



**Raport kwartalny**  
**Grupy Asseco South Eastern Europe**  
za okres 3 miesięcy zakończony dnia 31 marca 2021 roku

**ASSECO**  
SOUTH EASTERN EUROPE



Obecność  
w **23 krajach**



Uzyskana sprzedaż  
**253 mln PLN**



**3 031 osób** pracujących  
na uzyskane wyniki



Wypracowany wynik  
netto dla Akcjonariuszy  
Jednostki Dominującej  
**31,7 mln PLN**

# Raport kwartalny Grupy Asseco South Eastern Europe za okres 3 miesięcy zakończony dnia 31 marca 2021 roku

ŚRÓDROCZNE SKRÓCONE SKONSOLIDOWANE SPRAWOZDANIE FINANSOWE GRUPY ASSECO SOUTH EASTERN EUROPE ZA OKRES 3 MIESIĘCY ZAKOŃCZONY DNIA 31 MARCA 2021 ROKU .....	1
WYBRANE DANE FINANSOWE .....	5
ŚRÓDROCZNY SKRÓCONY SKONSOLIDOWANY RACHUNEK ZYSKÓW I STRAT ORAZ SPRAWOZDANIE Z POZOSTAŁYCH DOCHODÓW CAŁKOWITYCH .....	6
ŚRÓDROCZNY SKRÓCONY SKONSOLIDOWANY BILANS .....	7
ŚRÓDROCZNE SKRÓCONE SKONSOLIDOWANE SPRAWOZDANIE ZE ZMIAN W KAPITALE WŁASNYM .....	9
ŚRÓDROCZNY SKRÓCONY SKONSOLIDOWANY RACHUNEK PRZEPŁYWÓW PIENIĘŻNYCH .....	12
DODATKOWE OBJAŚNIENIA DO ŚRÓDROCZNEGO SKRÓCONEGO SKONSOLIDOWANEGO SPRAWOZDANIA FINANSOWEGO .....	13
<b>I. PODSTAWOWE INFORMACJE .....</b>	<b>13</b>
<b>II. PODSTAWA SPORZĄDZENIA ŚRÓDROCZNEGO SKRÓCONEGO SPRAWOZDANIA FINANSOWEGO .....</b>	<b>14</b>
2.1. Podstawa sporządzenia .....	14
2.2. Oświadczenie o zgodności .....	14
2.3. Waluta funkcjonalna i waluta prezentacji .....	15
2.4. Profesjonalny osąd i szacunki .....	15
2.5. Stosowane zasady rachunkowości .....	15
2.6. Nowe standardy i interpretacje, które zostały opublikowane, a nie weszły jeszcze w życie .....	15
2.7. Zmiany stosowanych zasad prezentacji i zmiany danych porównywalnych .....	16
2.8. Korekta błędów .....	16
<b>III. ORGANIZACJA I ZMIANY W STRUKTURZE GRUPY KAPITAŁOWEJ ASSECO SOUTH EASTERN EUROPE, ZE WSKAZANIEM JEDNOSTEK PODLEGAJĄCYCH KONSOLIDACJI .....</b>	<b>17</b>
<b>IV. INFORMACJE DOTYCZĄCE SEGMENTÓW DZIAŁALNOŚCI .....</b>	<b>19</b>
<b>V. NOTY OBJAŚNIAJĄCE DO SKONSOLIDOWANEGO SPRAWOZDANIA Z ZYSKÓW I STRAT .....</b>	<b>22</b>
5.1. Struktura przychodów operacyjnych .....	22
5.2. Struktura kosztów operacyjnych .....	24
5.3. Pozostałe przychody i koszty operacyjne .....	24
5.4. Przychody i koszty finansowe .....	25
5.5. Podatek dochodowy .....	26
5.6. Zysk przypadający na jedną akcję .....	26
5.7. Informacja dotycząca wypłaconej dywidendy .....	26
<b>VI. NOTY OBJAŚNIAJĄCE DO SKONSOLIDOWANEGO BILANSU .....</b>	<b>26</b>
6.1. Rzeczowe aktywa trwałe .....	26
6.2. Wartości niematerialne .....	27
6.3. Aktywa z tytułu prawa do użytkowania .....	27
6.4. Wartość firmy .....	28
6.5. Pozostałe aktywa finansowe .....	30
6.6. Czynne rozliczenia międzyokresowe .....	31
6.7. Należności oraz aktywa z tytułu umów z klientami .....	31
6.8. Zapasy .....	32
6.9. Środki pieniężne .....	33
6.10. Zobowiązania z tytułu leasingu .....	33
6.11. Kredyty bankowe i pożyczki .....	33
6.12. Pozostałe zobowiązania finansowe .....	35
6.13. Zobowiązania z tytułu dostaw i usług, zobowiązania budżetowe oraz pozostałe zobowiązania .....	36
6.14. Zobowiązania z tytułu umów z klientami .....	37
6.15. Rezerwy .....	37
6.16. Rozliczenia międzyokresowe kosztów .....	37
6.17. Transakcje z podmiotami powiązаныmi .....	38
<b>VII. NOTY OBJAŚNIAJĄCE DO SKONSOLIDOWANEGO RACHUNKU PRZEPŁYWÓW PIENIĘŻNYCH .....</b>	<b>39</b>
7.1. Przepływy środków pieniężnych z działalności inwestycyjnej .....	39
7.2. Przepływy środków pieniężnych z działalności finansowej .....	39
<b>VIII. POZOSTAŁE NOTY OBJAŚNIAJĄCE .....</b>	<b>40</b>
8.1. Zobowiązania pozabilansowe .....	40
8.2. Sezonowość i cykliczność .....	40
8.3. Zatrudnienie .....	41
8.4. Znaczące zdarzenia po dniu bilansowym .....	41

8.5.	Znaczące zdarzenia dotyczące lat ubiegłych .....	41
<b>PODSUMOWANIE I ANALIZA WYNIKÓW GRUPY KAPITAŁOWEJ ASSECO SOUTH EASTERN EUROPE ZA OKRES 3 MIESIĘCY ZAKOŃCZONY DNIA 31 MARCA 2021 ROKU .....</b>		
<b>42</b>		
I.	WYNIKI FINANSOWE GRUPY ASSECO SOUTH EASTERN EUROPE ZA I KWARTAŁ 2021 ROKU .....	43
II.	WYBRANE SKONSOLIDOWANE DANE FINANSOWE ZA I KWARTAŁ 2021 ROKU W UJĘCIU NON-IFRS .....	45
III.	ANALIZA WSKAŹNIKOWA.....	46
IV.	STRUKTURA RACHUNKU PRZEPŁYWÓW PIENIĘŻNYCH.....	47
V.	INFORMACJE DOTYCZĄCE STRUKTURY GEOGRAFICZNEJ WYNIKÓW .....	48
VI.	WPŁYW PANDEMII KORONAWIRUSA COVID-19 NA BIZNES ASEE .....	49
VII.	NIETYPOWE ZDARZENIA MAJĄCE WPŁYW NA OSIĄGNIĘTE WYNIKI FINANSOWE .....	50
VIII.	WŁADZE OSOBOWE W ASSECO SOUTH EASTERN EUROPE S.A. ....	50
IX.	STRUKTURA AKCJONARIATU ASSECO SOUTH EASTERN EUROPE S.A. ....	51
X.	POZOSTAŁE INFORMACJE .....	52
10.1.	Emisja, wykup i spłata nieudziałowych i kapitałowych papierów wartościowych.....	52
10.2.	Opis zmian organizacji Grupy Kapitałowej i struktury Emitenta .....	52
10.3.	Informacje dotyczące istotnych postępowań sądowych.....	52
10.4.	Transakcje z podmiotami powiązanymi .....	52
10.5.	Kredyty, umowy pożyczek, poręczenia, gwarancje oraz zobowiązania pozabilansowe .....	52
10.6.	Zmiany zasad zarządzania Grupą Kapitałową .....	52
10.7.	Umowy zawarte między Grupą Kapitałową lub Spółką a osobami zarządzającymi przewidujące rekompensatę w razie ich rezygnacji lub zwolnienia z zajmowanego stanowiska.....	52
10.8.	Informacje o znanych emitentowi umowach, w wyniku których mogą w przyszłości nastąpić zmiany w proporcjach posiadanych akcji przez dotychczasowych akcjonariuszy i obligatariuszy .....	52
10.9.	Ocena możliwości zrealizowania opublikowanych przez Zarząd prognoz wyników na 2021 rok .....	52
10.10.	Informacje o systemie kontroli programów akcji pracowniczych .....	52
10.11.	Czynniki, które w ocenie Zarządu będą miały wpływ na osiągnięte wyniki w perspektywie co najmniej kwartału .....	53
10.12.	Informacje o innych istotnych czynnikach mogących wpłynąć na ocenę sytuacji kadrowej, majątkowej oraz finansowej .....	53
<b>ŚRÓDROCZNE SKRÓCONE SPRAWOZDANIE FINANSOWE ASSECO SOUTH EASTERN EUROPE S.A. ZA OKRES 3 MIESIĘCY ZAKOŃCZONY DNIA 31 MARCA 2021 .....</b>		
<b>54</b>		
<b>WYBRANE DANE FINANSOWE.....</b>		
<b>55</b>		
<b>ŚRÓDROCZNY SKRÓCONY RACHUNEK ZYSKÓW I STRAT ORAZ SPRAWOZDANIE Z POZOSTAŁYCH DOCHODÓW CAŁKOWITYCH .....</b>		
<b>56</b>		
<b>ŚRÓDROCZNY SKRÓCONY BILANS .....</b>		
<b>57</b>		
<b>ŚRÓDROCZNE SKRÓCONE SPRAWOZDANIE ZE ZMIAN W KAPITALE.....</b>		
<b>59</b>		
<b>ŚRÓDROCZNY SKRÓCONY RACHUNEK PRZEPŁYWÓW PIENIĘŻNYCH ASSECO SOUTH EASTERN EUROPE S.A. ....</b>		
<b>60</b>		

## Wybrane dane finansowe Grupa Asseco South Eastern Europe

	3 miesiące do 31 marca 2021 tys. PLN	3 miesiące do 31 marca 2020 tys. PLN	3 miesiące do 31 marca 2021 tys. EUR	3 miesiące do 31 marca 2020 tys. EUR
Przychody ze sprzedaży	252 766	230 985	55 284	52 541
Zysk z działalności operacyjnej	38 895	28 378	8 507	6 455
Zysk brutto	40 387	28 122	8 833	6 397
<b>Zysk za okres sprawozdawczy</b>	<b>32 627</b>	<b>23 636</b>	<b>7 136</b>	<b>5 376</b>
<b>Zysk za okres sprawozdawczy przypadający Akcjonariuszom Jednostki Dominującej</b>	<b>31 711</b>	<b>23 547</b>	<b>6 936</b>	<b>5 356</b>
Środki pieniężne netto z działalności operacyjnej	28 256	(2 434)	6 180	(554)
Środki pieniężne netto z działalności inwestycyjnej	(18 645)	(13 513)	(4 078)	(3 074)
Środki pieniężne netto z działalności finansowej	(13 426)	(15 474)	(2 937)	(3 520)
<b>Środki pieniężne i ich ekwiwalenty na koniec okresu (okresem porównywalnym jest 31 grudnia 2020)</b>	<b>245 663</b>	<b>249 028</b>	<b>52 714</b>	<b>53 963</b>
Zysk za okres sprawozdawczy na jedną akcję zwykłą przypisany Akcjonariuszom Jednostki Dominującej (w PLN/EUR)	0,61	0,45	0,13	0,10
Rozwodniony zysk za okres sprawozdawczy na jedną akcję zwykłą przypisany Akcjonariuszom Jednostki Dominującej (w PLN/EUR)	0,61	0,45	0,13	0,10

Wybrane dane finansowe prezentowane w śródrocznym skróconym skonsolidowanym sprawozdaniu finansowym przeliczono na walutę EUR w następujący sposób:

- pozycje dotyczące skonsolidowanego rachunku zysków i strat oraz skonsolidowanego rachunku przepływów pieniężnych przeliczono według kursu stanowiącego średnią arytmetyczną średnich kursów ogłaszanych przez NBP obowiązujących na ostatni dzień każdego miesiąca. Kurs ten wyniósł:
  - w okresie od 1 stycznia 2021 roku do 31 marca 2021 roku 1 EUR = 4,5721 PLN
  - w okresie od 1 stycznia 2020 roku do 31 marca 2020 roku 1 EUR = 4,3963 PLN
- stan środków pieniężnych Grupy na koniec bieżącego okresu sprawozdawczego i analogicznego w okresie poprzednim przeliczono według średnich kursów ogłoszonych przez NBP. Kurs ten wyniósł:
  - kurs obowiązujący w dniu 31 marca 2021 roku 1 EUR = 4,6603 PLN
  - kurs obowiązujący w dniu 31 grudnia 2020 roku 1 EUR = 4,6148 PLN

Wszystkie kwoty w raporcie wyrażono w tysiącach złotych (PLN), chyba że stwierdzono inaczej.

## Śródroczny skrócony skonsolidowany rachunek zysków i strat oraz sprawozdanie z pozostałych dochodów całkowitych Grupa Asseco South Eastern Europe

RACHUNEK ZYSKÓW I STRAT	Noty	3 miesiące do	3 miesiące do
		31 marca 2021	31 marca 2020
		tys. PLN	tys. PLN
Przychody operacyjne	<u>5.1</u>	252 766	230 985
Koszt własny sprzedaży	<u>5.2</u>	(182 292)	(175 711)
Odpis z tytułu utraty wartości należności handlowych	<u>5.2</u>	385	816
<b>Zysk brutto ze sprzedaży</b>		<b>70 859</b>	<b>56 090</b>
Koszty sprzedaży	<u>5.2</u>	(16 875)	(13 090)
Koszty ogólnego zarządu	<u>5.2</u>	(15 630)	(14 878)
<b>Zysk netto ze sprzedaży</b>		<b>38 354</b>	<b>28 122</b>
Pozostałe przychody operacyjne	<u>5.3</u>	749	450
Pozostałe koszty operacyjne	<u>5.3</u>	(208)	(194)
Udział w wynikach jednostek stowarzyszonych i wspólnych przedsięwzięć		-	-
<b>Zysk z działalności operacyjnej</b>		<b>38 895</b>	<b>28 378</b>
Przychody finansowe	<u>5.4</u>	5 243	4 320
Koszty finansowe	<u>5.4</u>	(3 751)	(4 576)
Odpis z tytułu utraty wartości instrumentów finansowych	<u>5.4</u>	-	-
<b>Zysk przed opodatkowaniem</b>		<b>40 387</b>	<b>28 122</b>
Podatek dochodowy (bieżące i odroczone obciążenie podatkowe)	<u>5.5</u>	(7 760)	(4 486)
<b>Zysk za okres sprawozdawczy</b>		<b>32 627</b>	<b>23 636</b>
<i>Przypadający:</i>			
<b>Akcjonariuszom Jednostki Dominującej</b>		<b>31 711</b>	<b>23 547</b>
Udziałowcom niekontrolującym		916	89
Podstawowy i rozwodniony zysk na jedną akcję (w PLN) ze skonsolidowanego zysku za okres sprawozdawczy przypadający akcjonariuszom Jednostki Dominującej	<u>5.6</u>	0,61	0,45
<b>POZOSTAŁE DOCHODY CAŁKOWITE</b>			
<b>Zysk za okres sprawozdawczy</b>		<b>32 627</b>	<b>23 636</b>
<b>Elementy, które mogą podlegać przeklasyfikowaniu do rachunku zysków i strat</b>		<b>8 378</b>	<b>45 519</b>
Zysk/strata netto z tytułu wyceny aktywów finansowych		-	(14)
Różnice kursowe z przeliczenia jednostek zależnych		8 378	45 533
<b>Elementy, które nie podlegają przeklasyfikowaniu do rachunku zysków i strat</b>		<b>-</b>	<b>-</b>
Zyski/straty aktuarialne		-	-
<b>Razem pozostałe dochody całkowite:</b>		<b>8 378</b>	<b>45 519</b>
<b>SUMA DOCHODÓW CAŁKOWITYCH przypadająca:</b>		<b>41 005</b>	<b>69 155</b>
<b>Akcjonariuszom Jednostki Dominującej</b>		<b>39 942</b>	<b>68 925</b>
Udziałowcom niekontrolującym		1 063	230

## Śródroczny skrócony skonsolidowany bilans Grupa Asseco South Eastern Europe

AKTYWA	Noty	31 marca 2021	31 grudnia 2020	31 marca 2020
		tys. PLN	tys. PLN	tys. PLN
<b>Aktywa trwałe</b>				
Rzeczowe aktywa trwałe	<a href="#">6.1</a>	140 831	143 171	151 479
Wartości niematerialne	<a href="#">6.2</a>	24 169	22 999	24 440
Aktywa z tytułu prawa do użytkowania	<a href="#">6.3</a>	52 899	55 711	66 984
Nieruchomości inwestycyjne		607	599	630
Wartość firmy	<a href="#">6.4</a>	590 365	575 526	563 640
Inwestycje wyceniane metodą praw własności		-	-	-
Pozostałe należności	<a href="#">6.7</a>	783	821	740
Aktywa z tytułu odroczonego podatku dochodowego		11 145	10 948	9 221
Pozostałe aktywa finansowe	<a href="#">6.5</a>	395	5 165	4 885
Rozliczenia międzyokresowe	<a href="#">6.6</a>	2 999	6 142	555
		<b>824 193</b>	<b>821 082</b>	<b>822 574</b>
<b>Aktywa obrotowe</b>				
Zapasy	<a href="#">6.8</a>	34 641	27 912	27 075
Rozliczenia międzyokresowe	<a href="#">6.6</a>	36 967	30 991	25 897
Należności handlowe	<a href="#">6.7</a>	149 781	207 672	131 739
Aktywa z tytułu umów z klientami	<a href="#">6.7</a>	39 223	29 625	51 082
Należności z tytułu podatku dochodowego od osób prawnych	<a href="#">6.7</a>	1 636	2 105	2 029
Należności budżetowe	<a href="#">6.7</a>	5 488	5 100	2 794
Pozostałe należności	<a href="#">6.7</a>	4 311	3 970	4 034
Inne aktywa niefinansowe		5 634	3 557	9 460
Pozostałe aktywa finansowe	<a href="#">6.5</a>	5 183	48	608
Środki pieniężne i depozyty	<a href="#">6.9</a>	245 663	249 028	172 344
		<b>528 527</b>	<b>560 008</b>	<b>427 062</b>
<b>SUMA AKTYWÓW</b>		<b>1 352 720</b>	<b>1 381 090</b>	<b>1 249 636</b>

## Śródroczny skrócony skonsolidowany bilans Grupa Asseco South Eastern Europe

PASywa	Noty	31 marca 2021	31 grudnia 2020	31 marca 2020
		tys. PLN	tys. PLN	tys. PLN
<b>Kapitał własny (przypisany akcjonariuszom Jednostki Dominującej)</b>				
Kapitał podstawowy		518 942	518 942	518 942
Nadwyżka ze sprzedaży akcji powyżej ich wartości nominalnej		38 825	38 825	38 825
Transakcje na udziałach niekontrolujących		(11 949)	(12 290)	(9 506)
Pozostałe kapitały		(584)	(584)	(1 017)
Różnice kursowe z przeliczenia jednostek zależnych		(74 310)	(82 541)	(74 194)
Zyski zatrzymane		479 971	448 260	393 681
		<b>950 895</b>	<b>910 612</b>	<b>866 731</b>
<b>Udziały niekontrolujące</b>		<b>3 550</b>	<b>2 460</b>	<b>1 927</b>
<b>Kapitał własny ogółem</b>		<b>954 445</b>	<b>913 072</b>	<b>868 658</b>
<b>Zobowiązania długoterminowe</b>				
Kredyty bankowe i pożyczki	<u>6.11</u>	24 777	29 139	44 202
Zobowiązania z tytułu leasingu	<u>6.10</u>	37 605	39 847	47 813
Pozostałe zobowiązania finansowe	<u>6.12</u>	4 772	25 885	30 025
Rezerwy z tytułu odroczonego podatku dochodowego		2 887	2 905	3 010
Rezerwy	<u>6.15</u>	2 206	2 072	2 018
Zobowiązania z tytułu umów z klientami	<u>6.14</u>	6 171	9 402	1 559
Pozostałe zobowiązania	<u>6.13</u>	6 170	4 087	467
		<b>84 588</b>	<b>113 337</b>	<b>129 094</b>
<b>Zobowiązania krótkoterminowe</b>				
Kredyty bankowe i pożyczki	<u>6.11</u>	27 972	30 145	44 178
Zobowiązania z tytułu leasingu	<u>6.10</u>	17 946	18 995	20 672
Pozostałe zobowiązania finansowe	<u>6.12</u>	43 916	21 190	8 311
Zobowiązania handlowe	<u>6.13</u>	76 850	111 830	60 742
Zobowiązania z tytułu umów z klientami	<u>6.14</u>	70 223	74 087	62 069
Zobowiązania z tytułu podatku dochodowego od osób prawnych	<u>6.13</u>	8 787	7 986	5 137
Zobowiązania budżetowe	<u>6.13</u>	23 234	35 062	18 506
Pozostałe zobowiązania	<u>6.13</u>	16 436	27 184	9 477
Rezerwy	<u>6.15</u>	3 483	3 451	3 481
Rozliczenia międzyokresowe kosztów	<u>6.16</u>	24 840	24 751	19 311
		<b>313 687</b>	<b>354 681</b>	<b>251 884</b>
<b>SUMA ZOBOWIĄZAŃ</b>		<b>398 275</b>	<b>468 018</b>	<b>380 978</b>
<b>SUMA PASYWÓW</b>		<b>1 352 720</b>	<b>1 381 090</b>	<b>1 249 636</b>



## Śródroczne skrócone skonsolidowane sprawozdanie ze zmian w kapitale własnym Grupa Asseco South Eastern Europe

Nota	Kapitał podstawowy tys. PLN	Nadwyżka ze sprzedaży akcji powyżej ich wartości nominalnej tys. PLN	Transakcje na udziałach niekontrolujących tys. PLN	Pozostałe kapitały tys. PLN	Różnice kursowe z przeliczenia jednostek zależnych tys. PLN	Zyski/straty z lat ubiegłych oraz zysk okresu bieżącego tys. PLN	Kapitał własny Jednostki Dominującej tys. PLN	Udziały niekontrolujące tys. PLN	Kapitał własny ogółem tys. PLN
<b>Na dzień 1 stycznia 2021 roku</b>	<b>518 942</b>	<b>38 825</b>	<b>(12 290)</b>	<b>(584)</b>	<b>(82 541)</b>	<b>448 260</b>	<b>910 612</b>	<b>2 460</b>	<b>913 072</b>
Zysk za okres sprawozdawczy	-	-	-	-	-	31 711	<b>31 711</b>	916	<b>32 627</b>
Pozostałe dochody całkowite za okres sprawozdawczy	-	-	-	-	8 231	-	<b>8 231</b>	147	<b>8 378</b>
<b>Suma dochodów całkowitych za okres sprawozdawczy</b>	<b>-</b>	<b>-</b>	<b>-</b>	<b>-</b>	<b>8 231</b>	<b>31 711</b>	<b>39 942</b>	<b>1 063</b>	<b>41 005</b>
Objęcie kontroli nad spółkami zależnymi	-	-	-	-	-	-	-	976	<b>976</b>
Podniesienie kapitału w spółkach zależnych	-	-	(461)	-	-	-	<b>(461)</b>	461	-
Transakcje na udziałach niekontrolujących (w tym rozliczenie warunkowego zobowiązania finansowego wobec udziałowców niekontrolujących (opcje put))	-	-	802	-	-	-	<b>802</b>	(1 015)	<b>(213)</b>
Dywidenda za rok 2020	-	-	-	-	-	-	-	(395)	<b>(395)</b>
<b>Na dzień 31 marca 2021 roku</b>	<b>518 942</b>	<b>38 825</b>	<b>(11 949)</b>	<b>(584)</b>	<b>(74 310)</b>	<b>479 971</b>	<b>950 895</b>	<b>3 550</b>	<b>954 445</b>

## Śródroczne skrócone skonsolidowane sprawozdanie ze zmian w kapitale własnym Grupa Asseco South Eastern Europe

	Nota	Kapitał podstawowy tys. PLN	Nadwyżka ze sprzedaży akcji powyżej ich wartości nominalnej tys. PLN	Transakcje na udziałach niekontrolujących tys. PLN	Pozostałe kapitały tys. PLN	Różnice kursowe z przeliczenia jednostek zależnych tys. PLN	Zyski/straty z lat ubiegłych oraz zysk okresu bieżącego tys. PLN	Kapitał własny Jednostki Dominującej tys. PLN	Udziały niekontrolujące tys. PLN	Kapitał własny ogółem tys. PLN
<b>Na dzień 1 stycznia 2020 roku</b>		<b>518 942</b>	<b>38 825</b>	<b>(8 335)</b>	<b>(1 319)</b>	<b>(119 586)</b>	<b>370 134</b>	<b>798 661</b>	<b>2 051</b>	<b>800 712</b>
Zysk za okres sprawozdawczy		-	-	-	-	-	116 528	116 528	1 642	118 170
Pozostałe dochody całkowite za okres sprawozdawczy		-	-	-	(5)	37 045	-	37 040	215	37 255
<b>Suma dochodów całkowitych za okres sprawozdawczy</b>		<b>-</b>	<b>-</b>	<b>-</b>	<b>(5)</b>	<b>37 045</b>	<b>116 528</b>	<b>153 568</b>	<b>1 857</b>	<b>155 425</b>
Transakcje z pracownikami rozliczane w formie instrumentów kapitałowych		-	-	-	740	-	-	740	-	740
Objęcie kontroli nad spółkami zależnymi		-	-	-	-	-	-	-	114	114
Transakcje na udziałach niekontrolujących (w tym rozliczenie warunkowego zobowiązania finansowego wobec udziałowców niekontrolujących (opcje put))		-	-	(3 955)	-	-	-	(3 955)	(1 100)	(5 055)
Dywidenda za rok 2019	<u>5.7</u>	-	-	-	-	-	(38 402)	(38 402)	(462)	(38 864)
<b>Na dzień 31 grudnia 2020 roku</b>		<b>518 942</b>	<b>38 825</b>	<b>(12 290)</b>	<b>(584)</b>	<b>(82 541)</b>	<b>448 260</b>	<b>910 612</b>	<b>2 460</b>	<b>913 072</b>

## Śródroczne skrócone skonsolidowane sprawozdanie ze zmian w kapitale własnym Grupa Asseco South Eastern Europe

Nota	Kapitał podstawowy tys. PLN	Nadwyżka ze sprzedaży akcji powyżej ich wartości nominalnej tys. PLN	Transakcje na udziałach niekontrolujących tys. PLN	Pozostałe kapitały tys. PLN	Różnice kursowe z przeliczenia jednostek zależnych tys. PLN	Zyski/straty z lat ubiegłych oraz zysk okresu bieżącego tys. PLN	Kapitał własny Jednostki Dominującej tys. PLN	Udziały niekontrolujące tys. PLN	Kapitał własny ogółem tys. PLN
<b>Na dzień 1 stycznia 2020 roku</b>	<b>518 942</b>	<b>38 825</b>	<b>(8 335)</b>	<b>(1 319)</b>	<b>(119 586)</b>	<b>370 134</b>	<b>798 661</b>	<b>2 051</b>	<b>800 712</b>
Zysk za okres sprawozdawczy	-	-	-	-	-	23 547	23 547	89	23 636
Pozostałe dochody całkowite za okres sprawozdawczy	-	-	-	(14)	45 392	-	45 378	141	45 519
<b>Suma dochodów całkowitych za okres sprawozdawczy</b>	<b>-</b>	<b>-</b>	<b>-</b>	<b>(14)</b>	<b>45 392</b>	<b>23 547</b>	<b>68 925</b>	<b>230</b>	<b>69 155</b>
Transakcje z pracownikami rozliczane w formie instrumentów kapitałowych	-	-	-	316	-	-	316	-	316
Transakcje na udziałach niekontrolujących (w tym rozliczenie warunkowego zobowiązania finansowego wobec udziałowców niekontrolujących (opcje put))	-	-	(1 171)	-	-	-	(1 171)	28	(1 143)
Dywidenda za rok 2019	-	-	-	-	-	-	-	(382)	(382)
<b>Na dzień 31 marca 2020 roku</b>	<b>518 942</b>	<b>38 825</b>	<b>(9 506)</b>	<b>(1 017)</b>	<b>(74 194)</b>	<b>393 681</b>	<b>866 731</b>	<b>1 927</b>	<b>868 658</b>

# Śródroczny skrócony skonsolidowany rachunek przepływów pieniężnych

## Grupa Asseco South Eastern Europe

	Nota	3 miesiące do 31 marca 2021 tys. PLN	3 miesiące do 31 marca 2020 tys. PLN
<b>Przepływy środków pieniężnych z działalności operacyjnej</b>			
Zysk przed opodatkowaniem		40 387	28 122
<b>Korekty o pozycje:</b>		<b>(5 580)</b>	<b>(24 903)</b>
Amortyzacja	5.2	18 608	19 121
Zmiana stanu zapasów		(7 992)	12 117
Zmiana stanu należności i pozostałych aktywów niefinansowych		48 598	20 049
Zmiana stanu zobowiązań, rozliczeń międzyokresowych i rezerw		(66 135)	(79 300)
Przychody/koszty z tytułu odsetek		686	1 064
Przychody/koszty z różnic kursowych		(931)	823
Pozostałe przychody/koszty finansowe		1 736	221
Zyski/straty na sprzedaży, likwidacji i utracie wartości rzeczowych aktywów trwałych i wartości niematerialnych		(150)	692
Koszty transakcji z pracownikami rozliczanych w formie instrumentów kapitałowych		-	316
Pozostałe korekty zysku brutto		-	(6)
<b>Środki pieniężne z działalności operacyjnej</b>		<b>34 807</b>	<b>3 219</b>
Zapłacony podatek dochodowy		(6 551)	(5 653)
<b>Środki pieniężne netto z działalności operacyjnej</b>		<b>28 256</b>	<b>(2 434)</b>
<b>Przepływy środków pieniężnych z działalności inwestycyjnej</b>			
<b>Wpływy</b>			
Wpływy ze sprzedaży rzeczowych aktywów trwałych, wartości niematerialnych i nieruchomości inwestycyjnych		409	191
Pożyczki spłacone		-	16
Otrzymane odsetki		3	15
<b>Wyływy</b>			
Nabycie rzeczowych aktywów trwałych, wartości niematerialnych (w tym wydatki na R&D) i nieruchomości inwestycyjnych	7.1	(8 332)	(8 228)
Wydatki z tytułu nabycia jednostek zależnych i stowarzyszonych pomniejszone o środki pieniężne i ich ekwiwalenty w nabytych jednostkach zależnych	7.1	(10 514)	(5 135)
Wydatki na nabycie/rozliczenia aktywów finansowych wycenianych w wartości godziwej przez wynik finansowy		-	(360)
Pożyczki udzielone		(211)	(12)
<b>Środki pieniężne netto wykorzystane w działalności inwestycyjnej</b>		<b>(18 645)</b>	<b>(13 513)</b>
<b>Przepływy środków pieniężnych z działalności finansowej</b>			
<b>Wpływy</b>			
Wpływy z tytułu zaciągnięcia pożyczek/kredytów		418	804
<b>Wyływy</b>			
Spłata pożyczek/kredytów	7.2	(7 968)	(9 620)
Spłata zobowiązań z tytułu leasingu	7.2	(4 775)	(5 317)
Zapłacone odsetki	7.2	(706)	(959)
Dywidendy wypłacone dla udziałowców niekontrolujących	7.2	(395)	(382)
<b>Środki pieniężne netto z działalności finansowej</b>		<b>(13 426)</b>	<b>(15 474)</b>
<b>Zwiększenie/Zmniejszenie netto stanu środków pieniężnych i ich ekwiwalentów</b>		<b>(3 815)</b>	<b>(31 421)</b>
Różnice kursowe netto		469	7 461
Środki pieniężne i ich ekwiwalenty netto na dzień 1 stycznia		248 860	190 661
<b>Środki pieniężne i ich ekwiwalenty netto na dzień 31 marca</b>	6.9	<b>245 514</b>	<b>166 701</b>

# Dodatkowe objaśnienia do śródrocznego skróconego skonsolidowanego sprawozdania finansowego

## I. Podstawowe informacje

Grupa Kapitałowa Asseco South Eastern Europe („Grupa ASEE”, „Grupa”, „ASEE”) to grupa kapitałowa, której Jednostką Dominującą jest Asseco South Eastern Europe S.A. („Jednostka Dominująca”, „ASEE S.A.”, „Spółka”, „Emitent”) z siedzibą w Rzeszowie przy ul. Olchowej 14.

Podstawowe informacje o Jednostce Dominującej	
<b>Nazwa</b>	Asseco South Eastern Europe S.A.
<b>Siedziba</b>	Rzeszów, ul. Olchowa 14
<b>KRS</b>	0000284571
<b>Regon</b>	180248803
<b>NIP</b>	813-351-36-07
<b>Podstawowy przedmiot działalności</b>	Działalność firm centralnych i holdingów, produkcja oprogramowania

Jednostka Dominująca Asseco South Eastern Europe S.A. z siedzibą w Rzeszowie została utworzona 10 kwietnia 2007 roku jako spółka akcyjna pod nazwą Asseco Adria S.A. W dniu 11 lipca 2007 roku dokonano wpisu spółki w XII Wydziale Gospodarczym Krajowego Rejestru Sądowego w Sądzie Rejonowym w Rzeszowie pod numerem 0000284571. Jednostce Dominującej nadano numer statystyczny REGON 180248803. W dniu 11 lutego 2008 roku została zarejestrowana zmiana nazwy Jednostki Dominującej z Asseco Adria Spółka Akcyjna na Asseco South Eastern Europe Spółka Akcyjna.

Od dnia 28 października 2009 roku akcje Spółki notowane są na rynku podstawowym Giełdy Papierów Wartościowych w Warszawie S.A.

ASEE S.A. jest Jednostką Dominującą Grupy Asseco South Eastern Europe. Jednostka Dominująca może działać na obszarze Rzeczypospolitej Polskiej oraz poza jej granicami. Czas trwania Jednostki Dominującej oraz jednostek wchodzących w skład Grupy jest nieograniczony.

Grupa Asseco South Eastern Europe prowadzi działalność w zakresie sprzedaży oprogramowania własnego i obcego, jak również świadczenia usług wdrożeniowych, integracyjnych i outsourcingowych. Grupa dostarcza rozwiązania IT, rozwiązania z obszaru uwierzytelniania, systemy do rozliczania płatności internetowych, usługi procesowania transakcji, jak również prowadzi sprzedaż, outsourcing i obsługę bankomatów i terminali płatniczych oraz świadczy usługi integracyjne i wdrożeniowe systemów i sprzętu informatycznego. Grupa prowadzi działalność na terenie krajów Europy Środkowej, Europy Południowo-Wschodniej, Półwyspu Iberyjskiego, a także w Turcji, Kolumbii, Peru i na Dominikanie.

Zakres podstawowej działalności Grupy Asseco South Eastern Europe w podziale na odpowiednie segmenty został opisany w punkcie IV śródrocznego skróconego skonsolidowanego sprawozdania finansowego.

Niniejsze śródroczne skrócone skonsolidowane sprawozdanie finansowe obejmuje okres śródroczny zakończony dnia 31 marca 2021 roku oraz zawiera dane porównywalne dla rachunku zysków i strat, sprawozdania z całkowitych dochodów, zestawienia zmian w kapitale własnym oraz sprawozdania z przepływów pieniężnych za okres śródroczny zakończony dnia 31 marca 2020 roku i dla danych bilansowych na dzień 31 grudnia 2020 roku oraz na dzień 31 marca 2020 roku.

## II. Podstawa sporządzenia śródrocznego skróconego sprawozdania finansowego

### 2.1. Podstawa sporządzenia

Niniejsze śródroczne skrócone skonsolidowane sprawozdanie finansowe zostało sporządzone zgodnie z zasadą kosztu historycznego, z wyjątkiem aktywów finansowych wycenianych w wartościach godziwych przez wynik finansowy lub pozostałe dochody całkowite, aktywów finansowych wycenianych w zamortyzowanym koszcie, a także zobowiązań finansowych wycenianych w wartościach godziwych przez wynik finansowy.

Śródroczne skrócone skonsolidowane sprawozdanie finansowe nie obejmuje wszystkich informacji oraz ujawnień wymaganych w rocznym skonsolidowanym sprawozdaniu finansowym, dlatego należy je czytać łącznie ze skonsolidowanym sprawozdaniem finansowym Grupy za rok zakończony dnia 31 grudnia 2020 roku przekazany do publicznej wiadomości w dniu 24 lutego 2021 roku.

Niniejsze śródroczne skrócone skonsolidowane sprawozdanie finansowe zostało sporządzone przy założeniu kontynuowania działalności gospodarczej przez Grupę w dającej się przewidzieć przyszłości. Na dzień sporządzenia niniejszego śródrocznego skróconego skonsolidowanego sprawozdania finansowego nie stwierdza się istnienia okoliczności wskazujących na zagrożenie kontynuowania działalności przez Grupę.

#### **Wpływ epidemii COVID-19 na działalność Grupy**

Na dzień publikacji niniejszego śródrocznego skróconego skonsolidowanego sprawozdania finansowego Zarząd, na podstawie dotychczasowej analizy ryzyka, w tym zwłaszcza wynikających z panującej w Polsce i na świecie pandemii wirusa, doszedł do wniosku, że kontynuacja działalności Spółki i Grupy ASEE w okresie nie krótszym niż 12 miesięcy od dnia 31 marca 2021 roku nie jest zagrożona.

Na moment publikacji niniejszego raportu Zarząd Grupy nie widzi znaczących zagrożeń dla działalności biznesowej Grupy ASEE. Na bieżąco monitorowana jest sytuacja, dostosowując poszczególne decyzje do zmieniających się warunków. Grupa stara się minimalizować negatywny wpływ pandemii na biznes między innymi poprzez redukcję kosztów, a jednocześnie monitorowanie i wykorzystywanie nowych szans rynkowych, które tworzy obecna sytuacja. Zarząd ASEE nie widzi przesłanek wskazujących na istotne ryzyko utraty wartości aktywów i nie odnotował istotnej zmiany ryzyka kredytowego. Grupa ASEE posiada wystarczające środki finansowe pozwalające na kontynuowanie swojej działalności, w tym regulowanie bieżących zobowiązań.

Jednocześnie należy zauważyć, że sytuacja wokół pandemii koronawirusa COVID-19 jest bardzo dynamiczna, a jej skutki dla gospodarki trudne do oszacowania i powyższy osąd został przygotowany według najlepszej wiedzy Zarządu Spółki na dzień publikacji niniejszego raportu.

Opis wpływu pandemii koronawirusa COVID-19 na działalność operacyjną Grupy ASEE został zawarty w niniejszym raporcie kwartalnym w sekcji *Podsumowanie i analiza wyników Grupy Kapitałowej Asseco South Eastern Europe* w punkcie VI. *Wpływ pandemii koronawirusa COVID-19 na biznes ASEE*.

### 2.2. Oświadczenie o zgodności

Niniejsze śródroczne skrócone skonsolidowane sprawozdanie finansowe zostało sporządzone zgodnie z wymogami Międzynarodowego Standardu Rachunkowości nr 34 „Śródroczna Sprawozdawczość Finansowa” zatwierdzonego przez UE („MSR 34”).

Zakres niniejszego śródrocznego skróconego sprawozdania finansowego będącego elementem raportu kwartalnego jest zgodny z wymogami Rozporządzeniem Ministra Finansów z dnia 29 marca 2018 roku w sprawie informacji bieżących i okresowych przekazywanych przez emitentów papierów wartościowych oraz warunków uznawania za równoważne informacji wymaganych przepisami prawa państwa niebędącego państwem członkowskim (tekst jednolity: Dz. U. 2018 r. poz.757) („Rozporządzenie”) i obejmuje okres sprawozdawczy od dnia 1 stycznia do dnia 31 marca 2021 roku i okres porównywalny od dnia 1 stycznia do dnia 31 marca 2020 roku odpowiednio dla rachunku zysków i strat i rachunku przepływów pieniężnych oraz dane bilansowe na dzień 31 marca 2021 roku oraz dane porównywalne na dzień 31 grudnia 2020 roku i na dzień 31 marca 2020 roku.

Niektóre jednostki Grupy prowadzą swoje księgi rachunkowe zgodnie z polityką (zasadami) rachunkowości określonymi przez przepisy lokalne. Śródroczne skrócone skonsolidowane sprawozdanie finansowe zawiera korekty niezawarte w księgach rachunkowych jednostek Grupy, wprowadzone w celu doprowadzenia sprawozdań finansowych tych jednostek do zgodności z MSSF.

### 2.3. Waluta funkcjonalna i waluta prezentacji

Niniejsze śródroczne skrócone skonsolidowane sprawozdanie finansowe jest przedstawione w złotych („PLN”), a wszystkie wartości, o ile nie wskazano inaczej, podane są w tysiącach złotych. Ewentualne różnice w wysokości 1 tys. PLN przy sumowaniu wynikają z przyjętych zaokrągleń.

Walutą funkcjonalną Jednostki Dominującej i zarazem walutą prezentacji niniejszego śródrocznego skróconego skonsolidowanego sprawozdania finansowego jest złoty polski (PLN). Walutami funkcjonalnymi jednostek zależnych objętych niniejszym sprawozdaniem finansowym są waluty podstawowych środowisk gospodarczych, w których jednostki te działają. Dla celów konsolidacji sprawozdania jednostek zagranicznych są przeliczane na PLN przy użyciu kursów wymiany kwotowanych dla tych walut przez Narodowy Bank Polski na koniec okresu sprawozdawczego dla pozycji bilansowych oraz kursu wyliczonego, jako średnia arytmetyczna kursów ogłaszanych przez NBP obowiązujących na ostatni dzień każdego miesiąca okresu objętego sprawozdaniem (dla pozycji sprawozdania z dochodów całkowitych oraz rachunku przepływów pieniężnych), a skutki takich przeliczeń ujmowane są w kapitale własnym w pozycji „Różnice kursowe z przeliczenia jednostek zależnych”.

### 2.4. Profesjonalny osąd i szacunki

Sporządzenie skonsolidowanego sprawozdania finansowego zgodnie z MSSF wymaga dokonania szacunków i założeń, które wpływają na wielkości wykazane w sprawozdaniu finansowym. Mimo, że przyjęte założenia i szacunki opierają się na najlepszej wiedzy kierownictwa Grupy na temat bieżących działań i zdarzeń, rzeczywiste wyniki mogą się różnić od przewidywanych.

W okresie 3 miesięcy zakończonym dnia 31 marca 2021 roku nie nastąpiły istotne zmiany w sposobie dokonywania szacunków w porównaniu z analogicznym okresem 2020 roku.

### 2.5. Stosowane zasady rachunkowości

Opis istotnych zasad rachunkowości stosowanych przez Jednostkę Dominującą znajduje się w skonsolidowanym sprawozdaniu finansowym za rok zakończony dnia 31 grudnia 2020 roku, które zostało przekazane do publicznej wiadomości w dniu 24 lutego 2021 roku.

Zasady rachunkowości zastosowane do sporządzenia niniejszego śródrocznego skróconego skonsolidowanego sprawozdania finansowego nie uległy zmianom w stosunku do zasad, które zastosowano przy sporządzeniu rocznego skonsolidowanego sprawozdania finansowego Grupy za rok zakończony dnia 31 grudnia 2020 roku.

### 2.6. Nowe standardy i interpretacje, które zostały opublikowane, a nie weszły jeszcze w życie

Następujące standardy i interpretacje zostały wydane przez Radę Międzynarodowych Standardów Rachunkowości lub Komitet ds. Interpretacji Międzynarodowej Sprawozdawczości Finansowej, a nie weszły jeszcze w życie:

- MSSF 14 *Regulacyjne rozliczenia międzyokresowe* (opublikowano dnia 30 stycznia 2014 roku) – zgodnie z decyzją Komisji Europejskiej proces zatwierdzenia standardu w wersji wstępnej nie zostanie zainicjowany przed ukazaniem się standardu w wersji ostatecznej - do dnia zatwierdzenia niniejszego sprawozdania finansowego niezatwierdzony przez UE – mający zastosowanie dla okresów rocznych rozpoczynających się dnia 1 stycznia 2016 roku lub później;
- Zmiany do MSSF 10 i MSR 28: *Transakcje sprzedaży lub wniesienia aktywów pomiędzy inwestorem a jego jednostką stowarzyszoną lub wspólnym przedsięwzięciem* (opublikowano dnia 11 września 2014 roku) – prace prowadzące do zatwierdzenia niniejszych zmian zostały przez UE odłożone bezterminowo - termin wejścia w życie został odroczony przez RMSR na czas nieokreślony;
- MSSF 17 *Umowy ubezpieczeniowe* (opublikowano dnia 18 maja 2017 roku) w tym Zmiany do MSSF 17 (opublikowano 25 czerwca 2020) - do dnia zatwierdzenia niniejszego sprawozdania finansowego niezatwierdzony przez UE - mające zastosowanie dla okresów rocznych rozpoczynających się dnia 1 stycznia 2023 roku lub później;
- Zmiany do MSR 1: *Prezentacja sprawozdań finansowych – Podział zobowiązań na krótkoterminowe i długoterminowe oraz Podział zobowiązań na krótkoterminowe i długoterminowe – odroczenie daty wejścia w życie* (opublikowano odpowiednio dnia 23 stycznia 2020 roku oraz 15 lipca 2020 roku) – do dnia zatwierdzenia niniejszego sprawozdania finansowego niezatwierdzone przez UE – mające zastosowanie dla okresów rocznych rozpoczynających się dnia 1 stycznia 2023 roku lub później;

- Zmiany do MSSF 3: *Zmiany do odniesień do Założeń Konceptyjnych* (opublikowano dnia 14 maja 2020 roku) – do dnia zatwierdzenia niniejszego sprawozdania finansowego niezatwierdzone przez UE – mające zastosowanie dla okresów rocznych rozpoczynających się dnia 1 stycznia 2022 roku lub później;
- Zmiany do MSR 16: *Rzeczowe aktywa trwałe: przychody osiągnięte przed oddaniem do użytkowania* (opublikowano dnia 14 maja 2020 roku) – do dnia zatwierdzenia niniejszego sprawozdania finansowego niezatwierdzone przez UE – mające zastosowanie dla okresów rocznych rozpoczynających się dnia 1 stycznia 2022 roku lub później;
- Zmiany do MSR 37: *Umowy rodzące obciążenia – koszty wypełnienia obowiązków umownych* (opublikowano dnia 14 maja 2020 roku) – do dnia zatwierdzenia niniejszego sprawozdania finansowego niezatwierdzone przez UE – mające zastosowanie dla okresów rocznych rozpoczynających się dnia 1 stycznia 2022 roku lub później;
- Zmiany wynikające z przeglądu MSSF 2018-2020 (opublikowano dnia 14 maja 2020 roku) – do dnia zatwierdzenia niniejszego sprawozdania finansowego niezatwierdzone przez UE – mające zastosowanie dla okresów rocznych rozpoczynających się dnia 1 stycznia 2022 roku lub później;
- Zmiany do MSR 1 i Stanowiska Praktycznego 2: *Ujawnianie informacji dotyczących zasad (polityki) rachunkowości* (opublikowano dnia 12 lutego 2021 roku) – do dnia zatwierdzenia niniejszego sprawozdania finansowego niezatwierdzone przez UE – mające zastosowanie dla okresów rocznych rozpoczynających się dnia 1 stycznia 2023 roku lub później;
- Zmiany do MSR 8: *Definicja wartości szacunkowych* (opublikowano dnia 12 lutego 2021 roku) – do dnia zatwierdzenia niniejszego sprawozdania finansowego niezatwierdzone przez UE – mające zastosowanie dla okresów rocznych rozpoczynających się dnia 1 stycznia 2023 roku lub później;
- Zmiany do MSSF 16: *Ustępstwa czynszowe związane z Covid-19 po 30 czerwca 2021* (opublikowano dnia 31 marca 2021 roku) - do dnia zatwierdzenia niniejszego sprawozdania finansowego niezatwierdzone przez UE – mające zastosowanie dla okresów rocznych rozpoczynających się dnia 1 kwietnia 2021 roku lub później.

Daty wejścia w życie są datami wynikającymi z treści standardów ogłoszonych przez Radę ds. Międzynarodowej Sprawozdawczości Finansowej. Daty stosowania standardów w Unii Europejskiej mogą różnić się od dat stosowania wynikających z treści standardów i są ogłaszane w momencie zatwierdzenia do stosowania przez Unię Europejską.

Grupa nie zdecydowała się na wcześniejsze zastosowanie żadnego standardu, interpretacji lub zmiany, która została opublikowana, lecz nie weszła dotychczas w życie.

Grupa jest w trakcie analizy, jaki wpływ powyższe zmiany będą miały na jej sprawozdania finansowe.

### 2.7. Zmiany stosowanych zasad prezentacji i zmiany danych porównywalnych

W okresie sprawozdawczym nie wystąpiły zmiany stosowanych zasad prezentacji danych ani zmiany danych porównywalnych.

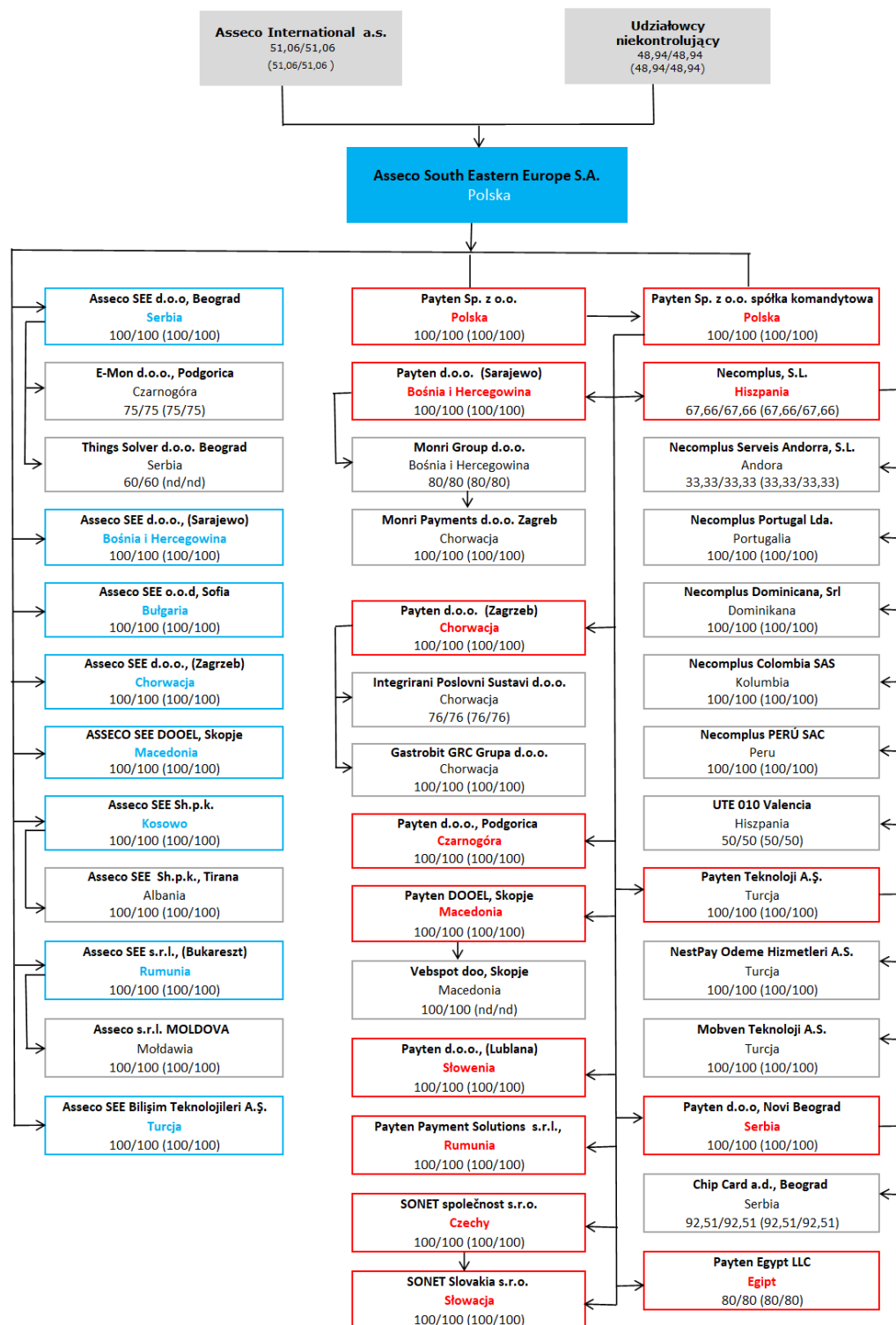
### 2.8. Korekta błędów

W okresie sprawozdawczym nie wystąpiły zdarzenia skutkujące koniecznością dokonania korekty błędów.



### III. Organizacja i zmiany w strukturze Grupy Kapitałowej Asseco South Eastern Europe, ze wskazaniem jednostek podlegających konsolidacji

Struktura Grupy Kapitałowej Asseco South Eastern Europe została przedstawiona poniżej:



100/100 udział w głosach/udział w kapitale na dzień 31 marca 2021 roku (w %)  
(100/100) udział w głosach/udział w kapitale na dzień 31 grudnia 2020 roku (w %)

W okresie 3 miesięcy zakończonym dnia 31 marca 2021 roku miały miejsce następujące zmiany w składzie Grupy:

- **Nabycie udziałów spółki Things Solver d.o.o.**

W dniu 7 października 2020 roku spółka ASEE Serbia zawarła warunkową umowę nabycia 53,76% udziałów w spółce Things Solver d.o.o. z siedzibą w Belgradzie. W dniu 8 stycznia 2021 roku po spełnieniu się warunków zawieszających Grupa objęła kontrolę nad spółką Things Solver d.o.o. W dniu 28 lutego 2021 roku zostało zarejestrowane podwyższenie kapitału zwiększające udział ASEE Serbia w spółce do 60%.

- **Połączenie Payten d.o.o. (Sarajevo) z Basilichi CEE LLC.**

W dniu 1 lutego 2021 roku zostało zarejestrowane połączenie spółki Payten d.o.o. (Sarajevo) (spółka przejmująca) ze spółką Basilichi CEE LLC (spółka przejmowana).

- **Nabycie udziałów spółki Vebspot doo**

W dniu 17 lutego 2021 roku spółka Payten Macedonia (Skopje) nabyła 100% udziałów w spółce Vebspot doo z siedzibą w Skopje.

## IV. Informacje dotyczące segmentów działalności

Zgodnie z MSSF 8, segmentem operacyjnym jest dająca się wyodrębnić część działalności Grupy, dla której są dostępne odrębne informacje finansowe podlegające regularnej ocenie przez główny organ odpowiedzialny za podejmowanie decyzji operacyjnych związanych ze sposobem alokowania zasobów oraz z oceną wyników działalności.

Grupa Asseco South Eastern Europe wyodrębnia następujące segmenty sprawozdawcze, stanowiące odzwierciedlenie struktury prowadzonej działalności:

- a) Rozwiązania w sektorze bankowym,
- b) Rozwiązania w obszarze płatności,
- c) Rozwiązania dedykowane.

### **Rozwiązania w sektorze bankowym**

Segment Rozwiązania w sektorze bankowym obejmuje rozwiązanie omnikanałowe zaprojektowane do dystrybucji produktów i usług bankowych za pomocą nowych, alternatywnych kanałów oraz w celu poprawy relacji i komunikacji z klientem, a także zintegrowane centralne systemy bankowe. W ramach segmentu oferowane są także rozwiązania uwierzytelniające, informatyczne systemy raportujące do sprawozdawczości obowiązkowej i informacji zarządczej, jak również systemy służące do zarządzania ryzykiem i przeciwdziałania oszustwom transakcyjnym. Ponadto Grupa oferuje swoim klientom usługi on-line 24x7 oraz doradztwo w obszarze bankowości mobilnej i elektronicznej oraz cyfrowej transformacji.

### **Rozwiązania w obszarze płatności**

Segment Rozwiązania w obszarze płatności obejmuje kompletne rozwiązania obsługujące płatności dokonywane przy użyciu lub bez użycia kart, przeznaczone zarówno dla instytucji finansowych, jak i niefinansowych. Rozwiązania w obszarze płatności oferowane są pod marką Payten i obejmują rozwiązania dla handlu elektronicznego (NestPay®, MSU, Paratika), płatności mobilnych (mPOS), przetwarzania kart płatniczych oraz usługi związane z bankomatami i terminalami płatniczymi POS. Grupa dostarcza oprogramowanie oraz usługi, a także bankomaty i terminale płatnicze oferowane również w „modelu outsourcingowym” umożliwiającym klientom wynajęcie urządzeń oraz skorzystanie z usług serwisowych i usług zarządzania infrastrukturą. W ramach segmentu prowadzona jest również działalność niezależnych sieci bankomatów operujących pod marką MoneyGet. Ponadto oferowane są kompleksowe rozwiązania dla punktów handlowych umożliwiające handlowcom zredukowanie dostawców, z którymi współpracują oraz zwiększenie powtarzalnych dochodów - SinglePOS, usługa umożliwiająca handlowcom zastąpienie dwóch lub więcej terminali płatniczych EFT POS w punkcie sprzedaży za pomocą jednego urządzenia podłączonego do wielu centrów rozliczeniowych (zazwyczaj banków) oraz ECR (elektroniczne kasy fiskalne).

### **Rozwiązania dedykowane**

W segmencie Rozwiązania dedykowane Grupa świadczy usługi na rzecz sektorów: energetycznego, finansowego, przemysłowego, publicznego, telekomunikacyjnego i turystycznego w ramach następujących linii biznesowych: rozwój oprogramowania dostosowanego do indywidualnych potrzeb klienta, wdrożenia i usługi wsparcia, zapewnienie ciągłości procesów biznesowych, automatyzacja działalności oraz rozwój infrastruktury IT. W segmencie tym głównym elementem, na którym skupia się Spółka, są własne rozwiązania ASEE. Są to między innymi wielofunkcyjna platforma obsługi klienta i wsparcia sprzedaży LIVE, rozwiązania służące do zarządzania treścią oraz procesami biznesowymi BPM i ABC, rozwiązanie służące do zarządzania cyklem życia aktywów Fidelity oraz rozwiązanie Momentum służące do kontroli jakości i zarządzania procesem pisania i rozwoju aplikacji mobilnych i internetowych. Ponadto, w ramach segmentu Rozwiązania dedykowane, oferowane jest rozwiązanie LeaseFlex służące do kompleksowego zarządzania cyklem życia produktów leasingowych i aktywów

Finansowanie Grupy oraz podatek dochodowy są monitorowane na poziomie Grupy, stąd pozycje te nie są przedmiotem alokacji do segmentów. Zarząd nie analizuje także aktywów i zobowiązań oraz przepływów pieniężnych w rozbiciu na segmenty. Poniższa tabela prezentuje kluczowe wielkości przeglądane przez główny organ decyzyjny w Spółce.

Przychody od żadnego z klientów Grupy nie przekraczały 10% przychodów ze sprzedaży wypracowanych przez Grupę w okresie 3 miesięcy zakończonym dnia 31 marca 2021 roku.

Wybrane dane finansowe za okres 3 miesiące zakończony dnia 31 marca 2021 roku w podziale na segmenty operacyjne:

3 miesiące do 31 marca 2021	Rozwiązania w sektorze bankowym tys. PLN	Rozwiązania w obszarze płatności tys. PLN	Rozwiązania dedykowane tys. PLN	Eliminacje tys. PLN	Razem tys. PLN
<b>Przychody ze sprzedaży:</b>	<b>61 794</b>	<b>125 764</b>	<b>73 986</b>	<b>(8 778)</b>	<b>252 766</b>
Sprzedaż na rzecz klientów zewnętrznych	58 088	121 186	73 492	-	252 766
Sprzedaż między lub/i wewnątrz segmentu	3 706	4 578	494	(8 778)	-
<b>Zysk brutto ze sprzedaży</b>	<b>25 037</b>	<b>32 796</b>	<b>13 026</b>	<b>-</b>	<b>70 859</b>
Koszty sprzedaży	(4 498)	(6 836)	(5 541)	-	(16 875)
Koszty zarządu	(4 643)	(7 530)	(3 457)	-	(15 630)
<b>Zysk netto ze sprzedaży</b>	<b>15 896</b>	<b>18 430</b>	<b>4 028</b>	<b>-</b>	<b>38 354</b>
Pozostała działalność operacyjna	11	407	123	-	541
Udział w wynikach jednostek stowarzyszonych	-	-	-	-	-
<b>Zysk z działalności operacyjnej</b>	<b>15 907</b>	<b>18 837</b>	<b>4 151</b>	<b>-</b>	<b>38 895</b>
<b>Wartość firmy na dzień 31 marca 2021 roku</b>	<b>209 005</b>	<b>197 227</b>	<b>184 133</b>		<b>590 365</b>

3 miesiące do 31 marca 2021	Rozwiązania w sektorze bankowym tys. EUR	Rozwiązania w obszarze płatności tys. EUR	Rozwiązania dedykowane tys. EUR	Eliminacje tys. EUR	Razem tys. EUR
<b>Przychody ze sprzedaży:</b>	<b>13 516</b>	<b>27 507</b>	<b>16 181</b>	<b>(1 920)</b>	<b>55 284</b>
Sprzedaż na rzecz klientów zewnętrznych	12 705	26 506	16 073	-	55 284
Sprzedaż między lub/i wewnątrz segmentu	811	1 001	108	(1 920)	-
<b>Zysk brutto ze sprzedaży</b>	<b>5 476</b>	<b>7 173</b>	<b>2 849</b>	<b>-</b>	<b>15 498</b>
Koszty sprzedaży	(984)	(1 495)	(1 212)	-	(3 691)
Koszty zarządu	(1 016)	(1 647)	(756)	-	(3 419)
<b>Zysk netto ze sprzedaży</b>	<b>3 476</b>	<b>4 031</b>	<b>881</b>	<b>-</b>	<b>8 388</b>
Pozostała działalność operacyjna	2	89	28	-	119
Udział w wynikach jednostek stowarzyszonych	-	-	-	-	-
<b>Zysk z działalności operacyjnej</b>	<b>3 478</b>	<b>4 120</b>	<b>909</b>	<b>-</b>	<b>8 507</b>
<b>Wartość firmy na dzień 31 marca 2021 roku</b>	<b>44 848</b>	<b>42 321</b>	<b>39 511</b>	<b>-</b>	<b>126 680</b>

Powyższe dane wynikowe zostały przeliczone według kursu średniego wynoszącego w I kwartale 2021 roku: 1 EUR = 4,5721, a bilansowe wg kursu na dzień 31 marca 2021 roku wynoszącego: 1 EUR = 4,6603.

Wybrane dane finansowe za okres 3 miesiące zakończony dnia 31 marca 2020 roku w podziale na segmenty operacyjne:

3 miesiące do 31 marca 2020	Rozwiązania w sektorze bankowym tys. PLN	Rozwiązania w obszarze płatności tys. PLN	Rozwiązania dedykowane tys. PLN	Eliminacje tys. PLN	Razem tys. PLN
<b>Przychody ze sprzedaży:</b>	<b>44 772</b>	<b>113 015</b>	<b>80 724</b>	<b>(7 526)</b>	<b>230 985</b>
Sprzedaż na rzecz klientów zewnętrznych	40 990	110 045	79 950	-	230 985
Sprzedaż między lub/i wewnątrz segmentu	3 782	2 970	774	(7 526)	-
<b>Zysk brutto ze sprzedaży</b>	<b>13 746</b>	<b>28 683</b>	<b>13 661</b>	<b>-</b>	<b>56 090</b>
Koszty sprzedaży	(3 121)	(5 507)	(4 462)	-	(13 090)
Koszty zarządu	(4 076)	(7 223)	(3 579)	-	(14 878)
<b>Zysk netto ze sprzedaży</b>	<b>6 549</b>	<b>15 953</b>	<b>5 620</b>	<b>-</b>	<b>28 122</b>
Pozostała działalność operacyjna	17	186	53	-	256
Udział w wynikach jednostek stowarzyszonych	-	-	-	-	-
<b>Zysk z działalności operacyjnej</b>	<b>6 566</b>	<b>16 139</b>	<b>5 673</b>	<b>-</b>	<b>28 378</b>
<b>Wartość firmy na dzień 31 grudnia 2020 roku</b>	<b>207 063</b>	<b>188 768</b>	<b>179 695</b>		<b>575 526</b>

3 miesiące do 31 marca 2020	Rozwiązania w sektorze bankowym tys. EUR	Rozwiązania w obszarze płatności tys. EUR	Rozwiązania dedykowane tys. EUR	Eliminacje tys. EUR	Razem tys. EUR
<b>Przychody ze sprzedaży:</b>	<b>10 184</b>	<b>25 707</b>	<b>18 362</b>	<b>(1 712)</b>	<b>52 541</b>
Sprzedaż na rzecz klientów zewnętrznych	9 324	25 031	18 186	-	52 541
Sprzedaż między lub/i wewnątrz segmentu	860	676	176	(1 712)	-
<b>Zysk brutto ze sprzedaży</b>	<b>3 127</b>	<b>6 525</b>	<b>3 107</b>	<b>-</b>	<b>12 759</b>
Koszty sprzedaży	(710)	(1 253)	(1 015)	-	(2 978)
Koszty zarządu	(927)	(1 643)	(814)	-	(3 384)
<b>Zysk netto ze sprzedaży</b>	<b>1 490</b>	<b>3 629</b>	<b>1 278</b>	<b>-</b>	<b>6 397</b>
Pozostała działalność operacyjna	4	42	12	-	58
Udział w wynikach jednostek stowarzyszonych	-	-	-	-	-
<b>Zysk z działalności operacyjnej</b>	<b>1 494</b>	<b>3 671</b>	<b>1 290</b>	<b>-</b>	<b>6 455</b>
<b>Wartość firmy na dzień 31 grudnia 2020 roku</b>	<b>44 869</b>	<b>40 905</b>	<b>38 939</b>	<b>-</b>	<b>124 713</b>

Powyższe dane wynikowe zostały przeliczone według kursu średniego wynoszącego w I kwartale 2020 roku: 1 EUR = 4,3963, a bilansowe wg kursu na dzień 31 grudnia 2020 roku wynoszącego: 1 EUR = 4,6148

## V. Noty objaśniające do skonsolidowanego sprawozdania z zysków i strat

### 5.1. Struktura przychodów operacyjnych

Przychody operacyjne w okresie 3 miesięcy zakończonym dnia 31 marca 2021 roku oraz w okresie porównywalnym kształtowały się następująco:

	3 miesiące do 31 marca 2021 tys. PLN	3 miesiące do 31 marca 2020 tys. PLN
<b>Przychody operacyjne według rodzaju</b>		
Oprogramowanie i usługi własne	187 966	154 438
Oprogramowanie i usługi obce	21 341	24 156
Sprzęt i infrastruktura	43 459	52 391
<b>Razem</b>	<b>252 766</b>	<b>230 985</b>

#### i. Struktura przychodów operacyjnych segmentów w rozbiciu na rodzaje przychodów

Przychody operacyjne poszczególnych segmentów operacyjnych na rzecz klientów zewnętrznych w rozbiciu na rodzaj przychodów w okresie 3 miesięcy zakończonym dnia 31 marca 2021 roku oraz w okresie porównywalnym kształtowały się następująco:

	Rozwiązania w sektorze bankowym tys. PLN	Rozwiązania w obszarze płatności tys. PLN	Rozwiązania dedykowane tys. PLN	Razem tys. PLN
<b>3 miesiące do 31 marca 2021</b>				
Oprogramowanie i usługi własne	56 680	90 139	41 147	<b>187 966</b>
Oprogramowanie i usługi obce	753	952	19 636	<b>21 341</b>
Sprzęt i infrastruktura	655	30 095	12 709	<b>43 459</b>
<b>Razem przychody operacyjne</b>	<b>58 088</b>	<b>121 186</b>	<b>73 492</b>	<b>252 766</b>

	Rozwiązania w sektorze bankowym tys. PLN	Rozwiązania w obszarze płatności tys. PLN	Rozwiązania dedykowane tys. PLN	Razem tys. PLN
<b>3 miesiące do 31 marca 2020</b>				
Oprogramowanie i usługi własne	39 860	77 535	37 043	<b>154 438</b>
Oprogramowanie i usługi obce	859	2 968	20 329	<b>24 156</b>
Sprzęt i infrastruktura	271	29 542	22 578	<b>52 391</b>
<b>Razem przychody operacyjne</b>	<b>40 990</b>	<b>110 045</b>	<b>79 950</b>	<b>230 985</b>

#### ii. Przychody z tytułu umów z klientami w przychodach operacyjnych ogółem według metody ujęcia w rachunku zysków i strat

	3 miesiące do 31 marca 2021 tys. PLN	3 miesiące do 31 marca 2020 tys. PLN
<b>Przychody z umów z klientami rozpoznawane zgodnie z MSSF 15, w tym:</b>	<b>229 073</b>	<b>205 274</b>
Z tytułu dóbr i usług przekazanych w określonym momencie	73 808	73 236
Z tytułu dóbr i usług przekazywanych w miarę upływu czasu	155 265	132 038
<b>Pozostałe przychody operacyjne (gł. przychody z leasingu)</b>	<b>23 693</b>	<b>25 711</b>
<b>Razem przychody operacyjne</b>	<b>252 766</b>	<b>230 985</b>

Przychody operacyjne, które nie są rozpoznawane zgodnie z MSSF 15 dotyczą głównie przychodów Grupy z tytułu usług outsourcingu bankomatów i terminali płatniczych. Umowy takie traktowane są jako umowy leasingu operacyjnego.

*iii. Struktura przychodów operacyjnych w podziale na kraje, w których zostały wygenerowane*

	3 miesiące do 31 marca 2021 tys. PLN	3 miesiące do 31 marca 2020 tys. PLN
<b>Przychody operacyjne w podziale na kraje</b>		
Austria	4 972	4 975
Bośnia i Hercegowina	6 471	7 097
Bułgaria	2 597	3 127
Chorwacja	25 353	26 849
Czarnogóra	3 708	4 151
Czechy	4 308	4 295
Hiszpania	33 256	24 347
Kolumbia	2 134	1 247
Kosowo	5 012	2 952
Macedonia	12 900	22 151
Peru	2 215	3 570
Polska	3 315	2 556
Portugalia	3 284	3 063
Rumunia	30 994	25 745
Serbia	68 220	63 624
Słowacja	1 586	1 886
Słowenia	9 636	4 030
Turcja	21 833	19 094
Włochy	2 945	2 609
Pozostałe kraje	8 027	3 617
<b>Razem przychody operacyjne</b>	<b>252 766</b>	<b>230 985</b>

*iv. Umowy outsourcingowe – Grupa jako leasingodawca*

Grupa realizuje szereg kontraktów dotyczących outsourcingu procesów w obszarze płatności. Szacunki dotyczące łącznych przyszłych minimalnych opłat należnych z tytułu tych umów zostały ustalone w następującej wysokości:

	3 miesiące do 31 marca 2021 tys. PLN	3 miesiące do 31 marca 2020 tys. PLN
<b>Minimalne przyszłe opłaty leasingowe</b>		
(i) do roku	105 041	85 671
(ii) od roku do pięciu lat	93 089	94 579
(iii) powyżej pięciu lat	3 980	5 897
<b>Razem</b>	<b>202 110</b>	<b>186 147</b>

## 5.2. Struktura kosztów operacyjnych

W poniższej tabeli przedstawiono strukturę kosztów operacyjnych w okresie 3 miesięcy zakończonym dnia 31 marca 2021 roku oraz w okresie porównywalnym.

Koszty działalności operacyjnej	3 miesiące do 31 marca 2021 tys. PLN	3 miesiące do 31 marca 2020 tys. PLN
Wartość odsprzedanych towarów, materiałów i usług obcych (COGS)	(81 786)	(88 668)
Świadczenia na rzecz pracowników	(92 750)	(74 606)
Usługi obce nieprojektowe i outsourcing pracowników	(9 678)	(6 918)
Amortyzacja	(18 608)	(19 121)
Koszty utrzymania majątku i samochodów służbowych	(8 246)	(8 205)
Podróże służbowe	(211)	(1 020)
Reklama	(672)	(869)
Pozostałe koszty (podstawowe)	(2 461)	(3 456)
<b>Razem</b>	<b>(214 412)</b>	<b>(202 863)</b>
Koszt własny sprzedaży	(182 292)	(175 711)
Koszty sprzedaży	(16 875)	(13 090)
Koszty ogólnego zarządu	(15 630)	(14 878)
Odpis (odwrócenie odpisu) z tytułu utraty wartości instrumentów finansowych	385	816
<b>Razem</b>	<b>(214 412)</b>	<b>(202 863)</b>

Usługi obce nieprojektowe obejmują usługi doradcze niezwiązane z konkretnymi projektami oraz usługi audytorskie, prawne, bankowe, pocztowe, kurierskie i opłaty giełdowe.

Koszty utrzymania majątku i samochodów służbowych obejmują koszty napraw sprzętu i zużytych części zamiennych w ramach prowadzonych projektów, koszty napraw i utrzymania środków trwałych (w tym w związku z utrzymaniem infrastruktury pod umowy outsourcingowe) oraz koszty utrzymania wartości niematerialnych, opłaty za wynajem i utrzymanie powierzchni biurowych oraz utrzymanie samochodów służbowych.

### i. Uzgodnienie kosztów amortyzacji

Poniższa tabela prezentuje uzgodnienie odpisu amortyzacyjnego ujętego w rachunku zysków i strat z tabelami ruchu środków trwałych oraz wartości niematerialnych:

	3 miesiące do 31 marca 2021 tys. PLN	3 miesiące do 31 marca 2020 tys. PLN
Odpis amortyzacyjny wynikający z tabeli ruchu środków trwałych	(12 269)	(11 788)
Odpis amortyzacyjny wynikający z tabeli ruchu wartości niematerialnych	(1 868)	(1 892)
Odpis amortyzacyjny wynikający z tabeli ruchu aktywów z tytułu prawa do użytkowania	(4 462)	(5 433)
Odpis amortyzacyjny dotyczący nieruchomości inwestycyjnych	(9)	(8)
<b>Razem odpis amortyzacyjny ujęty w rachunku zysków i strat oraz w rachunku przepływów pieniężnych</b>	<b>(18 608)</b>	<b>(19 121)</b>

## 5.3. Pozostałe przychody i koszty operacyjne

Pozostałe przychody i koszty operacyjne w okresie 3 miesięcy zakończonym dnia 31 marca 2021 roku oraz w okresie porównywalnym kształtowały się następująco:



<b>Pozostałe przychody operacyjne</b>	<b>3 miesiące do 31 marca 2021 tys. PLN</b>	<b>3 miesiące do 31 marca 2020 tys. PLN</b>
Zysk na sprzedaży aktywów trwałych	225	40
Przychody związane z wynajmem powierzchni biurowej	14	15
Rozwiązanie rezerwy na koszty spraw sądowych dotyczące pozostałej działalności	-	1
Pozostałe	510	394
<b>Razem</b>	<b>749</b>	<b>450</b>

<b>Pozostałe koszty operacyjne</b>	<b>3 miesiące do 31 marca 2021 tys. PLN</b>	<b>3 miesiące do 31 marca 2020 tys. PLN</b>
Strata na sprzedaży rzeczowych aktywów trwałych	-	-
Darowizny przekazane podmiotom niepowiązanym	(3)	(33)
Pozostałe	(205)	(161)
<b>Razem</b>	<b>(208)</b>	<b>(194)</b>

#### 5.4. Przychody i koszty finansowe

Struktura przychodów finansowych w okresie 3 miesięcy zakończonym dnia 31 marca 2021 roku oraz w okresie porównywalnym kształtowała się następująco:

<b>Przychody finansowe</b>	<b>3 miesiące do 31 marca 2021 tys. PLN</b>	<b>3 miesiące do 31 marca 2020 tys. PLN</b>
Przychody odsetkowe z pożyczek udzielonych, depozytów bankowych i lokat	497	421
Dodatnie różnice kursowe	4 720	3 711
Zyski z realizacji i/lub wyceny aktywów finansowych wycenianych w wartości godziwej przez wynik finansowy	9	-
Zysk z tytułu przeszacowania płatności warunkowej w ramach transakcji objęcia kontroli	-	187
Pozostałe przychody finansowe	17	1
<b>Przychody finansowe ogółem</b>	<b>5 243</b>	<b>4 320</b>

Struktura kosztów finansowych w okresie 3 miesięcy zakończonym dnia 31 marca 2021 roku oraz w okresie porównywalnym kształtowała się następująco:

<b>Koszty finansowe</b>	<b>3 miesiące do 31 marca 2021 tys. PLN</b>	<b>3 miesiące do 31 marca 2020 tys. PLN</b>
Koszty odsetkowe od kredytów, pożyczek	(252)	(421)
Koszty odsetkowe od leasingu	(437)	(603)
Pozostałe koszty odsetkowe	(249)	(50)
Ujemne różnice kursowe	(926)	(2 989)
Koszty związane z objęciem kontroli nad spółkami zależnymi	(114)	(6)
Strata z tytułu przeszacowania płatności warunkowej w ramach transakcji objęcia kontroli	(1 485)	-
Straty z realizacji i/lub wyceny aktywów finansowych wycenianych w wartości godziwej przez wynik finansowy	(271)	(469)
Pozostałe koszty finansowe	(17)	(38)
<b>Koszty finansowe ogółem</b>	<b>(3 751)</b>	<b>(4 576)</b>

Dodatnie i ujemne różnice kursowe prezentowane są netto (jako nadwyżka dodatnich nad ujemnymi lub odwrotnie) na poziomie poszczególnych spółek zależnych.

Zyski / straty z przeszacowania warunkowej płatności za pakiet kontrolny w spółkach zależnych wynikają ze zmiany szacunków dotyczących odroczonej warunkowej zobowiązań z tytułu nabycia pakietu kontrolnego akcji/udziałów w spółkach zależnych.

## 5.5. Podatek dochodowy

Główne składniki obciążenia wyniku z tytułu podatku dochodowego od osób prawnych (bieżącego i odroczonego):

	3 miesiące do 31 marca 2021 tys. PLN	3 miesiące do 31 marca 2020 tys. PLN
Bieżące obciążenie z tytułu podatku dochodowego od osób prawnych wykazane w rachunku zysków i strat, w tym:		
<i>Bieżący podatek dochodowy</i>	(7 940)	(4 524)
<i>Korekty deklaracji CIT dotyczące ubiegłych okresów</i>	(138)	687
Odroczony podatek dochodowy	180	38
<b>Obciążenie podatkowe wykazane w rachunku zysków i strat</b>	<b>(7 760)</b>	<b>(4 486)</b>

Efektywna stopa podatkowa w okresie 3 miesięcy zakończonym dnia 31 marca 2021 roku wyniosła 19% wobec 16% w okresie porównywalnym.

## 5.6. Zysk przypadający na jedną akcję

W okresie sprawozdawczym jak i w okresie porównywalnym nie występowały elementy rozładniające zysk przypadający na jedną akcję, wskutek czego zysk na akcję i rozwodniony zysk na akcję były sobie równe. Poniżej przedstawione zostały dane dotyczące zysku oraz ilość akcji, które posłużyły do wyliczenia zysku na jedną akcję.

	3 miesiące do 31 marca 2021	3 miesiące do 31 marca 2020
Średnia ważona liczba wyemitowanych akcji zwykłych zastosowana do obliczenia podstawowego zysku na jedną akcję (w sztukach)	51 894 251	51 894 251
Zysk netto przypadający na akcjonariuszy Jednostki Dominującej (w tysiącach PLN) za okres sprawozdawczy	31 711	23 547
<b>Zysk na jedną akcję (w PLN) ze skonsolidowanego zysku netto za okres sprawozdawczy</b>	<b>0,61</b>	<b>0,45</b>

## 5.7. Informacja dotycząca wypłaconej dywidendy

Do dnia 31 marca 2021 roku nie została podjęta uchwała Walnego Zgromadzenia o podziale wyniku Jednostki Dominującej za 2020 rok. Natomiast w dniu 24 lutego 2021 roku, zgodnie z rekomendacją Zarządu przedstawioną na posiedzeniu Rady Nadzorczej Spółki, Rada Nadzorcza podjęła uchwałę w sprawie zarekomendowania Walnemu Zgromadzeniu Spółki wypłaty dywidendy za rok obrotowy 2020 w wysokości 1 PLN na jedną akcję Spółki. Łączna kwota przeznaczona na dywidendę (z zysku netto za rok obrotowy 2020) wynosi 51 894 tys. PLN.

W 2020 roku Jednostka Dominująca wypłaciła dywidendę za 2019 rok. Zwyczajne Walne Zgromadzenie Spółki Asseco South Eastern Europe S.A. z siedzibą w Rzeszowie działając w oparciu o art. 395 § 2 pkt. 2 Kodeksu Spółek Handlowych oraz na podstawie §12 ust. 4 pkt. 2 Statutu Spółki uchwałą z dnia 16 czerwca 2020 roku postanowiło wypłacić dywidendę w wysokości 38 402 tys. PLN, przeznaczoną do podziału między wszystkich akcjonariuszy Spółki w kwocie 0,74 PLN na jedną akcję Spółki. Zwyczajne Walne Zgromadzenie Spółki określiło datę ustalenia prawa do dywidendy na dzień 25 czerwca 2020 roku. Dywidenda została wypłacona w dniu 8 lipca 2020 roku. Liczba akcji objętych dywidendą wynosiła 51 894 251.

## VI. Noty objaśniające do skonsolidowanego bilansu

### 6.1. Rzeczowe aktywa trwałe

Zmiana wartości netto rzeczowych aktywów trwałych w okresie 3 miesięcy zakończonym dnia 31 marca 2021 roku oraz w okresie porównywalnym wynikała z następujących ruchów:

	3 miesiące do 31 marca 2021 tys. PLN	3 miesiące do 31 marca 2020 tys. PLN
<b>Wartość netto środków trwałych na dzień 1 stycznia</b>	<b>143 171</b>	<b>147 061</b>
<b>Zwiększenia stanu, z tytułu:</b>	<b>8 407</b>	<b>8 495</b>
Zakupu i modernizacji	6 025	6 412
Objęcia kontroli nad spółkami zależnymi	298	1 481
Pozostałe	2 084	602
<b>Zmniejszenia stanu, z tytułu:</b>	<b>(12 872)</b>	<b>(12 704)</b>
Odpisu amortyzacyjnego za okres sprawozdawczy	(12 269)	(11 788)
Sprzedaży i likwidacji	(523)	(617)
Pozostałe	(80)	(299)
<b>Różnice kursowe z przeliczenia jednostek zagranicznych</b>	<b>2 125</b>	<b>8 627</b>
<b>Wartość netto środków trwałych na dzień 31 marca</b>	<b>140 831</b>	<b>151 479</b>

Na dzień 31 marca 2021 roku rzeczowe aktywa trwałe w kwocie 8 812 tys. PLN stanowiły zabezpieczenie zaciągniętych kredytów bankowych.

Na dzień 31 grudnia 2020 roku rzeczowe aktywa trwałe w kwocie 8 087 tys. PLN stanowiły zabezpieczenie zaciągniętych kredytów bankowych.

## 6.2. Wartości niematerialne

Zmiana wartości netto wartości niematerialnych w okresie 3 miesięcy zakończonym w dniu 31 marca 2021 roku oraz w okresie porównywalnym wynikała z następujących ruchów:

	3 miesiące do 31 marca 2021 tys. PLN	3 miesiące do 31 marca 2020 tys. PLN
<b>Wartość netto wartości niematerialnych na dzień 1 stycznia</b>	<b>22 999</b>	<b>23 978</b>
<b>Zwiększenia stanu, z tytułu:</b>	<b>2 660</b>	<b>1 579</b>
Zakupu i modernizacji	1 591	489
Objęcia kontroli nad spółkami zależnymi	1 000	166
Kosztów realizowanych projektów rozwojowych	69	924
<b>Zmniejszenia stanu, z tytułu:</b>	<b>(1 868)</b>	<b>(2 077)</b>
Odpisu amortyzacyjnego za okres sprawozdawczy	(1 868)	(1 892)
Sprzedaży i likwidacji	-	(185)
<b>Różnice kursowe z przeliczenia jednostek zagranicznych</b>	<b>378</b>	<b>960</b>
<b>Wartość netto wartości niematerialnych na dzień 31 marca</b>	<b>24 169</b>	<b>24 440</b>

Na dzień 31 marca 2021 roku oraz na dzień 31 grudnia 2020 roku wartości niematerialne nie stanowiły zabezpieczenia zaciągniętych kredytów bankowych.

## 6.3. Aktywa z tytułu prawa do użytkowania

Zmiana wartości netto aktywów z tytułu prawa do użytkowania w okresie 3 miesięcy zakończonym w dniu 31 marca 2021 roku oraz w okresie porównywalnym wynikała z następujących ruchów:

	3 miesiące do 31 marca 2021 tys. PLN	3 miesiące do 31 marca 2020 tys. PLN
<b>Wartość netto aktywów z tytułu prawa do użytkowania na dzień 1 stycznia</b>	<b>55 711</b>	<b>65 055</b>
<b>Zwiększenia stanu, z tytułu:</b>	<b>1 373</b>	<b>3 384</b>
Zawarcia nowej umowy leasingu	954	2 900
Modyfikacji bieżących umów	419	73

Objęcia kontroli nad spółkami zależnymi	-	411
<b>Zmniejszenia stanu, z tytułu:</b>	<b>(4 873)</b>	<b>(5 434)</b>
Odpisu amortyzacyjnego za okres sprawozdawczy	(4 462)	(5 433)
Przedterminowego zakończenie umowy	(364)	(1)
Wykup aktywa z tytułu prawa do użytkowania	(47)	-
<b>Różnice kursowe z przeliczenia jednostek zagranicznych</b>	<b>688</b>	<b>3 979</b>
<b>Wartość netto aktywów z tytułu prawa do użytkowania na dzień 31 marca</b>	<b>52 899</b>	<b>66 984</b>

#### 6.4. Wartość firmy

Wartość firmy powstała na objęciu kontroli nad jednostkami zależnymi jest na potrzeby testu z tytułu utraty wartości alokowana przez Grupę do grupy ośrodków wypracowujących przepływy pieniężne w postaci segmentu.

W poniższej tabeli zaprezentowano wartość firmy na dzień 31 marca 2021 roku, 31 grudnia 2020 roku oraz na dzień 31 marca 2020 roku w podziale na segmenty operacyjne:

Wartość firmy	3 miesiące do 31 marca 2021 tys. PLN	12 miesięcy do 31 grudnia 2020 tys. PLN	3 miesiące do 31 marca 2020 tys. PLN
<b>Wartość firmy na początek okresu</b>	<b>575 526</b>	<b>532 139</b>	<b>532 139</b>
Rozwiązania w sektorze bankowym	207 063	194 903	194 903
Rozwiązania w obszarze płatności	188 768	165 893	165 893
Rozwiązania dedykowane	179 695	171 343	171 343
<b>Zmiany wartości firmy z konsolidacji w wyniku nabycia udziałów (+/-)</b>	<b>9 607</b>	<b>19 355</b>	<b>1 691</b>
Rozwiązania w sektorze bankowym	-	-	-
Rozwiązania w obszarze płatności	6 292	19 355	1 691
Rozwiązania dedykowane	3 315	-	-
<b>Różnice kursowe (+/-):</b>	<b>5 232</b>	<b>24 032</b>	<b>29 810</b>
Rozwiązania w sektorze bankowym	1 942	12 160	11 984
Rozwiązania w obszarze płatności	2 167	3 520	8 594
Rozwiązania dedykowane	1 123	8 352	9 232
<b>Razem wartość firmy</b>	<b>590 365</b>	<b>575 526</b>	<b>563 640</b>
Rozwiązania w sektorze bankowym	209 005	207 063	206 887
Rozwiązania w obszarze płatności	197 227	188 768	176 178
Rozwiązania dedykowane	184 133	179 695	180 575
<b>Razem na koniec okresu</b>	<b>590 365</b>	<b>575 526</b>	<b>563 640</b>

W okresie 3 miesięcy zakończonym dnia 31 marca 2021 roku wpływ na saldo wartości firmy z konsolidacji miały następujące transakcje:

##### *i. Nabycie udziałów spółki Things Solver d.o.o.*

W dniu 7 października 2020 roku spółka ASEE Serbia zawarła warunkową umowę nabycia 53,76% udziałów w spółce Things Solver d.o.o. z siedzibą w Belgradzie. W dniu 8 stycznia 2021 roku po spełnieniu się warunków zawieszających Grupa objęła kontrolę nad spółką Things Solver d.o.o. Łączna cena nabycia wyniosła 979 tys. EUR, z czego 879 tys. EUR stanowiło płatność warunkową zależną od osiągniętych wyników spółki. Pierwsza rata płatności warunkowej do dnia 31 marca 2021 roku została zapłacona.

Na dzień 31 marca 2021 roku proces alokacji ceny nabycia nie został przez Grupę zakończony. Tym samym wartość firmy rozpoznana na nabyciu spółki Things Solver zaprezentowana poniżej może ulec zmianie.

Wartość tymczasowa możliwych do zidentyfikowania aktywów i zobowiązań spółki Things Solver d.o.o. na dzień objęcia kontroli przedstawia się następująco (wartości przeliczone kursem PLN/RSD na dzień nabycia):

	Wartości tymczasowe na dzień nabycia tys. PLN
<b>Nabywane aktywa</b>	
Rzeczowe aktywa trwałe	177
Wartości niematerialne	711
Należności handlowe	1 198
Zapasy	9
Środki pieniężne i ich ekwiwalenty	538
Pozostałe aktywa	118
<b>Razem aktywa</b>	<b>2 751</b>
<b>Nabywane zobowiązania</b>	
Kredyty i pożyczki	145
Zobowiązania handlowe	79
Zobowiązania budżetowe	92
Rezerwy i rozliczenia międzyokresowe	7
Inne zobowiązania	305
<b>Razem zobowiązania</b>	<b>628</b>
<b>Wartość aktywów netto</b>	<b>2 123</b>
<b>Nabywany procent kapitału zakładowego</b>	<b>53,76%</b>
<b>Wartość udziałów niekontrolujących</b>	<b>982</b>
<b>Cena nabycia</b>	<b>4 456</b>
<b>Wartość firmy na dzień nabycia</b>	<b>3 315</b>

Wartość firmy ujęta w skonsolidowanym sprawozdaniu Grupy ASEE w związku z nabyciem spółki Things Solver zwiększyła wartość firmy w segmencie Rozwiązania dedykowane.

#### *ii. Nabywanie udziałów spółki Vebspot doo*

W dniu 17 lutego 2021 roku spółka Payten Macedonia (Skopje) nabyła 100% udziałów w spółce Vebspot doo z siedzibą w Skopje, za łączną kwotę 1,5 mln EUR. Cena nabycia uwzględnia płatności warunkowe w kwocie 746 tys. EUR, które zależne będą od osiągniętych przez spółkę wyników.

Na dzień 31 marca 2021 roku proces alokacji ceny nabycia nie został przez Grupę zakończony. W związku z tym wartość firmy rozpoznana na nabyciu może ulec zmianie w okresie 12 miesięcy od dnia objęcia kontroli nad spółką. Wartość tymczasowa możliwych do zidentyfikowania aktywów i zobowiązań Vebspot doo na dzień objęcia kontroli przedstawia się następująco (wartości przeliczone kursem PLN/MDK na dzień nabycia):

	Wartości tymczasowe na dzień nabycia tys. PLN
<b>Nabywane aktywa</b>	
Rzeczowe aktywa trwałe	118
Wartości niematerialne	280
Należności handlowe	316
Należności budżetowe	13
Rozliczenia międzyokresowe	2
Środki pieniężne i ich ekwiwalenty	253
Pozostałe aktywa	2
<b>Razem aktywa</b>	<b>984</b>
<b>Nabywane zobowiązania</b>	
Zobowiązania handlowe	8
Zobowiązania budżetowe	43
Rozliczenia międzyokresowe	303
Inne zobowiązania	184
<b>Razem zobowiązania</b>	<b>538</b>
<b>Wartość aktywów netto</b>	<b>446</b>
<b>Nabywany procent kapitału zakładowego</b>	<b>100 %</b>
<b>Cena nabycia</b>	<b>6 738</b>
<b>Wartość firmy na dzień nabycia</b>	<b>6 292</b>

Wartość firmy ujęta w skonsolidowanym sprawozdaniu Grupy ASEE w związku z nabyciem spółki Vebspot doo zwiększyła wartość firmy w segmencie Rozwiązania w obszarze płatności.

## 6.5. Pozostałe aktywa finansowe

Na dzień 31 marca 2021 roku, na dzień 31 grudnia 2020 roku oraz na dzień 31 marca 2020 roku poza należnościami i środkami pieniężnymi opisanymi w innych notach Grupa posiadała również zaprezentowane w tabeli poniżej pozostałe aktywa finansowe.

	31 marca 2021		31 grudnia 2020		31 marca 2020	
	Długo-terminowe tys. PLN	Krótko-terminowe tys. PLN	Długo-terminowe tys. PLN	Krótko-terminowe tys. PLN	Długo-terminowe tys. PLN	Krótko-terminowe tys. PLN
<b>Aktywa finansowe wyceniane w wartościach godziwych przez wynik finansowy, w tym:</b>						
Pozostałe aktywa	-	2	-	2	1	4
	-	2	-	2	1	4
<b>Aktywa finansowe wyceniane w wartościach godziwych przez pozostałe dochody całkowite, w tym:</b>						
Akcje spółek notowanych na aktywnym rynku	54	26	53	26	42	26
Akcje spółek nienotowanych na aktywnym rynku	21	-	21	-	21	-
	75	26	74	26	63	26
<b>Aktywa finansowe wyceniane w zamortyzowanym koszcie, w tym:</b>						
Pożyczki, w tym						
udzielone podmiotom powiązanym	320	-	315	-	-	-
udzielone pracownikom	-	224	-	8	-	13
udzielone pozostałym podmiotom	-	7	-	4	-	-
Lokaty terminowe	-	4 924	4 776	8	4 821	565
	320	5 155	5 091	20	4 821	578
<b>Razem</b>	<b>395</b>	<b>5 183</b>	<b>5 165</b>	<b>48</b>	<b>4 885</b>	<b>608</b>

W pozycji „Aktywa finansowe wyceniane w zamortyzowanym koszcie – lokaty” zostały ujęte lokaty terminowe o pierwotnym terminie zapadalności dłuższym niż 3 miesiące będące w posiadaniu ASEE Macedonia. Lokaty te w dużej mierze są zabezpieczeniem gwarancji bankowej wykorzystywanej w ramach projektu IT świadczonego na rzecz podmiotu administracji publicznej.

### **Zmiany sposobu ustalania wartości godziwej instrumentów finansowych wycenianych w wartości godziwej oraz zmiany w klasyfikacji instrumentów finansowych**

W okresie 3 miesięcy zakończonym dnia 31 marca 2021 roku w Grupie nie dokonano zmian w sposobie ustalania wartości godziwej instrumentów finansowych wycenianych w wartości godziwej oraz nie wystąpiły przesunięcia instrumentów pomiędzy poziomami hierarchii wartości godziwej.

Na dzień 31 marca 2021 roku, na dzień 31 grudnia 2020 roku oraz na dzień 31 marca 2020 roku wartość godziwa aktywów finansowych nie odbiegała istotnie od ich wartości księgowej.

Na dzień 31 marca 2021 roku	Wartość bilansowa tys. PLN	Poziom 1 <sup>i)</sup> tys. PLN	Poziom 2 <sup>ii)</sup> tys. PLN	Poziom 3 <sup>iii)</sup> tys. PLN
<b>Aktywa finansowe wyceniane w wartościach godziwych przez wynik finansowy</b>				
Pozostałe aktywa	2	-	-	2
<b>Razem</b>	<b>2</b>	<b>-</b>	<b>-</b>	<b>2</b>
<b>Aktywa finansowe wyceniane w wartościach godziwych przez pozostałe dochody całkowite</b>				
Akcje spółek notowanych na aktywnym rynku	80	80	-	-
Akcje i udziały w spółkach nienotowanych na rynkach regulowanych	21	-	-	21
<b>Razem</b>	<b>101</b>	<b>80</b>	<b>-</b>	<b>21</b>

i. wartość godziwa określana na podstawie cen giełdowych oferowanych za identyczne aktywa na rynkach aktywnych;

ii. wartość godziwa określana przy użyciu modeli, dla których dane wsadowe są obserwowalne bezpośrednio lub pośrednio na rynkach aktywnych;

iii. wartość godziwa określana przy użyciu modeli, dla których dane wsadowe nie są obserwowalne bezpośrednio lub pośrednio na rynkach aktywnych.

Na dzień 31 grudnia 2020 roku	Wartość bilansowa tys. PLN	Poziom 1 <sup>i)</sup> tys. PLN	Poziom 2 <sup>ii)</sup> tys. PLN	Poziom 3 <sup>iii)</sup> tys. PLN
<b>Aktywa finansowe wyceniane w wartościach godziwych przez wynik finansowy</b>				
Pozostałe aktywa	2	-	-	2
<b>Razem</b>	<b>2</b>	<b>-</b>	<b>-</b>	<b>2</b>

**Aktywa finansowe wyceniane w wartościach godziwych przez pozostałe dochody całkowite**

Akcje spółek notowanych na aktywnym rynku	79	79	-	-
Akcje i udziały w spółkach nienotowanych na rynkach regulowanych	21	-	-	21
<b>Razem</b>	<b>100</b>	<b>79</b>	<b>-</b>	<b>21</b>

Opisy poziomów wartości godziwej są identyczne jak ujawnione pod tabelą powyżej.

Na dzień 31 marca 2020 roku	Wartość bilansowa tys. PLN	Poziom 1 <sup>i)</sup> tys. PLN	Poziom 2 <sup>ii)</sup> tys. PLN	Poziom 3 <sup>iii)</sup> tys. PLN
<b>Aktywa finansowe wyceniane w wartościach godziwych przez wynik finansowy</b>				
Pozostałe aktywa	5	-	-	5
<b>Razem</b>	<b>5</b>	<b>-</b>	<b>-</b>	<b>5</b>
<b>Aktywa finansowe wyceniane w wartościach godziwych przez pozostałe dochody całkowite</b>				
Akcje spółek notowanych na aktywnym rynku	68	68	-	-
Akcje i udziały w spółkach nienotowanych na rynkach regulowanych	21	-	-	21
<b>Razem</b>	<b>89</b>	<b>68</b>	<b>-</b>	<b>21</b>

Opisy poziomów wartości godziwej są identyczne jak ujawnione pod tabelą powyżej.

## 6.6. Czynne rozliczenia międzyokresowe

Na dzień 31 marca 2021 roku, na dzień 31 grudnia 2020 roku oraz na dzień 31 marca 2020 roku na saldo czynnych rozliczeń międzyokresowych składały się następujące pozycje:

	31 marca 2021		31 grudnia 2020		31 marca 2020	
	Długo-terminowe tys. PLN	Krótko-terminowe tys. PLN	Długo-terminowe tys. PLN	Krótko-terminowe tys. PLN	Długo-terminowe tys. PLN	Krótko-terminowe tys. PLN
Przedpłacone usługi, w tym:	2 946	33 530	6 142	27 240	554	24 503
<i>usługi serwisowe i opłaty licencyjne</i>	2 946	28 716	6 141	24 039	554	20 967
<i>ubezpieczenia</i>	-	2 333	-	955	-	1 279
<i>czynsze oraz uśrednienie rat z tytułu leasingu operacyjnego</i>	-	294	-	207	-	335
<i>przedpłacone usługi doradcze</i>	-	133	-	46	-	89
<i>inne usługi</i>	-	2 054	1	1 993	-	1 833
Wydatki związane z realizacją usług, dla których nie ujęto jeszcze przychodów	-	2 758	-	2 552	-	245
Pozostałe rozliczenia międzyokresowe	53	679	-	1 199	1	1 149
<b>Razem</b>	<b>2 999</b>	<b>36 967</b>	<b>6 142</b>	<b>30 991</b>	<b>555</b>	<b>25 897</b>

## 6.7. Należności oraz aktywa z tytułu umów z klientami

W tabeli poniżej zostały przedstawione salda należności na dzień 31 marca 2021 roku, na dzień 31 grudnia 2020 roku oraz na dzień 31 marca 2020 roku.

	31 marca 2021		31 grudnia 2020		31 marca 2020	
	Długo-terminowe tys. PLN	Krótko-terminowe tys. PLN	Długo-terminowe tys. PLN	Krótko-terminowe tys. PLN	Długo-terminowe tys. PLN	Krótko-terminowe tys. PLN
<b>Należności handlowe, w tym:</b>	-	149 781	-	207 672	-	131 739
<b>Należności z tytułu dostaw i usług:</b>	-	147 416	-	205 436	-	127 255
od jednostek powiązanych	-	937	-	1 742	-	449
od jednostek pozostałych	-	146 479	-	203 694	-	126 806
<b>Należności z tytułu leasingu operacyjnego</b>	-	8 753	-	8 609	-	10 096
<b>Odpis z tytułu utraty wartości należności handlowych</b>	-	(6 388)	-	(6 373)	-	(5 612)
<b>Należności z tytułu podatku dochodowego od osób prawnych</b>	-	1 636	-	2 105	-	2 029

<b>Należności budżetowe</b>	-	<b>5 488</b>	-	<b>5 100</b>	-	<b>2 794</b>
Podatek VAT	-	3 621	-	3 350	-	1 121
Pozostałe	-	1 867	-	1 750	-	1 673
<b>Pozostałe należności</b>	<b>783</b>	<b>4 311</b>	<b>821</b>	<b>3 970</b>	<b>740</b>	<b>4 034</b>
Należności z tytułu kaucji	783	1 241	819	1 272	739	1 619
Inne należności	-	3 156	2	2 784	1	2 415
Odpis aktualizujący inne należności nieściągalne (-)	-	(86)	-	(86)	-	-
<b>Razem należności</b>	<b>783</b>	<b>161 216</b>	<b>821</b>	<b>218 847</b>	<b>740</b>	<b>140 596</b>

Poniższa tabela prezentuje należności z tytułu umów z klientami na dzień 31 marca 2021 roku, na dzień 31 grudnia 2020 roku oraz na dzień 31 marca 2020 roku.

Aktywa z tytułu umów z klientami	31 marca 2021		31 grudnia 2020		31 marca 2020	
	Długo-terminowe tys. PLN	Krótko-terminowe tys. PLN	Długo-terminowe tys. PLN	Krótko-terminowe tys. PLN	Długo-terminowe tys. PLN	Krótko-terminowe tys. PLN
<b>Należności niezafakturowane</b>	-	<b>19 025</b>	-	<b>11 938</b>	-	<b>25 726</b>
od jednostek powiązanych	-	511	-	497	-	-
od jednostek pozostałych	-	18 514	-	11 441	-	25 726
<b>Należności z wyceny bilansowej kontraktów IT</b>	-	<b>20 198</b>	-	<b>17 687</b>	-	<b>25 356</b>
od jednostek powiązanych	-	285	-	238	-	129
od jednostek pozostałych	-	19 913	-	17 449	-	25 227
<b>Razem aktywa z tytułu umów z klientami</b>	-	<b>39 223</b>	-	<b>29 625</b>	-	<b>51 082</b>

Transakcje z podmiotami powiązаныmi zostały przedstawione w punkcie 6.17 not objaśniających do niniejszego śródrocznego skróconego skonsolidowanego sprawozdania finansowego.

Saldo innych należności obejmuje m.in. należności z tytułu gwarancji dobrego wykonania umowy (tj. zabezpieczenie pieniężne przekazane klientom, w celu pokrycia ewentualnych strat w przypadku niewywiązania się ze zobowiązań do realizacji kontraktów), należności z tytułu sprzedaży środków trwałych, należności z tytułu przekazanych kaucji oraz pozostałe.

Zmiany wartości odpisu aktualizującego należności handlowych w okresie 3 miesięcy zakończonym dnia 31 marca 2021 roku oraz w okresie porównywalnym zostały przedstawione w tabeli poniżej:

<b>Odpis aktualizujący należności handlowe</b>	<b>3 miesiące do 31 marca 2021 tys. PLN</b>	<b>3 miesiące do 31 marca 2020 tys. PLN</b>
<b>Odpis na dzień 1 stycznia</b>	<b>(6 373)</b>	<b>(6 026)</b>
Utworzenie w trakcie okresu sprawozdawczego	(747)	(1 156)
Rozwiązanie w trakcie okresu sprawozdawczego	708	1 972
Nabycie jednostek zależnych i pozostałe	-	(39)
Różnice kursowe i pozostałe	24	(363)
<b>Odpis na dzień 31 marca</b>	<b>(6 388)</b>	<b>(5 612)</b>

## 6.8. Zapasy

W poniższej tabeli przedstawiono stan zapasów na dzień 31 marca 2021 roku, na dzień 31 grudnia 2020 roku oraz na dzień 31 marca 2020 roku:

<b>Zapasy</b>	<b>31 marca 2021 tys. PLN</b>	<b>31 grudnia 2020 tys. PLN</b>	<b>31 marca 2020 tys. PLN</b>
Sprzęt komputerowy, licencje obce oraz pozostałe towary do odsprzedaży	39 442	32 696	30 592
Sprzęt komputerowy, części zamienne oraz inne materiały utrzymywane w celu realizacji usług serwisowych/utrzymawczych	12 856	12 581	13 052
Odpis aktualizujący wartość zapasów	(17 657)	(17 365)	(16 569)
<b>Razem</b>	<b>34 641</b>	<b>27 912</b>	<b>27 075</b>



Zmiany wartości odpisu aktualizującego zapasy w okresie 3 miesięcy zakończonym dnia 31 marca 2021 roku oraz w okresie porównywalnym zostały przedstawione w tabeli poniżej:

<b>Odpis aktualizujący wartość zapasów</b>	<b>3 miesiące do 31 marca 2021 tys. PLN</b>	<b>3 miesiące do 31 marca 2020 tys. PLN</b>
<b>Odpis na dzień 1 stycznia</b>	<b>(17 365)</b>	<b>(13 991)</b>
Utworzenie w trakcie okresu sprawozdawczego	(1 026)	(582)
Wykorzystanie w trakcie okresu sprawozdawczego	9	-
Rozwiązanie w trakcie okresu sprawozdawczego	1 020	624
Objęcie kontroli nad jednostkami zależnymi	(10)	(1 655)
Różnice kursowe	(285)	(965)
<b>Odpis na dzień 31 marca</b>	<b>(17 657)</b>	<b>(16 569)</b>

### 6.9. Środki pieniężne

W tabeli poniżej zostały przedstawione salda środków pieniężnych na dzień 31 marca 2021 roku, na dzień 31 grudnia 2020 roku oraz na dzień 31 marca 2020 roku:

	<b>31 marca 2021</b>	<b>31 grudnia 2020</b>	<b>31 marca 2020</b>
	<b>tys. PLN</b>	<b>tys. PLN</b>	<b>tys. PLN</b>
Środki pieniężne na rachunkach bankowych bieżących i w kasie	192 336	180 779	129 633
Środki zgromadzone na rachunkach dotyczących split payment	426	276	392
Lokaty krótkoterminowe (do 3 miesięcy)	52 883	67 956	41 613
Środki pieniężne w drodze i pozostałe ekwiwalenty środków pieniężnych	18	17	706
<b>Razem saldo środków pieniężnych wykazanych w bilansie</b>	<b>245 663</b>	<b>249 028</b>	<b>172 344</b>
Odsetki naliczone od środków pieniężnych	(76)	(76)	(6)
Kredyty w rachunku bieżącym wykorzystywane do bieżącego zarządzania płynnością	(73)	(92)	(5 637)
<b>Razem saldo środków pieniężnych wykazane w rachunku przepływów pieniężnych</b>	<b>245 514</b>	<b>248 860</b>	<b>166 701</b>

### 6.10. Zobowiązania z tytułu leasingu

Na dzień 31 marca 2021 roku Grupa posiadała umowy leasingu, w których Grupa jest leasingobiorcą. Przedmiotem tych umów są:

- powierzchnie biurowe i magazynowe,
- samochody,
- sprzęt IT,
- pozostałe aktywa.

W poniższej tabeli zaprezentowano saldo zobowiązań z tytułu leasingu na dzień 31 marca 2021 roku, na dzień 31 grudnia 2020 roku oraz na dzień 31 marca 2020 roku.

<b>Zobowiązania finansowe z tytułu leasingu</b>	<b>31 marca 2021</b>		<b>31 grudnia 2020</b>		<b>31 marca 2020</b>	
	<b>Długo- terminowe</b>	<b>Krótko- terminowe</b>	<b>Długo- terminowe</b>	<b>Krótko- terminowe</b>	<b>Długo- terminowe</b>	<b>Krótko- terminowe</b>
	<b>tys. PLN</b>	<b>tys. PLN</b>	<b>tys. PLN</b>	<b>tys. PLN</b>	<b>tys. PLN</b>	<b>tys. PLN</b>
Leasing nieruchomości	30 505	12 800	32 453	13 319	38 121	13 907
Leasing środków transportu	5 273	3 153	5 149	3 595	5 802	3 820
Leasing sprzętu IT	1 827	1 993	2 245	2 081	3 890	2 945
	<b>37 605</b>	<b>17 946</b>	<b>39 847</b>	<b>18 995</b>	<b>47 813</b>	<b>20 672</b>

### 6.11. Kredyty bankowe i pożyczki

Zadłużenie Grupy z tytułu kredytów i pożyczek na dzień 31 marca 2021 roku, na dzień 31 grudnia 2020 roku oraz na dzień 31 marca 2020 roku zostało przedstawione w tabeli poniżej.

	Waluta	Termin spłaty	31 marca 2021		31 grudnia 2020		31 marca 2020	
			Długoterminowe	Krótkoterminowe	Długoterminowe	Krótkoterminowe	Długoterminowe	Krótkoterminowe
			tys. PLN	tys. PLN	tys. PLN	tys. PLN	tys. PLN	tys. PLN
<b>Kredyty w rachunku bieżącym</b>			-	<b>73</b>	-	<b>92</b>	-	<b>5 637</b>
stała stopa procentowa	MKD	10.04.2021	-	19	-	20	-	26
stała stopa procentowa	EUR	10.04.2022	-	5	-	26	-	107
stała stopa procentowa	TRY	09.04.2021	-	34	-	37	-	54
stała stopa procentowa	COP	04.04.2021	-	15	-	9	-	51
stała stopa procentowa	EUR	26.10.2020	-	-	-	-	-	5 399
<b>Pozostałe kredyty</b>			<b>24 777</b>	<b>25 923</b>	<b>29 139</b>	<b>28 097</b>	<b>40 788</b>	<b>35 126</b>
Euribor 1M + marża	EUR	15.06.2020	-	-	-	-	-	3 457
Euribor 1M + marża	EUR	31.07.2023	6 658	7 388	8 178	7 802	13 720	10 080
Euribor 3M + marża	EUR	30.06.2024	7 635	3 393	8 388	3 355	10 764	3 588
Euribor 3M + marża	EUR	31.12.2022	769	1 636	982	1 820	2 316	1 946
Euribor 3M + marża	EUR	21.09.2020	-	-	-	-	-	473
Euribor 3M + marża	EUR	21.09.2022	1 035	828	1 208	805	481	321
Euribor 3M + marża	EUR	05.06.2023	163	326	238	317	1 834	815
Euribor 6M + marża	EUR	08.02.2021	-	1 360	-	928	-	-
Euribor 1Y + marża	EUR	30.06.2022	6	23	12	23	28	22
stała stopa procentowa	COP	28.09.2020	-	-	-	-	-	72
stała stopa procentowa	EUR	31.03.2021	-	-	-	246	-	971
stała stopa procentowa	EUR	02.04.2020	-	-	-	-	-	64
stała stopa procentowa	EUR	28.06.2021	-	466	-	905	458	1 833
stała stopa procentowa	EUR	04.06.2021	-	776	-	1 509	763	3 055
stała stopa procentowa	EUR	03.06.2022	698	2 794	1 358	2 716	3 437	2 750
stała stopa procentowa	EUR	02.07.2021	-	1 035	-	1 760	1 018	3 055
stała stopa procentowa	EUR	28.08.2021	-	155	-	241	153	367
stała stopa procentowa	EUR	30.06.2024	3 932	1 748	4 326	1 731	4 342	1 002
stała stopa procentowa	EUR	27.09.2020	-	-	-	-	-	94
stała stopa procentowa	EUR	30.09.2023	92	44	-	-	-	-
stała stopa procentowa	EUR	31.12.2021	-	588	-	582	-	569
stała stopa procentowa	EUR	15.11.2020	-	-	-	-	-	94
stała stopa procentowa	EUR	01.03.2022	-	282	69	276	347	208
stała stopa procentowa	EUR	05.02.2024	687	212	667	229	954	150
stała stopa procentowa	EUR	17.09.2020	-	-	-	-	-	60
stała stopa procentowa	EUR	30.09.2023	3 027	2 793	3 621	2 715	-	-
stała stopa procentowa	PEN	13.02.2023	75	76	92	73	173	80
stała stopa procentowa	TRY	01.04.2021	-	-	-	64	-	-
<b>Pożyczki</b>			-	<b>1 976</b>	-	<b>1 956</b>	<b>3 414</b>	<b>3 415</b>
Euribor 3M + marża	EUR	30.06.2021	-	1 976	-	1 956	3 414	3 415
			<b>24 777</b>	<b>27 972</b>	<b>29 139</b>	<b>30 145</b>	<b>44 202</b>	<b>44 178</b>

Łącznie zadłużenie Grupy na dzień 31 marca 2021 roku wynosiło 52 749 tys. PLN (59 284 tys. PLN na dzień 31 grudnia 2020 roku). Spadek zadłużenia wynika ze spłaty kredytów zaciągniętych na finansowanie projektów outsourcingu procesów płatniczych oraz kredytów w rachunkach bankowych wykorzystywanych w bieżącej działalności.

Łączne wpływy oraz spłaty kredytów ujęte w rachunku przepływów pieniężnych w okresie 3 miesięcy zakończonym 31 marca 2021 roku wyniosły odpowiednio 418 tys. PLN (wpływy) oraz 7 968 tys. PLN (spłaty).

Na dzień 31 marca 2021 roku środki trwałe o wartości 8 812 tys. PLN oraz należności handlowe o wartości 3 579 tys. PLN stanowiły zabezpieczenie zaciągniętych kredytów bankowych oraz bankowych linii gwarancyjnych. Kwota zobowiązania zabezpieczonego tymi aktywami wynosiła na dzień 31 marca 2021 roku 2 381 tys. PLN.

Na dzień 31 grudnia 2020 roku środki trwałe o wartości 8 087 tys. PLN oraz należności handlowe o wartości 4 013 tys. PLN stanowiły zabezpieczenie zaciągniętych kredytów bankowych oraz bankowych linii gwarancyjnych. Kwota zobowiązania zabezpieczonego tymi aktywami wynosiła na dzień 31 grudnia 2020 roku 2 602 tys. PLN.

Do części kredytów w przypisano tzw. kowenanty, czyli obowiązek utrzymywania zdefiniowanych wskaźników finansowych na wymaganym przez bank poziomie. Wskaźniki dotyczą poziomu zadłużenia, np. stosunku zadłużenia do zysku EBITDA. Na dzień 31 marca 2021 roku oraz na dzień 31 grudnia 2020 roku żadna ze spółek Grupy ASEE nie naruszyła wymogów zdefiniowanych w umowach kredytowych.

#### Wartość godziwa zobowiązań finansowych

W okresie 3 miesięcy zakończonym dnia 31 marca 2021 roku w Grupie nie wystąpiły przesunięcia w pozycjach zadłużenia pomiędzy poziomami hierarchii wartości godziwej.

Na dzień 31 marca 2021 roku, na dzień 31 grudnia 2020 roku oraz na dzień 31 marca 2020 roku wartość godziwa kredytów nie odbiegała istotnie od ich wartości księgowej i została określona przy użyciu modeli, dla których dane wsadowe nie są obserwowalne bezpośrednio lub pośrednio na rynkach aktywnych (poziom 3).

### 6.12. Pozostałe zobowiązania finansowe

Struktura pozostałych zobowiązań finansowych Grupy na dzień 31 marca 2021 roku, na dzień 31 grudnia 2020 roku oraz na dzień 31 marca 2020 roku została przedstawiona w tabeli poniżej:

Zobowiązania finansowe	31 marca 2021		31 grudnia 2020		31 marca 2020	
	Długo-terminowe tys. PLN	Krótko-terminowe tys. PLN	Długo-terminowe tys. PLN	Krótko-terminowe tys. PLN	Długo-terminowe tys. PLN	Krótko-terminowe tys. PLN
Zobowiązania z tytułu odroczonej i/lub warunkowej płatności za pakiet kontrolny	1 229	25 085	4 006	21 114	11 788	8 311
Zobowiązania z tytułu nabycia udziałów mniejszościowych w spółkach zależnych (opcje put)	3 357	18 730	21 874	-	17 962	-
Walutowe kontrakty forward	186	100	5	74	275	-
Pozostałe zobowiązania finansowe	-	1	-	2	-	-
	<b>4 772</b>	<b>43 916</b>	<b>25 885</b>	<b>21 190</b>	<b>30 025</b>	<b>8 311</b>

Na dzień 31 marca 2021 roku Grupa ASEE ujęła zobowiązanie z tytułu opcji put w wysokości 18 730 tys. PLN przyznanej udziałowcom niekontrolującym spółki Necomplus, zobowiązanie z tytułu opcji put w wysokości 1 008 tys. PLN przyznanej udziałowcom niekontrolującym spółki Monri oraz zobowiązanie z tytułu opcji put w wysokości 2 349 tys. PLN przyznanej udziałowcom niekontrolującym spółki IPS. Wartość zobowiązania została oszacowana z wykorzystaniem formuły liczenia ceny zdefiniowanej w umowie, tj. iloczynu zysku za wskazany w umowie okres i określonego w umowie współczynnika, a w przypadku Necomplus dodatkowo skorygowanego o środki pieniężne netto grupy Necomplus. W 2021 roku, w związku z otwarciem możliwości realizacji opcji put dla udziałowców mniejszościowych spółki Necomplus, powyższe zobowiązania przeklasyfikowano do zobowiązań krótkoterminowych.

Zobowiązanie krótkoterminowe z tytułu warunkowej płatności za pakiet kontrolny akcji w wysokości 11 208 tys. PLN dotyczy nabycia spółki Mobven, kwota 5 768 tys. PLN dotyczy spółki Gastrobit, kwota 4 103 tys. PLN dotyczy spółki IPS, kwota 2 307 tys. PLN dotyczy spółki Vebspot, a kwota 1 699 tys. PLN spółki Things Solver. Natomiast zobowiązanie długoterminowe w wysokości 1 229 tys. PLN dotyczy nabycia spółki Vebspot. Wartość zobowiązania została oszacowana z wykorzystaniem formuły liczenia ceny zdefiniowanej w umowie, tj. iloczynu zysku spółki za wskazany w umowie okres i określonego w umowie współczynnika.

Na dzień 31 marca 2021 roku, na dzień 31 grudnia 2020 roku oraz na dzień 31 marca 2020 roku wartość godziwa zobowiązań finansowych nie odbiegała istotnie od ich wartości księgowej.

Na dzień 31 marca 2021 roku	Wartość bilansowa tys. PLN	Poziom 1 <sup>1)</sup> tys. PLN	Poziom 2 <sup>2)</sup> tys. PLN	Poziom 3 <sup>3)</sup> tys. PLN
<b>Zobowiązania finansowe</b>				
Zobowiązanie z tytułu nabycia udziałów/akcji - płatności odroczone i warunkowe za pakiet kontrolny	26 314	-	-	26 314
Zobowiązanie z tytułu nabycia udziałów mniejszościowych w spółkach zależnych (put options)	22 087	-	-	22 087
Walutowe kontrakty forward	286	-	286	-
Pozostałe zobowiązania finansowe	1	-	-	1
<b>Razem</b>	<b>48 688</b>	<b>-</b>	<b>286</b>	<b>48 402</b>

- i. wartość godziwa określana na podstawie cen giełdowych oferowanych za identyczne aktywa na rynkach aktywnych;  
 ii. wartość godziwa określana przy użyciu modeli, dla których dane wsadowe są obserwowalne bezpośrednio lub pośrednio na rynkach aktywnych;  
 iii. wartość godziwa określana przy użyciu modeli, dla których dane wsadowe nie są obserwowalne bezpośrednio lub pośrednio na rynkach aktywnych.

Na dzień 31 grudnia 2020 roku	Wartość bilansowa tys. PLN	Poziom 1 <sup>i)</sup> tys. PLN	Poziom 2 <sup>ii)</sup> tys. PLN	Poziom 3 <sup>iii)</sup> tys. PLN
<b>Zobowiązania finansowe</b>				
Zobowiązanie z tytułu nabycia udziałów/akcji - płatności odroczone i warunkowe za pakiet kontrolny	25 120	-	-	25 120
Zobowiązanie z tytułu nabycia udziałów mniejszościowych w spółkach zależnych (put options)	21 874	-	-	21 874
Walutowe kontrakty forward	79	-	79	-
Pozostałe zobowiązania finansowe	2	-	-	2
<b>Razem</b>	<b>47 075</b>	<b>-</b>	<b>79</b>	<b>46 996</b>

Opisy poziomów wartości godziwej są identyczne jak ujawnione pod tabelą powyżej.

Na dzień 31 marca 2020 roku	Wartość bilansowa tys. PLN	Poziom 1 <sup>i)</sup> tys. PLN	Poziom 2 <sup>ii)</sup> tys. PLN	Poziom 3 <sup>iii)</sup> tys. PLN
<b>Zobowiązania finansowe</b>				
Zobowiązanie z tytułu nabycia udziałów/akcji - płatności odroczone i warunkowe za pakiet kontrolny	20 099	-	-	20 099
Zobowiązanie z tytułu nabycia udziałów mniejszościowych w spółkach zależnych (put options)	17 962	-	-	17 962
Walutowe kontrakty forward	275	-	275	-
Pozostałe zobowiązania finansowe	-	-	-	-
<b>Razem</b>	<b>38 336</b>	<b>-</b>	<b>275</b>	<b>38 061</b>

Opisy poziomów wartości godziwej są identyczne jak ujawnione pod tabelą powyżej.

### 6.13. Zobowiązania z tytułu dostaw i usług, zobowiązania budżetowe oraz pozostałe zobowiązania

Struktura zobowiązań Grupy na dzień 31 marca 2021 roku, na dzień 31 grudnia 2020 roku oraz na dzień 31 marca 2020 roku została przedstawiona w tabeli poniżej:

	31 marca 2021		31 grudnia 2020		31 marca 2020	
	Długo-terminowe tys. PLN	Krótko-terminowe tys. PLN	Długo-terminowe tys. PLN	Krótko-terminowe tys. PLN	Długo-terminowe tys. PLN	Krótko-terminowe tys. PLN
<b>Zobowiązania handlowe, w tym:</b>	-	<b>76 850</b>	-	<b>111 830</b>	-	<b>60 742</b>
<b>Zobowiązania z tytułu dostaw i usług</b>	-	<b>65 574</b>	-	<b>102 484</b>	-	<b>52 904</b>
od jednostek powiązanych	-	243	-	325	-	109
od jednostek pozostałych	-	65 331	-	102 159	-	52 795
<b>Zobowiązania niezafakturowane</b>	-	<b>11 276</b>	-	<b>9 346</b>	-	<b>7 838</b>
od jednostek powiązanych	-	88	-	62	-	13
od jednostek pozostałych	-	11 188	-	9 284	-	7 825
<b>Zobowiązania z tytułu podatku dochodowego od osób prawnych</b>	-	<b>8 787</b>	-	<b>7 986</b>	-	<b>5 137</b>
<b>Zobowiązania budżetowe</b>	-	<b>23 234</b>	-	<b>35 062</b>	-	<b>18 506</b>
Podatek od wartości dodanej (VAT)	-	10 871	-	19 615	-	9 930
Podatek dochodowy od osób fizycznych (PIT)	-	3 039	-	4 479	-	2 159
Ubezpieczenia społeczne	-	8 840	-	10 349	-	5 306
Podatek u źródeł	-	200	-	148	-	667
Pozostałe	-	284	-	471	-	444
<b>Pozostałe zobowiązania</b>	<b>6 170</b>	<b>16 436</b>	<b>4 087</b>	<b>27 184</b>	<b>467</b>	<b>9 477</b>
Zobowiązania wobec pracowników (w tym z tytułu wynagrodzeń)	-	9 203	-	19 796	-	6 351
Zobowiązania z tytułu zakupu środków trwałych oraz wartości niematerialnych	3 454	3 741	4 034	3 940	414	458
Inne zobowiązania	2 716	3 492	53	3 448	53	2 668
<b>Razem</b>	<b>6 170</b>	<b>125 307</b>	<b>4 087</b>	<b>182 062</b>	<b>467</b>	<b>93 862</b>

Zobowiązania z tytułu dostaw i usług są nieoprocentowane. Transakcje z podmiotami powiązanymi przedstawione są w punkcie 6.17 not objaśniających do niniejszego śródrocznego skróconego skonsolidowanego sprawozdania finansowego.

Na dzień 31 marca 2021 roku w pozostałych zobowiązaniach długoterminowych zostały zaprezentowane zobowiązania z tytułu ubezpieczeń społecznych w wysokości 2 662 tys. PLN, których płatność została odroczonej ramach pomocy publicznej udzielonej spółkom Grupy w związku z Covid-19.

#### 6.14. Zobowiązania z tytułu umów z klientami

Na dzień na dzień 31 marca 2021 roku, na dzień 31 grudnia 2020 oraz na dzień 31 marca 2020 roku zobowiązania z tytułu umów z klientami Grupy wynikały z tytułów wyszczególnionych w tabeli poniżej.

	31 marca 2021		31 grudnia 2020		31 marca 2020	
	Długo-terminowe tys. PLN	Krótko-terminowe tys. PLN	Długo-terminowe tys. PLN	Krótko-terminowe tys. PLN	Długo-terminowe tys. PLN	Krótko-terminowe tys. PLN
<b>Zobowiązania z tytułu wyceny kontraktów IT, w tym:</b>	-	13 866	-	23 134	-	6 999
Od jednostek powiązanych	-	-	-	-	-	-
Od jednostek pozostałych	-	13 866	-	23 134	-	6 999
<b>Rozliczenia międzyokresowe przychodów dot. projektów IT, w tym:</b>	6 171	56 357	9 402	50 953	1 559	55 070
Usługi serwisowe	3 008	41 804	2 388	38 041	1 137	34 448
Opłaty licencyjne	3 163	4 914	7 014	2 080	402	384
Przedpłacone wdrożenia	-	1 435	-	1 613	-	1 269
Przedpłacone pozostałe usługi	-	1 707	-	-	-	-
Zobowiązania do dostawy sprzętu	-	6 497	-	9 219	20	18 969
<b>Razem zobowiązania z tytułu umów z klientami</b>	<b>6 171</b>	<b>70 223</b>	<b>9 402</b>	<b>74 087</b>	<b>1 559</b>	<b>62 069</b>

#### 6.15. Rezerwy

Zmiany stanu rezerw w okresie 3 miesięcy zakończonym dnia 31 marca 2021 roku oraz w okresie porównywalnym zostały przedstawione w tabeli poniżej:

	3 miesiące do 31 marca 2021 tys. PLN	3 miesiące do 31 marca 2020 tys. PLN
<b>Na dzień 1 stycznia</b>	<b>5 523</b>	<b>4 860</b>
Utworzenie rezerw w trakcie okresu sprawozdawczego	550	864
Wykorzystanie/rozwiązanie rezerw w trakcie okresu sprawozdawczego	(415)	(481)
Różnice kursowe z przeliczenia jednostek zagranicznych	31	256
<b>Na koniec okresu sprawozdawczego, w tym:</b>	<b>5 689</b>	<b>5 499</b>
Krótkoterminowe	3 483	3 481
Długoterminowe	2 206	2 018

#### 6.16. Rozliczenia międzyokresowe kosztów

Zmiany stanu rozliczeń międzyokresowych kosztów w okresie 3 miesięcy zakończonym dnia 31 marca 2021 roku oraz w okresie porównywalnym zostały przedstawione w tabeli poniżej:

	31 marca 2021		31 grudnia 2020		31 marca 2020	
	Długo-terminowe tys. PLN	Krótko-terminowe tys. PLN	Długo-terminowe tys. PLN	Krótko-terminowe tys. PLN	Długo-terminowe tys. PLN	Krótko-terminowe tys. PLN
<b>Rozliczenia międzyokresowe kosztów, w tym</b>						
Rezerwa na niewykorzystane urlopy	-	6 485	-	4 719	-	4 880
Rezerwa na premie dla pracowników i zarządu	-	18 355	-	20 032	-	14 431
	-	<b>24 840</b>	-	<b>24 751</b>	-	<b>19 311</b>

Na saldo biernych rozliczeń międzyokresowych kosztów składają się: rezerwy na niewykorzystane urlopy oraz rezerwy na wynagrodzenia danego okresu, a przeznaczone do wypłaty w okresach następnych wynikające z zasad systemów premialnych obowiązujących w Grupie.

#### 6.17. Transakcje z podmiotami powiązаныmi

	Sprzedaż na rzecz podmiotów powiązanych 3 miesiące do 31 marca tys. PLN	Zakupy od podmiotów powiązanych 3 miesiące do 31 marca tys. PLN	Należności z tytułu dostaw i usług i pozostałe 31 marca 2021/ 31 grudnia 2020 tys. PLN	Zobowiązania z tytułu dostaw i usług i pozostałe 31 marca 2021/ 31 grudnia 2020 tys. PLN	Zobowiązania z tytułu leasingu 31 marca 2021/ 31 grudnia 2020 tys. PLN
<b>Transakcje z Asseco Poland</b>					
2021	10	100	53	119	-
2020	-	96	53	17	-
<b>Transakcje z jednostkami z grupy Asseco Poland</b>					
2021	767	562	1 727	-	-
2020	50	19	2 472	294	-
<b>Transakcje z jednostkami stowarzyszonymi</b>					
2021	-	-	-	-	-
2020	-	-	-	-	-
<b>Transakcje z podmiotami lub osobami powiązаныmi osobowo przez Kadrę Zarządzającą Grupy</b>					
2021	-	283	-	120	11 235
2020	-	353	-	90	11 851
<b>Transakcje z Członkami Zarządu, Członkami Rady Nadzorczej ASEE S.A. i spółek z Grupy ASEE</b>					
2021	-	8	3	94	-
2020	-	3	2	-	109

Saldo należności od podmiotów powiązanych na dzień 31 marca 2021 roku obejmuje saldo należności handlowych w wysokości 937 tys. PLN, saldo aktywów z tytułu umów z klientami w kwocie 796 tys. PLN oraz saldo pozostałych należności na kwotę 50 tys. PLN. Saldo należności od podmiotów powiązanych na dzień 31 grudnia 2020 roku obejmuje saldo należności handlowych w wysokości 1 742 tys. PLN, saldo aktywów z tytułu umów z klientami w kwocie 735 tys. PLN oraz saldo pozostałych należności na kwotę 50 tys. PLN.

Saldo zobowiązań od podmiotów powiązanych na dzień 31 marca 2021 roku obejmuje saldo zobowiązań handlowych w kwocie 331 tys. PLN oraz saldo pozostałych zobowiązań w kwocie 2 tys. PLN. Saldo zobowiązań od podmiotów powiązanych na dzień 31 grudnia 2020 roku obejmuje saldo zobowiązań handlowych w kwocie 387 tys. PLN oraz saldo pozostałych zobowiązań w kwocie 14 tys. PLN.

Zakupy i sprzedaż do podmiotów powiązanych zaprezentowane w powyższej tabeli dotyczą zakupu i sprzedaży sprzętu i usług dokonanych poprzez spółki z Grupy ASEE z podmiotami powiązаныmi z Grupy Asseco Poland oraz z podmiotami powiązаныmi poprzez Główną Kadrę Zarządzającą lub bezpośrednio z Główną Kadrę Zarządzającą. Grupa ponosi również koszty z tytułu najmu powierzchni od MHM d.o.o., Beograd<sup>1</sup>, Miljana Mališ oraz Mini Invest d.o.o., Beograd<sup>2</sup>, które spełniają definicję leasingu zgodnie z MSSF 16. W związku z powyższym Grupa zaprezentowała w bilansie aktywo z tytułu prawa do użytkowania, które jest amortyzowane oraz zobowiązanie finansowe z tytułu leasingu. Zobowiązania finansowe z tytułu leasingu związane z najmem od jednostek powiązanych przez Kadrę Zarządzającą oraz bezpośrednio od Kadry Zarządzającej Grupą wynoszą 11 235 tys. PLN.

Dodatkowo na dzień 31 marca 2021 roku w pozycji Kredyty bankowe i pożyczki ujęta została pożyczka zaciągnięta przez spółkę Necomplus S.L. od Asseco Western Europe S.A. w kwocie 1 976 tys. PLN (na dzień 31 grudnia 2020 roku saldo wynosiło 1 956 tys. PLN).

<sup>1</sup> Prezes Zarządu ASEE S.A. jest pośrednio właścicielem 15% udziałów w MHM d.o.o. poprzez 100% udział w spółce Kompania Petyhorska d.o.o.

<sup>2</sup> Miljan Mališ, członek Zarządu ASEE S.A. jest udziałowcem spółki Mini Invest d.o.o., akcjonariusza ASEE S.A. Na dzień 31 marca 2021 roku Mini Invest d.o.o. posiadała 322 715 szt. akcji ASEE S.A.

Na dzień 31 marca 2021 roku w pozycji *Pożyczki udzielone podmiotom powiązany* ujęta została pożyczka udzielona Członkowi Zarządu spółki zależnej w wysokości 320 tys. PLN (na dzień 31 grudnia 2020 roku saldo wynosiło 315 tys. PLN).

Transakcje z podmiotami powiązanymi są zawierane na warunkach rynkowych.

Do dnia zatwierdzenia śródrocznego skróconego skonsolidowanego sprawozdania finansowego ASEE S.A. nie otrzymała informacji o zaistnieniu w okresie sprawozdawczym transakcji z podmiotami powiązanymi, które zostałyby zawarte na innych warunkach niż rynkowe.

## VII. Noty objaśniające do skonsolidowanego rachunku przepływów pieniężnych

### 7.1. Przepływy środków pieniężnych z działalności inwestycyjnej

W okresie 3 miesięcy zakończonym dnia 31 marca 2021 roku na saldo przepływów z działalności inwestycyjnej największy wpływ miały:

- wydatki na nabycie środków trwałych (6 525 tys. PLN), wartości niematerialnych (1 738 tys. PLN) oraz na prace rozwojowe (69 tys. PLN)
- wydatki na nabycie jednostek zależnych pomniejszone o środki pieniężne i ich ekwiwalenty w nabytych jednostkach zależnych, co zostało zaprezentowane w tabeli poniżej:

	Wydatki z tytułu nabycia jednostek zależnych tys. PLN	Środki pieniężne w nabytych jednostkach zależnych tys. PLN
Necomplus	(4 932)	-
Vebspot	(3 436)	329
Things Solver	(3 010)	535
<b>Razem</b>	<b>(11 378)</b>	<b>864</b>

### 7.2. Przepływy środków pieniężnych z działalności finansowej

W poniższej tabeli wyjaśniono zmiany stanu zobowiązań finansowych wynikające z działalności finansowej w podziale na zmiany wynikające z przepływów pieniężnych, jak i zmiany bezgotówkowe:

Zmiana stanu zobowiązań finansowych	Oprocentowane kredyty bankowe, pożyczki tys. PLN	Zobowiązania z tytułu leasingu tys. PLN	Zobowiązania z tytułu dywidend tys. PLN	Razem tys. PLN
<b>Na dzień 1 stycznia 2021 roku</b>	<b>59 192</b>	<b>58 842</b>	<b>-</b>	<b>118 034</b>
<b>Zmiany wynikające z przepływów pieniężnych</b>	<b>(7 819)</b>	<b>(5 212)</b>	<b>(395)</b>	<b>(13 426)</b>
Wpływy	418	-	-	418
Splata kapitału	(7 968)	(4 775)	(395)	(13 138)
Splata odsetek	(269)	(437)	-	(706)
<b>Zmiany bezgotówkowe</b>	<b>742</b>	<b>1 235</b>	<b>395</b>	<b>2 372</b>
Naliczone odsetki	252	437	-	689
Bezgotówkowy wzrost zobowiązań	-	1 373	395	1 768
Bezgotówkowy spadek zobowiązań	-	(411)	-	(411)
Objęcia kontroli nad podmiotami zależnymi	145	-	-	145
Różnice kursowe ujęte w przychodach / kosztach finansowych	345	(164)	-	181
<b>Różnice kursowe z przeliczenia jednostek zagranicznych</b>	<b>561</b>	<b>686</b>	<b>-</b>	<b>1 247</b>
<b>Na dzień 31 marca 2021 roku</b>	<b>52 676</b>	<b>55 551</b>	<b>-</b>	<b>108 227</b>

## VIII. Pozostałe noty objaśniające

### 8.1. Zobowiązania pozabilansowe

W ramach działalności handlowej Grupa ASEE wykorzystuje dostępność gwarancji bankowych, jak również ubezpieczeniowych gwarancji kontraktowych, jako formy zabezpieczenia transakcji gospodarczych z różnymi organizacjami, firmami i podmiotami administracji.

Potencjalne zobowiązania z tego tytułu na dzień 31 marca 2021 roku wynosiły 50 932 tys. PLN, na dzień na 31 grudnia 2020 roku 54 491 tys. PLN, a na dzień 31 marca 2020 roku 52 580 tys. PLN.

Aktywa zabezpieczające bankowe linie gwarancyjne:

Kategoria aktywów	Wartość netto aktywów			Kwota wystawionej gwarancji zabezpieczonej aktywami		
	31 marca 2021 tys. PLN	31 grudnia 2020 tys. PLN	31 marca 2020 tys. PLN	31 marca 2021 tys. PLN	31 grudnia 2020 tys. PLN	31 marca 2020 tys. PLN
Aktywa finansowe	4 916	4 776	4 821	12 569	12 218	12 334
Należności handlowe	3 317	3 205	2 158	3 438	2 371	1 668
Pozostałe należności	296	287	288	296	287	289
<b>Razem</b>	<b>8 529</b>	<b>8 268</b>	<b>7 267</b>	<b>16 303</b>	<b>14 876</b>	<b>14 291</b>

Żadne z opisanych wyżej zobowiązań gwarancyjnych nie spełniają definicji gwarancji finansowej zgodnie z MSSF 9, wskutek czego nie są one ujęte w zobowiązaniach bilansowych Grupy na dzień 31 marca 2021 roku.

Grupa jest stroną umów najmu dotyczących:

- powierzchni biurowych i magazynowych,
- lokalizacji na bankomaty,
- środków transportu,
- sprzętu biurowego,
- pozostałych aktywów,

z których wynikały na dzień 31 marca 2021 roku, na dzień 31 grudnia 2020 roku oraz na dzień 31 marca 2020 roku następujące zobowiązania pozabilansowe do dokonania przyszłych płatności:

	31 marca 2021 tys. PLN	31 grudnia 2020 tys. PLN	31 marca 2020 tys. PLN
<b>Zobowiązania z tytułu najmu powierzchni</b>			
W okresie do 1 roku	3 405	2 862	1 559
W okresie od 1 roku do 5 lat	5 492	5 361	162
Powyżej 5 lat	-	-	-
	<b>8 897</b>	<b>8 223</b>	<b>1 721</b>
<b>Zobowiązania z tytułu najmu sprzętu</b>			
W okresie do 1 roku	595	1 040	171
W okresie od 1 roku do 5 lat	-	-	-
Powyżej 5 lat	-	-	-
	<b>595</b>	<b>1 040</b>	<b>171</b>

Powyższe umowy spełniają definicję leasingu według MSSF 16. Zobowiązania pozabilansowe zaprezentowane na dzień 31 marca 2021 roku dotyczą umów leasingu, które podlegały zwolnieniom przewidzianym przez MSSF 16 (najmy krótkoterminowe i aktywa niskocenne).

### Spory sądowe nierozstrzygnięte na datę bilansową

W prezentowanym okresie sprawozdawczym przed sądem, organem właściwym dla postępowania arbitrażowego lub organem administracji publicznej nie toczyły się istotne postępowania dotyczące zobowiązań albo wierzytelności spółek z Grupy ASEE.

### 8.2. Sezonowość i cykliczność

Rozkład przychodów ze sprzedaży Grupy w poszczególnych kwartałach roku podlega niewielkiej sezonowości. Przychody w czwartym kwartale są zwykle wyższe niż w pozostałych kwartałach, ponieważ duża ich część generowana jest przez sprzedaż usług IT dla dużych przedsiębiorstw i instytucji państwowych. Podmioty te w ostatnich miesiącach roku dokonują często większych zakupów inwestycyjnych sprzętu i licencji.



### 8.3. Zatrudnienie

Liczba osób zatrudnionych w spółkach Grupy na dzień	31 marca 2021	31 grudnia 2020	31 marca 2020
Zarząd Jednostki Dominującej	4	4	4
Zarządy jednostek z Grupy	54	46	46
Działy produkcyjne	2 501	2 470	2 279
Działy handlowe	206	201	177
Działy administracyjne	266	257	249
<b>Razem</b>	<b>3 031</b>	<b>2 978</b>	<b>2 755</b>

Liczba osób zatrudnionych w spółkach Grupy na dzień:	31 marca 2021	31 grudnia 2020	31 marca 2020
ASEE S.A.	29	29	28
ASEE BiH	84	82	68
ASEE Bułgaria	18	17	19
ASEE Chorwacja	226	218	195
ASEE Macedonia	225	228	217
Grupa ASEE Kosowo	76	76	77
Grupa ASEE Rumunia	136	136	140
Grupa ASEE Serbia	522	488	464
ASEE Turcja	93	90	93
Grupa Payten B&H	71	70	78
Grupa Payten Chorwacja	177	180	108
Grupa Payten Czarnogóra	19	18	18
Grupa Payten Macedonia	46	31	32
Grupa Payten Serbia	181	178	165
Payten Słowenia	31	31	32
Payten Rumunia	41	47	47
Grupa Payten Turcja	213	217	180
Grupa Necomplus	750	751	708
Grupa Sonet	93	91	86
<b>Razem</b>	<b>3 031</b>	<b>2 978</b>	<b>2 755</b>

### 8.4. Znaczące zdarzenia po dniu bilansowym

W okresie od dnia 31 marca 2021 roku do dnia zatwierdzenia niniejszego śródrocznego skróconego skonsolidowanego sprawozdania finansowego, tj. do dnia 28 kwietnia 2021 roku nie wystąpiły inne istotne zdarzenia, których ujawnienie mogłoby w istotny sposób wpłynąć na ocenę sytuacji kadrowej, majątkowej oraz finansowej Grupy ASEE.

### 8.5. Znaczące zdarzenia dotyczące lat ubiegłych

Do dnia sporządzenia niniejszego śródrocznego skróconego skonsolidowanego sprawozdania finansowego za okres 3 miesięcy zakończony dnia 31 marca 2021 roku, nie wystąpiły zdarzenia dotyczące lat ubiegłych, które nie zostały, a powinny być ujęte w niniejszym sprawozdaniu finansowym.



**Podsumowanie i analiza wyników  
Grupy Asseco South Eastern Europe  
za okres 3 miesięcy zakończony dnia 31 marca 2021 roku**

## I. Wyniki finansowe Grupy Asseco South Eastern Europe za I kwartał 2021 roku

tys. PLN	3 miesiące do			3 miesiące do		
	31 marca 2021		Zmiana	31 marca 2021		Zmiana
	tys. PLN	tys. PLN		tys. EUR	tys. EUR	
Przychody ze sprzedaży	252 766	230 985	9%	55 284	52 541	5%
Zysk brutto ze sprzedaży	70 859	56 090	26%	15 498	12 759	22%
Zysk netto ze sprzedaży	38 354	28 122	36%	8 389	6 397	31%
Zysk z działalności operacyjnej	38 895	28 378	37%	8 507	6 455	32%
EBITDA	57 503	47 499	21%	12 577	10 804	16%
Zysk za okres sprawozdawczy	32 627	23 636	38%	7 136	5 376	33%
Zysk za okres sprawozdawczy przypadający Akcjonariuszom Jednostki Dominującej	<b>31 711</b>	<b>23 547</b>	<b>35%</b>	<b>6 936</b>	<b>5 356</b>	<b>30%</b>

Wyniki finansowe Grupy ASEE osiągnięte w pierwszym kwartale 2021 roku były po raz kolejny istotnie lepsze niż wyniki za analogiczny okres poprzedniego roku. Przychody ze sprzedaży wyrażone w PLN wyniosły 253 mln, co oznacza wzrost o 22 mln (9%) w stosunku do pierwszego kwartału 2020 roku. Zysk z działalności operacyjnej osiągnął poziom 38,9 mln PLN po wzroście o 37%, natomiast wartość EBITDA za pierwszy kwartał 2021 wyniosła 57,5 mln PLN (wzrost o 21%). Zysk netto przypadający akcjonariuszom jednostki dominującej po pierwszych trzech miesiącach 2021 roku wyniósł 31,7 mln PLN, po wzroście o 8,2 mln PLN, czyli 35%.

Przychody za pierwszy kwartał 2021 roku wyrażone w EUR wyniosły 55,3 mln, po wzroście o 2,7 mln (5%). Zysk z działalności operacyjnej osiągnął poziom ponad 8,5 mln EUR, a EBITDA 12,6 mln EUR po wzroście o odpowiednio 32% i 16%.

Dalsza poprawa wyników finansowych Grupy ASEE w pierwszym kwartale 2021 roku to głównie efekt wzrostu skali działania w segmentach Rozwiązania w sektorze bankowym oraz Rozwiązania w obszarze płatności. Rosnąca skala działania to po części także skutek konsolidacji kilku nowych spółek w Grupie ASEE. Od 1 lutego 2020 Grupa ASEE konsoliduje wyniki spółki Bassilichi w Bośni i Hercegowinie, od czerwca i sierpnia 2020 roku konsolidowane są wyniki dwóch mniejszych spółek w Chorwacji (IPS oraz Gastrobit) a od marca 2021 spółkę Vebspot w Macedonii, które są prezentowane w segmencie Rozwiązań w obszarze płatności. Ponadto od stycznia 2021 konsolidowana jest serbska spółka Things Solver, która prowadzi działalność w segmencie Rozwiązań dedykowanych. Nowo nabyte spółki Grupy ASEE wygenerowały w pierwszym kwartale 2021 roku przychody na poziomie 0,9 mln EUR. Wpływ nowych spółek na EBIT w tym okresie wyniósł 78 tys. EUR, a wartość EBITDA 133 tys. EUR.



### Wyniki segmentu Rozwiązania w obszarze płatności

Rozwiązania w obszarze płatności	3 miesiące do			3 miesiące do		
	31 marca 2021		Zmiana	31 marca 2021		Zmiana
	tys. PLN	tys. PLN		tys. EUR	tys. EUR	
Przychody ze sprzedaży	121 186	110 045	10%	26 506	25 031	6%
Zysk z działalności operacyjnej	18 837	16 139	17%	4 120	3 671	12%
EBITDA	32 751	30 733	7%	7 164	6 990	3%

Przychody segmentu Rozwiązania w obszarze płatności w pierwszym kwartale 2021 roku wyniosły 26,5 mln EUR, co oznacza wzrost o 1,5 mln EUR (6%). Część tego wzrostu wynika z opisanych powyżej akwizycji zrealizowanych w 2020 roku. Znaczna część wzrostu sprzedaży segmentu dotyczyła linii odpowiedzialnej za utrzymanie terminali płatniczych (2,4 mln EUR) głównie za sprawą wyższej sprzedaży usług własnych w spółkach z Europy Zachodniej oraz Chorwacji. Pozostały wzrost został wygenerowany głównie w liniach segmentów odpowiedzialnych za eCommerce (0,2 mln EUR) oraz przetwarzanie transakcji płatniczych (processing) (0,2 mln EUR). Natomiast linia odpowiedzialna za utrzymanie bankomatów zanotowała spadek przychodów ze sprzedaży głównie za sprawą mniejszych przychodów z dostaw sprzętu.

Wynik operacyjny segmentu Rozwiązania w obszarze płatności w pierwszym kwartale 2021 roku wzrósł o ponad 0,4 mln EUR (12%) i wyniósł 4,1 mln EUR. Do wzrostu EBIT segmentu w największym stopniu

przyczyniły się linie odpowiedzialne za rozwiązania eCommerce oraz za przetwarzanie transakcji płatniczych, a także w mniejszym stopniu, linia utrzymania terminali płatniczych. W tym samym czasie nieco spadł wynik operacyjny linii odpowiedzialnej za utrzymanie bankomatów.

Skonsolidowana wartość EBITDA segmentu Rozwiązania w obszarze płatności w pierwszym kwartale 2021 roku wyniosła 7,2 mln EUR i zanotowała wzrost o niecałe 0,2 mln EUR.



### Wyniki segmentu **Rozwiązania w sektorze bankowym**

Rozwiązania w sektorze bankowym	3 miesiące do		Zmiana	3 miesiące do		Zmiana
	31 marca 2021	31 marca 2020		31 marca 2021	31 marca 2020	
	tys. PLN	tys. PLN		tys. EUR	tys. EUR	
Przychody ze sprzedaży	58 088	40 990	42%	12 705	9 324	36%
Zysk z działalności operacyjnej	15 907	6 566	142%	3 479	1 494	133%
EBITDA	18 665	9 081	106%	4 082	2 066	98%

Segment **Rozwiązania w sektorze bankowym** osiągnął w pierwszym kwartale 2021 roku sprzedaż na poziomie 12,7 mln EUR, co oznacza wzrost o 3,4 mln EUR (36%) w stosunku do analogicznego okresu ubiegłego roku. Wzrost przychodów odnotowały głównie linie segmentu odpowiedzialnego za rozwiązania wielokanałowe oraz centralne systemy bankowe i pozostałe rozwiązania. W obu przypadkach udało się zrealizować wyższe przychody z tytułu sprzedaży licencji oprogramowania własnego. Linia segmentu oferująca rozwiązania z obszaru bezpieczeństwa, do których zaliczamy rozwiązania uwierzytelniające i rozwiązania zapobiegające nadużyciom finansowym oraz praniu brudnych pieniędzy zanotowała przychody porównywalne jak w analogicznym okresie poprzedniego roku.

Wynik operacyjny segmentu Rozwiązania w sektorze bankowym w pierwszym kwartale 2021 roku wyniósł 3,5 mln EUR, co oznacza wzrost o 2,0 mln EUR (133%) w stosunku do analogicznego okresu poprzedniego roku. Do poprawy EBIT segmentu w największym stopniu przyczyniły się linie oferujące centralne systemy bankowe i pozostałe rozwiązania oraz rozwiązania wielokanałowe, głównie za sprawą spółki ASEE w Serbii, gdzie udało się zrealizować opisane powyżej przychody ze sprzedaży licencji. EBIT linii oferującej rozwiązania z obszaru bezpieczeństwa zanotował nieznaczny spadek.

Skonsolidowana wartość EBITDA w pierwszym kwartale 2021 roku wzrosła w segmencie Rozwiązania w sektorze bankowym o 2,0 mln EUR (98%) i osiągnęła wartość blisko 4,1 mln EUR.



### Wyniki segmentu **Rozwiązania dedykowane**

Rozwiązania dedykowane	3 miesiące do		Zmiana	3 miesiące do		Zmiana
	31 marca 2021	31 marca 2020		31 marca 2021	31 marca 2020	
	tys. PLN	tys. PLN		tys. EUR	tys. EUR	
Przychody ze sprzedaży	73 492	79 950	-8%	16 073	18 186	-12%
Zysk z działalności operacyjnej	4 151	5 673	-27%	908	1 290	-30%
EBITDA	6 087	7 685	-21%	1 331	1 748	-24%

Przychody ze sprzedaży segmentu **Rozwiązania dedykowane** spadły w pierwszym kwartale 2021 roku o 2,1 mln EUR (12%) i osiągnęły wartość 16,1 mln EUR. Niższą sprzedaż odnotowano w linii segmentu odpowiedzialnej za odsprzedaż infrastruktury i rozwiązań stron trzecich głównie za sprawą spółek ASEE w Macedonii i Serbii, co zostało skompensowane częściowo wzrostem przychodów ze sprzedaży w operacjach rumuńskich i tureckich. Linia oferująca własne rozwiązania dedykowane osiągnęła nieznacznie wyższe przychody niż w pierwszych trzech miesiącach ubiegłego roku, przy zmianie struktury przychodów wynikającej ze wzrostu usług outsourcingu procesów biznesowych w Europie Zachodniej oraz Ameryce Łacińskiej oraz spadku przychodów z rozwiązań dedykowanych w Serbii.

Wynik operacyjny segmentu Rozwiązania dedykowane w pierwszym kwartale 2021 roku osiągnął wartość 0,9 mln EUR i był o blisko 0,4 mln EUR (30%) niższy niż w analogicznym okresie poprzedniego roku. Niższy EBIT wynika głównie z inwestycji w rozbudowę zasobów operacyjnych linii oferującej rozwiązania własne w celu zwiększenia jej możliwości w zakresie realizacji usług.

Wartość EBITDA segmentu Rozwiązania dedykowane w pierwszym kwartale 2021 roku spadła o 0,4 mln EUR (24 %) i osiągnęła poziom 1,3 mln EUR.

### Zysk netto

Skonsolidowany zysk netto Grupy ASEE za pierwszy kwartał 2021 roku wyniósł ponad 7,1 mln EUR, co oznacza wzrost o 1,8 mln EUR (33%) w stosunku do analogicznego okresu ubiegłego roku. Wynik na działalności finansowej w pierwszych trzech miesiącach 2021 roku wyniósł 326 tys. EUR, podczas gdy w analogicznym okresie ubiegłego roku było to -58 tys. EUR. Zysk z działalności finansowej wynika głównie z pozytywnych różnic kursowych wygenerowanych przez spółki w Turcji w związku z osłabieniem liry tureckiej, które nastąpiło w marcu. Zysk ten został częściowo skompensowany kosztem z przeszacowania wyceny zobowiązań warunkowych z tytułu zakupu akcji w kwocie 324 tys. EUR.

Efektywna stopa podatkowa w pierwszym kwartale 2021 roku wyniosła 19,2%, co oznacza wzrost o 3,2 punktu procentowego w stosunku do pierwszych trzech miesięcy 2020 roku. Efektywna stopa podatkowa z działalności operacyjnej na poziomie Grupy była wyższa niż rok wcześniej przede wszystkim z uwagi na zmianę struktury zysku do opodatkowania w Turcji, gdzie wzrósł udział zysku opodatkowanego oraz wzrost wyniku do opodatkowania w Europie Zachodniej, w której stawka podatkowa jest wyższa od efektywnej stopy w roku ubiegłym. Dodatkowo w pierwszym kwartale 2021 roku kwota dywidend otrzymanych od spółek spoza Unii Europejskiej była o blisko 6,8 mln PLN wyższa niż w analogicznym okresie roku poprzedniego, co również wpłynęło na zwiększenie efektywnej stopy podatkowej.

## II. Wybrane skonsolidowane dane finansowe za I kwartał 2021 roku w ujęciu non-IFRS

Dla oceny sytuacji finansowej i rozwoju działalności biznesowej Grupy ASEE ważną informacją stanowią podstawowe dane publikowane w ujęciu non-IFRS. Są one uzupełnieniem dla danych raportowanych zgodnie ze standardem IFRS.

W pierwszym kwartale 2021 roku ujęcie non-IFRS obejmuje korekty o koszt amortyzacji wartości niematerialnych rozpoznanych w ramach rozliczenia połączenia (PPA) oraz o przychody i koszty finansowe związane i transakcjami nabycia i sprzedaży spółek (oraz związane z nimi efekty podatkowe). W pierwszych 3 miesiącach 2020 roku dodatkowo wyniki non-IFRS obejmują koszty transakcji z pracownikami rozliczane w formie instrumentów kapitałowych (SBP).

Przedstawione dane non-IFRS nie są danymi finansowymi zgodnie z MSSF UE. Dane non-IFRS nie są jednolicie definiowane oraz obliczane przez inne podmioty, a w konsekwencji mogą nie być porównywalne do danych prezentowanych przez inne podmioty, w tym podmioty prowadzące działalność w tym samym sektorze, co Grupa ASEE. Przedmiotowe informacje finansowe powinny być analizowane wyłącznie jako dodatkowe, nie zaś zastępujące informacje finansowe sporządzone zgodnie z MSSF UE. Danym non-IFRS nie należy przypisywać wyższego poziomu istotności niż pomiarom bezpośrednio wynikającym ze skonsolidowanego sprawozdania finansowego.

	3 miesiące do 31 marca 2021	3 miesiące do 31 marca 2020
EBIT non-IFRS	39 393	29 176
Zysk netto non-IFRS	34 632	24 164

### III. Analiza wskaźnikowa

	3 miesiące do	3 miesiące do
	31 marca 2021	31 marca 2020
Marża zysku brutto ze sprzedaży	28,0%	24,3%
Marża zysku EBITDA	22,7%	20,6%
Marża zysku operacyjnego	15,4%	12,3%
Marża zysku za okres sprawozdawczy	12,5%	10,2%
Stopa zwrotu z kapitału własnego (ROE)	13,7%	11,7%
Stopa zwrotu z aktywów (ROA)	9,6%	8,2%

Marża zysku brutto ze sprzedaży w pierwszym kwartale 2021 roku wyniosła 28% i była o 3,7 punktu procentowego wyższa niż w analogicznym okresie poprzedniego roku. Znaczący wzrost marży na tym poziomie to przede wszystkim efekt wyższego wyniku w segmencie Rozwiązania w sektorze bankowym, którego powody zostały opisane powyżej. W pozostałych dwóch segmentach marża brutto na sprzedaży nieznacznie wzrosła co wynika ze zmiany struktury sprzedaży na korzyść usług własnych, których rentowność wciąż pozostaje istotnie wyższa niż marża realizowana na odsprzedaży rozwiązań stron trzecich.

Koszty sprzedaży w pierwszym kwartale 2021 roku rosły szybciej niż przychody ogółem, co jest powiązane ze wspomnianą już wcześniej zmianą struktury przychodów ze sprzedaży na korzyść własnych usług i rozwiązań. W połączeniu z niższym niż wzrost przychodów wzrostem kosztów ogólnego zarządu doprowadziło to do wzrostu marży zysku operacyjnego o 3 punkty procentowe do 15,4% w pierwszym kwartale 2021 roku. W ujęciu segmentowym największy wzrost rentowności operacyjnej zanotował segment Rozwiązań w sektorze bankowym. Rentowność EBITDA wzrosła z 20,6% w pierwszym kwartale 2020 roku do 22,7% w analogicznym okresie roku bieżącego. Niższa dynamika wzrostu marży zysku EBITDA niż marży zysku operacyjnego wynika głównie z niższej amortyzacji.

Marża zysku za okres sprawozdawczy wyniosła 12,5% i wzrosła o 2,3 punktu procentowego w stosunku do pierwszego kwartału roku poprzedniego. Niższa dynamika wzrostu marży zysku niż zysku operacyjnego wynikała z wyższej efektywnej stopy podatkowej, co opisano powyżej.

Poprawa wyników Grupy ASEE w ostatnich kwartałach pociągnęła za sobą wzrost wskaźników ROE oraz ROA. Zwrot z kapitału własnego za okres 12 miesięcy kończący się 31 marca 2021 roku wyniósł 13,7%, co oznacza wzrost o 2 punkty procentowe, natomiast zwrot z aktywów wzrósł w tym czasie o 1,4 punktu procentowego i osiągnął poziom 9,6%.

	31 marca 2021	31 grudnia 2020	31 marca 2020
Kapitał pracujący (w tys. PLN)	214 840	205 327	175 178
Wskaźnik płynności bieżącej	1,7	1,6	1,7
Wskaźnik płynności szybkiej	1,5	1,4	1,5
Wskaźnik natychmiastowej płynności	0,8	0,7	0,7

*Powyższe wskaźniki zostały wyliczone według następujących wzorów:*

*Kapitał pracujący = aktywa obrotowe - zobowiązania krótkoterminowe*

*Wskaźnik płynności bieżącej = aktywa obrotowe / zobowiązania krótkoterminowe*

*Wskaźnik płynności szybkiej = (aktywa obrotowe - zapasy - rozliczenia międzyokresowe) / zobowiązania krótkoterminowe*

*Wskaźnik natychmiastowej płynności = (krótkoterminowe aktywa finansowe + środki pieniężne i depozyty krótkoterminowe) / zobowiązania krótkoterminowe*

Wartość kapitału pracującego na koniec marca 2021 roku wyniosła 214,8 mln PLN, co oznacza wzrost o 9,5 mln PLN w stosunku do stanu z końca 2020 roku.

W pierwszych trzech miesiącach 2021 roku wartość aktywów obrotowych spadła o 31,5 mln PLN, głównie w wyniku spadku należności handlowych (o 57,9 mln PLN) oraz środków pieniężnych i depozytów (o 3,4 mln PLN). Spadek ten został częściowo skompensowany przez wzrost aktywów z tytułu umów z klientami o 9,6 mln PLN, wzrost zapasów o 6,7 mln PLN, rozliczeń międzyokresowych o 6,0 mln PLN oraz pozostałych aktywów finansowych o 5,1 mln PLN.

W tym samym okresie wartość zobowiązań krótkoterminowych spadła o 41,0 mln PLN. Spadek dotyczył przede wszystkim zobowiązań handlowych (35,0 mln PLN), zobowiązań budżetowych (11,0 mln PLN), a także pozostałych zobowiązań (10,7 mln PLN) głównie w związku z wypłatą wynagrodzeń zmiennych za 2020 rok.

Spadek ten został częściowo skompensowany przez wzrost zobowiązań finansowych (o 22,7 mln PLN) co wynika głównie z przeklasyfikowania do zobowiązań krótkoterminowych wyceny opcji put na rzecz udziałowców mniejszościowych Necomplus (18,7 mln PLN) oraz części zobowiązań z tytułu warunkowych płatności w Chorwacji (IPS i Gastrobit). W mniejszym stopniu wzrost został spowodowany zmianą wyceny zobowiązań z tytułu warunkowych płatności wynikających z akwizycji zrealizowanych w Turcji (Mobven) oraz ujęcia zobowiązania w Macedonii (Vebspot) oraz w Serbii (Things Solver).

Wskaźniki płynności poprawiły się w trakcie pierwszego kwartału 2021 roku w porównaniu do końca ubiegłego roku i na koniec marca pozostają na takich samych poziomach jak rok wcześniej.

	31 marca 2021	31 grudnia 2020	31 marca 2020
Wskaźnik zadłużenia ogólnego	29,4%	33,9%	30,5%
Dług / kapitał własny	5,5%	6,5%	10,2%
Dług / (dług + kapitał własny)	5,2%	6,1%	9,2%

*Powyższe wskaźniki zostały wyliczone według następujących wzorów:*

*Wskaźnik zadłużenia ogólnego = (zobowiązania długoterminowe + zobowiązania krótkoterminowe) / aktywa*

*Dług / kapitał własny = oprocentowane kredyty bankowe / kapitały własne*

*Dług / (dług + kapitał własny) = oprocentowane kredyty bankowe / (oprocentowane kredyty bankowe + kapitały własne)*

Wskaźnik zadłużenia ogólnego spadł z 33,9% na koniec 2020 roku do 29,4% na dzień 31 marca 2021 roku. Zmiana ta jest przede wszystkim efektem spadku zobowiązań o prawie 69,7 mln PLN. Zobowiązania krótkoterminowe spadły w pierwszym kwartale 2021 roku o 41,0 mln PLN, co opisano powyżej. Zobowiązania długoterminowe spadły zaś w tym samym czasie o 28,7 mln PLN głównie za sprawą pozostałych zobowiązań finansowych (wspomniana powyżej zmiana prezentacji wyceny opcji put na rzecz udziałowców mniejszościowych Necomplus), kredytów bankowych i pożyczek oraz zobowiązań z tytułu umów z klientami.

Pozostałe zobowiązania finansowe dotyczą przede wszystkim rozliczenia akwizycji i obejmują wycenę opcji put na rzecz udziałowców mniejszościowych Necomplus, Monri oraz IPS, a także warunkowe płatności ceny za udziały w Mobven, IPS, Gastrobit, Vebspot, Things Solver, zależne od przyszłych wyników spółek (earn-out). Na koniec 2020 roku wartość pozostałych zobowiązań finansowych wynosiła 47,1 mln PLN, z czego 21,2 mln PLN stanowiły zobowiązania krótkoterminowe. W trakcie pierwszego kwartału 2021 roku wartość pozostałych zobowiązań finansowych wzrosła o 1,6 mln PLN i osiągnęła poziom 48,7 mln PLN. Wyższe saldo to efekt ujęcia zobowiązań wynikających ze zrealizowanych w pierwszym kwartale 2021 akwizycji (Vebspot i Things Solver), które zostało częściowo skompensowane przez zrealizowaną w trakcie pierwszego kwartału 2021 spłatę odroczonego zobowiązania za udziały w Necomplus.

Saldo zobowiązań z tytułu kredytów bankowych i pożyczek spadło z 59,3 mln PLN na 31 grudnia 2020 roku do 52,7 mln PLN na koniec pierwszego kwartału 2021 roku. Spadek o 6,5 mln PLN to głównie efekt zaplanowanych spłat zobowiązań odsetkowych. Niższe saldo zobowiązań z tytułu kredytów bankowych i pożyczek przełożyło się na spadek wskaźnika relacji długu do kapitałów własnych z 6,5% do 5,5% oraz długu do sumy zobowiązań odsetkowych i kapitału własnego z 6,1% do 5,2%.

#### IV. Struktura rachunku przepływów pieniężnych

	3 miesiące do 31 marca 2021 tys. PLN	3 miesiące do 31 marca 2020 tys. PLN
Środki pieniężne netto z działalności operacyjnej	28 256	(2 434)
Środki pieniężne netto z działalności inwestycyjnej	(18 645)	(13 513)
Środki pieniężne netto z działalności finansowej	(13 426)	(15 474)
Zmiana stanu środków pieniężnych	(3 815)	(31 421)
<b>Środki pieniężne na koniec okresu</b>	<b>245 514</b>	<b>166 701</b>

Środki pieniężne netto z działalności operacyjnej w pierwszym kwartale 2021 roku wyniosły 28,3 mln PLN. W porównaniu do poprzedniego roku wartość wygenerowanych środków pieniężnych była znacznie wyższa, do czego przyczyniły się z jednej strony wyższy wynik operacyjny a z drugiej różnica w strukturze zmian w kapitale obrotowym. Na koniec grudnia 2020 saldo środków pieniężnych i depozytów w Grupie ASEE wynosiło 249 mln PLN, a pozostałych aktywów obrotowych 311 mln PLN. Stosunkowo wysokie było również

saldo zobowiązań krótkoterminowych, które z wyłączeniem zobowiązań finansowych (w tym odsetkowych) wynosiło 284,4 mln PLN. W trakcie pierwszych trzech miesięcy 2021 roku spadek salda zobowiązań, rozliczeń między okresowych i rezerw wyniósł 66,1 mln (13,2 mln mniej niż rok temu) podczas gdy zmiana stanu zapasów i należności wyniosła w tym czasie 40,6 mln PLN (8,4 mln PLN więcej niż rok temu). Tak duże wahania poziomu kapitału obrotowego Grupy wynikają z wartości i faz realizowanych projektów, a przede wszystkim z harmonogramu rozliczeń z dostawcami i klientami ASEE. Ponadto, pierwszy kwartał to okres spłaty zobowiązań publiczno-prawnych związanych z wynikami spółek za czwarty kwartał, a także wypłaty wynagrodzeń zmiennych dotyczących roku poprzedniego, co dodatkowo obciąża przepływy pieniężne bez wpływu na rachunek wyników. Mimo tego w pierwszym kwartale 2021 roku Grupa ASEE zrealizowała znacznie większe niż porównywalnym okresie środki pieniężne netto z działalności operacyjnej.

Wydatki netto w działalności inwestycyjnej w pierwszym kwartale 2021 roku wyniosły 18,6 mln PLN. Najistotniejsze pozycje w przepływach inwestycyjnych to wydatki na nabycie jednostek zależnych w kwocie 10,5 mln PLN oraz wydatki na nabycie rzeczowych aktywów trwałych i wartości niematerialnych i prawnych, których wartość wynosiła 8,3 mln PLN. Nakłady na nabycie jednostek zależnych wzrosły w porównaniu do pierwszego kwartału roku 2020 o kwotę 5,4 mln PLN i dotyczyły zapłaty odroczonej części płatności za Necomplus oraz zakupu spółek Things Solver oraz Vebspot. Wydatki na nabycie rzeczowych aktywów trwałych i wartości niematerialnych obejmują między innymi nakłady na infrastrukturę wykorzystywaną w outsourcingu procesów płatniczych, a ich całkowita wartość utrzymała się na poziomie porównywalnym do pierwszego kwartału 2020 roku.

Przepływy z działalności finansowej w pierwszym kwartale 2021 roku zamknęły się saldem -13,4 mln PLN i wynikały przede wszystkim z zaplanowanych spłat pożyczek i kredytów oraz zobowiązań z tytułu leasingu, wraz z odsetkami.

## V. Informacje dotyczące struktury geograficznej wyników

Poniższa tabela przedstawia podstawowe dane finansowe z rachunku zysków i strat według struktury geograficznej za okres 3 miesięcy zakończony dnia 31 marca 2021 roku:

Za okres 3 miesięcy zakończony dnia 31 marca 2021 roku w tys. PLN	Bośnia	Chorwacja	Macedonia	Rumunia	Serbia	Turcja	Europa Zachodnia	Ameryka Łacińska	Europa Centralna	Pozostałe	Eliminacje	Razem
<b>Przychody ze sprzedaży</b>	<b>7 912</b>	<b>36 757</b>	<b>14 333</b>	<b>31 630</b>	<b>72 279</b>	<b>24 389</b>	<b>40 039</b>	<b>4 551</b>	<b>9 158</b>	<b>20 496</b>	<b>(8 778)</b>	<b>252 766</b>
Koszt własny sprzedaży	(5 358)	(27 921)	(9 092)	(26 826)	(49 388)	(11 820)	(34 143)	(3 621)	(6 408)	(15 969)	8 254	(182 292)
Odpis (odwrócenie odpisu) z tytułu utraty wartości instrumentów finansowych	19	(267)	(8)	319	358	(27)	-	34	(11)	(27)	(5)	385
<b>Zysk brutto ze sprzedaży</b>	<b>2 573</b>	<b>8 569</b>	<b>5 233</b>	<b>5 123</b>	<b>23 249</b>	<b>12 542</b>	<b>5 896</b>	<b>964</b>	<b>2 739</b>	<b>4 500</b>	<b>(529)</b>	<b>70 859</b>
Koszty sprzedaży	(464)	(3 083)	(1 002)	(2 280)	(5 471)	(1 857)	(657)	(236)	(1 143)	(935)	253	(16 875)
Koszty ogólnego zarządu	(644)	(2 656)	(1 157)	(1 855)	(3 460)	(2 057)	(1 505)	(862)	(654)	(880)	100	(15 630)
<b>Zysk /(strata) netto ze sprzedaży</b>	<b>1 465</b>	<b>2 830</b>	<b>3 074</b>	<b>988</b>	<b>14 318</b>	<b>8 628</b>	<b>3 734</b>	<b>(134)</b>	<b>942</b>	<b>2 685</b>	<b>(176)</b>	<b>38 354</b>
Pozostałe przychody operacyjne	-	96	86	133	217	152	18	6	103	40	(102)	749
Pozostałe koszty operacyjne	(1)	(22)	(6)	-	(18)	(3)	(67)	(10)	(114)	(67)	100	(208)
Udziały w wynikach jednostek stowarzyszonych	-	-	-	-	-	-	-	-	-	-	-	-
<b>Zysk /(strata) z działalności operacyjnej</b>	<b>1 464</b>	<b>2 904</b>	<b>3 154</b>	<b>1 121</b>	<b>14 517</b>	<b>8 777</b>	<b>3 685</b>	<b>(138)</b>	<b>931</b>	<b>2 658</b>	<b>(178)</b>	<b>38 895</b>

Za okres 3 miesięcy zakończony dnia 31 marca 2021 roku w tys. EUR	Bośnia	Chorwacja	Macedonia	Rumunia	Serbia	Turcja	Europa Zachodnia	Ameryka Łacińska	Europa Centralna	Pozostałe	Eliminacje	Razem
<b>Przychody ze sprzedaży</b>	<b>1 730</b>	<b>8 039</b>	<b>3 135</b>	<b>6 918</b>	<b>15 809</b>	<b>5 334</b>	<b>8 757</b>	<b>995</b>	<b>2 003</b>	<b>4 484</b>	<b>(1 920)</b>	<b>55 284</b>
Koszt własny sprzedaży	(1 172)	(6 107)	(1 989)	(5 867)	(10 802)	(2 585)	(7 468)	(792)	(1 402)	(3 491)	1 805	(39 870)
Odpis (odwrócenie odpisu) z tytułu utraty wartości instrumentów finansowych	4	(58)	(2)	70	78	(6)	-	7	(2)	(6)	(1)	84
<b>Zysk brutto ze sprzedaży</b>	<b>562</b>	<b>1 874</b>	<b>1 144</b>	<b>1 121</b>	<b>5 085</b>	<b>2 743</b>	<b>1 289</b>	<b>210</b>	<b>599</b>	<b>987</b>	<b>(116)</b>	<b>15 498</b>
Koszty sprzedaży	(101)	(674)	(219)	(499)	(1 197)	(406)	(144)	(52)	(250)	(204)	55	(3 691)
Koszty ogólnego zarządu	(141)	(581)	(253)	(406)	(757)	(450)	(329)	(189)	(143)	(192)	22	(3 419)
<b>Zysk /(strata) netto ze sprzedaży</b>	<b>320</b>	<b>619</b>	<b>672</b>	<b>216</b>	<b>3 131</b>	<b>1 887</b>	<b>816</b>	<b>(31)</b>	<b>206</b>	<b>591</b>	<b>(39)</b>	<b>8 388</b>
Pozostałe przychody operacyjne	-	21	19	29	47	33	4	1	23	9	(22)	164
Pozostałe koszty operacyjne	-	(5)	(1)	-	(4)	(1)	(15)	(2)	(25)	(14)	22	(45)
Udziały w wynikach jednostek stowarzyszonych	-	-	-	-	-	-	-	-	-	-	-	-
<b>Zysk /(strata) z działalności operacyjnej</b>	<b>320</b>	<b>635</b>	<b>690</b>	<b>245</b>	<b>3 174</b>	<b>1 919</b>	<b>805</b>	<b>(32)</b>	<b>204</b>	<b>586</b>	<b>(39)</b>	<b>8 507</b>

Powyższe dane zostały przeliczone według kursu średniego wynoszącego w okresie od 1 stycznia 2021 do 31 marca 2021 roku 1 EUR = 4,5721 PLN.



Poniższa tabela przedstawia podstawowe dane finansowe z rachunku zysków i strat według struktury geograficznej za okres 3 miesięcy zakończony dnia 31 marca 2020 roku:

Za okres 3 miesięcy zakończony dnia 31 marca 2020 roku w tys. PLN	Bośnia	Chorwacja	Macedonia	Rumunia	Serbia	Turcja	Europa Zachodnia	Ameryka Łacińska	Europa Centralna	Pozostałe	Eliminacje	Razem
<b>Przychody ze sprzedaży</b>	7 661	34 082	23 398	26 359	70 643	20 758	27 381	5 123	8 828	14 278	(7 526)	230 985
Koszt własny sprzedaży	(5 487)	(26 751)	(18 700)	(21 066)	(57 177)	(9 820)	(24 074)	(3 948)	(5 865)	(10 220)	7 397	(175 711)
Odpis (odwrócenie odpisu) z tytułu utraty wartości instrumentów finansowych	-	(404)	72	(388)	1 667	(119)	-	-	(59)	48	(1)	816
<b>Zysk brutto ze sprzedaży</b>	2 174	6 927	4 770	4 905	15 133	10 819	3 307	1 175	2 904	4 106	(130)	56 090
Koszty sprzedaży	(401)	(2 015)	(867)	(1 983)	(3 633)	(2 024)	(824)	(444)	(397)	(648)	146	(13 090)
Koszty ogólnego zarządu	(559)	(1 977)	(890)	(1 701)	(3 246)	(2 461)	(2 169)	(296)	(727)	(835)	(17)	(14 878)
<b>Zysk / (strata) netto ze sprzedaży</b>	1 214	2 935	3 013	1 221	8 254	6 334	314	435	1 780	2 623	(1)	28 122
Pozostałe przychody operacyjne	3	8	43	5	291	74	6	2	(2)	19	1	450
Pozostałe koszty operacyjne	(52)	(24)	-	-	(45)	(6)	(44)	(8)	2	(16)	(1)	(194)
Udziały w wynikach jednostek stowarzyszonych	-	-	-	-	-	-	-	-	-	-	-	-
<b>Zysk / (strata) z działalności operacyjnej</b>	1 165	2 919	3 056	1 226	8 500	6 402	276	429	1 780	2 626	(1)	28 378

Za okres 3 miesięcy zakończony dnia 31 marca 2020 roku w tys. EUR	Bośnia	Chorwacja	Macedonia	Rumunia	Serbia	Turcja	Europa Zachodnia	Ameryka Łacińska	Europa Centralna	Pozostałe	Eliminacje	Razem
<b>Przychody ze sprzedaży</b>	1 743	7 752	5 322	5 996	16 069	4 722	6 228	1 165	2 008	3 248	(1 712)	52 541
Koszt własny sprzedaży	(1 248)	(6 085)	(4 254)	(4 792)	(13 006)	(2 234)	(5 476)	(898)	(1 334)	(2 325)	1 683	(39 969)
Odpis (odwrócenie odpisu) z tytułu utraty wartości instrumentów finansowych	-	(92)	16	(88)	379	(27)	-	-	(13)	12	-	187
<b>Zysk brutto ze sprzedaży</b>	495	1 575	1 084	1 116	3 442	2 461	752	267	661	935	(29)	12 759
Koszty sprzedaży	(91)	(458)	(197)	(451)	(826)	(460)	(187)	(101)	(90)	(150)	33	(2 978)
Koszty ogólnego zarządu	(127)	(450)	(202)	(387)	(738)	(560)	(493)	(67)	(165)	(191)	(4)	(3 384)
<b>Zysk / (strata) netto ze sprzedaży</b>	277	667	685	278	1 878	1 441	72	99	406	594	-	6 397
Pozostałe przychody operacyjne	1	2	10	1	66	17	1	-	-	4	-	102
Pozostałe koszty operacyjne	(12)	(5)	-	-	(10)	(1)	(10)	(2)	-	(4)	-	(44)
Udziały w wynikach jednostek stowarzyszonych	-	-	-	-	-	-	-	-	-	-	-	-
<b>Zysk / (strata) z działalności operacyjnej</b>	266	664	695	279	1 934	1 457	63	97	406	594	-	6 455

Powyższe dane zostały przeliczone według kursu średniego wynoszącego w okresie od 1 stycznia 2020 do 31 marca 2020 roku 1 EUR = 4,3963 PLN

## VI. Wpływ pandemii koronawirusa COVID-19 na biznes ASEE

Wszystkie rynki, na których działa Grupa ASEE, zostały dotknięte pandemią koronawirusa COVID-19. Tym samym, nasze spółki są narażone na społeczne i ekonomiczne konsekwencje pandemii, a skala zagrożenia zależy od rozwoju pandemii w danym kraju, działań podejmowanych przez lokalne władze, a także profilu operacji. Patrząc z perspektywy pierwszego kwartału wpływ pandemii koronawirusa miał ograniczony wpływ na działalność Grupy ASEE.

Chcemy jednocześnie podkreślić, że sytuacja wokół pandemii koronawirusa COVID-19 jest bardzo dynamiczna, a jej skutki dla gospodarki trudne do oszacowania, stąd poniższe komentarze zostały przygotowane według najlepszej wiedzy zarządu Spółki na dzień publikacji niniejszego raportu. Dalszy rozwój pandemii może wymusić weryfikację obecnych założeń i zmienić szacunki odnośnie wpływu tej sytuacji na kondycję finansową Grupy ASEE.

### Zapewnienie bezpieczeństwa pracowników oraz kontynuacji działalności biznesowej

Grupa ASEE, jako firma odpowiedzialna społecznie, w związku z zagrożeniem wywołanym przez koronawirusa COVID-19 podjęła szereg działań w trosce o zapewnienie bezpieczeństwa swoich pracowników, klientów, partnerów biznesowych i wszystkich pozostałych interesariuszy Spółki oraz zapewnienie kontynuacji działalności biznesowej firmy.

### Wpływ na działalność linii biznesowych

- Utrzymanie terminali płatniczych rozliczane za każdą interwencję - W nielicznych przypadkach umowy utrzymaniowe podpisane są w taki sposób, że nasze wynagrodzenie zależy od liczby i rodzaju przeprowadzonych interwencji. Tego typu umowy stanowią większość kontraktów w spółkach

Necomplus, istotną część w Sonet oraz niewielką część przychodów w spółkach Payten w Macedonii i Słowenii. Jednak negatywny wpływ w pierwszym kwartale 2021 roku Grupa ASEE odnotowała tylko w czeskich operacjach z uwagi na długotrwały i szeroki w swym zakresie „lock down”.

- Niezależna sieć bankomatów operująca pod marką MoneyGet funkcjonuje w Serbii, Chorwacji, Czarnogórze oraz Albanii. Poza Serbią, bankomaty znajdują się w lokalizacjach atrakcyjnych turystycznie i nastawione są na obsługę ruchu turystycznego oraz transakcje DCC. Jednak z uwagi na z natury mały ruch turystyczny w pierwszym kwartale roku w krajach, w których sieć jest zainstalowana, pandemia nie odbiła się negatywnie na wynikach w ujęciu rok do roku.

#### Ewentualne długoterminowe skutki pandemii

Jak wspominaliśmy powyżej, sytuacja wokół pandemii koronawirusa COVID-19 jest bardzo dynamiczna, a jej skutki dla gospodarki trudne do oszacowania. Wiele zależy od tego, jak długo potrwać restrykcje i jaki będzie ich praktyczny wpływ na kondycję finansową naszych klientów.

W przypadku przedłużania się pandemii, jej ewentualne skutki dla naszego biznesu mogą obejmować:

- opóźnienia w realizacji otwartych długoterminowych projektów wdrożeniowych,
- rezygnację lub przesunięcie projektów wdrożeniowych, które nie są krytyczne dla naszych klientów,
- renegocjacje umów w przypadku zmniejszenia skali biznesu naszych klientów lub spadek ilościowy wykonywanych usług,
- opóźnienia w realizacji projektów opartych o infrastrukturę dostarczaną przez podmioty zewnętrzne.

Jednocześnie pragniemy podkreślić, że obecnie nie widzimy znaczących zagrożeń dla działalności biznesowej ASEE i Payten. Na bieżąco monitorujemy sytuację, dostosowując poszczególne decyzje do zmieniających się warunków. Staramy się minimalizować negatywny wpływ pandemii na nasz biznes między innymi poprzez kontrolę kosztów, a jednocześnie monitorujemy i próbujemy wykorzystywać nowe szanse rynkowe, które tworzy obecna sytuacja.

Bardziej szczegółowy opis potencjalnego wpływu pandemii na biznes znajduje się w sprawozdaniu finansowym Grupy za rok 2020, przy czym po roku pandemii wydaje się, że większość dotkniętych tym zjawiskiem linii biznesowych ASEE dobrze funkcjonuje w nowych realiach, a sytuacja pandemiczna nie wpłynęła na pogorszenie ich wyników finansowych.

## VII. Nietypowe zdarzenia mające wpływ na osiągnięte wyniki finansowe

Do nietypowych zdarzeń mających wpływ na osiągnięte wyniki finansowe, sytuację majątkową i przepływy pieniężne Grupy ASEE w I kwartale 2021 roku oraz w okresie porównywalnym można zaliczyć akwizycje spółek zależnych oraz inne zmiany w strukturze Grupy opisane w punkcie: *Organizacja i zmiany w strukturze Grupy Kapitałowej Asseco South Eastern Europe, ze wskazaniem jednostek podlegających konsolidacji*.

Podobnie jak w poprzednich kwartałach wszystkie rynki, na których działa Grupa ASEE, pozostały dotknięte pandemią koronawirusa COVID-19. Opis wpływu pandemii koronawirusa COVID-19 na działalność operacyjną Grupy ASEE został opisany w punkcie *VI. Wpływ pandemii koronawirusa COVID-19 na biznes ASEE*.

## VIII. Władze osobowe w Asseco South Eastern Europe S.A.

Na dzień publikacji niniejszego sprawozdania tj. na dzień 28 kwietnia 2021 roku skład Zarządu i Rady Nadzorczej Spółki oraz Komitetu Audytu przedstawiał się następująco:

Rada Nadzorcza	Zarząd	Komitet Audytu
Jozef Klein	Piotr Jeleński	Artur Kucharski
Adam Góral	Miljan Mališ	Adam Pawłowicz
Jacek Duch	Marcin Rulnicki	Jacek Duch
Artur Kucharski	Kostadin Slavkoski	
Adam Pawłowicz		

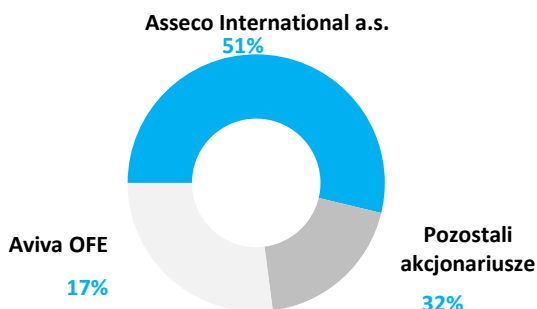
W okresie sprawozdawczym wystąpiły następujące zmiany w składzie organów zarządzających i nadzorujących Emitenta:

- w dniu 11 stycznia 2021 roku Pan Marcin Rulnicki złożył rezygnację z pełnienia funkcji Członka Zarządu Spółki, ze skutkiem na dzień 30 kwietnia 2021 roku. Pan Marcin Rulnicki jako przyczynę rezygnacji wskazał względy osobiste;
- w dniu 18 stycznia 2021 roku Rada Nadzorcza Spółki powołała Pana Michała Nitkę, ze skutkiem od dnia 1 maja 2021 roku, do składu Zarządu Spółki bieżącej, wspólnej kadencji, tj. do dnia 12 lipca 2022 roku, powierzając mu funkcję Członka Zarządu.

W okresie od dnia 31 marca 2021 roku do dnia publikacji niniejszego sprawozdania, tj. 28 kwietnia 2021 roku nie wystąpiły zmiany w składzie Zarządu, Rady Nadzorczej oraz Komitetu Audytu.

## IX. Struktura akcjonariatu Asseco South Eastern Europe S.A.

### Struktura akcjonariatu w dniu 31 marca 2021 roku



Na dzień 31 marca 2021 roku Asseco International a.s. (jednostka dominująca wyższego szczebla) posiadała 26 494 676 akcji Spółki, stanowiących 51,06% kapitału zakładowego Spółki i uprawniających do 26 494 676 głosów na Walnym Zgromadzeniu Spółki, co stanowi 51,06% ogólnej liczby głosów. Jednostką dominującą w stosunku do Asseco International jest Asseco Poland S.A.

Według najlepszej wiedzy Zarządu na dzień publikacji niniejszego raportu, tj. na dzień 28 kwietnia 2021 roku, a także na dzień 31 marca 2021 roku oraz 24 lutego 2021 roku i 31 grudnia 2020 roku stan Akcjonariuszy posiadających bezpośrednio bądź przez podmioty zależne co najmniej 5,0% ogólnej liczby głosów, przedstawia się następująco:

Akcjonariat	Liczba akcji w posiadaniu	Proc. udział w ogólnej liczbie głosów
Asseco International a.s.	26 494 676	51,06%
Aviva OFE	8 594 000	16,56%
Pozostali akcjonariusze	16 805 575	32,38%
<b>Razem</b>	<b>51 894 251</b>	<b>100,00%</b>

### Akcje w posiadaniu osób zarządzających i nadzorujących

Poniższa tabela prezentuje zestawienie stanu posiadania akcji Asseco South Eastern Europe S.A. przez osoby zarządzające i nadzorujące:

	28 kwietnia 2021	31 marca 2021	24 lutego 2021	31 grudnia 2020
Piotr Jeleński	973 492	973 492	973 492	973 492
Miljan Mališ <sup>1)</sup>	322 715	322 715	322 715	322 715
Marcin Rulnicki	30 000	30 000	30 000	30 000
Kostadin Slavkoski	38 600	38 600	35 600	35 600

1) Miljan Mališ, członek Zarządu ASEE S.A. jest udziałowcem spółki Mini Invest d.o.o., akcjonariusza ASEE S.A.

Członkowie Rady Nadzorczej nie posiadali akcji Asseco South Eastern Europe S.A. w żadnym z prezentowanych okresów.

## **X. Pozostałe informacje**

### **10.1. Emisja, wykup i spłata nieudziałowych i kapitałowych papierów wartościowych**

W prezentowanym okresie sprawozdawczym Jednostka Dominująca nie dokonała emisji, wykupu i spłaty nieudziałowych i kapitałowych papierów wartościowych.

### **10.2. Opis zmian organizacji Grupy Kapitałowej i struktury Emitenta**

Opis organizacji oraz zmian w strukturze Grupy Kapitałowej Asseco South Eastern Europe znajduje się w punkcie III Dodatkowych objaśnień do śródrocznego skróconego skonsolidowanego sprawozdania Grupy.

### **10.3. Informacje dotyczące istotnych postępowań sądowych**

Na dzień 31 marca 2021 roku oraz na dzień publikacji niniejszego raportu spółka Asseco South Eastern Europe S.A. ani Grupa Asseco South Eastern Europe nie były stroną istotnych postępowań toczących się przed sądem, organem właściwym dla postępowania arbitrażowego lub organem administracji publicznej.

### **10.4. Transakcje z podmiotami powiązаныmi**

Opis transakcji z podmiotami powiązаныmi został przedstawiony w punkcie 6.17 Not objaśniających do śródrocznego skróconego skonsolidowanego sprawozdania finansowego Grupy Asseco South Eastern Europe za okres 3 miesięcy zakończony dnia 31 marca 2021 roku. Wszystkie transakcje zawierane są na warunkach rynkowych.

### **10.5. Kredyty, umowy pożyczek, poręczenia, gwarancje oraz zobowiązania pozabilansowe**

Opis zaciągniętych kredytów, udzielonych pożyczek, poręczeń lub gwarancji oraz zobowiązań pozabilansowych został przedstawiony w punktach: 6.11 oraz 8.1 Not objaśniających do śródrocznego skróconego skonsolidowanego sprawozdania finansowego Grupy Asseco South Eastern Europe za okres 3 miesięcy zakończony dnia 31 marca 2021 roku.

### **10.6. Zmiany zasad zarządzania Grupą Kapitałową**

W okresie 3 miesięcy zakończonym dnia 31 marca 2021 roku nie nastąpiły zmiany zasad zarządzania Grupą Kapitałową.

### **10.7. Umowy zawarte między Grupą Kapitałową lub Spółką a osobami zarządzającymi przewidujące rekompensatę w razie ich rezygnacji lub zwolnienia z zajmowanego stanowiska**

Nie istnieją umowy zawarte między spółkami Grupy a osobami zarządzającymi, przewidujące rekompensatę w wypadku ich rezygnacji lub zwolnienia z zajmowanego stanowiska bez ważnej przyczyny lub w razie ich odwołania lub zwolnienia z powodu połączenia przez przejęcie.

### **10.8. Informacje o znanych emitentowi umowach, w wyniku których mogą w przyszłości nastąpić zmiany w proporcjach posiadanych akcji przez dotychczasowych akcjonariuszy i obligatariuszy**

Nie istnieją żadne umowy, w wyniku których mogą w przyszłości nastąpić zmiany w proporcjach posiadanych akcji przez dotychczasowych akcjonariuszy i obligatariuszy.

### **10.9. Ocena możliwości zrealizowania opublikowanych przez Zarząd prognoz wyników na 2021 rok**

Zarząd Asseco South Eastern Europe S.A. nie publikował prognoz wyników finansowych na 2021 rok.

### **10.10. Informacje o systemie kontroli programów akcji pracowniczych**

W pierwszym kwartale 2021 roku nie występowały w Grupie programy akcji pracowniczych.

**10.11. Czynniki, które w ocenie Zarządu będą miały wpływ na osiągnięte wyniki w perspektywie co najmniej kwartału**

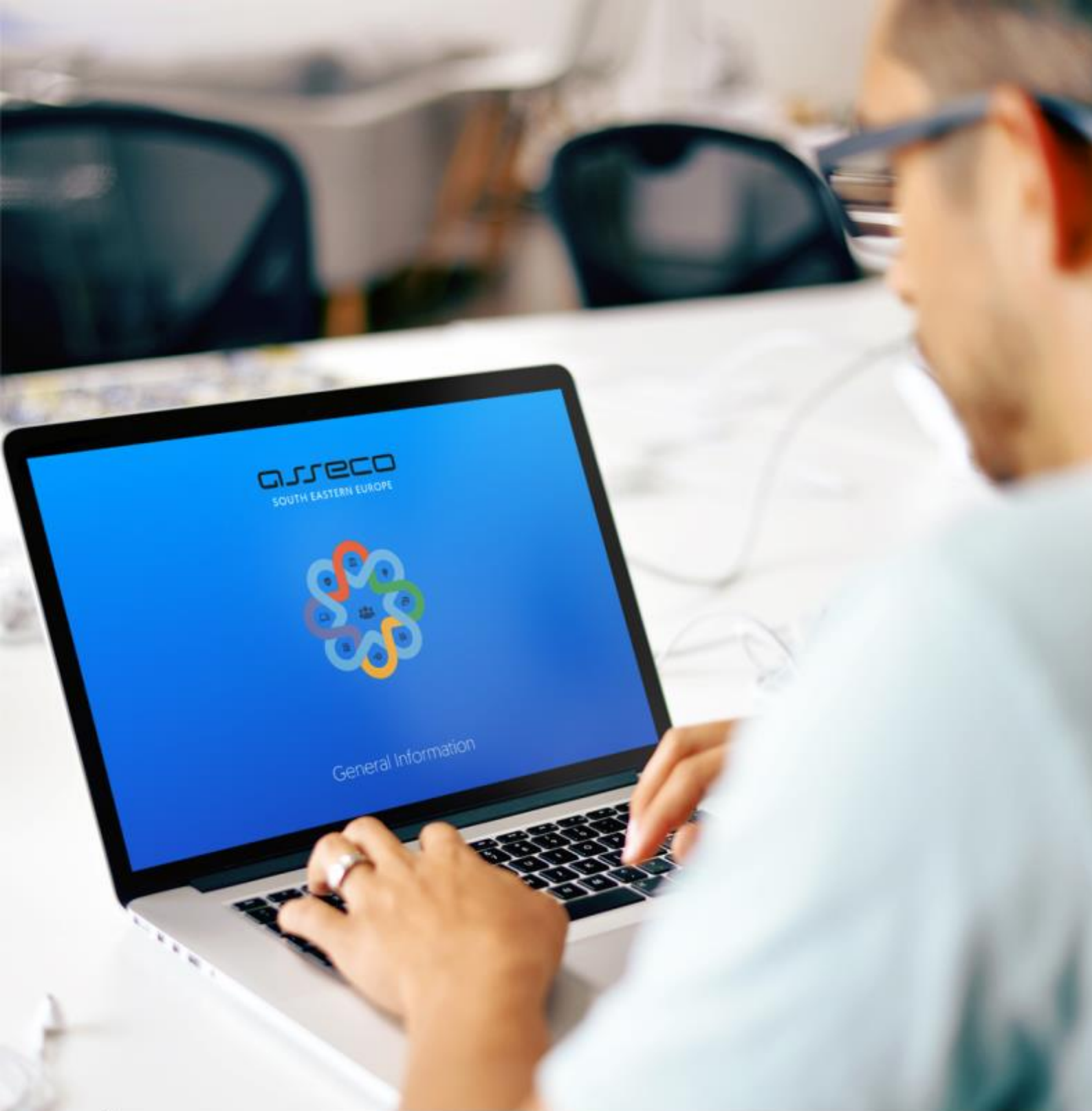
Czynniki, które będą miały wpływ na osiągnięte przez Grupę wyniki w perspektywie co najmniej do końca kolejnego kwartału zostały uwzględnione i wskazane w ramach rozdziału Podsumowanie i analiza wyników Grupy ASEE w punkcie *I. Wyniki finansowe Grupy Asseco South Eastern Europe* oraz w opisie wpływu pandemii koronawirusa COVID-19 na działalność operacyjną Grupy ASEE zawartym w punkcie *VI. Wpływ pandemii koronawirusa COVID-19 na biznes ASEE* niniejszego raportu kwartalnego.

Czynniki mogące mieć wpływ na wyniki finansowe Grupy w 2021 roku zostały również opisane w sprawozdaniu Zarządu z działalności Grupy za rok 2020.

W uzupełnieniu przytoczonych opisów, na osiągnięte przez Grupę wyniki w perspektywie kolejnego kwartału wpływ będą miały typowe czynniki kształtujące działalność operacyjną Grupy (istniejący portfel zamówień, efektywność ich realizacji, potencjalne nowe umowy, itd.). Grupa kontynuuje inwestycje w nowe produkty.

**10.12. Informacje o innych istotnych czynnikach mogących wpłynąć na ocenę sytuacji kadrowej, majątkowej oraz finansowej**

Nie są znane żadne inne informacje niż wymienione powyżej, których ujawnienie mogłoby w istotny sposób wpłynąć na ocenę sytuacji kadrowej, majątkowej oraz finansowej Grupy Asseco South Eastern Europe.



**Śródroczne skrócone sprawozdanie finansowe**  
**Asseco South Eastern Europe S.A.**  
**za okres 3 miesięcy zakończony dnia 31 marca 2021**

## Wybrane dane finansowe

### Asseco South Eastern Europe S.A.

	3 miesiące do 31 marca 2021 tys. PLN	3 miesiące do 31 marca 2020 tys. PLN	3 miesiące do 31 marca 2021 tys. EUR	3 miesiące do 31 marca 2020 tys. EUR
Przychody z działalności holdingowej	26 432	20 164	5 781	4 587
Przychody z działalności operacyjnej	3 396	2 562	743	583
Zysk z działalności operacyjnej	23 112	17 347	5 055	3 946
Zysk brutto	23 910	18 865	5 230	4 291
<b>Zysk za okres sprawozdawczy</b>	<b>22 298</b>	<b>18 176</b>	<b>4 877</b>	<b>4 134</b>
Środki pieniężne netto z działalności operacyjnej	11 855	7 534	2 593	1 714
Środki pieniężne netto z działalności inwestycyjnej	(2 910)	293	(636)	67
Środki pieniężne netto z działalności finansowej	(2 175)	(2 795)	(476)	(636)
<b>Środki pieniężne i ich ekwiwalenty na koniec okresu (okresem porównywalnym jest 31 grudnia 2020)</b>	<b>21 259</b>	<b>14 491</b>	<b>4 562</b>	<b>3 140</b>
Zysk za okres sprawozdawczy na jedną akcję zwykłą (w PLN/EUR)	0,43	0,35	0,09	0,08
Rozwodniony zysk za okres sprawozdawczy na jedną akcję zwykłą (w PLN/EUR)	0,43	0,35	0,09	0,08

Wybrane dane finansowe prezentowane w śródrocznym skróconym sprawozdaniu finansowym przeliczono na walutę EUR w następujący sposób:

- pozycje dotyczące rachunku zysków i strat oraz rachunku przepływów pieniężnych przeliczono według kursu stanowiącego średnią arytmetyczną średnich kursów ogłaszanych przez NBP obowiązujących na ostatni dzień każdego miesiąca. Kurs ten wyniósł:
  - w okresie od 1 stycznia 2021 roku do 31 marca 2021 roku 1 EUR = 4,5721 PLN
  - w okresie od 1 stycznia 2020 roku do 31 marca 2020 roku 1 EUR = 4,3963 PLN
- stan środków pieniężnych Spółki na koniec bieżącego okresu sprawozdawczego i analogicznego w okresie poprzednim przeliczono według średnich kursów ogłoszonych przez NBP. Kurs ten wyniósł:
  - kurs obowiązujący w dniu 31 marca 2021 roku 1 EUR = 4,6603 PLN
  - kurs obowiązujący w dniu 31 grudnia 2020 roku 1 EUR = 4,6148 PLN

Wszystkie kwoty w raporcie wyrażono w tysiącach złotych (PLN), chyba że stwierdzono inaczej.

## Śródroczny skrócony rachunek zysków i strat oraz sprawozdanie z pozostałych dochodów całkowitych

### Asseco South Eastern Europe S.A.

RACHUNEK ZYSKÓW I STRAT	3 miesiące do 31 marca 2021	3 miesiące do 31 marca 2020 (przekształcone*)
	tys. PLN	tys. PLN
<b>Działalność holdingowa</b>	<b>26 432</b>	<b>20 164</b>
Przychody z tytułu dywidend	21 425	16 012
Przychody ze sprzedaży usług	5 007	4 152
<b>Działalność operacyjna</b>	<b>3 396</b>	<b>2 562</b>
Przychody ze sprzedaży usług IT i oprogramowania	3 396	2 562
<b>Przychody ze sprzedaży razem</b>	<b>29 828</b>	<b>22 726</b>
Koszt własny sprzedaży	(5 822)	(4 849)
Odpis/odwrócenie odpisu z tytułu utraty wartości należności z tytułu dostaw i usług	-	-
<b>Zysk brutto ze sprzedaży</b>	<b>24 006</b>	<b>17 877</b>
Koszty sprzedaży	(476)	(227)
Koszty ogólnego zarządu	(418)	(303)
<b>Zysk netto ze sprzedaży</b>	<b>23 112</b>	<b>17 347</b>
Pozostałe przychody operacyjne	-	-
Pozostałe koszty operacyjne	-	-
<b>Zysk z działalności operacyjnej</b>	<b>23 112</b>	<b>17 347</b>
Przychody finansowe	1 208	2 105
Koszty finansowe	(410)	(608)
Odpis/odwrócenie odpisu z tytułu utraty wartości udzielonych pożyczek i pozostałych instrumentów finansowych	-	21
<b>Zysk brutto</b>	<b>23 910</b>	<b>18 865</b>
Podatek dochodowy	(1 612)	(689)
<b>Zysk netto</b>	<b>22 298</b>	<b>18 176</b>
<b>Zysk netto przypadający na jedną akcję (w złotych):</b>		
podstawowy z zysku netto	0,43	0,35
rozwodniony z zysku netto	0,43	0,35

DOCHODY CAŁKOWITE:	3 miesiące do 31 marca 2021	3 miesiące do 31 marca 2020
	tys. PLN	tys. PLN
<b>Zysk netto</b>	<b>22 298</b>	<b>18 176</b>
<b>Pozostałe dochody całkowite:</b>	<b>-</b>	<b>-</b>
<b>SUMA DOCHODÓW CAŁKOWITYCH ZA OKRES</b>	<b>22 298</b>	<b>18 176</b>

\*Przekształcenie danych porównywalnych dotyczy zmiany prezentacji przychodów i kosztów operacyjnych wynikających z dostosowania ich do charakteru działalności Spółki.



## Śródroczny skrócony bilans Asseco South Eastern Europe S.A.

AKTYWA	31 marca 2021	31 grudnia 2020	31 marca 2020
	tys. PLN	tys. PLN	tys. PLN
<b>Aktywa trwałe</b>			
Rzeczowe aktywa trwałe	632	455	411
Wartości niematerialne	5 684	5 393	5 591
<i>w tym wartość firmy z połączenia</i>	<i>4 567</i>	<i>4 567</i>	<i>4 567</i>
Aktywa z tytułu prawa do użytkowania	263	290	350
Inwestycje w jednostki zależne	614 498	614 498	607 797
Aktywa z tytułu odroczonego podatku dochodowego	576	1 080	378
Pozostałe należności	47	47	255
Pozostałe aktywa finansowe	38 266	38 211	31 270
	<b>659 966</b>	<b>659 974</b>	<b>646 052</b>
<b>Aktywa obrotowe</b>			
Należności handlowe	12 353	6 038	7 658
Aktywa z tytułu umów z klientami	-	-	-
Należności z tytułu podatku dochodowego od osób prawnych	112	-	490
Pozostałe należności	137	254	1 787
Rozliczenia międzyokresowe	2 475	1 990	2 937
Pozostałe aktywa finansowe	10 202	7 134	19 146
Środki pieniężne i depozyty krótkoterminowe	21 259	14 491	16 099
	<b>46 538</b>	<b>29 907</b>	<b>48 117</b>
<b>SUMA AKTYWÓW</b>	<b>706 504</b>	<b>689 881</b>	<b>694 169</b>

## Śródroczny skrócony bilans Asseco South Eastern Europe S.A.

PASYWA	31 marca 2021	31 grudnia 2020	31 marca 2020
	tys. PLN	tys. PLN	tys. PLN
<b>KAPITAŁ WŁASNY OGÓŁEM</b>			
Kapitał podstawowy	518 942	518 942	518 942
Nadwyżka ze sprzedaży akcji powyżej ich wartości nominalnej	38 825	38 825	38 825
Pozostałe kapitały	2 935	2 935	2 744
Zyski zatrzymane	119 551	97 253	95 493
	<b>680 253</b>	<b>657 955</b>	<b>656 004</b>
<b>Zobowiązania długoterminowe</b>			
Kredyty bankowe	6 658	8 178	13 720
Zobowiązania z tytułu leasingu	161	228	266
Inne zobowiązania finansowe	186	5	275
	<b>7 005</b>	<b>8 411</b>	<b>14 261</b>
<b>Zobowiązania krótkoterminowe</b>			
Kredyty bankowe	7 388	7 802	10 080
Zobowiązania z tytułu leasingu	110	95	111
Inne zobowiązania finansowe	100	4 996	4 932
Zobowiązania handlowe	1 351	1 514	2 918
Zobowiązania z tytułu umów z klientami	4 793	3 010	2 767
Zobowiązania z tytułu podatku dochodowego od osób prawnych	-	390	-
Zobowiązania budżetowe	2 255	580	1 675
Pozostałe zobowiązania	401	279	94
Rozliczenia międzyokresowe kosztów	2 848	4 849	1 327
	<b>19 246</b>	<b>23 515</b>	<b>23 904</b>
<b>SUMA ZOBOWIĄZAŃ</b>	<b>26 251</b>	<b>31 926</b>	<b>38 165</b>
<b>SUMA PASYWÓW</b>	<b>706 504</b>	<b>689 881</b>	<b>694 169</b>

## Śródroczne skrócone sprawozdanie ze zmian w kapitale własnym

### Asseco South Eastern Europe S.A.

	Kapitał podstawowy	Nadwyżka ze sprzedaży akcji powyżej ich wartości nominalnej	Pozostałe kapitały	Zyski zatrzymane	Kapitał własny ogółem
<b>Na dzień 1 stycznia 2021 roku</b>	<b>518 942</b>	<b>38 825</b>	<b>2 935</b>	<b>97 253</b>	<b>657 955</b>
Zysk za okres sprawozdawczy	-	-	-	22 298	22 298
<b>Suma dochodów całkowitych za okres sprawozdawczy</b>	<b>-</b>	<b>-</b>	<b>-</b>	<b>22 298</b>	<b>22 298</b>
<b>Na dzień 31 marca 2021 roku</b>	<b>518 942</b>	<b>38 825</b>	<b>2 935</b>	<b>119 551</b>	<b>680 253</b>
<b>Na dzień 1 stycznia 2020 roku</b>	<b>518 942</b>	<b>38 825</b>	<b>2 601</b>	<b>77 317</b>	<b>637 685</b>
Zysk za okres sprawozdawczy	-	-	-	58 337	58 337
<b>Suma dochodów całkowitych za okres sprawozdawczy</b>	<b>-</b>	<b>-</b>	<b>-</b>	<b>58 337</b>	<b>58 337</b>
Dywidenda za 2019 rok	-	-	-	(38 401)	(38 401)
Wycena programu płatności na bazie akcji	-	-	334	-	334
<b>Na dzień 31 grudnia 2020 roku</b>	<b>518 942</b>	<b>38 825</b>	<b>2 935</b>	<b>97 253</b>	<b>657 955</b>
<b>Na dzień 1 stycznia 2020 roku</b>	<b>518 942</b>	<b>38 825</b>	<b>2 601</b>	<b>77 317</b>	<b>637 685</b>
Zysk za okres sprawozdawczy	-	-	-	18 176	18 176
<b>Suma dochodów całkowitych za okres sprawozdawczy</b>	<b>-</b>	<b>-</b>	<b>-</b>	<b>18 176</b>	<b>18 176</b>
Wycena programu płatności na bazie akcji	-	-	143	-	143
<b>Na dzień 31 marca 2020 roku</b>	<b>518 942</b>	<b>38 825</b>	<b>2 744</b>	<b>95 493</b>	<b>656 004</b>

## Śródroczny skrócony rachunek przepływów pieniężnych Asseco South Eastern Europe S.A.

	3 miesiące do 31 marca 2021	3 miesiące do 31 marca 2020
	tys. PLN	tys. PLN
<b>Przepływy środków pieniężnych z działalności operacyjnej</b>		
Zysk brutto	23 910	18 865
<b>Korekty o pozycje:</b>	<b>(27 334)</b>	<b>(20 474)</b>
Amortyzacja	176	164
Zmiana stanu należności	(6 201)	(3 973)
Zmiana stanu zobowiązań, rozliczeń międzyokresowych i rezerw	1 153	676
Przychody/koszty z tytułu odsetek	(201)	(200)
Zyski/straty z tytułu różnic kursowych	(837)	(1 720)
Zyski/straty z działalności inwestycyjnej	(21 425)	(16 012)
Wycena programu płatności na bazie akcji	-	143
Inne	1	448
<b>Wybrane przepływy operacyjne</b>	<b>15 797</b>	<b>9 524</b>
Wpływy ze sprzedaży akcji/udziałów w jednostkach zależnych	-	361
Nabycie akcji/udziałów w jednostkach powiązanych	(4 932)	(5 921)
Dywidendy otrzymane	20 729	15 084
<b>Środki pieniężne wygenerowane z działalności operacyjnej</b>	<b>12 373</b>	<b>7 915</b>
(Zapłacony podatek dochodowy) /Otrzymane zwroty podatku dochodowego	(518)	(381)
<b>Środki pieniężne netto z działalności operacyjnej</b>	<b>11 855</b>	<b>7 534</b>
<b>Przepływy środków pieniężnych z działalności inwestycyjnej</b>		
<b>Wpływy:</b>	<b>1 282</b>	<b>782</b>
Pożyczki spłacone	908	514
Otrzymane odsetki	374	268
<b>Wydatki:</b>	<b>(4 192)</b>	<b>(489)</b>
Nabycie aktywów trwałych oraz wartości niematerialnych	(618)	(129)
Nabycie/rozliczenie aktywów finansowych w wartości godziwej przez wynik finansowy	-	(360)
Pożyczki udzielone	(3 574)	-
<b>Środki pieniężne netto wykorzystane w działalności inwestycyjnej</b>	<b>(2 910)</b>	<b>293</b>
<b>Przepływy środków pieniężnych z działalności finansowej</b>		
<b>Wpływy:</b>	<b>-</b>	<b>-</b>
Wpływy z tytułu zaciągnięcia kredytów i pożyczek	-	-
<b>Wydatki:</b>	<b>(2 175)</b>	<b>(2 795)</b>
Wydatki z tytułu spłaty kredytów	(2 089)	(2 671)
Spłata zobowiązań z tytułu leasingu	(31)	(29)
Zapłacone odsetki	(55)	(95)
<b>Środki pieniężne netto z działalności finansowej</b>	<b>(2 175)</b>	<b>(2 795)</b>
<b>Zmiana netto stanu środków pieniężnych i ich ekwiwalentów</b>	<b>6 770</b>	<b>5 032</b>
Różnice kursowe netto	(2)	23
Środki pieniężne i ich ekwiwalenty na dzień 1 stycznia	14 491	11 044
<b>Środki pieniężne i ich ekwiwalenty na dzień 31 marca</b>	<b>21 259</b>	<b>16 099</b>

Niniejszy raport kwartalny został zatwierdzony do publikacji przez Zarząd Asseco South Eastern Europe S.A. w dniu 28 kwietnia 2021 roku.

**Zarząd:**

Piotr Jeleński

Prezes Zarządu

Miljan Mališ

Członek Zarządu

Marcin Rulnicki

Członek Zarządu

Kostadin Slavkoski

Członek Zarządu

# Solutions for demanding business.

Asseco South Eastern Europe S.A.

ul. Olchowa 14, 35-322 Rzeszów

Tel.: +48 22 574 86 30

Fax: +48 22 574 86 90

Email: [office@asseco-see.com](mailto:office@asseco-see.com)

**[see.asseco.com](http://see.asseco.com)**

---