



GRUPA KAPITAŁOWA

4FUN MEDIA S.A.

**ŚRÓDROCZNY SKRÓCONY SKONSOLIDOWANY RAPORT KWARTALNY
ZA OKRES TRZECH MIESIĘCY ZAKOŃCZONYCH 31 MARCA 2021 ROKU**

Warszawa, 31 maja 2021 roku

SPIS TREŚCI

1.	WYBRANE SKONSOLIDOWANE DANE FINANSOWE	5
2.	KOMENTARZ ZARZĄDU 4FUN MEDIA S.A. DO SKONSOLIDOWANYCH WYNIKÓW FINANSOWYCH ZA I KWARTAŁ 2021 ROKU	7
2.1	Podstawowe skonsolidowane dane finansowe oraz najważniejsze wydarzenia w I kwartale 2021 roku	7
2.2	Opis pozostałych czynników i zdarzeń w szczególności o nietypowym charakterze, które w raportowanym okresie miały istotny wpływ na osiągnięte wyniki finansowe oraz notowania akcji Spółki	14
2.3	Zdarzenia, które wystąpiły po okresie, którego dotyczy niniejszy raport, a mogące mieć charakter cenotwórczy bądź mieć wpływ na przyszłe wyniki finansowe	14
2.4	Wskazanie czynników, które w ocenie Emitenta będą miały wpływ na osiągnięte przez niego wyniki w perspektywie co najmniej jednego kwartału	14
2.5	Informacja dotycząca sezonowości i cykliczności działalności Spółki w prezentowanym okresie	14
2.6	Stanowisko Zarządu odnośnie możliwości zrealizowania wcześniej publikowanych prognoz wyników	15
2.7	Inne informacje, które zdaniem Emitenta są istotne dla oceny jego sytuacji kadrowej, majątkowej finansowej, wyniku finansowego i ich zmian, oraz informacje, które są istotne dla oceny możliwości realizacji zobowiązań przez Emitenta	15
3.	SKRÓCONE ŚRÓDROCZNE SKONSOLIDOWANE SPRAWOZDANIE FINANSOWE GRUPY KAPITAŁOWEJ 4FUN MEDIA S.A. ZA OKRES 3 MIESIĘCY ZAKOŃCZONYCH 31 MARCA 2021 ROKU	16
4.	SKRÓCONE ŚRÓDROCZNE JEDNOSTKOWE SPRAWOZDANIE FINANSOWE 4FUN MEDIA S.A. ZA OKRES 3 MIESIĘCY ZAKOŃCZONYCH 31 MARCA 2021 ROKU	36
5.	POZOSTAŁE INFORMACJE DODATKOWE	53
5.1	Opis organizacji Grupy Kapitałowej Emitenta, ze wskazaniem jednostek podlegających konsolidacji	53
5.2	Wskazanie skutków zmian w strukturze Emitenta, w tym w wyniku połączeń, przejęcia lub sprzedaży jednostek grupy kapitałowej, inwestycji długoterminowych, podziału, restrukturyzacji i zaniechania działalności	53
5.3	Informacja o emisji, wykupie i spłacie dłużnych i kapitałowych papierów wartościowych	53
5.4	Informacja o wypłaconej lub zadeklarowanej dywidendzie	53
5.5	Informacja o zmianie zobowiązań warunkowych lub aktywów warunkowych	54
5.6	Informacja o zmianie w strukturze organizacyjnej Grupy Kapitałowej Emitenta	54
5.7	Akcjonariusze posiadający powyżej 5% w ogólnej liczbie głosów na walnym zgromadzeniu Emitenta	54
5.8	Zestawienie zmian w stanie posiadania akcji 4fun Media S.A. lub uprawnień do nich przez osoby zarządzające i nadzorujące Emitenta	55
5.9	Informacja o postępowaniach toczących się przed sądem, organem administracji publicznej lub organem właściwym dla postępowania arbitrażowego	55
5.10	Informacje o zawarciu przez Spółkę jednej lub wielu transakcji z podmiotami powiązаныmi, kiedy pojedynczo lub łącznie są one istotne i zostały zawarte na innych warunkach niż rynkowe	55
5.11	Informacje o udzieleniu przez Spółkę poręczeń kredytu, pożyczki lub udzieleniu gwarancji jednemu podmiotowi lub jednostce zależnej Spółki, jeżeli ich łączna wartość stanowi równowartość co najmniej 10% kapitałów własnych Emitenta	55

WSTĘP

Grupa Kapitałowa 4fun Media S.A. („Spółka” „Emitent”) działa na polskim rynku medialnym i reklamowym, prowadząc działalność operacyjną w ramach następujących segmentów biznesowych:

- Digital Out-of-Home, prowadzący działalność na rynku cyfrowej reklamy przy wykorzystaniu technologii w obszarze *digital signage*, co umożliwia prowadzenie kampanii reklamowych w czasie rzeczywistym w ramach zintegrowanego systemu informatycznego. Spółka dysponuje obecnie największą, ustandaryzowaną siecią wielkoformatowych ekranów LED City na polskim rynku.
- Digital Content tworzony przez popkulturowo-technologiczny portal internetowy naEkranie.pl. Dzięki synergii posiadanych zasobów w obszarze mediów elektronicznych, Spółka buduje swoją pozycję rynkową w obszarach komunikacji z użytkownikami social mediów, produkcji contentu video oraz sprzedaży innowacyjnych form reklamowych.
- B2B Marketing Services, którego źródło przychodów stanowią obecnie usługi consultingowe dedykowane nadawcom kanałów tematycznych (głównie zagranicznych).

Na dzień 31 marca 2021 roku Grupę Kapitałową 4fun Media S.A. tworzyły następujące podmioty:

- 1) 4fun Media S.A. jako jednostka dominująca sprawująca nadzór właścicielski i pozostająca centrum finansowo-sprawozdawczym oraz technologicznym dla całej organizacji tworzonej przez spółki zależne, samodzielne pod względem prawnym i operacyjnym;
- 2) Screen Network S.A., prowadząca działalność w obszarze prowadzenia kampanii reklamowych na nośnikach cyfrowych ulokowanych w przestrzeni zewnętrznej (wielkoformatowe ekrany LED) oraz wewnętrznej (mniejsze ekrany in-door);
- 3) Program Sp. z o. o., prowadząca działalność w następujących obszarach:
 - dystrybucja i wsparcie sprzedaży na rzecz nadawców kanałów telewizyjnych,
 - działania marketingowe i usługi consultingowe;
- 4) Bridge2fun Sp. z o. o. (na 31.03.2021 r. jako jednostka stowarzyszona) dedykowana do prowadzenia działalności agencji reklamowej łączącej świat biznesu ze światem rozrywki, rynkiem muzycznym oraz mediami społecznościowymi;
- 5) 4fun Communication Sp. z o. o. wcześniej Bridge2fun Communication Sp. z o. o., (na 31.03.2021 r. jako jednostka stowarzyszona) dedykowana do prowadzenia działalności agencji reklamowej;
- 6) Mustache Sp. z o. o. - spółka prowadząca wcześniej platformę sprzedażową mustache.pl (obecnie działalność zamrożona);
- 7) naEKRANIE.pl Sp. z o. o. – spółka prowadząca serwis internetowy naekranie.pl;
- 8) NAIMPREZE.PL sp. z o. o. – spółka prowadząca wcześniej sprzedaż towarów przez Internet (obecnie działalność zamrożona);
- 9) Dooh.Net Sp. z o. o. - spółka prowadząca działalność wspomagającą dla spółek w segmencie DOOH;
- 10) Screen Network Sp. z o. o. - spółka dedykowana do prowadzenia działalności polegającej na pośredniczeniu w sprzedaży czasu i miejsca na cele reklamowe;
- 11) 4FUN BEAST Sp. z o. o. – spółka na dzień 31 marca 2021 roku nie prowadziła działalności.

Dane historyczne dotyczące 4fun Media S.A. (Jednostka Dominująca Grupy Kapitałowej)

Dnia 2 września 2003 roku została zawiązana Spółka 4fun.tv Spółka z ograniczoną odpowiedzialnością (Aktem Notarialnym sporządzonym przez Pawła Chałupczaka, notariusza w Warszawie - repertorium A nr 13123/03) i wpisana w dniu 7 listopada 2003 roku do Rejestru Przedsiębiorców Krajowego Rejestru Sądowego prowadzonego przez Sąd Rejonowy dla m. st. Warszawy w Warszawie, XX Wydział Gospodarczy Krajowego Rejestru Sądowego, za numerem 0000177490 (sygn. akt: WA.XX NS-Rej.KRS/19158/3/569).

W dniu 17 maja 2005 roku Nadzwyczajne Zgromadzenie Wspólników spółki 4fun.tv Sp. z o.o., działając stosownie do art. 562, art. 563 i art. 577 § 1 KSH, podjęło uchwałę o przekształceniu spółki 4fun.tv Sp. z o.o. w spółkę akcyjną pod firmą 4fun.tv Spółka Akcyjna (akt notarialny sporządzony przez Annę Malinowską, notariusza w Warszawie, repertorium A nr 2163/2005). Przekształcenie spółki 4fun.tv Sp. z o.o. w 4fun.tv S.A. zostało zarejestrowane przez Sąd Rejonowy dla m. st. Warszawy w Warszawie, XX Wydział Gospodarczy Krajowego Rejestru Sądowego w dniu 2 czerwca 2005 roku (sygn. akt WA.XX NS-REJ. KRS/11685/05/272).

Uchwałą z dnia 24 października 2006 roku zarejestrowaną przez Sąd Rejonowy dla m. st. Warszawy w Warszawie, XIII Wydział Gospodarczy Krajowego Rejestru Sądowego w dniu 14 listopada 2006 roku (sygn. akt WA.XIII NS-REJ. KRS/035165/06/426), Walne Zgromadzenia dokonało zmiany firmy z 4fun.tv Spółka Akcyjna na 4fun Media Spółka Akcyjna.

Spółka została utworzona na czas nieograniczony.

Podstawowe dane

Siedziba: Warszawa
Forma prawna: Spółka akcyjna
Kraj siedziby: Polska
Adres siedziby: ul. Stawki 2 A, 00-193 Warszawa
NIP: 951-20-85-470
Regon: 015547050

1. WYBRANE SKONSOLIDOWANE DANE FINANSOWE

	PLN	PLN	EUR	EUR
	01.01.2021 31.03.2021	01.01.2020 31.03.2020	01.01.2021 31.03.2021	01.01.2020 31.03.2020
Skonsolidowane sprawozdanie z zysków lub strat oraz innych całkowitych dochodów				
Przychody netto ze sprzedaży	5 632 027,47	11 330 466,89	1 231 825,08	2 577 273,36
Zysk (strata) z działalności operacyjnej	127 514,98	-1 757 131,34	27 889,81	-399 684,13
Zysk (strata) przed opodatkowaniem	-263 988,56	-1 394 175,18	-57 739,02	-317 124,67
Zysk (strata) netto	598 301,93	-1 445 533,58	130 859,33	-328 806,86
Zysk (strata) przypadający na Akcjonariuszy podmiotu dominującego	501 695,30	-898 129,37	109 729,73	-204 292,10
Średnioważona liczba akcji	4 165 685	4 150 708	4 165 685	4 150 708
Zysk (Strata) na jedną akcję przypadająca Akcjonariuszom 4fun Media S.A. (w zł/EUR)	0,12	-0,22	0,03	-0,05

Skonsolidowane sprawozdanie z przepływów pieniężnych				
Przepływy pieniężne z działalności operacyjnej	3 673 784,08	474 517,28	803 522,25	107 935,60
Przepływy pieniężne z działalności inwestycyjnej	1 875 669,36	-851 156,23	410 242,42	-193 607,40
Przepływy pieniężne z działalności finansowej	-4 642 529,81	170 082,35	-1 015 404,26	38 687,61
Przepływy pieniężne netto razem	906 923,63	-206 556,60	198 360,41	-46 984,19

	PLN	PLN	EUR	EUR
	31.03.2021	31.12.2020	31.03.2021	31.12.2020
Skonsolidowane sprawozdanie z sytuacji finansowej				
Aktywa trwałe	46 928 190,69	47 357 421,63	10 069 778,92	10 262 074,55
Aktywa obrotowe	11 317 787,51	15 920 056,31	2 428 553,42	3 449 782,51
Aktywa razem	58 245 978,20	63 277 477,94	12 498 332,34	13 711 857,06
Zobowiązania razem	33 493 409,86	39 123 211,53	7 186 964,33	8 477 769,68
Zobowiązania długoterminowe	17 608 650,23	19 272 753,17	3 778 437,06	4 176 292,18
Zobowiązania krótkoterminowe	15 884 759,63	19 850 458,36	3 408 527,27	4 301 477,50
Kapitały własne	24 752 568,34	24 154 266,41	5 311 368,01	5 234 087,37
Kapitał akcyjny	4 238 962,00	4 238 962,00	909 589,94	918 558,12
Wartość księgowa na akcję (w zł/EUR)	5,94	5,82	1,28	1,26
Zadeklarowana lub wypłacona dywidenda na akcję (w zł/EUR)	0,00	0,00	0,00	0,00

Kursy przyjęte do wyceny bilansowej

Kurs obowiązujący na ostatni dzień:	31.03.2021	31.12.2020
1 EURO / 1 PLN	4,6603	4,6148

Kursy przyjęte do wyceny rachunku zysków i strat i rachunku przepływów pieniężnych

Kurs średni, liczony jako średnia arytmetyczna kursów obowiązujących na ostatni dzień każdego miesiąca w okresie:	01.01.2021 31.03.2021	01.01.2020 31.03.2020
1 EURO / 1 PLN	4,5721	4,3963

Dane przedstawione w zestawieniach „Wybrane dane finansowe” ze sprawozdania z zysków lub strat oraz innych całkowitych dochodów, sprawozdania z sytuacji finansowej oraz przepływów pieniężnych zostały przeliczone ze złotych na EUR według następujących zasad:

- poszczególne pozycje aktywów i pasywów sprawozdania z sytuacji finansowej na dzień 31 marca 2021 roku zostały przeliczone według kursu średniego obowiązującego na dzień 31 marca 2021 roku ogłoszonego przez Narodowy Bank Polski dla EUR, czyli 1 EUR = 4,6603 zł oraz według kursu 1 EUR = 4,6148 zł obowiązującego na dzień 31 grudnia 2020 roku,
- poszczególne pozycje sprawozdania z zysków lub strat oraz innych całkowitych dochodów oraz przepływów pieniężnych za okres od 1 stycznia 2021 roku do 31 marca 2021 roku zostały przeliczone według kursu stanowiącego średnią arytmetyczną średnich kursów ogłoszonych przez Narodowy Bank Polski dla EUR obowiązujących na ostatni dzień pierwszych trzech miesięcy 2021 roku i wynoszącego 4,5721 zł za 1 EUR oraz według kursu 4,3963 zł za 1 EUR dla analogicznego okresu 2020 roku.

2. KOMENTARZ ZARZĄDU 4FUN MEDIA S.A. DO SKONSOLIDOWANYCH WYNIKÓW FINANSOWYCH ZA I KWARTAŁ 2021 ROKU

2.1 Podstawowe skonsolidowane dane finansowe oraz najważniejsze wydarzenia w I kwartale 2021 roku

(w tys. złotych)	01.01.2021 31.03.2021	01.01.2020 31.03.2020	Zmiana 2021/2020 %
Przychody ze sprzedaży	5 632	11 330	-50%
Zysk/strata z działalności operacyjnej	128	-1 757	107%
EBITDA	1 964	-31	6 435%
Zysk/strata netto	598	-1 446	141%

Wyniki z działalności kontynuowanej

(w tys. złotych)	01.01.2021 31.03.2021	01.01.2020 31.03.2020	Zmiana 2021/2020 %
Przychody ze sprzedaży	5 632	5 451	3%
Zysk/strata z działalności operacyjnej	128	-1 051	112%
EBITDA	1 964	390	404%
Zysk/strata netto	598	-619	197%

Główne źródła przychodów Grupy Kapitałowej 4fun Media S.A. z działalności kontynuowanej

(w tys. złotych)	01.01.2021 31.03.2021	01.01.2020 31.03.2020	Zmiana 2021/2020 %
Usługi Dystrybucyjne	208	227	-8%
Działalność agencji reklamowych	0	713	-100%
Reklama zewnętrzna	4 751	4 160	14%
Działalność portali internetowych	493	204	142%
Pozostałe	160	54	196%
Przychody ze sprzedaży towarów	20	93	-78%
Przychody netto ze sprzedaży	5 632	5 451	3%

W pierwszym kwartale 2021 roku, Grupa Kapitałowa 4fun Media S.A. („Emitent”, „Spółka”) osiągnęła przychody na poziomie 5 632 tysięcy złotych, co porównując z wynikami działalności kontynuowanej w analogicznym okresie 2020 roku, oznacza nieznaczny wzrost sprzedaży (o 3%).

Głównym czynnikiem mającym wpływ na poziom przychodów Emitenta w raportowanym okresie była utrzymująca się niepewność otoczenia ekonomicznego. Wynikała ona z zagrożenia epidemicznego oraz związanych z tym obostrzeń administracyjnych, które zwłaszcza w styczniu 2021 roku miały bardzo restrykcyjny charakter. Po czasowym złagodzeniu ograniczeń, na początku marca nastąpił wyraźny powrót do lockdownu, który przybrał charakter bardziej zróżnicowany i regionalny, obejmując swoim zasięgiem część województw.

Restrykcje administracyjne miały oczywisty wpływ na mobilność konsumentów, co spowodowało zarówno mniejszą intensywność w korzystaniu ze środków transportu publicznego (o 30%) jak i spadek odwiedzin punktów handlu stacjonarnego, zwłaszcza galerii handlowych (o 40%). Restrykcje w bezpośredni sposób ograniczyły wydatki

konsumenckie, dlatego większość reklamodawców wstrzymywała kampanie promocyjne towarów i usług, oczekując na odmrożenie gospodarki. Na wyniki sprzedaży w tym okresie miała też wpływ słabsza niż zazwyczaj kondycja rynku reklamowego w końcu 2020 roku, związana z niższymi wydatkami świątecznymi i widocznym spadkiem konsumpcji. To przełożyło się na mniejszą sprzedaż w okresie sprawozdawczym, która była porównywana do okresu sprzed pandemii. W efekcie, wartość całego rynku reklamy zewnętrznej w pierwszym kwartale zanotowała spadek o ponad 35%.

Głównym źródłem przychodów Emitenta z działalności kontynuowanej w pierwszym kwartale 2021 roku była sprzedaż realizowana w obszarze Digital Out of Home (DOOH), prowadzona przez spółkę zależną Screen Network S.A. Jej udział w łącznych przychodach Spółki wyniósł 84%. Screen Network S.A. zarządza największą w Polsce siecią wielkoformatowych ekranów LED oraz jedynymi na polskim rynku nośnikami klasy Super Screen oraz posiada największą sieć cyfrowych nośników reklamowych (łącznie 20 458 ekranów umiejscowionych w 384 lokalizacjach). Jej mocną pozycję rynkową stabilizuje dodatkowo umowa z Polsat Media Biuro Reklamy Sp. z o. o. S.K., na podstawie której domy mediowe korzystają z oferty reklamowej pod nazwą Polsat Media AdScreen. Warto dodać, że przychody pochodzące z tego segmentu działalności Emitenta były o 14% wyższe niż w pierwszym kwartale 2020 roku, co wobec znaczącego spadku całego rynku reklamy zewnętrznej, uznać należy za wynik satysfakcjonujący i dający nadzieję na wzrost sprzedaży w kolejnych kwartałach.

9% przychodów Emitenta pochodziło w pierwszym kwartale 2021 roku z działalności portalu internetowego naEkranie.pl, będącego serwisem popkulturowo-technologicznym, zajmującego się tematyką szeroko pojętej kultury popularnej: nowościami filmowymi, gramami wideo, książkami itp. Z pozostałych 7% sprzedaży Emitenta najistotniejszą pozycję stanowiły przychody pochodzące z dystrybucji telewizyjnej kanałów zagranicznych, prowadzonej od kilkunastu lat przez spółkę zależną Program Sp. z o. o.

Działalność kontynuowana pozwoliła wypracować w raportowanym okresie zys operacyjny w wysokości 128 tysięcy złotych, osiągnięty przez Emitenta głównie dzięki zyskowi operacyjnemu wypracowanemu z reklamy zewnętrznej. Emitent wypracował w raportowanym okresie EBITDA w wysokości 1 964 tysiące złotych oraz zysk netto w wysokości 598 tysięcy złotych.

Perspektywy rozwoju Grupy Kapitałowej 4fun Media S.A. w kolejnych kwartałach 2021 roku

Zarząd Spółki oceniając perspektywy rozwoju w 2021 roku, wskazuje na dwa czynniki, które będą miały decydujący wpływ na perspektywy rozwoju Emitenta w kolejnych kwartałach bieżącego roku. Są nimi: rozwój pandemii oraz postęp w realizacji ogólnopolskiego programu szczepień, od czego zależeć będzie tempo odmrażania budżetów marketingowych i powrót do normalności. Dlatego analitycy rynku wskazują, iż precyzyjna prognoza dla branży reklamowej jest w obecnej sytuacji niemożliwa. Podobne stanowisko reprezentuje Zarząd Emitenta, który ostrożnie ocenia perspektywy dalszego rozwoju Grupy oraz uzależnia je od sytuacji związanej z rozwojem pandemii COVID-19 i możliwością całkowitego odmrożenia gospodarki. Pewnej poprawie kondycji rynku reklamowego w Polsce powinny sprzyjać niewątpliwie decyzje polskiego rządu dotyczące luzowania ograniczeń w działalności gospodarczej kolejnych branż, zapowiedziane na początek czerwca bieżącego roku. Z kolei, rosnąca liczba zaszczepionych daje większe prawdopodobieństwo uniknięcia kolejnej fali pandemii jesienią tego roku, co jest kolejnym, dobrym prognostykiem dla branży i stwarza możliwość wyraźnego przekroczenia poziomu sprzedaży z 2020 roku.

Podobnie kształtują się prognozy dotyczące sprzedaży w innych krajach świata, przewidujące na 2021 rok pewną poprawę wyników vs. 2020, a jednocześnie co najmniej 20% spadek w stosunku do roku 2019 (czyli w porównaniu do okresu sprzed pandemii).

Podatek reklamowy

Istotnym czynnikiem jaki należy wziąć pod uwagę w ocenie perspektyw rozwoju Emitenta w 2021 roku jest zamiar wprowadzenia podatku reklamowego. Polski rząd zamierza wprowadzić – począwszy od 1 lipca 2021 roku -

podatek od przychodów reklamowych na podstawie ustawy pod nazwą "Ustawa o dodatkowych przychodach Narodowego Funduszu Zdrowia, Narodowego Funduszu Ochrony Zabytków oraz utworzeniu Funduszu Wsparcia Kultury i Dziedzictwa Narodowego w Obszarze Mediów". Projekt przepisów przewiduje, że spółki medialne prowadzące działalność reklamową w sektorze reklamy zewnętrznej (w tym DOOH), zapłacą podobnie jak telewizja, radio i kina 7,5% podatku od przychodów reklamowych w wysokości do 50 mln zł rocznie oraz 10% w przypadku spółek, których sprzedaż w danym roku obrotowym przekroczy 50 mln zł. W przypadku reklamy tzw. towarów kwalifikowanych, głównie farmaceutyków i napojów słodzonych, podatek wzrośnie do 10% w przypadku osiągnięcia przychodów reklamowych na poziomie 50 mln zł rocznie oraz 15% w przypadku przekroczenia 50 mln zł. Nowe obciążenie podatkowe będzie szczególnie trudne do udźwignięcia dla branży reklamy zewnętrznej, biorąc pod uwagę fakt, iż wielkość sprzedaży spadła w zeszłym roku o blisko 40%, natomiast w pierwszym kwartale 2021 roku była niższa o ponad 35%.

Ryzyko wprowadzenia uchwały krajobrazowej i jej skutki dla rozwoju segmentu DOOH

Istotnym ryzykiem mogącym mieć znaczący wpływ na perspektywę rozwoju Emitenta w 2021 roku i latach kolejnych może mieć wprowadzenie uchwały krajobrazowej na terenie warszawskiej aglomeracji miejskiej. Wejście w życie uchwały krajobrazowej oznaczałoby przede wszystkim konieczność poniesienia dodatkowych kosztów niezbędnych do rekonstrukcji posiadanych nośników reklamy w stosunkowo krótkim czasie. Ponadto uchwała znacząco ograniczyłaby wprowadzanie na rynek OOH nowoczesnych rozwiązań technologicznych, przede wszystkim nośników cyfrowych. Pozostaje to w sprzeczności ze światowymi trendami i kierunkami rozwoju reklamy zewnętrznej, charakterystycznymi dla nowoczesnych aglomeracji miejskich typu *Smart City*, promujących wykorzystywanie innowacyjnych technologii i ekspozycję wielkoformatowych nośników cyfrowych. Wprowadzenie uchwały krajobrazowej w Warszawie stanowiłoby istotne ryzyko dla rozwoju Emitenta w tym segmencie działalności. Zarząd ma nadzieję, iż ewentualne wejście w życie uchwały krajobrazowej nie nastąpi w okresie najbliższych kwartałów, a jej ostateczny kształt w większym niż w dotychczas planowanym zakresie, uwzględni interesy dostawców cyfrowej reklamy zewnętrznej takich jak Screen Network S.A. Uchwała przyjęta przez Radę Warszawy w styczniu 2020 roku, kilka tygodni później została uznana za nieważną przez Wojewodę Mazowieckiego z uwagi na liczne uchybienia prawne, formalne oraz preferujące monopolistyczne interesy jednego dostawcy usług. W grudniu 2020 roku Wojewódzki Sąd Administracyjny oddalił skargę miasta na decyzję Wojewody Mazowieckiego. Tym samym Sąd potwierdził, iż zapisy uchwały są niezgodne z obowiązującym prawem i Wojewoda słusznie wydał rozstrzygnięcie nadzorcze stwierdzające nieważność uchwały.

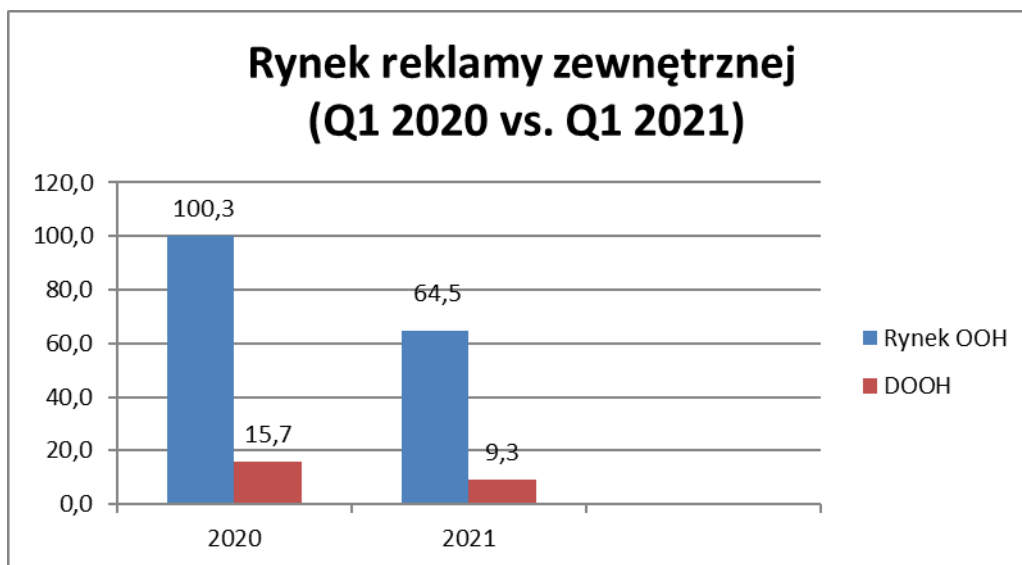
Na początku marca 2021 roku, władze Warszawy zdecydowały, iż nie będą składać skargi kasacyjnej do Naczelnego Sądu Administracyjnego co oznacza, że procedura dotycząca przygotowania uchwały krajobrazowej zostanie wznowiona. Oznacza to, że Prezydent Miasta zamierza wnieść do dokumentu niezbędne poprawki i skierować go do ponownych uzgodnień z uwzględnieniem uwag sformułowanych przez Wojewódzki Sąd Administracyjny w uzasadnieniu do wyroku. Prace nad poprzednią wersją dokumentu trwały cztery lata dlatego trudno jest oszacować jak długo potrwa teraz jej nowelizacja. Dodać też należy, iż w przypadku ewentualnego wejścia w życie uchwały w nowym kształcie, przewiduje ona okres przejściowy na dostosowanie się przez operatorów reklam zewnętrznych do wprowadzonych regulacji. W zależności od posiadanych nośników wynosi on od 2 do nawet 5 lat.

Perspektywy rozwoju branży po zakończeniu pandemii COVID-19

Zdaniem Zarządu Emitenta wraz z wygaszaniem pandemii rosnąć powinny wydatki reklamowe, a DOOH powinien być jednym z głównych beneficjentów tego odbicia. Przewaga konkurencyjna nośników cyfrowych była widoczna po nastaniu pandemii COVID-19, wyróżniając się elastycznością w tworzeniu kampanii promocyjnych w warunkach ciągłych zmian decyzji administracyjnych, uzależnionych także od sytuacji w danym regionie kraju. Z badań firm monitorujących rynek takich jak Verizon Media Study wynika, że w Stanach Zjednoczonych ponad 60% firm planuje z tego powodu zwiększać swoje wydatki na zewnętrzną reklamę cyfrową już w 2021 roku. W przypadku rynku krajowego może być podobnie. Da to szansę na przyspieszenie rozwoju DOOH, zwłaszcza poprzez dostarczanie

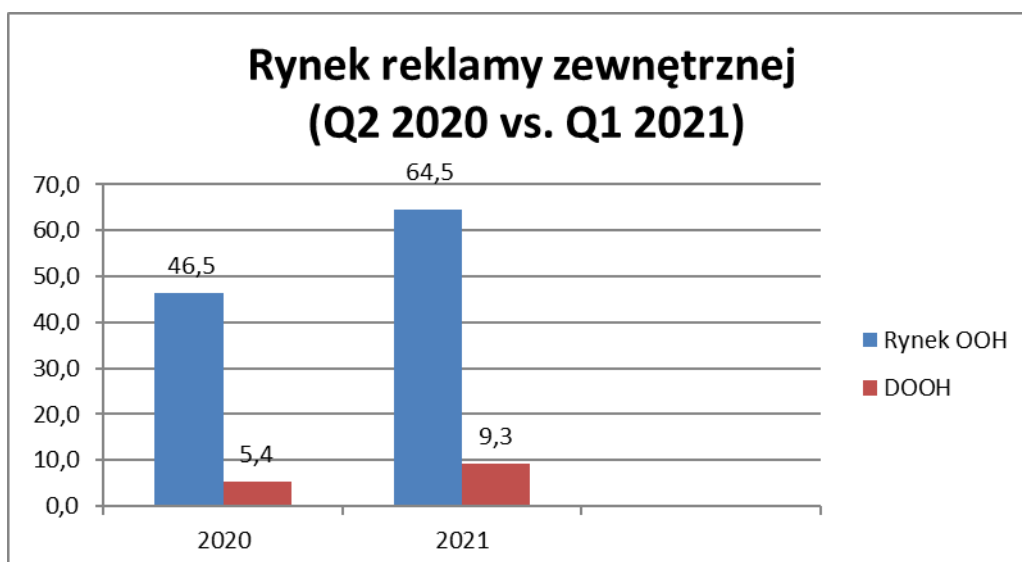
bardziej dopasowanych form reklamowych dla odmrażających swoje budżety reklamodawców. Dotyczyć to będzie zwłaszcza tych branż, które pandemia zmusiła do przekształcenia dotychczasowych modeli biznesowych i do oferowania klientom swoich usług w nowej formule. Stwarza to dla DOOH nowe możliwości ponieważ w odróżnieniu od tradycyjnej reklamy zewnętrznej, dysponuje ona zapleczem technologicznym dającym możliwości bieżącego dopasowania prowadzonej komunikacji do aktualnych potrzeb klienta. Docelowo będzie to dotyczyć także możliwości automatycznego zakupu reklam na ekranach cyfrowych. Upowszechnić powinien się także „Streaming live” w związku z możliwymi ograniczeniami lub zmianami w organizacji imprez masowych.

Dominujące trendy na rynku reklamy zewnętrznej w pierwszym kwartale 2021 roku



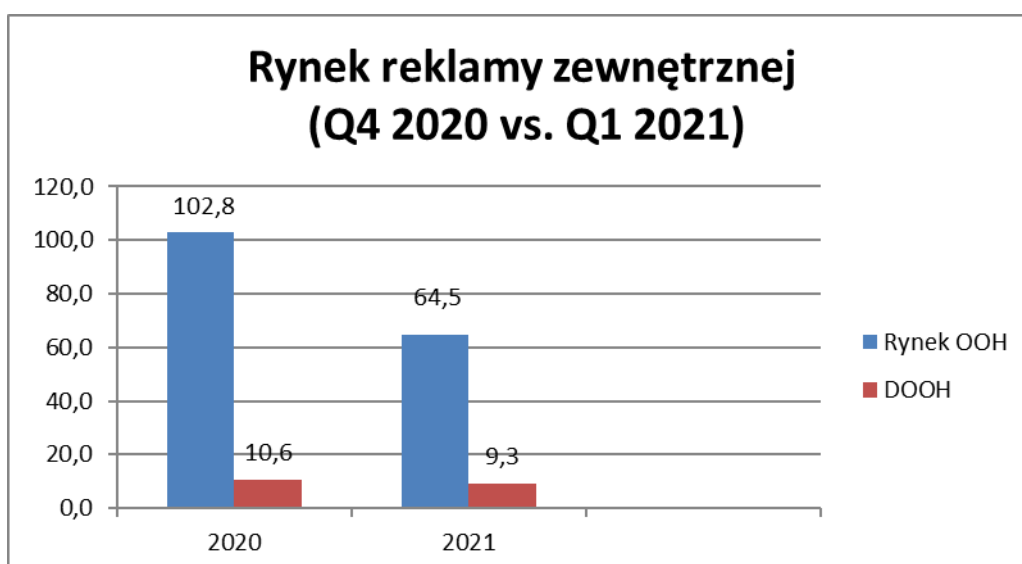
W pierwszym kwartale 2021 roku rynek reklamy zewnętrznej zanotował spadek o ponad 35% w stosunku do analogicznego okresu roku ubiegłego. Według Izby Gospodarczej Reklamy Zewnętrznej, która we współpracy z domem mediowym Starcom (Publicis Group) opracowała raport dotyczący rynku, estymowana wielkość sprzedaży reklamy zewnętrznej wyniosła w tym okresie 64,5 milionów złotych i była niższa niż w pierwszym kwartale 2020 roku o 35,7%. W przypadku segmentu cyfrowej reklamy zewnętrznej (DOOH), w której działa Emitent, spadek ten był jeszcze bardziej dotkliwy i wyniósł odpowiednio 40,8%. Autorzy raportu podkreślają, iż tak wysoki spadek sprzedaży wynikał także z faktu, iż porównuje się tu okres pandemii wraz z towarzyszącymi temu ograniczeniami do pierwszego kwartału 2020 roku, w którym skutki Covid-19 dotyczyły tylko dwóch ostatnich tygodni marca.

Ograniczenia w działalności różnych branż jakie występowały w okresie pierwszego kwartału 2021 roku, będące kontynuacją obostrzeń z 2020 roku, wywołały wśród większości reklamodawców stan wyczekiwania. Budżetów nie zmieniono, ale decyzja co do ich wykorzystania uzależniona została od sytuacji na rynku, luzowania zakazów oraz faktycznych potrzeb promocyjnych. Stosunkowo najmniejsze spadki w stosunku do tego okresu ubiegłego roku odnotowano w kluczowych dla branży reklamy zewnętrznej branżach: telekomunikacji (- 30%) i handlu (- 37%). Największe zaś w sektorach: napoje i alkohole, żywność (- 60%) oraz media (- 48%).



Nieco optymistycznej wygląda zestawienie sprzedaży pierwszego kwartału 2021 roku w porównaniu z drugim kwartałem 2020 roku jako okresem w pełni dotkniętym restrykcjami spowodowanymi pandemią, a przez to bardziej porównywalnym do warunków gospodarczych w jakich przyszło funkcjonować branży reklamy zewnętrznej. W takim ujęciu widać, iż na tle drugiego kwartału 2020 roku, sprzedaż w raportowanym okresie była wyższa o 38,7%, a w przypadku DOOH nawet o 72%.

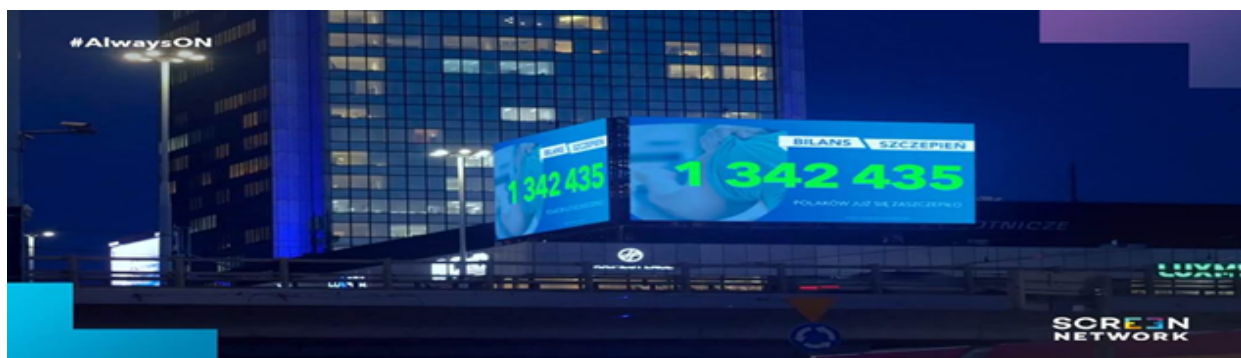
Zdaniem analityków rynku, pozytywnym prognozą dla segmentu DOOH jest także utrzymanie się sprzedaży w pierwszym kwartale 2021 roku na poziomie zbliżonym do czwartego kwartału 2020 roku, co prezentuje poniższy wykres. Dowodzi to, że segment DOOH może liczyć na wzrosty już w drugiej połowie 2021 roku, o ile nie wystąpi kolejna fala pandemii i związane z tym restrykcje administracyjne.



Akcje społeczne

Pierwszy kwartał 2021 roku był szczególny pod względem wykorzystania potencjału reklamy zewnętrznej dla różnych akcji społecznych, które stanowiły ponad 9% sprzedaży branży w tym okresie. W przypadku spółki zależnej Emitenta tj. Screen Network S.A. najbardziej spektakularne okazały się być akcje zachęcające do szczepień pt.: „Zaszczep się” wraz z aktualizowanym na bieżąco licznikiem osób zaszczepionych oraz akcja redakcji Sport.pl pt.:

„Kibicujemy Lewandowskiemu”, odliczająca kolejne gole strzelane przez Roberta w wyścigu po rekord ilości bramek zdobytych w jednym sezonie Bundesligi.

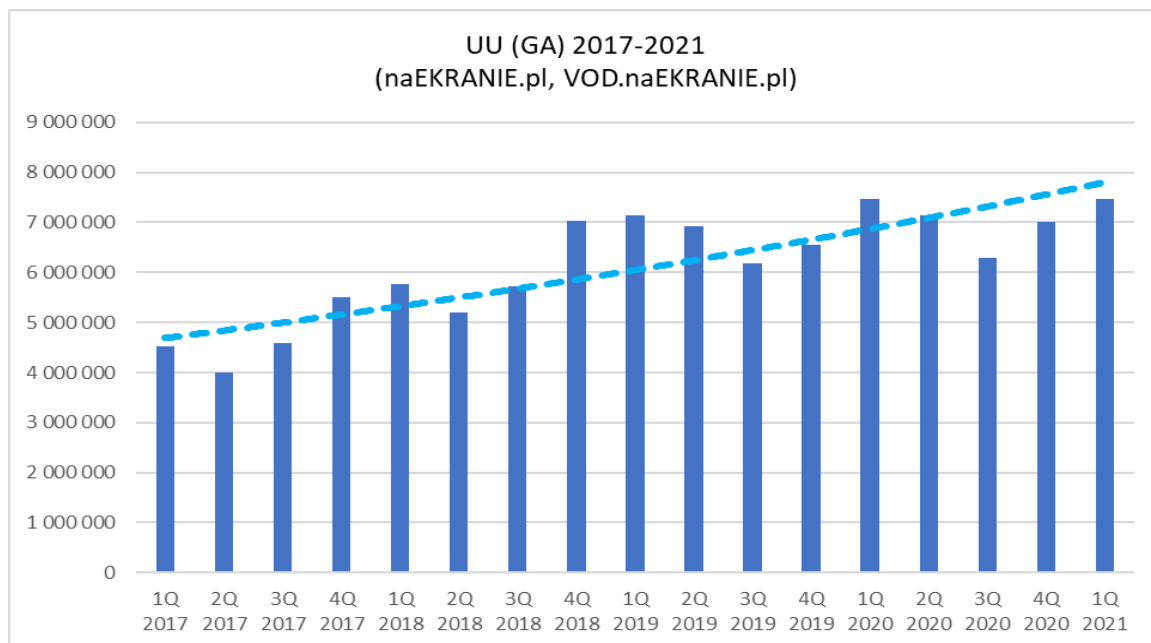


Warto dodać, iż w raportowanym okresie spółka Screen Network S.A. zdobyła prestiżową nagrodę Digital Signage Awards 2021. To przyznawana dorocznie w Amsterdamie, międzynarodowa nagroda dla wybitnych, kreatywnych i innowacyjnych kampanii z obszaru Digital Signage, Digital OOH oraz VR, zrealizowanych w Europie. Prace wybiera jury składające się z międzynarodowego zespołu specjalistów, pochodzących z 40 krajów. Przygotowany przez Screen Network S.A. projekt „Symulakra” został zwycięzcą w kategorii Creative Execution (Visualization of Dynamic, Integrated Data) oraz zdobył High Commendation w kategorii „Public Spaces”.

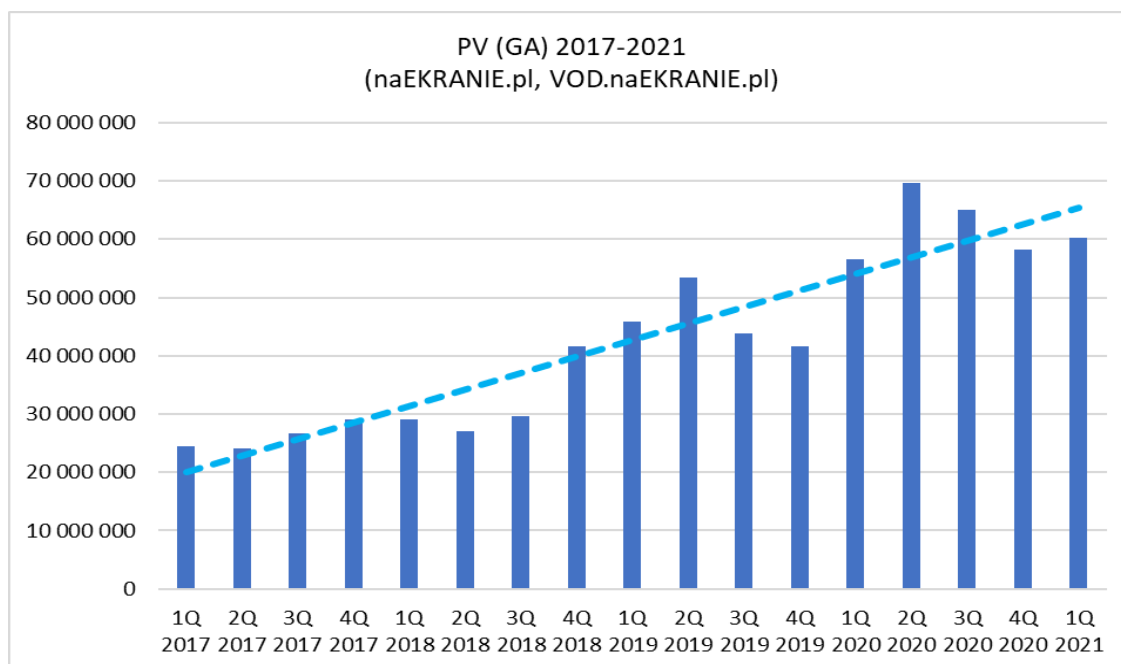


Wzrost zasięgów w działalności digital

W ramach działalności prowadzonej w segmencie digital, Emitent systematycznie poszerzał swoje zasięgi, pozyskując widzów i użytkowników w obszarach komunikacji z użytkownikami Internetu, produkcji contentu audio i video oraz w sprzedaży innowacyjnych form reklamowych. Istotną rolę odgrywa tu popkulturowo-technologiczny portal internetowy naEKRANIE.pl zajmujący się tematyką szeroko pojętej kultury popularnej: filmów, seriali, muzyki filmowej, gier wideo i książek. W okresie pierwszego kwartału 2021 roku, Emitent zanotował kolejny wzrost ilości użytkowników, których liczba osiągnęła poziom blisko 7,5 milionów unikalnych użytkowników.



Wzrost oglądalności i skutecznego budowania zasięgu w Internecie potwierdza także rosnąca z miesiąca na miesiąc liczba odsłon serwisu internetowego naEkranie.pl i VOD.naEKRANIE.pl, która na dzień 31 marca 2021 roku była wyższa o blisko 32% niż rok wcześniej.



2.2 Opis pozostałych czynników i zdarzeń w szczególności o nietypowym charakterze, które w raportowanym okresie miały istotny wpływ na osiągnięte wyniki finansowe oraz notowania akcji Spółki

- 1) W dniu 2 lutego 2021 roku Zarząd 4fun Media S.A. poinformował o otrzymaniu powiadomienia dotyczącego zakupu 29 863 akcji 4fun Media S.A. złożonego przez Epicom Ltd. Zgodnie z powiadomieniem przed transakcją Epicom Ltd. posiadała 2 673 076 akcji Spółki. Po dokonaniu przedmiotowej transakcji Epicom Ltd. posiada 2 702 939 akcji Spółki, stanowiących 63,76% kapitału zakładowego Spółki, uprawniających do 2 702 939 głosów na Walnym Zgromadzeniu Spółki, co stanowiło 63,76% udziału w ogólnej liczbie głosów na Walnym Zgromadzeniu Spółki.
- 2) W dniu 10 lutego 2021 roku Zarząd 4fun Media S.A. poinformował, iż tego samego dnia odbyły się Nadzwyczajne Zgromadzenia Wspólników dwóch spółek zależnych Emitenta z segmentu e-commerce: Mustache Sp. z o. o. oraz Naimprezie.pl Sp. z o. o., na których podjęto uchwały w sprawie podwyższenia kapitału zakładowego. Zgodnie z oświadczeniami złożonymi przez Zarząd 4fun Media S.A., nowo utworzone udziały w kapitałach zakładowych Mustache Sp. z o. o. oraz Naimprezie.pl Sp. z o. o. zostaną objęte przez Emitenta i pokryte przez niego wkładem pieniężnym, głównie w drodze potrącenia wzajemnych wierzytelności (tj. wkładu pieniężnego na kapitał z wierzytelnością o zwrot udzielonych pożyczek). Celem tych operacji jest oddłużenie wskazanych spółek zależnych poprzez spłatę pożyczek wraz z odsetkami, które wcześniej otrzymały od Emitenta. W przypadku Mustache Sp. z o. o. kapitał zakładowy spółki został podwyższony o kwotę 4 350 tysięcy złotych do kwoty 4 355 tysięcy złotych, poprzez utworzenie 87 000 udziałów o wartości nominalnej 50 złotych każdy. W przypadku Naimprezie.pl Sp. z o. o. kapitał zakładowy spółki został podwyższony o kwotę 1 370 tysięcy złotych do kwoty 1 570 tysięcy złotych, poprzez utworzenie 27 400 udziałów o wartości nominalnej 50 złotych każdy. Objęcie przez Emitenta nowo utworzonych udziałów w podwyższonym kapitale zakładowym opisanych wyżej spółek zależnych odbyło się każdorazowo za wcześniejszą zgodą Rady Nadzorczej.
- 3) W dniu 25 marca 2021 roku Zarząd 4fun Media S.A. poinformował, iż Nadzwyczajne Walne Zgromadzenie Akcjonariuszy Spółki podjęło uchwały w sprawie ustalenia liczby członków Rady Nadzorczej na 5 osób oraz powołała na nową kadencję dotychczasowych członków Rady Nadzorczej w osobach: Dariusza Stokowskiego, Wojciecha Bieńkowskiego, Grzegorza Grygiela, Wojciecha Kliniewskiego oraz Cezarego Kubackiego.

2.3 Zdarzenia, które wystąpiły po okresie, którego dotyczy niniejszy raport, a mogące mieć charakter cenotwórczy bądź mieć wpływ na przyszłe wyniki finansowe

- 1) W dniu 26 kwietnia 2021 r. Zarząd 4fun Media S.A. poinformował, iż w nawiązaniu do raportu bieżącego nr 21/2020 opublikowanego w dniu 25 września 2020 r. w sprawie rozpoczęcia przeglądu opcji strategicznych mającego na celu wsparcie dalszego rozwoju 4fun Media S.A. z uwzględnieniem interesów Akcjonariuszy oraz wyboru najkorzystniejszego sposobu zapewnienia bieżącej płynności dla Grupy Kapitałowej Emitenta, w dniu 26 kwietnia 2021 r. podjęto decyzję o rozpoczęciu procesu poszukiwania inwestora dla spółki zależnej naEkranie.pl Sp. z o. o.

2.4 Wskazanie czynników, które w ocenie Emitenta będą miały wpływ na osiągnięte przez niego wyniki w perspektywie co najmniej jednego kwartału

Opis perspektyw dalszego rozwoju Spółki zostały opisane w pkt 2.1.

2.5 Informacja dotycząca sezonowości i cykliczności działalności Spółki w prezentowanym okresie

Z uwagi na nadzwyczajne okoliczności związane z wystąpieniem pandemii, w 2020 roku doszło do całkowitego zaburzenia sezonowości typowej dla rynku reklamowego. Zarówno drugi jak i czwarty kwartał, będące zwykle najlepszymi okresami sprzedażowymi dla usług reklamowych, były dla branży najsłabsze w roku. Mimo, że dla

spółek z Grupy czwarty kwartał okazał się stosunkowo dobry, prognozowanie cykliczności i sezonowości działalności Emitenta na 2021 rok, nie jest możliwe z uwagi na uzależnienie od czynników zewnętrznych takich jak rozwój pandemii oraz realizację ogólnopolskiego programu szczepień, których tempa Emitent nie jest w stanie przewidzieć.

2.6 Stanowisko Zarządu odnośnie możliwości zrealizowania wcześniej publikowanych prognoz wyników

Zarząd 4fun Media S.A. nie publikował do tej pory prognozy na 2021 rok.

2.7 Inne informacje, które zdaniem Emitenta są istotne dla oceny jego sytuacji kadrowej, majątkowej finansowej, wyniku finansowego i ich zmian, oraz informacje, które są istotne dla oceny możliwości realizacji zobowiązań przez Emitenta

Istotne informacje dotyczące działalności Spółki w okresie I kwartału 2021 roku, w tym te omawiające wyniki finansowe oraz pozostałe, mogące mieć wpływ na działalność 4fun Media S.A. i możliwości realizacji zobowiązań, zostały zaprezentowane w komentarzu Zarządu prezentowanym w pkt 2.1.

3. SKRÓCONE ŚRÓDROCZNE SKONSOLIDOWANE SPRAWOZDANIE FINANSOWE GRUPY KAPITAŁOWEJ 4FUN MEDIA S.A. ZA OKRES 3 MIESIĘCY ZAKOŃCZONYCH 31 MARCA 2021 ROKU

3.1 Zasady rachunkowości przyjęte przy sporządzaniu raportu

Podstawa sporządzenia sprawozdania finansowego

Niniejsze skrócone skonsolidowane sprawozdanie finansowe zostało przygotowane przy zastosowaniu zasad rachunkowości, zgodnie z Międzynarodowymi Standardami Rachunkowości i Międzynarodowymi Standardami Sprawozdawczości Finansowej zatwierdzonymi przez Unię Europejską oraz zgodnie z MSR 34 – Śródroczna sprawozdawczość finansowa.

Metodą konsolidacji pełnej na dzień 31 marca 2021 roku konsolidowane są sprawozdania następujących spółek: 4fun Media S.A., Program Sp. z o. o., Screen Network S.A., Mustache Sp. z o. o., NAIMPREZE.PL Sp. z o. o., naEKRANIE.pl Sp. z o. o., DOOH.net Sp. z o. o. i Screen Network Sp. z o. o.

4fun Communication Sp. z o. o. oraz BRIDGE 2 FUN Sp. z o. o. pozostają jednostkami stowarzyszonymi i podlegają konsolidacji metodą praw własności.

4FUN BEAST Sp. z o. o. na dzień 31.03.2021 roku jest niekonsolidowana ze względu na nieistotność. Spółka nie prowadzi działalności. Suma bilansowa 4fun BEAST Sp. z o. o. na 31.03.2021 r. wynosi 5 000,00 zł.

Kwartalne skrócone sprawozdanie finansowe Grupy Kapitałowej za I kwartał 2021 roku sporządzono przy założeniu kontynuacji działalności gospodarczej w dającej się przewidzieć przyszłości wszystkich podmiotów wchodzących w skład Grupy Kapitałowej.

Zasady rachunkowości zastosowane przy sporządzaniu śródrocznego sprawozdania finansowego za okres zakończony 31 marca 2021 roku, są spójne z zasadami zastosowanymi przy sporządzaniu sprawozdania finansowego za rok zakończony 31 grudnia 2020 roku.

Niniejsze sprawozdanie finansowe uwzględnia wymogi wszystkich zatwierdzonych przez Unię Europejską Międzynarodowych Standardów Rachunkowości, Międzynarodowych Standardów Sprawozdawczości Finansowej oraz związanych z nimi interpretacji.

Grupa nie zdecydowała się na wcześniejsze zastosowanie żadnego standardu, interpretacji lub zmiany, które nie są jeszcze zatwierdzone przez Unię Europejską.

Okresy, za które prezentowane jest skonsolidowane oraz jednostkowe sprawozdanie finansowe oraz porównywalne dane finansowe

Dane bilansowe przedstawione w skonsolidowanym sprawozdaniu finansowym na dzień 31 marca 2021 roku zaprezentowane zostały w odniesieniu do dnia bilansowego 31 grudnia 2020 roku.

Dane zawarte w skonsolidowanym sprawozdaniu z zysków lub strat oraz innych całkowitych dochodów obejmujące okres od 1 stycznia do 31 marca 2021 roku zostały zaprezentowane w odniesieniu do danych porównywalnych za okres od 1 stycznia do 31 marca 2020 roku.

Dane zawarte w zestawieniu zmian w skonsolidowanym kapitale własnym zawierające informacje o zmianach poszczególnych pozycji kapitału własnego za okres od 1 stycznia do 31 marca 2021 roku zostały zaprezentowane w odniesieniu do danych porównywalnych za okres od 1 stycznia do 31 marca 2020 roku.

Dane zawarte w skonsolidowanym sprawozdaniu z przepływów pieniężnych obejmujące okres od 1 stycznia do 31 marca 2021 roku zostały zaprezentowane w odniesieniu do danych porównywalnych za okres od 1 stycznia do 31 marca 2020 roku.

3.2 Skonsolidowane sprawozdanie finansowe z zysków lub strat i innych całkowitych dochodów

Działalność	Nota	01.01.2021	01.01.2020	
		31.03.2021	31.03.2020	zaniechana
		kontynuowana	kontynuowana	
Przychody ze sprzedaży	1,2	5 632 027,47	5 450 957,28	5 879 509,61
Koszt własny sprzedaży	3	4 111 771,54	4 912 146,66	5 133 950,75
Zysk (strata) brutto na sprzedaży		1 520 255,93	538 810,62	745 558,86
Koszty sprzedaży	3	218 919,05	402 555,91	817 140,46
Koszty ogólnego zarządu	3	1 105 832,95	1 035 002,71	624 978,53
Pozostałe przychody operacyjne		11 815,67	17 935,28	96,00
Pozostałe koszty operacyjne		79 804,62	170 010,71	9 843,78
Zysk (strata) na działalności operacyjnej		127 514,98	-1 050 823,43	-706 307,91
Przychody finansowe	4	19 145,79	1 314 535,41	3 892,12
Koszty finansowe	4	301 983,24	831 649,47	123 821,90
Udział w wyniku jednostek wycenianych metodą praw własności	12	-108 666,09	0,00	0,00
Zysk (strata) przed opodatkowaniem		-263 988,56	-567 937,49	-826 237,69
Podatek dochodowy	5	-862 290,49	51 358,40	0,00
Zysk (strata) netto		598 301,93	-619 295,89	-826 237,69
przypadający na:				
Akcjonariuszom podmiotu dominującego		501 695,30	-743 657,61	-154 471,76
Udziały niekontrolujące		96 606,63	124 361,72	-671 765,93
Zysk (strata) netto łącznie		598 301,93	-1 445 533,58	
Zysk (strata) na jedną akcję				
Podstawowy	6	0,12	-0,02	-0,20
Rozwodniony	6	0,12	-0,02	-0,20
Zysk (strata) na jedną akcję łącznie		0,12	-0,22	
Sprawozdanie z całkowitych dochodów				
Całkowite dochody przypadające na:		598 301,93	-619 295,89	-826 237,69
- Akcjonariuszy podmiotu dominującego		501 695,30	-743 657,61	-154 471,76
- Udziały niekontrolujące		96 606,63	124 361,72	-671 765,93
Inne całkowite dochody		0,00	0,00	0,00
Całkowite dochody razem		598 301,93	-619 295,89	-826 237,69
Całkowite dochody łącznie		598 301,93	-1 445 533,58	

3.3 Skrócone skonsolidowane sprawozdanie z sytuacji finansowej

	Nota	31.03.2021	31.12.2020
Aktywa trwałe			
Rzeczowe aktywa trwałe	7	14 677 963,96	15 544 531,27
Aktywa z tytułu prawa do użytkowania	8	15 340 612,90	16 077 990,42
Wartość firmy	9	11 359 175,33	11 359 175,33
Inne wartości niematerialne	10	348 967,52	172 387,60
Nakłady na wartości niematerialne i środki trwałe	11	1 462 538,75	1 538 284,78
Należności długoterminowe		907 663,16	822 793,16
Inwestycje w jednostkach zależnych		5 000,00	5 000,00
Inwestycje w jednostkach wycenianych metodą praw własności	12	303 163,37	411 829,46
Aktywa z tytułu odroczonego podatku dochodowego		2 523 105,70	1 425 429,61
		46 928 190,69	47 357 421,63
Aktywa obrotowe			
Zapasy	13	16 120,00	16 120,00
Należności handlowe	14	4 834 752,13	8 500 872,87
Pozostałe należności	14	4 129 119,03	5 641 769,89
Należności z tytułu podatku dochodowego		91 800,00	60 509,00
Pożyczki udzielone	15	211 347,80	210 203,44
Rozliczenia międzyokresowe	16	598 904,36	961 760,55
Środki pieniężne i ich ekwiwalenty		1 435 744,19	528 820,56
		11 317 787,51	15 920 056,31
Aktywa razem		58 245 978,20	63 277 477,94

	Nota	31.03.2021	31.12.2020
Kapitał własny			
Kapitał podstawowy	17	4 238 962,00	4 238 962,00
Akcje własne	18	-1 159 339,43	-1 159 339,43
Pozostałe kapitały		17 227 716,37	17 227 716,37
Zyski zatrzymane		2 378 837,56	3 828 191,42
Kapitały przypadające akcjonariuszom podmiotu dominującego		22 686 176,50	24 135 530,36
Udziały niekontrolujące	19	2 066 391,84	18 736,05
		24 752 568,34	24 154 266,41
Zobowiązania długoterminowe			
Pożyczki i kredyty bankowe		1 872 065,64	2 243 651,35
Zobowiązania z tytułu leasingu finansowego	20	14 935 225,37	16 380 336,10
Zobowiązania z tytułu odroczonego podatku dochodowego		730 484,32	648 765,72
Pozostałe zobowiązania długoterminowe		70 874,90	0,00
		17 608 650,23	19 272 753,17
Zobowiązania krótkoterminowe			
Zobowiązania handlowe		3 737 538,97	4 729 376,15
Zobowiązania z tytułu wynagrodzeń		3 851,68	63 282,17
Zobowiązanie z tytułu podatku dochodowego		616,00	238 711,00
Zobowiązania krótkoterminowe z tytułu leasingu finansowego	20	6 450 502,03	6 094 336,43
Zobowiązania z tytułu dywidend		6 175,12	6 175,12
Krótkoterminowe pożyczki i kredyty bankowe		1 434 751,49	4 030 178,79
Pozostałe zobowiązania		170 063,10	889 953,31
Rozliczenia międzyokresowe i rezerwy krótkoterminowe	21	4 081 261,24	3 798 445,39
		15 884 759,63	19 850 458,36
Pasywa razem		58 245 978,20	63 277 477,94

3.4 Skrócone skonsolidowane sprawozdanie z przepływów pieniężnych

	01.01.2021 31.03.2021	01.01.2020 31.03.2020
Zysk (strata) netto	598 301,93	-1 445 533,58
Korekty:	3 498 535,15	2 136 625,86
Podatek dochodowy	-862 290,49	51 358,40
Amortyzacja	1 836 410,62	1 726 224,48
Zysk/strata z tytułu różnic kursowych	88 660,83	671 090,61
Udział w zyskach (stratach) netto jednostek wycenianych metodą praw własności	108 666,09	0,00
Koszty/przychody z tytułu odsetek	162 124,14	200 409,77
Zysk/strata z działalności inwestycyjnej	64 862,66	-1 132 929,82
Zmiana stanu należności handlowych oraz pozostałych należności	5 563 657,38	2 673 881,71
Zmiana stanu zapasów	0,00	-161 239,11
Zmiana stanu zobowiązań handlowych oraz pozostałych zobowiązań	-3 650 028,12	-2 050 256,18
Zmiana stanu rozliczeń międzykresowych i rezerw krótkoterminowych	186 472,04	158 086,00
Wpływy pieniężne z działalności operacyjnej	4 096 837,08	691 092,28
Podatek dochodowy zapłacony	-423 053,00	-216 575,00
Przepływy pieniężne netto z działalności operacyjnej	3 673 784,08	474 517,28
<i>W tym z działalności zaniechanej</i>	<i>0,00</i>	<i>-1 620 783,02</i>
Przepływy środków pieniężnych z działalności inwestycyjnej		
Wpływy ze sprzedaży majątku trwałego	0,00	11 000,00
Wpływy ze zbycia aktywów finansowych	1 939 189,36	409 257,00
Wydatki na zakup majątku trwałego	-63 520,00	-853 437,34
Wydatki na aktywa finansowe	0,00	-384 800,00
Środki pieniężne przejętych/sprzedanych jednostek	0,00	-7 175,89
Pożyczki udzielone	0,00	-26 000,00
Przepływy pieniężne netto z działalności inwestycyjnej	1 875 669,36	-851 156,23
<i>W tym z działalności zaniechanej</i>	<i>0,00</i>	<i>-190 300,00</i>
Przepływy środków pieniężnych z działalności finansowej		
Pożyczki otrzymane	0,00	200 000,00
Spłata kredytów i pożyczek	-144 600,00	-144 600,00
Spłata zobowiązań z tytułu leasingu finansowego	-1 483 922,19	-1 218 468,74
Spłata odsetek z tytułu leasingu finansowego	-180 610,22	-209 009,63
Spłata pozostałych odsetek	-10 984,39	-26 877,15
Zmiana stanu kredytów w rachunku bieżącym	-2 822 413,01	1 569 037,87
Przepływy pieniężne netto z działalności finansowej	-4 642 529,81	170 082,35
<i>W tym z działalności zaniechanej</i>	<i>0,00</i>	<i>1 477 524,98</i>

Zmiana netto środków pieniężnych i ich ekwiwalentów	906 923,63	-206 556,60
Saldo otwarcia środków pieniężnych i ich ekwiwalentów	528 820,56	2 302 670,37
Bilansowa zmiana stanu środków pieniężnych	906 923,63	-206 556,60
Saldo zamknięcia środków pieniężnych i ich ekwiwalentów	1 435 744,19	2 096 113,77
- w tym o ograniczonej możliwości dysponowania	32 741,11	91 664,55

3.5 Skrócone skonsolidowane sprawozdanie ze zmian w kapitale własnym

	Kapitał zakładowy	Akcje własne	Pozostałe kapitały	Zyski zatrzymane	Kapitał własny ogółem	Kapitał akcjonariuszy mniejszościowych	Razem kapitały własne
Kapitał własny na dzień 01.01.2021	4 238 962,00	-1 159 339,43	17 227 716,37	3 828 191,42	24 135 530,36	18 736,05	24 154 266,41
Zmiana proporcji udziałów niedających kontroli	0,00	0,00	0,00	-1 951 049,16	-1 951 049,16	1 951 049,16	0,00
Podział zysku netto	0,00	0,00	0,00	0,00	0,00	0,00	0,00
Wypłata dywidendy	0,00	0,00	0,00	0,00	0,00	0,00	0,00
Suma dochodów całkowitych	0,00	0,00	0,00	501 695,30	501 695,30	96 606,63	598 301,93
Kapitał własny na dzień 31.03.2021	4 238 962,00	-1 159 339,43	17 227 716,37	2 378 837,56	22 686 176,50	2 066 391,84	24 752 568,34
Kapitał własny na dzień 01.01.2020	4 238 962,00	-1 159 339,43	23 400 238,66	1 193 636,18	27 673 497,41	-882 592,93	26 790 904,48
Zakup/sprzedaż udziałów spółki zależnej	0,00	0,00	0,00	0,00	0,00	265 776,55	265 776,55
Podział zysku netto	0,00	0,00	0,00	0,00	0,00	0,00	0,00
Wypłata dywidendy	0,00	0,00	0,00	0,00	0,00	0,00	0,00
Suma dochodów całkowitych	0,00	0,00	273 386,00	-1 171 515,37	-898 129,37	-547 404,21	-1 445 533,58
Kapitał własny na dzień 31.03.2020	4 238 962,00	-1 159 339,43	23 673 624,66	22 120,81	26 775 368,04	-1 164 220,59	25 611 147,45

3.6 Informacja dodatkowa do śródrocznego skróconego skonsolidowanego sprawozdania finansowego

1. Segmenty działalności

Grupa wyróżnia segment operacyjny, gdy stanowi on część składową jednostki:

- a) która angażuje się w działalność gospodarczą, w związku z którą może uzyskiwać przychody i ponosić koszty (w tym przychody i koszty związane z transakcjami z innymi częściami składowymi tej samej jednostki),
- b) której wyniki działalności są regularnie przeglądane przez Zarząd oraz wykorzystywane przy decydowaniu o alokacji zasobów do segmentu i przy ocenie wyników działalności segmentu, a także
- c) w przypadku której są dostępne oddzielne informacje finansowe.

Identyfikowalne segmenty operacyjne łączone są w jeden segment, gdy posiadają podobną charakterystykę ekonomiczną, w szczególności mają podobny charakter sprzedawanych produktów i usług, klientów, sposobów dystrybucji i obowiązujących regulacji.

Na podstawie powyższych kryteriów Grupa wyróżniła następujące podstawowe segmenty działalności operacyjnej:

- dystrybucja kanałów tematycznych,
- reklama zewnętrzna,
- działalność portali internetowych,
- działalność holdingu,
- działalność niesklasyfikowana.

Segment dystrybucji kanałów tematycznych obejmuje usługi związane z dystrybucją tematycznych kanałów telewizyjnych, badaniem rynku telewizji płatnych, działalnością marketingową i promocyjną na rzecz klientów. Przychody segmentu dotyczą głównie opłat pobieranych od nadawców kanałów tematycznych.

Segment reklamy zewnętrznej obejmuje usługi związane z emisją reklam na nośnikach Digital Out of Home. Przychody segmentu dotyczą głównie opłat pobieranych od reklamodawców.

Segment działalność portali internetowych obejmuje prowadzenie portali internetowych. Przychody w tym segmencie dotyczą przede wszystkim wpływów ze sprzedaży reklam oraz sponsoringu i lokowania produktów.

Segment działalność holdingu obejmuje działalność jednostki dominującej 4fun Media S.A., która sprawuje nadzór właścicielski i pozostaje centrum finansowo-sprawozdawczym oraz technologicznym dla całej organizacji.

Działalność niesklasyfikowana obejmuje przychody i koszty (głównie administracyjne) poniesione przez spółki, których działalność została zamrożona (Mustache Sp. z o.o. oraz Nalmpreze.pl Sp. z o.o.).

Poniżej zostały zaprezentowane podstawowe dane finansowe dla każdego z segmentów działalności Grupy.

	01.01.2021	01.01.2020
	31.03.2021	31.03.2020
<u>Przychody segmentu</u>		
Działalność kontynuowana, w tym:	5 632 027,47	5 450 957,28
Działalność holdingu	156 368,99	54 070,91
Dystrybucja	208 472,58	227 148,37
Działalność agencji reklamowych	0,00	713 246,11
Reklama zewnętrzna	4 793 229,05	4 593 590,05
Działalność portali internetowych	492 741,93	203 570,64
Działalność niesklasyfikowana	39 866,81	0,00
Wyłączenia działalność kontynuowana	-58 651,89	-340 668,80
Działalność zaniechana	0,00	6 448 751,01
Wyłączenia działalność zaniechana	0,00	-569 241,40
Razem	5 632 027,47	11 330 466,89
<u>Koszty działalności operacyjnej</u>		
Działalność kontynuowana, w tym:	5 436 523,54	6 349 705,28
Działalność holdingu	743 109,15	235 737,31
Dystrybucja	211 747,86	156 916,41
Działalność agencji reklamowych	0,00	1 023 754,92
Reklama zewnętrzna	4 059 181,70	4 824 985,58
Działalność portali internetowych	361 609,86	446 355,10
Działalność niesklasyfikowana	126 695,23	0,00
Wyłączenia działalność kontynuowana	-65 820,26	-338 044,04
Działalność zaniechana	0,00	7 145 311,14
Wyłączenia działalność zaniechana	0,00	-569 241,40
Razem	5 436 523,54	12 925 775,02
<u>Zysk (strata) z działalności operacyjnej</u>		
Działalność kontynuowana, w tym:	127 514,98	-1 050 823,43
Działalność holdingu	-586 739,06	-171 879,09
Dystrybucja	-40 130,67	76 032,35
Działalność agencji reklamowych	0,00	-310 672,25
Reklama zewnętrzna	693 564,85	-399 890,92
Działalność portali internetowych	131 130,70	-241 788,76
Działalność niesklasyfikowana	-77 479,21	0,00
Wyłączenia działalność kontynuowana	7 168,37	-2 624,76
Działalność zaniechana	0,00	-706 307,91
Wyłączenia działalność zaniechana	0,00	0,00
Razem	127 514,98	-1 757 131,34

2. Przychody ze sprzedaży

Struktura rzeczowa przychodów ze sprzedaży przedstawia się następująco:

	01.01.2021 31.03.2021	01.01.2020 31.03.2020*)
1. Przychody netto ze sprzedaży produktów	0,00	0,00
2. Przychody netto ze sprzedaży usług	5 612 157,16	11 060 197,18
- Reklama	0,00	2 854 589,00
- Usługi Interaktywne	0,00	6 597,62
- Usługi Dystrybucyjne	208 472,58	227 148,37
- Działalność agencji reklamowych	0,00	713 246,11
- Reklama zewnętrzna	4 750 493,05	4 159 667,25
- Sprzedaż towaru za pośrednictwem Internetu	0,00	2 350 644,67
- Działalność portali internetowych	492 741,93	203 570,64
- Działalność produkcyjna	0,00	374 615,98
- Pozostałe	160 449,60	170 117,54
3. Przychody ze sprzedaży towarów	19 870,31	270 269,71
Przychody netto ze sprzedaży razem	5 632 027,47	11 330 466,89

*) Dane zawierają również przychody działalności zaniechanej w łącznej kwocie 5 879 509,61 zł.

Struktura terytorialna przychodów ze sprzedaży przedstawia się następująco:

	01.01.2021 31.03.2021	01.01.2020 31.03.2020*)
1. Przychody netto ze sprzedaży produktów	0,00	0,00
2. Przychody netto ze sprzedaży usług	5 612 157,16	11 060 197,18
- Kraj	5 341 470,02	10 547 419,94
- UE	57 356,49	512 777,24
- poza UE	213 330,65	0,00
3. Przychody ze sprzedaży towarów	19 870,31	270 269,71
4. Przychody ze sprzedaży materiałów	0,00	0,00
Przychody netto ze sprzedaży razem	5 632 027,47	11 330 466,89

*) Dane zawierają również przychody działalności zaniechanej w łącznej kwocie 5 879 509,61 zł.

3. Koszty według rodzaju

	01.01.2021 31.03.2021	01.01.2020 31.03.2020*)
Amortyzacja	1 836 410,62	1 726 224,48
Materiały i energia	366 749,69	834 672,62
Usługi obce	2 207 296,94	6 908 781,00
Podatki i opłaty	52 590,97	236 782,40
Wynagrodzenia	652 164,36	1 718 155,16
Świadczenia na rzecz pracowników	56 413,71	168 448,48
Reprezentacja i reklama	6 034,61	736 727,97
Pozostałe koszty	245 614,82	301 922,33
Wartość sprzedanych towarów i materiałów	13 247,82	294 060,58
Razem koszty według rodzaju	5 436 523,54	12 925 775,02
Zmiana stanu produktów	0,00	0,00
Koszty w układzie kalkulacyjnym	5 436 523,54	12 925 775,02
z tego :		
Koszt własny sprzedaży	4 111 771,54	10 046 097,41
Koszty sprzedaży	218 919,05	1 219 696,37
Koszty ogólnego zarządu	1 105 832,95	1 659 981,24

*) Dane zawierają również koszty działalności zaniechanej w kwocie łącznej 6 576 069,74 zł.

4. Przychody i koszty finansowe

	01.01.2021 31.03.2021	01.01.2020 31.03.2020*)
Odsetki od udzielonych pożyczek	11 563,17	8 386,38
Zyski z tytułu różnic kursowych	2 222,46	10 196,85
Odsetki od rachunków bankowych i lokat	0,00	492,44
Zysk ze zbycia inwestycji	0,00	1 299 351,86
Pozostałe przychody finansowe	5 360,16	0,00
Razem przychody finansowe	19 145,79	1 318 427,53

Kredyty bankowe odsetki i opłaty	13 816,21	54 105,26
Odsetki leasingowe	162 702,92	209 056,70
Pozostałe odsetki	5 902,03	4 104,38
Straty z tytułu różnic kursowych	109 142,35	679 362,68
Odpisy aktualizujące pożyczki	10 418,81	8 841,67
Inne koszty	0,92	0,68
Razem koszty finansowe	301 983,24	955 471,37
Przychody (koszty) finansowe netto	-282 837,45	362 956,16

^{*)} Dane zawierają również przychody działalności zaniechanej w łącznej kwocie 3 892,12 zł oraz koszty działalności zaniechanej w łącznej kwocie 123 821,90 zł.

5. Podatek dochodowy

	01.01.2021 31.03.2021	01.01.2020 31.03.2020*)
Podatek bieżący	153 667,00	141 980,00
Podatek odroczony	-1 015 957,49	-90 621,60
Razem	-862 290,49	51 358,40

^{*)} Podatek dochodowy w całości dotyczy działalności kontynuowanej.

Część bieżąca podatku dochodowego ustalona została według stawki równej 9% lub 19% dla podstawy opodatkowania podatkiem dochodowym.

6. Zysk na akcję

Podstawowy zysk na akcję wylicza się jako iloraz zysku przypadającego na akcjonariuszy Jednostki Dominującej – spółki 4fun Media S.A. oraz średniej ważonej liczby akcji zwykłych w trakcie okresu, z wyłączeniem akcji zwykłych nabytych przez Spółkę i wykazywanych jako akcje własne. Spółka nie posiada potencjalnych akcji zwykłych, więc rozwodniony zysk na akcję jest równy podstawowemu zyskowi na akcję.

	01.01.2021 31.03.2021	01.01.2020 31.03.2020
Zysk przypadający na akcjonariuszy j. dominującej	501 695,30	-898 129,37
Średnia ważona liczba akcji zwykłych	4 165 685	4 150 708
Podstawowy zysk na akcję (w PLN na jedną akcję), w tym:	0,12	-0,22
<i>Z działalności zaniechanej</i>	<i>0,00</i>	<i>-0,20</i>
<i>Z działalności kontynuowanej</i>	<i>0,12</i>	<i>-0,02</i>

7. Rzeczowe aktywa trwałe

	31.03.2021	31.12.2020
Grunty, budynki i budowle	0,00	0,00
Środki transportu	304 794,02	343 358,93
Urządzenia	14 359 377,03	15 184 181,46
Wyposażenie i inne aktywa trwałe	13 792,91	16 990,88
Razem rzeczowe aktywa trwałe	14 677 963,96	15 544 531,27

8. Aktywa z tytułu prawa do użytkowania nieruchomości

Grupa 4fun Media jako aktywa z tytułu prawa do użytkowania nieruchomości w kwocie 15 340 612,90 złotych wykazuje powierzchnię biurową oraz części nieruchomości wykorzystywane do montażu urządzeń reklamowych użytkowane na podstawie umów najmu.

Powyższe umowy zidentyfikowane zostały przez Grupę jako umowy leasingu podlegające dodatkowemu ujawnieniu w związku z zastosowaniem standardu MSSF 16 „Leasing”. Grupa 4fun Media zdecydowała, że aktywa z tytułu prawa do użytkowania nieruchomości prezentowane są w sprawozdaniu z sytuacji finansowej oddzielnie od innych aktywów.

9. Wartość firmy

Wartość firmy powstała w momencie nabycia poszczególnych spółek dotyczy następujących jednostek zależnych:

Program Sp. z o. o.	1 899 187,64
Screen Network S.A.	8 026 269,93
NAEKRANIE.PL Sp. z o. o.	1 433 717,76
Razem wartość firmy	11 359 175,33

10. Inne wartości niematerialne

	31.03.2021	31.12.2020
Autorskie prawa majątkowe	310 086,13	130 833,33
Licencje i oprogramowanie	38 658,81	41 285,69
Pozostałe	222,58	268,58
Razem inne wartości niematerialne	348 967,52	172 387,60

11. Nakłady na wartości niematerialne i środki trwałe

Pozycja ta obejmuje nakłady na wartości niematerialne w kwocie 217 680,00 złotych oraz nakłady na środki trwałe w kwocie 1 244 858,75 złotych.

12. Inwestycje w jednostkach wycenianych metodą praw własności

Jednostkami stowarzyszonymi na dzień 31.03.2021 r. są 4fun Communication Sp. z o. o. oraz Bridge2fun Sp. z o. o.

Szczegółowe informacje o jednostkach stowarzyszonych Grupy na dzień 31 marca 2021 roku przedstawiają się następująco:

Nazwa jednostki stowarzyszonej	Podstawowa działalność	Miejsce prowadzenia działalności	% wielkość udziałów oraz praw do głosów posiadanych przez Grupę na 31.03.2021
Bridge 2 Fun Sp. z o.o.	działalność agencji reklamowych	Polska	49,00%
4fun Communications Sp. z o.o.	działalność agencji reklamowych	Polska	48,85%

Podstawowe dane finansowe na 31.03.2021 r.:

	Bridge 2 Fun Sp. z o. o.	4fun Communications Sp. z o. o.
Aktywa obrotowe	389 782,89	1 165 246,35
Aktywa trwałe	60 751,42	6 819,45
Zobowiązania krótkoterminowe	-1 055 855,85	-297 932,34
Zobowiązania długoterminowe	-324 708,56	-258 012,53
Przychody	182 783,60	252 280,00
Zysk (strata) netto za rok obrotowy	-441 701,16	-222 448,49
Otrzymane dywidendy od spółki stowarzyszonej	0,00	0,00
Aktywa netto spółki stowarzyszonej	-930 030,10	616 120,93
Procentowy udział Grupy w udziałach spółki	49,00%	48,85%
Udział w zyskach/stratach jednostek wycenianych metodą praw własności	0,00	-108 666,09
Wartość bilansowa udziałów	0,00	303 163,37

13. Zapasy

	31.03.2021	31.12.2020
Materiały	0,00	0,00
Towary	16 120,00	16 120,00
Odpisy aktualizujące zapasy	0,00	0,00
Razem zapasy	16 120,00	16 120,00

14. Należności handlowe oraz pozostałe należności

	31.03.2021	31.12.2020
Należności handlowe	4 896 098,32	8 562 219,06
Odpis aktualizujący wartość należności	-61 346,19	-61 346,19
Razem należności handlowe netto	4 834 752,13	8 500 872,87

	31.03.2021	31.12.2020
Należności z tytułu podatków	610 334,93	135 976,93
Pozostałe należności od jednostek powiązanych	3 188 967,68	4 818 967,68
Kaucje krótkoterminowe	197 313,60	256 597,00
Pozostałe należności	140 061,13	437 786,59
Odpis aktualizujący wartość pozostałych należności	-7 558,31	-7 558,31
Razem pozostałe należności	4 129 119,03	5 641 769,89

15. Pożyczki krótkoterminowe

	31.03.2021	31.12.2020
Pożyczki dla jednostek powiązanych	1 780 149,87	1 769 739,98
Odpisy aktualizujące pożyczki dla jednostek powiązanych	-1 780 149,87	-1 769 739,98
Pożyczki dla innych podmiotów	211 347,80	210 203,44
Razem udzielone pożyczki krótkoterminowe	211 347,80	210 203,44

16. Krótkoterminowe rozliczenia międzyokresowe

	31.03.2021	31.12.2020
VAT do rozliczenia	358 475,89	831 588,14
Ubezpieczenia	17 766,70	33 250,81
Przychody i koszty niefakturowane	0,00	0,00
Inne	222 661,77	96 921,60
Razem rozliczenia międzyokresowe	598 904,36	961 760,55

17. Kapitał podstawowy

Wszystkie wyemitowane przez podmiot dominujący akcje są akcjami zwykłymi bez żadnego uprzywilejowania co do uczestnictwa w podziale zysku. Wszystkie wyemitowane akcje zostały w całości opłacone.

	31.03.2021	31.12.2020
Kapitał akcyjny wyemitowany i zapłacony:		
Liczba akcji	4 238 962	4 238 962
Wartość nominalna jednej akcji	1,00	1,00
Wartość nominalna wszystkich akcji	4 238 962,00	4 238 962,00

Struktura akcjonariatu na dzień 31.12.2020 roku

	Ilość akcji	Wartość nominalna 1 akcji	Wartość nominalna	Procent w kapitale zakładowym
EPICOM Ltd.	2 673 076	1,00	2 673 076,00	63,06%
AgioFunds TFI S.A.	278 542	1,00	278 542,00	6,57%
Pozostali Akcjonariusze	1 287 344	1,00	1 287 344,00	30,37%
Razem	4 238 962		4 238 962,00	100,00%

Struktura akcjonariatu na dzień 31.03.2021 roku oraz na dzień publikacji niniejszego raportu tj. na dzień 31.05.2021 roku

	Ilość akcji	Wartość nominalna 1 akcji	Wartość nominalna	Procent w kapitale zakładowym
EPICOM Ltd.	2 702 939	1,00	2 702 939,00	63,76%
AgioFunds TFI S.A.	278 542	1,00	278 542,00	6,57%
Pozostali Akcjonariusze	1 257 481	1,00	1 257 481,00	29,67%
Razem	4 238 962		4 238 962,00	100,00%

18. Akcje własne

	31.03.2021
Stan na początek okresu sprawozdawczego	-1 159 339,43
Zwiększenia: zakup/sprzedaż akcji własnych	0,00
Stan na koniec okresu sprawozdawczego	-1 159 339,43

Posiadane na dzień 31 marca 2021 roku akcje własne 4fun Media S.A. związane są z realizacją Programu Skupu Akcji. Spółka posiada łącznie 73 277 sztuk akcji własnych.

19. Kapitał przypadający udziałom niekontrolującym

Wartość udziałów niekontrolujących dotyczy udziału akcjonariuszy mniejszościowych w następujących jednostkach zależnych:

Udziały niekontrolujące Screen Network S.A.	1 368 932,21
Udziały niekontrolujące NAIMPREZE.PL	1 544,75
Udziały niekontrolujące NAEKRANIE.PL	694 875,10
Udziały niekontrolujące Mustache Sp. z o. o.	-11,74
Udziały niekontrolujące Screen Network Sp. z o. o.	1 051,52
Udziały niekontrolujące RAZEM	2 066 391,84

20. Zobowiązania z tytułu leasingu

Zgodnie z MSSF 16 „Leasing” Grupa 4fun Media ujmuje zobowiązanie z tytułu prawa do użytkowania składnika aktywów jako zobowiązanie z tytułu leasingu, łącznie z innymi tytułami dotychczas ujmowanymi w tej pozycji. Na dzień 31 marca 2021 roku Grupa 4fun Media posiada zobowiązanie z tytułu leasingu w wysokości 21 385 727,40 złotych. Powyższa kwota obejmuje:

	31.03.2021	31.12.2020
Zobowiązanie z tytułu prawa do użytkowania nieruchomości, w tym:	17 250 624,50	17 808 505,81
- długoterminowe	12 969 921,46	13 865 666,77
- krótkoterminowe	4 280 703,04	3 942 839,04
Zobowiązanie z tytułu leasingu maszyn i urządzeń, w tym:	3 750 562,63	4 264 328,37
- długoterminowe	1 652 081,94	2 183 287,68
- krótkoterminowe	2 098 480,69	2 081 040,69
Zobowiązanie z tytułu leasingu środków transportu, w tym:	384 540,27	401 838,35
- długoterminowe	313 221,97	331 381,65
- krótkoterminowe	71 318,30	70 456,70
Razem zobowiązania z tytułu leasingu	21 385 727,40	22 474 672,53

	31.03.2021	31.12.2020
Zobowiązania z tytułu leasingu wymagalne w okresie do 12 miesięcy	6 450 502,03	6 094 336,43
Zobowiązania z tytułu leasingu wymagalne w okresie od 1 do 5 lat	11 774 102,04	12 688 001,61
Zobowiązania z tytułu leasingu powyżej 5 lat	3 161 123,33	3 692 334,49
Razem zobowiązania z tytułu leasingu	21 385 727,40	22 474 672,53

21. Pozostałe rezerwy i rozliczenia międzyokresowe krótkoterminowe

	Rozliczenia międzyokresowe przychodów	Rezerwy na koszty demontażu	Pozostałe rezerwy	Razem
Stan na 31.12.2020	12 666,64	2 203 150,00	1 582 628,75	3 798 445,39
Zwiększenie	1 194 245,17	0,00	255 112,71	1 449 357,88
Odwrócenie	0,00	31 875,00	0,00	31 875,00
Wykorzystanie	839 760,27	21 125,00	732 981,76	1 593 867,03
Stan na 31.03.2021	367 151,54	2 150 150,00	1 563 959,70	4 081 261,24

22. Zobowiązania warunkowe i rozliczenia podatkowe

Spółka 4fun Media S.A. jest poręczającym w następujących umowach:

- umowy leasingu maszyn produkcyjnych dla Print Logistic Sp. z o. o. – kwota 3,8 mln złotych,
- umowa kredytu w rachunku bieżącym dla Screen Network S.A. – kwota do 2 mln złotych,
- umowa kredytu odnawialnego dla Screen Network S.A. – kwota do 1 mln złotych.

W przypadku umów leasingu wartość poręczenia obejmuje raty kapitałowe pozostałe do spłaty na dzień bilansowy (tj. na 31 marca 2021 r.) w wartości brutto (tj. wraz z podatkiem VAT).

Ponadto Spółka 4fun Media S.A. solidarnie ze Screen Network S.A. jest poręczającym w następujących umowach:

- umowa kredytu odnawialnego dla 4fun Sp. z o.o. – kwota do 1 mln złotych,
- umowa kredytu odnawialnego dla Program Sp. z o.o. – kwota do 200 tys. złotych,
- umowa kredytu odnawialnego dla naEkranie.pl Sp. z o.o. – kwota do 150 tys. złotych.

Screen Network S.A. jest poręczającym w umowach najmu powierzchni pod nośniki reklamowe dla Dooh.net Sp. z o. o. na łączną kwotę 1,6 mln EUR.

Na dzień bilansowy Grupa Kapitałowa 4fun Media S.A. nie posiada innych istotnych zobowiązań warunkowych.

Rozliczenia podatkowe

Rozliczenia podatkowe oraz inne obszary działalności podlegające regulacjom (na przykład sprawy celne czy dewizowe) mogą być przedmiotem kontroli organów administracyjnych, które uprawnione są do nakładania wysokich kar i sankcji. Brak odniesienia do utrwalonych regulacji prawnych w Polsce powoduje występowanie w obowiązujących przepisach niejasności i niespójności. Często występujące różnice w opiniach co do interpretacji prawnej przepisów podatkowych zarówno wewnątrz organów państwowych, jak i pomiędzy organami państwowymi i przedsiębiorstwami, powodują powstawanie obszarów niepewności i konfliktów. Zjawiska te powodują, że ryzyko podatkowe w Polsce jest znacząco wyższe niż istniejące zwykle w krajach o bardziej rozwiniętym systemie podatkowym.

Rozliczenia podatkowe mogą być przedmiotem kontroli przez okres pięciu lat, począwszy od końca roku w którym nastąpiła zapłata podatku. W wyniku przeprowadzanych kontroli dotychczasowe rozliczenia podatkowe Grupy mogą zostać powiększone o dodatkowe zobowiązania podatkowe. Zdaniem Grupy na dzień sprawozdawczy utworzono odpowiednie rezerwy na rozpoznane i policzalne ryzyko podatkowe.

23. Transakcje z podmiotami powiązаныmi

Należności/zobowiązania - jednostki powiązane

Rozrachunki na dzień bilansowy nie są zabezpieczone i zostaną uregulowane gotówkowo.

	31.03.2021	31.12.2020
Należności handlowe od podmiotów powiązanych		
BRIDGE 2 FUN Sp. z o. o. – jednostka stowarzyszona	139 624,08	130 772,98
4fun Communication Sp. z o. o. – jednostka stowarzyszona	3 265,02	2 332,98
CupSell Sp. z o.o. – jednostka zależna od znaczącego inwestora	470 221,59	445 892,43
Print Logistic Sp. z o. o. – jednostka zależna od znaczącego inwestora	70 632,34	67 445,39
4FUN Sp. z o.o. – jednostka zależna od znaczącego inwestora	14 940,62	17 810,61
Razem należności handlowe	698 683,65	664 254,39

Pozostałe należności od podmiotów powiązanych

Epicom Ltd. – znaczący inwestor	3 188 967,68	4 818 967,68
Ping T Limited – jednostka zależna bezpośrednio od Cupsell Sp. z o. o.	0,00	52 934,31
Odpis aktualizujący pozostałe należności od Ping T Limited	0,00	-52 934,31
Razem należności od podmiotów powiązanych	3 887 651,33	5 483 222,07

Zobowiązania wobec podmiotów powiązanych

	31.03.2021	31.12.2020
4fun Communication Sp. z o. o.- jednostka stowarzyszona	0,00	573,65
CupSell Sp. z o. o. – jednostka zależna od znaczącego inwestora	5,26	6 708,25
4FUN Sp. z o. o. – jednostka zależna od znaczącego inwestora	0,00	162 516,86
Razem zobowiązania handlowe	5,26	169 798,76

Pożyczki dla podmiotów powiązanych

	31.03.2021	31.12.2020
Print Logistic Sp. z o. o. – jednostka zależna od znaczącego inwestora	1 780 149,87	1 769 739,98
Odpis aktualizujący pożyczki dla Print Logistic Sp. z o. o.	-1 780 149,87	-1 769 739,98
Stan na koniec okresu sprawozdawczego	0,00	0,00

Transakcje sprzedaży/zakupu pomiędzy jednostkami powiązаныmi

Sprzedaż towarów, usług do podmiotów powiązanych odbywa się na podstawie standardowego cennika na warunkach stosowanych w transakcjach z nie powiązаныmi kontrahentami. Zakupy towarów odbywały się w oparciu o ceny rynkowe.

	01.01.2021	01.01.2020
	31.03.2021	31.03.2020
Przychody ze sprzedaży towarów i usług		
BRIDGE 2 FUN Sp. z o. o. – jednostka stowarzyszona	13 906,05	0,00
4fun Communication Sp. z o. o. – jednostka stowarzyszona	7 484,05	0,00
CupSell Sp. z o. o. – jednostka zależna od znaczącego inwestora	41 523,38	0,00
Print Logistic Sp. z o. o. – jednostka zależna od znaczącego inwestora	2 591,02	0,00
4FUN Sp. z o.o. – jednostka zależna od znaczącego inwestora	28 253,15	0,00
Razem	93 757,65	0,00

	01.01.2021	01.01.2020
	31.03.2021	31.03.2020
Zakupy towarów i usług		
Epicom Ltd. – znaczący inwestor	16 460,52	15 732,96
4fun Communication Sp. z o. o. – jednostka stowarzyszona	107 000,00	0,00
CupSell Sp. z o. o. – jednostka zależna od znaczącego inwestora	95,58	0,00
Print Logistic Sp. z o. o. – jednostka zależna od znaczącego inwestora	0,00	227 135,27
Razem	123 556,10	242 868,23

4. SKRÓCONE ŚRÓDROCZNE JEDNOSTKOWE SPRAWOZDANIE FINANSOWE 4FUN MEDIA S.A. ZA OKRES 3 MIESIĘCY ZAKOŃCZONYCH 31 MARCA 2021 ROKU

4.1 Zasady rachunkowości przyjęte przy sporządzaniu raportu

Podstawa sporządzenia sprawozdania finansowego

Niniejsze skrócone sprawozdanie finansowe zostało przygotowane przy zastosowaniu zasad rachunkowości, zgodnie z Międzynarodowymi Standardami Rachunkowości i Międzynarodowymi Standardami Sprawozdawczości Finansowej zatwierdzonymi przez Unię Europejską oraz zgodnie z MSR 34 – Śródroczna sprawozdawczość finansowa.

Kwartalne skrócone sprawozdanie finansowe 4fun Media S.A. za I kwartał 2021 roku, sporządzono przy założeniu kontynuacji działalności gospodarczej w dającej się przewidzieć przyszłości.

Zasady rachunkowości zastosowane przy sporządzaniu śródrocznego sprawozdania finansowego za okres zakończony 31 marca 2021 roku, są spójne z zasadami zastosowanymi przy sporządzaniu sprawozdania finansowego za rok zakończony 31 grudnia 2020 roku.

Niniejsze sprawozdanie finansowe uwzględnia wymogi wszystkich zatwierdzonych przez Unię Europejską Międzynarodowych Standardów Rachunkowości, Międzynarodowych Standardów Sprawozdawczości Finansowej oraz związanych z nimi interpretacji.

Grupa nie zdecydowała się na wcześniejsze zastosowanie żadnego standardu, interpretacji lub zmiany, które nie są jeszcze zatwierdzone przez Unię Europejską.

Okresy, za które prezentowane jest jednostkowe sprawozdanie finansowe oraz porównywalne dane finansowe:

Dane bilansowe przedstawione w sprawozdaniu finansowym na dzień 31 marca 2021 roku zaprezentowane zostały w odniesieniu do dnia bilansowego 31 grudnia 2020 roku.

Dane zawarte w sprawozdaniu z całkowitych dochodów obejmujące okres od 1 stycznia do 31 marca 2021 roku zostały zaprezentowane w odniesieniu do danych porównywalnych za okres od 1 stycznia do 31 marca 2020 roku.

Dane zawarte w zestawieniu zmian w kapitale własnym zawierające informacje o zmianach poszczególnych pozycji kapitału własnego za okres od 1 stycznia do 31 marca 2021 roku zostały zaprezentowane w odniesieniu do danych porównywalnych za okres od 1 stycznia do 31 marca 2020 roku.

Dane zawarte w rachunku przepływów pieniężnych obejmujące okres od 1 stycznia do 31 marca 2021 roku zostały zaprezentowane w odniesieniu do danych porównywalnych za okres od 1 stycznia do 31 marca 2020 roku.

4.2 Sprawozdanie finansowe z zysków lub strat i innych całkowitych dochodów.

Działalność	Nota	01.01.2021	01.01.2020	
		31.03.2021	kontynuowana	zaniechana
Przychody ze sprzedaży	1,2	156 368,99	54 070,91	2 985 233,25
Koszt własny sprzedaży	3	299 963,51	46 623,87	2 275 918,38
Zysk (strata) brutto na sprzedaży		-143 594,52	7 447,04	709 314,87
Koszty sprzedaży	3	0,00	0,00	276 559,27
Koszty ogólnego zarządu	3	443 145,64	189 113,44	258 094,12
Pozostałe przychody operacyjne		1,14	10 002,31	0,00
Pozostałe koszty operacyjne		0,04	215,00	0,00
Zysk (strata) na działalności operacyjnej		-586 739,06	-171 879,09	174 661,48
Przychody finansowe	4	4 847 777,35	76 792,17	0,00
Koszty finansowe	4	5 758 690,21	117 498,04	0,00
Zysk (strata) przed opodatkowaniem		-1 497 651,92	-212 584,96	174 661,48
Podatek dochodowy	5	-1 013 675,34	-5 431,70	0,00
Zysk (strata) netto		-483 976,58	-207 153,26	174 661,48
Zysk (strata) netto łącznie		-483 976,58	-32 491,78	
Zysk (strata) na jedną akcję				
Podstawowy	6	-0,12	-0,05	0,04
Rozwodniony	6	-0,12	-0,05	0,04
Zysk (strata) na jedną akcję łącznie		-0,12	-0,01	
Sprawozdanie z całkowitych dochodów				
Zysk (strata) netto		-483 976,58	-207 153,26	174 661,48
Inne całkowite dochody		0,00	0,00	0,00
Całkowite dochody razem		-483 976,58	-207 153,26	174 661,48
Całkowite dochody łącznie		-483 976,58	-32 491,78	

4.3 Skrócone sprawozdanie z sytuacji finansowej

	Nota	31.03.2021	31.12.2020
Aktywa trwałe			
Rzeczowe aktywa trwałe	7	92 453,55	97 948,27
Aktywa z tytułu prawa do użytkowania	8	944 746,98	991 984,32
Inne wartości niematerialne	9	38 881,39	41 554,27
Inwestycje w jednostkach zależnych	10	18 546 543,63	18 546 543,63
Aktywa z tytułu odroczonego podatku dochodowego		1 888 141,34	872 637,10
		21 510 766,89	20 550 667,59
Aktywa obrotowe			
Należności handlowe	11	215 206,70	201 830,08
Pozostałe należności	11	3 469 789,26	5 226 422,62
Należności z tytułu podatku dochodowego		53 863,00	53 863,00
Pożyczki udzielone	12	20 147,75	20 038,76
Należności z tytułu dywidend		200 000,00	296 459,44
Rozliczenia międzyokresowe	13	76 158,29	104 397,14
Środki pieniężne i ich ekwiwalenty		138 546,25	45 598,71
		4 173 711,25	5 948 609,75
Aktywa razem		25 684 478,14	26 499 277,34

	Nota	31.03.2021	31.12.2020
Kapitał własny			
Kapitał podstawowy	14	4 238 962,00	4 238 962,00
Akcje własne		-1 159 339,43	-1 159 339,43
Pozostałe kapitały		26 317 001,43	26 317 001,43
Zyski zatrzymane		-7 964 237,64	-7 480 261,06
		21 432 386,36	21 916 362,94
Zobowiązania długoterminowe			
Pożyczki i kredyty bankowe	15	327 804,59	398 048,43
Zobowiązania z tytułu leasingu finansowego	16	870 532,64	924 865,28
Zobowiązania z tytułu odroczonego podatku dochodowego		13 288,16	11 459,26
		1 211 625,39	1 334 372,97
Zobowiązania krótkoterminowe			
Zobowiązania handlowe		744 098,00	594 977,10
Zobowiązania krótkoterminowe z tytułu leasingu finansowego	16	197 130,03	180 138,85
Krótkoterminowe pożyczki i kredyty bankowe	15	1 982 412,40	1 975 761,55
Pozostałe zobowiązania		21 046,00	24 173,97
Rozliczenia międzyokresowe i rezerwy krótkoterminowe		95 779,96	473 489,96
		3 040 466,39	3 248 541,43
Pasywa razem		25 684 478,14	26 499 277,34

4.4 Skrócone sprawozdanie z przepływów pieniężnych

	01.01.2021 31.03.2021	01.01.2020 31.03.2020
Zysk netto	-483 976,58	-32 491,78
Korekty:	-449 239,17	-469 625,09
Podatek dochodowy	-1 013 675,34	-5 431,70
Amortyzacja	55 404,94	208 159,50
Zysk/strata z tytułu różnic kursowych	7 165,60	78 663,23
Koszty/przychody z tytułu odsetek	-6 936,81	-64 887,30
Zysk/strata z działalności inwestycyjnej	903 713,28	-10 000,00
Zmiana stanu należności handlowych oraz pozostałych należności	-191 432,62	-1 007 641,68
Zmiana stanu zobowiązań handlowych oraz pozostałych zobowiązań	145 992,93	173 744,59
Zmiana stanu rozliczeń międzyokresowych i rezerw krótkoterminowych	-349 471,15	157 768,27
Wpływy pieniężne z działalności operacyjnej	-933 215,75	-502 116,87
Podatek dochodowy zapłacony	0,00	0,00
Przepływy pieniężne netto z działalności operacyjnej	-933 215,75	-502 116,87
<i>W tym z działalności zaniechanej</i>	<i>0,00</i>	<i>-339 931,71</i>
Przepływy środków pieniężnych z działalności inwestycyjnej		
Wpływy ze sprzedaży majątku trwałego	0,00	10 000,00
Zwrot udzielonych pożyczek	0,00	600 000,00
Wpływy ze zbycia aktywów finansowych	1 934 689,36	409 257,00
Wydatki na aktywa finansowe	-935 000,00	0,00
Wydatki na zakup majątku trwałego	0,00	-29 540,00
Pożyczki udzielone	-150 000,00	-1 846 000,00
Odsetki otrzymane	205 519,14	5 671,74
Dywidendy otrzymane	96 459,44	0,00
Przepływy pieniężne netto z działalności inwestycyjnej	1 151 667,94	-850 611,26
<i>W tym z działalności zaniechanej</i>	<i>0,00</i>	<i>0,00</i>
Przepływy środków pieniężnych z działalności finansowej		
Pożyczki otrzymane	900 000,00	450 000,00
Kredyty i pożyczki – spłata	-144 600,00	-194 600,00
Spłata zobowiązań z tytułu leasingu	-44 507,06	-42 156,70
Spłata odsetek z tytułu leasingu	-9 830,05	-11 493,38
Zmiana stanu kredytów w rachunku bieżącym	-826 567,54	1 029 494,44
Przepływy pieniężne netto z działalności finansowej	-125 504,65	1 231 244,36
<i>W tym z działalności zaniechanej</i>	<i>0,00</i>	<i>0,00</i>

Zmiana netto środków pieniężnych i ich ekwiwalentów	92 947,54	-121 483,77
Saldo otwarcia środków pieniężnych i ich ekwiwalentów	45 598,71	138 339,99
Bilansowa zmiana stanu środków pieniężnych	92 947,54	-121 483,77
Saldo zamknięcia środków pieniężnych i ich ekwiwalentów	138 546,25	16 856,22
- w tym o ograniczonej możliwości dysponowania	0,00	0,00

4.5 Skrócone sprawozdanie ze zmian w kapitale własnym

	Kapitał zakładowy	Akcje własne	Pozostałe kapitały	Zyski zatrzymane	Kapitał własny ogółem
Kapitał własny na dzień 01.01.2021	4 238 962,00	-1 159 339,43	26 317 001,43	-7 480 261,06	21 916 362,94
Zakup/Sprzedż akcji własnych	0,00	0,00	0,00	0,00	0,00
Podział zysku netto	0,00	0,00	0,00	0,00	0,00
Wypłata dywidendy	0,00	0,00	0,00	0,00	0,00
Suma dochodów całkowitych	0,00	0,00	0,00	-483 976,58	-483 976,58
Kapitał własny na dzień 31.03.2021	4 238 962,00	-1 159 339,43	26 317 001,43	-7 964 237,64	21 432 386,36
Kapitał własny na dzień 01.01.2020	4 238 962,00	-1 159 339,43	32 324 625,15	-6 007 623,72	29 396 624,00
Zakup/Sprzedż akcji własnych	0,00	0,00	0,00	0,00	0,00
Podział zysku netto	0,00	0,00	0,00	0,00	0,00
Wypłata dywidendy	0,00	0,00	0,00	0,00	0,00
Suma dochodów całkowitych	0,00	0,00	0,00	-32 491,78	-32 491,78
Kapitał własny na dzień 31.03.2020	4 238 962,00	-1 159 339,43	32 324 625,15	-6 040 115,50	29 364 132,22

4.6 Informacja dodatkowa do śródrocznego jednostkowego sprawozdania finansowego

1. Segmenty działalności

4fun Media S.A. jako jednostka dominująca sprawuje nadzór właścicielski i pozostaje centrum finansowo-sprawozdawczym oraz technologicznym dla całej organizacji tworzonej przez spółki zależne, samodzielne pod względem prawnym i operacyjnym. W okresie porównywalnym segment nadawanie i produkcja telewizyjna stanowi działalność zaniechaną.

	01.01.2021 31.03.2021	01.01.2020 31.03.2020
Przychody segmentu, w tym:		
Działalność holdingu	156 368,99	54 070,91
Działalność zaniechana	0,00	2 985 233,25
Razem	156 368,99	3 039 304,16
Koszty operacyjne, w tym:		
Działalność holdingu	743 109,15	235 737,31
Działalność zaniechana	0,00	2 810 571,77
Razem	743 109,15	3 046 309,08
Zysk (strata) z działalności operacyjnej:		
Działalność holdingu	-586 739,06	-171 879,09
Działalność zaniechana	0,00	174 661,48
Razem	-586 739,06	2 782,39

2. Przychody ze sprzedaży

Struktura rzeczowa przychodów ze sprzedaży przedstawia się następująco:

	01.01.2021 31.03.2021	01.01.2020 31.03.2020*)
1. Przychody netto ze sprzedaży produktów	0,00	0,00
2. Przychody netto ze sprzedaży usług	156 368,99	3 039 304,16
- Reklama	0,00	2 854 589,00
- Usługi Interaktywne	0,00	6 597,62
- Pozostałe	156 368,99	178 117,54
3. Przychody ze sprzedaży towarów	0,00	0,00
4. Przychody ze sprzedaży materiałów	0,00	0,00
Przychody netto ze sprzedaży razem	156 368,99	3 039 304,16

*) Dane zawierają również przychody działalności zaniechanej w łącznej kwocie 2 985 233,25 zł.

Struktura terytorialna przychodów ze sprzedaży przedstawia się następująco:

	01.01.2021 31.03.2021	01.01.2020 31.03.2020*)
1. Przychody netto ze sprzedaży produktów	0,00	0,00
2. Przychody netto ze sprzedaży usług	156 368,99	3 039 304,16
- kraj	156 368,99	3 033 357,41
- UE	0,00	5 946,75
- poza UE	0,00	0,00
3. Przychody ze sprzedaży towarów	0,00	0,00
4. Przychody ze sprzedaży materiałów	0,00	0,00
Przychody netto ze sprzedaży razem	156 368,99	3 039 304,16

*) Dane zawierają również przychody działalności zaniechanej w kwocie 2 985 233,25 zł.

3. Koszty według rodzaju

	01.01.2021 31.03.2021	01.01.2020 31.03.2020*)
Amortyzacja	55 404,94	208 159,50
Materiały i energia	26 587,62	24 631,43
Usługi obce	272 457,80	2 016 837,46
Podatki i opłaty	4 560,00	210 184,26
Wynagrodzenia	165 429,85	466 991,96
Świadczenia na rzecz pracowników	25 361,11	26 831,11
Reprezentacja i reklama	0,00	59 820,74
Pozostałe koszty	193 307,83	32 852,62
Razem koszty według rodzaju	743 109,15	3 046 309,08
Zmiana stanu produktów	0,00	0,00
Koszty w układzie kalkulacyjnym	743 109,15	3 046 309,08
z tego :		
Koszt własny sprzedaży	299 963,51	2 322 542,25
Koszty sprzedaży	0,00	276 559,27
Koszty ogólnego zarządu	443 145,64	447 207,56

*) Dane zawierają również koszty działalności zaniechanej w kwocie 2 810 571,77 zł.

4. Przychody i koszty finansowe

	01.01.2021 31.03.2021	01.01.2020 31.03.2020*)
Odsetki od udzielonych pożyczek	24 341,41	76 780,19
Odsetki od rachunków bankowych i lokat	0,00	11,98
Rozwiązanie odpisów aktualizujących pożyczki	4 823 435,94	0,00
Razem przychody finansowe	4 847 777,35	76 792,17
Kredyty bankowe odsetki i opłaty	3 449,53	25 947,93
Odsetki od pożyczek	7 574,55	399,51
Odsetki leasingowe	9 830,05	11 493,38
Pozostałe odsetki	13,74	74,15
Straty z tytułu różnic kursowych	10 673,12	79 583,07
Odpisy aktualizujące pożyczki i udziały	5 727 149,22	0,00
Razem koszty finansowe	5 758 690,21	117 498,04
Przychody (koszty) finansowe netto	-910 912,86	-40 705,87

*) Wszystkie przychody i koszty finansowe związane są z działalnością holdingu tj. z działalnością kontynuowaną.

W lutym 2021 roku, 4fun Media S.A. objęła udziały w podwyższonym kapitale zakładowym spółek zależnych: Mustache Sp. z o. o. oraz Naimpreze.pl Sp. z o. o. Udziały zostały pokryte przez 4fun Media S.A. wkładem pieniężnym, głównie w drodze potrącenia wzajemnych wierzytelności (tj. wkładu pieniężnego na kapitał z wierzytelnością o zwrot udzielonych pożyczek). Celem tych operacji było odciążenie spółek zależnych poprzez spłatę pożyczek wraz z odsetkami, które wcześniej otrzymały od Emitenta. W związku z powyższym rozwiązano utworzone wcześniej odpisy aktualizujące niniejsze pożyczki na kwotę 4 823 435,94 zł. Odpisem aktualizującym objęto natomiast udziały w podwyższonym kapitale zakładowym obu spółek zależnych na łączną kwotę 5 720 000,00 zł.

5. Podatek dochodowy

	01.01.2021 31.03.2021	01.01.2020 31.03.2020*)
Podatek bieżący	0,00	0,00
Podatek odroczony	-1 013 675,34	-5 431,70
Podatek dochodowy	-1 013 675,34	-5 431,70

*) Podatek dochodowy w całości dotyczy działalności kontynuowanej.

6. Zysk na akcję

Podstawowy zysk na akcję wylicza się jako iloraz zysku przypadającego na akcjonariuszy Jednostki Dominującej – spółki 4fun Media S.A. oraz średniej ważonej liczby akcji zwykłych w trakcie roku, z wyłączeniem akcji zwykłych nabytych przez Spółkę i wykazywanych jako akcje własne. Spółka nie posiada potencjalnych akcji zwykłych, więc rozwodniony zysk na akcję jest równy podstawowemu zyskowi na akcję.

	01.01.2021 31.03.2021	01.01.2020 31.03.2020
Zysk przypadający na akcjonariuszy Spółki	-483 976,58	-32 491,78
Średnia ważona liczba akcji zwykłych	4 165 685	4 150 708
Podstawowy zysk na akcję (w PLN na jedną akcję)	-0,12	-0,01
<i>Z działalności zaniechanej</i>	<i>0,00</i>	<i>0,04</i>
<i>Z działalności kontynuowanej</i>	<i>-0,12</i>	<i>-0,05</i>

7. Rzeczowe aktywa trwałe

	31.03.2021	31.12.2020
Urządzenia	92 453,55	97 948,27
Razem rzeczowe aktywa trwałe	92 453,55	97 948,27

8. Aktywa z tytułu prawa do użytkowania nieruchomości

4fun Media S.A. jako aktywa z tytułu prawa do użytkowania nieruchomości w kwocie 944 746,98 złotych wykazuje powierzchnię biurową użytkowaną na podstawie umowy najmu.

Powyższa umowa zidentyfikowana została przez Spółkę jako umowa leasingu podlegająca dodatkowemu ujawnieniu w związku z zastosowaniem standardu MSSF 16 „Leasing”. 4fun Media S.A. zdecydowała, że aktywa z tytułu prawa do użytkowania nieruchomości prezentowane są w sprawozdaniu z sytuacji finansowej oddzielnie od innych aktywów.

9. Inne wartości niematerialne

	31.03.2021	31.12.2020
Licencje i oprogramowanie	38 658,81	41 285,69
Pozostałe	222,58	268,58
Razem inne wartości niematerialne	38 881,39	41 554,27

10. Inwestycje w jednostkach zależnych

Inwestycje w jednostkach zależnych obejmują udziały, które Jednostka Dominująca – 4fun Media S.A. nabyła w innych jednostkach, aby sprawować nad nimi kontrolę poprzez kierowanie ich polityką finansową i operacyjną, w celu osiągnięcia korzyści ekonomicznych z ich działalności.

Na dzień bilansowy 31 marca 2021 roku, Spółka 4fun Media S.A. posiada udziały w następujących jednostkach zależnych:

Nazwa jednostki powiązanej bezpośrednio	Miejsce siedziby spółki	Procent posiadanych udziałów	Procent posiadanych głosów	Metoda konsolidacji	Wartość udziałów w cenie nabycia w PLN	Bilansowa wartość udziałów
Program Sp. z o. o.	Warszawa ul. Stawki 2 A	100,00%	100,00%	pełna	9 351 363,00	3 269 638,36
Mustache Sp. z o. o.	Warszawa ul. Stawki 2 A	99,97%	99,97%	pełna	4 357 000,00	0,00
Screen Network S.A.	Warszawa ul. Stawki 2 A	85,76%	85,76%	pełna	13 177 444,82	13 177 444,82
Screen Network Sp. z o. o.	Warszawa ul. Stawki 2 A	85,00%	85,00%	pełna	7 225,00	7 225,00
4fun Communication Sp. z o. o.	Warszawa ul. Stawki 2 A	48,85%	48,85%	praw własności	1,00	1,00
NaEkranie.pl Sp. z o. o.	Warszawa ul. Stawki 2 A	51,00%	51,00%	pełna	2 478 600,00	2 087 234,45
4FUN BEAST Sp. z o. o.	Warszawa ul. Stawki 2 A	100,00%	100,00%	niekonsolidowana ze względu na nieistotność	5 000,00	5 000,00
NAIMPREZE.pl Sp. z o. o.	Warszawa ul. Stawki 2 A	93,76%	93,76%	pełna	1 472 000,00	0,00
Nazwa jednostki powiązanej pośrednio	Miejsce siedziby spółki	Procent posiadanych udziałów	Procent posiadanych głosów	Metoda konsolidacji	Wartość udziałów w cenie nabycia w PLN	Bilansowa wartość udziałów
Bridge2fun Sp. z o. o.	Warszawa ul. Stawki 2 A	49,00%	49,00%	praw własności	4 116,00	4 116,00
Dooh.Net Sp. z o. o.	Warszawa ul. Stawki 2 A	85,76%	85,76%	pełna	6 517,00	6 517,00

11. Należności handlowe oraz pozostałe należności

	31.03.2021	31.12.2020
Należności handlowe	218 281,70	204 905,08
Odpis aktualizujący wartość należności	-3 075,00	-3 075,00
Razem należności handlowe netto	215 206,70	201 830,08

	31.03.2021	31.12.2020
Należności z tytułu podatków	204 930,00	40 884,00
Pozostałe należności od jednostek powiązanych	3 188 967,68	4 818 967,68
Kaucje krótkoterminowe	110,00	110,00
Inne należności	75 781,58	366 460,94
Razem pozostałe należności	3 469 789,26	5 226 422,62

12. Pożyczki udzielone

	31.03.2021	31.12.2020
Pożyczki krótkoterminowe dla jednostek powiązanych	1 173 256,53	5 989 443,18
Odpis aktualizujący krótkoterminowe pożyczki dla jednostek powiązanych	-1 153 108,78	-5 969 404,42
Razem pożyczki udzielone krótkoterminowe	20 147,75	20 038,76

Pozycja pożyczek dla jednostek powiązanych na 31 marca 2021 roku dotyczy pożyczek udzielonych jednostkom powiązanym wraz z naliczonymi odsetkami. Szczegóły dotyczące wartości poszczególnych pożyczek zostały zaprezentowane w nocie 16 dotyczącej operacji z jednostkami powiązanymi.

13. Krótkoterminowe rozliczenia międzyokresowe

	31.03.2021	31.12.2020
VAT do rozliczenia	9 377,22	57 826,11
Ubezpieczenia	1 518,03	3 795,06
Inne	65 263,04	42 775,97
Razem rozliczenia międzyokresowe	76 158,29	104 397,14

14. Kapitał podstawowy

Wszystkie wyemitowane przez podmiot dominujący akcje są akcjami zwykłymi bez żadnego uprzywilejowania co do uczestnictwa w podziale zysku. Wszystkie wyemitowane akcje zostały w całości opłacone.

	31.03.2021	31.12.2020
Kapitał akcyjny wyemitowany i zapłacony:		
Liczba akcji	4 238 962	4 238 962
Wartość nominalna jednej akcji	1,00	1,00
Wartość nominalna wszystkich akcji	4 238 962,00	4 238 962,00

15. Kredyty i pożyczki

	31.03.2021	31.12.2020
Pożyczka otrzymana w formie subwencji finansowej z PFR (część długoterminowa)	327 804,59	398 048,43
Długoterminowe kredyty razem	327 804,59	398 048,43
Kredyty inwestycyjne (część krótkoterminowa)	288 600,00	433 200,00
Salda debetowe na rachunkach bankowych	469,41	827 036,95
Pożyczki od jednostek powiązanych	1 459 196,86	551 622,31
Pożyczka otrzymana w formie subwencji finansowej z PFR (część krótkoterminowa)	234 146,13	163 902,29
Krótkoterminowe kredyty i pożyczki razem	1 982 412,40	1 975 761,55
Zobowiązania z tytułu kredytów i pożyczek razem	2 310 216,99	2 373 809,98

16. Zobowiązania z tytułu leasingu finansowego

Zgodnie z MSSF 16 „Leasing” 4fun Media S.A. ujmuje zobowiązanie z tytułu prawa do użytkowania składnika aktywów jako zobowiązanie z tytułu leasingu, łącznie z innymi tytułami dotychczas ujmowanymi w tej pozycji.

Na dzień 31 marca 2021 roku 4fun Media S.A. posiada zobowiązanie z tytułu leasingu w wysokości 1 067 662,67 złotych w całości obejmujące zobowiązanie z tytułu prawa do użytkowania powierzchni biurowej. Powyższa kwota obejmuje:

	31.03.2021	31.12.2020
Zobowiązania z tytułu leasingu wymagalne w okresie do 12 miesięcy	197 130,03	180 138,85
Zobowiązania z tytułu leasingu wymagalne w okresie od 1 do 5 lat	870 532,64	866 924,74
Zobowiązania z tytułu leasingu powyżej 5 lat	0,00	57 940,54
Razem zobowiązania z tytułu leasingu	1 067 662,67	1 105 004,13

17. Zobowiązania warunkowe i rozliczenia podatkowe

Spółka 4fun Media S.A. jest poręczającym w następujących umowach:

- umowy leasingu maszyn produkcyjnych dla Print Logistic Sp. z o. o. – kwota 3,8 mln złotych,
- umowa kredytu w rachunku bieżącym dla Screen Network S.A. – kwota do 2 mln złotych,
- umowa kredytu odnawialnego dla Screen Network S.A. – kwota do 1 mln złotych.

W przypadku umów leasingu wartość poręczenia obejmuje raty kapitałowe pozostałe do spłaty na dzień bilansowy (tj. na 31 marca 2021 r.) w wartości brutto (tj. wraz z podatkiem VAT).

Ponadto Spółka 4fun Media S.A. solidarnie ze Screen Network S.A. jest poręczającym w następujących umowach:

- umowa kredytu odnawialnego dla 4fun Sp. z o.o. – kwota do 1 mln złotych,
- umowa kredytu odnawialnego dla Program Sp. z o.o. – kwota do 200 tys. złotych,
- umowa kredytu odnawialnego dla naEkranie.pl Sp. z o.o. – kwota do 150 tys. złotych.

Na dzień bilansowy 4fun Media S.A. nie posiada innych istotnych zobowiązań warunkowych.

Rozliczenia podatkowe

Rozliczenia podatkowe oraz inne obszary działalności podlegające regulacjom (na przykład sprawy celne czy dewizowe) mogą być przedmiotem kontroli organów administracyjnych, które uprawnione są do nakładania wysokich kar i sankcji. Brak odniesienia do utrwalonych regulacji prawnych w Polsce powoduje występowanie w obowiązujących przepisach niejasności i niespójności. Często występujące różnice w opiniach co do interpretacji prawnej przepisów podatkowych zarówno wewnątrz organów państwowych, jak i pomiędzy organami państwowymi i przedsiębiorstwami, powodują powstawanie obszarów niepewności i konfliktów. Zjawiska te powodują, że ryzyko podatkowe w Polsce jest znacząco wyższe niż istniejące zwykle w krajach o bardziej rozwiniętym systemie podatkowym.

Rozliczenia podatkowe mogą być przedmiotem kontroli przez okres pięciu lat, począwszy od końca roku w którym nastąpiła zapłata podatku. W wyniku przeprowadzanych kontroli dotychczasowe rozliczenia podatkowe Spółki mogą zostać powiększone o dodatkowe zobowiązania podatkowe. Zdaniem Spółki na dzień sprawozdawczy utworzono odpowiednie rezerwy na rozpoznane i policalne ryzyko podatkowe.

18. Transakcje z podmiotami powiązanymi

Należności/zobowiązania - jednostki powiązane

Rozrachunki na dzień bilansowy nie są zabezpieczone i zostaną uregulowane gotówkowo.

	31.03.2021	31.12.2020
Należności od podmiotów powiązanych		
BRIDGE 2 FUN Sp. z o. o.	3 285,02	2 332,98
4fun Communication Sp. z o. o.	3 265,02	2 332,98
Screen Network S.A.	12 932,50	23 172,31
Screen Network Sp. z o. o.	2 599,61	2 332,98
Program Sp. z o. o.	4 894,20	3 956,28
CupSell Sp. z o. o.	6 400,90	5 765,90
NaEkranie.pl Sp. z o. o.	762,28	3 211,90
Dooh.net Sp. z o. o.	5 031,05	2 332,98
Mustache Sp. z o. o.	0,00	3 821,74
Print Logistic Sp. z o. o.	38 442,54	35 255,59
Naimpreze.pl Sp. z o. o.	0,00	4 090,85
4fun Sp. z o. o.	14 940,62	9 200,61
Razem należności handlowe	92 553,74	97 807,10
Pozostałe należności od podmiotów powiązanych		
Program Sp. z o. o.	200 000,00	296 459,44
Epicom Ltd.	3 188 967,68	4 818 967,68
Razem należności od podmiotów powiązanych	3 481 521,42	5 213 234,22
Zobowiązania wobec podmiotów powiązanych		
4fun Communication Sp. z o. o.	0,00	81,95
Screen Network S.A.	400 939,17	0,00
Mustache sp. z o.o.	3 387,01	0,00
Naimpreze.pl sp. z o.o.	3 672,96	0,00
Razem zobowiązania handlowe	407 999,14	81,95

Pożyczki dla jednostek powiązanych

	31.03.2021	31.12.2020
Program Sp. z o. o.	20 147,75	20 038,76
Mustache Sp. z o. o.	0,00	3 467 786,43
Print Logistic Sp. z o. o.	1 153 108,78	1 145 968,48
Naimpreze.pl Sp. z o. o.	0,00	1 355 649,51
Odpis aktualizujący pożyczki dla Naimpreze.pl Sp. z o. o.	0,00	-1 355 649,51
Odpis aktualizujący pożyczki dla Mustache Sp. z o. o.	0,00	-3 467 786,43
Odpis aktualizujący pożyczki dla Print Logistic Sp. z o. o.	-1 153 108,78	-1 145 968,48
Stan na koniec okresu sprawozdawczego	20 147,75	20 038,76

Pożyczki otrzymane od podmiotów powiązanych

	31.03.2021	31.12.2020
Screen Network S.A.	1 308 043,17	401 286,02
Screen Network Sp. z o. o.	151 153,69	150 336,29
Stan na koniec okresu sprawozdawczego	1 459 196,86	551 622,31

Transakcje sprzedaży/zakupu pomiędzy jednostkami powiązаныmi

Sprzedaż towarów, usług do podmiotów powiązanych odbywa się na podstawie standardowego cennika na warunkach stosowanych w transakcjach z niepowiązanymi kontrahentami. Zakupy towarów odbywały się w oparciu o ceny rynkowe.

	01.01.2021	01.01.2020
	31.03.2021	31.03.2020
Przychody ze sprzedaży towarów i usług		
BRIDGE 2 FUN Sp. z o. o.	7 484,05	0,00
4fun Communication Sp. z o. o.	7 484,05	0,00
Screen Network S.A.	14 436,86	8 000,00
Screen Network Sp. z o. o.	3 559,89	0,00
Program Sp. z o. o.	6 848,94	0,00
CupSell Sp. z o. o.	17 267,63	0,00
NaEkranie Sp. z o. o.	5 309,53	0,00
Dooh.Net Sp. z o. o.	5 536,67	0,00
Print Logistic Sp. z o. o.	2 591,02	0,00
4FUN Sp. z o. o.	28 253,15	0,00
Razem	98 771,79	8 000,00

	01.01.2021 31.03.2021	01.01.2020 31.03.2020
Zakupy towarów i usług		
Screen Network S.A.	18 885,50	7 000,00
Razem	18 885,50	7 000,00

5. POZOSTAŁE INFORMACJE DODATKOWE

5.1 Opis organizacji Grupy Kapitałowej Emitenta, ze wskazaniem jednostek podlegających konsolidacji

4fun Media S.A. jako jednostka dominująca sprawuje nadzór właścicielski i pozostaje centrum finansowo-sprawozdawczym oraz technologicznym dla całej organizacji tworzonej przez spółki zależne, samodzielne pod względem prawnym i operacyjnym. Jako Jednostka Dominująca prowadzi – w ramach Grupy Kapitałowej - działalność operacyjną w ramach następujących segmentów biznesowych: Digital Content, Digital Out-of-Home oraz B2B Marketing Services.

Na dzień 31 marca 2021 roku Grupę Kapitałową tworzy jednostka dominująca 4fun Media S.A. oraz spółki zależne Program Sp. z o. o., Screen Network S.A., Mustache Sp. z o. o., NAIMPREZE.PL Sp. z o. o., naEKRANIE.pl Sp. z o. o., DOOH.net Sp. z o. o. i Screen Network Sp. z o. o. Powyższe spółki konsolidowane są metoda pełną. 4FUN BEAST Sp. z o. o. na dzień 31.03.2021 roku jest niekonsolidowana ze względu na nieistotność.

Na dzień 31 marca 2021 roku spółki 4fun Communication oraz Bridge2fun pozostają jednostkami stowarzyszonymi i podlegają konsolidacji metodą praw własności.

5.2 Wskazanie skutków zmian w strukturze Emitenta, w tym w wyniku połączeń, przejęcia lub sprzedaży jednostek grupy kapitałowej, inwestycji długoterminowych, podziału, restrukturyzacji i zaniechania działalności

W lutym 2021 roku, 4fun Media S.A. objęła udziały w podwyższonym kapitale zakładowym spółek zależnych: Mustache Sp. z o. o. oraz Naimpreze.pl Sp. z o. o. Udziały zostały pokryte przez Emitenta wkładem pieniężnym, głównie w drodze potrącenia wzajemnych wierzytelności (tj. wkładu pieniężnego na kapitał z wierzytelnością o zwrot udzielonych pożyczek). Celem tych operacji było oddłużenie spółek zależnych poprzez spłatę pożyczek wraz z odsetkami, które wcześniej otrzymały od Emitenta. W przypadku Mustache Sp. z o. o. kapitał został podwyższony o kwotę 4 350 tysięcy zł do kwoty 4 355 tysięcy złotych, w przypadku Naimpreze.pl Sp. z o. o. kapitał został podwyższony o kwotę 1 370 tysięcy zł do kwoty 1 570 tysięcy złotych. W związku z powyższym udział 4fun Media S.A. w kapitale zakładowym wyżej wymienionych spółek zależnych wzrósł z 70,00% do 99,97% w przypadku Mustache Sp. z o. o. oraz z 51,00% do 93,76% w przypadku Naimpreze.pl Sp. z o. o.

W okresie objętym niniejszym raportem nie zaszły inne zmiany w strukturze organizacyjnej spółki ani Grupy 4fun Media S.A.

5.3 Informacja o emisji, wykupie i spłacie dłużnych i kapitałowych papierów wartościowych

W okresie I kwartału 2021 roku, 4fun Media S.A. nie przeprowadzała emisji oraz operacji wykupu bądź spłaty dłużnych bądź kapitałowych papierów wartościowych.

5.4 Informacja o wypłaconej lub zadeklarowanej dywidendzie

Zarząd 4fun Media S.A. zaproponował pokrycie poniesionej przez Spółkę w 2020 roku straty w wysokości 8 564 338,66 zł w następujący sposób:

- 1) kwotę 967 943,45 zł z kapitału zapasowego Spółki,
- 2) kwotę 7 596 395,21 zł z zysków lat przyszłych Spółki.

5.5 Informacja o zmianie zobowiązań warunkowych lub aktywów warunkowych

W okresie sprawozdawczym nie wystąpiły istotne zmiany w stanie zobowiązań i aktywów warunkowych.

5.6 Informacja o zmianie w strukturze organizacyjnej Grupy Kapitałowej Emitenta

W okresie objętym niniejszym raportem nie zaszły zmiany w strukturze organizacyjnej spółki ani Grupy 4fun Media S.A. za wyjątkiem opisanych w punkcie 5.2.

5.7 Akcjonariusze posiadający powyżej 5% w ogólnej liczbie głosów na walnym zgromadzeniu Emitenta

Zarząd 4fun Media S.A. wskazuje, zgodnie z posiadaną wiedzą na dzień publikacji niniejszego raportu pochodzącą z zawiadomień przesyłanych spółce w trybie dokonanego w trybie art. 69 ust.1 pkt 2 Ustawy z dnia 29 lipca 2005 roku o ofercie publicznej i warunkach wprowadzenia instrumentów finansowych do zorganizowanego systemu obrotu oraz o spółkach publicznych (Dz.U. 2005 r. Nr 184, poz. 1539), Akcjonariuszy posiadających bezpośrednio lub pośrednio przez podmioty zależne co najmniej 5% ogólnej liczby głosów na Walnym Zgromadzeniu Akcjonariuszy Spółki 4fun Media S.A. na dzień przekazania niniejszego raportu okresowego wraz ze wskazaniem liczby posiadanych przez te podmioty akcji, ich procentowego udziału w kapitale, liczbie głosów z nich wynikających i ich procentowego udziału w ogólnej liczbie głosów na walnym zgromadzeniu spółki oraz wraz ze wskazaniem zmian w strukturze własności znacznych pakietów akcji w okresie od dnia 1 stycznia 2021 roku do dnia 31 maja 2021 roku.

Szczegółowa informacja na temat aktualnej struktury akcjonariatu z uwzględnieniem Akcjonariuszy posiadających powyżej 5% głosów na WZA Spółki, przedstawia się następująco:

Struktura akcjonariatu na dzień 01.01.2021 roku

	Ilość akcji	Wartość nominalna 1 akcji	Wartość nominalna	Procent w kapitale zakładowym
EPICOM Ltd.	2 673 076	1,00	2 673 076,00	63,06%
AgioFunds TFI S.A.	278 542	1,00	278 542,00	6,57%
Pozostali Akcjonariusze	1 287 344	1,00	1 287 344,00	30,37%
Razem	4 238 962		4 238 962,00	100,00%

W dniu 2 lutego 2021 roku Zarząd 4fun Media S.A. poinformował o otrzymaniu powiadomienia dotyczącego zakupu 29 863 akcji 4fun Media S.A. złożonego przez Epicom Ltd. Zgodnie z powiadomieniem przed transakcją Epicom Ltd. posiadała 2 673 076 akcji Spółki. Po dokonaniu przedmiotowej transakcji Epicom Ltd. posiadała 2 702 939 akcji Spółki, stanowiących 63,76% kapitału zakładowego Spółki, uprawniających do 2 702 939 głosów na Walnym Zgromadzeniu Spółki, co stanowiło 63,76% udziału w ogólnej liczbie głosów na Walnym Zgromadzeniu Spółki.

Struktura akcjonariatu na dzień 31.03.2021 roku oraz na dzień publikacji niniejszego raportu tj. na dzień 31.05.2021 roku

	Ilość akcji	Wartość nominalna 1 akcji	Wartość nominalna	Procent w kapitale zakładowym
EPICOM Ltd.	2 702 939	1,00	2 702 939,00	63,76%
AgioFunds TFI S.A.	278 542	1,00	278 542,00	6,57%
Pozostali Akcjonariusze	1 257 481	1,00	1 257 481,00	29,67%
Razem	4 238 962		4 238 962,00	100,00%

Pomiędzy okresem objętym raportem a dniem publikacji, Zarząd Emitenta nie powziął wiadomości o zmianach w strukturze akcjonariatu.

5.8 Zestawienie zmian w stanie posiadania akcji 4fun Media S.A. lub uprawnień do nich przez osoby zarządzające i nadzorujące Emitenta

Aktualny stan posiadania akcji Spółki przez osoby zarządzające i nadzorujące na dzień przekazania niniejszego raportu tj. na dzień 31 maja 2021 roku wraz z uwzględnieniem zmian w stanie posiadania, odrębnie dla każdej z osób, począwszy od dnia 1 stycznia 2021 roku tj. dnia rozpoczęcia okresu objętego niniejszym raportem kształtuje się w sposób następujący:

Członkowie Zarządu Spółki

Imię i Nazwisko	Stan na dzień 1 stycznia 2021 roku	Nabycie akcji	Zbycie akcji	Stan na dzień 31 maja 2021 roku
Aneta Parafiniuk	32 557	0	0	32 557
Tomasz Misiak	0	0	0	0

Członkowie Rady Nadzorczej Spółki

Imię i Nazwisko	Stan na dzień 1 stycznia 2021 roku	Nabycie akcji	Zbycie akcji	Stan na dzień 31 maja 2021 roku
Dariusz Stokowski	0	0	0	0
Grzegorz Grygiel	0	0	0	0
Wojciech Bieńkowski	0	0	0	0
Cezary Kubacki	0	0	0	0
Wojciech Kliniewski	0	0	0	0

5.9 Informacja o postępowaniach toczących się przed sądem, organem administracji publicznej lub organem właściwym dla postępowania arbitrażowego

Na dzień zatwierdzenia sprawozdań finansowych nie toczą się żadne postępowania przed organami rządowymi ani postępowania sądowe lub arbitrażowe, które mogły mieć lub miały w niedawnej przeszłości istotny wpływ na sytuację finansową lub rentowność Emitenta lub Grupy Kapitałowej.

5.10 Informacje o zawarciu przez Spółkę jednej lub wielu transakcji z podmiotami powiązаныmi, kiedy pojedynczo lub łącznie są one istotne i zostały zawarte na innych warunkach niż rynkowe

Transakcje z jednostkami powiązаныmi miały charakter typowy i rutynowy, a ich warunki i charakter wynikały z bieżącej działalności prowadzonej przez spółki wchodzące w skład Grupy Kapitałowej 4fun Media S.A. Nie wystąpiły transakcje zawarte na innych warunkach niż rynkowe.

5.11 Informacje o udzieleniu przez Spółkę poręczeń kredytu, pożyczki lub udzieleniu gwarancji jednemu podmiotowi lub jednostce zależnej Spółki, jeżeli ich łączna wartość stanowi równowartość co najmniej 10% kapitałów własnych Emitenta

W okresie objętym niniejszym raportem (tj. od 1 stycznia do 31 marca 2021 r.), Emitent nie udzielił poręczeń kredytu, pożyczki lub gwarancji łącznie jednemu podmiotowi lub jednostce zależnej od tego podmiotu, których łączna wartość stanowiłaby co najmniej 10% kapitałów własnych Grupy Kapitałowej 4fun Media S.A.

Niniejszy raport kwartalny został zatwierdzony do publikacji w dniu 31 maja 2021 roku.

Aneta Parafiniuk
Członek Zarządu

Tomasz Misiak
Członek Zarządu

Warszawa, 31 maja 2021 roku