

**Motoricus S.A.**  
ul. Wał Miedzeszyński 438  
03-994 Warszawa  
www.motoricus-sa.pl

# Motoricus S.A.

Raport kwartalny: Q4 2017

---

**MOTORICUS S.A.**

---

**Motoricus Spółka Akcyjna**

**Raport kwartalny**

**za okres od dnia 1 stycznia 2018 r. do 31 marca 2018 r.**

Warszawa, dnia 15 maja 2018 roku

Spis treści:

1. Podstawowe informacje o Spółce
2. Podstawowe informacje o Grupie Kapitałowej Emitenta
3. Zasady rachunkowości przyjęte przy sporządzaniu raportu
4. Kwartałne skrócone skonsolidowane sprawozdanie finansowe
5. Kwartałne skrócone jednostkowe sprawozdanie finansowe
6. Informacje dotyczące zatrudnienia
7. Charakterystyka istotnych dokonań lub niepowodzeń Emitenta wraz z opisem najważniejszych czynników i zdarzeń mających wpływ na osiągnięte wyniki
8. Stanowisko odnośnie możliwości realizacji prognoz wyników
9. Komentarz Zarządu odnośnie podjętych inicjatyw nastawionych na wprowadzenie rozwiązań innowacyjnych w przedsiębiorstwie w obszarze rozwoju prowadzonej działalności

Za nami czwarty kwartał roku obrotowego, który rozpoczęliśmy 1 stycznia 2018 r. Okres ten upłynął pod znakiem restrukturyzacji grupy i działań mających na celu minimalizowanie strat.

Przedstawione wyniki w okresie od stycznia do końca marca 2018r spowodowane są w znacznym stopniu zaprzestaniem działań operacyjnych przez poszczególne spółki, które dotychczas budowały łączny wynik grupy Motoricus.

Czas ten był poświęcony na prace reorganizacyjne oraz uporządkowanie Grupy.

Kluczowym zadaniem Zarządu jest też znalezienie dodatkowego finansowania działalności operacyjnej, oraz dofinansowania kapitału własnego.

W tym celu Zarząd Emitenta kontynuuje działania zmierzające do znalezienia inwestora strategicznego, branżowego lub finansowego.

Zapraszam do zapoznania się z raportem i analizy osiągniętych wyników.

Z poważaniem

**Robert Puchała**  
Członek Zarządu Motoricus S.A.

## 1. Podstawowe informacje o Spółce

Nazwa (firma): Motoricus Spółka Akcyjna  
Kraj: Polska  
Siedziba: Warszawa  
Adres: ul. Wał Miedzeszyński 438, 03-994 Warszawa  
Numer KRS: 0000315994  
Oznaczenie Sądu: Sąd Rejonowy dla m. st. Warszawy w Warszawie,  
XIII Wydział Gospodarczy Krajowego Rejestru Sądowego  
NIP: 9522057653  
REGON: 141582671  
Telefon: +48 22 514-02-80  
Fax.: +48 22 77-666-77  
Poczta elektroniczna: [ri@motoricus.com](mailto:ri@motoricus.com)  
Strona internetowa: [korpo.motoricus.com](http://korpo.motoricus.com)

### Zarząd w raportowanym okresie:

**Robert Puchała** – Członek Zarządu

**Tomasz Kostuch, dnia 14 lutego 2018 r., członek rady nadzorczej oddelegowany na okres trzech miesięcy do czasowego wykonywania czynności zarządu.**

Zarząd na dzień sporządzenia raportu:

**Robert Puchała** – Członek Zarządu

### Rada Nadzorcza w raportowanym okresie:

**Jarosław Marczewski**

**Arkadiusz Bogdan**

**Krzysztof Dziedzic**

**Tomasz Litwiniuk**

**Tomasz Kostuch**

### Kapitał zakładowy:

Kapitał zakładowy Spółki wynosi **8 020 000,00 zł** i dzieli się na:

**1.400.000** akcji zwykłych na okaziciela serii A o numerach od 0000001 do 1400000, o wartości nominalnej 0,50 gr za każdą akcję,

**1.400.000** akcji zwykłych na okaziciela serii B o numerach od 0000001 do 1400000, o wartości nominalnej 0,50 gr za każdą akcję,

**40.000** akcji zwykłych na okaziciela serii C o numerach od 00001 do 40000, o wartości nominalnej 0,50 gr za każdą akcję,

**200.000** akcji zwykłych na okaziciela serii D o numerach od 000001 do 200000, o wartości nominalnej 0,50 gr za każdą akcję,

**13.000.000** akcji zwykłych na okaziciela serii E o numerach od 00000001 do 13000000, o wartości nominalnej 0,50 gr za każdą akcję.

## Motoricus S.A.

Raport kwartalny: Q4 2017

Spółka Motoricus S.A. została utworzona na podstawie aktu notarialnego w Kancelarii Notarialnej Krzysztofa Buka w Warszawie w dniu 3 października 2008 r. Emitent został zarejestrowany w rejestrze przedsiębiorców Krajowego Rejestru Sądowego przez Sąd Rejonowy dla miasta stołecznego Warszawy, XIII Wydział Gospodarczy Krajowego Rejestru Sądowego, postanowieniem z dnia 21 października 2008 r. Kapitał zakładowy w dniu rejestracji wyniósł 1.420.000 zł.

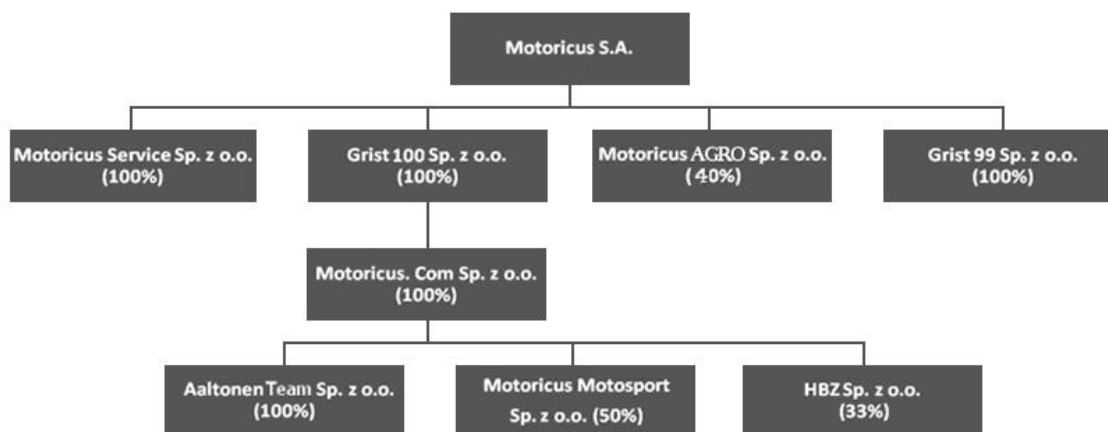
### Struktura akcjonariatu na dzień 15.05.2018 r.

Akcjonariusz	Liczba akcji	Udział w kapitale zakładowym	Liczba głosów	Udział w głosach na Walnym Zgromadzeniu
<b>Thema Kappa sp. z o.o.</b>	11 830 000	73,75%	11 830 000	73,75%
<b>Xaralax Ltd.</b>	1 170 000	7,29%	1 170 000	7,29%
<b>G Funds&amp;Capital LLC</b>	920 000	5,74%	920 000	5,74%
<b>Pozostali</b>	2 120 000	13,22%	2 120 000	13,22%
<b>Razem</b>	<b>16 040 000</b>	<b>100,00%</b>	<b>16 040 000</b>	<b>100,00%</b>

## 2. Podstawowe informacje o Grupie Kapitałowej Emitenta

### Struktura Grupy Kapitałowej Motoricus S.A.

Skład Grupy Kapitałowej Emitenta wraz z jednostkami stowarzyszonymi na dzień 31.03.2018 r. przedstawia poniższy schemat.



Powyższy schemat przedstawia udział w kapitale zakładowym spółek oraz udział w liczbie głosów na zgromadzeniu wspólników.

Wszystkie wskazane na powyższym schemacie spółki podlegają konsolidacji pełnej za wyjątkiem spółek HBZ Sp. z o.o., Motoricus Motorsport Sp. z o.o. oraz MotoricusAGRO Sp. z

o.o. Spółka HBZ Sp. z o.o. nie podlega konsolidacji, gdyż zgodnie z przyjętą polityką rachunkowości Grupy Kapitałowej Motoricus S.A. konsolidacji nie podlegają spółki zależne i współzależne, których suma bilansowa oraz wartość przychodów jest niższa niż 5% łącznej sumy bilansowej oraz sumy przychodów wszystkich jednostek Grupy Kapitałowej. MotoricusAGRO Sp. z o.o. nie podlega konsolidacji z uwagi na brak kontroli i współkontroli Motoricus S.A. Ze względu natomiast na utratę współkontroli konsolidacją nie jest obejmowana spółka Motoricus Motorsport Sp. z o.o.

### **Przedmiot działalności spółek należących do Grupy Kapitałowej**

Motoricus S.A. sprawuje rolę zarządzającą w Grupie Kapitałowej, natomiast działalność operacyjna prowadzona jest przez wyspecjalizowane spółki z Grupy. Podstawowym przedmiotem działalności spółek należących do Grupy Kapitałowej Motoricus S.A. jest działalność w branży motoryzacyjnej.

### **3. Zasady rachunkowości przyjęte przy sporządzaniu raportu**

Kwartalne jednostkowe sprawozdanie finansowe sporządzone zostało zgodnie z ustawą z dnia 29 września 1994 r. o rachunkowości (Dz. U. z 2018 r. poz. 395 z późn.zm.) oraz zgodnie

z zasadami (polityką) rachunkowości obowiązującymi w Grupie, a skonsolidowane sprawozdanie finansowe dodatkowo zgodnie z Rozporządzeniem Ministra Finansów z dnia 25 września 2009 roku w sprawie szczegółowych zasad sporządzania przez jednostki inne niż banki, zakłady ubezpieczeń i zakłady reasekuracji skonsolidowanych sprawozdań finansowych grup kapitałowych (Dz. U. z 2009 r. Nr 169, poz. 1327). Jednostki objęte skonsolidowanym sprawozdaniem finansowym stosują jednakowe metody wyceny aktywów i pasywów oraz sporządzania sprawozdań finansowych, zgodnie z przyjętymi zasadami rachunkowości jednostki dominującej.

Wszystkie dane finansowe w sprawozdaniu finansowym oraz w skonsolidowanym sprawozdaniu finansowym zostały wykazane w złotych polskich.

### **Zmiany w zakresie stosowanych zasad rachunkowości**

W okresie objętym niniejszym raportem nie dokonano zmian zasad (polityki) rachunkowości.

### **Stosowane zasady rachunkowości**

#### **a. Metody wyceny aktywów i pasywów.**

### **Wartości niematerialne i prawne**

Wartości niematerialne i prawne są rozpoznawane, jeżeli jest prawdopodobne, że w przyszłości spowodują one wpływ do Spółki korzyści ekonomicznych, które mogą być bezpośrednio powiązane z tymi aktywami. Początkowe ujęcie wartości niematerialnych i prawnych następuje według cen nabycia lub kosztów wytworzenia. Wartości niematerialne

i prawne amortyzowane są metodą liniową w okresie przewidywanej ekonomicznej użyteczności. Wartości niematerialne i prawne o niskiej jednostkowej wartości początkowej podlegają jednorazowej amortyzacji w miesiącu oddania ich do użytkowania.

### **Rzeczowe aktywa trwałe**

Rzeczowe aktywa trwałe są wyceniane według ceny nabycia lub kosztu wytworzenia, pomniejszonych o umorzenie, z wyjątkiem gruntów, oraz odpisy z tytułu trwałej utraty wartości. Amortyzacja jest naliczana metodą liniową przez okres przewidywanej ekonomicznej użyteczności. Niskowartościowe środki trwałe, o wartości początkowej pomiędzy 1,0 tys. zł i 3,5 tys. zł, podlegają jednorazowej amortyzacji w miesiącu oddania do użytkowania.

### **Długoterminowe aktywa finansowe**

Długoterminowe aktywa finansowe spółka wycenia według ceny ich nabycia pomniejszonej ewentualnie o odpisy z tytułu trwałej utraty ich wartości lub według wartości godziwej.

### **Należności z tytułu dostaw i usług oraz pozostałe**

Należności z tytułu dostaw i usług oraz pozostałe należności są wykazywane w kwocie wymaganej zapłaty, pomniejszone o odpisy aktualizujące. Wartość należności aktualizowana jest z uwzględnieniem stopnia prawdopodobieństwa ich zapłaty poprzez dokonanie ich odpisu aktualizującego.

### **Środki pieniężne i ekwiwalenty środków pieniężnych**

Środki pieniężne w kasie i na rachunkach bankowych wycenione są według wartości nominalnych, obejmują środki pieniężne w kasie i w banku oraz lokaty krótkoterminowe o okresie zapadalności nieprzekraczającym trzech miesięcy.

Krótkoterminowe aktywa finansowe Spółka wycenia nie rzadziej niż na dzień bilansowy według ceny (wartości) rynkowej. Skutki finansowe aktualizacji wartości krótkoterminowych aktywów finansowych odnosi się odpowiednio do przychodów lub kosztów finansowych w rachunku zysków i strat.

### **Czynne rozliczenia międzyokresowe kosztów**

W przypadku ponoszenia wydatków dotyczących przyszłych okresów sprawozdawczych Spółka dokonuje czynnych rozliczeń międzyokresowych przy uwzględnieniu zasad ostrożności i istotności. Do kosztów rozliczanych w czasie zalicza się przede wszystkim koszty ubezpieczeń i prenumerat.

### **Kapitał własny**

Kapitał zakładowy jest ujmowany w wysokości określonej w umowie lub statucie i wpisanej w rejestrze sądowym. Zadeklarowane, lecz nie wniesione, wkłady kapitałowe ujmowane są jako należne wpłaty na poczet kapitału. Kapitały własne stanowią kapitał zakładowy, kapitał zapasowy oraz kapitały tworzone przez Spółkę zgodnie z obowiązującymi przepisami prawa, statutem i uchwałą Walnego Zgromadzenia Akcjonariuszy, łącznie z kwotą wynikającą z niepodzielonego wyniku finansowego z lat ubiegłych.

## Rezerwy na zobowiązania

Rezerwy mają charakter zobowiązań, których termin i kwota nie są znane. Tworzone są gdy spełnione są łącznie warunki: na spółce ciąży istniejący obowiązek wynikający ze zdarzeń przeszłych, występuje prawdopodobieństwo, iż spełnienie obowiązku spowoduje wypływ środków pieniężnych oraz można dokonać wiarygodnego szacunku kwoty rezerwy.

## Zobowiązania

Zobowiązania to wynikające z przeszłych zdarzeń obowiązki wykonania określonych świadczeń o wiarygodnie ustalonej wartości, które w przyszłości spowodują wykorzystanie aktywów jednostki. Zobowiązania wyceniono na dzień bilansowy w kwocie wymagającej zapłaty.

## Podatek odroczony

W związku z przejściowymi różnicami między wykazywaną w księgach rachunkowych wartością aktywów i pasywów, a ich wartością podatkową oraz stratą podatkową możliwą do odliczenia w przyszłości, jednostka tworzy rezerwę i ustala aktywa z tytułu odroczonego podatku dochodowego.

Aktywa z tytułu odroczonego podatku dochodowego ujmowane są w odniesieniu do ujemnych różnic przejściowych, jak również niewykorzystanych ulg podatkowych i niewykorzystanych strat podatkowych przeniesionych na następne lata, w wysokości prawdopodobnych przyszłych dochodów do opodatkowania.

Rezerwę na podatek odroczony tworzy się w wysokości kwoty podatku dochodowego wymagającej w przyszłości zapłaty, w związku z występowaniem dodatnich różnic przejściowych – różnic, które spowodują w przyszłości zwiększenie podstawy obliczenia podatku dochodowego.

Odroczony podatek dochodowy dotyczący pozycji ujętych bezpośrednio w kapitale własnym ujmowany jest w kapitale własnym.

## Wycena aktywów i pasywów wyrażonych w walutach obcych na dzień bilansowy

Na dzień bilansowy aktywa i pasywa wyrażone w walutach obcych są przeliczane na złote polskie przy zastosowaniu kursu średniego ogłoszonego dla danej waluty przez Narodowy Bank Polski na dzień 30 czerwca 2017 roku. Powstałe z przeliczenia różnice kursowe ujmowane są odpowiednio w pozycji przychodów lub kosztów finansowych.

## Wynik finansowy

Na wynik finansowy składa się: wynik na sprzedaży, wynik na pozostałej działalności operacyjnej, wynik na działalności finansowej, wynik na operacjach nadzwyczajnych oraz obowiązkowe obciążenie wyniku. Spółka stosuje wariant porównawczy rachunku zysków i strat. Przychodem ze sprzedaży towarów i materiałów jest kwota należna z tego tytułu od odbiorców, pomniejszona o należny podatek od towarów i usług. Wartość sprzedanych towarów i materiałów jest to wartość sprzedanych towarów i materiałów w cenie nabycia. Pozostałe przychody i koszty operacyjne są to koszty i przychody nie związane bezpośrednio z normalną działalnością, wpływające na wynik finansowy. Przychody finansowe są to należne przychody z operacji finansowych, natomiast koszty finansowe są to poniesione koszty operacji finansowych.



## **b. Metody sporządzania rachunku zysków i strat oraz rachunku przepływów pieniężnych**

Rachunek zysków i strat sporządzany jest w wariantcie porównawczym.

Rachunek przepływów pieniężnych sporządzono metodą pośrednią.

## **c. Zasady konsolidacji**

### **Ogólne zasady**

Skonsolidowane sprawozdanie finansowe obejmuje dane finansowe jednostki dominującej oraz jednostek zależnych bezpośrednio, jak i pośrednio od jednostki dominującej. Konsolidacji nie podlegają spółki zależne i współzależne, których suma bilansowa oraz wartość przychodów jest niższa niż 5% łącznej sumy bilansowej oraz sumy wszystkich przychodów grupy. Wszystkie jednostki objęte konsolidacją stosują jednakowe metody wyceny aktywów i pasywów oraz jednakowe zasady sporządzania sprawozdań finansowych, zgodnie z zasadami rachunkowości przyjętymi przez jednostkę dominującą. Skonsolidowane sprawozdanie finansowe sporządzone jest na poziomie jednostki dominującej metodą pełną.

### **Wartość firmy i ujemna wartość firmy**

Aktywa i zobowiązania spółki zależnej na dzień włączenia jej do skonsolidowanego sprawozdania finansowego ujmowane są według wartości godziwej. Różnica między wartością godziwą tych aktywów i zobowiązań oraz ceną nabycia udziałów jednostki zależnej powoduje powstanie wartości firmy lub ujemnej wartości firmy, które są wykazywane w odrębnej pozycji skonsolidowanego bilansu. Od wartości firmy dokonywane są odpisy amortyzacyjne metodą liniową przez okres 20 lat. Od ujemnej wartości firmy dokonywane są odpisy przez okres będący średnią ważoną okresu ekonomicznej użyteczności nabytych i podlegających amortyzacji aktywów. Jeżeli wartość firmy uległa trwałej utracie wartości, dokonywany jest odpis w ciężar wyniku finansowego Grupy.

### **Wyłączenia konsolidacyjne**

W skonsolidowanym sprawozdaniu finansowym wyłączone zostały skutki wzajemnych transakcji zawartych pomiędzy jednostkami wchodzącymi w skład grupy kapitałowej.

Wyłączenia w szczególności obejmowały:

- kapitały własne jednostek zależnych,
- wartość bilansową inwestycji jednostki dominującej w każdej z jednostek zależnych,
- wzajemne należności i zobowiązania oraz inne rozrachunki o podobnym charakterze,
- przychody i koszty operacji gospodarczych dokonanych między jednostkami objętymi konsolidacją,
- zyski i straty powstałe w wyniku operacji dokonanych między jednostkami objętymi konsolidacją, zawarte w wartościach aktywów podlegających konsolidacji.

## 4. Kwartalne skrócone skonsolidowane sprawozdanie finansowe

Poniżej zaprezentowane zostało skrócone skonsolidowane sprawozdanie finansowe Grupy Kapitałowej Motoricus S.A. za czwarty kwartał roku obrotowego 2017.

### Skonsolidowany Bilans w PLN

#### Aktywa

AKTYWA		Stan na 31-03-2017	Stan na 31-03-2018
<b>A.</b>	<b>Aktywa trwałe</b>	<b>5 102 276,63</b>	<b>4 188 705,29</b>
I.	Wartości niematerialne i prawne	2 350,608,20	1 030 772,74
II.	Wartość firmy jednostek podporządkowanych	965 523,31	922 234,07
III.	Rzeczowe aktywa trwałe	1 477 337,91	1 159 857,46
IV.	Należności długoterminowe	-	-
V.	Inwestycje długoterminowe	20 000,00	919 950,00
VI.	Długoterminowe rozliczenia międzyokresowe	288 807,21	155 891,02
<b>B.</b>	<b>Aktywa obrotowe</b>	<b>20 820 435,28</b>	<b>5 930 815,19</b>
I.	Zapasy	8 659 635,15	640 372,91
II.	Należności krótkoterminowe	10 111 353,17	4 183 966,14
III.	Inwestycje krótkoterminowe	1 678 141,75	749 258,13
IV.	Krótkoterminowe rozliczenia międzyokresowe	371 305,21	357 218,01
<b>C.</b>	<b>Należne wpłaty na kapitał podstawowy</b>	<b>-</b>	<b>-</b>
<b>D.</b>	<b>Udziały (akcje) własne</b>	<b>-</b>	<b>-</b>
	<b>A K T Y W A R A Z E M:</b>	<b>25 922 711,91</b>	<b>10 119 520,48</b>

#### Pasywa

PASywa		Stan na 31-03-2017	Stan na 31-03-2018
<b>A.</b>	<b>Kapitał (fundusz) własny</b>	<b>-313 361,34</b>	<b>-4 932 380,58</b>
I.	Kapitał (fundusz) podstawowy	8 020 000,00	8 020 000,00
II.	Kapitał (fundusz) zapasowy	5 073 162,57	5 073 162,57
III.	Kapitał (fundusz) z aktualizacji wyceny	-	-
IV.	Pozostałe kapitały (fundusze) rezerwowe	-	-
V.	Różnice kursowe z przeliczenia	-	-
VI.	Zysk (strata) z lat ubiegłych	- 10 468 449,82	-13 406 523,91
VII.	Zysk (strata) netto	- 2 938 074,09	-4 619 019,24
VIII.	Odpisy z zysku netto w ciągu roku obrotowego (wielkość ujemna)	-	-
<b>B.</b>	<b>Kapitały mniejszości</b>	<b>-</b>	<b>-</b>
<b>C.</b>	<b>Ujemna wartość firmy jednostek podporządkowanych</b>	<b>-</b>	<b>-</b>
<b>D.</b>	<b>Zobowiązania i rezerwy na zobowiązania</b>	<b>26 236 073,25</b>	<b>15 051 901,06</b>
I.	Rezerwy na zobowiązania	621 410,52	507 893,21
II.	Zobowiązania długoterminowe	674 277,27	356 388,26
III.	Zobowiązania krótkoterminowe	24 009 009,05	13 878 900,86
IV.	Rozliczenia międzyokresowe	931 376,41	308 718,73
	<b>P A S Y W A R A Z E M:</b>	<b>25 922 711,91</b>	<b>10 119 520,48</b>

## Skonsolidowany Rachunek Zysków i Strat w PLN

RACHUNEK ZYSKÓW I STRAT (wariant porównawczy)		01-01-2017 31-03-2017	01-01-2018 31-03-2018	01-04-2016 31-03-2017	01-04-2017 31-03-2018
<b>A.</b>	<b>Przychody netto ze sprzedaży i zrównane z nimi, w tym:</b>	<b>16 830 080,32</b>	<b>-3 742,22</b>	<b>81 013 913,77</b>	<b>14 871 270,06</b>
I.	Przychody netto ze sprzedaży produktów	1 164 129,08	517,89	6 123 774,05	3 346 395,46
II.	Zmiana stanu produktów	#ARG!		-	
III.	Koszt wytworzenia świadczeń na własne potrzeby jednostki	#ARG!		-	
IV.	Przychody netto ze sprzedaży towarów i materiałów	15 665 951,24	-4 242,11	74 890 139,72	11 524 892,60
<b>B.</b>	<b>Koszty działalności operacyjnej</b>	<b>18 206 515,19</b>	<b>230 095,01</b>	<b>82 391 749,94</b>	<b>18 275 843,99</b>
I.	Amortyzacja	231 296,15		805 971,64	522 142,02
II.	Zużycie materiałów i energii	352 618,41	1 747,20	1 148 214,70	969 509,33
III.	Usługi obce	2 594 611,75	173 118,24	9 652 152,71	3 402 936,73
IV.	Podatki i opłaty	15 711,42	7 969,57	51 062,16	25 622,66
V.	Wynagrodzenia	767 267,28		2 486 870,83	1 103 543,30
VI.	Ubezpieczenia społeczne i inne świadczenia	193 175,26		568 118,98	342 557,70
VII.	Pozostałe koszty rodzajowe	193 541,53	47 260,00	880 695,82	188 241,66
VIII.	Wartość sprzedanych towarów i materiałów	13 858 293,39		66 798 663,10	11 721 290,59
<b>C.</b>	<b>Zysk (strata) ze sprzedaży (A-B)</b>	<b>-1 376 434,87</b>	<b>-233 837,23</b>	<b>-1 377 836,17</b>	<b>-3 404 573,93</b>
<b>D.</b>	<b>Pozostałe przychody operacyjne</b>	<b>411 282,63</b>		<b>785 592,20</b>	<b>740 083,89</b>
I.	Zysk ze zbycia niefinansowych aktywów trwałych	-651,12		7 810,70	585 377,58
II.	Dotacje	107 459,11		385 430,74	161 797,98
III.	Aktualizacja wartości aktywów niefinansowych			16 192,82	44 947,46
IV.	Inne przychody operacyjne	288 281,82		376 157,94	-52 039,23
<b>E.</b>	<b>Pozostałe koszty operacyjne</b>	<b>948 525,63</b>	<b>486 274,51</b>	<b>1 338 492,07</b>	<b>1 424 965,70</b>
I.	Strata zbycia tytułu rozchodu niefinansowych aktywów trwałych	-651,12			
II.	Aktualizacja wartości aktywów niefinansowych			678 677,19	
III.	Inne koszty operacyjne	270 499,56	486 274,51	659 814,88	1 424 965,70
<b>F.</b>	<b>Zysk (strata) z działalności operacyjnej (C+D-E)</b>	<b>-1 913 677,87</b>	<b>-720 111,74</b>	<b>-1 930 736,04</b>	<b>-4 089 455,84</b>
<b>G.</b>	<b>Przychody finansowe</b>	<b>63 235,93</b>	<b>86 363,27</b>	<b>128 821,34</b>	<b>117 039,85</b>
I.	Dywidendy i udziały w zyskach				
II.	Odsetki	17 852,45	80 380,68	83 172,21	101 280,01
III.	Zysk ze zbycia inwestycji			17 500,00	
IV.	Aktualizacja wartości inwestycji			27 500,00	
V.	Inne	383,48	5 982,59	649,13	15 759,84
<b>H.</b>	<b>Koszty finansowe</b>	<b>494 074,72</b>	<b>122,29</b>	<b>1 043 757,67</b>	<b>663 719,79</b>
I.	Odsetki	92 050,76	122,29	385 621,27	61 065,84
II.	Strata z tytułu rozchodu aktywów finansowych				
III.	Aktualizacja wartości aktywów finansowych	#ARG!			
IV.	Inne	402 023,96		658 136,40	602 653,95
<b>I.</b>	<b>Zysk (strata) na sprzedaży całości lub części udziałów jednostek podporządkowanych</b>				
<b>J.</b>	<b>Zysk (strata) z działalności gospodarczej (F + G - H +/- I)</b>	<b>-2 344 516,66</b>	<b>-633 870,76</b>	<b>-2 845 672,37</b>	<b>-4 636 135,78</b>
<b>K.</b>	<b>Odpis wartości firmy</b>	<b>21 644,62</b>		<b>86 578,48</b>	<b>43 289,24</b>
I.	Odpis wartości firmy - jedn. zależne	21 644,62		86 578,48	43 289,24
II.	Odpis wartości firmy - jedn. współzależne				
<b>L.</b>	<b>Odpis ujemnej wartości firmy</b>	<b>13 781,65</b>		<b>279 496,14</b>	
I.	Odpis ujemnej wart. firmy - jedn. zależne	13 781,65		279 496,14	
II.	Odpis ujemnej wart. firmy - jedn. współzależne				
<b>M.</b>	<b>Zysk (strata) z udziałów w jednostkach podporządkowanych wycenianych metodą praw własności</b>				
<b>N.</b>	<b>Zysk (strata) brutto (J +/- K - L + M)</b>	<b>585 694,46</b>	<b>-633 870,76</b>	<b>285 319,38</b>	<b>-4 679 425,01</b>
<b>O.</b>	<b>Podatek dochodowy</b>	<b>14 254,85</b>		<b>332 258,08</b>	<b>-60 405,78</b>

# Motoricus S.A.

Raport kwartalny: Q4 2017

P.	Pozostałe obowiązkowe zmniejszenia zysku (zwiększenia straty)		-	-	
R.	Zyski (straty) mniejszości		-	-	
S.	<b>ZYSK (STRATA) NETTO (N - O - P +/- R)</b>	<b>-2 319 695,78</b>	<b>-633 870,76</b>	<b>-2 938 074,09</b>	<b>-4 619 019,24</b>

## Skonsolidowany rachunek przepływów pieniężnych

<b>RACHUNEK PRZEPŁYWÓW PIENIĘŻNYCH</b> <i>(metoda pośrednia)</i>		<b>01-01-2017</b> <b>31-03-2017</b>	<b>01-01-2018</b> <b>31-03-2018</b>	<b>01-04-2016</b> <b>31-03-2017</b>	<b>01-04-2017</b> <b>31-03-2018</b>
<b>A.</b>	<b>Przepływy środków pieniężne z działalności operacyjnej</b>				
I.	Zysk (strata) netto	-2 319 695,78	-633 870,76	-2 938 074,09	-4 619 019,24
II.	Korekty razem	2 572 868,31	505 796,49	2 834 351,73	8 667 380,21
III.	Przepływy pieniężne netto z działalności operacyjnej (I+/-II)	-253 172,53	-128 074,27	-103 722,36	4 048 360,97
<b>B.</b>	<b>Przepływy środków pieniężnych z działalności inwestycyjnej</b>		0,00		
I.	Wpływy	21 099,05	0,00	999 758,04	2 401 134,18
II.	Wydatki	14 089,31	0,00	1 288 184,46	896 752,03
III.	Przepływy pieniężne netto z działalności inwestycyjnej (I-II)	7 009,74	0,00	-288 426,42	1 504 382,15
<b>C.</b>	<b>Przepływy środków pieniężnych z działalności finansowej</b>		0,00		
I.	Wpływy	251 668,35	80 380,68	3 274 042,93	170 367,16
II.	Wydatki	52 626,80	122,29	3 147 395,45	5 704 451,56
III.	Przepływy pieniężne netto z działalności finansowej (I-II)	199 041,55	80 258,39	126 647,48	-5 534 084,40
<b>D.</b>	<b>Przepływy pieniężne netto, razem (A.III. +/- B.III. +/- C.III.)</b>	<b>47 121,24</b>	<b>-47 815,88</b>	<b>-265 501,30</b>	<b>18 658,72</b>
<b>E.</b>	<b>Bilansowa zmiana stanu środków pieniężnych, w tym</b>	<b>47 121,24</b>	<b>-47 815,88</b>	<b>-265 501,30</b>	<b>18 658,71</b>
<b>F.</b>	<b>Środki pieniężne na początek okresu</b>	<b>167 532,88</b>	<b>281 128,72</b>	<b>480 155,42</b>	<b>214 654,12</b>
<b>G.</b>	<b>Środki pieniężne na koniec okresu (F +/- D), w tym</b>	<b>214 654,12</b>	<b>233 312,84</b>	<b>214 654,12</b>	<b>233 312,84</b>

## Skonsolidowane zestawienie zmian w kapitale własnym

ZESTAWIENIE ZMIAN W KAPITALE WŁASNYM		01-01-2017 31-03-2017	01-01-2018 31-03-2018	01-04-2016 31-03-2017	01-04-2017 31-03-2018
I.	Kapitał (fundusz) własny na początek okresu (BO)	2 357 999,76	-4 298 509,82	2 976 378,07	-313 361,34
I.a.	Kapitał (fundusz) własny na początek okresu (BO), po korektach	2 357 999,76	-4 298 509,82	2 976 378,07	-313 361,34
II.	Kapitał (fundusz) własny na koniec okresu (BZ)	-313 361,34	-4 932 380,58	-313 361,34	-4 932 380,58
III.	Kapitał (fundusz) własny, po uwzględnieniu proponowanego podziału zysku (pokrycia straty)	-313 361,34	-4 932 380,58	-313 361,34	-4 932 380,58

## 5. Kwartalne skrócone jednostkowe sprawozdanie finansowe

Poniżej zaprezentowane zostało skrócone jednostkowe sprawozdanie finansowe spółki Motoricus S.A. za czwarty kwartał roku obrotowego 2017.

### Jednostkowy Bilans w PLN

#### Aktywa

AKTYWA		Stan na 31-03-2017	Stan na 31-03-2018
<b>A.</b>	<b>Aktywa trwałe</b>	<b>3 538 907,87</b>	<b>3 530 568,95</b>
I.	Wartości niematerialne i prawne	-	
II.	Rzeczowe aktywa trwałe	66 982,87	62 450,95
III.	Należności długoterminowe	-	
IV.	Inwestycje długoterminowe	3 458 713,00	3 458 713,00
V.	Długoterminowe rozliczenia międzyokresowe	13 202,00	9 405,00
<b>B.</b>	<b>Aktywa obrotowe</b>	<b>450 233,61</b>	<b>385 326,48</b>
I.	Zapasy	-	
II.	Należności krótkoterminowe	349 509,92	369 148,84
III.	Inwestycje krótkoterminowe	86 391,49	15 635,95
IV.	Krótkoterminowe rozliczenia międzyokresowe	14 332,20	541,69
<b>C.</b>	<b>Należne wpłaty na kapitał (fundusz) podstawowy</b>	-	
<b>D.</b>	<b>Udziały (akcje) własne</b>	-	
	<b>A K T Y W A R A Z E M:</b>	<b>3 989 141,48</b>	<b>3 915 895,43</b>

#### Pasywa

PASywa		Stan na 31-03-2017	Stan na 31-03-2018
<b>A.</b>	<b>Kapitał (fundusz) własny</b>	<b>3 460 700,19</b>	<b>3 229 611,37</b>
I.	Kapitał (fundusz) podstawowy	8 020 000,00	8 020 000,00
II.	Kapitał (fundusz) zapasowy	2 638 080,10	2 638 080,10
III.	Kapitał (fundusz) z aktualizacji wyceny	-	
IV.	Pozostałe kapitały (fundusze) rezerwowe	-	
V.	Zysk (strata) z lat ubiegłych	- 7 204 351,38	-7 197 379,91
VI.	Zysk (strata) netto	6 971,47	-231 088,82
VII.	Odpisy z zysku netto w ciągu roku obrotowego (wielkość ujemna)	-	
<b>B.</b>	<b>Zobowiązania i rezerwy na zobowiązania</b>	<b>528 441,29</b>	<b>686 284,06</b>

# Motoricus S.A.

Raport kwartalny: Q4 2017

I.	Rezerwy na zobowiązania	36 935,61	29 359,61
II.	Zobowiązania długoterminowe	-	
III.	Zobowiązania krótkoterminowe	491 505,68	595 424,45
IV.	Rozliczenia międzyokresowe		
	<b>PASYWA RAZEM:</b>	<b>3 989 141,48</b>	<b>3 915 895,43</b>

## Jednostkowy Rachunek Zysków i Strat w PLN

RACHUNEK ZYSKÓW I STRAT (wariant porównawczy)		01-01-2017 31-03-2017	01-01-2018 31-03-2018	01-04-2016 31-03-2017	01-04-2017 31-03-2018
<b>A.</b>	<b>Przychody netto ze sprzedaży i zrównane z nimi, w tym:</b>	<b>162 249,00</b>	0,00	<b>899 496,00</b>	<b>257 640,77</b>
	- od jednostek powiązanych	162 249,00		899 496,00	215 351,50
I.	Przychody netto ze sprzedaży produktów		-257 640,77		
II.	Zmiana stanu produktów				
III.	Koszt wytworzenia świadczeń na własne potrzeby jednostki				
IV.	Przychody netto ze sprzedaży towarów i materiałów				
<b>B.</b>	<b>Koszty działalności operacyjnej</b>	<b>301 150,93</b>	76 541,18	<b>884 312,61</b>	<b>476 519,43</b>
I.	Amortyzacja	1 135,48		38 598,98	4 541,92
II.	Zużycie materiałów i energii				
III.	Usługi obce	241 082,96	76 541,18	606 816,05	397 710,89
IV.	Podatki i opłaty	237,00		631,20	2 020,00
V.	Wynagrodzenia	52 283,49		187 060,49	42 105,15
VI.	Ubezpieczenia społeczne i inne świadczenia	5 084,94		19 524,48	4 603,47
VII.	Pozostałe koszty rodzajowe	1 327,06		31 681,41	25 538,00
VIII.	Wartość sprzedanych towarów i materiałów			-	
<b>C.</b>	<b>Zysk (strata) ze sprzedaży (A - B)</b>	<b>-138 901,93</b>	<b>-76 541,18</b>	<b>15 183,39</b>	<b>-218 878,66</b>
<b>D.</b>	<b>Pozostałe przychody operacyjne</b>	<b>157 031,33</b>	0,00	<b>626 634,82</b>	<b>236 564,48</b>
I.	Zysk ze zbycia niefinansowych aktywów trwałych				21 951,22
II.	Dotacje				
III.	Aktualizacja wartości aktywów niefinansowych				
IV.	Inne przychody operacyjne	157 031,33		626 634,82	214 613,26
<b>E.</b>	<b>Pozostałe koszty operacyjne</b>	<b>156 466,12</b>	0,00	<b>628 157,50</b>	<b>246 866,02</b>
I.	Strata ze zbycia niefinansowych aktywów trwałych				
II.	Aktualizacja wartości aktywów niefinansowych				
III.	Inne koszty operacyjne	156 466,12		628 157,50	246 866,02
<b>F.</b>	<b>Zysk (strata) z działalności operacyjnej (C + D - E)</b>	<b>-138 336,72</b>	<b>-76 541,18</b>	<b>13 660,71</b>	<b>-229 180,20</b>
<b>G.</b>	<b>Przychody finansowe</b>	<b>124,46</b>	0,00	<b>3 124,75</b>	<b>147,49</b>
I.	Dywidendy i udziały w zyskach				
II.	Odsetki	124,46		3 124,75	147,49
	- od jednostek powiązanych				147,49
III.	Zysk z tytułu rozchodów aktywów finansowych				
IV.	Aktualizacja wartości aktywów finansowych	0			
V.	Inne	4 396,99		4 396,99	
<b>H.</b>	<b>Koszty finansowe</b>	<b>280,40</b>	8,21	<b>4 179,56</b>	<b>77,11</b>
I.	Odsetki	493,46	8,21	2 993,42	33,28
	- od jednostek powiązanych		0	-	
II.	Strata z tytułu rozchodu aktywów finansowych			-	
III.	Aktualizacja wartości aktywów finansowych				
IV.	Inne	10 989,27		12 388,47	43,83
<b>I.</b>	<b>Zysk (strata) brutto (F + G - H)</b>	<b>-81 247,18</b>	<b>-76 549,39</b>	<b>69 851,38</b>	<b>-229 109,82</b>
<b>J.</b>	<b>Podatek dochodowy</b>	<b>-6 857,00</b>		<b>5 417,00</b>	<b>1 979,00</b>
<b>K.</b>	<b>Pozostałe obowiązkowe zmniejszenia zysku (zwiększenia straty)</b>	<b>0</b>			
<b>L.</b>	<b>ZYSK (STRATA) NETTO (I - J - K)</b>	<b>-131 853,09</b>	<b>-76 549,39</b>	<b>6 971,47</b>	<b>-231 088,82</b>

## Jednostkowy rachunek przepływów pieniężnych

RACHUNEK PRZEPŁYWÓW PIENIĘŻNYCH (metoda pośrednia)		01-01-2017 31-03-2017	01-01-2018 31-03-2018	01-04-2016 31-03-2017	01-04-2017 31-03-2018
<b>A.</b>	<b>Przepływy środków pieniężne z działalności operacyjnej</b>				
I.	Zysk (strata) netto	-131 853,09	-76 549,39	6 971,47	-231 088,82
II.	Korekty razem	131 449,71	75 216,39	33 552,67	239 064,14
III.	Przepływy pieniężne netto z działalności operacyjnej (I+/-II)	-403,38	1 333,00	40 524,14	7 975,32
<b>B.</b>	<b>Przepływy środków pieniężnych z działalności inwestycyjnej</b>				
I.	Wpływy			80 000,00	
II.	Wydatki				
III.	Przepływy pieniężne netto z działalności inwestycyjnej (I-II)			80 000,00	
<b>C.</b>	<b>Przepływy środków pieniężnych z działalności finansowej</b>				
I.	Wpływy	403,38		477,43	
II.	Wydatki			72 934,44	
III.	Przepływy pieniężne netto z działalności finansowej (I-II)	403,38		72 457,01	
<b>D.</b>	<b>Przepływy pieniężne netto, razem (A.III. +/- B.III. +/- C.III.)</b>	<b>0,00</b>		<b>-20 061,22</b>	<b>7 975,32</b>
<b>E.</b>	<b>Bilansowa zmiana stanu środków pieniężnych, w tym</b>	<b>0,00</b>	<b>1 333,00</b>	<b>-20 061,22</b>	<b>7 975,32</b>
<b>F.</b>	<b>Środki pieniężne na początek okresu</b>		<b>6 642,00</b>	<b>20 061,22</b>	<b>0,00</b>
<b>G.</b>	<b>Środki pieniężne na koniec okresu (F +/- D), w tym</b>	<b>0,00</b>	<b>7 975,32</b>	<b>0,00</b>	<b>7 975,32</b>

## Jednostkowe zestawienie zmian w kapitale własnym

ZESTAWIENIE ZMIAN W KAPITALE WŁASNYM		01-01-2017 31-03-2017	01-01-2018 31-03-2018	01-04-2016 31-03-2017	01-04-2017 31-03-2018
I.	Kapitał (fundusz) własny na początek okresu (BO)	3 592 553,28	3 306 160,76	3 453 728,72	3 460 700,19
I.a.	Kapitał (fundusz) własny na początek okresu (BO), po korektach	3 592 553,28	3 306 160,76	3 453 728,72	3 460 700,19
II.	Kapitał (fundusz) własny na koniec okresu (BZ)	3 460 700,19	3 229 611,37	3 460 700,19	3 229 611,37
III.	Kapitał (fundusz) własny, po uwzględnieniu proponowanego podziału zysku (pokrycia straty)	3 460 700,19	3 229 611,37	3 460 700,19	3 229 611,37



**Analiza rentowności w okresie od 1 stycznia do 31 marca 2017 (Q4 2016) i 2018 (Q4 2017) roku**

	Q4 2016	Q4 2017
<b>Rentowność netto ze sprzedaży</b>	-8,2%	Bardzo niski poziom sprzedaży..
<b>Rentowność EBIT</b>	-11,4%	Bardzo niski poziom sprzedaży
<b>Rentowność EBITDA</b>	-10,0%	Bardzo niski poziom sprzedaży
<b>Rentowność netto</b>	-12,8%	Bardzo niski poziom sprzedaży
<b>Rentowność aktywów (ROA)</b>	-8,9%	Bardzo niski poziom sprzedaży
<b>Rentowność kapitałów własnych (ROE)</b>	Kapitały ujemne	Kapitały ujemne

Rentowność netto ze sprzedaży	zysk (strata) ze sprzedaży/przychody ze sprzedaży
Rentowność EBIT	EBIT/przychody ze sprzedaży
Rentowność EBITDA	EBITDA/przychody ze sprzedaży
Rentowność netto	zysk (strata) netto/przychody ze sprzedaży
Rentowność aktywów (ROA)	zysk (strata) netto/aktywa
Rentowność kapitałów własnych (ROE)	zysk (strata) netto/kapitał własny

W okresie od stycznia do marca 2018 r. Grupa poniosła straty na poziomie wyniku ze sprzedaży i w rezultacie rentowność sprzedaży jest ujemna. Wskaźniki EBIT oraz EBITDA mają wartości ujemne. Ze względu na ujemną wartość wyniku na sprzedaży, wynik netto jest ujemny i w konsekwencji ujemne są wskaźniki rentowności aktywów i kapitału.

Wyniki czwartego kwartału zdeterminowane zostały przez podejmowane przez spółki zależne procesy restrukturyzacyjne, skoncentrowane na redukcji kosztów operacyjnych i działaniach zmierzających do wykorzystania szansy realizacji sprzedaży w związku z sezonem wymiany opon. Ze względu jednak na niedostateczne finansowanie kapitału obrotowego i utratę części rynku brak dostatecznego dostępu do zaopatrzenia w tym w szczególności zakupów w dobrej cenie z szybkim terminem dostawy, spółki nie mogły zrealizować wystarczających przychodów ze sprzedaży. Spółka Aaltonen Team, realizująca sprzedaż w obszarze hurtowym podjęła działania restrukturyzacyjne, jednak z powodu niedostatecznych rezultatów podjętych działań restrukturyzacyjnych ostatecznie Zarząd Spółki podjął decyzję o wycofaniu wniosku o restrukturyzację i pozostawieniu jedynie wniosku o ogłoszenie upadłości. Spółka nie uczestniczyła w praktyce w obrocie hurtowym w tym sezonie. Spółka Motoricus Service, która działa w segmencie usług motoryzacyjnych podjęła również działania restrukturyzacyjne przede wszystkim w obszarze redukcji kosztów, nie zdołała jednak osiągnąć rentowności z działalności na sprzedaży i podjęła decyzję o zamknięciu działalności operacyjnej. Spółką, która prowadziła działalność do marca bieżącego roku jest Motoricus.Com, która działała na rynku sprzedaży detalicznej, w tym w szczególności sprzedaży internetowej jednak ze względu na niedostateczny poziom obrotów w sezonie 2017/2018 Zarząd Spółki podjął decyzję o złożeniu wniosku o ogłoszenie upadłości. Zarząd Spółki dominującej monitoruje sytuację na rynku i bada intensywnie możliwości

zrestrukturyzowania i zdywersyfikowania działalności grupy kapitałowej oraz kontynuowania działalności operacyjnej, która pozwoliłaby na osiągnięcie przychodów.

## Cykl kapitału obrotowego netto w okresie od 1 stycznia do 31 marca 2017 (Q4 2016) i 2018 (Q4 2017) roku

	Q4 2016	Q4 2017
Cykl zapasów w dniach	45	Wskaźnik niepraktyczny przy braku sprzedaży
Cykl należności w dniach	62	Wskaźnik niepraktyczny przy braku sprzedaży
Cykl zobowiązań w dniach	132	Wskaźnik niepraktyczny przy braku sprzedaży
Cykl konwersji gotówki w dniach	-25	Wskaźnik niepraktyczny przy braku sprzedaży

Cykl zapasów w dniach	$(\text{zapasy} * 92) / \text{przychody ze sprzedaży towarów i materiałów}$
Cykl należności w dniach	$(\text{należności krótkoterminowe} * 92) / \text{przychody ze sprzedaży}$
Cykl zobowiązań w dniach	$(\text{zobowiązania krótkoterminowe} * 92) / \text{przychody ze sprzedaży}$
Cykl konwersji gotówki	$\text{cykl zapasów} + \text{cykl należności} - \text{cykl zobowiązań w dniach}$

Cykl konwersji gotówki uległ istotnej zmianie w porównaniu do analogicznego okresu 2016 r. W okresie od czwartego kwartału 2017 roku nastąpiły istotne zmiany w rotacjach zapasów, należności i zobowiązań przy jednocześnie bardzo istotnym spadku przychodów ze sprzedaży we wszystkich kanałach w jakich działały spółki Grupy. Decydującym elementem poziomu wskaźników była utrata poziomu sprzedaży.

## Analiza płynności w okresie od 1 stycznia do 31 marca 2017 i 2018 r.

	Q4 2016	Q4 2017
Wskaźnik bieżącej płynności finansowej	0,87	0,43
Wskaźnik płynności przyspieszonej	0,51	0,39
Wskaźnik płynności gotówkowej	0,01	0,01

Wskaźnik bieżącej płynności finansowej	aktywa obrotowe/zobowiązania krótkoterminowe
Wskaźnik płynności przyspieszonej	$(\text{aktywa obrotowe} - \text{zapasy}) / \text{zobowiązania krótkoterminowe}$
Wskaźnik płynności gotówkowej	środki pieniężne i inne aktywa pieniężne/zobowiązania krótkoterminowe

Wskaźniki płynności w okresie od stycznia do marca 2018 r. uległy istotnemu pogorszeniu, głównie ze względu na ograniczenie wartości sprzedaży w spółkach Grupy. Podjęte działania restrukturyzacyjne w spółkach grupy nie przyniosły oczekiwanych rezultatów. Dodatkowo, ze względu na zamknięcie linii kredytowej dla Spółki Aaltonen Team, największa Spółka grupy utraciła istotne źródło finansowania działalności operacyjnej i nie odbudowała swoich możliwości rynkowych.

**Struktura kapitału na koniec marca 2018 i 2017 r.**

	Q4 2016	Q4 2017
Wskaźnik udziałów kapitałów własnych w finansowaniu majątku		Ujemny kapitał
Wskaźnik ogólnego zadłużenia		Ujemny kapitał
Wskaźnik zadłużenia kapitału własnego		Ujemny kapitał
Wskaźnik zadłużenia długoterminowego		Ujemny kapitał

Wskaźnik udziałów kapitałów własnych w finansowaniu majątku	kapitał własny/całość aktywów
Wskaźnik ogólnego zadłużenia	(zobowiązania długoterminowe i krótkoterminowe)/aktywa razem
Wskaźnik zadłużenia kapitału własnego	(zobowiązania długoterminowe i krótkoterminowe)/kapitał własny
Wskaźnik zadłużenia długoterminowego	zobowiązania długoterminowe/kapitał własny

W okresie od stycznia do marca 2018 r. wskaźniki udziału kapitałów własnych w finansowaniu majątku mają wartości ujemne ze względu na ujemny kapitał własny. Skumulowana strata netto spowodowała iż kapitał własny ma wartość minusową.

**6. Informacje dotyczące zatrudnienia**

Poniższa tabela zawiera zestawienie informacji dotyczących liczby osób zatrudnionych przez Grupę w przeliczeniu na pełne etaty na dzień 31.03.2018 r.

Spółka	Liczba osób w przeliczeniu na pełne etaty
Motoricus S.A.	0
Motoricus.com Sp. z o.o.	0
Aaltonen Team Sp. z o.o.	1
Motoricus Service Sp. z o.o.	0
<b>Ogółem</b>	<b>1</b>

7.

**8. Charakterystyka istotnych dokonań lub niepowodzeń Emitenta wraz z opisem najważniejszych czynników i zdarzeń mających wpływ na osiągnięte wyniki**

Jak informowano w zeszłym kwartale w dniu 28.09.2017 roku Zarząd spółki Aaltonen Team sp. z o.o. złożył wnioski o upadłość i o postępowanie układowe, a w dniu 04.01.2018 roku złożono wniosek o wycofanie wniosku dotyczącego postępowania układowego w związku ze zmianą sytuacji rynkowej.

## Motoricus S.A.

Raport kwartalny: Q4 2017

W dniu 09.01.2018 prawomocną decyzją sądu zostało zakończone postępowanie układowe.

W dniu 14.03.2018 Sąd Rejonowy dla m.st. Warszawy X Wydział Gospodarczy ds. upadłościowych i restrukturyzacyjnych wydał postanowienie, w którym dokonał zabezpieczenia majątku spółki Aaltonen Team oraz ustanowił tymczasowego nadzorcę sądowego w osobie Krzysztofa Piotrowskiego, posiadającego licencję doradcy restrukturyzacyjnego o numerze 942.

W dniu 21.03.2018 r. spółka zależna od Emitenta Motoricus.com z siedzibą w Warszawie złożyła do Sądu Rejonowego dla Miasta Stołecznego w Warszawie, X Wydział Gospodarczy wniosek o ogłoszenie upadłości obejmującej likwidację majątku w rozumieniu przepisów ustawy z dnia 28 lutego 2003 r. Prawo Upadłościowe.

W dniu 10.04.2018 Sąd Rejonowy dla m.st. Warszawy X Wydział Gospodarczy ds. upadłościowych i restrukturyzacyjnych wydał postanowienie, w którym dokonał zabezpieczenia majątku spółki Motoricus.com oraz ustanowił tymczasowego nadzorcę sądowego w osobie Łukasza Cieślaka, posiadającego licencję doradcy restrukturyzacyjnego o numerze 652.

W dniu 13 lutego 2018 r. spółka zależna od Emitenta Motoricus Service Sp. z o.o. z siedzibą w Warszawie złożyła do Sądu Rejonowego dla Miasta Stołecznego w Warszawie, X Wydział Gospodarczy wniosek o ogłoszenie upadłości obejmującej likwidację majątku w rozumieniu przepisów ustawy z dnia 28 lutego 2003 r. Prawo Upadłościowe. Decyzja ta została podyktowana koniecznością podjęcia istotnych działań restrukturyzacyjnych zmierzających do poprawy sytuacji finansowej spółki, a także ochrony praw i interesów Spółki i jej Wierzycieli.

W dniu 10.04.2018 Sąd Rejonowy dla m.st. Warszawy X Wydział Gospodarczy ds. upadłościowych i restrukturyzacyjnych wydał postanowienie, w którym dokonał zabezpieczenia majątku spółki Motoricus Service oraz ustanowił tymczasowego nadzorcę sądowego w osobie Łukasza Cieślaka, posiadającego licencję doradcy restrukturyzacyjnego o numerze 652.

W dniu 6 marca 2018 roku rozwiązaniu uległa za porozumieniem stron umowa na świadczenie usług Autoryzowanego Doradcy w Alternatywnym Systemie Obrotu na rynku NewConnect zawarta z Abistema Kancelaria Doradcza Sp. z o.o..

Czwarty kwartał 2017 roku to kontynuacja działań operacyjnych skoncentrowanych na działaniach zarządczych i porządkowaniu Grupy. Spółka zależna Grist99 sp. z o.o. zmierza w kierunku odejścia od działalności poligraficznej. Poszukując nowego rodzaju działalności

zdecydowała się zainwestować w nieruchomości. W tym celu zainwestowała w spółkę z branży deweloperskiej udzielając pożyczki w wysokości 900.000 zł. Będzie to stanowiło dywersyfikację ofertową grupy o nowy segment realizacji biznesu.

Zarząd kontynuował działania naprawcze. Czas ten był poświęcony na prace reorganizacyjne oraz uporządkowanie Grupy. Kluczowym zadaniem Zarządu jest też znalezienie dodatkowego finansowania działalności operacyjnej oraz dofinansowania kapitału własnego.

W tym celu Zarząd Emitenta podjął działania zmierzające do znalezienia inwestora strategicznego, branżowego lub finansowego.

Raporty będą podawane do publicznej wiadomości w następujących terminach:

1. Raport kwartalny za IV kwartał 2017 roku - 15 maja 2018 r.,
2. Raport kwartalny za I kwartał 2018 roku - 14 sierpnia 2018 r.,
3. Raport roczny za 2017 rok - 31 sierpnia 2018 r.,
4. Raport kwartalny za II kwartał 2018 roku - 14 listopada 2018 r.,
5. Raport kwartalny za III kwartał 2018 roku - 14 lutego 2019 r.

Ewentualne zmiany dat przekazywania raportów okresowych będą podane do publicznej wiadomości w formie raportu bieżącego.

### **9. Stanowisko odnośnie możliwości realizacji prognoz wyników**

Emitent nie przekazywał do publicznej wiadomości prognoz wyników finansowych.

### **10. Komentarz Zarządu odnośnie podjętych inicjatyw nastawionych na wprowadzenie rozwiązań innowacyjnych w przedsiębiorstwie w obszarze rozwoju prowadzonej działalności**

W okresie sprawozdawczym, tj. w czwartym kwartale 2017 roku Emitent nie prowadził działań typowo innowacyjnych w przedsiębiorstwie

**Robert Puchała**  
Członek Zarządu Motoricus S.A.

# **MOTORICUS S.A.**

Grupa Motoricus Motoryzacja [MOTORICUS.COM](http://MOTORICUS.COM)  Marketing   

Motoricus S.A. ul. Wał Miedzeszyński 438; 03-994 Warszawa; [www.motoricus-sa.pl](http://www.motoricus-sa.pl)  
NIP 952 20 57 653; KRS: 0000315994; kapitał zakładowy 8 020 000 zł w całości opłacony