

VOTUM SA

ŚRÓDROCZNE SKRÓCONE JEDNOSTKOWE SPRAWOZDANIE FINANSOWE

za okres 6 miesięcy zakończonych 30 czerwca 2022 roku

sporządzone zgodnie z Międzynarodowymi Standardami Sprawozdawczości Finansowej zatwierdzonymi przez Unię Europejską, w tym w szczególności zgodnie z MSR 34

Wrocław, 22 września 2022 roku

Spis treści

1	WYBRANE DANE FINANSOWE	3
2	ŚRÓDROCZNE SKRÓCONE JEDNOSTKOWE SPRAWOZDANIE FINANSOWE VOTUM S.A.	4
3	NOTY OBJAŚNIAJĄCE DO ŚRÓDROCZNEGO SKRÓCONEGO JEDNOSTKOWEGO SPRAWOZDANIA FINANSOWEGO	10
3.1	Dane identyfikujące jednostkę	10
3.2	Podstawa sporządzenia śródrocznego skróconego sprawozdania finansowego	10
3.3	Waluta funkcjonalna i waluta prezentacji	11
3.4	Wpływ zmian standardów MSSF na śródroczne skrócone sprawozdanie finansowe	11
3.5	Zasady rachunkowości	12
3.6	Informacje dotyczące sezonowości działalności lub cykliczności działalności	12
3.7	Struktura Grupy Votum oraz jej zmiany	13
3.8	Dane segmentowe	15
3.9	Pozostałe noty	16
Nota 1.	Przychody ze sprzedaży	16
Nota 2.	Koszty działalności operacyjnej	16
Nota 3.	Podatek bieżący i odroczone	17
Nota 4.	Inwestycje w jednostkach podporządkowanych	18
Nota 5.	Należności z tytułu dostaw i usług oraz pozostałe należności	19
Nota 6.	Aktywa z tytułu realizacji umów MSSF 15.....	20
Nota 7.	Wydatki na nabycie cesji wierzytelności.....	21
Nota 8.	Zobowiązania z tytułu dostaw i usług oraz pozostałe zobowiązania.....	21
Nota 9.	Rezerwy	23
Nota 10.	Pozostałe aktywa finansowe	24
Nota 11.	Informacja o instrumentach finansowych	25
Nota 12.	Zarządzanie kapitałem.....	26
Nota 13.	Aktywa i zobowiązania warunkowe.....	27
Nota 14.	Wynagrodzenie wyższej kadry kierowniczej i rady nadzorczej	27
Nota 15.	Transakcje z jednostkami powiązаныmi.....	27
Nota 16.	Rodzaj oraz kwoty pozycji wpływających na aktywa, zobowiązania, kapitał własny, zysk netto lub przepływy pieniężne, które są nietypowe ze względu na ich rodzaj, wielkość lub częstotliwość	30
Nota 17.	Rodzaj oraz kwoty zmian wartości szacunkowych kwot, które były prezentowane w poprzednich okresach śródrocznych bieżącego roku obrotowego, lub zmiany wartości szacunkowych kwot, które były prezentowane w poprzednich latach obrotowych.....	30
Nota 18.	Sprawy sądowe.....	30
Nota 19.	Emisja, wykup i spłata dłużnych i kapitałowych papierów wartościowych.....	30
Nota 20.	Wypłacona (lub zadeklarowana) dywidenda	30
Nota 21.	Straty z tytułu utraty wartości rzeczowych aktywów trwałych, wartości niematerialnych, wartości firmy i aktywów z tytułu praw do użytkowania	31
Nota 22.	Nabycie i sprzedaż rzeczowych aktywów trwałych.....	31
Nota 23.	Poczynione zobowiązania na rzecz dokonania zakupu rzeczowych aktywów trwałych	31
Nota 24.	Korekty błędów poprzednich okresów	31
Nota 25.	Niespłatenie pożyczki lub naruszenie postanowień umowy pożyczki, w odniesieniu do których nie podjęto żadnych działań naprawczych do końca okresu sprawozdawczego;	31
Nota 26.	Zdarzenia po dniu bilansowym	31
Nota 27.	Zatwierdzenie śródrocznego skróconego sprawozdania finansowego	32

1 WYBRANE DANE FINANSOWE

Dane dotyczące sprawozdania z zysków lub strat

Wyszczególnienie	PLN	PLN	EUR	EUR
	01.01.2022- 30.06.2022	01.01.2021- 30.06.2021	01.01.2022- 30.06.2022	01.01.2021- 30.06.2021
Przychody ze sprzedaży	41 193	20 989	8 873	4 616
Koszty działalności operacyjnej	23 908	22 699	5 150	4 992
Zysk (strata) na działalności operacyjnej	24 834	7 990	5 349	1 757
Zysk (strata) brutto	24 183	8 007	5 209	1 761
Zysk (strata) netto	20 425	7 544	4 399	1 659
Liczba udziałów/akcji w sztukach	12 000 000	12 000 000	12 000 000	12 000 000
Zysk (strata) netto na akcję zwykłą (zł/euro)	1,70	0,63	0,37	0,14

Dane dotyczące sprawozdania z sytuacji finansowej

Wyszczególnienie	PLN	PLN	EUR	EUR
	30.06.2022	31.12.2021	30.06.2022	31.12.2021
Aktywa razem	129 096	99 724	27 581	21 682
Zobowiązania razem	52 162	38 296	11 144	8 326
w tym zobowiązania krótkoterminowe	37 461	27 680	8 003	6 018
Kapitał własny	76 933	61 428	16 437	13 356
Kapitał podstawowy	1 200	1 200	256	261
Wartość księgową na akcję (zł/euro)	6,41	5,12	1,37	1,11

Dane dotyczące sprawozdania z przepływów pieniężnych

Wyszczególnienie	PLN	PLN	EUR	EUR
	01.01.2022- 30.06.2022	01.01.2021- 30.06.2021	01.01.2022- 30.06.2022	01.01.2021- 30.06.2021
Przepływy pieniężne netto z działalności operacyjnej	-2 508	-2 601	-540	-572
Przepływy pieniężne netto z działalności inwestycyjnej	4 610	-1 727	993	-380
Przepływy pieniężne netto z działalności finansowej	-2 007	6 658	-432	1 464
Przepływy pieniężne netto razem	96	2 329	20	513

Kursy walutowe zastosowane do przeliczenia

Wyszczególnienie	01.01.-30.06.2022 /30.06.2022	01.01.-30.06.2021 /31.12.2021
	Kurs EUR/PLN dla danych bilansowych	4,6806
Kurs EUR/PLN dla danych rachunku zysków i strat i przepływów pieniężnych	4,6427	4,5472

2 ŚRÓDROCZNE SKRÓCONE JEDNOSTKOWE SPRAWOZDANIE FINANSOWE VOTUM S.A.

Rachunek zysków lub strat

	Nota	01.01.2022- 30.06.2022	01.01.2021- 30.06.2021
Przychody ze sprzedaży	1	41 193	20 989
Koszty działalności operacyjnej	2	23 908	22 699
Amortyzacja		819	884
Zużycie materiałów i energii		285	371
Usługi obce		19 115	17 215
Podatki i opłaty		1 211	960
Wynagrodzenia i ubezpieczenia społeczne oraz inne świadczenia		2 102	2 700
Pozostałe		376	569
Pozostałe przychody operacyjne		8 752	9 986
Pozostałe koszty operacyjne		1 202	286
Zysk (strata) na działalności operacyjnej		24 834	7 990
Przychody finansowe		275	164
Koszty finansowe		926	147
Zysk (strata) przed opodatkowaniem		24 183	8 007
Podatek dochodowy	3	3 758	463
Zysk (strata) netto z działalności kontynuowanej		20 425	7 544
Zysk (strata) z działalności zaniechanej		-	-
Zysk (strata) netto		20 425	7 544

Zysk (strata) na jedną akcję

Wyszczególnienie	01.01.2022- 30.06.2022	01.01.2021- 30.06.2021
Podstawowy zysk (podstawowa strata) przypadający na jedną akcję z działalności kontynuowanej	1,70	0,63
Podstawowy zysk (podstawowa strata) przypadający na jedną akcję z działalności zaniechanej	-	-
Zysk (strata) na jedną akcję zwykłą	1,70	0,63
Rozwodniony zysk (rozwodniona strata) przypadający na jedną akcję z działalności kontynuowanej	1,70	0,63
Rozwodniony zysk (rozwodniona strata) przypadający na jedną akcję z działalności zaniechanej	-	-
Rozwodniony zysk (strata) na jedną akcję zwykłą	1,70	0,63

Sprawozdanie z innych całkowitych dochodów

Wyszczególnienie	01.01.2022- 30.06.2022	01.01.2021- 30.06.2021
Zysk / strata netto	20 425	7 544
Składniki nie podlegające przeklasyfikowaniu w późniejszych okresach do wyniku		
Zmiany w nadwyżce z przeszacowania	-	-
Zyski (straty) z tytułu przeszacowania składników aktywów z tyt. zwiększenia udziałów w spółce zależnej		
Składniki podlegające przeklasyfikowaniu w późniejszych okresach do wyniku		

Efektywna część zysków i strat związanych z instrumentami zabezpieczającymi przepływy środków pieniężnych

Zyski (straty) aktuarialne z programów określonych świadczeń emerytalnych

Różnice kursowe z wyceny jednostek działających za granicą

Udział w dochodach całkowitych jednostek stowarzyszonych*

Podatek dochodowy związany z elementami pozostałych całkowitych dochodów

Inne całkowite dochody ogółem, netto

Suma całkowitych dochodów

Zyski (straty) z tytułu przeszacowania składników aktywów z tyt. zwiększenia udziałów w spółce zależnej

Suma dochodów całkowitych przypisana akcjonariuszom niekontrolującym

Suma dochodów całkowitych przypadająca na podmiot dominujący	20 425	7 544
---	---------------	--------------

Sprawozdanie z sytuacji finansowej

AKTYWA	Nota	30.06.2022	31.12.2021
Aktywa trwałe		49 760	53 722
Rzeczowe aktywa trwałe		12 266	12 394
Wartości niematerialne		662	773
Wartość firmy		-	-
Nieruchomości inwestycyjne		-	-
Inwestycje w jednostkach powiązanych	4	24 231	30 132
Pozostałe aktywa finansowe	10	883	2 116
Aktywa z tytułu podatku odroczonego	3	3 350	2 103
Należności z tytułu dostaw i usług oraz inne należności długoterminowe		123	73
Aktywa z tytułu realizacji umów MSSF 15	6	6 774	3 860
Wydatki na nabycie cesji wierzytelności	7	1 472	2 271
Aktywa obrotowe		79 336	46 002
Zapasy		-	-
Należności z tytułu realizacji usług	5	22 933	14 664
Aktywa z tytułu realizacji umów MSSF 15	6	46 561	22 672
Należności z tytułu bieżącego podatku dochodowego	3	190	188
Pozostałe aktywa finansowe	10	8 049	6 233
Wydatki na nabycie cesji wierzytelności	7	1 358	2 096
Środki pieniężne i ich ekwiwalenty		245	149
Aktywa obrotowe inne niż aktywa zakwalifikowane jako przeznaczone do sprzedaży		79 336	46 002
Aktywa zaklasyfikowane jako przeznaczone do sprzedaży		-	-
AKTYWA RAZEM		129 096	99 724

PASYWA	Nota	30.06.2022	31.12.2021
Kapitał własny		76 933	61 428
Kapitał zakładowy		1 200	1 200
Kapitał ze sprzedaży akcji powyżej ich wartości nominalnej		5 702	5 702
Pozostałe kapitały rezerwowe		-	-
Zyski zatrzymane		70 031	54 526
<i>w tym wynik finansowy bieżącego okresu</i>		20 425	12 791
Zobowiązanie długoterminowe		14 701	10 616
Kredyty i pożyczki		3 104	3 789
Długoterminowe zobowiązania z tytułu leasingu		915	1 150
Inne zobowiązania długoterminowe		-	-
Rezerwy z tytułu odroczonego podatku dochodowego	3	10 622	5 617
Rezerwa na świadczenia emerytalne i podobne	9	60	60
Pozostałe rezerwy	8	-	-
Zobowiązania krótkoterminowe		37 461	27 680
Kredyty i pożyczki		6 797	7 489
Krótkoterminowe zobowiązania z tytułu leasingu		540	506
Zobowiązania z tytułu realizacji usług	8	12 284	13 694
Zobowiązania z tytułu bieżącego podatku dochodowego	3	-	-
Pozostałe zobowiązania	8	5 245	439
Rezerwa na świadczenia emerytalne i podobne	9	37	48
Pozostałe rezerwy	9	12 559	5 504
Zobowiązania krótkoterminowe inne niż związane z aktywami przeznaczonymi do sprzedaży		37 461	27 680
Zobowiązania bezpośrednio związane z aktywami klasyfikowanymi jako przeznaczone do sprzedaży		-	-
Zobowiązania razem		52 162	38 296
PASYWA RAZEM		129 096	99 724

Sprawozdanie ze zmian w kapitale własnym

Wyszczególnienie	Kapitał zakładowy	Kapitał ze sprzedaży akcji powyżej ich wartości nominalnej	Pozostałe kapitały rezerwowe	Zyski zatrzymane	Razem kapitał własny
Kapitał własny na dzień 1 stycznia 2022	1 200	5 702	-	54 526	61 428
Zmiany zasad rachunkowości	-	-	-	-	-
Korekty z tyt. błędów podstawowych	-	-	-	-	-
Kapitał własny po korektach	1 200	5 702	-	54 526	61 428
Transakcje z właścicielami				- 4 920	-4 920
Emisja akcji	-	-	-	-	-
Koszt emisji akcji	-	-	-	-	-
Płatności w formie akcji własnych	-	-	-	-	-
Podwyższenie kapitału zakładowego	-	-	-	-	-
Podział zysku netto	-	-	-	-	-
Wypłata dywidendy	-	-	-	- 4 920	- 4 920
Zysk netto/dochód całkowity	-	-	-	20 425	20 425
Kapitał własny na dzień 30 czerwca 2022	1 200	5 702	-	70 031	76 933

Wyszczególnienie	Kapitał zakładowy	Kapitał ze sprzedaży akcji powyżej ich wartości nominalnej	Pozostałe kapitały rezerwowe	Zyski zatrzymane	Razem kapitał własny
Kapitał własny na dzień 1 stycznia 2021	1 200	5 702	-	45 934	52 835
Zmiany zasad rachunkowości	-	-	-	-	-
Korekty z tyt. błędów podstawowych	-	-	-	-	-
Kapitał własny po korektach	1 200	5 702	-	45 934	52 835
Transakcje z właścicielami				-4 200	-4200
Emisja akcji	-	-	-	-	-
Koszt emisji akcji	-	-	-	-	-
Płatności w formie akcji własnych	-	-	-	-	-
Podwyższenie kapitału zakładowego	-	-	-	-	-
Podział zysku netto	-	-	-	-	-
Wypłata dywidendy	-	-	-	- 4 200	- 4 200
Zysk netto/dochód całkowity	-	-	-	7 544	7 544
Kapitał własny na dzień 30 czerwca 2021	1 200	5 702	-	49 278	56 180

Sprawozdanie z przepływów pieniężnych

	01.01.2022- 30.06.2022	01.01.2021- 30.06.2021
DZIAŁALNOŚĆ OPERACYJNA		
Zysk (strata) przed opodatkowaniem	24 183	8 007
Korekty razem	-26 691	-10 696
Amortyzacja	819	884
Zyski (straty) z tytułu różnic kursowych	-	-
Przychody z tytułu odsetek	-264	77
Koszty z tytułu odsetek	347	-
Przychody z tytułu dywidend	-8 179	-1613
Zysk (strata) z działalności inwestycyjnej	448	1
Zmiana stanu rezerw	7 044	1 578
Zmiana stanu zapasów	-	-
Zmiana stanu należności	-25 381	-9 263
Zmiana stanu zobowiązań, z wyjątkiem pożyczek i kredytów	-1 525	-2 205
Inne korekty z działalności operacyjnej	-	-
Gotówka z działalności operacyjnej	-2 508	-2 689
Podatek dochodowy (zapłacony) / zwrócony	0	88
Przeptywy pieniężne netto z działalności operacyjnej	-2 508	-2 601
DZIAŁALNOŚĆ INWESTYCYJNA		
Zbycie rzeczowych aktywów trwałych	138	-
Wpływy ze zbycia udziałów jednostek zależnych	-	-
Wpływy z inwestycji wycenianych metodą praw własności	-	-
Otrzymane dywidendy	5 382	1
Środki pieniężne otrzymane ze spłat zaliczek oraz pożyczek udzielonych stronom trzecim zaklasyfikowane jako działalność inwestycyjna	174	195
Środki pieniężne otrzymane ze spłat zaliczek oraz pożyczek udzielonych podmiotom powiązanym	150	3 950
Nabycie wartości niematerialnych i prawnych	20	-
Nabycie rzeczowych aktywów trwałych	514	449
Inne środki pieniężne zapłacone w celu nabycia instrumentów kapitałowych lub instrumentów dłużnych innych jednostek zaklasyfikowane jako działalność inwestycyjna	-	-
Przeptywy pieniężne wykorzystane w ramach objęcia kontroli nad jednostkami zależnymi lub innymi przedsięwzięciami zaklasyfikowane jako działalność inwestycyjna	-	2 497
Zakup udziałów w inwestycjach rozliczanych zgodnie z metodą praw własności	-	-
Zaliczki gotówkowe wpłacane i pożyczki udzielane podmiotom powiązanym	700	2 927
Przeptywy pieniężne netto z działalności inwestycyjnej	4 610	-1 727

	01.01.2022- 30.06.2022	01.01.2021- 30.06.2021
DZIAŁALNOŚĆ FINANSOWA		
Wpływ netto z wydania udziałów (emisji akcji)	-	-
Wpływy z tytułu zmian udziałów własnościowych w jednostkach zależnych, które nie prowadzą do utraty kontroli	-	-
Płatności z tytułu zmian udziałów własnościowych w jednostkach zależnych, które nie prowadzą do utraty kontroli	-	-
Wpływy z pożyczek, zaliczone do działalności finansowej	-	7 470
Nabycie udziałów (akcji) własnych	-	-
Dywidendy i inne wypłaty na rzecz właścicieli	-	-
Spląty kredytów i pożyczek	1 510	468
Płatności zobowiązań z tytułu umów leasingu finansowego	284	322
Odsetki	213	22
Inne wpływy (wydatki) finansowe	-	-
Przepływy pieniężne netto z działalności finansowej	-2 007	6 658
Przepływy pieniężne netto razem, bez zmian z tyt. różnic kursowych	96	2 329
- zmiana stanu środków pieniężnych z tytułu różnic kursowych	-	-
Środki pieniężne na początek okresu	149	310
Środki pieniężne na koniec okresu	245	2 640
<i>o ograniczonej możliwości dysponowania</i>	-	-

3 NOTY OBJAŚNIAJĄCE DO ŚRÓDROCZNEGO SKRÓCONEGO JEDNOSTKOWEGO SPRAWOZDANIA FINANSOWEGO

3.1 Dane identyfikujące jednostkę

Nazwa	VOTUM S.A
Forma prawna:	spółka akcyjna
Siedziba:	Wrocław, ul. Wyścigowa 56i
Kraj rejestracji:	Polska
Podstawowy przedmiot działalności:	Pomoc poszkodowanym w wypadkach komunikacyjnych w pozyskaniu odszkodowań od firm ubezpieczeniowych
Organ prowadzący rejestr:	Krajowy Rejestr Sądowy, Sąd Rejonowy VI Wydział Gospodarczy, nr 0000243252
Numer statystyczny REGON:	020136043

W okresie sprawozdawczym nastąpiły zmiany w składzie Zarządu, uchwałą Rady Nadzorczej z dnia 23 maja 2022 ustalono skład Zarządu IX kadencji. Do Zarządu IX kadencji powołano:

Bartłomieja Krupa - Prezesa Zarządu,
Kacpra Jankowskiego - Wiceprezesa Zarządu.

Kadencja Zarządu IX kadencji rozpoczęła się z dniem obycia Walnego Zgromadzenia Akcjonariuszy VOTUM S.A. tj. 22 czerwca 2022 roku.

W okresie od 1 stycznia do 22 czerwca 2022 roku w skład Zarządu Spółki wchodzili:

Bartłomiej Krupa - Prezes Zarządu,
Kamil Krążek - Wiceprezes Zarządu,
Tomasz Stanisławski - Wiceprezes Zarządu.

Skład Zarządu na dzień 30 czerwca 2022 roku oraz na dzień zatwierdzenia śródrocznego skróconego jednostkowego sprawozdania finansowego przedstawiał się następująco:

Bartłomiej Krupa - Prezes Zarządu,
Kacper Jankowski - Wiceprezes Zarządu.

W okresie od 1 lipca 2022 r. do dnia sporządzenia niniejszego nie nastąpiły zmiany w składzie Zarządu.

Skład Rady Nadzorczej na dzień 30 czerwca 2022 roku oraz na dzień śródrocznego skróconego skonsolidowanego sprawozdania finansowego przedstawiał się następująco:

Andrzej Dadełło - Przewodniczący Rady Nadzorczej,
Andrzej Łebek - Wiceprzewodniczący Rady Nadzorczej,
Jerzy Krawczyk - Członek Rady Nadzorczej,
Marek Stokłosa - Członek Rady Nadzorczej,
Marek Wierzba - Członek Rady Nadzorczej,
Joanna Wilczyńska - Członek Rady Nadzorczej.

W okresie od 1 lipca 2022 r. do dnia sporządzenia niniejszego sprawozdania nie wystąpiły zmiany w składzie Rady Nadzorczej.

3.2 Podstawa sporządzenia śródrocznego skróconego sprawozdania finansowego

Śródroczne skrócone sprawozdanie finansowe („sprawozdanie finansowe”) zostało sporządzone zgodnie z wymaganiami MSR 34 „Śródroczna sprawozdawczość finansowa” oraz z Rozporządzeniem Ministra Finansów z dnia 29 marca 2018 roku w sprawie informacji bieżących i okresowych przekazywanych przez emitentów papierów wartościowych oraz warunków uznawania za równoważne informacji wymaganych przepisami prawa państwa niebędącego państwem członkowskim (Dz. U. 2018 poz. 757) i przedstawia sytuację finansową VOTUM S.A. („Spółka”, „Emitent”) na dzień 30 czerwca 2022 roku oraz 31 grudnia 2021 roku, wyniki jej działalności, zmiany w kapitale własnym oraz przepływy pieniężne za okres 6 miesięcy zakończony dnia 30 czerwca 2022 roku i 30 czerwca 2021 roku.

Niniejsze śródroczne skrócone sprawozdanie finansowe zostało sporządzone przy założeniu kontynuowania działalności gospodarczej przez Spółkę w dającej się przewidzieć przyszłości. Na dzień zatwierdzenia niniejszego śródrocznego skróconego sprawozdania finansowego nie stwierdza się istnienia okoliczności wskazujących na zagrożenie kontynuowania działalności przez Spółkę.

Czas trwania Spółki jest nieoznaczony.

Śródroczne skrócone sprawozdanie finansowe zostało sporządzone w oparciu o zasadę kosztu historycznego, za wyjątkiem aktywów finansowych wycenianych według wartości godziwej przez wynik finansowy. Niniejsze sprawozdanie finansowe z wyjątkiem śródrocznego skróconego sprawozdania z przepływów pieniężnych zostało sporządzone zgodnie z zasadą memoriału.

Śródroczne skrócone sprawozdanie finansowe nie obejmuje wszystkich informacji oraz ujawnień wymaganych w rocznym sprawozdaniu finansowym i należy je czytać łącznie z ostatnim rocznym sprawozdaniem finansowym Spółki za rok 2021, które zostało opublikowane 2 maja 2022 roku.

3.3 Waluta funkcjonalna i waluta prezentacji

Walutą funkcjonalną i walutą prezentacji niniejszego śródrocznego skróconego sprawozdania finansowego jest złoty polski („PLN”). Dane w sprawozdaniu finansowym zaprezentowano w tysiącach PLN (tys. PLN), chyba że w konkretnych sytuacjach podano inaczej.

Eventualne zaistniałe różnice w wysokości 1 tys. PLN przy sumowaniu pozycji zaprezentowanych w notach objaśniających wynikają z przyjętych zaokrągleń. Kwoty zaokrąglane są do pełnego tysiąca złotych polskich (PLN) bez znaku przecinka. Zaokrąglenia stosowane są w następujący sposób, że liczby po przecinku posiadające kwotę większą niż 500 zł zaokrąglane są w górę, a kwoty po przecinku poniżej 500 zł zaokrąglane są w dół.

Transakcje wyrażone w walutach obcych przelicza się na walutę funkcjonalną według kursu obowiązującego w dniu transakcji. Zyski i straty kursowe z rozliczenia tych transakcji oraz wyceny bilansowej aktywów i zobowiązań pieniężnych wyrażonych w walutach obcych ujmuje się w rachunku zysków i strat, o ile nie odracza się ich w kapitale własnym, gdy kwalifikują się do uznania za zabezpieczenie przepływów pieniężnych i zabezpieczenie udziałów w aktywach netto.

3.4 Wpływ zmian standardów MSSF na śródroczne skrócone sprawozdanie finansowe

W niniejszym śródrocznym skróconym sprawozdaniu finansowym Spółka nie zdecydowała się na wcześniejsze zastosowanie opublikowanych standardów, interpretacji lub poprawek do istniejących standardów przed ich datą wejścia w życie.

Poniżej zostały przedstawione nowe lub zmienione regulacje MSSF/MSR oraz interpretacje KIMSF, które zostały przyjęte w UE do stosowania i które Spółka zastosowała od 1 stycznia 2022 r.:

Zmiany do:

- MSSF 3 Połączenia jednostek gospodarczych (opublikowano dnia 14 maja 2020 r.) - mające zastosowanie dla okresów sprawozdawczych rozpoczynających się dnia 1 stycznia 2022 roku lub później,
- MSR 16 Rzeczowe aktywa trwałe (opublikowano dnia 14 maja 2020 r.) - mające zastosowanie dla okresów sprawozdawczych rozpoczynających się dnia 1 stycznia 2022 roku lub później,
- MSR 37 Rezerwy, zobowiązania warunkowe i aktywa warunkowe (opublikowano dnia 14 maja 2020 r.) - mające zastosowanie dla okresów sprawozdawczych rozpoczynających się dnia 1 stycznia 2022 roku lub później,
- Coroczne ulepszenia w latach 2018-2020 (opublikowano dnia 14 maja 2020 r.) - mające zastosowanie dla okresów sprawozdawczych rozpoczynających się dnia 1 stycznia 2022 roku lub później.

Poniżej zostały przedstawione nowe lub zmienione regulacje MSSF/MSR oraz interpretacje KIMSF, które zostały już wydane przez Radę Międzynarodowych Standardów Rachunkowości i zostały zatwierdzone przez UE, ale jeszcze nie weszły w życie:

- MSSF 17 Umowy ubezpieczeniowe (opublikowano dnia 18 maja 2017 roku) w tym zmiany do MSSF 17 (opublikowane w dniu 25 czerwca 2020 r.) – mający zastosowanie dla okresów sprawozdawczych rozpoczynających się dnia 1 stycznia 2023 roku lub później,
- Zmiany do MSR 1 Prezentacja sprawozdań finansowych oraz MSSF Kodeks Praktyki 2: Ujawnienie zasad rachunkowości (opublikowano dnia 12 lutego 2021 r.) – mające zastosowanie dla okresów sprawozdawczych rozpoczynających się dnia 1 stycznia 2023 roku lub później,
- Zmiany do MSR 8 Zasady rachunkowości, zmiany w szacunkach księgowych i błędach: Definicja szacunków księgowych (opublikowano dnia 12 lutego 2021 r.) – mające zastosowanie dla okresów sprawozdawczych rozpoczynających się dnia 1 stycznia 2023 roku lub później,
- Zmiany do MSR 12 Podatek dochodowy: Podatek odroczoney dotyczący aktywów i zobowiązań wynikających z pojedynczej transakcji (opublikowano dnia 7 maja 2021 r.) - mające zastosowanie dla okresów sprawozdawczych rozpoczynających się dnia 1 stycznia 2023 roku lub później,
- Zmiany do MSSF 17 Umowy ubezpieczeniowe: Wstępne zastosowanie MSSF 17 oraz MSSF 9 – Informacje porównawcze (opublikowano dnia 9 grudnia 2021 roku) – mający zastosowanie dla okresów sprawozdawczych rozpoczynających się dnia 1 stycznia 2023 roku lub później.

Następujące standardy i interpretacje zostały wydane przez Radę Międzynarodowych Standardów Rachunkowości, a nie zostały zatwierdzone przez UE:

- Zmiany do MSR 1 Prezentacja sprawozdań finansowych: Klasyfikacja zobowiązań jako krótkoterminowe lub długoterminowe oraz Klasyfikacja zobowiązań jako krótkoterminowe lub długoterminowe - odroczenie daty wejścia w życie (opublikowano odpowiednio 23 stycznia 2020 roku i 15 lipca 2020 roku) - mający zastosowanie dla okresów sprawozdawczych rozpoczynających się dnia 1 stycznia 2023 roku lub później.

Daty wejścia w życie są datami wynikającymi z treści standardów ogłoszonych przez Radę ds. Międzynarodowej Sprawozdawczości Finansowej. Daty stosowania standardów w Unii Europejskiej mogą różnić się od dat stosowania wynikających z treści standardów i są ogłaszane w momencie zatwierdzenia do stosowania przez Unię Europejską.

Spółka jest w trakcie weryfikowania wpływu powyżej wymienionych standardów na sytuację finansową, wyniki działalności Spółki oraz na zakres informacji prezentowanych w sprawozdaniu finansowym. Według szacunków Zarządu, wyżej wymienione nowe standardy oraz

zmiany do istniejących standardów nie miałyby istotnego wpływu na sprawozdanie finansowe, jeżeli zostałyby zastosowane przez Spółkę na dzień bilansowy.

3.5 Zasady rachunkowości

Istotne zasady rachunkowości oraz istotne wartości oparte na osądach i szacunkach

W niniejszym śródrocznym skróconym sprawozdaniu finansowym zastosowane przez Spółkę istotne zasady rachunkowości oraz istotne wartości oparte na osądach i szacunkach były takie same jak opisane w poszczególnych notach objaśniających do sprawozdania finansowego za rok 2021.

Zmiany zasad (polityki) rachunkowości

W prezentowanym okresie sprawozdawczym nie wystąpiły zmiany zasad rachunkowości.

Korekty błędów dotyczących lat poprzednich

W okresie objętym śródrocznym skróconym sprawozdaniem finansowym nie wystąpiły korekty błędów lat poprzednich.

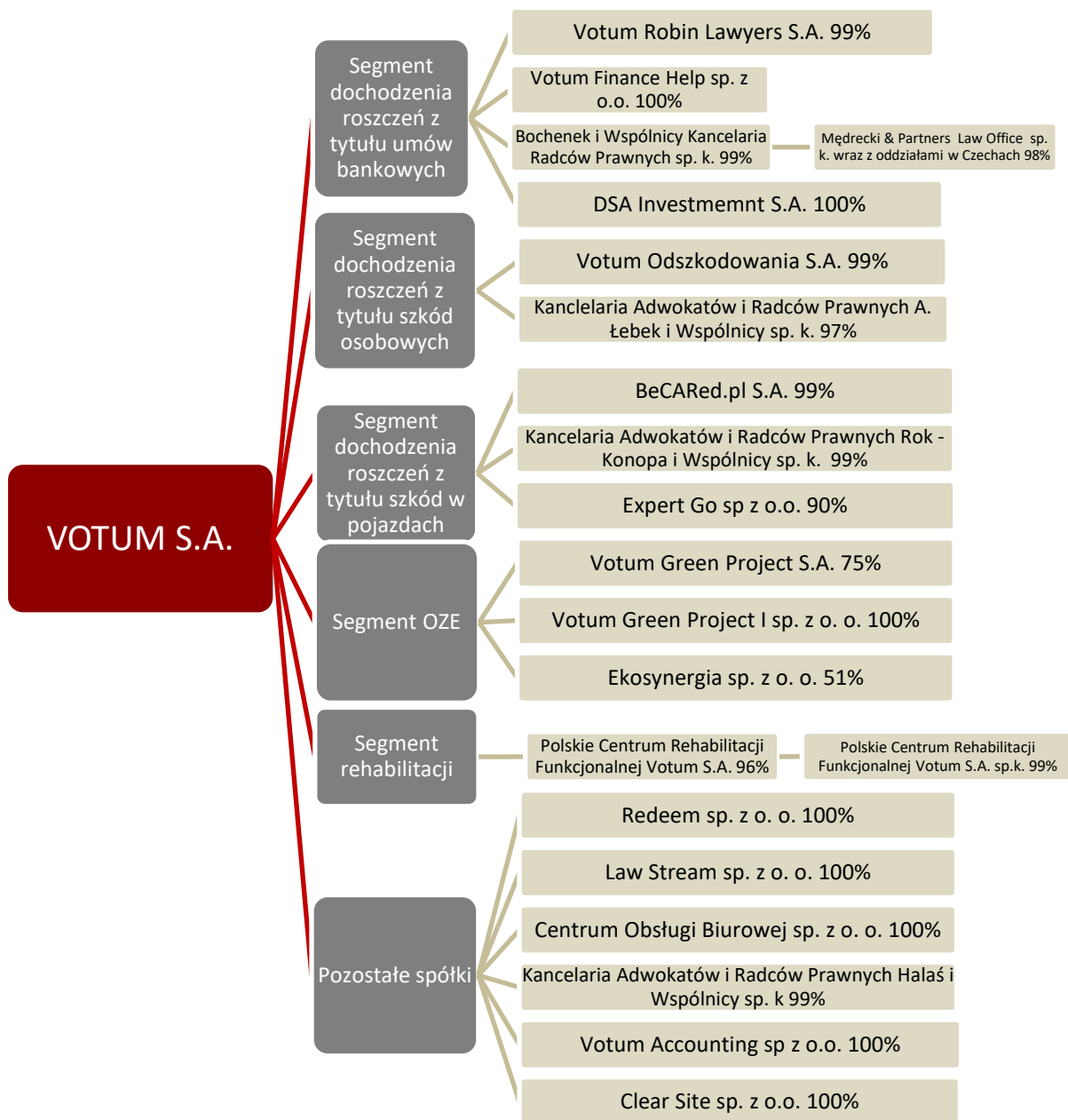
3.6 Informacje dotyczące sezonowości działalności lub cykliczności działalności

W Spółce nie występuje sezonowość lub cykliczność działalności.

3.7 Struktura Grupy Votum oraz jej zmiany

Struktura Grupy

Na dzień 30 czerwca 2022 r. w skład Grupy Kapitałowej Votum wchodziły 21 spółek tj. jednostka dominująca Votum S.A. oraz 20 spółek zależnych, nad którymi Votum S.A. ma kontrolę. Struktura Grupy Kapitałowej Votum na dzień koniec czerwca 2022 roku wyglądała następująco:



Wszystkie spółki zależne zostały skonsolidowane metodą pełną.

Zmiany w strukturze Grupy w okresie od 1 stycznia do 30 czerwca 2022 roku

Rodzaj zdarzenia	Data zdarzenia	Liczba nabytych/zbytych akcji/udziałów	Udział w liczbie głosów przed zdarzeniem	Udział w liczbie głosów po zdarzeniu
Sprzedaż akcji/udziałów – utrata kontroli				
PKB Wrocław sp. z o.o.	02.02.2022	102	85%	-
Kancelaria Prawna VIDSHKODUVANNYA sp. z o. o.	11.02.2022	12 000	100%	-
VOTUM Centrum Odškodnění, a.s.	24.06.2022	50	100%	-

Zmiany struktury Grupy są elementem realizacji strategii Grupy VOTUM zakładającej koncentrację na działalności podstawowej i alokowanie kapitału na rozwój Grupy w najbardziej perspektywicznych obszarach.

Rozliczenie transakcji

Poniżej przedstawiono najistotniejsze informacje dotyczące transakcji zbycia udziałów w okresie od 1 stycznia do 30 czerwca 2022 roku.

Sprzedaż udziałów Kancelaria Prawna VIDSHKODUVANNYA sp. z o. o.

W dniu 11 lutego 2022 roku Spółka zbyła 100% udziałów spółki zależnej Kancelaria Prawna VIDSHKODUVANNYA sp. z o.o z siedzibą we Lwowie. Wartość godziwa przekazanej zapłaty wyniosła 2 tys. PLN.

W wyniku rozliczenia sprzedaży udziałów Spółka rozpoznała stratę w wysokości 45 tys. PLN.

Sprzedaż udziałów VOTUM Centrum Odškodnění, a.s.

W dniu 24 czerwca 2022 roku Spółka zbyła 100% udziałów spółki zależnej VOTUM Centrum Odškodnění, a.s. z siedzibą w Brnie. Wartość godziwa przekazanej zapłaty wyniosła 1 056 tys. PLN.

W wyniku rozliczenia transakcji Spółka zanotowała stratę w wysokości 446 tys. PLN.

Zmiany w strukturze Grupy po dniu bilansowym

W okresie od dnia 1 lipca 2022 roku nie wystąpiły zmiany w składzie Grupy w porównaniu do stanu na koniec czerwca 2022 roku.

3.8 Dane segmentowe

Segmenty operacyjne zostały opisane w punkcie 3.8. Śródrocznego skonsolidowanego sprawozdania finansowego za okres 6 miesięcy zakończonych 30 czerwca 2022 roku.

3.9 Pozostałe noty

Nota 1. Przychody ze sprzedaży

Przychody ze sprzedaży prezentują się następująco

Wyszczególnienie	01.01.2022 -30.06.2022	01.01.2021 -30.06.2021
Sprzedaż towarów i materiałów	-	-
Sprzedaż usług	41 193	20 989
Razem	41 193	20 989

Przychody ze sprzedaży - szczegółowa struktura geograficzna

	01.01.2022- 30.06.2022	01.01.2022- 30.06.2022	01.01.2021- 30.06.2021	01.01.2021- 30.06.2021
Kraj	41 165	99,90%	20 938	99,80%
Eksport, w tym:	28	0,01%	51	0,02%
Unia Europejska	28	0,01%	51	0,02%
Pozostałe	-	-	-	-
SUMA przychodów ze sprzedaży	41 193	100%	20 989	100%

Spółka osiąga przychody przede wszystkim na terenie Polski, przychody ze sprzedaży poza Polską w I półroczu 2022 roku stanowiły 0,01% przychodów ze sprzedaży ogółem.

Przychody realizacji umów z klientami

	01.01.2022- 30.06.2022	01.01.2021- 30.06.2021
Przychody ze sprzedaży	7 826	10 934
Wycena przychodów - MSSF15	27 419	2 634
SUMA	35 245	13 568

Wynik na instrumencie cesji wierzytelności

Wyszczególnienie	01.01.2022 -30.06.2022	01.01.2021 -30.06.2021
Przychody	1 914	3 547
Koszty	1 595	2 632
Zysk/strata	319	915

Szczegółowe dane dotyczące przychodów ze sprzedaży wg segmentów działalności zaprezentowano w danych segmentowych śródrocznego skonsolidowanego sprawozdania finansowego.

Nota 2. Koszty działalności operacyjnej

Struktura kosztów działalności operacyjnej przedstawiała się następująco

Wyszczególnienie	01.01.2022- 30.06.2022	01.01.2021- 30.06.2021
Amortyzacja	819	884
Zużycie materiałów i energii	285	371
Usługi obce	19 115	17 215
Podatki i opłaty	1 211	960
Wynagrodzenia	1 858	2 343
Ubezpieczenia społeczne i inne świadczenia	244	357
Pozostałe koszty rodzajowe	376	569
Wartość sprzedanych towarów i materiałów	-	-
RAZEM	23 908	22 699

Najistotniejszą pozycją kosztów działalności operacyjnej w prezentowanych okresach były usługi obce, które w I półroczu 2022 roku stanowiły 80% kosztów działalności operacyjnej. Złożyły się na nie przede wszystkim prowizje wypłacane przedstawicielom pozyskującym sprawy oraz

wynagrodzenia adwokatów i radców prawnych współpracujących w ramach umów b2b, zwłaszcza w segmencie umów o dochodzenie roszczeń bankowych.

Drugą co do istotności pozycją kosztów działalności operacyjnej w okresie od 1 stycznia do 30 czerwca 2022 roku były koszty pracy, które stanowiły blisko 8% kosztów ogółem.

Nota 3. Podatek bieżący i odroczony

Na podatek dochodowy wykazany w rachunku zysków i strat składały się następujące pozycje

Wyszczególnienie	01.01.2022- 30.06.2022	01.01.2021- 30.06.2021
Bieżący podatek dochodowy	-	-
Dotyczący roku obrotowego	-	-
Korekty dotyczące lat ubiegłych	-	-
Odroczony podatek dochodowy	3 758	463
Związany z powstaniem i odwróceniem się różnic przejściowych	3 758	463
Związany z obniżeniem stawek podatku dochodowego	-	-
Obciążenie podatkowe wykazane w rachunku zysków i strat	3 758	463

Wykazany w rachunku zysków i strat podatek odroczony stanowi różnicę między stanem rezerw i aktywów z tytułu podatku odroczonego na koniec i początek okresów sprawozdawczych.

W okresie objętym śródrocznym skróconym sprawozdaniem finansowym nie wystąpił podatek dochodowy bieżący/odroczony odnoszony bezpośrednio na kapitał własny.

Wynik spółki za pierwsze półrocze roku 2022 opiera się w istocie na przychodach z dywidend oraz przypisanego wyniku spółek osobowych, które zgodnie z ustawą CIT są zwolnione z podatku oraz przychodach niepodatkowych oszacowanych zgodnie z MSSF 15 ,stanowiących różnice przejściowe. Przychody niepodatkowe, od których nie tworzy się podatku odroczonego stanowią 20 % wszystkich przychodów.

Poniższa tabela przedstawia tytuły, o których utworzono aktywa i rezerwę z tytułu podatku dochodowego

Aktywa z tytułu odroczonego podatku dochodowego

Wyszczególnienie	31.12.2021	zwiększenia	wykorzystanie	zmniejszenia	30.06.2022
Rezerwa na nagrody jubileuszowe i odprawy emerytalne	60	-	-	-	60
Rezerwa na pozostałe świadczenia pracownicze	-	-	-	-	-
Rezerwa na niewykorzystane urlopy	47	-	11	-	36
Ujemne różnice kursowe	-	-	-	-	-
Wynagrodzenia i ubezpieczenia społeczne płatne w następujących okresach	67	101	68	-	100
Straty możliwe do odliczenia od przyszłych dochodów do opodatkowania	-	-	-	-	-
Odpisy aktualizujące udziały w innych jednostkach	2 370	-	-	-	2 370
Prawo użytkowania wieczystego	432	-	-	-	432
Odpisy aktualizujące należności	1 215	2	-	892	325
rezerwy na zobowiązania handlowe	6 693	10 640	2 789	543	14 001
Pozostałe rezerwy	181	281	56	100	306
Suma ujemnych różnic przejściowych	11 065	11 024	2 924	1 535	17 630
stawka podatkowa	19%	19%	19%	19%	19%
Aktywa z tytułu odroczonego podatku	2 102	2 095	556	292	3 350

Wzrost wartości rezerw na zobowiązania handlowe jest skutkiem zwiększenia wydanych wyroków.

Spółka nie utworzyła aktywów z tytułu podatku odroczonego od strat podatkowych na koniec roku oraz straty podatkowej za okres 6 miesięcy roku 2022 , których łączna wartość na koniec czerwca 2022 roku wyniosła 7 285 tys. PLN.

Rezerwa a tytułu odroczonego podatku dochodowego

Wyszczególnienie	31.12.2021	zwiększenia	wykorzystanie	zmniejszenia	30.06.2022
Przyspieszona amortyzacja podatkowa	1 698	-	10	-	1 688
Przeszacowanie nieruchomości inwestycyjnych do wartości godziwej	-	-	-	-	-
Przeszacowanie aktywów finansowych dostępnych do sprzedaży do wartości godziwej	-	-	-	-	-
Dodatnie różnice kursowe	-	-	-	-	-
odsetki od udzielonych pożyczek wycena bilansowa	291	280	-	-	571
różnica w amortyzacji leasingów	-	-	-	-	-
Przychody na przełomie okresu oraz MSSF	24 548	29 796	-	3 106	51 238
Inne wydatki rozliczane w bieżącym roku	3 025	-	616	-	2 409
Suma dodatnich różnic przejściowych	29 562	30 076	626	3 106	55 906
stawka podatkowa	19%	19%	19%	19%	19%
Rezerwa z tytułu odroczonego podatku	5 617	5 714	119	590	10 622

Aktywa/Rezerwa netto z tytułu podatku odroczonego

Wyszczególnienie	31.12.2021	zwiększenia	wykorzystanie	zmniejszenia	30.06.2022
Aktywo z tytułu podatku odroczonego	2 102	2 095	556	292	3 350
Rezerwa z tytułu podatku odroczonego – działalność kontynuowana	5 617	5 714	119	590	10 622
Rezerwa z tytułu podatku odroczonego – działalność zaniechana	-	-	-	-	-
Aktywa/Rezerwa netto z tytułu podatku odroczonego	-3 514	-3 620	437	-298	-7 272

Nota 4. Inwestycje w jednostkach podporządkowanych

Inwestycje w jednostkach podporządkowanych wycenianych wg ceny nabycia

Wyszczególnienie	30.06.2022	31.12.2021
jednostek zależnych	24 231	30 132
jednostek współzależnych	-	-
jednostek stowarzyszonych	408	408
Razem	24 639	30 540

Wyszczególnienie	30.06.2022	31.12.2021
Jednostki powiązane		
Stan na początek okresu	30 540	30 345
Zwiększenia w okresie sprawozdawczym, z tytułu:	152	3 165
- połączenia jednostek gospodarczych	-	-
- zakupu jednostki	-	3 025
- utworzenia jednostki	-	-
- podwyższenia kapitału	-	-
- odwrócenie odpisów aktualizujących wartość udziałów	152	140
Zmniejszenia w okresie sprawozdawczym, z tytułu:	6 053	2 970
- sprzedaż udziałów w jednostki zależnej	1 703	600
- reklasyfikacja	-	-
- obniżenia kapitału w jednostce zależnej	4 350	-
- odpisy aktualizujące wartość udziałów	-	2 370

Stan na koniec okresu	24 639	30 540
------------------------------	---------------	---------------

W dniu 11 lutego 2022 r. Spółka zbyła na rzecz osoby fizycznej 100% posiadanych udziałów w spółce VIDSHKODUVANNYA sp. z o. o. W wyniku rozliczenia sprzedaży udziałów Spółka rozpoznała stratę w wysokości 45 tys. PLN.

W dniu 24 czerwca 2022 r. Spółka zbyła na rzecz osoby fizycznej 100% udziałów w spółce VOTUM Centrum Odškodnění, a.s. W wyniku rozliczenia transakcji sprzedaży Spółka zanotowała stratę w wysokości 446 tys. PLN.

Inwestycje w jednostkach podporządkowanych obejmują udziały w Redeem sp. z o.o. , wartość bilansowa inwestycji wynosi 0,00 PLN w związku z dokonaniem na koniec roku 2021 100% odpisem aktualizującym wartości udziałów podmiotu w łącznej kwocie 2 370 tys. PLN.

Nota 5. Należności z tytułu dostaw i usług oraz pozostałe należności

Specyfikacja należności z tytułu realizacji usług oraz pozostałe należności

Wyszczególnienie	30.06.2022	31.12.2021
Należności z tytułu dostaw i usług	5 827	5 536
Pozostałe należności	16 749	8 887
Rozliczenia międzyokresowe	357	241
Razem, w tym	22 933	14 664
- długoterminowe	-	-
- krótkoterminowe	22 933	14 664

Należności z tytułu dostaw i usług

Wyszczególnienie	30.06.2022	31.12.2021
Należności z tytułu realizacji usług netto	5 827	5 536
- od jednostek powiązanych	3 209	1 977
- od pozostałych jednostek, w tym	2 618	3 559
- należności z tytułu zaliczek	1 520	2 028
- należności z tytułu przychodu ujętego memoriałowo	312	1 040
- należności z tytułu realizacji usług	787	491
Odpisy aktualizujące (wartość dodatnia)	325	1 215
Należności z tytułu realizacji usług brutto	6 152	6 751

Należności z tytułu dostaw i usług nie są oprocentowane i mają zazwyczaj 30-dniowy termin płatności.

Grupa posiada odpowiednią politykę w zakresie dokonywania sprzedaży tylko zweryfikowanym klientom. Dzięki temu, zdaniem kierownictwa, nie istnieje dodatkowe ryzyko kredytowe, ponad poziom określony odpisem aktualizującym nieściągalne należności właściwym dla należności handlowych Grupy.

Pozostałe należności

Wyszczególnienie	30.06.2022	31.12.2021
Pozostałe należności netto	16 749	8 887
- zaliczki na dostawy	10	10
- z tytułu zbycia aktywów trwałych	1 056	-
- VAT	658	1 067
- inne	15 025	7 820
w tym przypisane zyski / straty spółek osobowych	8 861	6 164
w tym nal. umorzenie udziałów w PCR F Votum S.A.	4 350	-
Odpisy aktualizujące wartość należności pozostałych	-	-
Pozostałe należności brutto	16 749	8 887
- długoterminowe	-	-
- krótkoterminowe	16 749	8 887

Wyszczególnienie	30.06.2022	31.12.2021
Pozostałe należności, w tym:	16 749	8 887
- od jednostek powiązanych	13 861	6 814
- od jednostek pozostałych	2 887	2 073
Odpisy aktualizujące wartość należności pozostałych	-	-
Pozostałe należności brutto	16 749	8 887

W pozycji należności pozostałych ujęte są m.in. należności wynikające z przypisanych zysków spółek osobowych, a także inne należności nie kwalifikujące się do pozycji należności z tyt. realizacji usług. Pozycja zawiera też należność od Polskiego Centrum Rehabilitacji Funkcjonalnej Votum S.A. w wysokości 4 350 tys. PLN wynikającej z umorzenia udziałów w kapitale zakładowym spółki.

Nota 6. Aktywa z tytułu realizacji umów MSSF 15

W sprawach o dochodzenie roszczeń bankowych skuteczność w prowadzonych sprawach przed sądem I instancji wynosi 96% oraz 98% w zakresie wyroków prawomocnych, tj. wydanych przez sądy II instancji. Bazując na przedstawionych wskaźnikach do szacunku przychodów MSSF 15 przyjęto skuteczność na poziomie 98%.

Wyroki w segmencie bankowym z podziałem na rodzaj rozstrzygnięcia w poszczególnych latach

	ROK 2020		ROK 2021		ROK 2022	
	I instancja	II instancja	I instancja	II instancja	I instancja	II instancja
Nieważność	39	2	996	36	2 391	217
PLN + Libor (odfrankowanie)	29	1	125	15	36	3
Średni NBP	-	-	7	2	86	28
UNWW	2	-	2	-	21	1
Oddalenie powództwa	10	1	34	-	62	1
Uchylenie	-	-	-	3	-	16
Razem	80	4	1 164	56	2 635	276

Wyroki w segmencie bankowym wg skutku łącznie

	I instancja		II instancja**	
	liczba	%	liczba	%
Korzystne	3 742	96%	313	98%
Niekorzystne	137	4%	5	2%

**zestawienie nie uwzględnia wyroków uchylających wyrok sądu I instancji do ponownego rozpoznania

W I półroczu 2022 r. liczba wydanych wyroków oraz wartość zasądzonych roszczeń zmieniła istotnie szacunki przychodów MSSF 15 segmentu bankowego. Przychód/aktywa na koniec czerwca 2022 roku oszacowano dodając do jego wartości przychody od efektu wynikające z 1 007 wyroków I instancji wydanych w roku obrotowym 2022 oraz pomniejszając go o przychody od efektu wynikające z wyroków II instancji, w których w okresie tym nastąpiły przepływy pieniężne, a z tytułu których dokonano przypisania w okresach wcześniejszych.

Specyfikacja Aktywa z tytułu realizacji umów MSSF 15

Wyszczególnienie	30.06.2022	31.12.2021
Aktywa netto z tytułu realizacji umów MSSF 15	53 335	26 532
- od jednostek powiązanych	-	-
- od pozostałych jednostek, w tym:	53 335	25 563
- koszty opłat sądowych	2 408	3 025
- należności z tytułu przychodu ujętego MSSF15	50 926	23 507
Odpisy aktualizujące (wartość dodatnia)	1 590	1 590
- koszty opłat sądowych	1 590	1 590
- należności z tytułu przychodu ujętego MSSF15	-	-
Należności brutto	54 924	28 121

Wyszczególnienie	koszty opłat sądowych	należności z tytułu przychodu ujętego MSSF15	ogółem
Aktywa brutto stan na 01.01.2022	4 614	23 507	28 121

Utworzone w ciągu roku obrotowego w tym:	-	29 484	29 484
- odniesione na wynik lat ubiegłych	-	-	-
- odniesione na wynik bieżącego roku	-	29 484	29 484
Zmniejszenie	616	2 065	2 681
Aktywa brutto stan na 30.06.2022	3 998	50 926	54 924
Stan odpisów aktualizujących wartość aktywów na 01.01.2022	1 590	-	1 590
Utworzone w ciągu roku , w tym:	-	-	-
- dokonanie odpisów na koszty opłat sądowych w tym:	-	-	-
- odniesione na wynik lat ubiegłych	-	-	-
- odniesione na wynik bieżącego roku	-	-	-
- dokonanie odpisów na należności z tytułu przychodu ujętego MSSF15	-	-	-
Zmniejszenia w tym:	-	-	-
- wykorzystanie odpisów aktualizujących	-	-	-
- rozwiązanie odpisów aktualizujących w związku ze spłatą należności	-	-	-
- zakończenie postępowań	-	-	-
Stan odpisów aktualizujących wartość aktywów na 30.06.2022	1 590	-	1 590
Aktywa netto z tytułu realizacji umów MSSF 15	2 408	50 926	53 334
- długoterminowe	2 344	4 429	3 260
- krótkoterminowe	64	46 498	50 075

* Należności z tyt. MSSF 15 szacowane są na podstawie portfela spraw i statusu spraw na dzień bilansowy. Zmniejszenie wykazane w tabeli Wyszczególnienie Aktywa z tytułu realizacji umów MSSF jest ujemną zmianą stanu w stosunku do szacunku do na poprzedni dzień bilansowy.

Nota 7. Wydatki na nabycie cesji wierzytelności

Pozycja Wydatki na nabycie cesji wierzytelności obejmuje wydatki na nabycie wierzytelności w drodze cesji związane z projektem szkód rzeczowych oraz koszty dotyczące prowadzenia spraw w tym projekcie (opinie rzeczoznawców, opłaty sądowe). Wydatki są aktywowane w momencie poniesienia , natomiast obciążają koszty w momencie uzyskania przychodu. Spółka dokonuje okresowej oceny utraty wartości aktywa poprzez ocenę skuteczności zainwestowanych nakładów

Specyfikacja wydatków na nabycie cesji wierzytelności

Wyszczególnienie	30.06.2022	31.12.2021
Wydatki na nabycie cesji wierzytelności, w tym	2 830	4 367
- długoterminowe	1 472	2 271
- krótkoterminowe	1 358	2 096

Zmiana stanu wydatków na nabycie cesji wierzytelności

Wyszczególnienie	30.06.2022	31.12.2021
Stan aktywowanych wydatków na początek okresu	4 367	8 576
zwiększenia	60	249
zmniejszenia w tym:	1 580	4 476
- wykorzystanie (rozliczenie kosztów po uzyskaniu przychodu)	1 580	4 476
Odpis aktualizujący	17	-17
- zwiększenia	17	92
- zmniejszenia	-	-109
Stan aktywowanych wydatków na koniec okresu	2 830	4 367
- długoterminowe	1 472	2 271
- krótkoterminowe	1 358	2 096

Nota 8. Zobowiązania z tytułu dostaw i usług oraz pozostałe zobowiązania

Specyfikacja zobowiązań z tytułu dostaw i usług oraz pozostałych zobowiązań

Wyszczególnienie	30.06.2022	31.12.2021
Zobowiązania z tytułu dostaw i usług	12 284	13 694
Pozostałe zobowiązania	5 244	439
Rozliczenia międzyokresowe	-	-
Razem, w tym	17 528	14 133
- długoterminowe	-	-
- krótkoterminowe	17 528	14 133

Zobowiązania z tytułu realizacji usług oraz zobowiązania handlowe

Wyszczególnienie	30.06.2022	31.12.2021
Zobowiązania z tytułu realizacji usług	12 284	13 694
- wobec jednostek powiązanych	7 039	9 085
- wobec jednostek pozostałych	5 245	4 609

Struktura przeterminowania zobowiązań z tytułu dostaw i usług

Wyszczególnienie	Razem	Nie przeterminowane	Przeterminowanie, lecz ściągalne w dniach				
			< 60 dni	61 – 90 dni	91 – 180 dni	181 – 360 dni	>360 dni
30.06.2022							
Wobec jednostek powiązanych	7 039	7 039					
Wobec jednostek pozostałych	5 245	5 245					
31.12.2021							
Wobec jednostek powiązanych	9 085	9 085	-	-	-	-	-
Wobec jednostek pozostałych	4 609	4 609	-	-	-	-	-

Spółka na bieżąco spona Zobowiązania z tytułu realizacji usług. Zobowiązania te posiadają 14 dniowy termin płatności wynikający z zawieranych przez spółki z Grupy umów.

Pozostałe zobowiązania

Wyszczególnienie	30.06.2022	31.12.2021
Zobowiązania z tytułu pozostałych podatków, ceł, ubezpieczeń społecznych i innych, z wyjątkiem podatku dochodowego od osób prawnych:	157	281
Podatek VAT	24	43
Podatek zryczałtowany u źródła	-	-
Podatek dochodowy od osób fizycznych	41	150
Składki na ubezpieczenie społeczne (ZUS)	90	85
Opłaty celne	-	-
Akcyza	-	-
Pozostałe	2	4
Pozostałe zobowiązania:	5 088	153
Zobowiązania wobec pracowników z tytułu wynagrodzeń	169	153
Zobowiązania wobec podmiotów powiązanych	-	-
Zobowiązania wobec wspólnego przedsięwzięcia	-	-
Inne zobowiązania	4 919	-
Rozliczenia międzyokresowe bierne	-	-
Razem pozostałe zobowiązania	5 244	439

Pozycja pozostałych zobowiązań obejmuje dywidendę za rok 2021 do wypłaty akcjonariuszom Spółki w dniu 12.12.2022r.

Pozostałe zobowiązania krótkoterminowe – struktura przeterminowania

Wyszczególnienie	Razem	Nieprzetworzone	Przetworzone, lecz ściągane w dniach				
			< 60 dni	61 – 90 dni	91 – 180 dni	181 – 360 dni	> 360 dni
30.06.2022							
Wobec jednostek powiązanych	-	-	-	-	-	-	-
Wobec jednostek pozostałych	5 244	5 244	-	-	-	-	-
31.12.2021							
Wobec jednostek powiązanych	-	-	-	-	-	-	-
Wobec jednostek pozostałych	439	439	-	-	-	-	-

Nota 9. Rezerwy

Rezerwy na świadczenia emerytalne i podobne

Wyszczególnienie	30.06.2022	31.12.2021
Rezerwy na odprawy emerytalne i rentowe	60	60
Rezerwy na nagrody, premie	-	-
Rezerwy na urlopy wypoczynkowe	37	48
Rezerwy na pozostałe świadczenia pozostałe	-	-
Razem, w tym:	97	108
- długoterminowe	60	60
- krótkoterminowe	37	48

Rezerwa na urlopy wypoczynkowe

Spółka tworzy rezerwę na niewykorzystane urlopy uwzględniając stan faktycznie niewykorzystanych dni urlopow przez pracowników z roku bieżącego oraz poprzednich okresów wg stanu na dzień bilansowy.

Rezerwa na odprawy emerytalne

Jednostka będzie wypłacać pracownikom przechodzącym na emerytury kwoty odpraw emerytalnych w wysokości określonej przez Kodeks pracy. Podstawą kalkulacji rezerwy na odprawy emerytalne jest art. 92 kodeksu pracy, zgodnie z którym pracownikowi spełniającemu warunki uprawniające do renty z tytułu niezdolności do pracy lub emerytury, którego stosunek pracy ustał w związku z przejściem na rentę lub emeryturę, przysługuje odprawa pieniężna w wysokości jednomiesięcznego wynagrodzenia.

W związku z tym, Spółka na podstawie wyceny tworzy rezerwę na wartość bieżącą zobowiązania z tytułu odpraw emerytalnych. Kwotę tej rezerwy oraz uzgodnienie przedstawiające zmiany stanu w ciągu okresu obrotowego przedstawiono w poniższej tabeli.

Zmiana stanu rezerw na świadczenia emerytalne i podobne

Wyszczególnienie	Rezerwy na odprawy emerytalne i rentowe	Rezerwy na nagrody, premie	Rezerwy na urlopy wypoczynkowe	Rezerwy na pozostałe świadczenia	pozostałe	Ogółem
Stan na 01.01.2022	60		48			108
Utworzenie rezerwy	-		-			-
Koszty wypłaconych świadczeń	-		11			11
Rozwiązanie rezerwy	-		-			-
Stan na 30.06.2022, w tym	60		37			97
- długoterminowe	60		-			60
- krótkoterminowe	-		37			37

Specyfikacja pozostałych rezerw

Wyszczególnienie	30.06.2022	31.12.2021
Rezerwy na naprawy gwarancyjne oraz zwroty	-	-

Rezerwy na zobowiązania handlowe	12 531	5 448
Pozostałe	28	56
Razem, w tym:	12 559	5 504
- długoterminowe	-	-
- krótkoterminowe	12 559	5 504

Zmiana stanu pozostałych rezerw I półroczu 2022 roku

Wyszczególnienie	Rezerwy na naprawy gwarancyjne oraz zwroty	Rezerwy na zobowiązania handlowe	Premie	pozostałe	Ogółem
Stan na 01.01.2022	-	5 448	-	56	5 504
Utworzone w ciągu roku obrotowego	-	8 022	-	28	8 050
Wykorzystane	-	396	-	56	452
Rozwiązane	-	543	-	-	543
Korekta z tytułu różnic kursowych	-	-	-	-	-
Korekta stopy dyskontowej	-	-	-	-	-
Stan na 30.06.2022, w tym	-	12 531	-	28	12 559
- długoterminowe	-	-	-	-	-
- krótkoterminowe	-	12 531	-	28	12 559

Rezerwa na zobowiązania handlowe

Na wartość rezerw składa się pozycja rezerwy na zobowiązania z tytułu wynagrodzeń (prowizji, w tym naliczonych do oszacowanych przychodów MSSF 15) współpracowników Spółki oraz rezerw na inne zobowiązania wobec kontrahentów Spółki.

Nota 10. Pozostałe aktywa finansowe

Inwestycje długoterminowe	30.06.2022	31.12.2021
Pożyczki udzielone, w tym:	475	1 708
- dla Zarządu i Rady Nadzorczej	-	-
RAZEM	475	1 708

Inwestycje krótkoterminowe	30.06.2022	31.12.2021
Pożyczki udzielone, w tym:	8 049	6 233
- dla Zarządu i Rady Nadzorczej	-	-
Instrumenty finansowe utrzymane do terminu wymagalności	-	-
RAZEM	8 049	6 233

Udzielone pożyczki według stanu na 30.06.2022 r., w tym dla Zarządu

Pożyczkobiorca	Wartość wg umowy	Wartość bilansowa netto	Odpis aktualizujący	Termin spłaty	Efektywna stopa procentowa	Zabezpieczenia
BeCared S.A.	4 000	4 243	-	30.06.2023	WIBOR 1M + 2%	-
Expert Go Sp. z o.o.	255	265	-	30.06.2023	WIBOR 1M + 2%	-
Kancelaria Prawna Vidshkoduvannya Sp. z o.o.	350	-	50	30.11.2019	WIBOR 1M + 2%	-
LAW STREAM Sp. z o.o.	82	90	-	30.06.2023	WIBOR 1M + 2%	-
Votum Finance Help Sp. z o.o.	1 690	686	-	30.06.2023	WIBOR 1M + 2%	hipoteka na nieruchomości, weksel in blanco
REDEEM Sp. z o.o.	830	152	-	30.06.2023	WIBOR 1M + 2%	-

Votum Green Project S.A.	2 680	2 799	-	31.08.2023	WIBOR 1M + 2%	-
Concierge Sp. z o.o.	148	-	140	31.12.2016	WIBOR 1M + 2%	-
osoba fizyczna	12	-	-	31.07.2022	WIBOR 1M + 2%	-
osoba fizyczna	200	74	-	30.06.2023	WIBOR 1M + 2%	-
osoba fizyczna	40	10	-	30.06.2023	WIBOR 1M + 2%	-
osoba fizyczna	160	127	-	30.06.2023	WIBOR 1M + 2%	-
osoba fizyczna	150	78	-	31.12.2023	WIBOR 1M + 2%	-
	10 597	8 524	190			

W okresie sprawozdawczym dokonano odpisu aktualizującego wartość pożyczki udzielonej spółce Kancelaria Prawna Vidshkoduvannya Sp. z o.o. w wysokości 50 tys. PLN.

Nota 11. Informacja o instrumentach finansowych

Wartość godziwa aktywów i zobowiązań finansowych

Aktywa finansowe	Wartość bilansowa		Wartość godziwa		Kategoria instrumentu finansowego
	30.06.2022	31.12.2021	30.06.2022	31.12.2021	
Aktywa finansowe dostępne do sprzedaży (długoterminowe), w tym:					-
Pozostałe aktywa finansowe (długoterminowe), w tym:	475	1 708	475	1 708	Aktywa finansowe wyceniane według zamortyzowanego kosztu
- udzielone pożyczki	475	1 708	475	1 708	Aktywa finansowe wyceniane według zamortyzowanego kosztu
- pozostałe	-	-	-	-	Aktywa finansowe wyceniane według zamortyzowanego kosztu
Należności z tytułu realizacji usług oraz pozostałe należności	73 502	37 927	73 502	37 927	Aktywa finansowe wyceniane według zamortyzowanego kosztu
Wydatki na nabycie cesji wierzycelności	1 472	2 271	1 472	2 271	Aktywa finansowe wyceniane w wartości godziwej przez wynik finansowy wg MSSF9
Aktywa finansowe wycenione w wartości godziwej przez wynik finansowy, w tym:					-
- pochodne instrumenty finansowe	-	-	-	-	-
Pochodne instrumenty wykorzystywane w rachunkowości zabezpieczeń:					-
Pozostałe aktywa finansowe (krótkoterminowe), w tym:	8 049	6 233	8 049	6 233	Aktywa finansowe wyceniane według zamortyzowanego kosztu
- udzielone pożyczki	8 049	6 233	8 049	6 233	Aktywa finansowe wyceniane według zamortyzowanego kosztu
- pozostałe	-	-	-	-	Aktywa finansowe wyceniane według zamortyzowanego kosztu
Wydatki na nabycie cesji wierzycelności	1 358	2 096	1 358	2 096	Aktywa finansowe wyceniane w wartości godziwej przez wynik finansowy wg MSSF9
Środki pieniężne i ich ekwiwalenty	245	149	245	149	Aktywa finansowe wyceniane według zamortyzowanego kosztu

Zobowiązania finansowe	Wartość bilansowa		Wartość godziwa		Kategoria instrumentu finansowego
	30.06.2022	31.12.2021	30.06.2022	31.12.2021	
Oprocentowane kredyty bankowe i pożyczki, w tym:	9 901	11 278	9 901	11 278	Zobowiązania finansowe wyceniane według zamortyzowanego kosztu
- długoterminowe oprocentowane wg zmiennej stopy procentowej*	3 104	3 789	3 104	3 789	Zobowiązania finansowe wyceniane według zamortyzowanego kosztu

- krótkoterminowe oprocentowane wg zmiennej stopy procentowej*	5 598	5 483	5 598	5 483	Zobowiązania finansowe wyceniane według zamortyzowanego kosztu
- kredyt w rachunku bieżącym	1 199	2 006	1 199	2 006	Zobowiązania finansowe wyceniane według zamortyzowanego kosztu
Pozostałe zobowiązania (długoterminowe), w tym:	915	1 150	915	1 150	Zobowiązania finansowe wyceniane według zamortyzowanego kosztu
- zobowiązania z tytułu leasingu finansowego i umów dzierżawy z opcją zakupu	915	1 150	915	1 150	Zobowiązania finansowe wyceniane według zamortyzowanego kosztu
Zobowiązania z tytułu dostaw i usług oraz pozostałe zobowiązania	17 528	14 133	17 528	14 133	Zobowiązania finansowe wyceniane według zamortyzowanego kosztu
Zobowiązania finansowe, w tym:	540	506	540	506	Zobowiązania finansowe wyceniane według zamortyzowanego kosztu
- krótkoterminowe zobowiązanie z tytułu leasingu finansowego	540	506	540	506	Zobowiązania finansowe wyceniane według zamortyzowanego kosztu

Hierarchia wartości godziwej na 30 czerwca 2022 roku

Wyszczególnienie	30.06.2022		
	poziom1	poziom 2	poziom 3
Aktywa finansowe wyceniane w wartości godziwej przez wynik finansowy	-	-	2 830
Zobowiązania finansowe wyceniane do wartości godziwej przez wynik finansowy	-	-	-
Instrumenty zabezpieczające aktywa	-	-	-
Instrumenty zabezpieczające pasywa	-	-	-

Hierarchia wartości godziwej na 31 grudnia 2021 roku

Wyszczególnienie	31.12.2021		
	poziom1	poziom 2	poziom 3
Aktywa finansowe wyceniane w wartości godziwej przez wynik finansowy	-	-	4 367
Zobowiązania finansowe wyceniane do wartości godziwej przez wynik finansowy	-	-	-
Instrumenty zabezpieczające aktywa	-	-	-

Nota 12. Zarządzanie kapitałem

Głównym celem zarządzania kapitałem Spółki jest utrzymanie dobrego ratingu kredytowego i bezpiecznych wskaźników kapitałowych, które wspierałyby działalność operacyjną Grupy i zwiększały wartość dla jej akcjonariuszy.

Spółka zarządza strukturą kapitałową i w wyniku zmian warunków ekonomicznych wprowadza do niej zmiany.

Spółka monitoruje stan kapitałów stosując wskaźnik dźwigni, który jest liczony jako stosunek zadłużenia netto do sumy kapitałów powiększonych

o zadłużenie netto. Zasady Grupy stanowią, by wskaźnik ten mieścił się w przedziale 20% - 40%. Do zadłużenia netto Spółka wlicza oprocentowane kredyty i pożyczki, zobowiązania z tytułu dostaw i usług i inne zobowiązania, pomniejszone o środki pieniężne i ekwiwalenty środków pieniężnych. Kapitał obejmuje zamienne akcje uprzywilejowane, kapitał własny należny akcjonariuszom jednostki dominującej pomniejszony o kapitały rezerwowe z tytułu niezrealizowanych zysków netto. Projekcje związane z nakładami inwestycyjnymi w Grupie Kapitałowej pozwalają na podział dywidendy pośród akcjonariuszy.

Wyszczególnienie	30.06.2022	31.12.2021
Oprocentowane kredyty i pożyczki	9 901	11 278
Zobowiązania z tytułu dostaw i usług oraz pozostałe zobowiązania	17 528	14 133
Minus środki pieniężne i ich ekwiwalenty	245	149
Zadłużenie netto	27 183	25 516
Zamienne akcje uprzywilejowane	-	-
Kapitał własny	76 934	61 428
Kapitały rezerwowe z tytułu niezrealizowanych zysków netto	-	-
Kapitał razem	76 934	61 428
Kapitał i zadłużenie netto	104 117	86 685
Wskaźnik dźwigni	26%	29%

Nota 13. Aktywa i zobowiązania warunkowe

Spółka nie posiada zobowiązań warunkowych oraz poręczeń wobec podmiotów zewnętrznych.

W dniu 2 października 2018 r. Zarząd VOTUM S.A. poręczył weksel in blanco wystawiony przez spółkę zależną – Polskie Centrum Rehabilitacji Funkcjonalnej VOTUM S.A. z siedzibą w Krakowie w celu zabezpieczenia roszczeń z umowy o kredyt w wysokości 7 700 tys. PLN zawartej w dniu 2 października 2018 r. z Bankiem ING Bank Śląski S.A. z siedzibą w Katowicach. W dniu 29 czerwca 2021 roku został zawarty aneks do powyższej umowy zwiększający kwotę finansowania oraz poręczenia do wartości 10 700 tys. PLN.

W razie nieuregulowania przez Kredytobiorcę w sposób terminowy wierzycelności Banku z tytułu Umowy Kredytu, Bank ma prawo wypełnić weksel na łączną sumę odpowiadającą wysokości wymagalnej wierzycelności Banku wraz z odsetkami, prowizjami oraz wszelkimi innymi kosztami wynikającymi z wyżej wymienionej Umowy Kredytowej.

wyszczególnienie	30.06.2022	31.12.2021
poręczenie kredytu PCRf VOTUM S.A.	7 449	8 048
Razem inne zobowiązania warunkowe	7 449	8 048

Nota 14. Wynagrodzenie wyższej kadry kierowniczej i rady nadzorczej

Wynagrodzenie wypłacone lub należne członkom Zarządu podmiotu dominującego, kluczowemu kierownictwu oraz członkom Rad Nadzorczych spółek Spółki przedstawia poniższa tabela.

funkcja	01.01.2022- 30.06.2022	01.01.2021- 30.06.2022
Wynagrodzenie Członków Zarządu jednostki dominującej		
Bartłomiej Krupa Prezes Zarządu	363	504
Kamil Krążek ¹ Wiceprezes Zarządu	30	82
Tomasz Stanisławski ¹ Wiceprezes Zarządu	30	82
Kacper Jankowski ² Wiceprezes Zarządu	3	-
RAZEM	425	668
Wynagrodzenia członków Zarządów pozostałych spółek w Grupie Kapitałowej oraz kluczowej kadry kierowniczej		
	443	419
Wynagrodzenia członków Rady Nadzorczej		
Andrzej Dadełto Przewodniczący Rady Nadzorczej	88	82
Andrzej Łebek Wiceprzewodniczący Rady Nadzorczej	8	10
Jerzy Krawczyk Członek Rady Nadzorczej	6	7
Marek Stokłosa Członek Rady Nadzorczej	8	10
Joanna Wilczyńska Członek Rady Nadzorczej	6	7
Marek Wierzba Członek Rady Nadzorczej	6	7
RAZEM	122	123

¹ do dnia pełnienia funkcji w Zarządzie

² od dnia pełnienia funkcji w Zarządzie

Wyżej wymienione wynagrodzenia dotyczą krótkoterminowych świadczeń pracowniczych.

Warunki transakcji z podmiotami powiązanymi

Transakcje z podmiotami powiązanymi odbywają się na warunkach rynkowych. Cena transakcji ustalana jest na zasadach rynkowych w taki sposób, jakby podmioty uczestniczące w transakcji stanowiły odrębne, niepowiązane podmioty funkcjonujące na rynku.

Inne transakcje z udziałem członków Zarządu

Transakcje z podmiotami powiązanymi odbywają się na warunkach rynkowych. Cena transakcji ustalana jest na zasadach rynkowych w taki sposób, jakby podmioty uczestniczące w transakcji stanowiły odrębne, niepowiązane podmioty funkcjonujące na rynku.

Nota 15. Transakcje z jednostkami powiązanymi

Poniższa tabela przedstawia łączne kwoty transakcji zawartych z podmiotami powiązanymi

Podmiot powiązany	Sprzedaż na rzecz podmiotów powiązanych		Zakupy od podmiotów powiązanych		Należności od podmiotów powiązanych		w tym przeterminowane		Zobowiązania wobec podmiotów powiązanych		w tym zaległe, po upływie terminu płatności	
	30.06.2022	30.06.2021	30.06.2022	30.06.2021	30.06.2022	31.12.2021	30.06.2022	31.12.2021	30.06.2022	31.12.2021	30.06.2022	31.12.2021
Jednostka dominująca	30.06.2022	30.06.2021	30.06.2022	30.06.2021	30.06.2022	31.12.2021	30.06.2022	31.12.2021	30.06.2022	31.12.2021	30.06.2022	31.12.2021
VOTUM S.A.												
Jednostki zależne:	11642	16757	6628	9163	25297	16 095	-	-	11242	13 156		
Kancelaria Adwokatów i Radców Prawnych A. Łebek i Wspólnicy sp. k.	1477	2169	1972	3130	1451	3085	-	-	5338	7 076	-	-
VOTUM Centrum Odškodnění, a.s.	28	51	-	-	-	49	-	-	-	-	-	-
PCRF VOTUM S.A.	16	25	-	-	4350	-	-	3141	3 043	-	-	
PCRF VOTUM S.A. s.k.	35	51	43	47	13	10	-	-	21	-	-	
BeCared S.A.	282	205	45	-	4277	4185	-	-	114	59	-	-
Kancelaria Prawna VIDSHKODUVANNYA sp. z o.o.	-	1	-	-	-	71	-	-	-	-	-	-
Law stream sp. z o.o.	88	33	1283	927	232	168	-	-	277	241	-	-
Votum Accounting sp. z o.o. (dawniej Biuro Ekspertyz Procesowych Sp. z o.o.)	20	42	60	-	16	3	-	-	231	152	-	-
Votum Robin Lawyers S.A.	461	373	162	1327	98	91	-	-	21	239	-	-
Redeem sp. z o.o.	8	13	-	-	154	300	-	-	-	-	-	-
Votum Odszkodowania S.A.	1101	331	177	331	74	73	-	-	1195	1 716	-	-
Bochenek i Wspólnicy Kancelaria Prawna sp.k.	2716	2322	2352	2943	4595	3921	-	-	479	558	-	-
DSA Investment S.A.	4756	6330	204	99	4682	38	-	-	36	8	-	-
Votum Finance Help Sp. z o.o. (dawniej: Partnerskie Kluby Biznesu Sp. z o.o.)	20	6	-	-	688	401	-	-	-	-	-	-
Mędrecki & Partners Law Office sp.k.	29	32	-	-	35	15	-	-	294	-	-	-
Ekosynergia sp. z o.o.	3	10	-	-	1	1	-	-	-	-	-	-
Centrum Obsługi Biurowej sp. z o.o.	268	390	86	103	673	367	-	-	26	26	-	-
PKB Wrocław Sp. z o.o.	-	6	-	-	-	-	-	-	-	-	-	-
Votum Energy S.A.	-	222	-	-	-	82	-	-	-	-	-	-
Kancelaria Adwokatów i Radców Prawnych ROK-Konopa i Wspólnicy sp.k.	98	25	-	-	64	25	-	-	-	-	-	-
Kancelaria Radców Prawnych Halaś i Wspólnicy sp. k.	99	46	245	256	157	76	-	-	69	38	-	-
Votum Green Project S.A.	105	64	-	-	2805	2302	-	-	-	-	-	-
Votum Green Project I sp. z o.o.	-	-	-	-	-	-	-	-	-	-	-	-
Clear Site Sp. z o.o. (dawniej Eko Instalator Sp. z o.o.)	13	9	-	-	6	-	-	-	-	-	-	-
Expert GO sp. z o.o.	19	-	-	-	925	914	-	-	-	-	-	-
Jednostki stowarzyszone	816	-	-	-	174	-	-	-	-	-	-	-
Podmiot dominujący	25	58	-	-	5	6	-	-	-	-	-	-

Jednostki zależne od podmiotu dominującego	21	13	54	131	4	7	-	-	25	25	-	-
--	----	----	----	-----	---	---	---	---	----	----	---	---

*Grupa Kapitałowa podmiotu dominującego

Jednostka dominująca Grupy Kapitałowej VOTUM

VOTUM S.A.

Podmiot dominujący w stosunku do VOTUM S.A.

DSA Financial Group S.A.

Jednostka stowarzyszona

Na koniec czerwca 2022 roku Grupa posiadała jednostkę stowarzyszoną – Votum Energy S.A.

Wspólne przedsięwzięcie

W okresie objętym śródrocznym skróconym skonsolidowanym sprawozdaniem finansowym Grupa nie uczestniczyła we wspólnych przedsięwzięciach, w których byłaby współnikiem.

Warunki transakcji z podmiotami powiązanymi

Wszystkie transakcje pomiędzy podmiotami powiązanymi odbyły się na warunkach równorzędnych z tymi, które obowiązują w transakcjach zawartych na warunkach rynkowych.

Pożyczki udzielone członkom Zarządu

Na dzień 30 czerwca 2022 roku nie wystąpiły pożyczki udzielone członkom Zarządu.

Nota 16. Rodzaj oraz kwoty pozycji wpływających na aktywa, zobowiązania, kapitał własny, zysk netto lub przepływy pieniężne, które są nietypowe ze względu na ich rodzaj, wielkość lub częstotliwość

W okresie objętym śródrocznym skróconym sprawozdaniem finansowym nie wystąpiły pozycje nietypowe ze względu na ich rodzaj, wielkość lub częstotliwość.

Nota 17. Rodzaj oraz kwoty zmian wartości szacunkowych kwot, które były prezentowane w poprzednich okresach śródrocznych bieżącego roku obrotowego, lub zmiany wartości szacunkowych kwot, które były prezentowane w poprzednich latach obrotowych

W okresie objętym śródrocznym skróconym sprawozdaniem finansowym nie miały miejsca zmiany wartości szacunkowych kwot, które były prezentowane w bieżącym roku lub w poprzednich okresach.

Nota 18. Sprawy sądowe

Na dzień sporządzenia śródrocznego skróconego sprawozdania finansowego nie prowadzono spraw sądowych, których wartość sporu stanowiłaby co najmniej 10% kapitału własnego Spółki.

Nota 19. Emisja, wykup i spłata dłużnych i kapitałowych papierów wartościowych

Emisja dłużnych papierów wartościowych

Grupa Kapitałowa nie emitowała dłużnych papierów wartościowych w okresie objętym śródrocznym skróconym skonsolidowanym sprawozdaniem finansowym.

Emisja kapitałowych papierów wartościowych

Spółka nie emitowała kapitałowych papierów wartościowych w okresie objętym śródrocznym skróconym sprawozdaniem finansowym.

Konwersja obligacji na akcje

W okresie objętym śródrocznym skróconym sprawozdaniem finansowym nie wystąpiła konwersja obligacji na akcje.

Nota 20. Wyplacona (lub zadeklarowana) dywidenda

W Grupie obowiązuje polityka w zakresie wypłaty dywidendy na lata 2022-2024, zgodnie z którą Zarząd jednostki dominującej będzie rekomendował w zależności od bieżącej sytuacji gospodarczej i ekonomicznej jednostki dominującej:

- wypłatę zysku netto dla akcjonariuszy w formie dywidendy lub nabycia akcji własnych w wyniku oferty skierowanej do wszystkich akcjonariuszy (buy-back) w następujący sposób:
 - dywidenda lub buy-back wyniesie od 25% do 50% zysku netto Grupy Kapitałowej VOTUM przyporządkowanej podmiotowi dominującemu, jednak nie więcej niż 100% zysku netto Votum S.A.,
 - metoda obliczeniowa ostatecznej wartości dywidendy przeznaczonej do wypłaty będzie polegała na przeliczeniu dywidendy na kwotę przypadającą na 1 akcję i zaokrągleniu wyniku w dół do pełnych groszy,

- metoda obliczeniowa ostatecznej wartości środków przeznaczonych na nabycie akcji własnych w wyniku oferty skierowanej do wszystkich akcjonariuszy (buy-back) będzie analogiczna do metody obliczenia wartości środków przeznaczonych na dywidendę;
- przeznaczenie całego lub części zysku netto na kapitał rezerwowy utworzony z przeznaczeniem na wypłatę dywidendy.

Dnia 22 czerwca 2022 roku Zwyczajne Walne Zgromadzenie Votum S.A. podjęło uchwałę w sprawie przeznaczenia zysku Spółki za rok obrotowy 2021 w kwocie 4 920 tys. zł na wypłatę dywidendy dla akcjonariuszy. Wysokość dywidendy przypadającej na jedną akcję wyniosła 0,41 zł. Liczba akcji objętych dywidendą wynosi: 12 000 000. Dzień dywidendy ustalono na 22 września 2022 r., dzień wypłaty dywidendy na 12 grudnia 2022 r.

Nota 21. Straty z tytułu utraty wartości rzeczowych aktywów trwałych, wartości niematerialnych, wartości firmy i aktywów z tytułu praw do użytkowania

W okresie od 01 stycznia 2022 do 30 czerwca 2022 nie wystąpiły straty z tytułu utraty wartości rzeczowych aktywów trwałych, wartości niematerialnych, wartości firmy i aktywów z tytułu praw do użytkowania.

Nota 22. Nabycie i sprzedaż rzeczowych aktywów trwałych

W okresie od 01 stycznia 2022 do 30 czerwca 2022 nie wystąpiły istotne nabycia rzeczowych aktywów trwałych, wartość zakupionych aktywów trwałych wyniosła 383 tys. PLN i dotyczy w większości zakupów z obszaru IT. W okresie sprawozdawczym nie wystąpiły istotne transakcje sprzedaży rzeczowych aktywów trwałych.

Nota 23. Poczynione zobowiązania na rzecz dokonania zakupu rzeczowych aktywów trwałych

W okresie sprawozdawczym zdarzenie nie wystąpiło.

Nota 24. Korekty błędów poprzednich okresów

Nie dotyczy.

Nota 25. Niespłacenie pożyczki lub naruszenie postanowień umowy pożyczki, w odniesieniu do których nie podjęto żadnych działań naprawczych do końca okresu sprawozdawczego;

W okresie sprawozdawczym nie wystąpiły wskazane zdarzenia.

Nota 26. Zdarzenia po dniu bilansowym

Do dnia sporządzenia skróconego śródrocznego sprawozdaniem finansowym nie wystąpiły istotne zdarzenia po dacie bilansu, poza opisanymi poniżej:

- W dniu 18 lipca 2022 r. VOTUM S.A. wraz ze spółkami zależnymi – BeCARed.pl S.A., Votum Odszkodowania S.A. oraz DSA Investment S.A. zawarli z ING Bank Śląski S.A. z siedzibą w Katowicach aneks do umowy wieloproduktowej z dnia 26 marca 2020 r. obejmujący kredyt w rachunku bankowym w kwocie 3 202 tys. PLN, którego termin spłaty przypada na dzień 30.06.2023 r., który jest jednocześnie ostatecznym dniem wymagalności, dotychczasowy kredyt obrotowy w łącznej kwocie 10 000 tys. PLN, którego termin spłaty przypada na dzień 30.06.2023 r., który jest jednocześnie ostatecznym dniem wymagalności, pozostały do spłaty kredyt inwestycyjny na zakup prawa użytkowania wieczystego wraz z budynkiem przy ul. Wyścigowej 56i we Wrocławiu w kwocie 3 422 tys. PLN, którego termin spłaty przypada na dzień 05.03.2026 r., który jest jednocześnie ostatecznym dniem wymagalności. Kwota łącznego limitu kredytowego ustalonego na mocy aneksu wynosi 16 624 tys. PLN.

Jako zabezpieczenie zawartego aneksu zostały przyjęte:

- hipoteka umowna na prawie użytkowania wieczystego nieruchomości gruntowej wraz z prawem własności znajdującego się na niej budynku należącego do VOTUM S.A.,
- cesja praw z polisy ubezpieczeniowej nieruchomości należącej do VOTUM S.A.,
- oświadczenie VOTUM S.A. o poddaniu się egzekucji w trybie art. 777 par. 1 pkt 5 Kodeksu postępowania cywilnego, dotyczącego obowiązku zapłaty sumy pieniężnej do wysokości 24 936 tys. PLN,
- weksel własny in blanco wraz z deklaracją wekslową dla wskazanych wyżej spółek zależnych.

- **Wpływ konfliktu zbrojnego na Ukrainie na działalność operacyjną i finansową Spółki**

W ocenie Spółki trwający konflikt na Ukrainie będzie w dalszym ciągu wpływać na sytuację makroekonomiczną w kraju i na świecie i może to prowadzić do dalszego wzrostu inflacji i stóp procentowych, co przełoży się na sytuację gospodarczą w krajach, w których Grupa prowadzi swoją działalność, w tym możliwe spowolnienie wzrostu gospodarczego lub nawet recesję. Natomiast skala i wpływ wojny na Ukrainie na sytuację makroekonomiczną są obecnie bardzo trudne do oszacowania.

Na dzień sporządzenia niniejszego sprawozdania finansowego Zarząd ocenił, że trwający konflikt zbrojny na Ukrainie nie ma wpływu na ocenę kontynuacji działalności przez Spółkę.

Spółka ocenia, że zmiany sytuacji makroekonomicznej w Europie i na świecie spowodowane przez konflikt zbrojny na Ukrainie oraz sankcje nakładane na Rosję, mogą wpłynąć na niektóre założenia i szacunki dokonywane przez Spółkę. W konsekwencji może to prowadzić do istotnych korekt wartości bilansowej niektórych aktywów i zobowiązań w kolejnych okresach sprawozdawczych. Niemniej jednak na tym etapie, biorąc pod uwagę, że sytuacja na Ukrainie zmienia się z dnia na dzień, Zarząd nie jest w stanie wiarygodnie oszacować wpływu tych zdarzeń na przyszłe wyniki finansowe Spółki.

Spółka na bieżąco monitoruje rozwój wydarzeń na Ukrainie i dostosowuje swoje działania do zmieniających się warunków rynkowych. Niemniej jednak, w przypadku przedłużającego się konfliktu zbrojnego na Ukrainie i realizacji negatywnych scenariuszy wpływu wojny na sytuację gospodarczą na świecie, może mieć to negatywny wpływ również na działalność Spółki, zarówno od strony organizacyjnej jak i płynnościowej.

VOTUM S.A. w dniu 11 lutego 2022 r. dokonała sprzedaży 100% posiadanych udziałów w spółce VIDSHKODUVANNYA sp. z o. o. i finalnie zaprzestała działalności na rynku ukraińskim, co dodatkowo ograniczyło ryzyko Grupy od działań wojennych prowadzonych na terytorium Ukrainy.

- **Wpływ pandemii związanej z koronawirusem COVID-19 na działalność operacyjną i finansową Spółki**

Od czasu wystąpienia pandemii związanej z koronawirusem COVID-19 Emitent wprowadził i podtrzymuje dotychczas działania o charakterze prewencyjnym, oparte o zalecenia profilaktyczne oraz mające na celu minimalizację ekspozycji swoich pracowników oraz współpracowników na ryzyko zachorowania, jak i zapewnienie ciągłości operacyjnej. Zapewniono ciągłość obsługi klientów i zgłaszania ich roszczeń, dzięki wdrożeniu komunikacji elektronicznej ze wszystkimi ubezpieczycielami. Działania podjęte przez Emitenta w zakresie wdrażania komunikacji elektronicznej z bankami, skutkowały zaakceptowaniem takiej formy komunikacji przez część banków w zakresie dotyczącym postępowania reklamacyjnego. Obecnie praca zdalna nie odbiega w swej efektywności w istotny sposób od modelu tradycyjnego, a nawet w niektórych segmentach np. bankowym, przewyższa oczekiwany poziom. Klienci VOTUM mogą korzystać z form komunikacji elektronicznej, w szczególności z dedykowanego tej grupie Panelu klienta, który umożliwia dostęp do wszystkich informacji o sprawie aktualizowanych na bieżąco online. Pandemia przyczyniła się do przyspieszenia przeniesienia działalności Emitenta do Internetu w większym zakresie, jak dotychczas oraz do dynamiczniejszego rozwoju sprzedaży usług w Internecie w całej grupie kapitałowej, co w ocenie Emitenta stanowi pozytywnie przekłada się na rozwój działalności operacyjnej Emitenta i spółek z jego Grupy. Przerwanie ciągłości pracy sądów w początkowym okresie nie miało istotnego wpływu na wyniki finansowe, dlatego Emitent nie zakłada, aby ewentualne ponowne przerwanie ciągłości pracy w okresie miało istotny wpływ na wyniki finansowe Spółki. Spółka nie korzystała ze środków pomocowych w ramach przeciwdziałania skutkom pandemii COVID-19.

Nota 27. Zatwierdzenie śródrocznego skróconego sprawozdania finansowego

Śródroczne skrócone sprawozdanie finansowe sporządzone na dzień i za okres zakończony 30 czerwca 2022 roku zostało zatwierdzone do publikacji przez Zarząd jednostki dominującej w dniu 22 września 2022 roku.

Podpisy Członków Zarządu:

.....
Bartłomiej Krupa – Prezes Zarządu

.....
Kacper Jankowski – Wiceprezes Zarządu

Podpis osoby sporządzającej sprawozdanie finansowe

.....
Anna Sulima-Kułatka – Główny Księgowy