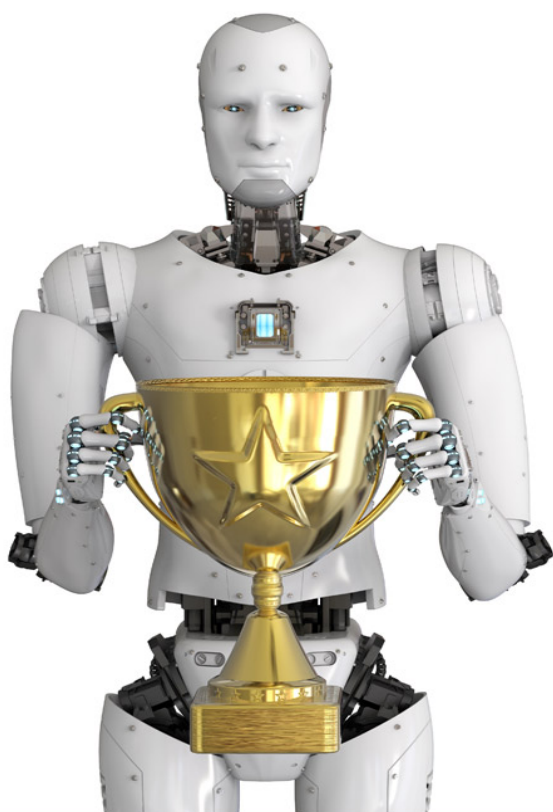


Raport Roczny Jednostkowy i Skonsolidowany InteliWISE Spółka Akcyjna

za okres od dnia 1.01.2018 roku do dnia 31.12.2018 roku



**Numer 1 na rynku
dostawców
AI-Chatbotów
w Polsce***

*Pod względem przychodów z wdrożeń oraz świadczenia rozwiązań typu Chatbot w Polsce w roku 2018

Warszawa 31maja 2019 roku

SPIS TREŚCI

1. LIST PREZESA ZARZĄDU	2
2. PODSTAWOWE INFORMACJE O SPÓŁCE	3
3. OŚWIADCZENIE ZARZĄDU W SPRAWIE RZETELNOŚCI SPORZĄDZENIA SPRAWOZDANIA FINANSOWEGO JEDNOSTKOWEGO I SKONSOLIDOWANEGO ZA 2018 ROK.	4
4. OŚWIADCZENIE ZARZĄDU W SPRAWIE PODMIOTU UPRAWNIONEGO DO BADANIA SPRAWOZDANIA FINANSOWEGO JEDNOSTKOWEGO I SKONSOLIDOWANEGO ZA 2018 ROK	4
5. WYBRANE DANE FINANSOWE JEDNOSTKOWE ZA 2018 ROK	5
6. WYBRANE DANE FINANSOWE SKONSOLIDOWANE ZA 2018 ROK	6
7. ROCZNE SPRAWOZDANIE FINANSOWE JEDNOSTKOWE I SKONSOLIDOWANE	7
8. SPRAWOZDANIE ZARZĄDU JEDNOSTKOWE I SKONSOLIDOWANE Z DZIAŁALNOŚCI ZA 2018 ROK	7
9. OPINIA I SPRAWOZDANIE Z BADANIA BIEGŁEGO REWIDENTA	7
10. INFORMACJA NA TEMAT STOSOWANIA PRZEZ SPÓŁKĘ ZASAD ŁADU KORPORACYJNEGO	7

1. List Prezesa Zarządu

Szanowni Akcjonariusze, Szanowna Rado Nadzorcza,

Przekazuję Państwu Raport Roczny Jednostkowy i Skonsolidowany obejmujący okres od 1 stycznia 2018 r. do 31 grudnia 2018 r. wraz ze sprawozdaniem z badania i opinią biegłego rewidenta. W roku 2018 uwzględnione są w całości wyniki spółki zależnej Limtel sp. z o.o., w której 100% udziałów nabyła spółka InteliWISE S.A. („Spółka”, „Emitent”, „Grupa Kapitałowa”). Grupa Kapitałowa w skład której wchodzi obecnie 3 spółki poprzez transakcję nabycia przez InteliWise S.A. 100 % udziałów Limtel sp. z o.o. znacząco zwiększyła portfel produktów, a strategicznie – wartość dla akcjonariuszy. Ze względu na realizację i sukcesem zamkniętych skumulowanych zleceń w ciągu całego roku, Grupa Kapitałowa zanotowała rekordowe wyniki roczne w historii swojej działalności, przychody w wysokości 4 milionów złotych, oraz zysk netto na poziomie 370 tysięcy złotych. Na poziomie jednostkowym, Spółka wygenerowała przychód 3,5 mln złotych wobec ubiegłorocznego wyniku netto w wysokości 2,5 mln złotych co oznacza 44% wzrostu. Po przejęciu spółki Limtel sp. z o.o., kontynuowane są działania konsolidacji produktów spółek w Grupie Kapitałowej. Głównym celem jest zaoferowanie komplementarnej oferty dla wsparcia transakcji i inteligentnej obsługi klienta, z wykorzystaniem wielokanałowej cyfrowej komunikacji: Chatbot, Messaging (SMS), Voice, Video. Główną platformą dla tych działań będzie nowouruchomione comm.AI - pierwsze rozwiązanie wykorzystujące know-how InteliWISE oraz przejętej przez nas spółki Limtel sp. z o.o., pozwalające na inteligentne komunikowanie się z klientami i wykorzystujące potencjał rosnącego rynku cloudcommunications. W ramach współpracy ze spółką zależną InteliDESK sp. z o.o., rozwijane są działania skupiające się na rozwoju innowacyjnego outsourcing'u (Business Process Outsourcing), pod markami Intelidesk.io oraz Sprzedawcy.Online.

Zarząd Spółki stoi na stanowisku, że działania w obszarze R&D powinny przynieść wymierne efekty w roku 2019.

Chciałabym podziękować Akcjonariuszom za zaufanie jakim nas obdarzyli, a także Członkom Rady Nadzorczej oraz naszym Doradcom za profesjonalizm i zaangażowanie w sprawy Spółki.

Z wyrazami szacunku,

Marcin Strzałkowski

Prezes Zarządu

2. Podstawowe informacje o Spółce

DANE EMITENTA	
Firma:	InteliWISE Spółka Akcyjna
Zarząd:	Prezes Zarządu – Marcin Strzałkowski
Siedziba:	Warszawa, Polska
Adres:	ul. Ursynowska 72, 02-605 Warszawa, Polska
KRS:	0000297672
Oznaczenie Sądu:	Sąd Rejonowy dla m.st. Warszawy, XIII Wydział Gospodarczy KRS
REGON:	14 0000 046
NIP:	EU 525 23 23 343
LEI:	259400GOQXAOTXQH9J57
Telefon:	(+48) 22 765 6000, FAX 22 379 7441
Ticker NC	ITL
E-mail:	info@inteliwise.com
www:	www.inteliwise.com

3. Oświadczenie Zarządu w sprawie rzetelności sporządzenia sprawozdania finansowego jednostkowego i skonsolidowanego za 2018 rok.

Zarząd Spółki InteliWISE S.A. oświadcza, że wedle jego najlepszej wiedzy, roczne sprawozdanie finansowe jednostkowe i skonsolidowane oraz odnośne dane porównywane sporządzone zostały zgodnie z przepisami obowiązującymi Emitenta lub standardami uznawanymi w skali międzynarodowej, oraz że odzwierciedlają w sposób prawdziwy, rzetelny i jasny sytuację majątkową i finansową Emitenta oraz jego wynik finansowy oraz, że sprawozdanie z działalności Emitenta jednostkowe i skonsolidowane zawiera prawdziwy obraz sytuacji Emitenta, w tym opis podstawowych zagrożeń i ryzyk.

Prezes Zarządu

Marcin Strzałkowski

4. Oświadczenie Zarządu w sprawie podmiotu uprawnionego do badania sprawozdania finansowego jednostkowego i skonsolidowanego za 2018 rok

Zarząd spółki InteliWISE S.A. oświadcza, na podstawie na podstawie §5 pkt 7.1. Załącznika nr 3 do Regulaminu Alternatywnego Systemu Obrotu "Informacje bieżące i okresowe przekazywane w alternatywnym systemie obrotu na rynku NewConnect" oświadcza, iż podmiot uprawniony do badania sprawozdań finansowych, dokonujący badania rocznego sprawozdania finansowego oraz skonsolidowanego sprawozdania finansowego, został wybrany zgodnie z przepisami prawa oraz, że podmiot ten oraz biegły rewident, dokonujący badania tego sprawozdania, spełnił warunki do wyrażenia bezstronnej i niezależnej opinii o badaniu, zgodnie z właściwymi przepisami prawa krajowego.

Prezes Zarządu

Marcin Strzałkowski

5. Wybrane dane finansowe jednostkowe za 2018 rok

BILANS	Stan na 31.12.2017 PLN	Stan na 31.12.2018 PLN	Stan na 31.12.2017 EUR	Stan na 31.12.2018 EUR
Aktywa razem	1 859 896,72	2 136 107,57	446 018,40	496 769,20
Aktywa trwałe	900 922,57	856 267,50	216 048,58	199 131,98
Aktywa obrotowe	958 974,15	1 279 840,07	229 969,82	297 637,23
Środki pieniężne i inne aktywa pieniężne	363 432,83	689 109,21	87 154,16	160 257,96
Należności razem	590 360,63	586 286,35	141 573,29	136 345,66
Należności krótkoterminowe	590 360,63	586 286,35	141 573,29	136 345,66
Należności długoterminowe			0,00	0,00
Zobowiązania długoterminowe	0,00	0,00	0,00	0,00
Zobowiązania krótkoterminowe	460 670,12	438 727,88	110 472,45	102 029,74
Kapitał własny	1 391 537,81	1 689 690,90	333 702,11	392 951,37

Rachunek zysków i strat	01.01.2017 31.12.2017 PLN	01.01.2018 31.12.2018 PLN	01.01.2017 31.12.2017 EUR	01.01.2018 31.12.2018 EUR
Przychody netto ze sprzedaży	2 450 255,38	3 531 403,59	576 530,68	827 026,60
Amortyzacja	20 008,82	78 835,35	4 707,96	18 462,61
Zysk (strata) ze sprzedaży	226 348,99	362 102,30	53 258,59	84 801,48
Zysk (strata) z działalności operacyjnej	203 281,12	337 893,07	47 830,85	79 131,87
Zysk (strata) brutto	197 545,78	333 047,09	46 481,36	77 996,98
Zysk (strata) netto	197 545,78	293 153,09	46 481,36	68 654,12

Kwoty prezentowane w PLN przeliczone zostały na Euro wg następujących zasad:

a) poszczególne pozycje bilansu przeliczono po kursie średnim Narodowego Banku Polskiego na dzień bilansowy:

- o wg stanu na dzień 29-12-2017 r.: 1 EUR = 4,17 PLN,
- o wg stanu na dzień 31-12-2018 r.: 1 EUR = 4,30 PLN,

b) poszczególne pozycje rachunku zysków i strat przeliczono wg kursu ustalonego poprzez obliczenie średniej arytmetycznej z średnich kursów ustalonych przez Narodowy Bank Polski na ostatni dzień każdego miesiąca:

- o w okresie od 01.01.2017 do 31.12.2017: 1 EUR = 4,25 PLN,
- o w okresie od 01.01.2017 do 31.12.2018: 1 EUR = 4,27 PLN.

6. Wybrane dane finansowe skonsolidowane za 2018 rok

BILANS	Stan na 31.12.2017 PLN	Stan na 31.12.2018 PLN	Stan na 31.12.2017 EUR	Stan na 31.12.2018 EUR
Aktywa razem	1 448 837,18	1 560 830,15	347 442,97	362 983,76
Aktywa trwałe	147 121,75	91 462,66	35 281,00	21 270,39
Aktywa obrotowe	1 301 715,43	1 469 367,49	312 161,97	341 713,37
Środki pieniężne i inne aktywa pieniężne	416 303,53	790 988,90	99 832,98	183 950,91
Należności razem	880 366,38	674 001,82	211 119,04	156 744,61
Należności krótkoterminowe	880 366,38	674 001,82	211 119,04	156 744,61
Należności długoterminowe	0,00	0,00	0,00	0,00
Zobowiązania długoterminowe	0,00	0,00	0,00	0,00
Zobowiązania krótkoterminowe	433 159,23	419 818,15	103 875,12	97 632,13
Kapitał własny	897 569,09	1 082 791,94	215 244,39	251 812,08

Rachunek zysków i strat	01.01.2017 31.12.2017 PLN	01.01.2018 31.12.2018 PLN	01.01.2017 31.12.2017 EUR	01.01.2018 31.12.2018 EUR
Przychody netto ze sprzedaży	3 169 683,45	3 910 250,28	745 807,87	915 749,48
Amortyzacja	25 240,25	36 431,21	5 938,88	8 531,90
Zysk (strata) ze sprzedaży	-194 239,12	143 752,45	-45 703,32	33 665,68
Zysk (strata) z działalności operacyjnej	142 220,31	227 998,16	33 463,60	53 395,35
Zysk (strata) brutto	133 526,04	221 228,01	31 417,89	51 809,84
Zysk (strata) netto	235 007,16	241 084,89	55 295,80	56 460,16

Kwoty prezentowane w PLN przeliczone zostały na Euro wg następujących zasad:

a) poszczególne pozycje bilansu przeliczono po kursie średnim Narodowego Banku Polskiego na dzień bilansowy:

- o wg stanu na dzień 29-12-2017 r.: 1 EUR = 4,17 PLN,
- o wg stanu na dzień 31-12-2018 r.: 1 EUR = 4,30 PLN,

b) poszczególne pozycje rachunku zysków i strat przeliczono wg kursu ustalonego poprzez obliczenie średniej arytmetycznej z średnich kursów ustalonych przez Narodowy Bank Polski na ostatni dzień każdego miesiąca:

- o w okresie od 01.01.2016 do 31.12.2017: 1 EUR = 4,25 PLN,
- o w okresie od 01.01.2017 do 31.12.2018: 1 EUR = 4,27 PLN.

7. Roczne sprawozdanie finansowe jednostkowe i skonsolidowane

Pełne zbadane sprawozdanie finansowe jednostkowe oraz skonsolidowane za okres od dnia 1 stycznia 2018 do dnia 31 grudnia 2018, stanowi załącznik PDF do Roczego Raportu Jednostkowego i skonsolidowanego InteliWISE S.A. za 2018 rok.

8. Sprawozdanie Zarządu Jednostkowe i Skonsolidowane z działalności za 2018 rok

Sprawozdanie zarządu z działalności Jednostkowe i Skonsolidowane za 2018 rok stanowi załącznik PDF do Roczego Raportu Jednostkowego i Skonsolidowanego InteliWISE za 2018 rok.

9. Opinia i sprawozdanie z badania biegłego rewidenta

Opinia i sprawozdanie z badania jednostkowego i skonsolidowanego sprawozdania finansowego InteliWise S.A. za okres od dnia 1 stycznia 2018 do 31 grudnia 2018, stanowi załącznik PDF do Roczego Raportu Jednostkowego i Skonsolidowanego Inteli WISE S.A. za 2018 rok.

10. Informacja na temat stosowania przez spółkę zasad ładu korporacyjnego

Zarząd Emitenta oświadcza, co następuje w przedmiocie stosowania przez Spółkę zasad ładu korporacyjnego, o którym mowa w dokumencie „Dobre Praktyki Spółek Notowanych na NewConnect”:

Lp.	Zasada	Tak/Nie/Nie dotyczy	Komentarz
1	Spółka powinna prowadzić przejrzystą i efektywną politykę informacyjną, zarówno z wykorzystaniem tradycyjnych metod, jak i z użyciem nowoczesnych technologii oraz najnowszych narzędzi komunikacji zapewniających szybkość, bezpieczeństwo oraz szeroki i interaktywny dostęp do informacji. Spółka, korzystając w jak najszerszym stopniu z tych metod, powinna zapewnić odpowiednią	TAK/NIE	Emitent nie transmituje obrad walnego zgromadzenia z uwagi na wysokie koszty usług. Wszystkie istotne informacje dotyczące zwołań i przebiegu walnego zgromadzenia Spółka publikuje w formie raportów bieżących.

	komunikację z inwestorami i analitykami, wykorzystując w tym celu również nowoczesne metody komunikacji internetowej, umożliwiać transmitowanie obrad walnego zgromadzenia z wykorzystaniem sieci Internet, rejestrować przebieg obrad i upubliczniać go na stronie internetowej.		
2	Spółka powinna zapewnić efektywny dostęp do informacji niezbędnych do oceny sytuacji i perspektyw spółki oraz sposobu jej funkcjonowania.	TAK	
3	Spółka prowadzi korporacyjną stronę internetową i zamieszcza na niej:		
3.1	podstawowe informacje o spółce i jej działalności (strona startowa),	TAK	
3.2	opis działalności emitenta ze wskazaniem rodzaju działalności, z której emitent uzyskuje najwięcej przychodów,	TAK	
3.3	opis rynku, na którym działa emitent, wraz z określeniem pozycji emitenta na tym rynku,	TAK/NIE	Na stronie internetowej Spółki nie jest zamieszczona wprost informacja o pozycji, jaką Emitent zajmuje na rynku; taka informacja wynika pośrednio z publikowanych przez Spółkę raportów okresowych oraz dokumentu informacyjnego.
3.4	życiorysy zawodowe członków organów spółki,	TAK	
3.5	powzięte przez zarząd, na podstawie oświadczenia członka rady nadzorczej, informacje o powiązaniach członka rady nadzorczej z akcjonariuszem dysponującym akcjami reprezentującymi nie mniej niż 5% ogólnej liczby głosów na walnym zgromadzeniu spółki,	TAK	Spółka niezwłocznie po powzięciu takiej informacji zamieści na stronie internetowej.

3.6	dokumenty korporacyjne spółki,	TAK	
3.7	zarys planów strategicznych spółki,	TAK/NIE	Na stronie internetowej zamieszczona jest ogólna strategia
3.8	opublikowane prognozy wyników finansowych na bieżący rok obrotowy, wraz z założeniami do tych prognoz oraz korektami do tych prognoz (w przypadku gdy emitent publikuje prognozy),	NIE	Spółka nie publikuje prognoz
3.9	strukturę akcjonariatu emitenta, ze wskazaniem głównych akcjonariuszy oraz akcji znajdujących się w wolnym obrocie,	TAK	
3.10	dane oraz kontakt do osoby, która jest odpowiedzialna w spółce za relacje inwestorskie oraz kontakty z mediami,	TAK	
3.11	(skreślony)		
3.12	opublikowane raporty bieżące i okresowe,	TAK	
3.13	kalendarz zaplanowanych dat publikacji finansowych raportów okresowych, dat walnych zgromadzeń, a także spotkań z inwestorami i analitykami oraz konferencji prasowych,	TAK	
3.14	informacje na temat zdarzeń korporacyjnych, takich jak wypłata dywidendy, oraz innych zdarzeń skutkujących nabyciem lub ograniczeniem praw po stronie akcjonariusza, z uwzględnieniem terminów oraz zasad przeprowadzania tych operacji. Informacje te powinny być zamieszczane w terminie umożliwiającym podjęcie przez inwestorów decyzji inwestycyjnych,	TAK	
3.15	(skreślony)		
3.16	pytania akcjonariuszy dotyczące spraw objętych porządkiem obrad, zadawane przed i w trakcie walnego zgromadzenia, wraz z odpowiedziami	TAK	

	na zadawane pytania,		
3.17	informacje na temat powodów odwołania walnego zgromadzenia, zmiany terminu lub porządku obrad wraz z uzasadnieniem,	TAK	
3.18	informacje o przerwie w obradach walnego zgromadzenia i powodach zarządzenia przerwy,	TAK	
3.19	informacje na temat podmiotu, z którym spółka podpisała umowę o świadczenie usług Autoryzowanego Doradcy ze wskazaniem nazwy, adresu strony internetowej, numerów telefonicznych oraz adresu poczty elektronicznej Doradcy,	TAK/NIE	Spółka obecnie nie posiada Autoryzowanego Doradcy
3.20	informacje na temat podmiotu, który pełni funkcje animatora akcji emitenta,	TAK	
3.21	dokument informacyjny (prospekt emisyjny) spółki, opublikowany w ciągu ostatnich 12 miesięcy,	NIE	Zawarty jest dokument informacyjny z 2008 roku
3.22	(skreślony)		
3.23	Informacje zawarte na stronie internetowej powinny być zamieszczane w sposób umożliwiający łatwy dostęp do tych informacji. Emitent powinien dokonywać aktualizacji informacji umieszczanych na stronie internetowej. W przypadku pojawienia się nowych, istotnych informacji lub wystąpienia istotnej zmiany informacji umieszczanych na stronie internetowej, aktualizacja powinna zostać przeprowadzona niezwłocznie.	TAK	
4	Spółka prowadzi korporacyjną stronę internetową, według wyboru emitenta, w języku polskim lub angielskim. Raporty bieżące i okresowe powinny być zamieszczane na stronie	TAK	

	internetowej co najmniej w tym samym języku, w którym następuje ich publikacja zgodnie z przepisami obowiązującymi emitenta.		
5	Spółka powinna prowadzić politykę informacyjną ze szczególnym uwzględnieniem potrzeb inwestorów indywidualnych. W tym celu spółka, poza swoją stroną korporacyjną powinna wykorzystywać indywidualną dla danej spółki sekcję relacji inwestorskich znajdującą na stronie www.GPWInfoStrefa.pl .	TAK, z wyłączeniem korzystania ze strony internetowej www.GPWInfoStrefa.pl	Spółka prowadzi stronę internetową która zawiera zakładkę relacje inwestorskie. Strona ta jest na bieżąco aktualizowana, a raporty zawierające treści istotne są na niej zamieszczane.
6	Emitent powinien utrzymywać bieżące kontakty z przedstawicielami Autoryzowanego Doradcy, celem umożliwienia mu prawidłowego wykonywania swoich obowiązków wobec emitenta. Spółka powinna wyznaczyć osobę odpowiedzialną za kontakty z Autoryzowanym Doradcą.	TAK/NIE	Spółka obecnie nie posiada Autoryzowanego Doradcy
7	W przypadku, gdy w spółce nastąpi zdarzenie, które w ocenie emitenta ma istotne znaczenie dla wykonywania przez Autoryzowanego Doradcę swoich obowiązków, emitent niezwłocznie powiadamia o tym fakcie Autoryzowanego Doradcę.	TAK/NIE	Spółka obecnie nie posiada Autoryzowanego Doradcy
8	Emitent powinien zapewnić Autoryzowanemu Doradcy dostęp do wszelkich dokumentów i informacji niezbędnych do wykonywania obowiązków Autoryzowanego Doradcy.	TAK/NIE	Spółka obecnie nie posiada Autoryzowanego Doradcy
9	Emitent przekazuje w raporcie rocznym:		
9.1	informacje na temat łącznej wysokości wynagrodzeń wszystkich członków zarządu i rady nadzorczej,	TAK	
9.2	informacje na temat wynagrodzenia	TAK/NIE	Spółka obecnie nie posiada

			Autoryzowanego Doradcy
	Autoryzowanego Doradcy otrzymywanego od emitenta z tytułu świadczenia wobec emitenta usług w każdym zakresie.		
10	Członkowie zarządu i rady nadzorczej powinni uczestniczyć w obradach walnego zgromadzenia w składzie umożliwiającym udzielenie merytorycznej odpowiedzi na pytania zadawane w trakcie walnego zgromadzenia.	TAK	
11	Przynajmniej 2 razy w roku emitent, przy współpracy Autoryzowanego Doradcy, powinien organizować publicznie dostępne spotkanie z inwestorami, analitykami i mediami.	NIE	
12	Uchwała walnego zgromadzenia w sprawie emisji akcji z prawem poboru powinna precyzować cenę emisyjną albo mechanizm jej ustalenia lub zobowiązać organ do tego upoważniony do ustalenia jej przed dniem ustalenia prawa poboru, w terminie umożliwiającym podjęcie decyzji inwestycyjnej.	TAK	
13	Uchwały walnego zgromadzenia powinny zapewniać zachowanie niezbędnego odstępu czasowego pomiędzy decyzjami powodującymi określone zdarzenia korporacyjne a datami, w których ustalane są prawa akcjonariuszy wynikające z tych zdarzeń korporacyjnych.	TAK	
13a	W przypadku otrzymania przez zarząd emitenta od akcjonariusza posiadającego co najmniej połowę kapitału zakładowego lub co najmniej połowę ogółu głosów w spółce, informacji o zwołaniu przez niego nadzwyczajnego walnego zgromadzenia w trybie określonym w art. 399 § 3 Kodeksu spółek handlowych, zarząd emitenta niezwłocznie dokonuje czynności, do których	TAK	

	<p>jest zobowiązany w związku z organizacją i przeprowadzeniem walnego zgromadzenia. Zasada ta ma zastosowanie również w przypadku upoważnienia przez sąd rejestrowy akcjonariuszy do zwołania nadzwyczajnego walnego zgromadzenia na podstawie art. 400 § 3 Kodeksu spółek handlowych.</p>		
14	<p>Dzień ustalenia praw do dywidendy oraz dzień wypłaty dywidendy powinny być tak ustalone, aby czas przypadający pomiędzy nimi był możliwie najkrótszy, a w każdym przypadku nie dłuższy niż 15 dni roboczych. Ustalenie dłuższego okresu pomiędzy tymi terminami wymaga szczegółowego uzasadnienia.</p>	TAK	Spółka nie wypłacała dotychczas dywidendy
15	<p>Uchwała walnego zgromadzenia w sprawie wypłaty dywidendy warunkowej może zawierać tylko takie warunki, których ewentualne ziszczenie nastąpi przed dniem ustalenia prawa do dywidendy.</p>	TAK	Spółka nie wypłacała dotychczas dywidendy
16	<p>Emitent publikuje raporty miesięczne, w terminie 14 dni od zakończenia miesiąca. Raport miesięczny powinien zawierać co najmniej: informacje na temat wystąpienia tendencji i zdarzeń w otoczeniu rynkowym emitenta, które w ocenie emitenta mogą mieć w przyszłości istotne skutki dla kondycji finansowej oraz wyników finansowych emitenta, zestawienie wszystkich informacji opublikowanych przez emitenta w trybie raportu bieżącego w okresie objętym raportem, informacje na temat realizacji celów emisji, jeżeli taka realizacja, choćby w części, miała miejsce w okresie objętym raportem, kalendarz inwestora,</p>	NIE	Wszystkie istotne informacje Emitent przekazuje niezwłocznie w formie raportów bieżących.

	obejmujący wydarzenia mające mieć miejsce w nadchodzącym miesiącu, które dotyczą emitenta i są istotne z punktu widzenia interesów inwestorów, w szczególności daty publikacji raportów okresowych, planowanych walnych zgromadzeń, otwarcia subskrypcji, spotkań z inwestorami lub analitykami, oraz oczekiwany termin publikacji raportu analitycznego.		
16a	W przypadku naruszenia przez emitenta obowiązku informacyjnego określonego w Załączniku Nr 3 do Regulaminu Alternatywnego Systemu Obrotu („Informacje bieżące i okresowe przekazywane w alternatywnym systemie obrotu na rynku NewConnect”) emitent powinien niezwłocznie opublikować, w trybie właściwym dla przekazywania raportów bieżących na rynku NewConnect, informacje wyjaśniające zaistniałą sytuację.	TAK	
17	(skreślony)		

Prezes Zarządu
Marcin Strzałkowski