



Raport kwartalny

Grupy Kapitałowej Dino Polska S.A.

za III kwartał 2020 r.

Dino Polska Spółka Akcyjna („Dino”, „Spółka”, „jednostka dominująca”)

Spółka akcyjna z siedzibą w Krotoszynie i adresem przy ul. Ostrowskiej 122, 63-700 Krotoszyn, zarejestrowana w rejestrze przedsiębiorców Krajowego Rejestru Sądowego pod numerem 0000408273. Numer NIP: 6211766191, REGON: 300820828. Na 30 września 2020 r. kapitał zakładowy Spółki wynosił 9 804 000,00 zł i składał się z 98 040 000 akcji o wartości nominalnej 0,10 zł każda.

Niniejszy dokument („Raport za III kwartał 2020 r.”, „Raport”) zawiera skrócone kwartalne skonsolidowane sprawozdanie finansowe (niebadane) Grupy Kapitałowej Dino Polska S.A. za III kwartał 2020 r. („Grupa Kapitałowa”, „Grupa”, „Grupa Dino”), („Sprawozdanie Finansowe”), skróconą informację finansową Spółki oraz dodatkowo informacje wymagane przez właściwe przepisy prawa.

Źródłem danych w niniejszym raporcie, o ile nie wskazano inaczej, jest Dino. Dniem sporządzenia niniejszego dokumentu („Data Raportu”) jest 6 listopada 2020 r.

SPIS TREŚCI

1.	Wybrane dane finansowe Grupy Dino	4
2.	Sprawozdanie Zarządu z działalności	5
2.1.	Działalność Grupy Kapitałowej Dino.....	5
2.1.1.	Profil działalności	5
2.1.2.	Podsumowanie działalności Grupy Dino w III kwartale 2020 r.	5
2.1.3.	Czynniki, które będą miały wpływ na działalność i wyniki Dino	11
2.2.	Akcjonariusze Spółki i akcje w posiadaniu osób zarządzających i nadzorujących.....	11
2.3.	Segmenty operacyjne.....	12
3.	Skonsolidowane skrócone sprawozdanie finansowe Grupy Kapitałowej Dino Polska S.A.	13
3.1.	Skrócone skonsolidowany rachunek zysków i strat.....	13
3.2.	Skrócone skonsolidowane sprawozdanie z całkowitych dochodów.....	14
3.3.	Skrócone skonsolidowane sprawozdanie z sytuacji finansowej.....	15
3.4.	Skrócone skonsolidowane sprawozdanie z przepływów pieniężnych.....	16
3.5.	Skrócone skonsolidowane zestawienie zmian w kapitale własnym	17
4.	Jednostkowe skrócone sprawozdanie finansowe Dino Polska S.A.....	18
4.1.	Wybrane jednostkowe dane finansowe	18
4.2.	Skrócony jednostkowy rachunek zysków i strat.....	19
4.3.	Skrócony jednostkowy bilans	20
4.4.	Skrócony jednostkowy rachunek przepływów pieniężnych.....	21
4.5.	Skrócone jednostkowe zestawienie zmian w kapitale własnym.....	22
5.	Informacje dodatkowe do sprawozdania finansowego	23
5.1.	Zasady przyjęte przy sporządzeniu śródrocznego sprawozdania kwartalnego.....	23
5.2.	Grupa Kapitałowa – informacje ogólne.....	25
5.3.	Sezonowości i cykliczności działalności	25
5.4.	Inne informacje.....	26
6.	Pozostałe informacje	28

1. WYBRANE DANE FINANSOWE GRUPY DINO

	w tys. PLN		w tys. EUR*	
	01.01.2020- 30.09.2020	01.01.2019- 30.09.2019	01.01.2020- 30.09.2020	01.01.2019- 30.09.2019
Przychody ze sprzedaży	7 362 137	5 523 446	1 657 392	1 281 958
Zysk z działalności operacyjnej	578 269	387 230	130 182	89 874
Zysk brutto	540 773	345 040	121 741	80 082
Zysk netto	440 378	281 906	99 140	65 429
Liczba akcji (w szt.)	98 040 000	98 040 000	98 040 000	98 040 000
Podstawowy/rozwodniony zysk na akcję w PLN, EUR	4,49	2,88	1,01	0,67
Przepływy środków pieniężnych z działalności operacyjnej	448 560	319 531	100 982	74 161
Przepływy środków pieniężnych z działalności inwestycyjnej	(680 900)	(629 075)	(153 287)	(146 005)
Przepływy środków pieniężnych z działalności finansowej	170 120	202 281	38 298	46 948
Zmiana netto stanu środków pieniężnych i ich ekwiwalentów	(62 220)	(107 263)	(14 007)	(24 895)

* w przypadku danych w EUR wykorzystano średnią arytmetyczną kursów ogłoszonych przez Narodowy Bank Polski dla EUR obowiązujących na ostatni dzień każdego miesiąca w danym okresie sprawozdawczym:

- średnia kursów NBP za I-III kwartał 2020 roku: 4,4420
- średnia kursów NBP za I-III kwartał 2019 roku: 4,3086

	w tys. PLN		w tys. EUR*	
	30.09.2020	31.12.2019	30.09.2020	31.12.2019
Aktywa razem	4 859 611	4 350 750	1 073 520	1 021 663
Aktywa trwałe razem	3 699 684	3 215 763	817 285	755 140
Aktywa obrotowe razem	1 159 927	1 134 987	256 236	266 523
Kapitał własny	2 062 731	1 622 353	455 671	380 968
Kapitał podstawowy	9 804	9 804	2 166	2 302
Zobowiązania długoterminowe	1 047 542	860 217	231 409	202 000
Zobowiązania krótkoterminowe	1 749 338	1 868 180	386 440	438 694

* w przypadku danych w EUR wykorzystano średnie kursy EUR/PLN publikowane przez Narodowy Bank Polski:

- kurs średni NBP na dzień 30 września 2020 roku: 4,5268
- kurs średni NBP na dzień 31 grudnia 2019 roku: 4,2585

2. SPRAWOZDANIE ZARZĄDU Z DZIAŁALNOŚCI

2.1. Działalność Grupy Kapitałowej Dino

2.1.1. Profil działalności

Dino to polska sieć średniej wielkości marketów spożywczych zlokalizowanych w pobliżu miejsc zamieszkania klientów. Spółka jest jedną z najszybciej rozwijających się sieci handlu detalicznego artykułami spożywczymi w Polsce pod względem liczby sklepów i przychodów ze sprzedaży.

Na dzień 30 września 2020 r. sieć Dino tworzyło 1 371 sklepów o łącznej powierzchni sali sprzedaży 532 700 m². Dino Polska posiada wieloletnie doświadczenie i potwierdzoną zdolność w zakresie otwierania nowych sklepów, dzięki czemu w okresie trzech lat do 30 września 2020 r. zwiększyła liczbę sklepów o 653, czyli o 91%. Ekspansji geograficznej towarzyszy znaczący wzrost przychodów ze sprzedaży w istniejącej sieci sklepów (LfL), który w okresie styczeń-wrzesień 2020 r., w porównaniu z analogicznym okresem 2019 r., wyniósł 13,0%. Dino Polska kontynuuje szybki rozwój swojej sieci, konsekwentnie wyszukując lokalizacje pod nowe sklepy.

Strategia działania Dino Polska oparta jest na standardowym projekcie sklepu dysponującego miejscami parkingowymi dla klientów i zaopatrywanego w każdy dzień tygodnia (z wyjątkiem niedziel) w produkty świeże. Większość sklepów ma powierzchnię sali sprzedaży ok. 400 m². Każdy sklep oferuje klientom ok. 5 tys. pozycji asortymentowych (SKU), w większości produktów pod znanymi markami oraz produktów świeżych, a także posiada stoisko mięsne z obsługą.

Model biznesowy Grupy Dino Polska jest w wysokim stopniu skalowalny. Obejmuje scentralizowane zarządzanie wspierane przez odpowiednie systemy informatyczne, sieć logistyczną opartą na pięciu centrach dystrybucyjnych oraz zarządzaną przez Dino sieć transportu. Dino zaopatruje się w większość produktów bezpośrednio u producentów lub ich głównych przedstawicieli. Duże i ciągle rosnące wolumeny zamówień u dostawców przynoszą korzyści w postaci efektu skali oraz sprawiają, że Dino jest już w stanie dokonywać zakupów towarów na korzystnych warunkach, które powinny się dalej stopniowo poprawiać wraz z dalszym rozwojem sieci sprzedaży. Te czynniki, w połączeniu z dźwignią operacyjną i dojrzewaniem sieci sklepów, skutkują konsekwentną poprawą rentowności Grupy Dino Polska.

Strategia Dino zakłada dalszy rozwój działalności poprzez skoncentrowanie się na trzech kluczowych obszarach:

- kontynuacja szybkiego organicznego wzrostu liczby sklepów – zamiarem Zarządu Dino Polska jest utrzymanie wysokiego tempa wzrostu powierzchni sali sprzedaży w sieci Dino w kolejnych latach. Zarząd Dino Polska planuje wykorzystywać możliwości organicznego rozwoju sieci w dotychczasowej formie poprzez: (i) dalsze zagęszczanie sklepów na obecnych obszarach działalności, oraz (ii) konsekwentną ekspansję w nowych regionach, które docelowo powinny się charakteryzować zbliżonym nasyceniem sklepów Dino, jak pozostałe regiony.
- kontynuacja wzrostu przychodów ze sprzedaży w istniejącej sieci sklepów (LfL) – w celu dalszego zwiększania przychodów ze sprzedaży w istniejącej sieci sklepów (LfL) Dino Polska będzie podejmować działania zmierzające do zwiększenia liczby klientów robiących zakupy w sklepach Dino i wartości zakupów pojedynczego klienta.
- konsekwentna poprawa rentowności – w minionych latach Dino Polska wypracowała trwały wzrost marży EBITDA. Celem jest dalsza poprawa rentowności dzięki zwiększaniu skali działalności, korzystnej charakterystyce modelu biznesowego oraz inicjatywom strategicznym podejmowanym przez Dino Polska.

2.1.2. Podsumowanie działalności Grupy Dino w III kwartale 2020 r.

W III kwartale 2020 r. przychody Grupy Dino wyniosły 2 676,3 mln PLN i były o 653,0 mln PLN, czyli o 32,3% wyższe niż w III kw. 2019 r. Równocześnie koszt własny sprzedaży wzrósł o 29,0% do 1 977,1 mln PLN. Narastająco, po 9 miesiącach 2020 r. przychody Grupy Dino wyniosły 7 362,1 mln PLN i były o 1 838,7 mln PLN,

czyli o 33,3%, wyższe niż w analogicznym okresie 2019 r. Równocześnie koszt własny sprzedaży wzrósł o 31,5% do 5 500,8 mln PLN.

Poniższa tabela przedstawia wybrane pozycje skonsolidowanego rachunku zysków i strat

(w tys. PLN)	III kw. 2020	III kw. 2019	zmiana	I-III kw. 2020	I-III kw. 2019	zmiana
Przychody ze sprzedaży	2 676 341	2 023 304	32,3%	7 362 137	5 523 446	33,3%
Koszt własny sprzedaży	(1 977 058)	(1 532 432)	29,0%	(5 500 761)	(4 181 671)	31,5%
Zysk brutto ze sprzedaży	699 283	490 873	42,5%	1 861 376	1 341 775	38,7%
Pozostałe przychody operacyjne	1 458	1 842	-20,8%	5 091	4 988	2,1%
Koszty sprzedaży i marketingu	(431 296)	(320 561)	34,5%	(1 213 498)	(897 685)	35,2%
Koszty ogólnego zarządu	(25 392)	(20 976)	21,1%	(70 938)	(56 036)	26,6%
Pozostałe koszty operacyjne	(631)	(791)	-20,2%	(3 762)	(5 812)	-35,3%
Zysk z działalności operacyjnej	243 422	150 387	61,9%	578 269	387 230	49,3%
Przychody finansowe	210	382	-45,0%	2 939	637	361,2%
Koszty finansowe	(12 573)	(15 166)	-17,1%	(40 435)	(42 827)	-5,6%
Zysk brutto	231 059	135 603	70,4%	540 773	345 040	56,7%
Podatek dochodowy	(42 596)	(26 154)	62,9%	(100 395)	(63 134)	59,0%
Zysk netto	188 463	109 449	72,2%	440 378	281 906	56,2%

W III kwartale 2020 r. zysk EBITDA zwiększył się rok do roku o 52,7% do 293,9 mln PLN. Marża EBITDA wyniosła 11,0%, podczas gdy rok temu było to 9,5%. Narastająco, po 9 miesiącach 2020 r. zysk EBITDA zwiększył się rok do roku o 42,9% do 722,7 mln PLN. Marża EBITDA wyniosła 9,8% i była o 0,66 pkt proc. wyższa niż w okresie styczeń-wrzesień 2019 r.

Poniższa tabela przedstawia wynik EBITDA

(w tys. PLN)	III kw. 2020	III kw. 2019	zmiana	I-III kw. 2020	I-III kw. 2019	zmiana
Zysk netto	188 463	109 449	72,2%	440 378	281 906	56,2%
Podatek dochodowy	(42 596)	(26 154)	62,9%	(100 395)	(63 134)	59,0%
Wynik na działalności finansowej	(12 363)	(14 784)	-16,4%	(37 496)	(42 190)	-11,1%
Amortyzacja	50 460	42 087	19,9%	144 452	118 491	21,9%
EBITDA	293 882	192 474	52,7%	722 721	505 721	42,9%
Marża EBITDA	11,0%	9,5%	-	9,8%	9,2%	-

Przychody ze sprzedaży

Znacząca poprawa przychodów jest wynikiem rozwoju sieci sklepów Dino o nowe placówki oraz wzrostu przychodów w istniejącej sieci sklepów (like for like, LfL)¹. Wzrost sprzedaży LfL wyniósł w III kwartale 2020 r. 12,4% w stosunku do analogicznego okresu 2019 r. W okresie styczeń-wrzesień 2020 r. wzrost sprzedaży LfL wyniósł 13,0%.

Tabela poniżej przedstawia porównanie trendów inflacyjnych w Polsce oraz wzrost przychodów ze sprzedaży w istniejącej sieci sklepów (LfL) Dino

%	2020			I-III kw.			2019	2018	2017
	III kw.	II kw.	I kw.	2020	2019	2018			
Inflacja (deflacja)	3,0	3,2	4,5	3,6	2,1	1,7	2,3	1,6	2,0
Inflacja cen żywności	3,2	6,4	7,7	5,8	4,4	3,1	4,9	2,6	4,2
Dino LfL	12,4	7,8	20,3	13,0	11,4	12,4	11,6	11,6	16,2

¹ Sklep jest uwzględniany w kalkulacji przychodów LfL w 13. pełnym miesiącu jego istnienia.

Świeże produkty odpowiadały za 36,9% sprzedaży Grupy w III kw. 2020 r. i za 38,7% w okresie styczeń-wrzesień 2020 r.

W tabeli poniżej przedstawiono strukturę przychodów ze sprzedaży według produktów za wskazane okresy

%	III kw. 2020	III kw. 2019	I-III kw. 2020	I-III kw. 2019
Produkty spożywcze świeże	36,9	38,4	38,7	38,8
Produkty spożywcze suche, napoje, alkohol i papierosy	51,1	50,6	48,8	49,7
Artykuły niespożywcze	12,0	11,0	12,5	11,5

Rozwój sieci marketów Dino

W III kw. 2020 r. uruchomionych zostało 69 nowych sklepów Dino, czyli o 21% więcej niż przed rokiem. Narastająco od początku 2020 r. otwarte zostały łącznie 153 sklepy w stosunku do 138 w analogicznym okresie ubiegłego roku. Na dzień 30 września 2020 r. sieć Dino liczyła 1 371 marketów, o 258 więcej niż przed rokiem.

Poniższa tabela przedstawia informacje na temat liczby sklepów Grupy Dino na wskazane daty

	Na dzień 30 września		Na dzień 31 grudnia		
	2020	2019	2019	2018	2017
Liczba otwarcie nowych sklepów (od początku roku)	153	138	243	202	147
Łączna liczba sklepów	1 371	1 113	1 218	977	775
Łączna powierzchnia sali sprzedaży (m ²)	532 700	430 536	472 224	375 715	295 226
Wzrost powierzchni sali sprzedaży r/r	23,7%	25,4%	25,7%	27,3%	23,8%

Koszt własny sprzedaży

Koszt własny sprzedaży stanowił odpowiednio 73,9% i 75,7% przychodów ze sprzedaży w III kwartale 2020 r. i 2019 r. Koszt własny sprzedaży wzrósł o 444,6 mln PLN, czyli o 29,0%, do 1 977,1 mln PLN w III kw. 2020 r. w porównaniu z 1 532,4 mln PLN w III kw. 2019 r., przy odpowiednim 32,3-procentowym wzroście przychodów ze sprzedaży. Wzrost ten był spowodowany głównie wzrostem skali działalności Grupy Dino w związku z ekspansją sieci sklepów Grupy Dino oraz rosnącą sprzedażą w istniejącej sieci sklepów (LfL).

Koszty sprzedaży i marketingu

Koszty sprzedaży i marketingu wzrosły o 110,7 mln PLN, czyli o 34,5%, do 431,3 mln PLN w III kw. 2020 r. w porównaniu z 320,6 mln PLN w III kw. 2019 r. Wzrost ten był spowodowany głównie wzrostem skali działalności Grupy Dino i związaną z tym ekspansją sieci sklepów oraz rosnącą sprzedażą w istniejącej sieci sklepów (LfL), co wiązało się z koniecznością ponoszenia większych kosztów związanych z utrzymaniem sklepów i przechowywaniem towarów.

Koszty ogólnego zarządu

Koszty ogólnego zarządu wzrosły o 4,4 mln PLN, czyli o 21,1%, do 25,4 mln PLN w III kw. 2020 r. w porównaniu z 21,0 mln PLN w III kw. 2019 r. Było to spowodowane głównie ekspansją sieci sklepów Grupy.

Koszty w układzie rodzajowym

Poniższa tabela przedstawia koszty w ujęciu rodzajowym

(w tys. PLN)	III kw. 2020	III kw. 2019	zmiana	I-III kw. 2020	I-III kw. 2019	zmiana
Amortyzacja	50 460	42 087	19,9%	144 452	118 491	21,9%
Zużycie materiałów i energii	212 888	192 774	10,4%	653 601	503 069	29,9%
Usługi obce	86 201	80 634	6,9%	235 834	221 307	6,6%
Podatki i opłaty	11 307	9 314	21,4%	38 332	29 337	30,7%
Koszty świadczeń pracowniczych	313 074	220 415	42,0%	884 594	622 865	42,0%
Pozostałe koszty rodzajowe	12 102	10 065	20,2%	29 585	24 015	23,2%
Wartość sprzedanych towarów i materiałów	1 744 875	1 320 932	32,1%	4 803 762	3 622 664	32,6%
Koszty według rodzaju ogółem, w tym:	2 430 907	1 876 221	29,6%	6 790 160	5 141 748	32,1%
Pozycje ujęte w koszcie własnym sprzedaży	1 977 058	1 532 431	29,0%	5 500 761	4 181 671	31,5%
Pozycje ujęte w kosztach sprzedaży i marketingu	431 296	320 561	34,5%	1 213 498	897 685	35,2%
Pozycje ujęte w kosztach ogólnego zarządu	25 392	20 976	21,1%	70 938	56 036	26,6%
Zmiana stanu produktów	(2 839)	2 253	-	4 963	6 356	-21,9%

Łączne koszty według rodzaju wzrosły o 554,7 mln PLN, czyli o 29,6%, do 2 430,9 mln PLN w III kw. 2020 r. w porównaniu z 1 876,2 mln PLN w III kw. 2019 r., głównie w rezultacie wzrostu: (i) wartości sprzedanych towarów i materiałów (o 423,9 mln PLN), (ii) kosztu świadczeń pracowniczych (o 92,7 mln PLN) oraz (iii) zużycia materiałów i energii (o 20,1 mln PLN). Wzrost ten był spowodowany głównie ekspansją sieci sklepów Grupy Dino oraz rosnącą sprzedażą w istniejącej sieci sklepów (LfL).

Koszty świadczeń pracowniczych wzrosły o 92,7 mln PLN, czyli o 42,0%, do 313,1 mln PLN w III kw. 2020 roku w porównaniu z 220,4 mln PLN w III kw. 2019 r. Wzrost ten wynikał przede wszystkim ze wzrostu liczby pracowników Grupy Dino z 19 404 na dzień 30 września 2019 r. do 24 050 na dzień 30 września 2020 r., w związku ze zwiększeniem skali działalności Grupy Dino i związaną z tym ekspansją sieci sklepów Grupy Dino oraz rosnącą sprzedażą w istniejącej sieci sklepów (LfL) oraz, w mniejszym stopniu, ze wzrostu średniego wynagrodzenia w Grupie Dino.

Zużycie materiałów i energii wzrosło o 20,1 mln PLN, czyli o 10,4%, do 212,9 mln PLN w III kw. 2020 r. w porównaniu z 192,8 mln PLN w III kw. 2019 roku. Wzrost ten był spowodowany zwiększeniem skali działalności Grupy Dino i związaną z tym ekspansją sieci sklepów Grupy Dino oraz rosnącą sprzedażą w istniejącej sieci sklepów (LfL).

Usługi obce, które obejmowały w szczególności usługi transportowe, usługi najmu i dzierżawy oraz usługi serwisowe, wzrosły o 5,6 mln PLN, czyli o 6,9%, do 86,2 mln PLN w III kw. 2020 r. w porównaniu z 80,6 mln PLN w III kw. 2019 roku. Wzrost ten był spowodowany zwiększeniem skali działalności Grupy Dino i związaną z tym ekspansją sieci sklepów Grupy Dino oraz rosnącą sprzedażą w istniejącej sieci sklepów (LfL).

Koszty finansowe

Koszty finansowe Grupy Dino spadły o 2,6 mln PLN, tj. o 17,1%, do 12,6 mln PLN w III kw. 2020 roku w porównaniu z 15,2 mln PLN w III kw. 2019 roku. Spadek ten wynikał głównie ze spadku wysokości odsetek od kredytów i pożyczek w wyniku niższych niż przed rokiem stóp procentowych.

Bilans – aktywa

(w tys. PLN)	30.09.2020	30.06.2020	31.12.2019	30.09.2019	Zmiana 30.09.20 / 30.06.20	Zmiana 30.09.20 / 30.09.19
Rzeczowe aktywa trwałe	3 359 690	3 170 229	2 846 818	2 670 379	6,0%	25,8%
Aktywa z tytułu prawa do użytkowania	221 099	234 081	251 744	223 258	-5,5%	-1,0%
Aktywa niematerialne	99 449	99 824	99 048	98 354	-0,4%	1,1%
Pozostałe aktywa niefinansowe	8	10	14	16	-19,3%	-49,6%
Aktywa z tytułu podatku odroczonego	19 438	19 156	18 139	17 788	1,5%	9,3%
Aktywa trwałe razem	3 699 684	3 523 300	3 215 763	3 009 795	5,0%	22,9%
Zapasy	726 262	714 163	623 995	523 290	1,7%	38,8%
Należności z tytułu dostaw i usług oraz pozostałe należności	50 523	44 570	78 123	25 803	13,4%	95,8%
Należności z tytułu podatku doch.	8	0	123	8	-	0,1%
Pozostałe aktywa niefinansowe	50 000	52 647	37 729	47 271	-5,0%	5,8%
Pozostałe aktywa finansowe	634	437	297	0	45,1%	-
Środki pieniężne i ich ekwiwalenty	332 500	301 575	394 720	161 657	10,3%	105,7%
Aktywa obrotowe razem	1 159 927	1 113 392	1 134 987	758 029	4,2%	53,0%
SUMA AKTYWÓW	4 859 611	4 636 692	4 350 750	3 767 824	4,8%	29,0%

Suma aktywów wzrosła o 1 091,8 mln PLN, czyli o 29,0%, z 3 767,8 mln PLN na dzień 30 września 2019 r. do 4 859,6 mln PLN na dzień 30 września 2020 r. W stosunku do 30 czerwca 2020 r. suma aktywów zwiększyła się o 222,9 mln PLN, czyli o 4,8%. Na dzień 30 września 2020 r. głównymi składnikami sumy aktywów były: (i) rzeczowe aktywa trwałe (stanowiące 69,1%), (ii) zapasy (stanowiące 14,9%), (iii) środki pieniężne i ich ekwiwalenty (stanowiące 6,8%) oraz (iv) aktywa z tytułu prawa do użytkowania (stanowiące 4,5%).

Aktywa trwałe wzrosły o 689,9 mln PLN, czyli o 22,9%, z 3 009,8 mln PLN na dzień 30 września 2019 r. do 3 699,7 mln PLN na dzień 30 września 2020 r. W stosunku do 30 czerwca 2020 r. aktywa trwałe zwiększyły się o 176,4 mln PLN, czyli o 5,0%. W obu przypadkach wzrost ten był głównie spowodowany zwiększeniem rzeczowych aktywów trwałych, co z kolei było głównie spowodowane rozwojem sieci sprzedaży Grupy Dino (nowe sklepy Dino) i nakładami inwestycyjnymi.

Aktywa obrotowe zwiększyły się o 401,9 mln PLN, czyli o 53,0%, z 758,0 mln PLN na dzień 30 września 2019 r. do 1 159,9 mln PLN na dzień 30 września 2020 r. Wzrost był głównie spowodowany zwiększeniem stanu zapasów o 203,0 mln PLN, co z kolei było spowodowane wzrostem skali działalności Grupy Dino oraz zwiększeniem stanu środków pieniężnych i ich ekwiwalentów o 170,8 mln PLN.

W stosunku do 30 czerwca 2020 r. aktywa obrotowe zwiększyły się o 46,5 mln PLN (4,2%), w związku z większym stanem środków pieniężnych i ich ekwiwalentów oraz zapasów.

Bilans – pasywa

(w tys. PLN)	30.09.2020	30.06.2020	31.12.2019	30.09.2019	Zmiana 30.09.20 / 30.06.20	Zmiana 30.09.20 / 30.09.19
Kapitał własny	2 062 731	1 874 268	1 622 353	1 493 779	10,1%	38,1%
Kapitał podstawowy	9 804	9 804	9 804	9 804	0,0%	0,0%
Kapitał zapasowy	2 040 699	1 652 132	1 652 132	1 652 132	23,5%	23,5%
Zyski zatrzymane	4 728	204 832	(47 083)	(175 657)	-97,7%	-
Pozostałe kapitały własne	7 500	7 500	7 500	7 500	0,0%	0,0%
Kapitał własny ogółem	2 062 731	1 874 268	1 622 353	1 493 779	10,1%	38,1%
Oprocentowane kredyty i pożyczki	775 155	798 075	578 755	597 029	-2,9%	29,8%
Zobowiązania z tytułu leasingu (LT)	80 093	84 814	99 922	112 002	-5,6%	-28,5%
Pozostałe zobowiązania	180	180	210	210	0,0%	-14,3%
Zobowiązania z tytułu wyemit. pap. wart. (LT)	169 935	169 932	169 926	269 522	0,0%	-36,9%
Rezerwy na świadczenia pracownicze	1 830	1 830	1 830	1 550	0,0%	18,1%
Rezerwa z tytułu odroczonego podatku doch.	20 343	19 369	9 509	17 898	5,0%	13,7%
Rozliczenia międzyokresowe (LT)	6	11	65	125	-51,2%	-95,6%
Zobowiązania długoterminowe razem	1 047 542	1 074 211	860 217	998 336	-2,5%	4,9%
Zobowiązania z tytułu dostaw i usług oraz pozostałe	1 313 253	1 277 115	1 474 503	1 021 585	2,8%	28,6%
Bieżąca część oproc. kredytów i pożyczek	216 394	181 564	137 705	132 572	19,2%	63,2%
Zobowiązania z tytułu leasingu (ST)	41 450	50 310	56 316	53 927	-17,6%	-23,1%
Zobowiązania z tytułu wyemit. pap. wart. (ST)	80 352	100 555	100 724	709	-20,1%	-
Zobowiązania z tytułu podatku dochodowego	53 974	32 474	68 606	40 173	66,2%	34,4%
Rozliczenia międzyokresowe (ST)	42 895	45 175	29 306	26 202	-5,0%	63,7%
Rezerwy na świadczenia pracownicze i pozostałe	1 020	1 020	1 020	541	0,0%	88,7%
Zobowiązania krótkoterminowe razem	1 749 338	1 688 213	1 868 180	1 275 709	3,6%	37,1%
Zobowiązania razem	2 796 880	2 762 424	2 728 397	2 274 045	1,2%	23,0%
SUMA PASYWÓW	4 859 611	4 636 692	4 350 750	3 767 824	4,8%	29,0%

Na dzień 30 września 2020 r. głównymi składnikami zobowiązań były: (i) zobowiązania z tytułu dostaw i usług oraz pozostałe zobowiązania (część krótkoterminowa) stanowiące 47,0%; (ii) oprocentowane kredyty i pożyczki (część długoterminowa) stanowiące 27,7% oraz (iii) bieżąca część oprocentowanych kredytów i pożyczek stanowiąca 7,7%. Zobowiązania razem wzrosły o 522,8 mln PLN, czyli o 23,0%, z 2 274,0 mln PLN na dzień 30 września 2019 r. do 2 796,9 mln PLN na dzień 30 września 2020 r. Zobowiązania razem wzrosły o 34,5 mln PLN, czyli o 1,2%, z 2 762,4 mln PLN na dzień 30 czerwca 2020 r. do 2 796,9 mln PLN na dzień 30 września 2020 r.

Dług netto Grupy Dino² wyniósł 1 030,9 mln PLN na dzień 30 września 2020 r., co oznacza wzrost o 26,8 mln PLN w stosunku do 30 września 2019 r. i spadek o 52,8 mln PLN w stosunku do 30 czerwca 2020 r. Wskaźnik dług netto do wyniku EBITDA za ostatnich 12 miesięcy wyniósł 1,09x na dzień 30 września 2020 r. Na dzień 30 września 2019 r. wskaźnik ten wynosił 1,48x.

² Definiowane jako oprocentowane kredyty i pożyczki oraz zobowiązania z tytułu leasingu + zobowiązania z tytułu wyemitowanych papierów wartościowych + bieżąca część oprocentowanych kredytów i pożyczek oraz zobowiązań z tytułu leasingu pomniejszone o środki pieniężne i ich ekwiwalenty.

<i>Przepływy pieniężne</i> (w tys. PLN)	III kw. 2020	III kw. 2019	zmiana	I-III kw. 2020	I-III kw. 2019	zmiana
Środki pieniężne netto z działalności operacyjnej, w tym:	311 081	62 145	400,7%	448 560	319 531	40,4%
<i>zysk brutto</i>	231 059	135 603	70,4%	540 773	345 040	56,7%
<i>amortyzacja</i>	50 460	42 087	19,9%	144 452	118 491	21,9%
<i>zmiana kapitału pracującego</i>	36 818	(119 755)	-	(172 220)	(102 254)	68,4%
<i>inne</i>	(7 256)	4 210	-	(64 445)	(41 746)	54,4%
Środki pieniężne netto z działalności inwestycyjnej	(245 276)	(194 827)	25,9%	(680 900)	(629 075)	8,2%
Środki pieniężne netto z działalności finansowej	(34 880)	(53 786)	-35,1%	170 120	202 281	-15,9%
Zwiększenie netto stanu środków pieniężnych i ich ekwiwalentów	30 925	(186 468)	-	(62 220)	(107 263)	-42,0%

Grupa Dino wypracowała środki pieniężne netto z działalności operacyjnej w III kw. 2020 r. w kwocie 311,1 mln PLN. W III kw. 2019 r. przepływy te wyniosły 62,1 mln PLN.

Przepływy pieniężne netto z działalności inwestycyjnej wyniosły 245,3 mln PLN w III kw. 2019 r. i były o 25,9% większe niż w III kw. 2019 r. Wysoki poziom nakładów inwestycyjnych wynika przede wszystkim z wysokiego tempa otwarcia nowych marketów Dino.

2.1.3. Czynniki, które będą miały wpływ na działalność i wyniki Dino

Zarząd Dino ocenia, że na działalność i wyniki Grupy Dino do końca 2020 roku będą miały wpływ następujące czynniki:

- tempo otwierania nowych sklepów przez Dino Polska i towarzyszące temu nakłady inwestycyjne,
- zmiany w poziomie wydatków na konsumpcję wywołane zmieniającą się sytuacją gospodarczą,
- sytuacja epidemiologiczna w Polsce,
- dynamika cen towarów i usług konsumpcyjnych, w szczególności żywności i napojów bezalkoholowych,
- zwiększanie efektywności działania Spółki, osiąganie korzyści skali oraz optymalizacja kosztów operacyjnych, a także zwiększenie efektywności obsługi logistycznej placówek handlowych.

Z racji niepewności co do przyszłych warunków gospodarczych oczekiwania i przewidywania Zarządu są obciążone wysoką dozą niepewności.

2.2. Akcjonariusze Spółki i akcje w posiadaniu osób zarządzających i nadzorujących

Na Datę Raportu kapitał zakładowy Spółki wynosi 9 804 000 PLN i dzieli się na 98 040 000 akcji zwykłych na okaziciela serii A, o wartości nominalnej 0,10 PLN każda. W Spółce nie istnieją akcje dające specjalne uprawnienia kontrolne. Nie istnieją też żadne ograniczenia dotyczące wykonywania prawa głosu i przenoszenia praw własności akcji Dino.

Struktura akcjonariatu Dino Polska S.A. wg stanu na Datę Raportu

	Liczba akcji oraz liczba głosów na walnym zgromadzeniu	Udział w kapitale zakładowym i w głosach na walnym zgromadzeniu
Tomasz Biernacki wraz z podmiotem zależnym ³	50 160 000	51,16%
Pozostali akcjonariusze	47 880 000	48,84%

³ BT Kapitał Sp. z o.o., podmiot zależny od Tomasza Biernackiego, posiada 160 tys. akcji Spółki.

Na Datę Raportu, według najlepszej wiedzy Spółki, posiadaczem akcji Dino, stanowiących – bezpośrednio lub pośrednio – co najmniej 5% liczby głosów na walnym zgromadzeniu, był jedynie Tomasz Biernacki, przewodniczący Rady Nadzorczej Dino Polska S.A.

Na Datę Raportu Michał Krauze, Członek Zarządu, posiadał 30 000 akcji Spółki. W stosunku do stanu na dzień 30.06.2020 r. oraz na dzień publikacji raportu za I półrocze 2020 r. liczba akcji posiadanych przez Michała Krauze nie zmieniła się. Izabela Biadała oraz Michał Muskała, pozostali Członkowie Zarządu, nie posiadali akcji na Datę Raportu oraz na dzień publikacji raportu za I półrocze 2020 r.

Spośród członków Rady Nadzorczej akcje Dino na Datę Raportu posiadali: Tomasz Biernacki (Przewodniczący Rady Nadzorczej) – zgodnie z danymi zawartymi w tabeli powyżej, Szymon Piduch (Członek Rady Nadzorczej) – 141 000 akcji, Eryk Bajer (Członek Rady Nadzorczej) 20 890 akcji oraz Sławomir Jakszuk (Członek Rady Nadzorczej) – 1 600 akcji. Stan posiadania akcji Spółki przez Członków Rady Nadzorczej nie zmienił się od daty przekazania raportu za I półrocze 2020 r.

2.3. Segmenty operacyjne

Grupa Kapitałowa Dino Polska S.A. funkcjonuje w jednym sektorze biznesowym oraz posiada jeden segment operacyjny i sprawozdawczy w postaci sprzedaży w sieci detalicznej.

Przychody dzielą się ze względu na typ produktu lub towaru, grupę produktową. Zarząd natomiast nie dokonuje szczegółowych pomiarów wyników operacyjnych na podstawie żadnej z powyższych kategorii, stąd problematycznym jest ustalenie jednoznacznego wpływu alokacji zasobów na poszczególne kategorie. Jako taka, informacja na temat przychodów osiągniętych w podziale na poszczególne kategorie, ma ograniczoną wartość decyzyjną. Ponieważ najmniejszym obszarem działalności dla którego Zarząd analizuje wskaźniki dochodowości jest poziom Grupy Kapitałowej Dino Polska S.A. jako całość, wyodrębniono tylko jeden segment operacyjny.

(w tys. PLN)

	<i>I-III kw. 2020</i>	<i>I-III kw. 2019</i>
Przychody ze sprzedaży produktów i usług	916 113	678 297
Przychody ze sprzedaży towarów i materiałów	6 446 024	4 845 149
Razem	7 362 137	5 523 446

3. SKONSOLIDOWANE SKRÓCONE SPRAWOZDANIE FINANSOWE GRUPY KAPITAŁOWEJ DINO POLSKA S.A.

3.1. Skrócony skonsolidowany rachunek zysków i strat

za okres od dnia 1 stycznia 2020 roku do dnia 30 września 2020 roku (w tys. PLN)

	<u>01.01.2020-</u> <u>30.09.2020</u>	<u>01.01.2019-</u> <u>30.09.2019</u>	<u>01.07.2020-</u> <u>30.09.2020</u>	<u>01.07.2019-</u> <u>30.09.2019</u>
Działalność kontynuowana				
Przychody ze sprzedaży	7 362 137	5 523 446	2 676 341	2 023 304
Koszt własny sprzedaży	(5 500 761)	(4 181 671)	(1 977 058)	(1 532 431)
Zysk brutto ze sprzedaży	1 861 376	1 341 775	699 283	490 873
Pozostałe przychody operacyjne	5 091	4 988	1 458	1 842
Koszty sprzedaży i marketingu	(1 213 498)	(897 685)	(431 296)	(320 561)
Koszty ogólnego zarządu	(70 938)	(56 036)	(25 392)	(20 976)
Pozostałe koszty operacyjne	(3 762)	(5 812)	(631)	(791)
Zysk z działalności operacyjnej	578 269	387 230	243 422	150 387
Przychody finansowe	2 939	637	210	382
Koszty finansowe	(40 435)	(42 827)	(12 573)	(15 166)
Zysk brutto	540 773	345 040	231 059	135 603
Podatek dochodowy	(100 395)	(63 134)	(42 596)	(26 154)
Zysk netto z działalności kontynuowanej	440 378	281 906	188 463	109 449
Zysk netto za okres sprawozdawczy	440 378	281 906	188 463	109 449
Zysk przypadający: Akcjonariuszom jednostki dominującej	440 378	281 906	188 463	109 449
Zysk na jedną akcję:				
– podstawowy z zysku przypadający akcjonariuszom jednostki dominującej	4,49	2,88	1,92	1,12
– podstawowy z zysku z działalności kontynuowanej przypadający akcjonariuszom jednostki dominującej	4,49	2,88	1,92	1,12
– rozwodniony z zysku przypadający akcjonariuszom jednostki dominującej	4,49	2,88	1,92	1,12
– rozwodniony z zysku z działalności kontynuowanej przypadający akcjonariuszom jednostki dominującej	4,49	2,88	1,92	1,12

3.2. Skrócone skonsolidowane sprawozdanie z całkowitych dochodów

za okres od dnia 1 stycznia 2020 roku do dnia 30 września 2020 roku (w tys. PLN)

	<i>01.01.2020- 30.09.2020</i>	<i>01.01.2019- 30.09.2019</i>	<i>01.07.2020- 30.09.2020</i>	<i>01.07.2019- 30.09.2019</i>
Zysk netto za okres sprawozdawczy	440 378	281 906	188 463	109 449
Zyski/(straty) aktuarialne dotyczące programów określonych świadczeń	-	-	-	-
Podatek dochodowy dotyczący innych całkowitych dochodów	-	-	-	-
Inne całkowite dochody netto nie podlegające przeklasyfikowaniu do zysku/(straty) w kolejnych okresach sprawozdawczych	-	-	-	-
Inne całkowite dochody netto	-	-	-	-
Całkowity dochód w okresie sprawozdawczym	440 378	281 906	188 463	109 449
Całkowity dochód przypadający:				
Akcjonariuszom jednostki dominującej	440 378	281 906	188 463	109 449
Akcjonariuszom niekontrolującym	-	-	-	-
	440 378	281 906	188 463	109 449

3.3. Skrócone skonsolidowane sprawozdanie z sytuacji finansowej

na dzień 30 września 2020 roku (w tys. PLN)

	30.09.2020	30.06.2020	31.12.2019	30.09.2019
AKTYWA				
Rzeczowe aktywa trwałe	3 359 690	3 170 229	2 846 818	2 670 379
Aktywa z tytułu prawa do użytkowania	221 099	234 081	251 744	223 258
Aktywa niematerialne	99 449	99 824	99 048	98 354
Pozostałe aktywa niefinansowe	8	10	14	16
Aktywa z tytułu podatku odroczonego	19 438	19 156	18 139	17 788
Aktywa trwałe razem	3 699 684	3 523 300	3 215 763	3 009 795
Zapasy	726 262	714 163	623 995	523 290
Należności z tytułu dostaw i usług oraz pozostałe należności	50 523	44 570	78 123	25 803
Należności z tytułu podatku dochodowego	8	-	123	8
Pozostałe aktywa niefinansowe	50 000	52 647	37 729	47 271
Pozostałe aktywa finansowe	634	437	297	-
Środki pieniężne i ich ekwiwalenty	332 500	301 575	394 720	161 657
Aktywa obrotowe razem	1 159 927	1 113 392	1 134 987	758 029
SUMA AKTYWÓW	4 859 611	4 636 692	4 350 750	3 767 824
PASYWA				
Kapitał własny (przypadający akcjonariuszom jednostki dominującej)	2 062 731	1 874 268	1 622 353	1 493 779
Kapitał podstawowy	9 804	9 804	9 804	9 804
Kapitał zapasowy	2 040 699	1 652 132	1 652 132	1 652 132
Zyski zatrzymane	4 728	204 832	(47 083)	(175 657)
Pozostałe kapitały własne	7 500	7 500	7 500	7 500
Udziały niekontrolujące	-	-	-	-
Kapitał własny ogółem	2 062 731	1 874 268	1 622 353	1 493 779
Oprocentowane kredyty i pożyczki	775 155	798 075	578 755	597 029
Zobowiązania z tytułu leasingu	80 093	84 814	99 922	112 002
Zobowiązania z tytułu wyemitowanych papierów wartościowych	169 935	169 932	169 926	269 522
Pozostałe zobowiązania	180	180	210	210
Rezerwy na świadczenia pracownicze	1 830	1 830	1 830	1 550
Rezerwa z tytułu odroczonego podatku dochodowego	20 343	19 369	9 509	17 898
Rozliczenia międzyokresowe	6	11	65	125
Zobowiązania długoterminowe razem	1 047 542	1 074 211	860 217	998 336
Zobowiązania z tytułu dostaw i usług oraz pozostałe zobowiązania	1 313 253	1 277 115	1 474 503	1 021 585
Bieżąca część oprocentowanych kredytów i pożyczek	216 394	181 564	137 705	132 572
Zobowiązania z tytułu leasingu	41 450	50 310	56 316	53 927
Zobowiązania z tytułu wyemitowanych papierów wartościowych	80 352	100 555	100 724	709
Zobowiązania z tytułu podatku dochodowego	53 974	32 474	68 606	40 173
Rozliczenia międzyokresowe	42 895	45 175	29 306	26 202
Rezerwy na świadczenia pracownicze	1 020	1 020	1 020	541
Zobowiązania krótkoterminowe razem	1 749 338	1 688 213	1 868 180	1 275 709
Zobowiązania razem	2 796 880	2 762 424	2 728 397	2 274 045
SUMA PASYWÓW	4 859 611	4 636 692	4 350 750	3 767 824

3.4. Skrócone skonsolidowane sprawozdanie z przepływów pieniężnych

za okres od dnia 1 stycznia 2020 roku do dnia 30 września 2020 roku (w tys. PLN)

	<i>01.01.2020- 30.09.2020</i>	<i>01.01.2019- 30.09.2019</i>	<i>01.07.2020- 30.09.2020</i>	<i>01.07.2019- 30.09.2019</i>
Przepływy środków pieniężnych z działalności operacyjnej				
Zysk brutto	540 773	345 040	231 059	135 603
<i>Korekty o pozycje:</i>				
Amortyzacja	144 452	118 491	50 460	42 087
(Zysk)/strata na działalności inwestycyjnej	1 309	2 093	160	729
Zmiana stanu należności z tytułu dostaw i usług oraz pozostałych należności	28 303	51 240	(6 186)	21 916
Zmiana stanu zapasów	(102 267)	(77 932)	(12 099)	(34 214)
Zmiana stanu zobowiązań z wyjątkiem kredytów i pożyczek	(98 256)	(75 562)	55 103	(107 457)
Przychody z tytułu odsetek	(953)	(524)	(172)	(312)
Koszty z tytułu odsetek	40 405	42 801	12 559	15 170
Zmiana stanu rozliczeń międzyokresowych	169	(6 637)	607	(1 544)
Zmiana stanu rezerw	-	-	-	-
Podatek dochodowy zapłacony	(105 375)	(79 479)	(20 410)	(9 833)
Pozostałe	-	-	-	-
Środki pieniężne netto z działalności operacyjnej	448 560	319 531	311 081	62 145
Przepływy środków pieniężnych z działalności inwestycyjnej				
Sprzedaż rzeczowych aktywów trwałych i aktywów niematerialnych	1 160	699	519	117
Nabycie rzeczowych aktywów trwałych i aktywów niematerialnych	(682 675)	(630 298)	(245 769)	(195 256)
Odsetki otrzymane	953	524	172	312
Splata udzielonych pożyczek	518	-	518	-
Udzielenie pożyczek	(856)	-	(716)	-
Środki pieniężne netto z działalności inwestycyjnej	(680 900)	(629 075)	(245 276)	(194 827)
Przepływy środków pieniężnych z działalności finansowej				
Płatności zobowiązań z tytułu leasingu	(44 564)	(42 964)	(14 232)	(14 258)
Wpływy z tytułu zaciągnięcia pożyczek/kredytów	401 290	324 679	49 980	23 973
Splata pożyczek/kredytów	(126 201)	(208 147)	(38 069)	(48 758)
Emisja dłużnych papierów wartościowych	-	170 000	-	-
Wykup dłużnych papierów wartościowych	(20 000)	-	(20 000)	-
Odsetki zapłacone	(40 405)	(41 287)	(12 559)	(14 743)
Środki pieniężne netto z działalności finansowej	170 120	202 281	(34 880)	(53 786)
Zwiększenie netto stanu środków pieniężnych i ich ekwiwalentów	(62 220)	(107 263)	30 925	(186 468)
Środki pieniężne na początek okresu	394 720	268 920	301 575	348 125
Środki pieniężne na koniec okresu	332 500	161 657	332 500	161 657

3.5. Skrócone skonsolidowane zestawienie zmian w kapitale własnym

za okres od dnia 1 stycznia 2020 roku do dnia 30 września 2020 roku (w tys. PLN)

	<i>Przypadający akcjonariuszom jednostki dominującej</i>				<i>Razem</i>
	<i>Kapitał podstawowy</i>	<i>Kapitał zapasowy</i>	<i>Zyski zatrzymane</i>	<i>Pozostałe kapitały własne</i>	
Na dzień 1 stycznia 2020 roku	9 804	1 652 132	(47 083)	7 500	1 622 353
Zysk netto za rok 2020	-	-	440 378	-	440 378
<i>Całkowity dochód za rok</i>	-	-	440 378	-	440 378
Podział wyniku finansowego za rok 2019	-	388 567	(388 567)	-	-
Na dzień 30 września 2020 roku	9 804	2 040 699	4 728	7 500	2 062 731
Na dzień 1 stycznia 2019 roku	9 804	1 307 273	(112 704)	7 500	1 211 873
Zysk netto za rok 2019	-	-	410 907	-	410 907
Inne całkowite dochody netto za rok 2019	-	-	(427)	-	(427)
<i>Całkowity dochód za rok</i>	-	-	410 480	-	410 480
Podział wyniku finansowego za rok 2018	-	344 859	(344 859)	-	-
Na dzień 31 grudnia 2019 roku	9 804	1 652 132	(47 083)	7 500	1 622 353
Na dzień 1 stycznia 2019 roku	9 804	1 307 273	(112 704)	7 500	1 211 873
Zysk netto za rok 2019	-	-	281 906	-	281 906
<i>Całkowity dochód za rok</i>	-	-	281 906	-	281 906
Podział wyniku finansowego za rok 2018	-	344 859	(344 859)	-	-
Na dzień 30 września 2019 roku	9 804	1 652 132	(175 657)	7 500	1 493 779

4. JEDNOSTKOWE SKRÓCONE SPRAWOZDANIE FINANSOWE DINO POLSKA S.A.

4.1. Wybrane jednostkowe dane finansowe

	w tys. PLN		w tys. EUR*	
	01.01.2020- 30.09.2020	01.01.2019- 30.09.2019	01.01.2020- 30.09.2020	01.01.2019- 30.09.2019
Przychody ze sprzedaży	7 352 287	5 509 399	1 655 175	1 278 698
Zysk z działalności operacyjnej	436 829	312 990	98 341	72 643
Zysk brutto	401 481	274 564	90 383	63 725
Zysk netto	324 670	222 601	73 091	51 664
Liczba akcji (w szt.)	98 040 000	98 040 000	98 040 000	98 040 000
Podstawowy/rozwodniony zysk na akcję w PLN, EUR	3,31	2,27	0,75	0,53
Przepływy środków pieniężnych z działalności operacyjnej	361 801	253 082	81 450	58 739
Przepływy środków pieniężnych z działalności inwestycyjnej	(531 026)	(516 928)	(119 547)	(119 976)
Przepływy środków pieniężnych z działalności finansowej	89 377	155 086	20 121	35 995
Zmiana netto stanu środków pieniężnych i ich ekwiwalentów	(79 848)	(108 760)	(17 976)	(25 243)

W przypadku danych w EUR wykorzystano średnią arytmetyczną kursów ogłoszonych przez Narodowy Bank Polski dla EUR obowiązujących na ostatni dzień każdego miesiąca w danym okresie sprawozdawczym:

- średnia kursów NBP za I-III kwartał 2020 roku: 4,4420
- średnia kursów NBP za I-III kwartał 2019 roku: 4,3086

	w tys. PLN		w tys. EUR*	
	30.09.2020	31.12.2019	30.09.2020	31.12.2019
Aktywa razem	4 316 152	3 918 286	953 466	920 109
Aktywa trwałe razem	3 124 041	2 660 390	690 121	624 725
Aktywa obrotowe razem	1 192 111	1 257 896	263 345	295 385
Kapitał własny	1 572 841	1 248 171	347 451	293 101
Kapitał podstawowy	9 804	9 804	2 166	2 302
Zobowiązania długoterminowe	814 252	681 932	179 874	160 134
Zobowiązania krótkoterminowe	1 832 846	1 922 179	404 888	451 375

* w przypadku danych w EUR wykorzystano średnie kursy EUR/PLN publikowane przez Narodowy Bank Polski:

- kurs średni NBP na dzień 30 września 2020 roku: 4,5268
- kurs średni NBP na dzień 31 grudnia 2019 roku: 4,2585

4.2. Skrócony jednostkowy rachunek zysków i strat

za okres od dnia 1 stycznia 2020 roku do dnia 30 września 2020 roku (w tys. PLN)

<i>(w tysiącach złotych)</i>	<u>01.01.2020-</u> <u>30.09.2020</u>	<u>01.01.2019-</u> <u>30.09.2019</u>	<u>01.07.2020-</u> <u>30.09.2020</u>	<u>01.07.2019-</u> <u>30.09.2019</u>
A. Przychody netto ze sprzedaży i zrównane z nimi, w tym:	7 352 287	5 509 399	2 673 421	2 017 548
I. Przychody netto ze sprzedaży produktów	14 108	11 661	5 144	4 659
IV. Przychody netto ze sprzedaży towarów i materiałów	7 338 179	5 497 738	2 668 277	2 012 889
B. Koszty działalności operacyjnej	6 916 013	5 195 189	2 494 386	1 894 063
I. Amortyzacja	104 935	82 981	36 703	29 721
II. Zużycie materiałów i energii	105 692	79 238	37 516	28 213
III. Usługi obce	350 729	298 166	128 663	108 212
IV. Podatki i opłaty	29 583	22 174	8 542	7 081
V. Wynagrodzenia	648 311	461 721	228 668	162 118
VI. Ubezpieczenia społeczne i inne świadczenia, w tym:	149 110	99 950	54 408	35 531
VII. Pozostałe koszty rodzajowe	29 368	23 532	12 018	9 948
VIII. Wartość sprzedanych towarów i materiałów	5 498 285	4 127 427	1 987 868	1 513 239
C. Zysk/(strata) ze sprzedaży (A-B)	436 274	314 210	179 035	123 485
D. Pozostałe przychody operacyjne	4 264	4 394	1 112	1 634
E. Pozostałe koszty operacyjne	3 709	5 614	678	761
F. Zysk/(strata) z działalności operacyjnej (C+D-E)	436 829	312 990	179 469	124 358
G. Przychody finansowe	7 018	5 455	1 806	1 742
H. Koszty finansowe	42 366	43 881	13 598	15 584
I. Zysk/(strata) brutto (F+G-H)	401 481	274 564	167 677	110 516
J. Podatek dochodowy	76 811	51 963	32 148	21 349
K. Pozostałe obowiązkowe zmniejszenia zysku (zwiększenia straty)	-	-	-	-
L. Zysk/(strata) netto (I-J-K)	324 670	222 601	135 529	89 167

4.3. Skrócony jednostkowy bilans

na dzień 30 września 2020 roku (w tys. PLN)

(w tysiącach złotych)

Aktywa

A. Aktywa trwałe

I. Wartości niematerialne i prawne

II. Rzeczowe aktywa trwałe

III. Należności długoterminowe

IV. Inwestycje długoterminowe

V. Długoterminowe rozliczenia międzyokresowe

B. Aktywa obrotowe

I. Zapasy

II. Należności krótkoterminowe

III. Inwestycje krótkoterminowe

IV. Krótkoterminowe rozliczenia międzyokresowe

C. Należne wpłaty na kapitał (fundusz) podstawowy

D. Udziały (akcje) własne

Aktywa razem

	30.09.2020	30.06.2020	31.12.2019	30.09.2019
A. Aktywa trwałe	3 124 041	2 950 046	2 660 390	2 473 653
I. Wartości niematerialne i prawne	25 522	26 196	26 024	25 563
II. Rzeczowe aktywa trwałe	2 299 392	2 131 539	1 848 345	1 664 080
III. Należności długoterminowe	-	-	-	-
IV. Inwestycje długoterminowe	755 835	755 835	755 835	755 836
V. Długoterminowe rozliczenia międzyokresowe	43 292	36 476	30 186	28 174
B. Aktywa obrotowe	1 192 111	1 191 117	1 257 896	863 387
I. Zapasy	695 309	680 893	601 195	493 590
II. Należności krótkoterminowe	75 774	70 625	100 447	48 583
III. Inwestycje krótkoterminowe	408 267	426 502	554 276	312 100
IV. Krótkoterminowe rozliczenia międzyokresowe	12 761	13 097	1 978	9 114
C. Należne wpłaty na kapitał (fundusz) podstawowy	-	-	-	-
D. Udziały (akcje) własne	-	-	-	-
Aktywa razem	4 316 152	4 141 163	3 918 286	3 337 040

(w tysiącach złotych)

Pasywa

A. Kapitał (fundusz) własny

I. Kapitał (fundusz) podstawowy

II. Kapitał (fundusz) zapasowy

III. Kapitał (fundusz) z aktualizacji wyceny

IV. Pozostałe kapitały (fundusze) rezerwowe

V. Zysk (strata) z lat ubiegłych

VI. Zysk (strata) netto

VII. Pozostałe składniki kapitałów własnych

VIII. Odpisy z zysku netto w ciągu roku obrotowego
(wielkość ujemna)

B. Zobowiązania i rezerwy na zobowiązania

I. Rezerwy na zobowiązania

II. Zobowiązania długoterminowe

III. Zobowiązania krótkoterminowe

IV. Rozliczenia międzyokresowe

Pasywa razem

	30.09.2020	30.06.2020	31.12.2019	30.09.2019
A. Kapitał (fundusz) własny	1 572 841	1 437 312	1 248 171	1 152 571
I. Kapitał (fundusz) podstawowy	9 804	9 804	9 804	9 804
II. Kapitał (fundusz) zapasowy	1 208 019	889 818	889 818	889 818
III. Kapitał (fundusz) z aktualizacji wyceny	-	-	-	-
IV. Pozostałe kapitały (fundusze) rezerwowe	-	-	-	-
V. Zysk (strata) z lat ubiegłych	-	318 201	-	-
VI. Zysk (strata) netto	324 670	189 141	318 201	222 601
VII. Pozostałe składniki kapitałów własnych	30 348	30 348	30 348	30 348
VIII. Odpisy z zysku netto w ciągu roku obrotowego (wielkość ujemna)	-	-	-	-
B. Zobowiązania i rezerwy na zobowiązania	2 743 311	2 703 851	2 670 115	2 184 469
I. Rezerwy na zobowiązania	63 293	55 780	39 639	45 660
II. Zobowiązania długoterminowe	814 252	858 958	681 932	803 288
III. Zobowiązania krótkoterminowe	1 832 846	1 753 020	1 922 179	1 313 349
IV. Rozliczenia międzyokresowe	32 920	36 093	26 365	22 172
Pasywa razem	4 316 152	4 141 163	3 918 286	3 337 040

4.4. Skrócony jednostkowy rachunek przepływów pieniężnych

za okres od dnia 1 stycznia 2020 roku do dnia 30 września 2020 roku (w tys. PLN)

<i>(w tysiącach złotych)</i>	<u>01.01.2020-</u> <u>30.09.2020</u>	<u>01.01.2019-</u> <u>30.09.2019</u>	<u>01.07.2020-</u> <u>30.09.2020</u>	<u>01.07.2019-</u> <u>30.09.2019</u>
A. Przepływy środków pieniężnych z działalności operacyjnej				
I. Zysk/(strata) netto	324 670	222 601	135 529	89 167
II. Korekty razem	37 131	30 481	147 291	(43 330)
1. Amortyzacja	104 935	82 981	36 703	29 721
2. Zyski/(straty) z tytułu różnic kursowych	-	-	-	-
3. Odsetki i udziały w zyskach (dywidendy)	39 400	34 020	17 386	12 375
4. Zysk/(strata) z działalności inwestycyjnej	1 382	2 081	259	773
5. Zmiana stanu rezerw	23 654	15 990	7 514	9 116
6. Zmiana stanu zapasów	(94 114)	(64 969)	(14 416)	(31 844)
7. Zmiana stanu należności	24 288	45 982	(5 104)	25 404
8. Zmiana stanu zobowiązań krótkoterminowych, z wyjątkiem pożyczek i kredytów	(45 080)	(74 813)	114 602	(83 401)
9. Zmiana stanu rozliczeń międzyokresowych	(17 334)	(10 791)	(9 653)	(5 474)
III. Przepływy pieniężne netto z działalności operacyjnej (I=II)	361 801	253 082	282 820	45 837
B. Przepływy środków pieniężnych z działalności inwestycyjnej				
I. Wpływy	91 166	108 207	48 348	25 022
1. Zbycie wartości niematerialnych i prawnych oraz rzeczowych aktywów trwałych	501	2 340	372	429
2. Zbycie inwestycji w nieruchomości oraz wartości niematerialne i prawne	-	-	-	-
3. Z aktywów finansowych, w tym:	90 665	105 867	47 976	24 593
a) w jednostkach powiązanych	90 312	105 681	47 975	24 484
b) w pozostałych jednostkach	353	186	1	109
- odsetki	353	186	1	109
II. Wydatki	(622 192)	(625 135)	(232 646)	(195 851)
1. Nabycie wartości niematerialnych i prawnych oraz rzeczowych aktywów trwałych	(602 092)	(498 230)	(224 646)	(176 551)
2. Inwestycje w nieruchomości oraz wartości niematerialne i prawne	-	-	-	-
3. Na aktywa finansowe, w tym:	(20 100)	(126 905)	(8 000)	(19 300)
a) w jednostkach powiązanych	(20 100)	(126 905)	(8 000)	(19 300)
III. Przepływy pieniężne netto z działalności inwestycyjnej (I-II)	(531 026)	(516 928)	(184 298)	(170 829)
C. Przepływy środków pieniężnych z działalności finansowej				
I. Wpływy	301 290	425 889	(20)	17 183
1. Wpływy netto z wydania udziałów (emisji akcji) i innych instrumentów kapitałowych oraz dopłat do kapitału	-	-	-	-
2. Kredyty i pożyczki	301 290	255 889	(20)	17 183
3. Emisja dłużnych papierów wartościowych	-	170 000	-	-
4. Inne wpływy finansowe	-	-	-	-
II. Wydatki	(211 913)	(270 803)	(80 384)	(67 430)
1. Nabycie udziałów (akcji) własnych	-	-	-	-
2. Dywidendy i inne wypłaty na rzecz właścicieli	-	-	-	-
3. Inne, niż wypłaty na rzecz właścicieli, wydatki z tytułu podziału zysku	-	-	-	-
4. Spłaty kredytów i pożyczek	(116 557)	(195 729)	(34 230)	(43 077)
5. Wykup dłużnych papierów wartościowych	(20 000)	-	(20 000)	-
6. Z tytułu innych zobowiązań finansowych	-	-	-	-
7. Płatności zobowiązań z tytułu umów leasingu finansowego	(33 574)	(30 678)	(10 691)	(10 249)
8. Odsetki	(37 111)	(39 957)	(13 814)	(12 601)
9. Inne wydatki finansowe	(4 671)	(4 439)	(1 649)	(1 503)
III. Przepływy pieniężne netto z działalności finansowej (I-II)	89 377	155 086	(80 404)	(50 247)

D. Przepływy pieniężne netto razem (A.III±B.III±C.III)	(79 848)	(108 760)	18 118	(175 239)
E. Bilansowa zmiana stanu środków pieniężnych, w tym	(79 848)	(108 760)	18 118	(175 239)
F. Środki pieniężne na początek okresu	377 737	259 384	279 771	325 863
G. Środki pieniężne na koniec okresu (F±D), w tym	297 889	150 624	297 889	150 624
- o ograniczonej możliwości dysponowania	3	43	(487)	8

4.5. Skrócone jednostkowe zestawienie zmian w kapitale własnym

za okres od dnia 1 stycznia 2020 roku do dnia 30 września 2020 roku (w tys. PLN)

(w tysiącach złotych)

	<i>01.01.2020- 30.09.2020</i>	<i>01.01.2019- 31.12.2019</i>	<i>01.01.2019- 30.09.2019</i>
I. Kapitał (fundusz) własny na początek okresu (BO)	1 248 171	929 970	929 970
I.a. Kapitał (fundusz) własny na początek okresu (BO), po korektach	1 248 171	929 970	929 970
1. Kapitał (fundusz) podstawowy na początek okresu	9 804	9 804	9 804
1.1. Zmiany kapitału (funduszu) podstawowego	-	-	-
1.2. Kapitał (fundusz) podstawowy na koniec okresu	9 804	9 804	9 804
2. Kapitał (fundusz) zapasowy na początek okresu	889 818	681 260	681 260
2.1. Zmiany kapitału (funduszu) zapasowego	318 201	208 558	208 558
a) zwiększenie	318 201	208 558	208 558
- podziału zysku	318 201	208 558	208 558
b) zmniejszenie	-	-	-
2.2. Stan kapitału (funduszu) zapasowego na koniec okresu	1 208 019	889 818	889 818
3. Kapitał (fundusz) z aktualizacji wyceny na początek okresu	-	-	-
3.1. Zmiany kapitału (funduszu) z aktualizacji wyceny	-	-	-
3.2. Kapitał (fundusz) z aktualizacji wyceny na koniec okresu	-	-	-
4. Pozostałe kapitały (fundusze) rezerwowe na początek okresu	-	-	-
4.1. Zmiany pozostałych kapitałów (funduszy) rezerwowych	-	-	-
4.2. Pozostałe kapitały (fundusze) rezerwowe na koniec okresu	-	-	-
5. Zysk/(strata) z lat ubiegłych na początek okresu	318 201	208 558	208 558
5.1. Zysk z lat ubiegłych na początek okresu	318 201	208 558	208 558
5.2. Zysk z lat ubiegłych na początek okresu, po korektach	318 201	208 558	208 558
a) zwiększenie	-	-	-
b) zmniejszenie	(318 201)	(208 558)	(208 558)
- podział zysku z lat ubiegłych	(318 201)	(208 558)	(208 558)
5.3. Zysk z lat ubiegłych na koniec okresu	-	-	-
5.4. Strata z lat ubiegłych na początek okresu	-	-	-
5.5. Strata z lat ubiegłych na początek okresu, po korektach	-	-	-
a) zwiększenie	-	-	-
b) zmniejszenie	-	-	-
5.6. Strata z lat ubiegłych na koniec okresu	-	-	-
5.7. Zysk/(strata) z lat ubiegłych na koniec okresu	-	-	-
6. Wynik netto	324 670	318 201	222 601
a) zysk netto	324 670	318 201	222 601
b) strata netto	-	-	-
c) odpisy z zysku	-	-	-
7. Pozostałe składniki kapitałów własnych na początek okresu	30 348	31 783	31 783
7.1 Zmiana pozostałych składników kapitałów własnych	-	(1 435)	(1 435)
a) zwiększenie	-	(1 435)	(1 435)
- efekt rozliczenia połączenia ze spółką zależną	-	(1 435)	(1 435)
7. Pozostałe składniki kapitałów własnych na koniec okresu	30 348	30 348	30 348
8. Odpisy z zysku netto w ciągu roku obrotowego (wielkość ujemna)	-	-	-
II. Kapitał (fundusz) własny na koniec okresu (BZ)	1 572 841	1 248 171	1 152 571
III. Kapitał (fundusz) własny, po uwzględnieniu proponowanego podziału zysku (pokrycia straty)	1 572 841	1 248 171	1 152 571

5. INFORMACJE DODATKOWE DO SPRAWOZDANIA FINANSOWEGO

5.1. Zasady przyjęte przy sporządzeniu śródrocznego sprawozdania kwartalnego

Sprawozdanie skonsolidowane

Prezentowane śródroczne (kwartalne) skrócone skonsolidowane sprawozdanie finansowe zostało sporządzone zgodnie:

- z Międzynarodowym Standardem Rachunkowości 34 – Śródroczna sprawozdawczość finansowa oraz Międzynarodowymi Standardami Sprawozdawczości Finansowej (dalej „MSSF”) opublikowanymi w Rozporządzeniu Komisji (WE) nr 1725/2003 z dnia 29 września 2003 roku z późniejszymi zmianami,
- w zakresie nieuregulowanym powyższymi standardami zgodnie z wymogami ustawy 29 września 1994 roku o rachunkowości (Dz. U. z 2016 r. poz. 1047) i wydanymi na jej podstawie przepisami wykonawczymi,
- z wymogami określonymi w rozporządzeniu Ministra Finansów z dnia 19 lutego 2009 roku w sprawie informacji bieżących i okresowych przekazywanych przez emitentów papierów wartościowych (Dz. U. z 2009 r., Nr 33, poz. 259).

Stosowane zasady rachunkowości są takie same jak te, zgodnie z którymi sporządzono skonsolidowane sprawozdanie finansowe za rok 2019.

Niniejsze śródroczne (kwartalne) skrócone skonsolidowane sprawozdanie finansowe zostało sporządzone przy założeniu kontynuowania działalności przez spółki wchodzące w skład Grupy w dającej się przewidzieć przyszłości.

Śródroczne (skrócone) skonsolidowane sprawozdanie finansowe za okres od 1 stycznia 2020 roku do 30 września 2020 roku zostało sporządzone w złotych polskich z zaokrągleniem do tysiąca złotych (chyba, że zaznaczono inaczej).

Sprawozdanie jednostkowe

Prezentowane śródroczne (kwartalne) skrócone jednostkowe sprawozdanie finansowe zostało sporządzone zgodnie z:

- przepisami ustawy 29 września 1994 roku o rachunkowości (Dz. U. z 2016 r. poz. 1047) i wydanymi na jej podstawie przepisami wykonawczymi,
- wymogami określonymi w rozporządzeniu Ministra Finansów z dnia 19 lutego 2009 roku w sprawie informacji bieżących i okresowych przekazywanych przez emitentów papierów wartościowych (Dz. U. z 2009 r., Nr 33, poz. 259).

Stosowane zasady rachunkowości są takie same jak te, zgodnie z którymi sporządzono jednostkowe sprawozdanie finansowe za rok 2019.

Niniejsze śródroczne (kwartalne) jednostkowe sprawozdanie finansowe zostało sporządzone przy założeniu kontynuowania działalności przez Spółkę w dającej się przewidzieć przyszłości.

Śródroczne (skrócone) jednostkowe sprawozdanie finansowe za okres od 1 stycznia 2020 roku do 30 września 2020 roku zostało sporządzone w złotych polskich z zaokrągleniem do tysiąca złotych (chyba, że zaznaczono inaczej).

Różnice w wartości ujawnionych danych oraz istotne różnice dotyczące przyjętych zasad (polityki) rachunkowości pomiędzy sprawozdaniem finansowym sporządzonym zgodnie z polskimi zasadami rachunkowości, a sprawozdaniem finansowym, które zostałyby sporządzone zgodnie z MSSF

Spółka jest jednostką dominującą Grupy Kapitałowej, która ma obowiązek sporządzania skonsolidowanego sprawozdania finansowego zgodnie ze standardami MSSF przyjętymi przez UE. Grupa Kapitałowa, w której Spółka jest jednostką dominującą, sporządziła swoje pierwsze roczne skonsolidowane sprawozdanie finansowe

zgodnie z MSSF przyjętymi przez UE za rok obrotowy zakończony 31 grudnia 2013 roku. Grupa wybrała 1 stycznia 2013 roku jako dzień przejścia na MSSF.

Data przejścia przez Spółkę na MSSF nie może być definitywnie ustalona, ponieważ Spółka ani nie podjęła decyzji odnośnie tej daty, ani nie sporządziła swego pierwszego sprawozdania finansowego zgodnie z MSSF przyjętymi przez UE. Gdyby sprawozdanie finansowe było sporządzane zgodnie z MSSF, główne różnice pomiędzy zasadami rachunkowości przyjętymi dla załączonego sprawozdania a MSSF, przy założeniu, że dniem przejścia na MSSF jest 1 stycznia 2013 roku, dotyczyłyby w szczególności następujących obszarów:

- ustalenie wartości rezydualnej środków trwałych,
- wydzielenie komponentów oraz ustalenie odpisów amortyzacyjnych przez rzeczywiste okresy użytkowania,
- wycofanie naliczonych odpisów amortyzacyjnych dla znaków firmowych na dzień przejścia Grupy na MSSF,
- rozpoznanie środków trwałych oraz zobowiązań z tytułu leasingu wg MSSF16.

Prezentacja niektórych pozycji sprawozdań finansowych wg polskich zasad rachunkowości i MSSF może się różnić. Różnice w prezentacji nie będą miały wpływu na kapitał własny i wynik netto Spółki. Składniki poszczególnych pozycji sprawozdania finansowego, jak i zakres informacji dodatkowej do sprawozdania finansowego według polskich zasad rachunkowości i MSSF mogą różnić się w istotnym stopniu.

Zestawienie skutków ujawnionych różnic w obszarze zysku netto i kapitału własnego:

Kapitał własny wg PZR	1 572 841
Korekta amortyzacji z tytułu wartości rezydualnej	1 567
Korekta amortyzacji z tytułu jednorazowego umorzenia środków trwałych	2
Korekta amortyzacji z tytułu wyodrębnienia komponentów	(1 683)
Korekta - amortyzacja znaków firmowych	6 838
Korekta - najem środków trwałych (MSSF 16)	(7 583)
Kapitał własny wg MSSF	1 571 982
Zysk netto wg PZR	324 670
Korekta amortyzacji z tytułu wartości rezydualnej	104
Korekta amortyzacji z tytułu jednorazowego umorzenia środków trwałych	(43)
Korekta amortyzacji z tytułu wyodrębnienia komponentów	(492)
Korekta - amortyzacja znaków firmowych	586
Korekta - najem środków trwałych (MSSF 16)	(2 515)
Zysk netto wg MSSF	322 310
Inne całkowite dochody	-

Identyfikacja różnic i ich wycena wymaga dokonania szacunków i założeń, które wpływają na wykazane wielkości. Mimo że przyjęte założenia i szacunki opierają się na najlepszej wiedzy Spółki, rzeczywiste wielkości mogą się różnić od przewidywanych. Niniejsza nota identyfikująca główne obszary różnic pomiędzy polskimi standardami rachunkowości a MSSF została sporządzona w oparciu o MSSF, które obowiązują na dzień 30 września 2020 roku i przy założeniu, że dniem przejścia na MSSF jest 1 stycznia 2013 roku. Ze względu na to, że wciąż trwają prace nad kolejnymi standardami oraz zmianami obecnych standardów istnieje możliwość, że standardy, według których Spółka sporządzi swoje pierwsze sprawozdanie finansowe według MSSF, będą się różniły od standardów zastosowanych do sporządzenia niniejszej noty. Założenie dotyczące daty, na którą ustalone by były wartości aktywów i zobowiązań w sprawozdaniu finansowym Spółki sporządzonym zgodnie z MSSF, wynika z możliwości skorzystania przez Zarząd ze zwolnienia przewidzianego w paragrafie 24 MSSF 1, zgodnie z którym Spółka może przyjąć wartości wykazywane w skonsolidowanym sprawozdaniu finansowym zgodnym z MSSF jednostki dominującej na podstawie daty przejścia na stosowanie MSSF jednostki dominującej czyli 1 stycznia 2013 roku, jednakże Zarząd Spółki może w każdej sytuacji zmienić tę decyzję i może przyjąć swą własną datę przejścia na stosowanie MSSF.

Ponadto, zgodnie z MSSF tylko kompletne sprawozdanie finansowe, zawierające bilans, sprawozdanie z całkowitych dochodów i/lub rachunek zysków i strat, zestawienie zmian w kapitale, rachunek przepływów pieniężnych wraz z danymi porównywalnymi i notami objaśniającymi może przedstawiać w sposób rzetelny sytuację finansową, wyniki działalności i przepływy pieniężne zgodnie z MSSF.

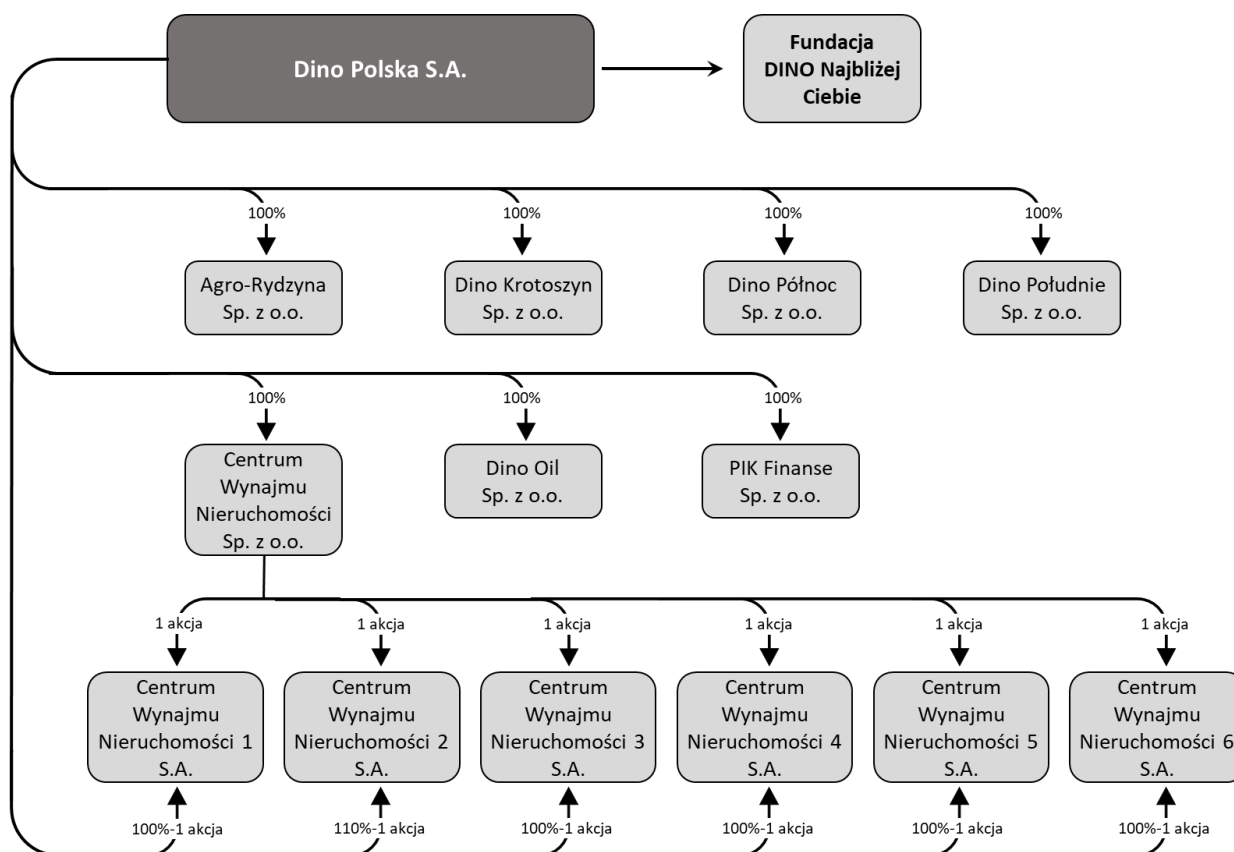
5.2. Grupa Kapitałowa – informacje ogólne

Dino Polska jest jednostką dominującą Grupy Kapitałowej Dino Polska. Spółka prowadzi działalność operacyjną polegającą na zarządzaniu siecią sklepów pod marką Dino. Spółka zarządza, między innymi: logistyką dostaw do sklepów, sprzedażą, doбором asortymentu oferowanego w sklepach oraz wspiera pozostałe Spółki Zależne (Centra Wynajmu Nieruchomości) w realizacji procesów inwestycyjnych związanych z pozyskiwaniem nowych lokalizacji i uruchamianiem nowych sklepów. Spółka jest również właścicielem części nieruchomości, na których zlokalizowane są sklepy, oraz wynajmuje obiekty, w których zlokalizowane są sklepy, od podmiotów zewnętrznych oraz pozostałych Spółek z Grupy będących właścicielami nieruchomości.

Pracami Dino Polska kieruje trzysobowy Zarząd w składzie: Izabela Biadała – Dyrektor Operacyjno-Administracyjny, Członek Zarządu, Michał Krauze – Dyrektor Finansowy, Członek Zarządu, Michał Muskała – Dyrektor Inwestycji, Członek Zarządu. 2 lipca 2020 r. Szymon Piduch, dotychczasowy Prezes Zarządu Dino Polska S.A. został wybrany przez Walne Zgromadzenie Spółki na Członka Rady Nadzorczej Dino Polska S.A.

W dniu 14 października 2020 roku spółka zależna Vitrena Holdings Ltd. została wykreślona z rejestru działalności.

W skład Grupy wchodzi Dino Polska S.A. oraz następujące spółki zależne:



5.3. Sezonowości i cykliczności działalności

Przychody ze sprzedaży oraz wyniki finansowe wykazywane w poszczególnych kwartałach są odzwierciedleniem sezonowości w sprzedaży. Grupa uzyskuje wzrost przychodów ze sprzedaży w okresach okołoswiątecznych oraz w okresie letnim. Ponadto przychody Grupy Dino zależą od liczby otwieranych sklepów, a ta w okresie zimowym, szczególnie w I kwartale roku, z uwagi na warunki atmosferyczne ograniczające możliwość prowadzenia prac budowlanych, jest niższa niż w pozostałych kwartałach roku, w szczególności niż w III i IV kwartale.

5.4. Inne informacje

Kwoty i zdarzenia o charakterze nietypowym

W okresie od 1 lipca 2020 roku do 30 września 2020 roku zdarzeniem o charakterze nietypowym dla działalności Grupy Dino była sytuacja epidemiologiczna w Polsce. W związku z nią Spółka stosuje wysoki reżim sanitarny we wszystkich obszarach działalności, w szczególności w sieci sklepów Dino, w centrach dystrybucyjnych i w zakładzie produkcyjnym. Spółka na bieżąco monitoruje sytuację epidemiologiczną i jej wpływ na swoją działalność. Na datę niniejszego Raportu wszystkie obszary działalności operacyjnej Spółki funkcjonują sprawnie i nie ma istotnych przesłanek do rewizji planów i celów, które Zarząd ustalił na 2020 rok.

Odpisy aktualizujące

W okresie objętym niniejszym sprawozdaniem Grupa nie utworzyła odpisów aktualizujących wartość zapasów.

Skonsolidowane dane finansowe za okres od 1 stycznia 2020 roku do 30 września 2020 roku

(w tys. PLN)	30.09.2020	Zmiana	31.12.2019
Odpisy aktualizujące wartość należności	455	199	256

Jednostkowe dane finansowe za okres od 1 stycznia 2020 roku do 30 września 2020 roku

(w tys. PLN)	30.09.2020	Zmiana	31.12.2019
Odpisy aktualizujące wartość należności	389	201	188

Informacje o utworzeniu, zwiększeniu, wykorzystaniu i rozwiązaniu rezerw

Skonsolidowane dane finansowe za okres od 1 stycznia 2020 roku do 30 września 2020 roku

(w tys. PLN)	30.09.2020	Zmiana	31.12.2019
Rezerwa z tytułu odroczonego podatku dochodowego	20 343	10 834	9 509
Rezerwa na świadczenia emerytalne i podobne	2 850	-	2 850
	23 193	10 834	12 359

Jednostkowe dane finansowe za okres od 1 stycznia 2020 roku do 30 września 2020 roku

(w tys. PLN)	30.09.2020	Zmiana	31.12.2019
Rezerwa z tytułu odroczonego podatku dochodowego	60 768	23 654	37 114
Rezerwa na świadczenia emerytalne i podobne	2 525	-	2 525
	63 293	23 654	39 639

Informacje o rezerwach i aktywach z tytułu odroczonego podatku dochodowego

Skonsolidowane dane finansowe
za okres od 1 stycznia 2020 roku do 30 września 2020 roku

(w tys. PLN)	30.09.2020	Zmiana	31.12.2019
Rezerwa z tytułu odroczonego podatku dochodowego	20 343	10 834	9 509
Aktywo z tytułu odroczonego podatku dochodowego	19 438	1 299	18 139
		9 535	

Jednostkowe dane finansowe
za okres od 1 stycznia 2020 roku do 30 września 2020 roku

(w tys. PLN)	30.09.2020	Zmiana	31.12.2019
Rezerwa z tytułu odroczonego podatku dochodowego	60 768	23 654	37 114
Aktywo z tytułu odroczonego podatku dochodowego	43 292	13 106	30 186
		10 548	

Istotne transakcje nabycia i sprzedaży rzeczowych aktywów trwałych

W prezentowanym okresie na istotne transakcje nabycia rzeczowych aktywów trwałych składały się zakupy związane z dalszym rozwojem sieci sklepów Grupy Dino oraz rozbudową powierzchni magazynowych, a także zakupy związane z wyposażeniem sklepów oraz magazynów. W okresie od 1 stycznia do 30 września 2020 roku Grupa poniosła nakłady inwestycyjne na poziomie ok. 605 mln PLN, uwzględniając środki trwałe w budowie (w 2019 roku był to poziom ok. 594 mln PLN).

Istotne zobowiązania z tytułu dokonania zakupu rzeczowych aktywów trwałych

Na dzień sporządzenia sprawozdania finansowego zobowiązania z tytułu zakupów rzeczowych aktywów trwałych dotyczyły głównie zakupów usług budowlanych związanych z dalszym rozwojem sieci sklepów Grupy Dino Polska. Łącznie wynosiły one 83 980 tys. PLN. Zobowiązania inwestycyjne na koniec III kwartału 2019 roku wyniosły 105 363 tys. PLN.

Istotne rozliczenia z tytułu spraw sądowych

W okresie od 1 stycznia 2020 roku do 30 września 2020 roku nie wystąpiły istotne sprawy sądowe.

Korekty błędów poprzednich okresów

W okresie objętym niniejszym sprawozdaniem nie wystąpiły korekty błędów poprzednich okresów.

Informacje na temat zmian sytuacji gospodarczej i warunków prowadzenia działalności, które mają istotny wpływ na wartość godziwą aktywów finansowych i zobowiązań finansowych

W dniu 17 września 2020 roku Zarząd Spółki podjął uchwałę w sprawie emisji, w ramach programu emisji obligacji Spółki z dnia 21 września 2017 roku (z późniejszymi zmianami), o którym Spółka informowała w raporcie bieżącym nr 19/2017 („Program Emisji”), 250.000 zabezpieczonych obligacji na okaziciela serii 1/2020 o wartości nominalnej 1.000 PLN każda i łącznej wartości nominalnej 250.000.000 PLN („Obligacje”). Obligacje zostały zabezpieczone poręczeniami wybranych spółek z Grupy Kapitałowej Dino Polska S.A. Cena emisyjna Obligacji jest równa ich wartości nominalnej. Obligacje zostały zaproponowane do nabycia zgodnie z art. 33 pkt 1 ustawy z dnia 15 stycznia 2015 r. o obligacjach w sposób, który nie wymagał od Spółki sporządzenia prospektu ani memorandum informacyjnego. Obligacje zostały oprocentowane według zmiennej stopy procentowej wynoszącej WIBOR 3M powiększony o stałą marżę w wysokości 1,3 punktu procentowego w skali roku.

Obligacje zostały wyemitowane w dniu 6 października 2020 roku i zapisane w depozycie prowadzonym przez Krajowy Depozyt Papierów Wartościowych S.A. Obligacje będą podlegały wprowadzeniu do obrotu w alternatywnym systemie obrotu prowadzonym przez Giełdę Papierów Wartościowych w Warszawie S.A. Dzień wykupu Obligacji został wyznaczony na 6 października 2023 r.

Informacje o niesplaceniu kredytu lub pożyczki lub naruszeniu istotnych postanowień umowy kredytu lub pożyczki

W okresie sprawozdawczym nie wystąpiły zdarzenia objęte niniejszym punktem.

Informacje o transakcjach z podmiotami powiązаныmi

Transakcje z podmiotami powiązаныmi miały rutynowy charakter i zawierane były na warunkach rynkowych i po cenach nieodbiegających od cen stosowanych w transakcjach pomiędzy podmiotami niepowiązаныmi. Transakcje w Grupie podlegały eliminacjom konsolidacyjnym w procesie konsolidacji.

Informacje o zmianie sposobu (metody) ustalania wartości godziwej instrumentów finansowych wycenianych w wartości godziwej oraz zmiany w klasyfikacji instrumentów finansowych

W okresie sprawozdawczym nie dokonywano zmian w metodzie (sposobie) ustalania wartości godziwej instrumentów finansowych oraz nie dokonywano zmian w klasyfikacji aktywów finansowych w wyniku zmiany celu lub wykorzystania tych aktywów.

Informacje dotyczące emisji, wykupu i spłaty nieudziałowych i kapitałowych papierów wartościowych

We wrześniu 2020 r., w związku z emisją obligacji o łącznej wartości nominalnej w wysokości 250 mln PLN, do której doszło w dniu 6 października 2020 r., Spółka dokonała odkupu w celu umorzenia 20.000 obligacji serii 1/2017, o łącznej wartości nominalnej 20 mln PLN. W październiku 2020 r. Spółka wykupiła pozostałe 80.000 obligacji serii 1/2017 o łącznej wartości nominalnej 80 mln PLN.

Informacje dotyczące wypłaconej (lub zadeklarowanej) dywidendy, łącznie i w przeliczeniu na jedną akcję, z podziałem na akcje zwykłe i uprzywilejowane

W okresie sprawozdawczym Jednostka Dominująca nie wypłacała i nie dokonywała wypłaty dywidendy.

Zdarzenia, które wystąpiły po dniu, na który sporządzono kwartalne skrócone sprawozdanie finansowe, nieujęte w tym sprawozdaniu, a mogące w znaczący sposób wpłynąć na przyszłe wyniki finansowe emitenta

Do dnia sporządzenia niniejszego sprawozdania finansowego nie wystąpiły zdarzenia mogące w znaczący sposób wpłynąć na przyszłe wyniki finansowe Grupy.

Informacje dotyczące zmian zobowiązań warunkowych lub aktywów warunkowych, które nastąpiły od czasu zakończenia ostatniego roku obrotowego

W okresie sprawozdawczym nie wystąpiły zmiany aktywów warunkowych. Na koniec okresu sprawozdawczego Grupa posiadała zobowiązania warunkowe wynikające z zawartych umów przedwstępnych w kwocie 763 240 tys. PLN (na dzień 31 grudnia 2019 roku: 456 950 tys. PLN).

Inne informacje mogące w istotny sposób wpłynąć na ocenę sytuacji majątkowej, finansowej i wyniku finansowego emitenta

W okresie sprawozdawczym nie wystąpiły inne niż opisane wyżej istotne zdarzenia mogące w znaczący sposób wpłynąć na ocenę sytuacji majątkowej, finansowej oraz wynik finansowy Grupy.

6. POZOSTAŁE INFORMACJE

Stanowisko zarządu dotyczące możliwości zrealizowania wcześniej publikowanych prognoz wyników

Zarząd Spółki nie publikował prognoz za 2020 rok.

Postępowania toczące się przed sądem, organem właściwym dla postępowania

Według najlepszej wiedzy Spółki przed sądem, organem właściwym dla postępowania administracyjnego lub organem administracji publicznej nie toczą się istotne postępowania dotyczące zobowiązań lub wierzytelności Dino Polska S.A. lub jednostek zależnych.

Informacje o transakcjach z podmiotami powiązanymi

Zarówno Jednostka Dominująca, jak i jednostki zależne zawierają transakcje na warunkach rynkowych.

Udzielone przez emitenta lub przez jednostkę od niego zależną poręczenia kredytu lub pożyczki i gwarancje

W III kw. 2020 r. Dino Polska S.A. udzieliła poręczenia na podstawie prawa cywilnego do kwoty 75 mln PLN, obowiązującego do 5 września 2026 r. dla spółki zależnej Centrum Wynajmu Nieruchomości 4 S.A. w związku z kredytem zaciągniętym przez tę spółkę w banku Powszechna Kasa Oszczędności Bank Polski Spółka Akcyjna na kwotę 50 mln PLN.

Pozostałe informacje

Do dnia publikacji raportu nie wystąpiły istotne zdarzenia wymagające ujawnienia.

PODPISY CZŁONKÓW ZARZĄDU

Michał Krauze – Członek Zarządu

Izabela Biadała – Członek Zarządu

Michał Muskała – Członek Zarządu

Krotoszyn, 5 listopada 2020 r.