

RAPORT KWARTALNY JEDNOSTKOWY I SKONSOLIDOWANY

za okres od 1 kwietnia 2022r. do 30 czerwca 2022r.

Spis treści

List Prezesa Spółki	3
Otoczenie rynkowe	6
Dlaczego IntelliWISE – pozycja konkurencyjna spółki	8
Konkurencyjność oferty i potencjał rozwoju	11
Zespół i Akcjonariat	13
Zarząd i Rada nadzorcza	14
Informacje dotyczące liczby osób zatrudnionych przez Emitenta, w przeliczeniu na pełne etaty	14
Akcjonariat	15
Kapitał zakładowy	17
Realizacja strategii, rozwój innowacji, kluczowe aktywności	17
1. Klienci, którym pomogliśmy w rozwoju – opisy przypadków	18
2. Aktywności ostatnich kwartałów	20
3. Sytuacja finansowa	31
Kwartalne skonsolidowane sprawozdanie finansowe Emitenta	32
Kwartalne skonsolidowane sprawozdanie finansowe Emitenta	33
Kwartalne sprawozdanie finansowe Emitenta	38
Pozostałe informacje nt. Spółki	43
Podstawowe informacje o Spółce	44
Opis przyjętych zasad rachunkowości	44
Opis organizacji grupy kapitałowej, ze wskazaniem jednostek podlegających konsolidacji	45
Opis stanu realizacji działań i inwestycji emitenta oraz Harmonogramu ich realizacji (w przypadku gdy dokument informacyjny Emitenta zawierał informacje, o których mowa w § 10 pkt 13a) załącznika nr 1 do Regulaminu alternatywnego systemu obrotu)	46
Stanowisko Zarządu odnośnie możliwości zrealizowania podanych do publicznej wiadomości prognoz wyników na 2022 rok w świetle zaprezentowanych danych finansowych za okres od 01.04.2022r. do 30.06.2022r.	47



IntelIWISE

Teraz EFACTE

List Prezesa Spółki



Automatyzacja oparta na AI w obsłudze klienta znacząco przyspieszyła. IntelIWISE, konsekwentnie od wielu lat budując pozycję lidera w obszarze tych rozwiązań, korzysta na wzroście.

Szanowni Akcjonariusze,

Kluczowym wydarzeniem w II kwartale było przejęcie Spółki przez spółkę Efecte, notowaną na fińskiej giełdzie NASDAQ. Efecte Plc jest giełdową spółką, notowaną na Nasdaq First North Growth Market Finland. Efecte dnia 27 maja 2022 r. ogłosiło dobrowolne wezwanie na zakup akcji InteliWISE S.A.

**InteliWISE przejęte
przez spółkę z
Nasdaq**

Ponad 92% akcji zakupione
przez Finów

**Ponad 14%
wzrostu
przychodów**

pierwszego półrocza 2022 wobec
analogicznego 2021

**#1 miejsce
w ramach
2 nagród**

w najbardziej prestiżowym
konkursie dot. AI w Polsce

Dobrowolne wezwanie publiczne i wezwanie do usunięcia z rynku objęło wynagrodzenie w gotówce w wysokości 3,99 zł (ok. 0,84 euro) za akcję. Cena ta stanowiła 85% premię w stosunku do ostatniego notowania rynkowego. Do 22 lipca 2022 r. Efecte Plc uzyskał 93,41 proc. własności wszystkich akcji InteliWISE, a także prawo do przedłużenia oraz nabywania akcji z rynku. Ponadto Efecte w dniu 19 lipca 2022 r. formalnie ogłosiło zamiar ogłoszenia formalnego wezwania do usunięcia z giełdy, skierowanego do pozostałych akcjonariuszy InteliWISE, w celu wezwania ich do nabycia wszystkich akcji InteliWISE na rzecz Efecte.

Operacyjnie, w I półroczu 2022 r., Spółka kontynuowała realizację strategii rynkowej opartej na budowie wiodącego dostawcy rozwiązań opartych o AI dla biznesu. Ważnymi elementami strategii są m.in. wzmocnienie pozycji usług IT automatyzujących sprzedaż i obsługę klienta oraz inwestycje w badania i rozwój nad nowymi algorytmami AI - zgodnie z pozyskanym na 2 lata projektem BR+ NCBIR.

Grupa kapitałowa InteliWISE w II kwartale 2022 r. zanotowała przychód w wysokości ponad 1 034 791,96 zł, co oznacza spadek o 2% wobec porównywalnego kwartału w roku ubiegłym. W I półroczu Grupa kapitałowa zanotowała przychód w wysokości ponad 2 438 699,89 zł, co stanowi 14,6% wzrostu wobec porównywalnego okresu. Zysk wyniósł 12 147 zł.

Spółka InteliWISE S.A. w II kwartale 2022 r. zanotowała przychód w wysokości ponad 990 742,24 zł, co oznacza wzrost o 7,6% wobec porównywalnego kwartału w roku ubiegłym. W I półroczu, Spółka zanotowała przychód w wysokości ponad 2 349 537,24 zł, co stanowi 23% wzrostu wobec porównywalnego okresu. Zysk wyniósł 17 903 zł.

Wpływ na zysk miały rosnące koszty wynikające głównie ze zmian podatkowych na początku roku. Zysk wygenerowany został pomimo wzrostu kosztów osobowych oraz przy wysokich nakładach na B+R, wskazuje to na poprawę efektywności finansowej jednostki i GK. Nakłady na projekt B+R, będą rozliczane w kolejnych kwartałach, aż do II kwartału 2023 r.

Wraz ze świetnymi wynikami idą oceny ekspertów rynku dotyczące naszych rozwiązań: InteliWISE zgarnęło 2 nagrody w najbardziej prestiżowym konkursie dotyczącym technologii AI w Polsce. Nasz AI Chatbot dla Artgeist dostał 1. nagrodę w kategorii Inteligentni asystenci – małe i średnie organizacje.

Natomiast Voicebot w Urzędzie Miasta Gdynia został laureatem konkursu za zautomatyzowane umawianie wizyt.



Na długofalową konkurencyjność oraz bieżące pozostałe przychody operacyjne (dotacje) będzie miała wpływ umowa z NCBI o dofinansowaniu działań B+R w zakresie rozwoju technologii AI. Projekt o wartości ponad 2,9 mln zł będzie realizowany przez 24 miesiące, a jego efektem ma być zwiększenie konkurencyjności produktów i usług.

Spółka w II kwartale nadal rozpoznawała wysokie zainteresowanie klientów – szczególnie firm z obszaru e-commerce, rozwiązaniami automatyzującymi obsługę klienta. W ciągu ostatnich miesięcy, znaczna część firm z tradycyjnej gospodarki uruchomiła bądź rozwinęła operacje w on-line, uznając kanały digital za bardziej przyszłościowe. InteliWISE, która dostarcza rozwiązania ułatwiające prowadzenie biznesu on-line, będzie strategicznie zyskiwać na tym trendzie.

Firmy z wielu obszarów oraz instytucje sukcesywnie planują wdrożenia botów oraz rozwiązań AI dla biznesu, wspierających sprzedaż on-line, obsługę klienta czy marketing. Nasze długofalowe podejście do budowania innowacyjnych produktów, opartych o techniki automatyzacji, generuje rezultaty. Długofalowo, skalowalność sprzedaży produktów własnych będzie opierać się na klientach, którzy będą korzystać samodzielnie z gotowych produktów (poprzez tzw. onboarding) oraz sieci Partnerów, wdrażających nasze rozwiązania do klientów klasy Enterprise. Uruchomienie nowej Platformy klasy Conversational AI daje całkowicie nowe możliwości skalowania i rozwoju, umożliwiło nam także uruchomienie Programu Partnerskiego, który w uporządkowany sposób powinien przyczynić się do zwiększenia zasięgu rynku docelowego i szybkości wdrożeń.

Nawet w tak innowacyjnym segmencie usług AI dla firm, kierujemy się zasadami długofalowego rozwoju oraz konsekwencji w dostarczaniu coraz bardziej naszpikowanych technologiami rozwiązań.

Z wyrazami szacunku

Marcin Strzałkowski



Prezes Zarządu

Otoczenie rynkowe


Intelwise
Teraz **EFFECTE**

Intelwise, oferując nowoczesną platformę AI dla firm typu no-code, **zyskuje** na dynamicznie rozwijającym się rynku technologii do automatyzacji procesów biznesowych

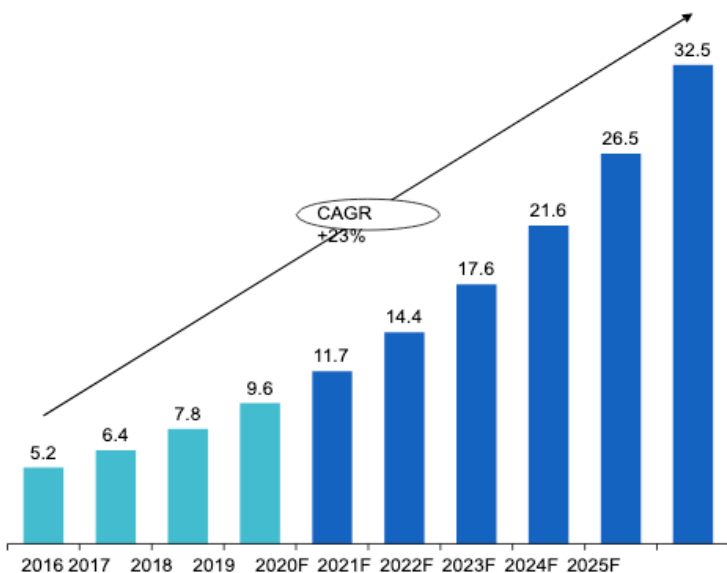


Raport kwartalny jednostkowy i skonsolidowany

za okres od 01 kwietnia 2022 r. do 30 czerwca 2022 r.

Rynek, na którym działa **InteliWISE** rozwija się dynamicznie, na całym świecie.

Global customer experience management market value (USDbn, 2016A-2025F)



Source: Grand View Research
© 2019 Deloitte Advisory spółka z ograniczoną odpowiedzialnością sp. k. All rights reserved. Strictly private and confidential

Jest to związane zarówno z przyspieszającą cyfryzacją jak i zapotrzebowaniem firm na oprogramowanie do obsługi i budowania relacji z klientami.

Prawdziwy przełom czeka, już w ciągu kilkunastu miesięcy, rynek usług call center, infolinii, outsourcingu.

Rosnące koszty pracy konsultantów oraz gwałtowny postęp technologii AI są katalizatorem zmian.

Ostatnie wydarzenia związane z pandemią przyspieszają te zmiany, zwłaszcza w obszarze procesów biznesowych obsługi klienta i e-commerce.

3 znaczące zmiany dotyczące Obsługę Klienta oraz Sprzedaż:

Koszty osobowe infolinii systematycznie rosną

3750 zł w 2018 r. → ponad 5000 zł w 2022 r.

- Kontrola marż będzie coraz trudniejsza
- Koszty pracy agentów infolinii agresywnie rosną
- Podcina to zyskowość/usług niskomargowych

Tekst staje się tak ważny jak głos



- Klienci zaczynają masowo używać Messengera, Facebooka, SMS do kontaktu z Customer Support
- Wirtualni i domowi asystenci zaczynają obsługiwać pytania z zakresu FAQ oraz obsługi klienta

AI zmienia zasady wyceny i skalowalności

1.75 zł/min → 50 gr/min

- Voiceboty czy chatboty umożliwiają realizację części kampanii po stawkach 30-50% niższych
- Są całkowicie programowalne, zdolne do wsparcia skomplikowanych kampanii marketingowych czy sprzedażowych

Dlaczego
InteliWISE -
pozycja
konkurencyjna
spółki


InteliWISE
Teraz EFACTE

Referencje od globalnych marek, miliony wirtualnych rozmów, doświadczenie w ponad 200 projektach - liczby mówią same za siebie



Raport kwartalny jednostkowy i skonsolidowany

za okres od 01 kwietnia 2022 r. do 30 czerwca 2022 r.

Jesteśmy #1 na rynku AI Chatbot w Polsce i liderem wśród dostawców oprogramowania i usług chmurowych opartych o AI (*artificial intelligence*, algorytmy sztucznej inteligencji) dla polskich oraz globalnych firm - klientów, w tym z listy Fortune 500 - rankingu największych amerykańskich przedsiębiorstw.

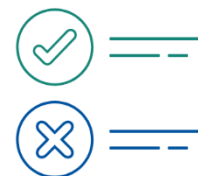


+27 mln automatycznych odpowiedzi

InteliWISE umożliwia cyfrową transformację obsługi klienta poprzez dostarczanie inteligentnych, opartych na AI, wiodących w branży usług w chmurze. Oprogramowanie wykorzystywane zarówno do zautomatyzowanego, jak i wspomaganego przez konsultanta budowania zaangażowania klientów oraz e-commerce.

Ponad 259 zadowolonych klientów

Dla dużych, globalnych klientów, w tym z listy Fortune 500 w USA, wdrożyliśmy ponad 200 rozwiązań takich jak AI Voicebot, AI Chatbot, Profesjonalny Live Chat, Contact Center czy Wideo - konsultacje, wspierając Obsługę Klienta oraz transakcje e-commerce. Mamy doświadczenie i referencje od największych banków, ubezpieczycieli i instytucji m.in. w Polsce, Stanach Zjednoczonych oraz w Wielkiej Brytanii.



+ 50 ekspertów

Eksperski zespół InteliWISE wdraża "pod klucz" rozwiązania wspierające Cyfrową Transformację (Digital Transformation), integrując nowe technologie inteligentnej automatyzacji, zwiększając efektywność e-marketingu oraz e-commerce.

Patent w USA #8156060 B2

Jako jedna z niewielu polskich firm IT ma technologię chronioną [patentem](#) w USA, jest wymieniana w zestawieniu globalnych dostawców technologii ("Conversational AI"), według wiodących analityków.



Rozwiązania InteliWISE otrzymują 2 nagrody w najbardziej prestiżowym w Polsce konkursie dot. rozwiązań AI

W tym roku odbyła się V konferencja HiperAutomatyzacji organizowana przez prof. SGH, dr hab. Andrzeja Sobczaka, który obejmuje stanowisko redaktora naczelnego serwisu Robonomika.pl oraz jest założycielem inicjatywy Liderzy.AI.

Laureatem pierwszego miejsca w kategorii Inteligentni asystenci – małe i średnie organizacje została firma Artgeist prezentująca wdrożenie wielojęzycznego AI Chatbota InteliWISE dla serwisu Bimago. Artgeist o swoich projektach myśli globalnie, dlatego stawia na rozwój oraz rozwiązania najwyższej jakości. Przy pomocy obsługi klientów, których liczba wzrasta wraz z ekspansją międzynarodową, przychodzi rozwiązanie InteliWISE – wielojęzyczny Chatbot usprawniający proces komunikacji na linii klient – konsultant.



W kategorii Inteligentni asystenci został wyróżniony Urząd Miasta Gdynia z Voicebotem InteliWISE. Wirtualny asystent spełnia swoją rolę w udrażnianiu infolinii poprzez natychmiastowe umawianie wizyt. Do momentu zgłoszenia do konkursu ponad 78 tysięcy połączeń zostało w 100% obsłużonych przez Voicebota. Jakie korzyści płyną z wdrożenia Voicebota do urzędu miasta? Na pewno jest to zwiększenie efektywności działania wcześniej wdrożonych przez urzędy rozwiązań IT jak również mniejsze obciążenie urzędów korespondencją i telefonami.

Konkurencyjność
oferty i potencjał
rozwoju

Połączenie w **100% własnej**, opatentowanej w USA technologii AI wraz z usługami Contact Center i Omni-channel daje potężny potencjał do globalnego rozwoju. Szczególnie w czasach **przyspieszonej digitalizacji**.



Cztery linie produktowe w ramach obecnej oferty są wynikiem wieloletniego, konsekwentnego rozwoju Spółki, skupienia się na strategii budowania własnych produktów IT oraz transakcji przejęcia (M&A).

Kilkanaście własnych usług oprogramowania stanowią solidny fundament do rozwoju biznesu w czasach przyspieszonej cyfrowej transformacji. Szeroki portfel umożliwia strategię up-sell w ramach obecnych klientów oraz pozycjonują Spółkę wśród globalnych liderów oprogramowania dla obsługi klienta (customer service, customer engagement).

Obecny portfel produktów InteliWISE

Voicebot

AI Voicebot »

Automatyzacja obsługi głosowej odciąża konsultantów

e-Windykator »

Uruchom inteligentnego Voicebota dla swojej marki

W skrócie

Napędzane AI rozwiązania do automatyzacji obsługi klienta oraz web self-service. Wielokanałowe Contact Center. Narzędzia digital do marketingu i sprzedaży.

AI Chatbot

AI-Chatbot klasy Enterprise »

Automatyzacja obsługi klienta z Chatbotem | Wirtualnym Doradcą

AI-Chatbot do E-commerce » **NOWE**

Włącz Asystenta w Twój e-sklepie, obsługuj najtaniej klientów non-stop

Chatbot do Messengera i WhatsAppa »

Obsługa non-stop na Messengerze i WhatsAppie, nawet bez konsultanta

Wirtualny Urzędnik »

Szybka obsługa mieszkańców, wsparcie Smart Cities

Chatbot dla Helpdesku »

Mniej kolejek i zgłoszeń do IT Helpdesku dzięki AI

Google Asystent »

Uruchom inteligentnego Chatbota dla swojej marki

Chat, Komunikator, Zgłoszenia | Tickety

Live Chat klasy Enterprise »

Czat dla przedsiębiorstw - obsługa czatów, sms-ów oraz zgłoszeń, także dzięki AI

Omni-channel | Contact Center »

Najlepszy Omni-Channel - w 1 miejscu obsługa formularzy, infolinii, Live Chat, Facebook | Konsola

Infolinia i Wideo

Infolinia | Call Center »

VoiceAPI i inteligentne programowanie infolinii

Video Co-Browsing i Screen-Sharing »

Profesjonalne wideo współprzebieganie i dzielenie ekranu do wsparcia transakcji i obsługi

Więcej informacji? Wejdź na www.inteliwise.pl albo skontaktuj się z nami.

04.
Zespół
i Akcjonariat

InteliWISE
Teraz EFFECTE

Efecte, firma notowana na fińskim Nasdaq,
przejęła InteliWISE.



Raport kwartalny jednostkowy i skonsolidowany

za okres od 01 kwietnia 2022 r. do 30 czerwca 2022 r.

Efecte, firma notowana na fińskim Nasdaq, przejęła InteliWISE. Nasz zespół i Akcjonariat zawsze był fundamentem długofalowego rozwoju. Z jednej strony – badania i rozwój (R&D), które są w DNA firmy. Z drugiej – wdrożenia z sukcesem i ewolucyjne budowanie pozycji, dodatkowo wspierane przez doświadczonych ekspertów i seryjnych przedsiębiorców.

Zarząd i Rada nadzorcza

Zarząd

Prezes Zarządu – Marcin Strzałkowski

Lp.	Skład Rady Nadzorczej	Funkcje
1.	Marek Borzestowski	Przewodniczący Rady Nadzorczej
2.	Jarosław Adamski	Wiceprzewodniczący Rady Nadzorczej
3.	Janusz Macioch	Członek Rady Nadzorczej
4.	Paul Bragiel	Członek Rady Nadzorczej
5.	Grzegorz Maciąg	Członek Rady Nadzorczej
6.	Aleksandra Przegalińska-Skierkowska	Członek Rady Nadzorczej

W II kwartale 2022 r. nie miały miejsca zmiany zarówno w składzie Zarządu, jak i Rady Nadzorczej.

Informacje dotyczące liczby osób zatrudnionych przez Emitenta, w przeliczeniu na pełne etaty

Na dzień 30 czerwca 2022 r. liczba osób zatrudnionych przez Emitenta w przeliczeniu na pełne etaty wynosiła 43,25 etatów.

Akcjonariat

W skład akcjonariuszy posiadających bezpośrednio lub pośrednio przez podmioty zależne co najmniej 5% ogólnej liczby głosów na Walnym Zgromadzeniu Emitenta, według stanu posiadania akcji i ich procentowego udziału w kapitale zakładowym na dzień sporządzenia niniejszego raportu, ujawnionych w zawiadomieniach doręczonych Spółce w oparciu o art. 69. Ustawy o ofercie publicznej i warunkach wprowadzenia instrumentów finansowych do zorganizowanego systemu obrotu oraz spółkach publicznych, wchodzi:

Lp	Akcjonariusz	Liczba Akcji	% Akcji	Liczba głosów	% głosów na WZA
1.	Efecte Oyj	6 407 229	93,41	6 407 229	93,41

W II kwartale 2022 r. nie miały miejsca zmiany.

Na dzień sporządzenia niniejszego raportu w składzie Akcjonariatu miały miejsce następujące zmiany:

W dniu 01 lipca 2022 r. w wyniku rozliczenia transakcji sprzedaży akcji InteliWise S.A. zawartych poza alternatywnym systemem obrotu w ramach zaproszenia do składania ofert sprzedaży akcji InteliWise S.A. ogłoszonego przez Efecte Oyj z siedzibą w Espoo, Finlandia:

1. XANTHIPPE INVESTMENTS LIMITED z siedzibą w Larnace, Republice Cypru zbyła 1.979.280 akcji Spółki, stanowiących 28,86 % udziału w kapitale zakładowym Spółki uprawniających do 1.979.280 głosów na Walnym Zgromadzeniu Spółki stanowiących 28,86 % w ogólnej liczbie głosów w Spółce.
2. Marcin Strzałkowski, pełniący jednocześnie funkcję Prezesa Zarządu Spółki zbył 899.362 akcji Spółki, stanowiących 13,11 % udziału w kapitale zakładowym Spółki uprawniających do 899.362 głosów na Walnym Zgromadzeniu Spółki stanowiących 13,11 % w ogólnej liczbie głosów w Spółce.
3. Elżbieta Macioch zbyła 600.000 akcji Spółki stanowiących 8,75 % udziału w kapitale zakładowym Spółki uprawniających do 600.000 głosów na Walnym Zgromadzeniu Spółki stanowiących 8,75 % w ogólnej liczbie głosów w Spółce.
4. Asseco Poland S.A. z siedzibą w Rzeszowie zbyła 500.000 akcji Spółki, stanowiących 7,29 % udziału w kapitale zakładowym Spółki uprawniających do 500.000 głosów na Walnym Zgromadzeniu Spółki stanowiących 7,29 % w ogólnej liczbie głosów w Spółce.
5. Marek Górka zbył 471.000 akcji, stanowiących 6,87 % udziału w kapitale zakładowym Spółki uprawniających do 471.000 głosów na Walnym Zgromadzeniu Spółki stanowiących 6,87 % w ogólnej liczbie głosów w Spółce.
6. Efecte Oyj z siedzibą Espoo, Finlandia nabyła 6.175.244 akcji Spółki, stanowiących 90,03 % udziału w kapitale zakładowym Spółki uprawniających do 6.175.244 głosów na Walnym Zgromadzeniu Spółki, stanowiących 90,03 % w ogólnej liczbie głosów w Spółce.

Następnie w dniu 11 lipca 2022 r. Efecte Oyj nabyła 184.599 akcji Spółki i po dokonaniu transakcji posiada 6.359.843 akcji Spółki, stanowiących 92,72 % udziału w kapitale zakładowym Spółki uprawniających do 6.359.843 głosów na Walnym Zgromadzeniu Spółki, stanowiących 92,72% w ogólnej liczbie głosów w Spółce.

O powyższym Emitent informował raportami bieżącymi nr 6/2022, 7/2022, 8/2022, 9/2022, 11/2022, 14/2022, 16/2022.

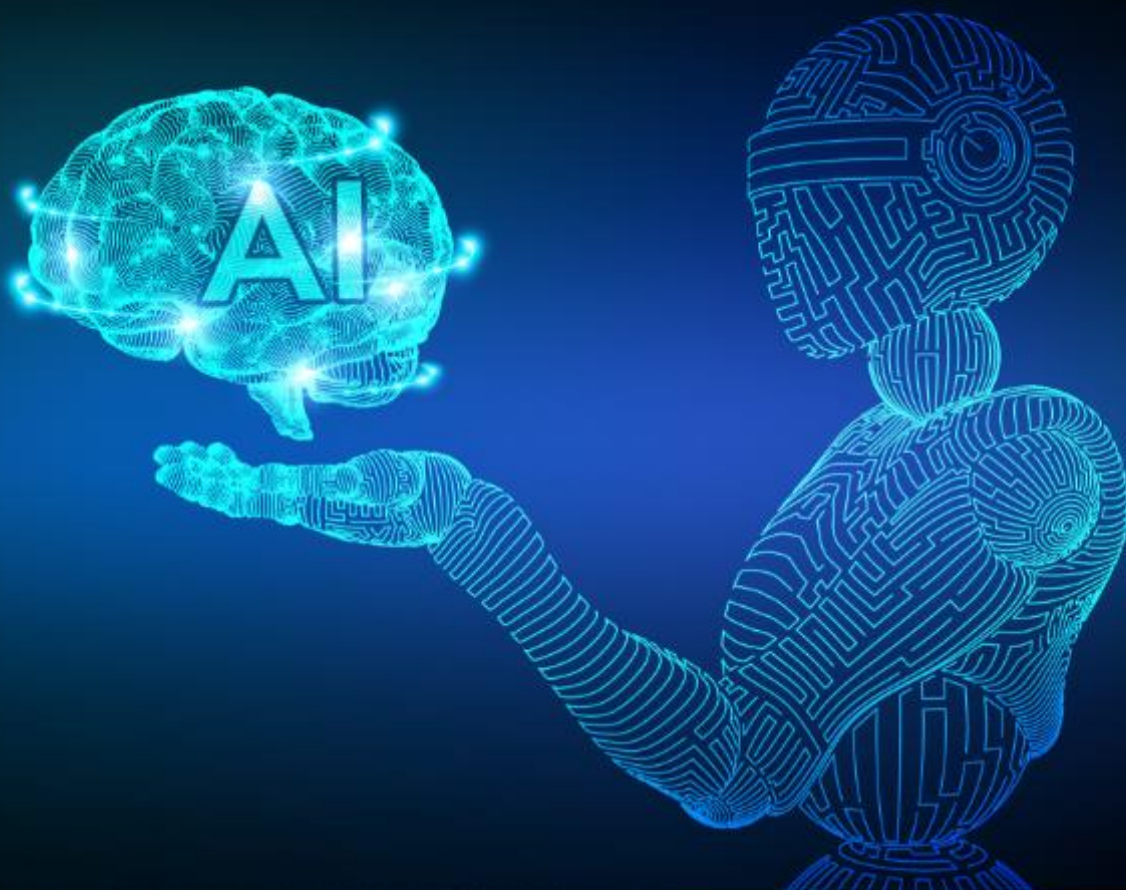
Kapitał zakładowy

Kapitał zakładowy Emitenta na dzień sporządzenia niniejszego raportu wynosi 685 891,50 zł i dzieli się na 6 858 915 akcji na okaziciela o wartości nominalnej 0,10 zł (dziesięć groszy) każda.

Data WZA/KRS	Emisja akcji serii	% Akcji	Liczba głosów	% głosów na WZA
23.01.2008	seria A – przekształcenie sp. z o.o. w SA 5 000 000 akcji na okaziciela	0,10	0,10	500.000 zł
06.02.2008	seria C- subskrypcja prywatna 488 915 akcji na okaziciela	0,10	0,10	548.891,50 zł
02.05.2010	seria D1 – podwyższenie kapitału Corenson Investments Ltd 600 000 akcji na okaziciela	0,10	7,00	608. 891,50 zł
06.06.2010	seria D2 – podwyższenie kapitału oferta menedżerska 56 665 akcji na okaziciela	0,10	0,10	614.558 zł
06.06.2010	seria D3 – podwyższenie kapitału oferta menedżerska 113 335 akcji na okaziciela	0,10	0,20	625.891,50 zł
07.11.2016/30.12.2019	seria E – podwyższenie kapitału realizacja warrantów subskrypcyjnych serii C 600 000 akcji na okaziciela	0,10	0,10	685. 891,50 zł
Razem kapitał zakładowy				685.891, 50 zł

Realizacja strategii,
rozwój innowacji,
kluczowe
aktywności

Konkretne korzyści - zwiększenie sprzedaży i obniżanie kosztów u klientów, pozyskiwanie nowych umów, doskonalenie innowacyjnych technologii - to kluczowe aktywności w ramach naszej strategii.



1. Klienci, którym pomogliśmy w rozwoju - opisy przypadków

Sukces Artgeist, polskiej, dynamicznej Spółki, opiera się na strategii zdobywania dużych, globalnych rynków



ARTGEIST STAWIA NA GLOBALNY ROZWÓJ MARKI BIMAGO WYKORZYSTUJĄC CHATBOTY INTELIWISE

W związku z intensywnym rozwojem sprzedaży na kilku rynkach europejskich i zwiększonym obciążeniem konsultantów Biura Obsługi Klienta firma zdecydowała się na rozszerzenie dotychczasowej opcji live chat (chat na żywo z konsultantem) o funkcjonalność zautomatyzowanego Chatbota InteliWISE, który dostępny jest online 24 godziny na dobę, 7 dni w tygodniu. Dzięki opracowanej i wciąż rozbudowywanej bazie danych Chatbot jest w stanie odpowiedzieć na standardowe pytania klientów dotyczące oferty i zasad sprzedaży (np. pytania o charakterystykę produktów czy czas dostawy), a dzięki dostępowi do danych posprzedażowych potrafi także przekazać informację na temat stanu realizacji zamówienia (np. czy zamówienie jest opłacone albo jaki jest numer wysyłki zamówienia).

„Chatbot to dla nas narzędzie pozwalające na skalowanie biznesu i odciążenie naszych konsultantów. Wszyscy wiemy, że „multitasking” jest dzisiaj powszechnie pożądanym. Ale czy wyobrażamy sobie efektywnego konsultanta, który w jednej chwili obsługuje zapytanie mailowe, otrzymuje rozmowę livechat oraz odbiera połączenie telefoniczne? Lisa obsługuje 36% wszystkich kontaktów Bimago. W tym czasie nasz zespół służy pomocą innym klientom oraz aktywnie uczestniczy w nowych projektach” – Marta Czarnecka (Szefowa Biura Obsługi Klienta spółki Artgeist).

Chcesz przeczytać całe Case Study (Opis Przypadku klienta)? Napisz info@inteliwise.com albo Zadzwoń: +48 22 765 6000



**JAK VOICEBOT POMAGA
AUTOMATYZOWAĆ TELEFONICZNĄ
OBŚLUGĘ KONTRAHENTÓW.**

Popyt klientów na nowe rozwiązania oraz zdarzenia, jak pandemia koronawirusa sprawiła, że wiele przedsiębiorstw odnotowało ogromny wzrost zainteresowania swoimi usługami. Jedną z takich firm jest EMKA S.A. – lider zajmujący się gospodarką odpadami medycznymi, który od ponad 20 lat świadczy usługi na terenie całej Polski.

Voiceboty automatyzują obsługę klientów i odciążają konsultantów Call Center

Niekończące się telefony od klientów, czyli tzw. urywająca się linia – to częsty problem pracowników Call Center, którzy nie nadążają za udzielaniem odpowiedzi na pytania użytkowników dokonujących zakupów drogą online. A te mnożą się w nieskończoność – ktoś chce podpisać umowę, ktoś ma problem z pobraniem faktury, ktoś nie może zalogować się na swoje konto, a jeszcze ktoś inny chciałby zmienić termin realizacji usługi. Odpowiadanie na okrągło na te same pytania jest żmudną i czasochłonną pracą.

Zdecydowano więc o wdrożeniu rozwiązania mającego na celu zapewnienie płynności obsługi klienta poprzez wprowadzenie systemu do automatyzacji komunikacji z kontrahentami. I tak też na stronie EKO-EMKA pojawił się Chatbot oraz Voicebot IntelIWISE – oprogramowanie działające w oparciu o algorytmy sztucznej inteligencji (AI).

"Zadowolenie naszych klientów jest dla nas najwyższym priorytetem, dlatego zdecydowaliśmy się na wdrożenie sztucznej inteligencji od firmy IntelIWISE.[...] Nasz voicebot potrafi wykonać w ciągu 1-1,5 sekundy większość powtarzających się zadań od naszych klientów, tj. umówić lub odwołać odbiór odpadów, sprawdzić saldo czy nawet zaofertować klienta. Rozwiązania IntelIWISE są częścią całego pakietu usług digital dla naszych klientów." – powiedział Wojciech Wesołowski, Dyrektor Departamentu IT i Marketingu EMKA S.A.

Pracujące dla [EKO-EMKA](#) Voicebot oraz Chatbot przyczyniły się do skuteczniejszej obsługi Klienta, a w szczególności do:

- sprawniejszego umawiania / odwoływania odbioru odpadów – bez chwili czekania na infolinię;
- sprawdzenia integracji swojego konta BDO (Baza Danych Odpadowych) z systemami EMKA S.A.;
- sprawdzenia statusu płatności;
- dokonania pierwszej rejestracji.

Oba te narzędzia są doskonałą alternatywą dla telefonicznej rozmowy z konsultantem i znacznie **przyspieszają proces obsługi Klienta**.

2. Aktywności ostatnich kwartałów

1. Przejęcie InteliWISE przez Efecte

Efecte przejmuje InteliWISE, budując pozycję wiodącej europejskiej platformy IT dla zarządzania HR i usługami wsparcia.



Efecte wprowadzi Chatboty, Voiceboty i Contact Center InteliWISE na rynek europejski, wzmacniając swoją ofertę i wspierając firmy w digitalizacji i automatyzacji pracy i obsługi klienta. Rozwiązania z obszaru AI, oferowane przez InteliWISE, umożliwią Efecte wzmocnienie portfela usług i technologii spółki, nakierowanych na poprawę satysfakcji pracowników, automatyzację procesów biznesowych i obsługi klienta.

Celem Efecte jest osiągnięcie pozycji europejskiej alternatywy #1 na rynku rozwiązań IT do zarządzania usługami. Platforma Efecte firmy pomaga pracownikom w cyfryzacji (digitalizacji) i automatyzacji ich pracy. 300 klientów w całej Europie korzysta z rozwiązań Efecte, do prowadzenia usług wsparcia IT i HR. Korzyściami są: lepsze doświadczenie pracowników (użytkownika końcowego), większa sprawność operacyjna (produktywność) i niższe koszty obsługi. Efecte jest notowane na Nasdaq First North Growth Market Finland, z główną siedzibą w Finlandii i regionalnymi centrami w Niemczech, Szwecji, a teraz także w Polsce.

Efecte przejęło InteliWISE po to, by zasilić swoją platformę o technologii konwersacyjnego AI (z ang. Conversational AI) i zwiększyć konkurencyjność i innowacyjność rozwiązań oferowanych coraz większej liczbie klientów w całej Europie. Rozwiązania InteliWISE- platforma automatyzacji rozmów głosowych i czatów, zintegrowana z contact center, jest już wykorzystywana przez wiodące światowe i polskie marki, a teraz dzięki wsparciu Efecte, będzie dostępna dla klientów w całej Europie.

Efecte dokonuje przejścia w burzliwych czasach, gdy firmy zmuszone są do coraz większych inwestycji w utrzymanie pracowników.

Dzisiejsze zmiany na rynku pracy są ogromne: pandemia, inflacja, strach przed recesją, rosnąca ilość nowych technologii, które pracownicy muszą obsługiwać. Kiedyś, gdy pracownik miał problem z drukarką, wnioskiem urlopowym lub usterką w swojej poczcie elektronicznej czy oprogramowaniu narzędziowym, szedł do działu wsparcia (helpdesk-u) lub kadr (HR). Dziś, w czasach zdalnej współpracy, nie jest to już możliwe. Pozostaje telefon bądź inne, zdalne sposoby rozwiązania problemów. Co więcej, pracownicy coraz częściej stają się mobilni, korzystają z komunikatorów i aplikacji mobilnych, kosztem tradycyjnych portali pracowniczych czy helpdesk-owych.

Wszystkie te wyzwania zwiększają złożoność świata pracowników i skutkują takimi zjawiskami jak rezygnacja pracowników (z ang. employee resignation) i niska satysfakcja pracowników. To z kolei wpływa na wydajność organizacji i ich zdolność do rozwoju. Rozwiązanie tych problemów jest szczególnie ważne w Europie, gdzie rola pracownika i elementy takie jak dobre samopoczucie są ważnymi czynnikami konkurencyjności.

Chatbot HR, z prostymi i intuicyjnymi w obsłudze interfejsami konwersacyjnymi, dodane do rozwiązań Efecte, pomogą rozwiązywać codzienne problemy pracowników oraz szybciej dostarczać usługi świadczenia pracy, zmniejszając tym samym ryzyko rezygnacji.

Zespoły HR i Helpdesk w organizacjach zmagają się dziś z dużą ilością pytań i problemów zgłaszanych przez pracowników. Rozwiązania do zarządzania usługami, takie jak Efecte, ułatwiają zarządzanie tymi kwestiami, rozwiązywanie problemów i pomagają pracownikom pracować bardziej efektywnie. Automatyzacja jest ważnym tematem w tej dziedzinie, ponieważ koszty obsługi i czas rozwiązywania problemów wpływają na zadowolenie pracowników. Boty, zasilane technologiami przetwarzania języka naturalnego, są najnowszym lekarstwem, ponieważ są intuicyjne w użyciu i zapewniają wysoki poziom możliwości samoobsługi. Ważne jest również, aby pracownicy mogli samodzielnie rozwiązywać swoje problemy na coraz większej liczbie punktów styku, w tym nie tylko na poczcie czy telefonie, ale również na czacie, w popularnych komunikatorach czy nawet na wideo.

Nowa, połączona oferta, skoncentrowana na rozwiązaniach typu "Happy Employee", pomoże Efecte obsługiwać nowy typ pracowników - przyzwyczajonych do błyskawicznej odpowiedzi, korzystających nagminnie z komunikatorów, lubiących samoobsługę, a nie lubiących dzwonić.

Zastosowania rozwiązań Efecte są szerokie - od zarządzania zgłoszeniami (ticket-ami), dostępnymi do usług IT, rozwiązywanie problemów, aż po poprawę doświadczeń pracowników, przepływów pracy w biznesie i obsługi klienta. W krótkiej perspektywie Chatboty i Asystenci Głosowi od InteliWISE przyspieszą i usprawnią obsługę zgłoszeń pracowników, związanych z problemami w działaniu. W dłuższej perspektywie przyszłe funkcje, takie jak rekomendacje, oparte na Data + AI, powinny pomóc w skalowaniu spersonalizowanej, a zarazem zautomatyzowanej obsługi pracowników.

Przejęcie InteliWISE zapewnia Efecte kluczowe technologie AI oraz bot, które pomogą w realizacji misji "Digitalize and Automate, made in Europe".

Nowoczesna technologia konwersacyjnego AI firmy InteliWISE, w połączeniu z narzędziami do zarządzania usługami Efecte, tworzy silną platformę łączącą biznes z ludźmi. Co ważne, platformę zbudowaną i działającą w Europie. Dzięki niej klienci mogą przenieść doświadczenia pracowników na wyższy poziom i czerpać korzyści ze zwiększonej automatyzacji wszelkich procesów usługowych. Usługi IT, HR i inne usługi biznesowe powinny być dostępne "natychmiast" – w czasie rzeczywistym, bez czasu oczekiwania i w wybranych przez nich kanałach. InteliWISE dostarczyło już ponad 200 swoich napędzanych przez AI chatbotów i głosowych interaktywnych asystentów (IVA) do globalnych marek z branży detalicznej, finansowej czy ubezpieczeniowej, z efektem zwiększenia produktywności ich działów obsługi czy zespołów HR.

Prawne i finansowe aspekty transakcji.

Efecte Plc jest giełdową spółką, notowaną na Nasdaq First North Growth Market Finland. Efecte dnia 27 maja 2022 ogłosiło dobrowolne wezwanie na zakup akcji InteliWISE S.A.

Dobrowolne wezwanie publiczne i wezwanie do usunięcia z rynku objęło wynagrodzenie w gotówce w wysokości 3,99 zł (ok. 0,84 euro) za akcję. Cena ta stanowiła 85% premię w stosunku do ostatniego notowania rynkowego. Oznacza to wycenę InteliWISE na poziomie 5,9 mln euro. Efecte sfinansowało przejęcie w całości gotówką, ale w międzyczasie zaciągnęło pożyczki finansowe na kwotę 2 mln euro, aby wesprzeć finansowanie transakcji. Dodatkowo Efecte przeprowadziła emisję akcji dla kluczowych osób zarządzających InteliWISE S.A. w celu zatrzymania kluczowych osób po przejęciu InteliWISE i dostosowania ich interesów do udanej integracji InteliWISE i długoterminowej działalności Efecte.

Do 22 lipca 2022 roku Efecte Plc uzyskał 93,41 proc. własności wszystkich akcji InteliWISE, a także prawo do przedłużenia oraz nabywania akcji z rynku. Ponadto Efecte w dniu 19 lipca 2022 r. formalnie ogłosiło zamiar ogłoszenia formalnego wezwania do usunięcia z giełdy, skierowanego do pozostałych akcjonariuszy InteliWISE, w celu wezwania ich do nabycia wszystkich akcji InteliWISE na rzecz Efecte. Celem formalnego wezwania jest umożliwienie wycofania InteliWISE z giełdy i w konsekwencji wyciśnięcie pozostałych akcjonariuszy niezależnie od wyniku tej formalnej oferty.

Doradcy finansowi i prawni

Sisu Partners Oy pełni rolę głównego doradcy finansowego, a Domański Zakrzewski Palinka (DZP) rolę głównego doradcy prawnego Efecte w związku z transakcją. Doradcą finansowym Grupy Inteliwise w transakcji jest CC Group, natomiast doradcą prawnym jest CDZ Chajec i Wspólnicy.

Więcej szczegółów dot. transakcji znajduje się pod [linkiem](#).

Dlaczego Efecte przejmuje InteliWISE? - [czytaj tu](#)

2. Pozyskanie nowych klientów i realizacja umów

W efekcie działań akwizycyjnych w przedmiotowym kwartale, Spółka pozyskała znaczących, nowych klientów na swoje usługi oraz realizowała podpisane wcześniej umowy.

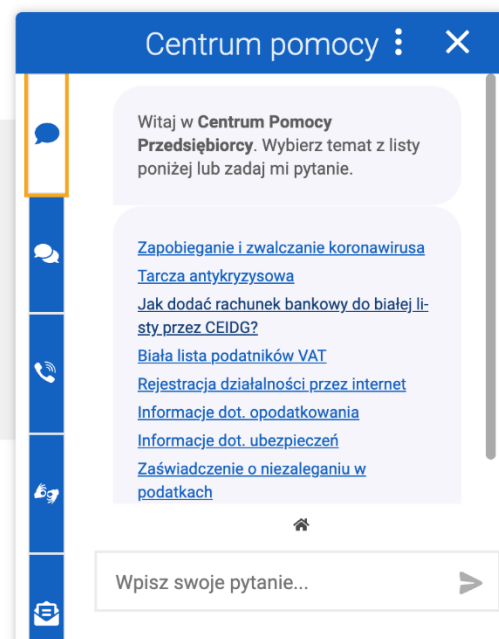
Umowa ze Skarbem Państwa

Spółka realizowała umowę podpisaną w grudniu 2020 r. w wyniku wygranego postępowania na kontynuację projektu "Centrum Pomocy Przedsiębiorcy". Podpisana umowa podpisana opiewa na blisko 3.5 miliona złotych brutto i obejmuje m.in. wykorzystanie Voicebot'ów II Generacji do wsparcia Infolinii.

Przedmiotem zamówienia publicznego jest świadczenie usługi Multkanałowego Centrum Pomocy Przedsiębiorcy ze stale aktualizowaną bazą wiedzy, dostępnego za pomocą różnych środków komunikacji elektronicznej. InteliWISE pokrywa obsługę ponad 99% zapytań przedsiębiorców, w ramach jednego z kluczowych systemów e-administracji, przy wykorzystaniu AI, Chatbota II Generacji, Infolinii, czata oraz wideo. Centrum Pomocy jest pierwszą i główną - linią wsparcia dla Punktu Informacji dla Przedsiębiorcy, realizowanego w ramach projektu "Konto Przedsiębiorcy - usługi online dla firm w jednym miejscu". Łączna wartość podpisanej umowy wynosi 3 494 184,00 zł. brutto, a okres jej realizacji to 2 lata.

Prawie 2,5 miliony zgłoszeń przedsiębiorców obsługanych przez hybrydowe AI.

W ramach świadczonych usług, Spółka obsłużyła ponad 2,5 miliona problemów przedsiębiorców w ramach obsługi wiodących systemów administracji publicznej w Polsce, w tym CEIDG oraz biznes.gov.pl. Ułatwienia dla przedsiębiorców, przepisy związane z prowadzeniem działalności gospodarczej czy wnioski do CEIDG - o te tematy najczęściej pytali przedsiębiorcy jeszcze półtora roku temu, kiedy pisaliśmy o obsługanych 1,5 mln zapytań. Centrum jest wsparciem głównie dla tych przedsiębiorców, którzy korzystają z portalu Biznes.gov.pl. W porównaniu do ubiegłego roku liczba odsłon tego portalu wzrosła prawie o 100%. Ministerstwo Rozwoju, Pracy i Technologii od początku roku zanotowało już 30 mln odsłon, a wzrost będzie jeszcze większy.



2. Rozwój innowacyjności i technologii

a) InteliWISE zainwestuje ponad 3 mln zł w rozwój narzędzi AI klasy no-code, przyspieszających ekspansję na globalne rynki rozwiązań dla e-commerce. Spółka podpisała umowę o dofinansowanie

Spółka podpisała umowę z Narodowym Centrum Badań i Rozwoju „NCBR” o dofinansowanie projektu InteliWISE do dofinansowania. Projekt Emitenta pt. "Rozwój narzędzia do budowy usług Conversational AI" znalazł się na liście pozytywnie zaopiniowanych projektów złożonych w ramach Programu Operacyjnego Inteligentny Rozwój 2014- 2020 działanie 1.1/poddziałanie 1.1.1 (Lista projektów składanych samodzielnie przez przedsiębiorstwa MŚP, MŚP realizujące projekty w konsorcjum z innymi dużymi i mśp oraz MŚP realizujące projekty w konsorcjum z jednostkami naukowymi – 6/1.1.1/2020 – II RUNDA),

Wartość projektu Emitenta wynosi 2 940 085,00 zł.

Wysokość rekomendowanego dofinansowania równa jest kwocie wnioskowanej przez Emitenta i wynosi 2 212 938,75 zł.

Globalny rozwój e-commerce generuje popyt na dostępne cenowo rozwiązania AI.

Wykorzystanie Sztucznej Inteligencji (SI) przez wiodące globalne marki jest dziś normalnością – większość przedsiębiorstw testuje rozwiązania bądź korzysta z nich w pozyskiwaniu klientów, obsłudze zapytań, ankietowaniu. Nowością jest zainteresowanie mniejszych firm technologiami AI – technologie coraz częściej trafiają „pod strzechy” sklepów internetowych. Pandemia przyspieszyła cyfryzację biznesu, a rosnąca liczba klientów on-line (realizujących procesy on-line) wymusza nawet na małych biznesach automatyzację ich sprzedaży czy obsługi klienta.

Dotychczasową barierą w adopcji AI były koszty uruchomienia.

Nowym trendem jest “low-code” czyli dostarczanie firmom “pół-gotowych” rozwiązań, obniżających bariery wejścia w innowacyjne, inteligentne technologie. Kolejnym krokiem są narzędzia “no-code” – nie wymagające od klientów wiedzy programistycznej.

Narzędzia “no-code” zasilą Platformę Conversational AI, która już dziś obsługuje ponad 200 klientów Spółki.

Każda firma, która dziś chce uruchomić Voicebota lub Chatbota wspierającego jej biznes może to już zrobić wykorzystując Platformę InteliWISE. Spółka, po zalogowaniu, udostępnia szereg narzędzi do trenowania, konfiguracji i uruchomienia, na której każdy pracownik firmy może uruchomić Voicebota lub Chatbota.

InteliWISE zainwestuje ponad 3 mln zł w rozwój tej Platformy, w tym w rozwój narzędzi “no-code”. Mają umożliwić mniejszym sklepom on-line lub administratorom stron www, łatwiejsze trenowanie botów. Nowe, intuicyjne narzędzia, nie wymagające od pracowników umiejętności programowania, będą umożliwiać trenowanie AI bota nawet w kilka godzin.

ceo.com.pl/inteliwise-z-funduszami-na-rozwoj-kluczowego-projektu-ai-40551

InteliWISE zainwestuje prawie 3 mln zł w rozwój narzędzi Sztucznej Inteligencji, przyspieszających ekspansję na globalnym rynku rozwiązań dla e-commerce.

Twórca rozwiązań AI dla biznesu – InteliWISE – podpisał z NCBR umowę na dofinansowanie narzędzia do budowy usług Conversational AI. Dzięki temu spółka będzie mogła skupić się na rozwoju technologii typu Voicebot i Chatbot, z którymi użytkownicy mogą rozmawiać. Środki przyznane w ramach Programu Operacyjnego Inteligentny Rozwój 2014-2020 wyniosą 2,2 mln złotych.

Łączna wartość projektu zatytułowanego “Rozwój narzędzia do budowy usług Conversational AI” to ponad 2,9 mln złotych. Jak twierdzi prezes InteliWISE, Marcin Strzałkowski, rozwiązania Conversational AI, pozwalające na rozmowę sztucznej inteligencji z klientem niedługo czeka rewolucja: – Kolejnym krokiem w rozwoju chatbotów i voicebotów InteliWISE jest tzw. Low-code – rozwiązanie pozwalające firmom, nawet tym dopiero startującym w świecie on-line na łatwiejsze i tańsze uruchomienie oprogramowania Sztucznej Inteligencji. AI pomoże im w szczyście zapytań od klientów, umawianiu wizyt, przypominaniu o płatnościach, a wszystko to uruchomią bez konieczności zatrudniania wykwalifikowanych informatyków.

Ma to się odbywać poprzez częściowo automatyczne tworzenie baz wiedzy, nawet z tzw. nieuporządkowanych źródeł wiedzy. Drugim innowacyjnym elementem są nowe narzędzia graficzne, umożliwiające kreowanie dialogu - wypowiedzi bota.

b) Rozbudowa Platformy klasy Conversational AI w ramach produktu AI Voicebot oraz AI Chatbot

Strategicznym obszarem działania InteliWISE jest automatyzacja procesów obsługi klienta i sprzedaży poprzez wykorzystanie przez przedsiębiorstwa technologii Sztucznej inteligencji (Conversational AI) oraz rozwiązań omni-channel. W I połowie roku Spółka rozwijała swoją ofertę o technologię zautomatyzowanych, telefonicznych połączeń na infolinii - AI Voicebot. Wiele funkcji otrzymał także AI Chatbot



Produkty ▾ Cennik Materiały O nas ▾

tel: +48 22 765 6000 | ZAPYTAJ O DEMO

ZAŁÓŻ DARMOWE KONTO

Rezerwuje. Odpowiada. Podaje status. Rozwiązuje. 100% automatycznie **#1 AI Chatbot w Polsce.**

Profesjonalny Chatbot dla firm,
wykorzystywany przez globalne marki w
sprzedaży i obsłudze klienta. Z polskim NLU | NLP
i narzędziami do samodzielnego trenowania.
Także do instalacji na własnych serwerach



WYPRÓBUJ ZA DARMO



Bezpłatny 14-dniowy
test produktu



W ciągu jednego dnia
cała konfiguracja



Łatwa rezygnacja z
okresu testowego

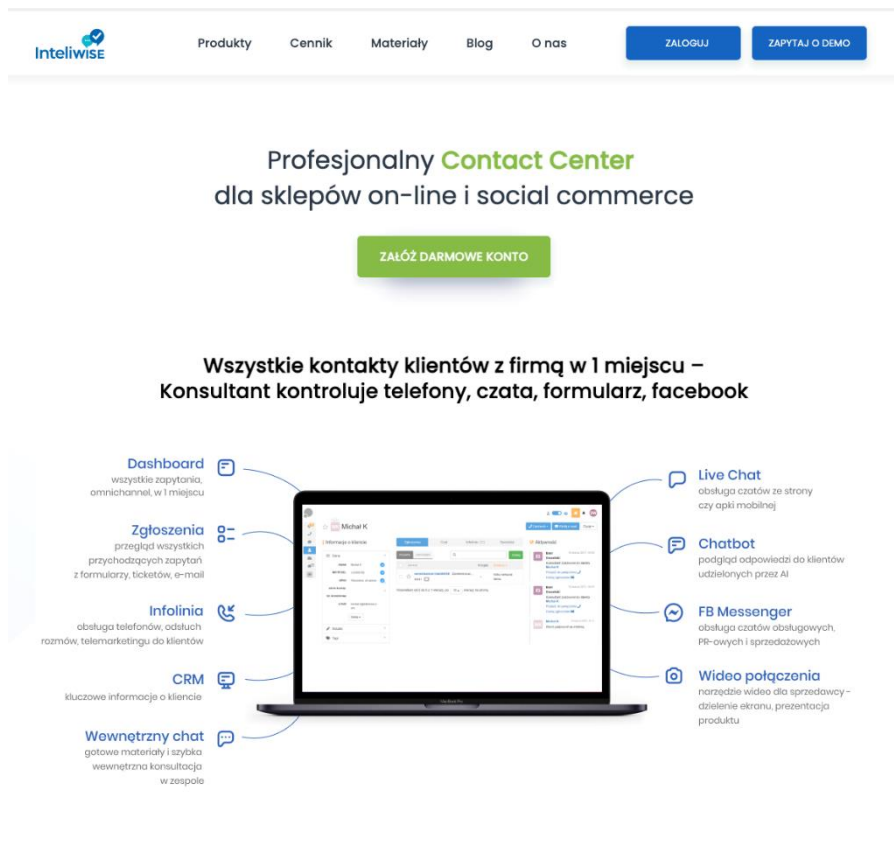


Rozwiązanie InteliWISE Voicebot jest oparte na całkowicie nowym silniku klasy Conversational AI, łączącym rozwiązania analizy mowy – ASR, analizę języka naturalnego NLU/ NLP (natural language understanding/ processing), moduł wirtualnej konwersacji, syntezę głosu (TTS) oraz wykorzystanie integracji z wiodącymi systemami IT. Pozwala firmom na oszczędności w ramach procesów obsługowych na infolinii. Spółka sądzi, iż automatyzacja windykacji może być jednym z ważnych obszarów zastosowania nowych technologii opartych o Machine Learning, a także stanowić źródło nowych przychodów Spółki.

W naszym rozwiązaniu dodaliśmy rozbudowany Manual czyli część serwisu skierowaną do partnerów oraz developerów, którzy sami mogą w 100% uruchomić rozwiązanie na swojej infolinii.

Pomoc jest dostępna w języku polskim i angielskim w: pomoc.inteliwise.com.

c) Update produktu Contact Center



W ramach rozbudowy narzędzi do obsługi klienta, dodano szereg funkcjonalności do rozwiązania infolinii i contact center dla firm.

Rozwiązanie umożliwia w jednym miejscu kontrolę i zarządzanie kontaktami klientów z wszystkich kanałów – infolinii, formularzy, mediów społecznościowych, czata czy nawet AI Chatbota. Więcej informacji na stronie www.inteliwise.pl.

d) Publikacje

W ciągu raportowanego okresu ukazało się wiele informacji nt. Spółki. Poniżej prezentujemy wybrane z nich.

Efecte nie zmieni ceny za akcje InteliWise, chce zdjąć spółkę z giełdy (wywiad)

Źródło: bankier.pl Dostęp: tutaj.

biznes.pap.pl. Dostęp tutaj.



Efecte nie zmieni ceny za akcje InteliWise, chce zdjąć spółkę z giełdy

publikacja
2022-06-10 11:18

fol. Robert Garszński / FOTOLIA

Efecte, technologiczna spółka notowana na fińskim Nasdaq, która zaoferowała 3,99 zł za każdą akcję notowanej na NewConnect InteliWise, nie planuje zmiany ceny. Chce zdjąć polską spółkę z giełdy - poinformował PAP Biznes prezes Niilo Fredrikson. InteliWise ma zapewnić Efecte wzmocnienie portfela usług i technologii.




PAP
10.06.2022 13:01

Udostępnił 0 Tweetnij Udostępnił

Efecte nie zmieni ceny za akcje InteliWise, chce zdjąć spółkę z giełdy (wywiad)



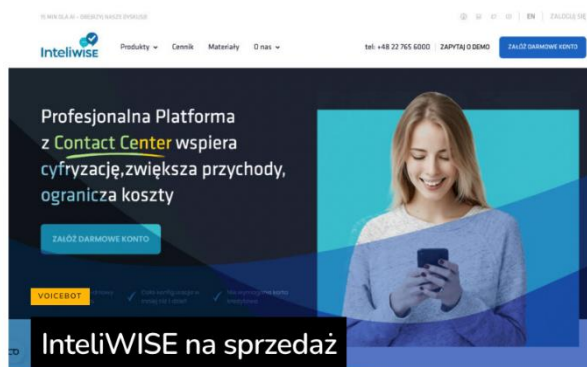
Efecte, technologiczna spółka notowana na fińskim Nasdaq, która zaoferowała 3,99 zł za każdą akcję notowanej na NewConnect InteliWise, nie planuje zmiany ceny. Chce zdjąć polską spółkę z giełdy - poinformował PAP Biznes prezes Niilo Fredrikson. InteliWise ma zapewnić Efecte wzmocnienie portfela usług i technologii.

"Gdybym był akcjonariuszem InteliWise, przyjąłbym ofertę. Uważam, że jest ona atrakcyjna. Premia w stosunku do ceny zamknięcia sprzed oferty jest bardzo znacząca, niemal dwukrotnie wyższa. Takie jest nasze podejście, wynikające być może z fińskiej kultury bycia. Chcieliśmy od razu zaproponować odpowiednio atrakcyjną cenę, a nie stopniowo ją podnosić. Nie planujemy zmieniać ceny. Uważamy, że sukces oferty nie zależy w naszym przypadku od ceny, bo ta jest bardzo wysoka, tylko od liczby inwestorów, do których uda nam się dotrzeć" - powiedział PAP Biznes Niilo Fredrikson, prezes Efecte.

cc news AKTUALNOŚCI OPINIE PORADNIKI SŁOWNIK RAPORTY JAKOŚĆ W CC ZAŁ

InteliWISE na sprzedaż

Źródło: ccnews.pl. Dostęp: tutaj.



Spółka InteliWISE opublikowała informację poufną z 10 listopada ub. roku, z informacją, że Efecte Oyj z Finlandii rozpoczął negocjacje w sprawie przejęcia 100% akcji spółki.

PRZEZ REDAKCJA - 1 CZERWCA 2022 - 1 MIN. CZYTANIA - BIAK KOMENTARZY

- Finowie zawarli już umowę przedwstępną z akcjonariuszami InteliWise: Xanthippe Investments Limited, Marcinem Strzałkowskim (prezesem InteliWise) oraz Grzegorzem Siehieniem (szefem technologii w spółce), zobowiązujące do warunkowej sprzedaży akcji w odpowiedzi na zaproszenie do składania ofert sprzedaży akcji, które zostanie ogłoszone przez inwestora w terminie 5 dni od zawarcia umowy.

InteliWISE ma nowego właściciela. Efecte kupi 90 proc. akcji

Źródło: ccnews.pl. Dostęp: tutaj.

Efecte kupi 90 proc. akcji

Źródło: biznesradar.pl. Dostęp: tutaj.



Efecte kupi 90% akcji InteliWISE



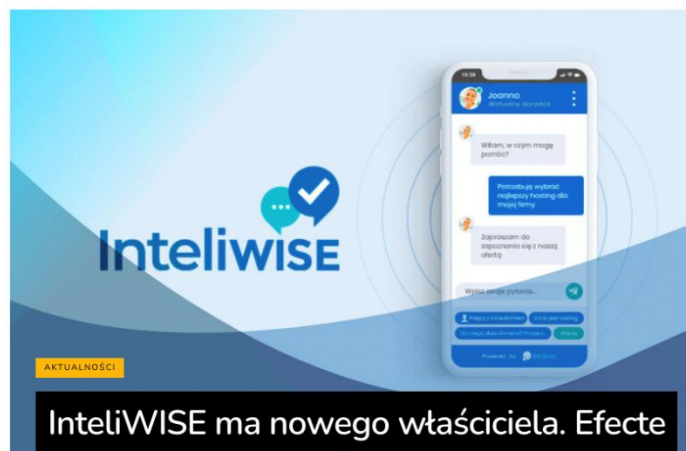
2022-07-01, 08:32 InteliWISE

#NOTOWANIA, OBROT AKCIAMI, WEZWANIA #GIEŁDA

Notowany na fińskiej giełdzie Nasdaq First North, Efecte Plc zostanie właścicielem 90 proc. akcji ITL (INTELIWISE) w wyniku rozliczenia zaproszenia do składania ofert sprzedaży akcji InteliWISE. Przewidywany termin rozliczenia to 1 lipca. Jednocześnie wydłużony został termin przyjmowania zapisów na sprzedaż akcji do 6 lipca, aby zapewnić pozostałym akcjonariuszom ostateczną możliwość sprzedaży akcji w zaproszeniu.

Dobrowolne zaproszenie do sprzedaży akcji InteliWISE zostało ogłoszone przez Efecte 27 maja 2022 r. Na koniec okresu subskrypcji (29 czerwca) inwestorzy złożyli nieodwołalne oferty sprzedaży na łączną liczbę 6.175.244 mln akcji, czyli 90,03 proc. kapitału zakładowego. Efecte zrealizuje transakcje zakupu tych akcji, a przewidywana data jej rozliczenia to 1 lipca 2022 r.

Udostępnij



InteliWISE ma nowego właściciela. Efecte kupi 90 proc. akcji

Notowany na fińskiej giełdzie Nasdaq First North, Efecte Plc zostanie właścicielem 90 proc. akcji InteliWISE w wyniku rozliczenia zaproszenia do składania ofert sprzedaży akcji InteliWISE. Przewidywany termin rozliczenia to 1 lipca. Jednocześnie wydłużony został termin przyjmowania zapisów na sprzedaż akcji do 6 lipca, aby zapewnić pozostałym akcjonariuszom ostateczną możliwość sprzedaży akcji w zaproszeniu.

PRZEZ REDAKCJA · 1 LIPCA 2022 · 2 MN. CZYTANIA · BRAK KOMENTARZY



Dobrowolne zaproszenie do sprzedaży akcji InteliWISE zostało ogłoszone przez Efecte 27 maja 2022 r. Na koniec okresu subskrypcji (29 czerwca) inwestorzy złożyli nieodwołalne oferty sprzedaży na łączną liczbę 6.175.244 mln akcji, czyli 90,03 proc. kapitału zakładowego. Efecte zrealizuje transakcje zakupu tych akcji, a przewidywana data jej rozliczenia to 1 lipca 2022 r.

Spółka z NewConnect spodobała się Finom

Źródło: pulsbiznesu.pl. Dostęp: tutaj.

Witaj, Marcin Wyloguj

Puls Biznesu Z ostatniej chwili Notowania Newslettery Dzisiejsze wydanie MójPB

FUNDUSZE EUROPEJSKIE W LICZBACH Poznaj regionalnych liderów! Więcej >>

Spółka z NewConnect spodobała się Finom

GRZEGORZ SUTENIEC @GSuteniec email opublikowano: 27-05-2022, 09:32

Obserwuj w MójPB: + IT + Grzegorz Suteniec

Stuchaj teraz Powered by Trinity Audio 00:00 03:46

Notowana na fińskim NASDAQ firma technologiczna Efecte chce przejąć Inteliwise. Za jedną akcję giełdowej spółki oferuje 85 proc. więcej niż wynosiła wycena na czwartkowym zamknięciu.

FUNDUSZE EUROPEJSKIE

Boty rekrutują już nawet pracowników wywiadu

Źródło: [rp.pl](#). Dostęp [tutaj](#).

Ekonomia / Praca / POSZUKIWANIE PRACY

Boty rekrutują już nawet pracowników wywiadu

Inteligentne systemy głosowe i tekstowe podbijają działy HR i obsługi klienta, potrafią też sprzedawać. Algorytm ze zdolnością konwersacji z człowiekiem ma wspierać pracowników, ale może ich zastąpić.

Publikacja: 01.06.2022 21:16



Foto: Adobe Stock

Michał Duszczyk

Chatboty i voiceboty (technologie potrafiące wchodzić w interakcję z ludźmi za pośrednictwem języka pisanego lub mówionego) to rewolucja. Z rozwiązań tych coraz chętniej korzysta biznes oraz różnego rodzaju instytucje. Boty – w ciągu najbliższych czterech lat – mają stać się napędem tzw. handlu konwersacyjnego. Według firmy Juniper Research mają odpowiadać za 50 proc. tego rynku, którego wartość sięgnie 290 mld dol.

AI Chatbot – nowy pracownik w Twoim sklepie. Dbaj o wygodę klientów i zwiększaj przychody

Źródło: [super-nowa.pl](#). Dostęp: [tutaj](#).

Super-Nowa Start Wiadomości Sport Motoryzacja Praca Kultura Re

AI Chatbot - nowy pracownik w Twoim sklepie. Dbaj o wygodę klientów i zwiększaj przychody

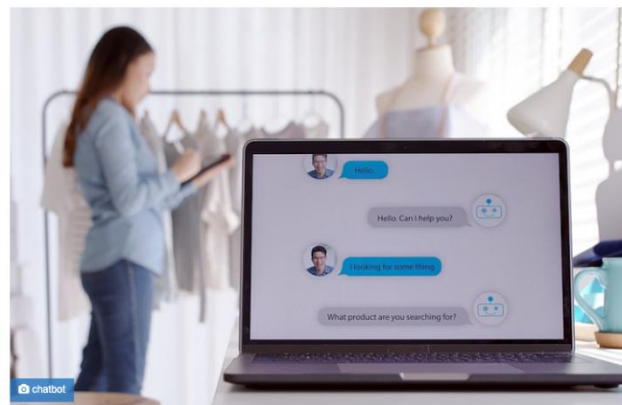
2022-06-27 06:50:38 Artykuł Partnera 433

Udostępnij

Lubisz to? 0

Obserwuj 15 tys.

Na rynku dostępne są niezwykle różnorodne narzędzia spierające sprzedaż, nie wszystkie jednak są tak samo skuteczne. Aby zwiększyć obrót i poprawić komfort Klientów serwisu e-commerce, warto skorzystać z najnowocześniejszych rozwiązań. Właśnie takim jest AI Chatbot, który zapewni fachową obsługę i odpowie na wszystkie pytania użytkowników 24 godziny na dobę. Jest zawsze gotowy do działania, nie choruje, nie bierze L4 i można dostosować go do różnych rodzajów działalności.



Blisko 25 mln zł za warszawską spółkę

Źródło: crn.pl. Dostęp: [tutaj](#).

CRN Dla resellerów, VAR-ów i integratorów IT
Numer 1 w Polsce

f t in RSS Prenumerata

AKTUALNOŚCI WYWIADY I FELIETONY ARTYKUŁY MAGAZYN CRN FORUM KONTAKT

AKTUALNOŚCI

Podziel się Autor: Krzysztof Pasławski | Dodano: 2022-07-01 09:55

Lubię to!

Blisko 25 mln zł za warszawską spółkę

Do firmy działającej od 2005 r. wchodzi zagraniczny inwestor.



InteliWise specjalizuje się w cyfrowej transformacji obsługi klienta z pomocą rozwiązań chmurowych opartych na AI.

Fińska spółka Efecte kupuje 90 proc. akcji warszawskiej firmy InteliWise. Cena to w sumie 24,63 mln zł.

Efecte Plc dostarcza rozwiązania do cyfryzacji i automatyzacji pracy, od ITSM po przepływ pracy i obsługę klienta. CEO firmy Niilo Fredrikson, twierdzi, że „transakcja jest kolejnym ważnym krokiem w budowie wiodącej europejskiej alternatywy dla globalnych korporacji w naszej branży„.

Efecte Plc closes the offer for InteliWISE S.A.

Źródło: globenewswire.com. Dostęp: [tutaj](#).



ESG NEWS COVID-19 NEWS SERVICES CONTACT US FRANÇAIS SIGN IN REGISTER



Efecte Plc closes the offer for InteliWISE S.A. at 92.55% of shares and intends to delist the company and squeeze out remaining shareholders

July 07, 2022 07:00 ET | Source: Efecte Oyj

English



EFFECTE PLC -- COMPANY ANNOUNCEMENT -- 7 JULY 2022 at 14:00

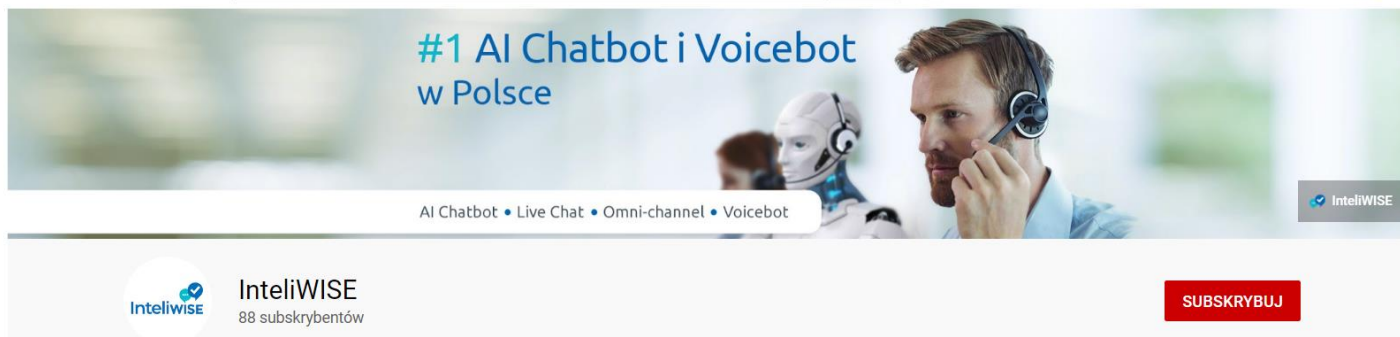


Efecte Plc closes the offer for InteliWISE S.A. at 92.55% of shares and intends to delist the company and squeeze out remaining shareholders



e) Prezentacje typu live

Spółka kontynuowała program edukacyjny w zakresie dyskusji z ekspertami rynku o rozwoju i potencjale AI.



Wszystkie materiały są dostępne na kanale YouTube firmy [InteliWISE](#).

3. Sytuacja finansowa

Sytuacja finansowa w II kwartale 2022 r. była stabilna, a zakup ponad 92% akcji przez spółkę z fińskiego Nasdaq umożliwiając strategiczny wzrost i rozwój.

a. na poziomie Grupy Kapitałowej:

- Grupa kapitałowa InteliWISE w II kwartale 2022 r. zanotowała przychód w wysokości ponad 1 034 791,96 zł, co oznacza spadek o 2% wobec porównywalnego kwartału w roku ubiegłym. Zysk wyniósł 12 147 zł.
- W I półroczu, Grupa kapitałowa zanotowała przychód w wysokości ponad 2 438 699,89 zł, co stanowi 14,6% wzrostu wobec porównywalnego okresu.

b. na poziomie Jednostki:

- Spółka InteliWISE S.A. w II kwartale 2022 r. zanotowała przychód w wysokości ponad 990 742,24 zł, co oznacza wzrost o 7,6% wobec porównywalnego kwartału w roku ubiegłym. Zysk wyniósł 17 903. Wpływ na zysk miały rosnące koszty wynikające głównie ze zmian podatkowych na początku roku.
- W I półroczu, Spółka zanotowała przychód w wysokości ponad 2 349 537,24 zł, co stanowi 23% wzrostu wobec porównywalnego okresu.
- Zysk wygenerowany został pomimo wzrostu kosztów osobowych oraz przy wysokich nakładach na B+R, wskazuje to na poprawę efektywności finansowej jednostki i GK. Nakłady na projekt B+R, będą rozliczane w kolejnych kwartałach, aż do II kwartału 2023 r.
- Utrzymanie wysokiego poziomu przychodów odnawialnych (SaaS - software as a service) podstawowej działalności - sprzedaży oprogramowania i usług do inteligentnej automatyzacji obsługi klienta i transakcji.
- Kontynuowano generowanie równomiernych, wysokich abonamentowych i licencyjnych przychodów comiesięcznych (MRR - monthly recurring revenue) - związanych z realizacją kontraktów sprzedażowych związanych z podstawową działalnością Spółki.

Kwartalne
skonsolidowane
sprawozdanie
finansowe Emitenta


Intelwise
Teraz **EFACTE**

Wyniki Grupy Kapitałowej oraz Spółki Dominującej

Raport kwartalny jednostkowy i skonsolidowany

za okres od 01 kwietnia 2022 r. do 30 czerwca 2022 r.

Kwartalne skonsolidowane sprawozdanie finansowe Emitenta

Rachunek zysków i strat Grupy (dane w zł)

Rachunek zysków i strat		01.01.2022– 30.06.2022	Q2_2022	01.01.2021– 30.06.2021	Q2_2021
A.	Przychody netto ze sprzedaży i zrównane z nimi	2 438 699,89	1 034 791,96	2 128 574,33	1 055 764,11
I.	Przychody netto ze sprzedaży produktów	2 438 699,89	1 034 791,96	2 128 574,33	1 055 764,11
II.	Zmiana stanu produktów (zwiększenie – wartość dodatnia, zmniejszenie – wartość ujemna)	0,00	0,00	0,00	0,00
III.	Koszt wytworzenia produktów na własne potrzeby jednostki	0,00	0,00	0,00	0,00
IV.	Przychody netto ze sprzedaży towarów i materiałów	0,00	0,00	0,00	0,00
B.	Koszty działalności operacyjnej	3 381 001,47	1 732 328,31	2 050 028,91	1 076 690,97
I.	Amortyzacja	34 940,33	13 363,91	13 912,63	10 358,27
II.	Zużycie materiałów i energii	17 777,44	8 141,50	7 202,81	4 924,41
III.	Usługi obce	1 116 751,62	617 011,31	720 761,51	385 819,32
IV.	Podatki i opłaty,	8 599,61	7 112,71	20 734,32	11 147,43
V.	Wynagrodzenia	1 684 199,84	834 781,75	914 891,73	449 569,52
VI.	Ubezpieczenia społeczne i inne świadczenia	362 870,73	163 602,75	197 602,35	101 838,21
VII.	Pozostałe koszty rodzajowe	155 861,90	88 314,38	174 923,56	113 033,81
VIII.	Wartość sprzedanych towarów i materiałów	0,00	0,00	0,00	0,00
C.	Zysk (strata) ze sprzedaży (A-B)	-942 301,58	-697 536,35	78 545,42	-20 926,86
D.	Pozostałe przychody operacyjne	1 004 351,86	710 423,69	6 854,52	7 200,19
I.	Zysk z tytułu rozchodu niefinansowych aktywów trwałych	52 845,53	52 845,53	0,00	0,00
II.	Dotacje	951 505,83	657 577,66	7 200,00	7 200,00
III.	Aktualizacja wartości aktywów niefinansowych	0,00	0,00	0,00	0,00
IV.	Inne przychody operacyjne	0,50	0,50	-345,48	0,19
E.	Pozostałe koszty operacyjne	1 139,41	1 138,96	70 194,47	61 897,60
I.	Strata z tytułu rozchodu niefinansowych aktywów trwałych	0,00	0,00	0,00	0,00
II.	Aktualizacja wartości aktywów niefinansowych	0,00	0,00	0,00	0,00
III.	Inne koszty operacyjne	1 139,41	1 138,96	70 194,47	61 897,60
F.	Zysk (strata) z działalności operacyjnej (C+D-E)	60 910,87	11 748,38	15 205,47	-75 624,27
G.	Przychody finansowe	2 482,75	2 196,84	1 327,22	663,47

Rachunek zysków i strat		01.01.2022– 30.06.2022	Q2_2022	01.01.2021– 30.06.2021	Q2_2021
I.	Dywidendy i udziały w zyskach	0,00	0,00	0,00	0,00
II.	Odsetki	86,58	20,67	7,22	3,47
III.	Zysk z tytułu rozchodu aktywów finansowych, w tym:	0,00	0,00	0,00	0,00
IV.	Aktualizacja wartości inwestycji	0,00	0,00	0,00	0,00
V.	Inne	2 396,17	2 176,17	1 320,00	660,00
H.	Koszty finansowe	12 202,64	3 576,74	17 462,56	2 611,66
I.	Odsetki	97,71	97,71	377,56	339,79
II.	Strata z tytułu rozchodu aktywów finansowych,	0,00	0,00	0,00	0,00
III.	Aktualizacja wartości inwestycji.	0,00	0,00	0,00	0,00
IV.	Inne.	12 104,93	3 479,03	17 085,00	2 271,87
I.	Zysk (strata) brutto (F+G+H))	51 190,98	10 368,48	-929,87	-77 572,46
J.	Podatek dochodowy	7 079,00	0,00	0,00	0,00
K.	Pozostałe obowiązkowe zmniejszenie zysku (zwiększenie straty)	0,00	0,00	0,00	0,00
L.	Zysk/Strata mniejszości	-18 475,31	-1 779,10	-6 458,95	6 357,17
ZYSK NETTO		62 587,29	12 147,58	5 529,08	-83 929,63

Bilans Grupy (dane w zł)

Aktywa		30.06.2022	30.06.2021
A.	AKTYWA TRWAŁE	51 250,00	10 382,36
I.	Wartości niematerialne i prawne	41 250,00	0,00
II.	Rzeczowy majątek trwały	0,00	382,36
III.	Należności długoterminowe	0,00	0,00
IV.	Inwestycje długoterminowe	2 500,00	2 500,00
V.	Długoterminowe rozliczenia międzyokresowe	7 500,00	7 500,00
B.	AKTYWA OBROTOWE	1 758 588,34	1 427 998,95
I.	Zapasy	0,00	0,00
II.	Należności krótkoterminowe	1 095 206,95	695 459,85
III.	Inwestycje krótkoterminowe	525 993,95	532 138,43
IV.	Krótkoterminowe rozliczenia międzyokresowe	137 387,44	200 400,67
C.	Należne wpłaty na kapitał podstawowy (-)	0,00	0,00
D.	Udziały (akcje) własne (-)	0,00	0,00
AKTYWA RAZEM		1 809 838,34	1 438 381,31

Pasywa		30.06.2022	30.06.2021
A.	KAPITAŁ (FUNDUSZ) WŁASNY	1 442 822,06	1 209 793,49
I.	Kapitał (fundusz) podstawowy	685 891,50	685 891,50
II.	Kapitał (fundusz) zapasowy, w tym:	510 103,97	436 531,13
III.	Kapitał (fundusz) z aktualizacji wyceny, w tym:	0,00	0,00
IV.	Pozostałe kapitały (fundusze) rezerwowe, w tym:	0,00	0,00
V.	Zysk (strata) z lat ubiegłych	184 239,30	81 841,78
VI.	Zysk (strata) netto	62 587,29	5 529,08
VII.	Odpisy z zysku netto w ciągu roku obrotowego(-)	0,00	0,00
B.	KAPITAŁ MNIEJSZOŚCI	9 652,23	33 275,78
C.	UJEMNA WARTOŚĆ FIRMY JEDNOSTEK PODPORZĄDKOWANYCH	0,00	0,00
D.	ZOBOWIĄZANIA I REZERWY NA ZOBOWIĄZANIA	357 364,05	195 312,04
I.	Rezerwy na zobowiązania	0,00	0,00
II.	Zobowiązania długoterminowe	0,00	0,00
III.	Zobowiązania krótkoterminowe	353 064,05	191 012,04
IV.	Rozliczenia międzyokresowe	4 300,00	4 300,00
PASYWA RAZEM		1 809 838,34	1 438 381,31

Zestawienie zmian w kapitale Grupy (dane w zł)

Zmiany w kapitale	01.01.2022- 30.06.2022	Q2_2022	01.01.2021- 30.06.2021	Q2_2021
Kapitał własny na początek okresu	1 383 702,95	1 430 674,48	1 233 264,42	1 295 407,01
Kapitał własny na początek okresu po korektach	1 383 702,95	1 430 674,48	1 233 264,42	1 295 407,01
Kapitał zakładowy na początek okresu	685 891,50	685 891,50	685 891,50	685 891,50
Kapitał zakładowy na koniec okresu	685 891,50	685 891,50	685 891,50	685 891,50
Należne wpłaty na kapitał zakładowy na początek okresu	0,00	0,00	0,00	0,00
Kapitał zapasowy na początek okresu	510 103,97	510 103,97	436 531,13	436 531,13
Stan kapitału zapasowego na koniec okresu	510 103,97	510 103,97	436 531,13	436 531,13
Kapitału z aktualizacji wyceny na początek okresu	0,00	0,00	0,00	0,00
Kapitału z aktualizacji wyceny na koniec okresu	0,00	0,00	0,00	0,00
Pozostałe kapitały rezerwowe na początek okresu	0,00	0,00	0,00	0,00
Zmiany pozostałych kapitałów rezerwowych	0,00	0,00	0,00	0,00
Pozostałe kapitały rezerwowe na koniec okresu	0,00	0,00	0,00	0,00
Zysk (strata) z lat ubiegłych na początek okresu	37 268,95	184 239,30	-26 062,73	83 525,67
Zysk (strata) z lat ubiegłych na koniec okresu	184 239,30	184 239,30	81 841,78	81 841,78
Wynik netto	62 587,29	12 147,58	5 529,08	-83 929,63
Kapitał własny na koniec okresu	1 442 822,06	1 442 822,06	1 209 793,49	1 209 793,49

Zmiany w kapitale	01.01.2022- 30.06.2022	Q2_2022	01.01.2021- 30.06.2021	Q2_2021
Kapitał własny, po uwzględnieniu proponowanego podziału zysku (pokrycia straty)				

Rachunek przepływów pieniężnych Grupy (dane w zł)

Przepływy pieniężne	01.01.2022- 30.06.2022	Q2_2022	01.01.2021- 30.06.2021	Q2_2021
Przepływy środków pieniężnych z działalności operacyjnej				
Zysk (strata) netto.	62 587,29	12 147,58	5 529,08	-83 929,63
Korekty razem:	-19 546,99	-54 343,21	48 089,03	27 718,67
Amortyzacja	34 940,33	13 363,91	13 912,63	10 358,27
(Zysk)/Strata z tytułu różnic kursowych	0,00	0,00	0,00	0,00
Odsetki i udziały w zyskach (dywidendy)	0,00	0,00	0,00	0,00
(Zysk)/Strata z działalności inwestycyjnej	-18 475,31	-1 779,10	-6 458,95	6 357,17
Zmiana stanu rezerw	-1 655,00	-1 655,00	0,00	0,00
Zmiana stanu zapasów	0,00	0,00	0,00	0,00
Zmiana stanu należności	-73 478,48	-123 667,07	232 187,51	222 510,77
Zmiana stanu zobowiązań krótkoterminowych, z wyjątkiem pożyczek i kredytów	26 783,52	54 265,96	-62 486,05	-81 286,22
Zmiana stanu rozliczeń międzyokresowych	14 151,13	3 473,09	-129 066,11	-130 221,32
Inne korekty	-1 813,18	1 655,00	0,00	0,00
Przepływy pieniężne netto z działalności operacyjnej	43 040,30	-42 195,63	53 618,11	-56 210,96
Przepływy środków pieniężnych z działalności inwestycyjnej				
Wpływy	0,00	0,00	0,00	0,00
Wydatki	19 940,33	5 863,91	38 813,82	37 510,54
Przepływy pieniężne netto z działalności inwestycyjnej	-19 940,33	-5 863,91	-38 813,82	-37 510,54
Przepływy środków pieniężnych z działalności finansowej				
Wpływy	0,00	-61 345,55	0,00	0,00
Wpływy netto z wydania udziałów (emisji akcji) i innych instrumentów kapitałowych oraz dopłat do kapitału	0,00	-61 345,55	0,00	0,00
Kredyty i pożyczki	0,00	0,00	0,00	0,00
Emisja dłużnych papierów wartościowych	0,00	0,00	0,00	0,00
Inne wpływy finansowe	0,00	0,00	0,00	0,00
Wydatki	0,00	0,00	0,00	-13 022,28
Nabycie udziałów (akcji) własnych	0,00	0,00	0,00	0,00
Dywidendy i inne wypłaty na rzecz właścicieli	0,00	0,00	0,00	0,00
Inne, niż wypłaty na rzecz właścicieli, wydatki z tytułu podziału zysku	0,00	0,00	0,00	0,00
Splaty kredytów i pożyczek	0,00	0,00	0,00	0,00
Wypuk dłużnych papierów wartościowych	0,00	0,00	0,00	0,00

Przepływy pieniężne	01.01.2022- 30.06.2022	Q2_2022	01.01.2021- 30.06.2021	Q2_2021
Z tytułu innych zobowiązań finansowych	0,00	0,00	0,00	0,00
Płatności zobowiązań z tytułu umów leasingu finansowego	0,00	0,00	0,00	0,00
Odsetki	86,58	20,67	7,22	3,47
Inne wydatki finansowe	0,00	0,00	0,00	-13 022,28
Przepływy pieniężne netto z działalności finansowej	0,00	-61 345,55	0,00	13 022,28
Przepływy pieniężne netto razem	23 099,97	-109 405,09	14 804,29	-80 699,22
Bilansowa zmiana stanu środków pieniężnych, w tym:	0,00	0,00	0,00	0,00
- zmiana stanu środków pieniężnych z tytułu różnic kursowych	0,00	0,00	0,00	0,00
Środki pieniężne na początek okresu	502 893,98	635 399,04	517 334,14	612 837,65
Środki pieniężne na koniec okresu, w tym:	525 993,95	525 993,95	532 138,43	532 138,43
- o ograniczonej możliwości dysponowania	0,00	0,00	0,00	0,00

Kwartalne sprawozdanie finansowe Emitenta

Rachunek zysków i strat Emitenta / Jednostki (dane w zł)

Rachunek zysków i strat		01.01.2022- 30.06.2022	Q2_2022	01.01.2021- 30.06.2021	Q2_2021
A.	Przychody netto ze sprzedaży i zrównane z nimi	2 349 537,24	990 742,24	1 914 239,17	920 531,88
I.	Przychody netto ze sprzedaży produktów	2 349 537,24	990 742,24	1 914 239,17	920 531,88
II.	Zmiana stanu produktów (zwiększenie - wartość dodatnia, zmniejszenie - wartość ujemna)	0,00	0,00	0,00	0,00
III.	Koszt wytworzenia produktów na własne potrzeby jednostki	0,00	0,00	0,00	0,00
IV.	Przychody netto ze sprzedaży towarów i materiałów	0,00	0,00	0,00	0,00
B.	Koszty działalności operacyjnej	3 252 749,96	1 680 234,66	1 873 181,26	985 876,66
I.	Amortyzacja	34 940,33	13 363,91	13 912,63	10 358,27
II.	Zużycie materiałów i energii	17 634,05	8 108,98	7 008,51	4 851,25
III.	Usługi obce	1 109 256,80	624 747,82	645 007,96	341 122,87
IV.	Podatki i opłaty	6 313,21	4 940,91	18 254,98	8 846,49
V.	Wynagrodzenia	1 582 768,89	785 427,39	834 475,42	413 474,19
VI.	Ubezpieczenia społeczne i inne świadczenia	345 974,78	155 331,27	181 654,09	94 189,78
VII.	Pozostałe koszty rodzajowe	155 861,90	88 314,38	172 867,67	113 033,81
VIII.	Wartość sprzedanych towarów i materiałów	0,00	0,00	0,00	0,00
C.	Zysk (strata) ze sprzedaży (A-B)	-903 212,72	-689 492,42	41 057,91	-65 344,78
D.	Pozostałe przychody operacyjne	1 004 351,41	710 423,24	7 200,25	7 200,00
I.	Zysk z tytułu rozchodu niefinansowych aktywów trwałych	52 845,53	52 845,53	0,00	0,00
II.	Dotacje	951 505,83	657 577,66	7 200,00	7 200,00
III.	Aktualizacja wartości aktywów niefinansowych	0,00	0,00	0,00	0,00
IV.	Inne przychody operacyjne	0,05	0,05	0,25	0,00
E.	Pozostałe koszty operacyjne	735,99	735,97	55 391,40	46 521,88
I.	Strata z tytułu rozchodu niefinansowych aktywów trwałych	0,00	0,00	0,00	0,00
II.	Aktualizacja wartości aktywów niefinansowych	0,00	0,00	0,00	0,00
III.	Inne koszty operacyjne	735,99	735,97	55 391,40	46 521,88
F.	Zysk (strata) z działalności operacyjnej (C+D-E)	100 402,70	20 194,85	-7 133,24	-104 666,66
G.	Przychody finansowe	1 880,00	1 594,09	1 327,22	663,47
I.	Dywidendy i udziały w zyskach	0,00	0,00	0,00	0,00
II.	Odsetki	86,58	20,67	7,22	3,47

Rachunek zysków i strat		01.01.2022- 30.06.2022	Q2_2022	01.01.2021- 30.06.2021	Q2_2021
III.	Zysk z tytułu rozchodu aktywów finansowych, w tym:	0,00	0,00	0,00	0,00
IV.	Aktualizacja wartości inwestycji	0,00	0,00	0,00	0,00
V.	Inne	1 793,42	1 573,42	1 320,00	660,00
H.	Koszty finansowe	12 200,07	3 885,34	17 007,82	2 479,46
I.	Odsetki koszt	97,71	97,71	377,56	339,79
II.	Strata z tytułu rozchodu aktywów finansowych,	0,00	0,00	0,00	0,00
III.	Aktualizacja wartości inwestycji.	0,00	0,00	0,00	0,00
IV.	Inne koszty	12 102,36	3 787,63	16 630,26	2 139,67
I.	Zysk (strata) brutto (F+G-H))	90 082,63	17 903,60	-22 813,84	-106 482,65
J.	Podatek dochodowy	7 079,00	0,00	0,00	0,00
K.	Pozostałe obowiązkowe zmniejszenie zysku (zwiększenie straty)	0,00	0,00	0,00	0,00
ZYSK NETTO		83 003,63	17 903,60	-22 813,84	-106 482,65

Bilans Emitenta / Jednostki (dane w zł)

Aktywa		30.06.2022	30.06.2021
A.	AKTYWA TRWAŁE	486 175,00	445 307,36
I.	Wartości niematerialne i prawne	41 250,00	0,00
II.	Rzeczowy majątek trwały	0,00	382,36
III.	Należności długoterminowe	0,00	0,00
IV.	Inwestycje długoterminowe	444 925,00	444 925,00
V.	Długoterminowe rozliczenia międzyokresowe	0,00	0,00
B.	AKTYWA OBROTOWE	1 662 543,63	1 286 820,62
I.	Zapasy	0,00	0,00
II.	Należności krótkoterminowe	1 017 163,23	593 174,39
III.	Inwestycje krótkoterminowe	509 356,05	493 487,71
IV.	Krótkoterminowe rozliczenia międzyokresowe	136 024,35	200 158,52
C.	Należne wpłaty na kapitał podstawowy (-)	0,00	0,00
D.	Udziały (akcje) własne (-)	0,00	0,00
AKTYWA RAZEM		2 148 718,63	1 732 127,98

Pasywa		30.06.2022	30.06.2021
A.	KAPITAŁ (FUNDUSZ) WŁASNY	1 756 827,43	1 498 106,63
I.	Kapitał (fundusz) podstawowy	685 891,50	685 891,50
II.	Kapitał (fundusz) zapasowy, w tym:	510 103,97	436 531,13

Pasywa		30.06.2022	30.06.2021
III.	Kapitał (fundusz) z aktualizacji wyceny, w tym:	324 925,00	324 925,00
IV.	Pozostałe kapitały (fundusze) rezerwowe, w tym:	0,00	0,00
V.	Zysk (strata) z lat ubiegłych	152 903,33	73 572,84
VI.	Zysk (strata) netto	83 003,63	-22 813,84
VII.	Odpisy z zysku netto w ciągu roku obrotowego(-)	0,00	0,00
B.	ZOBOWIĄZANIA I REZERWY NA ZOBOWIĄZANIA	391 891,20	234 021,35
I.	Rezerwy na zobowiązania	0,00	0,00
II.	Zobowiązania długoterminowe	0,00	0,00
III.	Zobowiązania krótkoterminowe	391 891,20	234 021,35
IV.	Rozliczenia międzyokresowe	0,00	0,00
PASYWA RAZEM		2 148 718,63	1 732 127,98

Zestawienie zmian w kapitale Emitenta / Jednostki (dane w zł)

Zmiany w kapitale	01.01.2022- 30.06.2022	Q2_2022	01.01.2021- 30.06.2021	Q2_2021
Kapitał własny na początek okresu	1 673 823,80	1 738 923,83	1 520 920,47	1 604 589,28
Kapitał własny na początek okresu po korektach	1 673 823,80	1 738 923,83	1 520 920,47	1 604 589,28
Kapitał zakładowy na początek okresu	685 891,50	685 891,50	685 891,50	685 891,50
Kapitał zakładowy na koniec okresu	685 891,50	685 891,50	685 891,50	685 891,50
Należne wpłaty na kapitał zakładowy na początek okresu	0,00	0,00	0,00	0,00
Kapitał zapasowy na początek okresu	510 103,97	510 103,97	436 531,13	436 531,13
Stan kapitału zapasowego na koniec okresu	510 103,97	510 103,97	436 531,13	436 531,13
Kapitał z aktualizacji wyceny na początek okresu	324 925,00	324 925,00	324 925,00	324 925,00
Kapitał z aktualizacji wyceny na koniec okresu	324 925,00	324 925,00	324 925,00	324 925,00
Pozostałe kapitały rezerwowe na początek okresu	0,00	0,00	0,00	0,00
Zmiany pozostałych kapitałów rezerwowych	0,00	0,00	0,00	0,00
Pozostałe kapitały rezerwowe na koniec okresu	0,00	0,00	0,00	0,00
Zysk (strata) z lat ubiegłych na początek okresu	152 903,33	152 903,33	73 572,84	157 241,65
Zysk (strata) z lat ubiegłych na koniec okresu	152 903,33	152 903,33	73 572,84	73 572,84
Wynik netto	83 003,63	17 903,60	-22 813,84	-106 482,65
Kapitał własny na koniec okresu	1 756 827,43	1 756 827,43	1 498 106,63	1 498 106,63
Kapitał własny, po uwzględnieniu proponowanego podziału zysku (pokrycia straty)	0,00	0,00	0,00	0,00

Rachunek przepływów pieniężnych Emitenta / Jednostki (dane w zł)

Przepływy pieniężne	01.01.2022- 30.06.2022	Q2_2022	01.01.2021- 30.06.2021	Q2_2021
Przepływy środków pieniężnych z działalności operacyjnej				
Zysk (strata) netto.	83 003,63	17 903,60	-22 813,84	-106 482,65
Korekty razem:	-34 593,17	-49 806,01	32 350,18	18 613,66
Amortyzacja	34 940,33	13 363,91	13 912,63	10 358,27
(Zysk)/Strata z tytułu różnic kursowych	0,00	0,00	0,00	0,00
Odsetki i udziały w zyskach (dywidendy)	0,00	0,00	0,00	0,00
(Zysk)/Strata z działalności inwestycyjnej	0,00	0,00	0,00	0,00
Zmiana stanu rezerw	0,00	0,00	0,00	0,00
Zmiana stanu zapasów	0,00	0,00	0,00	0,00
Zmiana stanu należności	-99 608,56	-128 525,09	197 339,05	121 000,71
Zmiana stanu zobowiązań krótkoterminowych, z wyjątkiem pożyczek i kredytów	15 349,58	62 165,45	-49 956,41	17 303,21
Zmiana stanu rozliczeń międzyokresowych	14 725,48	3 189,72	-129 115,08	-130 218,52
Inne korekty	0,00	0,00	169,99	169,99
Przepływy pieniężne netto z działalności operacyjnej	48 410,46	-31 902,41	9 536,34	-87 868,99
Przepływy środków pieniężnych z działalności inwestycyjnej				
Wpływy	0,00	0,00	0,00	0,00
Wydatki	19 940,33	5 863,91	9 983,81	8 680,53
Przepływy pieniężne netto z działalności inwestycyjnej	-19 940,33	-5 863,91	-9 983,81	-8 680,53
Przepływy środków pieniężnych z działalności finansowej				
Wpływy	0,00	-61 345,55	0,00	0,00
Wpływy netto z wydania udziałów (emisji akcji) i innych instrumentów kapitałowych oraz dopłat do kapitału	0,00	0,00	0,00	0,00
Kredyty i pożyczki	0,00	0,00	0,00	0,00
Emisja dłużnych papierów wartościowych	0,00	0,00	0,00	0,00
Inne wpływy finansowe	0,00	-61 345,55	0,00	0,00
Wydatki	0,00	0,00	0,00	0,00
Nabycie udziałów (akcji) własnych	0,00	0,00	0,00	0,00
Dywidendy i inne wypłaty na rzecz właścicieli	0,00	0,00	0,00	0,00
Inne, niż wypłaty na rzecz właścicieli, wydatki z tytułu podziału zysku	0,00	0,00	0,00	0,00
Splaty kredytów i pożyczek	0,00	0,00	0,00	0,00
Wykup dłużnych papierów wartościowych	0,00	0,00	0,00	0,00
Z tytułu innych zobowiązań finansowych	0,00	0,00	0,00	0,00
Płatności zobowiązań z tytułu umów leasingu finansowego	0,00	0,00	0,00	0,00
Odsetki	86,58	20,67	7,22	3,47

Przepływy pieniężne	01.01.2022- 30.06.2022	Q2_2022	01.01.2021- 30.06.2021	Q2_2021
Inne wydatki finansowe	0,00	0,00	0,00	0,00
Przepływy pieniężne netto z działalności finansowej	0,00	-61 345,55	0,00	0,00
Przepływy pieniężne netto razem	28 470,13	-99 111,87	-447,47	-96 549,52
Bilansowa zmiana stanu środków pieniężnych, w tym:	0,00	0,00	0,00	0,00
- zmiana stanu środków pieniężnych z tytułu różnic kursowych	0,00	0,00	0,00	0,00
Środki pieniężne na początek okresu	480 885,92	608 467,92	493 935,18	590 037,23
Środki pieniężne na koniec okresu, w tym:	509 356,05	509 356,05	493 487,71	493 487,71
- o ograniczonej możliwości dysponowania	0,00	0,00	0,00	0,00

Pozostałe
informacje
nt. Spółki


Intelwise
Teraz **EFFECTE**

Informacje teleadresowe i dane dotyczące funkcjonowania Spółki



Raport kwartalny jednostkowy i skonsolidowany

za okres od 01 kwietnia 2022 r. do 30 czerwca 2022 r.

Podstawowe informacje o Spółce

Nazwa Firmy

InteliWISE Spółka Akcyjna

Zarząd

Prezes Zarządu – Marcin Strzałkowski

Adres siedziby

ul. Ursynowska 72, 02-605 Warszawa, Polska

Telefon

(+48) 22 765 6000

E-mail/www

info@inteliwise.com; www.inteliwise.com

Oznaczenie Sądu

Sąd Rejonowy dla m.st. Warszawy,
XIII Wydział Gospodarczy KRS

KRS

0000297672

Regon

14 0000 046,

NIP

EU 525 23 23 343

LEI

259400GOQXAOTXQH9J57

Ticker NC

ITL

Opis przyjętych zasad rachunkowości

Spółka nie przeprowadzała w prezentowanym okresie tj. w okresie od 01 kwietnia 2022 r. do 30 czerwca 2022 r. żadnych zmian zasad rachunkowości. Zasady rachunkowości przyjęte przy sporządzaniu niniejszego sprawozdania finansowego są zgodne z ustawą o rachunkowości z dnia 29 września 1994 r. z późniejszymi zmianami, zwaną dalej „ustawą”.

Niniejsze jednostkowy i skonsolidowany raport okresowy obejmuje kwartalne sprawozdanie finansowe Spółki dominującej InteliWISE S.A. oraz sprawozdania finansowe spółek zależnych, nad którymi InteliWISE S.A. sprawuje kontrolę. Przez kontrolę rozumie się zdolność wpływania na politykę finansową i operacyjną spółki zależnej w celu osiągnięcia korzyści ekonomicznych z jej działalności.

Sprawozdania finansowe Spółki dominującej oraz spółek zależnych objętych niniejszym skonsolidowanym raportem okresowym, sporządza się na ten sam dzień bilansowy tj. na 30 czerwca 2022 roku.

Spółka zależna InteliDESK sp. z o.o. obejmowana jest konsolidacją metodą pełną. Metoda konsolidacji pełnej polega na łączeniu sprawozdań finansowych Spółki dominującej oraz spółki zależnej poprzez zsumowanie, w pełnej wartości, poszczególnych pozycji aktywów, zobowiązań, kapitału własnego, przychodów oraz kosztów – w celu zaprezentowania Grupy Kapitałowej InteliWISE S.A. w taki sposób, jak gdyby stanowiła ona pojedynczą jednostkę gospodarczą.

Spółka zależna Limtel sp. z o.o. obejmowana jest konsolidacją metodą pełną od dnia 15 marca 2017 roku. Metoda konsolidacji pełnej polega na łączeniu sprawozdań finansowych Spółki dominującej oraz spółki

zależnej poprzez zsumowanie, w pełnej wartości, poszczególnych pozycji aktywów, zobowiązań, kapitału własnego, przychodów oraz kosztów – w celu zaprezentowania Grupy Kapitałowej InteliWISE S.A. w taki sposób, jak gdyby stanowiła ona pojedynczą jednostkę gospodarczą.

Ze skonsolidowanego sprawozdania finansowego wyłącza się wszelkie transakcje, salda, przychody i koszty pomiędzy podmiotami powiązаныmi objętymi konsolidacją.

Sprawozdanie finansowe objęte niniejszym skonsolidowanym raportem okresowym sporządzone zostało na podstawie ksiąg rachunkowych prowadzonych w roku obrotowym, zgodnie z dokumentacją przyjętych zasad (polityką) rachunkowości jednostek grupy kapitałowej InteliWISE S.A., wprowadzoną do stosowania uchwałami zarządów tych jednostek.

Wprowadzają one:

1. zasady ustalania roku obrotowego i okresów sprawozdawczych,
2. zasady wyceny aktywów i pasywów oraz ustalania wyniku finansowego,
3. zasady prowadzenia ksiąg rachunkowych, w tym zakładowy plan kont,
4. wykaz ksiąg rachunkowych,
5. dokumentację systemu przetwarzania danych,
6. system ochrony danych i ich zbiorów.

Księgi rachunkowe jednostki dominującej Spółki InteliWISE S.A. prowadzone są przez firmę:

Biuro Usług VIKING SP. Z O.O.

NIP: 584 270 59 79

80-299 Gdańsk, ul. Kozioróżca 31

Opis organizacji grupy kapitałowej, ze wskazaniem jednostek podlegających konsolidacji

W skład Grupy Kapitałowej InteliWISE S.A. wchodzi:

[InteliWISE S.A.](#) z siedzibą w Warszawie – jednostka dominująca,

[InteliDESK sp. z o.o.](#) z siedzibą w Lublinie – jednostka zależna podlegająca konsolidacji pełnej,

[Limtel sp. z o.o.](#) z siedzibą w Warszawie – do dnia 14 marca 2017 roku była to jednostka stowarzyszona podlegająca konsolidacji metodą praw własności. Od dnia 15 marca 2017 roku w związku z przejęciem kontroli nad tą spółką przez InteliWISE S.A., spółka Limtel sp. z o.o. podlega konsolidacji pełnej.

Na dzień sporządzenia raportu oraz na dzień 30 czerwca 2022 roku jednostka dominująca posiadała 670 udziałów stanowiących 54,03 % udziałów w kapitale zakładowym spółki InteliDESK sp. z o.o. dające taki sam udział głosów oraz ich liczbę na zgromadzeniu wspólników InteliDESK sp. z o.o.

Spółka zależna InteliDESK sp. z o.o. została utworzona dla realizacji pomysłu zgłoszonego przez InteliWise S.A. w ramach projektu pt. „INNOVA-INVEST” oraz pozyskania inwestorów wspierających rozwój tej spółki. Spółka InteliDESK sp. z o.o. koncentruje swoje działania na rozwoju we współpracy ze Spółką i sprzedaży oprogramowania Wirtualny Doradca IT Desk.

Ponadto na dzień sporządzenia raportu oraz na dzień 30 czerwca 2022 roku InteliWISE S.A. posiadała 2198 (dwa tysiące sto dziewięćdziesiąt osiem) udziałów Limtel sp. z o.o., stanowiących 100,00 % (sto procent) kapitału zakładowego Limtel sp. z o.o. oraz dających taki sam procent głosów na zgromadzeniu wspólników. InteliWISE S.A. sprawuje kontrolę nad spółką Limtel sp. z o.o. w rozumieniu ustawy o rachunkowości oraz ustawy kodeks spółek handlowych. Limtel sp. z o.o. dostarcza wiodącym markom z obszaru e-commerce, administracji publicznej oraz globalnych przedsiębiorstw cloud'owe rozwiązania informatyczne dotyczące obsługi klienta (customer service, cloud communications, web self service). Rozszerzenie Grupy Kapitałowej InteliWISE S.A. o spółkę Limtel sp. z o.o. znacząco wzmocniło ofertę produktową, w szczególności w obszarze najnowszych technologii automatyzacji i wykorzystania AI (Sztucznej Inteligencji) w ramach infolinii, live chat'a oraz chatbot'ów.

Opis stanu realizacji działań i inwestycji emitenta oraz Harmonogramu ich realizacji (w przypadku gdy dokument informacyjny Emitenta zawierał informacje, o których mowa w § 10 pkt 13a) załącznika nr 1 do Regulaminu alternatywnego systemu obrotu)

Nie dotyczy.

Stanowisko Zarządu odnośnie możliwości zrealizowania podanych do publicznej wiadomości prognoz wyników na 2022 rok w świetle zaprezentowanych danych finansowych za okres od 01.04.2022r. do 30.06.2022r.

Spółka nie publikowała prognoz.



Marcin Strzałkowski

Prezes Zarządu

Zapraszamy do kontaktu ze Spółką

Newsletter

Zapisz się na newsletter inwestycyjny -
napisz do nas: zarzad@inteliwise.com

Strona www firmy

www.inteliwise.pl
www.inteliwise.com

Kontakt ze Spółką

tel.: 22 765 6000
email: info@inteliwise.com

Adres siedziby

InteliWISE S.A.
Warszawa 02-605, Ursynowska 72

Relacje inwestorskie

zarzad@inteliwise.com
www.inteliwise.com/relacje-inwestorskie/

NOWOŚCI: LIVE'Y

Czyli aktualne materiały w formie video
i czaty inwestorskie.
Wejdź na nasz profil, polub stronę.

Facebook

www.facebook.com/inteliwisePL

LinkedIn

www.linkedin.com/company/inteliwise/

YouTube

www.youtube.com/user/inteliwise

**#1 w Polsce na rynku Platform AI Chatbot
i Voicebot dla przedsiębiorstw**

Nowa generacja technologii AI dla inteligentnej automatyzacji
procesów biznesowych


Inteliwise
Teraz EFEKTE