

**SPRAWOZDANIE ZARZĄDU
Z DZIAŁALNOŚCI SPÓŁKI
PRZEDSIĘBIORSTWO TELEKOMUNIKACYJNE
TELGAM S.A. W JAŚLE
W ROKU 2024**

(okres od 01.01.2024 r. do 31.12.2024 r.)

Maj 2025

Spis treści

1. Dane wstępne	3
2. Sytuacja kadrowo - placowa.....	3
3. Struktura organizacyjna.....	4
4. Ważniejsze zadania inwestycyjne w okresie sprawozdawczym i przewidywania na rok następny.....	6
5. Dane ekonomiczno – finansowe	6
5.2 Kluczowe finansowe wskaźniki efektywności związane z działalnością jednostki.....	7
5.2. Koszty.....	8
5.2.1. Układ rodzajowy kosztów.....	8
5.2.2 Omówienie instrumentów finansowych w zakresie ryzyka utraty płynności finansowej, zmiany cen i warunków kredytu.....	8
6. Kluczowe niefinansowe wskaźniki efektywności związane z działalnością jednostki oraz informacje dotyczące zagadnień pracowniczych i środowiska naturalnego.....	9
7. Podsumowanie i zamierzenia na 2025 r.	10
9. Oświadczenia.....	10

1. Dane wstępne

Nazwa: Przedsiębiorstwo Telekomunikacyjne TELGAM S.A.

Siedziba Spółki: Jasło, ul. Mickiewicza 148 A

KRS: 0000419551

NIP: 685-16-56-979

REGON: 370343408

Przedmiot działalności: Roboty związane z budową linii telekomunikacyjnych i elektroenergetycznych, Działalność w zakresie telekomunikacji.

Wpis w Rejestrze Przedsiębiorców Telekomunikacyjnych nr 37, prowadzony przez Urząd Komunikacji Elektronicznej w Warszawie.

2. Sytuacja kadrowo - placowa

W tabeli 1 przedstawiono stan zatrudnienia Spółki na dzień 31.12.2024 r. w poszczególnych działach.

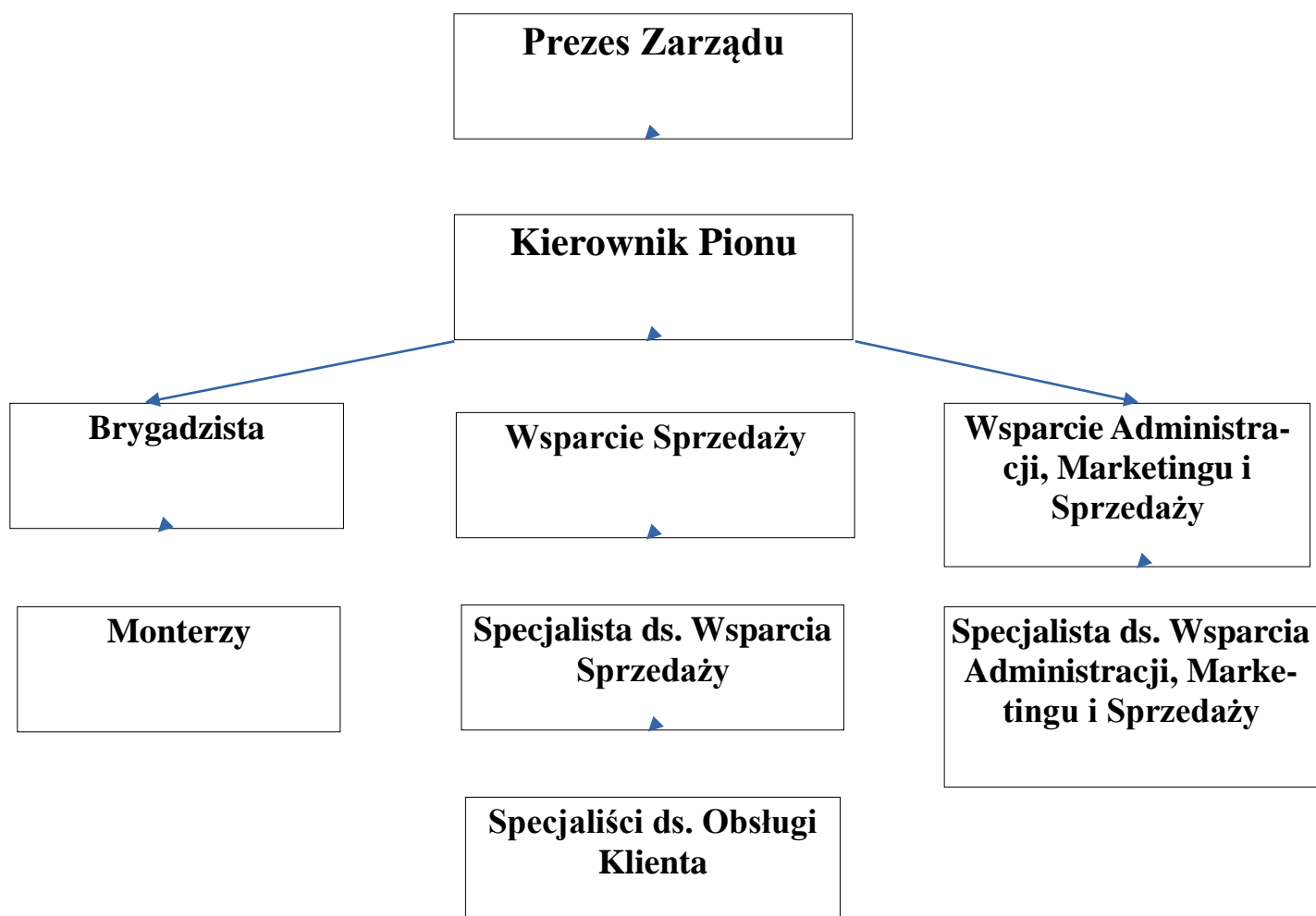
Tabela 1.

Dział	Zatrudnienie na dzień 31.12.2024 r.
Zarząd	1
Administracja i inwestycje	2
Sprzedaż i Obsługa Klienta	4
Informatyki i Techniki	7

Na schemacie 1 zobrazowano strukturę organizacyjną Spółki na dzień 31.12.2024 r. wprowadzoną uchwałą zarządu z dnia 30.04.2019 r.

3.Struktura organizacyjna Przedsiębiorstwa Telekomunikacyjnego TELGAM S.A.

STRUKTURA ORGANIZACYJNA PRZEDSIĘBIORSTWA TELEKOMUNIKACYJNEGO TELGAM S.A.



Dane dotyczące wielkości zatrudnienia wraz z podziałem na poszczególne grupy przedstawia tabela 2.

Tabela 2.

Wyszczególnienie	Prac. na stan. robot.		Prac. na stan. nierobot.	
	osoby	% całości	osoby	% całości
Zatrudnienie na dzień 31.12.2024 r.	7	50	7	50

Średnioroczne wynagrodzenie brutto w roku 2023 i 2024 łącznie z premią w poszczególnych miesiącach przedstawia poniższa tabela.

Tabela 3.

Miesiąc	Średnie wynag. brutto w zł 2023 r.	Średnie wynag. brutto w zł 2024 r.	Uwagi
I	7 657,23 zł	9 114,46 zł	
II	8 957,66 zł	11 605,76 zł	
III	9 546,38 zł	10 005,08 zł	
IV	9 964,22 zł	11 050,19 zł	
V	8 938,79 zł	9 881,12 zł	
VI	9 740,66 zł	12 234,36 zł	
VII	8 449,71 zł	12 478,45 zł	
VIII	12 076,24 zł	10 194,69 zł	
IX	10 205,22 zł	11 083,61 zł	
X	11 488,20 zł	9 912,59 zł	
XI	11 103,72 zł	10 010,68 zł	
XII	9 508,51 zł	16 670,68 zł	
Placa średnioroczna	9 803,05 zł	11 186,81 zł	

4. Ważniejsze zadania inwestycyjne w okresie sprawozdawczym i przewidywania na rok następny.

W roku obrotowym 2024 Spółka poniosła nakłady na inwestycję w kwocie 1,3 mln zł. Były to głównie nakłady na rozbudowę sieci światłowodowej w gminie Czernica powiat wrocławski oraz na terenie powiatu jasielskiego. Spółka kontynuowała również inwestycje w zakresie rozwoju usług komórkowych oraz przenoszenia systemów i bazy klienckiej dzięki czemu mogła oferować usługi sieci mobilnych.

5. Dane ekonomiczno – finansowe

5.1. Przychody ze sprzedaży

Struktura rzeczowa przychodów

Tabela 4

Przychody ze sprzedaży	Stan na: 31.12.2023 r.	Stan na: 31.12.2024 r.	Zmiana %
1. Przychody ze sprzedaży usług	4 633 450,80 zł	5 466 690,04 zł	+17,98 %
2. Towary i materiały	59 812,60 zł	189 185,81 zł	+216,30 %
Ogółem	4 693 263,40 zł	5 655 875,85 zł	+20,51 %

5.2 Kluczowe finansowe wskaźniki efektywności związane z działalnością jednostki

Nazwa wskaźnika i jego wzór	31.12.2024	31.12.2023
	BZ I	RU
Wskaźniki rentowności		
Rentowność majątku (ROA) $\frac{\text{wynik finansowy netto} \times 100}{\text{aktywa ogółem}}$	5,56%	4,02%
Rentowność sprzedaży netto (ROS) $\frac{\text{wynik finansowy netto} \times 100}{\text{przychody ze sprzedaży}}$	12,09%	10,13%
Rentowność kapitału własnego (ROE) $\frac{\text{wynik finansowy netto} \times 100}{\text{kapitał własny}}$	9,34%	7,16%
Rentowność sprzedaży produktów, towarów i materiałów $\frac{\text{wynik na sprzedaży} \times 100}{\text{przychody ze sprzedaży}}$	6,49%	2,18%
Wskaźniki płynności finansowej		
Wskaźnik płynności finansowej I stopnia $\frac{\text{aktywa obrotowe}}{\text{zobowiązania krótkoterminowe}}$	1,05	2,04
Wskaźnik płynności finansowej II stopnia $\frac{\text{aktywa obrot. - zapasy}}{\text{zobowiązania krótkoterminowe}}$	0,89	1,84
Wskaźnik płynności finansowej III stopnia $\frac{\text{inwestycje krótkoterminowe}}{\text{zobowiązania krótkoterminowe}}$	0,54	1,52
Wskaźniki rotacji (obrotowość)		
Szybkość obrotu zapasów (w dniach) $\frac{\text{średni stan zapasów} \times 365 \text{ dni}}{\text{przychody netto ze sprzedaży produktów, towarów i materiałów}}$	6	7
Spływ należności (w dniach) $\frac{\text{średni stan należności z tytułu dostaw i usług} \times 365 \text{ dni}}{\text{przychody netto ze sprzedaży produktów, towarów i materiałów}}$	8	4
Splata zobowiązań (w dniach) $\frac{\text{średni stan zobowiązań z tytułu dostaw i usług} \times 365 \text{ dni}}{\text{przychody netto ze sprzedaży produktów, towarów i materiałów}}$	13	11

5.3. Koszty

5.3.1. Układ rodzajowy kosztów

Tabela 5.

Lp.	Wyszczególnienie kosztów	Rok 2023	Struktura w %	Rok 2024	Struktura w %
1	Amortyzacja	788 203,78 zł	17,36	824 311,24 zł	16,11
2	Zużycie materiałów i energii	452 487,56 zł	9,96	326 655,83 zł	6,38
3	Usługi obce	1 189 629,07 zł	26,20	1 454 085,31 zł	28,42
4	Wynagrodzenia	1 733 988,73 zł	38,18	2 058 809,86 zł	40,24
5	Świadczenia na rzecz pracowników	265 388,22 zł	5,84	308 917,22 zł	6,04
6	Podatki i opłaty	50 249,02 zł	1,11	59 168,93 zł	1,16
7	Pozostałe	61 393,84 zł	1,35	84 659,27 zł	1,65
8	Razem	4 541 340,22 zł	100,00	5 116 607,66 zł	100,00

=

5.3.2. Omówienie instrumentów finansowych w zakresie ryzyka utraty płynności finansowej, zmiany cen i warunków kredytu

Do głównych instrumentów finansowych, z których korzysta Spółka, należą umowy leasingu. Spółka posiada również aktywa finansowe, takie jak należności z tytułu dostaw i usług, środki pieniężne i depozyty krótkoterminowe, które powstają bezpośrednio w toku prowadzonej przez nią działalności.

Aktywa finansowe i zobowiązania w zakresie obsługi leasingu są obsługiwane w walucie krajowej (PLN), w związku z powyższym, nie występuje ryzyko kursowe, poza ryzykiem zmiany stóp procentowych. Spółka minimalizuje ryzyko utraty lub zachwiania płynności finansowej poprzez monitorowanie terminowego spływu należności. Spółka nie stosuje rachunkowości zabezpieczeń.

6. Kluczowe niefinansowe wskaźniki efektywności związane z działalnością jednostki oraz informacje dotyczące zagadnień pracowniczych i środowiska naturalnego

Wskaźnik jakości usług – 2024 r.

LP.	WSKAŹNIK	WARTOŚĆ
1	Średni czas oczekiwania na przyłączenie do sieci do	11 dni
2	Średnia liczba uszkodzeń przypadających na 100 łączy abonenckich	3,97
3	Średni czas usunięcia uszkodzenia	1,04 dnia
4	Średnia ilość reklamacji	0,28 %
5	Średni czas rozpatrzenia reklamacji	do 8 dni

7. Podsumowanie i zamierzenia na 2025 r.

W dniu 27 czerwca 2023 r. Zarząd Spółki przygotował i przyjął nową strategię rozwoju Spółki na lata 2023 - 2027. Nowa strategia opiera się na stworzeniu operatora telekomunikacji opartego o infrastrukturę światłowodową na terenach wiejskich i podmiejskich i ogólnopolski zasięg komórkowy o ponadlokalnym znaczeniu. Realizacja strategii opiera się na trzech zasadniczych płaszczyznach:

1. Zwiększenia skali działalności poprzez:

- 1.1. Akwizycję mniejszych podmiotów ISP (do kilkuset HP (home passed)) i HC (home connected), w celu konsolidacji rozdrobnionego rynku dostawców internetu i budowy większego podmiotu o znaczącym zasięgu sieci światłowodowej;
- 1.2. Unifikację i standaryzację pozyskanych w drodze akwizycji sieci światłowodowych;
- 1.3. Rozbudowę pozyskanej infrastruktury światłowodowej o najciekawsze i najbardziej perspektywiczne lokalizacje;
- 1.4. Realizację własnych projektów rozbudowy infrastruktury światłowodowej;
2. Zwiększenia przychodów poprzez:
 - 2.1. Poprawę zasięgu usług i saturacji posiadanych zasobów;
 - 2.2. Rozwój marki telefonii komórkowej w oparciu o sieć Play;
 - 2.3. Sprzedaż oferty konwergentnej, opartej o sieć światłowodową i komórkową;
 - 2.4. Unifikację pozyskanych sieci ISP do wspólnej oferty konwergentnej;
 - 2.5. Współpracę z największymi operatorami telekomunikacyjnymi, w celu wykorzystania ich zasobów.

3. Pozyskanie partnerów strategicznych poprzez:

- 3.1. Zawieranie transakcji typu Asset deal (sprzedaż posiadanych aktywów lub kupno nowych, w celu optymalizacji majątku pod kątem zwiększenia efektywności rozwoju działalności);
- 3.2. Współpracę z inwestorami finansowymi i branżowymi, celem zapewnienia finansowania i rozwoju własnej działalności;

3.3. Udziały w międzynarodowych organizacjach w ramach realizacji strategii "Gigabit Society 2025" oraz "Digital Compass 2030", których celem jest zapewnienie na terenach wiejskich i podmiejskich sieci o prędkości przesyłowej 1 Gb/s.

Działania Zarządu w 2024 r., były głównie skupione nad rozwojem zasięgu sieci teleinformatycznych poprzez budowę łączy światłowodowych w zakresie szkieletu i przyłączy do poszczególnych lokalizacji. Inwestycje w rozbudowę sieci światłowodowych są jednym z kluczowych elementów strategii Spółki. W tym też celu Spółka w styczniu 2024 r. Spółka zawarła umowę z operatorem infrastruktury teleinformatycznej w województwie dolnośląskim, która umożliwiła Spółce uzyskanie dostępu do zasobów infrastruktury teleinformatycznej (infrastruktury szkieletowo-dystrybucyjnej) tego operatora, co z kolei zapewnia możliwość rozbudowy własnych sieci światłowodowych na wybranych obszarach województwa dolnośląskiego, na których występuje deficyt w dostępie do szerokopasmowego internetu. Dzięki podpisanej umowie, Spółka zyskała możliwość rozbudowy własnych światłowodowych sieci dostępowych na terenie woj. dolnośląskiego, a tym samym kontynuowania budowania zasięgów własnych sieci światłowodowej w tym województwie o kolejne obszary wiejskie, podmiejskie i aglomeracyjne. W konsekwencji tej umowy, Spółka realizowała podłączenia dla nowych klientów w województwie dolnośląskim, rozszerzając zakres terytorialny świadczonych przez siebie usług.

Rok 2024 to również prace związane z modernizacją istniejących sieci i doposażenia własnej serwerowni w celu zapewnienia redundancji kluczowych elementów sieci. Spółka kontynuowała prace rozwojowe oraz inicjatywy mające na celu doskonalenie oferowanych usług, rozszerzenie zasięgu działalności i rozwój zaawansowanych technologii AI oraz telekomunikacyjnych. Realizowano działania związane z wdrożeniem zautomatyzowanych systemów informatycznych w obszarach pozyskiwania i obsługi klienta, nadzoru nad siecią oraz monitorowania jakości usług. Dzięki automatyzacji i zastosowaniu sztucznej inteligencji, możliwe stało się nie tylko usprawnienie procesów, ale także bardziej precyzyjna analiza potrzeb klientów oraz personalizacja usług. Równocześnie, zarówno w 2024 r. jak i nadal Spółka intensywnie pracuje nad rozwojem i integracją systemów informatycznych, obejmującą technologie AI, co umożliwia efektywną analizę dużych zbiorów danych klientów, prognozowanie zapotrzebowania i szybszą reakcję na incydenty sieciowe. Działania te wpływają na poprawę jakości usług i optymalizację kosztów operacyjnych, wspierając rozwój skali działalności i wzmacniając pozycję Spółki na rynku telekomunikacyjnym oraz w obszarze zaawansowanych technologii AI.

W roku sprawozdawczym Spółka dostosowała również swoje systemy do wymogów Prawa Komunikacji Elektronicznej, co pozwoliło na zgodność z nowymi regulacjami oraz otworzyło możliwości dalszego rozwoju usług cyfrowych.

W zakresie wyników finansowych, w okresie sprawozdawczym odnotowano wzrost przychodów, tj. z 4 693 263,40 zł w 2023 r. do 5 655 875,85 zł w 2024 r., a także poprawę wyniku netto z 475 599,75 zł w 2023 r. do 683 956,54 zł w 2024 r. Jest to wynikiem konsekwentnych działań mających zapewnić bezpieczeństwo finansowe jednostki i dalszy jej rozwój poprzez kolejne inwestycje.

Spółka planuje w 2025 r. dalsze działania inwestycyjne oraz prace w celu ograniczenia kosztów operacyjnych. W tym też celu, Spółka będzie kontynuowała aktywność w zakresie po-

szukiwania nowych źródeł przychodu, poprzez świadczenie jak najbardziej komplementarnych usług, wprowadzania nowych usług związanych z telefonią komórkową oraz opartych na wybudowanych sieciach światłowodowych. Spółka planuje w dalszym ciągu prowadzić rozmowy w zakresie akwizycji mniejszych ISP.

W 2025 r. Spółka zamierza w dalszym ciągu realizować kolejne inwestycje we własne sieci światłowodowe, które planuje prowadzić na terenach podmiejskich i wiejskich, a także w rozwoju oferty w zakresie usług komplementarnych.

W planach rozwojowych Spółka przewiduje dalsze inwestycje w innowacyjne technologie, które wspierają automatyzację procesów operacyjnych, rozbudowę sieci światłowodowej i wdrażanie nowych rozwiązań AI, umożliwiając jednocześnie ekspansję na rynki regionalne oraz zwiększenie efektywności obsługi klientów.

8. Czynniki ryzyka związane z prowadzoną działalnością

- Ryzyko związane z sytuacją makroekonomiczną, w tym wysokości stóp procentowych i inflacji,
- Ryzyko związane ze zmianami przepisów prawa, w tym: podatkowego, pracy i ubezpieczeń społecznych, handlowego,
- Ryzyko związane z koniunkturą w branży oraz działalnością firm konkurencyjnych,
- Ryzyko nieprzewidzianych czynników otoczenia Spółki, w tym wojny w Ukrainie,
- Ryzyko związane z wykreśleniem z rejestru przedsiębiorstw telekomunikacyjnych,
- Ryzyko uzależnienia od infrastruktury telekomunikacyjnej innych operatorów, umożliwiającej sprzedaż przez Spółkę usług internetowych i telefonicznych,
- Ryzyko związane z działaniem systemów informatycznych i łączy telekomunikacyjnych,
- Ryzyko związane z integracją działań i organizacji w związku z przejmowaniem innych podmiotów i/lub sieci teleinformatycznych, w tym ryzyko związane z opłacalnością podejmowanych działań inwestycyjnych,
- Ryzyko związane z utratą pracowników i błędami pracowników,
- Ryzyko związane z rozbudową własnej sieci światłowodowej i jej prawidłowym funkcjonowaniem.

9. Oświadczenia

- Spółka nie posiada oddziałów,
- Spółka nie prowadziła działalności badawczo-rozwojowej
- Spółka nie nabywała akcji własnych.

Podpisy Członków Zarządu (pieczętki identyfikujące poszczególnych członków Zarządu)

Aleksander Stojek – Prezes Zarządu

.....

Jasło, dn. 28.05.2025 r.