

**GRUPA KAPITAŁOWA
FABRYK MEBLI „FORTE” S.A.**



**Sprawozdanie Zarządu
z działalności Grupy Kapitałowej
FABRYK MEBLI „FORTE” S.A.**

za 9 miesięcy obejmujące okres
od 01.04.2023r. do 31.12.2023r.

Przygotowane zgodnie z Międzynarodowymi
Standardami Sprawozdawczości Finansowej



Ostrów Mazowiecka, 28 lutego 2024 roku

www.FORTE.com.pl



Spis treści

1. Podstawowe informacje o Grupie Kapitałowej Fabryk Mebli „FORTE”	3
1.1. Informacje o Jednostce Dominującej Grupy	3
1.2. Zarząd Jednostki Dominującej	4
1.3. Rada Nadzorcza Jednostki Dominującej	5
1.4. Priorytety Grupy Kapitałowej Fabryk Mebli „FORTE”	6
1.5. Misja i polityka Grupy Kapitałowej Fabryk Mebli „FORTE”	6
1.6. Najważniejsze nagrody i wyróżnienia, a także wydarzenia handlowe, w których Emitent uczestniczył w okresie sprawozdawczym	7
2. Zwięzły opis istotnych dokonań lub niepowodzeń Grupy Kapitałowej Emitenta w okresie, którego dotyczy raport śródroczny, wraz z wskazaniem najważniejszych zdarzeń ich dotyczących	8
3. Opis czynników i zdarzeń mających znaczący wpływ na osiągnięte wyniki finansowe Emitenta	11
4. Opis organizacji Grupy Kapitałowej Emitenta ze wskazaniem jednostek podlegających konsolidacji oraz opis zmian w organizacji Grupy Kapitałowej Emitenta wraz z podaniem ich przyczyn	11
5. Stanowisko Zarządu odnośnie możliwości zrealizowania wcześniej publikowanych prognoz wyników na dany rok	11
6. Wskazanie akcjonariuszy posiadających bezpośrednio lub pośrednio znaczne pakiety akcji wraz ze wskazaniem liczby posiadanych przez te podmioty akcji, ich procentowego udziału w kapitale zakładowym, liczby głosów z nich wynikających i ich procentowego udziału w ogólnej liczbie głosów na Walnym Zgromadzeniu	12
7. Określenie łącznej liczby i wartości nominalnej wszystkich akcji Emitenta będących w posiadaniu osób zarządzających i nadzorujących	12
8. Notowania akcji Fabryk Mebli „FORTE” S.A.	12
9. Informacja o istotnych postępowaniach toczących się przed sądem, dotyczących zobowiązań oraz wiarygodności emitenta lub jego jednostki zależnej	12
10. Informacje o zawarciu przez Emitenta lub jednostkę od niego zależną jednej lub wielu transakcji z podmiotami powiązаныmi	13
11. Informacje o udzielonych w danym okresie sprawozdawczym pożyczkach	13
12. Informacje o udzielonych w danym roku obrotowym poręczeniach i gwarancjach	13
13. Inne informacje, które zdaniem Grupy Kapitałowej Emitenta są istotne dla oceny jego sytuacji kadrowej, majątkowej, finansowej, wyniku finansowego i ich zmian, oraz informacje, które są istotne dla oceny możliwości realizacji zobowiązań przez Grupę Kapitałową Emitenta	14
14. Wskazanie czynników, które w ocenie Emitenta będą miały wpływ na osiągnięte wyniki Emitenta oraz Grupy Kapitałowej Emitenta w perspektywie co najmniej kolejnego kwartału	14
15. Opis podstawowych zagrożeń i ryzyk związanych z pozostałymi miesiącami roku obrotowego	14
16. Informacje na temat zmian sytuacji gospodarczej i warunków prowadzenia działalności, które mają istotny wpływ na wartość godziwą aktywów finansowych i zobowiązań finansowych Emitenta	15
17. Informacje o niespłaceniu kredytu lub pożyczki lub naruszeniu istotnych postanowień umowy kredytu lub pożyczki, w odniesieniu do których nie podjęto żadnych działań naprawczych do końca okresu sprawozdawczego	15
18. Wybrane dane finansowe przeliczone według następujących kursów	15
19. Oświadczenie Zarządu dotyczące rzetelności sporządzenia sprawozdania finansowego Emitenta oraz skonsolidowanego sprawozdania Grupy Kapitałowej Emitenta	15

AKTUALNA SYTUACJA FINANSOWO - OPERACYJNA

Niniejsze Sprawozdanie z działalności Grupy Kapitałowej Emitenta Fabryk Mebli „FORTE” S.A. za okres od 1 kwietnia 2023 roku do 31 grudnia 2023 roku zostało sporządzone na podstawie Rozporządzenia Ministra Finansów z dnia 29 marca 2018 roku w sprawie informacji bieżących i okresowych przekazywanych przez Emitentów papierów wartościowych oraz warunków uznawania za równoważne informacji wymaganych przepisami prawa państwa niebędącego państwem członkowskim wraz z późniejszymi zmianami (Dz.U. 2018 poz. 757 z dnia 20 kwietnia 2018).

1. Podstawowe informacje o Grupie Kapitałowej Fabryk Mebli „FORTE”

1.1. Informacje o Jednostce Dominującej Grupy

FABRYKI MEBLI „FORTE” S.A. powstały z przekształcenia FABRYK MEBLI „FORTE” Sp. z o.o. w Spółkę akcyjną w dniu 9 grudnia 1994 r. Pierwotnie tj. od dnia 17 czerwca 1992 r. Spółka prowadziła działalność pod firmą „FORTE” Sp. z o.o. W dniu 25 listopada 1993 r. na mocy aktu notarialnego nastąpiło przyłączenie „FORTE” Sp. z o.o. do Spółki pod nazwą FABRYKI MEBLI „FORTE” Sp. z o.o. Pod tą nazwą Spółka prowadziła działalność, aż do czasu przekształcenia w Spółkę akcyjną.

Jednostka Dominująca jest wpisana do rejestru przedsiębiorców Krajowego Rejestru Sądowego prowadzonego przez Sąd Rejonowy w Białymstoku, XII Wydział Gospodarczy Krajowego Rejestru Sądowego (dawniej Sąd Rejonowy dla m. st. Warszawy w Warszawie, XIV Wydział Gospodarczy Krajowego Rejestru Sądowego), pod numerem KRS 0000021840.

Jednostce Dominującej nadano numer statystyczny REGON: 550398784.

Czas trwania Jednostki Dominującej jest nieoznaczony.

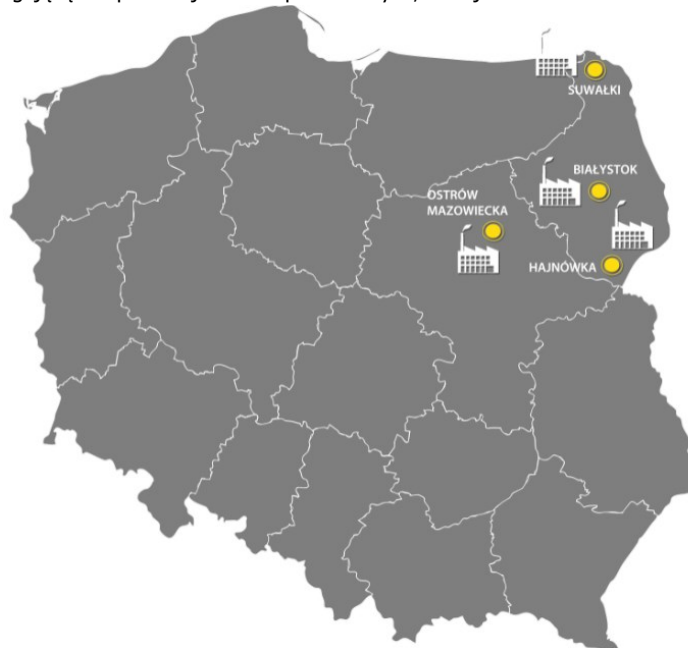
Podstawowym przedmiotem działania Jednostki Dominującej jest:

- produkcja mebli,
- świadczenie usług w zakresie marketingu, promocji, organizacji wystaw, konferencji,
- prowadzenie działalności handlowej w kraju oraz za granicą.

FABRYKI MEBLI „FORTE” S.A. swoją działalność prowadzi poprzez trzy krajowe zakłady produkcyjne:

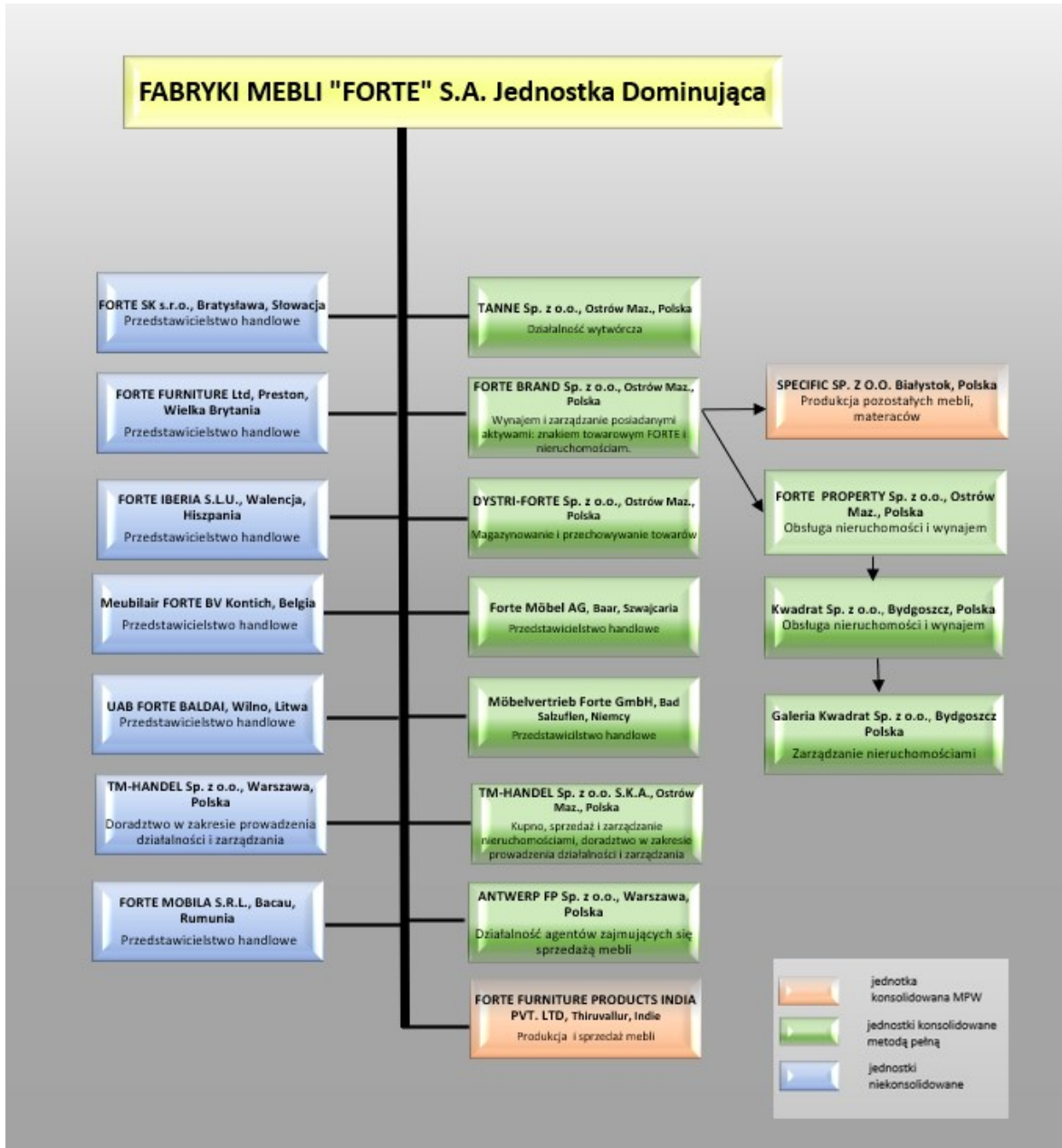
- Ostrów Mazowiecka ul. Biała 1 – główna siedziba Spółki wraz z Zarządem oraz zakładem produkcyjnym;
- Suwałki ul. Północna 30 – zakład produkcyjny;
- Hajnówka ul. 3-go Maja 51 – zakład produkcyjny;

Zakład produkcyjny w Białymstoku ul. Generała Andersa 11 – był zakładem produkcyjnym Grupy do końca czerwca 2022 roku. W kolejnych miesiącach zakład był przystosowywany do wynajmu dla spółki współzależnej - SPECIFIC Sp. z o.o. pod działalność polegającą na produkcji mebli tapicerowanych, której uruchomienie miało miejsce w dniu 15 maja 2023 roku.



Fabryki Mebli „FORTE” S.A. posiadają również trzy własne salony meblowe w Ostrowi Mazowieckiej, Suwałkach i we Wrocławiu.

Schemat Grupy Kapitałowej Fabryk Mebli „FORTE” S.A.



Opis zmian dokonanych w składzie Grupy w ciągu okresu sprawozdawczego

W dniu 15 maja 2023 roku na mocy Aktu Notarialnego Rep. A Nr 2826/2023 została zawiązana przez FORTE BRAND Sp. z o.o. oraz FABRYKI MEBLI „FORTE” SA. spółka FORTE PROPERTY Sp. z o.o. Kapitał zakładowy nowopowstałej spółki wynosi 100 udziałów o łącznej wartości nominalnej 5 tysięcy zł. Początkowo udziały zostały objęte w następujący sposób: 99 udziałów objęła spółka FORTE BRAND Sp. z o.o. za wkład pieniężny w wysokości 19 800 zł , natomiast 1 udział objęły FABRYKI MEBLI „FORTE” SA. za wkład pieniężny w wysokości 200 zł. W dniu 31 sierpnia 2023 roku FABRYKI MEBLI „FORTE” SA. odsprzedały swój 1 udział spółce FORTE BRAND Sp. z o.o. Obecnie jedynym udziałowcem FORTE PROPERTY Sp. z o.o. jest FORTE BRAND Sp. z o.o. Podstawowy profil działalności spółki stanowi wynajem i zarządzanie nieruchomościami.

Z dniem 20 września 2023 roku FORT INVESTMENT Sp. z o.o. została wykreślona z KRS i tym samym zakończył się proces likwidacji Spółki.

W dniu 9 października 2023 roku spółka FORTE BRAND Sp. z o.o. wniosła aportem do spółki zależnej FORTE PROPERTY Sp. z o.o. zorganizowaną część przedsiębiorstwa związaną z prowadzoną dotychczas przez nią działalnością nieruchomościową obejmując 1.026.240 udziałów FORTE PROPERTY Sp. z o.o. o wartości 51 312 tys. zł.



W dniu 6 grudnia Zarząd Jednostki Dominującej podjął decyzję o zamiarze połączenia FABRYK MEBLI „FORTE” S.A. z FORTE BRAND Sp. z o.o. FABRYKI MEBLI „FORTE” S.A. jako spółka przejmująca posiadała 100% udziałów w kapitale zakładowym spółki przejmowanej. Połączenie nastąpiło w dniu 31 stycznia 2024 roku na podstawie art. 515 §1 oraz art. 516 §6 KSH, tj. przez przeniesienie całego majątku FORTE BRAND Sp. z o.o. na FABRYKI MEBLI „FORTE” S.A. bez podwyższania kapitału zakładowego spółki przejmującej. Głównym celem działań reorganizacyjnych było uporządkowanie struktury organizacyjnej Grupy Kapitałowej FORTE, rozdzielenie ryzyk, eliminacja nieścisłości w podziale kompetencji, uproszczenie struktur zarządczych i właścicielskich, efektywniejsze zarządzanie aktywami w ramach Grupy, ograniczenie przepływów wewnątrzgrupowych, a w konsekwencji zwiększenie efektywności operacyjnej oraz obniżenie kosztów. W ocenie Zarządu Jednostki Dominującej połączenie pozwoli na osiągnięcie długofalowych korzyści ekonomiczno – organizacyjnych, w szczególności pozwoli na zmniejszenie kosztów ponoszonych w procesie zarządzania, optymalizację kosztów zarządu, a także ekonomiczne gospodarowanie zasobami ludzkimi.

1.2. Zarząd Jednostki Dominującej

Skład Zarządu Jednostki Dominującej na dzień 31 grudnia 2023 roku oraz na dzień publikacji sprawozdania:

- Maria Małgorzata Florczuk – Prezes Zarządu
- Mariusz Jacek Gazda – Członek Zarządu
- Walter Stevens – Członek Zarządu

Zmiany w składzie Zarządu

W dniu 27 kwietnia 2023 roku rezygnację z pełnienia funkcji w Zarządzie Jednostki Dominującej z upływem dnia 31 sierpnia 2023 roku złożył Pan Maciej Formanowicz – Prezes Zarządu Jednostki Dominującej. W tym samym dniu Rada Nadzorcza Jednostki Dominującej powołała z dniem 1 września 2023 roku Panią Marię Małgorzatę Florczuk dotychczasową Członkinię Zarządu na Prezeskę Zarządu Jednostki Dominującej.

1.3. Rada Nadzorcza Jednostki Dominującej

Skład Rady Nadzorczej na dzień 31 grudnia 2023 roku i na dzień publikacji sprawozdania:

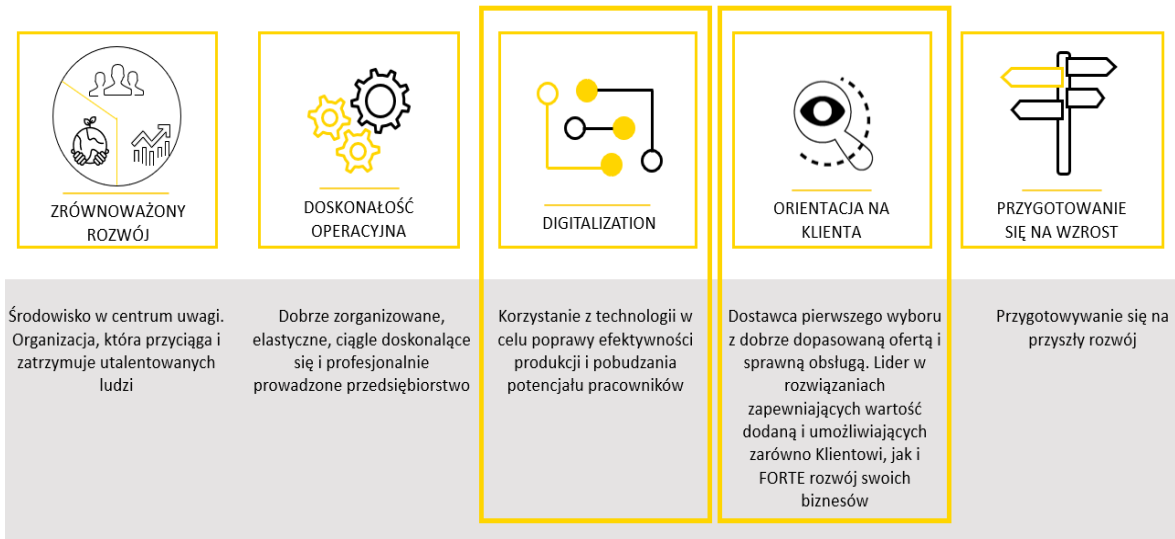
- Maciej Formanowicz- Przewodniczący RN
- Zbigniew Mieczysław Sebastian – Wiceprzewodniczący RN
- Bernard Woźniak –Członek RN i Przewodniczący Komitetu Audytu
- Jerzy Lucjan Smardzewski – Członek RN
- Piotr Marek Szczepiórkowski – Członek RN
- Jakub Stanisław Papierski – Członek RN
- Agnieszka Maryla Zalewska – Członek RN

Zmiany w składzie Rady Nadzorczej

W dniu 6 września 2023 roku Zwyczajne Walne Zgromadzenie Jednostki Dominującej podjęło uchwałę o powołaniu z dniem 1 października 2023 roku Pana Macieja Formanowicza na Członka Rady Nadzorczej bieżącej kadencji (2022-2026). Ponadto, w związku ze złożoną przez Pana Zbigniewa Sebastiana rezygnacją z pełnienia funkcji Przewodniczącego Rady Nadzorczej z upływem dnia 30 września 2023 roku Zwyczajne Walne Zgromadzenie Jednostki Dominującej powołało z dniem 1 października 2023 roku Pana Macieja Formanowicza do pełnienia tej funkcji. Od dnia 1 października 2023 roku Rada Nadzorcza Jednostki Dominującej liczy 7 członków.

1.4. Priorytety Grupy Kapitałowej Fabryk Mebli „FORTE”

1.5. Misja i polityka Grupy Kapitałowej Fabryk Mebli „FORTE”



Fundamentem rozwoju Grupy Kapitałowej „FORTE” S.A. są od lat te same wartości: Współpraca, Odpowiedzialność, Rozwój i Wrażliwość.

Za swoje działania i ich wpływ na otoczenie Grupa Kapitałowa FABRYK MEBLI „FORTE” S.A. ponosi odpowiedzialność: społeczną, środowiskową i biznesową.

Zdefiniowano główne obszary do których odnoszą się działania Grupy Kapitałowej, tj.:

- Otoczenie wewnętrzne: pracownicy i organizacja,
- Otoczenie społeczne: społeczność lokalna, potencjalni pracownicy,
- Otoczenie rynkowe: klienci, dostawcy, partnerzy biznesowi, kontrahenci, uczestnicy rynku kapitałowego,
- Środowisko.

W każdym z obszarów zostały zdefiniowane cele strategiczne i działania.

Celem działań w obszarze otoczenia wewnętrznego jest kształtowanie wśród pracowników kultury współtworzenia i współodpowiedzialności za rozwój całej Grupy Kapitałowej.

Odpowiedzialność względem pracowników definiują następujące kierunki strategiczne:

- Propagowanie wartości: współpracy, odpowiedzialności, rozwoju, wrażliwości,
- Budowanie zaangażowania i motywacji,
- Pozyskanie najlepszych ludzi do pracy w organizacji,
- Inspirowanie do rozwoju, kreatywności,
- Tworzenie środowiska pracy wolnego od dyskryminacji,
- Kształtowanie postaw obywatelskich przy zachowaniu swobody wypowiedzi i wolności zrzeszania się,
- Wzmacnianie strefy zdrowia i bezpieczeństwa, promowanie aktywnego stylu życia.

Cele w obszarze wewnętrznym realizowane są poprzez następujące działania:

- Budowanie otwartych relacji między pracownikami na różnych szczeblach,
- Wspieranie dialogu międzypokoleniowego, stawianie na różnorodność,
- Kształtowanie postaw mających na celu identyfikację pracowników z wartościami Grupy,
- Wspieranie awansów wewnętrznych,
- Poszanowanie kapitału intelektualnego i różnorodności,
- Umożliwianie elastycznych form zatrudnienia,
- Zapewnienie szkoleń i rozwoju pracownikom na wszystkich szczeblach organizacji,
- Przeznaczanie odpowiednich środków finansowych, technicznych i technologicznych dla zapewnienia bezpiecznych warunków pracy,
- Priorytetowe traktowanie zadań wynikających z Polityki Bezpieczeństwa i Higieny Pracy.

Celem Grupy FORTE w obszarze społecznym jest integracja społeczności lokalnej wokół ważnych celów.

Działania w obszarze społecznym dotyczą głównie:



- Wspierania inicjatyw mających na celu wyrównywanie różnic społecznych zgodnie z Polityką Dobroczynności,
- Wspierania edukacji, współpracy z uczelniami wyższymi i szkołami średnimi, organizowania praktyk, staży, pomocy dydaktycznej dla szkół i instytucji oświatowych,
- Współpracy z Fundacją AMF „NASZA DROGA”, w celu długofalowego kształtowania postaw młodzieży,
- Wspierania lokalnych wydarzeń kulturalnych: konferencji, festiwali, koncertów, wystaw zgodnie z Polityką Sponsoringową,
- Programów wolontariatu pracowniczego,
- Dialogu z władzami samorządowymi.

Grupa FORTE chce być liderem odpowiedzialnego biznesu, dlatego udoskonala system zarządzania dbając o transparentność procesów biznesowych. Takie podejście wpływa na sposób w jaki dąży do osiągnięcia zysku w biznesie i wzrostu wartości. Celem Grupy jest budowanie długotrwałych relacji z partnerami biznesowymi, opartych na zaufaniu i jasnych zasadach współpracy. Wybór partnerów biznesowych dokonywany jest w oparciu o przejrzyste kryteria gwarantujące równy dostęp do informacji.

Działania w obszarze rynkowym dotyczą głównie:

- Oferowania warunków współpracy opartych o jasne i zrozumiałe kryteria,
- Prowadzenia dialogu z interesariuszami Grupy, tj.: klientami, dostawcami, kontrahentami, partnerami biznesowymi i uczestnikami rynku kapitałowego,
- Konsultowania planów i działań a także informowanie o wynikach finansowych,
- Wymagania od dostawców spełnienia kryteriów jakościowych i etycznych,
- Prowadzenia warsztatów szkoleniowych i audytów dostawców,
- Ciągłego rozwijania oferty handlowej w oparciu o oczekiwania klienta,
- Przestrzegania wewnętrznego kodeksu działań marketingowych,
- Rzetelnego i zrozumiałego formułowania ofert handlowych, przekazów marketingowych i działań promocyjnych,
- Aktywnej, skutecznej i etycznej rywalizacji na rynku.

Celem strategicznym w obszarze środowiskowym jest dbałość o każdy element środowiska naturalnego i jego właściwa ochrona. Cel ten jest realizowany poprzez świadome prowadzenie działalności w sposób pozwalający racjonalnie korzystać z zasobów i walorów środowiska przyrodniczego.

Działania w obszarze środowiskowym dotyczą głównie:

- Minimalizowania wpływu na środowisko podczas pozyskiwania surowców, produkcji, pakowania i dystrybucji produktów,
- Wdrażania nowych technologii i modernizacji instalacji w celu minimalizacji oddziaływania na atmosferę, klimat i pozostałe komponenty środowiska naturalnego,
- Stosowania zasady redukcji u źródła już podczas projektowania wyrobów i opakowań. Zasada ta pozwala oszczędnie gospodarować materiałami w procesie produkcyjnym,
- Optymalizacji procesów produkcyjnych w celu minimalizacji zużycia podstawowych surowców, paliw i energii,
- Odpowiedzialnego zagospodarowywania wytworzonych odpadów, segregowanie odpadów u źródła,
- Edukacji ekologicznej pracowników, współpracowników i kontrahentów.

1.6. Najważniejsze nagrody i wyróżnienia, a także wydarzenia handlowe, w których Emitent uczestniczył w okresie sprawozdawczym

2023 rok	<p><u>Kwiecień 2023 – wyróżnienie w raporcie „Odpowiedzialny Biznes w Polsce. Dobre praktyki”</u></p> <p>FORTE znalazło się w gronie wyróżnionych firm działających w duchu zrównoważonego rozwoju. W 21 edycji raportu „Odpowiedzialny biznes w Polsce. Dobre praktyki” wykazanych zostało aż 9 praktyk z zakresu CSR i ESG realizowanych w FORTE w 2022 roku. Wskazane i opisane w raporcie projekty to:</p> <ul style="list-style-type: none">– Zmień pracę, ale nie pracodawcę – program rekrutacji wewnętrznych– Dualna Ostrów – klasa branżowa– Działalność ochotniczych straży pożarnych FORTE i TANNE– Akademia FORTE– Działania zespołu Bee FORTE na rzecz ochrony pszczół i bioróżnorodności– Przykładowe przedszkola „Żółty Słonik”– Polecaj i zarabiaj z FORTE – program poleceń pracowniczych– Kodeks etyczny– Akcja proekologiczna „Bądź eko! Oddaj stare meble do recyklingu” <p><u>Czerwiec 2023 – Biały Listek CSR Polityki</u></p>
-----------------	--

FORTE znalazło się w gronie firm uhonorowanych Białym Listkiem CSR Polityki. Dodatkowo jeden z projektów „Bądź eko. Oddaj stare meble do recyklingu”, otrzymał wyróżnienie Dobre Praktyki w zakresie wspierania Celów Zrównoważonego Rozwoju. Zestawienie Listków jest inicjatywą tygodnika Polityka we współpracy z Deloitte i Forum Odpowiedzialnego Biznesu. W XII edycji rankingu znalazło się 105 firm.

Czerwiec 2023 – ogłoszenie Rankingu Odpowiedzialnych Firm

Raport ocenia największe spółki działające w Polsce pod kątem jakości odpowiedzialnego zarządzania. Udział w rankingu pozwala organizatorom dokonać obiektywnej oceny zaawansowania przedsiębiorstw w podejmowaniu działań na rzecz zrównoważonego rozwoju, a uczestnikom pozwala na porównanie się z innymi firmami, a także weryfikację własnych strategii ESG w celu ich doskonalenia i rozwijania. FORTE w klasyfikacji branżowej zajęło wysokie 6 miejsce, natomiast w klasyfikacji ogólnej 18.

17-21 września – Targi Mebli i Wyposażenia M.O.W. w Bad Salzuflen

W tym roku została całkowicie przeprojektowana i odświeżona ekspozycja w hali wystawienniczej należącej do Grupy FORTE w Bad Salzuflen. Stworzono specjalną przestrzeń, w której oprócz możliwości zapoznania się z nową kolekcją mebli, odwiedzający mogli zapoznać się również z misją i historią FORTE. Zaprezentowano ponad 40 nowych programów meblowych i ponad 500 nowych artykułów. Wystawę odwiedziło ok. 400 osób, z ponad 30 krajów.

16-17 października

Jury konkursu PMO Award przyznało Biurze Projektów FORTE nagrodę za najbardziej dojrzałe PMO w roku 2022.

5-8 listopada- targi Brussels Furniture Fair w Brukseli

Targi od ponad 80 lat przyciągają producentów mebli z Belgii, Holandii, Niemiec, Francji, Włoch i wielu innych krajów europejskich, którzy prezentują swoje najnowsze kolekcje na łącznej powierzchni 66 000 m². Stoisko FORTE wyróżniało się i przyciągało uwagę gości. W Brukseli odwiedziło nas około 80 klientów, w tym wielu potencjalnych, zainteresowanych podjęciem współpracy z FORTE. Pokazaliśmy ok.100 artykułów - 22 programy, w tym całe kolekcje oraz meble uzupełniające. Część z prezentowanych nowości jest już w procesie wdrożeniowym.

2. Zwięzły opis istotnych dokonań lub niepowodzeń Grupy Kapitałowej Emitenta w okresie, którego dotyczy raport śródroczny, wraz z wskazaniem najważniejszych zdarzeń ich dotyczących

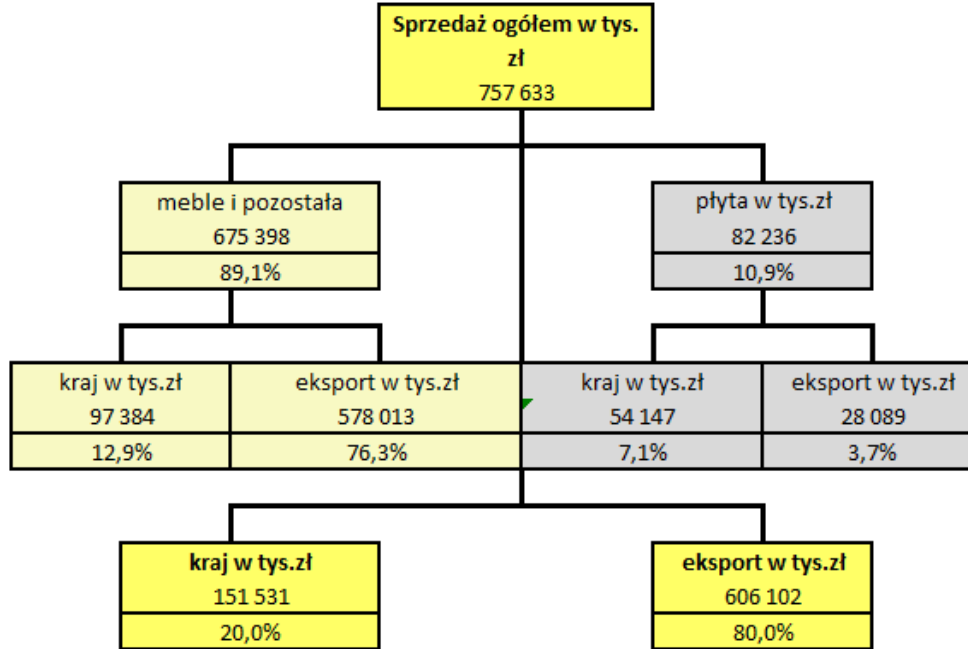
Wyniki Grupy oraz podstawowe wielkości ekonomiczno-finansowe

Opis	01.04.2023- 31.12.2023 w tys. zł	01.04.2022- 31.12.2022 w tys. zł	Zmiana w tys. zł	Zmiana %
Przychody ze sprzedaży	757 633	918 378	-160 745	-17,5%
Koszt własny sprzedaży	-534 433	-630 123	-95 690	-15,2%
Zysk brutto ze sprzedaży	223 200	288 255	-65 055	-22,6%
Marża brutto ze sprzedaży %	29,5%	31,4%		
Koszty sprzedaży	-167 317	-194 546	-27 229	-14,0%
Koszty ogólnego zarządu	-64 719	-61 665	3 054	5,0%
Zysk z działalności operacyjnej (EBIT)	-3 941	56 014	-59 955	-107,0%
EBITDA	37 273	97 596	-60 323	-61,8%
Udział w zysku/stracie jednostek podporządkowanych wycenianych metodą praw własności	-1 824	-1 757	-67	-3,8%
Zysk/ (strata) brutto	-11 297	33 101	-44 398	-134,1%
Zysk/ (strata) netto	-69 344	20 860	-90 204	-432,4%
Rentowność sprzedaży netto %	-9,2%	2,3%		
Rentowność kapitału własnego (ROE)	-7,8%	2,4%		
Rentowność majątku (ROA)	-4,9%	1,4%		

Grupa FORTE w okresie kwiecień – grudzień 2023 roku osiągnęła **przychody ze sprzedaży** w wysokości 757 633 tys. zł, w stosunku do 918 378 tys. zł w analogicznym okresie roku 2022 (spadek o 17,5%).

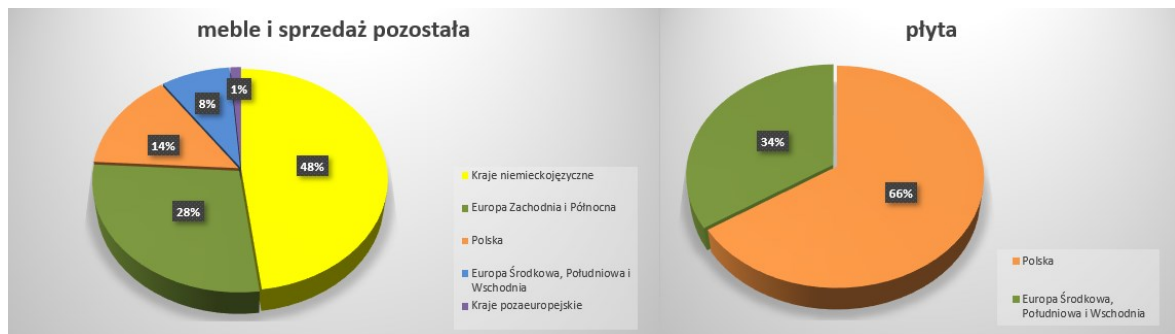
W strukturze sprzedaży ogółem Grupy 10,9% stanowiła **sprzedaż nadwyżek płyty** produkowanej przez spółkę zależną TANNE z 3,7% udziałem eksportu (28 089 tys. zł) i 7,1% udziałem sprzedaży krajowej (54 147 tys. zł).
Wartość sprzedaży płyty do zewnętrznych klientów w całym okresie sprawozdawczym wyniosła 82 236 tys. zł w porównaniu z 175 188 tys. zł w okresie kwiecień – grudzień 2022 (spadek o 53,1%).

Przychody ze sprzedaży **mebli i pozostałej sprzedaży Grupy** stanowiły 89,1% sprzedaży ogółem (675 398 tys. zł), z czego eksport stanowił 578 013 tys. zł (76,3%) wobec 97 384 tys. zł sprzedaży krajowej (12,9%).



Udział procentowy sprzedaży mebli i pozostałej sprzedaży na poszczególnych rynkach ukształtował się następująco: kraje niemieckojęzyczne 48 %, Europa Zachodnia i Północna 28 %, Polska 14 %, Europa Środkowa, Południowa i Wschodnia 9 % oraz Kraje pozaeuropejskie 1 %.

Udział procentowy sprzedaży płyty na rynkach ukształtował się następująco: Polska 66 %, Europa Środkowa, Południowa i Wschodnia 34 %.



Marża brutto ze sprzedaży ukształtowała się na poziomie 29,5%, czyli o 1,9 pkt % niżej, niż w analogicznym okresie roku poprzedniego jako efekt niższego wykorzystania mocy produkcyjnych wynikający ze spadku wolumenów.

Koszty sprzedaży - obciążenie przychodów kosztami sprzedaży wyniosło 22,1% wobec 21,2% w analogicznym okresie roku poprzedniego. W ujęciu wartościowym koszty sprzedaży spadły o 27 229 tys. zł, co było silnie skorelowane ze spadkiem przychodów ze sprzedaży zrealizowanych przez Grupę w okresie sprawozdawczym vs. okres porównawczy.

Koszty ogólne – obciążenie % przychodów kosztami ogólnymi wzrosło głównie na skutek spadku wielkości przychodów (do 8,5% wobec 6,7% w okresie porównawczym).

Strata z działalności operacyjnej wyniosła (-) 3 941 tys. zł, w stosunku do zysku 56 014 tys. zł w analogicznym okresie roku 2022.

Na obniżenie rentowności wpłynęły główne następujące czynniki:

- utrzymujące się spowolnienie na rynku meblowym, które negatywnie wpłynęło na dynamikę sprzedaży mebli na wszystkich rynkach obsługiwanych przez Grupę oraz presja klientów na ceny, co uniemożliwia wprowadzanie podwyżek. W ujęciu ilościowym sprzedaż mebli w okresie kwiecień- grudzień 2023 roku była o 13% niższa, niż w analogicznym okresie roku poprzedniego,
- bardzo istotny spadek popytu na płytę meblową przełożył się na spadek sprzedaży płyty przez Spółkę TANNE do zewnętrznych klientów w ujęciu ilościowym w okresie kwiecień - grudzień 2023 o 23% roku vs analogiczny okres roku ubiegłego przy jednoczesnym spadku cen o 37%. Skutkowało to zmniejszeniem uzyskanej marży na sprzedaży płyty poza Grupę o 55,1 mln zł,
- w związku z decyzją o przeprowadzeniu zwolnień grupowych w trzecim kwartale okresu sprawozdawczego utworzono rezerwę na koszty redukcji zatrudnienia w wysokości 3 mln zł,
- umocnienie kursu PLN wobec EUR.

Pozytywny wpływ na poziom EBIT w okresie sprawozdawczym miała sprzedaż 36.855 jednostek uprawnień do emisji CO₂ otrzymanych nieodpłatnie przez spółkę TANNE, co wygenerowało dodatkowy dochód w wysokości 12 042 tys. zł. Spółka TANNE otrzymała również dotację w wysokości 1 688 tys. zł w ramach programu „Pomoc dla przemysłu energochłonnego związana z cenami gazu ziemnego i energii elektrycznej”.

Wynik z działalności finansowej ukształtował się na poziomie (-) 6 628 tys. zł.

Najistotniejszą pozycję kosztów finansowych stanowiły koszty odsetek od kredytów w kwocie 16 218 tys. zł. Wzrost kosztów odsetkowych vs. okres porównawczy spowodowany jest podwyższeniem stóp procentowych, a także istotnym wzrostem poziomu wykorzystania kredytów obrotowych przez Grupę.

Korzystny wpływ na wynik z działalności finansowej w zakończonym okresie sprawozdawczym miały różnice kursowe z wycen aktywów i zobowiązań walutowych, które per saldo po stronie przychodów finansowych ukształtowały się na poziomie 10 898 tys. zł.

Strata netto w okresie sprawozdawczym wyniosła (-) 69 344 tys. zł, w porównaniu z zyskiem 20 860 tys. zł w analogicznym okresie 2022 roku (spadek o 432,4%).

Największy wpływ na obciążenie podatkowe wyniku netto miało częściowe rozwiązanie, na skutek aktualizacji projekcji finansowych, aktywa na podatek odroczony w wysokości 35 355 tys. zł utworzonego na ulgę strefową przez spółki TANNE oraz DYSTRI-FORTE, a także bieżące wykorzystanie aktywa przez spółki strefowe w łącznej kwocie 6 026 tys. zł. Dodatkowo spółka FORTE BRAND rozwiązała aktywo na stratę podatkową w wysokości 12 097 tys. zł w związku z planowanym połączeniem z Jednostką Dominującą i brakiem prawa w spółce przejmującej do rozliczania strat podatkowych spółki przejmowanej. Jednostka Dominująca zaś zaprzestała tworzenia aktywa na stratę podatkową, mitygując ryzyko utraty prawa jego wykorzystania w przewidzianym ustawowo okresie. Zsumowany wpływ zmian w podatku odroczonym wyniósł (-) 53 478 tys. zł.

Charakterystyka struktury bilansu	31.12.2023		31.03.2023		Zmiana w tys. zł 2023
	tys. zł	% Sumy Bilansowej	tys. zł	% Sumy Bilansowej	
Aktywa trwałe	987 032	69%	1 005 940	67%	-18 908
Aktywa obrotowe	435 003	31%	490 163	33%	-55 160
Aktywa razem	1 422 035	100%	1 496 103	100%	-74 068
Kapitał własny ogółem	894 281	63%	881 998	59%	12 283
Zobowiązania i rezerwy długoterminowe	59 660	4%	284 202	19%	-224 542
Zobowiązania i rezerwy krótkoterminowe	468 093	33%	329 903	22%	138 190
Pasywa razem	1 422 035	100%	1 496 103	100%	-74 068

Aktywa trwałe uległy obniżeniu o 18 908 tys. zł.

Największy spadek aktywów trwałych nastąpił w związku z rozwiązaniem, na skutek aktualizacji projekcji finansowych, aktywa na podatek odroczony w wysokości 35 355 tys. zł utworzonego na ulgę strefową możliwą do wykorzystania przez spółki TANNE oraz DYSTRI-FORTE, a także rozwiązanie aktywa na stratę podatkową w wysokości 12 097 tys. zł przez spółkę FORTE BRAND w związku z planowanym połączeniem z Jednostką Dominującą.



Zwiększenie aktywów trwałych nastąpiło w pozycji wartości niematerialnych i prawnych (5 353 tys. zł w porównaniu do 31 marca 2023 roku), w rezultacie przyznania spółce TANNE nieodpłatnych uprawnień do emisji CO₂ pozostawionych w Spółce w celu ich zbycia i obowiązkowego umorzenia w kolejnych okresach sprawozdawczych. Dodatkowo przyrost wartości rzeczowych aktywów trwałych spowodowany był nadwyżką poniesionych w okresie sprawozdawczym nakładów inwestycyjnych nad amortyzacją posiadanego majątku. Grupa sfinalizowała inwestycje związane z budową czterech gruntowych instalacji fotowoltaicznych w zakładach FORTE w Ostrowi Mazowieckiej, Hajnówce i Suwałkach oraz fabryce płyty TANNE o łącznej mocy 11 MWh na równowartość ok. 36 500 tys. zł. Grupa odnotowała również istotny wzrost (o 51 105 tys. zł w stosunku do 31 marca 2023 roku) w należnościach długoterminowych z tytułu pochodnych instrumentów finansowych w efekcie osłabienia kursu EUR/PLN skutkującego pozytywną wyceną strategii opcyjnych stanowiących rachunkowość zabezpieczeń.

Aktywa obrotowe uległy obniżeniu o 55 160 tys. zł.

Najistotniejszy spadek po stronie aktywów obrotowych nastąpił w pozycji zapasów (- 45 572 tys. zł), co jest efektem przyjętej przez Zarząd Jednostki Dominującej strategii, której głównym założeniem jest uwolnienie środków pieniężnych zamrożonych w buforze zapasów wyrobów gotowych, przy jednoczesnym utrzymaniu bezpiecznego zapasu materiałów do produkcji płyty - drewna i produktów drewnopochodnych. Istotne obniżenie (-43 106 tys. zł) nastąpiło również w pozycji należności z tytułu dostaw i usług oraz pozostałych należności, czego przyczyną jest realizacja w okresie sprawozdawczym niższych przychodów ze sprzedaży oraz osłabienie kursu EUR/PLN.

Po stronie **pasywów** najistotniejsze zmiany dotyczą:

- wzrostu pozostałych kapitałów rezerwowych, który jest efektem dodatnich wycen bankowych opcji walutowych stanowiących rachunkowość zabezpieczeń (81 630 tys. zł);
- spadku długoterminowych kredytów bankowych (-227 931 tys. zł) na skutek realizacji płatności kredytu inwestycyjnego przez Spółkę TANNE zgodnie z obowiązującym harmonogramem oraz reklasyfikacją umów kredytów obrotowych z długo- na krótkoterminowe w związku z terminem ich spłaty przypadającym przed upływem 12 miesięcy od zakończenia okresu sprawozdawczego;
- spadku zobowiązań z tytułu dostaw i usług (-26 492 tys. zł) głównie na skutek ograniczenia zakupów surowców spowodowanego utrzymywaniem się bardzo niskiego popytu na meble;
- wzrostu krótkoterminowej części kredytów (o 173 393 tys. zł) w związku ze zwiększonym wykorzystaniem przez spółki Grupy kredytów obrotowych oraz opisaną powyżej reklasyfikacją kredytów spowodowaną ich zapadalnością w okresie krótszym, niż 12 miesięcy.

3. Opis czynników i zdarzeń mających znaczący wpływ na osiągnięte wyniki finansowe Emitenta

W zakończonym okresie sprawozdawczym Grupa odnotowała kilka istotnych czynników, które miały wpływ na osiągnięte wyniki finansowe oraz perspektywy jej rozwoju.

Negatywny charakter:

- utrzymujący się bardzo niski popyt na meble oraz płytę meblową, który skutkował realizacją niskich wolumenów sprzedaży oraz brakiem wykorzystania istniejących mocy produkcyjnych;
- obciążenie wyniku trzeciego kwartału rezerwą na koszty związane z redukcją zatrudnienia;
- osłabienie kursu EUR/PLN;
- brak możliwości przełożenia wysokich kosztów surowcowych na klientów i jednocześnie presja ze strony klientów na obniżki cen zarówno mebli, jak i płyty meblowej.

Pozytywny charakter:

- wyhamowanie wzrostów cen surowców do produkcji mebli oraz płyty meblowej,
- poprawa marżowości sprzedawanych produktów poprzez wprowadzone w minionym roku obrotowym podwyżki cen mebli oraz wycofywanie z oferty produktów nisko marżowych,
- wygenerowanie dodatkowego dochodu ze zbycia uprawnień do emisji CO₂ oraz otrzymanie dotacji rekompensującej podwyższone koszty energii elektrycznej w I półroczu 2023.

4. Opis organizacji Grupy Kapitałowej Emitenta ze wskazaniem jednostek podlegających konsolidacji oraz opis zmian w organizacji Grupy Kapitałowej Emitenta wraz z podaniem ich przyczyn

Opis organizacji Grupy Kapitałowej oraz zmiany jakie zaszły w organizacji Grupy zamieszczone zostały w pkt. 1 niniejszego sprawozdania.

5. Stanowisko Zarządu odnośnie możliwości zrealizowania wcześniej publikowanych prognoz wyników na

dany rok

Jednostka Dominująca Grupy nie publikowała prognoz wyników na rok 2023/2024.

6. Wskazanie akcjonariuszy posiadających bezpośrednio lub pośrednio znaczne pakiety akcji wraz ze wskazaniem liczby posiadanych przez te podmioty akcji, ich procentowego udziału w kapitale zakładowym, liczby głosów z nich wynikających i ich procentowego udziału w ogólnej liczbie głosów na Walnym Zgromadzeniu

Lista akcjonariuszy posiadających, co najmniej 5% ogólnej liczby akcji Jednostki Dominującej, na dzień 31 grudnia 2023 roku i na dzień publikacji:

L.p.	Akcjonariusz	Liczba posiadanych akcji i głosów	% udział w kapitale zakładowym	% udział w ogólnej liczbie głosów
1	MAFORM HOLDING AG	10 344 185	43,23%	43,23%
2	ALIANZ OTWARTY FUNDUSZ EMERYTALNY	3 454 230	14,43%	14,43%
3	OTWARTY FUNDUSZ EMERYTALNY PZU "ZŁOTA JESIEŃ"	2 757 409	11,52%	11,52%
4	NATIONALE NEDERLANDEN OTWARTY FUNDUSZ EMERYTALNY	1 809 000	7,56%	7,56%

7. Określenie łącznej liczby i wartości nominalnej wszystkich akcji Emitenta będących w posiadaniu osób zarządzających i nadzorujących

Osoby zarządzające i nadzorujące Emitenta	Liczba akcji o wartości nominalnej 1 zł każda akcja
Mariusz Jacek Gazda	Członek Zarządu 727
Zbigniew Mieczysław Sebastian	Wiceprzewodniczący Rady Nadzorczej 300

8. Notowania akcji Fabryk Mebli „FORTE” S.A.

Akcje Fabryk Mebli „FORTE” notowane są na Warszawskiej Giełdzie Papierów Wartościowych w Warszawie w systemie notowań ciągłych.

Kluczowe dane dotyczące akcji FORTE:

Kluczowe dane	Od 01.04.2023 do 31.12.2023	Od 01.04.2022 do 31.12.2022
Strata/Zysk netto Spółki w tys. zł.	- 49 925	- 64 070
Najwyższy kurs akcji w zł	29,90	41,30
Najniższy kurs akcji w zł	18,50	17,30
Cena akcji na koniec okresu w zł	22,80	20,20
Liczba akcji w obrocie giełdowym w szt.	932 962	695 162
Średni dzienny wolumen obrotu w szt.	5 016	3 698

Źródło: Serwis Bankier.pl

9. Informacja o istotnych postępowaniach toczących się przed sądem, dotyczących zobowiązań oraz wiarygodności emitenta lub jego jednostki zależnej

Nie wystąpiły.



10. Informacje o zawarciu przez Emitenta lub jednostkę od niego zależną jednej lub wielu transakcji z podmiotami powiązanymi

Wszelkie transakcje z podmiotami powiązanymi są przeprowadzane na warunkach rynkowych, stosowanych przez Emitenta w relacjach z podmiotami niepowiązanymi.

Szczegółowe informacje o transakcjach z podmiotami powiązanymi zawarte są w nocie nr 30 skonsolidowanego sprawozdania finansowego sporządzonego za okres sprawozdawczy obejmujący 9 miesięcy zakończony 31 grudnia 2023 roku.

11. Informacje o udzielonych w danym okresie sprawozdawczym pożyczkach

Pożyczki udzielone podmiotom powiązanym

Grupa nie udzielała pożyczek w okresie sprawozdawczym. Umowy zawarte w poprzednich okresach sprawozdawczych są kontynuowane. Szerszy ich opis znajduje się w nocie nr 19 skonsolidowanego sprawozdania rocznego.

12. Informacje o udzielonych w danym roku obrotowym poręczeniach i gwarancjach

UDZIELONE PORĘCZENIA

W okresie sprawozdawczym zakończonym 31 grudnia 2023 roku Jednostka Dominująca udzieliła następujących poręczeń zobowiązań handlowych spółki zależnej TANNE Sp. z o. o.:

- na rzecz Interprint Polska Sp. z o. o. poręczenie zobowiązań handlowych do wysokości 400 tys. EUR z datą wygaśnięcia przypadającą na dzień 30.06.2024 roku. Saldo zobowiązań na koniec okresu sprawozdawczego wynosi 18 tys. EUR,
- na rzecz IMPRESS DECOR POLSKA Sp. z o.o. poręczenie zobowiązań handlowych do wysokości 110 tys. zł z datą wygaśnięcia przypadającą na dzień 30.06.2024 roku. Saldo zobowiązań na koniec okresu sprawozdawczego wynosi 82 tys. zł,
- na rzecz Decor Druck Leipzig GmbH poręczenie zobowiązań handlowych do wysokości 320 tys. zł z datą wygaśnięcia przypadającą na dzień 30.06.2024 roku. Saldo zobowiązań na koniec okresu sprawozdawczego wynosi 0 tys. zł,
- na rzecz Schattdecor Sp. z o.o. poręczenie zobowiązań handlowych do wysokości 2 500 tys. zł z datą wygaśnięcia przypadającą na dzień 30.06.2024 roku. Saldo zobowiązań na koniec okresu sprawozdawczego wynosi 0 tys. zł,

W okresie sprawozdawczym zakończonym 31 grudnia 2023 roku obowiązywały następujące poręczenia zobowiązań kredytowych spółki zależnej TANNE Sp. z o.o.:

- poręczenie udzielone przez Spółkę do kwoty 105 000 tys. EUR za zobowiązania TANNE wobec PKO BP wynikające z Umowy Kredytu,
- poręczenie udzielone przez Spółkę do kwoty 105 000 tys. EUR za zobowiązania TANNE wobec BGK wynikające z Umowy Kredytu,
- poręczenie udzielone przez Spółkę do kwoty 18 564 tys. EUR za zobowiązania TANNE wobec PKO BP wynikające z Umowy Hedgingowej,
- poręczenie udzielone przez Spółkę do kwoty 21 750 tys. EUR za zobowiązania TANNE wobec BGK wynikające z Umowy Hedgingowej.

Saldo kredytu inwestycyjnego TANNE Sp. z o.o. na dzień 31 grudnia 2023 roku wynosi 70 029 tys. zł.

Wszystkie wyżej wymienione zobowiązania, na które Jednostka Dominująca udzieliła poręczenia zostały ujęte w skonsolidowanym sprawozdaniu z sytuacji finansowej w pozycji zobowiązań kredytowych oraz zobowiązań z tytułu dostaw i usług.

Hipotetyczny koszt do poniesienia przez Jednostkę Dominującą w związku z udzielonymi poręczeniami jest równy saldom niespłaconych kredytów wraz z odsetkami i prowizjami oraz saldom niespłaconych, a poręczonych zobowiązań inwestycyjnych i handlowych.

ZOBOWIĄZANIA WARUNKOWE

W dniu 6 grudnia 2021 roku Jednostka Dominująca udzieliła poręczenia spółce wspólnie kontrolowanej FORTE FURNITURE PRODUCT INDIA (FFPI), poprzez otwarcie akredytywy Stand-by na rzecz Deutsche Bank, który przejął od ICICI Bank finansowanie jej działalności. W dniu 4 sierpnia 2022 roku podwyższono kwotę akredytywy z 1,95 mln EUR do 2,27 mln EUR. Akredytywa została udzielona w ciężar limitu kredytu obrotowego w ING Bank Śląski S.A. Drugi udziałowiec udzielił zabezpieczenia na pozostałe 50% wartości finansowania.



W dniu 25 czerwca 2021 roku Jednostka Dominująca udzieliła gwarancji Spółce HE2 Janki 2 Sp. z o.o. za pośrednictwem ING Bank Śląski S.A. do wysokości 172 tys. EUR. Pierwotny termin udzielonej gwarancji wygasał w dniu 23 września 2022 roku, następnie Aneksem nr 1 zawartym w dniu 5 sierpnia 2022 roku został wydłużony do 22 września 2023 roku. W dniu 1 sierpnia 2023 roku został zawarty Aneks nr 2 podwyższający kwotę gwarancji do 196 tys. EUR i przedłużający jej termin ważności do dnia 23 września 2024 roku. Gwarancja ma na celu zabezpieczenie wypełnienia wszystkich zobowiązań wynikających z umowy najmu powierzchni biurowej, magazynowej oraz parkingowej.

13. Inne informacje, które zdaniem Grupy Kapitałowej Emitenta są istotne dla oceny jego sytuacji kadrowej, majątkowej, finansowej, wyniku finansowego i ich zmian, oraz informacje, które są istotne dla oceny możliwości realizacji zobowiązań przez Grupę Kapitałową Emitenta

W związku z istotnym zwiększeniem wykorzystania limitów kredytów obrotowych przez Grupę Kapitałową spowodowanych znaczącym wzrostem kosztów prowadzenia działalności, przy jednoczesnym spadku popytu na meble skutkującym realizacją niższych przychodów ze sprzedaży, Zarząd Jednostki Dominującej oraz Banki finansujące Grupę FORTE ustaliły potrzebę uspoźnienia zasad finansowania Grupy oraz ustanowionych zabezpieczeń umów kredytowych, efektem czego ma być wypracowanie do połowy marca 2024 roku wielostronnie uzgodnionej dokumentacji kredytowej oraz dokumentacji zabezpieczeń wraz z kowenantami na kolejne okresy sprawozdawcze.

Do czasu wypracowania w.w. dokumentacji kredytowej Grupa raportuje do wszystkich Banków w skali miesięcznej swoją sytuację płynnościową, w tym salda środków pieniężnych oraz salda niewykorzystanych linii kredytowych, jak również salda (wraz z ich wiekowaniem) zobowiązań handlowych i publicznoprawnych.

Wskaźnik zadłużenia finansowego do EBITDA na dzień 31 grudnia 2023 roku wyniósł 5,1, jednakże Zarząd w odpowiednim terminie złożył do Banków finansujących wnioski o uzyskanie zgód na ustanowienie na wskazaną datę wskaźnika dług/EBITA na poziomie 5,5, na co wszystkie Banki wyraziły zgody w formie udzielonych Spółkom waiverów.

Niezależnie od powyższych działań, Zarząd FORTE mając na uwadze obecne tendencje rynkowe wprowadził dodatkowe programy dostosowujące organizację Emitenta do aktualnej sytuacji, których efekty będą widoczne w następnych kwartałach. Do głównych inicjatyw należą:

- dalsza poprawa efektywności produkcji przez skracanie czasu przebrojeń maszyn, lepsze wykorzystanie materiałów oraz zmniejszenie ilości generowanych odpadów,
- poprawa procesów logistycznych,
- ograniczenie poziomu zapasów surowców i wyrobów gotowych,
- optymalizacja zużycia energii, jak również obniżenie kosztów energii poprzez zrealizowaną inwestycję budowy farm fotowoltaicznych – zainstalowana moc 11 MW,
- redukcja personelu oraz pozostałych kosztów osobowych,
- ograniczenie pozostałych wydatków do niezbędnych, jednakże pozwalających na niezakłóconą kontynuację działalności operacyjnej.

14. Wskazanie czynników, które w ocenie Emitenta będą miały wpływ na osiągnięte wyniki Emitenta oraz Grupy Kapitałowej Emitenta w perspektywie co najmniej kolejnego kwartału

Do najistotniejszych czynników, które w ocenie Zarządu mogą mieć wpływ na osiągnięte wyniki Grupy w kolejnych okresach sprawozdawczych zaliczyć można:

- koniunkturę na rynkach meblowych w Europie oraz na rynku krajowym,
- koncentrację związków meblowych w Europie,
- ryzyko utraty płynności finansowej klientów,
- upadłości firm meblowych i pojawianie się możliwości przejęcia przez Grupę FORTE ich oferty,
- dostępność surowców do produkcji mebli i płyty meblowej oraz stabilność ich cen, ze szczególnym uwzględnieniem polityki Polskich Lasów Państwowych,
- poziom kursu EUR/PLN,
- utrzymujący się ogólny niepokój społeczny oraz niepewność ekonomiczną w związku z trwającą wojną w Ukrainie i Strefie Gazy,
- wprowadzenie do oferty sprzedażowej mebli w nowej technologii łatwego montażu - EasyKlix,
- podjęcie decyzji o redukcji zatrudnienia, która w ocenie Zarządu pozwoli na redukcję kosztów osobowych o kwotę około 16 mln w skali roku.

15. Opis podstawowych zagrożeń i ryzyk związanych z pozostałymi miesiącami roku obrotowego

W kolejnych miesiącach Grupa będzie koncentrowała się na intensywnych działaniach zmierzających do zwiększania wolumenów sprzedaży oraz jej rentowności, jak również zwiększania udziału w rynkach poszczególnych krajów i odpowiednie dostosowywanie oferty produktowej m.in. poprzez rozszerzenie oferty mebli tapicerowanych, wdrażanie nowych modeli



zaprezentowanych podczas targów meblowych, czy też wdrożenie do oferty sprzedażowej produktów w nowej technologii EasyKlix. Zarząd szacuje, iż wpływ powyższych działań na wyniki Grupy będzie zauważalny od drugiej połowy 2024 roku.

Bardzo znaczącą niepewnością dla całej branży drzewnej w kraju, a tym samym Grupy Forte jest decyzja Lasów Państwowych o nieprzedłużaniu certyfikacji drewna certyfikatem FSC. Grupa posiada już równoważny certyfikat PEFC, i trwają prace nad przekonaniem naszych odbiorców do akceptacji tego certyfikatu.

Trwająca wojna w Ukrainie oraz aktualna sytuacja geopolityczna na świecie utrzymuje istotną niepewność warunków gospodarczych, jak również wysokie ryzyko zachowania ciągłości łańcucha dostaw, co pozostaje negatywnym czynnikiem mającym wpływ na działalność Grupy FORTE.

Zarząd podejmuje różnorodne działania, aby mitygować negatywny wpływ w.w. czynników na działalność Grupy, m.in. poprzez dywersyfikację źródeł zakupu surowców, wstrzymanie inwestycji o niższym priorytecie, zapewnienie ciągłości i odpowiednich poziomów finansowania zewnętrznego, czy też podjęcie decyzji o redukcji etatów w celu dopasowania poziomu zatrudnienia do aktualnych potrzeb rynkowych. Zarząd nieustannie monitoruje wdrożony program optymalizacji kosztów, przy jednoczesnym podejmowaniu działań maksymalizujących efektywność działalności. Przewagą konkurencyjną Grupy jest niewątpliwie wprowadzenie nowej technologii oraz posiadanie w strukturach własnego źródła dostaw płyty.

Pomimo podejmowanych działań, ze względu na niedające się przewidzieć w przyszłości długofalowe konsekwencje o charakterze geopolitycznym i gospodarczym, Zarząd nie jest w stanie realnie oszacować ich wpływu na przyszłą działalność operacyjną oraz wyniki finansowe Grupy Kapitałowej.

16. Informacje na temat zmian sytuacji gospodarczej i warunków prowadzenia działalności, które mają istotny wpływ na wartość godziwą aktywów finansowych i zobowiązań finansowych Emitenta

Nie wystąpiły.

17. Informacje o niespłaceniu kredytu lub pożyczki lub naruszeniu istotnych postanowień umowy kredytu lub pożyczki, w odniesieniu do których nie podjęto żadnych działań naprawczych do końca okresu sprawozdawczego

Nie dotyczy.

18. Wybrane dane finansowe przeliczono według następujących kursów

Poszczególne pozycje aktywów i pasywów stan na dzień 31 grudnia 2023 roku przeliczono wg kursu średniego NBP EUR z dnia 31.12.2023 roku 1 EUR = 4,3480 zł. Natomiast pozycje rachunku zysków i strat oraz rachunku przepływów pieniężnych za 9 miesięcy roku obrotowego 2023/24 przeliczono wg kursu NBP stanowiącego średnią arytmetyczną średnich kursów obowiązujących na ostatni dzień każdego miesiąca 1 EUR średni za 3 kwartały 2023 roku = 4,4710 zł.

Poszczególne pozycje aktywów i pasywów stan na dzień 31 marca 2023 roku przeliczono wg kursu średniego NBP EUR/PLN z dnia 31 marca 2023 roku (1 EUR = 4,6755 zł). Natomiast pozycje rachunku zysków i strat oraz rachunku przepływów pieniężnych za 9 miesięcy 2022 roku tj. okres od 01.01.2022 do 30.09.2022 roku przeliczono wg kursu NBP stanowiącego średnią arytmetyczną średnich kursów obowiązujących na ostatni dzień każdego miesiąca (1 EUR średni za 9 miesięcy 2022 roku = 4,6880 zł).

19. Oświadczenie Zarządu dotyczące rzetelności sporządzenia sprawozdania finansowego Emitenta oraz skonsolidowanego sprawozdania Grupy Kapitałowej Emitenta

Zarząd Fabryk Mebli „FORTE” S.A. oświadcza, że wedle najlepszej wiedzy Zarządu, okresowe sprawozdanie finansowe Emitenta obejmujące okres od 1 kwietnia 2023 roku do 31 grudnia 2023 roku oraz skonsolidowane sprawozdanie finansowe Grupy Kapitałowej Emitenta obejmujący okres od 1 kwietnia 2023 roku do 31 grudnia 2023 roku oraz dane porównawcze zostały sporządzone zgodnie z obowiązującymi zasadami rachunkowości oraz odzwierciedlają w sposób prawdziwy, rzetelny i jasny sytuację majątkową i finansową oraz wynik finansowy Emitenta oraz Grupy Kapitałowej.

Ponadto Zarząd oświadcza, iż sprawozdanie Zarządu z działalności Grupy Kapitałowej zawiera prawdziwy obraz rozwoju i osiągnięć oraz sytuacji Grupy, w tym opis podstawowych ryzyk i zagrożeń.



Podpisy Członków Zarządu:

Prezes Zarządu

Maria Małgorzata Florczuk

Członek Zarządu

Mariusz Jacek Gazda

Członek Zarządu

Walter Stevens

Ostrów Mazowiecka, 28 lutego 2024 roku