

Biomass Energy Project S.A.



Skonsolidowany i jednostkowy raport okresowy

Biomass Energy Project S.A.

za 2019 rok

Bydgoszcz, 30 lipca 2020 roku



BIOMASS ENERGY PROJECT S.A.

Spis Treści:

- Informacje ogólne o Emitencie
- Sprawozdanie Zarządu Biomass Energy Project S.A. oraz grupy kapitałowej BEP
- Skonsolidowane sprawozdanie finansowe grupy BEP
 - Bilans
 - Rachunek Zysków i Strat
 - Zestawienie Zmian w Kapitałach Własnych
 - Rachunek Przepływów Pieniężnych
- Jednostkowe sprawozdanie finansowe Biomass Energy Project S.A.
 - Bilans
 - Rachunek Zysków i Strat
 - Zestawienie Zmian w Kapitałach Własnych
 - Rachunek Przepływów Pieniężnych
- Zdarzenia istotnie wpływające na działalność jednostki
- Informacja odnośnie prognoz finansowych
- Wskazanie jednostek wchodzących w skład grupy kapitałowej Emitenta
- Komentarz dotyczący przewidywanego rozwoju jednostki w kolejnych okresach sprawozdawczych
- Informacja na temat struktury akcjonariatu Emitenta
- Informacja na temat liczby osób zatrudnionych przez Emitenta
- Informacja na temat oddziałów jednostki
- Najważniejsze zasady rachunkowości zastosowane do sporządzenia wybranych danych finansowych
- Oświadczenia Zarządu Emitenta



BIOMASS ENERGY PROJECT S.A.

Firma Spółki	BIOMASS ENERGY PROJECT Spółka Akcyjna
Siedziba, adres	ul. Filtrowa 27, 85-467 Bydgoszcz
Nr telefonu, faksu	+48 693 617 707
Adres strony internetowej	www.bep-sa.pl
Adres poczty elektronicznej	ir@bep-sa.pl
Sąd Rejestrowy	Sąd Rejonowy w Bydgoszczy, XIII Wydział Gospodarczy Krajowego Rejestru Sądowego
Data rejestracji w KRS	7 lipca 2011 r.
Nr KRS	0000390977
Nr REGON	340919180
Nr NIP	5542907667

W dniu 7 lipca 2011 roku Emitent został wpisany do rejestru przedsiębiorców Krajowego Rejestru Sądowego zgodnie z postanowieniem Sądu Rejonowego w Bydgoszczy, XIII Wydział Gospodarczy Krajowego Rejestru Sądowego.

Emitent został utworzony na podstawie przepisów prawa powszechnie obowiązującego w Rzeczypospolitej Polskiej, w szczególności na podstawie Kodeksu Spółek Handlowych. Emitent, jako spółka publiczna będzie działał ponadto na podstawie regulacji dotyczących funkcjonowania rynku kapitałowego.

Utworzenie Emitenta nie wymagało uzyskania zezwolenia. Emitent został utworzony na czas nieograniczony.

Kapitał zakładowy Emitenta wynosi 8.276.308,80 (osiem milionów dwieście siedemdziesiąt sześć tysięcy trzysta osiem złotych osiemdziesiąt groszy) i dzieli się na:

- 2.500.000 (słownie: dwa miliony pięćset tysięcy) akcji serii A o wartości 0,10 zł (słownie: dziesięć groszy) każda,
- 4.500.000 (słownie: cztery miliony pięćset tysięcy) akcji serii B o wartości 0,10 zł (słownie: dziesięć groszy) każda,
- 4.000.000 (słownie: cztery miliony) akcji serii C o wartości 0,10 zł (słownie: dziesięć groszy) każda,



BIOMASS ENERGY PROJECT S.A.

- 4.000.000 (słownie: cztery miliony) akcji serii D o wartości 0,10 zł (słownie: dziesięć groszy) każda.
- 1.875.000 (słownie: milion osiemset siedemdziesiąt pięć tysięcy) akcji serii F o wartości 0,10 zł (słownie: dziesięć groszy) każda.

- 65.888.088 (słownie: sześćdziesiąt pięć milionów osiemset osiemdziesiąt osiem tysięcy osiemdziesiąt osiem) akcji serii G o wartości 0,10 zł (słownie: dziesięć groszy) każda

Akcje serii A zostały pokryte w całości wkładem pieniężnym.

Akcje serii B zostały pokryte w całości wkładem pieniężnym.

Akcje serii C i D zostały pokryte w całości wkładem pieniężnym.

Akcje serii F zostały pokryte w całości wkładem pieniężnym.

Akcje serii G zostały pokryte w całości wkładem pieniężnym

Na 30.07.2020 roku skład Zarządu przedstawiał się następująco:

- 1) Jerzy Droźniewski - Prezes Zarządu
- 2) Krzysztof Arkuszewski - Wiceprezes Zarządu

Na dzień 30.07.2020 roku skład Rady Nadzorczej przedstawiał się następująco:

- 1) Roman Bielański
- 2) Maciej Sławomir Skarbonkiewicz
- 3) Angelika Olejniczak
- 4) Andrzej Gerhardt
- 5) Andrzej Jacek Pałka



BIOMASS ENERGY PROJECT S.A.

Sprawozdanie Zarządu Biomass Energy Project S.A. z działalności Spółki oraz Grupy kapitałowej BEP za 2019 rok.

W okresie 2019 roku Spółka pracowała głównie nad nowymi innowacyjnymi technologiami szczególnie w zakresie związanym z elektro mobilnością a także kontynuowała prace rozwojowe i badawcze związane z energetyką odnawialną oraz magazynowaniem energii w tym w szczególności w dziedzinie produkcji i magazynowania energii pochodzącej z fotowoltaiki , banków energii na bazie ogniw litowych jak i baterii litowych do pojazdów elektrycznych. Prowadziła jednocześnie prace związane z działalnością rolniczą i rozwojem plantacji drzew szybkorosnących Paulowni.

W 2019 roku przychody Spółki wyniosły 2212 tys. zł, a zysk netto 598 tys. zł. Są to wartości wyższe w zakresie przychodów, które w 2018 roku wynosiły 2045 tys. zł. oraz niższe w porównaniu do analogicznego okresu poprzedniego roku w wielkości zysku netto, który w 2018 roku wynosił 629 tys. zł.

Wpływ na zwiększone przychody miał głównie zwiększony udział części technologicznej i innowacyjnej która zaczyna generować coraz większe obroty oraz wznowienie importu w IV kwartale tego roku, a tym samym sprzedaży towarów z grupy pojazdów elektrycznych pochodzących z rynku chińskiego po przerwie spowodowanej wprowadzeniem nowych stawek celnych .

Przychody uzyskiwane w roku 2019 pochodziły w dużej mierze z wykonanych prac projektowych i konstrukcyjnych przy pojazdach elektrycznych oraz pracy nad bateriami ,co oznacza początek realizacji zysków z naszych prac nad elektromobilnością i magazynowaniem energii . Jest dla nas szczególnie ważne iż osiągnęliśmy zwiększone przychody Spółki przy jednoczesnym utrzymaniu zadawalającego poziomu zyskowności . Pozwoliło to pomimo zwiększonych początkowych kosztów przygotowania prototypowych produktów oraz prowadzonych prac badawczych i rozwojowych utrzymać dodatni wynik finansowy , który w wartości netto był tylko o ok. 5,2% niższy niż w 2018 roku , natomiast w wielkości zysku operacyjnego uzyskany przez nas w 2019 roku wynik w wysokości 632 tys. zł. jest wyższy niż zysk operacyjny za 2018 rok który wynosił odpowiednio 585 tys. zł co nas cieszy i pozwala optymistycznie patrzeć na przyszłe okresy.

W IV kwartale 2019 roku , w dniu 18 grudnia Spółka poinformowała o rejestracji przez KRS podmiotu zależnego BEP BATTERY PACK S.A., w którym Spółka posiada większościowy 52% pakiet akcji. BEP BATTERY PACK S.A. w IV kwartale 2019r. osiągnęła pierwsze przychody z działalności , w związku z czym począwszy od niniejszego raportu prezentować będziemy w kolejnych raportach nasze sprawozdania finansowe w formie skonsolidowanego raportu w ramach grupy kapitałowej BEP, oraz jednostkowego sprawozdania Spółki.

W ramach Grupy Kapitałowej z podmiotem zależnym BEP BATTERY PACK S.A. w ramach skonsolidowanego rachunku zysku i strat przychody wyniosły 2,103 mln zł a zysk netto 554 tys. PLN.

Mamy nadzieję iż Spółka jak i cała grupa kapitałowa w kolejnych okresach będzie zwiększała przychody związane z działalnością innowacyjną jak i ze sprzedaży pojazdów elektrycznych.

W zakresie związanym z e-mobilnością Spółka nadal rozwija systematycznie swoje projekty i wprowadzać je będzie do swojej oferty . W tym zakresie ważnym elementem jest fakt iż



BIOMASS ENERGY PROJECT S.A.

opracowujemy własne rozwiązania konstrukcyjne i techniczne jak również korzystamy z osiągnięć i nawiązujemy współpracę z innymi podmiotami w Polsce i za granicą pracującymi nad nowymi technologiami. W ramach tego rozwijany jest między innymi projekt napędów elektrycznych do pojazdów pływających, w tym skutera wodnego który wkrótce wprowadzimy do naszej oferty, jak i napędów do łodzi motorowych i do pojazdów lądowych. Jest to bardzo perspektywiczny obszar rozwoju elektromobilności. Coraz więcej miejsc w których wprowadza się strefy ciszy bądź zakazu używania jednostek spalinowych powoduje zainteresowanie alternatywnymi możliwościami użytkowania jednostek pływających szczególnie wśród klientów typu ośrodki wypoczynkowe, hotele położone w takich strefach jak i wśród samorządów lokalnych. Konsekwentnie w związku z tym realizujemy projekty rozwojowe tej grupy pojazdów szczególnie pod kątem realizacji ich wspólnie z firmą Heron Electric S.A. oraz gminami mazurskimi w ramach projektu powołania Mazurskiej Wodnej Strefy ECO-elektrycznej oraz ogólnopolskiego programu "Mazurska Woda bez spalin"

Spółka podpisała w 2019 roku szereg ważnych umów w tym :

-umowę o współpracy produktowej i handlowej w ramach oferty systemowej Heron Electric S.A." HR SHERING PIM SYSTEM" oraz powierzenia Biomass Energy Project S.A. roli dostawcy pojazdów o napędzie elektrycznym w ramach oferty dedykowanej na potrzeby mazurskiej strefy ECO Elektrycznej.

-umowy z firmą Hoverjet Sp. z o.o. dotyczącą współpracy w zakresie prac modernizacyjnych i konstrukcyjnych oraz przygotowania produkcji trójkołowego pojazdu elektrycznego pod nazwą CityEl.

-umowy z firmą Heron Electric S.A. dotyczącą współpracy w zakresie modernizacji trójkołowego pojazdu elektrycznego typu CityEl dla sieciowych dostawców fast food.

-listu intencyjnego ze Spółką 01 Cyberaton S.A. o zamiarze współpracy w celu realizacji projektu „Autonomiczne stacje ładowania pojazdów zasilane ogniwem fotowoltaicznym”.

-listu intencyjnego o zamiarze powołania konsorcjum „EKOS ENERGY POLAND”. , a następnie

- umowy z konsorcjum „EKOS ENERGY POLAND” która jest porozumieniem o współpracy naukowo-technicznej, produktowej i kontraktowej w projektach publicznych i komercyjnych z zastosowaniem wspólnie rozwijanych technologii produktów o szczególnym znaczeniu dla branży e-mobile i energetyki odnawialnej. Konsorcjum tworzą podmioty takie jak PPEM, Novavis S.A., Biomass Energy Projekt S.A. oraz Heron S.A. we współpracy z Centrum Badawczym KEZO Polskiej Akademii Nauk.

--

18.12.2019 Spółka poinformowała też o wpisaniu do Krajowego Rejestru Sądowego Spółki Celowej BEP BATTERY PACK S.A. Spółka ta powołana została jako Spółka Celowa do produkcji baterii litowo jonowych do zastosowań min. w pojazdach elektrycznych, elektronice oraz energetyce odnawialnej. W ramach pierwszych prac wykonała ona i dostarczyła prototypy 2 typów baterii jezdnych trójkołowego pojazdu elektrycznego CityEl dla spółki HOVERJET Sp. z o.o.

W IV kwartale zrealizowaliśmy też kolejny etap prac w ramach pakietu modernizacyjnego jaki BIOMASS ENERGY PROJECT S.A. wykonuje dla Spółki HOVERJET Sp. z o.o. w ramach zawartej umowy.

Powyższe zdarzenia mają kluczowe znaczenie dla rozwoju i przyszłości Spółki i plasują nas w najbardziej perspektywicznych segmentach rynku nowych technologii. Nawiązanie współpracy z poważnymi podmiotami które na nim działają pozwala optymistycznie patrzeć na realizację naszych planów rozwojowych.

Po zakończeniu roku obrotowego 04.02.2020 roku Spółka opublikowała raport ESPI nr 3/2020 informujący o podpisaniu listu intencyjnego o wdrażaniu ekologicznych technologii energetycznych



BIOMASS ENERGY PROJECT S.A.

na terenie Wypły Sobieszewskiej do Projektu „ECO WYSPA”. Jest to porozumienie o współpracy naukowo-technicznej, projektowej i produktowej na rzecz projektów publicznych i komercyjnych, ze szczególnym uwzględnieniem inwestycji własnych partnera mających na celu zagospodarowanie Wypły Sobieszewskiej z zastosowaniem wysoko rozwiniętych technologii energetyki odnawialnej, konwersji energii oraz proekologicznych systemów smart i transportu E-Mobile. Rozbudowaliśmy też naszą ofertę dostawy zestawów bateryjnych służących jako banki energii opartych na wysokowydajnych ogniwach pryzmatycznych do fotowoltaiki i energetyki odnawialnej w tym także w segmencie energetyki profesjonalnej.

Wkrótce jednak przed Spółką tak jak i przed większością firm w Polsce i na świecie pojawił się problem który w niespotykany we współczesnej historii sposób zmienił realia funkcjonowania życia gospodarczego . Epidemia koronawirusa i kroki jakie podjęto w związku z nią , wprowadzony w wielu miejscach na świecie lockout i zamrażanie gospodarek zakłóciły normalne procesy ekonomiczne i przerwały łańcuchy dostaw .

Reagując na powstałą w związku z pandemią sytuację , podjeliśmy działania w zakresie włączenia się w walkę z szerzącą się epidemią. Błyskawicznie przestawiliśmy część naszego potencjału badawczego i innowacyjnego na opracowanie i powstanie produktów związanych z profilaktyką i leczeniem ofiar koronawirusa.

Opracowaliśmy koncepcję modułowego szpitala specjalistycznego, która w pełni odpowiada na wymagania związane z epidemią i wychodzi naprzeciw nagłemu i niespodziewanemu wyzwaniu jakie ta postawiła przed służbą zdrowia na całym świecie. Innowacyjny, w pełni autonomiczny , stworzony przez naszych konstruktorów i konsultantów system modułów medycznych pozwala w bardzo szybkim czasie stworzyć z nich szpital z dowolnym układem oddziałów bądź szpitali o praktycznie każdej specjalizacji.

W innowacyjny sposób połączyliśmy i zastosowaliśmy tam szereg technologii i produktów pozwalających na stworzenie nowej jakości leczenia pacjentów. . Stworzyliśmy system który nie jest uproszczoną wersją jednostki medycznej, a udoskonalonym w pełni wyposażonym i przygotowanym do najbardziej skomplikowanych działań samodzielnym szpitalem.

Innowacyjny system służ oraz wentylacji i klimatyzacji połączony z filtrami HEPA o najwyższej efektywności pozwala na praktycznie pełną izolację pacjentów i personelu od świata zewnętrznego. Posiadamy możliwość utrzymywania obniżonego lub podwyższonego ciśnienia w wybranych strefach oraz stworzenia poprzez system filtrów oraz ukierunkowanego , laminarnego przepływu powietrza swoistych barier wokół pacjentów uniemożliwiających transmisję patogenów i mikroorganizmów.

Pozwala to na podwyższenie efektywności leczenia , szczególnie w przypadkach ciężkich infekcji oraz chorób połączonych z obniżeniem odporności , gdzie możliwość wystąpienia sepsy a w jej następstwie zgonu, jest wielokrotnie większa w porównaniu z innymi grupami pacjentów leczonych w szpitalu z powodu infekcji różnego pochodzenia . W obecnej dobie pandemii COVID19 pozwala to w szczególności tej grupie pacjentów , ale także zakażonych koronawirusem z pełnymi objawami klinicznymi choroby, na większe szanse wyzdrowienia, a poprzez wszechstronny monitoring pacjenta na zapobieżeniu powstania m.in. ciężkiej niewydolności oddechowej w przebiegu burzy cytokinowej.

Zastosowaliśmy także innowacyjny system nadzoru medycznego nad pacjentem , umożliwiający w sposób zdalny ciągły monitoring jego podstawowych funkcji życiowych. System czujników umieszczonych na ciele prowadzi stały pomiar EKG , ciśnienia , temperatury oraz



saturacji krwi dając możliwość wychwycenia najdrobniejszych zmian w stanie zdrowia i szybkiej na nie reakcji .

Ogromnym atutem tego systemu jest możliwość ograniczenia koniecznych bezpośrednich kontaktów pacjentów z personelem medycznym , co ogranicza możliwość transmisji zakażeń , zmniejsza liczbę personelu koniecznego do opieki nad nim oraz zwiększa możliwości nadzoru i kontroli stanu pacjentów a również z punktu widzenia ekonomicznego obniża koszty i zapotrzebowanie na sprzęt ochrony osobistej .

Centrum monitoringu jest w stanie obsługiwać jednocześnie zdalnie tysiące pacjentów co pozwala na zatrudnianie w nich specjalistów o najwyższych kwalifikacjach w najbardziej deficytowych specjalizacjach . Jak wiemy w tej chwili brakuje personalne to jeden z głównych problemów służby zdrowia w Polsce i na świecie. System stosowany przez nas pozwala na pełną i fachową obsługę i kontrolę również w warunkach domowych , co umożliwi skierowanie znacznej części pacjentów z cięższymi objawami do obserwacji poza szpitalnej , zwiększając tym samym możliwości systemu opieki zdrowotnej i obniżając znacznie jego koszty. a równocześnie pozwalając na pełny monitoring pacjenta, co również wpływa na poprawę jego odczucia bezpieczeństwa .

Spółka zamierza wprowadzić szeroko system usług nadzoru telemedycznego również jako działający niezależnie od oferowanego systemu modułów szpitalnych.

Modułowe jednostki medyczne zaprojektowane przez nas pozwalają też na uzupełnianie istniejącego systemu opieki szpitalnej o najbardziej potrzebne miejsca intensywnego nadzoru medycznego bądź inne deficytowe oddziały specjalistyczne oraz przyszpitalne centra triagu. Systemy monitoringu pacjenta , panele gazów medycznych, źródła energii, wody jak i zagospodarowanie odpadów oraz inny sprzęt specjalistyczny funkcjonują w systemie pełnej autonomii . Istnieje więc możliwość szybkiego ich uruchomienia nawet w wypadku braku istniejącej infrastruktury w tym zakresie.

Reasumując jest to bardzo nowoczesny system oferujący nową jakość leczenia , obniżający jego koszty , zwiększający też jego efektywność a przy tym za cenę kilkukrotnie niższą od powstających w sposób tradycyjny miejsc szpitalnych.

Spółka stworzyła własnymi siłami Centrum Badawczo Rozwojowe w Lesznowoli pod Warszawą w którym to pracujemy nad nowoczesnymi , innowacyjnymi technologiami z zakresu elektromobilności , przechowywania energii , produkcji baterii litowych i gdzie powstał też w bardzo krótkim czasie projekt i pokazowy szpital modułowy w którym mamy możliwość prezentacji zastosowanych rozwiązań i systemów oraz pracy nad dalszym jego doskonaleniem.

W szeregu krajach w Europie i na świecie rozwój pandemii koronawirusa uwidocznili braki i nieefektywność istniejących systemów leczenia jak i ich niedostosowanie oraz brak odporności na warunki gwałtownie rozwijającej się epidemii. Szczególnie dokuczliwy okazał się brak wystarczającej ilości miejsc intensywnego nadzoru medycznego, wyspecjalizowanej kadry medycznej jak i możliwości ograniczenia szpitalnej transmisji zakażeń. Niewątpliwie wiele krajów starać się będzie w szybkim tempie polepszyć swoją infrastrukturę w tym obszarze. Nasze rozwiązania są szansą na rozwiązywanie tych problemów w okresach najbliższych miesięcy a nie lat i mogą znaleźć zastosowanie jeszcze przed spodziewaną kolejną falą epidemii jak również wzmocnić systemy szpitalne na wypadek innych przyszłych zagrożeń.



W ramach uzupełniania naszej oferty w zakresie szpitali modułowych rozszerzyliśmy nasz pakiet o szereg wyrobów medycznych takich jak wymazówki z podłożem transportowym do pobierania próbek na obecność wirusa , testy genetyczne na koronawirusa COVID19 , szereg elementów wyposażenia i aparatury medycznej , jak i środków ochrony osobistej . Podpisaliśmy szereg umów w ramach których możemy je oferować w kraju jak i na obszarze Unii Europejskiej i Wielkiej Brytanii. Podpisaliśmy też umowę o dystrybucji systemów masowej kontroli termowizyjnej oraz systemów dostępowych do obiektów publicznych ,lotnisk ,dworców kolejowych, linii metra czy też centrów handlowych, które to pozwalają na podniesienie w nich poziomu bezpieczeństwa i dostosowanie do warunków spowodowanych nowymi zagrożeniami między innymi związanymi z epidemiami. Systemy te w dużej mierze pozwoliły na ograniczenie rozmiarów i skutków gospodarczych epidemii w krajach azjatyckich.

W naszym Centrum Badawczo Rozwojowym prowadzimy prace badawcze i rozwojowe w zakresach związanych z nowymi produktami i innowacyjnymi technologiami medycznymi , kontynuując również prace nad tematami związanymi z elektromobilnością , bankami energii , autonomicznymi stacjami ładowania jak i przerobu biomasy o których informowaliśmy we wcześniejszych raportach .W ostatnim okresie opracowaliśmy tam uniwersalny ,efektywny i ekonomiczny ,biodegradowalny preparat biobójczy SEPTOVIR OXY 800 , który uzyskał pozwolenie i rejestrację od Urzędu Rejestracji Preparatów Biobójczych i którego produkcję rozpoczynamy w obiektach Spółki.

Biomass Energy Project S.A. w roku 2019 realizowało swoją strategię oraz program rozwojowy mający za zadanie zmianę charakteru działalności w kierunku innowacyjnych, najnowocześniejszych technologii związanych z aktualnymi trendami w gospodarce światowej. Nastąpiła też zmiana w charakterze i sposobie realizacji uzyskiwanych przychodów. Coraz większa ich część pochodzi z naszych innowacyjnych produktów. Profil naszej Spółki zmienił się z charakteru związanego z rolnictwem i wykorzystaniem biomasy na firmę ukierunkowaną na badania naukowe i prowadzenie prac badawczych oraz opracowaniem nowych innowacyjnych technologii związanych z medycyną , elektromobilnością oraz energią odnawialną . Ograniczać będziemy w związku z tym niektóre uprawy , takie jak uprawy mискanta dostarczającego nieprzetworzonego surowca biomasowego , a kontynuując wysoko efektywne uprawy Paulowni , które mają przed sobą znaczne perspektywy rozwojowe.

Mamy nadzieję iż ta zmiana profilu działania przyniesie efekty i w dalszej części 2020 roku owocować będzie znacznym wzrostem przychodów i zysków Spółki pomimo trudnej sytuacji spowodowanej pandemią koronawirusa i okresowego zamrożenia gospodarki w pierwszej części roku. Szereg naszych nowych produktów związanych jest bezpośrednio z walką z epidemią i obserwowany w ostatnim okresie wzrost fali nowych zakażeń z pewnością zwiększać będzie zainteresowanie naszą ofertą , oraz znaczny wzrost zainteresowania akcjami Spółki przez inwestorów giełdowych i w efekcie utrzymanie wysokiej płynności akcji , jak i znacznego wzrostu kursu. Mamy nadzieję iż działania prowadzone przez Spółkę w dziedzinie nowych technologii pozwolą w kolejnych okresach na uzyskiwanie z nich stabilnych, rosnących przychodów i wysokiego poziomu zysków owocujących dalszym wzrostem wartości Spółki i w konsekwencji przedłużeniem trendu wzrostowego kursu akcji który ostatnio obserwujemy, czego sobie i naszym akcjonariuszom życzymy.



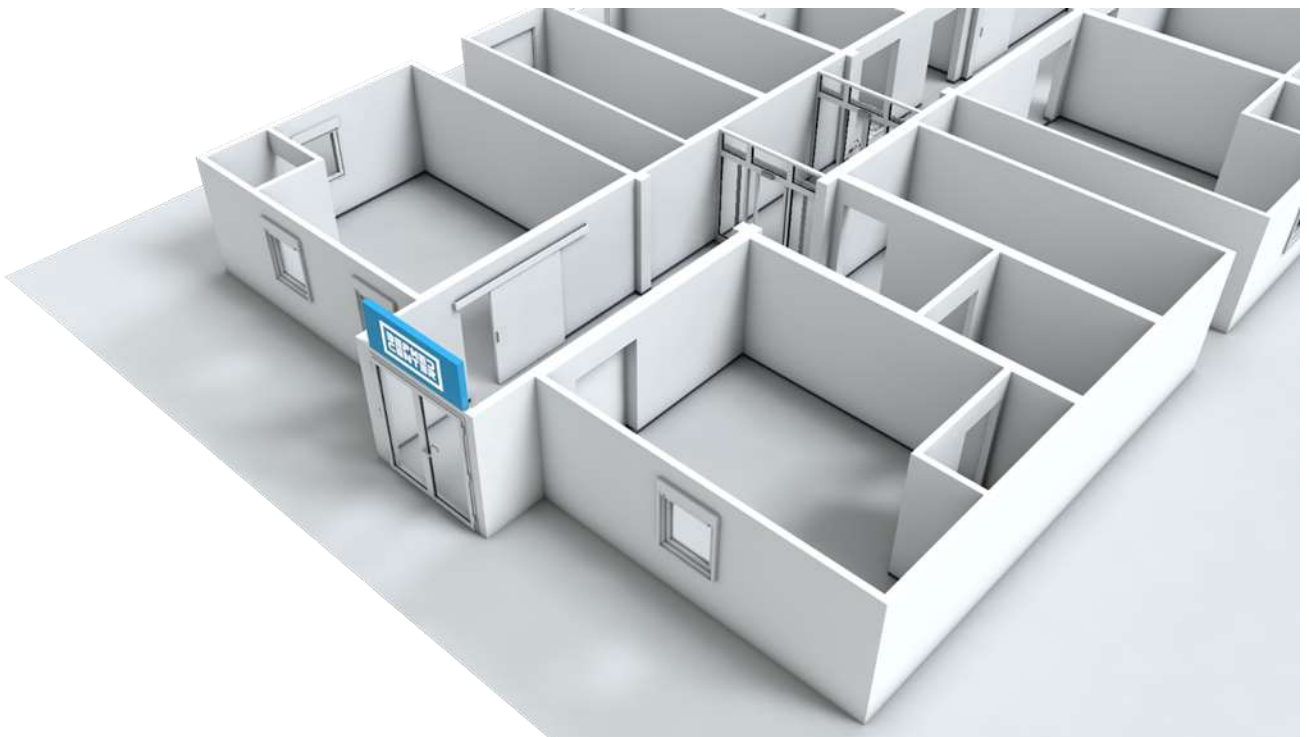
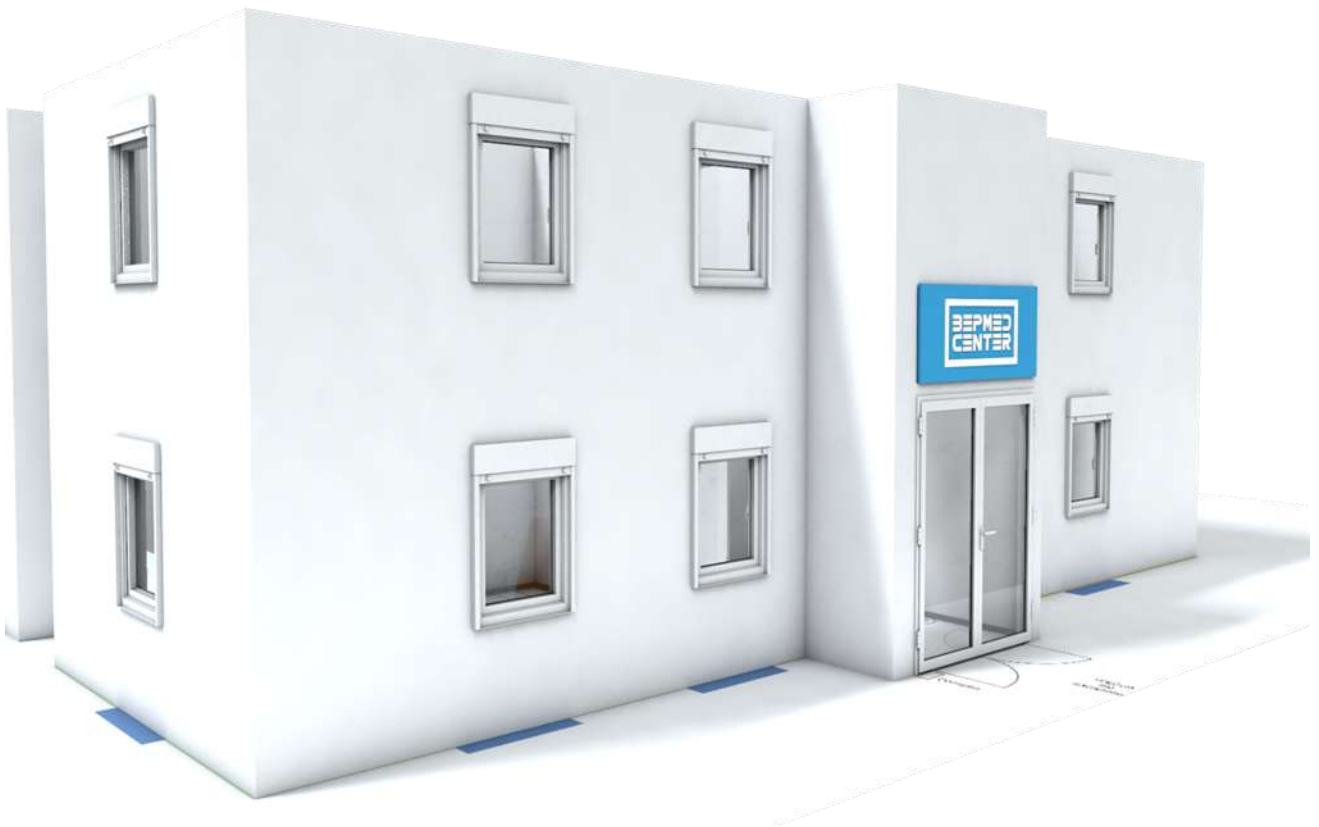
BIOMASS ENERGY PROJECT S.A.

Prezes Biomass Energy Project S.A.

Jerzy Droźniewski



BIOMASS ENERGY PROJECT S.A.



Źródło własne - Biomass Energy Project S.A.



BIOMASS ENERGY PROJECT S.A.



Źródło własne - Biomass Energy Project S.A.



BIOMASS ENERGY PROJECT S.A.



Źródło własne - Biomass Energy Project S.A.



BIOMASS ENERGY PROJECT S.A.



Źródło własne - Biomass Energy Project S.A.



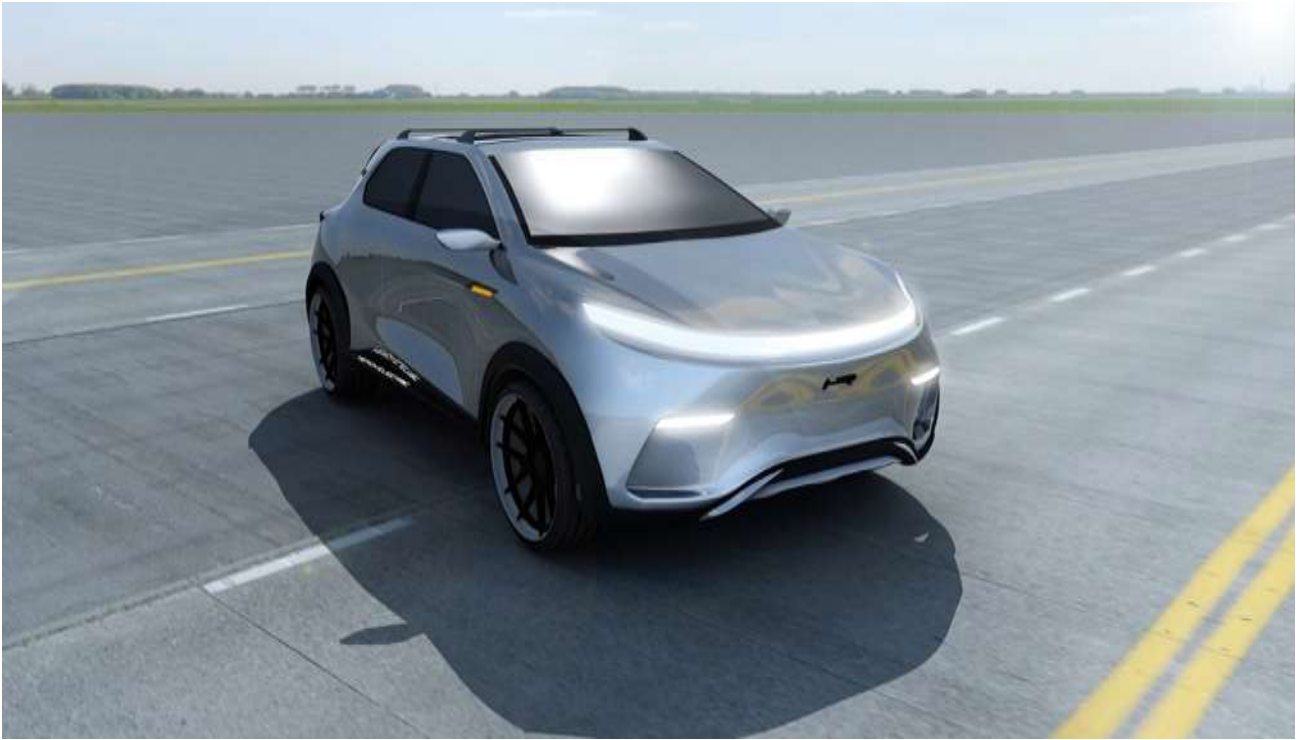
BIOMASS ENERGY PROJECT S.A.



Źródło własne - Biomass Energy Project S.A.



BIOMASS ENERGY PROJECT S.A.



Źródło własne - Biomass Energy Project S.A. . Projekt SUV-a z napędem elektrycznym



BIOMASS ENERGY PROJECT S.A.



Źródło własne - Biomass Energy Project S.A . Projekt samochodu osobowego z napędem elektrycznym dla Heron Electric S.A



Źródło własne - Biomass Energy Project S.A.. Projekt modernizacji trójkołowego pojazdu elektrycznego dla Hoverjet i Heron Electric



BIOMASS ENERGY PROJECT S.A.

Systemy baterii litowych



Źródło własne - Biomass Energy Project S.A. Baterie litowe BEP BATTERY PACK S.A



Źródło własne - Biomass Energy Project S.A. Baterie litowe BEP BATTERY PACK S.A



BIOMASS ENERGY PROJECT S.A.

Komentarz dotyczący poziomu osiągniętej przez Emitenta marży brutto/netto z bieżącej działalności

U podstaw relatywnie wysokich marż zysków na poziomie marży brutto/netto uzyskanych przez Emitenta leży fakt, iż przychody uzyskane w referowanym okresie wygenerowała z wysokotechnologicznych i innowacyjnych prac prowadzonych przez Spółkę, gdzie poziom marży jest zdecydowanie wysoki oraz sprzedaży usług specjalistycznych związanych z uprawami prowadzonymi przez firmę. Zaznaczamy, że operacje związane z księgowaniem rozliczeń międzyokresowych zostały zaakceptowane przez audytora jako zgodne z obowiązującymi w Polsce standardami rachunkowości.

Dane finansowe z Bilansu, Rachunku Zysków i Strat, Zestawienia Zmian w Kapitale Własnym i Rachunku Przepływów Pieniężnych

Wybrane dane finansowe obejmują najważniejsze pozycje z Bilansu na dzień 31 grudnia 2019 roku oraz z Rachunku Zysków i Strat na dzień 31 grudnia 2019 roku. W tej sekcji prezentujemy także Zestawienie Zmian w Kapitale Własnym oraz Rachunek Przepływów Pieniężnych obejmujące dane z referowanego okresu. Dane dla Zestawienia Zmian w Kapitale Własnym oraz dla Rachunku Przepływów Pieniężnych zostały przedstawione zgodnie z faktycznymi możliwościami prezentacji, uwzględniając fakt czy były one w okresie porównawczym sporządzane.



SKONSOLIDOWANE SPRAWOZDANIE FINANSOWE GRUPY BEP

AKTYWA		31.12.2019 PLN	31.12.2019 EUR	31.12.2018 PLN	31.12.2018 EUR
A	Aktywa trwałe	10 347 487,74	2 429 843	7 374 471,99	1 714 994
I	Wartości niematerialne i prawne	0,00	0	0,00	0
II	Rzeczowe aktywa trwałe	4 854 267,00	1 139 901	3 591 956,13	835 339
	1. Środki trwałe	4 137 181,29	971 511	2 917 535,00	678 497
	2. Środki trwałe w budowie	203 721,21	47 839	166 861,68	38 805
	3. Zaliczki na środki trwałe	513 364,50	120 551	507 559,50	118 037
III	Należności długoterminowe	2 338 683,54	549 180	1 973 842,50	459 033
IV	Inwestycje długoterminowe	1 703 520,00	400 028	1 720 000,00	400 000
V	Długoterminowe rozliczenia międzyokresowe	1 451 017,20	340 734	88 673,31	20 622
B	Aktywa obrotowe	18 568 698,72	4 360 385	19 678 924,25	4 576 494
I	Zapasy	10 572 204,72	2 482 612	11 457 962,27	2 664 642
	2. Półfabrykaty i produkty w toku	9 549 313,03	2 242 412	10 561 475,03	2 456 157
	3. Towary	44 200,00	10 379	0,00	0
	5. Zaliczki na dostawy	978 691,69	229 821	896 487,24	208 485
II	Należności krótkoterminowe	7 027 506,07	1 650 231	3 459 349,38	804 500
	1. Należności od jednostek powiązanych	2 521 406,00	592 088	1 798 956,00	418 362
	a) z tytułu dostaw i usług o okresie spłaty	2 521 406,00	592 088	1 798 956,00	418 362
	- do 12 miesięcy	2 521 406,00	592 088	1 798 956,00	418 362
	2. Należności od pozostałych jednostek	4 506 100,07	1 058 143	1 660 393,38	386 138
	a) z tytułu dostaw i usług o okresie spłaty	4 189 018,57	983 684	1 354 255,77	314 943
	- do 12 miesięcy	4 189 018,57	983 684	1 354 255,77	314 943
	- powyżej 12 miesięcy	0,00	0	0,00	0
	b) z tytułu podatków, dotacji cel i ubezpieczeń społecznych i zdrowotnych oraz innych świadczeń	260 958,96	61 280	132 525,97	30 820
	c) inne	56 122,54	13 179	173 611,64	40 375
III	Inwestycje krótkoterminowe	407 527,01	95 697	4 202 919,18	977 423
	1. Krótkoterminowe aktywa finansowe	407 527,01	95 697	4 202 919,18	977 423
	a) w jednostkach powiązanych	0,00	0	0,00	0
	b) w pozostałych jednostkach	0,00	0	0,00	0
	c) środki pieniężne i inne aktywa pieniężne	407 527,01	95 697	4 202 919,18	977 423
	- środki pieniężne w kasie i rachunku bankowym	228 157,88	53 577	4 023 550,05	935 709
	- inne środki pieniężne	179 369,13	42 120	179 369,13	41 714
	- inne aktywa pieniężne	0,00	0	0,00	0
	2. Inne inwestycje krótkoterminowe	0,00	0	0,00	0
IV	Krótkoterminowe rozliczenia międzyokresowe	561 460,92	131 845	558 693,42	129 929
	SUMA AKTYWÓW	28 916 186,46	6 790 228	27 053 396,24	6 291 488



PASywa		31.12.2019	31.12.2019	31.12.2018	31.12.2018
		PLN	EUR	PLN	EUR
A	Kapitał (fundusz) własny	20 318 574,73	4 771 299	19 765 065,54	4 596 527
I	Kapitał (fundusz) podstawowy	8 276 308,80	1 943 480	8 276 308,80	1 924 723
IV	Kapitał (fundusz) zapasowy	11 026 477,61	2 589 287	10 397 624,83	2 418 052
V	Kapitał (fundusz) rezerwowy z aktualizacji wyceny	0,00	0	0,00	0
VI	Pozostałe kapitały (fundusze) rezerwowe	1 584 823,92	372 155	1 584 823,92	368 564
VII	Zysk/strata z lat ubiegłych	-1 122 544,79	-263 601	-1 122 544,79	-261 057
VIII	Zysk/strata netto roku obrotowego	553 509,19	129 978	628 852,78	146 245
B	KAPITAŁY MNIEJSZOŚCI	58 851,37	13 820	7 288 330,70	1 694 961
C	Zobowiązania i rezerwy na zobowiązania	8 538 760,36	2 005 109	7 288 330,70	1 694 961
I	Rezerwy na zobowiązania	100 000,00	23 482	100 000,00	23 256
	3. Pozostałe rezerwy	100 000,00	23 482	100 000,00	23 256
	- rezerwa długoterminowa	100 000,00	23 482	100 000,00	23 256
	- rezerwa krótkoterminowa	0,00	0	0,00	0
II	Zobowiązania długoterminowe	1 718 589,32	403 567	1 657 283,00	385 415
	1. wobec powiązanych jednostek	0,00	0	0,00	0
	2. wobec pozostałych jednostek	1 718 589,32	403 567	1 657 283,00	385 415
	a) kredyty i pożyczki	472 200,32	110 884	410 894,00	95 557
	c) inne zobowiązania finansowe	1 246 389,00	292 683	1 246 389,00	289 858
III	Zobowiązania krótkoterminowe	3 753 222,64	881 348	1 764 099,30	410 255
	1. wobec jednostek powiązanych	1 868 173,00	438 693	888 933,00	206 729
	a) z tytułu dostaw i usług o okresie wymagalności	1 868 173,00	438 693	888 933,00	206 729
	- do 12 miesięcy	1 868 173,00	438 693	888 933,00	206 729
	- powyżej 12 miesięcy	0,00	0	0,00	0
	2. wobec pozostałych jednostek	1 885 049,64	442 655	875 166,30	203 526
	a) kredyty i pożyczki	167 050,56	39 228	125 062,00	29 084
	b) z tytułu emisji dłużnych papierów wartościowych	0,00	0	0,00	0
	c) inne zobowiązania finansowe	0,00	0	0,00	0
	d) zobowiązania z tytułu dostaw i usług o okresie wymagalności	1 658 172,87	389 380	690 111,95	160 491
	- do 12 miesięcy	1 658 172,87	389 380	690 111,95	160 491
	- powyżej 12 miesięcy	0,00	0	0,00	0
	e) zaliczki otrzymane na poczet dostaw	0,00	0	0,00	0
	f) zobowiązania wekslowe	0,00	0	0,00	0
	g) zobowiązania z tytułu podatków, ceł, ubezpieczeń społ.i innych świadczeń	5 690,05	1 336	4 103,23	954
	h) zobowiązania z tytułu wynagrodzeń	26 036,65	6 114	20 259,36	4 711
	i) inne	28 099,51	6 597	35 629,76	8 286
IV	Rozliczenia międzyokresowe	2 966 948,40	696 712	3 766 948,40	876 035
	1. Ujemna wartość firmy	0,00	0	0,00	0
	2. Inne rozliczenia międzyokresowe	2 966 948,40	696 712	3 766 948,40	876 035
	- długoterminowe	600,00	141	600,00	140
	- krótkoterminowe	2 966 348,40	696 571	3 766 348,40	875 895
	SUMA PASYWÓW	28 916 186,46	6 790 228	27 053 396,24	6 291 488



RACHUNEK ZYSKÓW I STRAT SKONSOLIDOWANY		31.12.2019 PLN	31.12.2019 EUR	31.12.2018 PLN	31.12.2018 EUR
A	Przychody netto ze sprzedaży produktów, towarów i materiałów w tym :	2 102 610,96	493 744	2 045 056,61	475 595
I	Przychody netto ze sprzedaży produktów	1 115 088,51	261 850	1 415 851,71	329 268
II	Przychody ze sprzedaży towarów i materiałów	987 522,45	231 894	629 204,90	146 327
B	Koszt sprzedanych produktów, towarów i materiałów w tym:	1 267 744,46	297 697	1 136 233,33	264 241
I	Koszt wytworzenia sprzedanych produktów	532 518,68	125 048	539 520,00	125 470
II	Wartość sprzedanych towarów i materiałów	735 225,78	172 649	596 713,33	138 771
C	Zysk/Strata brutto ze sprzedaży (A-B)	834 866,50	196 047	908 823,28	211 354
D	Koszt sprzedaży	11 628,88	2 731	3 823,38	889
E	Koszty ogólne zarządu	224 868,22	52 805	335 151,53	77 942
F	Zysk/Strata ze sprzedaży (C-D-E)	598 369,40	140 511	569 848,37	132 523
G	Pozostałe przychody operacyjne	2,20	1	15 239,20	3544
H	Pozostałe koszty operacyjne	0,00	0	1,02	0
I	Zysk/Strata brutto na działalności operacyjnej (F+G-H)	598 371,60	140 512	585 086,55	136 067
J	Przychody finansowe	52 482,12	12 324	112 529,78	26 170
K	Koszty finansowe	86 493,16	20 311	68 763,55	15 992
L	Zysk (strata) na działalności gospodarczej (I+J-K)	564 360,56	132 525	628 852,78	146 245
N	Zysk/Strata brutto (L)	564 360,56	132 525	628 852,78	146 245
O	Podatek dochodowy	0,00	0	0,00	0
P	Pozostałe obowiązkowe zmniejszenia zysku (straty)	0,00	0	0,00	0
R	Zysk/Strata netto mniejszości (N-O-P)	10 851,37	2 548	628 852,78	146 245
S	Zysk/Strata netto(N-O-P-R)	553 509,19	129 977	628 852,78	146 245



SKONSOLIDOWANE ZESTAWIENIE ZMIAN W KAPITALE (FUNDUSZU) WŁASNYM		31.12.2019 PLN	31.12.2019 EUR	31.12.2018 PLN	31.12.2018 EUR
I.	Kapitał (fundusz) własny na początek okresu (BO)	19 765 065,54	4 641 321,00	13 669 948,75	3 179 058
I.a	Kapitał (fundusz) własny na początek okresu po korektach	19 765 065,54	4 641 321,00	13 669 948,75	3 179 058
1.	Kapitał (fundusz) podstawowy na początek okresu	8 276 308,80	1 943 480,00	1 687 500,00	392 442
1.2	Kapitał (fundusz) podstawowy na koniec okresu	8 276 308,80	1 943 480,00	8 276 308,80	1 924 723
2	Na należne wpłaty na kapitał podstawowy na początek okresu	0,00	0,00	0,00	0
2.2	Należne wpłaty na kapitał podstawowy na koniec okresu	0,00	0,00	0,00	0
3	Udziały (akcje) własne na początek okresu	0,00	0,00	0,00	0
3.1	Udziały (akcje) własne na koniec okresu	0,00	0,00	0,00	0
4	Kapitał (fundusz) zapasowy na początek okresu	10 397 624,83	2 441 617,00	10 098 698,00	2 348 534
4.1	Zmiany kapitału (funduszu) zapasowego	628 852,78	147 670,00	298 926,83	69 518
	a) zwiększenie (z tytułu)	0,00	0,00	298 926,83	69 518
	odpis z zysku 2018	628 852,78	147 670,00	298 926,83	69 518
	b) zmniejszenie (strata z lat ubiegłych)	0,00	0,00	0,00	0
4.2	Stan kapitału (funduszu) zapasowego na koniec okresu	11 026 477,61	2 589 287,00	10 397 624,83	2 418 052
5	Kapitał (fundusz) z aktualizacji wyceny na początek okresu - zmiany przyjętych zasad (polityki) rachunkowości	0,00	0,00	0,00	0
6	Pozostałe kapitały (fundusze) rezerwowe na początek okresu	1 584 823,92	372 155,00	1 584 823,92	368 564
6.2	Pozostałe kapitały (fundusze) rezerwowe na koniec	1 584 823,92	372 155,00	1 584 823,92	368 564
7	Zysk (strata) z lat ubiegłych na początek okresu	-495 648,72	-116 390,00	0,00	0
7.2	Strata z lat (okresu) ubiegłych na początek okresu po korektach	493 692,01	115 931,00	0,00	0
7.3	Zysk z lat (okresu) ubiegłych na koniec okresu	0,00	0,00	0,00	0
7.4	Strata z lat ubiegłych na początek okresu - zmiany przyjętych zasad (polityki) rachunkowości	0,00	0,00	0,00	0
	korekty błędów	0,00	0,00	0,00	0
7.5	Strata z lat ubiegłych na początek okresu , po korektach	493 692,01	115 931,00	0,00	0
	a) zwiększenie (z tytułu)	0,00	0,00	-1 122 544,79	-261 057
	przeniesienie zysku 2018 na kapitał zapasowy	628 852,78	147 670,00	0,00	0
	b) zmniejszenie (z tytułu)	0,00	0,00	0,00	0
7.6	Strata z lat ubiegłych na koniec okresu	1 122 544,79	263 601,00	-1 122 544,79	-261 057
7.7	Zysk (strata) z lat ubiegłych na koniec okresu	-1 122 544,79	-263 601,00	-1 122 544,79	-261 057
8	Wynik netto	553 509,19	129 978,00	628 852,78	146 245
	a) zysk netto	553 509,19	129 978,00	628 852,78	146 245
II.	Kapitał (fundusz) własny na koniec okresu (BZ)	20 318 574,73	4 771 299,00	19 765 065,54	4 596 527
III.	Kapitał (fundusz) własny po uwzględnieniu proponowanego podziału zysku (pokrycia straty)	20 318 574,73	4 771 299,00	0,00	0



SKONSOLIDOWANY RACHUNEK PRZEPIŹYWÓW PIENIĘŻNYCH		31.12.2019 PLN	31.12.2019 EUR	31.12.2018 PLN	31.12.2018 EUR
A	Przepływy środków pieniężnych z działalności operacyjnej				
I	Zysk (strata) netto	553 509,19	129 978	628 852,78	146 245
II	Korekty razem	-3 154 238,06	-740 691	-953 629,65	221 774
	1 Zyski (straty) mniejszości	10 851,37	2 548	0,00	0
	Zysk (strata) z akcji w jednostkach wycenianych metodą praw własności				
	2	11 755,65	2 761	0,00	0
	3 Amortyzacja	4 865,90	1 143	6 152,85	1 431
	4 Odsetki i udziały w zyskach (dywidendy)	11 900,00	2 794	90 037,94	20 939
	5 Zysk (strata) z działalności inwestycyjnej	16 480,00	3 870	0,00	0
	6 Zmiana stanu rezerw	0,00	0	0,00	0
	7 Zmiana stanu zapasów	885 757,55	207 998	-59 123,45	-13 750
	8 Zmiana stanu należności	-3 932 997,73	-923 564	-117 562,32	-27 340
	Zmiana stanu zobowiązań krótkoterminowych, z wyjątkiem pożyczek i kredytów				
	9	1 947 134,78	457 235	466 448,64	108 476
	10 Zmiana stanu rozliczeń międzyokresowych	-2 165 111,39	-508 421	-1 339 583,31	-311 531
	11 Inne korekty	55 125,81	12 945	0,00	0
III	Przepływy pieniężne netto z działalności operacyjnej (I+/-II)	-2 600 728,87	-610 713	-324 776,87	-75 530
B	Przepływy środków pieniężnych z działalności inwestycyjnej				
I	Wpływy	0,00	0	0,00	0
	4 Inne wpływy inwestycyjne	0,00	0	0,00	0
II	Wydatki	1 267 176,72	297 564	70 776,85	16460
	1 Nabywanie wartości niematerialnych i prawnych oraz rzeczowych aktywów trwałych	1 267 176,72	297 564	6 152,85	1 431
	2 Inwestycje w nieruchomości oraz wartości niematerialne i prawne	0,00	0	0,00	0
	3 Na aktywa finansowe, w tym:	0,00	0	27 040,00	6 288
	a) w jednostkach powiązanych	0,00	0	0,00	0
	b) w pozostałych jednostkach	0,00	0	27 040,00	6 288
	- nabycie aktywów finansowych	0,00	0	27 040,00	6 288
	- udzielone pożyczki długoterminowe	0,00	0	0,00	0
	4 Inne wydatki inwestycyjne	0,00	0	37 584,00	8 740
III	Przepływy pieniężne netto z działalności inwestycyjnej (I+/-II)	-1 267 176,72	-297 564	-70 776,85	-16 460
C	Przepływy środków pieniężnych z działalności finansowej				
I	Wpływy	250 000,00	58 706	6 611 300,64	1537512
	2 Kredyty i pożyczki	250 000,00	58 706	0,00	0
	3 Emisja dłużnych papierów wartościowych	0,00	0	0,00	0
	4 Inne wpływy finansowe	0,00	0	22 491,84	5 231
II	Wydatki	177 486,58	41 678	2 418 277,94	562 390
	4 Spłaty kredytów i pożyczek	146 705,12	34 450	2 412 603,00	561 070
	5 Wykup dłużnych papierów wartościowych	0,00	0	0,00	0
	6 Z tytułu innych zobowiązań finansowych	0,00	0	0,00	0
	7 Płatności zobowiązań z tytułu umów leasingu finansowego	0,00	0	0,00	0
	8 Odsetki	30 781,46	7 228	0,00	0
	9 Inne wydatki finansowe	0,00	0	5 674,94	1 320
III	Przepływy pieniężne netto z działalności finansowej (I+/-II)	72 513,42	17 028	4 193 022,70	975 122
D	Przepływy pieniężne netto razem (A.III+/-B.III+/-C.III)	-3 795 392,17	-891 249	3 797 468,98	883 132
E	Bilansowa zmiana stanu środków pieniężnych, w tym:	-3 795 392,17	-891 249	0,00	0
	zmiana środków pieniężnych z tytułu różnic kursowych	0,00	0	0,00	0
F	Środki pieniężne na początek okresu	4 202 919,18	986 948	406 450,20	94 291
G	Środki pieniężne na koniec okresu (F+/-D), w tym:	407 527,01	407 527	4 202 919,18	977 423
	- o ograniczonej możliwości dysponowania	179 369,13	42 120	0,00	0



JEDNOSTKOWE SPRAWOZDANIE FINANSOWE BIOMASS ENERGY PROJECT S.A.

AKTYWA		31.12.2019 PLN	31.12.2019 EUR	31.12.2018 PLN	31.12.2018 EUR
A	Aktywa trwałe	10 381 012,19	2 437 716,00	7 374 471,99	1 714 994
I	Wartości niematerialne i prawne	0,00	0,00	0,00	0
II	Rzeczowe aktywa trwałe	4 854 267,00	1 139 901,00	3 591 956,13	835 339
	1. Środki trwałe	4 137 181,29	971 511,00	2 917 535,00	678 497
	2. Środki trwałe w budowie	203 721,21	47 839,00	166 861,68	38 805
	3. Zaliczki na środki trwałe	513 364,50	120 551,00	507 559,50	118 037
III	Należności długoterminowe	2 338 683,54	549 180,00	1 973 842,50	459 033
IV	Inwestycje długoterminowe	1 755 520,00	412 239,00	1 720 000,00	400 000
V	Długoterminowe rozliczenia międzyokresowe	1 432 541,65	336 396,00	88 673,31	20 622
B	Aktywa obrotowe	18 521 016,70	4 349 187,00	19 678 924,25	4 576 494
I	Zapasy	10 532 204,72	2 473 219,00	11 457 962,27	2 664 642
	2. Półfabrykaty i produkty w toku	9 549 313,03	2 242 412,00	10 561 475,03	2 456 157
	3. Towary	4 200,00	986,00	0,00	0
	5. Zaliczki na dostawy	978 691,69	229 821,00	896 487,24	208 485
II	Należności krótkoterminowe	7 020 283,05	1 648 534,00	3 459 349,38	804 500
	1. Należności od jednostek powiązanych	2 521 406,00	592 088,00	1 798 956,00	418 362
	a) z tytułu dostaw i usług o okresie spłaty	2 521 406,00	592 088,00	1 798 956,00	418 362
	- do 12 miesięcy	2 521 406,00	592 088,00	1 798 956,00	418 362
	2. Należności od pozostałych jednostek	4 498 877,05	1 056 446,00	1 660 393,38	386 138
	a) z tytułu dostaw i usług o okresie spłaty	4 202 808,57	986 922,00	1 354 255,77	314 943
	- do 12 miesięcy	4 202 808,57	986 922,00	1 354 255,77	314 943
	- powyżej 12 miesięcy	0,00	0,00	0,00	0
	b) z tytułu podatków, dotacji cel i ubezpieczeń społecznych i zdrowotnych oraz innych świadczeń	239 945,94	56 345,00	132 525,97	30 820
	c) inne	56 122,54	13 179,00	173 611,64	40 375
III	Inwestycje krótkoterminowe	407 068,01	95 589,00	4 202 919,18	977 423
	1. Krótkoterminowe aktywa finansowe	407 068,01	95 589,00	4 202 919,18	977 423
	a) w jednostkach powiązanych	0,00	0,00	0,00	0
	b) w pozostałych jednostkach	0,00	0,00	0,00	0
	c) środki pieniężne i inne aktywa pieniężne	407 068,01	95 589,00	4 202 919,18	977 423
	- środki pieniężne w kasie i rachunku bankowym	227 698,88	53 469,00	40 235 550,05	935 709
	- inne środki pieniężne	179 369,13	42 120,00	179 369,13	41 714
	- inne aktywa pieniężne	0,00	0,00	0,00	0
	2. Inne inwestycje krótkoterminowe	0,00	0,00	0,00	0
IV	Krótkoterminowe rozliczenia międzyokresowe	561 460,92	131 845,00	558 693,42	129 929
	SUMA AKTYWÓW	28 902 028,89	6 786 903,00	27 053 396,24	6 291 488



BIOMASS ENERGY PROJECT S.A.

PASywa		31.12.2019	31.12.2019	31.12.2018	31.12.2018
		PLN	EUR	PLN	EUR
A	Kapitał (fundusz) własny	20 363 343,53	4 781 811,00	19 765 065,54	4 596 527
I	Kapitał (fundusz) podstawowy	8 276 308,80	1 943 480,00	8 276 308,80	1 924 723
IV	Kapitał (fundusz) zapasowy	11 026 477,61	2 589 287,00	10 397 624,83	2 418 052
V	Kapitał (fundusz) rezerwy z aktualizacji wyceny	0,00	0,00	0,00	0
VI	Pozostałe kapitały (fundusze) rezerwowe	1 584 823,92	372 155,00	1 584 823,92	368 564
VII	Zysk/strata z lat ubiegłych	-1 122 544,79	-263 601,00	-1 122 544,79	-261 057
VIII	Zysk/strata netto roku obrotowego	598 277,99	140 490,00	628 852,78	146 245
B	Zobowiązania i rezerwy na zobowiązania	8 538 685,36	2 005 092,00	7 288 330,70	1 694 961
I	Rezerwy na zobowiązania	100 000,00	23 482,00	100 000,00	23 256
3.	Pozostałe rezerwy	100 000,00	23 482,00	100 000,00	23 256
-	rezerwa długoterminowa	100 000,00	23 482,00	100 000,00	23 256
-	rezerwa krótkoterminowa	0,00	0	0,00	0
II	Zobowiązania długoterminowe	1 718 589,32	403 567,00	1 657 283,00	385 415
1.	wobec powiązanych jednostek	0,00	0	0,00	0
2.	wobec pozostałych jednostek	1 718 589,32	403 567,00	1 657 283,00	385 415
a)	kredyty i pożyczki	472 200,32	110 884,00	410 894,00	95 557
c)	inne zobowiązania finansowe	1 246 389,00	292 683,00	1 246 389,00	289 858
III	Zobowiązania krótkoterminowe	3 753 147,64	881 331,00	1 764 099,30	410 255
1.	wobec jednostek powiązanych	1 868 173,00	438 693,00	888 933,00	206 729
a)	z tytułu dostaw i usług o okresie wymagalności	1 868 173,00	438 693,00	888 933,00	206 729
-	do 12 miesięcy	1 868 173,00	438 693,00	888 933,00	206 729
-	powyżej 12 miesięcy	0,00	0	0,00	0
2.	wobec pozostałych jednostek	1 884 974,64	442 638,00	875 166,30	203 526
a)	kredyty i pożyczki	167 050,56	39 228,00	125 062,00	29 084
b)	z tytułu emisji dłużnych papierów wartościowych	0,00	0	0,00	0
c)	inne zobowiązania finansowe	0,00	0	0,00	0
d)	zobowiązania z tytułu dostaw i usług o okresie wymagalności	1 658 097,87	389 362,00	690 111,95	160 491
-	do 12 miesięcy	1 658 097,87	389 362,00	690 111,95	160 491
-	powyżej 12 miesięcy	0,00	0	0,00	0
e)	zaliczki otrzymane na poczet dostaw	0,00	0	0,00	0
f)	zobowiązania wekslowe	0,00	0	0,00	0
g)	zobowiązania z tytułu podatków, ceł, ubezpieczeń społ.i innych świadczeń	5 690,05	1 336,00	4 103,23	954
h)	zobowiązania z tytułu wynagrodzeń	26 036,65	6 114,00	20 259,36	4 711
i)	inne	28 099,51	6 598,00	35 629,76	8 286
IV	Rozliczenia międzyokresowe	2 966 948,40	696 712,00	3 766 948,40	876 035
1.	Ujemna wartość firmy	0,00	0	0,00	0
2.	Inne rozliczenia międzyokresowe	2 966 948,40	696 712,00	3 766 948,40	876 035
-	długoterminowe	600,00	141,00	600,00	140
-	krótkoterminowe	2 966 348,40	696 571,00	3 766 348,40	875 895
	SUMA PASYWÓW	28 902 028,89	6 786 903,00	27 053 396,24	6 291 488



BIOMASS ENERGY PROJECT S.A.

RACHUNEK ZYSKÓW I STRAT		31.12.2019 PLN	31.12.2019 EUR	31.12.2018 PLN	31.12.2018 EUR
A	Przychody netto ze sprzedaży produktów, towarów i materiałów w tym :	2 212 210,96	519 482	2 045 056,61	475 595
I	Przychody netto ze sprzedaży produktów	1 166 388,51	273 897	1 415 851,71	329 268
II	Przychody ze sprzedaży towarów i materiałów	1 045 822,45	245 585	629 204,90	146 327
B	Koszt sprzedanych produktów, towarów i materiałów w tym:	1 329 475,46	312 193	1 136 233,33	264 241
I	Koszt wytworzenia sprzedanych produktów	543 299,68	127 580	539 520,00	125 470
II	Wartość sprzedanych towarów i materiałów	786 175,78	184 613	596 713,33	138 771
C	Zysk/Strata brutto ze sprzedaży (A-B)	882 735,50	207 289	908 823,28	211 354
D	Koszt sprzedaży	11 628,88	2 731	3 823,38	889
E	Koszty ogólne zarządu	223 775,24	52 548	335 151,53	77 942
F	Zysk/Strata ze sprzedaży (C-D-E)	647 331,38	152 010	569 848,37	132 523
G	Pozostałe przychody operacyjne	2,20	1	15 239,20	3544
H	Pozostałe koszty operacyjne	15 044,55	3 533	1,02	0
I	Zysk/Strata brutto na działalności operacyjnej (F+G-H)	632 289,03	148 478	585 086,55	136 067
J	Przychody finansowe	52 482,12	12 324	112 529,78	26 170
K	Koszty finansowe	86 493,16	20 311	68 763,55	15 992
L	Zysk (strata) na działalności gospodarczej (I+J-K)	598 277,99	140 491	628 852,78	146 245
N	Zysk/Strata brutto (L)	598 277,99	140 491	628 852,78	146 245
O	Podatek dochodowy	0,00	0	0,00	0
P	Pozostałe obowiązkowe zmniejszenia zysku (straty)	0,00	0	0,00	0
R	Zysk/Strata netto(N-O-P)	598 277,99	140 491	628 852,78	146 245



BIOMASS ENERGY PROJECT S.A.

ZESTAWIENIE ZMIAN W KAPITALE (FUNDUSZU) WŁASNYM		31.12.2019 PLN	31.12.2019 EUR	31.12.2018 PLN	31.12.2018 EUR
I.	Kapitał (fundusz) własny na początek okresu (BO)	19 765 065,54	4 641 321	13 669 948,75	3 179 058
I.a	Kapitał (fundusz) własny na początek okresu po korektach	19 765 065,54	4 641 321	13 669 948,75	3 179 058
1.	Kapitał (fundusz) podstawowy na początek okresu	8 276 308,80	1 943 480	1 687 500,00	392 442
1.2	Kapitał (fundusz) podstawowy na koniec okresu	8 276 308,80	1 943 480	8 276 308,80	1 924 723
2	Na należne wpłaty na kapitał podstawowy na początek okresu	0,00	0	0,00	0
2.2	Należne wpłaty na kapitał podstawowy na koniec okresu	0,00	0	0,00	0
3	Udziały (akcje) własne na początek okresu	0,00	0	0,00	0
3.1	Udziały (akcje) własne na koniec okresu	0,00	0	0,00	0
4	Kapitał (fundusz) zapasowy na początek okresu	10 397 624,83	2 441 617	10 098 698,00	2 348 534
4.1	Zmiany kapitału (funduszu) zapasowego	628 852,78	147 670	298 926,83	69 518
	a) zwiększenie (z tytułu)			298 926,83	69 518
	odpis z zysku 2018	628 852,78	147 670	298 926,83	69 518
	b) zmniejszenie (strata z lat ubiegłych)	0,00	0	0,00	0
4.2	Stan kapitału (funduszu) zapasowego na koniec okresu	11 026 477,61	2 589 287	10 397 624,83	2 418 052
5	Kapitał (fundusz) z aktualizacji wyceny na początek okresu - zmiany przyjętych zasad (polityki) rachunkowości	0,00	0	0,00	0
6	Pozostałe kapitały (fundusze) rezerwowe na początek okresu	1 584 823,92	372 155	1 584 823,92	368 564
6.2	Pozostałe kapitały (fundusze) rezerwowe na koniec	1 584 823,92	372 155	1 584 823,92	368 564
7	Zysk (strata) z lat ubiegłych na początek okresu	-495 648,72	-116 390	0,00	0
7.2	Strata z lat (okresu) ubiegłych na początek okresu po korektach	493 692,01	115 931	0,00	0
7.3	Zysk z lat (okresu) ubiegłych na koniec okresu	0,00	0	0,00	0
7.4	Strata z lat ubiegłych na początek okresu - zmiany przyjętych zasad (polityki) rachunkowości	0,00	0	0,00	0
	korekty błędów	0,00	0	0,00	0
7.5	Strata z lat ubiegłych na początek okresu, po korektach	493 692,01	115 931	0,00	0
	a) zwiększenie (z tytułu)			-1 122 544,79	-261 057
	przeniesienie zysku 2018 na kapitał zapasowy	628 852,78	147 670	0,00	0
	b) zmniejszenie (z tytułu)	0,00	0	0,00	0
7.6	Strata z lat ubiegłych na koniec okresu	1 122 544,79	263 601	-1 122 544,79	-261 057
7.7	Zysk (strata) z lat ubiegłych na koniec okresu	-1 122 544,79	-263 601	-1 122 544,79	-261 057
8	Wynik netto	598 277,99	140 490	628 852,78	146 245
	a) zysk netto	598 277,99	140 490	628 852,78	146 245
II.	Kapitał (fundusz) własny na koniec okresu (BZ)	20 363 343,53	4 781 811	19 765 065,54	4 596 527
III.	Kapitał (fundusz) własny po uwzględnieniu proponowanego podziału zysku (pokrycia straty)	20 363 343,53	4 781 811	0,00	0



BIOMASS ENERGY PROJECT S.A.

RACHUNEK PRZEPLYWÓW PIENIĘŻNYCH		31.12.2019 PLN	31.12.2019 EUR	31.12.2018 PLN	31.12.2018 EUR
A	Przepływy środków pieniężnych z działalności operacyjnej				
I	Zysk (strata) netto	598 277,99	140 490	628 852,78	146 245
II	Korekty razem	-3 147 465,86	-739 102	963 629,66	221 774
	1 Amortyzacja	4 865,90	1 143	6 152,85	1 431
	2 Zyski (straty) z tytułu różnic kursowych	11 900,00	2 794	90 037,94	20939
	3 Odsetki i udziały w zyskach (dywidendy)	0,00	0	0,00	0
	5 Zmiana stanu rezerw	0,00	0	0,00	0
	6 Zmiana stanu zapasów	925 757,55	217 391	-59 123,45	-13 750
	7 Zmiana stanu należności	-3 925 774,71	-921 868	-117 562,32	-27 340
	8 Zmiana stanu zobowiązań krótkoterminowych, z wyjątkiem pożyczek i kredytów	1 947 059,78	457 217	466 448,64	108 476
	9 Zmiana stanu rozliczeń międzyokresowych	-2 146 635,84	-504 083	-1 339 583,31	-311 531
	10 Inne korekty	35 361,46	8 304	0,00	0
III	Przepływy pieniężne netto z działalności operacyjnej (I+/-II)	-2 549 187,87	-598 612	-324 776,87	-75 530
B	Przepływy środków pieniężnych z działalności inwestycyjnej				
I	Wpływy	0,00	0	0,00	0
	4 Inne wpływy inwestycyjne	0,00	0	0,00	0
II	Wydatki	1 319 176,72	309 775	70 776,85	16460
	1 Nabycie wartości niematerialnych i prawnych oraz rzeczowych aktywów trwałych	1 267 176,72	297 564	6 152,85	1 431
	2 Inwestycje w nieruchomości oraz wartości niematerialne i prawne	0,00	0	0,00	0
	3 Na aktywa finansowe, w tym:	0,00	0	27 040,00	6 288
	a) w jednostkach powiązanych	52 000,00	12 211	0,00	0
	b) w pozostałych jednostkach	0,00	0	27 040,00	6 288
	- nabycie aktywów finansowych	0,00	0	27 040,00	6 288
	- udzielone pożyczki długoterminowe	0,00	0	0,00	0
	4 Inne wydatki inwestycyjne	0,00	0	37 584,00	8 740
III	Przepływy pieniężne netto z działalności inwestycyjnej (I+/-II)	-1 319 176,72	-309 775	-70 776,85	-16 460
C	Przepływy środków pieniężnych z działalności finansowej				
I	Wpływy	250 000,00	58 706	6 611 300,64	1537512
	2 Kredyty i pożyczki	250 000,00	58 706	0,00	0
	3 Emisja dłużnych papierów wartościowych	0,00	0	0,00	0
	4 Inne wpływy finansowe	0,00	0	22 491,84	5 231
II	Wydatki	177 486,58	41 678	2 418 277,94	562 390
	4 Spłaty kredytów i pożyczek	146 705,12	34 450	2 412 603,00	561 070
	Odsetki	30 781,46	7 228	0,00	0
	8 Inne wydatki finansowe	0,00	0	5 674,94	1 320
III	Przepływy pieniężne netto z działalności finansowej (I+/-II)	72 513,42	17 028	4 193 022,70	975 122
D	Przepływy pieniężne netto razem (A.III+/-B.III+/-C.III)	-3 795 851,17	-891 359	3 797 468,98	883 132
E	Bilansowa zmiana stanu środków pieniężnych, w tym:	-3 795 851,17	-891 359	0,00	0
F	Środki pieniężne na początek okresu	4 202 919,18	986 948	406 450,20	94 291
G	Środki pieniężne na koniec okresu (F+/-D), w tym:	407 068,01	95 590	4 202 919,18	977 423
	- o ograniczonej możliwości dysponowania	179 369,13	42 120	0,00	0



Zdarzenia istotnie wpływające na działalność jednostki jakie nastąpiły w okresie obrotowym, a także po jego zakończeniu do dnia opublikowania raportu rocznego za 2019 rok.

W dniu 29.01.2019 roku Spółka opublikowała raport bieżący w systemie EBI nr 1/2019 z harmonogramem przekazywania raportów okresowych w 2019 roku.

W dniu 14.02.2019 roku Spółka opublikowała raport okresowy EBI nr 2/2019 za IV kwartał 2018 roku.

W dniu 06.03.2019 roku Spółka opublikowała raport w systemie ESPI nr 1/2019 z informacją o zmianie stanu posiadania.

W dniu 06.03.2019 roku Spółka opublikowała raport w systemie ESPI nr 2/2019 z informacją o zmianie stanu posiadania.

W dniu 22.03.2019 roku Spółka opublikowała raport w systemie ESPI nr 3/2019 informujący o podpisaniu listu intencyjnego w sprawie powołania Mazurskiej Wodnej Strefy ECO-elektrycznej.

W dniu 26.03.2019 roku Spółka opublikowała raport bieżący w systemie EBI nr 3/2019 z informacją o podjęciu przez Zarząd Giełdy Papierów Wartościowych w Warszawie S.A. uchwały w sprawie upomnienia Emitenta Biomass Energy Project S.A.

W dniu 27.03.2019 roku Spółka opublikowała raport bieżący w systemie EBI nr 4/2019 informujący o zwołaniu Nadzwyczajnego Walnego Zgromadzenia Biomass Energy Project S.A.

W dniu 27.03.2019 roku Spółka opublikowała raport w systemie ESPI nr 4/2019 informujący o zwołaniu Nadzwyczajnego Walnego Zgromadzenia Biomass Energy Project S.A.

W dniu 19.04.2019 roku Spółka opublikowała raport bieżący w systemie EBI nr 5/2019 w którym poinformowała o zawarciu umowy z biegłym rewidentem na badanie sprawozdania finansowego za rok obrotowy 2018 i 2019.

W dniu 23.04.2019 roku Spółka opublikowała raport bieżący w systemie EBI nr 6/2019 z informacją o uchwałach podjętych przez Nadzwyczajne Walne Zgromadzenie Akcjonariuszy w dniu 23.04.2019 roku.

W dniu 23.04.2019 roku Spółka opublikowała raport bieżący w systemie EBI nr 7/2019 o odwołaniu i powołaniu członka Rady Nadzorczej Emitenta.

W dniu 29.04.2019 roku Spółka opublikowała raport w systemie ESPI nr 5/2019 z informacją o wykazie akcjonariuszy uczestniczących w Nadzwyczajnym Walnym Zgromadzeniu Spółki.

W dniu 07.05.2019 roku Spółka opublikowała raport w systemie ESPI nr 6/2019 z informacją o zmianie stanu posiadania.

W dniu 15.05.2019 roku Spółka opublikowała raport okresowy EBI nr 8/2019 za I kwartał 2019 roku. W dniu 20.05.2019 roku Spółka opublikowała raport bieżący EBI nr 9/2019 z informacją o zawarciu umowy na wprowadzenie akcji serii G Spółki do obrotu w alternatywnym systemie obrotu (rynek NewConnect).

W dniu 23.05.2019 roku Spółka opublikowała raport w systemie ESPI nr 7/2019 informujący o podpisaniu porozumienia w sprawie powołania Mazurskiej Wodnej Strefy ECO-elektrycznej.

W dniu 31.05.2019 roku Spółka opublikowała raport roczny za 2018 rok w systemie EBI nr 10/2019. W dniu 02.06.2019 roku Spółka opublikowała raport w systemie EBI nr 11/2019 i ESPI nr 8/2019 z informacją o zwołaniu Zwyczajnego Walnego Zgromadzenia Biomass Energy Project S.A.

W dniu 04.06.2019 Spółka opublikowała raport w systemie ESPI nr 9/2019 z informacją o prowadzonych negocjacjach.



W dniu 05.06.2019 Spółka opublikowała raport w systemie ESPI nr 10/2019 z informacją o zmianie stanie posiadania.

W dniu 14.06.2019 Spółka opublikowała raport w systemie ESPI nr 11/2019 z informacją o prowadzonych negocjacjach.

W dniu 14.06.2019 roku Spółka opublikowała raport w systemie ESPI nr 12/2019 informujący o podpisaniu znaczących umów z firmą Elimen Racing.

W dniu 21.06.2019 roku Spółka opublikowała raport w systemie ESPI nr 13/2019 z informacją o prowadzonych negocjacjach.

W dniu 28.06.2019 roku Spółka opublikowała raport bieżący EBI nr 12/2019 z informacją o uchwałach podjętych przez Zwyczajne Walne Zgromadzenie Emitenta.

W dniu 05.07.2019 Spółka opublikowała raport w systemie ESPI nr 14/2019 z informacją o wykazie akcjonariuszy uczestniczących w Zwyczajnym Walnym Zgromadzeniu Spółki.

W dniu 08.08.2019 Spółka opublikowała raport w systemie ESPI nr 15/2019, 16/2019, 17/2019 i 18/2019 z informacją o zmianie stanu posiadania.

W dniu 08.08.2019 Spółka opublikowała raport w systemie ESPI 19/2019 informujący o zawarciu porozumienia.

W dniu 14.08.2019 Spółka opublikowała raport okresowy w systemie EBI nr 13/2019 za II kwartał 2019 roku.

W dniu 21.08.2019 Spółka opublikowała raport w systemie EBI nr 14/2019 z korektą raportu rocznego za 2018 rok.

W dniu 03.09.2019 Spółka opublikowała raport w systemie ESPI nr 20/2019 informujący o powołaniu Spółki Celowej BEP BATTERY PACK S.A do produkcji baterii litowo jonowych do zastosowań m.in. w pojazdach elektrycznych, elektronice oraz energetyce odnawialnej.

W dniu 03.10.2019 Spółka opublikowała raport w systemie ESPI nr 21/2019 informujący o podpisaniu umowy o współpracy produktowej i handlowej w ramach oferty systemowej Heron Electric S.A. "HR SHERING PIM SYSTEM" oraz powierzenia Biomass Energy Project S.A. roli dostawcy pojazdów o napędzie elektrycznym w ramach oferty dedykowanej na potrzeby mazurskiej strefy ECO Elektrycznej.

W dniu 23.10.2019 Spółka opublikowała raport w systemie ESPI nr 22/2019 informujący o zawarciu znaczącej umowy firmą Hoverjet Sp. z o.o. dotyczącą współpracy w zakresie prac modernizacyjnych i konstrukcyjnych oraz przygotowania produkcji trójkołowego pojazdu elektrycznego pod nazwą CityEl.

W dniu 25.10.2019 Spółka opublikowała raport w systemie ESPI nr 23/2019 informujący o zawarciu znaczącej umowy firmą Heron Electric S.A. dot. współpracy w zakresie modernizacji trójkołowego pojazdu elektrycznego typu CityEl dla sieciowych dostawców fast food.

W dniu 04.11.2019 Spółka opublikowała raport w systemie ESPI nr 24/2019 informujący o podpisaniu listu intencyjnego ze Spółką 01 Cyberaton S.A. o zamiarze współpracy w celu realizacji projektu „Autonomiczne stacje ładowania pojazdów zasilane ogniwem fotowoltaicznym”.

W dniu 14.11.2019 Spółka opublikowała raport okresowy EBI nr 15/2019 za III kwartał 2019 roku.

W dniu 19.11.2019 Spółka opublikowała raport w systemie ESPI nr 25/2019 informujący o podpisaniu listu intencyjnego o zmianie powołania konsorcjum „EKOS ENERGY POLAND”.

W dniu 17.12.2019 Spółka opublikowała raport w systemie ESPI nr 26/2019 informujący o podpisaniu znaczącej umowy z „EKOS ENERGY POLAND” jest to porozumienie o współpracy naukowo-technicznej, produktowej i kontraktowej w projektach publicznych i komercyjnych z



zastosowaniem wspólnie rozwijanych technologii produktów o szczególnym znaczeniu dla branży e-mobile i energetyki odnawialnej.

W dniu 18.12.2019 Spółka opublikowała raport w systemie ESPI nr 27/2019 z informacją o wpisaniu do Krajowego Rejestru Sądowego Spółki Celowej BEP BATTERY PACK S.A. Spółka ta powołana została jako Spółka Celowa do produkcji baterii litowo jonowych do zastosowań min. w pojazdach elektrycznych, elektronice oraz energetyce odnawialnej.

W dniu 23.12.2019 Spółka opublikowała raport w systemie ESPI nr 28/2019 z informacją o istotnych zdarzeniach dotyczących Spółki zależnej o wykonaniu i dostarczeniu prototypów 2 typów baterii jezdnych trójkołowego pojazdu elektrycznego CityEI dla spółki HOVERJET Sp. z o.o.

W dniu 30.12.2019 Spółka opublikowała raport w systemie ESPI nr 29/2019 z informacją o istotnych zdarzeniach dotyczących Spółki o wykonaniu kolejnego etapu prac do realizacji pakietu modernizacyjnego jaki BIOMASS ENERGY PROJECT S.A. wykonuje dla Spółki HOVERJET Sp. z o.o. w ramach zawartej umowy.

Poza wymienionym powyżej, po zakończeniu okresu obrotowego do dnia opublikowania raportu rocznego. Dnia 21.01.2020 roku Spółka opublikowała raport ESPI nr 1/2020 z informacją o zawiadomieniu o zmianie stanu posiadania i przekroczeniu progu 5%. Dnia 22.01.2020 roku Spółka opublikowała raport ESPI nr 2/2020 z informacją o zawiadomieniu o zmianie stanu posiadania. Dnia 30.01.2020 Spółka opublikowała raport EBI nr 1/2020 z harmonogramem publikacji raportów okresowych w 2020 roku. Dnia 04.02.2020 Spółka opublikowała raport ESPI nr 3/2020 informujący o podpisaniu listu intencyjnego o wdrażaniu ekologicznych technologii energetycznych na terenie Wyspy Sobieszewskiej do Projektu „ECO WYSPA” jest to porozumienie o współpracy naukowo-technicznej, projektowej i produktowej na rzecz projektów publicznych i komercyjnych, ze szczególnym uwzględnieniem inwestycji własnych partnera mających na celu zagospodarowanie Wyspy Sobieszewskiej z zastosowaniem wysoko rozwiniętych technologii energetyki odnawialnej, konwersji energii oraz proekologicznych systemów smart i transportu E-Mobile. Dnia 14.02.2020 Spółka opublikowała raport EBI nr 2/2020 skonsolidowany i jednostkowy raport za IV kwartał 2019 roku. Dnia 03.03.2020 Spółka opublikowała raport w systemie ESPI nr 4/2020 informujący o transakcjach wykonywanych przez osoby pełniące obowiązki zarządcze. Dnia 04.03.2020 Spółka opublikowała raport ESPI nr 5/2020 informujący o zmianie stanu posiadania. Dnia 26.03.2020 Spółka opublikowała raport ESPI nr 6/2020 informujący o uruchomieniu swojego Centrum Badawczo-Rozwojowe i projekt Kontenerowego Szpitala Zakaźnego w Lesznowoli koło Warszawy. Dnia 31.03.2020 Spółka opublikowała raport ESPI nr 7/2020 z informacją o zawarciu porozumienia z firmą 01Cyberaton S.A. w sprawie zastosowania mat do dezintegracji koronawirusa jako elementu prewencji w budowie szpitali kontenerowych. Dnia 02.04.2020 roku Spółka opublikowała raport ESPI nr 8/2020 z informacją o podpisaniu porozumienia o współpracy przy budowie modułowego szpitala zakaźnego ze Spółką NOVAVIS S. A. W ramach umowy nastąpić ma udzielenie natychmiastowej pomocy rzeczowo-technicznej przez NOVAVIS S. A. w ramach konsorcjum ECOS ENERGY POLAND w budowie i rozwoju modułowego szpitala zakaźnego "BEP-MED". Dnia 14.04.2020 roku Spółka opublikowała raport ESPI nr 9/2020 informujący o otrzymaniu autoryzacji na dystrybucje tzw. jałowych wymazówek z podłożem transportowym do pobierania próbek do testów genetycznych na wykrycie wirusów. Dnia 15.04.2020 roku Spółka opublikowała raport ESPI nr 10/2020 z informacją o uzupełnieniu raportów bieżących w sprawie rozpoczęcia projektu Centrum Badawczo-Rozwojowego "CBR" o których Emitent informował we wcześniejszych



BIOMASS ENERGY PROJECT S.A.

raportach. Dnia 16.04.2020 roku Spółka opublikowała raport ESPI nr 11/2020 informujący o zakończeniu budowy pierwszego etapu modułowego szpitala zakaźnego w wersji demonstracyjnej. Dnia 24.04.2020 roku Spółka opublikowała raport ESPI nr 12/2020 informujący o podpisaniu umowy dystrybucyjnej z 01 Cyberaton S.A dotyczącej Mobilnych Szpitali Zakaźnych w ramach której Cyberaton oferować może do sprzedaży Modułowe Centra Medyczne produkowane przez BEP SA. Umowa włącza również oferty dla odbiorców zagranicznych. Dnia 30.04.2020 roku Spółka opublikowała raport ESPI nr 13/2020 informujący o zakupie i pierwszej dostawie testów genetycznych do wykrywania wirusa COVID 19. Dnia 12.05.2020 roku Spółka opublikowała raport ESPI nr 14/2020 z informacją o odpisaniu umowy dystrybucyjnej oraz umowy agencyjnej z firmą Shanghai Eastimage Equipment Co., Ltd. z Chin w ramach której otrzymał prawa do dystrybucji oraz został jej agentem na terenie UE i Wielkiej Brytanii, bez obszaru Polski. Umowa dotyczy termowizyjnej bezkontaktowej obserwacji i monitoringu dużych grup ludzi związanych z zagrożeniem epidemicznym w tym Covid 19, oraz innych produktów związanych z bezpieczeństwem, monitoringiem i kontrolą. Dnia 12.05.2020 roku Spółka opublikowała raport EBI nr 3/2020 z informacją o zmianie terminu publikacji raportu za I kwartał 2020r. Dnia 13.05.2020 roku Spółka opublikowała raport ESPI nr 15/2020 informujący o podpisaniu listu intencyjnego z firmą Novatin s.r.o. z Republiki Czeskiej dotyczący współpracy w zakresie sprzedaży produktów medycznych i szpitali modułowych. Dnia 18.05.2020 roku Spółka opublikowała raport ESPI nr 16/2020 informujący o podpisaniu umowy z firmą Check Point R&D“ OOD z siedzibą w Bułgarii na dystrybucję sprzętu medycznego i świadczenie usług powiązanych w zakresie telemedycyny. Dnia 21.05.2020 roku Spółka opublikowała raport EBI nr 4/2020 skonsolidowany i jednostkowy raport za I kwartał 2020r. Dnia 26.05.2020 roku Spółka opublikowała raport ESPI nr 17/2020 z informacją o zawarciu umowy agencyjnej z firmą Shanghai Viotol International Trading Co., Ltd. z Chin która jest uznanym międzynarodowo producentem i eksporterem ratunkowego wyposażenia medycznego i wyznaczyła naszą Spółkę jako Agenta swoich produktów. Dnia 26.05.2020 roku Spółka opublikowała raport EBI nr 5/2020 informujący o zmianie terminu publikacji raportu rocznego za 2019 rok. Dnia 01.06.2020 roku Spółka opublikowała raport ESPI nr 18/2020 z informacją o zawarciu umowy agencyjnej z firmą Hefei Smartmak Co., Ltd. z Chin dot. wyposażenia do domowej fizjoterapii tj. sauny z generatorami pary jak i emiterami podczerwieni , oraz szereg produktów kompaktowych przeznaczonych do klientów masowych. Dnia 05.06.2020 roku Spółka opublikowała raport ESPI nr 19/2020 informujący o zawiadomieniu o zmianie stanu posiadania. Dnia 09.06.2020 roku Spółka opublikowała raport ESPI nr 20/2020 informujący o zawiadomieniu o zmianie stanu posiadania. Dnia 16.06.2020 roku Spółka opublikowała raport ESPI nr 21/2020 z informacją o zawarciu umowy agencyjnej z firmą Shanghai Huifeng Medical Instrument Co., Ltd. z Chin dot. współpracy w zakresie sprzedaży produktów przeznaczonych do wyposażenia szpitali. Dnia 18.06.2020 roku Spółka opublikowała raport ESPI nr 22/2020 informujący o zawarciu umowy dystrybucyjnej z firmą Biobase Biodustry Shandong Co., Ltd. z Chin który jest producentem i eksporterem wyposażenia medycznego. Dnia 18.06.2020 roku Spółka opublikowała raport ESPI nr 23/2020 informujący o transakcjach wykonywanych przez osoby pełniące obowiązki zarządcze. Dnia 23.06.2020 roku Spółka opublikowała raport ESPI nr 24/2020 z informacją o otrzymaniu dotacji z programu GoToBrand od PARP przez spółkę zależną BEP BATTERY PACK S.A. Dnia 24.06.2020 roku Spółka opublikowała raport ESPI nr 25/2020 informujący o zawarciu umowy z firmą Trybeco Sp. z o.o o dostawie komponentów do stacji ładowania. Dnia 03.07.2020 roku Spółka opublikowała raport ESPI nr 26/2020 informujący o zawarciu umowy agencyjnej z firmą Zhengzhou Sunshine Medical Equipment Co., Ltd z Chin w którym Spółka ta wyznacza



Biomass Energy Project S.A. na Agenta swoich produktów i jej przedstawiciela na terytorium Wielkiej Brytanii i Polski Produkty będą obejmować urządzenia do badań i ćwiczeń równowagi, urządzenia do terapii dźwiękiem, elektroterapii, magnetoterapii, termoterapii, terapii woskiem, terapii parą wodną, termopunktury, hydrolokatory, urządzenia do krioterapii, hydroterapii, kompresjoterapii, terapii trakcyjnej, masażu, rehabilitacji dla osób dorosłych oraz rehabilitacji dla dzieci. Dnia 08.07.2020 roku Spółka opublikowała raport ESPI nr 27/2020 z informacją o zawarciu umowy agencyjnej z firmą FUSHAN STARDENT EQUIPMENT CO., LTD w którym wyznacza naszą Spółkę jako jej przedstawiciela i agenta urządzeń i akcesoriów przeznaczonych do leczenia stomatologicznego. Dnia 11.07.2020 roku Spółka opublikowała raport ESPI nr 28/2020 informujący o transakcjach wykonywanych przez osoby pełniące obowiązki zarządcze. Dnia 21.07.2020 roku Spółka opublikowała raport ESPI nr 29/2020 informujący o zawarciu umowy z firmą Shandong Sady Medical Technology Co., Ltd dot. urządzeń i systemów do oczyszczania i sterylizacji powietrza przeznaczonych do pomieszczeń ze szczególnym uwzględnieniem obiektów o charakterze medycznym. Dnia 27.07.2020 roku Spółka opublikowała raport ESPI nr 30/2020 z informacją o zawiadomieniu o zmianie stanu posiadania. Dnia 27.07.2020 roku Spółka opublikowała raport ESPI nr 31/2020 informujący o opracowaniu i uzyskaniu rejestracji oraz zezwolenia na nowy preparat biobójczy do walki z COVID 19.

Informacja odnośnie prognoz finansowych

Emitent wstrzymuje się od publikowania prognoz finansowych na kolejne lata. Taka decyzja jest efektem istotnego zwiększenia skali działalności Biomass Energy Project S.A. wiążące się między innymi ze wzrostem znaczenia kursu walut obcych na osiągnięte wyniki finansowe a także ze względu na potencjalnie korzystne, ale trudne do oszacowania efekty uchwalonej ustawy o Odnawialnych Źródłach Energii (OZE) oraz o pomocy państwa i preferencji w zakresie rozwoju elektromobilności W odniesieniu do wpływu przyjętych ustaw w tym zakresie na funkcjonowanie Emitenta należy wspomnieć o kluczowym znaczeniu strategicznym rozporządzeń wykonawczych do tychże ustaw.

Wskazanie jednostek wchodzących w skład grupy kapitałowej Emitenta

Biomass Energy Project S.A., na dzień publikacji niniejszego raportu posiada większościowy pakiet akcji w nowo powołanej spółce BEP BATTERY PACK S.A.

Przewidywany rozwój jednostki w kolejnych okresach sprawozdawczych

W kolejnych okresach bardzo ważnym elementem polityki rozwojowej Biomass Energy Project S.A. stanie się opracowanie projektów kilku pojazdów elektrycznych i wdrażanie ich do produkcji. W gamie projektów nad którymi pracujemy są pojazdy lądowe jak i wodne . Opracowane rozwiązania pozwalają będą też na zastosowanie ich do prac modernizacyjnych , budowy napędów



BIOMASS ENERGY PROJECT S.A.

hybrydowych jak i w szeroko rozumianej branży OZE szczególnie w zakresie magazynowania energii . W najbliższym czasie wdrażać zamierzamy projekty związane z wytwarzaniem energii w ogniwach fotowoltaicznych i magazynowaniem jej w systemach bateryjnych opartych na ogniwach litowych . Rozwiązania te stosowane mogą być w energetyce profesjonalnej jak i prosumenckiej.

Zakładanie i uprawa plantacji drzewa szybko rosnącego – Paulowni pozostanie również jednym ze źródeł przychodu Spółki. Paulownia jest najszybciej rosnącym twardym drzewem na ziemi. Sprowadzona do Polski przez Biomass Energy Project S.A. hybrydowa odmiana Paulownia Shan Tong jest rośliną o bardzo dużej odporności na ekstremalne różnice temperatur.

Materiał uzyskiwany z tego drzewa znajduje szerokie zastosowanie w meblarstwie, budownictwie oraz w innych gałęziach przemysłu. Drzewa paulowni osiągają w ciągu 8 do 10 lat wielkość pozwalającą na ich ścinanie, dorastając w tym czasie do wysokości ok. 15 metrów i uzyskując średnicę ok. 50 centymetrów. Roślina ta znakomicie nadaje się także do zalesień i zazielenień tworząc w szybkim czasie nowe walory krajobrazowe terenu. Przyrosty rzędu 1 metra sześciennego w ciągu 10-ciu lat pozwalają na osiągnięcie niespotykanej gdzie indziej stopy zwrotu z inwestycji w branży produkcji drewna.

Posiadane przez nas technologie w tym m.in. Mobilnego Laboratorium Mikronamnażania Roślin, pozwalają planować w przyszłości zwiększenie przychodów z tego segmentu działalności szczególnie na rynkach międzynarodowych. Aktualne tendencje związane z ochroną klimatu dają podstawę do możliwości podpisywania kolejnych kontraktów handlowych i umów partnerskich.

Perspektywiczne są także opracowane przez nas technologie wytwarzania nowego rodzaju ekologicznego pelletu dla zwierząt domowych. Pellet ten jest też czysty ekologicznie i biodegradowalny i podobnie jak opracowane przez nas innowacyjne mieszanki podłoży ogrodniczych może znajdować coraz szersze zastosowanie w okresie powrotu do naturalnych produktów , ograniczenia zużycia tworzyw sztucznych i działań proekologicznych w produkcji żywności

Strategia Biomass Energy Project S.A. (BEP) na lata 2018-2020

Spółka w ramach planowanego zwiększania dynamiki rozwoju w kolejnych okresach prowadzi działania mające na celu uzyskanie większej uniwersalności oferty, zwiększania gamy produktowej. Znaczenie strategiczne ma nadal wykorzystanie potencjału drzew szybko rosnących. BEP zamierza prowadzić politykę dalszego inwestowania w rozwój plantacji Paulowni i innych roślin wieloletnich. Kolejnym istotnym obszarem biznesowym działalności Emitenta pozostaje sektor produkcji energii odnawialnej i rozwoju ekologicznego transportu szczególnie elektromobilności.

Potencjał produkcyjny upraw Spółki umożliwić będzie nadal hodowanie materiału sadzeniowego miskanta wystarczającego do utworzenia plantacji produkcyjnych na znacznych obszarach (przy najczęściej stosowanej obsadzie 12 tys. sadzonek/ha).



Biomass Energy Project S.A. (BEP) zamierza zakładać uprawy roślin wieloletnich na terenie Indonezji, jak i wydajności tych upraw. W strategii rozwoju Spółki leży zarówno zakup terenów pod uprawy, jak i dzierżawa atrakcyjnych gruntów. Spółka prowadzi rozmowy zmierzające do wydzierżawienia bądź ewentualnego zakupu gruntów jak i pozyskiwania partnerów do zakładania tych upraw.

Biomass Energy Project S.A. (BEP) zamierza systematycznie zwiększać zakres prowadzenia upraw tych roślin również dla podmiotów zewnętrznych na terenie Indonezji.

Biomass Energy Project S.A. (BEP) zamierza systematycznie zwiększać zarówno areał takich upraw na terenie wybranych krajów Afryki, jak i ich wydajności. W strategii rozwoju Spółki leży zarówno zakup terenów pod uprawy, jak i dzierżawa atrakcyjnych gruntów. Spółka prowadzi aktualnie rozmowy zmierzające do wydzierżawienia bądź ewentualnego zakupu gruntów.

Biomass Energy Project S.A. (BEP) zamierza systematycznie zwiększać zakres prowadzenia upraw również dla podmiotów zewnętrznych na terenie wybranych krajów Afryki.

Biomass Energy Project S.A. (BEP) zamierza w ramach uzyskania pełnego cyklu produkcji energii przeprowadzić inwestycję w zakład przerobu biomasy - środki na inwestycję będą w założeniu Emitenta pochodziły z funduszy NFOŚ i z emisji akcji.

Biomass Energy Project S.A. (BEP) zamierza prowadzić aktywne implementacje rozwiązań ekologicznych elektrociepłowni na paliwo alternatywne na wybranych terenach krajów Afryki.

Biomass Energy Project S.A. (BEP) zamierza prowadzić aktywne implementacje rozwiązań ekologicznych elektrociepłowni na paliwo alternatywne w Indonezji.

Podsumowując strategiczne plany Spółki dotyczące obszaru produkcji energii elektrycznej, w oparciu o odnawialne źródła energii w tym fotowoltaika, połączone z uprawami roślin wieloletnich na terenach nie użytkowanych rolniczo w krajach Azji i Afryki może stanowić ogromne źródło przyszłych przychodów. Przygotowania do tej ekspansji wymagają pozyskania odpowiednich partnerów i środków finansowych i w tym zakresie prowadzone są działania Spółki.

Emitent planuje w ramach segmentu pozostałych usług rolniczych:

Biomass Energy Project S.A. (BEP) zamierza systematycznie zwiększać zarówno areał upraw własnych paulowni na terenie Polski, jak i wydajności tych upraw.

Biomass Energy Project S.A. (BEP) zamierza również systematycznie zwiększać zakres prowadzenia upraw paulowni dla podmiotów zewnętrznych na terenie Polski. Usługi tego rodzaju będą polegały na specjalistycznej obsłudze upraw wybranej rośliny na wybranym terenie - na zlecenie klienta międzynarodowego lub polskiego. W ofercie Spółki pojawiły się także pojedyncze sadzonki paulowni.



Emitent planuje w ramach segmentu usług biotechnologicznych i technologii innowacyjnych:

Biomass Energy Project S.A. (BEP) w najbliższej przyszłości przewiduje rozszerzenie obszaru działalności o sektory technologiczne wykorzystujące szereg innowacyjnych rozwiązań. W ramach dążenia do sprostania tym wymaganiom w ramach BEP uruchomiono dział produkcyjno – badawczy, w którym używając biotechnologii Spółka będzie pracowała nad:

- zwiększeniem oferty produktowej o szereg nowych roślin, namnażanych laboratoryjnie metodą mikronamnażania i klonowania in vitro.
- opracowaniem produktu opartego na oferowaniu metod umożliwiających wielkoskalową produkcję sadzonek roślin blisko miejsc ich wysadzania.
- oferowanie opracowanego pelletu ekologicznego dla zwierząt domowych do szerokiej dystrybucji w sieciach handlowych.
- Opracowanie technologii i wdrożenie do produkcji innowacyjnego materiału drzewnego o nazwie Lignolit produkowanego z rozdrabnianych odpadów drzewnych i drewna gorszej jakości.
- Opracowanie technologii i wdrożenie do produkcji sorbentów węglowych o wysoce rozwiniętej powierzchni do zastosowań w superkondensatorach i magazynowaniu wodoru.
- Opracowanie technologii i wdrożenie do produkcji emulsyjnych paliw biowęglowych pochodzących z przerobu biomasy oraz innych technologii przerobu biomasy nadmiarowej prowadzących do możliwości efektywnego zagospodarowania odpadowej biomasy w miejscach jej powstawania na szereg produktów o zastosowaniach paszowych, nawozowych oraz energetycznych
- Składanie wniosków o uzyskanie dotacji dla tych projektów w ramach unijnych programów pomocowych

Emitent planuje w ramach segmentu związanego z pojazdami elektrycznymi:

- Import rowerów i skuterów elektrycznych z rynku azjatyckiego
- Sprzedaż rowerów i skuterów elektrycznych na rynku polskim i rynkach europejskich
- Import innych pojazdów elektrycznych i ich elementów
- Produkcje pojazdów elektrycznych , w tym rowerów elektrycznych oraz lekkich pojazdów samochodowych w kategorii osobowych i osobowo -dostawczych zasilanych bateryjnie, w układzie hybrydowym bateryjno – wodorowym oraz wersji zasilanej wodorem.
- Produkcje baterii do pojazdów elektrycznych jak i magazynów energii
- Składanie wniosków o uzyskanie dotacji dla tych projektów w ramach unijnych programów pomocowych.

Wieloletni program inwestycyjny Emitenta zakłada systematyczne reinwestowanie przeważającej części osiągniętych zysków w rozwój działalności i zwiększanie przewagi konkurencyjnej. Zdefiniowaną wolą i ambicją Spółki jest prowadzenie działalności na znaczącą, międzynarodową



BIOMASS ENERGY PROJECT S.A.

skalę z zachowaniem dbałości o poziom kosztów i zadowolenie klientów. Istotne zwiększanie skali aktywności i jakości oferty to dla nas cel zasadniczy. Nasz obowiązek to zapewnienie solidnych podstaw tego rozwoju i dbanie o satysfakcję inwestorów (właścicieli) z osiągniętych wyników a także stymulowanie ich ustawicznej poprawy. Należy przy tym pamiętać, że realizacja wyżej opisanych planów wymaga czasu, i nie wszystkie efekty będą natychmiastowe. Działania te są także, w sposób naturalny, obciążone pewnym ryzykiem. Wieloletni program inwestycyjny Emitenta zakłada systematyczne reinwestowanie przeważającej części osiągniętych zysków w rozwój działalności i zwiększanie przewagi konkurencyjnej. W ramach celów strategicznych Emitent przewiduje też w kolejnym etapie pozyskanie strategicznych inwestorów i wejście na rynek główny Giełdy Papierów Wartościowych w Warszawie.

Dla realizacji planów rozwoju strategiczne znaczenie mają następujące założenia:

- Warunki prowadzenia działalności Emitenta w kraju nie zmienią się w sposób istotny, co mogłyby znacznie ograniczyć popyt na produkty Emitenta.
- Warunki prowadzenia działalności Emitenta w ramach opisywanych rynków zagranicznych nie zmienią się w sposób istotny, co mogłyby znacznie ograniczyć popyt na produkty Emitenta.
- Nie ulegnie wyraźnej zmianie polityka Unii Europejskiej dotycząca promowania stosowania energii ze źródeł odnawialnych.

Informacje o strukturze akcjonariatu Emitenta

Na dzień sporządzenia niniejszego raportu akcjonariat Emitenta* z uwzględnieniem akcjonariuszy posiadających co najmniej 5% głosów na Walnym Zgromadzeniu Spółki przedstawiał się następująco:

Lp.	AKCJONARIUSZ	L. AKCJI	% AKCJI	L. GŁOSÓW	% GŁOSÓW
1.	BULBIOENERGY EOOD wraz z podmiotem zależnym	12.857.554	15,54	12.857.554	15,54
2.	ZBIGNIEW BIENIEK	8.121.000	9,81	8.121.000	9,81
3.	Z.G. INVESTMENTS SP. Z O.O. SP.K. wraz z ZBIGNIEWEM I BARBARĄ GAŚSIOR	6.500.000	7,85	6.500.000	7,85
4.	IRENA PAŁKA	5.645.322	6,82	5.645.322	6,82
5.	ROBERT OLEJNIK	5.150.528	6,22	5.150.528	6,22
6.	JULIANNA PAŁKA	4.139.820	5,00	4.139.820	5,00
7.	POZOSTALI	40.348.864	48,75	40.488.64	48,75
	RAZEM	82.763.088	100,00	82.763.088	100,00

* Stan zgodny z najlepszą wiedzą Zarządu Biomass Energy Project S.A.



Informacja na temat liczby osób zatrudnionych przez Emitenta

W okresie sprawozdawczym spółka zatrudniała 7 pracowników. Duża część prac zlecana jest podwykonawcom prowadzącym własną działalność gospodarczą i firmom zewnętrznym.

Oddziały jednostki

Siedziba rejestrowa firmy, zgodnie z rejestracją przez Krajowy Rejestr Sądowy zmian wynikających z uchwały nr 9 NWZA Biomass Energy Project S.A. z dnia 07.04.2014, została przeniesiona do Bydgoszczy (85-467) na ulicę Filtrową 27. W 2015 roku utworzono dwa oddziały Spółki, które są zlokalizowane w miejscowości Lubasz (woj. wielkopolskie) – ul. Nowa 24, 64-720 Lubasz i w miejscowości Stępina (woj. podkarpackie) 38-125 Stępina 44.

Najważniejsze zasady rachunkowości zastosowane do sporządzenia wybranych danych finansowych

1. Dane finansowe sporządzone zostały w oparciu o zasady rachunkowości zgodne z Ustawą o Rachunkowości z 29 września 1994 roku z późniejszymi zmianami.
2. Dane finansowe przedstawione we wcześniejszej części raportu obejmują okres od 01.01.2019 do 31.12.2019 i zostały sporządzone przy założeniu kontynuowania działalności gospodarczej w dającej się przewidzieć przyszłości oraz przy założeniu, że Spółka nie zamierza, ani nie musi zaniechać działalności lub istotnie zmniejszyć jej zakresu.
3. Dane finansowe obejmują wyniki skonsolidowane Grupy Kapitałowej BEP oraz dane jednostkowe Spółki dominującej Biomass Energy Project S.A.
4. Poszczególne składniki aktywów i pasywów wycenia się z zachowaniem zasady ostrożności.
5. Kapitał zakładowy wykazuje się w wysokości określonej w umowie lub statucie i wpisanej w rejestrze sądowym.
6. Koszty sprzedanych usług są to koszty usług, które są współmierne do przychodów ze sprzedaży.



BIOMASS ENERGY PROJECT S.A.

Instrumenty Finansowe

Ryzyko związane ze zmiennością kursów walutowych

W związku z dużym tempem rozwoju i polityką ekspansji w portfelu Emitenta pojawiają się także rozliczenia w walutach obcych takich jak dolary amerykańskie i euro. Wahania kursów tych walut będą powodowały generowanie strat bądź powstawanie dodatkowych przychodów finansowych. Spółka będzie się starała minimalizować ryzyko kursowe poprzez odpowiednią strukturę finansowania prowadzonej działalności gospodarczej.

Zasady Ładu Korporacyjnego

W 2012 roku Biomass Energy Project S.A. zostało uczestnikiem NewConnect i w związku z tym w załączniku do niniejszego sprawozdania za 2019 rok umieszczono aktualne stanowisko Zarządu odnośnie stosowania zasad ładu korporacyjnego.

Prezes Zarządu Biomass Energy Project S.A.

Jerzy Droźniewski

Wiceprezes Zarządu Biomass Energy Project S.A.

Krzysztof Arkuszewski



OŚWIADCZENIE ZARZĄDU W SPRAWIE PODMIOTU UPRAWNIONEGO DO BADANIA
SKONSOLIDOWANEGO I JEDNOSTKOWEGO SPRAWOZDANIA FINANSOWEGO
BIOMASS ENERGY PROJECT S.A. ZA 2019 ROK

Zarząd Spółki Biomass Energy Project S.A. oświadcza, że wedle jego najlepszej wiedzy, podmiot uprawniony do badania sprawozdań finansowych, dokonujący audytu rocznego skonsolidowanego i jednostkowego sprawozdania finansowego spółki Biomass Energy Project S.A. za 2019 został wybrany zgodnie z obowiązującymi przepisami prawa.

Zarząd oświadcza także, że podmiot uprawniony do badania sprawozdań finansowych oraz biegli rewidenci, dokonujący badania sprawozdania za 2019 rok, spełniali warunki do wyrażenia bezstronnej i niezależnej opinii o badaniu, zgodnie z właściwymi przepisami prawa krajowego.

Bydgoszcz, dnia 30 lipca 2020r.

Prezes Zarządu Biomass Energy Project S.A.

Jerzy Droźniewski

Wiceprezes Zarządu Biomass Energy Project S.A.

Krzysztof Arkuszewski



Bydgoszcz, 30.07.2020 r.

**OŚWIADCZENIE ZARZĄDU W SPRAWIE RZETELNOŚCI SPORZĄDZENIA
SKONSOLIDOWANEGO I JEDNOSTKOWEGO SPRAWOZDANIA FINANSOWEGO ZA ROK
2019.**

Zarząd Spółki Biomass Energy Project S.A. oświadcza, że wedle jego najlepszej wiedzy, załączone skonsolidowane sprawozdanie finansowe Grupy Kapitałowej BEP za rok 2019 oraz jednostkowe sprawozdanie finansowe Spółki Biomass Energy Project S.A. sporządzone zostało zgodnie z wymogami ustawy z dnia 29 września 1994 r. o rachunkowości oraz wydanych na jej podstawie przepisów wykonawczych a także zgodnie z wymogami odnoszącymi się do emitentów papierów wartościowych dopuszczonych do obrotu na rynku NewConnect.

Sprawozdanie finansowe odzwierciedla w sposób prawdziwy, rzetelny i jasny sytuację majątkową i finansową oraz uzyskane wyniki finansowe. Powyższe sprawozdanie Zarządu zawiera przejrzysty obraz rozwoju i osiągnięć oraz sytuacji Grupy Kapitałowej BEP oraz Spółki.

Prezes Biomass Energy Project S.A.

Jerzy Droźniewski

Wiceprezes Biomass Energy Project S.A.

Krzysztof Arkuszewski



BIOMASS ENERGY PROJECT S.A.