

EVEREST

**SKONSOLIDOWANY RAPORT KWARTALNY  
GRUPY KAPITAŁOWEJ EVEREST INVESTMENTS  
ZA I KWARTAŁ 2018 ROKU**

**Spis treści**

- A. WYBRANE DANE FINANSOWE**
- B. ŚRÓDROCZNE SKRÓCONE SKONSOLIDOWANE SPRAWOZDANIE FINANSOWE  
SPORZĄDZONE ZGODNIE Z MIĘDZYNARODOWYMI STANDARDAMI SPRAWOZDAWCZOŚCI  
FINANSOWEJ ZATWIERDZONYMI PRZEZ UNIĘ EUROPEJSKĄ**
- C. INFORMACJA DODATKOWA DO ŚRÓDROCZNEGO SKRÓCONEGO SKONSOLIDOWANEGO  
SPRAWOZDANIA FINANSOWEGO**
- D. POZOSTAŁE INFORMACJE DO SKONSOLIDOWANEGO RAPORTU KWARTALNEGO**
- E. KWARTALNA INFORMACJA FINANSOWA EVEREST INVESTMENTS S.A. ZA OKRES  
3 MIESIĘCY ZAKOŃCZONY 31 MARCA 2018 ROKU**
- F. OŚWIADCZENIE ZARZĄDU**

# SKONSOLIDOWANY RAPORT KWARTALNY GRUPY KAPITAŁOWEJ EVEREST INVESTMENTS ZA I KWARTAŁ 2018 ROKU

## A. WYBRANE DANE FINANSOWE (w tys. PLN i tys. EUR)

Średnie kursy wymiany złotego w stosunku do EUR w okresach objętych sprawozdaniem finansowym są ustalane przez Narodowy Bank Polski.

Ogłoszone przez Narodowy Bank Polski średnie kursy wymiany złotego w stosunku do EUR wyniosły w okresach objętych historycznymi danymi finansowymi:

Rok obrotowy	dla danych w rachunku zysków i strat	dla danych bilansowych
31.03.2018	4,1784	4,2085
31.12.2017	-	4,1709
31.03.2017	4,2891	4,2198

Poszczególne pozycje rachunku zysków i strat oraz sprawozdania z przepływów środków pieniężnych zostały przeliczone według kursów stanowiących średnią arytmetyczną kursów ogłoszonych przez Narodowy Bank Polski dla EUR obowiązujących na ostatni dzień każdego miesiąca w danym okresie sprawozdawczym.

Poszczególne pozycje aktywów i pasywów bilansu zostały przeliczone według kursów ogłoszonych przez Narodowy Bank Polski dla EUR obowiązujących na ostatni dzień okresu sprawozdawczego.

## WYBRANE SKONSOLIDOWANE DANE FINANSOWE

Wyszczególnienie	tys. PLN	tys. EUR	tys. PLN	tys. EUR
------------------	----------	----------	----------	----------

RACHUNEK ZYSKÓW I STRAT	01.01.2018 - 31.03.2018		01.01.2017 - 31.03.2017	
Przychody netto ze sprzedaży produktów, towarów i materiałów	188	45	29	7
Koszt własny sprzedaży	336	80	339	79
Zysk (strata) na działalności operacyjnej	-138	-33	-304	-71
Zysk (strata) brutto	-131	-31	-220	-51
Zysk (strata) netto	-129	-31	-230	-54
Zysk (strata) netto przypadający na akcjonariuszy jednostki dominującej	-141	-34	-176	-41
Liczba udziałów/akcji w sztukach	2 303 049	2 303 049	13 818 294	13 818 294
Zysk (strata) netto na akcję zwykłą przypadający akcjonariuszom jednostki dominującej (zł/euro)	-0,06	-0,01	-0,01	-0,003

BILANS	31.03.2018		31.12.2017	
Aktywa trwałe	587	139	679	163
Aktywa obrotowe	1 804	429	1 796	430
Kapitał własny	1 584	376	1 717	412
Kapitał własny przypadający na akcjonariuszy jednostki dominującej	1 374	327	1 519	364
Zobowiązania długoterminowe	12	3	22	5
Zobowiązania krótkoterminowe	795	189	736	176
Wartość księgowa na akcję przypadająca akcjonariuszom jednostki dominującej (zł/euro)	0,60	0,14	0,66	0,16

**SKONSOLIDOWANY RAPORT KWARTALNY GRUPY KAPITAŁOWEJ EVEREST INVESTMENTS  
ZA I KWARTAŁ 2018 ROKU**

<b>RACHUNEK PRZEPŁYWÓW PIENIĘŻNYCH</b>	<b>01.01.2018 - 31.03.2018</b>		<b>01.01.2017 - 31.03.2017</b>	
Przepływy pieniężne netto z działalności operacyjnej	-247	-59	-202	-47
Przepływy pieniężne netto z działalności inwestycyjnej	-3	-1	222	52
Przepływy pieniężne netto z działalności finansowej	191	46	-7	-2

**WYBRANE JEDNOSTKOWE DANE FINANSOWE**

<b>Wyszczególnienie</b>	<b>tys. PLN</b>	<b>tys. EUR</b>	<b>tys. PLN</b>	<b>tys. EUR</b>
-------------------------	-----------------	-----------------	-----------------	-----------------

<b>RACHUNEK ZYSKÓW I STRAT</b>	<b>01.01.2018 - 31.03.2018</b>		<b>01.01.2017 - 31.03.2017</b>	
Przychody netto ze sprzedaży produktów, towarów i materiałów	31	8	25	6
Koszt własny sprzedaży	191	46	270	63
Zysk (strata) na działalności operacyjnej	-154	-37	-245	-57
Zysk (strata) brutto	-161	-38	-174	-41
Zysk (strata) netto	-157	-37	-182	-42
Liczba udziałów/akcji w sztukach	2 303 049	2 303 049	13 815 294	13 815 294
Zysk (strata) netto na akcję zwykłą (zł/euro)	-0,07	-0,02	-0,01	0,00

<b>BILANS</b>	<b>31.03.2018</b>		<b>31.12.2017</b>	
Aktywa trwałe	2 462	585	2 553	612
Aktywa obrotowe	465	111	473	113
Kapitał własny	1 500	356	1 656	397
Zobowiązania długoterminowe	4	1	16	4
Zobowiązania krótkoterminowe	1 424	338	1 353	324
Wartość księgową na akcję (zł/euro)	0,7	0,2	0,7	0,2

<b>RACHUNEK PRZEPŁYWÓW PIENIĘŻNYCH</b>	<b>01.01.2018 - 31.03.2018</b>		<b>01.01.2017 - 31.03.2017</b>	
Przepływy pieniężne netto z działalności operacyjnej	-224	-54	-206	-48
Przepływy pieniężne netto z działalności inwestycyjnej	-3	-1	212	49
Przepływy pieniężne netto z działalności finansowej	191	46	-7	-2

**SKONSOLIDOWANY RAPORT KWARTALNY GRUPY KAPITAŁOWEJ EVEREST INVESTMENTS  
ZA I KWARTAŁ 2018 ROKU**

**B. ŚRÓDROCZNE SKRÓCONE SKONSOLIDOWANE SPRAWOZDANIE FINANSOWE ZA OKRES  
3 MIESIĘCY ZAKOŃCZONY 31 MARCA 2018 ROKU SPORZĄDZONE ZGODNIE Z  
MIĘDZYNARODOWYMI STANDARDAMI SPRAWOZDAWCZOŚCI FINANSOWEJ  
ZATWIERDZONYMI PRZEZ UNIĘ EUROPEJSKĄ**

**Skonsolidowane sprawozdanie z zysków i strat oraz z całkowitych dochodów Grupy Kapitałowej  
Everest Investments**

	<b>3 miesiące zakończone 31.03.2018</b>	<b>3 miesiące zakończone 31.03.2017</b>
<b>Przychody ze sprzedaży</b>	<b>187 542</b>	<b>28 526</b>
Przychody ze sprzedaży usług	187 542	28 526
<b>Koszty rodzajowe</b>	<b>335 684</b>	<b>338 541</b>
Amortyzacja	1 683	13 991
Zużycie materiałów i energii	3 265	7 365
Usługi obce	205 842	160 572
Podatki i opłaty	24 972	3 038
Wynagrodzenia	86 661	87 246
Ubezpieczenia społeczne i inne świadczenia	9 409	9 275
Pozostałe koszty rodzajowe	3 852	2 385
Strata ze sprzedaży instrumentów finansowych	0	54 669
<b>Zysk (strata) brutto na sprzedaży</b>	<b>-148 142</b>	<b>-310 015</b>
Pozostałe przychody operacyjne	19 430	6 434
Pozostałe koszty operacyjne	8 913	536
<b>Zysk (strata) na działalności operacyjnej</b>	<b>-137 625</b>	<b>-304 117</b>
Przychody finansowe	10 404	88 703
Koszty finansowe	3 812	5 028
<b>Zysk (strata) przed opodatkowaniem</b>	<b>-131 033</b>	<b>-220 442</b>
Podatek dochodowy	-1 868	9 499
<b>Zysk (strata) netto z działalności kontynuowanej</b>	<b>-129 165</b>	<b>-229 941</b>
<b>Zysk (strata) z działalności zaniechanej</b>	<b>0</b>	<b>0</b>
<b>Zysk (strata) netto</b>	<b>-129 165</b>	<b>-229 941</b>
Zysk (strata) przypisana akcjonariuszom niekontrolującym	12 134	-54 254
Zysk (strata) netto przypisana podmiotowi dominującemu	-141 299	-175 687
<b>Zysk (strata) netto na jedną akcję przypadający akcjonariuszom jednostki dominującej (w zł)</b>		
Podstawowy za okres obrotowy	-0,06	-0,01
Rozwodniony za okres obrotowy	-0,06	-0,01
<b>Zysk (strata) netto na jedną akcję z działalności kontynuowanej</b>		
Podstawowy za okres obrotowy	-0,06	-0,01
Rozwodniony za okres obrotowy	-0,06	-0,01
<b>Zysk (strata) netto na jedną akcję z działalności zaniechanej (w zł)</b>	<b>0,00</b>	<b>0,00</b>
<i>Pozycje do przekwalifikowania do rachunku zysków i strat w kolejnych okresach</i>	0	0
<i>Pozycje, które nie będą przekwalifikowane do rachunku zysków i strat w kolejnych okresach</i>	0	0
<b>Suma dochodów całkowitych</b>	<b>-129 165</b>	<b>-229 941</b>
<b>Suma dochodów całkowitych przypisana akcjonariuszom niekontrolującym</b>	<b>12 134</b>	<b>-54 254</b>
<b>Suma dochodów całkowitych przypadająca na podmiot dominujący</b>	<b>-141 299</b>	<b>-175 687</b>

**SKONSOLIDOWANY RAPORT KWARTALNY GRUPY KAPITAŁOWEJ EVEREST INVESTMENTS  
ZA I KWARTAŁ 2018 ROKU**

**Skonsolidowane sprawozdanie z sytuacji finansowej Grupy Kapitałowej Everest Investments**

<b>AKTYWA</b>	<b>31.03.2018</b>	<b>31.12.2017</b>
<b>Aktywa trwałe</b>	<b>586 682</b>	<b>679 479</b>
Rzeczowe aktywa trwałe	29 418	112 769
Wartości niematerialne	423	896
Wartość firmy	536 671	536 671
Aktywa finansowe wyceniane w wartości godziwej przez wynik finansowy	1 367	1 367
Aktywa z tytułu podatku odroczonego	18 803	27 776
<b>Aktywa obrotowe</b>	<b>1 804 254</b>	<b>1 795 572</b>
Zapasy	0	0
Należności handlowe	71 462	22 404
Należności z tytułu bieżącego podatku dochodowego	0	0
Pozostałe należności	101 645	94 701
Pozostałe aktywa finansowe wyceniane w zamortyzowanym koszcie	1 383 532	1 373 655
Rozliczenia międzyokresowe	8 301	6 377
Środki pieniężne i ich ekwiwalenty	239 314	298 435
<b>AKTYWA RAZEM</b>	<b>2 390 936</b>	<b>2 475 051</b>

<b>PASYWA</b>	<b>31.03.2018</b>	<b>31.12.2017</b>
<b>Kapitał własny</b>	<b>1 584 080</b>	<b>1 717 041</b>
<b>Kapitały własne akcjonariuszy jednostki dominującej</b>	<b>1 374 273</b>	<b>1 519 368</b>
Kapitał zakładowy	1 381 829	1 381 829
Kapitały zapasowy ze sprzedaży akcji powyżej ceny nominalnej	8 439 783	8 439 783
Pozostałe kapitały	3 120 011	3 123 807
Niepodzielony wynik finansowy	-11 426 051	-10 508 066
Wynik finansowy bieżącego okresu	-141 299	-917 985
<b>Kapitał akcjonariuszy niekontrolujących</b>	<b>209 807</b>	<b>197 673</b>
<b>Zobowiązanie długoterminowe</b>	<b>11 602</b>	<b>22 443</b>
Rezerwy z tytułu odroczonego podatku dochodowego	11 602	22 443
<b>Zobowiązania krótkoterminowe</b>	<b>795 254</b>	<b>735 567</b>
Kredyty i pożyczki	500 079	300 831
Pozostałe zobowiązania finansowe	0	89 427
Zobowiązania handlowe	133 902	199 466
Pozostałe zobowiązania	56 027	66 260
Pozostałe rezerwy	105 246	79 583
<b>PASYWA RAZEM</b>	<b>2 390 936</b>	<b>2 475 051</b>

## Sprawozdanie ze zmian w skonsolidowanym kapitale własnym Grupy Kapitałowej Everest Investments

	Kapitał zakładowy		Kapitał zapasowy ze sprzedaży akcji powyżej ceny nominalnej	Pozostałe kapitały	Niepodzielony wynik finansowy	Wynik finansowy bieżącego okresu	Kapitał własny akcjonariuszy jednostki dominującej	Kapitał akcjonariuszy niekontrolujących	Razem kapitały własne
	Wniesiony kapitał zakładowy	Należne wpłaty na kapitał zakładowy							
<b>Kapitał własny na dzień 01.01.2018 r.</b>	<b>1 381 829</b>	<b>0</b>	<b>8 439 783</b>	<b>3 123 807</b>	<b>-10 508 066</b>	<b>-917 985</b>	<b>1 519 368</b>	<b>197 673</b>	<b>1 717 041</b>
Zmiany zasad (polityki) rachunkowości	0	0	0	0	0	0	0	0	0
Korekty z tyt. błędów podstawowych	0	0	0	0	0	0	0	0	0
<b>Kapitał własny po korektach</b>	<b>1 381 829</b>	<b>0</b>	<b>8 439 783</b>	<b>3 123 807</b>	<b>-10 508 066</b>	<b>-917 985</b>	<b>1 519 368</b>	<b>197 673</b>	<b>1 717 041</b>
Pokrycie straty z lat ubiegłych	0	0	0	0	0	0	0	0	0
Podział zysku/Pokrycie straty	0	0	0	0	-917 985	917 985	0	0	0
Rozliczenie kapitałów własnych spółek zależnych	0	0	0	-3 796	0	0	-3 796	0	-3 796
Podział zysku netto (pokrycie straty)	0	0	0	0	0	0	0	0	0
Suma dochodów całkowitych	0	0	0	0	0	-141 299	-141 299	12 134	-129 165
<b>Kapitał własny na dzień 31.03.2018 r.</b>	<b>1 381 829</b>	<b>0</b>	<b>8 439 783</b>	<b>3 120 011</b>	<b>-11 426 051</b>	<b>-141 299</b>	<b>1 374 273</b>	<b>209 807</b>	<b>1 584 080</b>
<b>Kapitał własny na dzień 01.01.2017 r.</b>	<b>13 815 294</b>	<b>0</b>	<b>8 439 783</b>	<b>3 152 233</b>	<b>-970 318</b>	<b>0</b>	<b>24 436 992</b>	<b>568 794</b>	<b>25 005 786</b>
Zmiany zasad (polityki) rachunkowości	0	0	0	0	0	0	0	0	0
Korekty z tyt. błędów podstawowych	0	0	0	0	0	0	0	0	0
<b>Kapitał własny po korektach</b>	<b>13 815 294</b>	<b>0</b>	<b>8 439 783</b>	<b>3 152 233</b>	<b>-970 318</b>	<b>0</b>	<b>24 436 992</b>	<b>568 794</b>	<b>25 005 786</b>
Emisja akcji	0	0	0	0	0	0	0	0	0
Rozliczenie kapitałów własnych spółek zależnych	0	0	0	-420	0	0	-420	0	-420
Suma dochodów całkowitych	0	0	0	0	0	-229 941	-175 687	-54 254	-229 941
<b>Kapitał własny na dzień 31.03.2017 r.</b>	<b>13 818 294</b>	<b>0</b>	<b>8 439 783</b>	<b>3 150 380</b>	<b>-22 944 531</b>	<b>-229 941</b>	<b>2 288 239</b>	<b>212 468</b>	<b>2 500 707</b>

**SKONSOLIDOWANY RAPORT KWARTALNY GRUPY KAPITAŁOWEJ EVEREST INVESTMENTS ZA I KWARTAŁ 2018 ROKU**

**Skonsolidowane sprawozdanie z przepływów pieniężnych Grupy Kapitałowej Everest Investments**

	<b>3 miesiące zakończone 31.03.2018</b>	<b>3 miesiące zakończone 31.03.2017</b>
<b>DZIAŁALNOŚĆ OPERACYJNA</b>		
<b>Zysk (strata) netto</b>	<b>-129 165</b>	<b>-229 941</b>
<b>Korekty razem</b>	<b>-118 241</b>	<b>28 037</b>
Podatek dochodowy	-1 868	9 554
Amortyzacja	1 683	13 991
Zyski (straty) z tytułu różnic kursowych	0	2 067
Odsetki i udziały w zyskach (dywidendy)	-6 200	-8 065
Zysk (strata) z działalności inwestycyjnej	0	-24 109
Zmiana stanu rezerw	25 663	29 407
Zmiana stanu zapasów	0	0
Zmiana stanu należności	-56 002	29 471
Zmiana stanu zobowiązań, z wyjątkiem pożyczek i kredytów	-75 796	-23 248
Zmiana stanu pozostałych aktywów	-1 925	-611
Inne korekty z działalności operacyjnej	-3 796	-420
<b>Środki pieniężne z działalności operacyjnej</b>	<b>-247 406</b>	<b>-201 904</b>
Podatek dochodowy (zapłacony) / zwrócony	0	0
<b>A. Przepływy pieniężne netto z działalności operacyjnej</b>	<b>-247 406</b>	<b>-201 904</b>
<b>DZIAŁALNOŚĆ INWESTYCYJNA</b>		
<b>Wpływy</b>	<b>103 000</b>	<b>226 851</b>
Zbycie wartości niematerialnych oraz rzeczowych aktywów trwałych	103 000	0
Zbycie inwestycji w nieruchomości	0	0
Zbycie aktywów finansowych	0	226 851
Inne wpływy inwestycyjne	0	0
<b>Wydatki</b>	<b>-105 691</b>	<b>-5 230</b>
Nabycie wartości niematerialnych oraz rzeczowych aktywów trwałych	-105 691	-5 230
Nabycie inwestycji w nieruchomości	0	0
Wydatki na aktywa finansowe	0	0
Inne wydatki inwestycyjne	0	0
<b>B. Przepływy pieniężne netto z działalności inwestycyjnej</b>	<b>- 2 691</b>	<b>221 621</b>
<b>DZIAŁALNOŚĆ FINANSOWA</b>		
<b>Wpływy</b>	<b>206 000</b>	<b>0</b>
Wpływ netto z wydania udziałów (emisji akcji) i innych instrumentów kapitałowych oraz dopłat do kapitału	0	0
Kredyty i pożyczki	206 000	0
Emisja dłużnych papierów wartościowych	0	0
Inne wpływy finansowe	0	0
<b>Wydatki</b>	<b>-15 024</b>	<b>-7 127</b>
Nabycie udziałów (akcji) własnych	0	0
Dywidendy i inne wpłaty na rzecz właścicieli	0	0
Inne, niż wpłaty na rzecz właścicieli, wydatki z tytułu podziału zysku	0	0
Spłaty kredytów i pożyczek	-10 000	0
Wykup dłużnych papierów wartościowych	0	
Z tytułu innych zobowiązań finansowych	0	
Płatności zobowiązań z tytułu umów leasingu finansowego	-4 595	-5 540
Odsetki	-429	-1 587
Inne wydatki finansowe	0	0
<b>C. Przepływy pieniężne netto z działalności finansowej</b>	<b>190 976</b>	<b>-7 127</b>
<b>D. Przepływy pieniężne netto razem (A+B+C)</b>	<b>-59 121</b>	<b>12 590</b>
<b>E. Bilansowa zmiana stanu środków pieniężnych, w tym:</b>	<b>-59 121</b>	<b>12 590</b>
– zmiana stanu środków pieniężnych z tytułu różnic kursowych	0	2 067
<b>F. Środki pieniężne na początek okresu</b>	<b>298 435</b>	<b>345 285</b>
<b>G. Środki pieniężne na koniec okresu (F+D)</b>	<b>239 314</b>	<b>357 875</b>



**C. INFORMACJA DODATKOWA DO ŚRÓDROCZNEGO SKRÓCONEGO SKONSOLIDOWANEGO SPRAWOZDANIA FINANSOWEGO**

**Zasady sporządzania i prezentacji**

**Oświadczenie o zgodności**

Niniejsze śródroczne skrócone skonsolidowane sprawozdanie finansowe Grupy Kapitałowej Everest Investments („śródroczne skonsolidowane sprawozdanie finansowe”, „skonsolidowane sprawozdanie finansowe”) zostało sporządzone zgodnie z Międzynarodowym Standardem Rachunkowości MSR 34 „Śródroczna sprawozdawczość finansowa”, który został zatwierdzony przez Unię Europejską.

Niniejsze śródroczne skrócone skonsolidowane sprawozdanie finansowe przedstawia sytuację finansową Grupy Kapitałowej Everest Investments na dzień 31 marca 2018 roku i 31 grudnia 2017 roku, wyniki jej działalności za okres 3 miesięcy zakończony 31 marca 2018 roku i 31 marca 2017 roku oraz przepływy pieniężne za okres 3 miesięcy zakończony 31 marca 2018 roku i 31 marca 2017 roku.

**Kontynuacja działalności**

Niniejsze śródroczne skrócone skonsolidowane sprawozdanie finansowe zostało sporządzone przy założeniu kontynuowania działalności gospodarczej przez spółki Grupy Kapitałowej Everest Investments w okresie 12 miesięcy po ostatnim dniu bilansowym, czyli 31.03.2018 r. Zarząd Spółki dominującej nie stwierdza na dzień podpisania sprawozdania istnienia faktów i okoliczności, które wskazywałyby na zagrożenia dla możliwości kontynuowania działalności w okresie 12 miesięcy po dniu bilansowym na skutek zamierzonego lub przymusowego zaniechania bądź istotnego ograniczenia dotychczasowej działalności.

Zarząd zakłada kontynuację działalności w zakresie budowy grupy kapitałowej zarządzającej aktywami i oferującej produkty finansowe, głównie w oparciu o dalszy rozwój i wzrost przychodów w domu maklerskim Everest Investment Management S.A. EIM w 2017 roku osiągnął przychody pokrywające większość kosztów własnych. Z uwagi na przerwę w zarządzaniu portfelem funduszu inwestycyjnego Fincrea2 w listopadzie i grudniu 2017 dom maklerski nie osiągnął wyniku dodatniego za rok 2017. Zarząd zakłada, że dalszy wzrost przychodów pozwoli na osiągnięcie przez EIM dodatniej rentowności w 2018 roku i przejęcie przez niego dużej części finansowania Grupy. Rozważana jest dalsza konsolidacja i zwiększanie udziału Everest Investments S.A. w Everest Investment Management S.A.

Do dnia sporządzenia śródrocznego skróconego skonsolidowanego sprawozdania finansowego za I kwartał 2018 roku nie wystąpiły zdarzenia, które nie zostały, a powinny być ujęte w księgach rachunkowych okresu sprawozdawczego. Jednocześnie w niniejszym sprawozdaniu finansowym nie występują istotne zdarzenia dotyczące lat ubiegłych.

**Waluta funkcjonalna i waluta prezentacji**

Walutą funkcjonalną Jednostki Dominującej (tj. Everest Investments S.A.) i walutą prezentacji śródrocznego skonsolidowanego sprawozdania finansowego jest złoty polski, a wszystkie wartości w nim zaprezentowane, o ile nie wskazano inaczej, podane są w złotych polskich (PLN).

**Przyjęte zasady rachunkowości oraz zmiany Międzynarodowych Standardów Sprawozdawczości Finansowej (MSSF)**

Przy sporządzaniu niniejszego śródrocznego skróconego skonsolidowanego sprawozdania finansowego Grupa zastosowała takie same zasady rachunkowości i metody wycień jak przy sporządzaniu skonsolidowanego sprawozdania finansowego za rok 2017 z wyjątkiem zastosowania zmian standardów oraz nowych interpretacji obowiązujących dla okresów rocznych rozpoczynających się w dniu 1 stycznia 2018 roku.

*MSSF 9 Instrumenty finansowe*

MSSF 9 określa wymogi dotyczące ujmowania i wyceny aktywów finansowych, zobowiązań finansowych i niektórych umów dotyczących kupna lub sprzedaży pozycji niefinansowych oraz utarty wartości instrumentów finansowych i rachunkowości zabezpieczeń.

MSSF 9 wprowadza następujące kategorie aktywów finansowych: wyceniane według zamortyzowanego kosztu, według wartości godziwej przez inne całkowite dochody oraz według wartości godziwej przez wynik finansowy.

Klasyfikacja ta dokonywana jest na moment początkowego ujęcia i oparta jest na modelu biznesowym, według którego działa jednostka oraz charakterze przepływów pieniężnych z tych instrumentów.

Grupa dokonała analizy instrumentów finansowych, w wyniku której stwierdzono, iż nie uległa zmianie metoda klasyfikacji i wyceny aktywów oraz zobowiązań finansowych. Aktywa finansowe wyceniane dotychczas w zamortyzowanym koszcie oraz w wartości godziwej przez wynik finansowy od dnia 1 stycznia 2018 roku ujmowane są w podobny sposób.

*MSSF 15 Przychody z tytułu umów z klientami*

Grupa zastosowała standard w dniu 1 stycznia 2018 r., przy zastosowaniu zmodyfikowanego retrospektywnego ujęcia. Zarząd dokonał analizy przychodów i głównych umów z klientami stosując model pięciu kroków oparty na zasadach MSSF 15 w wyniku której stwierdzono, iż w związku z zastosowaniem nowego standardu, nie będzie konieczności korekty salda początkowego zysków zatrzymanych na dzień 1 stycznia 2018 r.

Dokonane przez Zarząd Everest Investments S.A. istotne osądy w zakresie stosowanych przez Grupę zasad rachunkowości i główne źródła szacowania niepewności były takie same jak opisane w skonsolidowanym sprawozdaniu finansowym Grupy Kapitałowej Everest Investments S.A. za rok 2017.

Grupa zamierza przyjąć opublikowane, lecz nie obowiązujące do dnia publikacji niniejszego śródrocznego skróconego skonsolidowanego sprawozdania finansowego, zmiany MSSF zgodnie z datą ich wejścia w życie. Oszacowanie wpływu zmian oraz nowych MSSF na przyszłe skonsolidowane sprawozdanie finansowe Grupy zostało przedstawione w skonsolidowanym sprawozdaniu finansowym Grupy Kapitałowej Everest Investments S.A. za rok 2017.

## SKONSOLIDOWANY RAPORT KWARTALNY GRUPY KAPITAŁOWEJ EVEREST INVESTMENTS ZA I KWARTAŁ 2018 ROKU

### **Nota 1. Istotne zmiany pozycji sprawozdawczych, kwoty mające znaczący wpływ na aktywa, zobowiązania, kapitał, wynik finansowy netto lub przepływy środków pieniężnych, które są nietypowe ze względu na ich rodzaj, wielkość, wywierany wpływ lub częstotliwość**

Wszelkie istotne zmiany pozycji sprawozdawczych po zakończeniu ostatniego rocznego okresu sprawozdawczego którym był rok 2017, zostały zaprezentowane w podstawowych częściach sprawozdania uzupełnionych dodatkową informacją zawartą w poszczególnych notach objaśniających.

### **Nota 2. Informacje dotyczące segmentów działalności**

Grupa nie analizuje działalności w podziale na segmenty branżowe.

### **Nota 3. Zwięzły opis istotnych dokonań lub niepowodzeń emitenta w okresie 1 kwartału 2018 r.**

W pierwszym kwartale Grupa Everest Investments kontynuowała działalność.

Po utracie przez Fincrea TFI S.A. licencji na działalność TFI zarządzanie funduszem Fincrea 2 zostało przejęte z mocy ustawy przez bank depozytowy. Tym samym z mocy ustawy umowa pomiędzy Fincrea TFI a spółką z grupy Everest Investment Management S.A. o zarządzanie portfelem funduszu Fincrea 2 wygasła. 8 stycznia 2018r. Everest Investment Management S.A., po przejęciu funduszu przez Saturn TFI S.A. podpisał ponownie umowę o zarządzanie portfelem funduszu. Przyczyniło się to do osiągnięcia istotnych przychodów, w szczególności w miesiącu styczniu.

W I kwartale grupa prowadziła szereg rozmów z potencjalnymi inwestorami odnośnie wejścia do akcjonariatu i dokapitalizowania Everest Investments S.A.

Postępowanie w II instancji w przedmiocie udzielenia Everest TFI S.A. zezwolenia na prowadzenie w I kwartale 2018 roku toczyło się dalej. Everest TFI S.A. w listopadzie 2017 roku wniósł do Wojewódzkiego Sądu Administracyjnego skargę na przewlekłość postępowania licencyjnego przed KNF. Do momentu sporządzenia niniejszego raportu sąd nie rozpoznał ww. skargi.

Everest Investments S.A. w pierwszym kwartale realizowała usługi dla spółek z Grupy Kapitałowej w szczególności dla domu maklerskiego Everest Investment Management S.A.

### **Nota 4. Opis czynników i zdarzeń, w szczególności o nietypowym charakterze, mających znaczący wpływ na osiągnięte w 1 kwartale 2018 r wyniki finansowe**

W I kwartale nie miały miejsca znaczące zdarzenia nietypowe za wyjątkiem zdarzeń opisanych w Nocie 3.

### **Nota 5. Objasnienia dotyczące sezonowości lub cykliczności działalności Grupy Kapitałowej**

W Grupie Kapitałowej Everest Investments nie występuje sezonowość lub cykliczność działalności.

### **Nota 6. Informacje o odpisach aktualizujących wartość zapasów do wartości netto możliwej do uzyskania i odwróceniu odpisów z tego tytułu**

W Grupie Kapitałowej Everest Investments nie występuje pozycja zapasów.

### **Nota 7. Informacje o odpisach aktualizujących z tytułu utraty wartości aktywów finansowych, rzeczowych aktywów trwałych, wartości niematerialnych i prawnych lub innych aktywów oraz odwróceniu takich odpisów**

W pierwszym kwartale 2018 roku w Grupie Kapitałowej Everest Investments nie dokonano powyższych odpisów aktualizujących.

Zgodnie z MSR 36 Grupa Kapitałowa dokonała na dzień 31 grudnia 2017 r. przeglądu posiadanych aktywów, aby zapewnić, że aktywa wykazywane są w wartości nieprzekraczającej ich wartości odzyskiwalnej. W opinii Zarządu jednostki dominującej na dzień 31 grudnia 2017 r. nie nastąpiła utrata wartości posiadanych aktywów finansowych i rzeczowych aktywów trwałych oraz innych aktywów, poza utratą wartości wartości firmy dotyczącą spółki Everest TFI S.A. opisaną w nocie Wartość firmy w skonsolidowanym sprawozdaniu finansowym Emitenta za rok 2017.

### **Nota 8. Informacje o utworzeniu, zwiększeniu, wykorzystaniu i rozwiązaniu rezerw**

Wyszczególnienie	Rezerwy na sporządzenie i badanie bilansu	Inne rezerwy	Ogółem
<b>Stan na 01.01.2018</b>	<b>71 833</b>	<b>7 750</b>	<b>79 583</b>
Utworzone w ciągu roku obrotowego	9 407	35 400	44 807
Wykorzystane	0	0	0

**SKONSOLIDOWANY RAPORT KWARTALNY GRUPY KAPITAŁOWEJ EVEREST INVESTMENTS ZA I KWARTAŁ 2018 ROKU**

Rozwiązane	19 144	0	19 144
<b>Stan na 31.03.2018, w tym:</b>	<b>62 096</b>	<b>43 150</b>	<b>105 246</b>
- długoterminowe	0	0	0
- krótkoterminowe	62 096	43 150	105 246
<b>Stan na 01.01.2017</b>	<b>40 137</b>	<b>14 000</b>	<b>54 137</b>
Utworzone w ciągu roku obrotowego	8 406	21 000	29 406
Wykorzystane	0	0	0
Rozwiązane	0	0	0
<b>Stan na 31.03.2017, w tym:</b>	<b>48 543</b>	<b>35 000</b>	<b>83 543</b>
- długoterminowe	0	0	0
- krótkoterminowe	48 543	35 000	83 543

**Nota 9. Informacje o rezerwach i aktywach z tytułu odroczonego podatku dochodowego**

Ujemne różnice przejściowe będące podstawą do tworzenia aktywa z tytułu podatku odroczonego	31.12.2017	zwiększenia	zmniejszenia	31.03.2018
Rezerwa na badanie i sporządzenie bilansu	71 826	9 407	19 144	62 089
Rezerwy na koszty leasing	89 427	0	89 427	0
Pozostałe rezerwy - wynagrodzenie	19 395	34 090	12 395	41 090
Odsetki od pożyczki	3 778	3 249	0	7 027
Inne	750	14 400	0	15 150
<b>Suma ujemnych różnic przejściowych</b>	<b>185 176</b>	<b>61 146</b>	<b>120 966</b>	<b>125 356</b>
stawka podatkowa	15%	15%	15%	15%
<b>Aktywa z tytułu odroczonego podatku</b>	<b>27 776</b>	<b>9 172</b>	<b>18 145</b>	<b>18 803</b>

Dodatnie różnice przejściowe będące podstawą do tworzenia rezerwy z tytułu podatku odroczonego	31.12.2017	zwiększenia	zmniejszenia	31.03.2018
Pożyczki	20 339	1 937	0	22 276
Leasing	82 141	0	82 141	0
Odsetki od weksli	47 140	7 933	0	55 073
<b>Suma dodatnich różnic przejściowych</b>	<b>149 620</b>	<b>9 870</b>	<b>82 141</b>	<b>77 349</b>
stawka podatkowa	15%	15%	15%	15%
<b>Rezerwa z tytułu podatku odroczonego na koniec okresu</b>	<b>22 443</b>	<b>1 481</b>	<b>12 321</b>	<b>11 602</b>

Ujemne różnice przejściowe będące podstawą do tworzenia aktywa z tytułu podatku odroczonego	31.12.2016	zwiększenia	zmniejszenia	31.03.2017
Rezerwa na badanie i sporządzenie bilansu	40 136	8 406	8 000	40 542
Rezerwy na koszty leasing	112 074	0	5 555	106 519
Pozostałe rezerwy - wynagrodzenie	24 130	32 402	10 130	46 402
Odsetki od pożyczki	2 032	0	0	2 032
Wycena instrumentów finansowych	58 852	0	58 852	0
<b>Suma ujemnych różnic przejściowych</b>	<b>237 224</b>	<b>147 327</b>	<b>189 056</b>	<b>195 495</b>
stawka podatkowa	15%	15%	15%	15%
<b>Aktywa z tytułu odroczonego podatku</b>	<b>35 584</b>	<b>22 099</b>	<b>28 358</b>	<b>29 324</b>

Dodatnie różnice przejściowe będące podstawą do tworzenia rezerwy z tytułu podatku odroczonego	31.12.2016	zwiększenia	zmniejszenia	31.03.2017
Pożyczki	12 795	14 621	12 795	14 621
Wycena instrumentów finansowych	0	19 924	0	19 924
Leasing	112 943	0	7 614	105 329
Odsetki od weksli	15 738	7 829	0	23 567

## SKONSOLIDOWANY RAPORT KWARTALNY GRUPY KAPITAŁOWEJ EVEREST INVESTMENTS ZA I KWARTAŁ 2018 ROKU

<b>Suma dodatnich różnic przejściowych</b>	<b>141 476</b>	<b>163 440</b>	<b>141 476</b>	<b>163 441</b>
stawka podatkowa	15%	15%	15%	15%
<b>Rezerwa z tytułu podatku odroczonego na koniec okresu</b>	<b>21 221</b>	<b>24 516</b>	<b>21 221</b>	<b>24 516</b>

### **Nota 10. Informacje o istotnych transakcjach nabycia i sprzedaży rzeczowych aktywów trwałych**

W pierwszym kwartale 2018 r. w Grupie Kapitałowej Everest Investments nie wystąpiły istotne transakcje nabycia i sprzedaży rzeczowych aktywów trwałych, poza transakcją zbycia samochodu w leasingu operacyjnym wykazywanego w środkach trwałych jednostki dominującej.

### **Nota 11. Poczynione zobowiązania na rzecz dokonania zakupu rzeczowych aktywów trwałych**

W pierwszym kwartale 2018 r. w Grupie Kapitałowej Everest Investments nie poczyniono zobowiązań na rzecz dokonania zakupu rzeczowych aktywów trwałych.

### **Nota 12. Informacje o istotnych rozliczeniach z tytułu spraw sądowych**

w pierwszym kwartale 2018 r. w Grupie Kapitałowej Everest Investments nie wystąpiły istotne rozliczenia z tytułu spraw sądowych.

### **Nota 13. Wskazanie korekt błędów poprzednich okresów**

Korekty błędów poprzednich okresów nie wystąpiły.

### **Nota 14. Informacje na temat zmian sytuacji gospodarczej i warunków prowadzenia działalności, które mają istotny wpływ na wartość godziwą aktywów finansowych i zobowiązań finansowych**

W pierwszym kwartale 2018 r. nie nastąpiła zmiana sytuacji gospodarczej i warunków prowadzenia działalności, która mogłaby mieć istotny wpływ na wartość godziwą aktywów finansowych i zobowiązań finansowych.

### **Nota 15. Informacje o niespłaceniu kredytu lub pożyczki lub naruszeniu istotnych postanowień umowy kredytu lub pożyczki, w odniesieniu do których nie podjęto żadnych działań naprawczych do końca okresu sprawozdawczego**

W pierwszym kwartale 2018 r w Grupie Everest Investments nie wystąpiła sytuacja niespłacenia kredytu lub pożyczki lub naruszenia istotnych postanowień umowy kredytu lub pożyczki, w odniesieniu do których nie podjęto żadnych działań naprawczych do końca okresu sprawozdawczego.

### **Nota 16. Informacje o zawarciu przez Emitenta lub jednostkę od niego zależną transakcji z podmiotami powiązаныmi, jeżeli są one istotne i zostały zawarte na warunkach innych niż rynkowe**

Wszystkie transakcje zawarte pomiędzy podmiotami powiązаныmi zostały zawarte na warunkach rynkowych.

### **Nota 17. Informacje o zmianie sposobu (metody) ustalania wartości godziwej instrumentów finansowych**

W pierwszym kwartale 2018 r nie nastąpiła zmiana sposobu (metody) ustalania wartości instrumentów finansowych.

### **Nota 18. Informacja dotycząca zmiany w klasyfikacji instrumentów finansowych w wyniku zmiany celu lub wykorzystania tych aktywów oraz przesunięcia między poszczególnymi poziomami hierarchii wartości godziwej, która jest stosowana na potrzeby wyceny wartości godziwej instrumentów finansowych**

W pierwszym kwartale 2018 r. w Grupie Everest Investments nie nastąpiła zmiana w klasyfikacji aktywów finansowych jak również przesunięcia między poszczególnymi poziomami hierarchii wartości godziwej instrumentów finansowych w stosunku do roku 2017.

### **Nota 19. Informacja dotycząca emisji, wykupu i spłaty nie udziałowych i kapitałowych papierów wartościowych w pierwszym kwartale 2018 roku**

Transakcje takie nie wystąpiły.

### **Nota 20. Informacje dotyczące wypłaconej lub zadeklarowanej dywidendy**

W pierwszym kwartale 2018 r. spółki z Grupy Everest Investments nie zadeklarowały i nie wypłaciły dywidendy.

**Nota 21. Wskazanie zdarzeń, które nastąpiły po dniu, na który sporządzono kwartalne sprawozdanie finansowe, nieuwjętych w tym sprawozdaniu**

Na podstawie zawartego w dniu 2 maja 2018 Porozumienia Inwestycyjnego inwestor zadeklarował chęć współpracy z jednostką zależną od Emitenta Domem Maklerskim Everest Investment Management w celu pozyskania aktywów do zarządzania i objęcia 9,99 % akcji Everest Investment Management S.A. w drodze nowej emisji akcji w ciągu 4 miesięcy od podpisania niniejszego porozumienia. Strony zobowiązały się do dążenia do zawarcia transakcji.

Po dniu 31 marca 2018 roku nie wystąpiły inne zdarzenia, nieuwjęte w tym sprawozdaniu finansowym, mogące w znaczący sposób wpłynąć na wyniki Grupy

**Nota 22. Informacja dotycząca zmian zobowiązań warunkowych lub aktywów warunkowych, które nastąpiły od czasu zakończenia ostatniego roku obrotowego**

W pierwszym kwartale 2018 r. w Grupie Kapitałowej Everest Investments nie nastąpiły zmiany zobowiązań warunkowych ani aktywów warunkowych.

**Nota 23. Inne informacje mogące w istotny sposób wpłynąć na ocenę sytuacji majątkowej, finansowej i wyniku finansowego**

W pierwszym kwartale 2018 r. w Grupie Kapitałowej Everest Investments poza informacjami opisanymi w niniejszym raporcie, nie wystąpiły inne zdarzenia mogące w istotny sposób wpłynąć na ocenę sytuacji majątkowej, finansowej i wyniku finansowego Grupy.

**D. POZOSTAŁE INFORMACJE DO SKONSOLIDOWANEGO RAPORTU KWARTALNEGO**

**1) Opis organizacji grupy kapitałowej emitenta, ze wskazaniem jednostek podlegających konsolidacji**

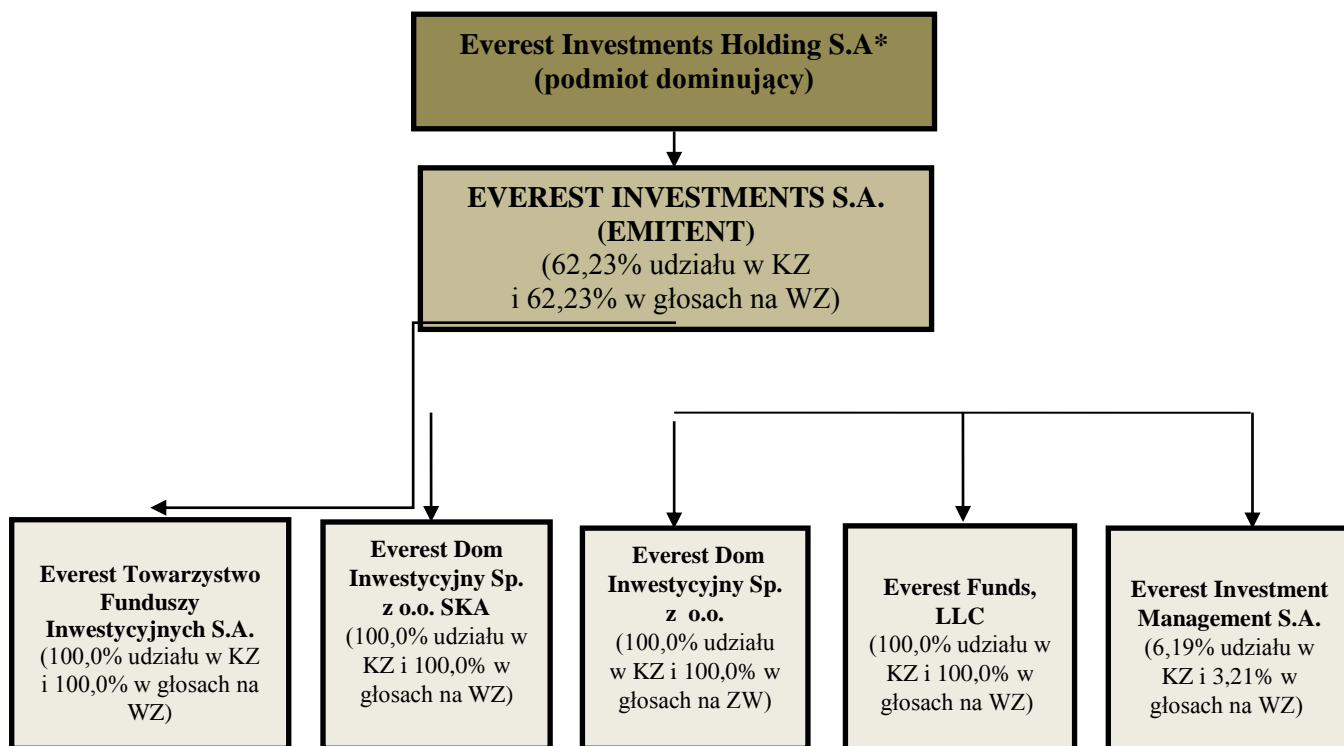
EVEREST INVESTMENTS S.A. z siedzibą w Warszawie jest podmiotem dominującym w Grupie Kapitałowej Everest Investments S.A., która składa się z następujących podmiotów:

- EVEREST Towarzystwo Funduszy Inwestycyjnych S.A.
- EVEREST Funds, LLC z siedzibą w USA
- EVEREST Dom Inwestycyjny Sp. z o.o. SKA
- EVEREST Dom Inwestycyjny Sp. z o.o.
- EVEREST Investment Management S.A.

Spółka EVEREST Funds, LLC nie została objęta skonsolidowanym sprawozdaniem finansowym. Dane tego podmiotu są nieistotne. Kapitał zakładowy jednostki wynosi 100 USD. EVEREST Funds, LLC do dnia bilansowego nie rozpoczął prowadzenia działalności operacyjnej.

Pozostałe spółki zależne Emitenta podlegają konsolidacji i zostały objęte skonsolidowanym sprawozdaniem finansowym. Grupa Kapitałowa Emitenta na dzień 31 marca 2018 r. nie posiadała podmiotów stowarzyszonych.

**STRUKTURA GRUPY KAPITAŁOWEJ EMITENTA (STAN NA DZIEŃ 31 MARCA 2018 r.)**



\* Everest Investment Holding S.A. z siedzibą w Warszawie jest spółką zależną od SIG Limited, Sliema, Malta, która jest spółką bezpośrednio zależną od Pana Piotra Sieradzana

**2) Wskazanie skutków zmian w strukturze jednostki gospodarczej, w tym w wyniku połączenia jednostek gospodarczych, przejęcia lub sprzedaży jednostek grupy kapitałowej emitenta, inwestycji długoterminowych, podziału, restrukturyzacji i zaniechania działalności**

W okresie objętym niniejszym raportem, tj. w okresie od 1 stycznia do 31 marca 2018 r. oraz po jego zakończeniu nie wystąpiły zmiany w strukturze Grupy Kapitałowej Emitenta.

**3) Stanowisko zarządu odnośnie do możliwości zrealizowania wcześniej publikowanych prognoz wyników na dany rok, w świetle wyników zaprezentowanych w raporcie kwartalnym w stosunku do wyników prognozowanych**

## SKONSOLIDOWANY RAPORT KWARTALNY GRUPY KAPITAŁOWEJ EVEREST INVESTMENTS ZA I KWARTAŁ 2018 ROKU

Emitent nie publikował prognoz wyników finansowych na 2018 rok.

**4) Wskazanie akcjonariuszy posiadających bezpośrednio lub pośrednio przez podmioty zależne co najmniej 5 % ogólnej liczby głosów na walnym zgromadzeniu emitenta na dzień przekazania raportu kwartalnego wraz ze wskazaniem liczby posiadanych przez te podmioty akcji, ich procentowego udziału w kapitale zakładowym, liczby głosów z nich wynikających i ich procentowego udziału w ogólnej liczbie głosów na walnym zgromadzeniu oraz wskazanie zmian w strukturze własności znacznych pakietów akcji emitenta w okresie od przekazania poprzedniego raportu kwartalnego**

Akcjonariusz	liczba posiadanych akcji Emitenta	liczba posiadanych głosów na WZ Emitenta	udział w KZ Emitenta	udział w głosach na WZ Emitenta
<b>Everest Investments Holding S.A.</b>	<b>1.433.133</b>	<b>1.433.133</b>	<b>62,23%</b>	<b>62,23%</b>
<i>pośrednio Piotr Sieradzan przez SIG Limited, spółkę dominującą wobec Everest Investments Holding S.A.</i>				
<b>Pozostali (&lt;5%)</b>	<b>869.916</b>	<b>869.916</b>	<b>37,77%</b>	<b>37,77%</b>
<b>SUMA</b>	<b>2.303.049</b>	<b>2.303.049</b>	<b>100,00%</b>	<b>100,00%</b>

**5) Zestawienie stanu posiadania akcji emitenta lub uprawnień do nich przez osoby zarządzające i nadzorujące emitenta na dzień przekazania raportu kwartalnego, wraz ze wskazaniem zmian w stanie posiadania, w okresie od przekazania poprzedniego raportu kwartalnego, odrębnie dla każdej z osób**

	liczba akcji Spółki na dzień	zmiana w stanie posiadania akcji Spółki	liczba akcji Spółki na dzień
	28 listopada 2017 r.		18 maja 2018 r.
<b>ZARZĄD</b>			
Piotr Sieradzan*	<b>1.433.133</b>	b.z.	<b>1.433.133</b>
Agnieszka Potocka-Ołubiec	0	b.z.	0
<b>RADA NADZORCZA</b>			
Michał Jaskólski	0	b.z.	0
Tadeusz Sieradzan	0	b.z.	0
Wojciech Mojżuk	0	b.z.	0
Paweł Jasiński**	0	b.z.	0
Marek Sokolnicki***	0	b.z.	0
Magdalena Robak****	0	b.z.	0
Kamila Klimczak-Nowak*****	0	b.z.	0

\* pośrednio przez spółkę Everest Investments Holding S.A. jest spółką zależną od spółki SIG Limited, która jest spółką bezpośrednio zależną od Pana Piotra Sieradzana

\*\* w składzie Rady Nadzorczej do 14.06.2017 r.

\*\*\* w składzie Rady Nadzorczej do 20.04.2017 r.

\*\*\*\* w składzie Rady Nadzorczej od 28.04.2017 r.

\*\*\*\*\* w składzie Rady Nadzorczej od 29.09.2017 r.

**6) Wskazanie postępowań toczących się przed sądem, organem właściwym dla postępowania arbitrażowego lub organem administracji publicznej**

W okresie sprawozdawczym nie toczyły się postępowania dotyczące zobowiązań oraz wierzytelności, których pojedyncza lub łączna wartość przekraczałyby 10% kapitałów własnych Emitenta ani żadne inne postępowania dotyczące zobowiązań oraz wierzytelności.

**7) Informacje o zawarciu przez emitenta lub jednostki od niego zależną jednej lub wielu transakcji z podmiotami powiązаныmi, jeśli pojedynczo lub łącznie są one istotne i zostały zawarte na innych warunkach niż rynkowe**

W powyższym okresie nie były zawierane z podmiotami powiązаныmi transakcje na warunkach innych niż rynkowe.

**8) Informacje o udzieleniu przez emitenta lub przez jednostkę od niego zależną poręczeń kredytu lub pożyczki lub udzieleniu gwarancji — łącznie jednemu podmiotowi lub jednostce zależnej od tego podmiotu, jeżeli łączna wartość istniejących poręczeń lub gwarancji stanowi równowartość co najmniej 10 % kapitałów własnych emitenta,**



W okresie sprawozdawczym Emitent ani jednostki od niego zależne nie udzieliły żadnych poręczeń lub gwarancji.

**9) Inne informacje, które zdaniem emitenta są istotne dla oceny jego sytuacji kadrowej, majątkowej, finansowej, wyniku finansowego i ich zmian, oraz informacje, które są istotne dla oceny możliwości realizacji zobowiązań przez emitenta**

Na dzień 31 marca 2018 r. skonsolidowana suma bilansowa wyniosła blisko 2,4 mln zł, w tym wartość aktywów trwałych wyniosła ok. 0,59 mln zł i stanowiła ok. 24,5% aktywów Grupy, z czego ok. 0,5 mln zł stanowiła wartość firmy jednostek podporządkowanych, rozumiana jako nadwyżka cen nabycia przejętych spółek zależnych nad wartością ich aktywów netto (tzw. *goodwill*).

Na dzień 31 marca 2018 r. łączne zobowiązania Grupy wyniosły ok. 806 tys. zł, z czego ok. 98% stanowiły zobowiązania krótkoterminowe, zaś ok. 2% stanowiły zobowiązania długoterminowe. Zarząd Spółki systematycznie analizuje i ocenia ryzyko wystąpienia ryzyka utraty bieżącej płynności finansowej przez spółki z Grupy. Żadna ze spółek z Grupy nie ma istotnych problemów z regulowaniem bieżących zobowiązań oraz nie występują znaczące zwłoki w zapłacie wymagalnych zobowiązań. Everest Investments w razie potrzeby finansuje się pożyczkami od głównego akcjonariusza. Zdaniem Zarządu w chwili obecnej nie występuje ryzyko utraty bieżącej płynności finansowej.

**10) Wskazanie czynników, które w ocenie emitenta będą miały wpływ na osiągnięte przez niego wyniki w perspektywie co najmniej kolejnego kwartału**

Najistotniejszym czynnikiem mającym wpływ na przyszłość grupy jest wzrost działalności domu maklerskiego Everest Investment Management S.A. 20 kwietnia 2018 r. otwarto likwidację funduszu, którego portfelem zarządzał dom maklerski, co będzie miało negatywny wpływ na przychody spółki w przyszłości. Kluczowe jest pozyskanie nowych klientów, w szczególności funduszy inwestycyjnych do zarządzania portfelem.

W związku z podpisaniem 26 kwietnia 2018 r. umowy w sprawie świadczenia usług informacyjnych i promocyjnych dla Key Way Investments Ltd. z siedzibą na Cyprze, kluczowe dla przyszłych wyników stało się realizowanie tej umowy i współpraca z Key Way Investments.

Z uwagi na zapotrzebowanie na dokapitalizowanie grupy kolejnym istotnym czynnikiem są poszukiwania inwestora.

E. KWARTALNA INFORMACJA FINANSOWA EVEREST INVESTMENTS S.A. ZA OKRES 3 MIESIĘCY ZAKOŃCZONY 31 MARCA 2018 ROKU

Jednostkowy rachunek zysków i strat Everest Investments S.A.

	3 miesiące zakończony 31.03.2018	3 miesiące zakończony 31.03.2017
<b>Przychody ze sprzedaży</b>	<b>31 499</b>	<b>25 291</b>
Przychody ze sprzedaży produktów	0	25 291
Przychody ze sprzedaży usług	31 499	0
Przychody ze sprzedaży towarów i materiałów	0	0
Zysk ze zbycia akcji i udziałów	0	0
<b>Koszty rodzajowe</b>	<b>191 445</b>	<b>270 313</b>
Amortyzacja	818	13 518
Zużycie materiałów i energii	3 265	7 365
Usługi obce	124 739	129 015
Podatki i opłaty	1 601	46
Wynagrodzenia	51 000	57 132
Ubezpieczenia społeczne i inne świadczenia	6 170	6 183
Pozostałe koszty rodzajowe	3 852	2 385
Wartość sprzedanych towarów i materiałów	0	0
Strata ze sprzedaży instrumentów finansowych	0	54 669
<b>Zysk (strata) brutto na sprzedaży</b>	<b>-159 946</b>	<b>-245 022</b>
Pozostałe przychody operacyjne	14 523	0
Pozostałe koszty operacyjne	8 913	258
<b>Zysk (strata) na działalności operacyjnej</b>	<b>-154 336</b>	<b>-245 280</b>
Przychody finansowe	2 173	80 784
Koszty finansowe	8 653	9 725
Udział w zyskach netto jednostek wycenianych metodą praw własności	0	0
<b>Zysk (strata) przed opodatkowaniem</b>	<b>-160 816</b>	<b>-174 221</b>
Podatek dochodowy	-4 202	7 446
<b>Zysk (strata) netto z działalności kontynuowanej</b>	<b>-156 614</b>	<b>-181 667</b>
<b>Zysk (strata) z działalności zaniechanej</b>	<b>0</b>	<b>0</b>
<b>Zysk (strata) netto</b>	<b>-156 614</b>	<b>-181 667</b>
<b>Zysk (strata) netto na jedną akcję (w zł)</b>		
Podstawowy za okres obrotowy	-0,07	-0,01
Rozwodniony za okres obrotowy	-0,07	-0,01
<b>Zysk (strata) netto na jedną akcję z działalności kontynuowanej (w zł)</b>		
Podstawowy za okres obrotowy	-0,07	-0,01
Rozwodniony za okres obrotowy	-0,07	-0,01
<b>Zysk (strata) netto na jedną akcję z działalności zaniechanej (w zł)</b>	<b>0</b>	<b>0</b>

Jednostkowe sprawozdanie z całkowitych dochodów Everest Investments S.A.

	3 miesiące zakończony 31.03.2018	3 miesiące zakończony 31.03.2017
<b>Zysk (strata) netto</b>	<b>-156 614</b>	<b>-181 667</b>
Pozycje do przekwalifikowania do rachunku zysków i strat w kolejnych okresach	0	0
Pozycje, które nie będą przekwalifikowane do rachunku zysków i strat w kolejnych okresach	0	0
<b>Suma dochodów całkowitych</b>	<b>-156 614</b>	<b>-181 667</b>

**SKONSOLIDOWANY RAPORT KWARTALNY GRUPY KAPITAŁOWEJ EVEREST INVESTMENTS ZA I KWARTAŁ 2018 ROKU**

**Jednostkowe sprawozdanie z sytuacji finansowej Everest Investments S.A.**

<b>AKTYWA</b>	<b>31.03.2018</b>	<b>31.12.2017</b>
<b>Aktywa trwałe</b>	<b>2 461 824</b>	<b>2 552 576</b>
Rzeczowe aktywa trwałe	25 757	108 716
Wartości niematerialne	0	0
Nieruchomości inwestycyjne	0	0
Inwestycje w jednostkach podporządkowanych	0	0
Aktywa finansowe wycenione w wartości godziwej przez wynik finansowy	2 417 715	2 417 715
Aktywa z tytułu podatku odroczonego	18 352	26 145
Pozostałe aktywa trwałe	0	0
<b>Aktywa obrotowe</b>	<b>465 453</b>	<b>472 668</b>
Zapasy	0	0
Należności handlowe	62 617	42 126
Należności z tytułu bieżącego podatku dochodowego	0	0
Pozostałe należności	90 911	83 517
Aktywa finansowe dostępne do sprzedaży	0	0
Aktywa finansowe wycenione w wartości godziwej przez wynik finansowy	0	0
Pozostałe aktywa finansowe wyceniane w zamortyzowanym koszcie	307 114	304 942
Rozliczenia międzyokresowe	3 619	5 234
Środki pieniężne i ich ekwiwalenty	1 192	36 849
Aktywa zaklasyfikowane jako przeznaczone do sprzedaży	0	0
<b>AKTYWA RAZEM</b>	<b>2 927 277</b>	<b>3 025 244</b>

<b>PASYWA</b>	<b>31.03.2018</b>	<b>31.12.2017</b>
<b>Kapitał własny</b>	<b>1 499 820</b>	<b>1 656 434</b>
Kapitał zakładowy	1 381 829	1 381 829
Należne wpłaty na kapitał podstawowy (-)	0	0
Kapitał zapasowy z emisji akcji powyżej wartości nominalnej	8 439 783	8 439 783
Pozostałe kapitały	3 152 609	3 152 609
Niepodzielony wynik finansowy	-11 317 787	-10 404 108
Wynik finansowy bieżącego okresu	-156 614	-913 679
<b>Zobowiązanie długoterminowe</b>	<b>3 542</b>	<b>15 537</b>
Kredyty i pożyczki	0	0
Pozostałe zobowiązania finansowe	0	0
Inne zobowiązania długoterminowe	0	0
Rezerwy z tytułu odroczonego podatku dochodowego	3 542	15 537
Rozliczenia międzyokresowe przychodów	0	0
Rezerwa na świadczenia emerytalne i podobne	0	0
Pozostałe rezerwy	0	0
<b>Zobowiązania krótkoterminowe</b>	<b>1 423 915</b>	<b>1 353 273</b>
Kredyty i pożyczki	1 207 954	1 003 731
Pozostałe zobowiązania finansowe	0	89 427
Zobowiązania handlowe	105 304	161 671
Zobowiązania z tytułu bieżącego podatku dochodowego	0	0
Pozostałe zobowiązania	34 707	51 744
Rozliczenia międzyokresowe przychodów	0	0
Rezerwa na świadczenia emerytalne i podobne	0	0
Pozostałe rezerwy	75 950	46 700
<b>PASYWA RAZEM</b>	<b>2 927 277</b>	<b>3 025 244</b>

**SKONSOLIDOWANY RAPORT KWARTALNY GRUPY KAPITAŁOWEJ EVEREST INVESTMENTS ZA I KWARTAŁ 2018 ROKU**

**Jednostkowe sprawozdanie ze zmian w kapitale własnym Everest Investments S.A.**

	Kapitał zakładowy	Kapitały zapasowy ze sprzedaży akcji powyżej ceny nominalnej	Pozostałe kapitały	Niepodzielony wynik finansowy	Wynik finansowy bieżącego okresu	Kapitał własny ogółem
	Wniesiony kapitał zakładowy					
<b>Kapitał własny na dzień 01.01.2018 r.</b>	<b>1 381 829</b>	<b>8 439 783</b>	<b>3 152 609</b>	<b>-10 404 108</b>	<b>-913 679</b>	<b>1 656 434</b>
<b>Kapitał własny po korektach</b>	<b>1 381 829</b>	<b>8 439 783</b>	<b>3 152 609</b>	<b>-10 404 108</b>	<b>-913 679</b>	<b>1 656 434</b>
Podział zysku netto/pokrycie straty	0	0	0	-913 679	913 679	0
Suma dochodów całkowitych	0	0	0	0	-156 614	-156 614
<b>Kapitał własny na dzień 31.03.2018 r.</b>	<b>1 381 829</b>	<b>8 439 783</b>	<b>3 152 609</b>	<b>-11 317 787</b>	<b>-156 614</b>	<b>1 499 820</b>
<b>Kapitał własny na dzień 01.01.2017 r.</b>	<b>13 818 294</b>	<b>8 439 783</b>	<b>3 152 609</b>	<b>-22 840 573</b>	<b>0</b>	<b>2 570 113</b>
<b>Kapitał własny po korektach</b>	<b>13 818 294</b>	<b>8 439 783</b>	<b>3 152 609</b>	<b>-22 840 573</b>	<b>0</b>	<b>2 570 113</b>
Emisja akcji	0	0	0	0	0	0
Suma dochodów całkowitych	0	0	0	0	-181 667	-181 667
<b>Kapitał własny na dzień 31.03.2017 r.</b>	<b>13 818 294</b>	<b>8 439 783</b>	<b>3 152 609</b>	<b>-22 840 573</b>	<b>-181 667</b>	<b>2 388 446</b>

**SKONSOLIDOWANY RAPORT KWARTALNY GRUPY KAPITAŁOWEJ EVEREST INVESTMENTS ZA I KWARTAŁ 2018 ROKU**

**Jednostkowe sprawozdanie z przepływów pieniężnych Everest Investments S.A.**

	<b>3 miesiące zakończone 31.03.2018</b>	<b>3 miesiące zakończone 31.03.2017</b>
<b>DZIAŁALNOŚĆ OPERACYJNA</b>		
<b>Zysk (strata) netto</b>	<b>-156 614</b>	<b>-181 667</b>
<b>Korekty razem</b>	<b>-67 328</b>	<b>-24 076</b>
Podatek dochodowy	-4 202	7 446
Amortyzacja	818	13 518
Zyski (straty) z tytułu różnic kursowych	0	2 067
Odsetki i udziały w zyskach (dywidendy)	6 479	4 279
Zysk (strata) z działalności inwestycyjnej	0	-24 109
Zmiana stanu rezerw	29 250	27 500
Zmiana stanu zapasów	0	0
Zmiana stanu należności	-27 884	-29 702
Zmiana stanu zobowiązań, z wyjątkiem pożyczek i kredytów	-73 403	-25 006
Zmiana stanu pozostałych aktywów	1 615	-69
Inne korekty z działalności operacyjnej	0	0
<b>Środki pieniężne z działalności operacyjnej</b>	<b>-223 942</b>	<b>-205 743</b>
Podatek dochodowy (zapłacony) / zwrócony	0	0
<b>A. Przepływy pieniężne netto z działalności operacyjnej</b>	<b>-223 942</b>	<b>-205 743</b>
<b>DZIAŁALNOŚĆ INWESTYCYJNA</b>		
<b>Wpływy</b>	<b>103 000</b>	<b>226 850</b>
Zbycie wartości niematerialnych oraz rzeczowych aktywów trwałych	103 000	0
Zbycie inwestycji w nieruchomości	0	0
Zbycie aktywów finansowych	0	226 850
Inne wpływy inwestycyjne	0	0
<b>Wydatki</b>	<b>-105 691</b>	<b>-15 000</b>
Nabycie wartości niematerialnych oraz rzeczowych aktywów trwałych	-105 691	0
Nabycie inwestycji w nieruchomości	0	0
Wydatki na aktywa finansowe	0	0
Inne wydatki inwestycyjne	0	-15 000
<b>B. Przepływy pieniężne netto z działalności inwestycyjnej</b>	<b>-2 691</b>	<b>211 850</b>
<b>DZIAŁALNOŚĆ FINANSOWA</b>		
<b>Wpływy</b>	<b>206 000</b>	<b>0</b>
Wpływ netto z wydania udziałów (emisji akcji) i innych instrumentów kapitałowych oraz dopłat do kapitału	0	0
Kredyty i pożyczki	206 000	0
Emisja dłużnych papierów wartościowych	0	0
Inne wpływy finansowe	0	0
<b>Wydatki</b>	<b>-15 024</b>	<b>-7 127</b>
Nabycie udziałów (akcji) własnych	0	0
Dywidendy i inne wypłaty na rzecz właścicieli	0	0
Inne, niż wypłaty na rzecz właścicieli, wydatki z tytułu podziału zysku	0	0
Spląty kredytów i pożyczek	-10 000	0
Wykup dłużnych papierów wartościowych	0	0
Z tytułu innych zobowiązań finansowych	0	0
Płatności zobowiązań z tytułu umów leasingu finansowego	-4 595	-5 540
Odsetki	-429	-1 587
Inne wydatki finansowe	0	0
<b>C. Przepływy pieniężne netto z działalności finansowej</b>	<b>190 976</b>	<b>-7 127</b>
<b>D. Przepływy pieniężne netto razem (A+B+C)</b>	<b>-35 657</b>	<b>-1 020</b>
<b>E. Bilansowa zmiana stanu środków pieniężnych, w tym:</b>	<b>-35 657</b>	<b>-1 020</b>
Zmiana stanu środków pieniężnych z tytułu różnic kursowych	0	2 067
<b>F. Środki pieniężne na początek okresu</b>	<b>36 849</b>	<b>58 208</b>
<b>G. Środki pieniężne na koniec okresu (F+D)</b>	<b>1 192</b>	<b>57 188</b>

**F. OŚWIADCZENIE ZARZĄDU**

Zarząd Everest Investments S.A. oświadcza, że wedle swojej najlepszej wiedzy, niniejsze skrócone skonsolidowane sprawozdanie finansowe i dane porównywalne sporządzone zostały zgodnie z obowiązującymi Grupę zasadami rachunkowości oraz że odzwierciedlają w sposób prawdziwy, rzetelny i jasny sytuację majątkową i finansową Grupy oraz jej wynik finansowy.

Niniejsze śródroczne skrócone skonsolidowane sprawozdanie finansowe zostało przygotowane przy zastosowaniu zasad rachunkowości, zgodnie z Międzynarodowymi Standardami Sprawozdawczości Finansowej, które zostały zatwierdzone przez Unię Europejską.

Niniejszy raport kwartalny został zatwierdzony przez Zarząd Everest Investments S.A. w dniu 18 maja 2018 roku.

**Podpisy Członków Zarządu**

Piotr Sieradzan – Prezes Zarządu

Agnieszka Potocka-Ołubiec – Członek Zarządu

**Podpis osoby sporządzającej sprawozdanie**

Patrycja Koźbiał - Osoba odpowiedzialna za prowadzenie ksiąg rachunkowych