



Raport kwartalny

Grupy Kapitałowej Dino Polska S.A.

za I kwartał 2020 r.

Dino Polska Spółka Akcyjna („Dino”, „Spółka”, „jednostka dominująca”)

Spółka akcyjna z siedzibą w Krotoszynie i adresem przy ul. Ostrowskiej 122, 63-700 Krotoszyn, zarejestrowana w rejestrze przedsiębiorców Krajowego Rejestru Sądowego pod numerem 0000408273. Numer NIP: 6211766191, REGON: 300820828. Na 31 marca 2020 r. kapitał zakładowy Spółki wynosił 9 804 000,00 zł i składał się z 98 040 000 akcji o wartości nominalnej 0,10 zł każda.

Niniejszy dokument („Raport za I kwartał 2020 r.”, „Raport”) zawiera skrócone kwartalne skonsolidowane sprawozdanie finansowe (niebadane) Grupy Kapitałowej Dino Polska S.A. za I kwartał 2020 r. („Grupa Kapitałowa”, „Grupa”, „Grupa Dino”), („Sprawozdanie Finansowe”), skróconą informację finansową Spółki oraz dodatkowo informacje wymagane przez właściwe przepisy prawa.

Źródłem danych w niniejszym raporcie, o ile nie wskazano inaczej, jest Dino. Dniem sporządzenia niniejszego dokumentu („Data Raportu”) jest 15 maja 2020 r.

SPIS TREŚCI

1.	Wybrane dane finansowe Grupy Dino	4
2.	Sprawozdanie Zarządu z działalności	5
2.1.	Działalność Grupy Kapitałowej Dino.....	5
2.1.1.	Profil działalności	5
2.1.2.	Podsumowanie działalności Grupy Dino w I kwartale 2020 r.....	6
2.1.3.	Czynniki, które będą miały wpływ na działalność i wyniki Dino	11
2.2.	Akcjonariusze Spółki i akcje w posiadaniu osób zarządzających i nadzorujących	12
2.3.	Segmenty operacyjne	12
3.	Skonsolidowane skrócone sprawozdanie finansowe Grupy Kapitałowej Dino Polska S.A.	13
3.1.	Skrócony skonsolidowany rachunek zysków i strat.....	13
3.2.	Skrócone skonsolidowane sprawozdanie z całkowitych dochodów	13
3.3.	Skrócone skonsolidowane sprawozdanie z sytuacji finansowej.....	14
3.4.	Skrócone skonsolidowane sprawozdanie z przepływów pieniężnych	15
3.5.	Skrócone skonsolidowane zestawienie zmian w kapitale własnym.....	16
4.	Jednostkowe skrócone sprawozdanie finansowe Dino Polska S.A.	17
4.1.	Wybrane jednostkowe dane finansowe	17
4.2.	Skrócony jednostkowy rachunek zysków i strat.....	18
4.3.	Skrócony jednostkowy bilans	19
4.4.	Skrócony jednostkowy rachunek przepływów pieniężnych.....	20
4.5.	Skrócone jednostkowe zestawienie zmian w kapitale własnym	21
5.	Informacje dodatkowe do sprawozdania finansowego	22
5.1.	Zasady przyjęte przy sporządzeniu śródrocznego sprawozdania kwartalnego.....	22
5.2.	Zasady przyjęte przy sporządzeniu śródrocznego sprawozdania kwartalnego.....	22
5.3.	Grupa Kapitałowa – informacje ogólne	24
5.4.	Sezonowości i cykliczności działalności	25
5.5.	Inne informacje.....	25
6.	Pozostałe informacje.....	28

1. WYBRANE DANE FINANSOWE GRUPY DINO

	w tys. PLN		w tys. EUR*	
	01.01.2020- 31.03.2020	01.01.2019- 31.03.2019	01.01.2020- 31.03.2020	01.01.2019- 31.03.2019
Przychody ze sprzedaży	2 220 384	1 560 476	505 057	363 087
Zysk z działalności operacyjnej	143 636	94 617	32 672	22 015
Zysk brutto	128 288	82 350	29 181	19 161
Zysk netto	103 913	66 965	23 636	15 581
Liczba akcji (w szt.)	98 040 000	98 040 000	98 040 000	98 040 000
Podstawowy/rozwodniony zysk na akcję w PLN, EUR	1,06	0,68	0,24	0,16
Przepływy środków pieniężnych z działalności operacyjnej	19 746	16 267	4 492	3 785
Przepływy środków pieniężnych z działalności inwestycyjnej	(228 739)	(241 157)	(52 030)	(56 112)
Przepływy środków pieniężnych z działalności finansowej	170 013	120 162	38 672	27 959
Zmiana netto stanu środków pieniężnych i ich ekwiwalentów	(38 980)	(104 728)	(8 866)	(24 368)

* w przypadku danych w EUR wykorzystano średnią arytmetyczną kursów ogłoszonych przez Narodowy Bank Polski dla EUR obowiązujących na ostatni dzień każdego miesiąca w danym okresie sprawozdawczym:

- średnia kursów NBP za I kwartał 2020 roku: 4,3963
- średnia kursów NBP za I kwartał 2019 roku: 4,2978

	w tys. PLN		w tys. EUR*	
	31.03.2020	31.12.2019	31.03.2020	31.12.2019
Aktywa razem	4 498 592	4 350 750	988 202	1 021 663
Aktywa trwałe razem	3 311 947	3 215 763	727 533	755 140
Aktywa obrotowe razem	1 186 645	1 134 987	260 669	266 523
Kapitał własny	1 726 266	1 622 353	379 207	380 968
Kapitał podstawowy	9 804	9 804	2 154	2 302
Zobowiązania długoterminowe	1 032 385	860 217	226 783	202 000
Zobowiązania krótkoterminowe	1 739 941	1 868 180	382 211	438 694

* w przypadku danych w EUR wykorzystano średnie kursy EUR/PLN publikowane przez Narodowy Bank Polski:

- kurs średni NBP na dzień 31 marca 2020 roku: 4,5523
- kurs średni NBP na dzień 31 grudnia 2019 roku: 4,2585

2. SPRAWOZDANIE ZARZĄDU Z DZIAŁALNOŚCI

2.1. Działalność Grupy Kapitałowej Dino

2.1.1. Profil działalności

Dino to polska sieć średniej wielkości supermarketów spożywczych zlokalizowanych w pobliżu miejsc zamieszkania klientów. Spółka jest jedną z najszybciej rozwijających się sieci handlu detalicznego artykułami spożywczymi w Polsce pod względem liczby sklepów i przychodów ze sprzedaży.

Na dzień 31 marca 2020 r. sieć Dino tworzyło 1 257¹ sklepów o łącznej powierzchni sali sprzedaży 487 094 m². Dino Polska posiada wieloletnie doświadczenie i potwierdzoną zdolność w zakresie otwierania nowych sklepów, dzięki czemu w okresie trzech lat do 31 marca 2020 r. zwiększyła liczbę sklepów o 618, czyli o 97%. Ekspansji geograficznej towarzyszy znaczący wzrost przychodów ze sprzedaży w istniejącej sieci sklepów (LfL), który w I kwartale 2020 r., w porównaniu z analogicznym okresem 2019 r., wyniósł 20,3%. Dino Polska kontynuuje szybki rozwój swojej sieci, konsekwentnie wyszukując lokalizacje pod nowe sklepy.

Strategia działania Dino Polska oparta jest na standardowym projekcie sklepu dysponującego miejscami parkingowymi dla klientów i zaopatrywanego w każdy dzień tygodnia (z wyjątkiem niedziel) w produkty świeże. Większość sklepów ma powierzchnię sali sprzedaży ok. 400 m². Każdy sklep oferuje klientom ok. 5 tys. pozycji asortymentowych (SKU), w większości produktów pod znanymi markami oraz produktów świeżych, a także posiada stoisko mięsne z obsługą.

Model biznesowy Grupy Dino Polska jest w wysokim stopniu skalowalny. Obejmuje scentralizowane zarządzanie wspierane przez odpowiednie systemy informatyczne, sieć logistyczną opartą na czterech centrach dystrybucyjnych oraz zarządzaną przez Dino sieć transportu. Dino zaopatruje się w większość produktów bezpośrednio u producentów lub ich głównych przedstawicieli. Duże i ciągle rosnące wolumeny zamówień u dostawców przynoszą korzyści w postaci efektu skali oraz sprawiają, że Dino jest już w stanie dokonywać zakupów towarów na korzystnych warunkach, które powinny się dalej stopniowo poprawiać wraz z dalszym rozwojem sieci sprzedaży. Te czynniki, w połączeniu z dźwignią operacyjną i dojrzewaniem sieci sklepów, skutkują konsekwentną poprawą rentowności Grupy Dino Polska.

Strategia Dino zakłada dalszy rozwój działalności poprzez skoncentrowanie się na trzech kluczowych obszarach:

- kontynuacja szybkiego organicznego wzrostu liczby sklepów – zamiarem Zarządu Dino Polska jest utrzymanie wysokiego tempa wzrostu powierzchni sali sprzedaży w marketach Dino w kolejnych latach. Zarząd Dino Polska planuje wykorzystywać możliwości organicznego rozwoju sieci w dotychczasowej formie poprzez: (i) dalsze zagęszczanie sklepów na obecnych obszarach działalności, oraz (ii) konsekwentną ekspansję w nowych regionach, które docelowo powinny się charakteryzować zbliżonym nasyceniem sklepów Dino, jak pozostałe regiony.
- kontynuacja wzrostu przychodów ze sprzedaży w istniejącej sieci sklepów (LfL) – w celu dalszego zwiększania przychodów ze sprzedaży w istniejącej sieci sklepów (LfL) Grupa Dino będzie podejmować działania zmierzające do zwiększenia liczby klientów robiących zakupy w sklepach Dino i wartości zakupów pojedynczego klienta.
- konsekwentna poprawa rentowności – w minionych latach Grupa Dino wypracowała trwałe wzrosty marży EBITDA. Celem jest dalsza poprawa rentowności dzięki zwiększaniu skali działalności, korzystnej charakterystyce modelu biznesowego oraz inicjatywom strategicznym podejmowanym przez Grupę Dino.

¹ W tym 23 sklepy oczekujące na otwarciu.

2.1.2. Podsumowanie działalności Grupy Dino w I kwartale 2020 r.

W I kwartale 2020 r. przychody Grupy Dino wyniosły 2 220,4 mln PLN i były o 659,9 mln PLN, czyli o 42,3% wyższe niż w I kw. 2019 r. Równocześnie koszt własny sprzedaży wzrósł o 42,4% do 1 675,6 mln PLN.

Poniższa tabela przedstawia wybrane pozycje skonsolidowanego rachunku zysków i strat

(w tys. PLN)	I kw. 2020	I kw. 2019	zmiana
Przychody ze sprzedaży	2 220 385	1 560 476	42,3%
Koszt własny sprzedaży	(1 675 574)	(1 177 029)	42,4%
Zysk brutto ze sprzedaży	544 810	383 447	42,1%
Pozostałe przychody operacyjne	1 901	1 274	49,2%
Koszty sprzedaży i marketingu	(377 990)	(273 190)	38,4%
Koszty ogólnego zarządu	(21 892)	(15 180)	44,2%
Pozostałe koszty operacyjne	(3 193)	(1 734)	84,1%
Zysk z działalności operacyjnej	143 636	94 617	51,8%
Przychody finansowe	597	71	740,4%
Koszty finansowe	(15 945)	(12 338)	29,2%
Zysk brutto	128 288	82 350	55,8%
Podatek dochodowy	(24 375)	(15 385)	58,4%
Zysk netto	103 913	66 965	55,2%

W I kwartale 2020 r. zysk EBITDA zwiększył się rok do roku o 44,0% do 190,1 mln PLN. Marża EBITDA wyniosła 8,56%, podczas gdy rok temu było to 8,46%.

Poniższa tabela przedstawia wynik EBITDA

(w tys. PLN)	I kw. 2020	I kw. 2019	zmiana
Zysk netto	103 913	66 965	55,2%
Podatek dochodowy	(24 375)	(15 385)	58,4%
Wynik na działalności finansowej	(15 348)	(12 267)	25,1%
Amortyzacja	(46 506)	(37 398)	24,4%
EBITDA	190 142	132 015	44,0%
Marża EBITDA	8,56%	8,46%	-

Przychody ze sprzedaży

Znacząca poprawa przychodów jest wynikiem rozwoju sieci sklepów Dino o nowe placówki oraz wzrostu przychodów w istniejącej sieci sklepów (like for like, LfL)². Wzrost sprzedaży LfL wyniósł w I kwartale 2020 r. 20,3%. Ponadto w marcu 2020 r. na wysoką dynamikę przychodów wpłynęły wzmożone zakupy realizowane przez klientów Dino w związku z sytuacją epidemiologiczną w Polsce.

Tabela poniżej przedstawia porównanie trendów inflacyjnych w Polsce oraz wzrost przychodów ze sprzedaży w istniejącej sieci sklepów (LfL) Dino.

%	I kw. 2020 r.	I kw. 2019 r.	2019	2018	2017
Inflacja (deflacja)	4,5	1,2	2,3	1,6	2,0
Inflacja cen żywności	7,7	1,8	4,9	2,6	4,6
Dino LfL	20,3	5,0	11,6	11,6	16,2

² Sklep jest uwzględniany w kalkulacji przychodów LfL w 13. pełnym miesiącu jego istnienia.

Świeże produkty, w tym mięso, wędliny i drób, odpowiadały za 40,2% sprzedaży Grupy w I kw. 2020 r., co oznacza wzrost o 1 pkt proc. w stosunku do analogicznego okresu 2019 r.

W tabeli poniżej przedstawiono strukturę przychodów ze sprzedaży według produktów za wskazane okresy.

%	I kw. 2020	I kw. 2019
Produkty spożywcze świeże.....	40,2	39,3
Produkty spożywcze suche, napoje, alkohol i papierosy	47,0	48,9
Artykuły niespożywcze	12,8	11,8

Rozwój sieci marketów Dino

W I kw. 2020 r. Dino Polska S.A. zakończyła proces inwestycyjny dotyczący uruchomienia 39 sklepów. Do końca marca 2020 r. uruchomionych zostało 16 sklepów o łącznej powierzchni 6,3 tys. m², a otwarcie 23 marketów (o łącznej powierzchni 9,1 tys. m²) zostało wstrzymane w związku z wydłużonym procesem uzyskiwania zgód na ich uruchomienie, co z kolei wynikało z ograniczeń w działaniach organów administracji państwowej. Oczekuje się, że sklepy te będą stopniowo otwierane w II kw. 2020 r.

Poniższa tabela przedstawia informacje na temat liczby sklepów Grupy Dino na wskazane daty.

	Liczba sklepów na dzień 31 marca		Liczba sklepów na dzień 31 grudnia		
	2020	2019	2019	2018	2017
Liczba otwarć nowych sklepów w kwartale/roku.....	39 ³	33	243	202	147
łączna liczba sklepów	1257 ³	1009	1218	977	775
łączna powierzchnia sali sprzedaży (m ²).....	487 094 ³	388 962	471 683	375 715	295 226

Koszt własny sprzedaży

Koszt własny sprzedaży stanowił odpowiednio 75,5% i 75,4% przychodów ze sprzedaży w I kwartale 2020 r. i 2019 r. Koszt własny sprzedaży wzrósł o 498,5 mln PLN, czyli o 42,4%, do 1 675,6 mln PLN w I kw. 2020 r. w porównaniu z 1 177,0 mln PLN w I kw. 2019 r., przy odpowiednim 42,3-procentowym wzroście przychodów ze sprzedaży. Wzrost ten był spowodowany głównie wzrostem skali działalności Grupy Dino w związku z ekspansją sieci sklepów Grupy Dino oraz rosnącą sprzedażą w istniejącej sieci sklepów (LfL).

Koszty sprzedaży i marketingu

Koszty sprzedaży i marketingu wzrosły o 104,8 mln PLN, czyli o 38,4%, do 378,0 mln PLN w I kw. 2020 r. w porównaniu z 273,2 mln PLN w I kw. 2019 r. Wzrost ten był spowodowany głównie wzrostem skali działalności Grupy Dino i związaną z tym ekspansją sieci sklepów oraz rosnącą sprzedażą w istniejącej sieci sklepów (LfL), co wiązało się z koniecznością ponoszenia większych kosztów związanych z utrzymaniem sklepów, przechowywaniem towarów i marketingiem. Ponadto w I kw. 2020 r. Spółka ponosiła dodatkowe koszty związane z koniecznością dostosowania sieci sklepów i zaplecza logistycznego do sytuacji epidemiologicznej w Polsce.

Koszty ogólnego zarządu

Koszty ogólnego zarządu wzrosły o 6,7 mln PLN do 21,9 mln PLN w I kw. 2020 r. w porównaniu z 15,2 mln PLN w I kw. 2019 r. Było to spowodowane głównie ekspansją sieci sklepów Grupy.

³ Uwzględniając 23 sklepy oczekujące na otwarcie na koniec I kw. 2020 r.

Koszty w układzie rodzajowym

Poniższa tabela przedstawia koszty w ujęciu rodzajowym.

(w tys. PLN)	I kw. 2020	I kw. 2019	zmiana
Amortyzacja	46 506	37 398	24,4%
Zużycie materiałów i energii	212 897	127 882	66,5%
Usługi obce	77 701	64 678	20,1%
Podatki i opłaty	13 670	9 377	45,8%
Koszty świadczeń pracowniczych	269 882	188 467	43,2%
Pozostałe koszty rodzajowe	6 399	5 881	8,8%
Wartość sprzedanych towarów i materiałów	1 455 330	1 033 482	40,8%
Koszty według rodzajów ogółem, w tym:	2 082 385	1 467 165	41,9%
Pozycje ujęte w koszcie własnym sprzedaży	1 675 574	1 177 029	42,4%
Pozycje ujęte w kosztach sprzedaży i marketingu	377 990	273 190	38,4%
Pozycje ujęte w kosztach ogólnego zarządu	21 892	15 180	44,2%
Zmiana stanu produktów	6 929	1 766	292,4%

Łączne koszty według rodzaju wzrosły o 615,2 mln PLN, czyli o 41,9%, do 2 082,4 mln PLN w I kw. 2020 r. w porównaniu z 1 467,2 mln PLN w I kw. 2019 r., głównie w rezultacie wzrostu: (i) wartości sprzedanych towarów i materiałów (o 421,8 mln PLN), (ii) zużycia materiałów i energii (o 85,0 mln PLN) oraz (iii) kosztów świadczeń pracowniczych (o 81,4 mln PLN). Wzrost ten był spowodowany głównie ekspansją sieci sklepów Grupy Dino oraz rosnącą sprzedażą w istniejącej sieci sklepów (LfL).

Koszty świadczeń pracowniczych wzrosły o 81,4 mln PLN, czyli o 43,2%, do 269,9 mln PLN w I kw. 2020 roku w porównaniu ze 188,5 mln PLN w I kw. 2019 r. Wzrost ten wynikał przede wszystkim ze wzrostu liczby pracowników Grupy Dino z 17 336 na dzień 31 marca 2019 r. do 21 595 na dzień 31 marca 2020 r., w związku ze zwiększeniem skali działalności Grupy Dino i związaną z tym ekspansją sieci sklepów Grupy Dino oraz rosnącą sprzedażą w istniejącej sieci sklepów (LfL) oraz, w mniejszym stopniu, ze wzrostem średniego wynagrodzenia w Grupie Dino.

Usługi obce, które obejmowały w szczególności usługi transportowe, usługi najmu i dzierżawy oraz usługi serwisowe wzrosły o 13,0 mln PLN, czyli o 20,1%, do 77,7 mln PLN w I kw. 2020 r. w porównaniu z 64,7 mln PLN w I kw. 2019 roku. Wzrost ten był spowodowany zwiększeniem skali działalności Grupy Dino i związaną z tym ekspansją sieci sklepów Grupy Dino oraz rosnącą sprzedażą w istniejącej sieci sklepów (LfL).

Zużycie materiałów i energii wzrosło o 85,0 mln PLN, czyli o 66,5%, do 212,9 mln PLN w I kw. 2020 r. w porównaniu ze 127,9 mln PLN w I kw. 2019 roku. Wzrost ten był spowodowany głównie wzrostem kosztów zużytych materiałów i surowców w związku ze zwiększeniem skali działalności Grupy Dino i związaną z tym ekspansją sieci sklepów Grupy Dino oraz rosnącą sprzedażą w istniejącej sieci sklepów (LfL) oraz w mniejszym stopniu – wzrostem ceny energii elektrycznej.

Koszty finansowe

Koszty finansowe Grupy Dino wzrosły o 3,6 mln PLN, tj. o 29,2%, do 15,9 mln PLN w I kw. 2020 roku w porównaniu z 12,3 mln PLN w I kw. 2019 roku. Wzrost ten wynikał głównie ze wzrostu wysokości odsetek od kredytów, pożyczek i wyemitowanych obligacji w następstwie zwiększenia skali działalności Grupy i związaną z tym ekspansją sieci sklepów Grupy Dino oraz rosnącą sprzedażą w istniejącej sieci sklepów (LfL).

Bilans – aktywa

(w tys. PLN)	31.03.2020	31.12.2019	31.03.2019	Zmiana	Zmiana
				31.03.2020 / 31.12.2019	31.03.2020 / 31.03.2019
Rzeczowe aktywa trwałe	2 950 860	2 846 818	2 570 494	3,7%	26,3%
Aktywa z tytułu prawa do użytkowania*	242 531	251 744	-	-3,7%	-
Aktywa niematerialne	99 895	99 048	98 568	0,9%	1,3%
Aktywa z tytułu podatku odroczonego	18 648	18 139	16 638	2,8%	12,1%
Aktywa trwałe razem	3 311 947	3 215 763	2 685 720	3,0%	23,3%
Zapasy	730 058	623 995	451 458	17,0%	61,7%
Należności z tytułu dostaw i usług oraz pozostałe należności	40 308	78 123	47 781	-48,4%	-15,6%
Należności z tytułu podatku dochodowego	2	123	0	-98,7%	-
Pozostałe aktywa niefinansowe	60 089	37 729	98 430	59,3%	-39,0%
Środki pieniężne i ich ekwiwalenty	355 740	394 720	164 192	-9,9%	116,7%
Aktywa obrotowe razem	1 186 645	1 134 987	761 861	4,6%	55,8%
SUMA AKTYWÓW	4 498 592	4 350 750	3 447 581	3,4%	30,5%

* do 31.03.2019 r. stanowiły część rzeczowych aktywów trwałych.

Suma aktywów wzrosła o 147,8 mln PLN, czyli o 3,4%, z 4 350,8 mln PLN na dzień 31 grudnia 2019 r. do 4 498,6 mln PLN na dzień 31 marca 2020 r. W stosunku do 31 marca 2019 r. suma aktywów zwiększyła się o 1 051,0 mln PLN, czyli o 30,5%.

Na dzień 31 marca 2020 r. głównymi składnikami sumy aktywów były: (i) rzeczowe aktywa trwałe (stanowiące 65,6%), (ii) zapasy (stanowiące 16,2%), (iii) środki pieniężne i ekwiwalenty (stanowiące 7,9%).

Aktywa trwałe wzrosły o 96,2 mln PLN, czyli o 3,0%, z 3 215,8 mln PLN na dzień 31 grudnia 2019 r. do 3 311,9 mln PLN na dzień 31 marca 2020 r. W stosunku do 31 marca 2019 r. aktywa trwałe zwiększyły się o 626,2 mln PLN, czyli o 23,3%. W obu przypadkach wzrost ten był spowodowany zwiększeniem rzeczowych aktywów trwałych, co z kolei było głównie spowodowane rozwojem sieci sprzedaży Dino i nakładami inwestycyjnymi.

Aktywa obrotowe wzrosły o 51,7 mln PLN, czyli o 4,6%, z 1 135,0 mln PLN na dzień 31 grudnia 2019 r. do 1 186,6 mln PLN na dzień 31 marca 2020 r. Wzrost ten był spowodowany wzrostem zapasów o 106,1 mln PLN, co częściowo zostało skompensowane przez spadek środków pieniężnych i należności z tytułu dostaw i usług.

W stosunku do 31 marca 2019 r. aktywa obrotowe wzrosły o 424,8 mln PLN, czyli o 55,8% i było to głównie spowodowane zwiększeniem: (i) zapasów (o 278,6 mln PLN), co było głównie wynikiem zwiększenia skali działalności Grupy Dino o nowe sklepy oraz wyższym stanem magazynowych niektórych kategorii produktów, (ii) środków pieniężnych i ich ekwiwalentów (o 191,5 mln PLN).

Bilans – pasywa

(w tys. PLN)	31.03.2020	31.12.2019	31.03.2019	Zmiana	Zmiana
				31.03.2020 / 31.12.2019	31.03.2020 / 31.03.2019
Kapitał własny	1 726 266	1 622 353	1 278 838	6,4%	35,0%
Kapitał podstawowy	9 804	9 804	9 804	0,0%	0,0%
Kapitał zapasowy	1 652 132	1 652 132	1 307 273	0,0%	26,4%
Zyski zatrzymane	56 830	-47 083	-45 739	-	-
Pozostałe kapitały własne	7 500	7 500	7 500	0,0%	0,0%
Kapitał własny ogółem	1 726 266	1 622 353	1 278 838	6,4%	35,0%
Oprocentowane kredyty i pożyczki	748 784	578 755	683 456	29,4%	18,4%
Zobowiązania z tytułu leasingu (LT)	93 682	99 922	68 833	-6,2%	-22,0%
Pozostałe zobowiązania	180	210	240	-14,3%	-25,0%
Zobowiązania z tytułu wyemitowanych papierów wartościowych (LT)	169 929	169 926	99 853	0,0%	70,2%
Rezerwy na świadczenia pracownicze	1 830	1 830	1 550	0,0%	18,1%
Rezerwa z tytułu odroczonego podatku dochodowego	17 959	9 509	15 612	88,9%	15,0%
Rozliczenia międzyokresowe (LT)	21	65	246	-67,4%	-91,4%
Zobowiązania długoterminowe razem	1 032 385	860 217	869 790	20,0%	18,7%
Zobowiązania z tytułu dostaw i usług oraz pozostałe zobowiązania	1 308 904	1 474 503	1 022 774	-11,2%	28,0%
Bieżąca część oprocentowanych kredytów i pożyczek	169 438	137 705	138 220	23,0%	31,8%
Zobowiązania z tytułu leasingu (ST)	51 596	56 316	47 874	-8,4%	-10,3%
Zobowiązania z tytułu wyemitowanych papierów wartościowych (ST)	100 702	100 724	636	0,0%	15733,6%
Zobowiązania z tytułu podatku dochodowego	71 014	68 606	61 969	3,5%	14,6%
Rozliczenia międzyokresowe (ST)	37 267	29 306	26 939	27,2%	38,3%
Rezerwy na świadczenia pracownicze i pozostałe rezerwy	1 020	1 020	541	0,0%	88,7%
Zobowiązania krótkoterminowe razem	1 739 941	1 868 180	1 298 953	-6,9%	33,9%
Zobowiązania razem	2 772 326	2 728 397	2 168 743	1,8%	28,1%
SUMA PASYWÓW	4 498 592	4 350 750	3 447 581	3,4%	30,5%

Na dzień 31 marca 2020 r. głównymi składnikami zobowiązań były: (i) zobowiązania z tytułu dostaw i usług oraz pozostałe zobowiązania stanowiące 47,1%; (ii) oprocentowane kredyty i pożyczki (część długoterminowa) stanowiące 27,0%.

Zobowiązania razem wzrosły o 49,6 mln PLN, czyli o 1,8%, z 2 728,4 mln PLN na dzień 31 grudnia 2019 r. do 2 772,0 mln PLN na dzień 31 marca 2020 r. Zobowiązania razem wzrosły o 609,3 mln PLN, czyli o 28,1%, z 2 168,7 mln PLN na dzień 31 marca 2019 r. do 2 772,0 mln PLN na dzień 31 marca 2020 r.

Zobowiązania długoterminowe wzrosły o 172,2 mln PLN, czyli o 20,0%, z 860,2 mln PLN na dzień 31 grudnia 2019 r. do 1 032,4 mln PLN na dzień 31 marca 2020 r., głównie w wyniku wzrostu oprocentowanych kredytów i pożyczek (o 170,0 mln PLN) z powodu ekspansji sieci sklepów Dino.

W stosunku do 31 marca 2019 r. zobowiązania długoterminowe wzrosły o 162,6 mln zł, czyli o 18,7%, głównie w związku z ekspansją sieci sklepów Dino.

Zobowiązania krótkoterminowe spadły o 128,2 mln PLN, czyli o 6,9%, z 1 868,2 mln PLN na dzień 31 grudnia 2019 r. do 1 739,9 mln PLN głównie w wyniku spadku zobowiązań z tytułu dostaw i usług oraz pozostałych zobowiązań.

Dług netto Grupy Dino⁴ wyniósł 978,4 mln PLN na dzień 31 marca 2020 r., co oznacza wzrost o 229,8 mln PLN w stosunku do 31 grudnia 2019 r. i wzrost o 103,7 mln PLN w stosunku do 31 marca 2019 r. Wskaźnik dług netto do wyniku EBITDA za ostatnich 12 miesięcy wyniósł 1,25x na dzień 31 marca 2020 r. Na dzień 31 marca 2019 r. wskaźnik ten wyniósł 1,54x.

Przepływy pieniężne

(w tys. PLN)	I kw. 2020	I kw. 2019	zmiana
Środki pieniężne netto z działalności operacyjnej, w tym:	19 746	16 247	21,5%
zysk brutto	128 288	82 350	55,8%
amortyzacja	46 506	37 398	24,4%
zmiana kapitału pracującego	(144 856)	(94 053)	54,0%
inne	(10 192)	(9 428)	8,1%
Środki pieniężne netto z działalności inwestycyjnej	(228 739)	(241 157)	-5,1%
Środki pieniężne netto z działalności finansowej	170 013	120 162	41,5%
Zwiększenie netto stanu środków pieniężnych i ich ekwiwalentów	(38 980)	(104 728)	-62,8%

Grupa Dino wypracowała środki pieniężne netto z działalności operacyjnej w I kw. 2020 r. w kwocie 19,7 mln PLN. W I kw. 2019 r. przepływy te wyniosły 16,2 mln PLN. Kapitał pracujący miał negatywny wpływ na środki pieniężne netto z działalności operacyjnej, głównie w wyniku znaczącego, przejściowego wzrostu poziomu zapasów.

Przepływy pieniężne netto z działalności inwestycyjnej wyniosły -228,7 mln PLN w I kw. 2020 r. i były na nieznacznie niższym poziomie, niż w I kw. 2019 r. Wysoki poziom nakładów inwestycyjnych wynika przede wszystkim z wysokiego tempa otwarcia nowych marketów Dino, a także z finalizacji prac budowlanych dotyczących nowego centrum dystrybucyjnego Spółki w miejscowości Łobez. Budowa tego centrum została zakończona w kwietniu 2020 r., a w maju 2020 r. rozpocznie ono działalność operacyjną.

2.1.3. Czynniki, które będą miały wpływ na działalność i wyniki Dino

Zarząd Dino ocenia, że na działalność Grupy Dino w kolejnych kwartałach 2020 r. roku będą miały wpływ następujące czynniki:

- tempo otwierania nowych sklepów przez Grupę Dino (będące m.in. pochodną tempa uzyskiwania wymaganych pozwoleń przez organy administracji państwowej w obliczu aktualnej sytuacji epidemiologicznej) i towarzyszące temu nakłady inwestycyjne;
- zmiany w poziomie wydatków na konsumpcję wywołane sytuacją epidemiologiczną;
- zwiększone koszty operacyjne wynikające z konieczności szybkiego dostosowywania działalności operacyjnej do sytuacji epidemiologicznej;
- dynamika cen towarów i usług konsumpcyjnych, w szczególności żywności i napojów bezalkoholowych,
- zwiększanie efektywności działania Spółki, osiąganie korzyści skali oraz optymalizacja kosztów operacyjnych, a także zwiększenie efektywności obsługi logistycznej placówek handlowych (m.in. w związku malejącymi kosztami paliwa samochodowego).

Z racji niepewności co do przyszłych warunków gospodarczych oczekiwania i przewidywania Zarządu są obciążone wysoką dozą niepewności.

⁴ Definiowane jako oprocentowane kredyty i pożyczki oraz zobowiązania z tytułu leasingu + zobowiązania z tytułu wyemitowanych papierów wartościowych + bieżąca część oprocentowanych kredytów i pożyczek oraz zobowiązań z tytułu leasingu pomniejszone o środki pieniężne i ich ekwiwalenty.

2.2. Akcjonariusze Spółki i akcje w posiadaniu osób zarządzających i nadzorujących

Na Datę Raportu kapitał zakładowy Spółki wynosi 9 804 000 PLN i dzieli się na 98 040 000 akcji zwykłych na okaziciela serii A, o wartości nominalnej 0,10 PLN każda. W Spółce nie istnieją akcje dające specjalne uprawnienia kontrolne. Nie istnieją też żadne ograniczenia dotyczące wykonywania prawa głosu i przenoszenia praw własności akcji Dino.

Struktura akcjonariatu Dino Polska S.A. wg stanu na Datę Raportu

	Liczba akcji oraz liczba głosów na walnym zgromadzeniu	Udział w kapitale zakładowym i w głosach na walnym zgromadzeniu
Tomasz Biernacki wraz z podmiotem zależnym ⁵	50 103 000	51,1%
Pozostali akcjonariusze.....	47 937 000	48,9%

Na Datę Raportu, według najlepszej wiedzy Spółki, posiadaczem akcji Dino, stanowiących – bezpośrednio lub pośrednio – co najmniej 5% liczby głosów na walnym zgromadzeniu, był jedynie Tomasz Biernacki, przewodniczący Rady Nadzorczej Dino Polska.

Na Datę Raportu Szymon Piduch, Prezes Zarządu, posiadał 141 000 akcji. W stosunku do stanu na dzień 31.12.2019 r. oraz na dzień publikacji raportu za I kwartał 2019 r. liczba akcji posiadanych przez Szymona Piducha nie zmieniła się. Michał Krauze, Członek Zarządu, posiadał na Datę Raportu 30 000 akcji Spółki. W stosunku do stanu na dzień 31.12.2019 r. oraz na dzień publikacji raportu za I kwartał 2019 r. liczba akcji posiadanych przez Michała Krauze nie zmieniła się. Michał Muskała, Członek Zarządu, nie posiadał na Datę Raportu akcji Spółki. W stosunku do stanu na dzień 31.12.2019 r. oraz na dzień publikacji raportu za I kwartał 2019 r. stan posiadania akcji Spółki przez Michała Muskałę nie zmienił się.

Spśród członków Rady Nadzorczej akcje Dino na Datę Raportu posiadali: Tomasz Biernacki (Przewodniczący Rady Nadzorczej) – zgodnie z danymi zawartymi w tabeli powyżej, Eryk Bajer (Członek Rady Nadzorczej) – 19 900 akcji oraz Sławomir Jakszuk (Członek Rady Nadzorczej) – 1 600 akcji. Stan posiadania akcji Spółki przez Członków Rady Nadzorczej nie zmienił się ani od 31.12.2019 r. ani od daty przekazania raportu za I kwartał 2019 r.

2.3. Segmenty operacyjne

Grupa Kapitałowa Dino Polska S.A. funkcjonuje w jednym sektorze biznesowym, posiada jeden segment operacyjny i sprawozdawczy w postaci sprzedaży w sieci detalicznej.

Przychody dzielą się ze względu na typ produktu lub towaru, grupę produktową. Zarząd natomiast nie dokonuje szczegółowych pomiarów wyników operacyjnych na podstawie żadnej z powyższych kategorii, stąd problematyczne jest ustalenie jednoznacznego wpływu alokacji zasobów na poszczególne kategorie. Jako taka, informacja na temat przychodów osiągniętych w podziale na poszczególne kategorie, ma ograniczoną wartość decyzyjną. Ponieważ najmniejszym obszarem działalności, dla którego Zarząd analizuje wskaźniki dochodowości, jest poziom Grupy Kapitałowej Dino Polska S.A. jako całość, wyodrębniono tylko jeden segment operacyjny.

(w tys. PLN)

Przychody ze sprzedaży produktów i usług
Przychody ze sprzedaży towarów i materiałów
Razem

	I kw.2020	I kw. 2019
	282 245	184 830
	1 938 139	1 375 646
	2 220 384	1 560 476

⁵ BT Kapitał Sp. z o.o., podmiot zależny od Tomasza Biernackiego, posiada 103 tys. akcji Spółki.

3. SKONSOLIDOWANE SKRÓCONE SPRAWOZDANIE FINANSOWE GRUPY KAPITAŁOWEJ DINO POLSKA S.A.

3.1. Skrócony skonsolidowany rachunek zysków i strat

za okres od dnia 1 stycznia 2020 roku do 31 marca 2020 roku (w tys. PLN)

	01.01.2020- 31.03.2020	01.01.2019- 31.03.2019
Działalność kontynuowana		
Przychody ze sprzedaży	2 220 384	1 560 476
Koszt własny sprzedaży	(1 675 574)	(1 177 029)
Zysk brutto ze sprzedaży	544 810	383 447
Pozostałe przychody operacyjne	1 901	1 274
Koszty sprzedaży i marketingu	(377 990)	(273 190)
Koszty ogólnego zarządu	(21 892)	(15 180)
Pozostałe koszty operacyjne	(3 193)	(1 734)
Zysk z działalności operacyjnej	143 636	94 617
Przychody finansowe	597	71
Koszty finansowe	(15 945)	(12 338)
Zysk brutto	128 288	82 350
Podatek dochodowy	(24 375)	(15 385)
Zysk netto z działalności kontynuowanej	103 913	66 965
Zysk netto za okres sprawozdawczy	103 913	66 965

3.2. Skrócone skonsolidowane sprawozdanie z całkowitych dochodów

za okres od dnia 1 stycznia 2020 roku do 31 marca 2020 roku (w tys. PLN)

	01.01.2020- 31.03.2020	01.01.2019- 31.03.2019
Zysk netto za okres sprawozdawczy	103 913	66 965
<i>Pozycje nie podlegające przeklasyfikowaniu do zysku w kolejnych okresach sprawozdawczych:</i>		
Inne całkowite dochody netto nie podlegające przeklasyfikowaniu do zysku/(straty) w kolejnych okresach sprawozdawczych	-	-
Inne całkowite dochody netto	-	-
Całkowity dochód w okresie sprawozdawczym	103 913	66 965
Całkowity dochód przypadający:		
Akcjonariuszom jednostki dominującej	103 913	66 965
Akcjonariuszom niekontrolującym	-	-
	103 913	66 965

3.3. Skrócone skonsolidowane sprawozdanie z sytuacji finansowej

na dzień 31 marca 2020 roku (w tys. PLN)

	31.03.2020	31.12.2019	31.03.2019*
AKTYWA			
Rzeczowe aktywa trwałe	2 950 860	2 846 818	2 570 494
Aktywa z tytułu prawa do użytkowania	242 531	251 744	-
Aktywa niematerialne	99 895	99 048	98 568
Pozostałe aktywa niefinansowe	12	14	20
Aktywa z tytułu podatku odroczonego	18 649	18 139	16 638
Aktywa trwałe razem	3 311 947	3 215 763	2 685 720
Zapasy	730 058	623 995	451 458
Należności z tytułu dostaw i usług oraz pozostałe należności	40 308	78 123	47 781
Należności z tytułu podatku dochodowego	2	123	-
Pozostałe aktywa niefinansowe	60 089	37 729	98 430
Pozostałe aktywa finansowe	448	297	-
Środki pieniężne i ich ekwiwalenty	355 740	394 720	164 192
Aktywa obrotowe razem	1 186 645	1 134 987	761 861
SUMA AKTYWÓW	4 498 592	4 350 750	3 447 581
PASYWA			
Kapitał własny (przypadający akcjonariuszom jednostki dominującej)	1 726 266	1 622 353	1 278 838
Kapitał podstawowy	9 804	9 804	9 804
Kapitał zapasowy	1 652 132	1 652 132	1 307 273
Zyski zatrzymane	56 830	(47 083)	(45 739)
Pozostałe kapitały własne	7 500	7 500	7 500
Udziały niekontrolujące	-	-	-
Kapitał własny ogółem	1 726 266	1 622 353	1 278 838
Oprocentowane kredyty i pożyczki	748 784	578 755	683 456
Zobowiązania z tytułu leasingu	93 682	99 922	68 833
Zobowiązania z tytułu wyemitowanych papierów wartościowych	169 929	169 926	99 853
Pozostałe zobowiązania	180	210	240
Rezerwy na świadczenia pracownicze	1 830	1 830	1 550
Rezerwa z tytułu odroczonego podatku dochodowego	17 959	9 509	15 612
Rozliczenia międzyokresowe	21	65	246
Zobowiązania długoterminowe razem	1 032 385	860 217	869 790
Zobowiązania z tytułu dostaw i usług oraz pozostałe zobowiązania	1 308 904	1 474 503	1 022 774
Bieżąca część oprocentowanych kredytów i pożyczek	169 438	137 705	138 220
Zobowiązania z tytułu leasingu	51 596	56 316	47 874
Zobowiązania z tytułu wyemitowanych papierów wartościowych	100 702	100 724	636
Zobowiązania z tytułu podatku dochodowego	71 014	68 606	61 969
Rozliczenia międzyokresowe	37 267	29 306	26 939
Rezerwy na świadczenia pracownicze	1 020	1 020	541
Zobowiązania krótkoterminowe razem	1 739 941	1 868 180	1 298 953
Zobowiązania razem	2 772 326	2 728 397	2 168 743
SUMA PASYWÓW	4 498 592	4 350 750	3 447 581

*dane przekształcone

3.4. Skrócone skonsolidowane sprawozdanie z przepływów pieniężnych

za okres od dnia 1 stycznia 2020 roku do 31 marca 2020 roku (w tys. PLN)

	01.01.2020- 31.03.2020	01.01.2019- 31.03.2019*
Przepływy środków pieniężnych z działalności operacyjnej		
Zysk brutto	128 288	82 350
Korekty o pozycje:	(108 542)	(66 083)
Amortyzacja	46 506	37 398
(Zysk)/strata na działalności inwestycyjnej	372	929
Zmiana stanu należności z tytułu dostaw i usług oraz pozostałych należności	36 472	(16 237)
Zmiana stanu zapasów	(106 063)	(6 101)
Zmiana stanu zobowiązań z wyjątkiem kredytów i pożyczek	(75 265)	(71 715)
Przychody z tytułu odsetek	(370)	(69)
Koszty z tytułu odsetek	15 927	12 326
Zmiana stanu rozliczeń międzyokresowych	(12 218)	(11 551)
Zmiana stanu rezerw	-	-
Podatek dochodowy zapłacony	(13 903)	(11 063)
Pozostałe	-	-
Środki pieniężne netto z działalności operacyjnej	19 746	16 267
Przepływy środków pieniężnych z działalności inwestycyjnej		
Sprzedaż rzeczowych aktywów trwałych i aktywów niematerialnych	511	440
Nabycie rzeczowych aktywów trwałych i aktywów niematerialnych	(229 469)	(241 666)
Odsetki otrzymane	370	69
Udzielenie pożyczek	(151)	-
Środki pieniężne netto z działalności inwestycyjnej	(228 739)	(241 157)
Przepływy środków pieniężnych z działalności finansowej		
Płatności zobowiązań z tytułu leasingu	(15 820)	(11 891)
Wpływy z tytułu zaciągnięcia pożyczek/ kredytów	235 919	206 549
Splata pożyczek/kredytów	(34 158)	(62 814)
Odsetki zapłacone	(15 928)	(11 682)
Środki pieniężne netto z działalności finansowej	170 013	120 162
Zwiększenie netto stanu środków pieniężnych i ich ekwiwalentów	(38 980)	(104 728)
Środki pieniężne na początek okresu	394 720	268 920
Środki pieniężne na koniec okresu	355 740	164 192

* dane przekształcone

3.5. Skrócone skonsolidowane zestawienie zmian w kapitale własnym

za okres od dnia 1 stycznia 2020 roku do 31 marca 2020 roku (w tys. PLN)

	Przypadający akcjonariuszom jednostki dominującej				
	Kapitał podstawowy	Kapitał zapasowy	Zyski zatrzymane	Pozostałe kapitały własne	Razem
Na dzień 1 stycznia 2020 roku	9 804	1 652 132	(47 083)	7 500	1 622 353
Zysk netto za rok 2020	-	-	103 913	-	103 913
Inne całkowite dochody netto za rok 2020	-	-	-	-	-
<i>Całkowity dochód za rok</i>	-	-	103 913	-	103 913
Na dzień 31 marca 2020 roku	9 804	1 652 132	56 830	7 500	1 726 266
Na dzień 1 stycznia 2019 roku	9 804	1 307 273	(112 704)	7 500	1 211 873
Zysk netto za rok 2019	-	-	410 907	-	410 907
Inne całkowite dochody netto za rok 2019	-	-	(427)	-	(427)
<i>Całkowity dochód za rok</i>	-	-	410 480	-	410 480
Podział wyniku finansowego za rok 2019	-	344 859	(344 859)	-	-
Na dzień 31 grudnia 2019 roku	9 804	1 652 132	(47 083)	7 500	1 622 353
Na dzień 1 stycznia 2019 roku	9 804	1 307 273	(112 704)	7 500	1 211 873
Zysk netto za rok 2019	-	-	66 965	-	66 965
Inne całkowite dochody netto za rok 2019	-	-	-	-	-
<i>Całkowity dochód za rok</i>	-	-	66 965	-	66 965
Na dzień 31 marca 2019 roku	9 804	1 307 273	(45 739)	7 500	1 278 838

4. JEDNOSTKOWE SKRÓCONE SPRAWOZDANIE FINANSOWE DINO POLSKA S.A.

4.1. Wybrane jednostkowe dane finansowe

	w tys. PLN		w tys. EUR*	
	01.01.2020- 31.03.2020	01.01.2019- 31.03.2019	01.01.2020- 31.03.2020	01.01.2019- 31.03.2019
Przychody ze sprzedaży	2 214 931	1 556 956	503 817	362 268
Zysk z działalności operacyjnej	109 408	64 935	24 886	15 109
Zysk brutto	95 002	54 279	21 610	12 629
Zysk netto	76 952	43 922	17 504	10 220
Liczba akcji (w szt.)	98 040 000	98 040 000	98 040 000	98 040 000
Podstawowy / rozwodniony zysk na akcję w PLN, EUR	0,78	0,45	0,18	0,10
Przepływy środków pieniężnych z działalności operacyjnej	(22 290)	(3 822)	(5 070)	(889)
Przepływy środków pieniężnych z działalności inwestycyjnej	(168 758)	(159 001)	(38 386)	(36 996)
Przepływy środków pieniężnych z działalności finansowej	130 869	62 530	29 768	14 549
Zmiana netto stanu środków pieniężnych i ich ekwiwalentów	(60 179)	(100 293)	(13 689)	(23 336)

W przypadku danych w EUR wykorzystano średnią arytmetyczną kursów ogłoszonych przez Narodowy Bank Polski dla EUR obowiązujących na ostatni dzień każdego miesiąca w danym okresie sprawozdawczym:

- średnia kursów NBP za I kwartał 2020 roku: 4,3963
- średnia kursów NBP za I kwartał 2019 roku: 4,2978

	w tys. PLN		w tys. EUR*	
	31.03.2020	31.12.2019	31.03.2020	31.12.2019
Aktywa razem	4 006 079	3 918 286	880 012	920 109
Aktywa trwałe razem	2 757 218	2 660 390	605 676	624 725
Aktywa obrotowe razem	1 248 861	1 257 896	274 336	295 385
Kapitał własny	1 325 123	1 248 171	291 089	293 101
Kapitał podstawowy	9 804	9 804	2 154	2 302
Zobowiązania długoterminowe	810 565	681 932	178 056	160 134
Zobowiązania krótkoterminowe	1 783 885	1 922 179	391 865	451 375

* w przypadku danych w EUR wykorzystano średnie kursy EUR/PLN publikowane przez Narodowy Bank Polski:

- kurs średni NBP na dzień 31 marca 2020 roku: 4,5523
- kurs średni NBP na dzień 31 grudnia 2019 roku: 4,2585

4.2. Skrócony jednostkowy rachunek zysków i strat

za okres od dnia 1 stycznia 2020 roku do 31 marca 2020 roku (w tys. PLN)

(w tysiącach złotych)

	01.01.2020- 31.03.2020	01.01.2019- 31.03.2019
A. Przychody netto ze sprzedaży i zrównane z nimi, w tym:	2 214 931	1 556 956
I. Przychody netto ze sprzedaży produktów	4 429	3 466
IV. Przychody netto ze sprzedaży towarów i materiałów	2 210 502	1 553 490
B. Koszty działalności operacyjnej	2 103 910	1 491 409
I. Amortyzacja	33 761	25 703
II. Zużycie materiałów i energii	32 477	23 898
III. Usługi obce	110 585	88 164
IV. Podatki i opłaty	10 782	7 006
V. Wynagrodzenia	200 028	140 048
VI. Ubezpieczenia społeczne i inne świadczenia	42 427	30 784
VII. Pozostałe koszty rodzajowe	6 333	5 719
VIII. Wartość sprzedanych towarów i materiałów	1 667 517	1 170 087
C. Zysk/ (strata) ze sprzedaży -B)	111 021	65 547
D. Pozostałe przychody operacyjne	1 626	1 105
E. Pozostałe koszty operacyjne	3 239	1 717
F. Zysk/ (strata) z działalności operacyjnej (C+D-E)	109 408	64 935
G. Przychody finansowe	1 818	1 903
H. Koszty finansowe	16 224	12 559
I. Zysk/ (strata) brutto (F+G-H)	95 002	54 279
J. Podatek dochodowy	18 050	10 357
K. Pozostałe obowiązkowe zmniejszenia zysku (zwiększenia straty)	-	-
L. Zysk/ (strata) netto (I-J-K)	76 952	43 922

4.3. Skrócony jednostkowy bilans

na dzień 31 marca 2020 roku (w tys. PLN)

(w tysiącach złotych)

Aktywa

A. Aktywa trwałe

I. Wartości niematerialne i prawne

II. Rzeczowe aktywa trwałe

III. Należności długoterminowe

IV. Inwestycje długoterminowe

V. Długoterminowe rozliczenia międzyokresowe

B. Aktywa obrotowe

I. Zapasy

II. Należności krótkoterminowe

III. Inwestycje krótkoterminowe

IV. Krótkoterminowe rozliczenia międzyokresowe

C. Należne wpłaty na kapitał (fundusz) podstawowy

D. Udziały (akcje) własne

Aktywa razem

	31.03.2020	31.12.2019	31.03.2019*
A. Aktywa trwałe	2 757 218	2 660 390	2 162 053
I. Wartości niematerialne i prawne	26 700	26 024	26 468
II. Rzeczowe aktywa trwałe	1 937 582	1 848 345	1 379 308
III. Należności długoterminowe	-	-	-
IV. Inwestycje długoterminowe	755 836	755 835	727 435
V. Długoterminowe rozliczenia międzyokresowe	37 100	30 186	28 842
B. Aktywa obrotowe	1 248 861	1 257 896	844 594
I. Zapasy	694 594	601 195	429 158
II. Należności krótkoterminowe	72 327	100 447	85 239
III. Inwestycje krótkoterminowe	467 422	554 276	319 616
IV. Krótkoterminowe rozliczenia międzyokresowe	14 518	1 978	10 581
C. Należne wpłaty na kapitał (fundusz) podstawowy	-	-	-
D. Udziały (akcje) własne	-	-	-
Aktywa razem	4 006 079	3 918 286	3 006 647

(w tysiącach złotych)

Pasywa

A. Kapitał (fundusz) własny

I. Kapitał (fundusz) podstawowy

II. Kapitał (fundusz) zapasowy

III. Kapitał (fundusz) z aktualizacji wyceny

IV. Pozostałe kapitały (fundusze) rezerwowe

V. Zysk (strata) z lat ubiegłych

VI. Zysk (strata) netto

VII. Pozostałe składniki kapitałów własnych

VIII. Odpisy z zysku netto w ciągu roku obrotowego (wielkość ujemna)

B. Zobowiązania i rezerwy na zobowiązania

I. Rezerwy na zobowiązania

II. Zobowiązania długoterminowe

III. Zobowiązania krótkoterminowe

IV. Rozliczenia międzyokresowe

Pasywa razem

	31.03.2020	31.12.2019	31.03.2019*
A. Kapitał (fundusz) własny	1 325 123	1 248 171	973 892
I. Kapitał (fundusz) podstawowy	9 804	9 804	9 804
II. Kapitał (fundusz) zapasowy	889 818	889 818	681 260
III. Kapitał (fundusz) z aktualizacji wyceny	-	-	-
IV. Pozostałe kapitały (fundusze) rezerwowe	-	-	-
V. Zysk (strata) z lat ubiegłych	318 201	-	208 558
VI. Zysk (strata) netto	76 952	318 201	43 922
VII. Pozostałe składniki kapitałów własnych	30 348	30 348	31 783
VIII. Odpisy z zysku netto w ciągu roku obrotowego (wielkość ujemna)	-	-	(1 435)
B. Zobowiązania i rezerwy na zobowiązania	2 680 956	2 670 115	2 032 755
I. Rezerwy na zobowiązania	54 315	39 639	44 717
II. Zobowiązania długoterminowe	810 565	681 932	664 545
III. Zobowiązania krótkoterminowe	1 783 885	1 922 179	1 301 213
IV. Rozliczenia międzyokresowe	32 191	26 365	22 280
Pasywa razem	4 006 079	3 918 286	3 006 647

*dane przekształcone

4.4. Skrócony jednostkowy rachunek przepływów pieniężnych

za okres od dnia 1 stycznia 2020 roku do 31 marca 2020 roku (w tys. PLN)

(w tysiącach złotych)

	01.01.2020- 31.03.2020	01.01.2019- 31.03.2019*
A. Przepływy środków pieniężnych z działalności operacyjnej		
I. Zysk/(strata) netto	76 952	43 922
II. Korekty razem	(99 242)	(47 744)
1. Amortyzacja	33 761	25 703
2. Zyski/(straty) z tytułu różnic kursowych	-	-
3. Odsetki i udziały w zyskach (dywidendy)	12 921	9 166
4. Zysk/(strata) z działalności inwestycyjnej	458	914
5. Zmiana stanu rezerw	14 676	15 047
6. Zmiana stanu zapasów	(93 399)	(537)
7. Zmiana stanu należności	28 836	8 793
8. Zmiana stanu zobowiązań krótkoterminowych, z wyjątkiem pożyczek i kredytów	(82 867)	(94 012)
9. Zmiana stanu rozliczeń międzyokresowych	(13 628)	(12 818)
III. Przepływy pieniężne netto z działalności operacyjnej (I±II)	(22 290)	(3 822)
B. Przepływy środków pieniężnych z działalności inwestycyjnej		
I. Wpływy	37 968	77 832
1. Zbycie wartości niematerialnych i prawnych oraz rzeczowych aktywów trwałych	41	276
2. Zbycie inwestycji w nieruchomości oraz wartości niematerialne i prawne	-	-
3. Z aktywów finansowych, w tym:	37 927	77 556
a) w jednostkach powiązanych	37 786	77 513
b) w pozostałych jednostkach	141	43
- odsetki	141	43
II. Wydatki	(206 726)	(236 833)
1. Nabycie wartości niematerialnych i prawnych oraz rzeczowych aktywów trwałych	(195 726)	(162 370)
2. Inwestycje w nieruchomości oraz wartości niematerialne i prawne	-	-
3. Na aktywa finansowe, w tym:	(11 000)	(74 463)
a) w jednostkach powiązanych	(11 000)	(74 463)
III. Przepływy pieniężne netto z działalności inwestycyjnej (I-II)	(168 758)	(159 001)
C. Przepływy środków pieniężnych z działalności finansowej		
I. Wpływy	185 919	144 549
1. Wpływy netto z wydania udziałów (emisji akcji) i innych instrumentów kapitałowych oraz dopłat do kapitału	-	-
2. Kredyty i pożyczki	185 919	144 549
3. Emisja dłużnych papierów wartościowych	-	-
4. Inne wpływy finansowe	-	-
II. Wydatki	(55 050)	(82 019)
1. Nabycie udziałów (akcji) własnych	-	-
2. Dywidendy i inne wypłaty na rzecz właścicieli	-	-
3. Inne, niż wypłaty na rzecz właścicieli, wydatki z tytułu podziału zysku	-	-
4. Spłaty kredytów i pożyczek	(28 097)	(59 656)
5. Wykup dłużnych papierów wartościowych	-	-
6. Z tytułu innych zobowiązań finansowych	-	-
7. Płatności zobowiązań z tytułu umów leasingu finansowego	(12 054)	(10 353)
8. Odsetki	(13 396)	(10 550)
9. Inne wydatki finansowe	(1 503)	(1 460)
III. Przepływy pieniężne netto z działalności finansowej (I-II)	130 869	62 530
D. Przepływy pieniężne netto razem (A.III±B.III±C.III)	(60 179)	(100 293)
E. Bilansowa zmiana stanu środków pieniężnych, w tym	(60 179)	(100 293)
F. Środki pieniężne na początek okresu	377 737	259 384
G. Środki pieniężne na koniec okresu (F±D), w tym	317 558	159 091
- o ograniczonej możliwości dysponowania	12	105

*dane przekształcone

4.5. Skrócone jednostkowe zestawienie zmian w kapitale własnym

za okres od dnia 1 stycznia 2020 roku do 31 marca 2020 roku (w tys. PLN)

(w tysiącach złotych)

	01.01.2020- 31.03.2020	01.01.2019- 31.12.2019	01.01.2019- 31.03.2019
I. Kapitał (fundusz) własny na początek okresu (BO)	1 248 171	929 970	929 970
I.a. Kapitał (fundusz) własny na początek okresu (BO), po korektach	1 248 171	929 970	929 970
1. Kapitał (fundusz) podstawowy na początek okresu	9 804	9 804	9 804
1.1. Zmiany kapitału (funduszu) podstawowego	-	-	-
1.2. Kapitał (fundusz) podstawowy na koniec okresu	9 804	9 804	9 804
2. Kapitał (fundusz) zapasowy na początek okresu	889 818	681 260	681 260
2.1. Zmiany kapitału (funduszu) zapasowego	-	208 558	-
a) zwiększenie	-	208 558	-
- podziału zysku	-	208 558	-
b) zmniejszenie	-	-	-
2.2. Stan kapitału (funduszu) zapasowego na koniec okresu	889 818	889 818	681 260
3. Kapitał (fundusz) z aktualizacji wyceny na początek okresu	-	-	-
3.1. Zmiany kapitału (funduszu) z aktualizacji wyceny	-	-	-
3.2. Kapitał (fundusz) z aktualizacji wyceny na koniec okresu	-	-	-
4. Pozostałe kapitały (fundusze) rezerwowe na początek okresu	-	-	-
4.1. Zmiany pozostałych kapitałów (funduszy) rezerwowych	-	-	-
4.2. Pozostałe kapitały (fundusze) rezerwowe na koniec okresu	-	-	-
5. Zysk/ (strata) z lat ubiegłych na początek okresu	318 201	208 558	208 558
5.1. Zysk z lat ubiegłych na początek okresu	318 201	208 558	208 558
5.2. Zysk z lat ubiegłych na początek okresu, po korektach	318 201	208 558	208 558
a) zwiększenie	-	-	-
b) zmniejszenie	-	(208 558)	-
- podział zysku z lat ubiegłych	-	(208 558)	-
5.3. Zysk z lat ubiegłych na koniec okresu	318 201	-	208 558
5.4. Strata z lat ubiegłych na początek okresu	-	-	-
5.5. Strata z lat ubiegłych na początek okresu, po korektach	-	-	-
a) zwiększenie	-	-	-
b) zmniejszenie	-	-	-
5.6. Strata z lat ubiegłych na koniec okresu	-	-	-
5.7. Zysk/ (strata) z lat ubiegłych na koniec okresu	318 201	-	208 558
6. Wynik netto	76 952	318 201	43 922
a) zysk netto	76 952	318 201	43 922
b) strata netto	-	-	-
c) odpisy z zysku	-	-	-
7. Pozostałe składniki kapitałów własnych na początek okresu	30 348	31 783	31 783
7.1 Zmiana pozostałych składników kapitałów własnych	-	(1 435)	-
a) zwiększenie	-	(1 435)	-
- efekt rozliczenia połączenia ze spółką zależną	-	(1 435)	-
7. Pozostałe składniki kapitałów własnych na koniec okresu	30 348	30 348	31 783
8. Odpisy z zysku netto w ciągu roku obrotowego (wielkość ujemna)	-	-	(1 435)
II. Kapitał (fundusz) własny na koniec okresu (BZ)	1 325 123	1 248 171	973 892
III. Kapitał (fundusz) własny, po uwzględnieniu proponowanego podziału zysku (pokrycia straty)	1 325 123	1 248 171	973 892

5. INFORMACJE DODATKOWE DO SPRAWOZDANIA FINANSOWEGO

5.1. Zasady przyjęte przy sporządzeniu śródrocznego sprawozdania kwartalnego

5.2. Zasady przyjęte przy sporządzeniu śródrocznego sprawozdania kwartalnego

Sprawozdanie skonsolidowane

Prezentowane śródroczne (kwartalne) skrócone skonsolidowane sprawozdanie finansowe zostało sporządzone zgodnie:

- Międzynarodowym Standardem Rachunkowości 34 – Śródroczna sprawozdawczość finansowa oraz Międzynarodowymi Standardami Sprawozdawczości Finansowej (dalej „MSSF”) opublikowanymi w Rozporządzeniu Komisji (WE) nr 1725/2003 z dnia 29 września 2003 roku z późniejszymi zmianami,
- w zakresie nieuregulowanym powyższymi standardami zgodnie z wymogami ustawy 29 września 1994 roku o rachunkowości (Dz. U. z 2016 r. poz. 1047) i wydanymi na jej podstawie przepisami wykonawczymi,
- zgodnie z wymogami określonymi w rozporządzeniu Ministra Finansów z dnia 19 lutego 2009 roku w sprawie informacji bieżących i okresowych przekazywanych przez emitentów papierów wartościowych (Dz. U. z 2009 r., Nr 33, poz. 259).

Stosowane zasady rachunkowości są takie same jak te, zgodnie z którymi sporządzono skonsolidowane sprawozdanie finansowe za rok 2019.

Niniejsze śródroczne (kwartalne) skrócone skonsolidowane sprawozdanie finansowe zostało sporządzone przy założeniu kontynuowania działalności przez spółki wchodzące w skład Grupy w dającej się przewidzieć przyszłości, z wyjątkiem spółki Vitrena Holdings Ltd. będącej w trakcie likwidacji.

Śródroczne (skrócone) skonsolidowane sprawozdanie finansowe za okres od 1 stycznia 2020 roku do 31 marca 2020 roku zostało sporządzone w złotych polskich z zaokrągleniem do tysiąca złotych (chyba, że zaznaczono inaczej).

Sprawozdanie jednostkowe

Prezentowane śródroczne (kwartalne) skrócone jednostkowe sprawozdanie finansowe zostało sporządzone zgodnie z:

- przepisami ustawy 29 września 1994 roku o rachunkowości (Dz. U. z 2016 r. poz. 1047) i wydanymi na jej podstawie przepisami wykonawczymi,
- zgodnie z wymogami określonymi w rozporządzeniu Ministra Finansów z dnia 19 lutego 2009 roku w sprawie informacji bieżących i okresowych przekazywanych przez emitentów papierów wartościowych (Dz. U. z 2009 r., Nr 33, poz. 259).

Stosowane zasady rachunkowości są takie same jak te, zgodnie z którymi sporządzono jednostkowe sprawozdanie finansowe za rok 2019.

Niniejsze śródroczne (kwartalne) jednostkowe sprawozdanie finansowe zostało sporządzone przy założeniu kontynuowania działalności przez Spółkę w dającej się przewidzieć przyszłości.

Śródroczne (skrócone) jednostkowe sprawozdanie finansowe za okres od 1 stycznia 2020 roku do 31 marca 2020 roku zostało sporządzone w złotych polskich z zaokrągleniem do tysiąca złotych (chyba, że zaznaczono inaczej).

Różnice w wartości ujawnionych danych oraz istotne różnice dotyczące przyjętych zasad (polityki) rachunkowości pomiędzy sprawozdaniem finansowym sporządzonym zgodnie z polskimi zasadami rachunkowości, a sprawozdaniem finansowym, które zostałoby sporządzone zgodnie z MSSF

Spółka jest jednostką dominującą Grupy Kapitałowej, która ma obowiązek sporządzania skonsolidowanego sprawozdania finansowego zgodnie ze standardami MSSF przyjętymi przez UE. Grupa Kapitałowa, w której Spółka jest jednostką dominującą, sporządziła swoje pierwsze roczne skonsolidowane sprawozdanie finansowe zgodnie z MSSF przyjętymi przez UE za rok obrotowy zakończony 31 grudnia 2013 roku. Grupa wybrała 1 stycznia 2013 roku, jako dzień przejścia na MSSF.

Data przejścia przez Spółkę na MSSF nie może być definitywnie ustalona, ponieważ Spółka ani nie podjęła decyzji odnośnie tej daty, ani nie sporządziła swego pierwszego sprawozdania finansowego zgodnie z MSSF przyjętymi przez UE. Gdyby sprawozdanie finansowe było sporządzane zgodnie z MSSF, główne różnice pomiędzy zasadami rachunkowości przyjętymi dla załączonego sprawozdania a MSSF, przy założeniu, że dniem przejścia na MSSF jest 1 stycznia 2013 roku, dotyczyłyby w szczególności następujących obszarów:

- ustalenie wartości rezydualnej środków trwałych,
- wydzielenie komponentów oraz ustalenie odpisów amortyzacyjnych przez rzeczywiste okresy użytkowania,
- wycofanie naliczonych odpisów amortyzacyjnych dla znaków firmowych na dzień przejścia Grupy na MSSF,
- rozpoznanie środków trwałych oraz zobowiązań z tytułu leasingu wg MSSF16.

Prezentacja niektórych pozycji sprawozdań finansowych wg polskich zasad rachunkowości i MSSF może się różnić. Różnice w prezentacji nie będą miały wpływu na kapitał własny i wynik netto Spółki. Składniki poszczególnych pozycji sprawozdania finansowego, jak i zakres informacji dodatkowej do sprawozdania finansowego według polskich zasad rachunkowości i MSSF mogą różnić się w istotnym stopniu.

Zestawienie skutków ujawnionych różnic w obszarze zysku netto i kapitału własnego:

Kapitał własny wg PZR	1 325 123
Korekta amortyzacji z tytułu wartości rezydualnej	1 549
Korekta amortyzacji z tytułu jednorazowego umorzenia środków trwałych	26
Korekta amortyzacji z tytułu wyodrębnienia komponentów	(1 346)
Korekta - amortyzacja znaków firmowych	6 447
Korekta - najem środków trwałych (MSSF 16)	(6 022)
Kapitał własny wg MSSF	1 325 777
Zysk netto wg PZR	76 952
Korekta amortyzacji z tytułu wartości rezydualnej	81
Korekta amortyzacji z tytułu jednorazowego umorzenia środków trwałych	(117)
Korekta amortyzacji z tytułu wyodrębnienia komponentów	(155)
Korekta - amortyzacja znaków firmowych	195
Korekta - najem środków trwałych (MSSF 16)	(954)
Zysk netto wg MSSF	76 002
Inne całkowite dochody	-

Identyfikacja różnic i ich wycena wymaga dokonania szacunków i założeń, które wpływają na wykazane wielkości. Mimo, że przyjęte założenia i szacunki opierają się na najlepszej wiedzy Spółki, rzeczywiste wielkości mogą się różnić od przewidywanych. Niniejsza nota identyfikująca główne obszary różnic pomiędzy polskimi standardami rachunkowości a MSSF została sporządzona w oparciu o MSSF, które obowiązują na dzień 31 marca 2020 roku i przy założeniu, że dniem przejścia na MSSF jest 1 stycznia 2013 roku. Ze względu na to, że wciąż trwają prace nad kolejnymi standardami oraz zmianami obecnych standardów istnieje możliwość, że standardy według których Spółka sporządzi swoje pierwsze sprawozdanie finansowe według MSSF będą się różniły od standardów zastosowanych do sporządzenia niniejszej noty. Założenie dotyczące daty, na którą ustalone by były wartości aktywów i zobowiązań w sprawozdaniu finansowym Spółki sporządzonym zgodnie z MSSF wynika z możliwości skorzystania przez Zarząd ze zwolnienia przewidzianego w paragrafie 24 MSSF 1, zgodnie

z którym Spółka może przyjąć wartości wykazywane w skonsolidowanym sprawozdaniu finansowym zgodnym z MSSF jednostki dominującej na podstawie daty przejścia na stosowanie MSSF jednostki dominującej, czyli 1 stycznia 2013 roku jednakże Zarząd Spółki może w każdej sytuacji zmienić tę decyzję i może przyjąć swą własną datę przejścia na stosowanie MSSF.

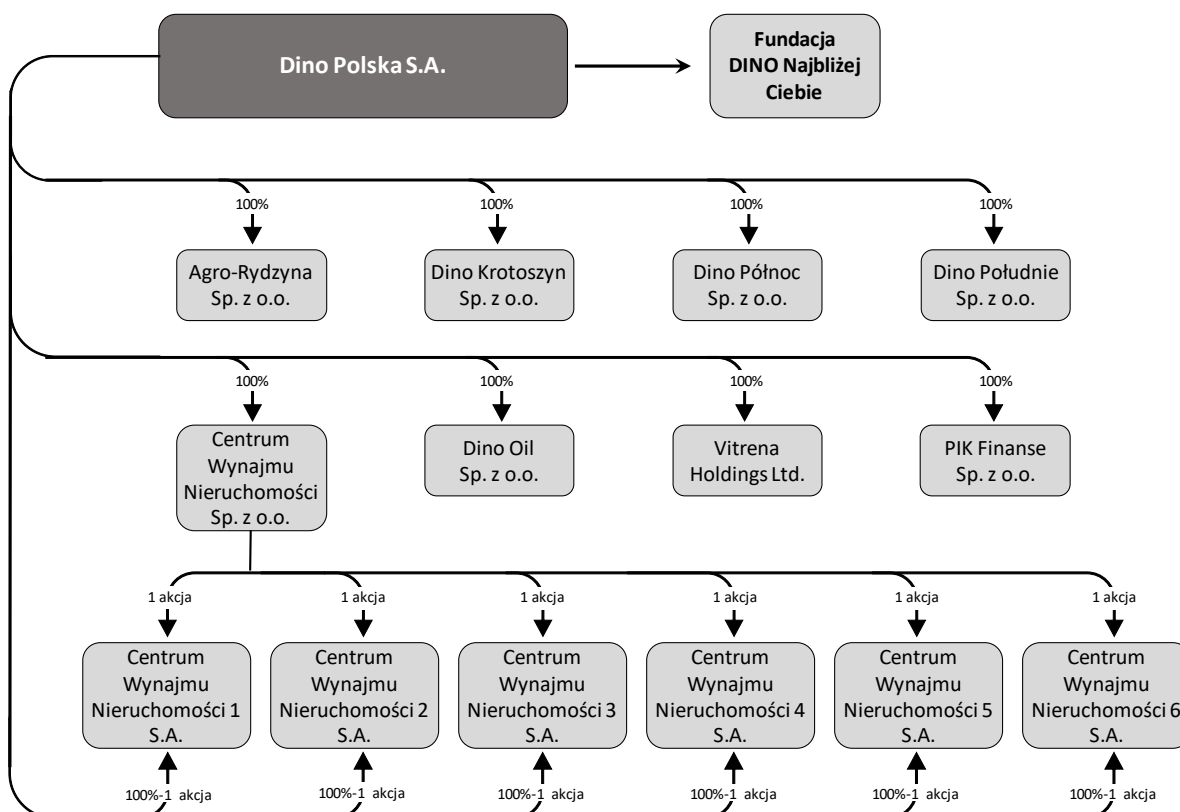
Ponadto, zgodnie z MSSF, tylko kompletne sprawozdanie finansowe, zawierające bilans, sprawozdanie z całkowitych dochodów i/lub rachunek zysków i strat, zestawienie zmian w kapitale, rachunek przepływów pieniężnych wraz z danymi porównywalnymi i notami objaśniającymi może przedstawiać w sposób rzetelny sytuację finansową, wyniki działalności i przepływy pieniężne zgodnie z MSSF.

5.3. Grupa Kapitałowa – informacje ogólne

Dino Polska jest jednostką dominującą Grupy Kapitałowej Dino Polska. Spółka prowadzi działalność operacyjną polegającą na zarządzaniu siecią sklepów pod marką Dino. Spółka zarządza, między innymi: logistyką dostaw do sklepów, sprzedażą, doбором asortymentu oferowanego w sklepach oraz wspiera pozostałe Spółki Zależne (Centra Wynajmu Nieruchomości) w realizacji procesów inwestycyjnych związanych z pozyskiwaniem nowych lokalizacji i uruchamianiem nowych sklepów. Spółka jest również właścicielem części nieruchomości, na których zlokalizowane są sklepy, oraz wynajmuje obiekty, w których zlokalizowane są sklepy, od podmiotów zewnętrznych oraz pozostałych Spółek z Grupy będących właścicielami nieruchomości.

Pracami Dino Polska kieruje trzyosobowy Zarząd, w składzie: Szymon Piduch, Prezes Zarządu, Michał Krauze, dyrektor finansowy i Członek Zarządu oraz Michał Muskała, dyrektor operacyjny i Członek Zarządu.

W skład Grupy wchodzi Dino Polska S.A. oraz następujące spółki zależne:



5.4. Sezonowości i cykliczności działalności

Przychody ze sprzedaży oraz wyniki finansowe wykazywane w poszczególnych kwartałach są odzwierciedleniem sezonowości w sprzedaży. Grupa uzyskuje wzrost przychodów ze sprzedaży w okresach okołoswiątecznych oraz w okresie letnim. Ponadto przychody Grupy Dino zależą od liczby otwieranych sklepów, a ta w okresie zimowym, szczególnie w I kwartale roku, z uwagi na warunki atmosferyczne ograniczające możliwość prowadzenia prac budowlanych, jest niższa niż w pozostałych kwartałach roku, w szczególności niż w III i IV kwartale.

5.5. Inne informacje

W okresie od 1 stycznia 2020 roku do 31 marca 2020 roku zdarzeniem o charakterze nietypowym dla działalności Grupy Dino była pogarszająca się sytuacja epidemiologiczna w Polsce i wprowadzane w związku z nią przez Rząd restrykcje dotyczące przemieszczania się ludności i funkcjonowania podmiotów gospodarczych. W ich efekcie Spółka obserwowała w połowie marca 2020 r. zwiększoną aktywność zakupową swoich klientów, którzy robili zakupy na zapas. Równocześnie Spółka była zmuszona do poniesienia pewnych dodatkowych kosztów operacyjnych związanych z koniecznością dostosowania się do sytuacji epidemiologicznej, a w szczególności z koniecznością wprowadzenia wysokiego reżimu sanitarnego w sieci sklepów i centrach dystrybucyjnych.

Na działalność Dino Polska S.A. i Grupy w dalszym ciągu może mieć wpływ sytuacja epidemiologiczna. Spółka na bieżąco monitoruje i stosuje się do zaleceń Głównego Inspektora Sanitarnego i innych służb w Polsce. Spółka podejmuje i zaleca pracownikom szczególne środki prewencyjne. Na datę niniejszego raportu wszystkie obszary działalności operacyjnej Spółki funkcjonują sprawnie i nie ma istotnych przesłanek do rewizji planów i celów, które Zarząd Spółki ustalił na 2020 rok.

Odpisy aktualizujące

W okresie objętym niniejszym sprawozdaniem Grupa nie utworzyła odpisów aktualizujących wartość zapasów.

Skonsolidowane dane finansowe za okres od 1 stycznia 2020 roku do 31 marca 2020 roku

(w tys. PLN)	31.03.2020	Zmiana	31.12.2019
Odpisy aktualizujące wartość należności	484	228	256

Jednostkowe dane finansowe za okres od 1 stycznia 2020 roku do 31 marca 2020 roku

(w tys. PLN)	31.03.2020	Zmiana	31.12.2019
Odpisy aktualizujące wartość należności	416	228	188

Informacje o utworzeniu, zwiększeniu, wykorzystaniu i rozwiązaniu rezerw

Skonsolidowane dane finansowe za okres od 1 stycznia 2020 roku do 31 marca 2020 roku

(w tys. PLN)	31.03.2020	Zmiana	31.12.2019
Rezerwa z tytułu odroczonego podatku dochodowego	17 959	8 450	9 509
Rezerwa na świadczenia emerytalne i podobne	2 850	-	2 850
	20 809	8 450	12 359

Jednostkowe dane finansowe
za okres od 1 stycznia 2020 roku do 31 marca 2020 roku

(w tys. PLN)	31.03.2020	zmiana	31.12.2019
Rezerwa z tytułu odroczonego podatku dochodowego	51 790	14 676	37 114
Rezerwa na świadczenia emerytalne i podobne	2 525	-	2 525
	54 315	14 676	39 639

Informacje o rezerwach i aktywach z tytułu odroczonego podatku dochodowego

Skonsolidowane dane finansowe
za okres od 1 stycznia 2020 roku do 31 marca 2020 roku

(w tys. PLN)	31.03.2020	zmiana	31.12.2019
Rezerwa z tytułu odroczonego podatku dochodowego	17 959	8 450	9 509
Aktywo z tytułu odroczonego podatku dochodowego	18 649	510	18 139
		7 940	

Jednostkowe dane finansowe
za okres od 1 stycznia 2020 roku do 31 marca 2020 roku

(w tys. PLN)	31.03.2020	zmiana	31.12.2019
Rezerwa z tytułu odroczonego podatku dochodowego	51 790	14 676	37 114
Aktywo z tytułu odroczonego podatku dochodowego	37 100	6 914	30 186
		7 762	

Istotne transakcje nabycia i sprzedaży rzeczowych aktywów trwałych

W prezentowanym okresie na istotne transakcje nabycia rzeczowych aktywów trwałych składały się zakupy związane z dalszym rozwojem sieci sklepów Grupy Dino oraz rozbudową powierzchni magazynowych, a także zakupy związane z wyposażeniem sklepów oraz magazynów. W okresie od 1 stycznia do 31 marca 2020 roku Grupa poniosła nakłady inwestycyjne na poziomie ok. 134 mln PLN, uwzględniając środki trwałe w budowie (w 2019 roku był to poziom ok. 199 mln PLN).

Istotne zobowiązania z tytułu dokonania zakupu rzeczowych aktywów trwałych

Na dzień sporządzenia sprawozdania finansowego zobowiązania z tytułu zakupów rzeczowych aktywów trwałych dotyczyły głównie zakupów usług budowlanych związanych z dalszym rozwojem sieci sklepów Grupy Dino Polska. Łącznie wynosiły one 51 684 tys. PLN. Zobowiązania inwestycyjne na koniec I kwartału 2019 roku wyniosły 126 112 tys. PLN.

Istotne rozliczenia z tytułu spraw sądowych

W okresie od 1 stycznia 2020 roku do 31 marca 2020 roku nie wystąpiły istotne sprawy sądowe.

Korekty błędów poprzednich okresów

W okresie objętym niniejszym sprawozdaniem nie wystąpiły korekty błędów poprzednich okresów.

W celu zapewnienia porównywalności danych za I kwartał 2019 roku dokonano retrospektywnej zmiany prezentacyjnej w związku z korektą w zakresie definicji środków pieniężnych i ich ekwiwalentów, co zostało opisane w sprawozdaniu finansowym za 2019 rok.

W związku z wdrożeniem MSSF 16 Leasing dokonano pewnych zmian w prezentacji w skonsolidowanym sprawozdaniu finansowym, które miały wpływ na dane porównawcze. W celu dostosowania do prezentacji na

dzień 31 marca 2020 roku, długoterminowe i krótkoterminowe zobowiązania z tytułu leasingu finansowego na dzień 31 marca 2019 roku w kwocie odpowiednio 68 833 tys. PLN i 47 874 tys. PLN zostały wydzielone z pozycji „Oprocentowane kredyty i pożyczki oraz zobowiązania finansowe” (długo- i krótkoterminowe) i zaprezentowane w pozycji „Zobowiązania z tytułu leasingu” (długo- i krótkoterminowe).

Informacje na temat zmian sytuacji gospodarczej i warunków prowadzenia działalności, które mają istotny wpływ na wartość godziwą aktywów finansowych i zobowiązań finansowych
Zmiana sytuacji gospodarczej i warunków prowadzenia działalności nie miała istotnego wpływu na wartość godziwą aktywów finansowych i zobowiązań finansowych Grupy.

Informacje o niespłaceniu kredytu lub pożyczki lub naruszeniu istotnych postanowień umowy kredytu lub pożyczki

W okresie sprawozdawczym nie wystąpiły zdarzenia objęte niniejszym punktem.

Informacje o transakcjach z podmiotami powiązаныmi

Transakcje z podmiotami powiązаныmi miały rutynowy charakter i zawierane były na warunkach rynkowych i po cenach nieobiegających od cen stosowanych w transakcjach pomiędzy podmiotami niepowiązаныmi. Transakcje w Grupie podlegały eliminacjom konsolidacyjnym w procesie konsolidacji.

Informacje o zmianie sposobu (metody) ustalania wartości godziwej instrumentów finansowych wycenianych w wartości godziwej oraz zmiany w klasyfikacji instrumentów finansowych

W okresie sprawozdawczym nie dokonywano zmian w metodzie (sposobie) ustalania wartości godziwej instrumentów finansowych oraz nie dokonywano zmian w klasyfikacji aktywów finansowych w wyniku zmiany celu lub wykorzystania tych aktywów.

Informację dotyczącą emisji, wykupu i spłaty nieudziałowych i kapitałowych papierów wartościowych

W okresie sprawozdawczym nie wystąpiły zdarzenia, o których mowa w nagłówku.

Informacje dotyczące wypłaconej (lub zadeklarowanej) dywidendy, łącznie i w przeliczeniu na jedną akcję, z podziałem na akcje zwykłe i uprzywilejowane

W okresie sprawozdawczym Jednostka Dominująca nie wypłacała i nie dokonywała wypłaty dywidendy.

Zdarzenia, które wystąpiły po dniu, na który sporządzono kwartalne skrócone sprawozdanie finansowe, nieuwjętych w tym sprawozdaniu, a mogących w znaczący sposób wpłynąć na przyszłe wyniki finansowe emitenta

Do dnia sporządzenia niniejszego sprawozdania finansowego nie wystąpiły zdarzenia mogące w znaczący sposób wpłynąć na przyszłe wyniki finansowe Grupy.

Informację dotyczącą zmian zobowiązań warunkowych lub aktywów warunkowych, które nastąpiły od czasu zakończenia ostatniego roku obrotowego

W okresie sprawozdawczym nie wystąpiły zmiany aktywów warunkowych. Na koniec okresu sprawozdawczego Grupa posiadała zobowiązania warunkowe wynikające z zawartych umów przedwstępnych w kwocie 503 mln PLN.

Inne informacje mogące w istotny sposób wpłynąć na ocenę sytuacji majątkowej, finansowej i wyniku finansowego emitenta

W okresie sprawozdawczym nie wystąpiły inne niż opisane wyżej istotne zdarzenia mogące w znaczący sposób wpłynąć ocenę sytuacji majątkowej, finansowej oraz wynik finansowy Grupy.

6. POZOSTAŁE INFORMACJE

Stanowisko zarządu odnośnie do możliwości zrealizowania wcześniej publikowanych prognoz wyników

Zarząd Spółki nie publikował prognoz na 2020 rok.

Postępowania toczące się przed sądem, organem właściwym dla postępowania

W okresie sprawozdawczym nie wystąpiły istotne sprawy sądowe.

Informacje o transakcjach z podmiotami powiązanymi

W okresie sprawozdawczym nie wystąpiły transakcje, o których mowa w nagłówku. Zarówno Jednostka Dominująca, jak i jednostki zależne zawierają transakcje na warunkach rynkowych.

Udzielone przez emitenta lub przez jednostkę od niego zależną poręczenia, kredyty, pożyczki lub gwarancje

W okresie sprawozdawczym nie wystąpiły zdarzenia, o których mowa w nagłówku.

Pozostałe informacje

W dniu 8 maja 2020 r. Szymon Piduch, w porozumieniu z Zarządem i Radą Nadzorczą Spółki, złożył rezygnację z pełnienia funkcji Prezesa Zarządu Dino Polska S.A. oraz rezygnację z członkostwa w Zarządzie Spółki ze skutkiem na dzień otwarcia obrad najbliższego Zwyczajnego Walnego Zgromadzenia („ZWZ”). Rezygnacja została uzasadniona planowanym przejściem do Rady Nadzorczej Spółki.

Również 8 maja 2020 r. do Spółki wpłynęła informacja od Tomasza Biernackiego, przewodniczącego Rady Nadzorczej i głównego akcjonariusza Dino Polska S.A. o złożonej Szymonowi Piduchowi propozycji objęcia roli Członka Rady Nadzorczej Dino Polska S.A. Intencją jest wykorzystanie dużego doświadczenia Szymona Piducha do wspierania kluczowych projektów Dino Polska z poziomu Rady Nadzorczej i – w związku z tym – zwolnienie go z bieżących obowiązków związanych z codziennym zarządzaniem Spółką.

W związku z wyrażeniem zgody przez Szymona Piducha, Tomasz Biernacki złoży wniosek do najbliższego ZWZ o wybór Szymona Piducha na członka Rady Nadzorczej Dino Polska S.A.

PODPISY CZŁONKÓW ZARZĄDU

Szymon Piduch – Prezes Zarządu

Michał Krauze – Członek Zarządu

Michał Muskała – Członek Zarządu

Krotoszyn, 15 maja 2020 r.