



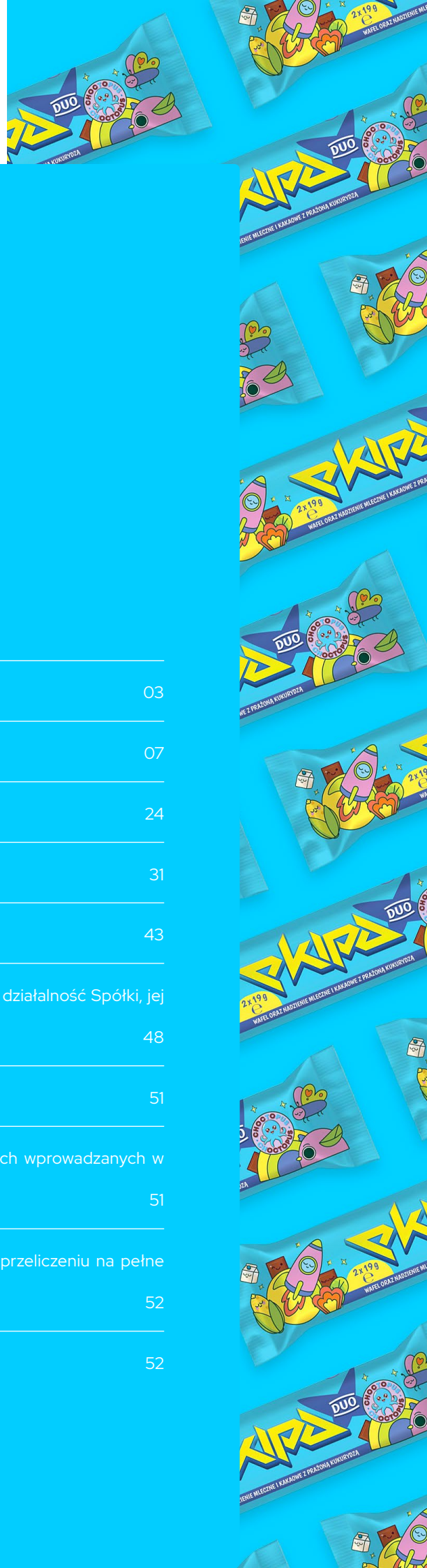
EKIPA HOLDING S.A.
ORAZ
GRUPA KAPITAŁOWA EKIPA HOLDING

SKONSOLIDOWANY RAPORT ZA II KWARTAŁ 2023 R.

TJ. ZA OKRES OD 1 KWIETNIA 2023 R. DO 30 CZERWCA 2023 R.
SPORZĄDZONY DNIA 12 SIERPNI 2023 R.

Spis treści

I.	List do akcjonariuszy	03
II.	Podstawowe informacje o emitencie	07
III.	Informacje o zasadach przyjętych przy sporządzaniu raportu	24
IV.	Skrócone sprawozdanie finansowe	31
V.	Opis organizacji Grupy Kapitałowej	43
VI.	Komentarz na temat okoliczności i zdarzeń istotnie wpływających na działalność Spółki, jej sytuację finansową i wyniki osiągnięte w kwartale sprawozdawczym	48
VII.	Prognozy finansowe	51
VIII.	Informacje na temat aktywności w obszarze rozwiązań innowacyjnych wprowadzanych w przedsiębiorstwie	51
IX.	Informacja dotycząca liczby osób zatrudnionych przed emitentem, w przeliczeniu na pełne etaty	52
X.	Oświadczenie Zarządu	52



I. List Zarządu

Szanowni Akcjonariusze i Inwestorzy,

Z radością przekazujemy Państwu podsumowanie II kwartału 2023 r. w Grupie Kapitałowej EKIPA Holding. Miniony kwartał to intensywny okres dla naszej Grupy.

W poniższym raporcie przekazujemy zestawienie zdarzeń oraz projektów, jakie udało nam się zrealizować w minionych miesiącach.

W czerwcu br. dużym wydarzeniem medialnym w EKIPIE były narodziny Mai - córki Karola "Friza" Wiśniewskiego i Weroniki "Wersow" Sowy. Oczekiwanie na przyście na świat tego dziecka było obserwowane przez media i fanów z niezwykłą intensywnością. Już od samej chwili ogłoszenia ciąży, media zaczęły śledzić każdy krok pary i spekulowały o płci i imieniu dziecka. Influencerzy na bieżąco publikowali relacje z przygotowań do narodzin dziecka na swoich kanałach i profilach społecznościowych oraz z pierwszych miesięcy życia. Zdjęcia i filmy opisujące pierwsze chwile Mai na świecie szybko stały się wiralem.

Pod koniec marca br. grupa influencerów z Genzie ogłosiła swoją trasę koncertową i spotkania Meet&Greet z fanami. Bilety na te wydarzenia zostały wyprzedane w ciągu kilku dni od ogłoszenia trasy. Koncerty rozpoczęły się w maju br. i odbyły się w 8-miu różnych miastach na terenie całej Polski (Białystok, Katowice Wrocław, Poznań, Łódź, Kraków, Gdańsk, Warszawa). Fenomenalny okazał się koncert Genzie w Międzynarodowym Centrum Kongresowym Katowicach, kończący trwającą od miesiąca trasę koncertową Genzie Tour. Wydarzenie odbyło się 25 czerwca 2023 roku i zgromadziło imponującą liczbę 8000 fanów. W czerwcu br. Twórcy ogłosili kolejną trasę, która wystartuje już w październiku 2023 r.

Projekty grupy EKIPA

s 8

Sprawozdanie finansowe

s 31

Oświadczenie Zarządu

s 52

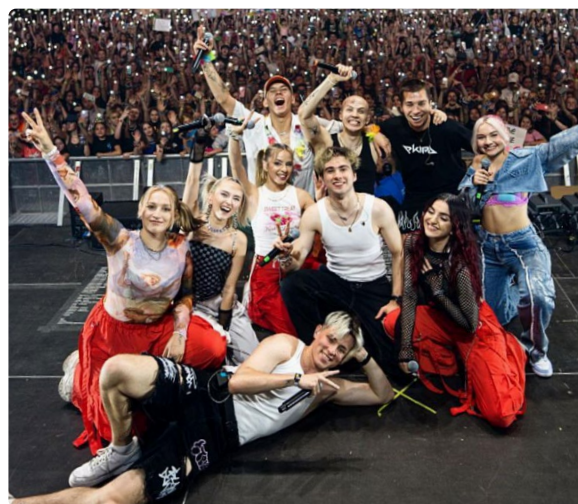
W maju br. EKIPA Holding S.A. powołała nową spółkę, ESSA Co Sp. z o.o., która działa w branży FMCG. Celem ESSA jest wprowadzanie nowych marek i produktów na rynek FMCG, we współpracy z podmiotami z branży influencerskiej. Na czele ESSA zasiada Krzysztof Misiątkiewicz, który wcześniej pełnił funkcję prezesa EKIPA Holding S.A. Pierwszy produkt został wprowadzony przez ESSA Co Sp. z o.o. na rynek w sierpniu tego roku. Jest to kolejny krok w naszej ekspansji i rozwoju. ESSA Co Sp. z o.o. działa jako spółka stowarzyszona, a EKIPA Holding aktualnie posiada 44,29% udziałów w Spółce.

W maju br. wprowadziliśmy na rynek kilka nowych produktów, które spotkały się z dużym zainteresowaniem naszych odbiorców. Współpraca z firmą Millano zaowocowała stworzeniem nowych batonów. Nawiązują one do innych produktów EKIPY - Choco Cupów, ale są w zupełnie nowej formie. A już kilka dni później pojawił się kolejny produkt. Po dwóch kampaniach donutów EKIPY, na rynku 29 maja br. zadebiutował donut sygnowany marką Genzie. Jest to efekt współpracy Influencerów Genzie z firmą Dooti Donuts.

Nasza Spółka Laniakea Pictures pracuje nad wieloma projektami filmowymi, w tym wysokobudżetową produkcją serialu z motywem dinozaurów, skierowanego do międzynarodowej publiczności. Aktualnie trwają rozmowy z potencjalnym dystrybutorem (platformą streamingową) nad harmonogramem produkcji.

28 czerwca 2023 r. odbyło się Walne Zgromadzenie Akcjonariuszy EKIPA Holding S.A. Akcjonariusze spółki zdecydowali o powołaniu Kamila Gemry w skład Rady Nadzorczej. Wcześniej rezygnację z pełnienia funkcji w Radzie Nadzorczej złożył January Ciszewski.

Powołany w skład Rady Nadzorczej Kamil Gemra jest doktorem nauk ekonomicznych z kilkunastoletnim doświadczeniem na rynku kapitałowym. Pracuje w Szkole Głównej Handlowej w Warszawie. Został zwycięzcą studenckiego konkursu Inspiracja roku 2022 oraz Inspiracja roku 2023. W swojej karierze doradzał w zakresie relacji inwestorskich wielu spółkom. Obecnie jest też członkiem kilku innych rad nadzorczych i niezależnym konsultantem z zakresu rynku kapitałowego. Jesteśmy bardzo zadowoleni, że udało nam się zaprosić do naszej Rady Nadzorczej osobę z tak dużym doświadczeniem giełdowym.



Dziękujemy każdemu za zaangażowanie i wkład w sukcesy EKIPA Holding. Ciężka praca i determinacja stanowią fundament naszego wzrostu i osiągnięć. Jesteśmy zespołem, który potrafi realizować ambitne cele i stawiać sobie nowe wyzwania.

Wierzymy, że nasza determinacja i pasja przyniosą nam dalszy sukces w nadchodzących kwartałach. Dziękujemy za zaufanie i wspieranie naszych przedsięwzięć. Przez to, co już osiągnęliśmy możemy patrzeć w przyszłość z optymizmem i wiarą w kolejne sukcesy. Tymczasem zapraszamy do lektury raportu za drugi kwartał 2023 r. oraz do obserwowania raportów bieżących publikowanych przez Spółkę.

Z poważaniem

Łukasz Wojtyca
Prezes Zarządu

Łukasz Górski
Wiceprezes Zarządu

Zarząd EKIPA Holding S.A.



Łukasz Wojtyca

Prezes Zarządu EKIPY. Pełni również funkcję Prezesa w Spółkach EKIPATONOSI oraz GGBAY, a także Członka Zarządu w LANIAKEA PICTURES.

Jest jednym z głównych założycieli EKIPY, znany również pod pseudonimem "Wujek Łuki". Polski biznesmen i influencer. Jego celem był dynamiczny rozwój EKIPY w nowych branżach czego efektem było powstanie spółki EKIPA Holding, przeniesienie działalności operacyjnej do EKIPA Management i EKIPATONOSI oraz rozbudowy o dwa nowe segmenty (LANIAKEA PICTURES i GGBAY) wyspecjalizowane w poszczególnych branżach. Jest także inicjatorem wejścia EKIPY Holding na NewConnect.

Łukasz Górski

Wiceprezes Zarządu EKIPY.

Pełni również funkcję Prezesa w Spółce EKIPA Investments.

Jest jednym z głównych architektów wprowadzenia EKIPY na Giełdę. Od wielu lat Członek Zarządu publicznych spółek akcyjnych, uczestnik rynku kapitałowego od 2009 roku. Doświadczenie zawodowe i profesjonalne kwalifikacje zdobywał w spółkach różnych grup inwestycyjnych, których zalety zamierza wdrażać w uniwersum EKIPY. Posiada tytuł magistra zdobyty na Uniwersytecie Ekonomicznym w Krakowie, Wydziału Ekonomii na kierunku Strategie Rozwoju i Doradztwo Ekonomiczne. Ponadto ukończył studia podyplomowe w Krakowskiej Szkole Biznesu Uniwersytetu Ekonomicznego w Krakowie na kierunku Handel Międzynarodowy.





5 040 780,97 PLN
EBITDA



3 162 511,79 PLN
Zysk (strata) brutto



5 511 800,21 PLN
Zapasy



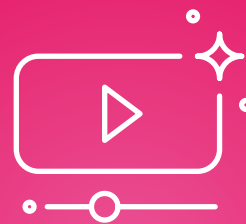
3 088 220,06 PLN
Zysk (strata) netto



7 670 154,23 PLN
Inwestycje
długoterminowe



16 981 298,42 PLN
Krótkoterminowe
aktywa finansowe



Ilość wyświetleń wszystkich twórców
z grupy EKIPA na kanałach YouTube
w II kwartale 2023 r.

403 840 341

II. Podstawowe informacje o emitencie

Dane teleadresowe

EKIPA HOLDING SPÓŁKA AKCYJNA („EKIPA”, „EKIPA HOLDING”, „EMITENT”, „SPÓŁKA”)

ADRES SIEDZIBY	ul. Pod Sikornikiem 27A, 30-216 Kraków
NUMER TELEFONU	+48 12 654 05 19
ADRES POCZTY ELEKTRONICZNEJ	hello@ekipasa.pl
ADRES STRONY INTERNETOWEJ	www.ekipaholding.pl
SĄD REJESTROWY	Sąd Rejonowy dla Krakowa-Śródmieścia w Krakowie, XI Wydział Gospodarczy Krajowego Rejestru Sądowego
DATA REJESTRACJI	30 marca 2010 r.
NUMER KRS	0000352910
REGON	241302763
NIP	9372604213

Przedmiot działalności

EKIPA HOLDING S.A. jest Spółką dominującą Grupy Kapitałowej, w skład której wchodzi 7 spółek zależnych („Grupa Kapitałowa”): EKIPA Management Sp. z o.o., EKIPATONOSI Sp. z o.o., Laniakea Pictures Sp. z o.o., GGBAY Sp. z o.o., Brainchild Sp. z o.o., Kraków Kings Sp. z o.o., EKIPA Investments ASI Sp. z o.o. oraz spółka stowarzyszona ESSA Co Sp. z o.o.

EKIPA Holding jako spółka matka, wspiera w rozwoju spółki Grupy Kapitałowej, które zajmują się działalnością operacyjną, każda wyspecjalizowana w swojej branży. Jako ogół jesteśmy grupą, której podstawowym celem jest dostarczanie szeroko rozumianej rozrywki na różnych płaszczyznach. Podstawą działalności EKIPA Holding jest akumulowanie, zarządzanie i komercjalizacja bezpośrednio lub przez spółki celowe wytwarzanych w grupie praw autorskich, brandów i marek.



W naszym portfolio posiadamy 8 różnych projektów FMCG

Donuty EKIPY

wyprodukowane z firmą Dooti Donuts.

Pracowaliśmy ponad pół roku, by stworzyć idealny pod względem smaku, wyglądu i jakości produkt, który pojawił się na półkach sklepowych w marcu 2022 r. We wrześniu tego samego roku pojawiły się kolejne donuty EKIPY, z nadzieniem truskawkowym i cytrusowym. 29 maja 2023 r. na rynku zadebiutował donut sygnowany marką Genzie. Jest to efekt współpracy Influencerów Genzie z firmą Dooti Donuts.



Lody EKIPY

stworzone wspólnie z firmą Koral.

Po sukcesie lodów w 2021 roku postanowiliśmy poszerzyć ofertę o nowe smaki. W ubiegłym roku do znanej już truskawki i cytryny, dołączyły nowe smaki: pomarańcza i zielone jabłko – niezmiennie z charakterystyczną, strzelającą polewą o smaku gumy balonowej, które trafiły do najpopularniejszych sieci handlowych na terenie całej Polski. W lutym 2023 r. do sprzedaży trafiły 2 kolejne smaki lodów zrealizowane wspólnie z Firmą Koral pod nazwą "Chmurka" i "Burza".

Praliny i ChocoCUP

stworzone w 2022 roku z firmą MILLANO.

Praliny są o sześciu różnych, kontrastujących smakach z elementem losowości, natomiast Choco Cup jest nadziewany prażoną kukurydzą w mlecznym nadzieniu.

To wyjątkowe słodycze, które nie tylko zaskakują smakiem, ale stwarzają okazję do zabawy.



Batony EKIPY

weszły na rynek pod koniec maja br. Nawiązują do innych produktów EKIPY - Choco Cupów, ale są w zupełnie nowej formie. Batony zostały wyprodukowane przez Millano Group.



Kolekcja kosmetyków Genzie

W 2022 r. odbyła się premiera produktów wypracowanych z marką Bell. Influencerki z Genzie stworzyły kolekcję kosmetyków – cienie, eyelinery, maskary, pomadki, konturówki. Sprzedaż odbywała się online oraz w sieci sklepów Biedronka.



2 smaki napojów
z firmą Koral

**Mix artykułów
szkolnych**
z firmą Herlitz



noRUSH

Napój witaminowy o 3 smakach

mandarynka

jagoda-limetka

arbuz

Za wprowadzenie produktu odpowiada nasza nowa Spółka ESSA Co.



Ponadto Grupa Kapitałowa realizuje poniższe projekty:

Produkcje Laniakea Pictures

Największym realizowanym projektem firmy jest **wysokobudżetowy serial sci-fi/fantasy**. Trwają rozmowy z potencjalnym dystrybutorem (platformą streamingową) nad harmonogramem produkcji. Serial rozgrywa się w świecie zamieszkałym przez humanoidalne dinozaury które walczą między sobą przy użyciu cyberwszczepów i laserowych strzelb. W unikalnym świecie, zbudowanym na pierwotnych instynktach, opowiadamy historię młodej bohaterki, która konfrontuje się z okrucieństwem tego świata i staje naprzeciwko nadchodzącej apokalipsy.

Realizowany jest także plan merchandisingowy całego **uniwersum**. Poza ośmioodcinkowym serialem, powstają: antologia opowiadań, do której zaangażowano m.in. bestsellerowych autorów jak Orson Scott Card, Lavie Tidhar czy Catherynne M. Valente; powieściowa saga Marcina Mortki (trwają prace nad redakcją z wydawnictwem); antologia komiksów (autorstwa m.in. Kek-W, Brahma Revela czy Bartosza Szytbyora); system RPG oraz gra planszowa (grywalny prototyp Adama Kwapińskiego i Michała Gołębiowskiego jest testowany z wydawcami).



L
A
N
I
A
K
E
A

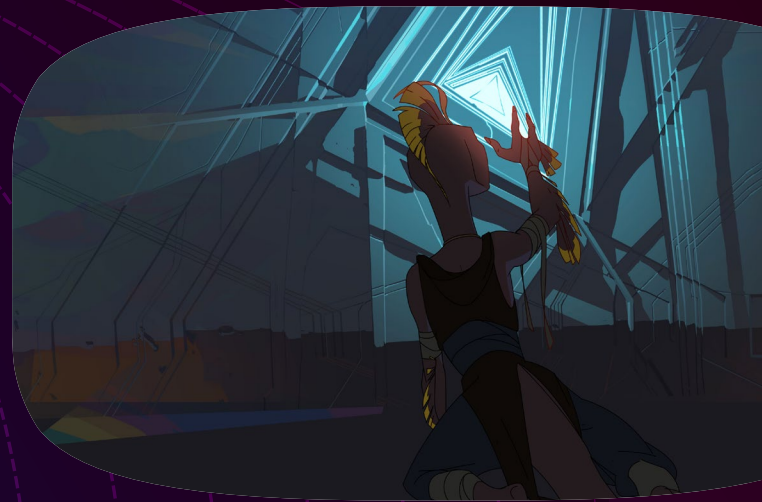
Laniakea Pictures bierze udział w licznych wydarzeniach branżowych, które mają na celu wymianę doświadczeń oraz poszukiwanie inspiracji.

W czerwcu br. Spółka wzięła udział w MIFA Annecy czyli najważniejszym wydarzeniu branżowym dot. animacji gdzie odbyły się spotkania z przedstawicielami międzynarodowych firm dystrybucyjnych i producentów filmowych (m.in Warner Media w tym Cartoon Network, BBC, AppleTV, Disney, czy Weta Workshop). Spotkania miały na celu prezentację projektu "Mechozaurus" oraz kilku innych animacji nad którymi pracujemy.

Projekty Laniakea Pictures w Q2 dostały się na dwa prestiżowe wydarzenia.

Pierwszym z nich jest warsztat Kids Kino Lab, czyli międzynarodowy program rozwoju projektów dla młodych widzów odbywający się pod okiem mentora Philipa LaZebnika, który pracował przy takich produkcjach jak "Pocahontas", "Mulan", "Księżę Egiptu", czy "Droga do Eldorado" oraz konsultował m.in. "Shreka", "Króla Lwa II". Jeden z producencko-twórczych duetów Laniakea Pictures pracuje w ramach warsztatu nad projektem pt. "The Boy, The Ghost and The Wood Beast" czyli kinowym filmem animowanym o chłopcu wychowanym przez duchy, który wyrusza w niebezpieczną podróż do Lasu Duchów, aby odnaleźć ślady swoich ludzkich rodziców i odkryć swoje prawdziwe pochodzenie.

Drugim wydarzeniem, gdzie Laniakea Pictures ma okazję zaprezentować swój projekt jest Young Horizons Industry czyli międzynarodowe forum koprodukcyjne, skupione wokół treści dla młodego widza. W tym przypadku członkowie zespołu pod okiem mentorki Pauline Mazenod (agentki sprzedaży, CEO firmy Windrose) pracowali nad pitchingiem projektu pt. "Grimmsonowie", czyli serialu animowanego dla widza w wieku 9-12, która opowiada o potomkach Braci Grimm - szalonej rodzinie Grimmsonów - stojących przed wyzwaniem przywrócenia baśniowych istot z powrotem do świata fantazji. Projekt zostanie zaprezentowany na żywo podczas Young Horizons w październiku br..



Laniakea Pictures została zaproszona do współtworzenia panelu dyskusyjnego na **Międzynarodowym Festiwalu OFF Camera**, gdzie rozmawialiśmy o metodyce adaptacji literatury na potrzeby animacji.

Z uwagi na to, że model Laniakea Pictures opiera się na rozwoju projektów na wczesnym etapie, bardzo ważne jest to, aby mieć dostęp do zdolnych scenarzystów, dlatego członkowie Laniakea Pictures pojawili się na pitchingach takich jak Polish Days na Nowych Horizontach, StoryLabPro, Script Fiesta, Film the book czy Talent Market na Krakowskim Festiwalu Filmowym.



Influencerzy EKIPY i największe projekty:

Karol *Friz* Wiśniewski

Najpopularniejszy polski youtuber. Pierwszy film udostępnił w tym serwisie już w 2010 r. Jest pomysłodawcą grupy influencerskiej EKIPA. W lutym 2020 roku wspólnie z pozostałymi członkami EKIPY zadebiutował muzycznie wydając swój pierwszy utwór pt. „Przejmujemy jutuby”. Aktualnie jego kanał na YouTube ma blisko **5 mln subskrybentów**, a na Instagramie obserwuje go ponad **3,8 mln fanów**.

Karol to kreatywny Twórca, odpowiedzialny za powstanie takich projektów jak Twoje 5 Minut i GENZIE. Uwielbia próbować nowych rzeczy, przełamywać schematy i realizować innowacyjne pomysły, uwieczniając efekty na swoim kanale. Wciąż zaskakuje kolejnymi pomysłami - w lipcu 2023 r. zapowiedział **projekt „Mafia IRL”**.

Karol „Friz” Wiśniewski jest wciąż TOP1 na polskim YouTube. W II kwartale 2023 r. jego film „Przez 100H śledzę moją dziewczynę” to aż 3,7 mln wyświetleń. A wspólny film „Poznajcie naszą córeczkę” z Weroniką „Wersow” Sową na jej kanale obejrzało 3,8 mln fanów.





TWOJE 5 MINUT

Innowacyjny projekt EKIPA Management, na kanale YouTube skierowany do młodych influencerów.

W październiku ubiegłego roku wystartowała druga edycja programu „Twoje 5 Minut”, w którym do wygrania był m.in. kontrakt z EKIPĄ oraz pakiet reklamowy o wartości 100 000 złotych. Do drugiej edycji internetowego show zgłosiło się ponad 5 tys. uczestników, z których wyłoniono najlepszą dwudziestkę. Pierwszy etap programu realizowany był

w Krakowie, natomiast na drugą część zaprosiliśmy wybranych uczestników do hiszpańskiej Malagi. Premiera programu na YouTube odbyła się w styczniu 2023 r., a finał odbył się dnia 25 marca 2023 r. Ostatecznie główną nagrodę zdobyli z osobna dwaj uczestnicy show. Pozostali finaliści również dołączyli do EKIPY i zamieszkali wspólnie w domu Genzie.



Genzie to grupa młodych Twórców, wyłonionych z pierwszej edycji programu „Twoje 5 Minut” realizowanego przez EKIPĘ w 2021 roku. Należą do niej: **Mortalcio, Kartonii, Hania, Faustyna, Bartek oraz Świeży**. Mieszkali oni razem przez rok, tworząc różnego rodzaju treści na swój kanał na YouTube, jak np. pranki, wyzwania czy konkursy kulinarne. Dostarczali przez swoje media społecznościowe rozrywkę szczególnie młodszej grupie odbiorców. Ich przygody na YouTube śledzą miliony dzieci w Polsce. Influencerzy publikowali odcinki codziennie, przez cały rok.

W grudniu 2022 r., na finał projektu w ciągu 24 godzin opublikowali 24 odcinki, piosenkę oraz dokument. Było to nie tylko wyzwanie dla Twórców, ale również zespołu produkcyjnego. Projekt Genzie ma także własny sklep internetowy z odzieżą i akcesoriami brandowanymi własną marką, obsługiwany przez Ekipatonosi. W marcu 2023 r. do Genzie dołączyło dwóch nowych członków **Julita i Oliwier**, którzy zostali wyłonieni z 2 edycji programu Twoje 5 Minut.

W II kwartale 2023 r. kanał Genzie na YouTube miał ponad **190 mln wyświetleń**.



Pod koniec marca br. grupa influencerów z Genzie ogłosiła swoją trasę koncertową i spotkania Meet & Greet z fanami. Bilety na te wydarzenia zostały wyprzedane w ciągu kilku dni od ogłoszenia trasy. Koncerty rozpoczęły się w maju br. i odbyły się w 8-miu różnych miastach na terenie całej Polski (Białystok, Katowice, Wrocław, Poznań, Łódź, Kraków, Gdańsk, Warszawa). W czerwcu br. Twórcy ogłosili kolejną trasą, która wystartuje już w październiku 2023 r.

Weronika *Wersow* Sowa

Jedna z czołowych influencerów EKIPY i naręczona Karola "Friza" Wiśniewskiego. W czerwcu br. para została rodzicami Mai, której narodziny śledziły miliony fanów.

Wersow działa bardzo aktywnie w wielu mediach internetowych. Jest miłośniczką mody, zna aktualne trendy i inspirowała miliony fanów zrzeszonych w swoich mediach. Prowadzi swój autorski program internetowy.

"Czy to prawda, że...?"

Program internetowy, który polega na przeprowadzaniu wywiadów z osobami z branży influencerów i zadawaniu im pytań od widzów, często dotyczących kontrowersyjnych lub prywatnych tematów. Program ma na celu zaprezentować prawdziwe oblicze znanych osób oraz rozwiewać plotki i mity na ich temat. Realizowany jest od grudnia 2022 roku w nowym, specjalnie zaaranżowanym studiu nagraniowym znajdującym się w hali należącej do EKIPA Management. Gośćmi programu byli m.in. Kacper Błoński, Budda, Natsu, Lil Masti czy Julia Żugaj.

Weronika Sowa posiada ponad **3,4 mln** obserwujących na Instagramie, **3,1 mln** na Tik Toku oraz **2,55 mln** subskrypcji na YouTube.





Katarzyna Fusia Bożek

Jedna z czołowych Influencerek EKIPY, pasjonatka motoryzacji i gamingu. Coraz częściej można oglądać jej treningi i zmagania na torach wyścigowych, a w ostatnim czasie stała się posiadaczką własnego auta do driftingu.

Projekt „Fusialki” – to projekt realizowany w kooperacji z Influencerką **Kingą Banaś** – uczestniczką pierwszej edycji programu *Twoje 5 Minut*. Polega na realizacji odcinków w wynajętym od października 2022 roku przez EKIPĘ domu, w którym Kasia zamieszkała razem ze swoim chłopakiem oraz Kingą Banaś. Wspólne odcinki są emitowane na kanale „Fusialki” w serwisie YouTube. W ramach tego projektu Kasia i Kinga zostały ambasadorkami marki Endorfy, nowego globalnego brandu stworzonego przez twórców SPC Gear i Silentium PC. Endorfy skupia się na produktach gamingowych i technologicznych dla geeków i miłośników technologii i lifestyle'u. Kasia i Kinga promują produkty Endorfy w swoich mediach społecznościowych, takich jak Instagram czy TikTok oraz pokazują je w akcji podczas gry. Promocja marki odbywa się również za pośrednictwem serwisu YouTube, gdzie Kasia publikuje swoje odcinki. Od wiosny 2023 r. „Fusialka” jeździ w Driftingowych Mistrzostwach Polski w klasie speed games.

„Fusialka” posiada ponad **1,4 mln** obserwujących na Instagramie oraz ponad **741 tysięcy** subskrypcji na YouTube. Ma swoją autorską kolekcję ubrań i produktów, które sprzedawane są pod marką INDESTE.



PRZEMEK . PRO . QRY . BARTEK KUBICKI

TRZECH KRÓLI

Projekt Trzech Króli został powołany na początku 2023 roku, kiedy to trójka młodych przyjaciół postanowiła wyruszyć do Afryki. Nie była to zwykła podróż gdyż w wyprawę wyruszyli "najbrzydszym samochodem świata", który obkleili na kolorowo. Wszystkie swoje przygody z podróży nagrywali po to, żeby stworzyć całą serię odcinków.



W trakcie tej podróży powstała również piosenka, która szybko stała się hitem niedawno wydanego albumu, zatytułowanego "Afryka".

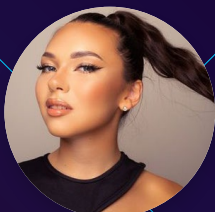
W lipcu 2023 r. odbyły się 3 darmowe koncerty Trzech Króli. Influencerzy zagrali w Jaśle, Ustrzykach Dolnych i Chęcinach. Ponadto zagrali koncerty biletowane w Bukowie, Złoczewiu i krakowskim klubie "Kwadrat", gdzie dodatkowo spotkali się z fanami podczas Meet & Greet.



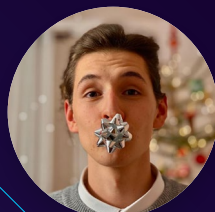
Marki osobiste i indywidualne projekty poszczególnych Influencerów:



ŁUKASZ
"WUJEK ŁUKI"
WOJTYCA



PAULINA
KOZŁOWSKA



MICHU
KONTRABAS



110%



OLEK



MAJA



DOMINIK



MICHAŁ



POLA



LOKU



EKA



CICHY AGENT TOMEK



DIRECT

BY EKIPA

Prowadzimy dom produkcyjny EKIPY, który specjalizuje się w filmach promocyjnych, teledyskach, kampaniach w social mediach.

Posiadamy wieloletnie doświadczenie w profesjonalnej kreacji oraz produkcji materiałów filmowych.

Współpracujemy z najbardziej znanymi polskimi influencerami.



DIRECT w liczbach



1 237 zrealizowanych filmów



Ponad 4 135 156 500 wyświetleń filmów

Ostatnie projekty



GenZie - Nowy rodzaj



MORTAL - Kinderki

Organy spółki

Zarząd

W dniu 28 kwietnia 2023 r. do Spółki wpłynęła rezygnacja z dniem 28 kwietnia 2023 r. z pełnienia funkcji Wiceprezesa Zarządu przez Filipa Bieleckiego.

Tym samym na dzień 30 czerwca 2023 r. oraz na dzień sporządzenia niniejszego raportu skład Zarządu Spółki przedstawiał się następująco:



Łukasz Wojtyca
Prezes Zarządu



Łukasz Górski
Wiceprezes Zarządu

Rada nadzorcza

W dniu 28 czerwca 2023 r. do Spółki wpłynęła rezygnacja z pełnienia funkcji Członka Rady Nadzorczej, Januarego Ciszewskiego. 28 czerwca 2023 r. odbyło się Walne Zgromadzenie Akcjonariuszy EKIPA Holding S.A. podczas, którego powołano Kamila Gemrę na Członka Rady Nadzorczej. Na dzień 30 czerwca 2023 r. oraz na dzień sporządzenia niniejszego raportu skład Rady Nadzorczej Spółki przedstawia się następująco:

- Kamil Gemra – Członek Rady Nadzorczej
- Tomasz Wykurz – Członek Rady Nadzorczej
- Piotr Krupa – Członek Rady Nadzorczej
- Monika Górski – Członek Rady Nadzorczej
- Patrycja Ignacy – Członek Rady Nadzorczej

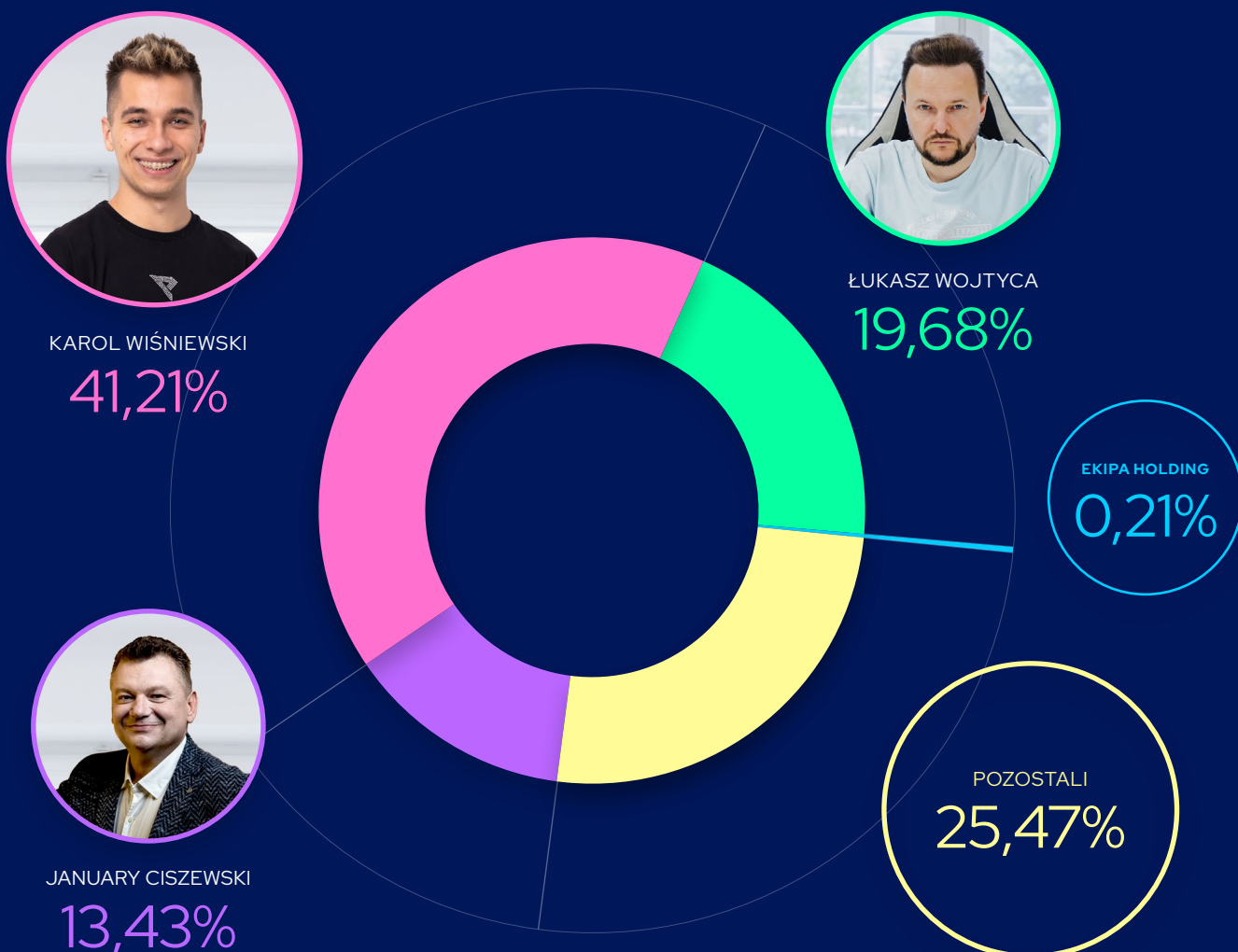
Kapitał zakładowy

Na dzień 30 czerwca 2023 r. kapitał zakładowy Spółki wynosił 4 080 696,00 zł (opłacony w całości) i dzielił się na 40.806.960 akcji zwykłych na okaziciela o wartości nominalnej 0,10 zł każda akcja, w tym:

- 2.500.000 akcji zwykłych na okaziciela serii A,
- 1.175.000 akcji zwykłych na okaziciela serii B,
- 260.000 akcji zwykłych na okaziciela serii C,
- 70.000 akcji zwykłych na okaziciela serii D,
- 94.500 akcji zwykłych na okaziciela serii E,
- 36.707.460 akcji zwykłych na okaziciela serii F.

Akcjonariat

Wykaz akcjonariuszy posiadających co najmniej 5% głosów na walnym zgromadzeniu na dzień sporządzenia raportu przedstawia się następująco:



AKCJONARIUSZ	LICZBA AKCJI	% AKCJI	LICZBA GŁOSÓW	% GŁOSÓW
KAROL WIŚNIEWSKI	16 816 813	41,21	16 816 813	41,21
ŁUKASZ WOJTYCA	8 032 596	19,68	8 032 596	19,68
JANUARY CISZEWSKI *	5 480 135	13,43	5 480 135	13,43
EKIPA HOLDING S.A.	87 630	0,21	87 630	0,21
POZOSTALI	10 389 786	25,47	10 389 786	25,47
RAZEM	40 806 960	100,00	40 806 960	100,00

* pośrednio przez JR Holding ASI S.A.

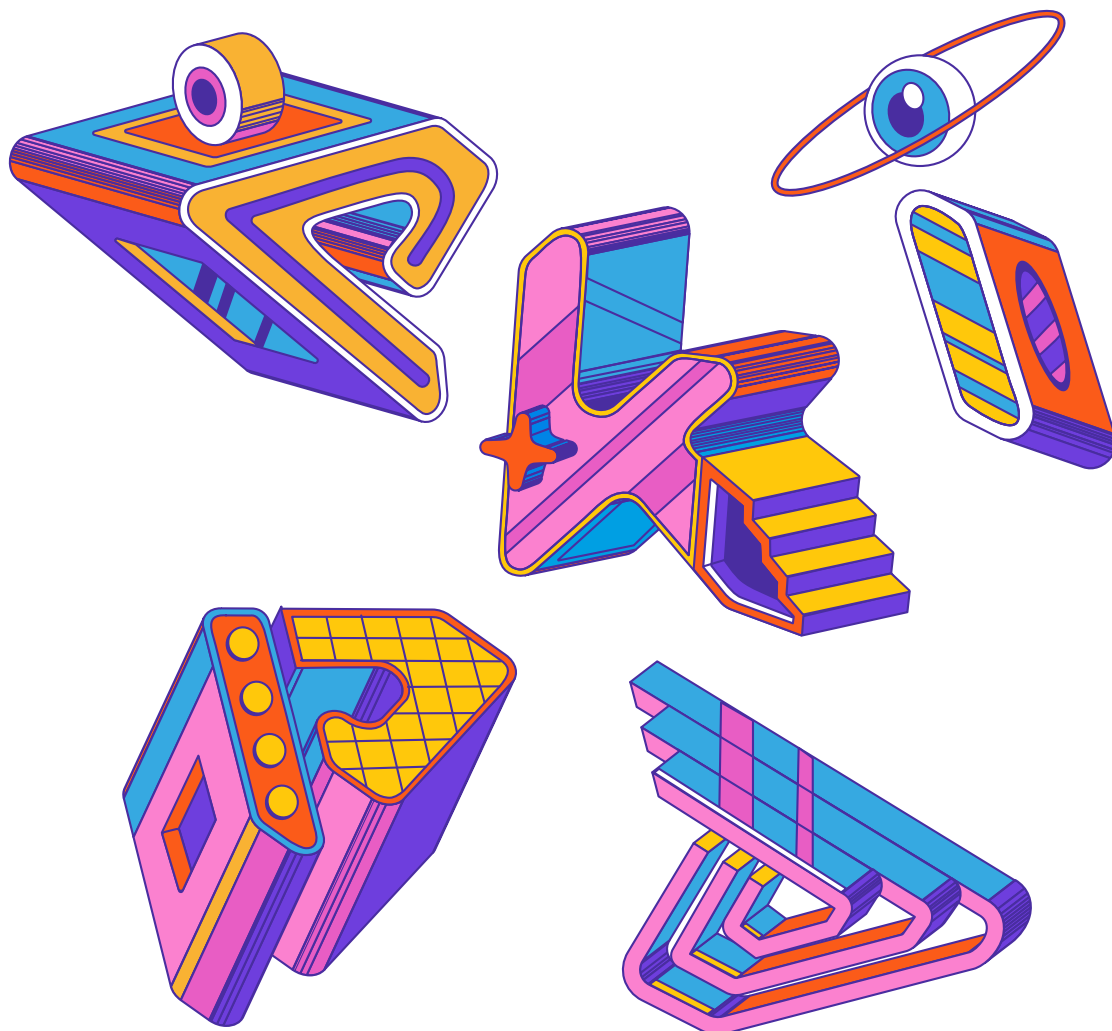
Umowa lock-up akcjonariuszy

W dniu 13 marca 2023 r. Zarząd Spółki zawarł umowę lock-up z Karolem Wiśniewskim, Łukaszem Wojtycą oraz JR Holding ASI S.A. (dalej: Akcjonariusze), na podstawie której Akcjonariusze zobowiązali się względem Spółki, przez okres 120 miesięcy, do niedokonywania jakichkolwiek czynności zobowiązujących lub rozporządzających, których przedmiotem będą posiadane przez nich nienotowane akcje na okaziciela serii F Spółki.

Przedmiotem zobowiązania jest 16.816.813 Akcji Serii F posiadanych przez Karola Wiśniewskiego, które stanowią 41,21% udziału w kapitale zakładowym i w głosach Spółki, 8.032.596 Akcji Serii F posiadanych przez Łukasza Wojtycę, które stanowią 19,68% udziału w kapitale zakładowym i w głosach Spółki oraz 4.099.500 Akcji Serii F posiadanych przez JR Holding ASI S.A., które stanowią 10,04% udziału w kapitale zakładowym i w głosach Spółki. Zobowiązanie to będzie podlegało stopniowej redukcji - od 13.03.2023 r. do 12.03.2029 r. będzie obejmowało 100% ww. akcji, od 13.03.2029 r. do 12.03.2030 r. będzie obejmowało 80% ww. akcji, od 13.03.2030 r. do 12.03.2031 r. będzie obejmowało 60% ww. akcji, od 13.03.2031 r. do 12.03.2032 r. będzie obejmowało 40% ww. akcji, a od 13.03.2032 r. do 12.03.2033 r. będzie obejmowało 20% ww. akcji.

Ponadto, JR Holding ASI S.A. zobowiązała się dodatkowo, w terminie do dnia 29 września 2025 r., do niedokonywania jakichkolwiek czynności zobowiązujących lub rozporządzających, których przedmiotem będą posiadane przez nią 1.380.635 akcje notowane, które stanowią 3,39% udziału w kapitale zakładowym i w głosach Spółki. Zobowiązanie to będzie podlegało stopniowej redukcji - od 13.03.2023 r. do 29.09.2023 r. będzie obejmowało 1.380.635 akcji, od 30.09.2023 r. do 29.09.2024 r. będzie obejmowało 1.000.000 akcji, a od 30.09.2024 r. do 29.09.2025 r. będzie obejmowało 500.000 akcji.

Tym samym, łącznie zobowiązanie lock-up objęło akcje stanowiące 74,32% udziału w kapitale zakładowym i w głosach Spółki. Umowa wygasa w przypadku braku wprowadzenia Akcji Serii F do obrotu na rynku NewConnect lub upłynięcia terminów okresu lock-up w zależności, które zdarzenie wystąpi pierwsze.



III. Informacje o zasadach przyjętych przy sporządzaniu raportu w tym informacje o zmianach stosowanych zasad (polityki) rachunkowości

Omówienie przyjętych zasad (polityki) rachunkowości, w tym metod wyceny aktywów i pasywów (także amortyzacji), pomiaru wyniku finansowego oraz sposobu sporządzania jednostkowego i skonsolidowanego sprawozdania finansowego w zakresie, w jakim ustawa pozostawia Jednostce prawo wyboru.

Zmiany w I kwartale 2023 r.

Wprowadzono odpisy amortyzacyjne wartości firmy powstałej w wyniku połączenia Jednostki dominującej ze spółką przejmowaną Ekipa Holding S.A. rozłożone na okres 8 lat. Wartość firmy dla potrzeb amortyzacji ustalona została w oparciu o MSSF 3. Odpisy amortyzacyjne wartości firmy ujmowane są w pozostałych kosztach operacyjnych.

Podstawy prawne

- Skonsolidowane sprawozdanie finansowe zostało przygotowane zgodnie z wymogami Ustawy z dnia 29 września 1994 r. o rachunkowości obowiązującymi jednostki (Dz. U. z 2023 r., poz. 120).
- W zakresie nieobjętym ustawą o rachunkowości, Grupa stosuje Krajowe Standardy Rachunkowości.
- W zakresie nieuregulowanym powyższymi aktami, Grupa stosuje Międzynarodowe Standardy Rachunkowości.
- W przypadku nieuregulowania istotnych zagadnień występujących w Grupie powyższymi aktami, kierownik Jednostki dominującej decyduje w formie pisemnej o zastosowanym rozwiązaniu, opisując to rozwiązanie w informacji dodatkowej przy sporządzaniu sprawozdania finansowego.

Podstawowe zasady

- Skonsolidowane sprawozdanie finansowe Grupy zostało sporządzone na dzień 30.06.2023 roku za zamknięty II kwartał 2023 zakończony 30.06.2023 roku.
- Ewidencja kosztów prowadzona jest w układzie rodzajowym.
- Grupa sporządza rachunek zysków i strat w układzie porównawczym.
- Dane liczbowe w skonsolidowanym sprawozdaniu finansowym wykazuje się w złotych i groszach.
- W skonsolidowanym sprawozdaniu finansowym Grupa wykazuje zdarzenia gospodarcze zgodnie z ich treścią ekonomiczną.

Na wynik finansowy firmy wpływają ponadto:

- wynik finansowy Grupy za II kwartał 2023 roku zakończony 30.06.2023 roku obejmuje wszystkie osiągnięte i przypadające na jej rzecz przychody oraz związane z tymi przychodami koszty zgodnie z zasadami memoriału, współmierności przychodów i kosztów oraz ostrożnej wyceny,
- na koszty działalności operacyjnej składają się wartość zużycia materiałów i energii, amortyzacja, koszty usług obcych, podatki i opłaty, wynagrodzenia, ubezpieczenia społeczne i inne świadczenia oraz pozostałe koszty rodzajowe,
- pozostałe przychody i koszty operacyjne pośrednio związane z działalnością firmy w zakresie m.in. zysków
- i strat ze zbycia niefinansowych aktywów trwałych, aktualizacji wyceny aktywów niefinansowych, utworzenia
- i rozwiązania rezerw na przyszłe ryzyko, kar, grzywien i odszkodowań, otrzymania lub przekazania darowizn,
- przychody finansowe z tytułu odsetek, nadwyżki dodatnich różnic kursowych nad ujemnymi,
- koszty finansowe z tytułu odsetek, nadwyżki ujemnych różnic kursowych nad dodatnimi.

Metody wyceny aktywów i pasywów

Wartości niematerialne i prawne

Za wartości niematerialne i prawne uznaje się nabyte, zaliczane do aktywów trwałych, prawa majątkowe nadające się do gospodarczego wykorzystania, o przewidywanym okresie ekonomicznej użyteczności dłuższym niż rok, przeznaczone do używania na potrzeby jednostki o wartości powyżej 10 000,00 zł. Aktywa o wartości do 10 000,00 złotych netto można zaliczyć bezpośrednio w koszty zużycia materiałów w miesiącu zakupu tych aktywów. Wartości niematerialne i prawne wyceniane są według cen nabycia (lub kosztów wytworzenia) pomniejszonych o dotychczasowe umorzenie. Amortyzację rozpoczyna się w miesiącu następującym po miesiącu oddania do użytkowania i nalicza się z uwzględnieniem okresu ekonomicznej użyteczności, przy zastosowaniu metody liniowej.

Stawki amortyzacji wartości niematerialnych i prawnych:

- Wartość firmy 12,5%
- Inne wartości niematerialne i prawne 20-50%

Nie rzadziej niż na dzień bilansowy dokonuje się inwentaryzacji posiadanych wartości niematerialnych i prawnych w drodze weryfikacji. Na tej podstawie ustala się tytuły podlegające ewentualnym odpisom aktualizacyjnym. Odpisy aktualizujące wartość wartości niematerialnych i prawnych są dokonywane w przypadku, gdy określony tytuł wartości niematerialnych i prawnych przestaje przynosić jednostce korzyści, gdyż utracił on zdolność do wypracowania tych korzyści na skutek zmian technologii produkcji, przeznaczenia do likwidacji, wycofania z użytkowania lub innych przyczyn powodujących trwałą utratę wartości.

Rzeczowe aktywa trwałe

Środki trwałe

Za środki trwałe uznaje się składniki majątkowe o przewidywanym okresie ekonomicznej użyteczności dłuższym niż rok, kompletne, zdatne do użytku i przeznaczone na potrzeby jednostki o wartości przekraczającej 10 000,00 zł.

Aktywa o wartości do 10 000,00 złotych netto można zaliczyć bezpośrednio w koszty zużycia materiałów w miesiącu zakupu tych aktywów albo w miesiącu następnym. Środki trwałe wyceniane są według cen nabycia (lub kosztów wytworzenia) pomniejszonych o dotychczasowe umorzenie. Amortyzację rozpoczyna się w miesiącu następującym po miesiącu oddania do użytkowania i nalicza się z uwzględnieniem okresu ekonomicznej użyteczności.

Stawki amortyzacji środków trwałych:

- Budynki, lokale 10%
- Urządzenia techniczne i maszyny 14% -30%
- Środki transportu 18% - 20%

Nie rzadziej niż na dzień bilansowy dokonuje się weryfikacji posiadanych środków trwałych pod kątem ich dalszej przydatności w działalności Spółki, zakończonej stosownym protokołem. Na tej podstawie ustala się tytuły podlegające ewentualnym odpisom aktualizacyjnym zmniejszającym wartość środków trwałych. Inwentaryzację w drodze spisu z natury środków trwałych oraz maszyn i urządzeń wchodzących w skład środków trwałych w budowie przeprowadza się raz w ciągu 4 lat. Odpisy aktualizujące wartość środków trwałych, w przypadku zmiany technologii usług, przeznaczenia do likwidacji, wycofania z używania lub innych przyczyn powodujących trwałą utratę wartości środka trwałego jednostka dokonuje w ciężar pozostałych kosztów operacyjnych odpowiedniego odpisu aktualizującego jego wartość. Odpisy dotyczące środków trwałych, których wycena została zaktualizowana na podstawie odrębnych przepisów, zmniejszają odniesione na kapitał z aktualizacji wyceny różnice spowodowane aktualizacją wyceny. Ewentualną nadwyżkę odpisu nad różnicami z aktualizacji wyceny zalicza się do pozostałych kosztów operacyjnych. W przypadku ustania przyczyny, dla której dokonano odpisu aktualizującego, w tym również z tytułu trwałej utraty wartości, równowartość całości lub odpowiedniej części uprzednio dokonanego odpisu aktualizującego zwiększa wartość danego składnika aktywów i podlega zaliczeniu do pozostałych przychodów operacyjnych.

Środki trwałe w budowie

Środki trwałe w budowie są zaliczane do aktywów trwałych w okresie ich budowy, montażu lub ulepszenia już istniejącego środka trwałego. Wycenia się je w wysokości ogółu kosztów pozostających w bezpośrednim związku z ich nabyciem lub wytworzeniem, pomniejszonych o odpisy z tytułu trwałej utraty wartości. Nie rzadziej niż na dzień bilansowy dokonuje się inwentaryzacji niezakończonych zadań inwestycyjnych w drodze weryfikacji, potwierdzonej stosownym protokołem. Na tej podstawie ustala się tytuły podlegające ewentualnym odpisom aktualizacyjnym.

Środki trwałe przyjęte w leasing

Dla środków trwałych użytkowanych na podstawie umów leasingu finansowego Grupa przyjmuje takie same zasady jak dla środków trwałych. Jeśli umowa nie przewiduje przeniesienia własności przedmiotu leasingu po jej zakończeniu za okres amortyzacji przyjmuje się czas trwania umowy.

Należności długoterminowe

Do należności długoterminowych zalicza się tytuły wymagalne w okresie dłuższym niż 12 najbliższych miesięcy. Należności długoterminowe wycenia się:

- na dzień ich powstania według wartości nominalnej, a jeżeli są wyrażone w walucie obcej podlegają przeliczeniu według kursu średniego NBP z dnia poprzedzającego poniesienie wydatku lub po kursie ustalonym w innym wiążącym jednostkę dokumencie (np. celnym),

- na dzień bilansowy w kwocie wymaganej zapłaty, z zachowaniem ostrożności, pomniejszonej o dokonane
- w uzasadnionych przypadkach odpisy aktualizujące. Należności wyrażone w walutach przelicza się według kursu średniego danej waluty ustalonego przez NBP na ten dzień. Odpisu aktualizującego wartość należności dokonuje się metodą szczegółowej identyfikacji odbiorcy. Nie stosuje się odpisu ogólnego.

Inwestycje długoterminowe

Grupa wycenia:

1. inwestycje w nieruchomości – według zasad stosowanych przy wycenie środków trwałych,
2. inwestycje w wartości niematerialne i prawne – według cen nabycia lub kosztów wytworzenia,
3. długoterminowe aktywa finansowe – według ceny ich nabycia pomniejszonej o odpisy z tytułu trwałej utraty wartości lub według wartości godziwej – udzielone pożyczki jednostka wycenia na dzień bilansowy w kwocie wymaganej zapłaty tj. niespłacone kapitały, powiększone o należne, wymagające zapłaty odsetki, pomniejszone o ewentualne odpisy aktualizujące – lokaty bankowe wycenia się w wartości nominalnej łącznie ze skapitalizowanymi, zarachowanymi odsetkami, skorygowanej o odpisy z tytułu utraty wartości,
4. inne inwestycje długoterminowe – według ceny ich nabycia z uwzględnieniem odpisów aktualizujących ich wartości lub według wartości godziwej.

Długoterminowe rozliczenia międzyokresowe

Aktywa z tytułu odroczonego podatku dochodowego

Aktywa z tytułu odroczonego podatku dochodowego ustala się w wysokości kwoty przewidzianej w przyszłości do odliczenia od podatku dochodowego w związku z ujemnymi różnicami przejściowymi, które spowodują w przyszłości zmniejszenie podstawy obliczenia podatku dochodowego oraz straty podatkowej możliwej do odliczenia. Wysokość aktywów z tytułu odroczonego podatku dochodowego ustala się z zachowaniem zasady ostrożności.

Należności krótkoterminowe

Obejmują one ogół należności z tytułu dostaw i usług oraz całość lub część należności z innych tytułów niezaliczonych do aktywów finansowych, które stają się wymagalne w ciągu 12 miesięcy od dnia bilansowego. Na dzień powstania należności wycenia się w wartości nominalnej. Na dzień bilansowy należności wyceniane są kwocie wymaganej zapłaty z zachowaniem ostrożności. Odsetki od należności przeterminowanych szacowane są nie rzadziej niż na dzień bilansowy, z tym, że decyzję o obciążeniu kontrahenta podejmuje każdorazowo Zarząd.

Na należności odsetkowe tworzy się odpis aktualizujący w pełnej ich wartości i odnosi się go w ciężar kosztów finansowych.

Na należności przeterminowane tworzy się odpisy aktualizujące wg poniższych zasad:

OKRES PRZETERMINOWANIA (W MIES.)	POZIOM ODPISU AKTUALIZUJĄCEGO
DO 6 MIES.	0%
OD 6 MIES. DO 12 MIES.	50%
POW. 12 MIES.	100%

Należności dochodzone na drodze sądowej obejmowane są odpisem aktualizującym w pełnej ich wartości. W momencie uzyskania pozytywnego wyroku sądowego w księgach rachunkowych ujmuje się pełną wartość odsetek do dnia wydania wyroku oraz zasądzone zgodnie z wyrokiem koszty postępowania sądowego i ewentualne inne kwoty wskazane przez sąd, a następnie obejmuje się je odpisem aktualizującym w pełnej wartości do momentu ich zapłaty. Nie rzadziej niż na dzień bilansowy wycenia się wyrażone w walutach obcych należności po kursie średnim ustalonym dla danej waluty obcej przez NBP na ten dzień. Operacje zapłaty należności na rachunku bankowym wyrażone w walutach obcych ujmuje się w księgach rachunkowych na dzień ich przeprowadzenia po kursie średnim NBP z dnia poprzedzającego.

Inwentaryzację należności przeprowadza się:

- należności handlowych i innych - w drodze potwierdzenia sald;
- należności spornych i wątpliwych, należności wobec osób nieprowadzących ksiąg rachunkowych oraz z tytułów publicznoprawnych - w drodze weryfikacji ich stanu.

Inwestycje krótkoterminowe

Grupa gromadzi środki pieniężne w kasie oraz na rachunkach bankowych. Środki pieniężne w walucie obcej na rachunku bankowym i w kasie ewidencjonuje się w ciągu roku wg metody FIFO (pierwsze weszło pierwsze wyszło). Na dzień bilansowy środki pieniężne wycenia się w wartości nominalnej, a lokaty bankowe w wartości odsetek uzyskanych do tego dnia. Posiadane waluty obce wycenia się po kursie średnim ustalonym dla danej waluty obcej przez NBP obowiązującym w dniu bilansowym. Grupa posiada również udzielone pożyczki krótkoterminowe zaliczone do inwestycji krótkoterminowych. Pożyczki wycenia się na dzień bilansowy w kwocie wymagającej zapłaty, z zachowaniem zasady ostrożności.

Inwentaryzację środków pieniężnych przeprowadza się dla:

- gotówki w kasie - w formie spisu z natury;
- środków pieniężnych na rachunkach bankowych - w formie potwierdzenia sald.

Krótkoterminowe rozliczenia międzyokresowe

Grupa dokonuje rozliczeń międzyokresowych kosztów celem zachowania współmierności przychodów i kosztów. Rozliczaniu w czasie podlegają poniesione wydatki, które dotyczą kosztów (lub przychodów) następnych okresów obrotowych. Spółka rozlicza miesięcznie poszczególne tytuły wydatków.

Kapitał własny

Wycenia się nie rzadziej niż na dzień bilansowy w wartości nominalnej ujmując je w księgach rachunkowych według ich rodzajów i zasad określonych przepisami prawa. Kapitał podstawowy wykazuje się w wartości ustalonej w umowie Jednostki dominującej i wpisanej do KRS. Zadeklarowane, lecz niewniesione wkłady ujmuje się jako należne wpłaty na kapitał podstawowy (wartość ujemna).

Na kapitał własny w pozycji „zyski i straty z lat ubiegłych” odnosi się:

- korekty popełnionych w poprzednich latach błędów podstawowych w następstwie których sprawozdania finansowego za rok lub lata poprzednie nie można uznać za przedstawiające sytuację majątkową i finansową oraz wynik finansowy w sposób rzetelny i jasny,
- skutki zmian zasad wyceny.

Rezerwy

Rezerwy tworzy się na pewne lub o dużym stopniu prawdopodobieństwa przyszłe zobowiązania, których kwoty można w sposób wiarygodny oszacować, a w szczególności na straty z transakcji gospodarczych w toku, w tym z tytułu udzielonych gwarancji, poręczeń, operacji kredytowych i skutków toczącego się postępowania sądowego. Rezerwy wycenia się nie rzadziej niż na dzień bilansowy w wiarygodnie uzasadnionej oszacowanej wartości.

- Rezerwy z tytułu odroczonego podatku dochodowego;
- Grupa ustala rezerwy z tytułu odroczonego podatku dochodowego w związku z art. 37 ust. 10 ustawy o rachunkowości;
- Rezerwy na świadczenia emerytalne i podobne;

Zobowiązania długo i krótkoterminowe

Zobowiązania wyceniane są:

- na dzień ich powstania według wartości nominalnej, a jeżeli są wyrażone w walucie obcej podlegają przeliczeniu według kursu średniego NBP na ten dzień lub po kursie ustalonym w innym wiążącym jednostkę dokumencie (np. celnym),
- na dzień bilansowy w kwocie wymaganej zapłaty (tj. wraz z odsetkami oszacowanymi we własnym zakresie z uwzględnieniem not odsetkowych otrzymanych od kontrahentów). Zobowiązania wyrażone w walutach przelicza się według kursu średniego danej waluty ustalonego przez NBP na ten dzień.

Rozliczenia międzyokresowe

Rozliczenia międzyokresowe przychodów dokonywane z zachowaniem zasady ostrożności oraz odnoszenie ich skutków finansowych obejmują w szczególności:

- równowartość otrzymanych od odbiorców lub należnych środków z tytułu świadczeń, których wykonanie nastąpi w przyszłych okresach sprawozdawczych,
- otrzymane środki pieniężne na sfinansowanie nabycia lub wytworzenia środków trwałych, w tym środków trwałych w budowie oraz prac rozwojowych, jeżeli stosownie do odrębnych przepisów nie zwiększają one kapitałów własnych; zaliczone do rozliczeń międzyokresowych przychodów kwoty zwiększają równolegle do odpisów amortyzacyjnych - umorzeniowych pozostałe przychody operacyjne; do środków trwałych i kosztów prac rozwojowych sfinansowanych z tych źródeł zasady te stosuje się odpowiednio w odniesieniu także do przyjętych nieodpłatnie (także w formie darowizny) środków trwałych, środków trwałych w budowie oraz wartości niematerialnych i prawnych.

Bierne rozliczenia międzyokresowe obejmują w szczególności kwoty kosztów, które dotyczą danego roku obrotowego, a które nie zostały jeszcze przez kontrahenta zafakturowane. Spółka ujmuje w szczególności w okresach miesięcznych koszty badania bilansu.

Pozostałe przyjęte przez jednostkę zasady rachunkowości:

Rachunek przepływów pieniężnych Jednostka dominująca sporządza według metody pośredniej.

Do sporządzenia rachunku przepływów pieniężnych Jednostka dominująca zastosowała metodę pośrednią, stosując podział na działalność operacyjną, inwestycyjną i finansową, który przedstawia się następująco:

- do działalności operacyjnej Jednostka dominująca zalicza transakcje i zdarzenia związane z działalnością operacyjną jako odrębne pozycje rachunku przepływów pieniężnych, a następnie dokonuje ich zsumowania do kwoty przepływów pieniężnych netto z działalności operacyjnej,
- do działalności inwestycyjnej Jednostka dominująca zalicza zbycie wartości niematerialnych i prawnych, składników majątku trwałego,
- do działalności finansowej zalicza się głównie pozyskiwanie kapitału własnego i kapitałów obcych oraz ich zwrot i obsługę.

Stosując metodę pośrednią w działalności operacyjnej, Jednostka dominująca ustala korekty i zmiany stanu wychodząc od zysku netto.

Połączenie spółek handlowych

W dniu 11 maja 2022 roku miało miejsce połączenie spółek EKIPA HOLDING S.A. oraz Beskidzkie Biuro Inwestycyjne S.A. które zostało zarejestrowane przez Sąd Rejonowy dla Krakowa - Śródmieścia w Krakowie, XI Wydział Gospodarczy Krajowego Rejestru Sądowego. Spółką przejmującą było Beskidzkie Biuro Inwestycyjne S.A., natomiast spółką przejmowaną była EKIPA HOLDING S.A. Spółki dokonały połączenia na podstawie art. 492 par. 1 pkt 1 K.S.H. poprzez przeniesienie całego majątku EKIPA HOLDING S.A. na Emitenta w zamian na nowo wyemitowane akcje zwykłe na okaziciela w serii F. Połączenie zostało rozliczone w księgach Emitenta metodą łączenia udziałów na podstawie art. 44c ustawy o rachunkowości.



IV. Skrócone sprawozdanie finansowe

Wybrane skonsolidowane dane finansowe

 WYSZCZEGÓLNIENIE	30.06.2023	31.03.2023
 EBITDA	5 040 780,97 PLN	952 310,67 PLN
 ZYSK (STRATA) BRUTTO	3 162 511,79 PLN	51 528,65 PLN
 ZYSK (STRATA) NETTO	3 088 220,06 PLN	811 782,14 PLN
 INWESTYCJE DŁUGOTERMINOWE	7 670 154,23 PLN	6 771 547,59 PLN
 ZAPASY	5 511 800,21 PLN	4 030 671,16 PLN
 KRÓTKOTERMINOWE AKTYWA FINANSOWE	16 981 298,42 PLN	17 400 515,37 PLN

Skrócone skonsolidowane sprawozdanie finansowe

BILANS - AKTYWA		30.06.2023	30.06.2022
A. AKTYWA TRWAŁE		30 740 420,66 PLN	243 144 175,70 PLN
I. Wartości niematerialne i prawne		20 086 863,16 PLN	240 046 977,16 PLN
1. Koszty zakończonych prac rozwojowych		- PLN	- PLN
2. Wartość firmy		18 330 494,24 PLN	238 390 770,54 PLN
3. Inne wartości niematerialne i prawne		1 756 368,92 PLN	1 656 206,62 PLN
4. Zaliczki na wartości niematerialne i prawne		- PLN	- PLN
II. Wartość firmy jednostek podporządkowanych		- PLN	- PLN
1. Wartość firmy - jednostki zależne		- PLN	- PLN
2. Wartość firmy - jednostki współzależne		- PLN	- PLN
III. Rzeczowe aktywa trwałe		2 105 465,83 PLN	1 943 497,90 PLN
1. Środki trwałe		2 105 465,83 PLN	1 943 497,90 PLN
2. Środki trwałe w budowie		- PLN	- PLN
3. Zaliczki na środki trwałe w budowie		- PLN	- PLN
IV. Należności długoterminowe		- PLN	- PLN
1. Od jednostek powiązanych		- PLN	- PLN
2. Od pozostałych jednostek, w których jednostka posiada zaangaż. w kapitale		- PLN	- PLN
3. Od pozostałych jednostek		- PLN	- PLN
V. Inwestycje długoterminowe		7 670 154,23 PLN	766 792,64 PLN
1. Nieruchomości		- PLN	- PLN
2. Wartości niematerialne i prawne		- PLN	- PLN
3. Długoterminowe aktywa finansowe		7 670 154,23 PLN	766 792,64 PLN
4. Inne inwestycje długoterminowe		- PLN	- PLN
VI. Długoterminowe rozliczenia międzyokresowe		877 937,44 PLN	386 908,00 PLN
1. Aktywa z tytułu odroczonego podatku dochodowego		743 251,00 PLN	386 908,00 PLN
2. Inne rozliczenia międzyokresowe		134 686,44 PLN	- PLN
B. AKTYWA OBROTOWE		33 164 676,00 PLN	32 630 927,59 PLN
I. Zapasy		5 511 800,21 PLN	1 061 914,27 PLN
1. Materiały		- PLN	- PLN
2. Półprodukty i produkty w toku		4 232 341,40 PLN	192 509,03 PLN
3. Produkty gotowe		- PLN	- PLN
4. Towary		925 568,66 PLN	771 176,86 PLN
5. Zaliczki na dostawy i usługi		353 890,15 PLN	98 228,38 PLN
II. Należności krótkoterminowe		9 121 669,31 PLN	5 506 848,78 PLN
1. Należności od jednostek powiązanych		- PLN	104 871,30 PLN
2. Należności od pozostałych jednostek, w których jednostka posiada zaangażowanie w kapitale		- PLN	- PLN
3. Należności od pozostałych jednostek		9 121 669,31 PLN	5 401 977,48 PLN
III. Inwestycje krótkoterminowe		16 981 298,42 PLN	25 802 442,68 PLN
1. Krótkoterminowe aktywa finansowe		16 981 298,42 PLN	25 802 442,68 PLN
2. Inne inwestycje krótkoterminowe		- PLN	- PLN
IV. Krótkoterminowe rozliczenia międzyokresowe		1 549 908,06 PLN	259 721,86 PLN
C. NALEŻNE WPŁATY NA KAPITAŁ (FUNDUSZ) PODSTAWOWY		- PLN	- PLN
D. UDZIAŁY (AKCJE) WŁASNE		361 190,11 PLN	- PLN
AKTYWA RAZEM		64 266 286,77 PLN	275 775 103,29 PLN

BILANS - PASYWA		30.06.2023	30.06.2022
A.	KAPITAŁY (FUNDUSZ) WŁASNY	59 416 768,24 PLN	271 310 316,42 PLN
I.	Kapitał (fundusz) podstawowy	4 080 696,00 PLN	4 080 696,00 PLN
II.	Kapitał (fundusz) zapasowy, w tym:	45 703 212,86 PLN	264 424 953,82 PLN
	- nadwyżka wartości sprzedaży (wartości emisyjnej) nad wartością nominalną udziałów (akcji)	45 703 212,86 PLN	261 807 739,78 PLN
III.	Kapitał (fundusz) z aktualizacji wyceny, w tym:	- PLN	- PLN
	- z tytułu aktualizacji wartości godziwej	- PLN	- PLN
IV.	Pozostałe kapitały (fundusze) rezerwowe, w tym:	3 000 000,00 PLN	1 000 000,00 PLN
	- tworzone zgodnie z umową (statutem) spółki	- PLN	- PLN
	- na udziały (akcje) własne	- PLN	- PLN
V.	Zysk (strata) z lat ubiegłych	(3 339 139,35) PLN	1 900 771,56 PLN
VI.	Zysk (strata) netto	3 088 220,06 PLN	(191 304,96) PLN
VII.	Odpisy z zysku netto w ciągu roku obrotowego (wielkość ujemna)	- PLN	- PLN
B.	KAPITAŁY MNIejszości	6 883 778,67 PLN	95 200,00 PLN
C.	ZOBOWIĄZANIA I REZERWY NA ZOBOWIĄZANIA	4 849 518,53 PLN	4 464 786,87 PLN
I.	Rezerwy na zobowiązania	359 859,75 PLN	37 800,00 PLN
1.	Rezerwa z tytułu odroczonego podatku dochodowego	185 620,00 PLN	37 800,00 PLN
2.	Rezerwa na świadczenia emerytalne i podobne	39 553,31 PLN	- PLN
3.	Pozostałe rezerwy	134 686,44 PLN	- PLN
II.	Zobowiązania długoterminowe	- PLN	- PLN
1.	Wobec jednostek powiązanych	- PLN	- PLN
2.	Wobec pozostałych jednostek, w których jednostka posiada zaangażowanie w kapitale	- PLN	- PLN
3.	Wobec pozostałych jednostek	- PLN	- PLN
III.	Zobowiązania krótkoterminowe	4 359 658,81 PLN	2 373 613,14 PLN
1.	Zobowiązania wobec jednostek powiązanych	- PLN	- PLN
2.	Zobowiązania wobec pozostałych jednostek, w których jedn. posiada zaangaż. w kapitale	- PLN	- PLN
3.	Zobowiązania wobec pozostałych jednostek	4 359 658,81 PLN	2 373 613,14 PLN
4.	Fundusze specjalne	- PLN	- PLN
IV.	Rozliczenia międzyokresowe	129 999,97 PLN	2 053 373,73 PLN
1.	Ujemna wartość firmy	- PLN	- PLN
2.	Inne rozliczenia międzyokresowe	129 999,97 PLN	2 053 373,73 PLN
PASYWA RAZEM		64 266 286,77 PLN	275 775 103,29 PLN

RACHUNEK ZYSKÓW I STRAT	01.04.2023	01.04.2022	01.01.2023	01.01.2022
	-30.06.2023	-30.06.2022	-30.06.2023	-30.06.2022
A. Przychody netto ze sprzedaży i zrównane z nimi, w tym:	13 859 237,24 PLN	11 106 790,42 PLN	20 442 555,21 PLN	11 106 790,42 PLN
- od jednostek powiązanych	- PLN	- PLN	- PLN	- PLN
I. Przychody netto ze sprzedaży produktów	9 648 996,74 PLN	10 113 697,08 PLN	15 582 823,85 PLN	10 113 697,08 PLN
II. Zmiana stanu produktów (zwiększenie – wartość dodatnia, zmniejszenie wartość ujemna)	- PLN	- PLN	- PLN	- PLN
III. Koszt wytworzenia produktów na własne potrzeby jedn.	- PLN	- PLN	- PLN	- PLN
IV. Przychody netto ze sprzedaży towarów i materiałów	4 210 240,50 PLN	993 093,34 PLN	4 859 731,36 PLN	993 093,34 PLN
B. Koszty działalności operacyjnej	10 611 712,95 PLN	10 660 976,76 PLN	16 537 789,01 PLN	10 703 131,36 PLN
I. Amortyzacja	375 010,97 PLN	489 550,19 PLN	677 372,72 PLN	489 550,19 PLN
II. Zużycie materiałów i energii	318 327,58 PLN	414 813,05 PLN	549 333,99 PLN	414 813,05 PLN
III. Usługi obce	8 086 980,75 PLN	6 433 553,48 PLN	11 950 362,77 PLN	6 464 338,28 PLN
IV. Podatki i opłaty, w tym:	29 523,47 PLN	116 297,45 PLN	47 584,08 PLN	116 858,45 PLN
- podatek akcyzowy	- PLN	- PLN	- PLN	- PLN
V. Wynagrodzenia	1 042 626,05 PLN	1 821 030,87 PLN	1 932 628,40 PLN	1 831 839,67 PLN
VI. Ubezpieczenia społeczne i inne świadczenia, w tym:	88 272,65 PLN	88 095,62 PLN	141 010,53 PLN	88 095,62 PLN
- emerytalne	19 068,60 PLN	3 624,43 PLN	44 135,66 PLN	3 624,43 PLN
VII. Pozostałe koszty rodzajowe	33 390,78 PLN	747 015,06 PLN	332 108,94 PLN	747 015,06 PLN
VIII. Wartość sprzedanych towarów i materiałów	637 580,70 PLN	550 621,04 PLN	907 387,58 PLN	550 621,04 PLN
C. Zysk (strata) ze sprzedaży (A-B)	3 247 524,29 PLN	445 813,66 PLN	3 904 766,20 PLN	403 659,06 PLN
D. Pozostałe przychody operacyjne	635 229,13 PLN	8 657,88 PLN	646 011,99 PLN	8 657,88 PLN
I. Zysk z tytułu rozchodu niefinansowych aktywów trwałych	- PLN	- PLN	- PLN	- PLN
II. Dotacje	- PLN	- PLN	- PLN	- PLN
III. Aktualizacja wartości aktywów niefinansowych	- PLN	- PLN	- PLN	- PLN
IV. Inne przychody operacyjne	635 229,13 PLN	8 657,88 PLN	646 011,99 PLN	8 657,88 PLN
E. Pozostałe koszty operacyjne	839 921,93 PLN	273 180,59 PLN	1 528 625,62 PLN	273 180,59 PLN
I. Strata z tytułu rozchodu niefinansowych aktywów trwałych	- PLN	- PLN	- PLN	- PLN
II. Aktualizacja wartości aktywów niefinansowych	- PLN	- PLN	- PLN	- PLN
III. Inne koszty operacyjne	839 921,93 PLN	273 180,59 PLN	1 528 625,62 PLN	273 180,59 PLN
F. Zysk (strata) z działalności operacyjnej (C+D-E)	3 042 831,49 PLN	181 290,95 PLN	3 022 152,57 PLN	139 136,35 PLN
G. Przychody finansowe	188 082,55 PLN	71 268,16 PLN	275 068,68 PLN	103 818,64 PLN
I. Dywidendy i udziały w zyskach, w tym:	- PLN	- PLN	- PLN	- PLN
a) od jednostek powiązanych, w tym:	- PLN	- PLN	- PLN	- PLN
- w których jednostka posiada zaangażowanie w kapitale	- PLN	- PLN	- PLN	- PLN
b) od jednostek pozostałych, w tym:	- PLN	- PLN	- PLN	- PLN
- w których jednostka posiada zaangażowanie w kapitale	- PLN	- PLN	- PLN	- PLN
II. Odsetki, w tym:	188 082,55 PLN	71 095,47 PLN	273 006,49 PLN	103 645,95 PLN
- od jednostek powiązanych	- PLN	- PLN	- PLN	- PLN
III. Zysk z tytułu rozchodu aktywów finansowych, w tym:	- PLN	- PLN	- PLN	- PLN
- w jednostkach powiązanych	- PLN	- PLN	- PLN	- PLN
IV. Aktualizacja wartości aktywów finansowych	- PLN	- PLN	- PLN	- PLN
V. Inne	- PLN	172,69 PLN	2 062,19 PLN	172,69 PLN
H. Koszty finansowe	43 314,28 PLN	4 608,95 PLN	58 092,84 PLN	4 608,95 PLN
I. Odsetki, w tym:	4 342,48 PLN	48,83 PLN	8 414,69 PLN	48,83 PLN
- dla jednostek powiązanych	- PLN	- PLN	- PLN	- PLN
II. Strata z tytułu rozchodu aktywów finansowych, w tym:	- PLN	- PLN	- PLN	- PLN
- w jednostkach powiązanych	- PLN	- PLN	- PLN	- PLN
III. Aktualizacja wartości aktywów finansowych	- PLN	- PLN	- PLN	- PLN
IV. Inne	38 971,80 PLN	4 560,12 PLN	49 678,15 PLN	4 560,12 PLN
I. Zysk (strata) ze sprzedaży całości lub części udziałów jednostek podporządkowanych	- PLN	- PLN	- PLN	- PLN
J. Zysk (strata) z działalności gospodarczej (F+G-H+/-I)	3 187 599,76 PLN	247 950,16 PLN	3 239 128,41 PLN	238 346,04 PLN
K. Odpis wartości firmy	- PLN	- PLN	- PLN	- PLN
I. Odpis wartości firmy – jednostki zależne	- PLN	- PLN	- PLN	- PLN
II. Odpis wartości firmy – jednostki współzależne	- PLN	- PLN	- PLN	- PLN
L. Odpis ujemnej wartości firmy	- PLN	- PLN	- PLN	- PLN
I. Odpis ujemnej wartości firmy – jednostki zależne	- PLN	- PLN	- PLN	- PLN
II. Odpis ujemnej wartości firmy – jednostki zależne	- PLN	- PLN	- PLN	- PLN
Zysk(strata) z udziałów w jednostkach				
M. podporządkowanych wycenianych metodą praw własności	(76 616,62) PLN	- PLN	(76 616,62) PLN	- PLN
N. Zysk (strata) brutto (J-K+L+/-M)	3 110 983,14 PLN	247 950,16 PLN	3 162 511,79 PLN	238 346,04 PLN
O. Podatek dochodowy	605 952,00 PLN	429 651,00 PLN	(139 538,00) PLN	429 651,00 PLN
P. Pozostałe obowiązkowe zmniejszenia zysku (zwiększenia straty)	- PLN	- PLN	- PLN	- PLN
R. Zyski (straty) mniejszości	228 593,22 PLN	- PLN	213 829,73 PLN	- PLN
S. Zysk (strata) netto (N-O-P+/-R)	2 276 437,92 PLN	(181 700,84) PLN	3 088 220,06 PLN	(191 304,96) PLN

RACHUNEK PRZEPŁYWÓW PIENIĘŻNYCH	01.04.2023	01.04.2022	01.01.2023	01.01.2022
	-30.06.2023	-30.06.2022	-30.06.2023	-30.06.2022
A. Przepływy środków pieniężnych z działalności operacyjnej				
I. Zysk (strata) netto	2 276 437,92 PLN	(181 700,84) PLN	3 088 220,06 PLN	(191 304,96) PLN
II. Korekty razem	(2 374 322,12) PLN	718 495,88 PLN	(4 998 184,73) PLN	718 495,88 PLN
1. Zyski (straty) mniejszości	228 593,22 PLN	- PLN	213 829,73 PLN	- PLN
2. Zyski (straty) z udziałów (akcji) w jednostkach wycenianych metodą praw własności	(76 616,62) PLN	- PLN	(76 616,62) PLN	- PLN
3. Amortyzacja	1 045 638,81 PLN	489 550,19 PLN	2 018 628,40 PLN	489 550,19 PLN
4. Odpis wartości firmy	- PLN	- PLN	- PLN	- PLN
5. Odpis ujemnej wartości firmy	- PLN	- PLN	- PLN	- PLN
6. Zyski (straty) z tytułu różnic kursowych	37 757,88 PLN	- PLN	30 138,25 PLN	- PLN
7. Odsetki i udziały w zyskach (dywidendy)	(36 330,38) PLN	(88 692,72) PLN	(121 303,42) PLN	(88 692,72) PLN
8. Zysk (strata) z działalności inwestycyjnej	(609 000,00) PLN	(148 031,08) PLN	(609 000,00) PLN	(148 031,08) PLN
9. Zmiana stanu rezerw	254 499,30 PLN	(7 929,00) PLN	169 957,75 PLN	(7 929,00) PLN
10. Zmiana stanu zapasów	(1 184 567,01) PLN	(111 155,83) PLN	(1 912 575,63) PLN	(58 461,49) PLN
11. Zmiana stanu należności	(5 334 418,42) PLN	(301 516,46) PLN	(4 629 406,23) PLN	(264 517,61) PLN
12. Zmiana stanu zobowiązań krótkoterm., z wyjątkiem pożyczek i kredytów	2 794 285,82 PLN	849 597,96 PLN	386 190,74 PLN	847 595,69 PLN
13. Zmiana stanu rozlicz. międzyokresowych	505 835,28 PLN	(45 817,19) PLN	(468 027,70) PLN	(51 018,10) PLN
14. Inne korekty	- PLN	32 547,95 PLN	- PLN	- PLN
III. Przepływy pieniężne netto z działalności operacyjnej (I+/-II)	(97 884,20) PLN	486 852,98 PLN	(1 909 964,67) PLN	527 190,92 PLN
B. Przepływy środków pieniężnych z działalności inwestycyjnej				
I. Wpływy	430 930,70 PLN	4 512 810,11 PLN	620 703,07 PLN	4 512 810,11 PLN
1. Zbycie wartości niemater. i prawnych oraz rzeczowych aktywów trwałych	- PLN	- PLN	- PLN	- PLN
2. Zbycie inwestycji w nieruchomości oraz wartości niematerialne i prawne	- PLN	- PLN	- PLN	- PLN
3. Z aktywów finansowych	430 930,70 PLN	- PLN	466 703,07 PLN	- PLN
4. Inne wpływy inwestycyjne	- PLN	4 512 810,11 PLN	154 000,00 PLN	4 512 810,11 PLN
II. Wydatki	2 844 919,59 PLN	1 612 482,85 PLN	3 469 032,67 PLN	1 612 482,85 PLN
1. Nabycie wartości niematerialnych i prawnych oraz rzeczowych aktywów trwałych	142 419,59 PLN	285 779,25 PLN	248 516,43 PLN	285 779,25 PLN
2. Inwestycje w nieruchomości oraz wartości niematerialne i prawne	- PLN	- PLN	7 275,00 PLN	- PLN
3. Na aktywa finansowe	630 000,00 PLN	251 703,60 PLN	1 002 741,24 PLN	251 703,60 PLN
4. Inne wydatki inwestycyjne	2 072 500,00 PLN	1 075 000,00 PLN	2 210 500,00 PLN	1 075 000,00 PLN
III. Przepływy pieniężne netto z działalności inwestycyjnej (I-II)	(2 413 988,89) PLN	2 900 327,26 PLN	(2 848 329,60) PLN	2 900 327,26 PLN
C. Przepływy środków pieniężnych z działalności finansowej				
I. Wpływy	3 586,54 PLN	1 085 008,81 PLN	11 619,00 PLN	1 085 008,81 PLN
1. Wpływy netto z wydania udziałów (emisji akcji) i innych instrum. kapitał. oraz dopłat do kapitału	- PLN	1 085 008,81 PLN	- PLN	1 085 008,81 PLN
2. Kredyty i pożyczki	3 586,54 PLN	- PLN	11 619,00 PLN	- PLN
3. Emisja dłużnych papierów wartościowych	- PLN	- PLN	- PLN	- PLN
4. Inne wpływy finansowe	- PLN	- PLN	- PLN	- PLN
II. Wydatki	41 112,27 PLN	- PLN	239 969,04 PLN	- PLN
1. Nabycie udziałów (akcji) własnych	41 112,27 PLN	- PLN	239 969,04 PLN	- PLN
2. Dywidendy i inne wypłaty na rzecz właścicieli	- PLN	- PLN	- PLN	- PLN
3. Inne niż wypłaty na rzecz właścicieli, wydatki z tytułu podziału zysku	- PLN	- PLN	- PLN	- PLN
4. Spłaty kredytów i pożyczek	- PLN	- PLN	- PLN	- PLN
5. Wykup dłużnych papierów wartościowych	- PLN	- PLN	- PLN	- PLN
6. Z tytułu innych zobowiązań finansowych	- PLN	- PLN	- PLN	- PLN
7. Płatności zobowiązań z tytułu umów leasingu finans.	- PLN	- PLN	- PLN	- PLN
8. Odsetki	- PLN	- PLN	- PLN	- PLN
9. Inne wydatki finansowe	- PLN	- PLN	- PLN	- PLN
III. Przepływy pieniężne netto z działalności finansowej (I-II)	(37 525,73) PLN	1 085 008,81 PLN	(228 350,04) PLN	1 085 008,81 PLN
D. Przepływy pieniężne netto razem (AIII + BIII + CIII)	(2 549 398,82) PLN	4 472 189,05 PLN	(4 986 644,31) PLN	4 512 526,99 PLN
E. Bilansowa zmiana stanu środków pieniężnych, w tym:	(2 549 398,82) PLN	4 472 189,05 PLN	(4 986 644,31) PLN	4 512 526,99 PLN
- zmiana stanu środków pieniężnych z tytułu różnic kursowych	- PLN	- PLN	- PLN	- PLN
F. Środki pieniężne na początek okresu	15 363 093,17 PLN	18 721 357,03 PLN	17 800 338,66 PLN	18 721 357,03 PLN
G. Środki pieniężne na koniec okresu, w tym:	12 813 694,35 PLN	23 233 884,02 PLN	12 813 694,35 PLN	23 233 884,02 PLN
- o ograniczonej możliwości dysponowania	321 869,82 PLN	- PLN	321 869,82 PLN	- PLN

ZESTAWIENIE ZMIAN W KAPITALE WŁASNYM		01.04.2023 -30.06.2023	01.04.2022 -30.06.2022	01.01.2023 -30.06.2023	01.01.2022 -30.06.2022
I.	Kapitał (fundusz) własny na początek okresu (BO)	56 538 558,43 PLN	5 016 781,53 PLN	55 741 330,90 PLN	5 026 385,65 PLN
	- zmiany przyjętych zasad (polityki) rachunk.	- PLN	- PLN	- PLN	- PLN
	- korekty błędów	- PLN	- PLN	- PLN	- PLN
I.a.	Kapitał (fundusz) własny na początek okresu (BO), po korektach	56 538 558,43 PLN	5 016 781,53 PLN	55 741 330,90 PLN	5 026 385,65 PLN
1.	Kapitał (fundusz) podstawowego na początek okresu	4 080 696,00 PLN	409 950,00 PLN	4 080 696,00 PLN	409 950,00 PLN
1.1.	Zmiany kapitału (funduszu) podstawowego	- PLN	3 765 946,00 PLN	- PLN	3 765 946,00 PLN
1.2.	Kapitał (fundusz) podstawowego na koniec okresu	4 080 696,00 PLN	4 175 896,00 PLN	4 080 696,00 PLN	4 175 896,00 PLN
1.3.	Kapitał mniejszości	6 883 778,67 PLN	95 200,00 PLN	6 883 778,67 PLN	95 000,00 PLN
2.	Kapitał (fundusz) zapasowy na początek okresu	42 904 652,65 PLN	6 470 073,21 PLN	44 939 198,29 PLN	6 064 728,11 PLN
2.1.	Zmiany kapitału (funduszu) zapasowego	2 798 560,12 PLN	257 954 880,61 PLN	764 014,57 PLN	258 360 225,71 PLN
2.2.	Stan kapitału (funduszu) zapasowego na koniec okresu	45 703 212,86 PLN	264 424 953,82 PLN	45 703 212,86 PLN	264 424 953,82 PLN
3.	Kapitał (fundusz) z aktualizacji wyceny na początek okresu – zmiany przyjętych zasad (polityki) rachunk.	- PLN	- PLN	- PLN	- PLN
3.1.	Zmiany kapitału (funduszu) z aktualizacji wyceny	- PLN	- PLN	- PLN	- PLN
3.2.	Kapitał (fundusz) z aktualizacji wyceny na koniec okresu	- PLN	- PLN	- PLN	- PLN
4.	Pozostałe kapitały (fundusze) rezerwowe na początek okresu	3 000 000,00 PLN	1 000 000,00 PLN	1 000 000,00 PLN	1 000 000,00 PLN
4.1.	Zmiany pozostałych kapitałów (funduszy) rezerwowych	- PLN	- PLN	2 000 000,00 PLN	- PLN
4.2.	Pozostałe kapitały (fundusze) rezerwowe na koniec okresu	3 000 000,00 PLN	1 000 000,00 PLN	3 000 000,00 PLN	1 000 000,00 PLN
5.	Zysk (strata) z lat ubiegłych na początek okresu	(101 975,67) PLN	(2 863 241,68) PLN	(913 757,81) PLN	(2 448 292,46) PLN
5.1.	Zysk z lat ubiegłych na początek okresu	2 066 248,36 PLN	- PLN	1 254 466,22 PLN	- PLN
5.2.	Zysk z lat ubiegłych na początek okresu, po korektach	2 066 248,36 PLN	- PLN	1 254 466,22 PLN	- PLN
5.3.	Zysk z lat ubiegłych na koniec okresu	811 782,14 PLN	1 900 771,56 PLN	- PLN	1 900 771,56 PLN
5.4.	Strata z lat ubiegłych na początek okresu	2 202 978,60 PLN	- PLN	2 202 978,60 PLN	- PLN
5.5.	Strata z lat ubiegłych na początek okresu, po korektach	2 202 978,60 PLN	- PLN	2 202 978,60 PLN	- PLN
5.6.	Strata z lat ubiegłych na koniec okresu	3 339 139,35 PLN	- PLN	3 339 139,35 PLN	- PLN
5.7.	Zysk (strata) z lat ubiegłych na koniec okresu	(2 527 357,21) PLN	(1 891 167,44) PLN	(3 339 139,35) PLN	1 900 771,56 PLN
6.	Wynik netto	2 276 437,92 PLN	(191 304,96) PLN	3 088 220,06 PLN	(191 304,96) PLN
7.	Kapitał mniejszości na początek okresu	6 655 185,45 PLN	95 200,00 PLN	6 669 948,99 PLN	95 200,00 PLN
7.1.	Zmiana kapitału mniejszości	228 593,22 PLN	- PLN	213 829,68 PLN	- PLN
7.2.	Kapitał mniejszości na koniec okresu	6 883 778,67 PLN	95 200,00 PLN	6 883 778,67 PLN	95 200,00 PLN
II.	Kapitał (fundusz) własny na koniec okresu (BZ)	59 416 768,24 PLN	271 310 316,42 PLN	59 416 768,24 PLN	271 310 316,42 PLN
III.	Kapitał (fundusz) własny, po uwzględnieniu proponowanego podziału zysku (pokrycia straty)	59 416 768,24 PLN	271 310 316,42 PLN	59 416 768,24 PLN	271 310 316,42 PLN

Wybrane skrócone jednostkowe dane finansowe

 WYSZCZEGÓLNIENIE	30.06.2023	31.03.2023
 EBITDA	2 061 812,10 PLN	397 872,59 PLN
 ZYSK (STRATA) BRUTTO	848 268,44 PLN	-220 812,57 PLN
 ZYSK (STRATA) NETTO	1 229 718,44 PLN	229 947,43 PLN
 INWESTYCJE DŁUGOTERMINOWE	8 872 589,05 PLN	8 557 602,75 PLN
 ZAPASY	96 444,00 PLN	2 061 812,10 PLN
 KRÓTKOTERMINOWE AKTYWA FINANSOWE	10 090 101,96 PLN	2 061 812,10 PLN

Skrócone jednostkowe sprawozdanie finansowe

BILANS - AKTYWA		30.06.2023	30.06.2022
A.	AKTYWA TRWAŁE	27 763 738,94 PLN	242 692 927,25 PLN
I.	Wartości niematerialne i prawne	18 500 867,47 PLN	238 636 187,21 PLN
1.	Koszty zakończonych prac rozwojowych	- PLN	- PLN
2.	Wartość firmy	18 330 494,24 PLN	238 390 770,54 PLN
3.	Inne wartości niematerialne i prawne	170 373,23 PLN	245 416,67 PLN
4.	Zaliczki na wartości niematerialne i prawne	- PLN	- PLN
II.	Rzeczowe aktywa trwałe	11 371,42 PLN	- PLN
1.	Środki trwałe	11 371,42 PLN	- PLN
2.	Środki trwałe w budowie	- PLN	- PLN
3.	Zaliczki na środki trwałe w budowie	- PLN	- PLN
III.	Należności długoterminowe	- PLN	- PLN
1.	Od jednostek powiązanych	- PLN	- PLN
2.	Od pozostałych jednostek, w których jednostka posiada zaangaż. w kapitale	- PLN	- PLN
3.	Od pozostałych jednostek	- PLN	- PLN
IV.	Inwestycje długoterminowe	8 872 589,05 PLN	3 670 589,04 PLN
1.	Nieruchomości	- PLN	- PLN
2.	Wartości niematerialne i prawne	- PLN	- PLN
3.	Długoterminowe aktywa finansowe	8 872 589,05 PLN	3 670 589,04 PLN
4.	Inne inwestycje długoterminowe	- PLN	- PLN
V.	Długoterminowe rozliczenia międzyokresowe	378 911,00 PLN	386 151,00 PLN
1.	Aktywa z tytułu odroczonego podatku dochodowego	378 911,00 PLN	386 151,00 PLN
2.	Inne rozliczenia międzyokresowe	- PLN	- PLN
B.	AKTYWA OBROTOWE	13 340 026,46 PLN	17 952 223,39 PLN
I.	Zapasy	96 444,00 PLN	52 694,34 PLN
1.	Materiały	- PLN	- PLN
2.	Półprodukty i produkty w toku	- PLN	- PLN
3.	Produkty gotowe	- PLN	- PLN
4.	Towary	- PLN	- PLN
5.	Zaliczki na dostawy i usługi	96 444,00 PLN	52 694,34 PLN
II.	Należności krótkoterminowe	3 011 996,58 PLN	1 601 609,21 PLN
1.	Należności od jednostek powiązanych	55 403,08 PLN	1 279 557,45 PLN
2.	Należności od pozostałych jednostek, w których jednostka posiada zaangażowanie w kapitale	- PLN	- PLN
3.	Należności od pozostałych jednostek	2 956 593,50 PLN	322 051,76 PLN
III.	Inwestycje krótkoterminowe	10 090 101,96 PLN	16 205 746,26 PLN
1.	Krótkoterminowe aktywa finansowe	10 090 101,96 PLN	16 205 746,26 PLN
2.	Inne inwestycje krótkoterminowe	- PLN	- PLN
IV.	Krótkoterminowe rozliczenia międzyokresowe	141 483,92 PLN	92 173,58 PLN
C.	NALEŻNE WPŁATY NA KAPITAŁ (FUNDUSZ) PODSTAWOWY	- PLN	- PLN
D.	UDZIAŁY (AKCJE) WŁASNE	361 190,11 PLN	- PLN
	AKTYWA RAZEM	41 464 955,51 PLN	260 645 150,64 PLN

BILANS - PASYWA		30.06.2023	30.06.2022
A.	KAPITAŁY (FUNDUSZ) WŁASNY	39 778 233,43 PLN	258 182 679,90 PLN
I.	Kapitał (fundusz) podstawowy	4 080 696,00 PLN	4 080 696,00 PLN
II.	Kapitał (fundusz) zapasowy, w tym:	34 321 456,55 PLN	255 127 608,49 PLN
	- nadwyżka wartości sprzedaży (wartości emisyjnej) nad wartością nominalną udziałów (akcji)	34 321 456,55 PLN	252 544 939,78 PLN
III.	Kapitał (fundusz) z aktualizacji wyceny, w tym:	- PLN	- PLN
	- z tytułu aktualizacji wartości godziwej	- PLN	- PLN
IV.	Pozostałe kapitały (fundusze) rezerwowe, w tym:	3 000 000,00 PLN	1 000 000,00 PLN
	- tworzone zgodnie z umową (statutem) spółki	- PLN	- PLN
	- na udziały (akcje) własne	3 000 000,00 PLN	1 000 000,00 PLN
V.	Zysk (strata) z lat ubiegłych	(2 853 637,56) PLN	(2 853 637,56) PLN
VI.	Zysk (strata) netto	1 229 718,44 PLN	828 012,97 PLN
VII.	Odpisy z zysku netto w ciągu roku obrotowego (wielkość ujemna)	- PLN	- PLN
B.	ZOBOWIĄZANIA I REZERWY NA ZOBOWIĄZANIA	1 686 722,08 PLN	2 462 470,74 PLN
I.	Rezerwy na zobowiązania	244 219,44 PLN	37 369,00 PLN
1.	Rezerwa z tytułu odroczonego podatku dochodowego	109 533,00 PLN	37 369,00 PLN
2.	Rezerwa na świadczenia emerytalne i podobne	- PLN	- PLN
3.	Pozostałe rezerwy	134 686,44 PLN	- PLN
II.	Zobowiązania długoterminowe	- PLN	- PLN
1.	Wobec jednostek powiązanych	- PLN	- PLN
2.	Wobec pozostałych jednostek, w których jednostka posiada zaangażowanie w kapitale	- PLN	- PLN
3.	Wobec pozostałych jednostek	- PLN	- PLN
III.	Zobowiązania krótkoterminowe	1 183 502,71 PLN	301 818,82 PLN
1.	Zobowiązania wobec jednostek powiązanych	740 587,57 PLN	6 150,00 PLN
2.	Zobowiązania wobec pozostałych jednostek, w których jedn. posiada zaangaż. w kapitale	- PLN	- PLN
3.	Zobowiązania wobec pozostałych jednostek	442 915,14 PLN	295 668,82 PLN
4.	Fundusze specjalne	- PLN	- PLN
IV.	Rozliczenia międzyokresowe	258 999,93 PLN	2 123 282,92 PLN
1.	Ujemna wartość firmy	- PLN	- PLN
2.	Inne rozliczenia międzyokresowe	258 999,93 PLN	2 123 282,92 PLN
PASYWA RAZEM		41 464 955,51 PLN	260 645 150,64 PLN

RACHUNEK ZYSKÓW I STRAT	01.04.2023	01.04.2022	01.01.2023	01.01.2022
	-30.06.2023	-30.06.2022	-30.06.2023	-30.06.2022
A. Przychody netto ze sprzedaży i zrównane z nimi, w tym:	3 040 221,38 PLN	1 000 924,98 PLN	4 289 019,24 PLN	1 000 924,98 PLN
- od jednostek powiązanych	- PLN	- PLN	- PLN	- PLN
I. Przychody netto ze sprzedaży produktów	3 022 498,40 PLN	1 000 924,98 PLN	4 266 597,36 PLN	1 000 924,98 PLN
II. Zmiana stanu produktów (zwiększenie – wartość dodatnia, zmniejszenie wartość ujemna)	- PLN	- PLN	- PLN	- PLN
III. Koszt wytworzenia produktów na własne potrzeby jedn.	- PLN	- PLN	- PLN	- PLN
IV. Przychody netto ze sprzedaży towarów i materiałów	17 722,98 PLN	- PLN	22 421,88 PLN	- PLN
B. Koszty działalności operacyjnej	1 415 045,03 PLN	296 259,48 PLN	2 306 574,93 PLN	338 414,08 PLN
I. Amortyzacja	40 385,81 PLN	10 583,34 PLN	78 839,67 PLN	10 583,34 PLN
II. Zużycie materiałów i energii	11 072,65 PLN	8 948,91 PLN	43 310,24 PLN	8 948,91 PLN
III. Usługi obce	865 944,59 PLN	186 432,73 PLN	1 468 498,73 PLN	217 217,53 PLN
IV. Podatki i opłaty, w tym:	5 586,05 PLN	33 911,09 PLN	11 401,21 PLN	34 472,09 PLN
- podatek akcyzowy	- PLN	- PLN	- PLN	- PLN
V. Wynagrodzenia	83 604,17 PLN	45 447,40 PLN	190 461,45 PLN	56 256,20 PLN
VI. Ubezpieczenia społeczne i inne świadczenia, w tym:	3 008,57 PLN	1 934,96 PLN	7 295,17 PLN	1 934,96 PLN
- emerytalne	1 324,16 PLN	- PLN	3 367,00 PLN	- PLN
VII. Pozostałe koszty rodzajowe	385 858,89 PLN	9 001,05 PLN	487 184,16 PLN	9 001,05 PLN
VIII. Wartość sprzedanych towarów i materiałów	19 584,30 PLN	- PLN	19 584,30 PLN	- PLN
C. Zysk (strata) ze sprzedaży (A-B)	1 625 176,35 PLN	704 665,50 PLN	1 982 444,31 PLN	662 510,90 PLN
D. Pozostałe przychody operacyjne	220,91 PLN	5 860,38 PLN	2 370,68 PLN	5 860,38 PLN
I. Zysk z tytułu rozchodu niefinansowych aktywów trwałych	- PLN	- PLN	- PLN	- PLN
II. Dotacje	- PLN	- PLN	- PLN	- PLN
III. Aktualizacja wartości aktywów niefinansowych	- PLN	- PLN	- PLN	- PLN
IV. Inne przychody operacyjne	220,91 PLN	5 860,38 PLN	2 370,68 PLN	5 860,38 PLN
E. Pozostałe koszty operacyjne	672 470,40 PLN	- PLN	1 343 098,24 PLN	- PLN
I. Strata z tytułu rozchodu niefinansowych aktywów trwałych	- PLN	- PLN	- PLN	- PLN
II. Aktualizacja wartości aktywów niefinansowych	- PLN	- PLN	- PLN	- PLN
III. Inne koszty operacyjne	672 470,40 PLN	- PLN	1 343 098,24 PLN	- PLN
F. Zysk (strata) z działalności operacyjnej (C+D-E)	952 926,86 PLN	710 525,88 PLN	641 716,75 PLN	668 371,28 PLN
G. Przychody finansowe	117 496,93 PLN	118 628,22 PLN	210 197,34 PLN	151 178,70 PLN
I. Dywidendy i udziały w zyskach, w tym:	- PLN	- PLN	- PLN	- PLN
a) od jednostek powiązanych, w tym:	- PLN	- PLN	- PLN	- PLN
- w których jednostka posiada zaangażowanie w kapitale	- PLN	- PLN	- PLN	- PLN
b) od jednostek pozostałych, w tym:	- PLN	- PLN	- PLN	- PLN
- w których jednostka posiada zaangażowanie w kapitale	- PLN	- PLN	- PLN	- PLN
II. Odsetki, w tym:	117 496,93 PLN	118 455,53 PLN	210 197,34 PLN	151 006,01 PLN
- od jednostek powiązanych	81 785,06 PLN	53 838,35 PLN	151 564,51 PLN	53 838,35 PLN
III. Zysk z tytułu rozchodu aktywów finansowych, w tym:	- PLN	- PLN	- PLN	- PLN
- w jednostkach powiązanych	- PLN	- PLN	- PLN	- PLN
IV. Aktualizacja wartości aktywów finansowych	- PLN	- PLN	- PLN	- PLN
V. Inne	- PLN	172,69 PLN	- PLN	172,69 PLN
H. Koszty finansowe	1 342,78 PLN	18,01 PLN	3 645,65 PLN	18,01 PLN
I. Odsetki, w tym:	160,34 PLN	- PLN	930,79 PLN	- PLN
- dla jednostek powiązanych	- PLN	- PLN	- PLN	- PLN
II. Strata z tytułu rozchodu aktywów finansowych, w tym:	- PLN	- PLN	- PLN	- PLN
- w jednostkach powiązanych	- PLN	- PLN	- PLN	- PLN
III. Aktualizacja wartości aktywów finansowych	- PLN	- PLN	- PLN	- PLN
IV. Inne	1 182,44 PLN	18,01 PLN	2 714,86 PLN	18,01 PLN
I. Zysk (strata) brutto (F+G-H)	1 069 081,01 PLN	829 136,09 PLN	848 268,44 PLN	819 531,97 PLN
J. Podatek dochodowy	69 310,00 PLN	(8 481,00) PLN	(381 450,00) PLN	(8 481,00) PLN
K. Pozostałe obowiązkowe zmniejszenia zysku (zwiększenia straty)	- PLN	- PLN	- PLN	- PLN
L. Zysk (strata) netto (I-J-K)	999 771,01 PLN	837 617,09 PLN	1 229 718,44 PLN	828 012,97 PLN

RACHUNEK PRZEPŁYWÓW PIENIĘŻNYCH	01.04.2023 -30.06.2023	01.04.2022 -30.06.2022	01.01.2023 -30.06.2023	01.01.2022 -30.06.2022
A. Przepływy środków pieniężnych z działalności operacyjnej	- PLN	- PLN	- PLN	- PLN
I. Zysk (strata) netto	999 771,01 PLN	837 617,09 PLN	1 229 718,44 PLN	828 012,97 PLN
II. Korekty razem	(1 650 485,01) PLN	(1 117 742,39) PLN	(2 497 768,57) PLN	(1 067 800,33) PLN
1. Amortyzacja	711 013,65 PLN	10 583,34 PLN	1 420 095,35 PLN	10 583,34 PLN
2. Zyski (straty) z tytułu różnic kursowych	- PLN	- PLN	- PLN	- PLN
3. Odsetki i udziały w zyskach (dywidendy)	(117 496,93) PLN	(82 085,18) PLN	(210 197,34) PLN	(82 085,18) PLN
4. Zysk (strata) z działalności inwestycyjnej	- PLN	(148 031,08) PLN	- PLN	(148 031,08) PLN
5. Zmiana stanu rezerw	187 125,44 PLN	(8 360,00) PLN	80 697,44 PLN	(8 360,00) PLN
6. Zmiana stanu zapasów	(96 444,00) PLN	(105 388,68) PLN	(75 194,00) PLN	(52 694,34) PLN
7. Zmiana stanu należności	(1 640 025,95) PLN	(1 033 369,21) PLN	(1 892 261,52) PLN	(996 370,36) PLN
8. Zmiana stanu zobowiązań krótkoterm., z wyjątkiem pożyczek i kredytów	(652 021,25) PLN	285 971,78 PLN	(1 560 181,07) PLN	283 969,51 PLN
9. Zmiana stanu rozlicz. międzyokresowych	(42 635,97) PLN	(69 611,31) PLN	(260 727,43) PLN	(74 812,22) PLN
10. Inne korekty	- PLN	32 547,95 PLN	- PLN	- PLN
III. Przepływy pieniężne netto z działalności operacyjnej	(650 714,00) PLN	(280 125,30) PLN	(1 268 050,13) PLN	(239 787,36) PLN
B. Przepływy środków pieniężnych z działalności inwestycyjnej	- PLN	- PLN	- PLN	- PLN
I. Wpływy	342 567,98 PLN	4 462 810,11 PLN	357 434,54 PLN	4 462 810,11 PLN
1. Zbycie wartości niemater. i prawnych oraz rzeczowych aktywów trwałych	- PLN	- PLN	- PLN	- PLN
2. Zbycie inwestycji w nieruchomości oraz wartości niematerialne i prawne	- PLN	- PLN	- PLN	- PLN
3. Z aktywów finansowych	342 567,98 PLN	- PLN	357 434,54 PLN	- PLN
4. Inne wpływy inwestycyjne	- PLN	4 462 810,11 PLN	- PLN	4 462 810,11 PLN
II. Wydatki	1 500 175,79 PLN	- PLN	2 631 917,65 PLN	- PLN
1. Nabycie wartości niematerialnych i prawnych oraz rzeczowych aktywów trwałych	10 175,79 PLN	- PLN	46 917,65 PLN	- PLN
2. Inwestycje w nieruchomości oraz wartości niematerialne i prawne	- PLN	- PLN	- PLN	- PLN
3. Na aktywa finansowe	625 000,00 PLN	- PLN	625 000,00 PLN	- PLN
4. Inne wydatki inwestycyjne	865 000,00 PLN	- PLN	1 960 000,00 PLN	- PLN
III. Przepływy pieniężne netto z działalności inwestycyjnej	(1 157 607,81) PLN	4 462 810,11 PLN	(2 274 483,11) PLN	4 462 810,11 PLN
C. Przepływy środków pieniężnych z działalności finansowej	- PLN	- PLN	- PLN	- PLN
I. Wpływy	- PLN	485 008,81 PLN	- PLN	485 008,81 PLN
1. Wpływy netto z wydania udziałów (emisji akcji) i innych instrum. kapitał. oraz dopłat do kapitału	- PLN	485 008,81 PLN	- PLN	485 008,81 PLN
2. Kredyty i pożyczki	- PLN	- PLN	- PLN	- PLN
3. Emisja dłużnych papierów wartościowych	- PLN	- PLN	- PLN	- PLN
4. Inne wpływy finansowe	- PLN	- PLN	- PLN	- PLN
II. Wydatki	41 112,27 PLN	- PLN	239 969,04 PLN	- PLN
1. Nabycie wartości niematerialnych i prawnych oraz rzeczowych aktywów trwałych	41 112,27 PLN	- PLN	239 969,04 PLN	- PLN
2. Dywidendy i inne wypłaty na rzecz właścicieli	- PLN	- PLN	- PLN	- PLN
3. Inne niż wypłaty na rzecz właścicieli, wydatki z tytułu podziału zysku	- PLN	- PLN	- PLN	- PLN
4. Spłaty kredytów i pożyczek	- PLN	- PLN	- PLN	- PLN
5. Wykup dłużnych papierów wartościowych	- PLN	- PLN	- PLN	- PLN
6. Z tytułu innych zobowiązań finansowych	- PLN	- PLN	- PLN	- PLN
7. Płatności zobowiązań z tytułu umów leasingu finans.	- PLN	- PLN	- PLN	- PLN
8. Odsetki	- PLN	- PLN	- PLN	- PLN
9. Inne wydatki finansowe	- PLN	- PLN	- PLN	- PLN
III. Przepływy pieniężne netto z działalności finansowej	(41 112,27) PLN	485 008,81 PLN	- PLN	485 008,81 PLN
D. Przepływy pieniężne netto razem	(1 849 434,08) PLN	4 667 693,62 PLN	(3 782 502,28) PLN	4 708 031,56 PLN
E. Bilansowa zmiana stanu środków pieniężnych, w tym:	(1 849 434,08) PLN	4 667 693,62 PLN	(3 782 502,28) PLN	4 708 031,56 PLN
- zmiana stanu środków pieniężnych z tytułu różnic kursowych	- PLN	- PLN	- PLN	- PLN
F. Środki pieniężne na początek okresu	2 825 943,56 PLN	6 768 935,06 PLN	4 759 011,76 PLN	6 728 597,12 PLN
G. Środki pieniężne na koniec okresu, w tym:	976 509,48 PLN	11 436 628,68 PLN	976 509,48 PLN	11 436 628,68 PLN
- o ograniczonej możliwości dysponowania	13 287,92 PLN	- PLN	13 287,92 PLN	- PLN

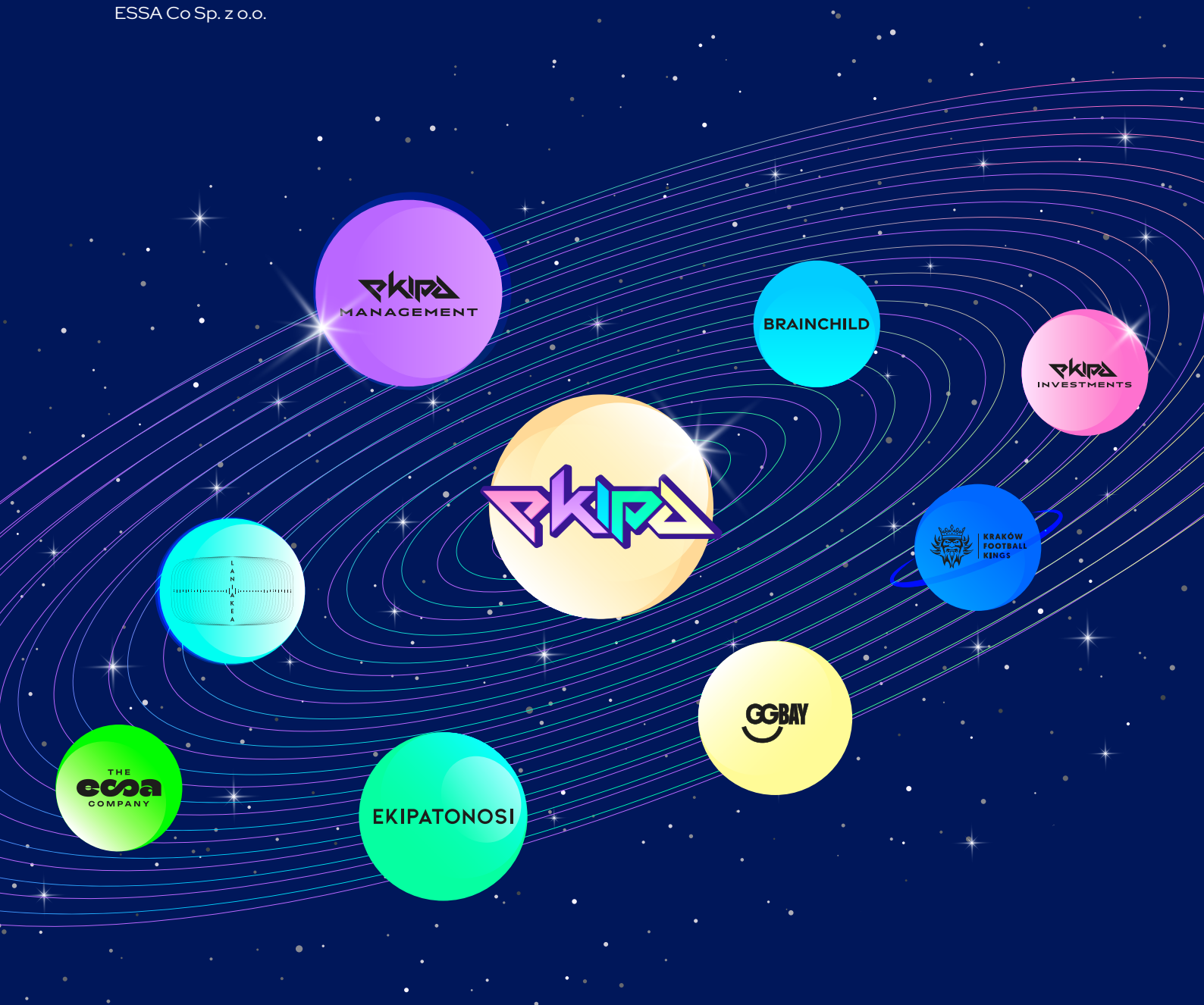
ZESTAWIENIE ZMIAN W KAPITALE WŁASNYM		01.04.2023 -30.06.2023	01.04.2022 -30.06.2022	01.01.2023 -30.06.2023	01.01.2022 -30.06.2022
I.	Kapitał (fundusz) własny na początek okresu (BO)	38 778 462,42 PLN	5 016 781,53 PLN	38 548 514,99 PLN	5 026 385,65 PLN
	- zmiany przyjętych zasad (polityki) rachunk.	- PLN	- PLN	- PLN	- PLN
	- korekty błędów	- PLN	- PLN	- PLN	- PLN
I.a.	Kapitał (fundusz) własny na początek okresu (BO), po korektach	38 778 462,42 PLN	5 016 781,53 PLN	38 548 514,99 PLN	5 026 385,65 PLN
1.	Kapitał (fundusz) podstawowego na początek okresu	4 080 696,00 PLN	409 950,00 PLN	4 080 696,00 PLN	409 950,00 PLN
1.1.	Zmiany kapitału (funduszu) podstawowego	- PLN	3 670 746,00 PLN	- PLN	3 670 746,00 PLN
1.2.	Kapitał (fundusz) podstawowego na koniec okresu	4 080 696,00 PLN	4 080 696,00 PLN	4 080 696,00 PLN	4 080 696,00 PLN
1.3.	Kapitał mniejszości	- PLN	- PLN	- PLN	- PLN
2.	Kapitał (fundusz) zapasowy na początek okresu	36 196 928,77 PLN	- PLN	38 196 928,77 PLN	6 064 728,11 PLN
2.1.	Zmiany kapitału (funduszu) zapasowego	(1 875 472,22) PLN	248 657 535,28 PLN	(3 875 472,22) PLN	249 062 880,38 PLN
2.2.	Stan kapitału (funduszu) zapasowego na koniec okresu	34 321 456,55 PLN	248 657 535,28 PLN	34 321 456,55 PLN	255 127 608,49 PLN
3.	Kapitał (fundusz) z aktualizacji wyceny na początek okresu – zmiany przyjętych zasad (polityki) rachunk.	- PLN	- PLN	- PLN	- PLN
3.1.	Zmiany kapitału (funduszu) z aktualizacji wyceny	- PLN	- PLN	- PLN	- PLN
3.2.	Kapitał (fundusz) z aktualizacji wyceny na koniec okresu	- PLN	- PLN	- PLN	- PLN
4.	Pozostałe kapitały (fundusze) rezerwowe na początek okresu	3 000 000,00 PLN	1 000 000,00 PLN	1 000 000,00 PLN	1 000 000,00 PLN
4.1.	Zmiany pozostałych kapitałów (funduszy) rezerwowych	- PLN	- PLN	2 000 000,00 PLN	- PLN
4.2.	Pozostałe kapitały (fundusze) rezerwowe na koniec okresu	3 000 000,00 PLN	1 000 000,00 PLN	3 000 000,00 PLN	1 000 000,00 PLN
5.	Zysk (strata) z lat ubiegłych na początek okresu	(4 729 109,78) PLN	(2 863 241,68) PLN	(2 853 637,56) PLN	(2 853 637,56) PLN
5.1.	Zysk z lat ubiegłych na początek okresu	229 947,43 PLN	- PLN	- PLN	- PLN
5.2.	Zysk z lat ubiegłych na początek okresu, po korektach	229 947,43 PLN	- PLN	- PLN	- PLN
5.3.	Zysk z lat ubiegłych na koniec okresu	229 947,43 PLN	- PLN	- PLN	- PLN
5.4.	Strata z lat ubiegłych na początek okresu	4 729 109,78 PLN	2 863 241,68 PLN	2 853 637,56 PLN	2 448 292,46 PLN
5.5.	Strata z lat ubiegłych na początek okresu, po korektach	4 729 109,78 PLN	(2 863 241,68) PLN	2 853 637,56 PLN	(2 448 292,46) PLN
5.6.	Strata z lat ubiegłych na koniec okresu	2 853 637,56 PLN	453 291,68 PLN	2 853 637,56 PLN	(2 853 637,56) PLN
5.7.	Zysk (strata) z lat ubiegłych na koniec okresu	(2 623 690,13) PLN	(2 453 291,68) PLN	(2 853 637,56) PLN	(2 853 637,56) PLN
6.	Wynik netto	999 771,01 PLN	837 619,09 PLN	1 229 718,44 PLN	828 012,97 PLN
II.	Kapitał (fundusz) własny na koniec okresu (BZ)	39 778 233,43 PLN	258 182 679,90 PLN	39 778 233,43 PLN	258 182 679,90 PLN
III.	Kapitał (fundusz) własny, po uwzględnieniu proponowanego podziału zysku (pokrycia straty)	39 778 233,43 PLN	258 182 679,90 PLN	39 778 233,43 PLN	258 182 679,90 PLN

V. Opis organizacji Grupy Kapitałowej

EKIPA HOLDING S.A. jest 100% udziałowcem w spółkach:

- EKIPA Management Sp. z o.o.,
- EKIPATONOSI Sp. z o.o.,
- Laniakea Pictures Sp. z o.o.,
- GGBAY Sp. z o.o.,
- Brainchild Sp. z o.o.,
- Kraków Kings Sp. z o.o.

oraz posiada 52,40% udziałów w EKIPA Investments ASI Sp. z o.o. i 44,29% udziałów w spółce stowarzyszonej ESSA Co Sp. z o.o.





EKIPA MANAGEMENT Sp. z o.o.

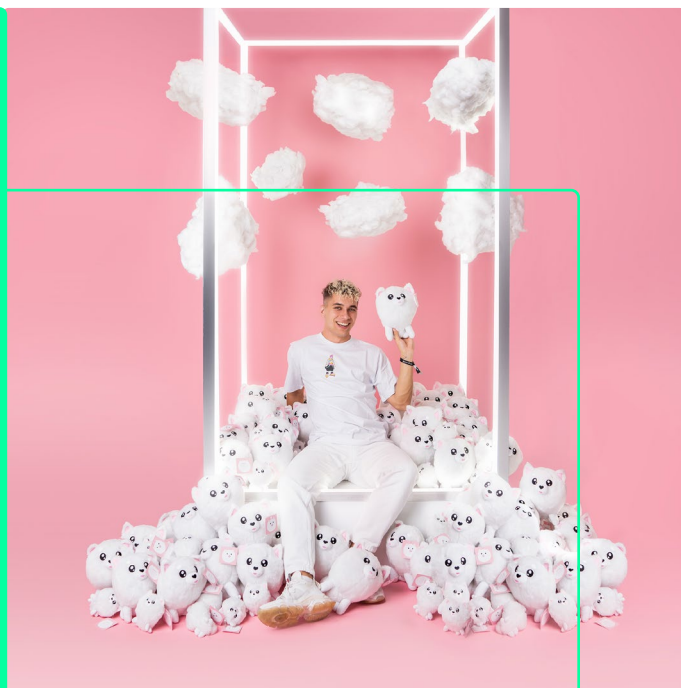
Firma produkcyjna, zatrudniająca operatorów, montażystów i specjalistów od tworzenia kontentu. Firma skupia się przede wszystkim na dostarczaniu jakościowych treści audiowizualnych na media społecznościowe. Nieodzowną działalnością firmy jest ciągła analiza branży influencerskiej na całym świecie czego efektem jest tworzenie nowych trendów na rynku związanym z YouTube. Firma i kluczowi Twórcy są innowatorami w swoich działaniach i wysoko stawiają poprzeczkę, dzięki czemu od wielu lat są liderami w swojej branży na polskim rynku.

- Adres: **ul. Pod Sikornikiem 27A, 30-216 Kraków**
- KRS: **0000873292**
- NIP: **6772459115**
- REGON: **387678707**
- Data rejestracji: **09.12.2020**
- Kapitał zakładowy: **500 000,00 zł**
- Liczba posiadanych udziałów przez Spółkę: **10 000**
- Procent posiadanych udziałów przez Spółkę: **100%**

EKIPATONOSI Sp. z o.o.

Zajmuje się konfekcją odzieży oraz akcesoriów. Firma projektuje i sprzedaje produkty z brandami Influencerów należących do EKIPY. Posiada lojalną i zaangażowaną grupę odbiorców, którymi są fani Twórców. Firma odpowiada za projektowanie, konfekcję i wysyłkę odzieży oraz akcesoriów dystrybuowanych w oparciu o domeny: ekipatonosi.pl, genzie.store, krakowkings.store oraz indeste.pl. Posiada jeden stacjonarny punkt sprzedaży w Parku Rozrywki ENERGYLANDIA, który jest jej strategicznym partnerem. Ponadto produkuje asortyment dla wielu Twórców internetowych, co owocuje współpracą z jednymi z największych polskich influencerów.

- Adres: **ul. Pod Sikornikiem 27A, 30-216 Kraków**
- KRS: **0000873703**
- NIP: **6772459173**
- REGON: **387693747**
- Data rejestracji: **11.12.2020**
- Kapitał zakładowy: **1 000 000,00 zł**
- Liczba posiadanych udziałów przez Spółkę: **20 000**
- Procent posiadanych udziałów przez Spółkę: **100%**



EKIPATONOSI



GGBAY Sp. z o.o.

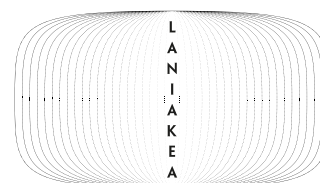
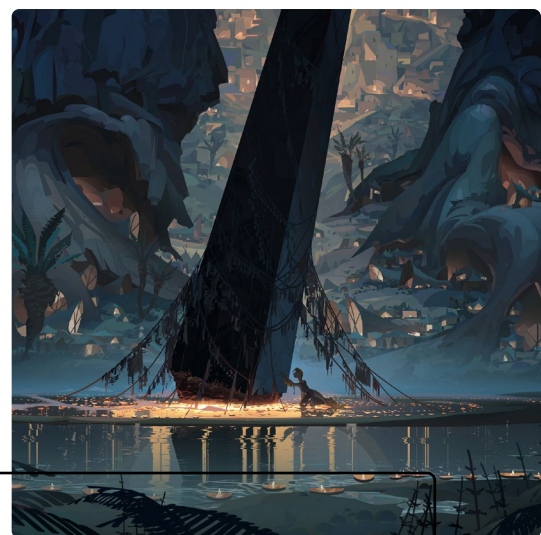
Jest współproducentem oraz wydawcą gier. Obecnie finalizuje prace nad w pełni autorską produkcją gry mobilnej "My Dino Friend" dostosowanej do potrzeb IOS oraz Android. Spółka zamierza rozpocząć prace nad kolejnymi tytułami poprzez wykreowanie treści gry i kooperację z zewnętrznym partnerem przy jej tworzeniu lub udzielając licencji na gry osadzone w posiadanych uniwersach/prawach autorskich.

- Adres: **ul. Pod Sikornikiem 27A, 30-216 Kraków**
- KRS: **0000875246**
- NIP: **6772459500**
- REGON: **387754928**
- Data rejestracji: **21.12.2020**
- Kapitał zakładowy: **500 000,00 zł**
- Liczba posiadanych udziałów przez Spółkę: **10 000**
- Procent posiadanych udziałów przez Spółkę: **100%**

Laniakea Pictures Sp. z o.o.

Spółka medialno-rozrywkowa odpowiedzialna za development i produkcję treści audiowizualnych i wydawniczych. Prowadzi działalność w obrębie produkcji filmowej (filmy pełnometrażowe, seriale, animacje) oraz wydawniczej (komiksy, książki, gry planszowe i RPG). Głównym celem działalności jest wytwarzanie nowych uniwersów i ich bohaterów. Firma działa w oparciu o wewnętrzne jak i zewnętrzne zespoły kreatywne i produkcyjne. Współpracuje ze światowymi ekspertami w dziedzinie kinematografii, literatury gatunkowej, komiksu, animacji i game-devu. Aktualnie największym realizowanym przez spółkę projektem jest wysokobudżetowa produkcja autorskiego konceptu o międzynarodowym potencjale. Projekt serialu, gier i publikacji wykorzystuje motyw dinozaurów, którego ujęcie zachwyci fanów fantasy i sci-fi.

- Adres: **ul. Pod Sikornikiem 27A, 30-216 Kraków**
- KRS: **0000875220**
- NIP: **6772459598**
- REGON: **387758783**
- Data rejestracji: **22.12.2020**
- Kapitał zakładowy: **1 000 000,00 zł**
- Liczba posiadanych udziałów przez Spółkę: **20 000**
- Procent posiadanych udziałów przez Spółkę: **100%**



BRAINCHILD

Brainchild Sp. z o.o.

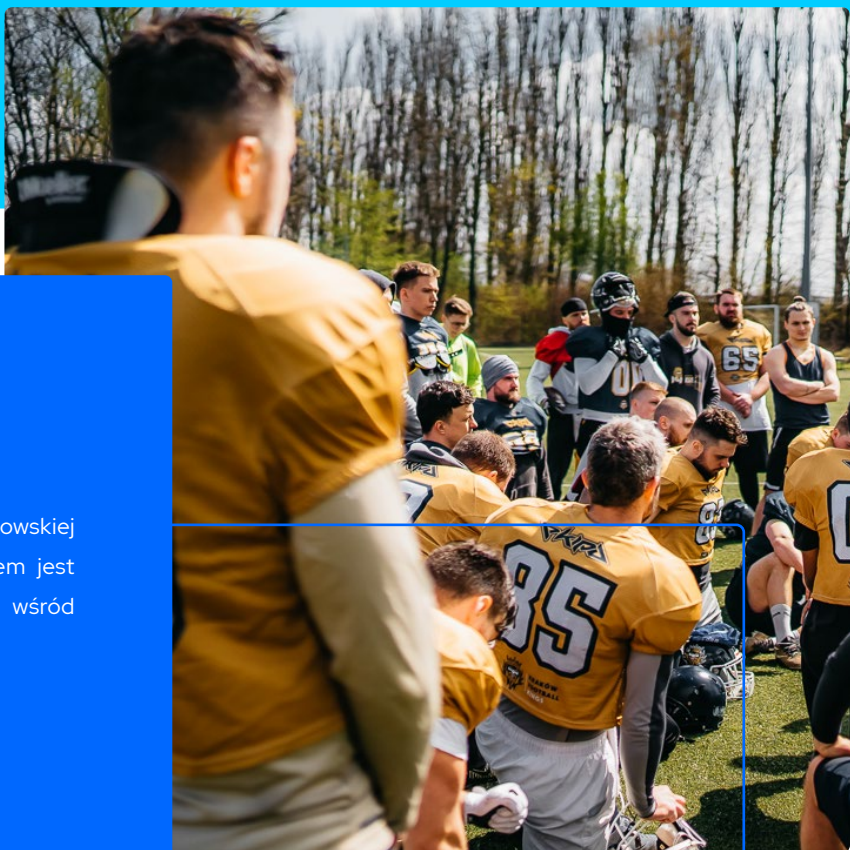
Spółka powstała na potrzeby obsługi księgowej całej Grupy Kapitałowej. Celem spółki jest profesjonalizacja w obsłudze rachunkowej podmiotów z EKIPA HOLDING.

- Adres: **ul. Pod Sikornikiem 27A, 30-216 Kraków**
- KRS: **0000951205**
- NIP: **6772473931**
- REGON: **521127830**
- Data rejestracji: **03.02.2022**
- Kapitał zakładowy: **50 000,00 zł**
- Liczba posiadanych udziałów przez Spółkę: **1000**
- Procent posiadanych udziałów przez Spółkę: **100%**

Kraków Kings Sp. z o.o.

Spółka powstała w celu przejęcia i dalszego rozwoju krakowskiej drużyny footballu amerykańskiego Kraków Kings. Jej celem jest promowanie i popularyzacja footballu amerykańskiego wśród społeczeństwa oraz budowanie marki w oparciu o drużynę.

- Adres: **ul. Pod Sikornikiem 27A, 30-216 Kraków**
- KRS: **0000953132**
- NIP: **6772474296**
- REGON: **521191755**
- Data rejestracji: **10.02.2022**
- Kapitał zakładowy: **5 000,00 zł**
- Liczba posiadanych udziałów przez Spółkę: **100**
- Procent posiadanych udziałów przez Spółkę: **100%**



**KRAKÓW
FOOTBALL
KINGS**



ekipa
INVESTMENTS

EKIPA Investments ASI Sp. z o.o.

Spółka wspiera młodych przedsiębiorców poprzez dostarczanie kapitału oraz wsparcie w wyborze najlepszej możliwej ścieżki rozwoju. Inwestuje w firmy na etapie PRE-SEED oraz SEED, głównie w podmioty z branży nowych technologii, mediów, szeroko pojętej rozrywki oraz e-commerce. Wartość pojedynczej inwestycji to od 250 tys. zł do 1 mln zł.

- Adres: **ul. Pod Sikornikiem 27A, 30-216 Kraków**
- KRS: **0000876831**
- NIP: **7011022233**
- REGON: **388265605**
- Data rejestracji: **23.02.2021**
- Kapitał zakładowy: **200 000,00 zł**
- Liczba posiadanych udziałów przez Spółkę: **2 096**
- Procent posiadanych udziałów przez Spółkę: **52,40%**

ESSA Co Sp. z o.o.

Spółka stowarzyszona

Spółka działa w branży FMCG, a jej celem jest wykorzystywanie globalnych trendów i olbrzymiego potencjału brandów wspieranych przez influencerów. ESSA będzie wprowadzała na rynek marki i produkty w różnych kategoriach FMCG z podmiotami z branży influencerskiej.

- Adres: **ul. Pod Sikornikiem 27A, 30-216 Kraków**
- KRS: **0001034998**
- NIP: **6772494175**
- REGON: **525261263**
- Data rejestracji: **09.05.2023**
- Kapitał zakładowy: **700 000,00 zł**
- Liczba posiadanych udziałów przez Spółkę: **620**
- Procent posiadanych udziałów przez Spółkę: **44,29%**

THE
essa
COMPANY

VI. Komentarz na temat okoliczności i zdarzeń istotnie wpływających na działalność Spółki, jej sytuację finansową i wyniki osiągnięte w kwartale sprawozdawczym

W II kwartale 2023 roku skonsolidowany zysk netto wyniósł 3 088 220,06 zł, a stan środków pieniężnych w Grupie wyniósł 12 813 694,35 zł. Stan skonsolidowanych kapitałów własnych na koniec II kwartału br. wyniósł 59 416 768,24 zł. Skonsolidowane przychody netto ze sprzedaży po II kwartałach br. wyniosły 20 442 555,21 zł.

Istotne wydarzenia w Spółce w II kwartale 2023 r.

- W dniu 28 kwietnia 2023 r. Filip Bielecki zrezygnował z funkcji Wiceprezesa Zarządu Spółki EKIPA Holding S.A. . Rezygnacja spowodowana była podjęciem nowych wyzwań biznesowych oraz realizacją dalszego rozwoju zawodowego związanego z firmą rodzinną i skupieniem się na niej.
- W dniu 8 maja 2023 r. Spółka zawiązała wraz ze spółką zależną Ekipa Management sp. z o.o. oraz Panem Dariuszem Drewnickim spółkę z ograniczoną odpowiedzialnością pod firmą ESSA Co sp. z o.o. Nowy podmiot będzie wprowadzał na rynek marki i produkty w różnych kategoriach FMCG z podmiotami branży influencerskiej, także spoza grupy kapitałowej Spółki. Rejestracja podmiotu w rejestrze przedsiębiorców Krajowego Rejestru Sądowego nastąpiła w dniu 9 maja 2023 r.
- W dniu 13 maja 2023 r. Spółka opublikowała skonsolidowany raport okresowy za I kwartał 2023 roku.
- W dniu 28 czerwca 2023 r. do Spółki wpłynęła rezygnacja z pełnienia funkcji Członka Rady Nadzorczej Spółki przez Pana Januarego Ciszewskiego, ze skutkiem na moment złożenia oświadczenia w dniu 28 czerwca 2023 r., na godz. 12:43. Jednocześnie, podczas Zwyczajnego Walnego Zgromadzenia, które rozpoczęło się w dniu 28 czerwca 2023 r. o godz. 15:30, powołano do Rady Nadzorczej Spółki Pana Kamila Gemrę.
- Na Zwyczajnym Walnym Zgromadzeniu Spółki, które odbyło się 28 czerwca 2023 r. Akcjonariusze nie odstąpili od rozpatrzenia żadnego z punktów porządku obrad, nie zgłoszono sprzeciwów do żadnej z uchwał ani nie miało miejsca niepodjęcie uchwały objętej porządkiem obrad.
- w dniu 30 czerwca 2023 r. Spółka zbyła na rzecz Prezesa Zarządu Pana Łukasza Wojtycy 630 udziałów w spółce zależnej pod firmą ESSA CO sp. z o.o. z siedzibą w Krakowie (dalej: ESSA). Zbycie udziałów nastąpiło po cenie 500 zł za każdy udział, tj. za łączną kwotę 315.000,00 zł, która została zaksięgowana na rachunku bankowym Spółki. Tym samym, po transakcji w dniu 30 czerwca 2023 r. Spółka posiada 620 udziałów, stanowiących 44,29% kapitału zakładowego ESSA, przez co utraciła status podmiotu dominującego wobec ESSA.

Istotne wydarzenia w Spółce po dniu 30 czerwca 2023 r.

- Nie wystąpiły.

Istotne wydarzenia w Grupie Kapitałowej w II kwartale 2023 r.

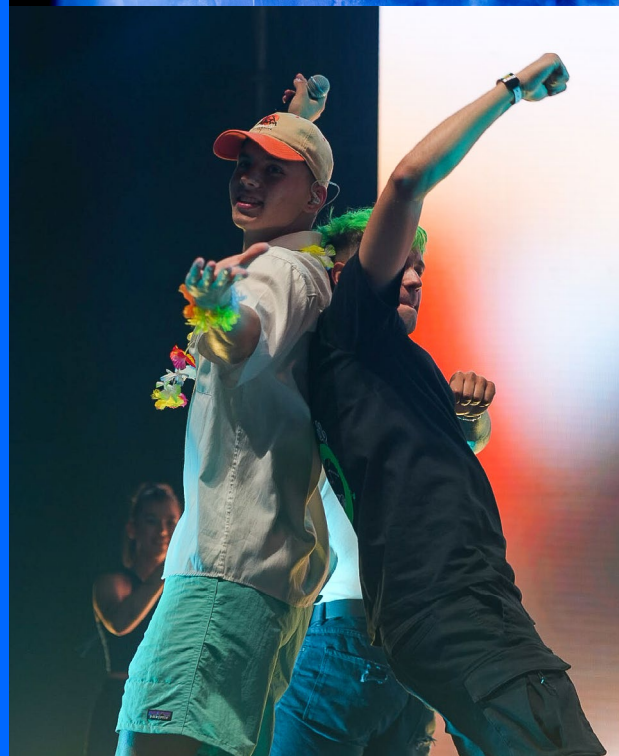
» W kwietniu br. rozpoczęła się sprzedaż biletów na trasę koncertową Genzie. Wszystkie bilety zostały wyprzedane w 3,5 dnia. Koncerty wystartowały w maju w 8 największych miastach w Polsce (Białystok, Katowice, Wrocław, Poznań, Łódź, Kraków, Gdańsk, Warszawa). Genzie to aktualnie jedna z najpopularniejszych grup polskich influencerów.

» W kwietniu br. Hi Hania, członkini grupy influencerskiej Genzie została laureatką nagrody Pudelka w kategorii "Wschodząca Gwiazda".

» W dniu 22 kwietnia 2023 r. wzięliśmy udział w uroczystym otwarciu domu dziecka Stowarzyszenia SIEMACHA w Odporyszowie, na który przeznaczaliśmy środki ze zbiórki "Dom dla Ukrainy".

» W dniu 29 kwietnia 2023 r. Karol „Friz” Wiśniewski ogłosił wielki konkurs wraz z firmą Revolut. Do wygrania było: 50 biletów na wspólny wyjazd z Frizem do Energylandii, 200 zaproszeń na zamknięte spotkanie z Frizem (na żywo!), 100 oficjalnych boxów EkipaToNosi z autografami, 100 x słodkich boxów-niespodzianek od Ekipy oraz 250 x film z wiadomością od Friza.

» W dniu 2 maja br. producenci LANIAKEA PICTURES wzięli udział w panelu dyskusyjnym poświęconym tematowi adaptacji w produkcjach animowanych w ramach Festiwalu OFF CAMERA - PRO INDUSTRY - jednego z czołowych wydarzeń filmowych w Polsce.



-
- » Pod koniec maja br. na rynek wprowadziliśmy nowe batony EKIPY. Są one doskonałą kombinacją chrupiącego wafelka, kremowego mleka i kakao z chrupiącą prażoną kukurydzą. Nawiązują do innych produktów EKIPY - Choco Cupów, ale są w zupełnie nowej formie. Batony zostały wyprodukowane przez Millano Group.
-
- » Po dwóch kampaniach donutów EKIPY, na rynku 29 maja br. zadebiutował donut sygnowany marką Genzie. Jest to efekt współpracy Influencerów Genzie z firmą Dooti Donuts.
-
- » Na początku czerwca 2023 r. Influencerzy z Genzie ogłosili wspólnie z Dooti Donuts konkurs. Pod postem konkursowym pojawiło się ponad 56 tys. zgłoszeń, co jest spektakularnym wynikiem.
-
- » W dniu 6 czerwca 2023 r. miała miejsce premiera utworu „Konwale” Weroniki „Wersow” Sowy, który zyskał aż 1,6 mln wyświetleń.
-
- » Najważniejszym wydarzeniem medialnym w EKIPIE w czerwcu br. były narodziny Mai - córki Karola „Friza” Wiśniewskiego i Weroniki „Wersow” Sowy. Oczekiwanie na przyście na świat tego dziecka było obserwowane przez media i fanów z niezwykłą intensywnością.
-
- » W czerwcu br. na kanale EKIPY na YouTube pojawił się nowy program pt. „Próba miłości”, który podbił serca fanów i tym samym nastąpiła reaktywacja kanału EKIPY.
-
- » W czerwcu br. odbyła się trasa koncertowa oraz spotkania Meet & Greet z naszymi influencerami z Genzie. Koncerty rozpoczęły się w maju br. i odbyły się w 8 różnych miastach w Polsce. Szczególnie fenomenalny okazał się koncert Genzie w Międzynarodowym Centrum Kongresowym w Katowicach, który zakończył trwającą od miesiąca trasę koncertową Genzie Tour. Wydarzenie to zgromadziło imponującą liczbę 8 tys. fanów.



Istotne wydarzenia w Grupie Kapitałowej po dniu 30 czerwca 2023 r.

- w lipcu 2023 r. została uruchomiona nowa platforma sprzedażowa influcenter.pl gdzie można znaleźć wszystkie produkty naszych Twórców. W jednym miejscu znajduje się asortyment ze sklepu EKIPA, INDESTE i GENZIE oraz nowy drop Mortalcia - Immortal.
- 2 sierpnia 2023 r. odbyła się premiera nowego napoju wyprodukowanego przez ESSA Co sp. z o.o. pod nazwą RUSH i NORUSH. W dniu 4 sierpnia 2023 r. Zarząd spółki EKIPA Holding S.A. poinformował o zbyciu przez Pana Łukasza Wojtycę 25% udziałów w spółce ESSA CO sp. z o.o. na rzecz Spotlight Agency sp. z o.o. Tym samym do grona udziałowców ESSA, w której EKIPA Holding wraz ze spółką zależną EKIPA Management posiada 45% w kapitale zakładowym, dołączyła Spotlight, która specjalizuje się w influencer marketingu.
- W dniu 5 sierpnia 2023 r. miała miejsce premiera utworu „O północy” Weroniki „Wersow” Sowy, który już po kilku dniach zyskał aż 1,4 mln wyświetleń.

VII. Prognozy finansowe

Spółka nie publikowała prognoz finansowych na 2023 r.

VIII. Informacje na temat aktywności w obszarze rozwiązań innowacyjnych wprowadzonych w przedsiębiorstwie

W okresie objętym raportem Spółka nie podejmowała działań w obszarze rozwiązań innowacyjnych.

IX. Informacje dotycząca liczby osób zatrudnionych przez emitenta, w przeliczeniu na pełne etaty

Stan zatrudnienia w Spółce w okresie od 1 kwietnia 2023 r. do 30 czerwca 2023 r. w przeliczeniu na pełny wymiar czasu pracy, na podstawie art. 2 pkt 13 Rozporządzenia Komisji (WE) nr 800/2008 oraz art. 5 Załącznika 1 do tego rozporządzenia, wynosił 0 w etatach i 4 w osobach zatrudnionych na podstawie umów cywilnoprawnych i umów B2B.

Stan zatrudnienia w Grupie Kapitałowej w okresie od 1 kwietnia 2023 r. do 30 czerwca 2023 r. w przeliczeniu na pełny wymiar czasu pracy, na podstawie art. 2 pkt 13 Rozporządzenia Komisji (WE) nr 800/2008 oraz art. 5 Załącznika 1 do tego rozporządzenia, wynosił 11,4 w etatach i 91 w osobach zatrudnionych na podstawie umów cywilnoprawnych i umów B2B.

X. Oświadczenie Zarządu

Zarząd EKIPA HOLDING S.A. oświadcza, że wedle jego posiadanej wiedzy skrócone skonsolidowane sprawozdanie finansowe Grupy Kapitałowej oraz skrócone jednostkowe sprawozdanie finansowe Spółki za okres od 1 kwietnia 2023 r. do 30 czerwca 2023 r. sporządzone zostały zgodnie z zasadami rachunkowości obowiązującymi w Polsce oraz odzwierciedlają w sposób prawdziwy, rzetelny i jasny sytuację majątkową i finansową Emitenta oraz Grupy Kapitałowej jak i jej wynik finansowy.

Kraków, dnia 12 sierpnia 2023 r.

Prezes Zarządu
Łukasz Wojtyca

Wiceprezes Zarządu
Łukasz Górski



EKIPA HOLDING S.A.
ORAZ
GRUPA KAPITAŁOWA EKIPA HOLDING