

X T P L

shaping global nanofuture



RAPORT MIESIĘCZNY STYCZEŃ 2018

XTPL S.A.

Wrocław, 14.02.2019 r.

1. INFORMACJE NA TEMAT REALIZACJI CELÓW EMISJI ORAZ INNE ISTOTNE WYDARZENIA W OKRESIE OBJĘTYM RAPORTEM

A. PODSUMOWANIE DZIAŁAŃ OPERACYJNYCH W OBSZARZE ROZWOJU BIZNESU EMITENTA W STYCZNIU 2019 R.

W styczniu 2019 r. Emitent koncentrował swoje działania operacyjne w obszarze rozwoju biznesu na dywersyfikacji eksplorowanych pól aplikacyjnych, podejmując rozmowy z m.in. wiodącym europejskim producentem z branży security printing (zabezpieczenia antypodróbkowe). Jednocześnie prowadzono działania o charakterze back-office mające na celu założenie spółki zależnej Emitenta w Dolinie Krzemowej oraz zabezpieczenie kolejnych warstw wypracowanego IP. Do najważniejszych wydarzeń w raportowanym okresie należały:

- zainicjowanie rozmów handlowych z europejskim producentem z branży security printing (zabezpieczenia antypodróbkowe). Przedmiotem ustaleń są możliwości zastosowania technologii Emitenta w procesie technologicznym partnera oraz warunki rozpoczęcia projektu rozwojowego zorientowanego na implementację technologii Emitenta do procesu produkcyjnego. Ultraprecyzyjny druk miałby zostać wykorzystany do stworzenia zabezpieczeń antypodróbkowych wyższego rzędu. Rozpoczęcie rozmów jest efektem przygotowania i prezentacji demonstracji technologicznej (proof of concept) o czym emitent pisał w raportach miesięcznych odpowiednia za luty i marzec 2018 roku. Security printing jest kolejnym, obiecującym rynkiem dla technologii XTPL. Szacuje się, że jego globalna wartość osiągnie w 2022 r. 34,3 mld USD, przy skumulowanym rocznym wskaźniku wzrostu na poziomie 4,8% .
- rozpoczęcie przygotowań do założenia spółki zależnej w USA z siedzibą w Dolinie Krzemowej. Nowy podmiot w strukturach Emitenta pozwoli mocniej zaznaczyć swoją obecność w globalnym ekosystemie gospodarczym. Będzie sprzyjał podniesieniu wiarygodności w oczach potencjalnych amerykańskich kontrahentów zwyczajowo preferujących w stosunkach handlowych podmioty z rodzimego rynku. Spółka zależna w USA to również dynamiczne i efektywne reagowanie na zapotrzebowanie największej gospodarki świata na nanodruk. Operujący bezpośrednio w Dolinie Krzemowej podmiot zwiększa ponadto możliwość pozyskania do zespołu lokalnych talentów w zakresie nanotechnologii oraz business developmentu.
- złożenie dwóch kolejnych wniosków patentowych. Po zakończonych w grudniu 2018 r. pracach zespołu badawczo-rozwojowego, wspierająca XTPL amerykańska kancelaria patentowa K&L Gates, Oddział w Palo Alto (Dolina Krzemowa), przedstawiła do rejestracji kolejne zgłoszenia patentowe. Oba wnioski będą procedowane w ramach międzynarodowej procedury PCT przewidzianej przez Układ o Współpracy Patentowej. Pozwoli to, w dalszej perspektywie, szybko uzyskać ochronę IP w innych krajach będących stronami ww. układu.

Finansowanie działalności związanej z rozwojem biznesu było jednym z celów emisji akcji serii M. Finansowanie działań na rynku amerykańskim było jednym z celów emisji akcji serii N i O. Finansowanie prac związanych z wzmocnieniem pozycji patentowej było jednym z celów emisji akcji serii O.

B. INNE ISTOTNE WYDARZENIA W STYCZNIU 2019 R.

ZATWIERDZENIE PROSPEKTU EMITENTA PRZYGOTOWANEGO W ZWIĄZKU Z UBIEGANIEM SIĘ O DOPUSZCZENIE DO NOTOWAŃ NA RYNKU GŁÓWNYM GPW.



25 stycznia 2019 r. Komisja Nadzoru Finansowego zatwierdziła prospekt emisyjny Emitenta sporządzony w związku ubieganiem się o dopuszczenie do obrotu na rynku regulowanym istniejących akcji Emitenta serii A, B, C, D, E, F, G, H, I, J, K, L oraz M. 28 stycznia 2019 r. ww. prospekt został opublikowany na stronach internetowych XTPL (<https://ir.xtpl.com/pl/>) oraz firmy inwestycyjnej (<http://bossa.pl/>). Debiut spółki na głównym rynku GPW może nastąpić już na przestrzeni najbliższych tygodni.

Zmiana systemu notowań otworzy dostęp do szerszej bazy inwestorów instytucjonalnych, wzmocni wiarygodności spółek wśród obecnych i przyszłych partnerów biznesowych, a także umożliwi rozpoczęcie starań o dual listing akcji XTPL na jednej z zachodnioeuropejskich giełd.

2. PODSTAWOWE INFORMACJE O SPÓŁCE

Nazwa (firma):	XTPL Spółka Akcyjna
Siedziba:	Wrocław
Adres:	Stabłowicka 147, 54-066 Wrocław
KRS:	0000619674
Numer telefonu:	+48 71 707 22 04
Adres internetowy:	www.xt-pl.com
E-mail:	investors@xt-pl.com

ZARZĄD:

- dr Filip Granek – Prezes Zarządu
- Maciej Adamczyk – Członek Zarządu

RADA NADZORCZA:

- Wiesław Rozłucki - Przewodniczący Rady Nadzorczej
- Bartosz Wojciechowski - Wiceprzewodniczący Rady Nadzorczej
- Konrad Pankiewicz
- Sebastian Młodziński
- Piotr Lembas



3. PROFIL DZIAŁALNOŚCI EMITENTA

Emitent działa w segmencie nanotechnologii. Interdyscyplinarny zespół XTPL rozwija innowacyjną w skali globalnej technologię, umożliwiającą ultraprecyzyjny druk nanomateriałów, chronioną międzynarodowymi zgłoszeniami patentowymi. Rozwiązanie XTPL ma wszelkie cechy technologii przełomowej – tzw. disruptive technology i będzie konsekwentnie rozwijane w ramach zaawansowanych prac badawczych, mających na celu zdefiniowanie kolejnych, nowatorskich zastosowań w konkretnych polach aplikacyjnych.

Spółka etapowo komercjalizuje swoje rozwiązanie: zamierza dostarczać sprzęt do nanodruku, kompatybilne i dedykowane dla konkretnych zastosowań nanotusze oraz głowice drukujące odbiorcom m.in. z branży elektroniki drukowanej. W pierwszej kolejności XTPL przygotowuje drukarki laboratoryjne, przeznaczone do prac R&D dla działów badawczo-rozwojowych potencjalnych klientów biznesowych oraz centrów naukowo-badawczych, natomiast w kolejnej fazie będą to kompleksowe rozwiązania dla przemysłu: unikatowe głowice drukujące - dedykowane dla konkretnych zastosowań, a także kompatybilne, precyzyjnie dopasowane nanotusze. Firma zakłada, iż głowice drukujące - umożliwiające wdrożenie rewolucyjnej technologii nanodruku i ultraprecyzyjnej depozycji - będą projektowane przez XTPL, poszczególne moduły będą produkowane przez zewnętrznych podwykonawców i ostatecznie składane także przez XTPL. Nanotusze będą produkowane przez wyselekcjonowanego podwykonawcę - w oparciu o opatentowane formuły. XTPL zamierza sprzedawać nanotusze (w oparciu o moce produkcyjne partnera handlowego) i głowice drukujące bezpośrednio, a także wdrażać technologię jako usługę dla wybranych klientów (doradztwo technologiczne).

Celem XTPL jest zrewolucjonizowanie wybranych obszarów szerokiego sektora **elektroniki drukowanej**. Silny rozwój tego rynku wynika z rosnącej liczby nowych zastosowań drukowanej, elastycznej i organicznej elektroniki w różnych dziedzinach. Technologia XTPL będzie mogła zostać wykorzystana w wielu istniejących obszarach branży elektroniki drukowanej lub dzięki niespotykanej precyzji druku nanomateriałów, co pozwoli na wdrożenie nowych obszarów do tego sektora. Rewolucja technologiczna wynika tu z umożliwienia produkcji złożonych i skomplikowanych podzespołów elektronicznych za pomocą tanich i skalowalnych metod druku. Tak jak dziś tanio i szybko drukujemy gazety czy książki, tak w przyszłości wydrukujemy komponenty z których składają się wyświetlacze, ogniwa słoneczne, biosensory i inne elementy. **Rozmiar całego rynku elektroniki drukowanej: 2017r. - 29,3 mld USD, 2027 r. - 73,4 mld USD; CAGR 9,3% (prognoza)**

GŁÓWNE ZIDENTYFIKOWANE ZASTOSOWANIA TECHNOLOGII XTPL W OBSZARZE ELEKTRONIKI DRUKOWANEJ:

NAPRAWA ZERWANYCH POŁĄCZEŃ METALICZNYCH



Struktury przewodzące w skali mikro i nano są niezbędne w szeroko pojętej elektronice (np. układy scalone, wyświetlacze LCD/OLED, płytki PCB, ogniwa słoneczne i wiele innych). Sektor ten boryka się z poważnym problemem ponieważ te struktury przewodzące niezwykle często ulegają uszkodzeniu na etapie produkcji. Komponenty elektroniki wykonane na bazie tych struktur są niezwykle drogie, dlatego jest to kluczowe by naprawiać takie defekty.

Metody naprawcze dostępne obecnie na rynku są

bardzo ograniczone, skomplikowane i kosztowne. XTPL oferuje nowe przełomowe rozwiązanie, które umożliwi naprawę defektów ścieżek przewodzących przy niskich kosztach, z precyzją i szybkością niespotykaną dotąd przy użyciu żadnego innego rozwiązania.

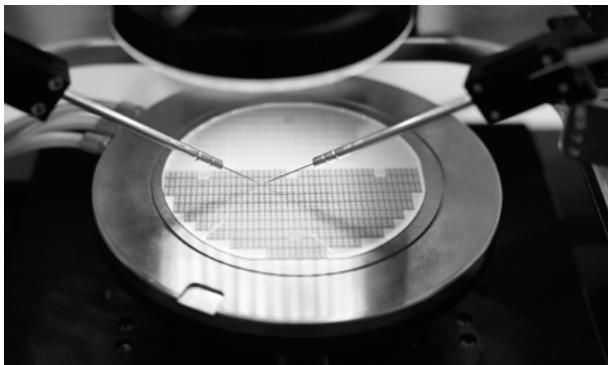
PRZEZROCZYSTE WARSTWY PRZEWODZĄCE (TCF)



Są niezbędne w produkcji wyświetlaczy, monitorów, ekranów dotykowych i ogniw fotowoltaicznych. Obecnie najczęściej stosowane warstwy TCF oparte są na tlenku indowo-cynowym (ang. indium-tin oxide - ITO). Ind jest pierwiastkiem rzadkim, którego podaż w skali globalnej jest w większości kontrolowana przez Chiny (ok. 50%-60% globalnej produkcji) oraz Koreę (15% udziału w rynku). Warstwy oparte na ITO nie są elastyczne (istotne ograniczenie dla producentów elektroniki), w niewystarczającym

stopniu przewodzą prąd i mają ograniczoną transparentność optyczną. Z uwagi na ograniczenia ITO, spółki technologiczne na całym świecie poszukują technologii nowej generacji warstw TCF jako alternatywy dla ITO. Rozwiązanie XTPL jest taką właśnie alternatywą. Pozwala ona na pełną transparentność, znakomite parametry w zakresie przewodzenia, niski koszt wytworzenia z materiałów powszechnie dostępnych np. srebro, co oznacza pożądane uniezależnienie technologiczne od indu oraz elastyczność warstw przewodzących, która umożliwi producentom elektroniki opracowanie i zaferowanie klientom rozwiązań rewolucyjnych nowej generacji.

PÓŁPRZEWODNIKI



Rozwiązanie XTPL odpowiada na zapotrzebowanie producentów urządzeń w sektorze półprzewodników związane z zastąpieniem fotolitografii prostszą i tańszą metodą, która pozwoli na najwyższą precyzję. Fotolitografia jest wysoce złożona, bardzo droga i mało uniwersalna, wymaga zarówno ekstremalnie czystej powierzchni podłoża, jak i idealnych warunków temperaturowych, które pozbawione są wszelkich zanieczyszczeń, cieczy i zagrożeń środowiskowych, a także jest stosowana

wyłącznie do płaskich powierzchni w celu wytworzenia wzorów. Addytywna, ultraprecyzyjna technologia tworzenia struktur submikronowych oferowana przez XTPL eliminuje wszystkie te wady i stanowi poszukiwaną alternatywę w tym sektorze.

Siedziba Spółki oraz laboratoria badawcze znajdują się na terenie Wrocławskiego Centrum Badań PORT. Obecnie zespół tworzący XTPL składa się z ponad 45 osób w Polsce i Stanach Zjednoczonych: naukowców i technologów o interdyscyplinarnym doświadczeniu w zakresie: chemii, fizyki, elektroniki, mechaniki, symulacji numerycznych (9 osób posiada stopień doktora nauk), a także grupy specjalistów z zakresu zarządzania strategicznego i komercjalizacji technologii z doświadczeniem oraz sukcesami w obszarze rozwoju produktów, marketingu i rynku kapitałowego. Ważnym atutem jest fakt, że w kadrze Emitenta znalazło się wielu profesjonalistów, posiadających rozwijane na międzynarodowych rynkach know-how, współpracujących w swojej karierze zawodowej z globalnymi korporacjami i instytucjami badawczymi.

4. ZESTAWIENIE WSZYSTKICH INFORMACJI OPUBLIKOWANYCH PRZEZ EMITENTA W TRYBIE RAPORTU BIEŻĄCEGO W OKRESIE OBJĘTYM RAPORTEM

RAPORTY BIEŻĄCE I OKRESOWE:

1. Raport nr 1/2019 (14.01.2019 r.) Raport miesięczny grudzień 2018 roku.
2. Raport nr 2/2019 (30.01.2019 r.) Terminy przekazywania raportów okresowych w 2019 roku.

RAPORTY BIEŻĄCE ESPI:

1. Raport nr 1/2019 (25.01.2019 r.) Zatwierdzenie prospektu emisyjnego XTPL S.A. przez Komisję Nadzoru Finansowego

5. KALENDARZ INWESTORA, OBEJMUJĄCY WYDARZENIA MAJĄCE MIEĆ MIEJSCE W LUTYM 2019 r. (LUB PÓŹNIEJ), KTÓRE DOTYCZĄ EMITENTA I SĄ ISTOTNE Z PUNKTU WIDZENIA INTERESÓW INWESTORÓW, W SZCZEGÓLNOŚCI DATY PUBLIKACJI RAPORTÓW OKRESOWYCH, PLANOWANYCH WALNYCH ZGROMADZEŃ, OTWARCIA SUBSKRYPCJI, SPOTKAŃ Z INWESTORAMI LUB ANALITYKAMI, ORAZ OCZEKIWANY TERMIN PUBLIKACJI RAPORTU ANALITYCZNEGO

14 marca 2019 r.: Publikacja raportu miesięcznego za luty 2019 r.*

21 marca 2019 r.: Publikacja raportu rocznego za rok 2018*

* zgodnie z planem jeszcze w lutym 2019 roku akcje Emitenta mają być notowane na rynku regulowanym i zostaną wykluczone z obrotu na rynku NewConnect w związku z czym Emitent nie będzie podlegał pod Regulamin ASO NewConnect i nie będzie zobowiązany do publikacji raportów miesięcznych. Ponadto termin sporządzenia raportu rocznego na rynku regulowanym jest dłuższy i Emitent będzie mógł sporządzić i opublikować raport roczny za rok 2018 do czterech miesięcy od dnia zakończenia roku obrotowego. O terminach publikacji raportów okresowych na rynku regulowanym Emitent poinformuje raportem ESPI zgodnie w właściwych przepisami.

6. INFORMACJE NA TEMAT WYSTĄPIENIA TENDENCJI I ZDARZEŃ W OTOCZENIU RYNKOWYM EMITENTA, KTÓRE W OCENIE EMITENTA MOGĄ MIEĆ W PRZYSZŁOŚCI ISTOTNE SKUTKI DLA KONDYCJI FINANSOWEJ ORAZ WYNIKÓW FINANSOWYCH EMITENTA

W ocenie Zarządu Emitenta, w okresie objętym niniejszym raportem miesięcznym nie wystąpiły zdarzenia i nie pojawiły się nowe istotne tendencje w otoczeniu rynkowym Spółki, które mogłyby mieć istotne znaczenie dla kondycji finansowej oraz wyników finansowych.

W IMIENIU ZARZĄDU:

Maciej Adamczyk
Członek Zarządu