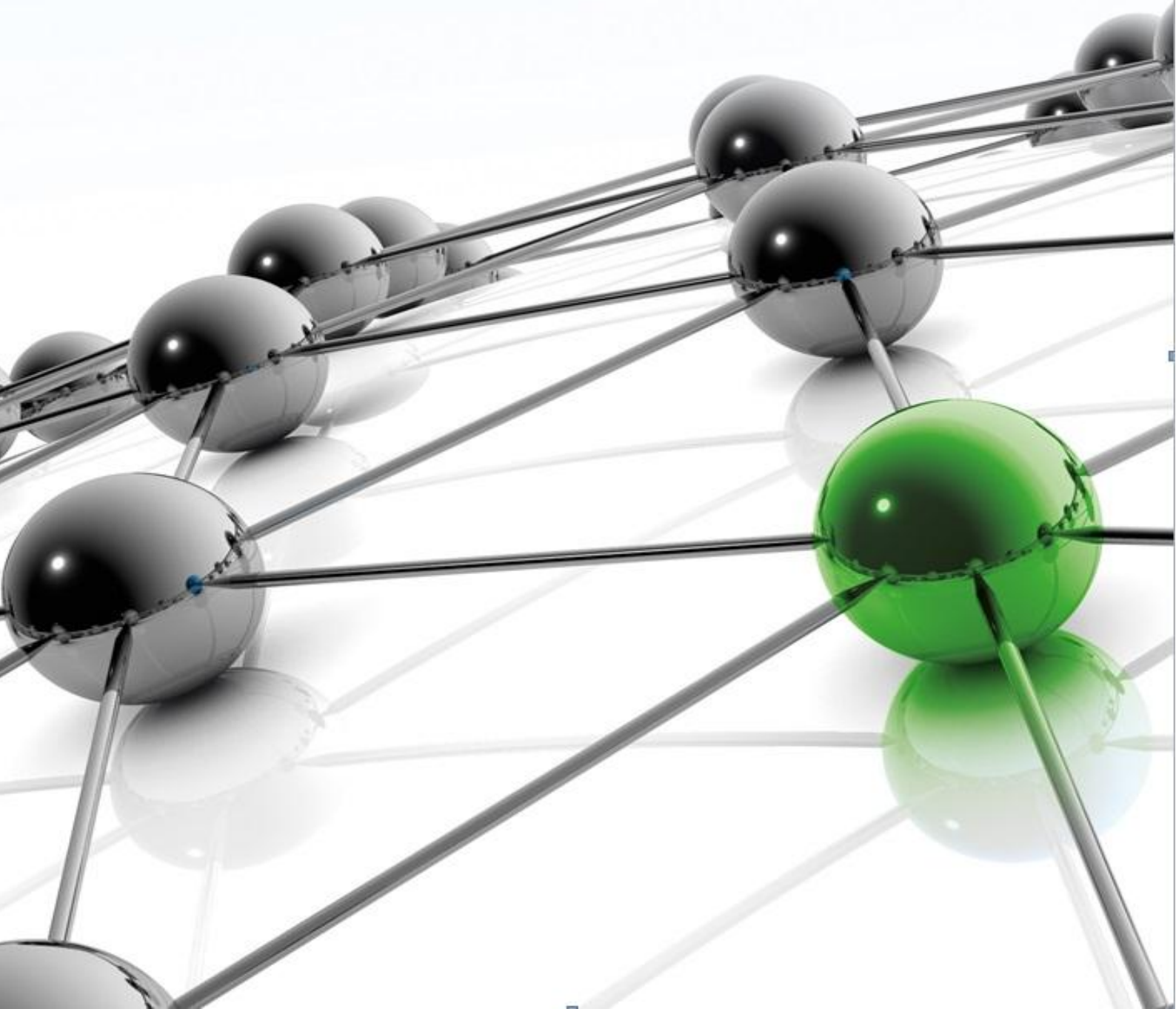


BioMaxima



**Raport za IV kw. 2016 r. okres od 1 października do
31 grudnia 2016 roku**



Lublin, 14 luty 2017 roku

Spis treści:

I. List Zarządu do Akcjonariuszy BioMaxima S.A.	3
II. Wybrane dane finansowe (w złotych)	5
III. Zwięzła charakterystyka istotnych dokonań lub niepowodzeń emitenta w okresie, którego dotyczy raport, wraz z opisem najważniejszych czynników i zdarzeń, w szczególności o nietypowym charakterze, mających wpływ na osiągnięte wyniki	5
IV. Stanowisko odnośnie do możliwości zrealizowania publikowanych prognoz wyników na dany rok w świetle wyników zaprezentowanych w danym raporcie kwartalnym	7
V. Informacje na temat aktywności, jaką w okresie objętym raportem emitent podejmował w obszarze rozwoju prowadzonej działalności, w szczególności poprzez działania nastawione na wprowadzenie rozwiązań innowacyjnych w przedsiębiorstwie	7
VI. Bilans (w złotych)	9
VII. Rachunek zysków i strat (w złotych)	11
VIII. Rachunek przepływów pieniężnych (w złotych)	12
IX. Zestawienie zmian w kapitale własnym	13
X. Informacje o zasadach przyjętych przy sporządzaniu raportu, w tym informacje o zmianach stosowanych zasad (polityki) rachunkowości	14
XI. Władze Spółki, akcjonariat	14
1. Zarząd BioMaxima S.A.	14
2. Rada Nadzorcza BioMaxima S.A.	15
3. Akcjonariat BioMaxima S.A.	15
XII. Opis działalności	16
XIII. Informacje dotyczące liczby osób zatrudnionych przez emitenta, w przeliczeniu na pełne etaty	18
XIV. Spółki zależne	19
XV. Strategia rozwoju	19
XVI. Opis podstawowych ryzyk i zagrożeń	19
1. Ryzyko związane z sytuacją makroekonomiczną	19
2. Ryzyko związane z konkurencją	20
3. Ryzyko związane ze zmianą przepisów prawa	20
4. Ryzyko utraty kluczowych pracowników	20
5. Ryzyko ochrony wartości intelektualnej	21
6. Ryzyko cofnięcia zezwolenia na prowadzenie działalności w SSE	21
7. Ryzyko braku wykwalifikowanej kadry pracowniczej	21
8. Ryzyko pogorszenia jakości produktów	22
9. Ryzyko pogorszenia koniunktury na rynku diagnostyki laboratoryjnej w Polsce	22
10. Ryzyko pozyskania surowców	22
11. Ryzyko współpracy z podmiotami publicznymi	22
XVII. Oświadczenie Zarządu w sprawie rzetelności sprawozdania finansowego	22
XVIII. Dane teleadresowe	23

I. List Zarządu do Akcjonariuszy BioMaxima S.A.

Lublin, 14 luty 2017 r.

Szanowni Akcjonariusze,

Niniejszym przekazujemy Państwu raport kwartalny spółki BioMaxima S.A., prezentujący najważniejsze wydarzenia i wyniki osiągnięte przez Spółkę w czwartym kwartale 2016 roku.

Kwartał ten był bardzo ważny dla Spółki, ponieważ zrealizowano istotne, strategiczne połączenie z BIOCORP Polska Sp z. o. o., co powoduje że BioMaxima zdecydowanie umocniła swoją pozycję w segmencie mikrobiologii, w szczególności przemysłowej, czyli dedykowanej rynkowi spożywczemu, kosmetycznemu, farmacji i badaniom wody, w której specjalizował się BIOCORP. To bardzo perspektywiczny i dynamicznie rozwijający się rynek, rosnący w tempie kilkunastu procent rocznie. Mikrobiologia stała się też największym segmentem sprzedażowym Spółki. Plany badawczo-rozwojowe w zakresie wielu produktów mikrobiologicznych ten udział w sprzedaży ogółem w przyszłości jeszcze wzmocnią.

Spółka w czwartym kwartale zrealizowała również zakup 80% udziałów w rumuńskich spółkach QIAS MED oraz ISTAR, które wraz z Roco Sistem połączą się wkrótce pod nazwą BioMaxima Romania srl. Rumunia to duży i szybko rosnący rynek diagnostyki in vitro i dzięki tym zakupom, BioMaxima wzmocniła swoją pozycję w Rumunii i liczymy na istotny wzrost sprzedaży na tym rynku we wszystkich kategoriach produktowych.

Cały rok 2016 jest również przełomowy w zakresie pozyskania funduszy unijnych na wielu obszarach. Wniosek o dofinansowanie w ramach działania „Wzór na konkurencję” otrzymał dofinansowanie i został w czwartym kwartale rozliczony, co upoważnia Spółkę do złożenia wniosku do etapu drugiego, gdzie kwota dofinansowania wynosi do 3 mln zł z przeznaczeniem na zakup maszyn i urządzeń związanych z wprowadzaniem innowacyjnych produktów. Wniosek w ramach działania 1.2 „Badania i rozwój” (opracowanie testów do badania lekooporności) również otrzymał dofinansowanie i jest już realizowany we współpracy z UMCS w Lublinie. Wniosek w ramach działania 2.1 obejmujący „Centrum Badawczo – Rozwojowe BioMaxima S.A.” pomyślnie przeszedł wszystkie oceny i otrzymał dofinansowanie w kwocie 2,3 mln zł. Spółka planuje rozpoczęcie inwestycji w miesiącu maju. W pierwszej połowie 2017 r. Zarząd zamierza złożyć kolejne cztery wnioski o dofinansowanie różnych projektów.

W dniu 1 grudnia 2016 r. zostało zarejestrowane przez Sąd połączenie z Biocorp Polska Sp. z o.o., stąd w danych dotyczących czwartego kwartału są również ujęte wyniki finansowe Biocorp. Przychody ze sprzedaży w czwartym kwartale wzrosły o 81,82% w stosunku do analogicznego okresu roku ubiegłego. Zysk netto za IV kwartał 2016 r. stanowi 132,71% zysku za czwarty kwartał roku ubiegłego. Spółka w dalszym ciągu jest w bardzo dobrej kondycji finansowej. Spółka wypłaciła dywidendę, w kwocie 0,20 zł na akcję (608 tys. zł), dokonała dopłat do zakupu 100% udziałów w Biocorp Polska Sp. z o.o. w kwocie 138 tys. zł oraz zakupiła 80% udziałów w dwóch spółkach rumuńskich za kwotę ok. 700 tys. zł.

Dziękujemy za zaufanie, jakim Państwo nas obdarzyliście. Polecamy także naszą stronę internetową www.biomaxima.com, na której znajdziecie Państwo aktualne informacje o BioMaxima S.A.

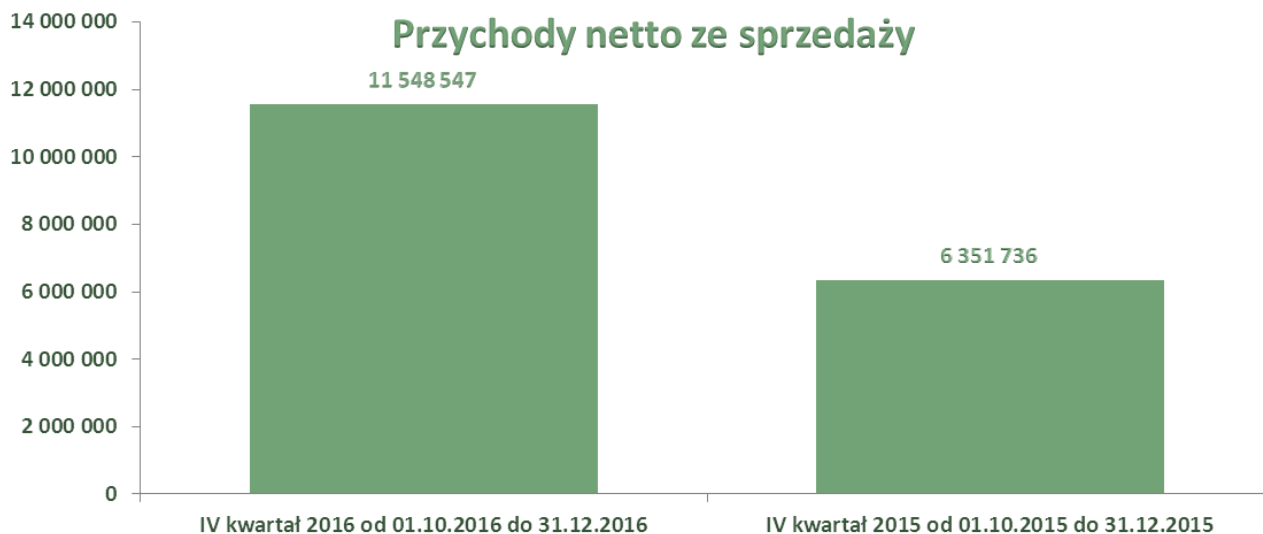
Z poważaniem
Zarząd BioMaxima S.A.

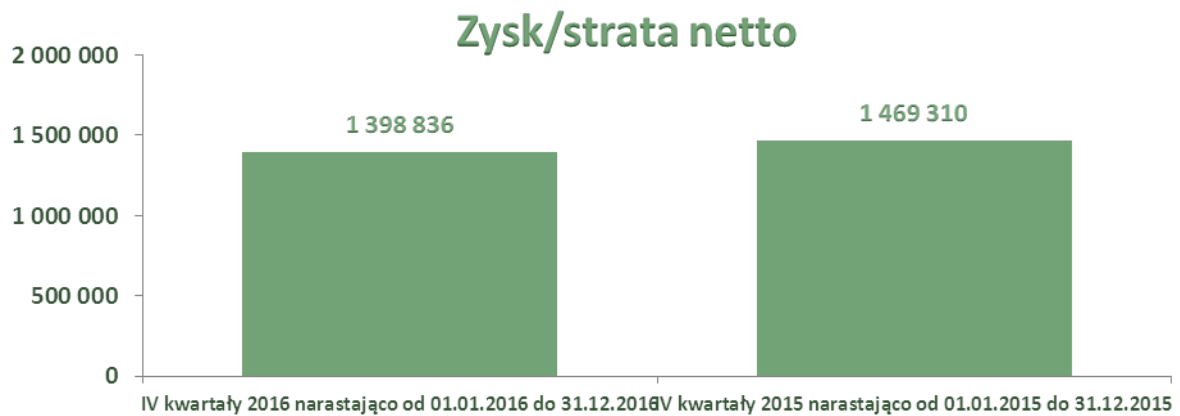
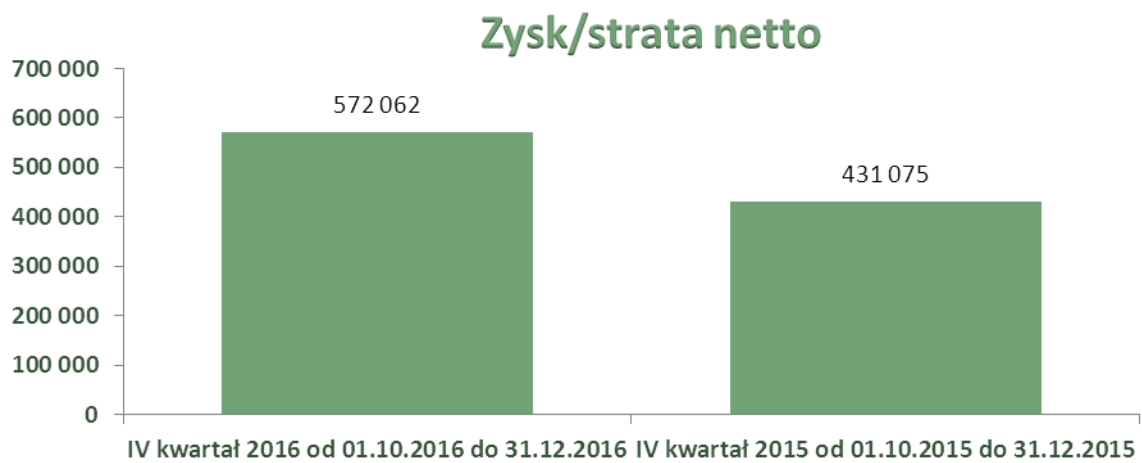
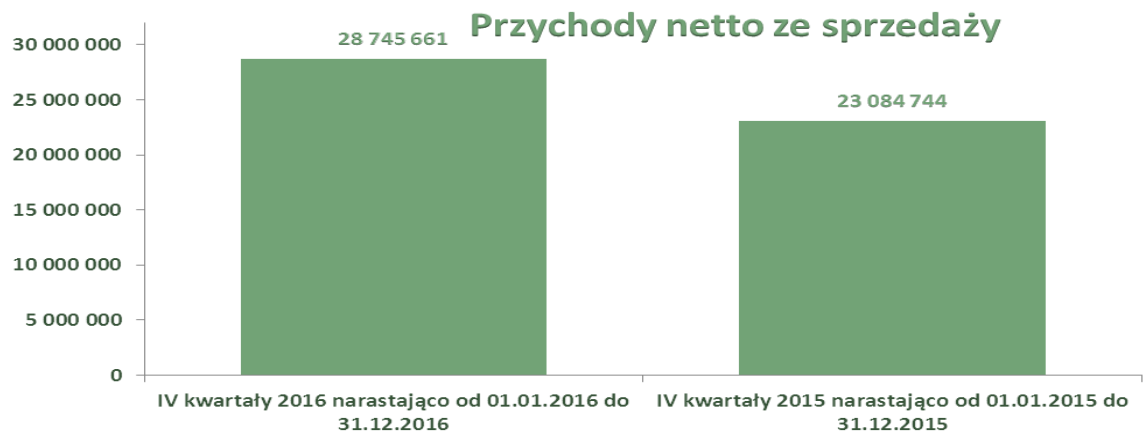
II. Wybrane dane finansowe (w złotych)

Lp.	Dane finansowe (w złotych)	IV kwartał	IV kwartał	IV kwartały	IV kwartały
		2016 od	2015 od	2016	2015
		01.10.2016	01.10.2015	narastająco od	narastająco od
		do	do	01.01.2016 do	01.01.2015 do
		31.12.2016	31.12.2015	31.12.2016	31.12.2015
1.	Kapitał własny	17 090 144	15 653 556	17 090 144	15 653 556
2.	Należności długoterminowe	0	0	0	0
3.	Należności krótkoterminowe	4 496 545	4 559 328	4 496 545	4 559 328
4.	Środki pieniężne i inne aktywa pieniężne	688 360	984 291	688 360	984 291
5.	Zobowiązania długoterminowe	0	0	0	0
6.	Zobowiązania krótkoterminowe	5 364 998	2 127 668	5 364 998	2 127 668
7.	Amortyzacja	523 546	410 661	1 772 364	1 646 332
8.	Przychody netto ze sprzedaży	11 548 547	6 351 736	28 745 661	23 084 744
9.	Zysk/strata na sprzedaży	757 628	492 548	1 580 141	1 709 277
10.	Zysk/strata na działalności operacyjnej	668 951	510 441	1 613 786	1 777 762
11.	Zysk/strata brutto	625 543	502 507	1 539 575	1 686 727
12.	Zysk/strata netto	572 062	431 075	1 398 836	1 469 310

III. Zwięzła charakterystyka istotnych dokonań lub niepowodzeń emitenta w okresie, którego dotyczy raport, wraz z opisem najważniejszych czynników i zdarzeń, w szczególności o nietypowym charakterze, mających wpływ na osiągnięte wyniki

Czwarty kwartał 2016 roku był bardzo istotny dla Spółki pod względem strategicznym, ponieważ dobiegł końca zainicjowany w sierpniu 2016 roku proces łączenia z Biocorp Polska Sp. z o.o. i w dniu 1 grudnia sąd zarejestrował połączenie spółek. Również w czwartym kwartale została podpisana umowa nabycia 80% udziałów w rumuńskich spółkach QIAS MED oraz ISTAR. Przychody Spółki ze sprzedaży w IV kwartale 2016 r. wyniosły po połączeniu 11.549 tys. zł, zaś w analogicznym okresie roku ubiegłego 6.352 tys. zł. Zysk netto za IV kw. 2016 r. wyniósł po połączeniu 572 tys. zł, gdzie w analogicznym okresie roku ubiegłego Spółka wypracowała zysk netto w wysokości 431 tys. zł. Do dnia 31 grudnia 2016 r. nabycie spółek QIAS MED oraz ISTAR nie zostało jeszcze zarejestrowane przez Sąd w Rumunii, spółki te nie są konsolidowane w niniejszym raporcie.





IV. Stanowisko odnośnie do możliwości zrealizowania publikowanych prognoz wyników na dany rok w świetle wyników zaprezentowanych w danym raporcie kwartalnym

Zarząd nie publikował prognoz na 2016 r.

V. Informacje na temat aktywności, jaką w okresie objętym raportem emitent podejmował w obszarze rozwoju prowadzonej działalności, w szczególności poprzez działania nastawione na wprowadzenie rozwiązań innowacyjnych w przedsiębiorstwie

W okresie objętym raportem wystąpiło wiele zdarzeń wpływających na obecny i przyszły poziom rozwoju Spółki.

W dniu 10 października 2016 r. Zarząd powziął informację o przyznaniu dotacji w ramach działania 2.1 Wsparcie inwestycji w infrastrukturę B+R przedsiębiorstw. Wnioskowana i przyznana kwota dotacji wynosi 2.294.000 zł. Dotacja jest przeznaczona na budowę Centrum Badawczo-Rozwojowego BioMaxima S.A. w Specjalnej Strefie Ekonomicznej w Lublinie na działce, gdzie jest siedziba Spółki. Całkowity koszt projektu netto wynosi 3.840.000 zł. Przyznana dotacja przyczyni się do dalszego rozwoju infrastruktury Spółki oraz przede wszystkim do opracowania nowych innowacyjnych produktów.

W dniu 3 listopada 2016 r. Zarząd powziął informację o przyznaniu Spółce dotacji, w ramach działania Oś Priorytetowa 1 Badania i innowacje Działanie 1.2 Badania celowe Regionalnego Programu Operacyjnego Województwa Lubelskiego na lata 2014-2020 konkurs nr RPLU.01.02.00-IP.01-06-001/152.1 Wnioskowana i przyznana kwota dotacji wynosi 584.178,91 zł. Całkowity koszt projektu brutto wynosi 931.546,18 zł.

Dotacja jest przeznaczona na opracowanie technologii ilościowych testów do oznaczania minimalnego stężenia hamującego (MIC) antybiotyku hamującego wzrost mikroorganizmów. Projekt zakłada ścisłą współpracę pomiędzy BioMaxima a UMCS Lublin Wydział Biologii i Biotechnologii.

W dniach 14 – 17 listopada Spółka uczestniczyła jako wystawca na targach Medica w Dusseldorfie. Zaprezentowano nowy analizator biochemiczny, który będzie produkowany w Lublinie. Przeprowadzono ponad 150 rozmów z potencjalnymi oraz aktualnymi dystrybutorami Spółki. Pierwsze efekty tych rozmów znalazły odzwierciedlenie w sprzedaży eksportowej. Uczestnicy targów pobrali ponad 600 katalogów produktowych BioMaxima. Przeprowadzono również szereg rozmów z kontrahentami Biocorp.



W dniu 23 listopada 2016 r. Zarząd podpisał umowę nabycia 80% udziałów w rumuńskich spółkach QIAS MED oraz ISTAR. Cena nabycia udziałów została ustalona na kwotę 138 tys. euro plus podatek 22.080 euro, zaś zapłata została rozłożona w następujący sposób:

- 75.000 euro po podpisaniu umowy,
- 25.000 euro plus podatek 16.000 Euro w terminie 14 dni od podpisania umowy,
- 38.000 euro plus podatek 6.080 Euro w terminie do 31 stycznia 2017 r.

BioMaxima S.A. po rejestracji zakupu QIAS MED oraz ISTAR przez rumuński sąd rozpocznie proces konsolidacji tych spółek oraz własnej spółki Roco Sistem, powołując nowy podmiot - BioMaxima Romania srl.

W dniu 1 grudnia 2016 r. Sąd Rejonowy Lublin-Wschód w Lublinie z siedzibą w Świdniku, VI Wydział Gospodarczy Krajowego Rejestru Sądowego, dokonał wpisu w zakresie połączenia BioMaxima S.A. z BIOCORP Polska Sp. z o.o. Wpis obejmował także rejestrację podwyższenia kapitału w drodze emisji 690.000 akcji zwykłych na okaziciela serii D, zmiany statutu oraz zmian w składzie RN i Zarządzie.

Połączenie z BIOCORP Polska jest krokiem w istotny sposób zwiększającym specjalizację Spółki w obszarze mikrobiologii o silnej pozycji w kraju oraz na rynkach międzynarodowych, zarówno w segmencie mikrobiologii klinicznej jak i w szybko rosnącym segmencie mikrobiologii przemysłowej. Jest to ważny krok biorąc pod uwagę otoczenie konkurencyjne i dynamikę zmian rynkowych.

W zakresie ekonomicznym, połączenie BioMaxima S.A. z BIOCORP Polska Sp. z o.o. będzie skutkowało istotnymi korzyściami, wśród których należy wymienić przede wszystkim:

- połączenie mocy produkcyjnych umożliwi lepszą obsługę klientów oraz stworzenie jeszcze bardziej konkurencyjnej oferty rynkowej;
- sieci dystrybutorów międzynarodowych obu spółek uzupełniają się i połączenie będzie skutkowało jeszcze silniejszą pozycją na rynkach zagranicznych;
- w krótkim horyzoncie czasowym będzie można zoptymalizować zarządzanie kapitałem obrotowym oraz politykę zakupową;
- w średnim horyzoncie czasowym zostaną zrealizowane istotne synergie kosztowe;
- należy zaznaczyć, że sieci klientów łączących się spółek nie pokrywają się ze sobą w sposób istotny (w przypadku BioMaxima jest to medyczny rynek diagnostyczny, zaś w przypadku Biocorp Polska jest to głównie rynek klientów przemysłowych), tak więc ryzyko kanibalizacji przychodów po połączeniu jest niewielkie i do czsu publikacji niniejszego raportu nie zanotowano tego rodzaju zjawiska.

VI. Bilans (w złotych)

AKTYWA	31-12-2016	31-12-2015
A. Aktywa trwałe	9 454 703	8 477 965
I. Wartości niematerialne i prawne	1 663 672	1 599 660
1. Koszty zakończenia prac rozwojowych	1 649 127	1 574 210
2. Wartość firmy	0	0
3. Inne wartości niematerialne i prawne	14 544	25 450
4. Zaliczki na wartości niematerialne i prawne	0	0
II. Rzeczowe aktywa trwałe	6 665 524	6 450 272
1. Środki trwałe	6 656 424	6 441 172
a) grunty (w tym prawo użytkowanie wieczystego gruntu)	715 877	715 877
b) budynki, lokale i obiekty inżynierii lądowej i wodnej	3 592 861	3 604 203
c) urządzenia techniczne i maszyny	683 264	474 728
d) środki transportu	468 203	248 250
e) inne środki trwałe	1 196 217	1 398 114
2. Środki trwałe w budowie	9 100	9 100
3. Zaliczka na środki trwałe w budowie oraz prace badawczo-rozwojowe	0	0
III. Należności długoterminowe	0	0
IV. Inwestycje długoterminowe	1 125 506	428 032
3. Długoterminowe aktywa finansowe	1 125 506	428 032
a) w jednostkach powiązanych	907 506	228 032
I. udziały lub akcje	907 506	199 949
II. Udzielone pożyczki	0	28 083
b) w pozostałych jednostkach (udziały lub akcje)	218 000	200 000
V. Długoterminowe rozliczenia międzyokresowe	0	0
B. Aktywa obrotowe	13 947 170	13 075 326
I. Zapasy	7 242 687	5 979 389
1. Materiały	1 960 075	1 329 493
2. Półfabrykaty i produkty w toku	20 020	14 598
3. Produkty gotowe	694 054	265 479
4. Towary	4 413 342	4 275 080
5. Zaliczki na dostawy	155 194	94 739
II. Należności krótkoterminowe	4 496 545	4 559 328
1. Należności od jednostek powiązanych	739 587	502 912
a. - z tytułu dostaw i usług o okresie spłaty do 12 m-cy	739 587	502 912
b. inne	0	0
2. Należności od pozostałych jednostek	3 756 957	4 056 416
a. - z tytułu dostaw i usług o okresie spłaty do 12 m-cy	3 528 633	3 833 877
- z tytułu dostaw i usług o okresie spłaty powyżej 12 m-cy	1 976	0
b. z tytułu podatków, dotacji, ceł ubezpieczeń społecznych i zdrowotnych	112 376	16 884
c. inne	113 972	205 654
d. dochodzone na drodze sądowej	0	0
III. Inwestycje krótkoterminowe	762 404	1 248 336
1. Krótkoterminowe aktywa finansowe	714 404	1 052 336
a. w jednostkach powiązanych	26 044	71 044
- udzielone pożyczki	26 044	71 044
b. w pozostałych jednostkach	0	0
c. środki pieniężne i inne aktywa pieniężne	688 360	984 291
- środki pieniężne w kasie i na rachunkach	688 360	981 291
- inne środki pieniężne	0	0
2. Inne inwestycje krótkoterminowe	48 000	196 000
IV. Krótkoterminowe rozliczenia międzyokresowe	1 445 532	1 288 273
Suma aktywów (A+B)	23 401 874	21 553 291

PASYWA	31-12-2016	31-12-2015
A. Kapitały (fundusze) własne	17 090 144	15 653 556
I. Kapitał (fundusz) podstawowy	3 730 000	3 040 000
II. Należne wpłaty na kapitał podstawowy (wielkość ujemna)	0	0
III. Udziały (akcje) własne (wielkość ujemna)	0	0
IV. Kapitał (fundusz) zapasowy	11 310 129	10 273 425
V. Kapitał (fundusz) z aktualizacji wyceny	0	0
VI. Pozostałe kapitały (fundusze) rezerwowe	845 555	845 556
VII. Zysk (strata) z lat ubiegłych	-194 376	25 265
VIII. Zysk (strata) netto	1 398 836	1 469 310
IX. Odpisy z zysku netto w ciągu roku obrotow. (wielkość ujemna)	0	0
B. Zobowiązania i rezerwy na zobowiązania	6 311 729	5 899 735
I. Inne rezerwy na zobowiązania	33 267	16 101
1. Rezerwa z tytułu odroczonego podatku dochodowego	33 267	16 101
2. Rezerwa na świadczenia emerytalne i podobne	0	0
i. długoterminowe	0	0
ii. krótkoterminowe	0	0
II. Zobowiązania długoterminowe	912 115	3 735 408
1. Wobec jednostek powiązanych	0	0
2. Wobec pozostałych jednostek	912 115	3 735 408
a) kredyty i pożyczki	912 115	3 735 408
b) z tytułu emisji dłużnych papierów wartościowych	0	0
c) inne zobowiązania finansowe	0	0
d) inne	0	0
III. Zobowiązania krótkoterminowe	5 364 998	2 127 668
1. Wobec jednostek powiązanych	0	0
a) z tytułu dostaw i usług, o okresie wymagalności :	0	0
i. do 12 miesięcy	0	0
ii. powyżej 12 miesięcy	0	0
2. Wobec pozostałych jednostek	5 364 998	2 127 668
a) kredyty i pożyczki	2 772 920	336 792
b) z tytułu emisji dłużnych papierów wartościowych	0	0
c) inne zobowiązania finansowe	0	0
d) z tytułu dostaw i usług, o okresie wymagalności:	2 191 154	1 533 300
i. do 12 miesięcy	2 191 154	1 533 300
ii. powyżej 12 miesięcy	0	0
e) zaliczki otrzymane na dostawy	0	0
f) zobowiązania wekslowe	0	0
g) z tytułu podatkow, ceł, ubezpieczeń i innych świadczeń	197 084	246 720
h) z tytułu wynagrodzeń	3 631	4 817
i) inne	200 207	6 039
3. Fundusze specjalne	0	0
IV. Rozliczenia międzyokresowe	1 347	20 558
1. Ujemna wartość firmy	0	0
2. Inne rozliczenia międzyokresowe	1 347	20 558
i. długoterminowe	0	0
ii. krótkoterminowe	1 347	20 558
Pasywa razem	23 401 874	21 553 291

VII. Rachunek zysków i strat (w złotych)

RACHUNEK ZYSKÓW I STRAT (w zł)	IV kwartał 2016 od	IV kwartał 2015 od	IV kwartały 2016	IV kwartały 2015
	01.10.2016 do 31.12.2016	01.10.2015 do 31.12.2015	narastająco od 01.01.2016 do 31.12.2016	narastająco od 01.01.2015 do 31.12.2015
A. Przychody netto ze sprzedaży i zrównanie z nimi w tym:	11 548 547	6 351 736	28 745 661	23 084 744
- od jednostek powiązanych	0	0	196 175	0
I. Przychody netto ze sprzedaży produktów	7 019 134	2 155 757	13 145 756	7 863 230
II. Zmiana stanu produktów	414 151	-32 172	433 999	-21 496
III. Koszt wytworzenia produktów na własne potrzeby jednostki	335 823	371 103	1 327 974	1 140 980
IV. Przychody netto ze sprzedaży towarów i materiałów	3 779 438	3 857 047	13 837 931	14 102 030
B. Koszty działalności operacyjnej	10 790 918	5 859 188	27 165 519	21 375 467
I. Amortyzacja	523 546	410 661	1 772 364	1 646 332
II. Zużycie materiałów i energii	4 132 024	1 455 858	8 222 759	4 989 076
III. Usługi obce	1 232 160	387 364	2 333 346	1 513 677
IV. Podatki i opłaty, w tym:	38 080	18 528	130 329	90 214
-podatek akcyzowy	0	0	0	0
V. Wynagrodzenia	1 913 676	881 022	4 390 464	3 239 517
VI. Ubezpieczenia społeczne i inne świadczenia	340 428	165 199	811 192	614 123
VII. Pozostałe koszty rodzajowe	191 348	103 657	538 180	367 256
VIII. Wartość sprzedanych towarów i materiałów	2 419 653	2 436 898	8 966 882	8 915 272
C. Zysk (strata) ze sprzedaży (A-B)	757 628	492 548	1 580 141	1 709 277
D. Pozostałe przychody operacyjne	88 387	56 630	299 725	251 412
I. Zysk ze zbycia niefinansowych aktywów trwałych	1	0	42 618	11 337
II. Dotacje	0	12 090	20 558	48 358
III. Inne przychody operacyjne	88 386	44 541	236 549	191 717
E. Pozostałe koszty operacyjne	177 065	38 737	266 080	182 927
I. Strata ze zbycia niefinansowych aktywów trwałych	0	0	0	0
II. Aktualizacja wartości aktywów niefinansowych	0	0	0	0
III. Inne koszty operacyjne	177 065	38 737	266 080	182 927
F. Zysk (strata) z działalności operacyjnej (C+D-E)	668 951	510 441	1 613 786	1 777 762
G. Przychody finansowe	35 878	58 647	169 474	176 224
I. Dywidendy i udziały w zyskach, w tym:	0	0	0	0
- od jednostek powiązanych	0	0	0	0
II. Odsetki, w tym:	7 197	13 066	34 911	69 804
- od jednostek powiązanych	0	0	0	0
III. Zysk ze zbycia inwestycji	0	0	0	0
IV. Aktualizacja wartości inwestycji	0	0	0	0
V. Inne	28 680	45 582	134 562	106 421
H. Koszty finansowe	79 286	66 582	243 685	267 259
I. Odsetki, w tym:	32 033	30 579	111 063	139 386
- dla jednostek powiązanych	0	0	0	0
II. Strata ze zbycia inwestycji	0	0	0	0
III. Aktualizacja wartości inwestycji	0	0	0	0
IV. Inne	47 253	36 003	132 621	127 874
I. Zysk (strata) z działalności gospodarczej (F+G-H)	625 543	502 507	1 539 575	1 686 727
J. Wynik zdarzeń nadzwyczajnych (J.I. - J.II.)	0	0	0	0
K. Zysk (strata) brutto (I+/-J)	625 543	502 507	1 539 575	1 686 727
L. Podatek dochodowy	53 481	71 432	140 739	217 417
M. Pozostałe obowiązkowe zmniejszenia zysku (zwiększenia straty)	0	0	0	0
N. Zysk (strata) netto (K-L-M)	572 062	431 075	1 398 836	1 469 310

VIII. Rachunek przepływów pieniężnych (w złotych)

Rachunek Przepływów pieniężnych	IV kwartał	IV kwartał	IV kwartał	IV kwartał
	2016 od	2015 od	2016	2015
	01.10.2016	01.10.2015	narastająco	narastająco
	do	do	od	od
	31.12.2016	31.12.2015	01.01.2016	01.01.2015
			do	do
			31.12.2016	31.12.2015
Treść				
A. Przepływy środków pieniężnych z działalności operacyjnej				
I. Wynik finansowy netto (zysk / strata)	572 062	431 075	1 398 836	1 469 310
II. Korekty razem	419 439	1 058 523	280 008	819 097
1. Amortyzacja	523 546	410 661	1 772 364	1 646 332
2. Zysk / strata z tytułu różnic kursowych	0	0	0	0
3. Odsetki i udziały w zyskach (dywidendy)	30 199	29 717	104 245	136 937
4. Zysk / strata z działalności inwestycyjnej	-1	0	-70 618	-19 437
5. Zmiana stanu rezerw	0	0	0	0
6. Zmiana stanu zapasów	-811 374	613	-1 219 839	-396 129
7. Zmiana stanu należności	-100 854	278 404	-2 855	-664 294
8. Zmiana stanu zobowiązań krótkoterminowych, z wyj. pożyczek i kredytów	1 007 763	403 393	392 802	-44 430
9. Zmiana stanu rozliczeń międzyokresowych	-549 121	-64 266	-1 016 851	157 246
10. Inne korekty	319 280	0	320 762	2 873
III. Przepływy pieniężne netto z działalności operacyjnej (I+/-II)	991 501	1 489 598	1 678 845	2 288 407
B. Przepływy środków pieniężnych z działalności inwestycyjnej				
I. Wpływy	24 772	36 078	285 575	142 799
1. Zbycie wartości niematerialnych i prawnych oraz rzeczowych aktywów trwałych	5 311	5 310	64 493	59 126
2. Zbycie inwestycji w nieruchomości oraz wartości niematerialne i prawne		0		0
3. Z aktywów finansowych, w tym:	18 461	17 768	73 082	69 672
a) w jednostkach powiązanych	0	0		0
b) w pozostałych jednostkach	18 461	17 768	73 082	69 672
-zbycie aktywów finansowych,		0		0
-dywidendy i udziały w zyskach		0		0
-spłata udzielonych pożyczek długoterminowych	18 461	17 768	73 082	69 672
-odsetki	0	0		0
4. Inne wpływy inwestycyjne	1 000	13 000	148 000	14 000
II. Wydatki	-707 557	-256 008	-1 150 459	-361 419
1. Nabycie wartości niematerialnych i prawnych oraz rzeczowych aktywów trwałych	0	-56 008	-424 901	-161 419
2. Inwestycje w nieruchomości oraz wartości niematerialne i prawne		0		0
Na aktywa finansowe, w tym:	-707 557	-200 000	-725 557	-200 000
a) w jednostkach powiązanych	0	0	0	0
-udzielone pożyczki długoterminowe	0	0	0	0
b) w pozostałych jednostkach	-707 557	-200 000	-725 557	-200 000
-nabycie aktywów finansowych	-707 557	-200 000	-725 557	-200 000
-udzielone pożyczki długoterminowe		0	0	0
4. Inne wydatki inwestycyjne		0	0	0
III. Przepływy pieniężne netto z działalności inwestycyjnej (I-II)	-682 785	-219 930	-864 883	-218 620
C. Przepływy środków pieniężnych z działalności finansowej				
I. Wpływy	62 393	2 093 214	62 393	2 500 000
1. Wpływy netto z wydania udziałów (emisji akcji) i innych instrumentów kapitału oraz dopłat d	0	0	0	0
2. Kredyty i pożyczki	62 393	2 093 214	62 393	2 500 000
3. Emisja dłużnych papierów wartościowych	0	0	0	0
4. Inne wpływy finansowe	0	0	0	0
II. Wydatki	-348 376	-2 961 893	-1 167 761	-3 878 829
1. Nabycie udziałów (akcji) własnych	0	0		0
2. Dywidendy i inne wypłaty na rzecz właścicieli	0	0	-608 000	-304 000
3. Inne, niż wypłaty na rzecz właścicieli, wydatki z tytułu podziału zysku	0	0		0
4. Spłaty kredytów i pożyczek	-189 217	-2 932 176	-449 556	-3 437 892
5. Wykup dłużnych papierów wartościowych		0	0	0
6. Z tytułu innych zobowiązań finansowych		0	0	0
7. Płatności zobowiązań z tytułu umów leasingu finansowego		0	0	0
8. Odsetki	-21 159	-29 717	27 794	-136 937
9. Inne wydatki finansowe	-138 000	0	-138 000	0
III. Przepływy pieniężne netto z działalności finansowej (I-II)	-285 983	-868 679	-1 105 368	-1 378 829
D. Przepływy pieniężne netto razem (A.III+/-B.III+/-C.III)	22 732	400 989	-291 407	690 958
E. Bilansowa zmiana stanu środków pieniężnych, w tym	22 732	400 989	-291 407	690 958
-zmiana stanu środków pieniężnych z tytułu różnic kursowych		0		0
F. Środki pieniężne na początek okresu	665 628	580 303	979 767	290 334
G. Środki pieniężne na koniec okresu (F+/-D), w tym	688 360	981 291	688 360	981 291

IX. Zestawienie zmian w kapitale własnym (w złotych)

Zestawienie zmian w kapitale własnym	IV kwartał 2016 od	IV kwartał 2015 od	IV kwartał 2016	IV kwartał 2015
	01.10.2016 do 31.12.2016	01.10.2015 do 31.12.2015	narastająco od 01.01.2016 do 31.12.2016	narastająco od 01.01.2015 do 31.12.2015
I. Kapitał (fundusz) własny na początek okresu (BO)	15 857 768	15 222 481	15 638 994	14 488 246
i) korekty błędów podstawowych	0	0	0	0
IIa. Kapitał (fundusz) własny na BO, po korektach	15 857 768	15 222 481	15 638 994	14 488 246
1. Kapitał (fundusz) podstawowy na początek okresu	3 040 000	3 040 000	3 040 000	3 040 000
1.1. Zmiany kapitału (funduszu) podstawowego	690 000	0	690 000	0
a) zwiększenie (z tytułu)	690 000	0	690 000	0
i) wydania udziałów (emisja akcji)	690 000	0	690 000	0
b) zmniejszenie (z tytułu)	0	0	0	0
i) umorzenia udziałów (akcji)	0	0	0	0
1.2. Kapitał (fundusz) podstawowy na koniec okresu	3 730 000	3 040 000	3 730 000	3 040 000
2. Należne wpłaty na kapitał podstawowy na początek okresu	0	0	0	0
2.1. Zmiana należnych wpłat na kapitał podstawowy	0	0	0	0
a) zwiększenie (z tytułu)	0	0	0	0
b) zmniejszenie (z tytułu)	0	0	0	0
2.2. Należne wpłaty na kapitał podstawowy na koniec okresu	0	0	0	0
3. Udziały (akcje) własne na początek okresu	0	0	0	0
a) zwiększenie	0	0	0	0
b) zmniejszenie	0	0	0	0
3.1. Udziały (akcje) własne na koniec okresu	0	0	0	0
4. Kapitał (fundusz) zapasowy na początek okresu	11 120 173	10 273 425	10 273 425	10 122 591
4.1. Zmiany kapitału (funduszu) zapasowego	189 955	0	1 036 703	150 834
a) zwiększenie (z tytułu)	189 955	0	1 036 703	150 834
i) emisji akcji powyżej wartości nominalnej	0	0	0	0
ii) z podziału zysku (ustawowo)	0	0	0	0
iii) z podziału zysku (ponad wymaganą ustawowo wartość)	0	0	0	0
iiii) różnica w stanie majątku spółki połączonej	86 155	0	86 155	0
iiiiii) kapitał zapasowy przejętej spółki	103 800	0	103 800	0
4) przeznaczenie zysku z roku ubiegłego	0	0	846 747	150 834
5) przymusowe umorzenie akcji z zysku spółki	0	0	0	0
b) zmniejszenie (z tytułu)	0	0	0	0
i) pokrycia straty	0	0	0	0
ii) wypłaty udziałów	0	0	0	0
iii) koszty wprowadzenia spółki na NewConnect	0	0	0	0
iiiiii) różnica w stanie majątku spółki połączonej	0	0	0	0
4.2. Stan kapitału (funduszu) zapasowego na koniec okresu	11 310 129	10 273 425	11 310 129	10 273 425
5. Kapitał (fundusz) z aktualizacji wyceny na początek okresu	0	0	0	0
5.1. Zmiany kapitału (funduszu) z aktualizacji wyceny	0	0	0	0
a) zwiększenie (z tytułu)	0	0	0	0
b) zmniejszenie (z tytułu)	0	0	0	0
i) zbycia środków trwałych	0	0	0	0
5.2. Kapitał (fundusz) z aktualizacji wyceny na koniec okresu	0	0	0	0
6. Pozostałe kapitały (fundusze) rezerwowe na początek okresu	845 555	845 556	845 555	845 556
6.1. Zmiany pozostałych kapitałów (funduszy) rezerwowych	0	0	0	0
a) zwiększenie z tytułu połączenia	0	0	0	0
b) zmniejszenie (z tytułu)	0	0	0	0
6.2. Pozostałe kapitały (fundusze) rezerwowe na koniec okresu	845 555	845 556	845 555	845 556
7. Zysk (strata) z lat ubiegłych na początek okresu	25 264	25 265	1 480 012	480 099
7.1. Zysk z lat ubiegłych na początek okresu	25 264	25 265	1 480 012	480 099
i) korekty błędów podstawowych	0	0	0	0
7.2. Zysk z lat ubiegłych na początek okresu, po korektach	25 264	25 265	1 480 012	480 099
a) zwiększenie (z tytułu)	0	0	0	0
i) podziału zysku z lat ubiegłych	0	0	0	0
ii) połączenia spółek	0	0	0	0
b) zmniejszenie (z tytułu)	0	0	1 454 747	454 834
i) podziału zysku z lat ubiegłych	0	0	1 454 747	454 834
7.3. Zysk z lat ubiegłych na koniec okresu	25 264	25 265	25 264	25 265
7.4. Strata z lat ubiegłych na początek okresu	0	0	0	0
i) korekty błędów podstawowych	0	0	0	0
7.5. Strata z lat ubiegłych na początek okresu, po korektach	0	0	0	0
a) zwiększenie z tytułu	219 641	0	219 641	0
i) przeniesienia straty z lat ubiegłych do pokrycia	219 641	0	219 641	0
b) zmniejszenie (z tytułu)	0	0	0	0
7.6. Strata z lat ubiegłych na koniec okresu	219 641	0	219 641	0
7.7. Zysk (strata) z lat ubiegłych na koniec okresu	-194 376	0	-194 376	0
8. Wynik netto	1 398 836	1 469 310	1 398 836	1 469 310
a) zysk netto	572 062	431 075	1 398 836	1 469 310
b) strata netto	0	0	0	0
c) odpisy z zysku	0	0	0	0
d) zysk netto za poprzednie kwartały roku obrotowego	826 774	1 038 235	0	0
II Kapitał (fundusz) własny na koniec okresu (BZ)	17 090 144	15 653 556	17 090 144	15 653 556
III. Kapitał (fundusz) własny, po uwzgl. propon. podziału zysku	17 090 144	15 653 556	17 090 144	15 653 556

X. Informacje o zasadach przyjętych przy sporządzaniu raportu, w tym informacje o zmianach stosowanych zasad (polityki) rachunkowości

Sprawozdanie finansowe zostało przygotowane zgodnie z wymogami Ustawy z dnia 29 września 1994 r. o rachunkowości obowiązującymi jednostki.

Spółka przyjęła następujące metody wyceny aktywów i pasywów oraz ustalania wyniku finansowego:

- Wartości niematerialne i prawne oraz środki trwałe – od ceny nabycia powyżej 3.500 PLN wprowadzane są do ewidencji środków trwałych oraz wartości niematerialnych i prawnych, podlegają amortyzacji metodą liniową od pierwszego dnia miesiąca następującego po miesiącu, w którym przyjęto środek trwały do używania przy zastosowaniu stawek amortyzacyjnych z wykazu stawek stosowanego dla celów podatkowych.
- Środki trwałe o niskiej wartości – cena nabycia do 3.500 PLN są wprowadzane do ewidencji środków trwałych i jednorazowo amortyzowane w momencie przekazania do użytkowania.
- Surowce do produkcji i towary handlowe wycenione zostały wg cen nabycia. Rozchód tych składników aktywów w ciągu okresu obrachunkowego spółka wyceniała kolejno po cenach tych składników aktywów, które spółka najwcześniej nabyła (FIFO).
- Produkty gotowe zostały wycenione wg kosztów wytworzenia. W ciągu roku do ewidencji wyrobów gotowych zastosowano stałe ceny ewidencyjne, które na koniec każdego okresu obrachunkowego są korygowane o odchylenia od cen ewidencyjnych wyrobów gotowych.

Spółka sporządziła rachunek zysków i strat w wersji porównawczej, natomiast rachunek przepływów pieniężnych metodą pośrednią.

W sprawozdaniu finansowym Spółka wykazuje zdarzenia gospodarcze zgodnie z ich treścią ekonomiczną.

Wynik finansowy Spółki za dany rok obrotowy obejmuje wszystkie osiągnięte i przypadające na jej rzecz przychody oraz związane z tymi przychodami koszty zgodnie z zasadami memoriału, współmierności przychodów i kosztów oraz ostrożnej wyceny. W bieżącym roku obrotowym Spółka nie dokonała zmian przyjętych przez siebie zasad (polityki) rachunkowości.

XI. Władze Spółki, akcjonariat

Spółka zarejestrowana jest w rejestrze przedsiębiorców Krajowego Rejestru Sądowego, prowadzonym przez Sąd Rejonowy Lublin-Wschód w Lublinie z siedzibą w Świdniku, VI Wydział Gospodarczy Krajowego Rejestru Sądowego pod numerem KRS 0000313349.

Na dzień 31.12.2016 r. kapitał zakładowy Spółki dzielił się na 3.730.000 akcji zwykłych na okaziciela serii A, B,C i D o wartości nominalnej 1,00 zł każda.

1. Zarząd BioMaxima S.A.

Na dzień sporządzenia raportu w skład Zarządu BioMaxima S.A. wchodził:

- | | |
|----------------|----------------------|
| Łukasz Urban | - Prezes Zarządu |
| Henryk Lewczuk | - Wiceprezes Zarządu |
| Piotr Rubaj | - Wiceprezes Zarządu |

2. Rada Nadzorcza BioMaxima S.A.

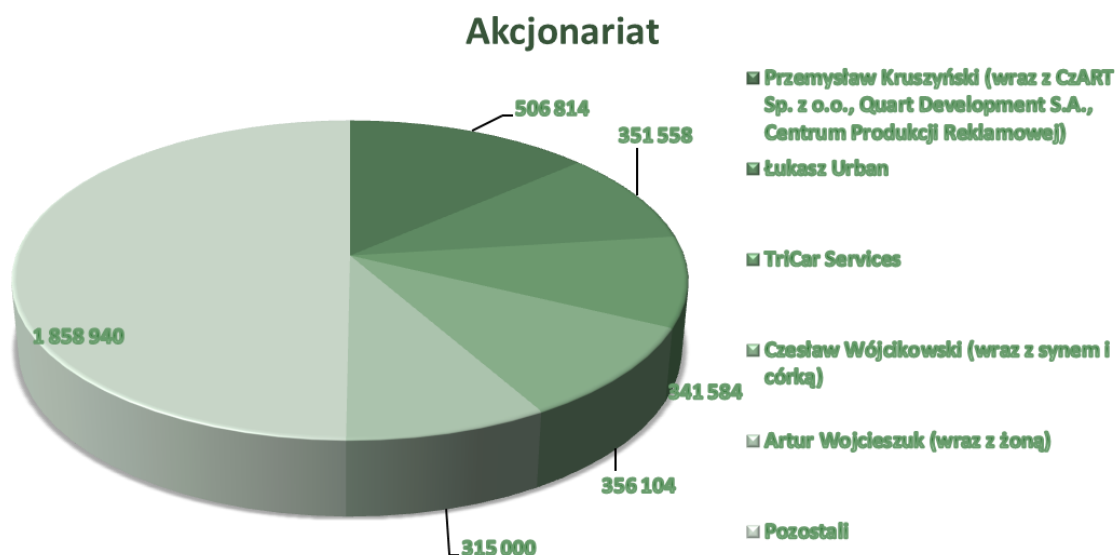
Na dzień sporządzenia raportu w skład Rady Nadzorczej BioMaxima S.A. wchodził:

- Rafał Jelonek – Przewodniczący Rady Nadzorczej
- Michał Janik - Członek Rady Nadzorczej
- Monika Krzyżanowska - Członek Rady Nadzorczej
- Krzysztof Mikosz - Członek Rady Nadzorczej
- Andrzej Trznadel - Członek Rady Nadzorczej
- Artur Wojcieszuk - Członek Rady Nadzorczej
- Jerzy Ziętarski - Członek Rady Nadzorczej

3. Akcjonariat BioMaxima S.A.

Na dzień sporządzenia raportu wg informacji posiadanych przez Spółkę akcjonariuszami BioMaxima S.A. posiadającymi ponad 5% głosów byli:

Lp.	Akcjonariusz	Liczba akcji	% kapitału	Liczba głosów	% głosów
1	Przemysław Kruszyński (wraz z CzART Sp. z o.o., Quart Development S.A., Centrum Produkcji Reklamowej)	506 814	13.59%	506 814	13.59%
2	Łukasz Urban	351 558	9.43%	351 558	9.43%
3	TriCar Services	341 584	9.16%	341 584	9.16%
4	Czesław Wójcikowski (wraz z synem i córką)	356 104	9.55%	356 104	9.55%
5	Artur Wojcieszuk (wraz z żoną)	315 000	8.45%	315 000	8.45%
6	Pozostali	1 858 940	49.84%	1 858 940	49.84%
Suma		3 730 000	100.00%	3 730 000	100.00%



XII. Opis działalności

BioMaxima S.A. działa w szeroko rozumianym obszarze biotechnologii na rynku diagnostyki laboratoryjnej. Jest jednym z dwóch krajowych producentów odczynników do diagnostyki in vitro oraz jednym z dwóch krajowych producentów podłoży mikrobiologicznych. Jest jedynym producentem w Polsce krążków do oznaczania lekooporności. Wszystkie produkty Spółki są znakowane CE i spełniają wymagania Dyrektywy Europejskiej 98/79/WE.

Oferta Spółki obejmuje następujące główne grupy produktów:

- podłoża mikrobiologiczne, krążki do oznaczania lekooporności, tabletki do identyfikacji drobnoustrojów
- odczynniki diagnostyczne do badania parametrów biochemicznych krwi i innych płynów ustrojowych wraz z analizatorami,
 - Szybkie testy do diagnostyki zakażeń o etiologii grzybiczej, zakażeń wywołanych przez chlamydia, mikoplazmy i inne drobnoustroje chorobotwórcze
- szybkie testy diagnostyczne do wykrywania chorób infekcyjnych, markerów nowotworowych, markerów zawału serca, środków uzależniających wraz z czytnikami,
- systemy do analizy moczu,
- odczynniki hematologiczne wraz z analizatorami,
- analizatory jonoselektywne wraz z odczynnikami,
- analizator immunologiczny markerów kardiologicznych wraz z odczynnikami,
- analizatory do badań gazometrycznych i parametrów krytycznych krwi,
- analizatory BioProfile do monitorowania procesów w bioreaktorach,
- aspiracyjno-próżniowy system pobierania krwi
- jednorazowe materiały zużywalne,

Bakteryjne szczepy wzorcowe

- System Biolog
- Sprzęt służący do produkcji podłoży mikrobiologicznych oraz stanowiący wyposażenie laboratoriów mikrobiologicznych
- pozostałe produkty i usługi (w tym usługi szkoleniowe w zakresie mikrobiologii, oraz usługi serwisowe sprzętu)

Wprowadzenie do oferty wyżej wymienionych analizatorów immunologicznych i gazometrycznych, pozwala wyjść poza segment laboratoryjny na oddziały szpitalne, w tym szpitalne oddziały ratunkowe. Analizatory BioProfile amerykańskiej firmy Nova Biomedical oraz Biolog pozwalają wejść do produkcyjnych firm farmaceutycznych oraz biotechnologicznych.

Oferta spółki BioMaxima S.A. obejmuje:

- podłoża mikrobiologiczne, krążki do oznaczania antybiotykooporności, tabletki do identyfikacji drobnoustrojów (mają zastosowanie w laboratoriach mikrobiologicznych szpitalnych oraz laboratoriach przemysłowych, instytutach badawczych i placówkach naukowych)
- odczynniki diagnostyczne:
 - biochemia (wykorzystywane do oznaczania enzymów, substratów oraz jonów i pozwalają ocenić stan równowagi wewnątrzustrojowej i ewentualne stany chorobowe),
 - hematologia (wykorzystywane do badania morfologii krwi),
 - koagulologia (wykorzystywane do badania układu krzepnięcia krwi),
 - turbidymetria (wykorzystywane do ilościowego oznaczania białek specyficznych – głównie w surowicy krwi (np. CRP); jest to grupa testów, która umożliwi wykonywanie czułych i specyficznych testów opartych na reakcjach immunologicznych na ogólnie dostępnych i stosunkowo tanich analizatorach biochemicznych),
 - analityka ogólna (umowne określenie odczynników starszej generacji do różnych zastosowań analitycznych np. barwniki, odczynniki odbiałczające, płyny do rozcieńczania próbek),
 - jony (umożliwiają oznaczanie jonów z wykorzystaniem elektrod jonoselektywnych i stanowią w przypadku tych parametrów tańszą i szybszą alternatywę dla oznaczeń biochemicznych.
- testy diagnostyczne:
 - szybkie testy (służą do szybkiej, przesiewowej diagnostyki chorób infekcyjnych, układu krążenia, do wykrywania markerów nowotworowych, środków uzależniających i wielu innych parametrów; jedna z najszybciej rozwijających się grup produktów do diagnostyki in vitro),
 - testy lateksowe i aglutynacyjne (starsza generacja testów opartych na reakcjach immunologicznych do szybkiej, przesiewowej diagnostyki niektórych białek specyficznych i innych parametrów),
 - testy Elisa (testy wykorzystujące reakcje immunologiczne i enzymatyczne w charakterystycznym dla tej grupy formacie mikroplątek, które mogą być stosowane w układzie otwartym – na różnych uniwersalnych systemach sprzętowych),

- testy immunologiczne (wykorzystywane na analizatorze immunologicznym markerów kardiologicznych Pathfast; służą precyzyjnej i szybkiej analizie stanów zawałowych pacjenta).
- paski do analizy moczu,
- aparaturę diagnostyczną:
 - analizatory biochemiczne BM100, BM 250, BM500
 - analizator immunologiczny Pathfast,
 - analizatory moczu BM URI 100, 200, 500
 - analizator hematologiczny BM HEM 3, BM HEM 5
 - analizator gazometryczny pHox, CCX,
 - analizator jonoselektywny BM ISE oferowany pod marką BioMaxima; przy wykorzystaniu odczynników oraz testów umożliwia wykonanie badań i służy do precyzyjnej oceny stanu pacjenta.
 - gazometria (obejmuje grupę testów służących do oceny równowagi kwasowo-zasadowej organizmu; są one również kluczowe w ocenie wydolności oddechowej),
 - system aspiracyjno-próżniowy do pobierania krwi,
 - usługi serwisowe (płatne usługi pogwarancyjne sprzętu dostarczonego klientom przez BioMaxima; aktualnie na rynku pracuje blisko 200 analizatorów moczu, ponad 50 analizatorów biochemicznych, ponad 50 analizatorów jonoselektywnych i kilkadziesiąt pozostałych analizatorów dostarczonych klientom przez BioMaxima),
 - usługi dzierżawy aparatury (dotyczą praktycznie wszystkich rodzajów sprzętów oferowanych klientom przez BioMaxima; zazwyczaj obowiązują 3-letnie umowy dzierżawy),
 - jednorazowe materiały zużywalne (wykorzystywane w każdym laboratorium diagnostycznym, w weterynarii, przemyśle spożywczym).

XIII. Informacje dotyczące liczby osób zatrudnionych przez emitenta, w przeliczeniu na pełne etaty

Na dzień 31 grudnia 2016 r. Spółka zatrudniała 92 osoby w przeliczeniu na pełne etaty.

XIV. Spółki zależne

Na dzień 31.12.2016 r. BioMaxima posiada 90% udziałów w rumuńskiej spółce Roco Sistem Srl z siedzibą w Bukareszcie. Umowa nabycia 90% udziałów została zawarta w dniu 25 lutego 2013 roku. Roco Sistem S.R.L. była małym dystrybutorem jednej z większych rumuńskich spółek i świadczyła usługi serwisowe oraz produkowała proste urządzenia do elektroforezy białek (po przejęciu działalność ta jest kontynuowana). Spółka Roco Sistem S.R.L. zajmuje się sprzedażą wszystkich produktów z oferty BioMaxima. Spółka Roco Sistem S.R.L. koncentruje swoją działalność na rynku diagnostyki laboratoryjnej.

W dniu 23 listopada 2016 r. Zarząd podpisał umowę nabycia 80% udziałów w rumuńskich spółkach QIAS MED oraz ISTAR. Cena nabycia udziałów została ustalona na kwotę 138 tys. euro plus podatek 22.080 euro. Do dnia 31 grudnia 2016 r. nabycie nie zostało jeszcze zarejestrowane przez Sąd w Rumunii. Spółki Qias i Istar zajmują się sprzedażą aparatury, testów, odczynników, mikrobiologii oraz wyposażenia laboratoriów.

Spółki wyłączone z konsolidacji na podstawie art. 58 ust. 1 ustawy o rachunkowości.

BioMaxima zamierza konsolidować spółki rumuńskie począwszy od I kwartału 2017 r.

XV. Strategia rozwoju

Według strategii Spółki w najbliższych latach sprzedaż eksportowa i krajowa powinny rozwijać się dynamicznie, w związku z:

1. opracowaniem własnych technologii produkcji testów do oznaczania lekowrażliwości,
2. opracowaniem własnych technologii produkcji odczynników do analizatorów jonoselektywnych,
3. opracowaniem własnych technologii produkcji szybkich testów diagnostycznych,
4. opracowaniem własnej technologii produkcji analizatora biochemicznego,
5. poszerzeniem oferty biotechnologicznej (mikrobiologia),
6. akwizycjami podmiotów krajowych i zagranicznych.
7. poszerzeniem oferty o produkty biotechnologiczne skierowane do placówek naukowych, przemysłu

Powyższe założenia są uwzględnione w prognozach na najbliższe lata. BioMaxima poszerzając ofertę asortymentową wychodzi poza rynek laboratoryjny i szpitalny. Akwizycja spółki Polab pozwoliła wejść do zakładów przemysłu spożywczego. Akwizycja spółki Bio-Farm pozwoliła poszerzyć i uatrakcyjnić ofertę dla weterynarii. Nabycie spółki Emapol spowodowało, że BioMaxima jest największą polską firmą na rynku diagnostyki laboratoryjnej w Polsce oraz pozwoliło Spółce poszerzyć ofertę o mikrobiologię. Ponadto BioMaxima uzyskała dostęp do rynków eksportowych spółki Emapol. Akwizycja spółki Cebo poszerzyła ofertę o system aspiracyjno-próżniowy pobierania krwi. Połączenie z Biocorp polska Sp. z o.o pozwoliło szerzej zaistnieć na rynku przemysłowym.

XVI. Opis podstawowych ryzyk i zagrożeń

1. Ryzyko związane z sytuacją makroekonomiczną

BioMaxima funkcjonowała w ostatnich latach prawie wyłącznie na rynku krajowym w związku z tym jej działalność zależy od sytuacji makroekonomicznej Polski. W Polsce generowanych było ok. 99% przychodów. Wpływy ze sprzedaży eksportowej pojawiały się incydentalnie i stanowiły maksymalnie 1-2% ogółu przychodów. Sytuacja makroekonomiczna, stan finansów budżetu

państwa oraz ogólny klimat gospodarczy mogą mieć wpływ na osiągane przychody. Negatywne sygnały w wymienionych wyżej obszarach mogą bezpośrednio przełożyć się na pogorszenie sytuacji finansowej polskich zakładów opieki zdrowotnej. Budżety laboratoriów medycznych przeznaczone na nowe inwestycje (np. zakup aparatury) mogą przez to zostać ograniczone lub nawet wstrzymane, co przyczyniłoby się do spadku popytu na produkty Spółki. Aby wyeliminować efekt tak silnej koncentracji na jednym rynku Spółka podjęła działania mające na celu ekspansję eksportową. Ponadto nabycie Spółki Emapol oraz podjęte działania rozwoju eksportu spowodowały, że udział eksportu w sprzedaży ogółem zwiększył się do ponad 20%. Połączenie z Biocorp Polska zwiększyło sprzedaż do klientów przemysłowych oraz na rynkach eksportowych.

2. Ryzyko związane z konkurencją

BioMaxima kieruje swoją ofertą do wąskiej i specjalistycznej grupy klientów jakimi są laboratoria medyczne. Podmioty te zaopatrywane są w aparaturę oraz odczynniki biochemiczne. Spółka jest jednym z większych podmiotów na rynku krajowym zajmującym się produkcją odczynników do badań diagnostycznych. Jednakże już w tym momencie BioMaxima musi na rynku krajowym liczyć się z podmiotami działającymi na skalę światową (Roche, Siemens, Abbott) oraz lokalnymi konkurentami (PZ Cormay, BorPol, Alpha Diagnostics, Stamar, Medan). Istnieje w związku z tym ryzyko nasilenia się konkurencji zarówno ze strony rodzimych podmiotów, jak i międzynarodowych koncernów. Nasilenie się konkurencji w obszarze działania Spółki spowoduje obniżenie poziomu marż uzyskiwanych przez Spółkę czy też, w przypadku nasilenia się niekorzystnych zjawisk, spadku sprzedaży, rentowności oraz udziału w rynku. Dlatego aby ograniczyć to ryzyko BioMaxima poszerza ofertę skierowaną do innych segmentów rynku jak weterynaria, przemysł spożywczy a ostatnio także do placówek naukowo-badawczych. Spółka również jako jedyna na rynku polskim wytwarza silniejszą organizację poprzez akwizycję konkurencyjnych firm działających w obszarze diagnostyki laboratoryjnej. Połączenie z Biocorp Polska spowodowało, że Spółka ma wyraźną specjalizację mikrobiologiczną – ponad 40% przychodów ze sprzedaży.

3. Ryzyko związane ze zmianą przepisów prawa

Regulacje prawne w Polsce ulegają częstym zmianom. Dotyczy to w szczególności projektów legislacyjnych w obszarze ochrony zdrowia, a więc rynku od którego działalność emitenta jest w praktyce uzależniona. Zachodzi w związku z tym konieczność ponoszenia kosztów monitorowania zmian legislacyjnych oraz dostosowywania działalności do zmieniających się przepisów. Częste zmiany przepisów prawa obarczone są również ryzykiem rozbieżności interpretacyjnych dokonywanych przez Spółkę oraz organy administracji. Nakłady na obszar diagnostyki medycznej, w której specjalizuje się BioMaxima, a więc diagnostykę in vitro mogą zostać znacznie zmodyfikowane w zależności od aktualnych decyzji i kontraktów podpisywanych przez NFZ. Zarządzenia tej instytucji są bardzo często zmieniane, przez co dostępność środków w ramach laboratoriów szpitalnych może zostać, niezależnie od dotychczasowej współpracy, znacznie ograniczona. Dodatkowo produkty Spółki muszą spełniać wymagania certyfikatów oraz dyrektyw unijnych. W tym momencie wszystkie produkty są znakowane znakiem CE i spełniają wymagania dyrektywy 98/79/WE. Nie można jednak mieć pewności, iż z biegiem czasu nie powstaną dodatkowe normy techniczne, których spełnienie okaże się koniecznością.

4. Ryzyko utraty kluczowych pracowników

Istotnym ryzykiem dla Spółki jest rezygnacja bądź niezdolność do pracy kogoś z kluczowych pracowników firmy. Przyszły rozwój Spółki jest ściśle związany ze stabilnością zatrudnienia kluczowego personelu BioMaxima. Utrata kluczowych pracowników mogłaby negatywnie wpłynąć na dotychczasową owocną współpracę z klientami i dostawcami Spółki. W celu

zniwelowania możliwości wystąpienia takich zdarzeń Spółka podejmuje działania w kierunku odpowiedniego motywowania personelu oraz utrzymania lojalności pracowników względem Spółki.

5. Ryzyko ochrony wartości intelektualnej

BioMaxima posiada blisko 200 własnych technologii produkcji. Wartości te zostały opracowane i wdrożone przez Spółkę w drodze badań prowadzonych od momentu powstania firmy oraz przez akwizycję spółki Emapol. Rozwój światowej diagnostyki laboratoryjnej powoduje, że pozycja rynkowa Spółki uzależniona jest od dostosowywania swoich produktów i usług do poziomu oczekiwanego przez rynek medyczny. Możliwość skutecznego konkurencyjnego działania na rynku determinuje konieczność ciągłego prowadzenia prac rozwojowych oraz dokonywania przez Spółkę inwestycji w nowe linie produktowe. Wartości intelektualne komercjalizowane przez Spółkę powinny być prawnie chronione. Komercjalizacja technologii poza Polską wiąże się z koniecznością prawnego zabezpieczenia wartości intelektualnych w wielu krajach. W przeciwnym wypadku należy oczekiwać, że niedopatrzona w tej dziedzinie będzie skutkować natychmiastową reakcją rynku (próba kopiowania produktów i rozwiązań). Dodatkowym ryzykiem tej kategorii jest brak skuteczności ochrony patentowej, który spowodowany jest jej niskim poziomem rozwoju.

6. Ryzyko cofnięcia zezwolenia na prowadzenie działalności w SSE

W dniu 16 lipca 2009 roku Agencja Rozwoju Przemysłu wydała Spółce BioMaxima zezwolenie na prowadzenie działalności w Specjalnej Strefie Ekonomicznej EURO-PARK MIELEC podstrefa Lublin. W połowie 2011 r. Spółka zakończyła budowę budynku produkcyjno-magazynowo-biurowego w Specjalnej Strefie Ekonomicznej Euro-Park Mielec podstrefa Lublin. Spółka wykonała zobowiązanie zainwestowania kwoty 3,4 mln zł. Drugim istotnym warunkiem było zatrudnienie dodatkowo 20 osób w terminie do końca 2013 roku oraz utrzymania tego stanu zatrudnienia przez okres dwóch lat. Dzięki zobowiązaniu Spółki do dokonania powyższej inwestycji oraz zatrudnienia określonej liczby nowych pracowników uzyskane zostało korzystne zwolnienie podatkowe. Istnieje jednak możliwość anulowania powyższego zezwolenia przez Agencję Rozwoju Przemysłu. Sytuacja taka może mieć miejsce w przypadku niespełnienia postawionych przed Emitentem wymagań bądź w wyniku podjęcia odgórnej decyzji administracyjnej. Kontrola przeprowadzona w I kwartale 2012 roku przez pracowników Agencji Rozwoju Przemysłu w zakresie zgodności prowadzonej w SSE działalności potwierdziła, że Spółka w terminie zakończyła inwestycję oraz zainwestowała kwotę wyższą od zadeklarowanej. Spółka wystąpiła do ARP o modyfikację zezwolenia w zakresie zatrudnienia i otrzymała pozytywną decyzję w tym zakresie. Spółka miała zatrudnić do końca 2014 roku 16 pracowników i utrzymać to zatrudnienie do końca 2016 r. Kontrola przeprowadzona przez ARP w lutym 2015 r. wykazała, że Spółka wykonała to zobowiązanie. Kontrola przeprowadzona w lutym 2017 potwierdziła, że Spółka utrzymała do końca 2016 r. wymagany poziom zatrudnienia. Tym samym Spółka już nie jest narażona na ryzyko cofnięcia zezwolenia.

7. Ryzyko braku wykwalifikowanej kadry pracowniczej

W związku z planem rozwoju, Spółka planuje wzrost zatrudnienia. Z racji specjalistycznego przedmiotu działalności jednym z podstawowych wymogów w procesie rekrutacji jest odpowiednia wiedza wymagana na konkretnych stanowiskach produkcyjnych i sprzedażowych. W celu wyeliminowania tej kategorii ryzyka Spółka rozpoczęła współpracę z ośrodkami akademickimi w Lublinie. Dodatkowo elementem redukującym niepewność w obszarze dostępu do odpowiedniej kadry jest niska, w stosunku do pozostałych regionów Polski, presja płacowa. Należy jednak zauważyć, że presja płacowa w 2016 roku znacznie się nasiliła.

8. Ryzyko pogorszenia jakości produktów

Istnieje ryzyko związane z pogorszeniem jakości produktu. Może to nastąpić na skutek błędu pracownika bądź awarii elementu linii technologicznej. Od produktów Spółki wymagana jest wysoka jakość oraz niezawodność. Przewidywane wypuszczenie takiej partii na rynek może skutkować utratą zaufania odbiorców w odniesieniu do produktów Spółki. Taka sytuacja spowoduje realne straty finansowe obejmujące również koszty utraconych korzyści spowodowanych negatywną opinią odbiorców. W celu redukcji powyższego ryzyka, w 2003 roku Spółka pomyślnie przeszła audyt certyfikacyjny systemu, przeprowadzony przez brytyjską firmę ISOQAR, uzyskując certyfikat ISO 9001. System Zarządzania Jakością BioMaxima został uznany za zgodny z najnowszą wersją międzynarodowej normy ISO 9001:2000. W 2013 roku Spółka uzyskała również certyfikat ISO 13485 dla zakładu produkcyjnego w Lublinie oraz w Gdańsku. Zakład produkcyjny w Warszawie (Biocorp) posiada również certyfikaty ISO.

9. Ryzyko pogorszenia koniunktury na rynku diagnostyki laboratoryjnej w Polsce

W 2009 roku polski rynek diagnostyki laboratoryjnej przekroczył wartość 1 mld zł. W latach 2010-2012 dynamika wzrostu wartości tego segmentu rynku usług medycznych osłabła na skutek problemów finansowych Narodowego Funduszu Zdrowia. W kolejnych trzech latach średnioroczny wzrost rynku laboratoryjnego szacowany był na ok. 10% dzięki czemu w roku 2015 osiągnął wartość 1,4 mld zł. Większość kontraktów w obszarze diagnostyki laboratoryjnej nadal związana jest z publiczną służbą zdrowia. Determinuje to, z jednej strony, stabilność przychodów opartych na kontraktach z NFZ nawet w przypadku spadku ogólnej aktywności gospodarczej. Z drugiej strony, ożywienie gospodarcze może nie przełożyć się na znaczny wzrost sprzedaży w porównaniu do innych branż. Dodatkowo należy liczyć się z tym, że w 2015 roku skutki kryzysu gospodarczego nadal mogą być widoczne i segment prywatny rynku diagnostyki laboratoryjnej również może ograniczyć wydatki na swoje zamówienia.

10. Ryzyko pozyskania surowców

W procesie produkcyjnym oprócz odczynników i komponentów własnych, BioMaxima korzysta z oferty innych producentów. W związku z tym nie można wykluczyć, że w przyszłości nie pojawią się sytuacje, które spowodują opóźnienia w dostawach, wzrost kosztów czy nawet utratę możliwości pozyskania konkretnego składnika niezbędnego do produkcji.

11. Ryzyko współpracy z podmiotami publicznymi

Odbiorcami na rynku krajowym są zarówno podmioty publiczne jak i prywatne. Podmiotami finansowanymi ze środków publicznych są przede wszystkim laboratoria w szpitalach klinicznych, marszałkowskich i powiatowych. Powoduje to możliwość powstania sytuacji w której wybór dostawcy konkretnych produktów nie zawsze będzie dokonywany w oparciu o kryteria ekonomiczne.

XVII. Oświadczenie Zarządu w sprawie rzetelności sprawozdania finansowego

Zarząd BioMaxima S.A. oświadcza, że wedle jego najlepszej wiedzy kwartalne sprawozdanie finansowe i dane porównawcze sporządzone zostały zgodnie z zasadami rachunkowości obowiązującymi w Polsce oraz odzwierciedlają w sposób prawdziwy, rzetelny i jasny sytuację majątkową i finansową BioMaxima S.A. oraz jej wynik finansowy, oraz że sprawozdanie z działalności Spółki zawiera prawdziwy obraz sytuacji BioMaxima S.A.

XVIII. Dane teleadresowe

BioMaxima S.A.

ul. Vetterów 5, 20-277 Lublin

tel.: +48 81 440 83 71 fax: +48 81 744 29 15

www.biomaxima.com

info@biomaxima.com

NIP: 946-23-60-625 REGON: 432519331

Sąd Rejonowy Lublin-Wschód w Lublinie z siedzibą w Świdniku

VI Wydział Gospodarczy KRS: 0000313349

Kapitał zakładowy: 3.730.000 PLN