



**SKONSOLIDOWANY RAPORT PÓŁROCZNY
GRUPY KAPITAŁOWEJ EVEREST INVESTMENTS
ZA I PÓŁROCZE 2018 ROKU**

Spis treści

- A. WYBRANE DANE FINANSOWE**
- B. PÓŁROCZNE SKRÓCONE SKONSOLIDOWANE SPRAWOZDANIE FINANSOWE
SPORZĄDZONE ZGODNIE Z MIĘDZYNARODOWYMI STANDARDAMI SPRAWOZDAWCZOŚCI
FINANSOWEJ ZATWIERDZONYMI PRZEZ UNIĘ EUROPEJSKĄ**
- C. PÓŁROCZNE SKRÓCONE JEDNOSTKOWE SPRAWOZDANIE FINANSOWE SPORZĄDZONE
ZGODNIE Z MIĘDZYNARODOWYMI STANDARDAMI SPRAWOZDAWCZOŚCI FINANSOWEJ
ZATWIERDZONYMI PRZEZ UNIĘ EUROPEJSKĄ**
- D. PÓŁROCZNE SPRAWOZDANIE ZARZĄDU Z DZIAŁALNOŚCI GRUPY KAPITAŁOWEJ**
- E. OŚWIADCZENIA ZARZĄDU**

SKONSOLIDOWANY RAPORT PÓŁROCZNY GRUPY KAPITAŁOWEJ EVEREST INVESTMENTS ZA I PÓŁROCZE 2018 ROKU

A. WYBRANE DANE FINANSOWE (w tys. PLN i tys. EUR)

Średnie kursy wymiany złotego w stosunku do EUR w okresach objętych sprawozdaniem finansowym są ustalane przez Narodowy Bank Polski.

Ogłoszone przez Narodowy Bank Polski średnie kursy wymiany złotego w stosunku do EUR wyniosły w okresach objętych historycznymi danymi finansowymi:

Rok obrotowy	dla danych w rachunku zysków i strat	dla danych bilansowych
30.06.2018	4,2395	4,3616
31.12.2017	-	4,1709
30.06.2017	4,2474	-

Poszczególne pozycje rachunku zysków i strat oraz sprawozdania z przepływów środków pieniężnych zostały przeliczone według kursów stanowiących średnią arytmetyczną średnich kursów ogłoszonych przez Narodowy Bank Polski dla EUR obowiązujących na ostatni dzień każdego miesiąca w danym okresie sprawozdawczym.

Poszczególne pozycje aktywów i pasywów bilansu zostały przeliczone według kursów ogłoszonych przez Narodowy Bank Polski dla EUR obowiązujących na ostatni dzień okresu sprawozdawczego.

WYBRANE SKONSOLIDOWANE DANE FINANSOWE

Wyszczególnienie	tys. PLN	tys. EUR	tys. PLN	tys. EUR
RACHUNEK ZYSKÓW I STRAT	01.01.2018 - 30.06.2018		01.01.2017 - 30.06.2017	
Przychody netto ze sprzedaży produktów, towarów i materiałów	359	85	69	16
Koszt własny sprzedaży	599	141	611	144
Zysk (strata) na działalności operacyjnej	-232	-55	-536	-126
Zysk (strata) brutto	-218	-51	-469	-110
Zysk (strata) netto	-216	-51	-475	-112
Zysk (strata) netto przypadający na akcjonariuszy jednostki dominującej	-260	-61	-383	-90
Liczba udziałów/akcji w sztukach	2 303 049	2 303 049	2 303 049	2 303 049
Zysk (strata) netto na akcję zwykłą przypadający akcjonariuszom jednostki dominującej (zł/euro)	-0,11	-0,03	-0,166	-0,0392

BILANS	30.06.2018		31.12.2017	
Aktywa trwałe	587	135	679	163
Aktywa obrotowe	1 876	430	1 796	430
Kapitał własny	1 497	343	1 717	412
Kapitał własny przypadający na akcjonariuszy jednostki dominującej	1 256	288	1 519	364
Zobowiązania długoterminowe	13	3	22	5
Zobowiązania krótkoterminowe	952	218	736	176
Wartość księgowa na akcję przypadająca akcjonariuszom jednostki dominującej (zł/euro)	0,55	0,13	0,66	0,16

RACHUNEK PRZEPŁYWÓW PIENIĘŻNYCH	01.01.2018 - 30.06.2018		01.01.2017 - 30.06.2017	
Przepływy pieniężne netto z działalności operacyjnej	-232	-55	-277	-65
Przepływy pieniężne netto z działalności inwestycyjnej	-3	-1	262	62
Przepływy pieniężne netto z działalności finansowej	253	60	466	110

SKONSOLIDOWANY RAPORT PÓŁROCZNY GRUPY KAPITAŁOWEJ EVEREST INVESTMENTS ZA I PÓŁROCZE 2018 ROKU

WYBRANE JEDNOSTKOWE DANE FINANSOWE

Wyszczególnienie	tys. PLN	tys. EUR	tys. PLN	tys. EUR
RACHUNEK ZYSKÓW I STRAT	01.01.2018 - 30.06.2018		01.01.2017 - 30.06.2017	
Przychody netto ze sprzedaży	51	12	51	12
Koszt własny sprzedaży	319	75	480	113
Zysk (strata) na działalności operacyjnej	-263	-62	-429	-101
Zysk (strata) brutto	-277	-65	-387	-91
Zysk (strata) netto	-274	-65	-390	-92
Liczba udziałów/akcji w sztukach	2 303 049	2 303 049	2 303 049	2 303 049
Zysk (strata) netto na akcję zwykłą (zł/euro)	-0,12	-0,03	-0,17	-0,04

BILANS	30.06.2018		31.12.2017	
Aktywa trwałe	2 461	564	2 553	612
Aktywa obrotowe	462	106	473	113
Kapitał własny	1 382	317	1 656	397
Zobowiązania długoterminowe	4	1	16	4
Zobowiązania krótkoterminowe	1 535	352	1 353	324
Wartość księgowa na akcję (zł/euro)	0,6	0,1	0,7	0,2

RACHUNEK PRZEPŁYWÓW PIENIĘŻNYCH	01.01.2018 - 30.06.2018		01.01.2017 - 30.06.2017	
Przepływy pieniężne netto z działalności operacyjnej	-312	-74	-234	-55
Przepływy pieniężne netto z działalności inwestycyjnej	-4	-1	222	52
Przepływy pieniężne netto z działalności finansowej	279	66	436	103

SKONSOLIDOWANY RAPORT PÓŁROCZNY GRUPY KAPITAŁOWEJ EVEREST INVESTMENTS ZA I PÓŁROCZE 2018 ROKU

B. PÓŁROCZNE SKRÓCONE SKONSOLIDOWANE SPRAWOZDANIE FINANSOWE ZA OKRES 6 MIESIĘCY ZAKOŃCZONY 30 CZERWCA 2018 ROKU SPORZĄDZONE ZGODNIE Z MIĘDZYNARODOWYMI STANDARDAMI SPRAWOZDAWCZOŚCI FINANSOWEJ ZATWIERDZONYMI PRZEZ UNIĘ EUROPEJSKĄ

Skonsolidowane sprawozdanie z zysków i strat oraz z całkowitych dochodów Grupy Kapitałowej Everest Investments

	3 miesiące zakończone 30.06.2018	6 miesięcy zakończone 30.06.2018	3 miesiące zakończone 30.06.2017	6 miesięcy zakończone 30.06.2017
Przychody ze sprzedaży	171 629	359 171	40 315	68 841
Przychody ze sprzedaży usług	171 629	359 171	40 315	68 841
Zysk ze sprzedaży instrumentów finansowych	0	0	0	0
Koszty rodzajowe	263 758	599 442	282 029	610 684
Amortyzacja	1 544	3 227	14 384	28 375
Zużycie materiałów i energii	7 371	10 636	11 074	18 439
Usługi obce	118 352	324 194	148 742	309 314
Podatki i opłaty	4 812	29 784	2 843	5 881
Wynagrodzenia	113 647	200 308	92 975	180 221
Ubezpieczenia społeczne i inne świadczenia	14 403	23 812	10 183	19 458
Pozostałe koszty rodzajowe	3 629	7 481	1 828	4 213
Strata ze sprzedaży instrumentów finansowych	0	0	0	44 783
Zysk (strata) brutto na sprzedaży	-92 129	-240 271	-241 714	-541 843
Pozostałe przychody operacyjne	0	17 762	1	6 435
Pozostałe koszty operacyjne	2 260	9 505	1	537
Zysk (strata) na działalności operacyjnej	-94 389	-232 014	-241 714	-535 945
Przychody finansowe	11 193	21 597	0	78 559
Koszty finansowe	3 934	7 746	6 806	11 576
Zysk (strata) przed opodatkowaniem	-87 130	-218 163	-248 520	-468 962
Podatek dochodowy	-178	-2 046	-3 637	5 862
Zysk (strata) netto z działalności kontynuowanej	-86 952	-216 117	-244 883	-474 824
Zysk (strata) z działalności zaniechanej	0	0	0	0
Zysk (strata) netto	-86 952	-216 117	-244 883	-474 824
Zysk (strata) przypisana akcjonariuszom niekontrolującym	31 431	43 565	-37 142	-91 395
Zysk (strata) netto przypisana podmiotowi dominującemu	-118 383	-259 682	-207 741	-383 429
Zysk (strata) netto na jedną akcję (w zł)				
Podstawowy za okres obrotowy	-0,05	-0,11	-0,15	-0,17
Rozwodniony za okres obrotowy	-0,05	-0,11	-0,15	-0,17
Zysk netto na jedną akcję z działalności kontynuowanej				
Podstawowy za okres obrotowy	-0,05	-0,11	-0,15	-0,17
Rozwodniony za okres obrotowy	-0,05	-0,11	-0,15	-0,17
Zysk (strata) netto na jedną akcję z działalności zaniechanej (w zł)	0,00	0,00	0,00	0,00
<i>Pozycje do przekwalifikowania do rachunku zysków i strat w kolejnych okresach</i>	0	0	0	0
<i>Pozycje, które nie będą przekwalifikowane do rachunku zysków i strat w kolejnych okresach</i>	0	0	0	0
Suma dochodów całkowitych	-86 952	-216 117	-244 883	-474 824
Suma dochodów całkowitych przypisana akcjonariuszom niekontrolującym	31 431	43 565	-37 142	-91 395
Suma dochodów całkowitych przypadająca na podmiot dominujący	-118 383	-259 682	-207 741	-383 429

SKONSOLIDOWANY RAPORT PÓŁROCZNY GRUPY KAPITAŁOWEJ EVEREST INVESTMENTS ZA I PÓŁROCZE 2018 ROKU

Skonsolidowane sprawozdanie z sytuacji finansowej Grupy Kapitałowej Everest Investments

AKTYWA		30.06.2018	31.12.2017
Aktywa trwałe		586 807	679 479
Rzeczowe aktywa trwałe		28 208	112 769
Wartości niematerialne		88	896
Wartość firmy		536 671	536 671
Aktywa finansowe dostępne do sprzedaży		1 367	1 367
Aktywa z tytułu podatku odroczonego		20 473	27 776
Aktywa obrotowe		1 875 508	1 795 572
Zapasy		0	0
Należności handlowe		55 114	22 404
Należności z tytułu bieżącego podatku dochodowego		0	0
Pozostałe należności		104 098	94 701
Pozostałe aktywa finansowe wyceniane w zamortyzowanym koszcie		1 393 250	1 373 655
Rozliczenia międzyokresowe		5 871	6 377
Środki pieniężne i ich ekwiwalenty		317 175	298 435
AKTYWA RAZEM		2 462 315	2 475 051

PASYWA		30.06.2018	31.12.2017
Kapitał własny		1 497 244	1 717 041
Kapitały własne akcjonariuszy jednostki dominującej		1 256 006	1 519 368
Kapitał zakładowy		1 381 829	1 381 829
Kapitały zapasowy ze sprzedaży akcji powyżej ceny nominalnej		8 439 783	8 439 783
Pozostałe kapitały		3 120 127	3 123 807
Niepodzielony wynik finansowy		-11 426 051	-10 508 066
Wynik finansowy bieżącego okresu		-259 682	-917 985
Kapitał akcjonariuszy niekontrolujących		241 238	197 673
Zobowiązanie długoterminowe		13 094	22 443
Rezerwy z tytułu odroczonego podatku dochodowego		13 094	22 443
Zobowiązania krótkoterminowe		951 977	735 567
Kredyty i pożyczki		566 063	300 831
Pozostałe zobowiązania finansowe		0	89 427
Zobowiązania handlowe		234 330	199 466
Pozostałe zobowiązania		73 571	66 260
Pozostałe rezerwy		78 013	79 583
PASYWA RAZEM		2 462 315	2 475 051

Sprawozdanie ze zmian w skonsolidowanym kapitale własnym Grupy Kapitałowej Everest Investments

	Kapitał zakładowy	Kapitał zapasowy ze sprzedaży akcji powyżej ceny nominalnej	Pozostałe kapitały	Niepodzielony wynik finansowy	Wynik finansowy bieżącego okresu	Kapitał własny akcjonariuszy jednostki dominującej	Kapitał akcjonariuszy niekontrolu jących	Razem kapitały własne
Kapitał własny na dzień 01.01.2018 r.	1 381 829	8 439 783	3 123 807	-10 508 066	-917 985	1 519 368	197 673	1 717 041
Zmiany zasad (polityki) rachunkowości	0	0	0	0	0	0	0	0
Korekty z tyt. błędów podstawowych	0	0	0	0	0	0	0	0
Kapitał własny po korektach	1 381 829	8 439 783	3 123 807	-10 508 066	-917 985	1 519 368	197 673	1 717 041
Pokrycie straty z lat ubiegłych	0	0	0	-917 985	917 985	0	0	0
Rozliczenie kapitałów własnych spółek zależnych	0	0	- 3 680	0	0	-3 680	0	-3 680
Suma dochodów całkowitych	0	0	0	0	-259 682	-259 682	43 565	-216 117
Kapitał własny na dzień 30.06.2018 r.	1 381 829	8 439 783	3 120 127	-11 426 051	-259 682	1 256 006	241 238	1 497 244
Kapitał własny na dzień 01.01.2017 r.	13 818 294	8 439 783	3 150 800	-22 944 531	0	2 464 346	266 722	2 731 068
Zmiany zasad (polityki) rachunkowości	0	0	0	0	0	0	0	0
Korekty z tyt. błędów podstawowych	0	0	0	0	0	0	0	0
Kapitał własny po korektach	13 818 294	8 439 783	3 150 800	-22 944 531	0	2 464 346	266 722	2 731 068
Pokrycie straty z lat ubiegłych	0	0	0	12 436 465	0	12 436 465	0	12 436 465
Obniżenie kapitału zakładowego	-12 436 465	0	0	0	0	-12 436 465	0	-12 436 465
Rozliczenie kapitałów własnych spółek zależnych	0	0	-24 219	0	0	-24 219	54 220	30 001
Suma dochodów całkowitych	0	0	0	0	-474 824	-383 429	-91 395	-474 824
Kapitał własny na dzień 30.06.2017 r.	1 381 829	8 439 783	3 126 581	-10 508 066	-474 824	2 056 698	229 547	2 286 245

SKONSOLIDOWANY RAPORT PÓŁROCZNY GRUPY KAPITAŁOWEJ EVEREST INVESTMENTS ZA I PÓŁROCZE 2018 ROKU

Skonsolidowane sprawozdanie z przepływów pieniężnych Grupy Kapitałowej Everest Investments

	01.01 -30.06.2018	01.01 -30.06.2017
DZIAŁALNOŚĆ OPERACYJNA		
Zysk (strata) netto	-216 117	-474 825
Korekty razem	-15 429	198 027
Podatek dochodowy	-2 046	5 863
Amortyzacja	3 227	28 375
Zyski (straty) z tytułu różnic kursowych	0	4 692
Odsetki i udziały w zyskach (dywidendy)	-11 933	-15 831
Zysk (strata) z działalności inwestycyjnej	0	-10 453
Zmiana stanu rezerw	-1 570	29 877
Zmiana stanu zapasów	0	0
Zmiana stanu należności	-42 107	189 610
Zmiana stanu zobowiązań, z wyjątkiem pożyczek i kredytów	42 175	-31 324
Zmiana stanu pozostałych aktywów	505	-2 782
Inne korekty z działalności operacyjnej	-3 680	0
Środki pieniężne z działalności operacyjnej	-231 546	-276 798
Podatek dochodowy (zapłacony) / zwrócony	0	0
A. Przepływy pieniężne netto z działalności operacyjnej	-231 546	-276 798
DZIAŁALNOŚĆ INWESTYCYJNA		
Wpływy	103 000	267 099
Zbycie wartości niematerialnych oraz rzeczowych aktywów trwałych	103 000	0
Zbycie inwestycji w nieruchomości	0	0
Zbycie aktywów finansowych	0	267 099
Inne wpływy inwestycyjne	0	0
Wydatki	-105 691	-5 230
Nabycie wartości niematerialnych oraz rzeczowych aktywów trwałych	-105 691	-5 230
Nabycie inwestycji w nieruchomości	0	0
Wydatki na aktywa finansowe	0	0
Inne wydatki inwestycyjne	0	0
B. Przepływy pieniężne netto z działalności inwestycyjnej	-2 691	261 869
DZIAŁALNOŚĆ FINANSOWA		
Wpływy	268 000	480 000
Wpływ netto z wydania udziałów (emisji akcji) i innych instrumentów kapitałowych oraz dopłat do kapitału	0	0
Kredyty i pożyczki	268 000	450 000
Emisja dłużnych papierów wartościowych	0	0
Inne wpływy finansowe	0	30 000
Wydatki	-15 024	-14 255
Nabycie udziałów (akcji) własnych	0	0
Dywidendy i inne wypłaty na rzecz właścicieli	0	0
Inne, niż wypłaty na rzecz właścicieli, wydatki z tytułu podziału zysku	0	0
Spląty kredytów i pożyczek	-10 000	0
Wykup dłużnych papierów wartościowych	0	0
Z tytułu innych zobowiązań finansowych	0	0
Płatności zobowiązań z tytułu umów leasingu finansowego	-4 595	-11 161
Odsetki	-429	-3 094
Inne wydatki finansowe	0	0
C. Przepływy pieniężne netto z działalności finansowej	252 976	465 745
D. Przepływy pieniężne netto razem (A+B+C)	18 739	450 816
E. Bilansowa zmiana stanu środków pieniężnych, w tym:	18 739	450 816
– zmiana stanu środków pieniężnych z tytułu różnic kursowych	0	0
F. Środki pieniężne na początek okresu	298 435	345 285
G. Środki pieniężne na koniec okresu (F+D)	317 174	796 101

INFORMACJA DODATKOWA DO PÓŁROCZNEGO SKRÓCONEGO SKONSOLIDOWANEGO SPRAWOZDANIA FINANSOWEGO

INFORMACJE OGÓLNE

I. Dane jednostki dominującej

Nazwa:	Everest Investments S.A.
Forma prawna:	Spółka Akcyjna
Siedziba:	00-193 Warszawa, ul. Stawki 2
Kraj rejestracji:	Polska
Podstawowy przedmiot działalności:	Spółka holdingowa budująca Grupę Kapitałową Everest zarządzającą aktywami i dystrybuującą produkty finansowe
Organ prowadzący rejestr:	Sąd Rejonowy dla M.ST. Warszawy w Warszawie, XII Wydział Gospodarczy Krajowego Rejestru Sądowego
Numer statystyczny REGON:	020684224

II. Czas trwania grupy kapitałowej

Grupa została utworzona na czas nieoznaczony.

III. Skład organów jednostki dominującej według stanu na dzień 30 czerwca 2018 r. oraz na dzień publikacji niniejszego sprawozdania

Zarząd na dzień 30 czerwca 2018 r. oraz na dzień publikacji niniejszego sprawozdania

Piotr Sieradzan	- Prezes Zarządu
Agnieszka Potocka-Ołubiec	- Członek Zarządu

Rada Nadzorcza na dzień 30 czerwca 2018 r. oraz na dzień publikacji niniejszego sprawozdania

Michał Jaskólski	- Przewodniczący Rady Nadzorczej
Wojciech Mojżuk	- Członek Rady Nadzorczej
Tadeusz Sieradzan	- Członek Rady Nadzorczej
Kamila Klimczak-Nowak	- Członek Rady Nadzorczej
Magdalena Robak	- Członek Rady Nadzorczej

IV. Znaczący akcjonariusze Jednostki dominującej

Według stanu na dzień 30.06.2018 r. akcjonariuszami posiadającymi ponad 5% głosów na Walnym Zgromadzeniu Akcjonariuszy byli:

Akcjonariusze	Liczba akcji	Wartość akcji	Udział w kapitale zakładowym%	Liczba głosów	Udział w ogólnej liczbie głosów na WZA (%)
Everest Investments Holding S.A. *	1.433.133	1.433.133	62,23%	1.433.133	62,23%
Pozostali	869.916	869.916	37,77%	869.916	37,77%
Razem	2.303.049	2.303.049	100,00%	2.303.049	100,00%

* spółka Everest Investments Holding S.A. z siedzibą w Warszawie jest spółką zależną od spółki SIG Limited (z siedzibą w Sliema, Malta)

V. Spółki zależne i stowarzyszone

Spółki zależne

Everest Towarzystwo Funduszy Inwestycyjnych S.A. – z siedzibą w Warszawie jest spółką założoną w grudniu 2012 r. przez Pana Piotra Sieradzana. Podmiot zależny Emitenta - Everest TFI S.A. w czerwcu 2013 r. wystąpił do Komisji Nadzoru Finansowego z wnioskiem o uzyskanie zezwolenia na wykonywanie działalności w zakresie tworzenia funduszy inwestycyjnych i zarządzania nimi. W dniu 24 maja 2016 r. Komisja Nadzoru Finansowego odmówiła udzielenia Everest TFI S.A. zezwolenia na wykonywanie działalności polegającej na tworzeniu funduszy inwestycyjnych i zarządzaniu nimi. W związku z powyższym faktem, Zarząd Everest TFI S.A. złożył w dniu 20 czerwca 2016 r. wniosek o ponowne rozpatrzenie sprawy przez KNF.

Na dzień 30 czerwca 2018 r. Emitent posiadał 100% udziału w Kapitale Zakładowym oraz 100% udziału w głosach na Walnym Zgromadzeniu tego przedsiębiorstwa.

Everest Dom Inwestycyjny Spółka z ograniczoną odpowiedzialnością Spółka Komandytowo-Akcyjna z siedzibą w Warszawie jest spółką założoną w kwietniu 2007 roku. Spółka została nabyta przez Emitenta 11 września 2015 roku. Spółka posiada zgodę Komisji Nadzoru Finansowego na pośrednictwo w zbywaniu i odkupywaniu jednostek uczestnictwa funduszy inwestycyjnych otwartych oraz specjalistycznych funduszy inwestycyjnych otwartych wydaną w dniu 18 grudnia 2007 r. Na dzień 30 czerwca 2018 r. Emitent posiadał 100% udziału w Kapitale Zakładowym oraz 100% udziału w głosach na Walnym Zgromadzeniu tego przedsiębiorstwa.

Everest Dom Inwestycyjny Sp. z o.o. z siedzibą w Warszawie jest spółką założoną w marcu 2007 roku pełniącą funkcję komplementariusza Everest Dom Inwestycyjny Spółka z ograniczoną odpowiedzialnością Spółka Komandytowo-Akcyjna. Na dzień 30 czerwca 2018 r. Emitent posiadał 100% udziału w Kapitale Zakładowym oraz 100% udziału w głosach na Walnym Zgromadzeniu tego przedsiębiorstwa.

EVEREST Investment Management S.A. z siedzibą w Warszawie jest spółką założoną w marcu 2009 roku. Spółka została nabyta przez Emitenta 23 grudnia 2015 roku. Spółka jest licencjonowanym przez Komisję Nadzoru Finansowego domem maklerskim posiadającym zezwolenie na działanie w zakresie zarządzania portfelami, w skład których wchodzi jeden lub większa ilość instrumentów finansowych oraz w zakresie doradztwa inwestycyjnego. W dniu 31 sierpnia 2016 roku Everest Investments S.A. objęła kontrolę nad spółką Everest Investment Management S.A. Objęcie kontroli nastąpiło na skutek objęcia przez Pana Piotra Sieradzana funkcji Prezesa Zarządu spółki Everest Investment Management S.A. Na dzień 30 czerwca 2018 r. Emitent posiadał 6,19% udziału w Kapitale Zakładowym oraz 3,21% udziału w głosach na Walnym Zgromadzeniu tego przedsiębiorstwa.

EVEREST Funds, LLC z siedzibą w USA jest podmiotem, za pomocą którego Grupa Kapitałowa rozważa rozpoczęcie prowadzenia działalności związanej z zarządzaniem aktywami w Stanach Zjednoczonych. Obecnie EVEREST Funds, LLC nie rozpoczął prowadzenia działalności operacyjnej. Na dzień 30 czerwca 2018 r. Emitent posiadał 100% udziału w Kapitale Zakładowym oraz 100% udziału w głosach na Walnym Zgromadzeniu tego przedsiębiorstwa.

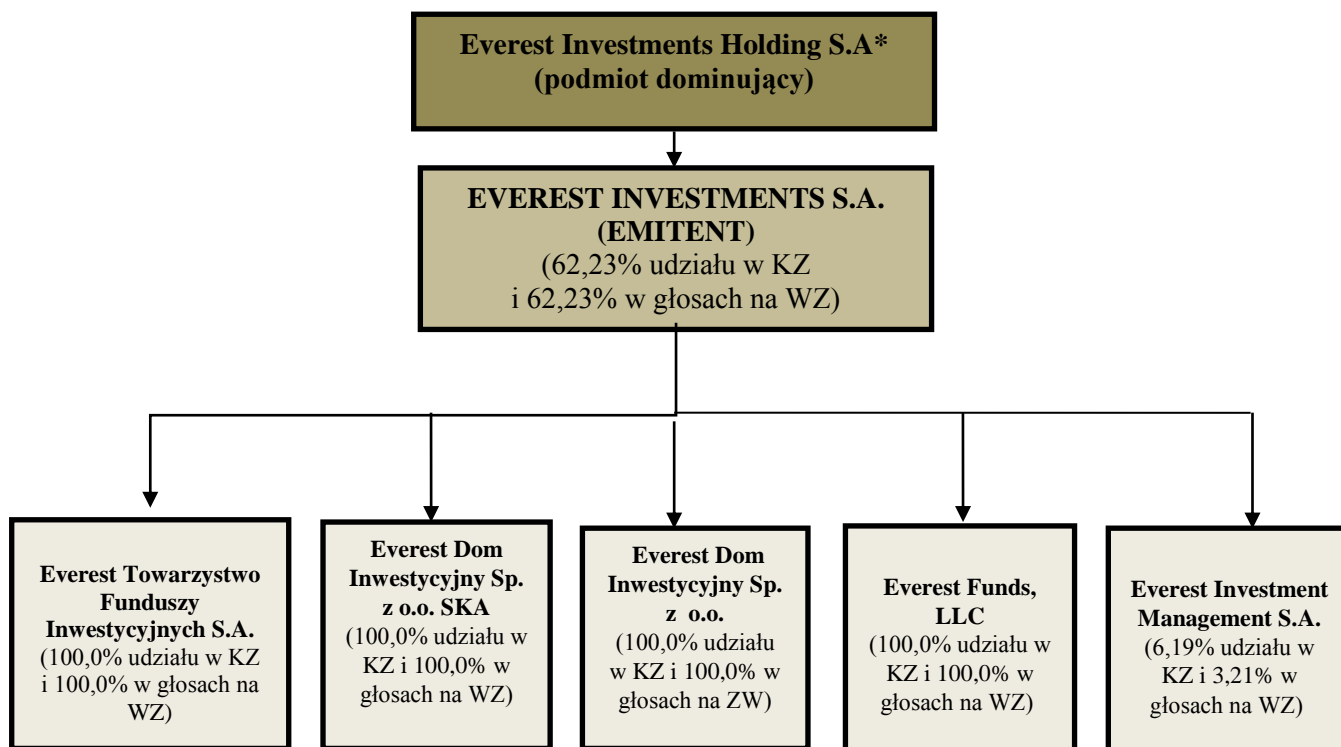
Spółka EVEREST Funds, LLC wchodząca w skład Grupy Kapitałowej nie została objęta skonsolidowanym sprawozdaniem finansowym. Dane wymienionej jednostki są nieistotne. Kapitał zakładowy jednostki wynosi 100 USD. EVEREST Funds, LLC do dnia bilansowego nie rozpoczął prowadzenia działalności operacyjnej

Everest Investments S.A., na potrzeby sprawozdania skonsolidowanego sporządzonego zgodnie z MSR/MSSF rozpoznaje kontrolę nad spółkami zależnymi zgodnie z MSR 27, uznając za jednostkę zależną taką jednostkę, w której posiada bezpośrednio lub pośrednio - poprzez swoje jednostki zależne - więcej niż połowę praw głosu w danej jednostce chyba, że w wyjątkowych okolicznościach można w sposób oczywisty udowodnić, że taka własność nie powoduje sprawowania kontroli.

Spółki stowarzyszone

Jednostka dominująca na dzień 30 czerwca 2018 r. nie posiadała podmiotów stowarzyszonych.

VI. Graficzna prezentacja grupy kapitałowej



* Everest Investment Holding S.A. z siedzibą w Warszawie jest spółką zależną od SIG Limited, Sliema, Malta, która jest spółką bezpośrednio zależną od Pana Piotra Sieradzana

Zmiany w Grupie Kapitałowej

W okresie objętym niniejszym sprawozdaniem, tj. w okresie od 1 stycznia do 30 czerwca 2018 r. oraz po jego zakończeniu nie miały miejsca zmiany w strukturze Grupy Kapitałowej Emitenta:

INFORMACJE O ZASADACH PRZYJĘTYCH PRZY SPORZĄDZANIU PÓŁROCZNEGO SKRÓCONEGO SKONSOLIDOWANEGO SPRAWOZDANIA FINANSOWEGO

Zasady sporządzania i prezentacji sprawozdania finansowego

Oświadczenie o zgodności

Niniejsze półroczne skrócone skonsolidowane sprawozdanie finansowe Grupy Kapitałowej Everest Investments („półroczne skonsolidowane sprawozdanie finansowe”, „skonsolidowane sprawozdanie finansowe”) zostało sporządzone zgodnie z Międzynarodowym Standardem Rachunkowości MSR 34 „*Śródroczna sprawozdawczość finansowa*”, który został zatwierdzony przez Unię Europejską oraz z Rozporządzeniem Ministra Finansów z dnia 29 marca 2018 roku w sprawie informacji bieżących i okresowych przekazywanych przez emitentów papierów wartościowych oraz warunków uznawania za równoważne informacji wymaganych przepisami prawa państwa niebędącego państwem członkowskim (Dz. U. 2018 r. poz.757) („Rozporządzenie”).

Niniejsze półroczne skrócone skonsolidowane sprawozdanie finansowe przedstawia sytuację finansową Grupy Kapitałowej Everest Investments na dzień 30 czerwca 2018 roku i 31 grudnia 2017 roku, wyniki jej działalności za okres 3 oraz 6 miesięcy zakończony 30 czerwca 2018 roku i 30 czerwca 2017 roku oraz przepływy pieniężne za okres 6 miesięcy zakończony 30 czerwca 2018 roku i 30 czerwca 2017 roku.

Kontynuacja działalności

Niniejsze półroczne skrócone skonsolidowane sprawozdanie finansowe zostało sporządzone przy założeniu kontynuowania działalności gospodarczej przez spółki Grupy Kapitałowej Everest Investments w dającej się przewidzieć przyszłości. Zarząd Spółki dominującej nie stwierdza na dzień podpisania sprawozdania istnienia faktów i okoliczności, które wskazywałyby na zagrożenia dla możliwości kontynuowania działalności w okresie 12 miesięcy po dniu bilansowym na skutek zamierzonego lub przymusowego zaniechania bądź istotnego ograniczenia dotychczasowej działalności.

Do dnia sporządzenia półrocznego skróconego skonsolidowanego sprawozdania finansowego za I półrocze 2018 roku nie wystąpiły zdarzenia, które nie zostały, a powinny być ujęte w księgach rachunkowych okresu sprawozdawczego. Jednocześnie w niniejszym sprawozdaniu finansowym nie występują istotne zdarzenia dotyczące lat ubiegłych.

Waluta funkcjonalna i waluta prezentacji

Walutą funkcjonalną Jednostki Dominującej (tj. Everest Investments S.A.) i walutą prezentacji półrocznego skonsolidowanego sprawozdania finansowego jest złoty polski, a wszystkie wartości w nim zaprezentowane, o ile nie wskazano inaczej, podane są w złotych polskich (PLN).

Przyjęte zasady rachunkowości oraz zmiany Międzynarodowych Standardów Sprawozdawczości Finansowej (MSSF)

Przy sporządzaniu niniejszego półrocznego skróconego skonsolidowanego sprawozdania finansowego Grupa zastosowała takie same zasady rachunkowości i metody wyliczeń jak przy sporządzaniu skonsolidowanego sprawozdania finansowego za rok 2017 z wyjątkiem zastosowania zmian standardów oraz nowych interpretacji obowiązujących dla okresów rocznych rozpoczynających się w dniu 1 stycznia 2018 roku.

MSSF 9 Instrumenty finansowe

MSSF 9 określa wymogi dotyczące ujmowania i wyceny aktywów finansowych, zobowiązań finansowych i niektórych umów dotyczących kupna lub sprzedaży pozycji niefinansowych oraz utarty wartości instrumentów finansowych i rachunkowości zabezpieczeń.

MSSF 9 wprowadza następujące kategorie aktywów finansowych: wyceniane według zamortyzowanego kosztu, według wartości godziwej przez inne całkowite dochody oraz według wartości godziwej przez wynik finansowy.

Klasyfikacja ta dokonywana jest na moment początkowego ujęcia i oparta jest na modelu biznesowym, według którego działa jednostka oraz charakterze przepływów pieniężnych z tych instrumentów.

Grupa dokonała analizy instrumentów finansowych, w wyniku której stwierdzono, iż nie uległa zmianie metoda klasyfikacji i wyceny aktywów oraz zobowiązań finansowych. Aktywa finansowe wyceniane dotychczas w zamortyzowanym koszcie oraz w wartości godziwej przez wynik finansowy od dnia 1 stycznia 2018 roku ujmowane są w podobny sposób.

MSSF 15 Przychody z tytułu umów z klientami

Grupa zastosowała standard w dniu 1 stycznia 2018 r., przy zastosowaniu zmodyfikowanego retrospektywnego ujęcia. Zarząd dokonał analizy przychodów i głównych umów z klientami stosując model pięciu kroków oparty na zasadach MSSF 15 w wyniku której stwierdzono, iż w związku z zastosowaniem nowego standardu, nie będzie konieczności korekty salda początkowego zysków zatrzymanych na dzień 1 stycznia 2018 r.

Dokonane przez Zarząd Everest Investments S.A. istotne osądy w zakresie stosowanych przez Grupę zasad rachunkowości i główne źródła szacowania niepewności były takie same jak opisane w skonsolidowanym sprawozdaniu finansowym Grupy Kapitałowej Everest Investments S.A. za rok 2017.

Grupa zamierza przyjąć opublikowane, lecz nie obowiązujące do dnia publikacji niniejszego śródrocznego skróconego skonsolidowanego sprawozdania finansowego, zmiany MSSF zgodnie z datą ich wejścia w życie. Oszacowanie wpływu zmian oraz nowych MSSF na przyszłe skonsolidowane sprawozdanie finansowe Grupy zostało przedstawione w skonsolidowanym sprawozdaniu finansowym Grupy Kapitałowej Everest Investments S.A. za rok 2017.

POZOSTAŁE NOTY OBJAŚNIAJĄCE

1. Zmiany struktury jednostki w ciągu okresu śródrocznego, w tym wynikające z połączenia jednostek, przejęcia lub sprzedaży jednostek zależnych i inwestycji długoterminowych, restrukturyzacji i zaniechania działalności

Od dnia kończącego poprzedni rok finansowy, tj. dnia 31 grudnia 2017 roku nie wystąpiły istotne zmiany w strukturze Grupy Kapitałowej.

2. Zmiany wartości szacunkowych kwot, które były prezentowane w poprzednich okresach śródrocznych bieżącego roku obrotowego, lub zmiany wartości szacunkowych prezentowane w poprzednich latach obrotowych, jeśli wywierają one istotny wpływ na bieżący okres śródroczny

W Grupie nie wystąpiły istotne zmiany wartości szacunkowych kwot prezentowanych w poprzednich okresach sprawozdawczych, które miały istotny wpływ na bieżący okres śródroczny.

3. Objasnienia dotyczące sezonowości lub cykliczności działalności Grupy Kapitałowej

W Grupie Kapitałowej Everest Investments nie występuje sezonowość lub cykliczność działalności.

4. Informacje dotyczące segmentów działalności

Grupa nie analizuje działalności w podziale na segmenty branżowe.

5. Informacje o odpisach aktualizujących wartość zapasów do wartości netto możliwej do uzyskania i odwróceniu odpisów z tego tytułu

W Grupie Kapitałowej Everest Investments nie występuje pozycja zapasów.

6. Informacje o odpisach aktualizujących z tytułu utraty wartości aktywów finansowych, rzeczowych aktywów trwałych, wartości niematerialnych lub innych aktywów oraz odwróceniu takich odpisów

Zgodnie z MSR 36 Grupa Kapitałowa dokonała na dzień 31 grudnia 2017 r. przeglądu posiadanych aktywów, aby zapewnić, że aktywa wykazywane są w wartości nieprzekraczającej ich wartości odzyskiwalnej. W opinii Zarządu jednostki dominującej na dzień 31 grudnia 2017 r. nie nastąpiła utrata wartości posiadanych aktywów finansowych i rzeczowych aktywów trwałych oraz innych aktywów, poza utratą wartości firmy dotyczącą spółki Everest TFI S.A. opisaną w nocie Wartość firmy w skonsolidowanym sprawozdaniu finansowym Emitenta za rok 2017.

7. Informacje o istotnych transakcjach nabycia i sprzedaży rzeczowych aktywów trwałych

W pierwszym półroczu 2018 r. w Grupie Kapitałowej Everest Investments nie wystąpiły istotne transakcje nabycia i sprzedaży rzeczowych aktywów trwałych.

8. Poczynione zobowiązania na rzecz dokonania zakupu rzeczowych aktywów trwałych

W pierwszym półroczu 2018 r. w Grupie Kapitałowej Everest Investments nie poczyniono zobowiązań na rzecz dokonania zakupu rzeczowych aktywów trwałych.

9. Informacje o istotnych rozliczeniach z tytułu spraw sądowych

w pierwszym półroczu 2018 r. w Grupie Kapitałowej Everest Investments nie wystąpiły istotne rozliczenia z tytułu spraw sądowych.

10. Wskazanie korekt błędów poprzednich okresów

Korekty błędów poprzednich okresów nie wystąpiły.

11. Informacje na temat zmian sytuacji gospodarczej i warunków prowadzenia działalności, które mają istotny wpływ na wartość godziwą aktywów finansowych i zobowiązań finansowych

W pierwszym półroczu 2018 r. nie nastąpiła zmiana sytuacji gospodarczej i warunków prowadzenia działalności, która mogłaby mieć istotny wpływ na wartość godziwą aktywów finansowych i zobowiązań finansowych.

SKONSOLIDOWANY RAPORT PÓŁROCZNY GRUPY KAPITAŁOWEJ EVEREST INVESTMENTS ZA I PÓŁROCZE 2018 ROKU

12. Informacje o niespłaceniu kredytu lub pożyczki lub naruszeniu istotnych postanowień umowy kredytu lub pożyczki, w odniesieniu do których nie podjęto żadnych działań naprawczych do końca okresu sprawozdawczego

W pierwszym półroczu 2018 r. w Grupie Everest Investments nie wystąpiła sytuacja niespłacenia kredytu lub pożyczki lub naruszenia istotnych postanowień umowy kredytu lub pożyczki, w odniesieniu do których nie podjęto żadnych działań naprawczych do końca okresu sprawozdawczego.

13. Informacja dotycząca emisji, wykupu i spłaty dłużnych i kapitałowych papierów wartościowych

Transakcje takie nie wystąpiły.

14. Informacje dotyczące wypłaconej lub zadeklarowanej dywidendy

W pierwszym półroczu 2018 r. spółki z Grupy Everest Investments nie zadeklarowały i nie wypłaciły dywidendy.

15. Wskazanie zdarzeń, które nastąpiły po dniu, na który sporządzono śródroczne sprawozdanie finansowe, nieujętych w tym sprawozdaniu

W dniu 7 września 2018 roku do Spółki Everest Towarzystwo Funduszy Inwestycyjnych S.A. wpłynęła decyzja KNF o:

1. Uchyleniu w całości decyzji Komisji Nadzoru Finansowego z dnia 24 maja 2016 roku
2. Odmowie wydania Everest Towarzystwo Funduszy Inwestycyjnych S.A. zezwolenia na wykonywanie działalności polegającej wyłącznie na tworzeniu funduszy inwestycyjnych otwartych lub funduszy zagranicznych, zarządzania nimi, w tym w pośrednictwie w zbywaniu i odkupywaniu jednostek uczestnictwa, reprezentowaniu ich wobec osób trzecich oraz zarządzaniu zbiorczym portfelem papierów wartościowych.

Jednocześnie Komisja Nadzoru Finansowego zaznacza, że zgodnie z art. 61 ust. 5 pkt 1 Ustawy, odmowa wydania zezwolenia na wykonywanie działalności przez towarzystwo, o której mowa w punkcie 2 powyżej, jest równoznaczna z odmową wydania zezwolenia na zarządzanie alternatywnymi funduszami inwestycyjnymi.

Na powyższą decyzję przysługują skarga do Wojewódzkiego Sądu Administracyjnego, którą Everest Towarzystwo Funduszy Inwestycyjnych S.A. może wnieść w ciągu 30 dni od otrzymania ww. decyzji.

Jednocześnie zgodnie z ustaleniami z Komisją Nadzoru Finansowego w toku dopuszczenia akcji Spółki do obrotu Spółka dokona odpisu wartości firmy przypadającej na akcje Everest Towarzystwo Funduszy Inwestycyjnych S.A. do zera.

16. Informacja dotycząca zmian zobowiązań warunkowych lub aktywów warunkowych, które nastąpiły od czasu zakończenia ostatniego roku obrotowego

W pierwszym półroczu 2018 r. w Grupie Kapitałowej Everest Investments nie nastąpiły zmiany zobowiązań warunkowych ani aktywów warunkowych.

17. Inne informacje mogące w istotny sposób wpłynąć na ocenę sytuacji majątkowej, finansowej i wyniku finansowego

W pierwszym półroczu 2018 r. w Grupie Kapitałowej Everest Investments poza informacjami opisanymi w niniejszym raporcie, nie wystąpiły inne zdarzenia mogące w istotny sposób wpłynąć na ocenę sytuacji majątkowej, finansowej i wyniku finansowego Grupy.

18. PRZYCHODY ZE SPRZEDAŻY

Przychody ze sprzedaży i przychody ogółem Grupy prezentują się następująco:

	3 miesiące zakończone 30.06.2017	6 miesięcy zakończone 30.06.2017	3 miesiące zakończone 30.06.2018	6 miesięcy zakończone 30.06.2018
Działalność kontynuowana				
Sprzedaż towarów i materiałów	-	-	-	-
Zyski ze sprzedaży instrumentów finansowych	-	-	-	-
Sprzedaż usług	40 315	68 841	171 629	359 171
SUMA przychodów ze sprzedaży	40 315	68 841	171 629	359 171
Pozostałe przychody operacyjne	1	6 435	0	17 762
Przychody finansowe	0	78 559	11 193	21 597
SUMA przychodów ogółem z działalności kontynuowanej	40 316	153 835	182 822	398 530
Przychody z działalności zaniechanej	0	0	0	0

SKONSOLIDOWANY RAPORT PÓŁROCZNY GRUPY KAPITAŁOWEJ EVEREST INVESTMENTS ZA I PÓŁROCZE 2018 ROKU

SUMA przychodów ogółem	40 316	153 835	182 822	398 530
-------------------------------	---------------	----------------	----------------	----------------

Przychody z działalności zaniechanej nie wystąpiły.

19. KOSZTY DZIAŁALNOŚCI OPERACYJNEJ

KOSZTY WEDŁUG RODZAJU	3 miesiące zakończone 30.06.2017	6 miesięcy zakończone 30.06.2017	3 miesiące zakończone 30.06.2018	6 miesięcy zakończone 30.06.2018
Amortyzacja	14 384	28 375	1 544	3 227
Zużycie materiałów i energii	11 074	18 439	7 371	10 636
Usługi obce	148 742	309 314	118 352	324 194
Podatki i opłaty	2 843	5 881	4 812	29 784
Wynagrodzenia	92 975	180 221	113 647	200 308
Ubezpieczenia społeczne i inne świadczenia	10 183	19 458	14 403	23 812
Pozostałe koszty rodzajowe	1 828	4 213	3 629	7 481
Strata ze zbycia instrumentów	0	44 783	0	0
Koszty według rodzajów ogółem, w tym:	282 029	610 684	263 758	599 442
Zmiana stanu produktów	-	-	-	-
Koszt wytworzenia produktów na własne potrzeby jednostki (wielkość ujemna)	-	-	-	-
Koszty sprzedaży (wielkość ujemna)	-	-	-	-
Koszty ogólnego zarządu (wielkość ujemna)	-282 029	-610 684	-263 758	-599 442
Koszt wytworzenia sprzedanych produktów i usług	0	0	0	0

KOSZTY AMORTYZACJI I ODPISÓW AKTUALIZUJĄCYCH UJĘTE W RZIS	3 miesiące zakończone 30.06.2017	6 miesięcy zakończone 30.06.2017	3 miesiące zakończone 30.06.2018	6 miesięcy zakończone 30.06.2018
Pozycje ujęte w koszcie własnym sprzedaży:	0	0	0	0
Pozycje ujęte w kosztach sprzedaży:	0	0	0	0
Pozycje ujęte w kosztach ogólnego zarządu:	14 384	28 375	1 544	3 227
Amortyzacja środków trwałych	13 519	27 429	1 210	2 420
Amortyzacja wartości niematerialnych	865	946	334	807
Utrata wartości rzeczowych środków trwałych	-	-	-	-
Utrata wartości niematerialnych	-	-	-	-

KOSZTY ZATRUDNIENIA	3 miesiące zakończone 30.06.2017	6 miesięcy zakończone 30.06.2017	3 miesiące zakończone 30.06.2018	6 miesięcy zakończone 30.06.2018
Wynagrodzenia	92 975	180 221	113 647	200 308
Ubezpieczenia społeczne i inne świadczenia	10 183	19 458	14 403	23 812
Koszty świadczeń emerytalnych	-	-	-	-
Inne świadczenia po okresie zatrudnienia	-	-	-	-
Opcje na akcje przyznane członkom Zarządu i kadry kierowniczej	-	-	-	-
Pozostałe koszty świadczeń pracowniczych	-	-	-	-
Suma kosztów świadczeń pracowniczych, w tym:	103 158	199 679	128 050	224 120
Pozycje ujęte w koszcie własnym sprzedaży	-	-	-	-
Pozycje ujęte w kosztach sprzedaży	-	-	-	-
Pozycje ujęte w kosztach ogólnego zarządu	-103 158	-199 679	-128 050	-224 120

20. POZOSTAŁE PRZYCHODY I KOSZTY OPERACYJNE

SKONSOLIDOWANY RAPORT PÓŁROCZNY GRUPY KAPITAŁOWEJ EVEREST INVESTMENTS ZA I PÓŁROCZE 2018 ROKU

POZOSTAŁE PRZYCHODY OPERACYJNE	3 miesiące zakończone 30.06.2017	6 miesięcy zakończone 30.06.2017	3 miesiące zakończone 30.06.2018	6 miesięcy zakończone 30.06.2018
Otrzymane odszkodowania	-	-	-	-
Korekta vat – proporcja sprzedaży	-	6 435	-	-
Pozostałe	1	-	-	17 762
RAZEM	1	6 435	0	17 762

POZOSTAŁE KOSZTY OPERACYJNE	3 miesiące zakończone 30.06.2017	6 miesięcy zakończone 30.06.2017	3 miesiące zakończone 30.06.2018	6 miesięcy zakończone 30.06.2018
Strata ze zbycia majątku trwałego	-	-	-	8 913
Koszty spraw sądowych	-	-	-	-
Odpisy aktualizujące należności	-	-	-	-
Pozostałe	1	537	2 260	592
RAZEM	1	537	2 260	9 505

21. PRZYCHODY I KOSZTY FINANSOWE

PRZYCHODY FINANSOWE	3 miesiące zakończone 30.06.2017	6 miesięcy zakończone 30.06.2017	3 miesiące zakończone 30.06.2018	6 miesięcy zakończone 30.06.2018
Przychody z tytułu odsetek	-	19 574	9 899	19 960
Zysk ze zbycia akcji, udziałów i innych papierów wartościowych	-	-	-	-
Zysk netto ze zbycia aktywów i zobowiązań finansowych wycenionych w wartości godziwej przez wynik finansowy	-	-	-	-
Zysk netto ze zbycia aktywów finansowych dostępnych do sprzedaży	-	-	-	-
Dywidendy otrzymane	-	-	-	-
Rozwiązanie odpisów aktualizujących	-	-	-	-
Nadwyżka dodatnich różnic kursowych	-	-	-	-
Wycena instrumentów finansowych	-	58 854	-	-
Pozostałe	-	131	1 294	1 637
RAZEM	0	78 559	11 193	21 597

KOSZTY FINANSOWE	3 miesiące zakończone 30.06.2017	6 miesięcy zakończone 30.06.2017	3 miesiące zakończone 30.06.2018	6 miesięcy zakończone 30.06.2018
Koszty z tytułu odsetek	3 187	3 159	3 934	7 718
Nadwyżka ujemnych różnic kursowych	-	-	-	-
Straty netto ze zbycia aktywów i zobowiązań finansowych wycenionych w wartości godziwej przez wynik finansowy	-	-	-	-
Straty netto ze zbycia aktywów finansowych dostępnych do sprzedaży	-	-	-	-
Wycena instrumentów finansowych	3 619	3 619	-	-
Odpisy aktualizujące wartość odsetek	-	-	-	-
Aktualizacja wartość inwestycji	-	-	-	-
Opłaty dotyczące rachunku maklerskiego	-	-	-	-
Zwrot kosztów za blokady założone na akcje	-	-	-	-
Pozostałe	-	4 799	-	28
RAZEM	6 806	11 576	3 934	7 746

SKONSOLIDOWANY RAPORT PÓŁROCZNY GRUPY KAPITAŁOWEJ EVEREST INVESTMENTS ZA I PÓŁROCZE 2018 ROKU

22. PODATEK DOCHODOWY I ODROZONY PODATEK DOCHODOWY

Główne składniki obciążenia podatkowego za lata zakończone 30 czerwca 2018 i 2017 roku przedstawiają się następująco:

PODATEK DOCHODOWY WYKAZANY W RZIS	3 miesiące zakończone 30.06.2017	6 miesięcy zakończone 30.06.2017	3 miesiące zakończone 30.06.2018	6 miesięcy zakończone 30.06.2018
Bieżący podatek dochodowy	0	0	0	0
Dotyczący roku obrotowego	-	-	-	-
Odroczony podatek dochodowy	-3 637	5 862	-178	-2 046
Związany z powstaniem i odwróceniem się różnic przejściowych	-3 637	5 862	-178	-2 046
Związany z obniżeniem stawek podatku dochodowego		-	-	-
Obciążenie podatkowe wykazane w skonsolidowanym rachunku zysków i strat	-3 637	5 862	-178	-2 046

Wykazany w rachunku zysków i strat podatek odroczony stanowi różnicę między stanem rezerw i aktywów z tytułu podatku odroczonego na koniec i początek okresów sprawozdawczych.

Aktywa/Rezerwa netto z tytułu podatku odroczonego

	30.06.2018	31.12.2017
Aktywo z tytułu podatku odroczonego	20 473	27 776
Rezerwa z tytułu podatku odroczonego – działalność kontynuowana	13 094	22 443
Rezerwa z tytułu podatku odroczonego – działalność zaniechana	-	-
Aktywa/Rezerwa netto z tytułu podatku odroczonego	7 379	5 333

Ujemne różnice przejściowe będące podstawą do tworzenia aktywa z tytułu podatku odroczonego	31.12.2017	zwiększenia	zmniejszenia	30.06.2018
Rezerwa na badanie i sporządzenie sprawozdania	71 826	37 369	81 682	27 513
Leasing	89 427	0	89 427	0
Pozostałe rezerwy - wynagrodzenie	19 395	81 472	12 395	88 472
Odsetki od pożyczki	3 778	7 231	0	11 009
Wycena instrumentów finansowych	0	0	0	0
Inne rezerwy na koszty	750	9 500	750	9 495
Suma ujemnych różnic przejściowych	185 176	135 572	184 254	136 490
stawka podatkowa	15%	15%	15%	15%
Aktywa z tytułu odroczonego podatku	27 776	20 336	27 638	20 473

Dodatnie różnice przejściowe będące podstawą do tworzenia rezerwy z tytułu podatku odroczonego	31.12.2017	zwiększenia	zmniejszenia	30.06.2018
Pożyczki	20 339	3 564	0	23 897
Wycena instrumentów finansowych	0	0	0	0
Leasing	82 141	0	82 141	0
Odsetki od weksli	47 140	16 029	0	63 169
Pozostałe	0	230	0	230
Suma dodatnich różnic przejściowych	149 620	19 823	82 141	87 296
stawka podatkowa	15%	15%	15%	15%
Rezerwa z tytułu podatku odroczonego	22 443	2 973	12 321	13 094

23. ZYSK PRZYPADAJĄCY NA JEDNĄ AKCJĘ

Zysk podstawowy przypadający na jedną akcję oblicza się poprzez podzielenie zysku netto za okres przypadającego na zwykłych akcjonariuszy Grupy przez średnią ważoną liczbę wyemitowanych akcji zwykłych występujących w ciągu okresu.

Zysk rozwodniony przypadający na jedną akcję oblicza się poprzez podzielenie zysku netto za okres przypadającego na zwykłych akcjonariuszy (po potrąceniu odsetek od umarzalnych akcji uprzywilejowanych zamiennych na akcje zwykłe)

SKONSOLIDOWANY RAPORT PÓŁROCZNY GRUPY KAPITAŁOWEJ EVEREST INVESTMENTS ZA I PÓŁROCZE 2018 ROKU

przez średnią ważoną liczbę wyemitowanych akcji zwykłych występujących w ciągu okresu (skorygowaną o wpływ opcji rozładniających oraz rozładniających umarzalnych akcji uprzywilejowanych zamiennych na akcje zwykłe).

Działalność kontynuowana i zaniechana

Wyliczenie zysku na jedną akcję zostało oparte na następujących informacjach:

	3 miesiące zakończone 30.06.2017	6 miesięcy zakończone 30.06.2017	3 miesiące zakończone 30.06.2018	6 miesięcy zakończone 30.06.2018
Zysk/Strata netto z działalności kontynuowanej	-244 883	-474 824	-86 952	-216 117
Strata na działalności zaniechanej	-	-	-	-
Zysk/Strata wykazany dla potrzeb wyliczenia wartości podstawowego zysku/ straty przypadającego na jedną akcję	-244 883	-474 824	-86 952	-216 117
Efekt rozładnienia:				
Zysk/strata wykazany dla potrzeb wyliczenia wartości rozładnionego zysku/straty przypadającego na jedną akcję	-244 883	-474 824	-86 952	-216 117

Liczba wyemitowanych akcji

	01.01 -30.06.2017	01.01 -30.06.2018
Średnia ważona liczba akcji wykazana dla potrzeb wyliczenia wartości podstawowego zysku na jedną akcję w szt.	2 303 049	2 303 049
Efekt rozładnienia liczby akcji zwykłych		
- opcje na akcje	-	-
- obligacje zamienne na akcje	-	-
Średnia ważona liczba akcji zwykłych wykazana dla potrzeb wyliczenia wartości rozładnionego zysku na jedną akcję w szt.	2 303 049	2 303 049

24. RZECZOWE AKTYWA TRWAŁE

Struktura własnościowa

STRUKTURA WŁASNOŚCIOWA - wartość netto	30.06.2018	31.12.2017
Własne	28 208	30 628
Używane na podstawie umowy najmu, dzierżawy lub innej umowy, w tym umowy leasingu	0	82 141
Razem	28 208	112 769

Rzeczowe aktywa trwale - ograniczenie w dysponowaniu

Tytuł zobowiązania / ograniczenia w dysponowaniu	30.06.2018	31.12.2017
- użytkowane na podstawie umowy leasingu finansowego	0	82 141
Wartość bilansowa rzeczowych aktywów trwałych podlegających ograniczeniu w dysponowaniu lub stanowiących zabezpieczenie	0	82 141

Grupa Kapitałowa nie zawarła zobowiązań umownych do nabycia w przyszłości rzeczowych aktywów trwałych.

Środki trwałe w budowie

Grupa nie posiada środków trwałych w budowie.

Wartość i powierzchnia gruntów użytkowanych wieczysto

Grupa nie posiada gruntów użytkowanych wieczysto.

Leasingowane środki trwałe

Jednostka dominująca w dniu 23 września 2015 r. zawarła umowę leasingu samochodu osobowego. Wartość brutto środka transportu ujawniona w środkach trwałych wynosi 0 zł.

SKONSOLIDOWANY RAPORT PÓŁROCZNY GRUPY KAPITAŁOWEJ EVEREST INVESTMENTS ZA I PÓŁROCZE 2018 ROKU

Środki trwałe	30.06.2018			31.12.2017		
	Wartość brutto	Umorzenie	Wartość netto	Wartość brutto	Umorzenie	Wartość netto
Nieruchomości	0	0	0	0	0	0
Maszyny i urządzenia	0	0	0	0	0	0
Środki transportu	0	0	0	154 015	71 874	82 141
Pozostałe środki trwałe	0	0	0	0	0	0
Razem	0	0	0	154 015	71 874	82 141

Odpisy aktualizujące z tytułu utraty wartości w okresie od 01.01.2017–30.06.2018 r.

Nie dokonywano odpisów aktualizujących z tytułu utraty wartości rzeczowych aktywów trwałych.

25. WARTOŚCI NIEMATERIALNE

Struktura własności wartości niematerialnych i prawnych w wartości netto

Wyszczególnienie	30.06.2018	31.12.2017
Własne	88	896
Razem	88	896

Odpisy aktualizujące z tytułu utraty wartości w okresie od 01.01.2017–30.06.2018 r.

Nie dokonywano odpisów aktualizujących z tytułu utraty wartości niematerialnych.

Wartości niematerialne, do których tytuł prawny podlega ograniczeniom oraz stanowiące zabezpieczenie zobowiązań

Nie występują wartości niematerialne, do których tytuł prawny podlega ograniczeniom oraz stanowiące zabezpieczenie zobowiązań.

Kwoty zobowiązań umownych do nabycia w przyszłości wartości niematerialnych

Grupa Kapitałowa nie zawierała zobowiązań umownych do nabycia w przyszłości wartości niematerialnych.

26. WARTOŚĆ FIRMY

Wyszczególnienie	30.06.2018	31.12.2017
Everest TFI SA	354 875	354 875
Everest Dom Inwestycyjny Spółka z ograniczoną odpowiedzialnością Spółka Komandytowo-Akcyjna	51 665	51 665
Everest Dom Inwestycyjny Sp. z o.o.	235	235
Everest Investment Management SA	129 896	129 896
Wartość firmy (netto)	536 671	536 671

Zmiana stanu wartości firmy z konsolidacji

Wyszczególnienie	30.06.2018	31.12.2017
Wartość bilansowa brutto na początek okresu	20 276 081	20 276 081
Zwiększenia, z tytułu:	0	0
Zwiększenie stanu z tytułu przejęcia jednostki	0	0
Zwiększenia stanu z tytułu korekt wynikających z późniejszego ujęcia	0	0
Zmniejszenia, z tytułu:	0	0
Zmniejszenie stanu z tytułu sprzedaży spółki zależnej	0	0
Wartość bilansowa brutto na koniec okresu	20 276 081	20 276 081
Odpisy aktualizujące z tytułu utraty wartości na początek okresu	19 739 410	19 739 410
Odpisy aktualizujące z tytułu utraty wartości na koniec okresu	19 739 410	19 739 410
Wartość firmy (netto)	536 671	536 671

SKONSOLIDOWANY RAPORT PÓŁROCZNY GRUPY KAPITAŁOWEJ EVEREST INVESTMENTS ZA I PÓŁROCZE 2018 ROKU

27. AKTYWA FINANSOWE DOSTĘPNE DO SPRZEDAŻY

Inwestycje długoterminowe	30.06.2018	31.12.2017
Akcje/ Udziały w spółkach nie notowanych na giełdzie	1 367	1 367
Akcje spółek notowanych na giełdzie	0	0
Dłużne papiery wartościowe	0	0
Inne aktywa finansowe	0	0
RAZEM	1 367	1 367

Instrumenty finansowe dostępne do sprzedaży – zmiana stanu

Wyszczególnienie	30.06.2018	31.12.2017
Stan na początek okresu	1 367	1 367
Zwiększenia, z tytułu:	0	0
aktualizacja wartości	0	0
nabycie	0	0
przemieszczenia wewnętrzne	0	0
Zmniejszenia, z tytułu:	0	0
aktualizacja wartości	0	0
zbycie	0	0
przemieszczenia wewnętrzne	0	0
Stan na koniec okresu	1 367	1 367

28. AKTYWA FINANSOWE WYCENIANE W WARTOŚCI GODZIWEJ PRZEZ WYNIK FINANSOWY

Nie występują

29. POZOSTAŁE AKTYWA FINANSOWE (należności i pożyczki, aktywa utrzymywane do terminu wymagalności)

Inwestycje krótkoterminowe	30.06.2018	31.12.2017
Pożyczki udzielone, w tym:	275 905	272 340
- dla Zarządu i Rady Nadzorczej	0	0
Instrumenty finansowe utrzymywane do terminu wymagalności - weksle	1 117 345	1 101 315
Inne	0	0
Razem	1 393 250	1 373 655

Udzielone pożyczki

	30.06.2018	31.12.2017
Udzielone pożyczki, w tym:	275 905	272 340
- dla Zarządu i Rady Nadzorczej	0	0
Odpisy aktualizujące z tytułu utraty wartości	0	0
Suma netto udzielonych pożyczek	275 905	272 340
- długoterminowe	0	0
- krótkoterminowe	275 905	272 340

Inwestycje utrzymywane do terminu wymagalności

Wyszczególnienie	30.06.2018	31.12.2017
Weksle 2 szt.	1 117 345	1 101 316
Razem inwestycje utrzymywane do terminu wymagalności	1 117 345	1 101 316
- długoterminowe	0	0
- krótkoterminowe	1 117 345	1 101 316

SKONSOLIDOWANY RAPORT PÓŁROCZNY GRUPY KAPITAŁOWEJ EVEREST INVESTMENTS ZA I PÓŁROCZE 2018 ROKU

Zmiana stanu instrumentów finansowych

01.01.– 31.12.2017	Aktywa finansowe wyceniane w wartości godziwej przez wynik finansowy	Aktywa finansowe utrzymywane do terminu wymagalności	Aktywa finansowe dostępne do sprzedaży	Pożyczki udzielone i należności własne	Zobowiązania finansowe wyceniane w wartości godziwej przez wynik finansowy	Pozostałe zobowiązania finansowe
Stan na początek okresu	299 708	1 069 914	1 367	603 281	0	114 109
Zwiększenia	0	31 402	0	7 543	0	758 796
Kredyty i pożyczki	-	-	-	-	-	757 053
Odsetki naliczone wg efektywnej stopy procentowej	-	31 402	-	7 543	-	1 743
Zmniejszenia	358 562	0	0	221 380		482 647
Sprzedaż akcji	299 708	-	-	-	-	-
Splata kredytów i pożyczek	-	-	-	-	-	460 000
Splata zobowiązań/należności	-	-	-	221 380	-	22 647
Stan na koniec okresu	0	1 101 316	1 367	389 444	0	390 258

01.01.– 30.06.2018	Aktywa finansowe wyceniane w wartości godziwej przez wynik finansowy	Aktywa finansowe utrzymywane do terminu wymagalności	Aktywa finansowe dostępne do sprzedaży	Pożyczki udzielone i należności własne	Zobowiązania finansowe wyceniane w wartości godziwej przez wynik finansowy	Pozostałe zobowiązania finansowe
Stan na początek okresu		1 101 316	1 367	389 444	0	390 258
Zwiększenia		16 029	0	45 673	0	275 231
Należności własne	-	-	-	-	-	-
Kredyty i pożyczki	-	-	-	-	-	268 000
Odsetki naliczone wg efektywnej stopy procentowej	-	16 029	-	3 564	-	7 231
Wycena bilansowa odniesiona w RZIS		-	-	-	-	-
Zaciągnięcie zobowiązań/należności		-	-	42 109	-	-
Zmniejszenia		0	0	0	0	99 426
Sprzedaż akcji		-	-	-	-	-
Splata kredytów i pożyczek	-	-	-	-	-	10 000
Wycena bilansowa odniesiona w RZIS		-	-	-	-	-
Splata zobowiązań/należności	-	-	-	-	-	89 426
Inne – przekwalifikowanie	-	-	-	-	-	-
Stan na koniec okresu	0	1 117 345	1 367	435 117	0	566 063

30. KREDYTY I POŻYCZKI

Kredyty i pożyczki

Wyszczególnienie	30.06.2018	31.12.2017
Kredyty w rachunku bieżącym	53	53
Kredyty bankowe	0	0

SKONSOLIDOWANY RAPORT PÓŁROCZNY GRUPY KAPITAŁOWEJ EVEREST INVESTMENTS ZA I PÓŁROCZE 2018 ROKU

Pożyczki	566 010	300 778
- od Zarządu i Rady Nadzorczej	566 010	300 778
Suma kredytów i pożyczek, w tym:	566 063	300 831
- długoterminowe	0	0
- krótkoterminowe	566 063	300 831

31. POZOSTAŁE ZOBOWIĄZANIA FINANSOWE

Wyszczególnienie	30.06.2018	31.12.2017
zobowiązania leasingowe	0	89 427
zobowiązania wyceniane w wartości godziwej przez wynik finansowy	0	0
Instrumenty zabezpieczające wartość godziwą	0	0
Instrumenty zabezpieczające przepływy pieniężne	0	0
Zobowiązania finansowe z tytułu zakupu instrumentów finansowych	0	0
Razem zobowiązania finansowe	0	89 427
- długoterminowe	0	0
- krótkoterminowe	0	89 427

Zobowiązania leasingowe

Wyszczególnienie	30.06.2018	31.12.2017
Zobowiązania leasingowe krótkoterminowe	0	89 427
Zobowiązania leasingowe długoterminowe, w tym:	0	0
- od roku do pięciu lat	0	0
- powyżej pięciu lat	0	0
Zobowiązania leasingowe razem	0	89 427

32. POZOSTAŁE REZERWY

Wyszczególnienie	30.06.2018	31.12.2017
Rezerwy na sporządzenie i badanie sprawozdania finansowego	27 513	71 833
Pozostałe – wynagrodzenia i inne	50 500	7 750
Razem, w tym:	78 013	79 583
- długoterminowe	0	0
- krótkoterminowe	78 013	79 583

Zmiana stanu rezerw

Wyszczególnienie	Rezerwy na sporządzenie i badanie sprawozdania finansowego	Inne rezerwy	Ogółem
Stan na dzień 01.01.2017 r.	40 137	14 000	54 137
Utworzone w ciągu roku obrotowego	118 553	75 234	193 787
Wykorzystane	65 327	68 000	133 327
Rozwiązane	21 530	13 484	35 014
Stan na dzień 31.12.2017 r., w tym:	71 833	7 750	79 583
- długoterminowe	0	0	0
- krótkoterminowe	71 833	7 750	79 583
Stan na dzień 01.01.2018 r.	71 833	7 750	79 583
Utworzone w ciągu roku obrotowego	37 369	43 500	80 869
Wykorzystane	81 689	750	82 439
Rozwiązane	0	0	0
Stan na dzień 30.06.2018 r., w tym:	27 513	50 500	78 013
- długoterminowe	0	0	0
- krótkoterminowe	27 513	50 500	78 013

SKONSOLIDOWANY RAPORT PÓŁROCZNY GRUPY KAPITAŁOWEJ EVEREST INVESTMENTS ZA I PÓŁROCZE 2018 ROKU

33. INFORMACJA O INSTRUMENTACH FINANSOWYCH

Informacja dotycząca zmiany w klasyfikacji instrumentów finansowych w wyniku zmiany celu lub wykorzystania tych aktywów oraz przesunięcia między poszczególnymi poziomami hierarchii wartości godziwej, która jest stosowana na potrzeby wyceny wartości godziwej instrumentów finansowych

W pierwszym półroczu 2018 r. w Grupie Everest Investments nie nastąpiła zmiana w klasyfikacji aktywów finansowych jak również przesunięcia między poziomami 1 i 2 hierarchii wartości godziwej instrumentów finansowych w stosunku do roku 2017.

Aktywa i zobowiązania finansowe wyceniane w wartości godziwej	30.06.2018		
	Poziom 1	Poziom 2	Poziom 3
Aktywa finansowe wyceniane w wartości godziwej przez wynik finansowy		-	-
Aktywa finansowe dostępne do sprzedaży	-	-	1 367
Zobowiązania finansowe wyceniane w wartości godziwej przez wynik finansowy	-	-	-
Instrumenty zabezpieczające – aktywa	-	-	-
Instrumenty zabezpieczające – pasywa	-	-	-

- Poziom 1 - ceny notowane na aktywnym rynku dla identycznych aktywów lub zobowiązań,
- Poziom 2 - dane wejściowe inne niż ceny notowane zaliczane do Poziomu 1, które są obserwowalne dla składnika aktywów lub zobowiązań w sposób bezpośredni (tj. jako ceny) lub pośrednio (tj. bazujące na cenach),
- Poziom 3 - dane wejściowe do wyceny składnika aktywów lub zobowiązań, które nie są oparte na możliwych do zaobserwowania danych rynkowych (dane wejściowe nieobserwowalne).

Wartości godziwe poszczególnych klas instrumentów finansowych

Poniższa tabela przedstawia porównanie wartości bilansowych i wartości godziwych wszystkich instrumentów finansowych Grupy, w podziale na poszczególne klasy i kategorie aktywów i zobowiązań.

AKTYWA FINANSOWE	Wartość bilansowa		Wartość godziwa		Kategoria instrumentu finansowego
	31.12.2017	30.06.2018	31.12.2017	30.06.2018	
Aktywa finansowe dostępne do sprzedaży (długoterminowe)	1 367	1 367	1 367	1 367	Udziały
Pozostałe aktywa finansowe (długoterminowe)	0	0	0	0	
Należności z tytułu dostaw i usług oraz pozostałe należności	117 105	159 212	117 105	159 212	Należności
Aktywa finansowe dostępne do sprzedaży (krótkoterminowe)	0	0	0	0	
Aktywa finansowe wycenione w wartości godziwej przez wynik finansowy, w tym:	0	0	0	0	
- akcje spółek notowanych	0	0	0	0	Akcje
Pochodne instrumenty wykorzystywane w rachunkowości zabezpieczeń	0	0	0	0	
Pozostałe aktywa finansowe (krótkoterminowe)	1 373 656	1 393 250	1 373 656	1 393 250	
- pożyczki udzielone	272 340	275 905	272 340	275 905	Pożyczki
- weksle	1 101 316	1 117 345	1 101 316	1 117 345	Weksle
Środki pieniężne i ich ekwiwalenty, w tym:	298 435	317 175	298 435	317 175	
- kasa	1 369	5 649	1 369	5 649	
- rachunki bankowe	297 066	311 526	297 066	311 526	

SKONSOLIDOWANY RAPORT PÓŁROCZNY GRUPY KAPITAŁOWEJ EVEREST INVESTMENTS ZA I PÓŁROCZE 2018 ROKU

ZOBOWIĄZANIA FINANSOWE	Wartość bilansowa		Wartość godziwa		Kategoria instrumentu finansowego
	31.12.2017	30.06.2018	31.12.2017	30.06.2018	
Oprocentowane kredyty bankowe i pożyczki, w tym:	53	53	53	53	
- długoterminowe oprocentowane wg zmiennej stopy procentowej*	0	0	0	0	
- długoterminowe oprocentowane wg stałej stopy procentowej	0	0	0	0	
- kredyt w rachunku bieżącym	0	0	0	0	
- pozostałe - krótkoterminowe	53	53	53	53	Debet w r-ku bieżącym
Pozostałe zobowiązania (długoterminowe)	0	0	0	0	
Zobowiązania z tytułu dostaw i usług oraz pozostałe zobowiązania	265 726	307 901	265 726	307 901	
Zobowiązania finansowe, w tym:	390 205	566 010	390 205	566 010	
- zobowiązania z tytułu leasingu finansowego i umów dzierżawy z opcją zakupu	89 427	0	89 427	0	Leasing
- pożyczki krótkoterminowe	300 778	566 010	300 778	566 010	Pożyczka otrzymana
- pochodne instrumenty finansowe wykorzystywane w rachunkowości zabezpieczeń	0	0	0	0	

34. INFORMACJE O PODMIOTACH POWIĄZANYCH I ZAWARCIU PRZEZ EMITENTA LUB JEDNOSTKĘ OD NIEGO ZALEŻNĄ TRANSAKCJI Z PODMIOTAMI POWIĄZANYMI

Następujące tabele przedstawiają łączne kwoty transakcji zawartych z podmiotami powiązanymi za rok 2017 oraz półrocze 2018.

Podmiot powiązany	Sprzedaż na rzecz podmiotów powiązanych		Zakupy od podmiotów powiązanych	
	Za rok zakończony 31.12.2017	Za 6 miesięcy zakończone 30.06.2018	Za rok zakończony 31.12.2017	Za 6 miesięcy zakończone 30.06.2018
Jednostka dominująca (pośrednio)				
Everest Investments Holding S.A.	6 712	3 002		-
Jednostki zależne:				
Everest TFI S.A.	100	50	18 972	9 928-
Everest Dom Inwestycyjny Sp. z o.o.	360	180	-	-
Everest Dom Inwestycyjny Sp. z o.o. S.K.A	6 863	3 468	-	-
Everest Investment Management SA	6 000	32 504	-	83
Everest Funds, LLC	-	-	-	-
Zarząd Spółek Grupy				
Piotr Sieradzan	-	-	1 746	7 221

Podmiot powiązany	Należności od podmiotów powiązanych		Zobowiązania wobec podmiotów powiązanych	
	31.12.2017	30.06.2018	31.12.2017	30.06.2018
Jednostka dominująca (pośrednio)				
Everest Investments Holding S.A.	230 112	232 081	-	-
Jednostki zależne:				
Everest TFI S.A.	123	123	702 900	712 828
Everest Dom Inwestycyjny Sp. z o.o.	1 033	590	-	-

SKONSOLIDOWANY RAPORT PÓŁROCZNY GRUPY KAPITAŁOWEJ EVEREST INVESTMENTS ZA I PÓŁROCZE 2018 ROKU

Everest Dom Inwestycyjny Sp. z o.o. S.K.A	49 207	43 394	-	
Everest Investment Management SA	7 380	27 060	-	28 583
Everest Funds, LLC	-	-	-	
Zarząd Spółek Grupy				
Piotr Sieradzan	-	-	300 777	563 999

Warunki transakcji z podmiotami powiązanymi

Transakcje pomiędzy podmiotami powiązanymi w roku 2017 i 2018 zawarte były na warunkach rynkowych.

C. PÓŁROCZNE SKRÓCONE JEDNOSTKOWE SPRAWOZDANIE FINANSOWE ZA OKRES 6 MIESIĘCY ZAKOŃCZONY 30 CZERWCA 2018 ROKU SPORZĄDZONE ZGODNIE Z MIĘDZYNARODOWYMI STANDARDAMI SPRAWOZDAWCZOŚCI FINANSOWEJ ZATWIERDZONYMI PRZEZ UNIĘ EUROPEJSKĄ

Jednostkowe sprawozdanie z zysków i strat oraz z całkowitych dochodów Everest Investments S.A.

	3 miesiące zakończone 30.06.2017	6 miesięcy zakończone 30.06.2017	3 miesiące zakończone 30.06.2018	6 miesięcy zakończone 30.06.2018
Przychody ze sprzedaży	25 748	51 039	19 460	50 959
Przychody ze sprzedaży usług	25 748	51 039	19 460	50 959
Zysk ze sprzedaży instrumentów finansowych	0	0	0	0
Koszty rodzajowe	209 765	480 078	128 019	319 464
Amortyzacja	13 519	27 037	817	1 635
Zużycie materiałów i energii	11 074	18 439	7 050	10 315
Usługi obce	125 289	254 304	61 101	185 840
Podatki i opłaty	546	592	1 311	2 912
Wynagrodzenia	60 465	117 597	50 775	101 775
Ubezpieczenia społeczne i inne świadczenia	6 930	13 113	4 664	10 834
Pozostałe koszty rodzajowe	1 828	4 213	2 301	6 153
Wartość sprzedanych towarów i materiałów	0	0	0	0
Strata ze sprzedaży instrumentów finansowych	0	44 783	0	0
Zysk (strata) brutto na sprzedaży	-184 017	-429 039	-108 559	-268 505
Różnica z tytułu przekazania aktywów niegotówkowych właścicielom	0	0	0	0
Pozostałe przychody operacyjne	0	0	0	14 523
Nakłady na prace badawcze i rozwojowe	0	0	0	0
Pozostałe koszty operacyjne	1	259	302	9 215
Zysk (strata) na działalności operacyjnej	-184 018	-429 298	-108 861	-263 197
Przychody finansowe	0	62 898	1 859	4 032
Koszty finansowe	29 060	20 899	9 094	17 747
Udział w zyskach netto jednostek wycenianych metodą praw własności	0	0	0	0
Zysk (strata) przed opodatkowaniem	-213 078	-387 299	-116 096	-276 912
Podatek dochodowy	-5 052	2 394	1 239	-2 963
Zysk (strata) netto z działalności kontynuowanej	-208 026	-389 693	-117 335	-273 949
Zysk (strata) z działalności zaniechanej	0	0	0	0
Zysk (strata) netto	-208 026	-389 693	-117 335	-273 949
Zysk (strata) netto na jedną akcję (w zł)				
Podstawowy za okres obrotowy	-0,15	-0,28	-0,05	-0,12
Rozwodniony za okres obrotowy	-0,15	-0,28	-0,05	-0,12
Zysk (strata) netto na jedną akcję z działalności kontynuowanej (w zł)				
Podstawowy za okres obrotowy	-0,15	-0,28	-0,05	-0,12
Rozwodniony za okres obrotowy	-0,15	-0,28	-0,05	-0,12
Zysk (strata) netto na jedną akcję z działalności zaniechanej (w zł)	0	0	0	0
Pozycje do przekwalifikowania do rachunku zysków i strat w kolejnych okresach	0	0	0	0
Pozycje, które nie będą przekwalifikowane do rachunku zysków i strat w kolejnych okresach	0	0	0	0
Suma dochodów całkowitych	-208 026	-389 693	-117 335	-273 949

SKONSOLIDOWANY RAPORT PÓŁROCZNY GRUPY KAPITAŁOWEJ EVEREST INVESTMENTS ZA I PÓŁROCZE 2018 ROKU

Jednostkowe sprawozdanie z sytuacji finansowej Everest Investments S.A.

AKTYWA	30.06.2018	31.12.2017
Aktywa trwałe	2 460 565	2 552 576
Rzeczowe aktywa trwałe	24 939	108 716
Wartości niematerialne	0	0
Nieruchomości inwestycyjne	0	0
Inwestycje w jednostkach podporządkowanych	0	0
Aktywa finansowe dostępne do sprzedaży	2 417 715	2 417 715
Pozostałe aktywa finansowe	0	0
Aktywa z tytułu podatku odroczonego	17 911	26 145
Pozostałe aktywa trwałe	0	0
Aktywa obrotowe	461 706	472 668
Zapasy	0	0
Należności handlowe	59 738	42 126
Należności z tytułu bieżącego podatku dochodowego	0	0
Pozostałe należności	86 497	83 517
Aktywa finansowe dostępne do sprzedaży	0	0
Aktywa finansowe wycenione w wartości godziwej przez wynik finansowy	0	0
Pozostałe aktywa finansowe	310 074	304 942
Rozliczenia międzyokresowe	4 548	5 234
Środki pieniężne i ich ekwiwalenty	849	36 849
Aktywa zaklasyfikowane jako przeznaczone do sprzedaży	0	0
AKTYWA RAZEM	2 922 271	3 025 244

PASYWA	30.06.2018	31.12.2017
Kapitał własny	1 382 485	1 656 434
Kapitał zakładowy	1 381 829	1 381 829
Kapitał zapasowy z emisji akcji powyżej wartości nominalnej	8 439 783	8 439 783
Pozostałe kapitały	3 152 609	3 152 609
Niepodzielony wynik finansowy	-11 317 787	-10 404 108
Wynik finansowy bieżącego okresu	-273 949	-913 679
Zobowiązanie długoterminowe	4 340	15 537
Kredyty i pożyczki	0	0
Pozostałe zobowiązania finansowe	0	0
Rezerwy z tytułu odroczonego podatku dochodowego	4 340	15 537
Zobowiązania krótkoterminowe	1 535 446	1 353 273
Kredyty i pożyczki	1 305 464	1 003 731
Pozostałe zobowiązania finansowe	0	89 427
Zobowiązania handlowe	138 613	161 671
Zobowiązania z tytułu bieżącego podatku dochodowego	0	0
Pozostałe zobowiązania	27 369	51 744
Rozliczenia międzyokresowe przychodów	0	0
Rezerwa na świadczenia emerytalne i podobne	0	0
Pozostałe rezerwy	64 000	46 700
Zobowiązania bezpośrednio związane z aktywami klasyfikowanymi jako przeznaczone do sprzedaży	0	0
PASYWA RAZEM	2 922 271	3 025 244

SKONSOLIDOWANY RAPORT PÓŁROCZNY GRUPY KAPITAŁOWEJ EVEREST INVESTMENTS ZA I PÓŁROCZE 2018 ROKU

Jednostkowe sprawozdanie ze zmian w kapitale własnym Everest Investments S.A.

	Kapitał zakładowy Wniesiony kapitał zakładowy	Kapitały zapasowy ze sprzedaży akcji powyżej ceny nominalnej	Pozostałe kapitały	Niepodzielo ny wynik finansowy	Wynik finansowy bieżącego okresu	Kapitał własny ogółem
Kapitał własny na dzień 01.01.2017 r.	13 818 294	8 439 783	3 152 609	-22 840 573	0	2 570 113
Kapitał własny po korektach	13 818 294	8 439 783	3 152 609	-22 840 573	0	2 570 113
Obniżenie kapitału zakładowego	-12 436 465	0	0	0	0	-12 436 465
Pokrycie straty z lat ubiegłych	0	0	0	12 436 465	0	12 436 465
Suma dochodów całkowitych	0	0	0	0	-389 693	-389 693
Kapitał własny na dzień 30.06.2017 r.	1 381 829	8 439 783	3 152 609	-10 404 108	-389 693	2 180 420
Kapitał własny na dzień 01.01.2018 r.	1 381 829	8 439 783	3 152 609	-10 404 108	0	2 570 113
Kapitał własny po korektach	1 381 829	8 439 783	3 152 609	-10 404 108	0	2 570 113
Obniżenie kapitału zakładowego	0	0	0	0	0	0
straty z lat ubiegłych	0	0	0	-913 679	0	-913 679
Suma dochodów całkowitych	0	0	0	0	-273 949	-273 949
Kapitał własny na dzień 30.06.2018 r.	1 381 829	8 439 783	3 152 609	-11 317 787	-273 949	1 382 485

SKONSOLIDOWANY RAPORT PÓŁROCZNY GRUPY KAPITAŁOWEJ EVEREST INVESTMENTS ZA I PÓŁROCZE 2018 ROKU

Jednostkowe sprawozdanie z przepływów pieniężnych Everest Investments S.A.

	01.01 -30.06.2018	01.01 -30.06.2017
DZIAŁALNOŚĆ OPERACYJNA		
Zysk (strata) netto	-273 949	-389 693
Korekty razem	-37 737	155 408
Podatek dochodowy	-2 963	2 394
Amortyzacja	1 635	27 037
Zyski (straty) z tytułu różnic kursowych	0	4 692
Odsetki i udziały w zyskach (dywidendy)	13 629	8 544
Zysk (strata) z działalności inwestycyjnej	0	-10 453
Zmiana stanu rezerw	17 300	36 000
Zmiana stanu zapasów	0	0
Zmiana stanu należności	-20 591	130 612
Zmiana stanu zobowiązań, z wyjątkiem pożyczek i kredytów	-47 432	-40 953
Zmiana stanu pozostałych aktywów	686	-2 465
Inne korekty z działalności operacyjnej	0	0
Środki pieniężne z działalności operacyjnej	-311 686	-234 285
Podatek dochodowy (zapłacony) / zwrócony	0	0
A. Przepływy pieniężne netto z działalności operacyjnej	-311 686	-234 285
DZIAŁALNOŚĆ INWESTYCYJNA		
Wpływy	103 000	267 099
Zbycie wartości niematerialnych oraz rzeczowych aktywów trwałych	103 000	0
Zbycie inwestycji w nieruchomości	0	0
Zbycie aktywów finansowych	0	267 099
Inne wpływy inwestycyjne	0	0
Wydatki	-106 791	-45 000
Nabycie wartości niematerialnych oraz rzeczowych aktywów trwałych	-105 691	0
Nabycie inwestycji w nieruchomości	0	0
Wydatki na aktywa finansowe	0	-30 000
Inne wydatki inwestycyjne	-1 100	-15 000
B. Przepływy pieniężne netto z działalności inwestycyjnej	-3 791	222 099
DZIAŁALNOŚĆ FINANSOWA		
Wpływy	294 500	450 000
Wpływ netto z wydania udziałów (emisji akcji) i innych instrumentów kapitałowych oraz dopłat do kapitału	0	0
Kredyty i pożyczki	294 500	450 000
Emisja dłużnych papierów wartościowych	0	0
Inne wpływy finansowe	0	0
Wydatki	-15 023	-14 255
Nabycie udziałów (akcji) własnych	0	0
Dywidendy i inne wpłaty na rzecz właścicieli	0	0
Inne, niż wpłaty na rzecz właścicieli, wydatki z tytułu podziału zysku	0	0
Spłaty kredytów i pożyczek	-10 000	0
Wykup dłużnych papierów wartościowych	0	0
Z tytułu innych zobowiązań finansowych	0	0
Płatności zobowiązań z tytułu umów leasingu finansowego	-4 595	-11 161
Odsetki	-428	-3 094
Inne wydatki finansowe	0	0
C. Przepływy pieniężne netto z działalności finansowej	279 477	435 745
D. Przepływy pieniężne netto razem (A+B+C)	-36 000	423 559
E. Bilansowa zmiana stanu środków pieniężnych, w tym:	-36 000	423 559
Zmiana stanu środków pieniężnych z tytułu różnic kursowych	0	0
F. Środki pieniężne na początek okresu	36 849	58 208
G. Środki pieniężne na koniec okresu (F+D)	849	481 767

INFORMACJA DODATKOWA DO PÓŁROCZNEGO SKRÓCONEGO JEDNOSTKOWEGO SPRAWOZDANIA FINANSOWEGO

INFORMACJE O ZASADACH PRZYJĘTYCH PRZY SPORZĄDZANIU PÓŁROCZNEGO SKRÓCONEGO JEDNOSTKOWEGO SPRAWOZDANIA FINANSOWEGO

Zasady sporządzania i prezentacji sprawozdania finansowego

Oświadczenie o zgodności

Niniejsze półroczne skrócone jednostkowe sprawozdanie finansowe Spółki Everest Investments („półroczne sprawozdanie finansowe”, „jednostkowe sprawozdanie finansowe”) zostało sporządzone zgodnie z Międzynarodowym Standardem Rachunkowości MSR 34 „*Śródroczna sprawozdawczość finansowa*”, który został zatwierdzony przez Unię Europejską oraz z Rozporządzeniem Ministra Finansów z dnia 29 marca 2018 roku w sprawie informacji bieżących i okresowych przekazywanych przez emitentów papierów wartościowych oraz warunków uznawania za równoważne informacji wymaganych przepisami prawa państwa niebędącego państwem członkowskim (Dz. U. 2018 r. poz.757) („Rozporządzenie”).

Niniejsze półroczne skrócone jednostkowe sprawozdanie finansowe przedstawia sytuację finansową Everest Investments S.A. na dzień 30 czerwca 2018 roku i 31 grudnia 2017 roku, wyniki jej działalności za okres 6 i 3 miesięcy zakończony 30 czerwca 2018 roku i 30 czerwca 2017 roku oraz przepływy pieniężne za okres 6 miesięcy zakończony 30 czerwca 2018 roku i 30 czerwca 2017 roku.

Kontynuacja działalności

Niniejsze półroczne skrócone jednostkowe sprawozdanie finansowe zostało sporządzone przy założeniu kontynuowania działalności gospodarczej przez Spółkę Everest Investments w dającej się przewidzieć przyszłości. Na dzień zatwierdzenia niniejszego sprawozdania finansowego nie stwierdza się istnienia okoliczności wskazujących na zagrożenie kontynuowania działalności przez Everest Investments S.A.

Czas trwania Spółki jest nieoznaczony.

Do dnia sporządzenia półrocznego skróconego jednostkowego sprawozdania finansowego za I półrocze 2018 roku nie wystąpiły zdarzenia, które nie zostały, a powinny być ujęte w księgach rachunkowych okresu sprawozdawczego. Jednocześnie w niniejszym sprawozdaniu finansowym nie występują istotne zdarzenia dotyczące lat ubiegłych.

Waluta funkcjonalna i waluta prezentacji

Walutą funkcjonalną Everest Investments S.A. i walutą prezentacji półrocznego sprawozdania finansowego jest złoty polski, a wszystkie wartości w nim zaprezentowane, o ile nie wskazano inaczej, podane są w złotych polskich (PLN).

Przyjęte zasady rachunkowości oraz zmiany Międzynarodowych Standardów Sprawozdawczości Finansowej (MSSF)

Przy sporządzaniu niniejszego półrocznego skróconego jednostkowego sprawozdania finansowego Spółka zastosowała takie same zasady rachunkowości i metody wyliczeń jak przy sporządzaniu sprawozdania finansowego za rok 2017 z wyjątkiem zastosowania zmian standardów oraz nowych interpretacji obowiązujących dla okresów rocznych rozpoczynających się w dniu 1 stycznia 2018 roku (opisanych na stronie nr 12 niniejszego raportu półrocznego).

Dokonane przez Zarząd Everest Investments S.A. istotne osądy w zakresie stosowanych przez Spółkę zasad rachunkowości i główne źródła szacowania niepewności były takie same jak opisane w jednostkowym sprawozdaniu finansowym Everest Investments S.A. za rok 2017.

Spółka zamierza przyjąć opublikowane, lecz nie obowiązujące do dnia publikacji niniejszego półrocznego skróconego sprawozdania finansowego, zmiany MSSF zgodnie z datą ich wejścia w życie. Oszacowanie wpływu zmian oraz nowych MSSF na przyszłe sprawozdanie finansowe zostało przedstawione w jednostkowym sprawozdaniu finansowym Everest Investments S.A. za rok 2017.

POZOSTAŁE NOTY OBJAŚNIAJĄCE

1. Objasnienia dotyczące sezonowości lub cykliczności działalności Spółki

W Everest Investments S.A. nie występuje sezonowość lub cykliczność działalności.

2. Informacje dotyczące segmentów działalności

Spółka nie analizuje działalności w podziale na segmenty branżowe.

3. Informacje o odpisach aktualizujących z tytułu utraty wartości aktywów finansowych, rzeczowych aktywów trwałych, wartości niematerialnych lub innych aktywów oraz odwróceniu takich odpisów

Zgodnie z MSR 36 Spółka dokonała na dzień 31 grudnia 2017 r. przeglądu posiadanych aktywów, aby zapewnić, że aktywa wykazywane są w wartości nieprzekraczającej ich wartości odzyskiwalnej. W opinii Zarządu jednostki dominującej na dzień 31 grudnia 2017 r. nie nastąpiła utrata wartości posiadanych aktywów finansowych i rzeczowych aktywów trwałych oraz innych aktywów, poza utratą wartości akcji dotyczącą spółki Everest TFI S.A. opisaną w notce 15 w jednostkowym sprawozdaniu finansowym Emitenta za rok 2017.

4. Informacje dotyczące wypłaconej lub zadeklarowanej dywidendy

W pierwszym półroczu 2018 r. Everest Investments nie zadeklarowała i nie wypłaciła dywidendy.

5. Wskazanie zdarzeń, które nastąpiły po dniu, na który sporządzono śródroczne sprawozdanie finansowe, nieuwjętych w tym sprawozdaniu

Zdarzenia które nastąpiły po dniu, na który sporządzono półroczne sprawozdanie finansowe zostały opisane w notce nr 15 informacji dodatkowej do półrocznego skonsolidowanego sprawozdania finansowego.

6. Informacja dotycząca zmian zobowiązań warunkowych lub aktywów warunkowych, które nastąpiły od czasu zakończenia ostatniego roku obrotowego

W pierwszym półroczu 2018 r. w Spółce Everest Investments nie nastąpiły zmiany zobowiązań warunkowych ani aktywów warunkowych.

7. Inne informacje mogące w istotny sposób wpłynąć na ocenę sytuacji majątkowej, finansowej i wyniku finansowego

W pierwszym półroczu 2018 r. w Everest Investments poza informacjami opisanymi w niniejszym raporcie, nie wystąpiły inne zdarzenia mogące w istotny sposób wpłynąć na ocenę sytuacji majątkowej, finansowej i wyniku finansowego Spółki.

8. PRZYCHODY ZE SPRZEDAŻY

Przychody ze sprzedaży i przychody ogółem prezentują się następująco:

	3 miesiące zakończone 30.06.2017	6 miesięcy zakończone 30.06.2017	3 miesiące zakończone 30.06.2018	6 miesięcy zakończone 30.06.2018
Działalność kontynuowana				
Sprzedaż towarów i materiałów	-	-	-	-
Zyski ze sprzedaży instrumentów finansowych	-	-	-	-
Sprzedaż usług	25 748	51 039	19 460	50 959
SUMA przychodów ze sprzedaży	25 748	51 039	19 460	50 959
Pozostałe przychody operacyjne	0	0	0	14 523
Przychody finansowe	0	62 898	1 859	4 032
SUMA przychodów ogółem z działalności kontynuowanej	25 748	113 937	21 319	69 514
Przychody z działalności zaniechanej	0	0	0	0
SUMA przychodów ogółem	25 748	113 937	21 319	69 514

Przychody z działalności zaniechanej nie wystąpiły.

SKONSOLIDOWANY RAPORT PÓŁROCZNY GRUPY KAPITAŁOWEJ EVEREST INVESTMENTS ZA I PÓŁROCZE 2018 ROKU

9. KOSZTY DZIAŁALNOŚCI OPERACYJNEJ

KOSZTY WEDŁUG RODZAJU	3 miesiące zakończone 30.06.2017	6 miesięcy zakończone 30.06.2017	3 miesiące zakończone 30.06.2018	6 miesięcy zakończone 30.06.2018
Amortyzacja	13 519	27 037	817	1 635
Zużycie materiałów i energii	11 074	18 439	7 050	10 315
Usługi obce	125 289	254 304	61 101	185 840
Podatki i opłaty	546	592	1 311	2 912
Wynagrodzenia	60 465	117 597	50 775	101 775
Ubezpieczenia społeczne i inne świadczenia	6 930	13 113	4 664	10 834
Pozostałe koszty rodzajowe	1 828	4 213	2 301	6 153
Strata ze zbycia instrumentów	0	44 783	0	0
Koszty według rodzajów ogółem, w tym:	209 765	480 078	128 019	319 464
Zmiana stanu produktów	-	-	-	-
Koszt wytworzenia produktów na własne potrzeby jednostki (wielkość ujemna)	-	-	-	-
Koszty sprzedaży (wielkość ujemna)	-	-	-	-
Koszty ogólnego zarządu (wielkość ujemna)	-209 765	-480 078	-128 019	-319 464
Koszt wytworzenia sprzedanych produktów i usług	0	0	0	0

KOSZTY AMORTYZACJI I ODPISÓW AKTUALIZUJĄCYCH UJĘTE W RZIS	3 miesiące zakończone 30.06.2017	6 miesięcy zakończone 30.06.2017	3 miesiące zakończone 30.06.2018	6 miesięcy zakończone 30.06.2018
Pozycje ujęte w koszcie własnym sprzedaży:	-	-	-	-
Pozycje ujęte w kosztach sprzedaży:	-	-	-	-
Pozycje ujęte w kosztach ogólnego zarządu:	13 519	27 037	817	1 635
Amortyzacja środków trwałych	13 519	27 037	817	1 635
Amortyzacja wartości niematerialnych	-	-	-	-
Utrata wartości rzeczowych środków trwałych	-	-	-	-
Utrata wartości wartości niematerialnych	-	-	-	-

KOSZTY ZATRUDNIENIA	3 miesiące zakończone 30.06.2017	6 miesięcy zakończone 30.06.2017	3 miesiące zakończone 30.06.2018	6 miesięcy zakończone 30.06.2018
Wynagrodzenia	60 465	117 597	50 775	101 775
Ubezpieczenia społeczne i inne świadczenia	6 930	13 113	4 664	10 834
Koszty świadczeń emerytalnych	-	-	-	-
Inne świadczenia po okresie zatrudnienia	-	-	-	-
Opcje na akcje przyznane członkom Zarządu i kadry kierowniczej	-	-	-	-
Pozostałe koszty świadczeń pracowniczych	-	-	-	-
Suma kosztów świadczeń pracowniczych, w tym:	67 395	130 710	55 439	112 609
Pozycje ujęte w koszcie własnym sprzedaży	-	-	-	-
Pozycje ujęte w kosztach sprzedaży	-	-	-	-
Pozycje ujęte w kosztach ogólnego zarządu	-67 395	-130 710	55 439	-112 609

SKONSOLIDOWANY RAPORT PÓŁROCZNY GRUPY KAPITAŁOWEJ EVEREST INVESTMENTS ZA I PÓŁROCZE 2018 ROKU

10. PRZYCHODY I KOSZTY FINANSOWE

PRZYCHODY FINANSOWE	3 miesiące zakończone 30.06.2017	6 miesięcy zakończone 30.06.2017	3 miesiące zakończone 30.06.2018	6 miesięcy zakończone 30.06.2018
Przychody z tytułu odsetek	-	4 044	1 859	4 032
Zysk ze zbycia akcji, udziałów i innych papierów wartościowych	-	-	-	-
Zysk netto ze zbycia aktywów i zobowiązań finansowych wycenionych w wartości godziwej przez wynik finansowy	-	-	-	-
Zysk netto ze zbycia aktywów finansowych dostępnych do sprzedaży	-	-	-	-
Dywidendy otrzymane	-	-	-	-
Rozwiązanie odpisów aktualizujących	-	-	-	-
Nadwyżka dodatnich różnic kursowych	-	-	-	-
Wycena instrumentów finansowych	-	58 854	-	-
Pozostałe	-	-	-	-
RAZEM	0	62 898	1 859	4 032

KOSZTY FINANSOWE	3 miesiące zakończone 30.06.2017	6 miesięcy zakończone 30.06.2017	3 miesiące zakończone 30.06.2018	6 miesięcy zakończone 30.06.2018
Koszty z tytułu odsetek	1 507	12 588	9 066	17 719
Nadwyżka ujemnych różnic kursowych	-	-	28	28
Straty netto ze zbycia aktywów i zobowiązań finansowych wycenionych w wartości godziwej przez wynik finansowy	-	-	-	-
Straty netto ze zbycia aktywów finansowych dostępnych do sprzedaży	-	-	-	-
Wycena instrumentów finansowych	-	-	-	-
Odpisy aktualizujące wartość odsetek	-	-	-	-
Aktualizacja wartości inwestycji	21 504	3 619	-	-
Opłaty dotyczące rachunku maklerskiego	-	-	-	-
Zwrot kosztów za blokady założone na akcje	-	-	-	-
Pozostałe	6 049	4 692	-	-
RAZEM	29 060	20 899	9 094	17 747

11. PODATEK DOCHODOWY I ODROZONY PODATEK DOCHODOWY

Główne składniki obciążenia podatkowego za lata zakończone 30 czerwca 2018 i 2017 roku przedstawiają się następująco:

PODATEK DOCHODOWY WYKAZANY W RZIS	3 miesiące zakończone 30.06.2017	6 miesięcy zakończone 30.06.2017	3 miesiące zakończone 30.06.2018	6 miesięcy zakończone 30.06.2018
Bieżący podatek dochodowy	0	0	0	0
Dotyczący roku obrotowego	-	-	-	-
Korekty dotyczące lat ubiegłych	-	-	-	-
Odroczony podatek dochodowy	-5 052	2 394	1 239	-2 963
Związany z powstaniem i odwróceniem się różnic przejściowych	-5 052	2 394	1 239	-2 963
Związany z obniżeniem stawek podatku dochodowego	-	-	-	-
Obciążenie podatkowe wykazane w skonsolidowanym rachunku zysków i strat	-5 052	2 394	1 239	-2 963

Wykazany w rachunku zysków i strat podatek odroczony stanowi różnicę między stanem rezerw i aktywów z tytułu podatku odroczonego na koniec i początek okresów sprawozdawczych.

SKONSOLIDOWANY RAPORT PÓŁROCZNY GRUPY KAPITAŁOWEJ EVEREST INVESTMENTS ZA I PÓŁROCZE 2018 ROKU

Aktywa/Rezerwa netto z tytułu podatku odroczonego

	30.06.2018	31.12.2017
Aktywo z tytułu podatku odroczonego	17 911	26 145
Rezerwa z tytułu podatku odroczonego – działalność kontynuowana	4 340	15 537
Rezerwa z tytułu podatku odroczonego – działalność zaniechana	0	0
Aktywa/Rezerwa netto z tytułu podatku odroczonego	13 571	10 608

Ujemne różnice przejściowe będące podstawą do tworzenia aktywa z tytułu podatku odroczonego	31.12.2017	zwiększenia	zmniejszenia	30.06.2018
Rezerwa na badanie i sporządzenie bilansu	39 700	24 800	49 500	15 000
Rezerwy na koszty leasingu	89 427	0	89 427	0
Pozostałe rezerwy - wynagrodzenie	7 000	42 000	0	49 000
Odsetki od pożyczki	38 175	17 232	0	55 407
Wycena instrumentów finansowych	0	0	0	0
Suma ujemnych różnic przejściowych	174 302	84 032	138 927	119 407
stawka podatkowa	15%	15%	15%	15%
Aktywa z tytułu odroczonego podatku	26 145	12 605	20 839	17 911

Dodatnie różnice przejściowe będące podstawą do tworzenia rezerwy z tytułu podatku odroczonego	31.12.2017	zwiększenia	zmniejszenia	30.06.2018
Pożyczki	21 442	4 032	0	25 474
Pozostałe	0	3 460	0	3 460
Leasing	82 141	0	82 141	0
Suma dodatnich różnic przejściowych	103 583	7 492	82 141	28 934
stawka podatkowa	15%	15%	15%	15%
Rezerwa z tytułu podatku odroczonego	15 537	1 124	12 321	4 340

12. ZYSK PRZYPADAJĄCY NA JEDNĄ AKCJĘ

Zysk podstawowy przypadający na jedną akcję oblicza się poprzez podzielenie zysku netto za okres przypadającego na zwykłych akcjonariuszy Spółki przez średnią ważoną liczbę wyemitowanych akcji zwykłych występujących w ciągu okresu.

Zysk rozwodniony przypadający na jedną akcję oblicza się poprzez podzielenie zysku netto za okres przypadającego na zwykłych akcjonariuszy (po potrąceniu odsetek od umarzalnych akcji uprzywilejowanych zamiennych na akcje zwykłe) przez średnią ważoną liczbę wyemitowanych akcji zwykłych występujących w ciągu okresu (skorygowaną o wpływ opcji rozwadniających oraz rozwadniających umarzalnych akcji uprzywilejowanych zamiennych na akcje zwykłe).

Działalność kontynuowana i zaniechana

Wyliczenie zysku na jedną akcję zostało oparte na następujących informacjach:

	3 miesiące zakończone 30.06.2017	6 miesięcy zakończone 30.06.2017	3 miesiące zakończone 30.06.2018	6 miesięcy zakończone 30.06.2018
Zysk/Strata netto z działalności kontynuowanej	-208 026	-389 693	-117 335	-273 949
Strata na działalności zaniechanej	-	-	-	-
Zysk/Strata wykazany dla potrzeb wyliczenia wartości podstawowego zysku/ straty przypadającego na jedną akcję	-208 026	-389 693	-117 335	-273 949
Efekt rozwodnienia:	-	-	-	-
- odsetki od umarzalnych akcji uprzywilejowanych zamiennych na akcje zwykłe	-	-	-	-
- odsetki od obligacji zamiennych na akcje	-	-	-	-
Zysk/strata wykazany dla potrzeb wyliczenia wartości rozwodnionego zysku/straty przypadającego na jedną akcję	-208 026	-389 693	-117 335	-273 949

SKONSOLIDOWANY RAPORT PÓŁROCZNY GRUPY KAPITAŁOWEJ EVEREST INVESTMENTS ZA I PÓŁROCZE 2018 ROKU

Liczba wyemitowanych akcji

	01.01 -30.06.2017	01.01 -30.06.2018
Średnia ważona liczba akcji wykazana dla potrzeb wyliczenia wartości podstawowego zysku na jedną akcję w szt.	2 303 049	2 303 049
Efekt rozwodnienia liczby akcji zwykłych		
- opcje na akcje	-	-
- obligacje zamienne na akcje	-	-
Średnia ważona liczba akcji zwykłych wykazana dla potrzeb wyliczenia wartości rozwodnionego zysku na jedną akcję w szt.	2 303 049	2 303 049

13. AKTYWA FINANSOWE DOSTĘPNE DO SPRZEDAŻY

Inwestycje długoterminowe	30.06.2018	31.12.2017
Akcje/ Udziały w spółkach nie notowanych na giełdzie	2 417 715	2 417 715
Akcje spółek notowanych na giełdzie	0	0
Dłużne papiery wartościowe	0	0
Inne aktywa finansowe	0	0
RAZEM	2 417 715	2 417 715

Instrumenty finansowe dostępne do sprzedaży – zmiana stanu

Wyszczególnienie	30.06.2018	31.12.2017
Stan na początek okresu	2 417 715	2 387 715
Zwiększenia, z tytułu:	0	30 000
aktualizacja wartości	0	0
nabycie	0	30 000
Zmniejszenia, z tytułu:	0	0
aktualizacja wartości	0	0
zbycie	0	0
Stan na koniec okresu	2 417 715	2 417 715

Informacje o akcjach i udziałach zaliczonych do kategorii instrumenty finansowe dostępne do sprzedaży w 2018 r.

Nazwa jednostki	Siedziba	Przedmiot działalności	Wartość bilansowa akcji/ udziałów	Procent posiadanego kapitału jednostki	Udział w ogólnej liczbie głosów na walnym zgromadzeniu	Wartość otrzymanych lub należnych dywidend za rok obrotowy 2017
Everest Towarzystwo Funduszy Inwestycyjnych S.A.	Warszawa, Polska	Działalność związana z tworzeniem i zarządzaniem funduszami inwestycyjnymi	2 145 150	100%	100%	0,00
Everest Dom Inwestycyjny Sp. z o.o. S.K.A	Warszawa, Polska	Dystrybucja jednostek uczestnictwa funduszy inwestycyjnych	86 599	100%	100%	0,00
Everest Dom Inwestycyjny Sp. z o.o.	Warszawa, Polska	Komplementariusz Everest Dom Inwestycyjny Sp. z o.o. S.K.A.	5 599	100%	100%	0,00
Everest Funds, LLC	Wilmington, Delaware, USA	Zarządzanie aktywami	367	100%	100%	0,00
Everest Investment Management S.A.	Warszawa, Polska	Działalność maklerska	180 000	6,19%	3,21%	0,00

SKONSOLIDOWANY RAPORT PÓŁROCZNY GRUPY KAPITAŁOWEJ EVEREST INVESTMENTS ZA I PÓŁROCZE 2018 ROKU

Instrumenty finansowe wyceniane według wartości godziwej – hierarchia wartości godziwej

Aktywa i zobowiązania finansowe wyceniane w wartości godziwej	30.06.2018		
	Poziom 1	Poziom 2	Poziom 3
Aktywa finansowe wyceniane w wartości godziwej przez wynik finansowy	-	-	-
Aktywa finansowe dostępne do sprzedaży	-	-	2 417 715
Zobowiązania finansowe wyceniane w wartości godziwej przez wynik finansowy	-	-	-
Instrumenty zabezpieczające – aktywa	-	-	-
Instrumenty zabezpieczające – pasywa	-	-	-

- Poziom 1 - ceny notowane na aktywnym rynku dla identycznych aktywów lub zobowiązań,
- Poziom 2 - dane wejściowe inne niż ceny notowane zaliczane do Poziomu 1, które są obserwowalne dla składnika aktywów lub zobowiązań w sposób bezpośredni (tj. jako ceny) lub pośrednio (tj. bazujące na cenach),
- Poziom 3 - dane wejściowe do wyceny składnika aktywów lub zobowiązań, które nie są oparte na możliwych do zaobserwowania danych rynkowych (dane wejściowe nieobserwowalne).

14. AKTYWA FINANSOWE WYCENIANE W WARTOŚCI GODZIWEJ PRZES WYNIK FINANSOWY

Nie występują

15. POZOSTAŁE AKTYWA FINANSOWE (należności i pożyczki, aktywa utrzymywane do terminu wymagalności)

Inwestycje krótkoterminowe	30.06.2018	31.12.2017
Pożyczki udzielone, w tym:	310 074	304 942
- dla Zarządu i Rady Nadzorczej	0	0
Instrumenty finansowe utrzymywane do terminu wymagalności	0	0
Inne	0	0
Razem	310 074	304 942

Zmiana stanu instrumentów finansowych

01.01.2017 – 31.12.2017	Aktywa finansowe wyceniane w wartości godziwej przez wynik finansowy	Aktywa finansowe utrzymywane do terminu wymagalności	Aktywa finansowe dostępne do sprzedaży	Pożyczki udzielone i należności własne	Zobowiązania finansowe wyceniane w wartości godziwej przez wynik finansowy	Pozostałe zobowiązania finansowe
Stan na początek okresu	299 708	0	2 387 715	553 242	0	659 535
Zwiększenia	0	0	30 000	24 907	0	1 412 228
Zakup akcji	0	0	30 000	0	0	0
Udzielenie pożyczek	0	0	0	16 500	0	0
Kredyty i pożyczki	0	0	0	0	0	1 287 052
Odsetki naliczone wg efektywnej stopy procentowej	0	0	0	8 407	0	20 717
Zaciągnięte zobowiązania	0	0	0	0	0	104 459
Inne – przekwalifikowanie	0	0	0	0	0	0
Zmniejszenia	299 708	0	0	147 564	0	978 605
Sprzedaż akcji	299 708	0	0	0	0	0
Splata kredytów i pożyczek	0	0	0	0	0	951 500
Splata zobowiązań / potrącenia	0	0	0	147 564	0	22 647
Inne – przekwalifikowanie	0	0	0	0	0	4 458
Stan na koniec okresu	0	0	2 417 715	430 585	0	1 093 158

SKONSOLIDOWANY RAPORT PÓŁROCZNY GRUPY KAPITAŁOWEJ EVEREST INVESTMENTS ZA I PÓŁROCZE 2018 ROKU

01.01.– 30.06.2018	Aktywa finansowe wyceniane w wartości godziwej przez wynik finansowy	Aktywa finansowe utrzymywane do terminu wymagalności	Aktywa finansowe dostępne do sprzedaży	Pożyczki udzielone i należności własne	Zobowiązania finansowe wyceniane w wartości godziwej przez wynik finansowy	Pozostałe zobowiązania finansowe
Stan na początek okresu	0	0	2 417 715	430 585	0	1 093 158
Zwiększenia	0	0	0	25 724	0	301 733
Zakup	0	0	0	0	0	0
Należności własne	0	0	0	0	0	0
Udzielenie pożyczek	0	0		1 100	0	0
Kredyty i pożyczki	0	0	0	0	0	284 500
Odsetki naliczone wg efektywnej stopy procentowej	0	0	0	4 032	0	17 233
Wycena bilansowa odniesiona w RZiS		0	0	0	0	0
Zaciągnięcie zobowiązań/ należności	0	0	0	20 592	0	0
Inne – przekwalifikowanie	0	0	0	0	0	0
Zmniejszenia	0	0	0	0	0	89 427
Sprzedaż akcji		0	0	0	0	0
Splata pożyczek udzielonych	0	0	0	0	0	0
Splata kredytów i pożyczek	0	0	0	0	0	0
Splata odsetek	0	0	0	0	0	0
Wycena bilansowa odniesiona na kapitał	0	0	0	0	0	0
Wycena bilansowa odniesiona w RZiS		0	0	0	0	0
Splata zobowiązań/należności	0	0	0	0	0	89 427
Inne – przekwalifikowanie	0	0	0	0	0	0
Stan na koniec okresu	0	0	2 417 715	456 309	0	1 305 464

16. KREDYTY I POŻYCZKI

Kredyty i pożyczki

Wyszczególnienie	30.06.2018	31.12.2017
Kredyty w rachunku bieżącym	53	53
Kredyty bankowe	0	0
Pożyczki	1 305 411	1 003 678
Suma kredytów i pożyczek, w tym:	1 305 464	1 003 731
- długoterminowe	0	0
- krótkoterminowe	1 305 464	1 003 731

17. POZOSTAŁE ZOBOWIĄZANIA FINANSOWE

Wyszczególnienie	30.06.2018	31.12.2017
zobowiązania leasingowe	0	89 427
zobowiązania wyceniane w wartości godziwej przez wynik finansowy	0	0

SKONSOLIDOWANY RAPORT PÓŁROCZNY GRUPY KAPITAŁOWEJ EVEREST INVESTMENTS ZA I PÓŁROCZE 2018 ROKU

Instrumenty zabezpieczające wartość godziwą	0	0
Instrumenty zabezpieczające przepływy pieniężne	0	0
Zobowiązania finansowe z tytułu zakupu instrumentów finansowych	0	0
Razem zobowiązania finansowe	0	89 427
- długoterminowe		
- krótkoterminowe	0	89 427

Zobowiązania leasingowe

Wyszczególnienie	30.06.2018	31.12.2017
Zobowiązania leasingowe krótkoterminowe	0	89 427
Zobowiązania leasingowe długoterminowe, w tym:	0	0
- od roku do pięciu lat	0	0
- powyżej pięciu lat	0	0
Zobowiązania leasingowe razem	0	89 427

18. POZOSTAŁE REZERWY

Wyszczególnienie	30.06.2018	31.12.2017
Rezerwy na sporządzenie i badanie sprawozdania finansowego	15 000	39 700
Pozostałe – wynagrodzenia	49 000	7 000
Razem, w tym:	64 000	46 700
- długoterminowe	0	0
- krótkoterminowe	64 000	46 700

Zmiana stanu rezerw

Wyszczególnienie	Rezerwy na sporządzenie i badanie sprawozdanie finansowego	Inne rezerwy	Ogółem
Stan na 01.01.2017	24 500	14 000	38 500
Utworzone w ciągu roku obrotowego	80 700	61 000	141 700
Wykorzystane	45 500	68 000	113 500
Rozwiązane	20 000	0	20 000
Stan na 31.12.2017, w tym:	39 700	7 000	46 700
- długoterminowe	0	0	0
- krótkoterminowe	39 700	7 000	46 700
Stan na dzień 01.01.2018 r.	39 700	7 000	46 700
Utworzone w ciągu roku obrotowego	24 800	42 000	68 800
Wykorzystane/Rozwiązane	49 500	0	49 500
Stan na dzień 30.06.2018 r., w tym:	15 000	49 000	64 000
- długoterminowe	0	0	0
- krótkoterminowe	15 000	49 000	64 000

19. INFORMACJA O INSTRUMENTACH FINANSOWYCH

Wartości godziwe poszczególnych klas instrumentów finansowych

Poniższa tabela przedstawia porównanie wartości bilansowych i wartości godziwych wszystkich instrumentów finansowych Spółki, w podziale na poszczególne klasy i kategorie aktywów i zobowiązań.

AKTYWA FINANSOWE	Wartość bilansowa		Wartość godziwa		Kategoria instrumentu finansowego
	31.12.2017	30.06.2018	31.12.2017	30.06.2018	
Aktywa finansowe dostępne do sprzedaży (długoterminowe)	2 417 715	2 417 715	2 417 715	2 417 715	Udziały i akcje

SKONSOLIDOWANY RAPORT PÓŁROCZNY GRUPY KAPITAŁOWEJ EVEREST INVESTMENTS ZA I PÓŁROCZE 2018 ROKU

Pozostałe aktywa finansowe (długoterminowe)	0	0	0	0	
Należności z tytułu dostaw i usług oraz pozostałe należności	125 643	146 235	125 643	146 235	Należności
Aktywa finansowe dostępne do sprzedaży (krótkoterminowe)	0	0	0	0	
Aktywa finansowe wycenione w wartości godziwej przez wynik finansowy, w tym:					
- akcje spółek notowanych	-	-	-	-	Akcje
Pochodne instrumenty wykorzystywane w rachunkowości zabezpieczeń	0	0	0	0	
Pozostałe aktywa finansowe (krótkoterminowe)	304 942	310 074	304 942	310 074	
- pożyczki udzielone	304 942	310 074	304 942	310 074	Pożyczki
Środki pieniężne i ich ekwiwalenty, w tym:	36 849	849	36 849	849	
- kasa	54	266	54	266	
- rachunki bankowe	36 795	583	36 795	583	

ZOBOWIĄZANIA FINANSOWE	Wartość bilansowa		Wartość godziwa		Kategoria instrumentu finansowego
	31.12.2017	30.06.2018	31.12.2017	30.06.2018	
Oprocentowane kredyty bankowe i pożyczki, w tym:	53	53	53	53	
- kredyt w rachunku bieżącym	0	0	0	0	
- pozostałe - krótkoterminowe	53	53	53	53	Debet w r-ku bieżącym
Pozostałe zobowiązania (długoterminowe)					
- zobowiązania z tytułu leasingu finansowego z opcją zakupu	-	-	-	-	Leasing
Zobowiązania z tytułu dostaw i usług oraz pozostałe zobowiązania	213 415	165 982	213 415	165 982	
Zobowiązania finansowe, w tym:	1 093 105	1 305 411	1 093 105	1 305 411	
- zobowiązania z tytułu leasingu finansowego i umów dzierżawy z opcją zakupu	89 427	0	89 427	0	Leasing
- pożyczki krótkoterminowe	1 003 678	1 305 411	1 003 678	1 305 411	Pożyczka otrzymana
- pochodne instrumenty finansowe wykorzystywane w rachunkowości zabezpieczeń	0	0	0	0	

D. PÓŁROCZNE SPRAWOZDANIE ZARZĄDU Z DZIAŁALNOŚCI GRUPY KAPITAŁOWEJ

1) Opis organizacji grupy kapitałowej emitenta, ze wskazaniem jednostek podlegających konsolidacji

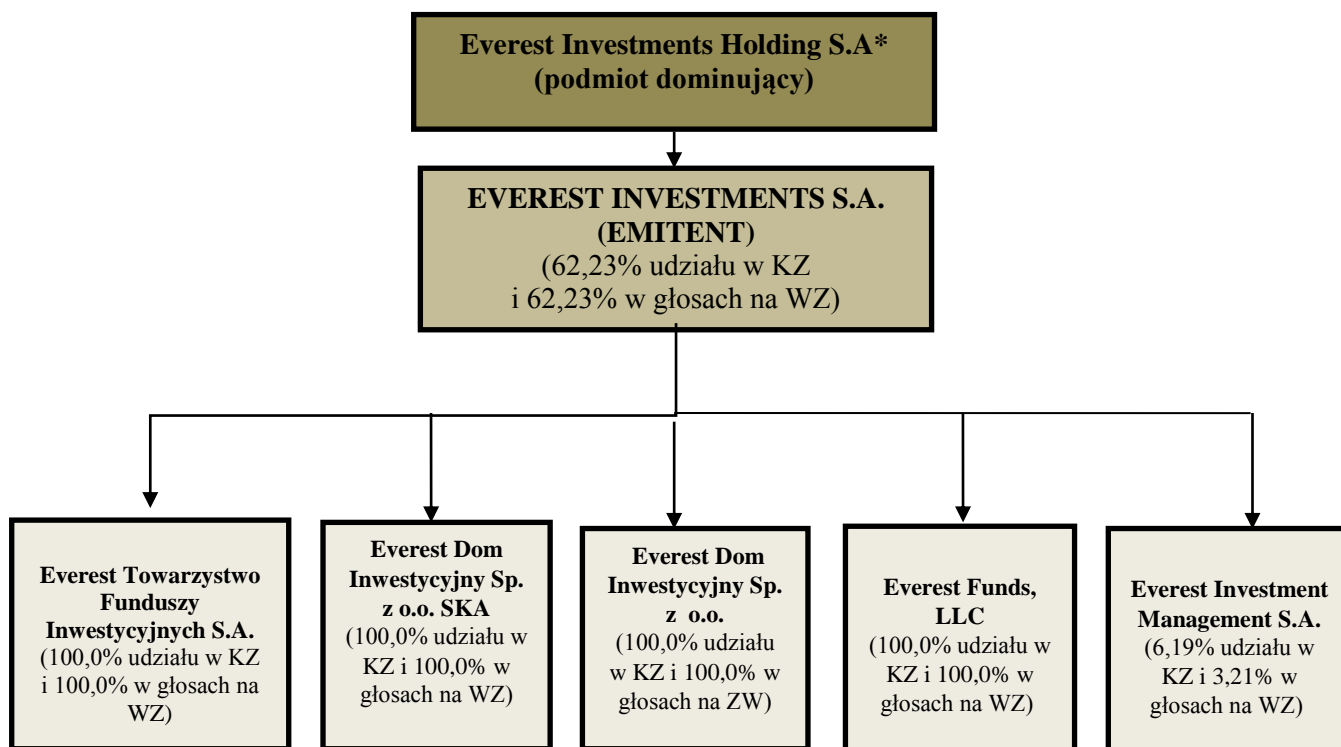
EVEREST INVESTMENTS S.A. z siedzibą w Warszawie jest podmiotem dominującym w Grupie Kapitałowej Everest Investments S.A., która składa się z następujących podmiotów:

- EVEREST Towarzystwo Funduszy Inwestycyjnych S.A.
- EVEREST Funds, LLC z siedzibą w USA
- EVEREST Dom Inwestycyjny Sp. z o.o. SKA
- EVEREST Dom Inwestycyjny Sp. z o.o.
- EVEREST Investment Management S.A.

Spółka EVEREST Funds, LLC nie została objęta skonsolidowanym sprawozdaniem finansowym. Dane tego podmiotu są nieistotne. Kapitał zakładowy jednostki wynosi 100 USD. EVEREST Funds, LLC do dnia bilansowego nie rozpoczął prowadzenia działalności operacyjnej.

Pozostałe spółki zależne Emitenta podlegają konsolidacji i zostały objęte skonsolidowanym sprawozdaniem finansowym. Grupa Kapitałowa Emitenta na dzień 30 czerwca 2018 r. nie posiadała podmiotów stowarzyszonych.

STRUKTURA GRUPY KAPITAŁOWEJ EMITENTA (STAN NA DZIEŃ 30 CZERWCA 2018 r.)



2) Wskazanie skutków zmian w strukturze jednostki gospodarczej, w tym w wyniku połączenia jednostek gospodarczych, przejęcia lub sprzedaży jednostek grupy kapitałowej emitenta, inwestycji długoterminowych, podziału, restrukturyzacji i zaniechania działalności

W okresie objętym niniejszym raportem, tj. w okresie od 1 stycznia do 30 czerwca 2018 r. oraz po jego zakończeniu nie wystąpiły zmiany w strukturze Grupy Kapitałowej Emitenta.

3) Stanowisko zarządu odnośnie do możliwości zrealizowania wcześniej publikowanych prognoz wyników na dany rok, w świetle wyników zaprezentowanych w raporcie kwartalnym w stosunku do wyników prognozowanych

Emitent nie publikował prognoz wyników finansowych na 2018 rok.

SKONSOLIDOWANY RAPORT PÓŁROCZNY GRUPY KAPITAŁOWEJ EVEREST INVESTMENTS ZA I PÓŁROCZE 2018 ROKU

4) Wskazanie akcjonariuszy posiadających bezpośrednio lub pośrednio przez podmioty zależne co najmniej 5 % ogólnej liczby głosów na walnym zgromadzeniu emitenta na dzień przekazania raportu kwartalnego wraz ze wskazaniem liczby posiadanych przez te podmioty akcji, ich procentowego udziału w kapitale zakładowym, liczby głosów z nich wynikających i ich procentowego udziału w ogólnej liczbie głosów na walnym zgromadzeniu oraz wskazanie zmian w strukturze własności znacznych pakietów akcji emitenta w okresie od przekazania poprzedniego raportu kwartalnego

Akcjonariusz	liczba posiadanych akcji Emitenta	liczba posiadanych głosów na WZ Emitenta	udział w KZ Emitenta	udział w głosach na WZ Emitenta
Everest Investments Holding S.A.	1.433.133	1.433.133	62,23%	62,23%
<i>pośrednio Piotr Sieradzan przez SIG Limited, spółkę dominującą wobec Everest Investments Holding S.A.</i>				
Pozostali (<5%)	869.916	869.916	37,77%	37,77%
SUMA	2.303.049	2.303.049	100,00%	100,00%

5) Zestawienie stanu posiadania akcji emitenta lub uprawnień do nich przez osoby zarządzające i nadzorujące emitenta na dzień przekazania raportu kwartalnego, wraz ze wskazaniem zmian w stanie posiadania, w okresie od przekazania poprzedniego raportu kwartalnego, odrębnie dla każdej z osób

	liczba akcji Spółki na dzień	zmiana w stanie posiadania akcji Spółki	liczba akcji Spółki na dzień
	30 czerwca 2018 r.		20 września 2018 r.
ZARZĄD			
Piotr Sieradzan*	1.433.133	b.z.	1.433.133
Agnieszka Potocka-Ołubiec	0	b.z.	0
RADA NADZORCZA			
Michał Jaskólski	0	b.z.	0
Tadeusz Sieradzan	0	b.z.	0
Wojciech Mojżuk	0	b.z.	0
Kamila Klimczak-Nowak	0	b.z.	0
Magdalena Robak	0	b.z.	0
	0	b.z.	0

* pośrednio przez spółkę Everest Investments Holding S.A. jest spółką zależną od spółki SIG Limited, która jest spółką bezpośrednio zależną od Pana Piotra Sieradzana

8) Wskazanie postępowań toczących się przed sądem, organem właściwym dla postępowania arbitrażowego lub organem administracji publicznej

W okresie sprawozdawczym nie toczyły się postępowania dotyczące zobowiązań oraz wierzytelności, których pojedyncza lub łączna wartość przekraczałyby 10% kapitałów własnych Emitenta ani żadne inne postępowania dotyczące zobowiązań oraz wierzytelności.

9) Informacje o zawarciu przez emitenta lub jednostki od niego zależnej jednej lub wielu transakcji z podmiotami powiązanymi, jeśli pojedynczo lub łącznie są one istotne i zostały zawarte na innych warunkach niż rynkowe

W powyższym okresie nie były zawierane z podmiotami powiązanymi transakcje na warunkach innych niż rynkowe.

10) Informacje o udzieleniu przez emitenta lub przez jednostkę od niego zależną poręczeń kredytu lub pożyczki lub udzieleniu gwarancji — łącznie jednemu podmiotowi lub jednostce zależnej od tego podmiotu, jeżeli łączna wartość istniejących poręczeń lub gwarancji stanowi równowartość co najmniej 10 % kapitałów własnych emitenta,

W okresie sprawozdawczym Emitent ani jednostki od niego zależne nie udzieliły żadnych poręczeń lub gwarancji.

11) Inne informacje, które zdaniem emitenta są istotne dla oceny jego sytuacji kadrowej, majątkowej, finansowej, wyniku finansowego i ich zmian, oraz informacje, które są istotne dla oceny możliwości realizacji zobowiązań przez emitenta

Na dzień 30 czerwca 2018 r. skonsolidowana suma bilansowa wyniosła blisko 2,46 mln zł, w tym wartość aktywów trwałych wyniosła ok. 0,59 mln zł i stanowiła ok. 24% aktywów Grupy, z czego ok. 0,5 mln zł stanowiła wartość firmy jednostek podporządkowanych, rozumiana jako nadwyżka cen nabycia przejętych spółek zależnych nad wartością ich aktywów netto (tzw. *goodwill*).

Na dzień 30 czerwca 2018 r. łączne zobowiązania Grupy wyniosły ok. 965 tys. zł, z czego ok. 98,5% stanowiły zobowiązania krótkoterminowe, zaś ok. 1,5% stanowiły zobowiązania długoterminowe. Zarząd Spółki systematycznie analizuje i ocenia ryzyko wystąpienia ryzyka utraty bieżącej płynności finansowej przez spółki z Grupy. Żadna ze spółek z Grupy poza Spółką nie ma problemów z regulowaniem bieżących zobowiązań oraz nie występują istotne zwłoki w zapłacie wymagalnych zobowiązań. W Spółce dominującej, Everest Investments S.A. występują zaległości w regulowaniu bieżących zobowiązań. Zobowiązania te są jednak regulowane, choć z opóźnieniem.

12) Wskazanie czynników, które w ocenie emitenta będą miały wpływ na osiągnięte przez niego wyniki w perspektywie co najmniej kolejnego kwartału

1. Grupa Everest Investments S.A. z początkiem 2015 r. rozpoczęła realizację działalności zakładającej budowę Grupy zarządzającej aktywami i dystrybuującej produkty finansowe. Cel ten jest realizowany wolniej niż pierwotnie zakładano z uwagi na brak licencji na działalność TFI w Everest TFI S.A., a co za tym idzie istotnie ograniczone możliwości w zakresie zarządzania funduszami inwestycyjnymi. Po wydanej w 2017 roku decyzji odmownej w I instancji, Zarząd Everest TFI S.A. złożył w dniu 20 czerwca 2017 r. wnioski o ponowne rozpatrzenie sprawy przez KNF. 7 września 2018 r. Everest TFI S.A. otrzymało decyzję o Odmowie wydania Everest Towarzystwo Funduszy Inwestycyjnych S.A. zezwolenia na wykonywanie działalności polegającej wyłącznie na tworzeniu funduszy inwestycyjnych otwartych lub funduszy zagranicznych, zarządzania nimi, w tym w pośrednictwie w zbywaniu i odkupywaniu jednostek uczestnictwa, reprezentowaniu ich wobec osób trzecich oraz zarządzaniu zbiorczym portfelem papierów wartościowych. O ile w rozumieniu Everest TFI S.A. decyzja ta została podjęta w sposób wadliwy, o tyle nawet w przypadku wniesienia skargi do Wojewódzkiego Sadu Administracyjnego i uzyskania korzystnego dla Everest TFI S.A., Everest TFI S.A. w dającej się przewidzieć przyszłości nie będzie mógł prowadzić działalności polegającej na tworzeniu i zarządzaniu funduszami inwestycyjnymi. Wpływa to istotnie na dalszą działalność Grupy Everest i jej plany na przyszłość.
2. Grupa posiada w swoim składzie dom maklerski Everest Investment Management S.A., który od połowy 2017 roku prowadzi działalność polegającą na zarządzaniu portfelem instrumentów finansowych i doradztwie inwestycyjnym. Działalność polegająca na zarządzaniu portfelem instrumentów finansowych była rozwijana w I półroczu 2018 roku. W kwietniu 2018 EIM podpisał umowę, której przedmiotem jest świadczenie usług marketingowych dla zagranicznej firmy inwestycyjnej i rozpoczął wykonywanie tej działalności. W efekcie tego EIM osiągnął w I półroczu dodatnie wyniki finansowe, a licząc do lipca 2018 r. EIM osiągnęła z przychody w wysokości 619 tys. PLN, co stanowi ponad dwukrotność przychodów uzyskanych w całym 2017 roku. Dalszy rozwój Everest Investment Management S.A. będzie uzależniony w szczególności od rozwoju działalności zarządzania portfelem i pozyskiwania klientów, oraz od rozwoju świadczenia usług marketingowych, rozpoczętych w kwietniu 2018.
3. Działalność dystrybucyjna realizowana jest przez spółkę Everest Dom Inwestycyjny Sp. z o.o. SKA. Obecnie podmiot oferuje w sprzedaży ponad 130 otwartych funduszy inwestycyjnych, programy systematycznego oszczędzania, Indywidualne Konta Emerytalne oraz Indywidualne Konta Zabezpieczenia Emerytalnego w ramach współpracy z 9 TFI. Skala realizowanych przychodów w zakresie dystrybucji jest obecnie niewielka i będzie uzależniona od wolumenu pozyskiwanych aktywów na fundusze inwestycyjne.
4. Spółka Everest Investments S.A. osiągała w I półroczu przychody w dużej mierze z tytułu podnajmu powierzchni biurowych dla spółek z grupy. Działalność ta ulegnie zakończeniu z końcem września 2018r. Jednocześnie mimo niewielkiej skali działalności samej Spółki generuje ona spore koszty. Spółka finansowana jest w dużej mierze pożyczkami od akcjonariusza dominującego. W związku tym faktem Spółka i główny akcjonariusz poszukują alternatywnych możliwości rozwoju Spółki w tym poprzez zmianę przedmiotu działalności i pozyskanie inwestora strategicznego.

E. OŚWIADCZENIA ZARZĄDU

W SPRAWIE ZGODNOŚCI PÓŁROCZNEGO SPRAWOZDANIA FINANSOWEGO ORAZ SPRAWOZDANIA Z DZIAŁALNOŚCI GRUPY KAPITAŁOWEJ EVEREST INVESTMENTS

Zarząd Everest Investments S.A. oświadcza, że wedle swojej najlepszej wiedzy, niniejsze półroczne skrócone skonsolidowane sprawozdanie finansowe i półroczne skrócone jednostkowe sprawozdanie finansowe oraz dane porównywalne sporządzone zostały zgodnie z obowiązującymi Grupę i Spółkę zasadami rachunkowości oraz że odzwierciedlają w sposób prawdziwy, rzetelny i jasny sytuację majątkową i finansową oraz wynik finansowy Grupy Kapitałowej i Everest Investments S.A.

Zarząd Grupy Everest Investments S.A. oświadcza ponadto, iż półroczne sprawozdanie z działalności Grupy Kapitałowej zawiera prawdziwy obraz rozwoju i osiągnięć oraz sytuacji Grupy Kapitałowej Everest Investments, w tym opis podstawowych zagrożeń i ryzyka.

W SPRAWIE WYBORU PODMIOTU UPRAWNIONEGO DO PRZEGLĄDU SPRAWOZDAŃ FINANSOWYCH

Zarząd Everest Investments S.A. oświadcza, że podmiot uprawniony do badania sprawozdań finansowych, dokonujący przeglądu półrocznego skróconego skonsolidowanego sprawozdania finansowego Grupy Kapitałowej Everest Investments oraz półrocznego skróconego sprawozdania finansowego Everest Investments S.A. za okres 6 miesięcy zakończony 30 czerwca 2018 roku, został wybrany zgodnie z przepisami prawa oraz, że podmiot ten oraz biegli rewidenci dokonujący tego przeglądu, spełniali warunki do wydania bezstronnego i niezależnego raportu z przeglądu, zgodnie z obowiązującymi przepisami i standardami zawodowymi.

Niniejszy skonsolidowany raport półroczny został zatwierdzony przez Zarząd Everest Investments S.A. w dniu 20 września 2018 roku.

Podpisy Członków Zarządu

Piotr Sieradzan – Prezes Zarządu

Agnieszka Potocka-Ołubiec – Członek Zarządu

Podpis osoby sporządzającej sprawozdanie

Patrycja Koźbiał - Osoba odpowiedzialna za prowadzenie ksiąg rachunkowych

RAPORT NIEZALEŻNEGO BIEGŁEGO REWIDENTA Z PRZEGLĄDU PÓŁROCZNEGO SKRÓCONEGO SPRAWOZDANIA FINANSOWEGO

Dla Akcjonariuszy i Rady Nadzorczej EVEREST INVESTMENTS S. A.

Wprowadzenie

Przeprowadziliśmy przegląd załączonego półrocznego skróconego sprawozdania finansowego Spółki EVEREST INVESTMENTS SPÓŁKA AKCYJNA z siedzibą w Warszawie, przy ulicy Stawki 2, na które składają się: skrócone sprawozdanie z sytuacji finansowej sporządzone na dzień 30.06.2018 r., skrócone sprawozdanie z zysków i strat oraz całkowitych dochodów, skrócone sprawozdanie ze zmian w kapitale własnym, skrócone sprawozdanie z przepływów pieniężnych za okres od 01.01.2018 r. do 30.06.2018 r. oraz informacje dodatkowe i objaśniające („półroczne sprawozdanie finansowe”).

Zarząd Spółki jest odpowiedzialny za sporządzenie i przedstawienie półrocznego skróconego sprawozdania finansowego zgodnie z wymogami Międzynarodowego Standardu Rachunkowości 34 *Śródroczna sprawozdawczość finansowa* ogłoszonego w formie rozporządzeń Komisji Europejskiej.

My jesteśmy odpowiedzialni za sformułowanie wniosku na temat półrocznego skróconego sprawozdania finansowego na podstawie przeprowadzonego przez nas przeglądu.

Zakres przeglądu

Przegląd przeprowadziliśmy zgodnie z Krajowym Standardem Przeglądu 2410 w brzmieniu Międzynarodowego Standardu Usług Przeglądu 2410 *Przegląd śródrocznych informacji finansowych przeprowadzony przez niezależnego biegłego rewidenta jednostki* przyjętym uchwałą nr 2041/37a/2018 Krajowej Rady Biegłych Rewidentów z dnia 5 marca 2018 roku.

Przegląd sprawozdania finansowego polega na kierowaniu zapytań przede wszystkim do osób odpowiedzialnych za kwestie finansowe i księgowe, przeprowadzaniu procedur analitycznych i innych procedur przeglądu.

Przegląd ma istotnie węższy zakres niż badanie przeprowadzane zgodnie z Krajowymi Standardami Badania w brzmieniu Międzynarodowych Standardów Badania przyjętymi uchwałą nr 2041/37a/2018 Krajowej Rady Biegłych Rewidentów z dnia 5 marca 2018 roku. Na skutek tego przegląd nie wystarcza do uzyskania pewności, że wszystkie istotne kwestie, które zostałyby zidentyfikowane w trakcie badania, zostały ujawnione. W związku z tym nie wyrażamy opinii z badania na temat tego skróconego półrocznego sprawozdania finansowego.

Wniosek

Na podstawie przeprowadzonego przeglądu stwierdzamy, że nic nie zwróciło naszej uwagi, co kazałoby nam sądzić, że załączone półroczne skrócone sprawozdanie finansowe nie zostało sporządzone, we wszystkich istotnych aspektach, zgodnie z wymogami Międzynarodowego Standardu Rachunkowości 34 *Śródroczna sprawozdawczość finansowa* ogłoszonego w formie rozporządzeń Komisji Europejskiej.



Jadwiga Kacperczyk nr ew. 9920
Kluczowy Biegły Rewident
przeprowadzający badanie w imieniu

OKULSCY AUDYT SP. Z O.O.
ul. Słomińskiego 17 lok. 41
00-195 Warszawa,
Podmiot uprawniony Nr ew. 4062
Warszawa, 20 września 2018 roku

**RAPORT NIEZALEŻNEGO BIEGŁEGO REWIDENTA Z PRZEGLĄDU
PÓŁROCZNEGO SKRÓCONEGO SKONSOLIDOWANEGO SPRAWOZDANIA
FINANSOWEGO**

**Dla Akcjonariuszy i Rady Nadzorczej EVEREST INVESTMENTS
SPÓŁKA AKCYJNA**

Wprowadzenie

Przeprowadziliśmy przegląd załączonego półrocznego skróconego skonsolidowanego sprawozdania finansowego grupy kapitałowej EVEREST INVESTMENTS, której jednostką dominującą jest EVEREST INVESTMENTS SPÓŁKA AKCYJNA z siedzibą w Warszawie, przy ulicy Stawki 2, na które składają się: skrócone skonsolidowane sprawozdanie z sytuacji finansowej sporządzone na dzień 30.06.2018 r., skrócone skonsolidowane sprawozdanie z zysków i strat oraz całkowitych dochodów, skrócone skonsolidowane sprawozdanie ze zmian w kapitale własnym, skrócone skonsolidowane sprawozdanie z przepływów pieniężnych za okres od 01.01.2018 r. do 30.06.2018 r. oraz informacje dodatkowe i objaśniające („półroczne skonsolidowane sprawozdanie finansowe”).

Zarząd jednostki dominującej jest odpowiedzialny za sporządzenie i przedstawienie półrocznego skróconego skonsolidowanego sprawozdania finansowego zgodnie z wymogami Międzynarodowego Standardu Rachunkowości 34 *Śródroczna sprawozdawczość finansowa* ogłoszonego w formie rozporządzeń Komisji Europejskiej.

My jesteśmy odpowiedzialni za sformułowanie wniosku na temat półrocznego skróconego skonsolidowanego sprawozdania finansowego na podstawie przeprowadzonego przez nas przeglądu.

Zakres przeglądu

Przegląd przeprowadziliśmy zgodnie z Krajowym Standardem Przeglądu 2410 w brzmieniu Międzynarodowego Standardu Usług Przeglądu 2410 *Przegląd śródrocznych informacji finansowych przeprowadzony przez niezależnego biegłego rewidenta jednostki* przyjętym uchwałą nr 2041/37a/2018 Krajowej Rady Biegłych Rewidentów z dnia 5 marca 2018 roku.

Przegląd sprawozdania finansowego polega na kierowaniu zapytań przede wszystkim do osób odpowiedzialnych za kwestie finansowe i księgowe, przeprowadzaniu procedur analitycznych i innych procedur przeglądu.

Przegląd ma istotnie węższy zakres niż badanie przeprowadzane zgodnie z Krajowymi Standardami Badania w brzmieniu Międzynarodowych Standardów Badania przyjętymi uchwałą nr 2041/37a/2018 Krajowej Rady Biegłych Rewidentów z dnia 5 marca 2018 roku. Na skutek tego przegląd nie wystarcza do uzyskania pewności, że wszystkie istotne kwestie, które zostałyby zidentyfikowane w trakcie badania, zostały ujawnione. W związku z tym nie wyrażamy opinii z badania na temat tego skróconego półrocznego skonsolidowanego sprawozdania finansowego.

Wniosek

Na podstawie przeprowadzonego przeglądu stwierdzamy, że nic nie zwróciło naszej uwagi, co kazałoby nam sądzić, że załączone półroczne skrócone skonsolidowane sprawozdanie finansowe nie zostało sporządzone, we wszystkich istotnych aspektach, zgodnie z wymogami Międzynarodowego Standardu Rachunkowości 34 *Śródroczna sprawozdawczość finansowa* ogłoszonego w formie rozporządzeń Komisji Europejskiej.



Jadwiga Kacperczyk nr ew. 9920
Kluczowy Biegły Rewident
przeprowadzający badanie w imieniu

OKULSCY AUDYT SP. Z O.O.
ul. Słomińskiego 17 lok. 41
00-195 Warszawa,
Podmiot uprawniony Nr ew. 4062
Warszawa, 20 września 2018 roku