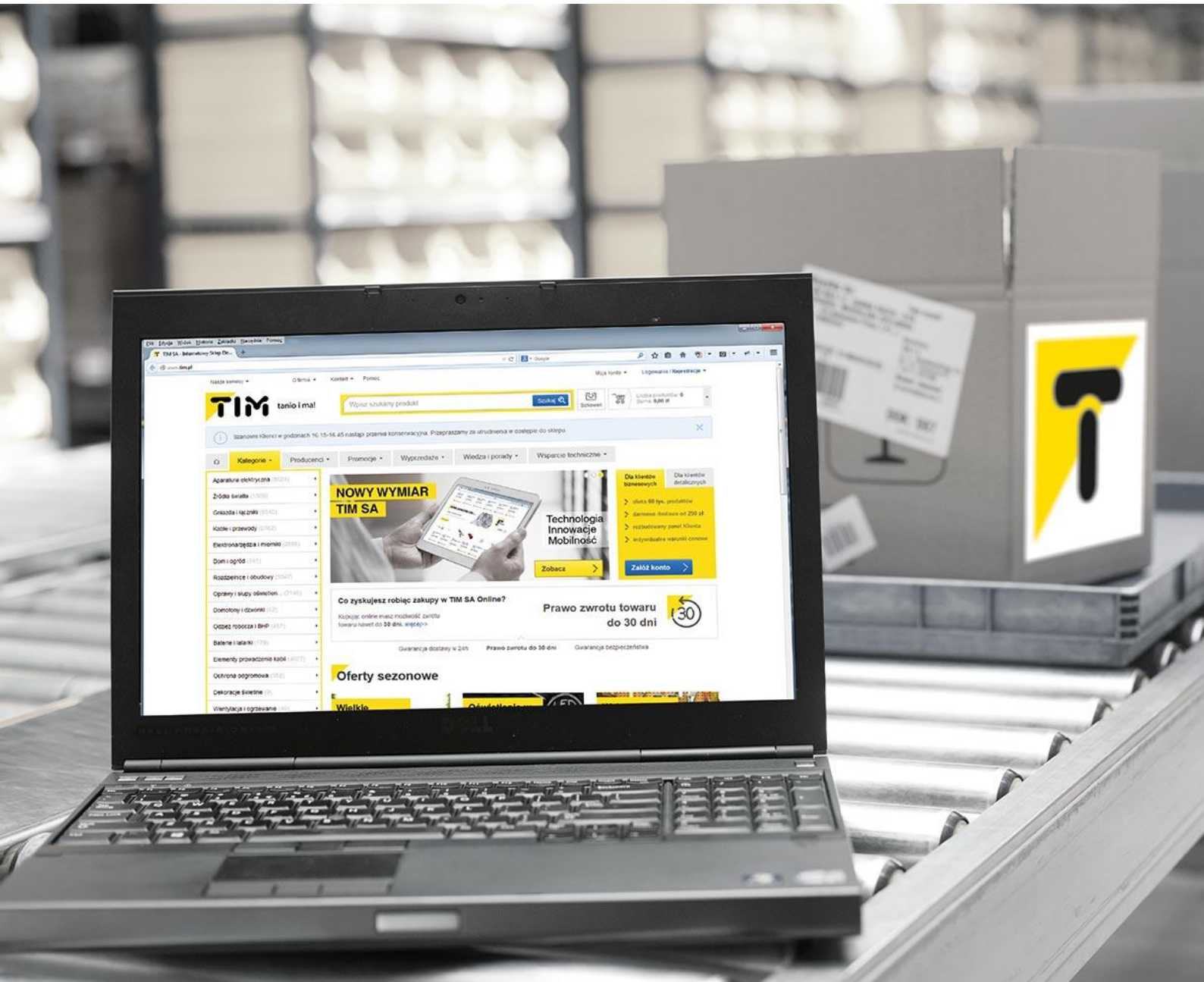




Grupa
Kapitałowa

Sprawozdanie z działalności Grupy Kapitałowej TIM w I półroczu 2016 roku.

Zawierające jednostkowe sprawozdanie Zarządu TIM SA z działalności Spółki w I półroczu 2016 r.



Spis treści

1. Struktura Grupy Kapitałowej TIM.....	4
2. Zdarzenia i czynniki mające istotny wpływ na działalność Grupy Kapitałowej TIM w I połowie 2016 r.....	10
2.1. Sytuacja w gospodarce polskiej w pierwszym półroczu 2016 r.....	11
2.2. Sytuacja w sektorze budownictwa a wyniki Grupy Kapitałowej TIM	11
3. Omówienie podstawowych wielkości ekonomiczno-finansowych	13
4. Opis istotnych aktywów i zobowiązań pozabilansowych.....	15
5. Ocena dotycząca zarządzania zasobami finansowymi	16
6. Ocena możliwości realizacji zamierzeń inwestycyjnych.....	16
7. Zmiany w podstawowych zasadach zarządzania Grupą Kapitałową TIM.....	17
8. Działalność Grupy Kapitałowej TIM w I półroczu 2016 r.	17
8.1. Opis działalności Grupy Kapitałowej TIM.....	17
8.2. Zawiązanie Spółki 3LP SA.....	18
9. Informacja o podstawowych produktach, usługach, rynkach zbytu i zatrudnieniu	19
9.1. Wzrost sprzedaży – region i grupy klientów.	20
9.2. Model hybrydowy – online vs. offline.	22
9.3. Wzrost ilości klientów.....	23
9.4. Wzrosty sprzedaży w grupach asortymentowych.	24
9.5. Należności - bezpieczeństwo.	26
10. Informacje o zawartych znaczących umowach.....	27
10.1. Umowy na dostawy towarów w TIM SA.....	27
10.2. Umowy z odbiorcami towarów	28
10.3. Umowy z podmiotami powiązanymi.....	28
10.4. Umowy kredytowe, pożyczki, poręczenia	29
10.5. Informacje o umowie o badanie / przegląd skonsolidowanych sprawozdań finansowych.....	30
10.6. Informacje o umowach pomiędzy akcjonariuszami spółek wchodzących w skład Grupy Kapitałowej TIM	31
10.7. Umowy pozostałe	32



11. Zmiany w składzie osób zarządzających i nadzorujących	32
12. Umowy zawarte z osobami zarządzającymi, przewidujące rekompensatę w przypadku ich zwolnienia z zajmowanego stanowiska	38
13. Określenie łącznej liczby i wartości nominalnej wszystkich akcji TIM SA oraz akcji TIM SA będących w posiadaniu osób zarządzających i nadzorujących Spółkę	38
14. Wskazanie akcjonariuszy posiadających bezpośrednio lub pośrednio znaczne pakiety akcji.....	39
15. Wskazanie posiadaczy wszelkich papierów wartościowych, które dają specjalne uprawnienia kontrolne, wraz z opisem tych uprawnień.....	40
16. Wskazanie wszelkich ograniczeń odnośnie do wykonywania prawa głosu.	40
17. Wskazanie wszelkich ograniczeń dotyczących przenoszenia prawa własności papierów wartościowych podmiotów z Grupy Kapitałowej TIM	41
18. Informacje o znanych Emitentowi umowach, w wyniku których mogą w przyszłości nastąpić zmiany w proporcjach posiadanych akcji przez dotychczasowych akcjonariuszy.....	41
19. Wykonanie prognozy wyników finansowych na rok 2016.	41
20. Informacje o systemie kontroli programów akcji pracowniczych.....	42
21. Wskazanie postępowań toczących się przed sądem, organem właściwym dla postępowania arbitrażowego lub organem administracji publicznej.....	42
22. Informacje dotyczące wypłaconej dywidendy.	42
23. Opis istotnych czynników ryzyka i zagrożeń.....	42
23.1 Ryzyko związane z sytuacją makroekonomiczną i zmianą tendencji rynkowych.	42
23.2. Ryzyko kursu walutowego.....	43
23.3. Ryzyko związane z niestabilnością firm w sektorze finansowym i ubezpieczeniowym.	43
23.4. Ryzyko związane z awarią systemów informatycznych.	44
23.5. Ryzyko związane z brakiem możliwości pracy Centrum Logistycznego w Siechnicach.	45
23.6. Ryzyko związane z zapasami.....	46
23.7. Ryzyko zmian cen surowców, w szczególności miedzi.....	46
23.8. Ryzyko utraty wartości towarów magazynowych.....	47
23.9. Ryzyko związane z uzależnieniem od głównych dostawców.....	47
23.10. Ryzyko związane z uzależnieniem od głównych odbiorców.	47
23.11. Ryzyko związane z sezonowością sprzedaży.	48
23.12. Ryzyko utraty zaufania odbiorców.	48
23.13. Ryzyko związane z konkurencją.....	49



23.14. Ryzyko związane z otoczeniem prawnym.	49
23.15. Ryzyko związane z potencjalnymi zmianami przepisów podatkowych i różnicam w ich interpretacji.	50
23.16. Ryzyko związane z karami za niewykonanie lub nieterminowe wykonanie zleceń.	50
23.17. Ryzyko związane z przyjęciem niewłaściwej strategii.	51
23.18. Ryzyko utraty kluczowych pracowników.	51
24. Czynniki, które w ocenie Emitenta będą miały wpływ na osiągnięte przez niego wyniki w perspektywie co najmniej kolejnego kwartału.	52
25. Podsumowanie	53



1. Struktura Grupy Kapitałowej TIM

Na dzień 30 czerwca 2016 r. struktura Grupy Kapitałowej TIM była następująca:



Jednostką dominującą w Grupie Kapitałowej TIM jest TIM SA z siedzibą we Wrocławiu.

Akcje TIM SA notowane są na rynku podstawowym na Giełdzie Papierów Wartościowych w Warszawie SA.

Firma Spółki:	TIM Spółka Akcyjna
Spółka może używać skrótów:	TIM SA
Siedziba Spółki:	Wrocław
Adres Spółki:	ulica Powstańców Śląskich 2 - 4 53 – 333 Wrocław
	Tel: + 48 (71) 37 61 600
	fax: + 48 (71) 37 61 620
	http://timsa.pl
	zarzad@tim.pl
	930339253
	PL 897-000-96-78
	0000022407
	22.199.200 PLN
Adres internetowy:	
e-mail	
REGON :	
NIP:	
KRS:	
Kapitał zakładowy	

Według informacji posiadanych przez Spółkę na dzień sporządzania niniejszego sprawozdania akcjonariuszami TIM SA posiadającymi powyżej 5% akcji i głosów są:

Imię i nazwisko	Ilość akcji/głosów	Udział w ogólnej liczbie akcji/głosów
Krzysztof Folta wraz z żoną Ewą	4.516.672	20,35 %
Krzysztof Wieczorkowski	3.000.000	13,5 %
ALTUS Towarzystwo Funduszy Inwestycyjnych SA	2.772.925	12,49 %
AVIVA OFE AVIVA BZWBK	1.176.714	5,3 %

Udziały akcjonariuszy, o których mowa powyżej, obliczone zostały przy kapitale zakładowym w wysokości 22.199.200 PLN.



Na dzień 30.06.2016 r. TIM SA posiadała Biura Handlowe w następujących lokalizacjach:

BIURA HANDLOWE TIM SA



Jednostką zależną Grupy Kapitałowej TIM od dnia 01 grudnia 2011 r. jest ROTOPINO.PL SA z siedzibą w Bydgoszczy.

Od dnia 01 lipca 2014 r. Grupa Kapitałowa TIM powiększyła się o EL IT SA oraz Sun Electro Sp. z o.o.

ROTOPINO.PL SA z siedzibą w Bydgoszczy – jednostka zależna bezpośrednio:

Firma Spółki:	ROTOPINO.PL Spółka Akcyjna
Spółka może używać skrótu:	ROTOPINO.PL SA
Siedziba Spółki:	Bydgoszcz
Adres Spółki:	ulica Towarowa 36 85-746 Bydgoszcz Tel: +48 (52) 323 68 00 fax: +48 (52) 323 68 29
Adres internetowy:	http://rotopino.pl
e-mail:	info@rotopino.pl
REGON:	093188712
NIP:	PL 953-24-72-649
KRS:	0000300709
Kapitał zakładowy:	1.000.000 PLN



Akcje ROTOPINO.pl SA notowane są na rynku New Connect.

Na dzień 30.06.2016 r. TIM SA bezpośrednio posiadała 7.410.640 akcji ROTOPINO.PL SA, stanowiących 74,1% kapitału zakładowego, dających prawo do 7.410.640 głosów na Walnym Zgromadzeniu ROTOPINO.PL S.A., co stanowi udział w wysokości 74,1% w ogólnej liczbie głosów na Walnym Zgromadzeniu ROTOPINO.PL SA.

W dniu 24 września 2013 r. ROTOPINO.PL SA nabyła 275.000 akcji własnych, co stanowi udział w wysokości 2,75% w kapitale zakładowym spółki.

W dniu 17 czerwca 2014 r. ROTOPINO.PL SA nabyła 207.000 akcji własnych, co stanowi udział w wysokości 2,07% w kapitale zakładowym spółki.

Powyższe powoduje, że bezpośrednio i pośrednio TIM SA posiada łącznie 7.892.640 akcji ROTOPINO.PL SA, stanowiących udział w wysokości 78,9% w kapitale zakładowym Spółki oraz udział w wysokości 78,9% w ogólnej liczbie głosów na Walnym Zgromadzeniu ROTOPINO.PL SA, z zastrzeżeniem wynikającym z art. 364 § 2 Kodeksu spółek handlowych. W konsekwencji TIM SA może wykonywać prawo głosu jedynie z dotychczas posiadanej liczby akcji, tj. z 7.410.640 akcji, stanowiących 74,1% w ogólnej liczbie głosów na Walnym Zgromadzeniu ROTOPINO.PL SA.

Podstawowym przedmiotem działalności ROTOPINO.PL SA jest prowadzenie i rozwój sprzedaży internetowej na rynku polskim i zagranicznym.

ROTOPINO.de GmbH z siedzibą w Berlinie – jednostka zależna pośrednio:

Firma Spółki:	ROTOPINO.de GmbH
Siedziba Spółki:	Berlin
Adres Spółki:	14199 Berlin ulica Hohenzollerdamm 61
Adres internetowy:	www.rotopino.de
e-mail	info@rotopino.pl
Kapitał zakładowy	25.000 EUR

Na dzień 30.06.2016 r. ROTOPINO.PL SA posiadała 250 udziałów ROTOPINO.de GmbH, stanowiących 100% kapitału zakładowego, dających prawo do 250 głosów na Zgromadzeniu Wspólników ROTOPINO.de GmbH, co stanowi udział w wysokości 100% w ogólnej liczbie głosów na Zgromadzeniu Wspólników ROTOPINO.de GmbH.

Podstawowym przedmiotem działalności ROTOPINO.de GMBH jest prowadzenie i rozwój sprzedaży internetowej na rynku niemieckim.

ROTOPINO.IT S.r.l. z siedzibą w Mediolanie – jednostka zależna pośrednio:

Firma Spółki:	ROTOPINO.IT SRL
Siedziba Spółki:	Mediolan
Adres Spółki:	20124 Milano ulica Via Vittor Pisani 20
Adres internetowy:	www.rotopino.it
e-mail	info@rotopino.pl
Kapitał zakładowy	10.000 EUR



Na dzień 30.06.2016 r. ROTOPINO.PL SA posiadała 100% udziałów ROTOPINO.IT SRL, stanowiących 100% kapitału zakładowego, dających prawo do 100% głosów na Zgromadzeniu Wspólników ROTOPINO.IT SRL, co stanowi udział w wysokości 100% w ogólnej liczbie głosów na Zgromadzeniu Wspólników ROTOPINO.IT SRL.

Podstawowym przedmiotem działalności ROTOPINO.IT SRL jest prowadzenie i rozwój sprzedaży internetowej na rynku włoskim.

ROTOPINO. FR SARL z siedzibą w Paryżu – jednostka zależna pośrednio:

Firma Spółki:	ROTOPINO.FR. SARL
Siedziba Spółki:	Paryż
Adres Spółki:	12 rue de la Chaussée 'Antin 75009 Paris, Francja
Adres internetowy:	www.rotopino.fr
e-mail	info@rotopino.pl
Kapitał zakładowy	5.000 EUR

Na dzień 30.06.2016 r. ROTOPINO.PL SA posiadała 100% udziałów ROTOPINO.FR.SARL, stanowiących 100% kapitału zakładowego, dających prawo do 100% głosów na Zgromadzeniu Wspólników ROTOPINO.IT SRL, co stanowi udział w wysokości 100% w ogólnej liczbie głosów na Zgromadzeniu Wspólników ROTOPINO.FR SARL.

Podstawowym przedmiotem działalności ROTOPINO.FR.SARL jest prowadzenie i rozwój sprzedaży internetowej na rynku francuskim

Sun Electro Sp. z o.o. z siedzibą we Wrocławiu – jednostka zależna bezpośrednio:

Firma Spółki:	Sun Electro Spółka z ograniczoną odpowiedzialnością
Spółka może używać skrótu:	Sun Electro Sp. z o.o.
Siedziba Spółki:	Wrocław
Adres Spółki:	ulica Jedności Narodowej 190 50-952 Wrocław Tel: +48 71 327 53 70
Adres internetowy:	www.sunelectro.pl
e-mail	sunelectro@sunelectro.pl
REGON:	021510696
NIP:	898-218-94-10
KRS:	0000384229
Kapitał zakładowy	1.200.000 PLN

Na dzień 30.06.2016 r. TIM SA posiadała 829 udziałów Sun Electro Sp. z o.o., stanowiących 69,8% kapitału zakładowego, dających prawo do 829 głosów na Zgromadzeniu Wspólników, co stanowi udział w wysokości 69,08% w ogólnej liczbie głosów na Zgromadzeniu Wspólników.

Przedmiotem działalności Sun Electro Sp. z o.o. z siedzibą we Wrocławiu jest głównie import, wprowadzanie do obrotu na rynek polski oraz dystrybucja materiałów elektrotechnicznych i oświetleniowych wyprodukowanych w Chinach.



EL-IT SA z siedzibą w Warszawie – jednostka współzależna bezpośrednio:

Firma Spółki:	EL-IT Spółka Akcyjna
Spółka może używać skrótów:	EL-IT SA
Siedziba Spółki:	00-175 Warszawa
Adres Spółki:	Al. Jana Pawła II 80/90
	Tel: +48 22 3955420
Adres internetowy:	www.el-it.pl
e-mail:	biuro@el-it.pl
REGON:	147299999
NIP:	525 25 89 236
KRS:	0000519116
Kapitał zakładowy	1.500.000 PLN

Na dzień 30.06.2016 r. TIM SA posiadała 765.000 akcji EL-IT SA, stanowiących 51% kapitału zakładowego, dających prawo do 765.000 głosów na Walnym Zgromadzeniu EL-IT SA, co stanowi udział w wysokości 51% w ogólnej liczbie głosów na Walnym Zgromadzeniu EL-IT SA..

Przedmiotem działalności EL-IT S.A. jest głównie dystrybucja materiałów elektrotechnicznych i oświetleniowych produkcji włoskiej.

W dniu 25 marca 2016 r. TIM SA zawiązała spółkę 3LP SA z siedzibą w Siechnicach. Kapitał zakładowy spółki 3LP SA wynosi 100.000 PLN i dzieli się na 100.000 (sto tysięcy) akcji o wartości nominalnej 1 (jeden) złoty każda. TIM SA objęła 100 % akcji w spółce, o której mowa powyżej.

3LP SA z siedzibą w Bydgoszczy – jednostka zależna bezpośrednio:

Firma Spółki:	3LP Spółka Akcyjna
Spółka może używać skrótów:	3LP SA
Siedziba Spółki:	Siechnice
Adres Spółki:	ulica E. Kwiatkowskiego 24
	55-011 Siechnice
	Tel: +48 71 3761618
Adres internetowy:	www.3lp.eu
e-mail:	zarzad@3lp.eu
REGON:	364411238
NIP:	8961551225
KRS:	0000616228
Kapitał zakładowy	100.000 PLN

TIM SA sprawuje formalny nadzór nad spółkami zależnymi, odpowiada za ich strategię oraz koordynację działań w ramach Grupy Kapitałowej TIM.

W żadnej ze spółek wchodzących w skład Grupy Kapitałowej TIM nie ma akcji dających specjalne uprawnienia swoim posiadaczom.

W żadnej ze spółek wchodzących w skład Grupy Kapitałowej TIM nie ma ograniczeń dotyczących wykonywania prawa głosu z posiadanych akcji, z wyjątkiem ograniczenia wynikającego z art. 364 § 2 Kodeksu Spółek Handlowych opisanego powyżej.



2. Zdarzenia i czynniki mające istotny wpływ na działalność Grupy Kapitałowej TIM w I połowie 2016 r.

Rok 2016 jest rokiem kontynuacji rozpoczętych w 2015 roku działań związanych z usprawnianiem nowego modelu sprzedaży. Tak jak w latach poprzednich, kładziemy duży nacisk na wzrost liczby klientów, w szczególności klientów dokonujących regularnych zakupów poprzez platformę internetową. W tym celu podjęliśmy wiele działań, m.in.:

- instalowanie platformy e-commerce u nowych klientów,
- wzrost liczby produktów będących w stałej ofercie u dotychczasowych dostawców,
- rozszerzenie oferty produktowej poprzez pozyskiwanie nowych dostawców.

Wyżej wymienione działania są realizowane w TIM SA, jak również w spółkach zależnych, takich jak: ROTOPINO S.A., EL-IT S.A. oraz Sun Electro Sp. z o.o.

Powyższe działania przyniosły pierwsze efekty w IV kwartale ubiegłego roku, co zostało potwierdzone wynikami finansowymi. Wyniki osiągnięte w I kwartale bieżącego roku potwierdziły słuszność działań w postaci wzrostu sprzedaży o 19,25%. Natomiast w pierwszych 6 miesiącach bieżącego roku wzrost sprzedaży wyniósł 20,81%. Jak widać, Grupa zwiększyła dynamikę sprzedaży w drugim kwartale bieżącego roku. Główny wpływ miały na to wyniki TIM SA, które zwiększyły dynamikę sprzedaży z 17,9% w I kwartale do 22,0% w II kwartale br.. Nie bez znaczenia był wzrost sprzedaży ROTOPINO S.A., które osiągnęło dynamikę sprzedaży w pierwszych 6 miesiącach bieżącego roku na poziomie 30%.

Ponieważ TIM SA jak również ROTOPINO S.A. działają głównie na rynku e-commerce osiągnane przez te Spółki wzrosty sprzedaży są skorelowane z dynamiką sprzedaży kanału e-commerce w Polsce oraz na świecie. Zapoczątkowane w 2013 roku zmiany modelu sprzedaży w TIM SA, jak również rozwijanie aplikacji w ROTOPINO S.A., przynoszą wymierne efekty.

Jesteśmy przekonani, że rozwój sprzedaży online jest w Polsce, jak również w Europie, na początku drogi.

Drugim elementem, na który kładziemy nacisk w 2016 roku, jest wzrost efektywności, co ma odzwierciedlenie w wynikach osiągniętych przez poszczególne spółki na poziomie zysku ze sprzedaży.

W celu poprawienia efektywności działania Grupy Kapitałowej powołano nową spółkę (3LP SA), mającą świadczyć usługi logistyczne dla członków Grupy Kapitałowej TIM, jak również dla podmiotów zewnętrznych. Docelowo udział przychodów ze świadczenia usług logistycznych na rzecz Grupy ma stanowić nie więcej niż 50% całkowitych przychodów 3LP SA. Jeżeli zostanie zrealizowany powyższy cel, ogromnie wzrośnie efektywność całej Grupy. Jesteśmy pewni, że głównymi zleceniodawcami zewnętrznymi dla 3LP SA będą podmioty działające na rynku e-commerce. Biorąc pod uwagę wzrost sprzedaży w tym kanale, spółka logistyczna jest „skazana” na osiągnięcie sukcesu.



2.1. Sytuacja w gospodarce polskiej w pierwszym półroczu 2016 r.

1.Wskaźnik inflacji (wskaźnik cen towarów i usług konsumpcyjnych) w I półroczu 2016 r. w stosunku do I półrocza 2015 r.	0,9%
2.WIBOR 1Y z dnia 01.01.2016 r.	1,79%
3.Zmiana produkcji budowlano-montażowej styczeń – czerwiec 2016 r. w stosunku do analogicznego okresu roku poprzedniego	104,4%
4.Zmiana produkcji budowlano-montażowej w porównaniu do czerwca 2015 r. w zakresie:	
- Budowy budynków	Spadek o 9,1%
- Budowy obiektów inżynierii wodnej i lądowej	Spadek o 17,9%
- Robót budowlanych specjalistycznych	Spadek o 11%
5. Dynamika wzrostu rynku e-commerce w Polsce w br. (prognoza)	17,8%
6.Przeciętne miesięczne wynagrodzenie w sektorze przedsiębiorstw bez wypłat nagród z zysku w II kwartale 2016 r.	4 244,58 PLN
7.Przeciętne miesięczne wynagrodzenie w sektorze przedsiębiorstw z uwzględnieniem wypłat nagród z zysku w II kwartale 2015 r.	4 246,21 PLN

Ww. dane pochodzą z Głównego Urzędu Statystycznego, WIBOR – dane z www.stat.gov.pl, www.bankier.pl, www.twenga-solutions.com

2.2. Sytuacja w sektorze budownictwa a wyniki Grupy Kapitałowej TIM

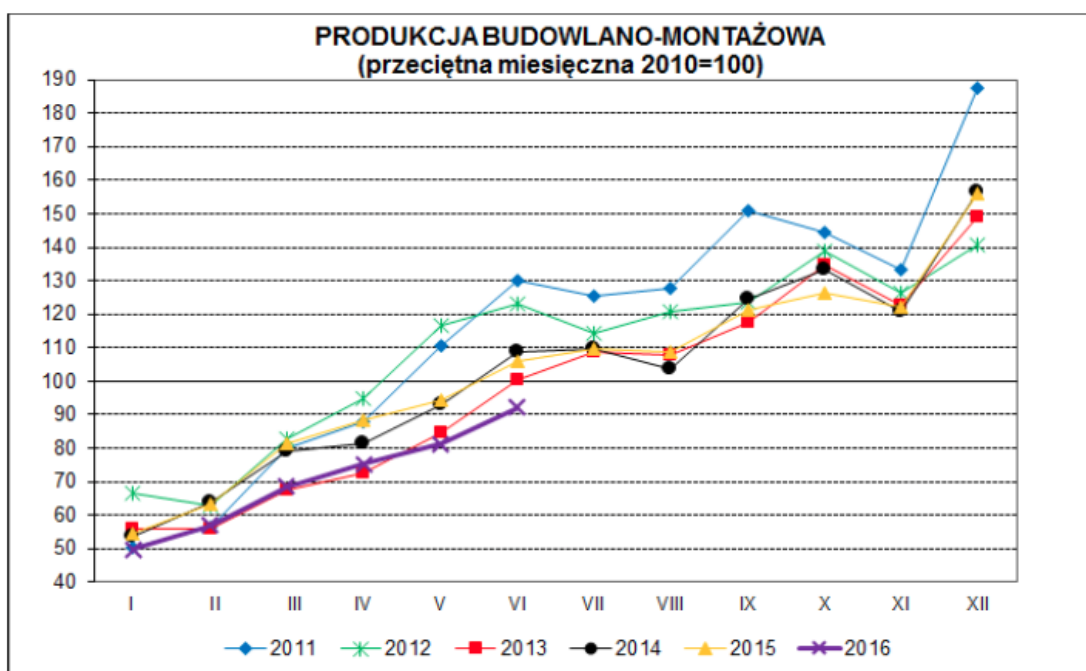
Wynik sektora budownictwa w pierwszej połowie roku 2016 odzwierciedlają wyraźne spowolnienie w inwestycjach, którego pierwsze symptomy obserwowaliśmy w ostatnich miesiącach roku 2015. Po wynikach czerwca widać, że największe spadki (o 17,9%) odnotowały firmy zajmujące się wznoszeniem obiektów inżynierii lądowej i wodnej, a także robotami specjalistycznymi (o 11%) oraz firmy zajmujące się wznoszeniem budynków, (spadek przychodów o 9,1%).

Branża budowlana ze względu na wstrzymane inwestycje w sektorze publicznym, przedłużające się procesy przetargowe, opóźnienia w realizacji projektów opartych o fundusze ze środków unijnych, znalazła się w trudnej sytuacji. Zmniejszenie portfela zamówień zaostriżyło i tak bardzo agresywną walkę cenową w obszarze usług budowlanych oraz prowadzi do coraz trudniejszej sytuacji finansowej wielu, szczególnie średniej wielkości przedsiębiorstw. Na dziś, ze względu na cykl budowlany, czyli dużą sezonowość, poprawy sytuacji należy spodziewać się dopiero w połowie 2017 roku. Warunkiem wyraźnej zmiany trendu jest jednak wzrost inwestycji



w sektorze publicznym i w obszarze dużych przedsiębiorstw. Jedynym segmentem rynku budowlanego, w którym nadal obserwujemy wzrosty, jest rynek budownictwa mieszkaniowego oraz małych inwestycji prywatnych. Skala tych przedsięwzięć jest jednak zbyt mała, aby zmienić trendy całego sektora budownictwa.

Na tle sytuacji w sektorze widać wyraźnie, że polityka handlowa spółki TIM SA oraz Grupy Kapitałowej TIM, wiążąca się ze sprzedażą produktów technicznych do sektora usług, oraz oparcie strategii wzrostu o małych i średnich przedsiębiorców, kupujących przez kanał elektroniczny, przynoszą bardzo dobre rezultaty. Pozwala ona na uniezależnienie się od koniunktury w sektorze oraz zapewnia stały wzrost przychodów i zysków, o czym świadczą wyniki osiągnięte w pierwszym półroczu 2016 roku.



Ww. dane pochodzą z Głównego Urzędu Statystycznego, WIBOR – dane z www.stat.gov.pl, www.bankier.pl, www.akcjonariatobywatelski.pl



3. Omówienie podstawowych wielkości ekonomiczno-finansowych

WYBRANE DANE FINANSOWE	tys. PLN		w tys. EUR	
	01.01.2016 - 30.06.2016	01.01.2015 - 30.06.2015	01.01.2016 - 30.06.2016	01.01.2015 - 30.06.2015
I. Przychody netto ze sprzedaży produktów, towarów i materiałów	309 836	256 474	70 731	62 039
II. Zysk (strata) z działalności operacyjnej	7 386	(505)	1 686	(122)
III. Zysk (strata) brutto	7 137	(939)	1 629	(227)
IV. Zysk (strata) netto	5 476	(641)	1 250	(155)
V. Zysk (strata) udziałowców niesprawujących kontroli	33	(142)	8	(34)
VI. Przepływy pieniężne netto z działalności operacyjnej	3 516	(16 122)	803	(3 900)
VII. Przepływy pieniężne netto z działalności inwestycyjnej	7 832	(1 047)	1 787	(253)
VIII. Przepływy pieniężne netto z działalności finansowej	(23 007)	15 719	(5 252)	3 802
IX. Przepływy pieniężne netto, razem	(11 659)	(1 450)	(2 662)	(351)
	Stan na dzień 30.06.2016	Stan na dzień 31.12.2015	Stan na dzień 30.06.2016	Stan na dzień 31.12.2015
X. Aktywa, razem	332 461	319 703	75 124	75 021
XI. Zobowiązania i rezerwy na zobowiązania	156 679	149 401	35 404	35 058
XII. Zobowiązania długoterminowe	10 528	9 872	2 378	2 317
XIII. Zobowiązania krótkoterminowe	146 151	139 529	33 026	32 741
XIV. Kapitał własny jednostki dominującej	171 723	166 276	38 803	39 018
XV. Kapitał zakładowy	22 199	22 199	5 016	5 209
XVI. Liczba akcji (w tys. szt.)	22 199	22 199	22 199	22 199
	01.01.2016 - 30.06.2016	01.01.2015 - 30.06.2015	01.01.2016 - 30.06.2016	01.01.2015 - 30.06.2015
XVII. Zysk (strata) na jedną akcję zwykłą (w zł/EUR)	0,25	(0,02)	0,06	-
XVIII. Rozwodniony zysk (strata) na jedną akcję zwykłą (w zł/EUR)	0,25	(0,02)	0,06	-
	Stan na dzień 30.06.2016	Stan na dzień 31.12.2015	Stan na dzień 30.06.2016	Stan na dzień 31.12.2015
XIX. Wartość księgową na jedną akcję (w zł/EUR)	7,74	7,49	1,75	1,76
XX. Rozwodniona wartość księgową na jedną akcję (w zł/EUR)	7,74	7,49	1,75	1,76
Zwykła liczba akcji (w tys. szt.)	22 199	22 199		
Rozwodniona liczba akcji (w tys. szt.)	22 199	22 199		

Wybrane dane finansowe Grupy Kapitałowej TIM.



WYBRANE DANE FINANSOWE	tys. PLN		w tys. EUR	
	01.01.2016 - 30.06.2016	01.01.2015 - 30.06.2015	01.01.2016 - 30.06.2016	01.01.2015 - 30.06.2015
I. Przychody netto ze sprzedaży produktów, towarów i materiałów	287 198	239 309	65 563	57 887
II. Zysk (strata) z działalności operacyjnej	7 282	(194)	1 662	(47)
III. Zysk (strata) brutto	7 073	(500)	1 615	(121)
IV. Zysk (strata) netto	5 398	(239)	1 232	(58)
V. Zysk (strata) udziałowców niesprawujących kontroli	-	-	-	-
VI. Przepływy pieniężne netto z działalności operacyjnej	5 417	(14 823)	1 236	(3 586)
VII. Przepływy pieniężne netto z działalności inwestycyjnej	5 974	(1 091)	1 364	(263)
VIII. Przepływy pieniężne netto z działalności finansowej	(24 007)	15 719	(5 480)	3 802
IX. Przepływy pieniężne netto, razem	(12 616)	(195)	(2 880)	(47)
	Stan na dzień 30.06.2016	Stan na dzień 31.12.2015	Stan na dzień 30.06.2016	Stan na dzień 31.12.2015
X. Aktywa, razem	315 083	311 942	71 197	73 200
XI. Zobowiązania i rezerwy na zobowiązania	140 254	142 511	31 692	33 442
XII. Zobowiązania długoterminowe	4 006	8 270	905	1 941
XIII. Zobowiązania krótkoterminowe	136 248	134 241	30 787	31 501
XIV. Kapitał własny jednostki dominującej	174 829	169 431	39 505	39 759
XV. Kapitał zakładowy	22 199	22 199	5 016	5 209
XVI. Liczba akcji (w tys. szt.)	22 199	22 199	22 199	22 199
	01.01.2016 - 30.06.2016	01.01.2015 - 30.06.2015	01.01.2016 - 30.06.2016	01.01.2015 - 30.06.2015
XVII. Zysk (strata) na jedną akcję zwykłą (w zł/EUR)	0,24	(0,01)	0,06	-
XVIII. Rozwodniony zysk (strata) na jedną akcję zwykłą (w zł/EUR)	0,24	(0,01)	0,06	-
	Stan na dzień 30.06.2016	Stan na dzień 31.12.2015	Stan na dzień 30.06.2016	Stan na dzień 31.12.2015
XIX. Wartość księgową na jedną akcję (w zł/EUR)	7,88	7,63	1,78	1,79
XX. Rozwodniona wartość księgową na jedną akcję (w zł/EUR)	7,88	7,63	1,78	1,79
Rozwodniona liczba akcji (w tys. szt.)	22 199	22 199		

Wybrane dane finansowe TIM SA.

O wynikach Grupy Kapitałowej TIM decydują wyniki osiągnięte przez TIM SA, które stanowią ok. 92,7% przychodów ze sprzedaży Grupy. Natomiast aktywa TIM SA stanowią ok. 94,8% aktywów Grupy. Jak widać z powyższych danych, udział TIM SA w sprzedaży i w aktywach Grupy uległ minimalnemu zmniejszeniu. Mamy nadzieję, że w przyszłości udział ten będzie nadal spadał. Dużym wyzwaniem dla Grupy Kapitałowej TIM jest powołanie i uruchomienie nowej działalności poprzez utworzenie nowej spółki logistycznej 3LP SA

Biorąc pod uwagę powyższe, wyniki osiągnięte przez TIM SA determinują wyniki całej Grupy Kapitałowej TIM. Również struktura bilansu TIM SA determinuje strukturę bilansu Grupy.

W pierwszym półroczu bieżącego roku nastąpił wzrost przychodów ze sprzedaży Grupy Kapitałowej TIM w stosunku do analogicznego okresu roku ubiegłego o 20,8%, tj. o 53 362 tys. PLN, z czego 47 889 tys. PLN to wzrost przychodów ze sprzedaży zrealizowanych przez TIM SA, co stanowi ok. 90% wzrostu sprzedaży całej Grupy.

Zrealizowany poziom wzrostu sprzedaży jest zgodny z przyjętymi założeniami budżetu na rok 2016.

W I półroczu 2016 roku koszty operacyjne bezpośrednio Grupy Kapitałowej TIM wzrosły o 19,8%, natomiast przychody o 20,8%. Uzyskanie wyższej dynamiki wzrostu przychodów przy optymalizacji kosztów działalności przynosi pierwsze efekty. Biorąc pod uwagę, że pierwsze 6



miesiący roku stanowi ok. 45% sprzedaży w całym roku, jesteśmy pewni, że w drugim półroczu bieżącego roku relacje sprzedaży do kosztów ulegną poprawie, co powinno spowodować poprawę rentowności Grupy Kapitałowej.

Marża osiągnięta w pierwszych 6 miesiącach bieżącego roku wyniosła w Grupie Kapitałowej TIM 48 908 tys. PLN, co stanowi wzrost do analogicznego okresu roku ubiegłego o 26% (tj. o 10 180 tys. PLN). Wzrost marży kwotowej pozwolił osiągnąć za pierwsze 6 miesięcy bieżącego roku wynik na poziomie (EBITDA) w wysokości 10 708 tys. PLN, co w porównaniu do osiągniętego w analogicznym okresie roku ubiegłego zysku na poziomie (EBITDA) w wysokości 3 465 tys. PLN daje różnicę na poziomie 7 243 tys. PLN. Tak znacząca poprawa wyników była możliwa dzięki wzrostowi marży i spadającym kosztom w TIM SA.

Należy pamiętać, że w I kwartale bieżącego roku wpływ na zysk operacyjny miał wynik zbycia nieruchomości w wysokości 5 468 tys. PLN. W II kwartale bieżącego roku nie było transakcji jednorazowych, które miałyby wpływ na wynik operacyjny.

Jak pisaliśmy wcześniej, pozostałe spółki z Grupy powinny w całym 2016 roku osiągnąć wyniki dodatnie na poziomie zysku operacyjnego, co z kolei powinno zapewnić pozytywne wyniki osiągnięte przez Grupę w całym 2016 roku.

4. Opis istotnych aktywów i zobowiązań pozabilansowych.

Zmiana struktury bilansu TIM SA jest wynikiem powołania z dniem 30.06.2016 roku nowego podmiotu pod nazwą 3LP SA. Powyższa spółka będzie zajmowała się prowadzeniem usług logistycznych na rzecz Grupy Kapitałowej TIM, jak również podmiotów zewnętrznych. W celu umożliwienia działania nowo powołanej Spółce nastąpiło, na jej rzecz, przekazanie majątku w postaci zorganizowanej części przedsiębiorstwa (ZCP). Wskutek powyższych działań rzeczowe aktywa trwale przekazane nowej spółce (w wysokości 40 261 tys. PLN) pomniejszyły wysokość rzeczowych aktywów figurujących w bilansie TIM SA. Ponadto przekazano do nowego podmiotu wartości niematerialne i prawne w wysokości 1 248 tys. PLN. Natomiast w bilansie TIM SA nastąpił wzrost aktywów finansowych o kwotę 37 425 tys. PLN - do kwoty 61 335 tys. PLN.

Konsekwencją powyższych działań jest wzrost udziału w akcjach jednostek powiązanych do kwoty 60 499 tys. PLN.

Powyższe działania są zgodne z przyjętą w 2014 roku zmianą modelu działania TIM SA. Podstawową działalnością TIM SA jest działalność handlowa. Głównymi aktywami w Spółce powinny być towary handlowe i należności. Zbędny majątek powinien ulec sprzedaży lub przekazaniu do wyspecjalizowanych spółek. Powyższe działania powinny poprawić efektywność Grupy Kapitałowej TIM.

Na dzień 30.06.2016 roku suma Aktywów Grupy Kapitałowej TIM wynosi 332 461 tys. PLN, co stanowi wzrost w stosunku do dnia 31.12.2015 o 4%. Główny wzrost aktywów nastąpił w pozycji zapasy - o 17 927 tys. PLN, co stanowi 23,8%. Natomiast całkowity wzrost aktywów obrotowych wyniósł 8 959 tys. PLN, co stanowi 4,1%. Biorąc pod uwagę wzrost sprzedaży o 20,8%, tak duży wzrost wartości zapasów jest uzasadniony. Ponadto nastąpiło zdecydowane rozszerzenie



oferty magazynowej TIM SA - do 71 742 pozycji asortymentowych, co stanowi wzrost o 29% w stosunku do 30 czerwca 2015 roku. Tak szeroka oferta produktowa zaowocowała wzrostem sprzedaży liczby asortymentu. W pierwszych 6 miesiącach bieżącego roku sprzedaliśmy 54 114 pozycji asortymentowych, co stanowi wzrost o 31% w stosunku do analogicznego okresu roku ubiegłego. Rozszerzanie oferty magazynowej będzie kontynuowane, co spowoduje dalszy wzrost wartości zapasów magazynowych, a jednocześnie zwiększy sprzedaż o nowe produkty będące w ofercie TIM SA.

5. Ocena dotycząca zarządzania zasobami finansowymi

Decydujący wpływ na sytuację finansową Grupy Kapitałowej TIM, a co za tym idzie - na przepływy środków pieniężnych, mają wyniki osiągnięte przez spółkę dominującą, czyli TIM SA.

Mimo dużego wzrostu zapasów – o 16 501 tys. PLN w porównaniu do stanu na 31.12.2015 roku - oraz wzrostu należności o 11 803 tys. PLN, na dzień 30.06.2016 roku TIM SA osiągnął dodatnie przepływy finansowe na działalności operacyjnej w wysokości 5 417 tys. PLN. Tak dobry wynik jest zasługą odpowiedniego zarządzania zapasami, należnościami handlowymi, jak również zobowiązaniami do dostawców. Dzięki optymalnemu zarządzaniu kapitałami TIM SA nie musi korzystać z kredytów i pożyczek. Tak komfortowej sytuacji finansowej Spółka nie posiadała od wielu lat. Powyższa sytuacja finansowa w obliczu koniunktury w sektorze budownictwa stawia Spółkę w uprzywilejowanej pozycji wobec dostawców, co powinno skutkować poprawą relacji pomiędzy dostawcami a Spółką.

Tak dobra sytuacja finansowa TIM SA ma odzwierciedlenie w sprawozdaniu z przepływów pieniężnej Grupy Kapitałowej TIM. Przepływy pieniężne z działalności operacyjnej Grupy wynoszą 3 516 tys. PLN, co świadczy o bardzo dobrej kondycji finansowej zarówno TIM SA, jak i pozostałych spółek wchodzących w skład Grupy. Tak dobrych wyników w zakresie przepływów finansowych Grupa Kapitałowa TIM nie miała od lat.

6. Ocena możliwości realizacji zamierzeń inwestycyjnych

Grupa Kapitałowa TIM ma zapewnione środki finansowe na realizację zamierzeń inwestycyjnych. Są to głównie środki finansowe pochodzące z bieżącej działalności spółek, kredytów, leasingu oraz faktoringu.

W bieżącym roku główne zamierzenia inwestycyjne Grupy Kapitałowej TIM związane są z rozbudową automatyki i wyposażenia Centrum Logistycznego w Siechnicach oraz wdrożeniami nowoczesnego oprogramowania wspierającego procesy sprzedaży, jak również zwiększającego bezpieczeństwo funkcjonowania infrastruktury informatycznej Grupy Kapitałowej TIM.



7. Zmiany w podstawowych zasadach zarządzania Grupą Kapitałową TIM

W pierwszym półroczu 2016 r. nie wystąpiły żadne istotne zmiany w podstawowych zasadach zarządzania Grupą Kapitałową TIM.

8. Działalność Grupy Kapitałowej TIM w I półroczu 2016 r.

8.1. Opis działalności Grupy Kapitałowej TIM.

Działalność Grupy Kapitałowej TIM rozpoczęła się w październiku 2011 r. W III kwartale 2014 roku Grupa Kapitałowa TIM powiększyła się o dwa podmioty: EL-IT SA z siedzibą w Warszawie oraz Sun Electro Sp. z o.o. z siedzibą we Wrocławiu. W I półroczu 2016 roku skład Grupy uległ rozszerzeniu o spółkę 3LP SA. Do 3LP SA została wniesiona całość posiadanych przez TIM SA aktywów i zobowiązań związanych z prowadzeniem działalności w zakresie obsługi logistycznej.

Celem powołania spółki 3LP SA jest:

- zwiększenie przejrzystości, jak również efektywności zarządzania, poprzez uproszczenie struktur i koncentrację na bardziej homogenicznych przedmiotach działalności,
- wykorzystanie know-how związanego z prowadzeniem obsługi logistycznej TIM SA i budowa profesjonalnego podmiotu świadczącego usługi logistyki kontraktowej na rzecz klientów zewnętrznych,

Szczegółowe informacje o powołaniu Spółki 3LP SA są zawarte w punkcie 8.2 niniejszego Sprawozdania.


Inwestycja kapitałowa w spółkę Rotopino.PL SA dała początek funkcjonowaniu Grupy Kapitałowej TIM i jest związana z długofalową strategią TIM SA, mającą docelowo zmniejszyć udział sektora budownictwa w przychodach i zyskach spółki, oraz pozwala rozwinąć sprzedaż multikanalową poprzez poszerzenie oferty asortymentowej i dostęp do nowych grup klientów.

Przykładem realizacji powyższej strategii inwestycyjnej jest zawiązanie spółki EL-IT SA oraz przystąpienie do Sun Electro Sp. z o.o.

Obecnie Grupa Kapitałowa TIM konsekwentnie realizuje przyjętą politykę rozwoju, w tym przede wszystkim:

- rozwój sprzedaży w kanale internetowym TIM SA za pomocą platformy www.tim.pl,
- ciągle poszerzanie oferty magazynowej,
- rozwój sprzedaży za pośrednictwem sklepów internetowych spółki Rotopino.PL SA zarówno w kraju, jak i za granicą,
- import, wprowadzanie do obrotu na rynek polski oraz dystrybucję materiałów elektrotechnicznych i oświetleniowych wyprodukowanych w Chinach,
- dystrybucję materiałów elektrotechnicznych i oświetleniowych produkcji włoskiej,



-  świadczenie usług logistycznych na rzecz spółek Grupy Kapitałowej TIM i klientów zewnętrznych.

Od początku funkcjonowania Grupy Kapitałowej TIM spółki wchodzące w jej skład podejmowały działania mające na celu wykorzystanie efektu synergii pomiędzy spółkami.

W pierwszym półroczu 2016 kontynuowano współpracę pomiędzy działami marketingu spółek, m.in. podejmowano wspólne działania marketingowe, takie jak np. promocje, kampanie Google AdWords, mailingi do klientów. Rozpoczęta wcześniej współpraca pomiędzy działami zakupów spółek GK TIM przynosi efekty w postaci podpisywania korzystnych umów z dostawcami oraz uzyskiwania lepszych warunków handlowych.

Ponadto doskonalono realizowane przez Centrum Logistyczne TIM SA (teraz już przez 3LP SA) usługi logistyczne na rzecz ROTOPINO.PL SA oraz EL-IT SA i Sun Electro Sp. z o.o. Obecnie Centrum Logistyczne 3LP SA świadczy kompleksowe usługi logistyczne na rzecz wszystkich spółek Grupy Kapitałowej TIM.

8.2. Zawiązanie Spółki 3LP SA

W dniu 25 marca 2016 r. TIM SA zawiązała spółkę 3LP SA z siedzibą w Siechnicach. Kapitał zakładowy spółki 3LP SA wynosi 100.000,00 zł i dzieli się na 100.000 akcji o wartości nominalnej 1 złoty każda. TIM SA objęła 100% akcji w spółce, o której mowa powyżej. Rejestracja spółki nastąpiła w dniu 10 maja 2016 r.

W związku z wykonaniem uchwały Nadzwyczajnego Walnego Zgromadzenia TIM SA z dnia 28 stycznia 2016 r., w sprawie zgody na zbycie zorganizowanej części przedsiębiorstwa w postaci Działu Logistyki, TIM SA zawarła w dniu 30 czerwca 2016 roku ze spółką 3LP SA umowę przeniesienia zorganizowanej części przedsiębiorstwa w postaci jednostki określonej jako Dział Logistyki, wchodzącej w skład TIM SA, na rzecz 3LP SA.

Na mocy Uchwały nr 2 Nadzwyczajnego Walnego Zgromadzenia 3LP SA z dnia 30 czerwca 2016 roku kapitał zakładowy 3LP SA został podwyższony z kwoty 100.000,00 zł do kwoty 35.100.000,00 zł, tj. o kwotę 35.000.000,00 zł poprzez emisję 35.000.000 nowych akcji imiennych serii B, o wartości nominalnej po 1 złoty każda. Nowo wyemitowane akcje 3LP SA, o których mowa powyżej, zostały objęte na mocy umowy zawartej w dniu 30 czerwca 2016 r. pomiędzy TIM SA i 3LP SA w drodze subskrypcji prywatnej przez jedynego akcjonariusza spółki 3LP SA, tj. spółkę TIM SA, w zamian za wkład niepieniężny o wartości 35.000.000,00 zł w postaci jednostki określonej jako Dział Logistyki stanowiącej zorganizowaną część przedsiębiorstwa w rozumieniu art. 4a pkt. 4 ustawy o podatku dochodowym od osób prawnych, a także art. 2 pkt. 27e ustawy o podatku od towarów i usług, wchodzącej w skład przedsiębiorstwa prowadzonego pod firmą TIM SA, mającej cechy niezależnego przedsiębiorstwa w rozumieniu art. 55¹ Kodeksu cywilnego, na który składa się organizacyjnie i finansowo wyodrębniony w istniejącym przedsiębiorstwie zespół składników materialnych i niematerialnych, przeznaczonych do realizacji działalności logistycznej (obejmującej m.in. przyjęcie towaru na magazyn, weryfikację danych dotyczących towaru, przygotowanie przesyłki na podstawie zamówień klientów wprowadzonych do systemu informatycznego, konfekcjonowanie grup towarowych, kompletację zamówień, organizowanie wysyłki za pośrednictwem firm kurierskich), w szczególności:



1. Własność wszelkich ruchomości związanych funkcjonalnie i organizacyjnie z jednostką Dział Logistyki, w tym m.in.:
 - ▶ środki trwałe, w tym sprzęt komputerowy,
 - ▶ zapasy części zamiennych i opakowań.
2. Prawa do innych niż znak towarowy wartości niematerialnych i prawnych związanych funkcjonalnie i organizacyjnie z działalnością jednostki Dział Logistyki,
3. Wierzytelności pieniężne (należności i roszczenia) funkcjonalnie związane z działalnością jednostki Dział Logistyki,
4. Środki pieniężne z rachunku bankowego nr 94 1030 1289 0000 0000 9272 3003, inne środki pieniężne przypisane do Działu Logistyki, funkcjonalnie, organizacyjnie i finansowo związane z działalnością jednostki Dział Logistyki w kwocie 2.010.320,57 zł,
5. Prawa i wierzytelności wynikające z wszelkich umów związanych funkcjonalnie, organizacyjnie i finansowo z jednostką Dział Logistyki w zakresie w jakim pozostają w związku z tą jednostką,
6. Dokumentacja rozliczeń finansowych związanych z funkcjonowaniem jednostki Dział Logistyki.

Wartość wkładu niepieniężnego została zweryfikowana przez wyznaczonego na mocy postanowienia z dnia 10 czerwca 2016 r. Sądu Rejonowego dla Wrocławia – Fabrycznej, IX Wydział Gospodarczy KRS biegłego rewidenta Pana Marka Dobka.

Spółka 3LP SA zamierza kontynuować dotychczasowy sposób wykorzystania nabytych aktywów.

Wydarzenia opisane powyżej nie miały wpływu na sprawozdanie finansowe Grupy.

Poza opisaną powyżej zmianą w okresie od 1 stycznia 2016 do 30 czerwca 2016 roku oraz do dnia publikacji, w Grupie TIM nie wystąpiły inne zmiany w strukturze Grupy oraz połączenia jednostek.

9. Informacja o podstawowych produktach, usługach, rynkach zbytu i zatrudnieniu

Wyniki Grupy Kapitałowej TIM, w głównej mierze uzależnione są od wyników TIM SA, które w przychodach ze sprzedaży Grupy Kapitałowej TIM stanowią udział w wysokości 93%. Z tego powodu na bazie wyników spółki TIM SA omówione zostaną poniżej podstawowe wielkości oraz trendy, związane z podstawową działalnością Grupy Kapitałowej TIM.

Po sześciu miesiącach roku 2016, wyniki zarówno po stronie przychodów, jak i zysk na sprzedaży pokazują, jak skuteczna i trafna była decyzja o wejściu spółki TIM SA w sprzedaży kanałem elektronicznym. To właśnie dzięki modelowi hybrydowemu - łączącemu kanał tradycyjny oparty o relacje biznesowe naszych handlowców oraz kanał e-commerce pozwalający na przeskalowanie tych relacji w ponad przeciętne wzrosty przychodów - możemy dziś zaprezentować wyniki najlepsze od ponad 5 lat.



Sukces aktualnego modelu sprzedaży najlepiej oddaje prześledzenie podstawowych wskaźników handlowych:

9.1. Wzrost sprzedaży – region i grupy klientów.

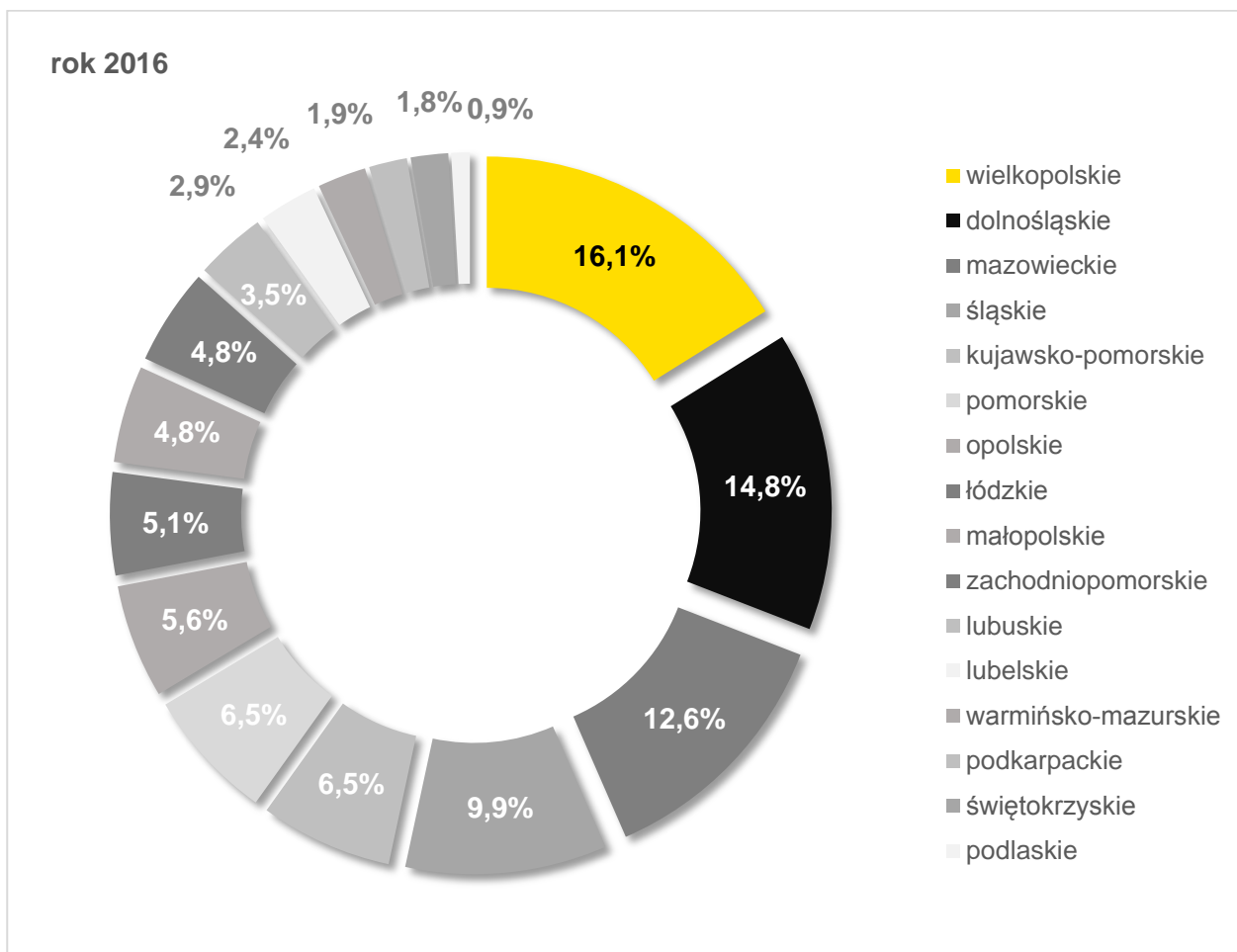
Dwie poniższe analizy (tabele i wykresy, sprzedaż terytorialna oraz sprzedaż netto w grupach klientów) prezentują, jaką siłę stanowi kanał e-commerce, czyli nieograniczony zasięg i dostępność online „24h/7d”. Wzrost wartości przychodów występuje we wszystkich regionach Polski, a sprzedaż do klientów o profilu handlowym, wykonawczym i pracujących w obszarze utrzymania ruchu w przemyśle rośnie stale od trzech lat. Te trzy grupy klientów to właśnie grupa docelowa, której hybrydowy model sprzedaży daje największe korzyści. Segment klientów pracujących dla obszaru energetyki, infrastruktury i jednostek budżetowych słabnie w konsekwencji nie tylko naszego nowego modelu działania (platforma tim.pl nie wspiera dziś sprzedaży inwestycyjnej oraz przetargowo/aukcyjnej), ale przede wszystkim ze względu na spowolnienie w całym sektorze budownictwa (punkt 2.2).

Sprzedaż terytorialna netto z podziałem na województwa dla TIM SA

Poz.	Województwo	I półrocze (tys. zł)				zmiana	
		rok 2016	udział %	rok 2015	udział %	wart.	%
1	wielkopolskie	46 350	16,1%	36 023	15,1%	10 327	28,7%
2	dolnośląskie	42 368	14,8%	38 909	16,3%	3 459	8,9%
3	mazowieckie	36 065	12,6%	29 487	12,3%	6 577	22,3%
4	śląskie	28 494	9,9%	23 911	10,0%	4 583	19,2%
5	kujawsko-pomorskie	18 718	6,5%	16 529	6,9%	2 189	13,2%
6	pomorskie	18 689	6,5%	16 762	7,0%	1 927	11,5%
7	opolskie	16 120	5,6%	14 493	6,1%	1 627	11,2%
8	łódzkie	14 527	5,1%	12 631	5,3%	1 896	15,0%
9	małopolskie	13 742	4,8%	8 628	3,6%	5 114	59,3%
10	zachodniopomorskie	13 659	4,8%	11 819	4,9%	1 841	15,6%
11	lubuskie	10 030	3,5%	8 018	3,4%	2 012	25,1%
12	lubelskie	8 268	2,9%	6 750	2,8%	1 517	22,5%
13	warmińsko-mazurskie	6 869	2,4%	5 000	2,1%	1 870	37,4%
14	podkarpackie	5 389	1,9%	3 521	1,5%	1 867	53,0%
15	świętokrzyskie	5 285	1,8%	4 947	2,1%	339	6,8%
16	podlaskie	2 625	0,9%	1 882	0,8%	743	39,5%
	SUMA	287 198	100,0%	239 309	100,0%	47 889	20,0%



Udział w sprzedaży poszczególnych województw w I półroczu 2016 roku

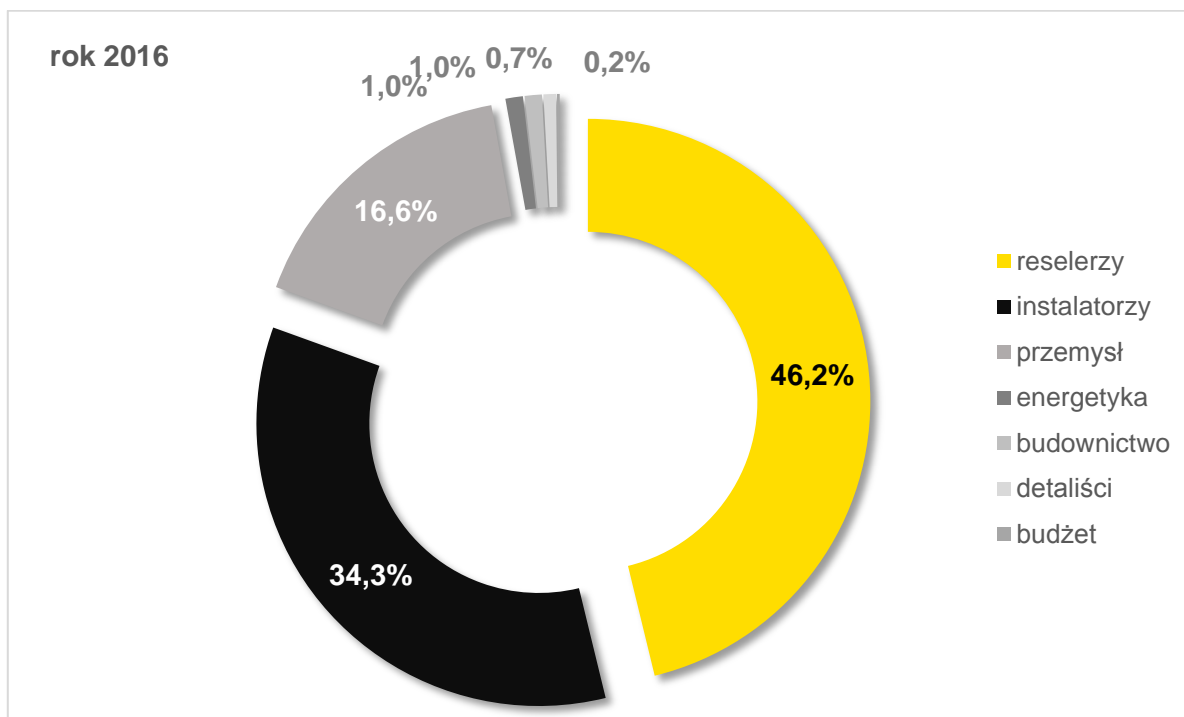


Sprzedaż netto TIM SA w grupach Klientów

Poz.	Grupa Klientów	I półrocze (tys. zł)				zmiana	
		rok 2016	udział %	rok 2015	udział %	wart.	%
1	reselerzy	132 678	46,2%	102 327	42,8%	30 351	29,7%
2	instalatorzy	98 571	34,3%	83 576	34,9%	14 995	17,9%
3	przemysł	47 755	16,6%	40 435	16,9%	7 320	18,1%
4	energetyka	2 863	1,0%	5 267	2,2%	-2 404	-45,6%
5	budownictwo	2 812	1,0%	5 111	2,1%	-2 298	-45,0%
6	detaliści	2 067	0,7%	2 014	0,8%	53	2,6%
7	budżet	451	0,2%	579	0,2%	-128	-22,1%
	SUMA	287 198	100,0%	239 309	100,0%	47 889	20,0%



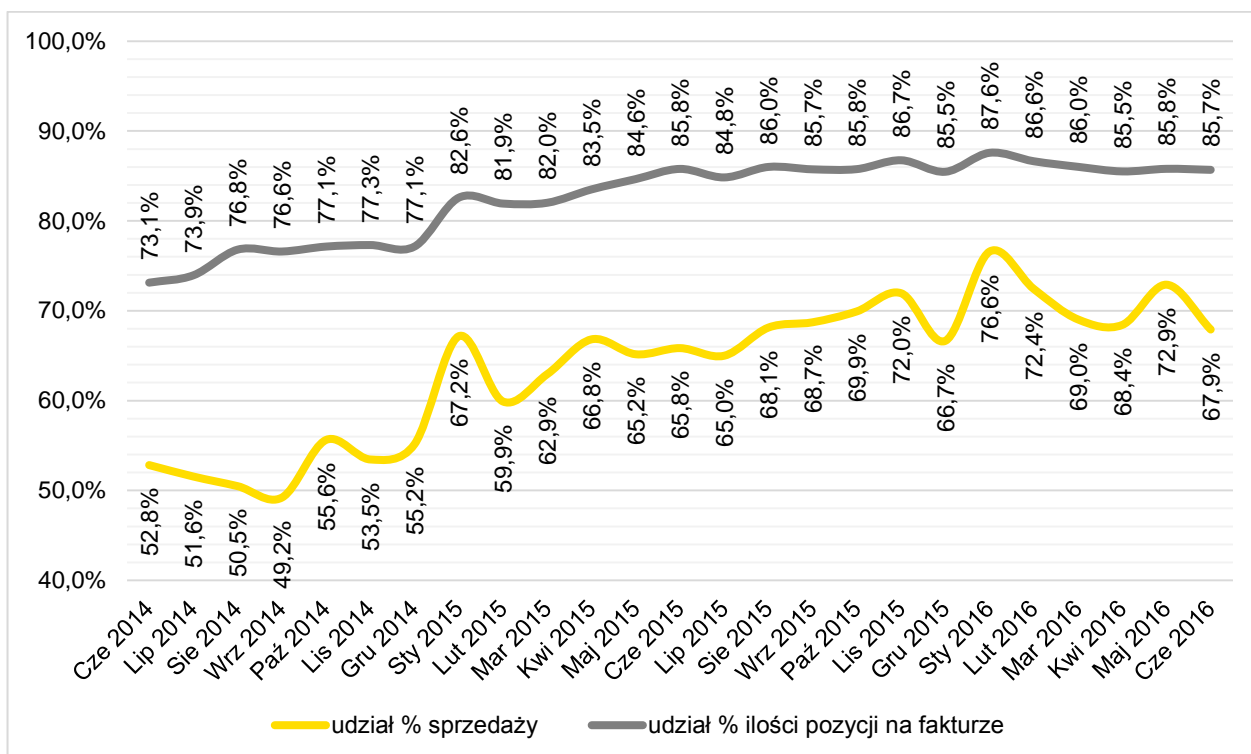
Udział sprzedaży TIM SA w poszczególnych grupach klientów w I półroczu 2016 roku



9.2. Model hybrydowy – online vs. offline.

Sprzedaż poprzez platformę tim.pl daje możliwość znacznego wzrostu efektywności zespołu sprzedażowego. Ponad 85% linii zamówień przechodzi przez platformę i zamówienia złożone tą drogą są od razu kierowane do realizacji. Dzięki temu zespoły sprzedażowe mają czas na pozyskiwanie nowych klientów oraz obsługę sprzedaży offline, czyli zakupów o znacznej wartości. Udział kanału tradycyjnego na poziomie około 30% wartości całkowitych przychodów spółki to właśnie skala obsługi klientów działających w modelu inwestycyjnym. Znaczne zmiany udziału kanału offline w układzie miesięcznym spowodowane są dużą zmiennością skali obsługiwanych inwestycji.



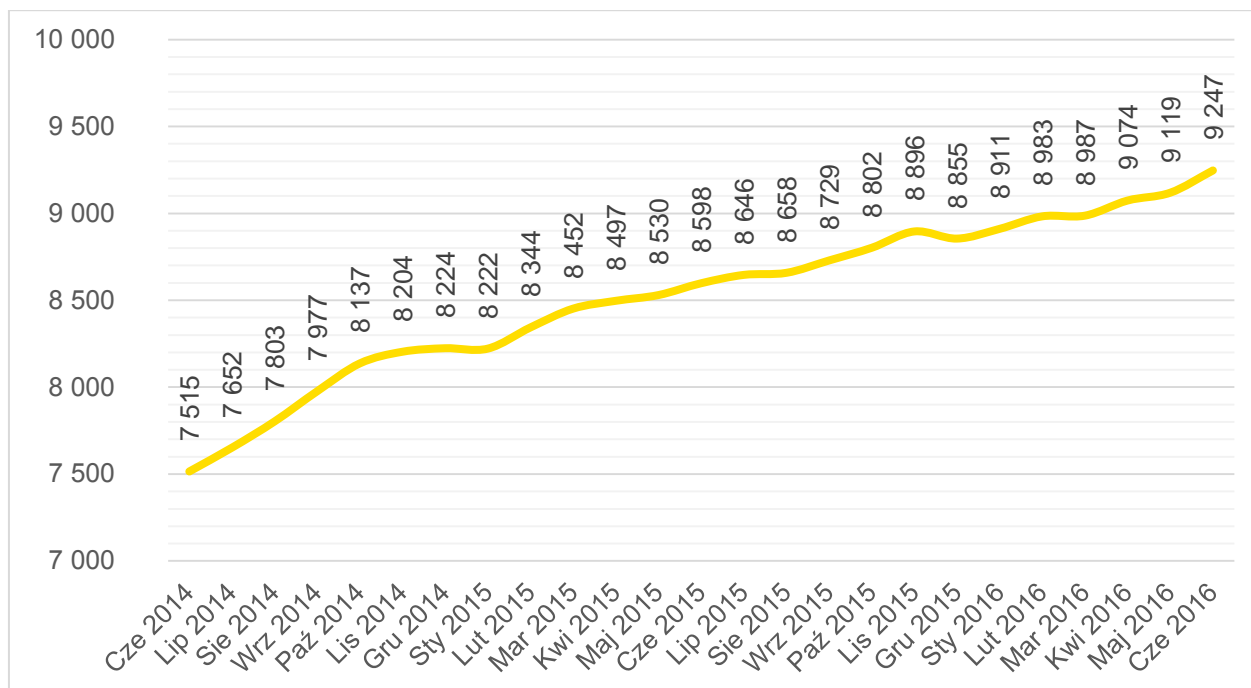
Sprzedaż przez sklep internetowy www.tim.pl – udział %


9.3. Wzrost Ilości klientów.

Dzięki polityce handlowej opartej o kanał e-commerce liczba nowych klientów, którzy robią istotne zakupy dla spółki, czyli ponad 1500 zł miesięcznie, rośnie nieprzerwanie od ponad 3 lat. Na wykresie poniżej widać, że w ciągu roku dynamika wzrostu osiągnęła poziom 107,5%, utrzymując stały trend wzrostowy.



Ilość Klientów, którzy minimum w 1 miesiącu z ostatnich 12 dokonali zakupów za łączną kwotę min 1500 zł/m-c.



9.4. Wzrosty sprzedaży w grupach asortymentowych.

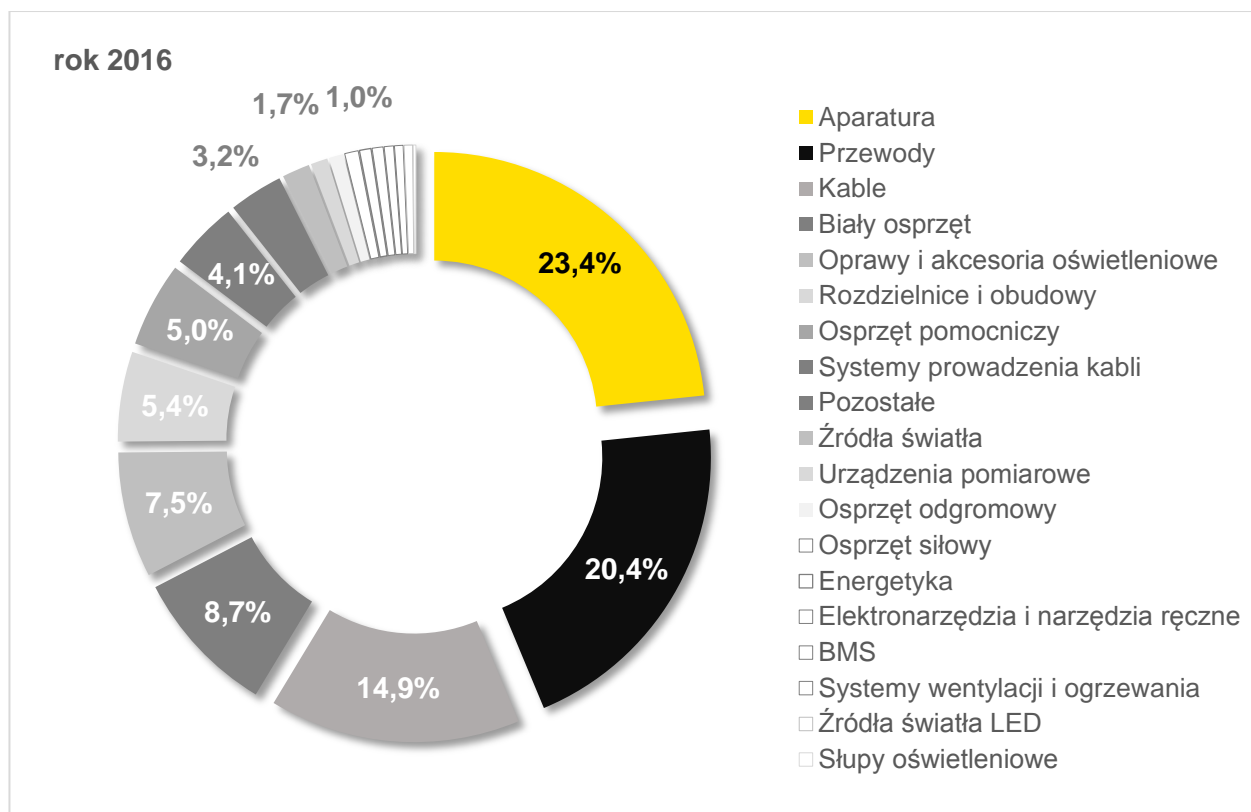
Platforma tim.pl daje możliwość promowania i sprzedaży różnorodnych grup produktów o znacznie wyższej rentowności niż kable i przewody, które historycznie stanowią znaczny udział w przychodach całkowitych. Ponadprzeciętne dynamiki na największych grupach produktów takich jak aparatura, osprzęt oraz oprawy oświetleniowe pozwalają na uzyskanie satysfakcjonujących rentowności sprzedaży przy znacznych wzrostach wartości sprzedaży. Ta polityka handlowa jest doskonała i będzie kontynuowana.



Sprzedaż netto TIM SA w grupach asortymentowych

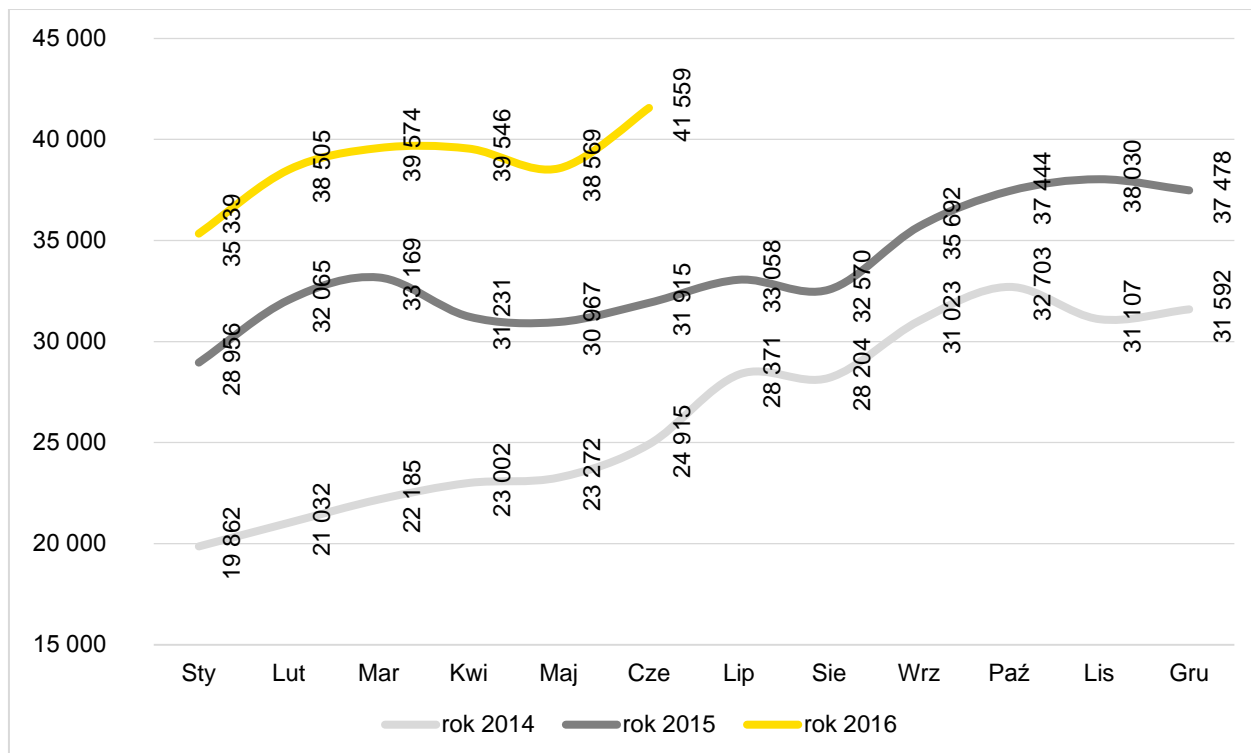
Poz.	Grupa asortymentowa	I półrocze (tys. zł)				zmiana	
		rok 2016	Udział %	rok 2015	Udział %	wart.	%
1	Aparatura	67 069	23,4%	51 704	21,6%	15 365	29,7%
2	Przewody	58 466	20,4%	50 475	21,1%	7 991	15,8%
3	Kable	42 929	14,9%	40 647	17,0%	2 281	5,6%
4	Biały osprzęt	25 069	8,7%	19 778	8,3%	5 290	26,7%
5	Oprawy i akcesoria oświetleniowe	21 476	7,5%	16 342	6,8%	5 135	31,4%
6	Rozdzielnice i obudowy	15 382	5,4%	13 375	5,6%	2 007	15,0%
7	Osprzęt pomocniczy	14 494	5,0%	11 206	4,7%	3 288	29,3%
8	Systemy prowadzenia kabli	11 747	4,1%	10 463	4,4%	1 283	12,3%
9	Pozostałe	9 245	3,2%	7 129	3,0%	2 115	29,7%
10	Źródła światła	4 747	1,7%	4 334	1,8%	413	9,5%
11	Urządzenia pomiarowe	2 895	1,0%	2 672	1,1%	224	8,4%
12	Osprzęt odgromowy	2 531	0,9%	2 206	0,9%	325	14,7%
13	Osprzęt siłowy	2 325	0,8%	1 798	0,8%	527	29,3%
14	Energetyka	1 974	0,7%	1 633	0,7%	341	20,9%
15	Elektronarzędzia i narzędzia ręczne	1 869	0,7%	1 495	0,6%	373	25,0%
16	BMS	1 592	0,6%	1 077	0,5%	515	47,8%
17	Systemy wentylacji i ogrzewania	1 466	0,5%	1 007	0,4%	459	45,5%
18	Źródła światła LED	1 460	0,5%	883	0,4%	577	65,4%
19	Słupy oświetleniowe	461	0,2%	1 083	0,5%	-621	-57,4%
	SUMA	287 198		239 309		47 889	20,0%

Udział % sprzedaży netto TIM SA poszczególnych grup asortymentowych w I półroczu 2016 roku



Uzyskiwanie ponadprzeciętnych wzrostów sprzedaży poza oczywistym wzrostem opartym o nowych klientów, jest realizowane również dzięki najszerszej ofercie produktowej w branży. Wykres poniżej pokazuje wzrost sprzedaży unikalnych produktów w poszczególnych miesiącach.

Liczba sprzedaży unikalnych produktów w ciągu miesiąca

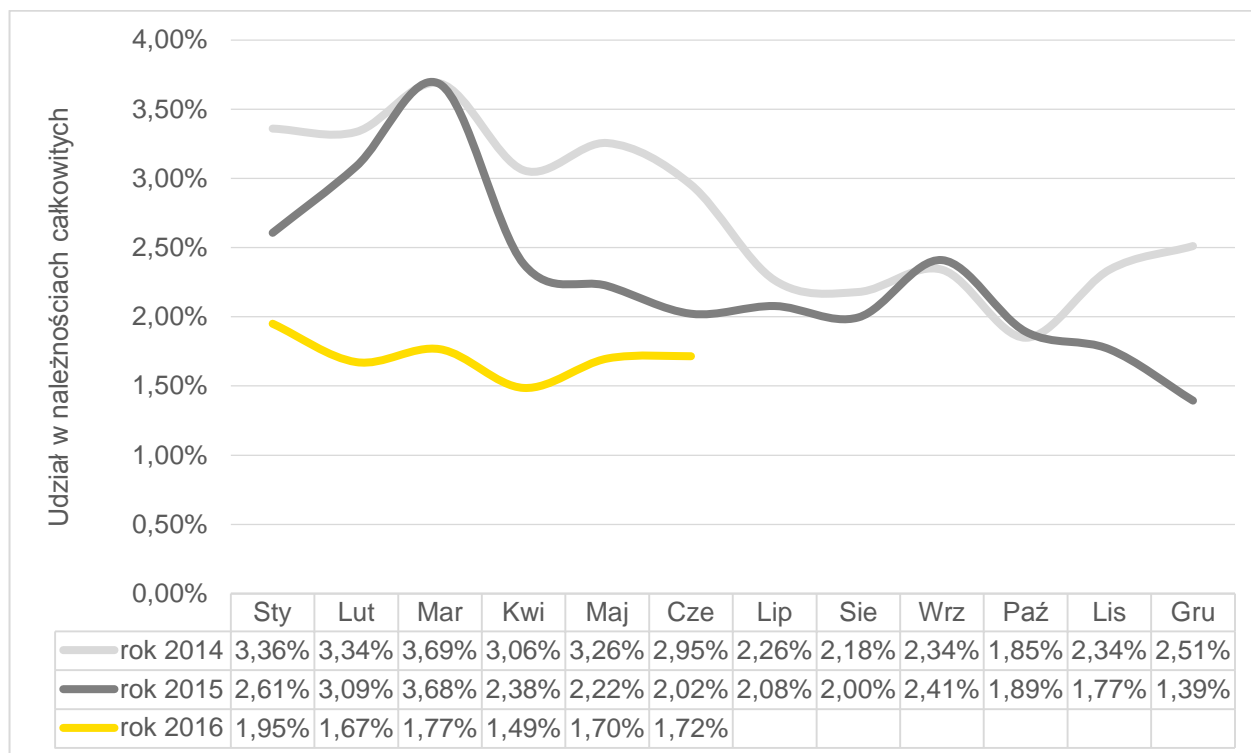


9.5. Należności - bezpieczeństwo.

Wykres poniżej prezentuje wskaźnik przeterminowanych należności powyżej 30 dni. Bezpieczeństwo sprzedaży było i jest naszym priorytetem, wzrost sprzedaży do nowych oraz lojalnych klientów, zawsze odbywa się po spełnieniu rygorystycznych procedur przyznania limitu kredytowego. Wskaźnik nigdy wcześniej nie był lepszy niż w pierwszym półroczu roku 2016. Biorąc pod uwagę trudną sytuację w branży, widać, jak ważna dla klienta jest dostępność naszej platformy www.tim.pl i jej zasobów.



Należności przeterminowane powyżej 30 dni dla TIM SA



10. Informacje o zawartych znaczących umowach

10.1. Umowy na dostawy towarów w TIM SA

Zasady współpracy TIM SA z dostawcami w 2016 r. w większości wypadków były doprecyzowywane poprzez podpisanie stosownych aneksów do umów zasadniczych zawieranych w latach poprzednich.

Aneksy, o których mowa poniżej, określały szczegółowe zasady współpracy na rok 2016 r.

Zdaniem Zarządu TIM SA najistotniejszymi są aneksy podpisane z niżej wymienionymi firmami:

- ▶ TELE-FONIKA KABLE S.A. z siedzibą w Myślenicach
- ▶ NKT Cables z siedzibą w Warszowicach
- ▶ LAPP KABEL Sp. z o.o. z siedzibą w Biskupicach Podgórných
- ▶ Hager Polo Sp. z o.o. z siedzibą w Tychach
- ▶ Simon Kontakt SA z siedzibą w Czechowicach – Dziedzicach
- ▶ Luxiona Poland SA z siedzibą w Sadowie
- ▶ GE Lighting z siedzibą w Warszawie
- ▶ Siemens Sp. z o.o. z siedzibą w Warszawie
- ▶ Sonel S.A. z siedzibą w Świdnicy
- ▶ Relpol S.A z siedzibą w Żarach



10.2. Umowy z odbiorcami towarów

Umowy zawarte przy udziale Wydziału Inwestycji w okresie od dnia 01.01.2016 r. do dnia 30.06.2016 r. przez spółkę dominującą, tj. TIM SA, zawiera poniższy wykaz:

1. W dniu 27 stycznia 2016 roku TIM SA zawarła z MPWiK we Wrocławiu umowę ramową na dostawę materiałów elektrycznych zgodnie z treścią złożonej oferty. Umowa zawarta jest na okres 12 miesięcy od daty podpisania umowy, z zastrzeżeniem, że ulegnie wcześniejszemu rozwiązaniu w przypadku zrealizowania dostaw na kwotę 313.353,46 PLN netto.
2. W dniu 16 marca 2016 roku TIM SA zawarła z MPK Sp. z o.o. z siedzibą we Wrocławiu umowę na dostawę przełączników zgodnie z treścią złożonej oferty. Umowa zawarta jest na okres 12 miesięcy od daty podpisania umowy, z zastrzeżeniem, że ulegnie wcześniejszemu rozwiązaniu w przypadku zrealizowania dostaw na kwotę 144.638,00 PLN netto.
3. W dniu 22 kwietnia 2016 roku TIM SA zawarła z PKP Energetyka S.A. z siedzibą w Warszawie umowę na dostawę kabli elektroenergetycznych zgodnie z treścią złożonej oferty. Umowa zawarta jest na okres od 22.04.2016 r. do 30.09.2016 r., z zastrzeżeniem, że ulegnie wcześniejszemu rozwiązaniu w przypadku zrealizowania dostaw na kwotę 471.999,78 PLN netto.

10.3. Umowy z podmiotami powiązanymi.

W okresie od 01 stycznia 2016 roku do 30 czerwca 2016 roku Spółka nie zawierała z podmiotami powiązanymi transakcji, które miałyby charakter transakcji istotnych i zawarte zostałyby na innych warunkach niż warunki rynkowe.

Z uwagi na występujące powiązania osobowe pomiędzy TIM SA a podmiotami:

- 1) ELEKTROTIM S.A. z siedzibą we Wrocławiu,
- 2) SONEL S.A. z siedzibą w Świdnicy,

nieprzesądzające jednak o tym, że podmioty te są ze sobą powiązane w myśl MSR 24, Zarząd TIM SA podaje do publicznej wiadomości informacje o transakcjach zawartych przez Grupę Kapitałową TIM z ww. podmiotami, zwanymi dalej w treści sprawozdania „Pozostałymi podmiotami powiązanymi”.

Powiązanie, o którym mowa powyżej, wynika z faktu, że osoby nadzorujące/ zarządzające TIM SA są członkami organów nadzorujących/zarządzających ww. Spółek oraz posiadają znaczne pakiety akcji w ww. podmiotach.



Dane zbiorcze transakcji TIM SA z pozostałymi podmiotami powiązаныmi przedstawia poniższa tabela:

01.01.2016-30.06.2016	Kluczowe kierownictwo	Pozostałe podmioty powiązane
Zakup towarów		3042
Sprzedaż towarów		2753
Zakup usług		2
Sprzedaż usług		16
Zakup nieruchomości		
Sprzedaż nieruchomości		
Pozostałe zakupy		
Pozostała sprzedaż		26
Przychody finansowe		
Koszty finansowe		

Wszystkie ww. transakcje dokonane zostały na warunkach rynkowych.

10.4. Umowy kredytowe, pożyczki, poręczenia

1. W dniu 14 listopada 2005 roku TIM SA zawarła z Bankiem Handlowym w Warszawie S.A. z siedzibą w Warszawie („Bank”) umowę ramową nr WRO/UR/0093/05 dotyczącą różnych form transakcji kredytowych („Umowa”), na podstawie której Bank może, w okresie obowiązywania Umowy i na podstawie odrębnych umów kredytowych, udostępniać TIM SA różne formy kredytowania obejmujące kredyty krótkoterminowe, w tym w szczególności kredyt płatniczy, kredyt odnawialny kredyt w rachunku bieżącym i kredyt długoterminowy, a także inne produkty na warunkach określonej w tej Umowie oraz uzgodnionych każdorazowo przez strony Umowy odrębnych umowach kredytu lub obowiązującej w Banku dokumentacji produktu.
2. W dniu 14 listopada 2005 roku TIM SA zawarła z Bankiem Handlowym w Warszawie S.A. z siedzibą w Warszawie („Bank”) umowę nr WRO/KB/0092/05 o Kredyt w Rachunku Bieżącym („Umowa”) wraz z aneksem nr 1 z dnia 21.02.2006, nr 2 z dnia 18.01.2007, nr 3 z dn. 16.01.2008, nr 4 z dnia 16.01.2009, nr 5 z dnia 19.01.2010, nr 6 z dnia 12 stycznia 2011, nr 7 z 29.08.2011, nr 8 z 10.01.2012 roku, oraz nr 9 z dnia 10.01.2013, nr 10 z dnia 05.04.2013 r., nr 11 z dnia 10.01.2014 r. , nr 12 z dnia 12.01.2015 r., nr 13 z dnia 05.01.2016, nr 14 z dnia 05.02.2016r. na podstawie której Bank udostępnił TIM SA kredyt w rachunku bieżącym („Kredyt”) TIM SA, prowadzonym przez Bank. Kwota Kredytu wynosi



5.000.000 PLN (pięć milionów złotych). Termin spłaty – 05.01.2017 roku. Oprocentowanie kredytu 1M WIBOR + marża banku.

W związku z posiadanymi przez TIM SA nadwyżkami środków finansowych w dniu 21.01.2016 r. Zarząd TIM SA wystąpił do Banku Handlowego w Warszawie SA z wnioskiem o wygaszenie kredytu odnawialnego w kwocie 10 mln PLN na dzień 31.01.2016 r. oraz o wyrażenie zgody na zrzeczenie się zabezpieczenia kredytu w rachunku bieżącym w kwocie 5 mln PLN, w formie hipoteki umownej, ustanowionej na nieruchomości położonej we Wrocławiu przy ul. Stargardzkiej 8 a. Bank Handlowy w Warszawie SA pozytywnie rozpatrzył wniosek TIM SA, o którym mowa powyżej. Kredyt odnawialny w kwocie 10 mln PLN wygaśnie z dniem 31.01.2016 r. O powyższym Spółka informowała w raporcie bieżącym nr 6/2016 z dnia 08.02.2016 r.

Ponadto w związku z posiadanymi przez TIM SA nadwyżkami środków finansowych Zarząd TIM SA wystąpił również do mBanku SA z siedzibą w Warszawie z wnioskiem o wygaszenie kredytu w rachunku bieżącym w kwocie 5 mln PLN oraz kredytu odnawialnego w kwocie 5 mln PLN na dzień 29.02.2016 r. mBank SA pozytywnie rozpatrzył wniosek TIM SA, o którym mowa powyżej. O powyższym Spółka informowała w raporcie bieżącym nr 8/2016 z dnia 24.02.2016 r.

W I półroczu 2016 TIM SA nie udzielała i nie otrzymała żadnych pożyczek, poręczeń ani gwarancji.

W I półroczu 2016 roku ROTOPINO.PL S.A. nie zaciągała kredytów, nie udzielała żadnych pożyczek, poręczeń i gwarancji, z wyjątkiem krótkoterminowej pożyczki w wysokości 1 mln zł od osoby fizycznej, która w m-cu lipcu 2016 została całkowicie spłacona.

W I półroczu 2016 roku EL IT SA nie zaciągała kredytów, nie udzielała i otrzymała również żadnych pożyczek, poręczeń i gwarancji.

W I półroczu 2016 roku Sun Electro Sp. z o.o. nie zaciągała kredytów, nie udzielała i otrzymała również żadnych pożyczek, poręczeń i gwarancji.

10.5. Informacje o umowie o badanie / przegląd skonsolidowanych sprawozdań finansowych

W dniu 17 marca 2016 r. Rada Nadzorcza TIM SA, działając na podstawie art. 66 ust. 4 ustawy z dnia 29 września 1994r (Dz. U.02,76,694) o rachunkowości oraz zgodnie z par. 24 ust.4 pkt 3 Statutu Spółki, dokonała wyboru firmy Grant Thornton Polska Sp. z ograniczoną odpowiedzialnością spółka komandytowa z siedzibą w Poznaniu ul. Abpa Antoniego Baraniaka 88 E, wpisanej na listę podmiotów uprawnionych do badania sprawozdań finansowych pod nr 4055, jako podmiotu uprawnionego do badania jednostkowego sprawozdania finansowego TIM SA sporządzonego za rok 2016 oraz skonsolidowanego sprawozdania finansowego Grupy Kapitałowej TIM za rok 2016, jak również do dokonania przeglądu jednostkowego sprawozdania finansowego TIM sporządzonego na dzień 30.06.2016 r. oraz skonsolidowanego sprawozdania finansowego Grupy Kapitałowej TIM sporządzonego na dzień 30.06.2016 r.

Jest to pierwszy rok współpracy TIM SA z firmą Grant Thornton Polska Sp. z ograniczoną odpowiedzialnością spółka komandytowa z siedzibą w Poznaniu w przedmiotowym zakresie.



W 2015 r. TIM SA współpracowała w powyższym zakresie z firmą Grant Thornton Frąckowiak Sp. z ograniczoną odpowiedzialnością spółka komandytowa z siedzibą w Poznaniu.

Na podstawie ww. uchwały Rady Nadzorczej TIM SA w dniu 26.04.2014 r. zawarta została stosowna umowa z przedmiotową firmą.

Wartość wynagrodzeń należnych firmie Grant Thornton Polska Sp. z ograniczoną odpowiedzialnością spółka komandytowa z siedzibą w Poznaniu z tytułu wykonania postanowień ww. umowy przedstawia poniższa tabela:

Wynagrodzenie z tytułu badania jednostkowego sprawozdania finansowego TIM SA za rok 2016	30.500 PLN netto
Wynagrodzenie z tytułu badania skonsolidowanego sprawozdania finansowego Grupy Kapitałowej TIM za rok 2016	12.800 PLN netto
Wynagrodzenie z tytułu przeglądu jednostkowego sprawozdania finansowego TIM SA sporządzonego na dzień 30.06.2016 r.	16.000 PLN netto
Wynagrodzenie z tytułu przeglądu skonsolidowanego sprawozdania finansowego Grupy Kapitałowej TIM sporządzonego na dzień 30.06.2016 r.	9.600 PLN netto

W pierwszym półroczu 2016 r. TIM SA nie wypłaciła firmie Grant Thornton Polska Sp. z o.o. sp. k. z siedzibą w Poznaniu żadnego wynagrodzenia.

10.6. Informacje o umowach pomiędzy akcjonariuszami spółek wchodzących w skład Grupy Kapitałowej TIM

Zgodnie z wiedzą TIM SA następujące umowy zawarte zostały pomiędzy akcjonariuszami spółek wchodzących w skład Grupy Kapitałowej TIM :

1. Umowa inwestycyjna zawarte w dniu 13 września 2011 roku pomiędzy TIM SA a OPONEO SA dotycząca zakupu akcji MARKETEO.COM SA (obecnie ROTOPINO.PL SA), o której to umowie TIM SA informowała w raporcie bieżącym nr 19/2011 z 14.09.2011 r.



2. Umowa z dnia 10.06.2014 r. TIM SA zawarta ze Spółką Elettronica Italiana Sp. z o.o. z siedzibą w Warszawie - zawiązanie EL-IT SA,, o której to umowie TIM SA informowała w raporcie bieżącym nr 23/2014 z 11.06.2014 r.
3. Umowa z dnia 11.06.2014 r., na mocy której TIM SA przystąpiła do Sun Electro Spółka z ograniczoną odpowiedzialnością z siedzibą we Wrocławiu, o której to umowie TIM SA informowała w raporcie bieżącym nr 24/2014 z dnia 12.06.2014 r..

10.7. Umowy pozostałe

24.02.2016 roku spółka dominująca tj. TIM SA zawarła z firmą ERGO HESTIA S.A ul. Hestii 1, 81-731 SOPOT, umowę ubezpieczenia (polisę) nr 436000093328 na rok 2016/2017 dotyczącą:

- ▀ ubezpieczenia kompleksowego mienia TIM SA od wszystkich ryzyk na łączną sumę ubezpieczenia 95 245 tys. PLN,
- ▀ ubezpieczenie sprzętu elektronicznego i oprogramowania na sumę ubezpieczenia 6 224 tys. PLN,
- ▀ ubezpieczenia OC z tyt. prowadzenia działalności gospodarczej na sumę ubezpieczenia 10 000 tys. PLN,
- ▀ ubezpieczenie maszyn i urządzeń od uszkodzeń na łączną sumę 4 000 tys. PLN.

11. Zmiany w składzie osób zarządzających i nadzorujących

RADA NADZORCZA

W okresie od dnia 1 stycznia 2016 r. do dnia 6 czerwca 2016 r. w skład Rady Nadzorczej Spółki wchodziły następujące osoby:

Funkcja w Radzie Nadzorczej	Skład
Przewodniczący Rady Nadzorczej	Krzysztof Wieczorkowski
Członkowie Rady Nadzorczej	Grzegorz Dzik
	Andrzej Kusz
	Piotr Nowjalis
	Maciej Matusiak

W dniu 6 czerwca 2016 r. Pan Piotr Nowjalis złożył rezygnację z pełnienia funkcji Członka Rady Nadzorczej TIM SA.

W dniu 21 czerwca 2016 r. na Zwyczajnym Walnym Zgromadzeniu zatwierdzającym sprawozdanie finansowe za rok 2015 wygasły mandaty Członków Rady Nadzorczej: Pana Andrzeja Kusza i Pana Macieja Matusiaka.



W dniu 21 czerwca 2016 r. Zwyczajne Walne Zgromadzenie powołało w skład Rady Nadzorczej TIM SA następujące osoby: Pana Andrzeja Kusza, Pana Krzysztofa Kaczmarczyka oraz Pana Andrzeja Kasperka.

Na dzień 30 czerwca 2016 r. skład Rady Nadzorczej TIM SA był następujący:

Funkcja w Radzie Nadzorczej	Skład
Przewodniczący Rady Nadzorczej	Krzysztof Wieczorkowski
Członkowie Rady Nadzorczej	Grzegorz Dzik
	Andrzej Kusz
	Krzysztof Kaczmarczyk
	Andrzej Kasperek

Członkowie Rady Nadzorczej TIM SA wybrani zostali na następujące kadencje:

Krzysztof Wieczorkowski – mandat Przewodniczącego Rady Nadzorczej TIM SA wygaśnie najpóźniej na Zwyczajnym Walnym Zgromadzeniu zatwierdzającym sprawozdanie finansowe za rok 2016,

Grzegorz Dzik – mandat Członka Rady Nadzorczej TIM SA Pana Grzegorza Dzika wygaśnie najpóźniej na Zwyczajnym Walnym Zgromadzeniu zatwierdzającym sprawozdanie finansowe za rok 2017,

Andrzej Kusz – mandat Członka Rady Nadzorczej TIM SA Pana Andrzeja Kusza wygaśnie najpóźniej na Zwyczajnym Walnym Zgromadzeniu zatwierdzającym sprawozdanie finansowe za rok 2018,

Krzysztof Kaczmarczyk – mandat Członka Rady Nadzorczej TIM SA Pana Krzysztofa Kaczmarczyka wygaśnie najpóźniej na Zwyczajnym Walnym Zgromadzeniu zatwierdzającym sprawozdanie finansowe za rok 2018,

Andrzej Kasperek – mandat Członka Rady Nadzorczej TIM SA Pana Andrzeja Kasperka wygaśnie najpóźniej na Zwyczajnym Walnym Zgromadzeniu zatwierdzającym sprawozdanie finansowe za rok 2017.

ZARZĄD

W okresie od dnia 1 stycznia 2016 r. do dnia 21 czerwca 2016 r. skład Zarządu TIM SA był następujący:

Funkcja w Zarządzie	Skład
Prezes Zarządu	Krzysztof Folta
Członek Zarządu	Artur Piekarczyk
Członek Zarządu	Maciej Posadzy
Członek Zarządu	Anna Słobodzian – Puła

Mandaty ww. Członków Zarządu wygasły na Zwyczajnym Walnym Zgromadzeniu TIM SA, które odbyło się w dniu 21 czerwca 2016 r.

W dniu 17 maja 2016 r. Rada Nadzorcza TIM SA podjęła uchwały, na mocy których po wygaśnięciu mandatów dotychczasowych Członków Zarządu TIM SA w skład Zarządu wchodzić będą następujące osoby:



Funkcja w Zarządzie	Skład
Prezes Zarządu	Krzysztof Folta
Członek Zarządu	Artur Piekarczyk
Członek Zarządu	Anna Słobodzian – Puła

Na dzień 30 czerwca 2016 roku ww. osoby wchodziły w skład Zarządu TIM SA.

ROTOPINO.PL SA

RADA NADZORCZA

W okresie od 01 stycznia 2016 r. do dnia 30 czerwca 2016 r. Rada Nadzorcza ROTOPINO.PL SA pełniła statutowe funkcje w następującym składzie:

- ▶ Krzysztof Folta – Przewodniczący Rady Nadzorczej ,
- ▶ Radosław Koelner – Członek Rady Nadzorczej,
- ▶ Anna Słobodzian-Puła – Członek Rady Nadzorczej,
- ▶ Dariusz Topolewski – Członek Rady Nadzorczej ,
- ▶ Wojciech Topolewski - Członek Rady Nadzorczej .

Mandaty wszystkich Członków Rady Nadzorczej ROTOPINO.PL SA wygasną najpóźniej na Zwyczajnym Walnym Zgromadzeniu zatwierdzającym sprawozdanie finansowe za rok 2016.

ZARZĄD

W okresie od 01 stycznia 2016 r. do dnia 30 czerwca 2016 r. Zarząd ROTOPINO.PL SA pełnił statutowe funkcje w składzie dwuosobowym:

Ryszard Zawieruszyński – Prezes Zarządu,

Maciej Posadzy – Członek Zarządu,

Zarząd powołany został na wspólną kadencję, która wygaśnie najpóźniej z dniem odbycia Walnego Zgromadzenia zatwierdzającego sprawozdanie spółki za rok 2016.

ROTOPINO de GmbH

W spółce ROTOPINO de GmbH nie została powołana Rada Nadzorcza.

W skład Zarządu ROTOPINO de GmbH powołana została Pani Anna Muller – Prezes Zarządu.

ROTOPINO.IT SRL

W spółce ROTOPINO.IT SRL nie została powołana Rada Nadzorcza.

W skład Zarządu ROTOPINO.IT SRL powołany został Pan Maciej Posadzy – Prezes Zarządu.

ROTOPINO.FR SARL

W spółce ROTOPINO.FR SARL nie została powołana Rada Nadzorcza.

W skład Zarządu ROTOPINO.FR SARL powołany został Pan Maciej Posadzy – Prezes Zarządu.



EL IT SA

Rada Nadzorcza EL- IT SA w okresie 01.01.2016 r. do dnia 30.06.2016 r. pełniła statutowe funkcje w następującym składzie:

- ✦ Krzysztof Folta – Przewodniczący Rady Nadzorczej
- ✦ Maciej Krasieński – Członek Rady Nadzorczej
- ✦ Maciej Posadzy – Członek Rady Nadzorczej.

W okresie od dnia 01.01.2016 r. do dnia 30.06.2016 r. Zarząd EL-IT SA pełnił swoje statutowe funkcje w następującym składzie:

- ✦ Giacomo Scimone – Prezes Zarządu,
- ✦ Giordano Noris – Członek Zarządu,
- ✦ Artur Piekarczyk – Członek Zarządu.

Sun Electro Sp. z o.o.

W spółce Sun Electro Sp. z o.o. nie została powołana Rada Nadzorcza.

W skład Zarządu Sun Electro Sp. z o.o. powołany został Pan Remigiusz Ukleja – Prezes Zarządu.

3LP SA

Rada Nadzorcza 3LP SA w okresie 25.03.2016r. do dnia 30.06.2016 r. pełniła statutowe funkcje w następującym składzie:

- ✦ Krzysztof Folta – Przewodniczący Rady Nadzorczej
- ✦ Jarosław Jatczak – Członek Rady Nadzorczej
- ✦ Robert Lubandy – Członek Rady Nadzorczej.

W okresie od dnia 25.03.2016 r. do dnia 30.06.2016 r. Zarząd 3 LP SA pełnił swoje statutowe funkcje w następującym składzie:

- ✦ Maciej Posadzy – Prezes Zarządu,
- ✦ Damian Krzymiec – Członek Zarządu.

KOMPETENCJE DO PODJĘCIA DECYZJI O EMISJI I WYKUPIE AKCJI.

Zarówno w przypadku spółki dominującej, jak i spółek zależnych, kompetencje do podjęcia decyzji o emisji akcji przysługują odpowiednio Walnemu Zgromadzeniu każdej ze spółek.

W dniu 13.05.2013 r. Walne Zgromadzenie ROTOPINO.PL SA podjęło uchwałę upoważniającą Zarząd ROTOPINO.PL SA do skupu akcji własnych Spółki o następującej treści:

Uchwała nr 18/2013

Zwyczajnego Walnego Zgromadzenia Akcjonariuszy Spółki pod firmą

ROTOPINO.PL S.A. z siedzibą w Bydgoszczy



z dnia 13 maja 2013 roku
w sprawie skupu akcji własnych Spółki

§ 1

Walne Zgromadzenie Akcjonariuszy Spółki pod firmą ROTOPINO.PL Spółka Akcyjna, działając na podstawie art. 362 § 1 pkt 5) oraz pkt 8) Kodeksu spółek handlowych niniejszym postanawia wyrazić zgodę na skup akcji własnych Spółki notowanych w alternatywnym systemie obrotu NewConnect oraz akcji pozostających poza publicznym obrotem w celu ich umorzenia zgodnie z art. 362 § 1 pkt 5) Kodeksu spółek handlowych lub w celu dalszej ich odsprzedaży zgodnie z art. 362 § 1 pkt 8) Kodeksu spółek handlowych.

§ 2

Walne Zgromadzenie upoważnia Zarząd Spółki do skupu akcji własnych Spółki na następujących warunkach:

- a) Spółka nabędzie w ramach realizacji skupu akcji własnych nie więcej niż 20% (dwadzieścia procent) ogólnej liczby akcji własnych, tj. nie więcej niż 2.000.000 (dwa miliony) akcji własnych, co odpowiadać powinno nie więcej niż 20% (dwadziestu procentom) kapitału zakładowego Spółki,
- b) łączna kwota przeznaczona przez Spółkę na sfinansowanie skupu akcji własnych, w tym także kosztów skupu, nie będzie wyższa niż 6.000.000,00 zł (sześć milionów złotych) na wszystkie nabyte akcje własne,
- c) akcje własne będą nabywane przez Spółkę odpłatnie za wynagrodzeniem ustalonym przez Zarząd Spółki, przy czym cena nabycia jednej akcji własnej nie będzie niższa niż 1 zł (jeden złoty) oraz wyższa niż 2,90 zł (dwa złote dziewięćdziesiąt groszy) i będzie równa dla wszystkich Akcjonariuszy, którzy wyrażą chęć zbycia Spółce akcji własnych,
- d) przedmiotem nabycia mogą być jedynie akcje własne Spółki w pełni pokryte.

§ 3

1. Walne Zgromadzenie upoważnia Zarząd Spółki do nabywania akcji własnych:
 - a) na podstawie transakcji pakietowych,
 - b) na podstawie umów cywilnoprawnych,
 - c) w ramach sesji giełdowych na Rynku Newconnect.
2. Spółka nie może nabyć w ramach sesji giełdowych na Rynku Newconnect więcej niż 25 % (dwadzieścia pięć procent) średniego dziennego wolumenu danych akcji w jakimkolwiek dniu. Wartość średniego dziennego wolumenu określona jest jako średni dzienny wolumen na Rynku Newconnect w ciągu 20 (dwadziestu) dni poprzedzających dzień zakupu.
3. W przypadkach wyjątkowo niskiej płynności na Rynku Newconnect Spółka może przekroczyć granicę nabycia, o której jest mowa w ust. 2, o ile zachowane zostaną następujące warunki:
 - a) Spółka powiadomi z wyprzedzeniem Komisję Nadzoru Finansowego, Giełdę Papierów Wartościowych w Warszawie S.A. o swoim zamiarze przekroczenia granicy 25% (dwadzieścia pięć procent),
 - b) Spółka poda w sposób odpowiedni do publicznej wiadomości, że może przekroczyć granicę 25% (dwadzieścia pięć procent),



- c) Spółka nie przekroczy 50% (pięćdziesiąt procent) średniego dziennego wolumenu na Rynku Newconnect.

§ 4

Zarząd jest zobowiązany prowadzić skup akcji własnych Spółki z zapewnieniem równego traktowania wszystkich akcjonariuszy.

§ 5

1. Walne Zgromadzenie upoważnia Zarząd Spółki do podejmowania wszelkich niezbędnych czynności faktycznych i prawnych zmierzających do nabycia akcji własnych Spółki zgodnie z treścią niniejszej Uchwały, w tym do zawarcia wszelkich koniecznych umów związanych z Programem Harmonogramowego Skupu Akcji Własnych, o którym mowa jest w ust. 2 tego paragrafu.
2. Zarząd Spółki jest zobowiązany do uchwalenia Programu Harmonogramowego Skupu Akcji Własnych.
3. Zarząd Spółki jest zobowiązany do wypełniania wszelkich obowiązków informacyjnych związanych z nabywaniem akcji własnych.

§ 6

1. Walne Zgromadzenie działając na podstawie art. 396 § 4 i 5 Kodeksu spółek handlowych postanawia utworzyć kapitał rezerwy pod nazwą „Fundusz na skup akcji własnych” w celu sfinansowania nabycia przez Spółkę akcji własnych i pokrycia kosztów nabycia.
2. Walne Zgromadzenie postanawia przenieść z istniejącego kapitału rezerwowego na kapitał rezerwy pod nazwą „Fundusz na skup akcji własnych” kwotę 1.167.000,00 zł (jeden milion sto sześćdziesiąt siedem tysięcy złotych).
3. Walne Zgromadzenie upoważnia Zarząd do dysponowania środkami finansowymi zgromadzonych na kapitale rezerwowym „Fundusz na skup akcji własnych” na zasadach określonych w niniejszej Uchwale.
4. Kolejne środki finansowe przenoszone na kapitał rezerwy „Fundusz na skup akcji własnych” pochodzić mogą z zysku netto wypracowanego przez Spółkę w kolejnych latach obrotowych. Wysokość tych środków każdorazowo będzie ustalana w oparciu o uchwałę Walnego Zgromadzenia.

§ 7

Spółka może nabywać akcje własne od dnia 14 maja 2013 roku do dnia 30 czerwca 2016 roku, ale nie dłużej niż do wyczerpania środków zgromadzonych na kapitale rezerwowym pod nazwą „Fundusz na skup akcji własnych”, o którym jest mowa w § 6 ust. 1.

§ 8

Uchwała wchodzi w życie z dniem podjęcia.

Do dnia sporządzenia niniejszego raportu Zarząd ROTOPINO.pl SA skupiła 482.000 akcji ROTOPINO.PL SA



12. Umowy zawarte z osobami zarządzającymi, przewidujące rekompensatę w przypadku ich zwolnienia z zajmowanego stanowiska

Członkowie Zarządu są zatrudnieni przez Spółkę na podstawie umów o pracę. Jedynie umowa o pracę zawarta z Prezesem Zarządu TIM SA Panem Krzysztofem Foltą zakłada, że w przypadku odwołania Prezesa Zarządu z pełnionej funkcji przed upływem kadencji Panu Krzysztofowi Folcie przysługiwała będzie odprawa w wysokości równowartości 6-miesięcznego wynagrodzenia. Członkowie Zarządu są stronami umów o zakazie konkurencji w trakcie i po ustaniu stosunku pracy.

13. Określenie łącznej liczby i wartości nominalnej wszystkich akcji TIM SA oraz akcji TIM SA będących w posiadaniu osób zarządzających i nadzorujących Spółkę

Akcje TIM SA będące w posiadaniu osób zarządzających i nadzorujących TIM SA na dzień przekazania do publicznej wiadomości niniejszego raportu przedstawia następująca tabela:

L.P.	Imię i nazwisko	Funkcja	Ilość akcji/głosów	Udział w ogólnej liczbie akcji/głosów
1.	Krzysztof Wiczorkowski	Przewodniczący Rady Nadzorczej	3 000 000	13,5%
2.	Krzysztof Folta wraz z żoną Ewą Foltą	Prezes Zarządu	4 516 672	20,35%
3.	Artur Piekarczyk	Członek Zarządu	200 000	0,9%
4.	Anna Słobodzian-Puła	Członek Zarządu	51 544	0,23%

Wartość nominalna jednej akcji TIM SA wynosi 1 PLN (jeden złoty).



14. Wskazanie akcjonariuszy posiadających bezpośrednio lub pośrednio znaczne pakiety akcji

Lista akcjonariuszy Jednostki Dominującej, tj. TIM SA, posiadających co najmniej 5% ogólnej liczby głosów na walnym zgromadzeniu zgodnie z oświadczeniami złożonymi Spółce na dzień przekazania do publicznej wiadomości niniejszego raportu półrocznego.

Imię i nazwisko	Ilość akcji/głosów	Udział w ogólnej liczbie akcji/głosów
Krzysztof Folta wraz z żoną Ewą	4.516.672	20,35%
Krzysztof Wieczorkowski	3.000.000	13,5%
ALTUS Towarzystwo Funduszy Inwestycyjnych SA	2.772.925	12,49%
AVIVA OFE AVIVA BZWBK	1.176.714	5,3%

Lista akcjonariuszy sporządzona została według udziałów w kapitale zakładowym Spółki wynoszącym 22.199.200 PLN. Akcje Spółki TIM SA nie są uprzywilejowane co do głosu – każda akcja uprawnia do jednego głosu.

Z informacji posiadanych przez Zarząd TIM SA wynika, że w okresie od przekazania poprzedniego raportu okresowego (raport za pierwszy kwartał 2016 przekazany do publicznej wiadomości w dniu 13.05.2016 r.) nastąpiły następujące zmiany w strukturze własności znacznych pakietów akcji TIM SA:

Imię i nazwisko oraz funkcja/ firma	Liczba akcji TIM SA przed zmianą	Udział % w kapitale zakładowym Spółki	Liczba akcji TIM SA po zmianie	Udział % w kapitale zakładowym Spółki	Data zmiany	Nr raportu	Data raportu
Krzysztof Folta – Prezes Zarządu wraz z żoną Ewą Folta	4.444.600	20,02	4.490.600	20,23	17-19.05.2016	15/2016	20.05.2016



Krzysztof Folta – Prezes Zarządu wraz z żoną Ewą Folta	4.490.600	20,23	4.500.600	20,27	20.05.2016	17/2016	24.05.2016
Krzysztof Folta – Prezes Zarządu wraz z żoną Ewą Folta	4.500.600	20,27	4.510.000	20,31	23.05.2016	19/2016	25.05.2016
Krzysztof Folta – Prezes Zarządu wraz z żoną Ewą Folta	4.510.000	20,31	4.510.892	20,32	03-06.06.2016	24/2016	09.06.2016
Krzysztof Folta – Prezes Zarządu wraz z żoną Ewą Folta	4.510.892	20,32	4.514.266	20,33	13.06.2016	26/2016	17.06.2016
ALTUS Towarzystwo Funduszy Inwestycyjnych SA	2.768.415	12,47	2.772.925	12,49	17.06.2016	28/2016	21.06.2016
Krzysztof Folta – Prezes Zarządu wraz z żoną Ewą Folta	4.514.266	20,33	4.516.672	20,35	24.06.2016	33/2016	30.06.2016

15. Wskazanie posiadaczy wszelkich papierów wartościowych, które dają specjalne uprawnienia kontrolne, wraz z opisem tych uprawnień

Żaden z akcjonariuszy TIM SA nie posiada specjalnych uprawnień kontrolnych.

Żaden z akcjonariuszy Spółek Zależnych TIM SA nie posiada specjalnych uprawnień kontrolnych.

16. Wskazanie wszelkich ograniczeń odnośnie do wykonywania prawa głosu.

Na dzień 30.06.2016 r. nie występują żadne ograniczenia dotyczące wykonywania prawa głosu z posiadanych akcji TIM SA.

Na dzień 30.06.2016 r. nie występują żadne ograniczenia dotyczące wykonywania prawa głosu z posiadanych akcji ROTOPINO.PL SA., z wyjątkiem ograniczenia wykonywania prawa głosu z akcji ROTOPINO.PL SA nabytych przez ROTOPINO.PL SA na podstawie art. 364 § 2 Kodeksu spółek handlowych.



Na dzień 30.06.2016 r. nie występują żadne ograniczenia dotyczące wykonywania prawa głosu z posiadanych akcji EL-IT SA, 3LP SA ani udziałów Sun Electro Sp. z o.o.

17. Wskazanie wszelkich ograniczeń dotyczących przenoszenia prawa własności papierów wartościowych podmiotów z Grupy Kapitałowej TIM

Na dzień 30.06.2016 r. nie występują żadne ograniczenia dotyczące przenoszenia prawa własności papierów wartościowych TIM SA.

W umowie inwestycyjnej zawartej w dniu 13 września 2011 roku pomiędzy TIM SA a OPONEO SA, dotyczącej zakupu akcji MARKETEO.COM SA (obecnie ROTOPINO.PL SA), Strony zastrzegły sobie prawo pierwszeństwa w nabyciu akcji MARKETEO.COM SA (obecnie ROTOPINO.PL SA).

Dodatkowo w ww. umowie Strony zastrzegły następujące opcje: opcję call oraz opcję put.

W umowie zawartej 10.06.2014 r. pomiędzy TIM SA a Elettronica Italiana Sp. z o.o., dotyczącej zawiązania spółki EL-IT SA, strony zastrzegły prawo pierwokupu akcji EL-IT SA przez okres 10 lat od dnia zawarcia ww. umowy oraz zakaz zbywania akcji EL-IT SA w terminie 5 lat od dnia zawarcia ww. umowy.

18. Informacje o znanych Emitentowi umowach, w wyniku których mogą w przyszłości nastąpić zmiany w proporcjach posiadanych akcji przez dotychczasowych akcjonariuszy

Spółce dominującej nie są znane żadne umowy, w wyniku których mogą w przyszłości nastąpić zmiany w proporcjach posiadanych akcji przez dotychczasowych akcjonariuszy.

19. Wykonanie prognozy wyników finansowych na rok 2016.

Biorąc pod uwagę dużą niepewność dotyczącą sytuacji gospodarczej w Europie, a tym samym w Polsce, nie została opublikowana prognoza wyników finansowych Grupy Kapitałowej TIM ani żadnej ze spółek wchodzących w skład Grupy Kapitałowej TIM na rok 2016.



20. Informacje o systemie kontroli programów akcji pracowniczych.

W I półroczu 2016 r. w żadnej ze spółek z Grupy Kapitałowej TIM nie było aktywnych programów akcji pracowniczych.

21. Wskazanie postępowań toczących się przed sądem, organem właściwym dla postępowania arbitrażowego lub organem administracji publicznej.

W okresie od 01.01.2016 r. do dnia sporządzenia niniejszego raportu nie wszczęto żadnych postępowań przed sądem, organem właściwym dla postępowania arbitrażowego, ani organem administracji państwowej dotyczących zobowiązań lub wierzytelności, których wartość stanowi 10% wartości kapitałów własnych Spółek wchodzących w skład Grupy Kapitałowej.

22. Informacje dotyczące wypłaconej dywidendy.

W okresie od dnia 01.01.2016 r. do dnia 30.06.2016 r. TIM SA nie wypłacała dywidendy.

23. Opis istotnych czynników ryzyka i zagrożeń.

Działalność Grupy Kapitałowej TIM obarczona jest wieloma ryzykami i zagrożeniami. Najważniejsze i najbardziej prawdopodobne ryzyka i zagrożenia, dostrzegane przez Zarząd TIM SA, które potencjalnie mogą mieć istotny wpływ na bieżącą działalność Grupy TIM, opisane są poniżej.

23.1 Ryzyko związane z sytuacją makroekonomiczną i zmianą tendencji rynkowych.

Działalność Grupy Kapitałowej TIM jest ściśle skorelowana z ogólną sytuacją gospodarczą Polski i świata. Na wyniki finansowe osiągnięte przez Spółkę największy wpływ wywierają: poziom inwestycji w przedsiębiorstwach, tempo wzrostu PKB, wielkość zamówień publicznych na dostawy materiałów elektrotechnicznych, koniunktura w sektorze budownictwa, ceny surowców, dynamika konsumpcji, sprzedaży detalicznej itp. Niekorzystne zmiany wymienionych czynników mogą negatywnie wpływać na działalność Spółki i osiągnięte wyniki finansowe.



23.2. Ryzyko kursu walutowego.

Ryzyko kursu walutowego w Spółce w I półroczu 2016 r. występowało w zakresie zakupu towarów z importu.

Ryzyko nie jest znaczące, ponieważ od roku 2010 udział zakupów w walutach obcych wynosi poniżej 10% (tabela 1), a w I półroczu 2016 roku wyniósł 0,42%. Ryzyko kursu walutowego może wzrosnąć w przypadku wzrostu importu towarów. W tej sytuacji Spółka będzie stosować odpowiednie instrumenty finansowe minimalizujące te ryzyko.

Towary	2010	2011	2012	2013	2014	2015	2016-06-30
Zakupy ogółem (tys. PLN)	289.850	343.741	309.707	345.831	466.683	547.188	304 042
Zakupy realizowane w walutach obcych (tys. PLN)	8.674	21.696	6.404	1.519	2.031	1.949	1.287
Udział zakupów realizowanych w walutach obcych w zakupach ogółem w (%)	3	3	6,3	2.1	0,4	0,36	0,42

Zakupy kosztowe/inwestycyjne w pierwszym półroczu 2016 r. w TIM SA wynosiły 954 tys. Euro netto.

23.3. Ryzyko związane z niestabilnością firm w sektorze finansowym i ubezpieczeniowym.

Zarząd TIM SA zauważa ryzyko związane z niestabilnością firm w sektorze finansowym i ubezpieczeniowym.

Biorąc pod uwagę zarówno posiadane przez Spółkę środki finansowe, jak i wielkość aktywów podlegających ubezpieczeniu, Spółka zdywersyfikowała dostawców usług finansowych i ubezpieczeniowych. Z tego względu Spółka korzysta z usług kilku banków, a polisy ubezpieczeniowe wykupuje w różnych firmach ubezpieczeniowych. Jednakże biorąc pod uwagę zgromadzone środki finansowe, istnieje ryzyko ich utraty w przypadku niewypłacalności instytucji finansowych. Istnieje również ryzyko braku wypłaty odszkodowania w przypadku niewypłacalności firm ubezpieczeniowych.



23.4. Ryzyko związane z awarią systemów informatycznych.

TIM SA jest przedsiębiorstwem o bardzo wysokim stopniu informatyzacji. Istnieje ryzyko nieprawidłowego działania systemów informatycznych, które może narazić przedsiębiorstwo na nw. zdarzenia:

- ▶ utratę kluczowych danych;
- ▶ brak możliwości pracy Centrum Logistycznego (brak możliwości dystrybucji towarów);
- ▶ utratę łączności pomiędzy siedzibą przedsiębiorstwa we Wrocławiu a Centrum Logistycznym w Siechnicach, siecią Biur Handlowych na terenie Polski oraz z klientami i kontrahentami;
- ▶ zakłócenie lub uniemożliwienie pracy wszystkich działów przedsiębiorstwa.

Spółka wdrożyła procedury ograniczające do minimum ryzyka, związane z awarią systemów informatycznych poprzez:

- ▶ system kontroli dostępu pracowników do systemów informatycznych oraz do pomieszczeń informatycznych;
- ▶ systematyczne wykonywanie kopii bezpieczeństwa kluczowych danych za pomocą systemu IBM Tivoli Storage Manager;
- ▶ wykorzystywanie nowoczesnych technologii informatycznych, pozwalających na zabezpieczenie krytycznych zasobów przez ich redundancję (klastry, zdublowane macierze dyskowe);
- ▶ wdrożenie technik wirtualizacji serwerów w oparciu o oprogramowanie Vmware;
- ▶ stosowanie szczególnych systemów bezpieczeństwa dla pomieszczeń serwerowni w postaci rozdziału terytorialnego, systemu przeciwpożarowego;
- ▶ wykorzystywanie programów zabezpieczających przed złośliwym działaniem innych programów informatycznych;
- ▶ zawieranie kontraktów serwisowych z zewnętrznymi firmami, gwarantujących wymagany poziom SLA.
- ▶ wykorzystywanie łączy internetowych od różnych dostawców, wykorzystujących różne technologie przesyłu danych (sieć światłowodowa, radiowa, GSM)

Zarząd TIM SA podkreśla, że pomimo podejmowanych działań i wdrożonych procedur ryzyko wystąpienia awarii systemów informatycznych jest ryzykiem istotnym w działalności przedsiębiorstwa Spółki i może mieć wpływ na wyniki finansowe. Przedmiotowe ryzyko występuje również w pozostałych spółkach wchodzących w skład Grupy Kapitałowej TIM.



23.5. Ryzyko związane z brakiem możliwości pracy Centrum Logistycznego w Siechnicach.

TIM SA jest przedsiębiorstwem, w którym kluczowe procesy związane z prowadzoną działalnością takie między innymi jak: dystrybucja towarów do klientów, łączność z oddziałami i klientami, całość operacji logistycznych są realizowane w Centrum Logistycznym w Siechnicach. Kluczowe dla działalności Spółki składniki majątku oraz infrastruktury również znajdują się na terenie Centrum Logistycznego w Siechnicach. Spółka dostrzega ryzyko związane z brakiem możliwości pracy Centrum Logistycznego, które może wynikać w szczególności z podanych niżej przyczyn:

- ▶ pożaru,
- ▶ powodzi,
- ▶ długotrwałej przerwy w dostawie energii elektrycznej,
- ▶ utraty bądź uszkodzenia składników majątku,
- ▶ zniszczenia,
- ▶ kradzieży.

Brak możliwości pracy Centrum Logistycznego może być również następstwem innych zdarzeń o charakterze losowym, występujących nagle i niedających się przewidzieć.

Mając na uwadze powyższe fakty, Spółka podejmuje szereg działań ograniczających do minimum możliwość wystąpienia ryzyka poprzez:

- ▶ stosowanie specjalistycznych systemów przeciwpożarowych w budynku Magazynu Centralnego,
- ▶ umieszczenie kluczowych, dla funkcjonowania Centrum Logistycznego, składników wyposażenia, systemów zasilania itp. na wysokości I kondygnacji (ochrona przed zalaniem w wyniku powodzi),
- ▶ ciągły monitoring systemów odpowiadających za bezpieczeństwo funkcjonowania Centrum Logistycznego, ciągłą ochronę fizyczną i kontrolę dostępu oraz system telewizji przemysłowej,
- ▶ wykorzystywanie nowoczesnych systemów zasilania energetycznego i monitoringu ich pracy,
- ▶ zdublowanie najistotniejszych instalacji zasilania elektroenergetycznego i łączy IT,
- ▶ instalację agregatów prądotwórczych, które w przypadku wystąpienia przerwy w dostawie energii elektrycznej umożliwiają normalną pracę Centrum Logistycznego
- ▶ bieżącą konserwację wszelkich systemów i infrastruktury w celu utrzymania w najwyższej niezawodności,
- ▶ posiadanie własnego magazynu części zapasowych dla kluczowych składników systemów logistycznych w Magazynie Centralnym Siechnice,

W roku 2012 Spółka opracowała i wdrożyła procedurę „Zarządzanie ryzykiem operacyjnym w Magazynie Centralnym Siechnice”, która opisuje możliwe ryzyka oraz scenariusze działania w przypadku ich wystąpienia jak i działania prewencyjne w celu ich uniknięcia. Procedura ta jest na bieżąco uaktualniana.



Niezależnie od ww. działań mienie oraz wyposażenie Centrum Logistycznego są ubezpieczone kompleksowo od wszelkich ryzyk. Biorąc pod uwagę, iż Centrum Logistyczne w Siechnicach obsługuje również pozostałe spółki wchodzące w skład Grupy Kapitałowej TIM, przedmiotowe ryzyko występuje również w pozostałych spółkach wchodzących w skład Grupy Kapitałowej TIM.

23.6. Ryzyko związane z zapasami.

Zarządzanie zapasem magazynowym w TIM SA odbywa się centralnie, w oparciu o prognozy sprzedaży, wynikające z analiz historycznych sprzedaży, oraz planowanych zmian popytu na rynku. Analizy i korekty prognoz, a co za tym idzie zmiany wielkości zapasu magazynowego, dokonywane są minimum raz w miesiącu, co obniża ryzyko powstania zapasów zbędnych. Tym niemniej, w przypadku gwałtownych zmian popytu połączonych z dużymi obniżkami cen towarów magazynowych, może wystąpić problem z powstaniem zapasu nadmiernego lub trudno sprzedawalnego.

W celu uchronienia przed kumulowaniem się wartości towarów trudno zbywalnych na magazynach Spółki w TIM SA funkcjonują procedury dotyczące postępowania z towarami niewykazującymi rotacji. Odpisy, wynikające z powyższych działań mają odzwierciedlenie w bieżących wynikach Spółki, publikowanych w raportach okresowych.

Towary składowane w magazynach Spółki są ubezpieczone w zakresie podstawowym, który obejmuje m.in. pożar, zalanie, oraz inne zdarzenia losowe. Wartości polis są aktualizowane na bieżąco. Ponadto Spółka ubezpieczyła towary od kradzieży. Ryzyko związane z kradzieżą towarów jest dodatkowo ograniczone przez nadzór nad magazynami sprawowany przez agencję ochrony mienia bezpośrednio lub przez system monitoringu zdalnego.

Mając na uwadze powyższe należy stwierdzić, że prowadzona przez Spółkę polityka gospodarowania zapasami, oraz procedury zapewnienia bezpieczeństwa przechowywania zapasów minimalizują w znacznym stopniu ryzyko związane z zapasami, jednakże w przypadku gwałtownych zmian na rynku może wystąpić ryzyko związane z zapasami.

Przedmiotowe ryzyko występuje również w pozostałych spółkach wchodzących w skład Grupy Kapitałowej TIM.

23.7. Ryzyko zmian cen surowców, w szczególności miedzi.

Ryzyko zmian cen surowców wykorzystywanych do produkcji towarów wchodzących w skład oferty handlowej szczególnie spółki TIM SA, których przykładem jest miedź, ma bardzo duże znaczenie dla Spółki, z uwagi na fakt, że 35,3% przychodów Spółki wygenerowanych jest ze sprzedaży asortymentu kabli i przewodów. W tych dwóch grupach produktów udział ceny surowca w całości ceny produktu stanowi (przy dużych przekrojach kabli) nawet 80%. W związku z tym istotne jest zarządzanie ryzykiem potencjalnej utraty wartości towarów znajdujących się na stanach magazynowych spółki, które są kupowane i



magazynowane przez TIM SA w celu zapewnienia ciągłości dostaw dla klientów Spółki. Bardzo dużą zmienność ceny surowców i kursów walut (obydwa czynniki są ze sobą ściśle powiązane), powodują, że ustalenie optymalnego zapasu i całkowite uniknięcie ryzyka zmian wartości towaru jest bardzo trudne.

Spółka stara się minimalizować wpływ ryzyka zmian cen surowców, stale optymalizując zapasy magazynowe oraz stosując bezpieczną politykę zakupową. Jednak mimo tych zabezpieczeń, ryzyko potencjalnych strat wynikających z konieczności dostosowania cen produktów na magazynach do cen rynkowych, przy tak dużej zmienności cen surowców i wahaniami kursów walut, jest duże.

23.8. Ryzyko utraty wartości towarów magazynowych.

Towary będące w ofercie TIM SA składowane są w magazynach, zapewniających prawidłowe przechowywanie. Tym niemniej, w przypadku długotrwałego przechowywania towaru, występuje ryzyko utraty ich wartości, w związku z ich zabrudzeniem, lub uszkodzeniem. Towary, które utraciły wartości handlowe, są likwidowane przy okazji okresowych inwentaryzacji bądź likwidacji.

23.9. Ryzyko związane z uzależnieniem od głównych dostawców.

Ryzyko związane z uzależnieniem od głównych dostawców zostało w TIM SA w dużej mierze zminimalizowane poprzez wprowadzenie polityki dywersyfikacji dostaw towarów. W ramach tej polityki dla każdej grupy asortymentowej, Spółka posiada minimum dwóch dostawców. Polityka ta jest w dalszym ciągu konsekwentnie realizowana przez TIM SA. W pierwszym półroczu 2016 roku tylko dwóch dostawców przekroczyło dziesięcioprocentowy próg udziału w całkowitych zakupach Spółki. Podobna polityka zakupowa stosowana jest również w pozostałych spółkach wchodzących w skład Grupy Kapitałowej TIM, w których przedmiotowe ryzyko również występuje.

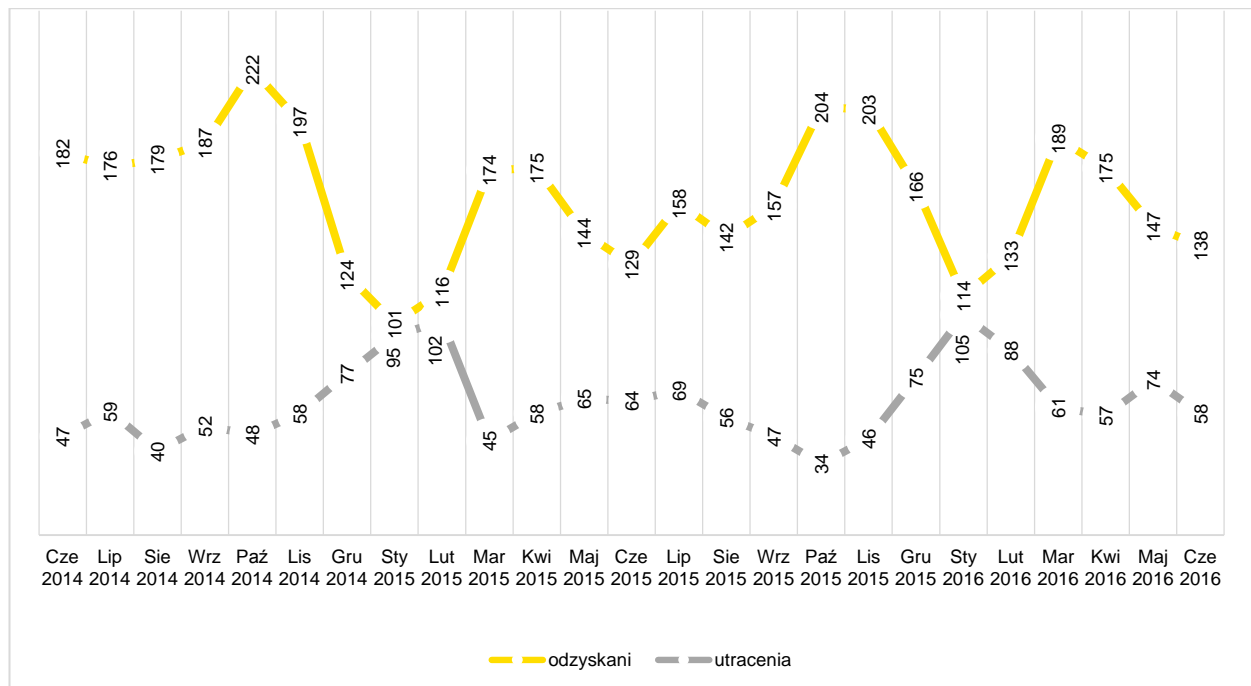
23.10. Ryzyko związane z uzależnieniem od głównych odbiorców.

Ryzyko związane z uzależnieniem od wąskiej grupy odbiorców jest stale minimalizowane poprzez pozyskiwanie nowych klientów, co pozwala utrzymać udział w sprzedaży największych klientów na kontrolowalnym poziomie i nie powoduje dużego ryzyka w przypadku utraty pojedynczego klienta.

Polityka pozyskiwania nowych klientów jest stale doskonała i parametr ten jest jednym z ważniejszych kryteriów oceny pracy służb handlowych. Wykres poniżej prezentuje różnicę pomiędzy liczbą klientów odzyskanych/nowych i klientów utraconych. Ryzyko utraty odbiorców w kolejnych latach będzie na umiarkowanym poziomie.



Klienci utraceni i odzyskani w TIM SA



23.11. Ryzyko związane z sezonowością sprzedaży.

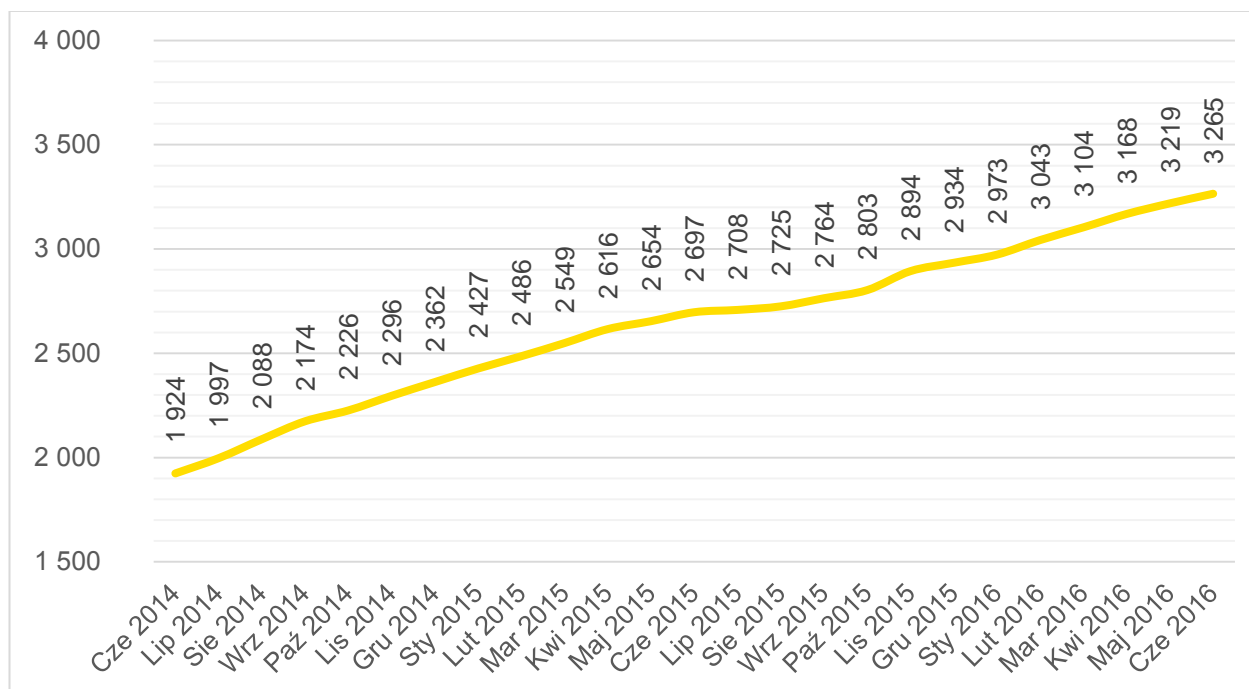
W całej branży budowlanej występuje znaczna sezonowość roczna wynikająca z pór roku i cyklu technologicznego w produkcji budowlano-montażowej. Grupa Kapitałowa TIM stara się dostosować do tak dużej zmienności popytu w trakcie roku. Ryzyko związane z sezonowością zwiększa się w latach o nietypowych rozkładach temperatur dobowych, szczególnie w zimie. Większość prac budowlanych prowadzonych w tych okresach na zewnątrz zostaje wstrzymana i występują duże wahania popytu. Przekłada się to na nierównomierny rozkład przychodów pomiędzy półrocza. Ryzyko związane z sezonowością jest monitorowane oraz szacowane podczas analiz i planów bieżących.

23.12. Ryzyko utraty zaufania odbiorców.

Wskaźnik klientów lojalnych*, czyli klientów systematycznie dokonujących zakupu, jest przez Spółkę śledzony i analizowany bardzo szczegółowo. Ryzyko utraty zaufania klientów w roku 2016 roku zmalało, a trend przedstawiony na poniższym wykresie pokazuje systematyczny wzrost zaufania klientów do spółki i jej oferty. Ryzyko utraty zaufania klientów w latach kolejnych będzie na umiarkowanym poziomie, jednak okresowo ze względu na trudną sytuację w branży może ulegać znacznym wahaniom.



Liczba klientów lojalnych (6/12) na koniec każdego okresu 12-miesięcznego



* - [Na potrzeby TIM SA zdefiniowane zostało pojęcie lojalności jako „skłonność do powtórnych zakupów, czyli systematyczność”. Wykres powyżej, prezentujący liczbę klientów systematycznie kupujących (w co najmniej 6 miesięcy w każdym z 12 miesięcy roku).

23.13. Ryzyko związane z konkurencją.

W kolejnych latach spodziewamy się nasilenia aktywności dużych, szczególnie zagranicznych, firm konkurencyjnych, których celem będzie zwiększenie udziału w rynku. Dziś w branży występuje bardzo duże rozdrobnienie sprzedaży oraz brak jest wyraźnego lidera. Taki stan powoduje coraz ostrzejszą rywalizację o klienta i pozycję w branży. Zarówno podmioty polskie, jak i zagraniczne upatrują w najbliższym okresie szansy do szybkiego wzrostu. Jednak taka aktywność, przy niezwiększającym się rynku klienta końcowego, nie prowadzi w większości przypadków do oczekiwanych rezultatów. Jedynym widocznym skutkiem tych działań jest spadająca rentowność sprzedaży. Biorąc powyższe pod uwagę, w krótkim okresie, spodziewamy się dużej ilości niekorzystnych działań firm konkurencyjnych w znacznie większym stopniu niż miało to miejsce dotychczas. Ryzyko związane z działaniami przedsiębiorstw konkurencyjnych jest bardzo duże.

23.14. Ryzyko związane z otoczeniem prawnym.

Generalnie spółki wchodzące w skład Grupy Kapitałowej TIM nie prowadzą działalności gospodarczej wymagającej uzyskania koncesji, licencji lub zezwolenia. Z uwagi na przedmiot prowadzonej działalności gospodarczej ryzyko objęcia jej określoną formą reglamentacji jest



niewielkie. Spółki wchodzące w skład Grupy Kapitałowej TIM nie są uzależnione od określonych ulg lub zwolnień podatkowych, których utrata mogłaby znacząco wpłynąć na wynik finansowy. Biorąc pod uwagę rodzaj asortymentu oferowanego do sprzedaży przez ww. Spółki, nie istnieje ryzyko wprowadzenia przez właściwe organy cen rządowych lub ustalenia określonych marż handlowych. Jednakże częste nowelizacje, niespójność oraz brak jednolitej interpretacji przepisów prawa pociągają za sobą ryzyko związane z otoczeniem prawnym, w jakim przedmiotowe spółki prowadzą działalność. Szczególnie częstym zmianom ulegają przepisy oraz interpretacje przepisów podatkowych. Zarówno praktyka organów skarbowych, jak i orzecznictwo sądowe w tej dziedzinie nie są jednolite. W przypadku przyjęcia przez organy podatkowe odmiennej niż spółki z Grupy Kapitałowej TIM interpretacji przepisów, a w szczególności przepisów podatkowych, ww. spółki mogą liczyć się z negatywnymi konsekwencjami, wpływającymi na działalność oraz sytuację finansową spółek i osiągnięte przez nie wyniki finansowe.

23.15. Ryzyko związane z potencjalnymi zmianami przepisów podatkowych i różnicami w ich interpretacji.

Jednym z istotniejszych czynników, które mogą mieć wpływ na działalność spółek wchodzących w skład Grupy Kapitałowej TIM mogą być zmiany systemu podatkowego oraz przepisów podatkowych. Ponadto wiele z obecnie obowiązujących przepisów podatkowych nie zostało sformułowanych w sposób dostatecznie precyzyjny i brak jest ich jednoznacznej wykładni, co może powodować sytuacje odmiennej ich interpretacji przez ww. spółki i przez organy skarbowe. W związku z rozbieżnymi interpretacjami przepisów podatkowych w przypadku spółki z obszaru Polski zachodzi większe ryzyko niż w przypadku spółki działającej w bardziej stabilnych systemach podatkowych.

23.16. Ryzyko związane z karami za niewykonanie lub nieterminowe wykonanie zleceń.

Ryzyko związane z karami za niewykonanie lub nieterminowe wykonanie zleceń jest związane z działalnością handlową prowadzoną przez spółki wchodzące w skład Grupy Kapitałowej TIM. Postanowienia dotyczące kar umownych znajdują się przede wszystkim w umowach sprzedaży zawieranych z podmiotami zobowiązanymi do dokonywania zakupów zgodnie z przepisami ustawy - Prawo zamówień publicznych. Kary przewidziane w tych umowach dotyczą odpowiedzialności za zwłokę w dostarczeniu towarów, odpowiedzialności za odstąpienie przez zamawiającego od umowy z przyczyn zależnych od ww. spółek oraz odpowiedzialności za niewykonanie zobowiązań z tytułu rękojmi i gwarancji. Karami, z którymi również może się wiązać ryzyko, są kary za odstąpienie przez zamawiającego od umowy z przyczyn zależnych od ww. Spółek. Czynnikiem ryzyka jest tu wysokość kary umownej, która w większości umów nie przekracza 10% wartości umowy.

Kary z tytułu zwłoki w dostarczeniu towaru oraz w związku z niewykonaniem zobowiązań z tytułu rękojmi i gwarancji wynoszą w większości umów od 0,5% do 1% wartości odpowiednio do danego towaru lub wadliwego towaru za każdy dzień opóźnienia.



Grupa Kapitałowa TIM, dostrzegając ryzyko związane z zapłatą kar umownych, stara się je zminimalizować poprzez rozważne wprowadzanie zapisów dotyczących kar umownych do zawieranych umów, w tym m.in. poprzez ograniczenie możliwości naliczania kar umownych jedynie do wysokości należnego Spółce wynagrodzenia z tytułu wykonywania postanowień danej umowy czy też przez uzależnienie zapłaty kary umownej od zwłoki spółek wchodzących w skład Grupy (przyczyny zawinione przez ww. spółki), a nie od opóźnienia ww. spółek (przyczyny zawinione przez ww. spółki i osoby trzecie).

Oprócz ryzyka związanego z koniecznością zapłaty przez Spółkę kar umownych, Grupa Kapitałowa TIM dostrzega ryzyko z tytułu ewentualnej odpowiedzialności odszkodowawczej w związku z nienależytym wykonaniem postanowień umowy. Ryzyko powyższe jest minimalizowane m.in. poprzez wprowadzanie takich uregulowań w postanowieniach umów, które ograniczają odpowiedzialność odszkodowawczą do strat rzeczywistych. Ponadto Grupa Kapitałowa TIM stara się wprowadzać w zawieranych przez siebie umowach tzw. „klausulę siły wyższej”. Powyższe ryzyko jest również minimalizowane poprzez ubezpieczenie działalności prowadzonej przez spółki wchodzące w skład Grupy.

Niezależnie od powyższego zwracamy uwagę, że zapłata nieprzewidzianych kar umownych czy też odszkodowania może mieć negatywny wpływ na wyniki finansowe grupy Kapitałowej TIM.

23.17. Ryzyko związane z przyjęciem niewłaściwej strategii.

Rynek, na którym działa Grupa Kapitałowa TIM, podlega ciągłym zmianom. Ich kierunek i natężenie zależne są od szeregu, nierzadko wykluczających się, czynników. W tej sytuacji przyszła pozycja spółek z Grupy Kapitałowej TIM, a więc przychody i zyski, zależne są od zdolności do wypracowania strategii skutecznej w dłuższym horyzoncie. Ewentualne podjęcie nietrafnych decyzji wynikających z niewłaściwej oceny sytuacji lub niezdolności adaptacji Grupy Kapitałowej TIM do dynamicznie zmieniających się warunków rynkowych, wiązać się może z istotnymi negatywnymi skutkami finansowymi. W celu zminimalizowania ryzyka wystąpienia takiego zagrożenia Grupa Kapitałowa TIM zbiera informacje dotyczące wielkości rynku oraz tendencji, które na nim występują.

23.18. Ryzyko utraty kluczowych pracowników.

Spółki tworzące Grupę Kapitałową TIM są spółkami handlowymi, których jednym z bardzo wartościowych aktywów są pracownicy. Spółki działają w oparciu o wiedzę, doświadczenie i kompetencje pracowników. Odejście kluczowych pracowników mogłoby mieć negatywny wpływ na działalność oraz wyniki finansowe spółek wchodzących w skład Grupy Kapitałowej TIM. W celu zapobiegania ww. ryzyku każda ze spółek tworzących Grupę Kapitałową TIM regularnie monitoruje poziom wynagrodzeń poszczególnych grup zawodowych, prowadzi politykę personalną mającą na celu budowanie długoterminowych więzi pracowników z pracodawcą, efektywne motywowanie pracowników poprzez dostosowywane do celów strategicznych spółki systemy premiowe oraz zapewnienie rozwoju pracowników poprzez szkolenia.



24. Czynniki, które w ocenie Emitenta będą miały wpływ na osiągnięte przez niego wyniki w perspektywie co najmniej kolejnego kwartału.

Biorąc pod uwagę sytuację za pierwszych 6 miesięcy bieżącego roku w sektorze budownictwa, który zanotował spadek o 13% do analogicznego okresu roku ubiegłego i jest na poziomie najniższym od 5 lat, sytuacja przychodowa i finansowa TIM SA, jak również całej Grupy Kapitałowej, wygląda optymistycznie. Jednym z założeń przy zmianie modelu działania zapoczątkowanym w 2014 roku było odstrojenie się od koniunktury w sektorze budownictwa. Wzrost sprzedaży osiągnięty za 6 miesięcy bieżącego roku świadczy, że cel ten sukcesywnie zostaje osiągnięty. Oczywiście nie możemy być obojętni na sytuację w kraju, jak również w szczególności na sytuację w sektorze budownictwa. Podejmowane przez Spółkę działania pozwalają zneutralizować wpływ sytuacji w sektorze budownictwa na wyniki Spółki. Celem długofalowym jest ustabilizowanie przychodów Spółki na takim poziomie by wpływ sezonowości jak również koniunktury nie odbijał się na wynikach finansowych Spółki. Zakładamy, że do osiągnięcia powyższego celu potrzebujemy ok. 24 miesięcy. Jesteśmy pewni, że każdy następny kwartał będzie nas do tego celu przybliżał a wyniki osiągnane przez Spółkę potwierdzą słuszność przyjętych 2 lata temu założeń



25. Podsumowanie

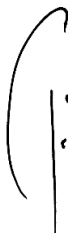
Głównymi celami na II półroczu bieżącego roku jest utrzymanie dynamiki wzrostu przychodów ze sprzedaży, między innymi poprzez zmianę struktury sprzedaży oraz rozszerzenie oferty handlowej o nowych dostawców i zintensyfikowanie sprzedaży już istniejących produktów w ofercie. Nadrzędnym celem jest wzrost liczby klientów korzystających z aplikacji e-commerce.

W najbliższej przyszłości najistotniejsze będą działania na rzecz wzrostu liczby dostawców i produktów będących w ofercie handlowej TIM SA.

Powyższe działania powinny zdynamizować wzrost sprzedaży, co ma przełożyć się na dobre wyniki finansowe, które Spółka ma zamiar osiągnąć w bieżącym roku.

Zarząd TIM SA

Krzysztof Folta



PREZES ZARZĄDU

Artur Piekarczyk



CZŁONEK ZARZĄDU

Anna Słobodzian-Puła



CZŁONEK ZARZĄDU