



**SKRÓCONE ŚRÓDROCZNE SKONSOLIDOWANE  
SPRAWOZDANIE FINANSOWE ZA OKRES  
OD 01 STYCZNIA 2020 ROKU  
DO 31 MARCA 2020 ROKU**

**21 maja 2020 roku**

## **SPIS TREŚCI**

A.	KOMENTARZ ZARZĄDU	3
B.	WYBRANE DANE FINANSOWE	4
C.	SKRÓCONE ŚRÓDROCZNE SKONSOLIDOWANE SPRAWOZDANIE FINANSOWE GRUPY KAPITAŁOWEJ COMPERIA.PL S.A.	5
D.	INFORMACJE DODATKOWE	9
E.	SKRÓCONE ŚRÓDROCZNE JEDNOSTKOWE SPRAWOZDANIE FINANSOWE COMPERIA.PL S.A.	20

Dane finansowe zawarte w niniejszym sprawozdaniu zostały przedstawione w tys. zł, chyba, że zaznaczono inaczej.

## A. KOMENTARZ ZARZĄDU

W pierwszym kwartale 2020 Spółka osiągnęła pozytywne wyniki EBITDA na poziomie skonsolidowanym jak i jednostkowym. W pierwszym kwartale udało się osiągnąć założone cele przez Zarząd zarówno w segmencie reklamy efektywnościowej oraz w segmencie dystrybucji ubezpieczeń.

Porównanie podstawowych wielkości z rachunku zysków i strat w podziale na segmenty działalności przedstawia się następująco:

Segment operacyjny	reklama efektywnościowa		dystrybucja ubezpieczeń		pośrednictwo kredytowe on-line		dane skonsolidowane	
	Q1 2020	Q1 019	Q1 2020	Q1 2019	Q1 2020	Q1 2019	Q1 2020	Q1 2019
Przychody	4 410	5 089	1 929	1 461	-	-	6 300	6 509
EBITDA*	617	395	0	-15	-121	-224	496	151

\* Zysk/strata z działalności operacyjnej + amortyzacja

W segmencie reklamy efektywnościowej zanotowaliśmy znaczny wzrost EBITDA w pierwszym kwartale 2020 roku w porównaniu do pierwszego kwartału roku poprzedniego. Przyczyny tego wzrostu są dwie: a) efekt niskiej bazy – w pierwszym kwartale 2019 roku przeprowadzaliśmy szereg istotnych zmian, które spowodowały, że odzyskaliśmy pozytywną EBITDA w segmencie reklamy efektywnościowej, b) poprawy efektywności kampanii reklamowych w pierwszym kwartale 2020. Niższe przychody w segmencie reklamy efektywnościowej są naszym zdaniem skutkiem zmniejszającej się liczby banków i co za tym idzie mniejszej liczby efektywnościowych kampanii reklamowych.

Zgodnie z naszymi założeniami rentowność segmentu ubezpieczeniowego w pierwszym kwartale 2020 była pozytywna przy bardzo dynamicznym wzroście przychodów. W okresie pierwszego kwartału 2020 roku zanotowaliśmy 32% wzrost przychodów z tytułu dystrybucji ubezpieczeń w stosunku do analogicznego okresu roku poprzedniego.

W pierwszym kwartale 2020 roku kontynuowaliśmy prace związane z rozwojem projektu ComperiaRaty. W tym okresie ponieśliśmy wydatki na realizację projektu ComperiaRaty w łącznej kwocie 362 tysięcy złotych, z czego 241 tysięcy złotych zostało skapitalizowane a pozostała część wydatków tj. kwota 121 tysięcy złotych została bezpośrednio odniesiona w rachunek zysków i strat za okres 1 kwartału 2020 roku, co wpłynęło na obniżenie EBITDA Grupy w tym okresie. Spodziewaliśmy się, że produkcyjne uruchomienie projektu ComperiaRaty nastąpi pod koniec pierwszego kwartału 2020 roku. Zamrożenie gospodarki z powodu wystąpienia koronawirusa pokrzyżowało nam plany. Zdecydowana reakcja banków ograniczająca akcję kredytową oraz negatywne zmiany regulacyjne w sektorze pozabankowym spowodowały, że dostępność finansowania dla konsumenta istotnie spadła w obu tych kanałach. W związku z tym podjęliśmy decyzję o przełożeniu startu projektu ComperiaRaty na okres kiedy gospodarka zostanie odmrożona i zwiększy się skłonność instytucji finansowych do udzielania kredytu gotówkowego. Z uwagi na panującą niepewność nie możemy podać daty startu projektu ComperiaRaty.

Do dnia sporządzenia niniejszego raportu nie spełnialiśmy warunków kwalifikujących Grupę do ubiegania się o pomoc w ramach tarcz antykryzysowych. Szczegółowo monitorujemy sytuację finansową w Grupie i nie wykluczamy, że w przyszłych miesiącach mogą wystąpić zdarzenia, które spowodują, że będziemy ubiegać się o wsparcie w ramach tarczy antykryzysowej.

## B. WYBRANE DANE FINANSOWE

	tys. PLN			tys. EUR		
	za okres	za okres	za okres	za okres	za okres	za okres
	od 2020-01-01 do 2020-03-31	od 2019-01-01 do 2019-12-31	od 2019-01-01 do 2019-03-31	od 2020-01-01 do 2020-03-31	od 2019-01-01 do 2019-12-31	od 2019-01-01 do 2019-03-31
Przychody netto ze sprzedaży	6 300	26 162	6 509	1 433	6 082	1 515
Zysk (strata) ze sprzedaży	242	139	42	55	32	10
EBITDA (skorygowana)*	496	1 266	151	113	294	35
Zysk (strata) z działalności operacyjnej	238	237	32	54	55	7
Zysk (strata) przed opodatkowaniem	227	171	21	52	40	5
Zysk (strata) netto	226	235	20	51	55	5
Zysk (strata) netto przypadający akcjonariuszom Comperia.pl	226	235	20	51	55	5
Przepływy pieniężne netto z działalności operacyjnej	164	2 493	759	37	579	177
Przepływy pieniężne netto z działalności inwestycyjnej	-321	-1 979	-666	-73	-460	-155
Przepływy pieniężne netto z działalności finansowej	-158	-1 210	-198	-36	-281	-46
Przepływy pieniężne netto – razem	-315	-696	-105	-72	-162	-24
Aktywa/Pasywa razem	14 728	14 558	13 325	3 235	3 419	3 098
Aktywa trwałe	7 053	6 678	4 930	1 549	1 568	1 146
Aktywa obrotowe	7 675	7 880	8 395	1 686	1 850	1 952
Kapitał własny przypadający akcjonariuszom Comperia.pl	9 945	9 683	9 302	2 185	2 274	2 163
Zobowiązania razem	4 784	4 875	4 023	1 051	1 145	935
Zobowiązania długoterminowe	550	455	106	121	107	25
Zobowiązania krótkoterminowe	4 234	4 419	3 917	930	1 038	911
Liczba akcji (szt.)	3 511 788	3 511 788	3 491 225	3 511 788	3 511 788	3 491 225
<b>Zysk (strata) na jedną akcję zwykłą (w zł / EUR )</b>	0,06	<b>0,07</b>	<b>0,01</b>	0,01	<b>0,02</b>	<b>0,00</b>
<b>Rozwodniony zysk (strata) na jedną akcję zwykłą (w zł / EUR )</b>	0,06	<b>0,07</b>	<b>0,01</b>	0,01	<b>0,02</b>	<b>0,00</b>
<b>Wartość księgowa na jedną akcję (w zł /EUR )</b>	2,83	<b>2,76</b>	<b>2,66</b>	0,62	<b>0,65</b>	<b>0,62</b>

\* EBITDA (skorygowana) - oznacza zysk operacyjny powiększony o amortyzację i skorygowany o wartość odpisów aktualizujących na wartości niematerialne

Wybrane pozycje sprawozdania z sytuacji finansowej zaprezentowane w raporcie w walucie EURO zostały przeliczone według, ogłoszonego przez Narodowy Bank Polski, średniego kursu euro z dnia 31 marca 2020 r. 4,5523 PLN/EURO, dnia 31 grudnia 2019 r. 4,2585 PLN/EURO oraz dnia 29 marca 2019 r. 4,3013 PLN/EURO.

Wybrane pozycje sprawozdania z całkowitych dochodów oraz sprawozdania z przepływów pieniężnych przeliczono na EURO według, ogłoszonego przez Narodowy Bank Polski, kursu stanowiącego średnią arytmetyczną średnich kursów dla EURO, obowiązujących na ostatni dzień każdego zakończonego miesiąca w okresie od 1 stycznia 2020 roku do 31 marca 2020 roku oraz , od 1 stycznia 2019 roku do 31 grudnia 2019 roku, oraz od 1 stycznia 2019 roku do 31 marca 2019 roku (odpowiednio: 4,3963 PLN/EURO, 4,3018 PLN/EURO i 4,2978 PLN/EURO).

**C. SKRÓCONE ŚRÓDROCZNE SKONSOLIDOWANE SPRAWOZDANIE FINANSOWE GRUPY KAPITAŁOWEJ COMPERIA.PL S.A.**

**SKRÓCONE ŚRÓDROCZNE SKONSOLIDOWANE SPRAWOZDANIE Z ZYSKÓW I STRAT ORAZ POZOSTAŁYCH CAŁKOWITYCH DOCHODÓW**

SPRAWOZDANIE Z CAŁKOWITYCH DOCHODÓW	od 2020-01-01 do 2020-03-31	od 2019-01-01 do 2019-03-31
<b>Działalność kontynuowana</b>		
<b>Przychody</b>	<b>6 300</b>	<b>6 509</b>
Przychody ze sprzedaży	6 300	6 509
Pozostałe przychody	0	-
<b>Koszty działalności operacyjnej</b>	<b>6 062</b>	<b>6 478</b>
Usługi obce	4 127	4 709
Wynagrodzenia	1 307	1 231
Amortyzacja	258	119
Podatki i opłaty	73	75
Ubezpieczenie społeczne i inne świadczenia	189	183
Zużycie materiałów i surowców	47	37
Pozostałe koszty	60	123
<b>Zysk (strata) z działalności operacyjnej</b>	<b>238</b>	<b>32</b>
<b>Zysk na okazjnym nabyciu</b>	<b>-</b>	<b>-</b>
Przychody finansowe	0	-
Koszty finansowe	11	11
<b>Zysk (strata) przed opodatkowaniem</b>	<b>227</b>	<b>21</b>
Podatek dochodowy	1	1
<b>Zysk (strata) netto z działalności kontynuowanej</b>	<b>226</b>	<b>20</b>
<b>Zysk (strata) netto z działalności zaniechanej</b>	<b>-</b>	<b>-</b>
<b>Inne całkowite dochody</b>	<b>-</b>	<b>-</b>
<b>Całkowite dochody ogółem</b>	<b>226</b>	<b>20</b>
przypadające jednostce dominującej	1	20
przypadające udziałom niedającym kontroli	226	-
Średnia ważona liczba wyemitowanych akcji zwykłych zastosowana do obliczenia podstawowego zysku na jedną akcję	3 511 788	3 491 225
Zysk netto na jedną akcję zwykłą akcjonariuszy jednostki dominującej z działalności kontynuowanej	0,06	0,01
Zysk netto na jedną akcję zwykłą akcjonariuszy jednostki dominującej z działalności zaniechanej	-	-

**SKRÓCONE ŚRÓDROCZNE SKONSOLIDOWANE SPRAWOZDANIE Z SYTUACJI FINANSOWEJ**

<b>AKTYWA</b>	<b>31.03.2020</b>	<b>31.12.2019</b>	<b>31.03.2019</b>
<b>Aktywa trwałe</b>	<b>7 053</b>	<b>6 678</b>	<b>4 930</b>
Wartości niematerialne	5 520	5 332	4 436
Rzeczowe aktywa trwałe	1 237	1 048	156
Udziały w jednostce zależnej	-	-	-
Aktywa z tytułu podatku odroczonego	296	298	338
<b>Aktywa obrotowe</b>	<b>7 675</b>	<b>7 880</b>	<b>8 395</b>
Należności z tytułu dostaw i usług	4 492	4 409	4 303
Należności pozostałe	95	94	49
Należność z tytułu podatku dochodowego	-	-	-
Środki pieniężne i ich ekwiwalenty	2 921	3 237	3 828
Pozostałe aktywa	166	140	215
<b>Aktywa razem</b>	<b>14 728</b>	<b>14 558</b>	<b>13 325</b>

<b>PASYWA</b>	<b>31.03.2020</b>	<b>31.12.2019</b>	<b>31.03.2019</b>
<b>Kapitał własny akcjonariuszy jednostki dominującej</b>	<b>9 945</b>	<b>9 683</b>	<b>9 302</b>
Kapitał akcyjny	351	351	349
Kapitał zapasowy	13 100	13 100	20 868
Kapitał z wyceny opcji menedżerskich	418	382	197
Zyski zatrzymane	-3 924	-4 150	-12 112
- w tym zysk (strata) netto	226	235	20
<b>Udziały niedające kontroli</b>	<b>-</b>	<b>-</b>	<b>-</b>
<b>Zobowiązanie długoterminowe</b>	<b>550</b>	<b>455</b>	<b>106</b>
Rezerwa z tytułu podatku odroczonego	-	-	106
Pozostałe zobowiązania finansowe	550	455	-
Kredyty bankowe i pożyczki zaciągnięte	-	-	-
Dotacje	-	-	-
<b>Zobowiązania krótkoterminowe</b>	<b>4 234</b>	<b>4 419</b>	<b>3 917</b>
Kredyty bankowe i pożyczki zaciągnięte	3	3	479
Pozostałe zobowiązania finansowe	551	483	-
Zobowiązania z tytułu dostaw i usług	2 939	3 164	2 675
Zobowiązania pozostałe	599	627	621
Zobowiązanie z tytułu podatku dochodowego	-	-	-
Pozostałe rezerwy	142	142	142
Dotacje	0	-	-
<b>Pasywa razem</b>	<b>14 728</b>	<b>14 558</b>	<b>13 325</b>

**SKRÓCONE ŚRÓDROCZNE SKONSOLIDOWANE SPRAWOZDANIE Z PRZEPŁYWÓW PIENIĘŻNYCH**

	od 2020-01-01 do 2020-03-31	od 2019-01-01 do 2019-03-31
<b>PRZEPŁYWY ŚRODKÓW PIENIĘŻNYCH Z DZIAŁALNOŚCI OPERACYJNEJ</b>		
<b>I. Zysk / strata brutto</b>	<b>227</b>	<b>21</b>
<b>II. Korekty</b>	<b>-63</b>	<b>737</b>
1. Amortyzacja	258	119
2. Odsetki i udziały w zyskach (dywidendy)	7	10
3. Zysk (strata) z działalności inwestycyjnej	-	-
4. Zmiana stanu rezerw	-	-100
5. Zmiana stanu należności	-85	854
6. Zmiana stanu zobowiązań krótkoterminowych, z wyjątkiem pożyczek i kredytów	-254	-79
7. Zmiana stanu zobowiązań z tytułu dotacji	0	-
8. Podatek dochodowy zapłacony	-	-
9. Zmiana stanu pozostałych aktywów	10	-66
10. Koszty programu motywacyjnego	-	-
11. Utrata wartości przez aktywa niefinansowe	-	-
<b>III. Przepływy pieniężne netto z działalności operacyjnej (I±II)</b>	<b>164</b>	<b>759</b>
<b>PRZEPŁYWY ŚRODKÓW PIENIĘŻNYCH Z DZIAŁALNOŚCI INWESTYCYJNEJ</b>		
<b>I. Wpływy</b>	-	-
<b>II. Wydatki</b>	321	666
1. Nabycie rzeczowych aktywów trwałych i wartości niematerialnych i prawnych	321	666
2. Nabycie udziałów w jednostce zależnej	-	-
<b>III. Przepływy pieniężne netto z działalności inwestycyjnej (I-II)</b>	<b>-321</b>	<b>-666</b>
<b>PRZEPŁYWY ŚRODKÓW PIENIĘŻNYCH Z DZIAŁALNOŚCI FINANSOWEJ</b>		
<b>I. Wpływy</b>	-	-
1. Dopłaty do kapitału	-	-
2. Kredyty bankowe i pożyczki zaciągnięte	-	-
3. Inne wpływy finansowe	-	-
<b>II. Wydatki</b>	<b>158</b>	<b>198</b>
1. Spłata kredytów bankowych i pożyczek zaciągniętych	0	188
2. Odsetki	7	10
3. Inne wydatki finansowe	150	-
<b>III. Przepływy pieniężne netto z działalności finansowej (I-II)</b>	<b>-158</b>	<b>-198</b>
<b>PRZEPŁYWY PIENIĘŻNE NETTO RAZEM</b>	<b>-315</b>	<b>-105</b>
<b>BILANSOWA ZMIANA STANU ŚRODKÓW PIENIĘŻNYCH, W TYM</b>	<b>-315</b>	<b>-105</b>
- zmiana stanu środków pieniężnych z tytułu różnic kursowych	-	-
<b>ŚRODKI PIENIĘŻNE NA POCZĄTEK OKRESU</b>	<b>3 237</b>	<b>3 932</b>
<b>ŚRODKI PIENIĘŻNE NA KONIEC OKRESU (F +/- D), W TYM</b>	<b>2 921</b>	<b>3 828</b>
- o ograniczonej możliwości dysponowania	-	-

**SKRÓCONE ŚRÓDROCZNE SKONSOLIDOWANE SPRAWOZDANIE ZE ZMIAN W KAPITALE WŁASNYM**

**Za okres od dnia 01.01.2020 roku do 31.03.2020 roku**

SPRAWOZDANIE ZE ZMIAN W KAPITALE WŁASNYM	Kapitał zakładowy	Kapitał zapasowy	Kapitał z wyceny opcji menedżerskich	Kapitał rezerwowy	Zyski zatrzymane	Kapitał własny razem
<b>Stan na 1 stycznia 2020 roku</b>	<b>351</b>	<b>13 100</b>	<b>382</b>	-	<b>-4 150</b>	<b>9 683</b>
<b>Całkowite dochody:</b>	-	-	-	-	<b>226</b>	<b>226</b>
Zysk/strata netto roku obrotowego	-	-	-	-	226	226
Podział wyniku finansowego	-	-	-	-	-	-
Korekta podatku za rok poprzedni	-	-	-	-	-	-
<b>Transakcje z właścicielami:</b>	-	-	<b>35</b>	-	-	<b>35</b>
Zawarcie umowy opcji menedżerskich na akcje	-	-	35	-	-	35
Emisja akcji/wydanie udziałów	-	-	-	-	-	-
Koszty emisji akcji	-	-	-	-	-	-
<b>Stan na 31 marca 2020 roku</b>	<b>351</b>	<b>13 100</b>	<b>417</b>	-	<b>-3 924</b>	<b>9 944</b>

**Za okres od dnia 01.01.2019 roku do 31.12.2019 roku**

	Kapitał zakładowy	Kapitał zapasowy	Kapitał z wyceny opcji menedżerskich	Kapitał rezerwowy	Zyski zatrzymane	Kapitał własny razem
<b>Stan na 1 stycznia 2019 roku</b>	<b>349</b>	<b>20 868</b>	<b>197</b>	-	<b>-12 153</b>	<b>9 261</b>
<b>Całkowite dochody:</b>	-	<b>-7 768</b>	-	-	<b>8 003</b>	<b>235</b>
Zysk/strata netto roku obrotowego	-	-	-	-	235	235
Podział wyniku finansowego	-	-7 768	-	-	7 768	-
Korekta podatku za rok poprzedni	-	-	-	-	-	-
<b>Transakcje z właścicielami:</b>	<b>2</b>	-	<b>185</b>	-	-	<b>187</b>
Zawarcie umowy opcji menedżerskich na akcje	-	-	185	-	-	185
Emisja akcji/wydanie udziałów	2	-	-	-	-	2
Koszty emisji akcji	-	-	-	-	-	-
<b>Stan na 31 grudnia 2019 roku</b>	<b>351</b>	<b>13 100</b>	<b>382</b>	-	<b>-4 150</b>	<b>9 683</b>

**Za okres od dnia 01.01.2019 roku do 31.03.2019 roku**

	Kapitał zakładowy	Kapitał zapasowy	Kapitał z wyceny opcji menedżerskich	Kapitał rezerwowy	Zyski zatrzymane	Kapitał własny razem
<b>Stan na 1 stycznia 2019 roku</b>	<b>349</b>	<b>20 868</b>	<b>197</b>	-	<b>-12 132</b>	<b>9 282</b>
<b>Całkowite dochody:</b>	-	-	-	-	<b>20</b>	<b>20</b>
Zysk/strata netto roku obrotowego	-	-	-	-	20	20
Podział wyniku finansowego	-	-	-	-	-	-
Korekta podatku za rok poprzedni	-	-	-	-	-	-
<b>Transakcje z właścicielami:</b>	-	-	-	-	-	-
Zawarcie umowy opcji menedżerskich na akcje	-	-	-	-	-	-
Emisja akcji/wydanie udziałów	-	-	-	-	-	-
Koszty emisji akcji	-	-	-	-	-	-
<b>Stan na 31 marca 2019 roku</b>	<b>349</b>	<b>20 868</b>	<b>197</b>	-	<b>-12 112</b>	<b>9 302</b>



## D. INFORMACJE DODATKOWE

### 1. Jednostka Dominująca

[Comperia.pl S.A.](#) (Jednostka Dominująca, Spółka) powstała z przekształcenia spółki Comperia.pl spółka z ograniczoną odpowiedzialnością w spółkę akcyjną. Przekształcenie Comperia.pl spółki z o.o. w spółkę akcyjną nastąpiło na podstawie uchwały Nadzwyczajnego Zgromadzenia Wspólników Grupy z dnia 8 czerwca 2011 roku (akt notarialny Rep A nr 9827/2011).

Jednostka Dominująca została wpisana do rejestru przedsiębiorców Krajowego Rejestru Sądowego, prowadzonego przez Sąd Rejonowy dla m. st. Warszawy w Warszawie, XIII Wydział Krajowego Rejestru Gospodarczego pod numerem KRS 0000390656 w dniu 4 lipca 2011 roku. Spółka posiada numer NIP 9512209854 oraz symbol REGON 140913752.

Siedziba Jednostki Dominującej mieści się w Warszawie (kod pocztowy: 02-673), przy ulicy Konstruktorskiej 13.

Czas trwania Jednostki Dominującej jest nieoznaczony.

Podstawowym przedmiotem działalności jest pośrednictwo finansowe.

Istotą powstania Comperia.pl było stworzenie możliwości błyskawicznego i co ważne – darmowego porównania i wyboru w jednym miejscu najlepszych produktów w obszarze finansów, ubezpieczeń i telekomunikacji po to, by oszczędzać czas oraz pieniądze naszych klientów.

Działalność Spółki polega na prowadzeniu internetowych porównywarek produktów finansowych (w tym oddziałów bankowych i bankomatów), niefinansowych oraz GSM, a także portalu telekomunikacyjnego TELEPOLIS.PL. Na stronach tych internauci mają możliwość porównywania produktów finansowych (produkty kredytowe, lokacyjne i ubezpieczeniowe) oraz niefinansowych (np. telekomunikacyjne), oferowanych przez partnerów spółki i wybór najkorzystniejszej dla siebie oferty. Najpopularniejsze portale należące do Spółki to:

- [Comperia.pl](#) - pierwsza w Polsce porównywarka produktów finansowych,
- [eHipoteka.com](#) - internetowa wyszukiwarka kredytów hipotecznych,
- [Banki.pl](#) - lokalizator placówek bankowych oraz bankomatów ze zintegrowaną porównywarką ofert bankowych,
- [TELEPOLIS.PL](#) - portal zajmujący się tematyką ofert GSM i telekomunikacji.
- [ComperiaRaty.pl](#) – pośrednictwo kredytowe on-line

Spółka rozwija także program partnerski o nazwie ComperiaLead. Program „ComperiaLead” polega na udostępnieniu przez Spółkę właścicielom witryn internetowych oprogramowania w celu stworzenia przez nich na swoich stronach internetowych sekcji prezentującej porównania produktów finansowych. Sekcje te są firmowane przez markę „Comperia” oraz koherentne z porównywarkami produktów finansowych dostępnych na portalu „Comperia.pl”. Dzięki programowi „ComperiaLead” internauci mogą korzystać z porównywarek stworzonych przez Spółkę nie tylko na swoich własnych portalach, ale również na portalach partnerów programu „[ComperiaLead](#)”.

W przypadku zainteresowania konkretnym produktem oferowanym przez partnera współpracującego z Comperią (np. instytucję finansową), internauta poprzez formularz ma możliwość pozostawienia swoich danych kontaktowych (tzw. „lead”), co umożliwi temu partnerowi, kontakt z internautą i sfinalizowanie transakcji. Partnerzy Spółki, bezpośrednio lub za pośrednictwem domów mediowych, za otrzymywanie leadów płacą Spółce prowizję. W przypadku zdecydowania się przez internautę na wybraną ofertę produktu finansowego i pozostawieniu przez niego swoich danych kontaktowych w ramach programu ComperiaLead Spółka dzieli się z tym uczestnikiem programu ComperiaLead wynagrodzeniem, które otrzymuje z tego tytułu od sprzedawcy danego produktu finansowego

Działalność Spółki, polegająca na generowaniu leadów, związana jest z rynkiem internetowej reklamy efektywnościowej. Spółka osiąga również przychody z umieszczania na swoich portalach reklam wizerunkowych instytucji finansowych i pośrednictwa ubezpieczeniowego.

### **ZARZĄD COMPERIA.PL S.A.**

Na dzień 31 marca 2020 roku Zarząd Comperia.pl S.A działał w następującym składzie:

- Wojciech Małek – Członek Zarządu
- Szymon Fiecek – Członek Zarządu

W okresie od 01 stycznia do 31 marca 2020 roku nie było zmian w Zarządzie Spółki.

Wszyscy członkowie Zarządu powołani są na wspólną kadencję.

### **Rada Nadzorcza Comperia.pl S.A.**

Zarówno na dzień 31 marca 2020 roku jak i na dzień sporządzenia skróconego kwartalnego skonsolidowanego sprawozdania finansowego Rada Nadzorcza Comperia.pl S.A działała w następującym składzie:

- Marek Dojnow - Przewodniczący Rady Nadzorczej;
- Derek Alexander Christopher - Wiceprzewodniczący Rady Nadzorczej;
- Adam Jabłoński - Członek Rady Nadzorczej;
- Krzysztof Mędrala - Członek Rady Nadzorczej;
- Michał Piwowarczyk - Członek Rady Nadzorczej.

W okresie od 01 stycznia do 31 marca 2020 roku nie nastąpiły zmiany w Radzie Nadzorczej Spółki.

## **2. Jednostka zależna**

Comperia Ubezpieczenia spółka z ograniczoną odpowiedzialnością została założona dnia 17 maja 2013 roku (akt notarialny Rep A nr 3273/2013).

Została wpisana do rejestru przedsiębiorców Krajowego rejestru Sądowego prowadzonego przez Sad Rejonowy dla m. st. Warszawy w Warszawie, XIII Wydział Gospodarczy Krajowego Rejestru Sądowego pod numerem 0000465027 w dniu 7 czerwca 2013 roku. Spółka posiada numer NIP 5213649980 oraz symbol REGON 146713965.

Siedziba Jednostki Zależnej mieści się w Warszawie (kod pocztowy: 02-673), przy ulicy Konstruktorska 13.

Czas trwania Jednostki Zależnej jest nieoznaczony.

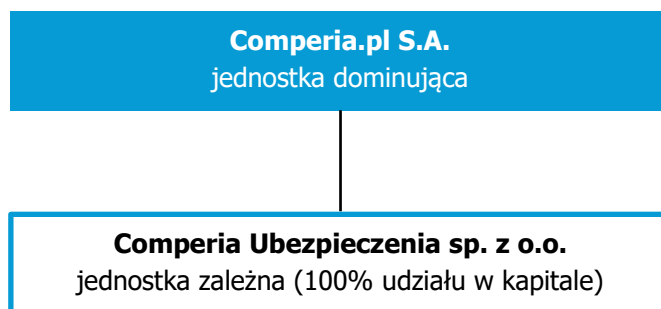
Podstawową działalnością [Comperia Ubezpieczenia sp. z o.o.](#) jest pośrednictwo ubezpieczeniowe (sprzedaż produktów ubezpieczeniowych online, za pośrednictwem call center, a także za pośrednictwem sieci współpracujących agentów ubezpieczeniowych) oraz prowadzenie serwisów comperiaagent.pl oraz comperiaubezpieczenia.pl.

CU prowadzi działalność w zakresie sprzedaży produktów ubezpieczeniowych jako agent ubezpieczeniowy uzyskując prowizje ze sprzedaży od towarzystw ubezpieczeniowych, a także w zakresie sprzedaży w formie licencji w formule SaaS (software as a service) aplikacji do zarządzania multiagencją ubezpieczeniową, zarządzania portfelem klientów, porównywania i sprzedaży produktów ubezpieczeniowych Comperiaagent.pl.

Dodatkowo spółka ta generuje również przychody pochodzące z reklamy internetowej i jak i sprzedaży leadów do instytucji finansowych.

### 3. Struktura Grupy kapitałowej Comperia.pl

W skład Grupy Kapitałowej Comperia.pl (Grupa) wchodzi Comperia.pl S.A. oraz Comperia Ubezpieczenia sp. z o.o. Comperia.pl S.A. jest porównywarką produktów finansowych. Comperia Ubezpieczenia sp.z o.o. (wobec, której podmiotem dominującym jest Comperia.pl S.A.) została założona w maju 2013 roku.



Jednostka Zależna podlega konsolidacji metodą pełną.

### 4. Wskazanie skutków zmian w strukturze jednostki gospodarczej, w tym w wyniku połączenia jednostek gospodarczych, przejęcia lub sprzedaży jednostek grupy kapitałowej emitenta, inwestycji długoterminowych, podziału, restrukturyzacji i zaniechania działalności.

W okresie od 1 stycznia 2020 roku do dnia sporządzenia niniejszego skróconego śródrocznego skonsolidowanego sprawozdania finansowego nie wystąpiły zmiany w strukturze Grupy Kapitałowej Comperia.pl.

### 5. Zwięzły opis istotnych dokonań lub niepowodzeń emitenta w okresie, którego dotyczy raport, wraz z wykazem najważniejszych zdarzeń ich dotyczących.

Patrz Komentarz Zarządu zamieszczony we wstępie do niniejszego raportu.

### 6. Opis czynników i zdarzeń, w szczególności o nietypowym charakterze, mających znaczący wpływ na osiągnięte wyniki finansowe.

Patrz Komentarz Zarządu zamieszczony we wstępie do niniejszego raportu.

### 7. Przyjęte zasady rachunkowości

#### Oświadczenie o zgodności oraz ogólne zasady sporządzania

Prezentowane śródroczne skrócone skonsolidowane sprawozdanie finansowe zostało sporządzone zgodnie z Międzynarodowymi Standardami Sprawozdawczości Finansowej (MSSF) w szczególności w zgodności z MSR 34 „Śródroczne sprawozdania finansowe” oraz z Rozporządzeniem Ministra Finansów z dnia 29 marca 2018 roku w sprawie informacji bieżących i okresowych przekazywanych przez emitentów papierów wartościowych oraz

zgodnie z odpowiednimi standardami rachunkowości mającymi zastosowanie do śródrocznej sprawozdawczości finansowej przyjętymi przez Unię Europejską, opublikowanymi i obowiązującymi w czasie przygotowywania skróconego śródrocznego skonsolidowanego sprawozdania finansowego. Niniejsze śródroczne skrócone skonsolidowane sprawozdanie finansowe przedstawia rzetelnie sytuację finansową Grupy Kapitałowej Comperia.pl S.A. na dzień 31 marca 2020 roku, 31 grudnia 2019 roku oraz na dzień 31 marca 2019, wyniki jej działalności za okres 3 miesięcy zakończony dnia 31 marca 2020 roku i 31 marca 2019 roku oraz przepływy pieniężne i zestawienie zmian w kapitale własnym za okres 3 miesięcy zakończony dnia 31 marca 2020 roku i 31 marca 2019 roku.

Skrócone śródroczne skonsolidowane sprawozdanie finansowe zostało sporządzone przy założeniu kontynuowania działalności gospodarczej w okresie, co najmniej 12 miesięcy po dniu bilansowym. Zarząd jednostki dominującej nie stwierdza na dzień podpisania niniejszego skróconego śródrocznego skonsolidowanego sprawozdania finansowego faktów i okoliczności, które wskazywałyby na zagrożenia dla możliwości kontynuowania działalności przez Grupę w okresie 12 miesięcy po dniu bilansowym na skutek zamierzonego lub przymusowego zaniechania bądź istotnego ograniczenia przez nie dotychczasowej działalności.

Skrócone śródroczne skonsolidowane sprawozdanie finansowe nie zawiera wszystkich informacji, które ujawniane są w rocznym skonsolidowanym sprawozdaniu finansowym sporządzonym zgodnie z MSSF. Niniejsze skrócone śródroczne skonsolidowane sprawozdanie finansowe należy czytać łącznie ze skonsolidowanym sprawozdaniem finansowym Grupy Kapitałowej Comperia.pl za rok 2019.

Przy sporządzaniu śródrocznego skróconego skonsolidowanego sprawozdania finansowego przestrzegano tych samych zasad (polityki) rachunkowości i metod obliczeniowych co w ostatnim rocznym sprawozdaniu finansowym. Walutą funkcjonalną i walutą prezentacji wszystkich pozycji sprawozdania finansowego jest PLN.

Skrócone śródroczne sprawozdanie finansowe i wszystkie dane objaśniające są podawane w tysiącach PLN, o ile nie wskazano inaczej.

Niniejsze skrócone śródroczne skonsolidowane sprawozdanie finansowe zostało zatwierdzone do publikacji przez Zarząd Jednostki Dominującej w dniu 21 maja 2020 roku.

### **Nowe standardy, interpretacje i zmiany opublikowanych standardów**

W niniejszym skróconym śródrocznym skonsolidowanym sprawozdaniu finansowym, dokonane przez Zarząd jednostki dominującej osądy w zakresie stosowanych przez Grupę Kapitałową Comperia.pl zasad rachunkowości i głównych źródeł szacowania niepewności, były takie same jak opisane w skonsolidowanym sprawozdaniu finansowym za rok 2019.

### **8. Istotne zmiany wielkości szacunkowych.**

Sprawozdanie finansowe będące częścią niniejszego raportu uwzględnia szacowane wartości przychodów 206 tys. zł i kosztów 295 tys. zł w odniesieniu do działań wykonanych w I kwartale 2020 roku, które zostaną rozliczone w okresach późniejszych, a także rozliczenie szacunków dla działań wykonanych w IV kwartale 2019 roku w łącznej kwocie netto 164 tys. zł, czyli po stronie przychodów 203 tys. zł, a po stronie kosztów 39 tys. zł.

## 9. Przychody ze sprzedaży, w tym informacja o segmentach

Grupa w działalności wyodrębnia 3 segmenty działalności – segment reklamy efektywnościowej, segment dystrybucji produktów ubezpieczeniowych oraz powstający segment dystrybucji kredytów gotówkowych on-line. Grupa działa na terenie Polski, wszystkie przychody ze sprzedaży osiąga na rynku krajowym. Zarząd jednostki dominującej nie wyodrębnia segmentów geograficznych.

Stan na 31.03.2020

Segment operacyjny	reklama efektywnościowa	dystrybucja ubezpieczeń	pośrednictwo kredytowe on-line	korekty konsolidacyjne	RAZEM dane skonsolidowane
Przychody	4 410	1 929	0	-39	6 300
Koszty działalności	4 033	1 954	121	-45	6 062
<b>zysk operacyjny</b>	<b>377</b>	<b>-24</b>	<b>-121</b>	<b>6</b>	<b>238</b>
+amortyzacja	240	24	0	-6	258
+odpisy aktualizacyjne	0	0		0	0
<b>EBITDA</b>	<b>617</b>	<b>0</b>	<b>-121</b>	<b>0</b>	<b>496</b>
koszty i przychody finansowe niealokowane na segmenty					-11
<b>zysk przed opodatkowaniem</b>	<b>377</b>	<b>-24</b>	<b>-121</b>	<b>6</b>	<b>227</b>
Aktywa trwałe	3 146	116	3 792		7 053
Należności	3 725	863	0		4 588

SKRÓCONE ŚRÓDROCZNE SKONSOLIDOWANE SPRAWOZDANIE FINANSOWE GRUPY KAPITAŁOWEJ COMPERIA.PL  
ZA OKRES OD 01 STYCZNIA 2020 ROKU DO 31 MARCA 2020 ROKU

**Stan na 31.03.2019**

Segment operacyjny	reklama efektywnościowa	dystrybucja ubezpieczeń	pośrednictwo kredytowe on-line	korekty konsolidacyjne	RAZEM dane skonsolidowane
Przychody	5 089	1 461	-	-40	6 509
Koszty działalności	4 795	1 500	224	-41	6 477
<b>zysk operacyjny</b>	<b>294</b>	<b>-39</b>	<b>-224</b>	<b>1</b>	<b>32</b>
+amortyzacja	101	24	-	-6	119
+odpisy aktualizacyjne	-	-	-	-	-
<b>EBITDA</b>	<b>395</b>	<b>-15</b>	<b>-224</b>	<b>-5</b>	<b>151</b>
koszty i przychody finansowe niealokowane na segmenty					-11
<b>zysk przed opodatkowaniem</b>	<b>294</b>	<b>-39</b>	<b>-224</b>	<b>1</b>	<b>21</b>
Aktywa trwałe	2 836	239	1 854	-	4 930
Należności	3 622	729	-	-	4 352

**10. Pozycje wpływające na aktywa, zobowiązania, kapitał własny, wynik netto lub przepływy pieniężne, które są nietypowe ze względu na ich rodzaj, wartość lub częstotliwość.**

Nie wystąpiły w okresie I kwartału 2020 roku.

**11. Informacje o odpisach aktualizujących wartość zapasów do wartości netto możliwej do uzyskania i odwróceniu odpisów z tego tytułu.**

Nie wystąpiły.

**12. Informacje o odpisach aktualizujących z tytułu utraty wartości aktywów finansowych, rzeczowych aktywów trwałych, wartości niematerialnych i prawnych lub innych aktywów oraz odwróceniu takich odpisów.**

Nie wystąpiły.

**13. Informacje o utworzeniu, zwiększeniu, wykorzystaniu i rozwiązaniu rezerw.**

Nie wystąpiły.

**14. Informacje o rezerwach i aktywach z tytułu odroczonego podatku dochodowego.**

W I kwartale 2020 roku nie było zmian.

**15. Informacje o istotnych transakcjach nabycia i sprzedaży rzeczowych aktywów trwałych.**

Nie wystąpiły.

**16. Informacje o istotnym zobowiązaniu z tytułu dokonania zakupu rzeczowych aktywów trwałych.**

Nie występują.

**17. Informacje o istotnych rozliczeniach z tytułu spraw sądowych.**

Nie wystąpiły istotne rozliczenia z tytułu spraw sądowych.

**18. Wskazanie korekt błędów poprzednich okresów**

Nie wystąpiły.

**19. Informacje o niespłaceniu kredytu lub pożyczki lub naruszeniu istotnych postanowień umowy kredytu lub pożyczki, w odniesieniu do których nie podjęto żadnych działań naprawczych do końca okresu sprawozdawczego.**

Nie wystąpiły.

**20. Objaśnienia dotyczące sezonowości lub cykliczności działalności emitenta w prezentowanym okresie.**

Nie dotyczy.

**21. Informacja dotycząca emisji, wykupu i spłaty nie udziałowych i kapitałowych papierów wartościowych.**

Nie dotyczy.

**22. Wyplacona lub zadeklarowana dywidenda.**

W okresie I kwartale 2020 roku nie wypłacano ani nie zadeklarowano wypłaty dywidendy.

**23. Wskazanie zdarzeń, które wystąpiły po dniu, na który sporządzono skrócone śródroczne skonsolidowane sprawozdanie finansowe, nieuwjętych w tym sprawozdaniu, a mogących w znaczący sposób wpłynąć na przyszłe wyniki finansowe emitenta.**

Nie wystąpiły.

**24. Zmiany zobowiązań warunkowych lub aktywów warunkowych, które nastąpiły od czasu zakończenia ostatniego roku obrotowego.**

Nie wystąpiły.

**25. Stanowisko zarządu odnośnie do możliwości zrealizowania wcześniej publikowanych prognoz wyników na dany rok, w świetle wyników zaprezentowanych w raporcie kwartalnym w stosunku do wyników prognozowanych.**

Zarząd Spółki nie publikował prognoz na rok 2020.

**26. Akcjonariusze posiadający co najmniej 5 % ogólnej liczby głosów na walnym zgromadzeniu emitenta**

Na dzień przekazania niniejszego raportu kwartalnego następujący akcjonariusze posiadali, bezpośrednio lub pośrednio, co najmniej 5 % ogólnej liczby głosów na walnym zgromadzeniu Spółki:



Akcjonariusz	Liczba akcji	% akcji	Wartość nominalna (w PLN)	Liczba głosów na walnym zgromadzeniu	% udział głosów na walnym zgromadzeniu
Talnet Holding Limited	744 890	21,21%	74 489,00	1 089 890	25,97%
Marek Dojnow	632 378	18,01%	63 237,80	836 809	19,94%
Adam Jabłoński	417 768	11,90%	41 776,80	554 054	13,20%
Quercus TFI S.A.	274 657	7,82%	27 465,70	274 657	6,54%
TFI Investors	270 403	7,70%	27 040,30	270 403	6,44%
Maciej Wandzel	226 839	6,46%	22 683,90	226 839	5,40%
Pozostali	944 853	26,91%	94 485,30	944 853	22,51%
Suma	3 511 788	100%	351 178,80	4 197 505	100%

Stan posiadania akcji Spółki przez osoby zarządzające i nadzorujące na dzień przekazania niniejszego raportu kwartalnego przedstawia się następująco:

Akcjonariusz	Liczba akcji	% akcji	Wartość nominalna (w PLN)	Liczba głosów na walnym zgromadzeniu	% udział głosów na walnym zgromadzeniu
Marek Dojnow	632 378	18,01%	63 237,80	836 809	19,94%
Adam Jabłoński	417 768	11,90%	41 776,80	554 054	13,20%
Szymon Fiecek	25 736	0,73%	2 573,60	25 736	0,61%
Wojciech Małek	24 073	0,69%	2 407,30	24 073	0,57%

Osoby zarządzające i nadzorujące Comperia.pl S.A. nie posiadały udziałów w jednostkach powiązanych ze Spółką.

## **27. Wskazanie postępowań toczących się przed sądem, organem właściwym dla postępowania arbitrażowego lub organem administracji publicznej. Informacje o istotnych rozliczeniach z tytułu spraw sądowych.**

Na dzień 31 marca 2020 roku oraz na dzień przekazania niniejszego raportu kwartalnego żadna ze spółek Grupy kapitałowej Comperia.pl nie była stroną istotnych postępowań toczących się przed sądem, organem właściwym dla postępowania arbitrażowego lub organem administracji publicznej, których wartość stanowiła co najmniej 10 % kapitałów własnych spółki (odrębnie bądź łącznie).

## **28. Transakcje z podmiotami powiązanymi**

Spółki Grupy kapitałowej Comperia.pl nie zawierały w okresie I kwartału 2019 roku transakcji z podmiotami powiązanymi, które pojedynczo lub łącznie są istotne i zostały zawarte na innych warunkach niż rynkowe.

## **29. Udzielone i otrzymane poręczenia i gwarancje**

Nie wystąpiły.

### 30. Instrumenty finansowe, w tym informacje na temat wartości godziwej

Do głównych instrumentów finansowych, które posiada Grupa, należą aktywa finansowe, takie jak należności z tytułu dostaw i usług, środki pieniężne i depozyty krótkoterminowe, które powstają bezpośrednio w toku prowadzonej przez nią działalności.

W okresie objętym sprawozdaniem Grupa nie prowadziła obrotu instrumentami finansowymi.

Grupa nie stosuje pochodnych instrumentów zabezpieczających przed ryzykiem kursowym.

#### Wartość bilansowa i wartość godziwa klas instrumentów finansowych.

	Kategoria zgodnie z MSSF 9/ MSR 39	Wartość bilansowa		Wartość godziwa	
		31.03.2020	31.12.2019	31.03.2020	31.12.2019
<b>Aktywa finansowe</b>					
Należności z tytułu dostaw i usług	AZK/PiN	4 492	4 409	4 492	4 409
Należności pozostałe	AZK/PiN	95	94	95	94
Środki pieniężne i ich ekwiwalenty	AZK/PiN	2 921	2 237	2 921	2 237
<b>Zobowiązania finansowe</b>					
Kredyty bankowe i pożyczki zaciągnięte	ZZK/ZZK	3	3	3	3
Zobowiązania z tytułu dostaw i usług	ZZK/ZZK	2 939	3 164	2 939	3 164
Zobowiązania pozostałe	ZZK/ZZK	599	627	599	627

Użyte skróty:

- AZK – aktywa finansowe wyceniane w zamortyzowanym koszcie
- ZZK – zobowiązania finansowe wyceniane według zamortyzowanego kosztu
- PiN – pożyczki i należności

Wartość godziwa instrumentów finansowych, jakie Grupa posiadała na dzień 31 marca 2020 roku i 31 grudnia 2019 roku nie odbiegała istotnie od wartości prezentowanej w sprawozdaniach finansowych.

Ze względu na brak istotności aktywów i zobowiązań finansowych w walutach obcych nie została przedstawiona szczegółowa struktura walutowa instrumentów finansowych.

### 31. Informacje o zmianie sposobu (metody) ustalenia wartości godziwej dla instrumentów finansowych wycenianych w ten sposób.

Nie wystąpiła.

### 32. Informacja dotycząca zmiany w klasyfikacji aktywów finansowych w wyniku zmiany celu lub wykorzystania tych aktywów.

Nie wystąpiła.

**33. Informacje na temat zmian sytuacji gospodarczej i warunków prowadzenia działalności, które mają istotny wpływ na wartość godziwą aktywów finansowych i zobowiązań finansowych jednostki, niezależnie od tego, czy te aktywa i zobowiązania są ujęte w wartości godziwej czy w skorygowanej cenie nabycia (koszcie zamortyzowanym).**

Nie wystąpiły.

**34. Inne informacje istotne dla oceny sytuacji kadrowej, majątkowej, finansowej, wyniku finansowego i ich zmian, oraz informacje, które są istotne dla oceny możliwości realizacji zobowiązań przez emitenta.**

Poza kwestiami wskazanymi w komentarzu Zarządu nie wystąpiły inne istotne informacje la oceny sytuacji kadrowej, majątkowej, finansowej, wyniku finansowego i ich zmian, oraz informacje, które są istotne dla oceny możliwości realizacji zobowiązań przez emitenta.

**35. Wskazanie czynników, które w ocenie emitenta będą miały wpływ na osiągnięcie przez niego wyniki w perspektywie co najmniej kolejnego kwartału.**

Oceniamy, że wystąpienie okoliczności niepewnych i nieprzewidywalnych, wynikających ze skali oddziaływania COVID-19 oraz związane z tym nie tylko krajowe, ale i globalne konsekwencje, mogą w perspektywie krótko- i długoterminowej negatywnie wpłynąć na działalność, możliwości rozwoju i kondycję finansową Spółki w poniżej przedstawionym zakresie.

Istotnymi obszarami, które Spółka na bieżąco monitoruje, a które mogą generować znaczące ryzyko dla przyszłych wyników finansowych są: (i) zachowania konsumentów (w tym jako odbiorców usług finansowych i ubezpieczeniowych) i kształtowanie się ich potrzeb pożyczkowych, (iii) regulacje wprowadzane w związku z epidemią koronawirusa przez władze ustawodawczą wpływające na sektor bankowy oraz sektor pożyczkowy, a także sektor ubezpieczeniowy, jak również (ii) postawa sektora bankowego i pożyczkowego i działania banków oraz firm pożyczkowych podejmowane w obszarze świadczenia usług na rzecz klientów detalicznych.

Ponadto, Spółka liczy się z ryzykiem: (i) czasowej absencji personelu, która może przyczynić się do opóźnienia prowadzonych projektów w Spółce, (ii) decyzji ze strony kontrahentów co do zawieszenia (wstrzymania) lub odstąpienia od realizacji projektów w obszarze reklamy efektywnościowej, ze względu na trudności związane z dostępnością produktów kredytowych od tych kontrahentów.

Zarząd spodziewa się niekorzystnego wpływu na wyniki finansowe Spółki począwszy od II kwartału 2020 roku, jednak obecnie, mając na uwadze dostępne informacje, a także biorąc pod uwagę zmienność sytuacji w związku z falą zachorowań i przebiegiem epidemii, nie jest możliwe ustalenie długości okresu, w którym będą odczuwalne te niekorzystne skutki; tym samym nie jest możliwe oszacowanie ich ewentualnego wpływu na wyniki finansowe Spółki.

Spółka otrzymuje sygnały o ograniczeniu aktywności kredytowej jej kontrahentów w związku z istniejącym zagrożeniem na rynku polskim, co w ocenie Zarządu może mieć istotny negatywny wpływ na osiągnięte wyniki finansowe w segmencie reklamy efektywnościowej, jednak na chwilę obecną nie można określić konkretnych danych co do wielkości tego wpływu, w tym także w dłuższej perspektywie czasowej.

Zarząd na bieżąco analizuje sytuację związaną z istniejącym zagrożeniem oraz podejmuje – w zakresie swoich kompetencji zarządczych - działania mające na celu ograniczenie, w miarę możliwości, jego negatywnego wpływu na działalność Spółki; w przypadku zidentyfikowania nowych istotnych okoliczności związanych z tą sytuacją, odnośne informacje Spółka przekaże do publicznej wiadomości zgodnie z obowiązującymi w tym zakresie przepisami prawa.

**E. SKRÓCONE ŚRÓDROCZNE JEDNOSTKOWE SPRAWOZDANIE FINANSOWE  
COMPERIA.PL S.A.**

<b>SKRÓCONE ŚRÓDROCZNE JEDNOSTKOWE SPRAWOZDANIE Z ZYSKÓW I STRAT ORAZ POZOSTAŁYCH CAŁKOWITYCH DOCHODÓW</b>	<b>od 2020-01-01 do 2020-03-31</b>	<b>od 2019-01-01 do 2019-03-31</b>
<b>SPRAWOZDANIE Z CAŁKOWITYCH DOCHODÓW</b>		
<b>Działalność kontynuowana</b>		
<b>Przychody</b>	<b>4 522</b>	<b>5 140</b>
Przychody ze sprzedaży	4 522	5 140
Pozostałe przychody	-	-
<b>Koszty działalności operacyjnej</b>	<b>4 042</b>	<b>4 876</b>
Usługi obce	2 668	3 712
Wynagrodzenia	889	830
Amortyzacja	240	101
Podatki i opłaty	21	19
Ubezpieczenie społeczne i inne świadczenia	141	135
Zużycie materiałów i surowców	33	19
Pozostałe koszty	49	60
<b>Zysk (strata) z działalności operacyjnej</b>	<b>480</b>	<b>264</b>
<b>Zysk na okazijnym nabyciu</b>	-	-
Przychody finansowe	8	18
Koszty finansowe	20	11
<b>Zysk (strata) przed opodatkowaniem</b>	<b>468</b>	<b>271</b>
Podatek dochodowy	0	-
<b>Zysk (strata) netto z działalności kontynuowanej</b>	<b>468</b>	<b>271</b>
<b>Zysk (strata) netto z działalności zaniechanej</b>	-	-
<b>Inne całkowite dochody</b>	-	-
<b>Całkowite dochody ogółem</b>	<b>468</b>	<b>271</b>
Średnia ważona liczba wyemitowanych akcji zwykłych zastosowana do obliczenia podstawowego zysku na jedną akcję	3 511 788	3 491 225
Zysk netto na jedną akcję zwykłą z działalności kontynuowanej	0,13	0,08
Zysk netto na jedną akcję zwykłą z działalności zaniechanej	-	-

**SKRÓCONE ŚRÓDROCZNE JEDNOSTKOWE SPRAWOZDANIE Z SYTUACJI FINANSOWEJ**

<b>AKTYWA</b>	<b>31.03.2020</b>	<b>31.12.2019</b>	<b>31.03.2019</b>
<b>Aktywa trwałe</b>	<b>23 089</b>	<b>21 436</b>	<b>19 083</b>
Wartości niematerialne	5 464	5 258	4 308
Rzeczowe aktywa trwałe	1 237	1 048	156
Udziały w jednostce zależnej	15 791	12 291	12 291
Pożyczki dla jednostki zależnej	345	2 586	2 065
Aktywa z tytułu podatku odroczonego	253	253	263
<b>Aktywa obrotowe</b>	<b>7 247</b>	<b>7 334</b>	<b>7 700</b>
Należności z tytułu dostaw i usług	4 166	3 969	3 961
Należności pozostałe	86	85	46
Należności z tytułu podatku dochodowego	-	-	-
Pożyczki krótkoterminowe	75	75	75
Środki pieniężne i ich ekwiwalenty	2 765	3 078	3 409
Pozostałe aktywa	155	128	209
<b>Aktywa razem</b>	<b>30 336</b>	<b>28 770</b>	<b>26 783</b>

<b>PASYWA</b>	<b>31.03.2020</b>	<b>31.12.2019</b>	<b>31.03.2019</b>
<b>Kapitał własny akcjonariuszy jednostki dominującej</b>	<b>25 018</b>	<b>24 515</b>	<b>23 138</b>
Kapitał akcyjny	351	351	349
Kapitał zapasowy	22 868	22 868	26 530
Kapitał z wyceny opcji menedżerskich	418	382	197
Kapitał rezerwowy	-	-	-
Zyski zatrzymane	1 382	914	-3 938
- w tym zysk (strata) netto	468	1 481	271
<b>Zobowiązanie długoterminowe</b>	<b>1 659</b>	<b>455</b>	<b>79</b>
Rezerwa z tytułu podatku odroczonego	-	-	79
Pozostałe zobowiązania finansowe	550	455	-
Kredyty bankowe i pożyczki zaciągnięte	1 109	-	-
Dotacje	-	-	-
Pozostałe pasywa	-	-	-
<b>Zobowiązania krótkoterminowe</b>	<b>3 659</b>	<b>3 800</b>	<b>3 566</b>
Kredyty bankowe i pożyczki zaciągnięte	0	-	476
Zobowiązania z tytułu dostaw i usług	2 538	2 698	2 432
Zobowiązania pozostałe	472	521	517
Pozostałe zobowiązania finansowe	551	483	-
Pozostałe rezerwy	98	98	98
Dotacje	-	-	-
Pozostałe pasywa	-	-	42
<b>Pasywa razem</b>	<b>30 336</b>	<b>28 770</b>	<b>26 783</b>

**SKRÓCONE ŚRÓDROCZNE JEDNOSTKOWE SPRAWOZDANIE ZE ZMIAN W KAPITALE WŁASNYM**

**Za okres od dnia 01.01.2020 roku do 31.03.2020 roku**

<b>SPRAWOZDANIE ZE ZMIAN W KAPITALE WŁASNYM</b>	<b>Kapitał zakładowy</b>	<b>Kapitał zapasowy</b>	<b>Kapitał z wyceny opcji menedżerskich</b>	<b>Kapitał rezerwowy</b>	<b>Zyski zatrzymane</b>	<b>Kapitał własny razem</b>
<b>Stan na 1 stycznia 2020 roku</b>	<b>351</b>	<b>22 868</b>	<b>382</b>	-	<b>914</b>	<b>24 515</b>
<b>Całkowite dochody:</b>	-	-	-	-	<b>468</b>	<b>468</b>
Zysk/strata netto roku obrotowego	-	-	-	-	468	468
Podział wyniku finansowego	-	-	-	-	-	-
<b>Transakcje z właścicielami:</b>	-	-	<b>35</b>	-	-	<b>35</b>
Zawarcie umowy opcji menedżerskich na akcje	-	-	35	-	-	35
Emisja akcji/wydanie udziałów	-	-	-	-	-	-
Koszty emisji akcji	-	-	-	-	-	-
<b>Stan na 31 marca 2020 roku</b>	<b>351</b>	<b>22 868</b>	<b>417</b>	-	<b>1 382</b>	<b>25 018</b>

**Za okres od dnia 01.01.2019 roku do 31.12.2019 roku**

	<b>Kapitał zakładowy</b>	<b>Kapitał zapasowy</b>	<b>Kapitał z wyceny opcji menedżerskich</b>	<b>Kapitał rezerwowy</b>	<b>Zyski zatrzymane</b>	<b>Kapitał własny razem</b>
<b>Stan na 1 stycznia 2019 roku</b>	<b>349</b>	<b>26 530</b>	<b>197</b>	-	<b>-4 230</b>	<b>22 866</b>
<b>Całkowite dochody:</b>	-	<b>-3 663</b>	-	-	<b>5 144</b>	<b>1 481</b>
Zysk/strata netto roku obrotowego	-	-	-	-	1 481	1 481
Podział wyniku finansowego	-	-3 663	-	-	3 663	-
Korekta podatku za rok poprzedni	-	-	-	-	-	-
<b>Transakcje z właścicielami:</b>	<b>2</b>	-	<b>185</b>	-	-	<b>187</b>
Zawarcie umowy opcji menedżerskich na akcje	-	-	185	-	-	185
Emisja akcji/wydanie udziałów	2	-	-	-	-	2
Koszty emisji akcji	-	-	-	-	-	-
<b>Stan na 31 grudnia 2019 roku</b>	<b>351</b>	<b>22 868</b>	<b>382</b>	-	<b>914</b>	<b>24 515</b>

**Za okres od dnia 01.01.2019 roku do 31.03.2019 roku**

	<b>Kapitał zakładowy</b>	<b>Kapitał zapasowy</b>	<b>Kapitał z wyceny opcji menedżerskich</b>	<b>Kapitał rezerwowy</b>	<b>Zyski zatrzymane</b>	<b>Kapitał własny razem</b>
<b>Stan na 1 stycznia 2019 roku</b>	<b>349</b>	<b>26 530</b>	<b>197</b>	-	<b>-4 209</b>	<b>22 867</b>
<b>Całkowite dochody:</b>	-	-	-	-	<b>271</b>	<b>271</b>
Zysk/strata netto roku obrotowego	-	-	-	-	271	271
Podział wyniku finansowego	-	-	-	-	-	-
Korekta podatku za rok poprzedni	-	-	-	-	-	-
<b>Transakcje z właścicielami:</b>	-	-	-	-	-	-
Zawarcie umowy opcji menedżerskich na akcje	-	-	-	-	-	-
Emisja akcji/wydanie udziałów	-	-	-	-	-	-
Koszty emisji akcji	-	-	-	-	-	-
<b>Stan na 31 marca 2019 roku</b>	<b>349</b>	<b>26 530</b>	<b>197</b>	-	<b>-3 938</b>	<b>23 138</b>

**SKRÓCONE ŚRÓDROCZNE JEDNOSTKOWE SPRAWOZDANIE Z PRZEPIYWÓW PIENIĘŻNYCH**

**SPRAWOZDANIE Z PRZEPIYWÓW PIENIĘŻNYCH**

od 2020-01-01 od 2019-01-01

do 2020-03-31 do 2019-03-31

**PRZEPIYWY ŚRODKÓW PIENIĘŻNYCH Z DZIAŁALNOŚCI OPERACYJNEJ**

<b>I. Zysk / strata brutto</b>	<b>468</b>	<b>271</b>
<b>II. Korekty</b>	<b>-148</b>	<b>756</b>
1. Amortyzacja	240	101
2. Odsetki i udziały w zyskach (dywidendy)	11	-7
3. Zysk (strata) z działalności inwestycyjnej	-	-
4. Zmiana stanu rezerw	-	-
5. Zmiana stanu należności	-199	744
6. Zmiana stanu zobowiązań krótkoterminowych, z wyjątkiem pożyczek i kredytów	-209	7
7. Zmiana stanu zobowiązań z tytułu dotacji	-	-25
8. Podatek dochodowy zapłacony	-	-
9. Zmiana stanu pozostałych aktywów	8	-63
10. Pozostałe koszty (w tym odpis na udziały)	-	-
<b>III. Przepływy pieniężne netto z działalności operacyjnej (I±II)</b>	<b>320</b>	<b>1 027</b>

**PRZEPIYWY ŚRODKÓW PIENIĘŻNYCH Z DZIAŁALNOŚCI INWESTYCYJNEJ**

<b>I. Wpływy</b>	<b>3 500</b>	<b>3 052</b>
1. Zwrot udzielonych pożyczek	3 500	3 052
<b>II. Wydatki</b>	<b>3 971</b>	<b>4 166</b>
1. Nabycie rzeczowych aktywów trwałych i wartości niematerialnych i prawnych	321	666
2. Nabycie udziałów w jednostce zależnej	3 500	3 000
3. Dopłaty do kapitału w jednostce zależnej	-	-
4. Pożyczki udzielone jednostce zależnej	150	500
<b>III. Przepływy pieniężne netto z działalności inwestycyjnej (I-II)</b>	<b>-471</b>	<b>-1 114</b>

**PRZEPIYWY ŚRODKÓW PIENIĘŻNYCH Z DZIAŁALNOŚCI FINANSOWEJ**

<b>I. Wpływy</b>	-	-
1. Dopłaty do kapitału	-	-
2. Kredyty bankowe i pożyczki zaciągnięte	-	-
3. Inne wpływy finansowe	-	-
<b>II. Wydatki</b>	<b>161</b>	<b>198</b>
1. Spłata kredytów bankowych i pożyczek zaciągniętych	-	188
2. Odsetki	11	10
3. Inne wydatki finansowe	150	-
<b>III. Przepływy pieniężne netto z działalności finansowej (I-II)</b>	<b>-161</b>	<b>-198</b>

**PRZEPIYWY PIENIĘŻNE NETTO RAZEM**

**-313** **-285**

**BILANSOWA ZMIANA STANU ŚRODKÓW PIENIĘŻNYCH, W TYM**

**-313** **-285**

- zmiana stanu środków pieniężnych z tytułu różnic kursowych

- -

**ŚRODKI PIENIĘŻNE NA POCZĄTEK OKRESU**

**3 078** **3 694**

**ŚRODKI PIENIĘŻNE NA KONIEC OKRESU (F +/- D), W TYM**

**2 765** **3 409**

- o ograniczonej możliwości dysponowania

- -

Niniejszy raport kwartalny został zatwierdzony przez Zarząd Jednostki Dominującej w dniu 21 maja 2020 roku.

## PODPISY CZŁONKÓW ZARZĄDU SPÓŁKI

---

Wojciech Małek  
Członek Zarządu

---

Szymon Fiecek  
Członek Zarządu

---

Osoba której powierzono prowadzenie ksiąg  
Rachunkowych Spółki  
Wiesława Karwowska  
Polskie Centrum Audytu i Rachunkowości Sp z o.o.

Warszawa, 21 maja 2020 roku.