



ENERGOINSTAL
constructing tomorrow

Grupa Kapitałowa ENERGOINSTAL S.A.

Skrócone skonsolidowane sprawozdanie finansowe

za III kwartał 2016 roku

sporządzone zgodnie z MSR i MSSF

Katowice, 09 listopada 2016 r.



GRUPA KAPITAŁOWA ENERGOINSTAL S.A.

Skrócone skonsolidowane sprawozdanie finansowe za okres od 01 lipca do 30 września 2016 roku
sporządzone zgodnie z MSR i MSSF

Indeks do skonsolidowanego sprawozdania finansowego

I. INFORMACJE OGÓLNE.....	4
1. INFORMACJE O GRUPIE KAPITAŁOWEJ	4
2. PODSTAWA SPORZĄDZANIA SKONSOLIDOWANYCH SPRAWOZDAŃ FINANSOWYCH	8
3. ZAŁOŻENIE KONTYNUACJI DZIAŁALNOŚCI	8
II. INFORMACJE DODATKOWE O PRZYJĘTYCH ZASADACH (POLITYCE RACHUNKOWOŚCI) ...	9
1. ZASADY KONSOLIDACJI.....	9
2. TRANSAKcje W WALUTACH OBCYCH I WYCENA POZYCJI WYRAŻONYCH W WALUTACH OBCYCH.....	9
3. RZECZOWE AKTYWA TRWAŁE	10
4. NIERUCHOMOŚCI INWESTYCYJNE.....	10
5. WARTOŚCI NIEMATERIALNE.....	10
6. WARTOŚĆ FIRMY I UJEMNA WARTOŚĆ FIRMY	11
7. AKTYWA FINANSOWE DŁUGOTERMINOWE	11
8. ZAPASY	11
9. NALEŻNOŚCI I ROZLICZENIA MIĘDZYOKRESOWE	11
10. AKTYWA FINANSOWE KRÓTKOTERMINOWE	12
11. ŚRODKI PIENIĘŻNE I ICH EKWIWALENTY.....	12
12. KAPITAŁ WŁASNY	12
13. KAPITAŁY PRZYPADAJĄCE NA UDZIAŁY NIEKONTROLUJĄCE.....	12
14. ZOBOWIĄZANIA FINANSOWE	12
15. ZOBOWIĄZANIA I ROZLICZENIA MIĘDZYOKRESOWE	12
16. REZERWY	13
17. LEASING.....	13
18. UTRATA WARTOŚCI.....	13
19. POCHODNE INSTRUMENTY FINANSOWE	13
20. PRZYCHODY	14
21. KOSZTY FINANSOWANIA ZEWNĘTRZNEGO.....	14
22. INFORMACJE DOTYCZĄCE SEGMENTÓW OPERACYJNYCH.....	14
23. UMOWY O BUDOWĘ.....	15
24. DOTACJE	15
25. OPODATKOWANIE	15
26. PRZELICZANIE DANYCH FINANSOWYCH NA EURO	15
27. INFORMACJE LICZBOWE ZAPEWNIAJĄCE PORÓWNYWALNOŚĆ DANYCH SPRAWOZDANIA FINANSOWEGO ZA OKRES POPRZEDNI Z DANymi SPRAWOZDANIA ZA OKRES BIEŻĄCY	16
28. KOREKTY SPRAWOZDAŃ WYNIKAJĄCE Z ZASTRZEŻEŃ W OPINII BIEGLYCH	16
III. WYBRANE DANE FINANSOWE	17
IV. SKONSOLIDOWANE SPRAWOZDANIE Z SYTUACJI FINANSOWEJ	18
V. SKONSOLIDOWANE SPRAWOZDANIE Z CAŁKOWITYCH DOCHODÓW.....	19
VI. SKONSOLIDOWANE SPRAWOZDANIE ZE ZMIAN W KAPITAŁE WŁASNYM	20
VII. SKONSOLIDOWANE SPRAWOZDANIE Z PRZEPLÝWÓW PIENIĘŻNYCH	25
VIII. INNE INFORMACJE OBJAŚNIAJĄCE.....	26
NOTA 1. ZMIANY WARTOŚCI BRUTTO ŚRODKÓW TRWAŁYCH (WG GRUP RODZAJOWYCH)	26
NOTA 2. INFORMACJE DOTYCZĄCE KAPITAŁU AKCYJNEGO, EMISJI, WYKUPU I SPŁATY DŁUŻNYCH I KAPITAŁOWYCH PAPIERÓW WARTOŚCIOWYCH.....	28
NOTA 3. ZESTAWIENIE STANU POSIADANIA AKCJI EMITENTA LUB UPRAWNIENI DO NICH (OPCJI) PRZEZ OSOBY ZARZĄDZAJĄCE I NADZORUJĄCE EMITENTA NA DZIEŃ PRZEKAZANIA RAPORTU KWARTALNEGO, WRAZ ZE WSKAZANIEM ZMIAN W STANIE POSIADANIA, W OKRESIE OD PRZEKAZANIA POPRZEDNIEGO RAPORTU KWARTALNEGO, ODREBNI DLA KAŻDEJ Z OSÓB	29
NOTA 4. ZMIANY LICZBY AKCJI.....	30



GRUPA KAPITAŁOWA ENERGOINSTAL S.A.

Skrócone skonsolidowane sprawozdanie finansowe za okres od 01 lipca do 30 września 2016 roku
sporządzone zgodnie z MSR i MSSF

NOTA 5. WSKAZANIE AKCJONARIUSZY POSIADAJĄCYCH BEZPOŚREDNIO LUB POŚREDNIO PRZEZ PODMIOTY ZALEŻNE CO NAJMNIEJ 5% OGÓLNEJ LICZBY GŁOSÓW NA WALNYM ZGROMADZENIU EMITENTA NA DZIEŃ PRZEKAZANIA RAPORTU KWARTALNEGO	30
NOTA 6. INFORMACJE O ZMIANIE STANU REZERW	30
NOTA 7. ZMIANY ODPIŚÓW AKTUALIZUJĄCYCH WARTOŚĆ SKŁADNIKÓW AKTYWÓW.....	32
NOTA 8. SEGMENTY DZIAŁALNOŚCI	33
NOTA 9. UMOWY O BUDOWĘ	34
NOTA 10. PODATEK DOCHODOWY	37
NOTA 11. ZYSK NA 1 AKCJĘ ORAZ ZYSK ROZWODNIONY NA 1 AKCJĘ	38
NOTA 12. INFORMACJE DOTYCZĄCE WYPŁACONEJ (LUB ZADEKLAROWANEJ) DYWIDENDY, ŁĄCZNIE I W PRZELICZENIU NA JEDNA AKCJĘ, Z PODZIAŁEM NA AKCJE ZWYKŁE I UPRIWILEJOWANE	38
NOTA 13. NIEPEWNOŚĆ KONTYNUACJI DZIAŁALNOŚCI.....	38
NOTA 14. WSKAZANIE SKUTKÓW ZMIAN W STRUKTURZE JEDNOSTKI GOSPODARCZEJ, W TYM W WYNIKU POŁĄCZENIA JEDNOSTEK GOSPODARCZYCH, PRZEJĘCIA LUB SPRZEDAŻY JEDNOSTEK GRUPY KAPITAŁOWEJ EMITENTA, INWESTYCJI DŁUGOTERMINOWYCH, PODZIAŁU, RESTRUKTURYZACJI I ZANIECHANIA DZIAŁALNOŚCI	39
NOTA 15. INFORMACJE O ZAWARCIU PRZEZ EMITENTA LUB JEDNOSTKĘ OD NIEGO ZALEŻNĄ JEDNEJ LUB WIELU TRANSAKCJI Z PODMIOTAMI POWIĄZANYMI	40
NOTA 16. POLITYKA ZARZĄDZANIA RYZYKIEM.....	42
NOTA 17. INSTRUMENTY FINANSOWE.....	43
NOTA 18. INFORMACJA DOTYCZĄCA ZMIAN ZOBOWIĄZAŃ WARUNKOWYCH LUB AKTYWÓW WARUNKOWYCH, KTÓRE NASTĄPIŁY OD CZASU ZAKOŃCZENIA OSTATNIEGO ROKU OBROTOWEGO	44
NOTA 19. WSKAZANIE ZDARZEŃ, KTÓRE WYSTĄPIŁY PO DNIU, NA KTÓRY SPORZĄDZONO SKRÓCONE KWARTALNE SPRAWOZDANIE FINANSOWE, NIEUJĘTYCH W TYM SPRAWOZDANIU, A MOGĄCYCH W ZNACZĄCY SPOSÓB WPŁYNAĆ NA PRZYSZŁE WYNIKI FINANSOWE EMITENTA	45
NOTA 20. INNE INFORMACJE, KTÓRE ZDANIEM EMITENTA SĄ ISTOTNE DLA OCENY JEGO SYTUACJI KADROWEJ, MAJĄTKOWEJ, FINANSOWEJ, WYNIKU FINANSOWEGO I ICH ZMIAN, ORAZ INFORMACJE, KTÓRE SĄ ISTOTNE DLA OCENY MOŻLIWOŚCI REALIZACJI ZOBOWIĄZAŃ PRZEZ EMITENTA	45
NOTA 21. WSKAZANIE CZYNNIKÓW, KTÓRE W OCENIE EMITENTA BĘDĄ MIAŁY WPŁYW NA OSIĄGNIĘTE PRZEZ NIEGO WYNIKI W PERSPEKTYWIE CO NAJMNIEJ KOLEJNEGO KWARTAŁU	46
NOTA 22. ZWIĘZŁY OPIS ISTOTNYCH DOKONAŃ LUB NIEPOWODZEŃ EMITENTA W OKRESIE, KTÓREGO DOTYCZY RAPORT, WRAZ Z WYKAZEM NAJWAŻNIEJSZYCH ZDARZEŃ ICH DOTYCZĄCYCH	46
NOTA 23. OPIS CZYNNIKÓW I ZDARZEŃ, W SZCZEGÓLNOŚCI O NIETYPOWYM CHARAKTERZE, MAJĄCYCH ZNACZĄCY WPŁYW NA OSIĄGNIĘTE WYNIKI FINANSOWE	46
NOTA 24. OBJAŚNIENIA DOTYCZĄCE SEZONOWOŚCI LUB CYKLICZNOŚCI DZIAŁALNOŚCI EMITENTA W PREZENTOWANYM OKRESIE	46
NOTA 25. STANOWISKO ZARZĄDU ODNOŚNIE DO MOŻLIWOŚCI REALIZOWANIA WCZEŚNIEJ PUBLIKOWANYCH PROGNOZ WYNIKÓW NA DANY ROK, W ŚWIETLE WYNIKÓW ZAPREZENTOWANYCH W RAPORCIE KWARTALNYM W STOSUNKU DO WYNIKÓW PROGNOZOWANYCH.....	46
NOTA 26. WSKAZANIE POSTĘPOWAŃ TOCZĄCYCH SIĘ PRZED SĄDEM, ORGANEM WŁAŚCIWYM DLA POSTĘPOWANIA ARBITRAŻOWEGO LUB ORGANEM ADMINISTRACJI PUBLICZNEJ.....	46
NOTA 27. INFORMACJE O UDZIELENIU PRZEZ EMITENTA LUB PRZEZ JEDNOSTKĘ OD NIEGO ZALEŻNĄ PORĘCZEŃ KREDYTU LUB POŻYCZKI LUB UDZIELENIU GWARANCJI – ŁĄCZNIE JEDNEMU PODMIOTOWI LUB JEDNOSTCE ZALEŻNEJ OD TEGO PODMIOTU, JEŻELI ŁĄCZNA WARTOŚĆ ISTNIEJĄCYCH PORĘCZEŃ LUB GWARANCJI STANOWI RÓWNOWARTOŚĆ CO NAJMNIEJ 10% KAPITAŁÓW WŁASNYCH EMITENTA	46
NOTA 28. ZMIANY STOSOWANYCH ZASAD (POLITYKI) RACHUNKOWOŚCI I SPOSOBU SPORZĄDZANIA JEDNOSTKOWEGO SPRAWOZDANIA FINANSOWEGO, DOKONANYCH W STOSUNKU DO POPRZEDNIEGO ROKU OBROTOWEGO (LAT OBROTOWYCH), ICH PRZYCZYNY, TYTUŁY ORAZ WPŁYW WYWOŁANYCH TYM SKUTKÓW FINANSOWYCH NA SYTUACJĘ MAJĄTKOWĄ I FINANSOWĄ, PŁYNNOŚĆ ORAZ WYNIK FINANSOWY I RENTOWNOŚĆ ...	47
NOTA 29. DOKONANIE KOREKTY BŁĘDÓW, ICH PRZYCZYNY, TYTUŁY ORAZ WPŁYW WYWOŁANYCH TYM SKUTKÓW FINANSOWYCH NA SYTUACJĘ MAJĄTKOWĄ I FINANSOWĄ, PŁYNNOŚĆ ORAZ WYNIK FINANSOWY I RENTOWNOŚĆ GRUPY KAPITAŁOWEJ ENERGOINSTAL S.A.	47

Katowice, 09 listopada 2016 r.



GRUPA KAPITAŁOWA ENERGOINSTAL S.A.

Skrócone skonsolidowane sprawozdanie finansowe za okres od 01 lipca do 30 września 2016 roku
sporządzone zgodnie z MSR i MSSF

I. INFORMACJE OGÓLNE

1. Informacje o Grupie Kapitałowej

Podmiotem dominującym Grupy Kapitałowej ENERGOINSTAL S.A. jest spółka akcyjna ENERGOINSTAL z siedzibą w Katowicach, przy Al. Roździeńskiego 188 d.

Podmiot dominujący jest zarejestrowany w rejestrze przedsiębiorców pod numerem KRS 0000048929, prowadzonym przez Sąd Rejonowy dla m. Katowice VIII Wydział Gospodarczy Krajowego Rejestru Sądowego, na podstawie postanowienia z dnia 28 września 2001 roku (Sygn. sprawy: KA.VIII NS -REJ.KRS/8693/1/269).

ENERGOINSTAL S.A. został utworzony w roku 1949. W dniu 16 lipca 1991 roku przekształcony z przedsiębiorstwa państwowego – Przedsiębiorstwo Instalacji Przemysłowych „INSTAL” w Katowicach w jednoosobową spółkę akcyjną Skarbu Państwa – INSTAL Spółka Akcyjna (akt notarialny sporządzony przez notariusza Pawła Błaszczaka prowadzącego Indywidualną Kancelarię Notarialną nr 18 w Warszawie przy ul. Długiej 29, Rep. Nr 5975/01).

Następnie spółka została zarejestrowana w rejestrze Handlowym dział B pod nr RHB 6856 przez Sąd Rejonowy w Katowicach, VIII Wydział Gospodarczy – Rejestrowy postanowieniem z dnia 16 sierpnia 1991 roku (Sygn akt: RHB X Rej.H-2533/91)

W celu identyfikacji spółka dominująca posiada nadane jej następujące numery:

- numer identyfikacji podatkowej NIP: 634-012-88-77
- statystyczny numer identyfikacyjny REGON: 271076705

Zarówno Jednostka dominująca, jak i spółki zależne zostały utworzone i działają na podstawie przepisów prawa polskiego, a ich czas działania jest nieoznaczony.

Dane kontaktowe spółki dominującej:

Adres siedziby: Al. Roździeńskiego 188 d, 40-203 Katowice, Polska
Główny telefon: +48 32 735 72 00
Numer telefaksu: +48 32 735 72 57
Adres poczty elektronicznej: energoinstal@energoinstal.pl
Strona internetowa: www.energoinstal.pl

Głównym miejscem prowadzenia działalności przez ENERGOINSTAL S.A. jest jego siedziba.

Spółka dominująca posiada oddziały samobilansujące się i podlegające opodatkowaniu podatkiem dochodowym od osób prawnych w Niemczech i Holandii.

Oddziały spółki:

ENERGOINSTAL Spółka Akcyjna Oddział Przedsiębiorstwa Schoenefeld.

Siedziba Oddziału: Republika Federalna Niemiec, Land Brandenburg, Königs Wusterhausen, 12529 Schoenefeld, Am Dorfanger 1.

ENERGOINSTAL Spółka Akcyjna

Siedziba Oddziału: Holandia, Fascinatio Boulevard 722, 2909VA Capelle aan den IJssel

Adresy pozostałych miejsc prowadzenia działalności Spółki Akcyjnej ENERGOINSTAL:

58-573 Piechowice, ul. Świerczewskiego 11

72-346 Pobierowo, ul. Powstańców

42-480 Poręba, ul. Zakładowa 2

Przedmiot działalności jednostki dominującej:

Podstawowy zakres działalności Spółki według Polskiej Klasyfikacji Działalności (PKD) 2530Z – produkcja wytwornic pary z wyłączeniem kotłów do centralnego ogrzewania gorącą wodą oraz (EKD) 2830 – Produkcja generatorów pary, z wyjątkiem bojlerów do centralnego ogrzewania gorącą wodą.

ENERGOINSTAL S.A. dostarcza kompleksowe rozwiązania w zakresie wytwarzania i montażu kotłów wodnych i parowych, konstrukcji stalowych, rurociągów technologicznych, palników gazowo-olejowych, rur ożebrowanych, zbiorników ciśnieniowych, nietypowych urządzeń przemysłowych i energetycznych oraz kanałów powietrza i spalin, a głównymi odbiorcami tych usług są zakłady przemysłowe, petrochemiczne, motoryzacyjne, hutnicze oraz spożywcze. Ponadto Spółka realizuje projekty związane z ochroną środowiska oraz instalacjami dla budynków użyteczności publicznej.



GRUPA KAPITAŁOWA ENERGOINSTAL S.A.

Skrócone skonsolidowane sprawozdanie finansowe za okres od 01 lipca do 30 września 2016 roku
sporządzone zgodnie z MSR i MSSF

Skład osobowy Zarządu Spółki Akcyjnej ENERGOINSTAL :

Prezes Zarządu – Michał Więcek,
Wiceprezes Zarządu – Jarosław Więcek,
Członek Zarządu – Lucjan Noras.

Skład osobowy Rady Nadzorczej Spółki dominującej :

Stanisław Więcek - Przewodniczący Rady Nadzorczej,
Władysław Komarnicki - Zastępca Przewodniczącego Rady Nadzorczej,
Jan Pyka- Członek Rady Nadzorczej,
Henryk Kawalski - Członek Rady Nadzorczej,
Artur Olszewski - Sekretarz Rady Nadzorczej.

Zgodnie z definicją grupy kapitałowej podanej w MSSF 10 w skład Grupy ENERGOINSTAL S.A. na dzień 30 września 2016 roku wchodziły:

jednostka dominująca:

– ENERGOINSTAL Spółka Akcyjna w Katowicach,

jednostki zależne:

- Energoinstal Sp. z o.o. z siedzibą w Katowicach,
- Interbud Development Sp. z o.o. z siedzibą w Gorzowie Wielkopolskim,
- ZEC ENERGOSERVICE Sp. z o.o. z siedzibą w Czechowicach – Dziedzicach,
- Przedsiębiorstwo Budowlano – Usługowe INTERBUD-WEST Sp. z o.o. z siedzibą w Gorzowie Wielkopolskim,
- Przedsiębiorstwo Robót Remontowych EL-GOR Sp. z o.o. z siedzibą w Gorzowie Wielkopolskim,
- Przedsiębiorstwo Robót Remontowych ENERGOREM Sp. z o.o. z siedzibą w Gorzowie Wielkopolskim,
- GALERIA PIAST Sp. z o.o.
- Eniq Sp. z o.o. z siedzibą w Katowicach,
- Enipro Sp. z o.o. z siedzibą w Gliwicach
- Enizo Sp. z o.o. z siedzibą w Katowicach
- Eniway Sp. z o.o. (w dniu 28.01.2016 roku Energoinstal S.A. zakupił 9 udziałów w spółce Eniway Sp. z o.o. obejmując tym samym 9 % udziału w kapitale, natomiast 29.02.2016 r. spółka została zarejestrowana w Krajowym Rejestrze Sądowym).

Zmiana definicji kontroli nie miała wpływu na skład Grupy Kapitałowej Energoinstal S.A.

Z uwagi na fakt sprzedaży przez ENERGOINSTAL S.A. 100 % udziałów spółki Interbud Development Sp. z o. o. firmie INTERBUD - WEST Sp. z o.o. oraz nabycia 100 % udziałów przez INTERBUD - WEST Sp. z o.o. w Galerii Piast Sp. z o.o. w ramach Grupy ENERGOINSTAL S.A., zgodnie ze stanem na dzień 30 września 2016 roku funkcjonuje grupa kapitałowa niższego szczebla. Z uwagi na nieistotność danych finansowych spółki Interbud Development Sp. z o.o. skonsolidowane dane Grupy niższego szczebla obejmują INTERBUD - WEST Sp. z o.o. oraz Galerię Piast Sp. z o.o. Jednostki zależne zostały skonsolidowane metodą pełną.

Spółka Interbud Development Sp. z o. o. została wyłączona z konsolidacji z uwagi na nieistotność danych finansowych tej spółki dla obrazu stanu majątkowego i wyniku finansowego Grupy.

Podstawowe informacje finansowe powyższej spółki w tysiącach złotych:

Interbud Development Sp. z o. o.*	30.09.2016	31.12.2015	30.09.2015
Przychody netto ze sprzedaży i zrównane z nimi	-	-	-
Przychody finansowe	-	-	-
Wynik brutto	-	-	-
Wynik netto	-	-	-
Suma aktywów	28	28	29
Kapitał własny	26	26	27
Zobowiązania i rezerwy na zobowiązania	2	2	2

* dane według ostatniego sprawozdania



GRUPA KAPITAŁOWA ENERGOINSTAL S.A.

Skrócone skonsolidowane sprawozdanie finansowe za okres od 01 lipca do 30 września 2016 roku
sporządzone zgodnie z MSR i MSSF

Skrócone skonsolidowane sprawozdanie finansowe za okres od 01 lipca 2016 r. do 30 września 2016 r. obejmuje sprawozdanie finansowe spółki ENERGOINSTAL S.A. oraz sprawozdania finansowe jednostek zależnych wymienionych poniżej.

Nazwa jednostki	Udział w kapitale (%)			
	Siedziba	30.09.2016	31.12.2015	30.09.2015
ENERGOINSTAL Spółka z ograniczoną odpowiedzialnością	Katowice	100%	100%	100%
ZEC ENERGOSERVICE Sp. z o.o.	Czechowice-Dziedzice	100%	100%	100%
Przedsiębiorstwo Budowlano – Usługowe INTERBUD-WEST Sp. z o.o.	Gorzów Wielkopolski	66,76%	66,76%	66,76%
Przedsiębiorstwo Robót Remontowych EL-GOR Spółka z ograniczoną odpowiedzialnością	Gorzów Wielkopolski	100%	100%	100%
Przedsiębiorstwo Robót Remontowych ENERGOREM Spółka z ograniczoną odpowiedzialnością	Gorzów Wielkopolski	66%	66%	66%
GALERIA PIAST Spółka z ograniczoną odpowiedzialnością	Poznań	66,76%	66,76%	66,76%
ENIQ Spółka z ograniczoną odpowiedzialnością	Katowice	28,41%	28,41%	28,41%
ENIPRO Spółka z ograniczoną odpowiedzialnością	Gliwice	92,54%	92,54%	92,54%
ENIZO Spółka z ograniczoną odpowiedzialnością	Gliwice	51,00%	51,00%	51,00%
ENIWAY Spółka z ograniczoną odpowiedzialnością*	Katowice	9%	-	-

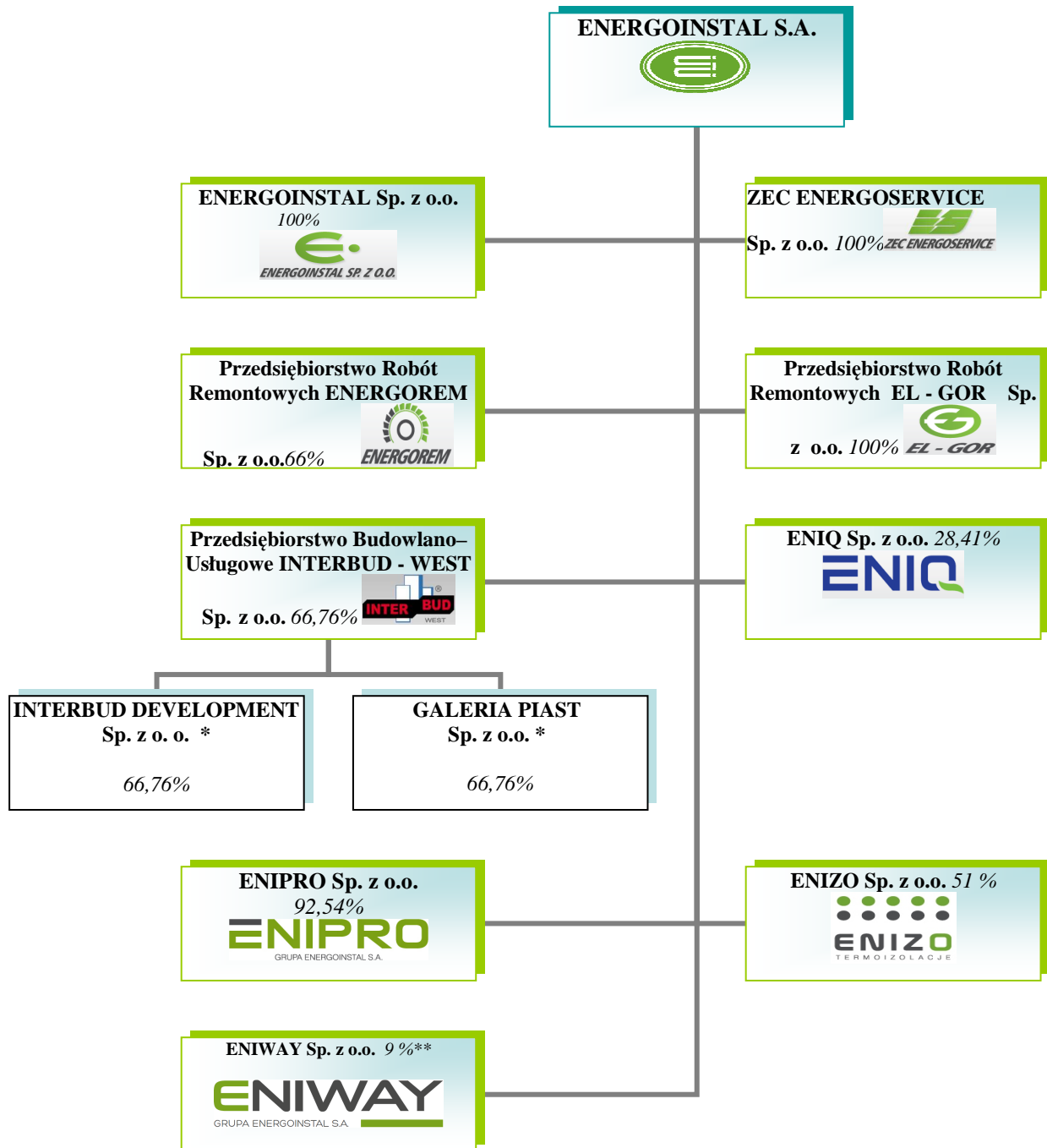
*w dniu 28.01.2016 roku Energoinstal S.A. zakupił 9 udziałów w spółce Eniway Sp. z o.o. obejmując tym samym 9 % udziału w kapitale. W związku z posiadaniem przez W.A.M. Sp. z o.o. (udziałowcy: Stanisław Więcek, Jarosław Więcek, Michał Więcek) 46 % udziałów spółka Eniway Sp. z o.o. jest spółką zależną i została objęta konsolidacją pełną.



GRUPA KAPITAŁOWA ENERGOINSTAL S.A.

Skrócone skonsolidowane sprawozdanie finansowe za okres od 01 lipca do 30 września 2016 roku
sporządzone zgodnie z MSR i MSSF

Schemat Grupy Kapitałowej ENERGOINSTAL S.A. na 30.09.2016 r.



Źródło: ENERGOINSTAL S.A.

* udział Grupy Kapitałowej Energoinstal S.A. pośrednio w kapitałach spółek Interbud Development Sp. z o.o. oraz Galeria Piast Sp. z o.o. wynosi 66,76 % (bezpośredni udział Przedsiębiorstwa Budowlano – Usługowego INTERBUD - WEST Sp. z o.o. w powyższych spółkach wynosi 100%).

** w dniu 28.01.2016 roku Energoinstal S.A. zakupił 9 udziałów w spółce Eniway Sp. z o.o. obejmując tym samym 9 % udziału w kapitale, natomiast 29.02.2016 r. spółka została zarejestrowana w Krajowym Rejestrze Sądowym. W związku z posiadaniem przez W.A.M. Sp. z o.o. (udziałowcy: Stanisław Więcek, Jarosław Więcek, Michał Więcek) 46 % udziałów spółka Eniway Sp. z o.o. jest spółką zależną i została objęta konsolidacją pełną.



GRUPA KAPITAŁOWA ENERGOINSTAL S.A.

Skrócone skonsolidowane sprawozdanie finansowe za okres od 01 lipca do 30 września 2016 roku
sporządzone zgodnie z MSR i MSSF

2. Podstawa sporządzania skonsolidowanych sprawozdań finansowych

Sprawozdanie finansowe spółek: ENERGOINSTAL S.A., ZEC ENERGOSERVICE Sp. z o. o. oraz Przedsiębiorstwa Budowlano – Usługowego INTERBUD - WEST Sp. z o. o. obejmujące okres trzech miesięcy od 01 lipca do 30 września 2016 roku zostało sporządzone zgodnie z MSR i MSSF, w tym z uwzględnieniem MSR 34. Natomiast sprawozdania finansowe pozostałych jednostek zależnych Grupy Kapitałowej ENERGOINSTAL S.A. obejmujące okres trzech miesięcy od 01 lipca do 30 września 2016 roku zostały sporządzone zgodnie z polskimi zasadami rachunkowości wynikającymi z ustawy o rachunkowości, a następnie zostały przekształcone zgodnie z MSSF na potrzeby sporządzania niniejszego skonsolidowanego sprawozdania finansowego. Przy sporządzaniu skróconego skonsolidowanego sprawozdania finansowego przestrzegano tych samych zasad (polityki) rachunkowości i metod obliczeniowych co w ostatnim rocznym skonsolidowanym sprawozdaniu finansowym. Sprawozdanie finansowe spółki dominującej i porównywalne dane finansowe zawierają dane łączne sprawozdań finansowych obejmujących działalność realizowaną w Polsce oraz oddziałów w Niemczech i w Holandii, sporządzających samodzielne sprawozdania finansowe. Sprawozdania finansowe jednostek działających za granicą sporządzane są w walutach obcych. Dane ze sprawozdania z sytuacji finansowej podlegają przeliczeniu na walutę polską po obowiązującym na dzień kończący okres sprawozdawczy średnim kursie ustalonym dla danej waluty przez Narodowy Bank Polski, natomiast zyski i straty - po kursie stanowiącym średnią arytmetyczną średnich kursów na dzień kończący każdy miesiąc roku obrotowego ustalonych dla danej waluty przez Narodowy Bank Polski. Powstałe na skutek tych przeliczeń różnice wykazywane są w łącznym sprawozdaniu finansowym Spółki dominującej, w pozycji "Różnice kursowe z przeliczenia", jako składnik pozostałych kapitałów rezerwowych.

Na podstawie ogólnych zasad MSR, w zakresie istotności (udział sumy aktywów jednostki zależnej w sumie aktywów jednostki dominującej poniżej 5%), konsolidacją nie została objęta spółka Interbud Development Sp. z o. o.

Dla celów niniejszego raportu okresowego sprawozdania jednostek zależnych, sporządzone według Ustawy o Rachunkowości, zostały przekształcone do zasad zgodnych z Międzynarodowymi Standardami Sprawozdawczości Finansowej.

Rokiem obrotowym jednostki dominującej i jednostek zależnych jest rok kalendarzowy.

Dane w skróconym skonsolidowanym sprawozdaniu finansowym wykazane zostały w tysiącach złotych, chyba że w konkretnych sytuacjach podane zostały z większą dokładnością. Walutą funkcjonalną, jak i sprawozdawczą jest złoty polski (PLN).

Skrócone skonsolidowane sprawozdanie finansowe sporządzone zostało zgodnie z zasadą kosztu historycznego, za wyjątkiem aktywów i zobowiązań finansowych (w tym instrumentów pochodnych) wycenianych w wartości godziwej przez zyski i straty oraz części środków trwałych, dla których jako zakładany koszt przyjęto wartość godziwą.

Za okres porównywalny do okresu objętego skróconym skonsolidowanym sprawozdaniem, to jest za okres od 01.07.2015 do 30.09.2015, było sporządzane i publikowane sprawozdanie finansowe Grupy Kapitałowej ENERGOINSTAL S.A.

Oświadczenie o zgodności

Skrócone skonsolidowane sprawozdanie finansowe Grupy Kapitałowej ENERGOINSTAL S.A. obejmujące okres trzech miesięcy od 01 lipca do 30 września 2016 roku, jak również dane porównywalne za okres od 01 lipca do 30 września 2015 roku zostały sporządzone zgodnie z Międzynarodowymi Standardami Rachunkowości, Międzynarodowymi Standardami Sprawozdawczości Finansowej oraz związanymi z nimi interpretacjami ogłoszonymi w formie rozporządzeń wykonawczych Komisji Europejskiej.

Skrócone skonsolidowane sprawozdanie finansowe jest zgodne z MSR 34 „Śródroczna sprawozdawczość finansowa”.

3. Założenie kontynuacji działalności

Skrócone skonsolidowane sprawozdanie finansowe Grupy zostało sporządzone przy założeniu kontynuacji działalności jednostek Grupy w dającej się przewidzieć przyszłości.

Na dzień sporządzenia skonsolidowanego sprawozdania finansowego nie istnieją żadne okoliczności wskazujące na zagrożenie kontynuacji działalności gospodarczej przez ENERGOINSTAL S.A. oraz przez pozostałe spółki wchodzące w skład Grupy Kapitałowej.



GRUPA KAPITAŁOWA ENERGOINSTAL S.A.

Skrócone skonsolidowane sprawozdanie finansowe za okres od 01 lipca do 30 września 2016 roku
sporządzone zgodnie z MSR i MSSF

II. INFORMACJE DODATKOWE O PRZYJĘTYCH ZASADACH (POLITYCE RACHUNKOWOŚCI)

1. Zasady konsolidacji

Za jednostkę zależną kontrolowaną przez ENERGOINSTAL S.A. w skróconym skonsolidowanym sprawozdaniu finansowym Grupy Kapitałowej ENERGOINSTAL S.A. uznaje się jednostkę kontrolowaną przez ENERGOINSTAL S.A. jako jednostkę dominującą. Przy dokonywaniu oceny, czy ENERGOINSTAL S.A. kontroluje daną jednostkę, uwzględnia się spełnienie łącznie trzech podstawowych przesłanek: posiadanie władzy nad inwestycją (podmiotem inwestycji), partycypacja w zwrocie lub stracie z inwestycji oraz możliwość wywierania wpływu na inwestycję poprzez posiadanie władzy nad podmiotem inwestycji, dającym możliwość wpływu na udział inwestora w dochodach z inwestycji.

Przejęcie jednostki zależnej przez jednostkę dominującą rozlicza się metodą nabycia.

Wyłączeniu podlega wartość bilansowa inwestycji jednostki dominującej w jednostce zależnej, odpowiednio z kapitałem własnym jednostki zależnej. Nadwyżkę wartości bilansowej inwestycji nad wartością godziwą udziału ENERGOINSTAL S.A. w możliwych do zidentyfikowania przyjętych aktywach netto ujmuje się jako wartość firmy.

Rozrachunki, przychody, koszty i niezrealizowane zyski ujęte w aktywach, powstałe na transakcjach pomiędzy spółkami Grupy, podlegają eliminacji. Eliminacji podlegają również niezrealizowane straty, chyba, że transakcja dostarcza dowodów na utratę wartości przekazanego składnika aktywów.

Udziały w kapitale własnym jednostek zależnych, należące do osób lub jednostek innych niż objęte konsolidacją, wykazuje się w odrębnej pozycji pasywów skonsolidowanego sprawozdania z sytuacji finansowej, oddzielnie od kapitału jednostki dominującej w ramach kapitału własnego jako „Kapitały przypadające na udziały niekontrolujące”.

Udziały niekontrolujące stanowią tę część zysku i straty oraz wyników netto uzyskanych z działalności oraz aktywów netto jednostki zależnej, które można przyporządkować do udziałów nie należących (bezpośrednio lub pośrednio przez jednostki zależne) do jednostki dominującej. Wartość początkową tych kapitałów ustala się w wysokości odpowiadającej im wartości godziwej aktywów netto, ustalonej na dzień wymiany.

Wartość tę zwiększa się lub zmniejsza odpowiednio o zmiany w aktywach netto jednostki zależnej. Przypadające na inne osoby lub jednostki objęte konsolidacją zyski lub straty wykazuje się w skonsolidowanym sprawozdaniu z całkowitych dochodów. Jeżeli straty jednostek zależnych przypadające na kapitały przypadające na udziały niekontrolujące przekraczają kwoty gwarantujące ich pokrycie, to ich nadwyżka podlega rozliczeniu z kapitałem własnym grupy kapitałowej.

2. Transakcje w walutach obcych i wycena pozycji wyrażonych w walutach obcych

Pozycje zawarte w sprawozdaniach finansowych poszczególnych jednostek Grupy Kapitałowej ENERGOINSTAL S.A. wycenia się w walucie podstawowego środowiska gospodarczego, w którym dana jednostka prowadzi działalność, tj. w walucie funkcjonalnej. Dane w skonsolidowanym sprawozdaniu finansowym prezentowane są w złotych polskich (PLN), które stanowią walutę funkcjonalną i walutę prezentacji jednostek Grupy Kapitałowej ENERGOINSTAL S.A.

Zyski i straty z tytułu różnic kursowych powstałe w wyniku rozliczenia transakcji w walucie obcej oraz wyceny bilansowej aktywów i zobowiązań pieniężnych wyrażone w walutach obcych ujmuje się jako zyski i straty, o ile nie odracza się ich w kapitale własnym, gdy kwalifikują się do uznania za zabezpieczenie przepływów pieniężnych i zabezpieczenie udziałów w aktywach netto.

Różnice kursowe powstałe na pozycjach niepieniężnych, takich jak instrumenty kapitałowe wyceniane w wartości godziwej przez zyski i straty, ujmuje się jako element zmian wartości godziwej. Różnice kursowe powstałe na pozycjach niepieniężnych, takich jak instrumenty kapitałowe zaklasyfikowane do aktywów finansowych dostępnych do sprzedaży, ujmuje się w kapitale z wyceny w wartości godziwej.

Wynik finansowy oraz sytuacja majątkowa i finansowa jednostki działającej za granicą (oddziału w Niemczech) oraz przedstawicielstwa w Holandii przeliczane są na walutę prezentacji, tak aby umożliwić ujęcie jednostki działającej za granicą w sprawozdaniu finansowym jednostki sporządzającego sprawozdanie finansowe z zastosowaniem następujących procedur:

- aktywa i pasywa każdego prezentowanego sprawozdania z sytuacji finansowej (tj. z uwzględnieniem danych porównywalnych) przelicza się po kursie zamknięcia na dzień kończący okres sprawozdawczy;
- przychody i koszty w każdym sprawozdaniu z całkowitych dochodów (tj. z uwzględnieniem danych porównywalnych) przelicza się po kursach wymiany na dzień zawarcia transakcji;
- wszystkie powstałe różnice kursowe ujmuje się w oddzielnej pozycji kapitału własnego.

Z przyczyn praktycznych, do przeliczania pozycji przychodów i kosztów stosuje się średni kurs wymiany w danym okresie. Różnice kursowe netto zaliczone do oddzielnej pozycji kapitału własnego. Uzgodnienie kwoty tego rodzaju różnic kursowych na początek i koniec okresu zaprezentowano w nocie dotyczącej pozostałych kapitałów.



GRUPA KAPITAŁOWA ENERGOINSTAL S.A.

Skrócone skonsolidowane sprawozdanie finansowe za okres od 01 lipca do 30 września 2016 roku
sporządzone zgodnie z MSR i MSSF

3. Rzeczowe aktywa trwałe

Rzeczowe aktywa trwałe obejmują środki trwałe i nakłady na środki trwałe w budowie, które jednostki zamierzają wykorzystywać w swojej działalności oraz na potrzeby administracyjne w okresie dłuższym niż 1 rok, które w przyszłości spowodują wpływ korzyści ekonomicznych do jednostki.

Nakłady na środki trwałe obejmują poniesione nakłady inwestycyjne, jak również poniesione wydatki na przyszłe dostawy maszyn, urządzeń i usług związanych z wytworzeniem środków trwałych.

Do rzeczowych aktywów trwałych zaliczane są między innymi:

- nieruchomości, tj. grunty, budynki, obiekty inżynierii lądowej i wodnej,
- środki transportu,
- maszyny i urządzenia,
- pozostałe ruchome środki trwałe.

Środki trwałe oraz środki trwałe w budowie ujmowane są pierwotnie w cenie nabycia lub po koszcie wytworzenia.

Na koniec okresu sprawozdawczego rzeczowe aktywa trwałe wyceniane są w cenie nabycia lub koszcie wytworzenia pomniejszonych o skumulowane odpisy amortyzacyjne i odpisy z tytułu utraty wartości.

Amortyzacja środków trwałych odbywa się według stawek odzwierciedlających przewidywany okres ich użytkowania. Środki trwałe, z wyjątkiem gruntów są amortyzowane liniowo począwszy od następnego miesiąca, w którym nastąpiło przekazanie środka trwałego do użytkowania.

Okresy użytkowania dla poszczególnych składników trwałych są następujące:

- budynki i budowle od 5 do 67 lat
- maszyny i urządzenia od 3 do 25 lat
- środki transportu od 3 do 10 lat
- pozostałe środki trwałe od 2,5 do 25 lat

Środki trwałe o wartości równej lub niższej od 3.500,00 zł traktowane są jak małowartościowe i odpisywane w koszty w momencie oddania do użytkowania.

Na koniec okresu sprawozdawczego środki trwałe oraz środki trwałe w budowie wyceniane są według kosztu pomniejszonego o dokonane odpisy amortyzacyjne oraz ewentualne odpisy z tytułu utraty wartości.

Na dzień przejścia na MSR dla środków trwałych zakupionych przed 1997 r. w warunkach hiperinflacji jako zakładany koszt przyjęto ich wartość godziwą.

4. Nieruchomości inwestycyjne

Nieruchomości inwestycyjne obejmują grunty i budynki, które Grupa traktuje jako źródło przychodów z czynszu lub utrzymuje się je w posiadaniu ze względu na przyrost ich wartości, względnie obie te korzyści, przy czym nieruchomość taka nie jest wykorzystywana przy produkcji, dostawach towarów, świadczeniu usług lub czynnościach administracyjnych, ani też przeznaczona na sprzedaż w ramach zwykłej działalności jednostki. Nieruchomość inwestycyjna jest początkowo wyceniona według ceny nabycia lub kosztu wytworzenia z uwzględnieniem kosztów przeprowadzenia transakcji. Jako zasadę rachunkowości wybrano model wyceny według ceny nabycia. Nieruchomość inwestycyjna jest usuwana z ksiąg (wylimitowana z bilansu) w momencie jej zbycia. Wszelkie zyski i straty wynikające z usunięcia nieruchomości inwestycyjnej z bilansu są ujmowane w rachunku zysków i strat w tym okresie, w którym dokonano takiego wyksięgowania.

5. Wartości niematerialne

Wartości niematerialne obejmują aktywa Grupy Kapitałowej ENERGOINSTAL S.A., które nie posiadają postaci fizycznej, są identyfikowalne oraz które można wiarygodnie wycenić i które w przyszłości spowodują wpływ korzyści ekonomicznych do jednostki.

Wartości niematerialne ujmowane są pierwotnie w cenie nabycia lub po koszcie wytworzenia.

Amortyzacja wartości niematerialnych odbywa się według stawek odzwierciedlających przewidywany okres ich użytkowania.

Dla celów amortyzacji wartości niematerialnych o określonym okresie użytkowania stosowana jest metoda amortyzacji liniowej. Okres użytkowania dla składników wartości niematerialnych wynosi od 2 do 20 lat. Na koniec okresu sprawozdawczego wartości niematerialne wyceniane są według kosztu po pomniejszeniu o dokonane odpisy aktualizujące oraz ewentualne odpisy z tytułu utraty wartości.



GRUPA KAPITAŁOWA ENERGOINSTAL S.A.

Skrócone skonsolidowane sprawozdanie finansowe za okres od 01 lipca do 30 września 2016 roku
sporządzone zgodnie z MSR i MSSF

6. Wartość firmy i ujemna wartość firmy

Wartość firmy stanowi nadwyżkę kosztu przejęcia nad wartością godziwą udziału jednostek Grupy Kapitałowej ENERGOINSTAL S.A. w możliwych do zidentyfikowania aktywach netto przejętej jednostki zależnej na dzień przejęcia. Wartość firmy z przyjęcia jednostek zależnych ujmuje się w wartościach niematerialnych.

Wartość firmy podlega corocznie testowi na utratę wartości i jest wykazywana w sprawozdaniu z sytuacji finansowej według wartości początkowej pomniejszonej o skumulowane odpisy z tytułu utraty wartości.

Ujemna wartość firmy stanowi nadwyżkę wartości godziwej udziału jednostek Grupy Kapitałowej ENERGOINSTAL S.A. w możliwych do zidentyfikowania aktywach netto przejętej jednostki zależnej na dzień przejęcia nad kosztem przejęcia jednostek zależnych. Ujemna wartość firmy podlega odpisaniu w zyski i straty w okresie, w którym powstała.

7. Aktywa finansowe długoterminowe

W sprawozdaniu z sytuacji finansowej aktywa finansowe długoterminowe obejmują w całości:

- udziały w jednostkach powiązanych i pozostałych,
- lokaty,

Udziały w jednostkach powiązanych i pozostałych zalicza się do aktywów trwałych, ile Grupa Kapitałowa nie zamierza zbyć ich w ciągu 12 miesięcy od dnia zakończenia okresu sprawozdawczego. Udziały w jednostkach powiązanych i pozostałych wycenia się po początkowym ujęciu w wartości godziwej. Jeżeli nie jest możliwe ustalenie wartości godziwej tych aktywów, a posiadają ustalony termin wymagalności, wówczas ich wyceny dokonuje się w wysokości zamortyzowanego kosztu; jeżeli aktywa te nie mają ustalonego okresu wymagalności, wyceny dokonuje się w cenie nabycia. Lokaty wyceniane są w wartości nominalnej.

8. Zapasy

Zapasy są aktywami przeznaczonymi do sprzedaży w toku zwykłej działalności gospodarczej, będącymi w trakcie produkcji przeznaczonej na sprzedaż oraz mającymi postać materiałów lub surowców zużywanych w procesie produkcyjnym lub w trakcie świadczenia usług. Zapasy obejmują materiały, półprodukty i produkty w toku, wyroby gotowe oraz towary.

Materiały i towary wycenia się pierwotnie w cenach zakupu. Na dzień kończący okres sprawozdawczy wycena materiałów i towarów odbywa się z zachowaniem zasad ostrożnej wyceny, tzn. według ceny zakupu lub ceny sprzedaży możliwej do uzyskania w zależności od tego, która z nich jest niższa. Półprodukty i produkty w toku oraz wyroby gotowe wycenia się po koszcie wytworzenia, z zachowaniem zasad ostrożnej wyceny.

Odpisy aktualizujące dotyczące zapasów wynikające z ostrożnej wyceny oraz odpisy aktualizujące dla pozycji zalegających odnoszone są pozostałe koszty, a ich odwrócenia odnoszone są w pozostałe przychody.

9. Należności i rozliczenia międzyokresowe

Należności ujmowane są pierwotnie w wartościach godziwych. W przypadku stosowania normalnych terminów płatności, uznanych w praktyce na rynku w transakcjach o podobnym charakterze, za wartość godziwą uznaje się ich wartość nominalną powstałą w dniu rozpoznania przychodu.

W przypadku sprzedaży na warunkach płatności wydłużonej poza tzw. normalne warunki kredytowe i przy znaczącej wartości pieniądza w czasie, przychody są ujmowane w skorygowanej cenie nabycia (zamortyzowanym koszcie) metodą efektywnej stopy procentowej. Różnica między kwotą nominalną zapłaty a kwotą uzyskaną jako przychód jest ujmowana jako przychody z odsetek.

Na zakończenie okresu sprawozdawczego należności handlowe wycenia się z zachowaniem zasad ostrożnej wyceny. Wartość należności aktualizuje się, uwzględniając stopień prawdopodobieństwa ich zapłaty.

Odpisy aktualizujące wartość należności zalicza się do pozostałych kosztów, natomiast ich odwrócenie do pozostałych przychodów.

Należności wyrażone w walutach obcych ujmuje się w księgach i wycenia na koniec okresu sprawozdawczego zgodnie z zasadami opisanymi w punkcie „Transakcje w walutach obcych”.

Rozliczenia międzyokresowe czynne obejmują poniesione wydatki stanowiące koszty przyszłych okresów oraz przyszłe należności z wyceny umów długoterminowych na dzień bilansowy.



GRUPA KAPITAŁOWA ENERGOINSTAL S.A.

Skrócone skonsolidowane sprawozdanie finansowe za okres od 01 lipca do 30 września 2016 roku
sporządzone zgodnie z MSR i MSSF

10. Aktywa finansowe krótkoterminowe

Aktywa finansowe krótkoterminowe obejmują:

- Pożyczki,

Pożyczki to nie będące instrumentami pochodnymi aktywa finansowe o ustalonych lub możliwych do ustalenia płatnościach, które nie są notowane na aktywnym rynku. Powstają wówczas, gdy Grupa Kapitałowa ENERGOINSTAL S.A. wydaje środki pieniężne, dostarcza towary lub usługi bezpośrednio dłużnikowi, nie mając intencji zaklasyfikowania tych należności do aktywów finansowych wycenianych w wartości godziwej jako zyski i straty.

Pożyczki zalicza się do aktywów obrotowych, o ile termin ich wymagalności nie przekracza 12 miesięcy od zakończenia okresu sprawozdawczego. Pożyczki o terminie wymagalności przekraczającym 12 miesięcy od dnia zakończenia okresu sprawozdawczego zalicza się do aktywów trwałych.

Pożyczki wycenia się w wysokości zamortyzowanego kosztu przy zastosowaniu efektywnej stopy procentowej.

11. Środki pieniężne i ich ekwiwalenty

Środki pieniężne i ich ekwiwalenty obejmują środki pieniężne w kasie, depozyty bankowe płatne na żądanie, inne krótkoterminowe inwestycje o pierwotnym terminie wymagalności do trzech miesięcy od dnia ich założenia, otrzymania, nabycia lub wystawienia oraz o dużej płynności.

Środki pieniężne i ich ekwiwalenty wyceniane są według wartości nominalnych. Środki pieniężne i ich ekwiwalenty wyrażone w walutach obcych ujmują się w księgach i wycenia na koniec okresu sprawozdawczego zgodnie z zasadami opisanymi w punkcie „Transakcje w walutach obcych”.

12. Kapitał własny

Kapitał własny Grupy Kapitałowej ENERGOINSTAL S.A. stanowią:

- a) kapitał akcyjny jednostki dominującej,
- b) nadwyżka ze sprzedaży akcji powyżej ich wartości nominalnej,
- c) pozostałe kapitały, na które składają się kapitały rezerwowe i zapasowe,
- d) zyski zatrzymane, na które składają się:
 - niepodzielny zysk lub niepokryta strata z lat ubiegłych (skumulowane zyski/ straty z lat ubiegłych),
 - wynik finansowy bieżącego okresu obrotowego.

13. Kapitały przypadające na udziały niekontrolujące

Na dzień 30.09.2016 roku występują kapitały przypadające na udziały niekontrolujące z uwagi na fakt objęcia do 30.09.2016r.: 66,76% wartości udziałów Przedsiębiorstwa Budowlano – Usługowego INTERBUD – WEST Sp. z o.o., 66% Przedsiębiorstwa Robót Remontowych ENERGOREM Sp. z o.o., 66,76% udziałów Galerii Piast Sp. z o.o., 28,41% wartości udziałów ENIQ Sp. z o.o., 92,54 % wartości udziałów ENIPRO Sp. z o.o., 51,0% wartości udziałów ENIZO Sp. z o.o. oraz 9,0 % udziałów ENIWAY Sp. z o.o.

14. Zobowiązania finansowe

Zobowiązania finansowe obejmują:

- zobowiązania z tytułu leasingu finansowego,
- zobowiązania z tytułu rozliczonych transakcji zabezpieczających,
- zobowiązania z tytułu zawartych umów faktoringu,

Zobowiązania z tytułu leasingu finansowego ujmowane są zgodnie z zapisami umowy leasingu w wartości bieżącej minimalnych opłat.

Zobowiązania z tytułu rozliczonych transakcji zabezpieczających oraz zawartych umów faktoringu ujmowane są w wartościach nominalnych na dzień powstania zobowiązania.

15. Zobowiązania i rozliczenia międzyokresowe

Za zobowiązania uznaje się wynikający z przeszłych zdarzeń obowiązek wykonania świadczeń o wiarygodnie określonej wartości, które spowodują wykorzystanie już posiadanych lub przyszłych aktywów Grupy Kapitałowej.

Zobowiązania ujmowane są pierwotnie w wartościach godziwych. W przypadku stosowania normalnych terminów płatności, uznanych w praktyce na rynku w transakcjach o podobnym charakterze, za wartość godziwą uznaje się ich wartość



GRUPA KAPITAŁOWA ENERGOINSTAL S.A.

Skrócone skonsolidowane sprawozdanie finansowe za okres od 01 lipca do 30 września 2016 roku
sporządzone zgodnie z MSR i MSSF

nominalną powstałą w dniu rozpoznania zobowiązania. Na koniec okresu sprawozdawczego zobowiązania wycenia się w wartości zamortyzowanego kosztu.

Do pozostałych zobowiązań klasyfikowane są rozliczenia międzyokresowe kosztów. Do pozycji tych zalicza się zobowiązania przypadające do zapłaty za towary lub usługi, które zostały otrzymane lub wykonane, ale nie zostały opłacone, zafakturowane lub formalnie uzgodnione z dostawcą, łącznie z kwotami należnymi pracownikom, np. z tytułu zaległych urlopów, premii, wynagrodzenia.

Zobowiązania wyrażone w walutach obcych ujmują się w księgach i wycenia na koniec okresu sprawozdawczego zgodnie z zasadami opisanymi w punkcie „Transakcje w walutach obcych”.

16. Rezerwy

Rezerwy tworzone są w przypadku, kiedy na spółkach Grupy Kapitałowej ciąży istniejący obowiązek prawny lub zwyczajowo oczekiwany, wynikający ze zdarzeń przeszłych i gdy prawdopodobne jest, że wypełnienie tego obowiązku spowoduje konieczność wypływu środków uosabiających korzyści ekonomiczne oraz można dokonać wiarygodnego szacunku kwoty tego zobowiązania lub termin jego wymagalności nie jest pewny. W przypadku, gdy wpływ wartości pieniądza w czasie jest istotny wielkość rezerwy jest ustalana poprzez zdyskontowanie prognozowanych przyszłych przepływów pieniężnych do wartości bieżącej, przy zastosowaniu stopy dyskontowej odzwierciedlającej aktualne oceny rynkowe wartości pieniądza oraz ryzyka związanego z danym zobowiązaniem.

17. Leasing

Leasing klasyfikowany jest jako leasing finansowy, gdy warunki umowy przenoszą zasadniczo całe potencjalne korzyści oraz ryzyko wynikające z użytkowania przedmiotu leasingu na leasingobiorcę.

Aktywa użytkowane na podstawie umowy leasingu finansowego są traktowane jak aktywa Grupy Kapitałowej i są wyceniane w wartości godziwej w momencie ich nabycia, nie wyższej jednak niż wartość bieżąca minimalnych opłat leasingowych. Płatności leasingowe są dzielone na część odsetkową oraz część kapitałową tak, by stopa odsetek od pozostającego zobowiązania była wielkością stałą. Koszty finansowe są odnoszone w zyski i straty jako koszty finansowe.

Płatności z tytułu leasingu operacyjnego są odnoszone w zyski lub straty przy zastosowaniu metody liniowej w okresie wynikającym z umowy leasingu. Korzyści otrzymane i należne jako zachęta do zawarcia umowy leasingu operacyjnego odnoszone są w zyski lub straty przy zastosowaniu metody liniowej w okresie wynikającym z umowy leasingu.

18. Utrata wartości

Na koniec każdego okresu sprawozdawczego, spółki Grupy Kapitałowej dokonują przeglądu wartości bilansowej składników majątku trwałego w celu stwierdzenia, czy nie występują przesłanki wskazujące na możliwość utraty ich wartości. W przypadku, gdy stwierdzono istnienie takich przesłanek, szacowana jest wartość odzyskiwalna danego składnika aktywów, w celu ustalenia potencjalnego odpisu z tego tytułu.

Wartość odzyskiwalna ustalona jest jako kwota wyższa z dwóch wartości, a mianowicie: wartości godziwej pomniejszonej o koszty sprzedaży lub wartości użytkowej, która odpowiada wartości bieżącej szacunku przyszłych przepływów pieniężnych zdyskontowanych przy użyciu stopy dyskonta uwzględniającej aktualną rynkową wartość pieniądza w czasie oraz ryzyko specyficzne, jeśli występuje, dla danego aktywa.

Jeżeli wartość odzyskiwalna jest niższa od wartości księgowej netto składnika aktywów, wartość księgowa jest pomniejszona do wartości odzyskiwalnej. Strata z tego tytułu jest ujmowana jako koszt w okresie, w którym nastąpiła utrata wartości.

W sytuacji odwrócenia utraty wartości wartość netto składnika aktywów zwiększana jest do nowej oszacowanej wartości odzyskiwalnej, nie wyższej jednak od wartości netto tego składnika aktywów, jaka byłaby ustalona, gdyby utrata wartości nie została rozpoznana w poprzednich okresach. Odwrócenie utraty wartości ujmowane jest jako korekta kosztów okresu, w którym ustały przesłanki powodujące utratę wartości.

19. Pochodne instrumenty finansowe

Zmiany wartości godziwej instrumentów pochodnych ujmowane są jako zyski lub straty w pozycji kosztów lub przychodów finansowych, jako że nie były związane z konkretnymi transakcjami operacyjnymi. Instrumenty pochodne wbudowane w inne instrumenty finansowe lub umowy nie będące instrumentami finansowymi traktowane są jako oddzielne instrumenty pochodne, jeżeli charakter wbudowanego instrumentu oraz ryzyka z nim związane nie są ściśle powiązane z charakterem umowy zasadniczej i ryzykami z niej wynikającymi i jeżeli umowy zasadnicze nie są wyceniane według wartości godziwej, której zmiany są ujmowane jako zyski lub straty.



GRUPA KAPITAŁOWA ENERGOINSTAL S.A.

Skrócone skonsolidowane sprawozdanie finansowe za okres od 01 lipca do 30 września 2016 roku
sporządzone zgodnie z MSR i MSSF

20. Przychody

Przychody ze sprzedaży ujmowane są w wartości godziwej zapłat otrzymanych lub należnych i reprezentują należności za produkty, towary i usługi dostarczone w ramach normalnej działalności gospodarczej, po pomniejszeniu o rabaty, VAT i inne podatki związane ze sprzedażą.

Sprzedaż produktów i towarów ujmowana jest w momencie dostarczenia aktywów i przekazania odbiorcy znaczącego ryzyka związanego z dostawą.

Stopień realizacji transakcji dotyczących świadczenia usług jest ustalany przez Grupę ENERGOINSTAL S.A. na podstawie udziału kosztów transakcji poniesionych na dany dzień w ogóle szacowanych kosztów transakcji.

Przychody z tytułu odsetek ujmowane są narastająco, w odniesieniu do głównej kwoty należnej, zgodnie z metodą efektywnej stopy procentowej.

21. Koszty finansowania zewnętrznego

Koszty finansowania zewnętrznego są ujmowane jako koszty w momencie ich poniesienia, natomiast gdy koszty finansowania zewnętrznego można bezpośrednio przyporządkować nabyciu, budowie bądź wytworzeniu składnika aktywów, aktywuje się je jako część ceny nabycia lub kosztu wytworzenia składnika zgodnie z MSR 23.

22. Informacje dotyczące segmentów operacyjnych

Grupa ENERGOINSTAL S.A. prezentuje informacje dotyczące segmentów operacyjnych zgodnie z MSSF 8. Segmenty operacyjne zostały zidentyfikowane w oparciu o wewnętrzne raporty, które są przedmiotem regularnego przeglądu dokonywanego przez Zarząd spółki w celu alokacji zasobów do danego segmentu i oceny jego wyników. Grupa ENERGOINSTAL S.A. wyróżnia pięć podstawowych segmenty: dostawy wyrobów, montaż w Polsce i w innych państwach, usługi budowlane, obrót energią oraz segment pozostały obejmujący prowadzoną na niewielką skalę sprzedaż materiałów, dzierżawy i inne drobne usługi.

Segment „dostawy” zajmuje się wytwarzaniem i dostawą urządzeń kotłowych, maszyn i aparatury elektrycznej, ścian membranowych, rurociągów, konstrukcji stalowych, rur ożebrowanych, ekonomizerów, przegrzewaczy, parowników, walczaków, palników, bandaży, kominów, lejków i zbiorników, silników spalinowych, stacji transformatorowych, agregatów pompowych oraz skrzynek, obudów i wsporników, suwnic oraz innych zarówno dla odbiorców zagranicznych jak i krajowych.

Segment „montaż” zajmują się głównie montażem kotłów oraz części ciśnieniowych kotła, montażem palników, montażem konstrukcji, kanałów, remontem kotłów oraz jego części, montażem kotłowni oraz wymienników, wykonaniem izolacji, remontem instalacji grzewczych oraz pary za granicą oraz w kraju.

Segment „usługi budowlane” zajmuje się głównie wykonywaniem robót ogólnobudowlanych na terenie kraju w zakresie: wznoszenia budynków, obiektów mostowych, liniowych, górniczych i produkcyjnych, inżynierskich, budowy dróg kołowych i szynowych, obiektów sportowych, portów morskich, wykonywaniem instalacji budowlanych i robót wykończeniowych oraz projektowaniem budowlanego, urbanistycznego i technologicznego.

Segment „obrotu energią” zajmuje się hurtowym handlem energią elektryczną na rynkach polskim, czeskim i niemieckim. Główny obrót odbywa się za pośrednictwem towarowych giełd energii tj. Towarowej Giełdy Energii SA w Polsce, OTE, a.s. w Czechach, EPEX SPOT SE w Niemczech oraz Wiener Börse AG w Austrii/Niemczech.

Segment „pozostałe” obejmuje prowadzoną na niewielką skalę sprzedaż materiałów, dzierżawy i inne drobne usługi dla odbiorców krajowych.

Przychody segmentów są przychodami osiąganymi ze sprzedaży zewnętrznym klientom, jak również z transakcji z innymi segmentami Grupy, które dają się bezpośrednio przyporządkować do danego segmentu.

Koszty segmentu są kosztami składającymi się z kosztów sprzedaży zewnętrznym klientom oraz kosztów transakcji z innymi segmentami Grupy, które wynikają z działalności operacyjnej danego segmentu.

W celu ustalenia wyniku na segmentach pozostałe przychody i koszty zastały w oparciu o racjonalne przesłanki przypisane do danych segmentów, pozycje przy których nie było możliwe takie zakwalifikowanie zostały ujęte w uzgodnieniach.



GRUPA KAPITAŁOWA ENERGOINSTAL S.A.

Skrócone skonsolidowane sprawozdanie finansowe za okres od 01 lipca do 30 września 2016 roku
sporządzone zgodnie z MSR i MSSF

Zasady rachunkowości segmentu są zasadami przyjętymi do sporządzenia i prezentacji skonsolidowanego sprawozdania finansowego grupy, jak również zasadami rachunkowości, które odnoszą się konkretnie do sprawozdawczości dotyczącej segmentów.

23. Umowy o budowę

Grupa ENERGOINSTAL S.A. przy wycenie kontraktów długoterminowych stosuje metodę procentowego zaawansowania kontraktu. Dla ustalenia stopnia zaawansowania realizacji umowy służy metoda ustalania proporcji kosztów umowy poniesionych z tytułu prac wykonanych do danego momentu w stosunku do szacowanych łącznych (całkowitych) kosztów umowy. Przychody z tytułu umowy ustala się metodą procentowego zaawansowania realizacji umowy oraz marżą możliwą do uzyskania.

W przypadku trudności w zakresie wiarygodnego oszacowania marży/wyniku, stosuje się metodę zerowego zysku, tj. przychody ujmuje się wyłącznie do wysokości poniesionych kosztów umowy, dla których istnieje prawdopodobieństwo ich odzyskania. Jako kontrakty istotne dla jednostki dominującej oraz spółek zależnych, dla celów niniejszego sprawozdania, ujęto kontrakty o wartości powyżej 100 tys. złotych.

24. Dotacje

Dotacje państwowe ujmuje się jedynie wtedy, gdy występuje racjonalny stopień pewności, że jednostka gospodarcza spełni warunki, którymi obwarowane są te dotacje oraz że dotacje te rzeczywiście otrzyma.

Dotacje rządowe, które stają się należne jako forma rekompensaty za już poniesione koszty lub straty, ujmowane są jako przychód w okresie, w którym stały się należne. Wykazywane są w pozostałych przychodach.

Dotacje państwowe do inwestycji ujmowane są w sposób systematyczny, jako pozostały przychód w poszczególnych okresach, aby zapewnić ich współmierność z ponoszonymi kosztami, które dotacje mają w zamierzeniu kompensować.

25. Opodatkowanie

Na obowiązkowe obciążenia wyniku składają się: podatek bieżący (CIT) oraz podatek odroczony.

Bieżące obciążenie podatkowe jest obliczane na podstawie wyniku podatkowego (podstawy opodatkowania) danego roku obrotowego. Zysk (strata) podatkowa różni się od księgowanego zysku (straty) brutto w związku z wyłączeniem przychodów podlegających opodatkowaniu i kosztów niestanowiących kosztów uzyskania przychodów oraz pozycji kosztów i przychodów, które nigdy nie będą podlegały opodatkowaniu. Obciążenia podatkowe są wyliczane w oparciu o stawki podatkowe obowiązujące w danym roku obrotowym.

Podatek odroczony jest wyliczany metodą bilansową jako podatek podlegający zapłaceniu lub zwrotowi w przyszłości w oparciu o różnice pomiędzy wartościami bilansowymi aktywów i pasywów, a odpowiadającymi im wartościami podatkowymi wykorzystywanymi do wyliczenia podstawy opodatkowania.

Rezerwa na podatek odroczony jest tworzona od wszystkich dodatnich różnic przejściowych podlegających opodatkowaniu, natomiast składnik aktywów z tytułu podatku odroczonego jest rozpoznawany do wysokości, w jakiej jest prawdopodobne, że będzie można pomniejszyć przyszłe zyski podatkowe o rozpoznane ujemne różnice przejściowe.

Podatek odroczony jest wyliczany przy użyciu stawek podatkowych, które będą obowiązywać w momencie, gdy pozycja aktywów zostanie zrealizowana lub zobowiązanie stanie się wymagalne.

Podatek odroczony jest ujmowany w zyskach lub stratach poza przypadkiem, gdy dotyczy on pozycji ujętych poza zyskami lub stratami. W tym ostatnim wypadku podatek odroczony jest również rozliczany poza zyskami lub stratami.

Inne obciążenia zysku obejmują inne podatki dotyczące Oddziału w Niemczech naliczane według przepisów prawa niemieckiego oraz w Holandii według prawa holenderskiego.

26. Przeliczanie danych finansowych na EURO

Poszczególne pozycje aktywów i pasywów skonsolidowanego sprawozdania z sytuacji finansowej przeliczono na euro według średniego kursu obowiązującego na dzień 30 września 2016 roku, w wys. 4,3120 zł ogłoszonego przez Narodowy Bank Polski. Poszczególne pozycje zysków i strat oraz sprawozdania z przepływów pieniężnych dotyczące skonsolidowanego sprawozdania finansowego za okres 9 miesięcy kończący się 30 września 2016 roku przeliczono na euro według kursu stanowiącego średnią arytmetyczną średnich kursów ogłaszanych przez Narodowy Bank Polski, obowiązujących na ostatni dzień każdego zakończonego miesiąca objętego raportem kwartalnym w wys. 4,3688 zł. Poszczególne pozycje aktywów i pasywów sprawozdania z sytuacji finansowej porównywalnych danych finansowych przeliczono na euro według średniego kursu obowiązującego na dzień 31 grudnia 2015 roku, w wys. 4,2615 zł. Poszczególne pozycje zysków lub strat oraz sprawozdania z przepływów pieniężnych dotyczące porównywalnych danych finansowych za okres 9 miesięcy kończący się 30 września 2015 roku przeliczono na



GRUPA KAPITAŁOWA ENERGOINSTAL S.A.

Skrócone skonsolidowane sprawozdanie finansowe za okres od 01 lipca do 30 września 2016 roku
sporządzone zgodnie z MSR i MSSF

euro według kursu stanowiącego średnią arytmetyczną średnich kursów ogłaszanych przez Narodowy Bank Polski, obowiązujących na ostatni dzień każdego zakończonego miesiąca objętego raportem kwartalnym w wys. 4,1585 zł.

Najwyższy i najniższy kurs EUR w okresie od 01.01.2016 do 30.09.2016:

- najniższy kurs euro wyniósł 4,2355 , najwyższy 4,4987.

Wybrane podstawowe pozycje sprawozdania z sytuacji finansowej, sprawozdania z całkowitych dochodów oraz sprawozdania z przepływów pieniężnych z skonsolidowanego sprawozdania finansowego i porównywalnych danych finansowych przeliczone na euro zostały zamieszczone w punkcie III sprawozdania.

27. Informacje liczbowe zapewniające porównywalność danych sprawozdania finansowego za okres poprzedni z danymi sprawozdania za okres bieżący

Dane liczbowe ujęte w sprawozdaniu z całkowitych dochodów i sprawozdaniu z przepływów pieniężnych za okres 01.01.2016 r. – 30.09.2016 r. są porównywalne z okresem 01.01.2015 r. – 30.09.2015 r., natomiast dane liczbowe ujęte w sprawozdaniu z sytuacji finansowej oraz w sprawozdaniu ze zmian w kapitale własnym na 30.09.2016 są porównywalne ze stanem na 30.09.2015 i 31.12.2015 r.

28. Korekty sprawozdań wynikające z zastrzeżeń w opinii biegłych

Nie dokonywano korekt sprawozdań, gdyż opinie biegłych nie zawierały zastrzeżeń skutkujących zmianami sprawozdań finansowych.



GRUPA KAPITAŁOWA ENERGOINSTAL S.A.

Skrócone skonsolidowane sprawozdanie finansowe za okres od 01 lipca do 30 września 2016 roku
sporządzone zgodnie z MSR i MSSF

III. WYBRANE DANE FINANSOWE

WYBRANE DANE FINANSOWE	3 kwartały narastająco/ 2016 okres od 2016-01-01 do 2016-09-30	3 kwartały narastająco/ 2015 okres od 2015-01-01 do 2015-09-30	3 kwartały narastająco/ 2016 okres od 2016-01-01 do 2016-09-30	3 kwartały narastająco/ 2015 okres od 2015-01-01 do 2015-09-30
	tys. złotych	tys. złotych	tys. EURO	tys. EURO
I. Przychody netto ze sprzedaży produktów, towarów i materiałów	474 257	608 186	108 555	146 251
II. Zysk (strata) z działalności operacyjnej	4 333	18 974	992	4 563
III. Zysk (strata) brutto	(3 790)	16 103	(868)	3 872
IV. Zysk (strata) netto	(3 347)	12 988	(766)	3 123
V. Przepływy pieniężne netto z działalności operacyjnej	12 309	(46 998)	2 817	(11 301)
VI. Przepływy pieniężne netto z działalności inwestycyjnej	(829)	(34 598)	(190)	(8 320)
VII. Przepływy pieniężne netto z działalności finansowej	(26 149)	46 035	(5 985)	11 070
VIII. Przepływy pieniężne netto, razem	(14 669)	(35 561)	(3 358)	(8 551)
IX. Aktywa razem (na koniec III kwartału bieżącego roku obrotowego i na koniec poprzedniego roku obrotowego)	364 442	424 559	84 518	99 627
X. Zobowiązania i rezerwy na zobowiązania (na koniec III kwartału bieżącego roku obrotowego i na koniec poprzedniego roku obrotowego)	222 628	265 359	51 630	62 269
XI. Zobowiązania długoterminowe (na koniec III kwartału bieżącego roku obrotowego i na koniec poprzedniego roku obrotowego)	21 123	55 308	4 899	12 978
XII. Zobowiązania krótkoterminowe (na koniec III kwartału bieżącego roku obrotowego i na koniec poprzedniego roku obrotowego)	201 505	210 051	46 731	49 291
XIII. Kapitał własny (na koniec III kwartału bieżącego roku obrotowego i na koniec poprzedniego roku obrotowego)	141 814	159 200	32 888	37 358
XIV. Kapitał zakładowy (na koniec III kwartału bieżącego roku obrotowego i na koniec poprzedniego roku obrotowego)	1 800	1 800	417	422
XV. Średnioważona liczba akcji	18 000 000	18 000 000	18 000 000	18 000 000
XVI. Zysk (strata) na jedną akcję zwykłą (w zł / EURO)	(0,19)	0,72	(0,04)	0,17
XVII. Rozwodniona liczba akcji	-	-	-	-
XVIII. Rozwodniony zysk na jedną akcję (w zł / EURO)	-	-	-	-
XIX. Wartość księgową na jedną akcję (w zł / EURO)	7,88	8,84	1,83	2,08
XX. Rozwodniona wartość księgową na jedną akcję (w zł / EURO)	-	-	-	-
XXI. Zadeklarowana lub wypłacona dywidenda na jedną akcję (w zł / EURO)	0,50	0,65	0,11	0,16

Średni kurs w okresie

01.01. - 30.09.2016

4,3688

30.09.2016

Kurs na dzień
kończący okres
sprawozdawczy

4,3120

01.01. - 30.09.2015

4,1585

31.12.2015

4,2615

**GRUPA KAPITAŁOWA ENERGOINSTAL S.A.**

Skrócone skonsolidowane sprawozdanie finansowe za okres od 01 lipca do 30 września 2016 roku
sporządzone zgodnie z MSR i MSSF

SKONSOLIDOWANE SPRAWOZDANIE FINANSOWE SPORZĄDZONE ZGODNIE Z MSR I MSSF**IV. SKONSOLIDOWANE SPRAWOZDANIE Z SYTUACJI FINANSOWEJ**

AKTYWA	30.09.2016	30.06.2016	31.12.2015	30.09.2015
A. Aktywa trwałe (długoterminowe)	141 542	142 342	143 273	140 028
1. Rzeczowe aktywa trwałe	68 245	69 256	71 502	117 292
2. Prawo użytkowania wieczystego gruntu	4 400	4 400	4 400	8 088
3. Nieruchomości inwestycyjne	55 539	55 872	56 465	492
4. Wartość firmy	33	33	33	33
5. Inne wartości niematerialne	1 161	1 203	1 251	1 277
6. Długoterminowe aktywa finansowe	1 643	1 746	1 803	1 801
7. Aktywa z tytułu odroczonego podatku dochodowego	9 956	9 265	7 162	10 367
8. Długoterminowe należności i rozliczenia międzyokresowe	565	567	657	678
B. Aktywa obrotowe (krótkoterminowe)	222 900	240 402	281 286	232 336
1. Zapasy	9 754	10 281	7 608	10 344
2. Należności z tytułu dostaw i usług	58 225	36 787	95 366	45 685
3. Krótkoterminowe należności i rozliczenia międzyokresowe	142 588	179 330	150 247	146 952
4. Należności z tytułu podatku dochodowego	194	1 078	1 076	459
5. Walutowe kontrakty terminowe	-	-	116	203
6. Udzielone pożyczki	128	18	193	184
7. Środki pieniężne i ich ekwiwalenty	12 011	12 908	26 680	28 509
Aktywa razem	364 442	382 744	424 559	372 364
PASYWA	30.09.2016	30.06.2016	31.12.2015	30.09.2015
A. Kapitał własny	141 814	145 835	159 200	154 771
I. Kapitał własny przypadający udziałowcom Jednostki Dominującej	127 520	130 398	140 166	136 206
1. Kapitał podstawowy	1 800	1 800	1 800	1 800
2. Nadwyżka ze sprzedaży akcji powyżej ich wartości nominalnej	70 196	70 196	70 196	70 196
3. Kapitały rezerwowe i zapasowe	59 734	59 764	57 275	57 303
4. Kapitał rezerwowy z aktualizacji wyceny aktywów	616	616	616	616
5. Zysk/strata z lat ubiegłych i roku bieżącego	(4 826)	(1 978)	10 279	6 291
II. Kapitały przypadające na udziały niekontrolujące	14 294	15 437	19 034	18 565
B. Zobowiązania długoterminowe	21 123	59 439	55 308	53 327
1. Rezerwy	2 266	2 266	2 266	2 506
2. Rezerwa z tytułu odroczonego podatku dochodowego	7 673	8 482	6 834	8 777
3. Długoterminowe kredyty bankowe i pożyczki	-	37 395	34 674	30 371
4. Pozostałe długoterminowe zobowiązania finansowe	4 022	4 023	4 036	4 063
5. Długoterminowe zobowiązania i rozliczenia międzyokresowe	7 162	7 273	7 498	7 610
C. Zobowiązania krótkoterminowe	201 505	177 470	210 051	164 266
1. Rezerwy	2 150	2 150	2 794	3 153
2. Krótkoterminowe kredyty bankowe i pożyczki	88 638	57 915	61 992	31 186
3. Pozostałe krótkoterminowe zobowiązania finansowe	2 909	282	375	422
4. Zobowiązania z tytułu dostaw i usług	63 613	55 689	84 936	61 589
5. Krótkoterminowe zobowiązania i rozliczenia międzyokresowe	44 071	60 715	59 723	67 527
6. Zobowiązania z tytułu podatku dochodowego	124	553	231	389
7. Walutowe kontrakty terminowe	-	166	-	-
Pasywa razem	364 442	382 744	424 559	372 364



GRUPA KAPITAŁOWA ENERGOINSTAL S.A.

Skrócone skonsolidowane sprawozdanie finansowe za okres od 01 lipca do 30 września 2016 roku
sporządzone zgodnie z MSR i MSSF

V. SKONSOLIDOWANE SPRAWOZDANIE Z CAŁKOWITYCH DOCHODÓW

WARIANT KALKULACYJNY	01.07.2016 - 30.09.2016	01.01.2016 - 30.09.2016	01.07.2015 - 30.09.2015	01.01.2015 - 30.09.2015
A. Przychody ze sprzedaży produktów, towarów i materiałów	178 104	474 257	197 845	608 186
B. Koszty sprzedaży produktów, towarów i materiałów	170 631	450 294	182 693	568 816
C. Zysk/strata brutto ze sprzedaży (A-B)	7 473	23 963	15 152	39 370
D. Koszty sprzedaży	3 000	7 892	2 227	7 015
E. Koszty ogólnego zarządu	4 510	13 626	4 045	13 268
F. Pozostałe przychody	146	5 009	310	1 728
G. Pozostałe koszty	535	3 121	116	1 841
H. Zysk/strata z działalności operacyjnej (C-D-E+F-G)	(426)	4 333	9 074	18 974
I. Przychody finansowe	48	863	67	626
J. Koszty finansowe	4 621	8 986	1 138	3 497
K. Udział w zyskach/stratach netto jednostek stowarzyszonych i wspólnych przedsięwzięć rozliczanych metodą praw własności	-	-	-	-
L. Zysk/strata brutto (H+I-J+K)	(4 999)	(3 790)	8 003	16 103
M. Podatek dochodowy	(1 008)	(443)	1 548	3 115
N. Pozostałe obciążenia zysku brutto	-	-	-	-
O. Zysk/strata netto z działalności gospodarczej (L-M-N)	(3 991)	(3 347)	6 455	12 988
P. Zysk/strata za rok obrotowy na działalności zaniechanej	-	-	-	-
R. Zysk/strata netto za rok obrotowy (O+P)	(3 991)	(3 347)	6 455	12 988
Przypadający/a na:	(3 991)	(3 347)	6 455	12 988
Akcjonariuszy jednostki dominującej	(2 848)	(3 756)	3 903	7 928
Udziały niekontrolujące	(1 143)	409	2 552	5 060
S. Pozostałe dochody całkowite	(30)	(51)	9	11
1. Składniki, które zostaną następnie przeklasyfikowane na zyski lub straty po spełnieniu określonych warunków	-	-	-	-
2. Składniki, które nie zostaną następnie przeklasyfikowane na zyski lub straty po spełnieniu określonych warunków	(30)	(51)	9	11
- Różnice kursowe z wyceny jednostek działających za granicą	(30)	(51)	9	11
T. Podatek dochodowy związany z pozycjami prezentowanymi w pozostałych dochodach całkowitych	-	-	-	-
U. Całkowite dochody ogółem	(4 021)	(3 398)	6 464	12 999
Przypadające na:	(4 021)	(3 398)	6 464	12 999
Właściciele Jednostki Dominującej	(2 878)	(3 807)	3 912	7 939
Udziały niekontrolujące	(1 143)	409	2 552	5 060

	01.07.2016 - 30.09.2016	01.01.2016 - 30.09.2016	01.07.2015 - 30.09.2015	01.01.2015 - 30.09.2015
Zysk na jedną akcję:				
- podstawowy z wyniku finansowego działalności kontynuowanej	(0,22)	(0,19)	0,36	0,72
- rozwodniony z wyniku finansowego działalności kontynuowanej	-	-	-	-
- podstawowy z wyniku finansowego działalności zaniechanej	-	-	-	-
- rozwodniony z wyniku finansowego działalności zaniechanej	-	-	-	-
- podstawowy z wyniku finansowego za rok obrotowy	(0,22)	(0,19)	0,36	0,72
- rozwodniony z wyniku finansowego za rok obrotowy	-	-	-	-



GRUPA KAPITAŁOWA ENERGOINSTAL S.A.

Skrócone skonsolidowane sprawozdanie finansowe za okres od 01 lipca do 30 września 2016 roku
sporządzone zgodnie z MSR i MSSF

VI. SKONSOLIDOWANE SPRAWOZDANIE ZE ZMIAN W KAPITALE WŁASNYM

	Przypadający na akcjonariuszy jednostki dominującej						Kapitały przypadające na udziały niekontrolujące	Kapitał własny ogółem
	Kapitał podstawowy	Nadwyżka ze sprzedaży akcji powyżej ich wartości nominalnej	Kapitały rezerwowe i zapasowe	Kapitał rezerwowy z aktualizacji wyceny aktywów	Zysk/ strata z lat ubiegłych i roku bieżącego	Razem		
Saldo na dzień 01.07.2016	1 800	70 196	59 764	616	(1 978)	130 398	15 437	145 835
Dochody całkowite razem w okresie 01.07.- 30.09.2016	-	-	(30)	-	(2 848)	(2 878)	(1 143)	(4 021)
Różnice kursowe z wyceny jednostek działających za granicą	-	-	(30)	-	-	(30)	-	(30)
Zyski/straty aktuarialne	-	-	-	-	-	-	-	-
Podatek dochodowy związany z pozycjami prezentowanymi w kapitale lub przeniesionymi z kapitału	-	-	-	-	-	-	-	-
Zysk/ strata za rok obrotowy	-	-	-	-	(2 848)	(2 848)	(1 143)	(3 991)
Pozostałe zmiany ujęte w okresie 01.07.- 30.09.2016	-	-	-	-	-	-	-	-
Emisja kapitału akcyjnego	-	-	-	-	-	-	-	-
Dywidendy	-	-	-	-	-	-	-	-
Podział zysku	-	-	-	-	-	-	-	-
Korekty konsolidacyjne	-	-	-	-	-	-	-	-
Saldo na dzień 30.09.2016	1 800	70 196	59 734	616	(4 826)	127 520	14 294	141 814

**GRUPA KAPITAŁOWA ENERGOINSTAL S.A.**

Skrócone skonsolidowane sprawozdanie finansowe za okres od 01 lipca do 30 września 2016 roku
sporządzone zgodnie z MSR i MSSF

	Przypadający na akcjonariuszy jednostki dominującej						Kapitały przypadające na udziały niekontrolujące	Kapitał własny ogółem
	Kapitał podstawowy	Nadwyżka ze sprzedaży akcji powyżej ich wartości nominalnej	Kapitały rezerwowe i zapasowe	Kapitał rezerwowy z aktualizacji wyceny aktywów	Zysk/ strata z lat ubiegłych i roku bieżącego	Razem		
Saldo na dzień 01.01.2016	1 800	70 196	57 275	616	10 279	140 166	19 034	159 200
Dochody całkowite razem w okresie 01.01.- 30.09.2016	-	-	(51)	-	(3 756)	(3 807)	409	(3 398)
Różnice kursowe z wyceny jednostek działających za granicą	-	-	(51)	-	-	(51)	-	(51)
Zyski/straty aktuarialne	-	-	-	-	-	-	-	-
Podatek dochodowy związany z pozycjami prezentowanymi w kapitale lub przeniesionymi z kapitału	-	-	-	-	-	-	-	-
Zysk/ strata za rok obrotowy	-	-	-	-	(3 756)	(3 756)	409	(3 347)
Pozostałe zmiany ujęte w okresie 01.01.- 30.09.2016	-	-	2 510	-	(11 349)	(8 839)	(5 149)	(13 988)
Emisja kapitału akcyjnego	-	-	-	-	-	-	46	46
Dywidendy	-	-	-	-	(9 000)	(9 000)	(5 022)	(14 022)
Podział zysku	-	-	2 510	-	(2 522)	(12)	-	(12)
Korekty konsolidacyjne	-	-	-	-	173	173	(173)	-
Saldo na dzień 30.09.2016	1 800	70 196	59 734	616	(4 826)	127 520	14 294	141 814

**GRUPA KAPITAŁOWA ENERGOINSTAL S.A.**

Skrócone skonsolidowane sprawozdanie finansowe za okres od 01 lipca do 30 września 2016 roku
sporządzone zgodnie z MSR i MSSF

	Przypadający na akcjonariuszy jednostki dominującej						Kapitały przypadające na udziały niekontrolujące	Kapitał własny ogółem
	Kapitał podstawowy	Nadwyżka ze sprzedaży akcji powyżej ich wartości nominalnej	Kapitały rezerwowe i zapasowe	Kapitał rezerwowy z aktualizacji wyceny aktywów	Zysk/ strata z lat ubiegłych i roku bieżącego	Razem		
Saldo na dzień 01.01.2015	1 800	70 196	48 027	616	19 113	139 752	12 960	152 712
Dochody całkowite razem w okresie 01.01.- 31.12.2015	-	-	(17)	-	11 915	11 898	5 529	17 427
Różnice kursowe z wyceny jednostek działających za granicą	-	-	14	-	-	14	-	14
Zyski/straty aktuarialne	-	-	(38)	-	-	(38)	(24)	(62)
Podatek dochodowy związany z pozycjami prezentowanymi w kapitale lub przeniesionymi z kapitału	-	-	7	-	-	7	5	12
Zysk/ strata za rok obrotowy	-	-	-	-	11 915	11 915	5 548	17 463
Pozostałe zmiany ujęte w okresie 01.01.- 31.12.2015	-	-	9 265	-	(20 749)	(11 484)	545	(10 939)
Emisja kapitału akcyjnego	-	-	-	-	-	-	2 840	2 840
Dywidendy	-	-	(1 320)	-	(10 380)	(11 700)	(2 556)	(14 256)
Podział zysku	-	-	10 585	-	(10 598)	(13)	-	(13)
Korekty konsolidacyjne	-	-	-	-	229	229	261	490
Saldo na dzień 31.12.2015	1 800	70 196	57 275	616	10 279	140 166	19 034	159 200

**GRUPA KAPITAŁOWA ENERGOINSTAL S.A.**

Skrócone skonsolidowane sprawozdanie finansowe za okres od 01 lipca do 30 września 2016 roku
sporządzone zgodnie z MSR i MSSF

	Przypadający na akcjonariuszy jednostki dominującej						Kapitały przypadające na udziały niekontrolujące	Kapitał własny ogółem
	Kapitał podstawowy	Nadwyżka ze sprzedaży akcji powyżej ich wartości nominalnej	Kapitały rezerwowe i zapasowe	Kapitał rezerwowy z aktualizacji wyceny aktywów	Zysk/ strata z lat ubiegłych i roku bieżącego	Razem		
Saldo na dzień 01.07.2015	1 800	70 196	57 294	616	2 388	132 294	16 013	148 307
Dochody całkowite razem w okresie 01.07.- 30.09.2015	-	-	9	-	3 903	3 912	2 552	6 464
Różnice kursowe z wyceny jednostek działających za granicą	-	-	9	-	-	9	-	9
Zyski/straty aktuarialne	-	-	-	-	-	-	-	-
Podatek dochodowy związany z pozycjami prezentowanymi w kapitale lub przeniesionymi z kapitału	-	-	-	-	-	-	-	-
Zysk/ strata za rok obrotowy	-	-	-	-	3 903	3 903	2 552	6 455
Pozostałe zmiany ujęte w okresie 01.07.- 30.09.2015	-	-	-	-	-	-	-	-
Dywidendy	-	-	-	-	-	-	-	-
Podział zysku	-	-	-	-	-	-	-	-
Korekty konsolidacyjne	-	-	-	-	-	-	-	-
Saldo na dzień 30.09.2015	1 800	70 196	57 303	616	6 291	136 206	18 565	154 771

**GRUPA KAPITAŁOWA ENERGOINSTAL S.A.**

Skrócone skonsolidowane sprawozdanie finansowe za okres od 01 lipca do 30 września 2016 roku
sporządzone zgodnie z MSR i MSSF

	Przypadający na akcjonariuszy jednostki dominującej						Kapitały przypadające na udziały niekontrolujące	Kapitał własny ogółem
	Kapitał podstawowy	Nadwyżka ze sprzedaży akcji powyżej ich wartości nominalnej	Kapitały rezerwowe i zapasowe	Kapitał rezerwowy z aktualizacji wyceny aktywów	Zysk/ strata z lat ubiegłych i roku bieżącego	Razem		
Saldo na dzień 01.01.2015	1 800	70 196	48 027	616	19 113	139 752	12 960	152 712
Dochody całkowite razem w okresie 01.01.- 30.09.2015	-	-	11	-	7 928	7 939	5 060	12 999
Różnice kursowe z wyceny jednostek działających za granicą	-	-	11	-	-	11	-	11
Zyski/straty aktuarialne	-	-	-	-	-	-	-	-
Podatek dochodowy związany z pozycjami prezentowanymi w kapitale lub przeniesionymi z kapitału	-	-	-	-	-	-	-	-
Zysk/ strata za rok obrotowy	-	-	-	-	7 928	7 928	5 060	12 988
Pozostałe zmiany ujęte w okresie 01.01.- 30.09.2015	-	-	9 265	-	(20 750)	(11 485)	545	(10 940)
Emisja kapitału akcyjnego	-	-	-	-	-	-	2 840	2 840
Dywidendy	-	-	(1 320)	-	(10 380)	(11 700)	(2 556)	(14 256)
Podział zysku	-	-	10 585	-	(10 599)	(14)	-	(14)
Korekty konsolidacyjne	-	-	-	-	229	229	261	490
Saldo na dzień 30.09.2015	1 800	70 196	57 303	616	6 291	136 206	18 565	154 771



GRUPA KAPITAŁOWA ENERGOINSTAL S.A.

Skrócone skonsolidowane sprawozdanie finansowe za okres od 01 lipca do 30 września 2016 roku
sporządzone zgodnie z MSR i MSSF

VII. SKONSOLIDOWANE SPRAWOZDANIE Z PRZEPIŹYWÓW PIENIĘŻNYCH

METODA POŚREDNIA	01.07.2016– 30.09.2016	01.01.2016 - 30.09.2016	01.07.2015– 30.09.2015	01.01.2015 - 30.09.2015
Przepływy środków pieniężnych z działalności operacyjnej				
Zysk/ strata netto	(2 848)	(3 756)	3 903	7 928
Korekty o pozycje:	19 994	16 065	(10 789)	(54 926)
Udziały niekontrolujące	(1 143)	409	2 552	5 060
Amortyzacja środków trwałych	1 787	5 492	1 480	4 463
Amortyzacja wartości niematerialnych	43	136	45	115
Zyski/ straty z tytułu różnic kursowych	(153)	105	153	(111)
Koszty i przychody z tytułu odsetek	1 929	5 535	1 020	2 542
Przychody z tytułu dywidend	-	-	-	(16)
Zysk/ strata z tytułu działalności inwestycyjnej	(117)	(868)	(14)	(255)
Zmiana stanu rezerw	(808)	196	3 887	5 427
Zmiana stanu zapasów	527	(2 146)	(536)	(3 058)
Zmiana stanu należności i rozliczeń międzyokresowych czynnych	14 543	41 993	3 817	(79 593)
Zmiana stanu zobowiązań i rozliczeń międzyokresowych biernych	3 405	(34 475)	(22 061)	12 233
Zapłacony/ zwrócony podatek dochodowy	11	(261)	(1 141)	(1 744)
Inne korekty	(30)	(51)	9	11
Przepływy środków pieniężnych netto z działalności operacyjnej	17 146	12 309	(6 886)	(46 998)
Przepływy środków pieniężnych z działalności inwestycyjnej				
Wpływy ze sprzedaży środków trwałych i wartości niematerialnych	4	130	263	286
Wpływy ze sprzedaży aktywów finansowych	-	703	-	9
Wpływy z tytułu odsetek	-	15	36	36
Wpływy z tytułu dywidend	-	-	-	16
Splaty udzielonych pożyczek	-	168	611	611
Inne wpływy	(46)	-	-	-
Wydatki na nabycie rzeczowych aktywów trwałych i wartości niematerialnych	(267)	(1 623)	(20 254)	(35 575)
Wydatki netto na nabycie nieruchomości inwestycyjnych	(48)	(222)	-	-
Udzielone pożyczki	-	-	-	(500)
Inne wydatki	-	-	519	519
Przepływy środków pieniężnych netto z działalności inwestycyjnej	(357)	(829)	(18 825)	(34 598)
Przepływy środków pieniężnych z działalności finansowej				
Wpływy z kredytów i pożyczek	1 984	4 704	27 369	61 590
Wpływy netto z emisji akcji, obligacji, weksli, bonów	46	46	-	3 321
Splata kredytów i pożyczek	(8 050)	(11 776)	(33)	(1 266)
Płatności zobowiązań z tytułu umów leasingu finansowego	96	(167)	(94)	(473)
Dywidendy wypłacone akcjonariuszom Spółki	(4 394)	(4 394)	-	(11 699)
Dywidendy wypłacone akcjonariuszom mniejszości	(5 432)	(9 000)	(75)	(2 557)
Zapłacone odsetki	(1 936)	(5 562)	(1 034)	(2 881)
Przepływy środków pieniężnych netto z działalności finansowej	(17 686)	(26 149)	26 133	46 035
Zwiększenie/ zmniejszenie stanu środków pieniężnych i ekwiwalentów środków pieniężnych	(897)	(14 669)	422	(35 561)
Środki pieniężne, ekwiwalenty środków pieniężnych oraz kredyty w rachunku bieżącym na początek okresu	12 908	26 680	28 087	64 070
Środki pieniężne, ekwiwalenty środków pieniężnych oraz kredyty w rachunku bieżącym na koniec okresu	12 011	12 011	28 509	28 509



GRUPA KAPITAŁOWA ENERGOINSTAL S.A.

Skrócone skonsolidowane sprawozdanie finansowe za okres od 01 lipca do 30 września 2016 roku
sporządzone zgodnie z MSR i MSSF

VIII. INNE INFORMACJE OBJAŚNIAJĄCE

NOTA 1. Zmiany wartości brutto środków trwałych (wg grup rodzajowych)

01.01. – 30.09.2016	Budynki, budowle	Środki transportu	Maszyny, Urządzenia	Pozostałe	Razem
Wartość brutto na początek okresu	61 865	7 861	61 587	9 613	140 926
Zwiększenia	64	274	551	456	1 345
Zmniejszenia	-	392	640	113	1 145
Przemieszczenia wewnętrzne(+/-)	-	-	-	-	-
Wartość brutto na koniec okresu	61 929	7 743	61 498	9 956	141 126

01.01. – 31.12.2015	Budynki, budowle	Środki transportu	Maszyny, Urządzenia	Pozostałe	Razem
Wartość brutto na początek okresu	76 173	7 107	57 309	9 437	150 026
Zwiększenia	38 182	1 770	5 737	223	45 912
Zmniejszenia	52 490	1 016	1 459	47	55 012
Przemieszczenia wewnętrzne(+/-)	-	-	-	-	-
Wartość brutto na koniec okresu	61 865	7 861	61 587	9 613	140 926

01.01. – 30.09.2015	Budynki, budowle	Środki transportu	Maszyny, Urządzenia	Pozostałe	Razem
Wartość brutto na początek okresu	76 173	7 107	57 309	9 437	150 026
Zwiększenia	30 465	1 655	4 300	117	36 537
Zmniejszenia	95	820	74	39	1 028
Przemieszczenia wewnętrzne(+/-)	-	-	-	-	-
Wartość brutto na koniec okresu	106 543	7 942	61 535	9 515	185 535

Grupa ENERGOINSTAL S.A. nie posiada zobowiązań w stosunku do Skarbu Państwa z tytułu przeniesienia prawa własności nieruchomości. Wykazane w aktywach grunty obejmują prawo użytkowania wieczystego gruntu.

Wartość netto środków trwałych użytkowanych na podstawie umów leasingu wynosi na dzień 30.09.2016, 31.12.2015 i 30.09.2015 odpowiednio: 2.905.250,50 złotych, 3.049.824,23 złotych i 3.142.718,61 złotych.

W okresie 01.01.–30.09.2016 r. nakłady inwestycyjne w zakresie budynków i budowli dotyczyły modernizacji nieruchomości w Katowicach na kwotę 25.244,21 zł. oraz budynku w Czechowicach-Dziedzicach na kwotę 39.025 zł.

Dokonano również zakupu maszyn, urządzeń i narzędzi na kwotę 990.327,31 zł. oraz środków transportowych na kwotę 254.952,01 zł.

Wartość środków trwałych w budowie na 30.09.2016 r. wynosiła 242.758,85 złotych i obejmowała nakłady na budynki i budowle w kwocie 16.361,25 złotych oraz maszyny i urządzenia w kwocie 226.397,60 złotych.

Na dzień 30.09.2016 r. nie występowały istotne zobowiązania z tytułu zakupu środków trwałych.



GRUPA KAPITAŁOWA ENERGOINSTAL S.A.

Skrócone skonsolidowane sprawozdanie finansowe za okres od 01 lipca do 30 września 2016 roku
sporządzone zgodnie z MSR i MSSF

Nota 1.1 Rzeczowe aktywa trwale stanowiące zabezpieczenie spłaty zobowiązań

Wartość zabezpieczenia (kwota do wysokości której ustanowiono zabezpieczenie)	30.09.2016	31.12.2015	30.09.2015
Hipoteka	246 000	246 138	246 138
Zastaw rzeczowych aktywów trwałych	9 191	9 057	9 057
Razem	255 191	255 195	255 195

Obciążenia na nieruchomościach wg stanu na 30.09.2016 r.:

- Hipoteka łączna do wysokości 144.500.000,00 zł wpisana do KW 49889 oraz KW 37540, ustanowiona na nieruchomości położonej w Porębie przy ul. Zakładowej 2 oraz na nieruchomości położonej w Piechowicach przy ul. Świerczewskiego 11 - na rzecz PKO BP SA tytułem zabezpieczenia limitu kredytowego wielocelowego.
- Hipoteka kaucyjna łączna do kwoty 2.500.000,00 zł wpisana do KW GW1G/00035753/1, ustanowiona na nieruchomości położonej w Gorzowie Wlkp. przy ul. Podmiejskiej oraz KW GW1G/00078475/1, ustanowiona na nieruchomości położonej w Gorzowie Wlkp. przy ul. Kosynierów Gdyńskich 51, na rzecz MBank SA tytułem zabezpieczenia wierzytelności wynikających z umowy na udzielenie gwarancji bankowych
- Hipoteka kaucyjna łączna do wysokości 15.000.000,00 zł wpisana do KW GW1G/00078476/8, ustanowiona na nieruchomości położonej w Gorzowie Wlkp. przy ul. Kosynierów Gdyńskich 51/4 oraz wpisana do KW GW1G/00069222/7 i KW GW1G/00042635/0, ustanowiona na nieruchomościach położonych w Gorzowie Wlkp. przy ul. Małorolnych - na rzecz PKO BP SA tytułem zabezpieczenia limitu kredytowego wielocelowego.
- Hipoteka umowna do wysokości 84.000.000,00 zł na nieruchomości, której właścicielem (użytkownikiem wieczystym) jest Galeria Piast sp. z o.o. w Poznaniu, położonej w Gorzowie Wlkp. przy ul. Kombatantów, objętej księgą wieczystą GW1G/00097885/7 na rzecz Alior Bank SA tytułem zabezpieczenia kredytu budowlanego, kredytu VAT oraz limitu wierzytelności, związanych z finansowaniem budowy Centrum Handlowego „Galeria Manhattan”

Wykaz obciążeń na rzeczowych aktywach trwałych według stanu na 30.09.2016 r.:

- Zastaw rejestrowy na rzeczowych aktywach trwałych stanowiących linię technologiczną „Centrum Innowacyjnych Technologii Laserowych” stanowiący własność Kredytobiorcy, stanowiący zabezpieczenie do umowy w formie linii na finansowanie bieżącej działalności zawartej z MBANK S.A. na kwotę 8.434.616,93 zł.
- Spółka Energoirem posiada zastaw na rzeczowych aktywach trwałych w wysokości 755.998,00 zł na rzecz Banku Millennium, tytułem zabezpieczenia linii kredytowej.

NOTA 2. Informacje dotyczące kapitału akcyjnego, emisji, wykupu i spłaty dłużnych i kapitałowych papierów wartościowych

W okresie objętym skróconym skonsolidowanym sprawozdaniem finansowym wykup lub spłata zarówno dłużnych papierów wartościowych jak również kapitałowych papierów wartościowych nie wystąpiły.

Na dzień 30 września 2016 roku kapitał podstawowy Spółki wynosił 1.800.000 złotych i dzielił się na 18.000.000 akcji zwykłych na okaziciela o wartości nominalnej 0,10 złoty każda:

30.09.2016	Rodzaj akcji	Rodzaj uprzywilejowania akcji	Rodzaj ograniczenia praw do akcji	Liczba akcji	Wartość nominalna jednej akcji w złotych	Wartość serii / emisji wg wartości nominalnej w tys. złotych	Sposób pokrycia kapitału	Data rejestracji	Prawo do dywidendy (od daty)
Seria A	na okaziciela	brak	brak	9 016 360	0,10	901	wkłady pieniężne	16.08.1991	16.08.1991
Seria B	na okaziciela	brak	brak	2 677 090	0,10	268	wkłady pieniężne	05.12.1997	01.01.1998
Seria C	na okaziciela	brak	brak	2 706 550	0,10	271	wkłady pieniężne	29.09.2006	01.01.2007
Seria D	na okaziciela	brak	brak	3 600 000	0,10	360	wkłady pieniężne	15.10.2007	01.01.2008
Liczba akcji razem				18 000 000					
Kapitał zakładowy, razem						1 800			

W kapitale podstawowym Spółki nie ma akcji uprzywilejowanych.



GRUPA KAPITAŁOWA ENERGOINSTAL S.A.

Skrócone skonsolidowane sprawozdanie finansowe za okres od 01 lipca do 30 września 2016 roku
sporządzone zgodnie z MSR i MSSF

NOTA 3. Zestawienie stanu posiadania akcji emitenta lub uprawnień do nich (opcji) przez osoby zarządzające i nadzorujące emitenta na dzień przekazania raportu kwartalnego, wraz ze wskazaniem zmian w stanie posiadania, w okresie od przekazania poprzedniego raportu kwartalnego, odrębnie dla każdej z osób

Zestawienie zmian i stanu posiadania akcji spółki Energoinstal S.A. przez osoby zarządzające i nadzorujące spółkę za okres 25.08.2016 - 09.11.2016	Sprawowana funkcja w jednostce Energoinstal S.A.	Ilość posiadanych akcji wg stanu na 25.08.2016	Zwiększenia ilości akcji	Zmniejszenia ilości akcji	Ilość posiadanych akcji wg stanu na 30.09.2016	Zwiększenia ilości akcji	Zmniejszenia ilości akcji	Ilość posiadanych akcji wg stanu na 09.11.2016
W.A.M. Sp. z o.o. *	Przewodniczący Rady Nadzorczej Prezes Zarządu Wiceprezes Zarządu	11 161 023	-	-	11 161 023	-	-	11 161 023
Jarosław Więcek	Wiceprezes Zarządu	910 581	-	-	910 581	-	-	910 581
Michał Więcek	Prezes Zarządu	909 000	-	-	909 000	-	-	909 000
Razem		12 980 604	-	-	12 980 604	-	-	12 980 604

* Udziałowcy spółki; Stanisław Więcek, Michał Więcek, Jarosław Więcek.



GRUPA KAPITAŁOWA ENERGOINSTAL S.A.

Skrócone skonsolidowane sprawozdanie finansowe za okres od 01 lipca do 30 września 2016 roku
sporządzone zgodnie z MSR i MSSF

NOTA 4. Zmiany liczby akcji

Akcje zwykłe wyemitowane i w pełni opłacone	01.01.2016 - 30.09.2016	01.01.2015 - 31.12.2015	01.01.2015 - 30.09.2015
Na początek okresu	18 000 000	18 000 000	18 000 000
Na koniec okresu	18 000 000	18 000 000	18 000 000

NOTA 5. Wskazanie akcjonariuszy posiadających bezpośrednio lub pośrednio przez podmioty zależne co najmniej 5% ogólnej liczby głosów na walnym zgromadzeniu emitenta na dzień przekazania raportu kwartalnego

Wykaz akcjonariuszy posiadających w dniu 09.11.2015 roku, co najmniej 5% liczby głosów na Walnym Zgromadzeniu	Ilość posiadanych akcji	% posiadanego kapitału	Ilość posiadanych głosów na WZA	% posiadanych głosów
W.A.M. Sp. z o.o.	11 161 023	62,01	11 161 023	62,01
Jarosław Więcek	910 581	5,06	910 581	5,06
Michał Więcek	909 000	5,05	909 000	5,05
Razem	12 980 604	72,12	12 980 604	72,12

W okresie objętym sprawozdaniem Jednostka dominująca nie była w posiadaniu akcji własnych.

NOTA 6. Informacje o zmianie stanu rezerw

01.01.2016 - 30.09.2016	Rezerwy na naprawy gwarancyjne	Rezerwy na świadczenia pracownicze i tym podobne	Pozostałe rezerwy	Razem
Wartość na początek okresu, w tym:	1 099	2 989	972	5 060
<i>Krótkoterminowe na początek okresu</i>	-	1 822	972	2 794
<i>Długoterminowe na początek okresu</i>	1 099	1 167	-	2 266
Zwiększenia	-	-	14	14
<i>-utworzone w czasie roku/zwiększenie istniejących</i>	-	-	14	14
Zmniejszenia	-	-	658	658
<i>-wykorzystane w ciągu roku</i>	-	-	91	91
<i>-rozwiązane, ale niewykorzystane</i>	-	-	567	567
Korekta stopy dyskontowej	-	-	-	-
Wartość na koniec okresu, w tym:	1 099	2 989	328	4 416
<i>Krótkoterminowe na koniec okresu</i>	-	1 822	328	2 150
<i>Długoterminowe na koniec okresu</i>	1 099	1 167	-	2 266

01.01.2015 - 31.12.2015	Rezerwy na naprawy gwarancyjne	Rezerwy na świadczenia pracownicze i tym podobne	Pozostałe rezerwy	Razem
Wartość na początek okresu, w tym:	1 372	3 053	583	5 008
<i>Krótkoterminowe na początek okresu</i>	-	1 919	583	2 502
<i>Długoterminowe na początek okresu</i>	1 372	1 134	-	2 506
Zwiększenia	14	404	419	837
<i>-utworzone w czasie roku/zwiększenie istniejących</i>	14	404	419	837
Zmniejszenia	287	468	30	785
<i>-wykorzystane w ciągu roku</i>	200	458	-	658
<i>-rozwiązane, ale niewykorzystane</i>	87	10	30	127
Korekta stopy dyskontowej	-	-	-	-
Wartość na koniec okresu, w tym:	1 099	2 989	972	5 060
<i>Krótkoterminowe na koniec okresu</i>	-	1 822	972	2 794
<i>Długoterminowe na koniec okresu</i>	1 099	1 167	-	2 266



GRUPA KAPITAŁOWA ENERGOINSTAL S.A.

Skrócone skonsolidowane sprawozdanie finansowe za okres od 01 lipca do 30 września 2016 roku
sporządzone zgodnie z MSR i MSSF

01.01.2015 - 30.09.2015	Rezerwy na naprawy gwarancyjne	Rezerwy restrukturyzacyjne	Rezerwy na świadczenia pracownicze i tym podobne	Pozostałe rezerwy	Razem
Wartość na początek okresu, w tym:	1 372	-	3 053	583	5 008
<i>Krótkoterminowe na początek okresu</i>	-	-	1 919	583	2 502
<i>Długoterminowe na początek okresu</i>	1 372	-	1 134	-	2 506
Zwiększenia	-	-	-	654	654
<i>-utworzone w czasie roku/zwiększenie istniejących</i>	-	-	-	654	654
<i>-nabyte w ramach połączeń jednostek gospodarczych</i>	-	-	-	-	-
Zmniejszenia	-	-	-	3	3
<i>-wykorzystane w ciągu roku</i>	-	-	-	-	-
<i>-rozwiązane, ale niewykorzystane</i>	-	-	-	3	3
Korekta stopy dyskontowej	-	-	-	-	-
Wartość na koniec okresu, w tym:	1 372	-	3 053	1 234	5 659
<i>Krótkoterminowe na koniec okresu</i>	-	-	1 919	1 234	3 153
<i>Długoterminowe na koniec okresu</i>	1 372	-	1 134	-	2 506

- **Rezerwy na świadczenia emerytalne i podobne**

Zgodnie z regulaminem wynagradzania pracownikom przysługuje:

- ✓ prawo do premii uznaniowych i premii prowizyjnych,
- ✓ odprawa emerytalna w wysokości 1 miesięcznego wynagrodzenia
- ✓ nagrody jubileuszowe (wyłącznie w Przedsiębiorstwie Robót Remontowych ENERGOREM Sp. z o.o.)

Wysokość rezerw na odprawy emerytalne i rentowe oraz nagrody jubileuszowe aktualizowana jest na koniec każdego roku przez aktuarusza. W przypadku znaczących zmian rezerwy na niewykorzystane urlopy aktualizowane są również kwartalnie w drodze szacunków dokonywanych we własnym zakresie przez służby księgowe spółek.

Wartość rezerwy z tytułu	30.09.2016	31.12.2015	30.09.2015
Odpraw emerytalnych	1 188	1 188	1 159
Odpraw rentowych	52	52	52
Nagród jubileuszowych	-	-	66
Niewykorzystanych urlopów	1 749	1 749	1 776
Razem	2 989	2 989	3 053

- **Gwarancje**

ENERGOINSTAL S.A. udziela w kontraktach gwarancji technicznych na swoje wyroby, stosując następujące zasady:

- na swój zakres dostaw i świadczeń udziela gwarancji na czas określony w umowie (np. x miesięcy liczone od daty odbioru całego urządzenia przez klienta końcowego, najpóźniej – do dnia y),
- wykonanie zgodnie z najnowszym stanem techniki,
- użycie prawidłowych i przeznaczonych do tego celu materiałów,
- bezbłędne i funkcjonalne działanie urządzenia – w zakresie odpowiedzialności ENERGOINSTAL S.A.,
- zachowanie urzędowych przepisów,
- dyspozycyjności urządzenia przy mocy nominalnej (określona w procentach w zakresie odpowiedzialności ENERGOINSTAL S.A.),
- gwarantuje wymianę części lub wykonanie na nowo świadczeń w przypadku udowodnienia winy – błędów wykonawczych bądź konstrukcyjnych.

ENERGOINSTAL S.A. udziela gwarancji najczęściej:

- na roboty instalacyjne 36 miesięcy,
- na roboty budowlane 5 lat,
- na pozostałe instalacje, dostawę urządzeń według wskaźnika producenta (nie krótszy niż 12 miesięcy, zazwyczaj 24-36 miesięcy).



GRUPA KAPITAŁOWA ENERGOINSTAL S.A.

Skrócone skonsolidowane sprawozdanie finansowe za okres od 01 lipca do 30 września 2016 roku
sporządzone zgodnie z MSR i MSSF

Grupa tworzy rezerwę na przewidywane naprawy gwarancyjne produktów sprzedanych w oparciu o poziom napraw gwarancyjnych. Założenia zastosowane do obliczenia rezerwy na naprawy gwarancyjne w Energoinstal S.A. zostały ustalone na bieżących poziomach sprzedaży i aktualnych dostępnych informacjach. Rezerwa jest kalkulowana jako 0,3% przychodów ze sprzedaży eksportowej oraz tej wartości projektów realizowanych w formule GW/GRI jaka jest wykonywana siłami własnymi. Na pozostałe zakresy prac Grupa posiada stosowne gwarancje i zabezpieczenia ze strony podwykonawców.

W ZEC ENERGOSERVICE Sp. z o. o. na dzień 31.12 każdego roku ustala się tworzenie rezerwy na naprawy gwarancyjne w wysokości 0,9 – 1,0 % sprzedaży w danym roku obrotowym.

Przedsiębiorstwo Budowlano – Usługowe INTERBUD - WEST Sp. z o.o. prowadzi ewidencję kosztów napraw gwarancyjnych. Rezerwy na naprawy gwarancyjne tworzone są na zakończone i przekazane użytkownikowi obiekty w wysokości od 0,5 % do 0,75% w zależności od stopnia złożoności technicznej realizowanego kontraktu, na podstawie decyzji Zarządu. W ciągu roku obrotowego spółka rozwiązuje rezerwy w związku z ponoszonymi wydatkami oraz tworzy rezerwy na zakończone i przekazane użytkownikowi obiekty.

- **Pozostałe rezerwy**

Pozostałe rezerwy obejmują rezerwy na koszty napraw z otrzymanego odszkodowania w kwocie 328.117,29 zł.

NOTA 7. Zmiany odpisów aktualizujących wartość składników aktywów

01.01. – 30.09.2016	Rzeczowe aktywa trwałe	Długoterminowe aktywa finansowe	Zapasy	Należności	Krótkoterminowe aktywa finansowe	Razem
Wartość odpisów na początek okresu	107	3 302	2 233	6 615	-	12 257
Zwiększenia	-	-	-	999	-	999
Zmniejszenia	-	-	86	167	-	253
Wartość odpisów na koniec okresu	107	3 302	2 147	7 447	-	13 003

01.01. – 31.12.2015	Rzeczowe aktywa trwałe	Długoterminowe aktywa finansowe	Zapasy	Należności	Krótkoterminowe aktywa finansowe	Razem
Wartość odpisów na początek okresu	107	3 302	2 360	6 832	-	12 601
Zwiększenia	-	-	86	73	-	159
Zmniejszenia	-	-	213	290	-	503
Wartość odpisów na koniec okresu	107	3 302	2 233	6 615	-	12 257

01.01. – 30.09.2015	Rzeczowe aktywa trwałe	Długoterminowe aktywa finansowe	Zapasy	Należności	Krótkoterminowe aktywa finansowe	Razem
Wartość odpisów na początek okresu	107	3 302	2 360	6 832	-	12 601
Zwiększenia	-	-	71	1	-	72
Zmniejszenia	-	-	145	213	-	358
Wartość odpisów na koniec okresu	107	3 302	2 286	6 620	-	12 315

W okresie 01.01. - 30.09.2016 nastąpiło zawiązanie odpisów aktualizacyjnych należności w kwocie 999.541,89 złotych oraz rozwiązanie odpisów aktualizujących wartość zapasów w kwocie 85.676,00 złotych, rozwiązanie odpisów aktualizujących należności w kwocie 150.814,99 złotych i wykorzystanie odpisów aktualizujących należności na kwotę 15.840,60 złotych.



GRUPA KAPITAŁOWA ENERGOINSTAL S.A.

Skrócone skonsolidowane sprawozdanie finansowe za okres od 01 lipca do 30 września 2016 roku
sporządzone zgodnie z MSR i MSSF

NOTA 8. Segmenty działalności

W poniższych tabelach przedstawione zostały dane dotyczące przychodów i zysków poszczególnych segmentów grupy za okres 01.01-30.09.2016 r. oraz za okres porównywalny 01.01-30.09.2015 r.

Segmenty sprawozdawcze (według produktów i usług):

01.01.2016- 30.09.2016	Działalność kontynuowana					Razem działalność kontynuowana	Działalność zaniechana	Działalność ogółem
	DOSTAWY	MONTAŻ	USŁUGI BUDOWLANE	OBRÓT ENERGIA	POZOSTAŁE			
Przychody								
Sprzedaż na rzecz klientów zewnętrznych	28 125	137 589	26 510	270 320	11 713	474 257	-	474 257
Sprzedaż między segmentami	2 540	25 250	166	-	982	28 938	-	28 938
Przychody segmentu ogółem	30 665	162 839	26 676	270 320	12 695	503 195	-	503 195
Zysk/ strata segmentu sprawozdawczego	(1 884)	(910)	1 066	5 854	(3 790)	336	-	336
Podatek dochodowy (obciążenia podatkowe)	-	177	(897)	1 112	(790)	(398)	-	(398)
Pozostałe obciążenia wyniku	-	-	-	-	-	-	-	-
Zysk/ strata netto segmentu sprawozdawczego	(1 884)	(1 087)	1 963	4 742	(3 000)	734	-	734

01.01.2015- 30.09.2015	Działalność kontynuowana					Razem działalność kontynuowana	Działalność zaniechana	Działalność ogółem
	DOSTAWY	MONTAŻ	USŁUGI BUDOWLANE	OBRÓT ENERGIA	POZOSTAŁE			
Przychody								
Sprzedaż na rzecz klientów zewnętrznych	36 275	191 466	30 523	340 773	9 149	608 186	-	608 186
Sprzedaż między segmentami	2 416	26 713	35 955	-	1 210	66 294	-	66 294
Przychody segmentu ogółem	38 691	218 179	66 478	340 773	10 359	674 480	-	674 480
Zysk/ strata segmentu sprawozdawczego	1 682	7 874	2 431	6 858	844	19 689	-	19 689
Podatek dochodowy (obciążenia podatkowe)	-	248	731	1 257	-	2 236	-	2 236
Pozostałe obciążenia wyniku	-	-	-	-	-	-	-	-
Zysk/ strata netto segmentu sprawozdawczego	1 682	7 626	1 700	5 601	844	17 453	-	17 453

Uzgodnienie przychodów, zysku lub straty segmentu sprawozdawczego:

Przychody	01.01.2016- 30.09.2016	01.01.2015- 30.09.2015
Łączne przychody segmentów sprawozdawczych	503 195	674 480
Pozostałe przychody	-	-
Wyłączenia przychodów z tytułu transakcji między segmentami	(28 938)	(66 294)
Przychody jednostki/ grupy kapitałowej	474 257	608 186



GRUPA KAPITAŁOWA ENERGOINSTAL S.A.

Skrócone skonsolidowane sprawozdanie finansowe za okres od 01 lipca do 30 września 2016 roku
sporządzone zgodnie z MSR i MSSF

Zysk lub strata	01.01.2016- 30.09.2016	01.01.2015- 30.09.2015
Łączny zysk lub strata segmentów sprawozdawczych	734	17 453
Innego rodzaju zysk lub strata	-	-
Wyłączenie zysków z tytułu transakcji między segmentami	(283)	(284)
Kwoty nieprzypisane:		
pozostałe przychody nieprzypisane	2 715	1 734
pozostałe koszty nieprzypisane	(6 558)	(5 036)
Korekta świadczeń emerytalnych dokonana podczas konsolidacji	-	-
Podatek dochodowy (obciążenie podatkowe)	45	(879)
Zysk netto	(3 347)	12 988

NOTA 9. Umowy o budowę

	01.01. - 30.09.2016	01.01. - 30.09.2015
Łączna kwota poniesionych kosztów	101 953	217 331
Łączna kwota ujętych zysków i strat	6 460	19 237
Kwota otrzymanych zaliczek	23 937	42 241
	30.09.2016	30.09.2015
Kwota kaucji	-	-
Kwota należności od klientów z tytułu prac wynikających z umów	105 405	19 979
Kwota zobowiązań wobec klientów z tytułu prac wynikających z umów		
	01.01. - 30.09.2016	01.01. - 30.09.2015
Przychody z wyceny	(13 818)	99 297
Przychody zrealizowane	122 231	137 271
Przychody razem	108 413	236 568

Grupa ENERGOINSTAL S.A. przy wycenie kontraktów długoterminowych stosuje metodę procentowego zaawansowania kontraktu. Dla ustalenia stopnia zaawansowania realizacji umowy służy metoda ustalania proporcji kosztów umowy poniesionych z tytułu prac wykonanych do danego momentu w stosunku do szacowanych łącznych (całkowitych) kosztów umowy. Przychody z tytułu umowy ustala się metodą procentowego zaawansowania realizacji umowy oraz marżą możliwą do uzyskania. W przypadku trudności w zakresie wiarygodnego oszacowania marży/wyniku, stosuje się metodę zerowego zysku, tj. przychody ujmuje się wyłącznie do wysokości poniesionych kosztów umowy, dla których istnieje prawdopodobieństwo ich odzyskania. Jako kontrakty istotne dla spółki, dla celów niniejszego sprawozdania, ujęto kontrakty o wartości powyżej 100 tys. zł

W okresie 01.01.-30.09.2016 Grupa ENERGOINSTAL S.A. wykonywała następujące znaczące kontrakty budowlane w kraju i za granicą:

- **Spółka Energetyczna „Jastrzębie” S.A.** – budowa kogeneracyjnego bloku fluidalnego CFB o mocy zainstalowanej brutto około 75 MWe w EC Zofiówka w SEJ S.A.;
- **Baumgarte Boiler Systems GmbH** – produkcja, dostawa i montaż kotła do spalania odpadów ;
- **Polimex Mostostal S.A.** – wykonanie projektu instalacji DeNOx dla kotłów EC PKN Orlen;
- **Standardkessel GmbH Speyside** – montaż kotła na biomasę;
- **ArcelorMittal Poland S.A.** – remont bieżący KT-1: remont obiegu naturalnego, remont bieżący KT-1 walczak kotła parowego;
- **Hutrem Serwis S.A.** – remonty kotła parowego KT-1 na terenie Arcelor Mittal w Dąbrowie Górniczej;
- **Hutrem Serwis S.A.** - remont kotła parowego KT-3 na terenie Arcelor Mittal w Dąbrowie Górniczej;
- **Siemens Sp. z o.o. w Warszawie** - budowa nowego bloku gazowo-parowego oddział Elektrociepłownia Gorzów Wlkp. ;
- **Starke Wind Rzepin Sp. z o.o. w Gorzowie** - budowa dróg dla projektu: Construction of the Rzepin Wind Farm ;
- **GSS Global Sp. z o.o. w Opolu** - budowa zakładu produkcyjnego wraz z infrastrukturą techniczną oraz częścią socjalną i biurową ;



GRUPA KAPITAŁOWA ENERGOINSTAL S.A.

Skrócone skonsolidowane sprawozdanie finansowe za okres od 01 lipca do 30 września 2016 roku
sporządzone zgodnie z MSR i MSSF

- **E.ON Energie Odnawialne Sp. z o.o. w Szczecinie** - budowa budynku biurowo-magazynowego wraz z infrastrukturą towarzyszącą ;
- **Valmet Technologies OY w Finlandii** - budowa Zakładu Soda Ciech w Inowrocławiu ;
- **ICT Poland Sp. z o.o. w Kostrzynie n/O** - rozbudowa zakładu produkcyjnego w Kostrzynie n/O ;
- **ABB Sp. z o.o. w Warszawie** - prace budowlane w zakresie fundamentów niezbędnych dla montażu agregatu sprężającego gazu w Barnówku;
- **Modepolmo II Sp. z o.o. w Szczecinie** - budowa budynku mieszkalno-handlowo-usługowego w Gorzowie Wlkp. ;
- **IFM Ecolink Sp. z o.o. w Opolu** - budowa Centrum Badawczo-Rozwojowego ;
- **Borne Furniture Sp. z o.o. w Barlinku** - rozbudowa zakładu produkcyjnego ;
- **Construction & Education Services Sp. z o.o.** - budowa obiektu przedszkolno-szkolnego we Wrocławiu ;
- **Cordenka GmbH Co. KG Industride Center Obernburg** - remont istniejącej hali produkcyjnej ;
- **BB Development Sp. z o.o. w Kostrzynie** - budowa pawilonu handlowo-usługowego Bricomarche ;
- **Fenice Poland** - budowa instalacji odzysku ciepła –Skoczów ;
- **Grupa Powen Wafapomp** - montaż 3 pomp wody Stalowa Wola ;
- **KSB Zielona Góra** - modernizacja pompowni wody sieciowej w EC Zielona Góra ;
- **EthosEnergy** – remont zaworów turbogeneratorskich TG5 Elektrowni Kozienice ;
- **KSB POMPY i ARMATURA** – montaż i demontaż pomp w Elektrowni Łagisza , Elektrowni Pątnów oraz w EC Zielona Góra ;
- **INŻYNIERIA RZESZÓW** – montaż pomp w EC ŻERĄŃ ;
- **ENERGOTECHNIKA**– montaż rurociągów do nagrzewania EC1 ;
- **SPEC-REM – PŁOCK** – remont instalacji Olefin II w Płocku ;
- **PRO-NOVUM** – przygotowanie do badań rurociągów pary świeżej w ZWB/EC1 i EC2 ;
- **NAFTOREMONT PŁOCK** – prace remontowe instalacji Olefin II Zakład PKN Orlen w Płocku ;
- **TAURON CIEPŁO EC2** – remont części ciśnieniowej kotła OFz-230 ;
- **TAURON CIEPŁO EC2** – remont pompy bloku BC50 ;
- **TAURON CIEPŁO EC2** – remont urządzeń pomocniczych ;
- **TAURON CIEPŁO EC2** – remont armatury maszynowni i kotłowni bloku BC50;
- **BSPiR EPK Katowice (budowa SEJ)** - projekty wykonawcze branż: budowlanej, elektrycznej, instalacyjnej oraz gospodarki remontowej, materiały wsadowe do projektu budowlanego zamiennego, dokumentację powykonawczą i pełnienie nadzorów autorskich w zakresie układu magazynowania popiołu oraz układu magazynowania sorbentu dla inwestycji pn.: „Budowa kogeneracyjnego bloku fluidalnego CFB o mocy zainstalowanej brutto min 75 MWe w EC Zofiówka w Spółce Energetycznej „Jastrzębie” S.A.”;
- **Orlen Projekt S.A.** - wykonanie obliczeń wytrzymałościowych konstrukcji wsporczych pod duktami tłocznymi na SCR'ach nr 5-8 oraz dokumentacja rysunkowa;
- **Bipromet S.A.** - wykonanie kompletnego projektu wykonawczego w branży elektrycznej instalacji oświetlenia i siły pomocniczej oraz instalacji odgromowej i uziemienia – dla Odpylni Pieców Konwertorowych wraz z kosztorysem inwestorskim i przedmiarami robót oraz wykonanie nadzorów autorskich w ramach realizacji zadania projektowego „ Wykonanie kompletnej wielobranżowej dokumentacji technicznej dla Programu Modernizacji Pirometalurgii w Hucie Miedzi Głogów;
- **Alstom Power Sp. z o.o.**- projekt Veolia Energia Poznań ZEC SA – wykonanie projektów wykonawczych i warsztatowych w branży budowlanej, konstrukcyjnej, elektrycznej oraz AKPiA oraz wsparcie techniczne a także weryfikacja istniejącej dokumentacji projektowej;



GRUPA KAPITAŁOWA ENERGOINSTAL S.A.

Skrócone skonsolidowane sprawozdanie finansowe za okres od 01 lipca do 30 września 2016 roku
sporządzone zgodnie z MSR i MSSF

- **Alstom Power Sp. z o.o.**- projekt Veolia Energia Poznań ZEC SA – pełnienie nadzorów autorskich w branży budowlanej i elektrycznej dla instalacji NID w ZEC Poznań;
- **Budimex S.A.** – realizacja w formule pod klucz –EPC (projekt, dostawa urządzeń, zabudowa, uruchomienie) kompletnej i nowoczesnej instalacji reaktora wielokomorowego do procesu dekarbonizacji wraz z infrastrukturą w PKN Orlen S.A.;
- **Prochem S.A.** – projekt TAMEH Polska Sp. z o.o. – wykonanie prac projektowych dla zadania inwestycyjnego – „Budowa instalacji oczyszczania spalin wraz z modernizacją kotłów OPG230 w ZW Nowa”;
- **Budimex S.A.** – wykonanie prac projektowych we wszystkich branżach dla zadania „Budowa Elektrowni Gazowo-Parowej w Puławach”;
- **GE Power Sp. z o.o.** – wykonanie dokumentacji warsztatowej estakad stalowych – EC Opole;
- **PGE Górnictwo i Energetyka Konwencjonalna S.A. Oddział Elektrociepłownia Gorzów** – bieżące utrzymanie ruchu branża ciepłno-mechaniczna - turbiny ;
- **PGE Górnictwo i Energetyka Konwencjonalna S.A. Oddział Elektrociepłownia Gorzów** – bieżące utrzymanie ruchu branża ciepłno-mechaniczna - kotły ;
- **PGE Górnictwo i Energetyka Konwencjonalna S.A. Oddział Elektrociepłownia Gorzów**- montaż kotłów mobilnych na terenie EC Gorzów ;
- **PUP Gotech Sp. z o.o. Gorzów Wlkp.**- dostawa i montaż obróbek blacharskich przy przejściach technologicznych na NBGP w EC Gorzów ;
- **ABB Sp. z o.o.** - wykonanie instalacji rurociągowych na KRNiGZ Dębno ;
- **PUP Gotech Sp. z o.o. Gorzów Wlkp.**- montaż układów rurociągowych technologicznych: Budowa Zakładu Termicznego Unieszkodliwiania Odpadów dla Szczecińskiego Obszaru Metropolitalnego;
- **PGE Górnictwo i Energetyka Konwencjonalna S.A. Oddział Elektrociepłownia Gorzów** – remont stacji redukcyjno - pomiarowej ;
- **PUP Gotech Sp. z o.o. Gorzów Wlkp.**- wykonanie odwodnienia dachu budynku bloku gazowo parowego ;
- **PGNIG O/Zielona Góra** - budowa rurociągu płynu złożowego od śluz odbiorczych 300-L-280 i 300-L-285 do separatora niskociśnieniowego 320-V-150 na terenie KRNiGZ Lubiatów ;
- **KT Kinetics Technology SPA Roma, Italy** – demontaż i montaż rurociągowych na KRNiGZ Lubiatów ;
- **PGE Górnictwo i Energetyka Konwencjonalna S.A. Oddział Elektrociepłownia Gorzów** - remonty planowe branża ciepłno-mechaniczna kotłowa ;
- **PGE Górnictwo i Energetyka Konwencjonalna S.A. Oddział Elektrociepłownia Gorzów** - remonty planowe branża ciepłno-mechaniczna maszynowa ;
- **PUP Gotech sp. z o.o. Gorzów Wlkp.** – modernizacja zabezpieczeń oraz pomiarów regeneracji wysokoprężnej XW na bloku 6 w Elektrowni Dolna Odra ;
- **Grupa Azoty Police Serwis Sp. z o.o. Police** – przygotowanie do rewizji UDT i naprawa wymienników regeneracyjnych, zbiorników i chłodnic turbozespołu nr 6 ;
- **PGNIG SA O/Zielona Góra** - przebudowa rurociągowych spustowych na KRNiGZ Dębno;
- **Siemens Sp. z o.o.** – wykonanie tras kablowych do oświetlenia i gniazd oraz uziemienia tras kablowych, instalacje oświetlenia podstawowego, awaryjnego i ewakuacyjnego, instalacje gaszenia i sygnalizacji pożaru w nowobudowanym bloku gazowo-parowym na terenie Elektrociepłowni Gorzów;
- **Siemens Sp. z o.o.** – wykonanie robót polegających na remoncie kanalizacji teletechnicznej;
- **Doosan Babcock Energy Polska Sp. z o.o.** - wykonanie demontażu, dostawy i montażu izolacji termicznej w ramach remontu kotła OP-650 nr 6 na terenie Elektrowni Rybnik;



GRUPA KAPITAŁOWA ENERGOINSTAL S.A.

Skrócone skonsolidowane sprawozdanie finansowe za okres od 01 lipca do 30 września 2016 roku
sporządzone zgodnie z MSR i MSSF

- **Agencja Rozwoju Przedsiębiorczości** - wykonanie dostawy i montażu izolacji termicznej rurociągów termoolejowych na terenie Agencji Rozwoju Przedsiębiorczości w Żorach;
- **DAN-Rem Sp. z o.o.** - wymiana 670 m² izolacji i oblachowania ścian ekranów kotła oraz kanałów spalin i powietrza gorącego bloku nr 5 w miejscach przekroczeń temperatur w TAURON Wytwarzanie S.A.- Oddziale Elektrownia Jaworzno III w Jaworznie;
- **Bilfinger ELWO Sp. z o.o.**- wykonanie prac izolacyjnych w POLAM PACK S.A. Oddział Huta Szkła Orzesze ;
- **BART Sp. z o.o.**- dostawa i montaż izolacji termicznej oraz płaszcza z blachy aluminiowej na kanałach wentylacyjnych w budynkach- kotłownia z galerią nawęglania, pompownia wody chłodzącej i pompownia oleju.

NOTA 10. Podatek dochodowy

- **Główne składniki obciążenia / uznania podatkowego w rachunku zysków i strat**

	01.01.2016 - 30.09.2016	01.01.2015 - 30.09.2015
Bieżący podatek dochodowy	1 512	2 974
- bieżące obciążenie z tytułu podatku dochodowego	1 512	2 974
Odroczony podatek dochodowy	(1 955)	141
- obciążenie/uznanie z tytułu podatku odroczonego dotyczące powstania i odwracania się różnic przejściowych	(1 955)	141
Obciążenie/uznanie podatkowe wykazane w rachunku zysków i strat, w tym:	(443)	3 115
- przypisane działalności kontynuowanej	(443)	3 115

Bieżące obciążenie podatkowe obliczane jest na podstawie obowiązujących przepisów podatkowych. Zastosowanie tych przepisów różnicuje zysk (stratę) podatkową od księgowego zysku (straty) netto, w związku z wyłączeniem przychodów nie podlegających opodatkowaniu i kosztów nie stanowiących kosztów uzyskania przychodów oraz pozycji kosztów i przychodów, które nigdy nie będą podlegały opodatkowaniu. Obciążenia podatkowe są wyliczane w oparciu o stawki podatkowe obowiązujące w danym roku obrotowym.

Obciążenie/uznanie podatkowe od innych całkowitych dochodów nie wystąpiło.

	01.01.2016 - 30.09.2016	01.01.2015- 31.12.2015	01.01.2015 - 30.09.2015
Rezerwa z tytułu odroczonego podatku dochodowego na początek okresu	6 834	4 001	4 001
- zwiększenia / zmniejszenia	839	2 833	4 776
Rezerwa z tytułu odroczonego podatku dochodowego na koniec okresu	7 673	6 834	8 777
Aktywa z tytułu odroczonego podatku dochodowego na początek okresu	7 117	5 699	5 699
- zwiększenia / zmniejszenia	2 794	1 418	4 635
Aktywa z tytułu odroczonego podatku dochodowego na koniec okresu	9 911	7 117	10 334
Aktywa z tytułu odroczonego podatku dochodowego od zysków aktuarialnych odniesionych na kapitał rezerwowy	45	45	33
Aktywa brutto z tytułu odroczonego podatku dochodowego łącznie:	9 956	7 162	10 367

Według stanu na 30.09.2016 r. oraz 31.12.2015 r. i 30.09.2015 r. wystąpiły aktywa z tytułu odroczonego podatku dochodowego od zysków aktuarialnych ustalonych w związku z oszacowaniem świadczeń pracowniczych odniesionych na kapitał rezerwowo odpowiednio w kwotach: 45.080,00 zł., 45.080,00 zł. oraz 33.189,00 zł.

W związku z przejściowymi różnicami między podstawą opodatkowania, a zyskiem (stratą) wykazaną w sprawozdaniu finansowym tworzony jest podatek odroczonego. Odroczony podatek został wykazany w tabeli przed dokonaniem kompensaty aktywów i rezerwy z tytułu odroczonego podatku.



GRUPA KAPITAŁOWA ENERGOINSTAL S.A.

Skrócone skonsolidowane sprawozdanie finansowe za okres od 01 lipca do 30 września 2016 roku
sporządzone zgodnie z MSR i MSSF

NOTA 11. Zysk na 1 akcję oraz zysk rozdzielony na 1 akcję

Zysk przypadający na jedną akcję oblicza się poprzez podzielenie zysku netto za rok obrotowy przypadającego na zwykłych akcjonariuszy jednostki dominującej przez średnią ważoną liczbę wyemitowanych akcji zwykłych występujących w ciągu roku obrotowego.

Dla potrzeb wyliczenia podstawowego zysku na jedną akcję, wyliczono średnią ważoną ilość akcji zwykłych w poszczególnych okresach sprawozdawczych, biorąc pod uwagę zmiany w ilości akcji zwykłych, w poszczególnych okresach.

Dla potrzeb wyliczenia zysku na 1 akcję sprowadzono liczbę akcji w poszczególnych okresach do porównywalności, przyjmując cenę nominalną na poziomie 10 groszy:

- 30.09.2016 r.: 01.01.16r.- 30.09.16r. (273 dni) – 18.000.000 szt. akcji
Średnia ważona liczba wyemitowanych akcji zwykłych wynosi **18.000.000 szt.**
- 2015 r.: 01.01.15r.- 31.12.15r. (365 dni) – 18.000.000 szt. akcji
Średnia ważona liczba wyemitowanych akcji zwykłych wynosi **18.000.000 szt.**
- 30.09.2015 r.: 01.01.15r.- 30.09.15r. (273 dni) – 18.000.000 szt. akcji
Średnia ważona liczba wyemitowanych akcji zwykłych wynosi **18.000.000 szt.**

Poniżej przedstawione zostały dane dotyczące zysku oraz akcji, które posłużyły do wyliczenia podstawowego i rozdzielonego zysku na jedną akcję:

	01.01.2016 - 30.09.2016	01.01.2015 - 31.12.2015	01.01.2015 - 30.09.2015
Zysk/strata netto z działalności kontynuowanej przypadający(a) na akcjonariuszy jednostki dominującej	(3 756)	11 915	7 928
Zysk/strata na działalności zaniechanej przypadający(a) na akcjonariuszy jednostki dominującej	-	-	-
Zysk/strata netto przypadający(a) na akcjonariuszy jednostki dominującej	(3 756)	11 915	7 928
Zysk/strata netto przypadający na zwykłych akcjonariuszy, zastosowany do obliczenia rozdzielonego zysku/straty na jedną akcję	(3 756)	11 915	7 928

	01.01.2016 - 30.09.2016	01.01.2015 - 31.12.2015	01.01.2015 - 30.09.2015
Średnia ważona liczba wyemitowanych akcji zwykłych zastosowana do obliczenia podstawowego zysku/straty na jedną akcję	18 000 000	18 000 000	18 000 000
Wpływ rozwodnienia	-	-	-
Skorygowana średnia ważona liczba akcji zwykłych zastosowana do obliczenia rozdzielonego zysku/straty na jedną akcję	-	-	-

	01.01.2016 - 30.09.2016	01.01.2015 - 31.12.2015	01.01.2015 - 30.09.2015
Zysk na jedną akcję:			
- podstawowy z wyniku finansowego działalności kontynuowanej	(0,21)	0,97	0,44
- rozdzielony z wyniku finansowego działalności kontynuowanej	-	-	-

NOTA 12. Informacje dotyczące wypłaconej (lub zadeklarowanej) dywidendy, łącznie i w przeliczeniu na jedną akcję, z podziałem na akcje zwykłe i uprzywilejowane

Płatności dywidend na rzecz akcjonariuszy Spółki ujmuje się jako zobowiązanie w sprawozdaniu finansowym Grupy w okresie, w którym nastąpiło ich zatwierdzenie przez akcjonariuszy Spółki.

Na dzień 30.09.2016 roku zatwierdzone uchwałą nr 7 Zwyczajnego Walnego Zgromadzenia Akcjonariuszy Energoinstal S.A. z dnia 18.05.2016 r. dywidendy z akcji zwykłych w kwocie 9.000.000,00 zł. zostały wypłacone.

Dywidenda w kwocie 628.236,00 zł. przysługująca udziałowcom mniejszościowym spółki Interbud-West Sp. z o.o. do dnia 30.09.2016 r. nie została wypłacona i ujęta została jako zobowiązanie.

NOTA 13. Niepewność kontynuacji działalności

Na dzień 30.09.2016 r. nie występuje niepewność co do kontynuacji działalności Grupy Kapitałowej.



GRUPA KAPITAŁOWA ENERGOINSTAL S.A.

Skrócone skonsolidowane sprawozdanie finansowe za okres od 01 lipca do 30 września 2016 roku
sporządzone zgodnie z MSR i MSSF

NOTA 14. Wskazanie skutków zmian w strukturze jednostki gospodarczej, w tym w wyniku połączenia jednostek gospodarczych, przejęcia lub sprzedaży jednostek grupy kapitałowej emitenta, inwestycji długoterminowych, podziału, restrukturyzacji i zaniechania działalności

W dniu 28.01.2016 roku Energoinstal S.A. zakupił 9 udziałów w spółce Eniway Sp. z o.o. obejmując tym samym 9 % udziału w kapitale. W związku z posiadaniem przez W.A.M. Sp. z o.o. (udziałowcy: Stanisław Więcek, Jarosław Więcek, Michał Więcek) 46 % udziałów spółka Eniway Sp. z o.o. jest spółką zależną i została objęta konsolidacją pełną.

Podstawowe informacje finansowe „spółki” w tysiącach złotych:

Eniway Sp. z o.o.	01.01.- 30.09.2016	01.01.- 31.12.2015	01.01.- 30.09.2015
Przychody netto ze sprzedaży i zrównane z nimi	1 257	-	-
Przychody finansowe	-	-	-
Wynik brutto	(527)	-	-
Wynik netto	(428)	-	-
Suma aktywów	1 920	-	-
Kapitał własny	(377)	-	-
Zobowiązania i rezerwy na zobowiązania	2 297	-	-

Poniżej podstawowe informacje pozostałych spółek zależnych objętych konsolidacją w tysiącach złotych:

Energoinstal Sp. z o.o.	01.01.-30.09.2016	01.01.-31.12.2015	01.01.-30.09.2015
Przychody netto ze sprzedaży i zrównane z nimi	2 407	3 294	2 783
Przychody finansowe	-	-	-
Wynik brutto	(43)	(61)	(6)
Wynik netto	(35)	(49)	(9)
Suma aktywów	700	584	713
Kapitał własny	230	265	305
Zobowiązania i rezerwy na zobowiązania	470	319	408

ZEC ENERGOSERVICE Sp. z o.o.	01.01.-30.09.2016	01.01.-31.12.2015	01.01.-30.09.2015
Przychody netto ze sprzedaży i zrównane z nimi	14 501	21 472	16 432
Przychody finansowe	7	7	7
Wynik brutto	1 361	1 388	1 345
Wynik netto	1 087	1 099	1 071
Suma aktywów	15 876	14 741	15 838
Kapitał własny	9 610	9 622	9 593
Zobowiązania i rezerwy na zobowiązania	6 266	5 119	6 245

Przedsiębiorstwo Budowlano – Usługowe INTERBUD – WEST Sp. z o.o.	01.01.-30.09.2016	01.01.-31.12.2015	01.01.-30.09.2015
Przychody netto ze sprzedaży i zrównane z nimi	44 425	111 556	84 157
Przychody finansowe	80	162	116
Wynik brutto	(4 515)	2 807	3 555
Wynik netto	(3 618)	2 258	2 902
Suma aktywów	44 348	51 435	62 884
Kapitał własny	18 058	23 566	24 244
Zobowiązania i rezerwy na zobowiązania	26 290	27 869	38 640

Przedsiębiorstwo Robót Remontowych EL-GOR Sp. z o.o.	01.01.-30.09.2016	01.01.-31.12.2015	01.01.-30.09.2015
Przychody netto ze sprzedaży i zrównane z nimi	2 594	3 517	2 806
Przychody finansowe	8	17	11
Wynik brutto	509	495	509
Wynik netto	408	399	412
Suma aktywów	2 812	2 790	2 785
Kapitał własny	2 151	2 145	2 155
Zobowiązania i rezerwy na zobowiązania	661	645	630



GRUPA KAPITAŁOWA ENERGOINSTAL S.A.

Skrócone skonsolidowane sprawozdanie finansowe za okres od 01 lipca do 30 września 2016 roku
sporządzone zgodnie z MSR i MSSF

Przedsiębiorstwo Robót Remontowych ENERGOREM Sp. z o.o.	01.01.-30.09.2016	01.01.-31.12.2015	01.01.-30.09.2015
Przychody netto ze sprzedaży i zrównane z nimi	7 121	15 749	13 085
Przychody finansowe	-	2	2
Wynik brutto	(259)	1 068	910
Wynik netto	(210)	912	771
Suma aktywów	6 220	5 623	6 207
Kapitał własny	3 013	3 824	3 706
Zobowiązania i rezerwy na zobowiązania	3 207	1 799	2 501

Galeria Piast Sp. z o.o.	01.01.-30.09.2016	01.01.-31.12.2015	01.01.-30.09.2015
Przychody netto ze sprzedaży i zrównane z nimi	3 918	1 675	34
Przychody finansowe	7	290	288
Wynik brutto	(3 968)	345	184
Wynik netto	(3 178)	234	107
Suma aktywów	59 052	60 312	57 914
Kapitał własny	13 988	17 166	17 039
Zobowiązania i rezerwy na zobowiązania	45 064	43 146	40 875

Eniņ Sp. z o.o.	01.01.-30.09.2016	01.01.-31.12.2015	01.01.-30.09.2015
Przychody netto ze sprzedaży i zrównane z nimi	270 743	469 647	341 287
Przychody finansowe	60	106	112
Wynik brutto	5 852	7 866	6 855
Wynik netto	4 740	6 416	5 597
Suma aktywów	13 955	16 698	14 809
Kapitał własny	11 640	13 316	12 497
Zobowiązania i rezerwy na zobowiązania	2 315	3 382	2 312

Enipro Sp. z o.o.	01.01.-30.09.2016	01.01.-31.12.2015	01.01.-30.09.2015
Przychody netto ze sprzedaży i zrównane z nimi	2 807	4 648	3 545
Przychody finansowe	1	-	-
Wynik brutto	(301)	11	25
Wynik netto	(246)	6	13
Suma aktywów	2 225	2 144	2 040
Kapitał własny	41	286	293
Zobowiązania i rezerwy na zobowiązania	2 184	1 858	1 747

Enizo Sp. z o.o.	01.01.-30.09.2016	01.01.-31.12.2015	01.01.-30.09.2015
Przychody netto ze sprzedaży i zrównane z nimi	5 054	4 607	2 608
Przychody finansowe	8	5	5
Wynik brutto	144	122	52
Wynik netto	107	94	41
Suma aktywów	6 969	3 624	3 422
Kapitał własny	1 202	1 094	1 041
Zobowiązania i rezerwy na zobowiązania	5 767	2 530	2 381

NOTA 15. Informacje o zawarciu przez emitenta lub jednostkę od niego zależną jednej lub wielu transakcji z podmiotami powiązanymi

Na dzień 30 września 2016 roku w skład jednostek powiązanych wchodziły:

- ✓ Energoinstal Sp. z o.o.,
- ✓ W.A.M. Consulting Sp. z o.o. (zmiana nazwy z dniem 04.08.2016 r. z Instal Finanse Sp. z o. o. na W.A.M. Consulting Sp. z o.o.),
- ✓ Interbud DEVELOPMENT Sp. z o. o.,



GRUPA KAPITAŁOWA ENERGOINSTAL S.A.

Skrócone skonsolidowane sprawozdanie finansowe za okres od 01 lipca do 30 września 2016 roku
sporządzone zgodnie z MSR i MSSF

- ✓ ENIQ Sp. z o.o. z siedzibą w Katowicach,
- ✓ ZEC Energoservice Sp. z o.o.,
- ✓ Przedsiębiorstwo Budowlano – Usługowe INTERBUD –WEST Sp. z o.o.,
- ✓ Przedsiębiorstwo Robót Remontowych ENERGOREM Sp. z o.o.,
- ✓ Przedsiębiorstwo Robót Remontowych EL - GOR Sp. z o.o.,
- ✓ ENIPRO Sp. z o.o.,
- ✓ Stanisław Więcek (działalność gospodarcza),
- ✓ Galeria Piast Sp. z o.o.,
- ✓ W.A.M. Sp. z o.o. (Stanisław Więcek – Przewodniczący Rady Nadzorczej ENERGOINSTAL S.A., Jarosław Więcek – Wiceprezes Zarządu ENERGOINSTAL S.A. i Michał Więcek - Prezes Zarządu ENERGOINSTAL S.A. – współwłaściciele spółki),
- ✓ Władysław Komarnicki (działalność gospodarcza) – (Zastępca Przewodniczącego Rady Nadzorczej ENERGOINSTAL S.A. Przewodniczący Rady Nadzorczej Przedsiębiorstwa Budowlano – Usługowego INTERBUD - WEST Sp. z o.o.),
- ✓ ENIZO Sp. z o.o.,
- ✓ ENIWAY Sp. z o.o.

• **Kwoty transakcji zawartych z podmiotami powiązаныmi**

Podmiot powiązany	Sprzedaż		Zakupy	
	01.01.2016-30.09.2016	01.01.2015-30.09.2015	01.01.2016-30.09.2016	01.01.2015-30.09.2015
Jednostka dominująca	1 606	502	31 360	33 918
Podmioty wywierające znaczący wpływ	-	-	-	-
Jednostki zależne	29 028	66 590	2 243	37 269
Jednostki stowarzyszone	-	-	-	-
Wspólne przedsięwzięcia, w których jednostka (dominująca) jest współnikiem	-	-	-	-
Kluczowi członkowie kadry kierowniczej jednostki (dominującej)	3 684	4 109	715	14
Pozostałe podmioty powiązane	-	-	-	-
Razem	34 318	71 201	34 318	71 201

• **Kwoty rozrachunków z podmiotami powiązаныmi**

Podmiot powiązany	Należności od podmiotów powiązanych			Zobowiązania wobec podmiotów powiązanych		
	30.09.2016	31.12.2015	30.09.2015	30.09.2016	31.12.2015	30.09.2015
Jednostka dominująca	1 694	1 111	1 126	11 611	9 302	9 745
Podmioty wywierające znaczący wpływ	-	-	-	-	-	-
Jednostki zależne	13 222	13 011	19 388	5 131	5 854	10 791
Jednostki stowarzyszone	-	-	-	-	-	-
Wspólne przedsięwzięcia, w których jednostka (dominująca) jest współnikiem	-	-	-	-	-	-
Kluczowi członkowie kadry kierowniczej jednostki (dominującej)	1 826	1 035	22	-	1	-
Pozostałe podmioty powiązane	-	-	-	-	-	-
Razem	16 742	15 157	20 536	16 742	15 157	20 536

Transakcje ze Stanisławem Więckiem, Przewodniczącym Rady Nadzorczej ENERGOINSTAL S.A. wyniosły po stronie zakupów ENERGOINSTAL S.A. netto:

- ✓ w okresie 01.01.-30.09.2016 3.577.991,28 złotych,
- ✓ w okresie 01.01.-30.09.2015 3.926.530,68 złotych,

Przedmiotem transakcji były usługi dzierżawy.



GRUPA KAPITAŁOWA ENERGOINSTAL S.A.

Skrócone skonsolidowane sprawozdanie finansowe za okres od 01 lipca do 30 września 2016 roku
sporządzone zgodnie z MSR i MSSF

Transakcje z W.A.M. Sp. z o.o. (Stanisław Więcek – Przewodniczący Rady Nadzorczej ENERGOINSTAL S.A., Jarosław Więcek – Wiceprezes Zarządu ENERGOINSTAL S.A. i Michał Więcek - Prezes Zarządu ENERGOINSTAL S.A. – współwłaściciele spółki) wyniosły po stronie sprzedaży ENERGOINSTAL S.A. netto:

✓ w okresie 01.01.-30.09.2016	713 116,10 złotych,
✓ w okresie 01.01.-30.09.2015	10.016,10 złotych,

Przedmiotem transakcji były usługi dzierżawy i sprzedaż udziałów.

Transakcje z W.A.M. Sp. z o.o. (Stanisław Więcek – Przewodniczący Rady Nadzorczej ENERGOINSTAL S.A., Jarosław Więcek – Wiceprezes Zarządu ENERGOINSTAL S.A. i Michał Więcek - Prezes Zarządu ENERGOINSTAL S.A. – współwłaściciele spółki) wyniosły po stronie zakupów ENERGOINSTAL S.A. netto:

✓ w okresie 01.01.-30.09.2016	49.000,00 złotych,
✓ w okresie 01.01.-30.09.2015	48.000,00 złotych,

Przedmiotem transakcji był najem pomieszczeń konferencyjnych.

Transakcje z Władysławem Komarnickim – Zastępca Przewodniczącego Rady Nadzorczej ENERGOINSTAL S.A. Przewodniczący Rady Nadzorczej Przedsiębiorstwa Budowlano – Usługowego INTERBUD - WEST Sp. z o.o. wyniosły po stronie sprzedaży Przedsiębiorstwa Budowlano – Usługowego INTERBUD - WEST Sp. z o.o. netto:

✓ w okresie 01.01-30.09.2016	2.187,00 złotych,
✓ w okresie 01.01-30.09.2015	3.909,70 złotych,

Przedmiotem transakcji były usługi najmu.

Transakcje z Władysławem Komarnickim – Zastępca Przewodniczącego Rady Nadzorczej ENERGOINSTAL S.A. Przewodniczący Rady Nadzorczej Przedsiębiorstwa Budowlano – Usługowego INTERBUD - WEST Sp. z o.o. wyniosły po stronie zakupów Przedsiębiorstwa Budowlano – Usługowego INTERBUD - WEST Sp. z o.o. netto:

✓ w okresie 01.01-30.09.2016	22.507,00 złotych,
✓ w okresie 01.01-30.09.2015	99.795,00 złotych,

Przedmiotem transakcji były usługi pośrednictwa handlowego.

NOTA 16. Polityka zarządzania ryzykiem

Do głównych instrumentów finansowych, z których korzysta Grupa należą: środki pieniężne, kredyt bankowy, udziały i akcje, leasing finansowy oraz instrumenty finansowe zabezpieczające przed ryzykiem kursowym. Głównym celem tych instrumentów jest pozyskanie środków finansowych na działalność jednostki oraz zabezpieczenie planowanych poziomów marż na realizowanych kontraktach eksportowych. Grupa posiada także inne instrumenty finansowe, do których należą należności i zobowiązania z tytułu dostaw i usług, które jednak powstają bezpośrednio w toku prowadzonej działalności. Główne ryzyka wynikające z instrumentów finansowych obejmują ryzyko stopy procentowej, ryzyko walutowe oraz kredytowe:

a) w związku z 16,2 % udziałem przychodów z eksportu w przychodach ogółem Grupa narażona jest na ryzyko walutowe (kursowe). Ryzyko związane z kształtowaniem się kursów walutowych to obecnie najpoważniejsze ryzyko na jakie narażona jest Grupa. Występuje ono przede wszystkim w zakresie dostaw eksportowych, których udział w przychodach ogółem w okresie pierwszych trzech kwartałów 2016 stanowił 5,2 %. Kontrakty eksportowe dotyczące dostaw produktów Grupa zabezpiecza poprzez zawieranie kontraktów terminowych typu FORWARD.

b) ryzyko finansowe tj. kredytowe i przepływu środków pieniężnych - na które może być narażona Grupa z uwagi na rodzaj prowadzonej działalności - ograniczane są poprzez przyjętą politykę współpracy z kontrahentami krajowymi i zagranicznymi. Przy współpracy z nowymi kontrahentami, zapisy kontraktowe przewidują przedstawianie gwarancji, akredytyw oraz płatności zaliczek. Grupa nie jest narażona na szczególnie wysoką koncentrację ryzyka kredytowego i ryzyko przepływu środków pieniężnych.

c) ryzyko stopy procentowej występuje głównie z uwagi na umowy leasingu finansowego oraz posiadane linie kredytowe w rachunku bieżącym. Grupa Energoinstal nie stosuje instrumentów zabezpieczających ryzyko stopy, z uwagi na niewielki udział tych instrumentów finansowych w strukturze finansowania. Jednocześnie Grupa w ramach znaczących wahań stóp ma możliwość zastosowania odpowiednich instrumentów zabezpieczających.



GRUPA KAPITAŁOWA ENERGOINSTAL S.A.

Skrócone skonsolidowane sprawozdanie finansowe za okres od 01 lipca do 30 września 2016 roku
sporządzone zgodnie z MSR i MSSF

NOTA 17. Instrumenty finansowe

Instrumenty finansowe z podziałem na:

- a) środki pieniężne
- b) pożyczki udzielone
- c) udziały lub akcje
- d) zobowiązania z tytułu kredytów
- e) zobowiązania z tytułu leasingu finansowego
- f) zobowiązania z tytułu umowy faktoringu

W poniższych tabelach przedstawiono wartości bilansowe instrumentów finansowych Grupy narażonych na ryzyko stopy procentowej w podziale na poszczególne kategorie wiekowe:

30.09.2016	do 1 roku	od 1 roku do 2 lat	od 2 do 3 lat	od 3 do 4 lat	od 4 do 5 lat	powyżej 5 lat	Razem
Oprocentowanie stałe							
- obligacje	-	-	-	-	-	-	-
- pożyczka	-	-	-	-	-	-	-
Oprocentowanie zmienne							
- zobowiązania z tytułu leasingu finansowego	277	257	225	157	75	3 308	4 299
- kredyty w rachunku bieżącym	-	-	-	-	-	-	-
- kredyty bankowe	88 638	-	-	-	-	-	88 638

31.12.2015	do 1 roku	od 1 roku do 2 lat	od 2 do 3 lat	od 3 do 4 lat	od 4 do 5 lat	powyżej 5 lat	Razem
Oprocentowanie stałe							
- obligacje	-	-	-	-	-	-	-
- pożyczka	-	-	-	-	-	-	-
Oprocentowanie zmienne							
- zobowiązania z tytułu leasingu finansowego	375	215	193	187	90	3 351	4 411
- kredyty w rachunku bieżącym	-	-	-	-	-	-	-
- kredyty bankowe	61 992	-	-	34 674	-	-	96 666

30.09.2015	do 1 roku	od 1 roku do 2 lat	od 2 do 3 lat	od 3 do 4 lat	od 4 do 5 lat	powyżej 5 lat	Razem
Oprocentowanie stałe							
- obligacje	-	-	-	-	-	-	-
- pożyczka	-	-	-	-	-	-	-
Oprocentowanie zmienne							
- zobowiązania z tytułu leasingu finansowego	422	204	187	183	127	3 362	4 485
- kredyty w rachunku bieżącym	-	-	-	-	-	-	-
- kredyty bankowe	31 186	-	-	-	-	30 371	61 557

Na 30.09.2016 r. Grupa nie posiada zawartych transakcji typu **FORWARD**.



GRUPA KAPITAŁOWA ENERGOINSTAL S.A.

Skrócone skonsolidowane sprawozdanie finansowe za okres od 01 lipca do 30 września 2016 roku
sporządzone zgodnie z MSR i MSSF

NOTA 18. Informacja dotycząca zmian zobowiązań warunkowych lub aktywów warunkowych, które nastąpiły od czasu zakończenia ostatniego roku obrotowego

	30.09.2016	31.12.2015	30.09.2015
1. Zobowiązania warunkowe	159 596	186 593	257 533
1.1. Na rzecz jednostek powiązanych (z tytułu)	-	-	-
- udzielonych gwarancji i poręczeń	-	-	-
- cesje wierzytelności z umów handlowych na zabezpieczenie kredytów	-	-	-
1.2. Na rzecz pozostałych jednostek (z tytułu)	159 596	186 593	257 533
- udzielonych gwarancji i poręczeń *	156 292	183 625	254 584
- wekslowe	3 304	2 968	2 949
- inne	-	-	-
- cesje wierzytelności z umów handlowych na zabezpieczenie kredytów	-	-	-
2. Inne	1 585	1 585	1 585
- nie uznane przez Energoinstal S.A. roszczenia skierowane przez kontrahenta na drogę postępowania sądowego	1 585	1 585	1 585
- zabezpieczenie na majątku (hipoteki, zastawy, przewłaszczenia na zabezpieczenie)	-	-	-
Pozycje pozabilansowe razem	161 181	188 178	259 118

* Dodatkowe zabezpieczenie wystawionych gwarancji bankowych stanowią cesje wierzytelności z kontraktów:
- kontrakt z SEJ SA o wartości 507.840.000,00 zł netto – pozostała wartość cesji 1.584.674,63 zł .

Główną pozycję zabezpieczeń na majątku stanowią zobowiązania z tytułu zaciągniętych kredytów bankowych oraz udzielonych przez bank gwarancji.

Na dzień 30 września 2016r. Energoinstal S.A. udzielił poręczenia na kwotę 7.500 tys.(150% wierzytelności) pod umowę o limit wierzytelności zawartą przez ENIWAY Sp. z o.o. na kwotę 5.000 tys. Raiffeisen Bank Polska S.A. , a także zwiększył poręczenie do kwoty 600 tys. zł w związku ze zwiększeniem kwoty kredytu w rachunku bieżącym do 1.000 tys. zaciągniętego przez Enizo Sp. z o.o. w mBanku S.A..

W związku z opóźnieniami w realizacji jednego z częściowych etapów na jednej z realizowanych przez Energoinstal SA inwestycji, Inwestor naliczył karę umowną w wysokości 1.585 tys. zł.
Ze względu na fakt, iż Energoinstal SA odrzuca zasadność przesłanej noty została ona odesłana bez księgowania.

Na dzień 31 marca 2016r. Przedsiębiorstwo Budowlano – Usługowe INTERBUD-WEST Sp. z o.o. udzieliło poręczenia dla Alior Bank S.A. do kwoty 56.000.000,00 PLN zobowiązań wynikających z Umowy Wsparcia i Poręczenia z dnia 26.03.2015 r. w związku z zawarciem Umowy Kredytowej na finansowanie kredytu budowlanego, kredytu VAT oraz Umowy kredytowej nr U0002734452295 Limitu Wierzytelności za Galeria Piast sp. z o.o. w Poznaniu. Kredyt przeznaczony jest na finansowanie budowy centrum handlowego Galeria Manhattan w Gorzowie Wlkp. przy ul. Kombatantów 30. Poręczenie udzielone jest do upływu okresu poręczenia kończącego się jedną z wcześniejszych dat; (I) dacie przekształcenia kredytu budowlanego w inwestycyjny, (II) zostaną spełnione wszystkie zabezpieczenia wierzytelności, lecz nie dłużej niż do 30.09.2019 r.

Dnia 04.11.2016 r został podpisany Aneks nr 1 do umowy Kredytowej udzielony Galerii Piast Sp. z o.o. na finansowanie kredytu budowlanego zmieniający datę przekształcenia w kredyt inwestycyjny na 15.11.2016 r

W okresie od 9 listopada 2009 r. do 18 listopada 2010 r. w Energoinstal S.A. została przeprowadzona kontrola w zakresie prawidłowości i rzetelności obliczania składek na ubezpieczenia społeczne oraz innych składek, do których pobierania zobowiązany jest Zakład pracy oraz zgłaszania do ubezpieczeń społecznych i ubezpieczenia zdrowotnego za okres od 1 stycznia 2006 r. do 31 grudnia 2006 r. Po zakończeniu czynności kontrolnych przez upoważnionych inspektorów kontroli ZUS płatnik otrzymał Protokół Kontroli; znak sprawy: 060000/NKS/0955/1485/2009/6340128877/4153 z dnia 18 listopada 2010.

Wynikiem przeprowadzonej kontroli ZUS były zastrzeżenia dotyczące nie wliczenia przez Spółkę do podstawy wymiaru składek kwot wynikających z ponoszenia przez płatnika kosztów wynajmu lokali i pomieszczeń, korzyści materialnych wynikających z przepisów płacowych polegających na nieodpłatnych przejazdach środkami lokomocji oraz dodatków za rozłąkę wypłacanych pracownikom czasowo przeniesionym.



GRUPA KAPITAŁOWA ENERGOINSTAL S.A.

Skrócone skonsolidowane sprawozdanie finansowe za okres od 01 lipca do 30 września 2016 roku
sporządzone zgodnie z MSR i MSSF

W świetle uzyskanej opinii prawnej, opiniodawca, powołując się na zapisy w ustawie o systemie ubezpieczeń społecznych i podatku dochodowym od osób fizycznych, udowadnia, iż na podstawie przedstawionych materiałów w trakcie kontroli, nie jest możliwe w sposób nie budzący wątpliwości ustalenie wysokości świadczenia w naturze faktycznie otrzymanego przez pracowników a jedynie postawionego do dyspozycji, zarzucając tym samym nieprawidłowości w ustaleniu podstawy wymiaru składek ujętej w Protokole. Nie jest zatem możliwe ustalenie po stronie pracowników delegowanych przychodu, w rozumieniu art. 11 ustawy o podatku dochodowym od osób fizycznych, który mógłby być podstawą wymiaru składek ZUS i uzasadniał by ustalenia kontroli.

Do dnia przekazania raportu do spółki wpłynęły wszystkie imienne decyzje pokontrolne.

W dniu 6 kwietnia 2016 r. do Sądu Okręgowego w Katowicach zostały złożone odwołania od decyzji Zakładu Ubezpieczeń Społecznych w Chorzowie.

Dnia 03.10.2016r. odbyły się rozprawy w pięciu sprawach złożonych odwołań od decyzji Zakładu Ubezpieczeń Społecznych, podczas których przeprowadzone zostało postępowanie dowodowe. W sprawach tych nie zapadły jeszcze wyroki oraz Sędzia nie wyznaczył terminu kolejnej rozprawy.

W dniu 23.11.2016r odbędzie się rozprawa w sprawie o sygn. akt: XU 840/10, a cztery kolejne sprawy będą rozpatrywane 02.02.2017r.

Dnia 1 grudnia 2015 roku JSW KOKS S.A. wniósł do Sądu Okręgowego w Katowicach powództwo przeciwko Energoinstal S.A. o zapłatę kary umownej w wysokości 8.235.836,66 zł wraz z odsetkami ustawowymi od dnia 28 sierpnia 2015 roku za 76 dni zwłoki w realizacji umowy PI/U/45/2011 z dnia 21 grudnia 2011 roku dotyczącej budowy bloku energetycznego w koksowni Przyjaźń w Dąbrowie Górniczej. Podstawą powództwa JSW KOKS S.A. jest twierdzenie, że protokół odbioru końcowego przedmiotu umowy został podpisany po terminie wskazanym w umowie, jako termin, do którego przedmiot umowy powinien zostać wykonany, co uzasadnia zdaniem JSW KOKS S.A., powództwo o zapłatę kary umownej za zwłokę w jego wykonaniu. Pozew został doręczony Energoinstal S.A. w dniu 20 stycznia 2016 roku. Energoinstal S.A. odmówił uznania roszczeń JSW KOKS S.A. kwestionując je co do zasady, jak i wysokości i wniósł o oddalenie powództwa w całości, ewentualnie z ostrożności procesowej o miarkowanie kary umownej.

Podpisanie protokołu odbioru końcowego po terminie ustalonym w ww. umowie było spowodowane okolicznościami niezawinionymi przez Energoinstal S.A., przy czym przedmiot umowy został oddany JSW KOKS S.A. do eksploatacji w terminie umownym. Zatem, w rzeczonyj sprawie nie można mówić o zwłoce Energoinstal S.A. w wykonaniu przedmiotu umowy, która jest warunkiem bezwzględny możliwości żądania zapłaty kary umownej.

Energoinstal S.A. nie jest w stanie na obecnym etapie ocenić, czy i w jakim zakresie wniesione powództwo zostanie rozpatrzone i ewentualnie uwzględnione przez Sąd, zwłaszcza wobec złożonego wniosku o przeprowadzenie pomiędzy stronami mediacji. Niemniej jednak, powództwo o zapłatę kary umownej jest w opinii Spółki całkowicie bezpodstawne, ponieważ nie zaistniała zwłoka w wykonaniu wyżej wymienionej umowy.

W piśmie procesowym pełnomocnika powoda - JSW KOKS S.A., złożonym w reakcji na odpowiedź pozwanego Energoinstal S.A. na pozew, powód - JSW KOKS S.A. wyraził zgodę na skierowanie sprawy do postępowania mediacyjnego.

Postanowieniem Sądu Okręgowego w Katowicach z dnia 9 marca 2016 r. sprawa została skierowana do postępowania mediacyjnego, które nie przyniosło rezultatu i zostało zakończone bez zawarcia zgody.

W obecnej chwili oczekujemy na wyznaczenie przez Sąd terminu pierwszego posiedzenia w sprawie.

NOTA 19. Wskazanie zdarzeń, które wystąpiły po dniu, na który sporządzono skrócone kwartalne sprawozdanie finansowe, nieujętych w tym sprawozdaniu, a mogących w znaczący sposób wpłynąć na przyszłe wyniki finansowe emitenta

Po dniu, na który sporządzono skrócone kwartalne sprawozdanie finansowe, nie wystąpiły istotne zdarzenia, nieujęte w tym sprawozdaniu, a mogące w znaczący sposób wpłynąć na przyszłe wyniki finansowe emitenta.

NOTA 20. Inne informacje, które zdaniem emitenta są istotne dla oceny jego sytuacji kadrowej, majątkowej, finansowej, wyniku finansowego i ich zmian, oraz informacje, które są istotne dla oceny możliwości realizacji zobowiązań przez emitenta

Sytuacja kadrowa Grupy jest stabilna.

W okresie 01.01. – 30.09.2016 roku Grupa Energoinstal SA wygenerowała stratę brutto w wysokości 3.790 tys. zł:

- w zakresie wyniku na działalności podstawowej zysk w wysokości 2.445 tys. zł

- w zakresie wyniku na pozostałej działalności operacyjnej zysk w wysokości 1.888 tys. zł



GRUPA KAPITAŁOWA ENERGOINSTAL S.A.

Skrócone skonsolidowane sprawozdanie finansowe za okres od 01 lipca do 30 września 2016 roku
sporządzone zgodnie z MSR i MSSF

- w zakresie wyniku na działalności finansowej stratę w wysokości 8.123 tys. zł.

Na dodatni wynik osiągnięty w zakresie pozostałej działalności operacyjnej główny wpływ miały otrzymane przez Grupę odszkodowania. Strata na działalności finansowej w okresie trzech kwartałów bieżącego roku jest przede wszystkim wynikiem kosztów finansowania zewnętrznego i nadwyżki ujemnych różnic kursowych.

Poza tym nie wystąpiły istotne zdarzenia mające wpływ na ocenę sytuacji majątkowej, finansowej, wyniku finansowego emitenta i ich zmian oraz ocenę możliwości realizacji zobowiązań.

NOTA 21. Wskazanie czynników, które w ocenie emitenta będą miały wpływ na osiągnięte przez niego wyniki w perspektywie co najmniej kolejnego kwartału

Jako czynniki mogące mieć wpływ na przyszłe wyniki, co najmniej w perspektywie IV kwartału bieżącego roku należy wskazać, iż większość spółek Grupy posiada stabilny portfel zamówień realizowanych w IV kwartale bieżącego roku, zarówno w zakresie rynku krajowego jak i zagranicznego.

Do pozostałych czynników, które w ocenie Grupy ENERGOINSTAL S.A. mogą mieć znaczący wpływ na wyniki, jakie osiągnięte zostaną w perspektywie co najmniej kolejnego kwartału, należy zaliczyć również kształtowanie się kursu złotego do euro.

NOTA 22. Zwięzły opis istotnych dokonań lub niepowodzeń emitenta w okresie, którego dotyczy raport, wraz z wykazem najważniejszych zdarzeń ich dotyczących

W okresie 01.07.-30.09.2016 r. ENERGOINSTAL S.A. zawarł kontrakty krajowe na wartość 1.216.220,78 PLN oraz kontrakty zagraniczne na wartość 2.173.480,47 EUR.

NOTA 23. Opis czynników i zdarzeń, w szczególności o nietypowym charakterze, mających znaczący wpływ na osiągnięte wyniki finansowe

W omawianym okresie trzeciego kwartału 2016 r. nie wystąpiły czynniki o nietypowym charakterze mające istotny wpływ na osiągnięte wyniki finansowe.

NOTA 24. Objasnienia dotyczące sezonowości lub cykliczności działalności emitenta w prezentowanym okresie

Działalność emitenta i spółek zależnych w prezentowanym okresie nie charakteryzowała się sezonowością lub cyklicznością.

NOTA 25. Stanowisko zarządu odnośnie do możliwości realizowania wcześniej publikowanych prognoz wyników na dany rok, w świetle wyników zaprezentowanych w raporcie kwartalnym w stosunku do wyników prognozowanych

Prognozy wyników finansowych Grupy Kapitałowej ENERGOINSTAL S.A. na rok 2016 nie były publikowane.

NOTA 26. Wskazanie postępowań toczących się przed sądem, organem właściwym dla postępowania arbitrażowego lub organem administracji publicznej

W okresie od 01.01.2016-30.09.2016 roku nie było istotnych postępowań toczących się przed sądem.

NOTA 27. Informacje o udzieleniu przez emitenta lub przez jednostkę od niego zależną poręczeń kredytu lub pożyczki lub udzieleniu gwarancji – łącznie jednemu podmiotowi lub jednostce zależnej od tego podmiotu, jeżeli łączna wartość istniejących poręczeń lub gwarancji stanowi równowartość co najmniej 10% kapitałów własnych emitenta

ENERGOINSTAL S.A. oraz jednostki od niego zależne nie udzieliły poręczeń kredytu lub pożyczki lub gwarancji łącznie jednemu podmiotowi lub jednostce zależnej od tego podmiotu, których łączna wartość istniejących poręczeń lub gwarancji stanowi równowartość co najmniej 10% kapitałów własnych emitenta.



GRUPA KAPITAŁOWA ENERGOINSTAL S.A.

Skrócone skonsolidowane sprawozdanie finansowe za okres od 01 lipca do 30 września 2016 roku
sporządzone zgodnie z MSR i MSSF

NOTA 28. Zmiany stosowanych zasad (polityki) rachunkowości i sposobu sporządzania jednostkowego sprawozdania finansowego, dokonanych w stosunku do poprzedniego roku obrotowego (lat obrotowych), ich przyczyny, tytuły oraz wpływ wywołanych tym skutków finansowych na sytuację majątkową i finansową, płynność oraz wynik finansowy i rentowność

W Grupie Kapitałowej w trzecim kwartale 2016 r., w stosunku do trzeciego kwartału 2015 r., nie dokonywano zmiany stosowanych zasad (polityki) rachunkowości i sposobu sporządzania skonsolidowanego sprawozdania finansowego.

NOTA 29. Dokonanie korekty błędów, ich przyczyny, tytuły oraz wpływ wywołanych tym skutków finansowych na sytuację majątkową i finansową, płynność oraz wynik finansowy i rentowność Grupy Kapitałowej ENERGOINSTAL S.A.

Korekty błędów nie wystąpiły.

Podpisy Członków Zarządu:

Michał Więcek - Prezes Zarządu
Podpis

Jarosław Więcek - Wiceprezes Zarządu
Podpis

Lucjan Noras - Członek Zarządu
Podpis

Elżbieta Kowalska - Główny Księgowy
Podpis

Katowice, 09 listopada 2016 r.