



**GRUPA KAPITAŁOWA**

**CFI Holding S.A.**

**ŚRÓDROCZNY SKRÓCONY RAPORT FINANSOWY**

**ZA OKRES 01.01.2018 - 30.09.2018 r.**

*Zawierający śródroczne skrócone skonsolidowane i jednostkowe sprawozdanie finansowe za okres dziewięciu miesięcy sporządzone zgodnie z Międzynarodowym Standardem Rachunkowości nr 34*

Wrocław, listopad 2018 rok

## Spis treści:

SKONSOLIDOWANE SPRAWOZDANIE Z SYTUACJI FINANSOWEJ .....	4
SKONSOLIDOWANY RACHUNEK DOCHODÓW CAŁKOWITYCH .....	6
SKONSOLIDOWANE ZESTAWIENIE CAŁKOWITYCH DOCHODÓW .....	7
SPRAWOZDANIE ZE ZMIAN W SKONSOLIDOWANYM KAPITALE WŁASNYM .....	10
<b>INFORMACJA DODATKOWA DO SKRÓCONEGO SKONSOLIDOWANEGO RAPORTU SPORZĄDZONEGO ZA OKRES OD 1.01.2018 DO 30.09.2018 ROKU .....</b>	<b>11</b>
<b>I.    Informacje ogólne .....</b>	<b>11</b>
<b>II.   Zgodność z Międzynarodowymi Standardami Sprawozdawczości Finansowej. ....</b>	<b>15</b>
<b>III.  Założenie kontynuacji działalności gospodarczej i porównywalność sprawozdań finansowych .....</b>	<b>15</b>
<b>IV.   Stosowane zasady rachunkowości i metody wyceny .....</b>	<b>15</b>
<b>V.    Zmiany zasad rachunkowości i ich wpływ na wynik finansowy i kapitał własny .....</b>	<b>16</b>
<b>DODATKOWE NOTY OBJAŚNIAJĄCE DO SKONSOLIDOWANEGO KWARTALNEGO SPRAWOZDANIA FINANSOWEGO .....</b>	<b>18</b>
1.    Sprawozdawczość według segmentów działalności. ....	18
2.    Inwestycje w jednostkach podporządkowanych nie objętych konsolidacją .....	19
3.    Odroczony podatek dochodowy .....	19
4.    Odpisy aktualizujące wartość aktywów .....	19
5.    Rzeczowe aktywa trwałe .....	20
6.    Leasing finansowy .....	20
7.    Nieruchomości inwestycyjne .....	21
8.    Zapasy .....	22
9.    Należności .....	22
10.   Umowy o usługi budowlane .....	23
11.   Opis istotnych dokonań lub niepowodzeń w okresie, którego dotyczy raport wraz z wykazem najważniejszych zdarzeń ich dotyczących .....	23
12.   Opis czynników i zdarzeń, w szczególności o nietypowym charakterze, mających wpływ na osiągnięte wyniki finansowe .....	23
13.   Objaśnienia dotyczące sezonowości lub cykliczności działalności emitenta w prezentowanym okresie .....	23
14.   Informacje dotyczące emisji, wykupu i spłaty nieudziałowych i kapitałowych papierów wartościowych .....	23
15.   Informacje dotyczące wypłaconej (lub zadeklarowanej) dywidendy łącznie i w przeliczeniu na jedną akcję z podziałem na akcje zwykłe i uprzywilejowane .....	24
16.   Wskazanie zdarzeń, które wystąpiły po dniu, na który sporządzono kwartalne skrócone skonsolidowane sprawozdanie finansowe, nieujętych w tym sprawozdaniu, a mogących w znaczący sposób wpłynąć na przyszłe wyniki finansowe .....	24
17.   Zmiany zobowiązań lub aktywów warunkowych, które nastąpiły od czasu zakończenia ostatniego roku obrotowego .....	24
18.   Zobowiązania finansowe .....	24
19.   Partycypacje i kaucje .....	26
20.   Instrumenty finansowe -informacje o wartości godziwej .....	26
21.   Transakcje z podmiotami powiązаныmi .....	27
22.   Wynagrodzenie wypłacone lub należne członkom Zarządu oraz członkom Rady Nadzorczej Grupy .....	27
23.   Aktywa przeznaczone do sprzedaży, wspólne przedsięwzięcia oraz zobowiązania docelowo przeznaczone na kapitał .....	28
<b>POZOSTAŁE INFORMACJE DO SKONSOLIDOWANEGO RAPORTU KWARTALNEGO .....</b>	<b>29</b>
1.    Wybrane dane finansowe zawierające podstawowe pozycje skróconego skonsolidowanego sprawozdania finansowego (również przeliczone na euro) .....	29
2.    Opis organizacji Grupy Kapitałowej CFI HOLDING S.A. ze wskazaniem jednostek podlegających konsolidacji .....	29
3.    Wskazanie skutków zmian w strukturze jednostki gospodarczej, w tym w wyniku połączenia jednostek gospodarczych, przejęcia lub sprzedaży jednostek Grupy Kapitałowej, inwestycji długoterminowych, podziału, restrukturyzacji i zaniechania działalności .....	29
4.    Stanowisko Zarządu co do możliwości zrealizowania wcześniej publikowanych prognoz wyników na dany rok, w świetle wyników zaprezentowanych w raporcie kwartalnym w stosunku do wyników prognozowanych. ....	30
5.    Zestawienie stanu posiadania akcji emitenta lub uprawnień do nich (opcji) przez osoby zarządzające i nadzorujące emitenta na dzień przekazania raportu kwartalnego wraz ze wskazaniem zmian w stanie posiadania w okresie od przekazania poprzedniego raportu kwartalnego, odrębnie dla każdej z osób. ....	30
6.    Postępowania toczące się przed sądem, organem właściwym dla postępowania arbitrażowego lub organem administracji publicznej z uwzględnieniem informacji w zakresie postępowania dotyczącego zobowiązań albo wierzytelności emitenta lub jednostki od niego zależnej, których wartość stanowi co najmniej 10% kapitałów własnych emitenta .....	30

7. Zawarte przez CFI Holding S.A. lub jednostkę zależną od CFI Holding S.A. jednej lub wielu transakcji z podmiotami powiązanymi, jeżeli pojedynczo lub łącznie są one istotne i zostały zawarte na innych warunkach niż rynkowe, wraz ze wskazaniem ich wartości .....	30
8. Informacje o udzieleniu przez emitenta lub przez jednostkę od niej zależną poręczeń kredytu, pożyczki lub udzieleniu gwarancji – łącznie jednemu podmiotowi lub jednostce zależnej od tego podmiotu jeżeli łączna wartość istniejących poręczeń lub gwarancji stanowi równowartość co najmniej 10% kapitałów Grupy Kapitałowej CFI Holding S.A. ....	30
9. Inne informacje, które zdaniem emitenta są istotne dla oceny sytuacji kadrowej, majątkowej, finansowej, wyniku finansowego i ich zmian, oraz informacje, które są istotne dla oceny możliwości realizacji zobowiązań .....	30
10. Wskazanie czynników, które w ocenie emitenta będą miały wpływ na osiągnięte wyniki w perspektywie co najmniej kolejnego kwartału .....	30
<b>KWARTALNA INFORMACJA FINANSOWA CFI HOLDING S.A.</b> .....	<b>31</b>
1. Informacje o spółce .....	31
2. Czas trwania spółki. ....	31
3. Okresy, za które prezentowane jest kwartalne skrócone sprawozdanie finansowe. ....	31
4. Wskazanie, czy kwartalne skrócone sprawozdanie finansowe i dane porównywalne zawierają dane łączne .....	31
5. Wskazanie, czy emitent jest jednostką dominującą, współnikiem jednostki współzależnej lub znaczącym inwestorem oraz czy sporządza kwartalne skrócone skonsolidowane sprawozdanie finansowe. ..	32
6. Wskazanie, czy w okresie, za który sporządzono kwartalne skrócone sprawozdanie finansowe oraz dane porównywalne nastąpiło połączenie spółek .....	32
7. Zagrożenie kontynuacji działania .....	32
8. Informacje o zmianach stosowanych zasad (polityki) rachunkowości .....	32
9. Średnie kursy wymiany złotego w stosunku do euro .....	32
10. Wybrane dane finansowe Emitenta w przeliczeniu na euro .....	33
<b>SKRÓCONE SPRAWOZDANIE FINANSOWE ZA III KWARTAŁ 2018r. CFI HOLDING S.A.</b> .....	<b>34</b>
SPRAWOZDANIE Z SYTUACJI FINANSOWEJ .....	34
SPRAWOZDANIE Z CAŁKOWITYCH DOCHODÓW .....	36
ZESTAWIENIE ZMIAN W KAPITALE WŁASNYM .....	37
RACHUNEK PRZEPŁYWÓW PIENIĘŻNYCH .....	38
1. Istotne zmiany wielkości szacunkowych za III kwartał 2018r. ....	39
2. Opis istotnych dokonań lub niepowodzeń Emitenta w okresie objętym kwartalnym skróconym sprawozdaniem finansowym, wraz z wykazem najważniejszych zdarzeń ich dotyczących .....	40
3. Opis czynników i zdarzeń, w szczególności o nietypowym charakterze, mających znaczący wpływ na osiągnięte wyniki finansowe .....	40
4. Informacje dotycząca emisji, wykupu i spłaty nieudziałowych i kapitałowych papierów wartościowych. ....	41
5. Dywidendy wypłacone i zaproponowane do wypłaty .....	41
6. Aktywa i zobowiązania warunkowe .....	41
7. Instrumenty finansowe .....	41
8. Oprocentowane kredyty bankowe i pożyczki. ....	41
9. Transakcje z jednostkami powiązanymi .....	42
10. Długoterminowe kontrakty budowlane .....	42
11. Zdarzenia następujące po dniu bilansowym .....	42

## SKONSOLIDOWANE SPRAWOZDANIE Z SYTUACJI FINANSOWEJ

AKTYWA	Stan na 31-12-2017	Stan na 30-09-2018
<b>Aktywa trwale</b>	<b>1 313 598</b>	<b>1 349 883</b>
Rzeczowe aktywa trwale	248 142	248 796
Nieruchomości inwestycyjne	694 836	711 242
Wartość firmy	312 154	312 464
Pozostałe wartości niematerialne	490	150
Inwestycje w jednostkach podporządkowanych	4 434	4 569
Inwestycje w jednostkach zależnych, współzależnych i stowarzyszonych wycenianych metodą praw własności	-	-
Pożyczki udzielone	13 237	13 377
Inne aktywa finansowe	22 819	35 750
Należności długoterminowe	10 800	17 209
Rozliczenia międzyokresowe	163	226
Aktywa z tytułu odroczonego podatku dochodowego	6 525	6 100
<b>Aktywa obrotowe</b>	<b>115 710</b>	<b>142 940</b>
Zapasy	16 515	16 197
Należności handlowe	13 431	17 539
Pozostałe należności krótkoterminowe	10 194	18 440
Rozliczenia międzyokresowe	1 053	1 935
Inne krótkoterminowe aktywa finansowe	58 440	68 719
Pożyczki udzielone	9 618	6 360
Rozliczenie kontraktów	-	-
Środki pieniężne i ich ekwiwalenty	6 459	13 751
<b>Aktywa razem</b>	<b>1 429 308</b>	<b>1 492 823</b>

<b>PASYWA</b>	<b>Stan na 31-12-2017</b>	<b>Stan na 30-09-2018</b>
<b>Kapitał własny</b>	<b>217 040</b>	<b>1 074 077</b>
Kapitał własny akcjonariuszy jednostki dominującej	206 303	1 063 486
Kapitał zakładowy	58 233	852 772
Pozostałe kapitały	117 160	174 271
Należne wpłaty na kapitał podstawowy (wielkość ujemna)	-1 705	-1 705
Zyski zatrzymane	-22 908	-759
Wynik finansowy okresu	55 523	38 908
Kapitały akcjonariuszy niekontrolujących	10 737	10 590
<b>Zobowiązania docelowo przeznaczone na kapitał</b>	<b>798 250</b>	<b>-</b>
<b>Zobowiązanie długoterminowe</b>	<b>349 735</b>	<b>345 227</b>
Kredyty i pożyczki	214 717	207 756
Zobowiązania handlowe	-	-
Zobowiązania finansowe	1 520	1 281
Pozostałe zobowiązania	6 045	-
Zobowiązania z tytułu partycypacji	26 836	27 047
Zobowiązania z tytułu kaucji	4 979	5 121
Rezerwa na odroczone podatki dochodowe	95 573	103 959
Rezerwa na świadczenia emerytalne i podobne	17	17
Rezerwy na zobowiązania	-	-
Rozliczenia międzyokresowe przychodów	46	46
<b>Zobowiązania krótkoterminowe</b>	<b>64 283</b>	<b>73 519</b>
Kredyty i pożyczki	30 824	45 791
Zobowiązania finansowe	1 769	2 144
Zobowiązania handlowe	14 705	11 882
Zobowiązania budżetowe	2 128	2 568
Zobowiązania krótkoterminowe inne	10 728	7 841
Rezerwa na świadczenia emerytalne i podobne	8	8
Rezerwy na zobowiązania	-	-
Rozliczenie kontraktów długoterminowych	-	-
Rozliczenia międzyokresowe przychodów	4 121	3 286
<b>Pasywa razem</b>	<b>1 429 308</b>	<b>1 492 823</b>
Wartość księgowa na akcję ( w zł)	1,86	0,039

<b>SKONSOLIDOWANY RACHUNEK DOCHODÓW CAŁKOWITYCH</b>	<b>Za okres 01.07.2017 - 30.09.2017</b>	<b>Za okres 01.01.2017 - 30.09.2017</b>	<b>Za okres 01.07.2018 - 30.09.2018</b>	<b>Za okres 01.01.2018 - 30.09.2018</b>
<b>Przychody ze sprzedaży produktów, towarów i materiałów, w tym:</b>	<b>32 395</b>	<b>103 797</b>	<b>31 973</b>	<b>101 133</b>
1. Przychody netto ze sprzedaży produktów i usług	24 743	84 120	27 419	86 021
2. Zmiana stanu produktów	-59	-112	37	-139
3. Koszt wytworzenia produktów na własne potrzeby jednostek	-	-	-	-
4. Przychody netto ze sprzedaży towarów i materiałów	7 711	19 789	4 517	15 250
<b>Koszty sprzedanych produktów, towarów i materiałów, w tym:</b>	<b>26 847</b>	<b>78 186</b>	<b>22 437</b>	<b>74 623</b>
1. Amortyzacja	1 219	3 417	1 372	3 824
2. Zużycie materiałów i energii	6 163	20 232	5 387	18 435
3. Usługi obce	5 936	16 678	5 357	18 498
4. Podatki i opłaty	749	2 650	1 043	2 414
5. Wynagrodzenia	5 221	15 182	4 308	14 914
6. Ubezpieczenia społeczne i inne świadczenia	372	1 106	390	1 308
7. Pozostałe koszty rodzajowe	256	1 284	602	1 801
8. Wartość sprzedanych towarów i materiałów	6 937	17 643	3 979	13 430
<b>Zysk (strata) na sprzedaży</b>	<b>5 548</b>	<b>25 611</b>	<b>9 535</b>	<b>26 510</b>
Pozostałe przychody operacyjne	3 452	33 587	262	36 105
Pozostałe koszty operacyjne	1 835	4 121	2 723	9 505
<b>Zysk (strata) z działalności operacyjnej</b>	<b>7 165</b>	<b>55 077</b>	<b>7 075</b>	<b>53 110</b>
Przychody finansowe	842	3 500	386	2 917
Zysk (strata) na sprzedaży całości lub części udziałów jednostek podporządkowanych	-	-	-	-
Koszty finansowe	7 455	7 455	2 695	8 369
Zysk (strata) z udziałów w jednostkach wycenianych metoda praw własności	-	-	-	-
<b>Zysk (strata) przed opodatkowaniem</b>	<b>6 122</b>	<b>51 122</b>	<b>4 765</b>	<b>47 657</b>
Podatek dochodowy	47	181	37	73
Podatek dochodowy odroczony	-	8 056	2 602	8 823
<b>Zysk (strata) netto z działalności kontynuowanej</b>	<b>6 347</b>	<b>42 810</b>	<b>2 247</b>	<b>38 761</b>
Zysk (strata) z działalności zaniechanej	-	-	-	-
<b>Zysk (strata) netto</b>	<b>6 075</b>	<b>42 885</b>	<b>2 126</b>	<b>38 761</b>
Zysk (strata) netto akcjonariuszy mniejszościowych	-272	75	-268	-147
Zysk (strata) netto akcjonariuszy jednostki dominującej	6 347	42 810	2 394	38 908
Średnia ważona liczba akcji zwykłych	53 912 891	53 912 891	2 750 874 900	2 750 874 900
Średnia ważona rozwodniona ilość akcji zwykłych	116 026 217	116 026 217	2 750 874 900	2 750 874 900
<b>Działalność kontynuowana:</b>				
Zysk na 1 akcję zwykłą (zł)	0,11	0,3	0,0008	0,014
Rozwodniony zysk na 1 akcję (zł)	0,05	0,01	0,0008	0,014
<b>Działalność kontynuowana i zaniechana:</b>				
Zysk na 1 akcję zwykłą (zł)	0,11	0,3	0,0008	0,014
Rozwodniony zysk na 1 akcję (zł)	0,05	0,01	0,0008	0,014

<b>SKONSOLIDOWANE ZESTAWIENIE CAŁKOWITYCH DOCHODÓW</b>	<b>Za okres 01.07.2017 30.09.2017</b>	<b>Za okres 01.01.2017 30.09.2017</b>	<b>Za okres 01.07.2018 30.09.2018</b>	<b>Za okres 01.01.2018 30.09.2018</b>
<b>Wynik netto</b>	<b>6 347</b>	<b>42 810</b>	<b>2 126</b>	<b>38 761</b>
<b>Całkowite dochody netto</b>	<b>6 075</b>	<b>42 885</b>	<b>2 126</b>	<b>38 761</b>
Przypadające:				
Akcjonariuszom podmiotu dominującego	6 347	42 810	2 394	38 908
Akcjonariuszom niekontrolującym	-272	75	-268	-147

<b>SKONSOLIDOWANY RACHUNEK PRZEPLYWÓW PIENIĘŻNYCH</b>	<b>Za okres 01.01.2017 – 30.09.2017</b>	<b>Za okres 01.01.2018 – 30.09.2018</b>
<b>A. Przepływy środków pieniężnych z działalności operacyjnej</b>		
<b>I. Zysk (strata) brutto</b>	<b>51 122</b>	<b>47 657</b>
<b>II. Korekty razem</b>	<b>-28 149</b>	<b>-20 618</b>
1. Udział w zyskach netto jednostek podporządkowanych wycenianych metodą praw własności	-	-
2. Amortyzacja	3 417	3 824
3. Zyski (straty) z tytułu różnic kursowych	-	-
4. Odsetki i udziały w zyskach (dywidendy)	5 906	5 215
5. Zysk (strata) z działalności inwestycyjnej	-32 046	-29 272
6. Zmiana stanu rezerw	-13	-
7. Zmiana stanu zapasów	-2 779	-738
8. Zmiana stanu należności	4 092	-5 384
9. Zmiana stanu zobowiązań, z wyjątkiem zobowiązań finansowych	7 623	5 268
10. Zmiana stanu rozliczeń międzyokresowych	1 626	-155
11. Inne korekty	- 728	769
<b>III. Gotówka z działalności operacyjnej</b>	<b>22 973</b>	<b>27 039</b>
IV. Podatek dochodowy (zapłacony) / zwrócony	181	73
<b>V. Przepływy pieniężne netto z działalności operacyjnej (III+IV)</b>	<b>23 154</b>	<b>27 112</b>
<b>B. Przepływy środków pieniężnych z działalności inwestycyjnej</b>		
<b>I. Wpływy</b>	<b>24 120</b>	<b>66 154</b>
Przychody ze zbycia wartości niematerialnych i prawnych oraz rzeczowych aktywów trwałych	3 545	39
Zbycie inwestycji w nieruchomości oraz wartości niematerialne i prawne	56	12 069
Przychody ze zbycia aktywów finansowych	2 309	46 561
Przychody ze zbycia papierów wartościowych	-	-
Przychody z tytułu dywidendy i udziałów w zyskach	-	-
Przychody ze spłaty udzielonych pożyczek długoterminowych	4 090	3 140
Przychody z tytułu odsetek	-	-
Inne wpływy z aktywów finansowych	-	-
Inne wpływy inwestycyjne	14 119	4 345
<b>II. Wydatki</b>	<b>75 062</b>	<b>82 214</b>
Wydatki inwestycyjne na wartości niematerialne i prawne oraz rzeczowe aktywa trwałe	646	664
Inwestycje w nieruchomości oraz wartości niematerialne i prawne	31 561	5 905
Wydatki na nabycie aktywów finansowych	36 231	63 247
Wydatki na nabycie papierów wartościowych	-	-
Inne wydatki inwestycyjne	6 623	12 397
<b>III. Przepływy pieniężne netto z działalności inwestycyjnej (I–II)</b>	<b>-50 942</b>	<b>-16 060</b>



	Za okres 01.01.2017 – 30.09.2017	Za okres 01.01.2018 – 30.09.2018
<b>C. Przepływy środków pieniężnych z działalności finansowej</b>		
<b>I. Wpływy</b>	<b>38 221</b>	<b>18 763</b>
Wpływy netto z wydania udziałów (emisji akcji) i innych instrumentów kapitałowych oraz dopłat do kapitału	8 126	-
Kredyty i pożyczki	29 851	18 211
Emisja dłużnych papierów wartościowych	-	551
Inne wpływy finansowe	244	1
<b>II. Wydatki</b>	<b>23 780</b>	<b>22 523</b>
Nabycie udziałów (akcji) własnych	-	-
Dywidendy i inne wypłaty na rzecz właścicieli	-	-
Inne, niż wypłaty na rzecz właścicieli, wydatki z tytułu podziału zysku	-	-
Spląty kredytów i pożyczek	16 502	15 047
Wykup dłużnych papierów wartościowych	-	-
Z tytułu innych zobowiązań finansowych	-	-
Płatności zobowiązań z tytułu umów leasingu finansowego	727	420
Odsetki	6 390	6 887
Inne wydatki finansowe	161	170
<b>III. Przepływy pieniężne netto z działalności finansowej (I–II)</b>	<b>14 441</b>	<b>-3 760</b>
<b>D. Przepływy pieniężne netto razem (A.V.+/-B.III+/-C.III)</b>	<b>-13 347</b>	<b>7 292</b>
<b>E. Bilansowa zmiana stanu środków pieniężnych, w tym:</b>	<b>-13 347</b>	<b>7 292</b>
– zmiana stanu środków pieniężnych z tytułu różnic kursowych	-	-
<b>F. Środki pieniężne na początek okresu</b>	<b>19 948</b>	<b>6 459</b>
<b>G. Środki pieniężne na koniec okresu (F+D)</b>	<b>6 603</b>	<b>13 751</b>
o ograniczonej możliwości dysponowania	550	550

+

## SPRAWOZDANIE ZE ZMIAN W SKONSOLIDOWANYM KAPITALE WŁASNYM

	Kapitał zakładowy	Niewniesione wkłady na kapitał	Pozostałe kapitały	Niepodzielo ny wynik finansowy	Wynik finansowy bieżącego okresu	Kapitał własny jednostki dominującej ogółem	Kapitał akcjonariuszy niekontrolujących
<b>dziewięć miesięcy zakończonych 30.09.2017</b>							
<b>Kapitał własny na dzień 01.01.2017</b>	<b>26 856</b>	<b>-1 705</b>	<b>50 913</b>	<b>-22 906</b>	<b>66 243</b>	<b>119 400</b>	<b>11 725</b>
Zmiany zasad (polityki) rachunkowości	-	-	-	-	-	-	-
Korekty z tyt. błędów poprzednich okresów	-	-	-	-	-	-	-
<b>Kapitał własny po korektach</b>	<b>26 856</b>	<b>-1 705</b>	<b>50 913</b>	<b>-22 906</b>	<b>66 243</b>	<b>119 400</b>	<b>11 725</b>
Emisja akcji	-	-	31 524	-	-	31 524	-
Korekta wyniku z tyt. zmiany zasad rachunkowości	-	-	-	-	-	-	-
Wpłaty na podwyższenie kapitału zakładowego	-	-	-	-	-	-	-
Podział zysku netto	-	-	<b>66 243</b>	-	<b>-66 243</b>	-	-
Wypłata dywidendy	-	-	-	-	-	-	-
Suma dochodów całkowitych	-	-	-	-	42 810	42 810	75
<b>Kapitał własny na dzień 30.09.2017</b>	<b>26 856</b>	<b>-1 705</b>	<b>148 680</b>	<b>-22 906</b>	<b>42 810</b>	<b>193 734</b>	<b>11 800</b>
<b>dziewięć miesięcy zakończonych 30.09.2018</b>							
<b>Kapitał własny na dzień 01.01.2018</b>	<b>58 233</b>	<b>-1 705</b>	<b>117 160</b>	<b>-22 906</b>	<b>55 523</b>	<b>206 305</b>	<b>10 737</b>
Zmiany zasad (polityki) rachunkowości	-	-	-	-	-	-	-
Korekty z tyt. błędów poprzednich okresów	-	-	-	-	-	-	-
<b>Kapitał własny po korektach</b>	<b>58 233</b>	<b>-1 705</b>	<b>117 160</b>	<b>-22 906</b>	<b>55 523</b>	<b>206 305</b>	<b>10 737</b>
Emisja akcji	816 667	-	-	-	-	816 667	-
Obniżenie kapitału zakładowego – pokrycie straty z lat ubiegłych	-22 128	-	1 607	22 128	-	1 607	-
Przeniesienie straty z lat ubiegłych na kapitał rezerwowy	-	-	-19	19	-	-	-
Korekta wyniku z tyt. zmiany zasad rachunkowości	-	-	-	-	-	-	-
Wpłaty na podwyższenie kapitału zakładowego	-	-	-	-	-	-	-
Podział zysku netto	-	-	55 523	-	-55 523	-	-
Wypłata dywidendy	-	-	-	-	-	-	-
Suma dochodów całkowitych	-	-	-	-	38 908	38 908	-147
<b>Kapitał własny na dzień 30.09.2018</b>	<b>852 772</b>	<b>-1 705</b>	<b>174 271</b>	<b>-759</b>	<b>38 908</b>	<b>1 063 487</b>	<b>10 590</b>

**INFORMACJA DODATKOWA DO SKRÓCONEGO SKONSOLIDOWANEGO RAPORTU SPORZĄDZONEGO  
ZA OKRES OD 1.01.2018 DO 30.09.2018 ROKU****I. Informacje ogólne**

Jednostką dominującą sporządzającą skonsolidowane sprawozdanie finansowe jest CFI HOLDING S.A. z siedzibą we Wrocławiu: 50-055 Wrocław, ul. Teatralna 10-12.

CFI HOLDING S.A. powstała w wyniku przekształcenia spółki INTAKUS-BART Sp. z o.o. zgodnie z Uchwałą nr 1 Nadzwyczajnego Zgromadzenia Wspólników z dnia 27 września 2007 roku na podstawie aktu notarialnego nr Repetytorium 22889/2007 z dnia 27 września 2007 roku. Została wpisana do Rejestru Przedsiębiorców Krajowego Rejestru Sądowego prowadzonego przez Sąd Rejonowy dla Wrocławia – Fabrycznej we Wrocławiu, VI Wydział Gospodarczy Krajowego Rejestru Sądowego w dniu 31 października 2007 roku, pod numerem KRS: 0000292030.

Jednostka dominująca na dzień 30.09.2018 r. posiadała udziały w następujących jednostkach zależnych:

- 1) 100% udziałów w Towarzystwie Budownictwa Społecznego "Nasze Kąty" Sp. z o.o., kapitał zakładowy 20 870,5 tys. zł;
- 2) 100% akcji w BL8 Sp. z o.o. S.K.A., kapitał zakładowy 50,0 tys. zł;
- 3) 100% udziałów w Central Fund of Immovables Sp. z o.o. , kapitał zakładowy 198 849 tys. zł;

Jednostki pośrednio kontrolowane na dzień 30.09.2018 r. przez CFI Holding S.A.:

- 1) Wrocławskie Centrum SPA Sp. z o.o., kapitał zakładowy 41 366,5 tys. zł;
- 2) Przedsiębiorstwo Usługowo-Handlowe Chemikolor S.A., kapitał zakładowy 512,1 tys. zł;
- 3) Wrocławskie Przedsiębiorstwo Usług Hotelarskich Sp. z o.o., kapitał zakładowy 723,0 tys. zł;
- 4) Krajowa Spółka Przemysłu Odzieżowego „POLCONFEX” Sp. z o.o., kapitał zakładowy 768,6 tys. zł;
- 5) IMA Sprzęt i Budownictwo Sp. z o.o., kapitał zakładowy 2 701,0 tys. zł;
- 6) Active Man Sp. z o.o., kapitał zakładowy 1 980,0 tys. zł;
- 7) Food Market Sp. z o.o., kapitał zakładowy 5,0 tys. zł;

Czas trwania jednostki dominującej oraz jednostek wchodzących w skład Grupy Kapitałowej jest nieoznaczony.

Skonsolidowane sprawozdanie finansowe zawiera dane za okres od 1 stycznia 2018 roku do 30 września 2018 roku. Dane porównawcze prezentowane są według stanu na dzień 31 grudnia 2017 roku dla skonsolidowanego sprawozdania z sytuacji finansowej, za okres od 1 stycznia 2017 roku do 30 września 2017 roku dla skonsolidowanego sprawozdania z całkowitych dochodów, skonsolidowanego sprawozdania z przepływów pieniężnych oraz sprawozdania ze zmian w skonsolidowanym kapitale własnym.

Przedmiotem działalności CFI HOLDING S.A. oraz jej jednostek zależnych zwanych łącznie „Grupą” są:

- zarządzanie holdingiem,
- usługi budowlane,
- usługi transportowe,
- usługi sprzętowe wynajmu maszyn budowlanych i sprzętu budowlanego,
- usługi wynajmu nieruchomości,
- usługi wynajmu mieszkań w systemie TBS,
- usługi gastronomiczne,
- usługi hotelarskie,
- usługi rekreacyjne,
- usługi medyczne
- usługi handlowe w sektorze odzieżowym,
- usługi handlowe w sektorze chemicznym,
- usługi zarządzania nieruchomościami,

Przedmiotem działalności jednostki dominującej według PKD jest:

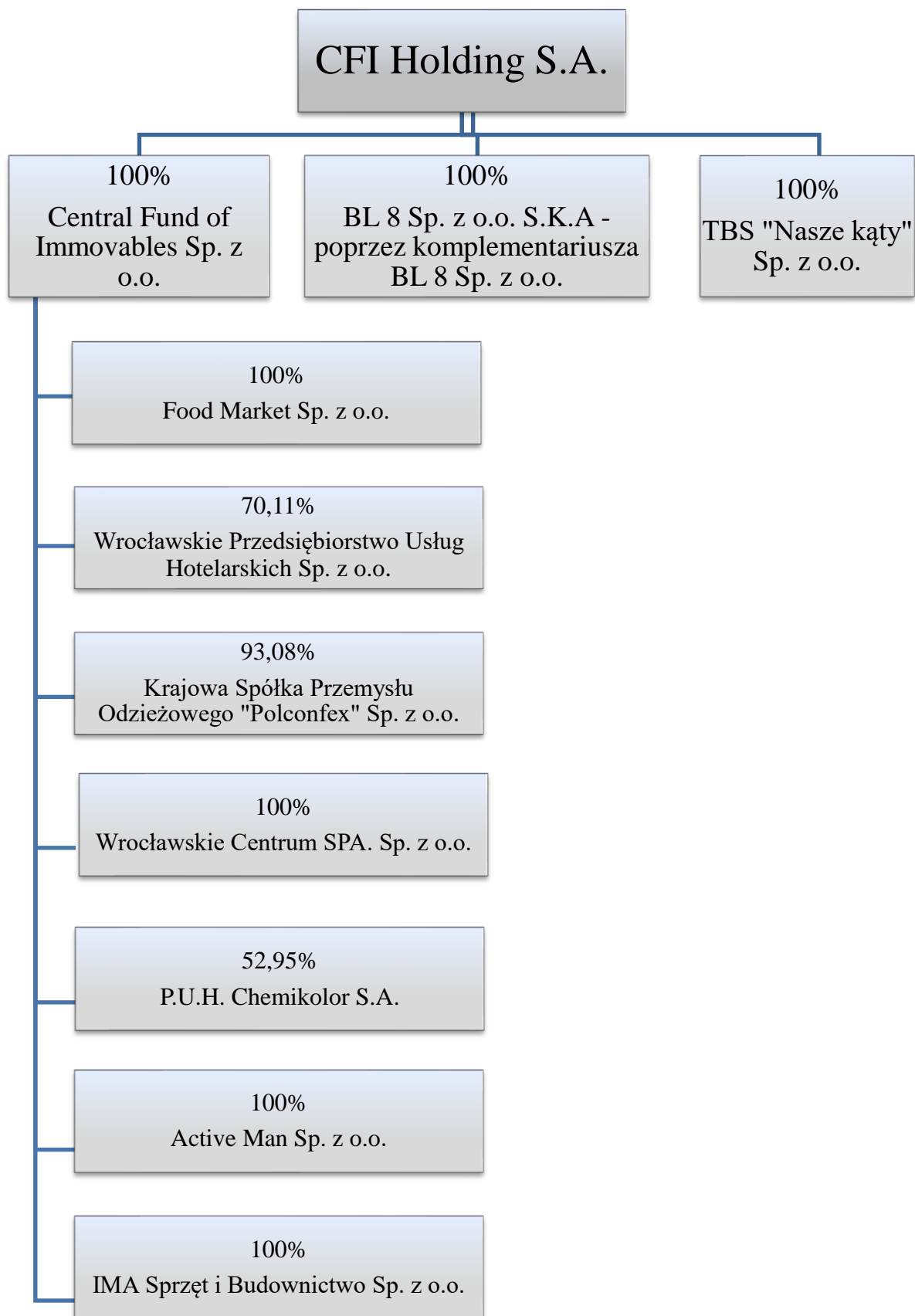
**70.10.Z** Działalność firm centralnych (head offices) i holdingów, z wyłączeniem holdingów finansowych

**45.21.A** Wykonywanie robót ogólnobudowlanych związanych ze wznoszeniem budynków

**71.32.Z** Wynajem maszyn i urządzeń budowlanych

**70.20.Z** wynajem nieruchomości na własny rachunek

## Schemat grupy kapitałowej CFI Holding S.A. na 30.09.2018 r.:



**Spółka dominująca:**

Nazwa pełna:	<b>CFI HOLDING S.A.</b>
Adres siedziby:	50-050 Wrocław, ul. Teatralna 10-12
Identyfikator NIP:	898-10-51-431
Numer KRS:	292030
Numer REGON:	930175372
Kod ISIN	PLINTKS00013
Kod LEI	259400JPS8B452HK4Y54
Akt założycielski Rep. A nr z dnia	22889/2007 z dnia 27.09.2007 r.
Czas trwania:	Nieoznaczony
Główne obszary działalności:	<ul style="list-style-type: none"> <li>• zarządzanie działalnością holdingu</li> <li>• usługi budowlane,</li> <li>• usługi sprzętowe – wynajem maszyn budowlanych i sprzętu budowlanego,</li> </ul>

Jednostki kontrolowane przez CFI Holding S.A.:

Lp.	Nazwa jednostki	Siedziba	Przedmiot działalności	Procentowy udział w kapitale zakładowym na dzień 30.09.2018	Metoda Konsolidacji
1.	Central Fund Of Immovables Sp. z o.o.	Łódź	Wynajem nieruchomości, działalność hotelarska	100	Pełna
2.	Towarzystwo Budownictwa Społecznego "Nasze Kąty" Sp. z o.o.	Łódź	Wynajem mieszkań w systemie TBS	100	Pełna
3.	BL 8 Sp. z o.o. S.K.A	Wrocław	Działalność developerska	100	Pełna
4.	Wrocławskie Przedsiębiorstwo Usług Hotelarskich Sp. z o.o.	Wrocław	Wsparcie operacyjne działalności hotelarskiej	70,11	Pełna
5.	Wrocławskie Centrum SPA Sp. z o.o.	Wrocław	Działalność w sektorze rekreacji, sportu oraz usług medycznych	100	Pełna
6.	Przedsiębiorstwo Handlowo-Usługowe Chemikolor S.A.	Łódź	Działalność handlowa, sektor chemiczny	52,95	Pełna
7.	Krajowa Spółka Przemysłu Odzieżowego Polconfex Sp z o.o	Łódź	Działalność handlowa, sektor odzieżowy	93,08	Pełna
8.	IMA Sprzęt i Budownictwo Sp. z o.o.	Wrocław	Wynajem maszyn budowlanych	100	Wyłączone z konsolidacji*
9.	Active Man Sp. z o.o.	Łódź	Działalność w sektorze usług rekreacji i sportu	100	
10.	Food Market Sp z o.o.	Łódź	Działalność gastronomiczna, wsparcie operacyjne działalności hotelarskiej	100	
11.	BL8 Sp. z o.o.	Wrocław	Zarządzanie działalnością operacyjną jako komplementariusz	100	

\* Progi istotności w Grupie ustalone są na poziomie 1% sumy prostej aktywów Grupy, 10% sumy prostej przychodów Grupy oraz 10% sumy prostej wyników Grupy. W przypadku przekroczenia któregokolwiek z powyższych wskaźników jednostki zależne podlegają konsolidacji.

W ramach Grupy Kapitałowej, w trzecim kwartale 2018 roku, zostały powołane poniższe jednostki gospodarcze:

1. Luxton Investment Sp. z o.o. z siedzibą w Warszawie.
2. CFI SPV1 Sp. z o.o. z siedzibą w Łodzi
3. CFI SPV2 Sp. z o.o. z siedzibą w Łodzi
4. Restaurant & Conference Service Sp. z o.o. z siedzibą w Warszawie

W zamierzeniach Zarządu działalność operacyjna powyższych jednostek skupiona będzie na wsparciu Grupy w obrocie nieruchomościami inwestycyjnymi oraz wsparciu działalności restauracyjnej Central Fund of Immovables Sp. z o.o. Na moment publikacji sprawozdania spółki nie prowadziły działalności operacyjnej.

**Zmiany w strukturze jednostki gospodarczej.**

W trakcie prezentowanego okresu nie było zmian w strukturze jednostki gospodarczej.

**Zarząd i Rada Nadzorcza CFI HOLDING S.A.**

Skład osobowy Zarządu na dzień 30.09.2018 r.	<ul style="list-style-type: none"> <li>Joanna Feder-Kawczyńska – Prezes Zarządu</li> </ul>
Skład osobowy Rady Nadzorczej na dzień 30.09.2018 r.	<ul style="list-style-type: none"> <li>Janusz Teofil Tomaszewski - Przewodniczący Rady Nadzorczej</li> <li>Rafał Zenon Reczek – Sekretarz Rady Nadzorczej</li> <li>Paweł Żbikowski – Członek Rady Nadzorczej</li> <li>Aneta Maria Wodyk – Członek Rady Nadzorczej</li> <li>Grzegorz Andrzej Dębowski – Członek Rady Nadzorczej</li> </ul>

W prezentowanym okresie skład Zarządu oraz Rady Nadzorczej uległ zmianie. Dnia 23 lutego 2018 roku Zarząd CFI HOLDING S.A. otrzymał wiadomość, że Wiceprezes Zarządu Pan Michał Kawczyński złożył rezygnację z pełnionej funkcji w zarządzie Emitenta. Rada Nadzorcza przyjęła złożoną rezygnację Wiceprezesa Zarządu Pana Michała Kawczyńskiego oraz powołała na Prezesa Zarządu Emitenta Panią Joannę Feder-Kawczyńską (*Raport bieżący 3/2018*).

W dniu 6 marca 2018 roku Zarząd Spółki CFI Holding S.A. otrzymał informację, że w dniu 6 marca 2018 roku został odebrany list Pana Mateusza Jakubowskiego datowany na dzień 27 lutego 2018 roku zawierający oświadczenie o rezygnacji Pana Mateusza Jakubowskiego z funkcji Wiceprzewodniczącego Rady Nadzorczej Emitenta (*Raport bieżący 4/2018*).

W dniu 29 czerwca 2018 roku Zarząd CFI Holding S.A. poinformował, iż Zwyczajne Walne Zgromadzenie Spółki podjęło w dniu 29 czerwca 2018 r. uchwałę o odwołaniu z chwilą jej podjęcia Członka Rady Nadzorczej Emitenta Pana Wojciecha Łaskiewicza i powołaniu do pełnienia funkcji Członka Rady Nadzorczej Pana Pawła Żbikowskiego (*Raport bieżący 14/2018*).

**Notowania na rynku regulowanym:****1. Informacje ogólne:**

<b>Gielda:</b>	<b>Gielda Papierów Wartościowych w Warszawie S.A.</b> ul. Książęca 4 00-498 Warszawa
<b>Symbol na GPW:</b>	CFI HOLDING (CFI)
<b>Sektor na GPW:</b>	Hotele i Restauracje

**2. System depozytowo – rozliczeniowy:**

**Krajowy Depozyt Papierów Wartościowych S.A. (KDPW)**  
ul. Książęca 4  
00-498 Warszawa

**Znaczący Akcjonariusze jednostki dominującej:**

Według stanu na dzień 30.09.2018 r. akcjonariat przedstawia się następująco:

Akcjonariusz	Rodzaj uprzywilejowania	Liczba akcji	Wartość akcji	Udział %	Liczba głosów	Udział %
Polaris sp. z o.o.	brak	800 193 580	248 060 010	29,09%	800 193 580	29,09%
Market Vektor Property	brak	483 871 000	150 000 010	17,59%	483 871 000	17,59%
Grananda Investments S.A.	brak	378 716 350	117 402 069	13,77%	378 716 350	13,77%
Varso Investment S.A.	brak	357 911 280	110 952 497	13,01%	357 911 280	13,01%
Waldorf Group Sp. z o.o.	brak	354 596 370	109 924 875	12,89%	354 596 370	12,89%
Black Rock	brak	258 064 550	80 000 011	9,38%	258 064 550	9,38%
Pozostali akcjonariusze	brak	117 521 770	36 431 749	4,27%	117 521 770	4,27%
<b>Razem</b>	<b>x</b>	<b>2 750 874 900</b>	<b>852 771 219</b>	<b>100,00%</b>	<b>2 750 874 900</b>	<b>100,00%</b>

W dniu 8 sierpnia 2018 roku Zarząd CFI Holding S.A. powziął informacje o zarejestrowaniu w dniu 2 sierpnia 2018 roku przez Sąd Rejonowy dla Wrocławia Fabrycznej VI Wydział KRS podwyższenia kapitału zakładowego Emitenta do kwoty 852.771.219 zł. Aktualna wysokość i struktura kapitału zakładowego kształtuje się następująco: kapitał zakładowy Spółki wynosi 852.771.219 złotych i dzieli się na: 2.750.874.900 akcji o wartości nominalnej 0,31 zł każda, w tym:

- 1) 523.000 akcji serii A - akcje notowane na rynku regulowanym,
- 2) 26.189.000 akcji serii B - akcje nie dopuszczone do obrotu,
- 3) 2.752.200 akcji serii C – akcje nie dopuszczone do obrotu,
- 4) 60.000.800 akcji serii D – akcje nie dopuszczone do obrotu,
- 5) 2.634.409.900 akcji zwykłych na okaziciela serii F – akcje nie dopuszczone do obrotu.

Aktualna liczba głosów wynosi w kapitale Spółki wynosi 2.750.874.900. Podwyższenie kapitału zakładowego jest wynikiem objęcia akcji serii F, o czym Emitent informował w raporcie bieżącym 9/2018 z dnia 9 czerwca 2018 roku, który następnie został skorygowany w dniu 25 lipca 2018 roku.

Akcje serii F, zostały objęte przez siedem wskazanych niżej osób prawnych, w następujący sposób:

1. Polaris Sp. z oo. z siedzibą w Łodzi KRS 0000199369, która objęła 774.193.580 akcji serii F za kwotę 240.000.009,80 zł;
2. „МАРКЕТ БЕКТОРС ПРОПЪРТИ”(Market Vektor Property) EOOD z siedzibą w Primorsko EIK 205043363, która objęła 483.871.000 akcje serii F za kwotę 150.000.010 zł;
3. Grananda Investments S.A. z siedzibą w Warszawie KRS 0000696620, która objęła 378.716.350 akcji serii F za kwotę 117.402.068,50 zł;
4. Varso Investment S.A. z siedzibą w Łodzi KRS 0000673383, która objęła 357.911.280 akcji serii F za kwotę 110.952.496,80 zł;
5. Waldorf Group Sp. z o.o. z siedzibą we Wrocławiu KRS 0000728746, która objęła 354.596.370 akcji serii F, za kwotę 109.924.874,70 zł;
6. „БЛЯК РОК” (Black Rock) EOOD z siedzibą w Primorsko EIK 205043349, która objęła 258.064.550 akcji serii F za kwotę 80.000.010,50 zł;
7. Restata Investments Limited z siedzibą 28 Irish Town, Gibraltar, która objęła 27.056.770 akcji serii F za kwotę 8.387.598,70 zł (*Raport bieżący 20/2018, 21/2018, 22/2018, 23/2018, 25/2018, 26/2018, 27/2018, 28/2018, 29/2018*).

## II. Zgodność z Międzynarodowymi Standardami Sprawozdawczości Finansowej.

Niniejsze śródroczne skrócone skonsolidowane sprawozdanie finansowe zostało sporządzone zgodnie z Międzynarodowym Standardem Rachunkowości nr 34 „Śródroczna sprawozdawczość finansowa” oraz zgodnie z odpowiednimi Międzynarodowymi Standardami Sprawozdawczości Finansowej (MSSF), mającymi zastosowanie do śródrocznej sprawozdawczości finansowej, zaakceptowanymi przez Radę Międzynarodowych Standardów Rachunkowości (RMSR) i Komitet ds. Interpretacji Międzynarodowych Standardów Rachunkowości, w kształcie zatwierdzonym przez Unię Europejską i obowiązującym na dzień 30 września 2018 roku.

## III. Założenie kontynuacji działalności gospodarczej i porównywalność sprawozdań finansowych

Niniejsze śródroczne skrócone skonsolidowane sprawozdanie finansowe zostało sporządzone przy założeniu kontynuowania działalności gospodarczej.

Poprzednie sprawozdania finansowe Emitenta i Grupy były sporządzane przy założeniu kontynuowania działalności i przedstawiane dane są porównywalne.

## IV. Stosowane zasady rachunkowości i metody wyceny

Zasady (polityki) rachunkowości zastosowane do sporządzenia śródrocznego skróconego skonsolidowanego sprawozdania finansowego są spójne z tymi, które zastosowano przy sporządzaniu rocznego skonsolidowanego sprawozdania finansowego Grupy za rok zakończony 31.12.2017 roku.

CFI Holding S.A., jako podmiot dominujący, sporządza śródroczne sprawozdanie skonsolidowane dla całej Grupy Kapitałowej. Jest ono przechowywane w siedzibie podmiotu dominującego oraz podlega publikacji na stronie internetowej [www.cfiholding.pl](http://www.cfiholding.pl)

Najważniejsze zasady rachunkowości zastosowane przy sporządzeniu niniejszego śródrocznego skróconego skonsolidowanego sprawozdania finansowego przedstawione zostały poniżej. Zasady te stosowane były w prezentowanych okresach w sposób ciągły, o ile nie podano inaczej.



## Podstawa sporządzenia

Dane w niniejszym skróconym śródrocznym skonsolidowanym sprawozdaniu finansowym zostały podane w złotych polskich (zł), które są walutą funkcjonalną i prezentacyjną Spółki, po zaokrągleniu do pełnych tysięcy. Sprawozdanie finansowe zostało sporządzone w oparciu o zasadę kosztu historycznego, za wyjątkiem aktywów i zobowiązań wycenianych według wartości godziwej: nieruchomości inwestycyjnych, instrumentów finansowych dostępnych do sprzedaży, instrumentów finansowych wycenianych w wartości godziwej z odniesieniem wpływu na wynik finansowy.

Krwaltalne skrócone skonsolidowane sprawozdanie finansowe nie obejmuje wszystkich informacji oraz ujawnień wymaganych w rocznym skonsolidowanym sprawozdaniu finansowym i należy je czytać łącznie z rocznym skonsolidowanym sprawozdaniem finansowym Grupy za 2017 rok obejmującym noty za okres 12 miesięcy zakończonych 31 grudnia 2017 roku sporządzonym według MSSF zatwierdzonych przez UE.

Niektóre spółki Grupy prowadzą swoje księgi rachunkowe zgodnie z zasadami (polityką) rachunkowości określonymi przez ustawę z dnia 29 września 1994 roku o rachunkowości („Ustawa”) z późniejszymi zmianami i wydanymi na jej podstawie przepisami („polskie standardy rachunkowości”). Skonsolidowane sprawozdanie finansowe zawiera korekty nie zawarte w księgach rachunkowych jednostek Grupy wprowadzone w celu doprowadzenia sprawozdań finansowych tych jednostek do zgodności z MSSF. Sprawozdania jednostek zależnych sporządzane są za ten sam okres sprawozdawczy, co sprawozdanie jednostki dominującej.

Niniejsze skrócone kwaltalne skonsolidowane sprawozdanie finansowe nie podlegało badaniu przez niezależnego biegłego rewidenta. Ostatnie skonsolidowane sprawozdanie finansowe, które podlegało badaniu przez niezależnego biegłego rewidenta to skonsolidowane sprawozdanie finansowe za 2017 rok.

## Transakcje w walucie obcej i wycena pozycji wyrażonych w walutach obcych

Skonsolidowane sprawozdanie finansowe zostało zaprezentowane w tysiącach złotych, o ile nie wskazano inaczej. Złoty (PLN) jest walutą funkcjonalną wszystkich Spółek w Grupie Kapitałowej.

Na dzień bilansowy aktywa i pasywa wyrażone w innej walucie niż złoty polski są przeliczane według kursu średniego NBP.

Różnice kursowe powstałe w wyniku przeliczenia ujmowane są łącznie w przychodach lub kosztach finansowych.

Ewentualne jednostkowe niezgodności w tabelach pomiędzy prezentowanymi danymi a podsumowaniami wynikają z zaokrążeń do pełnych tysięcy.

## **V. Zmiany zasad rachunkowości i ich wpływ na wynik finansowy i kapitał własny**

W niniejszym sprawozdaniu finansowym są przestrzegane te same zasady (polityki) rachunkowości i metody obliczeniowe co w ostatnim rocznym skonsolidowanym sprawozdaniu finansowym za okres obrotowy 01.01.2017 – 31.12.2017, za wyjątkiem zmian, które weszły w życie od 1.01.2018 roku.

- MSSF 9 „Instrumenty finansowe”

Nowy standard zastąpił dotychczasowy MSR 39. Zmiany wprowadzone przez standard w rachunkowości instrumentów finansowych obejmują przede wszystkim:

- o inne kategorie aktywów finansowych, od których uzależniona jest metoda wyceny aktywów:
  - wyceniane w zamortyzowanym koszcie,
  - wyceniane w wartości godziwej przez pozostałe całkowite dochody,
  - wyceniane w wartości godziwej przez wynik (z opcją ujęcia skutków wyceny w pozostałych całkowitych dochodach dla instrumentów kapitałowych);przydział aktywów do kategorii dokonywany jest w zależności od modelu biznesowego odnoszącego się do danego składnika aktywów oraz charakteru przepływów z niego,
- o nowe zasady rachunkowości zabezpieczeń odzwierciedlające w większym stopniu zarządzanie ryzykiem, zwiększające możliwość wyznaczenia instrumentów jako pozycje zabezpieczające oraz likwidujące sztywne zasady wyznaczania efektywności w przedziale 80-125%,
- o nowy model utraty wartości aktywów finansowych oparty na przewidywanych stratach i powodujący konieczność szybszego ujmowania kosztów w wyniku finansowym; ujęcie straty z tytułu utraty wartości według dotychczasowych zasad następowało dopiero, gdy wystąpiły obiektywne dowody utraty wartości, takie jak znaczące trudności finansowe dłużnika lub niedotrzymanie warunków umowy, np. opóźnienie w spłacie; nowy model zakłada, że już od momentu ujęcia aktywa finansowego jednostka szacuje oczekiwane straty kredytowe za pomocą 3-stopniowego modelu opartego na zmianach ryzyka kredytowego; standard przewiduje uproszczenia m.in. dla należności handlowych i aktywów z tytułu umowy.

Grupa dokonała analizy wpływu standardu na sprawozdanie finansowe. Jej wyniki wskazują na to, że w związku z charakterem należności, odpis z tytułu utraty wartości należności obliczony zgodnie z zasadami przewidzianymi w MSSF 9



pozostałby na poziomie zbliżonym do wartości odpisu wyliczonego według zasad obowiązujących przed dniem 1 stycznia 2018 roku. Wpływ wdrożenia MSSF 9 na zyski zatrzymane Grupy byłby nieistotny.

Do tej pory Grupa posiadała przede wszystkim aktywa zakwalifikowane do kategorii „pożyczki i należności”. Zgodnie z nowym standardem wszystkie zostały kwalifikowane jako wyceniane w zamortyzowanym koszcie, ponieważ analiza przeprowadzona przez Grupę na dzień pierwszego zastosowania standardu wykazała, że są utrzymywane w celu uzyskania przepływów pieniężnych wynikających z umowy, a przepływy te są wyłącznie spłatą wartości nominalnej i odsetek. Zmiana kategorii nie wpłynęła na wartość aktywów Grupy oraz jej wynik finansowy.

Wartość godziwa poszczególnych inwestycji zakwalifikowanych do tej kategorii na dzień bilansowy została zaprezentowana w nocie 11. Kategorie zobowiązań finansowych nie zmieniły się.

Klasa aktywów finansowych	MSR 39		MSSF 9	
	Kategoria	Wartość bilansowa	Kategoria	Wartość bilansowa
		01.01.2018		01.01.2018
<i>Aktywa trwałe:</i>				
Należności i pożyczki	pożyczki i należności	13 237	wyceniane w zamortyzowanym koszcie	13 237
Pozostałe długoterminowe aktywa finansowe	wyceniane w wartości godziwej przez wynik	22 819	wyceniane w wartości godziwej przez wynik	22 819
<i>Aktywa obrotowe:</i>				
Należności z tytułu dostaw i usług oraz pozostałe należności	pożyczki i należności	13 431	wyceniane w zamortyzowanym koszcie	13 431
Pożyczki	pożyczki i należności	9 618	wyceniane w zamortyzowanym koszcie	9 618
Pozostałe krótkoterminowe aktywa finansowe	wyceniane w wartości godziwej przez wynik	58 440	wyceniane w wartości godziwej przez wynik	58 440
Środki pieniężne i ich ekwiwalenty	pożyczki i należności	6 459	wyceniane w zamortyzowanym koszcie	6 459

Klasa zobowiązań finansowych	MSR 39		MSSF 9	
	Kategoria	Wartość bilansowa	Kategoria	Wartość bilansowa
		01.01.2018		01.01.2018
<i>Zobowiązania długoterminowe:</i>				
Kredyty, pożyczki, inne instrumenty dłużne	wyceniane w zamortyzowanym koszcie	216 237	wyceniane w zamortyzowanym koszcie	216 237
Pozostałe zobowiązania	wyceniane w zamortyzowanym koszcie	37 861	wyceniane w zamortyzowanym koszcie	37 861
<i>Zobowiązania krótkoterminowe:</i>				
Zobowiązania z tytułu dostaw i usług oraz pozostałe zobowiązania	wyceniane w zamortyzowanym koszcie	16 833	wyceniane w zamortyzowanym koszcie	16 833
Kredyty, pożyczki, inne instrumenty dłużne	wyceniane w zamortyzowanym koszcie	30 824	wyceniane w zamortyzowanym koszcie	30 824

- MSSF 15

Zmiany jakie wprowadza MSSF 15 nie mają istotnego wpływu na pozycję zaprezentowanego sprawozdania.

- MSSF 16

Grupa nie zakończyła jeszcze procesu analizy wpływu MSSF 16 na sprawozdanie finansowe, jednak wstępne szacunki wskazują na to, że nie będzie miał istotnego wpływu na sprawozdanie.

**DODATKOWE NOTY OBJAŚNIAJĄCE DO SKONSOLIDOWANEGO KWARTALNEGO SPRAWOZDANIA  
FINANSOWEGO****1. Sprawozdawczość według segmentów działalności.**

W grupie kapitałowej od 1.01.2015 roku zostały wydzielone segmenty działalności:

- **Budownictwo** – obejmuje całą działalność związaną z usługami budowlanymi, sprzętowymi i transportowymi.
- **TBS** – Towarzystwo Budownictwa Społecznego „Nasze Kąty” Sp. z o.o.- obejmuje całą działalność związaną z wynajmem lokali i ich utrzymaniem w ramach funkcjonowania towarzystwa budownictwa społecznego.
- **Nieruchomości komercyjne** - obejmuje działalność związaną z wynajmem komercyjnych nieruchomości niemieszkalnych.
- **Hotele** – obejmuje działalność związaną z wynajmem pokoi hotelowych.
- **Chemikalia** – obejmuje działalność związaną ze sprzedażą nawozów sztucznych, środków ochrony roślin, barwników oraz innych chemikaliów.
- **Rekreacja i ochrona zdrowia** – obejmuje działalność związaną z funkcjonowaniem basenów kąpielowych, saunariów, SPA, siłowni i fitness.

Sprawozdania finansowe segmentów obejmują jedynie przychody, koszty oraz wynik finansowy na segmencie.

Wyniki segmentów za III kwartał 2018 roku przedstawiały się następująco:

Wyszczególnienie	Działalność kontynuowana						Pozostałe segmenty/ korekty konsolidacyjne	Działalność ogółem
	Hotele	Nieruchomości komercyjne	TBS	Chemikalia	Budownictwo	Rekreacja i ochrona zdrowia		
<i>Wynik finansowy segmentów branżowych</i>								
<b>Przychody segmentu ogółem</b>	<b>51 203</b>	<b>21 994</b>	<b>7 063</b>	<b>14 907</b>	<b>1 747</b>	<b>4 057</b>	<b>161</b>	<b>101 133</b>
Sprzedaż na rzecz klientów zewnętrznych	-	-	-	-	-	-	-	-
<b>Koszty operacyjne</b>	<b>29 937</b>	<b>19 301</b>	<b>4 634</b>	<b>14 345</b>	<b>1 105</b>	<b>4 927</b>	<b>374</b>	<b>74 623</b>
<b>Zysk (strata) segmentu</b>	<b>21 266</b>	<b>2 693</b>	<b>2 430</b>	<b>562</b>	<b>641</b>	<b>-870</b>	<b>-</b>	<b>26 509</b>
Przychody finansowe	1 976	847	83	71	124	0	-184	<b>2 917</b>
Koszty finansowe netto	4 952	2 122	820	152	301	30	-7	<b>8 369</b>
<b>Zysk (strata)</b>	<b>18 290</b>	<b>1 418</b>	<b>1 693</b>	<b>481</b>	<b>464</b>	<b>-899</b>	<b>-177</b>	<b>21 057</b>
Pozostałe przychody operacyjne	-	-	-	-	-	-	-	36 105
Pozostałe koszty operacyjne	-	-	-	-	-	-	-	9 505
<b>Zysk (strata) przed opodatkowaniem</b>	<b>-</b>	<b>-</b>	<b>-</b>	<b>-</b>	<b>-</b>	<b>-</b>	<b>-</b>	<b>47 657</b>
Podatek dochodowy	-	-	-	-	-	-	-	8 896
Wynik mniejszości	-	-	-	-	-	-	-	- 147
<b>Zysk (strata) netto za okres</b>	<b>-</b>	<b>-</b>	<b>-</b>	<b>-</b>	<b>-</b>	<b>-</b>	<b>-</b>	<b>38 908</b>

Wyniki segmentów za III kwartał 2017 roku przedstawiały się następująco:

Wyszczególnienie	Działalność kontynuowana						Pozostałe segmenty/ korekty konsolidacyjne	Działalność ogółem
	Hotele	Nieruchomości komercyjne	TBS	Chemikalia	Budownictwo	Rekreacja i ochrona zdrowia		
<i>Wynik finansowy segmentów branżowych</i>								
<b>Przychody segmentu ogółem</b>	<b>53 606</b>	<b>20 065</b>	<b>6 518</b>	<b>15 923</b>	<b>2 719</b>	<b>4 566</b>	<b>399</b>	<b>103 797</b>
Sprzedaż na rzecz klientów zewnętrznych	53 606	20 065	4 402	15 923	1 653	3 442	399	99 490
Sprzedaż między segmentami	-	-	-	-	-	-	-	-
<b>Koszty operacyjne</b>	<b>38 250</b>	<b>14 317</b>	<b>4 417</b>	<b>15 132</b>	<b>911</b>	<b>5 263</b>	<b>-103</b>	<b>78 186</b>
<b>Zysk (strata) segmentu</b>	<b>15 356</b>	<b>5 748</b>	<b>2 102</b>	<b>792</b>	<b>1 808</b>	<b>-697</b>	<b>502</b>	<b>25 611</b>
Przychody finansowe	970	363	154	63	2 107	135	-292	3 500
Koszty finansowe netto	4 387	1 642	618	146	605	29	27	7 455
<b>Zysk (strata)</b>	<b>11 939</b>	<b>4 469</b>	<b>1 638</b>	<b>708</b>	<b>3 310</b>	<b>-591</b>	<b>183</b>	<b>21 657</b>
Pozostałe przychody operacyjne	-	-	-	-	-	-	-	33 587
Pozostałe koszty operacyjne	-	-	-	-	-	-	-	4 121
<b>Zysk (strata) przed opodatkowaniem</b>	<b>-</b>	<b>-</b>	<b>-</b>	<b>-</b>	<b>-</b>	<b>-</b>	<b>-</b>	<b>51 123</b>
Podatek dochodowy	-	-	-	-	-	-	-	8 237
Wynik mniejszości	-	-	-	-	-	-	-	75
<b>Zysk (strata) netto za okres</b>	<b>-</b>	<b>-</b>	<b>-</b>	<b>-</b>	<b>-</b>	<b>-</b>	<b>-</b>	<b>42 811</b>

Spółka nie wyodrębnia segmentów geograficznych z uwagi na fakt, iż działalność prowadzona jest na terytorium Polski. Ponadto spółka nie rozróżnia obszarów na terenie Polski o odmiennym środowisku ekonomicznym, stosując jednolitą politykę cenową na terenie całego kraju.

## 2. Inwestycje w jednostkach podporządkowanych nie objętych konsolidacją.

	Food Market Sp. z o.o.	Active Man Sp. z o.o.	IMA Sprzęt i Budownictwo Sp. z o.o.
<b>Aktywa netto</b>	-681	1 402	3 105
<b>Przychody ze sprzedaży</b>	3 811	20	5 505
<b>Wynik netto</b>	-22	-30	397

## 3. Odroczonego podatek dochodowy

	Stan na 01.01.2018	zmiana	Stan na 30.09.2018
Aktywo z tytułu podatku odroczonego	6 525	-425	6 100
Rezerwa z tytułu podatku odroczonego	95 573	8 386	103 959

## 4. Odpisy aktualizujące wartość aktywów

W III kwartale 2018 roku wystąpiły następujące zmiany w wysokości odpisów aktualizujących aktywa Grupy:

Tytuł	01.01.2018	zwiększenia	zmniejszenia	30.09.2018
Odpisy aktualizujące należności	18 991	251	419	19 067
Odpisy aktualizujące wyroby gotowe	1 723	-	-	1 723

## 5. Rzeczowe aktywa trwałe

Zmiana stanu rzeczowych aktywów trwałych na dzień 30.09.2018 r.

	Grunty	Budynki i budowle	Maszyny i urządzenia		Środki Transportu		Pozostałe Środki Trwale		Środki trwałe w budowie	Razem
				w leasingu		w leasingu		w leasingu		
<b>Wartość bilansowa brutto na dzień 1.01.2018 r</b>	<b>30 516</b>	<b>205 152</b>	<b>11 917</b>	<b>5 181</b>	<b>3 123</b>	<b>-</b>	<b>7 065</b>	<b>-</b>	<b>18 387</b>	<b>281 341</b>
<b>Zwiększenia, z tytułu:</b>	<b>-</b>	<b>-</b>	<b>358</b>	<b>2</b>	<b>113</b>	<b>-</b>	<b>45</b>	<b>-</b>	<b>4 989</b>	<b>5 507</b>
nabycia środków trwałych	-	-	358	-	113	-	45	-	4 040	4 556
wytworzenia we własnym zakresie środków trwałych	-	-	-	-	-	-	-	-	178	178
inne	-	-	-	2	-	-	-	-	-	2
zaliczek	-	-	-	-	-	-	-	-	771	771
<b>Zmniejszenia, z tytułu:</b>	<b>-</b>	<b>-</b>	<b>166</b>	<b>-</b>	<b>384</b>	<b>-</b>	<b>1</b>	<b>-</b>	<b>1 401</b>	<b>1 953</b>
sprzedaż	-	-	166	-	106	-	1	-	329	602
inne zmniejszenie	-	-	-	-	278	-	-	-	564	842
przyjęcie środków trwałych i inwestycji w nieruchomości	-	-	-	-	-	-	-	-	509	509
<b>Wartość bilansowa brutto na dzień 30.09.2018 r</b>	<b>30 516</b>	<b>205 152</b>	<b>12 108</b>	<b>5 183</b>	<b>2 852</b>	<b>-</b>	<b>7 109</b>	<b>-</b>	<b>21 975</b>	<b>284 896</b>
<b>Umorzenie na dzień 1.01.2018</b>	<b>-</b>	<b>17 800</b>	<b>6 669</b>	<b>2 603</b>	<b>2 576</b>	<b>-</b>	<b>3 552</b>	<b>-</b>	<b>-</b>	<b>33 200</b>
<b>Zwiększenia, z tytułu:</b>	<b>-</b>	<b>1 711</b>	<b>522</b>	<b>379</b>	<b>119</b>	<b>-</b>	<b>679</b>	<b>-</b>	<b>-</b>	<b>3 409</b>
amortyzacji	-	1 711	522	379	119	-	679	-	-	3 409
<b>Zmniejszenia, z tytułu:</b>	<b>-</b>	<b>-</b>	<b>166</b>	<b>-</b>	<b>342</b>	<b>-</b>	<b>1</b>	<b>-</b>	<b>-</b>	<b>509</b>
sprzedaż	-	-	166	-	342	-	1	-	-	509
<b>Umorzenie na dzień 30.09.2018 roku</b>	<b>-</b>	<b>19 511</b>	<b>7 024</b>	<b>2 982</b>	<b>2 352</b>	<b>-</b>	<b>4 231</b>	<b>-</b>	<b>-</b>	<b>36 100</b>
<b>Wartość bilansowa netto na dzień 30.09.2018 roku</b>	<b>30 516</b>	<b>185 641</b>	<b>5 084</b>	<b>2 201</b>	<b>500</b>	<b>-</b>	<b>2 878</b>	<b>-</b>	<b>21 975</b>	<b>248 796</b>

## 6. Leasing finansowy

Umowy leasingu finansowego na dzień 30.09.2018:

Wyszczególnienie	31.12.2017		30.09.2018	
	Wartość bieżąca opłat	Oplaty minimalne	Wartość bieżąca opłat	Oplaty minimalne
W okresie 1 roku	569	592	416	435
W okresie od 1 do 5 lat	566	588	298	312
Powyżej 5 lat	-	-	-	-
<b>Minimalne opłaty leasingowe ogółem</b>	<b>1 135</b>	<b>1 180</b>	<b>714</b>	<b>746</b>
Koszty finansowe	x	-45	x	32
<b>Wartość bieżąca minimalnych opłat leasingowych, w tym:</b>	<b>1 135</b>	<b>1 135</b>	<b>714</b>	<b>779</b>
krótkoterminowe	569		416	
długoterminowe	566		298	

**7. Nieruchomości inwestycyjne**

Zmiany w stanie nieruchomości przedstawiają się następująco:

	<b>31.12.2017</b>	<b>30.09.2018</b>
<b>Wartość bilansowa na początek roku</b>	<b>622 249</b>	<b>694 836</b>
<b>Zwiększenia stanu, z tytułu:</b>	<b>80 561</b>	<b>28 246</b>
- nabycia nieruchomości	30 361	-
- aktywowanych późniejszych nakładów	-	-
- zysk wynikający z przeszacowania do wartości godziwej	50 200	28 246
- inne zwiększenia	-	-
<b>Zmniejszenia stanu, z tytułu:</b>	<b>7 973</b>	<b>11 840</b>
- zbycia nieruchomości	1 546	5 398
- reklasyfikacji z oraz do innej kategorii aktywów	-	-
- strata wynikająca z przeszacowania do wartości godziwej	4 178	6 442
- inne zmniejszenia	2 249	-
<b>Wartość bilansowa na koniec roku</b>	<b>694 836</b>	<b>711 242</b>

Grupa dokonuje wyceny nieruchomości inwestycyjnych na dzień bilansowy (na dzień 30 czerwca i 31 grudnia). Różnice odnoszone są w ciężar rachunku zysków i strat w pozycji pozostałych przychodów lub kosztów operacyjnych.

Wycenę dokonuje wyspecjalizowany personel jednostki.

Nieruchomości oddane do użytkowania, przynoszące dochód, grupa wycenia metoda dochodową, przyjmując

- maksymalny współczynnik pustostanów zaprezentowany w raportach dostępnych na rynku taki jak Knight Frank, mHipoteczny- w wysokości - max. 10%
- współczynnik kosztów stałych w wysokości 8%
- ceny średnie najmu w poszczególnych lokalizacjach w oparciu o raporty niezależnych jednostek
- współczynnik dyskonta w wysokości 10%

Pozostałe nieruchomości inwestycyjne, które nie przynoszą dochodów zostają oszacowane metoda porównawczą. Dane wejściowe są to dane ofertowe skorygowane o współczynnik dyskonta.

Na potrzeby sprawozdania finansowego, w celu weryfikacji prawidłowości wycen, wyceny własne zostają skonfrontowane z wycenami niezależnych rzeczoznawców majątkowych przygotowanych na potrzeby kredytowe.

**Informacja o wartość godziwej.**

W poziomie 2 znajdują się wyceny nieruchomości sporządzone przez niezależnych rzeczoznawców majątkowych lub przez wykwalifikowany personel jednostki. Wyceny są sporządzane na podstawie obserwowalnych cen rynkowych.

31.12.2017	poziom 1	poziom 2	poziom 3	Wpływ na wynik okresu	Pozycja w sprawozdaniu z dochodów całkowitych
Nieruchomości inwestycyjne		694 836		46 022	Pozostałe przychody operacyjne
<b>Razem</b>		<b>694 836</b>		<b>46 022</b>	

30.09.2018	poziom 1	poziom 2	poziom 3	Wpływ na wynik okresu	Pozycja w sprawozdaniu z dochodów całkowitych
Nieruchomości inwestycyjne		711 242		21 284	Pozostałe przychody operacyjne
<b>Razem</b>		<b>711 242</b>		<b>21 284</b>	

Wzrost wartości aktywów w 2018 roku związany jest m.in. z ogólną tendencją wzrostową występującą w segmencie nieruchomości komercyjnych. Dodatkowo Grupa ponosiła kolejne nakłady inwestycyjne na podniesienie standardu wybranych nieruchomości, które przyczyniły się m.in. do zwiększenia jednostkowych cen najmu jak również wzrostu wartości poszczególnych aktywów Grupy.

**8. Zapasy**

Wyszczególnienie	31.12.2017	30.09.2018
<b>Materiały (według ceny nabycia)</b>	<b>682</b>	-
Materiały pomocnicze (według ceny nabycia)	-	-
<b>Produkcja w toku (według kosztu wytworzenia)</b>	<b>9 008</b>	<b>8 491</b>
<b>Produkty gotowe:</b>	<b>1 665</b>	<b>2 089</b>
Według ceny możliwej od uzyskania	1 664	1 468
<b>Towary</b>	<b>5 160</b>	<b>5 617</b>
<b>Zapasy ogółem, według niższej z dwóch wartości: ceny nabycia (kosztu wytworzenia) oraz wartości netto możliwej do uzyskania</b>	<b>16 516</b>	<b>16 197</b>
<b>Odpis aktualizujący wartość wyrobów gotowych</b>	<b>1 723</b>	<b>1 723</b>

**9. Należności**

Wyszczególnienie	31.12.2017	30.09.2018
<b>Należności handlowe</b>		
od jednostek powiązanych	1 723	1 758
od pozostałych jednostek	11 708	15 781
<b>Należności handlowe razem</b>	<b>13 431</b>	<b>17 539</b>
<b>Pozostałe należności</b>		
z tytułu podatków, ceł, ubezpieczeń	2 134	9 482
Inne	8 060	8 958
<b>Pozostałe należności razem</b>	<b>10 194</b>	<b>18 440</b>

## 10. Umowy o usługi budowlane

W okresie sprawozdawczym nie występowały umowy budowlane o charakterze długoterminowym.

## 11. Opis istotnych dokonań lub niepowodzeń w okresie, którego dotyczy raport wraz z wykazem najważniejszych zdarzeń ich dotyczących

W dniu 9 czerwca 2018 roku Zarząd Spółki CFI HOLDING S.A. z siedzibą we Wrocławiu, poinformował, iż w dniu 9 czerwca 2018 roku Zarząd Emitenta podjął uchwałę o zakończeniu subskrypcji akcji zwykłych na okaziciela serii F, wyemitowanych na podstawie uchwały nr 4 z dnia 18 grudnia 2017 roku w sprawie obniżenia kapitału zakładowego Spółki z jednoczesnym podwyższeniem kapitału zakładowego w drodze emisji nowych akcji serii F w trybie subskrypcji prywatnej, wyłączenia prawa poboru dotychczasowych akcjonariuszy, dematerializacji i dopuszczenia tych akcji do obrotu na rynku regulowanym Giełdy Papierów Wartościowych w Warszawie, pokrycia strat Spółki z lat ubiegłych oraz w sprawie zmiany Statutu Spółki w związku z dokonanym obniżeniem i podwyższeniem kapitału zakładowego Spółki, o której powzięciu Emitent informował raportem bieżącym nr 55/2017 z dnia 18 grudnia 2017 roku. W ramach przeprowadzonej subskrypcji prywatnej zostały objęte 2.634.409.900 akcji zwykłe na okaziciela serii F o wartości nominalnej 0,31 złotych każda (*Raport bieżący 9/2018 i Raport bieżący 9/2018 korekta*). Podwyższenie kapitału zakładowego Emitenta do kwoty 852.771.219 zł nastąpiło w dniu 2 sierpnia 2018 roku (szczegółowo zostało to opisane w nocie nr 14 „ Informacje dotyczące emisji, wykupu i spłaty nieudziałowych i kapitałowych papierów wartościowych”)

W dniu 16 czerwca 2018 roku Zarząd CFI Holding S.A. poinformował, że spółka zależna od Emitenta, tj. Central Fund of Immovables Sp z o.o. z siedzibą w Łodzi, w dniu 15 czerwca 2018 roku zawarła przed notariuszem Mariuszem Wróblewskim w Łodzi, umowę sprzedaży prawa użytkowania wieczystego nieruchomości uregulowanej w księdze oznaczonej numerem GD1Y/00001393/6, prowadzonej przez Sąd Rejonowy w Gdyni V Wydział Ksiąg Wieczystych, wraz z prawem własności posiadionego na niej budynku, położonych przy ul. Świętojańskiej 17/Skwerze Kościuszki 26 w Gdyni, za łączną cenę transakcyjną 13.530.000,00 złotych brutto (*Raport bieżący 11/2018*).

W dniu 29 czerwca Zarząd CFI Holding S.A. z siedzibą we Wrocławiu poinformował, że w dniu 28 czerwca 2018 roku, spółka zależna od Emitenta tj. „Central Fund of Immovables” Sp. z o.o. z siedzibą w Łodzi, zawarła umowę Kredytu Nieodnawialnego – Pożyczki Hipotecznej, z Bankiem posiadającym siedzibę w Polsce, na mocy której, Spółka zależna od Emitenta otrzymała kredyt w kwocie 12.000.000 zł na okres od czerwca 2018 roku do czerwca 2033 roku. Przeznaczeniem kredytu jest refinansowanie wydatków inwestycyjnych poniesionych ze środków własnych przez Spółkę zależną od Emitenta, które przeznaczone były na zakup nieruchomości (*Raport bieżący 12/2018*).

## 12. Opis czynników i zdarzeń, w szczególności o nietypowym charakterze, mających wpływ na osiągnięte wyniki finansowe

W prezentowanym okresie brak zdarzeń o nietypowym charakterze mających wpływ na wynik finansowy Grupy.

## 13. Objasnienia dotyczące sezonowości lub cykliczności działalności emitenta w prezentowanym okresie

Segmenty rynku w jakich działa Grupa Kapitałowa charakteryzują się sezonowością:

- W segmencie budowlanym - warunki atmosferyczne odgrywają istotną rolę w procesach budowlanych,
- W segmencie hotelarskim - w sezonie urlopowym, w miesiącach letnich następuje spadek obrotów,
- W segmencie chemikaliów - kluczowe znaczenie ma okres wegetacji roślin.

## 14. Informacje dotyczące emisji, wykupu i spłaty nieudziałowych i kapitałowych papierów wartościowych

W dniu 8 sierpnia 2018 roku Zarząd CFI Holding S.A. powziął informacje o zarejestrowaniu w dniu 2 sierpnia 2018 roku przez Sąd Rejonowy dla Wrocławia Fabrycznej VI Wydział KRS podwyższenia kapitału zakładowego Emitenta do kwoty 852.771.219 zł. Aktualna wysokość i struktura kapitału zakładowego kształtuje się następująco: kapitał zakładowy Spółki wynosi 852.771.219 złotych i dzieli się na: 2.750.874.900 akcji o wartości nominalnej 0,31 zł każda, w tym:

- 1) 523.000 akcji serii A - akcje notowane na rynku regulowanym,
- 2) 26.189.000 akcji serii B - akcje nie dopuszczone do obrotu,
- 3) 2.752.200 akcji serii C – akcje nie dopuszczone do obrotu,
- 4) 60.000.800 akcji serii D – akcje nie dopuszczone do obrotu,
- 5) 2.634.409.900 akcji zwykłych na okaziciela serii F – akcje nie dopuszczone do obrotu.

Aktualna liczba głosów wynosi w kapitale Spółki wynosi 2.750.874.900. Podwyższenie kapitału zakładowego jest wynikiem objęcia akcji serii F, o czym Emitent informował w raporcie bieżącym 9/2018 z dnia 9 czerwca 2018 roku, który następnie został skorygowany w dniu 25 lipca 2018 roku.

Akcje serii F, zostały objęte przez siedem wskazanych niżej osób prawnych, w następujący sposób:

1. Polaris Sp. z oo. z siedzibą w Łodzi KRS 0000199369, która objęła 774.193.580 akcji serii F za kwotę 240.000.009,80 zł;
2. „МАРКЕТ ВЕКТОР ПРОПЪРТИ”(Market Vektor Property) ЕООД z siedzibą w Primorsko EIK 205043363, która objęła 483.871.000 akcje serii F za kwotę 150.000.010 zł;
3. Grananda Investments S.A. z siedzibą w Warszawie KRS 0000696620, która objęła 378.716.350 akcji serii F za kwotę 117.402.068,50 zł;
4. Varso Investment S.A. z siedzibą w Łodzi KRS 0000673383, która objęła 357.911.280 akcji serii F za kwotę 110.952.496,80 zł;
5. Waldorf Group Sp. z o.o. z siedzibą we Wrocławiu KRS 0000728746, która objęła 354.596.370 akcji serii F, za kwotę 109.924.874,70 zł;
6. „БЛЯК РОК” (Black Rock) ЕООД z siedzibą w Primorsko EIK 205043349, która objęła 258.064.550 akcji serii F za kwotę 80.000.010,50 zł;
7. Restata Investments Limited z siedzibą 28 Irish Town, Gibraltar, która objęła 27.056.770 akcji serii F za kwotę 8.387.598,70 zł (Raport bieżący 20/2018, 21/2018, 22/2018, 23/2018, 25/2018, 26/2018, 27/2018, 28/2018, 29/2018, 30/2018).

#### 15. Informacje dotyczące wypłacanej (lub zadeklarowanej) dywidendy łącznie i w przeliczeniu na jedną akcję z podziałem na akcje zwykłe i uprzywilejowane

Nie dotyczy prezentowanego okresu..

#### 16. Wskazanie zdarzeń, które wystąpiły po dniu, na który sporządzono kwartalne skrócone skonsolidowane sprawozdanie finansowe, nieujętych w tym sprawozdaniu, a mogących w znaczący sposób wpłynąć na przyszłe wyniki finansowe

Po dniu bilansowym nie wystąpiły żadne znaczące wydarzenia, które mogłyby mieć wpływ na przyszłe wyniki finansowe.

#### 17. Zmiany zobowiązań lub aktywów warunkowych, które nastąpiły od czasu zakończenia ostatniego roku obrotowego

Zobowiązania warunkowe	31.12.2017	30.09.2018
<b>2.1. Na rzecz jednostek powiązanych (z tytułu)</b>	<b>11 894</b>	<b>11 469</b>
- udzielonych gwarancji i poręczeń	11 894	11 469
<b>2.2. Na rzecz pozostałych jednostek (z tytułu)</b>	<b>1 301</b>	<b>1 301</b>
- roszczeń regresywnych	-	-
- gwarancji i poręczeń	1 301	1 301
<b>2.3. Pozostałe</b>	<b>4 301</b>	<b>5 496</b>
<b>Zobowiązania warunkowe razem</b>	<b>17 496</b>	<b>18 226</b>
Aktywa warunkowe	31.12.2017	30.09.2018
<b>2.1. Na rzecz jednostek powiązanych (z tytułu)</b>	<b>-</b>	<b>-</b>
<b>2.2. Na rzecz pozostałych jednostek (z tytułu)</b>	<b>3 562</b>	<b>3 562</b>
- obciążenia wyrównawcze	3 562	3 562
- odszkodowania	-	-
<b>2.3. Pozostałe</b>	<b>8 967</b>	<b>8 964</b>
<b>Aktywa warunkowe razem</b>	<b>12 529</b>	<b>12 526</b>

#### 18. Zobowiązania finansowe

Struktura zobowiązań finansowych:

Wyszczególnienie	31.12.2017	30.09.2018
Kredyty i pożyczki krótkoterminowe	30 824	45 791
Kredyty i pożyczki długoterminowe	214 717	207 756
<b>Kredyty i pożyczki razem</b>	<b>245 541</b>	<b>253 547</b>



Wyszczególnienie	31.12.2017	30.09.2018
Kredyty	241 125	251 287
Pożyczki	4 416	2 260
Zobowiązania z tytułu leasingu finansowego	1 135	714
Inne zobowiązania finansowe	35 105	34 880
<b>Razem zobowiązania finansowe</b>	<b>281 781</b>	<b>289 140</b>
- długoterminowe	247 098	241 205
- krótkoterminowe	34 683	47 935

## Struktura zapadalności kredytów i pożyczek:

Wyszczególnienie	31.12.2017	30.09.2018
Kredyty i pożyczki krótkoterminowe	30 824	45 791
<b>Kredyty i pożyczki długoterminowe</b>	<b>214 717</b>	<b>207 756</b>
- płatne powyżej 1 roku do 3 lat	52 938	67 054
- płatne powyżej 3 lat do 5 lat	43 416	66 100
- płatne powyżej 5 lat	118 362	74 602
<b>Kredyty i pożyczki razem</b>	<b>245 541</b>	<b>253 547</b>

## Struktura oprocentowania kredytów

Stopa procentowa	31.12.2017	30.09.2018
Wibor 1M+marża	924	1 428
50% stopy redyskontowej weksli NBP	42 317	40 694
Wibor 3M+marża	197 729	180 506
inne stopy *	155	28 659
<b>razem</b>	<b>241 125</b>	<b>251 287</b>

## Struktura oprocentowania pożyczek

Stopa procentowa	31.12.2017	30.09.2018
Wibor 1M+marża	1 965	1 026
Wibor 3M+marża	-	-
Stała stopa %	2 452	1 233
<b>razem</b>	<b>4 416</b>	<b>2 260</b>

## Kredyty i pożyczki – struktura walutowa

Wyszczególnienie	31.12.2017		30.09.2018	
	wartość w walucie	wartość w PLN	wartość w walucie	wartość w PLN
PLN	245 541	245 541	253 547	253 547
<b>Kredyty i pożyczki razem</b>	<b>x</b>	<b>245 541</b>	<b>x</b>	<b>253 547</b>

## Pochodne instrumenty zabezpieczające/Interest Rate Swap

Instrument zabezpieczany	Wartość nominalna	Data wymagalności	stan na 31.12.2017	stan na 30.09.2018	zabezpieczane ryzyko
Kredyt	3 700 000	02.2018	31	-	ryzyko stopy procentowej

## 19. Partycypacje i kaucje

Wyszczególnienie	31.12.2017	30.09.2018
Partycypacje	26 836	27 047
Kaucje	4 979	5 121

## 20. Instrumenty finansowe -informacje o wartości godziwej

INSTRUMENTY FINANSOWE	31.12.2017		30.09.2018	
	wartość bilansowa	wartość godziwa	wartość bilansowa	wartość godziwa
Akcje	1 364	1 364	9 799	9 799
Pozostałe aktywa finansowe	81 259	81 259	104 469	104 469
Należności handlowe oraz pozostałe należności	34 425	34 425	35 978	35 978
Pożyczki udzielone	21 770	21 770	19 737	19 737
Kredyty i pożyczki	245 541	245 541	253 547	253 547
Pozostałe zobowiązania	33 982	33 982	46 002	46 002

Na dzień 30.09.2018 r. Grupa utrzymywała instrumenty finansowe wykazywane w wartości godziwej w sprawozdaniu z sytuacji finansowej. Grupa stosuje poniższą hierarchię dla określania i wykazywania wartości godziwej instrumentów finansowych według metody wyceny:

Poziom 1 - ceny notowane (nieskorygowane) na aktywnym rynku dla identycznych aktywów oraz zobowiązań

Poziom 2 - pozostałe metody, dla których pośrednio bądź bezpośrednio są uwzględniane wszystkie czynniki mające istotny wpływ na wykazywaną wartość godziwą

Poziom 3 - metody oparte na czynnikach mających istotny wpływ na wykazywaną wartość godziwą, które nie są oparte na możliwych do zaobserwowania danych rynkowych

31.12.2017	poziom 1	Poziom 2	poziom 3
Akcje	1 364	-	-

30.09.2018	poziom 1	Poziom 2	poziom 3
Akcje	9 799	-	-

**21. Transakcje z podmiotami powiązаныmi**

Transakcje pomiędzy spółką dominującą a jej spółkami zależnymi, podlegały eliminacji w skonsolidowanym sprawozdaniu finansowym. Transakcje pomiędzy Grupą a członkami kluczowej kadry zarządzającej i nadzorującej oraz bliskimi członkami rodzin zaprezentowano poniżej.

<u>Podmiot powiazany</u>	<u>Sprzedaz na rzecz podmiotów powiazanych netto</u>	<u>Zakupy od podmiotów powiazanych netto</u>	<u>Należności od podmiotów powiazanych brutto</u>	<u>w tym przeterminowane</u>	<u>Zobowiązania wobec podmiotów powiazanych brutto</u>	<u>w tym zaległe, po upływie terminu płatności</u>
<b>za okres od 01.01.2018 r. - 30.09.2018 r.</b>						
<b>Jednostki sprawujące współkontrolę lub mające istotny wpływ na jednostkę:</b>						
Razem	-	-	-	-	3 142	-
<b>Jednostki zależne</b>						
Razem	9 219	7 986	17 209	8	13 079	411
<b>Jednostki stowarzyszone</b>						
Razem	-	-	-	-	-	-
<b>Wspólne przedsięwzięcia</b>						
Razem	-	-	-	-	-	-
<b>Pozostałe jednostki powiazane:</b>						
Razem	-	-	1 884	-	-	-
<b>Osoby Zarządzające</b>						
Razem	-	-	-	-	3	-

**22. Wynagrodzenie wypłacone lub należne członkom Zarządu oraz członkom Rady Nadzorczej Grupy**

<b>Wyszczególnienie</b>	<b>01.01.2017-30.09.2017</b>	<b>01.01.2018-30.09.2018</b>
<b>Zarząd jednostki dominującej</b> Krótkoterminowe świadczenia pracownicze (wynagrodzenia i narzuty)	8	8
<b>Rada Nadzorcza jednostki dominującej</b> Krótkoterminowe świadczenia pracownicze (wynagrodzenia i narzuty)	33	33
<b>Zarządy jednostek zależnych</b> Krótkoterminowe świadczenia pracownicze (wynagrodzenia i narzuty)	127	204
<b>Rada Nadzorcza jednostek zależnych</b> Krótkoterminowe świadczenia pracownicze (wynagrodzenia i narzuty)	-	-
<b>Główna kadra kierownicza</b> Krótkoterminowe świadczenia pracownicze (wynagrodzenia i narzuty)	439	801
<b>RAZEM</b>	<b>607</b>	<b>1 046</b>

Spółka nie dokonywała emisji akcji własnych kierowanych do kadry kierowniczej podlegających regulacjom zawartym w MSSF2.

**23. Aktywa przeznaczone do sprzedaży, wspólne przedsięwzięcia oraz zobowiązania docelowo przeznaczone na kapitał****Zobowiązania docelowo przeznaczone na kapitał**

Dnia 22 grudnia 2014 roku nastąpiło połączenie jednostek gospodarczych, w którym CFI Holding S.A. nabył od Restata Investments Limited 100 % udziałów w spółce Central Fund of Immovables Sp. z o.o. z siedzibą w Łodzi za cenę 800 mln zł. Transakcja ta została opublikowana w raporcie bieżącym nr 74/2014 oraz 74/2014 korekta. W raporcie bieżącym 74/2014 przedstawiona została możliwość rozliczenia zobowiązania CFI Holding S.A. z tytułu nabycia udziałów w spółce Central Fund of Immovables Sp. z o.o. z siedzibą w Łodzi w formie emisji przez CFI Holding S.A. - Emitenta, instrumentów kapitałowych oraz poprzez m.in. zobowiązanie wierzyciela lub inny wskazany przez wierzyciela podmiot do podjęcia wszelkich stosownych czynności zmierzających do rozliczenia posiadanej wierzytelności poprzez objęcie przez wierzyciela/li wyemitowanych przez Emitenta akcji z nowej emisji, celem dokonania wzajemnych kompensat Stron.

W sierpniu 2018 roku powyższe zobowiązania Stron zostały w pełni zrealizowane, zgodnie z wcześniejszymi założeniami umownymi, co ostatecznie spowodowało skonwertowanie zobowiązania Emitenta z 2014 roku z wierzytelnościami wierzycieli z tytułu objęcia i opłacenia akcji z nowej emisji serii F.

Rejestracja kapitału zakładowego przez Sąd Rejestrowy miała miejsce w dniu 2 sierpnia 2018 roku.

## POZOSTAŁE INFORMACJE DO SKONSOLIDOWANEGO RAPORTU KWARTALNEGO

**1. Wybrane dane finansowe zawierające podstawowe pozycje skróconego skonsolidowanego sprawozdania finansowego (również przeliczone na euro)**

W okresie objętym kwartalnym skróconym sprawozdaniem finansowym oraz w okresie porównywalnym notowania średnich kursów wymiany złotego w stosunku do EURO, ustalone przez Narodowy Bank Polski przedstawiały się następująco:

Okres obrotowy	średni kurs w okresie*	Kurs na ostatni dzień okresu
01.01.2018 – 30.09.2018	4,2535	4,2714
01.01.2017 – 31.12.2017	4,2447	4,1709
01.01.2017 – 30.09.2017	4,2566	4,3091

\*) średnia kursów obowiązujących na ostatni dzień każdego miesiąca w danym okresie

Podstawowe pozycje bilansu, rachunku zysków i strat oraz rachunku przepływów pieniężnych przeliczono na EURO zgodnie ze wskazaną, obowiązującą zasadą przeliczenia:

- bilans według kursu obowiązującego na ostatni dzień odpowiedniego okresu,
- rachunek zysków i strat oraz rachunek przepływów pieniężnych według kursów średnich w odpowiednim okresie, obliczonych jako średnia arytmetyczna kursów obowiązujących na każdy dzień miesiąca w danym okresie.

Przeliczenia dokonano zgodnie ze wskazanymi wyżej kursami wymiany przez podzielenie wartości wyrażonych w tysiącach złotych przez kurs wymiany.

Wybrane dane finansowe Grupy Kapitałowej w przeliczeniu na euro:

Wyszczególnienie	30.09.2017*		30.09.2018	
	w tys. PLN	w tys. EURO	w tys. PLN	w tys. EURO
Przychody netto ze sprzedaży produktów, towarów i materiałów	103 797	24 385	101 271	23 809
Koszty sprzedaży produktów, towarów i materiałów	78 186	18 368	74 623	17 544
Zysk (strata) na działalności operacyjnej	55 077	12 939	53 110	12 486
Zysk (strata) brutto	51 122	12 010	47 657	11 204
Zysk (strata) netto	42 885	10 075	38 761	9 113
Aktywa razem	1 429 308	342 686	1 492 823	349 493
Zobowiązania razem	1 212 268	290 648	418 747	98 035
<i>W tym zobowiązania krótkoterminowe</i>	64 283	15 412	73 519	17 212
Kapitał własny	217 040	52 037	1 074 077	251 458
Kapitał podstawowy	58 233	13 962	852 771	199 647
Liczba akcji w sztukach	53 712 000/ 116 465 000*	53 712 000/ 116 465 000*	2 750 874 900	2 750 874 900
Wartość księgową na akcję (zł/szt.)	0,51	0,12	0,39	0,09
Zysk (strata) netto na akcję (zł/szt.)	0,76	0,18	0,01	0,003
Przepływy pieniężne netto z działalności operacyjnej	23 156	5 440	27 112	6 374
Przepływy pieniężne netto z działalności inwestycyjnej	-50 942	-11 968	-16 060	-3 776
Przepływy pieniężne netto z działalności finansowej	14 441	3 393	-3 760	-884

\*Dane bilansowe prezentowane są za okres porównywalny kończący się 31.12.2017 roku, zgodnie z formatem prezentowanym w skonsolidowanym sprawozdaniu z sytuacji finansowej.

**2. Opis organizacji Grupy Kapitałowej CFI HOLDING S.A. ze wskazaniem jednostek podlegających konsolidacji**

Struktura Grupy Kapitałowej CFI Holding S.A. oraz jednostki podlegające konsolidacji zostały ujawnione w pkt. I dodatkowych informacji do skróconego skonsolidowanego sprawozdania finansowego.

**3. Wskazanie skutków zmian w strukturze jednostki gospodarczej, w tym w wyniku połączenia jednostek gospodarczych, przejęcia lub sprzedaży jednostek Grupy Kapitałowej, inwestycji długoterminowych, podziału, restrukturyzacji i zaniechania działalności**

W trakcie prezentowanego kwartału nie nastąpiło żadne z powyższych zdarzeń.

**4. Stanowisko Zarządu co do możliwości zrealizowania wcześniej publikowanych prognoz wyników na dany rok, w świetle wyników zaprezentowanych w raporcie kwartalnym w stosunku do wyników prognozowanych.**

Grupa CFI HOLDING nie publikowała prognoz wyników na III kwartał 2018 roku.

**5. Zestawienie stanu posiadania akcji emitenta lub uprawnień do nich (opcji) przez osoby zarządzające i nadzorujące emitenta na dzień przekazania raportu kwartalnego wraz ze wskazaniem zmian w stanie posiadania w okresie od przekazania poprzedniego raportu kwartalnego, odrębnie dla każdej z osób.**

Na dzień sporządzenia sprawozdania finansowego oboby zarządzające i nadzorujące Emitenta nie posiadają żadnych akcji Emitenta.

**6. Postępowania toczące się przed sądem, organem właściwym dla postępowania arbitrażowego lub organem administracji publicznej z uwzględnieniem informacji w zakresie postępowania dotyczącego zobowiązań albo wierzytelności emitenta lub jednostki od niego zależnej, których wartość stanowi co najmniej 10% kapitałów własnych emitenta**

W dniu 21 kwietnia 2010 roku Spółka Central Fund of Immovables sp. z o.o. wniosła pozew przeciwko Generali T.U.S.A. do Sądu Okręgowego w Łodzi, X Wydziału Gospodarczego o zapłatę kwoty 8.963.776,00 zł tytułem odszkodowania z umowy ubezpieczenia mienia od pożaru i innych zdarzeń losowych za szkodę majątkową związaną z uszkodzeniem budynku. W sprawie tej pozwane Generali T.U.S.A. wniosło odpowiedź na pozew nie uznając powództwa w całości. W ocenie Emitenta podnoszona przez Generali T.U. S.A. argumentacja na oddalenie powództwa nie ma uzasadnionych podstaw.

**7. Zawarte przez CFI Holding S.A. lub jednostkę zależną od CFI Holding S.A. jednej lub wielu transakcji z podmiotami powiązanymi, jeżeli pojedynczo lub łącznie są one istotne i zostały zawarte na innych warunkach niż rynkowe, wraz ze wskazaniem ich wartości**

W prezentowanym okresie nie miały miejsca tego rodzaju transakcje.

**8. Informacje o udzieleniu przez emitenta lub przez jednostkę od niej zależną poręczeń kredytu, pożyczki lub udzieleniu gwarancji – łącznie jednemu podmiotowi lub jednostce zależnej od tego podmiotu jeżeli łączna wartość istniejących poręczeń lub gwarancji stanowi równowartość co najmniej 10% kapitałów Grupy Kapitałowej CFI Holding S.A.**

W dniu 26 kwietnia 2016 roku na majątku Krajowej Spółki Przemysłu Odzieżowego Polconfex Sp. z o.o. z siedzibą w Łodzi, w celu finalizacji zakupu nieruchomości inwestycyjnych przez spółkę Central Fund of Immovables Sp. z o.o. z siedzibą w Łodzi, została ustanowiona hipoteka zabezpieczająca kredyt zaciągnięty w Banku Millenium S.A z siedzibą w Warszawie. Na dzień bilansowy wartość zabezpieczonego zobowiązania finansowego Central Fund of Immovables Sp. z o.o. z siedzibą w Łodzi wyniosła 3 070 tys zł.

**9. Inne informacje, które zdaniem emitenta są istotne dla oceny sytuacji kadrowej, majątkowej, finansowej, wyniku finansowego i ich zmian, oraz informacje, które są istotne dla oceny możliwości realizacji zobowiązań**

Poza przedstawionymi informacjami w niniejszym sprawozdaniu nie zaistniały istotne zdarzenia dla oceny sytuacji kadrowej, majątkowej, finansowej, wyniku finansowego oraz dla oceny możliwości realizacji zobowiązań.

**10. Wskazanie czynników, które w ocenie emitenta będą miały wpływ na osiągnięte wyniki w perspektywie co najmniej kolejnego kwartału**

Emitent na dzień publikacji sprawozdania nie posiada wiedzy o ww. czynnikach.

---

**KWARTALNA INFORMACJA FINANSOWA CFI HOLDING S.A.  
WPROWADZENIE DO SKRÓCONEGO SPRAWOZDANIA FINANSOWEGO  
ZA III KWARTAŁ 2018 ROKU**

---

**1. Informacje o spółce**

Na podstawie aktu notarialnego nr Repetytorium 22889/2007 z dnia 27 września 2007 roku została wpisana do Rejestru Przedsiębiorców Krajowego Rejestru Sądowego prowadzonego przez Sąd Rejonowy dla Wrocławia – Fabrycznej we Wrocławiu, VI Wydział Gospodarczy Krajowego Rejestru Sądowego w dniu 31 października 2007 roku, pod numerem KRS: 0000292030.

Siedziba Spółki mieści się we Wrocławiu przy ulicy Teatralnej 10-12.

Spółka otrzymała numer identyfikacyjny REGON 930175372.

Przedmiotem działalności CFI HOLDING S.A. są:

- zarządzanie holdingiem,
- usługi budowlane,
- usługi sprzętowe wynajmu maszyn budowlanych i sprzętu budowlanego.

Przedmiotem działalności jednostki dominującej według PKD jest:

**70.10.Z** Działalność firm centralnych (head offices) i holdingów, z wyłączeniem holdingów finansowych

**45.21.A** Wykonywanie robót ogólnobudowlanych związanych ze wznoszeniem budynków

**71.32.Z** Wynajem maszyn i urządzeń budowlanych

**2. Czas trwania spółki.**

Czas trwania Spółki CFI HOLDING jest nieoznaczony.

**3. Okresy, za które prezentowane jest kwartalne skrócone sprawozdanie finansowe.**

Okres, za który prezentowane jest kwartalne skrócone sprawozdanie finansowe:

- od 1 stycznia do 30 września 2018 r.
- od 1 lipca do 30 września 2018 r. ( rachunek zysków i strat oraz rachunek dochodów całkowitych)

Okres, za który prezentowane są porównywalne dane finansowe:

- od 1 stycznia do 31 grudnia 2017 r.
- od 1 stycznia do 30 września 2017 r.
- od 1 lipca do 30 września 2017 r. ( rachunek zysków i strat oraz rachunek dochodów całkowitych)

Niniejsze skrócone sprawozdanie finansowe zostało sporządzone zgodnie z przepisami:

- Międzynarodowym Standardem Rachunkowości nr 34
- - Rozporządzenia Ministra Finansów z dnia 29 marca 2018 roku w sprawie informacji bieżących i okresowych przekazywanych przez emitentów papierów wartościowych oraz warunków uznawania za równoważne informacji wymaganych przepisami prawa państwa niebędącego państwem członkowskim (Dz.U.2018. poz. 757)

Skrócone sprawozdanie finansowe nie obejmuje wszystkich informacji oraz ujawnień wymaganych w rocznym sprawozdaniu finansowym i należy je czytać łącznie ze sprawozdaniem finansowym Emitenta za rok zakończony dnia 31 grudnia 2017 roku.

**4. Wskazanie, czy kwartalne skrócone sprawozdanie finansowe i dane porównywalne zawierają dane łączne.**

Kwartalne skrócone sprawozdanie finansowe oraz porównywalne dane finansowe nie zawierają danych łącznych. Spółka nie posiada jednostek sporządzających samodzielnie kwartalne skrócone sprawozdania finansowe.

**5. Wskazanie, czy emitent jest jednostką dominującą, współnikiem jednostki współzależnej lub znaczącym inwestorem oraz czy sporządza kwartalne skrócone skonsolidowane sprawozdanie finansowe.**

Spółka jest jednostką dominującą wobec innych podmiotów i sporządza kwartalne skrócone skonsolidowane sprawozdanie finansowe.

**6. Wskazanie, czy w okresie, za który sporządzono kwartalne skrócone sprawozdanie finansowe oraz dane porównywalne nastąpiło połączenie spółek**

Kwartalne skrócone sprawozdanie finansowe i dane porównywalne nie zawierają skutków rozliczenia połączenia spółek.

**7. Zagrożenie kontynuacji działania**

Do momentu publikacji sprawozdania nie wystąpiły przesłanki zagrażające dalszemu istnieniu jednostki.

**8. Informacje o zmianach stosowanych zasad (polityki) rachunkowości**

Zasady rachunkowości zastosowane do sporządzenia kwartalnego skróconego sprawozdania finansowego są spójne z tymi, które zastosowano przy sporządzaniu rocznego sprawozdania finansowego Spółki za rok zakończony dnia 31 grudnia 2017 roku. Zasady te były stosowane we wszystkich prezentowanych okresach w sposób ciągły.

**9. Średnie kursy wymiany złotego w stosunku do euro**

W okresie objętym kwartalnym skróconym sprawozdaniem finansowym oraz w okresie porównywalnym notowania średnich kursów wymiany złotego w stosunku do EURO, ustalone przez Narodowy Bank Polski przedstawiały się następująco:

Okres obrotowy	średni kurs w okresie*	Kurs na ostatni dzień okresu
01.01.2018 – 30.09.2018	4,2535	4,2714
01.01.2017 – 31.12.2017	4,2447	4,1709
01.01.2017 – 30.09.2017	4,2566	4,3091

\* średnia kursów obowiązujących na ostatni dzień każdego miesiąca w danym okresie

Podstawowe pozycje bilansu, rachunku zysków i strat oraz rachunku przepływów pieniężnych przeliczono na EURO zgodnie ze wskazaną, obowiązującą zasadą przeliczenia:

- bilans według kursu obowiązującego na ostatni dzień odpowiedniego okresu,
- rachunek zysków i strat oraz rachunek przepływów pieniężnych według kursów średnich w odpowiednim okresie, obliczonych jako średnia arytmetyczna kursów obowiązujących na ostatni dzień każdego miesiąca w danym okresie.

Przeliczenia dokonano zgodnie ze wskazanymi wyżej kursami wymiany przez podzielenie wartości wyrażonych w tysiącach złotych przez kurs wymiany.



**10. Wybrane dane finansowe Emitenta w przeliczeniu na euro**

Wyszczególnienie	30.09.2017*		30.09.2018	
	w tys. PLN	w tys. EURO	w tys. PLN	w tys. EURO
Przychody netto ze sprzedaży produktów, towarów i materiałów	2 719	639	1 747	411
Koszty sprzedaży produktów, towarów i materiałów	911	214	1 105	260
Zysk (strata) na działalności operacyjnej	1 239	291	500	118
Zysk (strata) brutto	2 741	644	82	19
Zysk (strata) netto	2 290	538	153	36
Aktywa razem	890 738	213 600	891 429	208 697
Zobowiązania razem	831 245	199 268	15 116	3 539
<i>W tym zobowiązania krótkoterminowe</i>	8 627	5 842	15 055	3 525
Kapitał własny	59 493	14 264	876 313	205 158
Kapitał podstawowy	58 233	13 962	852 771	199 647
Liczba akcji w sztukach	53 712 000/ 116 465 000*	53 712 000/ 116 465 000*	2 750 874 900	2 750 874 900
Wartość księgowa na akcję (zł/szt.)	0,51	0,12	0,31	0,07
Zysk (strata) netto na akcję (zł/szt.)	0,04	0,01	0,00006	0,00001
Przepływy pieniężne netto z działalności operacyjnej	-41	-10	-573	-577
Przepływy pieniężne netto z działalności inwestycyjnej	10	2	19	15
Przepływy pieniężne netto z działalności finansowej	0	0	551	547

\*Dane bilansowe prezentowane są za okres porównywalny kończący się 31.12.2017 roku, zgodnie z formatem prezentowanym w skonsolidowanym sprawozdaniu z sytuacji finansowej.

**SKRÓCONE SPRAWOZDANIE FINANSOWE ZA III KWARTAŁ 2018r. CFI HOLDING S.A.****SPRAWOZDANIE Z SYTUACJI FINANSOWEJ**

<b>AKTYWA</b>	<b>Stan na 31.12.2017 r.</b>	<b>Stan na 30.09.2018 r.</b>
<b>Aktywa trwale</b>	<b>883 045</b>	<b>882 923</b>
Rzeczowe aktywa trwałe	1 505	1 308
Nieruchomości inwestycyjne	924	924
Wartości niematerialne	-	-
Inwestycje w jednostkach podporządkowanych	<b>869 835</b>	<b>869 728</b>
Pożyczki udzielone	8 765	8 889
Należności długoterminowe	-	-
Aktywa z tytułu odroczonego podatku dochodowego	2 016	2 073
<b>Aktywa obrotowe</b>	<b>7 693</b>	<b>8 506</b>
Zapasy	1 468	1 468
Należności handlowe	5 512	6 581
Pozostałe należności krótkoterminowe	690	434
Rozliczenia międzyokresowe	1	4
Środki pieniężne i ich ekwiwalenty	22	19
<b>Aktywa razem</b>	<b>890 738</b>	<b>891 429</b>

<b>PASYWA</b>	<b>Stan na 31.12.2017 r.</b>	<b>Stan na 30.09.2018 r.</b>
<b>Kapitał własny</b>	<b>59 493</b>	<b>876 313</b>
Kapitał zakładowy	58 232	852 771
Należne wpłaty na kapitał podstawowy (wielkość ujemna)	-1 705	-1 705
Pozostałe kapitały	24 056	25 094
Zyski zatrzymane	-22 147	-
Wynik finansowy okresu	1 057	153
<b>Zobowiązania docelowo przeznaczone na kapitał</b>	<b>798 250</b>	<b>-</b>
<b>Zobowiązanie długoterminowe</b>	<b>24 368</b>	<b>61</b>
Kredyty i pożyczki	8 412	-
Pozostałe zobowiązania	15 881	-
Rezerwa na odroczone podatki dochodowe	75	61
<b>Zobowiązania krótkoterminowe</b>	<b>8 627</b>	<b>15 055</b>
Kredyty i pożyczki	2 166	10 568
Zobowiązania finansowe	168	703
Zobowiązania handlowe	2 405	2 333
Zobowiązania budżetowe	120	167
Zobowiązania krótkoterminowe inne	3 679	1 218
Rezerwy na zobowiązania	-	-
Rozliczenia międzyokresowe przychodów	88	66
<b>Pasywa razem</b>	<b>890 738</b>	<b>891 429</b>

Wartość księgowa (w tys. zł)	876 313
Liczba akcji (w szt.)	2 750 874 900
Wartość księgowa na jedną akcję (w zł)	0,32
Rozwodniona liczba akcji	2 750 874 900
Rozwodniona wartość księgowa na jedną akcję (w zł)	0,32

## SPRAWOZDANIE Z CAŁKOWITYCH DOCHODÓW

	01.07.2017- 30.09.2017	01.01.2017- 30.09.2017	01.07.2018- 30.09.2018	01.01.2018- 30.09.2018
<b>Przychody ze sprzedaży produktów, towarów i materiałów, w tym:</b>	<b>1 066</b>	<b>2 719</b>	<b>572</b>	<b>1 747</b>
Przychody netto ze sprzedaży produktów i usług	1 066	2 875	572	1 747
Zmiana stanu produktów	-	-156	-	-
<b>Koszty sprzedanych produktów, towarów i materiałów, w tym:</b>	<b>306</b>	<b>911</b>	<b>365</b>	<b>1 105</b>
1. Amortyzacja	48	118	65	195
2. Zużycie materiałów i energii	6	22	3	22
3. Usługi obce	78	164	66	150
4. Podatki i opłaty	16	18	4	13
5. Wynagrodzenia	128	531	213	666
6. Ubezpieczenia społeczne i inne świadczenia	17	45	11	50
7. Pozostałe koszty rodzajowe	13	13	3	11
<b>Zysk (strata) na sprzedaży</b>	<b>760</b>	<b>1 808</b>	<b>207</b>	<b>641</b>
Pozostałe przychody operacyjne	7	627	-	19
Pozostałe koszty operacyjne	584	1 196	13	160
<b>Zysk (strata) z działalności operacyjnej</b>	<b>183</b>	<b>1 239</b>	<b>195</b>	<b>500</b>
Przychody finansowe	506	2 107	-	124
Koszty finansowe	300	605	135	542
<b>Zysk (strata) przed opodatkowaniem</b>	<b>389</b>	<b>2 741</b>	<b>60</b>	<b>82</b>
Podatek dochodowy	-	-	-	-
Podatek odroczony	-	451	-	-71
<b>Zysk (strata) netto z działalności kontynuowanej</b>	<b>389</b>	<b>2 290</b>	<b>60</b>	<b>153</b>
Zysk (strata) z działalności zaniechanej	-	-	-	-

## ZESTAWIENIE ZMIAN W KAPITALE WŁASNYM

	Kapitał zakładowy	Niewniesio ne wkłady na kapitał	Pozostałe kapitały	Niepodzielo ny wynik finansowy	Wynik finansowy bieżącego okresu	Kapitał własny ogółem
<b>dziewięć miesięcy zakończonych 30.09.2017</b>						
<b>Kapitał własny na dzień 01.01.2017</b>	<b>26 856</b>	<b>-1 705</b>	<b>21 442</b>	<b>-22 147</b>	<b>2 615</b>	<b>27 061</b>
Zmiany zasad (polityki) rachunkowości	-	-	-	-	-	-
Korekty z tyt. błędów poprzednich okresów	-	-	-	-	-	-
<b>Kapitał własny po korektach</b>	<b>26 856</b>	<b>-1 705</b>	<b>21 442</b>	<b>-22 147</b>	<b>2 615</b>	<b>27 061</b>
Emisja akcji	-	-	31 524	-	-	<b>31 524</b>
Podział zysku netto	-	-	2 615	-	-2 615	-
Wypłata dywidendy	-	-	-	-	-	-
Suma dochodów całkowitych	-	-	-	-	2 290	<b>2 290</b>
<b>Kapitał własny na dzień 30.09.2017</b>	<b>26 856</b>	<b>-1 705</b>	<b>55 581</b>	<b>-22 147</b>	<b>2 290</b>	<b>60 875</b>
<b>dziewięć miesięcy zakończonych 30.09.2018</b>						
<b>Kapitał własny na dzień 01.01.2018</b>	<b>58 232</b>	<b>-1 705</b>	<b>24 056</b>	<b>-22 147</b>	<b>1 057</b>	<b>59 492</b>
Zmiany zasad (polityki) rachunkowości	-	-	-	-	-	-
Korekty z tyt. błędów poprzednich okresów	-	-	-	-	-	-
<b>Kapitał własny po korektach</b>	<b>58 232</b>	<b>-1 705</b>	<b>24 056</b>	<b>-22 147</b>	<b>1 057</b>	<b>59 492</b>
Emisja akcji	816 667	-	-	-	-	<b>816 667</b>
Obniżenie kapitału zakładowego - straty z lat ubiegłych	-22 128	-	-	22 128	-	-
Podział zysku netto	-	-	1 057	-	<b>-1 057</b>	-
Przeniesienie straty z lat ubiegłych na kapitał rezerwowy	-	-	-19	19	-	-
Suma dochodów całkowitych	-	-	-	-	153	<b>153</b>
<b>Kapitał własny na dzień 30.09.2018</b>	<b>852 771</b>	<b>-1 705</b>	<b>25 094</b>	<b>-</b>	<b>153</b>	<b>876 313</b>

## RACHUNEK PRZEPLYWÓW PIENIĘŻNYCH

	01.01.2017- 30.09.2017	01.01.2018- 30.09.2018
<b>A. Przepływy środków pieniężnych z działalności operacyjnej</b>		
<b>I. Zysk (strata) Brutto</b>	<b>2 741</b>	<b>82</b>
<b>II. Korekty razem</b>	<b>-2 681</b>	<b>-655</b>
1. Amortyzacja	118	195
2. (Zysk) strata z tytułu różnic kursowych	-	-
3. Odsetki i udziały w zyskach (dywidendy)	407	-242
4. (Zysk) strata z działalności inwestycyjnej	-508	-18
5. Zmiana stanu rezerw	-	-
6. Zmiana stanu zapasów	-462	-
7. Zmiana stanu należności	-470	-1 011
8. Zmiana stanu zobowiązań krótkoterminowych, z wyjątkiem pożyczek i kredytów	-1 740	448
9. Zmiana stanu rozliczeń międzyokresowych	-25	-26
10. Inne korekty	-	-
<b>Gotówka z działalności operacyjnej</b>	<b>60</b>	<b>-573</b>
Podatek dochodowy zapłacony/zwrócony	-	-
<b>III. Przepływy pieniężne netto z działalności operacyjnej (I +/- II)</b>	<b>60</b>	<b>-573</b>
<b>B. Przepływy środków pieniężnych z działalności inwestycyjnej</b>		
<b>I. Wpływy</b>	<b>63</b>	<b>19</b>
1. Zbycie wartości niematerialnych i prawnych oraz rzeczowych aktywów trwałych rzeczowych aktywów trwałych	7	19
2. Zbycie inwestycji w nieruchomości oraz wartości niematerialne i prawne	56	-
3. Z aktywów finansowych	-	-
4. Inne wpływy inwestycyjne	-	-
<b>II. Wydatki</b>	<b>7 995</b>	<b>-</b>
1. Wydatki na aktywa finansowe	7 995	-
<b>III. Przepływy pieniężne netto z działalności inwestycyjnej (I - II)</b>	<b>-7 932</b>	<b>19</b>
<b>C. Przepływy środków pieniężnych z działalności finansowej</b>		
<b>I. Wpływy</b>	<b>8 126</b>	<b>551</b>
1. Wpływy netto z wydania udziałów (emisji akcji) i innych instrumentów kapitałowych oraz dopłat do kapitału	8 126	-
2. Emisja dłużnych papierów wartościowych	-	551
<b>II. Wydatki</b>	<b>427</b>	<b>-</b>
1. Odsetki	427	-
<b>III. Przepływy pieniężne netto z działalności finansowej (I - II)</b>	<b>7 699</b>	<b>551</b>
<b>D. Przepływy pieniężne netto, razem (A.III +/- B.III +/- C.III)</b>	<b>-172</b>	<b>-3</b>
<b>E. Bilansowa zmiana stanu środków pieniężnych, w tym:</b>	<b>-172</b>	<b>-3</b>
<b>F. Środki pieniężne na początek okresu</b>	<b>275</b>	<b>22</b>
<b>G. Środki pieniężne na koniec okresu (F +/- D), w tym:</b>	<b>103</b>	<b>19</b>
- o ograniczonej możliwości dysponowania	56	-

INFORMACJA DODATKOWA DO KWARTALNEGO SKRÓCONEGO SPRAWOZDANIA  
FINANSOWEGO CFI HOLDING S.A.

## 1. Istotne zmiany wielkości szacunkowych za III kwartał 2018r.

## A. Informacje o istotnych zmianach wartości składników aktywów

- ZMIANA STANU ŚRODKÓW TRWAŁYCH ORAZ ODPISÓW AKTUALIZUJĄCYCH Z NIMI ZWIĄZANYCH

	Maszyny i urządzenia		Środki Transportu		Pozostałe Środki Trwałe		Środki trwałe w budowie	Razem
		w leasingu		w leasingu		w leasingu		
<b>Wartość bilansowa brutto na dzień 1.01.2018 roku</b>	<b>1 946</b>	-	<b>728</b>	-	<b>457</b>	-	-	<b>3 130</b>
<b>Zwiększenia, z tytułu:</b>	-	-	-	-	-	-	-	-
nabycia środków trwałych	-	-	-	-	-	-	-	-
<b>Zmniejszenia, z tytułu:</b>	<b>166</b>	-	<b>2</b>	-	<b>1</b>	-	-	<b>169</b>
sprzedaż	166	-	2	-	1	-	-	169
inne zmniejszenie	-	-	-	-	-	-	-	-
<b>Wartość bilansowa brutto na dzień 30.09.2018 roku</b>	<b>1 780</b>	-	<b>725</b>	-	<b>456</b>	-	-	<b>2 961</b>
<b>Umorzenie na dzień 1.01.2018</b>	<b>650</b>	-	<b>709</b>	-	<b>267</b>	-	-	<b>1 626</b>
<b>Zwiększenia, z tytułu:</b>	<b>135</b>	-	<b>10</b>	-	<b>50</b>	-	-	<b>195</b>
amortyzacji	135	-	10	-	50	-	-	195
<b>Zmniejszenia, z tytułu:</b>	<b>166</b>	-	<b>2</b>	-	<b>1</b>	-	-	<b>169</b>
sprzedaż	166	-	2	-	1	-	-	169
inne zmniejszenia	-	-	-	-	-	-	-	-
<b>Umorzenie na dzień 30.09.2018 roku</b>	<b>618</b>	-	<b>717</b>	-	<b>316</b>	-	-	<b>1 652</b>
<b>Wartość bilansowa netto na dzień 30.09.2018 roku</b>	<b>1 162</b>	-	<b>8</b>	-	<b>140</b>	-	-	<b>1 309</b>

- ZMIANA STANU NIERUCHOMOŚCI

Wyszczególnienie	31.12.2017	30.09.2018
<b>a) stan na początek okresu</b>	<b>1 436</b>	<b>924</b>
<b>b) zwiększenia (z tytułu)</b>	-	-
- wycena nieruchomości	-	-
<b>c) zmniejszenia (z tytułu)</b>	<b>512</b>	-
- sprzedaż nieruchomości	98	-
- odpis aktualizujący wartość nieruchomości	414	-
<b>d) stan na koniec okresu</b>	<b>924</b>	<b>924</b>

W poziomie 2 znajdują się wyceny nieruchomości sporządzone przez niezależnych rzeczoznawców majątkowych lub przez wykwalifikowany personel jednostki. Wyceny są sporządzane na podstawie obserwowalnych cen rynkowych

31.12.2017	poziom 1	poziom 2	poziom 3
Nieruchomości inwestycyjne		924	

30.09.2018	poziom 1	poziom 2	poziom 3
Nieruchomości inwestycyjne		924	

▪ ZMIANA ZAPASÓW ORAZ ODPISÓW AKTUALIZUJĄCYCH Z NIMI ZWIĄZANYCH

Wyszczególnienie	31.12.2017	30.09.2018
<b>Materialy (według ceny nabycia)</b>	-	-
<b>Produkty gotowe:</b>	<b>1 468</b>	<b>1468</b>
Według ceny możliwej od uzyskania	1 468	1468
<b>Zapasy ogółem, według niższej z dwóch wartości: ceny nabycia (kosztu wytworzenia) oraz wartości netto możliwej do uzyskania</b>	<b>1 468</b>	<b>1468</b>
<b>Odpis aktualizujący wartość wyrobów gotowych</b>	<b>1 723</b>	<b>1723</b>

Zapasy	Produkty gotowe
<b>31.12.2017 Wartość Brutto</b>	<b>3 191</b>
Sprzedaż	-
<b>30.09.2018 Wartość Brutto</b>	<b>3 191</b>
<b>31.12.2017 Odpis Aktualizujący</b>	<b>1 723</b>
Rozwiązanie	-
<b>30.09.2018 Odpis Aktualizujący</b>	<b>1 723</b>
<b>31.12.2017 Wartość Netto</b>	<b>1 468</b>
<b>30.09.2018 Wartość Netto</b>	<b>1 468</b>

▪ NALEŻNOŚCI

Należności krótkoterminowe	31.12.2017	30.09.2018
<b>Należności handlowe</b>	<b>5 512</b>	<b>6 581</b>
od jednostek powiązanych	1 358	2 397
od pozostałych jednostek	4 154	4 184
<b>Pozostałe należności</b>	<b>690</b>	<b>434</b>
z tytułu podatków, ceł, ubezpieczeń	238	72
inne	452	362

▪ ODPISY AKTUZALIZUJĄCE

Tytuł	01.01.2018	zwiększenia	zmniejszenia	30.09.2018
Odpisy aktualizujące należności	5 943	128	-	6 071
Odpisy aktualizujące wyroby gotowe	1 723	-	-	1 723

**B. Informacje o istotnych zmianach rezerwy i aktywa z tytułu odroczonego podatku dochodowego**

	Stan na 01.01.2018	zmiana	Stan na 30.09.2018
Aktywo z tytułu podatku odroczonego	2 016	57	2 073
Rezerwa z tytułu podatku odroczonego	75	-13	61

**2. Opis istotnych dokonań lub niepowodzeń Emitenta w okresie objętym kwartalnym skróconym sprawozdaniem finansowym, wraz z wykazem najważniejszych zdarzeń ich dotyczących**

Informacje zostały opisane w punkcie 10 dodatkowych not objaśniających do skonsolidowanego sprawozdania finansowego Grupy.

**3. Opis czynników i zdarzeń, w szczególności o nietypowym charakterze, mających znaczący wpływ na osiągnięte wyniki finansowe**

W prezentowanym okresie nie wystąpiły ww. zdarzenia.



**4. Informacje dotyczącą emisji, wykupu i spłaty nieudziałowych i kapitałowych papierów wartościowych.**

Informacje zostały opisane w punkcie 13 dodatkowych not objaśniających do skonsolidowanego sprawozdania finansowego Grupy.

**5. Dywidendy wypłacone i zaproponowane do wypłaty**

W związku z osiągniętą stratą w latach poprzednich nie zaproponowano ani nie wypłacono dywidendy.

**6. Aktywa i zobowiązania warunkowe**

Aktywa i zobowiązania warunkowe zostały opisane w punkcie 16 dodatkowych not objaśniających do skonsolidowanego sprawozdania finansowego Grupy.

**7. Instrumenty finansowe**

INSTRUMENTY FINANSOWE	31.12.2017		30.09.2018	
	wartość bilansowa	wartość godziwa	wartość bilansowa	wartość godziwa
Należności handlowe oraz pozostałe należności	6 202	6 202	7 015	7 015
Kredyty i pożyczki	10 578	10 578	10 568	10 568
Zobowiązania handlowe oraz pozostałe zobowiązania	22 253	22 253	4 422	4 422

**8. Oprocentowane kredyty bankowe i pożyczki.**

Spółka w okresie dziewięciu miesięcy zakończonym dnia 30 września 2018 r. nie zawarła nowych umów kredytowych ani aneksów do posiadanych umów kredytowych.

Wyszczególnienie	31.12.2017	30.09.2018
Kredyty	9 336	9 310
Pożyczki	1 242	1 258
Zobowiązania z tytułu leasingu finansowego	-	-
Inne zobowiązania finansowe	168	703
<b>Razem zobowiązania finansowe</b>	<b>10 746</b>	<b>11 271</b>
- długoterminowe	8 412	-
- krótkoterminowe	2 334	11 271

Wyszczególnienie	31.12.2017	30.09.2018
Kredyty i pożyczki krótkoterminowe	2 166	10 568
Kredyty i pożyczki długoterminowe	8 412	-
- płatne powyżej 1 roku	8 412	-
<b>Kredyty i pożyczki razem</b>	<b>10 578</b>	<b>10 568</b>

Kredyty - stopa procentowa	wartość kredytów
Wibor 1M+marża	809
Wibor 3M+marża	8 500
<b>razem</b>	<b>9 310</b>
Koszty finansowe okresu	400

Pożyczki otrzymane – stopa procentowa	wartość pożyczek
Stała stopa procentowa	1 258
<b>razem</b>	<b>1 258</b>
Koszty finansowe okresu	16

## 9. Transakcje z jednostkami powiązаныmi

Transakcje pomiędzy Emitentem, jej spółkami zależnymi, członkami kluczowej kadry zarządzającej i nadzorującej, bliskimi członkami rodzin oraz właścicielami zaprezentowano poniżej:

<u>Podmiot powiązany</u>	<u>Sprzedaż na rzecz podmiotów powiązanych netto</u>	<u>Zakupy od podmiotów powiązanych netto</u>	<u>Należności od podmiotów powiązanych brutto</u>	<u>w tym przeterminowane</u> e	<u>Zobowiązania wobec podmiotów powiązanych brutto</u>	<u>w tym zaległe po upływie terminu płatności</u>
<b>za okres od 01.01.2018 r. - 30.09.2018 r.</b>						
<b>Jednostki sprawujące współkontrolę lub mające istotny wpływ na jednostkę:</b>						
Razem	-	-	-	-	1 200	-
<b>Jednostki zależne:</b>						
Razem	1 546	1 132	716	-	752	-
<b>Osoby Zarządzające</b>						
Razem	-	-	-	-	4	-
<b>Razem</b>	<b>1 546</b>	<b>1 132</b>	<b>716</b>	<b>-</b>	<b>1 166</b>	<b>-</b>

## 10. Długoterminowe kontrakty budowlane

Nie występują.

## 11. Zdarzenia następujące po dniu bilansowym

Po dniu bilansowym nie nastąpiły żadne zdarzenia.

Wrocław, dnia 28 listopada 2018 roku

Podpisy Zarządu:

Sprawozdanie sporządził:

.....  
Joanna Feder-Kawczyńska  
Prezes Zarządu

.....  
Grzegorz Siwek  
Dyrektor Finansowy