

# Raport skonsolidowany Grupy Kapitałowej za I kwartał 2025 roku.

[www.medapp.pl](http://www.medapp.pl)



## RAPORT ZAWIERA:

Wybrane dane finansowe

Istotne dokonania mające wpływ na  
osiągnięte wyniki kwartalne

Opis stanu realizacji działań i inwestycji

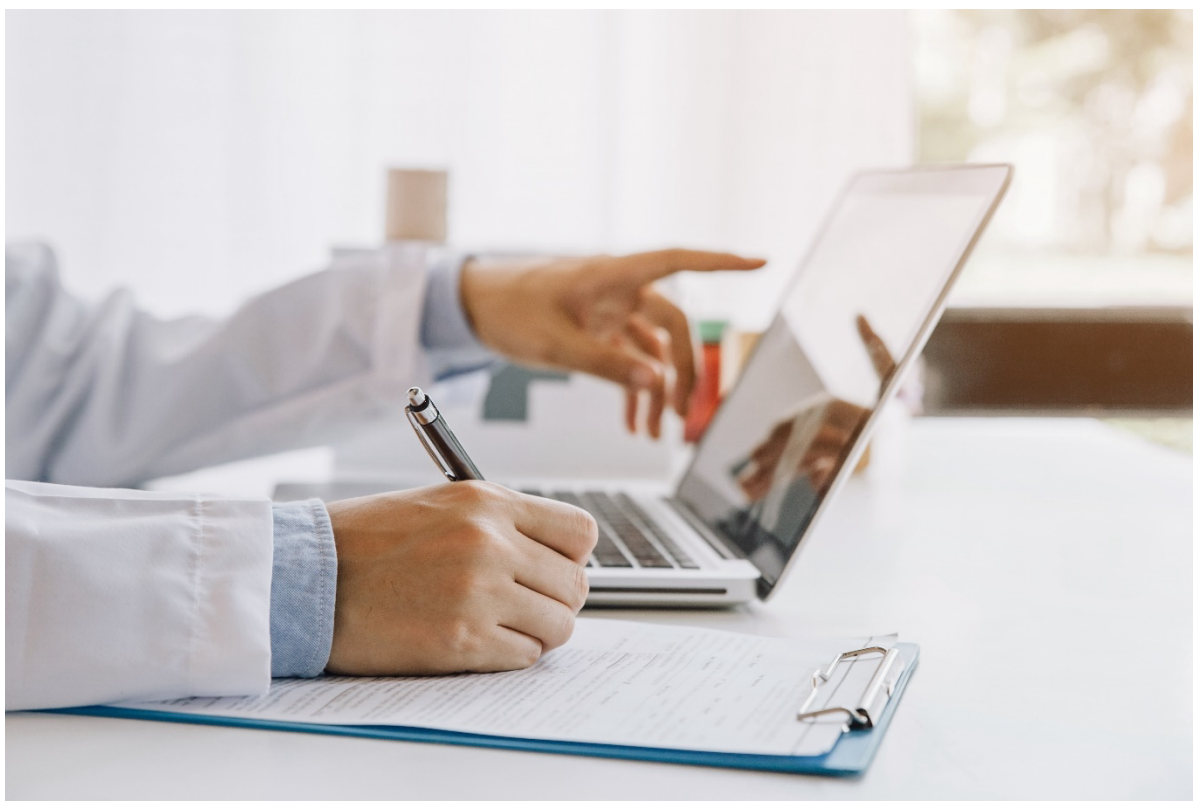
Ważniejsze osiągnięcia w dziedzinie  
badań i rozwoju

# Q1

Kraków, 15.05.2025 r.

**Raport zawiera:**

1. Podstawowe informacje o Spółce	<b>str. 3</b>
2. Kwartalne skrócone, jednostkowe sprawozdanie finansowe	<b>str. 4</b>
3. Kwartalne skrócone, skonsolidowane sprawozdanie finansowe	<b>str. 9</b>
4. Informacje o zasadach przyjętych przy sporządzaniu raportu, w tym informacje o zmianach stosowanych zasad (polityki) rachunkowości	<b>str. 13</b>
5. Komentarz Zarządu Spółki dotyczący realizacji prognoz finansowych	<b>str. 13</b>
6. Komentarz Spółki na temat okoliczności i zdarzeń istotnie wpływających na działalność Grupy Kapitałowej oraz Spółki, sytuacji finansowej i wyników osiągniętych w danym kwartale	<b>str. 13</b>
7. Opis stanu realizacji działań i inwestycji oraz harmonogramu ich realizacji	<b>str. 14</b>
8. Informacje na temat aktywności w obszarze rozwoju prowadzonej działalności	<b>str. 14</b>
9. Opis organizacji Grupy Kapitałowej	<b>str. 14</b>
10. Informacja o strukturze akcjonariatu Spółki, ze wskazaniem akcjonariuszy posiadających, na dzień przekazania raportu, co najmniej 5% głosów na Walnym Zgromadzeniu	<b>str. 15</b>
11. Informacje dotyczące liczby osób zatrudnionych	<b>str. 16</b>



## 1. Podstawowe informacje o Spółce.

### ZARZĄD

Na dzień publikacji niniejszego raportu okresowego w skład Zarządu Spółki wchodził:

- David Odrakiewicz - Prezes Zarządu.

W dniu 10 listopada 2023 r. Zarząd Spółki podjął uchwałę o powołaniu prokurenta w osobie Pana Marka Smolskiego, byłego Wiceprezesa Zarządu. Uchwała weszła w życie z dniem 10 listopada 2023 r. W dniu 4 lutego 2025 r. podjęta została uchwała o odwołaniu prokurenta samoistnego Pana Marka Smolskiego. Odwołanie jest skuteczne z dniem podjęcia uchwały tj. 04.02.2025 roku.

### RADA NADZORCZA

W skład Rady Nadzorczej Spółki na dzień publikacji niniejszego raportu okresowego wchodził:

Błażej Wasielewski – Przewodniczący Rady Nadzorczej

Ewelina Rytter – Członek Rady Nadzorczej

Włodzimierz Kubiak – Członek Rady Nadzorczej

Michał Knapik – Członek Rady Nadzorczej

Malwina Grobelna – Członek Rady Nadzorczej

W I kwartale 2025 roku nie było zmian w składzie Zarządu i Rady Nadzorczej Spółki.

MedApp Spółka Akcyjna

Al. Juliusza Słowackiego 6/10

30-037 Kraków

Tel. +48 533 306 117

E-mail: [biuro@medapp.pl](mailto:biuro@medapp.pl)

[www.medapp.pl](http://www.medapp.pl)

NIP: 7010264750

REGON: 142641690

## 2. Kwartałne skrócone, jednostkowe sprawozdanie finansowe

za okres od 1 stycznia 2025 do 31 marca 2025 roku.

Jednostkowe sprawozdanie z sytuacji finansowej Medapp SA

(dane wyrażone w tys. zł)

AKTYWA	31 marca 2025	31 marca 2024
<b>Aktywa trwałe</b>	<b>34 737</b>	<b>324 279</b>
Rzeczowe aktywa trwałe	132	22
Wartość firmy	6 195	6 569
Inne wartości niematerialne	1 029	2 228
Inwestycje w jednostki zależne i stowarzyszone	9 540	302 824
Aktywa długoterminowe – nakłady na WN – w trakcie realizacji	17 781	11 041
Aktywa z tytułu odroczonego podatku dochodowego	54	37
Długoterminowe aktywa finansowe	0	1 550
Należności długoterminowe i rozliczenia międzyokresowe	6	8
<b>Aktywa obrotowe</b>	<b>3 314</b>	<b>2 204</b>
Zapasy	28	190
Należności z tytułu dostaw i usług	2 658	886
Należności budżetowe (m.in. z tyt. podatku dochodowego)	0	237
Pozostałe należności krótkoterminowe	577	269
Rozliczenia międzyokresowe	0	469
Środki pieniężne i inne aktywa pieniężne	5	53
Pożyczki jednostki zależne i stowarzyszone	46	0
Aktywa finansowe wyceniane w wartości godziwej poprzez wynik finansowy	0	100
<b>AKTYWA RAZEM</b>	<b>38 051</b>	<b>326 483</b>

KAPITAŁY I ZOBOWIĄZANIA	31 marca 2025	31 marca 2024
<b>Kapitał własny</b>	<b>27 306</b>	<b>318 738</b>
Kapitał zakładowy	25 013	25 013
Kapitał zapasowy	1 710	1 710
Nadwyżka ze sprzedaży akcji powyżej ich wartości nominalnej	-	-
Kapitał z aktualizacji wyceny	75	293 418
Zyski zatrzymane	1 197	-565
Zysk/(strata) za okres	-689	-838
<b>Zobowiązania i rezerwy na zobowiązania</b>	<b>10 745</b>	<b>7 746</b>
<b>Zobowiązania długoterminowe</b>	<b>1 043</b>	<b>1 127</b>
Rezerwy na świadczenia emerytalne	4	101
Kredyty bankowe i pożyczki	57	20
Inne zobowiązania finansowe	73	946
- zobowiązania z tytułu leasingu finansowego	73	0
Zobowiązania pozostałe	909	60
<b>Zobowiązania krótkoterminowe</b>	<b>9 702</b>	<b>6 619</b>
Rezerwy	879	680
Kredyty bankowe i pożyczki	1 115	1 602

Zobowiązania z tytułu dostaw i usług	1 384	1 070
Inne zobowiązania finansowe	43	-
Zobowiązania pozostałe	2 660	1 251
Dotacje rozliczane w czasie	3 621	2 016
<b>KAPITAŁY I ZOBOWIĄZANIA RAZEM</b>	<b>38 051</b>	<b>326 483</b>

Jednostkowe sprawozdanie z całkowitych dochodów

(dane wyrażone w tys. zł)

	I kwartał 2025 01.01.2025 - 31.03.2025	I kwartał 2024 01.01.2024 - 31.03.2024
Przychody ze sprzedaży	330	476
Koszty własny sprzedaży	629	850
<b>Zysk / (strata) brutto ze sprzedaży</b>	<b>(299)</b>	<b>(374)</b>
Koszty sprzedaży	46	22
Koszty ogólnego zarządu	346	520
Pozostałe przychody operacyjne	2	103
Pozostałe koszty operacyjne	1	1
<b>Zysk / (strata) z działalności operacyjnej</b>	<b>(690)</b>	<b>(814)</b>
Przychody finansowe	1	-
Koszty finansowe	0	24
<b>Zysk / (strata) brutto</b>	<b>(689)</b>	<b>(838)</b>
Podatek dochodowy	-	-
<b>Zysk / (strata) netto z działalności kontynuowanej</b>	<b>(689)</b>	<b>(838)</b>
Zysk / (strata) netto z działalności zaniechanej	-	-
<b>Zysk / (strata) netto za okres sprawozdawczy</b>	<b>(689)</b>	<b>(838)</b>
<b>Pozostałe całkowite dochody</b>	<b>-</b>	<b>-</b>
<b>Całkowite dochody razem</b>	<b>(689)</b>	<b>(838)</b>

Jednostkowe sprawozdanie z przepływów pieniężnych

(dane wyrażone w tys. zł)

	I kwartał 2025 01.01.2025 - 31.03.2025	I kwartał 2024 01.01.2024 - 31.03.2024
<b>Przepływy środków pieniężnych z działalności operacyjnej</b>		
<b>Zysk / (strata) brutto</b>	<b>(689)</b>	<b>(838)</b>
Korekty razem:	693	476
Amortyzacja	300	301
Zmiana stanu zapasów	(11)	(33)
Zmiana stanu należności	(7)	(503)
Zmiana stanu zobowiązań	411	(439)
Zmiana stanu rozliczeń międzyokresowych	0	1 113
Inne korekty z działalności operacyjnej	-	-
Podatek dochodowy (zapłacony) / zwrócony	0	37
<b>Przepływy pieniężne netto z działalności operacyjnej</b>	<b>4</b>	<b>(362)</b>
<b>Przepływy środków pieniężnych z działalności inwestycyjnej</b>		
<b>Wpływy</b>		
Z aktywów finansowych, tym:	0	295
- w pozostałych jednostkach	0	295
- inne wpływy z aktywów finansowych	0	295
<b>Wydatki</b>	-	-
Nabycie wartości niematerialnych oraz rzeczowych aktywów trwałych	-	-
<b>Przepływy pieniężne netto z działalności inwestycyjnej</b>	<b>0</b>	<b>295</b>
<b>Przepływy środków pieniężnych z działalności finansowej</b>		
<b>Wpływy</b>	<b>0</b>	<b>1 497</b>
Emisja akcji i inne dopłaty do kapitału	-	-
Wpływy z kredyty i pożyczki	0	1 497
Inne wpływy finansowe	-	-
<b>Wydatki</b>	<b>0</b>	<b>1 378</b>
Spłaty kredytów i pożyczek	0	1 372
Zapłacone odsetki	6	6
Inne wydatki finansowe	-	-
<b>Przepływy pieniężne netto z działalności finansowej</b>	<b>0</b>	<b>119</b>
<b>Zmiana stanu środków pieniężnych i ich ekwiwalentów</b>	<b>4</b>	<b>52</b>
<b>Środki pieniężne i ich ekwiwalenty na początek okresu</b>	<b>1</b>	<b>-</b>
<b>Środki pieniężne i ich ekwiwalenty na koniec okresu</b>	<b>5</b>	<b>52</b>
<i>W tym środki pieniężne o ograniczonej możliwości dysponowania</i>	-	-

## Sprawozdanie ze zmian w kapitale własnym

(dane wyrażone w tys. zł)

	01.01.2025- 31.03.2025	01.01.2024- 31.03.2024
<b>I. Kapitał (Fundusz) własny na początek okresu (BO)</b>	<b>27 996</b>	<b>27 186</b>
- korekty błędów podstawowych		
I.a. Kapitał (Fundusz) własny na początek okresu (BO), po korektach	27 996	27 186
<b>1. Kapitał (fundusz) podstawowy na początek okresu</b>	<b>25 013</b>	<b>25 013</b>
1.1. Zmiany kapitału (funduszu) podstawowego		
a) zwiększenie (z tytułu)		
- wydania udziałów (emisji akcji)		
- wpłaty na kapitał podstawowy		
b) zmniejszenie (z tytułu)		
- umorzenia udziałów (akcji)		
<b>1.2. Kapitał (fundusz) podstawowy na koniec okresu</b>	<b>25 013</b>	<b>25 013</b>
<b>2. Kapitał (fundusz) zapasowy na początek okresu</b>	<b>1 710</b>	<b>1 710</b>
2.1. Zmiany kapitału (funduszu) zapasowego		
a) zwiększenie (z tytułu)		
- przeniesienie zysku z lat ubiegłych		
- przeniesienie z kapitału rezerwowego		
-agio		
b) zmniejszenie (z tytułu)		
- podziału zysku z lat ubiegłych		
- pokrycia straty		
<b>2.2. Stan kapitału (funduszu) zapasowego na koniec okresu</b>	<b>1 710</b>	<b>1 710</b>
<b>3. Kapitał (fundusz) z aktualizacji wyceny na początek okresu</b>	<b>75</b>	<b>-</b>
3.1. Zmiany kapitału (funduszu) z aktualizacji wyceny	0	293 418
a) zwiększenie (z tytułu)	0	293 418
z tytułu wyceny projektów	0	293 418
- przekazania aportem		
b) zmniejszenie (z tytułu)		
- rezerwa na podatek odroczony z tytułu przeszacowania środków trwałych		
<b>3.2. Kapitał (fundusz) z aktualizacji wyceny na koniec okresu</b>	<b>75</b>	<b>293 418</b>
<b>4. Pozostałe kapitały (fundusze) rezerwowe na początek okresu</b>		
4.1. Zmiany pozostałych kapitałów (funduszy) rezerwowych		
a) zwiększenie (z tytułu)		
- podwyższenia kapitału zakładowego		
b) zmniejszenie (z tytułu)		
<b>4.2. Pozostałe kapitały (fundusze) rezerwowe na koniec okresu</b>	<b>-</b>	<b>-</b>

<b>5. Zysk (strata) z lat ubiegłych na początek okresu</b>	<b>(994)</b>	<b>515</b>
5.1. Zysk z lat ubiegłych na początek okresu		
- korekty błędów podstawowych		
5.2. Zysk z lat ubiegłych na początek okresu, po korektach		
a) zwiększenie (z tytułu)		
- korekta przeszacow. śr. trwałych tytułem sprzedaży majątku		
b) zmniejszenie (z tytułu)		
- pokrycia straty z lat ubiegłych		
- na kapitał zapasowy		
- pokrycia straty z lat ubiegłych		
5.3. Zysk z lat ubiegłych na koniec okresu	2 192	
5.4. Strata z lat ubiegłych na początek okresu,		
- korekty błędów podstawowych		
5.5. Strata z lat ubiegłych na początek okresu, po korektach		1 080
a) zwiększenie (z tytułu)		
- przeniesienia straty z lat ubiegłych do pokrycia		
b) zmniejszenie straty (z tytułu)		
- pokrycie zyskiem		
5.6. Strata z lat ubiegłych na koniec okresu		
<b>5.7. Zysk (strata) z lat ubiegłych na koniec okresu</b>	<b>1 197</b>	<b>- 565</b>
<b>6. Wynik netto</b>	<b>-689</b>	<b>- 838</b>
a) zysk netto		
b) strata netto	689	838
c) odpisy z zysku		
<b>II. Kapitał (fundusz) własny na koniec okresu (BZ)</b>	<b>27 306</b>	<b>318 738</b>



### 3. Kwartałne skrócone, skonsolidowane sprawozdanie finansowe za okres od 1 stycznia 2025 do 31 marca 2025 roku.

Skonsolidowane sprawozdanie z sytuacji finansowej

(dane wyrażone w tys. zł)

AKTYWA	31 marzec 2025	31 marzec 2024
<b>Aktywa trwałe</b>	<b>28 861</b>	<b>25 780</b>
Rzeczowe aktywa trwałe	78	60
Wartość firmy	8 630	9 004
Inne wartości niematerialne	1 465	3 748
Aktywa z tytułu prawa do użytkowania	116	-
Aktywa długoterminowe - nakłady na wartości niematerialne w trakcie realizacji	18 457	11 378
Aktywa z tytułu odroczonego podatku dochodowego	54	37
Długoterminowe aktywa finansowe	59	1 550
Należności długoterminowe i rozliczenia międzyokresowe	2	3
<b>Aktywa obrotowe</b>	<b>11 934</b>	<b>10 414</b>
Zapasy	7 885	6 409
Należności z tytułu dostaw i usług	2 905	2 255
Pozostałe należności krótkoterminowe	728	772
Rozliczenia międzyokresowe	7	810
Środki pieniężne i inne aktywa pieniężne	409	168
<b>AKTYWA RAZEM</b>	<b>40 795</b>	<b>36 194</b>

KAPITAŁY I ZOBOWIĄZANIA	31 marzec 2025	31 marzec 2024
<b>Kapitał własny przypadający akcjonariuszom Jednostki Dominującej</b>	<b>25 596</b>	<b>24 759</b>
Kapitał zakładowy	25 013	25 013
Kapitał zapasowy	1 690	1 690
Nadwyżka ze sprzedaży akcji powyżej ich wartości nominalnej	20	20
Zyski zatrzymane	(2 829)	(3 217)
Przejście na MSSF	2 181	2 181
Zysk/(strata) za okres	(479)	(928)
<b>Udziały niekontrolujące</b>	<b>2 788</b>	<b>2 719</b>
<b>Kapitał własny ogółem</b>	<b>28 384</b>	<b>27 478</b>
<b>Zobowiązania</b>	<b>12 411</b>	<b>8 716</b>
<b>Zobowiązania długoterminowe</b>	<b>1 054</b>	<b>1 032</b>
Rezerwy na świadczenia emerytalne	4	6
Kredyty bankowe i pożyczki	57	20
Zobowiązania z tytułu leasingu finansowego	73	-
Inne zobowiązania finansowe	-	946
Zobowiązania pozostałe	909	60
Rezerwa z tytułu podatku odroczonego	11	-

<b>Zobowiązania długoterminowe</b>	<b>11 357</b>	<b>7 684</b>
Rezerwy	868	775
Kredyty bankowe i pożyczki	1 466	1 928
Zobowiązania z tytułu dostaw i usług	1 534	1 187
Zobowiązania z tytułu leasingu	43	-
Inne zobowiązania finansowe	402	307
Zobowiązania z tytułu podatku dochodowego	302	-
Zobowiązania pozostałe	3 121	1 471
Dotacje rozliczane w czasie	3 621	2 016
<b>KAPITAŁY I ZOBOWIĄZANIA RAZEM</b>	<b>40 795</b>	<b>36 194</b>

## Skonsolidowane sprawozdanie z całkowitych dochodów

(dane wyrażone w tys. zł)

	<b>01.01.2025 - 31.03.2025</b>	<b>01.01.2024 - 31.03.2024</b>
Przychody ze sprzedaży	1 292	1 114
Koszty własny sprzedaży	(1 299)	(1 181)
<b>Zysk / (strata) brutto ze sprzedaży</b>	<b>(7)</b>	<b>(67)</b>
Koszty sprzedaży	(45)	(22)
Koszty ogólnego zarządu	(500)	(882)
Pozostałe przychody operacyjne	105	103
Pozostałe koszty operacyjne	(3)	(1)
<b>Zysk / (strata) z działalności operacyjnej</b>	<b>(450)</b>	<b>(869)</b>
Przychody finansowe	1	-
Koszty finansowe	-	(27)
<b>Zysk / (strata) brutto</b>	<b>(449)</b>	<b>(896)</b>
Podatek dochodowy	(5)	(6)
<b>Zysk / (strata) netto z działalności kontynuowanej</b>	<b>(454)</b>	<b>(902)</b>
Zysk / (strata) netto z działalności zaniechanej	-	-
<b>Zysk / (strata) netto za okres sprawozdawczy</b>	<b>(454)</b>	<b>(902)</b>
<b>Pozostałe całkowite dochody</b>	<b>-</b>	<b>-</b>
<b>Całkowite dochody razem</b>	<b>(454)</b>	<b>(902)</b>
<b>Zysk/(strata) przypadający/a na:</b>		
Akcjonariuszy jednostki dominującej	(479)	(928)
Udziały niekontrolujące	25	26

Skonsolidowane sprawozdanie z przepływów pieniężnych

(dane wyrażone w tys. zł)

	01.01.2025 - 31.03.2025	01.01.2024 - 31.03.2024
<b>Przepływy środków pieniężnych z działalności operacyjnej</b>		
<b>Zysk / (strata) brutto</b>	<b>(449)</b>	<b>(896)</b>
Korekty razem:	915	193
Amortyzacja	958	1 671
Zmiana stanu zapasów	(554)	(1 506)
Zmiana stanu należności	(327)	(685)
Zmiana stanu zobowiązań	837	(400)
Zmiana stanu rozliczeń międzyokresowych	6	1 082
Podatek dochodowy (zapłacony) / zwrócony	(5)	31
<b>Przepływy pieniężne netto z działalności operacyjnej</b>	<b>466</b>	<b>(703)</b>
<b>Przepływy środków pieniężnych z działalności inwestycyjnej</b>		
<b>Wydatki</b>	<b>(140)</b>	<b>(6)</b>
Nabycie wartości niematerialnych oraz rzeczowych aktywów trwałych	(140)	(6)
<b>Przepływy pieniężne netto z działalności inwestycyjnej</b>	<b>(140)</b>	<b>(6)</b>
<b>Przepływy środków pieniężnych z działalności finansowej</b>		
<b>Wpływy</b>	<b>-</b>	<b>2 041</b>
Wpływy z kredyty i pożyczki	-	1 715
Inne wpływy finansowe	-	326
<b>Wydatki</b>	<b>(39)</b>	<b>(1 379)</b>
Spłaty kredytów i pożyczek	-	(1 373)
Zapłacone odsetki	-	(6)
Inne wydatki finansowe	(39)	-
<b>Przepływy pieniężne netto z działalności finansowej</b>	<b>(39)</b>	<b>662</b>
<b>Zmiana stanu środków pieniężnych i ich ekwiwalentów</b>	<b>287</b>	<b>(47)</b>
<b>Środki pieniężne i ich ekwiwalenty na początek okresu</b>	<b>122</b>	<b>215</b>
<b>Środki pieniężne i ich ekwiwalenty na koniec okresu</b>	<b>409</b>	<b>168</b>
<i>W tym środki pieniężne o ograniczonej możliwości dysponowania</i>	-	-

01.01.2025 - 31.03.2025

	Kapitał podstawowy	Kapitał zapasowy	Nadwyżka ze sprzedaży akcji powyżej ich wartości nominalnej	Zyski zatrzymane oraz korekta przejścia na MSSF	Razem	Udziały niekontrolujące	Kapitał własny ogółem
Na dzień 1 stycznia 2025	25 013	1 690	20	(648)	26 075	2 763	28 838
Całkowite dochody razem	-	-	-	(479)	(479)	25	(454)
Zysk/(strata) netto za okres	-	-	-	(479)	(479)	25	(454)
Inne całkowite dochody	-	-	-	-	-	-	-
Pozostałe zmiany w kapitale własnym	-	-	-	-	-	-	-
Na dzień 31 marca 2025	25 013	1 690	20	(1 127)	25 596	2 788	28 384

01.01.2024 - 31.03.2024

	Kapitał podstawowy	Kapitał zapasowy	Nadwyżka ze sprzedaży akcji powyżej ich wartości nominalnej	Zyski zatrzymane oraz korekta przejścia na MSSF	Razem	Udziały niekontrolujące	Kapitał własny ogółem
Na dzień 1 stycznia 2024	25 013	1 690	20	(1 036)	25 687	2 693	28 380
Całkowite dochody razem	-	-	-	(928)	(928)	26	(902)
Zysk/(strata) netto za okres	-	-	-	(928)	(928)	26	(902)
Inne całkowite dochody	-	-	-	-	-	-	-
Pozostałe zmiany w kapitale własnym	-	-	-	-	-	-	-
Inne zmiany w kapitale	-	-	-	-	-	-	-
Na dzień 31 marca 2024	25 013	1 690	20	(1 964)	24 759	2 719	27 478

#### **4. Informacje o zasadach przyjętych przy sporządzaniu raportu, w tym informacje o zmianach stosowanych zasad (polityki) rachunkowości.**

Raport kwartalny spółki MedApp S.A. za I kwartał 2025 roku nie podlegał badaniu ani przeglądowi przez podmiot uprawniony do badania sprawozdań finansowych. Raport kwartalny został sporządzony zgodnie z postanowieniami:

→ załącznika nr 3 do Regulaminu Alternatywnego Systemu Obrotu „Informacje bieżące i okresowe przekazywane w alternatywnym systemie obrotu na rynku NewConnect”

→ z zasadami (polityką) rachunkowości wynikającymi z Międzynarodowych Standardów Rachunkowości, Międzynarodowych Standardów Sprawozdawczości Finansowej (MSSF) oraz związanych z nimi interpretacji ogłoszonych w formie rozporządzeń Komisji Europejskiej, a w zakresie nieuregulowanym w tych Standardach stosownie do wymogów Ustawy o rachunkowości i wydanych na jej podstawie przepisów wykonawczych.

Spółka nie przekazuje odrębnego jednostkowego raportu kwartalnego, gdyż w skonsolidowanym raporcie kwartalnym przekazuje informacje, o których mowa w ust. 4.1 pkt 1) – 4) oraz ust. 4.2 Załącznika nr 3 do Regulaminu Regulaminu Alternatywnego Systemu Obrotu "Informacje bieżące i okresowe przekazywane w alternatywnym systemie obrotu na rynku NewConnect", w odniesieniu do Spółki.

#### **5. Komentarz Zarządu Spółki dotyczący realizacji prognoz finansowych.**

Zarząd MedApp S.A. oświadcza, że Spółka nie publikowała prognoz finansowych Spółki ani Grupy Kapitałowej na rok 2025.

#### **6. Komentarz Spółki na temat okoliczności i zdarzeń istotnie wpływających na działalność Grupy Kapitałowej oraz Spółki, sytuacji finansowej i wyników osiągniętych w danym kwartale.**

W okresie sprawozdawczym Grupa odnotowała ok. 16% wzrost przychodów ze sprzedaży w porównaniu do tego samego okresu 2024 roku. Podjęta przez Zarząd Spółki działania optymalizacyjne, w tym dyscyplina kosztowa pozwoliła na istotną poprawę wyniku Grupy w ujęciu rok do roku (zmniejszenie straty). Z kolei w ujęciu jednostkowym w I kwartale 2025 roku Emitent odnotował spadek przychodów w ujęciu r/r z poziomu 476 tys. zł do poziomu 330 tys. zł. Przy ograniczonej bazie kosztowej pozwoliło to ograniczyć stratę netto z poziomu 838 tys. zł w I kw. 2024 roku do poziomu 689 tys. zł w I kw. 2025 roku.

Pierwsze trzy miesiące 2025 roku były dla Medapp S.A. okresem dynamicznych działań operacyjnych i umacniania pozycji Spółki na kluczowych rynkach. Konsekwentnie realizujemy założoną strategię rozwoju, skupiając się zarówno na wzroście międzynarodowym, jak i dalszym udoskonalaniu naszych produktów w obszarze medycyny cyfrowej i rozszerzonej rzeczywistości (AR).

W I kwartale 2025 roku skoncentrowaliśmy się na poszerzaniu funkcjonalności platformy CarnaLife Holo oraz rozwijaniu jej specjalistycznej wersji CarnaLife Holo Nawigacja. Innowacyjne rozwiązania oparte na sztucznej inteligencji znalazły nowe zastosowania w procedurach zabiegowych, co spotkało się z pozytywnym odbiorem w środowisku medycznym. Szczególny nacisk położyliśmy na dostosowanie technologii do potrzeb kardiologii interwencyjnej oraz chirurgii minimalnie inwazyjnej.

Na początku roku zainicjowano działania mające na celu optymalizację struktury kosztowej, ukierunkowane na wzmocnienie sytuacji finansowej Medapp S.A. Proces ten obejmuje przegląd wydatków operacyjnych oraz dostosowanie zasobów do aktualnych priorytetów biznesowych. Jednocześnie szczególną uwagę poświęcamy utrzymaniu kluczowego zespołu specjalistów odpowiedzialnych za rozwój naszych aplikacji i technologii medycznych, co pozwala na kontynuację prac nad innowacyjnymi rozwiązaniami wspierającymi dalszy rozwój Spółki.

Działania Medapp USA Inc. w I kwartale 2025 roku skoncentrowały się na budowaniu relacji z nowymi partnerami biznesowymi oraz rozszerzaniu sieci dystrybucji. Wykorzystując uzyskaną certyfikację FDA, konsekwentnie zwiększamy naszą obecność na amerykańskim rynku technologii medycznych. Nawiązaliśmy również współpracę z renomowanymi ośrodkami klinicznymi, co otwiera przed Spółką kolejne możliwości komercjalizacji.

Krajowy Plan Odbudowy (KPO) pozostaje istotnym elementem wsparcia dla naszych inicjatyw w Polsce. Uruchomiony na początku roku program dofinansowania dla placówek kardiologicznych stworzył nowe perspektywy rynkowe, które aktywnie wykorzystujemy. Prowadzimy intensywne działania ofertowe, prezentując korzyści wynikające z wdrożenia CarnaLife Holo w kontekście poprawy jakości leczenia chorób układu krążenia.

Zarząd Medapp S.A. z satysfakcją obserwuje rosnące zainteresowanie technologiami rozszerzonej rzeczywistości w medycynie oraz pozytywne sygnały płynące z rynku. Widzimy znaczący potencjał do dalszego wzrostu zarówno w Polsce, jak i na rynkach zagranicznych. Utrzymujemy konsekwentne tempo rozwoju, dostosowując nasze działania do bieżących warunków rynkowych oraz priorytetów strategicznych.

Bieżący rok postrzegamy jako czas wzmocniania pozycji Medapp S.A. w segmentach strategicznych oraz budowania trwałych przewag konkurencyjnych opartych na innowacyjnych rozwiązaniach technologicznych.

## **7. Opis stanu realizacji działań i inwestycji oraz harmonogramu ich realizacji.**

Nie dotyczy.

## **8. Informacje na temat aktywności w obszarze rozwoju prowadzonej działalności.**

Główne zdarzenia istotnie wpływające na działalność Spółki, które wystąpiły w okresie sprawozdawczym:

- rozwój oprogramowania,
- dalszy przegląd opcji strategicznych dla Spółki,
- opracowywanie planów ekspansji na rynki zagraniczne.

## **9. Opis organizacji Grupy Kapitałowej.**

Na dzień 31 marca 2025 roku Grupa Kapitałowa objęta skonsolidowanym raportem finansowym składała się z:

**MedApp S.A.** jako podmiotu dominującego oraz spółek Grupy Kapitałowej:

**MedApp Radiotherapy sp. z o.o.** z siedzibą w Krakowie. MedApp S.A. posiada: 100% udziałów w MedApp Radiotherapy oraz 100 % głosów na Zgromadzeniu Wspólników. Spółka została powołana w celu prowadzenia prac programistycznych i R&D w zakresie wykorzystania oprogramowania CernaLife Holo w dziedzinie radioterapii. W konsekwencji planuje się opracowanie nowego produktu w zakresie wyżej wymienionych specjalizacji.

**MedApp AI Sp. z o.o.** z siedzibą w Rzeszowie. MedApp S.A. posiada: 100% udziałów w MedApp AI oraz 100 % głosów na Zgromadzeniu Wspólników. Spółka została powołana w celu tworzenia i rozwoju rozwiązań związanych ze sztuczną inteligencją.

**MedApp Clinics Sp. z o.o.** siedzibą w Rzeszowie. MedApp S.A. posiada: 96,45% udziałów w MedApp Clinics oraz 96,45 % głosów na Zgromadzeniu Wspólników. Spółka została powołana w celu rozwoju nowych zastosowań i funkcjonalności dla klinik i przychodni na bazie aktualnie oferowanych technologii.

**Centrum Medyczne Kamedica Sp. z o.o.** z siedzibą w Poznaniu. MedApp S.A. posiada pośrednio przez Medapp Clinics: 51,00% udziałów w Centrum Medycznym Kamedica oraz 51,00% głosów na Zgromadzeniu Wspólników. Spółka prowadzi przychodnie medyczną.

**MedApp Clinical Research Sp. z o.o.** siedzibą w Rzeszowie. MedApp S.A. posiada: 100,00% udziałów w MedApp Clinical Research Sp. z o.o. oraz 100,00% głosów na Zgromadzeniu Wspólników. Spółka została powołana w celu uruchamiania, prowadzenia, monitorowania i zamykania badań klinicznych.

Z uwagi na zasadę istotności zgodnie z MSR 1 Emitent nie konsoliduje obecnie spółki zależnej Medapp USA Inc.

## 10. Informacja o strukturze akcjonariatu Spółki, ze wskazaniem akcjonariuszy posiadających, na dzień przekazania raportu, co najmniej 5% głosów na Walnym Zgromadzeniu.

Imię i nazwisko /nazwa	Liczba posiadanych akcji	% udział w kapitale zakładowym	% udziału w ogólnej liczbie wyemitowanych akcji
	[szt.]	[%]	[%]
Doktor Guzik Fundacja Rodzinna w organizacji	129 599 250	51,81	51,81
Pozostali	120 533 204	48,19	48,19
<b>Razem:</b>	<b>250 132 454</b>	<b>100,00</b>	<b>100,00</b>

**11. Informacje dotyczące liczby osób zatrudnionych.**

Emitent na koniec I kwartału 2025 zatrudniał 14 pracowników na umowę o pracę i 2 osoby na umowę zlecenia.

**David Odrakiewicz**

**Prezes Zarządu**

Kraków, 15.05.2025 r.