



SPRAWOZDANIE ZARZĄDU Z DZIAŁALNOŚCI SPÓŁKI WORK SERVICE SA

za okres od 1 stycznia do 31 grudnia 2019 roku

Wrocław, 29 czerwca 2020 roku

Spis treści

SPRAWOZDANIE ZARZĄDU Z DZIAŁALNOŚCI SPÓŁKI WORK SERVICE SA	1
1. Informacje o Spółce Work Service SA.....	5
2. Skład osobowy Zarządu Work Service SA na dzień 31 grudnia 2019	5
3. Skład osobowy Rady Nadzorczej Work Service SA na dzień 31 grudnia 2019	5
4. Podstawowe dane ekonomiczne Spółki Work Service SA	7
5. Opis strategiczny.....	8
Sprawozdanie z całkowitych dochodów Work Service SA	20
za rok zakończony 31 grudnia 2019.....	20
6. Informacje o podstawowych produktach, strukturze sprzedaży oraz przychodów Spółki	25
8. Struktura Grupy Kapitałowej Work Service na dzień 31.12.2019 r.	29
9. Transakcje z podmiotami powiązanymi	33
10. Informacje o istotnych transakcjach zawartych przez Spółkę z podmiotami powiązanymi na innych warunkach niż rynkowe	38
11. Informacje o gwarancjach oraz poręczeniach	38
12. Informacje o znanych Spółce umowach, w wyniku których mogą w przyszłości nastąpić zmiany w proporcjach akcji przez dotychczasowych akcjonariuszy i obligatariuszy. Ocena możliwości realizacji zamierzeń inwestycyjnych, w tym inwestycji kapitałowych, w porównaniu do wielkości posiadanych środków, z uwzględnieniem możliwych zmian w strukturze finansowania tej działalności.....	39
13. Objasnienie różnic pomiędzy wynikami finansowymi wykazanymi w raporcie rocznym a wcześniej publikowanymi prognozami wyników	39
14. Ocena, wraz z jej uzasadnieniem dotycząca zarządzania zasobami finansowymi, ze szczególnym uwzględnieniem zdolności do wywiązywania się z zaciągniętych zobowiązań oraz określenie ewentualnych zagrożeń i działań, jakie Spółka podjęła lub zamierza podjąć w celu przeciwdziałania tym zagrożeniom	39
Zobowiązania z tytułu kredytów na dzień 31.12.2019	40
15. Czynniki zewnętrzne i wewnętrzne istotne dla rozwoju Spółki.....	41
16. Inwestycje	42
17. Ocena czynników i nietypowych zdarzeń mających wpływ na wynik z działalności za rok obrotowy, z określeniem stopnia wpływu tych czynników lub nietypowych zdarzeń na osiągnięty wynik	43
18. Zmiany w podstawowych zasadach zarządzania przedsiębiorstwem	45

19. Umowy zawarte między Spółką a osobami zarządzającymi, przewidujące rekompensatę w przypadku ich rezygnacji lub zwolnienia z zajmowanego stanowiska	45
20. Wartość wynagrodzeń, nagród lub korzyści, w tym wynikających z programów motywacyjnych lub premiovych opartych na kapitale Spółki, w tym programów opartych na obligacjach z prawem pierwszeństwa, zamiennych, warrantach subskrypcyjnych (w pieniądzu, naturze lub innych potencjalnie należnych odrębnie dla każdej z osób zarządzających lub nadzorujących w przedsiębiorstwie Spółki, bez względu na to, czy odpowiednio były one zaliczone w koszty, czy też wynikały z podziału zysku).....	45
łączna wartość wynagrodzeń i nagród (w pieniądzu i naturze), wypłaconych lub należnych, odrębnie dla osób zarządzających i nadzorujących w spółce i z tytułu pełnienia funkcji we władzach jednostki (dla każdej grupy osobno).....	45
21. Liczba akcji będąca w posiadaniu osób zarządzających	47
22. Informacje o znanych Jednostce Dominującej umowach, w wyniku których mogą w przyszłości nastąpić zmiany w proporcjach akcji posiadanych przez dotychczasowych akcjonariuszy i obligatariuszy. Ocena możliwości realizacji zamierzeń inwestycyjnych, w tym inwestycji kapitałowych, w porównaniu do wielkości posiadanych środków, z uwzględnieniem możliwych zmian w strukturze finansowania tej działalności	47
23. Informacje o podmiocie uprawnionym do badania sprawozdania finansowego	47
24. Postępowania toczące się przed sądem, organem właściwym dla postępowania arbitrażowego lub organem administracji publicznej o wartości sporu powyżej 50 tysięcy złotych	48
25. Informacje o akcjonariuszach posiadających co najmniej 5% udziałów w ogólnej liczbie głosów na walnym zgromadzeniu akcjonariuszy	50
26. Informacje o zawartych umowach znaczących, w tym o znanych Spółce umowach zawartych pomiędzy akcjonariuszami (wspólnikami), umowach ubezpieczenia, współpracy lub kooperacji.....	50
27. Wskazanie wszelkich ograniczeń dotyczących przenoszenia prawa własności papierów	52
28. Oświadczenie o stosowaniu Ładu Korporacyjnego	52
1. Wskazanie zbioru zasad Ładu korporacyjnego, któremu podlega Spółka oraz miejsca, gdzie tekst zbioru zasad jest publicznie dostępny.....	53
2. Zakres w jakim Spółka odstąpiła od postanowień zbioru zasad Ładu korporacyjnego, wskazanie tych postanowień oraz wyjaśnienie przyczyn tego odstąpienia.....	53
3. Opis głównych cech stosowanych w przedsiębiorstwie emitenta systemów kontroli wewnętrznej i zarządzania ryzykiem w odniesieniu do procesu sporządzania sprawozdań finansowych i skonsolidowanych sprawozdań finansowych.....	56
4. Akcjonariat	57

5.	Wskazanie posiadaczy papierów wartościowych, które dają specjalne uprawnienia kontrolne, wraz z opisem tych uprawnień	57
6.	Wskazanie wszelkich ograniczeń odnośnie wykonywania prawa głosu	57
7.	Wskazanie wszelkich ograniczeń dotyczących przenoszenia prawa własności papierów wartościowych	57
8.	Opis zasad dotyczących powoływania i odwoływania osób zarządzających oraz ich uprawnień, w szczególności prawo do podjęcia decyzji o emisji bądź wykupie akcji.....	58
9.	Opis zasad zmiany statutu lub umowy Spółki	64
10.	Walne Zgromadzenie – sposób działania	65
11.	Skład osobowy, zmiany oraz opis działania organów zarządzających i nadzorujących	66

1. Informacje o Spółce Work Service SA

Spółka Work Service z siedzibą we Wrocławiu, przy ul. Gwiaździstej 66, wpisana jest do Krajowego Rejestru Sądowego w Sądzie Rejonowym we Wrocławiu pod numerem KRS 0000083941. Spółka została utworzona aktem notarialnym z dnia 12 grudnia 2000 roku sporządzonym w Kancelarii Notarialnej w Oleśnicy (Rep. A Nr 7712/2000). Rejestracja Spółki miała miejsce w dniu 28 stycznia 2002 roku. Work Service Spółka Akcyjna działa na podstawie prawa polskiego. Podstawą działalności Spółki są przede wszystkim Kodeks Spółek Handlowych oraz regulaminy Walnego Zgromadzenia, Rady Nadzorczej i Zarządu. Work Service SA jest spółką specjalizującą się w pośrednictwie pracy, w nowoczesnych rozwiązaniach kadrowych, świadczy usługi w obszarze rekrutacji dostarczania do klientów pracowników, doradztwa i zarządzania zasobami ludzkimi.

2. Skład osobowy Zarządu Work Service SA na dzień 31 grudnia 2019

- Iwona Szmitkowska – Prezes
- Jarosław Dymitruk – Wiceprezes

W dniu 10 września 2019 r. Rada Nadzorcza Spółki podjęła uchwałę o odwołaniu pana Paula Christodoulou z pełnienia przez niego funkcji Wiceprezesa Zarządu Spółki z dniem 10 września 2019. Przyczyna odwołania nie została wskazana.

W dniu 22 lutego 2019 roku Rada Nadzorcza Spółki działając na podstawie odwołała Panią Iwonę Szmitkowską z dotychczas pełnionej funkcji Wiceprezesa Zarządu oraz powołała Panią Iwonę Szmitkowską do pełnienia funkcji w Zarządzie Spółki, powierzając jej funkcję Prezesa Zarządu Spółki. Ponadto Rada Nadzorcza Spółki powołała Pana Jarosława Dymitruka do pełnienia funkcji w Zarządzie Spółki powierzając mu funkcję Wiceprezesa Zarządu Spółki.

W dniu 24 stycznia 2019 r. wpłynęło do Spółki pismo zawierające informację o rezygnacji Pana Macieja Wituckiego z pełnienia funkcji Prezesa Zarządu Work Service S.A. ze skutkiem na dzień 28 lutego 2019 r. Pan Maciej Witucki nie wskazał przyczyny rezygnacji.

W dniu 24 stycznia 2019 r. wpłynęło do Spółki pismo zawierające informację o rezygnacji Pana Tomasza Ślęzaka z pełnienia funkcji Wiceprezesa Zarządu Work Service S.A. ze skutkiem na dzień 24 stycznia 2019 r. Pan Tomasz Ślęzak nie wskazał przyczyny rezygnacji.

3. Skład osobowy Rady Nadzorczej Work Service SA na dzień 31 grudnia 2019

- Przemysław Schmidt – Przewodniczący Rady Nadzorczej
- Marcus Preston – Zastępca Przewodniczącego Rady Nadzorczej (oddelegowany do pełnienia obowiązków Członka Zarządu)
- Pierre Mellinger – Członek Rady Nadzorczej
- Paweł Ruka – Członek Rady Nadzorczej
- Tomasz Bujak – Członek Rady Nadzorczej
- Piotr Żegleń – Członek Rady Nadzorczej
- Tomasz Wojtaszek – Członek Rady Nadzorczej
- Robert Oliwa – Członek Rady Nadzorczej
- Andrzej Witkowski – Członek Rady Nadzorczej

W dniu 18 października 2019 roku Nadzwyczajne Walne Zgromadzenie powołało w skład Rady Nadzorczej: Pana Przemysława Schmidta na Przewodniczącego Rady Nadzorczej oraz Pana Roberta Oliwę na członka Rady Nadzorczej.

W dniu 16 października 2019 r. wpłynęło do Emitenta pismo zawierające informację o rezygnacji Pana Macieja Wituckiego z Rady Nadzorczej w tym, z pełnienia przez niego funkcji Przewodniczącego Rady Nadzorczej Work Service S.A. ze skutkiem na dzień 17 października 2019 r. Pan Maciej Witucki nie wskazał przyczyny rezygnacji.

W dniu 9 października 2019 r. wpłynęło do Emitenta pismo zawierające informację o rezygnacji Pana Pawła Paluchowskiego z pełnienia funkcji Członka Rady Nadzorczej Work Service S.A. ze skutkiem na dzień 17 października 2019 r. Pan Paweł Paluchowski jako przyczyny rezygnacji wskazał powody osobiste.

W dniu 8 października 2019 roku Nadzwyczajne Walne Zgromadzenie powołało w skład Rady Nadzorczej: Pana Pawła Paluchowskiego, Pana Andrzeja Witkowskiego na członków Rady Nadzorczej oraz Pana Marcusa Prestona na Zastępcę Przewodniczącego Rady Nadzorczej

W dniu 8 października 2019 r. Nadzwyczajne Walne Zgromadzenie odwołało ze składu Rady Nadzorczej Pana Pangiotisa Sofianosą, Pana Tomasza Misiaka oraz Pana Tomasza Hanczarkę. Przyczyna odwołania nie została podana.

W dniu 16 maja 2019 r. wpłynęło do Emitenta pismo od akcjonariusza - WorkSource Investments S.a.r.l., działającego na podstawie § 12 ust. 4 Statutu spółki Work Service S.A., datowane na dzień 15 maja 2019 r., zawierające informację o odwołaniu Pana Johna Leone, który pełnił funkcję członka Rady Nadzorczej Spółki. Przyczyna odwołania nie została wskazana.

W dniu 16 maja 2019 r. wpłynęło do Emitenta pismo od akcjonariusza - WorkSource Investments S.a.r.l., działającego na podstawie § 12 ust. 4 Statutu spółki Work Service S.A., datowane na dzień 15 maja 2019 r., zawierające informację o powołaniu Pana Tomasza Jakuba Wojtaszka na członka Rady Nadzorczej Work Service S.A.

W dniu 7 maja 2019 r. wpłynęło do Emitenta pismo zawierające informację o rezygnacji Pana Piotra Kamińskiego z pełnienia funkcji Członka Rady Nadzorczej Work Service S.A. ze skutkiem na dzień 7 maja 2019 r. Pan Piotr Kamiński nie wskazał przyczyny rezygnacji.

W dniu 7 maja 2019 r. Nadzwyczajne Walne Zgromadzenie Work Service Spółki Akcyjnej z siedzibą we Wrocławiu, działając na podstawie § 10 ust. 1 pkt e) Statutu Spółki, odwołało ze składu Rady Nadzorczej – Pana Panagiotisa Sofianosę.

W dniu 7 maja 2019 r. Nadzwyczajne Walne Zgromadzenie Work Service Spółki Akcyjnej z siedzibą we Wrocławiu, działając na podstawie § 10 ust. 1 pkt e) Statutu Spółki, powołało do składu Rady Nadzorczej Spółki – Pana Macieja Wituckiego na funkcję Przewodniczącego Rady Nadzorczej.

W dniu 7 maja 2019 r. Nadzwyczajne Walne Zgromadzenie Work Service Spółki Akcyjnej z siedzibą we Wrocławiu, działając na podstawie § 10 ust. 1 pkt e) Statutu Spółki, powołało do składu Rady Nadzorczej Spółki – Pana Panagiotisa Sofianosę na funkcję Członka Rady Nadzorczej.

W dniu 7 maja 2019 r. Nadzwyczajne Walne Zgromadzenie Work Service Spółki Akcyjnej z siedzibą we Wrocławiu, działając na podstawie § 10 ust. 1 pkt e) Statutu Spółki, powołało do składu Rady Nadzorczej Spółki – Pana Pawła Ruka na funkcję Członka Rady Nadzorczej.

W dniu 7 maja 2019 r. Nadzwyczajne Walne Zgromadzenie Work Service Spółki Akcyjnej z siedzibą we Wrocławiu, działając na podstawie § 10 ust. 1 pkt e) Statutu Spółki, odwołało ze składu Rady Nadzorczej – Pana Everetta Kamin.

W dniu 7 maja 2019 r. Nadzwyczajne Walne Zgromadzenie Work Service Spółki Akcyjnej z siedzibą we Wrocławiu, działając na podstawie § 10 ust. 1 pkt e) Statutu Spółki, powołało do składu Rady Nadzorczej Spółki – Pana Tomasza Bujaka na funkcję Członka Rady Nadzorczej.

W dniu 7 maja 2019 r. Nadzwyczajne Walne Zgromadzenie Work Service Spółki Akcyjnej z siedzibą we Wrocławiu, działając na podstawie § 10 ust. 1 pkt e) Statutu Spółki, odwołało ze składu Rady Nadzorczej – Pana Krzysztofa Kaczmarczyka.

W dniu 7 maja 2019 r. Nadzwyczajne Walne Zgromadzenie Work Service Spółki Akcyjnej z siedzibą we Wrocławiu, działając na podstawie § 10 ust. 1 pkt e) Statutu Spółki, powołało do składu Rady Nadzorczej Spółki – Pana Piotra Żegleń na funkcję Członka Rady Nadzorczej.

W dniu 6 maja 2019 r. wpłynęło do Emitenta pismo zawierające informację o rezygnacji Pana Roberta Ługowskiego z pełnienia funkcji Członka Rady Nadzorczej Work Service S.A. ze skutkiem na dzień 6 maja 2019 r. Pan Robert Ługowski jako przyczynę rezygnacji wskazał powody osobiste.

4. Podstawowe dane ekonomiczne Spółki Work Service SA

WYSZCZEGÓLNIENIE	01.01.- 31.12.2019	01.01.- 31.12.2018	01.01.- 31.12.2019	01.01.- 31.12.2018
Grupa Work Service	000 PLN	000 PLN	000 EUR	000 EUR
Przychody ze sprzedaży	325 625	581 340	75 695	136 244
EBITDA (wynik operacyjny + amortyzacja)	-33 822	-71 072	-7 862	-16 657
Zysk ze sprzedaży	-28 894	-31 471	-6 717	-7 376
Zysk z działalności operacyjnej (EBIT)	-43 586	-78 651	-10 132	-18 167
Zysk (strata) brutto	-196 559	-6 443	-45 692	-1 510
Zysk (strata) netto	-180 024	12 473	-41 849	2 923
Przepływy pieniężne netto z działalności operacyjnej	-62 063	35 927	-14 574	8 420
Przepływy pieniężne netto z działalności inwestycyjnej	40 901	145 607	9 605	34 125
Przepływy pieniężne netto z działalności finansowej	22 199	-181 770	5 160	-42 600
Przepływy pieniężne netto, razem	1 037	-236	241	-55
	31.12.2019	31.12.2018	31.12.2019	31.12.2018
Aktywa	502 978	768 570	116 923	178 737
Zobowiązania i rezerwy na zobowiązania	455 800	539 896	105 956	125 557
Zobowiązania długoterminowe	59 354	164 248	13 797	38 197
Zobowiązania krótkoterminowe	380 514	340 637	88 455	79 218
Kapitał (fundusz) własny	47 178	228 674	10 967	53 180
Kapitał (fundusz) podstawowy	6 559	6 509	1 524	1 514
Kapitał (fundusz) zapasowy	283 164	283 164	65 825	42 596

Wybrane dane finansowe zostały przedstawione w EUR zgodnie z Rozporządzeniem Ministra Finansów z dnia 29 marca 2018 roku w sprawie informacji bieżących i okresowych przekazywanych przez emitentów papierów wartościowych oraz warunków uznawania za równoważne informacji wymaganych przepisami prawa państwa niebędącego państwem członkowskim (Dz. U. z 2018 roku, poz. 757) o przeliczenia pozycji bilansowych zastosowano kurs z ostatniego dnia, a dla pozycji z rachunku zysków i strat oraz rachunku przepływów pieniężnych zastosowano kurs średni w okresie.

	Średni kurs EUR w okresie	Kurs EUR na ostatni dzień okresu
01.01-31.12.2018	4,2669	4,3000
01.01-31.12.2019	4,3018	4,2585

5. Opis strategiczny

Sprawozdanie finansowe Spółki zostało sporządzone przy założeniu kontynuacji działalności gospodarczej przez Spółkę w niezmienionej formie i zakresie przez okres co najmniej 12 miesięcy od dnia, na który sporządzono sprawozdanie finansowe. Poniżej przedstawiono przesłanki za których Zarząd opiera to założenie. Zostało ono opisane zarówno w kontekście Spółki, jak i jej Grupy Kapitałowej ze względu na komplementarność tych działań.

I. OCENA SYTUACJI FINANSOWEJ I STRATEGICZNEJ PRZEZ ZARZĄD WORK SERVICE S.A.

W ocenie Zarządu w 2019 roku oraz w kilku miesiącach 2020 roku Grupa Kapitałowa dokonała istotnych postępów restrukturyzacyjnych w stosunku do stanu opisanego przez Zarząd w raporcie za rok poprzedni.

Jednocześnie w ocenie Zarządu Grupa Kapitałowa nadal znajduje się w trudnej sytuacji do czasu rzeczywistego pozyskania finansowania od inwestora w ramach podniesienia kapitału lub innych opcji strategicznych i pełnej spłaty wszystkich istniejących zobowiązań publiczno-prawnych związanych z zawartymi układami z ZUS, istniejących zobowiązań kredytowych oraz obligacyjnych oraz innych zobowiązań publiczno-prawnych i innych.

W dacie publikacji niniejszego sprawozdania finansowego zwracamy na nadal występujące ryzyka:

- 1) Ryzyko ew. odstąpienia Inwestora od planowanej transakcji (w dacie publikacji niniejszego sprawozdania Zarząd Work Service S.A. nie posiada takich informacji aby Inwestor nie był nadal zainteresowany transakcją w ramach wykonania umowy inwestycyjnej, ale do czasu jej pełnego zamknięcia nie można zakładać ze się na pewno zrealizuje);
- 2) Ryzyko związane z wysokimi zobowiązaniami - w przypadku odstąpienia Inwestora od umowy inwestycyjnej istnieje ryzyko, że Grupa Work Service nie będzie w stanie w krótkim okresie znaleźć ewentualnych nowych źródeł finansowania umożliwiających pokrycie zobowiązań (publiczno-prawnych, dłużnych, innych);
- 3) Ryzyko związane z przedłużającą się pandemią COVID-19 – w dacie publikacji niniejszego sprawozdania nie można precyzyjnie ocenić ostatecznych skutków sytuacji na rynek, na którym jest obecna Grupa Emitenta;

Okoliczności te wskazują na istnienie istotnej niepewności, która może budzić znaczące wątpliwości co do możliwości kontynuowania działalności przez Spółkę i Grupę Kapitałową.

Pozostałe, charakterystyczne dla prowadzonego biznesu ryzyka zostały opisane w Raporcie Grupy Kapitałowej za 2019 rok, Sprawozdaniu Finansowym Work Service S.A. za 2019 rok, Sprawozdaniu Zarządu Work Service S.A. z działalności Grupy Kapitałowej za 2019 rok oraz Sprawozdaniu Zarządu Work Service S.A. z działalności za 2019 rok.

Podsumowując istotne kwestie związane z oceną aktualnej sytuacji finansowej i strategicznej Zarząd dokłada wszelkich starań aby przedstawione wyżej działania mogły się w pełni zrealizować, a rozpoczęta w 2018 roku restrukturyzacja długu Spółki i Grupy Kapitałowej mogła skutecznie zakończyć. Jednocześnie Zarząd jest świadomy, że nie wszystkie czynniki mające wpływ na powodzenie procesu restrukturyzacji zadłużenia Spółki i Grupy Kapitałowej, w tym procesy pozyskania finansowania i sprzedaży aktywów grupy umożliwiających redukcje zadłużenia, zależą od starań i decyzji Zarządu.

II. OPIS ISTOTNYCH ZDARZEŃ I CZYNNIKÓW KSZTAŁTUJĄCYCH AKTUALNĄ SYTUACJĘ FINANSOWĄ I KAPITAŁOWĄ GRUPY KAPITAŁOWEJ

Spółka i Grupa Kapitałowa Work Service stała w ostatnich kwartałach i latach przed ogromnymi wyzwaniami restrukturyzacyjnymi. W opinii Zarządu Emitenta wiele procesów naprawczych zostało zrealizowanych lub jest zaawansowanych. Poza zdarzeniami o charakterze pozytywnym, na przełomie I i II kwartału 2020 roku pojawiły się również nowe, opisane w niniejszym rozdziale ryzyka związane panującą globalną pandemią wirusa COVID-19 na którą nie mieliśmy wpływu. Sytuacja ta, poza istotnym czynnikiem ryzyka związanym z istotną redukcją sprzedaży w 2020 roku, stwarza również pewne szanse i możliwości omówione w dalszej części niniejszego rozdziału.

Wśród istotnych zdaniem Zarządu czynników kształtujących aktualny stan strategiczny, finansowy i kapitałowy Grupy omówiono m.in.:

- Aktualny status zawartej z międzynarodowym inwestorem branżowym umowy inwestycyjnej oraz istotne postanowienia tej umowy zakładające udostępnienie Work Service finansowania na łączną kwotę do 210 mln PLN, w przypadku zrealizowania określonych warunków zawieszających;
- Informacje na temat nowych 4-letnich układów ratalnych zawartych z Zakładem Ubezpieczeń Społecznych;
- Informacje na temat potencjalnej redukcji części zadłużenia wobec obligatariuszy i polskich banków;
- Informacje na temat otrzymanego finansowania pomostowego oraz zrealizowanych w 2019 i 2020 roku deinwestycji;
- Informacje na temat wyników z działalności za 2019 rok, w tym informacje o istotnych zdarzeniach o charakterze nietypowym, a szczególnie informacje o odpisach aktualizujących wartości firmy oraz należności;
- Informacje związane z wpływem pandemii COVID-19 na sytuację Grupy w 2020 roku;
- Podsumowanie istotnych ryzyk biznesowych i finansowych rozpoznawanych przez Zarząd Work Service do dnia publikacji niniejszego sprawozdania;

Oceniając sytuację Work Service S.A. opisane czynniki i zdarzenia należy rozpatrywać łącznie. Zarząd Work Service S.A. stoi jednocześnie na stanowisku, że kontynuacja rozpoczętych i zaawansowanych działań w obszarze pozyskania finansowania oraz redukcji zadłużenia pozwoli dalej stabilizować sytuację Work Service i w konsekwencji kontynuować rozwój i działalność na rynku usług personalnych.

1) Podpisanie umowy inwestycyjnej w dniu 3 lutego 2020 roku ze spółką Gi INTERNATIONAL S.R.L. („Inwestor”), której całościowym właścicielem jest Gi Group SA.

W ocenie Zarządu Work Service podpisanie przedmiotowej umowy miało bardzo duże znaczenie dla stabilizacji strategicznej sytuacji Work Service i stwarza nadzieje na pełne oddłużenie naszej Grupy.

Grupa Inwestora jest międzynarodowym podmiotem branżowym świadczącym usługi w zakresie czasowego i stałego zatrudnienia, rekrutacji. Jednocześnie Gi Group SA. jest jedną z wiodących na świecie firm świadczących usługi na rzecz rozwoju rynku pracy. Ponadto, w naszej ocenie oferta usług Grupy Kapitałowej Work Service w Europie Środkowej i Wschodniej uzupełnia ofertę Gi Group SA w tej części świata.

Potencjalna Inwestycja zostanie zrealizowana po spełnieniu się określonych warunków zawieszających w określonym terminie, opisanych w dalszej części niniejszego punktu, z których część w dacie publikacji niniejszego sprawozdania została już spełniona.

Zawarta umowa inwestycyjna z Gi INTERNATIONAL S.R.L. jest związana z podjęta przez Zarząd Work Service decyzją w dniu 21 marca 2019 roku decyzją o rozpoczęciu przeglądu opcji strategicznych mający na celu wybór najkorzystniejszego sposobu realizacji długoterminowej strategii Grupy Kapitałowej Work Service. Intencją Zarządu Spółki było pozyskanie dodatkowego finansowania w 2020 roku. Pozyskany od inwestorów kapitał umożliwiłby poprawę kapitału obrotowego oraz sfinansowałby istotne zobowiązania Grupy Kapitałowej.

Inwestycja zakłada dofinansowanie Spółki przez Inwestora na łączną kwotę do 210.200.000,00 PLN („Finansowanie”) i zakłada:

- (a) udzieleniu przez Inwestora lub podmioty przez niego wskazane („Podmioty Finansujące”) odrębnych pożyczek pomostowych Spółce lub podmiotom powiązanych Spółki o łącznej kwocie 20.000.000,00 PLN w celu sfinansowania bieżącej działalności spółek z grupy kapitałowej Spółki („Pożyczka Pomostowa”). Strony ustala warunki zabezpieczenia spłaty Pożyczki Pomostowej na mocy odrębnej umowy, jednakże warunki te nie będą odbiegać od standardów stosowanych w tego typu umowach W pkt 4 niniejszego rozdziału zaprezentowano aktualne informacje dotyczące wypłaconych już kwot w ramach Pożyczek Pomostowych;
- (b) udzieleniu przez Inwestora lub Podmioty Finansujące finansowania Spółce w kwocie 108.700.000,00 PLN w celu spłaty zobowiązań Spółki i kosztów transakcyjnych oraz sfinansowania bieżącej działalności Spółki;
- (c) zapłaceniu pozostałej kwoty Finansowania tj. 81.500.000,00 PLN w sposób określony w umowach o redukcji zadłużenia bankowego i obligacyjnego.

Część Inwestycji, o której mowa w punktach (b) i (c) powyżej, zostanie zrealizowana po spełnieniu się następujących warunków zawieszających („Warunki Zawieszające”):

- (i) Inwestor uzyska zgody odpowiednich organów antymonopolowych na przejście kontroli nad Spółką i podmiotami powiązanymi Spółki;
- (ii) Spółka uzgodni z bankami porozumienie w przedmiocie restrukturyzacji istniejącego zadłużenia Spółki wobec banków na warunkach akceptowalnych dla Inwestora, przewidujące redukcję wierzytelności banków w stosunku do Emitenta w uśrednionej wysokości 44,1% obecnego zadłużenia, przy czym wartość redukcji może być różna dla poszczególnych banków;

- (iii) termin końcowy na przeprowadzenie zamknięcia w rozumieniu Umowy Call Option oraz Cooperation Agreement zawartej pomiędzy Spółką a spółkami Profólió Projekt Tanácsadó KFT oraz Human Investors KFT w dniu 3 lipca 2019 r. oraz okres obowiązywania opcji call będącej częścią ww. umowy nie ulegnie przedłużeniu;
- (iv) Spółka zawarze z obligatariuszami porozumienie w przedmiocie restrukturyzacji istniejącego zadłużenia Spółki wobec obligatariuszy z tytułu emisji obligacji serii W, X oraz Z, na warunkach akceptowalnych dla Inwestora, przewidujące redukcję zadłużenia Spółki wobec obligatariuszy w wysokości 70% obecnego zadłużenia, przy czym zadłużenie to zostanie spłacone jednorazowo przez Spółkę, za wyjątkiem zadłużenia wynikającego z emisji obligacji serii SHB];
- (v) Inwestorowi lub podmiotowi przez niego wskazanemu zostało przyznane prawo do nabycia od akcjonariuszy co najmniej 55,89% akcji Spółki za maksymalną cenę nabycia 0,30 zł (trzydzieści groszy) za każdą Akcję; Następnie w dniu 25 lutego 2020 roku Zarząd Work Service S.A. otrzymał informację o zawarciu przez spółką Gi INTERNATIONAL S.R.L., której całościowym właścicielem jest Gi Group SA ("Inwestor") z kluczowymi akcjonariuszami Spółki („Akcjonariuszami”) posiadającymi łącznie 36,658,780 akcji Spółki reprezentujących 55,89% ogólnej liczby głosów ("Akcje") umów przyznających Inwestorowi prawo do nabycia od akcjonariuszy co najmniej 55,89% Akcji Spółki za cenę nabycia 0,21 zł (dwadzieścia jeden groszy) za każdą Akcję.
- (vi) Inwestor przeprowadzi badanie due diligence grupy kapitałowej Spółki z wynikiem satysfakcjonującym dla Inwestora;
- (vii) Rada Nadzorcza Spółki wyrazi zgodę na dokonanie Inwestycji; oraz
- (viii) strony Umowy wynegocjują oraz zawrą umowę Finansowania.

W przypadku nieziszczenia się wszystkich Warunków Zawieszających w terminie do 30 czerwca 2020 roku każda ze stron Umowy będzie uprawniona do odstąpienia od Umowy na zasadach w niej określonych.

W dacie publikacji niniejszego sprawozdania zostały spełnione Warunki Zawieszające o których mowa w pkt i, iii, iv, v, vii. Warunek Zawieszający określony w pkt ii, który jest w opinii Zarządu bardzo istotny dla zmiany sytuacji strategicznej Work Service, jest w dacie publikacji niniejszego sprawozdania bliski spełnienia, ponieważ Inwestor oraz finansujące Work Service banki są w zaawansowanych negocjacjach dotyczących dokumentacji prawnej regulującej m.in. zasady redukcji zadłużenia Emitenta wobec polskich banków.

Ponadto, w ramach umowy inwestycyjnej strony zobowiązały się do podjęcia kroków w celu podwyższenia kapitału zakładowego Spółki, w przeciągu 12 miesięcy od dnia podpisania Umowy, poprzez emisję nowych akcji Spółki, które zostaną zaoferowane Inwestorowi za cenę emisyjną 0,39 PLN za każdą akcję.

2) Zawarcie nowych dłuższych układów ratalnych z Zakładem Ubezpieczeń Społecznych;

W ocenie Zarządu Work Service nowe porozumienia układowe, obok podpisanej umowy inwestycyjnej, były istotnym czynnikiem określającym sytuację Work Service w obszarze możliwości obsługi zadłużenia wobec Zakładu Ubezpieczeń Społecznych

Po obniżeniu poziomu zadłużenia kredytowego w 2018 roku (w związku z opisaną w raporcie Grupy Kapitałowej za 2018 rok transakcją sprzedaży Grupy Exact), Grupa Kapitałowa w 2019 roku kontynuowała działania restrukturyzacyjne zawierając układy ratalne z ZUS, które obciążały w 2019 bieżącą płynność Grupy. Grupa

opracowała nowe założenia do układów ratalnych na podstawie harmonogramu pozyskania finansowania w ramach trwającego procesu przeglądu opcji strategicznych i Zarząd Work Service rozpoczął starania i negocjacje z Zakładem Ubezpieczeń Społecznych ukierunkowane na zawarcie tych nowych dłuższych układów ratalnych, tak aby obniżyć miesięczną ratę układową, a wcześniejsze układy zostały rozwiązane.

W dniu 23 kwietnia 2020 r. Emitent zawarł układ ratalny z Zakładem Ubezpieczeń Społecznych (ZUS) dotyczący zaległych zobowiązań z tytułu składek na ubezpieczenia społeczne (w tym odnośnych odsetek) o wartości 60.793.747,64 zł. Ponadto, również spółka zależna Emitenta – Industry Personnel Services Sp. z o.o. z siedzibą we Wrocławiu (dalej: „IPS”) również zawarła z ZUS układ ratalny dotyczący zaległych zobowiązań z tytułu składek na ubezpieczenia społeczne (w tym odnośnych odsetek) o wartości 10.065.383,60 zł. Zgodnie z układami ratalnymi zobowiązania z tytułu składek zostaną spłacone w 48 ratach począwszy od czerwca 2020 r. do maja 2024 r. w przypadku Emitenta oraz w 48 ratach począwszy od marca 2020 r. do lutego 2024 r. w przypadku IPS. Plan spłaty uwzględnia okresy z niższymi ratami, finansowanymi z bieżących przepływów pieniężnych oraz okresy z ratami względnie wyższymi.

3) Zmiana daty zapadalności kredytów Work Service S.A. oraz zaawansowanie rozmów z konsorcjum banków na temat umorzenia części zobowiązań Work Service S.A. oraz zawarcie z obligatariuszami Work Service S.A. warunkowej umowy sprzedaży obligacji serii W, X oraz Z zakładającej 70% dyskonto.

A. Status uzgodnień z obligatariuszami

W dniu 24 stycznia 2020 roku Zarząd Work Service S.A. otrzymał informację o pozytywnym zakończeniu negocjacji w zakresie kluczowych warunków biznesowych ewentualnej transakcji z obligatariuszami Emitenta („Obligatariusze”) uprawnionymi z wyemitowanych przez Spółkę obligacji serii W, serii X oraz serii Z o łącznej wartości nominalnej 35.250.000,00 PLN („Obligacje”). W ramach wynegocjowanych warunków, o których mowa powyżej, wszyscy Obligatariusze uzyskali wewnętrzne zgody dotyczące ewentualnej sprzedaży posiadanych Obligacji w ramach transakcji pomiędzy Spółką a Inwestorem zakładając 70% dyskonto (lub umorzenie) kwoty wierzytelności, pod warunkiem m.in. otrzymania jednorazowej płatności w wysokości 30% wartości wierzytelności z tytułu Obligacji, tj. 10.575.000,00 PLN po realizacji transakcji z Inwestorem.

W dniu 22 czerwca 2020 roku pomiędzy Spółką a mBank Spółka Akcyjna, Millennium Funduszem Inwestycyjnym Otwartym, Millennium Specjalistycznym Funduszem Inwestycyjnym Otwartym, Investor Parasol Funduszem Inwestycyjnym Otwartym oraz Noble Funds Funduszem Inwestycyjnym Otwartym („Obligatariusze”), zawarta została warunkowa umowa sprzedaży obligacji serii W, X oraz Z, na mocy której Spółka nabędzie wszystkie wyemitowane przez Emitenta obligacje serii W, X oraz Z („Obligacje”), o wartości nominalnej 35.250.000,00 PLN, za 30% ich wartości, tj. za łączną cenę równą kwocie 10.575.000,00 PLN (słownie: dziesięć milionów pięćset siedemdziesiąt pięć tysięcy złotych) powiększoną o odsetki od wszystkich Obligacji ustalone w warunkach emisji Obligacji („Umowa”).

Umowa została zawarta pod warunkiem zawieszającym nabycia przez Inwestora co najmniej 50% (słownie: pięćdziesiąt procent) i 1 (słownie: jednej) akcji w kapitale zakładowym Emitenta („Przejęcie Kontroli”) i upływu 15 (słownie: piętnastu) dni roboczych od daty Przejęcia Kontroli („Warunek Zawieszający”). Na podstawie Umowy

każdy z Obligatariuszy będzie mógł odstąpić od Umowy do dnia 30 września 2020 roku w przypadku spełnienia się określonych w Umowie zdarzeń, m.in. w przypadku niespełnienia się Warunku Zawieszającego do dnia 31 sierpnia 2020 roku.

B. Status uzgodnień z polskimi bankami

W dniu 13 lutego 2020 roku Zarząd Work Service S.A otrzymał informację o zakończeniu niewiążących negocjacji dot. zmian warunków finansowania Emitenta. Zakładana zmiana spowoduje redukcję zobowiązań Spółki w stosunku do polskich banków w uśrednionej wysokości 44,1% istniejącego zadłużenia (tj. o łącznie 48.664.350,00 złotych), przy czym zgodnie z ustaleniami zakres zmiany (w tym wartość redukcji) oraz ustalenia warunków spłaty pozostałych części wierzytelności mogą być różne dla poszczególnych banków.

W dniu 31 marca 2020 r. Spółka zawarła z Bankiem BNP Paribas Bank Polska S.A., Bankiem Millennium S.A., Santander Bank Polska S.A. oraz Powszechna Kasa Oszczędności Bank Polski S.A. ("Kredytodawcy") aneks nr 5 ("Aneks") do umowy kredytowej z dnia 18 listopada 2015 r. ("Umowa Kredytowa"). Na mocy Aneksu, m.in. został przedłużony Dzień Ostatecznej Spłaty kredytów do dnia 6 kwietnia 2020 r. Podpisanie Aneksu miało na celu umożliwienie Spółce i Kredytodawcom zakończenia trwających zaawansowanych negocjacji w przedmiocie długoterminowej restrukturyzacji zadłużenia Spółki.

W dniu 6 kwietnia 2020 r. Spółka zawarła z Bankiem BNP Paribas Bank Polska S.A., Bankiem Millennium S.A., Santander Bank Polska S.A. oraz Powszechna Kasa Oszczędności Bank Polski S.A. aneks nr 6 ("Aneks") do umowy kredytowej z dnia 18 listopada 2015 r. ("Umowa Kredytowa"). Na mocy tego Aneksu, m.in. został przedłużony Dzień Ostatecznej Spłaty kredytów do dnia 31 lipca 2020 r. Podpisanie Aneksu miało na celu dalsze umożliwienie Spółce i Kredytodawcom zakończenia trwających obecnie zaawansowanych negocjacji w przedmiocie długoterminowej restrukturyzacji zadłużenia Spółki.

Wraz z zawarciem Aneksu Spółka zakończyła robocze negocjacje z Kredytodawcami w sprawie warunków komercyjnych i prawnych długoterminowej restrukturyzacji Umowy Kredytowej („Term Sheet”). Dalszy proces restrukturyzacji Umowy Kredytowej wymaga obecnie uzyskania ostatecznych zgód kredytowych oraz korporacyjnych, następnie podpisania Term Sheet oraz uzgodnienia pełnej dokumentacji prawnej wdrażającej restrukturyzację Umowy Kredytowej.

W dniu 24 kwietnia 2020 r., doszło do podpisania pomiędzy Spółką i polskimi bankami („Strony”) wstępnego porozumienia dotyczącego Restrukturyzacji („Porozumienie”). Porozumienie zawiera uzgodnienia co do warunków Restrukturyzacji, obejmującej przede wszystkim częściową spłatę oraz częściową redukcję wierzytelności Spółki wobec Banków z tytułu łączącej Spółkę z Bankami umowy kredytowej z dnia 18 listopada 2015 r. (następnie zmienionej aneksami) („Umowa Kredytowa”), w kwocie 110.350.000,00 PLN („Istniejące Zadłużenie Bankowe”) o 50% w zakresie należności głównej, tj. do kwoty należności głównej 55.175.000,00 PLN („Kwota Spłaty”), na warunkach uzgodnionych z każdym z Banków („Redukcja”).

Redukcja zostanie przeprowadzona w oparciu o umowę pomiędzy Spółką i Bankami, regulującą szczegółowe warunki i tryb Restrukturyzacji, do której przygotowania i negocjacji Spółka i Banki w związku z podpisanym Porozumieniem przystąpią w najbliższych dniach („Umowa”) oraz po spełnieniu w szczególności następujących warunków zawieszających wejścia w życie Umowy:

- a) nabycie przez Inwestora co najmniej 50% akcji Spółki plus jedna akcja Spółki,
- b) spłata przez Spółkę i jej polskie spółki zależne wymagalnych zobowiązań wobec Urzędu Skarbowego i ZUS w wyniku wypłat przez Inwestora uzgodnionego finansowania (z wyłączeniem jednakże zobowiązań objętych układem z ZUS),
- c) całkowita spłata lub nabycie przez Spółkę lub Inwestora lub podmiot powiązany ze Spółką lub Inwestorem obligacji Spółki serii SHB, W, X oraz Z lub umorzenie zobowiązań Spółki wobec obligatariuszy tych obligacji (przy czym poziom spłaty lub wysokość ceny nabycia nie będzie wyższa niż 30% z zastrzeżeniem obligacji serii SHB, w którym to przypadku dopuszczalna jest całkowita spłata),
- d) udzielenie przez Gi Group SA. spółkę utworzoną zgodnie z prawem włoskim, z siedzibą w Mediolanie, („Gwarant”) na rzecz każdego z Banków warunkowego poręczenia pod prawem polskim, egzekwowalnego w Republice Włoskiej („Gwarancja”) stanowiącego zabezpieczenie spłaty na rzecz Banków Kwoty Spłaty wraz z odsetkami, prowizjami i innymi roszczeniami ubocznymi (na warunkach i zasadach określonych w odrębnym dokumencie uzgodnionym pomiędzy Gwarantem oraz Bankami).

Zgodnie z porozumieniem graniczną datą ziszczenia się warunków zawieszających i wejścia w życie Umowy będzie 31 lipca 2020 r.

Kwota Spłaty będzie płatna na rzecz Banków w równych kwartalnych ratach, a jej spłata została rozłożona na trzy lata, przy czym pierwsza płatność ma mieć miejsce do dnia 30 września 2020 r., a ostatnia do 30 czerwca 2023 r. Odsetki od Kwoty Spłaty będą naliczane w wysokości WIBOR 3M + 200 bps w skali roku.

Zgodnie z Porozumieniem Umowa będzie również zawierać szereg postanowień uelastyczniających zobowiązania Spółki wobec Banków z tytułu Umowy Kredytowej, w tym zmodyfikowany katalog przypadków naruszeń mogących skutkować obowiązkiem przedterminowej spłaty Kwoty Spłaty oraz obowiązków Spółki wobec Banków.

Poza tym, zgodnie z Porozumieniem, po udzieleniu przez Gwaranta Gwarancji, Banki będą zobowiązane do zwolnienia większości zabezpieczeń ustanowionych na rzecz Banków na podstawie Umowy Kredytowej, za wyjątkiem zastawów na udziałach spółki ProHuman 2004 Kft, który zostanie utrzymany do czasu spłaty kredytów.

W dacie publikacji niniejszego sprawozdania przedmiotowa Umowa jest w fazie zaawansowanych uzgodnień i negocjacji pomiędzy Stronami przy współudziale Gwaranta.

4) Udostępnienie finansowania pomostowego od grupy Inwestora polskim podmiotom

W wykonaniu umowy inwestycyjnej opisanej w pkt 1 niniejszego rozdziału zostało udostępnione Grupie Work Service częściowo finansowanie pomostowe w następujących kwotach i datach:

- 1) 7 093 913,00 PLN w dniu 27 lutego 2020 roku do spółki Sellpro Sp z o.o.
- 2) 3 500 000,00 PLN w dniu 18 maja 2020 roku do spółki Work Service S.A.

Ponadto, grupa Inwestora po dniu bilansowym udostępniła finansowanie (pożyczki) sprzedanej warunkowo grupie niemieckiej w następujących kwotach:

- 95 000 EUR w dniu 19 lutego 2020 roku
- 120 000 EUR w dniu 20 marca 2020 roku
- 170 000 EUR w dniu 9 kwietnia 2020 roku
- 180 000 EUR w dniu 17 czerwca 2020 roku

Wypłacone finansowanie umożliwiło poprawę płynności Grupy Work Service w okresie transakcyjnym i zostało przeznaczone w istotnej części na częściową spłatę zobowiązań publiczno-prawnych.

5) Stopniowa reorganizacja grupy kapitałowej i zmniejszanie liczby podmiotów.

Opisane w niniejszym punkcie działania Zarządu Work Service S.A. związane są głównie z restrukturyzacją grupy obejmująca działania ukierunkowane na deinwestycje podmiotów nierentownych lub nie wpisujących się w podstawowy trzon działalności (praca tymczasowa). W konsekwencji, na przestrzeni 2019 roku oraz w okresie kilku miesięcy 2020 roku (do dnia publikacji niniejszego sprawozdania finansowego) nastąpiły istotne zmiany:

- spłacono zobowiązania akwizycyjnych do FIEGE Logistik Stiftung & Co. KG w kilku ratach w 2019 roku, a następnie w dniu 5 czerwca 2020 roku zawarto warunkową umowę sprzedaży spółek niemieckich;
- do końca 2019 roku dokończono deinwestycje z grupy Antal Sp z o.o.
- podjęto działania ukierunkowane na zmniejszenie zaangażowania polskich podmiotów w usługi transgraniczne (transfer polskich pracowników do - Francji i Belgii i częściowo Niemiec) z uwagi na - zmniejszoną efektywność i rentowność tej działalności a już szczególnie małą opłacalność biznesu w okresie pandemii COVID-19
- odstąpiono od sprzedaży podmiotów czeskich i słowackich w związku z restrukturyzacją obligacji opisaną w pkt. 3 niniejszego rozdziału.

Ponadto, wypowiedziano opcję kupna dotycząca Prohuman 2004 kft w dniu 6 kwietnia 2020 roku co wynika z ustaleń wynikających z opisaney w niniejszym rozdziale umowy inwestycyjnej (jeden z warunków zawieszających tej umowy). ;

Opisane powyżej zmiany, oprócz wpływu na sytuację strategiczną Grupy, mają również wpływ na dokonaną w bilansie skonsolidowanym korektę wartości firmy, a w bilansie jednostkowym Emitenta korektę wartości udziałów.

A. Wypowiedzenie opcji kupna dotyczącej Prohuman 2004 kft.

Podpisanie umowy o opcji kupna i współpracy

W niniejszym akapicie przedstawiono kluczowe warunki umowy zawartej 3 lipca 2019 roku pomiędzy Spółką, spółkami węgierskimi: Human Investors Kft. („HI”), Profólió Projekt Tanácsadó Kft. („Profólió”) oraz Prohumán 2004 Kft. („Prohumán”)

Umowa ta reguluje szczegółowo warunki transakcji przyszłej sprzedaży 100% udziałów w Prohumán („Proces Sprzedaży Prohumán”). Proces Sprzedaży Prohumán odnosi się do sprzedaży spółce HI (spółka utworzona przez

menedżerów związanych z Profólió i Prohumán) lub innego podmiotu wskazanego przez HI („Kupujący”): (i) wszystkie akcje Prohumán będące w posiadaniu Spółki, stanowiące 80,22% kapitału zakładowego Prohumán (Udziały Główny) oraz (ii) wszystkie lub część pozostałych akcji Prohumán będących w posiadaniu Profólió, stanowiących 19,78% kapitału zakładowego Prohumán (Udziały Profólió).

Zgodnie z Umową ustanowiono na rzecz Kupującego prawo opcji kupna w odniesieniu do Udziół Głównych („Opcja Kupna”), w ramach którego Kupujący może jednostronnie nabyć Udziół Główny. Opcja Kupna została ustanowiona na czas określony, wynoszący 2 (dwa) lata od daty podpisania Umowy („Data Podpisania”), z możliwością wcześniejszego wygaśnięcia w przypadkach określonych w Umowie.

Cena sprzedaży Udziół Głównych („Cena Zakupu Opcji Kupna”) składa się z płatności gotówkowej oraz spłaty wszystkich pożyczek udzielonych przez Prohumán na rzecz Spółki („Pożyczki Prohumán”) w ramach umów pożyczki („Umowa Pożyczki Prohumán”) powiększoną o odsetki (kwota rozliczenia zobowiązań wewnątrzgrupowych).

Jednocześnie Spółka podpisała aneks do Umowy Pożyczki Prohumán przedłużający termin wymagalności Pożyczek Prohumán do dnia 31 grudnia 2021 r. i zezwalający na spłatę Pożyczek Prohumán zgodnie z Umową. Warunkiem wejścia w życie niniejszego aneksu do Umowy Pożyczki Prohumán było wejście w życie Umowy i dostarczenie oryginałów notarialnego poddania się egzekucji Spółki co do wiarygodności wynikających z Umowy Pożyczki Prohumán.

Wykonanie Opcji Kupna i sfinalizowanie transakcji sprzedaży uzależnione jest od uprzedniego spełnienia warunków, o których mowa w Umowie.

Zgodnie z Umową zakończenie Procesu Sprzedaży Prohumán przez HI zostanie zakończone do dnia 31 marca 2020 r., z możliwością przedłużenia tego terminu, pod warunkami określonymi w Umowie („Przedłużenie Terminu”).

Profólió będzie współpracował z HI w Procesie Sprzedaży Prohumán, w tym będzie współpracował przy sprzedaży Udziół Profólió lub ich części (w zakresie, w jakim Kupujący nie kupi całości Udziół Profólió) i będzie stroną umowy sprzedaży („Umowa Sprzedaży Prohumán”).

Jeśli warunki Przedłużenia Terminu nie zostaną spełnione, Spółka może wypowiedzieć Opcję Kupna, w drodze pisemnego zawiadomienia doręczonego HI najpóźniej do dnia 30 kwietnia 2020 r. Jeżeli Spółka nie zakończy realizacji Opcji Kupna najpóźniej do dnia 30 kwietnia 2020 r., wówczas pod warunkami określonymi w Umowie termin sfinalizowania Procesu Sprzedaży Prohumán zostanie automatycznie przedłużony. Jeżeli termin ten został przedłużony, ale sprzedaż Prohumán nie nastąpi w tym przedłużonym terminie, Spółka może wypowiedzieć Opcję Kupna w każdym czasie po upływie tego przedłużonego terminu. HI może w każdej chwili wypowiedzieć Opcję Kupna.

W przypadku niepowodzenia powyższej transakcji zgodnie z harmonogramem wyżej opisanym strony uzgodniły warunki wzajemnych rozliczeń i dalszej sprzedaży Prohumán. W dniu rozwiązania Opcji Kupna przez którąkolwiek z wyżej wymienionych stron („Dzień Unieważnienia Zamknięcia”) Emitent będzie uprawniony do wyłącznego zarządzania sprzedażą Głównych Udziół i Udziół Profólió nabywcy zewnętrznemu („Druga Sprzedaż Prohumán”) zgodnie z umową z dnia 23 października 2017 r. i jej zmianami ("QSPA"). Druga Sprzedaż Prohumán rozpocznie się w ciągu 9 miesięcy od Dnia Unieważnienia Zamknięcia. W wyniku Drugiej Sprzedaży Prohumán: (i) Spółka, (ii) podmiot zależny Spółki, w którym Spółka jest jedynym udziałowcem (na który Spółka może jednostronnie przenieść prawa i obowiązki wynikające z QSPA pod warunkiem zapłaty ceny zakupu) lub (iii) wybrany przez Spółkę nabywca zewnętrzny (na który pewne prawa i obowiązki wynikające z QSPA mogą być

jednostronnie przeniesione przez Spółkę pod warunkiem zapłaty ceny zakupu) nabędzie Udziały Profólió za cenę zakupu która zostanie obniżona o 4 mln PLN w porównaniu do ceny zakupu określonej w QSPA bez odsetek naliczanych od tej ceny podczas Drugiej Sprzedaży Prohumán, i płatna będzie w całości w gotówce zgodnie z QSPA (z późniejszymi zmianami) („Cena Nabycia Udziałów Profólió”).

Zapłata na rzecz Profólió Ceny Nabycia Udziałów Profólió przez Spółkę lub nabywcę zewnętrznego wybranego przez Spółkę zostanie dokonana równocześnie z zapłatą i transferem Udziałów Głównych i nastąpi nie wcześniej niż: (i) w ciągu 12 miesięcy od dnia rozpoczęcia Drugiej Sprzedaży Prohumán oraz (ii) w ciągu 21 miesięcy od Dnia Unieważnienia Zamknięcia („Termin Drugiej Sprzedaży Prohumán”). Pod pewnymi warunkami termin drugiej sprzedaży Prohumán zostanie automatycznie przedłużony o 3 (trzy) miesiące. Jeżeli zapłata Ceny Nabycia Udziałów Profólió nie nastąpi przed lub w terminie Drugiej Sprzedaży Prohumán, Druga Sprzedaż Prohumán zostanie uznana za nieudaną.

W takim przypadku cena zakupu Udziałów Profólió będzie płatna przez Spółkę w 4 (czterech) równych kwartalnych ratach.

W związku z powyższym, Profólió i Spółka, podpisali aneks do QSPA („Aneks do QSPA”) w przypadku niepowodzenia Drugiej Sprzedaży Prohumán. Aneks do QSPA określa sposób sprzedaży Udziałów („Trzeciej Sprzedaży Prohumán”), w czterech ratach "Realizacja Pierwszej Raty" – będzie mieć miejsce w ostatnim dniu roboczym trzymiesięcznego okresu liczonego od daty wejścia w życie Aneksu do QSPA; „Realizacja Drugiej Raty” – będzie mieć miejsce w ostatnim dniu roboczym sześciomiesięcznego okresu liczonego od daty wejścia w życie Aneksu do QSPA; „Realizacja Trzeciej Raty” – będzie mieć miejsce ostatniego dnia roboczego 9-miesięcznego okresu liczonego od daty wejścia w życie Aneksu do QSPA oraz „Realizacja Czwartej Raty” – będzie mieć miejsce ostatniego dnia roboczego 12-miesięcznego okresu liczonego od daty wejścia w życie Aneksu do QSPA). Każda z tych rat odpowiada 1/4 (jednej czwartej) ceny nabycia Udziałów Profólió i stanowi 4,945% zarejestrowanego kapitału Prohumán. Każda z rat zostanie zapłacona zgodnie z warunkami określonymi w poprawce do QSPA.

Strony przewidziały w Umowie kary umowne za naruszenie postanowień Umowy w wysokości od 100.000 PLN do 40.000.000 PLN w zależności od charakteru i znaczenia danego naruszenia.

Strony ustaliły w Umowie odsetki w wysokości 10% w przypadku niewywiązania się z płatności liczone od dnia wymagalności płatności do dnia faktycznego dokonania płatności.

Umowa podlega prawu węgierskiemu. Pozostałe warunki zawarte w Umowie nie odbiegają od warunków stosowanych w tego typu umowach.

Środki pozyskane ze sprzedaży Głównych Udziałów zostaną przeznaczone na: (i) całkowitą spłatę kredytu udzielonego Spółce na podstawie umowy kredytowej z dnia 18 listopada 2015 r. (następnie aneksowanej) zawartej z Bankiem BNP Paribas S.A., Bankiem Millennium S.A., Santander Bank Polska S.A. oraz Powszechna Kasa Oszczędności Bank Polski S.A., o których Spółka informowała w raportach bieżących m.in. nr 43/2015 nr 34/2017, nr 7/2018, nr 82/2018 nr i 86/2018 w wysokości ok. 110 mln zł (ii) na dalsze oddłużanie oraz redukcję zobowiązań Grupy Kapitałowej Emitenta.

Wypowiedzenie opcji kupna w dniu 6 kwietnia 2020 roku

W dniu 6 kwietnia 2020 roku Work Service S.A. dokonał wypowiedzenia opcji kupna w odniesieniu do wszystkich akcji Prohumán 2004 Kft. („Prohumán”), będących w posiadaniu Work Service S.A., stanowiących 80,22% kapitału zakładowego Prohumán („Opcja Kupna”).

Zgodnie z umową opisana w poprzednim podpunkcie, do zakończenia procesu sprzedaży Prohumán przez HI w ramach Opcji Kupna miało dojść do dnia 31 marca 2020 r., z możliwością przedłużenia tego terminu, pod warunkami określonymi w umowie.

Jako że warunki przedłużenia tego terminu nie zostały zrealizowane, Work Service S.A. był uprawniony do wypowiedzenia Opcji Kupna do 30 kwietnia 2020, które to prawo zostało wykonane przez Work Service S.A. Strony uzgodniły w przedstawionej umowie warunki dalszej sprzedaży Prohumán na opisany przypadek niepowodzenia transakcji w ramach Opcji Kupna. W związku z tym, od dnia 6 kwietnia 2020 roku Work Service S.A. jest uprawniony do wyłącznego zarządzania sprzedażą 100% udziałów Prohumán posiadanych przez Spółkę oraz Profólió w ramach tzw. drugiej sprzedaży Prohumán.

Brak przedłużenia okresu obowiązywania Opcji Kupna był jednym z warunków zawieszających umowy inwestycyjnej zawartej w dniu 13 lutego 2020 r. pomiędzy Work Service S.A. a Gi International S.r.l.

B. Deinwestycja Antal Sp z o.o.

W 2019 roku Work Service prowadził proces sprzedaży Antal Sp z o.o. oraz podmiotów zależnych od Antal Sp. z o.o. oraz znaku towarowego Antal będącego w posiadaniu Spółki. Proces ten ostatecznie został dokończony w dniu 23 grudnia 2019 roku.

W ramach prowadzonego procesu przeglądu opcji strategicznych, procesów pozyskania finansowania oraz sprzedaży Antal Sp z o.o. w dniu 12 sierpnia Work Service S.A. zawarł umowę pożyczki z podmiotem z poza Grupy Kapitałowej na kwotę 8 mln PLN (zabezpieczoną na udziałach Antal Sp z o.o.). Środki zostały wykorzystane na poprawę bieżącej płynności i spłatę części zobowiązań publiczno-prawnych. Ostatecznie Work Service spłacił wymienioną wyżej pożyczkę ze środków ze sprzedaży Antal Sp z o.o. oraz znaku Antal do innego podmiotu w dniu 23 grudnia.

W dniu 23 grudnia 2019 roku Work Service S.A. jako sprzedający („Sprzedający”), zawarł z Książek Holding spółka z ograniczoną odpowiedzialnością, z siedzibą w Warszawie przy ul. Prostej 32, wpisaną do Krajowego Rejestru Sądowego prowadzonego przez Sąd Rejonowy dla m. st. Warszawy, XII wydział Gospodarczy Krajowego Rejestru Sądowego pod numerem KRS 0000510073, NIP 5272715282; z kapitałem zakładowym w wysokości 1 500 000,00 zł, jako kupującym („Kupujący”), przyrzeczoną umowę sprzedaży udziałów w Antal sp. z o.o. z siedzibą we Wrocławiu („Spółka”), będącej spółką zależną Work Service S.A. („Umowa”).

Na podstawie Umowy, Work Service S.A. sprzedał Kupującemu, a Kupujący nabył wszystkie posiadane przez Work Service S.A. 27.917 udziałów Spółki o wartości nominalnej 500,00 złotych, stanowiących na datę zawarcia Umowy 100% kapitału zakładowego Spółki, uprawniających do 100% głosów na zgromadzeniu wspólników Spółki

(„Udziały”). Cena sprzedaży Udziałów została ustalona na 5.300.000,00 złotych. Cena sprzedaży częściowo wpłynęła na rachunek Work Service S.A., a częściowo została bezpośrednio przekazana na spłatę innych (niż bankowe) zobowiązań opisanych powyżej. Pozostałe warunki Umowy nie odbiegają od warunków stosowanych w umowach tego typu.

Ponadto w ramach zamykania transakcji sprzedaży Udziałów, doszło do zapłaty ceny za znak towarowy Antal the value of specialized talents w wysokości 5.100.000,00 zł + VAT oraz do spłaty Work Service S.A. zobowiązań wewnątrzgrupowych w kwocie ok. 1.240.000,00 zł.

Transakcja sprzedaży Antal Sp z o.o. była jednym z elementów prowadzonych przez Work Service S.A. działań restrukturyzacyjnych w 2019 roku w ramach grupy kapitałowej Work Service i stanowi konsekwencję dokonania przez Zarząd przeglądu opcji strategicznych, w ramach którego przyjęto strategię dezinwestycji w odniesieniu do części spółek z grupy. Transakcja jest dokonywana za zgodą banków finansujących Emitenta i całość środków z Transakcji była przeznaczona na spłatę innych (niż bankowe) zobowiązań i poprawę kapitału obrotowego.

C. Spłata zobowiązań akwizycyjnych do FIEGE Logistik Stiftung & Co. KG a następnie sprzedaż Work Service GmbH & Co.KG

W 2019 roku Work Service S.A. dzięki wewnątrzgrupowej pożyczce spłacił do końca roku pozostałe zobowiązania akwizycyjne za kontrolowany w 100% przez Work Service S.A. podmiot zależny Work Service GmbH & Co.KG.

W dniu 05 czerwca 2020 roku, spółki zależne Work Service S.A., tj. Work Service SPV Sp. z o.o. z siedzibą we Wrocławiu (KRS: 0000499130) jako sprzedający 1, Work Service International Sp. z o.o. z siedzibą we Wrocławiu (KRS: 0000261009) jako sprzedający 2 (łącznie jako „Sprzedający”) oraz Work Service S.A. jako gwarant, zawarli ze spółką Gi Group Deutschland GmbH z siedzibą w Düsseldorf (numer HRB 70863 w niemieckim rejestrze handlowym) - będącą spółką zależną GI INTERNATIONAL S.R.L., której całkowitym właścicielem jest Gi Group SA., jako kupującym („Kupujący”), warunkową umowę sprzedaży praw udziałowych w spółce Work Service GmbH & Co. KG z siedzibą w Düsseldorf (numer 23071 w niemieckim rejestrze handlowym) („Spółka”) („Umowa” lub „Transakcja”).

Na podstawie Umowy, Sprzedający zobowiązali się do sprzedaży odpowiednio 74% oraz 26% posiadanych przez nich praw udziałowych w Spółce, o łącznej wartości nominalnej 100.000,00 EUR, stanowiących łącznie 100% praw udziałowych w Spółce („Prawa Udziałowe”). Cena sprzedaży Praw Udziałowych została ustalona na 4.500.000,00 PLN („Cena”).

Umowa została zawarta z zastrzeżeniem spełnienia się określonych warunków zawieszających, w szczególności wyrażenia zgody przez banki grupy kapitałowej Emitenta na zwolnienie zastawu na prawach udziałowych w Spółce oraz późniejsze faktyczne zwolnienie ww. zastawu. Poza tym, w ramach Umowy Emitent udzieli ogólnej gwarancji w odniesieniu do wszystkich obowiązków i zobowiązań Sprzedających wynikających z Umowy. Pozostałe postanowienia Umowy nie odbiegają od warunków stosowanych w umowach tego typu, w szczególności w zakresie postanowień dotyczących zakazu działalności konkurencyjnej, oświadczeń i zapewnień Sprzedających oraz zasad odpowiedzialności stron.

Dodatkowo, po zamknięciu Transakcji, Kupujący niezwłocznie spłaci na rzecz Emitenta kwoty wynikające z zobowiązań międzygrupowych Spółki i jej podmiotów zależnych w kwocie ok. 3.000.000,00 PLN.

Łączna wartość Transakcji wyniesie 7.500.000,00 PLN i składa się na nią Cena oraz kwota spłaty zobowiązań wewnątrzgrupowych.

Planowana sprzedaż podmiotów niemieckich była jednym z elementów prowadzonych przez Work Service działań restrukturyzacyjnych w ramach grupy kapitałowej Emitenta oraz również efektem planowanej inwestycji Gi Group SA. w Grupę Kapitałową.

D. Odstąpienie od sprzedaży podmiotów czeskich i słowackich w związku z restrukturyzacją obligacji opisaną w pkt. 3 niniejszego rozdziału.

W dniu 10 grudnia 2018 r. Spółka w całości zrealizowała warunkowe porozumienie zawarte dnia 6 grudnia 2018 r. oraz zakończyła proces restrukturyzacji i refinansowania obligacji. W ramach postanowień warunków emisji obligacji Spółka zobowiązała się do działań restrukturyzacyjnych obejmujących m.in. rozpoczęcie procesu sprzedaży Work Service Czech s.r.o., Work Service Slovakia, s.r.o., Work Service SK, s.r.o., Work Service Outsourcing Slovakia s.r.o. w ramach określonego harmonogramu.

W związku z realizowaną restrukturyzacją obligacji opisaną w pkt 3 niniejszego rozdziału, proces sprzedaży podmiotów czeskich i słowackich w dacie niniejszego sprawozdania nie jest aktywny.

6) Korekty w danych finansowych za 2019 rok: skali działalności, kosztów obsługi biznesu, wartości firmy oraz rozpoznanie w wyniku finansowym szeregu zdarzeń o charakterze nietypowym.

A. Korekta skali działalności i systematyczna redukcja kosztów działalności umożliwiająca poprawę rentowności prowadzonej działalności;

Sprawozdanie z całkowitych dochodów Work Service SA

za rok zakończony 31 grudnia 2019

	Nota	01.01.2019- 31.12.2019	01.01.2018- 31.12.2018
Przychody		324 289 028,95	580 944 657,18
Przychody netto ze sprzedaży produktów i usług		323 625 074,10	581 340 217,58
Zmiana stanu produktów		663 954,85	-395 560,40
Koszt wytworzenia produktów na własne potrzeby		0,00	0,00
Przychody netto ze sprzedaży towarów i materiałów		0,00	0,00
Koszty działalności operacyjnej		353 182 660,80	612 415 442,17
Amortyzacja		9 763 421,06	6 443 137,47
Zużycie materiałów i energii		2 190 121,31	1 612 058,02
Usługi obce		56 939 605,83	115 216 072,73

Podatki i opłaty	686 808,39	1 041 318,89
Wynagrodzenia	234 205 508,34	403 802 353,40
Ubezpieczenia społeczne i inne świadczenia	47 140 404,66	80 305 631,95
Pozostałe koszty rodzajowe	2 256 791,21	3 994 869,71
Wartość sprzedanych towarów i materiałów	0,00	0,00
Zysk (strata) ze sprzedaży	(28 893 631,85)	-31 470 784,99
Pozostałe przychody operacyjne	30 026 477,18	10 385 368,19
Pozostałe koszty operacyjne	44 718 486,65	57 565 567,90
Zysk(strata) z działalności operacyjnej	(43 585 641,32)	-78 650 984,70
Przychody finansowe	6 119 430,19	118 607 448,13
Koszty finansowe	159 092 910,33	46 399 434,67
Zysk (strata) brutto	(196 559 121,46)	-6 442 971,24
Podatek dochodowy	(16 535 180,62)	-18 915 743,08
Zysk (strata) netto	(180 023 940,84)	12 472 771,84

Komentarz do danych finansowych Work Service S.A.

Zarząd Work Service S.A. zwraca uwagę że w zysku z działalności operacyjnej oraz dodatkowo w działalności finansowej (przychody i koszty finansowe) uwzględniono wynik na transakcji sprzedaży Antal oraz znaku towarowego Antal. Kwoty związane z tymi transakcjami z punktu widzenia jednostki Work Service zostały opisane w pkt B niniejszego podrozdziału.

W konsekwencji zawarcia aneksu nr 4 do umowy kredytowej w grudniu 2018 roku po sprzedaży grupy Exact i częściowej spłacie zadłużenia wobec polskich banków oraz ustabilizowania sytuacji w obszarze zadłużenia obligacyjnego Zarząd Spółki, spółka planowała koncentrować swoją uwagę na podstawowej działalności operacyjnej.

Jednak w wyniku problemów związanych z nadal pozostającym w Grupie ogromnym zadłużeniem rozpoczął się głęboki kryzys zaufania całego rynku, klientów, urzędów, banków i różnych instytucji wobec Work Service który pogłębiał trudności w zarządzaniu biznesem.

W związku z powyższym obserwujemy dwa istotne trendy:

- 1) Korekta skali działalności (spadek przychodów);
- 2) Równoległe do korekty skali operacji stopniowe obniżanie kosztów działalności.

Ponadto, Zarząd Work Service zwraca uwagę, że w wynikach za 2019 rok zaprezentowanych odnotowano szereg zdarzeń o nietypowym charakterze opisanych w pkt B niniejszego podrozdziału.

Problem braku rentowności, szczególnie polskich spółek, był adresowany w roku 2019 roku szybszą niż planowano korektą kosztów obsługi biznesu. Intencją Zarządu Work Service w poprzednim roku obrotowego było doprowadzenie maksymalnie do końca I kwartału 2020 roku do takiej równowagi, aby przychody ze sprzedaży

pomniejszone o bezpośrednie koszty ich uzyskiwania (głównie wynagrodzenia i inne koszty związane z zatrudnianiem pracowników tymczasowych) były w stanie pokryć strumień kosztów ogólnego zarządu i administracji w nierentownych dotychczas podmiotach.

Ten cel nie został jeszcze zrealizowany i jest dalszym wyzwaniem dla Zarządu w kolejnych miesiącach 2020 roku, obecnie nieco trudniejszym do osiągnięcia z uwagi na pandemię COVID-19 opisaną w pkt 7 niniejszego rozdziału. Jednocześnie w opinii Zarządu zmienia się narzędzie osiągnięcia tego celu – w większym stopniu Spółka i jej podmioty planują koncentrować się na odbudowie przychodów ze sprzedaży (przy zrestrukturyzowanej bazie kosztowej) niż na dalszym istotnym korygowaniu kosztów obsługi biznesu. Te koszty będą korygowane nadal, w związku z pandemią COVID-19, ale po ewentualnej transakcji z Inwestorem ich dalsza redukcja nie będzie głównym celem biznesowym.

Zarząd Spółki zwraca uwagę, iż Spółka pomimo pandemii COVID-19 opisaną w pkt 7 niniejszego rozdziału, działa na nadal perspektywicznym rynku usług HR i po zakończeniu działań w obszarze restrukturyzacji operacyjnej i finansowej oraz wejściu do Grupy międzynarodowego inwestora branżowego, będzie koncentrować się tylko wyłącznie na obudowie kryzysu zaufania oraz powrocie do wyższych poziomów przychodów ze sprzedaży, co z uwagi efekt dźwigni, może pomóc Grupie w uzyskiwaniu lepszych wyników finansowych w przyszłości.

Work Service, który po wsparciu otrzymanym od międzynarodowego inwestora branżowego powinien pozostać, szczególnie w Polsce, wiodącym i w perspektywie średnioterminowej rentownym podmiotem na rynku usług HR.

B. Rozpoznanie zdarzeń o charakterze nietypowym;

Zarząd Spółki zwraca uwagę że w wyniku operacyjnym Work Service S.A. za 2019r. rozpoznano szereg zdarzeń o nietypowym charakterze, w tym:

A. Zdarzenia i czynniki o nietypowym charakterze poprawiające wynik z działalności operacyjnej w łącznej kwocie ok. 25,7 mln PLN, w tym:

1. Rozpoznane przychody ze sprzedaży w związku z korektą przyznanej dotacji w łącznej kwocie ok. 1 mln PLN;
2. Rozpoznane nietypowe pozostałe przychody operacyjne w łącznej kwocie ok. 24,7 mln PLN, w tym:
 - Rozpoznane pozostałe przychody operacyjne w związku z zakończeniem umów leasingowych w łącznej kwocie ok 1,5 mln PLN;
 - Rozpoznane pozostałe przychody operacyjne w związku korektą wartości zobowiązań publiczno-prawnych w łącznej kwocie ok 3,7 mln PLN;
 - Rozpoznane pozostałe przychody operacyjne w związku rozwiązaniem rezerw restrukturyzacyjnych w łącznej kwocie ok 4,4 mln PLN;
 - Rozpoznane pozostałe przychody operacyjne w związku z anulowaniem kary zw. z nieterminowym wykupem udziałów w Spółce Prohuman w łącznej kwocie ok. 3 mln PLN.
 - Rozpoznane pozostałe przychody operacyjne związane z korektą wartości pasywów w bilansie w łącznej kwocie ok 0,3 mln PLN;
 - Rozpoznane pozostałe przychody operacyjne związane z korektą należności od spółek powiązanych łącznie w kwocie ok. 6,7 mln PLN
 - Rozpoznane pozostałe przychody operacyjne w związku ze sprzedażą znaku Antal w kwocie ok. 5,1 mln PLN

B. Zdarzenia i czynniki o nietypowym charakterze pogarszające wynik z działalności operacyjnej w łącznej kwocie ok. 62,4 mln PLN, w tym m.in.:

1. Koszty usług obcych związane m.in. z i) doradztwem (pokryte i niepokryte rezerwami restrukturyzacyjnymi), oraz ii) inne w łącznej kwocie ok. 5,9 mln PLN;
2. Koszty zw. z rezerwą na redukcję zatrudnienia w przyszłości u jednego z klientów w kwocie ok. 0,6 mln PLN
3. Rozpoznane nietypowe pozostałe koszty operacyjnej w kwocie ok. 55,9 mln PLN, w tym m.in.:
 - Pozostałe koszty operacyjne związane z korektą lub opóźnieniem płatności zobowiązań publiczno-prawnych oraz innymi kosztami prawnymi w łącznej kwocie ok 4,1 mln PLN;
 - Pozostałe koszty operacyjne związane z korektą wartości aktywów w bilansie w łącznej kwocie ok 2,8 mln PLN;
 - Pozostałe koszty operacyjne związane z korektą wartości pasywów w bilansie w łącznej kwocie ok 0,6 mln PLN;
 - Pozostałe koszty operacyjne w związku z zakończeniem umów leasingowych w łącznej kwocie ok 0,1 mln PLN.
 - Pozostałe koszty operacyjne w związku z odpisem należności (w tym od PROLOGICS (UK) LLP) w łącznej kwocie ok. 14,1 mln PLN
 - Pozostałe koszty operacyjne w wyniku rozwiązania i zawiązania nowych rezerw m.in. i) restrukturyzacyjnych, ii) doradczych oraz iii) inne w łącznej kwocie ok. 1,4 mln PLN
 - Pozostałe koszty operacyjne w związku z zawiązaniem rezerwy tytułem szacowanych zobowiązań wobec PFRON w kwocie 7 mln PLN
 - Pozostałe koszty operacyjne związane z oszacowaną stratą na sprzedaży majątku przeznaczonego do sprzedaży, na skutek utraty jego wartości rynkowej w kwocie ok. 10,4 mln PLN
 - Pozostałe koszty operacyjne w związku ze sprzedażą znaku Antal w kwocie ok. 15,4 mln PLN

W związku z powyższym (saldo pkt A i pkt B łącznie) wpływ zidentyfikowanych zdarzeń o charakterze nietypowym na prezentowany w pkt 4 strata z działalności operacyjnej jest negatywny i wynosi ok 36,7 mln PLN.

Dane porównywalne za 2018r. dla Spółki zawierają również nietypowe zdarzenia pogarszające zysk z działalności operacyjnej w łącznej kwocie ok. 73,3 mln PLN. Zdarzenia te zostały przedstawione również w opublikowanym Raporcie Grupy Kapitałowej za 2018r.

Dodatkowo Zarząd Spółki zwraca uwagę na kilka zdarzeń o nietypowym charakterze pogarszające wynik z działalności finansowej. Dokonano odpisu pożyczek (w tym od ZAO Work Service Russia) w łącznej kwocie ok. 14 mln PLN. Dodatkowo założono rezerwę na odsetki związane z szacowanymi zobowiązaniami wobec PFRON w kwocie ok. 1,7 mln. Dokonano również odpisu dot. udziałów w spółkach zależnych: Work Express Sp. z o.o. oraz SPV Sp. z o.o. w kwocie łącznej ok. 107,8 mln PLN. Ze względu na sprzedaż udziałów Grupy Antal spółka Work Service SA rozpoznała przychód w wysokości 5,3 mln PLN a także koszty w kwocie ok. 21,5 mln PLN. W związku z powyższym wpływ zidentyfikowanych zdarzeń o charakterze nietypowym w działalności finansowej jest negatywny i wynosi ok 139,7 mln PLN.

C. Brak zapłaty za sprzedaż udziałów w spółce ProService Worldwide (Cyprus) Limited

W związku ze sprzedażą przez Work Service S.A. dla PROLOGICS (UK) LLP z siedzibą w Londynie („Kupujący”) 100 % udziałów w spółce ProService Worldwide (Cyprus) Limited oraz brakiem zapłaty na rzecz Work Service S.A. ceny za udziały w ProService w 2019 roku prowadzone były z zatrudnioną kancelarią prawną w celu w wyegzekwowania należności. W związku z niepowodzeniem należności te zostały objęte odpisem aktualizacyjnym (odpis ten został częściowo uwzględniony w działalności operacyjnej a częściowo w działalności finansowej i został uwzględniony w opisie do pkt B powyżej). O transakcji sprzedaży Proservice Worldwide Zarząd Work Service S.A. informował m.in. w Raporcie Grupy Kapitałowej za rok 2017.

7) Informacja nt. wpływu skutków koronawirusa COVID – 19 na działalność grupy Work Service

Działalność Grupy Work Service jest istotnie uzależniona od kondycji finansowej zróżnicowanego portfolio klientów reprezentujących różne sektory gospodarki z których część może być dotknięta recesją wywołaną skutkami panującej pandemii koronawirusa COVID-19.

Emitent spodziewa się, iż skutki mogą mieć negatywny wpływ na sytuację Emitenta i jego spółek zależnych m.in. w związku z:

- (i) możliwymi opóźnieniami płatności od niektórych klientów, co może skutkować wzrostem należności i czasowym zmniejszeniem wpływów ze sprzedaży faktur do faktorów; oraz
- (ii) czasowym obniżeniem poziomu przychodów ze sprzedaży w związku z spadkiem zamówień.

Grupa Work Service odnotowała spadek zamówień głównie w maju i czerwcu 2020 roku ale spodziewa się w kolejnych miesiącach wzrostu zamówień. Jednocześnie w dacie publikacji niniejszego sprawozdania Work Service nie jest w stanie ocenić dokładniej wpływu pandemii na przychody ze sprzedaży 2020 roku (spadek w stosunku do planowanego przed pandemią budżetu sprzedaży).

Obecnie Work Service S.A. podejmuje następujące działania:

- (i) Poszukuje zamówień z sektorów w których może być zgłaszane zapotrzebowanie pomimo potencjalnej recesji, a w szczególności z obszarów logistyki, branży spożywczej oraz medycznej,
- (ii) Dalej ogranicza koszty działalności, dostosowując je do skali działalności,
- (iii) Negocjuje nowe korzystniejsze terminy płatności wynikające z zobowiązań Emitenta wobec niektórych kontrahentów,
- (iv) Prowadzi aktywny monitoring, a w koniecznych przypadkach bardziej stanowczą niż dotychczas windykację swoich należności.

W związku z niepewnością co do długości okresu potencjalnej recesji precyzyjne oszacowanie jej wpływu na wyniki i kondycję finansową Grupy Work Service w dniu niniejszego raportu nie jest możliwe do oszacowania.

Zarząd Spółki ocenia, że obserwowane zmiany są wyzwaniem dla Grupy Work Service przede wszystkim w krótkim i średnim terminie. W długoterminowej perspektywie, model biznesowy Grupy Work Service jest dostosowany do wspierania klientów w zakresie elastycznych rozwiązań pracowniczych, także w okresach ewentualnego spowolnienia gospodarczego.

6. Informacje o podstawowych produktach, strukturze sprzedaży oraz przychodów Spółki

Przedmiotem działalności Spółki jest:

- praca tymczasowa – oferowanie pracy pracowników czasowych,
- outsourcing doradztwo personalne,
- doradztwo personalne.

Praca tymczasowa - usługa ta świadczona jest podmiotom, dla których ważna jest elastyczność zatrudnienia z uwagi na dużą zmienność popytu na wytwarzane produkty i usługi. Usługa ta umożliwia klientom optymalizację struktury personalnej przedsiębiorstwa dostosowującej liczbę pracowników do takich czynników jak: sezonowy wzrost produkcji, pozyskanie dużego zamówienia, przestoje urlopowe nadmierne absencje i rotacje czy zmienne cykle produkcyjne. Zastosowanie pracy tymczasowej pozwala na codzienne dostosowywanie stanu zatrudnienia do aktualnych potrzeb, obniżenie kosztów działalności i umożliwia klientom koncentrację uwagi na podstawowej działalności firmy. Usługa obejmuje czynności: wyszukania i selekcji pracowników, rekrutacji oraz wdrożenia do pracy, nadzoru i raportowania wyników, naliczenie składników płacy i prowadzenie dokumentacji kadrowej oraz wypłatę wynagrodzeń.

Doradztwo personalne - usługa ta oferowana jest przedsiębiorstwom poszukującym odpowiednich specjalistów na kluczowe stanowiska w firmie. Work Service przeprowadza indywidualny proces rekrutacyjny z wykorzystaniem nowoczesnych narzędzi do oceny kompetencji i selekcji kandydatów. W ramach doradztwa personalnego dokonuje również weryfikacji istniejących pracowników pod kątem pożądaných umiejętności niezbędnych do osiągnięcia celów stawianych przed pracownikiem. Bazując na niezależnej analizie klient może dokonać właściwych zmian i zaplanować dalszy rozwój swojego personelu, udoskonalić system wynagrodzeń czy usprawnić systemy motywacyjne.

W ramach doradztwa personalnego Spółka oferuje również specjalistyczne usługi związane z „assessment and development center” (oceny mocnych i słabych stron pracowników oraz możliwości ich rozwoju), rekrutacje masowe (zatrudnianie jednoczesne dużych zespołów pracowników np. przedstawicieli handlowych) oraz outplacement (przygotowanie pracowników do zmiany pracy i aktywna pomoc w jej znalezieniu). WSSA w procesie świadczenia usługi wykorzystuje zaawansowane narzędzia selekcyjne oraz dostęp do własnej szerokiej bazy kandydatów do pracy.

Outsourcing – usługa ta ma na celu przejęcie od przedsiębiorcy części funkcji pomocniczych niezbędnych do działania firmy, ale nie będących jego podstawową działalnością. Spółka oferując usługę bierze odpowiedzialność za cały proces jak i wynik końcowy pracy. Dzięki usługom outsourcingowym klienci WSSA mogą skupić własne zasoby i środki finansowe na zadaniach strategicznych, uzyskując przejrzystość kosztów oraz pełną kontrolę usług outsourcingowych.

Struktura przychodów z punktu widzenia branż

Branże	2019		2018	
	(tys. zł)	(%)	(tys. zł)	%
Motoryzacja	89 883	27,8%	211 747	29,44%
Call center	79 716	24,6%	119 669	18,99%
Usługi inne	70 560	21,8%	121 544	24,78%
Przemysł inne	37 590	11,6%	60 953	13,24%
Elektronika	31 704	9,8%	44 242	8,19%
FMCG	6 918	2,1%	11 040	2,84%

Struktura przychodów z punktu widzenia branż				
Sprzedaż i dystrybucja	4 953	1,5%	6 101	1,47%
Administracja inne	1 695	0,5%	5 324	0,96%
Inżynieria	340	0,1%	584	0,06%
Usługi finansowo-ubezpieczeniowe	201	0,1%	120	0,03%
Usługi Medyczne	64	0,0%	18	0,00%
Razem	323 625	100,0%	581 340	100%

Z uwagi na specyfikę prowadzonej działalności Grupy Kapitałowej Work Service, która świadczy usługi w obszarze zarządzania zasobami ludzkimi, specjalizując się w poszukiwaniu i rekrutacji pracowników, doradztwie personalnym oraz doradztwie strategicznym HR, a także outsourcingu funkcji związanych z procesami pomocniczymi w przedsiębiorstwach, głównymi dostawcami dla Grupy są dostawcy tzw. usług powszechnych oraz dostawcy materiałów związanych z utrzymaniem i funkcjonowaniem biura, itp. Zarówno portfel dostawców jak i odbiorców jest zdywersyfikowany – udział pojedynczego podmiotu nie przekracza 10% przychodów Grupy Kapitałowej.

Struktura sprzedaży				
Wyszczególnienie	2019		2018	
	(tys. zł)	(tys. zł)	(tys. zł)	(%)
Praca tymczasowa	312 243	96,5%	564 501	93,1%
Outsourcing	10 962	3,4%	15 697	6,4%
Doradztwo personalne	419	0,1%	1 142	0,5%
Razem	323 625	100,0%	581 340	100,0%

Branża TOP 10		Przychody ze sprzedaży 2019
Call center		74 844 258
Motoryzacja		69 584 102
Usługi inne		25 992 257
Elektronika		11 911 015
Elektronika		8 380 056
Elektronika		8 002 690
Przemysł inne		7 641 942
Usługi inne		4 894 256
Usługi inne		4 833 737
Przemysł inne		4 673 113

Ze względu na tajemnicę handlową podajemy zamiast nazw klientów branżę w której działa.

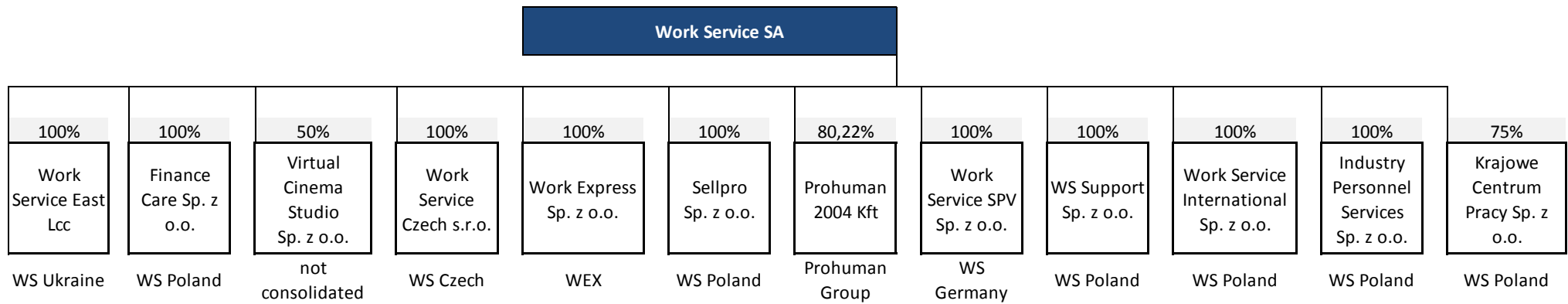
7. Wybrane wskaźniki finansowe

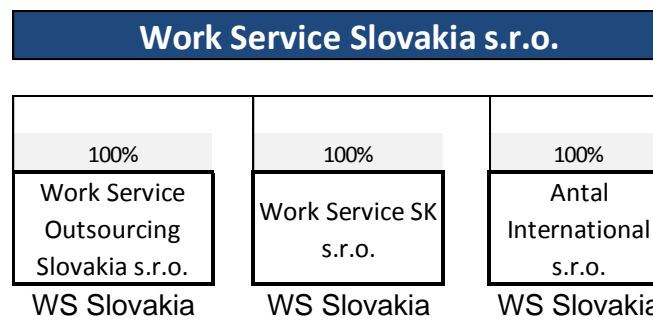
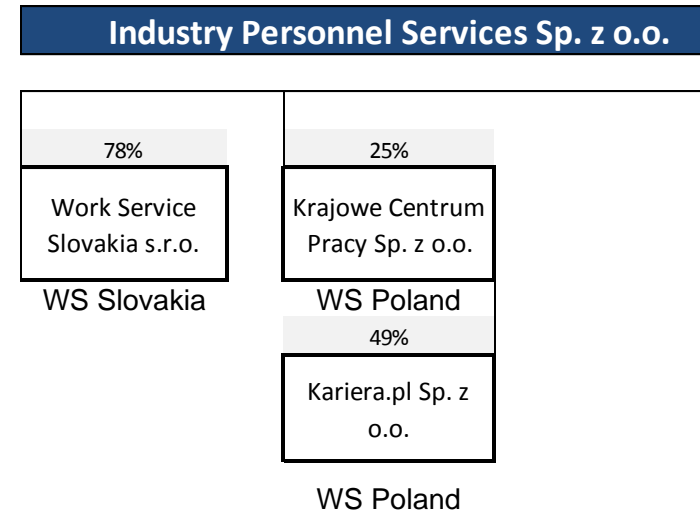
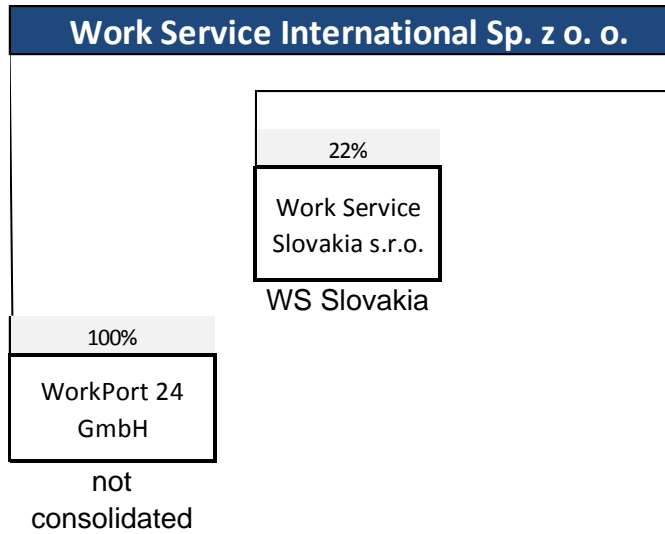
Wybrane wskaźniki finansowe Work Service S.A. przedstawia poniższa tabela

Wybrane wskaźniki finansowe	Formuła	2019	2018
Wskaźniki rentowności			
Rentowność sprzedaży	Wynik ze sprzedaży/przychody ze sprzedaży	-8,9%	-5,4%
Rentowność EBIT	Wynik na działalności operacyjnej/przychody ze sprzedaży	-13,4%	-13,5%
Rentowność EBITDA	(Wynik na działalności operacyjnej + amortyzacja)/przychody ze sprzedaży	-10,4%	-12,4%
Rentowność netto	Wynik finansowy netto/przychody ze sprzedaży	-55,5%	2,1%
ROA	Wynik finansowy netto/aktywa ogółem	-35,8%	1,6%
ROE	Wynik finansowy netto/kapitały własne na koniec okresu	-381,6%	5,5%
Wskaźniki płynności			
Cykl konwersji gotówki (w dniach)	Cykl zapasów + cykl należności – cykl zobowiązań	11	11
Rotacja należności (w dniach)	(Średni stan należności z tytułu dostaw i usług/przychody ze sprzedaży)*360	61	38
Rotacja zobowiązań (w dniach)	(Średni stan zobowiązań z tytułu dostaw i usług/koszty działalności operacyjnej)*360	52	29
Rotacja zapasów (w dniach)	zapasy/przychody netto ze sprzedaży*360	1	3

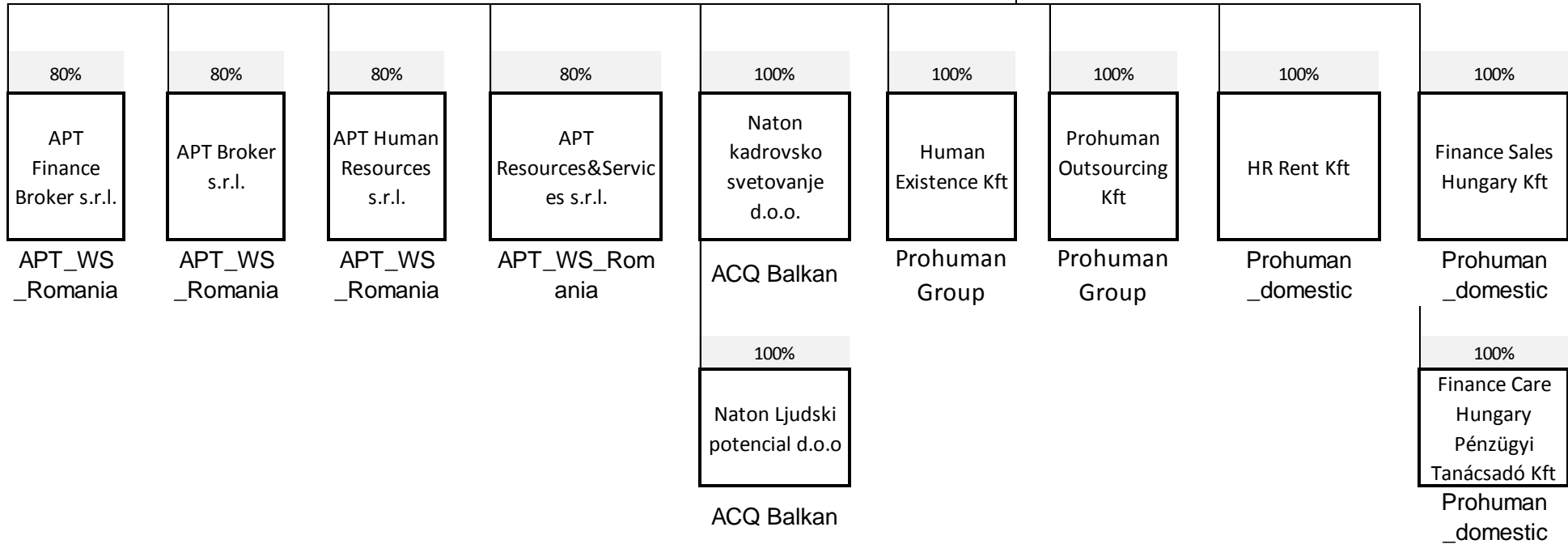
Wskaźnik ogólnego zadłużenia	Zobowiązania ogółem/aktywa ogółem	0,87	0,66
Wskaźnik zadłużenia kapitału własnego	Zobowiązania krótko i długoterminowe/kapitał własny	9,32	2,21

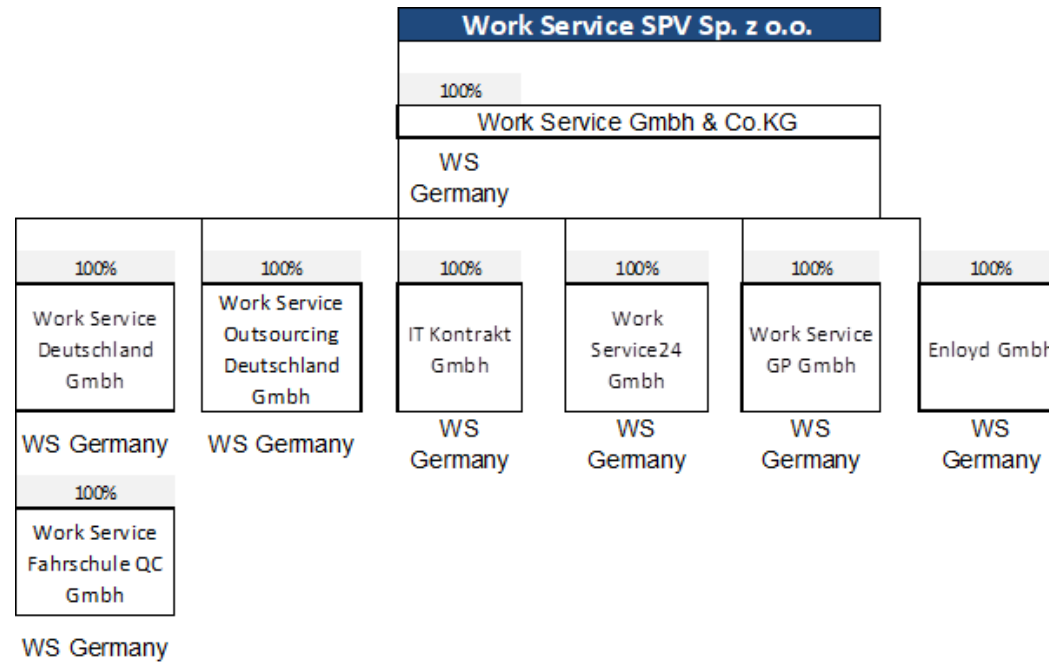
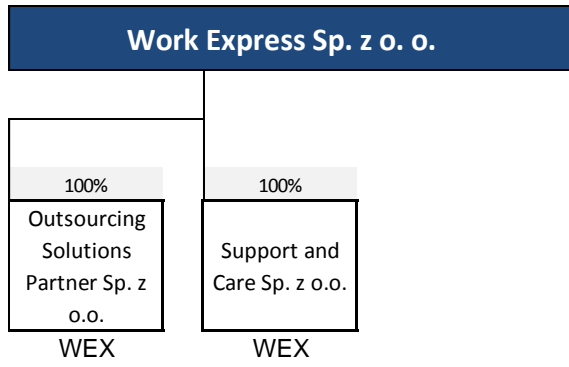
8. Struktura Grupy Kapitałowej Work Service na dzień 31.12.2019 r.





Prohuman 2004 Kft





9. Transakcje z podmiotami powiązаныmi

Transakcje z podmiotami powiązаныmi kapitałowo

	IPS	KAR	FC	WSI	SEL	CLEAN	KCP	fiegSPV	skWS	skoutWS
Przychody	924 012,90	197 197,10	510 992,90	8 059 891,60	10 085 316,70	65 184,00	648 395,30	918 811,50	9 253,10	0,00
Koszty	18 905 354,40	0,00	55 175,20	266 096,10	6 508 045,20	6 968 803,10	4 171,20	0,00	0,00	0,00
Należności	0,00	300 589,30	0,00	3 413 028,00	0,00	4 875,90	0,00	11 529 086,60	134 173,70	0,00
Zobowiązania długoterminowe	0,00	0,00	0,00	0,00	0,00	0,00	0,00	0,00	0,00	0,00
Zobowiązania krótkoterminowe	26 553 866,00	0,00	1 035 000,70	0,00	56 079 641,60	4 464 131,70	0,00	0,00	8 563,90	0,00
Pożyczki udzielone	0,00	4 053 018,90	1 000,00	828 500,00	0,00	322 443,40	6 147 233,50	38 934 375,20	15 522,10	0,00

	skWSK	czWS	ger24WS	fiegGP	fiegWS	fiegOUT	fiegKG	fiegWSF	gerKON	antGER
Przychody	0,00	77 126,40	13 106,70	0,00	37 251,80	22,70	233 398,70	0,00	0,00	0,00
Koszty	0,00	150 244,40	0,00	0,00	0,00	0,00	60 515,30	0,00	0,00	0,00
Należności	2 719 042,80	27 108,50	506 369,40	0,00	246 332,70	16 827,90	152 663,90	0,00	0,00	112 468,40
Zobowiązania długoterminowe	0,00	0,00	0,00	0,00	0,00	0,00	0,00	0,00	0,00	0,00
Zobowiązania krótkoterminowe	20 539,40	1 188 331,90	41 679,40	0,00	11 956,90	8 400,00	5 996 893,40	0,00	0,00	8 400,00
Pożyczki udzielone	0,00	26 144,30	22 899,30	0,00	0,00	0,00	4 930 055,80	0,00	0,00	0,00

	antSK	presWS	presLOG	presOSP	humPRO	humOUT	humEXI	natSLV	natCR	humHR
Przychody	0,00	936 218,70	447 774,60	636 084,60	500,00	0,00	0,00	0,00	0,00	0,00
Koszty	0,00	231 483,10	306 014,70	0,00	3 142 944,60	0,00	0,00	181 053,40	0,00	0,00
Należności	78 905,00	1 045 568,70	126 244,70	266 271,60	33 113,20	0,00	0,00	0,00	0,00	0,00
Zobowiązania długoterminowe	0,00	0,00	0,00	0,00	0,00	0,00	0,00	0,00	0,00	0,00
Zobowiązania krótkoterminowe	388 924,40	9 794,60	4 831,00	0,00	50 358 703,80	0,00	0,00	9 974 340,40	0,00	0,00
Pożyczki udzielone	0,00	847 030,60	0,00	0,00	0,00	0,00	0,00	0,00	0,00	0,00

	humFIE	humFC	rsAPT	hrAPT	bAPT	fbAPT	ukr2WS
Przychody	0,00	0,00	0,00	0,00	0,00	0,00	0,00
Koszty	0,00	0,00	0,00	0,00	0,00	0,00	56 160,00
Należności	0,00	0,00	0,00	0,00	0,00	0,00	0,00
Zobowiązania długoterminowe	0,00	0,00	0,00	0,00	0,00	0,00	0,00
Zobowiązania krótkoterminowe	0,00	0,00	0,00	0,00	0,00	0,00	2 483,50
Pożyczki udzielone	0,00	0,00	0,00	0,00	0,00	0,00	0,00

Słownik Spółek Grupy Kapitałowej Work Service

SKRÓT	NAZWA
WSSA	Work Service S.A.
IPS	Industry Personnel Services Sp. z o.o.
FC	Finance Care Sp. z o.o.
WSI	Work Service International Sp. z o.o.
SEL	Sellpro Sp. z o.o.
CLEAN	WS Support Sp. z o.o.
KCP	Krajowe Centrum Pracy Sp. z o.o.
KAR	Kariera.pl Sp. z o.o.
fiegSPV	Work Service SPV Sp. z o.o.
presWS	Work Express Sp. z o.o.
presLOG	Support and Care Sp. z o.o.
presOSP	Outsourcing Solutions Partner Sp. z o.o.
skWSK	Work Service SK s.r.o.
skWS	Work Service Slovakia s.r.o.
skoutWS	Work Service Slovakia Outsourcing s.r.o.
czWS	Work Service Czech s.r.o.
ger24WS	Work Service 24 GmbH
gerKON	IT Kontrakt GmbH
humPRO	Prohuman 2004 Kft
humFC	Finance Care Hungar Kft
humHR	HR-Rent Kft
humFIE	Profield 2008 Értékesítés Támogató Kft.
humEXI	Human Existence Kft
humOUT	Prohuman Outsourcing Kft
fiegWSF	Work Service Fahrschuhe QC GmbH
fiegGP	Work Service GP GmbH
fiegWS	Work Service Deutschland GmbH
fiegOUT	Work Service Outsourcing Deutschland GmbH
fiegKG	Workservice GmbH & Co.KG
antGER	Enloyd GmbH
antSK	Antal International s.r.o. (Slovakia)
bAPT	APT Broker s.r.l.
fbAPT	APT Finance Broker s.r.l.
hrAPT	APT Human Resources s.r.l.
rsAPT	APT Resources&Services s.r.l.
ukr2WS	Work Service East Lcc
natCR	Naton Ljudski potencial d.o.o.
natSLV	Naton kadrovsko-svetanoje d.o.o.

Transakcje z podmiotami powiązаныmi osobowo

2019	Maciej Witucki	Paul Christodoulou	Prologics Uk	Tomasz Ślęzak	Iwona Szmitkowska	Mizyak Corp Tomasz Misiak	Tomasz Wojciech Misiak	Tomasz Hanczarek
PRZYCHODY	0,00	47,18	341 573,60	0,00	0,00	182 768,52	0,00	0,00
KOSZTY	0,00	53 015,41	0,00	4 738,01	63 501,64	428 971,92	175 580,07	17 730,33
NALEŻNOŚCI	2 500,99	460 679,62	8 547 221,51	0,00	725,67	242 514,48	0,00	11 124,47
ZOBOWIĄZANIA	0,00	0,00	0,00	0,00	749,20	74 665,00	0,00	0,00

2019	Tomasz Hanczarek Doradztwo	Thm Sp. Z O.O.	Everett Kamin	Jarosław Dymitruk	SUMA
PRZYCHODY	32 385,74	7 090,83	0,00	0,00	563 865,87
KOSZTY	356 477,65	0,00	0,00	0,00	1 100 015,03
NALEŻNOŚCI	38 178,96	8 721,72	33 569,18	0,00	9 345 236,60
ZOBOWIĄZANIA	0,00	0,00	0,00	16 500,00	91 914,20

2018	Prologics UK	Everett Kamin	Panos N. Sofianos	Tomasz Hanczarek	Ewa Misiak	Tomasz Misiak	Tomasz Ślęzak	Maciej Witucki
PRZYCHODY	27 671 607,51	0,00	63 001,88	0,01	0,00	296 651,75	0,01	0,01
KOSZTY	96 900,00	0,00	0,00	32 560,23	32 768,62	195 095,80	8 364,34	2 057 565,49
NALEŻNOŚCI	28 627 085,97	33 569,18	0,00	299 856,20	0,00	240 000,00	0,00	2 500,99
ZOBOWIĄZANIA	318 862,02	0,00	0,00	45,41	0,00	25 424,61	2 532,61	8 947,09

2018	Paul Christodolou	Tomasz Hanczarek Doradztwo	LTI	Piotr Ambrozowicz	Iwona Szmitkowska	Piotr Kamiński	Tomasz Wojciech Misiak	SUMA
PRZYCHODY	0,00	3 976,70	54 528,89	0,00	0,00	0,00	0,00	28 089 766,76
KOSZTY	0,00	109 072,96	105 000,00	253,62	16 380,03	0,00	215 465,11	2 869 426,20
NALEŻNOŚCI	655 994,05	32 248,09	2 335 244,69	0,00	0,00	161,99	33 519,35	32 260 180,51
ZOBOWIĄZANIA	24 086,27	0,00	33 422,79	0,00	1 309,90	0,00	0,00	414 630,70

10. Informacje o istotnych transakcjach zawartych przez Spółkę z podmiotami powiązаныmi na innych warunkach niż rynkowe

Transakcje z podmiotami powiązаныmi zawierane są na zasadach rynkowych.

11. Informacje o gwarancjach oraz poręczeniach

7.1. Zobowiązania warunkowe			
Tytuł zobowiązania warunkowego	Rodzaj zabezpieczenia	31.12.2019	31.12.2018
Zabezpieczenia kredytu	poręczenie	360 000 000,00	360 000 000,00
	oświadczenie o dobrowolnym poddaniu się egzekucji	66 210.000,00	66.210.000,00
	zastaw rejestrowy na aktywach	277 500.000,00	277.500.000,00
Zabezpieczenie leasingu	weksel in blanco wraz z deklaracją wekslową	4 621 782,30	4 621 782,30
Zabezpieczenie obligacji	weksel in blanco wraz z deklaracją wekslową		120% niewykupionych obligacji
Zabezpieczenie dobrego wykonania umowy	gwarancja	3 000 000,00	1 354 370,88
Zabezpieczenie faktoringu	Hipoteka umowna		39 105 000,00
Zobowiązanie do wykupienia dodatkowych akcji Prohumana od Profolio		86 000 000,	

* do rzeczywistej wysokości zaciągniętych kredytów wraz z dodatkowymi kosztami, tj. do kwoty wystawionych bankowych tytułów egzekucyjnych.

Lp.	Poręczenie w imieniu	Beneficjent weksla	Przedmiot poręczenia	Data zawarcia umowy	Data zakończenia umowy	Kwota objęta poręczeniem (brutto)
1.	Sellpro Sp. z o.o.	BNP Paribas Faktoring Sp. z o. o.	Należność z tytułu umowy faktoringowej	Aneks wydłużający okres obowiązywania limitu z dn.19.10.2015	Czas nieokreślony	14 300 000,00
2.	Finance Care Sp. z o.o.	BNP Paribas Faktoring Sp. z o. o.	Należność z tytułu umowy faktoringowej	Aneks wydłużający okres obowiązywania limitu z dn.19.10.2015	Czas nieokreślony	14 300 000,00
3.	Industry Personnel Services Sp. z o.o.	BNP Paribas Faktoring Sp. z o. o.	Należność z tytułu umowy faktoringowej	Aneks wydłużający okres obowiązywania limitu z dn.19.10.2015	Czas nieokreślony	14 300 000,00
4.	Work Express Sp. z o.o.	BNP Paribas Faktoring Sp. z o. o.	Należność z tytułu umowy faktoringowej	Aneks podwyższający limit z dn. 19.10.2015	Czas nieokreślony	14 300 000,00
5.	Outsourcing Solutions Partner Sp. z o.o.	BNP Paribas Faktoring Sp. z o. o.	Należność z tytułu umowy faktoringowej	Aneks do umowy z dnia 7.11.2016	Czas nieokreślony	14 300 000,00
6.	Industry Personnel Services Sp. z o.o.	Bibby Financial Services Sp. z o.o.	Należność z tytułu umowy faktoringowej	Umowa faktoringowa z dnia 4.12.2018	Czas nieokreślony	14 000 000,00
7.	Sellpro Sp. z o.o.	Bibby Financial Services Sp. z o.o.	Należność z tytułu umowy faktoringowej	Umowa faktoringowa z dnia 4.12.2018	Czas nieokreślony	14 000 000,00
8.	Finance Care Sp. z o.o.	Bibby Financial Services Sp. z o.o.	Należność z tytułu umowy faktoringowej	Umowa faktoringowa z dnia 4.12.2018	Czas nieokreślony	14 000 000,00
9.	Work Express	Bibby Financial Services	Należność z tytułu	Umowa faktoringowa z	Czas	14 000 000,00

Lp.	Poręczenie w imieniu	Beneficjent weksla	Przedmiot poręczenia	Data zawarcia umowy	Data zakończenia umowy	Kwota objęta poręczeniem (brutto)
	Sp. z o.o.	Sp. z o.o.	umowy faktoringowej	dnia 14.05.2019	nieokreślony	
10.	Outsourcing Solutions Partner Sp. z o.o.	Bibby Financial Services Sp. z o.o.	Należność z tytułu umowy faktoringowej	Umowa faktoringowa z dnia 29.05.2019	Czas nieokreślony	14 000 000,00
11.	Work Express Sp. z o.o.	BNP Paribas Faktoring Sp. z o.o.	Należność z tytułu umowy faktoringowej	Umowa faktoringowa z dnia 02.09.2014	Czas nieokreślony	5 200 000,00
12.	Work Express Sp. z o.o.	Coface Poland Factoring Sp. z o.o.	Należność z tytułu umowy faktoringowej	Umowa faktoringowa z dnia 10.06.2019	Czas nieokreślony	20 000 000,00
13.	Outsourcing Solutions Partner Sp. z o.o.	Coface Poland Factoring Sp. z o.o.	Należność z tytułu umowy faktoringowej	Umowa faktoringowa z dnia 10.06.2019	Czas nieokreślony	20 000 000,00
14.	Work Express Sp. z o.o.	Coface Poland Factoring Sp. z o.o.	Należność z tytułu umowy faktoringowej	Umowa faktoringowa z dnia 07.08.2018	Czas nieokreślony	20 000 000,00

12. Informacje o znanych Spółce umowach, w wyniku których mogą w przyszłości nastąpić zmiany w proporcjach akcji przez dotychczasowych akcjonariuszy i obligatariuszy. Ocena możliwości realizacji zamierzeń inwestycyjnych, w tym inwestycji kapitałowych, w porównaniu do wielkości posiadanych środków, z uwzględnieniem możliwych zmian w strukturze finansowania tej działalności

W Spółce nie występują umowy, w wyniku których mogą w przyszłości nastąpić zmiany w proporcjach akcji posiadanych przez dotychczasowych akcjonariuszy i obligatariuszy oprócz ewentualnych zmian wynikających z zawartej umowy inwestycyjnej opisanej szczegółowo w pkt 5.

13. Objasnienie różnic pomiędzy wynikami finansowymi wykazanymi w raporcie rocznym a wcześniej publikowanymi prognozami wyników

Spółka Work Service nie sporządza jednostkowej prognozy wyników.

14. Ocena, wraz z jej uzasadnieniem dotycząca zarządzania zasobami finansowymi, ze szczególnym uwzględnieniem zdolności do wywiązywania się z zaciągniętych zobowiązań oraz określenie ewentualnych zagrożeń i działań, jakie Spółka podjęła lub zamierza podjąć w celu przeciwdziałania tym zagrożeniom

Spółka na bieżąco optymalizuje strategię zarządzania zasobami finansowymi biorąc pod uwagę warunki panujące na rynku finansowym oraz dostępność do kapitału. Przyjęta strategia jest w dużej mierze efektem stosowanego modelu działalności operacyjnej. Najistotniejszym jej elementem jest zarządzanie bieżącą płynnością finansową w szczególności biorąc pod uwagę fakt, że zasadniczą część kosztów wytworzenia stanowią koszty wynagrodzeń i towarzyszące im koszty ubezpieczeń społecznych. W/w pozycie kosztów z natury rzeczy są płatne w relatywnie krótkim okresie, a ponadto terminy ich płatności są sztywne i nieprzekraczalne. Ponadto Spółka aktywnie korzysta z linii faktoringowych. Ponadto Spółka koncentruje dużą uwagę na bieżącej kontroli spływu należności (działania windykacyjne).

Spółka zarządza kapitałem w celu zachowania zdolności do kontynuowania działalności co zostało szczegółowo opisane w pkt 5.

Work Service SA w swojej bieżącej działalności korzysta z kredytów w rachunkach bankowych. Poniższa tabela przedstawia zobowiązania z tytułu kredytu na dzień 31 grudnia 2019 r.

Zobowiązania z tytułu kredytów na dzień 31.12.2019

Nazwa (firma) jednostki	Kwota kredytu / pożyczki wg umowy		Kwota kredytu / pożyczki pozostała do spłaty		Warunki oprocentowania	Termin spłaty	Zabezpieczenia
	PLN	waluta	PLN	waluta			
Santander Bank Polska S.A.	32 000 000	PLN	21 733 298,06	PLN	WIBOR 1M + marża banku		Zastaw na rachunkach bankowych, umowa przelewu praw z polisy ubezpieczeniowej na zabezpieczenie, umowy zabezpieczeń na aktywach, umowy zabezpieczeń na udziałach i akcjach, oświadczenia o poddaniu się egzekucji
Bank Millennium S.A.	32 000 000	PLN	21 885 902,48	PLN	WIBOR 1M + marża banku		j.w.
Bank BGŻ BNP Paribas S.A.	32 000 000	PLN	0,00	PLN	WIBOR 1M + marża banku		j.w.
Raiffeisen Bank Polska S.A. (przejęty przez BNP Paribas Bank Polska S.A. w wyniku podziału podmiotu o numerze KRS 14540)	32 000 000	PLN	21 449 015,65	PLN	WIBOR 1M + marża banku		j.w.
Powszechna Kasa Oszczędności Bank Polski S.A.	55 000 000	PLN	22 070 200,00	PLN	WIBOR 1M + marża banku		j.w.
Zadłużenie na kartach kredytowych i innych		PLN	3 501,22	PLN			
SUMA KREDYTOW			105 000 277,18	PLN			
KOREKTA DO SKORYGOWANEJ CENY NABYCIA			-	PLN			
SUMA KREDYTOW			1 5 277,18	PLN			

15. Czynniki zewnętrzne i wewnętrzne istotne dla rozwoju Spółki

Zwracamy uwagę że istotne czynniki ryzyka zostały opisane w pkt 5
Poniżej zaprezentowano ryzyka charakterystyczne dla prowadzonej działalności.

Ryzyko związane z ochroną danych osobowych

Spółka ze względu na charakter prowadzonej działalności posiada bogatą bazę danych osobowych pracowników, której rekordy przekraczają setki tysięcy. Zgodnie z ustawą z dnia 29 sierpnia 1997 roku o ochronie danych osobowych (Dz. U. 2016r. poz. 922) informacje dotyczące tych danych są tajne i nie mogą być udostępniane niepowołanym osobom. Istnieje jednak ryzyko, że w wyniku kradzieży, włamania lub innych działań niepożądanych dostęp do bazy danych uzyskają osoby do tego nieuprawnione. W takiej sytuacji informacje przechowywane przez Work Service mogłyby zostać wykorzystane ze szkodą dla Spółki i jej klientów, co niekorzystnie wpłynęłoby na wizerunek Work Service SA, a tym samym pogorszyło jej pozycję na rynku. W celu redukcji ryzyka udostępnienia bazy danych niepowołanym podmiotom Work Service stworzył infrastrukturę techniczną opartą na odpowiednio zabezpieczonej serwerowni, elektroniczne systemy bezpieczeństwa oraz serwery najwyższej klasy, co przyczynia się do zminimalizowania ww. ryzyka.

Ryzyko związane z płynnością

Spółka oferując usługi w ramach tzw. elastycznych form zatrudnienia, prowadzi kompleksowe szkolenia przygotowujące pracowników do wykonywania określonej pracy. Następnie pracownicy ci są kierowani do przedsiębiorstw, które zgłosiły zapotrzebowanie na tego rodzaju usługi. Do czasu otrzymania zapłaty za usługę Work Service SA ponosi wszelkie koszty wynikające ze stosunku pracy (wynagrodzenia, ubezpieczenia itp.) osób podejmujących pracę. Przedsiębiorstwa wynajmujące pracowników płacą za usługę w określonych, umownych terminach płatności. Ten model biznesu wymaga skutecznego zarządzania kapitałem obrotowym netto i jest podatny na ryzyko okresowego zmniejszania się płynności finansowej, którego poziom jest istotny. W celu minimalizacji ryzyka Spółka aktywnie korzysta z linii faktoringowych.

Ryzyko związane z sytuacją społeczno-ekonomiczną w Polsce i Europie

Działalność spółek związanych z oferowaniem usług na rynku pracy uzależniona jest od sytuacji społeczno-ekonomicznej w Polsce i za granicą. Na wyniki finansowe spółek w szczególności wpływają takie czynniki makroekonomiczne, jak: poziom inwestycji przedsiębiorstw powodujący wzrost zatrudnienia, tempo wzrostu PKB, tempo wzrostu poziomu wynagrodzeń, poziom stóp procentowych oraz inflacja, a wraz z postępującą globalizacją gospodarek również bezpośrednio inwestycje zagraniczne. Czynnikiem mającym znaczący wpływ na rozwój branży, w której działa Spółka jest stopień absorpcji funduszy pochodzących z budżetu Unii Europejskiej. W przypadku załamania lub pogorszenia koniunktury rynkowej istnieje ryzyko zmniejszenia popytu na produkt oferowany przez Spółkę. Zarząd Spółki dokonuje bieżącej analizy sytuacji rynkowej i odpowiednio do niej dopasowuje strategiczne decyzje.

Ryzyko związane z działalnością konkurencji

Uznane marki globalne, takie jak Adecco, Manpower czy Randstad traktują rynek krajów Europy Środkowej jako rynek strategiczny i od lat silnie konkurują z Grupą Work Service. Work Service S.A. która posiada odpowiednie doświadczenie i uznaną markę, potrafi odpowiednio wcześniej reagować na działania konkurencji i elastycznie odpowiadać na potrzeby rynku pracy: tak kandydata/pracownika jak i pracodawcy/klienta. W opinii Zarządu nie ma

przesłanek dla wejścia na rynek polski nowego globalnego operatora usług personalnych. Ponadto Grupa Work Service świadczy usługi w oparciu o długoterminowe kontrakty, w ramach stabilnej grupy klientów.

Ryzyko związane ze zmiennością rynku

W ostatnich latach można zaobserwować dynamiczny rozwój rynku pracy tymczasowej, jak i zmieniające się potrzeby tego rynku. Przedsiębiorcy oczekują od Agencji Pracy Tymczasowej pracowników przygotowanych, którzy są przeszkoleni i nie wymagają dodatkowych inwestycji w postaci różnego rodzaju szkoleń i kursów. Spółka, posiada odpowiednie zaplecze techniczne, wiedzę i wieloletnie doświadczenie, monitoruje, potrafi przewidywać i zna potrzeby rynku. Poprzez oddziały w całym kraju potrafi reagować na zmiany trendów panujących na rynku. Jednakże w przypadku działalności na rynkach krajów europejskich, należy zwrócić uwagę na możliwe występowanie okresowych zmian spowodowanych, np. krótką obecnością na danych rynkach lub różnicami kulturowymi.

Ryzyko związane ze zmianami regulacji prawnych

Sytuacja makroekonomiczna kraju może wymuszać zmiany w prawie podatkowym, prawie pracy, zmiany w obszarze ubezpieczeń społecznych, czy w obszarze działalności handlowej. Każda zmiana przepisów może spowodować wzrost kosztów działalności Spółki, co z kolei przekłada się na wyniki finansowe oraz może powodować trudności w ocenie skutków przyszłych zdarzeń czy decyzji. Zarząd Spółki na bieżąco monitoruje zmiany legislacyjne na rynkach prowadzonej działalności i z wyprzedzeniem reaguje aby działalność prowadzona była zgodnie z aktualnymi przepisami prawa lokalnego.

16. Inwestycje

W 2019 r. miały miejsce następujące zdarzenia skutkujące zmianami w strukturze Grupy Kapitałowej:

Połączenie spółek Work Service Investments z Work Service Support

W dniu 31 marca 2019 roku nastąpiło połączenie spółek Work Service Investments sp. z o.o. z Work Service Support sp. z o.o. Spółka Work Service Investments sp. z o.o. posiadała tylko udziały w innych spółkach i nie prowadziła żadnej działalności gospodarczej. Z uwagi na restrukturyzację Grupy postanowiono połączyć ją z Work Service Support sp. z o.o. w celu minimalizacji ogólnych kosztów obsługi Grupy. W wyniku połączenia obu spółek zlikwidowany został udział w spółce Work Service Investments, natomiast kapitał zakładowy spółki Work Service Support wzrósł o 10 000,00 PLN.

Zawarcie umowy sprzedaży akcji ANTAL sp. z o.o.

W dniu 23 grudnia 2019 roku Emitent dokonał transakcji sprzedaży udziałów Grupy ANTAL za ogólną kwotę 5 500 000,00 zł. Firmie Książek Holding sp. z o.o.. Transakcja została w całości rozliczona do dnia 31 grudnia 2019 roku. Wartość sprzedanych udziałów wynosiła 21 461 964,29 PLN.

Odpis aktualizujący wartość posiadanych udziałów

Dodatkowo w roku 2019 został dokonany odpis aktualizujący na posiadane udziały dwóch spółek : Work Express sp. z o.o. ze względu na przewidywane ogłoszenie likwidacji tej spółki oraz na udziały spółki Work Service SPV sp. z o.o. z uwagi na niesatysfakcjonujące wyniki finansowe podmiotów których właścicielem jest Work Service SPV Sp. z o.o. . Ogółem odpis aktualizujący wyniósł 107 802 874,60 PLN i obciążył w całości koszty finansowe Emitenta w roku 2019.

Podwyższenie kapitału w spółce Work Service Czech s.r.o.

W dniu 28 maja 2019 roku nastąpiło podniesienie kapitału zakładowego w spółce Work Service Czech s.r.o. Transakcja została przeprowadzona poprzez spłatę należności do Emitenta w wysokości 10 209 168,98 PLN, a następnie wpłatę w tej samej wysokości na zwiększenia kapitału zakładowego w spółce, za pośrednictwem rachunku powierniczego notariusza.

Podwyższenie kapitału w spółce Work Service EAST sp. z o.o.

W październiku 2019 r. nastąpiło podwyższenie kapitału zakładowego w spółce Work Service East sp. z o.o. w formie wkładu pieniężnego (przelew bankowy) w wysokości 51 327,29 PLN. Potwierdzenie podwyższenia kapitału zakładowego z Ukraińskiego Sądu otrzymano do dnia zamknięcia sprawozdania finansowego.

Rezygnacja z wyceny opcji Prohuman

W 2019 roku zostało uzgodnione porozumienie opisane w pkt 5, na mocy którego Emitent został zwolniony z opcji wykupu pozostałych 20% w spółce Prohuman KFT. W efekcie z ksiąg rachunkowych usunięto wartość 78 493 275,00 PLN jako przyszłą wartość wykupu opcji i zmniejszoną o tę wartość zobowiązanie z tego tytułu.

17. Ocena czynników i nietypowych zdarzeń mających wpływ na wynik z działalności za rok obrotowy, z określeniem stopnia wpływu tych czynników lub nietypowych zdarzeń na osiągnięty wynik

Zarząd Spółki zwraca uwagę że w wyniku operacyjnym Spółki Work Service SA za 2019r. rozpoznano szereg zdarzeń o nietypowym charakterze, w tym:

C. Zdarzenia i czynniki o nietypowym charakterze poprawiające wynik z działalności operacyjnej w łącznej kwocie ok. 25,7 mln PLN, w tym:

1. Rozpoznane przychody ze sprzedaży w związku z korektą przyznanej dotacji w łącznej kwocie ok. 1 mln PLN;
2. Rozpoznane nietypowe pozostałe przychody operacyjne w łącznej kwocie ok. 24,7 mln PLN, w tym:
 - Rozpoznane pozostałe przychody operacyjne w związku z zakończeniem umów leasingowych w łącznej kwocie ok 1,5 mln PLN;
 - Rozpoznane pozostałe przychody operacyjne w związku korektą wartości zobowiązań publiczno-prawnych w łącznej kwocie ok 3,7 mln PLN;

- Rozpoznane pozostałe przychody operacyjne w związku rozwiązaniem rezerw restrukturyzacyjnych w łącznej kwocie ok. 4,4 mln PLN;
- Rozpoznane pozostałe przychody operacyjne w związku z anulowaniem kary zw. z nieterminowym wykupem udziałów w Spółce Prohuman w łącznej kwocie ok. 3 mln PLN.
- Rozpoznane pozostałe przychody operacyjne związane z korektą wartości pasywów w bilansie w łącznej kwocie ok. 0,3 mln PLN;
- Rozpoznane pozostałe przychody operacyjne związane z korektą należności od spółek powiązanych łącznie w kwocie ok. 6,7 mln PLN
- Rozpoznane pozostałe przychody operacyjne w związku ze sprzedażą znaku Antal w kwocie ok. 5,1 mln PLN

D. Zdarzenia i czynniki o nietypowym charakterze pogarszające wynik z działalności operacyjnej w łącznej kwocie ok. 62,4 mln PLN, w tym m.in.:

1. Koszty usług obcych związane m.in. z i) doradztwem (pokryte i niepokryte rezerwami restrukturyzacyjnymi), oraz ii) inne w łącznej kwocie ok. 5,9 mln PLN;
2. Koszty zw. z rezerwą na redukcję zatrudnienia w przyszłości u jednego z klientów w kwocie ok. 0,6 mln PLN
3. Rozpoznane nietypowe pozostałe koszty operacyjnej w kwocie ok. 55,9 mln PLN, w tym m.in.:
 - Pozostałe koszty operacyjne związane z korektą lub opóźnieniem płatności zobowiązań publiczno-prawnych oraz innymi kosztami prawnymi w łącznej kwocie ok. 4,1 mln PLN;
 - Pozostałe koszty operacyjne związane z korektą wartości aktywów w bilansie w łącznej kwocie ok. 2,8 mln PLN;
 - Pozostałe koszty operacyjne związane z korektą wartości pasywów w bilansie w łącznej kwocie ok. 0,6 mln PLN;
 - Pozostałe koszty operacyjne w związku z zakończeniem umów leasingowych w łącznej kwocie ok. 0,1 mln PLN.
 - Pozostałe koszty operacyjne w związku z odpisem należności (w tym od PROLOGICS (UK) LLP) w łącznej kwocie ok. 14,1 mln PLN
 - Pozostałe koszty operacyjne w wyniku rozwiązania i zawiązania nowych rezerw m.in. i) restrukturyzacyjnych, ii) doradczych oraz iii) inne w łącznej kwocie ok. 1,4 mln PLN
 - Pozostałe koszty operacyjne w związku z zawiązaniem rezerwy tytułem szacowanych zobowiązań wobec PFRON w kwocie 7 mln PLN
 - Pozostałe koszty operacyjne związane z oszacowaną stratą na sprzedaży majątku przeznaczonego do sprzedaży, na skutek utraty jego wartości rynkowej w kwocie ok. 10,4 mln PLN
 - Pozostałe koszty operacyjne w związku ze sprzedażą znaku Antal w kwocie ok. 15,4 mln PLN

W związku z powyższym (saldo pkt A i pkt B łącznie) wpływ zidentyfikowanych zdarzeń o charakterze nietypowym na prezentowany w pkt 4 strata z działalności operacyjnej jest negatywny i wynosi ok. 36,7 mln PLN.

Dane porównywalne za 2018r. dla Spółki zawierają również nietypowe zdarzenia pogarszające zysk z działalności operacyjnej w łącznej kwocie ok. 73,3 mln PLN. Zdarzenia te zostały przedstawione również w opublikowanym raporcie Grupy Kapitałowej za 2018r.

Dodatkowo Zarząd Spółki zwraca uwagę na kilka zdarzeń o nietypowym charakterze pogarszające wynik z działalności finansowej. Dokonano odpisu pożyczek (w tym od ZAO Work Service Russia) w łącznej kwocie ok. 14 mln PLN. Dodatkowo założono rezerwę na odsetki związane z szacowanymi zobowiązaniami wobec PFRON w kwocie ok. 1,7 mln. Dokonano również odpisu dot. udziałów w spółkach zależnych: Work Express Sp. z o.o. oraz SPV Sp. z o.o. w kwocie łącznej ok. 107,8 mln PLN. Ze względu na sprzedaż udziałów Grupy Antal spółka Work Service SA rozpoznała przychód w wysokości 5,3 mln PLN a także koszty w kwocie ok. 21,5 mln PLN. W związku z

powyższym wpływ zidentyfikowanych zdarzeń o charakterze nietypowym w działalności finansowej jest negatywny i wynosi ok 139,7 mln PLN.

18. Zmiany w podstawowych zasadach zarządzania przedsiębiorstwem

W analizowanym okresie nie wystąpiły zmiany w podstawowych zasadach zarządzania przedsiębiorstwem Spółki.

19. Umowy zawarte między Spółką a osobami zarządzającymi, przewidujące rekompensatę w przypadku ich rezygnacji lub zwolnienia z zajmowanego stanowiska

Pani Iwona Szmirkowska zawarła ze Spółką Work Service SA umowę o zakazie konkurencji po rozwiązaniu umowy o pracę, w dniu 10.10.2014 r., stanowiącą, iż ma zagwarantowaną wypłatę odszkodowania z tytułu powstrzymywania się od działalności konkurencyjnej w wysokości 600.000 zł brutto, płatnej w 12 miesięcznych ratach po 50 tys. za każdy miesiąc powstrzymywania się od działalności konkurencyjnej, w okresie 12 miesięcy po rozwiązaniu umowy.

Pani Iwona Szmirkowska zawarła ze Spółką Industry Personnel Services Sp. z o.o. umowę o zakazie konkurencji po rozwiązaniu umowy o współpracę, w dniu 01.03.2007 r., stanowiącą, iż ma zagwarantowaną wypłatę odszkodowania z tytułu powstrzymywania się od działalności konkurencyjnej w wysokości 3.520 zł + VAT za każdy miesiąc powstrzymywania się od działalności konkurencyjnej, w okresie 6 miesięcy po rozwiązaniu umowy o współpracę zawartej w dniu 01.09.2005 r.

Pan Jarosław Dymitruk zawarł ze Spółką Work Service International sp. z o.o. umowę o zakazie konkurencji po rozwiązaniu umowy o pracę, w dniu 02.02.2012 r., stanowiącą, iż ma zagwarantowaną wypłatę odszkodowania z tytułu powstrzymywania się od działalności konkurencyjnej w wysokości 50% średniego miesięcznego wynagrodzenia brutto wyliczonego z trzech miesięcy za każdy miesiąc powstrzymywania się od działalności konkurencyjnej, w okresie 12 miesięcy po rozwiązaniu umowy.

20. Wartość wynagrodzeń, nagród lub korzyści, w tym wynikających z programów motywacyjnych lub premialnych opartych na kapitale Spółki, w tym programów opartych na obligacjach z prawem pierwszeństwa, zamiennych, warrantach subskrypcyjnych (w pieniądzu, naturze lub innych potencjalnie należnych odrębnie dla każdej z osób zarządzających lub nadzorujących w przedsiębiorstwie Spółki, bez względu na to, czy odpowiednio były one zaliczone w koszty, czy też wynikały z podziału zysku)

Informacje o wynagrodzeniu wypłaconym Członkom Zarządu i Rady Nadzorczej w 2019 i 2018 r. przedstawia poniższa tabela.

Łączna wartość wynagrodzeń i nagród (w pieniądzu i naturze), wypłaconych lub należnych, odrębnie dla osób zarządzających i nadzorujących w spółce i z tytułu pełnienia funkcji we władzach jednostki (dla każdej grupy osobno)		
Wynagrodzenia	2019	2018
- Zarząd	3 216 585,98	2 916 056,23
- Rada Nadzorcza	287 806,42	286 211,43
Razem	3 504 392,40	3 202 277,66

W 2019 roku nie powstały żadne zobowiązania wynikające z emerytur i świadczeń o podobnym charakterze dla byłych osób zarządzających, nadzorujących albo byłych członków organów administrujących ani też nie zostały zaciągnięte zobowiązania w związku z tymi emeryturami.

Świadczenia brutto na rzecz osób sprawujących funkcje w Zarządzie (w zł) WSSA		
Imię i nazwisko	2019	2018
Witucki Maciej	855 447,77	1 244 367,95
Dymitruk Jarosław	483 184,59	0,00
Christodoulou Paul	411 738,33	4 196,00
Ślęzak Tomasz	308 899,31	517 499,75
Rozpędek Hubert	0,00	- 7 500,00
Szmitkowska Iwona	677 936,38	249 577,77
Gajek Piotr	479 349,60	386 887,02
Krzysztof Rewers	174 400,00	536 091,91
Ambrozowicz Piotr	0,00	238 709,60

Świadczenia brutto na rzecz osób sprawujących funkcje w Radzie Nadzorczej (w zł) WSSA		
Imię i nazwisko	2019	2018
Bujak Tomasz	36 774,19	0,00
Sofianos Panagiotis	0,00	4 650,40
Misiak Tomasz	44 500,00	74 707,57
Ługowski Tomasz	3 000,00	10 683,90
Oliwa Robert	9 000,00	0,00
Perston Marcus	14 000,00	0,00
Ruka Paweł	23 225,81	0,00
Schmidt Przemysław	12 000,00	0,00
Witkowski Andrzej	9 000,00	0,00
Żegleń Piotr	12 000,00	0,00
Kamiński Piotr	21 129,03	31 977,07
Hanczarek Tomasz	84 500,00	147 673,80
Kaczmarczyk Krzysztof	12 677,39	16 528,69

21. Liczba akcji będąca w posiadaniu osób zarządzających

	Stan na dzień publikacji sprawozdania za 2019 r.	Zmiany stanu posiadania nabycie/(zbycie)	Stan na dzień publikacji niniejszego raportu	Wartość nominalna posiadanych akcji (w zł) na dzień publikacji niniejszego raportu
Iwona Szmitkowska	0	0	0	0
Jarosław Dymitruk	14 562	0	14 562	1 456,20

22. Informacje o znanych Jednostce Dominującej umowach, w wyniku których mogą w przyszłości nastąpić zmiany w proporcjach akcji posiadanych przez dotychczasowych akcjonariuszy i obligatariuszy. Ocena możliwości realizacji zamierzeń inwestycyjnych, w tym inwestycji kapitałowych, w porównaniu do wielkości posiadanych środków, z uwzględnieniem możliwych zmian w strukturze finansowania tej działalności

W Jednostce Dominującej nie występują umowy, w wyniku których mogą w przyszłości nastąpić zmiany w proporcjach akcji posiadanych przez dotychczasowych akcjonariuszy i obligatariuszy.

23. Informacje o podmiocie uprawnionym do badania sprawozdania finansowego

Podmiotem uprawnionym do badania Sprawozdania Finansowego Work Service SA za rok 2019 jest firma Grant Thornton na mocy umowy nr 7108/10 z dnia 18.06.2018r.

Wyszczególnienie	Wartość netto w roku 2019
Obowiązkowe badanie rocznego jednostkowego sprawozdania finansowego oraz przegląd śródroczny jednostkowego sprawozdania finansowego na podstawie umowy z dnia 29 lipca 2018r.	195 050,00
Inne usługi poświadczające	
Usługi doradztwa podatkowego	
Pozostałe usługi	
Razem	195 050,00

24. Postępowania toczące się przed sądem, organem właściwym dla postępowania arbitrażowego lub organem administracji publicznej o wartości sporu powyżej 50 tysięcy złotych

Powód	Pozwany	Wartość przedmiotu sporu	Przedmiot sporu
Work Service S.A.	Halibut sp. z o.o.	62 081,60 zł	Sprawa o zapłatę zaległych faktur VAT;
Work Service S.A.	Dominik U. Lechosław O. Maciej C.	366.029,98 zł	Sprawa o zapłatę na podstawie art. 299 § 1 k.s.h., po wcześniejszej bezskutecznej egzekucji prowadzonej przeciwko spółce, w której pozwani byli członkami zarządu. Sprawa na etapie postępowań egzekucyjnych.
Work Service S.A.	Pielle sp. z o.o.	122.465,49 zł	Sprawa o zapłatę, na etapie postępowania egzekucyjnego
Elżbieta N.	Work Service S.A.	50.000,00 zł	Sprawa o odszkodowanie za mobbing (obecnie na etapie skarżenia rozstrzygnięcia w przedmiocie zasądzenia na rzecz Work Service S.A. kosztów)
BCT – Bałtycki Terminal Kontenerowy Sp. z o.o.	Work Service S.A.	122.000,00 zł	Sprawa o odszkodowanie z tytułu szkody wyrządzonej klientowi przez zleceniobiorcę skierowanemu przez Work Service S.A. do klienta w celu wykonywania pracy tymczasowej w oparciu o umowę cywilnoprawną. Sprawa na etapie skargi kasacyjnej.
Haitong Bank	Work Service S.A.	796 136,00 zł	Sprawa o zapłatę wynagrodzenia z tytułu emisji obligacji
Work Service S.A.	Matras S.A.	114. 940,58 zł	Sprawa na etapie postępowania upadłościowego
Monika P.	Work Service S.A., Samsung Electronics Poland Manufacturing Sp. z o.o.	65.335,33 zł	Sprawa o odszkodowanie i zadośćuczynienie z tytułu wypadku doznanego przez zleceniobiorcę przy wykonywaniu zlecenia
Work Service S.A.	PAYPRO S.A. Intercash Polska sp. z o.o.	97 821,73 zł	Sprawa o zapłatę zaległych faktur wystawionych z tytułu wynagrodzenia za wykonaną usługę pracy tymczasowej (zlecenie tymczasowe).
Work Service S.A.	Agencja Ochrony Osób i Mienia Inter – Pol Security sp. z o.o.	130.099,87 zł	Sprawa o zapłatę z tytułu niezapłaconych faktur wystawionych z tytułu realizacji usługi skierowania do klienta pracowników tymczasowych przez Industry Personnel Services sp. z o.o. Pomimo wykonania usługi klient nie zapłacił faktur – spółka powiązana z Vision Group
Work Service S.A.	Alma Market S.A.	74 100,68 zł	Postępowanie upadłościowe
Work Service S.A.	Conbelts S.A.	153 822,37 zł	trwa postępowanie sanacyjne
Work Service S.A.	Wioletta K., Karolina K.	81.079,32 zł	Sprawa o zapłatę na podstawie art. 299 § 1 k.s.h., po wcześniejszej bezskutecznej egzekucji prowadzonej przeciwko spółce, w której pozwane były członkami zarządu

Powód	Pozwany	Wartość przedmiotu sporu	Przedmiot sporu
Work Service S.A.	Vision Group sp. z o.o.	99 455,00 zł	Sprawa o zapłatę należności za wykonaną usługę pracy tymczasowej
Work Service S.A.	Fashion Marketing Investments Group sp. z o.o.	1.027.357,10 zł	Spraw na etapie postępowania egzekucyjnego. Work Service S.A. wygrała sprawę w sądzie i obecnie stara się wyegzekwować należność w postępowaniu egzekucyjnym.
Work Service S.A.	Dynaminds sp. z o.o.	895 220,90 zł	Sprawa o zapłatę zaległych faktur; w sprawie została zawarta ugoda sądowa, która jest na etapie realizacji
Work Service S.A.	Skyline Investment S.A. .	61 811,66 zł	Sprawa o zapłatę zaległych faktur z tytułu czynszu najmu
Work Service S.A.	Neo Group sp. z o.o.	220 065,00 zł	Sprawa o zapłatę zaległych faktur z tytułu świadczonych usług
Work Service S.A.	Automotive Assembly Systems sp. z o.o.	1 276 979,62 zł	Sprawa o zapłatę zaległych faktur z tytułu świadczonych usług
Paweł G., Lesław W.	Work Service S.A.	1 285 320,00 zł	Sprawa dotyczy roszczenia o zapłatę kar umownych
Work Service S.A.	Jakub P.	58.291,66 zł	Sprawa karna, w której pokrzywdzona Work Service S.A. dochodzi naprawienia szkody majątkowej
PFRON	Work Service S.A.	6.934.445,62 zł	Sprawa o zwrot dofinansowania do wynagrodzeń osób niepełnosprawnych za okresy sprawozdawcze: czerwiec i lipiec 2014 r.; marzec, kwiecień, czerwiec – wrzesień i listopad 2016 r.; luty, marzec, sierpień – grudzień 2017 r. oraz styczeń i luty 2018 r.
Work Service S.A.	PFRON	345.264,49 zł	Sprawa o wypłatę dofinansowania do wynagrodzeń osób niepełnosprawnych za okres sprawozdawczy: listopad 2018 r.
Work Service S.A.	PFRON	193.765,72 zł	Sprawa o wypłatę dofinansowania do wynagrodzeń osób niepełnosprawnych za okres sprawozdawczy: listopad 2019 r.
Work Service S.A.	Dyrektor Izby Administracji Skarbowej we Wrocławiu	538.078,00 zł III SA/196/19	Wyrok I Instancji uchylający zaskarżone postanowienia i przekazujący sprawę do ponownego rozpatrzenia
Work Service S.A.	Dyrektor Izby Administracji Skarbowej we Wrocławiu	488.645,70 zł I SA/Wr/676/19	Brak terminu rozprawy
Work Service S.A.	Dyrektor Izby Administracji Skarbowej we Wrocławiu	495.246,90 zł I SA/Wr/673/19	Brak terminu rozprawy

25. Informacje o akcjonariuszach posiadających co najmniej 5% udziałów w ogólnej liczbie głosów na walnym zgromadzeniu akcjonariuszy

Strukturę akcjonariatu wraz z informacją o akcjonariuszach posiadających co najmniej 5% udziałów w ogólnej liczbie głosów na Walnym Zgromadzeniu Akcjonariuszy, według stanu na dzień sporządzenia niniejszego sprawozdania, uwzględniając wszystkie zawiadomienia, jakie spółka Work Service SA otrzymała w trybie art. 69 ust. 1 pkt. 1 ustawy o ofercie publicznej i warunkach wprowadzenia instrumentów finansowych do zorganizowanego systemu obrotu oraz o spółkach publicznych przedstawiono w poniższej tabeli.

Akcyonariusz	Liczba akcji	Udział w kapitale zakładowym	Liczba głosów	Udział w liczbie głosów ogółem
WorkSource Investments S.a.r.l.	13 714 286	20,91%	13 714 286	20,91%
Central Fund of Immovables Sp. z o.o.	11 009 200	16,78%	11 009 200	16,78%
ProLogics (UK) LLP London	10 466 200	15,96%	10 466 200	15,96%
Tomasz Misiak	9 553 961	14,57%	9 553 961	14,57%
Tomasz Hanczarek	3 336 420	5,09%	3 336 420	5,09%
MetLife PTE S.A.	3 254 743	5,00%	3 254 743	5,00%
Pozostali	14 255 828	21,73%	14 255 828	21,73%
Suma	65 590 638	100,00%	65 590 638	100,00%

26. Informacje o zawartych umowach znaczących, w tym o znanych Spółce umowach zawartych pomiędzy akcjonariuszami (wspólnikami), umowach ubezpieczenia, współpracy lub kooperacji

Wszystkie umowy znaczące zostały opisane w odpowiednich częściach sprawozdania finansowego za 2019 rok.

Informacje o istotnych udzielonych w danym roku obrotowym pożyczkach, ze szczególnym uwzględnieniem pożyczek udzielonych jednostkom powiązanim Spółki, z podaniem co najmniej ich kwoty, rodzaju i wysokości, stopy procentowej i terminu wymagalności

Nazwa klienta	Kwota pożyczki (PLN)	Oprocentowanie	Dzień wymagalności pożyczki
-WORK SERVICE INTERNATIONAL sp. z o.o. – podmiot powiązany	828 500,00 plus odsetki	WIBOR 1M+3%	2020-12-31
KARIERA.PL sp. z o.o. podmiot powiązany	3 678 000,00 plus odsetki	WIBOR 1M+3,5%	2021-03-01
FINANCE CARE sp. z o.o. podmiot powiązany	1 000,00 plus odsetki	WIBOR 1M+3%	2020-08-01
WORK SERVICE SUPPORT sp. z o.o. podmiot powiązany	318 760,24 plus odsetki	WIBOR 1M+3%	2020-07-31

KRAJOWECENTRUM PRACY sp. z o.o. podmiot powiązany	6 148 241,48 plus odsetki	WIBOR 1M+3%	2020-07-01
WORK EXPRESS sp. z o.o. podmiot powiązany	838 057,62 plus odsetki	WIBOR 1 M+2% (PLN)	
WORK SERVICE SPV sp. z o.o. podmiot powiązany	35 977 199,41 plus odsetki	EURIBOR 3M + 3,4% (EUR)	2020-04-01
ZAO WORK SERVICE RUSSIA podmiot niepowiązany	21 748 079,27 plus odsetki	WIBOR 1M+3%	
LTI sp. z o.o. podmiot niepowiązany	113 400,00 plus odsetki	EURIBOR 3M+3,4%	2020-12-31
Magdalena Komarnicka podmiot niepowiązany	2 919,00 plus odsetki	EUR: 7%	
WORK SERVICE GMBH CO KG podmiot powiązany	4 437 689,00 plus odsetki	PLN: 7%	
WORKPORT 24 GMBH podmiot powiązany	118 569,88 plus odsetki	RUB: 8% (umowa z 2013: 9,5%)	2018-07-30

Informacje o istotnych otrzymanych w danym roku obrotowym pożyczkach, ze szczególnym uwzględnieniem pożyczek otrzymanych od jednostek powiązanych ze Spółką, z podaniem co najmniej ich kwoty, rodzaju i wysokości, stopy procentowej i terminu wymagalności

Nazwa klienta	Kwota pożyczki otrzymanej (PLN)	Oprocentowanie	Dzień wymagalności pożyczki
FINANCE CARE Sp. z o.o. podmiot powiązany	543 669,84 plus odsetki	WIBOR 1M+3%	2020-12-31
INDUSTRY PERSONNEL SERVICES Sp. z o.o. podmiot powiązany	1 654 500,00 plus odsetki	WIBOR 1M+3%	2020-12-31
PROHUMAN 2004 KFT podmiot powiązany	40 723 620,49 plus odsetki	Zmienne	31.12.2021.
NATON D.O.O. podmiot powiązany	9 844 000,00 plus odsetki	10% (zał)	2020-07-31
SELLPRO Sp. z o.o. podmiot powiązany	39 681 876,42 plus odsetki	WIBOR 1M+3%	2020-12-31
WORK SERVICE CZECH S.R.O. podmiot powiązany	323 000,00 plus odsetki	3%	2020-07-24

WORK SERVICE INTERNATIONAL sp. z o.o. podmiot powiązany	8 390 500,00 plus odsetki	WIBOR 1M+2,6% (EUR)	31-12-2019.
--	------------------------------	---------------------	-------------

27. Wskazanie wszelkich ograniczeń dotyczących przenoszenia prawa własności papierów

Zgodnie z postanowieniami Statutu Spółki brak jest jakichkolwiek ograniczeń w swobodzie przenoszenia akcji, poza ograniczeniami dot. rozporządzania akcjami wynikającymi ze zobowiązań typu lock-up w zakresie czasowego wyłączenia zbywalności akcji złożonych przez akcjonariuszy Emitenta, o których mowa w części IV pkt 19.1.1 oraz pkt 19.6.3 – 19.6.7 Prospektu emisyjnego – „Dokument Rejestracyjny”.

Work Service SA w wykonaniu zabezpieczeń umowy kredytowej z 18 listopada 2015 r. zawarła umowy zastawu rejestrowego na rzecz BNP Paribas Bank Polska S.A., Bank Polska S.A oraz zastawów finansowych na rzecz BNP Paribas Bank Polska SA, Bank Millenium S.A., Santander Bank Polska SA, Powszechna Kasa Oszczędności Bank Polski S.A. na udziałach w spółkach Work Service International Sp. z o. o., Industry Personnel Service Sp. z o. o., Work Express Sp. z o. o., Outsourcing Solutions Partner sp. z o.o., Sellpro sp. z o.o. oraz na akcjach Work Service S.A.

Ponadto akcjonariusze Worksource Investment s.a.r.l., Prologics (UK) LLP, Tomasz Hanczarek oraz Tomasz Misiak zawarli z bankiem BNP Paribas Bank Polska S.A. umowy zastawów rejestrowych i zastawów finansowych na akcjach Work Service SA.

Celem dodatkowego zabezpieczenia Work Service S.A. zawarła 30 stycznia 2017 r. umowy zastawu rejestrowego na rzecz BNP Paribas Bank Polska S.A. oraz zastawów finansowych na rzecz BNP Paribas Bank Polska S.A., Bank Millenium S.A., Santander Bank Polska S.A., Powszechna Kasa Oszczędności Bank Polski S.A. na udziałach w spółce Finance Care sp. z o.o..

Ponadto w dniu 30 stycznia 2017 r. akcjonariusze Worksource Investment s.a.r.l., Prologics (UK) LLP, Tomasz Hanczarek oraz Tomasz Misiak zawarli z bankiem BNP Paribas Bank Polska S.A. umowy zastawów rejestrowych i zastawów finansowych na akcjach Work Service SA.

Dodatkowo: Umowa kredytowa z bankiem PKO BP Bank Polski S.A. zabezpieczona jest zastawem na udziałach w Prohuman w wysokości 75% udziałów WSSA w kapitale zakładowym Prohuman. Umowa zastawu na udziałach w Prohuman oznacza rządzoną prawem węgierskim umowę zastawu na udziałach w Prohuman zabezpieczającą roszczenia Banku z tytułu zawartej umowy kredytowej zawartej w dniu 30 grudnia 2016 r. pomiędzy Spółką WSSA jako zastawcą oraz Bankiem jako zastawnikiem.

28. Oświadczenie o stosowaniu Ładu Korporacyjnego

W związku z wejściem w życie z dniem 1 stycznia 2016 roku znowelizowanych Dobrych Praktyk Spółek notowanych na GPW 2016, zgodnie z obowiązkiem wynikającym z § 29 ust. 3 Regulaminu Giełdy, Zarząd Work Service SA, przekazał do publicznej wiadomości raport o niestosowaniu przez Spółkę niektórych zasad Ładu korporacyjnego, pochodzących ze znowelizowanego zbioru Dobre Praktyki Spółek Notowanych na GPW 2016.

1. Wskazanie zbioru zasad ładu korporacyjnego, któremu podlega Spółka oraz miejsca, gdzie tekst zbioru zasad jest publicznie dostępny

Spółka Work Service, deklarując działanie zgodne z najwyższymi standardami komunikacji rynku kapitałowego i zasadami ładu korporacyjnego, stosuje się do zbioru zasad „Dobrych Praktyk Spółek Notowanych na GPW 2016”, opracowanych przez Giełdę Papierów Wartościowych w Warszawie. Spółka, jako emitent akcji notowanych na rynku podstawowym GPW, podlega zasadom ładu korporacyjnego zawartych w zbiorze „Dobre Praktyki Spółek Notowanych na GPW 2016”, przyjętym Uchwałą Nr 26/1413/2015 Rady Giełdy Papierów Wartościowych w Warszawie S.A. z dnia 13 października 2015 r., w brzmieniu stanowiącym załącznik do tej uchwały („Dobre Praktyki Spółek Notowanych na GPW 2016”), który jest dostępny na stronie internetowej GPW w Warszawie S.A. pod adresem: https://static.gpw.pl/pub/files/PDF/RG/DPSN2016_GPW.pdf

2. Zakres w jakim Spółka odstąpiła od postanowień zbioru zasad ładu korporacyjnego, wskazanie tych postanowień oraz wyjaśnienie przyczyn tego odstąpienia

Począwszy od debiutu giełdowego w kwietniu 2012 r. zamiarem Spółki jest przestrzeganie dobrych praktyk władztwa korporacyjnego, czego wyrazem była deklaracja Zarządu Spółki, złożona w Prospekcie emisyjnym IPO 2008 r. oraz w Prospekcie Emisyjnym z 2011 r.

Aktualnie Spółka przestrzega zasad ładu korporacyjnego określonego w Dobrych Praktykach Spółek Notowanych na GPW 2016, za wyjątkiem następujących zasad:

I.Z.1.3. Spółka prowadzi korporacyjną stronę internetową i zamieszcza na niej, w czytelnej formie i wyodrębnionym miejscu, oprócz informacji wymaganych przepisami prawa schemat podziału zadań i odpowiedzialności pomiędzy członków zarządu.

Spółka nie stosuje zasady w sposób wyczerpujący. Co do zasady schemat podziału zadań i odpowiedzialności pomiędzy członków zarządu zawarty jest w Regulaminie Zarządu udostępnionym na stronie www, natomiast z uwagi na postępujący rozwój całej grupy kapitałowej Work Service Spółka planuje wypracowanie szczegółowego i zaktualizowanego podziału kompetencji i odpowiedzialności pomiędzy członków zarządu spółki.

I.Z.1.6. Spółka prowadzi korporacyjną stronę internetową i zamieszcza na niej, w czytelnej formie i wyodrębnionym miejscu, oprócz informacji wymaganych przepisami prawa, kalendarz zdarzeń korporacyjnych skutkujących nabyciem lub ograniczeniem praw po stronie akcjonariusza, kalendarz publikacji raportów finansowych oraz innych wydarzeń istotnych z punktu widzenia inwestorów – w terminie umożliwiającym podjęcie przez inwestorów decyzji inwestycyjnych.

Spółka nie stosuje powyższej zasady jedynie w zakresie publikacji kalendarza zdarzeń korporacyjnych skutkujących nabyciem lub ograniczeniem praw po stronie akcjonariusza. Jednakże zamierza wdrożyć jej stosowanie w przyszłości, opracowując w tym celu niezbędne procedury konkretyzujące zasady tworzenia kalendarza oraz opisu zdarzeń w nim ujętych.

I.Z.1.16. Spółka prowadzi korporacyjną stronę internetową i zamieszcza na niej, w czytelnej formie i wyodrębnionym miejscu, oprócz informacji wymaganych przepisami prawa, informację na temat planowanej transmisji obrad walnego zgromadzenia - nie później niż w terminie 7 dni przed datą walnego zgromadzenia.

Zasada nie znajduje zastosowania, gdyż spółka nie transmituje obrad walnego zgromadzenia. Nie mniej jednak w przypadku zaistnienia takiej sytuacji spółka opublikuje na stronie www niezbędne informacje w tym zakresie.

II.Z.1. Wewnętrzny podział odpowiedzialności za poszczególne obszary działalności spółki pomiędzy członków zarządu powinien być sformułowany w sposób jednoznaczny i przejrzysty, a schemat podziału dostępny na stronie internetowej spółki.

W nawiązaniu do zasady I.Z.1.3. Spółka wskazuje, że nie stosuje zasady w sposób wyczerpujący. Co do zasady schemat podziału zadań i odpowiedzialności pomiędzy członków zarządu zawarty jest w Regulaminie Zarządu udostępnionym na stronie www, natomiast z uwagi na postępujący rozwój całej grupy kapitałowej Work Service Spółka planuje wypracowanie szczegółowego i zaktualizowanego podziału kompetencji i odpowiedzialności pomiędzy członków zarządu spółki.

II.Z.2. Zasiadanie członków zarządu spółki w zarządach lub radach nadzorczych spółek spoza grupy kapitałowej spółki wymaga zgody rady nadzorczej.

Spółka nie stosuje powyższej zasady. Jednocześnie przyjmując, iż zasiadanie członków zarządu w zarządach lub radach nadzorczych innych spółek nie wpływa negatywnie na działalność spółki Work Service.

II.Z.5. Członek rady nadzorczej przekazuje pozostałym członkom rady oraz zarządowi spółki oświadczenie o spełnianiu przez niego kryteriów niezależności określonych w zasadzie II.Z.4.

Spółka stosuje tę zasadę.

II.Z.6 Rada nadzorcza ocenia, czy istnieją związki lub okoliczności, które mogą wpływać na spełnienie przez danego członka rady kryteriów niezależności. Ocena spełniania kryteriów niezależności przez członków rady nadzorczej przedstawiana jest przez radę zgodnie z zasadą II.Z.10.2.

Powyzsza zasada nie znajduje zastosowania w całości.

II.Z.10.4 Poza czynnościami wynikającymi z przepisów prawa raz w roku rada nadzorcza sporządza i przedstawia zwyczajnemu walnemu zgromadzeniu ocenę racjonalności prowadzonej przez spółkę polityki, o której mowa w rekomendacji I.R.2, albo informację o braku takiej polityki.

Zasada nie znajduje zastosowania, z uwagi na fakt, iż w ocenie spółki skala prowadzonej przez nią działalności, o której mowa w rekomendacji I.R.2 nie uzasadnia sporządzania przez radę nadzorczą szczegółowej oceny jej racjonalności.

IV.R.2. Jeżeli jest to uzasadnione z uwagi na strukturę akcjonariatu lub zgłaszane spółce oczekiwania akcjonariuszy, o ile spółka jest w stanie zapewnić infrastrukturę techniczną niezbędną dla sprawnego przeprowadzenia walnego

zgromadzenia przy wykorzystaniu środków komunikacji elektronicznej, powinna umożliwić akcjonariuszom udział w walnym zgromadzeniu przy wykorzystaniu takich środków, w szczególności poprzez:

- 1) transmisję obrad walnego zgromadzenia w czasie rzeczywistym,
- 2) dwustronną komunikację w czasie rzeczywistym, w ramach której akcjonariusze mogą wypowiadać się w toku obrad walnego zgromadzenia, przebywając w miejscu innym niż miejsce obrad walnego zgromadzenia,
- 3) wykonywanie, osobiście lub przez pełnomocnika, prawa głosu w toku walnego zgromadzenia.

Spółka informuje, iż akcjonariusze nie zgłaszali spółce oczekiwań w zakresie realizacji powyższej rekomendacji.

IV.Z.2. Jeżeli jest to uzasadnione z uwagi na strukturę akcjonariatu spółki, spółka zapewnia powszechnie dostępną transmisję obrad walnego zgromadzenia w czasie rzeczywistym.

W nawiązaniu do rekomendacji IV.R.2. spółka posiada stosowną infrastrukturę techniczną.

VI.R.1. Wynagrodzenie członków organów spółki i kluczowych menedżerów powinno wynikać z przyjętej polityki wynagrodzeń.

W zakresie polityki wynagrodzeń członków Zarządu i Rady Nadzorczej Spółki oraz zasad jej ustalania w Spółce obowiązują reguły wynagradzania i poziomy uposażeń ustalone przez Walne Zgromadzenie – w odniesieniu do członków Rady Nadzorczej, przez Radę Nadzorczą – w odniesieniu do członków Zarządu oraz przez Zarząd w stosunku do kluczowych menedżerów; wysokość wynagrodzenia uzależniona jest od zakresu indywidualnych obowiązków i obszarów odpowiedzialności, powierzonych poszczególnym osobom wchodzącym w skład tych organów oraz kluczowych menedżerów.

VI.R.3. Jeżeli w radzie nadzorczej funkcjonuje komitet do spraw wynagrodzeń, w zakresie jego funkcjonowania ma zastosowanie zasada II.Z.7.

Rekomendacja jest stosowana częściowo. W skład Komitetu Wynagrodzeń wchodzi po trzech członków Rady Nadzorczej, w tym jeden członek niezależny posiadający odpowiednie kwalifikacje.

VI.Z.4. Spółka w sprawozdaniu z działalności przedstawia raport na temat polityki wynagrodzeń, zawierający co najmniej:

- 1) ogólną informację na temat przyjętego w spółce systemu wynagrodzeń,
- 2) informacje na temat warunków i wysokości wynagrodzenia każdego z członków zarządu, w podziale na stałe i zmienne składniki wynagrodzenia, ze wskazaniem kluczowych parametrów ustalania zmiennych składników wynagrodzenia i zasad wypłaty odpraw oraz innych płatności z tytułu rozwiązania stosunku pracy, zlecenia lub innego stosunku prawnego o podobnym charakterze – oddzielnie dla spółki i każdej jednostki wchodzącej w skład grupy kapitałowej,
- 3) informacje na temat przysługujących poszczególnym członkom zarządu i kluczowym menedżerom pozafinansowych składników wynagrodzenia,
- 4) wskazanie istotnych zmian, które w ciągu ostatniego roku obrotowego nastąpiły w polityce wynagrodzeń, lub informację o ich braku,

5) ocenę funkcjonowania polityki wynagrodzeń z punktu widzenia realizacji jej celów, w szczególności długoterminowego wzrostu wartości dla akcjonariuszy i stabilności funkcjonowania przedsiębiorstwa.

Zasada nie jest stosowana przez Spółkę w całości. Szereg informacji zawarty jest w rocznym sprawozdaniu zarządu z działalności spółki, w tym m. in. informacje na temat warunków i wysokości wynagrodzenia każdego z członków zarządu czy informacje na temat przysługujących poszczególnym członkom zarządu i kluczowym menedżerom pozafinansowych składników wynagrodzenia. Zasada wymaga jednak szczegółowego wdrożenia co też Spółka zamierza uczynić.

3. Opis głównych cech stosowanych w przedsiębiorstwie emitenta systemów kontroli wewnętrznej i zarządzania ryzykiem w odniesieniu do procesu sporządzania sprawozdań finansowych i skonsolidowanych sprawozdań finansowych

Zgodnie z zaleceniami Komisji Europejskiej z dnia 15 lutego 2005 r. dotyczącymi roli dyrektorów niewykonawczych lub będących członkami rady nadzorczej spółek giełdowych i komisji rady (nadzorczej) oraz na podstawie §13 ust.9 Statutu Spółki powołany został Komitet Audytu. Aktualny Skład osobowy Komitetu Audytu wynika w uchwały Rady Nadzorczej nr 1 z dnia 9 lipca 2019 r. Powołanie ww. Komitetu stanowiło dostosowanie struktur korporacyjnych Grupy Kapitałowej Work Service do wymogów rynku publicznego. Skład osobowy Komitetu oraz jego zadania zostały opisane w pkt „Skład osobowy, zmiany oraz opis działania organów zarządzających i nadzorujących” Oświadczenia o stosowaniu ładu korporacyjnego.

Wytyczne dot. zarządzania ryzykiem w Spółce zostały omówione w pkt 12 „Ocena, wraz z jej uzasadnieniem, dotycząca zarządzania zasobami finansowymi, ze szczególnym uwzględnieniem zdolności do wywiązywania się z zaciągniętych zobowiązań oraz określenie ewentualnych zagrożeń i działań, jakie Spółka podjęła lub zamierza podjąć w celu przeciwdziałania tym zagrożeniom” Sprawozdania Zarządu z działalności Work Service.

Kontrola nad realizacją procesu zarządzania ryzykiem rynkowym sprawowana jest przez Dział Finansowy i Dział Kontrolingu, natomiast nadzór nad procesem zarządzania tym ryzykiem sprawuje Prezes Zarządu.

Począwszy od debiutu giełdowego w kwietniu 2012 r. w Spółce funkcjonują procedury wewnętrzne, regulujące sporządzanie, zatwierdzanie, publikację i przeznaczenie jednostkowych i skonsolidowanych sprawozdań finansowych Spółki i Grupy Kapitałowej. Spółka prowadzi również jednolitą dla całej Grupy Kapitałowej politykę informacyjną.

Działające w Spółce systemy kontroli wewnętrznej oraz zarządzania ryzykiem mają zapewnić przekazywanie rzetelnych i niewadliwych informacji finansowych, jakie zawierane są w raportach bieżących i okresowych. System kontroli wewnętrznej polega między innymi na:

- wyznaczeniu osób odpowiedzialnych za sporządzanie raportów finansowych,
- dokonywaniu przez Zarząd regularnych przeglądów wyników finansowych,
- przestrzeganiu zasady autoryzacji raportów bieżących i okresowych przed ich publikacją,
- wielostopniowej kontroli sprawozdań skonsolidowanych i jednostkowych, w szczególności w zakresie poprawności uzgodnień rachunkowych, analizy merytorycznej i rzetelności informacji,
- regularnym (co najmniej raz w roku) definiowaniu ryzyk, jakie zdaniem Zarządu mogą mieć wpływ na wyniki finansowe Spółki.

Zarząd Work Service SA dokonuje przeglądów i weryfikacji strategii co najmniej raz w roku. W oparciu o dokonany przegląd i wnioski z niego wyływające, przeprowadzany jest proces budżetowania,

obejmujący wszystkie obszary funkcjonowania. W proces budżetowania zaangażowane jest kierownictwo średniego i wyższego szczebla. Coroczny budżet zatwierdzany jest przez Radę Nadzorczą.

4. Akcjonariat

Strukturę akcjonariatu, wraz z informacją o akcjonariuszach posiadających co najmniej 5% udziałów w ogólnej liczbie głosów na Walnym Zgromadzeniu Akcjonariuszy, uwzględniając wszystkie zawiadomienia, jakie spółka Work Service SA otrzymała w trybie art. 69 ust. 1 pkt 1 ustawy o ofercie publicznej i warunkach wprowadzenia instrumentów finansowych do zorganizowanego systemu obrotu oraz o spółkach publicznych (Dz. U. 2005, Nr 184, poz. 1539) przedstawiono w poniższej tabeli.

Akcjonariusz	Liczba akcji	Udział w kapitale zakładowym	Liczba głosów	Udział w liczbie głosów ogółem
WorkSource Investments S.a.r.l.	13 714 286	20,91%	13 714 286	20,91%
Central Fund of Immovables Sp. z o.o.	11 009 200	16,78%	11 009 200	16,78%
ProLogics (UK) LLP London	10 466 200	15,96%	10 466 200	15,96%
Tomasz Misiak	9 553 961	14,57%	9 553 961	14,57%
Tomasz Hanczarek	3 336 420	5,09%	3 336 420	5,09%
MetLife PTE S.A.	3 254 743	5,00%	3 254 743	5,00%
Pozostali	14 255 828	21,73%	14 255 828	21,73%
Suma	65 590 638	100,00%	65 590 638	100,00%

5. Wskazanie posiadaczy papierów wartościowych, które dają specjalne uprawnienia kontrolne, wraz z opisem tych uprawnień

Brak jest posiadaczy papierów wartościowych, które dają specjalne uprawnienia kontrolne.

6. Wskazanie wszelkich ograniczeń odnośnie wykonywania prawa głosu

Statut Spółki nie przewiduje żadnych ograniczeń odnośnie wykonywania prawa głosu.

7. Wskazanie wszelkich ograniczeń dotyczących przenoszenia prawa własności papierów wartościowych

Zgodnie z postanowieniami Statutu Spółki brak jest jakichkolwiek ograniczeń w swobodzie przenoszenia akcji, poza ograniczeniami dot. rozporządzenia akcjami wynikającymi ze zobowiązań typu lock-up w zakresie czasowego wyłączenia zbywalności akcji złożonych przez akcjonariuszy Emitenta, o których mowa w części IV pkt 19.1.1 oraz pkt 19.6.3 – 19.6.7 Prospektu emisyjnego – „Dokument Rejestracyjny”.

Work Service SA w wykonaniu zabezpieczeń umowy kredytowej z 18 listopada 2015 r. zawarła umowy zastawu rejestrowego na rzecz Bank BGŻ BNP Paribas S.A. oraz zastawów finansowych na rzecz Bank BGŻ BNP Paribas S.A., Bank Millenium S.A., „Bank Zachodni WBK S.A.”, Raiffeisen Bank Polska S.A. na udziałach w spółkach IT Kontrakt Sp. z o. o., Work Service International Sp. z o. o., Industry Personnel Service Sp. z o. o., Work Express Sp. z o. o.

Ponadto akcjonariusze Worksource Investment s.a.r.l., Prologics (UK) LLP, Tomasz Hanczarek oraz Tomasz Misiak zawarli z bankiem BGŻ BNP Paribas S.A. umowy zastawów rejestrowych i zastawów finansowych na akcjach Work Service SA.

Celem dodatkowego zabezpieczenia Work Service SA zawarła 30 stycznia 2017 r. umowy zastawu rejestrowego na rzecz Bank BGŻ BNP Paribas S.A. oraz zastawów finansowych na rzecz Bank BGŻ BNP Paribas S.A., Bank Millenium S.A., „Bank Zachodni WBK S.A.”, Raiffeisen Bank Polska S.A. na udziałach w spółce Antal Sp. z o. o. oraz zastawu rejestrowego na rzecz Bank BGŻ BNP Paribas S.A. oraz zastawów finansowych na rzecz Bank BGŻ BNP Paribas S.A., Bank Millenium S.A., „Bank Zachodni WBK S.A.”, Raiffeisen Bank Polska S.A. na udziałach w spółce Finance Care Sp. z o. o.

Ponadto w dniu 30 stycznia 2017 r. akcjonariusze Worksource Investment s.a.r.l., Prologics (UK) LLP, Tomasz Hanczarek oraz Tomasz Misiak zawarli z bankiem BGŻ BNP Paribas S.A. umowy zastawów rejestrowych i zastawów finansowych na akcjach Work Service SA.

Dodatkowo: Umowa kredytowa z bankiem PKO BP Bank Polski SA zabezpieczona jest zastawem na udziałach w Prohuman w wysokości 75% udziałów WSSA w kapitale zakładowym Prohuman. Umowa zastawu na udziałach w Prohuman oznacza rządzoną prawem węgierskim umowę zastawu na udziałach w Prohuman zabezpieczającą roszczenia Banku z tytułu zawartej umowy kredytowej zawartej w dniu 30 grudnia 2016 r. pomiędzy Spółką WSSA jako zastawcą oraz Bankiem jako zastawnikiem.

8. Opis zasad dotyczących powoływania i odwoływania osób zarządzających oraz ich uprawnień, w szczególności prawo do podjęcia decyzji o emisji bądź wykupie akcji

Zasady dotyczące powoływania i odwoływania osób zarządzających

Zarząd Spółki

Zarząd kieruje działalnością Spółki i reprezentuje ją na zewnątrz. Zarząd składa się z jednego do siedmiu członków powoływanych i odwoływanych przez Radę Nadzorczą, z zastrzeżeniem wystąpienia przypadku Istotnego, Poważnego Niewykonania. Liczbę członków Zarządu określa Rada Nadzorczą, przy czym: W przypadku wystąpienia Istotnego, Poważnego Niewykonania, Inwestorowi przysługuje prawo zmiany większości, ale nie wszystkich (tj. jednego członka w przypadku gdy Zarząd składa się z jednego lub dwóch członków, dwóch członków w przypadku, gdy Zarząd składa się z trzech członków, trzech członków w przypadku, gdy Zarząd składa się z czterech lub pięciu członków, i czterech członków w przypadku, gdy zarząd składa się z sześciu członków) członków Zarządu, w następującym trybie:

- Inwestorowi przysługuje indywidualne prawo odwołania członków Zarządu wskazanych według jego wyłącznego uznania,
- Inwestorowi przysługuje indywidualne prawo zaproponowania Radzie nadzorczej trzech posiadających kwalifikacje, niezależnych kandydatów na każde zwolnione stanowisko w Zarządzie, z których Rada Nadzorczą będzie zobowiązana powołać nowego członka Zarządu na każde zwolnione stanowisko.

Podczas całego okresu trwania Istotnego, Poważnego Niewykonania Rada Nadzorczą nie ma prawa zmienić ani liczby członków Zarządu, ani składu Zarządu inaczej niż zgodnie z następującym schematem – w przypadku gdy Istotne, Poważne Niewykonanie będzie trwało po wyznaczeniu Zarządu w trybie przewidzianym powyżej przez okres ponad 18 miesięcy, po takim wyznaczeniu Radzie Nadzorczej przysługuje prawo odwołania większości, ale nie wszystkich (tj. jednego członka w przypadku gdy Zarząd składa się z jednego lub dwóch członków, dwóch członków w przypadku w przypadku gdy Zarząd składa się z trzech członków, trzech członków w przypadku gdy

Zarząd składa się z czterech lub pięciu członków, i czterech członków w przypadku gdy Zarząd składa się z sześciu członków) członków Zarządu zwykłą większością głosów.

Zarząd powołuje się na okres pięcioletniej wspólnej kadencji. Członkowie Zarządu mogą być powoływani na następne kadencje. Członek Zarządu nie może bez zezwolenia Rady Nadzorczej zajmować się interesami konkurencyjnymi ani też uczestniczyć w spółce konkurencyjnej jako wspólnik lub członek władz. W przypadku konfliktu interesów członka Zarządu i Spółki, członek Zarządu powinien o tym fakcie poinformować Zarząd i powstrzymać się od zabierania głosu w dyskusji oraz od głosowania nad uchwałą w danej sprawie.

Do składania oświadczeń w imieniu Spółki upoważnionych jest: gdy Zarząd jest jednoosobowy - samodzielnie Prezes Zarządu, gdy Zarząd jest wieloosobowy - dwaj Członkowie Zarządu łącznie lub Członek Zarządu łącznie z prokurentem.

Do wykonywania czynności określonego rodzaju lub specjalnych poruczeń mogą być ustanowieni pełnomocnicy, działający samodzielnie w granicach pisemnie udzielonego im przez Zarząd pełnomocnictwa. Do ustanowienia prokury wymagana jest zgoda wszystkich członków Zarządu.

Z zastrzeżeniem, o którym mowa poniżej Zarząd podejmuje decyzje w formie uchwał na posiedzeniach zwoływanych przez Prezesa Zarządu z jego inicjatywy bądź na wniosek członka Zarządu lub na wniosek Rady Nadzorczej. Uchwały Zarządu mogą być również podejmowane poza posiedzeniem Zarządu w trybie pisemnym lub przy wykorzystaniu środków bezpośredniego porozumiewania się na odległość, pod warunkiem, że wszyscy członkowie Zarządu zostali powiadomieni o treści projektu uchwały. Głosowanie w trybie, o którym mowa w zdaniu poprzedzającym, może zarządzić Prezes Zarządu z własnej inicjatywy bądź na wniosek któregośkolwiek z pozostałych członków Zarządu. Uchwały Zarządu zapadają bezwzględną większością głosów, przy czym jeśli są podejmowane na posiedzeniu Zarządu dla ich ważności wymagana jest obecność wszystkich, a w zarządach składających się z więcej niż trzech członków - obecność co najmniej trzech członków Zarządu. W przypadku równości głosów decyduje głos Prezesa Zarządu.

Zarząd zobowiązany jest do opracowania i przekazania Radzie Nadzorczej do 30 listopada roku poprzedzającego rok, którego dotyczy, projektu planu finansowego (budżetu) na nadchodzący rok obrotowy. Budżet zawierać powinien plan wydatków oraz przychodów na następny rok obrotowy. Budżet na następny rok obrotowy jest przyjmowany przez Radę Nadzorczą w terminie do 31 grudnia roku poprzedzającego rok, którego dotyczy. W przypadku nie przedstawienia budżetu przez Zarząd, jak również w wypadku nie zatwierdzenia budżetu przez Radę Nadzorczą, Rada Nadzorcza może określić termin, do którego Zarząd Spółki jest zobowiązany przedłożyć nowy projekt budżetu, uwzględniający uwagi Rady Nadzorczej. Do czasu uchwalenia budżetu na dany rok obowiązywał będzie budżet przyjęty na poprzedni rok kalendarzowy, przy czym każda pozycja powiększona zostanie o poziom inflacji w danym roku wyliczony zgodnie z indeksem wzrostu cen towarów i usług konsumpcyjnych (CPI). Szczegółowe zasady organizacji i sposobu działania Zarządu zostaną określone w regulaminie Zarządu, uchwalonym przez Zarząd i zatwierdzonym przez Radę Nadzorczą.

Rada Nadzorcza

Dopóki Inwestor pozostaje akcjonariuszem Spółki Rada Nadzorcza składa się z 9 członków, w tym Przewodniczącego i Zastępcy Przewodniczącego. Dopóki akcje Spółki będą dopuszczone do obrotu na rynku

regulowanym na terytorium Rzeczypospolitej Polskiej, co najmniej dwóch członków Rady Nadzorczej powinno spełniać kryteria niezależności od Spółki i podmiotów pozostających w istotnym powiązaniu ze Spółką, wynikające z zasad ładu korporacyjnego obowiązujących na rynku regulowanym na terytorium Rzeczypospolitej Polskiej, na którym są lub mają być notowane akcje Spółki. W przypadku rezygnacji przed upływem kadencji lub w przypadku zgonu członka Rady Nadzorczej, lub w przypadku niewyznaczenia przez Inwestora członka lub członków Rady Nadzorczej w trybie przewidzianym postanowieniami § 12 ust. 4 Statutu Spółki, pozostali członkowie Rady Nadzorczej, niezależnie od ich liczby, są uprawnieni do dokooptowania nowego członka w miejsce rezygnującego lub zmarłego członka Rady Nadzorczej. Liczba członków Rady Nadzorczej dokooptowanych i niezatwierdzonych przez Walne Zgromadzenie Akcjonariuszy nie może przekraczać jednej czwartej liczby członków Rady Nadzorczej danej kadencji. Dokooptowanych członków Rady Nadzorczej zatwierdza najbliższe Walne Zgromadzenie Akcjonariuszy, a ich kadencja wygasa wraz z upływem kadencji Rady Nadzorczej. W przypadku niezatwierdzenia dokooptowanych członków Rady Nadzorczej przez Walne Zgromadzenie Akcjonariuszy, ich kadencja wygasa wraz z zamknięciem obrad Walnego Zgromadzenia Akcjonariuszy, o którym mowa powyżej.

W przypadku gdy Inwestor przestanie być akcjonariuszem Spółki, Rada Nadzorcza składać się będzie z 5-10 członków. Liczbę członków Rady Nadzorczej w danej kadencji ustala Walne Zgromadzenie. Dopóki Inwestor pozostaje akcjonariuszem Spółki, przysługuje mu indywidualne prawo powołania i odwołania dwóch członków Rady Nadzorczej w formie pisemnego zawiadomienia o powołaniu lub odwołaniu członka Rady Nadzorczej doręczonego Spółce. Pozostałych członków Rady Nadzorczej powołuje Walne Zgromadzenie. W przypadku gdy Inwestor nie wyznaczy członka lub członków Rady Nadzorczej w terminie 21 dni od daty upływu kadencji członka lub członków Rady Nadzorczej wyznaczonych przez Inwestora, tacy członkowie Rady Nadzorczej zostaną powołani i odwołani przez Walne Zgromadzenie do momentu wykonania przez Inwestora prawa przysługującego mu na podstawie § 12 ust. 5 Statutu i w takim przypadku kadencja członków Rady Nadzorczej wyznaczonych przez Walne Zgromadzenie zgodnie z powyższym postanowieniem wygaśnie automatycznie, pod warunkiem jednak że nie wpłynie to na kadencję całej Rady Nadzorczej.

Wraz z wyrażeniem zgody na powołanie w skład Rady Nadzorczej, kandydat na Niezależnego Członka Rady Nadzorczej składa na piśmie oświadczenie o spełnieniu kryteriów niezależności, o których mowa w ust. 1 powyżej. Niezależny Członek Rady Nadzorczej powinien spełniać kryteria niezależności, o których mowa w ust. 1 powyżej, przez cały okres trwania kadencji. Jeżeli w trakcie trwania kadencji Niezależny Członek Rady Nadzorczej przestał spełniać którekolwiek z kryteriów, o których mowa w zdaniu poprzedzającym, zawiadamia o tym na piśmie Zarząd Spółki, niezwłocznie, jednak nie później niż w terminie 3 dni od zajścia zdarzenia powodującego zaprzestanie spełniania tych kryteriów lub powzięcia takiej informacji. Niespełnienie kryteriów niezależności przez któregokolwiek z członków Rady Nadzorczej, bądź utrata statusu Niezależnego Członka Rady Nadzorczej w trakcie kadencji, nie powoduje wygaśnięcia jego mandatu i nie ma wpływu na zdolność Rady Nadzorczej do wykonywania kompetencji przewidzianych w Kodeksie spółek handlowych i niniejszym Statucie.

Rada Nadzorcza jest powoływana na wspólną, trzyletnią kadencję. Dopuszczalne jest ponowne powoływanie do Rady Nadzorczej na następne kadencje tych samych osób.

Członek Rady Nadzorczej nie może bez zezwolenia Walnego Zgromadzenia uczestniczyć w spółce konkurencyjnej jako wspólnik spółki cywilnej, spółki osobowej i spółki kapitałowej lub jako członek organu spółki kapitałowej, bądź uczestniczyć w innej konkurencyjnej osobie prawnej jako członek organu. Powyższy zakaz nie dotyczy obejmowania funkcji lub udziałów w spółkach należących do grupy kapitałowej Spółki. W przypadku konfliktu interesów członka Rady Nadzorczej i Spółki, członek Rady Nadzorczej powinien o tym fakcie poinformować Radę i powstrzymać się od zabierania głosu w dyskusji oraz od głosowania nad uchwałą w danej sprawie. Członek Rady Nadzorczej powinien przekazać Zarządowi informację na temat swoich powiązań z akcjonariuszem dysponującym akcjami reprezentującymi nie mniej niż 5 % ogólnej liczby głosów na Walnym Zgromadzeniu.

Rada Nadzorcza może powoływać komisje lub komitety, zarówno stałe jak i do wyjaśnienia poszczególnych kwestii - określając organizację, sposób działania i szczegółowe kompetencje tych komisji i komitetów - o ile przedmiot prac danej komisji lub komitetu mieści się w zakresie kompetencji Rady Nadzorczej, przy czym w ramach Rady Nadzorczej powołuje się jako komitety stałe:

- **Komitet Audytu**, którego działalność jest regulowana przepisami stosownej ustawy, właściwy w szczególności w sprawach nadzoru nad sprawozdawczością finansową Spółki i procesem badania sprawozdań finansowych Spółki,
- **Komitet Wynagrodzeń**, właściwy w szczególności w sprawach nadzoru nad sposobem i formą wynagradzania członków Zarządu Spółki oraz kwestiami wprowadzania w Spółce programów motywacyjnych.

Rada Nadzorcza podejmuje decyzje w formie uchwały na posiedzeniach zwoływanych przez Przewodniczącego Rady Nadzorczej albo, w razie niemożności zwołania posiedzenia przez Przewodniczącego, przez Zastępcę Przewodniczącego Rady Nadzorczej. Osoba ta zwołuje posiedzenie Rady Nadzorczej z własnej inicjatywy bądź w terminie dwóch tygodni od dnia otrzymania wniosku Zarządu lub członka Rady Nadzorczej. Wniosek taki powinien zostać złożony na piśmie z podaniem proponowanego porządku obrad.

Członkowie Rady Nadzorczej wykonują swoje prawa i obowiązki osobiście, przy czym obowiązani są do zachowania tajemnicy przedsiębiorstwa. Posiedzenia Rady Nadzorczej odbywają się bez udziału Zarządu. Gdy zaistnieje taka konieczność członkowie Zarządu mogą być jednak zaproszeni na posiedzenie Rady Nadzorczej. Posiedzenia Rady Nadzorczej odbywać się będą w miarę potrzeb, nie rzadziej jednak niż raz na kwartał.

Z zastrzeżeniem postanowień ust. 6 § 13 Statutu Spółki Work Service SA uchwały Rady Nadzorczej mogą być powzięte, jeżeli na posiedzeniu jest obecnych co najmniej połowa jej członków, a wszyscy jej członkowie zostali zaproszeni na co najmniej 7 dni roboczych przed planowanym posiedzeniem. Uchwały Rady Nadzorczej są ważne także wówczas, kiedy jej członek zawiadomiony w terminie krótszym aniżeli termin, o którym mowa w zdaniu poprzedzającym oświadczy na piśmie, że wyraża zgodę na treść uchwały Rady Nadzorczej lub stawi się na posiedzeniu

Rady

Nadzorczej.

W przypadku i w czasie gdy Inwestor jest akcjonariuszem Spółki, we wszystkich zgromadzeniach Rady Nadzorczej musi uczestniczyć co najmniej jeden członek Rady Nadzorczej powołany zgodnie z postanowieniami § 12 ust. 4 Statutu. W przypadku gdy w danym zgromadzeniu Rady Nadzorczej nie uczestniczy członek Rady Nadzorczej powołany zgodnie z postanowieniami § 12 ust. 4 Statutu, zwołuje się dodatkowe zgromadzenie Rady Nadzorczej i odbywa się ono najpóźniej w terminie 14 (czternastu) dni od daty zgromadzenia, w którym nie uczestniczył członek Rady Nadzorczej powołany zgodnie z postanowieniami § 12 ust. 4 Statutu, i takie zgromadzenie jest zdolne do podejmowania uchwał niezależnie od

obecności takiego członka Rady Nadzorczej. Członkowie Rady Nadzorczej mogą brać udział w podejmowaniu uchwał Rady Nadzorczej, oddając swój głos na piśmie za pośrednictwem innego członka Rady Nadzorczej. Oddanie głosu na piśmie nie może dotyczyć spraw wprowadzonych do porządku obrad na posiedzeniu Rady Nadzorczej.

Rada Nadzorcza może podejmować uchwały poza posiedzeniem w trybie pisemnym lub przy wykorzystaniu środków bezpośredniego porozumiewania się na odległość pod warunkiem, że wszyscy jej członkowie zostali powiadomieni o treści projektu uchwały. Głosowanie w tym trybie może zarządzić Przewodniczący Rady Nadzorczej z własnej inicjatywy, bądź na wniosek członka Rady Nadzorczej lub Zarządu.

Dopóki Inwestor pozostaje akcjonariuszem Spółki uchwały Rady Nadzorczej powołane w § 16 ust. 2 pkt a), e), f), h), i), j), k), o), p), q), r), s), t), v), w), x), y), z), aa), bb), cc), dd) oraz ee) Statutu Spółki podejmowane są kwalifikowaną większością 8/9 głosów oddanych, a pozostałe uchwały podejmuje się zwykłą większością głosów oddanych. W przypadku gdy Inwestor przestaje być akcjonariuszem Spółki, uchwały Rady nadzorczej podejmowane są zwykłą większością głosów oddanych. W przypadku równości głosów w sytuacji, gdy wymagana jest zwykła większość głosów, osoba przewodnicząca obradom ma głos rozstrzygający. W przypadku gdy określona uchwała w formie i o treści przedstawionej w zaproszeniu na zgromadzenie Rady Nadzorczej nie zostanie przyjęta, wówczas taka uchwała może zostać ponownie poddana pod głosowanie na najbliższym zgromadzeniu Rady Nadzorczej, które winno odbyć się nie wcześniej niż po upływie czterdziestu dwóch (42) i nie później niż po upływie czterdziestu pięciu (45) dni od dnia zgromadzenia Rady Nadzorczej, które nie przyjęło takiej uchwały. Zgromadzenie takie jest uprawnione do przyjęcia takiej uchwały zwykłą większością głosów, pod warunkiem odbycia co najmniej dwóch, dodatkowych zgromadzeń Rady Nadzorczej do takiego momentu i pod warunkiem, że taka uchwała wciąż wymagająca do jej uchwalenia większości 8/9 głosów nie została przyjęta.

W umowie pomiędzy Spółką a członkiem zarządu, jak również w sporze z nim Spółkę reprezentuje Rada Nadzorcza albo pełnomocnik powołany uchwałą Walnego Zgromadzenia. Szczegółowe zasady organizacji i sposobu działania Rady Nadzorczej określa Regulamin Rady Nadzorczej uchwalony przez Walne Zgromadzenie.

Rada Nadzorcza sprawuje stały nadzór nad działalnością Spółki. Do szczególnych uprawnień Rady Nadzorczej należy:

- ocena sprawozdań finansowych Spółki i sprawozdania Zarządu, a także wniosków Zarządu dotyczących podziału zysku albo pokrycia straty oraz składanie Walnemu Zgromadzeniu corocznego pisemnego sprawozdania z wyników tej oceny, z oceny swojej pracy, a także zwięzłej oceny sytuacji Spółki, uwzględniającej ocenę kontroli wewnętrznej i systemu zarządzania ryzykiem istotnym dla Spółki;
- powoływanie i odwoływanie członków Zarządu, z zastrzeżeniem § 17 ust. 3 – 6 Statutu Spółki;
- zawieszanie w czynnościach, z ważnych powodów, poszczególnych członków Zarządu oraz delegowanie członków Rady Nadzorczej do czasowego wykonywania czynności członków Zarządu nie mogących sprawować swoich czynności;
- zatwierdzanie regulaminu Zarządu; wyrażanie zgody na świadczenia z jakiegokolwiek tytułu przez Spółkę i jakiegokolwiek podmioty powiązane ze Spółką na rzecz członków Zarządu;
- wyrażanie zgody na zawarcie transakcji przez Spółkę i: (i) jej akcjonariuszy uprawnionych do wykonania ponad 5% głosów na Walnym Zgromadzeniu Spółki, (ii) dowolne osoby powiązane takich akcjonariuszy, w tym osoby kontrolujące takich akcjonariuszy,

- (iii) członków organów Spółki, ich krewnych oraz podmioty będące podmiotami zależnymi członków organów Spółki; wyrażanie zgody na wypłatę zaliczki na poczet przewidywanej dywidendy;
- wybór oraz zmiana podmiotu uprawnionego do zbadania sprawozdań finansowych, w tym skonsolidowanego sprawozdania finansowego Spółki lub jej grupy kapitałowej; wybór niezależnego, zewnętrznego rewidenta Spółki; zatwierdzanie przedstawianych przez Zarząd Spółki rocznych i okresowych planów finansowych oraz istotnych zmian w tych planach;
 - zatrudnianie i ustalanie warunków zatrudnienia (w tym wynagrodzenia, nagród i premii) członków Zarządu Spółki; wyrażenie zgody na emisję obligacji zwykłych, m) wyrażenie zgody na połączenie, przekształcenie lub likwidację Spółki lub spółek zależnych;
 - wyrażenie zgody na nabycie i zbycie nieruchomości, użytkownika wieczystego lub udziału w nieruchomości;
 - wyrażenie zgody na dzierżawę, ustanowienie prawa wieczystego użytkownika, wynajem, zastaw, obciążenie hipoteką, ustanowienie innych obciążeń, praw pierwokupu lub przyznanie innych praw do dowolnej części przedsiębiorstwa lub aktywów Spółki, z wyłączeniem jednak przyznania ww. na rzecz bezpośrednich lub pośrednich spółek zależnych Spółki i z wyłączeniem obciążeń związanych z kredytami bankowymi lub pożyczkami, które nie wymagają zgody Rady Nadzorczej zgodnie z § 16 ust. 2 pkt r) Statutu;
 - wyrażenie zgody na zawarcie umów dotyczących nawiązania współpracy strategicznej, np. w formie spółek osobowych lub spółek joint venture, chyba że zostaną one zatwierdzone w Planie Biznesowym lub budżecie rocznym;
 - wyrażenie zgody na dokonywanie przez Spółkę wydatków kapitałowych o łącznej wartości przekraczającej 1.000.000 euro (jeden milion euro), chyba że wydatek taki został zaplanowany i zatwierdzony w Planie Biznesowym lub budżecie rocznym;
 - wyrażenie zgody na zaciąganie przez Spółkę pożyczek i kredytów, jeżeli wartość indywidualnego kredytu lub indywidualnej pożyczki przekracza 2.500.000 euro (dwa miliony pięćset tysięcy euro), chyba że takie kredyty lub pożyczki zostały zaplanowane i zatwierdzone w Planie Biznesowym lub budżecie rocznym;
 - wyrażenie zgody na udzielenie jednej lub większej liczby gwarancji wykonania zobowiązania przez jedną lub większą liczbę osób trzecich, o łącznej wartości przekraczającej 100.000 euro (sto tysięcy euro), które nie jest związane z normalną działalnością gospodarczą i codzienną działalnością operacyjną, ale z wyłączeniem gwarancji bezpośrednich lub pośrednich spółek zależnych Spółki;
 - wyrażenie zgody na nabycie, objęcie lub zbycie przez Spółkę udziałów, akcji, jednostek uczestnictwa lub innych papierów wartościowych w innych spółkach kapitałowych, spółkach osobowych lub podmiotach oraz na przystąpienie Spółki do spółek cywilnych, osobowych, z wyłączeniem nabycia i zbycia papierów wartościowych rządowych lub bankowych na okres nie dłuższy niż 360 dni jako środek zarządzania pozycją gotówkową Spółki;
 - wyrażenie zgody na utworzenie i likwidację nowych spółek lub oddziałów;
 - wyrażenie zgody na wprowadzenie w Spółce programów motywacyjnych, w szczególności na przyznanie przez Spółkę prawa do objęcia lub nabycia akcji w ramach opcji menedżerskich oraz na zmiany takich programów;
 - zatwierdzanie wszystkich nietypowych spraw niezwiązanych z przedsiębiorstwem Spółki

lub w inny sposób pozostających poza zakresem normalnej działalności, o wartości przekraczającej 1.000.000 euro (jeden milion euro), lub transakcji ograniczających działalność Spółki (geograficznie lub w inny sposób, w szczególności zawierających klauzule ograniczające konkurencję), chyba że zostaną zatwierdzone w Planie Biznesowym lub budżecie rocznym;

- wszczynanie lub polubowne rozstrzygnięcie postępowań sądowych lub arbitrażowych o wartości przedmiotu sporu przekraczającej 200.000 euro (dwieście tysięcy euro) lub kilku podobnych postępowań o łącznej wartości przedmiotów sporu przekraczającej 500.000 euro (pięćset tysięcy euro);
- wyrażanie zgody na zawarcie jednej umowy lub większej liczby umów z tym samym podmiotem lub osobą fizyczną na wykonanie prac lub usług, jeżeli wynagrodzenie lub wydatki z tytułu takiej pracy lub usług przekraczają 500.000 euro (pięćset tysięcy euro) w dowolnym okresie trzech miesięcy;
- wyrażanie zgody na przekazanie darowizny, w tym na cele charytatywne, o wartości przekraczającej łącznie 15.000 euro (piętnaście tysięcy euro) w dowolnym roku lub na darowizny na rzecz organizacji politycznych;
- emisja udziałów kapitałowych w Spółce lub dowolnej spółce zależnej Spółki innych niż emisja kapitału wyemitowanego przez spółkę zależną Spółki lub na podstawie menedżerskich programów motywacyjnych;
- nabycia przez Spółkę aktywów o łącznej wartości przekraczającej 500.000 euro (pięćset tysięcy euro), chyba że zostały one zatwierdzone w Planie Biznesowym lub budżecie rocznym;
- wyrażanie zgody na zmiany Planu Biznesowego;
- wyrażanie zgody na zawieranie wszelkich istotnych umów, które mogą spowodować powstanie zobowiązań Spółki w kwocie przewyższającej 2 000 000 euro (dwa miliony euro), chyba że takie umowy zostały zaplanowane i zatwierdzone w Planie Biznesowym lub w rocznym budżecie;
- wyrażanie zgody na udzielanie pożyczek na rzecz osób trzecich o wartości przekraczającej 500.000 euro (pięćset tysięcy euro), z wyłączeniem pożyczek udzielanych na rzecz bezpośrednich lub pośrednich spółek zależnych Spółki.

Dla ważności uchwały Rady Nadzorczej o wyrażeniu zgody w sprawach, o których mowa w § 16 ust. 2 pkt e, f, h Statutu, wymagane jest głosowanie za podjęciem takiej uchwały przez co najmniej jednego Niezależnego Członka Rady Nadzorczej, jeżeli osoba o takim statusie wchodzi w skład Rady Nadzorczej.

Prawo do podjęcia decyzji o emisji lub wykupie akcji

Zgodnie z §10.1k Statutu Spółki, do kompetencji Walnego Zgromadzenia należy:

- podwyższenie i obniżenie kapitału zakładowego Spółki,
- emisja obligacji zamiennych na akcje, obligacji z prawem pierwszeństwa oraz warrantów subskrypcyjnych.

9. Opis zasad zmiany statutu lub umowy Spółki

Zgodnie z §10.1g i §10.11 Statutu Spółki zmiana Statutu i zmiana przedmiotu działalności Spółki należy do wyłącznych kompetencji Walnego Zgromadzenia.

10. Walne Zgromadzenie – sposób działania

Do kompetencji Walnego Zgromadzenia należą sprawy zastrzeżone w Kodeksie Spółek Handlowych, przepisach innych ustaw i Statucie, a w szczególności:

- a) rozpatrzenie i zatwierdzenie sprawozdania Zarządu z działalności Spółki oraz sprawozdania finansowego za ubiegły rok obrotowy;
- b) powzięcie uchwał o podziale zysków do kwoty równej 20% zysku netto w danym roku obrotowym;
- c) powzięcie uchwał o podziale zysków w kwocie powyżej 20% zysku netto w danym roku obrotowym;
- d) udzielenie absolutorium członkom organów Spółki z wykonania przez nich obowiązków;
- e) powołanie i odwołanie członków Rady Nadzorczej, z zastrzeżeniem § 12 ust. 4 Statutu;
- f) podwyższenie lub obniżenie kapitału zakładowego;
- g) zmiany statutu Spółki;
- h) podjęcie uchwał w przedmiocie zbycia lub wydzierżawienia przedsiębiorstwa Spółki lub jego zorganizowanej części oraz ustanowienia na nich użytkowania lub innego ograniczonego prawa rzeczowego;
- i) rozwiązanie Spółki;
- j) uchwalenie regulaminu Rady Nadzorczej i Walnego Zgromadzenia, i jego zmiany;
- k) emisja obligacji, obligacji zamiennych lub obligacji z prawem pierwszeństwa i emisja warrantów subskrypcyjnych, o których mowa w art. 453 § 2 Kodeksu spółek handlowych („k.s.h”), oraz innych instrumentów finansowych, z wyłączeniem transakcji walutowych i na instrumentach pochodnych;
- l) połączenie Spółki z innymi spółkami, podział Spółki, wydzielenie części przedsiębiorstwa Spółki lub przekształcenie Spółki;
- m) rozstrzygnięcie o wszelkich sprawach dotyczących roszczeń o naprawieniu szkody wyrządzonej przy zawiązywaniu Spółki lub sprawowaniu zarządu albo nadzoru;
- n) ustalenie sposobu i wysokości wynagrodzenia członków Rady Nadzorczej;
- o) określenie dnia, według którego ustala się listę akcjonariuszy uprawnionych do dywidendy za dany rok obrotowy - dzień dywidendy oraz ustalenie terminu wypłaty dywidendy;
- p) tworzenie kapitałów rezerwowych niewymaganych na podstawie obowiązującego prawa;
- q) wyrażanie zgody na rozszerzenie zakresu działalności Spółki o wszelkiego rodzaju usługi opieki nad osobami starszymi.

Zwyczajne Walne Zgromadzenie odbywa się corocznie w ciągu sześciu miesięcy po upływie każdego roku obrotowego. Nadzwyczajne Walne Zgromadzenie zwołuje się, jeżeli organy lub osoby uprawnione do zwoływania Walnych Zgromadzeń uznają to za zasadne. Walne Zgromadzenie zwołuje Zarząd, a Rada Nadzorcza ma prawo zwołania zwyczajnego Walnego Zgromadzenia, jeżeli Zarząd nie zwoła Walnego Zgromadzenia w przepisany terminie. Rada Nadzorcza oraz akcjonariusze lub akcjonariusz posiadający przynajmniej jedną dwudziestą część kapitału zakładowego mogą domagać się zwołania Nadzwyczajnego Walnego Zgromadzenia.

Akcjonariusze lub akcjonariusz posiadający przynajmniej jedną dwudziestą część kapitału zakładowego mogą domagać się również umieszczenia poszczególnych spraw w porządku obrad najbliższego Walnego Zgromadzenia. Żądania, o których mowa powyżej, wraz z uzasadnieniem umożliwiającym podjęcie uchwały z należyтым rozeznaniem, uprawnieni akcjonariusze składają pisemnie lub w postaci elektronicznej na ręce Zarządu. Jeżeli żądanie nie zawiera uzasadnienia, Zarząd zwróci się do wnioskodawcy o uzasadnienie wniosku. Walne Zgromadzenie jest ważne bez względu na liczbę reprezentowanych na nim akcji, jeżeli przepisy Kodeksu Spółek Handlowych lub Statutu nie stanowią inaczej. Uchwały Walnego Zgromadzenia zapadają bezwzględna większością głosów, chyba że przepisy Kodeksu Spółek Handlowych, przepisy innych ustaw lub Statut przewidują inne warunki ich powzięcia.

Sprawa umieszczona w porządku obrad Walnego Zgromadzenia z inicjatywy uprawnionego akcjonariusza lub akcjonariuszy, którzy zgłosili takie żądanie, może być - na umotywowany wniosek, gdy przemawiają za tym istotne powody - usunięta z porządku obrad uchwałą podjętą większością 80% głosów oddanych i za zgodą wszystkich obecnych akcjonariuszy, którzy zgłosili powyższe żądanie. W przypadku, gdy Zarząd w sposób umotywowany wnosi o usunięcie z porządku obrad sprawy wprowadzonej do porządku obrad z własnej inicjatywy Zarządu, uchwała wymaga bezwzględnej większości głosów oddanych. Akcjonariusze uczestniczą na Walnym Zgromadzeniu osobiście lub przez ustanowionego na piśmie pełnomocnika.

Zmiana przedmiotu działalności Spółki może być dokonana bez wykupu akcji. Uchwała w tej sprawie wymaga dla swej ważności 2/3 głosów oddanych przy obecności osób reprezentujących co najmniej połowę kapitału zakładowego Spółki. Nabycie i zbycie nieruchomości, użytkowania wieczystego lub udziałów w nieruchomości nie wymaga zgody Walnego Zgromadzenia.

11. Skład osobowy, zmiany oraz opis działania organów zarządzających i nadzorujących

Skład osobowy Zarządu oraz Rady Nadzorczej został przedstawiony w punkcie 1 Informacji o Spółce Work Service SA niniejszego sprawozdania.

Zgodnie z *Zaleceniami Komisji Europejskiej z dnia 15 lutego 2005r. dotyczącymi roli dyrektorów niewykonawczych lub będących członkami rady nadzorczej spółek giełdowych i komisji rady (nadzorczej)* oraz na podstawie §12 ust.9 Statutu Spółki powołane zostały dwa komitety stałe: Komitet Audytu oraz Komitet Wynagrodzeń. Skład osobowy tych komitetów ustalony został uchwałami Rady Nadzorczej nr 1 z dnia 9 lipca 2019r. oraz 7 listopada 2019r. Powołanie ww. Komitetów stanowiło dostosowanie struktur korporacyjnych Spółki do wymogów rynku publicznego.

Aktualny skład **Komitetu Audytu** ustalony uchwałą nr 1 Rady Nadzorczej z dnia 9 lipca 2019r. jest następujący:

1. Tomasz Bujak – Przewodniczący Komitetu Audytu,
2. Paweł Ruka - Członek Komitetu Audytu,
3. Tomasz Jakub Wojtaszek – Członek Komitetu Audytu.

Komitet Audytu właściwy jest w szczególności w sprawach nadzoru nad sprawozdawczością finansową Spółki i procesem badania sprawozdań finansowych Spółki. Do zadań Komitetu należy:

- monitorowanie procesu sprawozdawczości finansowej,
- monitorowanie skuteczności systemów kontroli wewnętrznej, audytu wewnętrznego oraz zarządzania ryzykiem,
- monitorowanie wykonywania czynności rewizji finansowej,
- monitorowanie niezależności podmiotu uprawnionego (firmy audytorskiej) do badania sprawozdań finansowych oraz działającego w ramach tego podmiotu biegłego rewidenta,
- doradztwo na rzecz Rady Nadzorczej w kwestiach właściwego nadzoru nad sprawozdawczością finansową Spółki i procesem badania sprawozdań finansowych Spółki oraz wdrażania zasad sprawozdawczości finansowej i kontroli wewnętrznej w Spółce oraz współpraca z podmiotami uprawnionymi (firmami audytorskimi) do badania sprawozdań finansowych Spółki i działającymi w ramach tych podmiotów biegłymi rewidentami.

W szczególności do zadań Komitetu należy:

- rekomendowanie Radzie Nadzorczej wyboru podmiotu uprawnionego (firmy audytorskiej) do badania sprawozdań finansowych Spółki, w tym skonsolidowanych sprawozdań finansowych, a także warunków umowy z takim podmiotem i wysokości jego wynagrodzenia,
- ocena zakresu niezależności wybranej firmy audytorskiej oraz biegłego rewidenta,
- przygotowywanie projektów uchwał Rady Nadzorczej w sprawach finansowych Spółki,
- rozpatrywanie kwartalnych, półrocznych i rocznych sprawozdań finansowych Spółki,
- omawianie wszelkich problemów lub zastrzeżeń, które mogą wynikać z badania sprawozdań finansowych Spółki,
- zapewnianie jak najpełniejszej komunikacji pomiędzy rewidentem i Radą Nadzorczą,
- współpraca z audytorem wewnętrznym Spółki,
- analiza uwag kierowanych do Zarządu sporządzonych przez biegłych rewidentów Spółki oraz odpowiedzi Zarządu,
- analiza raportów audytorów wewnętrznych Spółki oraz odpowiedzi Zarządu na zawarte w tych raportach uwagi i postulaty,
- analizowanie i ocena stosunków i zależności występujących w Spółce a także w samej Radzie Nadzorczej i Zarządzie Spółki pod kątem istnienia lub możliwości wystąpienia konfliktów interesów, oraz podejmowanie działań zmierzających do wyeliminowania tego rodzaju zjawisk,
- rozważanie wszelkich innych kwestii związanych z audytem Spółki, na które zwrócił uwagę Komitet lub Rada Nadzorcza.

Komitet Wynagrodzeń

Aktualny Skład Komitetu Wynagrodzeń jest następujący:

1. Pierre Mellinger – Przewodniczący Komitetu Wynagrodzeń
2. Andrzej Witkowski – Członek Komitetu Wynagrodzeń
3. Robert Oliwa – Członek Komitetu Wynagrodzeń

Do zadań Komitetu Wynagrodzeń należą w szczególności:

- planowanie polityki wynagrodzeń Członków Zarządu,
- nadzór nad sposobem i formą wynagradzania członków Zarządu Spółki, udzielanie Radzie Nadzorczej rekomendacji w tym zakresie,
- dostosowywanie wynagrodzeń Członków Zarządu do długofalowych interesów Spółki i wyników finansowych Spółki,
- zagadnienia związane z wprowadzaniem oraz wprowadzonymi w Spółce programami motywacyjnymi adresowanymi do Zarządu oraz pracowników Spółki.

W związku z okolicznością, że Spółka Work Service SA stała się spółką giełdową w roku 2012, Komitety Audytu i Wynagrodzeń rozpoczęły swoją działalność dopiero w roku 2012.

Lista załączników:

Załącznik nr 1 OŚWIADCZENIE NT. INFORMACJI NIEFINANSOWYCH 2019

PODPISY:

1. Iwona Szmitkowska - Prezes Zarządu
2. Jarosław Dymitruk - Wiceprezes Zarządu
3. **Marcus Preston – Wiceprezes Zarządu**

Wrocław, 29 czerwca 2020

