



Grupa Kapitałowa
WORK SERVICE

**SPRAWOZDANIE ZARZĄDU WORK SERVICE S.A
Z DZIAŁALNOŚCI GRUPY KAPITAŁOWEJ
za pierwsze półrocze 2017 roku**

Wrocław, 14 września 2017 r.

Spis treści

A.	OMÓWIENIE ŚRÓDROCZNEGO SPRAWOZDANIA FINANSOWEGO	3
I.	Podstawowe dane finansowe Grupy Kapitałowej	3
II.	Informacje o istotnych zdarzeniach w I półroczu 2017 roku	7
III.	Znaczące umowy zawarte w okresie I półrocza 2017 roku	8
IV.	Realizacja celów emisyjnych	8
V.	Sezonowość	9
VI.	Rodzaj oraz kwoty nietypowych pozycji wpływających na aktywa, pasywa, kapitał własny, wynik netto lub przepływy środków pieniężnych	9
VII.	Emisje, wykup i spłaty dłużnych i kapitałowych papierów wartościowych	9
1.	Emisja, wykup i spłaty dłużnych papierów wartościowych	9
2.	Emisja kapitałowych papierów wartościowych	9
VIII.	Wykorzystanie środków pozyskanych z emisji dłużnych i kapitałowych papierów wartościowych	9
IX.	Dywidenda	10
X.	Informacje o zawarciu przez Spółkę lub jednostkę od niej zależną jednej lub wielu transakcji z podmiotami powiązanymi, jeżeli pojedynczo lub łącznie są one istotne i zostały zawarte na innych warunkach niż rynkowe	10
B.	POZOSTAŁE INFORMACJE	11
1.	Opis organizacji Grupy Kapitałowej	11
2.	Zmiany w strukturze jednostek gospodarczych, w tym w wyniku połączeń jednostek, przejęcia lub sprzedaży jednostek Grupy Kapitałowej, spółki, inwestycji długoterminowych, podziału, restrukturyzacji i zaniechania działalności	24
3.	Stanowisko Zarządu dotyczące realizacji prognoz	29
4.	Wskazanie akcjonariuszy posiadających bezpośrednio lub pośrednio przez podmioty zależne, co najmniej 5% ogólnej liczby głosów na wza na dzień publikacji niniejszego raportu wraz ze wskazaniem liczby posiadanych przez te podmioty akcji, ich procentowego udziału w kapitale zakładowym, liczby głosów z nich wynikających i ich procentowego udziału w ogólnej liczbie głosów na wza oraz wskazanie zmian w strukturze własności znacznych pakietów akcji emitenta w okresie od przekazania ostatniego raportu rocznego	29
5.	Stan posiadania akcji Work Service SA przez osoby zarządzające i nadzorujące Spółkę	30
6.	Postępowania sądowe	30
7.	Informacje o udzieleniu przez Spółkę lub jednostkę od niej zależną poręczeń kredytu lub pożyczki lub udzieleniu gwarancji – łącznie jednemu podmiotowi lub jednostce zależnej od tego podmiotu, jeżeli łączna wartość istniejących poręczeń lub gwarancji stanowi równowartość co najmniej 10% kapitałów własnych Spółki	30
8.	Inne informacje, które są istotne dla oceny sytuacji kadrowej, majątkowej, finansowej i ich zmian Spółki oraz jej Grupy Kapitałowej, a także informacje, które są istotne dla oceny możliwości realizacji zobowiązań przez Spółkę oraz Grupę Kapitałową	31
9.	Czynniki mające wpływ na osiągnięte wyniki w perspektywie co najmniej kolejnego półrocza	31

A. OMÓWIENIE ŚRÓDROCZNEGO SPRAWOZDANIA FINANSOWEGO

I. Podstawowe dane finansowe Grupy Kapitałowej

WYBRANE POZYCJE RACHUNKU ZYSKÓW I STRAT

Poniższa tabela przedstawia wybrane pozycje rachunku zysków i strat, uwzględniające wyniki z działalności kontynuowanej oraz zaniechanej (w tym wyniki Grupy ITK oraz Proservice) za okres 01.01.2017-30.06.2017 oraz za okres 01.01.2016-30.06.2016.

Wybrane pozycje rachunku zysków i strat (w zł) z działalności zaniechanej i kontynuowanej	2017 - 1H	2016 - 1H	Dynamika 2017/2016
Przychody ze sprzedaży	1 341 448 094,87	1 203 599 239,34	11,45%
Koszty działalności operacyjnej	1 299 885 444,93	1 171 605 748,67	10,95%
Zysk (strata) ze sprzedaży	41 562 649,94	31 993 490,67	29,91%
Zysk(strata) z działalności operacyjnej	36 760 019,65	32 172 814,30	14,26%
EBITDA	45 272 644,06	40 080 559,89	12,95%
Zysk (strata) brutto	-61 980 956,54	17 602 019,41	-452,12%
Zysk (strata) netto	-70 667 613,74	8 012 132,33	-982,01%

Źródło: Grupa Kapitałowa Work Service

Poniższa tabela przedstawia wybrane pozycje rachunku zysków i strat z działalności kontynuowanej dla Grupy Kapitałowej Work Service za okres 01.01.2017-30.06.2017 oraz za okres 01.01.2016-30.06.2016.

Wybrane pozycje rachunku zysków i strat (w zł) z działalności kontynuowanej	2017 - 1H	2016 - 1H	Dynamika 2017/2016
Przychody ze sprzedaży	1 205 164 813,18	1 087 050 909,47	10,87%
Koszty działalności operacyjnej	1 174 142 302,21	1 068 549 498,99	9,88%
Zysk (strata) ze sprzedaży	31 022 510,96	18 501 410,48	67,68%
Zysk(strata) z działalności operacyjnej	27 259 004,34	18 563 175,01	46,84%
EBITDA	34 099 496,58	25 140 383,19	35,64%
Zysk (strata) brutto	6 645 808,71	4 578 804,76	45,14%
Zysk (strata) netto z działalności kontynuowanej	-54 952,66	-2 974 131,52	-98,15%

W pierwszej połowie 2017 r. Grupa Kapitałowa Work Service osiągnęła wyniki finansowe na poziomie wyższym od tych, jakie wygenerowane zostały w analogicznym okresie 2016 r. W przeciwieństwie do lat poprzednich było to efektem głównie dynamicznego wzrostu organicznego Grupy Kapitałowej z ograniczonym wpływem akwizycji.

W I półroczu 2017 r. Grupa Kapitałowa Work Service osiągnęła na działalności kontynuowanej oraz zaniechanej:

- Przychody ze sprzedaży na poziomie 1.341.448 tys. zł w stosunku do 1.203.599 tys. zł w roku 2016, co oznacza dynamiczny wzrost o ponad 11%. Rozwój ten oparty jest przede wszystkim na solidnym wzroście organicznym, który wyniósł 9% co potwierdza, iż Grupa nie tylko skutecznie rośnie poprzez nowe przejęcia ale również z sukcesem rozwija istniejące już w Grupie linie biznesowe oraz terytorialne.
- Wzrost skali działalności przekłada się również na osiągnięte wyniki Grupy Kapitałowej które dynamicznie wzrosły na poziomie zysku ze sprzedaży oraz EBIT odpowiednio 29,9% oraz 14,3%.
- Raportowana strata na poziomie zysku netto jest efektem jednorazowych transakcji sprzedaży Grupy Proservice i dokonanych w związku z tym odpisów aktualizujących wartość tych aktywów.

WYBRANE POZYCJE BILANSU

Poniższa tabela przedstawia wybrane pozycje bilansu Grupy Kapitałowej Work Service.

	stan na 30.06.2017	stan na 31.12.2016	Dynamika 30.06.2017/31.12.2016
AKTYWA TRWAŁE	532 085 932,66	669 785 900,39	-20,56%
Wartości niematerialne, w tym	448 160 412,19	610 770 241,15	-26,62%
Wartość firmy	399 967 998,42	549 644 468,78	-27,23%
Rzeczowe aktywa trwałe	23 924 644,27	31 206 729,05	-23,33%
Nieruchomości inwestycyjne	5 763 123,63	1 614 844,06	256,88%
Inne aktywa długoterminowe	4 234 660,01	4 334 062,91	-2,29%
Pozostałe długoterminowe aktywa finansowe	29 542 562,90	2 892 510,29	921,35%
Aktywa z tytułu podatku odroczonego	19 876 751,66	18 156 629,28	9,47%
Rozliczenia międzyokresowe	583 778,00	810 883,65	-28,01%
AKTYWA OBROTOWE	619 685 153,24	631 100 874,41	-1,81%
Zapasy	21 059 657,07	28 342 462,32	-25,70%
Należności handlowe oraz pozostałe należności	443 281 028,53	432 902 983,22	2,40%
Inne aktywa finansowe	26 366 921,82	29 236 323,28	-9,81%
Inne aktywa krótkoterminowe	6 855 283,79	9 351 436,26	
Środki pieniężne i ich ekwiwalenty	104 885 431,80	104 614 790,71	0,26%
Rozliczenia międzyokresowe	17 236 830,23	26 652 878,62	-35,33%
A K T Y W A R A Z E M	1 151 771 085,90	1 300 886 774,80	-11,46%
KAPITAŁ WŁASNY	265 837 106,01	357 297 068,85	-25,60%
Kapitał podstawowy	6 509 482,30	6 509 482,30	0,00%
Kapitał (fundusz) zapasowy	326 759 291,43	330 652 018,76	-1,18%
Kapitał z wyceny opcji	-53 773 718,65	-53 773 718,65	0,00%
Zysk (strata) netto	-77 547 023,18	2 417 610,83	-3307,59%
Różnice z przeliczenia	-9 769 310,61	-5 277 227,57	85,12%
Kapitały przypadające akcjonariuszom niekontrolującym	73 658 384,72	76 768 903,18	-4,05%
ZOBOWIĄZANIA	885 933 979,89	943 589 705,95	-6,11%
Zobowiązania długoterminowe	328 684 665,84	342 550 843,29	-4,05%
Długoterminowe pożyczki i kredyty	195 338 523,60	125 543 041,61	55,59%
Zobowiązania z tytułu odroczonego podatku dochodowego	4 522 826,83	3 033 436,01	49,10%
Zobowiązania z tytułu świadczeń emerytalnych	0,00	0,00	
Rezerwy na pozostałe zobowiązania i inne obciążenia	1 374 734,90	1 762 321,65	-21,99%
Inne zobowiązania	127 448 580,51	212 212 044,02	-39,94%
Zobowiązania krótkoterminowe	557 249 314,05	601 038 862,66	-7,29%
Zobowiązania handlowe oraz pozostałe zobowiązania	441 037 942,44	472 498 015,89	-6,66%
Krótkoterminowe pożyczki i kredyty	84 950 806,59	96 183 204,57	-11,68%
Rezerwy na pozostałe zobowiązania i inne obciążenia	31 260 565,02	32 357 642,20	-3,39%
P A S Y W A R A Z E M	1 151 771 085,90	1 300 886 774,80	-11,46%

Źródło: Grupa Kapitałowa Work Service

Na dzień 30 czerwca 2017 r. aktywa trwałe wyniosły 532.086 tys. zł i spadły w porównaniu do 31 grudnia 2016 o ponad 20%.

Główną przyczyną spadku wartości aktywów trwałych jest spadek wartości firmy która obecnie wynosi 399.968 tys. zł i spadła w porównaniu do stanu na koniec 2016 roku o ponad 26%. Spadek ten wynika z transakcji sprzedaży udziałów w IT Kontrakt Sp. z o.o. oraz Grupy Proservice i w konsekwencji z ujęcia w kosztach wartości firmy związanej z tymi aktywami.

Wzrost wartości nieruchomości inwestycyjnych to efekt nabycia przez Grupę od sprzedanej Spółki IT Kontrakt wybranych nieruchomości, które w ograniczonym stopniu wykorzystywane będą w działalności operacyjnej.

Aktywa obrotowe wyniosły 619.685 tys. zł. Ich wartość nie uległa istotnej zmianie (spadek o 1,81%).

Na dzień 30 czerwca 2017 r. kapitał własny wyniósł 265.837 tys. zł i spadł o ponad 25% w porównaniu do roku poprzedniego. Jednocześnie zobowiązania i rezerwy na zobowiązania spadły o ponad 6% i wyniosły 885.934 tys. zł. Spadek kapitału własnego jest skutkiem głównie straty netto wynikającej z transakcji sprzedaży Grupy Proservice.

Wzrost długoterminowych zobowiązań z tytułu kredytów i pożyczek wynika głównie z kredytu zaciągniętego w PKO BP na kwotę 55 mln zł.

Inne długoterminowe zobowiązania wyniosły 127.449 tys. zł i spadły w porównaniu do roku poprzedniego o 84.763 tys. zł. Wynika to głównie z przedterminowej spłaty obligacji serii U w kwocie 80 mln zł.

Dług netto liczony jako różnica pomiędzy poziomem oprocentowanego zadłużenia a poziomem środków pieniężnych wynosi 212.027 tys. zł i uległ zmniejszeniu o 80.713 tys. zł w porównaniu do I półrocza roku poprzedniego. Relacja długu netto do EBITDA za okres 12 miesięcy wstecz wynosi 2,51 i uległa poprawie o 0,25 w związku z transakcją sprzedaży IT kontrakt. Wskaźnik pokrycia długu wynosi 1,64, a wskaźnik dźwigni 0,80. Wskaźniki te są przez Zarząd analizowane, zgodnie z obowiązującą w Grupie Kapitałowej polityką zarządzania płynnością finansową – w celu utrzymania tak płynności finansowej, jak i zdolności kredytowej Zarząd Grupy Kapitałowej dąży do tego, aby:

- wskaźnik zadłużenia liczony jako relacja długu netto do EBITDA utrzymywać na poziomie nie wyższym niż 3,5;
- wskaźnik pokrycia długu liczony jako relacja wolnych przepływów pieniężnych do rat odsetkowo-kredytowych utrzymywać na poziomie nie niższym niż 1,6;
- wskaźnik dźwigni liczony jako relacja skorygowanego długu netto do aktywów netto utrzymywać na poziomie nie wyższym niż 1,5.

WYBRANE WSKAŹNIKI FINANSOWE

Wybrane wskaźniki finansowe na działalności kontynuowanej Grupy Kapitałowej przedstawia poniższa tabela.

Wybrane wskaźniki finansowe	Formuła	1H2017	1H2016
Wskaźniki rentowności			
Rentowność sprzedaży	Wynik ze sprzedaży/przychody ze sprzedaży	2,57%	1,70%
Rentowność EBIT	Wynik na działalności operacyjnej/przychody ze sprzedaży	2,26%	1,71%
Rentowność EBITDA	(Wynik na działalności operacyjnej + amortyzacja)/przychody ze sprzedaży	2,83%	2,31%
Rentowność netto	Wynik finansowy netto/przychody ze sprzedaży	0,00%	-0,27%
ROA	Wynik finansowy netto/aktywa ogółem	0,00%	-0,26%
ROE	Wynik finansowy netto/kapitały własne na koniec okresu	-0,02%	-0,86%
Wskaźniki płynności			
Cykl konwersji gotówki (w dniach)	Cykl zapasów + cykl należności – cykl zobowiązań	42	51
Wskaźniki zarządzania aktywami obrotowymi			
Rotacja należności (w dniach)	(Średni stan należności z tytułu dostaw i usług/przychody ze sprzedaży)*180	47	54
Rotacja zobowiązań (w dniach)	(Średni stan zobowiązań z tytułu dostaw i usług/koszty działalności operacyjnej)*180	8	7

Źródło: Grupa Kapitałowa Work Service

II. Informacje o istotnych zdarzeniach w I półroczu 2017 roku

W pierwszej połowie 2017 r. Grupa Kapitałowa Work Service osiągnęła wyniki finansowe na poziomie wyższym od tych, jakie wygenerowane zostały w analogicznym okresie 2016 r. W przeciwieństwie do lat poprzednich było to efektem głównie dynamicznego wzrostu organicznego Grupy Kapitałowej z ograniczonym wpływem akwizycji.

W I półroczu 2017 r. Grupa Kapitałowa Work Service osiągnęła na działalności kontynuowanej oraz zaniechanej:

- Przychody ze sprzedaży na poziomie 1.341.448 tys. zł w stosunku do 1.203.599 tys. zł w roku 2016, co oznacza dynamiczny wzrost o ponad 11%. Rozwój ten oparty jest przede wszystkim na solidnym wzroście organicznym, który wyniósł 9% co potwierdza, iż Grupa nie tylko skutecznie rośnie poprzez nowe przejęcia ale również z sukcesem rozwija istniejące już w Grupie linie biznesowe oraz terytorialne.
- Wzrost skali działalności przekłada się również na osiągnięte wyniki Grupy Kapitałowej które dynamicznie wzrosły na poziomie zysku ze sprzedaży oraz EBIT odpowiednio 29,9% oraz 14,3%.
- Raportowana strata na poziomie zysku netto jest efektem jednorazowych transakcji sprzedaży Grupy Proservice i dokonanych w związku z tym odpisów aktualizujących wartość tych aktywów.

Osiągnięte wielkości potwierdzają dynamiczny rozwój Grupy Kapitałowej – strategia ta (obejmująca ekspansję na nowe rynki, a także nowe segmenty rynku) realizowana będzie również w następnych okresach, tak aby osiągnąć poziom rozwoju porównywalny do największych firm działających w branży HR na świecie.

I półrocze 2017 to również zakończony proces sprzedaży istotnych aktywów Grupy takich jak IT Kontrakt oraz Spółka z Grupy Proservice. Sprzedaż aktywów jest elementem długoterminowej strategii Spółki mającej na celu obniżenie wartości zadłużenia finansowego Grupy. Przychody ze sprzedaży udziałów w samej Spółce IT Kontrakt przekroczyły 146 mln zł osiągając przy tym ponadprzeciętny zysk na tej transakcji. Przychody ze sprzedaży wykorzystane zostały m.in. do przedterminowego wykupu obligacji w kwocie 80 mln zł.

III. Znaczące umowy zawarte w okresie I półrocza 2017 roku

W okresie pierwszego półrocza 2017r. zostały zawarte następujące umowy znaczące:

- W dniu 28 lutego 2017r. spółka Prohuman 2004 Kft nabyła kontrolę nad 4 spółkami węgierskimi. Szczegóły transakcji zostały opisane w punkcie „Zmiany w strukturze jednostek gospodarczych, w tym w wyniku połączeń jednostek, przejęcia lub sprzedaży jednostek Grupy Kapitałowej, spółki, inwestycji długoterminowych, podziału, restrukturyzacji i zaniechania działalności” niniejszego sprawozdania.
- W dniu 31 marca 2017 r. została podpisana pomiędzy Spółką a SO SPV 118 sp. z o.o. z siedzibą w Warszawie, spółką celową, kontrolowaną przez Cornerstone Partners sp. z o.o. działającą wspólnie z Oaktree Capital Management (UK) LLP („Nabywający”) przedwstępna warunkowa umowa sprzedaży udziałów dotycząca zbycia przez Spółkę na rzecz Nabywającego 9.495 udziałów w spółce IT Kontrakt sp. z o.o. z siedzibą we Wrocławiu („ITK”), reprezentujących 94,95% jej kapitału zakładowego. W dniu 30 czerwca 2017 r. nastąpiło wykonanie Umowy oraz zamknięcie transakcji. Cena, jaką zapłacił Nabywający wyniosła 146.858.174,59 PLN.
- W dniu 30 czerwca 2017 roku Emitent zawarł z PROLOGICS (UK) LLP z siedzibą w Londynie, zarejestrowaną pod numerem OC314997 („Kupujący”) Umowę sprzedaży 100 % udziałów („Udziały”) w spółce ProService Worldwide (Cyprus) Limited - założonej zgodnie z prawem Republiki Cypru zarejestrowanej pod numerem HE 209802, z siedzibą w Nikozji („ProService”) („Umowa”). Szczegółowy opis transakcji znajduje się w punkcie „Zmiany w strukturze jednostek gospodarczych, w tym w wyniku połączeń jednostek, przejęcia lub sprzedaży jednostek Grupy Kapitałowej, spółki, inwestycji długoterminowych, podziału, restrukturyzacji i zaniechania działalności” niniejszego sprawozdania.
- W dniu 30 marca 2017 roku Spółka zawarła z Bankiem BGŻ BNP Paribas S.A., Raiffeisen Bank S.A., Bank Zachodni WBK S.A., Bank Millennium S.A. i Bankiem PKO BP Bank Polski (banki dalej łącznie: Kredytodawcy) aneks (dalej: Aneks nr 1) do umowy kredytowej z dnia 18 listopada 2015 r. (dalej: Umowa). Informacja o tym zdarzeniu została umieszczona w raporcie bieżącym nr 43/2015 z 19 listopada 2015 r.

IV. Realizacja celów emisyjnych

Informacja dot. realizacji celów emisyjnych została przedstawiona w pkt. 7.2 niniejszego sprawozdania – Emisje, wykup i spłaty dłużnych i udziałowych papierów wartościowych, Emisje kapitałowych papierów wartościowych.

V. Sezonowość

Działalność Grupy Kapitałowej Work Service cechuje się pewną sezonowością. Z historycznej analizy kształtowania się wielkości przychodów z działalności podstawowej wynika, że przychody generowane w pierwszym półroczu lat ubiegłych stanowiły około 40-45% ich rocznych wielkości.

VI. Rodzaj oraz kwoty nietypowych pozycji wpływających na aktywa, pasywa, kapitał własny, wynik netto lub przepływy środków pieniężnych

W pierwszym półroczu 2017 r. sfinalizowano transakcję sprzedaży IT Kontrakt Sp. z o.o. a także Grupy Proservice. Obie transakcje miały charakter jednorazowy i w istotny sposób wpłynęły na osiągnięte wyniki finansowe.

W związku z transakcją sprzedaży ITK osiągnięto następujące wyniki :

Cena sprzedaży pomniejszona o koszty zw. ze sprzedażą	140 609 935,85
Sprzedane aktywa netto	-19 439 484,13
Nieodpisana wartość firmy	-44 278 758,43
Kapitały mniejszości	2 445 493,76
Zysk ze zbycia Grupy ITK	79 337 187,05

W związku z podpisaniem umowy sprzedaży 49% udziałów w grupie Proservice, na dzień 30.06.2017 rozpoznano utratę wartości z tytułu przeszacowania do wartości godziwej

Cena sprzedaży	7 000 000,00
Poręczenie długu przez Prologics	20 500 000,00
Odpis aktualizujący aktywa netto	-17 083 665,47
Odpis aktualizujący wartość firmy	-97 714 221,40
Odpis na należności, które WSSA miała od Grupy Proservice	-69 686 622,34
Strata netto z przeszacowania do wartości godziwej	-156 984 509,21

VII. Emisje, wykup i spłaty dłużnych i kapitałowych papierów wartościowych

1. Emisja, wykup i spłaty dłużnych papierów wartościowych

W pierwszym półroczu 2017r. Spółka Work Service SA nie dokonywała emisji nieudziałowych papierów wartościowych. Emisji takiej nie dokonywały również Spółki z Grupy Kapitałowej Work Service.

W dniu 30 marca 2017 roku Work Service S.A. (dalej: Emitent, za pośrednictwem Krajowego Depozytu Papierów Wartościowych S.A., dokonał wykupu obligacji serii S o numerze ISIN – PLWRKSR0076 („Obligacje”) o łącznej wartości nominalnej 20.000.000,00 zł, tym samym Krajowy Depozyt Papierów Wartościowych S.A. dokonuje wyrejestrowania wykupionych papierów wartościowych z kont uczestników.

W dniu 30 czerwca 2017 roku Work Service SA za pośrednictwem Krajowego Depozytu Papierów Wartościowych S.A. dokonał wcześniejszego całościowego wykupu w celu umorzenia obligacji serii U o numerze ISIN – PLWRKSR00084 o łącznej wartości nominalnej 80.000.000 zł. W związku z powyższym Krajowy Depozyt Papierów Wartościowych S.A. dokonał wyrejestrowania wykupionych papierów wartościowych z kont uczestników.

2. Emisja kapitałowych papierów wartościowych

W dniu 19 kwietnia 2017 roku Nadzwyczajne Walne Zgromadzenie Work Service SA podjęło uchwałę numer 3/2017 w przedmiocie podwyższenia kapitału zakładowego Work Service S.A. o kwotę 189 618,70 zł poprzez emisję w trybie oferty prywatnej skierowanej do spółki PROFÓLIÓ PROJEKT TANÁCSADÓ KORLÁTOLT FELELŐSSÉGŰ TÁRSASÁG, spółki prawa

węgierskiego z siedzibą w Budapeszcie. 1 896 187 akcji zwykłych na okaziciela serii X z wyłączeniem w całości prawa poboru dotychczasowych akcjonariuszy.

Łączna cena emisyjna 1 896 187 Akcji Serii X została ustalona na kwotę 20.538.720,54 złotych

Termin otwarcia subskrypcji ustalono na dzień 15 czerwca 2017 r., zaś termin zamknięcia subskrypcji na dzień 30 czerwca 2017 r.

Akcje nie zostały objęte w terminie.

W dniu 13 lipca 2017 roku Nadzwyczajne Walne Zgromadzenie Work Service SA podjęło uchwałę numer 3/2017 w przedmiocie podwyższenia kapitału zakładowego Work Service S.A. o kwotę 189 618,70 zł poprzez emisję w trybie oferty prywatnej skierowanej do spółki PROFÓLIÓ PROJEKT TANÁCSADÓ KORLÁTOLT FELELŐSSÉGŰ TÁRSASÁG, spółki prawa węgierskiego z siedzibą w Budapeszcie. 1 896 187 akcji zwykłych na okaziciela serii X z wyłączeniem w całości prawa poboru dotychczasowych akcjonariuszy.

Łączna cena emisyjna 1 896 187 Akcji Serii X została ustalona na kwotę 20.538.720,54 złotych

Kapitał zakładowy Spółki po objęciu akcji wyniesie 6.699.101,00 zł.

Umowa objęcia Akcji Serii X powinna zostać zawarta nie później niż do dnia 30 października 2017r.

VIII. Wykorzystanie środków pozyskanych z emisji dłużnych i kapitałowych papierów wartościowych

W pierwszym półroczu 2017 roku spółka nie emitowała dłużnych papierów wartościowych.

IX. Dywidenda

W 2017 roku spółka Work Service S.A. nie wypłaciła dywidendy.

X. Informacje o zawarciu przez Spółkę lub jednostkę od niej zależną jednej lub wielu transakcji z podmiotami powiązanymi, jeżeli pojedynczo lub łącznie są one istotne i zostały zawarte na innych warunkach niż rynkowe

Spółka Work Service SA jako spółka dominująca w Grupie Kapitałowej Work Service nie zawierała w pierwszej połowie 2017r. żadnych transakcji z podmiotami powiązanymi, które pojedynczo lub łącznie byłyby istotne i jednocześnie zostały zawarte na warunkach innych niż rynkowe.

B. POZOSTAŁE INFORMACJE

1. Opis organizacji Grupy Kapitałowej

1.1. Jednostka Dominująca

Jednostką Dominującą w Grupie Kapitałowej Work Service jest spółka Work Service S.A. Siedziba Spółki Dominującej mieści się we Wrocławiu, przy ul. Gwiaździstej 66. Spółka została utworzona aktem notarialnym z dnia 12 grudnia 2000 roku sporządzonym w Kancelarii Notarialnej w Oleśnicy (Rep. A Nr 7712/2000). Spółka jest zarejestrowana w Krajowym Rejestrze Sądowym, w Rejestrze Przedsiębiorców, prowadzonym przez Sąd Rejonowy dla Wrocławia – Fabrycznej we Wrocławiu Wydział VI Gospodarczy Krajowego Rejestru Sądowego pod numerem KRS 0000083941. Spółka została wpisana do rejestru przedsiębiorców Krajowego Rejestru Sądowego w dniu 28 stycznia 2002 roku. Work Service Spółka Akcyjna jest sukcesorem Work Service Spółka z ograniczoną odpowiedzialnością.

Podstawowym przedmiotem działalności Spółki według Polskiej Klasyfikacji Działalności (PKD 7820Z) jest działalność związana z rekrutacją i udostępnianiem pracowników.

Work Service SA jest agencją zatrudnienia specjalizującą się w pośrednictwie pracy, w nowoczesnych rozwiązaniach kadrowych, świadcząca usługi w obszarze rekrutacji, dostarczania do klientów wykwalifikowanych pracowników, doradztwa i zarządzania zasobami ludzkimi.

Nazwa firmy, adres siedziby i numery telekomunikacyjne:

Nazwa firmy	Work Service S.A.
Forma prawna	Spółka Akcyjna
Adres	53-413 Wrocław ul. Gwiaździsta 66
Telefon	+48 (071) 37 10 900
Fax	+48 (071) 37 10 938
E-mail	work@workservice.pl
Strona internetowa	www.workservice.pl

Work Service SA działa na podstawie prawa polskiego. Podstawą działalności Spółki są przede wszystkim Kodeks Spółek Handlowych oraz regulaminy Walnego Zgromadzenia, Rady Nadzorczej i Zarządu.

1.2. Podstawowe informacje o Grupie Kapitałowej Work Service

Wprowadzenie do skonsolidowanego sprawozdania za pierwsze półrocze 2017 roku zostało sporządzone na podstawie sprawozdań finansowych jednostek wchodzących w skład Grupy Kapitałowej i zestawione w taki sposób, aby Grupa stanowiła jedną jednostkę.

Podstawą sporządzenia skonsolidowanego sprawozdania jest sprawozdanie Spółki Dominującej sporządzone zgodnie z Międzynarodowymi Standardami Rachunkowości Finansowej, które zostały zatwierdzone przez Unię Europejską i przekształcone sprawozdania finansowe spółek zależnych. Skonsolidowane sprawozdanie finansowe skorygowane zostało o kwoty wzajemnych przychodów, kosztów, marży niezrealizowanej oraz rozrachunków wynikających z transakcji pomiędzy jednostkami Grupy. Jednostkowe sprawozdania finansowe stanowiące podstawę sporządzenia skonsolidowanego sprawozdania finansowego sporządzone zostały przy założeniu kontynuacji działalności gospodarczej jednostek wchodzących w skład Grupy Kapitałowej w dającej się przewidzieć przyszłości oraz przekonaniu, że nie istnieją okoliczności wskazujące na zagrożenie kontynuacji działalności.

Przedmiotem działalności spółek wchodzących w skład Grupy Kapitałowej jest :

- praca tymczasowa – oferowanie pracy pracowników czasowych;
- merchandising i promocje – profesjonalna obsługa procesu sprzedaży;
- rekrutacja pracowników, doradztwo personalne;
- obsługa kadrowo – płacowa;
- outsourcing.

Według stanu na dzień 30 czerwca 2017 roku w skład Grupy Kapitałowej Work Service wchodzi następujące podmioty gospodarcze:

Spółki z udziałem kapitałowym Work Service SA - bezpośrednim					
Nazwa firmy	Siedziba	Data objęcia kontroli	Procent posiadanego przez jednostkę zależną kapitału zakładowego	Udział % jednostki zależnej w ogólnej liczbie głosów na Walnym Zgromadzeniu	Metoda konsolidacji
Finance Care Sp. z o.o.	53-413 Wrocław, ul. Gwiaździsta 66	29.12.2005	100,00%	100,00%	Pełna
Industry Personnel Services Sp. z o.o.	53-413 Wrocław, ul. Gwiaździsta 66	30.11.2003	100,00%	100,00%	Pełna
Exact Systems S.A.	42-200 Częstochowa, ul.Focha 53	24.09.2007	69,09%	69,09%	Pełna
Antal Sp. z o.o.	53-413 Wrocław, ul. Gwiaździsta 66	30.04.2007	100,00%	100,00%	Pełna
Work Service International Sp. z o.o.	53-413 Wrocław, ul. Gwiaździsta 66	06.07.2006	100,00%	100,00%	Pełna
Proservice Worldwide (Cypr) Ltd.	Nicosia, Agiou Pavlou 15, Ledra House, Agios Andreas P.C.1105	04.04.2008	51,00%	51,00%	Pełna
Clean Staff Sp. z o.o.	53-413 Wrocław, ul. Gwiaździsta 66	19.02.2010	100,00%	100,00%	Pełna
Sellpro Sp. z o.o.	53-413 Wrocław, ul. Gwiaździsta 66	20.03.2009	100,00%	100,00%	Pełna
Virtual Cinema Studio Sp. z o.o.	53-413 Wrocław, ul. Gwiaździsta 66	20.12.2002	50,00%	50,00%	Nie podlega konsolidacji
Krajowe Centrum Pracy Sp. z o.o.	53-413 Wrocław, ul. Gwiaździsta 66	16.05.2011	75,00%	75,00%	Pełna
Prohuman 2004 Kft.	194 Budapest, Kiss János altábornagy utca 32.	21.12.2013	75,00%	75,00%	Pełna
Work Express Sp. z o.o.	40-265 Katowice, ul. Murckowska 14	02.01.2014	100,00%	100,00%	Pełna
Work Service SPV Sp. z o.o.	53-413 Wrocław, ul. Gwiaździsta 66	29.01.2014	77,72%	77,72%	Pełna
Work Service Czech s.r.o.	Londýnská 730/59, Vinohrady, 120 00 Praha 2	30.01.2004	100,00%	100,00%	Pełna
Work Service East Lcc	Charków, ul. Sumska 50, rejon charkowski, województwo charkowskie, Ukraina	03.02.2017	100,00%	100,00%	Pełna
Stermedia Sp. z o.o.	ul. Nowa 6 50-082 Wrocław	25.07.2012	75,40%	75,40%	Pełna

Spółki powiązane przez Proservice Worldwide (Cypr) Ltd.

Nazwa firmy	Siedziba	Data objęcia kontroli	Procent posiadanego kapitału zakładowego	Udział % w ogólnej liczbie głosów na Walnym Zgromadzeniu	Metoda konsolidacji
ZAO Work Service Russia	Moskwa, Biuro 45 Olkhovskaya ST, bld.1 105066	04.04.2008	99,00%	99,00%	Pełna
ProService Worldwide Limited, Brytyjskie Wyspy Dziewicze	Brytyjskie Wyspy Dziewicze, Office of Aleman, Cordero, Galindo & Lee Trust (BVI) Limited, skr.poczt.3175, Road Town Tortola	04.04.2008	100,00%	100,00%	Pełna
Janveer Limited (BVI)	Quijano Chambers, P.O. Box 3159, Road Town, Tortola, BVI	01.04.2015	100,00%	100,00%	Pełna

Spółki powiązane przez ZAO Work Service Russia

Nazwa firmy	Siedziba	Data objęcia kontroli	Procent posiadanego przez jednostkę zależną kapitału zakładowego	Udział % jednostki zależnej w ogólnej liczbie głosów na Walnym Zgromadzeniu	Metoda konsolidacji
EMG Management	191015, Petersburg, Kałużski pereułek, bud 3A	10.02.2015	100,00%	100,00%	Pełna
EMG Leasing	191015, Petersburg, Kałużski pereułek, bud 3	10.02.2015	100,00%	100,00%	Pełna
IT Kontrakt o.o.o.	4th floor, bld. 23, 38 A, 2nd Khutorskaya str., Moscow	12.02.2015	100,00%	100,00%	Pełna

Spółki powiązane przez Work Service International Sp. z o. o.

Nazwa firmy	Siedziba	Data objęcia kontroli	Procent posiadanego przez jednostkę zależną kapitału zakładowego	Udział % jednostki zależnej w ogólnej liczbie głosów na Walnym Zgromadzeniu	Metoda konsolidacji
Work Service Slovakia s.r.o.	831 03 Bratysława, Škultétyho 1	04.09.2007	53,50%	53,50%	Pełna
Work Service SPV Sp. z o.o.	53-413 Wrocław, ul. Gwiazdzysta 66	29.01.2014	15,29%	15,29%	Pełna
ZAO Work Service Russia	Moskwa, Biuro 45 Olkhovskaya ST, bld.1 105066	20.02.2013	1,00%	1,00%	Pełna

Spółki powiązane przez Work Service Czech s.r.o.

Nazwa firmy	Siedziba	Data objęcia kontroli	Procent posiadanego przez jednostkę zależną kapitału zakładowego	Udział % jednostki zależnej w ogólnej liczbie głosów na Walnym Zgromadzeniu	Metoda konsolidacji
Antal International s.r.o.	Anglicka 140/20, Vinohrady, 120 00 Praha 2	19.09.2014	100,00%	100,00%	Pełna

Spółki powiązane przez Exact Systems SA

Nazwa firmy	Siedziba	Data objęcia kontroli	Procent posiadanego przez jednostkę zależną kapitału zakładowego	Udział % jednostki zależnej w ogólnej liczbie głosów na Walnym Zgromadzeniu	Metoda konsolidacji
Automotive Assembly Systems Sp. z o. o.	53-413 Wrocław, ul. Gwiazdzista 66	01.03.2007	100,00%	100,00%	Pełna
Exact Systems Czech Republik s.r.o.	Na Honech832/16 Hrabová, 720 00 Ostrava	29.01.2007	100,00%	100,00%	Pełna
Exact Systems Slovakia s.r.o.	010 01 Zilina, Jána Kalinčiaka 22	17.10.2006	100,00%	100,00%	Pełna
AO Exact Systems Russia	24 Surikova Street, 125080 Moscow	21.03.2011	100,00%	100,00%	Pełna
Exact Systems Kalite Kontrol Ltd. Sti.	Akdeniz Mah. Vali Kazim Dirik Cad. No: 32/32 Konak Izmir	03.04.2012	99,00%	99,00%	Pełna
Exact Systems s.r.l. Rumunia	Blv. Aviatorilor, No. 18, Floor 1, Apt. 3, Bucharest, Romania	24.09.2007	99,97%	99,97%	Pełna
Exact Systems Ltd.	Afroditis, 25 Clarion Business Centre 1060 Nicosia Cyprus	19.12.2012	100,00%	100,00%	Pełna
Exact Systems Ltd. (UK)	Unit 1, Cottesbrook Park, Heartlands Business Park, Daventry, NN118YL, England	15.11.2013	100,00%	100,00%	Pełna
Work Service SPV Sp. z o.o.	53-413 Wrocław, ul. Gwiazdzista 66	29.01.2014	6,99%	6,99%	Pełna
Exact Systems Hungary LLC	Hungaria krt.140-144, 1146 Budapest	10.07.2015	100,00%	100,00%	Pełna
Control + Rework Service NV	Hoogstraat 69 3600 Genk Belgia	15.09.2015	100,00%	100,00%	Pełna
Control + Rework Service Polska Sp. z o.o.	44-100 Gliwice ul. Wiejska 52	15.09.2015	100,00%	100,00%	Pełna
Exact Systems China Ltd	3F Qianjiang Tower, 971 Dong Fang Rd. Pudong District, Shanghai PR China 200122	19.02.2016	100,00%	100,00%	Pełna

Spółki powiązane przez Industry Personnel Services Sp. z o.o.

Nazwa firmy	Siedziba	Data objęcia kontroli	Procent posiadanego przez jednostkę zależną kapitału zakładowego	Udział % jednostki zależnej w ogólnej liczbie głosów na Walnym Zgromadzeniu	Metoda konsolidacji
Work Service Slovakia s.r.o.	831 03 Bratysława, Škultétyho 1	05.05.2011	46,50%	46,50%	Pełna
Krajowe Centrum Pracy Sp. z o.o.	53-413 Wrocław, Gwiaździsta 66	28.03.2013	25,00%	25,00%	Pełna

Spółki powiązane przez Work Service Slovakia s.r.o.

Nazwa firmy	Siedziba	Data objęcia kontroli	Procent posiadanego przez jednostkę zależną kapitału zakładowego	Udział % jednostki zależnej w ogólnej liczbie głosów na Walnym Zgromadzeniu	Metoda konsolidacji
Work Service Outsourcing Slovakia s.r.o.	831 03 Bratysława, Škultétyho 1	05.09.2011	100,00%	100,00%	Pełna
Work Service SK s.r.o.	831 03 Bratysława, Škultétyho 1	01.06.2016	100,00%	100,00%	Pełna
Antal International s.r.o.	831 03 Bratysława, Škultétyho 1	01.04.2016	100,00%	100,00%	Pełna

Spółki powiązane przez Automotive Assembly Systems Sp. z o.o.

Nazwa firmy	Siedziba	Data objęcia kontroli	Procent posiadanego przez jednostkę zależną kapitału zakładowego	Udział % jednostki zależnej w ogólnej liczbie głosów na Walnym Zgromadzeniu	Metoda konsolidacji
Exact Systems Kalite Kontrol Ltd. Sti.	Akdeniz Mah. Vali Kazim Dirik Cad. No: 32/32 Konak Izmir	03.04.2012	1,00%	1,00%	Pełna
Exact Systems s.r.l. Rumunia	Blv. Aviatorilor, No. 18, Floor 1, Apt. 3, Bucharest, Rumunia	24.09.2007	0,03%	0,03%	Pełna

Spółki powiązane przez Prohuman 2004 Kft

Nazwa firmy	Siedziba	Data objęcia kontroli	Procent posiadanego przez jednostkę zależną kapitału zakładowego	Udział % jednostki zależnej w ogólnej liczbie głosów na Walnym Zgromadzeniu	Metoda konsolidacji
Prohuman Outsourcing Kft.	1194 Budapest, Kiss János altábornagy utca 32.	21.12.2013	100,00%	100,00%	Pełna
Human Existence Kft.	3525 Miskole, Arany Janos ter.1. mfsz 18.	08.07.2014	100,00%	100,00%	Pełna
Enloyd Kft.	1194 Budapesr, Kiss Janos altábornagy utca 32, Hungary	16.02.2015	100,00%	100,00%	Pełna
HR GLOBAL d.o.o.	Ljubljana, Cesta 24. Junija 25, 1231 Ljubljana-Crnuce	03.12.2015	100,00%	100,00%	Pełna
HR Rent Kft	7743 Romonya, Béke utca 51	10.12.2015	100,00%	100,00%	Pełna
Profield 2008 Kft	2724 Újlyngyel, Ady Endre utca 41	17.12.2015	100,00%	100,00%	Pełna
APT Resources&Services s.r.l.	67 Constantin Dobrogeanu Gherea Street, attic floor, office no. 1, 1 st District, Bucharest, Romania	28.02.2017	80,00%	80,00%	Pełna
APT Human Resources s.r.l.	67 Constantin Dobrogeanu Gherea Street, attic floor, office no. 1, 1 st District, Bucharest, Romania	28.02.2017	80,00%	80,00%	Pełna
APT Broker s.r.l.	67 Constantin Dobrogeanu Gherea Street, attic floor, office no. 1, 1 st District, Bucharest, Romania	28.02.2017	80,00%	80,00%	Pełna
APT Finance Broker s.r.l.	67 Constantin Dobrogeanu Gherea Street, attic floor, office no. 1, 1 st District, Bucharest, Romania	28.02.2017	80,00%	80,00%	Pełna

Spółki powiązane przez HR GLOBAL d.o.o.

Nazwa firmy	Siedziba	Data objęcia kontroli	Procent posiadanego przez jednostkę zależną kapitału zakładowego	Udział % jednostki zależnej w ogólnej liczbie głosów na Walnym Zgromadzeniu	Metoda konsolidacji
Naton Ljudski potencial d.o.o.	Zvonimirova 2/III, 100000 Zagreb, Croatia	03.12.2015	100,00%	100,00%	Pełna
Naton kadrovsko svetovanje d.o.o.	Ljubljana, Cesta 24. Junija 25, 1231 Ljubljana-Crnuce	03.12.2015	100,00%	100,00%	Pełna

Spółki powiązane przez Work Express Sp. z o.o.

Nazwa firmy	Siedziba	Data objęcia kontroli	Procent posiadanego przez jednostkę zależną kapitału zakładowego	Udział % jednostki zależnej w ogólnej liczbie głosów na Walnym Zgromadzeniu	Metoda konsolidacji
Outsourcing Solutions Partner Sp. z o.o.	ul. Murckowska 14, 40-265 Katowice	02.01.2014	100,00%	100,00%	Pełna
Clean24h Sp. z o.o.	ul. Bankowa 20, 42-320 Niegowa	02.01.2014	100,00%	100,00%	Pełna
LogistykaPL Sp. z o.o.	ul. Warszawska 1, 42-350 Koziegłowy	02.01.2014	100,00%	100,00%	Pełna
Workbus Sp. z o.o.	Batalionów Chłopskich 8, 42-425 Kroczyce	02.01.2014	100,00%	100,00%	Pełna

Spółki powiązane przez Work Service GmbH & Co.KG

Nazwa firmy	Siedziba	Data objęcia kontroli	Procent posiadanego przez jednostkę zależną kapitału zakładowego	Udział % jednostki zależnej w ogólnej liczbie głosów na Walnym Zgromadzeniu	Metoda konsolidacji
Exact Systems GmbH	02826 Gorlitz, Emmerichstr.43	12.08.2009	100,00%	100,00%	Pełna
IT Kontrakt GmbH	An den Treptowers 1 D-12435 Berlin	05.04.2012	100,00%	100,00%	Pełna
Work Service 24 GmbH	An den Treptowers 1 D-12435 Berlin	23.08.2011	100,00%	100,00%	Pełna
Work Service Deutschland GmbH	Mainzer Strasse 178, 67547 Worms	26.06.2014	100,00%	100,00%	Pełna
Work Service Outsourcing Deutschland GmbH	Domhof 8, 48268 Greven	26.06.2014	100,00%	100,00%	Pełna
Work Service GP GmbH	Gauermannngasse 2 1010 Wiedeń	24.03.2014	100,00%	100,00%	Pełna
Enloyd GmbH	Berlin, An den Treptowers 1, 12435	21.11.2014	100,00%	100,00%	Pełna

Spółki powiązane przez Work Service SPV Sp. z o.o.

Nazwa firmy	Siedziba	Data objęcia kontroli	Procent posiadane przez jednostkę zależną kapitału zakładowego	Udział % jednostki zależnej w ogólnej liczbie głosów na Walnym Zgromadzeniu	Metoda konsolidacji
Work Service Gmbh & Co.KG	c/o CMS Hasche Sigle, Breite Str. 3, 40213 Düsseldorf	26.06.2014	74,00%	74,00%	Pełna

Spółki powiązane przez Work Service Deutschland GmbH

Nazwa firmy	Siedziba	Data objęcia kontroli	Procent posiadane przez jednostkę zależną kapitału zakładowego	Udział % jednostki zależnej w ogólnej liczbie głosów na Walnym Zgromadzeniu	Metoda konsolidacji
Work Service Fahrschule Gmbh	Domhof 8, 48268 Greven	29.07.2015	100,00%	100,00%	Pełna

Spółki powiązane przez Krajowe Centrum Pracy Sp. z o.o.

Nazwa firmy	Siedziba	Data objęcia kontroli	Procent posiadane przez jednostkę zależną kapitału zakładowego	Udział % jednostki zależnej w ogólnej liczbie głosów na Walnym Zgromadzeniu	Metoda konsolidacji
Kariera.pl Sp. z o.o.	53-413 Wrocław, ul. Gwiaździsta 66	03.11.2016	51,00%	51,00%	Pełna

Spółki powiązane przez Profield 2008 Kft

Nazwa firmy	Siedziba	Data objęcia kontroli	Procent posiadane przez jednostkę zależną kapitału zakładowego	Udział % jednostki zależnej w ogólnej liczbie głosów na Walnym Zgromadzeniu	Metoda konsolidacji
Finance Care Hungary Pénzügyi Tanácsadó Kft	H-1146 Budapest, Hungária krt. 140-144, HU25790722	08.11.2016	100,00%	100,00%	Pełna

Podmiotami zależnymi od Spółki Dominującej są podmioty objęte konsolidacją sprawozdań finansowych, tj. wszystkie spółki Grupy za wyjątkiem Spółki Virtual Cinema Studio sp. z o.o.

Z uwagi na fakt, iż Work Service SA nie posiada nad spółką Virtual Cinema Studio sp. z o.o. kontroli rozumianej zgodnie z § 19 MSSF 3, jako „zdolność do kierowania polityką finansową i operacyjną jednostki lub przedsięwzięciem w celu osiągnięcia korzyści z jej działalności” nie konsoliduje jej metodą nabycia. Z kolei zastosowanie zasady istotności, o której mowa § 31 MSR 1, powoduje wyłączenie tej spółki z konsolidacji metodą praw własności jako podmiotu zależnego. Fakt wyłączenia wyżej wymienionej spółki z konsolidacji nie wpływa na decyzje gospodarcze podejmowane przez użytkowników na podstawie sprawozdania finansowego.

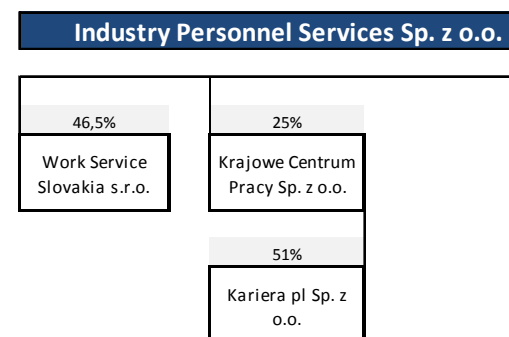
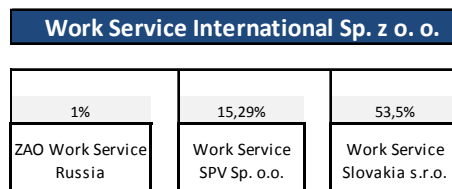
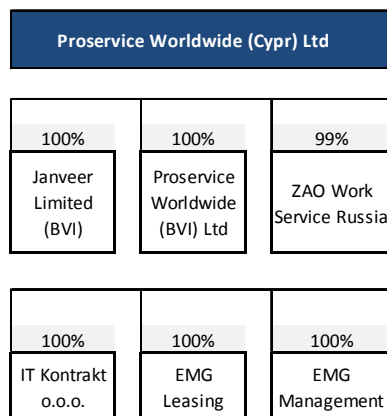
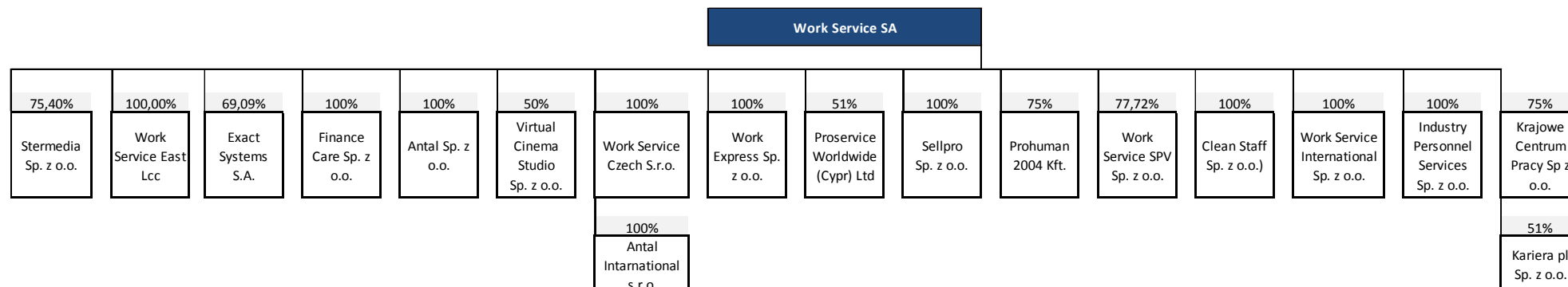
1.3. Przedmiot działalności spółek z Grupy Kapitałowej Work Service

Grupa Kapitałowa Work Service świadczy usługi w obszarze zarządzania zasobami ludzkimi. Specjalizuje się w poszukiwaniu i rekrutacji wykwalifikowanych pracowników, doradztwie personalnym, outsourcingu funkcji związanych z zarządzaniem kadrami i procesami pomocniczymi w przedsiębiorstwach oraz oferowaniu rozwiązań opartych o wykorzystanie umów o pracę tymczasową. Grupa Kapitałowa prowadzi działalność na terenie całego kraju za pośrednictwem biur regionalnych i przedstawicielstw oraz za granicą w Europie i Azji. Działalność Grupy Kapitałowej Work Service oparta jest na umiejętności połączenia potrzeb przedsiębiorstw w zakresie optymalizacji kosztów i struktury zatrudnienia, z dostępnymi zasobami rynku pracy, czyli ilością osób aktywnych zawodowo, ich kwalifikacjami i kosztem pracy. Informacje dot. przedmiotu działalności wszystkich spółek wchodzących w skład Grupy Kapitałowej Work Service zostały zawarte w skonsolidowanym sprawozdaniu finansowym Grupy Kapitałowej za pierwsze półrocze 2017r. – pkt. 1 – Informacje ogólne dot. Grupy Kapitałowej Work Service.

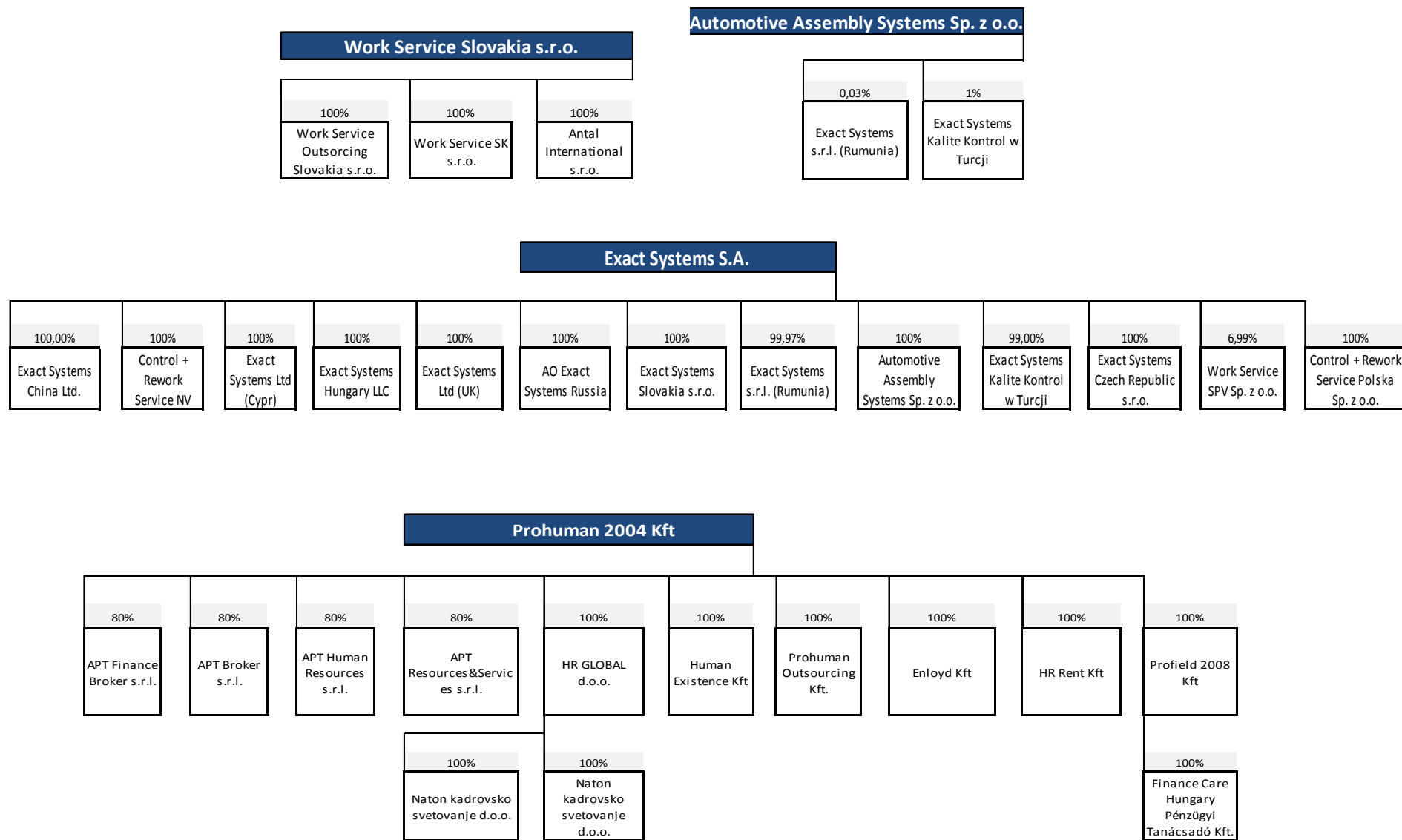
Strukturę Grupy Kapitałowej Work Service wg. Stanu na dzień 30 czerwca 2017r. przedstawia poniższy schemat.

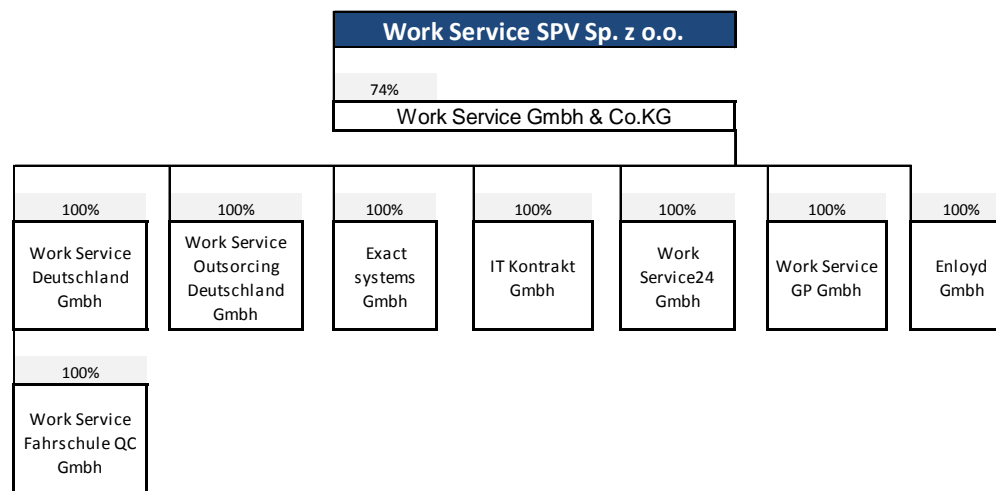
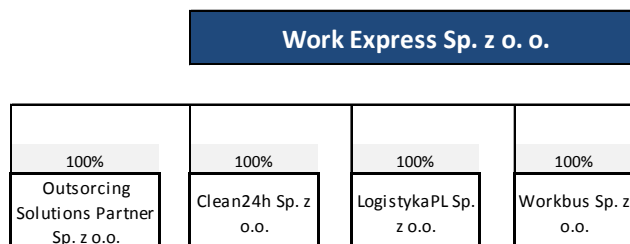
Struktura Grupy Kapitałowej Work Service na dzień 30.06.2017

Spółki bezpośrednio zależne od Work Service SA



Spółki pośrednio zależne od Work Service SA





2. Zmiany w strukturze jednostek gospodarczych, w tym w wyniku połączeń jednostek, przejęcia lub sprzedaży jednostek Grupy Kapitałowej, spółki, inwestycji długoterminowych, podziału, restrukturyzacji i zaniechania działalności

W I półroczu 2017r. miały miejsce następujące zdarzenia skutkujące zmianami w strukturze Grupy Kapitałowej:

Zamknięcie spółki Work Service Acquisition

W dniu 31 stycznia 2017 roku Zarząd Work Service SA poinformował, że została rozwiązana spółka Work Service Acquisitions Ltd z siedzibą w Londynie. Emitent posiadał 100% udziałów w kapitale zakładowym tej spółki. Likwidacja Spółki Zależnej jest związana z realizacją strategii rozwoju Emitenta przewidującej konsolidację struktur i optymalizację wykorzystania dotychczasowych zasobów w ramach Grupy Kapitałowej. Z uwagi na nieaktywny charakter Spółki Zależnej, Emitent podjął decyzję o jej rozwiązaniu.

Zawarcie warunkowej umowy nabycia udziałów przez Exact Systems S.A..

W dniu 1 lutego 2017 r. Exact Systems S.A. z siedzibą w Częstochowie („Exact Systems”) zawarła z dwiema spółkami zagranicznymi („Sprzedający”) warunkową umowę nabycia 100 % udziałów w portugalskiej spółce z ograniczoną odpowiedzialnością pod firmą QLS AUTOMOTIVE – SERVIÇOS DE CONTROLO DE QUALIDADE E LOGISTICA, LDA. („Spółka Portugalska”) („Udziały”) („Umowa”).

Cena zakupu Udziałów wyniesie 9.200.000 euro i zostanie skorygowana o kwotę długu netto według stanu na 28 lutego 2017 r. („Cena”).

Zawarcie umowy zakupu Udziałów przez Exact Systems uzależnione jest od spełnienia warunków zawieszających m.in. od: (i) osiągnięcia określonego poziomu EBITDA, (ii) niewystąpienia złamania gwarancji i zapewnień złożonych przez sprzedających w Umowie, które spowodowałyby szkody lub straty w wysokości ponad 20% wartości Ceny, (iii) uzyskania koniecznych zgód korporacyjnych, (iv) uzyskania zgód od podmiotów finansujących Spółkę Portugalską.

Zawarcie przyrzeczonej (definitywnej) umowy nabycia udziałów QLS powinno nastąpić w dniu 30 października 2017.

Odpowiedzialność Sprzedających z tytułu szkód lub strat wynikłych z naruszeń określonych w Umowie (w tym w razie nieprawdziwości złożonych gwarancji i zapewnień) jest zróżnicowana pod względem czasowym, w zależności od danego przypadku naruszenia, i ograniczona do kwoty 1.200.000 euro.

Umowa przewiduje trzyletni, ograniczony terytorialnie zakaz konkurencji, w przypadku naruszenia którego Exact Systems ma prawo żądania od Sprzedających zapłaty kary umownej. Exact Systems przysługuje prawo do dochodzenia odszkodowania przewyższającego karę umowną.

Spółka Portugalska jest jedynym wspólnikiem trzech podmiotów działających na terenie Portugalii i Hiszpanii.

Umowa zawarta jest pod prawem portugalskim.

Pozostałe postanowienia Umowy nie odbiegają od warunków powszechnie stosowanych dla tego typu umów. Transakcja nabycia 100% udziałów Portugalskiej Spółki jest elementem realizacji strategii akwizycyjnej Exact Systems S.A..

Podpisane aneksu do term-sheet przez Exact Systems S.A.

W dniu 21 marca 2017 r. Work Service SA powziął informację o zawarciu przez spółkę zależną od Emitenta tj. Exact Systems S.A. z siedzibą w Częstochowie („Spółka Zależna”) aneksu do dokumentu „term sheet” z dnia 15 lipca 2016 r., dotyczącego czynności związanych z przeprowadzeniem w przyszłości transakcji akwizycyjnej.

W ramach transakcji akwizycyjnej Spółka Zależna miała nabyć 100% istniejących udziałów francuskiej spółki z ograniczoną odpowiedzialnością („Spółka Francuska”), 100% istniejących udziałów rumuńskiej spółki z ograniczoną odpowiedzialnością („Spółka Rumuńska”), 100% istniejących udziałów tureckiej spółki z ograniczoną odpowiedzialnością („Spółka Turecka”) oraz 100% istniejących udziałów dwóch marokańskich spółek z ograniczoną odpowiedzialnością („Spółki Marokańskie”), w branży outsourcingu i specjalizujących się w kontroli jakości dla przemysłu motoryzacyjnego. Przedwstępne umowy sprzedaży udziałów Spółki Francuskiej, Spółki Rumuńskiej, Spółki Tureckiej oraz Spółek Marokańskich miały być zawarte do dnia 31 maja 2017 roku.

Umowy sprzedaży udziałów Spółki Francuskiej, Spółki Rumuńskiej, Spółki Tureckiej oraz Spółek Marokańskich miały być zawarte nie później niż do dnia 30 czerwca 2017 roku.

Ze względu na wygaśnięcie terminu ważności dokumentu „term sheet” prowadzone są negocjacje w kierunku przedłużenia jego ważności.

Nabycie 4 spółek przez Prohuman 2004 Kft

W dniu 28 lutego 2017 roku spółka Prohuman 2004 Kft nabyła kontrolę nad 4 spółkami węgierskimi:

APT Resources&Services s.r.l.,

APT Human Resources s.r.l.,

APT Broker r.s.l.,

APT Finance Broker s.r.l.

W każdej z wymienionych spółek, firma Prohuman 2004 Kft nabyła 80% udziałów. W związku z faktem, że Work Service SA posiada 75% udziałów w kapitale zakładowym Prohuman 2004 Kft., w danych skonsolidowanych Grupy Work Service ujęto wartość firmy wyczoną, jako nabycie 60% udziałów w kapitale zakładowym tych spółek.

Dane liczbowe w przeliczeniu na złotówki przedstawia poniższa tabela:

Rozliczenie prowizoryczne nabycia spółek w przeliczeniu na złotówki	Cena nabycia	Wartość aktywów netto	Wartość godziwa nabytych aktywów netto	Wartość firmy z nabycia
APT Human Resources s.r.l.	919,32	-139 358,25	-83 614,95	84 534,28
APT Broker s.r.l.	1 001 671,11	247 359,28	148 415,57	853 255,54
APT Finance Broker s.r.l.	919,32	-176 195,01	-105 717,00	106 636,33
APT Resources&Services s.r.l.	5 954 378,24	1 934 972,40	1 160 983,44	4 793 394,80
SUMA	6 957 888,00	1 866 778,43	1 120 067,06	5 837 820,94

W drugim kwartale 2017 roku dokonano ostatecznego rozliczenia nabycia spółek z grupy APT. Dane liczbowe w przeliczeniu na złotówki przedstawia poniższa tabela:

Rozliczenie ostateczne nabycia spółek w przeliczeniu na złotówki	Cena nabycia	Wartość aktywów netto	Wartość godziwa nabytych aktywów netto	Wartość firmy z nabycia
APT Human Resources s.r.l.	891,63	-139 358,25	-83 614,95	84 506,58
APT Broker s.r.l.	1 132 203,27	247 359,28	148 415,57	983 787,70
APT Finance Broker s.r.l.	891,63	-176 195,01	-105 717,00	106 608,64
APT Resources&Services s.r.l.	6 730 319,34	1 934 972,40	1 160 983,44	5 569 335,90
SUMA	7 864 305,87	1 866 778,43	1 120 067,06	6 744 238,82

Zawarcie umowy nabycia udziałów w Stermedia Sp. z o.o.

W dniu 8 maja 2017 roku spółka Work Service SA nabyła 101 udziałów w kapitale zakładowym spółki Stermedia Sp. z o.o. o wartości nominalnej 50 zł każdy, które reprezentują 75,37% kapitału zakładowego za cenę 299.139 zł. Wcześniej Work Service SA posiadała kontrolę nad tą spółką, pośrednio przez IT Kontrakt Sp. zo.o.

Zawarcie umowy nabycia udziałów w Work Service SPV Sp. z o.o.

W dniu 8 maja 2017 roku spółka work Service SA nabyła 609 udziałów w kapitale zakładowym spółki Work Service SPV Sp. z o.o. o wartości nominalnej 50 zł każdy, które reprezentują 0,82% kapitału zakładowego za cenę 281.741 zł.

Zawarcie umowy Heads of terms dotyczącej zbycia spółki IT Kontrakt Sp. z o.o.

W dniu 10 lutego 2017 r. Work Service SA zawarła z Cornerstone Partners sp. z o.o. niewiążący dokument Heads of terms określający warunki zamierzonej Transakcji (zgodnie z definicją poniżej).

W dniu 31 marca 2017 r. została podpisana pomiędzy Spółką a SO SPV 118 sp. z o.o. z siedzibą w Warszawie, spółką celową, kontrolowaną przez Cornerstone Partners sp. z o.o. działającą wspólnie z Oaktree Capital Management (UK) LLP („Nabywający”) przedwstępna warunkowa umowa sprzedaży udziałów dotycząca zbycia przez Spółkę na rzecz Nabywającego 9.495 udziałów w spółce IT Kontrakt sp. z o.o. z siedzibą we Wrocławiu („ITK”), reprezentujących 94,95% jej kapitału zakładowego („Udziały”) za cenę 147.572.500 złotych (z zastrzeżeniem ewentualnej korekty ceny), pod następującymi warunkami zawieszającymi (wstępnymi): (i) uzyskanie zgody obligatariuszy na wcześniejszą spłatę

obligacji serii U Spółki oraz (ii) uzyskanie zgody komitetu inwestycyjnego Oaktree Capital Management (UK) LLP wraz z wydaniem odpowiedniego pisma ze strony funduszy Oaktree,(iii) nabycie przez Spółkę 1.077 udziałów w ITK oraz (iv) uzyskanie zgód osób trzecich, w tym zgody banków finansujących Spółkę oraz zgody Prezesa Urzędu Ochrony Konkurencji i Konsumentów („Informacja Poufna”) („Transakcja”). Wykonanie powyższej umowy sprzedaży udziałów zostało zabezpieczone wzajemnymi karami umownymi do maksymalnej wysokości 7.000.000 złotych.

W dniu 8 czerwca 2017 roku Work Service SA nabyła 1.077 udziałów w kapitale zakładowym spółki IT Kontrakt Sp. z o.o. o wartości nominalnej 50 zł każdy i o łącznej wartości nominalnej 53.850 zł stanowiących 10,77% kapitału zakładowego IT Kontrakt sp. z o.o. Cena sprzedaży wyniosła 11.400.000 zł .

W dniu 8 czerwca 2017 r. spełnił się ostatni z warunków zawieszających przewidzianych w przedwstępnej warunkowej umowie sprzedaży 94,95% udziałów w spółce IT Kontrakt sp. z o.o. z siedzibą we Wrocławiu („ITK”) zawartej w dniu 31 marca 2017 r. pomiędzy Spółką a SO SPV 118 sp. z o.o. z siedzibą w Warszawie, spółką celową, kontrolowaną przez Oaktree Capital Management (UK) LLP działającą wspólnie z Cornerstone Partners sp. z o.o.

W dniu 30 czerwca 2017 r. nastąpiło wykonanie Umowy oraz zamknięcie transakcji

Cena, jaką zapłacił Nabywający wyniosła 146.858.174,59 PLN. Koszty związane z transakcją wyniosły 6.248.238,74.

W dniu zamknięcia transakcji została dokonana zapłata całości ceny za Udziały oraz nastąpiło przejście tytułu do Udziałów na Nabywającego.

Wynik na transakcji przedstawia poniższa tabelka:

Cena sprzedaży pomniejszona o koszty zw. ze sprzedażą	140 609 935,85
Sprzedane aktywa netto	-19 439 484,13
Nieodpisana wartość firmy	-44 278 758,43
Kapitały mniejszości	2 445 493,76
Zysk ze zbycia Grupy ITK	79 337 187,05

Sprzedaż udziałów w spółce ProService Worldwide (Cyprus) Ltd

W dniu 30 czerwca 2017 roku Emitent zawarł z PROLOGICS (UK) LLP z siedzibą w Londynie, zarejestrowaną pod numerem OC314997 („Kupujący”) Umowę sprzedaży 100 % udziałów („Udziały”) w spółce ProService Worldwide (Cyprus) Limited - założonej zgodnie z prawem Republiki Cypru zarejestrowanej pod numerem HE 209802, z siedzibą w Nikozji („ProService”) („Umowa”).

Sprzedaż nastąpi w dwóch transzach:

1. Pierwsza transza obejmie 3.430 udziałów reprezentujących 49% w kapitale zakładowym ProService i nastąpi w dniu podpisania Umowy tj. 30 czerwca 2017 roku.
2. Druga transza obejmie 3.570 udziałów reprezentujących 51% w kapitale zakładowym ProService i nastąpi w dniu 30 lipca 2018 roku.

Na cenę sprzedaży Udziałów składa się kwota 7.000.000 zł oraz cena określona jako „Guarantee Price”, która stanowi poręczenie długu ZAO „Work Service” (joint stock company) z siedzibą w Moskwie oraz ProService, do wysokości 20.500.000,00 zł.

Cena sprzedaży Udziałów ma być płatna do dnia 30 lipca 2018r.

Jako zabezpieczenie Umowy, Kupujący zobowiązuje się ustanowić zastaw na 2 250 000 posiadanych akcjach Emitenta („Akcje”). Zastaw zabezpieczający Umowę zostanie ustanowiony do dnia 30 lipca 2018r. po wygaśnięciu zastawu na Akcjach, ustanowionego na rzecz konsorcjum banków BANK BGŻ BNP PARIBAS S.A., BANK MILLENNIUM S.A., „BANK ZACHODNI WBK S.A.”, RAIFFEISEN BANK POLSKA S.A., POWSZECHNA KASA OSZCZĘDNOŚCI BANK POLSKI S.A. na mocy umowy zastawu z dnia 18 listopada 2015 aneksowanego w dniu 13 kwietnia 2017, zabezpieczającego kredyt, którego beneficjentem jest Emitent.

Postanowienia Umowy dotyczące zastawu na Akcjach zawarte są pod warunkiem wyrażenia przez Walne Zgromadzenie Akcjonariuszy Emitenta, zgody na zastaw na akcjach własnych Emitenta.

W terminie 30 dni od dnia zawarcia Umowy, PROLOGICS (UK) LLP zobowiązał się do udzielenia dla Emitenta pełnomocnictwa do podpisania w imieniu PROLOGICS (UK) LLP umowy zastawu na Akcjach, na mocy której Emitent będzie mógł podpisać umowę zastawu za zgodą lub na polecenie Baker McKenzie Krzyżowski i wspólnicy sp. k. w terminie do 30 lipca 2018r.

Częścią transakcji jest również zwolnienie przez Emitenta z długu ZAO "Work Service" z siedzibą w Moskwie oraz ProService w łącznej kwocie 3 662 122,90 złotych polskich, 595 114 159,60 rubli rosyjskich oraz 17 304,79 Euro. Zwolnienie nastąpi w dacie nabycia 100 % Udziałów przez Kupującego w Spółce ProService.

W związku z powyższym na dzień 30.06.2017 rozpoznano utratę wartości z tytułu przeszacowania do wartości godziwej

Cena sprzedaży	7 000 000,00
Poręczenie długu przez Prologics	20 500 000,00
Odpis aktualizujący aktywa netto	-17 083 665,47
Odpis aktualizujący wartość firmy	-97 714 221,40
Odpis na należności, które WSSA miała od Grupy Proservice	-69 686 622,34
Strata netto z przeszacowania do wartości godziwej	-156 984 509,21

Poniżej zostały zaprezentowane wyniki z działalności kontynuowanej oraz zaniechanej (w tym wyniki Grupy ITK oraz Grupy Proservice) za okres 01.01.2017-30.06.2017 oraz za okres 01.01.2016-30.06.2016.

	01.01.2017- 30.06.2017	01.01.2016- 30.06.2016
Przychody	1 341 448 094,87	1 203 599 239,34
Przychody netto ze sprzedaży produktów i usług	1 341 281 534,72	1 202 995 557,43
Zmiana stanu produktów	166 560,15	590 760,63
Koszt wytworzenia produktów na własne potrzeby	0,00	0,00
Przychody netto ze sprzedaży towarów i materiałów	0,00	12 921,28
Koszty działalności operacyjnej	1 299 885 444,93	1 171 605 748,67
Amortyzacja	8 512 624,42	8 020 303,99
Zużycie materiałów i energii	9 242 464,94	5 094 349,72
Usługi obce	212 349 786,87	161 737 769,26
Podatki i opłaty	2 062 578,00	3 272 243,70
Wynagrodzenia	838 905 119,77	784 756 534,34
Ubezpieczenia społeczne i inne świadczenia	198 371 956,48	190 000 146,93
Pozostałe koszty rodzajowe	30 440 914,46	18 724 400,74
Wartość sprzedanych towarów i materiałów	0,00	0,00
Zysk (strata) ze sprzedaży	41 562 649,94	31 993 490,67
Pozostałe przychody operacyjne	9 568 852,71	10 803 198,49
Pozostałe koszty operacyjne	14 371 483,00	10 623 874,86
Zysk(strata) z działalności operacyjnej	36 760 019,65	32 172 814,30
Wynik na sprzedaży Grupy IT Kontrakt	79 337 187,05	0,00
Strata netto z przeszacowania do wartości godziwej Grupy Proservice	-156 984 509,21	0,00
Przychody finansowe	1 631 017,18	1 583 292,31
Koszty finansowe	22 724 671,21	16 154 087,20
Zysk (strata) brutto	-61 980 956,54	17 602 019,41
Podatek dochodowy	8 686 657,20	9 589 887,08
Zysk (strata) netto	-70 667 613,74	8 012 132,33
Wycena udziałów metodą praw własności	0,00	0,00
Zyski (straty) mniejszości	6 879 409,44	4 959 544,31
Zysk przypadający akcjonariuszom jednostki dominującej	-77 547 023,18	3 052 588,02

Zysk z działalności zaniechanej przedstawia poniższa tabelka

	01.01.2017- 30.06.2017	01.01.2016-30.06.2016
Przychody ze sprzedaży usług	136 283 281,69	116 548 329,86
Pozostałe przychody operacyjne	312 493,08	443 244,38
Koszty działalności ogółem	125 743 142,72	103 056 249,68
Pozostałe koszty operacyjne	1 351 616,75	325 685,29
Przychody finansowe	302 618,79	144 961,51
Koszty finansowe	783 077,18	731 386,14
Zysk (strata) przed opodatkowaniem	9 020 556,92	13 023 214,63
Podatek dochodowy	1 985 895,84	2 036 950,79
Zysk za rok obrotowy z działalności zaniechanej	7 034 661,08	10 986 263,83
Zysk ze zbycia Grupy ITK	79 337 187,05	0
Strata netto z przeszacowania do wartości godziwej	156 984 509,21	0
Zysk za rok obrotowy z działalności zaniechanej	-70 612 661,09	10 986 263,83

Odzyskanie kontroli nad spółką Naton Ljudski potencial d.o.o.

W dniu 1 kwietnia 2017 roku została podpisana umowa na mocy której przestała obowiązywać umowa podpisana 30 marca 2016 roku w stosunku do spółki chorwackiej. Tym samym spółka HR Global d.o.o odzyskała kontrolę nad spółką Naton Ljudski potencial d.o.o.

3. Stanowisko Zarządu dotyczące realizacji prognoz

W dniu 6 czerwca 2017 roku Work Service SA raportem numer 48/2017 opublikowała prognozę wyniku EBIT na 2017 rok. Oczekiwany poziom skonsolidowanego zysku operacyjnego (przed opodatkowaniem) dla Grupy Kapitałowej Work Service („Grupa”) na rok 2017 wynosi 85.351 tys. zł

Prognoza obejmuje Grupę składającą się ze Spółki dominującej oraz jej jednostek zależnych. Prognoza uwzględnia zamknięcie w drugim półroczu 2017 r. transakcji zbycia przez Spółkę 94,95% udziałów w spółce IT Kontrakt Sp. z o.o. z siedzibą we Wrocławiu w związku z tym, w zakres Prognozy wchodzi jedynie wyniki IT Kontrakt Sp. z o.o. za pierwsze półrocze 2017 r.

Prognoza nie podlegała badaniu przez biegłego rewidenta.

Pomimo negatywnego oddziaływania ze strony kluczowych czynników zewnętrznych, wynikających z perspektywy zmiany przepisów dotyczących pracowników delegowanych oraz zdarzeń związanych ze wstrzymaniem w pierwszym półroczu 2017 roku debiutu Spółki Exact Systems (cele emisyjne Exact Systems zakładały akwizycje QLS Automotive (Belgia) oraz akwizycje na rynku francuskim, których skonsolidowany wynik w bieżącym roku został uwzględniony w prognozie), Zarząd dokonując analizy założeń prognozy oraz wyników drugiego półrocza Work Service SA, podtrzymuje całoroczne prognozy w zakresie oczekiwanego poziomu skonsolidowanego zysku operacyjnego - EBIT.

Po pierwszym półroczu 2017 roku grupa Work Service na działalności kontynuowanej oraz zaniechanej miała blisko 37 mln zł zysku EBIT, co oznacza, że prognoza roczna dotycząca skonsolidowanego zysku operacyjnego grupy została zrealizowana w około 43 proc.

4. Wskazanie akcjonariuszy posiadających bezpośrednio lub pośrednio przez podmioty zależne, co najmniej 5% ogólnej liczby głosów na wza na dzień publikacji niniejszego raportu wraz ze wskazaniem liczby posiadanych przez te podmioty akcji, ich procentowego udziału w kapitale zakładowym, liczby głosów z nich wynikających i ich procentowego udziału w ogólnej liczbie głosów na wza oraz wskazanie zmian w strukturze własności znacznych pakietów akcji emitenta w okresie od przekazania ostatniego raportu rocznego

Na dzień sporządzenia niniejszego sprawozdania nie zostały wyemitowane żadne akcje uprzywilejowane co do głosu lub co do dywidendy. Wszystkie akcje Spółki Dominującej są akcjami zwykłymi. Kapitał zakładowy spółki Work Service SA wynosi 6.509.482,30 i dzielił się na:

- 750.000 akcji serii A o wartości nominalnej po 10 groszy każda,
- 5.115.000 akcji serii B o wartości nominalnej po 10 groszy każda,
- 16.655.000 akcji serii C o wartości nominalnej po 10 groszy każda,
- 100.000 akcji serii D o wartości nominalnej po 10 groszy każda,
- 100.000 akcji serii E o wartości nominalnej po 10 groszy każda,
- 7.406.860 akcji serii F o wartości nominalnej po 10 groszy każda,
- 2.258.990 akcji serii G o wartości nominalnej po 10 groszy każda,
- 9.316.000 akcji serii H o wartości nominalnej po 10 groszy każda,
- 1.128.265 akcji serii K o wartości nominalnej po 10 groszy każda,
- 5.117.881 akcji serii L o wartości nominalnej po 10 groszy każda,
- 12.000.000 akcji serii N o wartości nominalnej po 10 groszy każda,
- 91.511 akcji serii P o wartości nominalnej po 10 groszy każda,
- 5.000.000 akcji serii S o wartości nominalnej po 10 groszy każda,
- 55.316 akcji serii T o wartości nominalnej po 10 groszy każda.

Strukturę akcjonariatu według stanu na dzień sporządzenia niniejszego sprawozdania, uwzględniając wszystkie zawiadomienia, jakie Spółka Work Service SA otrzymała w trybie art. 69 ust. 1 pkt. 1 ustawy o ofercie publicznej i warunkach wprowadzenia instrumentów finansowych do zorganizowanego systemu obrotu oraz o spółkach publicznych przedstawiono w poniższej tabeli.

Akcjonariusz	Liczba akcji	Udział w kapitale zakładowym	Liczba głosów	Udział w liczbie głosów ogółem
PROLOGICS UK LLP	18 514 621	28,44%	18 514 621	28,44%
WorkSource Investments S.a.r.l.	13 714 286	21,07%	13 714 286	21,07%
Tomasz Misiak	9 534 861	14,65%	9 534 861	14,65%
JPMorgan Asset Management Holdings Inc.	3 593 968	5,52%	3 593 968	5,52%
Tomasz Hanczarek	3 255 000	5,00%	3 255 000	5,00%
MetLife PTE S.A.	3 254 743	5,00%	3 254 743	5,00%
Pozostali	13 227 344,00	20,32%	13 227 344	20,32%
Ogółem	65 094 823	100,00%	65 094 823	100,00%

5. Stan posiadania akcji Work Service SA przez osoby zarządzające i nadzorujące Spółkę

	Stan na dzień publikacji sprawozdania za 1 kwartał 2017r.	Zmiany stanu posiadania nabycie/(zbycie)	Stan na dzień publikacji niniejszego raportu
Tomasz Hanczarek - Członek Rady Nadzorczej	3 255 000	0	3 255 000
Jarosław Dymitruk - Prokurent	1 000	0	1 000
Paul Christodoulou - Wiceprezes zarządu	34 680	0	34 680
Tomasz Misiak - Wiceprzewodniczący Rady Nadzorczej	9 534 861	0	9 534 861
Maciej Witucki - Prezes zarządu	950	0	950
Tomasz Ślęzak - Wiceprezes zarządu	12 219	0	12 219

6. Postępowania sądowe

Obecnie nie toczy się postępowanie sądowe, administracyjne lub arbitrażowe z udziałem Spółki, dotyczące zobowiązań lub wierzytelności Spółki, których wartość pojedynczo lub łącznie stanowiłaby co najmniej 10% kapitałów własnych Spółki.

7. Informacje o udzieleniu przez Spółkę lub jednostkę od niej zależną poręczeń kredytu lub pożyczki lub udzieleniu gwarancji – łącznie jednemu podmiotowi lub jednostce zależnej od tego podmiotu, jeżeli łączna wartość istniejących poręczeń lub gwarancji stanowi równowartość co najmniej 10% kapitałów własnych Spółki.

Przedmiotowa informacja znajduje się w pkt. 8 skonsolidowanego sprawozdania finansowego za pierwsze półrocze 2017 roku.

8. Inne informacje, które są istotne dla oceny sytuacji kadrowej, majątkowej, finansowej i ich zmian Spółki oraz jej Grupy Kapitałowej, a także informacje, które są istotne dla oceny możliwości realizacji zobowiązań przez Spółkę oraz Grupę Kapitałową

8.1. Skład organów zarządzających i nadzorujących

Skład osobowy Zarządu Work Service SA na dzień 30 czerwca 2017

- Maciej Witucki - Prezes
- Piotr Gajek - Wiceprezes
- Robert Knights - Wiceprezes
- Paul Andrew Christodoulou - Wiceprezes
- Tomasz Ślęzak - Wiceprezes
- Iwona Szmirkowska - Wiceprezes
- Krzysztof Rewers - Wiceprezes

W dniu 20 kwietnia 2017 r. Rada Nadzorcza Emitenta działając na podstawie § 17 ust. 2 Statutu Spółki oraz §14 ust. 2 lit. b) Regulaminu Rady Nadzorczej, powołała Pana Krzysztofa Rewersa do pełnienia funkcji Wiceprezesa Zarządu Work Service S.A. z dniem 1 maja 2017 r.

Skład osobowy Rady Nadzorczej Work Service SA na dzień 30 czerwca 2017

- Panagiotis Sofianos - Przewodniczący Rady Nadzorczej
- Tomasz Misiak - Wiceprzewodniczący Rady Nadzorczej
- Krzysztof Kaczmarczyk - Członek Rady Nadzorczej
- Everett Kamin - Członek Rady Nadzorczej
- Pierre Mellinger - Członek Rady Nadzorczej
- Piotr Maciej Kamiński - Członek Rady Nadzorczej
- Robert Ługowski - Członek Rady Nadzorczej
- Tomasz Hanczarek - Członek Rady Nadzorczej
- John Leone - Członek Rady Nadzorczej

W pierwszym półroczu 2017 roku nie było zmian w składzie Rady Nadzorczej Work Service SA.

8.2. Istotne zmiany organizacyjne

W pierwszym półroczu 2017r. miały miejsce zmiany organizacyjne skutkujące zmianami w strukturze organizacyjnej Grupy Kapitałowej opisane w Cz. B Niniejszego sprawozdania - Pozostałe informacje, pkt. II.

9. Czynniki mające wpływ na osiągnięte wyniki w perspektywie co najmniej kolejnego półrocza

9.1. Czynniki inne

I półrocze 2017 r. jest pierwszym w którym Grupa konsoliduje wyniki Spółek z Grupy APT z siedzibą w Rumunii, co będzie miało wpływ na porównywalność danych z rokiem 2016.

I półrocze to także okres w których sfinalizowano transakcję sprzedaży IT Kontrakt Sp. z o.o. a także Grupy Proservice. W konsekwencji wyniki przyszłych okresów w tym zakresie będą nieporównywalne z poprzednimi okresami.

Poniżej przedstawiono zestawienie wyników osiągniętych na działalności niekontynuowanej w pierwszym półroczu 2017r.

	01.01.2017- 30.06.2017	01.01.2016-30.06.2016
Przychody ze sprzedaży usług	136 283 281,69	116 548 329,86
Pozostałe przychody operacyjne	312 493,08	443 244,38
Koszty działalności ogółem	125 743 142,72	103 056 249,68
Pozostałe koszty operacyjne	1 351 616,75	325 685,29
Przychody finansowe	302 618,79	144 961,51
Koszty finansowe	783 077,18	731 386,14
Zysk (strata) przed opodatkowaniem	9 020 556,92	13 023 214,63
Podatek dochodowy	1 985 895,84	2 036 950,79
Zysk za rok obrotowy z działalności zaniechanej	7 034 661,08	10 986 263,83
Zysk ze zbycia Grupy ITK	79 337 187,05	0
Strata netto z przeszacowania do wartości godziwej	156 984 509,21	0
Zysk za rok obrotowy z działalności zaniechanej	-70 612 661,09	10 986 263,83

Poprzez wymienione wyżej transakcje Grupa pozyskała jednak znaczące środki pieniężne które wykorzystane zostały m.in. do przedterminowej spłaty obligacji w kwocie 80 mln zł .

9.2. Zagrożenia i ryzyka związane z pozostałymi miesiącami roku obrotowego

⇒ RYZYKO ZWIĄZANE Z OCHRONĄ DANYCH OSOBOWYCH

Grupa Kapitałowa ze względu na charakter prowadzonej działalności posiada obszerną bazę danych osobowych kandydatów, której wielkość przekracza setki tysięcy rekordów. Zgodnie z ustawą z dnia 29 sierpnia 1997 roku o ochronie danych osobowych (tekst jedn. Dz. U. z 2002 r., Nr 101, poz. 926 z późn. zm.) informacje dotyczące tych danych są tajne i nie mogą być udostępniane niepowołanym osobom. Istnieje jednak ryzyko, że w wyniku kradzieży, włamania lub innych działań niepożądanych dostęp do bazy danych uzyskają osoby do tego nieuprawnione. W takiej sytuacji informacje przechowywane przez Work Service SA mogłyby zostać wykorzystane ze szkodą dla Spółki i jej klientów, co niekorzystnie wpłynęłoby na wizerunek Spółki, a tym samym pogorszyło jej pozycję na rynku pośrednictwa pracy. W celu redukcji tego ryzyka została stworzona infrastruktura techniczna oparta na odpowiednio zabezpieczonej serwerowni, elektronicznych systemach bezpieczeństwa oraz serwerów najwyższej klasy.

⇒ RYZYKO ZWIĄZANE Z PŁYNNOŚCIĄ

Grupa Emitenta zatrudnia pracowników tymczasowych i prowadzi kompleksowe szkolenia przygotowujące pracowników do wykonywania określonej pracy. Działalność ta charakteryzuje się, w odniesieniu do średniej obserwowanej na rynku, długim cyklem rotacji należności. Ewentualne znaczne wydłużenie cyklu rotacji należności lub trudności ze ściąganiem należności spółek Grupy Emitenta, mogą przyczynić się do problemów z utrzymaniem płynności i w konsekwencji do pogorszenia kondycji finansowej oraz realizacji strategii rozwoju Grupy Emitenta. Ten model biznesu wymaga od Emitenta skutecznego zarządzania kapitałem obrotowym netto i jest podatny na ryzyko okresowego zmniejszania się płynności finansowej. W celu minimalizacji ryzyka Emitent posiada umowy o wykorzystywanie na żądanie linii kredytowych, jak również Grupa Emitenta zawiera umowy z kontrahentami w taki sposób, aby optymalizować koszt kapitału obcego. W celu utrzymania płynności finansowej, a także zdolności kredytowej Emitenta dąży do tego, aby utrzymywać wskaźniki zadłużenia na poziomach akceptowalnych przez instytucje kredytowe, finansujące, leasingowe oraz obligatariuszy.

⇒ RYZYKO ZWIĄZANE Z INTEGRACJĄ PRZEJMOWANYCH PODMIOTÓW

Realizacja transakcji przejęć wiąże się z ryzykiem integracji przejmowanych podmiotów z Grupą Emitenta. Istnieje ryzyko niedopasowania dotychczasowej strategii Emitenta i przejmowanego podmiotu, polityki działań, prowadzonej polityki personalnej, przeszacowania spodziewanych efektów synergii, czy też ograniczenia zmian oferty handlowej przejmowanej spółki. Opisane powyżej czynniki mogą mieć istotny negatywny wpływ na perspektywy rozwoju, osiągnięte wyniki i sytuację finansową Grupy Emitenta.

W celu minimalizacji ryzyka związanego z procesem przejęć Grupa Emitenta koncentruje swoje działania w zakresie przejęć na spółkach, których integracja może przynieść oczekiwane efekty synergii. Każda realizowana transakcja poprzedzona jest zbieraniem informacji oraz pogłębionym procesem due diligence w obszarze finansowo – prawnym i podatkowym, prowadzonym przez wyspecjalizowane firmy audytorsko – doradcze. Procesy akwizycyjne wiążą się z rozpoznaniem w skonsolidowanym sprawozdaniu Emitenta dodatkowych aktywów wartości firmy. Emitent na bieżąco monitoruje wartość odzyskiwalną zakupionych podmiotów i co roku przeprowadza test na utratę wartości, które do tej pory nie wykazały konieczności dokonania odpisów aktualizujących, co potwierdza historyczną trafność decyzji w obszarze akwizycyjnym

⇒ RYZYKO ZWIĄZANE Z SYTUACJĄ SPOŁECZNO-EKONOMICZNĄ W POLSCE I EUROPIE

Kondycja finansowa Grupy Emitenta jest uzależniona m.in. od warunków makroekonomicznych panujących w Polsce oraz w krajach będących rynkami działalności Grupy Emitenta. Wpływ na wyniki finansowe Emitenta mają panujące warunki makroekonomiczne obrazowane poziomem wskaźników makroekonomicznych, w tym m.in. poziom inwestycji przedsiębiorstw powodujący wzrost zatrudnienia, tempo wzrostu produktu krajowego brutto, tempo wzrostu cen, stopa bezrobocia, poziom stóp procentowych, a wraz z postępującą globalizacją gospodarek również bezpośrednio inwestycje zagraniczne. W przypadku istotnego pogorszenia się warunków makroekonomicznych, istnieje ryzyko ich niekorzystnego wpływu na kondycję ekonomiczno-finansową i tempo realizacji założonej strategii rozwoju Grupy Emitenta. Czynnikiem mającym znaczący wpływ na rozwój branży, w której działa Grupa Emitenta jest stopień absorpcji funduszy pochodzących z budżetu Unii Europejskiej w krajach Europy Środkowo-Wschodniej. W przypadku załamania lub pogorszenia koniunktury rynkowej istnieje ryzyko zmniejszenia popytu na usługi oferowane przez Grupę Emitenta.

W celu minimalizacji ryzyka związanego z sytuacją makroekonomiczną, Emitent na bieżąco monitoruje warunki makroekonomiczne oraz prowadzi działania mające na celu dywersyfikację skonsolidowanych przychodów ze sprzedaży i poprawę konkurencyjności oferty spółek Grupy Emitenta. Emitent dokonuje również ciągłego dostosowania wielkości struktury operacyjnej do poziomu i ilości wykonywanych operacji. Ryzyko sytuacji makroekonomicznej minimalizuje również niski stopień nasycenia usługami pracy tymczasowej w Polsce. Oznacza to, iż spowolnienie gospodarcze z jednej strony ogranicza możliwość zatrudniania nowych pracowników z drugiej zaś zwiększa szanse na pozyskanie klientów zainteresowanych elastycznymi formami zatrudnienia.

⇒ RYZYKO ZWIĄZANE Z DZIAŁALNOŚCIĄ KONKURENCJI

Rynek pracy tymczasowej w Europie Środkowo – Wschodniej jest rynkiem atrakcyjnym i dynamicznie rozwijającym się, co sprawia, że w tym segmencie obok dużych międzynarodowych graczy pojawia się dużo nowych podmiotów oferujących usługi konkurencyjne wobec oferty Grupy Emitenta. Jednak jest to rynek o wysokim poziomie konkurencji, w efekcie czego marże brutto generowane na tym rynku są relatywnie niskie. Grupa Emitenta jako lider rynku polskiego posiada największe doświadczenie i uznaną markę, potrafi odpowiednio wcześnie zareagować na działania konkurencji. Istnieje ryzyko utraty pozycji rynkowej przez Grupę Emitenta w przypadku nieodpowiedniej reakcji na zmieniające się otoczenie rynkowe i działania konkurencji. Z drugiej jednak strony, o ile możliwości skutecznego konkurowania na rynkach zagranicznych z międzynarodowymi koncernami są ograniczone, o tyle mniejsze firmy nie posiadają tak rozbudowanego zaplecza rekrutacyjnego jak Grupa Emitenta, co wpływa korzystnie na pozycję Grupy Emitenta. Dodatkowo Emitent ogranicza ryzyko utraty klientów międzynarodowych poprzez dynamiczny rozwój swojej działalności w krajach Europy Środkowo-Wschodniej.

⇒ RYZYKO ZWIĄZANE ZE ZMIENNOŚCIĄ RYNKU

W ostatnich latach można zaobserwować dynamiczny rozwój rynku usług personalnych, w tym pracy tymczasowej jak i zmieniające się potrzeby tego rynku. W perspektywie minimum najbliższych trzech lat główną potrzebą klientów będzie dostęp do pracowników o właściwych kwalifikacjach, a co za tym idzie wsparcie Agencji Pracy Tymczasowej w zarządzaniu procesami rekrutacji i zatrudniania pracowników. W dobie rynku pracownika zyskują na znaczeniu usługi oparte o rekrutację, przy czym najbardziej narażone na regulacje zagadnienia związane z elastycznością zatrudnienia zmniejszają swoją rangę w oczach klientów. Grupa Emitenta prowadzi działalność zdywersyfikowaną tak pod kątem ekspozycji geograficznej jak i usług, gdzie kraje prowadzenia działalności różnią się znacząco w zakresie regulacji rynku pracy, a istotna część usług Grupy takich jak outsourcing, rekrutacje stałe czy kontrola jakości nie są objęte regulacjami prawnymi. Grupa ocenia, że wprowadzenie regulacji dotyczących ograniczeń delegowania pracowników poza granice kraju w proponowanej przez Komisję Europejską formie jest mało prawdopodobne, a proponowane zmiany w obecnie znanym kształcie nie wpłyną na model biznesowy Grupy Emitenta. Administracje krajowe oraz Unii Europejskiej dążą do uporządkowania rynków pracy poprzez wyeliminowanie praktyk patologicznych i nierównego traktowania pracowników (płaca minimalna, likwidacja umów śmieciowych, pełne oskładkowanie umów cywilno-prawnych). Grupa Emitenta nie tylko je śledzi i antycypuje zmiany w ustawodawstwie, ale przede wszystkim stosuje się ex ante do właściwych praktyk na rynku pracy. Dobre prognozy rozwoju całego sektora usług personalnych są poparte raportami zewnętrznych firm badawczych. W przypadku elastycznych form zatrudnienia Grupa Emitenta jako lider rynku Europy Środkowo-Wschodniej posiada odpowiednie zaplecze techniczne, wiedzę i wieloletnie doświadczenie, monitoruje zmiany na rynku. Poprzez płaską strukturę oraz przedstawicielstwa terenowe Grupa Emitenta szybko reaguje na zmiany trendów podnosząc swoją konkurencyjność.

⇒ RYZYKO ZWIĄZANE ZE ZMIANAMI REGULACJI PRAWNYCH

Zagrożeniem dla działalności gospodarczej Grupy Emitenta są zmiany regulacji prawnych w Polsce oraz w pozostałych krajach, w których prowadzi ona działalność. System podatkowy w Polsce ulega ciągłym zmianom zmierzającym do dostosowania go zarówno do dynamicznego wzrostu gospodarczego, jak i do wymogów prawa Unii Europejskiej. Szczególne znaczenie mają tutaj przepisy odnoszące się do rynku pracy oraz systemu podatkowego. Niekorzystne z punktu widzenia Grupy Emitenta zmiany regulacji prawnych mogą spowodować zmniejszenie uzyskiwanych przychodów, wzrost kosztów, a częste zmiany przepisów prawnych mogą wiązać się z problemami interpretacyjnymi, niekonsekwentnym orzecnictwem sądów oraz niekorzystnymi interpretacjami przyjmowanymi przez organy administracji publicznej, co w konsekwencji może utrudniać realizację długoterminowych celów strategicznych oraz powodować trudności w ocenie skutków przyszłych zdarzeń czy decyzji. Dodatkowo ryzyko w tym zakresie wzmacnia fakt prowadzenia działalności przez spółki z Grupy Emitenta na terytorium kilku krajów, w tym również Federacji Rosyjskiej. Emitent monitoruje zmiany przepisów podatkowych i dokonuje niezbędnych zmian w ramach Grupy Emitenta celem minimalizacji tego ryzyka.

⇒ RYZYKO KREDYTOWE

Ryzyko kredytowe można zdefiniować jako możliwość niedotrzymania warunków umowy przez drugą stronę kontraktu, co oznacza, iż strona narażona na ryzyko nie otrzyma w oczekiwanym terminie płatności określonej warunkami tego kontraktu. Odzwierciedleniem maksymalnego obciążenia Grupy Emitenta ryzykiem kredytowym jest wartość należności handlowych, udzielonych pożyczek oraz posiadanych lokat środków pieniężnych w instytucjach finansowych.

W zakresie ryzyka kredytowego związanego z należnościami handlowymi – w celu jego zminimalizowania, a także w celu utrzymywania jak najniższego poziomu kapitału obrotowego – w Grupie Emitenta wdrożono procedury przyznawania limitu kredytu kupieckiego i określone formy jego zabezpieczenia. Należności od kontrahentów są monitorowane regularnie przez służby finansowe, a w przypadku wystąpienia nawet nieznacznego przeterminowania uruchamiana jest procedura ich windykacji przy pomocy środków tzw. windykacji miękkiej.

PODPISY:

1. Maciej Witucki Prezes Zarządu.....
2. Piotr Gajek Wiceprezes
3. Krzysztof Rewers Wiceprezes
4. Paul Christodolou Wiceprezes
5. Tomasz Ślęzak Wiceprezes
6. Iwona Szmitkowska Wiceprezes