

**X T P L**®

shaping global nanofuture



**SKONSOLIDOWANY RAPORT KWARTALNY  
ZA I KWARTAŁ 2020**

**XTPL S.A.**

Wrocław, 27.05.2020 r.

## LIST PREZESA ZARZĄDU

Szanowni Akcjonariusze,

W imieniu Zarządu XTPL S.A. oraz wszystkich jej Pracowników, mam przyjemność zaprezentować Państwu Raport Kwartalny, podsumowujący najważniejsze aspekty operacyjne i wydarzenia w I kwartale 2020 roku.

Wizją XTPL jest wprowadzenie naszej innowacyjnej technologii ultra-precyzyjnego drukowania na globalne linie produkcyjne dedykowane do wytwarzania nowoczesnych komponentów elektronicznych. Przyszła integracja technologii XTPL z globalnymi liniami produkcyjnymi ma stworzyć znaczącą wartość komercyjną dla firmy.

Początek 2020 roku zaowocował kolejną umową na ewaluację technologii XTPL - w lutym rozpoczęliśmy współpracę z chińskim Suzhou Cowin Laser Technology Co Ltd., uruchamiając proces ewaluacji technologii XTPL w obszarze naprawy defektów w wyświetlaczach.

Przełomowym momentem w naszej historii są pierwsze zamówienia komercyjne, których realizację rozpoczęliśmy w minionym kwartale. To pokłosie wielu przeprowadzonych rozmów biznesowych oraz prac laboratoryjnych nad uzyskaniem wysokiej jakości, unikalnych nanotuszów XTPL, będących przedmiotem tych transakcji. Opracowane przez nasz zespół R&D nanotusze wykazują szczególne innowacyjne właściwości fizyko-chemiczne interesujące z punktu widzenia producentów zaawansowanej elektroniki i są chronione międzynarodowymi zgłoszeniami patentowymi. Pierwsze transakcje potwierdzają duży potencjał technologii XTPL, otwierają kolejne szanse komercyjne i uwiarygadniają Spółkę na rynku.

W minionym kwartale kontynuowaliśmy budowę międzynarodowej chmury patentowej rozwiązań XTPL. W tym okresie zostały złożone trzy kolejne międzynarodowe wnioski patentowe, obejmujące dalszy zakres IP w ramach unikatowej technologii nanodruku Spółki. Po Dacie Bilansowej złożiliśmy kolejne dwa wnioski. Łącznie do tej pory zarejestrowaliśmy 15 zgłoszeń. Jesteśmy pewni, iż odpowiednia skala ochrony własności intelektualnej zapewni XTPL właściwą pozycję w negocjacjach przyszłych umów komercyjnych, a jednocześnie bezpieczeństwo w komercjalizacji naszej unikatowej technologii.



Od momentu ogłoszenia pandemii koronawirusa minęły ponad dwa miesiące. W tym czasie pracownicy XTPL musieli odnaleźć się w nowej rzeczywistości, zachowując ciągłość pracy. Spółka jest dobrze przygotowana do pracy zdalnej. Dotychczas wykorzystywane narzędzia do pracy zespołowej stosujemy także w tym wyjątkowym czasie, aby praca była efektywnie wykonywana. Prace technologiczne są kontynuowane w siedzibie Spółki z zachowaniem wszystkich norm ogłoszonych przez instytucje państwowe. Wszelkie kontakty oraz spotkania biznesowe z partnerami odbywają się w formie telekonferencji. Działania zaplanowane (np. wysyłki nanotuszu do kontrahentów oraz przygotowanie i wysyłka próbek w ramach umów o ewaluacji technologii) są kontynuowane i przebiegają zgodnie z planem. Podsumowując: do tej pory współpraca wewnątrz firmy oraz z partnerami odbywa się bez większych zakłóceń. Warto podkreślić, że model biznesowy XTPL nie opiera się na działalności w sektorach najbardziej narażonych na negatywne skutki pandemii i globalnego kryzysu. Na bieżąco monitorujemy sytuację i jesteśmy w ciągłym kontakcie z naszymi partnerami.

W kolejnych kwartałach chcemy iść konsekwentnie do przodu. Zakładamy przejście do następnych etapów komercjalizacji naszej technologii w poszczególnych procesach partnerskich. Już dziś intensywnie pracujemy nad nawiązaniem nowych relacji biznesowych i nad dalszą realizacją transakcji komercyjnych.

Zapraszam do zapoznania się dodatkowymi informacjami zawartymi w raporcie.

Z wyrazami szacunku,



Dr Filip GrANEK  
Prezes Zarządu XTPL S.A.

XTPL Spółka Akcyjna z siedzibą we Wrocławiu, adres: ul. Stabłowicka 147, 54-066 Wrocław, zarejestrowana w rejestrze przedsiębiorców Krajowego Rejestru Sądowego pod numerem 0000619674 - Sąd Rejonowy dla Wrocławia Fabrycznej we Wrocławiu VI Wydział Gospodarczy Krajowego Rejestru Sądowego („XTPL”, „XTPL S.A.”, „Spółka”, „Jednostka”, „Jednostka Dominująca”, „Emitent”), Numer NIP: 9512394886, REGON: 361898062.

Na 31 marca 2020 roku („Dzień Bilansowy”) kapitał zakładowy XTPL S.A. wyniósł 190 422,20 zł i składał się z 1.904.222 akcji o wartości nominalnej 0,10 zł każda („Akcje”).

Ten dokument („Raport”) zawiera Sprawozdanie Zarządu XTPL S.A. z działalności Grupy Kapitałowej XTPL S.A. („Grupa Kapitałowa”, „Grupa”, „Grupa XTPL”, „Grupa XTPL S.A.”) i z działalności XTPL S.A. za I kwartał 2020 roku („Sprawozdanie z działalności”) oraz jednostkowe i skonsolidowane sprawozdanie finansowe XTPL i Grupy.

Grupa Kapitałowa obejmuje jednostkę dominującą oraz spółkę zależną (XTPL Inc. z siedzibą w USA), nad którą XTPL S.A. sprawuje całkowitą kontrolę („Spółka Zależna”, „Jednostka Zależna”, „XTPL Inc.”).

Źródłem danych w Raporcie, o ile nie wskazano inaczej, jest XTPL S.A. Dniem publikacji Raportu („Data Raportu”) jest dzień 27 maja 2020 roku.

Przez skonsolidowane sprawozdanie finansowe w Raporcie rozumie się skonsolidowane sprawozdanie finansowe (obejmujące Spółkę i Spółkę Zależną) za kwartał 1 stycznia - 31 marca 2020 roku sporządzone według Międzynarodowych Standardów Sprawozdawczości Finansowej zatwierdzonych do stosowania w UE. Przez jednostkowe sprawozdanie finansowe w Raporcie rozumie się sprawozdanie finansowe Jednostki Dominującej za kwartał 1 stycznia - 31 marca 2020 roku („Okres Sprawozdawczy”) sporządzone według Międzynarodowych Standardów Sprawozdawczości Finansowej zatwierdzonych do stosowania w UE.

„Rozporządzenie w sprawie raportów bieżących i okresowych” oznacza Rozporządzenie Ministra Finansów z dnia 29 marca 2018 r. w sprawie informacji bieżących i okresowych przekazywanych przez emitentów papierów wartościowych oraz warunków uznawania za równoważne informacji wymaganych przepisami prawa państwa niebędącego państwem członkowskim.

„Ustawa o rachunkowości” oznacza Ustawę z dnia 29 września 1994 r. o rachunkowości.

Z uwagi na fakt, iż działalność XTPL S.A. ma dominujący wpływ na działalność Grupy Kapitałowej, informacje zaprezentowane w Sprawozdaniu z działalności odnoszą się zarówno do Spółki XTPL S.A. oraz Grupy Kapitałowej XTPL S.A. o ile nie wskazano inaczej.

**Jeżeli nie podano inaczej dane finansowe prezentowane są w tysiącach.**

## SPIS TREŚCI

1	Wybrane dane finansowe .....	6
2	Sprawozdanie Zarządu z działalności.....	9
2.1	Podsumowanie działań związanych z komercjalizacją rozwijanej technologii: .....	10
2.2	Własność intelektualna i przemysłowa.....	10
2.3	Postępy w pracach badawczo-rozwojowych .....	11
2.4	Pozostałe wydarzenia .....	12
2.5	Zdarzenia po dniu bilansowym .....	13
2.6	Czynniki mogące mieć wpływ na wyniki w kolejnych kwartałach .....	14
2.7	Opis działalności i podstawowe produkty.....	15
2.8	Model biznesowy .....	16
2.9	Rynki docelowe .....	17
2.10	Podstawowe informacje o Emitencie.....	19
2.11	Grupa kapitałowa XTPL .....	20
3	Akcjonariat .....	23
4	Skrócone jednostkowe sprawozdanie finansowe.....	26
5	Skrócone skonsolidowane sprawozdanie finansowe .....	35
6	Informacja dodatkowa .....	52
7	Zatwierdzenie do publikacji .....	54

# Wybrane dane finansowe

## 1 Wybrane dane finansowe

### 1.1 Wybrane jednostkowe dane finansowe

Dane w tys.	1 stycznia - 31 marca 2020		1 stycznia - 31 marca 2019	
	PLN	EUR	PLN	EUR
Przychody netto ze sprzedaży	932	212	215	50
Zysk (strata) ze sprzedaży	-243	-55	-982	-229
Zysk (strata) brutto	-3 168	-721	-2 632	-612
Zysk (strata) netto	-3 168	-721	-2 650	-617
Amortyzacja	129	29	179	42
Przepływy pieniężne netto z działalności operacyjnej	-1 585	-361	-2 287	-532
Przepływy pieniężne netto z działalności inwestycyjnej	-269	-61	-1 295	-301
Przepływy pieniężne netto z działalności finansowej	50	11	-7	-2
Dane w tys.	31 marca 2020		31 grudnia 2019	
Kapitał (fundusz) własny	5 697	1 251	6 892	1 618
Zobowiązania krótkoterminowe	1 875	412	1 900	446
Zobowiązania długoterminowe	-	-	-	-
Środki pieniężne i inne aktywa pieniężne	2 349	516	4 153	972
Należności krótkoterminowe	1 142	251	936	220
Należności długoterminowe	779	171	291	68

	2020 styczeń - marzec	2019 styczeń - marzec
kursy walut zastosowane w sprawozdaniu finansowym	EUR	EUR
dla pozycji bilansowych	4,5523	4,2585
dla pozycji wyników i przepływów pieniężnych	4,3963	4,3018

## 1.2 Wybrane skonsolidowane dane finansowe

Dane w tys.	1 stycznia - 31 marca 2020		1 stycznia - 31 marca 2019	
	PLN	EUR	PLN	EUR
Przychody netto ze sprzedaży	932	212	215	50
Zysk (strata) ze sprzedaży	-243	-55	-983	-229
Zysk (strata) brutto	-3 449	-785	-3 322	-773
Zysk (strata) netto	-3 450	-785	-3 341	-777
Amortyzacja	129	29	179	42
Przepływy pieniężne netto z działalności operacyjnej	-1 862	-424	-3 407	-793
Przepływy pieniężne netto z działalności inwestycyjnej	1	-	-39	-9
Przepływy pieniężne netto z działalności finansowej	50	11	-7	-2
Dane w tys.	31 marca 2020		31 grudnia 2019	
Kapitał (fundusz) własny	5 244	1 152	6 907	1 622
Zobowiązania krótkoterminowe	1 901	418	1 931	453
Zobowiązania długoterminowe	-	-	-	-
Środki pieniężne i inne aktywa pieniężne	2 395	526	4 206	988
Należności krótkoterminowe	1 142	251	935	220
Należności długoterminowe	226	50	272	233

	2020 styczeń - marzec	2019 styczeń - marzec
kursy walut zastosowane w sprawozdaniu finansowym	EUR	EUR
dla pozycji bilansowych	4,5523	4,2585
dla pozycji wynikowych i przepływów pieniężnych	4,3963	4,3018

# Sprawozdanie Zarządu z działalności



## 2 Sprawozdanie Zarządu z działalności

### DEFINICJE:

**$\Omega$  (om)** oznacza jednostkę rezystancji (oporu elektrycznego)

**$\Omega/\square$**  oznacza rezystancję na kwadrat, lub inaczej rezystancję właściwą

**$\mu\text{m}$**  oznacza mikrometr, tj. jedną milionową metra (1 / 1 000 000 m)

**nm** oznacza nanometr, tj. jedną miliardową metra (1 / 1 000 000 000 m)

**Adhezja** oznacza tendencję różnych materiałów do przylegania do siebie

**Aglomeracja cząstek** oznacza łączenie drobnych cząstek w większe części

**AMOLED** (ang. active-matrix organic light-emitting diode) oznacza diodę OLED z aktywną matrycą

**CAGR** skumulowany roczny wskaźnik wzrostu (ang. Compound Annual Growth Rate) - jest to średni wskaźnik rocznego wzrostu w badanym okresie, przy założeniu, że roczne wzrosty są dodawane do wartości bazy następnego okresu

**Depozycja** oznacza przemieszczenie oraz osadzanie materiału

**Formulacja tuszu** oznacza precyzyjną recepturę tuszu, nadającą mu pożądane właściwości fizyko-chemiczne

**FPD** (ang. Flat-panel display) oznacza płaski wyświetlacz

**IP** (ang. Intellectual property) oznacza własność intelektualną i przemysłową

**Konduktancja** oznacza przewodność elektryczną, będącą odwrotnością rezystancji

**Materiał hydrofilowy** oznacza skłonność materiału do przyciągania do siebie cząsteczek wody

**Materiał hydrofobowy** oznacza skłonność materiału do odpychania od siebie cząsteczek wody

**Metoda addytywna** oznacza dodawanie materiału w celu otrzymania określonej struktury i jest przeciwieństwem metody subtraktywnej polegającej na odejmowaniu materiału w celu otrzymania określonej struktury

**NDA** (ang. non-disclosure agreement) oznacza umowę o zachowaniu poufności

**ODR** (ang. Open Defect Repair) oznacza naprawę defektów polegających na przerwaniu ścieżki przewodzącej w układzie elektronicznym

**OLED** (ang. organic light-emitting diode) oznacza diodę LED bazującą na materiale organicznym.

**UPD** (ang. ultra precise deposition) jest to technologia ultra precyzyjnego drukowania struktur rozwijana przez Spółkę

**Proces spiekania** oznacza wzajemne wiązanie się cząstek po podgrzaniu ich do temperatury niższej od potrzebnej do ich stopienia

**Proof of concept** oznacza jedną z pierwszych faz współpracy polegającej na realizacji pomysłu danego przez klienta w celu udowodnienia jego działania

**R&D** (ang. Research and Development) oznacza badania i rozwój (**B+R**)

**Rezystancja** oznacza opór elektryczny

**SEM** (ang. Scanning electron microscope) oznacza skaningowy mikroskop elektronowy

**TEA** (ang. Technology Evaluation Agreement) oznacza umowę o ewaluację technologii

## 2.1 Podsumowanie działań związanych z komercjalizacją rozwijanej technologii:

W Okresie Sprawozdawczym nawiązano współpracę z nowym podmiotem, jednym z liderów branży elektroniki konsumenckiej. Relacja dotyczy naprawy otwartych defektów elektrycznych (ODR) w jednym z elementów wyświetlaczy stosowanych w urządzeniach mobilnych. Technologia UPD opracowana przez XTPL spełnia wszystkie podstawowe wymagania klienta, a dalsze kroki we współpracy dotyczyć będą dalszego procesu ewaluacji technologii oraz procesu wdrożeniowego.

Niezależnie Spółka zakończyła sukcesem pierwsze testy ewaluacyjne związane z podpisaną w dniu 28 lutego 2020 roku umową z Suzhou Cowin Laser Technology Co Ltd. Obecnie trwają kolejne zaawansowane prace nad ewaluacją technologii oraz rozmowy dotyczące przejścia do kolejnych etapów komercjalizacji technologii XTPL w dziedzinie naprawy defektów.

Podobnie, ukończone zostały pierwsze etapy procesu ewaluacji technologii dla Hefei BOE Joint Technology Co. Ltd. związane z wytwarzaniem nowej generacji wyświetlaczy. Kolejne kroki współpracy, w tym dalsze zaawansowane prace ewaluacyjne, zostaną ustalone po trwających obecnie rozmowach i negocjacjach.

W związku ze zmianą strategii biznesowej przez jednego z klientów wstrzymana została współpraca dotycząca naprawy defektów w wyświetlaczach z tym klientem. Jednocześnie, z tym samym podmiotem kontynuowane są rozmowy dotyczące naprawy defektów przy produkcji układów scalonych. Prowadzone są wstępne analizy, czy do wspomnianych napraw może zostać wykorzystana rozwijana wcześniej dla branży wyświetlaczy technologia UPD.

XTPL rozpoczął również współpracę z innym podmiotem z branży półprzewodnikowej. Dotyczy ona depozycji pewnej klasy połączeń elektronicznych w układach scalonych. Obecna gotowość Spółki do rozpoczęcia działań w tym obszarze została potwierdzona zakończoną wstępną fazą *Proof of concept*.

## 2.2 Własność intelektualna i przemysłowa

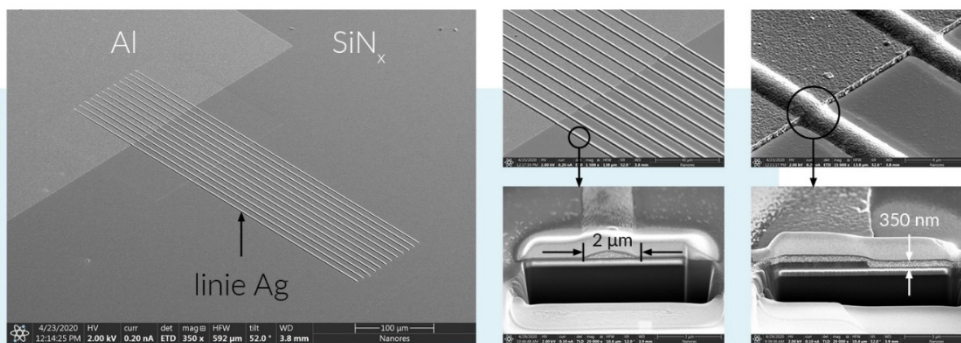
W okresie styczeń - marzec 2020 roku Spółka złożyła w Urzędzie Patentów i Znaków Towarowych Stanów Zjednoczonych (ang. United States Patent and Trademark Office) trzy kolejne wnioski patentowe, obejmujące dalsze warstwy ochrony własności intelektualnej w zakresie precyzyjnego druku. Pierwsze dwa zgłoszenia patentowe dotyczą metody i urządzenia do charakteryzacji i optymalizacji przepływu tuszu w dyszy głowicy drukującej. Metoda ta ma charakter ogólny i może być stosowana nie tylko w technologii XTPL, ale także na potrzeby innych technik drukowania. W związku z tym oba zgłoszenia patentowe mają znaczącą wartość komercyjną. Trzecie zgłoszenie patentowe to wynalazek kluczowy z punktu widzenia zastosowania technologii XTPL w sektorze inteligentnego szkła. Przedstawiono w nim sposób uzyskania znacznej poprawy parametrów przezroczystych przewodników.

Na Datę Raportu Spółka posiadała zarejestrowane znaki towarowe w Urzędzie Patentowym RP oraz w Urzędzie Unii Europejskiej ds. Własności Intelektualnej. Ponadto złożony został wniosek o rejestrację znaków towarowych w Chinach. Na Datę Raportu Spółka zarejestrowała 15 zgłoszeń patentowych z czego trzy zostały zgłoszone w I kwartale 2020 roku, a dwa po Dacie Bilansowej. Na Datę Raportu Spółka posiadała jeden udzielony patent.

### 2.3 Postępy w pracach badawczo-rozwojowych

W okresie pierwszego kwartału 2020 roku dział badawczo-rozwojowy Spółki prowadził prace związane z optymalizacją druku z wykorzystaniem wysoko stężonego tuszu przewodzącego opartego na nanocząstkach srebra. Nowa formuła tuszu zachowała najważniejsze dla technologii UPD parametry fizykochemiczne związane między innymi z wysoką jednorodnością rozmiaru nanocząstek oraz zapobieganiem ich aglomeracji podczas druku. Jednocześnie, dzięki wysokiemu stężeniu, wydrukowane linie mają bardzo wysoki współczynnik *aspect-ratio*, tj. współczynnik wysokości do szerokości po jednorazowej warstwie depozycji tuszu przez głowicę drukującą, tj. po jednokrotnym „przejeździe”. Jest to cecha wyróżniająca technologię rozwijaną przez Spółkę, ponieważ uzyskanie zbliżonego wyniku przez metody konkurencyjne wymagałoby wielokrotnego osadzenia materiału przewodzącego w tym samym punkcie, tj. wielu „przejazdów”, co powoduje wydłużenie czasu trwania procesu.

#### Przewodzące linie srebrne wydrukowane tuszem i drukarką XTPL



Bardzo istotną zaletą stosowania stężonego tuszu jest możliwość druku na niepłaskich podłożach ze złożoną topografią. Pozwala to na zachowanie ciągłości struktury nawet, jeżeli wydrukowana została na przykład na „schodku”, tj. w przypadku, gdy podłoże nie jest jednolite i jego warstwy są na różnych poziomach wysokości. Dodatkową zaletą stosowania opisanego tuszu jest znikomy wpływ materiału, na którym dokonuje się druku. W praktyce oznacza to, że niezależnie czy druk wykonywany jest na materiale hydrofobowym czy hydrofilowym, szerokość i wysokość pozostaje niemal niezmienną, podobnie jak adhezja. Podczas stosowania tuszów, których konsystencja jest bardziej płynna (tusze o niższej lepkości), kształt wydrukowanych struktur w dużej mierze zależy właśnie od rodzaju podłoża, na którym został wydrukowany. Tusz o niższej lepkości, który wykorzystany jest na podłożu hydrofilowym „rozleje” się, przez co szerokość ścieżki będzie większa, niż przy tych samych parametrach na materiale hydrofobowym.

Dla Spółki oznacza to otwarcie na kolejne obszary aplikacyjne związane z zaawansowanymi układami elektronicznymi czy układami scalonymi. Potencjał rozwoju technologii UPD na wymienionych rynkach zgodny jest ze strategią przyjętą przez grupę ekspertów z branży półprzewodnikowej (ze Stanów Zjednoczonych, Europy, Japonii, Chin, Korei Południowej oraz Tajwanu) w zestawie dokumentów Międzynarodowej Mapy Technologicznej dla Półprzewodników (NTRS, ang. National Technology Roadmap for Semiconductors), które zakładają większą integrację poszczególnych układów elektronicznych w jeden układ scalony. Założenie Spółki polegające na unikalności opisanego rozwiązania związanego z precyzyjną depozycją materiału o wysokim stężeniu potwierdzone zostało kilkoma nowymi wątkami technologiczno-biznesowymi, rozpoczętymi z działającymi na tych rynkach podmiotami, jak również rozpoczętą współpracą z renomowanym międzynarodowym instytutem badawczym Fraunhofer ISE (Institute for Solar Energy Systems).

## 2.4 Pozostałe wydarzenia

### 2.4.1 **Prof. Herbert Wirth powołany do Rady Nadzorczej:**

9 stycznia 2020 roku akcjonariusze XTPL powołali do Rady Nadzorczej prof. Herberta Wirtha, m.in. byłego Prezesa KGHM Polska Miedź S.A. Prof. Wirth dysponuje znaczącym doświadczeniem w zakresie rozwoju firm na rynkach globalnych oraz unikatowymi kompetencjami i siecią kontaktów, które strategicznie wzmocnią działania biznesowe Spółki.

### 2.4.2 **Podpisanie umowy o ewaluację technologii dla OSRAM:**

21 stycznia 2020 roku Spółka poinformowała o podpisaniu umowy o ewaluację z OSRAM Opto Semiconductors GmbH – spółki zależnej OSRAM – globalnego koncernu z branży oświetleniowej z siedzibą w Monachium w Niemczech. Realizacja umowy ma na celu potwierdzenie parametrów technologii rozwijanej i komercjalizowanej przez XTPL oraz ocenę możliwości zaimplementowania jej do procesu wytwarzania nowej generacji produktów partnera.

### 2.4.3 **Rekomendacja MainFirst Bank AG:**

W lutym 2020 roku niemiecki MainFirst Bank AG z Grupy Stifel wydał rekomendację „KUPUJ” w odniesieniu do akcji XTPL. Grupa Stifel jest szczególnie silna, jeśli chodzi o współpracę z inwestorami z obszaru technologii z wielu krajów, w tym ze Stanów Zjednoczonych. W Europie MainFirst obsługuje około 700 firm. XTPL jest pierwszą spółką z Polski i regionu Europy Środkowo-Wschodniej, na temat której broker opublikował analizę.

### 2.4.4 **Podpisanie umowy o ewaluację technologii z Suzhou Cowin Laser Technology Co Ltd:**

28 lutego XTPL S.A. oraz Suzhou Cowin Laser Technology Co Ltd z siedzibą w Chinach podpisały umowę TEA (*Technology Evaluation Agreement*). Celem pierwszego etapu współpracy – *Proof of concept* – jest potwierdzenie parametrów komercjalizowanej przez XTPL technologii oraz ocena możliwości zaimplementowania jej do procesów produkcyjnych chińskiego partnera. Cowin jest dostawcą urządzeń do produkcji wyświetlaczy dla czołowych chińskich graczy z tego sektora, takich jak BOE (lider globalnego rynku produkcji wyświetlaczy, z którym XTPL prowadzi niezależny projekt *Proof of concept*), CSOT (producent wyświetlaczy z siedzibą w Chinach wytwarzający panele LCD i rozwijający technologię OLED) czy Tianma (globalny producent wyświetlaczy działający od ponad trzech dekad, wytwarzający nowoczesne wyświetlacze LCD i nowe linie wyświetlaczy wykorzystujące technologię AMOLED).

### 2.4.5 **Dual listing na giełdzie we Frankfurcie:**

6 marca 2020 roku Giełda Papierów Wartościowych we Frankfurcie wyraziła zgodę na wprowadzenie do obrotu akcji XTPL w segmencie „Quotation Board” – części rynku „Open Market”. Spółka nie poniosła żadnych kosztów związanych z tą operacją, gdyż wprowadzenie jej akcji do obrotu było wynikiem niezależnych od Spółki działań jednej z niemieckich instytucji, odpowiadającej za proces handlu akcjami danej spółki na niemieckiej giełdzie (tzw. *Spezialist*). W tym przypadku jest to Baader Bank AG. Akcje XTPL są notowane na zasadzie dual listing – rynkiem podstawowym Spółki pozostaje Giełda Papierów Wartościowych w Warszawie.

## 2.5 Zdarzenia po dniu bilansowym

### 2.5.1 **Nowe wnioski patentowe:**

Spółka sukcesywnie zwiększa swoją przewagę konkurencyjną zgłaszając kolejne wnioski patentowe. W maju 2020 roku zostały złożone dwa kolejne zgłoszenie patentowe, obejmujące dalsze warstwy ochrony własności intelektualnej w zakresie precyzyjnego druku. Oba wnioski zostały złożone w Urzędzie Patentów i Znaków Towarowych Stanów Zjednoczonych (ang. United States Patent and Trademark Office). Pierwsze z dwóch wysłanych zgłoszeń dotyczy projektu nowej głowicy drukującej, wykorzystywanej w procesie Ultra-Precyzyjnej Depozycji (UPD). Drugie zgłoszenie dotyczy formułacji tuszu o bardzo wysokiej lepkości, kompatybilnego z metodą UPD. Taka unikalna kombinacja tuszu o bardzo wysokiej lepkości oraz głowicy umożliwiającej jego precyzyjną depozycję (szerokość wydrukowanych struktur w zakresie 1 do 10 mikrometrów) daje możliwość druku o bardzo wysokiej rozdzielczości na skomplikowanych podłożach, w tym materiałach o bardzo różnych kątach zwilżania, na złączach oraz schodkach. Dzięki temu technologia UPD umożliwia m.in. szybkie prototypowanie urządzeń elektronicznych nowej generacji, w tym organicznych diod elektroluminescencyjnych oraz płytek obwodu drukowanego (ang. *printed circuit board*).

### 2.5.2 **Osiągnięcie kolejnych kamieni milowych w rozwoju technologii:**

XTPL w dalszym ciągu przywiązuje bardzo dużą wartość do rozwoju autorskiej technologii UPD. W miesiącach kwiecień-maj osiągnięto dwa bardzo istotne kamienie milowe. Pierwszym jest powtarzalny druk linii o szerokości poniżej 2  $\mu\text{m}$ , niezależnie od materiału na którym proces jest wykonywany (druk na materiałach hydrofobowych i hydrofilowych). Sukces ten ma szczególne znaczenie w naprawie defektów w wysokorozdzielczych wyświetlaczach nowej generacji, w których poza wymogiem druku bardzo wąskich struktur, linia przewodząca może „przebrać” przez różne materiały podłoża, co oznacza, że niezależnie od materiału powinna zachować te same wymiary geometryczne. Drugim osiągnięciem technologicznym kamieniem milowym jest wydłużenie czasu życia wymiennej dyszy do ponad 2 tygodni. Ten element głowicy drukującej docelowo jest łatwo wymienialny przez operatora urządzenia.

### 2.5.3 **Zwołanie Walnego Zgromadzenia Akcjonariuszy na 8 czerwca 2020 roku:**

W dniu 11 maja 2020 roku Emitent poinformował, że wobec otrzymania od potencjalnych inwestorów wstępnych deklaracji dotyczących zaangażowania się w finansowanie działalności Spółki, jak również mając na uwadze dalsze plany rozwojowe Spółki oraz jej potrzeby finansowe, podjął decyzję o rozpoczęciu działań zmierzających do pozyskania nowego finansowania dla Spółki poprzez emisję nowych akcji oraz obligacji zamiennych. Mając na uwadze tę decyzję Spółka zwołała na dzień 8 czerwca 2020 roku Nadzwyczajne Walne Zgromadzenie Akcjonariuszy. W porządku obrad przewidziane jest przede wszystkim podjęcie uchwał dotyczących emisji akcji i obligacji zamiennych na akcje. Spółka w ramach tej rundy finansowej planuje pozyskać kwotę ok. 5 mln zł. Szczegóły dotyczące Walnego Zgromadzenia i planowanej emisji znajdują się w raportach bieżących ESPI nr 12/2020 oraz 13/2020.

### 2.5.4 **Zwołanie Zwyczajnego Walnego Zgromadzenia Akcjonariuszy na 30 czerwca 2020 roku:**

W dniu 22 maja 2020 roku Emitent zwołał Zwyczajne Walne Zgromadzenie Akcjonariuszy na dzień 30 czerwca 2020 roku. Szczegóły znajdują się w raporcie bieżącym ESPI nr 15/2020.

## 2.6 Czynniki mogące mieć wpływ na wyniki w kolejnych kwartałach

W związku z rozpoczętym procesem sprzedaży nanotuszów przewodzących Spółka przewiduje realizację kolejnych zleceń do nowych klientów. Wyniki zastosowania produktu w innych metodach depozycji mogą przyczynić się do zwiększenia zainteresowania produktem wśród innych użytkowników podobnych urządzeń. Ogólnosiwiatowy kryzys związany z pandemią COVID-19 ograniczył również dostęp do laboratoriów w instytutach badawczych oraz na uniwersytetach obecnych i potencjalnych klientów. Panująca sytuacja powoduje zmniejszenie zapotrzebowania na tego typu materiały eksploatacyjne oraz opóźnia otrzymanie wyników, które mogłyby posłużyć do wygenerowania kolejnej sprzedaży. Z drugiej strony potencjalni klienci, często w związku z koniecznością pozostania w domu, chętniej znajdują czas na rozmowę, co z kolei, po ustabilizowaniu obecnego kryzysu, może przynieść wzrost w liczbie składanych zamówień.

Spółka opracowuje plan wprowadzenia w kolejnych kwartałach na rynek demonstratora technologii UPD w postaci laboratoryjnego urządzenia drukującego dedykowanego dla akademickich i korporacyjnych działów B+R. W związku z tym spodziewany jest wzrost przychodów Spółki, których źródłem będzie nie tylko samo urządzenie, ale również materiały eksploatacyjne takie jak dedykowany nanotusz przewodzący. Wprowadzenie na rynek urządzenia będącego rodzajem demonstratora technologii dostarczanej przez XTPL ma doprowadzić do zwiększenia zainteresowania całego rynku elektroniki drukowanej, otwierając potencjał na partnerstwa strategiczne w nowych obszarach aplikacyjnych.

W kolejnych kwartałach przewidywana jest również kontynuacja trwających prac oraz rozmów z przedstawicielami sektorów takich jak wyświetlacze czy inteligentne szkło, skutkujących docelowo podpisaniem umów licencyjnych oraz partnerskich (np. typu joint venture) na rozwój i komercjalizację technologii UPD do zastosowania na liniach produkcyjnych.

Od momentu ogłoszenia pandemii koronawirusa minęły ponad dwa miesiące. W tym czasie pracownicy XTPL musieli odnaleźć się w nowej rzeczywistości, zachowując ciągłość pracy. Spółka jest dobrze przygotowana do pracy zdalnej. Zespół XTPL ma zapewnione laptopy oraz telefony służbowe z dostępem do internetu, a dzięki pracy z aplikacjami GSuite bezproblemowo mogą kontynuować wykonywanie pracy w trybie home office. Dotychczas wykorzystywane narzędzia do pracy zespołowej stosowane są także w tym wyjątkowym czasie, aby praca była efektywnie wykonywana. Prace technologiczne są kontynuowane w siedzibie Spółki z zachowaniem wszystkich norm ogłoszonych przez instytucje państwowe. Część pracowników technologicznych zaangażowana jest w tworzenie kolejnych wniosków dotacyjnych oraz wniosków patentowych, w związku z czym również częściowo pracują zdalnie.

Wszelkie kontakty oraz spotkania biznesowe z partnerami odbywają się w formie telekonferencji. Działania zaplanowane (np. wysyłki nanotuszu do kontrahentów oraz przygotowanie i wysyłka próbek w ramach umów o ewaluacji technologii) są kontynuowane i przebiegają zgodnie z planem. Działy technologiczny i biznesowy prowadzą równocześnie intensywne prace nad pozyskaniem kolejnych klientów.

Podsumowując: do tej pory współpraca wewnątrz firmy oraz z partnerami odbywa się bez większych zakłóceń. Warto podkreślić, że model biznesowy XTPL nie opiera się na działalności w sektorach najbardziej narażonych na negatywne skutki epidemii i globalnego kryzysu. Spółka na bieżąco monitoruje sytuację i jest w ciągłym kontakcie ze swoimi partnerami.

## 2.7 Opis działalności i podstawowe produkty

W marcu 2020 roku Spółka zrealizowała pierwsze transakcje sprzedaży nanotuszu opartego na nanocząstkach srebra. Nanotusz jest jednym z kluczowych elementów technologii Spółki, chronionych międzynarodowymi zgłoszeniami patentowymi. Pierwsza dostawa została zrealizowana dla jednego z partnerów działających w pierwszym komercjalizowanym przez XTPL polu aplikacyjnym tj. w sektorze wyświetlaczy. Tydzień po realizacji pierwszego komercyjnego zamówienia Spółka zrealizowała kolejną transakcję sprzedaży nanotuszu do drugiego partnera, którym jest koncern działający w branży wyświetlaczy i kilku innych sektorach zaawansowanej elektroniki. Sprzedaż nanotuszu potwierdziła znaczące zainteresowanie partnera technologią spółki i stanowiła otwarcie dalszych szans komercyjnych. Pod koniec marca 2020 roku Spółka poinformowała o kolejnej (trzeciej sprzedaży tuszu) do kolejnego kontrahenta.

Spółka dostosowuje tusz przewodzący do wymagań poszczególnych metod depozycji, z których jednym z najistotniejszych jest dopuszczalny zakres lepkości akceptowalny dla danej technologii. Oferowany produkt spotkał się z zainteresowaniem ze względu na jego unikalne parametry, jak również dbałość o jak najwyższą jakość i powtarzalność. Bardzo mały - w zakresie 35 do 50 nm - rozmiar nanocząsteczek srebra oraz ich wysoka stabilność, a także wysoka konduktancja po procesie spiekania sprawiają, że jest to produkt atrakcyjny dla trwających projektów rozwojowych z dziedziny elektroniki drukowanej.

W marcu 2020 roku rozpoczęto również proces sprzedaży dla ośrodków naukowych, kontaktując się bezpośrednio z osobami publikującymi artykuły naukowe w dziedzinach, w których zainteresowanie przewodzącym tuszem może być znaczące. W rezultacie tych działań otwartych zostało kilkanaście rozmów, z których na przełomie pierwszego i drugiego kwartału 2020 roku rozpoczęto realizację kolejnego zlecenia. W Okresie Sprawozdawczym Spółka rozpoczęła również zaawansowane prace nad stworzeniem demonstratora technologii wykorzystującego technologię UPD do prowadzenia prac badawczo-rozwojowych oraz prototypowania, a także potencjalnie do małej skali produkcyjnej. W kolejnych kwartałach planowany jest rozwój oraz pierwsza sprzedaż tego urządzenia. Jednocześnie w wyniku zbudowanych partnerskich relacji biznesowych, lista pierwszych odbiorców produktu, którzy poprzez swoje uwagi z użytkowania wpłyną na ulepszenie finalnego produktu, została wstępnie zdefiniowana.

Spółka w dalszym ciągu koncentruje się na komercjalizacji technologii w dwóch polach aplikacyjnych. Pierwszym są wyświetlacze – tu XTPL zamierza zaoferować w pierwszej kolejności technologię naprawy defektów struktur przewodzących odpowiedzialnych między innymi za występowanie tzw. martwych pikseli powstających w wyświetlaczach jeszcze na etapie produkcji, szczególnie w matrycach wysokorozdzielczych. W kolejnych krokach Spółka planuje dostarczyć tej branży rozwiązania umożliwiające znaczące podniesienie rozdzielczości nowej klasy wyświetlaczy, nawet na giętkich podłożach.

Drugim potencjalnym polem aplikacyjnym dla XTPL jest rynek inteligentnego szkła (ang. smart glass). Jest to szkło zmieniające swoją przejrzystość pod wpływem napięcia elektrycznego. XTPL zamierza rozwinąć dla tego sektora rozwiązanie, które umożliwi znaczne skrócenie czasu konwersji ze szkła przejrzystego na nieprzezroczyste, co pozwoli na znaczną poprawę cech użytkowych tego typu produktów, a także może otworzyć dla tej branży nowe, nieobsługiwane dotychczas segmenty rynkowe.

W dalszej perspektywie XTPL zamierza rozwijać swoje rozwiązanie dla kolejnych segmentów rynku. Technologia Spółki może zostać wdrożona w branży półprzewodników jako poszukiwana przez rynek alternatywa dla fotolitografii, a także m.in. ułatwić produkcję innowacyjnych zabezpieczeń antypodróbkowych, zaawansowanych płytek PCB, funkcjonalnych i efektywnych (bio)sensorów czy paneli fotowoltaicznych o zwiększonej wydajności.

## 2.8 Model biznesowy

XTPL jest dostawcą zaawansowanej technologii ultraprecyzyjnego drukowania nanomateriałów UPD, którą rozwija i komercjalizuje w sposób dedykowany do konkretnego pola aplikacyjnego i będzie stosować wybrany model:

### **LICENCJONOWANIE:**

Spółka opracowuje dedykowane do danego pola aplikacyjnego rozwiązanie technologiczne, które licencjonuje partnerowi, tworzącemu na jej bazie urządzenia umożliwiające zastosowanie technologii w przemyśle. Przychodem Spółki w tym przypadku są opłaty licencyjne bazujące na sprzedaży urządzeń, w których wdrożono opracowaną technologię.

### **PARTNERSTWO STRATEGICZNE:**

Spółka opracowuje dedykowane do danego pola aplikacyjnego rozwiązanie technologiczne i komercjalizuje je we współpracy z partnerem strategicznym, z którym zawiera umowę np. typu joint venture. W takim przypadku zadania komercjalizacyjne dzielone są między partnerów zgodnie z posiadanymi kompetencjami i potencjałem. Spółka uczestniczy w takim przypadku w zyskach ze wspólnego przedsięwzięcia.

Dodatkowo XTPL rozpoczęło bezpośrednią sprzedaż autorskich produktów powstających na terenie Spółki:

### **TUSZ PRZEWODZĄCY:**

Spółka w ostatnich latach swojej działalności opracowała unikalną formułę tuszu przewodzącego z myślą o osiągnięciu jak najlepszych parametrów wydruku technologią UPD. Począwszy od pierwszego kwartału 2020 roku, w którym tusz bazujący na nanocząstkach srebra osiągnął pełną dojrzałość produktową, XTPL rozpoczęło oferowanie tego materiału również do klientów stosujących inne metody addytywne w swojej pracy. Rozpoczęcie sprzedaży tego produktu, poza wprowadzeniem nowego źródła przychodu, pozwoli na lepszą eksplorację rynku oraz poznanie nowych obszarów aplikacyjnych atrakcyjnych dla autorskiej technologii Spółki.

### **DEMONSTRATOR TECHNOLOGII UPD:**

Wraz z początkiem roku Spółka rozpoczęła proces opracowywania demonstratora technologii UPD, do zastosowania w prototypowaniu, pracach badawczo-rozwojowych oraz małej skali produkcyjnej. W kolejnych kwartałach planowane jest dostarczenie urządzeń demonstracyjnych do zaufanych partnerów biznesowych w celu ewaluacji produktu oraz dalszego udoskonalenia do dojrzałości produktowej.

Optymalny model biznesowy jest wybierany przez Spółkę w zależności od specyfiki pola aplikacyjnego, do którego kieruje swoją ofertę.



## 2.9 Rynki docelowe

XTPL zamierza komercjalizować swoją technologię w wielu segmentach szeroko rozumianego rynku elektroniki drukowanej. Według danych IDTechEx wartość światowego rynku elektroniki drukowanej, elastycznej i organicznej w 2019 roku to 37,1 mld USD. W 2030 roku prognozy wskazują wzrost rynku do poziomu 74 mld USD, co daje CAGR w latach 2018-2029 na poziomie 6,5%.

Spółka wybrała dwa pierwsze pola zastosowań do realizacji strategicznych partnerstw biznesowych komercjalizujących technologię UPD:

**Sektor wyświetlaczy** (zastosowanie do naprawy zerwanych połączeń metalicznych w obszarze tranzystorów cienkowarstwowych):

Defekty struktur przewodzących (zerwanych połączeń metalicznych) są poważnym wyzwaniem dla producentów wielu branż. Są one m.in. jedną z przyczyn występowania tzw. martwych pikseli, szczególnie w matrycach wysokorozdzielczych wyświetlaczy. Dostępne dzisiaj na rynku technologie naprawy tych struktur mają poważne ograniczenia, są skomplikowane i kosztowne. Technologia nanodruku XTPL umożliwi naprawę przerwanych struktur przewodzących już na etapie produkcji, obniżając koszty, gwarantując precyzję i szybkość, jakich nie oferuje żadna z dotychczasowych metod.

**Sektor inteligentnego szkła (ang. smart glass):**

Inteligentne szkło jest tak zaprojektowane by zmieniać przejrzystość pod wpływem napięcia elektrycznego. Technologia opracowana przez XTPL pozwala na bardzo precyzyjny druk na szkłe ultracienkich, niewidocznych dla ludzkiego oka struktur o wysokich parametrach przewodzenia. Główna korzyść oczekiwana po ewentualnym wdrożeniu technologii XTPL w proces produkcji dla tego sektora to szybsza konwersja szkła z przejrzystego na nieprzeźroczyste i odwrotnie, co pozwoli na znaczną poprawę cech użytkowych produktów tego typu, a także otworzy dla producentów z tej branży nowe, nieobsługiwane dotychczas segmenty rynkowe. (np. motoryzacja).

Poza głównymi rynkami docelowymi Spółka planuje rozpocząć komercjalizację poprzez dostarczenie urządzenia laboratoryjnego zawierającego technologię UPD. Według przeprowadzonych wewnątrz Spółki analizy otoczenia konkurencyjnego obecnie nie ma dostępnej komercyjnie technologii addytywnej oferującej parametry wydruku porównywalne z technologią UPD opracowaną przez XTPL. Firmy będące w bliskim otoczeniu konkurencyjnym zdefiniowane są w rynku **Elektroniki Drukowanej 3D**. Rynek ten ma rozwijać się dynamicznie w kolejnych latach (prognozowany CAGR to 27.8% według Business Wire) i w 2029 roku ma przekroczyć wartość 2 mld USD (według IDTechEx).

Istotnym elementem, który sprzyja rozwojowi rynku elektroniki jest wzrastająca liczba nowych zastosowań elektroniki drukowanej, elastycznej i organicznej w różnych dziedzinach. Docelowo Spółka będzie dążyć do tego, aby technologia XTPL znalazła zastosowanie w wielu już istniejących dziedzinach elektroniki drukowanej oraz - dzięki niespotykanej dotąd precyzji druku - umożliwiła wdrożenie nowych sektorów w tej branży. Celem Spółki jest taki rozwój jej technologii, aby było możliwe wykorzystanie jej do wytwarzania złożonych i skomplikowanych urządzeń tanimi i skalowalnymi metodami drukowania.

Kolejne już zidentyfikowane i wstępnie zweryfikowane pola aplikacyjne to:

- rynek wyświetlaczy (poza wyżej wymienionym zastosowaniem do naprawy defektów spółka planuje w kolejnych krokach dostarczyć tej branży rozwiązania umożliwiające znaczące podniesienie rozdzielczości nowej klasy wyświetlaczy, poprawiając ich parametry wyjściowe, nawet na giętkich podłożach);
- rynek półprzewodników;
- rynek zaawansowanych płytek PCB (ang. printed circuit boards);
- rynek zabezpieczeń antypodróbkowych;
- rynek biosensorów;
- rynek ogniw fotowoltaicznych.

## 2.10 Podstawowe informacje o Emitencie

<u>Nazwa (firma):</u>	XTPL Spółka Akcyjna
<u>Siedziba:</u>	Wrocław
<u>Adres:</u>	Stabłowicka 147, 54-066 Wrocław
<u>KRS:</u>	0000619674
<u>NIP:</u>	9512394886
<u>REGON:</u>	361898062
<u>Sąd rejestrowy:</u>	Sąd Rejonowy dla Wrocławia-Fabrycznej we Wrocławiu, VI Wydział Gospodarczy KRS
<u>Kapitał zakładowy:</u>	190 422,20 PLN wpłacony w całości
<u>Numer telefonu:</u>	+48 71 707 22 04
<u>Adres internetowy:</u>	<a href="http://www.xtpl.com">www.xtpl.com</a>
<u>E-mail:</u>	<a href="mailto:investors@xtpl.com">investors@xtpl.com</a>

Spółka posiada status spółki publicznej, której akcje notowane są od dnia 20 lutego 2019 roku na rynku regulowanym (równoległym) prowadzonym przez Giełdę Papierów Wartościowych w Warszawie S.A.

W zakresie sprawozdawczości finansowej Spółka stosuje zasady MSR/MSSF. Rok obrotowy Spółki trwa od 1 stycznia do 31 grudnia.

### **Zarząd:**

Na Dzień Bilansowy oraz na Datę Raportu w skład Zarządu wchodził Filip Granek - Prezes Zarządu.

### **Rada Nadzorcza:**

Na Dzień Bilansowy oraz na Datę Raportu Rada Nadzorcza pełniła obowiązki w następującym składzie:

- Wiesław Rozłucki - Przewodniczący Rady Nadzorczej - niezależny Członek RN
- Bartosz Wojciechowski - Wiceprzewodniczący Rady Nadzorczej
- Konrad Pankiewicz
- Herbert Wirth - niezależny Członek RN
- Piotr Lembas - niezależny Członek RN

### **Komitet Audytu:**

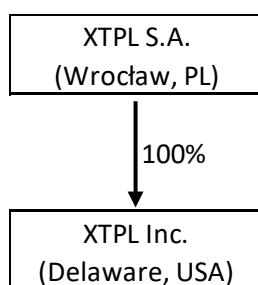
Na Dzień Bilansowy oraz na Datę Raportu Komitet Audytu pełnił obowiązki w następującym składzie:

- Wiesław Rozłucki - Przewodniczący Komitetu Audytu - niezależny Członek KA
- Herbert Wirth - niezależny Członek KA
- Piotr Lembas - niezależny Członek KA

## 2.11 Grupa kapitałowa XTPL

### 2.11.1 Struktura grupy kapitałowej

Struktura grupy kapitałowej XTPL S.A. na Dzień Bilansowy oraz na Datę Raportu jest następująca:



Grupa kapitałowa XTPL S.A. powstała w dniu 31 stycznia 2019 roku.

W dniu 31 stycznia 2019 roku XTPL S.A. objęła wszystkie udziały w nowoutworzonej spółce XTPL Inc. z siedzibą w stanie Delaware w USA. Kapitał podstawowy XTPL Inc. ma wartość 5 tys. USD. XTPL S.A. objęła 100% udziałów po cenie nominalnej. Spółka XTPL Inc. konsolidowana jest metodą pełną.

W okresie od poprzedniego raportu okresowego nie nastąpiły zmiany w organizacji Grupy Kapitałowej.

### 2.11.2 Oddziały

Nie dotyczy. Jednostka dominująca ani Spółka Zależna nie posiadają oddziałów.

### 2.11.3 Transakcje z podmiotami powiązanymi na warunkach nierynkowych

Nie dotyczy. W ramach Grupy Kapitałowej nie zawarto żadnej transakcji z podmiotem powiązanym na warunkach innych niż rynkowe.

### 2.11.4 Postępowania przed sądami i organami

Nie toczą się istotne postępowania przed sądem, organem właściwym dla postępowania arbitrażowego lub organem administracji publicznej, dotyczące zobowiązań oraz wiarygodności Emitenta.

### 2.11.5 Udzielone poręczenia i gwarancje

Nie dotyczy. Emitent lub Jednostka Zależna nie udzieliły w Okresie Sprawozdawczym poręczeń lub gwarancji.

### 2.11.6 Czynniki i zdarzenia o nietypowym charakterze mające istotny wpływ na skrócone sprawozdanie finansowe

Nie dotyczy. Nie wystąpiły w Okresie Sprawozdawczym.

#### **2.11.7 Realizacja prognoz finansowych**

Nie dotyczy. Emitent nie podjął decyzji o publikacji prognoz finansowych.

#### **2.11.8 Objasnienia dotyczące sezonowości lub cykliczności**

Nie dotyczy. Działalność Grupy nie charakteryzuje się występowaniem sezonowości lub cykliczności.

#### **2.11.9 Nabycie akcji własnych**

Nie dotyczy. Nie wystąpiło w Okresie Sprawozdawczym.

#### **2.11.10 Inne informacje**

Zatrudnienie na dzień 31 marca 2020 roku – 27 osób.

# Akcjonariat

### 3 Akcjonariat

#### 3.1 Znaczące pakiety akcji

Struktura akcjonariatu na Dzień Bilansowy oraz na Datę Raportu była następująca (akcjonariusze posiadający co najmniej 5% ogólnej liczby głosów na Walnym Zgromadzeniu):

L.p.	Akcjonariusz	Liczba posiadanych akcji	% wszystkich akcji	Liczba głosów	% wszystkich głosów
1.	Filip Granek	310 592	16,31%	310 592	16,31%
2.	Sebastian Młodziński	299 852	15,75%	299 852	15,75%
3.	Leonarto VC spółka z ograniczoną odpowiedzialnością sp.k. (poprzednio Leonarto sp. z o.o.)*	229 015	12,03%	229 015	12,03%
4.	Heidelberger Beteiligungsholding AG	192 371	10,10%	192 371	10,10%
5.	TPL sp. z o.o.**	137 593	7,23%	137 593	7,23%
6.	ACATIS Investment Kapitalverwaltungsgesellschaft mbH w imieniu ACATIS Datini Valueflex Fonds	127 000	6,67%	127 000	6,67%
7.	Leonarto Funds SCSp*	69 000	3,62%	69 000	3,62%
8.	Konrad Pankiewicz*	2 943	0,15%	2 943	0,15%
9.	Pozostali	535 856	28,14%	535 856	28,14%
	<b>RAZEM</b>	<b>1 904 222</b>	<b>100,00%</b>	<b>1 904 222</b>	<b>100,00%</b>

\*Konrad Pankiewicz, Członek Rady Nadzorczej XTPL S.A. jest jedynym udziałowcem komplementariusza Leonarto VC spółka z ograniczoną odpowiedzialnością sp.k. oraz podmiotem kontrolującym Leonarto Funds SCSp (poprzez Leonarto Management S.a r.l.). Konrad Pankiewicz łącznie z podmiotami przez niego kontrolowanymi posiadają 300 958 akcji XTPL S.A. stanowiące 15,80% kapitału zakładowego XTPL S.A.

\*\* TPL sp. z o.o. posiada akcje serii L i P, wyemitowane z przeznaczeniem na program pracowniczy. Udziałowcami TPL sp. z o.o. są Filip Granek, Prezes Zarządu Spółki (34% udziałów), Sebastian Młodziński były Członek Rady Nadzorczej Spółki i znaczący akcjonariusz (33% udziałów) oraz Adriana Pankiewicz, żona Konrada Pankiewicza, Członka Rady Nadzorczej Spółki (33% udziałów).

Od dnia 23 kwietnia 2020 roku (data publikacji raportu rocznego za rok 2019) nie nastąpiły zmiany w zakresie znaczących pakietów akcji.

### 3.2 Akcje w posiadaniu osób zarządzających i nadzorujących

Osoby zarządzające i nadzorujące na Dzień Bilansowy oraz na Datę Raportu posiadały akcje Spółki zgodnie z tabelą poniżej:

L.p.	Imię i nazwisko	Stanowisko	Stan posiadania
1.	Filip Granek	Prezes Zarządu	310 592
2.	Wiesław Rozłucki	Przewodniczący Rady Nadzorczej	-
3.	Bartosz Wojciechowski	Wiceprzewodniczący Rady Nadzorczej	440
4.	Herbert Wirth	Członek Rady Nadzorczej	-
5.	Konrad Pankiewicz	Członek Rady Nadzorczej	2 943
6.	Piotr Lembas	Członek Rady Nadzorczej	-

Od dnia 23 kwietnia 2020 roku (data publikacji raportu rocznego za rok 2019) nie nastąpiły zmiany w zakresie stanu posiadania akcji przez osoby zarządzające i nadzorujące.



# Skrócone jednostkowe sprawozdanie finansowe

#### 4 Skrócone jednostkowe sprawozdanie finansowe

##### 4.1 Skrócone jednostkowe sprawozdanie z sytuacji finansowej

AKTYWA	NOTA	31.03.2020 PLN'000	31.12.2019 PLN'000
<b>Aktywa trwałe</b>		<b>4 020</b>	<b>3 658</b>
Rzeczowe aktywa trwałe		565	646
Wartości niematerialne	1	2 677	2 721
Należności długoterminowe	1a	779	291
<b>Aktywa obrotowe</b>		<b>3 552</b>	<b>5 134</b>
Należności z tytułu dostaw i usług		36	1
Należności pozostałe		1 106	935
Środki pieniężne i ich ekwiwalenty		2 349	4 153
Pozostałe aktywa		61	46
<b>Aktywa razem</b>		<b>7 572</b>	<b>8 792</b>

PASYWA	NOTA	31.03.2020 PLN'000	31.12.2019 PLN'000
<b>Razem kapitały</b>		<b>5 697</b>	<b>6 892</b>
Kapitał podstawowy		190	190
Kapitał zapasowy		18 726	18 726
Kapitał rezerwowy		14 999	13 026
Wynik z lat ubiegłych		-25 050	-372
Zysk (strata) netto		-3 168	-24 678
<b>Zobowiązania krótkoterminowe</b>		<b>1 875</b>	<b>1 900</b>
Zobowiązania z tytułu dostaw i usług		918	1 018
Zobowiązania finansowe krótkoterminowe		1	1
Pozostałe zobowiązania	8	956	881
<b>Pasywa razem</b>		<b>7 572</b>	<b>8 792</b>

#### 4.2 Skrócone jednostkowe sprawozdanie z całkowitych dochodów

SPRAWOZDANIE Z CAŁKOWITYCH DOCHODÓW	NOTA	1.01.2020 - 31.03.2020 PLN`000	1.01.2019 - 31.03.2019 PLN`000
<b>Działalność kontynuowana</b>			
<b>Przychody ze sprzedaży</b>	<b>12</b>	<b>932</b>	<b>215</b>
Przychody z tytułu usług badań i rozwoju		20	-
Przychody ze sprzedaży produktów		19	-
Przychody z tytułu dotacji	13	893	215
<b>Koszty własny sprzedaży</b>		<b>1 175</b>	<b>1 197</b>
Koszty badań i rozwoju	4a	1 175	1 197
<b>Zysk (strata) brutto ze sprzedaży</b>		<b>-243</b>	<b>-982</b>
Koszty ogólnego zarządu	4a	3 193	1 646
Pozostałe przychody operacyjne		-	1
Pozostałe koszty operacyjne		2	9
<b>Zysk (strata) z działalności operacyjnej</b>		<b>-3 438</b>	<b>-2 636</b>
Przychody finansowe		270	10
Koszty finansowe		-	6
<b>Zysk (strata) przed opodatkowaniem</b>		<b>-3 168</b>	<b>-2 632</b>
Podatek dochodowy		-	18
Zysk (strata) mniejszości			
<b>Zysk (strata) netto z działalności kontynuowanej</b>		<b>-3 168</b>	<b>-2 650</b>
<b>Działalność zaniechana</b>		-	-
Zysk (strata) netto z działalności zaniechanej			
<b>Zysk (strata) netto z działalności kontynuowanej i zaniechanej</b>		<b>-3 168</b>	<b>-2 650</b>
<b>Inne całkowite dochody</b>		-	-
<b>Całkowite dochody ogółem</b>		<b>-3 168</b>	<b>-2 650</b>
<b>Zysk (strata) netto przypadający na jedną akcję (wyrażony w złotych)</b>			
<b>Z działalności kontynuowanej</b>			
Zwykły		-1,66	-1,49
Rozwodniony		-1,66	-1,49
<b>Z działalności kontynuowanej i zaniechanej</b>			
Zwykły		-1,66	-1,49
Rozwodniony		-1,66	-1,49
liczba akcji		1 904 222	1 783 620

#### 4.3 Skrócone jednostkowe sprawozdanie ze zmian w kapitale własnym

SPRAWOZDANIE ZE ZMIAN					
	Kapitał podstawowy	Kapitał zapasowy	Kapitał rezerwowy	Wynik z lat ubiegłych	Razem
W KAPITAŁACH					
<b>Na dzień 1 stycznia 2020 roku</b>	<b>190</b>	<b>18 726</b>	<b>13 026</b>	<b>-25 050</b>	<b>6 892</b>
<b>Całkowite dochody:</b>	-	-	-	<b>-3 168</b>	<b>-3 168</b>
Zysk (strata) netto	-	-	-	-3 168	-3 168
<b>Transakcje z właścicielami:</b>	-	-	<b>1 974</b>	-	<b>1 974</b>
Emisja akcji	-	-	-	-	-
Program motywacyjny	-	-	1 974	-	1 974
Podział wyniku	-	-	-	-	-
<b>Na dzień 31 marca 2020 roku</b>	<b>190</b>	<b>18 726</b>	<b>14 999</b>	<b>-28 218</b>	<b>5 697</b>
<b>Na dzień 1 stycznia 2019 roku</b>	<b>178</b>	<b>16 340</b>	-	<b>-7 581</b>	<b>8 937</b>
<b>Całkowite dochody:</b>	-	-	-	<b>-24 678</b>	<b>-24 678</b>
Zysk (strata) netto	-	-	-	-24 678	-24 678
<b>Transakcje z właścicielami:</b>	<b>12</b>	<b>2 386</b>	<b>13 206</b>	<b>7 209</b>	<b>22 633</b>
Emisja akcji	12	9 595	-	-	9 607
Program motywacyjny	-	-	13 026	-	13 026
Podział wyniku	-	-7 209	-	7 209	-
<b>Na dzień 31 grudnia 2019 roku</b>	<b>190</b>	<b>18 726</b>	<b>13 026</b>	<b>-25 050</b>	<b>6 892</b>

#### 4.4 Skrócone jednostkowe sprawozdanie z przepływów pieniężnych

	1.01.2020	1.01.2019
	-	-
	31.03.2020	31.03.2019
	PLN'000	PLN'000
<b>SPRAWOZDANIE Z PRZEPŁYWÓW PIENIĘŻNYCH</b>		
<b>Przepływy środków pieniężnych z działalności operacyjnej</b>		
<b>Zysk (strata) brutto</b>	<b>-3 168</b>	<b>-2 650</b>
<b>Korekty razem:</b>	<b>1 583</b>	<b>363</b>
Amortyzacja	129	179
Zyski (straty) z tytułu różnic kursowych	-201	-
Odsetki i udziały w zyskach (dywidendy)	-71	-9
Zmiana stanu rezerw	74	-70
Zmiana stanu należności	-208	-161
Zmiana stanu zobowiązań krótkoterminowych, z wyjątkiem pożyczek i kredytów	-98	440
Zmiana stanu rozliczeń międzyokresowych	-16	-16
Inne korekty	1 974	-
<b>Przepływy pieniężne netto z działalności operacyjnej razem</b>	<b>-1 585</b>	<b>-2 287</b>
<b>Przepływy środków pieniężnych z działalności inwestycyjnej</b>		
<b>Wpływy</b>	<b>4</b>	<b>5</b>
Odsetki z aktywów finansowych	4	5
<b>Wydatki</b>	<b>273</b>	<b>1 300</b>
Nabycie rzeczowych aktywów trwałych i wartości niematerialnych	3	44
Nabycie aktywów finansowych	270	1 256
Inne wydatki inwestycyjne	-	-
<b>Przepływy pieniężne netto z działalności inwestycyjnej razem</b>	<b>-269</b>	<b>-1 295</b>
<b>Przepływy środków pieniężnych z działalności finansowej</b>		
<b>Wpływy</b>	<b>50</b>	<b>-</b>
Kredyty bankowe i pożyczki	50	-
<b>Wydatki</b>	<b>-</b>	<b>7</b>
Płatności z tytułu leasingu finansowego	-	6
Odsetki	-	1
<b>Przepływy pieniężne netto z działalności finansowej razem</b>	<b>50</b>	<b>-7</b>
<b>Przepływy pieniężne netto, razem</b>	<b>-1 804</b>	<b>-3 589</b>
<b>Bilansowa zmiana środków pieniężnych, w tym</b>	<b>-1 804</b>	<b>-3 589</b>
- zmiana stanu środków pieniężnych z tytułu różnic kursowych	-	-
<b>Stan środków pieniężnych i ekwiwalentów środków pieniężnych na początek okresu</b>	<b>4 154</b>	<b>5 536</b>
<b>Środki pieniężne i ekwiwalentów środków pieniężnych na koniec okresu, w tym:</b>	<b>2 349</b>	<b>1 947</b>
- o ograniczonej możliwości dysponowania	-	-

#### 4.5 Noty objaśniające

Ze względu na fakt, iż dane w części not objaśniających do sprawozdania jednostkowego są tożsame z notami objaśniającymi do sprawozdania skonsolidowanego, w sprawozdaniu jednostkowym zaprezentowane zostały wyłącznie noty, których dane różnią się od not sporządzonych dla sprawozdania skonsolidowanego.

##### Nota 1a. Należności długoterminowe

Należności długoterminowe	dane w tys. zł	31 marca 2020	31 grudnia 2019
Udzielone pożyczki		727	239
Kaucje		33	33
Udziały/akcje		19	19
<b>Razem należności długoterminowe</b>		<b>779</b>	<b>291</b>

##### Nota 2a. Wartości godziwe poszczególnych klas aktywów i zobowiązań finansowych

	Kategoria zgodnie z MSSF 9	Wartość bilansowa		Wartość godziwa	
		31 marca 2020	31 grudnia 2019	31 marca 2020	31 grudnia 2019
<b>Aktywa finansowe</b>					
Pożyczki udzielone	WwgZK	727	239	727	239
Należności z tytułu dostaw i usług	WwgZK	36	1	36	1
Pozostałe należności	WwgZK	1 106	935	1 106	935
Środki pieniężne i ich ekwiwalenty	WwWGpWF	2 349	4 153	2 349	4 153
<b>Razem</b>		<b>4 218</b>	<b>5 328</b>	<b>4 218</b>	<b>5 328</b>
<b>Zobowiązania finansowe</b>					
Oprocentowane kredyty bankowe i pożyczki	PZFwgZK	-	-	-	-
Zobowiązania z tyt. leasingu finansowego	PZFwgZK	1	1	1	1
Zobowiązania z tytułu dostaw i usług	PZFwgZK	918	1 018	918	1 018
Pozostałe zobowiązania	PZFwgZK	956	881	956	881
<b>Razem</b>		<b>1 875</b>	<b>1 900</b>	<b>1 875</b>	<b>1 900</b>

Użyte skróty:

WwgZK - Wyceniane według zamortyzowanego kosztu

PZFwgZK - Pozostałe zobowiązania finansowe wyceniane według zamortyzowanego kosztu

WwWGpWF - Aktywa / zobowiązania finansowe wyceniane w wartości godziwej przez wynik finansowy

Wartość godziwa instrumentów finansowych, jakie Spółka osiadała Na Dzień Bilansowy i 31 grudnia 2019 roku nie odbiegała istotnie od wartości prezentowanej w sprawozdaniach finansowych za poszczególne lata z następujących powodów:

- w odniesieniu do instrumentów krótkoterminowych ewentualny efekt dyskonta nie jest istotny,
- instrumenty te dotyczą transakcji zawieranych na warunkach rynkowych.

Na Dzień Bilansowy roku Spółka nie posiadała instrumentów finansowych wycenianych w wartości godziwej.

### Nota 3a. Wyjaśnienia do sprawozdania z przepływów pieniężnych

Poniżej przedstawiono wyjaśnienie do wybranych pozycji wykazanych w sprawozdaniu z przepływów pieniężnych. Uzgodnienie wyniku brutto wykazanego w sprawozdaniu z przepływów środków pieniężnych:

dane w tys. zł	01.01.2020 - 31.03.2020	01.01.2019 - 31.03.2019
Wynik brutto wykazany w sprawozdaniu z całkowitych dochodów	-3 168	-2 650
Wynik brutto wykazany w sprawozdaniu z przepływów pieniężnych	-3 168	-2 650
<b>ODSETKI I DYWIDENDY W SPRAWOZDANIU Z PRZEPŁYWÓW PIENIĘŻNYCH</b>	<b>01.01.2020 - 31.03.2020</b>	<b>01.01.2019 - 31.03.2019</b>
Odsetki zrealizowane z tytułu działalności finansowej	-4	-5
Odsetki zrealizowane z tytułu działalności inwestycyjnej	-	1
Odsetki niezrealizowane z tytułu działalności finansowej	-67	-5
<b>Razem odsetki i dywidendy:</b>	<b>-71</b>	<b>-9</b>
<b>ZMIANA STANU NALEŻNOŚCI</b>	<b>01.01.2020 - 31.03.2020</b>	<b>01.01.2019 - 31.03.2019</b>
Zmiana stanu należności z tytułu dostaw i usług	-35	-161
Pozostałe należności	-173	-
<b>Razem zmiana stanu należności:</b>	<b>-208</b>	<b>-161</b>
<b>ZMIANA STANU ZOBOWIĄZAŃ</b>	<b>01.01.2020 - 31.03.2020</b>	<b>01.01.2019 - 31.03.2019</b>
Zmiana stanu zobowiązań z tytułu dostaw i usług	-99	541
Pozostałe zobowiązania	1	-
<b>Razem zmiana stanu zobowiązań:</b>	<b>-98</b>	<b>541</b>
<b>Stan środków pieniężnych na koniec okresu</b>	<b>01.01.2020 - 31.03.2020</b>	<b>01.01.2019 - 31.03.2019</b>
Sprawozdanie z przepływów pieniężnych	2 350	1 947
Sprawozdanie z sytuacji finansowej	2 349	1 948

Kwota 1 974 tys. zł zaprezentowana w sprawozdaniu z przepływów pieniężnych jako „inne korekty” dotyczy kosztów wynagrodzeń ujętych w sprawozdaniu z całkowitych dochodów z tytułu wyceny programu motywacyjnego.

Spółka ujmuje w sprawozdaniu z przepływów pieniężnych wpływy oraz wydatki związane z otrzymanymi dotacjami w działalności operacyjnej.

#### Nota 4a. Koszty działalności operacyjnej

KOSZTY DZIAŁALNOŚCI OPERACYJNEJ	dane w tys. zł	01.01.2020 - 31.03.2020	01.01.2019 - 31.03.2019
Amortyzacja, z tego		143	179
- amortyzacja środków trwałych		84	102
- amortyzacja wartości niematerialnych		58	77
Zużycie surowców i materiałów		128	178
Usługi obce		736	893
Koszty świadczeń pracowniczych		3 274	1 304
Podatki i opłaty		15	75
Pozostałe koszty rodzajowe		86	215
Wartość sprzedanych towarów i materiałów		-	-
<b>Koszty według rodzajów ogółem, w tym:</b>		<b>4 382</b>	<b>2 843</b>
Pozycje ujęte w kosztach badań i rozwoju		1 175	1 197
Pozycje ujęte w koszcie własnym sprzedanych produktów			
Pozycje ujęte w kosztach ogólnego zarządu		3 193	1 646
Zmiana stanu produktów			
Koszt wytworzenia świadczeń na własne potrzeby jednostki		14	-

Ujęcie kosztów związanych z wyceną programu motywacyjnego w łącznej kwocie 1 974 tys. zł (odpowiednio: 395 tys. zł w koszty badań i rozwoju oraz 1 579 tys. zł w koszty ogólnego zarządu) pozostaje bez wpływu na sytuację majątkową i finansową Spółki, oraz jej zdolność do obsługi zobowiązań. Koszty programu są kosztem niepieniężnym, stanowiącym odzwierciedlenie wartości wydanych akcji (po pomniejszeniu o ich cenę nabycia uiszczoną przez uczestników programu). Operacja ta nie spowodowała żadnych zmian w wycenie aktywów, poziomie kapitału własnego, czy też zdolności spółki do generowania przychodów w przyszłości. Wydane akcje nie spowodowały również dodatkowego rozwodnienia dotychczasowych akcjonariuszy, ze względu na to, że zostały wyemitowane w I połowie 2017 r. (z przeznaczeniem na program motywacyjny).

#### Nota 5a. Transakcje z podmiotami powiązаныmi

01.01.2020 - 31.03.2020	dane w tys. zł	Wobec		Wobec	
		jednostek stowarzyszonych	jednostek współzależnych	kluczowego kierownictwa*	pozostałych podmiotów powiązanych**
Zakup usług		-	-	-	2
Pożyczki udzielone		269	-	-	-
Przychody finansowe - odsetki od pożyczek		63	-	-	4

01.01.2019 - 31.03.2019	dane w tys. zł	Wobec		Wobec	
		jednostek stowarzyszonych	jednostek współzależnych	kluczowego kierownictwa*	pozostałych podmiotów powiązanych**
Zakup usług		-	-	-	6
Pożyczki udzielone		-	-	-	1 237
Przychody finansowe - odsetki od pożyczek		-	-	-	-



*\* pozycja obejmuje osoby posiadające uprawnienia i odpowiedzialność za planowanie, kierowanie i kontrolowanie czynności jednostki*

*\*\* pozycja obejmuje podmioty powiązane poprzez kluczowe kierownictwo*

Warunki transakcji z podmiotami powiązаныmi (w tym sprzedaż do podmiotów powiązanych oraz zakupy od podmiotów powiązanych) dokonywane są według cen rynkowych. Zaległe zobowiązania/należności na koniec okresu są nieoprocentowane i rozliczane gotówkowo lub bezgotówkowo. Spółka nie nalicza odsetek od pozostałych podmiotów powiązanych z tytułu opóźnień w zapłacie. Należności od lub zobowiązania wobec podmiotów powiązanych nie zostały objęte żadnymi gwarancjami udzielonymi lub otrzymanymi. Nie są one także zabezpieczone w innych formach. W Okresie Sprawozdawczym tj. od 01.01.2020 do 31.03.2020 Spółka nie utworzyła żadnego odpisu na należności wątpliwe dotyczące kwot należności od podmiotów powiązanych. W każdym roku obrotowym przeprowadzana jest ocena polegająca na zbadaniu sytuacji finansowej podmiotu powiązanego i rynku, na którym podmiot ten prowadzi działalność.

#### **Nota 6a. Data zatwierdzenia sprawozdania finansowego do publikacji**

Niniejsze informacje finansowe za okres 01.01.2020 - 31.03.2020 zostało zatwierdzone do publikacji przez Zarząd Jednostki w dniu 27 maja 2020 roku.

# Skrócone skonsolidowane sprawozdanie finansowe

## 5 Skrócone skonsolidowane sprawozdanie finansowe

### 5.1 Skrócone skonsolidowane sprawozdanie z sytuacji finansowej

AKTYWA	NOTA	31.03.2020 PLN'000	31.12.2019 PLN'000
<b>Aktywa trwałe</b>		<b>3 467</b>	<b>3 639</b>
Rzeczowe aktywa trwałe		565	646
Wartości niematerialne	1	2 677	2 721
Należności długoterminowe	6	226	272
<b>Aktywa obrotowe</b>		<b>3 678</b>	<b>5 199</b>
Należności z tytułu dostaw i usług		36	0
Należności pozostałe		1 106	935
Środki pieniężne i ich ekwiwalenty		2 395	4 206
Pozostałe aktywa		141	58
<b>Aktywa razem</b>		<b>7 145</b>	<b>8 838</b>

PASYWA	NOTA	31.03.2020 PLN'000	31.12.2019 PLN'000
<b>Razem kapitały</b>		<b>5 244</b>	<b>6 907</b>
Kapitał podstawowy		190	190
Kapitał zapasowy		18 726	18 726
Kapitał rezerwowy		14 123	12 150
Różnice kursowe z przeliczenia		-176	10
Wynik z lat ubiegłych		-24 169	-372
Zysk (strata) netto		-3 450	-23 797
<b>Zobowiązania krótkoterminowe</b>		<b>1 901</b>	<b>1 931</b>
Zobowiązania z tytułu dostaw i usług		944	1 048
Zobowiązania finansowe krótkoterminowe		1	1
Pozostałe zobowiązania	8	956	882
<b>Pasywa razem</b>		<b>7 145</b>	<b>8 838</b>

## 5.2 Skrócone skonsolidowane sprawozdanie z całkowitych dochodów

SKONSOLIDOWANE SPRAWOZDANIE Z CAŁKOWITYCH DOCHODÓW	NOTA	1.01.2020 - 31.03.2020	1.01.2019 - 31.03.2019
		PLN`000	PLN`000
<b>Działalność kontynuowana</b>			
<b>Przychody ze sprzedaży</b>	<b>12</b>	<b>932</b>	<b>215</b>
Przychody z tytułu usług badań i rozwoju		20	-
Przychody ze sprzedaży produktów		19	-
Przychody z tytułu dotacji	13	893	215
<b>Koszty własny sprzedaży</b>		<b>1 175</b>	<b>1 197</b>
Koszty badań i rozwoju	14	1 175	1 197
<b>Zysk (strata) brutto ze sprzedaży</b>		<b>-243</b>	<b>-983</b>
Koszty ogólnego zarządu	14	3 411	2 336
Pozostałe przychody operacyjne		-	1
Pozostałe koszty operacyjne		2	9
<b>Zysk (strata) z działalności operacyjnej</b>		<b>-3 656</b>	<b>-3 326</b>
Przychody finansowe		207	10
Koszty finansowe		-	6
<b>Zysk (strata) przed opodatkowaniem</b>		<b>-3 449</b>	<b>-3 322</b>
Podatek dochodowy		1	18
<b>Zysk (strata) netto z działalności kontynuowanej</b>		<b>-3 450</b>	<b>-3 341</b>
<b>Działalność zaniechana</b>		-	-
Zysk (strata) netto z działalności zaniechanej		-	-
<b>Zysk (strata) netto z działalności kontynuowanej i zaniechanej</b>		<b>-3 450</b>	<b>-3 341</b>
Zysk (strata) akcjonariuszy niekontrolujących		-	-398
Zysk (strata) akcjonariuszy jednostki dominującej		-3 450	-2 943
<b>Inne całkowite dochody</b>		-	-
<b>Pozycje, które mogą być przeniesione do wyniku w kolejnych okresach sprawozdawczych</b>		-	-
Różnice kursowe z przeliczenia jednostek zagranicznych		-	-
<b>Pozycje, które nie zostaną przeniesione do wyniku w kolejnych okresach</b>		-	-
<b>Całkowite dochody ogółem</b>		<b>-3 450</b>	<b>-3 341</b>
Całkowite dochody ogółem przypisane akcjonariuszom niekontrolującym		-	-398
Całkowite dochody ogółem przypadające na jednostkę dominującą		-3 450	-2 943
<b>Zysk (strata) netto przypadający na jedną akcję (wyrażony w złotych)</b>			
<b>Z działalności kontynuowanej</b>			
Zwykły		-1,81	-1,87
Rozwodniony		-1,81	-1,87
<b>Z działalności kontynuowanej i zaniechanej</b>			
Zwykły		-1,81	-1,87
Rozwodniony		-1,81	-1,87
liczba akcji		1 904 222	1 783 620

### 5.3 Skrócone skonsolidowane sprawozdanie ze zmian w kapitale własnym

SPRAWOZDANIE ZE ZMIAN							
W KAPITAŁACH	Kapitał podstawowy	Kapitał zapasowy	Kapitał rezerwowy	Różnice kursowe z przeliczenia	Wynik z lat ubiegłych	Udziały niedające kontroli	Razem
<b>Na dzień 1 stycznia 2020 roku</b>	<b>190</b>	<b>18 726</b>	<b>12 150</b>	<b>10</b>	<b>-24 169</b>	<b>-</b>	<b>6 907</b>
<b>Całkowite dochody:</b>	-	-	-	<b>-186</b>	<b>-3 464</b>	-	<b>-3 650</b>
Zysk (strata) netto	-	-	-	-	-3 464	-	-3 464
Inne całkowite dochody	-	-	-	-186	-	-	-186
<b>Transakcje z właścicielami:</b>	-	-	<b>1 974</b>	-	-	-	<b>1 974</b>
Program motywacyjny	-	-	1 974	-	-	-	1 974
<b>Na dzień 31 marca 2020 roku</b>	<b>190</b>	<b>18 726</b>	<b>14 124</b>	<b>-176</b>	<b>-27 633</b>	<b>-</b>	<b>5 231</b>
<b>Na dzień 1 stycznia 2019 roku</b>	<b>178</b>	<b>16 340</b>	<b>-</b>	<b>-</b>	<b>-7 581</b>	<b>-</b>	<b>8 937</b>
<b>Całkowite dochody:</b>	-	-	-	<b>10</b>	<b>-23 797</b>	<b>-401</b>	<b>-24 188</b>
Zysk (strata) netto	-	-	-	-	-23 797	-401	-24 198
Inne całkowite dochody	-	-	-	10	-	-	10
<b>Transakcje z właścicielami:</b>	<b>12</b>	<b>2 386</b>	<b>12 150</b>	<b>-</b>	<b>7 209</b>	<b>401</b>	<b>22 158</b>
Emisja akcji	12	9 595	-	-	-	-	9 607
Program motywacyjny	-	-	13 026	-	-	-	13 026
Udziały niedające kontroli powstałe po objęciu kontroli nad XTPL Inc.	-	-	-	-	-	-475	-475
Nabycie udziałów XTPL Inc. bez zmiany poziomu kontroli	-	-	-876	-	-	876	-
Podział wyniku	-	-7 209	-	-	7 209	-	-
<b>Na dzień 31 grudnia 2019 roku</b>	<b>190</b>	<b>18 726</b>	<b>12 150</b>	<b>10</b>	<b>-24 169</b>	<b>-</b>	<b>6 907</b>

#### 5.4 Skrócone skonsolidowane sprawozdanie z przepływów pieniężnych

	1.03.2020	1.01.2019
	-	-
SPRAWOZDANIE Z PRZEPŁYWÓW PIENIĘŻNYCH	31.03.2020	31.03.2019
	PLN'000	PLN'000
<b>Przepływy środków pieniężnych z działalności operacyjnej</b>		
<b>Zysk (strata) brutto</b>	<b>-3 449</b>	<b>-3 341</b>
<b>Korekty razem:</b>	<b>1 587</b>	<b>-66</b>
Amortyzacja	129	179
Zyski (straty) z tytułu różnic kursowych	-190	-10
Odsetki i udziały w zyskach (dywidendy)	-8	-9
Zysk (strata) z działalności inwestycyjnej	-	-
Zmiana stanu rezerw	74	-70
Zmiana stanu zapasów	-	-
Zmiana stanu należności	-207	-161
Zmiana stanu zobowiązań krótkoterminowych, z wyjątkiem pożyczek i kredytów	-103	541
Zmiana stanu rozliczeń międzyokresowych	-83	-69
Podatek dochodowy zapłacony	1	-
Inne korekty	1 974	-487
<b>Przepływy pieniężne netto z działalności operacyjnej razem</b>	<b>-1 862</b>	<b>-3 407</b>
<b>Przepływy środków pieniężnych z działalności inwestycyjnej</b>		
<b>Wpływy</b>	<b>4</b>	<b>5</b>
Odsetki z aktywów finansowych	4	5
<b>Wydatki</b>	<b>3</b>	<b>44</b>
Nabycie rzeczowych aktywów trwałych i wartości niematerialnych	3	44
<b>Przepływy pieniężne netto z działalności inwestycyjnej razem</b>	<b>1</b>	<b>-39</b>
<b>Przepływy środków pieniężnych z działalności finansowej</b>		
<b>Wpływy</b>	<b>50</b>	<b>-</b>
Kredyty bankowe i pożyczki	50	-
Inne wpływy finansowe	-	-
<b>Wydatki</b>	<b>-</b>	<b>7</b>
Płatności z tytułu leasingu finansowego	-	6
Odsetki	-	1
<b>Przepływy pieniężne netto z działalności finansowej razem</b>	<b>50</b>	<b>-7</b>
<b>Przepływy pieniężne netto, razem</b>	<b>-1 811</b>	<b>-3 452</b>
<b>Bilansowa zmiana środków pieniężnych, w tym</b>	<b>-1 811</b>	<b>-3 453</b>
- zmiana stanu środków pieniężnych z tytułu różnic kursowych	-	-
<b>Stan środków pieniężnych i ekwiwalentów środków pieniężnych na początek okresu</b>	<b>4 207</b>	<b>5 536</b>
<b>Środki pieniężne i ekwiwalentów środków pieniężnych na koniec okresu, w tym:</b>	<b>2 395</b>	<b>2 083</b>
- o ograniczonej możliwości dysponowania	-	-

## 5.5 Noty objaśniające

### Nota 1. Wartości niematerialne

POZOSTAŁE WARTOŚCI NIEMATERIALNE	dane w tys. zł	31.03.2020	31.12.2019
Nabyte koncesje, patenty, licencje i podobne		19	23
Prawo własności intelektualnej		54	108
Nakłady na prace rozwojowe w trakcie wytwarzania		2 604	2 590
<b>Razem</b>		<b>2 677</b>	<b>2 721</b>

Wszystkie wartości niematerialne są własnością Grupy, żadne nie są używane na podstawie najmu, dzierżawy lub innej umowy, w tym umowy leasingu. Grupa nie dokonywała zabezpieczeń na wartościach niematerialnych i prawnych. Na dzień 31 marca 2020 roku Grupa nie posiadała zawartych umów zobowiązujących ją do zakupu wartości niematerialnych.

### Nota 2. Istotne nabycia rzeczowych aktywów trwałych

ISTOTNE NABYCIA RZECZOWYCH AKTYWÓW TRWAŁYCH	dane w tys. zł	01.01.2020 - 31.03.2020	01.01.2019 - 31.03.2019
Drukarki XTPL		-	206
Zestawy komputerowe		3	4
Wyposażenie biurowe		-	54
<b>Suma istotnych nabyć</b>		<b>3</b>	<b>264</b>

### Nota 3. Istotne zobowiązania z tytułu dokonania zakupu rzeczowych aktywów trwałych

W Okresie Sprawozdawczym Grupa ani Spółka nie zaciągnęły istotnych zobowiązań z tytułu dokonania zakupu rzeczowych aktywów trwałych.

### Nota 4. Zmiany w klasyfikacji aktywów finansowych w wyniku zmiany celu lub wykorzystania tych aktywów

W Okresie Sprawozdawczym nie miały miejsca zmiany w klasyfikacji aktywów finansowych.

### Nota 5. Odpis aktualizujący z tytułu utraty wartości aktywów finansowych, rzeczowych aktywów trwałych, wartości niematerialnych lub innych aktywów oraz odwrócenie takiego odpisu

W Okresie Sprawozdawczym nie miał miejsca odpis aktualizujący z tytułu utraty wartości aktywów finansowych, rzeczowych aktywów trwałych, wartości niematerialnych lub innych aktywów oraz odwrócenie takiego odpisu.

#### Nota 6. Należności długoterminowe

Należności długoterminowe	dane w tys. zł	31 marca 2020	31 grudnia 2019
Udzielone pożyczki		193	239
Kaucje		33	33
Udziały/akcje		-	-
<b>Razem należności długoterminowe</b>		<b>226</b>	<b>272</b>

#### Nota 7. Odpis aktualizujący wartość zapasów do wartości netto możliwej do uzyskania i odwrócenie odpisu

W Okresie Sprawozdawczym nie miał miejsca odpis aktualizujący wartość zapasów, ani jego odwrócenie.

#### Nota 8. Zmiana stanu rezerw

ZMIANA STANU REZERW	dane w tys. zł	01.01.2020 - 31.03.2020	01.01.2019 - 31.12.2019
<b>Stan na początek okresu</b>		<b>302</b>	<b>292</b>
zwiększenie / utworzenie		239	956
wykorzystanie		-	374
rozwiązanie		165	572
<b>Stan na koniec okresu</b>		<b>376</b>	<b>302</b>

W Okresie Sprawozdawczym nie miało miejsca rozwiązanie rezerw na koszty restrukturyzacyjne.

#### Nota 9. Przesunięcia między poszczególnymi poziomami hierarchii wartości godziwej instrumentów finansowych

W Okresie Sprawozdawczym nie miały miejsca przesunięcia między poszczególnymi poziomami hierarchii wartości godziwej instrumentów finansowych.

#### Nota 10. Wartości godziwe poszczególnych klas aktywów i zobowiązań finansowych

	Kategoria zgodnie z MSSF 9	Wartość bilansowa		Wartość godziwa	
		31 marca 2020	31 grudnia 2019	31 marca 2020	31 grudnia 2019
<b>Aktywa finansowe</b>					
Pożyczki udzielone	WwgZK	193	239	193	239
Należności z tytułu dostaw i usług	WwgZK	36	-	36	-
Pozostałe należności	WwgZK	1 106	935	1 106	935
Środki pieniężne i ich ekwiwalenty	WwWGpWF	2 394	4 206	2 394	4 206
<b>Razem</b>		<b>3 729</b>	<b>5 380</b>	<b>3 729</b>	<b>5 380</b>



#### Zobowiązania finansowe

Oprocentowane kredyty bankowe i pożyczki	PZFwgZK	-	-	-	-
Zobowiązania z tyt. leasingu finansowego	PZFwgZK	1	1	1	1
Zobowiązania z tytułu dostaw i usług	PZFwgZK	944	1 048	944	1 048
Pozostałe zobowiązania	PZFwgZK	956	882	956	882
<b>Razem</b>		<b>1 901</b>	<b>1 931</b>	<b>1 901</b>	<b>1 931</b>

Użyte skróty:

*WwgZK* - Wyceniane według zamortyzowanego kosztu

*PZFwgZK* - Pozostałe zobowiązania finansowe wyceniane według zamortyzowanego kosztu

*WwWGPWF* - Aktywa / zobowiązania finansowe wyceniane w wartości godziwej przez wynik finansowy

Wartość godziwa instrumentów finansowych, jakie Grupa posiadała na dzień 31 marca 2020 roku i 31 grudnia 2019 roku nie odbiegała istotnie od wartości prezentowanej w sprawozdaniach finansowych za poszczególne lata z następujących powodów:

- w odniesieniu do instrumentów krótkoterminowych ewentualny efekt dyskonta nie jest istotny,
- instrumenty te dotyczą transakcji zawieranych na warunkach rynkowych.

Na dzień 31 marca 2020 roku Grupa nie posiadała instrumentów finansowych wycenianych w wartości godziwej.

#### Nota 11. Wyjaśnienia do sprawozdania z przepływów pieniężnych

Poniżej przedstawiono wyjaśnienie do wybranych pozycji wykazanych w sprawozdaniu z przepływów pieniężnych.

Uzgodnienie wyniku brutto wykazanego w sprawozdaniu z przepływów środków pieniężnych.

	01.01.2020	01.01.2019
	dane w tys. zł	
	-	-
	31.03.2020	31.03.2019
Wynik brutto wykazany w sprawozdaniu z całkowitych dochodów	-3 449	-3 341
Wynik brutto wykazany w sprawozdaniu z przepływów pieniężnych	-3 449	-3 341
<b>ODSETKI I DYWIDENDY W SPRAWOZDANIU Z PRZEPŁYWÓW PIENIĘŻNYCH</b>	01.01.2020	01.01.2019
	-	-
	31.03.2020	31.03.2019
Odsetki zrealizowane z tytułu działalności finansowej	-4	-5
Odsetki zrealizowane z tytułu działalności inwestycyjnej	-	1
Odsetki niezrealizowane z tytułu działalności finansowej	-4	-5
<b>Razem odsetki i dywidendy:</b>	<b>-8</b>	<b>-9</b>

	01.01.2020	01.01.2019
ZMIANA STANU NALEŻNOŚCI	-	-
	31.03.2020	31.03.2019
Zmiana stanu należności z tytułu dostaw i usług	-34	-161
Pozostałe należności	-173	-
<b>Razem zmiana stanu należności:</b>	<b>-207</b>	<b>-161</b>
ZMIANA STANU ZOBOWIĄZAŃ	-	-
	31.03.2020	31.03.2019
Zmiana stanu zobowiązań z tytułu dostaw i usług	-104	541
Pozostałe zobowiązania	1	-
<b>Razem zmiana stanu zobowiązań:</b>	<b>-103</b>	<b>541</b>
Stan środków pieniężnych na koniec okresu	-	-
	31.03.2020	31.03.2019
Sprawozdanie z przepływów pieniężnych	2 396	2 083
Sprawozdanie z sytuacji finansowej	2 395	2 085

Kwota 1 974 tys. zł zaprezentowana w sprawozdaniu z przepływów pieniężnych jako „inne korekty” dotyczy kosztów wynagrodzeń ujętych w sprawozdaniu z całkowitych dochodów z tytułu wyceny programu motywacyjnego.

Grupa ujmuje w sprawozdaniu z przepływów pieniężnych wpływy oraz wydatki związane z otrzymanymi dotacjami w działalności operacyjnej.

#### Nota 12. Przychody netto ze sprzedaży

PRZYCHODY NETTO ZE SPRZEDAŻY	dane w tys. zł	01.01.2020 - 31.03.2020	01.01.2019 - 31.03.2019
Przychody z usług badań i rozwoju		20	-
Przychody ze sprzedaży produktów		19	-
Przychody z tytułu dotacji		893	215
<b>Przychody netto ze sprzedaży razem</b>		<b>932</b>	<b>215</b>

#### Nota 13. Dotacje

Wpływy z tytułu dotacji	dane w tys. zł	01.01.2020 - 31.03.2020	01.01.2019 - 31.03.2019
- do działalności		893	215
- do aktywów		-	-
<b>Razem wpływy z tytułu dotacji</b>		<b>893</b>	<b>215</b>

#### Nota 14. Koszty działalności operacyjnej

KOSZTY DZIAŁALNOŚCI OPERACYJNEJ	dane w tys. zł	01.01.2020 - 31.03.2020	01.01.2019 - 31.03.2019
Amortyzacja, z tego		143	179
- amortyzacja środków trwałych		84	102
- amortyzacja wartości niematerialnych		58	77
Zużycie surowców i materiałów		128	178
Usługi obce		944	1 560
Koszty świadczeń pracowniczych		3 274	1 304
Podatki i opłaty		15	75
Pozostałe koszty rodzajowe		96	238
Wartość sprzedanych towarów i materiałów		-	-
<b>Koszty według rodzajów ogółem, w tym:</b>		<b>4 600</b>	<b>3 533</b>
Pozycje ujęte w kosztach badań i rozwoju		1 175	1 197
Pozycje ujęte w koszcie własnym sprzedanych produktów			
Pozycje ujęte w kosztach ogólnego zarządu		3 411	2 336
Zmiana stanu produktów			
Koszt wytworzenia świadczeń na własne potrzeby jednostki		14	-

Ujęcie kosztów związanych z wyceną programu motywacyjnego w łącznej kwocie 1 974 tys. zł (odpowiednio: 395 tys. zł w koszty badań i rozwoju oraz 1 579 tys. zł w koszty ogólnego zarządu) pozostaje bez wpływu na sytuację majątkową i finansową Grupy, oraz jej zdolność do obsługi zobowiązań. Koszty programu są kosztem niepieniężnym, stanowiącym odzwierciedlenie wartości wydanych akcji (po pomniejszeniu o ich cenę nabycia uiszczoną przez uczestników programu). Operacja ta nie spowodowała żadnych zmian w wycenie aktywów, poziomie kapitału własnego, czy też zdolności Grupy do generowania przychodów w przyszłości. Wydane akcje nie spowodowały również dodatkowego rozwodnienia dotychczasowych akcjonariuszy, ze względu na to, że zostały wyemitowane w I połowie 2017 r. (z przeznaczeniem na program motywacyjny).

#### Nota 15. Transakcje z podmiotami powiązanymi

01.01.2020 - 31.03.2020	dane w tys. zł	Wobec	Wobec	Wobec	Wobec
		jednostek stowarzyszonych	jednostek współzależnych	kluczowego kierownictwa*	pozostałych podmiotów powiązanych**
Zakup usług		-	-	-	2
Pożyczki udzielone		269	-	-	-
Przychody finansowe - odsetki od pożyczek		63	-	-	4

01.01.2019 - 31.03.2019	dane w tys. zł	Wobec	Wobec	Wobec	Wobec
		jednostek stowarzyszonych	jednostek współzależnych	kluczowego kierownictwa*	pozostałych podmiotów powiązanych**
Zakup usług		-	-	-	6
Pożyczki udzielone		-	-	-	-

Przychody finansowe - odsetki od  
pożyczek

\* pozycja obejmuje osoby posiadające uprawnienia i odpowiedzialność za planowanie, kierowanie i kontrolowanie czynności jednostki

\*\* pozycja obejmuje podmioty powiązane poprzez kluczowe kierownictwo

Warunki transakcji z podmiotami powiązаныmi (w tym sprzedaż do podmiotów powiązanych oraz zakupy od podmiotów powiązanych) dokonywane są według cen rynkowych. Zaległe zobowiązania/należności na koniec okresu są nieoprocentowane i rozliczane gotówkowo lub bezgotówkowo. Spółka nie nalicza odsetek od pozostałych podmiotów powiązanych z tytułu opóźnień w zapłacie. Należności od lub zobowiązania wobec podmiotów powiązanych nie zostały objęte żadnymi gwarancjami udzielonymi lub otrzymanymi. Nie są one także zabezpieczone w innych formach. W Okresie Sprawozdawczym tj. od 01.01.2020 do 31.03.2020 Spółka nie utworzyła żadnego odpisu na należności wątpliwe dotyczące kwot należności od podmiotów powiązanych. W każdym roku obrotowym przeprowadzana jest ocena polegająca na zbadaniu sytuacji finansowej podmiotu powiązanego i rynku, na którym podmiot ten prowadzi działalność.

#### Nota 16. Podatek odroczony

	Sprawozdanie z sytuacji finansowej na dzień		Wpływ na sprawozdanie z całkowitych dochodów za okres	Sprawozdanie z sytuacji finansowej na dzień
	31.03.2020	31.03.2019	01.01.2020 - 31.03.2020	31.12.2019
Rezerwa z tytułu odroczonego podatku dochodowego spowodowana dodatnimi różnicami przejściowymi				
<b>Z tytułu:</b>				
Odsetki od pożyczek i lokat	67	4	63	24
<b>Rezerwa z tytułu odroczonego podatku dochodowego, razem</b>	<b>67</b>	<b>4</b>	<b>63</b>	<b>24</b>
Kompensata z aktywami z tytułu podatku odroczonego	-67	-4	-63	-24
<b>Rezerwa z tytułu odroczonego podatku dochodowego, netto</b>	<b>-</b>	<b>-</b>	<b>-</b>	<b>-</b>

	Sprawozdanie z sytuacji finansowej na dzień		Wpływ na sprawozdanie z całkowitych dochodów	Sprawozdanie z sytuacji finansowej na dzień
	31.03.2020	31.03.2019	01.01.2020 - 31.03.2020	31.12.2019
Aktywa z tytułu odroczonego podatku dochodowego spowodowane ujemnymi różnicami przejściowymi				
<b>Z tytułu różnic między wartością podatkową a bilansową:</b>				
Rezerw na koszty wynagrodzeń i pochodne (w tym: premie, nagrody jubileuszowe, wynagrodzenia bezosobowe)	-	17	-14	14
Rezerwy na niewykorzystane urlopy	60	34	50	10
Rezerwy na koszty usług obcych	7	22	7	-
<b>Aktywa z tytułu podatku odroczonego, razem</b>	<b>67</b>	<b>73</b>	<b>43</b>	<b>24</b>
Kompensata z rezerwą z tytułu podatku odroczonego	67	4	43	24
<b>Aktywa z tytułu podatku odroczonego, netto</b>	<b>-</b>	<b>69</b>	<b>-</b>	<b>-</b>

## Nota 17. Cel i zasady zarządzania ryzykiem finansowym

Grupa w każdym obszarze swojej działalności jest narażona na ryzyko. Zrozumienie zagrożeń mających swoje źródło w ekspozycji Grupy na ryzyko oraz zasad zarządzania nim pozwala na lepszą realizację zadań.

Zarządzanie ryzykiem finansowym zawiera procesy identyfikacji, pomiaru i określania sposobu postępowania z nim. Głównymi ryzykami finansowymi, na które narażona jest Grupa są:

- Ryzyka rynkowe:
- Ryzyko zmian cen rynkowych (ryzyko cenowe),
- Ryzyko zmian kursów walutowych (ryzyko walutowe),
- Ryzyko zmian stóp procentowych (ryzyko stóp procentowych),
- Ryzyko płynności,
- Ryzyko kredytowe.

Odpowiednia polityka, struktura organizacyjna i procedury wspierają proces, u podstaw którego leżą działania związane z zarządzaniem ryzykiem.

### RYZYKO RYNKOWE

Grupa aktywnie zarządza ryzykiem rynkowym, na które jest narażona. Celami procesu zarządzania ryzykiem rynkowym są:

- ograniczenie zmienności zysku lub straty brutto,
- zwiększenie prawdopodobieństwa realizacji założeń budżetowych,
- utrzymanie Grupy w dobrej kondycji finansowej,
- wspieranie procesu podejmowania decyzji strategicznych w obszarze działalności inwestycyjnej, z uwzględnieniem źródeł finansowania inwestycji, Wszystkie cele zarządzania ryzykiem rynkowym należy rozpatrywać łącznie, a ich realizacja jest zdeterminowana przede wszystkim przez sytuację wewnętrzną Grupy oraz warunki rynkowe.

### RYZYKO CENOWE

W okresie styczeń-marzec 2020 Grupa nie inwestowała w dłużne instrumenty finansowe i w związku z tym, nie jest narażona na ryzyko cenowe.

### RYZYKO WALUTOWE

Grupa narażona jest na ryzyko walutowe z tytułu zawieranych transakcji. Ryzyko takie powstaje w wyniku dokonywania przez jednostkę zakupów w walutach innych niż jej waluta wyceny.

### RYZYKO STOPY PROCENTOWEJ

Transakcje depozytowe zawierane są z instytucjami o silnej i ustabilizowanej pozycji rynkowej. Stosowane są instrumenty zapewniające całkowite bezpieczeństwo - transakcje krótkoterminowe, o stałej stopie procentowej. W okresie styczeń-marzec 2020 Grupa nie korzystała z kredytów.

### RYZYKO ZWIĄZANE Z PŁYNNOCIĄ

Grupa monitoruje ryzyko braku funduszy przy pomocy narzędzia okresowego planowania płynności. Narzędzie to uwzględnia terminy wymagalności / zapadalności zarówno inwestycji jak i aktywów finansowych (np. konta należności, pozostałych aktywów finansowych) oraz prognozowane przepływy pieniężne z działalności operacyjnej. Celem Grupy jest utrzymanie równowagi pomiędzy ciągłością a elastycznością finansowania, poprzez korzystanie z rozmaitych źródeł finansowania, takich jak np. umowy leasingu finansowego.

Grupa jest narażona na ryzyko finansowania ze względu na możliwość nieuzyskania w przyszłości środków pieniężnych umożliwiających komercjalizację realizowanych projektów badawczo - rozwojowych.

#### **RYZIKO KREDYTOWE**

Grupa w celu ograniczenia ryzyka kredytowego w obszarze środków pieniężnych i ich ekwiwalentów, zdeponowanych w bankach, udzielonych pożyczkach, wpłaconych depozytów na poczet umów najmu oraz gwarancji prawidłowej realizacji umów, a także kredytów handlowych:

- współpracuje z bankami oraz instytucjami finansowymi o znanej sytuacji finansowej i renomie,
- analizuje sytuację finansową kontrahentów na podstawie ogólnie dostępnych danych a także współpracując z wywiadowcami gospodarczymi,
- w przypadku wystąpienia ryzyka niewypłacalności klienta Grupa zabezpiecza swoje wpływy za pomocą gwarancji bankowych lub gwarancji korporacyjnych

#### **Nota 18. Istotne rozliczenia z tytułu spraw sądowych**

Na chwilę sporządzenia raportu nie toczą się żadne postępowania, których wartość byłaby istotna. Ponadto w Okresie Sprawozdawczym nie nastąpiły żadne istotne rozliczenia z tytułu spraw sądowych.

#### **Nota 19. Informacje na temat zmian sytuacji gospodarczej i warunków prowadzenia działalności, które mają istotny wpływ na wartość godziwa aktywów finansowych i zobowiązań finansowych Grupy niezależnie od tego czy te aktywa i zobowiązania są ujęte w wartości godziwej czy w skorygowanej cenie nabycia (koszcie zamortyzowanym)**

W I kwartale 2020 roku nie zidentyfikowano istotnych zmian sytuacji gospodarczej i warunków prowadzenia działalności, które wywarłyby istotny wpływ na wartość godziwą aktywów finansowych i zobowiązań finansowych Grupy.

#### **Nota 20. Informacja o zmianach zobowiązań warunkowych i aktywów warunkowych oraz nieujętych zobowiązań wynikających z zawartych umów w stosunku do ostatniego okresu sprawozdawczego**

Zobowiązania warunkowe zostały udzielone przez jednostkę dominującą w formie weksli wraz z deklaracjami wekslowymi w celu zabezpieczenia realizacji umów o dofinansowanie projektów finansowanych ze środków europejskich oraz umowy kredytowej.

Wszystkie zobowiązania warunkowe Grupy powstały do dnia 31.12.2018.

Zmiana wartości zobowiązań warunkowych w stosunku do 31.12.2019 r. wynosi 854 tys. PLN. Spowodowana jest wypłatą kolejnych transzy dotacji, w łącznej kwocie 854 tys. PLN. Na prezentowany dzień bilansowy oraz do dnia zatwierdzenia sprawozdania do publikacji nie nastąpiły zdarzenia mogące spowodować realizację wyżej wymienionych zobowiązań warunkowych. Na dzień akceptacji sprawozdania nie wystąpiły żadne nieujęte zobowiązania wynikające z zawartych umów o istotnych wartościach.

ZOBOWIĄZANIA WARUNKOWE	31.12.2019	31.12.2019
Weksle własne	7 011	6 157
Zobowiązania warunkowe, razem	7 011	6 157

## Nota 21. Program motywacyjny

W Okresie Sprawozdawczym Grupa rozpoznała w skonsolidowanym sprawozdaniu z całkowitych dochodów koszt programu motywacyjnego dla pracowników i współpracowników opartego na akcjach Jednostki dominującej. Jako data rozpoznania kosztów przyjęty został moment złożenia osobom objętym programem ofert nabycia akcji. Koszt programu (wartość godziwa wydanych akcji) został oszacowany na poziomie 1 974 tys. zł i w całości obciążył wynik bieżącego okresu. Ujęcie kosztów programu w kwocie 1 974 tys. zł pozostaje bez wpływu na sytuację majątkową i finansową Grupy, oraz jej zdolność do obsługi zobowiązań. Koszty programu są kosztem niepieniężnym, stanowiącym odzwierciedlenie wartości wydanych akcji (po pomniejszeniu o ich cenę nabycia uiszczoną przez uczestników programu). Operacja ta nie spowodowała żadnych zmian w wycenie aktywów, poziomie kapitału własnego, czy też zdolności spółki do generowania przychodów w przyszłości. Wydane akcje nie spowodowały również dodatkowego rozwodnienia dotychczasowych akcjonariuszy, ze względu na to, że zostały wyemitowane w I połowie 2017 r. (z przeznaczeniem na program motywacyjny).

Poniższa tabela prezentuje wynik Grupy Kapitałowej bez uwzględnienia efektu wyceny programu motywacyjnego i z uwzględnieniem tejże wyceny.

SKONSOLIDOWANE SPRAWOZDANIE Z CAŁKOWITYCH DOCHODÓW	BEZ UWZGLĘDNIENIA PROGRAMU MOTYWACYJNEGO	Z UWZGLĘDNIENIEM PROGRAMU MOTYWACYJNEGO
	PLN`000	PLN`000
<b>Działalność kontynuowana</b>		
<b>Przychody ze sprzedaży</b>	<b>932</b>	<b>932</b>
Przychody z usług badań i rozwoju	20	20
Przychody ze sprzedaży produktów	19	19
Przychody z tytułu dotacji	893	893
<b>Koszty własny sprzedaży</b>	<b>780</b>	<b>1 175</b>
Koszty badań i rozwoju	780	1 175
<b>Zysk (strata) brutto ze sprzedaży</b>	<b>152</b>	<b>-243</b>
Koszty ogólnego zarządu	1 832	3 411
Pozostałe przychody operacyjne	-	-
Pozostałe koszty operacyjne	2	2
<b>Zysk (strata) z działalności operacyjnej</b>	<b>-1 682</b>	<b>-3 656</b>
Przychody finansowe	207	207
Koszty finansowe	-	-
<b>Zysk (strata) przed opodatkowaniem</b>	<b>-1 475</b>	<b>-3 449</b>
Podatek dochodowy	1	1
<b>Zysk (strata) netto z działalności kontynuowanej</b>	<b>-1 476</b>	<b>-3 450</b>

#### Nota 22. Informacja dotycząca sezonowości i cykliczności działalności

Działalność Grupy nie charakteryzuje się występowaniem sezonowości cykliczności.

#### Nota 23. Czynniki o charakterze nietypowym, które wystąpiły w Okresie Sprawozdawczym wraz ze wskazaniem ich wpływu na sprawozdanie finansowe

W Okresie Sprawozdawczym nie wystąpiły zdarzenia nietypowe, mające wpływ na sprawozdanie finansowe.

#### Nota 24. Informacje o emisji, wykupie i spłacie nie udziałowych i kapitałowych papierów wartościowych

W Okresie Sprawozdawczym nie wystąpiły żadne zdarzenia związane z emisją, wykupem lub spłatą nie udziałowych i kapitałowych papierów wartościowych. Na dzień 8 czerwca 2020 roku zwołano Nadzwyczajne Walne Zgromadzenie Akcjonariuszy, w którego porządku obrad przewidziane jest przede wszystkim podjęcie uchwał dotyczących emisji akcji i obligacji zamiennych na akcje. Spółka w ramach tej rundy finansowej planuje pozyskać kwotę ok. 5 mln zł.

#### Nota 25. Wyłaconą lub zadeklarowaną dywidendą, łącznie i w przeliczeniu na jedną akcję z podziałem na akcje zwykłe i uprzywilejowane

W Okresie Sprawozdawczym Jednostka nie wypłacała ani nie deklarowała wypłaty dywidendy.

#### Nota 26. Segmenty operacyjne

SEGMENT	01.01.2020 - 31.03.2020	01.01.2019 - 31.03.2019
Nanotusze	19	-
Usługi badań i rozwoju	20	-
<b>RAZEM</b>	<b>39</b>	<b>-</b>

#### Nota 27. Informacja o wpływie zmian w składzie Grupy w trakcie okresu śródrocznego, w tym połączeń jednostek, uzyskania lub utraty kontroli nad jednostkami zależnymi oraz inwestycjami długoterminowymi, restrukturyzacji, a także zaniechania działalności.

W Okresie Sprawozdawczym nie nastąpiły żadne zmiany w składzie Grupy Kapitałowej.

#### Nota 28. Informacje o niespłaceniu kredytu lub pożyczki lub naruszeniu istotnych postanowień umowy kredytu lub pożyczki, w odniesieniu do których nie podjęto żadnych działań naprawczych do końca okresu sprawozdawczego



W Okresie Sprawozdawczym nie wystąpiły.

#### **Nota 29. Efekt zastosowania nowych standardów rachunkowości i zmian polityki rachunkowości**

Standardy i Interpretacje oczekujące na zatwierdzenie przez Unię Europejską:

**MSSF 17** Umowy ubezpieczeniowe - obowiązujący w odniesieniu do okresów sprawozdawczych rozpoczynających się w dniu lub po 1 stycznia 2021 roku. MSSF 17 zastępuje MSSF 4 Umowy ubezpieczeniowe. MSSF 17 wprowadza jednolite zasady ujmowania i wyceny umów ubezpieczenia i reasekuracji według ich wartości bieżącej.

Zmiany do **MSSF 10** Skonsolidowane sprawozdanie finansowe oraz **MSR 28** Inwestycje w jednostkach stowarzyszonych i wspólnych przedsięwzięciach - sprzedaż lub wniesienie aktywów pomiędzy inwestorem a jego jednostką stowarzyszoną lub wspólnym przedsięwzięciem oraz późniejsze zmiany - data wejścia w życie nie została jeszcze ustalona przez RMSR.

Zmiana do **MSR 1** - obowiązujący w odniesieniu do okresów sprawozdawczych rozpoczynających się w dniu lub po 1 stycznia 2022 roku. Zmiany mają wpływ na wymogi zawarte w MSR 1 dotyczące prezentacji zobowiązań.

Według wstępnych szacunków Zarządu Jednostki Dominującej, wymienione wyżej standardy, interpretacje i zmiany do standardów nie będą miały istotnego wpływu na sprawozdanie finansowe Grupy Kapitałowej.

#### **Nota 30. Rodzaj oraz kwoty zmian wartości szacunkowych kwot, które były prezentowane w poprzednich okresach śródrocznych bieżącego roku obrotowego, lub zmiany wartości szacunkowych kwot, które były prezentowane w poprzednich latach obrotowych**

W Okresie Sprawozdawczym nie miały miejsca zmiany wartości szacunkowych.

#### **Nota 31. Korekty błędów poprzednich okresów**

W I kwartale 2020 roku nie wystąpiły korekty wynikające z błędów poprzednich okresów.

#### **Nota 32. Data zatwierdzenia sprawozdania finansowego do publikacji**

Niniejsze informacje finansowe za okres 01.01.2020 - 31.03.2020 zostało zatwierdzone do publikacji przez Zarząd Jednostki Dominującej w dniu 27 maja 2020 roku.

#### **Nota 33. Zdarzenia po dacie bilansowej które nie zostały uwzględnione w sprawozdaniu finansowym za okres śródroczny**

W dniu 11 maja 2020 roku Emitent poinformował, że wobec otrzymania od potencjalnych inwestorów wstępnych deklaracji dotyczących zaangażowania się w finansowanie działalności Spółki, jak również mając na uwadze dalsze plany rozwojowe Spółki oraz jej potrzeby finansowe, podjął decyzję o rozpoczęciu działań zmierzających do pozyskania nowego finansowania dla Spółki poprzez emisję nowych akcji oraz obligacji zamiennych. Mając na uwadze tę decyzję Spółka zwołała na dzień 8 czerwca 2020 roku Nadzwyczajne Walne Zgromadzenie Akcjonariuszy. W porządku obrad przewidziane jest przede wszystkim podjęcie uchwał dotyczących emisji akcji i obligacji zamiennych na akcje. Spółka w ramach tej rundy finansowej planuje pozyskać kwotę ok. 5 mln zł.

XTPL S.A.  
Stabłowicka 147  
54-066 Wrocław, Poland  
[xtpl.com](http://xtpl.com)



shaping global nanofuture

# Informacja dodatkowa i zatwierdzenie do publikacji

## 6 Informacja dodatkowa

### 6.1 Informacja ogólna i podstawa sporządzenia

Sprawozdania finansowe Grupy Kapitałowej XTPL S.A. (jednostkowe i skonsolidowane) obejmują okres 3 miesięcy, zakończony w dniu 31 marca 2020 roku i zawierają dane porównawcze za okres 3 miesięcy zakończony w dniu 31 marca 2019 roku oraz zostały sporządzone zgodnie z zasadą kosztu historycznego. Sprawozdania finansowe zostały sporządzone przy założeniu kontynuowania działalności gospodarczej przez Spółkę w okresie co najmniej roku od Daty Raportu.

Ze względu na etap rozwoju rynkowego Spółki (jednostka nie uzyskuje jeszcze znaczących przychodów z tytułu sprzedaży produktów i usług, a swoją działalność finansuje przede wszystkim z kapitałów własnych i dotacji) możliwość kontynuacji działalności zależy w istotnym stopniu od możliwości pozyskania dalszego finansowania pozwalającego na finansowanie kolejnych etapów komercjalizacji rozwijanych przez Spółkę technologii.

Na dzień zatwierdzenia sprawozdań finansowych Zarząd nie stwierdza istnienia okoliczności wskazujących na zagrożenie kontynuowania działalności w opisanym okresie.

Sprawozdania finansowe nie obejmują wszystkich informacji oraz ujawnień wymaganych w rocznym sprawozdaniu finansowym i należy je czytać łącznie z rocznym sprawozdaniem finansowym XTPL S.A. za rok 2019 opublikowanym w dniu 23 kwietnia 2020 roku.

Sprawozdania finansowe sporządzono zgodnie z Międzynarodowym Standardem Rachunkowości ("MSR") 34 - Śródroczna Sprawozdawczość Finansowa oraz zgodnie z Rozporządzeniem w sprawie informacji bieżących i okresowych.

### 6.2 Waluta sprawozdania

Walutą funkcjonalną i walutą sprawozdawczą sprawozdania finansowego jest złoty polski (PLN), a dane zawarte w sprawozdaniu finansowym zaprezentowane zostały w tysiącach złotych polskich.

### 6.3 Kursy walut zastosowane w sprawozdaniu finansowym

	2020 styczeń - marzec / 31 marca		2019 styczeń - marzec / 31 grudnia	
	EUR	USD	EUR	USD
kursy walut zastosowane w sprawozdaniu finansowym				
dla pozycji bilansowych	4,5523	4,1466	4,5523	4,1466
dla pozycji wynikowych i przepływów pieniężnych	4,3963	3,9907	4,3963	3,9907

#### 6.4 Opis istotnych zasad rachunkowości

Przy sporządzeniu śródrocznego skróconego sprawozdania finansowego zastosowano te same zasady rachunkowości co w ostatnim rocznym sprawozdaniu finansowym za rok 2019 opublikowanym w dniu 23 kwietnia 2020 roku.

## 7 Zatwierdzenie do publikacji

Raport kwartalny za I kwartał 2020 roku zakończony 31 marca 2020 roku został zatwierdzony do publikacji przez Zarząd Emitenta w dniu 27 maja 2020 roku.

Podpis Zarządu:

Prezes Zarządu  
Filip Granek



Podpis osoby, której powierzono prowadzenie ksiąg rachunkowych:

Główna Księgowa  
Katarzyna Kulik

Wrocław, 27 maja 2020 roku.