

PRIME^{ASI}

PRIME Alternatywna Spółka
Inwestycyjna Spółka
Akcyjna

RAPORT OKRESOWY ZA I KWARTAŁ 2026 r.

za okres od 1 stycznia 2026 r. do 31 marca 2026 r.

Rzeszów, dn. 15 maja 2026 r.

Spis treści

I. List Zarządu

II. Podstawowe informacje o Emitencie

III. Wykaz spółek, w których Emitent posiada zaangażowanie w kapitale na dzień 31 Marca 2026 r.

IV. Kwartalne skrócone sprawozdanie finansowe Emitenta

V. Komentarz Zarządu Spółki na temat okoliczności i zdarzeń istotnie wpływających na działalność Emitenta, jego sytuację finansową i wyniki osiągnięte w danym kwartale

VI. Informacja Zarządu Spółki na temat aktywności, jaką w okresie objętym raportem Emitent podejmował w obszarze rozwoju prowadzonej działalności (inicjatywy nastawione na wprowadzenie rozwiązań innowacyjnych w przedsiębiorstwie)

VII. Stanowisko Zarządu odnośnie możliwości realizacji publikowanych prognoz finansowych na dany rok obrotowy

VIII. Opis organizacji grupy kapitałowej, z wyszczególnieniem jednostek podlegających konsolidacji oraz jednostek nie objętych konsolidacją na ostatni dzień okresu objętego raportem kwartalnym

IX. Informacje dotyczące osób zatrudnionych przez Emitenta, w przeliczeniu na pełne etaty

X. Oświadczenie Zarządu

I. List Zarządu

Szanowni Państwo,
Akcjonariusze Prime ASI S.A.,

oddajemy w Państwa ręce raport okresowy Prime ASI S.A. za I kwartał 2026 roku — okres, w którym Spółka konsekwentnie kontynuowała budowę swojej pozycji jako fundusz inwestycyjny skoncentrowany na technologiach przyszłości, sztucznej inteligencji, algorytmice oraz projektach o wysokim potencjale skalowania.

Pierwszy kwartał 2026 roku był dla Prime ASI czasem dalszego wzmocnienia fundamentów. Spółka istotnie zwiększyła sumę bilansową, rozbudowywała wartość aktywów inwestycyjnych oraz poprawiła wynik netto w porównaniu z analogicznym okresem poprzedniego roku. Jednocześnie utrzymywaliśmy dyscyplinę kosztową i kontynuowaliśmy działania zmierzające do dalszego rozwoju portfela inwestycyjnego.

Jednym z kluczowych obszarów naszej strategii pozostaje rozwój Algo Trade AI sp. z o.o. — projektu technologicznego, który łączy sztuczną inteligencję, automatyzację, analizę danych i rynki finansowe. Wierzymy, że tego typu rozwiązania mogą w kolejnych latach stanowić istotny element budowy wartości Prime ASI oraz przewagi konkurencyjnej całej grupy.

W I kwartale 2026 roku podjęliśmy również działania związane z planowanym podwyższeniem kapitału zakładowego poprzez emisję akcji serii I. Potencjalne pozyskanie dodatkowego kapitału ma umożliwić nam dalsze wzmocnienie projektów portfelowych, rozwój technologii oraz zwiększanie skali działalności inwestycyjnej.

Prime ASI znajduje się dziś na etapie, w którym szczególnie istotne są konsekwencja, kapitał, technologia oraz odpowiedni dobór partnerów. Naszym celem jest budowa funduszu, który nie tylko inwestuje w przyszłościowe sektory, ale aktywnie uczestniczy w tworzeniu wartości spółek portfelowych.

Dziękujemy Państwu za zaufanie, wsparcie oraz udział w dalszym rozwoju Prime ASI S.A. Wierzymy, że przed Spółką stoją kolejne ważne etapy wzrostu, a realizowana strategia pozwoli systematycznie wzmocniać jej pozycję rynkową.

Z wyrazami szacunku,
Michał Ręczkowicz
Prezes Zarządu Prime ASI S.A.

II. Podstawowe informacje o Emitencie

2.1 Dane teleadresowe

PEŁNA NAZWA	Prime Alternatywna Spółka Inwestycyjna Spółka Akcyjna („Spółka”; „Jednostka”; „Prime ASI”)
ADRES SIEDZIBY	ul. Stanisława Moniuszki 8, 35-015 Rzeszów
NUMER TELEFONU	+48 17 28 31 870
ADRES POCZTY ELEKTRONICZNEJ	info@primeasi.com
ADRES STRONY INTERNETOWEJ	www.primeasi.com
PODSTAWOWY PRZEDMIOT DZIAŁALNOŚCI	Działalność inwestycyjna
SĄD REJESTROWY	Sąd Rejonowy w Rzeszowie, XII Wydział Gospodarczy Krajowego Rejestru Sądowego
DATA REJESTRACJI	17 maja 2019
NUMER KRS	0000379621
REGON	142887562
NIP	1080011117
CZAS TRWANIA JEDNOSTKI	nieograniczony

2.2 Podstawowy przedmiot działalności

Spółka w dniu 17 maja 2019 r. została wpisana do Rejestru Wewnętrznie Zarządzających ASI. W związku ze statusem wewnętrznie zarządzającego ASI działalność Spółki sprowadza się wyłącznie do inwestowania na własną rzecz, a celem Spółki jest dalsza odsprzedaż z zyskiem posiadanych aktywów.

Prime ASI S.A. (Alternatywna Spółka Inwestycyjna) to jedna z dziewięciu tego typu spółek w kraju, notowana na giełdzie, dedykowana dla świadomych Inwestorów z dużego biznesu. Unikalność PRIME ASI polega na łączeniu odpowiednich ludzi z firmami, które mają debiutować m.in. na polskiej giełdzie. Inwestorzy inwestujący w ramach Prime ASI to wyjątkowi ludzie, posiadający ogrom kontaktów i możliwości. Spółka inwestuje w przyszłość i w trendy rynkowe, a doświadczony zespół dba o to by wspólne inwestycje rozkwitały i pomnażały majątek. Branże, w które inwestuje spółka to m.in.: biotechnologia, medycyna, IT, transport, edukacja, przemysł, handel, finanse oraz przede wszystkim we wszelkie rozwiązania wykorzystujące Sztuczną Inteligencję do rozwoju swojego biznesu.

W ostatnim czasie rozszerzyliśmy nasz katalog dozwolonych lokat o kryptoaktywa oraz spółki z branży militarnej

2.3 Władze spółki

W okresie sprawozdawczym nie doszło do zmian w składzie Zarządu Spółki.

Zarząd

Skład Zarządu Emitenta na dzień 31 marca 2026 r. oraz na dzień sporządzenia niniejszego raportu:



Michał Ręczkowicz

Prezes Zarządu

Rada Nadzorcza

W okresie sprawozdawczym oraz do dnia sporządzenia niniejszego raportu zaszły następujące zmiany w składzie Rady Nadzorczej Spółki:

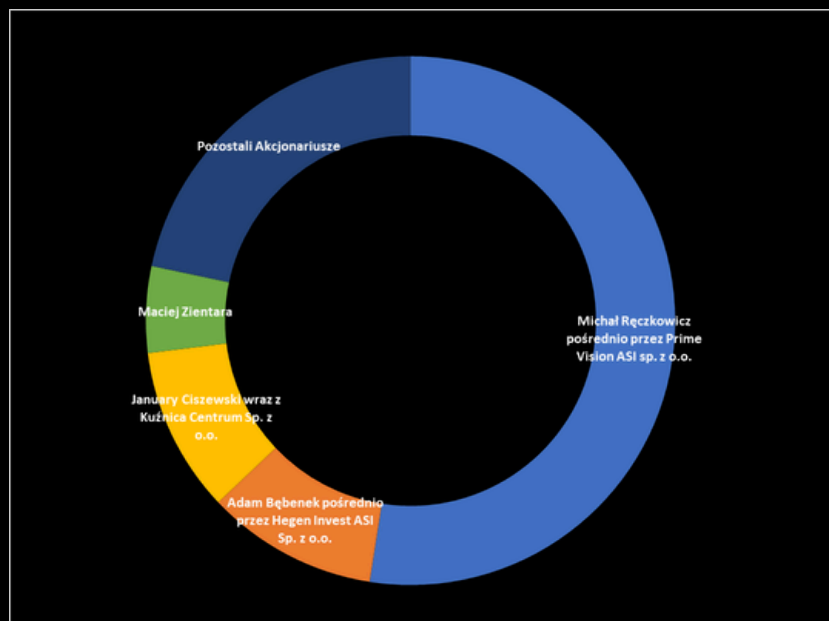
- W dniu 2 stycznia 2026 r. do Spółki wpłynęła rezygnacja z pełnienia funkcji Członka Rady Nadzorczej przez Panią Sandrę Iskierkę, ze skutkiem na dzień 2 stycznia 2026 r.
- W dniu 26 stycznia 2026 r. do Spółki wpłynęła rezygnacja z pełnienia funkcji Członka Rady Nadzorczej przez Pana Szymona Bolczyka, ze skutkiem na dzień 26 stycznia 2026 r.
- W dniu 25 lutego 2026 r. Rada Nadzorcza dokooptowała do swojego składu Pana Pawła Kurpiewskiego. Zgodnie z zapisami Statutu Spółki będzie on pełnił swoją funkcję do czasu ewentualnego wyboru przez Walne Zgromadzenie nowego Członka Rady Nadzorczej w miejsce dokooptowanego;
- W dniu 17 marca 2026 r. akcjonariusz posiadający powyżej 50% akcji Spółki, Prime Vision ASI sp. z o.o. z siedzibą w Rzeszowie, działając na podstawie §21 ust. 4 Statutu Spółki wykonał uprawnienie osobiste do powołania Członka Rady Nadzorczej, w osobie Pana Andrzeja Wojno, na okres wspólnej kadencji Rady Nadzorczej. Tym samym Rada Nadzorcza Spółki została uzupełniona do 5 osób.

Skład Rady Nadzorczej Emitenta na dzień 31 marca 2026 r. oraz na dzień sporządzenia niniejszego raportu przedstawia się następująco:

- Agnieszka Maciejczyk - Członek Rady Nadzorczej
- Patrycja Ignacy - Członek Rady Nadzorczej
- Robert Wist - Członek Rady Nadzorczej
- Paweł Kurpiewski - Członek Rady Nadzorczej
- Andrzej Wojno - Członek Rady Nadzorczej

2.4 Struktura akcjonariatu Emitenta

Akcjonariat Spółki według stanu posiadania akcji i ich % udziału w kapitale zakładowym Spółki na dzień sporządzenia niniejszego raportu przedstawia się następująco:



AKCJONARIUSZ	Ilość akcji (szt.)	Udział % w kapitale	Ilość głosów (szt.)	Udział % w głosach
Michał Ręczkiewicz pośrednio przez Prime Vision ASI sp. z o.o.	60 213 334	51,55%	60 213 334	51,55%
AMD Foundation Fundacja Rodzinna pośrednio przez Hegen Invest ASI Sp z o.o	11 900 000	10,19%	11 900 000	10,19%
January Ciszewski wraz z Kuźnica Centrum Sp. z o.o.	11 484 000	9,83%	11 484 000	9,83%
Maciej Zientara	6 000 000	5,14%	6 000 000	5,14%
Pozostali Akcjonariusze	27 202 666	23,29%	27 202 666	23,29%
SUMA	116 800 000	100,00	116 800 000	100,00

Wykaz powyższych akcjonariatów został przedstawiony w oparciu o otrzymane przez Spółkę zawiadomienia akcjonariuszy sporządzone w trybie art. 69 ustawy o ofercie oraz ich przeliczenia przez Spółkę w stosunku do aktualnej liczby akcji i głosów, w konsekwencji rejestracji w rejestrze przedsiębiorców Krajowego Rejestru Sądowego podwyższenia kapitału zakładowego Spółki w drodze emisji 3.100.000 akcji serii H w dniu 25 listopada 2025 r.

III. WYKAZ SPÓŁEK, W KTÓRYCH EMITENT POSIADA ZAANGAŻOWANIE W KAPITALE NA DZIEŃ 31 marca 2026 r.

Spółka	Ilość akcji/ udziałów	Wartość nominalna (zł)	Udział w kapitale podstawowym (%)	Ilość Posiadanych głosów	Udział w głosach na WZ (%)
Spółki zależne					
Algo Trade AI Sp. z o.o.	18 000	900 000	90,00	18 000	90,00
Spółki stowarzyszone i pozostałe					
Mensa Magna S.A.	502 889	50 288,90	45,37	502 889	45,37
Prime Bit Games S.A.	4 440 000	444 000	34,36	4 440 000	34,36
„VISSAVI” Sp. z o.o.	21	10 500	15,79	21	15,79
ELQ S.A.	2 300 000	230 000	2,30	2 300 000	2,30
PLANTERIS Sp. z o.o.	163	300 000	1,13	163	1,13

Algo Trade AI sp. z o.o.

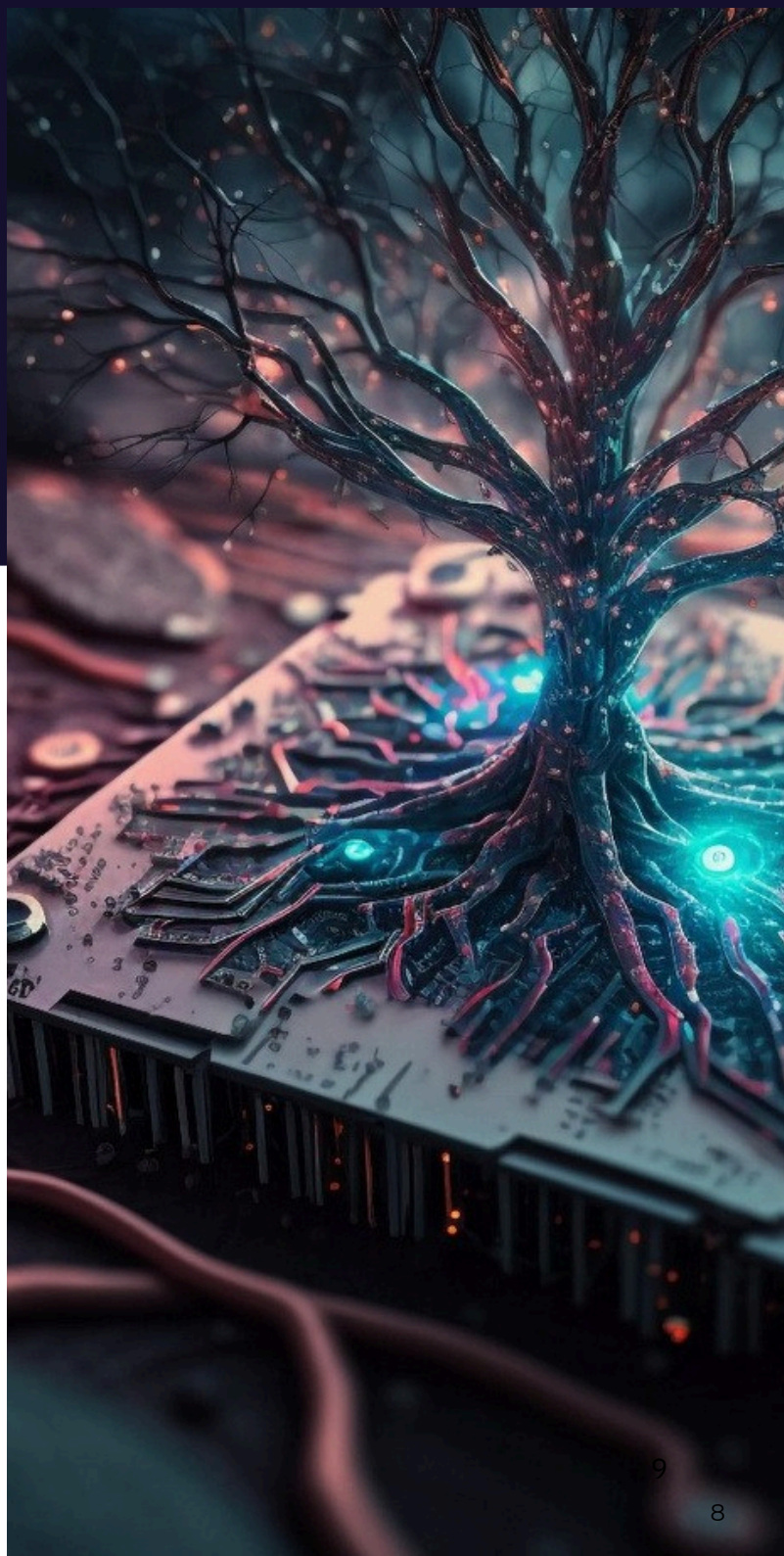
W dniu 20 listopada 2024 r. Sąd Rejonowy w Rzeszowie, XII Wydział Gospodarczy KRS zarejestrował spółkę pod firmą Algo Trade AI sp. z o.o. z siedzibą w Rzeszowie (dalej: "AT"), w której Spółka posiada status założyciela i większościowego udziałowca, tym samym AT stała się podmiotem zależnym od Spółki.

AT specjalizuje się w tworzeniu zaawansowanych algorytmów automatycznych opartych na sztucznej inteligencji. Rozwiązania AT analizują i wykonują transakcje na różnych rynkach finansowych, wykorzystując najnowocześniejsze technologie AI dla optymalizacji strategii handlowych, zapewniając maksymalną efektywność, precyzję i zyskowość.



Model biznesowy AT polega na udostępnianiu licencji innym podmiotom – głównie funduszom. AT może również tworzyć na zamówienie dla dużych podmiotów algorytmy dedykowane pod wybrane instrumenty. Oprogramowanie wykorzystuje również na własny użytek.

W dniu 30 sierpnia 2025 r. Spółka zawarła z AT umowę pożyczki, na podstawie której Spółka jako pożyczkodawca zobowiązała się do wypłacenia AT pożyczki do kwoty 5.000.000,00 zł, z przeznaczeniem na skalowanie i rozwój oprogramowania AT.



Mensa Magna S.A.

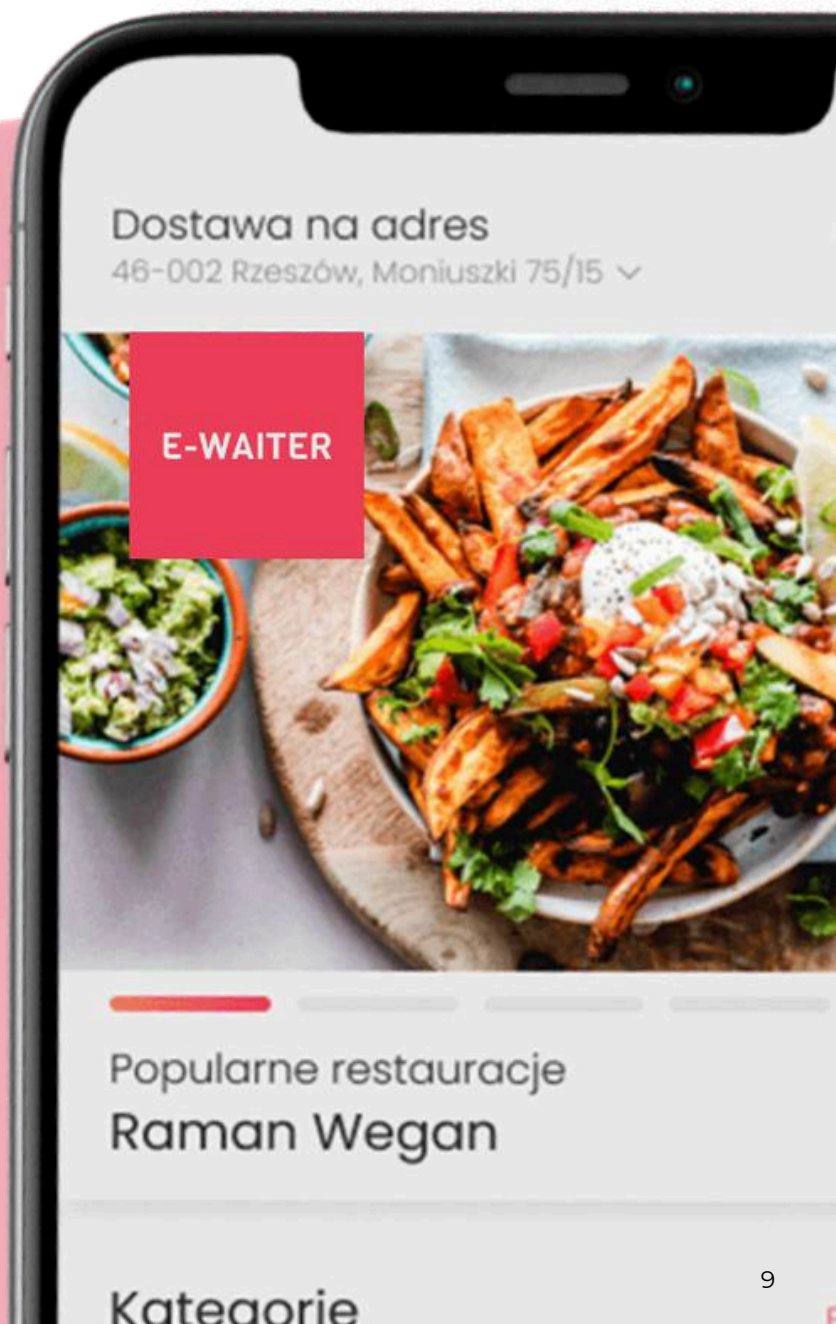
Spółka dokonała inwestycji, nabywając 450 000 akcji serii A firmy Mensa Magna S.A. („MM”), stanowiących 42,90% ogólnej liczby akcji za kwotę 1 012 500,00 zł. Akcje zostały nabyte od Spółki Prime Bit Investments S.A. w dniu 29.11.2023 r.

Ponadto Spółka zawarła z MM umowę objęcia 52 889 akcji na okaziciela serii C za łączną kwotę 1.290.015,00 zł, przez co zwiększyła się jej pozycja inwestycyjna w MM. Spółka działająca w obszarze IT i branży HoReCa. Jej głównym produktem jest aplikacja mobilna E WAITER, usprawniająca proces zamawiania jedzenia do stolika, pokoju lub na wynos. Spółka działa na rynku od 2022 roku i systematycznie rozwija portfolio produktów i usług dedykowanych branży HoReCa.

Z uwagi na to, że MM jest w trakcie rozwoju oprogramowania, które wymaga dalszych inwestycji, w szczególności poprzez pozyskanie inwestora branżowego, Zarząd Spółki w dniu 14 maja 2025 r. podjął uchwałę o ustanowieniu odpisu aktualizującego na wartość akcji MM w kwocie 1.397.340,00 zł.



Spółka działająca w obszarze IT i branży HoReCa. Jej głównym produktem jest aplikacja mobilna E- WAITER, usprawniająca proces zamawiania jedzenia do stolika, pokoju lub na wynos. Spółka działa na rynku od 2022 roku i systematycznie rozwija portfolio produktów i usług dedykowanych branży HoReCa.



Prime Bit Games S.A.

W dniu 28 maja 2024 r. Spółka zawarła z akcjonariuszem Spółki - Prime Bit Investments S.A. umowę nabycia 2.500.000 akcji spółki Prime Bit Games S.A. z siedzibą w Rzeszowie (dalej: PBG), po cenie 0,50 zł każda akcja, tj. za łączną kwotę 1.250.000,00 zł. PBG specjalizuje się w produkcji różnorodnych gier, w tym gier na zamówienie i marketingowych.

Ponadto w dniu 12 listopada 2024 r. Spółka zawarła z PBG umowę objęcia 1.940.000 akcji na okaziciela serii F, za łączną kwotę 970.000,00 zł, przez co istotnie zwiększyła się jej pozycja inwestycyjna w PBG.

Na początku br. PBG złożyła wniosek o ogłoszenie upadłości jednocześnie wnosząc o wstrzymanie rozpoznania tego wniosku do czasu prawomocnego zakończenia postępowania restrukturyzacyjnego, tj. postępowania o zatwierdzenie układu PBG. Zarząd PBG złożył przedmiotowy wniosek w związku z aktualną sytuacją finansową PBG, która spełniała znamiona zagrożenia niewypłacalnością.

Jednocześnie, w dniu 17 stycznia 2025 r. PBG zawarła umowę o sprawowaniu nadzoru nad przebiegiem postępowania o zatwierdzenie układu w postępowaniu o zatwierdzenie układu ze spółką Hamburga Sp. z o.o. i obwieszczono w Krajowym Rejestrze Zadłużonych o ustaleniu dnia układowego na 17 stycznia 2025 r., tym samym inicjując postępowanie o zatwierdzenie układu PBG.

W dniu 12 sierpnia 2025 r. Sąd Rejonowy w Rzeszowie, V Wydział Gospodarczy Sekcja ds. Upadłościowych i Restrukturyzacyjnych postanowieniem z dnia 12 sierpnia 2025 r. zatwierdził układ PBG z wierzycielami.

Konsekwencją powyższych działań, było podjęcie przez Zarząd Spółki dwóch uchwał w sprawie odpisów aktualizacyjnych:

- w dniu 13 lutego 2025 r. ustanowiono odpis na wartość aktywów PBG w kwocie 1.025.000,00 zł. Przed ustanowieniem odpisu PBG była wykazywana w księgach Spółki w koszcie nabycia wynoszącym 1.250.000,00 zł,
- w dniu 23 kwietnia 2025 r. ustanowiono odpis na wartość akcji PBG w kwocie 729.968,00 zł, który został ustanowiony w oparciu o średni kurs akcji z 6 miesięcy.



Spółka notowana na NewConnect, funkcjonująca od 2016 roku. Niezależny projektant, twórca i wydawca gier mobilnych, komputerowych i konsolowych. Świadczy również usługi w zakresie portingu, co-developmentu, projektowaniu grafik oraz gier na zamówienie.

VISSAVI Sp. z o.o.

W dniu 28 czerwca 2024 r. Spółka zawarła z akcjonariuszem Spółki - Prime Bit Investments S.A. umowę nabycia 21 udziałów spółki VISSAVI Sp. z o.o. z siedzibą w Rzeszowie (dalej: VISSAVI) za cenę 1.000.000,00 zł. Nabyte udziały stanowią ok. 15,79% w kapitale zakładowym VISSAVI.

VISSAVI to Polska marka modowa, obecna na rynku od ponad 20 lat. Przez lata Vissavi wypracowała unikalne know-how w zakresie konstrukcji, projektowania i technologii szycia. Cała produkcja odbywa się w Polsce w wyselekcjonowanych zakładach krawieckich. Firma posiada ponad 10 sklepów stacjonarnych i sklep e-commerce, który rozwija. VISSAVI chce poprzez użycie technologii AI zdobyć przewagę technologiczną oraz planuje ekspansję zagraniczną za pośrednictwem platformy e-commerce.

W październiku 2024 r. VISSAVI dokonało sprzedaży budynku za kwotę 6,15 mln zł, co pozwoliło spółce całkowicie się oddłużyć i zmniejszyć bieżące koszty funkcjonowania.



VISSAVI

Polska marka modowa, obecna na rynku od ponad 20 lat. Przez lata Vissavi wypracowała unikalne know-how w zakresie konstrukcji, projektowania i technologii szycia. Cała produkcja odbywa się w Polsce w wyselekcjonowanych zakładach krawieckich.

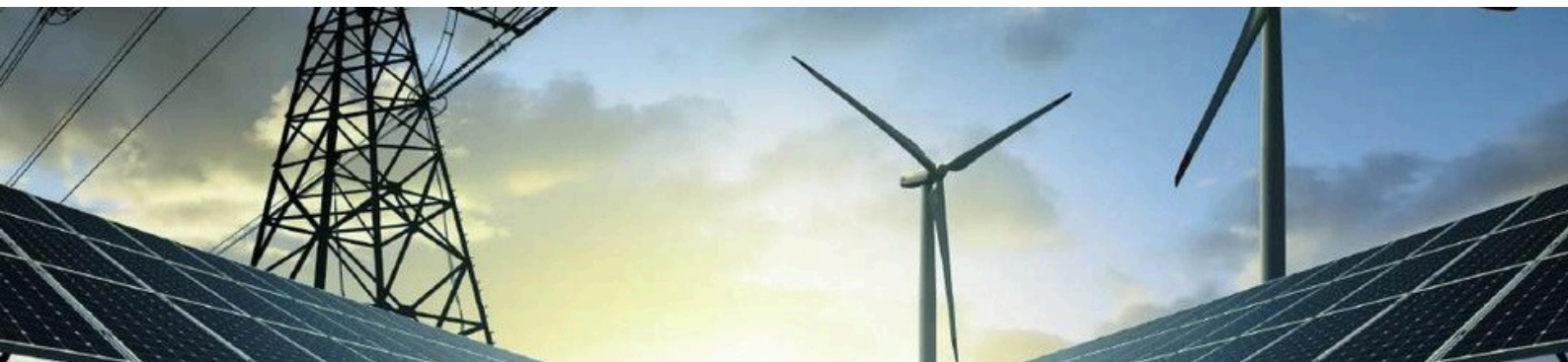


ELQ S.A.

ELQ S.A. to firma specjalizująca się w projektowaniu, realizacji oraz serwisie systemów zasilania i instalacji elektrycznych. Działa w sektorze energetycznym, oferując rozwiązania związane z infrastrukturą elektryczną, takie jak budowa stacji transformatorowych, systemów zasilania awaryjnego oraz automatyki przemysłowej. Firma obsługuje różne branże, w tym przemysł, energetykę, telekomunikację i budownictwo, dostarczając kompleksowe usługi inżynieryjne oraz produkty związane z elektryką i energetyką.

Pod koniec 2025 roku ELQ podjęła decyzję o rozszerzeniu działalności operacyjnej grupy kapitałowej o sektor Defence i rozpoczęła działania zmierzające do rozwoju kompetencji w zakresie systemów bezzałogowych (dronów), autonomicznych rozwiązań wsparcia oraz innych technologii o tzw. podwójnym zastosowaniu dual-use.

Z uwagi na to, że posiadane przez Spółkę akcje ELQ nie są zarejestrowane w depozycie papierów wartościowych, co uniemożliwia Spółce dysponowanie nimi, Zarząd Spółki w dniu 23 kwietnia 2025 r. podjął uchwałę o ustanowieniu odpisu aktualizującego na wartość akcji ELQ w kwocie 643.410,72 zł, co stanowi całościowy odpis.



PLANTERIS Sp. z o.o.

W dniu 8 listopada 2023 r. Spółka podpisała z firmą Planteris sp. z o.o. („Planteris”) list intencyjny, na podstawie którego wpłaciła zaliczkę w kwocie 300 000,00 zł („Zaliczka”) na poczet podwyższenia kapitału i objęcia udziałów w Planteris. W dniu 12 listopada 2024 r. Spółka zawarła z Planteris kolejny list intencyjny, w zakresie możliwości dalszego działania, w związku z wpłaconą Zaliczką. W dniu 20 marca 2025 r. Spółka objęła 163 nowe udziały Planteris za kwotę Zaliczki. Podwyższenie kapitału zakładowego Planteris obejmujące objęte przez Spółkę udziały, zostało zarejestrowane w KRS w dniu 27 listopada 2025 r.

Planteris jest producentem roślinnych zamienników mięsa.

APOLLO
ROŚLINNY
QURCZAK®



IV. KWARTALNE SKRÓCONE SPRAWOZDANIE FINANSOWE EMITENTA

4.1 Informacje o zasadach przyjętych przy sporządzaniu raportu kwartalnego.

Podstawa sporządzenia sprawozdania finansowego:

Zasady rachunkowości przyjęte przy sporządzaniu sprawozdania finansowego są zgodne z ustawą z 29 września 1994 r. o rachunkowości (Dz. U. z 2024 r. poz. 1863), zwaną dalej Ustawą, która określa między innymi zasady rachunkowości dla jednostek mających siedzibę lub miejsce sprawowania zarządu na terytorium Rzeczypospolitej Polskiej oraz z Rozporządzeniem Ministra Finansów z 12 grudnia 2001 r. w sprawie wyceny, zakresu ujawniania i sposobu prezentacji instrumentów finansowych (Dz. U. z 2001 r. nr 149, poz. 1674, z późniejszymi zmianami).

Dane finansowe za rok 2025 nie zostały zbadane przez biegłego rewidenta.

Zasady wyceny aktywów i pasywów:

Poszczególne składniki aktywów i pasywów wycenia się stosując rzeczywiście poniesione na ich nabycie koszty, z zachowaniem zasady ostrożności.

1. Środki pieniężne

Krajowe środki pieniężne w kasie i na rachunkach bankowych wycenia się według wartości nominalnej:

- wpływ walut na dewizowy rachunek bankowy wycenia się wg kursów kupna walut, stosowanych na ten dzień przez bank prowadzący rachunek dewizowy,
- rozchód walut wycenia się według kursu sprzedaży banku stosowanego na dzień ich rozchodu,
- na dzień bilansowy środki pieniężne wycenia się według średniego kursu ustalonego przez NBP na ten dzień,
- ustalone na koniec dnia różnice kursowe wpływają na wynik finansowy, a mianowicie:
 - a) dodatnie – jako przychody finansowe z operacji finansowych,
 - b) ujemne – jako koszty finansowe z operacji finansowych.

Do wyceny rozchodu waluty z rachunku walutowego stosuje się kurs historyczny (jako kurs faktycznie zastosowany). Kurs historyczny jest to kurs, po którym dokonano wyceny waluty w dniu jej wpływu na rachunek walutowy.

Dokonując wyceny rozchodu walut z rachunku walutowego według kursu historycznego Spółka stosuje metodę FIFO, tzn. „pierwsze przyszło, pierwsze wyszło”. Inwentaryzacja środków pieniężnych w kasie jest przeprowadzana w formie spisu z natury.

Inwentaryzacja środków pieniężnych na rachunkach bankowych jest przeprowadzana poprzez potwierdzenie sald z bankiem.

Inwentaryzacja innych środków pieniężnych oraz innych aktywów pieniężnych jest przeprowadzana poprzez porównywanie danych ewidencyjnych z dokumentami.

2. Należności i zobowiązania.

- Należności i zobowiązania (w tym z tytułu kredytów i pożyczek) w walucie polskiej wykazywane są według wartości podlegającej zapłacie.
- Należności i zobowiązania w walutach obcych w momencie powstania ujmowane są według średniego kursu ustalonego przez NBP dla danej waluty obcej.
- Dodatnie lub ujemne różnice kursowe powstające w dniu płatności, wynikające z różnicy pomiędzy kursem waluty na ten dzień, a kursem waluty w dniu powstania należności lub zobowiązania odnoszone są odpowiednio na przychody lub koszty operacji finansowych.
- Nierozliczone na dzień bilansowy należności i zobowiązania w walucie obcej wycenia się po obowiązującym na dany dzień średnim kursie ustalonym dla obcej waluty przez NBP.
- Wartość należności aktualizuje się uwzględniając stopień prawdopodobieństwa ich zapłaty poprzez dokonanie odpisu aktualizującego.

Odpisy aktualizujące należności spółka tworzy na:

- należności od dłużników postawionych w stan likwidacji lub upadłości do wysokości należności nie objętych gwarancją lub innym zabezpieczeniem należności zgłoszonej likwidatorowi lub sędziemu komisarzowi w postępowaniu upadłościowym,
- należności od dłużników w przypadku oddalenia wniosku o ogłoszenie upadłości, jeżeli majątek dłużnika nie wystarcza na zaspokojenie kosztów postępowania upadłościowego w wysokości 100% należności,
- należności kwestionowane przez dłużników (sporne) oraz należności skierowane do postępowania sądowego w wysokości 100% należności,
- należności, z których zapłatą dłużnik zwleka, a zapłata nie jest prawdopodobna w wysokości 100% należności,
- inwentaryzacja należności i zobowiązań następuje w drodze pisemnego potwierdzenia sald z kontrahentami.

Akcje i udziały w jednostkach podporządkowanych zaliczone do aktywów trwałych wycenia się według ceny nabycia. W przypadku trwałej utraty wartości, nie później niż na koniec okresu sprawozdawczego, wartość udziałów i akcji pomniejsza się o odpis wyrażający trwałą utratę wartości.

3. Trwała utrata wartości aktywów.

Na każdy dzień bilansowy ocenia się czy istnieją obiektywne dowody wskazujące na trwałą utratę wartości składnika bądź grupy aktywów. Jeśli takie dowody istnieją, ustala się szacowaną, możliwą do odzyskania wartość składnika aktywów i dokonuje się odpisu aktualizującego z tytułu utraty wartości, w kwocie równej różnicy między wartością możliwą do odzyskania i wartością bilansową. Strata wynikająca z utraty wartości jest ujmowana w rachunku zysków i strat. W przypadku, gdy skutki uprzednio dokonanego przeszacowania aktywów ujęto jako kapitał z aktualizacji wyceny, to strata pomniejsza wysokość tego kapitału, a pozostała część straty jest odnoszone na rachunek zysków i strat.

4. Aktywa oraz zobowiązania finansowe przeznaczone do obrotu.

Papiery wartościowe notowane na GPW oraz na rynku alternatywnym NewConnect są wyceniane według wartości godziwej. Za wartość godziwą papierów wartościowych notowanych na GPW uznaje się ceny rynkowe, tj. kurs zamknięcia GPW ostatniego dnia sesji danego okresu sprawozdawczego. NewConnect nie jest rynkiem regulowanym, jednakże spółki na nim notowane spełniają wymogi niezbędne do uznania spółki za publiczną. Cena akcji takiej spółki powinna odzwierciedlać wartość godziwą akcji. W związku z powyższym za wartość godziwą papierów wartościowych notowanych na New Connect uznaje się również cenę rynkową, tj. kurs zamknięcia NewConnect. Z uwagi na ograniczoną płynność akcje spółki ELQ S.A. wyceniane są w oparciu o historyczny koszt nabycia. Papiery wartościowe nienotowane na GPW S.A. wyceniane są według cen nabycia skorygowanych o trwałą utratę wartości. Sprzedaż papierów wartościowych następuje wg zasady FIFO, tzn. "pierwsze przyszło, pierwsze wyszło". Wynik na zbyciu akcji jest różnicą przychodu ze sprzedaży i wartości godziwej papierów według wyceny na ostatni dzień kwartału poprzedzającego transakcję sprzedaży i zaprezentowany zgodnie z opisaną zasadą w rachunku zysków i strat w przychodach lub kosztach z działalności podstawowej.

Krótkoterminowe dłużne papiery wartościowe przeznaczone do obrotu wycenia się wg ceny nabycia skorygowanej o naliczone odsetki, dyskonto, premie, jednak nie wyżej niż cena sprzedaży netto; jeżeli tak określona wartość jest wyższa od ceny sprzedaży netto, różnicę zalicza się do kosztów finansowych.

Nabyte udziały, akcje oraz inne aktywa finansowe przeznaczone do obrotu ujmuje się w księgach rachunkowych na dzień ich nabycia lub powstania według cen nabycia.

Na dzień bilansowy aktywa oraz zobowiązania finansowe przeznaczone do obrotu są wyceniane do wartości godziwej. Skutki zmian wartości inwestycji krótkoterminowych, z wyłączeniem pozycji zabezpieczanych i instrumentów zabezpieczających, wpływają w pełnej wysokości odpowiednio na przychody lub koszty finansowe.

Inwentaryzacja aktywów finansowych przeznaczonych do obrotu jest przeprowadzana w formie potwierdzenia sald.

5. Aktywa i zobowiązania finansowe utrzymywane do terminu zapadalności, pożyczki udzielone i należności własne.

Aktywa oraz zobowiązania finansowe utrzymywane do terminu zapadalności, pożyczki udzielone i należności własne wycenia się wg metody zamortyzowanego kosztu z uwzględnieniem efektywnej stopy procentowej. Skutki wyceny odnosi się w przychody lub koszty finansowe. Inwentaryzacja aktywów oraz zobowiązań finansowych utrzymywanych do terminu zapadalności jest przeprowadzana w formie potwierdzenia sald.

6. Aktywa finansowe dostępne do sprzedaży.

Aktywa finansowe dostępne do sprzedaży wycenia się w wartości godziwej zaś skutki przeszacowania odnosi się na kapitał (fundusz) z aktualizacji wyceny.

Inwentaryzacja aktywów finansowych dostępnych do sprzedaży jest przeprowadzana w formie potwierdzenia sald. Przy wycenie rozchodu instrumentów finansowych dostępnych do sprzedaży stosuje się metodę FIFO, tzn. "pierwsze przyszło, pierwsze wyszło". Wynik na sprzedaży jest sumą sprzedaży pomniejszoną o koszt własny sprzedaży wg opisanej zasady.

7. Wartości niematerialne i prawne.

Wartości niematerialne i prawne wycenia się według cen nabycia lub kosztów wytworzenia pomniejszonych o dotychczasowe odpisy umorzeniowe. Odpisy amortyzacyjne są dokonywane przy zastosowaniu metody liniowej.

Mając na uwadze zasadę istotności wynikającą z art. 4 ust. 4 UoR potwierdzoną postanowieniem art. 16d ustawy o podatku dochodowym od osób prawnych, dla wartości niematerialnych i prawnych o wartości do 10 000 zł, wartości niematerialne i prawne o wartości do 10 000 zł, traktowane jako nisko cenne składniki majątku, zalicza się do materiałów i księguje bezpośrednio w zużycie materiałów z pominięciem ewidencji bilansowej. Inwentaryzacja wartości niematerialnych i prawnych jest przeprowadzana w formie porównania danych ewidencyjnych z dokumentacją.

8. Rzeczowe aktywa trwałe.

Środki trwałe oraz środki trwałe w budowie wycenia się według cen nabycia lub kosztów wytworzenia pomniejszonych o dotychczasowe odpisy umorzeniowe. Spółka prowadzi ewidencję środków trwałych, do których zalicza się składniki mienia, przy czym dla środków trwałych o wartości do 10 000 zł ustala się odpisy amortyzacyjne jednorazowo w miesiącu oddania ich do użytkowania, zgodnie z art. 32 ust. 6 UoR. Zasady amortyzacji środków trwałych są zgodne z ustawą o podatku dochodowym od osób prawnych.

Odpisy amortyzacyjne są dokonywane przy zastosowaniu metody liniowej. Jednostka stosuje odrębne stawki dla amortyzacji bilansowej i podatkowej. Odpisy amortyzacji dokonywane są zgodnie z planem amortyzacji sporządzonym odrębnie dla amortyzacji bilansowej i podatkowej.

Inwentaryzacja rzeczowych aktywów trwałych jest przeprowadzana w formie spisu z natury.



9. Rozliczenia międzyokresowe.

Rozliczenia międzyokresowe czynne ustala się w wysokości kosztów przypadających na następne okresy sprawozdawcze. Jeżeli wartość otrzymanych finansowych składników majątku jest niższa niż zobowiązania na nie, w tym również z tytułu rozliczenia międzyokresowe kosztów. Odpisuje się je w koszty w równych ratach w ciągu okresu, na jaki zaciągnięto zobowiązanie. Do kosztów rozliczanych w czasie zalicza się przede wszystkim: opłacone z góry prenumeraty, składki na ubezpieczenia majątkowe, czynsze, koszty emisji nowych akcji.

Rozliczenia międzyokresowe bierne ustala się w wysokości przypadającej na bieżący okres sprawozdawczy:

- ściśle oznaczonych świadczeń wykonywanych na rzecz spółki, lecz jeszcze niestanowiących zobowiązania,
- prawdopodobnych kosztów, których kwota bądź data powstania zobowiązania z ich tytułu nie jest jeszcze znana.

Przewidywane, lecz nieponiesione, wydatki objęte biernymi rozliczeniami międzyokresowymi zwiększają na bieżąco koszty, nie później niż do końca roku obrachunkowego następnego po roku ich ustalenia.

Spółka dokonuje biernych rozliczeń międzyokresowych kosztów w wysokości prawdopodobnych zobowiązań przypadających na bieżący okres sprawozdawczy wynikających ze świadczeń wykonanych na rzecz Spółki przez kontrahentów oraz z obowiązku wykonania związanych z bieżącą działalnością przyszłych świadczeń wobec nieznanymi osobami, których kwotę można oszacować, choć data powstania zobowiązania z ich tytułu nie jest jeszcze znana. Na składniki aktywów, co do których istnieje podejrzenie, że w dającej się przewidzieć przyszłości nie będą przynosić korzyści ekonomicznych, Spółka będzie dokonywała odpisu z tytułu trwałej utraty ich wartości. W związku z przejściowymi różnicami między wykazywaną w księgach rachunkowych wartością aktywów i pasywów a ich wartością podatkową oraz stratą podatkową możliwą do odliczenia w przyszłości, jednostka ustala aktywa z tytułu odroczonego podatku dochodowego. Aktywa z tytułu odroczonego podatku dochodowego ustala się w wysokości kwoty przewidzianej w przyszłości do odliczenia od podatku dochodowego w związku z ujemnymi różnicami przejściowymi, które spowodują w przyszłości zmniejszenie podstawy obliczenia podatku dochodowego oraz straty podatkowej możliwej do odliczenia. Wysokość aktywów z tytułu odroczonego podatku dochodowego ustala się przy uwzględnieniu stawek podatku dochodowego obowiązujących w roku powstania obowiązku podatkowego. Inwentaryzacja rozliczeń międzyokresowych jest przeprowadzana w formie porównania danych ewidencyjnych z dokumentacją.

10. Kapitały własne.

Kapitał zakładowy wykazuje się w wysokości określonej w umowie lub statucie i wpisanej w rejestrze sądowym. Zadeklarowane, lecz niewniesione wkłady kapitałowe ujmuje się jako należne wpłaty na poczet kapitału. Kapitał zapasowy tworzony jest z odpisów z czystego zysku rocznego Spółki. Ponadto do kapitału zapasowego zalicza się również nadwyżkę powstałą w wyniku sprzedaży akcji powyżej ich wartości nominalnej po potrąceniu kosztów emisji. Inwentaryzacja kapitałów własnych jest przeprowadzana w formie porównania danych ewidencyjnych z dokumentacją.

11. Rezerwy

Rezerwy - zgodnie z art. 3 ust. 1 pkt 21 ustawy to - zobowiązania, których termin wymagalności lub kwota nie są pewne. Jednostka tworzy rezerwy zgodnie z obowiązkiem prawnym lub zwyczajowo oczekiwanym obowiązkiem handlowym, to jest wtedy, gdy występuje na tyle duże prawdopodobieństwo, że zajdzie konieczność wywiązania się jednostki z ciążącego na niej obowiązku, a koszty lub straty wymagające poniesienia dla wywiązania się z tego obowiązku są na tyle znaczące, że ich nieuwzględnienie w wyniku finansowym tego okresu, w którym obowiązek powstał, spowodowałoby istotne zniekształcenie obrazu sytuacji majątkowej, finansowej i wyniku finansowego jednostki.

W związku z przejściowymi różnicami między wykazywaną w księgach rachunkowych wartością aktywów i pasywów, a ich wartością podatkową oraz stratą podatkową możliwą do odliczenia w przyszłości, jednostka tworzy rezerwę z tytułu odroczonego podatku dochodowego.

Rezerwę z tytułu odroczonego podatku dochodowego tworzy się w wysokości kwoty podatku dochodowego wymagającej w przyszłości zapłaty w związku z występowaniem dodatnich różnic przejściowych, tj. różnic, które spowodują zwiększenie podstawy obliczenia podatku dochodowego w przyszłości. Wysokość rezerwy z tytułu odroczonego podatku dochodowego ustala się przy uwzględnieniu stawek podatku dochodowego obowiązujących w roku powstania obowiązku podatkowego. Inwentaryzacja rezerw jest przeprowadzana w formie porównania danych ewidencyjnych z dokumentacją.

12. Przychody ze sprzedaży.

Przychodem z tytułu świadczenia usług jest kwota należna z tego tytułu od odbiorcy, pomniejszona o podatek od towarów i usług (VAT) oraz rabaty.

13. Pozostałe przychody i koszty operacyjne.

Pozostałe przychody i koszty operacyjne są to przychody i koszty niezwiązane bezpośrednio z podstawową działalnością Spółki.

14. Przychody i koszty finansowe.

Przychody finansowe są to należne przychody z operacji finansowych, natomiast koszty finansowe są to poniesione koszty operacji finansowych. Ujemne różnice kursowe oraz odsetki od zobowiązań i kredytów inwestycyjnych po oddaniu inwestycji do użytkowania obciążają koszty operacji finansowych.

15. Podatek dochodowy.

Zobowiązania z tytułu podatku dochodowego naliczane są zgodnie z przepisami ustawy o podatku dochodowym od osób prawnych. Podatek dochodowy od osób prawnych jest obliczany w oparciu o zysk brutto ustalony na podstawie przepisów o rachunkowości, skorygowany o przychody niestanowiące przychodów podlegających opodatkowaniu oraz koszty niestanowiące kosztów uzyskania przychodów.

16. Wynik finansowy

Na wynik finansowy składają się: wynik na działalności podstawowej, wynik na pozostałej działalności operacyjnej, wynik na działalności finansowej, obowiązkowe obciążenia wyniku.

17. Rachunek zysków i strat.

Spółka prowadzi ewidencję kosztów w układzie rodzajowym oraz sporządza rachunek zysków i strat w wariantcie porównawczym.

18. Rachunek przepływów pieniężnych.

Rachunek przepływów pieniężnych sporządzono metodą pośrednią.

4.2 Bilans (w zł)

AKTYWA	31.03.2026	31.03.2025
A. AKTYWA TRWAŁE	9 566 823,88	5 366 345,00
I. Wartości niematerialne i prawne	-	-
1. Koszty zakończonych prac rozwojowych	-	-
2. Wartość firmy	-	-
3. Inne wartości niematerialne i prawne	-	-
4. Zaliczki na wartości niematerialne i prawne	-	-
II. Rzeczowe aktywa trwałe	-	-
1. Środki trwałe	-	-
a) grunty (w tym prawo wieczystego użytkowania gruntu)	-	-
b) budynki, lokale i obiekty inżynierii lądowej i wodnej	-	-
c) urządzenia techniczne i maszyny	-	-
d) środki transportu	-	-
e) inne środki trwałe	-	-
2. Środki trwałe w budowie	-	-
3. Zaliczki na środki trwałe w budowie	-	-
III. Należności długoterminowe	-	-
1. Od jednostek powiązanych	-	-
2. Od pozostałych jednostek, w których jednostka posiada zaangażowanie w kapitale	-	-
3. Od pozostałych jednostek	-	-
IV. Inwestycje długoterminowe	8 941 372,88	4 640 612,00
1. Nieruchomości	-	-
2. Wartości niematerialne i prawne	-	-
3. Długoterminowe aktywa finansowe	7 891 372,88	3 590 612,00
a) w jednostkach powiązanych	5 031 307,45	900 000,00

- udziały lub akcje	900 000,00	900 000,00
- inne papiery wartościowe	-	-
- udzielone pożyczki	4 131 307,45	-
- inne długoterminowe aktywa finansowe	-	-
b) w pozostałych jednostkach, w których jednostka posiada zaangażowanie w kapitale	1 550 065,43	1 380 612,00
- udziały lub akcje	1 544 001,00	1 380 612,00
- inne papiery wartościowe	-	-
- udzielone pożyczki	6 064,43	-
- inne długoterminowe aktywa finansowe	-	-
c) w pozostałych jednostkach	1 310 000,00	1 310 000,00
- udziały lub akcje	1 310 000,00	1 310 000,00
- inne papiery wartościowe	-	-
- udzielone pożyczki	-	-
- inne długoterminowe aktywa finansowe	-	-
4. Inne inwestycje długoterminowe	1 050 000,00	1 050 000,00
V. Długoterminowe rozliczenia międzyokresowe	625 451,00	725 733,00
1. Aktywa z tytułu odroczonego podatku dochodowego	625 451,00	725 733,00
2. Inne rozliczenia międzyokresowe	-	-
B. AKTYWA OBROTOWE	29 763,51	1 755 507,37
I. Zapasy	-	-
1. Materiały	-	-
2. Półprodukty i produkty w toku	-	-
3. Produkty gotowe	-	-
4. Towary	-	-
5. Zaliczki na dostawy	-	-

II. Należności krótkoterminowe	20 800,00	1 755 507,37
1. Należności od jednostek powiązanych	-	-
a) z tytułu dostaw i usług, o okresie spłaty:	-	-
- do 12 miesięcy	-	-
- powyżej 12 miesięcy	-	-
b) inne	-	-
2. Należności od pozostałych jednostek, w których jednostka posiada zaangażowanie w kapitale	-	-
a) z tytułu dostaw i usług, w okresie spłaty:	-	-
- do 12 miesięcy	-	-
- powyżej 12 miesięcy	-	-
b) inne	-	-
3. Należności od pozostałych jednostek	20 800,00	1 755 507,37
a) z tytułu dostaw i usług, w okresie spłaty:	-	-
- do 12 miesięcy	-	-
- powyżej 12 miesięcy	-	-
b) z tytułu podatków, dotacji, ceł, ubezpieczeń społecznych i zdrowotnych oraz innych tytułów publicznoprawnych	-	-
c) inne	20 800,00	1 755 507,37
d) dochodzone na drodze sądowej	-	-
III. Inwestycje krótkoterminowe	41,08	22 989,29
1. Krótkoterminowe aktywa finansowe	41,08	22 989,29
a) w jednostkach powiązanych	-	-
- udziały lub akcje	-	-
- inne papiery wartościowe	-	-
- udzielone pożyczki	-	-
- inne krótkoterminowe aktywa finansowe	-	-

b) w pozostałych jednostkach	-	22 769,02
- udziały lub akcje	-	2 458,31
- inne papiery wartościowe	-	-
- udzielone pożyczki	-	20310,71
- inne krótkoterminowe aktywa finansowe	-	-
c) środki pieniężne i inne aktywa pieniężne	41,08	220,27zł
- środki pieniężne w kasie i na rachunkach	41,08	220,27zł
- inne środki pieniężne	-	-
- inne aktywa pieniężne	-	-
2. Inne inwestycje krótkoterminowe	-	-
IV. Krótkoterminowe rozliczenia międzyokresowe	8 922,43	6 750,00zł
C. Należne wpłaty na kapitał (fundusz) podstawowy	-	-
D. Udziały (akcje) własne	-	-
AKTYWA RAZEM	9 596 587,39	7 151 591,66

PASYWA	31.03.2026	31.03.2025
A. KAPITAŁ (FUNDUSZ) WŁASNY	7 770 976,72	6 780 763,95
I. Kapitał (fundusz) podstawowy	11 680 000,00	11 370 000,00
II. Kapitał (fundusz) zapasowy	18 334 029,40	16 314 150,39
III. Kapitał (fundusz) z aktualizacji wyceny	-2 110 138,00	-2 553 142,00
IV. Pozostałe kapitały (fundusze) rezerwowe	0,00	2 200 000,00
V. Zysk (strata) z lat ubiegłych	-20 095 680,08	-20 452 793,82
VI. Zysk (strata) netto	-37 234,60	97 450,62
Odpisy z zysku netto w ciągu roku obrotowego (-)	-	-
B. ZOBOWIĄZANIA I REZERWY NA ZOBOWIĄZANIA	1 825 610,67	370 827,71
I. Rezerwy na zobowiązania	74 927,00	24 100,00
1. Rezerwa z tytułu odroczonego podatku dochodowego	31 706,00	-
2. Rezerwa na świadczenia emerytalne i podobne	-	-
- długoterminowa	-	-
- krótkoterminowa	-	-
3. Pozostałe rezerwy	43 211,00	24 100,00
- długoterminowe	-	-
- krótkoterminowe	43 211,00	24 100,00
II. Zobowiązania długoterminowe	-	-
1. Wobec jednostek powiązanych	-	-
2. Wobec pozostałych jednostek, w których jednostka posiada zaangażowanie w kapitale	-	-
3. Wobec pozostałych jednostek	-	-
a) kredyty i pożyczki	-	-
b) z tytułu emisji dłużnych papierów wartościowych	-	-
c) inne zobowiązania finansowe	-	-

d) zobowiązania wekslowe	-	-
e) inne	-	-
III. Zobowiązania krótkoterminowe	1 750 683,67	346 727,71
1. Zobowiązania wobec jednostek powiązanych	-	-
a) z tytułu dostaw i usług, o okresie wymagalności	-	-
- do 12 miesięcy	-	-
- powyżej 12 miesięcy	-	-
b) inne	-	-
2. Zobowiązania wobec pozostałych jednostek, w których jednostka posiada zaangażowanie w kapitale	-	-
a) z tytułu dostaw i usług, o okresie wymagalności:	-	-
- do 12 miesięcy	-	-
- powyżej 12 miesięcy	-	-
b) inne	-	-
3. Zobowiązania wobec pozostałych jednostek	1 750 683,67	346 727,71
a) kredyty i pożyczki	-	-
b) z tytułu emisji dłużnych papierów wartościowych	-	-
c) inne zobowiązania finansowe	1 682 450,00	248 200,00
d) z tytułu dostaw i usług, o okresie wymagalności:	61 542,49	51 116,64
- do 12 miesięcy	61 542,49	51 116,64
- powyżej 12 miesięcy	-	-
e) zaliczki otrzymane na dostawy i usługi	-	-
f) zobowiązania wekslowe	-	-
g) z tytułu podatków, ceł, ubezpieczeń społecznych i zdrowotnych oraz innych tytułów publicznoprawnych	1 480,89	46 707,27
h) z tytułu wynagrodzeń	5 166,80	-
i) inne	43,49	703,8

4. Fundusze specjalne	-	-
IV. Rozliczenia międzyokresowe	-	-
1. Ujemna wartość firmy	-	-
2. Inne rozliczenia międzyokresowe	-	-
- długoterminowe	-	-
- krótkoterminowe	-	-
PASYWA RAZEM	9 596 587,39	7 151 591,66



4.3 Rachunek zysków i strat – wariant porównawczy (w zł)

RACHUNEK ZYSKÓW I STRAT	01.01.2026 31.03.2026	01.01.2025 31.03.2025
A. Przychody netto ze sprzedaży i zrównane z nimi, w tym:	-	-
- od jednostek powiązanych	-	-
I. Przychody netto ze sprzedaży produktów	-	-
II. Zmiana stanu produktów (zwiększenie – wartość dodatnia,	-	-
III. Koszt wytworzenia produktów na własne potrzeby jednostki	-	-
IV. Przychody netto ze sprzedaży towarów i materiałów	-	-
B. Koszty działalności operacyjnej	61 678,16	73 320,94
I. Amortyzacja	-	-
II. Zużycie materiałów i energii	-	-
III. Usługi obce	31 288,87	57 517,19
IV. Podatki i opłaty	24 001,60	12 703,14
V. Wynagrodzenia	6 387,69	2 590,97
VI. Ubezpieczenia społeczne i inne świadczenia	-	509,64
VII. Pozostałe koszty rodzajowe	-	-
VIII. Wartość sprzedanych towarów i materiałów	-	-
C. Zysk (strata) ze sprzedaży (A-B)	-61 678,16	-73 320,94
D. Pozostałe przychody operacyjne	-	-
I. Zysk z tytułu rozchodu niefinansowych aktywów trwałych	-	-
II. Dotacje	-	-
III. Aktualizacja wartości aktywów niefinansowych	-	-
IV. Inne przychody operacyjne	9 138,00	36 640,07

4.3 Rachunek zysków i strat – wariant porównawczy (w zł)

E. Pozostałe koszty operacyjne	-	-
I. Strata z tytułu rozchodu niefinansowych aktywów trwałych	-	-
II. Aktualizacja wartości aktywów niefinansowych	-	-
III. Inne koszty operacyjne	-	-
F. Zysk (strata) z działalności operacyjnej (C+D-E)	-61 678,16	-73 320,94
G. Przychody finansowe	68 093,01	310,71
I. Dywidendy i udziały w zyskach	-	-
a) od jednostek powiązanych	-	-
b) od jednostek pozostałych	-	-
II. Odsetki	68 093,01	310,71
III. Zysk z tytułu rozchodu aktywów finansowych	-	-
IV. Aktualizacja wartości aktywów finansowych	-	-
V. Inne	-	-
H. Koszty finansowe	31 143,45	25 289,39
I. Odsetki	-	633,39
II. Strata z tytułu rozchodu aktywów finansowych	31 143,45	24656
III. Aktualizacja wartości aktywów finansowych	-	-
IV. Inne	-	-
I. Zysk (strata) brutto (F+G-H)	-24 728,60	-98 299,62
J. Podatek dochodowy	12 506,00	849,00
K. Pozostałe obowiązkowe zmniejszenia zysku (zwiększenia straty)	-	-
L. Zysk (strata) netto (I-J-K)	-37 234,60	-97 450,62

4.4 Rachunek przepływu pieniężnych (w zł)

Przepływy środków pieniężnych	01.01.2026 31.03.2026	01.01.2025 31.03.2025
A. Przepływy środków pieniężnych z działalności operacyjnej		
I. Zysk (strata) netto	-37 234,60	-97 450,62
II. Korekty razem	-7 428,46	26 096,46
1. Amortyzacja	-	-
2. Zyski (straty) z tytułu różnic kursowych	-	-
3. Odsetki i udziały w zyskach (dywidendy)	-68 093,01	-310,71
4. Zysk (strata) z działalności inwestycyjnej	31 143,45	-
5. Zmiana stanu rezerw	33 977,00	4 465,00
6. Zmiana stanu zapasów	-	-
7. Zmiana stanu należności	-	15 878,38
8. Zmiana stanu zobowiązań krótkoterminowych, z wyjątkiem pożyczek i kredytów	20 979,66	13 335,46
9. Zmiana stanu rozliczeń międzyokresowych	-27 077,56	-7 271,21
10. Inne korekty	1 642,00	-
III. Przepływy pieniężne netto z działalności operacyjnej (I+II)	-44 663,06	-71 353,70
B. Przepływy środków pieniężnych z działalności inwestycyjnej		
I. Wpływy	67 006,55	927000
1. Zbycie wartości niematerialnych i prawnych oraz rzeczowych aktywów	-	-
2. Zbycie inwestycji w nieruchomości oraz wartości	-	-
3. Z aktywów finansowych, w tym:	37 606,55	727 000,00
a) w jednostkach powiązanych	37 606,55	727 000,00
b) w pozostałych jednostkach	-	-

4. Inne wpływy inwestycyjne		-
II. Wydatki	40 000,00	920 000,00
1. Nabycie wartości niematerialnych i prawnych oraz rzeczowych	-	-
2. Inwestycje w nieruchomości oraz wartości niematerialne i prawne	-	-
3. Na aktywa finansowe, w tym:	40 000,00	920 000,00
a) w jednostkach powiązanych	40 000,00	900 000,00
b) w pozostałych jednostkach	-	20 000,00
4. Inne wydatki inwestycyjne	-	-
III. Przepływy pieniężne netto z działalności inwestycyjnej (I-II)	27 006,55	7 000,00
C. Przepływy środków pieniężnych z działalności finansowej		
I. Wpływy	17 000,00	41 000,00
1. Wpływy netto z wydania udziałów (emisji akcji) i innych instrumentów kapitałowych oraz dopłat do kapitału	-	-
2. Kredyty i pożyczki	-	-
3. Emisja dłużnych papierów wartościowych	-	-
4. Inne wpływy finansowe	17 000,00	41 000,00
II. Wydatki	-	-
1. Nabycie udziałów (akcji) własnych	-	-
2. Dywidendy i inne wypłaty na rzecz właścicieli	-	-
3. Inne niż wypłaty na rzecz właścicieli,	-	-
4. Spłaty kredytów i pożyczek	-	-
5. Wykup dłużnych papierów wartościowych	-	-
6. Z tytułu innych zobowiązań finansowych	-	-

7. Płatności zobowiązań z tytułu umów leasingu finansowego	-	-
8. Odsetki	-	-
9. Inne wydatki finansowe	-	-
III. Przepływy pieniężne netto z działalności finansowej (I-II)	17 000,00	41 000,00
D. Przepływy pieniężne netto razem (A.III.+B.III+C.III)	-656,51	-23 353,70
E. Bilansowa zmiana stanu środków pieniężnych	-656,51	-23 353,70
F. Środki pieniężne na początek okresu	697,59	23 573,97
G. Środki pieniężne na koniec okresu (F+D)	41,08	220,27
- o ograniczonej możliwości dysponowania	-	-

4.5 Zestawienie zmian w kapitale własnym (w zł)

Zestawienie zmian w kapitale własnym	01.01.2026 31.03.2026	01.01.2025 31.03.2025
I. Kapitał (fundusz) własny na początek okresu	7 806 348,32	9 225 548,05
- zmiany przyjętych zasad (polityki) rachunkowości	-	-
- korekta kap. własnego na początek okresu (BO)	1 863,00	-1215488,48
Ia. Kapitał (fundusz) własny na początek okresu (BO) po korektach	7 808 211,32	8 010 059,57
1. Kapitał (fundusz) podst. na początek okresu	11 680 000,00	11 370 000,00
1.1. Zmiany kapitału (funduszu) podstawowego	-	-
1.2. Kapitał (fundusz) podst. na koniec okresu	11 680 000,00	11 370 000,00
2. Kapitał (fundusz) zapasowy na początek okresu	18 334 029,40	16 314 150,39
2.1. Korekta kap. zapas. na początek okresu (BO)	-	-
2.2. zwiększenie z tytułu nadwyżki nad wartością nominalną (Agio)	-	-
2.3. zmniejszenie z tytułu pokrycia straty	-	-
2.4. Kapitał (fundusz) zapasowy na koniec okresu	18 334 029,40	16 314 150,39
3. Kapitał (fundusz) z aktualizacji wyceny na początek okresu	-2 110 138,00	-
3.1. Zmiany kapitału (funduszu) z aktualizacji wyceny	-	-2 553 142,00
3.2. Kapitał (fundusz) z aktualizacji wyceny na koniec okresu	-2 110 138,00	-2 553 142,00
4. Pozostałe kapitały (fundusze) rezerwowe na początek okresu	-	2 300 000,00
4.1. Zmiany pozostałych kapitałów (funduszy) rezerwowych	-	-100 000,00
- zwiększenie z tytułu wpłat na poczet objęcia akcji	-	-

4.5 Zestawienie zmian w kapitale własnym (w zł)

- zmniejszenie z tytułu objęcia akcji	-	-
4.2. Pozostałe kapitały (fundusze) rezerwowe na koniec okresu	-	2 200 000,00
5. Zysk (strata) z lat ubiegłych na początek okresu	-20 095 680,08	19 682 672,83
5.1. Zysk z lat ubiegłych na początek okresu	-	-
5.2. Zysk z lat ubiegłych na początek okresu, po korektach	-	-
5.3. Zysk z lat ubiegłych na koniec okresu	-	-
5.4. Strata z lat ubiegłych na początek okresu	-20 095 680,08	20 758 602,34
5.5. Korekta straty z lat ubiegłych na początek okresu (BO)	-	-305808,52
5.5.1. zmniejszenie z tytułu pokrycia straty z kapitału zapasowego	-	-
5.6. Strata z lat ubiegłych na koniec okresu	20 095 680,08	20 452 793,82
5.7. Zysk (strata) z lat ubiegłych na koniec okresu	-20 095 680,08	-20 452 793,82
6. Wynik netto	-37 234,60	-97 450,62
a) zysk netto	-	-
b) strata netto	37 234,60	97 450,62
c) odpisy z zysku	-	-
II. Kapitał (fundusz) własny na koniec okresu (BZ)	7 770 976,72	6 780 763,95
III. Kapitał (fundusz) własny, po uwzględnieniu proponowanego podziału zysku (pokrycia straty)	-	-

V. KOMENTARZ ZARZĄDU SPÓŁKI NA TEMAT OKOLICZNOŚCI ZDARZEŃ ISTOTNIE WPLYWAJĄCYCH NA DZIAŁALNOŚĆ EMITENTA, JEGO SYTUACJĘ FINANSOWĄ I WYNIKI OSIĄGNIĘTE W DANYM KWARTALE

Komentarz Zarządu do danych finansowych – I kwartał 2026 r.

Sytuacja finansowa i bilans

W I kwartale 2026 r. Prime ASI S.A. kontynuowała działalność inwestycyjną zgodnie z przyjętą strategią rozwoju, koncentrując się na budowie wartości portfela inwestycyjnego oraz rozwoju projektów technologicznych, w szczególności w obszarze sztucznej inteligencji, algorytmiki tradingowej oraz rozwiązań o wysokim potencjale skalowania.

Na dzień 31 marca 2026 r. suma bilansowa Spółki wyniosła **9.596.587,39 zł**, wobec **7.151.591,66 zł** na dzień 31 marca 2025 r., co oznacza wzrost o **2.444.995,73 zł**, tj. o **34,2% rok do roku**. Wzrost ten wynikał przede wszystkim ze zwiększenia wartości aktywów trwałych, które na koniec I kwartału 2026 r. wyniosły **9.566.823,88 zł**, wobec **5.366.345,00 zł** rok wcześniej, co oznacza wzrost o **78,3%**. Zmiana ta odzwierciedla wzrost zaangażowania Spółki w aktywa inwestycyjne oraz rozwój struktury portfelowej.

Jednocześnie aktywa obrotowe wyniosły **29.763,51 zł**, wobec **1.785.246,66 zł** na koniec I kwartału 2025 r., co oznacza spadek o **98,3%**. Spadek ten należy interpretować w kontekście charakteru działalności Emitenta jako alternatywnej spółki inwestycyjnej, w której istotna część środków kierowana jest do aktywów inwestycyjnych o charakterze długoterminowym.

Kapitał własny Spółki na dzień 31 marca 2026 r. wyniósł **7.770.976,72 zł**, wobec **6.780.763,95 zł** rok wcześniej, co oznacza wzrost o **990.212,77 zł**, tj. o **14,6%**. Kapitał podstawowy wzrósł z **11.370.000,00 zł** do **11.680.000,00 zł**, tj. o **2,7%**, natomiast kapitał zapasowy zwiększył się z **16.314.150,39 zł** do **18.334.029,40 zł**, tj. o **12,4%**. Ujemny kapitał z aktualizacji wyceny poprawił się z poziomu **-2.553.142,00 zł** do **-2.110.138,00 zł**, co oznacza zmniejszenie ujemnej wartości o **443.004,00 zł**.

Zobowiązania i rezerwy na zobowiązania wyniosły **1.825.610,67 zł**, wobec **370.827,71 zł** na koniec I kwartału 2025 r., co oznacza wzrost o **392,3%**. Wzrost ten wynikał przede wszystkim ze zwiększenia zobowiązań krótkoterminowych, które wzrosły z **346.727,71 zł** do **1.750.683,67 zł**, tj. o **404,9%**. Zarząd monitoruje poziom zobowiązań w kontekście realizowanych inwestycji oraz bieżącego finansowania działalności.

W I kwartale 2026 r. Spółka nie osiągnęła przychodów netto ze sprzedaży, podobnie jak w analogicznym okresie roku poprzedniego. Jest to zgodne z charakterem działalności Emitenta jako spółki inwestycyjnej, której wyniki w większym stopniu zależą od wartości aktywów finansowych, przychodów finansowych oraz zdarzeń inwestycyjnych niż od klasycznej sprzedaży operacyjnej.

Koszty działalności operacyjnej wyniosły **61.678,16 zł**, wobec **73.320,94 zł** w I kwartale 2025 r., co oznacza spadek o **15,9%**. Ograniczenie kosztów operacyjnych świadczy o utrzymywaniu dyscypliny kosztowej przy jednoczesnym rozwoju aktywów inwestycyjnych Spółki.

Strata z działalności operacyjnej wyniosła **61.678,16 zł**, wobec straty **73.320,94 zł** rok wcześniej, co oznacza poprawę wyniku operacyjnego o **15,9%**. Poprawa ta była efektem niższych kosztów operacyjnych w analizowanym okresie.

Przychody finansowe w I kwartale 2026 r. wyniosły **68.093,01 zł**, wobec **310,71 zł** w I kwartale 2025 r. Oznacza to wzrost o **67.782,30 zł**, tj. o ponad **21.800%**. Wzrost przychodów finansowych był jednym z istotnych czynników ograniczających stratę netto w analizowanym okresie. Koszty finansowe wyniosły **31.143,45 zł**, wobec **25.289,39 zł** rok wcześniej, co oznacza wzrost o **23,1%**. W rezultacie Spółka zakończyła I kwartał 2026 r. stratą netto w wysokości **37.234,60 zł**, wobec straty netto **97.450,62 zł** w analogicznym okresie 2025 r. Oznacza to poprawę wyniku netto o **60.216,02 zł**, tj. zmniejszenie straty o **61,8% rok do roku**. Zarząd ocenia tę zmianę pozytywnie, szczególnie w kontekście równoległego wzrostu sumy bilansowej, wzrostu kapitałów własnych oraz kontynuacji rozwoju projektów inwestycyjnych.

Przepływy pieniężne netto za I kwartał 2026 r. wyniosły **-656,51 zł**, wobec **-23.353,70 zł** rok wcześniej, co oznacza poprawę o **22.697,19 zł**, tj. o **97,2%**. Środki pieniężne na koniec okresu wyniosły **41,08 zł**, wobec **220,27 zł** na koniec I kwartału 2025 r. Niski poziom środków pieniężnych należy analizować łącznie z charakterem działalności Spółki oraz alokacją kapitału w aktywa inwestycyjne.

Istotne zdarzenia wpływające na działalność Emitenta

W analizowanym okresie istotny wpływ na działalność Emitenta miały działania związane z rozwojem portfela inwestycyjnego oraz strukturą organizacyjną Spółki.

W I kwartale 2026 r. nastąpiły zmiany w składzie Rady Nadzorczej. Do Spółki wpłynęły rezygnacje Pani Sandry Iskierki oraz Pana Szymona Bolczyka z pełnienia funkcji Członków Rady Nadzorczej.

Jednocześnie Rada Nadzorcza dokooptowała do swojego składu Pana Pawła Kurpiewskiego, a akcjonariusz posiadający powyżej 50% akcji Spółki — Prime Vision ASI sp. z o.o. — wykonał uprawnienie osobiste do powołania Członka Rady Nadzorczej w osobie Pana Andrzeja Wojno.

W rezultacie Rada Nadzorcza została uzupełniona do pięciu osób.

W dniu 3 lutego 2026 r. Spółka podpisała umowę z firmą audytorską KPW Audytor Sp. z o.o. na badanie sprawozdań finansowych za lata 2025 oraz 2026.

Istotnym elementem działalności w I kwartale 2026 r. był również dalszy rozwój projektu Algo Trade AI sp. z o.o., będącego spółką zależną Emitenta. W dniu 17 lutego 2026 r. do Spółki wpłynął raport dotyczący postępów w rozwoju algorytmów tradingowych. Z przekazanych informacji wynika, że Algo Trade AI zakończyła etap intensywnych testów algorytmów tradingowych prowadzonych w środowisku demonstracyjnym. Rozwój tego projektu pozostaje jednym z kluczowych elementów strategii budowy wartości Prime ASI S.A. w obszarze technologii, automatyzacji oraz sztucznej inteligencji wykorzystywanej na rynkach finansowych.

W dniu 31 marca 2026 r. Zarząd Spółki podjął uchwałę w sprawie podwyższenia kapitału zakładowego w ramach kapitału docelowego poprzez emisję akcji serii I. Podwyższenie kapitału zakładowego ma nastąpić z kwoty **11.680.000,00 zł** do kwoty nie mniejszej niż 11.780.000,00 zł i nie większej niż **13.680.000,00 zł**, tj. poprzez emisję od **1.000.000** do **20.000.000** akcji zwykłych na okaziciela serii I o wartości nominalnej 0,10 zł każda. Cena emisyjna akcji serii I została ustalona na poziomie **1,25 zł** za jedną akcję. Potencjalna maksymalna wartość emisji wynosi zatem **25.000.000,00 zł**. Celem emisji jest pozyskanie kapitału na dalszy rozwój działalności inwestycyjnej oraz wsparcie projektów portfelowych, w szczególności tych związanych z nowymi technologiami i sztuczną inteligencją.

Po dniu bilansowym istotnym zdarzeniem było złożenie wniosku o wyznaczenie pierwszego dnia notowania akcji serii G na rynku NewConnect. Akcje serii G są notowane od dnia **22 kwietnia 2026 r.**, co zwiększa płynność instrumentów finansowych Spółki oraz porządkuje strukturę akcji będących przedmiotem obrotu.

Ocena Zarządu

Zarząd pozytywnie ocenia sytuację Spółki po I kwartale 2026 r. W analizowanym okresie Prime ASI S.A. odnotowała istotny wzrost sumy bilansowej, wzrost aktywów trwałych oraz wzrost kapitałów własnych. Jednocześnie Spółka istotnie ograniczyła stratę netto w porównaniu z analogicznym okresem roku poprzedniego — strata netto zmniejszyła się o **61,8% rok do roku**. Pomimo wzrostu zobowiązań krótkoterminowych, Zarząd ocenia, że sytuacja Spółki pozostaje stabilna, a wzrost zobowiązań należy analizować w kontekście realizowanych działań inwestycyjnych oraz procesu przygotowania do dalszego skalowania działalności. Kluczowym kierunkiem rozwoju pozostaje dalsze budowanie wartości aktywów portfelowych, w tym rozwój Algo Trade AI sp. z o.o., pozyskanie dodatkowego kapitału oraz zwiększanie ekspozycji Spółki na perspektywiczne sektory rynku.

W ocenie Zarządu I kwartał 2026 r. był okresem kontynuacji transformacji Prime ASI S.A. w kierunku funduszu inwestującego w projekty o wysokim potencjale wzrostu, ze szczególnym uwzględnieniem sztucznej inteligencji, algorytmiki, technologii finansowych oraz innych obszarów przyszłościowych.

5.1 Istotne zdarzenia w I kwartale 2026 r.

• Zmiany w składzie Rady Nadzorczej

W dniu 2 stycznia 2026 r. do Spółki wpłynęła rezygnacja z pełnienia funkcji Członka Rady Nadzorczej przez Panią Sandrę Iskierkę, ze skutkiem na dzień 2 stycznia 2026 r.

W dniu 26 stycznia 2026 r. do Spółki wpłynęła rezygnacja z pełnienia funkcji Członka Rady Nadzorczej przez Pana Szymona Bolczyka, ze skutkiem na dzień 26 stycznia 2026 r.

W dniu 25 lutego 2026 r. nastąpiło powołanie przez Radę Nadzorczą w drodze kooptacji Członka Rady Nadzorczej w osobie Pana Pawła Kurpiewskiego, ze skutkiem na dzień 25 lutego 2026 r.

W dniu 17 marca 2026 r. akcjonariusz posiadający powyżej 50% akcji Spółki, Prime Vision ASI sp. z o.o. z siedzibą w Rzeszowie, działając na podstawie §21 ust. 4 Statutu Spółki wykonał uprawnienie osobiste do powołania Członka Rady Nadzorczej, w osobie Pana Andrzeja Wojno, na okres wspólnej kadencji Rady Nadzorczej. Tym samym Rada Nadzorcza Spółki została uzupełniona do 5 osób.

• Rejestracja przez sąd zmiany statutu Spółki

W dniu w dniu 12 stycznia 2026 r. Sąd Rejonowy w Rzeszowie XII Wydział Gospodarczy KRS wydał postanowienie w przedmiocie zarejestrowania zmian Statutu Spółki, uchwalonych podczas Nadzwyczajnego Walnego Zgromadzenia w dniu 14 listopada 2025 r.

• Podpisanie umowy z firmą audytorską

W dniu 3 lutego 2026 r. Spółka podpisała umowę z firmą audytorską KPW Audytor Sp. z o.o. na badanie sprawozdań finansowych za lata 2025 oraz 2026. Firma audytorska ma siedzibę w Łodzi i jest zarejestrowana pod numerem 3640 w rejestrze biegłych rewidentów.

• Informacja o postępach w rozwoju projektu w ramach Algo Trade AI sp. z o.o.

W dniu 17 lutego 2026 r. wpłynął od spółki zależnej Algo Trade AI sp. z o.o. raport dotyczący postępów w rozwoju algorytmów tradingowych. Z przekazanych informacji wynika, że AT zakończyła etap intensywnych testów algorytmów tradingowych prowadzonych w środowisku demonstracyjnym.

• Podjęcie decyzji o podwyższeniu kapitału zakładowego w granicach kapitału docelowego

W dniu 31 marca 2026 r. podjęto w formie aktu notarialnego uchwałę w sprawie podwyższenia kapitału zakładowego Spółki w ramach kapitału docelowego, z wyłączeniem prawa poboru dotychczasowych akcjonariuszy.

Działając na podstawie §9 Statutu Spółki Zarząd Spółki dokonał podwyższenia kapitału zakładowego w ramach kapitału docelowego z kwoty 11.680.000,00 zł do kwoty nie mniejszej niż 11.780.000,00 zł i nie większej niż 13.680.000,00 zł, tj. o kwotę nie mniejszą niż 100.000,00 zł i nie większą niż 2.000.000,00 zł w drodze emisji nie mniej niż 1.000.000 i nie więcej niż 20.000.000 akcji zwykłych na okaziciela serii I o wartości nominalnej 0,10 zł każda akcja. Cena emisyjna akcji serii I została określona na 1,25 zł za jedną akcję.

Akcje serii I będą mogły być objęte wyłącznie w zamian za wkłady pieniężne. Pisemne przyjęcie oferty o objęciu akcji i podpisanie umów objęcia akcji winny nastąpić do dnia 30 września 2026 r.

W związku z podwyższeniem kapitału zakładowego Spółki, zmieniono treść § 8 ust. 1 Statutu Spółki.

5.2 Istotne zdarzenia po dniu bilansowym

• **Złożenie wniosku o wyznaczenie pierwszego dnia notowania 7.700.000 akcji serii G**

W związku z podjęciem przez Zarząd Giełdy Papierów Wartościowych w Warszawie S.A. w dniu 1 kwietnia 2026 r. uchwały nr 507/2026 w sprawie wprowadzenia do alternatywnego systemu obrotu na rynku NewConnect 7.700.000 akcji zwykłych na okaziciela serii G Spółki (dalej: Akcje serii G), w dniu 2 kwietnia 2026 r. złożył wniosek o wyznaczenie pierwszego dnia notowania Akcji serii G w alternatywnym systemie obrotu na rynku NewConnect na dzień 22 kwietnia 2026 r. Ponadto, również w dniu 2 kwietnia 2026 r. złożono do Krajowego Depozytu Papierów Wartościowych S.A. wniosek o asymilację Akcji serii G z akcjami notowanymi.

Akcje serii G są notowane od 22 kwietnia 2026.

VI. INFORMACJA ZARZĄDU SPÓŁKI NA TEMAT AKTYWNOŚCI, JAKĄ W OKRESIE OBJĘTYM RAPORTEM EMITENT PODEJMOWAŁ W OBSZARZE ROZWOJU PROWADZONEJ DZIAŁALNOŚCI (INICJATYWY NASTAWIONE NA WPROWADZENIE ROZWIĄZAŃ INNOWACYJNYCH W PRZEDSIĘBIORSTWIE)

Emitent jest spółką realizującą inwestycje kapitałowe, głównie ze środków własnych, w instrumenty udziałowe innych przedsiębiorstw. Realizacja inwestycji odbywa się zgodnie z założoną i przyjętą strategią inwestycyjną Emitenta. W związku z powyższym, mając na względzie profil działalności Emitenta, nie podejmuje on działań nastawionych na wprowadzenie rozwiązań innowacyjnych w przedsiębiorstwie.

VII. STANOWISKO ZARZĄDU ODNOŚNIE MOŻLIWOŚCI REALIZACJI PUBLIKOWANYCH PROGNOZ FINANSOWYCH NA DANY ROK OBROTOWY

Spółka nie publikowała prognoz finansowych na 2026 r.

VIII. OPIS ORGANIZACJI GRUPY KAPITAŁOWEJ, Z WYSZCZEGÓLNIENIEM JEDNOSTEK PODLEGAJĄCYCH KONSOLIDACJI ORAZ JEDNOSTEK NIE OBJĘTYCH KONSOLIDACJĄ NA OSTATNI DZIEŃ OKRESU OBJĘTEGO RAPORTEM KWARTALNYM

Na dzień 31 marca 2026 r. Prime ASI S.A. jest spółką zależną od Prime Vision ASI Sp. z o.o., która na dzień bilansowy posiadała 51,55% w kapitale zakładowym oraz w ogólnej liczbie głosów na walnym zgromadzeniu Spółki.

Dane jednostki dominującej:

Firma:	Prime Vision ASI Sp. z o.o.
Siedziba i adres:	ul. Stanisława Moniuszki 8, 35-015 Rzeszów
KRS:	0001037052
Data rejestracji:	19.05.2023 r.
REGON:	525353775
NIP:	5214020273
Kapitał zakładowy:	96 031 000,00 zł

Ponadto w dniu 20 listopada 2024 r. Sąd Rejonowy w Rzeszowie, XII Wydział Gospodarczy KRS zarejestrował spółkę pod firmą Algo Trade AI sp. z o.o. z siedzibą w Rzeszowie (dalej: "AT"), w której Spółka posiada status założyciela i większościowego udziałowca, tym samym AT stała się podmiotem zależnym od Spółki.

Kapitał zakładowy AT wynosi 1.000.000,00 zł i dzieli się na 20.000 udziałów, z czego Spółka posiada 18.000 udziałów, stanowiących 90% kapitału zakładowego AT.



Dane jednostki zależnej

Firma:	Algo Trade AI Sp. z o.o.
Siedziba i adres:	ul. Stanisława Moniuszki 8, 35-015 Rzeszów
KRS:	1139093
Data rejestracji:	20.11.2024 r.
REGON:	540221409
NIP:	8133924405
Kapitał zakładowy:	1 000 000,00
Adres www	www.algotradeai.pl

AT specjalizuje się w tworzeniu zaawansowanych algorytmów automatycznych opartych na sztucznej inteligencji. Rozwiązania AT analizują i wykonują transakcje na różnych rynkach finansowych, wykorzystując najnowocześniejsze technologie AI dla optymalizacji strategii handlowych, zapewniając maksymalną efektywność, precyzję i zyskowość.

Na dzień 31 marca 2026 roku Spółka nie posiadała jednostek współzależnych.

Na dzień 31 marca 2026 r. Spółka posiadała dwie jednostki stowarzyszone, tj. Mensa Magna S.A. oraz Prime Bit Games S.A.

W PRZYPADKU, GDY EMITENT TWORZY GRUPĘ KAPITAŁOWĄ I NIE SPORZĄDZA SKONSOLIDOWANYCH SPRAWOZDAŃ FINANSOWYCH - WSKAZANIE PRZYCZYŃ NIESPORZĄDZANIA TAKICH SPRAWOZDAŃ

Spółka nie sporządza skonsolidowanego sprawozdania finansowego na podstawie art. 56 ust. 3 ustawy o rachunkowości z dnia 29 września 1994 roku (Dz. U. z 2013 r. poz. 330 z późn. zm.), tj. z uwagi na objęcie spółki zależnej wyjątkiem z art. 57 ust. 1 pkt 1 w zw. z ust. 2 tej ustawy, jako Alternatywna Spółka Inwestycyjna, tj. aktywa nabywane są przez Spółkę z wyłącznym ich przeznaczeniem do późniejszej odsprzedaży.

W PRZYPADKU, GDY EMITENT TWORZY GRUPĘ KAPITAŁOWĄ I NIE SPORZĄDZA SKONSOLIDOWANYCH SPRAWOZDAŃ FINANSOWYCH – WYBRANE DANE FINANSOWE WSZYSTKICH JEDNOSTEK ZALEŻNYCH EMITENTA NIEOBJĘTYCH KONSOLIDACJĄ, ZAWIERAJĄCE PODSTAWOWE POZYCJE KWARTALNEGO SPRAWOZDANIA FINANSOWEGO

Wybrane informacje finansowe zawierające podstawowe dane liczbowe podsumowujące sytuację finansową na dzień 31.03.2026 r. spółki zależnej od Emitenta tj. Algo Trade AI Sp. z o.o. zostały zaprezentowane w poniższych tabelach (dane w zł.):

AKTYWA	31.03.2026	31.03.2025
A. AKTYWA TRWAŁE	3 832 000,00	0
I. Wartości niematerialne i prawne	0	0
II. Rzeczowe aktywa trwałe	0	0
III. Należności długoterminowe	0	0
IV. Inwestycje długoterminowe	3 832 000,00	0
V. Długoterminowe rozliczenia międzyokresowe	0	0
B. AKTYWA OBROTOWE	593 295,79	820 240,32
I. Zapasy	32 520,33	0
II. Należności krótkoterminowe	149 894,63	573 940,59zł
III. Inwestycje krótkoterminowe	410 880,83	246 299,73
IV. Krótkoterminowe rozliczenia międzyokresowe	0	0
C. Należne wpłaty na kapitał (fundusz) podstawowy	0	996 500,00
D. Udziały (akcje) własne	0	0
AKTYWA RAZEM	4 425 295,79	820 240,32

PASYWA	31.03.2026	31.03.2025
A. KAPITAŁ (FUNDUSZ) WŁASNY	225 565,17	807 619,44
I. Kapitał (fundusz) podstawowy	1 000 000,00	1 000 000,00
II. Kapitał (fundusz) zapasowy	0	0
III. Kapitał (fundusz) z aktualizacji wyceny	0	0
IV. Pozostałe kapitały (fundusze) rezerwowe	0	0
V. Zysk (strata) z lat ubiegłych	-701 813,27	0
VI. Zysk (strata) netto	-72 621,56	-192 380,56
Odpisy z zysku netto w ciągu roku obrotowego (-)	0	0
B. ZOBOWIĄZANIA I REZERWY NA ZOBOWIĄZANIA	4 199 730,62	12 620,88
I. Rezerwy na zobowiązania	0	0
II. Zobowiązania długoterminowe	4 131 307,45	0
III. Zobowiązania krótkoterminowe	68 423,17	12620,88
IV. Rozliczenia międzyokresowe	0	0
PASYWA RAZEM	4 425 295,79	820 240,32

RACHUNEK ZYSKÓW I STRAT	01.01.2026 31.03.2026	01.01.2025 31.03.2025
A. Przychody netto ze sprzedaży i zrównane z nimi, w tym:	14 000,00	0
B. Koszty działalności operacyjnej	118 755,93	56 567,64
C. Zysk (strata) ze sprzedaży (A-B)	-104 755,93	-56 567,64
D. Pozostałe przychody operacyjne	0	0
E. Pozostałe koszty operacyjne	0	0
F. Zysk (strata) z działalności operacyjnej (C+D-E)	-104 755,93	-56 567,64
G. Przychody finansowe	100 183,00	0
H. Koszty finansowe	68 048,63	135 812,92
I. Zysk (strata) brutto (F+G-H)	-72 621,56	-192 380,56
J. Podatek dochodowy	0	0
K. Pozostałe obowiązkowe zmniejszenia zysku (zwiększenia straty)	0	0
L. Zysk (strata) netto (I-J-K)	-72 621,56	-192 380,56

IX. INFORMACJE DOTYCZĄCE LICZBY OSÓB ZATRUDNIONYCH PRZEZ EMITENTA, W PRZELICZENIU NA PEŁNE ETATY

Na dzień 31 marca 2026 roku Spółka nie zatrudniała osób na pełny etat.



X. OŚWIADCZENIE ZARZĄDU.

Rzeszów, dnia 15 maja 2026 r.

Oświadczenie Zarządu dotyczące informacji finansowych i danych porównywalnych za I kwartał 2026 r.

Zarząd Prime ASI S.A. z siedzibą w Rzeszowie oświadcza, iż wedle jego najlepszej wiedzy, wybrane informacje finansowe i dane za I kwartał 2026 r., sporządzone zostały zgodnie z przepisami obowiązującymi Emitenta oraz że raport kwartalny Emitenta zawiera prawidłowy obraz rozwoju i osiągnięć Prime ASI S.A.

Michał Ręczkowicz
Prezes Zarządu Prime ASI SA



PRIME^{ASI}

www.primeasi.com

PRIME ASI S.A.
2026