

autospa



**RAPORT KWARTALNY Z DZIAŁALNOŚCI
GRUPY KAPITAŁOWEJ AUTO-SPA S.A.**

II KWARTAŁ 2016 r.

SPIS TREŚCI

WYBRANE DANE FINANSOWE	4
I. SYTUACJA FINANSOWA	6
1. Komentarz Zarządu na temat czynników i zdarzeń, które miały wpływ na osiągnięte wyniki finansowe Grupy Kapitałowej AUTO-SPA SA.....	6
2. Komentarz Zarządu na temat czynników i zdarzeń, które miały wpływ na osiągnięte wyniki finansowe Auto-Spa SA	7
II. INFORMACJA DOTYCZĄCA AKTYWNOŚCI W OBSZARZE ROZWOJU PROWADZONEJ DZIAŁALNOŚCI PRZEZ GRUPĘ KAPITAŁOWĄ AUTO-SPA SA.....	7
III. STANOWISKO ZARZĄDU W SPRAWIE MOŻLIWOŚCI ZREALIZOWANIA PUBLIKOWANYCH PROGNOZ FINANSOWYCH	7
IV. INFORMACJE, O KTÓRYCH MOWA W §10 PKT 13a) ZAŁĄCZNIKA NR 1 DO REGULAMINU ASO	7
V. POZOSTAŁE INFORMACJE DO RAPORTU KWARTALNEGO	7
1. Informacje ogólne o Grupie Kapitałowej	7
2. Podstawowa działalność Grupy Kapitałowej	7
3. Opis organizacji Grupy Kapitałowej	9
4. Pozostałe informacje.....	10
4.1. Akcjonariusze posiadający co najmniej 5% ogólnej liczby głosów na Walnym Zgromadzeniu	10
4.2. Organy Spółki	11
4.3. Zatrudnienie w Grupie Auto-Spa SA.....	11
4.4. Informacje o zasadach przyjętych przy sporządzaniu raportu, w tym informacje o zmianach stosowanych zasad (polityki) rachunkowości	11
OŚWIADCZENIE ZARZĄDU	14
SKONSOLIDOWANE SPRAWOZDANIE FINANSOWE	15
Skonsolidowany skrócony bilans Auto-Spa (dane w PLN)	15
Skonsolidowany skrócony rachunek zysków i strat Auto-Spa (dane w PLN)	16
Skonsolidowany skrócony rachunek przepływów pieniężnych Auto-Spa (dane w PLN)	18
Skrócone zestawienie zmian w skonsolidowanym kapitale własnym Auto-Spa (dane w PLN)	19
JEDNOSTKOWE SPRAWOZDANIE FINANSOWE	20
Jednostkowy skrócony bilans Auto-Spa (dane w PLN)	20
Jednostkowy skrócony rachunek zysków i strat Auto-Spa (dane w PLN)	21
Jednostkowy skrócony rachunek przepływów pieniężnych Auto-Spa (dane w PLN)	21
Skrócone zestawienie zmian w jednostkowym kapitale własnym Auto-Spa (dane w PLN)	22

Szanowni Akcjonariusze

W imieniu Grupy Kapitałowej Auto-Spa przekazujemy Państwu raport z działalności za II kwartał 2016 roku.

W raportowanym okresie Spółka kontynuuje swoje działania polegające na wzmocnieniu procesu zarządzania siecią myjni własnych. Ograniczenie obszaru inwestycyjnego pozwoliło na obniżenie kosztów w Grupie i uzyskanie zdecydowanie lepszych wskaźników rentowności sprzedaży.

II kwartał 2016 roku potwierdza również korzystną tendencję jeżeli chodzi o wskaźnik EBITDA.

Pomimo niższych przychodów spowodowanych przede wszystkim nie ujmowaniem części sprzedaży spółki produkcyjnej. EBITDA wyniosła 1,3 mln zł i była wyższa o 0,36 mln zł od EBITDA osiągniętej w analogicznym okresie roku poprzedniego.

II kwartał 2016 r był okresem, w którym Grupa przeprowadziła kilka strategicznych transakcji, odzwierciedlonych w danych skonsolidowanych i skomentowanych w dalszej części raportu.

Kolejnym założeniem strategicznym było wzmocnienie kapitałowe Grupy, czego wyrazem jest udana emisja akcji – seria P, w wyniku której Spółka pozyskała 4,3 mln zł

Zadłużenie spółki istotnie obniżyło się i dotyczy to zarówno zobowiązań krótko jak i długoterminowych. Udział kapitałów własnych wzrósł w sumie bilansowej z blisko 46% do 54%.

Podkreślenia wymaga również fakt, że podjęte zostały uchwały o wyrażeniu zgody na ubieganie się o wprowadzenie wszystkich akcji Spółki do Alternatywnego Systemu na runku NewConnect oraz wyrażenie zgody na ich dematerializację.

Z poważaniem
Zarząd Auto-Spa S.A.

WYBRANE DANE FINANSOWE

*EBITDA została obliczona, jako zysk operacyjny powiększony o amortyzację

WYBRANE SKONSOLIDOWANE DANE FINANSOWE (dane w tys. PLN)	II KWARTAŁ 2016	II KWARTAŁ 2015	II KWARTAŁ 2016 NARASTAJĄCO	II KWARTAŁ 2015 NARASTAJĄCO
Przychody ze sprzedaży	2 064,24	4 873,99	4 289,76	10 060,08
Zysk (strata) ze sprzedaży	348,44	-488,52	799,83	128,82
Zysk (strata) z działalności operacyjnej	-3,49	-510,73	654,94	168,81
EBITDA*	372,90	-61,52	1 300,40	941,64
Zysk (strata) brutto	-1 071,30	-717,42	-933,56	-472,59
Zysk (strata) netto	-1 071,30	-515,66	-933,56	-388,80
Przepływy środków pieniężnych z działalności operacyjnej	-923,71	-935,91	-1624,03	-1 328,38
Przepływy środków pieniężnych z działalności inwestycyjnej	5 229,28	93,54	4 863,56	1 384,98
Przepływy środków pieniężnych z działalności finansowej	-4 385,58	529,02	-3 552,02	-292,48

WYBRANE SKONSOLIDOWANE DANE FINANSOWE (dane w tys. PLN)	30.06.2016	30.06.2015
Aktywa trwałe	26 803,66	32 530,04
Aktywa obrotowe	18 328,54	14 638,57
Aktywa razem	34 028,89	47 168,60
Zobowiązania krótkoterminowe	4 972,59	11 721,06
Zobowiązania długoterminowe	9 603,16	12 612,25
Kapitał własny	18 328,54	21 595,08
Środki pieniężne i inne aktywa pieniężne	366,54	596,68

Przedstawione dane skonsolidowane w pełni przedstawiają aktualną sytuację majątkową i finansową Grupy Emitenta w sposób rzetelny i kompletny.

*EBITDA została obliczona, jako zysk operacyjny powiększony o amortyzację

WYBRANE JEDNOSTKOWE DANE FINANSOWE (dane w tys. PLN)	II KWARTAŁ 2016	II KWARTAŁ 2015	II KWARTAŁ 2016 NARASTAJĄCO	II KWARTAŁ 2015 NARASTAJĄCO
Przychody ze sprzedaży	-	-	-	-
Zysk (strata) ze sprzedaży	-56,97	-72,93	-161,00	-175,92
Zysk (strata) z działalności operacyjnej	- 56,97	-72,93	-161,00	-175,92
EBITDA*	-56,97	-72,93	-161,00	-175,92
Zysk (strata) brutto	-1 016,11	-140,66	-1 320,34	-440,98
Zysk (strata) netto	-1 016,11	-56,87	-1 320,34	-357,19
Przepływy środków pieniężnych z działalności operacyjnej	-531,60	-668,47	-3 083,47	-2 238,92
Przepływy środków pieniężnych z działalności inwestycyjnej	0,00	43,00	683,57	683,47
Przepływy środków pieniężnych z działalności finansowej	373,08	619,95	2 309,08	1 546,98

WYBRANE JEDNOSTKOWE DANE FINANSOWE (dane w tys. PLN)	30.06.2016	30.06.2015
Aktywa trwałe	21 145,10	23 892,61
Aktywa obrotowe	9 763,95	9 466,22
Aktywa razem	30 909,05	33 358,84
Zobowiązania krótkoterminowe	500,53	1 946,11
Zobowiązania długoterminowe	5 980,00	6 046,40
Kapitał własny	24 319,29	25 257,10
Środki pieniężne i inne aktywa pieniężne	33,10	98,93

Przedstawione dane jednostkowe w pełni przedstawiają aktualną sytuację majątkową i finansową Emitenta w sposób rzetelny i kompletny.

I. SYTUACJA FINANSOWA

1. Komentarz Zarządu na temat czynników i zdarzeń, które miały wpływ na osiągnięte wyniki finansowe Grupy Kapitałowej AUTO-SPA SA

W wyniku utraty kontroli nad spółką produkcyjną, jej wyniki nie są objęte konsolidacją, w związku z powyższym odnotowano spadek przychodów, przy jednoczesnej poprawie efektywności działalności. W efekcie czego EBITDA narastająco ukształtowała się na poziomie 1.300, 40 tys. zł, co stanowi wzrost w stosunku do okresu analogicznego w 2015 roku o 38%.

Potwierdzeniem poprawy efektywności w grupie jest wzrost wyniku na sprzedaży w pierwszym półroczu 2016 r., który sięgnął kwoty blisko 800 tys. zł w zestawieniu ze 128 tys. zysku na sprzedaży w analogicznym okresie roku 2015.

Grupa odnotowała stratę netto jednak jest ona wynikiem operacji niezwiązanych z powtarzalną działalnością operacyjną. Wpływ na to miała przede wszystkim transakcja sprzedaży udziałów spółki zależnej, której podstawową działalnością jest zarządzanie myjnią w jednej lokalizacji. Transakcja ma charakter jednorazowy. Wynik z działalności operacyjnej stanowi narastająco kwotę 654 tys. zł, co w zestawieniu z wynikiem 168 tys. zł w analogicznym okresie poprzedniego roku potwierdza realny wzrost efektywności sprzedaży w Grupie.

Podkreślenia wymaga znaczące zmniejszenie poziomu zadłużenia zarówno długiego jak i krótkoterminowego. Udział kapitałów własnych wzrasta i stanowi obecnie 54% sumy bilansowej.

Wysoki poziom kapitałów własnych oraz systematycznie zwiększana rentowność sprzedaży potwierdzają stabilną sytuację finansową Grupy.

W ocenie zarządu kontynuacja założeń strategicznych będzie korzystnie wpływała na wzrost wartości Grupy.

Inne istotne zdarzenia dotyczące bieżącego okresu oraz status kluczowych projektów.

Spółka sprzedała wszystkie posiadane udziały w podmiocie specjalizującym się w produkcji urządzeń do samoobsługowych myjni bezdotykowych - CleanProfit sp. z o.o., tj. 2100 udziałów, stanowiących 93,33% w kapitale zakładowym za cenę wynoszącą 1.995 mln zł. Po zawarciu umowy sprzedaży, Spółka nie posiada żadnych udziałów w CleanProfit sp. z o.o. Umowa została zawarta w dniu 1 kwietnia 2016 r. (raport bieżący nr 4/2016). W wyniku sprzedaży udziałów w tej spółce, utracono pośrednią kontrolę nad Hydropress Serwis sp. z o.o.

Transakcja sprzedaży udziałów podyktowana była mocnym ukierunkowaniem dalszej strategii rozwoju Grupy na optymalne zarządzanie siecią myjni własnych.

W maju 2016 roku Sąd Rejonowy VI Wydział Gospodarczy KRS zarejestrował podwyższenie kapitału zakładowego o kwotę 860.000 zł w wyniku emisji 1.720.000 akcji zwykłych na okaziciela serii P (raport bieżący nr 8/2016).

Kapitał pozyskany z emisji korzystnie wpłynął na zmianę struktury zadłużenia.

W dniu 30 czerwca 2016 r. Zwyczajne Walne Zgromadzenie Akcjonariuszy Spółki podjęło uchwały w sprawie wyrażenia zgody na ubieganie się o wprowadzenie wszystkich wyemitowanych przez Spółkę akcji do Alternatywnego Systemu na rynku NewConnect oraz zgodę na ich dematerializację (raport bieżący nr 14/2016).

Podjęta uchwała była odpowiedzią na zmieniającą się sytuacją na rynkach kapitałowych oraz oczekiwania akcjonariuszy odnośnie działalności Spółki.

Po dniu bilansowym 29 lipca 2016 roku Spółka dokonała wykupu 1.930 trzyletnich obligacji zwykłych na okaziciela serii A o łącznej wartości 1.930.000 zł wyemitowanych w dniu 29 lipca 2013 roku. Jednocześnie Spółka wypłaciła obligatariuszom kwotę odsetek należnych za ostatni okres odsetkowy.

Obligacje zostały wykupione przez Spółkę w terminie wykupu celem umorzenia.

2. Komentarz Zarządu na temat czynników i zdarzeń, które miały wpływ na osiągnięte wyniki finansowe Auto-Spa SA

W danych jednostkowych Auto-Spa Spółka Akcyjna nie uzyskuje przychodów z podstawowej działalności z uwagi na swój holdingowy charakter i samą strukturę organizacyjną Grupy. Dane prezentowane w ujęciu skonsolidowanym odzwierciedlają rzeczywisty obraz sytuacji finansowej Grupy. Istotny wpływ na wyniki uzyskiwane przez podmiot dominujący mają przede wszystkim koszty obsługi odsetek od obligacji poszczególnych serii przypadających do zapłaty w kwartale.

II. INFORMACJA DOTYCZĄCA AKTYWNOŚCI W OBSZARZE ROZWOJU PROWADZONEJ DZIAŁALNOŚCI PRZEZ GRUPĘ KAPITAŁOWĄ AUTO-SPA SA

W okresie, do którego odnosi się niniejszy raport, Grupa podjęła aktywności ukierunkowane na zwiększenie efektywności funkcjonowania dotychczasowych myjni, ograniczając działalność w obszarze inwestycyjnym. W drugim kwartale prowadzono również działania zmierzające do zakończenia realizowanych inwestycji.

III. STANOWISKO ZARZĄDU W SPRAWIE MOŻLIWOŚCI ZREALIZOWANIA PUBLIKOWANYCH PROGNOZ FINANSOWYCH

Zarząd Auto-Spa S.A. nie publikował prognoz finansowych dotyczących wyników finansowych.

IV. INFORMACJE, O KTÓRYCH MOWA W §10 PKT 13a) ZAŁĄCZNIKA NR 1 DO REGULAMINU ASO

W Dokumencie Informacyjnym Spółka nie zamieszczała informacji, których mowa w §10 pkt 13a) załącznika nr 1 do Regulaminu Alternatywnego Systemu Obrotu.

V. POZOSTAŁE INFORMACJE DO RAPORTU KWARTALNEGO

1. Informacje ogólne o Grupie Kapitałowej

Jednostka dominująca	AUTO-SPA SA
Forma prawna:	Spółka Akcyjna
Siedziba, adres:	Wrocław, ul. Sycowska 44
Telefon:	71 320 71 38
Faks:	71 320 71 38
Adres poczty elektronicznej:	office@auto-spa.pl
Adres strony internetowej:	www.auto-spa.pl
NIP:	1010004483
REGON:	021466989
KRS:	0000379074

2. Podstawowa działalność Grupy Kapitałowej

Grupa Auto-Spa z siedzibą we Wrocławiu buduje, sprzedaje oraz zarządza obiektami samoobsługowych, bezdotykowych myjni samochodowych na terenie Polski oraz Europy Środkowo-Wschodniej (Czechy, Ukraina).

Znaczna część myjni spółki znajduje się przy miejscach handlowych, w tym największa ilość przy obiektach sieci TESCO, z którą Grupa realizuje strategiczną współpracę, jak również przy innych sieciach hiper i supermarketów, m.in. POLOmarket. Poza obiektami handlowymi myjnie Auto-Spa zlokalizowane są w atrakcyjnych miejscach takich jak stacje benzynowe (w szczególności przy stacjach sieci PKN Orlen), osiedla mieszkaniowe, parkingi itp.

Ajencja myjni i ich sprzedaż kierowana jest do takich podmiotów jak: autoryzowane stacje obsługi pojazdów, dealerzy samochodowi, warsztaty motoryzacyjne, stacje diagnostyczne, firmy zajmujące się zarządzaniem flot aut firmowych. Oferowany produkt jest również atrakcyjny dla podmiotów dysponującymi lokalizacjami przy takich miejscach jak: parkingi strzeżone, place dla samochodów ciężarowych, kompleksy gastronomiczno-motelowe znajdujące się przy kluczowych punktach komunikacyjnych.

Poniżej przedstawiono krótką charakterystykę działalności Grupy w podziale na obszar geograficzny.

PL - na rynku polskim, w obecnie funkcjonującym modelu, myjnie zlokalizowane są przede wszystkim przy obiektach TESCO, z którą Grupa realizuje kluczową współpracę.

Równie ważnym celem Grupy, w ramach umów podpisanych z PKN Orlen SA, jest budowa nowych i modernizacja istniejących myjni na stacjach paliw PKN Orlen SA.

CZ - na rynku czeskim spółka zależna prowadzi proces sprzedażowo – inwestycyjny obejmujący indywidualne zamówienia oraz realizację większych zamówień dla obiorców instytucjonalnych. Portfel kontraktów pozwala potwierdzić, że zrealizowanych zostanie do końca bieżącego roku (oprócz już czterech istniejących myjni) kolejnych kilka nowych obiektów.

Prowadzone są obecnie zaawansowane negocjacje wskazujące na potencjał następnych kilkudziesięciu realizacji w perspektywie 2-3 lat.

UA - Auto Spa Ukraina zrealizowała budowę myjni we Lwowie i Drohobyczu. Głównym celem pozostaje realizacja w pierwszej kolejności 5 lokalizacji. Potencjał rynku i rozpoznanie możliwości kontraktowych wskazują na możliwość realizacji kilkunastu nowych obiektów przy marketach Metro.

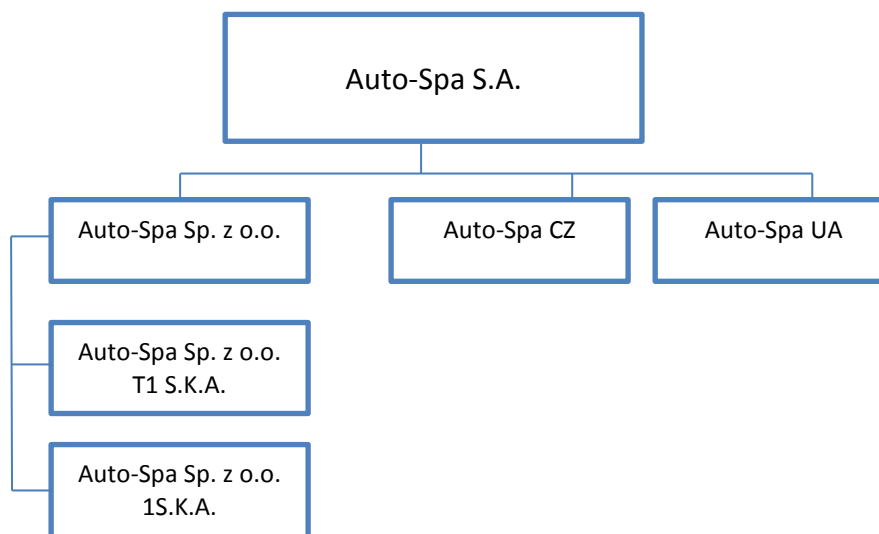
Obecna sytuacja polityczna powoduje brak dalszego zaangażowania i realizację inwestycji jedynie w podstawowym zakresie z zachowaniem potencjału.

Podsumowanie:

Obecnie w sieci Auto-Spa skupione się łącznie 243 stanowiska mycia (59 działających myjni), w tym 134 stanowiska myjni własnych (34 myjnie) oraz 25 myjni partnerskich (89 stanowisk): 9 w Polsce (30 stanowisk), 14 na terenie Czech (49 stanowisk) oraz 2 na Ukrainie (10 stanowisk). W trakcie budowy jest 16 stanowisk mycia w Czechach (5 myjni) oraz budowane są obecnie 2 myjnie w Polsce (4 stanowiska).

3. Opis organizacji Grupy Kapitałowej

Na dzień publikacji raportu struktura Grupy Auto-Spa S.A. prezentuje się następująco:



Grupę Auto-Spa tworzą spółki:

Nazwa (firma)	Opis	Posiadany udział	Zakres działalności
Auto-Spa S.A.	podmiot dominujący		Holding kapitałowy
Auto-Spa Sp. z o.o.	jednostka zależna	100%*	Podmiot odpowiedzialny za realizację procesów inwestycyjnych i rozwojowych w grupie. Spółka jest operatorem myjni i zarządza siecią myjni w grupie. Spółka posiada myjnie własne.
Auto-Spa Sp. z o.o. T1 SKA	jednostka zależna	100%**	Podmiot posiadający 33,6% udziałów w kapitale zakładowym Auto-Spa Sp. z o.o.
Auto-Spa Sp. z o.o. 1 SKA	jednostka zależna	100%	Podmiot posiadający 14% udziałów w kapitale zakładowym Auto-Spa Sp. z o.o.
Alpha Myjnie Sp. z o.o.	jednostka zależna	100%	Podmiot zajmujący się eksploatacją i operacyjnym zarządzaniem samoobsługowej myjni samochodowej zlokalizowanej w miejscowości Oleśnica, której budowa częściowo została sfinansowana ze środków Unii Europejskiej.
Auto-Spa CZ s.r.o.	jednostka zależna	100%	Spółka koncentruje się na sprzedaży myjni bezobsługowych produkowanych w grupie Auto SPA na terenie Republiki Czeskiej. Poprzez posiadany potencjał projektowy i rozpoznane możliwości lokalizacyjne spółka pozyskuje klientów na rynku czeskim. Dodatkowo współpracuje ze spółką Auto-Spa Network s.r.o. przy rozbudowie sieci myjni na terenie Czech.
Auto-Spa UA TzOW	podmiot powiązany	20%	Celem spółki jest rozwój i eksploatacja sieci myjni własnych na terenie Ukrainy pod marką Auto-Spa.

* Łączny udział Auto-Spa S.A., Auto-Spa Sp. z o.o. T1 SKA i Auto-Spa Sp. z o.o. 1 SKA

**Łączny udział Auto-Spa S.A. i Auto-Spa Sp. z o.o.

4. Pozostałe informacje

4.1. Akcjonariusze posiadający, co najmniej 5% ogólnej liczby głosów na Walnym Zgromadzeniu

Akcjonariusz	Liczba akcji	Udział w kapitale zakładowym	Liczba głosów	Udział w ogólnej liczbie głosów
Dariusz Ilski	4 946 475	43,65%	4 946 475	43,65%
Ledewo Ltd	816 666	7,21%	816 666	7,21%
Jürg Winter	689 046	6,08%	689 046	6,08%
Pozostali	4 879 637	43,06%	4 879 637	43,06%
Suma	11 331 824	100,00%	11 331 824	100,00%

4.2. Organy Spółki

Na dzień publikacji niniejszego raportu kwartalnego, skład organów Spółki przedstawia się następująco:

Zarząd

Imię i nazwisko	Stanowisko	Kadencja	
		Od	Do
Dariusz Ilski	Prezes Zarządu	27.08.2015	30.06.2018

Rada Nadzorcza

Imię i nazwisko	Stanowisko	Kadencja	
		od	do
Lech Dworaczyński	Przewodniczący Rady Nadzorczej	30.06.2016	30.06.2021
Artur Kwaśniewski	Wiceprzewodniczący Rady Nadzorczej	30.06.2016	30.06.2021
Grzegorz Kondracki	Członek Rady Nadzorczej	30.06.2016	30.06.2021
Anna Panasiuk	Członek Rady Nadzorczej	30.06.2016	30.06.2021
Bartłomiej Paszkiewicz	Członek Rady Nadzorczej	30.06.2016	30.06.2021

W dniu 30 czerwca 2016 roku Walne Zgromadzenie Akcjonariuszy Spółki podjęło uchwałę o powołaniu na nową kadencję członków Rady nadzorczej w osobach: Lech Dworaczyński, Artur Kwaśniewski, Grzegorz Kondracki, Bartłomiej Paszkiewicz, Anna Panasiuk. Rada nadzorcza została powołana na czas trwania wspólnej kadencji, która upływa z dniem zatwierdzenia sprawozdania finansowego Spółki za rok 2020.

4.3. Zatrudnienie w Grupie Auto-Spa SA

Z uwagi na charakter działalności Emitenta (Auto-Spa S.A.), pełniącej rolę spółki holdingowej, Auto-Spa S.A. nie zatrudniało żadnej osoby na dzień sporządzenia niniejszego raportu. Natomiast w Grupie Kapitałowej działającej w Polsce (bez zagranicznych spółek w Czechach i na Ukrainie) łącznie w przeliczeniu na pełne etaty zatrudnionych jest 21 osób.

4.4. Informacje o zasadach przyjętych przy sporządzaniu raportu, w tym informacje o zmianach stosowanych zasad (polityki) rachunkowości

Raport kwartalny został przygotowany zgodnie z przepisami ustawy z dnia 29 września 1994 roku o rachunkowości (Dz. U. z 2009 r. nr 1223) [„Ustawa”]. Skonsolidowany rachunek zysków i strat Spółka sporządziła w wariantcie porównawczym. Skonsolidowany rachunek przepływów pieniężnych sporządzono metodą pośrednią. Sprawozdanie finansowe zostało przygotowane zgodnie z konwencją kosztu historycznego.

1. Wartości niematerialne i prawne

Wartości niematerialne i prawne są rozpoznawane, jeżeli jest prawdopodobne, że w przyszłości spowodują one wpływ do Grupy Kapitałowej [„Grupa”] korzyści ekonomicznych, które mogą być bezpośrednio powiązane z tymi aktywami. Początkowe ujęcie wartości niematerialnych i prawnych następuje według cen nabycia lub kosztu wytworzenia. Po ujęciu początkowym wartości niematerialne i prawne są wyceniane według cen nabycia lub kosztu wytworzenia pomniejszonych o umorzenie i odpisy z tytułu trwałej utraty wartości. Wartości niematerialne i prawne są amortyzowane liniowo w okresie odpowiadającym szacowanemu okresowi ich ekonomicznej użyteczności.

2. Środki trwałe

Do środków trwałych zalicza się te składniki majątku, których okres użytkowania przekracza jeden rok. Środki trwałe są wyceniane w cenie nabycia, koszcie wytworzenia lub wartości przeszacowanej pomniejszonych o umorzenie oraz o odpisy z tytułu trwałej utraty wartości. Środki trwałe, których cena nabycia nie przekracza 3.500 zł zaliczane są jednorazowo w koszty zużycia materiałów. Środki trwałe, z wyjątkiem gruntów są amortyzowane liniowo w okresie odpowiadającym szacowanemu okresowi ich ekonomicznej użyteczności.

3. Należności krótko- i długoterminowe

Należności są wykazywane w kwocie wymaganej zapłaty pomniejszonej o odpisy aktualizujące. Wartość należności aktualizuje się uwzględniając stopień prawdopodobieństwa ich zapłaty poprzez dokonanie odpisu aktualizującego. Odpisy aktualizujące wartość należności zalicza się odpowiednio do pozostałych kosztów operacyjnych lub do kosztów finansowych - zależnie od rodzaju należności, której dotyczy odpis aktualizacji. Należności umorzone, przedawnione lub nieściągalne zmniejszają dokonane uprzednio odpisy aktualizujące ich wartość.

Należności umorzone, przedawnione lub nieściągalne zmniejszają dokonane uprzednio odpisy aktualizujące ich wartość. Należności umorzone, przedawnione lub nieściągalne, od których nie dokonano odpisów aktualizujących ich wartość lub dokonano odpisów w niepełnej wysokości, zalicza się odpowiednio do pozostałych kosztów operacyjnych lub kosztów finansowych.

4. Transakcje w walucie obcej

Transakcje wyrażone w walutach innych niż polski złoty są przeliczane na złote polskie przy zastosowaniu kursu obowiązującego w dniu zawarcia transakcji lub kursu określonego w towarzyszącej danej transakcji kontrakcie terminowym typu „forward”. Na dzień bilansowy aktywa i pasywa wyrażone w walutach innych niż polski złoty są przeliczane na złote polskie przy zastosowaniu średniego kursu NBP ogłoszonego na dzień bilansowy. Powstałe z przeliczenia różnice kursowe ujmowane są w odpowiednio w pozycji przychodów (kosztów) finansowych.

5. Środki pieniężne i ekwiwalenty środków pieniężnych

Środki pieniężne w banku oraz lokaty krótkoterminowe przechowywane do terminu zapadalności wyceniane są według wartości nominalnej.

6. Rozliczenia międzyokresowe

Grupa dokonuje czynnych rozliczeń międzyokresowych kosztów, jeżeli dotyczą one przyszłych okresów sprawozdawczych. Bierne rozliczenia międzyokresowe kosztów dokonywane są w wysokości prawdopodobnych zobowiązań przypadających na bieżący okres sprawozdawczy.

7. Kapitał zakładowy

Kapitał zakładowy jest ujmowany w wysokości określonej w akcie notarialnym i wpisanej w rejestrze sądowym. Kapitał zakładowy tworzony jest zgodnie z uchwałami Walnego Zgromadzenia Akcjonariuszy.

8. Rezerwy

Rezerwy ujmowane są wówczas, gdy na Grupie ciąży istniejący obowiązek (prawny lub zwyczajowy) wynikający ze zdarzeń przeszłych i gdy jest pewne lub wysoce prawdopodobne, że wypełnienie tego obowiązku spowoduje konieczność wypływu środków uosabiających korzyści ekonomiczne, oraz gdy można dokonać wiarygodnego oszacowania kwoty tego zobowiązania.

9. Pożyczki

W przypadku pożyczek zaciągniętych, w dniu bilansowym naliczane są odsetki, których termin płatności jeszcze nie przypadł i zaliczane są do kosztów finansowych. Zaciągnięte pożyczki powiększa się o naliczone odsetki w terminach wynikających z umowy. Pożyczki udzielone wycenia się na dzień bilansowy w kwocie wymagającej zapłaty z zachowaniem ostrożności (art. 28 ust. 1 pkt. 7).

10. Koszty finansowania zewnętrznego

Koszty finansowania zewnętrznego dotyczące budowy, przystosowania, montażu lub ulepszenia środków trwałych lub wartości niematerialnych i prawnych, przez okres budowy, przystosowania, montażu lub ulepszenia są ujmowane w wartości tych aktywów, jeśli zobowiązania te zostały zaciągnięte w tym celu.

Pozostałe koszty finansowania zewnętrznego ujmowane są w rachunku zysków i strat.

11. Uznawanie przychodów

Przychody uznawane są w takiej wysokości, w jakiej jest prawdopodobne, że Grupa uzyska korzyści ekonomiczne, które można wiarygodnie wycenić.

- *Sprzedaż towarów i produktów*

Przychody są ujmowane w momencie, gdy znaczące ryzyko i korzyści wynikające z prawa własności towarów bądź produktów zostały przekazane nabywcy, Przychody obejmują należne lub uzyskane kwoty ze sprzedaży, pomniejszone o podatek od towarów i usług (VAT).

- *Świadczenie usług*

Przychody ze świadczenia usług są rozpoznawane proporcjonalnie do stopnia zakończenia usługi pod warunkiem, iż jest możliwe jego wiarygodne oszacowanie. Jeżeli nie można wiarygodnie ustalić efektów transakcji związanej ze świadczeniem usług, przychody ze świadczenia usług są rozpoznawane tylko do wysokości poniesionych kosztów z tego tytułu.

- *Odsetki*

Przychody z tytułu odsetek są rozpoznawane w momencie ich naliczenia (przy zastosowaniu efektywnej stopy procentowej), jeżeli ich otrzymanie nie jest wątpliwe.

12. Dywidendy

Należne dywidendy zalicza się do przychodów finansowych na dzień powzięcia przez właściwy organ spółki uchwały o podziale zysku, chyba, że w uchwale określono inny dzień prawa do dywidendy.

13. Odpis wartości firmy

Odpisy są dokonywane przy uwzględnieniu przy okresie 15 letniego okresu amortyzacji z uwagi na wydłużony, przewidywany okres uzyskiwania korzyści z tytułu nabytych udziałów.

OŚWIADCZENIE ZARZĄDU

Zarząd Auto-Spa S.A. oświadcza, iż według jego najlepszej wiedzy prezentowane skonsolidowane i jednostkowe dane finansowe Auto-Spa S.A. wraz z danymi porównywalnymi sporządzone zostały zgodnie z przepisami obowiązującymi w Spółce, oraz informacje zawarte w raporcie kwartalnym przedstawiają prawdziwy obraz sytuacji majątkowo-finansowej Grupy Kapitałowej Auto-Spa S.A oraz Auto-Spa S.A.

Dariusz Ilski
Prezes Zarządu

SKONSOLIDOWANE SPRAWOZDANIE FINANSOWE

Skonsolidowany skrócony bilans Auto-Spa (dane w tys. PLN)

AKTYWA	30.06.2016	30.06.2015
A. Aktywa trwałe	26 803,66	32 530,04
I. Wartości niematerialne i prawne	10 640,14	14 791,60
II. Wartości firmy jednostek podporządkowanych		
III. Rzeczowe aktywa trwałe	14 801,28	16 491,67
IV. Należności długoterminowe	12,00	12,00
V. Inwestycje długoterminowe	502,55	415,13
VI. Długoterminowe rozliczenia międzyokresowe	847,69	819,64
B. Aktywa obrotowe	7 225,23	14 638,57
I. Zapasy	35,66	2 533,38
II. Należności krótkoterminowe	6 773,02	10 805,25
III. Inwestycje krótkoterminowe	376,57	596,68
IV. Krótkoterminowe rozliczenia okresowe	39,98	703,25
RAZEM	34 028,89	47 168,60

PASYWA	30.06.2016	30.06.2015
A. Kapitał (fundusz własny)	18 328,54	21 595,08
I. Kapitał podstawowy	5 665,91	4 762,59
II. Należne wpłaty na kapitał podstawowy (wartość ujemna)	-20,64	-20,64
III. Udziały (akcje) własne (wartość ujemna)	-	-
IV. Kapitał (fundusz) zapasowy	20 030,67	22 629,96
V. Kapitał (fundusz) z aktualizacji wyceny	-	-
VI. Pozostałe kapitały (fundusze) rezerwowe	57,00	442,83
VII. Różnice kursowe z przeliczenia	-60,40	
VIII. Zysk (strata) z lat ubiegłych	-6 410,45	-5 830,85
IX. Zysk (strata) netto	-933,56	-388,80
X. Odpisy z zysku netto w ciągu roku obrotowego (wartość ujemna)	-	-
B. Kapitał mniejszości	-784,23	
C. Zobowiązania i rezerwy na zobowiązania	16 484,59	25 547,87
I. Rezerwy na zobowiązania	109,24	109,24
II. Zobowiązania długoterminowe	9 603,16	12 612,25
III. Zobowiązania krótkoterminowe	4 972,59	11 721,06
IV. Rozliczenia międzyokresowe	1 799,61	1 105,32
RAZEM	34 028,89	47 168,60

Skonsolidowany skrócony rachunek zysków i strat Auto-Spa (dane w tys. PLN)

RACHUNEK ZYSKÓW I STRAT	II KWARTAŁ 2016	II KWARTAŁ 2015	II KWARTAŁ 2016 NARASTAJĄCO	II KWARTAŁ 2015 NARASTAJĄCO
A. Przychody ze sprzedaży netto	2 064,24	4 873,99	4 289,76	10 060,08
I. Przychody ze sprzedaży produktów	1 883,48	4 327,66	3 889,36	7 170,24
II. Zmiana stanu produktów	-	15,66	-	675,39
III. Koszty wytworzenia produktów na własne potrzeby	-	-	-	-
IV. Przychody netto ze sprzedaży towarów i materiałów	180,77	530,67	400,40	2 214,45
B. Koszty działalności operacyjnej	1715,80	5 362,50	3 489,93	9 931,26
I. Amortyzacja	376,39	449,21	645,46	772,83
II. Zużycia materiałów i energii	404,07	1 501,44	749,73	2 884,83
III. Usługi obce	706,18	2 025,35	1 385,29	3 120,87
IV. Podatki i opłaty	61,65	166,10	123,78	217,66
V. Wynagrodzenia	117,99	529,59	217,61	1 043,32
VI. Ubezpieczenia społeczne i inne świadczenia	15,31	85,35	24,96	175,84
VII. Pozostałe koszty rodzajowe	12,62	62,23	23,10	122,76
VIII. Wartość sprzedanych towarów i materiałów	21,60	543,23	320,00	1 593,13
C. Zysk (strata) ze sprzedaży	348,44	-488,52	799,83	128,82
D. Pozostałe przychody operacyjne	525,12	36,38	805,85	501,37
I. Zysk ze zbycia niefinansowych aktywów trwałych	471,53	4,31	536,54	31,34
II. Dotacje	48,10	18,33	96,20	18,33
III. Inne przychody operacyjne	5,49	13,73	173,11	451,70
E. Pozostałe koszty operacyjne	877,05	58,59	950,75	461,39
I. Strata ze zbycia niefinansowych aktywów trwałych	588,40	0,14	612,86	4,61
II. Aktualizacja wartości aktywów niefinansowych	-	-	-	-
III. Inne koszty operacyjne	288,65	58,45	337,89	456,77
F. Zysk (strata) z działalności operacyjnej	-3,49	-510,73	654,94	168,81
G. Przychody finansowe	-350,10	29,67	212,23	44,71
I. Dywidendy i udziały w zyskach	-	-	-	-
II. Odsetki	-407,04	12,73	155,29	13,92
III. Zysk ze zbycia inwestycji	-	-	-	-
IV. Aktualizacja wartości wyceny	-	-	-	-
V. Inne	56,94	16,93	56,94	30,79
H. Koszty finansowe	624,59	203,10	1 488,07	536,73
I. Odsetki	-76,52	173,89	750,51	483,97
II. Strata ze zbycia inwestycji	-	-	-	-
III. Aktualizacja wartości inwestycji	-	-9,80	-	13,77
IV. Inne	701,10	39,00	737,55	39,00
I. Zysk (strata) na sprzedaży całości lub części udziałów jednostek podporządkowanych	-	-	-	-
J. Zysk (strata) z działalności gospodarczej	-978,18	-684,16	-620,90	-323,22
K. Wynik zdarzeń nadzwyczajnych	-	-	-	-
I. Zyski nadzwyczajne	-	-	-	-
II. Straty nadzwyczajne	-	-	-	-
L. Odpis wartości firmy	93,12	-	312,66	-
M. Odpis ujemnej wartości firmy	-	-	-	-
N. Zysk brutto	-1 071,30	-717,42	-933,56	-472,59

O. Podatek dochodowy	-	-83,79	-	-83,79
P. Pozostałe obowiązkowe zmniejszenia zysku (zwiększenia straty)	-	-	-	-
R. Zyski (straty) mniejszości	-		-	
S. Zysk (strata) netto	-1 071,30	-515,66	-933,56	-388,8

Skonsolidowany skrócony rachunek przepływów pieniężnych Auto-Spa (dane w tys. PLN)

RACHUNEK PRZEPŁYWÓW PIENIĘŻNYCH	II KWARTAŁ 2016	II KWARTAŁ 2015	II KWARTAŁ 2016 NARASTAJĄCO	II KWARTAŁ 2015 NARASTAJĄCO
A. Przepływy środków pieniężnych z działalności operacyjnej:				
I. Zysk (strata) netto	-1 071,30	-515,66	-933,56	-388,80
II. Korekty razem	147,59	-420,25	-690,47	-939,58
III. Przepływy pieniężne netto z działalności operacyjnej	-923,71	-935,91	-1 624,03	-1 328,38
B. Przepływy środków pieniężnych z działalności inwestycyjnej:				
IV. Wpływy	5 229,28	556,16	4 863,56	2 307,19
V. Wydatki	0,00	-462,62	0,00	-922,20
VI. Przepływy pieniężne netto z działalności inwestycyjnej	5 229,28	93,54	4 863,56	1 384,98
C. Przepływy środków pieniężnych z działalności finansowej:				
VII. Wpływy	0,00	529,02	0,00	482,76
VIII. Wydatki	-4 385,58		-3 552,02	-778,11
IX. Przepływy pieniężne netto z działalności finansowej	-4 385,58	529,02	-3 552,02	-292,48
D. Przepływy pieniężne netto, razem	-80 02	-313,35	-312,49	-235,87
E. Bilansowa zmiana stanu środków pieniężnych, w tym:				
– zmiana stanu środków pieniężnych z tytułu różnic kursowych	-80,02	-313,35	-312,49	-235,87-
F. Środki pieniężne na początek okresu	446,56	953,67	679,03	832,56
G. Środki pieniężne na koniec okresu	366,54	596,68	366,54	596,68

Skrócone zestawienie zmian w skonsolidowanym kapitale własnym Auto-Spa (dane w tys. PLN)

RACHUNEK ZYSKÓW I STRAT	II KWARTAŁ 2016	II KWARTAŁ 2015	II KWARTAŁ 2016 NARASTAJĄCO	II KWARTAŁ 2015 NARASTAJĄCO
A. Przychody ze sprzedaży netto	-	-	-	-
I. Przychody ze sprzedaży produktów	-	-	-	-
II. Zmiana stanu produktów	-	-	-	-
III. Koszty wytworzenia produktów na własne potrzeby	-	-	-	-
IV. Przychody netto ze sprzedaży towarów i materiałów	-	-	-	-
B. Koszty działalności operacyjnej	56,97	72,93	161,00	175,92
I. Amortyzacja	-	-	-	-
II. Zużycia materiałów i energii	-	-	-	-
III. Usługi obce	50,95	71,90	146,54	156,29
IV. Podatki i opłaty	6,01	1,03	12,74	19,63
V. Wynagrodzenia	-	-	-	-
VI. Ubezpieczenia społeczne i inne świadczenia	-	-	-	-
VII. Pozostałe koszty rodzajowe	-	-	1,72	-
VIII. Wartość sprzedanych towarów i materiałów	-	-	-	-
C. Zysk (strata) ze sprzedaży	-56,97	-72,93	-161,00	-175,92
D. Pozostałe przychody operacyjne	-	0,01	-	0,01
I. Zysk ze zbycia niefinansowych aktywów trwałych	-	-	-	-
II. Dotacje	-	-	-	-
III. Inne przychody operacyjne	-	0,01	-	0,01
E. Pozostałe koszty operacyjne	-	-	-	-
IV. Strata ze zbycia niefinansowych aktywów trwałych	-	-	-	-
V. Aktualizacja wartości aktywów niefinansowych	-	-	-	-
VI. Inne koszty operacyjne	-	-	-	-
F. Zysk (strata) z działalności operacyjnej	-56,97	-7 292	-161,00	-175,92
G. Przychody finansowe	115,04	0,06	115,07	13,13
I. Dywidendy i udziały w zyskach	-	-	-	-
II. Odsetki	115,04	0,06	115,07	13,13
III. Zysk ze zbycia inwestycji	-	-	-	-
IV. Aktualizacja wartości wyceny	-	-	-	-
V. Inne	-	-	-	-
H. Koszty finansowe	1 074,19	67,80	1 274,41	278,19
I. Odsetki	383,09	67,80	583,32	278,19
II. Strata ze zbycia inwestycji	-	-	-	-
III. Aktualizacja wartości inwestycji	-	-	-	-
IV. Inne	691,09	-	691,09	-
I. Zysk (strata) z działalności gospodarczej	-1 016,11	-140,66	-1 320,34	-440,98
J. Wynik zdarzeń nadzwyczajnych	-	-	-	-
I. Zyski nadzwyczajne	-	-	-	-
II. Straty nadzwyczajne	-	-	-	-
K. Zysk brutto	-1 016,11	-140,66	-1 320,34	-440,98
L. Podatek dochodowy	-	-83,79	-	-83,79
M. Pozostałe obowiązkowe zmniejszenia zysku (zwiększenia straty)	-	-	-	-
N. Zysk (strata) netto	-1 016,11	-56,87	-1 320,34	-357,19

JEDNOSTKOWE SPRAWOZDANIE FINANSOWE

Jednostkowy skrócony bilans Auto-Spa (dane w tys. PLN)

AKTYWA	30.06.2016	30.06.2015
A. Aktywa trwałe	21 145,10	23 892,61
I. Wartości niematerialne i prawne	-	-
II. Rzeczowe aktywa trwałe	-	-
III. Należności długoterminowe	-	-
IV. Inwestycje długoterminowe	20 951,16	23 614,89
V. Długoterminowe rozliczenia międzyokresowe	193,94	277,73
B. Aktywa obrotowe	9 763,95	9 466,23
I. Zapasy	-	-
II. Należności krótkoterminowe	2 933,60	1 508,27
III. Inwestycje krótkoterminowe	6 830,35	7 865,55
IV. Krótkoterminowe rozliczenia okresowe	-	92,41
RAZEM	30 909,05	33 358,84

PASYWA	30.06.2016	30.06.2015
A. Kapitał (fundusz własny)	24 319,29	25 257,10
I. Kapitał podstawowy	5 665,91	4 764,25
II. Należne wpłaty na kapitał podstawowy (wartość ujemna)	-	-
III. Udziały (akcje) własne (wielkość ujemna)	-	-
IV. Kapitał (fundusz) zapasowy	20 673,72	21 544,72
V. Kapitał (fundusz) z aktualizacji wyceny	-	-
VI. Pozostałe kapitały (fundusze) rezerwowe	-	-
VII. Zysk (strata) z lat ubiegłych	-700,01	-694,68
VIII. Zysk (strata) netto	-1 320,34	-357,19
IX. Odpisy z zysku netto w ciągu roku obrotowego (wielkość ujemna)	-	-
B. Zobowiązania i rezerwy na zobowiązania	6 589,77	8 101,74
I. Rezerwy na zobowiązania	109,24	109,24
II. Zobowiązania długoterminowe	5 980,00	6 046,40
III. Zobowiązania krótkoterminowe	500,53	1 946,11
IV. Rozliczenia międzyokresowe	-	-
RAZEM	30 909,05	33 358,84

Jednostkowy skrócony rachunek zysków i strat Auto-Spa (dane w tys. PLN)

RACHUNEK ZYSKÓW I STRAT	II KWARTAŁ 2016	II KWARTAŁ 2015	II KWARTAŁ 2016 NARASTAJĄCO	II KWARTAŁ 2015 NARASTAJĄCO
A. Przychody ze sprzedaży netto	-	-	-	-
V. Przychody ze sprzedaży produktów	-	-	-	-
VI. Zmiana stanu produktów	-	-	-	-
VII. Koszty wytworzenia produktów na własne potrzeby	-	-	-	-
VIII. Przychody netto ze sprzedaży towarów i materiałów	-	-	-	-
B. Koszty działalności operacyjnej	56,97	72,93	161,00	175,92
IX. Amortyzacja	-	-	-	-
X. Zużycia materiałów i energii	-	-	-	-
XI. Usługi obce	50,95	71,90	146,54	156,29
XII. Podatki i opłaty	6,01	1,03	12,74	19,63
XIII. Wynagrodzenia	-	-	-	-
XIV. Ubezpieczenia społeczne i inne świadczenia	-	-	-	-
XV. Pozostałe koszty rodzajowe	-	-	1,72	-
XVI. Wartość sprzedanych towarów i materiałów	-	-	-	-
C. Zysk (strata) ze sprzedaży	-56,97	-72,93	-161,00	-175,92
D. Pozostałe przychody operacyjne	-	0,01	-	0,01
VII. Zysk ze zbycia niefinansowych aktywów trwałych	-	-	-	-
VIII. Dotacje	-	-	-	-
IX. Inne przychody operacyjne	-	0,01	-	0,01
E. Pozostałe koszty operacyjne	-	-	-	-
X. Strata ze zbycia niefinansowych aktywów trwałych	-	-	-	-
XI. Aktualizacja wartości aktywów niefinansowych	-	-	-	-
XII. Inne koszty operacyjne	-	-	-	-
F. Zysk (strata) z działalności operacyjnej	-56,97	-7 292	-161,00	-175,92
G. Przychody finansowe	115,04	0,06	115,07	13,13
VI. Dywidendy i udziały w zyskach	-	-	-	-
VII. Odsetki	115,04	0,06	115,07	13,13
VIII. Zysk ze zbycia inwestycji	-	-	-	-
IX. Aktualizacja wartości wyceny	-	-	-	-
X. Inne	-	-	-	-
H. Koszty finansowe	1 074,19	67,80	1 274,41	278,19
V. Odsetki	383,09	67,80	583,32	278,19
VI. Strata ze zbycia inwestycji	-	-	-	-
VII. Aktualizacja wartości inwestycji	-	-	-	-
VIII. Inne	691,09	-	691,09	-
I. Zysk (strata) z działalności gospodarczej	-1 016,11	-140,66	-1320,34	-440,98
J. Wynik zdarzeń nadzwyczajnych	-	-	-	-
III. Zyski nadzwyczajne	-	-	-	-
IV. Straty nadzwyczajne	-	-	-	-
K. Zysk brutto	-1 016,11	-140,66	-1 320,34	-440,98
L. Podatek dochodowy	-	-83,79	-	-83,79
M. Pozostałe obowiązkowe zmniejszenia zysku (zwiększenia straty)	-	-	-	-
N. Zysk (strata) netto	-1 016,11	-56,87	-1 320,34	-357,19

Jednostkowy skrócony rachunek przepływów pieniężnych Auto-Spa (dane w tys. PLN)

RACHUNEK PRZEPŁYWÓW PIENIĘŻNYCH	I KWARTAŁ 2016	II KWARTAŁ 2015	II KWARTAŁ 2016 NARASTAJĄCO	II KWARTAŁ 2015 NARASTAJĄCO
A. Przepływy środków pieniężnych z działalności operacyjnej:				
I. Zysk (strata) netto	384,18	-56,87	-134,83	-357,19
II. Korekty razem	-915,79	-611,59	-2 948,64	-1 881,73
III. Przepływy pieniężne netto z działalności operacyjnej	-531,60	-668,47	-3 083,47	-2 238,92
B. Przepływy środków pieniężnych z działalności inwestycyjnej:				
I. Wpływy	0,00	43,00	683,57	683,47
II. Wydatki	0,00	-	-	-
III. Przepływy pieniężne netto z działalności inwestycyjnej	0,00	43,00	683,57	683,47
C. Przepływy środków pieniężnych z działalności finansowej:				
I. Wpływy	373,08	619,95	2 568,00	1 855,28
II. Wydatki	0,00	-	-258,92	-308,30
III. Przepływy pieniężne netto z działalności finansowej	373,08	619,95	2 309,08	1 546,98
D. Przepływy pieniężne netto, razem	-158,52	-5,52	-90,82	-8,48
E. Bilansowa zmiana stanu środków pieniężnych, w tym: – zmiana stanu środków pieniężnych z tytułu różnic kursowych	-158,52	-5,52	-90,82	-8,48-
F. Środki pieniężne na początek okresu	175,11	104,45	107,41	107,41
G. Środki pieniężne na koniec okresu	16,59	98,93	16,59	98,93

Skrócone zestawienie zmian w jednostkowym kapitale własnym Auto-Spa (dane w tys. PLN)

ZESTAWIENIE ZMIAN W JEDNOSTKOWYM KAPITALE WŁASNYM	II KWARTAŁ 2016	II KWARTAŁ 2015	II KWARTAŁ 2016 NARASTAJĄCO	II KWARTAŁ 2015 NARASTAJĄCO
I. Kapitał (fundusz) własny na początek okresu (BO)	25 346,40	25 313,97	25 650,62	22 891,86
I.a. Kapitał (fundusz) własny na początek okresu (BO), po korektach	25 346,40	25 313,97	25 650,62	22 891,86
II. Kapitał (fundusz) własny na koniec okresu (BZ)	24 319,29	25 257,10	24 319,29	25 257,10
III. Kapitał (fundusz) własny, po uwzględnieniu proponowanego podziału zysku (pokrycia straty)	24 319,29	25 257,10	24 319,29	25 257,10