



LPP

GK LPP SA

ŚRÓDROCZNY SKRÓCONY
SKONSOLIDOWANY RAPORT
ZA I KWARTAŁ 2023/24

RESERVED

CROPP

HOUSE

MOHITO

sinsay





Spis Treści

01. ŚRÓDROCZNE SKONSOLIDOWANE SPRAWOZDANIE Z DZIAŁALNOŚCI GK LPP SA	4
02. ŚRÓDROCZNE SKRÓCONE SKONSOLIDOWANE SPRAWOZDANIE FINANSOWE	18
03. INFORMACJA DODATKOWA DO ŚRÓDROCZNEGO SKONSOLIDOWANEGO SPRAWOZDANIA	28
04. ŚRÓDROCZNE SKRÓCONE JEDNOSTKOWE SPRAWOZDANIE FINANSOWE	42



01

Sródroczne skonsolidowane
sprawozdanie z działalności
GK LPP SA

O nas

KIM JESTEŚMY

LPP to polskie, rodzinne przedsiębiorstwo zajmujące się projektowaniem, produkcją i dystrybucją odzieży. Posiadamy 30-letnie doświadczenie w branży odzieżowej. Nasza sieć sprzedaży obejmuje całą Polskę, kraje Europy i Bliski Wschód. Naszym klientom odwiedzającym salony stacjonarne oraz sklepy online oferujemy odzież, akcesoria i obuwie pięciu naszych marek: Sinsay, Reserved, Cropp, House i Mohito. Dodatkowo marki: Sinsay i Reserved posiadają w swojej ofercie artykuły do domu i wystroju wnętrz. Każda z naszych marek posiada odmienną grupę docelową oraz inny charakter.

Choć działamy na blisko czterdziestu rynkach na świecie, w Polsce powstają koncepcje naszych marek oraz całość naszych kolekcji, tutaj też zapadają wszystkie strategiczne decyzje. Sercem naszej organizacji jest lokalizacja w Gdańsku, gdzie zaczęła się nasza historia. Posiadamy też biura w Krakowie, Warszawie, Barcelonie, Szanghaju i Dhace.

Nasz zespół liczy łącznie około 30 tysięcy osób w biurach oraz strukturach sprzedaży i dystrybucji w Polsce, krajach Europy i Azji. Otwartość, różnorodność, odpowiedzialność za wspólny rozwój, a także wzajemny szacunek tworzą unikalną kulturę LPP.

JAK DZIAŁAMY JAKO GRUPA KAPITAŁOWA

W skład Grupy Kapitałowej LPP wchodzi spółka dominująca z siedzibą w Polsce oraz 8 spółek krajowych i 27 zagranicznych. Spółki zagraniczne są w większości podmiotami zajmującymi się dystrybucją produktów naszych marek poza granicami Polski. Natomiast spółki polskie zajmują się: obsługą salonów na terenie Polski (LPP Retail Sp. z o.o.), sprzedażą odzieży promocyjnej (Printable Sp. z o.o.), obsługą logistyki (LPP Logistics Sp. z o.o.), pracami budowlanymi związanymi z centrami logistycznymi (Veviera Investments Sp. z o.o.), zarządzaniem projektami informatycznymi dla GK (Silky Coders Sp. z o.o. i Dock IT Sp. z o.o.) oraz działalnością w zakresie wynajmu nieruchomości w Polsce, gdzie zlokalizowane są sklepy naszych marek (DP&SL Sp. z o.o., IL&DL Sp. z o.o.).

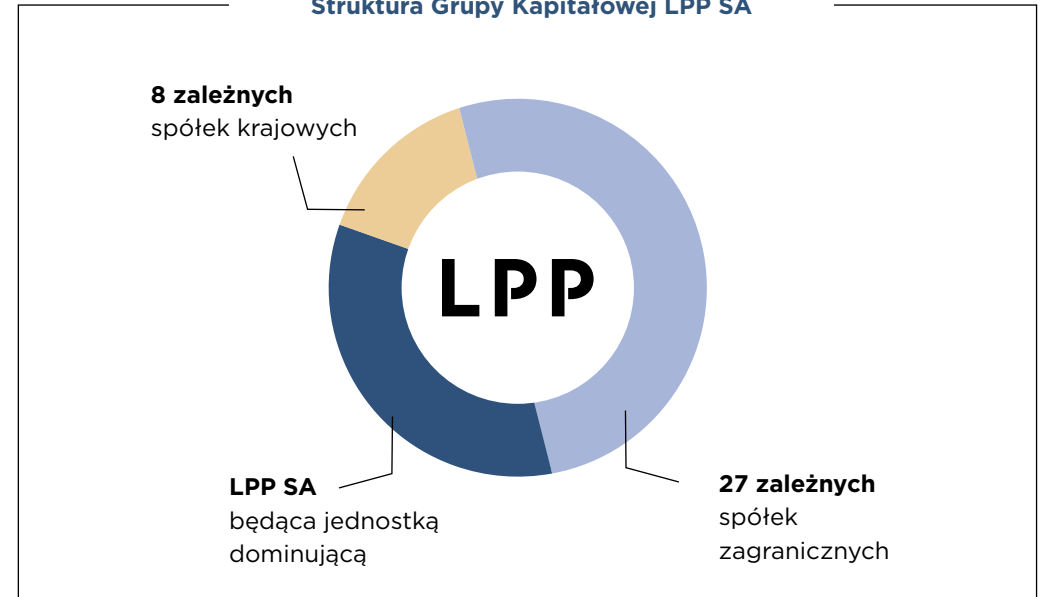
W I kwartale 2023/24 miały miejsce zmiany w strukturze Grupy polegające na utworzeniu dwóch spółek zagranicznych: LPP Logistics Slovakia SRO i LPP Logistics Romania SRL. Spółka powstała na Słowacji jest odpowiedzialną na konsekwentnie realizowaną strategię insource-ingu, czyli obejmowaniu przez LPP Logistics operacji dotąd realizowanych przez zewnętrznych operatorów na rzecz

LPP SA. Natomiast zarejestrowanie spółki w Rumunii stanowi fundament dla zbliżającego się uruchomienia pierwszego zagranicznego centrum dystrybucyjnego firmy.

Dodatkową zmianą w strukturze Grupy w I kwartale 2023/24 była likwidacja jednej ze spółek bułgarskich tj. LPP Fashion Bulgaria EOOD, która wynikała z zakończenia projektu budowy salonów w jednym z centrów handlowych.

Skonsolidowane sprawozdanie finansowe GK, za okres od 1 lutego 2023 do 30 kwietnia 2023 roku, obejmuje wyniki jednostkowe LPP SA, wyniki zagranicznych spółek zależnych i sześciu polskich spółek zależnych. Ze względu na nieistotność danych konsolidacja nie obejmuje pozostałych dwóch polskich spółek zależnych (prowadzących działalność w zakresie wynajmu nieruchomości w Polsce).

Struktura Grupy Kapitałowej LPP SA



NASI AKCJONARIUSZE

Akcje LPP są notowane na Rynku Głównym GPW od 2001 roku. Wchodzą w skład indeksów krajowych takich jak: WIG, WIG Poland, WIG20, WIG30, WIG140, WIG Odzież, WIG ESG oraz zagranicznych: MSCI Poland Index, CECE Index, FTSE Russell Index. Dodatkowo Spółka została zakwalifikowana do segmentu spółek rodzinnych notowanych na GPW, który został uruchomiony w 2021 roku.

Cena akcji Spółki w dniu debiutu wynosiła 48,00 PLN. Najniższą wartość akcji w historii Spółka odnotowała 18 maja 2001 roku: 47,00 PLN, a najwyższą osiągnęła 12 stycznia 2022 roku na poziomie 18 770,00 PLN.

Kapitał podstawowy Grupy (będący jednocześnie kapitałem akcyjnym jednostki

dominującej) stanowi 1 855 190 akcji o wartości nominalnej 2 PLN każda i na dzień bilansowy wynosił 3 710 380 PLN.

Poniższa tabela przedstawia akcjonariuszy posiadający co najmniej 5% ogólnej liczby głosów na WZA (bezpośrednio i pośrednio) na dzień przekazania raportu. Od publikacji poprzedniego raportu okresowego tj. za rok 2022/23 nie miały miejsca zmiany w strukturze własności znacznych pakietów akcji LPP. Natomiast miała miejsce zmiana samego kapitału zakładowego i ilości akcji, w wyniku podwyższenia z kwoty 3 708 482 PLN o 1 898 PLN do kwoty 3 710 380 PLN i emisji w ramach kapitału docelowego 949 akcji zwykłych na okaziciela serii M o wartości nominalnej po 2 PLN każda (RB 04/2023).

Akcjonariusz	Liczba posiadanych akcji (w szt.)	Udział w kapitale zakładowym	Liczba głosów na WZA	Udział w ogólnej liczbie głosów na WZA	Wartość nominalna udziałów
Fundacja Semper Simul*	578 889	31,2%	1 978 889	60,8%	1 157 778
Fundacja Sky**	227 898	12,3%	227 898	7,0%	455 796
Pozostali akcjonariusze	1 048 403	56,5%	1 048 403	32,2%	2 096 806
Razem	1 855 190	100,0%	3 255 190	100,0%	3 710 380

*Fundacja Semper Simul - fundacja blisko związana z Panem Markiem Piechockim (art.3 ust.1 pkt 26 lit. d MAR)

**Fundacja Sky - fundacja blisko związana z Panem Jerzym Lubiańcem - współzałożycielem LPP SA



NASZA RADA NADZORCZA I ZARZĄD

Na dzień 30 kwietnia 2023 w skład Rady Nadzorczej LPP wchodzili:

- Miłosz Wiśniewski - niezależny Prezes Rady Nadzorczej LPP
- Wojciech Olejniczak - Zastępca Prezesa Rady Nadzorczej LPP
- Piotr Piechocki - Członek Rady Nadzorczej LPP
- Magdalena Sekuła - niezależny Członek Rady Nadzorczej LPP
- Grzegorz Maria Słupski - niezależny Członek Rady Nadzorczej LPP

Jednocześnie po dniu bilansowym miały miejsce zmiany w składzie RN tj. pani Magdalena Sekuła oraz pan Wojciech Olejniczak złożyli rezygnację z pełnienia funkcji członków Rady Nadzorczej (RB 11/2023) a do RN w drodze kooptacji powołana została pani Jagoda Piechocka (RB 14/2023).

Na dzień 30 kwietnia 2023 w skład Zarządu LPP wchodzili:

- Marek Piechocki - Prezes Zarządu LPP
- Przemysław Lutkiewicz - Wiceprezes Zarządu LPP
- Jacek Kujawa - Wiceprezes Zarządu LPP
- Sławomir Łoboda - Wiceprezes Zarządu LPP
- Marcin Piechocki - Wiceprezes Zarządu LPP

Poniższa tabela przedstawia stan akcji LPP posiadanych przez osoby wchodzące w skład Zarządu LPP na dzień przekazania raportu. Od publikacji poprzedniego raportu (za rok 2022/23) struktura akcji LPP posiadanych przez osoby zarządzające uległa zmianie w wyniku nabycia akcji Spółki w ramach programu motywacyjnego za 2022 rok (RB 05/2023). Jednocześnie osoby nadzorujące nie posiadają akcji LPP.

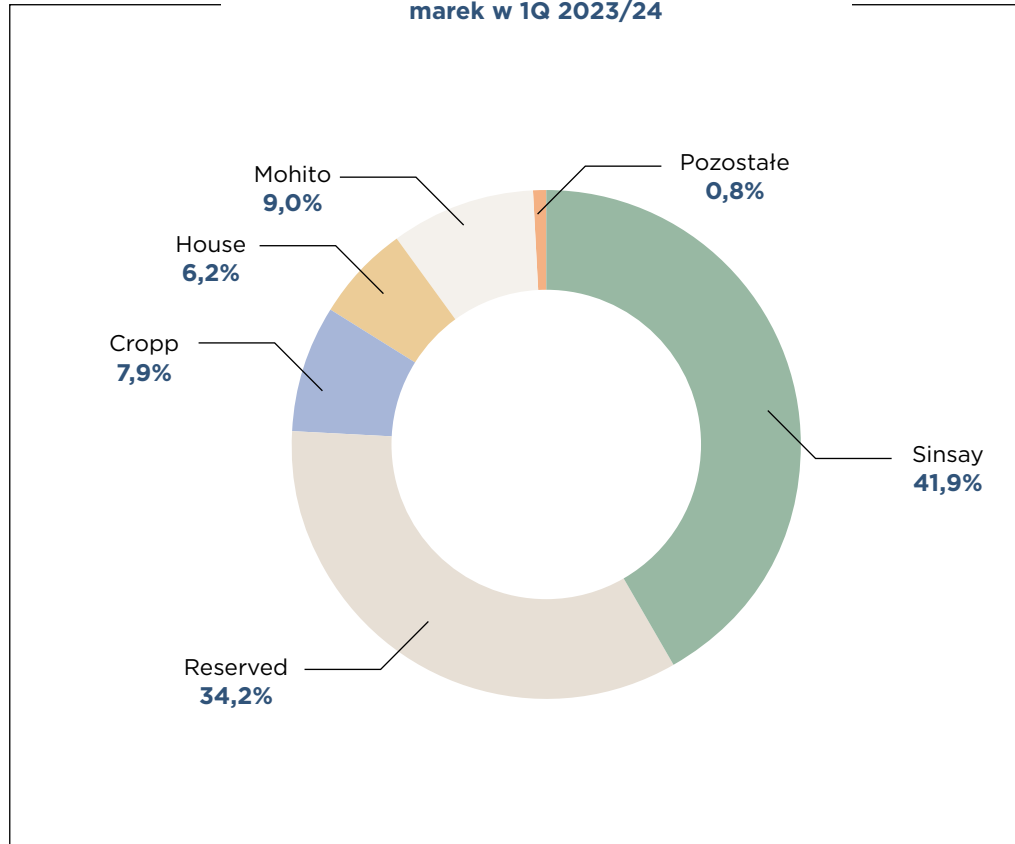
Akcjonariusz	Liczba posiadanych akcji (w szt.)	Liczba głosów na WZA
Marek Piechocki - Prezes Zarządu	1 702	1 702
Przemysław Lutkiewicz - Wiceprezes Zarządu	519	519
Jacek Kujawa - Wiceprezes Zarządu	1 141	1 141
Sławomir Łoboda - Wiceprezes Zarządu	500	500
Marcin Piechocki - Wiceprezes Zarządu	739	739

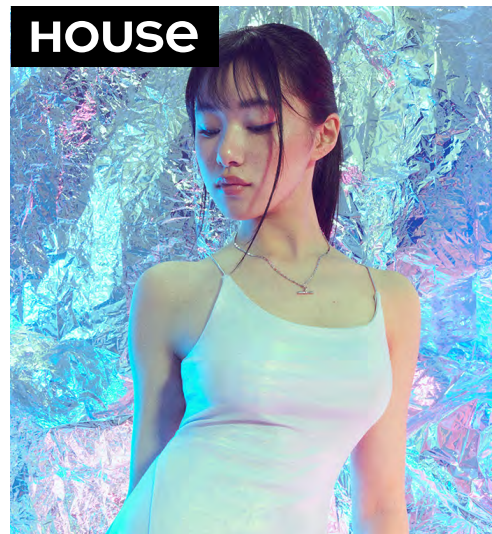


NASZE PORTFOLIO MAREK

Posiadamy pięć rozpoznawalnych marek: Sinsay, Reserved, Cropp, House i Mohito. Każda z nich kierowana jest do innej grupy klientów, reprezentujących odmienny styl życia, mających inny sposób na wyrażenie siebie i inne potrzeby.

Udział procentowy sprzedaży poszczególnych marek w 1Q 2023/24



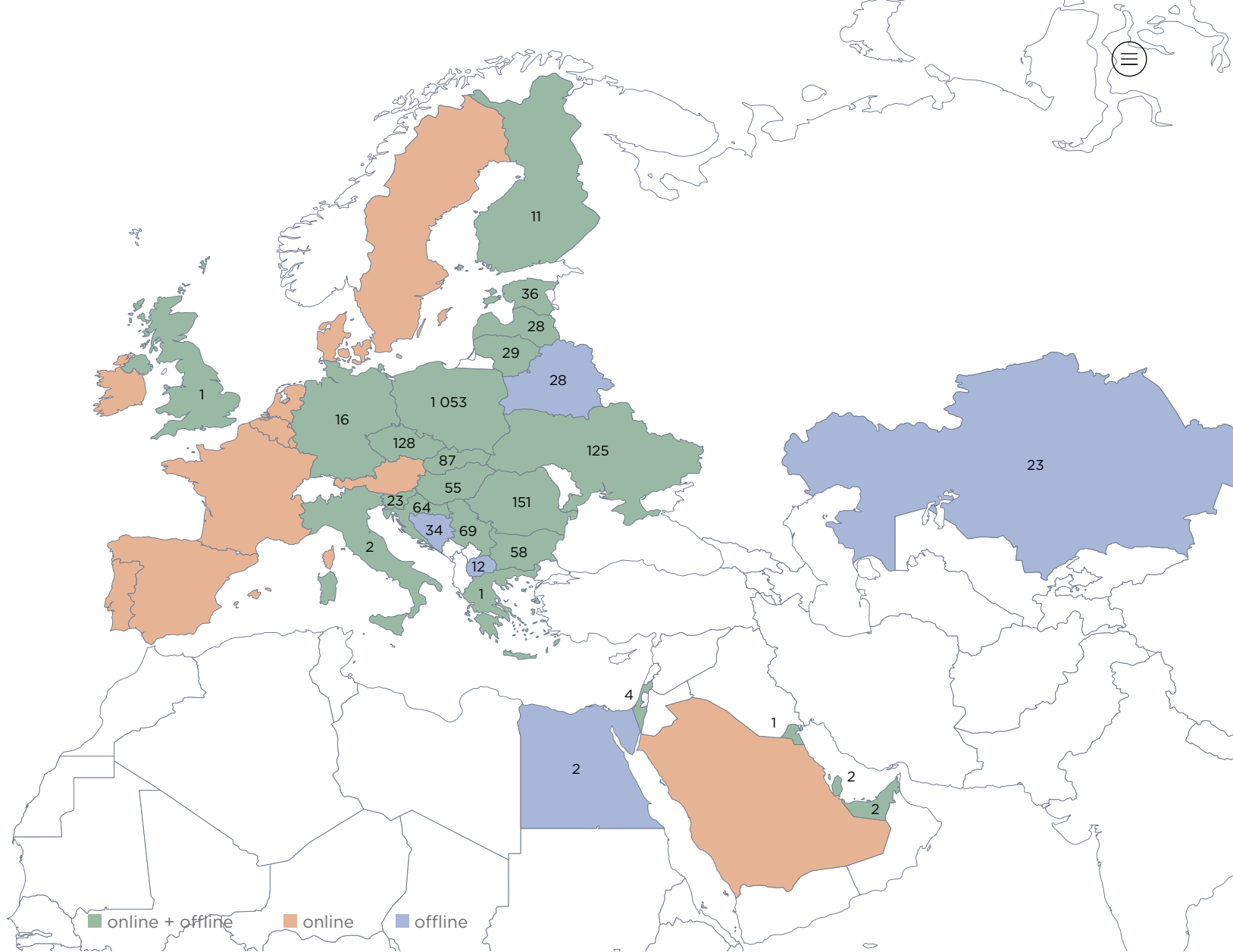


NASZA OBECNOŚĆ NA RYNKACH

Nasze produkty oferujemy klientom w sklepach stacjonarnych i internetowych, łącznie w 39 krajach na 3 kontynentach.

Sieć sprzedaży stacjonarnej to 2 045 sklepów o łącznej powierzchni 1 748 tys. m² w 27 krajach.

Online jesteśmy obecni na 34 rynkach.





Podstawowe wielkości obrazujące efekty funkcjonowania Grupy Kapitałowej LPP SA w okresie 01.02.2023 - 30.04.2023

LICZBA SKLEPÓW

Stan na 30.04.2023	Liczba sklepów
Sinsay	786
Reserved	350
Cropp	349
House	343
Mohito	217
Razem GK LPP	2 045

SPRZEDAŻ W PODZIALE NA POSZCZEGÓLNE MARKI

w mln PLN	Sprzedaż w I kw. 2023/24	Sprzedaż w I kw. 2022/23	Zmiana r/r (%)
Sinsay	1 525	1 203	26,8%
Reserved	1 246	1 078	15,6%
Cropp	288	223	29,0%
House	224	213	5,5%
Mohito	328	263	24,5%
Pozostałe	28	53	-48,0%
Razem	3 639	3 034	19,9%



SPRZEDAŻ INTERNETOWA

Wielkość	I kw. 2023/24	I kw. 2022/23	Zmiana r/r (%)
Sprzedaż w mln PLN	938	988	-5,0%

PRZYCHODY ZE SPRZEDAŻY WG. REGIONÓW

Region/ kraj (w mln PLN)	I kw. 2023/24	I kw. 2022/23	Zmiana r/r (%)
Polska	1 526	1 459	4,6%
Zagranica	2 113	1 575	34,2%
Razem	3 639	3 034	19,9%



KOSZTY DZIAŁALNOŚCI OPERACYJNEJ

	I kw. 2023/24 (MSSF16)	I kw. 2022/23 (MSSF16)	Zmiana r/r
Koszty operacyjne (w mln PLN)	1 548	1 419	9,1%
Koszty operacyjne na m ² /m-c	305	338	-9,8%
Koszty operacyjne/sprzedaż	42,5%	46,8%	-4,3 p.p



NAKLADY INWESTYCYJNE

w mln PLN	I kw. 2023/24	I kw. 2022/23	Zmiana r/r (%)
Salony	222	189	17,5%
Biura	22	29	-24,4%
Logistyka	9	28	-69,2%
IT & Pozostałe	19	17	9,8%
Razem	272	263	3,2%

POZIOM ZAPASÓW

Wielkość	30.04.2023	30.04.2022	Zmiana r/r (%)
Zapasy (mln PLN)	3 328	3 663	-9,2%
Zapasy na m ² w PLN	1 915	2 529	-24,3%

ZADŁUŻENIE

Wielkość zadłużenia (w mln PLN), MSSF16	Stan na 30.04.2023	Stan na 30.04.2022	Zmiana r/r (%)
Kredyty długoterminowe	527	138	282,6%
Kredyty krótkoterminowe	458	684	-33,0%
Obligacje	311	300	3,7%
Leasing finansowy	3 639	3 278	11,0%
Środki pieniężne	745	1 129	-34,1%
Dług netto	4 190	3 269	28,2%
Dług netto/ EBITDA (4Q)	1,5	1,2	22,6%

CZYNNIKI I ZDARZENIA, W TYM O NIETYPOWYM CHARAKTERZE, MAJĄCE ISTOTNY WPŁYW NA SKRÓCONE SPRAWOZDANIE FINANSOWE

W I kwartale 2023/24 Grupa osiągnęła 3,6 mld PLN przychodów ze sprzedaży, tj. o ok. 20% więcej niż w poprzednim roku. Wzrost przychodów Grupa uzyskiwała dzięki rosnącym sprzedażom w każdej marce. Największe przychody w ujęciu nominalnym odnotowała marka Sinsay (1,5 mld PLN, 42% całości sprzedaży). Intensywne otwarcia nowych sklepów stacjonarnych marki, wejścia na nowe rynki oraz utrzymująca się popularność zakupów w segmencie value-for-money to czynniki które przyczyniły się do wzrostu przychodów. Drugą marką pod względem wielkości sprzedaży w ujęciu nominalnym była marka Reserved, której sprzedaż wsparta była pozytywnym przyjęciem przez klientki oraz klientów kolekcji zarówno damskiej jak i męskiej.

Pod względem dynamiki największe wzrosty r/r osiągnęły marki: Cropp (29,0%), Sinsay (26,8%) oraz Mohito (24,5%).

Na wzrost przychodów Grupy w I kwartale wpływ miała sprzedaż w tradycyjnych sklepach, która zanotowała dynamikę 34% i wynikała z rynkowego trendu powrotu klientek i klientów do sklepów stacjonarnych.

Jednocześnie zauważalna była słabnąca popularność kanału online, co miało wpływ na uzyskane przez Grupę przychody w tym kanale tj. niecałe 1,0 mld PLN, 5% mniej r/r. Przychody z tego kanału stanowiły ok. 26% całości sprzedaży Grupy wobec 33% przed rokiem w tym samym okresie. Dodatkowo wpływ na mniejsze r/r sprzedaże internetowe miało ograniczenie przez Grupę działań marketingowych w internecie.

W I kwartale 2023/24 Grupa wypracowała marżę brutto w wysokości 49,6% - niższą r/r o 1,4 pp. głównie ze względu na rosnący udział marki Sinsay w przychodach (która charakteryzuje się najniższą marżą z pośród całego portfolio marek LPP) oraz prowadzone akcje promocyjne wspierające sprzedaż marek Grupy w okresie pierwszego kwartału. Dodatkowo na marżę brutto wpływ miał mniej korzystny r/r kurs USD/PLN.

Jednocześnie dzięki korzystnym trendom w sprzedaży i promocjom handlowym, Grupa zmniejszyła ilość zapasów w I kwartale 2023/24 w porównaniu z rokiem wcześniejszym o 335 mln PLN, tj. o 9,2%. Natomiast ze względu na dalszą poprawę zarządzania towarami i pracę nad przyspieszeniem rotacji w przeliczeniu na m² zapasy spadły z 2 529 PLN/m² do 1 915 PLN/m² tj. o 24,3%.

Na sprawozdanie finansowe GK za I kwartał 2023/24 wpływ miała dyscyplina kosztowa wprowadzona przez Spółkę. Koszty operacyjne poniesione przez Grupę w tym okresie były wyższe jedynie o 9,1% r/r i wynikały

głównie z rozwoju sieci sprzedaży stacjonarnej, a ich dynamika była znacząco niższa od wzrostu przychodów. Jednocześnie Grupa odnotowała spadek kosztów operacyjnych na m² o 9,8% dzięki mniejszym pozostałym kosztom funkcjonowania sklepów oraz zmniejszeniu liczby roboczogodzin, co wpłynęło na brak wzrostu kosztów personelu mimo wzrostu r/r płacy minimalnej. Na niższe koszty operacyjne r/r wpłynęły również niższe wydatki na marketing online oraz redukcja kosztów logistycznych.

Na wyniki GK na poziomie pozostałych kosztów operacyjnych w I kwartale 2023/24 wpływ miały też jednorazowe zdarzenia związane ze stratami w majątku trwałym i obrotowym w kwocie 17,6 mln PLN (głównie magazynowe straty inwentaryzacyjne) oraz odpisami na przeterminowane należności w wysokości 19,3 mln PLN (głównie dotyczącymi przesunięć terminów płatności za towar sprzedany zewnętrznym kontrahentem).

W rezultacie powyższych, w tym niektórych nietypowych czynników w okresie rozliczeniowym, Grupa LPP osiągnęła zysk operacyjny na poziomie 231 mln PLN wobec 117 mln PLN rok wcześniej tj. wyższy o 97,2%. Rentowność operacyjna (marża EBIT) Grupy kształtowała się na poziomie 6,3% (wobec 3,9% w roku ubiegłym).

Dodatkowo w I kwartale 2023/24 Grupa odnotowała ujemne saldo działalności finansowej netto - głównie z powodu wyższych kosztów odsetek od kredytów i obligacji



oraz ujemnych różnic kursowych w kwocie 43,1 mln PLN, będących konsekwencją osłabienia USD w stosunku do PLN.

W rezultacie GK LPP w I kwartale 2023/24 osiągnęła zysk netto z działalności kontynuowanej na poziomie 112 mln PLN wobec 27 mln PLN rok wcześniej, przy rentowności netto na poziomie 3,1% (wobec 0,9% w roku poprzednim).

Podstawowe wielkości obrazujące efekty funkcjonowania Grupy oraz osiągnięte marże w okresie I kwartału 2023/24 przedstawiają poniższe tabele.



Wielkość (w mln PLN)	I kw. 2023/24	I kw. 2022/23	Zmiana r/r (%)
Przychody ze sprzedaży	3 639	3 034	19,9%
Zysk brutto ze sprzedaży	1 806	1 548	16,7%
Koszty sklepów i dystrybucji oraz ogólne	1 548	1 419	9,1%
EBITDA	551	369	49,5%
Zysk (strata) operacyjny	231	117	97,2%
Zysk (strata) netto z działalności kontynuowanej	112	27	309,5%

Marża (%)	I kw. 2023/24	I kw. 2022/23	Zmiana r/r (p.p.)
Brutto na sprzedaży	49,6%	51,0%	-1,4
EBITDA	15,1%	12,1%	3,0
Operacyjna	6,3%	3,9%	2,5
Netto z działalności kontynuowanej	3,1%	0,9%	2,2





INNE ISTOTNE ZDARZENIA W I KWARTALE 2023/24 I DO MOMENTU PUBLIKACJI RAPORTU



Czynniki, które mogą mieć wpływ na osiągnięte przez Grupę LPP wyniki w perspektywie co najmniej kolejnego kwartału

Na wyniki finansowe Grupy w ciągu najbliższych kilku kwartałów wpływ może mieć kilka czynników, które jednocześnie dla Spółki mogą stanowić ryzyka i szanse. Z jednej strony ewentualne zagrożenia mogą wpłynąć negatywnie na wyniki Grupy a z drugiej strony wykorzystane potencjalne szanse mogą mieć pozytywny wpływ finansowy dla Grupy. Czynniki te mogą mieć charakter zewnętrzny – niezależny od Spółki jak i wewnętrzny na który Spółka ma wpływ.

ZAGROŻENIA

- Wpływ spowolnienia gospodarczego na zachowanie klientów i klientek - w konsekwencji niższych przychodów rozporządzalnych mniejsza skłonność do zakupów odzieży.
- Utrzymująca się presja inflacyjna.
- Ewentualne zakłócenia w łańcuchu dostaw wynikające z sytuacji w Azji Wschodniej.
- Ryzyko zmian podatkowych w Polsce i w krajach, w których Grupa jest obecna.
- Ograniczenie przez Spółkę wydatków na marketing internetowy – w konsekwencji

mniejsza dynamika wzrostu przychodów, szczególnie kanału online.

- Wzrost płacy minimalnej w Polsce wpływający na koszty operacyjne Grupy.
- Wzrost konkurencji w segmencie value-for-money.

SZANSE

- Rozwój na nowych rynkach (Europa Południowa i Zachodnia).
- Debiut sklepów marki Mohito na rynku włoskim.
- Trendy modowe, atrakcyjność kolekcji za oferowanej przez Spółkę.
- Większe możliwości negocjacyjne z dostawcami towarów dla Spółki będące wynikiem sytuacji w branży.
- Aprecjacja PLN w stosunku do USD – wpływająca pozytywnie na marżę brutto.
- Spadek kosztów transportu morskiego.
- Kontrola kosztów operacyjnych (SG&A) Grupy – w szczególności kosztów logistycznych.
- Rozwój aplikacji mobilnych marki Sinsay i Reserved na nowych rynkach oraz debiut aplikacji Mohito.

CELE

Uwzględniając powyższe ryzyka i szanse plany sprzedażowe Grupy na rok finansowy 2023/24 zakładają możliwość osiągnięcia ponad 18 mld PLN sprzedaży tj. wzrostu o około 20% r/r, z czego 25% wzrost r/r w kanale sprzedaży stacjonarnej oraz stabilny poziom w kanale internetowym. Spółka zakłada zwiększenie powierzchni o 18% r/r, priorytetowo traktując rozwój salonów marki Sinsay.

Grupa w roku finansowym 2023/24 spodziewa się poprawy r/r marży handlowej (51-53%) a operacyjnej na poziomie powyżej 10%.

Jednocześnie planowane jest utrzymanie poziomu zaangażowania inwestycyjnego w wysokości 1,05 mld PLN (w tym 800 mln PLN na salony, 50 mln PLN na biura, 120 mln PLN na logistykę oraz 80 mln PLN na IT i pozostałe wydatki). Spółka zakłada normalizację kapitału obrotowego (zobowiązania wyższe niż zapasy) oraz niższy r/r poziom długu netto/ EBITDA.

W naszych planach na 2023/24 umacniają nas wyniki za II kwartał (do daty publikacji raportu) tj. dwucyfrowe dynamiki sprzedaży offline, stabilne r/r sprzedaży online oraz pozytywny wpływ na sprzedaż wydarzeń okolicznościowych w miesiącach maj-czerwiec.





02

Śródroczne skrócone skonsolidowane sprawozdanie finansowe

Wprowadzenie

Niniejszym zatwierdzamy śródroczne skrócone skonsolidowane sprawozdanie finansowe Grupy LPP SA za okres 3 miesięcy zakończony dnia 30 kwietnia 2023 roku, składające się ze śródrocznego skróconego skonsolidowanego sprawozdania z całkowitych dochodów wykazującego całkowite dochody ogółem w kwocie 90,5 mln PLN, śródrocznego skróconego skonsolidowanego sprawozdania z sytuacji finansowej, które po stronie aktywów i pasywów wykazuje sumę 13 333,6 mln PLN, śródrocznego skróconego skonsolidowanego sprawozdania z przepływów pieniężnych wykazującego zwiększenie stanu środków pieniężnych netto o kwotę 273,9 mln PLN, śródrocznego skróconego skonsolidowanego sprawozdania ze zmian w kapitale własnym wykazującego zwiększenie stanu kapitału własnego o kwotę 91,3 mln PLN oraz informacji dodatkowej, zawierającej opis istotnych zasad rachunkowości oraz inne objaśnienia.

ZARZĄD LPP SA:

Marek Piechocki
Prezes Zarządu

Przemysław Lutkiewicz
Wiceprezes Zarządu

Jacek Kujawa
Wiceprezes Zarządu

Sławomir Łoboda
Wiceprezes Zarządu

Marcin Piechocki
Wiceprezes Zarządu

GDAŃSK, DNIA 14 CZERWCA 2023 ROKU





WYBRANE ŚRÓDROCZNE SKONSOLIDOWANE DANE FINANSOWE

za okres 3 miesięcy zakończony dnia 30 kwietnia 2023 roku

Wybrane skonsolidowane dane finansowe	w mln PLN		w mln EUR	
	Narastająco			
	2023/24	2022/23	2023/24	2022/23
	01.02 - 30.04	01.02 - 30.04	01.02 - 30.04	01.02 - 30.04
Przychody ze sprzedaży	3 639,4	3 034,2	780,9	650,1
Zysk (strata) z działalności operacyjnej	230,7	117,0	49,5	25,1
Zysk (strata) brutto	145,2	74,6	31,2	16,0
Zysk strata netto przypadający akcjonariuszom jednostki dominującej	109,5	268,0	23,5	57,4
Średnia ważona liczba akcji	1 854 241	1 838 066	1 854 241	1 838 066
Zysk (strata) na jedną akcję	59,1	145,8	12,7	31,2
Przepływy pieniężne netto z działalności operacyjnej	1 144,7	-289,8	245,6	-62,1
Przepływy pieniężne netto z działalności inwestycyjnej	-238,4	-179,2	-51,2	-38,4
Przepływy pieniężne netto z działalności finansowej	-632,4	250,1	-135,7	53,6
Przepływy pieniężne netto, razem	273,9	-183,9	58,8	-39,4

Wybrane skonsolidowane dane finansowe	w mln PLN		w mln EUR	
	2023/24	2022/23	2023/24	2022/23
	30.04.2023	31.01.2023	30.04.2023	31.01.2023
Aktywa razem	13 333,6	12 921,1	2 905,6	2 744,0
Zobowiązania długoterminowe	3 664,3	3 722,7	798,5	790,6
Zobowiązania krótkoterminowe	5 593,6	5 214,0	1 218,9	1 107,3
Kapitał własny	4 075,7	3 984,4	888,2	846,1
Kapitał podstawowy	3,7	3,7	0,8	0,8
Średnia ważona liczba akcji	1 854 241	1 853 738	1 854 241	1 853 738
Wartość księgowa na jedną akcję	2 198,04	2 149,39	478,99	456,45
Zadeklarowana lub wypłacona dywidenda na jedną akcję	430,00	350,00	93,70	74,33



ŚRÓDROCZNE SKRÓCONE SKONSOLIDOWANE SPRAWOZDANIE Z CAŁKOWITYCH DOCHODÓW

za okres 3 miesięcy zakończony dnia 30 kwietnia 2023 roku

Sprawozdanie z całkowitych dochodów (w mln PLN)	I kwartał	
	2023/24	2022/23
	01.02 - 30.04	01.02 - 30.04
Działalność kontynuowana		
Przychody ze sprzedaży	3 639,4	3 034,2
Koszt własny sprzedaży	1 833,0	1 486,3
Zysk (strata) brutto na sprzedaży	1 806,4	1 547,9
Koszty sklepów i dystrybucji	1 309,7	1 256,2
Koszty ogólne	238,1	162,3
Pozostałe przychody operacyjne	14,0	11,4
Pozostałe koszty operacyjne	41,9	23,8
Zysk (strata) z działalności operacyjnej	230,7	117,0
Przychody finansowe	14,7	2,7
Koszty finansowe	100,2	45,1
Zysk (strata) brutto	145,2	74,6
Podatek dochodowy	33,4	47,3
Zysk (strata) netto z działalności kontynuowanej	111,8	27,3
Zysk/strata netto z działalności przeznaczonej do sprzedaży	0,0	240,7
Zysk/strata netto razem	111,8	268,0
Zysk netto przypadający:		
Akcjonariuszom podmiotu dominującego	109,5	268,0
Udziałowcom niekontrolującym	2,3	0,0

Inne całkowite dochody		
Pozycje przenoszone do wyniku finansowego		
Różnice kursowe z przeliczenia jednostek	-21,3	84,9
Całkowite dochody ogółem	90,5	352,9
Przypisane:		
Akcjonariuszom podmiotu dominującego	88,2	352,9
Udziałowcom niekontrolującym	2,3	0,0



ŚRÓDROCZNE SKRÓCONE SKONSOLIDOWANE SPRAWOZDANIE Z SYTUACJI FINANSOWEJ

na dzień 30 kwietnia 2023 roku

Stan na koniec:

Sprawozdanie z sytuacji finansowej (w mln PLN)	30.04.2023	31.01.2023	30.04.2022
AKTYWA			
Aktywa trwałe	7 492,6	7 351,8	5 885,3
1. Rzeczowe aktywa trwałe	3 424,6	3 336,0	2 641,7
2. Aktywa z tytułu prawa do użytkowania	2 927,0	2 888,4	2 583,3
3. Aktywa niematerialne	202,1	185,6	146,0
4. Wartość firmy	183,2	183,2	183,2
5. Znak towarowy	77,5	77,5	77,5
6. Należności długoterminowe	298,8	314,6	0,0
7. Aktywa z tytułu podatku odroczonego	364,5	350,7	242,7
8. Rozliczenia międzyokresowe	6,4	8,2	5,0
9. Pozostałe aktywa finansowe	8,5	7,6	5,9
Aktywa obrotowe	5 841,0	5 569,3	6 750,6
1. Zapasy	3 327,6	3 353,4	3 663,4
2. Należności z tytułu dostaw i usług	885,7	944,1	210,1
3. Należności z tytułu podatku dochodowego	12,9	8,5	10,9
4. Należności krótkoterminowe	50,0	50,4	0,0
5. Pozostałe aktywa niefinansowe	46,2	53,2	87,3
6. Rozliczenia międzyokresowe	69,1	78,9	56,2
7. Pozostałe aktywa finansowe	151,6	59,0	263,0

8. Depozyty i fundusze inwestycyjne	553,3	556,8	1 330,3
9. Środki pieniężne i ich ekwiwalenty	744,6	465,0	1 129,4
Aktywa zaklasyfikowane jako przeznaczone do sprzedaży	0,0	0,0	3 001,5
Aktywa RAZEM	13 333,6	12 921,1	15 637,4



Stan na koniec:

Sprawozdanie z sytuacji finansowej (w mln PLN)	30.04.2023	31.01.2023	30.04.2022
KAPITAŁ WŁASNY I ZOBOWIĄZANIA			
Kapitał własny	4 075,7	3 984,4	3 625,0
1. Kapitał podstawowy	3,7	3,7	3,7
2. Kapitał ze sprzedaży akcji powyżej ich wartości nominalnej	364,3	364,3	364,3
3. Pozostałe kapitały	2 721,2	2 720,4	2 345,1
4. Różnice kursowe z przeliczenia jednostek	36,3	57,6	-119,7
5. Zyski zatrzymane	949,5	840,0	1 031,6
6. Kapitał udziałowców niekontrolowanych	0,7	-1,6	0,0
Zobowiązania długoterminowe	3 664,3	3 722,7	3 124,2
1. Kredyty bankowe i pożyczki	526,5	538,1	137,6
2. Zobowiązania z tytułu leasingu	2 718,2	2 760,1	2 580,7
3. Obligacje	310,9	306,9	295,8
4. Zobowiązania z tytułu świadczeń pracowniczych	1,7	1,7	1,4
5. Zobowiązania z tytułu podatku odroczonego	3,4	1,6	0,7
6. Rozliczenia międzyokresowe	103,6	114,3	108,0

Zobowiązania krótkoterminowe	5 593,6	5 214,0	7 162,7
1. Zobowiązania z tytułu dostaw i usług oraz pozostałe zobowiązania	3 891,9	3 062,2	5 321,7
2. Zobowiązania kontraktowe	21,8	26,0	18,5
3. Zobowiązania do zwrotu zapłaty dla klientów	84,7	75,9	80,7
4. Kredyty bankowe i pożyczki	458,0	806,1	683,6
5. Zobowiązania z tytułu leasingu	921,1	902,5	696,9
6. Zobowiązania z tytułu świadczeń pracowniczych	51,4	147,9	110,5
7. Zobowiązania z tytułu podatku dochodowego	128,0	155,5	214,8
8. Rezerwy	6,3	4,9	2,0
9. Rozliczenia międzyokresowe	30,4	33,0	34,0
Zobowiązania bezpośrednio związane z aktywami zaklasyfikowanymi jako przeznaczone do sprzedaży	0,0	0,0	1 725,5
Kapitał własny i zobowiązania RAZEM	13 333,6	12 921,1	15 637,4



ŚRÓDROCZNE SKRÓCONE SKONSOLIDOWANE SPRAWOZDANIE Z PRZEPLYWÓW PIENIĘŻNYCH

za okres 3 miesięcy zakończony dnia 30 kwietnia 2023 roku

Sprawozdanie z przepływów pieniężnych (w mln PLN)	I kwartał	
	2023/24	2022/23
	01.02 - 30.04	01.02 - 30.04
A. Przepływy środków pieniężnych z działalności operacyjnej - metoda pośrednia		
I. Zysk (strata) brutto	145,2	74,6
II. Korekty razem	999,5	-364,4
1. Amortyzacja	320,2	251,5
2. (Zyski) straty z tytułu różnic kursowych	-9,5	-98,7
3. Odsetki i udziały w zyskach (dywidendy)	51,0	21,5
4. (Zysk) strata z działalności inwestycyjnej	2,9	-3,9
5. Zapłacony podatek dochodowy	-80,9	-49,9
6. Zmiana stanu rezerw i świadczeń pracowniczych	-10,7	-5,5
7. Zmiana stanu zapasów	-1,6	-494,8
8. Zmiana stanu należności i pozostałych aktywów	-61,7	-256,1
9. Zmiana stanu zobowiązań krótkoterminowych, z wyjątkiem pożyczek i kredytów	790,7	300,4
10. Zmiana stanu rozliczeń międzyokresowych	-1,7	-28,9
11. Inne korekty	0,8	0,0

III. Przepływy pieniężne netto z działalności operacyjnej	1 144,7	-289,8
B. Przepływy środków pieniężnych z działalności inwestycyjnej		
I. Wpływy	33,3	84,4
1. Zbycie aktywów niematerialnych oraz rzeczowych aktywów trwałych	32,7	31,6
2. Spłata udzielonych pożyczek	0,6	0,0
3. Inne wpływy inwestycyjne (fundusze inwestycyjne)	0,0	52,8
II. Wydatki	271,7	263,6
1. Nabycie aktywów niematerialnych oraz rzeczowych aktywów trwałych	271,7	263,4
2. Inne wydatki inwestycyjne	0,0	0,2
III. Przepływy pieniężne netto z działalności inwestycyjnej	-238,4	-179,2
C. Przepływy środków pieniężnych z działalności finansowej		
I. Wpływy	0,0	445,9
1. Kredyty i pożyczki	0,0	445,9
II. Wydatki	632,4	195,8
1. Spłaty kredytów i pożyczek	366,1	7,0
2. Płatności zobowiązań z tytułu leasingu	217,9	164,6



Sprawozdanie z przepływów pieniężnych (w mln PLN)	I kwartał	
	2023/24	2022/23
	01.02 - 30.04	01.02 - 30.04
3. Odsetki	48,4	24,2
III. Przepływy pieniężne netto z działalności finansowej	-632,4	250,1
D. Przepływy pieniężne netto z działalności kontynuowanej	273,9	-218,9
E. Przepływy pieniężne netto z działalności przeznaczonych do sprzedaży	0,0	35,0
F. Razem przepływy pieniężne netto	273,9	-183,9
G. Bilansowa zmiana stanu środków pieniężnych, w tym:	279,6	-124,6
- zmiana stanu środków pieniężnych z tytułu różnic kursowych	5,6	59,2
H. Środki pieniężne na początek okresu	390,5	1 317,0
I. Środki pieniężne na koniec okresu	664,4	1 133,1





ŚRÓDROCZNE SKRÓCONE SKONSOLIDOWANE SPRAWOZDANIE ZE ZMIAN W KAPITALE WŁASNYM

za okres 3 miesięcy zakończony dnia 30 kwietnia 2023 roku

Sprawozdanie ze zmian w kapitale własnym (w mln PLN)	Kapitał podstawowy	Kapitał ze sprzedaży akcji powyżej ich wartości	Pozostałe kapitały	Różnice kursowe z przeliczenia jednostek	Zyski zatrzymane	Kapitał własny przypadający jednostce dominującej	Udziały niekontrolujące	Kapitał własny RAZEM
Stan na 1 lutego 2023 roku	3,7	364,3	2 720,4	57,6	840,0	3 986,0	-1,6	3 984,4
Wynagrodzenie płatne akcjami	0,0	0,0	0,8	0,0	0,0	0,8	0,0	0,8
Transakcje z właścicielami	0,0	0,0	0,8	0,0	0,0	0,8	0,0	0,8
Zysk netto za I kwartał 2023 roku	0,0	0,0	0,0	0,0	109,5	109,5	2,3	111,8
Różnice kursowe z przeliczenia jednostek zagranicznych	0,0	0,0	0,0	-21,3	0,0	-21,3	0,0	-21,3
Całkowite dochody ogółem	0,0	0,0	0,0	-21,3	109,5	88,2	2,3	90,5
Stan na 30 kwietnia 2023 roku	3,7	364,3	2 721,2	36,3	949,5	4 075,0	0,7	4 075,7
Stan na 1 lutego 2022 roku	3,7	364,3	2 345,1	-204,6	763,6	3 272,1	0,0	3 272,1
Zysk netto za I kwartał 2022 roku	0,0	0,0	0,0	0,0	268,0	268,0	0,0	268,0
Różnice kursowe z przeliczenia jednostek zagranicznych	0,0	0,0	0,0	84,9	0,0	84,9	0,0	84,9
Całkowite dochody ogółem	0,0	0,0	0,0	84,9	268,0	352,9	0,0	352,9
Stan na 30 kwietnia 2022 roku	3,7	364,3	2 345,1	-119,7	1 031,6	3 625,0	0,0	3 625,0





Informacja dodatkowa do
śródrocznego skonsolidowanego
sprawozdania finansowego

I. PODSTAWA SPORZĄDZANIA

Niniejsze śródroczne skrócone skonsolidowane sprawozdanie finansowe zostało sporządzone zgodnie z Międzynarodowym Standardem Rachunkowości nr 34 „Śródroczna Sprawozdawczość Finansowa” zatwierdzonym przez UE („MSR34”).

Śródroczne skrócone skonsolidowane sprawozdanie finansowe nie obejmuje wszystkich informacji oraz ujawnień wymaganych w rocznym sprawozdaniu finansowym i należy je czytać łącznie ze skonsolidowanym sprawozdaniem finansowym Grupy za rok zakończony 31 stycznia 2023 roku zatwierdzonym do publikacji w dniu 25 kwietnia 2023 roku.

Walutą sprawozdawczą niniejszego śródrocznego skróconego skonsolidowanego sprawozdania finansowego jest złoty polski, a wszystkie kwoty wyrażone są w milionach złotych polskich, o ile nie podano inaczej.

W okresach objętych śródrocznym skróconym skonsolidowanym sprawozdaniem finansowym, do przeliczenia wybranych danych finansowych zastosowano następujące kursy wymiany złotego w stosunku do EUR, ustalane przez Narodowy Bank Polski:

- kurs obowiązujący na ostatni dzień okresu sprawozdawczego: 30.04.2023 to 4,5889 PLN/EUR a 31.01.2023 to 4,7089 PLN/EUR,
- średni kurs w okresie, obliczony jako średnia arytmetyczna kursów obowiązujących na ostatni dzień każdego miesiąca w da-

nym okresie: 01.02-30.04.2023 to 4,6605 PLN/EUR, 01.02.-30.04.2022 to 4,6672 PLN/EUR.

Śródroczne skrócone skonsolidowane sprawozdanie finansowe zostało sporządzone przy założeniu kontynuacji działalności i nie zawiera żadnych korekt dotyczących różnych metod wyceny i klasyfikacji aktywów i zobowiązań, które mogłyby zostać uznane za konieczne, gdyby Grupa nie była w stanie kontynuować działalności w dającej się przewidzieć przyszłości.

2. ZMIANY SZACUNKÓW I ZAŁOŻEŃ

W okresie bieżącym nie miała miejsca zmiana podejścia do szacunków ani założeń w porównaniu do tych przyjętych i ujawnionych w jednostkowym sprawozdaniu finansowym za rok obrotowy zakończony 31 stycznia 2023 roku, zatwierdzonym 25 kwietnia 2023 roku.

3. KOREKTY BŁĘDÓW ORAZ ZMIANA ZASAD RACHUNKOWOŚCI

W śródrocznym skróconym skonsolidowanym sprawozdaniu finansowym nie miała miejsca korekta błędów ubiegłych lat jak i również zmiana zasad rachunkowości.





4. SEZONOWOŚĆ DZIAŁALNOŚCI

Sezonowość w sprzedaży jest zjawiskiem dotyczącym całości rynku odzieżowego tak w Polsce jak i poza granicami. Zazwyczaj marża brutto uzyskiwana w okresie sprzedaży nowej kolekcji w regularnych cenach jest wyższa od marży notowanej w okresie wyprzedaży kolekcji. Taka sytuacja wpływa na dysproporcje w wysokości marż uzyskiwanych w poszczególnych kwartałach kalendarzowego roku (największe w drugim i czwartym kwartale, najmniejsze w pierwszym i trzecim). Aby uniknąć dużych różnic w marżach pomiędzy kwartałami, Grupa zmieniła rok obrotowy dostosowując go do kalendarza kolekcji a tym samym niwelując wpływ wyprzedaży i sezonowości na marże poszczególnych kwartałów roku.

5. SEGMENTY OPERACYJNE

Przychody oraz wyniki finansowe dotyczące segmentów geograficznych za okres od 01.02.2023 roku do 30.04.2023 roku oraz za okres porównywalny zostały przedstawione w poniższych tabelach.

01.02.2023 - 30.04.2023 (w mln PLN)	Polska	Rumunia	Czechy	Niemcy	Pozostałe kraje	Suma
Przychody ze sprzedaży	1 526,2	293,9	217,9	129,9	1 471,5	3 639,4
Zysk (strata) z działalności operacyjnej	124,5	7,1	-1,0	10,9	89,2	230,7
Zysk przed opodatkowaniem						145,2
Podatek dochodowy						33,4
Zysk (strata) netto z działalności kontynuowanej						111,8
Zysk (strata) netto z działalności zaniechanej						0,0
Zysk (strata) netto						111,8

01.02.2022 - 30.04.2022 (w mln PLN)	Polska	Rumunia	Czechy	Niemcy	Pozostałe kraje	Suma
Przychody ze sprzedaży	1 459,2	274,4	219,4	148,5	932,7	3 034,2
Zysk (strata) z działalności operacyjnej	114,4	8,3	3,7	8,7	-18,1	117,0
Zysk przed opodatkowaniem						74,6
Podatek dochodowy						47,3
Zysk (strata) netto z działalności kontynuowanej						27,3
Zysk (strata) netto z działalności przeznaczanej do sprzedaży						240,7
Zysk (strata) netto						268,0



6. PRZYCHODY Z UMÓW Z KLIENTAMI

Tabela poniżej przedstawia przychody z tytułu umów z klientami w podziale na kategorie, które odzwierciedlają sposób, w jaki czynniki ekonomiczne wpływają na charakter, kwotę, termin płatności oraz niepewność przychodów i przepływów pieniężnych.

Przychody z umów z klientami za okres od 01.02.2023 - 30.04.2023 (w mln PLN)

	Polska	Rumunia	Czechy	Niemcy	Pozostałe	Ogółem
Rodzaj sprzedaży						
online	406,6	97,0	53,8	62,9	318,1	938,4
offline	1 119,6	196,9	164,1	67,0	1 153,4	2 701,0
Razem	1 526,2	293,9	217,9	129,9	1 471,5	3 639,4
Brand						
Sinsay	524,0	182,6	83,4	7,1	728,0	1 525,1
Reserved	554,4	65,3	76,1	116,4	434,0	1 246,2
Cropp	128,1	17,4	17,8	0,7	123,9	287,9
House	122,6	11,6	13,1	0,5	76,7	224,5
Mohito	169,3	17,0	27,5	5,2	108,9	327,9
Pozostałe	27,8	0,0	0,0	0,0	0,0	27,8
Razem	1 526,2	293,9	217,9	129,9	1 471,5	3 639,4



Przychody z umów z klientami za okres od 01.02.2022 - 30.04.2022 (w mln PLN)	Polska	Rumunia	Czechy	Niemcy	Pozostałe	Ogółem
Rodzaj sprzedaży						
online	428,6	117,8	75,1	87,3	279,3	988,1
offline	1 030,6	156,6	144,3	61,2	653,4	2 046,1
Razem	1 459,2	274,4	219,4	148,5	932,7	3 034,2
Brand						
Sinsay	504,0	175,4	87,6	19,0	417,3	1 203,3
Reserved	494,8	57,9	78,2	122,7	324,5	1 078,1
Cropp	124,3	15,2	16,9	0,8	65,9	223,1
House	135,1	11,7	12,4	0,7	53,0	212,9
Mohito	147,5	14,2	24,3	5,3	72,0	263,3
Pozostałe	53,5	0,0	0,0	0,0	0,0	53,5
Razem	1 459,2	274,4	219,4	148,5	932,7	3 034,2

NALEŻNOŚCI Z TYTUŁU DOSTAW I USŁUG I POZOSTAŁYCH NALEŻNOŚCI

Grupa LPP sprzedaje odzież i akcesoria we własnych sklepach stacjonarnych oraz internetowych w Polsce i poza granicami do klienta docelowego za gotówkę lub kartę płatniczą. W ramach należności z tytułu dostaw i usług wykazywane są rozrachunki z tytułu sprzedaży hurtowej.

Na dzień bilansowy, Grupa wykazuje zdyskontowaną wartość należności ze sprzedaży spółki rosyjskiej w kwocie 348,8 mln PLN. Wartość ta została zaprezentowana w Sprawozdaniu z sytuacji finansowej

w pozycji Należności długoterminowe w wysokości 298,8 mln PLN oraz w pozycji Należności krótkoterminowe w kwocie 50 mln PLN. Zgodnie z umową termin zapłaty za sprzedaż spółki został odroczonej w czasie w ustalonych proporcjach maksymalnie do 2026 roku. Należność ta w bieżącym kwartale została zwiększona o kwotę 7,3 mln PLN, wykazaną w przychodach finansowych, wynikającą z aktualizacji wyceny należności i zmniejszenia dyskonta ze względu na upływ czasu i skrócenie okresu oczekiwanego do ostatecznej spłaty należności.

ODPISY Z TYTUŁU UTRATY WARTOŚCI

W okresie 3 miesięcy zakończonym 30 kwietnia 2023 roku Grupa ujęła zmiany w odpisach aktualizujących wartość należności w odniesieniu do wszelkich należności lub aktywów z tytułu umów z klientami.

Zmiany dokonane w bieżącym okresie jak i w okresie porównawczym zostały przedstawione poniżej w tabeli.





Odpisy aktualizujące wartość należności (w mln PLN)	2023	2022
	01.02 - 30.04	01.02 - 30.04
Stan na początek okresu	51,3	24,1
Odpisy utworzone w okresie	21,9	4,6
Odpisy odwrócone w okresie	2,6	0,0
Różnice kursowe z przeliczenia	-0,3	0,0
Stan na koniec okresu	70,3	28,7

7. POZOSTAŁE PRZYCHODY I KOSZTY OPERACYJNE

Pozostałe przychody operacyjne (w mln PLN)	I kwartał	
	2023	2022
	01.02 - 30.04	01.02 - 30.04
Zysk ze zbycia niefinansowych aktywów trwałych	0,3	0,0
Dotacje	0,4	2,2
Inne pozostałe przychody operacyjne, w tym:	13,3	9,2
- zysk z likwidacji umów pod MSSF 16	7,5	0,0
- odszkodowania	1,6	0,3
- odwrócenie odpisów aktualizujących środki trwałe netto	0,0	0,4
- odwrócenie odpisów aktualizujących należności netto	0,0	0,0
Razem pozostałe przychody operacyjne	14,0	11,4

Pozostałe koszty operacyjne (w mln PLN)	I kwartał	
	2023	2022
	01.02 - 30.04	01.02 - 30.04
Strata ze zbycia niefinansowych aktywów trwałych	0,0	0,0
Aktualizacja wartości aktywów niefinansowych, w tym:	19,5	4,6
- wartość odpisów aktualizujących środki trwałe netto	0,2	0,0
- wartość odpisów aktualizujących należności netto	19,3	4,6
Inne koszty operacyjne, w tym:	22,4	19,2
- straty w majątku trwałym i obrotowym	17,6	7,1
- straty z likwidacji umów pod MSSF 16	0,0	3,6
- darowizny	1,9	7,4
Razem pozostałe koszty operacyjne	41,9	23,8

W pozostałych kosztach operacyjnych największe wartości obejmują straty w majątku trwałym i obrotowym w kwocie 17,6 mln PLN, głównie magazynowe straty inwentaryzacyjne zidentyfikowane podczas przenoszenia magazynów do nowej lokalizacji (w okresie 3 miesięcy zakończonym 30 kwietnia 2022 roku: 7,1 mln PLN) oraz związane odpisy na przeterminowane należności w wysokości 19,3 mln PLN, dotyczące głównie przesunięcia terminów płatności za towar sprzedany zewnętrznym kontrahentom (w okresie 3 miesięcy zakończonym 30 kwietnia 2022 roku: 4,6 mln PLN).

8. PRZYCHODY I KOSZTY FINANSOWE

Przychody finansowe (w mln PLN)	I kwartał	
	2023 01.02 - 30.04	2022 01.02 - 30.04
Odsetki	1,5	0,3
Wycena jednostek uczestnictwa w funduszach	5,3	2,5
Dywidendy	0,0	0,0
Inne przychody finansowe, w tym:	7,9	0,0
- saldo różnic kursowych	0,0	0,0
- dyskonto	7,3	0,0
Razem przychody finansowe	14,7	2,8

W ramach przychodów finansowych GK LPP SA wykazuje pozycję Dyskonto o wartości 7,3 mln PLN w związku z aktualizacją wyceny należności z tytułu zbycia udziałów spółki Re Trading OOO.





Koszty finansowe (w mln PLN)	I kwartał	
	2023	2022
	01.02 - 30.04	01.02 - 30.04
Koszty z tytułu odsetek - kredyty	26,2	8,2
Koszty z tytułu odsetek - obligacje	3,9	0,0
Koszty z tytułu odsetek - budżetowe i pozostałe	2,3	5,0
Koszty z tytułu odsetek - zobowiązania z tytułu leasingu	23,8	18,2
Prowizje bankowe	0,9	0,6
Inne koszty finansowe, w tym:	43,1	13,1
-saldo różnic kursowych	43,1	7,7
Razem koszty finansowe	100,2	45,1

Ujemne różnice kursowe wykazane w bieżącym okresie sprawozdawczym w kwocie 43,1 mln PLN są konsekwencją osłabienia USD w stosunku do PLN.

9. PODATEK DOCHODOWY

Główne składniki obciążenia podatkowego Grupy za okres od 01.02.2023 do 30.04.2023 roku oraz okres porównywalny przedstawione zostały w tabeli.

Podatek dochodowy (w mln PLN)	I kwartał	
	2023	2022
	01.02 - 30.04	01.02 - 30.04
Bieżący podatek dochodowy	49,8	32,7
Odroczony podatek dochodowy	-16,4	14,6
Razem podatek dochodowy	33,4	47,3

10. RZECZOWE AKTYWA TRWAŁE

KUPNO I SPRZEDAŻ

W okresie 3 miesięcy zakończonym 30 kwietnia 2023 roku Grupa nabyła rzeczowe aktywa trwałe o wartości 248 mln PLN (w okresie 3 miesięcy zakończonym 30 kwietnia 2022 roku: 451,4 mln PLN). Były to głównie inwestycje związane z budową nowych sklepów.

W okresie 3 miesięcy zakończonym 30 kwietnia 2023 roku Grupa sprzedała rzeczowe aktywa trwałe o wartości netto 0,3 mln PLN (w okresie 3 miesięcy zakończonym 30 kwietnia 2022 roku: 1 mln PLN) osiągając zysk netto 0,3 mln PLN.

ODPISY Z TYTUŁU UTRATY WARTOŚCI

W okresie 3 miesięcy zakończonym 30 kwietnia 2023 roku Grupa rozpoznała dodatkowy odpis z tytułu utraty wartości środków trwałych w kwocie 0,2 mln PLN

(w okresie 3 miesięcy zakończonym 30 kwietnia 2022 roku: brak odpisów). W bieżącym okresie nie miało miejsca rozwiązanie odpisu aktualizującego (w okresie 3 miesięcy zakończonym 30 kwietnia 2022 roku: 0,4 mln PLN). W Sprawozdaniu z całkowitych dochodów zawiązanie odpisów wykazane zostało w pozycji Pozostałe koszty operacyjne w kwocie 0,2 mln PLN (w okresie 3 miesięcy zakończonym 30 kwietnia 2022 roku: 0,4 mln PLN jako Pozostałe przychody operacyjne).

11. ZAPASY

Zgodnie z zasadami przyjętymi w Grupie odpisy aktualizujące wartość zapasów rozpozna się dwa razy w roku. W I kwartale roku Grupa nie dokonuje odpisów aktualizujących.

Na wartość zapasów składają się głównie towary handlowe. Szczegółową strukturę zapasów przedstawiono w tabeli poniżej:

Zapasy (w mln PLN)	30.04.2023	31.01.2023
Materiały	18,1	18,8
Towary	3 266,8	3 288,0
Aktywa z tytułu prawa do zwrotu	42,7	46,6
Razem zapasy	3 327,6	3 353,4

12. DEPOZYTY

Depozyty i fundusze inwestycyjne (w mln PLN)	30.04.2023	31.01.2023
Jednostki uczestnictwa w funduszach	540,3	556,8
Kaucje	13,0	0,0
Razem depozyty i fundusze inwestycyjne	553,3	556,8



W okresie sprawozdawczym Grupa nie dokonała żadnych transakcji nabycia czy odkupu jednostek uczestnictwa w funduszach rynku pieniężnego. Wartość jednostek na dzień 30 kwietnia 2023 roku wyniosła 540,3 mln PLN i składała się z wartości nabytych jednostek w dniu zakupu w kwocie 538,6 mln PLN oraz jej wyceny w kwocie 5,3 mln PLN. Wycena wyżej wymienionych instrumentów mieści się w poziomie 2 hierarchii wartości godziwej w odniesieniu do jednostek uczestnictwa w funduszach nienotowanych.

Zakupione jednostki uczestnictwa w amerykańskich funduszach typu money-market w wysokości 67 mln USD, przynoszą Grupie dochody wynikające ze wzrostu wartości inwestycji, a jednocześnie zostały przeznaczone jako zabezpieczenie umów faktoringowych opisanych w nocie 14. Dodatkowo, również w związku z podpisanymi umowami faktoringowymi, LPP SA wpłaciła kaucję w wysokości 13 mln PLN.

13. POZOSTAŁE AKTYWA FINANSOWE

Pozostałe aktywa finansowe (w mln PLN)	30.04.2023	31.01.2023
Aktywa trwałe		
Należności pozostałe	8,3	7,4
Pożyczki udzielone	0,2	0,2
Pozostałe aktywa finansowe długoterminowe	8,5	7,6
Aktywa obrotowe		
Należności pozostałe	2,8	5,4
Należności od operatorów kart płatniczych	145,9	50,1
Pożyczki udzielone	2,9	3,5
Pozostałe aktywa finansowe krótkoterminowe	151,6	59,0
Razem pozostałe aktywa finansowe razem	160,1	66,6

Wycena wyżej wymienionych instrumentów mieści się w poziomie 2 hierarchii wartości godziwej.

Na dzień bilansowy Grupa wykazuje znaczną wartość należności od operatorów kart płatniczych w kwocie 145,9 mln PLN. Tak znaczny wzrost w stosunku do stanu na koniec stycznia 2023 roku wynikał z faktu, że ostatnie dni handlowe, zarówno w sprzedaży detalicznej jak i online, w I kwartale 2023 roku przypadały na weekend. Rozliczenie należności od operatorów kart płatniczych nastąpiło dopiero na początku maja 2023.



14. KREDYTY BANKOWE I ZOBOWIĄZANIA

GK LPP posiada linie kredytowe w 5 bankach, które wykorzystuje na gwarancje bankowe, akredytywy do finansowania handlu lub jako kredyt obrotowy. Na dzień 30 kwietnia 2023 roku łączna kwota linii wyniosła 2,3 mld PLN.

Grupa posiada również zadłużenie z tytułu kredytów inwestycyjnych zaciągnięte na budowę i rozbudowę centrów logistycznych oraz siedziby w Gdańsku. Łączna kwota kredytów inwestycyjnych na koniec I kwartału 2023 wyniosła 331,1 mln PLN.

Dodatkowo LPP SA ma pięcioletnie obligacje wyemitowane w 2019 roku w wysokości 300 tysięcy sztuk o łącznej wartości historycznej 300 mln PLN. Na dzień bilansowy ich wartość wyniosła 323 mln PLN.

Zobowiązania Grupy (w tym handlowe) na dzień bilansowy 30 kwietnia 2023 wyniosły 3,9 mld PLN i uległy zwiększeniu o około 27% w porównaniu ze stanem na 31 stycznia 2023 roku.

Grupa korzysta też z programów finansowania dostawców tj. faktoringu odwrotnego oferowanego przez banki: HSBC Polska SA, Santander Polska SA, Bank Pekao SA oraz BNP Paribas, w ramach którego po przedstawieniu faktur z tytułu dokonanych zakupów, banki faktoringowe spłacają zobowiązania wobec dostawców zgodnie z ustalonymi wcześniej terminami. Łączne

posiadane przez Grupę zobowiązania handlowe z tego tytułu na dzień 30 kwietnia 2023 wyniosły 2,4 mld PLN (całkowity limit w wysokości 3,8 mld PLN). Limity faktoringowe zostały zabezpieczone jednostkami uczestnictwa ulokowanymi w funduszu rynku pieniężnego w kwocie 67 mln USD oraz kaucją w wysokości 13 mln PLN zdeponowaną na rachunku innego faktora. Ewentualne zwolnienie bądź zmniejszenie depozytu lub kaucji jest równoznaczne z obniżeniem limitu umowy faktoringu odwrotnego i potrzebą uregulowania zobowiązań w tej samej kwocie.

15. DYWIDENDY WYPŁACONE I ZAPROPONOWANE DO WYPŁATY

26 kwietnia 2023 roku Zarząd LPP SA podjął uchwałę w sprawie rekomendacji WZA LPP SA przeznaczenia środków do podziału między akcjonariuszy za rok obrotowy zakończony 31 stycznia 2023 roku według następujących zasad:

- wypłata dywidendy w wysokości 430 zł na akcję;
- ustalenie dnia dywidendy na 10 lipca 2023 roku;
- wypłata dywidendy w dwóch terminach: 14 lipca 2023 roku i 10 października 2023 roku.

W okresie porównawczym, WZA LPP SA w dniu 20 maja 2022 roku uchwałą nr 18 podjęło decyzję o przeznaczeniu części zysku utworzonego z lat poprzednich na

wypłatę dywidendy w kwocie 648 348 050 PLN. Dzień dywidendy ustalono na 30 maja 2022 roku, natomiast wypłata została ustalona w dwóch transzach: 6 czerwca 2022 roku i 30 sierpnia 2022 roku. Wielkość kwoty dywidendy przypadająca na jedną akcję wyniosła 350,00 PLN.

16. ZOBOWIĄZANIA I AKTYWA WARUNKOWE

W I kwartale 2023/24 roku spółki wchodzące w skład Grupy Kapitałowej LPP korzystały z gwarancji bankowych na zabezpieczenie zapłaty czynszu z tytułu najmu powierzchni pod sklepy firmowe, powierzchni biurowe, magazyn.

Na dzień 30 kwietnia 2023 roku łączna wartość gwarancji bankowych wystawionych na zlecenie i odpowiedzialność LPP wyniosła 310,8 mln PLN, z czego:

- wartość gwarancji wystawionych z tytułu zabezpieczenia umów zawartych przez LPP SA w kwocie 87,1 mln PLN;
- wartość gwarancji wystawionych z tytułu zabezpieczenia umów zawartych przez jednostki powiązane objęte konsolidacją w kwocie 204 mln PLN;
- wartość gwarancji wystawionych z tytułu zabezpieczenia umów wynajmu powierzchni magazynowych i biurowych zawartych przez LPP SA w kwocie 19,7 mln PLN.

W okresie od lutego do kwietnia 2023 roku Spółka również otrzymała gwarancje. Gwarancje te stanowiły zabezpieczenie płatności od kontrahenta. Ich wartość na dzień 30

kwietnia 2023 roku to 4,6 mln PLN. Wartość udzielonych przez LPP SA poręczeń na dzień 30 kwietnia 2023 roku wyniosła 252,9 mln PLN. W opinii Zarządu istnieje znikome prawdopodobieństwo wypływu środków finansowych wykazanych w zobowiązaniach pozabilansowych/warunkowych. Istotą tych zobowiązań jest w przeważającej liczbie przypadków gwarantowanie płatności czynszów najmu podmiotów z GK LPP. W okresie sprawozdawczym Emitent ani jednostka zależna nie udzieliły poręczeń kredytu, pożyczki czy gwarancji - łącznie jednemu podmiotowi lub jednostce zależnej od tego podmiotu, o wartości przekraczającej 10,0% kapitałów własnych Emitenta.

17. TRANSAKCJE Z JEDNOSTKAMI POWIĄZANYMI

Za jednostki powiązane wobec Grupy uznaje się:

- osoby wchodzące w skład kluczowego personelu kierowniczego Grupy Kapitałowej LPP oraz bliscy członkowie ich rodzin;
- podmioty, w których osoby zaliczone do kluczowego personelu lub ich bliscy członkowie rodzin sprawują kontrolę lub na które wywierają znaczący wpływ, w znaczeniu zgodnym z MSR 24.

Do kluczowego personelu kierowniczego Spółka zalicza członków Zarządu oraz Rady Nadzorczej jednostki dominującej.



Wartość krótkoterminowych świadczeń członków Zarządu jednostki dominującej, wypłaconych w okresie od 01.02.2023 roku do 30.04.2023 roku wyniosła 1 450 tys. PLN.

Wartość krótkoterminowych świadczeń członków Rady Nadzorczej jednostki dominującej, wypłaconych w okresie od 01.02.2023 roku do 30.04.2023 roku wyniosła 27 tys. PLN.

18. SPRAWY SĄDOWE

W I kwartale 2023/24 nie toczyły się istotne postępowania przed sądem, organem właściwym dla postępowania arbitrażowego lub organem administracji publicznej, dotyczące zobowiązań oraz wierzytelności LPP lub jednostki zależnej. W okresie sprawozdawczym nie miały również miejsca istotne rozliczenia z tytułu spraw sądowych.

Natomiast z udziałem LPP SA toczy się wszczęte przez Urząd Ochrony Konkurencji i Konsumentów postępowanie wyjaśniające mające na celu ustalenie czy Spółka w związku z prowadzeniem działalności marketingowej nawiązującej do zagadnień ekologii dopuściła się naruszenia uzasadniającego wszczęcie postępowania w sprawie praktyk naruszających zbiorowe interesy konsumentów. Zapytanie UOKiK jest częścią skoordynowanych działań europejskich urzędów antymonopolowych, skierowanych do firm branży odzieżowej w zakresie standardów używania oznakowania odzieży znakami ECO. LPP SA na wezwa-

nie Prezesa Urzędu Ochrony Konkurencji i Konsumentów przedłożyła szeroki zakres wyjaśnień i materiału dowodowego. Na tym etapie Spółce nie stawia się zarzutów dotyczących stosowania praktyk naruszających zbiorowy interes konsumentów. W razie uznania przez organ, iż zachodzą przesłanki do przypisania Spółce takich praktyk, maksymalny dopuszczalny ustawowo poziom kary pieniężnej wynosi nie więcej niż 10% obrotu osiągniętego w roku obrotowym rok poprzedzającym nałożenie kary.

19. DZIAŁALNOŚĆ ZANIECHANA

Ze względu na agresję Rosji i rozpoczęcie wojny w Ukrainie w lutym 2022 roku, Zarząd LPP SA podjął decyzję o zawieszeniu działalności operacyjnej w Rosji i sprzedaży spółki rosyjskiej, co zostało szczegółowo opisane w rocznym raporcie skonsolidowanym w nocie 13. W rezultacie, w okresie porównawczym, zaprezentowano dane finan-



sowe wypracowane w ramach działalności spółki rosyjskiej zaklasyfikowane jako działalność przeznaczona do sprzedaży.

Przychody, koszty oraz wyniki działalności przeznaczonej do sprzedaży w I kw. 2022/23:

Skonsolidowane sprawozdanie z całkowitych dochodów (w mln PLN)	I kw. 2023	I kw. 2022
	01.02.2023 - 30.04.2023	01.02.2022 - 30.04.2022
Przychody z działalności operacyjnej	-	634,1
Koszty z działalności operacyjnej	-	293,3
Koszty finansowe netto	-	23,2
Zysk (Strata) brutto	-	317,6
Podatek dochodowy	-	76,9
Zysk (Strata) z działalności przeznaczonej do sprzedaży	-	240,7



Przepływy z działalności przeznaczonych do sprzedaży:

Skonsolidowane sprawozdanie z przepływów pieniężnych (w mln PLN)	I kw. 2023	I kw. 2022
	01.02.2023 - 30.04.2023	01.02.2022 - 30.04.2022
Przepływy z działalności operacyjnej	-	89,9
Przepływy z działalności inwestycyjnej	-	-67,5
Przepływy z działalności finansowej	-	12,6
Przepływy pieniężne netto z działalności przeznaczonych do sprzedaży	-	35,0

Pozycje bilansowe przeklasyfikowane jako przeznaczone do sprzedaży:

Skonsolidowane sprawozdanie z sytuacji finansowej dochodów (w mln PLN)	stan na 30.04.2022
Aktywa trwałe (długoterminowe)	1 814,6
1. Rzeczowe aktywa trwałe	748,2
2. Aktywa niematerialne	0,2
3. Aktywa z tytułu prawa do użytkowania	963,1
4. Aktywa z tytułu podatku odroczonego	87,8
5. Rozliczenia międzyokresowe	0,6
6. Pozostałe aktywa finansowe	14,7
Aktywa obrotowe (krótkoterminowe)	1 186,9
1. Zapasy	799,4
2. Należności z tytułu dostaw i usług	57,6
3. Należności z tytułu podatku dochodowego	34,5
4. Pozostałe aktywa niefinansowe	188,2
5. Rozliczenia międzyokresowe	1,1
6. Pozostałe aktywa finansowe	5,2
7. Środki pieniężne i ich ekwiwalenty	100,9



Aktywa RAZEM	3 001,5
Zobowiązania długoterminowe	920,0
Zobowiązania krótkoterminowe	805,7
1. Zobowiązania z tytułu dostaw i usług oraz pozostałe zobowiązania	176,9
2. Kredyty bankowe i pożyczki	412,4
3. Zobowiązania z tytułu leasingu	182,6
4. Zobowiązania z tytułu świadczeń pracowniczych	18,4
5. Zobowiązania z tytułu podatku dochodowego	8,4
6. Rozliczenia międzyokresowe	7,0
Kapitał własny i zobowiązania RAZEM	1 725,7

20. INFORMACJE UZUPEŁNIAJĄCE

W okresie sprawozdawczym nie miała miejsce emisja, wykup lub spłata dłużnych i kapitałowych papierów wartościowych.

Jednakże już po dniu bilansowym nastąpiła emisja 949 akcji zwykłych na okaziciela serii M o wartości nominalnej po 2 PLN każda, która była wynikiem podwyższenia kapitału o 1 898 PLN w ramach kapitału docelowego.

W konsekwencji emisji kapitałowych papierów wartościowych 22 maja 2023 roku Sąd Rejonowy Gdańsk-Północ w Gdańsku dokonał wpisu podwyższenia kapitału zakładowego z kwoty 3 708 482 PLN do 3 710 380 PLN.



21. ZDARZENIA PO DNIU BILANSOWYM

Do daty publikacji załączonego sprawozdania finansowego nie wystąpiły inne niż wymienione w raporcie zdarzenia po dniu bilansowym wymagające dodatkowych ujawnień.









Wprowadzenie

Niniejszym zatwierdzamy śródroczne skrócone jednostkowe sprawozdanie finansowe LPP SA za okres 3 miesięcy zakończony dnia 30 kwietnia 2023 roku, składające się ze śródrocznego skróconego jednostkowego sprawozdania z całkowitych dochodów wykazującego całkowite dochody ogółem w kwocie 183,0 mln PLN, śródrocznego skróconego jednostkowego sprawozdania z sytuacji finansowej, które po stronie aktywów i pasywów wykazuje sumę 11 049,9 mln PLN, śródrocznego skróconego jednostkowego sprawozdania z przepływów pieniężnych wykazującego zwiększenie stanu środków pieniężnych netto o kwotę 198,5 mln PLN, śródrocznego skróconego jednostkowego sprawozdania ze zmian w kapitale własnym wykazującego zwiększenie stanu kapitału własnego o kwotę 183,8 mln PLN oraz dodatkowej informacji.

ZARZĄD LPP SA:

Marek Piechocki

Prezes Zarządu

Przemysław Lutkiewicz

Wiceprezes Zarządu

Jacek Kujawa

Wiceprezes Zarządu

Sławomir Łoboda

Wiceprezes Zarządu

Marcin Piechocki

Wiceprezes Zarządu

GDAŃSK, DNIA 14 CZERWCA 2023 ROKU



WYBRANE ŚRÓDROCZNE SKRÓCONE JEDNOSTKOWE DANE FINANSOWE

za okres 3 miesięcy zakończony dnia 30 kwietnia 2023 roku

Wybrane jednostkowe dane finansowe	w mln PLN		w mln EUR	
	Narastająco			
	2023/24	2022/23	2023/24	2022/23
	01.02 - 30.04	01.02 - 30.04	01.02 - 30.04	01.02 - 30.04
Przychody ze sprzedaży	3 109,2	2 730,3	667,1	585,0
Zysk (strata) z działalności operacyjnej	281,2	130,8	60,3	28,0
Zysk (strata) brutto	225,1	152,0	48,3	32,6
Zysk (strata) netto	183,0	123,8	39,3	26,5
Średnia ważona liczba akcji	1 854 241	1 838 066	1 854 241	1 838 066
Zysk (strata) na jedną akcję	98,69	67,35	21,18	14,43
Przepływy pieniężne netto z działalności operacyjnej	797,1	-485,7	171,0	-104,1
Przepływy pieniężne netto z działalności inwestycyjnej	-116,7	-132,3	-25,0	-28,3
Przepływy pieniężne netto z działalności finansowej	-481,9	469,4	-103,4	100,6
Przepływy pieniężne netto, razem	198,5	-148,6	42,6	-31,8

Wybrane jednostkowe dane finansowe	w mln PLN		w mln EUR	
	2023/24	2022/23	2023/24	2022/23
	30.04.2023	31.01.2023	30.04.2023	31.01.2023
Aktywa razem	11 049,9	10 534,5	2 408,0	2 237,1
Zobowiązania długoterminowe	2 047,9	2 098,0	446,3	445,5
Zobowiązania krótkoterminowe	4 865,5	4 483,8	1 060,3	952,2
Kapitał własny	4 136,5	3 952,7	901,4	839,4
Kapitał podstawowy	3,7	3,7	0,8	0,8
Średnia ważona liczba akcji	1 854 241	1 853 738	1 854 241	1 853 738
Wartość księgowa na jedną akcję	2 230,83	2 132,29	486,14	452,82
Zadeklarowana lub wypłacona dywidenda na jedną akcję	430,00	350,00	93,70	74,33



ŚRÓDROCZNE SKRÓCONE JEDNOSTKOWE SPRAWOZDANIE Z CAŁKOWITYCH DOCHODÓW

za okres 3 miesięcy zakończony dnia 30 kwietnia 2023 roku

Sprawozdanie z całkowitych dochodów (w mln PLN)	I kwartał	
	2023/24 01.02 - 30.04	2022/23 01.02 - 30.04
Działalność kontynuowana		
Przychody ze sprzedaży	3 109,2	2 730,3
Koszt własny sprzedaży	1 874,3	1 650,9
Zysk (strata) brutto na sprzedaży	1 234,9	1 079,4
Koszty sklepów i dystrybucji	769,8	775,9
Koszty ogólne	160,7	162,6
Pozostałe przychody operacyjne	8,1	7,2
Pozostałe koszty operacyjne	31,3	17,3
Zysk (strata) z działalności operacyjnej	281,2	130,8
Przychody finansowe	18,1	42,0
Koszty finansowe	74,2	20,8
Zysk (strata) brutto	225,1	152,0
Podatek dochodowy	42,1	28,2
Zysk (strata) netto z działalności kontynuowanej	183,0	123,8
Całkowite dochody ogółem	183,0	123,8
Inne całkowite dochody		
Całkowite dochody ogółem	183,0	123,8
Średnia ważona liczba akcji	1 854 241	1 838 066
Rozwodniona liczba akcji	1 855 052	1 839 884
Zysk (strata) netto na jedną akcję	98,69	67,35
Rozwodniony zysk (strata) netto na jedną akcję	98,65	67,29





ŚRÓDROCZNE SKRÓCONE JEDNOSTKOWE SPRAWOZDANIE Z SYTUACJI FINANSOWEJ

na dzień 30 kwietnia 2023 roku

Sprawozdanie z sytuacji finansowej (w mln PLN)	Stan na dzień		
	30.04.2023	31.01.2023	30.04.2022
AKTYWA			
Aktywa trwałe	5 430,3	5 347,1	4 439,0
1. Rzeczowe aktywa trwałe	1 105,9	1 056,6	1 525,3
2. Aktywa z tytułu prawa do użytkowania	1 087,1	1 063,4	1 091,1
3. Aktywa niematerialne	177,3	152,4	141,5
4. Wartość firmy	179,6	179,6	179,6
5. Znak towarowy	77,5	77,5	77,5
6. Inwestycje w jednostkach zależnych	1 832,0	1 818,0	1 230,5
7. Należności długoterminowe	298,9	314,6	0,0
8. Aktywa z tytułu podatku odroczonego	173,5	173,8	99,6
9. Rozliczenia międzyokresowe	5,5	5,6	1,5
10. Pozostałe aktywa finansowe	493,0	505,6	92,4
Aktywa obrotowe	5 619,6	5 187,4	6 923,8
1. Zapasy	2 669,3	2 709,4	3 185,1
2. Należności z tytułu dostaw i usług	1 741,2	1 507,2	1 642,4
3. Należności krótkoterminowe	50,0	50,4	0,0
4. Pozostałe aktywa niefinansowe	0,8	2,1	2,3
5. Rozliczenia międzyokresowe	29,0	32,6	24,5
6. Pozostałe aktywa finansowe	93,8	50,9	197,0

7. Depozyty i fundusze inwestycyjne	553,3	556,7	1 327,3
8. Środki pieniężne i ich ekwiwalenty	482,2	278,1	545,2
Aktywa zaklasyfikowane jako przeznaczone do sprzedaży	0,0	0,0	913,0
Aktywa RAZEM	11 049,9	10 534,5	12 275,8



ŚRÓDROCZNE SKRÓCONE JEDNOSTKOWE SPRAWOZDANIE Z SYTUACJI FINANSOWEJ

na dzień 30 kwietnia 2023 roku

Sprawozdanie z sytuacji finansowej (w mln PLN)	Stan na dzień		
	30.04.2023	31.01.2023	30.04.2022
KAPITAŁ WŁASNY I ZOBOWIĄZANIA			
Kapitał własny	4 136,5	3 952,7	4 185,6
1. Kapitał podstawowy	3,7	3,7	3,7
2. Kapitał ze sprzedaży akcji powyżej ich wartości nominalnej	364,3	364,3	364,3
3. Pozostałe kapitały	2 715,4	2 714,6	2 336,5
4. Zyski zatrzymane	1 053,1	870,1	1 481,1
Zobowiązania długoterminowe	2 047,9	2 098,0	1 754,0
1. Kredyty bankowe i pożyczki	653,2	678,2	137,6
2. Zobowiązania z tytułu leasingu	1 065,4	1 089,6	1 166,7
3. Obligacje	310,8	306,9	295,8
4. Pozostałe zobowiązania finansowe	0,0	0,0	116,5
5. Zobowiązania z tytułu świadczeń pracowniczych	1,2	1,2	1,2
6. Rozliczenia międzyokresowe	17,3	22,1	36,2
Zobowiązania krótkoterminowe	4 865,5	4 483,8	6 336,2
1. Zobowiązania z tytułu dostaw i usług oraz pozostałe zobowiązania	3 844,3	3 098,0	4 936,7
2. Zobowiązania kontraktowe	16,9	19,8	14,4
3. Zobowiązania do zwrotu zapłaty	50,3	44,2	42,4
4. Kredyty bankowe i pożyczki	450,8	787,1	683,6

5. Zobowiązania z tytułu leasingu	372,7	369,2	337,6
6. Zobowiązania z tytułu świadczeń pracowniczych	14,6	27,7	35,3
7. Zobowiązania z tytułu podatku dochodowego	102,7	123,4	266,9
9. Rozliczenia międzyokresowe	13,2	14,4	19,3
Kapitał własny i zobowiązania RAZEM	11 049,9	10 534,5	12 275,8



ŚRÓDROCZNE SKRÓCONE JEDNOSTKOWE SPRAWOZDANIE Z PRZEPLYWÓW PIENIĘŻNYCH

za okres 3 miesięcy zakończony dnia 30 kwietnia 2023 roku

Sprawozdanie z przepływów pieniężnych (w mln PLN)	I kwartał	
	2023 01.02 - 30.04	2022 01.02 - 30.04
A. Przepływy środków pieniężnych z działalności operacyjnej - metoda pośrednia		
I. Zysk (strata) brutto	225,1	152,0
II. Korekty razem	572,0	-637,7
1. Amortyzacja	114,5	118,9
2. (Zyski) straty z tytułu różnic kursowych	-1,2	-99,9
3. Odsetki i udziały w zyskach (dywidendy)	26,3	4,9
4. (Zysk) strata z działalności inwestycyjnej	0,5	4,4
5. Zapłacony podatek dochodowy	-62,6	-37,9
6. Zmiana stanu rezerw i świadczeń pracowniczych	-13,1	-3,7
7. Zmiana stanu zapasów	40,0	-385,0
8. Zmiana stanu należności i pozostałych aktywów	-281,1	-622,6
9. Zmiana stanu zobowiązań krótkoterminowych, z wyjątkiem pożyczek i kredytów	750,2	382,0
10. Zmiana stanu rozliczeń międzyokresowych	-2,3	1,2
11. Inne korekty	0,8	0,0
III. Przepływy pieniężne netto z działalności operacyjnej	797,1	-485,7
B. Przepływy środków pieniężnych z działalności inwestycyjnej		

I. Wpływy	45,6	50,8
1. Zbycie aktywów niematerialnych oraz rzeczowych aktywów trwałych	18,1	15,2
2. Z aktywów finansowych, w tym:	27,5	9,8
a) w jednostkach powiązanych	26,9	9,8
- dywidendy	9,4	9,2
- spłata udzielonych pożyczek	15,6	0,5
- odsetki	1,9	0,1
b) w pozostałych jednostkach	0,6	0,0
- spłata udzielonych pożyczek	0,6	0,0
- odsetki i inne wpływy z aktywów finansowych	0,0	0,0
3. Inne wpływy inwestycyjne	0,0	25,8
II. Wydatki	162,3	183,1
1. Nabycie aktywów niematerialnych oraz rzeczowych aktywów trwałych	132,7	99,2
2. Na aktywa finansowe, w tym:	29,6	83,6
a) w jednostkach powiązanych	29,6	83,6
- nabycie udziałów	14,1	68,2
- udzielone pożyczki	15,5	15,4
b) w pozostałych jednostkach	0,0	0,0
- udzielenie pożyczki	0,0	0,0
3. Inne wydatki inwestycyjne (fundusze inwestycyjne)	0,0	0,3

Sprawozdanie z przepływów pieniężnych (w mln PLN)	I kwartał	
	2023	2022
	01.02 - 30.04	01.02 - 30.04
III. Przepływy pieniężne netto z działalności inwestycyjnej	-116,7	-132,3
C. Przepływy środków pieniężnych z działalności finansowej		
I. Wpływy	7,0	564,1
1. Wpływy z emisji akcji	0,0	0,0
2. Kredyty i pożyczki	7,0	564,1
3. Emisja obligacji	0,0	0,0
II. Wydatki	488,9	94,7
1. Dywidendy i inne wypłaty na rzecz właścicieli	0,0	0,0
2. Spłaty kredytów i pożyczek	366,0	0,0
3. Płatności zobowiązań z tytułu leasingu	99,1	82,1
4. Odsetki	23,8	12,6
5. Inne wydatki finansowe	0,0	0,0
III. Przepływy pieniężne netto z działalności finansowej	-481,9	469,4
D. Przepływy pieniężne netto, razem	198,5	-148,6
E. Bilansowa zmiana stanu środków pieniężnych, w tym:	204,1	-89,4
- zmiana stanu środków pieniężnych z tytułu różnic kursowych	5,6	59,2
F. Środki pieniężne na początek okresu	203,5	596,7
G. Środki pieniężne na koniec okresu	402,0	448,1

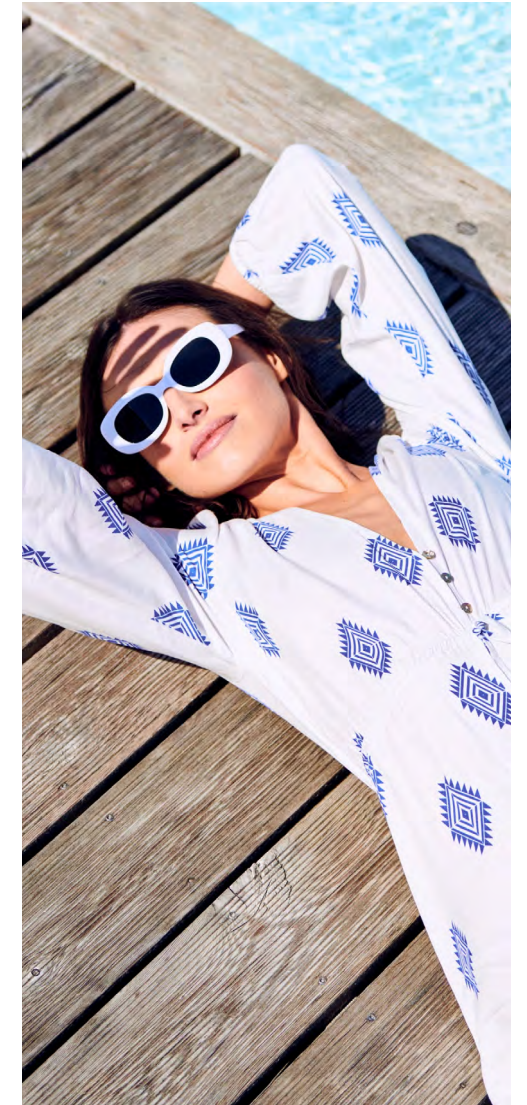




ŚRÓDROCZNE SKRÓCONE JEDNOSTKOWE SPRAWOZDANIE ZE ZMIAN W KAPITALE WŁASNYM

za okres 3 miesięcy zakończony dnia 30 kwietnia 2023 roku

Sprawozdanie ze zmian w kapitale własnym (w mln PLN)	Kapitał podstawowy	Kapitał ze sprzedaży akcji powyżej ich wartości	Pozostałe kapitały	Zysk zatrzymane	Kapitał własny RAZEM
Stan na 1 lutego 2023 roku	3,7	364,3	2 714,6	870,1	3 952,7
Wynagrodzenie płatne akcjami	0,0	0,0	0,8	0,0	0,8
Transakcje z właścicielami	0,0	0,0	0,8	0,0	0,8
Zysk netto za I kwartał 2023 roku	0,0	0,0	0,0	183,0	183,0
Całkowite dochody ogółem	0,0	0,0	0,0	183,0	183,0
Stan na 30 kwietnia 2023 roku	3,7	364,3	2 715,4	1 053,1	4 136,5
Stan na 1 lutego 2022 roku	3,7	364,3	2 336,5	1 357,3	4 061,8
Zysk netto za I kwartał 2022 roku	0,0	0,0	0,0	123,8	123,8
Całkowite dochody ogółem	0,0	0,0	0,0	123,8	123,8
Stan na 30 kwietnia 2022 roku	3,7	364,3	2 336,5	1 481,1	4 185,6








www.lpp.com

 [discoverlpp](https://www.facebook.com/discoverlpp)

 [company/lpp-s.a](https://www.linkedin.com/company/lpp-s.a)

 [discoverlpp](https://www.instagram.com/discoverlpp)

 [discoverlpp](https://www.youtube.com/discoverlpp)