



INTERBUD
LUBLIN S.A.

**POZOSTAŁE INFORMACJE DO
ROZSZERZONEGO SKONSOLIDOWANEGO RAPORTU
GRUPY KAPITAŁOWEJ INTERBUD-LUBLIN ZA III KWARTAŁ 2016 ROKU**
obejmujący okres od 1 lipca 2016 roku do 30 września 2016 roku

Lublin, 29 listopada 2016 roku

Spis treści:

Wprowadzenie	3
1 Wybrane dane finansowe	3
1.1 Wybrane dane finansowe ze skróconego skonsolidowanego sprawozdania finansowego Grupy Kapitałowej INTERBUD-LUBLIN sporządzonego zgodnie z MSR/MSSF	3
1.2 Wybrane dane finansowe ze skróconego jednostkowego sprawozdania finansowego Spółki sporządzonego zgodnie z MSR/MSSF	4
1.3 Metody i przeliczenia wybranych danych finansowych na euro	5
2 Informacje o Grupie Kapitałowej INTERBUD-LUBLIN	5
2.1 Opis Grupy Kapitałowej INTERBUD-LUBLIN	5
2.1.1 Jednostka dominująca	5
2.1.2 Jednostki zależne	6
2.1.3 Zmiany w strukturze jednostki gospodarczej	7
2.2 Historia jednostki dominującej Interbud – Lublin S.A.	7
2.3 Przedmiot działalności Grupy Kapitałowej	7
3 Opis sytuacji Grupy Kapitałowej Emitenta	8
3.1 Informacje o działalności Grupy Kapitałowej INTERBUD-LUBLIN w okresie sprawozdawczym 2016 r.	8
3.1.1 Zdarzenia w okresie trzech kwartałów 2016 r.	8
3.1.2 Zdarzenia po zakończeniu III kwartału 2016 r.	12
3.2 Komentarz do wyników finansowych za okres trzeciego kwartału 2016 roku uwzględniający zwięzły opis istotnych dokonań lub niepowodzeń emitenta w okresie sprawozdawczym	13
3.3 Czynniki i zdarzenia, w tym o nietypowym charakterze, mających istotny wpływ na skrócone sprawozdanie finansowe	16
3.4 Wskazanie czynników, które w ocenie Grupy Kapitałowej INTERBUD-LUBLIN będą miały wpływ na osiągnięte wyniki w perspektywie, co najmniej kolejnego kwartału	16
3.5 Opis istotnych czynników ryzyka i zagrożeń związanych z pozostałymi miesiącami roku obrotowego	17
3.6 Stanowisko wobec publikowanych prognoz wyników	19
3.7 Informacje o transakcjach z podmiotami powiązаныmi	19
3.8 Informacje o poręczeniach i gwarancjach	19
4 Informacje o akcjach i akcjonariacie	19
4.1 Kapitał zakładowy Emitenta	19
4.2 Zestawienie stanu posiadania akcji Emitenta lub uprawnień do nich przez osoby zarządzające i nadzorujące	20
4.3 Struktura własności akcji Emitenta	20
5 Organy Spółki	21
5.1 Zarząd	21
5.2 Rada Nadzorcza	21
6 Informacje uzupełniające	22
6.1 Wskazanie postępowań toczących się przed sądem, organem właściwym dla postępowania arbitrażowego lub organem administracji publicznej	22
6.2 Inne informacje, które zdaniem INTERBUD-LUBLIN S.A. są istotne dla oceny Grupy Kapitałowej sytuacji kadrowej, majątkowej, finansowej, wyniku finansowego i ich zmian, oraz informacje, które są istotne dla oceny możliwości realizacji zobowiązań	24
Podpisy osób zarządzających	24

Wprowadzenie

Rozszerzony skonsolidowany raport kwartalny za III kwartał 2016 roku, którego elementem są niniejsze *Pozostałe informacje* został sporządzony zgodnie z wymaganiami rozporządzenia Ministra Finansów z dnia 19 lutego 2009 r. w sprawie informacji bieżących i okresowych przekazywanych przez emitentów papierów wartościowych oraz warunków uznawania za równoważne informacji wymaganych przepisami prawa państwa niebędącego państwem członkowskim (Rozporządzenie) i obejmuje dane finansowe spółki INTERBUD-LUBLIN S.A. (Spółka, Emitent) oraz podmiotów zależnych tworzących Grupę Kapitałową INTERBUD-LUBLIN (Grupa Kapitałowa, Grupa INTERBUD-LUBLIN).

Jednocześnie Spółka informuje, iż działając na podstawie § 83 ust. 1 Rozporządzenia Spółka nie przekazuje odrębnego kwartalnego raportu jednostkowego. Skrócone jednostkowe sprawozdanie finansowe INTERBUD-LUBLIN S.A. przekazywane jest jako element rozszerzonego skonsolidowanego raportu kwartalnego.

1 Wybrane dane finansowe

1.1 Wybrane dane finansowe ze skróconego skonsolidowanego sprawozdania finansowego Grupy Kapitałowej INTERBUD-LUBLIN sporządzonego zgodnie z MSR/MSSF

Pozycja		tys. PLN		tys. EUR	
		za III kwartały zak. 30-09- 2016	za III kwartały zak. 30-09- 2015	za III kwartały zak. 30-09- 2016	za III kwartały zak. 30-09- 2015
I.	Przychody netto ze sprzedaży	3 373	37 062	772	8 912
II.	Koszty działalności operacyjnej	1 783	30 791	408	7 404
III.	Zysk (strata) brutto ze sprzedaży	1 591	6 271	364	1 508
IV.	Zysk (strata) z działalności operacyjnej	-22 643	12 459	-5 183	2 996
V.	Zysk (strata) przed opodatkowaniem	-25 831	11 134	-5 913	2 677
VI.	Zysk (strata) netto	-22 892	9 468	-5 240	2 277
VII.	Przepływy pieniężne netto z działalności operacyjnej	372	7 425	85	1 786
VIII.	Przepływy pieniężne netto z działalności inwestycyjnej	275	-4 043	63	-972
XI.	Przepływy środków pieniężnych netto z działalności finansowej	-1 255	-2 921	-287	-702
X.	Przepływy pieniężne netto, razem	-608	461	-139	111

Pozycja		tys. PLN		tys. EUR	
		stan na dzień		stan na dzień	
		30-09-2016	31-12-2015	30-09-2016	31-12-2015
XI.	Aktywa trwałe	65 041	48 600	15 084	11 404
XII.	Aktywa obrotowe	29 674	59 695	6 882	14 008
XIII.	Aktywa razem	94 715	108 295	21 965	25 412
XIV.	Zobowiązania i rezerwy na zobowiązania	90 157	80 843	20 908	18 971
XV.	Zobowiązania długoterminowe	13 225	13 444	3 067	3 155
XVI.	Zobowiązania krótkoterminowe	76 931	67 399	17 841	15 816
XVII.	Kapitał własny	4 559	27 451	1 057	6 442
XVIII.	Kapitał zakładowy	702	702	163	165
XIX.	Pasywa, razem	94 715	108 295	21 965	25 412

XX.	Ilość akcji (w szt.)*	7 016 000	7 016 000		
XXI.	Zysk (strata) netto na 1 akcję (w zł/€)	-3,26	1,35	-0,75	0,32
XXII.	Rozwodniony zysk (strata) na 1 akcję (w zł/€)	-3,26	1,35	-0,75	0,32
XXIII.	Wartość księgowa na 1 akcję (w zł/€)	0,65	3,91	0,15	0,92
XXIV.	Rozwodniona wartość księg. na 1 akcję (w zł/€)	0,65	3,91	0,15	0,92
XXV.	Zadeklar. lub wypł. dywid. na 1 akcję (w zł/€)	0,00	0,00	0,00	0,00

1.2 Wybrane dane finansowe ze skróconego jednostkowego sprawozdania finansowego Spółki sporządzonego zgodnie z MSR/MSSF

Pozycja		tys. PLN		tys. EUR	
		za III kwartały zak. 30-09- 2016	za III kwartały zak. 30-09- 2015	za III kwartały zak. 30-09- 2016	za III kwartały zak. 30-09- 2015
I.	Przychody netto ze sprzedaży	1 730	35 536	396	8 545
II.	Koszty działalności operacyjnej	1 353	30 374	310	7 304
III.	Zysk (strata) brutto ze sprzedaży	377	5 163	86	1 241
IV.	Zysk (strata) z działalności operacyjnej	-25 431	11 936	-5 821	2 870
V.	Zysk (strata) przed opodatkowaniem	-27 300	12 520	-6 249	3 011
VI.	Zysk (strata) netto	-24 532	11 146	-5 615	2 680
VII.	Przepływy pieniężne netto z działalności operacyjnej	1 302	6 729	298	1 618
VIII.	Przepływy pieniężne netto z działalności inwestycyjnej	-1 288	-3 927	-295	-944
XI.	Przepływy środków pieniężnych netto z działalności finansowej	-235	-2 211	-54	-532
X.	Przepływy pieniężne netto, razem	-222	592	-51	142

Pozycja		tys. PLN		tys. EUR	
		stan na dzień		stan na dzień	
		30-09-2016	31-12-2015	30-09-2016	31-12-2015
XI.	Aktywa trwałe	53 464	65 713	12 399	15 420
XII.	Aktywa obrotowe	21 795	29 701	5 054	6 970
XIII.	Aktywa razem	75 258	95 414	17 453	22 390
XIV.	Zobowiązania i rezerwy na zobowiązania	71 318	66 943	16 540	15 709
XV.	Zobowiązania długoterminowe	5	555	1	130
XVI.	Zobowiązania krótkoterminowe	71 313	66 388	16 538	15 579
XVII.	Kapitał własny	3 940	28 472	914	6 681
XVIII.	Kapitał zakładowy	702	702	163	165
XIX.	Pasywa, razem	75 258	95 414	17 453	22 390
XX.	Ilość akcji (w szt.)*	7 016 000	7 016 000		
XXI.	Zysk (strata) netto na 1 akcję (w zł/€)	-3,50	1,59	-0,80	0,38
XXII.	Rozwodniony zysk (strata) na 1 akcję (w zł/€)	-3,50	1,59	-0,80	0,38
XXIII.	Wartość księgowa na 1 akcję (w zł/€)	0,56	4,06	0,13	0,95

XXIV.	Rozwodniona wartość ksiąg. na 1 akcję (w zł/€)	0,56	4,06	0,13	0,95
XXV	Zadeklar. lub wypł. dywid. na 1 akcję (w zł/€)	0,00	0,00	0,00	0,00

1.3 Metody i przeliczenia wybranych danych finansowych na euro

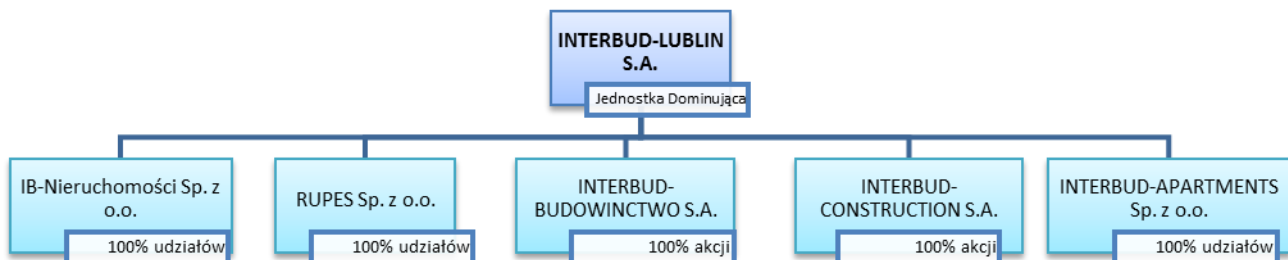
Dane finansowe zaprezentowane powyżej zostały przeliczone na euro wg następujących zasad:

- poszczególne pozycje bilansu przeliczone zostały według kursu ogłoszonego przez NBP obowiązującego na dzień bilansowy tj. 30 września 2016 (1 EUR = 4,3120 PLN) i na dzień 31 grudnia 2015 r. (1 EUR= 4,2615 PLN);
- poszczególne pozycje rachunku zysków i strat oraz rachunku przepływów pieniężnych przeliczone zostały po kursie stanowiącym średnią arytmetyczną średnich kursów ogłoszonych przez NBP na ostatni dzień każdego z miesięcy w danym okresie sprawozdawczym tzn. dla okresu od 1 stycznia do 30 września 2016 r. (1 EUR = 4,3688 PLN) oraz dla okresu od 1 stycznia do 30 września 2015 r. (1 EUR = 4,1585 PLN).

2 Informacje o Grupie Kapitałowej INTERBUD-LUBLIN

2.1 Opis Grupy Kapitałowej INTERBUD-LUBLIN

W okresie sprawozdawczym INTERBUD-LUBLIN S.A. (dalej jako: Emitent, Spółka) tworzył Grupę Kapitałową wraz z pięcioma podmiotami zależnymi tj. spółką IB-Nieruchomości Sp. z o.o., RUPES Sp. z o.o., INTERBUD-CONSTRUCTION S.A., INTERBUD-BUDOWNICTWO S.A. oraz INTERBUD-APARTMENTS Sp. z o.o. Emitent posiada 100% akcji/udziałów w każdej ze spółek stanowiących 100% kapitału zakładowego, co stanowi również 100% ogólnej liczby głosów w tych spółkach. Wszystkie spółki zależne podlegają konsolidacji metodą pełną.



Emitent posiada również 300 akcji imiennych uprzywilejowanych co do głosu w spółce Lubelski Rynek Hurtowy S.A. w Lublinie. Posiadany przez Spółkę udział stanowi 0,05% kapitału zakładowego, co uprawnia do 0,1% ogólnej liczby głosów na walnym zgromadzeniu tej spółki.

Największą grupę inwestycji długoterminowych stanowią nieruchomości gruntowe składające się na „bank ziemi”.

Poza pozycjami wymienionymi powyżej Grupa Kapitałowa nie posiada istotnych inwestycji w tym inwestycji kapitałowych.

2.1.1 Jednostka dominująca

Nazwa: „INTERBUD-LUBLIN” S.A.
 Siedziba: ul. Turystyczna 36, 20-27 Lublin
 Telefon: +48 81 746 34 07

Telefax: +48 81 746 44 65

Poczta elektroniczna: info@interbud.com.pl

Strona internetowa: www.interbud.com.pl

Rejestracja:

Emitent został wpisany do rejestru przedsiębiorców Krajowego Rejestru Sądowego prowadzonego przez Sąd Rejonowy w Lublinie, XI Wydział Gospodarczy Krajowego Rejestru Sądowego (obecnie VI Wydział Gospodarczy Krajowego Rejestru Sądowego prowadzonego przez Sąd Rejonowy Lublin - Wschód w Lublinie z siedzibą w Świdniku) pod numerem KRS 0000296176, w dniu 31 grudnia 2007 r.

2.1.2 Jednostki zależne

2.1.2.1 IB-Nieruchomości Sp. z o.o.

IB-Nieruchomości zajmuje się kompleksowymi usługami w zakresie profesjonalnego zarządzania nieruchomościami. Klientami IB-Nieruchomości są wyłącznie spółki z Grupy Kapitałowej Interbud-Lublin. Spółka zależna realizuje przedsięwzięcia z zakresu utrzymania nieruchomości w odpowiednim stanie technicznym, wykonuje niezbędne przeglądy wymagane Prawem budowlanym oraz zapewnia optymalne warunki eksploatacji budynku przy minimalizowaniu kosztów związanych z funkcjonowaniem nieruchomości w długim okresie.

Spółka zależna zatrudnia licencjonowanych zarządców nieruchomości oraz administratorów z wieloletnim doświadczeniem w zakresie obsługi wspólnot mieszkaniowych jak i obiektów komercyjnych.

Obecnie IB-Nieruchomości zajmuje się zarządzaniem budynkami mieszkalnymi na kilku osiedlach zrealizowanych w Lublinie przez Jednostkę Dominującą jako inwestora.

2.1.2.2 RUPES Sp. z o.o.

RUPES Sp. z o.o. (RUPES) została zarejestrowana w Krajowym Rejestrze Sądowym pod numerem 0000251107 w dniu 15 lutego 2006 roku. Początkowo Spółka zajmowała się obrotem nieruchomościami. Aktualnie prowadzona przez RUPES działalność jest związana ze wznoszeniem budynków i obsługą rynku nieruchomości. Jedynym zadaniem inwestycyjnym realizowanym przez RUPES była budowa budynku biurowego, który jest położony na działkach przy ul. Żwirki i Wigury oraz Al. Racławickiej (Śródmieście) w Lublinie. Wzniesiony budynek ma charakter usługowo-mieszkalny z trzypoziomowym garażem podziemnym. Aktualnie spółka RUPES zajmuje się komercjalizacją ww. budynku biurowego zlokalizowanego w samym centrum Lublina. Udział RUPES w przychodach Grupy Kapitałowej Interbud-Lublin (z pominięciem przychodów uzyskanych od podmiotów powiązanych) w okresie trzech kwartałów 2016 roku wyniósł ok 47,76%.

2.1.2.3 INTERBUD-BUDOWNICTWO S.A. i INTERBUD-CONSTRUCTION S.A.

Emitent realizuje inwestycje kapitałowe w spółki celowe, które będą odpowiadały za poszczególne inwestycje mieszkaniowe i komercyjne. W 2014 r. utworzone zostały trzy spółki zależne w tym INTERBUD-BUDOWNICTWO SA oraz INTERBUD-CONSTRUCTION SA.

Spółka zależna INTERBUD-CONSTRUCTION prowadzi projekt deweloperski realizowany dotychczas przez Jednostkę Dominującą tj. Osiedle Nowy Felin.

Natomiast INTERBUD-BUDOWNICTWO zakończyło realizację projektu inwestycyjnego zlokalizowanego w okolicach ul. Gęskiej i Al. Kraśnickiej w Lublinie oraz realizacją kontraktów budowlanych zleconych przez podmioty zewnętrzne. Działalność budowlana spółki zależnej INTERBUD-BUDOWNICTWO koncentruje się na działalności budowlanej wykonywanych na potrzeby Grupy Kapitałowej.

2.1.2.4 INTERBUD-APARTMENTS Sp. z o.o.

INTERBUD-APARTMENTS sp. z o.o. to kolejna spółka utworzona w I półroczu 2014 roku. Kapitał zakładowy spółki wynosi 1,305 tys. zł. Emitent posiada 100% udziałów w tym podmiocie. INTERBUD-APARTMENTS została utworzona w celu realizacji projektów deweloperskich. Aktualnie prowadzi projekt deweloperski realizowany dotychczas przez Jednostkę Dominującą tj. Osiedle Brzozy III.

2.1.3 Zmiany w strukturze jednostki gospodarczej

W okresie III kwartałów 2016 r. oraz po zakończeniu okresu sprawozdawczego nie miały miejsca żadne zmiany w obrębie Grupy Kapitałowej oraz w przedsiębiorstwie Emitenta.

2.2 Historia jednostki dominującej Interbud – Lublin S.A.

Emitent działa na rynku usług budowlanych. Działalność Emitenta to przede wszystkim budownictwo lądowe kubaturowe, tj. budownictwo mieszkaniowe, przemysłowe i budynków użyteczności publicznej.

Emitent został wpisany do rejestru przedsiębiorców Krajowego Rejestru Sądowego prowadzonego przez Sąd Rejonowy w Lublinie, XI Wydział Gospodarczy Krajowego Rejestru Sądowego, pod numerem KRS 0000296176, w dniu 31 grudnia 2007 r.

Emitent powstał w wyniku przekształcenia poprzednika prawnego Emitenta – spółki Przedsiębiorstwo Instalacji Sanitarnych i Elektrycznych INTERBUD Spółka z ograniczoną odpowiedzialnością w spółkę akcyjną pod firmą INTERBUD - LUBLIN Spółka Akcyjna.

Przekształcenie zostało zarejestrowane przez Sąd Rejonowy w Lublinie, XI Wydział Gospodarczy Krajowego Rejestru Sądowego w dniu 31 grudnia 2007 r. Przekształcenie zostało dokonane na podstawie uchwały Nadzwyczajnego Zgromadzenia Wspólników Przedsiębiorstwa Instalacji Sanitarnych i Elektrycznych INTERBUD Sp. z o.o. z dnia 19 grudnia 2007 r.

Poprzednik prawny Emitenta – spółka Przedsiębiorstwo Specjalistyczne INTERBUD Sp. z o.o. została zawiązana w dniu 21 grudnia 1987 r. i zarejestrowana w rejestrze handlowym B prowadzonym przez Sąd Rejonowy w Lublinie – Wydział II Cywilny pod nr H - 683 w dniu 31 grudnia 1987 r.

Emitent został założony na czas nieokreślony.

2.3 Przedmiot działalności Grupy Kapitałowej

Jednostka Dominująca świadczy usługi robót budowlanych w tym w zakresie budownictwa kubaturowego oraz infrastrukturalnego. INTERBUD – BUDOWNICTWO SA realizuje roboty budowlane w ramach projektu inwestycyjnego zlokalizowanego w okolicach ul. Gęsiej i Al. Kraśnickiej w Lublinie oraz realizacją kontraktów budowlanych zleconych przez podmioty zewnętrzne. INTERBUD-CONSTRUCTION realizuje projekt deweloperski realizowane dotychczas przez Jednostkę Dominującą (tj. Osiedle Nowy Felin). INTERBUD-APARTMENTS realizuje projekt deweloperski realizowane dotychczas przez Jednostkę Dominującą (tj. Osiedle Brzozy III).

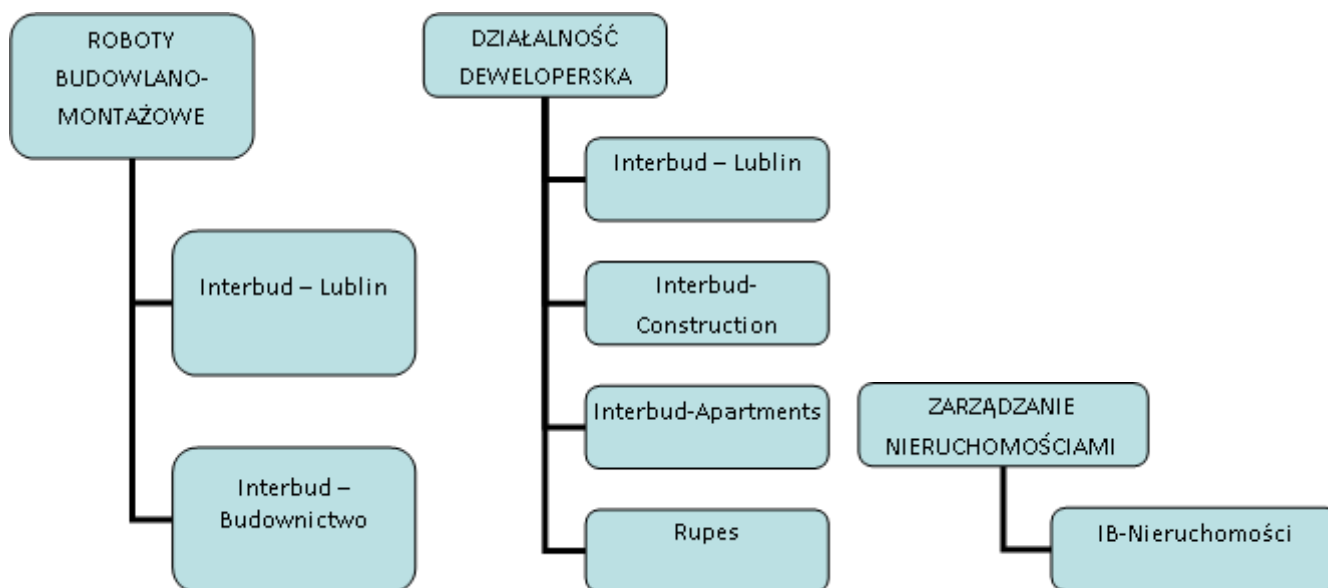
Przedmiotem działalności podmiotu zależnego tj. IB-Nieruchomości Sp. z o.o. jest zarządzanie i administrowanie nieruchomościami.

Przedmiotem działalności drugiego podmiotu zależnego tj. RUPES jest komercjalizacja powierzchni nieruchomości budynku biurowego, który zlokalizowany jest w Lublinie przy ul. Żwirki i Wigury.

Podsumowując Grupa Kapitałowa INTERBUD-LUBLIN wyróżnia trzy główne segmenty, w ramach których prowadzi swoją działalność operacyjną:

- roboty budowlano-montażowe;
- działalność deweloperska;

- zarządzanie nieruchomościami.



3 Opis sytuacji Grupy Kapitałowej Emitenta

3.1 Informacje o działalności Grupy Kapitałowej INTERBUD-LUBLIN w okresie sprawozdawczym 2016 r.

3.1.1 Zdarzenia w okresie trzech kwartałów 2016 r.

W dniu 5 stycznia 2016 roku do Spółki wpłynął wydany w dniu 18 grudnia 2015 roku przez Sąd Okręgowy w Lublinie IX Wydział Gospodarczy w postępowaniu upominawczym nakaz zapłaty solidarnie przez Emitenta oraz spółkę w 100% zależną od Emitenta tj. Interbud-Budownictwo S.A. na rzecz Mota-Engil CE S.A. kwoty ok. 5,8 mln z odsetkami ustawowymi z tytułu realizacji umowy o zawarciu, której Spółka informowała w raporcie bieżącym nr 11/2015 z dnia 20 marca 2015 roku. Tym samym w dniu 5 stycznia 2016 roku Spółka powzięła informację o wszczęciu ww. postępowania. O ww. zdarzeniu Spółka informowała w raporcie bieżącym nr 1/2016 z 6 stycznia 2016 roku.

W dniu 14 stycznia 2016 roku Emitent zawarł ze spółką zależną Interbud-Budownictwo S.A., porozumienie, na mocy którego uzgodniono rozwiązanie umowy o roboty budowlane zawartej w związku z realizacją budynku mieszkalnego wielorodzinnego nr C (bez przyłączy, sieci i zagospodarowania terenu) w ramach zadania „Osiedle Brzozy 3” zlokalizowanego w Lublinie przy ul. Dunikowskiego. O zawarciu ww. Umowy Emitent informował w treści raportu bieżącego nr 28/2015 z dnia 14 lipca 2015 roku. Porozumienie zostało zawarte w związku ze zmianą Zamawiającego oraz ze względu na niezawiniony przez strony umowy brak możliwości rozpoczęcia robót przez Wykonawcę, a także ze względu na obecny brak możliwości regulowania zobowiązań płatniczych przez Wykonawcę. Rozwiązanie umowy nastąpiło z dniem podpisania Porozumienia, tj. 14 stycznia 2016 roku. O podpisaniu ww. porozumienia Spółka informowała w raporcie bieżącym nr 2/2016 z 14 stycznia 2016 roku.

W dniu 21 stycznia 2016 roku pomiędzy spółką zależną Interbud-Apartments Sp. z o.o. oraz Przedsiębiorstwem Budowlano-Konserwatorskie REMKON sp. z o.o. zawarta została umowa na wykonanie robót budowlanych. Przedmiotem Umowy jest wykonanie prac budowlanych związanych z budową budynku mieszkalnego wielorodzinnego nr C w ramach osiedla Brzozy III zlokalizowanego w Lublinie przy ul. Dunikowskiego. Wynagrodzenie REMKON za zrealizowanie przedmiotu Umowy wynosi 4,17 mln zł netto. Termin realizacji robót

został ustalony na okres luty – listopad 2016 roku. O zawarciu ww. umowy Spółka informowała w raporcie bieżącym nr 3/2016 z 21 stycznia 2016 roku.

W dniu 25 stycznia 2016 roku Emitent powziął informację o wydaniu przez Sąd Rejonowy Lublin – Wschód w Lublinie z siedzibą w Świdniku IX Wydział Gospodarczy dla spraw upadłościowych i naprawczych postanowienia o zabezpieczeniu majątku Spółki poprzez ustanowienie tymczasowego nadzorcy sądowego. O ww. zdarzeniu Spółka informowała w raporcie bieżącym nr 4/2016 z 25 stycznia 2016 roku.

W dniu 29 stycznia 2016 roku. do Emitenta oraz spółki w 100% od niego zależnej tj. Interbud-Budownictwo S.A., wpłynęły dwa analogiczne zawiadomienia z dnia 27 stycznia 2016 r. o wszczęciu na wniosek Mota-Engil CE S.A. postępowania zabezpieczającego obejmującego należność w wysokości ok. 6 mln zł z tytułu realizacji umowy, o zawarciu której Spółka informowała w raporcie bieżącym nr 11/2015 z dnia 20 marca 2015 roku. Zgodnie z otrzymanym zawiadomieniem Sąd Okręgowy w Lublinie IX Wydział Gospodarczy postanowił o zabezpieczeniu ww. należności poprzez obciążenie hipotekami przymusowymi wskazanymi w zawiadomieniu nieruchomości przysługujących Emitentowi oraz zajęcie wierzytelności przysługujących Spółce Zależnej w stosunku do Emitenta z tytułu umowy o roboty budowlane, o której Emitent informował raportem bieżącym nr 28/2015, jak również wierzytelności przysługujących Emitentowi w stosunku do KROKUS Sp. z o.o. z siedzibą w Swadzimiu z tytułu przedwstępnej umowy sprzedaży działek, o zawarciu której Emitent informował raportem bieżącym nr 35/2015, jak również wierzytelności o zapłatę ceny sprzedaży tych nieruchomości. O ww. zdarzeniu Spółka informowała w raporcie bieżącym nr 6/2016 z 30 stycznia 2016 roku.

W dniu 16 lutego 2016 roku do Emitenta wpłynął odpis postanowienia Sądu Rejonowego Lublin-Wschód w Lublinie z siedzibą w Świdniku Wydział IX Gospodarczy dla spraw upadłościowych i restrukturyzacyjnych z dnia 29 stycznia 2016 roku w sprawie połączenia sprawy z wniosku Techpol Medical sp. z o.o. o ogłoszenie upadłości Spółki obejmującej likwidację majątku Spółki ze sprawą z wniosku o ogłoszenie upadłości Spółki z możliwością zawarcia układu złożonego przez Emitenta. O ww. zdarzeniu Spółka informowała w raporcie bieżącym nr 7/2016 z 16 lutego 2016 roku.

W dniu 1 marca 2016 roku do Spółki wpłynęły datowane na dzień 23 lutego 2016 roku wypowiedzenia czterech umów kredytowych zawartych z Bankiem Polskiej Spółdzielczości S.A. Zgodnie z otrzymanymi pismami Umowy Kredytowe zostały wypowiedzenie z uwagi na zagrożenie upadłością Emitenta z zachowaniem 7-dniowego okresu wypowiedzenia liczonego od dnia otrzymania wypowiedzeń. O ww. zdarzeniu Spółka informowała w raporcie bieżącym nr 8/2016 z 1 marca 2016 roku.

W dniu 7 marca 2016 roku do Interbud-Budownictwo S.A. (Spółka Zależna) wpłynęła informacja o wydaniu w dniu 17 lutego 2016 roku przez Sąd Rejonowy Lublin – Wschód w Lublinie z siedzibą w Świdniku IX Wydział Gospodarczy dla spraw upadłościowych i naprawczych postanowienia o zabezpieczeniu majątku Spółki Zależnej poprzez ustanowienie tymczasowego nadzorcy sądowego. O ww. zdarzeniu Spółka informowała w raporcie bieżącym nr 9/2016 z 7 marca 2016 roku.

W dniu 9 maja 2016 roku Spółka opublikowała ogłoszenie o zwołaniu Zwyczajnego Walnego Zgromadzenia Akcjonariuszy, które zaplanowano na dzień 6 czerwca 2016 roku. Emitent opublikował ogłoszenie wraz z projektami uchwał będącymi przedmiotem głosowania w raporcie bieżącym nr 11/2016 oraz 12/2016 z 9 maja 2016 roku.

W dniu 31 maja 2016 roku Emitent powziął informację o wydaniu na posiedzeniach w dniu 31 maja 2016 r. przez Sąd Rejonowy Lublin-Wschód w Lublinie z siedzibą w Świdniku, Wydział IX Gospodarczy ds. upadłościowych i naprawczych (Sąd) ustnych postanowień w sprawie odroczenia wydania postanowień w sprawach złożenia wniosku o ogłoszenie upadłości Interbud-Lublin S.A. z możliwością zawarcia układu oraz złożenia analogicznego wniosku przez spółkę zależną Interbud-Budownictwo S.A. Zgodnie z pierwszym z ww. postanowień odroczenie wydania postanowienia wobec Emitenta związane jest z przyjęciem przez Sąd wniosku kontrahenta Emitenta o którym mowa w raporcie bieżącym nr 7/2016 z 16 lutego 2016 r. tj. Techpol Medical Sp. z o. o. o powołanie

biegłych rewidentów, którzy zweryfikują propozycje układowe przedstawione przez Emitenta. Z kolei zgodnie z drugim z ww. postanowień Sądu odroczenie rozprawy dotyczące Spółki Zależnej związane jest w szczególności z brakiem wydania decyzji względem Emitenta, który jest jedynym dłużnikiem Spółki Zależnej. O ww. zdarzeniu Spółka informowała w raporcie bieżącym nr 13/2016 z 31 maja 2016 roku.

W dniu 9 czerwca 2016 roku do Spółki wpłynęło pismo Sądu Okręgowego IX Wydział Gospodarczy w Lublinie (Sąd) z dnia 6 czerwca 2016 roku w sprawie wydania w dniu 31 maja 2016 roku w postępowaniu nakazowym nakazu zapłaty przez Emitenta na rzecz Banku Polskiej Spółdzielczości S.A. (Bank BPS) kwoty ok. 3,56 mln wraz odsetkami za opóźnienie od dnia wniesienia pozwu z tytułu zadłużenia posiadanego przez Emitenta w Banku BPS. Otrzymany wraz z nakazem zapłaty odpis pozwu został złożony przez Bank BPS do Sądu w dniu 14 kwietnia 2016 r. O ww. zdarzeniu Spółka informowała w raporcie bieżącym nr 15/2016 z 10 czerwca 2016 roku.

W dniu 10 czerwca 2016 roku Emitent powziął informację nt. decyzji dominującego akcjonariusza w osobie Pana Witolda Matacza o podjęciu przez niego w tym samym dniu działań w zakresie pozyskania dla Spółki strategicznego inwestora zewnętrznego co związane jest z przedłużającym się rozstrzygnięciem w zakresie złożonego przez Spółkę wniosku o ogłoszenie upadłości Emitenta z możliwością zawarcia układu. O ww. zdarzeniu Spółka informowała w raporcie bieżącym nr 19/2016 z 10 czerwca 2016 roku.

W dniu 14 czerwca 2016 roku podjęta została decyzja o rozpoczęciu prac nad sporządzeniem wniosku o wszczęcie postępowania układowego w ramach przepisów ustawy Prawo restrukturyzacyjne. W ocenie Spółki złożenie ww. wniosku w oparciu o obowiązujące od 1 stycznia 2016 roku przepisy dotyczące postępowania restrukturyzacyjnego jest dla Spółki rozwiązaniem korzystniejszym w zakresie przeprowadzenia restrukturyzacji Spółki od przeprowadzenia postępowania upadłościowego w oparciu o wniosek o upadłość z możliwością zawarcia układu złożony w dniu 21 grudnia 2015 roku oraz obowiązujący na ten dzień stan prawny. O ww. zdarzeniu Spółka informowała w raporcie bieżącym nr 21/2016 z 14 czerwca 2016 roku.

W dniu 29 czerwca 2016 roku do Spółki wpłynęło pismo Sądu Okręgowego IX Wydział Gospodarczy w Lublinie (Sąd) z dnia 21 czerwca 2016 roku w sprawie wydania w postępowaniu nakazowym kolejnego nakazu zapłaty przez Emitenta na rzecz Banku Polskiej Spółdzielczości S.A. (Bank BPS) kwoty ok. 7,75 mln wraz odsetkami umownymi za opóźnienie od dnia 29 marca 2016 roku do dnia zapłaty z tytułu zadłużenia posiadanego przez Emitenta w Banku BPS. Nakaz zapłaty, o którym mowa powyżej został wydany przez Sąd na skutek pozwu wniesionego dnia 30 marca 2016 r. O ww. zdarzeniu Spółka informowała w raporcie bieżącym nr 22/2016 z 29 czerwca 2016 roku.

W dniu 30 czerwca 2016 roku upłynął termin opóźnienia informacji o prowadzonych negocjacjach z Instytutem Farmaceutycznym (Instytut) w zakresie współdziałania przy podejmowaniu wspólnych inwestycji obejmujących realizację projektów innowacyjnych, badawczych i wdrożeń w oparciu o doświadczenie i know-how Instytutu. Do ww. daty nie zostały uzgodnione żadne szczegółowe warunki współpracy w ww. obszarze i tym samym Emitent postanowił przekazać ww. informację do publicznej wiadomości w związku z podjęciem w dniu dzisiejszym decyzji o czasowym zawieszeniu możliwości angażowania się Emitenta w projekty niezwiązane z podstawową działalnością operacyjną Grupy Kapitałowej Interbud tj. w szczególności z obszaru farmacji, odnawialnych źródeł energii czy budowy obiektów domów dla seniora. O ww. zdarzeniu Spółka informowała w raporcie bieżącym nr 23/2016 z 30 czerwca 2016 roku.

W dniu 11 lipca 2016 roku Rada Nadzorcza Spółki działając na podstawie §13 ust. 2 lit. f) Statutu Spółki oraz § 14 Regulaminu Rady Nadzorczej, dokonała wyboru spółki Misters Audytor Adviser Sp. z o.o. z siedzibą w Warszawie, ul. Wiśniowa 40 lok. 5, 02 - 520 Warszawa, wpisanej na listę podmiotów uprawnionych do badania sprawozdań finansowych (prowadzoną przez Krajową Izbę Biegłych Rewidentów) pod nr 3704 (Audytor) do przeprowadzenia przeglądu śródrocznego sprawozdania finansowego INTERBUD-LUBLIN S.A. oraz Grupy Kapitałowej INTERBUD-LUBLIN oraz badania jednostkowego sprawozdania finansowego INTERBUD-LUBLIN S.A. i skonsolidowanego sprawozdania finansowego Grupy Kapitałowej INTERBUD-LUBLIN za 2016 rok. O ww. zdarzeniu Spółka informowała w raporcie bieżącym nr 24/2016 z 11 lipca 2016 roku.

W dniu 18 lipca 2016 roku do Spółki wpłynęło postanowienie o dokonaniu w dniu 8 lipca 2016 roku przez Sąd Rejonowy Lublin Zachód w Lublinie X Wydział Ksiąg Wieczystych wpisu hipoteki przymusowej łącznej do wysokości 5,3 mln zł ustanowionej na nieruchomościach należącej do Emitenta. Nieruchomości o których mowa powyżej zlokalizowane są w Lublinie przy ul. Owczej i ul. Jana Pawła II. Hipoteka stanowi zabezpieczenie roszczeń Banku w związku z nakazem zapłaty wydanym w postępowaniu nakazowym o którym mowa w przywołanym raporcie bieżącym 15/2016. O ww. zdarzeniu Spółka informowała w raporcie bieżącym nr 25/2016 z 11 lipca 2016 roku.

Po uzyskaniu akceptacji ze strony Rady Nadzorczej Spółki w dniu 22 lipca 2016 roku do Sądu Rejonowego Lublin – Wschód IX Wydział Gospodarczy dla spraw upadłościowych i restrukturyzacyjnych (Sąd) wniosku o otwarcie postępowania układowego w ramach przepisów ustawy Prawo restrukturyzacyjne wraz z wstępnym planem restrukturyzacyjnym. Jednocześnie Spółka zwróciła się do Sądu o rozpoznanie wniosku złożonego w dniu 22 lipca 2016 roku przed innymi wnioskami dotyczącymi ogłoszenia upadłości Spółki złożonymi w grudniu 2015 roku odpowiednio przez Spółkę oraz jednego z jej kontrahentów. O ww. zdarzeniu Spółka informowała w raporcie bieżącym nr 26/2016 z 22 lipca 2016 roku.

W dniu 27 lipca 2016 r. Rada Nadzorcza Spółki działając na podstawie art. 383 § 1 Kodeksu Spółek Handlowych, podjęła uchwałę, zgodnie z którą postanowiła oddelegować Pana Tomasza Grodzkiego do pełnienia funkcji Prezesa Zarządu Spółki na okres kolejnego, jednego miesiąca, przy czym uchwała, o której mowa powyżej weszła w życie z dniem 10 sierpnia 2016 r. O ww. zdarzeniu Spółka informowała w raporcie bieżącym nr 27/2016 z 27 lipca 2016 roku.

Zarząd Interbud-Lublin S.A. poinformował, iż na dzień 29 lipca 2016 roku pozostają aktualne okoliczności uzasadniające skorzystanie z możliwości opóźnienia informacji o warunkach finansowych czterech umów sprzedaży nieruchomości. O ww. zdarzeniu Spółka informowała w raporcie bieżącym nr 28/2016 z 29 lipca 2016 roku.

W dniu 8 sierpnia 2016 r. został złożony przez INTERBUD-BUDOWNICTWO S.A. do Sądu Rejonowego Lublin – Wschód IX Wydział Gospodarczy dla spraw upadłościowych i restrukturyzacyjnych, wniosek o otwarcie postępowania układowego dla Spółki Zależnej w ramach przepisów ustawy Prawo restrukturyzacyjne wraz z wstępnym planem restrukturyzacyjnym. O ww. zdarzeniu Spółka informowała w raporcie bieżącym nr 29/2016 z 9 sierpnia 2016 roku.

W dniu 18 sierpnia 2016 r. zwołane zostało na dzień 14 września 2016 roku Nadzwyczajne Walne Zgromadzenie w którego planowanym porządku obrad przewidziano powołanie członków Rady Nadzorczej Spółki. O ww. zdarzeniu Spółka informowała w raporcie bieżącym nr 30/2016 z 18 sierpnia 2016 roku.

W dniu 24 sierpnia 2016 r. do INTERBUD-BUDOWNICTWO S.A. wpłynęło postanowienie Sądu Rejonowego Lublin – Wschód IX Wydział Gospodarczy dla spraw upadłościowych i restrukturyzacyjnych oddalającego wniosek złożony przez Spółkę Zależną, o którym mowa w ww. raporcie bieżącym nr 47/2015. Ponadto Sąd postanowił odrzucić wniosek Spółki Zależnej o otwarcie postępowania układowego, o którym mowa w ww. raporcie bieżącym nr 29/2016. O ww. zdarzeniu Spółka informowała w raporcie bieżącym nr 33/2016 z 24 sierpnia 2016 roku.

W związku z zakończeniem w dniu 26 sierpnia 2016 r. weryfikacji posiadanego stanu należności oraz zobowiązań względem kontrahentów, stanu prawnego oraz faktycznego zobowiązań wynikających z kontraktów budowlanych z udziałem Emitenta oraz możliwością wystąpienia ryzyka związanego z poniesieniem dodatkowych kosztów prowadzenia działalności gospodarczej, w tym samym dniu została podjęta decyzja o utworzeniu rezerw o oraz odpisów aktualizacyjnych które zostały ujęte w sprawozdaniu finansowym za I półrocze 2016 r. O ww. zdarzeniu Spółka informowała w raporcie bieżącym nr 34/2016 z 26 sierpnia 2016 roku.

W dniu 30 sierpnia 2016 r. Emitent powziął informację o wydaniu w dniu 12 sierpnia 2016 r. postanowienia Sądu Rejonowego Lublin – Wschód IX Wydział Gospodarczy dla spraw upadłościowych i restrukturyzacyjnych (Sąd) w

sprawie odrzuceniu ww. wniosku o złożeniu którego informowano w raporcie bieżącym nr 26/2016. O ww. zdarzeniu Spółka informowała w raporcie bieżącym nr 35/2016 z 30 sierpnia 2016 roku.

Nadzwyczajne Walne Zgromadzenie INTERBUD-LUBLIN S.A., obradujące w dniu 14 września 2016 r., na wniosek akcjonariusza, postanowiło zarządzić przerwę w obradach zgromadzenia do dnia 22 września 2016 r. O ww. zdarzeniu Spółka informowała w raporcie bieżącym nr 36/2016 z 14 września 2016 roku.

W dniu 22 września 2016 r. po wznowieniu obrad Nadzwyczajne Walne Zgromadzenie INTERBUD-LUBLIN S.A. nie podjęło żadnych uchwał. W tym samym dniu rezygnację z członkostwa w Radzie Nadzorczej złożyli: Pan Jan Pomorski, Pan Tomasz Grodzki oraz Pan Sylwester Bogacki.

W dniu 22 września 2016 r. zwołane zostało w trybie art. 399 § 3 Kodeksu spółek handlowych, Nadzwyczajne Walne Zgromadzenie na dzień 19 października 2016 roku.

W dniu 28 września 2016 r. do INTERBUD-APARTMENTS S.A. wpłynęło datowane na ten sam dzień oświadczenie o odstąpieniu od umowy o roboty budowlane zawartej pomiędzy INTERBUD-APARTMENTS S.A. a Przedsiębiorstwem Budowlano-Konserwatorskie REMKON sp. z o.o. O ww. zdarzeniu Spółka informowała w raporcie bieżącym nr 42/2016 z 28 września 2016 roku.

W toku prac nad sporządzeniem półrocznych sprawozdań finansowych podjęta została decyzja o zmianie klasyfikacji wybranych składników rzeczowych aktywów trwałych obejmujących nieruchomości (ujmowane dotychczas jako nieruchomości inwestycyjne oraz jako zapasy) z aktywów wycenianych w wartości godziwej na aktywa wyceniane w wartościach nie wyższych niż cena nabycia. O ww. zdarzeniu Spółka informowała w raporcie bieżącym nr 43/2016 z 29 września 2016 roku.

3.1.2 Zdarzenia po zakończeniu III kwartału 2016 r.

W dniu 5 października 2016 r. Emitent powziął informację o decyzji Giełdy Papierów Wartościowych w Warszawie w sprawie zawieszenia obrotu na rynku giełdowym akcjami Emitenta w okresie od 4 października 2016 r. do dnia 4 listopada 2016 r. O ww. zdarzeniu Spółka informowała w raporcie bieżącym nr 44/2016 z 5 października 2016 roku.

W dniu 19 października 2016 r. Nadzwyczajne Walne Zgromadzenia Spółki powołało z tym samym dniem w skład Rady Nadzorczej Panów Sylwestra Bogackiego, Marka Grzelaczyka, Marcina Bielskiego oraz Michała Szafranka, a ponadto w tym samym dniu Rada Nadzorcza powołała na stanowisko Prezesa Zarządu Pana Tomasza Grodzkiego.

W dniu 27 października 2016 r. zawarta została ugoda sądowa w sporze z powództwa Electric Power sp. z o.o. w upadłości o zapłatę przez Emitenta kwoty 3,7 mln zł w związku z realizacją umowy na roboty budowlane w charakterze podwykonawcy dla WSS Biała Podlaskiej. Zgodnie z postanowieniami ugody jej strony dokonały wzajemnego rozliczenia posiadanych roszczeń w konsekwencji czego ostateczna wartość roszczenia Electric Power została ograniczona do kwoty 2,1 mln zł, przy czym roszczenie o którym mowa powyżej zostało w całości zaspokojone środkami z depozytu sądowego złożonego przez Inwestora w 2013 r. O ww. zdarzeniu Spółka informowała w raporcie bieżącym nr 49/2016 z 28 października 2016 roku.

W dniu 3 listopada 2016 r. Emitent dokonał zmiany rozszerzonego skonsolidowanego raportu za I półrocze 2016 r. opublikowanego w dniu 30 września 2016 roku poprzez:

- uzupełnienie formularza ww. raportu o otrzymane w dniu 3 listopada 2016 r. skany raportów podmiotu uprawnionego do badania sprawozdań finansowych z przeglądu skróconych sprawozdań finansowych (odpowiednio jednostkowego oraz skonsolidowanego) za I półrocze 2016 r.;
- korektę pozostałych elementów raportu tj. wymaganych oświadczeń, skróconych sprawozdań finansowych oraz sprawozdania z działalności za ww. okres. O ww. zdarzeniu Spółka informowała w raporcie bieżącym nr 50/2016 z 3 listopada 2016 roku.

3.2 Komentarz do wyników finansowych za okres trzeciego kwartału 2016 roku uwzględniający zwięzły opis istotnych dokonań lub niepowodzeń emitenta w okresie sprawozdawczym

Skonsolidowane sprawozdanie z całkowitych dochodów			
Pozycja	tys. PLN		
	styczeń - wrzesień 2016 r.	styczeń - wrzesień 2015r.	Zmiana
Przychody netto ze sprzedaży	3 373	37 062	-33 689
Koszty działalności operacyjnej	1 783	30 791	-29 008
Zysk (strata) brutto ze sprzedaży	1 591	6 271	-4 680
Zysk (strata) z działalności operacyjnej	-22 643	12 459	-35 102
Zysk (strata) przed opodatkowaniem	-25 831	11 134	-36 965
Zysk (strata) netto	-22 893	9 468	-32 361

Poniżej zaprezentowano informację nt. wyników poszczególnych segmentów działalności.

Segment (tys. PLN)	Deweloperski		Pozostałe		Razem	
	01.01.2016-30.09.2016	01.01.2015-30.09.2015	01.01.2016-30.09.2016	01.01.2015-30.09.2015	01.01.2016-30.09.2016	01.01.2015-30.09.2015
Przychody ze sprzedaży	1 418	35 594	1 955	1 469	3 373	37 063
Koszty wytworzenia	1 086	29 804	696	988	1 783	30 792
Wynik segmentu	332	5 790	1 259	481	1 591	6 271

W 2015 roku Jednostka Dominująca zaprzestała kontynuowania działalności w zakresie świadczenia usług budowlano-montażowych. W związku z tym, przychody i koszty z działalności niekontynuowanej zostały zaprezentowane w skonsolidowanym sprawozdaniu z całkowitych dochodów odrębnie od działalności kontynuowanej. Prezentacja wyników dotyczy okresu porównawczego tj. 2015 roku.

Przychody ze sprzedaży w okresie styczeń – wrzesień 2016 r. zmalały o 33,69 mln zł w porównaniu do analogicznego okresu 2015 roku. Na spadek sprzedaży ogółem wpływ miał w dużej mierze brak przychodów ze sprzedaży w segmencie budowlanym. Jednocześnie w okresie sprawozdawczym zmniejszyły się przychody z działalności deweloperskiej w porównaniu do analogicznego okresu 2015 roku. Przychody z działalności deweloperskiej w za III kwartały 2016 roku wynikały ze sprzedaży lokali mieszkalnych, których budowa zakończyła się w roku poprzednim. Na wartość przychodów ze sprzedaży ogółem oprócz sprzedaży lokali mieszkalnych miał wpływ przychód ze sprzedaży miejsc garażowych oraz najem powierzchni biurowej w budynku biurowo-usługowym zlokalizowanym przy ul. Żwirki i Wigury w Lublinie.

Wpływ na wynik brutto Grupy Kapitałowej miały pozostałe przychody operacyjne, które wynosiły 8,62 mln zł. Na pozycję pozostałych przychodów operacyjnych złożyły się:

1. kary naliczone podwykonawcom na łączną kwotę 4,14 mln zł, z czego karą o najwyższej wartości jest kara nałożona na Limbex Sp. z o.o. z tytułu nieterminowego usunięcia wad w okresie gwarancji i rękojmi oraz nieterminowej realizacji przedmiotu trzech umów zawartych na wykonanie robót budowlanych polegających na wykonaniu budynków mieszkalnych wielorodzinnych nr A, B oraz na infrastruktury w ramach zadania „Osiedle Brzozy III”.
2. zawarcie sądowej ugody pomiędzy Jednostką Dominującą a Wojewódzkim specjalistycznym Szpitalem w Białej Podlaskiej, która zniósła wzajemne roszczenia stron na kwotę 2,3 mln zł.
3. Rozwiązanie rezerw na łączną kwotę 0,81 tys. zł, z czego rezerwą o najwyższej wysokości ok. 0,6 mln zł była rezerwa zawiązana na sprawę sądową z powództwa Samodzielnego Publicznego Szpitala Klinicznego Nr 1 w Lublinie przeciwko Jednostce Dominującej. Zgodnie z decyzją Sądu Okręgowego w Lublinie z dnia 7

lipca 2015 roku oraz wyroku Sądu Apelacyjnego w Lublinie z dnia 17 maja 2016 roku, w którym to Sąd oddalił w całości powództwo. Pozostałe rezerwy zostały utworzone na świadczenia pracownicze m.in. zaległe urlopu, odprawy.

4. Rozwiązanie odpisów na należności na łączną kwotę 0,19 mln zł, z czego odpisem o najwyższej wartości był odpis w wysokości ok. 0,166 mln zł rozwiązany w związku w wygranym sporem sądowym pomiędzy Jednostką Dominującą a Przedsiębiorstwo Wielobranżowe Merpól Sp. z o.o.

Wpływ na wynik brutto Grupy Kapitałowej miały pozostałe koszty operacyjne, które wyniosły 29,52 mln zł. Na pozycję pozostałych kosztów operacyjnych złożyły się:

1. Utworzony odpis aktualizujący wartość nieruchomości inwestycyjnych zlokalizowanych przy ul. Gęsiej/Jana Pawła II w Lublinie w wysokości 11,7 mln zł. W dniu 29 września 2016 roku, w toku prac nad sporządzeniem półrocznych sprawozdań finansowych dokonana została zmiana metody wycena aktywów i pasywów na dzień bilansowy stosownie do postanowień art. 29 ustawy o rachunkowości tj. wycena nieruchomości po cenach sprzedaży netto możliwych do uzyskania, nie wyższych od cen ich nabycia albo kosztów wytworzenia pomniejszonych o dotychczasowe odpisy amortyzacyjnej lub umorzeniowe, a także odpisy z tytułu trwałej utraty wartości. O ww. zdarzeniu Emitent informował w raporcie bieżącym nr 43/2016 z dnia 29 września 2016 roku.
2. Utworzone rezerwy na pozostałe zobowiązania i inne obciążenia na kwotę ok. 8,4 mln zł. W dniu 26 sierpnia 2016 roku, w toku prac nad sporządzeniem półrocznych sprawozdań finansowych, po zakończeniu weryfikacji posiadanego stanu należności oraz zobowiązań względem kontrahentów, stanu prawnego oraz faktycznego zobowiązań wynikających z kontraktów budowlanych z udziałem Jednostki Dominującej oraz możliwością wystąpienia ryzyka związanego z poniesieniem dodatkowych kosztów prowadzenia działalności gospodarczej, została podjęta decyzja o utworzeniu rezerw o szacowanej, łącznej wartości ok. 8,4 mln zł. O ww. zdarzeniu Emitent informował w raporcie bieżącym nr 34/2016 w dniu 26 sierpnia 2016 roku. Największa rezerwa w wysokości ok. 4,6 mln zł została utworzona w związku z toczącym się postępowaniem sądowym w sprawie z powództwa Waled Waldemar Kabała przeciwko Limbex Sp. z o.o. i Jednostce Dominującej (tytułem solidarnej odpowiedzialności). Emitent informował o zdarzeniu w raporcie bieżącym nr 19/2014. W związku z faktem, iż Waled nie jest oraz nie był związany z Emitentem jakąkolwiek umową, wszelkie płatności na rzecz Limbex ze strony Emitenta jako inwestora z tytułu realizacji umowy generalnego wykonawstwa a prace wykonane przez Limbex zostały rozliczone terminowo oraz zgodnie z postanowieniami umowy zawartej pomiędzy Limbex a Spółką dotychczas Emitent stał na stanowisku, iż nie przewiduje zawarcia w ww. sprawie ugody na warunkach, które mogłyby negatywnie wpłynąć na sytuację finansową Emitenta. Niemniej w związku z aktualną sytuacją finansową Limbex oraz powołaniem w sprawie biegłych sądowych, których zadaniem będzie zbadanie okoliczności i przyczyn odstąpienia przez Limbex od umowy z Waled i związanym z tym ryzykiem uznania, iż odstąpienie od tej umowy było niezgodne z prawem, po dokonanej weryfikacji aktualnego stanu postępowania Emitent przyjął możliwość, iż powołanie się przez sąd na wspólną solidarność Jednostki Dominującej w tej sprawie może skutkować obciążeniem Emitenta zobowiązaniami wynikającymi z umowy realizowanej przez Limbex.
3. Pozostałe rezerwy, o których mowa wcześniej obejmują szesnaście rezerw na zobowiązania o wartości od 0,005 mln zł do 1,2 mln zł utworzone w związku ewentualnymi zgłoszeniami napraw gwarancyjnych lub koniecznością wykonania prac dodatkowych na kontraktach realizowanych przez Emitenta w poprzednich okresach sprawozdawczych. Odpis w wysokości 2,2 mln zł aktualizujący wartość należności od Limbex Sp. z o.o. w związku z aktualną sytuacją finansową tego podmiotu oraz możliwością niewywiązania się przez ten podmiot ze zobowiązań względem Spółki w pełnej kwocie oraz odpis na należności od jednego z podwykonawców dokonany w pełnej kwocie od należności z tytułu naliczonej kary umownej temu podmiotowi z tytułu poniesienia przez Emitenta kosztów wykonawstwa zastępczego oraz kar za opóźnienie w wykonaniu robót budowlanych w łącznej wysokości ok. 1,4 mln zł, przy czym odpis o którym

mowa powyżej w wysokości 1,4 mln zł został utworzony z związku z wcześniejszym rozpoznaniem w sprawozdaniu za I półrocze 2016 r. pozostałych przychodów operacyjnych w związku z naliczeniem wspomnianej kary umownej i tym samym wpływ ww. dwóch operacji księgowych ma charakter neutralny dla wyniku okresu sprawozdawczego..

4. Utworzony odpis aktualizujący wartość zapasów w postaci nieruchomości zlokalizowanych w Lublinie w pobliżu ul. Willowej, na łączną kwotę ok. 3,0 mln zł. Odpis utworzony w związku ze zmianą metody wyceny aktywów. O ww. zdarzeniu Emitent informował w raporcie bieżącym nr 43/2016 z dnia 29 września 2016 roku.

W konsekwencji opisanego powyżej ogólnego spadku pozostałych przychodów operacyjnych oraz znacznego wzrostu kosztów operacyjnych Grupa Kapitałowa wypracowała stratę z działalności operacyjnej w wysokości 22,64 mln zł.

Ponadto na wyniku brutto Grupy Kapitałowej w analizowanym okresie sprawozdawczym wpłynęły koszty ogólne (zarządu i sprzedaży) w wysokości 3,24 mln zł oraz ujemne saldo na działalności finansowej w wysokości 3,19 mln zł. Wynik brutto Grupy za III kwartały 2016 roku wyniósł (-)25,83 mln zł, a po uwzględnieniu podatku dochodowego strata netto Grupy wyniosła 22,89 mln zł.

Skonsolidowane sprawozdanie sytuacji finansowej			
Pozycja	tys. PLN		
	Stan na 30.09.2016 r.	Stan na 31.12.2015 r.	Zmiana
Aktywa trwałe	65 041	48 600	16 441
Aktywa obrotowe	29 674	59 695	-30 021
Aktywa razem	94 715	108 295	-13 580
Zobowiązania i rezerwy na zobowiązania	90 157	80 843	10 314
Zobowiązania długoterminowe	13 225	13 444	-219
Zobowiązania krótkoterminowe	76 931	67 399	9 532
Kapitał własny	4 559	27 451	-22 892

W okresie sprawozdawczym zmniejszeniu uległa suma bilansowa – spadek o 13,58 mln zł względem stanu na koniec grudnia 2015 roku. Główną przyczyną tej sytuacji był znaczny spadek wartości aktywów obrotowych o 30,02 mln zł. Za taki spadek w dużej mierze odpowiada zmniejszenie poziomu zapasów o 26,45 mln zł, co wynika ze zmiany prezentowania majątku spółki zależnej RUPES (przekwalifikowanie zapasów). W poprzednim okresie rozliczeniowym budynek biurowo-usługowy zlokalizowany przy al. Racławickich 8 figurował w zapasach. Zmiana prezentacji została spowodowana zmianą przeznaczenia budynku, ze sprzedaży lokali na inwestycję z najmu pomieszczeń. Zmiana klasyfikacji majątku RUPES wyjaśnia znaczny spadek w pozycji aktywów obrotowych. Wpływ na obniżenie aktywów obrotowych miał również spadek należności handlowych oraz pozostałych należności wynikających ze zmniejszenia przychodów ze sprzedaży.

W kategorii pasywów miał miejsce wzrost zobowiązań krótkoterminowych spowodowany w głównej mierze wzrostem rezerwy na pozostałe zobowiązania i inne obciążenia. Utworzone rezerwy opisane zostały powyżej w pozycji pozostałych kosztów operacyjnych.

Ponadto w kategorii pasywów zwiększeniu uległy zobowiązania z tytułu kredytów i pożyczek (tj. wzrost odsetek) oraz pozostałych zobowiązań (tj. zobowiązań publicznoprawnych spółki zależnej INTERBUD-BUDOWNICTWO SA). W dniu 1 marca 2016 roku do Spółki Interbud-Lublin SA wpłynęły datowane na dzień 23 lutego 2016 r. wypowiedzenia czterech umów kredytowych zawartych przez Emitenta z Bankiem Polskiej Spółdzielczości SA. Zgodnie z otrzymanymi pismami umowy kredytowe zostały wypowiedzenie z uwagi na zagrożenie upadłością

Jednostkę Dominującą z zachowaniem 7-dniowego okresu wypowiedzenia liczonego od dnia otrzymania wypowiedzeń. W związku z powyższym wszystkie kredyty stały się wymagalne w dniu 8 marca 2016 i w sprawozdaniu ujęto je w pozycji zobowiązań krótkoterminowych z datą wymagalności przypadającą do zapłaty zgodnie z warunkami wypowiedzenia. Na dzień publikacji niniejszego sprawozdania Emitent nie dokonywał spłat żadnego z zobowiązań kredytowych. W związku z tym zobowiązania te w całości stały się przeterminowane. Do kredytów długoterminowych należą tylko zobowiązania kredytowe spółki zależnej RUPES Sp. z

Zmniejszeniu uległa również wysokość kapitału własnego co wynika z uzyskanej w okresie sprawozdawczym 2016 roku straty w wysokości 22,89 mln zł.

Skonsolidowane sprawozdanie z przepływów pieniężnych			
Pozycja	tys. PLN		
	01.01.2016-30.09.2016	01.01.2015-30.09.2015	Zmiana
Przepływy pieniężne netto z działalności operacyjnej	372	7 425	-7 053
Przepływy pieniężne netto z działalności inwestycyjnej	275	-4 043	4 318
Przepływy środków pieniężnych netto z działalności finansowej	-1 255	-2 921	1 666
Przepływy pieniężne netto, razem	-608	461	- 1 069

W analizowanym okresie sprawozdawczym wartość przepływów pieniężnych z działalności operacyjnej była niższa o 7,05 mln zł w porównaniu do przepływów z tej działalności w analogicznym okresie 2015 roku. Na koniec 3 kwartału 2016 roku przepływy z działalności inwestycyjnej uległy zwiększeniu o 4,32 mln zł i wyniosły 0,28 mln zł. Zwiększeniu uległy również przepływy pieniężne netto z działalności finansowej (wzrost o 1,67 mln zł).

W konsekwencji na koniec września 2016 roku Grupa Kapitałowa wypracowała przepływy pieniężne netto w wysokości (-) 0,61 mln zł, co stanowiło spadek o 1,07 mln zł w porównaniu do analogicznego okresu 2015 roku.

Wykaz najważniejszych zdarzeń dotyczących emitenta został zamieszczony w pkt. 3.1.1 Zdarzenia w okresie trzech kwartałów 2016 r. powyżej.

3.3 Czynniki i zdarzenia, w tym o nietypowym charakterze, mających istotny wpływ na skrócone sprawozdanie finansowe

Poza zdarzeniami i okolicznościami opisanymi w niniejszym raporcie w okresie trzech kwartałów 2016 roku nie wystąpiły żadne czynniki i zdarzenia o nietypowym charakterze, które mogły mieć wpływ na wyniki finansowe osiągnięte przez Emitenta.

3.4 Wskazanie czynników, które w ocenie Grupy Kapitałowej INTERBUD-LUBLIN będą miały wpływ na osiągnięte wyniki w perspektywie, co najmniej kolejnego kwartału

Najistotniejsze czynniki mogące mieć wpływ na wyniki Grupy:

- wydanie postanowienia Sądu Rejonowego Lublin-Wschód w Lublinie z siedzibą w Świdniku, IX Wydział Gospodarczy dla Spraw Upadłościowych i Naprawczych w sprawie ogłoszenia upadłości z możliwością zawarcia układu INTERBUD-LUBLIN S.A.,
- wydanie postanowienia Sądu Okręgowego, IX Wydział Gospodarczy w sprawie wniosku o wszczęcie postępowania układowego w ramach przepisów prawa restrukturyzacyjnego Emitenta oraz spółki zależnej,

- relacje z kontrahentami (podwykonawcami oraz odbiorcami) w świetle złożonych wniosków o upadłość spółek z Grupy Kapitałowej;
- prowadzona polityka kredytowa banków zarówno w zakresie kredytów hipotecznych jak i inwestycyjnych – zaostrzone warunki kredytowe ograniczają źródło finansowania zakupu nieruchomości;
- sytuacja ekonomiczna oraz spodziewane postępowania upadłościowe wspomnianych wyżej spółek z Grupy INTERBUD-LUBLIN w sposób negatywny mogą wpływać na bieżącą sytuację finansową oraz operacyjną Grupy Kapitałowej Emitenta,
- niski poziom stóp procentowych, czyli obniżony koszt obsługi kredytu dla nabywców;
- poziom popytu na rynku mieszkaniowym;
- realizacja kolejnych projektów deweloperskich;
- możliwość założenia rachunków powierniczych dla nowych projektów deweloperskich;
- zmiany w rządowych projektach wsparcia rynku mieszkaniowego ;
- przesunięcie w czasie projektów deweloperskich;
- realizowany proces zmian organizacyjnych w obrębie Grupy Kapitałowej;
- utrzymanie odpowiedniego tempa i harmonogramu przekazywania gotowych lokali klientom;
- wykonanie zakładanego poziomu sprzedaży;
- uzyskanie niezbędnych decyzji administracyjnych w związku z obecnie prowadzonymi i przyszłymi projektami;
- sprzedaż nieruchomości gruntowych przeznaczonych na dezinwestycję;
- poziom cen materiałów i usług budowlanych wpływające na wysokość kosztów bezpośrednich realizowanych kontraktów;
- brak zmian w przepisach prawnych i podatkowych – gwałtowne zmiany mogłyby wpłynąć w sposób niekontrolowany na popyt na rynku produktów oferowanych przez Spółkę.

3.5 Opis istotnych czynników ryzyka i zagrożeń związanych z pozostałymi miesiącami roku obrotowego

Czynniki ryzyka związane z otoczeniem, w jakim Spółka prowadzi działalność

- ryzyko związane z sytuacją makroekonomiczną
- ryzyko związane z zaostrzeniem warunków uzyskania finansowania
- ryzyko związane z cenami materiałów i usług budowlanych

Czynniki ryzyka związane bezpośrednio z działalnością Grupy Kapitałowej

- ryzyko związane z uzależnieniem od głównych dostawców i odbiorców
- ryzyko konkurencji
- ryzyko związane z realizacją projektów deweloperskich
- ryzyko związane z możliwościami nabywania gruntów pod nowe projekty
- ryzyko związane z pozyskiwaniem i utrzymywaniem kwalifikowanej siły roboczej i kadry menadżerskiej

Ryzyka związane z instrumentami finansowymi

Spółka narażona jest na ryzyko związane z instrumentami finansowymi, do których przede wszystkim zaliczyć należy:

- ryzyko walutowe,
- ryzyko kredytowe oraz ryzyko stopy procentowej,
- ryzyko związane z płynnością
- ryzyko zmiany cen.

Koordinacja zarządzania ryzykiem finansowym należy do Zarządu Spółki.

Ryzyko walutowe

Zmiana kursów walutowych może, w przypadku finansowania zakupu mieszkań kredytami denominowanym w walucie obcej, wpływać niekorzystnie na kształtowanie się popytu na rynku budownictwa mieszkaniowego. Ponadto ryzyko to spowodowało ograniczoną dostępność kredytów walutowych dla gospodarstw domowych. Większość banków zrezygnowała z kredytów w euro, a te które nadal udzielają kredytów dewizowych wprowadziły bardzo duże ograniczenia w ich dostępności oraz znacząco podniosły wysokość marż kredytów.

Ryzyko kredytowe i ryzyko stopy procentowej

Działalność deweloperska wykonywana przez Grupę Kapitałową jest bardzo kapitałochłonna. Zdolność i gotowość kredytowania jest istotna w trakcie rozpoczynania kolejnych projektów deweloperskich. W ostatnim czasie mamy do czynienia z obniżką stóp procentowych co wpływa pozytywnie na sytuację Grupy Kapitałowej. Jednakże możliwe wzrosty rynkowych stóp procentowych mogą negatywnie oddziaływać na sytuację finansową Grupy.

Natomiast w dniu 1 marca 2016 roku do Emitenta wpłynęły datowane na dzień 23 lutego 2016 roku wypowiedzenia czterech umów kredytowych (Umowy Kredytowe) zawartych z Bankiem Polskiej Spółdzielczości S.A. Zgodnie z otrzymanymi pismami Umowy Kredytowe zostały wypowiedzenie z uwagi na zagrożenie upadłością Emitenta z zachowaniem 7-dniowego okresu wypowiedzenia liczonego od dnia otrzymania wypowiedzeń.

Ponadto fakt złożenia wniosku o ogłoszenie upadłości z możliwością zawarcia układu przez Emitenta oraz spółkę zależną utrudnił możliwość starania się o pozyskania środków finansowych z kredytu bankowego dla pozostałych spółek zależnych, które rozpoczęły realizację dwóch projektów deweloperskich.

Ryzyko związane z płynnością

W związku z postawieniem w stan natychmiastowej wymagalności wierzytelności w kwocie 5,8 mln zł przez jednego z wierzycieli okresie sprawozdawczym Spółka INTERBUD-LUBLIN S.A. oraz spółka zależna INTERBUD-BUDOWNICTWO S.A. utraciły płynność tj. zdolność do terminowego regulowania zobowiązań finansowych. Na dzień zatwierdzenia niniejszego sprawozdania Grupa Kapitałowa skupiała się na utrzymaniu płynności finansowej niezbędnej do realizacji bieżących działań w zakresie realizacji dwóch projektów deweloperskich, które stanowią podstawę realizacji założeń propozycji układowych Emitenta.

W dniu 24 sierpnia 2016 r. Emitent powziął od INTERBUD-BUDOWNICTWO S.A. (Spółka Zależna) informację o wpłynięciu w tym samym dniu do Spółki Zależnej postanowienia Sądu Rejonowego Lublin – Wschód IX Wydział Gospodarczy dla spraw upadłościowych i restrukturyzacyjnych (Sąd) oddalającego wniosek złożony przez Spółkę Zależną, o którym mowa w ww. raporcie bieżącym nr 47/2015. Ponadto Sąd postanowił odrzucić wniosek Spółki Zależnej o otwarcie postępowania układowego, o którym mowa w ww. raporcie bieżący nr 29/2016.

Następnie w dniu 30 sierpnia 2016 r. Emitent powziął informację o wydaniu w dniu 12 sierpnia 2016 r. postanowienia Sądu Rejonowego Lublin – Wschód IX Wydział Gospodarczy dla spraw upadłościowych i restrukturyzacyjnych w sprawie odrzuceniu wniosku o otwarcie postępowania układowego w ramach przepisów

prawa restrukturyzacyjnego. W uzasadnieniu Sąd wskazał w szczególności, iż w sytuacji gdy wobec Spółki pozostaje w toku postępowanie o ogłoszenie upadłości z wniosku złożonego w 2015 roku (obejmujące połączone wnioski złożonego przez Emitenta oraz przez jednego z kontrahentów Spółki) nie jest możliwe złożenie przez dłużnika wniosku restrukturyzacyjnego. Emitent złożył zażalenie na postanowienie Sądu.

Spółki na dzień zatwierdzenia niniejszego sprawozdania znajduje się w stanie oczekiwania na postanowienie Sądu w sprawie złożonych zażaleń.

Ryzyko zmiany cen

Grupa Kapitałowa narażona jest na ryzyko cenowe związane ze wzrostem cen najczęściej kupowanych materiałów budowlanych. W wyniku wzrostu cen materiałów mogą wzrosnąć ceny usług świadczonych na rzecz Jednostki Dominującej przez firmy podwykonawcze.

3.6 Stanowisko wobec publikowanych prognoz wyników

Emitent nie publikował prognoz jednostkowych ani skonsolidowanych wyników finansowych na 2016 rok.

3.7 Informacje o transakcjach z podmiotami powiązanymi

W okresie sprawozdawczym Emitent ani jednostki od niej zależne nie zawierały żadnych transakcji pomiędzy podmiotami powiązanymi, które zostały zawarte na warunkach innych niż rynkowe.

3.8 Informacje o poręczeniach i gwarancjach

Spółka Interbud–Lublin S.A. ani jednostki zależne w okresie 3 kwartałów 2016 r. nie udzieliły poręczeń kredytu lub pożyczki, jak również nie udzieliła gwarancji łącznie jednemu podmiotowi lub jednostce zależnej od tego podmiotu o wartości przekraczającej co najmniej 10% kapitałów własnych Interbud–Lublin S.A.

Jednocześnie Emitent oraz jednostki zależne na posiadały na dzień 30 września 2016 r. udzielonych na rzecz podmiotu zewnętrznego poręczeń i gwarancji których łączna wartość stanowiłaby co najmniej równowartość 10% kapitałów własnych Emitenta.

Jedynym poręczeniem jakie Emitent posiada na dzień 30 września 2016 r. jest poręczenie za zobowiązania spółki zależnej RUPES wynikające z umowy kredytowej o udzieleniu którego to poręczenia Spółka informowała w treści raportu bieżącego nr 32/2015 z dnia 22 września 2015 roku.

4 Informacje o akcjach i akcjonariacie

4.1 Kapitał zakładowy Emitenta

Struktura kapitału zakładowego Interbud–Lublin S.A. na dzień 30 września 2016 r. została zaprezentowana poniżej:

Seria akcji	Rodzaj akcji	Ilość akcji	Ilość głosów	Ilość akcji w obrocie na rynku regulowanym
A	imiennie uprzywilejowane co do głosu	501.600	1.003.200	0
B	imiennie uprzywilejowane co do głosu	2.006.400	4.012.800	0
C	imiennie uprzywilejowane co do głosu	2.006.400	4.012.800	0

D	zwykłe na okaziciela	501.600	501.600	501.600
E	zwykłe na okaziciela	2.000.000	2.000.000	2.000.000
Razem	-	7.016.000	11 530.400	2.501.600

W okresie od dnia zakończenia III kwartału 2016 roku do dnia publikacji niniejszego raportu kwartalnego nie miały miejsca żadne zmiany w strukturze kapitału zakładowego Spółki.

4.2 Zestawienie stanu posiadania akcji Emitenta lub uprawnień do nich przez osoby zarządzające i nadzorujące

Stan posiadania akcji Spółki przez osoby zarządzające i nadzorujące Emitenta, odrębnie dla każdej z tych osób, na dzień przekazania niniejszego raportu kwartalnego, tj. 16 listopada 2015 r. przedstawia się następująco:

Imię i nazwisko	Liczba akcji na dzień przekazania poprzedniego raportu kwartalnego tj. na dzień 16.05.2016	Liczba akcji na dzień przekazania niniejszego raportu kwartalnego tj. na dzień 29.11.2016
osoby zarządzające		
Krzysztof Jaworski	820.800	nd.
Tomasz Grodzki	nd.	0
osoby nadzorujące		
Jan Pomorski	0	nd.
Maciej Matusiak	0	0
Henryk Dąbrowski	0	0
Sylwester Bogacki	nd.	0
Marek Grzelaczyk	nd.	0
Marcin Bielski	nd.	0
Michał Szafranek	nd.	0
Witold Matacz	3.854.006	nd.
Agata Matacz - Rynkiewicz	0	nd.

Żadna z osób zarządzających oraz nadzorujących nie posiada uprawnień do akcji Emitenta.

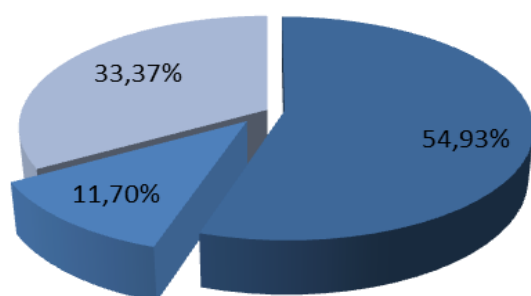
4.3 Struktura własności akcji Emitenta

Struktura akcjonariatu INTERBUD-LUBLIN S.A. na dzień publikacji poprzedniego raportu kwartalnego tj. na dzień 16 maja 2016 r. oraz na dzień 29 listopada 2016 r. zaprezentowana została poniżej:

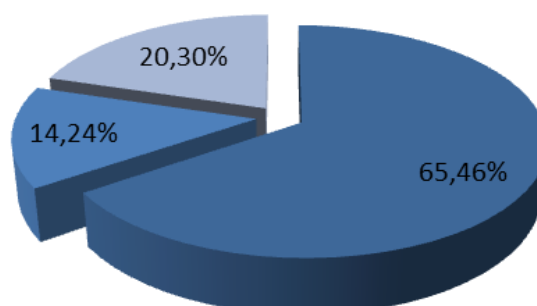
Posiadacz akcji	Rodzaj akcji	Liczba akcji	Udział w kapitale zakładowym	Liczba głosów na WZ	Udział w ogólnej liczbie głosów na WZ
Witold Matacz	imienne uprzywilejowane co do głosu	3.693.600	52,64%	7.387.200	64,07%
	na okaziciela	160.406	2,29%	160.406	1,39%
	razem	3.854.006	54,93%	7.547.606	65,46%

Krzysztof Jaworski	imiennie uprzywilejowane co do głosu	820.800	11,70%	1.641.600	14,24%
Pozostali	na okaziciela	2.341.194	33,37%	2.341.194	20,30%
Razem	-	7.016.000	100%	11.530.400	100%

UDZIAŁ W KAPITALE ZAKŁADOWYM



UDZIAŁ W GŁOSACH NA WZ



■ Witold Matacz

■ Krzysztof Jaworski

■ Pozostali

W okresie od dnia publikacji raportu za I kwartał 2016 roku tj. od dnia 16 maja 2016 roku struktura akcjonariatu Emitenta nie uległa zmianie.

5 Organy Spółki

5.1 Zarząd

W dniu 10 czerwca 2016 roku Pan Krzysztof Jaworski złożył rezygnację z pełnienia funkcji Prezesa Zarządu. W tym samym dniu Rada Nadzorcza INTERBUD-LUBLIN S.A. podjęła decyzję o oddelegowaniu Członka Rady Nadzorczej Pana Tomasza Grodzkiego do pełnienia funkcji Prezesa Zarządu na okres 2 miesięcy.

Następnie w dniu 29 lipca 2016 roku Rada Nadzorcza przedłużyła okres oddelegowania Pana Tomasza Grodzkiego o 1 miesiąc. Uchwała o oddelegowaniu weszła w życie w dniu 10 sierpnia 2016 roku. Z dniem 10 września 2016 r. upłynął termin oddelegowania i tym samym począwszy od 11 sierpnia 2016 r. Spółka nie posiadała osoby zarządzającej.

W dniu 19 października 2016 roku Rada Nadzorcza powołała na stanowisko Prezesa Zarządu Pana Tomasza Grodzkiego.

Do dnia publikacji niniejszego raportu okresowego skład Zarządu nie uległ zmianie.

5.2 Rada Nadzorcza

W dniu 22 września 2016 roku rezygnację z członkostwa w Radzie Nadzorczej złożyli: Pan Jan Pomorski, Pan Tomasz Grodzki oraz Pan Sylwester Bogacki.

Na dzień 30 września 2016 roku skład Rady Nadzorczej był dwuosobowy i prezentował się następująco:

- Henryk Dąbrowski – Członek Rady Nadzorczej,
- Maciej Matusiak – Członek Rady Nadzorczej.

W dniu 19 października 2016 r. Nadzwyczajne Walne Zgromadzenia Spółki powołało z tym samym dniem w skład

Pozostałe informacje do rozszerzonego skonsolidowanego raportu za III kwartał 2016 roku 21

Rady Nadzorczej Panów Sylwestra Bogackiego, Marka Grzelaczyka, Marcina Bielskiego oraz Michała Szafranka.

Do dnia publikacji niniejszego raportu okresowego skład Rady Nadzorczej nie uległ zmianie.

6 Informacje uzupełniające

6.1 Wskazanie postępowań toczących się przed sądem, organem właściwym dla postępowania arbitrażowego lub organem administracji publicznej

Interbud - Lublin S.A. lub jednostka od niego zależna jest stroną następujących postępowań toczących się przed sądem, organem właściwym dla postępowania arbitrażowego lub organem administracji publicznej dotyczących zobowiązań albo wierzytelności Interbud - Lublin S.A. lub jednostki od niego zależnej, których wartość stanowi, co najmniej 10 % kapitałów własnych Interbud - Lublin S.A.:

Strona sporu	Rodzaj sporu	Stanowisko
TECHPOL MEDICAL Sp. z o.o.	Sprawa z powództwa TECHPOL MEDICAL sp. z o.o. o zapłatę kwoty 757.776,00 zł w związku z realizacją umowy na dostawę wyposażenia WSS Biała Podlaskiej.	Emitent naliczył kary umowne podwykonawcy w kwocie 358.623,42 zł. Sprawa sądowa w toku.
RWD sp. z o.o.	Sprawa z powództwa RWD sp. z o.o. o zapłatę kwoty 4.000.000 zł w tytułu żądania zapłaty kary umownej z tytułu realizacji umowy o zawarciu której Emitent informował w raporcie bieżącym nr 11/2012.	Sprawa sądowa w toku.
Przedsiębiorstwo Budowlane Walted Waldemar Kabała	Sprawa z powództwa Przedsiębiorstwo Budowlane Walted Waldemar Kabała o zawezwanie do próby ugodowej w przedmiocie zapłaty na jego rzecz kwoty 4.629.072,20 zł. Emitent informował o tym zdarzeniu w raporcie bieżącym nr 19/2014.	PBWWK nie jest oraz nie był związany ze Spółką jakkolwiek umową. PBWWK był podwykonawcą Limbex pełniącym funkcję generalnego wykonawcy. Roszczenie W. Kabały skierowane przeciwko generalnemu wykonawcy oraz inwestorowi oparte jest o przepis art. 6471 § 5 k.c., który to przepis przewiduje solidarną odpowiedzialność. Spółka informuje, iż wszelkie płatności na rzecz Limbex ze strony Emitenta jako inwestora z tytułu realizacji umowy generalnego wykonawstwa oraz prace wykonane przez Limbex zostały rozliczone terminowo oraz zgodnie z postanowieniami umowy zawartej pomiędzy Limbex a Spółką.
Bouygoues Immobilier Polska Sp. z o.o.	Sprawa z powództwa Emitenta przeciwko Bouygoues Immobilier Polska Sp. z o.o. o zapłatę 747.846,85 zł z tytułu zatrzymanej kaucji.	w dniu 22 sierpnia 2016 roku Sąd wydał nakaz zapłaty w postępowaniu upominawczym na rzecz Emitenta kwoty 923.995,21 zł. Pozwany miał 2 tygodnie na zgłoszenie sprzeciwu od nakazu zapłaty.
Mota –Engil Central Europe S. A.	Sprawa z powództwa MOTA-ENGIL Central Europe S.A. o zapłatę 5.809.609,35 zł. Emitent informował o tym zdarzeniu w raporcie bieżącym nr 6/2016	Postępowanie zabezpieczające należności Mota-Engil Central Europe S.A. z tytułu realizacji umowy o zawarciu, której Spółka informowała w raporcie bieżącym nr 11/2015 z dnia 20 marca 2015 roku.

Jednocześnie na dzień publikacji niniejszego raportu okresowego:

- łączna wartość postępowań dotyczących wierzytelności, których stroną był Emitent lub jednostka zależna nie przekroczyła wartości 10% kapitałów własnych Emitenta;
- łączna wartość postępowań dotyczących zobowiązań, których stroną był Emitent lub jednostka zależna wyniosła 16,95 mln zł, z czego postępowaniami o największej wartości są wskazane powyżej.

6.2 Inne informacje, które zdaniem INTERBUD-LUBLIN S.A. są istotne dla oceny Grupy Kapitałowej sytuacji kadrowej, majątkowej, finansowej, wyniku finansowego i ich zmian, oraz informacje, które są istotne dla oceny możliwości realizacji zobowiązań

Poza informacjami zaprezentowanymi w skróconych sprawozdaniach finansowych za trzy kwartały 2016 roku oraz w niniejszych Pozostałych informacjach nie istnieją inne informacje, które zdaniem są istotne dla oceny jej sytuacji kadrowej, majątkowej, finansowej, wyniku finansowego i ich zmian, oraz informacje, które są istotne dla oceny możliwości realizacji zobowiązań.

Data zatwierdzenia – 29 listopada 2016 r.

Podpisy osób zarządzających

Tomasz Grodzki

Prezes Zarządu INTERBUD-LUBLIN S.A.