



**SPRAWOZDANIE NA TEMAT INFORMACJI  
NIEFINANSOWYCH GRUPY KAPITAŁOWEJ  
OT LOGISTICS I OT LOGISTICS S.A. ZA 2017 ROK**

---

2017



# Spis treści



## 1. Wstęp

---

## 2. Działalność operacyjna Grupy Kapitałowej OT Logistics

Nasi interesariusze .....	7
Struktura organizacyjna Grupy Kapitałowej OT Logistics .....	8
Grupa Kapitałowa OT Logistics w liczbach .....	9
O nas .....	10
Przedmiot i zasięg działalności Grupy Kapitałowej OT Logistics .....	16
Dokąd zmierzamy w perspektywie najbliższych 5 lat? .....	18
Strategia Grupy Kapitałowej OT Logistics i jej wpływ na otoczenie .....	19
Kluczowe skutki działalności firmy w aspekcie zrównoważonego rozwoju .....	20
Segmenty działalności .....	23
Porty .....	24
Żegluga .....	28
Kolej .....	30
Spedycja .....	31
Ład korporacyjny .....	32
Zarządzanie ryzykiem .....	32

---

## 3. Polityka personalna w Grupie Kapitałowej OT Logistics

Struktura Organizacyjna Grupy Kapitałowej OT Logistics na dzień 31.12.2017... ..	39
Zatrudnienie w Grupie Kapitałowej OT Logistics .....	40
Benefity pozapłacowe .....	43
Wynagrodzenia .....	43
Rozwój i edukacja .....	44
Polityka szkoleniowa .....	44
Czas pracy .....	44
Różnorodność .....	45
Etyka w biznesie .....	45
Równość .....	45

---

Przeciwdziałanie dyskryminacji i mobbingowi .....	46
Różnorodność .....	46
Relacje ze stroną pracowniczą i wolność zrzeszania .....	47

---

## 4. Compliance w Grupie Kapitałowej OT Logistics

Działania Grupy Kapitałowej OT Logistics na rzecz wdrożenia standardów etycznych oraz zarządzania zgodnością z przepisami prawa (compliance) .....	49
Informowanie o naruszeniu zasad postępowania niezgodnego z prawem i etyką ..	50
Infrastruktura etyczna obowiązująca w Grupie Kapitałowej OT Logistics .....	51

---

## 5. Działalność handlowa Grupy Kapitałowej OT Logistics

Działania handlowe zgodne z potrzebami i wymaganiami rynku .....	53
Badamy satysfakcję klientów, rozumiemy ich potrzeby .....	54
Relacje z klientami .....	55
Wsparcie klientów w ekologicznych wyborach .....	57
Formy komunikacji z klientami .....	57

---

## 6. Ochrona środowiska w Grupie Kapitałowej OT Logistics

Ochrona środowiska w Grupie Kapitałowej OT Logistics .....	59
--	----

---

## 7. Społeczna odpowiedzialność biznesu w Grupie Kapitałowej OT Logistics

Jesteśmy społecznie odpowiedzialni! .....	63
Obszary aktywności Grupy Kapitałowej OT Logistics w lokalnych społecznościach ..	65
Komunikacja to podstawa! .....	66
Polityka sponsoringowa .....	67
Pomożecie? Pomożemy! .....	68
Jesteśmy zawsze tam, gdzie rozmawia się o naszej branży .....	72
Po pierwsze, edukacja! .....	74
Stop nieuczciwym pracodawcom .....	75
Nowy rok, nowe zobowiązania .....	76



## 1.

## Wstęp

Po raz pierwszy prezentujemy Państwu sprawozdanie na temat informacji niefinansowych Grupy Kapitałowej OT Logistics i OT Logistics S.A. Od 1 stycznia 2017 r. wszystkie spółki giełdowe zobligowane są do informowania o działaniach, związanych ze społeczną odpowiedzialnością biznesu, czyli szeroko pojętymi kwestiami społecznymi, pracowniczymi, ochrony środowiska, czy też poszanowania praw człowieka. Zebrane w taki sposób informacje są punktem wyjścia dla przekazania informacji niefinansowych, prezentujących nie tylko zdolność naszej Grupy Kapitałowej do sprostania oczekiwaniom interesariuszy, czy opłacalność przyjętego modelu biznesowego, ale przede wszystkim sprzyjają budowaniu zaufania do Spółki i całej Grupy Kapitałowej OT Logistics.

Założenia przyjętej strategii Grupy Kapitałowej OT Logistics wpływają na rozwój gospodarczy regionów, poprawę jakości życia społeczeństwa oraz ograniczają wpływ działalności sektora transportowego na środowisko naturalne. Oczywiście dla każdego przedsiębiorstwa kluczowe są aspekty finansowe, jednak w Grupie Kapitałowej OT Logistics pamiętamy także o czynnikach, których nie da się opisać w liczbach, ale za to niezmiernie ważnych dla otoczenia, w którym wszyscy żyjemy. Jako lider w transporcie wodnym śródlądowym w Europie Środkowej działamy między innymi na rzecz ograniczenia zanieczyszczenia środowiska, poprzez wykorzystywanie i promowanie transportu ładunków żeglugą śródlądową. Transport wodny śródlądowy jest zarówno bardziej ekonomiczny, jak i ekologiczny, emituje mniej szkodliwych substancji w porównaniu z innymi rodzajami transportu. Chroniąc środowisko, zapewniamy bezpieczeństwo ekologiczne wszystkich naszych pracowników i klientów.

Globalny wzrost populacji, zapotrzebowania na żywność i starzenie się społeczeństwa motywują nas do podjęcia kroków również w sferze działań mających wpływ na rozwój społeczeństw w krajach rozwijających się. Chcemy być liderem w obsłudze produktów agro w basenie Morza Bałtyckiego (bez Rosji) oraz Morza Adriatyckiego, przyczyniając się tym samym do aktywizacji terenów rolniczych w naszym regionie i zapewnieniu efektywnych ekonomicznie

dostaw do krajów gdzie występuje deficyt żywności.

W roku 2017 zostaliśmy partnerem kampanii społecznej pod hasłem STOP NIEUCZCIWYM PRACODAWCOM. Kampania ma na celu wsparcie pracowników, których prawa nie są przestrzegane oraz takich, którzy poszukują lepszej samorealizacji w miejscu pracy. Prowadząc przejrzystą politykę zatrudnienia mającą na celu satysfakcję pracowników staramy się pomagać w podnoszeniu ich kwalifikacji, przestrzegamy obowiązujących przepisów, pozostajemy otwarci na dialog z organizacjami pracowniczymi.

Naszym głównym celem w zakresie społecznej odpowiedzialności biznesu jest budowanie wartości najbliższego otoczenia. Każdego dnia staramy się wspierać akcje społeczne i działania na rzecz lokalnych społeczności, a także mieć wpływ na rozwój kultury fizycznej i promowanie zdrowego trybu życia. Dodatkowo nawiązując współpracę ze szkołami branżowymi, czy uczelniami wyższymi dostrzegamy potrzebę rozwoju kompetencji zawodowych, dopasowania oferty edukacyjnej do potrzeb biznesu, a przez to zabezpieczenia zaplecza kadrowego naszej Grupy w przyszłości.

Dzięki doświadczeniom zdobytym przez ponad 70 lat działalności Grupy wiemy, że z każdym działaniem wiąże się ryzyko. Aby je zminimalizować należy je nie tylko prawidłowo zidentyfikować, ale też znać sposoby jego zapobiegania. Takie podejście jest przejawem racjonalnego myślenia, które ma swoje odzwierciedlenie w konsekwentnym osiąganiu założeń, jak również podkreśleniem naszej wiarygodności.

Raport niefinansowy za rok 2017 nie jest jedynie oceną naszych dokonań. Przede wszystkim jest komunikatem, że siła Grupy Kapitałowej OT Logistics kryje się w każdym elemencie jej działalności. To suma osiągnięć wszystkich pracowników, każdego z nas, naszej pracy, kreatywności i zaangażowania. W imię naszych wartości jakimi są Otwartość, Twórczość i Lojalność wyznaczamy w branży TSL nowe trendy, z korzyścią dla naszego otoczenia.

**Założenia przyjętej strategii Grupy Kapitałowej OT Logistics wpływają na rozwój gospodarczy regionów, poprawę jakości życia społeczeństwa oraz ograniczają wpływ działalności sektora transportowego na środowisko naturalne.**

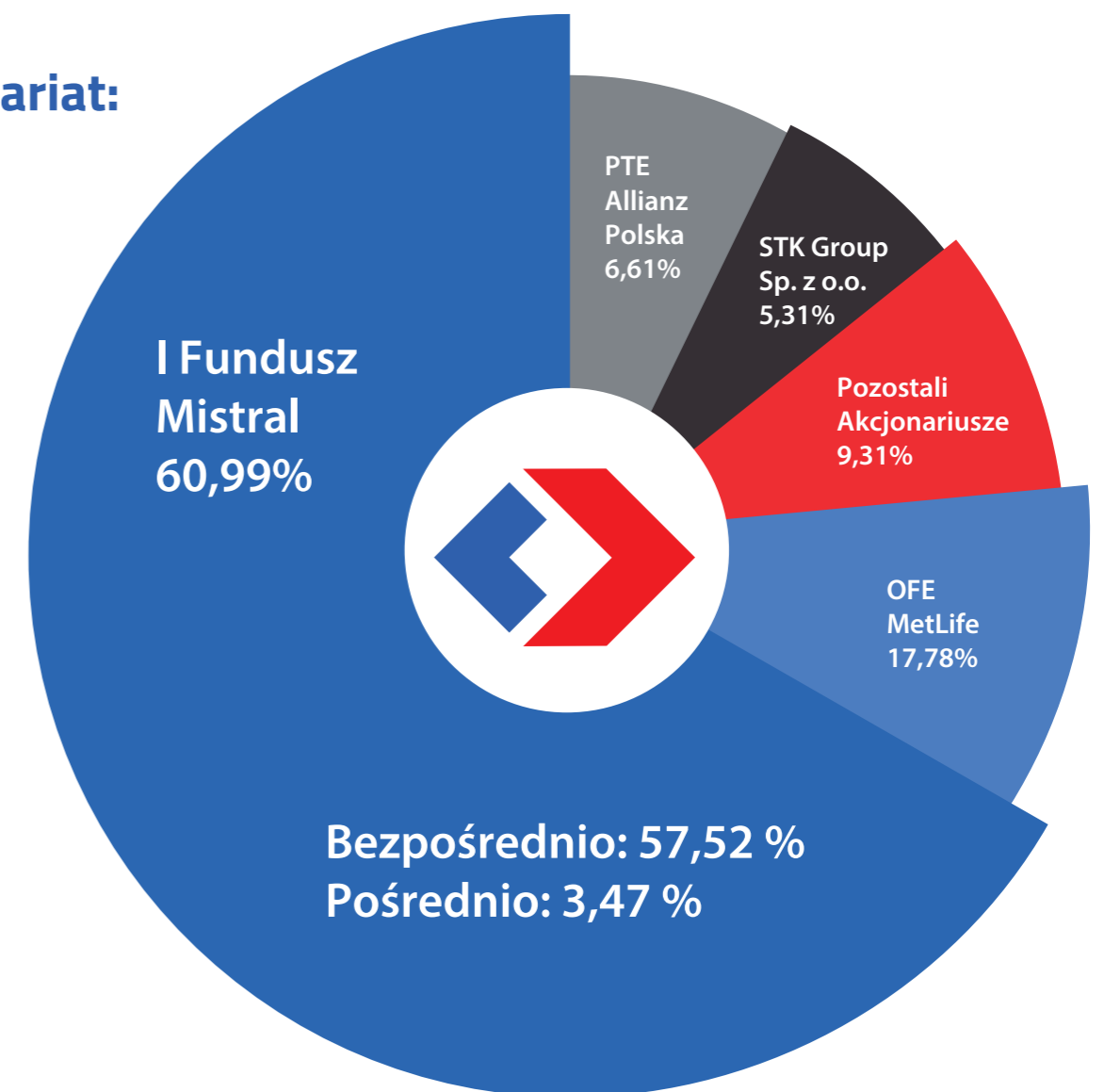


## Nasi interesariusze

- Akcjonariusze
- Klienci i dostawcy
- Lokalne grupy (organizacje pozarządowe)
- Pracownicy
- Organizacje branżowe
- Administracja publiczna
- Media



### Akcjonariat:



# 2.

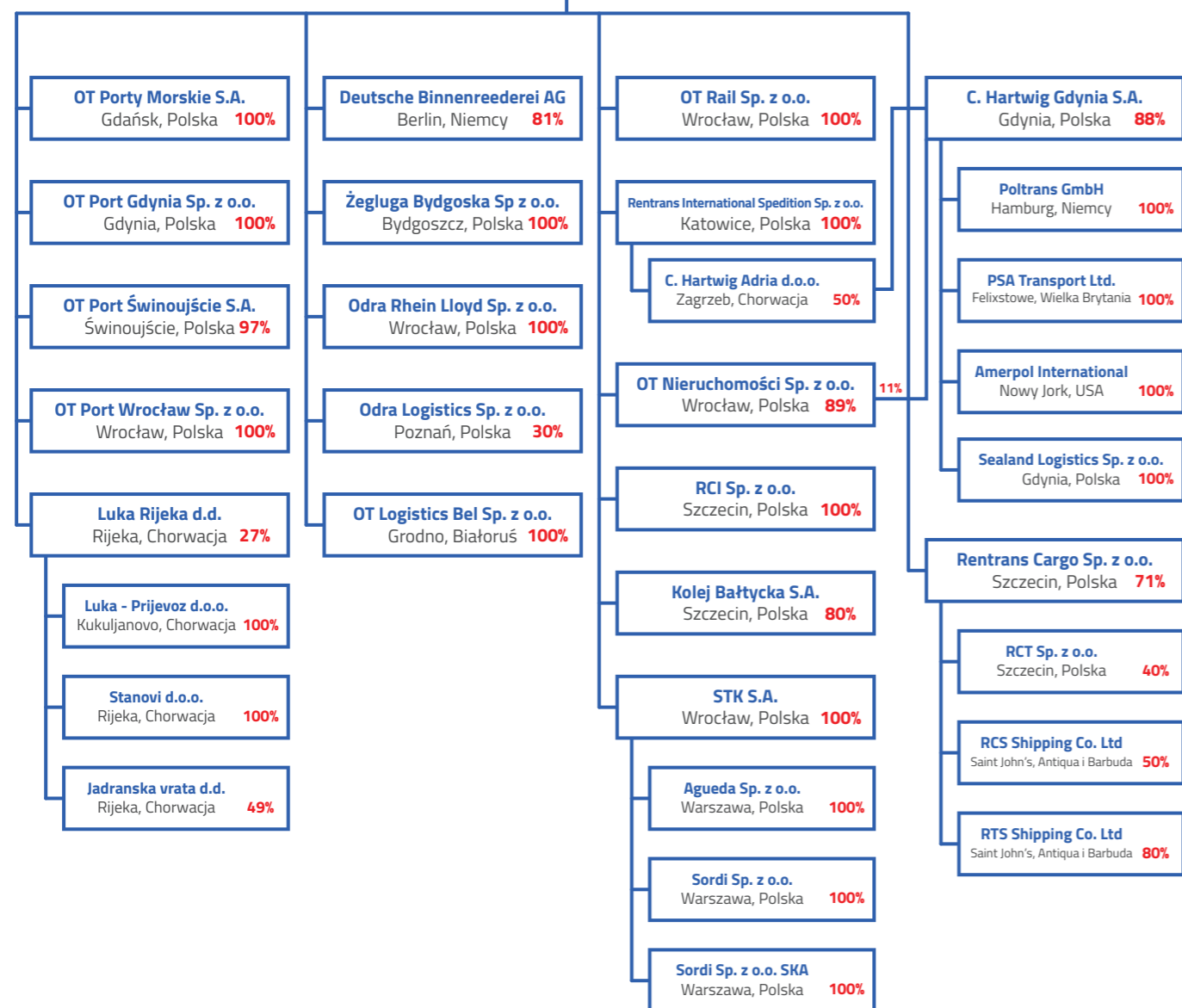
Działalność operacyjna Grupy Kapitałowej OT Logistics



# Struktura organizacyjna Grupy Kapitałowej OT Logistics

stan na 31.12.2017 r.

**OT Logistics S.A.**  
Szczecin, Polska



## Grupa Kapitałowa OT Logistics w liczbach:



**1975** pracowników

## Tabor liczący

**55** lokomotyw  
**310** wagonów



## Nasza flota

blisko **800** jednostek pływających



## Potencjał przeładunkowy

ponad **8 000 000** ton  
w tym:



ładunki masowe



ładunki drobnicowe



ładunki ponadgabarytowe





## O nas

Grupa Kapitałowa OT Logistics to największy operator portowy w Polsce, na południowym Bałtyku i w Chorwacji oraz lider w transporcie wodnym śródlądowym od Kaliningradu w Rosji po porty w Niemczech i Holandii. Grupa skupia również podmioty wyspecjalizowane w transporcie drogowym, kolejowym, a także spedycji i logistyce. W skład Grupy Kapitałowej OT Logistics wchodzi ponad 20 spółek operujących na rynku przewozu towarów, spedycji morskiej, kolejowej, drogowej, lotniczej, przeładunków w portach morskich i terminalach śródlądowych, jak i transportu żegluga śródlądową.

Od 2013 roku jesteśmy spółką publiczną notowaną na Warszawskiej Giełdzie Papierów Wartościowych. Naszymi głównymi udziałowcami są polski I Fundusz Mistral S.A. oraz fundusze emerytalne (Met Life, Allianz).

W 2017 roku Grupa Kapitałowa OT Logistics osiągnęła przychody w wysokości 867 mln zł. Naszą siłą stanowią przede wszystkim: kompleksowa oferta, kilkudziesięcioletnie doświadczenie i specjalizacja poszczególnych spółek Grupy.



**2003**

Sprzedaż pakietu akcji stanowiących 50,36% kapitału zakładowego Odratrans S.A. na rzecz spółek: Izo-Erg Sp. z o.o. oraz Izo-Invest Sp. z o.o., a w dalszym okresie dokonanie przez te podmioty skupu pozostałych akcji i uzyskanie łącznie we wrześniu 2004 roku 93,9% udziału w kapitale zakładowym spółki.

Przejęcie pakietu kontrolnego w spółce Żegluga Bydgoska S.A., pozwalającego na osiągnięcie 80% udziału w rynku transportu wodnego śródlądowego w Polsce.



**2007**

Pozyskanie inwestora kapitałowego NPN II S.A.R.L. z siedzibą w Luksemburgu, z udziałem 18,90% akcji Spółki.



**2004**



**2009**

Pierwsza emisja obligacji Odratrans S.A., a następnie wprowadzenie ich do obrotu na rynku Catalyst w lutym 2012 roku.

Zapoczątkowanie wdrażania w Odratrans S.A. zintegrowanego systemu informatycznego klasy ERP, wspomagającego zarządzanie firmą.



**2012**

Zmiana nazwy spółki z Odratrans S.A. na OT Logistics S.A.

Przejęcie przez OT Logistics S.A. kontroli nad Portem Handlowym Świnoujście Sp. z o.o. poprzez nabycie pakietu kontrolnego udziałów od DB Schenker Rail Polska S.A.

**2008**



Nabycie przez Odratrans S.A. udziałów w spółkach spedycyjnych Rentrans Cargo Sp. z o.o. i Rentrans International Spedition Sp. z o.o.; rozwój w sektorze spedycji kolejowej i morskiej na terenie Polski i Europy.

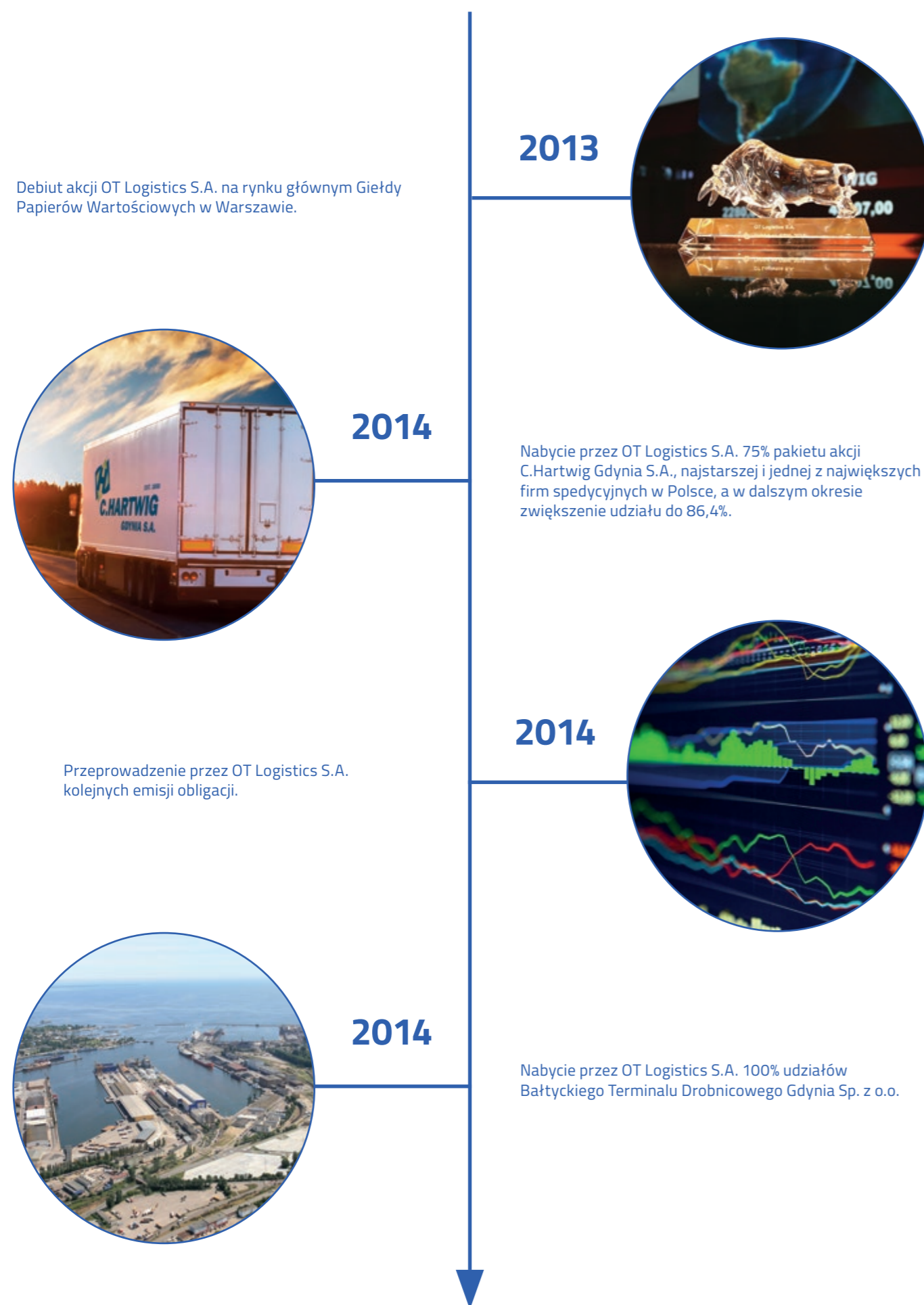
Nabycie przez Odratrans S.A. pakietu ponad 40% udziałów w Porcie Handlowym Świnoujście Sp. z o.o.; wejście na rynek przeładunków portowych.

**2011**

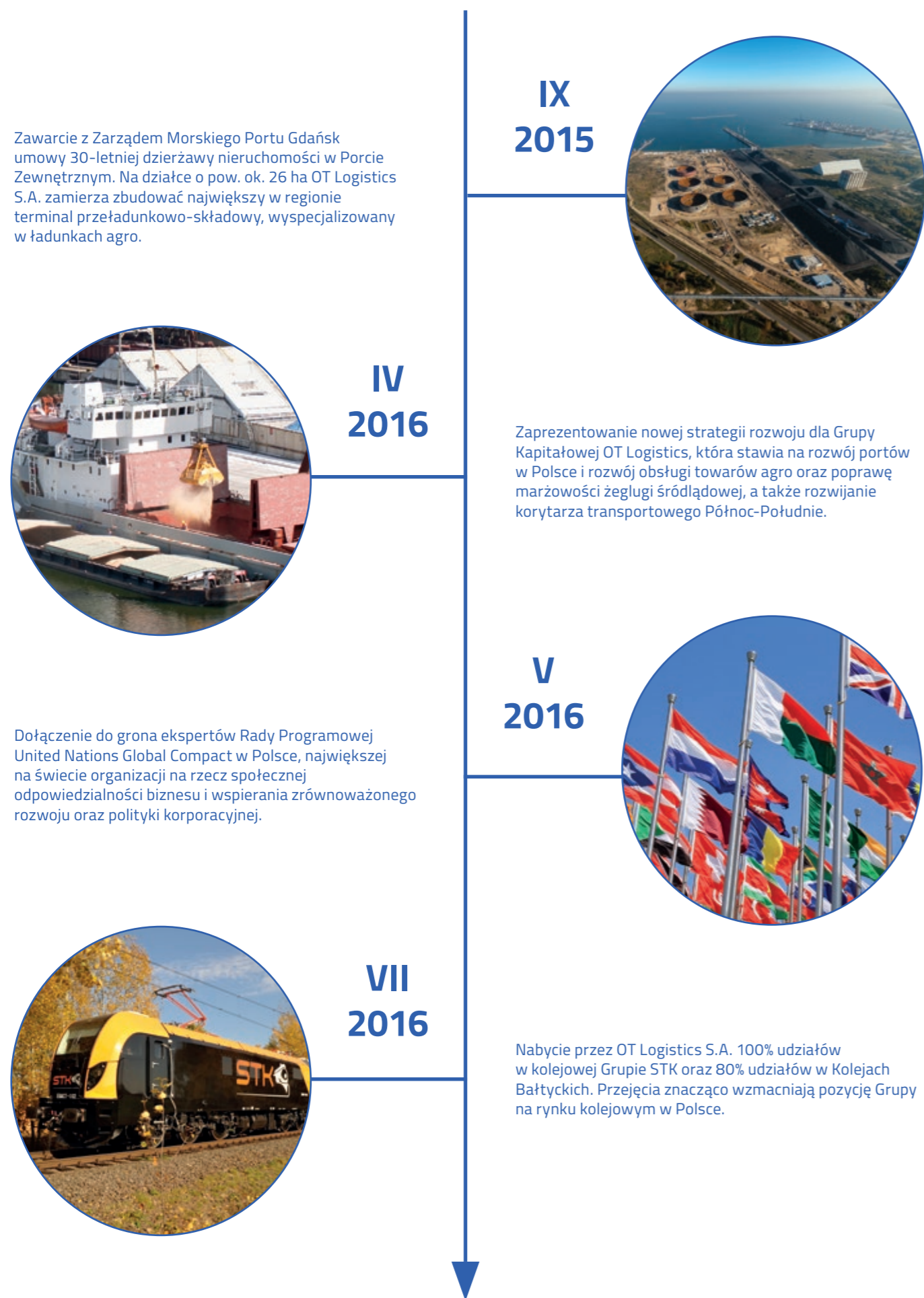


Połączenie dokonane przez przeniesienie całego majątku spółek Izo-Invest Sp. z o.o. i Izo-Erg Sp. z o.o. na spółkę I Fundusz Mistral S.A.











# Przedmiot i zasięg działalności Grupy Kapitałowej OT Logistics



Grupa Kapitałowa OT Logistics świadczy usługi na terenie Polski, Niemiec, Czech, Słowacji, Białorusi, Wielkiej Brytanii, Chorwacji, krajów Beneluksu, Skandynawii, Półwyspu Bałkańskiego oraz USA.



Grupa Kapitałowa OT Logistics to organizacja logistyczna o zasięgu międzynarodowym, skupiona wokół obszarów transportu, spedycji i logistyki. Podmiotem dominującym jest spółka OT Logistics S.A.



Transport towarów żegluga śródlądową



Przeładunki w portach



Dzierżawa floty



Usługi spedycyjne



Magazynowanie i przechowywanie towarów



Wydobywanie żwiru i piasku



Organizacja procesów logistycznych



Usługi wspierające transport wodny



Najem nieruchomości



## Dokąd zmierzamy w perspektywie najbliższych 5 lat?

### GRUPA KAPITAŁOWA OT LOGISTICS W 2022 R.

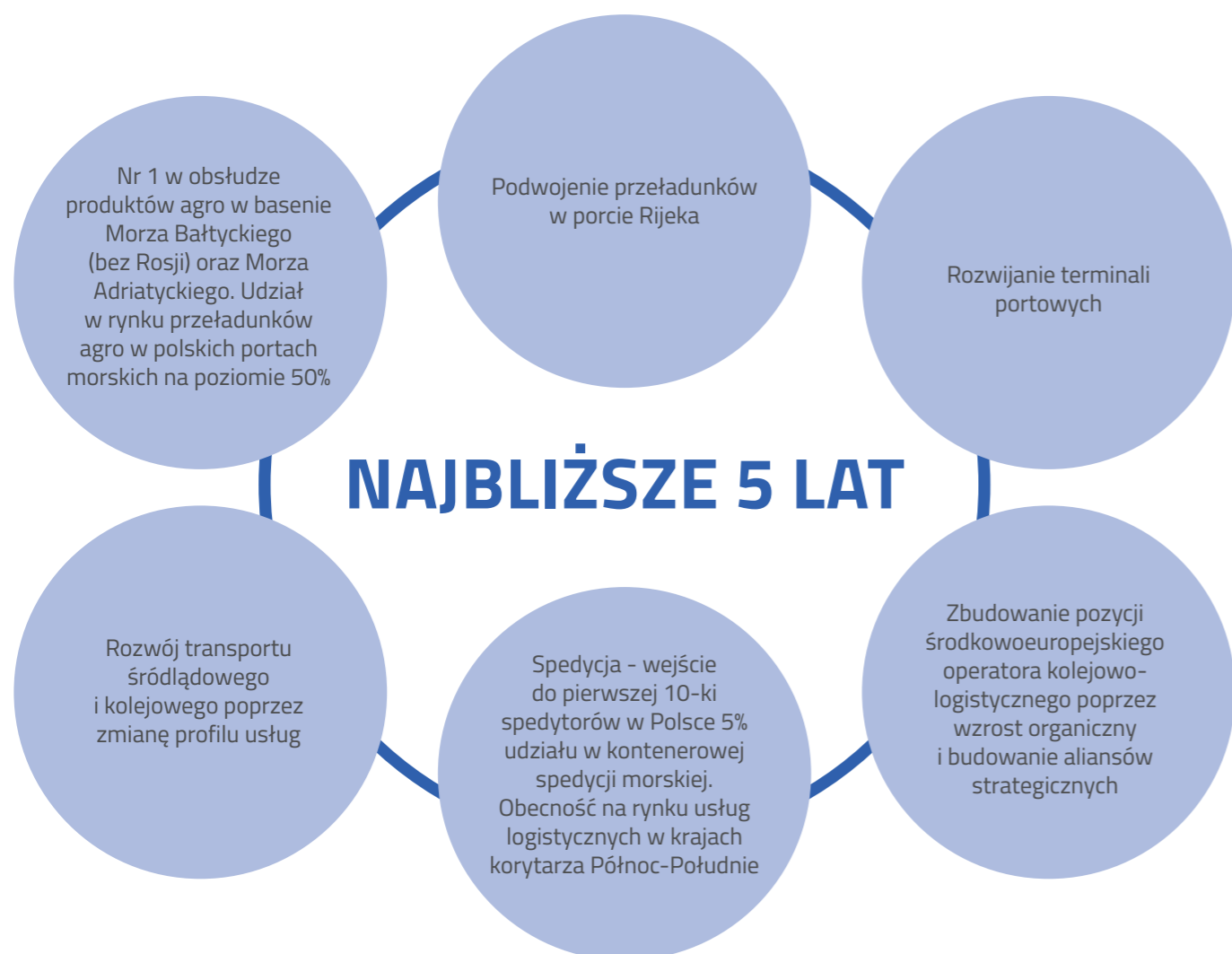
Lider w zakresie obsługi transportowo-logistycznej w Europie Centralnej i Wschodniej z przychodami na poziomie 1 mld EUR rocznie

#### MISJA:

Doskonałość usług i satysfakcja klientów, pracowników i akcjonariuszy

#### WIZJA:

Największy operator logistyczny w Europie



## Strategia Grupy Kapitałowej OT Logistics i jej wpływ na otoczenie



- ograniczanie emisji szkodliwych substancji (smogu, spalin)
- ograniczenie ruchu drogowego na rzecz kolei i żeglugi (niższe zużycie paliwa)
- wspieranie transportu śródlądowego i kolejowego
- prace nad uregulowaniem polskich rzek
- podnoszenie standardu życia pracowników w Polsce
- zwiększanie bezpieczeństwa poprzez ograniczanie ruchu kołowego i ryzyka wypadków drogowych
- przeciwdziałanie bezrobociu i ubóstwu poprzez zapewnienie i tworzenie miejsc pracy
- realizowanie przejrzystej polityki zatrudnienia tj. likwidacja nierówności dochodów, budowanie satysfakcji pracowników, work balance
- zabezpieczenie zapotrzebowania na żywność (walka z głodem), reakcja na ciągły przyrost populacji i urbanizacji, aktywizacja terenów rolniczych - rozwój sektora agro
- realizowanie polityki społecznej odpowiedzialności biznesu tj. zaangażowanie w działania lokalne, wspieranie inicjatyw samorządowych
- kooperacja, nauka i współpraca z najlepszymi, doskonalenie i dzielenie się wiedzą
- zagospodarowanie istniejących aktywów (terminale portowe, flota, infrastruktura)
- odciążenie przepełnionych portów zachodnioeuropejskich
- wspieranie inwestycji w zakresie żeglugi śródlądowej i kolei
- krótszy czas realizacji zamówień, możliwość większej częstotliwości dostaw
- przyczynianie się do inwestycji infrastrukturalnych w danym rejonie

Założenia naszej strategii przyczyniają się do poprawy jakości życia społeczeństwa, mają korzystny wpływ na gospodarkę oraz środowisko naturalne!



## Kluczowe skutki działalności firmy w aspekcie zrównoważonego rozwoju:

Nasza oferta jest kompleksowa i wszechstronna. Jednak to, co ją szczególnie wyróżnia, to najwyższa jakość oferowanych usług. Poprzez stałe

poszerzanie segmentu usług Grupa Kapitałowa OT Logistics skutecznie realizuje strategię one stop shop, oferując kompleksowe usługi TSL.

### Strategia One-Stop-Shop

#### SPEDYCJA

- C.HARTWIG GDYNIA
- C.HARTWIG ADRIA
- RENTRANS INTERNATIONAL SPEDITION
- RENTRANS CARGO
- POLTRANS

#### LOGISTYKA (PORTY I TERMINALE PRZEŁADUNKOWE)

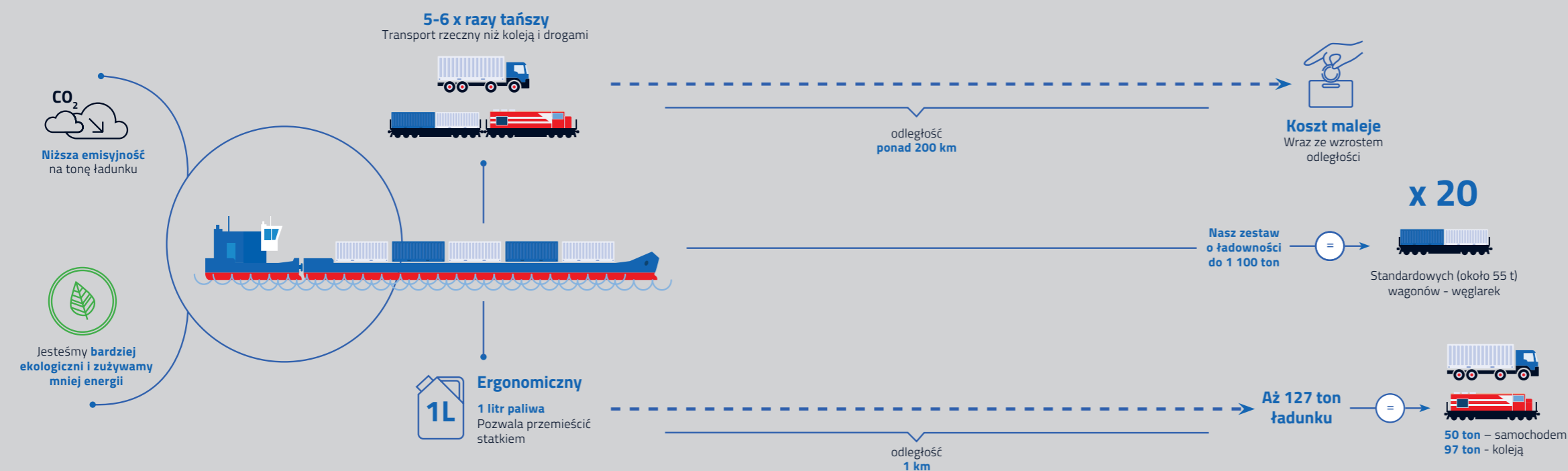
- OT PORT GDYNIA
- OT PORT ŚWINOUJŚCIE
- OT PORT WROCŁAW
- PORT KOŁOBRZEG – RENTRANS CARGO
- PORT W RIJECE (CHORWACJA)
- PORT ŚRÓDLĄDOWY W OPOLU
- TERMINAL W GDAŃSKU (docelowo)



#### TRANSPORT (WODNY – BARKAMI ORAZ LĄDOWY - DROGOWY I KOLEJOWY)

- C.HARTWIG GDYNIA
- C.HARTWIG ADRIA
- DEUTSCHE BINNENREEDEREI
- OT LOGISTICS
- OT RAIL
- RENTRANS INTERNATIONAL SPEDITION
- ŻEGLUGA BYDGOSKA
- STK
- KOLEJ BAŁTYCKA
- OT LOGISTICS BEL

### Korzyści transportu żeglugą śródlądową



Transport wodny jest bardziej ekologiczny i efektywny kosztowo niż drogowy, w związku z czym korzystamy z jego dobrodziejstw w transporcie naszych produktów do klientów. Transport wodny to najbardziej przyjazna środowisku forma przewozów, która pozwala odciążyć transport drogowy i kolejowy.

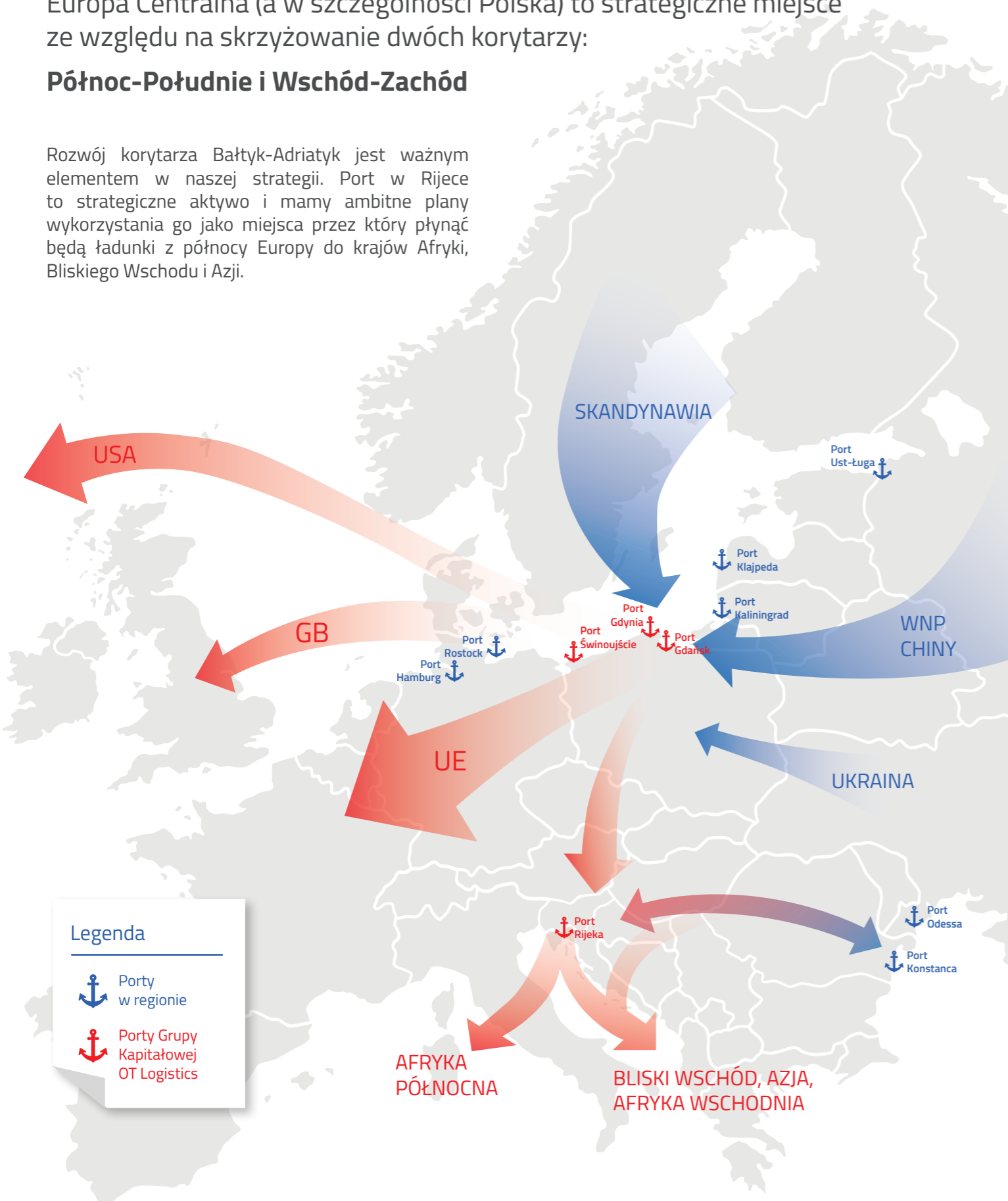


## Skrzyżowanie dwóch korytarzy

Europa Centralna (a w szczególności Polska) to strategiczne miejsce ze względu na skrzyżowanie dwóch korytarzy:

### Północ-Południe i Wschód-Zachód

Rozwój korytarza Bałtyk-Adriatyk jest ważnym elementem w naszej strategii. Port w Rijece to strategiczne aktywo i mamy ambitne plany wykorzystania go jako miejsca przez który płynąć będą ładunki z północy Europy do krajów Afryki, Bliskiego Wschodu i Azji.



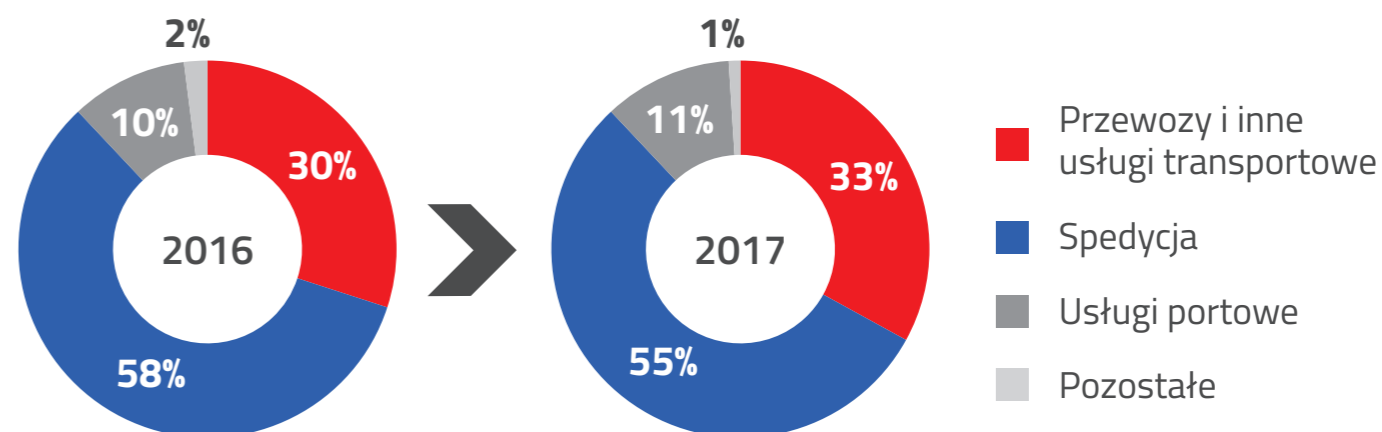
## Segmenty działalności

Przychody w roku 2017 wg segmentów działalności:



<b>Przewozy i inne usługi transportowe</b>	<b>33%</b> przychodów	OT Logistics S.A. Deutsche Binnenreederei Żegluga Bydgoska STK Kolej Bałtycka OT Rail
<b>Spedycja</b>	<b>55%</b> przychodów	OT Logistics S.A. C. Hartwig Gdynia Rentrans International Spedition Rentrans Cargo Sealand Logistics
<b>Usługi portowe</b>	<b>11%</b> przychodów	OT Port Gdynia OT Port Świnoujście OT Port Wrocław Luka Rijeka

Struktura przychodów [%]







## Porty



OT Port Gdynia to najbardziej uniwersalny terminal morski w strategicznej lokalizacji Europy na Bałtyku z już ponad dwudziestoletnim doświadczeniem. Spółka oferuje usługi przeładunkowe drobnicy zjednostkowanej, m.in. papieru, celulozy, wyrobów hutniczych, nacze, samochodów i innych pojazdów, oraz usługi przeładunkowe kontenerów, jak również ładunków pochodzenia chemicznego i wyrobów drewnopochodnych. Od końca 2009 roku terminal realizuje także przeładunek i składowanie towarów masowych, tj. śruty, biomasy, zboża, koksu, złomu. Spółka obsługuje ładunki w technologii konwencjonalnej, ale także posiada jedyny w Polsce dedykowany terminal ro-ro (obsługa w technologii ro-ro, ro-ro kasetowej i sto-ro). OT Port Gdynia obsługuje również regularne połączenia żeglugowe do Skandynawii, Afryki Zachodniej, Ameryki Centralnej oraz Stanów Zjednoczonych.

OT Port Gdynia obejmuje 7 nabrzeży eksploatacyjnych o łącznej długości prawie 4 kilometrów. Nabrzeża usytuowane w obrębie



basenu V - Stanów Zjednoczonych, Czeskie, Rumuńskie i Węgierskie – są przeznaczone do obsługi statków ro-ro, drobnicowych i kontenerowych o zanurzeniu do 13 metrów. W części konwencjonalnej, w basenie IV, Spółka posiada trzy nabrzeża eksploatacyjne: Rotterdamskie, Polskie i Fińskie, dla statków o maksymalnym zanurzeniu 11,7 metra. To właśnie na tych nabrzeżach realizowane są przeładunki drobnicy konwencjonalnej, a od końca 2009 roku także ładunków masowych – pasz, zbóż, koksu i biomasy.

W 2017 roku uruchomiony został nowy magazyn, o lekkiej konstrukcji, o powierzchni 4,4 tys. m<sup>2</sup>, który jest dedykowany do obsługi statków klasy „Panamax” przy Nabrzeżu Rumuńskim. Pozwala na składowanie do 18 tysięcy ton ładunku.



### Usługi przeładunkowe i składowanie drobnicy zjednostkowanej i ładunków masowych:

- papier,
- celuloza,
- wyroby hutnicze,
- naczepy, samochody oraz inne pojazdy,
- kontenery,
- ładunki pochodzenia chemicznego,
- wyroby drewnopochodne,
- śruta,
- biomasa,
- zboże,
- koks,
- złom.



Jedyny w Polsce terminal ro-ro



Nabrzeża o łącznej długości ok. **4 km**

Zanurzenie od **7,8 m** do maksymalnie **13 m**



Roczny potencjał przeładunkowy **4 000 000 ton**



Usytuowany u ujścia rzeki Świny do Bałtyku OT Port Świnoujście to port morski o charakterze uniwersalnym, który bazując na wieloletnim doświadczeniu, wykwalifikowanej kadrze pracowniczej oraz posiadanych zasobach suprastruktury i infrastruktury, zapewnia obsługę przeładunkową dla szerokiego spektrum towarów masowych i drobnicowych, zarówno w eksporcie jak i imporcie, z dowolnego środka transportu lądowego lub wodnego. OT Port Świnoujście to największe centrum obsługi ładunków masowych na polskim wybrzeżu, gwarantujące szybkie i solidne wykonanie usług w zakresie przeładunków i składowania węgla, koksu, rudy, biomasy, produktów leśnych, zbóż, nawozów. Spółka obsługuje również towary drobnicowe, takie jak wyroby stalowe, kontenery, konstrukcje, sztuki ciężkie (maksymalnie do 250 ton), ładunki paletyzowane, big bagi, elementy wież wiatrowych. Powierzchnia składowa w magazynach krytych i boksach wynosi ca 26 tys. m<sup>2</sup>.

OT Port Świnoujście prowadzi działalność przeładunkową na czterech wyspecjalizowanych i doskonale wyposażonych nabrzeżach o łącznej długości 1 655 metrów. Nabrzeże Portowców, przy którym obsługiwane są statki o maksymalnym zanurzeniu 11,9 metra, przystosowane jest



do przeładunku i magazynowania produktów paszowo-zbożowych. Na pozostałych trzech nabrzeżach – Górników, Hutników i Chemików – obsługiwane są statki o maksymalnym zanurzeniu 13,2 metra, na których przeładowuje się głównie węgiel, kruszywa, rudy, drobnicę, sztuki ciężkie i kontenery. Przy Nabrzeżu Chemików znajduje się magazyn kryty o powierzchni 13,5 tys. m<sup>2</sup>, umożliwiający złożenie 100 tys. ton rudy. Na tym nabrzeżu usytuowany jest również terminal przeładunku paku płynnego DEZA.

W 2016 roku na Nabrzeżu Chemików powstał również elewator zbożowy, który może pomieścić 17 tys. ton zboża i innych produktów agro, a jego powierzchnia składowa wynosi 4 tys. m<sup>2</sup>. Obecnie trwają prace nad budową nowego, elewatora zbożowego, w którym zmieści się 82,5 tys. ton zboża. Magazyn ma być gotowy do użytku w 2018 r.



### Usługi przeładunkowe i składowanie drobnicy zjednostkowanej i ładunków masowych:

- węgiel,
- koks,
- ruda,
- biomasa,
- produkty leśne,
- zboża,
- nawozy,
- wyroby stalowe,
- kontenery,
- konstrukcje,
- sztuki ciężkie (do 250 ton),
- ładunki paletyzowane,
- big bagi,
- elementy wież wiatrowych.

Powierzchnia składowa **26 000 m<sup>2</sup>**



Nabrzeża o łącznej długości ponad **1 655 m**



Zanurzenie od **11,9 m** do maksymalnie **13,2 m**



Roczny potencjał przeładunkowy **8 000 000 ton**





Strategicznie usytuowany port w Rijece, ze względu na rozbudowę Kanału Sueskiego oraz potencjał do znaczącego rozwoju, daje możliwości ekspansji geograficznej naszym klientom zainteresowanym obrotem towarowym pomiędzy Europą, a krajami basenu morza Śródziemnego oraz Oceanu Indyjskiego. Nabycie udziałów w Porcie w Rijece to kolejny istotny krok w budowaniu pozycji Grupy Kapitałowej OT Logistics jako lidera w korytarzu transportowym Bałtyk-Adriatyk. Chorwacki terminal pozwoli nam zaoferować kompleksową obsługę na terenie Europy Środkowo-Wschodniej. OT Logistics S.A. jest w posiadaniu 26,51% akcji spółki Luka Rijeka d.d., zarządzającej największym portem morskim w Chorwacji.



Luka Rijeka d.d. jest operatorem największego portu morskiego w Chorwacji, notowanym na giełdzie w Zagrzebiu. Jej podstawowym przedmiotem działalności są usługi portowe, w tym usługi załadunku, rozładunku, magazynowania i transportu ładunków masowych, drobnicowych, drewna, zbóż, a także zwierząt i owoców. Port w Rijece jest jednym z największych portów na Adriatyku. Posiada kilka terminali: uniwersalny, drobnicowy

i masowy. Masowy terminal o nazwie Bakar ma naturalne zanurzenie umożliwiające przyjmowanie największych statków oceanicznych do przewozu np. rudy żelaza (tzw. Valemax). Obecne zdolności przeładunkowe portu to ponad 4 mln ton (2,5 mln ton towarów masowych i 1,5 mln ton towarów drobnicowych). Ponadto Luka Rijeka posiada 49% udział w terminalu kontenerowym o zdolnościach przeładunkowych na poziomie 600 tys. TEU.



**Usługi przeładunkowe i składowanie** drobnicy zjednostkowanej i ładunków masowych:

- drewno,
- zboża,
- zwierzęta,
- owoce,
- kontenery,
- inne ładunki drobnicowe i masowe.



Maksymalne zanurzenie, możliwość przyjmowania statków oceanicznych **18 m**

Roczny potencjał przeładunkowy **4 000 000 ton**



**8 terminali** specjalistycznych, dla różnych rodzajów ładunków



## Ilości przeładowane w głównych asortymentach:

OT PORT GDYNIA OT Logistics Group	2015	2016	2017
Grupa asortymentowa	tys. ton	tys. ton	tys. ton
Agro masowe	888	1 414	1 240
Inne masowe	580	660	278
Pojazdy	301	496	52
Wyroby papiernicze	274	309	337
Chemikalia	190	193	154
Wyroby stalowe	126	121	120
Pozostała drobnica	56	35	57
Jednostki toczne	44	44	529
Kontenery	27	27	26
<b>RAZEM</b>	<b>2 485</b>	<b>3 300</b>	<b>2 793</b>

OT PORT ŚWINOUJŚCIE OT Logistics Group	2015	2016	2017
Grupa asortymentowa	tys. ton	tys. ton	tys. ton
Węgiel, koks	1 589	1 595	1 076
Rudy	1 452	1 069	2 084
Zboża	646	792	530
Drobnica	217	161	135
Inne masowe	159	58	92
<b>RAZEM</b>	<b>4 064</b>	<b>3 674</b>	<b>3 918</b>

LUKARIJEKA OT Logistics Group	2015	2016	2017
Grupa asortymentowa	tys. ton	tys. ton	tys. ton
Ładunki masowe	1 799	1 195	1 635
Drewno	485	411	471
Wyroby stalowe	341	331	221
Pozostała drobnica	102	97	61
Kontenery	71	70	76
Bydło	35	55	55
Kamień	24	25	27
<b>RAZEM</b>	<b>2 857</b>	<b>2 184</b>	<b>2 546</b>





# Żegluga



Jesteśmy liderem w transporcie wodnym śródlądowym w Europie Środkowej, a zarazem jednym z większych podmiotów rynku usług transportu wodnego śródlądowego w Unii Europejskiej. Mamy dominującą pozycję w Polsce i bardzo silną na rynku Niemiec Wschodnich. Naszym niewątpliwym atutem jest nasza flota – posiadamy blisko 800 jednostek o nośności ponad 300 tys. ton, co czyni ją jedną z największych w Unii Europejskiej!

Realizujemy długoterminowe kontrakty na transport węgla, świadczymy też usługi transportu ponadgabarytowego. Obok towarów masowych ważnym elementem naszej działalności jest przewóz kontenerów. Najsilniejszą pozycję w tym segmencie osiągnęliśmy na liniach pomiędzy

portem w Hamburgu a portami śródlądowymi w centrum i na południu Niemiec (ponad 100 tys. TEU rocznie).

Bardzo dbamy o nasz tabor i stale go modernizujemy. Systematycznie dostosowujemy również nasze obiekty pływające do wymogów unijnych, wymieniając silniki główne i pomocnicze, które spełniają normy czystości spalin zgodnie z EU Stage IIIA. Na bieżąco wprowadzamy nowe rozwiązania, jak na przykład System Automatycznej Identyfikacji (AIS) w połączeniu z systemem nawigacji informatycznej (ECDIS), co poprawia bezpieczeństwo żeglugi. Informatyzujemy także komunikację z jednostkami poprzez elektroniczny system zleceń i planowania ruchu (lokalizacja GPS).

//  
**Mamy dominującą pozycję w Polsce i bardzo silną na rynku Niemiec Wschodnich.**

W Polsce pływamy przede wszystkim po Odrze i dolnym odcinku Wisły oraz na Zalewie Wiślanym. W Niemczech – po Odrze, Łabie, Haweli, Wezerze oraz licznych kanałach, między innymi po Kanale Śródlądowym, Kanale Haweli, Kanale Odra-Sprewa, Kanale Odra-Hawela. Najczęściej przewozimy towary masowe: zboża, złom, klinkier, węgiel, rudy metali, kruszywa, kamień hydrotechniczny, nawozy i ładunki ponadnormatywne. Ważnym elementem naszej działalności jest przewóz kontenerów.

Jesteśmy niekwestionowanym liderem przy transporcie kontenerów barkami śródlądowymi do i z portu w Hamburgu (przewozimy ponad 100 tys. TEU rocznie). Z Hamburga mamy regularną sieć połączeń kontenerowych i dostaw między innymi do takich portów śródlądowych, jak: Hanower, Minden, Aken, Brunzwik, Magdeburg czy Riesa. W 2012 roku otworzyliśmy regularne połączenie między Elblągiem i portami Obwodu Kaliningradzkiego.

## Nasza flota:

Flota żeglugi śródlądowej podzielona jest między 4 spółki należące do Grupy Kapitałowej OT Logistics tj. OT Logistics S.A., Deutsche Binnenreederei AG, Żegluga Bydgoska Sp. z o.o. i Rentrans Cargo Sp. z o.o.

Flota śródlądowa Grupy	Ilość
Barki motorowe	29
Barki pchane	567
Pchacze	133
Pozostałe (promy, holowniki, pontony itp.)	60
<b>SUMA</b>	<b>789</b>

TRANSPORT BARKAMI (w tys. ton)			
Rodzaj ładunku	2015	2016	2017
Razem, w tym:	5 784	4 949	4 610
Węgiel	2 416	2 400	1 562
Piaski i kruszywa	1 835	1 309	1 502
Złom	423	362	404
Zboża i pasze	474	291	300
Klinkier	251	337	447
Nawozy	174	70	80
Wyroby stalowe	28	81	185
Inne	184	99	129
<b>Kontenery (w tys. TEU)</b>	<b>76</b>	<b>93</b>	<b>96</b>



## Kolej

Grupa Kapitałowa OT Logistics zapewnia kompleksową obsługę przewozów kolejowych na terenie całej Europy, organizuje przewozy towarowe całopociągowe na bazie wagonów kolejowych własnych lub powierzonych. Nasze główne specjalizacje to przewóz ładunków z przekroczoną skrajnią, kruszyw, węgla oraz paliwa do portów morskich Grupy Kapitałowej OT Logistics w Świnoujściu, Gdańsku oraz Gdyni, jak również kompleksowa

obsługa bocznic kolejowych w zakresie prac manewrowych i logistyki kolejowej.

W 2017 roku spółki wchodzące w skład Grupy Kapitałowej OT Logistics przewiozły koleją ponad 5 mln ton, głównie węgla i koksu 35%, chemii 31%, stali 18% oraz kamienia 11%.

Spółki OT Rail, Kolej Bałtycka oraz STK posiadają licencję na przewóz koleją na terenie Polski. Dodatkowo STK posiada w swoich zasobach lokomotywy, które mają dopuszczenie do pracy na terenie Czech. Na dzień dzisiejszy w Grupie Kapitałowej zatrudnionych jest 126 maszynistów, a stan posiadanego taboru to 55 lokomotyw i 310 wagonów.

## Przewiezione 5,4 mln ton

w roku 2017, w tym:



**126** maszynistów

Tabor:

**55** lokomotyw **310** wagonów

TRANSPORT KOLEJOWY (w tys. ton)			
Lata	2015	2016	2017
Ogółem, w tym:	6 044,8	5 349,8	5 445,9
Węgiel, koks	2 223,7	2 328,8	1 911,6
Stal	1 098,2	796,1	991,8
Chemia	719,4	1 677,6	1 703,3
Kamień	684,4	157,1	570,2
Rudy metali	265,3	24,7	28,9
Pozostałe	1 053,8	365,5	240,1

## Spedycja

W oparciu o swoich multi spedytorów – C.Hartwig Gdynia, Rentrans Cargo, Rentrans International Spedition i OT Logistics, a także wyspecjalizowaną w obsłudze kontenerów chorwacką spółkę C.Hartwig Adria – Grupa Kapitałowa OT Logistics realizuje dostawy wszelkich, nawet najbardziej specjalistycznych towarów. Świadczymy kompleksowe usługi na rynku polskim i międzynarodowym w zakresie spedycji morskiej, drogowej, kolejowej, lotniczej, multimodalnej, targowej i linii drobnicowych.

Oferujemy usługi magazynowe, wspierające transport i agencji celnej. Obsługujemy ładunki masowe, drobnicowe, skonteneryzowane, specjalne i ponadnormatywne. Dzięki rozbudowanej strukturze Grupy Kapitałowej OT Logistics zapewniamy pełną obsługę

ładunków, począwszy od organizacji transportu, po magazynowanie i dystrybucję towarów.

C.Hartwig Gdynia jest jednym z liderów polskiego rynku morskich przewozów kontenerowych i multimodalnych. Świadczy pełen zakres usług w ramach obsługi ładunków całokontenerowych, drobnicy morskiej, ładunków masowych, a także transportu samochodowego. Ma własną agencję celną oraz specjalistyczny dział logistyki targowej. Ponieważ posiada spółki zależne w Stanach Zjednoczonych, Wielkiej Brytanii i Niemczech, obejmuje całość łańcucha logistycznego swoich klientów.

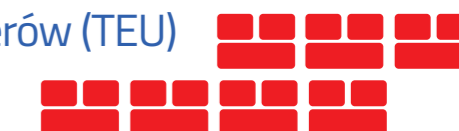
C.Hartwig Gdynia jest jedynym polskim spedytorem, który wykonuje usługi przewoźnika NVOCC (Non Vessel Operating Common Carrier) w obrotach między Polską, a Stanami Zjednoczonymi. Zgodnie z licencją przyznaną przez FMC (Federal Maritime Commission), oferuje bezpośrednie przewozy dom-dom w relacji Polska-USA i USA-Polska na bazie własnego konosamentu.

**C.Hartwig Gdynia:**

**300** specjalistów



ponad **41 tys.** kontenerów (TEU) obsługowanych w 2017 roku



Własna flota samochodów kontraktowych, ciągników i naczep

Transport **ponad 8 mln ton** różnych ładunków w 2017 roku

ILOŚCI KONTENERÓW OBSŁUŻONYCH W EKSPORCIE I IMPORCIE W TEU			
	2015	2016	2017
RAZEM	22 660	39 753	41 955



## Ład korporacyjny



Przez cały 2017 rok Spółka podlegała zasadom ładu korporacyjnego zawartym w dokumencie Dobre Praktyki Spółek Notowanych na GPW 2016 uchwalonym na mocy Uchwały Nr 26/1413/2015 Rady Nadzorczej Giełdy Papierów Wartościowych w Warszawie S.A. z dnia 13 października 2015 roku.

Spółka OT Logistics S.A. uznaje zasady ładu korporacyjnego, jako wyznacznik zachowań i podstawowy element kultury korporacyjnej. Spółka przywiązuje szczególną uwagę do przejrzystości działania oraz otwartej komunikacji z interesariuszami w duchu dialogu i zaufania. Informacja na temat stanu stosowania przez Emitenta rekomendacji i zasad zawartych w Zbiorze Dobre Praktyki Spółek Notowanych na GPW 2016 oraz pełny tekst zbioru zasad dostępny jest na stronie internetowej Spółki w zakładce Relacje Inwestorskie.

## Zarządzanie ryzykiem

W OT Logistics S.A. jak i Grupie Kapitałowej OT Logistics zidentyfikowano szereg ryzyk związanych z bieżącym funkcjonowaniem, a także potencjalnych szans i ograniczeń wynikających z otoczenia biznesowego i społecznego. W celu ich ograniczenia w Grupie funkcjonuje system zarządzania ryzykiem, który nie został sformalizowany, ale bieżąca ocena wystąpienia danego ryzyka w krótkim i długim okresie jest przedmiotem cyklicznych spotkań realizowanych w trakcie posiedzeń tzw. rozszerzonego Zarządu, tj. Zarządu OT Logistics S.A. oraz dyrektorów poszczególnych dywizji. Wyżej wymienione osoby wspierają się w ocenie ryzyk informacjami z podległych jednostek operacyjnych, a także współpracują z dyrektorami poszczególnych pionów funkcjonalnych, m.in. pionu personalnego, finansowego, handlowego itp. Szczególnej ocenie podlegają ryzyka związane z realizacją działalności strategicznej Grupy.

Zakres zidentyfikowanych ryzyk finansowych zawiera Sprawozdanie Zarządu Spółki OT Logistics S.A. oraz Grupy Kapitałowej OT Logistics za 2017 rok, a poniżej przedstawiono kluczowe niefinansowe ryzyka, które mogą wpłynąć na działalność OT Logistics S.A. i Grupy Kapitałowej OT Logistics.



## Ryzyko konkurencji

Działalność Grupy narażona jest na ryzyko związane z konkurencją. Polityka cenowa podmiotów działających w branży transportu, spedycji, logistyki oraz przeładunków portowych może mieć wpływ na wyniki finansowe Grupy Kapitałowej OT Logistics, w przypadku, gdy podmioty konkurencyjne będą świadczyć usługi w cenie znacznie niższej niż spółki z Grupy Kapitałowej lub też poczynione zostaną inwestycje w rozwój konkurencyjnych podmiotów (krajowe i zagraniczne porty morskie). Powyższe może powodować konieczność dostosowania cen oferowanych przez spółki z Grupy, co może skutkować zmniejszeniem uzyskiwanej marży. Ryzyko to jest jednak minimalizowane ze względu na szereg czynników:

- z uwagi na rozbudowaną infrastrukturę przewozowo-logistyczną Grupa Kapitałowa OT Logistics ma możliwość oferowania bardziej kompleksowych usług niż konkurencja, w tym połączenia usług transportu, spedycji i logistyki;
- z uwagi na dużą liczbę jednostek pływających, Grupa Kapitałowa OT Logistics ma możliwość realizowania dużych kontraktów, przy których potencjał konkurencji na terenie Polski i Niemiec jest mniejszy.

Grupa Kapitałowa OT Logistics stale rozszerza zakres usług i zwiększa zakres działania. W związku z powyższym liczba podmiotów, które mają możliwość konkurowania z Grupą w pełnym zakresie świadczonych przez usług oraz w pełnym zakresie terytorialnym jest bardzo ograniczona.



## Ryzyko związane z niestabilnością systemu podatkowego i prawnego

Niestabilność systemu podatkowego oraz nieprecyzyjność regulacji podatkowych może negatywnie wpływać na działalność i wyniki finansowe Grupy Kapitałowej. Ulegające zmianie interpretacje przepisów podatkowych, stosowane przez organy podatkowe, długie okresy przedawnienia zobowiązań podatkowych oraz możliwość nakładania wysokich kar pieniężnych i innych sankcji powodują, że ryzyko związane z niestabilnością systemu podatkowego w Polsce jest znacząco wyższe niż w krajach rozwiniętych o bardziej ustabilizowanym systemie prawa podatkowego. Dodatkowe ryzyka mogą powodować zmiany wprowadzane w polskim systemie prawnym np. regulacje w dziedzinie prawa handlowego, prawa pracy i ubezpieczeń społecznych czy prawa papierów wartościowych. Przepisy polskiego prawa przechodzą proces zmian związanych z dostosowaniem polskich przepisów do przepisów unijnych. Zmiany te mogą mieć wpływ na otoczenie prawne działalności Grupy i na jego wyniki finansowe. Mogą ponadto stwarzać problemy wynikające z niejednolitej wykładni prawa, a interpretacje dotyczące zastosowania przepisów bywają często niejednoznaczne lub rozbieżne.





## Ryzyko ograniczenia działalności spedycji kolejowej związane z remontami trakcji

Skumulowanie ilości i przedłużające się remonty trakcji kolejowych, wykorzystywanych przez Grupę Kapitałową do działalności w obszarze spedycji kolejowej oraz niekorzystne warunki atmosferyczne mogące negatywnie wpłynąć na przepustowość danej linii bądź jej czasowe wyłączenie z użytku, może czasowo ograniczyć działalność na danej linii, a tym samym negatywnie oddziaływać na wyniki finansowe osiągnięte przez Grupę. W szczególności może to wpływać na jej wyniki finansowe, w tym na wartość przychodów uzyskiwanych z tytułu świadczenia usług transportu kolejowego. Jednakże trzeba mieć na uwadze, że Zarządy Spółek wchodzących w skład Grupy przy realizacji usług spedycji kolejowej biorą pod uwagę ryzyko związane z remontami trakcji oraz niekorzystnymi warunkami atmosferycznymi, starając się minimalizować to ryzyko.



## Ryzyko związane z korzystaniem z państwowej infrastruktury kolejowej

Spółki z Grupy Kapitałowej świadczą usługi transportu kolejowego korzystając z infrastruktury kolejowej zarządzanej przez PKP Polskie Linie Kolejowe S.A. Oferta wspomnianych spółek jest zależna od polityki cenowej związanej z poborem opłat za dostęp do infrastruktury prowadzonej przez zarządcę państwowych linii kolejowych. Nie można wykluczyć, że znaczący wzrost stawek opłat za dostęp do infrastruktury kolejowej lub wzrost cen energii elektrycznej sprzedawanej przez PKP Energetyka Sp. z o.o. może spowodować zmniejszenie konkurencyjności oferty spółek z Grupy Kapitałowej OT Logistics.

Według Grupy ryzyko związane z korzystaniem z państwowej infrastruktury kolejowej nie powinno stanowić istotnego zagrożenia dla działalności Grupy Kapitałowej OT Logistics. Świadczą o tym ogólnoeuropejskie oraz wewnątrz krajowe trendy rozwoju transportu w kierunku rozwiązań przyjaznych środowisku, bezpieczniejszych oraz bardziej efektywnych. Znacząca część środków z funduszy Unii Europejskiej, które przeznaczone dla Polski, stanowi środki na działania promujące rozbudowę infrastruktury pod przewozy intermodalne. Ponadto Ministerstwo Infrastruktury wdraża Strategię Rozwoju Transportu w Polsce do roku 2020, w której priorytetem jest implementacja rozwiązań intermodalnych dla przewozu ładunków. W związku z powyższym istnieje uzasadnione przekonanie, iż opłaty za dostęp do infrastruktury kolejowej będą kształtować się w sposób umożliwiający prowadzenie działalności intermodalnej na zasadach rozsądnej konkurencji rynkowej.



## Ryzyko związane z możliwością utraty kluczowej kadry pracowniczej

Działalność spółek z Grupy Kapitałowej jest w dużej mierze zależna od wiedzy, umiejętności i doświadczenia kadry zarządzającej. Członkowie Zarządu, jak i kluczowi pracownicy zatrudnieni przez Spółki z Grupy Kapitałowej są osobami o wieloletnim doświadczeniu w branży spedycyjnej, transportowej i logistycznej. Ich zaangażowanie w działalność Grupy Kapitałowej OT Logistics jest jednym z czynników stanowiących o dotychczasowych sukcesach. Utrata kadry menadżerskiej lub kluczowych pracowników mogłaby niekorzystnie wpłynąć na prowadzoną przez Grupę działalność i osiągnięte wyniki finansowe.



## Ryzyko utraty wyspecjalizowanych pracowników jednostek pływających, pracowników kolejowych i portowych

Otwarcie rynków pracy po przystąpieniu Polski do Unii Europejskiej spowodowało nową sytuację na rynku pracy m.in. polskich marynarzy śródlądowych. Pojawienie się ofert pracy, głównie holenderskich armatorów, może spowodować wzrost kosztów usług świadczonych na rzecz Grupy Kapitałowej OT Logistics przez załogi pływające, a w konsekwencji negatywnie wpłynąć na osiągnięte wyniki finansowe. Grupa obecnie nie zauważa znaczącego wzrostu kosztów z tego tytułu, jednak należy mieć na uwadze, iż w przyszłości takie ryzyko może wystąpić. Dodatkowym czynnikiem mającym wpływ na wzrost kosztów Grupy Kapitałowej jest spadek liczby wykwalifikowanych załóg, powodowany odchodzeniem z zawodu doświadczonych pracowników przy jednoczesnym braku kształcenia nowych kadr. Kolejnymi czynnikami ryzyka mogą być tendencje widoczne na rynku pracy, takie jak ograniczenia w dostępie do wykwalifikowanych kadr w działalności portowej lub kolejowej, wynikające ze zmiany modelu szkolnictwa w ostatnich dziesięcioleciach, skrócenia wieku emerytalnego, a także presja płacowa wśród pracowników zarówno wewnętrznych jak i tymczasowych. W celu ograniczenia powyższych ryzyk Grupa aktywnie współpracuje ze szkołami różnego szczebla w celu wsparcia szkolnictwa profilowanego i praktycznego przygotowania do zawodu młodych kadr.





## Ryzyko braku realizacji strategii Grupy Kapitałowej OT Logistics

Realizowana przez Zarząd Grupy OT Logistics strategia rozwoju zakłada dalsze umacnianie pozycji rynkowej poprzez akwizycję podmiotów działających w branży logistycznej, funkcjonujących na rynku środkowoeuropejskim. Istnieje ryzyko, iż tak zdefiniowana strategia nie przyniesie spodziewanych rezultatów ekonomicznych w zakładanym horyzoncie czasowym z uwagi na typowe elementy ryzyka związanego z inwestycjami kapitałowymi. Co więcej, przeprowadzenie transakcji przejęcia, dokonanie niezbędnych zmian w działalności przejmowanego podmiotu oraz różnice w kulturze organizacji mogą wywrzeć negatywny wpływ na działalność oraz wyniki finansowe Grupy, a także podmiotu przejmowanego. Ponadto podmioty przejmowane mogą być obciążone zobowiązaniami, być stroną sporów i postępowań lub mieć inne problemy natury organizacyjnej, prawnej lub finansowej, które mogą niekorzystnie wpłynąć na działalność Grupy Kapitałowej, po przeprowadzeniu procesu akwizycji. Grupa poprzez staranne badanie podmiotów, które mogą być celem akwizycji oraz korzystanie z doświadczonych doradców stara się minimalizować powyższe ryzyko. Godnym podkreślenia jest również fakt, że Grupa Kapitałowa OT Logistics posiada duże doświadczenie w zakresie przejmowania innych Spółek, co było wykorzystywane do realizacji dotychczasowej strategii.







## Struktura Organizacyjna Grupy Kapitałowej OT Logistics

aktualizacja 31.12.2017 r.



Za wsparcie Zarządu OT Logistics oraz spółek Grupy Kapitałowej OT Logistics w obszarze zarządzania zasobami ludzkimi odpowiada Dział Personalny OT Logistics S.A.

Do zadań Działu Personalnego należy m.in.:

- prognozowanie potrzeb w zakresie rozwoju zasobów ludzkich niezbędnych do realizacji celów firmy i stabilnego wzrostu,
- kształtowanie struktury organizacyjnej,
- definiowanie zakresów odpowiedzialności danego stanowiska i wymaganych kompetencji,
- rekrutacja pracowników,
- wdrożenie nowozatrudnionych pracowników – pomoc w adaptacji w nowym środowisku,
- szkolenia pracowników – odpowiadanie na potrzeby organizacji i współpracowników,
- rozwijanie kompetencji zawodowych pracowników,
- ocena wyników pracy i przekazywanie pracownikom informacji zwrotnej,
- motywacja pracowników w celu zachęcania pracowników do większego zaangażowania.

Spółki Grupy Kapitałowej OT Logistics prowadzą działalność z poszanowaniem norm międzynarodowych:

- Powszechna Deklaracja Praw Człowieka z 1948 r.,
- Deklaracja Międzynarodowej Organizacji Pracy dotycząca podstawowych zasad i praw w pracy,
- Wytyczne OECD,
- Międzynarodowy Pakt ONZ – Global Compact.

### 3. Polityka Personalna w Grupie Kapitałowej OT Logistics



WEWNĘTRZNE DOKUMENTY	Zakres
Regulamin Pracy	<ul style="list-style-type: none"> <li>obowiązki pracodawcy i pracownika,</li> <li>zapisy na temat praw człowieka, ochrony mienia, czasu pracy,</li> <li>ochrona pracy kobiet i młodocianych,</li> <li>zasady wypłaty wynagrodzenia,</li> <li>bezpieczeństwo i higiena pracy.</li> </ul>
Regulamin Wynagradzania	<ul style="list-style-type: none"> <li>system wynagrodzeń oraz stawki wynagrodzenia zasadniczego,</li> <li>pozostałe stawki wynagrodzenia za pracę (takie jak dodatki i premie),</li> <li>zasady waloryzacji wynagrodzeń,</li> <li>zakres świadczeń socjalnych.</li> </ul>
Procedura Antymobbingowa	<ul style="list-style-type: none"> <li>stanowi załącznik do Regulaminów Pracy Spółek Grupy</li> </ul>
Zasady równego traktowania w zatrudnieniu	<ul style="list-style-type: none"> <li>stanowi załącznik do Regulaminów Pracy Spółek Grupy</li> </ul>

## ZATRUDNIENIE W GRUPIE KAPITAŁOWEJ OT LOGISTICS

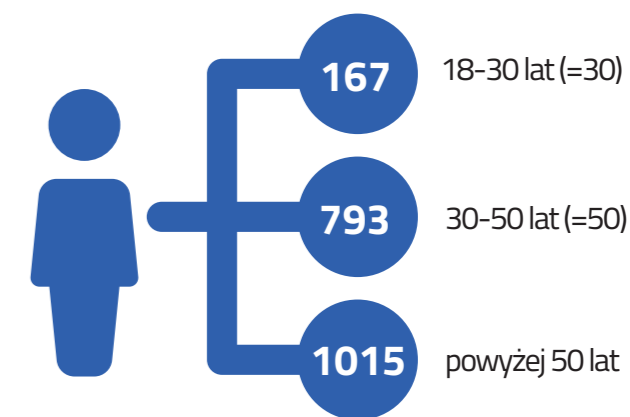
Efektywne działanie i rozwój Grupy jest możliwy dzięki wykwalifikowanej kadrze pracowniczej. **To pracownicy są najistotniejszym zasobem Grupy Kapitałowej OT Logistics.** Dzięki ich zaangażowaniu, kompetencjom i doświadczeniu budujemy organizację opartą na wartościach i z powodzeniem realizujemy wyznaczone zadania.

Na koniec 2017 r. Grupa Kapitałowa OT Logistics zatrudnia



### Zatrudnienie w Grupie Kapitałowej OT Logistics ze względu na grupę pracowniczą:

Nasi pracownicy zajmują stanowiska specjalistyczne, fizyczne i tworzą trzon kadry kierowniczej.

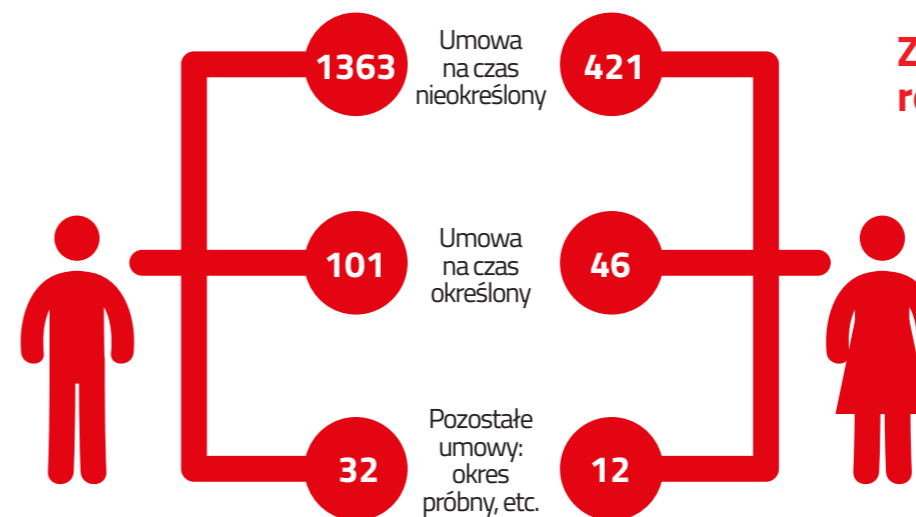
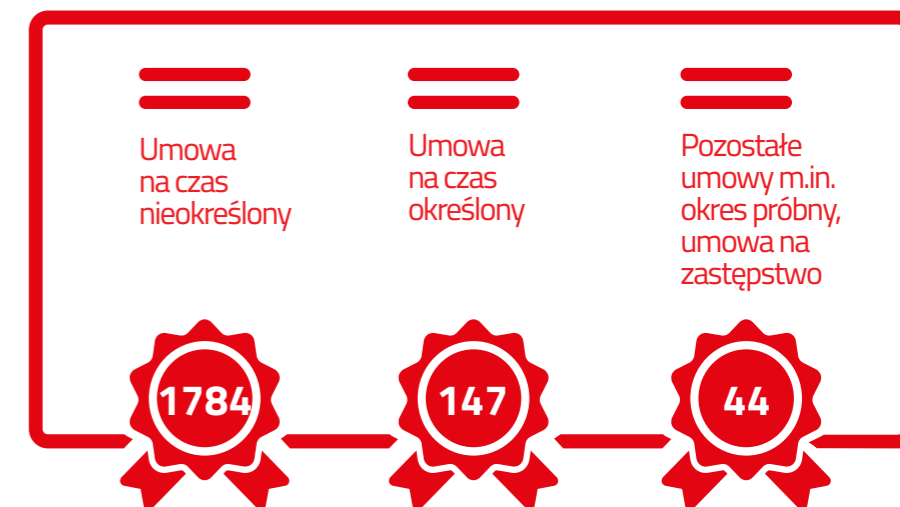


### Zatrudnienie w grupach wiekowych w Grupie Kapitałowej OT Logistics:

Najliczniejszą grupą wiekową w naszej firmie są pracownicy powyżej 50 lat. Jest wśród nich wielu ekspertów i mentorów dla pracowników młodszych pokoleń.

### Zatrudnienie w Grupie Kapitałowej OT Logistics ze względu na rodzaj umowy o pracę:

Dominującą formą zatrudnienia jest umowa o pracę. Większość naszych pracowników zatrudniona jest na umowę o pracę **na czas nieokreślony, w pełnym wymiarze godzin.**



### Zatrudnienie ze względu na rodzaj umowy o pracę i płeć:

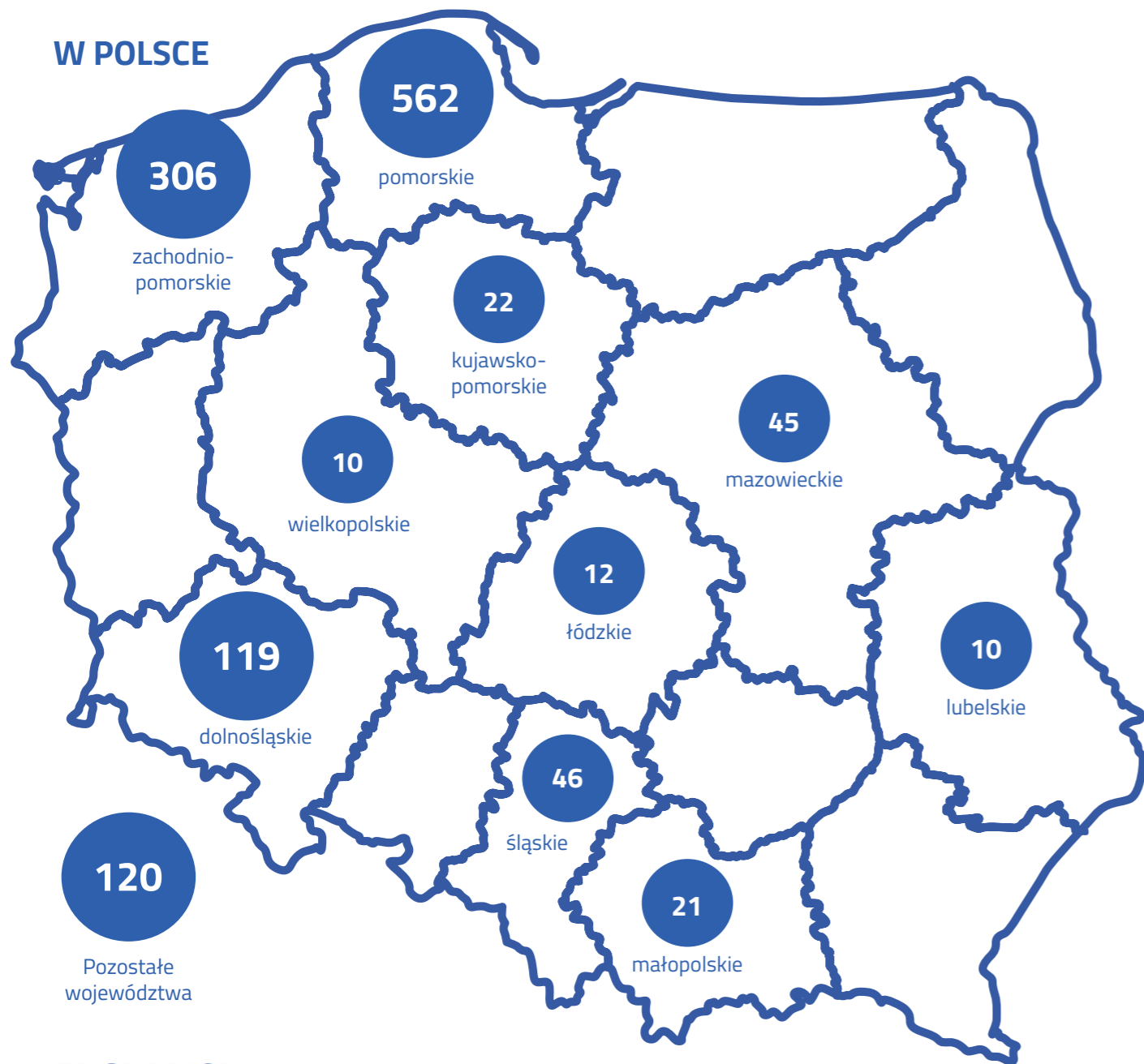
Grupa zatrudnia na różnych stanowiskach zarówno kobiety, jak i mężczyzn. Przez wzgląd na specyfikę branży większość z pracowników Grupy Kapitałowej OT Logistics to mężczyźni.

W Grupie Kapitałowej OT Logistics zatrudniamy 479 kobiet i 1496 mężczyzn.

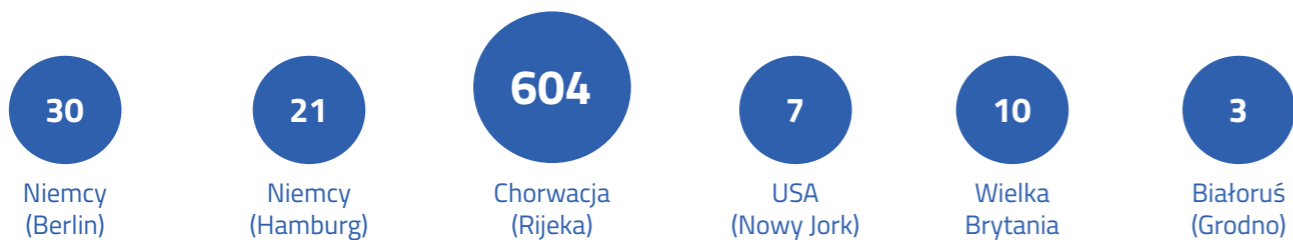


## Zatrudnienie w podziale na lokalizacje:

Najwięcej pracowników zatrudniamy w województwie pomorskim, zachodniopomorskim oraz dolnośląskim, a także na terenie Chorwacji.



## ZA GRANICĄ



## W 2017 roku w całej Grupie zatrudniliśmy 340 nowych pracowników, zwolniliśmy natomiast 388 osób.

Zmiany w wielkości zatrudnienia wynikają zarówno z naturalnych odejść pracowników, jak i zmian w modelu biznesowym wdrażanym w poszczególnych spółkach w zależności od zaistniałych potrzeb (np. zwolnienia grupowe, przejęcia pracowników w trybie art. 231 Kodeksu Pracy).

Zwolnienia grupowe odbywały się w zgodności z obowiązującymi przepisami i z poszanowaniem praw zwalnianych Pracowników.

## Benefity pozapłacowe

Grupa Kapitałowa OT Logistics dba o swoich pracowników w sposób kompleksowy. Oferuje między innymi benefity w postaci pakietu medycznego oraz ubezpieczenia na życie. Świadczenia te przysługują wszystkim pracownikom etatowym. W Grupie Kapitałowej OT Logistics istnieje zakładowy Fundusz Świadczeń Socjalnych, skoncentrowany na pomocy tym z pracowników, którzy jej najbardziej potrzebują. Wysokość świadczeń z Funduszu zależy od sytuacji życiowej, rodzinnej i materialnej, w jakiej znajduje się dana osoba.

# 340 nowych pracowników

## Wynagrodzenia

W Grupie Kapitałowej OT Logistics funkcjonują jasne i przejrzyste systemy wynagrodzeń zgodnie z Regulaminami Wynagradzania obowiązującymi w spółkach. Dużą wagę przykładamy również do właściwego kształtowania wynagrodzenia, odpowiednio do rodzaju, charakteru i specyfiki wykonywanej pracy.





# Rozwój i edukacja

## Polityka szkoleniowa

Formalne zasady szkoleniowe w Grupie Kapitałowej OT Logistics są w trakcie przygotowania. Nasza obecna oferta szkoleniowa jest dostosowana do sytuacji życiowej i zawodowej oraz etapu rozwoju kariery pracowników. Dążymy do tego, aby proces rozwojowy realizował postulaty modelu 70/20/10, czyli zawierał elementy rozwoju poprzez praktyczne doświadczenie, szkolenia oraz pracy z przełożonym. Oznacza to, że rozwój i uczenie się naszych pracowników zależy w 70% od zdobywanego doświadczenia, 20% to uczenie się od innych (głównie od przełożonych, współpracowników albo mentorów), a 10% to zdobywanie wiedzy poprzez klasyczne formy nauczania (szkolenia wewnętrzne i zewnętrzne, warsztaty itp.). Każdy Pracownik jest odpowiedzialny za zarządzanie swoją karierą, a przełożeni wspierają rozwój członków swoich zespołów.

**Nasi pracownicy mają możliwość rozwoju osobistego poprzez praktyczne doświadczenie, rozwój w oparciu o:**

- informację zwrotną od przełożonego,
- system ocen.

Dwa razy do roku organizujemy również proces oceny pracowniczej opartej na MBO (ang. Management by Objectives pol. Zarządzanie przez cele), w czasie którego cele strategiczne i operacyjne Grupy Kapitałowej OT Logistics kaskadowane są pracownikom. Proces jest opisany procedurą. Dla każdego procesu oceny wyznaczany

jest szczegółowy harmonogram. Obsługa systemu Oceny MBO wspomagana jest systemem informatycznym.

### Systemowi ocen podlegają:



Wszyscy Pracownicy OT Logistics S.A.



Członkowie Zarządów spółek Grupy Kapitałowej



Pracownicy zatrudnieni na stanowiskach menedżerskich i innych wyznaczonych przez Zarząd danej spółki Grupy Kapitałowej.

Grupa Kapitałowa OT Logistics jest na etapie sukcesywnego wdrażania celów we wszystkich spółkach.

## Czas pracy

Zgodnie z Regulaminem Pracy czas pracy pracowników nie może przekraczać 40 godzin w przeciętnie pięciodniowym tygodniu pracy w różnym okresie rozliczeniowym (okres rozliczeniowy jest różny w różnych spółkach). W niektórych spółkach został wdrożony specjalny informatyczny system do planowania i monitorowania czasu pracy, uwzględniający – już na etapie planowania grafików – zapotrzebowanie kadrowe w systemie rozliczeniowym oraz zapewniający zgodność z obowiązującą literą prawa i wewnętrznymi regulacjami Grupy Kapitałowej OT Logistics.

### Zatrudnienie w Grupie Kapitałowej OT Logistics ze względu na wymiar czasu pracy:

Pełny wymiar	Niepełny wymiar
1894	81

\*stan na 31.12.2017 r. wyrażony w osobach

# Różnorodność

## Etyka w biznesie

**Każdego dnia dbamy o etykę zatrudniania – cenimy zaangażowanie zawodowe, poszanowanie różnorodności oraz praw pracowniczych.**

Nie akceptujemy jakiegokolwiek łamania przepisów prawnych. Zobowiązaliśmy się także bezwzględnie przestrzegać następujących zasad:

- niekorzystania z pracy przymusowej,
- niekorzystania z pracy dzieci ani bezpośrednio ani pośrednio,
- niepodejmowanie żadnych działań dyskryminacyjnych wobec pracowników w tym również na etapie rekrutacji, zawierania umów o pracę i jej realizacji.

Grupa Kapitałowa OT Logistics wymaga od każdego pracownika respektowania praw i odmienności kulturowej jednostek.

## Równość

Funkcjonujące w Grupie Kapitałowej OT Logistics polityki wynagradzania, świadczeń, rozwoju uwzględniają potrzeby i kontekst życiowy różnych grup pracowników. Zobowiązuje nas do tego Polityka Równego Traktowania w miejscu pracy.

W 2017 roku przygotowaliśmy i wdrożyliśmy Politykę Przeciwdziałania Dyskryminacji, molestowaniu i mobbingowi w miejscu pracy.

W Grupie nie wolno brać udziału w dyskryminacji w miejscu pracy, ani popierać lub tolerować dyskryminacji, między innymi w formie podejmowania decyzji o zatrudnieniu, szkoleniach, warunkach pracy, przydzielonych zadaniach, płacy, awansie, zakończeniu umowy w oparciu o płeć, wiek, wyznanie, stan cywilny, rasę, przynależność do organizacji politycznych lub orientację seksualną.

Jakkolwiek dyskryminacja w zatrudnieniu, bezpośrednia lub pośrednia, w szczególności ze względu na płeć, wiek, niepełnosprawność, rasę, religię, narodowość, przekonania polityczne, przynależność związkową, pochodzenie etniczne, wyznanie, orientację seksualną, ze względu na zatrudnienie na czas określony lub nieokreślony, ze



względnie na zatrudnienie w pełnym lub niepełnym wymiarze czasu jest niedopuszczalna.

W Grupie Kapitałowej OT Logistics nie zadajemy podczas procesu rekrutacji pytań o dyskryminującym charakterze lub niezwiązanych z realizacją zadań pracowniczych. Grupa przestrzega wszystkich przepisów w zakresie środowiska pracy chroniących zdrowie i bezpieczeństwo kobiet ciężarnych, po porodzie i karmiących.



## Przeciwdziałanie dyskryminacji i mobbingowi

Grupa Kapitałowa OT Logistics podejmuje starania, by środowisko pracy było wolne od mobbingu oraz innych form przemocy psychicznej. Obowiązkiem każdego Pracownika jest podjęcie wszelkich starań, aby zjawisko mobbingu nie występowało. Pracownicy, którzy czują, że stali się ofiarami bezprawnej dyskryminacji, znęcania się lub molestowania powinni poinformować o tym Kierownika ds. Personalnych lub Zarząd zgodnie z Procedurą postępowania w przypadku wystąpienia mobbingu.



## Różnorodność

Grupa Kapitałowa OT Logistics nie posiada wyodrębnionej formalnej polityki różnorodności, jednak kładzie duży nacisk na politykę równego traktowania i zarządzania różnorodnością.

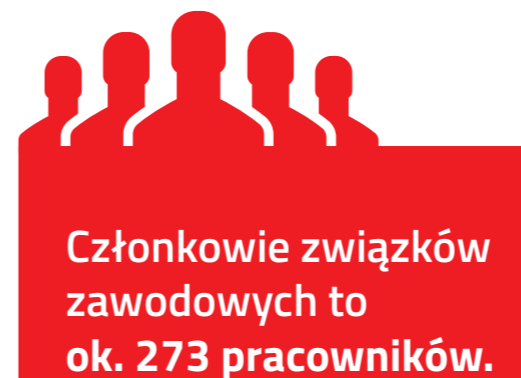
Przede wszystkim w obszarze rekrutacji, oceny wyników pracy, awansów i wynagrodzeń. Grupa stosuje zasady zatrudnienia oparte przede wszystkim na wysokich kwalifikacjach oraz merytorycznym przygotowaniu do pełnienia określonej funkcji. Zatrudniamy osoby kompetentne, posiadające duże doświadczenie zawodowe i wykształcenie.

Istotną częścią realizacji zasad w obszarze różnorodności jest tworzenie właściwej atmosfery w pracy, która sprawia że pracownicy czują się doceniani, szanowani oraz mają poczucie, że mogą się rozwijać i w pełni realizować swój potencjał zawodowy.



## Relacje ze stroną pracowniczą i wolność zrzeszania

Wszyscy pracownicy Grupy Kapitałowej OT Logistics mają swobodę korzystania z przysługujących im praw do wstępowania do organizacji reprezentujących ich interesy jako pracowników. Grupa traktuje dialog społeczny jako ciągły i systematyczny proces prowadzenia bezpośredniego kontaktu z partnerami społecznymi. Przedstawiciele związków zawodowych mogą w nieskrępowany sposób prezentować swoje stanowiska, które są brane pod uwagę przy podejmowaniu decyzji w obszarze pracowniczym. Dialog służy poszukiwaniu konstruktywnych rozwiązań.



**Członkowie związków zawodowych to ok. 273 pracowników.**

**Na koniec 2017 roku w spółkach Grupy Kapitałowej OT Logistics działalność związkową prowadziły międzyzakładowe i zakładowe organizacje związkowe:**

- Organizacja Zakładowa NSZZ „Solidarność” Drobnica Portu Gdynia
- Wolny Związek Zawodowy Pracowników Gospodarki Morskiej
- Organizacja Międzyzakładowa NSZZ „Solidarność” przy OT Port Świnoujście
- Międzyzakładowa Organizacja Związkowa NSZZ „Solidarność 80” przy OT Port Świnoujście
- Związek Zawodowy Inżynierów i Techników Międzyzakładowa Organizacja Związkowa przy Zarządzie Morskich Portów Szczecin i Świnoujście S.A.
- Niezależny Samorządowy Związek Zawodowy „Portowców” Zarząd Zakładowy przy OT Port Świnoujście
- Międzyzakładowy Związek Zawodowy Maszynistów Regionu Śląsko-Dąbrowskiego w Katowicach

**Przedmiotem dialogu w 2017 r. były:**

- kwestie związane z podwyżkami wynagrodzeń,
- reorganizacja pracy,
- aspekty związane z trwającymi kontrolami Państwowej Inspekcji Pracy,
- zmiany w regulaminach spółki (pracy i wynagradzania),
- wypowiedzenia umów o pracę członkom związków,
- udział w Zakładowym Funduszu Świadczeń Socjalnych.

**Dialog w Grupie Kapitałowej OT Logistics prowadzony jest zgodnie z obowiązującymi przepisami.**



## DZIAŁANIA GRUPY KAPITAŁOWEJ OT LOGISTICS NA RZECZ WDROŻENIA STANDARDÓW ETYCZNYCH ORAZ ZARZĄDZANIA ZGODNOŚCIĄ Z PRZEPISAMI PRAWA (COMPLIANCE)

Prowadzimy działalność gospodarczą na skalę światową. Towarzyszy nam coraz bardziej burzliwe i zmienne otoczenie biznesowe oraz społeczne. Natrafiamy na coraz to nowsze wyzwania, którym staramy się sprostać.

Duża zmienność prawa w skali krajowej i międzynarodowej wymaga od nas doskonalenia systemów zabezpieczających nasze działania i rozwój. Stawiamy sobie coraz wyższe wymagania, wobec czego poziom naszych standardów korporacyjnych stale wzrasta. Szczególnym wyzwaniem jest należyta staranność i dbałość o bezwzględne działanie w zgodzie z prawem i etyką naszego biznesu. Traktujemy prawe działanie, jako najwyższe dobro naszej Grupy. Jest ono niezbędne dla zachowania czołowej pozycji na krajowym rynku logistycznym, sięgania wyżej i dążenia do doskonałości operacyjnej naszych działań. Dla realizacji tych szczytnych zamierzeń opracowany został program etyczny i zgodności, w ramach którego funkcjonują kodeksy etyczne: Kodeks Etyczny Pracowników Grupy i Kodeks Etyczny Prowadzenia Biznesu.

Tworzymy nowe korporacyjne struktury zarządzania zgodnością i etyką, zarządzania ryzykiem korporacyjnym i kontroli wewnętrznej. Nasze programy i regulacje organizacyjne oparte zostały na najlepszych praktykach i normach światowych.

Celami strategicznymi naszego programu zgodności i etyki jest działanie prawe i uczciwe wobec pracowników, partnerów biznesowych oraz uczciwe podejście do naszego majątku. Uczciwe działania mają nie tylko wymiar etyczny, lecz także ekonomiczny. Naszym prawym działaniem obniżamy ryzyko strat materialnych i wizerunkowych, podnosimy bezpieczeństwo naszej Grupy i naszych miejsc pracy.

4.

Compliance  
w Grupie  
Kapitałowej  
OT Logistics





## Informowanie o naruszeniu zasad postępowania niezgodnego z prawem i etyką

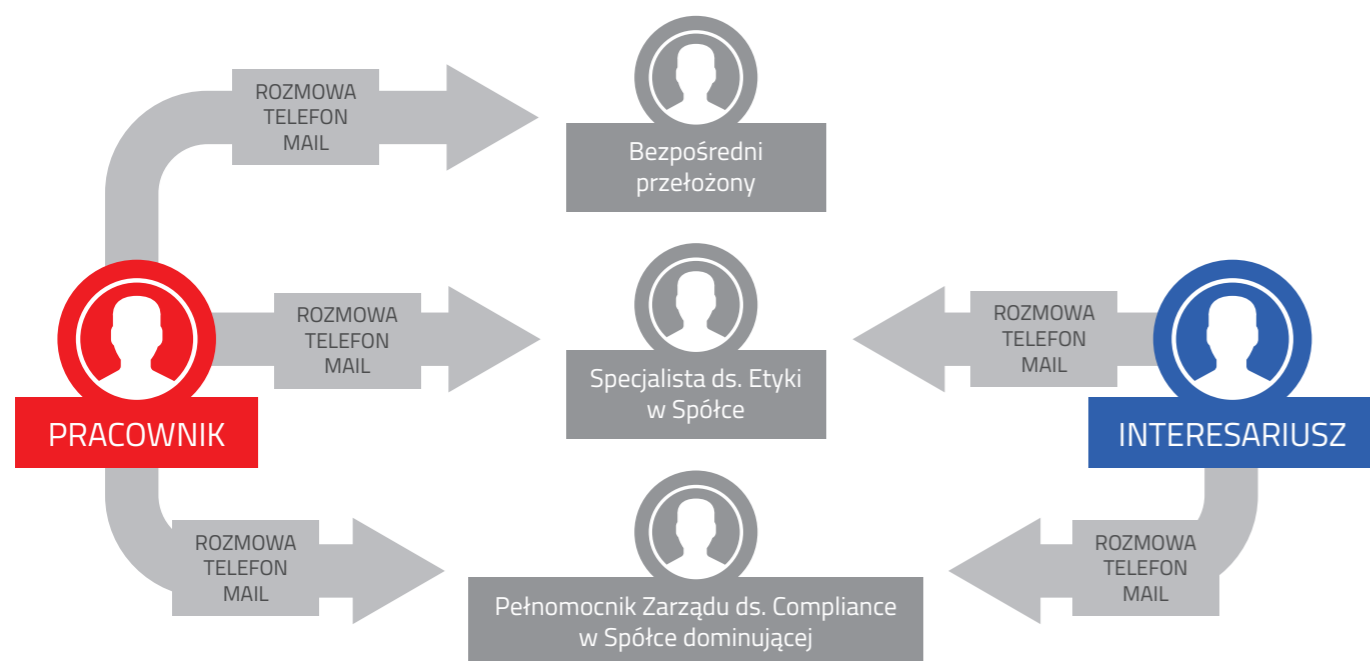
Członkowie najwyższego kierownictwa Grupy, członkowie zarządów spółek zależnych, wszyscy pracownicy Grupy Kapitałowej OT Logistics mają obowiązek zgłaszać przypadki możliwego naruszenia niniejszych kodeksów.

Zgłoszenia mogą mieć charakter anonimowy, nie stosuje się nagrywania rozmów i identyfikacji

numeru telefonu osoby informującej.

Polityka zgodności Grupy Kapitałowej OT Logistics podkreśla pełną gotowość do współpracy z odpowiednimi organami państwowymi w przypadku pozyskania informacji o naruszeniu norm prawnych mających charakter przestępstwa.

### W Grupie Kapitałowej OT Logistics obowiązuje następujący system zgłaszania nieprawidłowości:



Kiedy powinno nastąpić zgłoszenie podejrzenia lub nieprawidłowości?

W przypadku wystąpienia wątpliwości dotyczących zasad Kodeksów Etycznych bądź innych regulacji wewnętrznych.

W przypadku podejrzenia wystąpienia ryzyka złamania zasad Kodeksów Etycznych lub innych obowiązujących zasad.

W przypadku posiadania informacji o faktycznie zaistniałej niezgodności z prawem, zasadami, normami.

## Infrastruktura etyczna obowiązująca w Grupie Kapitałowej OT Logistics

### Komitet ds. Etyki

Pełnomocnik Zarządu ds. Compliance w Spółce dominującej

Specjaliści ds. Etyki w Spółkach

### Zaufana linia zgłaszania nadużyć

- telefon
- mail
- adres korespondencyjny

Osobom zgłaszającym nieprawidłowości (sygnalistom) Grupa gwarantuje ochronę, w tym anonimowość, na podstawie odrębnych przepisów o zachowaniu tajemnicy Spółki, danych osobowych, informacji niejawnych. Grupa nie dopuszcza do żadnych form działań odwetowych wobec sygnalistów. Zachowania noszące znamiona przestępstwa zgłaszane będą organom ścigania. W przypadku stwierdzenia nieodpowiedniego postępowania łamiącego normy etyczne lub obyczajowe, osoby odpowiedzialne zostaną pociągnięte do odpowiedzialności i poniosą konsekwencje dyscyplinarne zgodnie z obowiązującym prawem.

Grupa Kapitałowa OT Logistics wdraża standardy zarządzania zgodnością z przepisami prawa (compliance) wg normy ISO 19600.

Grupa Kapitałowa OT Logistics, realizując z sukcesem swoje długookresowe cele strategiczne, kładzie nacisk na integrowanie kultury organizacyjnej Grupy, a w szczególności kultury uczciwości, działania zgodnie z prawem i kanonami etyki biznesu, jako warunku stabilnej działalności i rozwoju Grupy.

Kultura zgodności kształtowana na gruncie systemu zarządzania zgodnością (compliance), kodeksów etycznych Grupy, to wynik zrozumienia i poszanowania potrzeb interesariuszy i uczciwego, zgodnego wykonywania obowiązków pracowniczych. System zarządzania zgodnością, przy zachowaniu swojej autonomii, jest zintegrowany z funkcjami kontroli, finansowymi, ryzyka, jakości, ochrony środowiska oraz zdrowia i bezpieczeństwa.

**Grupa OT Logistics wdraża standardy zarządzania zgodnością z przepisami prawa (compliance) wg normy ISO 19600.**

System zgodności chroni naszą integralność, wspomaga zaangażowanie w ugruntowaniu kultury zgodności w Grupie. System zarządzania zgodnością (compliance) obejmuje zasady utworzenia (ustanawiania), rozwijania, wdrażania, oceny, obsługi i doskonalenia skutecznego i elastycznego zarządzania zgodnością w Grupie Kapitałowej OT Logistics. System opiera się na stosowanych w Grupie zasadach: dobrego zarządzania,

proporcjonalności, transparentności i ciągłości (zrównoważonego rozwoju). Normy systemu, ich przestrzeganie, obowiązują wszystkich pracowników Grupy Kapitałowej OT Logistics. Oczekuje się, że przestrzegać powyższych norm będą wszyscy kontrahenci Grupy.



## Działania handlowe zgodne z potrzebami i wymaganiami rynku

### BADANIA SATYSFAKcji I LOJALNOŚCI KLIENTÓW, DZIAŁANIA NA RZECZ POPRAWY SATYSFAKcji I KOMUNIKACJI Z KLIENTAMI

Grupa Kapitałowa OT Logistics podchodzi do wykonywanej przez siebie działalności gospodarczej z uczciwością, zawsze przestrzegając zasad etycznych w biznesie wobec swoich klientów. **Jako operator logistyczny realizujący usługi w zakresie operacji portowych, żeglugi śródlądowej, transportu kolejowego i spedycji, chcemy - oprócz nowatorskich rozwiązań TSL - oferować naszym klientom działania przynoszące dodatkową wartość.** Udziały rynkowe oraz przewagę nad konkurencją zdobywamy dzięki projektowemu podejściu do rynku w podziale na usługi, które oferujemy, oraz segmenty rynkowe, do których kierujemy naszą ofertę handlową, takie jak: agro, paliwa stałe, materiały budowlane, nawozy i materiały chemiczne oraz rozwój rynków międzynarodowych.

W relacjach biznesowych jesteśmy dla naszych klientów partnerem, któremu mogą ufać. Dbamy o wymiar etyczny współpracy i poufność przekazywanych danych. Za sprawą informacji zwrotnych uzyskiwanych od klientów możemy nie tylko udoskonalać nasze procesy, ale również zwiększać innowacyjność, a tym samym wzmacniać przewagę konkurencyjną Grupy.

“  
Dbamy o wymiar etyczny  
współpracy i poufność  
przekazywanych informacji.  
”

5.

Działalność  
handlowa  
Grupy Kapitałowej  
OT Logistics





Dokładamy wszelkich starań, aby stale rozwijać możliwości operacyjne spółek Grupy Kapitałowej OT Logistics. Usprawniamy procedury, inwestujemy w szkolenie kadry handlowej. Doskonale wiemy, że nie tylko nasze aktywa, ale także pracownicy są unikatową wartością Grupy na rynku.

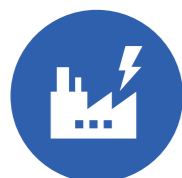
## Badamy satysfakcję klientów, rozumiemy ich potrzeby

Nasza strategia handlowa opiera się na założeniach strategii Grupy Kapitałowej OT Logistics, co oznacza że jest budowana zgodnie z analizami rynku i segmentów, które są strategiczne dla naszej działalności, oraz informacją zwrotną od naszych klientów. Jako odpowiedzialny partner biznesowy

staramy się na każdym etapie naszej działalności rozumieć potrzeby klientów i stale poprawiać jakość ich obsługi. W tym celu w wybranych spółkach realizowany jest projekt badania satysfakcji klientów, który docelowo obejmie wszystkie podmioty w naszej Grupie.

### NASI KLIENCI:

#### korzystający z usługi obsługi ładunków luzem



elektrownie, elektrociepłownie, zakłady energetyczne



kopalnie węgla kamiennego, brunatnego oraz rud metali



zakłady przemysłu ciężkiego



zakłady przemysłu paliwowego, chemicznego



zakłady przemysłu papierniczego



firmy produkujące oraz dystrybutorzy nawozów, paliw, materiałów agro

#### korzystający z usługi logistyki dla ładunków zjednostkowanych



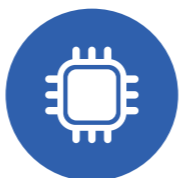
branża motoryzacyjna



branża lotnicza



branża spożywcza, dóbr konsumpcyjnych



branża elektroniczna

## Relacje z klientami

Naszym celem jest budowanie trwałych relacji, opartych na wzajemnym szacunku i zaufaniu, które pozwalają czerpać obustronne korzyści. Z naszymi klientami jesteśmy w stałym kontakcie od ofertowania do zakończenia realizacji prac, czy to w ramach codziennych, pośrednich i bezpośrednich kontaktów handlowych, czy podczas

systematycznej realizacji aktualnych, otwartych projektów. Oferujemy swoją pomoc w zakresie doradztwa i planowania łańcucha dostaw. Wszyscy nasi klienci mają możliwość bieżącego zgłaszania nam swoich uwag poprzez przedstawienie informacji zwrotnej lub w ramach procedury reklamacyjnej.



Zależy nam, by oferowane przez nas usługi oraz doradztwo były na najwyższym poziomie. Udoskonalanie naszych wewnętrznych procedur poprawia jakość działań na zewnątrz Grupy, czego dowodem jest wysoka ocena naszych usług przez klientów, którzy doceniają przede wszystkim ich kompleksowość i możliwość korzystania z szerokiego portfela usług.



Wierzymy, że odpowiedzialny operator logistyczny jest gwarantem jakości produktów, jakie są mu powierzane. To dlatego klienci postrzegają naszą Grupę, jako silną markę i rzetelnego partnera biznesowego. Dążymy do tego, aby nasi klienci byli nie tylko ważną częścią naszej organizacji,

ale by współtworzyli kierunki naszego rozwoju, by uczestniczyli w poprawie oferty i standardów obsługi. Razem chcemy się rozwijać, wspólnie usprawniać nasze biznesy, powodować, by stały się bardziej efektywne. Wiemy, że sukcesy naszych partnerów będą również naszymi sukcesami.

**Chcemy być firmą pierwszego wyboru na rynku, dlatego ważne jest dla nas budowanie długotrwałych relacji z klientami, poprzez:**

skuteczne ofertowanie usług,

sprawną i kompleksową obsługę,

budowę kultury organizacyjnej skoncentrowanej na potrzebach klientów.



**Budując wyjątkowe połączenia transportowe, myślimy o klientach, którzy cenią sobie sprawną organizację, wysoki standard obsługi i chcą w stabilny oraz konsekwentny sposób rozwijać swój biznes.**



## Wsparcie klientów w ekologicznych wyborach

Dbając o środowisko naturalne poszukujemy dla naszych klientów rozwiązań przyjaznych otoczeniu przewoży barkami oraz koleją. W celu najbardziej optymalnego zużycia paliwa i zmniejszenia ingerencji w środowisko naturalne.

Nasze projekty przewidują przekierowanie strumieni ładunków na formy przewozów barkami oraz koleją. Co więcej, propagujemy wśród klientów korzystanie z elektronicznego obiegu dokumentów (e-Faktura).



## Formy komunikacji z klientami



spotkania  
bezpośrednie



komunikacja  
w social mediach



strona www



udział w targach  
i konferencjach





Grupa Kapitałowa OT Logistics nie pozostaje obojętna na globalne wyzwania dotyczące ochrony środowiska naturalnego i jego zasobów. **Jako jeden z największych przewoźników zarówno w Polsce, jak i w Europie, zajmujących się transportem ładunków żegluga śródlądową, przyczyniamy się do zmniejszania niekorzystnego wpływu prowadzenia biznesu na środowisko.**

W zakresie prowadzonej działalności staramy się działać chroniąc środowisko naturalne, wyznaczając cele zmierzające do troski o nie. W ramach przyjętej polityki ochrony środowiska monitorujemy przestrzeganie odpowiednich norm i przepisów w całej Grupie Kapitałowej OT Logistics. Staramy się ograniczać i wykluczać niekorzystne dla środowiska czynniki, zarówno w trakcie codziennej działalności, jak i w prowadzonych długoterminowych projektach.

#### W pracy biurowej promujemy wśród pracowników procedury w zakresie:



#### 1. Ograniczenia emisji gazów cieplarnianych poprzez zmianę form komunikacji tradycyjnej:



Wdrożenie „Elektronicznego obiegu dokumentów” (elektroniczny system zarządzania i archiwizacji dokumentów).



Komunikacja wewnątrz i zewnątrzgrupowa przeprowadzana jest głównie w formie tele- i wideokonferencji.



Zachęcamy swoich kontrahentów do korzystania z *e-Faktur* poprzez kampanię informacyjną, w której przedstawiamy zalety tego nowoczesnego i ekonomicznego sposobu komunikacji. Dzięki temu nie gromadzimy już ton papierowych dokumentów, gdyż nie drukujemy otrzymywanych *e-Faktur*. Oszczędzamy nie tylko papier i miejsce na półkach, ale także zmniejszamy zużycie kartridży oraz tonerów do drukarek.



Korzystanie z zakupów w Internecie oraz wprowadzenie elektronicznego systemu zamawiania produktów (materiały biurowe, artykuły spożywcze, artykuły wyposażeniowe) dedykowanego dostawcy przez system PlusWorkflow dla całej Grupy Kapitałowej OT Logistics.



Ustawienia na urządzeniach kopiujących dotyczące wydruków dwustronnych, co znacznie ograniczyło zużycie papieru w spółkach Grupy.

# 6.

## Ochrona środowiska w Grupie Kapitałowej OT Logistics





## 2. Redukcji emisji CO<sub>2</sub> w transporcie poprzez:



Wprowadzenie „Polityki Flotowej”, w której wprowadzamy zasadę „jazdy ekologicznej” wśród pracowników korzystających z samochodów służbowych oraz zastosowaniu wśród pracowników tzw. pool cars, które minimalizują liczbę pracowników korzystających z samochodów służbowych i weryfikują konieczność wykorzystania samochodu do celów służbowych. Promujemy również korzystanie z komunikacji zbiorowej zarówno lokalnie jak i zamiejscowo, poprzez zakupywanie biletów komunikacji miejskiej.



Optymalizujemy trasy pokonywane przez pracowników z działów mobilnych poprzez okresowe weryfikacje przebiegów samochodów służbowych.



Spółki w Grupie Kapitałowej OT Logistics w ramach polityki samochodowej wymieniają sukcesywnie flotę samochodową na nowoczesną i zarazem ekonomiczniejszą. Wśród wykorzystywanych samochodów jednym z kryteriów wyboru samochodu jest wybór silnika o parametrach z najniższą emisją CO<sub>2</sub>. Ponadto korzystamy z samochodów flotowych wyposażonych w system CSR, do którego istnieje możliwość zastosowania AdBlue z którego korzystamy. AdBlue konwertuje szkodliwe NOx ze spalin silnika wysokoprężnego na nieszkodliwy azot i parę wodną, co w znacznym stopniu ogranicza emisję tlenków azotu (NOx), które stanowią główne źródło zanieczyszczenia atmosferycznego i powodują powstawanie smogu w miastach.



W spółkach posiadających flotę śródlądową została podjęta decyzja o wymianie starych **silników głównych** na bardziej ekologiczne, z niższą emisją spalin. Wymiana ta została przeprowadzona na kilku naszych pchaczach. Z kolei na innych pchaczach w 2017 roku zostały wymienione **silniki pomocnicze** (agregaty). Wymiana była współfinansowana przez niemiecki Urząd ds. dróg wodnych i żeglugi śródlądowej (Generaldirektion Wasserstraßen und Schifffahrt). Jest to program dot. montażu/wymiany silników z mniejszą emisją spalin.

W prowadzonej przez nas działalności branży TSL, ale również żeglugi śródlądowej, spedycji kolejowej i przeładunków w portach morskich i śródlądowych oraz w wynajmie powierzchni znajdujących się w zasobach spółek zależnych, stosujemy się do wdrażania procedur w zakresie ograniczenia emisji gazów cieplarnianych przy pomocy zmniejszenia zużycia energii elektrycznej i ciepłej poprzez poprawę efektywności energetycznej,

sukcesywnie modernizując oświetlenie i wprowadzając termomodernizację na kolejnych nieruchomościach, będących własnością spółek – co jest wynikiem przeprowadzonego audytu energetycznego zgodnie z normą PN-EN 16247 w naszych spółkach, który dokładnie przedstawia możliwości zastosowania rozwiązań w zakresie poprawy efektywności energetycznej na posiadanych nieruchomościach.



## 3. Redukcji/ograniczenia ilości wytwarzanych odpadów oraz negatywnego oddziaływania na środowisko poprzez:



Wprowadzenie selektywnego sposobu gromadzenia śmieci i odpadów na nieruchomościach.



Utylizację odpadów elektrycznych i elektronicznych u odpowiedzialnych odbiorców, którzy zapewniają, zgodnie z ustawą o Odpadach z 27.04.2001 r., odbiór tego typu odpadów oraz bezpieczny dla środowiska przerób, odzysk i recykling, zgodny z obowiązującymi przepisami polskimi oraz Unii Europejskiej.



Stosowanie wysokiej klasy olei silnikowych, hydraulicznych o wydłużonym okresie wykorzystania, z jednoczesną segregacją i magazynowaniem w szczelnych, metalowych beczkach.



Zastępowanie, głównie w spółkach portowych, czyściwem odpowiednim czyściwem papierowym o specjalnej strukturze wchłaniania cieczy, oleju.

Gromadzenie odpadów stałych z piaskowników i z odwadniania olejów w separatorach w osadnikach, a następnie ich odbieranie przez specjalistyczne firmy, posiadające stosowne decyzje w zakresie gospodarowania odpadami.



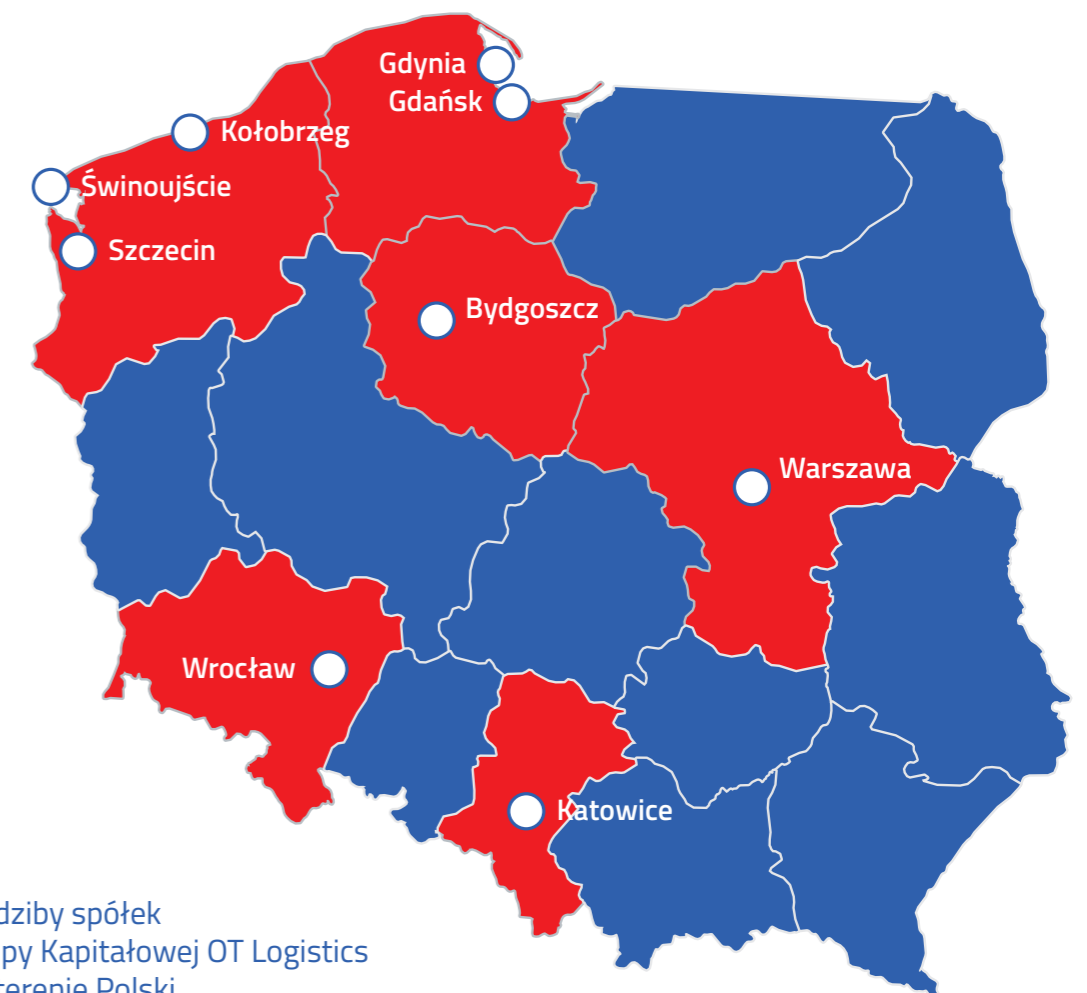
## Jesteśmy społecznie odpowiedzialni!



Uważamy, że prowadzenie z sukcesem działalności biznesowej wiąże się z obowiązkiem aktywnego działania na rzecz społeczeństwa.

To dlatego **jesteśmy silnie zdeterminowani**, aby wszystkie nasze dążenia przyczyniały się do znaczącej poprawy świata, w którym żyjemy – nie tylko dla nas, zamieszkujących go dzisiaj – ale także dla następnych pokoleń, aby także one mogły cieszyć się wszystkimi jego zasobami.

**Naszym priorytetem jest budowanie lepszej przyszłości** dla wszystkich naszych interesariuszy poprzez dostarczanie najlepszych rozwiązań logistycznych. To poczucie wielkiej odpowiedzialności za nasze otoczenie wynika ze zrozumienia strategicznej roli naszej organizacji. Chcemy, aby nasze dążenia przyczyniały się do zrównoważonego rozwoju społeczności, gdzie prowadzimy działalność, co oznacza aktywną działalność w wielu regionach Polski.



# 7.

Spółeczna odpowiedzialność biznesu w Grupie Kapitałowej OT Logistics



Nasza działalność nie byłaby możliwa bez wykorzystywania zasobów środowiska naturalnego – świadomość tego faktu sprawia, że z dużą atencją odnosimy się zwłaszcza do inicjatyw lokalnych. Grupa Kapitałowa OT Logistics od lat otacza szczególną opieką regiony, w których realizuje swoją działalność. Chcemy być jak najlepszym sąsiadem! Dążymy do tego, aby być istotnym motorem wzrostu

gospodarczego i zatrudnienia w lokalnych społecznościach, a także promotorem działań na rzecz znaczącego wzmocnienia społeczeństwa. Pomagamy samorządom, organizacjom pozarządowym czy też szkołom i wyższym uczelniom w realizacji działań związanych między innymi z edukacją, kulturą, sportem i ekologią.



**Grupa Kapitałowa OT Logistics od lat otacza szczególną opieką regiony, w których realizuje swoją działalność. Chcemy być jak najlepszym sąsiadem!**



## NASZE PRIORYTETY:



aktywne uczestnictwo w rozwoju zrównoważonych społeczności



tworzenie wartości łączących interes biznesu i społeczeństwa



wspieranie społeczności, różnorodności i wyzwania potencjału społecznego

## Obszary aktywności Grupy Kapitałowej OT Logistics w lokalnych społecznościach



sport amatorski



sport zawodowy



rozwój kultury fizycznej i promocja zdrowego trybu życia



propagowanie kultury i partnerstwo w organizacji wydarzeń kulturalnych



mecenat nad projektami wsparcia kultury i ochrony dziedzictwa narodowego



współpraca ze szkołami branżowymi obliczona na rozwój kompetencji zawodowych i wspierająca zabezpieczanie zaplecza kadrowego Grupy



współpraca z uczelniami wyższymi



wspieranie inicjatyw służących transferowi wiedzy oraz wymianie myśli i idei



edukacja proekologiczna



inicjatywy dotyczące przeciwdziałaniu wykluczeniu społecznemu oraz służące wyrównywaniu szans (zwłaszcza dzieci z rodzin ubogich i dysfunkcyjnych)



wsparcie dla projektów zainicjowanych przez społeczności lokalne



działalność charytatywna i wolontariacka (wspierająca lokalne inicjatywy, których celem jest niwelowanie barier społecznych)





## KOMUNIKACJA TO PODSTAWA!

Wierzymy w siłę i znaczenie rozmowy. To dlatego staramy się komunikować często ze wszystkimi naszymi interesariuszami. **A jak się porozumiewamy?**

 <b>Społeczności lokalne</b>	 <b>Media</b>
Spotkania z mieszkańcami, władzami samorządowymi oraz organizacjami pozarządowymi	Spotkania bezpośrednie (regularne konferencje wynikowe i prasowe)
Partnerstwo w lokalnych wydarzeniach	Informacje prasowe
Wolontariat pracowniczy	Wyjazdy studyjne do spółek z Grupy Kapitałowej OT Logistics  Partnerstwo przy organizacji imprez branżowych (targów, konferencji, seminariów etc.)  Komentarze eksperckie



## POLITYKA SPONSORINGOWA

W dniu 11.09.2017 roku Zarząd OT Logistics S.A. przyjął dokument pt. „Polityka sponsoringowa Grupy Kapitałowej OT Logistics”, który wszedł w życie z dniem 11.09.2017 roku. Celem dokumentu jest wyjaśnienie zagadnienia i jego znaczenia, jak również prezentacja standardów prowadzenia biznesu, opartego na społecznej odpowiedzialności i zrównoważonym rozwoju w celu zapewnienia jego długofalowej efektywności ekonomicznej.

To także deklaracja postawy otwartości Grupy na potrzebę niesienia pomocy (zwłaszcza finansowej) poprzez określenie zasad kształtujących działania sponsoringowe i charytatywne, podejmowane przez OT Logistics S.A. oraz jej spółki zależne.

**Chcemy wyjść naprzeciw rosnącym potrzebom społecznym, gospodarczym, kulturowym, edukacyjnym oraz sportowym, a dzięki przyjęciu katalogu zasad realizacji polityki sponsoringowej i reguł współpracy, będziemy mogli koncentrować pomoc tam, gdzie może być ona najbardziej efektywnie wykorzystana.**

Równocześnie, dzięki uporządkowaniu i skoordynowaniu działań sponsoringowych w Grupie, oczekiwana jest poprawa efektywności wydatkowych środków finansowych przeznaczonych na działania spółek z Grupy w omawianym obszarze. Polityka sponsoringowa podporządkowana jest ogólnej strategii rozwoju Grupy Kapitałowej OT Logistics i stanowi integralną część jej komunikacji zewnętrznej.





## POMOŻECIE? POMOŻEMY!

Cieszymy się, kiedy możemy podzielić się z innymi naszym sukcesem. I dlatego to robimy! Chętnie włączamy się w akcje społeczne, jak również wspieramy różnorodne inicjatywy sportowe i kulturalne.



### Polski Związek Szermierczy

Od 2013 roku sponsor strategiczny



### Akademia Tenisa Stołowego „Małe Trójmiasto”

Od 2014 roku sponsor tytularny ATS MT I ligowej drużyny OT Logistics Kamix ATS



### Opera na Zamku w Szczecinie

Sponsor sezonu artystycznego 2015/2016 i 2016/2017



### Pomoc Maltańska

Wsparcie akcji charytatywnej pt.: „Opłatek Maltański”, Charytatywnego Koncertu Maltańskiego oraz Maltańskiego Dnia Dziecka



### Do pracy jadę rowerem, a Ty?

Promowanie zdrowego trybu życia i poruszania się na rowerze przez spółki: OT Port Gdynia, C.Hartwig Gdynia i OT Logistics



### Klub Podróżnika

Promowanie przez pracowników C.Hartwig Gdynia wspólnych wypraw w góry



### Flis Odrzański

Coroczne wsparcie przy przeholowaniu tratwy po Odrze



### Jackpot & Floating Orchestra

Współpraca przy projekcie nagrania świątecznej płyty, jako dodatek do magazynu Prestiż



### Gala Chorwacka

Sponsor Gali Chorwackiej, imprezy zorganizowanej dla uczczenia 25-lecia niepodległości Republiki Chorwacji



### Festiwal Ster na Bydgoszcz

Coroczny udział Żeglugi Bydgoskiej Sp. z o.o. w najważniejszym wodnym święcie w regionie



### Dni Morza w Gdyni

Prezentacja C.Hartwig Gdynia S.A. lokalnej społeczności



### Firefighter Combat Challenge 2015 w Szczecinie

Sponsor 5 edycji międzynarodowych zawodów pożarniczych



### Podaruj Dzieciom Iskierkę Radości – Szczecińskie Szkoły dla Potrzebujących

Przekazanie darowizny przez Rentrans Cargo Sp. z o.o. na rzecz szczecińskich domów dziecka



### Współpraca ze Szczecińskimi Domami Dziecka

Sfinansowanie przedstawienia oraz paczek świątecznych dla dzieci ze szczecińskiego domu dziecka, a także współfinansowanie rehabilitacji niepełnosprawnego sportowca



### Akcja charytatywna „Cicha noc”

Udział pracowników Grupy Kapitałowej OT Logistics w akcji zbiórki pieluch dla chorych dzieci z Centrum Zdrowia Dziecka w Warszawie





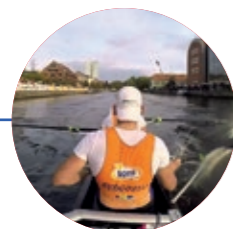
### Bieg Dla Maćka

Charytatywna impreza sportowa



### XI MTB C.Hartwig Gdynia Maraton oraz Bieg Niepodległości

C.Hartwig Gdynia sponsorem wyścigów rowerowych w roku 2016 oraz partnerem Biegu Niepodległości w roku 2015



### Regionalne Towarzystwo Wioślarskie Lotto-Bydgosia

Żegluga Bydgoska sponsorem towarzystwa w 2015 roku



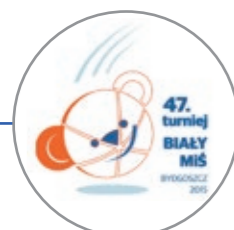
### Klub Sportowy „GOSŁAW” i „SPARTA”

Rentrans International Spedition Sp. z o.o. sponsorem Klubu Sportowego „GOSŁAW” oraz Klubu Sportowego „SPARTA” w 2015 roku



### Akademia Karate Kyokushin w Świnoujściu

OT Port Świnoujście Sp. z o.o. wspiera XXXI Mistrzostwa Europy w Karate Kyokushin w 2017 roku



### Turniej „Biały Miś” w Bydgoszczy

Żegluga Bydgoska sponsorem turnieju „Biały Miś”, dla uczniów szkół podstawowych w Bydgoszczy



### Pomnik Colleonego w Szczecinie

Sfinansowanie renowacji pomnika Colleonego w Szczecinie w 2013 roku



### Rzeźba „Sermierz” w Warszawie

Współfinansowanie rzeźby pt. „Sermierz” w Alei Rzeźb Parku Olimpijskiego, w Muzeum Sportu



### Tygrysy w Miejskim Ogrodzie Zoologicznym w Gdańsku Oliwie

C.Hartwig Gdynia S.A. jako opiekun tygrysów w Miejskim Ogrodzie Zoologicznym w Gdańsku w latach 2015-2016



Grupa Kapitałowa OT Logistics uwzględnia w przyjętym modelu biznesowym odpowiedzialność przedsiębiorstwa wobec otoczenia oraz tych grup interesariuszy, na których jej działalność wywiera lub może wywierać znaczący wpływ. Równie istotne jak zapewnienie długoterminowego rozwoju naszej organizacji, jest dla nas prowadzenie naszej działalności biznesowej w sposób etyczny, prospołeczny, propracowniczy i prośrodowiskowy.



## JESTEŚMY ZAWSZE TAM, GDZIE ROZMAWIA SIĘ O NASZEJ BRANŻY

W latach 2013-2017 wzięliśmy udział w wielu branżowych inicjatywach, będąc strategicznym sponsorem bądź głównym partnerem wielu wydarzeń.

**Chętnie dzielimy się naszym doświadczeniem z obszaru TSL. Aktywnie włączamy się w działania na rzecz dalszego rozwoju naszej branży, tak aby była jak najbardziej nowoczesna i innowacyjna!**



### Wzięliśmy udział w:



BALTEXPO  
Trójmiasto, Polska  
2013, 2015, 2017



FORUM POLSKICH MENADŻERÓW  
POLSKA LOGISTYKA  
Warszawa, Polska  
2013



COALTRANS POLAND  
Sopot, Polska  
2014



WATERWAYS  
Bydgoszcz, Polska  
2014



FORUM „ZMIENIAMY  
POLSKI PRZEMYSŁ”  
Warszawa  
2016



POLSKO-CHORWACKIE  
FORUM GOSPODARCZE  
Warszawa, Polska  
2016



EUROPEJSKI KONGRES  
GOSPODARCZY  
Katowice, Polska  
2016, 2017



FORUM TRANSPORTU  
INTERMODALNEGO „FRACHT”  
Gdańsk, Polska  
2017



TRANSPORT WEEK  
Gdańsk, Polska  
2013



TRANSPORT LOGISTICS  
Monachium, Niemcy  
2013, 2015, 2017



KONGRES MORSKI  
Szczecin, Polska  
2013, 2015, 2016, 2017



KONGRES  
INFRASTRUKTURY POLSKIEJ  
Warszawa, Polska  
2017



MIĘDZYNARODOWE TARGI  
BUDOWNICTWA DROGOWEGO  
AUTOSTRADA-POLSKA  
Kielce, Polska  
2015, 2016, 2017



ARGUS FMB  
Budapeszt, Węgry  
2017



## PO PIERWSZE, EDUKACJA!

OT Logistics S.A. oraz jej spółki zależne od lat prowadzą aktywną współpracę z uczelniami wyższymi i środowiskami naukowymi. **Zależy nam nie tylko na tym, aby upowszechnić wiedzę na temat gospodarki morskiej, żeglugi śródlądowej, ekologii i szeroko pojętej spedycji, ale również, aby wraz z wykładowcami kształcić najlepszą polską kadrę!**

Wraz z Akademią Morską w Szczecinie, Uniwersytetem Gdańskim oraz Politechniką Poznańską realizujemy programy stażowe. Wraz z Katedrą Rewitalizacji Dróg Wodnych, Instytutu Geografii Uniwersytetu Kazimierza Wielkiego w Bydgoszczy, już po raz drugi zorganizowaliśmy Ogólnopolską Olimpiadę Wiedzy o Żegludze i Drogach Wodnych. Olimpiada skierowana była do uczniów szkół średnich, których profil nauczania związany jest z żeglugą morską i śródlądową, hydrotechniką i melioracjami. Patronat honorowy nad Olimpiadą sprawowali: Minister Gospodarki Morskiej i Żeglugi Śródlądowej Pan Marek Gróbarczyk, Komitet Transportu Polskiej Akademii Nauk – Sekcja Transportu Śródlądowego oraz Inicjatywa Sekretarza Generalnego ONZ Global Compact w Polsce – Program Żegluga Śródlądowa. Dużą satysfakcją dla naszej Grupy był zakończony sukcesem udział w Olimpiadzie uczniów z Zespołu Szkół Żeglugi Śródlądowej im. kmdr. Bolesława Romanowskiego z Nakła nad Notecią. Z tą szkołą współpracujemy od lat, aktywnie wspierając jej rozliczne inicjatywy.

**W tym roku także należąca do Grupy Kapitałowej OT Logistics spółka C.Hartwig Gdynia S.A. zasponsorowała pierwszą edycję Ogólnopolskiej Olimpiady Spedycyjno-Logistycznej** dla uczniów szkół ponadgimnazjalnych, organizowaną przez Wydział Ekonomiczny Uniwersytetu Gdańskiego. Finał olimpiady odbył się

7 kwietnia 2017 roku. Do rywalizacji przystąpiło 42 finalistów wyłonionych spośród 2,5 tysiąca uczestników.

**Pozostajemy także w nieustannym kontakcie z naukowcami z Uniwersytetu Wrocławskiego, Politechniki Wrocławskiej oraz Zachodniopomorskiego Uniwersytetu Technologicznego w Szczecinie**, pracując z nimi nad projektami wsparcia rewitalizacji Odrzańskiej Drogi Wodnej oraz innowacji w obszarze żeglugi śródlądowej.

**Od kilku lat współpracujemy również z Ośrodkiem „Pamięć i Przyszłość”**, państwową instytucją kultury, której celem jest promowanie polskiego dziedzictwa narodowego i upowszechniania dorobku historycznego oraz kulturowego stworzonego przez Polaków po II wojnie światowej.

**OT Logistics S.A. współpracuje również z Polsko-Białoruską Izbą Handlową** w celu umożliwienia studentom Państwowego Białoruskiego Uniwersytetu w Mińsku, Instytutu Biznesu i Zarządzania Technologią nabycia praktycznych umiejętności w branży TSL i zgromadzenia materiałów do napisania pracy dyplomowej. Każdy student otrzymuje opiekuna merytorycznego, z którym pracuje nad projektem pracy dyplomowej.



**W 2016 roku Zbigniew Nowik, Prezes Zarządu OT Logistics S.A., wszedł do grona ekspertów Rady Programowej United Nations Global Compact w Polsce.**

Aktywnie działamy w ramach ONZ na rzecz zrównoważonego rozwoju, wspierając różnorakie inicjatywy organizacji, jak na przykład debatę poświęconą żegludze śródlądowej – zwłaszcza na Odrzańskiej Drodze Wodnej – oraz zrównoważonemu rozwojowi regionu Morza Bałtyckiego. W ostatnich latach nasi przedstawiciele brali także udział jako prelegenci w konferencjach Rady ds. Promocji Żeglugi Śródlądowej w Warszawie. W 2017 roku do składu Rady wszedł Andrzej Klimek, Wiceprezes Zarządu OT Logistics S.A., a zarazem Dyrektor Dywizji Żeglugi Śródlądowej. Bywamy także obecni na Kongresach Małych i Średnich Przedsiębiorstw Grupy Wyszehradzkiej – w 2016 roku byliśmy złotym sponsorem kolejnej edycji imprezy, która odbyła się w Jasnej na Słowacji.

## STOP NIEUCZCIWYM PRACODAWCOM

W 2017 roku zostaliśmy partnerem kampanii społecznej pod hasłem STOP NIEUCZCIWYM PRACODAWCOM. Jej nową odsłonę zainaugurowała EMISJA SPOTU REKLAMOWEGO, zachęcającego pracowników do przeciwstawiania się łamaniu praw pracowniczych. Kampania ma na celu wsparcie pracowników w walce o ich prawa, promowanie poszanowania i przestrzegania prawa pracy i praw pracowników oraz zasad fair play i wizerunku uczciwego pracodawcy.





## NOWY ROK, NOWE ZOBOWIĄZANIA

Chcąc usystematyzować i ujednoczyć nasze działania i zaangażowanie na rzecz lokalnych społeczności do końca 2018 roku **zobowiązujemy się opracować dokument pt. „Polityka zaangażowania społecznego”**, który będzie kompleksowo regulować postępowanie Grupy Kapitałowej OT Logistics wobec lokalnych społeczności, a w tym: sposoby naszych interakcji z interesariuszami, nawiązywania i utrzymywania relacji oraz odpowiadania na oczekiwania.

Za pośrednictwem „Polityki zaangażowania społecznego” będziemy chcieli zachęcić naszych pracowników do aktywności na rzecz społeczności, w których pracują. Wraz

z ogłoszeniem dokumentu, przeprowadzimy wewnętrzne szkolenia, jak również zainicjujemy kampanię na rzecz propagowania wolontariatu.

