



Raport kwartalny

Grupy Kapitałowej Dino Polska S.A.

za III kwartał 2021 r.



**„DINO POLSKA” S.A.** („Dino”, „Spółka”, „jednostka dominująca”)

Spółka akcyjna z siedzibą w Krotoszynie i adresem przy ul. Ostrowskiej 122, 63-700 Krotoszyn, zarejestrowana w rejestrze przedsiębiorców Krajowego Rejestru Sądowego pod numerem 0000408273. Numer NIP: 6211766191, REGON: 300820828. Na 30 września 2021 r. kapitał zakładowy Spółki wynosił 9 804 000,00 zł i składał się z 98 040 000 akcji o wartości nominalnej 0,10 zł każda.

Niniejszy dokument („Raport za III kwartał 2021 r.”, „Raport”) zawiera skrócone kwartalne skonsolidowane sprawozdanie finansowe (niebadane) Grupy Kapitałowej Dino Polska za III kwartał 2021 r. („Grupa Kapitałowa”, „Grupa”, „Grupa Dino”), („Sprawozdanie Finansowe”), skróconą informację finansową Spółki oraz dodatkowo informacje wymagane przez właściwe przepisy prawa.

Źródłem danych w niniejszym Raporcie, o ile nie wskazano inaczej, jest Dino. Dniem sporządzenia niniejszego dokumentu („Data Raportu”) jest 4 listopada 2021 r.

## SPIS TREŚCI

1.	Wybrane dane finansowe Grupy Dino .....	4
2.	Sprawozdanie Zarządu z działalności .....	5
2.1.	Działalność Grupy Kapitałowej Dino.....	5
2.1.1.	Profil działalności .....	5
2.1.2.	Podsumowanie działalności Grupy Dino w III kwartale 2021 r. ....	6
2.1.3.	Czynniki, które będą miały wpływ na działalność i wyniki Dino .....	11
2.2.	Akcjonariusze Spółki i akcje w posiadaniu osób zarządzających i nadzorujących.....	11
2.3.	Segmenty operacyjne.....	12
3.	Skonsolidowane skrócone sprawozdanie finansowe Grupy Kapitałowej Dino Polska S.A. ....	13
3.1.	Skrócone skonsolidowany rachunek zysków i strat .....	13
3.2.	Skrócone skonsolidowane sprawozdanie z całkowitych dochodów.....	14
3.3.	Skrócone skonsolidowane sprawozdanie z sytuacji finansowej.....	15
3.4.	Skrócone skonsolidowane sprawozdanie z przepływów pieniężnych.....	16
3.5.	Skrócone skonsolidowane zestawienie zmian w kapitale własnym .....	17
4.	Jednostkowe skrócone sprawozdanie finansowe Dino Polska S.A.....	18
4.1.	Wybrane jednostkowe dane finansowe .....	18
4.2.	Skrócone jednostkowy rachunek zysków i strat.....	19
4.3.	Skrócone jednostkowy bilans .....	20
4.4.	Skrócone jednostkowy rachunek przepływów pieniężnych.....	21
4.5.	Skrócone jednostkowe zestawienie zmian w kapitale własnym.....	22
5.	Informacje dodatkowe do sprawozdania finansowego .....	23
5.1.	Zasady przyjęte przy sporządzeniu śródrocznego sprawozdania kwartalnego.....	23
5.2.	Grupa Kapitałowa – informacje ogólne.....	25
5.3.	Sezonowości i cykliczności działalności .....	26
5.4.	Inne informacje.....	26
6.	Pozostałe informacje .....	29

## 1. WYBRANE DANE FINANSOWE GRUPY DINO

	w tys. PLN		w tys. EUR*	
	01.01.2021- 30.09.2021	01.01.2020- 30.09.2020	01.01.2021- 30.09.2021	01.01.2020- 30.09.2020
Przychody ze sprzedaży	9 498 075	7 362 137	2 083 597	1 657 392
Zysk z działalności operacyjnej	731 328	578 269	160 432	130 182
Zysk brutto	699 650	540 773	153 483	121 741
Zysk netto	569 769	440 378	124 990	99 140
Liczba akcji (w szt.)	98 040 000	98 040 000	98 040 000	98 040 000
Podstawowy / rozwodniony zysk na akcję w PLN, EUR	5,81	4,49	1,27	1,01
Przepływy środków pieniężnych z działalności operacyjnej	756 508	448 560	165 955	100 982
Przepływy środków pieniężnych z działalności inwestycyjnej	(1 038 462)	(680 900)	(227 808)	(153 287)
Przepływy środków pieniężnych z działalności finansowej	(109 843)	170 120	(24 096)	38 298
Zmiana netto stanu środków pieniężnych i ich ekwiwalentów	(391 797)	(62 220)	(85 949)	(14 007)

\* w przypadku danych w EUR wykorzystano średnią arytmetyczną kursów ogłoszonych przez Narodowy Bank Polski dla EUR obowiązujących na ostatni dzień każdego miesiąca w danym okresie sprawozdawczym:

- średnia kursów NBP za I-III kwartał 2021 roku: 4,5585
- średnia kursów NBP za I-III kwartał 2020 roku: 4,4420

	w tys. PLN		w tys. EUR*	
	30.09.2021	31.12.2020	30.09.2021	31.12.2020
Aktywa razem	6 050 436	5 570 510	1 305 972	1 207 097
Aktywa trwale razem	4 863 200	4 053 812	1 049 710	878 437
Aktywa obrotowe razem	1 187 236	1 516 698	256 262	328 660
Kapitał własny	2 836 332	2 266 563	612 215	491 151
Kapitał podstawowy	9 804	9 804	2 116	2 124
Zobowiązania długoterminowe	971 497	1 223 256	209 695	265 072
Zobowiązania krótkoterminowe	2 242 607	2 080 691	484 061	450 873

\* w przypadku danych w EUR wykorzystano średnie kursy EUR/PLN publikowane przez Narodowy Bank Polski:

- kurs średni NBP na dzień 30 września 2021 roku: 4,6329
- kurs średni NBP na dzień 31 grudnia 2020 roku: 4,6148

## 2. SPRAWOZDANIE ZARZĄDU Z DZIAŁALNOŚCI

### 2.1. Działalność Grupy Kapitałowej Dino

#### 2.1.1. Profil działalności

Dino to polska sieć średniej wielkości supermarketów spożywczych zlokalizowanych w pobliżu miejsc zamieszkania klientów. Spółka jest jedną z najszybciej rozwijających się sieci handlu detalicznego artykułami spożywczymi w Polsce pod względem liczby sklepów i przychodów ze sprzedaży.

Na dzień 30 września 2021 r. sieć Dino tworzyło 1 706 sklepów o łącznej powierzchni sali sprzedaży 666 843 m<sup>2</sup>. Dino Polska posiada wieloletnie doświadczenie i potwierdzoną zdolność w zakresie otwierania nowych sklepów, dzięki czemu w okresie trzech lat do 30 września 2021 r. zwiększyła liczbę sklepów o 811, czyli o 91%. Ekspansji geograficznej towarzyszy znaczący wzrost przychodów ze sprzedaży w istniejącej sieci sklepów (LfL), który w okresie styczeń-wrzesień 2021 r., w porównaniu z analogicznym okresem 2020 r., wyniósł 9,9%. Dino Polska kontynuuje szybki rozwój swojej sieci, konsekwentnie wyszukując lokalizacje pod nowe sklepy.

Strategia działania Dino Polska oparta jest na wystandaryzowanym projekcie sklepu dysponującego miejscami parkingowymi dla klientów i zaopatrywanego w każdy dzień tygodnia w produkty świeże (z wyjątkiem niedziel). Powierzchnia sali sprzedaży większości sklepów wynosi 400 m<sup>2</sup>. Każdy sklep oferuje klientom ok. 5 tys. pozycji asortymentowych (SKU), w większości produktów pod znanymi markami oraz produktów świeżych, a także posiada stoisko mięsne z obsługą.

Model biznesowy Dino Polska jest w wysokim stopniu skalowalny. Obejmuje scentralizowane zarządzanie wspierane przez odpowiednie systemy informatyczne, sieć logistyczną opartą na siedmiu centrach dystrybucyjnych oraz zarządzaną przez Dino sieć transportu. Dino zaopatruje się w większość produktów bezpośrednio u producentów lub ich głównych przedstawicieli. Duże i ciągle rosnące wolumeny zamówień u dostawców przynoszą korzyści w postaci efektu skali oraz sprawiają, że Dino jest już w stanie dokonywać zakupów towarów na korzystnych warunkach, które powinny się dalej stopniowo poprawiać wraz z dalszym rozwojem sieci sprzedaży. Te czynniki, w połączeniu z dźwignią operacyjną i dojrzewaniem sieci sklepów, skutkują konsekwentną poprawą rentowności Grupy Dino.

Strategia Dino zakłada dalszy rozwój działalności poprzez skoncentrowanie się na trzech kluczowych obszarach:

- kontynuacja szybkiego organicznego wzrostu liczby sklepów – zamiarem Zarządu Dino Polska jest utrzymanie wysokiego tempa wzrostu powierzchni sali sprzedaży w marketach Dino w kolejnych latach. Zarząd Dino Polska planuje wykorzystywać możliwości organicznego rozwoju sieci w dotychczasowej formie poprzez: (i) dalsze zagęszczanie sklepów na obecnych obszarach działalności, oraz (ii) konsekwentną ekspansję w nowych regionach, które docelowo powinny się charakteryzować zbliżonym nasyceniem sklepów Dino, jak pozostałe regiony.
- kontynuacja wzrostu przychodów ze sprzedaży w istniejącej sieci sklepów (LfL) – w celu dalszego zwiększania przychodów ze sprzedaży w istniejącej sieci sklepów (LfL) Dino Polska będzie podejmować działania zmierzające do zwiększenia liczby klientów robiących zakupy w sklepach Dino i wartości zakupów pojedynczego klienta.
- konsekwentna poprawa rentowności – w minionych latach Dino Polska wypracowała trwały wzrost marży EBITDA. Celem jest dalsza poprawa rentowności dzięki zwiększaniu skali działalności, korzystnej charakterystyce modelu biznesowego oraz inicjatywom strategicznym podejmowanym przez Dino Polska.

Realizacji celów biznesowych Dino Polska towarzyszy regularna analiza ryzyka i możliwości związanych ze zmianami klimatu. Oszczędne i racjonalne gospodarowanie zasobami naturalnymi jest wpisane w kulturę organizacyjną Spółki, a realizowana strategia za cel stawia stopniowe ograniczanie wpływu działalności Grupy Dino Polska na środowisko naturalne. W 2021 r. Dino Polska kontynuuje montaż paneli

fotowoltaicznych na dachach marketów Dino, dzięki czemu zapotrzebowanie Grupy Dino na energię elektryczną w coraz większym stopniu jest zaspokajane z odnawialnych źródeł energii. W okresie styczeń-wrzesień 2021 r. liczba marketów Dino posiadających własne instalacje fotowoltaiczne zwiększyła się z 365 do 751, a łączna moc paneli wzrosła do około 27MW. W tym samym czasie Grupa Dino wygenerowała 13,2 GWh energii elektrycznej ze słońca, a w analogicznym okresie 2020 r. 2,2 GWh.

### 2.1.2. Podsumowanie działalności Grupy Dino w III kwartale 2021 r.

W III kwartale 2021 r. przychody Grupy Dino wyniosły 3 487,0 mln PLN i były o 810,7 mln PLN, czyli o 30,3% wyższe niż w III kw. 2020 r. Równocześnie koszt własny sprzedaży wzrósł o 32,3% do 2 616,4 mln PLN. Narastająco, po 9 miesiącach 2021 r. przychody Grupy Dino wyniosły 9 498,1 mln PLN i były o 2 135,9 mln PLN, czyli o 29,0% wyższe niż w analogicznym okresie 2020 r. Równocześnie koszt własny sprzedaży wzrósł o 29,3% do 7 114,2 mln PLN.

*Poniższa tabela przedstawia wybrane pozycje skonsolidowanego rachunku zysków i strat.*

(w tys. PLN)	III kw. 2021	III kw. 2020	zmiana	I-III kw. 2021	I-III kw. 2020	zmiana
<b>Przychody ze sprzedaży</b>	<b>3 487 043</b>	<b>2 676 341</b>	<b>30,3%</b>	<b>9 498 075</b>	<b>7 362 137</b>	<b>29,0%</b>
Koszt własny sprzedaży	(2 616 417)	(1 977 058)	32,3%	(7 114 195)	(5 500 761)	29,3%
<b>Zysk brutto ze sprzedaży</b>	<b>870 626</b>	<b>699 283</b>	<b>24,5%</b>	<b>2 383 880</b>	<b>1 861 376</b>	<b>28,1%</b>
Pozostałe przychody operacyjne	2 044	1 458	40,2%	6 201	5 091	21,8%
Koszty sprzedaży i marketingu	(547 392)	(431 296)	26,9%	(1 569 677)	(1 213 498)	29,4%
Koszty ogólnego zarządu	(29 274)	(25 392)	15,3%	(80 238)	(70 938)	13,1%
Pozostałe koszty operacyjne	(3 105)	(631)	392,1%	(8 838)	(3 762)	134,9%
<b>Zysk z działalności operacyjnej</b>	<b>292 899</b>	<b>243 422</b>	<b>20,3%</b>	<b>731 328</b>	<b>578 269</b>	<b>26,5%</b>
Przychody finansowe	166	210	-21,0%	810	2 939	-72,4%
Koszty finansowe	(11 481)	(12 573)	-8,7%	(32 488)	(40 435)	-19,7%
<b>Zysk brutto</b>	<b>281 584</b>	<b>231 059</b>	<b>21,9%</b>	<b>699 650</b>	<b>540 773</b>	<b>29,4%</b>
Podatek dochodowy	(52 824)	(42 596)	24,0%	(129 881)	(100 395)	29,4%
<b>Zysk netto</b>	<b>228 760</b>	<b>188 463</b>	<b>21,4%</b>	<b>569 769</b>	<b>440 378</b>	<b>29,4%</b>

W III kwartale 2021 r. wynik EBITDA zwiększył się rok do roku o 21,8% do 357,8 mln PLN. Marża EBITDA wyniosła 10,3%, podczas gdy rok temu było to 11,0%. Narastająco, po 9 miesiącach 2021 r. zysk EBITDA zwiększył się rok do roku o 26,0% do 910,5 mln PLN. Marża EBITDA wyniosła 9,6%, podczas gdy rok temu było to 9,8%.

*Poniższa tabela przedstawia wynik EBITDA.*

(w tys. PLN)	III kw. 2021	III kw. 2020	zmiana	I-III kw. 2021	I-III kw. 2020	zmiana
<b>Zysk netto</b>	<b>228 760</b>	<b>188 463</b>	<b>21,4%</b>	<b>569 769</b>	<b>440 378</b>	<b>29,4%</b>
Podatek dochodowy	(52 824)	(42 596)	24,0%	(129 881)	(100 395)	29,4%
Wynik na działalności finansowej	(11 315)	(12 363)	-8,5%	(31 678)	(37 496)	-15,5%
<b>EBIT</b>	<b>292 899</b>	<b>243 422</b>	<b>20,3%</b>	<b>731 328</b>	<b>578 269</b>	<b>26,5%</b>
Marża EBIT	8,4%	9,1%	-	7,7%	7,9%	-
Amortyzacja	(64 929)	(50 460)	28,7%	(179 193)	(144 452)	24,1%
<b>EBITDA</b>	<b>357 828</b>	<b>293 882</b>	<b>21,8%</b>	<b>910 521</b>	<b>722 721</b>	<b>26,0%</b>
Marża EBITDA	10,3%	11,0%	-	9,6%	9,8%	-



### Przychody ze sprzedaży

Znacząca poprawa przychodów jest wynikiem rozwoju sieci sklepów Dino o nowe placówki oraz wzrostu przychodów w istniejących sklepach (like for like, LfL)<sup>1</sup>. Wzrost sprzedaży LfL wyniósł w III kwartale 2021 r. 10,6% w stosunku do analogicznego okresu 2020 r. W okresie styczeń-wrzesień 2021 r. wzrost sprzedaży LfL wyniósł 9,9%.

**Tabela poniżej przedstawia porównanie trendów inflacyjnych w Polsce oraz wzrost przychodów ze sprzedaży w istniejącej sieci sklepów (LfL) Dino.**

%	2021			I-III kw.			2020	2019	2018
	III kw.	II kw.	I kw.	2021	2020	2019			
Inflacja (deflacja)	5,4	4,5	2,7	4,2	3,6	2,1	3,2	2,3	1,6
Inflacja cen żywności	3,8	1,6	0,6	2,0	5,8	4,4	4,7	4,9	2,6
<b>Dino LfL</b>	<b>10,6</b>	<b>11,7</b>	<b>7,0</b>	<b>9,9</b>	<b>13,0</b>	<b>11,4</b>	<b>12,6</b>	<b>11,6</b>	<b>11,6</b>

Świeże produkty, w tym mięso, wędliny i drób, odpowiadały za 36,7% sprzedaży Grupy w III kw. 2021 r. i za 37,5% w okresie styczeń-wrzesień 2021 r.

**W tabeli poniżej przedstawiono strukturę przychodów ze sprzedaży według produktów za wskazane okresy.**

%	III kw. 2021	III kw. 2020	I-III kw. 2021	I-III kw. 2020
Produkty spożywcze świeże	36,7	36,9	37,5	38,7
Pozostałe produkty spożywcze*	51,2	51,1	49,9	48,8
Artykuły niespożywcze	12,1	12,0	12,6	12,5

\* w szczególności: żywność dla dzieci, produkty śniadaniowe, dania gotowe, napoje, słodczyce, przekąski, mrożonki, przetwory, tłuszcze, produkty zbożowe i sypkie, przyprawy, a także alkohol i tytoń

### Rozwój sieci marketów Dino

W III kw. 2021 r. uruchomione zostały 84 nowe sklepy Dino, czyli o 22% więcej niż przed rokiem. Narastająco od początku 2021 r. otwarte zostały łącznie 234 sklepy w stosunku do 153 w analogicznym okresie ubiegłego roku. Na dzień 30 września 2021 r. sieć Dino liczyła 1 706 marketów, o 335 więcej niż przed rokiem.

**Poniższa tabela przedstawia informacje na temat liczby sklepów Grupy Dino na wskazane daty.**

	Na dzień 30 września		Na dzień 31 grudnia		
	2021	2020	2020	2019	2018
Liczba otwarcie nowych sklepów (od początku roku)	234	153	255	243	202
<b>Łączna liczba sklepów</b>	<b>1 706</b>	<b>1 371</b>	<b>1 473</b>	<b>1 218</b>	<b>977</b>
Łączna powierzchnia sali sprzedaży (m <sup>2</sup> )	666 843	532 700	573 489	472 224	375 715
Wzrost powierzchni sali sprzedaży r/r	25,2%	23,7%	21,4%	25,7%	27,3%

### Koszt własny sprzedaży

Koszt własny sprzedaży stanowił odpowiednio 75,0% i 73,9% przychodów ze sprzedaży w III kwartale 2021 r. i III kw. 2020 r. Koszt własny sprzedaży wzrósł o 639,4 mln PLN, czyli o 32,3%, do 2 616,4 mln PLN w III kw. 2021 r. w porównaniu z 1 977,1 mln PLN w III kw. 2020 r., przy odpowiednim 30,3-procentowym wzroście przychodów ze sprzedaży. Wzrost ten był spowodowany głównie wzrostem skali działalności Grupy Dino w związku z ekspansją sieci sklepów Grupy Dino oraz rosnącą sprzedażą w istniejącej sieci sklepów (LfL).

<sup>1</sup> Sklep jest uwzględniany w kalkulacji przychodów LfL w 13. pełnym miesiącu jego istnienia.

### Koszty sprzedaży i marketingu

Koszty sprzedaży i marketingu wzrosły o 116,1 mln PLN, czyli o 26,9%, do 547,4 mln PLN w III kw. 2021 r. w porównaniu z 431,3 mln PLN w III kw. 2020 r. Wzrost ten był spowodowany głównie wzrostem skali działalności Grupy Dino i związaną z tym ekspansją sieci sklepów oraz rosnącą sprzedażą w istniejących sklepach (LfL), co wiązało się z koniecznością ponoszenia większych kosztów związanych z utrzymaniem sklepów i przechowywaniem towarów.

### Koszty ogólnego zarządu

Koszty ogólnego zarządu wzrosły o 3,9 mln PLN, czyli o 15,3%, do 29,3 mln PLN w III kw. 2021 r. w porównaniu z 25,4 mln PLN w III kw. 2020 r. Było to spowodowane głównie ekspansją sieci sklepów Dino.

### Koszty w układzie rodzajowym

Poniższa tabela przedstawia koszty w ujęciu rodzajowym.

(w tys. PLN)	III kw. 2021	III kw. 2020	zmiana	I-III kw. 2021	I-III kw. 2020	zmiana
Amortyzacja	64 929	50 460	28,7%	179 193	144 452	24,1%
Zużycie materiałów i energii	269 096	212 888	26,4%	749 753	653 601	14,7%
Usługi obce	122 376	86 201	42,0%	310 367	235 834	31,6%
Podatki i opłaty	62 173	11 307	449,9%	175 726	38 332	358,4%
Koszty świadczeń pracowniczych	393 081	313 074	25,6%	1 140 453	884 594	28,9%
Pozostałe koszty rodzajowe	15 286	12 102	26,3%	38 843	29 585	31,3%
Wartość sprzedanych towarów i materiałów	2 265 955	1 744 875	29,9%	6 175 040	4 803 762	28,5%
<b>Koszty według rodzajów ogółem, w tym:</b>	<b>3 192 896</b>	<b>2 430 907</b>	<b>31,3%</b>	<b>8 769 375</b>	<b>6 790 160</b>	<b>29,1%</b>
Pozycje ujęte w koszcie własnym sprzedaży	2 616 417	1 977 058	32,3%	7 114 195	5 500 761	29,3%
Pozycje ujęte w kosztach sprzedaży i marketingu	547 392	431 296	26,9%	1 569 677	1 213 498	29,4%
Pozycje ujęte w kosztach ogólnego zarządu	29 274	25 392	15,3%	80 238	70 938	13,1%
Zmiana stanu produktów	(187)	(2 839)	-93,4%	5 265	4 963	6,1%

Łączne koszty według rodzaju wzrosły o 762,0 mln PLN, czyli o 31,3%, do 3 192,9 mln PLN w III kw. 2021 r. w porównaniu z 2 430,9 mln PLN w III kw. 2020 r., głównie w rezultacie wzrostu: (i) wartości sprzedanych towarów i materiałów (o 521,1 mln PLN), (ii) kosztu świadczeń pracowniczych (o 80,0 mln PLN) oraz (iii) zużycia materiałów i energii (o 56,2 mln PLN). Wzrost ten był spowodowany głównie ekspansją sieci sklepów Dino oraz rosnącą sprzedażą w istniejącej sieci sklepów (LfL). Ponadto wartość podatków i opłat wzrosła o 50,9 mln PLN do 62,2 mln PLN w związku z nowym podatkiem od sprzedaży detalicznej, który wszedł w życie z początkiem 2021 r.

Koszty świadczeń pracowniczych wzrosły o 80,0 mln PLN, czyli o 25,6%, do 393,1 mln PLN w III kw. 2021 r. w porównaniu z 313,1 mln PLN w III kw. 2020 r. Wzrost ten wynikał przede wszystkim ze wzrostu liczby pracowników Grupy Dino z 24 050 na dzień 30 września 2020 r. do 29 632 na dzień 30 września 2021 r., w związku ze zwiększeniem skali działalności Grupy Dino i związaną z tym ekspansją sieci sklepów Grupy Dino oraz rosnącą sprzedażą w istniejącej sieci sklepów (LfL) oraz, w mniejszym stopniu, ze wzrostu średniego wynagrodzenia w Grupie Dino.

Zużycie materiałów i energii wzrosło o 56,2 mln PLN, czyli o 26,4%, do 269,1 mln PLN w III kw. 2021 r. w porównaniu z 212,9 mln PLN w III kw. 2020 roku. Wzrost ten był spowodowany zwiększeniem skali działalności Grupy Dino i związaną z tym ekspansją sieci sklepów Grupy Dino oraz rosnącą sprzedażą w istniejącej sieci sklepów (LfL).

Usługi obce, które obejmowały w szczególności usługi transportowe oraz usługi serwisowe, wzrosły o 36,2 mln PLN, czyli o 42,0%, do 122,4 mln PLN w III kw. 2021 r. w porównaniu z 86,2 mln PLN w III kw. 2020 roku. Wzrost ten był spowodowany zwiększeniem skali działalności Grupy Dino i związaną z tym ekspansją sieci



sklepów Grupy Dino oraz rosnącą sprzedażą w istniejącej sieci sklepów (LfL) oraz, w mniejszym stopniu, wzrostem cen paliw oraz niektórych usług.

### *Koszty finansowe*

Koszty finansowe Grupy Dino spadły o 1,1 mln PLN, tj. o 8,7%, do 11,5 mln PLN w III kw. 2021 roku w porównaniu z 12,6 mln PLN w III kw. 2020 roku. Spadek ten wynikał głównie ze spadku wysokości odsetek od kredytów i pożyczek oraz od zobowiązań handlowych.

### *Bilans – aktywa*

*Poniższa tabela przedstawia wybrane pozycje bilansu.*

<i>(w tys. PLN)</i>	<b>30.09.2021</b>	<b>30.06.2021</b>	<b>31.12.2020</b>	<b>30.09.2020</b>	<b>Zmiana 30.09.21 / 31.12.20</b>	<b>Zmiana 30.09.21 / 30.09.20</b>
Rzeczowe aktywa trwałe	4 583 239	4 345 648	3 749 480	3 359 690	22,2%	36,4%
Aktywa z tytułu prawa do użytkowania	160 735	164 183	184 538	221 099	-12,9%	-27,3%
Aktywa niematerialne	98 029	97 902	99 050	99 449	-1,0%	-1,4%
Pozostałe aktywa niefinansowe (długoterminowe)	0	2	6	8	-100,0%	-100,0%
Aktywa z tytułu podatku odroczonego	21 197	21 232	20 738	19 438	2,2%	9,0%
<b>Aktywa trwałe razem</b>	<b>4 863 200</b>	<b>4 628 967</b>	<b>4 053 812</b>	<b>3 699 684</b>	<b>20,0%</b>	<b>31,4%</b>
Zapasy	971 820	889 653	875 147	726 262	11,0%	33,8%
Należności z tytułu dostaw i usług oraz pozostałe należności	62 943	54 267	86 822	50 523	-27,5%	24,6%
Należności z tytułu podatku dochodowego	38	88	2	8	1800,0%	375,0%
Pozostałe aktywa niefinansowe	62 595	54 624	73 367	50 000	-14,7%	25,2%
Pozostałe aktywa finansowe	1 219	1 053	942	634	29,4%	92,3%
Środki pieniężne i ich ekwiwalenty	88 621	203 789	480 418	332 500	-81,6%	-73,3%
<b>Aktywa obrotowe razem</b>	<b>1 187 236</b>	<b>1 203 474</b>	<b>1 516 698</b>	<b>1 159 927</b>	<b>-21,7%</b>	<b>2,4%</b>
<b>SUMA AKTYWÓW</b>	<b>6 050 436</b>	<b>5 832 441</b>	<b>5 570 510</b>	<b>4 859 611</b>	<b>8,6%</b>	<b>24,5%</b>

Suma aktywów wzrosła o 479,9 mln PLN, czyli o 8,6%, z 5 570,5 mln PLN na dzień 31 grudnia 2020 r. do 6 050,4 mln PLN na dzień 30 września 2021 r. W stosunku do 30 września 2020 r. suma aktywów zwiększyła się o 1 190,8 mln PLN, czyli o 24,5%. Na dzień 30 września 2021 r. głównymi składnikami sumy aktywów były: (i) rzeczowe aktywa trwałe (stanowiące 75,8%) oraz (ii) zapasy (stanowiące 16,1%).

Aktywa trwałe wzrosły o 809,4 mln PLN, czyli o 20,0%, z 4 053,8 mln PLN na dzień 31 grudnia 2020 r. do 4 863,2 mln PLN na dzień 30 września 2021 r. Wzrost ten był spowodowany głównie zwiększeniem rzeczowych aktywów trwałych, co z kolei było spowodowane głównie rozwojem sieci sprzedaży Grupy Dino (nowe sklepy Dino) i nakładami inwestycyjnymi.

Aktywa obrotowe zmniejszyły się o 329,5 mln PLN, czyli o 21,7%, z 1 516,7 mln PLN na dzień 31 grudnia 2020 r. do 1 187,2 mln PLN na dzień 30 września 2021 r. Spadek był spowodowany zmniejszeniem stanu środków pieniężnych i ich ekwiwalentów o 391,8 mln PLN.

*Bilans – pasywa*

*Poniższa tabela przedstawia wybrane pozycje bilansu.*

(w tys. PLN)	30.09.2021	30.06.2021	31.12.2020	30.09.2020	Zmiana 30.09.21 / 31.12.20	Zmiana 30.09.21 / 30.09.20
<b>Kapitał własny</b>	<b>2 836 332</b>	<b>2 607 572</b>	<b>2 266 563</b>	<b>2 062 731</b>	<b>25,1%</b>	<b>37,5%</b>
Kapitał podstawowy	9 804	9 804	9 804	9 804	0,0%	0,0%
Kapitał zapasowy	2 707 720	2 699 610	2 063 322	2 040 699	31,2%	32,7%
Zyski zatrzymane	111 308	-109 342	185 937	4 728	-40,1%	2254,2%
Pozostałe kapitały własne	7 500	7 500	7 500	7 500	0,0%	0,0%
<b>Kapitał własny ogółem</b>	<b>2 836 332</b>	<b>2 607 572</b>	<b>2 266 563</b>	<b>2 062 731</b>	<b>25,1%</b>	<b>37,5%</b>
Oprocentowane kredyty i pożyczki	629 221	675 107	725 851	775 155	-13,3%	-18,8%
Zobowiązania z tytułu leasingu (LT)	50 800	53 679	67 876	80 093	-25,2%	-36,6%
Pozostałe zobowiązania	150	150	180	180	-16,7%	-16,7%
Zobowiązania z tytułu wyemitowanych papierów wartościowych (LT)	249 937	249 937	419 936	169 935	-40,5%	47,1%
Rezerwy na świadczenia pracownicze	2 844	2 844	2 844	1 830	0,0%	55,4%
Rezerwa z tytułu odroczonego podatku dochodowego	38 543	31 638	6 555	20 343	488,0%	89,5%
Rozliczenia międzyokresowe (LT)	2	9	14	6	-85,7%	-66,7%
<b>Zobowiązania długoterminowe razem</b>	<b>971 497</b>	<b>1 013 364</b>	<b>1 223 256</b>	<b>1 047 542</b>	<b>-20,6%</b>	<b>-7,3%</b>
Zobowiązania z tytułu dostaw i usług oraz pozostałe zobowiązania	1 682 289	1 713 023	1 695 163	1 313 253	-0,8%	28,1%
Bieżąca część oprocentowanych kredytów i pożyczek	271 761	215 919	216 868	216 394	25,3%	25,6%
Zobowiązania z tytułu leasingu (ST)	27 627	33 515	42 249	41 450	-34,6%	-33,3%
Zobowiązania z tytułu wyemitowanych papierów wartościowych (ST)	170 923	170 907	930	80 352	-	112,7%
Zobowiązania z tytułu podatku dochodowego	26 962	6 721	80 509	53 974	-66,5%	-50,0%
Rozliczenia międzyokresowe (ST)	61 713	70 088	43 640	42 895	41,4%	43,9%
Rezerwy na świadczenia pracownicze i pozostałe rezerwy	1 332	1 332	1 332	1 020	0,0%	30,6%
<b>Zobowiązania krótkoterminowe razem</b>	<b>2 242 607</b>	<b>2 211 505</b>	<b>2 080 691</b>	<b>1 749 338</b>	<b>7,8%</b>	<b>28,2%</b>
<b>Zobowiązania razem</b>	<b>3 214 104</b>	<b>3 224 869</b>	<b>3 303 947</b>	<b>2 796 880</b>	<b>-2,7%</b>	<b>14,9%</b>
<b>SUMA PASYWÓW</b>	<b>6 050 436</b>	<b>5 832 441</b>	<b>5 570 510</b>	<b>4 859 611</b>	<b>8,6%</b>	<b>24,5%</b>

Na dzień 30 września 2021 r. głównymi składnikami zobowiązań były: (i) zobowiązania z tytułu dostaw i usług oraz pozostałe zobowiązania stanowiące 52,3%; (ii) oprocentowane kredyty i pożyczki (część długoterminowa) stanowiące 19,6% oraz (iii) oprocentowane kredyty i pożyczki (część bieżąca) stanowiące 8,5%. Zobowiązania razem spadły o 89,8 mln PLN, czyli o 2,7%, z 3 303,9 mln PLN na dzień 31 grudnia 2020 r. do 3 214,1 mln PLN na dzień 30 września 2021 r.

Dług netto Grupy Dino<sup>2</sup> wyniósł 1 311,6 mln PLN na dzień 30 września 2021 r., co oznacza wzrost o 318,4 mln PLN w stosunku do 31 grudnia 2020 r. Wskaźnik dług netto do wyniku EBITDA za ostatnie 12 miesięcy wyniósł 1,07x na dzień 30 września 2021 r. Na dzień 31 grudnia 2020 r. wskaźnik ten wynosił 0,96x.

<sup>2</sup> Definiowane jako oprocentowane kredyty i pożyczki oraz zobowiązania z tytułu leasingu + zobowiązania z tytułu wyemitowanych papierów wartościowych + bieżąca część oprocentowanych kredytów i pożyczek oraz zobowiązań z tytułu leasingu pomniejszone o środki pieniężne i ich ekwiwalenty.

## Przepływy pieniężne

Poniższa tabela przedstawia wybrane pozycje sprawozdania z przepływów pieniężnych.

(w tys. PLN)	III kw. 2021	III kw. 2020	zmiana	I-III kw. 2021	I-III kw. 2020	zmiana
Środki pieniężne netto z działalności operacyjnej, w tym:	228 031	311 081	-26,7%	756 508	448 560	68,7%
zysk brutto	281 584	231 059	21,9%	699 650	540 773	29,4%
amortyzacja	64 929	50 460	28,7%	179 193	144 452	24,1%
zmiana kapitału pracującego	(100 879)	36 818	-	(8 196)	(172 220)	-95,2%
inne	(17 603)	(7 256)	142,6%	(114 138)	(64 445)	77,1%
Środki pieniężne netto z działalności inwestycyjnej	(329 567)	(245 276)	34,4%	(1 038 462)	(680 900)	52,5%
Środki pieniężne netto z działalności finansowej	(13 632)	(34 880)	-60,9%	(109 843)	170 120	-
Zwiększenie netto stanu środków pieniężnych i ich ekwiwalentów	(115 168)	30 925	-	(391 797)	(62 220)	529,7%

Grupa Dino wypracowała środki pieniężne netto z działalności operacyjnej w III kw. 2021 r. w kwocie 228,0 mln PLN. W III kw. 2020 r. przepływy te wyniosły 311,1 mln PLN.

Przepływy pieniężne netto z działalności inwestycyjnej wyniosły 329,6 mln PLN w III kw. 2021 r. i były o 34,4% większe niż w III kw. 2020 r. Wysoki poziom nakładów inwestycyjnych wynika przede wszystkim z wysokiego tempa otwarcia nowych marketów Dino oraz uruchomienia siódmego centrum dystrybucyjnego Spółki (w Sierpcu, w województwie mazowieckim). Szacowane przez Spółkę nakłady inwestycyjne w całym 2021 r. wyniosą około 1,3 mld PLN.

### 2.1.3. Czynniki, które będą miały wpływ na działalność i wyniki Dino

Zarząd Dino ocenia, że na działalność i wyniki Grupy Dino do końca 2021 roku mogą mieć wpływ następujące czynniki:

- tempo otwierania nowych sklepów przez Dino Polska i towarzyszące temu nakłady inwestycyjne,
- zmiany w poziomie wydatków na konsumpcję wywołane zmieniającą się sytuacją gospodarczą,
- sytuacja epidemiologiczna w Polsce,
- dynamika cen towarów i usług konsumpcyjnych, w szczególności żywności i napojów bezalkoholowych,
- zwiększanie efektywności działania Spółki, osiąganie korzyści skali oraz optymalizacja kosztów operacyjnych, a także zwiększenie efektywności obsługi logistycznej placówek handlowych.

Z racji niepewności co do przyszłych warunków gospodarczych oczekiwania i przewidywania Zarządu są obciążone wysoką dozą niepewności.

## 2.2. Akcjonariusze Spółki i akcje w posiadaniu osób zarządzających i nadzorujących

Na Datę Raportu kapitał zakładowy Spółki wynosi 9 804 000 PLN i dzieli się na 98 040 000 akcji zwykłych na okaziciela serii A, o wartości nominalnej 0,10 PLN każda. W Spółce nie istnieją akcje dające specjalne uprawnienia kontrolne. Nie istnieją też żadne ograniczenia dotyczące wykonywania prawa głosu i przenoszenia praw własności akcji Dino.

**Struktura akcjonariatu Dino Polska S.A. wg stanu na Datę Raportu.**

	Liczba akcji oraz liczba głosów na walnym zgromadzeniu	Udział w kapitale zakładowym i w głosach na walnym zgromadzeniu
Tomasz Biernacki wraz z podmiotem zależnym <sup>3</sup> .....	50 160 000	51,16%
Pozostali akcjonariusze .....	47 880 000	48,84%

Na Datę Raportu, według najlepszej wiedzy Spółki, posiadaczem akcji Dino, stanowiących – bezpośrednio lub pośrednio – co najmniej 5% liczby głosów na walnym zgromadzeniu, był jedynie Tomasz Biernacki, przewodniczący Rady Nadzorczej Dino Polska S.A.

Na Datę Raportu Michał Krauze, Członek Zarządu Spółki posiadał 30 000 akcji Spółki. W stosunku do stanu na dzień publikacji raportu za I pół. 2021 r. liczba akcji posiadanych przez Michała Krauze nie zmieniła się. Izabela Biadała, Członek Zarządu posiadała na Datę Raportu 80 akcji Spółki (bez zmian w stosunku do stanu na dzień publikacji raportu za I pół. 2021 r.). Michał Muskała, Członek Zarządu nie posiadał akcji Spółki na Datę Raportu (bez zmian w stosunku do stanu na dzień publikacji raportu za I pół. 2021 r.).

Spśród członków Rady Nadzorczej akcje Dino na Datę Raportu posiadali: Tomasz Biernacki (Przewodniczący Rady Nadzorczej) – zgodnie z danymi zawartymi w tabeli powyżej, Eryk Bajer (Członek Rady Nadzorczej) – 29 890 akcji (wraz z podmiotem kontrolowanym) oraz Sławomir Jakszuk (Członek Rady Nadzorczej) – 1 600 akcji. Liczba akcji Spółki posiadanych przez Członków Rady Nadzorczej nie zmieniła się w stosunku do stanu na dzień publikacji raportu za I półrocze 2021 r.

**2.3. Segmenty operacyjne**

Grupa Kapitałowa Dino Polska S.A. funkcjonuje w jednym sektorze biznesowym, posiada jeden segment operacyjny i sprawozdawczy w postaci sprzedaży w sieci detalicznej.

Przychody dzielą się ze względu na typ produktu lub towaru, grupę produktową. Zarząd natomiast nie dokonuje szczegółowych pomiarów wyników operacyjnych na podstawie żadnej z powyższych kategorii, stąd problematycznym jest ustalenie jednoznacznego wpływu alokacji zasobów na poszczególne kategorie. Jako taka, informacja na temat przychodów osiąganych w podziale na poszczególne kategorie, ma ograniczoną wartość decyzyjną. Ponieważ najmniejszym obszarem działalności dla którego Zarząd analizuje wskaźniki dochodowości jest poziom Grupy Kapitałowej Dino Polska S.A. jako całość, wyodrębniono tylko jeden segment operacyjny.

<i>(w tys. PLN)</i>	<u>01.01.2021- 30.09.2021</u>	<u>01.01.2020- 30.09.2020</u>
Przychody ze sprzedaży produktów i usług	1 112 933	916 113
Przychody ze sprzedaży towarów i materiałów	8 385 142	6 446 024
<b>Razem</b>	<b>9 498 075</b>	<b>7 362 137</b>

<sup>3</sup> BT Kapitał Sp. z o.o., podmiot zależny od Tomasza Biernackiego, posiada 160 tys. akcji Spółki.

### 3. SKONSOLIDOWANE SKRÓCONE SPRAWOZDANIE FINANSOWE GRUPY KAPITAŁOWEJ DINO POLSKA S.A.

#### 3.1. Skrócony skonsolidowany rachunek zysków i strat

za okres od dnia 1 stycznia 2021 roku do 30 września 2021 roku (w tys. PLN)

	<u>01.01.2021-</u> <u>30.09.2021</u>	<u>01.01.2020-</u> <u>30.09.2020</u>	<u>01.07.2021-</u> <u>30.09.2021</u>	<u>01.07.2020-</u> <u>30.09.2020</u>
<b>Działalność kontynuowana</b>				
Przychody ze sprzedaży	9 498 075	7 362 137	3 487 043	2 676 341
Koszt własny sprzedaży	(7 114 195)	(5 500 761)	(2 616 417)	(1 977 058)
<b>Zysk brutto ze sprzedaży</b>	<b>2 383 880</b>	<b>1 861 376</b>	<b>870 626</b>	<b>699 283</b>
Pozostałe przychody operacyjne	6 201	5 091	2 044	1 458
Koszty sprzedaży i marketingu	(1 569 677)	(1 213 498)	(547 392)	(431 296)
Koszty ogólnego zarządu	(80 238)	(70 938)	(29 274)	(25 392)
Pozostałe koszty operacyjne	(8 838)	(3 762)	(3 105)	(631)
<b>Zysk z działalności operacyjnej</b>	<b>731 328</b>	<b>578 269</b>	<b>292 899</b>	<b>243 422</b>
Przychody finansowe	810	2 939	166	210
Koszty finansowe	(32 488)	(40 435)	(11 481)	(12 573)
<b>Zysk brutto</b>	<b>699 650</b>	<b>540 773</b>	<b>281 584</b>	<b>231 059</b>
Podatek dochodowy	(129 881)	(100 395)	(52 824)	(42 596)
<b>Zysk netto z działalności kontynuowanej</b>	<b>569 769</b>	<b>440 378</b>	<b>228 760</b>	<b>188 463</b>
<b>Zysk netto za okres sprawozdawczy</b>	<b>569 769</b>	<b>440 378</b>	<b>228 760</b>	<b>188 463</b>
Zysk przypadający:				
Akcjonariuszom jednostki dominującej	569 769	440 378	228 760	188 463
Zysk na jedną akcję:				
– podstawowy z zysku przypadający akcjonariuszom jednostki dominującej	5,81	4,49	2,33	1,92
– podstawowy z zysku z działalności kontynuowanej przypadający akcjonariuszom jednostki dominującej	5,81	4,49	2,33	1,92
– rozwodniony z zysku przypadający akcjonariuszom jednostki dominującej	5,81	4,49	2,33	1,92
– rozwodniony z zysku z działalności kontynuowanej przypadający akcjonariuszom jednostki dominującej	5,81	4,49	2,33	1,92

### 3.2. Skrócone skonsolidowane sprawozdanie z całkowitych dochodów

za okres od dnia 1 stycznia 2021 roku do 30 września 2021 roku (w tys. PLN)

	<i>01.01.2021- 30.09.2021</i>	<i>01.01.2020- 30.09.2020</i>	<i>01.07.2021- 30.09.2021</i>	<i>01.07.2020- 30.09.2020</i>
<b>Zysk netto za okres sprawozdawczy</b>	<b>569 769</b>	<b>440 378</b>	<b>228 760</b>	<b>188 463</b>
<i>Pozycje nie podlegające przeklasyfikowaniu do zysku w kolejnych okresach sprawozdawczych:</i>				
<b>Inne całkowite dochody netto nie podlegające przeklasyfikowaniu do zysku/(straty) w kolejnych okresach sprawozdawczych</b>	-	-	-	-
<b>Inne całkowite dochody netto</b>	-	-	-	-
<b>Całkowity dochód w okresie sprawozdawczym</b>	<b>569 769</b>	<b>440 378</b>	<b>228 760</b>	<b>188 463</b>
Całkowity dochód przypadający:				
Akcjonariuszom jednostki dominującej	569 769	440 378	228 760	188 463
Akcjonariuszom niekontrolującym	-	-	-	-
	<b>569 769</b>	<b>440 378</b>	<b>228 760</b>	<b>188 463</b>



### 3.3. Skrócone skonsolidowane sprawozdanie z sytuacji finansowej

na dzień 30 września 2021 roku (w tys. PLN)

	30.09.2021	30.06.2021	31.12.2020	30.09.2020
<b>AKTYWA</b>				
Rzeczowe aktywa trwałe	4 583 239	4 345 648	3 749 480	3 359 690
Aktywa z tytułu prawa do użytkowania	160 735	164 183	184 538	221 099
Aktywa niematerialne	98 029	97 902	99 050	99 449
Pozostałe aktywa niefinansowe	-	2	6	8
Aktywa z tytułu podatku odroczonego	21 197	21 232	20 738	19 438
<b>Aktywa trwałe razem</b>	<b>4 863 200</b>	<b>4 628 967</b>	<b>4 053 812</b>	<b>3 699 684</b>
Zapasy	971 820	889 653	875 147	726 262
Należności z tytułu dostaw i usług oraz pozostałe należności	62 943	54 267	86 822	50 523
Należności z tytułu podatku dochodowego	38	88	2	8
Pozostałe aktywa niefinansowe	62 595	54 624	73 367	50 000
Pozostałe aktywa finansowe	1 219	1 053	942	634
Środki pieniężne i ich ekwiwalenty	88 621	203 789	480 418	332 500
<b>Aktywa obrotowe razem</b>	<b>1 187 236</b>	<b>1 203 474</b>	<b>1 516 698</b>	<b>1 159 927</b>
<b>SUMA AKTYWÓW</b>	<b>6 050 436</b>	<b>5 832 441</b>	<b>5 570 510</b>	<b>4 859 611</b>
<b>PASYWA</b>				
<b>Kapitał własny (przypadający akcjonariuszom jednostki dominującej)</b>	<b>2 836 332</b>	<b>2 607 572</b>	<b>2 266 563</b>	<b>2 062 731</b>
Kapitał podstawowy	9 804	9 804	9 804	9 804
Kapitał zapasowy	2 707 720	2 699 610	2 063 322	2 040 699
Zyski zatrzymane	111 308	(109 342)	185 937	4 728
Pozostałe kapitały własne	7 500	7 500	7 500	7 500
<b>Udziały niekontrolujące</b>	<b>-</b>	<b>-</b>	<b>-</b>	<b>-</b>
<b>Kapitał własny ogółem</b>	<b>2 836 332</b>	<b>2 607 572</b>	<b>2 266 563</b>	<b>2 062 731</b>
Oprocentowane kredyty i pożyczki	629 221	675 107	725 851	775 155
Zobowiązania z tytułu leasingu	50 800	53 679	67 876	80 093
Zobowiązania z tytułu wyemitowanych papierów wartościowych	249 937	249 937	419 936	169 935
Pozostałe zobowiązania	150	150	180	180
Rezerwy na świadczenia pracownicze	2 844	2 844	2 844	1 830
Rezerwa z tytułu odroczonego podatku dochodowego	38 543	31 638	6 555	20 343
Rozliczenia międzyokresowe	2	9	14	6
<b>Zobowiązania długoterminowe razem</b>	<b>971 497</b>	<b>1 013 364</b>	<b>1 223 256</b>	<b>1 047 542</b>
Zobowiązania z tytułu dostaw i usług oraz pozostałe zobowiązania	1 682 289	1 713 023	1 695 163	1 313 253
Bieżąca część oprocentowanych kredytów i pożyczek	271 761	215 919	216 868	216 394
Zobowiązania z tytułu leasingu	27 627	33 515	42 249	41 450
Zobowiązania z tytułu wyemitowanych papierów wartościowych	170 923	170 907	930	80 352
Zobowiązania z tytułu podatku dochodowego	26 962	6 721	80 509	53 974
Rozliczenia międzyokresowe	61 713	70 088	43 640	42 895
Rezerwy na świadczenia pracownicze	1 332	1 332	1 332	1 020
<b>Zobowiązania krótkoterminowe razem</b>	<b>2 242 607</b>	<b>2 211 505</b>	<b>2 080 691</b>	<b>1 749 338</b>
<b>Zobowiązania razem</b>	<b>3 214 104</b>	<b>3 224 869</b>	<b>3 303 947</b>	<b>2 796 880</b>
<b>SUMA PASYWÓW</b>	<b>6 050 436</b>	<b>5 832 441</b>	<b>5 570 510</b>	<b>4 859 611</b>

### 3.4. Skrócone skonsolidowane sprawozdanie z przepływów pieniężnych

za okres od dnia 1 stycznia 2021 roku do 30 września 2021 roku (w tys. PLN)

	<u>01.01.2021-</u> <u>30.09.2021</u>	<u>01.01.2020-</u> <u>30.09.2020</u>	<u>01.01.2021-</u> <u>30.09.2021</u>	<u>01.07.2020-</u> <u>30.09.2020</u>
<b>Przepływy środków pieniężnych z działalności operacyjnej</b>				
Zysk brutto	699 650	540 773	281 584	231 059
<i>Korekty o pozycje:</i>				
Amortyzacja	56 858	(92 213)	(53 553)	80 022
(Zysk)/strata na działalności inwestycyjnej	179 193	144 452	64 929	50 460
Zmiana stanu należności z tytułu dostaw i usług oraz pozostałych należności	3 652	1 309	866	160
Zmiana stanu zapasów	50 507	28 303	(20 596)	(6 186)
Zmiana stanu zobowiązań z wyjątkiem kredytów i pożyczek	(96 673)	(102 267)	(82 167)	(12 099)
Przychody z tytułu odsetek	37 970	(98 256)	1 884	55 103
Koszty z tytułu odsetek	(669)	(953)	(275)	(172)
Zmiana stanu rozliczeń międzyokresowych	32 561	40 405	11 487	12 559
Zmiana stanu rezerw	2 253	169	(4 089)	607
Podatek dochodowy zapłacony	-	-	-	-
Pozostałe	(151 936)	(105 375)	(25 592)	(20 410)
	-	-	-	-
<b>Środki pieniężne netto z działalności operacyjnej</b>	<b>756 508</b>	<b>448 560</b>	<b>228 031</b>	<b>311 081</b>
<b>Przepływy środków pieniężnych z działalności inwestycyjnej</b>				
Sprzedaż rzeczowych aktywów trwałych i aktywów niematerialnych	2 489	1 160	801	519
Nabycie rzeczowych aktywów trwałych i aktywów niematerialnych	(1 041 343)	(682 675)	(330 476)	(245 769)
Odsetki otrzymane	669	953	275	172
Splata udzielonych pożyczek	1 043	518	366	518
Udzielenie pożyczek	(1 320)	(856)	(533)	(716)
<b>Środki pieniężne netto z działalności inwestycyjnej</b>	<b>(1 038 462)</b>	<b>(680 900)</b>	<b>(329 567)</b>	<b>(245 276)</b>
<b>Przepływy środków pieniężnych z działalności finansowej</b>				
Płatności zobowiązań z tytułu leasingu	(35 545)	(44 564)	(12 101)	(14 232)
Wpływy z tytułu zaciągnięcia pożyczek/ kredytów	128 070	401 290	77 932	49 980
Splata pożyczek/ kredytów	(169 807)	(126 201)	(67 975)	(38 069)
Wykup dłużnych papierów wartościowych	-	(20 000)	-	(20 000)
Odsetki zapłacone	(32 561)	(40 405)	(11 488)	(12 559)
<b>Środki pieniężne netto z działalności finansowej</b>	<b>(109 843)</b>	<b>170 120</b>	<b>(13 632)</b>	<b>(34 880)</b>
Zwiększenie netto stanu środków pieniężnych i ich ekwiwalentów	(391 797)	(62 220)	(115 168)	30 925
<b>Środki pieniężne na początek okresu</b>	<b>480 418</b>	<b>394 720</b>	<b>203 789</b>	<b>301 575</b>
<b>Środki pieniężne na koniec okresu</b>	<b>88 621</b>	<b>332 500</b>	<b>88 621</b>	<b>332 500</b>

### 3.5. Skrócone skonsolidowane zestawienie zmian w kapitale własnym

za okres od dnia 1 stycznia 2021 roku do 30 września 2021 roku (w tys. PLN)

*Przypadający akcjonariuszom jednostki dominującej*

	<i>Kapitał podstawowy</i>	<i>Kapitał zapasowy</i>	<i>Zyski zatrzymane</i>	<i>Pozostałe kapitały własne</i>	<i>Razem</i>
<b>Na dzień 1 stycznia 2021 roku</b>	<b>9 804</b>	<b>2 063 322</b>	<b>185 937</b>	<b>7 500</b>	<b>2 266 563</b>
Zysk netto za rok 2021	-	-	569 769	-	569 769
Inne całkowite dochody netto za rok 2021	-	-	-	-	-
<i>Całkowity dochód za rok</i>	-	-	569 769	-	569 769
Podział wyniku finansowego za rok 2020	-	644 398	(644 398)	-	-
<b>Na dzień 30 września 2021 roku</b>	<b>9 804</b>	<b>2 707 720</b>	<b>111 308</b>	<b>7 500</b>	<b>2 836 332</b>
<b>Na dzień 1 stycznia 2020 roku</b>	<b>9 804</b>	<b>1 652 132</b>	<b>(47 083)</b>	<b>7 500</b>	<b>1 622 353</b>
Zysk netto za rok 2020	-	-	643 917	-	643 917
Inne całkowite dochody netto za rok 2020	-	-	293	-	293
<i>Całkowity dochód za rok</i>	-	-	644 210	-	644 210
Podział wyniku finansowego za rok 2019	-	411 190	(411 190)	-	-
<b>Na dzień 31 grudnia 2020 roku</b>	<b>9 804</b>	<b>2 063 322</b>	<b>185 937</b>	<b>7 500</b>	<b>2 266 563</b>
<b>Na dzień 1 stycznia 2020 roku</b>	<b>9 804</b>	<b>1 652 132</b>	<b>(47 083)</b>	<b>7 500</b>	<b>1 622 353</b>
Zysk netto za rok 2020	-	-	440 378	-	440 378
Inne całkowite dochody netto za rok 2020	-	-	-	-	-
<i>Całkowity dochód za rok</i>	-	-	440 378	-	440 378
Podział wyniku finansowego za rok 2019	-	388 567	(388 567)	-	-
<b>Na dzień 30 września 2020 roku</b>	<b>9 804</b>	<b>2 040 699</b>	<b>4 728</b>	<b>7 500</b>	<b>2 062 731</b>

## 4. JEDNOSTKOWE SKRÓCONE SPRAWOZDANIE FINANSOWE DINO POLSKA S.A.

### 4.1. Wybrane jednostkowe dane finansowe

	w tys. PLN		w tys. EUR*	
	01.01.2021- 30.09.2021	01.01.2020- 30.09.2020	01.01.2021- 30.09.2021	01.01.2020- 30.09.2020
Przychody ze sprzedaży	9 497 291	7 352 287	2 083 425	1 655 175
Zysk z działalności operacyjnej	565 304	436 829	124 011	98 341
Zysk brutto	531 508	401 481	116 597	90 383
Zysk netto	429 707	324 670	94 265	73 091
Liczba akcji (w szt.)	98 040 000	98 040 000	98 040 000	98 040 000
Podstawowy / rozwodniony zysk na akcję w PLN, EUR	4,38	3,31	0,96	0,75
Przepływy środków pieniężnych z działalności operacyjnej	661 619	361 801	145 140	81 450
Przepływy środków pieniężnych z działalności inwestycyjnej	(989 913)	(531 026)	(217 158)	(119 547)
Przepływy środków pieniężnych z działalności finansowej	(41 437)	89 377	(9 090)	20 121
Zmiana netto stanu środków pieniężnych i ich ekwiwalentów	(369 731)	(79 848)	(81 108)	(17 976)

W przypadku danych w EUR wykorzystano średnią arytmetyczną kursów ogłoszonych przez Narodowy Bank Polski dla EUR obowiązujących na ostatni dzień każdego miesiąca w danym okresie sprawozdawczym:

- średnia kursów NBP za I-III kwartał 2021 roku:	4,5585
- średnia kursów NBP za I-III kwartał 2020 roku:	4,4420

	w tys. PLN		w tys. EUR*	
	30.09.2021	31.12.2020	30.09.2021	31.12.2020
Aktywa razem	5 504 673	4 987 834	1 188 170	1 080 834
Aktywa trwale razem	4 194 257	3 424 928	905 320	742 162
Aktywa obrotowe razem	1 310 416	1 562 906	282 850	338 673
Kapitał własny	2 145 914	1 716 207	463 190	371 892
Kapitał podstawowy	9 804	9 804	2 116	2 124
Zobowiązania długoterminowe	763 614	1 013 795	164 824	219 683
Zobowiązania krótkoterminowe	2 460 921	2 166 999	531 184	469 576

\* w przypadku danych w EUR wykorzystano średnie kursy EUR/PLN publikowane przez Narodowy Bank Polski:

- kurs średni NBP na dzień 30 września 2021 roku:	4,6329
- kurs średni NBP na dzień 31 grudnia 2020 roku:	4,6148

## 4.2. Skrócony jednostkowy rachunek zysków i strat

za okres od dnia 1 stycznia 2021 roku do 30 września 2021 roku (w tys. PLN)

<i>(w tysiącach złotych)</i>	<b>01.01.2021- 30.09.2021</b>	<b>01.01.2020- 30.09.2020</b>	<b>01.07.2021- 30.09.2021</b>	<b>01.07.2020- 30.09.2020</b>
<b>A. Przychody netto ze sprzedaży i zrównane z nimi, w tym:</b>	<b>9 497 291</b>	<b>7 352 287</b>	<b>3 486 806</b>	<b>2 673 421</b>
I. Przychody netto ze sprzedaży produktów	28 667	14 108	11 269	5 144
IV. Przychody netto ze sprzedaży towarów i materiałów	9 468 624	7 338 179	3 475 537	2 668 277
<b>B. Koszty działalności operacyjnej</b>	<b>8 929 055</b>	<b>6 916 013</b>	<b>3 248 257</b>	<b>2 494 386</b>
I. Amortyzacja	132 406	104 935	47 730	36 703
II. Zużycie materiałów i energii	128 589	105 692	43 611	37 516
III. Usługi obce	447 373	350 729	169 364	128 663
IV. Podatki i opłaty	165 569	29 583	59 012	8 542
V. Wynagrodzenia	840 363	648 311	285 537	228 668
VI. Ubezpieczenia społeczne i inne świadczenia	199 676	149 110	70 418	54 408
VII. Pozostałe koszty rodzajowe	38 147	29 368	14 979	12 018
VIII. Wartość sprzedanych towarów i materiałów	6 976 932	5 498 285	2 557 606	1 987 868
<b>C. Zysk/ (strata) ze sprzedaży (A – B)</b>	<b>568 236</b>	<b>436 274</b>	<b>238 549</b>	<b>179 035</b>
D. Pozostałe przychody operacyjne	5 015	4 264	1 521	1 112
E. Pozostałe koszty operacyjne	7 947	3 709	2 937	678
<b>F. Zysk/ (strata) z działalności operacyjnej (C+D-E)</b>	<b>565 304</b>	<b>436 829</b>	<b>237 133</b>	<b>179 469</b>
G. Przychody finansowe	4 227	7 018	65	1 806
H. Koszty finansowe	38 023	42 366	12 922	13 598
<b>I. Zysk/ (strata) brutto (F + G - H)</b>	<b>531 508</b>	<b>401 481</b>	<b>224 276</b>	<b>167 677</b>
<b>J. Podatek dochodowy</b>	<b>101 801</b>	<b>76 811</b>	<b>42 932</b>	<b>32 148</b>
<b>K. Pozostałe obowiązkowe zmniejszenia zysku (zwiększenia straty)</b>	-	-	-	-
<b>L. Zysk/ (strata) netto (I – J - K)</b>	<b>429 707</b>	<b>324 670</b>	<b>181 344</b>	<b>135 529</b>

### 4.3. Skrócony jednostkowy bilans

na dzień 30 września 2021 roku (w tys. PLN)

(w tysiącach złotych)

	<u>30.09.2021</u>	<u>30.06.2021</u>	<u>31.12.2020</u>	<u>30.09.2020</u>
<b>Aktywa</b>				
<b>A. Aktywa trwałe</b>	<b>4 194 257</b>	<b>3 965 511</b>	<b>3 424 928</b>	<b>3 124 041</b>
I. Wartości niematerialne i prawne	22 710	22 991	24 630	25 522
II. Rzeczowe aktywa trwałe	3 364 025	3 135 061	2 597 950	2 299 392
III. Należności długoterminowe	-	-	-	-
IV. Inwestycje długoterminowe	755 831	755 831	755 831	755 835
V. Długoterminowe rozliczenia międzyokresowe	51 691	51 628	46 517	43 292
<b>B. Aktywa obrotowe</b>	<b>1 310 416</b>	<b>1 310 848</b>	<b>1 562 906</b>	<b>1 192 111</b>
I. Zapasy	939 980	851 785	847 617	695 309
II. Należności krótkoterminowe	101 001	80 108	142 519	75 774
III. Inwestycje krótkoterminowe	253 500	361 684	569 586	408 267
IV. Krótkoterminowe rozliczenia międzyokresowe	15 935	17 271	3 184	12 761
<b>C. Należne wpłaty na kapitał (fundusz) podstawowy</b>	<b>-</b>	<b>-</b>	<b>-</b>	<b>-</b>
<b>D. Udziały (akcje) własne</b>	<b>-</b>	<b>-</b>	<b>-</b>	<b>-</b>
<b>Aktywa razem</b>	<b>5 504 673</b>	<b>5 276 359</b>	<b>4 987 834</b>	<b>4 316 152</b>

(w tysiącach złotych)

	<u>30.09.2021</u>	<u>30.06.2021</u>	<u>31.12.2020</u>	<u>30.09.2020</u>
<b>Pasywa</b>				
<b>A. Kapitał (fundusz) własny</b>	<b>2 145 914</b>	<b>1 964 570</b>	<b>1 716 207</b>	<b>1 572 841</b>
I. Kapitał (fundusz) podstawowy	9 804	9 804	9 804	9 804
II. Kapitał (fundusz) zapasowy	1 676 055	1 676 055	1 208 019	1 208 019
III. Kapitał (fundusz) z aktualizacji wyceny	-	-	-	-
IV. Pozostałe kapitały (fundusze) rezerwowe	-	-	-	-
V. Zysk (strata) z lat ubiegłych	-	-	-	-
VI. Zysk (strata) netto	429 707	248 363	468 036	324 670
VII. Pozostałe składniki kapitałów własnych	30 348	30 348	30 348	30 348
VIII. Odpisy z zysku netto w ciągu roku obrotowego (wielkość ujemna)	-	-	-	-
<b>B. Zobowiązania i rezerwy na zobowiązania</b>	<b>3 358 759</b>	<b>3 311 789</b>	<b>3 271 627</b>	<b>2 743 311</b>
I. Rezerwy na zobowiązania	88 952	82 286	51 673	63 293
II. Zobowiązania długoterminowe	763 614	804 236	1 013 795	814 252
III. Zobowiązania krótkoterminowe	2 460 921	2 369 270	2 166 999	1 832 846
IV. Rozliczenia międzyokresowe	45 272	55 997	39 160	32 920
<b>Pasywa razem</b>	<b>5 504 673</b>	<b>5 276 359</b>	<b>4 987 834</b>	<b>4 316 152</b>



#### 4.4. Skrócony jednostkowy rachunek przepływów pieniężnych

za okres od dnia 1 stycznia 2021 roku do 30 września 2021 roku (w tys. PLN)

(w tysiącach złotych)

	<u>01.01.2021-</u> <u>30.09.2021</u>	<u>01.01.2020-</u> <u>30.09.2020</u>	<u>01.07.2021-</u> <u>30.09.2021</u>	<u>01.07.2020-</u> <u>30.09.2020</u>
<b>A. Przepływy środków pieniężnych z działalności operacyjnej</b>				
<b>I. Zysk/ (strata) netto</b>	<b>429 707</b>	<b>324 670</b>	<b>181 344</b>	<b>135 529</b>
<b>II. Korekty razem</b>	<b>231 911</b>	<b>37 131</b>	<b>11 271</b>	<b>147 291</b>
1. Amortyzacja	132 406	104 935	47 730	36 703
2. Zyski/ (straty) z tytułu różnic kursowych	-	-	-	-
3. Odsetki i udziały w zyskach (dywidendy)	30 267	39 400	11 210	17 386
4. Zysk/ (strata) z działalności inwestycyjnej	3 253	1 382	951	259
5. Zmiana stanu rezerw	37 279	23 654	6 666	7 514
6. Zmiana stanu zapasów	(92 362)	(94 114)	(88 194)	(14 416)
7. Zmiana stanu należności	41 575	24 288	(20 513)	(5 104)
8. Zmiana stanu zobowiązań krótkoterminowych, z wyjątkiem pożyczek i kredytów	91 306	(45 080)	62 873	114 602
9. Zmiana stanu rozliczeń międzyokresowych	(11 813)	(17 334)	(9 452)	(9 653)
<b>III. Przepływy pieniężne netto z działalności operacyjnej (I±II)</b>	<b>661 618</b>	<b>361 801</b>	<b>192 615</b>	<b>282 820</b>
<b>B. Przepływy środków pieniężnych z działalności inwestycyjnej</b>				
<b>I. Wpływy</b>	<b>77 041</b>	<b>91 166</b>	<b>39 807</b>	<b>48 348</b>
1. Zbycie wartości niematerialnych i prawnych oraz rzeczowych aktywów trwałych	1 988	501	480	372
2. Zbycie inwestycji w nieruchomości oraz wartości niematerialne i prawne	-	-	-	-
3. Z aktywów finansowych, w tym:	75 053	90 665	39 327	47 976
a) w jednostkach powiązanych	75 052	90 312	39 327	47 975
b) w pozostałych jednostkach	1	353	-	1
- odsetki	1	353	-	1
<b>II. Wydatki</b>	<b>(1 066 954)</b>	<b>(622 192)</b>	<b>(364 326)</b>	<b>(232 646)</b>
1. Nabycie wartości niematerialnych i prawnych oraz rzeczowych aktywów trwałych	(941 646)	(602 092)	(316 833)	(224 646)
2. Inwestycje w nieruchomości oraz wartości niematerialne i prawne	-	-	-	-
3. Na aktywa finansowe, w tym:	(125 308)	(20 100)	(47 493)	(8 000)
a) w jednostkach powiązanych	(125 308)	(20 100)	(47 493)	(8 000)
<b>III. Przepływy pieniężne netto z działalności inwestycyjnej (I-II)</b>	<b>(989 913)</b>	<b>(531 026)</b>	<b>(324 519)</b>	<b>(184 298)</b>
<b>C. Przepływy środków pieniężnych z działalności finansowej</b>				
<b>I. Wpływy</b>	<b>144 069</b>	<b>301 290</b>	<b>79 931</b>	<b>(20)</b>
1. Wpływy netto z wydania udziałów (emisji akcji) i innych instrumentów kapitałowych oraz dopłat do kapitału	-	-	-	-
2. Kredyty i pożyczki	144 069	301 290	79 931	(20)
3. Emisja dłużnych papierów wartościowych	-	-	-	-
4. Inne wpływy finansowe	-	-	-	-
<b>II. Wydatki</b>	<b>(185 506)</b>	<b>(211 913)</b>	<b>(64 314)</b>	<b>(80 384)</b>
1. Nabycie udziałów (akcji) własnych	-	-	-	-
2. Dywidendy i inne wypłaty na rzecz właścicieli	-	-	-	-
3. Inne, niż wypłaty na rzecz właścicieli, wydatki z tytułu podziału zysku	-	-	-	-
4. Spłaty kredytów i pożyczek	(126 147)	(116 557)	(44 771)	(34 230)
5. Wykup dłużnych papierów wartościowych	-	(20 000)	-	(20 000)
6. Z tytułu innych zobowiązań finansowych	-	-	-	-
7. Płatności zobowiązań z tytułu umów leasingu finansowego	(22 181)	(33 574)	(6 797)	(10 691)
8. Odsetki	(31 090)	(37 111)	(11 087)	(13 814)
9. Inne wydatki finansowe	(6 088)	(4 671)	(1 659)	(1 649)
<b>III. Przepływy pieniężne netto z działalności finansowej (I-II)</b>	<b>(41 437)</b>	<b>89 377</b>	<b>15 617</b>	<b>(80 404)</b>
<b>D. Przepływy pieniężne netto razem (A.III±B.III±C.III)</b>	<b>(369 732)</b>	<b>(79 848)</b>	<b>(116 287)</b>	<b>18 118</b>
<b>E. Bilansowa zmiana stanu środków pieniężnych, w tym</b>	<b>(369 732)</b>	<b>(79 848)</b>	<b>(116 287)</b>	<b>18 118</b>
<b>F. Środki pieniężne na początek okresu</b>	<b>423 645</b>	<b>377 737</b>	<b>170 200</b>	<b>279 771</b>
<b>G. Środki pieniężne na koniec okresu (F±D), w tym</b>	<b>53 913</b>	<b>297 889</b>	<b>53 913</b>	<b>297 889</b>
- o ograniczonej możliwości dysponowania	968	3	953	(487)

#### 4.5. Skrócone jednostkowe zestawienie zmian w kapitale własnym

za okres od dnia 1 stycznia 2021 roku do 30 września 2021 roku (w tys. PLN)

<i>(w tysiącach złotych)</i>	<i>01.01.2021- 30.09.2021</i>	<i>01.01.2020- 31.12.2020</i>	<i>01.01.2020- 30.09.2020</i>
<b>I. Kapitał (fundusz) własny na początek okresu (BO)</b>	<b>1 716 207</b>	<b>1 248 171</b>	<b>1 248 171</b>
<b>I.a. Kapitał (fundusz) własny na początek okresu (BO), po korektach</b>	<b>1 716 207</b>	<b>1 248 171</b>	<b>1 248 171</b>
1. Kapitał (fundusz) podstawowy na początek okresu	9 804	9 804	9 804
1.1. Zmiany kapitału (funduszu) podstawowego	-	-	-
<b>1.2. Kapitał (fundusz) podstawowy na koniec okresu</b>	<b>9 804</b>	<b>9 804</b>	<b>9 804</b>
2. Kapitał (fundusz) zapasowy na początek okresu	1 208 019	889 818	889 818
2.1. Zmiany kapitału (funduszu) zapasowego	468 036	318 201	318 201
a) zwiększenie	468 036	318 201	318 201
- podziału zysku	468 036	318 201	318 201
b) zmniejszenie	-	-	-
<b>2.2. Stan kapitału (funduszu) zapasowego na koniec okresu</b>	<b>1 676 055</b>	<b>1 208 019</b>	<b>1 208 019</b>
3. Kapitał (fundusz) z aktualizacji wyceny na początek okresu	-	-	-
3.1. Zmiany kapitału (funduszu) z aktualizacji wyceny	-	-	-
<b>3.2. Kapitał (fundusz) z aktualizacji wyceny na koniec okresu</b>	<b>-</b>	<b>-</b>	<b>-</b>
4. Pozostałe kapitały (fundusze) rezerwowe na początek okresu	-	-	-
4.1. Zmiany pozostałych kapitałów (funduszy) rezerwowych	-	-	-
<b>4.2. Pozostałe kapitały (fundusze) rezerwowe na koniec okresu</b>	<b>-</b>	<b>-</b>	<b>-</b>
5. Zysk/ (strata) z lat ubiegłych na początek okresu	468 036	318 201	318 201
5.1. Zysk z lat ubiegłych na początek okresu	468 036	318 201	318 201
5.2. Zysk z lat ubiegłych na początek okresu, po korektach	468 036	318 201	318 201
a) zwiększenie	-	-	-
b) zmniejszenie	(468 036)	(318 201)	(318 201)
- podział zysku z lat ubiegłych	(468 036)	(318 201)	(318 201)
5.3. Zysk z lat ubiegłych na koniec okresu	-	-	-
5.4. Strata z lat ubiegłych na początek okresu	-	-	-
5.5. Strata z lat ubiegłych na początek okresu, po korektach	-	-	-
a) zwiększenie	-	-	-
b) zmniejszenie	-	-	-
5.6. Strata z lat ubiegłych na koniec okresu	-	-	-
<b>5.7. Zysk/ (strata) z lat ubiegłych na koniec okresu</b>	<b>-</b>	<b>-</b>	<b>-</b>
<b>6. Wynik netto</b>	<b>429 707</b>	<b>468 036</b>	<b>324 670</b>
a) zysk netto	429 707	468 036	324 670
b) strata netto	-	-	-
c) odpisy z zysku	-	-	-
<b>7. Pozostałe składniki kapitałów własnych na początek okresu</b>	<b>30 348</b>	<b>30 348</b>	<b>30 348</b>
7.1 Zmiana pozostałych składników kapitałów własnych	-	-	-
<b>7. Pozostałe składniki kapitałów własnych na koniec okresu</b>	<b>30 348</b>	<b>30 348</b>	<b>30 348</b>
<b>8. Odpisy z zysku netto w ciągu roku obrotowego (wielkość ujemna)</b>	<b>-</b>	<b>-</b>	<b>-</b>
<b>II. Kapitał (fundusz) własny na koniec okresu (BZ)</b>	<b>2 145 914</b>	<b>1 716 207</b>	<b>1 572 841</b>
<b>III. Kapitał (fundusz) własny, po uwzględnieniu proponowanego podziału zysku (pokrycia straty)</b>	<b>2 145 914</b>	<b>1 716 207</b>	<b>1 572 841</b>

## 5. INFORMACJE DODATKOWE DO SPRAWOZDANIA FINANSOWEGO

### 5.1. Zasady przyjęte przy sporządzeniu śródrocznego sprawozdania kwartalnego

#### *Sprawozdanie skonsolidowane*

Prezentowane śródroczne (kwartalne) skrócone skonsolidowane sprawozdanie finansowe zostało sporządzone:

- Zgodnie z Międzynarodowym Standardem Rachunkowości 34 – Śródroczna sprawozdawczość finansowa oraz Międzynarodowymi Standardami Sprawozdawczości Finansowej (dalej „MSSF”) opublikowanymi w Rozporządzeniu Komisji (WE) nr 1725/2003 z dnia 29 września 2003 roku z późniejszymi zmianami,
- w zakresie nieuregulowanym powyższymi standardami zgodnie z wymogami ustawy z dnia 29 września 1994 roku o rachunkowości (Dz. U. z 2016 r. poz. 1047) i wydanymi na jej podstawie przepisami wykonawczymi,
- zgodnie z wymogami określonymi w rozporządzeniu Ministra Finansów z dnia 19 lutego 2009 roku w sprawie informacji bieżących i okresowych przekazywanych przez emitentów papierów wartościowych (Dz. U. z 2009 r., Nr 33, poz. 259).

Stosowane zasady rachunkowości są takie same jak te, zgodnie z którymi sporządzono skonsolidowane sprawozdanie finansowe za rok 2020.

Niniejsze śródroczne (kwartalne) skrócone skonsolidowane sprawozdanie finansowe zostało sporządzone przy założeniu kontynuowania działalności przez spółki wchodzące w skład Grupy w dającej się przewidzieć przyszłości.

Śródroczne (skrócone) skonsolidowane sprawozdanie finansowe za okres od 1 stycznia 2021 roku do 30 września 2021 roku zostało sporządzone w złotych polskich z zaokrągleniem do tysiąca złotych (chyba, że zaznaczono inaczej).

#### *Sprawozdanie jednostkowe*

Prezentowane śródroczne (kwartalne) skrócone jednostkowe sprawozdanie finansowe zostało sporządzone zgodnie z:

- przepisami ustawy z dnia 29 września 1994 roku o rachunkowości (Dz. U. z 2016 r. poz. 1047) i wydanymi na jej podstawie przepisami wykonawczymi,
- wymogami określonymi w rozporządzeniu Ministra Finansów z dnia 19 lutego 2009 roku w sprawie informacji bieżących i okresowych przekazywanych przez emitentów papierów wartościowych (Dz. U. z 2009 r., Nr 33, poz. 259).

Stosowane zasady rachunkowości są takie same jak te, zgodnie z którymi sporządzono jednostkowe sprawozdanie finansowe za rok 2020.

Niniejsze śródroczne (kwartalne) jednostkowe sprawozdanie finansowe zostało sporządzone przy założeniu kontynuowania działalności przez Spółkę w dającej się przewidzieć przyszłości.

Śródroczne (skrócone) jednostkowe sprawozdanie finansowe za okres od 1 stycznia 2021 roku do 30 września 2021 roku zostało sporządzone w złotych polskich z zaokrągleniem do tysiąca złotych (chyba, że zaznaczono inaczej).

*Różnice w wartości ujawnionych danych oraz istotne różnice dotyczące przyjętych zasad (polityki) rachunkowości pomiędzy sprawozdaniem finansowym sporządzonym zgodnie z polskimi zasadami rachunkowości, a sprawozdaniem finansowym, które zostałoby sporządzone zgodnie z MSSF*

Spółka jest jednostką dominującą Grupy Kapitałowej, która ma obowiązek sporządzania skonsolidowanego sprawozdania finansowego zgodnie ze standardami MSSF przyjętymi przez UE. Grupa Kapitałowa, w której Spółka jest jednostką dominującą, sporządziła swoje pierwsze roczne skonsolidowane sprawozdanie finansowe zgodnie z MSSF przyjętymi przez UE za rok obrotowy zakończony 31 grudnia 2013 roku. Grupa wybrała 1 stycznia 2013 roku, jako dzień przejścia na MSSF.

Data przejścia przez Spółkę na MSSF nie może być definitywnie ustalona, ponieważ Spółka ani nie podjęła decyzji odnośnie tej daty, ani nie sporządziła swego pierwszego sprawozdania finansowego zgodnie z MSSF przyjętymi przez UE. Gdyby sprawozdanie finansowe było sporządzane zgodnie z MSSF, główne różnice pomiędzy zasadami rachunkowości przyjętymi dla załączonego sprawozdania a MSSF, przy założeniu, że dniem przejścia na MSSF jest 1 stycznia 2013 roku, dotyczyłyby w szczególności następujących obszarów:

- ustalenie wartości rezydualnej środków trwałych,
- wydzielenie komponentów oraz ustalenie odpisów amortyzacyjnych przez rzeczywiste okresy użytkowania,
- wycofanie naliczonych odpisów amortyzacyjnych dla znaków firmowych na dzień przejścia Grupy na MSSF,
- rozpoznanie środków trwałych oraz zobowiązań z tytułu leasingu wg MSSF16.

Prezentacja niektórych pozycji sprawozdań finansowych wg polskich zasad rachunkowości i MSSF może się różnić. Różnice w prezentacji nie będą miały wpływu na kapitał własny i wynik netto Spółki. Składniki poszczególnych pozycji sprawozdania finansowego, jak i zakres informacji dodatkowej do sprawozdania finansowego według polskich zasad rachunkowości i MSSF mogą różnić się w istotnym stopniu.

Zestawienie skutków ujawnionych różnic w obszarze zysku netto i kapitału własnego:

	<b>30.09.2021</b>
<b>Kapitał własny wg PZR</b>	<b>2 145 914</b>
Korekta amortyzacji z tytułu wartości rezydualnej	1 492
Korekta amortyzacji z tytułu wyodrębnienia komponentów	(3 315)
Korekta - amortyzacja znaków firmowych	7 619
Korekta - najem środków trwałych (MSSF 16)	(9 084)
<b>Kapitał własny wg MSSF</b>	<b>2 142 626</b>
<b>Zysk netto wg PZR</b>	<b>429 707</b>
Korekta amortyzacji z tytułu wartości rezydualnej	(29)
Korekta amortyzacji z tytułu wyodrębnienia komponentów	(1 512)
Korekta - amortyzacja znaków firmowych	586
Korekta - najem środków trwałych (MSSF 16)	(920)
<b>Zysk netto wg MSSF</b>	<b>427 832</b>
<b>Inne całkowite dochody</b>	<b>-</b>

Identyfikacja różnic i ich wycena wymaga dokonania szacunków i założeń, które wpływają na wykazane wielkości. Mimo, że przyjęte założenia i szacunki opierają się na najlepszej wiedzy Spółki, rzeczywiste wielkości mogą się różnić od przewidywanych. Niniejsza nota identyfikująca główne obszary różnic pomiędzy polskimi standardami rachunkowości a MSSF została sporządzona w oparciu o MSSF, które obowiązują na dzień 30 września 2021 roku i przy założeniu, że dniem przejścia na MSSF jest 1 stycznia 2013 roku. Ze względu na to, że wciąż trwają prace nad kolejnymi standardami oraz zmianami obecnych standardów istnieje możliwość, że standardy według których Spółka sporządzi swoje pierwsze sprawozdanie finansowe według MSSF będą się różniły od standardów zastosowanych do sporządzenia niniejszej noty. Założenie dotyczące daty, na którą ustalone by były wartości aktywów i zobowiązań w sprawozdaniu finansowym Spółki sporządzonym zgodnie

z MSSF wynika z możliwości skorzystania przez Zarząd ze zwolnienia przewidzianego w paragrafie 24 MSSF 1, zgodnie z którym Spółka może przyjąć wartości wykazywane w skonsolidowanym sprawozdaniu finansowym zgodnym z MSSF jednostki dominującej na podstawie daty przejścia na stosowanie MSSF jednostki dominującej czyli 1 stycznia 2013 roku jednakże Zarząd Spółki może w każdej sytuacji zmienić tę decyzję i może przyjąć swą własną datę przejścia na stosowanie MSSF.

Ponadto, zgodnie z MSSF, tylko kompletne sprawozdanie finansowe, zawierające bilans, sprawozdanie z całkowitych dochodów i/lub rachunek zysków i strat, zestawienie zmian w kapitale, rachunek przepływów pieniężnych wraz z danymi porównywalnymi i notami objaśniającymi może przedstawiać w sposób rzetelny sytuację finansową, wyniki działalności i przepływy pieniężne zgodnie z MSSF.

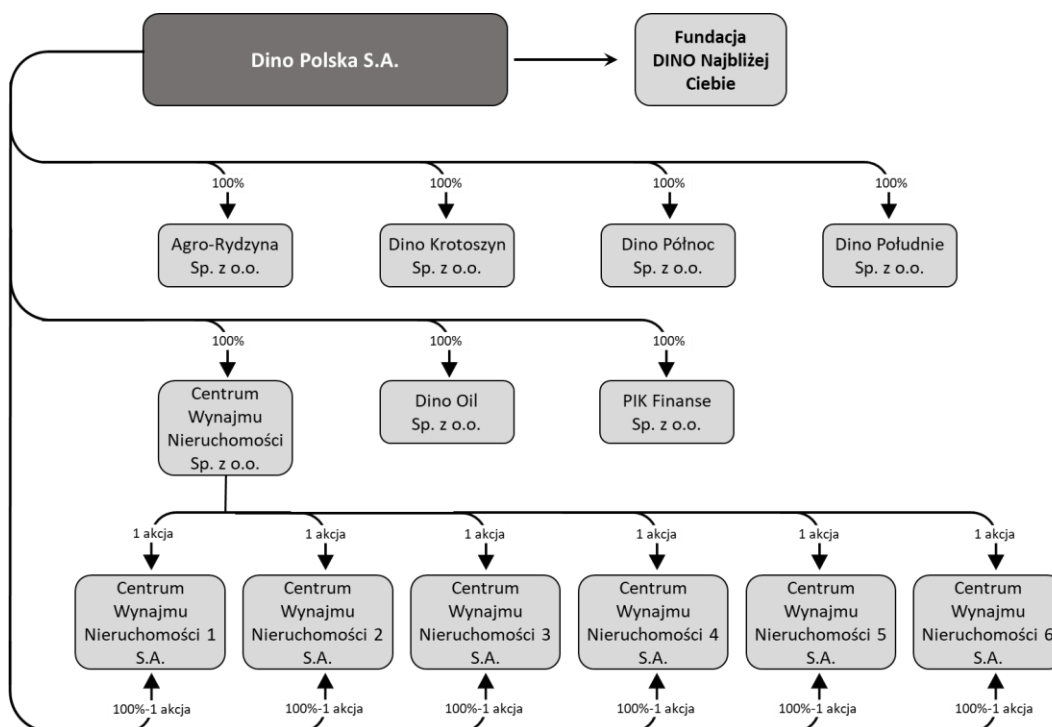
## 5.2. Grupa Kapitałowa – informacje ogólne

Dino Polska jest jednostką dominującą Grupy Kapitałowej Dino Polska. Spółka prowadzi działalność operacyjną polegającą na zarządzaniu siecią sklepów pod marką Dino. Spółka zarządza między innymi: logistyką dostaw do sklepów, sprzedażą, doбором asortymentu oferowanego w sklepach oraz wspiera pozostałe Spółki Zależne (Centra Wynajmu Nieruchomości) w realizacji procesów inwestycyjnych związanych z pozyskiwaniem nowych lokalizacji i uruchamianiem nowych sklepów. Spółka jest również właścicielem większości nieruchomości, na których zlokalizowane są sklepy, oraz wynajmuje obiekty, w których zlokalizowane są sklepy, od podmiotów zewnętrznych oraz pozostałych Spółek z Grupy będących właścicielami nieruchomości.

Pracami Dino Polska kieruje trzyosobowy Zarząd, w składzie: Izabela Biadała, Dyrektor Operacyjno-Administracyjny i Członek Zarządu, Michał Krauze, Dyrektor Finansowy i Członek Zarządu oraz Michał Muskała, Dyrektor Inwestycji i Członek Zarządu. 3 września 2021 r. Rada Nadzorcza Spółki powołała wyżej wymienione osoby na kolejną trzyletnią kadencję Zarządu, rozpoczynającą się 6 października 2021 r.

Rada Nadzorcza Spółki funkcjonuje w pięcioosobowym składzie (Tomasz Biernacki – przewodniczący, oraz członkowie: Eryk Bajer, Sławomir Jakszuk, Piotr Nowjalis, Maciej Polanowski).

W skład Grupy wchodzi Dino Polska S.A. oraz następujące spółki zależne:



W III kw. 2021 r. nie nastąpiły istotne zmiany w organizacji Grupy Kapitałowej Dino Polska.

### 5.3. Sezonowości i cykliczności działalności

Przychody ze sprzedaży oraz wyniki finansowe wykazywane w poszczególnych kwartałach są odzwierciedleniem sezonowości w sprzedaży. Grupa uzyskuje wzrost przychodów ze sprzedaży w okresach okołoswiątecznych oraz w okresie letnim. Ponadto przychody Grupy Dino zależą od liczby otwieranych sklepów, a ta w okresie zimowym, szczególnie w I kwartale roku, z uwagi na warunki atmosferyczne ograniczające możliwość prowadzenia prac budowlanych, jest niższa niż w pozostałych kwartałach roku, w szczególności niż w III i IV kwartale.

### 5.4. Inne informacje

#### *Kwoty i zdarzenia o charakterze nietypowym*

W okresie od 1 stycznia 2021 roku do 30 września 2021 roku zdarzeniem o charakterze nietypowym dla działalności Grupy Dino była sytuacja epidemiologiczna w Polsce. W związku z nią Spółka stosuje wysoki reżim sanitarny we wszystkich obszarach działalności, w szczególności w sieci sklepów Dino, w centrach dystrybucyjnych i w zakładzie produkcyjnym. Spółka na bieżąco monitoruje sytuację epidemiologiczną i jej wpływ na swoją działalność. Na datę niniejszego Raportu wszystkie obszary działalności operacyjnej Spółki funkcjonują sprawnie i nie ma istotnych przesłanek do rewizji planów i celów, które Zarząd ustalił na 2021 rok.

#### *Odpisy aktualizujące*

W okresie objętym niniejszym sprawozdaniem Grupa nie utworzyła odpisów aktualizujących wartość zapasów.

Skonsolidowane dane finansowe  
za okres od 1 stycznia 2021 roku do 30 września 2021 roku

(w tys. PLN)	30.09.2021	31.12.2020	Zmiana
Odpisy aktualizujące wartość należności	328	443	(115)

Jednostkowe dane finansowe  
za okres od 1 stycznia 2021 roku do 30 września 2021 roku

(w tys. PLN)	30.09.2021	31.12.2020	Zmiana
Odpisy aktualizujące wartość należności	262	375	(113)

#### *Informacje o utworzeniu, zwiększeniu, wykorzystaniu i rozwiązaniu rezerw*

Skonsolidowane dane finansowe  
za okres od 1 stycznia 2021 roku do 30 września 2021 roku

(w tys. PLN)	30.09.2021	31.12.2020	Zmiana
Rezerwa z tytułu odroczonego podatku dochodowego	38 543	6 555	31 988
Rezerwa na świadczenia emerytalne i podobne	4 176	4 176	-
	<b>42 719</b>	<b>10 731</b>	<b>31 988</b>

Jednostkowe dane finansowe  
za okres od 1 stycznia 2021 roku do 30 września 2021 roku

(w tys. PLN)	30.09.2021	31.12.2020	Zmiana
Rezerwa z tytułu odroczonego podatku dochodowego	85 195	47 916	37 279
Rezerwa na świadczenia emerytalne i podobne	3 757	3 757	-
	<b>88 952</b>	<b>51 673</b>	<b>37 279</b>



### Informacje o rezerwach i aktywach z tytułu odroczonego podatku dochodowego

Skonsolidowane dane finansowe  
za okres od 1 stycznia 2021 roku do 30 września 2021 roku

(w tys. PLN)	30.09.2021	31.12.2020	Zmiana
Rezerwa z tytułu odroczonego podatku dochodowego	38 543	6 555	31 988
Aktywo z tytułu odroczonego podatku dochodowego	21 197	20 738	459
			<b>31 529</b>

Jednostkowe dane finansowe  
za okres od 1 stycznia 2021 roku do 30 września 2021 roku

(w tys. PLN)	30.09.2021	31.12.2020	Zmiana
Rezerwa z tytułu odroczonego podatku dochodowego	85 195	47 916	37 279
Aktywo z tytułu odroczonego podatku dochodowego	51 691	46 517	5 174
			<b>32 105</b>

### Istotne transakcje nabycia i sprzedaży rzeczowych aktywów trwałych

W prezentowanym okresie na istotne transakcje nabycia rzeczowych aktywów trwałych składały się zakupy związane z dalszym rozwojem sieci sklepów Grupy Dino oraz rozbudową powierzchni magazynowych, a także zakupy związane z wyposażeniem sklepów oraz magazynów. W okresie od 1 stycznia do 30 września 2021 roku Grupa poniosła nakłady inwestycyjne na poziomie ok. 985 mln PLN, uwzględniając środki trwałe w budowie (w 2020 roku był to poziom ok. 605 mln PLN).

### Istotne zobowiązania z tytułu dokonania zakupu rzeczowych aktywów trwałych

Na dzień sporządzenia sprawozdania finansowego zobowiązania z tytułu zakupów rzeczowych aktywów trwałych dotyczyły głównie zakupów usług budowlanych związanych z dalszym rozwojem sieci sklepów Grupy Dino Polska. Łącznie wynosiły one 131 328 tys. PLN. Zobowiązania inwestycyjne na koniec III kwartału 2020 roku wyniosły 83 980 tys. PLN.

### Istotne rozliczenia z tytułu spraw sądowych

W okresie od 1 stycznia 2021 roku do 30 września 2021 roku nie wystąpiły istotne sprawy sądowe.

### Korekty błędów poprzednich okresów

W okresie objętym niniejszym sprawozdaniem nie wystąpiły korekty błędów poprzednich okresów.

### Informacje na temat zmian sytuacji gospodarczej i warunków prowadzenia działalności, które mają istotny wpływ na wartość godziwą aktywów finansowych i zobowiązań finansowych

W okresie sprawozdawczym nie wystąpiły zdarzenia objęte niniejszym punktem.

### Informacje o niespłaceniu kredytu lub pożyczki lub naruszeniu istotnych postanowień umowy kredytu lub pożyczki

W okresie sprawozdawczym nie wystąpiły zdarzenia objęte niniejszym punktem.

### Informacje o transakcjach z podmiotami powiązanymi

Transakcje z podmiotami powiązanymi miały rutynowy charakter i zawierane były na warunkach rynkowych i po cenach nieodbiegających od cen stosowanych w transakcjach pomiędzy podmiotami niepowiązanymi. Transakcje w Grupie podlegały eliminacjom konsolidacyjnym w procesie konsolidacji.

*Informacje o zmianie sposobu (metody) ustalania wartości godziwej instrumentów finansowych wycenianych w wartości godziwej oraz zmiany w klasyfikacji instrumentów finansowych*

W okresie sprawozdawczym nie dokonywano zmian w metodzie (sposobie) ustalania wartości godziwej instrumentów finansowych oraz nie dokonywano zmian w klasyfikacji aktywów finansowych w wyniku zmiany celu lub wykorzystania tych aktywów.

*Informacje dotyczące emisji, wykupu i spłaty nieudziałowych i kapitałowych papierów wartościowych*

W okresie sprawozdawczym nie wystąpiły zdarzenia, o których mowa w nagłówku.

*Informacje dotyczące wypłaconej (lub zadeklarowanej) dywidendy, łącznie i w przeliczeniu na jedną akcję, z podziałem na akcje zwykłe i uprzywilejowane*

W okresie sprawozdawczym Jednostka Dominująca nie wypłacała i nie dokonywała wypłaty dywidendy.

*Zdarzenia, które wystąpiły po dniu, na który sporządzono kwartalne skrócone sprawozdanie finansowe, nieujęte w tym sprawozdaniu, a mogące w znaczący sposób wpłynąć na przyszłe wyniki finansowe emitenta*

Do dnia sporządzenia niniejszego sprawozdania finansowego nie wystąpiły zdarzenia mogące w znaczący sposób wpłynąć na przyszłe wyniki finansowe Grupy.

*Informację dotyczącą zmian zobowiązań warunkowych lub aktywów warunkowych, które nastąpiły od czasu zakończenia ostatniego roku obrotowego*

W okresie sprawozdawczym nie wystąpiły zmiany aktywów warunkowych. Na koniec okresu sprawozdawczego Grupa posiadała zobowiązania warunkowe wynikające z zawartych umów przedwstępnych w kwocie 687 170 tys. PLN (na dzień 30 września 2020 roku: 763 240 tys. PLN).

*Inne informacje mogące w istotny sposób wpłynąć na ocenę sytuacji majątkowej, finansowej i wyniku finansowego emitenta*

W okresie sprawozdawczym nie wystąpiły inne niż opisane wyżej istotne zdarzenia mogące w znaczący sposób wpłynąć na ocenę sytuacji majątkowej, finansowej oraz wynik finansowy Grupy.

## 6. POZOSTAŁE INFORMACJE

*Stanowisko zarządu dotyczące możliwości zrealizowania wcześniej publikowanych prognoz wyników*

Zarząd Spółki nie publikował prognoz na 2021 rok.

*Informacje o postępowaniach sądowych oraz o istotnych postępowaniach toczących się przed organem właściwym dla postępowania arbitrażowego lub organem administracji publicznej*

Według najlepszej wiedzy Spółki przed sądem, organem właściwym dla postępowania administracyjnego lub organem administracji publicznej nie toczą się istotne postępowania dotyczące zobowiązań lub wierzytelności Dino Polska S.A. lub jednostek zależnych.

*Informacje o transakcjach z podmiotami powiązаныmi*

Zarówno Jednostka Dominująca jak i jednostki zależne zawierają transakcje na warunkach rynkowych.

*Udzielone przez emitenta lub przez jednostkę od niego zależną poręczenia kredytu lub pożyczki oraz udzielone gwarancje*

Dino Polska ani żadna ze spółek zależnych Dino Polska nie udzielały w III kw. 2021 r. istotnych poręczeń ani gwarancji podmiotom spoza Grupy Dino.

*Pozostałe informacje*

10 września 2021 r. Zarząd Spółki podjął uchwałę w sprawie zmiany programu emisji obligacji, o którego ustanowieniu Spółka informowała 21 września 2017 r. w raporcie bieżącym nr 19/2017. Zmiana polega na zwiększeniu z 500 mln PLN do 1 mld PLN łącznej wartości, do której Spółka może dokonywać emisji obligacji.

12 października 2021 r. Zarząd Spółki podjął uchwałę w sprawie emisji, w ramach programu emisji obligacji Spółki z dnia 21 września 2017 roku (z późniejszymi zmianami), 200 000 sztuk zabezpieczonych obligacji na okaziciela serii 1/2021 o wartości nominalnej 1 000 PLN każda i łącznej wartości nominalnej 200 000 000 PLN („Obligacje”). Obligacje zostały zabezpieczone poręczeniami wybranych spółek z Grupy Kapitałowej Dino Polska. Cena emisyjna Obligacji jest równa ich wartości nominalnej. Obligacje zostały zaproponowane do nabycia zgodnie z art. 33 pkt 1 ustawy z dnia 15 stycznia 2015 roku o obligacjach, w sposób, który nie wymaga od Spółki sporządzenia prospektu ani memorandum informacyjnego. Obligacje zostały oprocentowane według zmiennej stopy procentowej wynoszącej WIBOR 3M powiększony o stałą marżę w wysokości 1,2 punktu procentowego w skali roku.

Obligacje zostały wyemitowane w dniu 20 października 2021 r. i zapisane w depozycie prowadzonym przez Krajowy Depozyt Papierów Wartościowych S.A. Obligacje będą podlegały wprowadzeniu do obrotu w alternatywnym systemie obrotu prowadzonym przez Giełdę Papierów Wartościowych w Warszawie S.A. Dzień wykupu Obligacji został wyznaczony na 20 października 2025 roku.

Do dnia publikacji raportu nie wystąpiły inne istotne zdarzenia wymagające ujawnienia.

PODPISY CZŁONKÓW ZARZĄDU

Michał Krauze – Członek Zarządu .....

Izabela Biadała – Członek Zarządu .....

Michał Muskała – Członek Zarządu .....

Krotoszyn, 4 listopada 2021 r.