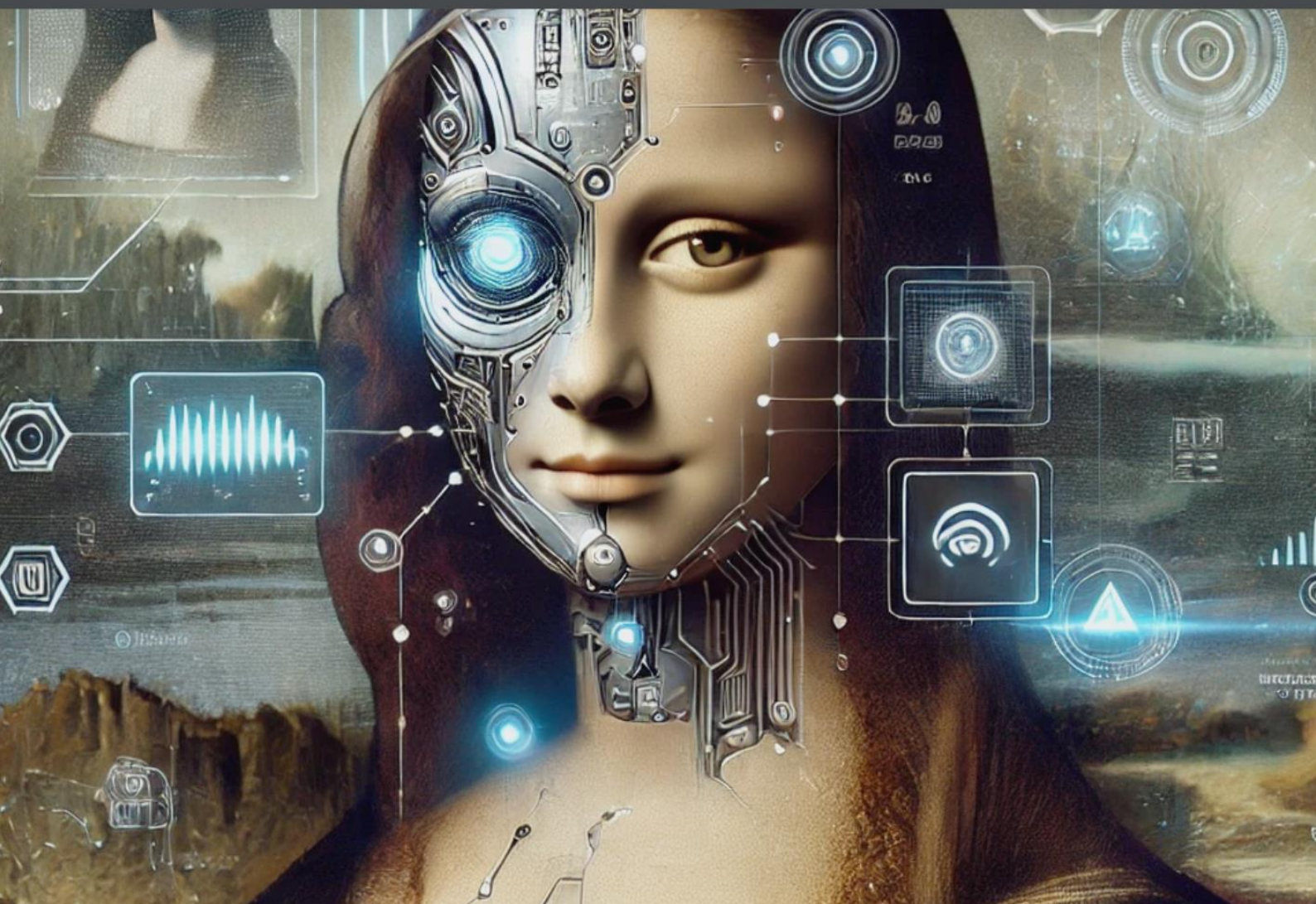


# 24 Q2

 one2tribe

SKONSOLIDOWANY  
RAPORT KWARTALNY  
ZA II KWARTAŁ 2024  
ONE2TRIBE S.A.

OBEJMUJĄCY OKRES  
OD 1 KWIECZNIA 2024  
DO 30 CZERWCA 2024



WARSZAWA, 14 SIERPNIĄ 2024

# 1 SPIS TREŚCI

---

1	SPIS TREŚCI	2
2	LIST DO AKCJONARIUSZY	3
3	PODSTAWOWE INFORMACJE O SPÓŁCE	6
	3.1 WPROWADZENIE	6
	3.2 PLATFORMA TRIBEWARE	6
	3.3 LINIE BIZNESOWE SPÓŁKI	8
	3.4 GRUPA ONE2TRIBE S.A.	8
	3.5 DANE EMITENTA	9
	3.6 DANE SPÓŁEK ZALEŻNYCH	9
	3.7 INSTRUMENTY FINANSOWE EMITENTA (NA DZIEŃ PUBLIKACJI RAPORTU)	10
	3.8 HISTORIA EMITENTA	10
	3.9 ZARZĄD EMITENTA	11
	3.10 RADA NADZORCZA EMITENTA	12
	3.11 STRUKTURA AKCJONARIATU EMITENTA	12
4	SKRÓCONE SPRAWOZDANIE KWARTALNE ZA II KWARTAŁ 2024 R.	13
	4.1 PODSTAWA SPORZĄDZENIA RAPORTU OKRESOWEGO ZA II KWARTAŁ 2024 R.	13
	4.2 JEDNOSTKOWE SKRÓCONE KWARTALNE SPRAWOZDANIE FINANSOWE ZA II KWARTAŁ 2024 R.	14
	4.2.1 Jednostkowy bilans One2tribe S.A.	14
	4.2.2 Jednostkowy rachunek zysków i strat (wariant kalkulacyjny) One2tribe S.A.	17
	4.2.3 Jednostkowy rachunek przepływów pieniężnych (metoda pośrednia) One2tribe S.A.	18
	4.2.4 Jednostkowe zestawienie zmian w kapitale (funduszu) własnym One2tribe S.A.	19
	4.2.5 Informacje uzupełniające	20
	4.3 SKONSOLIDOWANE SKRÓCONE KWARTALNE SPRAWOZDANIE FINANSOWE ZA II KWARTAŁ 2024 ROKU	21
	4.3.1 Skonsolidowany bilans One2tribe S.A.	21
	4.3.2 Skonsolidowany rachunek zysków i strat (wariant kalkulacyjny) One2tribe S.A.	24
	4.3.3 Skonsolidowany rachunek przepływów pieniężnych (metoda pośrednia) One2tribe S.A.	25
	4.3.4 Skonsolidowane zestawienie zmian w kapitale (funduszu) własnym One2tribe S.A.	26
	4.3.5 Informacje uzupełniające	27
5	INFORMACJE O ZASADACH PRZYJĘTYCH PRZY SPORZĄDZENIU SKONSOLIDOWANEGO I JEDNOSTKOWEGO RAPORTU KWARTALNEGO, W TYM INFORMACJE O ZMIANACH STOSOWANYCH ZASAD (POLITYKI) RACHUNKOWOŚCI	28
6	POZOSTAŁE INFORMACJE	32
7	INFORMACJE O REALIZACJI STRATEGII SPÓŁKI	33
8	OŚWIADCZENIE ZARZĄDU SPÓŁKI W SPRAWIE RZETELNOŚCI SPRAWOZDANIA FINANSOWEGO	34

## 2 LIST DO AKCJONARIUSZY

Szanowni Akcjonariusze,

Przedstawiamy Państwu raport One2tribe S.A. za drugi kwartał 2024 roku. Przychody jednostkowe w ciągu jego trzech miesięcy osiągnęły przeszło 3,5 mln zł netto, EBITDA to przeszło 0,4 mln zł, a zysk brutto wyniósł 65,2 tys. zł. Spółka w bieżącym roku kontynuuje nakłady na rozwój Platformy Tribeware (ponad 0,9 mln zł) przy jednoczesnym zmniejszaniu zaangażowania środków bankowych (spłaciła kredyty na przeszło 0,7 mln zł). Łącznie od początku roku, w ujęciu jednostkowym przychody wyniosły ponad 6,8 mln zł netto (wobec 6,5 mln zł netto w analogicznym okresie ubiegłego roku) przy EBITDA w wysokości przeszło 0,9 mln zł netto (wobec prawie 1,2 mln zł netto w pierwszej połowie zeszłego roku).

Poniższa tabela prezentuje jednostkowe dane za okres bieżący i rok poprzedni (w tys. zł):

- Pierwsze półrocze bieżącego roku jest bardzo podobne do pierwszego półrocza 2023. W drugiej połowie roku zauważalne powinny być efekty zawartych umów w pierwszym półroczu (m.in. z L'Oréal, Orange) oraz kolejnych projektów pilotażowych,
- Wydatki ponoszone na skalowanie rozwiązań Spółki oferowanych na rynku (nowe umowy, negocjacje oraz prowizje dla partnerów) wpłynęły na wzrost kosztów sprzedaży,
- Nieco niższy jest poziom kosztów ogólnego zarządu (koszty, które nie zostały alokowane na konkretne projekty),
- Spółka jest płatnikiem netto podatku dochodowego, co ma wpływ na zysk netto,
- Kluczowy wskaźnik efektywności biznesowej One2tribe S.A. jakim jest EBITDA pozostaje ciągle na wysokim poziomie (przeszło 12%-13% wartości sprzedaży).

Wyszczególnienie (tys. zł)	Od 01.01.2024 do 30.06.2024	Od 01.01.2023 do 30.06.2023	Od 01.04.2024 do 30.06.2024	Od 01.04.2023 do 30.06.2023
I. Przychody netto ze sprzedaży produktów	6 841,8	6 496,6	3 549,9	3 238,3
II. Koszty sprzedanych produktów	4 563,8	4 039,4	2 297,6	2 025,3
<b>III. ZYSK ZE SPRZEDAŻY (I-II)</b>	<b>2 278,0</b>	<b>2 457,3</b>	<b>1 252,3</b>	<b>1 213,0</b>
IV. Koszty ogólne sprzedaży	536,8	239,5	369,1	92,7
V. Koszty ogólnego zarządu	848,9	1 064,2	430,2	502,7
VI. Pozostałe przychody operacyjne	31,8	15,3	0,1	0,3
VII. Pozostałe koszty operacyjne	19,6	5,0	13,7	4,7
<b>VIII. EBITDA (III-IV-V+VI-VII)</b>	<b>904,5</b>	<b>1 163,9</b>	<b>439,4</b>	<b>613,2</b>
IX. Amortyzacja (w tym wartość firmy)	656,4	839,1	328,2	419,5
X. Przychody finansowe	0,0	0,0	0,0	0,0
XI. Koszty finansowe	114,7	246,1	46,1	177,4
XII. Zysk (strata) brutto (VIII-IX+X-XI)	133,4	78,7	65,2	16,4
XIII. Podatek dochodowy	109,2	0,0	51,5	0,0
XIV. Zysk (strata) netto (XII-XIII)	24,2	78,7	13,7	16,4

W przeciągu roku odnotowaliśmy wzrost budżetów kampanii nagrodowych od Klientów dostępnych dla aktywnych użytkowników o prawie 1 mln zł.

Obecnie koncentrujemy się na:

- realizacji projektów wynikających z zakończonych z sukcesem pilotaży (L'Oréal, Orange, sieć Bliski),
- negocjacjami z Klientami nad przekształceniem zakończonych z sukcesem pilotaży na długoterminowe umowy (sieć Empik, sieć stacji paliw, sieć retail), co z naszych doświadczeń, do chwili pełnego wdrożenia, może zająć średnio do 6 miesięcy od zakończenia pilotażu. Niejednokrotnie zależy to również od zatwierdzenia stosownych budżetów wydatków po stronie Klientów,
- wejściu na nowy rynek, jakim jest motywacja influencerów (pierwszy duży projekt z L'Oréal podpisany w tym roku), a w szczególności budowy narzędzi AI pozwalających na w pełni automatyczną weryfikację i nagradzanie działań influencerów z segmentu micro (masowe i otwarte kampanie),

- poprawieniu procesów wewnętrznych w związku z połączeniem z naszą spółką zależną One2tribe Labs Sp. z o.o. Głównymi celami połączenia są: scalenie wszystkich elementów Platformy Tribeware w zasobach Spółki oraz zmniejszenie i inna dystrybucja kosztów funkcjonowania, co będzie widoczne w wynikach skonsolidowanych,
- wprowadzaniu na rynek i skalowaniu kolejnych funkcji platformy Tribeware opartych o Sztuczną Inteligencję, Spółka z sukcesem została zakwalifikowana do międzynarodowego programu GPAI (The Global Partnership for Artificial Intelligence) w projekcie SRAIS (Scaling Responsible Artificial Intelligence Solutions: <https://gpai.ai/>). GPAI jest prestiżową organizacją założoną przez grupę krajów G7 (proponycja Francji i Kanady podczas Szczytu G7 w roku 2018) i współpracuje z OECD (Organisation for Economic Co-operation and Development). W projekcie, w rozwoju odpowiedzialnego AI wspiera One2tribe międzynarodowy zespół ekspertów.

Spółka kontynuuje swoją długoterminową strategię, stawiając na rozwój głównego produktu, wchodząc na kolejne rynki produktowe i geograficzne oraz podpisując umowy z dużymi, międzynarodowymi graczami. Równoległe do rozwoju, optymalizuje koszty i pracuje nad dalszą poprawą rentowności, a także upraszcza strukturę grupy. Liczymy, że to podejście znajdzie Państwa uznanie.

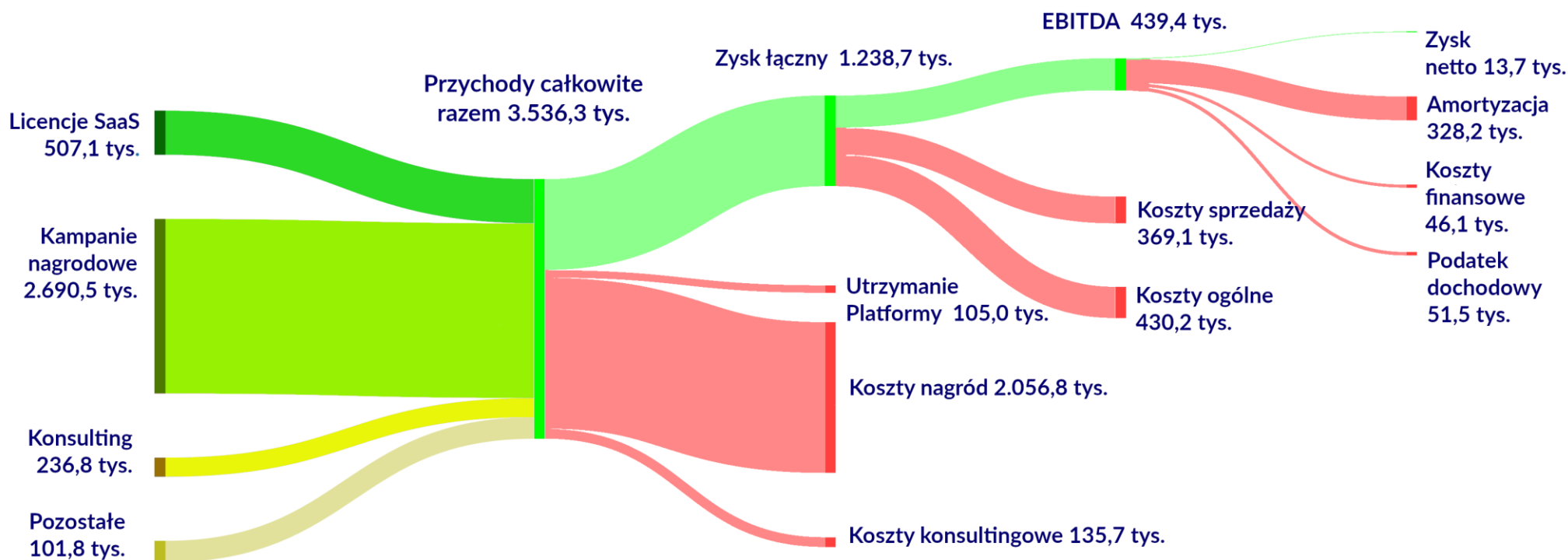
Dziękujemy Państwu za dotychczasowe zainteresowanie Spółką, naszą strategią oraz innowacjami.

**Radostaw Sosnowski**  
Prezes Zarządu  
One2tribe S.A.

**Wojciech Ozimek**  
Wiceprezes Zarządu  
One2tribe S.A.

Poniżej prezentujemy jednostkowe wyniki finansowe za II kwartał 2024 w modelu przyjętym podczas publikacji poprzednich raportów.

Struktura wyników finansowych w drugim kwartale 2024 roku (zawiera uproszczenia prezentacyjne):



## 3 PODSTAWOWE INFORMACJE O SPÓŁCE

---

### 3.1 Wprowadzenie

One2tribe S.A. udostępnia na rynku polskim i zagranicznym usługi do zarządzania wydajnością (*performance management*), uczenia i motywowania użytkowników (pracowników, influencerów) dzięki rozwiązaniu platformowemu o nazwie **Tribeware**. Platforma oferowana w modelu SaaS (*Software-as-a-Service*) pozwala podzielić cele biznesowe na mniejsze zadania i udostępniać je każdego dnia użytkownikom w formie ciekawych wyzwań i misji. Plan i zakres zadań może być dynamicznie dostosowywany (personalizowany) do wiedzy, umiejętności oraz aktualnej sytuacji użytkownika (stres, sposób pracy, obciążenie, poziom wydajności).

Rozwiązanie korzysta z innowacyjnych technik bazujących na psychologii behawioralnej, gamifikacji oraz uczeniu społecznym, żeby odpowiednio nagrodzić pracownika za pracę, czy podpowiedzieć mu jak ma działać.

Użytkownicy są nagradzani za wykonane zadania, zaś nagrodami są wygrywane punkty, które mogą być wymienione w katalogu nagród na towary rzeczowe, pieniężno-rzeczowe, bądź pieniężne. W dużych organizacjach system stanowi uzupełnienie typowego modelu wynagrodzeń.

Z rozwiązania korzysta codziennie około 80.000 osób w 7 krajach (oprócz Polski, są to kraje Zatoki Perskiej). Do grona klientów One2tribe S.A. należą takie marki jak: Lidl, Play, IKEA, Vision Express (grupa EssilorLuxottica), Sanofi-Aventis, Bayer, L'Oréal, Orange.



### 3.2 Platforma Tribeware

Głównym produktem One2tribe S.A. jest platforma **Tribeware**, która łączy w sobie następujące funkcje:

- **Monitorowanie zwrotu z inwestycji** -  $ROI = \text{zysk z danego zadania} - \text{wydatek na nagrodę}$ ,
- **Planowanie zadań** – personalizację zadań (dostosowanie do możliwości pracownika), mechanizmy optymalizacji i raportowania,
- **Przydzielanie zadań pracownikom i kontrolowanie ich realizacji** – łączące cechy systemu motywacyjnego (zadanie = nagroda), e-learningu (nauka realizacji zadania), gry komputerowej (motywacja oparta o gamifikację) oraz portalu społecznościowego (uczenie się od innych). Mimo wielu funkcji aplikacja jest prosta i intuicyjna dla użytkownika.
- **Systemu e-commerce do dystrybucji nagród** – w samej aplikacji użytkownik może wybierać nagrody za zgromadzone punkty, które są następnie do niego dostarczane.



zadania

Menadżer realizuje zmianę planując kampanię o określonym ROI

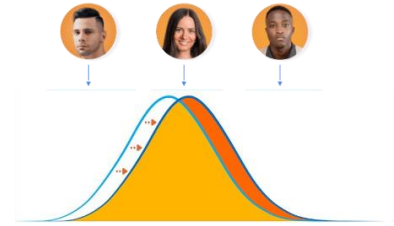
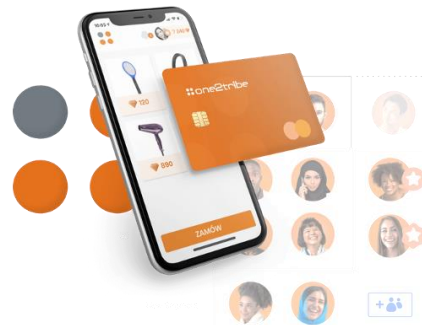
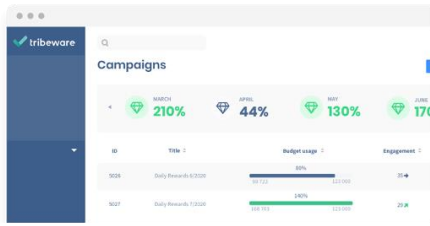


wiedza

Pracownicy uczą się i realizują zadania związane ze zmianą otrzymując nagrody realne i wirtualne (ROE)

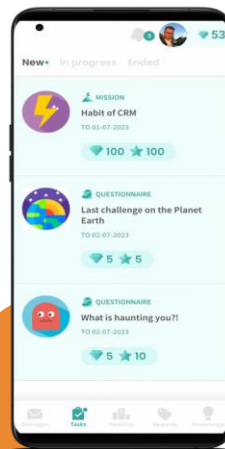
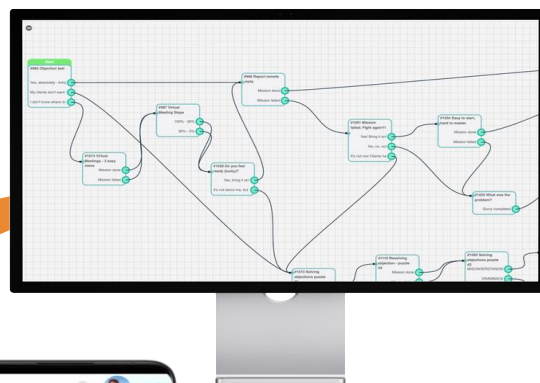


Wiedza na temat efektywności służy do nauki zespołu i optymalizacji ROI/ROE

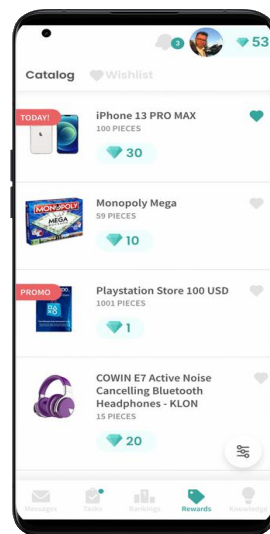


System pozwala menadżerom definiować zadania i nagrody dla pracowników.

Rozwiązanie opiera się o mechanizmy liczenia zwrotu z inwestycji (ROI\*), planowania kampanii czy optymalizację pracy.



Pracownicy korzystają z aplikacji, która proponuje im zadania do wykonania (wraz z nagrodami). Aplikacja pełni rolę wirtualnego trenera - uczy i wspierając w realizacji. System umożliwia także uczenie społeczne, pokazując jak radzą sobie inni oraz zachęcając do współpracy lub rywalizacji (gamifikacja).



Realizując zadania, pracownik gromadzi punkty, które może wymienić na nagrody. Całość procesu obsługi benefitów jest zarządzana przez One2tribe. (logistyka, podatki, reklamacje, rozliczenia).

\*ROI - Return On Investment

### 3.3 Linie biznesowe Spółki

Model biznesowy Spółki opiera się o trzy linie biznesowe:

Linia biznesowa	Model rozliczeń
Platforma (Software-as-a-Service)	Opłata za użytkownika za miesiąc / kwartał / rok
Kampanie motywacyjne	Prowizja od obsługi nagród / przychód z dystrybucji nagród / success fee
Konsulting	Opłata za czas konsultanta ( <i>time&amp;material</i> )

### 3.4 Grupa One2tribe S.A.

Opisany powyżej model działania i linie biznesowe działają w oparciu o poszczególne Spółki Grupy One2tribe S.A.

Spółka	Opis
One2tribe Labs Sp. z o.o.	Firma IT (software-house), której celem jest rozwój platformy Tribeware. Zajmuje się także pracami badawczo-rozwojowymi oraz wspiera rolę operatora platformy.
Logis2tribe Sp. z o.o.	Firma logistyczna. Zajmuje się zarządzaniem i utrzymaniem ciągłości dostaw logistycznych, tzn. pełnym procesem nabywania, magazynowania, konfekcji i dystrybucji nagród rzeczowych udostępnianych użytkownikom platformy Tribeware poprzez wewnętrzny system e-Commerce, Spółka zależna dzięki posiadaniu licencji na platformę od Emitenta jest zdolna do oferowania swoich usług samodzielnie, w tym w obsłudze tzw. kafeterii.
One2tribe S.A.	Spółka nadrzędna, zajmująca się sprzedażą i marketingiem platformy, zarządzaniem projektami wdrożeniowymi u poszczególnych klientów, utrzymaniem wdrożeń od strony zarządczej i finansowej.



### 3.5 Dane Emitenta

<b>Nazwa Spółki</b>	<b>One2tribe S.A.</b>
<b>Forma prawna:</b>	Spółka Akcyjna
<b>Siedziba:</b>	Warszawa
<b>Adres:</b>	ul. Piękna 49, 00-672 Warszawa
<b>Strona www:</b>	<a href="https://www.one2tribe.pl">https://www.one2tribe.pl</a>
<b>E-mail:</b>	kontakt@one2tribe.pl
<b>Statystyczny numer identyfikacyjny REGON:</b>	302555141
<b>Numer identyfikacji podatkowej NIP:</b>	7822564519
<b>Numer KRS:</b>	0000612542

### 3.6 Dane spółek zależnych

<b>Nazwa Spółki</b>	<b>Logis2tribe Sp. z o.o.</b>
<b>Forma prawna:</b>	Spółka z ograniczoną odpowiedzialnością
<b>Siedziba:</b>	Warszawa
<b>Adres:</b>	ul. Antoniewska 1D lok. 30, 02-977 Warszawa
<b>Strona www:</b>	<a href="https://www.one2tribe.pl">https://www.one2tribe.pl</a>
<b>E-mail:</b>	kontakt@one2tribe.pl
<b>Statystyczny numer identyfikacyjny REGON:</b>	365904078
<b>Numer identyfikacji podatkowej NIP:</b>	5213756894
<b>Numer KRS:</b>	0000652570
<b>Udział Emitenta w kapitale</b>	90% bezpośrednio 10% podmiot zależny One2tribe Labs Sp. z o.o.

<b>Nazwa Spółki</b>	<b>One2tribe Labs Sp. z o.o.</b>
<b>Forma prawna:</b>	Spółka z ograniczoną odpowiedzialnością
<b>Siedziba:</b>	Sosnowiec
<b>Adres:</b>	ul. Wojska Polskiego 8, 41-208 Sosnowiec
<b>Strona www:</b>	<a href="https://www.one2tribe.pl">https://www.one2tribe.pl</a>
<b>E-mail:</b>	kontakt@one2tribe.pl
<b>Statystyczny numer identyfikacyjny REGON:</b>	366045022
<b>Numer identyfikacji podatkowej NIP:</b>	6443523680
<b>Numer KRS:</b>	0000658346
<b>Udział Emitenta w kapitale</b>	100 %

Dnia 17 maja 2024 r. Emitent podpisał ze spółką zależną ONE2TRIBE LABS Sp. z o.o. z siedzibą w Sosnowcu (Spółka Przejmowana) plan połączenia, w którym Strony zgodnie oświadczyły, że ich zamiarem jest przeprowadzenie procesu połączenia w trybie przewidzianym w art. 492 § 1 pkt. 1 k.s.h. tj. przez przeniesienie całego majątku Spółki Przejmowanej na Emitenta, o czym Emitent informował w raportach ESPI nr 4/2024 z dn. 17 maja 2024 r., 5/2024 z dn. 17 maja 2024 r. oraz 7/2024 z dn. 1 czerwca 2024 r. Dnia 28 czerwca 2024 r. Zwyczajne Walne Zgromadzenie Emitenta oraz Nadzwyczajne Zgromadzenie Wspólników One2tribe Labs sp. z o.o. z siedzibą w Sosnowcu podjęły jednomyślnie uchwały w sprawie połączenia obu podmiotów, zgodnie z uzgodnionym i przyjętym przez Zarządy obu spółek w dniu 17 maja

2024 r. Planem Połączenia. Emitent informował o tym w raporcie ESPI nr 8/2024 z dnia 28 czerwca 2024 r. oraz EBI nr 9/2024 z dn. 28 czerwca 2024 r. W dniu 2 sierpnia 2024 r. Sąd Rejonowy dla m. st. Warszawy w Warszawie, XII Wydział Gospodarczy Krajowego Rejestru Sądowego zarejestrował połączenie Emitenta z One2Tribe Labs sp. z o.o. z siedzibą w Sosnowcu, co było treścią raportu ESPI nr 11/2024 z dnia 5 sierpnia 2024 r.

Wraz z dokonaniem połączeniem doszło do zmiany w strukturze Grupy Kapitałowej Emitenta, tj. Emitent posiada na dzień publikacji niniejszego raportu jeden podmiot zależny – Logis2tribe Sp. z o.o. z siedzibą w Warszawie.

### 3.7 Instrumenty finansowe Emitenta (na dzień publikacji raportu)

Seria	A, B, C
ISIN	PLJWASA00013
liczba akcji notowanych	55 220 027
liczba akcji ogółem	55 220 027
wartość nominalna 1 akcji	0,10 zł
data pierwszego notowania	2016-07-25
Rynek	NewConnect
Rodzaj rynku	ASO GPW

### 3.8 Historia Emitenta

Podstawę prawną dla utworzenia i prowadzenia działalności przez Emitenta stanowią przepisy Kodeksu Spółek Handlowych i Statutu Spółki. One2tribe S.A. powstała wskutek przekształcenia spółki JWA sp. z o.o. w spółkę akcyjną JWA S.A. Rejestracja zmiany formy prawnej Emitenta nastąpiła 13 kwietnia 2016 roku.

W dniu 7 kwietnia 2022 r. nastąpiło połączenie JWA S.A. z siedzibą w Warszawie (spółka przejmująca) przez przejęcie spółki pod firmą One2tribe sp. z o.o. z siedzibą w Regułach (spółka przejmowana) w trybie art. 492 § 1 pkt 1 ksh, tj. poprzez przeniesienie całego majątku spółki przejmowanej na Emitenta w zamian za nowo Emitowane akcje zwykłe na okaziciela serii C, które spółka przejmująca wydała w dniu 13 kwietnia 2022 r. wspólnikom spółki przejmowanej na zasadach określonych w Planie Połączenia spółki przejmującej i spółki przejmowanej uzgodnionym w dniu 29 października 2021 r. Połączenie nastąpiło na podstawie Uchwały Nadzwyczajnego Walnego Zgromadzenia spółki przejmującej z dnia 11 marca 2022 roku oraz Uchwały Nadzwyczajnego Zgromadzenia Wspólników spółki przejmowanej z dnia 11 marca 2022 roku.

Uchwałą Nadzwyczajnego Walnego Zgromadzenia JWA S.A. z dnia 11 marca 2022 roku została zmieniona firma Emitenta na One2tribe Spółka Akcyjna.

W dniu 2 sierpnia 2024 r. nastąpiło połączenie One2tribe S.A. z siedzibą w Warszawie (spółka przejmująca) przez przejęcie spółki pod firmą One2tribe Labs sp. z o.o. z siedzibą w Sosnowcu (spółka przejmowana) w trybie art. 492 § 1 pkt 1 ksh, tj. poprzez przeniesienie całego majątku spółki przejmowanej na Emitenta na zasadach określonych w Planie Połączenia spółki przejmującej i spółki przejmowanej uzgodnionym w dniu 17 maja 2024 r. W związku z faktem, że Emitent był jedynym

wspólnikiem One2tribe Labs spółka z ograniczoną odpowiedzialnością, połączenie nastąpiło bez podwyższania kapitału zakładowego Emitenta oraz nie nastąpiła zmiana statutu Emitenta spowodowana połączeniem. Połączenie nastąpiło na podstawie Uchwały Zwyczajnego Walnego Zgromadzenia spółki przejmującej z dnia 28 czerwca 2024 roku oraz Uchwały Nadzwyczajnego Zgromadzenia Wspólników spółki przejmowanej z dnia 28 czerwca 2024 roku.

Spółka One2tribe S.A. kontynuuje model biznesowy One2tribe Sp. z o.o.

**One2tribe Sp. z o.o.** została założona w roku 2003 i przez 12 lat zajmowała się tworzeniem innowacyjnych gier online (m.in. lokalizacyjna gra *Xyber Mech*, przeglądarkowy *The Witcher Versus* na licencji CD-Projekt RED). W roku 2011 firma otrzymała nagrodę w konkursie Nexon Initiative za innowacyjną koncepcję gry online. Z gier One2tribe skorzystało ponad 5 milionów graczy w 26 krajach.

W roku 2011 firma zaczęła rozważać wejście na rynek gier dla biznesu. Skłoniła ją do tego zgromadzona wiedza w zakresie budowy gier oraz rosnąca konkurencja na rynku *social games* (gry Facebook, Nasza Klasa, gry mobilne SMS). W ten sposób platforma Tribeware, z której firma korzystała przy budowie produktów rozrywkowych została dostosowana do zupełnie nowego rynku – rozwiązań korporacyjnych. Przez kolejne lata rozwiązanie było wzbogacane o funkcje związane z psychologią behawioralną, zarządzaniem scenariuszami zadań dla pracowników czy kampaniami motywacyjnymi. System wyszedł poza planowane wcześniej ramy rozwiązania gamifikacyjnego i dzisiaj stanowi rozwiązanie z gatunku **zarządzania wydajnością pracowniczą (employee performance management)**. Unikatową cechą Tribeware jest łączenie dwóch celów:

- celu pracodawcy – którym jest efekt biznesowy i zwrot z inwestycji
- celu pracownika – którym jest osobisty rozwój i dobrobyt (oraz nagroda)

Wizja ta poparta jest badaniami naukowymi (między innymi wypracowanymi z partnerami naukowymi z całej Europy w ramach ESGI – European Study Groups for Industry). W oparciu o zbierane przez lata dane i wiedzę z zakresu psychologii behawioralnej powstała Platforma Tribeware wyróżniona w międzynarodowych konkursach sztucznej inteligencji: IBM Watson AI XPRIZE oraz Vivatch Challenge.

Platforma jest stosowana w wielu dziedzinach:

- Do motywacji sprzedaży
- W procesach transformacji firmy
- W komunikacji pracowniczej
- W procesach rozwojowych i e-learningowych
- W komunikacji i współpracy ze środowiskiem influencerów

Więcej informacji na temat znajduje się w opublikowanej strategii Spółki na lata 2023-2026 (wielkości rynków, nazwy klientów, dane dotyczące wzrostu poszczególnych segmentów rynku).

### 3.9 Zarząd Emitenta

W prezentowanym okresie, tj. od 01 kwietnia do 30 czerwca 2024 roku:

- Funkcję Prezesa Zarządu pełnił Pan **Radostaw Sosnowski**, sprawujący tę funkcję również na dzień publikacji niniejszego raportu.
- Funkcję Wiceprezesa Zarządu pełnił Pan **Wojciech Ozimek**, sprawujący tę funkcję również na dzień publikacji niniejszego raportu.

### 3.10 Rada Nadzorcza Emitenta

Skład Rady Nadzorczej Spółki na początku II kwartału 2024 roku prezentował się następująco:

**Piotr Sulima** - Przewodniczący Rady Nadzorczej

**Borys Czerniejewski** – Członek Rady Nadzorczej

**Radosław Marter** – Członek Rady Nadzorczej

**Robert Skolimowski** – Członek Rady Nadzorczej

**Jakub Warmuz** – Członek Rady Nadzorczej

W dniu 27 czerwca 2024 r. Pan Piotr Sulima oraz Pan Radosław Marter złożyli rezygnację z funkcji Członków Rady Nadzorczej.

W dniu 28 czerwca 2024 r. Zwyczajne Walne Zgromadzenie podjęło uchwały powołujące dwóch Członków Rady Nadzorczej do wspólnej kadencji w osobach: Pana Borisa Stokalski-Dzierzykraj i Rafała Gębickiego.

Skład Rady Nadzorczej Spółki na dzień kończący II kwartał 2024 roku prezentował się następująco:

**Borys Czerniejewski** – Członek Rady Nadzorczej

**Boris Stokalski-Dzierzykraj** – Członek Rady Nadzorczej

**Rafał Gębicki** – Członek Rady Nadzorczej

**Robert Skolimowski** – Członek Rady Nadzorczej

**Jakub Warmuz** – Członek Rady Nadzorczej

Na dzień publikacji raportu skład Rady Nadzorczej nie zmienił się.

### 3.11 Struktura akcjonariatu Emitenta

Struktura akcjonariatu Spółki ze wskazaniem akcjonariuszy posiadających na dzień publikacji niniejszego raportu, co najmniej 5% głosów na walnym zgromadzeniu przedstawiona jest w poniższej tabeli.

Akcjonariusz	Liczba akcji	Liczba głosów	Udział w kapitale zakładowym	Udział w głosach na WZ
Wojciech Ozimek wraz z żoną Agnieszką Rabenda-Ozimek i ojcem Leszkiem Ozimek	13.530.440	13.530.440	24,50%	24,50%
EquiTech Fundusz Inwestycyjny Zamknięty Aktywów Niepublicznych w Likwidacji	7.657.160	7.657.160	13,87%	13,87%
T-HUB spółka z ograniczoną odpowiedzialnością spółka komandytowa	7.650.720	7.650.720	13,85%	13,85%
January Ciszewski wraz z JR HOLDING ASI S.A.	3.265.307	3.265.307	5,91%	5,91%
Pozostali	23.116.400	23.116.400	41,86%	41,86%
<b>Razem</b>	<b>55.220.027</b>	<b>55.220.027</b>	<b>100%</b>	<b>100%</b>

## 4 SKRÓCONE SPRAWOZDANIE KWARTALNE ZA II KWARTAŁ 2024 R.

---

### 4.1 Podstawa sporządzenia raportu okresowego za II kwartał 2024 r.

Niniejszy raport został sporządzony na podstawie § 5 ust. 1 - 3, zgodnie z ust. 4.1. i 4.2. oraz zgodnie z ust. 5.1. i 5.2. Załącznika nr 3 do Regulaminu Alternatywnego Systemu Obrotu *Informacje bieżące i okresowe przekazane w alternatywnym systemie obrotu na rynku NewConnect*.

Jednostkowe sprawozdanie finansowe zawiera dane Spółki One2tribe S.A. za II kwartał 2024 roku i obejmuje okres od 01 kwietnia do 30 czerwca 2024 roku oraz jednostkowe dane porównawcze Emitenta za okres 01 kwietnia do 30 czerwca 2023 roku, a także dane finansowe narastająco w bieżącym roku obrotowym oraz roku poprzednim. Prezentowane historyczne dane kwartalne uwzględniają korekty dokonane w porozumieniu z biegłym rewidentem przy badaniu rocznego sprawozdania finansowego za 2023 rok.

Od momentu połączenia Emitenta z One2tribe Sp. z o.o. w rozumieniu obowiązujących przepisów o rachunkowości utworzyła się grupa kapitałowa One2tribe S.A. w skład której wchodzi:

- One2tribe S.A. – jednostka dominująca
- One2tribe Labs Sp. z o.o. – jednostka w 100% zależna od Emitenta
- Logis2tribe Sp. z o.o. – jednostka w 100% zależna od Emitenta

Skonsolidowane sprawozdanie finansowe grupy kapitałowej One2tribe S.A. zostało sporządzone przez podmiot dominujący, tj. One2tribe S.A. konsolidacją metodą pełną, według art. 60 ustawy o rachunkowości. Objęte nim zostały dane wyżej wymienionych dwóch podmiotów za II kwartał 2024 roku i obejmują okres od 01 kwietnia do 30 czerwca 2024 roku oraz dane porównawcze za okres 01 kwietnia do 30 czerwca 2023 roku, a także skonsolidowane dane finansowe narastająco w bieżącym roku obrotowym oraz w roku poprzednim. Prezentowane historyczne dane kwartalne uwzględniają korekty dokonane w porozumieniu z biegłym rewidentem przy badaniu skonsolidowanego rocznego sprawozdania finansowego za 2023 rok.

W sprawozdaniu skonsolidowanym uwzględnione zostały także, przy zastosowaniu metody praw własności zgodnie z art. 63 ustawy o rachunkowości, dane jednostki stowarzyszonej OnePharma Sp. z o.o. O nabyciu udziałów w jednostce przez One2tribe Sp. z o.o. Emitent informował w Raporcie Bieżącym nr 7/2022.

Elementy sprawozdania finansowego zaprezentowane w niniejszym raporcie okresowym zostały sporządzone zgodnie z ustawą z dnia 29 września 1994 r. o rachunkowości.

Dane finansowe, o ile nie wskazano inaczej, wyrażone zostały w złotych (PLN).

## 4.2 Jednostkowe skrócone kwartalne sprawozdanie finansowe za II kwartał 2024 r.

### 4.2.1 Jednostkowy bilans One2tribe S.A.

Wyszczególnienie	Stan na 30.06.2024	Stan na 30.06.2023
<b>AKTYWA</b>		
<b>A. AKTYWA TRWAŁE</b>	<b>28 242 871,70</b>	<b>29 713 963,36</b>
<b>I. Wartości niematerialne i prawne</b>	<b>21 841 319,27</b>	<b>23 334 763,81</b>
1. Koszty zakończonych prac rozwojowych	3 215 254,53	3 892 958,99
2. Wartość firmy	18 626 064,74	19 441 804,82
3. Inne wartości niematerialne i prawne	0,00	0,00
4. Zaliczki na wartości niematerialne i prawne	0,00	0,00
<b>II. Rzeczowe aktywa trwałe</b>	<b>3 036,43</b>	<b>4 918,99</b>
1. Środki trwałe	3 036,43	4 918,99
a) grunty (w tym prawo wieczystego użytkowania gruntu)	0,00	0,00
b) budynki, lokale i obiekty inżynierii lądowej i wodnej	0,00	0,00
c) urządzenia techniczne i maszyny	3 036,43	4 918,99
d) środki transportu	0,00	0,00
e) inne środki trwałe	0,00	0,00
2. Środki trwałe w budowie	0,00	0,00
3. Zaliczki na środki trwałe w budowie	0,00	0,00
<b>III. Należności długoterminowe</b>	<b>0,00</b>	<b>0,00</b>
1. Od jednostek powiązanych	0,00	0,00
2. Od pozostałych jednostek, w których jednostka posiada zaangażowanie w kapitale	0,00	0,00
3. Od pozostałych jednostek	0,00	0,00
<b>IV. Inwestycje długoterminowe</b>	<b>6 371 450,00</b>	<b>6 371 450,00</b>
1. Nieruchomości	0,00	0,00
2. Wartości niematerialne i prawne	0,00	0,00
3. Długoterminowe aktywa finansowe	6 371 450,00	6 371 450,00
a) w jednostkach powiązanych	6 371 450,00	6 371 450,00
- udziały lub akcje	6 371 450,00	6 371 450,00
- inne papiery wartościowe	0,00	0,00
- udzielone pożyczki	0,00	0,00
- inne długoterminowe aktywa finansowe	0,00	0,00
b) w pozostałych jednostkach, w których jednostka posiada zaangażowanie w kapitale	0,00	0,00
- udziały lub akcje	0,00	0,00
- inne papiery wartościowe	0,00	0,00
- udzielone pożyczki	0,00	0,00
- inne długoterminowe aktywa finansowe	0,00	0,00
c) w pozostałych jednostkach	0,00	0,00
- udziały lub akcje	0,00	0,00
- inne papiery wartościowe	0,00	0,00
- udzielone pożyczki	0,00	0,00
- inne długoterminowe aktywa finansowe	0,00	0,00
4. Inne inwestycje Długoterminowe	0,00	0,00
<b>V. Długoterminowe rozliczenia międzyokresowe</b>	<b>27 066,00</b>	<b>2 830,56</b>
1. Aktywa z tytułu odroczonego podatku dochodowego	19 579,00	0,00
2. Inne rozliczenia międzyokresowe	7 487,00	2 830,56
<b>B. AKTYWA OBROTOWE</b>	<b>5 994 987,08</b>	<b>4 629 961,80</b>
<b>I. Zapasy</b>	<b>0,00</b>	<b>0,00</b>
1. Materiały	0,00	0,00
2. Półprodukty i produkty w toku	0,00	0,00
3. Produkty gotowe	0,00	0,00

4. Towary	0,00	0,00
5. Zaliczki na dostawy	0,00	0,00
<b>II. Należności krótkoterminowe</b>	<b>1 588 538,87</b>	<b>1 854 800,60</b>
1. Należności od jednostek powiązanych	20 142,05	136 885,35
a) z tytułu dostaw i usług, o okresie spłaty:	20 142,05	136 885,35
- do 12 miesięcy	20 142,05	136 885,35
- powyżej 12 miesięcy	0,00	0,00
b) inne	0,00	0,00
2. Należności od pozostałych jednostek, w których jednostka posiada zaangaż. w kapitale	0,00	0,00
a) z tytułu dostaw i usług, o okresie spłaty:	0,00	0,00
- do 12 miesięcy	0,00	0,00
- powyżej 12 miesięcy	0,00	0,00
b) inne	0,00	0,00
3. Należności od pozostałych jednostek	1 568 396,82	1 717 915,25
a) z tytułu dostaw i usług, o okresie spłaty:	1 398 034,23	966 759,88
- do 12 miesięcy	1 398 034,23	966 759,88
- powyżej 12 miesięcy	0,00	0,00
b) z tytułu podatków, dotacji, ceł, ubezpieczeń i zdrowotnych oraz innych świadczeń	87 052,00	293 955,00
c) inne	83 310,59	457 200,37
d) dochodzone na drodze sądowej	0,00	0,00
<b>III. Inwestycje krótkoterminowe</b>	<b>285 120,45</b>	<b>0,00</b>
1. Krótkoterminowe aktywa finansowe	285 120,45	0,00
a) w jednostkach powiązanych	0,00	0,00
- udziały lub akcje	0,00	0,00
- inne papiery wartościowe	0,00	0,00
- udzielone pożyczki	0,00	0,00
- inne krótkoterminowe aktywa finansowe	0,00	0,00
b) w pozostałych jednostkach	0,00	0,00
- udziały lub akcje	0,00	0,00
- inne papiery wartościowe	0,00	0,00
- udzielone pożyczki	0,00	0,00
- inne krótkoterminowe aktywa finansowe	0,00	0,00
c) środki pieniężne i inne aktywa pieniężne	285 120,45	0,00
- środki pieniężne w kasie i na rachunkach	285 120,45	0,00
- inne środki pieniężne	0,00	0,00
- inne aktywa pieniężne	0,00	0,00
2. Inne inwestycje krótkoterminowe	0,00	0,00
<b>IV. Krótkoterminowe rozliczenia międzyokresowe</b>	<b>4 121 327,76</b>	<b>2 775 161,20</b>
<b>C. NALEŻNE WPŁATY NA KAPITAŁ PODSTAWOWY</b>	<b>0,00</b>	<b>0,00</b>
<b>D. UDZIAŁY (AKCJE) WŁASNE</b>	<b>0,00</b>	<b>0,00</b>
<b>AKTYWA RAZEM:</b>	<b>34 237 858,78</b>	<b>34 343 925,16</b>

Wyszczególnienie	Stan na 30.06.2024	Stan na 30.06.2023
<b>PASYWA</b>		
<b>A. KAPITAŁ (FUNDUSZ) WŁASNY</b>	<b>24 839 956,13</b>	<b>24 891 106,23</b>
<b>I. Kapitał (fundusz) podstawowy</b>	<b>5 522 002,70</b>	<b>5 522 002,70</b>
<b>II. Kapitał (fundusz) zapasowy, w tym:</b>	<b>22 656 634,76</b>	<b>22 656 634,76</b>
- nadwyżka wartości sprzedaży (wartości emisyjnej) nad wartością nom. udziałów (akcji)	20 970 472,66	20 970 472,66
<b>III. Kapitał (fundusz) z aktualizacji wyceny, w tym:</b>	<b>0,00</b>	<b>0,00</b>
- z tytułu aktualizacji wartości godziwej	0,00	0,00
<b>IV. Pozostałe kapitały (fundusze) rezerwowe, w tym:</b>	<b>882 695,57</b>	<b>882 695,57</b>
- tworzone zgodnie z umową (statutem) spółki	0,00	0,00
- na udziały (akcje) własne	0,00	0,00
<b>VI. Zysk (strata) z lat ubiegłych</b>	<b>-4 245 607,45</b>	<b>-4 248 939,71</b>

VII. Zysk (strata) netto roku obrotowego	24 230,55	78 712,91
VIII. Odpisy z zysku netto w ciągu roku obrotowego (wielkość ujemna)	0,00	0,00
<b>B. ZOBOWIĄZANIA I REZERWY NA ZOBOWIĄZ.</b>	<b>9 397 902,65</b>	<b>9 452 818,93</b>
<b>I. Rezerwy na zobowiązania</b>	<b>329 563,24</b>	<b>188 137,06</b>
1. Rezerwa z tytułu odroczonego podatku dochodowego	282 205,59	188 137,06
2. Rezerwa na świadczenia emerytalne i podobne	47 357,65	0,00
- długoterminowa	0,00	0,00
- krótkoterminowa	47 357,65	0,00
3. Pozostałe rezerwy	0,00	0,00
- długoterminowa	0,00	0,00
- krótkoterminowa	0,00	0,00
<b>II. Zobowiązania długoterminowe</b>	<b>874 414,67</b>	<b>1 174 213,91</b>
1. Wobec jednostek powiązanych	0,00	0,00
2. Wobec pozostałych jednostek, w których jednostka posiada zaangażowanie w kapitale	0,00	0,00
3. Wobec pozostałych jednostek	874 414,67	1 174 213,91
a) kredyty i pożyczki	874 414,67	1 174 213,91
b) z tytułu emisji dłużnych papierów wartościowych	0,00	0,00
c) inne zobowiązania finansowe	0,00	0,00
d) zobowiązania wekslowe	0,00	0,00
e) inne	0,00	0,00
<b>III. Zobowiązania krótkoterminowe</b>	<b>7 219 756,02</b>	<b>7 377 440,68</b>
1. Wobec jednostek powiązanych	1 487 879,18	1 936 600,32
a) z tytułu dostaw i usług, o okresie wymagalności:	1 487 879,18	1 936 600,32
- do 12 miesięcy	1 487 879,18	1 936 600,32
- powyżej 12 miesięcy	0,00	0,00
b) inne	0,00	0,00
2. Wobec pozostałych jednostek, w których jednostka posiada zaangażowanie w kapitale	0,00	0,00
a) z tytułu dostaw i usług, o okresie wymagalności:	0,00	0,00
- do 12 miesięcy	0,00	0,00
- powyżej 12 miesięcy	0,00	0,00
b) inne	0,00	0,00
3. Wobec pozostałych jednostek	5 731 876,84	5 440 840,36
a) kredyty i pożyczki	422 655,41	1 629 558,67
b) z tytułu emisji dłużnych papierów wartościowych	0,00	0,00
c) inne zobowiązania finansowe	0,00	96,90
d) z tytułu dostaw i usług, o okresie wymagalności:	1 367 945,40	1 043 761,21
- do 12 miesięcy	1 367 945,40	1 043 761,21
- powyżej 12 miesięcy	0,00	0,00
e) zaliczki otrzymane na dostawy	0,00	0,00
f) zobowiązania wekslowe	0,00	0,00
g) z tytułu podatków, ceł, ubezpieczeń i innych świadczeń	468 776,06	278 782,85
h) z tytułu wynagrodzeń	60 503,36	50 948,53
i) inne	3 411 996,61	2 437 692,20
4. Fundusze specjalne	0,00	0,00
<b>IV. Rozliczenia międzyokresowe</b>	<b>974 168,72</b>	<b>713 027,28</b>
1. Ujemna wartość firmy	0,00	0,00
2. Inne rozliczenia międzyokresowe	974 168,72	713 027,28
- długoterminowe	0,00	0,00
- krótkoterminowe	974 168,72	713 027,28
<b>PASYWA RAZEM:</b>	<b>34 237 858,78</b>	<b>34 343 925,16</b>



#### 4.2.2 Jednostkowy rachunek zysków i strat (wariant kalkulacyjny) One2tribe S.A.

Wyszczególnienie	Od 01.01.2024 do 30.06.2024	Od 01.01.2023 do 30.06.2023	Od 01.04.2024 do 30.06.2024	Od 01.04.2023 do 30.06.2023
<b>A. Przychody netto ze sprzedaży produktów, towarów i mat., w tym:</b>	<b>6 841 779,56</b>	<b>6 496 632,92</b>	<b>3 549 889,70</b>	<b>3 238 295,40</b>
w tym: od jednostek powiązanych nie objętych konsolidacją met.pefną	0,00	0,00	0,00	0,00
I. Przychody netto ze sprzedaży produktów	6 841 779,56	6 496 632,92	3 549 889,70	3 238 295,40
II. Przychody netto ze sprzedaży towarów i materiałów	0,00	0,00	0,00	0,00
<b>B. Koszty sprzedanych produktów, towarów i materiałów, w tym:</b>	<b>4 812 245,64</b>	<b>4 470 471,42</b>	<b>2 421 802,05</b>	<b>2 240 798,43</b>
w tym: od jednostek powiązanych nie objętych konsolidacją met.pefną	0,00	0,00	0,00	0,00
I. Koszt wytworzenia sprzedanych produktów	4 812 245,64	4 470 471,42	2 421 802,05	2 240 798,43
II. Wartość sprzedanych towarów i materiałów	0,00	0,00	0,00	0,00
<b>C. Zysk (strata) brutto ze sprzedaży (A-B)</b>	<b>2 029 533,92</b>	<b>2 026 161,50</b>	<b>1 128 087,65</b>	<b>997 496,97</b>
<b>D. Koszty sprzedaży</b>	<b>536 836,42</b>	<b>239 482,33</b>	<b>369 106,25</b>	<b>92 734,11</b>
<b>E. Koszty ogólnego zarządu</b>	<b>848 920,89</b>	<b>1 064 339,31</b>	<b>430 158,05</b>	<b>502 678,21</b>
<b>F. Zysk (strata) ze sprzedaży (C-D-E)</b>	<b>643 776,61</b>	<b>722 339,86</b>	<b>328 823,35</b>	<b>402 084,65</b>
<b>G. Pozostałe przychody operacyjne</b>	<b>31 838,96</b>	<b>15 259,47</b>	<b>97,76</b>	<b>259,45</b>
I. Zysk z tytułu rozchodu niefinansowych aktywów trwałych	0,00	0,00	0,00	0,00
II. Dotacje	0,00	0,00	0,00	0,00
III. Aktualizacja wartości aktywów niefinansowych	0,00	0,00	0,00	0,00
IV. Inne przychody operacyjne	31 838,96	15 259,47	97,76	259,45
<b>H. Pozostałe koszty operacyjne</b>	<b>427 518,24</b>	<b>412 795,47</b>	<b>217 662,11</b>	<b>208 593,19</b>
I. Strata ze zbycia niefinansowych aktywów trwałych	0,00	0,00	0,00	0,00
II. Aktualizacja wartości aktywów niefinansowych	0,00	0,00	0,00	0,00
III. Inne koszty operacyjne	427 518,24	412 795,47	217 662,11	208 593,19
<b>I. Zysk (strata) z działalności operacyjnej (F+G-H)</b>	<b>248 097,33</b>	<b>324 803,86</b>	<b>111 259,00</b>	<b>193 750,91</b>
<b>J. Przychody finansowe</b>	<b>0,00</b>	<b>0,00</b>	<b>0,00</b>	<b>0,00</b>
I. Dywidendy i udziały w zyskach, w tym:	0,00	0,00	0,00	0,00
a) od jednostek powiązanych, w tym:	0,00	0,00	0,00	0,00
- w których jednostka posiada zaangażowanie w kapitale	0,00	0,00	0,00	0,00
b) od jednostek pozostałych, w tym:	0,00	0,00	0,00	0,00
- w których jednostka posiada zaangażowanie w kapitale	0,00	0,00	0,00	0,00
II. Odsetki, w tym:	0,00	0,00	0,00	0,00
- od jednostek powiązanych	0,00	0,00	0,00	0,00
III. Zysk z tytułu rozchodu aktywów finansowych, w tym:	0,00	0,00	0,00	0,00
- w jednostkach powiązanych	0,00	0,00	0,00	0,00
IV. Aktualizacja wartości inwestycji	0,00	0,00	0,00	0,00
V. Inne	0,00	0,00	0,00	0,00
<b>K. Koszty finansowe</b>	<b>114 688,78</b>	<b>246 090,95</b>	<b>46 069,52</b>	<b>177 411,74</b>
I. Odsetki, w tym:	113 256,74	243 645,64	45 217,22	175 646,06
- dla jednostek powiązanych	0,00	0,00	0,00	0,00
II. Strata z tytułu rozchodu aktywów finansowych, w tym:	0,00	0,00	0,00	0,00
- w jednostkach powiązanych	0,00	0,00	0,00	0,00
III. Aktualizacja wartości inwestycji	0,00	0,00	0,00	0,00
IV. Inne	1 432,04	2 445,31	852,30	1 765,68
<b>L. Zysk (strata) brutto (I+J-K)</b>	<b>133 408,55</b>	<b>78 712,91</b>	<b>65 189,48</b>	<b>16 339,17</b>
<b>M. Podatek dochodowy</b>	<b>109 178,00</b>	<b>0,00</b>	<b>51 502,00</b>	<b>0,00</b>
<b>N. Pozostałe obowiązkowe zmniejszenia zysku (zwiększenia straty)</b>	<b>0,00</b>	<b>0,00</b>	<b>0,00</b>	<b>0,00</b>
<b>O. Zysk (strata) netto (L-M-N)</b>	<b>24 230,55</b>	<b>78 712,91</b>	<b>13 687,48</b>	<b>16 339,17</b>

#### 4.2.3 Jednostkowy rachunek przepływów pieniężnych (metoda pośrednia) One2tribe S.A.

Wyszczególnienie	Od 01.01.2024 do 30.06.2024	Od 01.01.2023 do 30.06.2023	Od 01.04.2024 do 30.06.2024	Od 01.04.2023 do 30.06.2023
<b>A. PRZEPŁYWY ŚRODKÓW PIENIĘŻNYCH Z DZIAŁALNOŚCI OPERACYJNEJ</b>				
<b>I. Zysk (strata) netto</b>	<b>24 230,55</b>	<b>78 712,91</b>	<b>13 687,48</b>	<b>16 339,17</b>
<b>II. Korekty razem</b>	<b>487 835,22</b>	<b>254 285,43</b>	<b>-61 150,16</b>	<b>351 232,49</b>
1. Amortyzacja	656 360,10	839 113,06	328 180,05	419 483,37
2. Zyski (straty) z tytułu różnic kursowych	0,00	0,00	0,00	0,00
3. Odsetki i udziały w zyskach (dywidendy)	114 688,78	246 090,95	46 069,52	177 411,74
4. Zysk (strata) z działalności inwestycyjnej	0,00	0,00	0,00	0,00
5. Zmiana stanu rezerw	0,00	0,00	0,00	0,00
6. Zmiana stanu zapasów	0,00	0,00	0,00	0,00
7. Zmiana stanu należności	1 019 761,41	125 224,00	-254 262,99	198 582,55
8. Zmiana stanu zobowiązań krótkoterminowych, z wyjątkiem pożyczek i kredytów	365 588,35	-904 230,47	324 139,47	-772 444,53
9. Zmiana stanu rozliczeń międzyokresowych	-1 740 273,01	-454 439,15	-576 985,80	-199 373,06
10. Inne korekty	71 709,59	402 527,04	71 709,59	527 572,42
<b>III. Przepływy pieniężne netto z działalności operacyjnej (I +/-II)</b>	<b>512 065,77</b>	<b>332 998,34</b>	<b>-47 462,68</b>	<b>367 571,66</b>
<b>B. PRZEPŁYWY ŚRODKÓW PIENIĘŻNYCH Z DZIAŁALNOŚCI INWESTYCYJNEJ</b>				
<b>I. Wpływy</b>	<b>0,00</b>	<b>0,00</b>	<b>0,00</b>	<b>0,00</b>
1. Zbycie wartości niematerialnych i prawnych oraz rzecz. akt. trw.	0,00	0,00	0,00	0,00
2. Zbycie inwestycji w nieruchomości oraz wart. niem. i prawne	0,00	0,00	0,00	0,00
3. Z aktywów finansowych, w tym:	0,00	0,00	0,00	0,00
a) w jednostkach powiązanych	0,00	0,00	0,00	0,00
b) w pozostałych jednostkach	0,00	0,00	0,00	0,00
-zbycie aktywów finansowych	0,00	0,00	0,00	0,00
- dywidendy i udziały w zyskach	0,00	0,00	0,00	0,00
- spłata udzielonych pożyczek długoterminowych	0,00	0,00	0,00	0,00
- odsetki	0,00	0,00	0,00	0,00
- inne wpływy z aktywów finansowych	0,00	0,00	0,00	0,00
4. Inne wpływy inwestycyjne	0,00	0,00	0,00	0,00
<b>II. Wydatki</b>	<b>0,00</b>	<b>0,00</b>	<b>0,00</b>	<b>0,00</b>
1. Nabycie wart. niematerialnych i prawnych oraz rzecz. akt. trw.	0,00	0,00	0,00	0,00
2. Inwestycje w nieruchomości oraz wart. niematerialne i prawne	0,00	0,00	0,00	0,00
3. Na aktywa finansowe, w tym:	0,00	0,00	0,00	0,00
a) w jednostkach powiązanych	0,00	0,00	0,00	0,00
b) w pozostałych jednostkach	0,00	0,00	0,00	0,00
- nabycie aktywów finansowych	0,00	0,00	0,00	0,00
- udzielone pożyczki długoterminowe	0,00	0,00	0,00	0,00
4. Inne wydatki inwestycyjne	0,00	0,00	0,00	0,00
<b>III. Przepływy pieniężne netto z działalności inwestycyjnej (I-II)</b>	<b>0,00</b>	<b>0,00</b>	<b>0,00</b>	<b>0,00</b>
<b>C. PRZEPŁYWY ŚRODKÓW PIENIĘŻNYCH Z DZIAŁALNOŚCI FINANSOWEJ</b>				
<b>I. Wpływy</b>	<b>0,00</b>	<b>1 798 996,42</b>	<b>0,00</b>	<b>1 397 947,79</b>
1. Wpływy netto z wyd. udz. (emisji akcji) i innych instr. kapit.	0,00	0,00	0,00	0,00
2. Kredyty i pożyczki	0,00	1 798 996,42	0,00	1 397 947,79
3. Emisja dłużnych papierów wartościowych	0,00	0,00	0,00	0,00
4. Inne wpływy finansowe	0,00	0,00	0,00	0,00
<b>II. Wydatki</b>	<b>819 088,40</b>	<b>2 131 994,76</b>	<b>175 519,33</b>	<b>1 766 125,55</b>
1. Nabycie udziałów (akcji) własnych	0,00	0,00	0,00	0,00
2. Dywidendy i inne wypłaty na rzecz właścicieli	0,00	0,00	0,00	0,00
3. Inne, niż wypłaty na rzecz właścicieli, wyd. z tyt. podziału zysku	0,00	0,00	0,00	0,00
4. Spłaty kredytów i pożyczek	704 399,62	1 885 903,81	129 449,81	1 588 713,81
5. Wykup dłużnych papierów wartościowych	0,00	0,00	0,00	0,00
6. Z tytułu innych zobowiązań finansowych	0,00	0,00	0,00	0,00
7. Płatności zobowiązań z tytułu umów leasingu finansowego	0,00	0,00	0,00	0,00
8. Odsetki	114 688,78	246 090,95	46 069,52	177 411,74
9. Inne wydatki finansowe	0,00	0,00	0,00	0,00

III. Przepływy pieniężne netto z działalności finansowej (I-II)	-819 088,40	-332 998,34	-175 519,33	-368 177,76
D. PRZEPŁYWY PIENIĘŻNE NETTO, RAZEM (A.III+/-B.III+/-C.III)	-307 022,63	0,00	-222 982,01	-606,10
E. BILANSOWA ZMIANA ŚRODKÓW PIENIĘŻNYCH, W TYM	-307 022,63	0,00	-222 982,01	-606,10
- zmiana stanu środków pieniężnych z tytułu różnic kursowych	0,00	0,00	0,00	0,00
F. ŚRODKI PIENIĘŻNE NA POCZĄTEK OKRESU	592 143,08	0,00	508 102,46	606,10
G. ŚRODKI PIENIĘŻNE NA KONIEC OKRESU (F+/-D), W TYM	285 120,45	0,00	285 120,45	0,00
- o ograniczonej możliwości dysponowania	5 359,81	0,00	5 359,81	0,00

#### 4.2.4 Jednostkowe zestawienie zmian w kapitale (funduszu) własnym One2tribe S.A.

Wyszczególnienie	Od 01.01.2024 do 30.06.2024	Od 01.01.2023 do 30.06.2023	Od 01.04.2024 do 30.06.2024	Od 01.04.2023 do 30.06.2023
<b>I. Kapitał własny na początek okresu (BO)</b>	<b>24 815 725,58</b>	<b>24 812 393,32</b>	<b>24 826 268,65</b>	<b>24 874 767,06</b>
a) zmiany przyjętych zasad (polityki) rachunkowości	0,00	0,00	0,00	0,00
b) korekty błędów podstawowych	0,00	0,00	0,00	0,00
<b>I.a. Kapitał własny na początek okresu (BO), po korektach</b>	<b>24 815 725,58</b>	<b>24 812 393,32</b>	<b>24 826 268,65</b>	<b>24 874 767,06</b>
<b>1. Kapitał podstawowy na początek okresu</b>	<b>5 522 002,70</b>	<b>5 522 002,70</b>	<b>5 522 002,70</b>	<b>5 522 002,70</b>
1.1. Zmiany kapitału podstawowego	0,00	0,00	0,00	0,00
a) zwiększenia (z tytułu)	0,00	0,00	0,00	0,00
- wydania udziałów (emisji akcji)	0,00	0,00	0,00	0,00
- inne	0,00	0,00	0,00	0,00
b) zmniejszenia (z tytułu)	0,00	0,00	0,00	0,00
- umorzenia udziałów (akcji)	0,00	0,00	0,00	0,00
- inne	0,00	0,00	0,00	0,00
1.2. Kapitał podstawowy na koniec okresu	5 522 002,70	5 522 002,70	5 522 002,70	5 522 002,70
<b>2. Kapitał zapasowy na początek okresu</b>	<b>22 656 634,76</b>	<b>22 656 634,76</b>	<b>22 656 634,76</b>	<b>22 656 634,76</b>
2.1. Zmiany kapitału zapasowego	0,00	0,00	0,00	0,00
a) zwiększenia (z tytułu)	0,00	0,00	0,00	0,00
- emisji akcji powyżej wartości nominalnej	0,00	0,00	0,00	0,00
- podziału zysku (ustawowo)	0,00	0,00	0,00	0,00
- podziału zysku (ponad wym. ust. min. wartość)	0,00	0,00	0,00	0,00
- inne	0,00	0,00	0,00	0,00
b) zmniejszenia (z tytułu)	0,00	0,00	0,00	0,00
- pokrycia straty	0,00	0,00	0,00	0,00
- inne	0,00	0,00	0,00	0,00
2.2. Stan kapitału (fund.) zapasowego na koniec okresu	22 656 634,76	22 656 634,76	22 656 634,76	22 656 634,76
<b>3. Kapitał z aktualizacji wyceny na początek okresu</b>	<b>0,00</b>	<b>0,00</b>	<b>0,00</b>	<b>0,00</b>
3.1. Zmiany kapitału z aktualizacji wyceny	0,00	0,00	0,00	0,00
a) zwiększenia (z tytułu)	0,00	0,00	0,00	0,00
- inne	0,00	0,00	0,00	0,00
b) zmniejszenia (z tytułu)	0,00	0,00	0,00	0,00
- zbycia środków trwałych	0,00	0,00	0,00	0,00
- inne	0,00	0,00	0,00	0,00
3.2. Kapitał z aktualizacji wyceny na koniec okresu	0,00	0,00	0,00	0,00
<b>4. Pozostałe kapitały rezerwowe na początek okresu</b>	<b>882 695,57</b>	<b>882 695,57</b>	<b>882 695,57</b>	<b>882 695,57</b>
4.1. Zmiany pozostałych kapitałów rezerwowych	0,00	0,00	0,00	0,00
a) zwiększenia (z tytułu)	0,00	0,00	0,00	0,00
- inne	0,00	0,00	0,00	0,00
b) zmniejszenia (z tytułu)	0,00	0,00	0,00	0,00
- inne	0,00	0,00	0,00	0,00
4.2. Pozostałe kapitały rezerwowe na koniec okresu	882 695,57	882 695,57	882 695,57	882 695,57
<b>5. Zysk (strata) z lat ubiegłych na początek okresu</b>	<b>-4 300 746,20</b>	<b>-4 248 939,71</b>	<b>-4 245 607,45</b>	<b>-4 248 939,71</b>
5.1. Zysk z lat ubiegłych na początek okresu	0,00	0,00	0,00	0,00
a) zmiany przyjętych zasad (polityki) rachunkowości	0,00	0,00	0,00	0,00
b) korekty błędów podstawowych	0,00	0,00	0,00	0,00
5.2. Zysk z lat ubiegłych na pocz.okresu, po korektach	0,00	0,00	10 543,07	62 373,74

a) zwiększenia (z tytułu)	55 138,75	0,00	10 543,07	62 373,74
- podziału zysku z lat ubiegłych	55 138,75	0,00	0,00	0,00
- inne	0,00	0,00	10 543,07	0,00
b) zmniejszenia (z tytułu)	0,00	0,00	0,00	0,00
- inne	0,00	0,00	0,00	0,00
5.3. Zysk z lat ubiegłych na koniec okresu	55 138,75	0,00	10 543,07	62 373,74
5.4. Strata z lat ubiegłych na początek okresu	-4 300 746,20	-4 248 939,71	-4 245 607,45	-4 248 939,71
a) zmiany przyjętych zasad (polityki) rachunkowości	0,00	0,00	0,00	0,00
b) korekty błędów podstawowych	0,00	0,00	0,00	0,00
5.5 Strata z lat ubiegłych na pocz. okresu, po korektach	-4 300 746,20	-4 248 939,71	-4 245 607,45	-4 248 939,71
a) zwiększenia (z tytułu)	0,00	0,00	0,00	0,00
- przeniesienia straty z lat ubiegłych do pokrycia	0,00	0,00	0,00	0,00
- inne	0,00	0,00	0,00	0,00
b) zmniejszenia (z tytułu)	0,00	0,00	0,00	0,00
- zysk z poprzedniego roku przed podziałem	0,00	0,00	0,00	0,00
- inne	0,00	0,00	0,00	0,00
5.6. Strata z lat ubiegłych na koniec okresu	-4 300 746,20	-4 248 939,71	-4 245 607,45	-4 248 939,71
5.7. Zysk (strata) z lat ubiegłych na koniec okresu	-4 245 607,45	-4 248 939,71	-4 235 064,38	-4 186 565,97
<b>6. Wynik netto</b>	<b>24 230,55</b>	<b>78 712,91</b>	<b>13 687,48</b>	<b>16 339,17</b>
a) zysk netto	24 230,55	78 712,91	13 687,48	16 339,17
b) strata netto	0,00	0,00	0,00	0,00
c) odpisy z zysku	0,00	0,00	0,00	0,00
<b>II. Kapitał własny na koniec okresu (BZ)</b>	<b>24 839 956,13</b>	<b>24 891 106,23</b>	<b>24 839 956,13</b>	<b>24 891 106,23</b>
<b>III. Kapitał własny po uwzgl. prop. podz. zysku (pokr.straty)</b>	<b>24 839 956,13</b>	<b>24 891 106,23</b>	<b>24 839 956,13</b>	<b>24 891 106,23</b>

#### 4.2.5 Informacje uzupełniające

W celu uzupełnienia podstawowych informacji jednostkowego sprawozdania finansowego prezentowanego w wariantcie kalkulacyjnym Spółka przedstawia skrócone zestawienie zysków i strat oparte o wariant kalkulacyjny z wyluczeniem jednostkowego wskaźnika EBITDA:

Wyszczególnienie	Od 01.01.2024 do 30.06.2024	Od 01.01.2023 do 30.06.2023	Od 01.04.2024 do 30.06.2024	Od 01.04.2023 do 30.06.2023
I. Przychody netto ze sprzedaży produktów, towarów i mat.	6 841 779,56	6 496 632,92	3 549 889,70	3 238 295,40
II. Koszty sprzedanych produktów, towarów i materiałów	4 563 755,58	4 039 374,72	2 297 557,02	2 025 250,08
<b>III. ZYSK ZE SPRZEDAŻY (I-II)</b>	<b>2 278 023,98</b>	<b>2 457 258,20</b>	<b>1 252 332,68</b>	<b>1 213 045,32</b>
IV. Koszty sprzedaży	536 836,42	239 482,33	369 106,25	92 734,11
V. Koszty ogólnego zarządu	848 920,89	1 064 192,99	430 158,05	502 678,21
VI. Pozostałe przychody operacyjne	31 838,96	15 259,47	97,76	259,45
VII. Pozostałe koszty operacyjne	19 648,20	4 925,43	13 727,09	4 658,17
<b>VIII. EBITDA (III-IV-V+VI-VII)</b>	<b>904 457,43</b>	<b>1 163 916,92</b>	<b>439 439,05</b>	<b>613 234,28</b>
IX. Amortyzacja (w tym wartość firmy)	656 360,10	839 113,06	328 180,05	419 483,37
X. Przychody finansowe	0,00	0,00	0,00	0,00
XI. Koszty finansowe	114 688,78	246 090,95	46 069,52	177 411,74
XII. Zysk (strata) brutto (VIII-IX+X-XI)	133 408,55	78 712,91	65 189,48	16 339,17
XIII. Podatek dochodowy	109 178,00	0,00	51 502,00	0,00
XIV. Zysk (strata) netto (XII-XIII)	24 230,55	78 712,91	13 687,48	16 339,17

## 4.3 Skonsolidowane skrócone kwartalne sprawozdanie finansowe za II kwartał 2024 roku

### 4.3.1 Skonsolidowany bilans One2tribe S.A.

Wyszczególnienie	Stan na 30.06.2024	Stan na 30.06.2023
<b>AKTYWA</b>		
<b>A. AKTYWA TRWAŁE</b>	<b>25 386 962,13</b>	<b>27 585 325,79</b>
<b>I. Wartości niematerialne i prawne</b>	<b>24 495 859,70</b>	<b>26 716 576,24</b>
1. Koszty zakończonych prac rozwojowych	5 669 794,78	6 674 771,28
2. Wartość firmy	18 626 064,74	19 441 804,82
3. Inne wartości niematerialne i prawne	200 000,18	600 000,14
4. Zaliczki na wartości niematerialne i prawne	0,00	0,00
<b>II. Wartość firmy jednostek podporządkowanych</b>	<b>0,00</b>	<b>0,00</b>
1. Wartość firmy - jednostki zależne	0,00	0,00
2. Wartość firmy - jednostki współzależne	0,00	0,00
<b>III. Rzeczowe aktywa trwałe</b>	<b>3 036,43</b>	<b>4 918,99</b>
1. Środki trwałe	3 036,43	4 918,99
a) grunty (w tym prawo wieczystego użytkowania gruntu)	0,00	0,00
b) budynki, lokale i obiekty inżynierii lądowej i wodnej	0,00	0,00
c) urządzenia techniczne i maszyny	3 036,43	4 918,99
d) środki transportu	0,00	0,00
e) inne środki trwałe	0,00	0,00
2. Środki trwałe w budowie	0,00	0,00
3. Zaliczki na środki trwałe w budowie	0,00	0,00
<b>IV. Należności długoterminowe</b>	<b>0,00</b>	<b>0,00</b>
1. Od jednostek powiązanych	0,00	0,00
2. Od pozostałych jednostek, w których jednostka posiada zaangażowanie w kapitale	0,00	0,00
3. Od pozostałych jednostek	0,00	0,00
<b>V. Inwestycje długoterminowe</b>	<b>861 000,00</b>	<b>861 000,00</b>
1. Nieruchomości	0,00	0,00
2. Wartości niematerialne i prawne	0,00	0,00
3. Długoterminowe aktywa finansowe	861 000,00	861 000,00
a) w jedn.zależn., współzależn. niewycenianych met.konsolid. pełnej lub met.proporcjonalną	861 000,00	861 000,00
- udziały lub akcje	861 000,00	861 000,00
- inne papiery wartościowe	0,00	0,00
- udzielone pożyczki	0,00	0,00
- inne długoterminowe aktywa finansowe	0,00	0,00
b) jedn.zależnych, współzależnych i stowarzyszonych wycenianych metodą praw własności	0,00	0,00
- udziały lub akcje	0,00	0,00
- inne papiery wartościowe	0,00	0,00
- udzielone pożyczki	0,00	0,00
- inne długoterminowe aktywa finansowe	0,00	0,00
c) w pozostałych jednostkach, w których jednostka posiada zaangażowanie w kapitale	0,00	0,00
- udziały lub akcje	0,00	0,00
- inne papiery wartościowe	0,00	0,00
- udzielone pożyczki	0,00	0,00
- inne długoterminowe aktywa finansowe	0,00	0,00
d) w pozostałych jednostkach	0,00	0,00
- udziały lub akcje	0,00	0,00
- inne papiery wartościowe	0,00	0,00
- udzielone pożyczki	0,00	0,00
- inne długoterminowe aktywa finansowe	0,00	0,00
4. Inne inwestycje Długoterminowe	0,00	0,00
<b>VI. Długoterminowe rozliczenia międzyokresowe</b>	<b>27 066,00</b>	<b>2 830,56</b>
1. Aktywa z tytułu odroczonego podatku dochodowego	19 579,00	0,00

2. Inne rozliczenia międzyokresowe	7 487,00	2 830,56
<b>B. AKTYWA OBROTOWE</b>	<b>3 660 676,82</b>	<b>3 132 833,87</b>
<b>I. Zapasy</b>	<b>198 439,10</b>	<b>58 079,53</b>
1. Materiały	0,00	0,00
2. Półprodukty i produkty w toku	0,00	0,00
3. Produkty gotowe	0,00	0,00
4. Towary	198 439,10	58 079,53
5. Zaliczki na dostawy	0,00	0,00
<b>II. Należności krótkoterminowe</b>	<b>1 585 518,36</b>	<b>1 888 310,40</b>
1. Należności od jednostek powiązanych	0,00	0,00
a) z tytułu dostaw i usług, o okresie spłaty:	0,00	0,00
- do 12 miesięcy	0,00	0,00
- powyżej 12 miesięcy	0,00	0,00
b) inne	0,00	0,00
2. Należności od pozostałych jedn., w których jednostka posiada zaangażowanie w kapitale	0,00	0,00
a) z tytułu dostaw i usług, o okresie spłaty:	0,00	0,00
- do 12 miesięcy	0,00	0,00
- powyżej 12 miesięcy	0,00	0,00
b) inne	0,00	0,00
3. Należności od pozostałych jednostek	1 585 518,36	1 888 310,40
a) z tytułu dostaw i usług, o okresie spłaty:	1 413 259,06	1 124 506,60
- do 12 miesięcy	1 413 259,06	1 124 506,60
- powyżej 12 miesięcy	0,00	0,00
b) z tytułu podatków, dotacji, ceł, ub.spół. i zdrow. oraz innych tytułów publicznoprawnych	88 948,71	300 306,71
c) inne	83 310,59	463 497,09
d) dochodzone na drodze sądowej	0,00	0,00
<b>III. Inwestycje krótkoterminowe</b>	<b>285 149,12</b>	<b>507,74</b>
1. Krótkoterminowe aktywa finansowe	285 149,12	507,74
a) w jednostkach zależnych i współzależnych	0,00	0,00
- udziały lub akcje	0,00	0,00
- inne papiery wartościowe	0,00	0,00
- udzielone pożyczki	0,00	0,00
- inne krótkoterminowe aktywa finansowe	0,00	0,00
b) w jednostkach stowarzyszonych	0,00	0,00
- udziały lub akcje	0,00	0,00
- inne papiery wartościowe	0,00	0,00
- udzielone pożyczki	0,00	0,00
- inne krótkoterminowe aktywa finansowe	0,00	0,00
c) w pozostałych jednostkach	0,00	0,00
- udziały lub akcje	0,00	0,00
- inne papiery wartościowe	0,00	0,00
- udzielone pożyczki	0,00	0,00
- inne krótkoterminowe aktywa finansowe	0,00	0,00
c) środki pieniężne i inne aktywa pieniężne	285 149,12	507,74
- środki pieniężne w kasie i na rachunkach	285 149,12	507,74
- inne środki pieniężne	0,00	0,00
- inne aktywa pieniężne	0,00	0,00
2. Inne inwestycje krótkoterminowe	0,00	0,00
<b>IV. Krótkoterminowe rozliczenia międzyokresowe</b>	<b>1 591 570,24</b>	<b>1 185 936,20</b>
<b>C. NALEŻNE WPŁATY NA KAPITAŁ PODSTAWOWY</b>	<b>0,00</b>	<b>0,00</b>
<b>D. UDZIAŁY (AKCJE) WŁASNE</b>	<b>0,00</b>	<b>0,00</b>
<b>AKTYWA RAZEM:</b>	<b>29 047 638,95</b>	<b>30 718 159,66</b>

Wyszczególnienie	Stan na 30.06.2024	Stan na 30.06.2023
<b>PASYWA</b>		
<b>A. KAPITAŁ (FUNDUSZ) WŁASNY</b>	<b>19 400 186,00</b>	<b>21 093 863,47</b>
I. Kapitał (fundusz) podstawowy	5 522 002,70	5 522 002,70
II. Kapitał (fundusz) zapasowy, w tym:	22 950 481,27	22 950 481,27
- nadwyżka wartości sprzedaży (wartości emisyjnej) nad wartością nom. udziałów (akcji)	20 970 472,66	20 970 472,66
III. Kapitał (fundusz) z aktualizacji wyceny, w tym:	0,00	0,00
- z tytułu aktualizacji wartości godziwej	0,00	0,00
IV. Pozostałe kapitały (fundusze) rezerwowe, w tym:	882 695,57	882 695,57
- tworzone zgodnie z umową (statutem) spółki	0,00	0,00
V. Różnice kursowe z przeliczenia	0,00	0,00
VI. Zysk (strata) z lat ubiegłych	-9 296 558,51	-7 484 227,11
VII. Zysk (strata) netto roku obrotowego	-658 435,03	-777 088,96
VIII. Odpisy z zysku netto w ciągu roku obrotowego (wielkość ujemna)	0,00	0,00
<b>B. Kapitały mniejszości</b>	<b>0,00</b>	<b>0,00</b>
<b>C. Ujemna wartość jednostek podporządkowanych</b>	<b>0,00</b>	<b>0,00</b>
1. Ujemna wartość - jednostki zależne	0,00	0,00
2. Ujemna wartość - jednostki współzależne	0,00	0,00
<b>D. ZOBOWIĄZANIA I REZERWY NA ZOBOWIĄZ.</b>	<b>9 647 452,95</b>	<b>9 624 296,19</b>
<b>I. Rezerwy na zobowiązania</b>	<b>453 926,62</b>	<b>250 318,75</b>
1. Rezerwa z tytułu odroczonego podatku dochodowego	406 568,97	250 318,75
2. Rezerwa na świadczenia emerytalne i podobne	47 357,65	0,00
- długoterminowa	0,00	0,00
- krótkoterminowa	0,00	0,00
3. Pozostałe rezerwy	0,00	0,00
- długoterminowa	0,00	0,00
- krótkoterminowa	0,00	0,00
<b>II. Zobowiązania długoterminowe</b>	<b>1 080 241,51</b>	<b>1 453 076,02</b>
1. Wobec jednostek powiązanych	0,00	0,00
2. Wobec pozostałych jednostek, w których jednostka posiada zaangażowanie w kapitale	0,00	0,00
3. Wobec pozostałych jednostek	1 080 241,51	1 453 076,02
a) kredyty i pożyczki	1 080 241,51	1 453 076,02
b) z tytułu emisji dłużnych papierów wartościowych	0,00	0,00
c) inne zobowiązania finansowe	0,00	0,00
d) zobowiązania wekslowe	0,00	0,00
e) inne	0,00	0,00
<b>III. Zobowiązania krótkoterminowe</b>	<b>7 139 116,10</b>	<b>7 207 874,14</b>
1. Zobowiązania wobec jednostek powiązanych	0,00	0,00
a) z tytułu dostaw i usług, o okresie wymagalności:	0,00	0,00
- do 12 miesięcy	0,00	0,00
- powyżej 12 miesięcy	0,00	0,00
b) inne	0,00	0,00
2. Zobowiązania wobec pozostałych jednostek, w których jedn. posiada zaangaż. w kapitale	0,00	0,00
a) z tytułu dostaw i usług, o okresie wymagalności:	0,00	0,00
- do 12 miesięcy	0,00	0,00
- powyżej 12 miesięcy	0,00	0,00
b) inne	0,00	0,00
3. Zobowiązania wobec pozostałych jednostek	7 139 116,10	7 207 874,14
a) kredyty i pożyczki	904 981,20	2 113 327,29
b) z tytułu emisji dłużnych papierów wartościowych	0,00	0,00
c) inne zobowiązania finansowe	0,00	96,90
d) z tytułu dostaw i usług, o okresie wymagalności:	2 184 087,23	2 194 530,42
- do 12 miesięcy	2 184 087,23	2 194 530,42
- powyżej 12 miesięcy	0,00	0,00
e) zaliczki otrzymane na dostawy	0,00	0,00
f) zobowiązania wekslowe	0,00	0,00

g) z tytułu podatków, ceł, ubezpieczeń i zdrowotnych oraz innych tyt. publicznoprawnych	544 217,61	379 124,66
h) z tytułu wynagrodzeń	93 825,45	83 102,67
i) inne	3 412 004,61	2 437 692,20
4. Fundusze specjalne	0,00	0,00
<b>IV. Rozliczenia międzyokresowe</b>	<b>974 168,72</b>	<b>713 027,28</b>
1. Ujemna wartość firmy	0,00	0,00
2. Inne rozliczenia międzyokresowe	974 168,72	713 027,28
- długoterminowe	0,00	0,00
- krótkoterminowe	974 168,72	713 027,28
<b>PASYWA RAZEM:</b>	<b>29 047 638,95</b>	<b>30 718 159,66</b>

#### 4.3.2 Skonsolidowany rachunek zysków i strat (wariant kalkulacyjny) One2tribe S.A.

Wyszczególnienie	Od 01.01.2024 do 30.06.2024	Od 01.01.2023 do 30.06.2023	Od 01.04.2024 do 30.06.2024	Od 01.04.2023 do 30.06.2023
<b>A. Przychody netto ze sprzedaży produktów, towarów i mat., w tym:</b>	<b>6 790 161,26</b>	<b>6 416 973,66</b>	<b>3 542 599,35</b>	<b>3 201 148,69</b>
w tym: od jednostek powiązanych nie objętych konsolidacją met. pełną	0,00	0,00	0,00	0,00
I. Przychody netto ze sprzedaży produktów	6 783 214,96	6 397 136,02	3 540 253,05	3 191 302,45
II. Przychody netto ze sprzedaży towarów i materiałów	6 946,30	19 837,64	2 346,30	9 846,24
<b>B. Koszty sprzedanych produktów, towarów i materiałów, w tym:</b>	<b>4 743 267,50</b>	<b>4 519 132,38</b>	<b>2 371 146,96</b>	<b>2 266 056,39</b>
w tym: od jednostek powiązanych nie objętych konsolidacją met. pełną	0,00	0,00	0,00	0,00
I. Koszt wytworzenia sprzedanych produktów	4 743 267,50	5 045 805,50	2 371 146,96	2 523 530,51
II. Wartość sprzedanych towarów i materiałów	0,00	-526 673,12	0,00	-257 474,12
<b>C. Zysk (strata) brutto ze sprzedaży (A-B)</b>	<b>2 046 893,76</b>	<b>1 897 841,28</b>	<b>1 171 452,39</b>	<b>935 092,30</b>
<b>D. Koszty sprzedaży</b>	<b>664 083,95</b>	<b>352 067,40</b>	<b>437 508,43</b>	<b>148 538,96</b>
<b>E. Koszty ogólnego zarządu</b>	<b>1 350 343,82</b>	<b>1 618 274,66</b>	<b>664 623,34</b>	<b>764 117,09</b>
<b>F. Zysk (strata) ze sprzedaży (C-D-E)</b>	<b>32 465,99</b>	<b>-72 500,78</b>	<b>69 320,62</b>	<b>22 436,25</b>
<b>G. Pozostałe przychody operacyjne</b>	<b>34 827,41</b>	<b>15 263,14</b>	<b>101,37</b>	<b>261,09</b>
I. Zysk z tytułu rozchodu niefinansowych aktywów trwałych	0,00	0,00	0,00	0,00
II. Dotacje	0,00	0,00	0,00	0,00
III. Aktualizacja wartości aktywów niefinansowych	0,00	0,00	0,00	0,00
IV. Inne przychody operacyjne	34 827,41	15 263,14	101,37	261,09
<b>H. Pozostałe koszty operacyjne</b>	<b>449 555,60</b>	<b>412 842,65</b>	<b>224 469,60</b>	<b>208 640,16</b>
I. Strata ze zbycia niefinansowych aktywów trwałych	0,00	0,00	0,00	0,00
II. Aktualizacja wartości aktywów niefinansowych	0,00	0,00	0,00	0,00
III. Inne koszty operacyjne	449 555,60	412 842,65	224 469,60	208 640,16
<b>I. Zysk (strata) z działalności operacyjnej (F+G-H)</b>	<b>-382 262,20</b>	<b>-470 080,29</b>	<b>-155 047,61</b>	<b>-185 942,82</b>
<b>J. Przychody finansowe</b>	<b>0,00</b>	<b>0,00</b>	<b>0,00</b>	<b>0,00</b>
I. Dywidendy i udziały w zyskach, w tym:	0,00	0,00	0,00	0,00
a) od jednostek powiązanych, w tym:	0,00	0,00	0,00	0,00
- w których jednostka posiada zaangażowanie w kapitale	0,00	0,00	0,00	0,00
b) od jednostek pozostałych, w tym:	0,00	0,00	0,00	0,00
- w których jednostka posiada zaangażowanie w kapitale	0,00	0,00	0,00	0,00
II. Odsetki, w tym:	0,00	0,00	0,00	0,00
- od jednostek powiązanych	0,00	0,00	0,00	0,00
III. Zysk z tytułu rozchodu aktywów finansowych, w tym:	0,00	0,00	0,00	0,00
- w jednostkach powiązanych	0,00	0,00	0,00	0,00
Aktualizacja wartości aktywów finansowych	0,00	0,00	0,00	0,00
V. Inne	0,00	0,00	0,00	0,00
<b>K. Koszty finansowe</b>	<b>166 994,83</b>	<b>307 008,67</b>	<b>72 098,00</b>	<b>209 052,49</b>
I. Odsetki, w tym:	165 562,79	304 563,36	71 245,70	207 286,81
- dla jednostek powiązanych	0,00	0,00	0,00	0,00
II. Strata z tytułu rozchodu aktywów finansowych, w tym:	0,00	0,00	0,00	0,00
- w jednostkach powiązanych	0,00	0,00	0,00	0,00
III. Aktualizacja wartości inwestycji	0,00	0,00	0,00	0,00
IV. Inne	1 432,04	2 445,31	852,30	1 765,68
<b>L. Zysk (strata) na sprzedaży całości lub części udz.jedn.podporządkowanych</b>	<b>0,00</b>	<b>0,00</b>	<b>0,00</b>	<b>0,00</b>
<b>M. Zysk (strata) na działalności gospodarczej (I+J-K+/-L)</b>	<b>-549 257,03</b>	<b>-777 088,96</b>	<b>-227 145,61</b>	<b>-394 995,31</b>
<b>N. Odpis wartości firmy</b>	<b>0,00</b>	<b>0,00</b>	<b>0,00</b>	<b>0,00</b>
Odpis wartości firmy - jednostki zależne	0,00	0,00	0,00	0,00
Odpis wartości firmy - jednostki współzależne	0,00	0,00	0,00	0,00



<b>O. Odpis ujemnej wartości firmy</b>	0,00	0,00	0,00	0,00
Odpis ujemnej wartości firmy - jednostki zależne	0,00	0,00	0,00	0,00
Odpis ujemnej wartości firmy - jednostki współzależne	0,00	0,00	0,00	0,00
<b>P. Zysk (strata) z udz. w jedn.podporz. wycenianych metodą praw własności</b>	0,00	0,00	0,00	0,00
<b>R. Zysk (strata) brutto (M-N+O+/-P)</b>	-549 257,03	-777 088,96	-227 145,61	-394 995,31
<b>S. Podatek dochodowy</b>	109 178,00	0,00	51 502,00	0,00
<b>T. Pozostałe obowiązkowe zmniejszenia zysku (zwiększenia straty)</b>	0,00	0,00	0,00	0,00
<b>U. Zyski (straty) mniejszości</b>	0,00	0,00	0,00	0,00
<b>W. Zysk (strata) netto (R-S-T+/-U)</b>	-658 435,03	-777 088,96	-278 647,61	-394 995,31

#### 4.3.3 Skonsolidowany rachunek przepływów pieniężnych (metoda pośrednia) One2tribe S.A.

Wyszczególnienie	Od 01.01.2024 do 30.06.2024	Od 01.01.2023 do 30.06.2023	Od 01.04.2024 do 30.06.2024	Od 01.04.2023 do 30.06.2023
<b>A. PRZEPŁYWY ŚRODKÓW PIENIĘŻNYCH Z DZIAŁALNOŚCI OPERACYJNEJ</b>				
<b>I. Zysk (strata) netto</b>	-658 435,03	-777 088,96	-278 647,61	-394 995,31
<b>II. Korekty razem</b>	1 229 201,06	1 175 663,62	244 712,32	811 135,12
1. Zyski (straty) mniejszości	0,00	0,00	0,00	0,00
2. Zysk (strata) z udziałów (akcji) w jedn. wyc. met. praw własności	0,00	0,00	0,00	0,00
3. Amortyzacja	1 019 996,10	1 202 749,06	509 998,05	601 301,37
4. Odpisy wartości firmy	0,00	0,00	0,00	0,00
5. Odpisy ujemnej wartości firmy	0,00	0,00	0,00	0,00
6. Zyski (straty) z tytułu różnic kursowych	0,00	0,00	0,00	0,00
7. Odsetki i udziały w zyskach (dywidendy)	166 994,83	307 008,67	72 098,00	209 052,49
8. Zysk (strata) z działalności inwestycyjnej	0,00	0,00	0,00	0,00
9. Zmiana stanu rezerw	0,00	0,00	0,00	0,00
10. Zmiana stanu zapasów	-51 194,11	-49 574,67	108 350,96	-43 713,98
11. Zmiana stanu należności	2 612 425,30	2 836 584,44	1 193 217,26	2 896 798,82
12. Zmiana stanu zob.krótkoterm., z wyjątkiem pożyczek i kredytów	-1 299 990,16	-3 526 526,98	-1 277 208,26	-3 398 185,68
13. Zmiana stanu rozliczeń międzyokresowych	-1 290 740,49	-3 363,15	-433 453,28	-4 373,06
14. Inne korekty z działalności operacyjnej	71 709,59	408 786,25	71 709,59	550 255,16
<b>III. Przepływy pieniężne netto z działalności operacyjnej (I +/-II)</b>	570 766,03	398 574,66	-33 935,29	416 139,81
<b>B. PRZEPŁYWY ŚRODKÓW PIENIĘŻNYCH Z DZIAŁALNOŚCI INWESTYCYJNEJ</b>				
<b>I. Wpływy</b>	0,00	0,00	0,00	0,00
1. Zbycie wartości niematerialnych i prawnych oraz rzecz. akt. trw.	0,00	0,00	0,00	0,00
2. Zbycie inwestycji w nieruchomości oraz wart. niem. i prawne	0,00	0,00	0,00	0,00
3. Z aktywów finansowych, w tym:	0,00	0,00	0,00	0,00
a) w jednostkach powiązanych	0,00	0,00	0,00	0,00
b) w pozostałych jednostkach	0,00	0,00	0,00	0,00
-zbycie aktywów finansowych	0,00	0,00	0,00	0,00
- dywidendy i udziały w zyskach	0,00	0,00	0,00	0,00
- spłata udzielonych pożyczek długoterminowych	0,00	0,00	0,00	0,00
- odsetki	0,00	0,00	0,00	0,00
- inne wpływy z aktywów finansowych	0,00	0,00	0,00	0,00
4. Inne wpływy inwestycyjne	0,00	0,00	0,00	0,00
<b>II. Wydatki</b>	0,00	0,00	0,00	0,00
1. Nabycie wart. niematerialnych i prawnych oraz rzecz. akt. trw.	0,00	0,00	0,00	0,00
2. Inwestycje w nieruchomości oraz wart. niematerialne i prawne	0,00	0,00	0,00	0,00
3. Na aktywa finansowe, w tym:	0,00	0,00	0,00	0,00
a) w jednostkach powiązanych	0,00	0,00	0,00	0,00
b) w pozostałych jednostkach	0,00	0,00	0,00	0,00
- nabycie aktywów finansowych	0,00	0,00	0,00	0,00
- udzielone pożyczki długoterminowe	0,00	0,00	0,00	0,00
4. Inne wydatki inwestycyjne	0,00	0,00	0,00	0,00
<b>III. Przepływy pieniężne netto z działalności inwestycyjnej (I-II)</b>	0,00	0,00	0,00	0,00
<b>C. PRZEPŁYWY ŚRODKÓW PIENIĘŻNYCH Z DZIAŁALNOŚCI FINANSOWEJ</b>				
<b>I. Wpływy</b>	20 315,66	1 825 272,94	20 109,75	1 401 541,57
1. Wpływy netto z wyd. udz. (emisji akcji) i innych instr. kapit.	0,00	0,00	0,00	0,00
2. Kredyty i pożyczki	20 315,66	1 825 272,94	20 109,75	1 401 541,57
3. Emisja dłużnych papierów wartościowych	0,00	0,00	0,00	0,00

4. Inne wpływy finansowe	0,00	0,00	0,00	0,00
<b>II. Wydatki</b>	<b>911 231,87</b>	<b>2 232 802,70</b>	<b>221 466,52</b>	<b>1 817 779,74</b>
1. Nabycie udziałów (akcji) własnych	0,00	0,00	0,00	0,00
2. Dywidendy i inne wypłaty na rzecz właścicieli	0,00	0,00	0,00	0,00
3. Inne, niż wypłaty na rzecz właścicieli, wyd. z tyt. podziału zysku	0,00	0,00	0,00	0,00
4. Spłaty kredytów i pożyczek	744 237,04	1 925 794,03	149 368,52	1 608 727,25
5. Wykup dłużnych papierów wartościowych	0,00	0,00	0,00	0,00
6. Z tytułu innych zobowiązań finansowych	0,00	0,00	0,00	0,00
7. Płatności zobowiązań z tytułu umów leasingu finansowego	0,00	0,00	0,00	0,00
8. Odsetki	166 994,83	307 008,67	72 098,00	209 052,49
9. Inne wydatki finansowe	0,00	0,00	0,00	0,00
<b>III. Przepływy pieniężne netto z działalności finansowej (I-II)</b>	<b>-890 916,21</b>	<b>-407 529,76</b>	<b>-201 356,77</b>	<b>-416 238,17</b>
<b>D. PRZEPŁYWY PIENIĘŻNE NETTO, RAZEM (A.III+/-B.III+/-C.III)</b>	<b>-320 150,18</b>	<b>-8 955,10</b>	<b>-235 292,06</b>	<b>-98,36</b>
<b>E. BILANSOWA ZMIANA ŚRODKÓW PIENIĘŻNYCH, W TYM</b>	<b>-320 150,18</b>	<b>-8 955,10</b>	<b>-235 292,06</b>	<b>-98,36</b>
- zmiana stanu środków pieniężnych z tytułu różnic kursowych	0,00	0,00	0,00	0,00
<b>F. ŚRODKI PIENIĘŻNE NA POCZĄTEK OKRESU</b>	<b>605 299,30</b>	<b>9 462,84</b>	<b>520 441,18</b>	<b>606,10</b>
<b>G. ŚRODKI PIENIĘŻNE NA KONIEC OKRESU (F+/-D), W TYM</b>	<b>285 149,12</b>	<b>507,74</b>	<b>285 149,12</b>	<b>507,74</b>
- o ograniczonej możliwości dysponowania	5 359,81	507,74	5 359,81	507,74

#### 4.3.4 Skonsolidowane zestawienie zmian w kapitale (funduszu) własnym One2tribe S.A.

Wyszczególnienie	Od 01.01.2024 do 30.06.2024	Od 01.01.2023 do 30.06.2023	Od 01.04.2024 do 30.06.2024	Od 01.04.2023 do 30.06.2023
<b>I.a. Kapitał (fundusz) własny na początek okresu (BO)</b>	<b>20 058 621,03</b>	<b>21 922 758,92</b>	<b>19 678 833,61</b>	<b>21 488 858,78</b>
- korekty błędów	0,00	-10 913,24	0,00	0,00
<b>I.a. Kapitał (fundusz) własny na pocz.okr. (BO), po kor.błędów</b>	<b>20 058 621,03</b>	<b>21 911 845,68</b>	<b>19 678 833,61</b>	<b>21 488 858,78</b>
<b>1. Kapitał (fundusz) podstawowy na początek okresu</b>	<b>5 522 002,70</b>	<b>5 522 002,70</b>	<b>5 522 002,70</b>	<b>5 522 002,70</b>
1.1. Zmiany kapitału (funduszu) podstawowego	0,00	0,00	0,00	0,00
a) zwiększenia (z tytułu)	0,00	0,00	0,00	0,00
- wydania udziałów (emisji akcji)	0,00	0,00	0,00	0,00
- inne	0,00	0,00	0,00	0,00
b) zmniejszenia (z tytułu)	0,00	0,00	0,00	0,00
- umorzenia udziałów (akcji)	0,00	0,00	0,00	0,00
- inne	0,00	0,00	0,00	0,00
1.2. Kapitał (fundusz) podstawowy na koniec okresu	5 522 002,70	5 522 002,70	5 522 002,70	5 522 002,70
<b>2. Kapitał (fundusz) zapasowy na początek okresu</b>	<b>22 950 481,27</b>	<b>22 950 481,27</b>	<b>22 950 481,27</b>	<b>22 950 481,27</b>
2.1. Zmiany kapitału (funduszu) zapasowego	0,00	0,00	0,00	0,00
a) zwiększenia (z tytułu)	0,00	0,00	0,00	0,00
- emisji akcji powyżej wartości nominalnej	0,00	0,00	0,00	0,00
- podziału zysku (ustawowo)	0,00	0,00	0,00	0,00
- podziału zysku (ponad wym. ust. min. wartość)	0,00	0,00	0,00	0,00
- inne	0,00	0,00	0,00	0,00
b) zmniejszenia (z tytułu)	0,00	0,00	0,00	0,00
- pokrycia straty	0,00	0,00	0,00	0,00
- inne	0,00	0,00	0,00	0,00
2.2. Stan kapitału (funduszu) zapasowego na koniec okresu	22 950 481,27	22 950 481,27	22 950 481,27	22 950 481,27
<b>3. Kapitał z aktualizacji wyceny na początek okresu</b>	<b>0,00</b>	<b>0,00</b>	<b>0,00</b>	<b>0,00</b>
3.1. Zmiany kapitału (funduszu) z aktualizacji wyceny	0,00	0,00	0,00	0,00
- zmiany przyjętych zasad (polityki) rachunkowości	0,00	0,00	0,00	0,00
a) zwiększenia (z tytułu)	0,00	0,00	0,00	0,00
- inne	0,00	0,00	0,00	0,00
b) zmniejszenia (z tytułu)	0,00	0,00	0,00	0,00
- zbycia środków trwałych	0,00	0,00	0,00	0,00
- inne	0,00	0,00	0,00	0,00
3.2. Kapitał (fundusz) z aktualizacji wyceny na koniec okr.	0,00	0,00	0,00	0,00
<b>4. Pozostałe kapitały (fundusze) rezerwowe na pocz. okresu</b>	<b>882 695,57</b>	<b>882 695,57</b>	<b>882 695,57</b>	<b>882 695,57</b>
4.1. Zmiany pozostałych kapitałów (funduszy) rezerwowych	0,00	0,00	0,00	0,00
a) zwiększenia (z tytułu)	0,00	0,00	0,00	0,00
- inne	0,00	0,00	0,00	0,00
b) zmniejszenia (z tytułu)	0,00	0,00	0,00	0,00

- inne	0,00	0,00	0,00	0,00
4.2. Pozostałe kapitały (fundusze) rezerwowe na koniec okr.	882 695,57	882 695,57	882 695,57	882 695,57
<b>5. Różnice kursowe z przeliczenia</b>	<b>0,00</b>	<b>0,00</b>	<b>0,00</b>	<b>0,00</b>
<b>6. Zysk (strata) z lat ubiegłych na początek okresu</b>	<b>-7 484 227,11</b>	<b>-7 432 420,62</b>	<b>-9 296 558,51</b>	<b>-7 484 227,11</b>
6.1. Zysk z lat ubiegłych na początek okresu	0,00	0,00	0,00	0,00
a) zmiany przyjętych zasad (polityki) rachunkowości	0,00	0,00	0,00	0,00
b) korekty błędów	0,00	0,00	0,00	0,00
6.2. Zysk z lat ubiegłych na pocz.okresu, po korektach	55 138,75	0,00	0,00	62 373,74
a) zwiększenia (z tytułu)	55 138,75	0,00	0,00	62 373,74
- podziału zysku z lat ubiegłych	55 138,75	0,00	0,00	62 373,74
- inne	0,00	0,00	0,00	0,00
b) zmniejszenia (z tytułu)	0,00	0,00	0,00	0,00
- inne	0,00	0,00	0,00	0,00
6.3. Zysk z lat ubiegłych na koniec okresu	55 138,75	0,00	0,00	62 373,74
6.4. Strata z lat ubiegłych na początek okresu	-7 484 227,11	-7 432 420,62	-9 296 558,51	7 484 227,11
a) zmiany przyjętych zasad (polityki) rachunkowości	0,00	0,00	0,00	0,00
b) korekty błędów	0,00	-10 913,24	0,00	0,00
6.5 Strata z lat ubiegłych na pocz. okresu, po korektach	-9 351 697,26	-7 443 333,86	-9 676 345,93	7 928 694,50
a) zwiększenia (z tytułu)	-1 867 470,15	-40 893,25	-379 787,42	444 467,39
- przeniesienia straty z lat ubiegłych do pokrycia	-1 867 470,15	0,00	-379 787,42	444 467,39
- strata z lat ubiegłych	0,00	0,00	0,00	0,00
- inne	0,00	-40 893,25	0,00	0,00
b) zmniejszenia (z tytułu)	0,00	0,00	0,00	0,00
- zysk z poprzedniego roku przed podziałem	0,00	0,00	0,00	0,00
6.6. Strata z lat ubiegłych na koniec okresu	-9 351 697,26	-7 484 227,11	-9 676 345,93	7 928 694,50
6.7. Zysk (strata) z lat ubiegłych na koniec okresu	-9 296 558,51	-7 484 227,11	-9 676 345,93	-7 866 320,76
<b>7. Wynik netto</b>	<b>-658 435,03</b>	<b>-777 088,96</b>	<b>-278 647,61</b>	<b>-394 995,31</b>
a) zysk netto	0,00	0,00	0,00	0,00
b) strata netto	658 435,03	777 088,96	278 647,61	394 995,31
c) odpisy z zysku	0,00	0,00	0,00	0,00
<b>II. Kapitał własny na koniec okresu (BZ)</b>	<b>19 400 186,00</b>	<b>21 093 863,47</b>	<b>19 400 186,00</b>	<b>21 093 863,47</b>
<b>III. Kapitał własny po uwzgl. prop. podz. zysku (pokr.straty)</b>	<b>19 400 186,00</b>	<b>21 093 863,47</b>	<b>19 400 186,00</b>	<b>21 093 863,47</b>

#### 4.3.5 Informacje uzupełniające

W celu uzupełnienia podstawowych informacji sprawozdania finansowego prezentowanego w wariantcie kalkulacyjnym Spółka przedstawia skrócone skonsolidowane zestawienie zysków i strat oparte o wariant kalkulacyjny z wyliczeniem skonsolidowanego wskaźnika EBITDA:

Wyszczególnienie	Od 01.01.2024 do 30.06.2024	Od 01.01.2023 do 30.06.2023	Od 01.04.2024 do 30.06.2024	Od 01.04.2023 do 30.06.2023
I. Przychody netto ze sprzedaży produktów, towarów i mat.	6 790 161,26	6 416 973,66	3 542 599,35	3 201 148,69
II. Koszty sprzedanych produktów, towarów i materiałów	4 494 777,44	4 088 035,68	2 246 901,93	2 050 508,04
<b>III. ZYSK ZE SPRZEDAŻY (I-II)</b>	<b>2 295 383,82</b>	<b>2 328 937,98</b>	<b>1 295 697,42</b>	<b>1 150 640,65</b>
IV. Koszty sprzedaży	664 083,95	352 067,40	437 508,43	148 538,96
V. Koszty ogólnego zarządu	986 707,82	1 254 492,34	482 805,34	582 299,09
VI. Pozostałe przychody operacyjne	34 827,41	15 263,14	101,37	261,09
VII. Pozostałe koszty operacyjne	41 685,56	4 972,61	20 534,58	4 705,14
<b>VIII. EBITDA (III-IV-V+VI-VII)</b>	<b>637 733,90</b>	<b>732 668,77</b>	<b>354 950,44</b>	<b>415 358,55</b>
IX. Amortyzacja (w tym wartość firmy)	1 019 996,10	1 202 749,06	509 998,05	601 301,37
X. Przychody finansowe	0,00	0,00	0,00	0,00
XI. Koszty finansowe	166 994,83	307 008,67	72 098,00	209 052,49
<b>XII. Zysk (strata) brutto (VIII-IX+X-XI)</b>	<b>-549 257,03</b>	<b>-777 088,96</b>	<b>-227 145,61</b>	<b>-394 995,31</b>
XIII. Podatek dochodowy	109 178,00	0,00	51 502,00	0,00
<b>XIV. Zysk (strata) netto (XII-XIII)</b>	<b>-658 435,03</b>	<b>-777 088,96</b>	<b>-278 647,61</b>	<b>-394 995,31</b>

## 5 INFORMACJE O ZASADACH PRZYJĘTYCH PRZY SPORZĄDZENIU SKONSOLIDOWANEGO I JEDNOSTKOWEGO RAPORTU KWARTALNEGO, W TYM INFORMACJE O ZMIANACH STOSOWANYCH ZASAD (POLITYKI) RACHUNKOWOŚCI

---

### 5.1 Wprowadzenie oraz informacje o zmianach stosowanych zasad (polityki) rachunkowości

Sprawozdanie finansowe zostało przygotowane zgodnie z przepisami prawa oraz zgodnie z polityką rachunkowości Spółki. Przyjęte zasady rachunkowości przy sporządzaniu raportu kwartalnego spełniają wymogi zasady ustawy o rachunkowości z dnia 29 września 1994 roku z późniejszymi zmianami.

W dniu 1 stycznia 2022 r. została podjęta przez Zarząd Spółki uchwała w sprawie aktualizacji polityki rachunkowości Emitenta. Zgodnie z nimi Rachunek Zysków i Strat sporządza się w wariantcie kalkulacyjnym, a nie jak dotychczas w wariantcie porównawczym. Pozostałe zmiany dotyczyły numeracji kont księgi głównej.

W dniu 12 maja 2022 r. została podjęta przez Zarząd Spółki uchwała w sprawie aktualizacji polityki rachunkowości Emitenta w zakresie księgowości połączenia.

W dniu 12 maja 2023 r. Zarząd Spółki podjął uchwałę w sprawie aktualizacji Polityki Rachunkowości Spółki, wprowadzając zmiany i uzupełnienia do treści Polityki Rachunkowości, w szczególności w zakresie dokonywania odpisów amortyzacyjnych od wartości firmy, powstałej w wyniku połączenia Spółki ze spółką przejmowaną One2tribe sp. z o.o., przez ustalony okres jej ekonomicznej użyteczności, który podlegać będzie corocznej weryfikacji odnośnie do przyjętych założeń, w celu stwierdzenia poprawności przyjętego planu amortyzacji. Ustalono, iż odpisy amortyzacyjne będą dokonywane metodą liniową i zaliczane będą do pozostałych kosztów operacyjnych. Ponadto, Zarząd podjął także uchwałę w sprawie ustalenia stawki amortyzacyjnej dla odpisów od wartości firmy, w ramach której określono okres ekonomicznej użyteczności wartości firmy na 25 lat oraz miesięczną stawkę amortyzacyjną w wysokości 0,3333%. Zmiana Polityki Rachunkowości nastąpiła ze skutkiem na dzień połączenia Spółki ze spółką przejmowaną One2tribe sp. z o.o.

Bilans sporządza się metoda pełną. Rachunek Zysków i Strat sporządza się w wariantcie kalkulacyjnym. Rachunek przepływów pieniężnych sporządza się metodą pośrednią.

### 5.2 Środki trwałe

Środki trwałe są wyceniane w cenie nabycia lub koszcie wytworzenia lub wartości przeszacowanej pomniejszonych o umorzenie oraz o odpisy z tytułu trwałej utraty wartości.

Przeszacowanie ma miejsce na podstawie odrębnych przepisów. Wynik przeszacowania odnoszony jest na kapitał z aktualizacji wyceny. Po sprzedaży lub likwidacji środka trwałego, kwota pozostała w kapitale z aktualizacji wyceny jest przenoszona na kapitał zapasowy.

Środki trwałe są amortyzowane liniowo w okresie odpowiadającym szacowanemu okresowi ich ekonomicznej użyteczności, lub przez krótszy z dwóch okresów: ekonomicznej użyteczności lub prawa do używania.

Środki trwałe o niskiej jednostkowej wartości początkowej to znaczy poniżej 10.000,00 złotych odnoszone są jednorazowo w koszty.

Szacunki dotyczące okresu ekonomicznej użyteczności oraz metoda amortyzacji są przedmiotem przeglądu na koniec każdego roku obrotowego w celu weryfikacji, czy zastosowane metody i okres amortyzacji są zgodne z przewidywanym rozkładem czasowym korzyści ekonomicznych przynoszonych przez ten środek trwały.

### 5.3 Wartości niematerialne i prawne

---

Wartości niematerialne i prawne są rozpoznawane, jeżeli jest prawdopodobne, że w przyszłości spowodują one wpływ do Spółki korzyści ekonomicznych, które mogą być bezpośrednio powiązane z tymi aktywami. Początkowe ujęcie wartości niematerialnych i prawnych następuje według cen nabycia lub kosztu wytworzenia. Po ujęciu początkowym wartości niematerialne i prawne są wyceniane według cen nabycia lub kosztu wytworzenia pomniejszonych o umorzenie i odpisy z tytułu trwałej utraty wartości. Wartości niematerialne i prawne są amortyzowane liniowo w okresie odpowiadającym szacowanemu okresowi ich ekonomicznej użyteczności.

Wartości niematerialne i prawne amortyzowane są metodą liniową przy zastosowaniu stawek 50%, 30% i 20%, jak również stosowana jest indywidualna metoda amortyzacji - bilansowa 10% i podatkowa 20%.

Wartość firmy, która została ujawniona w bilansie Spółki w wyniku połączenia, została wyceniona według wartości godziwej i Spółka dokonuje odpisów amortyzacyjnych przez ustalony okres jej ekonomicznej użyteczności, który podlega corocznej weryfikacji odnośnie przyjętych założeń, w celu stwierdzenia poprawności przyjętego planu amortyzacji. Odpisów amortyzacyjnych ze stawką roczną 4% dokonuje się miesięcznie metodą liniową i zalicza się je do pozostałych kosztów operacyjnych.

Szacunki dotyczące okresu ekonomicznej użyteczności oraz metoda amortyzacji są przedmiotem przeglądu na koniec każdego roku obrotowego w celu weryfikacji, czy zastosowane metody i okres amortyzacji są zgodne z przewidywanym rozkładem czasowym korzyści ekonomicznych przynoszonych przez dane wartości niematerialne i prawne.

#### 5.4 Inwestycje

Inwestycje w jednostki zależne, w jednostki współzależne oraz w jednostki stowarzyszone są wyceniane według kosztu historycznego pomniejszonego o ewentualną utratę wartości.

Pozostałe inwestycje długoterminowe są wyceniane według kosztu historycznego pomniejszonego o ewentualną utratę wartości.

Inne inwestycje krótkoterminowe, z wyłączeniem środków pieniężnych i aktywów finansowych, wyceniane są według ceny nabycia.

Skutki wzrostu lub obniżenia wartości inwestycji krótkoterminowych wycenionych według cen (wartości) rynkowych zalicza się odpowiednio do przychodów lub kosztów finansowych.

#### 5.5 Aktywa finansowe

Aktywa finansowe w momencie wprowadzenia do ksiąg rachunkowych są wyceniane według kosztu (ceny nabycia), stanowiącego wartość godziwą uiszczonej zapłaty. Koszty transakcji są ujmowane w wartości początkowej tych instrumentów finansowych. Aktywa finansowe są wprowadzane do ksiąg rachunkowych pod datą zawarcia transakcji.

#### 5.6 Należności

Należności handlowe są wykazywane w kwocie wymaganej zapłaty pomniejszonej o odpisy aktualizujące.

Wartość należności aktualizuje się uwzględniając stopień prawdopodobieństwa ich zapłaty poprzez dokonanie odpisu aktualizującego. Odpisy aktualizujące wartość należności zalicza się odpowiednio do pozostałych kosztów operacyjnych lub do kosztów finansowych - zależnie od rodzaju należności, której dotyczy odpis aktualizujący.

Należności umorzone, przedawnione lub nieściągalne zmniejszają dokonane uprzednio odpisy aktualizujące ich wartość.

Należności umorzone, przedawnione lub nieściągalne, od których nie dokonano odpisów aktualizujących ich wartość lub dokonano odpisów w niepełnej wysokości, zalicza się odpowiednio do pozostałych kosztów operacyjnych lub kosztów finansowych.

## 5.7 Środki pieniężne

Środki pieniężne w banku i w kasie wyceniane są według wartości nominalnej.

Wykazana w rachunku przepływów pieniężnych pozycja środki pieniężne składa się z gotówki w kasie oraz lokat bankowych o terminie zapadalności nie dłuższym niż 3 miesiące, które nie zostały potraktowane, jako działalność inwestycyjna.

## 5.8 Rozliczenia międzyokresowe

Spółka dokonuje czynnych rozliczeń międzyokresowych kosztów, jeżeli dotyczą one przyszłych okresów sprawozdawczych. W ich skład wchodzi również nakłady ponoszone na wytworzenie lub usprawnienie środków trwałych oraz wartości niematerialnych i prawnych, przed oddaniem ich w użytkowanie.

Bierne rozliczenia międzyokresowe kosztów dokonywane są w wysokości prawdopodobnych zobowiązań przypadających na bieżący okres sprawozdawczy. W ich skład wchodzi również wystawione, a niezapłacone księgowe noty obciążeniowe dotyczące nagród.

## 5.9 Kapitał podstawowy

Kapitał podstawowy jest ujmowany w wysokości określonej w statucie Spółki i wpisanej w rejestrze sądowym. Jeżeli akcje obejmowane są po cenie wyższej od wartości nominalnej, nadwyżka ujmowana jest w kapitale zapasowym. Koszty związane z emisją akcji zmniejszają kapitał zapasowy, utworzony z nadwyżki pomiędzy ceną emisyjną akcji, a ich wartością nominalną.

W przypadku wykupu akcji, kwota zapłaty za akcje obciąża kapitał własny i jest wykazywana w bilansie w pozycji „akcje”.

Wyłacone w trakcie roku obrotowego zaliczki na dywidendy są wykazywane w księgach rachunkowych i w bilansie, jako podział zysku dokonany w ciągu roku obrotowego.

## 5.10 Zobowiązania

Krótkoterminowe zobowiązania z tytułu dostaw i usług, podatków, ceł i ubezpieczeń społecznych, z tytułu wynagrodzeń i inne wyceniono w kwocie wymagającej zapłaty, z uwzględnieniem odsetek należnych wierzycielom na dzień bilansowy. W ich skład („inne”) wchodzi również środki stanowiące równowartość punktów systemowych platformy Tribeware, które są udostępnione jej użytkownikom w celu wymiany na nagrody (przyszły przychód Spółki).

## 5.11 Rezerwy

Rezerwy ujmowane są wówczas, gdy na Spółce ciąży istniejący obowiązek (prawny lub zwyczajowy) wynikający ze zdarzeń przeszłych i gdy jest pewne lub wysoce prawdopodobne, że wypełnienie tego obowiązku spowoduje konieczność wypływu środków uosabiających korzyści ekonomiczne, oraz gdy można dokonać wiarygodnego oszacowania kwoty tego zobowiązania.

## 5.12 Kredyty bankowe i pożyczki

W momencie początkowego ujęcia, kredyty bankowe i pożyczki są ujmowane według kosztu, stanowiącego wartość otrzymanych środków pieniężnych i obejmującego koszty uzyskania kredytu/pożyczki (koszty transakcyjne). Następnie, wszystkie kredyty bankowe i pożyczki, z wyjątkiem zobowiązań przeznaczonych do obrotu, są wyceniane według skorygowanej ceny nabycia (zamortyzowanego kosztu), przy zastosowaniu efektywnej stopy procentowej.

## 5.13 Zobowiązania finansowe

Zobowiązania finansowe, wycenia się nie później niż na koniec okresu sprawozdawczego w wysokości skorygowanej ceny nabycia.

Zobowiązania finansowe przeznaczone do obrotu, w tym instrumenty pochodne, są wyceniane według wartości godziwej. Zysk lub strata z tytułu przeszacowania do wartości godziwej są ujmowane w

rachunku zysków i strat bieżącego okresu.

#### 5.14 Odroczony podatek dochodowy

Odroczony podatek dochodowy jest ustalany metodą zobowiązań bilansowych w stosunku do wszystkich różnic przejściowych występujących na dzień bilansowy między wartością podatkową aktywów i zobowiązań a ich wartością bilansową wykazaną w sprawozdaniu finansowym.

#### 5.15 Przychody

Przychody uznawane są w takiej wysokości, w jakiej jest prawdopodobne, że Spółka uzyska korzyści ekonomiczne, które można wiarygodnie wycenić.

Przychody są ujmowane w momencie, gdy znaczące ryzyko i korzyści wynikające z prawa własności towarów bądź produktów zostały przekazane nabywcy. Przychody obejmują należne lub uzyskane kwoty ze sprzedaży, pomniejszone o podatek od towarów i usług (VAT), ujmowane w okresach, których dotyczą. W ich skład wchodzi również równowartość przekazanych użytkownikom platformy Tribeware nagród.

## 6 POZOSTAŁE INFORMACJE

---

**1. Opis stanu realizacji działań i inwestycji Spółki oraz harmonogram ich realizacji.**

Nie dotyczy.

**2. W przypadku, gdy spółka tworzy grupę kapitałową i nie sporządza skonsolidowanych sprawozdań finansowych - wskazanie przyczyn niesporządzania skonsolidowanych sprawozdań finansowych**

Nie dotyczy - Spółka sporządza skonsolidowane sprawozdania finansowe.

**3. Informacja dotycząca prognoz**

Spółka nie publikuje prognoz, w tym prognoz skonsolidowanych.

**4. Komentarz Emitenta na temat okoliczności i zdarzeń istotnie wpływających na działalność Emitenta oraz jego grupy kapitałowej, ich sytuację finansową i wyniki osiągnięte w danym kwartale.**

Jednostkowe przychody netto ze sprzedaży za II kwartał 2024 roku wyniosły **3 549 889,70 zł**, jednostkowy wynik EBITDA osiągnął **439 439,05 zł**, zaś jednostkowy zysk netto Emitenta za II kwartał wyniósł **13 687,48 zł**. Kwota amortyzacji środków trwałych i wartości niematerialnych i prawnych wyniosła **124 245,03 zł**, zaś amortyzacja wartości firmy to **203 935,02 zł**. Koszty finansowe **46 069,52 zł**, koszty ogólnego zarządu przyjęte do EBITDA wyniosły **430 158,05 zł**.

Z kolei na poziomie Grupy Kapitałowej skonsolidowane przychody netto ze sprzedaży za II kwartał 2024 roku wyniosły **3 542 599,35 zł**, skonsolidowany wynik EBITDA **354 950,44 zł**, zaś skonsolidowana strata netto wyniosła - **278 647,61 zł**. Przyjęta do EBITDA kwota amortyzacji to **509 998,05 zł**, koszty finansowe **72 098,00 zł** i koszty ogólnego zarządu **482 805,34 zł**.

**5. Informacje na temat aktywności, jaką w okresie objętym raportem Spółka obejmowała w obszarze rozwoju prowadzonej działalności nastawionej na wprowadzenie rozwiązań innowacyjnych w przedsiębiorstwie.**

Nie dotyczy. W okresie objętym raportem Spółka nie podejmowała takiej działalności.

**6. Informacje dotyczące liczby osób zatrudnionych przez Spółkę w przeliczeniu na pełne etaty.**

W Spółce na dzień 30 czerwca 2024 roku było zatrudnionych 14 osób, łącznie na 12,75 etatów. Z kolei w Grupie Kapitałowej zatrudnionych było w sumie 15 osób, łącznie na 13,75 etatów.



## 7 INFORMACJE O REALIZACJI STRATEGII SPÓŁKI

---

Emitent opublikował Strategię Spółki w Raporcie bieżącym ESPI nr 2/2023 z dnia 24 kwietnia 2023 r., a o jej realizacji informował Raportami bieżącymi ESPI nr 10/2023 w dniu 21 sierpnia 2023 r. oraz ESPI nr 12/2023 w dniu 29 grudnia 2023 r. Raport z kolejnego etapu realizacji strategii zostanie opublikowany w najbliższym czasie po niniejszym raporcie okresowym.

## 8 OŚWIADCZENIE ZARZĄDU SPÓŁKI W SPRAWIE RZETELNOŚCI SPRAWOZDANIA FINANSOWEGO

---

Zarząd Spółki One2tribe S.A. oświadcza, że wedle jego najlepszej wiedzy jednostkowe i skonsolidowane kwartalne dane finansowe i dane porównawcze sporządzone zostały zgodnie z zasadami rachunkowości obowiązującymi Spółkę oraz odzwierciedlają w sposób prawdziwy, rzetelny i jasny sytuację majątkową i finansową Spółki One2tribe S.A. oraz jej Grupy Kapitałowej, a także ich wynik finansowy.

Radostaw Sosnowski

Wojciech Ozimek

Prezes Zarządu

Wiceprezes Zarządu