



shaping global nanofuture



**SKONSOLIDOWANY RAPORT KWARTALNY
ZA III KWARTAŁ 2020**

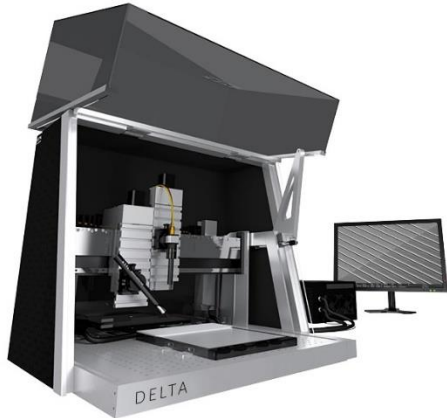
XTPL S.A.

Wrocław, dnia 26 listopada 2020 roku

LIST ZARZĄDU

Szanowni Akcjonariusze,

Mamy przyjemność przekazać Państwu raport kwartalny Spółki XTPL S.A., który stanowi podsumowanie działalności oraz osiągnięć w III kwartale 2020 roku.



Pomimo pandemii, kontynuujemy bez znaczących zakłóceń naszą działalność. W III kwartale 2020 roku intensyfikowaliśmy działania komercjalizacyjne. Proces ten obejmował stworzenie oferty produktowej, zbudowanie zespołów sprzedażowych, zaprojektowanie i utworzenie podstron produktowych, aktywność marketingową oraz sprzedażową, mającą na celu stworzenie wartościowego lejka sprzedaży i w konsekwencji sfinalizowanie pierwszych kontraktów. W tym okresie kontynuowaliśmy procesy sprzedażowe tuszów oraz usług badawczo-rozwojowych, jednak nasze wysiłki koncentrowały się na sprzedaży drukarki laboratoryjnej, będącej jednocześnie demonstratorem technologii UPD. Efektem tych działań jest podpisany w listopadzie pierwszy kontrakt na dostawę drukarki laboratoryjnej dla Uniwersytetu w Stuttgarcie, Institute for Large Area Microelectronics (IGM). Naszym pierwszym klientem w obszarze urzędzeń drukujących jest globalnie rozpoznawalna jednostka naukowa zajmująca się rozwijaniem technologii wyświetlaczy, współpracująca nad przełomowymi rozwiązaniami z największymi globalnymi producentami wyświetlaczy. Rozpoznawalność Instytutu powoduje otwarcie dodatkowego

kanalu prezentacji naszej technologii wśród globalnych producentów wyświetlaczy. Cieszymy się z tego znaczącego w życiu organizacji kamienia milowego, polegającego na dostarczeniu naszej technologii do globalnie wiodącego ośrodka B+R w branży wyświetlaczy. Decyzja instytutu IGM potwierdza wysoki poziom gotowości technologicznej oraz jej unikalne własności atrakcyjne dla tej branży. Kontynuujemy ponadto współpracę z globalnymi partnerami przemysłowymi z branży wyświetlaczy, zbliżając się do osiągnięcia naszego celu strategicznego, jakim jest wdrażanie technologii XTPL na linie produkcyjne.

W III kwartale 2020 roku Spółka aktywnie brała udział w wirtualnych wydarzeniach branżowych oraz inwestorskich, obecnie mających głównie charakter spotkań online. Branża wysokich technologii docenia nasz wkład merytoryczny oraz wiedzę, dlatego w ubiegłym kwartale wzięliśmy udział w licznych międzynarodowych konferencjach technologicznych, na których przedstawiliśmy ultraprecyzyjną technologię XTPL do drukowania elektroniki. W III kwartale kontynuowaliśmy również spotkania inwestorskie, podczas których prezentowana była strategia Spółki, jej projekty i osiągnięcia technologiczne oraz sytuacja finansowa. Dążymy do zapewnienia najwyższych standardów w obszarze prowadzonych relacji inwestorskich.

Istotnym wydarzeniem, które miało miejsce w III kwartale 2020 roku, było zakończenie rundy finansowej. Wynikiem jest pozyskanie 12,85 mln zł na dalszy rozwój Spółki. Środki z emisji zostaną przeznaczone na rozwój prac B+R, kontynuację procesu komercjalizacji oraz poszerzenie portfolio w zakresie własności intelektualnej. XTPL ma zabezpieczone środki na działalność operacyjną oraz badawczo-rozwojową do początku 2022 r.

W okresie lipiec-wrzesień 2020 roku Spółka złożyła 1 wniosek patentowy. Po Dniu Bilansowym złożyliśmy jeszcze jeden wniosek. Łącznie Spółka posiada 18 międzynarodowych zgłoszeń patentowych i patentów. Dużą wagę przykładamy do zabezpieczenia własności intelektualnej. Stale powiększamy chmurę patentową, która jest jednym z najważniejszych czynników wpływających na wzrost wartości Spółki i decyduje o jej przewadze konkurencyjnej.

We wrześniu 2020 roku Niemiecki MainFirst Bank AG z grupy Stifel wydał rekomendację „KUPUJ” dla XTPL z ceną docelową 210 zł za akcję. Dla XTPL wycena jest potwierdzeniem potencjału Spółki oraz stałego postępu w komercjalizacji. Warto dodać, że jesteśmy pierwszą polską spółką analizowaną przez MainFirst.

Nadchodzący okres będzie dużym wyzwaniem dla kadry zarządzającej i całego zespołu. Spółka XTPL jest świadomie przygotowana do dalszego rozwoju, komercjalizacji technologii i kreowania wzrostu wartości dla Akcjonariuszy. Mamy ambicje, aby w kolejnych miesiącach móc dzielić się z Państwem dalszymi sukcesami. Dziękujemy Radzie Nadzorczej, Akcjonariuszom, Inwestorom i Pracownikom za okazane zaufanie, a także wkład w rozwój działalności Spółki i zapraszamy do zapoznania się dodatkowymi informacjami zawartymi w raporcie.

Z poważaniem,

Dr Filip Granek

Jacek Olszański

XTPL Spółka Akcyjna z siedzibą we Wrocławiu, adres: ul. Stabłowicka 147, 54-066 Wrocław, zarejestrowana w rejestrze przedsiębiorców Krajowego Rejestru Sądowego pod numerem 0000619674 - Sąd Rejonowy dla Wrocławia Fabrycznej we Wrocławiu VI Wydział Gospodarczy Krajowego Rejestru Sądowego („XTPL”, „XTPL S.A.”, „Spółka”, „Jednostka”, „Jednostka Dominująca”, „Emitent”), Numer NIP: 9512394886, REGON: 361898062.

Na 30 września 2020 roku („Dzień Bilansowy”) kapitał zakładowy XTPL S.A. wynosił 202 922,20 zł i składał się z 2.029.222 akcji o wartości nominalnej 0,10 zł każda („Akcje”).

Ten dokument („Raport”) zawiera Sprawozdanie Zarządu XTPL S.A. z działalności Grupy Kapitałowej XTPL S.A. („Grupa Kapitałowa”, „Grupa”, „Grupa XTPL”, „Grupa XTPL S.A.”) i z działalności XTPL S.A. za III kwartał 2020 roku („Sprawozdanie z działalności”) oraz jednostkowe i skonsolidowane sprawozdanie finansowe XTPL i Grupy.

Grupa Kapitałowa obejmuje jednostkę dominującą oraz spółkę zależną (XTPL Inc. z siedzibą w USA), nad którą XTPL S.A. sprawuje całkowitą kontrolę („Spółka Zależna”, „Jednostka Zależna”, „XTPL Inc.”).

Źródłem danych w Raporcie, o ile nie wskazano inaczej, jest XTPL S.A.

Dniem publikacji Raportu („Data Raportu”) jest dzień 26 listopada 2020 roku.

Przez skonsolidowane sprawozdanie finansowe w Raporcie rozumie się skonsolidowane sprawozdanie finansowe (obejmujące Spółkę i Spółkę Zależną) za kwartał 1 stycznia - 30 września 2020 roku sporządzone według Międzynarodowych Standardów Sprawozdawczości Finansowej zatwierdzonych do stosowania w UE. Przez jednostkowe sprawozdanie finansowe w Raporcie rozumie się sprawozdanie finansowe Jednostki Dominującej za kwartał 1 stycznia - 30 września 2020 roku („Okres Sprawozdawczy”) sporządzone według Międzynarodowych Standardów Sprawozdawczości Finansowej zatwierdzonych do stosowania w UE.

„Rozporządzenie w sprawie raportów bieżących i okresowych” oznacza Rozporządzenie Ministra Finansów z dnia 29 marca 2018 r. w sprawie informacji bieżących i okresowych przekazywanych przez emitentów papierów wartościowych oraz warunków uznawania za równoważne informacji wymaganych przepisami prawa państwa niebędącego państwem członkowskim.

„Ustawa o rachunkowości” oznacza Ustawę z dnia 29 września 1994 r. o rachunkowości.

Z uwagi na fakt, iż działalność XTPL S.A. ma dominujący wpływ na działalność Grupy Kapitałowej, informacje zaprezentowane w Sprawozdaniu z działalności odnoszą się zarówno do Spółki XTPL S.A. oraz Grupy Kapitałowej XTPL S.A. o ile nie wskazano inaczej.

Jeżeli nie podano inaczej dane finansowe prezentowane są w tysiącach.

SPIS TREŚCI

1	Wybrane dane finansowe	6
2	Sprawozdanie Zarządu z działalności.....	9
3	Akcjonariat	33
4	Skrócone jednostkowe sprawozdanie finansowe.....	36
5	Skrócone skonsolidowane sprawozdanie finansowe	52
6	Informacja dodatkowa	69
7	Zatwierdzenie do publikacji	71

XTPL S.A.
Stabłowicka 147
54-066 Wrocław, Poland
xtpl.com



shaping global nanofuture

Wybrane dane finansowe

1 Wybrane dane finansowe

1.1 Wybrane jednostkowe dane finansowe

Dane w tys.	1 stycznia - 30 września 2020		1 stycznia - 30 września 2019	
	PLN	EUR	PLN	EUR
Przychody netto ze sprzedaży	2 101	473	1 593	370
Zysk (strata) ze sprzedaży	-424	-95	-4 476	-1 039
Zysk (strata) brutto	-6 444	-1 451	-18 467	-4 286
Zysk (strata) netto	-6 444	-1 451	-18 501	-4 294
Amortyzacja	337	76	438	102
Przepływy pieniężne netto z działalności operacyjnej	-3 717	-837	-7 306	-1 696
Przepływy pieniężne netto z działalności inwestycyjnej	-518	-117	-2 072	-481
Przepływy pieniężne netto z działalności finansowej	12 861	2 895	10 108	2 346
Dane w tys.	30 września 2020		31 grudnia 2019	
Kapitał (fundusz) własny	11 620	2 567	6 892	1 618
Zobowiązania krótkoterminowe	1 663	367	1 900	446
Zobowiązania długoterminowe	3 612	798	-	-
Środki pieniężne i inne aktywa pieniężne	12 781	2 823	4 153	972
Należności krótkoterminowe	588	130	936	220
Należności długoterminowe	286	63	291	68

	2020 styczeń - wrzesień	2019 styczeń - wrzesień
kursy walut zastosowane w sprawozdaniu finansowym	EUR	EUR
dla pozycji bilansowych	4,5268	3,8658
dla pozycji wynikowych i przepływów pieniężnych	4,4420	3,9337

1.2 Wybrane skonsolidowane dane finansowe

Dane w tys.	1 stycznia - 30 września 2020		1 stycznia - 30 września 2019	
	PLN	EUR	PLN	EUR
Przychody netto ze sprzedaży	2 101	473	1 593	370
Zysk (strata) ze sprzedaży	-424	-95	-4 476	-1 039
Zysk (strata) brutto	-6 424	-1 446	-19 829	-4 602
Zysk (strata) netto	-6 428	-1 447	-19 465	-4 518
Amortyzacja	337	76	438	102
Przepływy pieniężne netto z działalności operacyjnej	-4 137	-931	-9 059	-2 103
Przepływy pieniężne netto z działalności inwestycyjnej	-98	-22	-261	-61
Przepływy pieniężne netto z działalności finansowej	12 861	2 895	10 108	2 346
Dane w tys.	30 września 2020		31 grudnia 2019	
Kapitał (fundusz) własny	11 626	2 568	6 907	1 622
Zobowiązania krótkoterminowe	1 673	370	1 931	453
Zobowiązania długoterminowe	3 612	798	-	-
Środki pieniężne i inne aktywa pieniężne	12 832	2 835	4 206	988
Należności krótkoterminowe	588	130	935	220
Należności długoterminowe	234	52	272	64

kursy walut zastosowane w sprawozdaniu finansowym	2020 - styczeń - wrzesień		2019- styczeń - wrzesień / grudzień 2019	
	EUR	USD	EUR	USD
dla pozycji bilansowych	4,5268	3,8658	4,2585	3,7977
dla pozycji wynikowych i przepływów pieniężnych	4,4420	3,9337	4,3086	3,8426

Sprawozdanie Zarządu z działalności

2 Sprawozdanie Zarządu z działalności

DEFINICJE:

µm oznacza mikrometr, tj. jedną milionową metra (1 / 1 000 000 m)

nm oznacza nanometr, tj. jedną miliardową metra (1 / 1 000 000 000 m)

Adhezja oznacza tendencję różnych materiałów do przylegania do siebie

Aglomeracja cząstek oznacza łączenie drobnych cząstek w większe części

CAGR oznacza kumulowany roczny wskaźnik wzrostu (ang. Compound Annual Growth Rate) - jest to średni wskaźnik rocznego wzrostu w badanym okresie, przy założeniu, że roczne wzrosty są dodawane do wartości bazy następnego okresu

Depozycja oznacza lokalne osadzanie materiału

Formulacja tuszu oznacza precyzyjną recepturę tuszu, nadającą mu pożądane właściwości fizyko-chemiczne

FHE (ang. Flexible Hybrid Electronics) oznacza układ elektroniczny wykonany na giętkim podłożu zawierający sztywne elementy elektroniczne, tzn. niepodatne na zginanie

IP (ang. Intellectual property) oznacza własność intelektualną i przemysłową

Konduktancja oznacza przewodność elektryczną, będącą odwrotnością rezystancji

Materiał hydrofilowy oznacza skłonność materiału do przyciągania do siebie cząsteczek wody

Materiał hydrofobowy oznacza skłonność materiału do odpychania od siebie cząsteczek wody

Metoda addytywna oznacza dodawanie materiału w celu otrzymania określonej struktury i jest przeciwieństwem metody subtraktywnej polegającej na odejmowaniu materiału w celu otrzymania określonej struktury

NDA (ang. non-disclosure agreement) oznacza umowę o zachowaniu poufności

ODR (ang. Open Defect Repair) oznacza naprawę defektów polegających na przerwaniu ścieżki przewodzącej w układzie elektronicznym

OLED (ang. organic light-emitting diode) oznacza diodę LED bazującą na materiale organicznym.

UPD (ang. ultra precise deposition) oznacza technologię ultra precyzyjnego drukowania struktur rozwijaną przez Spółkę

Proces spiekania oznacza wzajemne wiązanie się cząstek po podgrzaniu ich do temperatury niższej od potrzebnej do ich stopienia

R&D (ang. Research and Development) oznacza badania i rozwój (**B+R**)

Rezystancja oznacza opór elektryczny

SEM (ang. Scanning electron microscope) oznacza skaningowy mikroskop elektronowy

2.1 Podsumowanie działań związanych z komercjalizacją rozwijanej technologii:

W Okresie Sprawozdawczym kontynuowano działania zmierzające sprzedaży demonstratora technologii UPD - XTPL Delta Printing System - urządzenia przeznaczonego do zastosowań laboratoryjnych oraz szybkiego prototypowania. Działania w obecnej formie skupiają się na nawiązywaniu bezpośredniego kontaktu ze specjalistami, którzy w swoich pracach badawczo rozwojowych mogą wykorzystać potencjał technologii opracowanej przez Spółkę. Obecnie prowadzonych jest niemal 50 rozmów z podmiotami wyrażającymi chęć zakupu takiego urządzenia, z czego 12 jest na etapie wykonywania wydruków testowych na podłożach klienta zgodnie z projektem. Wśród klientów znajdują się zarówno ośrodki naukowe, uniwersytety i instytuty technologiczne, jak również przedstawiciele firm z branży elektroniki, półprzewodników oraz wyświetlaczy. Dostarczanie demonstratora technologii, prócz swojej komercyjnej funkcji, jest również jednym z etapów złożonego procesu dążącego do sprzedaży licencji technologii XTPL do zastosowań przemysłowych.

Wynikiem prac związanych z komercjalizacją demonstratora technologii UPD jest podpisanie umowy o długoterminowym wynajmie z możliwością wykupu urządzenia XTPL Delta Printing System dla Uniwersytetu w Stuttgarcie, Institute for Large Area Microelectronics. Wraz z tą umową instytut stanie się pierwszym użytkownikiem urządzenia wyposażonego w technologię UPD opracowaną przez Spółkę.

Spółka w dalszym ciągu koncentruje się na realizacji zadań związanych z komercjalizacją technologii UPD w zastosowaniach przemysłowych. Zakończona została część testów ewaluacyjnych, mających na celu sprawdzenie gotowości technologii Spółki do zastosowań w naprawie otwartych defektów wyświetlaczy OLED. Rezultaty wykonywanych w tej dziedzinie prac są przedmiotem rozmów z kilkoma niezależnymi podmiotami w branży.

W okresie sprawozdawczym ukończone zostały prace ewaluacyjne przeprowadzone z Hefei BOE Joint Technology Co. Ltd., związane z wytworzeniem nowej generacji wyświetlaczy. Obecnie trwa weryfikacja wytworzonych przez XTPL struktur, co będzie prowadzić do rozpoczęcia kolejnych etapów negocjacji z producentem wyświetlaczy.

Spółka kontynuuje działania związane ze sprzedażą srebrnych tuszów przewodzących o unikalnych właściwościach fizykochemicznych. Oferowane produkty spotkały się z zainteresowaniem środowiska naukowego, pracującego nad wykorzystaniem technologii addytywnych do wytwarzania nowych typów urządzeń. Nawiązana współpraca z kilkoma ośrodkami naukowymi zaowocowała potwierdzeniem unikalności oferowanego produktu w innych niż UPD technologiach druku. Obecnie trwają prace nad poszerzeniem oferty o nowe produkty dostosowane do kolejnych technologii druku.

2.2 Własność intelektualna i przemysłowa

W okresie styczeń - wrzesień 2020 roku Spółka złożyła w Urzędzie Patentów i Znaków Towarowych Stanów Zjednoczonych (ang. *United States Patent and Trademark Office*) 7 kolejnych wniosków patentowych, obejmujących dalsze warstwy ochrony własności intelektualnej w zakresie precyzyjnego druku. Pierwsze dwa zgłoszenia patentowe dotyczą metody i urządzenia do charakteryzacji i optymalizacji przepływu tuszu w dyszy głowicy drukującej. Metoda ta ma charakter ogólny i może być stosowana nie tylko w technologii XTPL, ale także na potrzeby innych technik drukowania. W związku z tym oba zgłoszenia patentowe mają znaczącą wartość komercyjną. Trzecie zgłoszenie patentowe to wynalazek kluczowy z punktu widzenia zastosowania technologii XTPL w sektorze inteligentnego szkła. Przedstawiono w nim sposób uzyskania znacznej poprawy parametrów przezroczystych przewodników. W maju 2020

roku zostały złożone dwa kolejne zgłoszenia patentowe, obejmujące dalsze warstwy ochrony własności intelektualnej w zakresie precyzyjnego druku. Oba wnioski zostały złożone w Urzędzie Patentów i Znaków Towarowych Stanów Zjednoczonych. Pierwsze z dwóch wysłanych zgłoszeń dotyczy projektu nowej głowicy drukującej, wykorzystywanej w procesie Ultra-Precyzyjnej Depozycji (UPD). Drugie zgłoszenie dotyczy formulacji tuszu o bardzo wysokiej lepkości, kompatybilnego z metodą UPD. Taka unikalna kombinacja tuszu o bardzo wysokiej lepkości oraz głowicy umożliwiającej jego precyzyjną depozycję (szerokość wydrukowanych struktur w zakresie od 1 do 10 mikrometrów) daje możliwość druku o bardzo wysokiej rozdzielczości na skomplikowanych podłożach, w tym materiałach o bardzo różnych kątach zwilżania, na złączach oraz schodkach. Dzięki temu technologia UPD umożliwia m.in. szybkie prototypowanie urządzeń mikroelektronicznych nowej generacji, w tym organicznych diod elektroluminescencyjnych oraz płytek obwodu drukowanego (ang. printed circuit board). W czerwcu 2020 roku został złożony kolejny wniosek patentowy dotyczący metody przewidywania parametrów geometrycznych wydrukowanych struktur na podstawie parametrów druku. W sierpniu 2020 roku został złożony jeszcze jeden wniosek patentowy. Zastrzeżony wynalazek umożliwia zastosowanie metody XTPL do wysokorozdzielczego drukowania na złożonych topografiach, typowych dla nowoczesnych urządzeń mikroelektronicznych, takich jak organiczne diody elektroluminescencyjne. W szczególności metoda XTPL daje unikalną możliwość tworzenia połączeń w elastycznych urządzeniach elektronicznych.

Po Dniu Bilansowym, w październiku 2020 roku Spółka złożyła kolejny wniosek patentowy.

Na Datę Raportu Spółka posiadała zarejestrowane znaki towarowe w Urzędzie Patentowym RP oraz w Urzędzie Unii Europejskiej ds. Własności Intelektualnej, a także w Chinach.

Na Datę Raportu Spółka posiadała jeden przyznany patent, udzielony w Australii, Chinach, Korei Południowej, USA, Niemczech oraz w Wielkiej Brytanii.

2.3 Postępy w pracach badawczo-rozwojowych

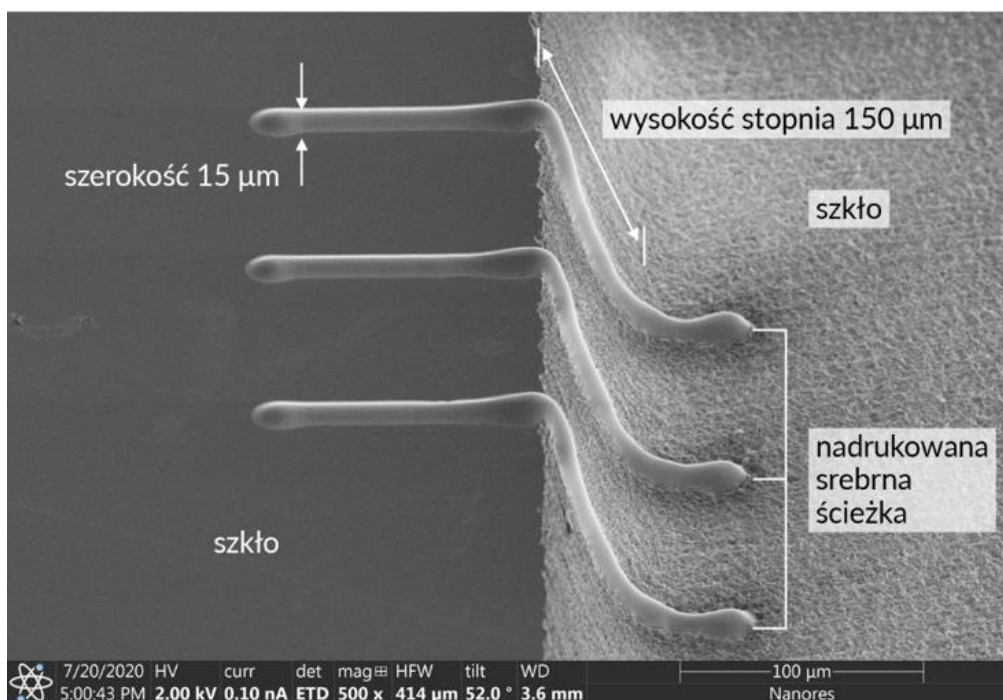
W okresie sprawozdawczym dział badawczo-rozwojowy Spółki prowadził prace związane z dalszym rozwojem druku z wykorzystaniem wysoko stężonego tuszu przewodzącego opartego na nanocząstkach srebra. Nowa formuła tuszu zachowała najważniejsze dla technologii UPD parametry fizykochemiczne związane między innymi z wysoką jednorodnością rozmiaru nanocząstek oraz zapobieganiem ich aglomeracji podczas druku. Jednocześnie, dzięki wysokiemu stężeniu, wydrukowane linie mają bardzo wysoki współczynnik aspect ratio, tj. współczynnik wysokości do szerokości, po jednorazowej depozycji tuszu przez głowicę drukującą, czyli po jednokrotnym „przejeździe”. Jest to cecha wyróżniająca technologię rozwijaną przez Spółkę, ponieważ uzyskanie zbliżonego wyniku przez metody konkurencyjne wymagałoby wielokrotnego osadzenia materiału przewodzącego w tym samym punkcie, tj. wielokrotnego druku, co powoduje komplikacje oraz wydłużenie czasu trwania procesu.

Istotną zaletą stosowania stężonego tuszu jest możliwość druku na niepłaskich podłożach ze złożoną topografią. Taki tusz pozwala na zachowanie ciągłości struktury nawet, jeżeli wydrukowana została na przykład na stromych krawędziach, tj. w przypadku, gdy podłoże nie jest jednolite i jego warstwy są na różnych wysokościach. Dodatkową zaletą stosowania opisywanego tuszu jest znikomy wpływ materiału, na którym wykonuje się druk.

W praktyce oznacza to, że niezależnie czy druk wykonywany jest na materiale hydrofobowym czy hydrofilowym, szerokość i wysokość pozostaje niemal niezmienną, podobnie jak adhezja. Podczas stosowania tuszów, których konsystencja jest bardziej płynna (tusze o niższej lepkości), kształt wydrukowanych struktur w dużej mierze zależy właśnie od rodzaju podłoża, na którym został wydrukowany. Tusz o niższej lepkości wykorzystany się na podłożu

hydrofilowym „rozleje” się, przez co szerokość ścieżki będzie większa niż materiale hydrofobowym, zakładając te same parametry druku.

Przełomowym wynikiem technologicznym osiągniętym przez zespół B+R w XTPL jest zademonstrowanie możliwości druku precyzyjnych struktur przewodzących, które skutecznie pokrywają stopień o wysokości aż do 150 mikrometrów. Taka możliwość już dziś powoduje otwarcie kolejnych rozmów z potencjalnymi klientami.



Obecnie badania prowadzone przez Spółkę skupiają się na zwiększeniu powtarzalności i szybkości drukowania połączeń na powierzchniach o zaawansowanej topografii. Jest to realizowane poprzez optymalizację parametrów druku, modyfikacje tuszu przewodzącego, jak również pełną automatyzację procesu druku i stosowanie skryptu pozwalającego na automatyczny ruch w przestrzeni 3D. W rezultacie czas potrzebny na wydrukowanie pojedynczego połączenia przewodzącego na stromych krawędziach został skrócony do poniżej 1 sekundy.

Dla Spółki oznacza to otwarcie na kolejne obszary aplikacyjne związane z zaawansowanymi układami elektronicznymi czy układami scalonymi. Zastosowanie technologii UPD na wymienionych rynkach wpisuje się w strategię przyjętą przez grupę ekspertów z branży półprzewodnikowej (ze Stanów Zjednoczonych, Europy, Japonii, Chin, Korei Południowej oraz Tajwanu) w zestawie dokumentów Międzynarodowej Mapy Technologicznej dla Półprzewodników (NTRS, ang. *National Technology Roadmap for Semiconductors*), która zakłada integrację poszczególnych układów elektronicznych w jeden układ scalony. Precyzyjna depozycja materiału o wysokim stężeniu nanocząstek znalazła swoje zastosowanie w kilku nowych wątkach technologiczno-biznesowych prowadzonych przez Spółkę. Potwierdza to unikalność opracowanego rozwiązania i jego potencjał do wykorzystania w nowych technologiach.

2.4 Pozostałe wydarzenia dotyczące technologii Emitenta

2.4.1 Podpisanie umowy o ewaluację technologii dla OSRAM:

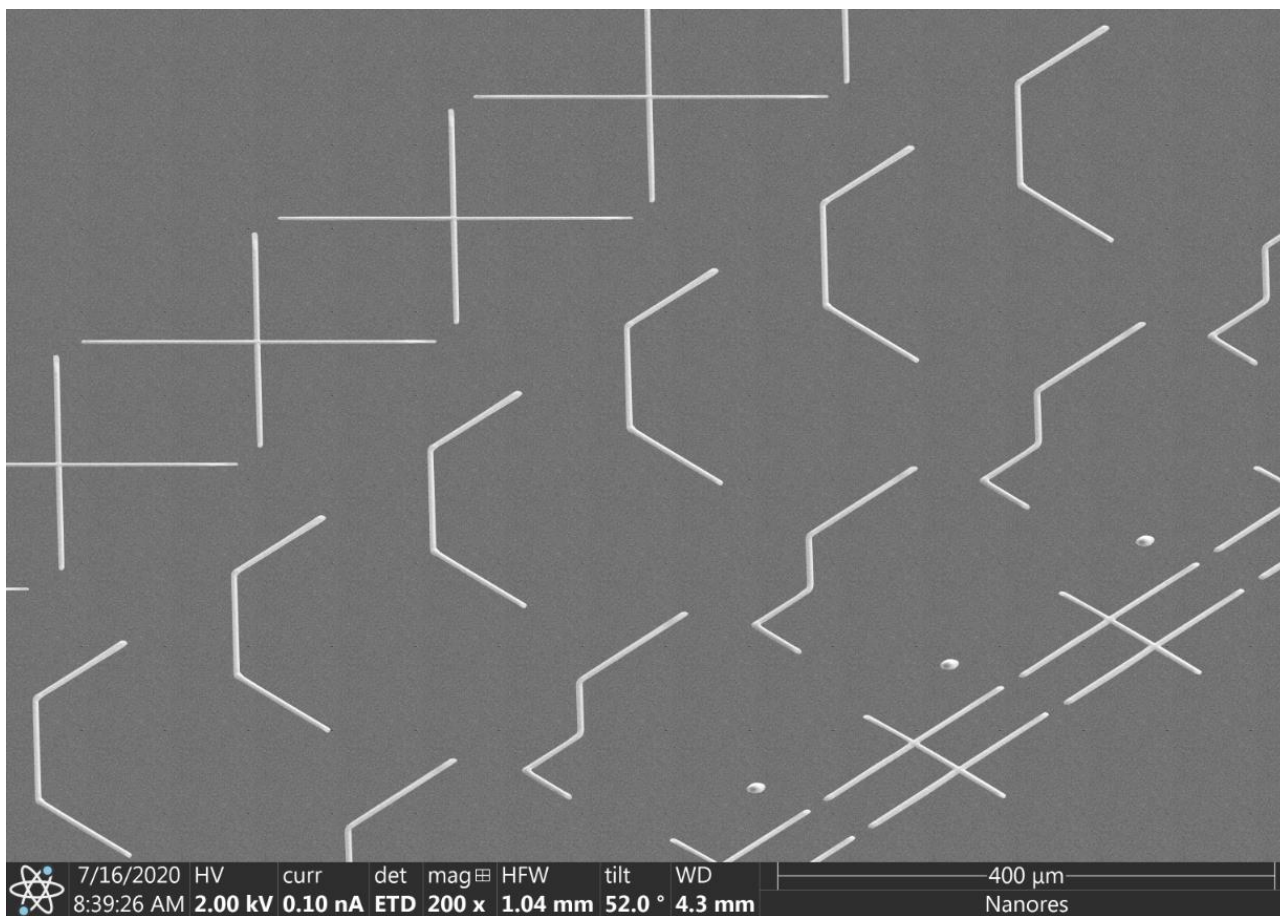
21 stycznia 2020 roku Spółka poinformowała o podpisaniu umowy o ewaluację z OSRAM Opto Semiconductors GmbH - spółki zależnej OSRAM - globalnego koncernu z branży oświetleniowej z siedzibą w Monachium w Niemczech. Realizacja umowy ma na celu potwierdzenie parametrów technologii rozwijanej i komercjalizowanej przez XTPL oraz ocenę możliwości zaimplementowania jej do procesu wytwarzania nowej generacji produktów partnera.

2.4.2 Podpisanie umowy o ewaluację technologii z Suzhou Cowin Laser Technology Co Ltd:

28 lutego XTPL S.A. oraz Suzhou Cowin Laser Technology Co Ltd z siedzibą w Chinach podpisały umowę TEA (*Technology Evaluation Agreement*). Celem pierwszego etapu współpracy – *Proof of concept* – jest potwierdzenie parametrów komercjalizowanej przez XTPL technologii oraz ocena możliwości zaimplementowania jej do procesów produkcyjnych chińskiego partnera. Cowin jest dostawcą urządzeń do produkcji wyświetlaczy dla czołowych chińskich graczy z tego sektora, takich jak BOE (lider globalnego rynku produkcji wyświetlaczy, z którym XTPL prowadzi niezależny projekt *Proof of concept*), CSOT (producent wyświetlaczy z siedzibą w Chinach wytwarzający panele LCD i rozwijający technologię OLED) czy Tianma (globalny producent wyświetlaczy działający od ponad trzech dekad, wytwarzający nowoczesne wyświetlacze LCD i nowe linie wyświetlaczy wykorzystujące technologię AMOLED).

2.4.3 Nowe wnioski patentowe:

Spółka sukcesywnie zwiększa swoją przewagę konkurencyjną zgłaszając kolejne wnioski patentowe. W Okresie Sprawozdawczym zostało złożonych 7 wniosków patentowych (opisanych w pkt 2.2). Istotny jest zwłaszcza złożony w sierpniu 2020 roku kolejny wniosek patentowy dotyczący druku struktur o wysokiej rozdzielczości na skomplikowanych podłożach, typowych dla nowoczesnych przyrządów mikroelektronicznych, np. organicznych diod elektroluminescencyjnych (OLED). W szczególności to zgłoszenie opisuje rozwiązanie umożliwiające druk na nierównych powierzchniach, w tym tzw. stromych krawędziach.



Po Dniu Bilansowym, w październiku 2020 roku Spółka złożyła kolejny wniosek patentowy.

2.4.4 Testowanie tuszów XTPL do różnych metod druku oraz uruchomienie strony internetowej z ofertą nanotuszów:

Kierując się zainteresowaniem nanotuszami XTPL, chronionymi przez zgłoszenia patentowe, podjęta została decyzja o stworzeniu na stronie internetowej Emitenta specjalnej sekcji, która prezentuje zalety naszych atramentów wraz z dodatkowymi informacjami technicznymi. Tusze przewodzące XTPL oparte na nanocząstkach srebra są przedmiotem zainteresowania producentów z kilku sektorów przemysłu oraz przedstawicieli środowiska naukowego ze względu na ich innowacyjne właściwości fizykochemiczne. Lista dostępnych tuszów przewodzących wraz z informacjami na temat ich unikalnych właściwości dostępna jest pod adresem xtpl.com/pl/nanotusze/.

Spółka prowadzi obecnie współpracę z jednostkami B+R w Europie w celu weryfikacji kompatybilności i atrakcyjności stosowania tuszów XTPL w pozostałych metodach druku, takich jak: ink-jet, LIFT (Laser Induced Forward Transfer), druk Aerosol Jet, druk elektro-hydro-dynamiczny (EHD) oraz precyzyjne dozowanie. Na dziś Spółka otrzymała wstępne pozytywne opinie i uwagi dot. dwóch z wymienionych wyżej metod druku. Warto wspomnieć, iż jedna z formułacji tuszu XTPL jest obecnie testowana przez

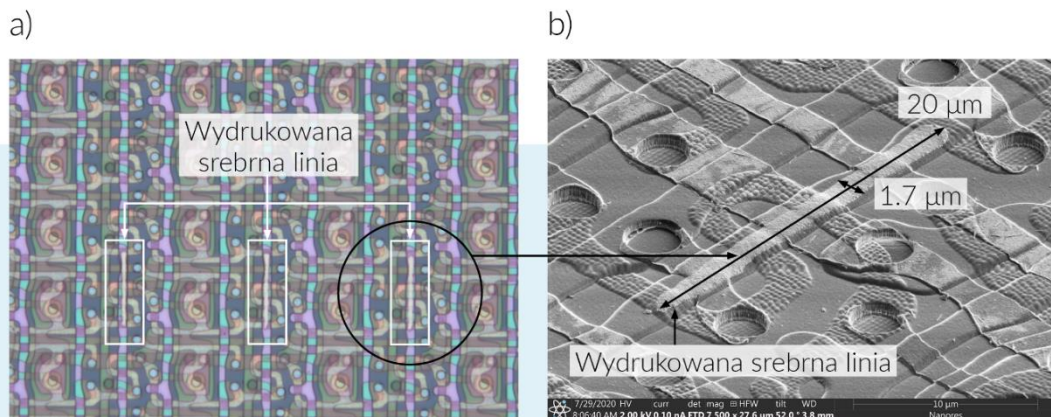
globalnie wiodące centrum B+R do zastosowań w przemyśle fotowoltaicznym, do wytwarzania zaawansowanej metalizacji w ogniwach słonecznych.

2.4.5 Osiągnięcie kolejnych kamieni milowych w rozwoju technologii:

XTPL w dalszym ciągu przywiązuje bardzo dużą wartość do rozwoju autorskiej technologii UPD. W drugim kwartale osiągnięto bardzo istotne kamienie milowe. Pierwszym jest powtarzalny druk linii o szerokości poniżej 2 μm , niezależnie od materiału, na którym proces jest wykonywany (druk na materiałach hydrofobowych i hydrofilowych). Sukces ten ma szczególne znaczenie w naprawie defektów w wysokorozdzielczych wyświetlaczach nowej generacji, w których, poza wymogiem druku bardzo wąskich struktur, linia przewodząca może być nadrukowana na różnych materiałach i niezależnie od materiału powinna zachować te same wymiary geometryczne.

Drugim osiągniętym technologicznym kamieniem milowym jest wydłużenie czasu życia wymiennej dyszy do ponad 2 tygodni. Ten element głowicy drukującej docelowo jest łatwo wymierny przez operatora urządzenia.

Kolejnym przełomowym wynikiem technologicznym osiągniętym przez zespół B+R w XTPL jest zademonstrowanie możliwości druku precyzyjnych struktur przewodzących, które skutecznie pokrywają stopień o wysokości aż do 150 mikrometrów. Obecnie prowadzone prace optymalizacyjne pozwoliły na zwiększenie szybkości i powtarzalności wykonywania tego typu połączeń, co wiąże się bezpośrednio z potencjalną komercjalizacją opisanego rozwiązania.



Dalsza współpraca Spółki z podmiotami z branży wyświetlaczy zaowocowała osiągnięciem kolejnego kamienia milowego, a mianowicie wydrukiem struktur o szerokości poniżej 2 μm na powierzchni rzeczywistej warstwy elektronicznej wysokorozdzielczego wyświetlacza OLED. Przedstawiony wynik został uznany przez przedstawicieli branży za wysoce konkurencyjny w zastosowaniu naprawy defektów otwartych. W osiągnięciu tego kamienia milowego pomógł rozwój depozycji nanotuszków o wysokiej gęstości nanocząstek i wysokiej lepkości. Dzięki unikalnej kombinacji parametrów procesu, materiału

i konstrukcji dyszy udało się pokryć powierzchnię o tak wysokim poziomie skomplikowania, jak warstwa elektryczna wyświetlacza OLED.

2.4.6 Prezentowanie technologii XTPL na międzynarodowych wydarzeniach branżowych

Sytuacja na świecie związana z pandemią koronawirusa wpłynęła nie tylko na wewnętrzny system pracy, ale także na aktywności poza organizacją. Zaplanowane na pierwszą połowę roku wydarzenia, w których XTPL miało wziąć czynny udział zostały przesunięte lub odwołane. Z uwagi na obecnie panujące obostrzenia i ograniczenia logistyczne Spółka podjęła decyzję o przełożeniu udziału w konferencji Display Week 2020, które miało mieć miejsce w USA, na edycję w 2021 roku. Display Week to najważniejsze wydarzenie poświęcone producentom wyświetlaczy, którego wysoką rangę potwierdzają takie firmy jak LG Display, BOE czy VISIONOX, które co roku prezentują się na konferencji.

Po dacie bilansowej Spółka wzięła udział w międzynarodowym sympozjum o tematyce elastycznej elektroniki organicznej: NANOTECHNOLOGY 2020. XTPL reprezentował dr Piotr Kowalczewski - Kierownik Laboratorium Symulacji Numerycznych. Jego prezentacja zatytułowana była „Ultra-precise deposition technology for high-resolution printing of highly transparent electrodes in OLEDs”. Kolejnym wydarzeniem, w którym Spółka wzięła udział, była konferencja NanoInnovation. Na tym wydarzeniu XTPL ponownie reprezentował dr Piotr Kowalczewski, którego prezentacja nosiła tytuł „Ultra-precise deposition technology for high-resolution printing of nanomaterials”. Konferencja NanoInnovation 2020 jest najważniejszy międzynarodowym wydarzeniem we Włoszech poświęconym nanotechnologii, na którym obecni są przedstawiciele świata nauki i innowacyjnego przemysłu.

W lipcu 2020 roku odbyła się wirtualna konferencja Eureka GlobalStars na której Spółka zaprezentowała najważniejsze informacje o działalności. Podczas wydarzenia spółki miały możliwość nawiązać kontakt z potencjalnymi partnerami do współpracy międzynarodowej w przyszłości.

6 października odbył się The Metallization & Interconnection Workshop, na którym XTPL zaprezentował swoją technologię. Jest to kolejna edycja wydarzenia poświęconego nowym technologiom stosowanym w wytwarzaniu kontaktów i połączeń przewodzących w krzemowych ogniwach fotowoltaicznych. Spółkę reprezentował dr Filip GrANEK, Prezes Zarządu.

Przygotowane przez zespół R&D XTPL wyniki, na podstawie których Spółka zgłosiła chęć udziału w wydarzeniu International Display Workshops (IDW), zostały zaakceptowane przez organizatorów, dzięki czemu Emitent wygłosi prezentację na IDW'20. Konferencja odbędzie się 9-11 grudnia 2020 roku. Spółkę reprezentować będzie dr Aneta Wiatrowska, Dyrektor Technologii XTPL. Jest to jedno z najistotniejszych wydarzeń na świecie, poświęconych projektowaniu i wytwarzaniu wyświetlaczy nowej generacji. Konferencja składa się z kilkunastu sesji tematycznych, obejmujących takie tematy, jak mikrodiody elektroluminescencyjne (uLED), wyświetlacze bazujące na kropkach kwantowych, czy też cienkowarstwowe tranzystory (TFT) oraz mikrosystemy elektromechaniczne (MEMS) dla zastosowań w nowoczesnych wyświetlaczach. Ze względu na tę tematykę, jest to doskonała platforma do zaprezentowania możliwości technologii XTPL czołowym przedstawicielom świata nauki i przemysłu, zajmujących się szeroko pojętą technologią wyświetlaczy. XTPL będzie prezentowało swoją technologię w sesjach poświęconym innowacjom procesowym, obok takich znaczących podmiotów z branży jak np. Canon czy V Technology.

2.4.7 **Rozwój oraz komercjalizacja demonstratora technologii XTPL UPD**

Kontynuowane są działania zmierzające do sprzedaży kolejnych demonstratorów technologii UPD. Obecnie prowadzonych jest niemal 50 rozmów z podmiotami wyrażającymi chęć zakupu takiego urządzenia, z czego 12 jest na etapie wykonywania wydruków testowych na podłożach klienta zgodnie z projektem. Wśród klientów znajdują się zarówno ośrodki naukowe, uniwersytety i instytuty technologiczne, jak również przedstawiciele firm z branży elektroniki, półprzewodników oraz wyświetlaczy. Dostarczanie demonstratora technologii, prócz swojej komercyjnej funkcji, jest również jednym z etapów złożonego procesu dążącego do sprzedaży licencji technologii XTPL do zastosowań przemysłowych.

2.4.8 **Potencjalna integracja technologii XTPL UPD w urządzeniach producentów zaawansowanych urządzeń drukujących**

Cztery podmioty z regionu EMEA będące producentami drukarek do pilotażowych oraz małoseryjnych produkcji zaawansowanej elektroniki nawiązały kontakt XTPL w celu rozpoznania możliwości integrowania technologii XTPL w tychże urządzeniach. Potencjalna sprzedaż kompletnego modułu drukującego, obsługującego technologię XTPL UPD, a później dostarczanie materiałów eksploatacyjnych jest atrakcyjne dla Spółki. Zwiększenie różnorodności urządzeń na rynku pozwoli na dotarcie do większej ilości klientów oraz otwarcie się na nowe rynki. Ze względu na zróżnicowanie rynków docelowych poszczególnych partnerów nie wyklucza się zawarcia umowy z każdym z nich z osobna.

2.5 **Pozostałe wydarzenia**

2.5.1 **Prof. Herbert Wirth powołany do Rady Nadzorczej:**

9 stycznia 2020 roku akcjonariusze XTPL powołali do Rady Nadzorczej prof. Herberta Wirtha, m.in. byłego Prezesa KGHM Polska Miedź S.A. Prof. Wirth dysponuje znaczącym doświadczeniem w zakresie rozwoju firm na rynkach globalnych oraz unikatowymi kompetencjami i siecią kontaktów, które strategicznie wzmocnią działania biznesowe Spółki.

2.5.2 **Rekomendacja MainFirst Bank AG:**

W lutym 2020 roku niemiecki MainFirst Bank AG z Grupy Stifel wydał rekomendację „KUPUJ” w odniesieniu do akcji XTPL. Grupa Stifel jest szczególnie silna, jeśli chodzi o współpracę z inwestorami z obszaru technologii z wielu krajów, w tym ze Stanów Zjednoczonych. W Europie MainFirst obsługuje około 700 firm. XTPL jest pierwszą spółką z Polski i regionu Europy Środkowo-Wschodniej, na temat której broker opublikował analizę.

2.5.3 Dual listing na giełdzie we Frankfurcie:

6 marca 2020 roku Giełda Papierów Wartościowych we Frankfurcie wyraziła zgodę na wprowadzenie do obrotu akcji XTPL w segmencie „Quotation Board” – części rynku „Open Market”. Spółka nie poniosła żadnych kosztów związanych z tą operacją, gdyż wprowadzenie jej akcji do obrotu było wynikiem niezależnych od Spółki działań jednej z niemieckich instytucji, odpowiadającej za proces handlu akcjami danej spółki na niemieckiej giełdzie (tzw. *Spezialist*). W tym przypadku jest to Baader Bank AG.

Akcje XTPL są notowane na zasadzie dual listing - rynkiem podstawowym Spółki pozostaje Giełda Papierów Wartościowych w Warszawie.

2.5.4 Nadzwyczajne Walne Zgromadzenie Akcjonariuszy z dnia 8 czerwca 2020 roku:

W dniu 8 czerwca 2020 roku odbyło się Nadzwyczajne Walne Zgromadzenie Akcjonariuszy. Podczas Zgromadzenia podjęto uchwały dotyczących emisji akcji i obligacji zamiennych na akcje. Szczegóły dotyczące Walnego Zgromadzenia i emisji znajdują się w raportach bieżących ESPI nr 12/2020, 13/2020 oraz 17/2020.

2.5.5 Zwyczajne Walne Zgromadzenie Akcjonariuszy z dnia 30 czerwca 2020 roku:

W dniu 30 czerwca 2020 roku odbyło się Zwyczajne Walne Zgromadzenie Akcjonariuszy, podczas którego m.in. zatwierdzono sprawozdania finansowe i z działalności oraz powołano Radę Nadzorczą nowej kadencji. Szczegóły znajdują się w raporcie bieżącym ESPI nr 15/2020 oraz 23/2020.

2.5.6 Beata Turlejska powołana do Rady Nadzorczej:

30 czerwca 2020 roku akcjonariusze XTPL powołali do Rady Nadzorczej Beatę Turlejską. Pani Beata Turlejska jest Partnerem Zarządzającym w Funduszu Leonarto i odpowiada za zarządzanie portfelem inwestycyjnym funduszu, który inwestuje w spółki technologiczne.

2.5.7 Jacek Olszański powołany do Zarządu:

30 czerwca 2020 roku Rada Nadzorcza XTPL powołała Zarząd nowej kadencji. Poza Filipem Grankiem, któremu powierzono funkcję Prezesa Zarządu do Zarządu powołano również Jacka Olszańskiego, któremu powierzono funkcję Członka Zarządu. Jacek Olszański związany jest z XTPL S.A. od października 2018 roku i pełnił dotychczas funkcję kierownika finansowego. Jacek Olszański jest praktykiem w obszarze finansów i controllingu w grupach kapitałowych, z dwudziestoletnim doświadczeniem. W przeszłości związany m.in. z KGHM Polska Miedź S.A. oraz Grupą Selena, gdzie pełnił szereg funkcji menedżerskich. Jacek Olszański w przeszłości zasiadał w Radach Nadzorczych oraz Komitetach Audytu spółek różnych branż, w tym spółek notowanych na Giełdzie Papierów Wartościowych w Warszawie.

2.5.8 Przeprowadzenie emisji akcji i obligacji zamiennych na akcje:

W czerwcu i lipcu 2020 roku Spółka przeprowadziła emisję akcji serii T oraz obligacji zamiennych na akcje Spółki (decyzja o rozpoczęciu działań zmierzających do pozyskania finansowania poprzez emisję akcji

i obligacji zamiennych została zakomunikowana w dniu 11 maja 2020 roku w raporcie bieżącym ESPI nr 12/2020). Ogólnie z emisji akcji i obligacji zamiennych na akcje Spółka pozyskała 12.849.952 zł, w tym 3.599.952 zł w związku z emisją obligacji zamiennych na akcje. Zakończenie subskrypcji akcji serii T miało miejsce w dniu 23 czerwca 2020 roku (zgodnie z raportem bieżącym ESPI nr 20/2020), natomiast emisja obligacji zamiennych na akcje miała miejsce w dniu 30 lipca 2020 roku (zgodnie z raportem bieżącym ESPI nr 29/2020). Środki z emisji akcji i obligacji zamiennych zostaną przeznaczone na prace R&D, kontynuację procesu komercjalizacji oraz poszerzenie portfolio w zakresie własności intelektualnej. XTPL ma zabezpieczone środki na działalność badawczo-rozwojową do początku 2022 roku. Obligacje zamienne na akcje nie będą wprowadzane do obrotu zorganizowanego. Natomiast akcje serii T zostały dopuszczone i wprowadzone do obrotu na rynku regulowanym prowadzonym przez GPW w dniu 28 sierpnia 2020 roku.

Zarząd XTPL S.A. 30 lipca 2020 roku podjął uchwałę o dokonaniu przydziału 48.648 obligacji imiennych serii A zamiennych na akcje serii U Spółki o wartości nominalnej 74 zł PLN każda obligacja, o łącznej wartości nominalnej 3.599.952 zł. Obligacje zostały wyemitowane po cenie emisyjnej równej ich wartości nominalnej tj. po 74 zł za jedną obligację. Obligacje podlegają wykupowi w dniu 30 lipca 2022 r. Oprocentowanie Obligacji jest stałe i wynosi 2% (dwa procent) w skali roku, liczone od wartości nominalnej Obligacji począwszy od dnia przydziału (z wyłączeniem tego dnia) do dnia wykupu albo dnia przedterminowego wykupu (łącznie z tym dniem) i będzie wypłacone w jednym z tych dni. Zamiana Obligacji na akcje serii U Emitenta będzie odbywać się według zasady, że na każdą jedną Obligację przypadać będzie jedna akcja serii U, a cena zamiany będzie równa wartości nominalnej jednej Obligacji. Obligatariusz ma prawo żądać zamiany Obligacji na akcje serii U nie wcześniej niż na 1 (jeden) miesiąc przed dniem wykupu i nie później niż na 11 (jedenaście) dni roboczych przed dniem wykupu. Emitentowi nie przysługuje prawo do wykupu wszystkich albo części Obligacji przed dniem wykupu. Obligacje nie będą przedmiotem notowania na rynku regulowanym lub w alternatywnym systemie obrotu.

2.5.9 Prezentowanie Spółki XTPL na międzynarodowych wydarzeniach inwestorskich

Światowa pandemia koronawirusa spowodowała, że znaczna część wydarzeń została odwołana, przeniesiona lub odbywa się w formie zdalnej. Pomimo pandemii, Spółka w III kwartale 2020 roku brała czynny udział w wydarzeniach inwestorskich, które odbyły się w przestrzeni wirtualnej.

Na początku września (1-3 września 2020 roku) Zarząd Spółki wziął udział w konferencji Equity Forum Fall Conference. Podczas trwającego trzy dni wydarzenia Zarząd odbył liczne spotkania z międzynarodowymi inwestorami, analitykami oraz dziennikarzami.

Kolejnym wydarzeniem, które także odbyło się w formie online była konferencja GPW Innovation Day, czyli spotkanie inwestorów z innowacyjnymi Spółkami notowanymi na GPW. Konferencja odbyła się 22-23 września 2020 roku.

Regularna komunikacja z inwestorami jest dla Emitenta istotna, dlatego po opublikowaniu wyników finansowych za pierwsze półrocze, Spółka zorganizowała dwie wideokonferencje wynikowe. Pierwsze spotkanie odbyło się 28 września 2020 roku w języku polskim, następne 29 września 2020 roku w języku angielskim.

Podczas wszystkich spotkań Spółka przedstawiła najważniejsze informacje o swojej działalności, postępy w komercjalizacji, osiągnięcia technologiczne, wyniki finansowe oraz plany na przyszłość. Nowa rzeczywistość stawia wiele wyzwań, jednak XTPL stara się dostosować swoje działania do nowej, zdalnej formuły.

2.5.10 Fundusze inwestycyjne zarządzane przez Rockbridge TFI S.A. wśród znacznych akcjonariuszy XTPL

W dniu 31 sierpnia 2020 roku (raport bieżący ESPI nr 35/2020) Emitent otrzymał zawiadomienie w trybie art. 69 ustawy o ofercie publicznej od Rockbridge TFI S.A., zgodnie z którym fundusze inwestycyjne zarządzane przez Rockbridge TFI S.A. posiadają ponad 5% akcji Emitenta.

2.5.11 MainFirst Bank AG wydał rekomendację „KUPUJ” dla XTPL z ceną docelową 210 zł za akcję

W dniu 3 września 2020 roku Emitent w formie artykułu poinformował, że Niemiecki MainFirst Bank AG z grupy Stifel utrzymał rekomendację „KUPUJ” dla XTPL z ceną docelową 210 zł za akcję. XTPL to pierwsza polska spółka analizowana przez MainFirst. Dodatkowo MainFirst ocenił, że pierwsze wymierne efekty w procesie komercjalizacji XTPL są już widoczne.

2.6 Zdarzenia po dniu bilansowym

2.6.1 Nabycie udziałów w spółce TPL:

W dniu 3 listopada Emitent nabył wszystkie udziały w spółce TPL sp. z o.o. z siedzibą we Wrocławiu. Nabycie przez Emitenta udziałów w kapitale zakładowym TPL nastąpiło bez wynagrodzenia, w drodze darowizny od każdego ze współników TPL na rzecz Emitenta.

Na podstawie umowy zawartej z Emitentem, TPL pełni funkcję administratora pracowniczego programu motywacyjnego Emitenta, który jest istotnym elementem zarządzania i motywowania pracowników i współpracowników Emitenta przyczyniającym się do rozwoju przedsiębiorstwa i budowania wartości Emitenta.

2.6.2 Andrzej Domański powołany do Rady Nadzorczej:

5 listopada 2020 roku akcjonariusze XTPL powołali do Rady Nadzorczej pana Andrzeja Domańskiego. Pan Andrzej Domański został rekomendowany jako Wiceprzewodniczący Rady Nadzorczej przez

znaczącego akcjonariusza - Rockbridge TFI. Nowy Członek Rady Nadzorczej posiada wieloletnie doświadczenie menadżerskie oraz tytuł CFA.

2.6.3 Umowa wynajmu drukarki „XTPL Delta Printing System” z opcją wykupu:

Dnia 24 listopada 2020 roku, Spółka podpisała umowę z Institute for Large Area Microelectronics (IGM) w Stuttgarcie na długoterminowy wynajem drukarki „XTPL Delta Printing System ” z opcją wykupu. Wydarzenie to jest kamieniem milowym w historii spółki, oznaczającym przejście w fazę komercjalizacji unikalnej technologii UPD. W kolejnych miesiącach XTPL przewiduje podpisanie kilku kolejnych podobnych umów, o których informacje będą podawane na bieżąco. Maksymalna wartość kontraktu wynosi 190 tys. euro, czyli około 880 tys. zł.

2.7 Czynniki mogące mieć wpływ na wyniki w kolejnych kwartałach

W związku z rozpoczętym procesem sprzedaży nanotuszów przewodzących oraz drukarek „XTPL Delta Printing System” Spółka przewiduje realizację kolejnych zleceń do nowych klientów. Wyniki zastosowania nanotuszu w innych metodach depozycji mogą przyczynić się do zwiększenia zainteresowania produktem wśród innych użytkowników podobnych urządzeń. Sukcesywne realizowanie kolejnych zamówień na drukarkę „XTPL Delta Printing System” przyczyni się do popularyzacji rozwiązania opracowanego przez XTPL wśród specjalistów w branży drukowanej elektroniki. Przychody generowane z tego tytułu będą dodatkowo zwiększone poprzez sprzedaż materiałów eksploatacyjnych do drukarek. Pomimo panującej pandemii COVID-19 w ostatnim czasie udało się sfinalizować umowę z pierwszym klientem na drukarkę „XTPL Delta Printing System”, a kontynuowane są kolejne rozmowy. Choć część potencjalnych klientów ma ograniczony dostęp do laboratoriów, nie blokuje to podejmowania decyzji o zakupie nowego sprzętu do prowadzenia innowacyjnych badań.

W kolejnych kwartałach przewidywana jest również kontynuacja trwających prac oraz rozmów z przedstawicielami sektorów takich jak wyświetlacze czy inteligentne szkło, skutkujących docelowo podpisaniem umów licencyjnych oraz partnerskich (np. typu joint venture) na rozwój i komercjalizację technologii UPD do zastosowania na liniach produkcyjnych.

2.7.1 Wpływ pandemii COVID-19 na działalność operacyjną Spółki

Od momentu ogłoszenia pandemii koronawirusa minęło ponad pół roku. W tym czasie pracownicy XTPL musieli odnaleźć się w nowej rzeczywistości, zachowując ciągłość pracy. Spółka jest dobrze przygotowana do pracy zdalnej. Zespół XTPL ma zapewnione laptopy oraz telefony służbowe z dostępem do internetu, a dzięki pracy z aplikacjami GSuite bezproblemowo mogą kontynuować wykonywanie pracy w trybie home office. Dotychczas wykorzystywane narzędzia

do pracy zespołowej stosowane są także w tym wyjątkowym czasie, aby praca była efektywnie wykonywana. Prace technologiczne są kontynuowane w siedzibie Spółki z zachowaniem wszystkich wymogów sanitarnych ogłoszonych przez instytucje państwowe.

Wszelkie kontakty oraz spotkania biznesowe z partnerami odbywają się w formie telekonferencji. Działania zaplanowane (np. wysyłki nanotuszu do kontrahentów oraz przygotowanie i wysyłka próbek w ramach umów

o ewaluacji technologii) są kontynuowane i przebiegają zgodnie z planem. Działy technologiczny i biznesowy prowadzą równocześnie intensywne prace nad pozyskaniem kolejnych klientów.

Podsumowując: do tej pory współpraca wewnątrz firmy oraz z partnerami odbywa się bez większych zakłóceń. Warto podkreślić, że model biznesowy XTPL nie opiera się na działalności w sektorach najbardziej narażonych na negatywne skutki epidemii i globalnego kryzysu. Spółka na bieżąco monitoruje sytuację i jest w ciągłym kontakcie ze swoimi partnerami.

Najpoważniejszym ryzykiem może okazać się pojawienie ogniska wirusa wśród pracowników XTPL. W tym wypadku, ze względu na specyfikę pracy działów technologicznych Spółki, konieczne będzie wstrzymanie prac których nie można wykonać w trybie zdalnym. W związku z powyższym Zarząd Spółki wybrał pracowników, których obecność w siedzibie spółki jest niezbędna do realizacji zadań laboratoryjnych, pozostali zostali skierowani do pracy zdalnej. Dodatkowo został wdrożony podział firmy na dwa zespoły, które do odwołania nie mają ze sobą bezpośredniego kontaktu. Ma to na celu ograniczenie potencjalnego rozprzestrzeniania się zakażenia. W mocy nadal pozostaje procedura testowania na obecność wirusa każdego pracownika wracającego z podróży służbowej bądź wypoczynkowej. Do chwili uzyskania wyniku każdy pracownik poddawany testowi pracuje w trybie *home office*.

2.8 Opis działalności i podstawowe produkty

W Okresie Sprawozdawczym Spółka kontynuowała prace związane z komercjalizacją demonstratora technologii wykorzystującego technologię UPD – XTPL Delta Printing System - do prowadzenia prac badawczo-rozwojowych oraz prototypowania, a także potencjalnie do produkcji o małej skali. Obecnie podpisano pierwszą umowę komercjalizacyjną na wynajem tego urządzenia z Institute for Large Area Microelectronics (IGM) w Stuttgarcie. Obecnie prowadzonych jest kilkadziesiąt rozmów z kolejnymi potencjalnymi klientami na demonstrator technologii.

Kolejny oferowany komercyjnie produkt, nanotusz, jest jednym z kluczowych elementów technologii Spółki, chronionych międzynarodowymi zgłoszeniami patentowymi. Obecnie kolejne dostawy są realizowane zarówno do przedstawicieli przemysłu wyświetlaczy, jak również do czołowych instytutów naukowych w Europie. Sprzedaż nanotuszu potwierdza znaczące zainteresowanie partnerów technologią Spółki i daje dalsze szanse komercyjne.

Spółka dostosowuje tusz przewodzący do wymagań danej technologii, z których jednym z najistotniejszych jest dopuszczalny zakres lepkości tuszu. Oferowany produkt spotkał się z zainteresowaniem ze względu na jego unikalne parametry, jak również dbałość o jak najwyższą jakość i powtarzalność.

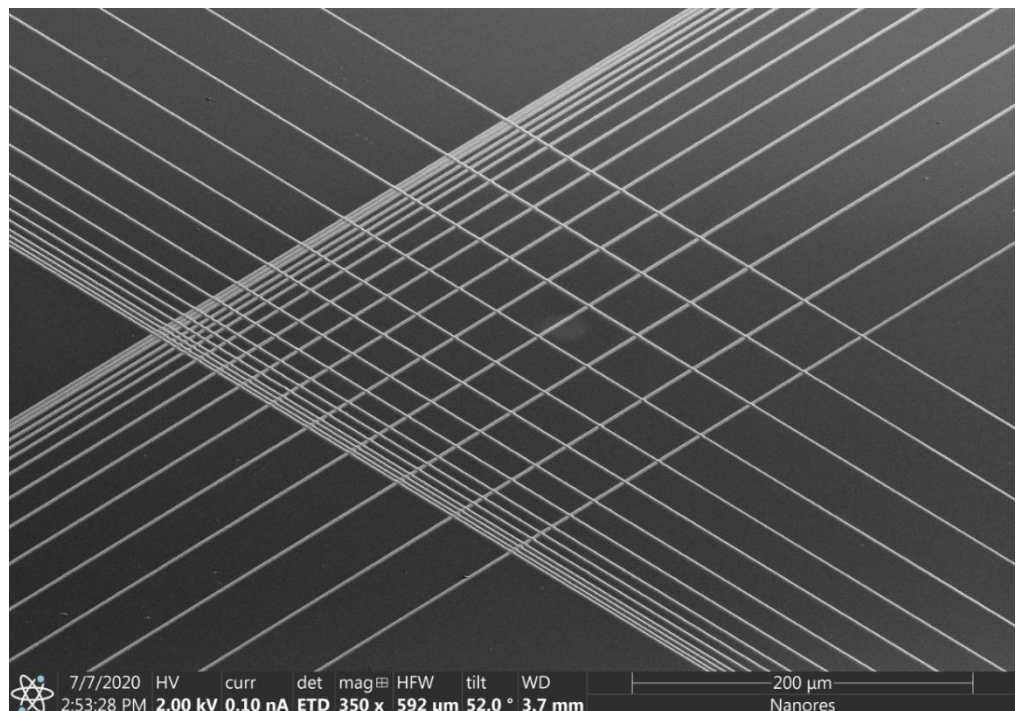
Bardzo mały - w zakresie 35 do 50 nm - rozmiar nanocząsteczek srebra oraz ich wysoka stabilność, a także wysoka przewodność elektryczna po procesie spiekania sprawiają, że jest to produkt atrakcyjny dla trwających projektów rozwojowych z dziedziny elektroniki drukowanej.

Spółka w dalszym ciągu koncentruje się na komercjalizacji technologii w kilku polach aplikacyjnych. Pierwszym są wyświetlacze - tu XTPL zamierza zaoferować w pierwszej kolejności technologię naprawy defektów struktur przewodzących odpowiedzialnych między innymi za występowanie tzw. martwych pikseli powstających w wyświetlaczach jeszcze na etapie produkcji, szczególnie w matrycach wysokorozdzielczych. W kolejnych krokach Spółka planuje dostarczyć tej branży rozwiązania umożliwiające znaczące podniesienie rozdzielczości nowej klasy wyświetlaczy, nawet na giętkich podłożach.

Drugim polem aplikacyjnym, w którym Spółka udowodniła unikalność swojej technologii, jest FHE (ang. Flexible Hybrid Electronics). Ten nowy, silnie rozwijający się obszar rynku elektronicznego, wprowadza zastosowanie "sztywnych" elementów elektronicznych na podłożach giętkich. Stosowane układy scalone nie mogą jednak zostać połączone elektrycznie z giętkim podłożem za pomocą stosowanych powszechnie cienkich drucików (ang. Wire Bonding), ponieważ połączenie to byłoby zbyt podatne na uszkodzenia mechaniczne. Technologia XTPL pozwoli na zastąpienie tego rozwiązania w produktach należących do obszaru FHE. Ze względu na zdolność wydrukowania niewielkiej, poniżej 2 µm szerokości ścieżki przewodzącej, zachowana zostanie odporność na wielokrotne zginanie oraz przyniesie możliwość dalszej miniaturyzacji "opakowania" układu scalonego.

Kolejnym potencjalnym polem aplikacyjnym dla XTPL jest rynek inteligentnego szkła (ang. smart glass).

Jest to szkło zmieniające swoją przejrzystość pod wpływem napięcia elektrycznego. XTPL zamierza rozwinąć dla tego sektora rozwiązanie, które umożliwi znaczne skrócenie czasu konwersji ze szkła przejrzystego na nieprzeźroczyste, co pozwoli na znaczną poprawę cech użytkowych tego typu produktów, a także może otworzyć dla tej branży nowe, nieobsługiwane dotychczas segmenty rynkowe.



W dalszej perspektywie XTPL zamierza rozwijać swoje rozwiązanie dla kolejnych segmentów rynku. Technologia Spółki może zostać wdrożona w branży półprzewodników jako poszukiwana przez rynek alternatywa dla fotolitografii, a także m.in. ułatwić produkcję innowacyjnych zabezpieczeń antypodróbkowych, zaawansowanych płytek PCB, funkcjonalnych i efektywnych (bio)sensorów czy paneli fotowoltaicznych o zwiększonej wydajności.

2.9 Model biznesowy

XTPL jest dostawcą zaawansowanej technologii ultraprecyzyjnego drukowania nanomateriałów UPD, którą rozwija i komercjalizuje w sposób dostosowany do konkretnego pola aplikacyjnego i będzie stosować wybrany model:

LICENCJONOWANIE:

Spółka opracowuje odpowiednie do danego pola aplikacyjnego rozwiązanie technologiczne, które licencjonuje partnerowi, tworzącemu na jej bazie urządzenia umożliwiające zastosowanie technologii w przemyśle. Przychodem Spółki w tym przypadku są opłaty licencyjne bazujące na sprzedaży urządzeń, w których wdrożono opracowaną technologię.

PARTNERSTWO STRATEGICZNE:

Spółka opracowuje odpowiednie do danego pola aplikacyjnego rozwiązanie technologiczne i komercjalizuje je we współpracy z partnerem strategicznym, z którym zawiera umowę np. typu joint venture. W takim przypadku zadania komercjalizacyjne dzielone są między partnerów zgodnie z posiadanymi kompetencjami i potencjałem. Spółka uczestniczy w takim przypadku w zyskach ze wspólnego przedsięwzięcia.

Dodatkowo XTPL rozpoczęło bezpośrednią sprzedaż autorskich produktów powstających na terenie Spółki:

TUSZ PRZEWODZĄCY:

Spółka w ostatnich latach swojej działalności opracowała unikalną formułę tuszu przewodzącego z myślą o osiągnięciu jak najlepszych parametrów wydruku technologią UPD. Począwszy od pierwszego półrocza 2020 roku, w którym tusz bazujący na nanocząstkach srebra osiągnął pełną dojrzałość produktową, XTPL rozpoczęło oferowanie tego materiału również do klientów stosujących inne metody addytywne w swojej pracy. Rozpoczęcie sprzedaży tego produktu, poza wprowadzeniem nowego źródła przychodu, pozwoli na lepszą eksplorację rynku oraz poznanie nowych obszarów aplikacyjnych atrakcyjnych dla autorskiej technologii Spółki.

DEMONSTRATOR TECHNOLOGII UPD:

Wraz z początkiem roku Spółka rozpoczęła proces opracowywania demonstratora technologii UPD, do zastosowania w prototypowaniu, pracach badawczo-rozwojowych oraz małej skali produkcyjnej. Obecnie realizowane jest pierwsze zamówienie na drukarkę „XTPL Delta Printing System” oraz prowadzonych jest kilkadziesiąt rozmów z potencjalnymi kolejnymi użytkownikami. Należy podkreślić, że jednostki zainteresowane naszym „XTPL Delta Printing System” obejmują zarówno jednostki akademickie i instytuty B+R, jak również centra B+R dużych korporacji technologicznych. W związku ze specyfiką finansowania wielu ośrodków naukowych, z którymi prowadzone są obecnie rozmowy Spółka przewiduje sprzedaż kolejnych urządzeń w najbliższych kwartałach po otrzymaniu przez ośrodki finansowania z wcześniej ustalonego budżetu lub grantu naukowego.

Optymalny model biznesowy jest wybierany przez Spółkę w zależności od specyfiki pola aplikacyjnego, do którego kieruje swoją ofertę.

2.10 Rynki docelowe

XTPL zamierza komercjalizować swoją technologię w wielu segmentach szeroko rozumianego rynku elektroniki drukowanej. Według danych IDTechEx wartość światowego rynku elektroniki drukowanej, elastycznej i organicznej w 2019 roku to 37,1 mld USD. W 2030 roku prognozy wskazują wzrost rynku do poziomu 74 mld USD, co daje CAGR w latach 2018-2029 na poziomie 6,5%.

Spółka wybrała trzy pierwsze pola zastosowań do realizacji strategicznych partnerstw biznesowych komercjalizujących technologię UPD:

Sektor wyświetlaczy (zastosowanie do naprawy zerwanych połączeń metalicznych w obszarze tranzystorów cienkowarstwowych):

Defekty struktur przewodzących (zerwanych połączeń metalicznych) są poważnym wyzwaniem dla producentów wielu branż. Są one m.in. jedną z przyczyn występowania tzw. martwych pikseli, szczególnie w matrycach wysokorozdzielczych wyświetlaczy. Dostępne dzisiaj na rynku technologie naprawy tych struktur mają poważne ograniczenia, są skomplikowane i kosztowne. Technologia nanodruku XTPL umożliwi naprawę przerwanych struktur przewodzących już na etapie produkcji, obniżając koszty, gwarantując precyzję i szybkość, jakich nie oferuje żadna z dotychczasowych metod.

FHE:

Kolejnym nowym rynkiem będącym w centrum zainteresowania spółki jest rynek elastycznej mikroelektroniki hybrydowej, FHE. Swoją aktywność w tej dziedzinie potwierdziły już firmy takie jak Boeing, Lockheed Martin, Applied Materials oraz ośrodki naukowe takie jak holenderski Holst Centre, belgijski IMEC czy niemiecki Fraunhofer. W USA powstała instytucja Next Flex, zrzeszająca 90 przedstawicieli przemysłu i 28 przedstawicieli uczelni badawczych, tworząc wspólnie największą agencję inwestującą w sektor FHE. Według analizy przeprowadzonej przez Mordor Intelligence, rynek FHE w 2019 roku wyceniany był na 95 milionów USD, jednakże już w 2025 może osiągnąć wartość 235 milionów dolarów. FHE, według IDTechEx, w 2030 roku, ma stać się na tyle "wszechobecnym" zastosowaniem, że jego wartość wyniesie nawet 3 miliardy USD.

Sektor inteligentnego szkła (ang. smart glass):

Inteligentne szkło jest tak zaprojektowane by zmieniać przejrzystość pod wpływem napięcia elektrycznego. Technologia opracowana przez XTPL pozwala na bardzo precyzyjny druk na szkle ultracienkich, niewidocznych dla ludzkiego oka struktur o wysokich parametrach przewodzenia. Główna korzyść oczekiwana po ewentualnym wdrożeniu technologii XTPL w proces produkcji dla tego sektora to szybsza konwersja szkła z przejrzystego na nieprzeźroczyste i odwrotnie, co pozwoli na znaczną poprawę cech użytkowych produktów tego typu, a także otworzy dla producentów z tej branży nowe, nieobsługiwane dotychczas segmenty rynkowe. (np. motoryzacja).

Poza głównymi rynkami docelowymi Spółka planuje rozpocząć komercjalizację poprzez dostarczenie urządzenia laboratoryjnego zawierającego technologię UPD. Według przeprowadzonych wewnątrz Spółki analizy otoczenia konkurencyjnego obecnie nie ma dostępnej komercyjnie technologii addytywnej oferującej parametry wydruku porównywane z technologią UPD opracowaną przez XTPL. Firmy będące w bliskim otoczeniu konkurencyjnym zdefiniowane są w rynku Elektroniki Drukowanej 3D. Rynek ten ma rozwijać się dynamicznie w kolejnych latach

(prognozowany CAGR to 27.8% według Business Wire) i w 2029 roku ma przekroczyć wartość 2 mld USD (według IDTechEx).

Istotnym elementem, który sprzyja rozwojowi rynku elektroniki jest wzrastająca liczba nowych zastosowań elektroniki drukowanej, elastycznej i organicznej w różnych dziedzinach. Docelowo Spółka będzie dążyć do tego, aby technologia XTPL znalazła zastosowanie w wielu już istniejących dziedzinach elektroniki drukowanej oraz - dzięki niespotykanej dotąd precyzji druku - umożliwiła wdrożenie nowych sektorów w tej branży. Celem Spółki jest taki rozwój jej technologii, aby było możliwe wykorzystanie jej do wytwarzania złożonych i skomplikowanych urządzeń tanimi i skalowanymi metodami drukowania.

Kolejne już zidentyfikowane i wstępnie zweryfikowane pola aplikacyjne to:

- rynek wyświetlaczy (poza wyżej wymienionym zastosowaniem do naprawy defektów spółka planuje w kolejnych krokach dostarczyć tej branży rozwiązania umożliwiające znaczące podniesienie rozdzielczości nowej klasy wyświetlaczy, poprawiając ich parametry wyjściowe, nawet na giętkich podłożach);
- rynek półprzewodników;
- rynek zaawansowanych płytek PCB (ang. *printed circuit boards*);
- rynek zabezpieczeń antypodróbkowych;
- rynek biosensorów;
- rynek ogniw fotowoltaicznych.

2.11 Podstawowe informacje o Emitencie

<u>Nazwa (firma):</u>	XTPL Spółka Akcyjna
<u>Siedziba:</u>	Wrocław
<u>Adres:</u>	Stabłowicka 147, 54-066 Wrocław
<u>KRS:</u>	0000619674
<u>NIP:</u>	9512394886
<u>REGON:</u>	361898062
<u>Sąd rejestrowy:</u>	Sąd Rejonowy dla Wrocławia-Fabrycznej we Wrocławiu, VI Wydział Gospodarczy KRS
<u>Kapitał zakładowy:</u>	202 922,20 PLN wpłacony w całości
<u>Numer telefonu:</u>	+48 71 707 22 04
<u>Adres internetowy:</u>	www.xtpl.com
<u>E-mail:</u>	investors@xtpl.com

Spółka posiada status spółki publicznej, której akcje notowane są od dnia 20 lutego 2019 roku na rynku regulowanym (równoległym) prowadzonym przez Giełdę Papierów Wartościowych w Warszawie S.A.

W zakresie sprawozdawczości finansowej Spółka stosuje zasady MSR/MSSF. Rok obrotowy Spółki trwa od 1 stycznia do 31 grudnia.

Zarząd:

Na Dzień Bilansowy oraz na Datę Raportu Zarząd pełnił obowiązki w następującym składzie:

- Dr Filip Granek - Prezes Zarządu
- Jacek Olszański - Członek Zarządu

27 lutego 2020 roku Pan Maciej Adamczyk złożył rezygnację z pełnienia funkcji Członka Zarządu ze skutkiem na dzień 27 lutego 2020 r.

30 czerwca 2020 roku Rada Nadzorcza XTPL powołała Zarząd nowej kadencji. Poza Filipem Grankiem, któremu powierzono funkcję Prezesa Zarządu powołano również Jacka Olszańskiego, któremu powierzono funkcję Członka Zarządu.

Rada Nadzorcza:

Na Dzień Bilansowy Rada Nadzorcza pełniła obowiązki w następującym składzie:

- Dr Wiesław Rozłucki - Przewodniczący Rady Nadzorczej - niezależny Członek RN
- Dr Bartosz Wojciechowski - Wiceprzewodniczący Rady Nadzorczej
- Beata Turlejska – Członek RN
- Prof. dr hab. Herbert Wirth - niezależny Członek RN
- Piotr Lembas - niezależny Członek RN

W dniu 9 stycznia 2020 roku Pan Sebastian Młodziński złożył rezygnację z pełnienia funkcji członka Rady Nadzorczej, a Nadzwyczajne Walne Zgromadzenie Akcjonariuszy Emitenta powołało Pana Prof. Herberta Wirtha do pełnienia funkcji członka Rady Nadzorczej.

W dniu 30 czerwca 2020 roku odbyło się Zwyczajne Walne Zgromadzenie Akcjonariuszy, podczas którego m.in. powołano Radę Nadzorczą nowej kadencji. Nowym członkiem Rady została Pani Beata Turlejska, Pani Beata Turlejska jest Partnerem Zarządzającym w Funduszu Leonarto i odpowiada za zarządzanie portfelem inwestycyjnym funduszu, który inwestuje w spółki technologiczne.

W dniu 5 listopada 2020 roku pan Andrzej Domański został powołany do Rady Nadzorczej przez Nadzwyczajne Walne Zgromadzenie. Pan Andrzej Domański posiada tytuł CFA i wieloletnie doświadczenie menadżerskie.

Na datę Raportu Rada Nadzorcza pełniła obowiązki w następującym składzie:

- Dr Wiesław Rozłucki - Przewodniczący Rady Nadzorczej - niezależny Członek RN
- Dr Bartosz Wojciechowski - Wiceprzewodniczący Rady Nadzorczej
- Andrzej Domański - Wiceprzewodniczący Rady Nadzorczej, niezależny Członek Rady Nadzorczej
- Beata Turlejska – Członek RN
- Prof. dr hab. Herbert Wirth - niezależny Członek RN
- Piotr Lembas - niezależny Członek RN

Komitet Audytu:

Na Dzień Bilansowy Komitet Audytu pełnił obowiązki w następującym składzie:

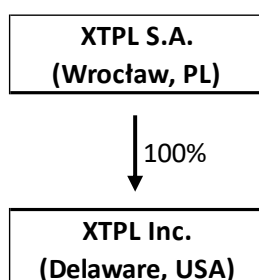
- Wiesław Rozłucki - Przewodniczący Komitetu Audytu - niezależny Członek KA
- Herbert Wirth - niezależny Członek KA
- Piotr Lembas - niezależny Członek KA

W dniu 25 listopada 2020 roku Rada Nadzorcza powołała Andrzeja Domańskiego do Komitetu Audytu.

2.12 Grupa kapitałowa XTPL

2.12.1 Struktura grupy kapitałowej

Struktura grupy kapitałowej XTPL S.A. na Dzień Bilansowy była następująca:



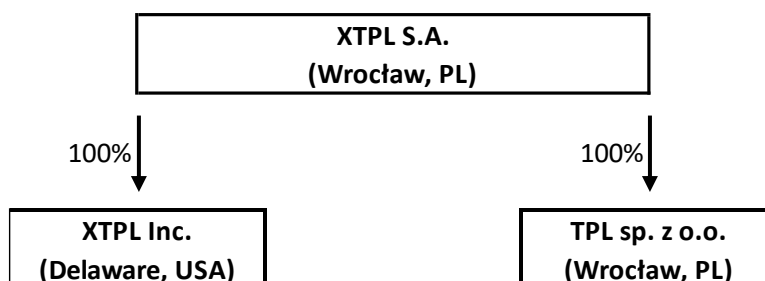
Grupa kapitałowa XTPL S.A. powstała w dniu 31 stycznia 2019 roku.

W dniu 31 stycznia 2019 roku XTPL S.A. objęła wszystkie udziały w nowoutworzonej spółce XTPL Inc. z siedzibą w stanie Delaware w USA. Kapitał podstawowy XTPL Inc. ma wartość 5 tys. USD. XTPL S.A. objęła 100% udziałów po cenie nominalnej. Spółka XTPL Inc. konsolidowana jest metodą pełną.

W dniu 3 listopada Emitent nabył wszystkie udziały w spółce TPL sp. z o.o. z siedzibą we Wrocławiu. Nabycie przez Emitenta udziałów w kapitale zakładowym TPL nastąpiło bez wynagrodzenia, w drodze darowizny od każdego ze współników TPL na rzecz Emitenta.

Na podstawie umowy zawartej z Emitentem, TPL pełni funkcję administratora pracowniczego programu motywacyjnego Emitenta, który jest istotnym elementem zarządzania i motywowania pracowników i współpracowników Emitenta przyczyniającym się do rozwoju przedsiębiorstwa i budowania wartości Emitenta.

Struktura grupy kapitałowej XTPL S.A. na Datę Raportu jest następująca:



2.12.2 Oddziały

Nie dotyczy. Jednostka dominująca ani Spółka Zależna nie posiadają oddziałów.

2.12.3 Transakcje z podmiotami powiązаныmi na warunkach nierynkowych

Nie dotyczy. W ramach Grupy Kapitałowej nie zawarto żadnej transakcji z podmiotem powiązany na warunkach innych niż rynkowe.

2.12.4 Postępowania przed sądami i organami

Nie toczą się istotne postępowania przed sądem, organem właściwym dla postępowania arbitrażowego lub organem administracji publicznej, dotyczące zobowiązań oraz wierzytelności Emitenta.

2.12.5 Udzielone poręczenia i gwarancje

Nie dotyczy. Emitent lub Jednostka Zależna nie udzieliły w Okresie Sprawozdawczym poręczeń lub gwarancji.

2.12.6 Czynniki i zdarzenia o nietypowym charakterze mające istotny wpływ na skrócone sprawozdanie finansowe

W Okresie Sprawozdawczym Grupa rozpoznała w jednostkowym oraz skonsolidowanym sprawozdaniu z całkowitych dochodów koszt programu motywacyjnego dla pracowników i współpracowników opartego na akcjach Jednostki Dominującej. Jako data rozpoznania kosztów przyjęty został moment złożenia osobom objętym programem ofert nabycia akcji. Koszt programu (wartość godziwa wydanych akcji) został oszacowany na poziomie 1 974 tys. zł i w całości obciążył wynik bieżącego okresu. Ujęcie kosztów programu w kwocie 1 974 tys. zł pozostaje bez wpływu na sytuację majątkową i finansową Grupy, oraz jej zdolność do obsługi zobowiązań. Koszty programu są kosztem niepieniężnym, stanowiącym odzwierciedlenie wartości wydanych akcji (po pomniejszeniu o ich cenę nabycia uiszczoną przez uczestników programu). Operacja ta nie spowodowała żadnych zmian w wycenie aktywów, poziomie kapitału własnego, czy też zdolności spółki do generowania przychodów w przyszłości. Wydane akcje nie spowodowały również dodatkowego rozwodnienia dotychczasowych akcjonariuszy, ze względu na to, że zostały wyemitowane w I połowie 2017 r. (z przeznaczeniem na program motywacyjny).

Poniższa tabela prezentuje wynik Grupy Kapitałowej bez uwzględnienia efektu wyceny programu motywacyjnego i z uwzględnieniem tejże wyceny.

SKONSOLIDOWANE SPRAWOZDANIE Z CAŁKOWITYCH DOCHODÓW	BEZ UWZGLĘDNIENIA PROGRAMU MOTYWACYJNEGO PLN`000	Z UWZGLĘDNIENIEM PROGRAMU MOTYWACYJNEGO PLN`000
Działalność kontynuowana		

Przychody ze sprzedaży	2 101	2 101
Przychody z usług badań i rozwoju	21	21
Przychody ze sprzedaży produktów	23	23
Przychody z tytułu dotacji	2 057	2 057
Koszty własny sprzedaży	2 129	2 525
Koszty badań i rozwoju	2 129	2 525
Koszt własny sprzedanych produktów	-	-
Zysk (strata) brutto ze sprzedaży	-28	-424
Koszty ogólnego zarządu	4 621	6 199
Pozostałe przychody operacyjne	185	185
Pozostałe koszty operacyjne	9	9
Zysk (strata) z działalności operacyjnej	-4 473	-6 447
Przychody finansowe	40	40
Koszty finansowe	17	17
Zysk (strata) przed opodatkowaniem	-4 450	-6 424
Podatek dochodowy	4	4
Zysk (strata) netto z działalności kontynuowanej	-4 454	-6 428

2.12.7 Realizacja prognoz finansowych

Nie dotyczy. Emitent nie podjął decyzji o publikacji prognoz finansowych.

2.12.8 Objasnienia dotyczące sezonowości lub cykliczności

Nie dotyczy. Działalność Grupy nie charakteryzuje się występowaniem sezonowości lub cykliczności.

2.12.9 Nabycie akcji własnych

Nie dotyczy. Nie wystąpiło w Okresie Sprawozdawczym.

2.12.10 Inne informacje

Liczba pracowników i stałych współpracowników na dzień 30 września 2020 roku - 25 osób.

XTPL S.A.
Stabłowicka 147
54-066 Wrocław, Poland
xtpl.com



shaping global nanofuture

Akcjonariat

3 Akcjonariat

3.1 Znaczne pakiety akcji

Struktura akcjonariatu na Datę Raportu była następująca (akcjonariusze posiadający co najmniej 5% ogólnej liczby głosów na Walnym Zgromadzeniu):

L.p.	Akcjonariusz	Liczba posiadanych akcji	% wszystkich akcji	Liczba głosów	% wszystkich głosów
1.	Dr Filip Graneek	315 998	15,57%	315 998	15,57%
2.	Sebastian Młodziński	285 696	14,08%	285 696	14,08%
3.	Leonarto VC spółka z ograniczoną odpowiedzialnością sp.k.	202 894	9,99%	202 894	9,99%
4.	ACATIS Investment Kapitalverwaltungsgesellschaft mbH w imieniu ACATIS Datini Valueflex Fonds	195 663	9,64%	195 663	9,64%
5.	Heidelberger Beteiligungsholding AG**	190 571	9,39%	190 571	9,39%
6.	Fundusze zarządzane przez Rockbridge TFI S.A.	116 660	5,75%	116 660	5,75%
7.	TPL Sp. z o.o.*	85 162	4,20%	85 162	4,20%
8.	Deutsche Balaton AG**	48 006	2,37%	48 006	2,37%
9.	Pozostali	588 572	29,00%	588 572	29,00%
	RAZEM	2 029 222	100,00%	2 029 222	100,00%

* TPL Sp. z o.o. posiada akcje serii L i serii P, wyemitowane z przeznaczeniem na program pracowniczy. Jedynym udziałowcem TPL sp. z o.o. jest Emitent.

** Podmioty z jednej grupy kapitałowej, łącznie posiadają 238 577 akcji XTPL S.A. co stanowi 11,76% kapitału zakładowego XTPL S.A.

Od dnia 25 września 2020 roku (data publikacji raportu półrocznego za rok pierwsze półrocze 2020) nie nastąpiły zmiany w zakresie znacznych pakietów akcji z wyjątkiem zmiany stanu posiadania akcji przez TPL sp. z o.o. (podmiot administrujący programem motywacyjnym dla pracowników i współpracowników Emitenta).

Stan posiadania akcji Emitenta przez TPL sp. z o.o. na dzień 25 września (data publikacji raportu półrocznego za rok pierwsze półrocze 2020): 87 730

Stan posiadania akcji Emitenta przez TPL sp. z o.o. na Datę Raportu: 85 162.

Różnica w stanie posiadania akcji Emitenta przez TPL sp. z o.o. wynika z realizacji programu motywacyjnego dla pracowników i współpracowników Emitenta.

3.2 Akcje w posiadaniu osób zarządzających i nadzorujących

Osoby zarządzające i nadzorujące na posiadały akcje Spółki zgodnie z tabelą poniżej:

L.p.	Imię i nazwisko	Stanowisko	Stan posiadania na dzień 25 września 2020	Stan posiadania na Datę Raportu
1.	Dr Filip Granek	Prezes Zarządu	315 998	315 998
2.	Jacek Olszański	Członek Zarządu	1 250	1 250
3.	Dr Wiesław Rozłucki	Przewodniczący Rady Nadzorczej	-	-
4.	Dr Bartosz Wojciechowski	Wiceprzewodniczący Rady Nadzorczej	500	500
5.	Prof. dr hab. Herbert Wirth	Członek Rady Nadzorczej	-	-
7.	Piotr Lembas	Członek Rady Nadzorczej	-	-
8.	Beata Turlejska	Członek Rady Nadzorczej	-	-
9.	Andrzej Domański*	Wiceprzewodniczący Rady Nadzorczej		-

*Członek Rady Nadzorczej od 5 listopada 2020 roku.

Od dnia 25 września 2020 roku (data publikacji raportu rocznego za rok 2019) nie nastąpiły zmiany w zakresie stanu posiadania akcji przez osoby zarządzające i nadzorujące.

Skrócone jednostkowe sprawozdanie finansowe

4 Skrócone jednostkowe sprawozdanie finansowe

4.1 Skrócone jednostkowe sprawozdanie z sytuacji finansowej

AKTYWA	NOTA	30.09.2020 PLN'000	31.12.2019 PLN'000
Aktywa trwałe		3 471	3 658
Rzeczowe aktywa trwałe		399	646
Wartości niematerialne	1	2 786	2 721
Należności długoterminowe	6	286	272
Aktywa obrotowe		13 424	5 134
Należności z tytułu dostaw i usług		-	1
Należności pozostałe		588	935
Środki pieniężne i ich ekwiwalenty		12 781	4 206
Pozostałe aktywa		55	58
Aktywa razem		16 895	8 792

PASYWA	NOTA	30.09.2020 PLN'000	31.12.2019 PLN'000
Razem kapitały		11 620	6 892
Kapitał podstawowy		203	190
Kapitał zapasowy		16 311	18 726
Kapitał rezerwowy		1 974	12 150
Wynik z lat ubiegłych		-424	-372
Zysk (strata) netto		-6 444	-23 797
Zobowiązania długoterminowe		3 612	-
Zobowiązania finansowe długoterminowe		3 612	-
Zobowiązania krótkoterminowe		1 663	1 900
Zobowiązania z tytułu dostaw i usług		782	1 048
Zobowiązania finansowe krótkoterminowe		-	1
Pozostałe zobowiązania	8	881	882
Pasywa razem		16 895	8 792

4.2 Skrócone jednostkowe sprawozdanie z całkowitych dochodów

SPRAWOZDANIE Z CAŁKOWITYCH DOCHODÓW	NOTA	1.01.2020 –	1.01.2019 –
		30.09.2020	30.09.2019
		PLN`000	PLN`000
Działalność kontynuowana			
Przychody ze sprzedaży	12	2 101	1 593
Przychody z tytułu badań i rozwoju		21	-
Przychody ze sprzedaży produktów		23	-
Przychody z tytułu dotacji	13	2 057	1 593
Koszty własny sprzedaży		2 525	6 069
Koszty badań i rozwoju	14	2 525	6 069
Zysk (strata) brutto ze sprzedaży		-424	-4 476
Koszty ogólnego zarządu	14	5 802	13 960
Pozostałe przychody operacyjne		185	4
Pozostałe koszty operacyjne		9	179
Zysk (strata) z działalności operacyjnej		-6 050	-18 611
Przychody finansowe		196	202
Koszty finansowe		590	58
Zysk (strata) przed opodatkowaniem		-6 444	-18 467
Podatek dochodowy		-	34
Zysk (strata) netto z działalności kontynuowanej		-6 444	-18 501
Działalność zaniechana		-	-
Zysk (strata) netto z działalności zaniechanej		-	-
Zysk (strata) netto z działalności kontynuowanej i zaniechanej		-6 444	-18 501
Inne całkowite dochody		-	-
Całkowite dochody ogółem		-6 444	-18 501
Zysk (strata) netto przypadający na jedną akcję (wyrażony w złotych)			
Z działalności kontynuowanej			
Zwykły		-3,18	-9,72
Rozwodniony		-3,18	-9,72
Z działalności kontynuowanej i zaniechanej			
Zwykły		-3,18	-9,72
Rozwodniony		-3,18	-9,72
liczba akcji		2 029 222	1 904 222

4.3 Skrócone jednostkowe sprawozdanie ze zmian w kapitale własnym

SPRAWOZDANIE ZE ZMIAN					
W KAPITAŁACH PLN'000	Kapitał podstawowy	Kapitał zapasowy	Kapitał rezerwowy	Wynik z lat ubiegłych	Razem
Na dzień 1 stycznia 2020 roku	190	18 726	13 026	-25 050	6 892
Całkowite dochody:	-	-	-	-6 496	-6 496
Zysk (strata) netto	-	-	-	-6 444	-6 444
Inne całkowite dochody	-	-	-	-52	-52
Transakcje z właścicielami:	13	-2 415	-11 052	24 678	11 224
Emisja akcji	13	9 237	-	-	9 250
Program motywacyjny	-	-	1 974	-	1 974
Podział wyniku	-	-11 652	-13 026	24 678	-
Na dzień 30 września 2020 roku	203	16 311	1 974	-6 868	11 620
Na dzień 1 stycznia 2019 roku	178	16 340	-	-7 581	8 937
Całkowite dochody:	-	-	-	-18 501	-18 501
Zysk (strata) netto	-	-	-	-18 501	-18 501
Inne całkowite dochody	-	-	-	-	-
Transakcje z właścicielami:	12	2 386	11 587	7 209	21 194
Emisja akcji	12	9 595	-	-	9 607
Program motywacyjny	-	-	11 587	-	11 587
Podział wyniku	-	-7 209	-	7 209	-
Na dzień 30 września 2019 roku	190	18 726	11 587	-18 873	11 630

4.4 Skrócone jednostkowe sprawozdanie z przepływów pieniężnych

	1.01.2020	1.01.2019
	–	–
	30.09.2020	30.09.2019
	PLN'000	PLN'000
SPRAWOZDANIE Z PRZEPŁYWÓW PIENIĘŻNYCH		
Przepływy środków pieniężnych z działalności operacyjnej		
Zysk (strata) brutto	-6 444	-18 467
Korekty razem:	2 727	11 699
Amortyzacja	337	438
Zyski (straty) z tytułu różnic kursowych	-33	-78
Odsetki i udziały w zyskach (dywidendy)	-172	-120
Zysk (strata) z działalności inwestycyjnej	572	-
Zmiana stanu rezerw	-4	56
Zmiana stanu należności	346	-356
Zmiana stanu zobowiązań krótkoterminowych, z wyjątkiem pożyczek i kredytów	-231	184
Zmiana stanu rozliczeń międzyokresowych	-10	-12
Inne korekty	1 922	11 587
Przepływy pieniężne netto z działalności operacyjnej razem	-3 717	-6 768
Przepływy środków pieniężnych z działalności inwestycyjnej		
Wpływy	57	36
Zbycie rzeczowych aktywów trwałych i wartości niematerialnych	2	-
Spłata udzielonych pożyczek długoterminowych	50	-
Odsetki z aktywów finansowych	5	36
Wydatki	575	2 108
Nabycie rzeczowych aktywów trwałych i wartości niematerialnych	155	297
Nabycie aktywów finansowych	419	1 811
Przepływy pieniężne netto z działalności inwestycyjnej razem	-518	-2 072
Przepływy środków pieniężnych z działalności finansowej		
Wpływy	12 862	11 107
Dopłaty do kapitału	9 250	9 607
Kredyty bankowe i pożyczki	-	1 500
Inne wpływy finansowe	3 612	-
Wydatki	1	1 536
Spłata kredytów bankowych i pożyczek	-	1 500
Płatności z tytułu leasingu finansowego	1	18
Odsetki	-	18
Przepływy pieniężne netto z działalności finansowej razem	12 861	9 571
Przepływy pieniężne netto, razem	8 626	731
Bilansowa zmiana środków pieniężnych, w tym	8 627	729
- zmiana stanu środków pieniężnych z tytułu różnic kursowych	-1	2
Stan środków pieniężnych i ekwiwalentów środków pieniężnych na początek okresu	4 154	5 536
Środki pieniężne i ekwiwalentów środków pieniężnych na koniec okresu, w tym:	12 780	6 267
- o ograniczonej możliwości dysponowania	-	-

4.5 Noty objaśniające

Nota 1. Wartości niematerialne

POZOSTAŁE WARTOŚCI NIEMATERIALNE	PLN'000	31.03.2020	31.12.2019
Nabyte koncesje, patenty, licencje i podobne		11	23
Prawo własności intelektualnej		-	108
Nakłady na prace rozwojowe w trakcie wytwarzania		2 775	2 590
Razem		2 786	2 721

Wszystkie wartości niematerialne są własnością Spółki, żadne nie są używane na podstawie najmu, dzierżawy lub innej umowy, w tym umowy leasingu. Spółka nie dokonywała zabezpieczeń na wartościach niematerialnych i prawnych. Na dzień 30 września 2020 roku Spółka nie posiadała zawartych umów zobowiązujących ją do zakupu wartości niematerialnych.

Nota 2. Istotne nabycia rzeczowych aktywów trwałych

ISTOTNE NABYCIA RZECZOWYCH AKTYWÓW TRWAŁYCH	PLN'000	01.01.2020 - 30.09.2020	01.01.2019 - 30.09.2019
Drukarki XTPL		-	273
Zestawy komputerowe		11	13
Wyposażenie biurowe		-	64
System antywibracyjny i komora laminarna		-	140
Suma istotnych nabyć		11	490

Nota 3. Istotne zobowiązania z tytułu dokonania zakupu rzeczowych aktywów trwałych

W prezentowanym okresie Spółka nie zaciągnęła istotnych zobowiązań z tytułu dokonania zakupu rzeczowych aktywów trwałych.

Nota 4. Zmiany w klasyfikacji aktywów finansowych w wyniku zmiany celu lub wykorzystania tych aktywów

W prezentowanym okresie nie miały miejsca zmiany w klasyfikacji aktywów finansowych.

Nota 5. Odpis aktualizujący z tytułu utraty wartości aktywów finansowych, rzeczowych aktywów trwałych, wartości niematerialnych lub innych aktywów oraz odwrócenie takiego odpisu

Udzielone pożyczki spółce zależnej.

Ze względu na wyniki spółki zależnej XTPL Inc. Zarząd XTPL S.A. dokonał oceny wartości udzielonych pożyczek spółce zależnej pod kątem utraty wartości aktywów. Zarząd ocenił prawdopodobieństwo uzyskania przychodów XTPL Inc. z tytułu podpisania przez spółkę zależną w roku 2020 umowy licencyjnej jako niskie i w związku z tym zdecydował o dokonaniu odpisu aktualizującego wartość udzielonej pożyczki w kwocie 573 tys. zł.

Nota 6. Należności długoterminowe

Należności długoterminowe	PLN'000	30 września 2020	31 grudnia 2019
Udzielone pożyczki		234	239
Kaucje		33	33
Udziały/akcje		19	19
Razem należności długoterminowe		286	291

Nota 7. Odpis aktualizujący wartość zapasów do wartości netto możliwej do uzyskania i odwrócenie odpisu

W prezentowanym okresie nie miał miejsca odpis aktualizujący wartość zapasów, ani jego odwrócenie.

Nota 8. Zmiana stanu rezerw

ZMIANA STANU REZERW	PLN'000	01.01.2020 - 30.09.2020	01.01.2019 - 31.12.2019
Stan na początek okresu		302	292
zwiększenie / utworzenie		566	956
wykorzystanie		63	374
rozwiązanie		508	572
Stan na koniec okresu		297	302

W prezentowanym okresie nie miało miejsca rozwiązanie rezerw na koszty restrukturyzacyjne.

Nota 9. Przesunięcia między poszczególnymi poziomami hierarchii wartości godziwej instrumentów finansowych

W prezentowanym okresie nie miały miejsca przesunięcia między poszczególnymi poziomami hierarchii wartości godziwej instrumentów finansowych.

Nota 10. Wartości godziwe poszczególnych klas aktywów i zobowiązań finansowych

PLN'000	Kategoria zgodnie z MSSF 9	Wartość bilansowa		Wartość godziwa	
		30 września 2020	31 grudnia 2019	30 września 2020	31 grudnia 2019
Aktywa finansowe					
Pożyczki udzielone	WwgZK	234	239	234	239
Należności z tytułu dostaw i usług	WwgZK	-	1	-	1

Pozostałe należności	WwgZK	588	935	588	935
Środki pieniężne i ich ekwiwalenty	WwWGpWF	12 781	4 153	12 781	4 153
Razem		13 603	5 328	13 603	5 328
Zobowiązania finansowe					
Oprocentowane kredyty bankowe i pożyczki	PZFwgZK	-	-	-	-
Zobowiązania z tyt. leasingu finansowego	PZFwgZK	-	1	-	1
Zobowiązania z tyt. obligacji	PZFwgZK	3 612	-	3 612	-
Zobowiązania z tytułu dostaw i usług	PZFwgZK	782	1 018	782	1 018
Pozostałe zobowiązania	PZFwgZK	880	881	880	881
Razem		5 274	1 900	5 274	1 900

Użyte skróty:

WwgZK - Wyceniane według zamortyzowanego kosztu

PZFwgZK - Pozostałe zobowiązania finansowe wyceniane według zamortyzowanego kosztu

WwWGpWF - Aktywa / zobowiązania finansowe wyceniane w wartości godziwej przez wynik finansowy

Wartość godziwa instrumentów finansowych, jakie Spółka posiadała na dzień 30 września 2020 roku i 31 grudnia 2019 roku nie odbiegała istotnie od wartości prezentowanej w sprawozdaniach finansowych za poszczególne lata z następujących powodów:

- w odniesieniu do instrumentów krótkoterminowych ewentualny efekt dyskonta nie jest istotny,
- instrumenty te dotyczą transakcji zawieranych na warunkach rynkowych.

Na dzień 30 września 2020 roku Spółka nie posiadała instrumentów finansowych wycenianych w wartości godziwej.

Nota 11. Wyjaśnienia do sprawozdania z przepływów pieniężnych

Poniżej przedstawiono wyjaśnienie do wybranych pozycji wykazanych w sprawozdaniu z przepływów pieniężnych.

Uzgodnienie wyniku brutto wykazanego w sprawozdaniu z przepływów środków pieniężnych.

	01.01.2020	01.01.2019
	30.09.2020	30.09.2019
	PLN'000	
	-	-
Wynik brutto wykazany w sprawozdaniu z całkowitych dochodów	-6 444	-19 004
Wynik brutto wykazany w sprawozdaniu z przepływów pieniężnych	-6 444	-19 004
ODSETKI I DYWIDENDY W SPRAWOZDANIU Z PRZEPŁYWÓW PIENIĘŻNYCH		
	01.01.2020	01.01.2019
	30.09.2020	30.09.2019
Odsetki zrealizowane z tytułu działalności finansowej	-5	18
Odsetki zrealizowane z tytułu działalności inwestycyjnej	-	-36
Odsetki niezrealizowane z tytułu działalności finansowej	-167	-102

Razem odsetki i dywidendy:	-172	-120
	01.01.2020	01.01.2019
ZMIANA STANU NALEŻNOŚCI	-	-
	30.09.2020	30.09.2019
Zmiana stanu należności z tytułu dostaw i usług	-	7
Pozostałe należności	347	-363
Razem zmiana stanu należności:	347	-356
	01.01.2020	01.01.2019
ZMIANA STANU ZOBOWIĄZAŃ	-	-
	30.09.2020	30.09.2019
Zmiana stanu zobowiązań z tytułu dostaw i usług	-234	14
Pozostałe zobowiązania	3	170
Razem zmiana stanu zobowiązań:	-231	184
	01.01.2020	01.01.2019
Stan środków pieniężnych na koniec okresu	-	-
	30.09.2020	30.09.2019
Sprawozdanie z przepływów pieniężnych	12 780	6 266
Sprawozdanie z sytuacji finansowej	12 781	6 325

Kwota zaprezentowana w sprawozdaniu z przepływów pieniężnych jako „inne korekty” dotyczy kosztów wynagrodzeń ujętych w sprawozdaniu z całkowitych dochodów z tytułu wyceny programu motywacyjnego w wysokości 1 974 tys. zł.

Spółka ujmuje w sprawozdaniu z przepływów pieniężnych wpływy oraz wydatki związane z otrzymanymi dotacjami w działalności operacyjnej.

Nota 12. Przychody netto ze sprzedaży

PRZYCHODY NETTO ZE SPRZEDAŻY	PLN'000	01.01.2020 - 30.09.2020	01.01.2019 - 30.09.2019
Przychody z usług badań i rozwoju		21	-
Przychody ze sprzedaży produktów		23	-
Przychody z tytułu dotacji		2 057	1 593
Przychody netto ze sprzedaży razem		2 101	1 593

Nota 13. Dotacje

Wpływy z tytułu dotacji	PLN'000	01.01.2020 - 30.09.2020	01.01.2019 - 30.09.2019
- do działalności		2 057	1 593

- do aktywów	-	-
Razem wpływy z tytułu dotacji	2 057	1 593

Nota 14. Koszty działalności operacyjnej

KOSZTY DZIAŁALNOŚCI OPERACYJNEJ	PLN'000	01.01.2020 - 30.09.2020	01.01.2019 - 30.09.2019
Amortyzacja, z tego		378	479
- amortyzacja środków trwałych		258	304
- amortyzacja wartości niematerialnych		120	176
Zużycie surowców i materiałów		563	800
Usługi obce		2 443	2 662
Koszty świadczeń pracowniczych		4 828	15 549
Podatki i opłaty		46	120
Pozostałe koszty rodzajowe		109	460
Wartość sprzedanych towarów i materiałów		-	-
Koszty według rodzajów ogółem, w tym:		8 367	20 070
Pozycje ujęte w kosztach badań i rozwoju		2 525	6 069
Pozycje ujęte w koszcie własnym sprzedanych produktów		-	-
Pozycje ujęte w kosztach ogólnego zarządu		5 802	13 960
Zmiana stanu produktów		-	-
Koszt wytworzenia świadczeń na własne potrzeby jednostki		40	41

Ujęcie kosztów związanych z wyceną programu motywacyjnego w łącznej kwocie 1 974 tys. zł (odpowiednio: 395 tys. zł w koszty badań i rozwoju oraz 1 579 tys. zł w koszty ogólnego zarządu) pozostaje bez wpływu na sytuację majątkową i finansową Spółki, oraz jej zdolność do obsługi zobowiązań. Koszty programu są kosztem niepieniężnym, stanowiącym odzwierciedlenie wartości wydanych akcji (po pomniejszeniu o ich cenę nabycia uiszczoną przez uczestników programu). Operacja ta nie spowodowała żadnych zmian w wycenie aktywów, poziomie kapitału własnego, czy też zdolności Spółki do generowania przychodów w przyszłości. Wydane akcje nie spowodowały również dodatkowego rozwodnienia dotychczasowych akcjonariuszy, ze względu na to, że zostały wyemitowane w I połowie 2017 r. (z przeznaczeniem na program motywacyjny).

Nota 15. Transakcje z podmiotami powiązanymi

01.01.2020 - 30.09.2020	PLN'000	Wobec	Wobec	Wobec	Wobec
		jednostek stowarzyszonych	jednostek współzależnych	kluczowego kierownictwa*	pozostałych podmiotów powiązanych**
Zakup usług		-	-	-	26
Pożyczki udzielone		419	-	-	-
Przychody finansowe – odsetki od pożyczek		156	-	-	17

01.01.2019 - 30.09.2019	PLN'000	Wobec	Wobec	Wobec	Wobec
		jednostek stowarzyszonych	jednostek współzależnych	kluczowego kierownictwa*	pozostałych podmiotów powiązanych**

Zakup usług	-	-	-	14
Pożyczki udzielone	1 792	-	-	-
Przychody finansowe – odsetki od pożyczek	-	-	-	88

* pozycja obejmuje osoby posiadające uprawnienia i odpowiedzialność za planowanie, kierowanie i kontrolowanie czynności jednostki

** pozycja obejmuje podmioty powiązane poprzez kluczowe kierownictwo

Sprzedaż na rzecz oraz zakupy od podmiotów powiązanych dokonywane są według cen rynkowych. Zaległe zobowiązania/należności na koniec okresu są nieoprocentowane i rozliczane gotówkowo lub bezgotówkowo. Spółka nie nalicza odsetek od pozostałych podmiotów powiązanych z tytułu opóźnień w zapłacie. Należności od lub zobowiązania wobec podmiotów powiązanych nie zostały objęte żadnymi gwarancjami udzielonymi lub otrzymanymi. Nie są one także zabezpieczone w innych formach.

W okresie sprawozdawczym Spółka utworzyła odpis na pożyczkę do podmiotu powiązanego, obejmujący kwotę główną oraz odsetki. W każdym roku obrotowym przeprowadzana jest ocena polegająca na zbadaniu sytuacji finansowej podmiotu powiązanego i rynku, na którym podmiot ten prowadzi działalność.

Nota 16. Podatek odroczony

Rezerwa z tytułu odroczonego podatku dochodowego spowodowana dodatnimi różnicami przejściowymi	Sprawozdanie z sytuacji finansowej na dzień		Wpływ na sprawozdanie z całkowitych dochodów za okres	Sprawozdanie z sytuacji finansowej na dzień
	30.09.2020	30.09.2019	01.01.2020 - 30.09.2020	31.12.2019
PLN'000				
Z tytułu:				
Odsetki od pożyczek i lokat	32	46	-14	24
Rezerwa z tytułu odroczonego podatku dochodowego, razem	32	46	-14	24
Kompensata z aktywami z tytułu podatku odroczonego	-32	-46	14	-24
Rezerwa z tytułu odroczonego podatku dochodowego, netto	-	-	-	-

Aktywa z tytułu odroczonego podatku dochodowego spowodowane ujemnymi różnicami przejściowymi	Sprawozdanie z sytuacji finansowej na dzień		Wpływ na sprawozdanie z całkowitych dochodów	Sprawozdanie z sytuacji finansowej na dzień
	30.09.2020	30.09.2019	01.01.2020 - 30.09.2020	31.12.2019
PLN'000				
Z tytułu różnic między wartością podatkową a bilansową:				
Rezerw na koszty wynagrodzeń i pochodne (w tym: premie, nagrody jubileuszowe, wynagrodzenia bezosobowe)	-	33	-14	14
Rezerwy na niewykorzystane urlopy	26	33	16	10
Rezerwy na koszty usług obcych	6	14	6	-
Aktywa z tytułu podatku odroczonego, razem	32	80	8	24
Kompensata z rezerwą z tytułu podatku odroczonego	32	46	8	24
Aktywa z tytułu podatku odroczonego, netto	-	34	-	-

Nota 17. Cel i zasady zarządzania ryzykiem finansowym

Spółka w każdym obszarze swojej działalności jest narażona na ryzyko. Zrozumienie zagrożeń mających swoje źródło w ekspozycji Spółki na ryzyko oraz zasad zarządzania nim pozwala na lepszą realizację zadań.

Zarządzanie ryzykiem finansowym zawiera procesy identyfikacji, pomiaru i określania sposobu postępowania z nim. Głównymi ryzykami finansowymi, na które narażona jest Spółka są:

- Ryzyka rynkowe:
- Ryzyko zmian cen rynkowych (ryzyko cenowe),
- Ryzyko zmian kursów walutowych (ryzyko walutowe),
- Ryzyko zmian stóp procentowych (ryzyko stóp procentowych),
- Ryzyko płynności,
- Ryzyko kredytowe.

Odpowiednia polityka, struktura organizacyjna i procedury wspierają proces, u podstaw którego leżą działania związane z zarządzaniem ryzykiem.

RYZYKO RYNKOWE

Spółka aktywnie zarządza ryzykiem rynkowym, na które jest narażona. Celami procesu zarządzania ryzykiem rynkowym są:

- ograniczenie zmienności zysku lub straty brutto,
- zwiększenie prawdopodobieństwa realizacji założeń budżetowych,
- utrzymanie Spółki w dobrej kondycji finansowej,
- wspieranie procesu podejmowania decyzji strategicznych w obszarze działalności inwestycyjnej, z uwzględnieniem źródeł finansowania inwestycji, Wszystkie cele zarządzania ryzykiem rynkowym należy rozpatrywać łącznie, a ich realizacja jest zdeterminowana przede wszystkim przez sytuację wewnętrzną Spółki oraz warunki rynkowe.

RYZYKO CENOWE

W okresie styczeń-wrzesień 2020 Spółka nie inwestowała w dłużne instrumenty finansowe i w związku z tym, nie jest narażona na ryzyko cenowe.

RYZYKO WALUTOWE

Spółka narażona jest na ryzyko walutowe z tytułu zawieranych transakcji. Ryzyko takie powstaje w wyniku dokonywania przez jednostkę zakupów w walutach innych niż jej waluta wyceny.

RYZYKO STOPY PROCENTOWEJ

Transakcje depozytowe zawierane są z instytucjami o silnej i ustabilizowanej pozycji rynkowej. Stosowane są instrumenty zapewniające całkowite bezpieczeństwo - transakcje krótkoterminowe, o stałej stopie procentowej. W okresie styczeń-wrzesień 2020 Spółka nie korzystała z kredytów.

RYZYKO ZWIĄZANE Z PŁYNNOCIĄ

Spółka monitoruje ryzyko braku funduszy przy pomocy narzędzia okresowego planowania płynności. Narzędzie to uwzględnia terminy wymagalności / zapadalności zarówno inwestycji jak i aktywów finansowych (np. konta należności, pozostałych aktywów finansowych) oraz prognozowane przepływy pieniężne z działalności operacyjnej. Celem Spółki jest utrzymanie równowagi pomiędzy ciągłością a elastycznością finansowania, poprzez korzystanie z rozmaitych źródeł finansowania, takich jak np. umowy leasingu finansowego.

Spółka jest narażona na ryzyko finansowania ze względu na możliwość nieuzyskania w przyszłości środków pieniężnych umożliwiających komercjalizację realizowanych projektów badawczo - rozwojowych.

RYZYO KREDYTOWE

Spółka w celu ograniczenia ryzyka kredytowego w obszarze środków pieniężnych i ich ekwiwalentów, zdeponowanych w bankach, udzielonych pożyczkach, wpłaconych depozytów na poczet umów najmu oraz gwarancji prawidłowej realizacji umów, a także kredytów handlowych:

- współpracuje z bankami oraz instytucjami finansowymi o znanej sytuacji finansowej i renomie,
- analizuje sytuację finansową kontrahentów na podstawie ogólnie dostępnych danych a także współpracując z wywiadowcami gospodarczymi,
- w przypadku wystąpienia ryzyka niewypłacalności klienta Spółka zabezpiecza swoje wpływy za pomocą gwarancji bankowych lub gwarancji korporacyjnych

Nota 18. Istotne rozliczenia z tytułu spraw sądowych

Na chwilę sporządzenia raportu nie toczą się żadne postępowania, których wartość byłaby istotna. Ponadto w okresie objętym sprawozdaniem śródrocznym nie nastąpiły żadne istotne rozliczenia z tytułu spraw sądowych.

Nota 19. Informacje na temat zmian sytuacji gospodarczej i warunków prowadzenia działalności, które mają istotny wpływ na wartość godziwa aktywów finansowych i zobowiązań finansowych Spółki niezależnie od tego czy te aktywa i zobowiązania są ujęte w wartości godziwej czy w skorygowanej cenie nabycia (koszcie zamortyzowanym)

W okresie od 01.01.2020 do 30.09.2020 roku nie zidentyfikowano istotnych zmian sytuacji gospodarczej i warunków prowadzenia działalności, które wywarłyby istotny wpływ na wartość godziwą aktywów finansowych i zobowiązań finansowych Spółki.

Nota 20. Informacja o zmianach zobowiązań warunkowych i aktywów warunkowych oraz nieujętych zobowiązań wynikających z zawartych umów w stosunku do ostatniego okresu sprawozdawczego

Zobowiązania warunkowe zostały udzielone przez jednostkę dominującą w formie weksli wraz z deklaracjami wekslowymi w celu zabezpieczenia realizacji umów o dofinansowanie projektów finansowanych ze środków europejskich oraz umowy kredytowej.

Wszystkie zobowiązania warunkowe Spółki powstały do dnia 31.12.2018.

Zmiana wartości zobowiązań warunkowych w stosunku do 31.12.2019 r., wynosi 2 057 tys. PLN. Spowodowana jest wypłatą kolejnych transzy dotacji, w łącznej kwocie 2 057 tys. PLN. Na prezentowany dzień bilansowy oraz do dnia zatwierdzenia sprawozdania do publikacji nie nastąpiły zdarzenia mogące spowodować realizację wyżej wymienionych zobowiązań warunkowych. Na dzień akceptacji sprawozdania nie wystąpiły żadne nieujęte zobowiązania wynikające z zawartych umów o istotnych wartościach.

ZOBOWIĄZANIA WARUNKOWE	30.09.2020 PLN'000	31.12.2019 PLN'000
Weksle własne	8 214	6 157
Zobowiązania warunkowe, razem	8 214	6 157

Nota 21. Program motywacyjny

W Okresie Sprawozdawczym Spółka rozpoznała w skonsolidowanym sprawozdaniu z całkowitych dochodów koszt programu motywacyjnego dla pracowników i współpracowników opartego na akcjach Jednostki dominującej. Jako data rozpoznania kosztów przyjęty został moment złożenia osobom objętym programem ofert nabycia akcji. Koszt programu (wartość godziwa wydanych akcji) został oszacowany na poziomie 1 974 tys. zł i w całości obciążył wynik bieżącego okresu.

Ujęcie kosztów programu w kwocie 1 974 tys. zł pozostaje bez wpływu na sytuację majątkową i finansową Spółki, oraz jej zdolność do obsługi zobowiązań. Koszty programu są kosztem niepieniężnym, stanowiącym odzwierciedlenie wartości wydanych akcji (po pomniejszeniu o ich cenę nabycia uiszczoną przez uczestników programu). Operacja ta nie spowodowała żadnych zmian w wycenie aktywów, poziomie kapitału własnego, czy też zdolności spółki do generowania przychodów w przyszłości. Wydane akcje nie spowodowały również dodatkowego rozwodnienia dotychczasowych akcjonariuszy, ze względu na to, że zostały wyemitowane w I połowie 2017 r. (z przeznaczeniem na program motywacyjny).

Nota 22. Informacja dotycząca sezonowości i cykliczności działalności

Spółki nie charakteryzuje się występowaniem sezonowości cykliczności.

Nota 23. Czynniki o charakterze nietypowym, które wystąpiły w okresie sprawozdawczym wraz ze wskazaniem ich wpływu na sprawozdanie finansowe

W okresie sprawozdawczym nie wystąpiły zdarzenia nietypowe, mające wpływ na sprawozdanie finansowe.

Nota 24. Informacje o emisji, wykupie i spłacie nie udziałowych i kapitałowych papierów wartościowych

W okresie objętym sprawozdaniem nie wystąpiły żadne zdarzenia związane z emisją, wykupem lub spłatą nie udziałowych i kapitałowych papierów wartościowych.

Nota 25. Wyłaconą lub zadeklarowaną dywidenda, łącznie i w przeliczeniu na jedną akcję z podziałem na akcje zwykłe i uprzywilejowane

W okresie objętym sprawozdaniem jednostka nie wypłacała ani nie deklarowała wypłaty dywidendy.

Nota 26. Segmenty operacyjne

	01.01.2020 - 30.09.2020	01.01.2019 - 30.09.2019
SEGMENT	PLN'000	PLN'000

Nanotusze	23	-
Usługi badań i rozwoju	21	-
RAZEM	44	-

Nota 27. Informacje o niespłaceniu kredytu lub pożyczki lub naruszeniu istotnych postanowień umowy kredytu lub pożyczki, w odniesieniu do których nie podjęto żadnych działań naprawczych do końca okresu sprawozdawczego

W okresie objętym niniejszym raportem nie wystąpiły.

Nota 28. Efekt zastosowania nowych standardów rachunkowości i zmian polityki rachunkowości

Standardy i Interpretacje oczekujące na zatwierdzenie przez Unię Europejską:

MSSF 17 Umowy ubezpieczeniowe – obowiązujący w odniesieniu do okresów sprawozdawczych rozpoczynających się w dniu lub po 1 stycznia 2021 roku. MSSF 17 zastępuje MSSF 4 Umowy ubezpieczeniowe. MSSF 17 wprowadza jednolite zasady ujmowania i wyceny umów ubezpieczenia i reasekuracji według ich wartości bieżącej.

Zmiany do **MSSF 10** Skonsolidowane sprawozdanie finansowe oraz **MSR 28** Inwestycje w jednostkach stowarzyszonych i wspólnych przedsięwzięciach – sprzedaż lub wniesienie aktywów pomiędzy inwestorem a jego jednostką stowarzyszoną lub wspólnym przedsięwzięciem oraz późniejsze zmiany – data wejścia w życie nie została jeszcze ustalona przez RMSR.

Zmiana do **MSR 1** – obowiązujący w odniesieniu do okresów sprawozdawczych rozpoczynających się w dniu lub po 1 stycznia 2022 roku. Zmiany mają wpływ na wymogi zawarte w MSR 1 dotyczące prezentacji zobowiązań.

Według wstępnych szacunków Zarządu, wymienione wyżej standardy, interpretacje i zmiany do standardów nie będą miały istotnego wpływu na sprawozdanie finansowe Spółki.

Nota 29. Rodzaj oraz kwoty zmian wartości szacunkowych kwot, które były prezentowane w poprzednich okresach śródrocznych bieżącego roku obrotowego, lub zmiany wartości szacunkowych kwot, które były prezentowane w poprzednich latach obrotowych

W prezentowanym okresie nie miały miejsca zmiany wartości szacunkowych.

Nota 30. Korekty błędów poprzednich okresów

Na dzień bilansowy sprawozdania nie wystąpiły korekty wynikające z błędów poprzednich okresów.

Nota 31. Data zatwierdzenia sprawozdania finansowego do publikacji

Niniejsze informacje finansowe za okres 01.01.2020 - 30.09.2020 zostało zatwierdzone do publikacji przez Zarząd Spółki w dniu 26 listopada 2020 roku.

Nota 32. Zdarzenia po dacie bilansowej które nie zostały uwzględnione w sprawozdaniu finansowym za okres śródroczny

W dniu 3 listopada Emitent nabył wszystkie udziałów w spółce TPL sp. z o.o. z siedzibą we Wrocławiu. Nabycie przez Emitenta udziałów w kapitale zakładowym TPL nastąpiło bez wynagrodzenia, w drodze darowizny od każdego ze współników TPL na rzecz Emitenta.

Na podstawie umowy zawartej z Emitentem, TPL pełni funkcję administratora pracowniczego programu motywacyjnego Emitenta, który jest istotnym elementem zarządzania i motywowania pracowników i współpracowników Emitenta przyczyniającym się do rozwoju przedsiębiorstwa i budowania wartości Emitenta.

Dnia 24 listopada 2020 roku, Spółka podpisała umowę z Institute for Large Area Microelectronics (IGM) w Stuttgarcie na długoterminowy wynajem drukarki „XTPL Delta Printing System” z opcją wykupu. Wydarzenie to jest kamieniem milowym w historii spółki, oznaczającym przejście w fazę komercjalizacji unikalnej technologii UPD. W kolejnych miesiącach XTPL przewiduje podpisanie kilku kolejnych podobnych umów, o których informacje będą podawane na bieżąco. Maksymalna wartość kontraktu wynosi 190 tys. euro, czyli około 880 tys. zł.

Skrócone skonsolidowane sprawozdanie finansowe

5 Skrócone skonsolidowane sprawozdanie finansowe

5.1 Skrócone skonsolidowane sprawozdanie z sytuacji finansowej

AKTYWA	NOTA	30.09.2020 PLN'000	31.12.2019 PLN'000
Aktywa trwałe		3 419	3 639
Rzeczowe aktywa trwałe		399	646
Wartości niematerialne	1	2 786	2 721
Należności długoterminowe	6	234	272
Aktywa obrotowe		13 492	5 199
Należności pozostałe		588	935
Środki pieniężne i ich ekwiwalenty		12 832	4 206
Pozostałe aktywa		72	58
Aktywa razem		16 911	8 838

PASYWA	NOTA	30.09.2020 PLN'000	31.12.2019 PLN'000
Razem kapitały		11 626	6 907
Kapitał podstawowy		203	190
Kapitał zapasowy		16 311	18 726
Kapitał rezerwowy		1 098	12 150
Różnice kursowe z przeliczenia		2	10
Wynik z lat ubiegłych		440	-372
Zysk (strata) netto		-6 428	-23 797
Zobowiązania długoterminowe		3 612	-
Zobowiązania finansowe długoterminowe		3 612	-
Zobowiązania krótkoterminowe		1 673	1 931
Zobowiązania z tytułu dostaw i usług		792	1 048
Zobowiązania finansowe krótkoterminowe		-	1
Pozostałe zobowiązania	8	881	882
Pasywa razem		16 911	8 838

5.2 Skrócone skonsolidowane sprawozdanie z całkowitych dochodów

SKONSOLIDOWANE SPRAWOZDANIE Z CAŁKOWITYCH DOCHODÓW	NOTA	1.01.2020 –	1.01.2019 –
		30.09.2020	30.09.2019
		PLN`000	PLN`000
Działalność kontynuowana			
Przychody ze sprzedaży	12	2 101	1 593
Przychody z tytułu badań i rozwoju		21	-
Przychody ze sprzedaży produktów		23	-
Przychody z tytułu dotacji	13	2 057	1 593
Koszty własny sprzedaży		2 525	6 069
Koszty badań i rozwoju	14	2 525	6 069
Zysk (strata) brutto ze sprzedaży		-424	-4 476
Koszty ogólnego zarządu	14	6 199	15 236
Pozostałe przychody operacyjne		185	4
Pozostałe koszty operacyjne		9	179
Zysk (strata) z działalności operacyjnej		-6 447	-19 888
Przychody finansowe		40	117
Koszty finansowe		17	58
Zysk (strata) przed opodatkowaniem		-6 424	-19 829
Podatek dochodowy		4	38
Zysk (strata) netto z działalności kontynuowanej		-6 428	-19 866
Działalność zaniechana		-	-
Zysk (strata) netto z działalności zaniechanej		-	-
Zysk (strata) netto z działalności kontynuowanej i zaniechanej		-6 428	-19 866
Zysk (strata) akcjonariuszy niekontrolujących		-	-401
Zysk (strata) akcjonariuszy jednostki dominującej		-6 428	-19 465
Inne całkowite dochody		-	-
Pozycje, które mogą być przeniesione do wyniku w kolejnych okresach sprawozdawczych		-	-
Różnice kursowe z przeliczenia jednostek zagranicznych		-	-
Pozycje, które nie zostaną przeniesione do wyniku w kolejnych okresach		-	-
Całkowite dochody ogółem		-6 428	-19 465
Całkowite dochody ogółem przypisane akcjonariuszom niekontrolującym		-	-401
Całkowite dochody ogółem przypadające na jednostkę dominującą		-6 428	-19 866
Zysk (strata) netto przypadający na jedną akcję (wyrażony w złotych)			
Z działalności kontynuowanej			
Zwykły		-3,17	-10,22
Rozwodniony		-3,17	-10,22
Z działalności kontynuowanej i zaniechanej			
Zwykły		-3,17	-10,22
Rozwodniony		-3,17	-10,22
liczba akcji		2 029 222	1 904 222

5.3 Skrócone skonsolidowane sprawozdanie ze zmian w kapitale własnym

SPRAWOZDANIE ZE ZMIAN							
W KAPITAŁACH	Kapitał podstawowy	Kapitał zapasowy	Kapitał rezerwowy	Różnice kursowe z przeliczenia	Wynik z lat ubiegłych	Udziały niedające kontroli	Razem
PLN'000							
Na dzień 1 stycznia 2020 roku	190	18 726	12 150	10	-24 169	-	6 907
Całkowite dochody:	-	-	-	-8	-6 497	-	-6 505
Zysk (strata) netto	-	-	-	-	-6 428	-	-6 428
Inne całkowite dochody	-	-	-	-8	-69	-	-77
Transakcje z właścicielami:	13	-2 415	-11 052	-	24 678	-	11 224
Program motywacyjny	-	-	1 974	-	-	-	1 974
Emisja akcji	13	9 237	-	-	-	-	9 250
Podział wyniku	-	-11 652	-13 026	-	24 678	-	-
Na dzień 30 września 2020 roku	203	16 311	1 098	2	-5 988	-	11 626
Na dzień 1 stycznia 2019 roku	178	16 340	-	-	-7 581	-	8 937
Całkowite dochody:	-	-	-	-89	-19 466	-401	-19 956
Zysk (strata) netto	-	-	-	-89	-19 466	-401	-19 956
Inne całkowite dochody	-	-	-	-	-	-	10
Transakcje z właścicielami:	12	2 386	10 711	-	7 209	401	20 719
Emisja akcji	12	9 595	-	-	-	-	9 607
Program motywacyjny	-	-	11 587	-	-	-	11 587
Udziały niedające kontroli powstałe po objęciu kontroli nad XTPL Inc.	-	-	-	-	-	-475	-475
Nabycie udziałów XTPL Inc. bez zmiany poziomu kontroli	-	-	-876	-	-	876	-
Podział wyniku	-	-7 209	-	-	7 209	-	-
Na dzień 30 września 2019 roku	190	18 726	10 711	-89	-19 838	-	9 700

5.4 Skrócone skonsolidowane sprawozdanie z przepływów pieniężnych

	1.03.2020 – 30.09.2020 PLN'000	1.01.2019 – 30.09.2019 PLN'000
SPRAWOZDANIE Z PRZEPŁYWÓW PIENIĘŻNYCH		
Przepływy środków pieniężnych z działalności operacyjnej		
Zysk (strata) brutto	-6 424	-19 828
Korekty razem:	2 287	11 307
Amortyzacja	337	438
Zyski (straty) z tytułu różnic kursowych	-10	-89
Odsetki i udziały w zyskach (dywidendy)	-16	-31
Zysk (strata) z działalności inwestycyjnej	-1	-
Zmiana stanu rezerw	-4	55
Zmiana stanu zapasów	-	-
Zmiana stanu należności	347	-336
Zmiana stanu zobowiązań krótkoterminowych, z wyjątkiem pożyczek i kredytów	-252	211
Zmiana stanu rozliczeń międzyokresowych	-15	-32
Podatek dochodowy zapłacony	4	-
Inne korekty	1 905	11 111
Przepływy pieniężne netto z działalności operacyjnej razem	-4 137	-8 522
Przepływy środków pieniężnych z działalności inwestycyjnej		
Wpływy	57	36
Zbycie rzeczowych aktywów trwałych i wartości niematerialnych	2	-
Spłata udzielonych pożyczek długoterminowych	50	-
Odsetki z aktywów finansowych	5	36
Wydatki	155	297
Nabycie rzeczowych aktywów trwałych i wartości niematerialnych	155	297
Przepływy pieniężne netto z działalności inwestycyjnej razem	-98	-267
Przepływy środków pieniężnych z działalności finansowej		
Wpływy	12 862	11 107
Dopłaty do kapitału	9 250	9 607
Kredyty bankowe i pożyczki	-	1 500
Inne wpływy finansowe	3 612	-
Wydatki	1	1 536
Spłata kredytów i pożyczek	-	1 500
Płatności z tytułu leasingu finansowego	1	18
Odsetki	-	18
Przepływy pieniężne netto z działalności finansowej razem	12 861	9 571
Przepływy pieniężne netto, razem	8 626	789
Bilansowa zmiana środków pieniężnych, w tym	8 626	787
- zmiana stanu środków pieniężnych z tytułu różnic kursowych	-	2
Stan środków pieniężnych i ekwiwalentów środków pieniężnych na początek okresu	4 206	5 536
Środki pieniężne i ekwiwalentów środków pieniężnych na koniec okresu, w tym:	12 836	6 325
- o ograniczonej możliwości dysponowania	-	-

5.5 Noty objaśniające

Nota 1. Wartości niematerialne

POZOSTAŁE WARTOŚCI NIEMATERIALNE	PLN'000	31.03.2020	31.12.2019
Nabyte koncesje, patenty, licencje i podobne		11	23
Prawo własności intelektualnej		-	108
Nakłady na prace rozwojowe w trakcie wytwarzania		2 775	2 590
Razem		2 786	2 721

Wszystkie wartości niematerialne są własnością Grupy, żadne nie są używane na podstawie najmu, dzierżawy lub innej umowy, w tym umowy leasingu. Grupa nie dokonywała zabezpieczeń na wartościach niematerialnych i prawnych. Na dzień 30 września 2020 roku Grupa nie posiadała zawartych umów zobowiązujących ją do zakupu wartości niematerialnych.

Nota 2. Istotne nabycia rzeczowych aktywów trwałych

ISTOTNE NABYCIA RZECZOWYCH AKTYWÓW TRWAŁYCH	PLN'000	01.01.2020 - 30.09.2020	01.01.2019 - 30.09.2019
Drukarki XTPL		-	273
Zestawy komputerowe		11	13
Wyposażenie biurowe		-	64
System antywibracyjny i komora laminarna		-	140
Suma istotnych nabyć		11	490

Nota 3. Istotne zobowiązania z tytułu dokonania zakupu rzeczowych aktywów trwałych

W prezentowanym okresie Grupa ani Spółka nie zaciągnęły istotnych zobowiązań z tytułu dokonania zakupu rzeczowych aktywów trwałych.

Nota 4. Zmiany w klasyfikacji aktywów finansowych w wyniku zmiany celu lub wykorzystania tych aktywów

W prezentowanym okresie nie miały miejsca zmiany w klasyfikacji aktywów finansowych.

Nota 5. Odpis aktualizujący z tytułu utraty wartości aktywów finansowych, rzeczowych aktywów trwałych, wartości niematerialnych lub innych aktywów oraz odwrócenie takiego odpisu

W prezentowanym okresie nie miał miejsca odpis aktualizujący z tytułu utraty wartości aktywów finansowych, rzeczowych aktywów trwałych, wartości niematerialnych lub innych aktywów oraz odwrócenie takiego odpisu.

Nota 6. Należności długoterminowe

Należności długoterminowe	PLN'000	30 września 2020	31 grudnia 2019
Udzielone pożyczki		201	239
Kaucje		33	33
Udziały/akcje		-	-
Razem należności długoterminowe		234	272

Nota 7. Odpis aktualizujący wartość zapasów do wartości netto możliwej do uzyskania i odwrócenie odpisu

W prezentowanym okresie nie miał miejsca odpis aktualizujący wartość zapasów, ani jego odwrócenie.

Nota 8. Zmiana stanu rezerw

ZMIANA STANU REZERW	PLN'000	01.01.2020 - 30.09.2020	01.01.2019 - 31.12.2019
Stan na początek okresu		302	292
zwiększenie / utworzenie		566	956
wykorzystanie		63	374
rozwiązanie		508	572
Stan na koniec okresu		297	302

W prezentowanym okresie nie miało miejsca rozwiązanie rezerw na koszty restrukturyzacyjne.

Nota 9. Przesunięcia między poszczególnymi poziomami hierarchii wartości godziwej instrumentów finansowych

W prezentowanym okresie nie miały miejsca przesunięcia między poszczególnymi poziomami hierarchii wartości godziwej instrumentów finansowych.

Nota 10. Wartości godziwe poszczególnych klas aktywów i zobowiązań finansowych

PLN'000	Kategoria zgodnie z MSSF 9	Wartość bilansowa		Wartość godziwa	
		30 września 2020	31 grudnia 2019	30 września 2020	31 grudnia 2019
Aktywa finansowe					
Pożyczki udzielone	WwgZK	201	239	201	239

Należności z tytułu dostaw i usług	WwgZK	-	-	-	-
Pozostałe należności	WwgZK	588	935	588	935
Środki pieniężne i ich ekwiwalenty	WwWGpWF	12 833	4 206	12 833	4 206
Razem		13 622	5 380	13 622	5 380
Zobowiązania finansowe					
Oprocentowane kredyty bankowe i pożyczki	PZFwgZK	-	-	-	-
Zobowiązania z tyt. leasingu finansowego	PZFwgZK	-	1	-	1
Zobowiązania z tyt. obligacji	PZFwgZK	3 612	-	3 612	-
Zobowiązania z tytułu dostaw i usług	PZFwgZK	793	1 048	793	1 048
Pozostałe zobowiązania	PZFwgZK	880	882	880	882
Razem		5 258	1 931	5 258	1 931

Użyte skróty:

WwgZK - Wyceniane według zamortyzowanego kosztu

PZFwgZK - Pozostałe zobowiązania finansowe wyceniane według zamortyzowanego kosztu

WwWGpWF - Aktywa / zobowiązania finansowe wyceniane w wartości godziwej przez wynik finansowy

Wartość godziwa instrumentów finansowych, jakie Grupa posiadała na dzień 30 września 2020 roku i 31 grudnia 2019 roku nie odbiegała istotnie od wartości prezentowanej w sprawozdaniach finansowych za poszczególne lata z następujących powodów:

- w odniesieniu do instrumentów krótkoterminowych ewentualny efekt dyskonta nie jest istotny,
- instrumenty te dotyczą transakcji zawieranych na warunkach rynkowych.

Na dzień 30 września 2020 roku Grupa nie posiadała instrumentów finansowych wycenianych w wartości godziwej.

Nota 11. Wyjaśnienia do sprawozdania z przepływów pieniężnych

Poniżej przedstawiono wyjaśnienie do wybranych pozycji wykazanych w sprawozdaniu z przepływów pieniężnych.

Uzgodnienie wyniku brutto wykazanego w sprawozdaniu z przepływów środków pieniężnych.

	01.01.2020	01.01.2019
	PLN'000	
	30.09.2020	30.09.2019
Wynik brutto wykazany w sprawozdaniu z całkowitych dochodów	-6 424	-20 366
Wynik brutto wykazany w sprawozdaniu z przepływów pieniężnych	-6 424	-20 366
ODSETKI I DYWIDENDY W SPRAWOZDANIU Z PRZEPŁYWÓW PIENIĘŻNYCH		
	01.01.2020	01.01.2019
	30.09.2020	30.09.2019
Odsetki zrealizowane z tytułu działalności finansowej	-5	18
Odsetki zrealizowane z tytułu działalności inwestycyjnej	-	-36

Odsetki niezrealizowane z tytułu działalności finansowej	-11	-13
Razem odsetki i dywidendy:	-16	-31
	01.01.2020	01.01.2019
ZMIANA STANU NALEŻNOŚCI	-	-
	30.09.2020	30.09.2019
Zmiana stanu należności z tytułu dostaw i usług	-	7
Pozostałe należności	347	-363
Razem zmiana stanu należności:	347	-356
	01.01.2020	01.01.2019
ZMIANA STANU ZOBOWIĄZAŃ	-	-
	30.09.2020	30.09.2019
Zmiana stanu zobowiązań z tytułu dostaw i usług	-255	42
Pozostałe zobowiązania	3	169
Razem zmiana stanu zobowiązań:	-252	211
	01.01.2020	01.01.2019
Stan środków pieniężnych na koniec okresu	-	-
	30.09.2020	30.09.2019
Sprawozdanie z przepływów pieniężnych	12 832	6 325
Sprawozdanie z sytuacji finansowej	12 832	6 325

Kwota zaprezentowana w sprawozdaniu z przepływów pieniężnych jako „inne korekty” dotyczy kosztów wynagrodzeń ujętych w sprawozdaniu z całkowitych dochodów z tytułu wyceny programu motywacyjnego w wysokości 1 974 tys. zł.

Grupa ujmuje w sprawozdaniu z przepływów pieniężnych wpływy oraz wydatki związane z otrzymanymi dotacjami w działalności operacyjnej.

Nota 12. Przychody netto ze sprzedaży

PRZYCHODY NETTO ZE SPRZEDAŻY	PLN'000	01.01.2020 - 30.09.2020	01.01.2019 - 30.09.2019
Przychody z usług badań i rozwoju		21	-
Przychody ze sprzedaży produktów		23	-
Przychody z tytułu dotacji		2 057	1 593
Przychody netto ze sprzedaży razem		2 101	1 593

Nota 13. Dotacje

Wpływy z tytułu dotacji	PLN'000	01.01.2020 - 30.09.2020	01.01.2019 - 30.09.2019

- do działalności	2 057	1 593
- do aktywów	-	-
Razem wpływy z tytułu dotacji	2 057	1 593

Nota 14. Koszty działalności operacyjnej

KOSZTY DZIAŁALNOŚCI OPERACYJNEJ	PLN'000	01.01.2020 - 30.09.2020	01.01.2019 - 30.09.2019
Amortyzacja, z tego		378	479
- amortyzacja środków trwałych		258	304
- amortyzacja wartości niematerialnych		120	176
Zużycie surowców i materiałów		563	800
Usługi obce		2 813	3 830
Koszty świadczeń pracowniczych		4 828	15 549
Podatki i opłaty		46	120
Pozostałe koszty rodzajowe		136	568
Wartość sprzedanych towarów i materiałów		-	-
Koszty według rodzajów ogółem, w tym:		8 764	21 346
Pozycje ujęte w kosztach badań i rozwoju		2 525	6 069
Pozycje ujęte w koszcie własnym sprzedanych produktów		-	-
Pozycje ujęte w kosztach ogólnego zarządu		6 199	15 236
Zmiana stanu produktów		-	-
Koszt wytworzenia świadczeń na własne potrzeby jednostki		40	41

Ujęcie kosztów związanych z wyceną programu motywacyjnego w łącznej kwocie 1 974 tys. zł (odpowiednio: 395 tys. zł w koszty badań i rozwoju oraz 1 579 tys. zł w koszty ogólnego zarządu) pozostaje bez wpływu na sytuację majątkową i finansową Grupy, oraz jej zdolność do obsługi zobowiązań. Koszty programu są kosztem niepieniężnym, stanowiącym odzwierciedlenie wartości wydanych akcji (po pomniejszeniu o ich cenę nabycia uiszczoną przez uczestników programu). Operacja ta nie spowodowała żadnych zmian w wycenie aktywów, poziomie kapitału własnego, czy też zdolności Grupy do generowania przychodów w przyszłości. Wydane akcje nie spowodowały również dodatkowego rozwodnienia dotychczasowych akcjonariuszy, ze względu na to, że zostały wyemitowane w I połowie 2017 r. (z przeznaczeniem na program motywacyjny).

Nota 15. Transakcje z podmiotami powiązanymi

01.01.2020 - 30.09.2020	PLN'000	Wobec	Wobec	Wobec	Wobec
		jednostek stowarzyszonych	jednostek współzależnych	kluczowego kierownictwa*	pozostałych podmiotów powiązanych**
Zakup usług		-	-	-	26
Pożyczki udzielone		-	-	-	-
Przychody finansowe – odsetki od pożyczek		-	-	-	12

01.01.2019 - 30.09.2019	PLN'000	Wobec	Wobec	Wobec	Wobec
		jednostek stowarzyszonych	jednostek współzależnych	kluczowego kierownictwa*	pozostałych podmiotów powiązanych**
Zakup usług		-	-	-	14
Pożyczki udzielone		-	-	-	-
Przychody finansowe – odsetki od pożyczek		-	-	-	15

* pozycja obejmuje osoby posiadające uprawnienia i odpowiedzialność za planowanie, kierowanie i kontrolowanie czynności jednostki

** pozycja obejmuje podmioty powiązane poprzez kluczowe kierownictwo

Sprzedaż na rzecz oraz zakupy od podmiotów powiązanych dokonywane są według cen rynkowych. Zaległe zobowiązania/należności na koniec okresu są nieoprocentowane i rozliczane gotówkowo lub bezgotówkowo. Grupa nie nalicza odsetek od pozostałych podmiotów powiązanych z tytułu opóźnień w zapłacie. Należności od lub zobowiązania wobec podmiotów powiązanych nie zostały objęte żadnymi gwarancjami udzielonymi lub otrzymanymi. Nie są one także zabezpieczone w innych formach. Na koniec okresu sprawozdawczego tj. 30.09.2020 roku Grupa nie utworzyła żadnego odpisu na należności wątpliwe dotyczące kwot należności od podmiotów powiązanych. W każdym roku obrotowym przeprowadzana jest ocena polegająca na zbadaniu sytuacji finansowej podmiotu powiązanego i rynku, na którym podmiot ten prowadzi działalność.

Nota 16. Podatek odroczony

Rezerwa z tytułu odroczonego podatku dochodowego spowodowana dodatnimi różnicami przejściowymi	Sprawozdanie z sytuacji finansowej na dzień		Wpływ na sprawozdanie z całkowitych dochodów za okres	Sprawozdanie z sytuacji finansowej na dzień
	30.09.2020	30.09.2019	01.01.2020 - 30.09.2020	31.12.2019
PLN'000				
Z tytułu:				
Odsetki od pożyczek i lokat	32	46	-14	24
Rezerwa z tytułu odroczonego podatku dochodowego, razem	32	46	-14	24
Kompensata z aktywami z tytułu podatku odroczonego	-32	-46	14	-24
Rezerwa z tytułu odroczonego podatku dochodowego, netto	-	-	-	-

Aktywa z tytułu odroczonego podatku dochodowego spowodowane ujemnymi różnicami przejściowymi	Sprawozdanie z sytuacji finansowej na dzień		Wpływ na sprawozdanie z całkowitych dochodów	Sprawozdanie z sytuacji finansowej na dzień
	30.09.2020	30.09.2019	01.01.2020 - 30.09.2020	31.12.2019
PLN'000				
Z tytułu różnic między wartością podatkową a bilansową:				
Rezerw na koszty wynagrodzeń i pochodne (w tym: premie, nagrody jubileuszowe, wynagrodzenia bezosobowe)	-	33	-14	14
Rezerwy na niewykorzystane urlopy	26	33	16	10

Rezerwy na koszty usług obcych	6	14	6	-
Aktywa z tytułu podatku odroczonego, razem	32	80	8	24
Kompensata z rezerwą z tytułu podatku odroczonego	32	46	8	24
Aktywa z tytułu podatku odroczonego, netto	-	34	-	-

Nota 17. Cel i zasady zarządzania ryzykiem finansowym

Grupa w każdym obszarze swojej działalności jest narażona na ryzyko. Zrozumienie zagrożeń mających swoje źródło w ekspozycji Grupy na ryzyko oraz zasad zarządzania nim pozwala na lepszą realizację zadań.

Zarządzanie ryzykiem finansowym zawiera procesy identyfikacji, pomiaru i określania sposobu postępowania z nim. Głównymi ryzykami finansowymi, na które narażona jest Grupa są:

- Ryzyka rynkowe:
- Ryzyko zmian cen rynkowych (ryzyko cenowe),
- Ryzyko zmian kursów walutowych (ryzyko walutowe),
- Ryzyko zmian stóp procentowych (ryzyko stóp procentowych),
- Ryzyko płynności,
- Ryzyko kredytowe.

Odpowiednia polityka, struktura organizacyjna i procedury wspierają proces, u podstaw którego leżą działania związane z zarządzaniem ryzykiem.

RYZYKO RYNKOWE

Grupa aktywnie zarządza ryzykiem rynkowym, na które jest narażona. Celami procesu zarządzania ryzykiem rynkowym są:

- ograniczenie zmienności zysku lub straty brutto,
- zwiększenie prawdopodobieństwa realizacji założeń budżetowych,
- utrzymanie Grupy w dobrej kondycji finansowej,
- wspieranie procesu podejmowania decyzji strategicznych w obszarze działalności inwestycyjnej, z uwzględnieniem źródeł finansowania inwestycji, Wszystkie cele zarządzania ryzykiem rynkowym należy rozpatrywać łącznie, a ich realizacja jest zdeterminowana przede wszystkim przez sytuację wewnętrzną Grupy oraz warunki rynkowe.

RYZYKO CENOWE

W okresie styczeń-wrzesień 2020 Grupa nie inwestowała w dłużne instrumenty finansowe i w związku z tym, nie jest narażona na ryzyko cenowe.

RYZYKO WALUTOWE

Grupa narażona jest na ryzyko walutowe z tytułu zawieranych transakcji. Ryzyko takie powstaje w wyniku dokonywania przez jednostkę zakupów w walutach innych niż jej waluta wyceny.

RYZYKO STOPY PROCENTOWEJ

Transakcje depozytowe zawierane są z instytucjami o silnej i ustabilizowanej pozycji rynkowej. Stosowane są instrumenty zapewniające całkowite bezpieczeństwo - transakcje krótkoterminowe, o stałej stopie procentowej. W okresie styczeń-wrzesień 2020 Grupa nie korzystała z kredytów.

RYZIKO ZWIĄZANE Z PŁYNNOCIĄ

Grupa monitoruje ryzyko braku funduszy przy pomocy narzędzia okresowego planowania płynności. Narzędzie to uwzględnia terminy wymagalności / zapadalności zarówno inwestycji jak i aktywów finansowych (np. konta należności, pozostałych aktywów finansowych) oraz prognozowane przepływy pieniężne z działalności operacyjnej.

Celem Grupy jest utrzymanie równowagi pomiędzy ciągłością a elastycznością finansowania, poprzez korzystanie z rozmaitych źródeł finansowania, takich jak np. umowy leasingu finansowego.

Grupa jest narażona na ryzyko finansowania ze względu na możliwość nieuzyskania w przyszłości środków pieniężnych umożliwiających komercjalizację realizowanych projektów badawczo - rozwojowych.

RYZIKO KREDYTOWE

Grupa w celu ograniczenia ryzyka kredytowego w obszarze środków pieniężnych i ich ekwiwalentów, zdeponowanych w bankach, udzielonych pożyczkach, wpłaconych depozytów na poczet umów najmu oraz gwarancji prawidłowej realizacji umów, a także kredytów handlowych:

- współpracuje z bankami oraz instytucjami finansowymi o znanej sytuacji finansowej i renomie,
- analizuje sytuację finansową kontrahentów na podstawie ogólnie dostępnych danych a także współpracując z wywiadowcami gospodarczymi,
- w przypadku wystąpienia ryzyka niewypłacalności klienta Grupa zabezpiecza swoje wpływy za pomocą gwarancji bankowych lub gwarancji korporacyjnych

Nota 18. Istotne rozliczenia z tytułu spraw sądowych

Na chwilę sporządzenia raportu nie toczą się żadne postępowania, których wartość byłaby istotna. Ponadto w okresie objętym sprawozdaniem śródrocznym nie nastąpiły żadne istotne rozliczenia z tytułu spraw sądowych.

Nota 19. Informacje na temat zmian sytuacji gospodarczej i warunków prowadzenia działalności, które mają istotny wpływ na wartość godziwa aktywów finansowych i zobowiązań finansowych Grupy niezależnie od tego czy te aktywa i zobowiązania są ujęte w wartości godziwej czy w skorygowanej cenie nabycia (koszcie zamortyzowanym)

W okresie od 01.01.2020 do 30.09.2020 roku nie zidentyfikowano istotnych zmian sytuacji gospodarczej i warunków prowadzenia działalności, które wywarłyby istotny wpływ na wartość godziwą aktywów finansowych i zobowiązań finansowych Grupy.

Nota 20. Informacja o zmianach zobowiązań warunkowych i aktywów warunkowych oraz nieujętych zobowiązań wynikających z zawartych umów w stosunku do ostatniego okresu sprawozdawczego

Zobowiązania warunkowe zostały udzielone przez jednostkę dominującą w formie weksli wraz z deklaracjami wekslowymi w celu zabezpieczenia realizacji umów o dofinansowanie projektów finansowanych ze środków europejskich oraz umowy kredytowej.

Wszystkie zobowiązania warunkowe Grupy powstały do dnia 31.12.2018.

Zmiana wartości zobowiązań warunkowych w stosunku do 31.12.2019 r., wynosi 2 057 tys. PLN. Spowodowana jest wypłatą kolejnych transzy dotacji, w łącznej kwocie 2 057 tys. PLN. Na prezentowany dzień bilansowy oraz do dnia zatwierdzenia sprawozdania do publikacji nie nastąpiły zdarzenia mogące spowodować realizację wyżej wymienionych zobowiązań warunkowych. Na dzień akceptacji sprawozdania nie wystąpiły żadne nieujęte zobowiązania wynikające z zawartych umów o istotnych wartościach.

ZOBOWIĄZANIA WARUNKOWE	30.09.2020 PLN'000	31.12.2019 PLN'000
Weksle własne	8 214	6 157
Zobowiązania warunkowe, razem	8 214	6 157

Nota 21. Program motywacyjny

W Okresie Sprawozdawczym Grupa rozpoznała w skonsolidowanym sprawozdaniu z całkowitych dochodów koszt programu motywacyjnego dla pracowników i współpracowników opartego na akcjach Jednostki dominującej. Jako data rozpoznania kosztów przyjęty został moment złożenia osobom objętym programem ofert nabycia akcji. Koszt programu (wartość godziwa wydanych akcji) został oszacowany na poziomie 1 974 tys. zł i w całości obciążył wynik bieżącego okresu.

Ujęcie kosztów programu w kwocie 1 974 tys. zł pozostaje bez wpływu na sytuację majątkową i finansową Grupy, oraz jej zdolność do obsługi zobowiązań. Koszty programu są kosztem niepieniężnym, stanowiącym odzwierciedlenie wartości wydanych akcji (po pomniejszeniu o ich cenę nabycia uiszczoną przez uczestników programu). Operacja ta nie spowodowała żadnych zmian w wycenie aktywów, poziomie kapitału własnego, czy też zdolności spółki do generowania przychodów w przyszłości. Wydane akcje nie spowodowały również dodatkowego rozwodnienia dotychczasowych akcjonariuszy, ze względu na to, że zostały wyemitowane w I połowie 2017 r. (z przeznaczeniem na program motywacyjny).

Poniższa tabela prezentuje wynik Grupy Kapitałowej bez uwzględnienia efektu wyceny programu motywacyjnego i z uwzględnieniem tejże wyceny.

SKONSOLIDOWANE SPRAWOZDANIE Z CAŁKOWITYCH DOCHODÓW	BEZ UWZGLĘDNIENIA PROGRAMU MOTYWACYJNEGO	Z UWZGLĘDNIENIEM PROGRAMU MOTYWACYJNEGO
	PLN'000	PLN'000
Działalność kontynuowana		
Przychody ze sprzedaży	2 101	2 101
Przychody z usług badań i rozwoju	21	21
Przychody ze sprzedaży produktów	23	23
Przychody z tytułu dotacji	2 057	2 057
Koszty własny sprzedaży	2 129	2 525
Koszty badań i rozwoju	2 129	2 525
Koszt własny sprzedanych produktów	-	-
Zysk (strata) brutto ze sprzedaży	-28	-424
Koszty ogólnego zarządu	4 621	6 199
Pozostałe przychody operacyjne	185	185
Pozostałe koszty operacyjne	9	9

Zysk (strata) z działalności operacyjnej	-4 473	-6 447
Przychody finansowe	40	40
Koszty finansowe	17	17
Zysk (strata) przed opodatkowaniem	-4 450	-6 424
Podatek dochodowy	4	4
Zysk (strata) netto z działalności kontynuowanej	-4 454	-6 428

Nota 22. Informacja dotycząca sezonowości i cykliczności działalności

Grupy nie charakteryzuje się występowaniem sezonowości cykliczności.

Nota 23. Czynniki o charakterze nietypowym, które wystąpiły w okresie sprawozdawczym wraz ze wskazaniem ich wpływu na sprawozdanie finansowe

W okresie sprawozdawczym nie wystąpiły zdarzenia nietypowe, mające wpływ na sprawozdanie finansowe.

Nota 24. Informacje o emisji, wykupie i spłacie nie udziałowych i kapitałowych papierów wartościowych

W okresie objętym sprawozdaniem nie wystąpiły żadne zdarzenia związane z emisją, wykupem lub spłatą nie udziałowych i kapitałowych papierów wartościowych.

Nota 25. Wyplacona lub zadeklarowana dywidenda, łącznie i w przeliczeniu na jedną akcję z podziałem na akcje zwykłe i uprzywilejowane

W okresie objętym sprawozdaniem jednostka nie wypłacała ani nie deklarowała wypłaty dywidendy.

Nota 26. Segmenty operacyjne

SEGMENT	01.01.2020 - 30.09.2020 PLN'000	01.01.2019 - 30.09.2019 PLN'000
Nanotusze	23	-
Usługi badań i rozwoju	21	-
RAZEM	44	-

Nota 27. Informacja o wpływie zmian w składzie Grupy w trakcie okresu śródrocznego, w tym połączeń jednostek, uzyskania lub utraty kontroli nad jednostkami zależnymi oraz inwestycjami długoterminowymi, restrukturyzacji, a także zaniechania działalności.

W okresie sprawozdawczym nie nastąpiły żadne zmiany w składzie Grupy Kapitałowej.

Nota 28. Informacje o niespłaceniu kredytu lub pożyczki lub naruszeniu istotnych postanowień umowy kredytu lub pożyczki, w odniesieniu do których nie podjęto żadnych działań naprawczych do końca okresu sprawozdawczego

W okresie objętym niniejszym raportem nie wystąpiły.

Nota 29. Efekt zastosowania nowych standardów rachunkowości i zmian polityki rachunkowości

Standardy i Interpretacje oczekujące na zatwierdzenie przez Unię Europejską:

MSSF 17 Umowy ubezpieczeniowe – obowiązujący w odniesieniu do okresów sprawozdawczych rozpoczynających się w dniu lub po 1 stycznia 2021 roku. MSSF 17 zastępuje MSSF 4 Umowy ubezpieczeniowe. MSSF 17 wprowadza jednolite zasady ujmowania i wyceny umów ubezpieczenia i reasekuracji według ich wartości bieżącej.

Zmiany do **MSSF 10** Skonsolidowane sprawozdanie finansowe oraz **MSR 28** Inwestycje w jednostkach stowarzyszonych i wspólnych przedsięwzięciach – sprzedaż lub wniesienie aktywów pomiędzy inwestorem a jego jednostką stowarzyszoną lub wspólnym przedsięwzięciem oraz późniejsze zmiany – data wejścia w życie nie została jeszcze ustalona przez RMSR.

Zmiana do **MSR 1** – obowiązujący w odniesieniu do okresów sprawozdawczych rozpoczynających się w dniu lub po 1 stycznia 2022 roku. Zmiany mają wpływ na wymogi zawarte w MSR 1 dotyczące prezentacji zobowiązań.

Według wstępnych szacunków Zarządu Jednostki Dominującej, wymienione wyżej standardy, interpretacje i zmiany do standardów nie będą miały istotnego wpływu na sprawozdanie finansowe Grupy Kapitałowej.

Nota 30. Rodzaj oraz kwoty zmian wartości szacunkowych kwot, które były prezentowane w poprzednich okresach śródrocznych bieżącego roku obrotowego, lub zmiany wartości szacunkowych kwot, które były prezentowane w poprzednich latach obrotowych

W prezentowanym okresie nie miały miejsca zmiany wartości szacunkowych.

Nota 31. Korekty błędów poprzednich okresów

Na dzień bilansowy sprawozdania nie wystąpiły korekty wynikające z błędów poprzednich okresów.

Nota 32. Data zatwierdzenia sprawozdania finansowego do publikacji

Niniejsze informacje finansowe za okres 01.01.2020 - 30.09.2020 zostało zatwierdzone do publikacji przez Zarząd Jednostki Dominującej w dniu 26 listopada 2020 roku.

Nota 33. Zdarzenia po dacie bilansowej które nie zostały uwzględnione w sprawozdaniu finansowym za okres śródroczny

W dniu 3 listopada Emitent nabył wszystkie udziałów w spółce TPL sp. z o.o. z siedzibą we Wrocławiu. Nabycie przez Emitenta udziałów w kapitale zakładowym TPL nastąpiło bez wynagrodzenia, w drodze darowizny od każdego ze współników TPL na rzecz Emitenta.

Na podstawie umowy zawartej z Emitentem, TPL pełni funkcję administratora pracowniczego programu motywacyjnego Emitenta, który jest istotnym elementem zarządzania i motywowania pracowników i współpracowników Emitenta przyczyniającym się do rozwoju przedsiębiorstwa i budowania wartości Emitenta.

Dnia 24 listopada 2020 roku, Spółka podpisała umowę z Institute for Large Area Microelectronics (IGM) w Stuttgarcie na długoterminowy wynajem drukarki „XTPL Delta Printing System” z opcją wykupu. Wydarzenie to jest kamieniem milowym w historii spółki, oznaczającym przejście w fazę komercjalizacji unikalnej technologii UPD. W kolejnych miesiącach XTPL przewiduje podpisanie kilku kolejnych podobnych umów, o których informacje będą podawane na bieżąco. Maksymalna wartość kontraktu wynosi 190 tys. euro, czyli około 880 tys. zł.

Informacja dodatkowa i zatwierdzenie do publikacji

6 Informacja dodatkowa

6.1 Informacja ogólna i podstawa sporządzenia

Sprawozdania finansowe Grupy Kapitałowej XTPL S.A. (jednostkowe i skonsolidowane) obejmują okres 9 miesięcy, zakończony w dniu 30 września 2020 roku i zawierają dane porównawcze za okres 9 miesięcy zakończony w dniu 30 września 2019 roku oraz zostały sporządzone zgodnie z zasadą kosztu historycznego. Sprawozdania finansowe zostały sporządzone przy założeniu kontynuowania działalności gospodarczej przez Spółkę w okresie co najmniej roku od Daty Raportu.

Ze względu na etap rozwoju rynkowego Spółki (jednostka nie uzyskuje jeszcze znaczących przychodów z tytułu sprzedaży produktów i usług, a swoją działalność finansuje przede wszystkim z kapitałów własnych i dotacji) możliwość kontynuacji działalności zależy w istotnym stopniu od możliwości pozyskania dalszego finansowania pozwalającego na finansowanie kolejnych etapów komercjalizacji rozwijanych przez Spółkę technologii.

Na dzień zatwierdzenia sprawozdań finansowych Zarząd nie stwierdza istnienia okoliczności wskazujących na zagrożenie kontynuowania działalności w opisanym okresie.

Sprawozdania finansowe nie obejmują wszystkich informacji oraz ujawnień wymaganych w rocznym sprawozdaniu finansowym i należy je czytać łącznie z rocznym sprawozdaniem finansowym XTPL S.A. za rok 2019 opublikowanym w dniu 23 kwietnia 2020 roku oraz sprawozdaniem półrocznym za pierwsze półrocze 2020 roku opublikowanym w dniu 25 września 2020 roku.

Sprawozdania finansowe sporządzono zgodnie z Międzynarodowym Standardem Rachunkowości ("MSR") 34 - Śródroczna Sprawozdawczość Finansowa oraz zgodnie z Rozporządzeniem w sprawie informacji bieżących i okresowych.

6.2 Waluta sprawozdania

Walutą funkcjonalną i walutą sprawozdawczą sprawozdania finansowego jest złoty polski (PLN), a dane zawarte w sprawozdaniu finansowym zaprezentowane zostały w tysiącach złotych polskich.

6.3 Kursy walut zastosowane w sprawozdaniu finansowym

kursy walut zastosowane w sprawozdaniu finansowym	2020 - styczeń - wrzesień		2019- styczeń – wrzesień / grudzień 2019	
	EUR	USD	EUR	USD
dla pozycji bilansowych	4,5268	3,8658	4,2585	3,7977
dla pozycji wynikowych i przepływów pieniężnych	4,4420	3,9337	4,3086	3,8426

6.4 Opis istotnych zasad rachunkowości

Przy sporządzeniu śródrocznego skróconego sprawozdania finansowego zastosowano te same zasady rachunkowości co w ostatnim rocznym sprawozdaniu finansowym za rok 2019 opublikowanym w dniu 23 kwietnia 2020 roku oraz sprawozdaniem półrocznym za pierwsze półrocze 2020 roku opublikowanym w dniu 25 września 2020 roku.

7 Zatwierdzenie do publikacji

Raport kwartalny za III kwartał 2020 roku zakończony 30 września 2020 roku został zatwierdzony do publikacji przez Zarząd Emitenta w dniu 26 listopada 2020 roku.

Podpis Zarządu:

Filip Granek
Prezes Zarządu

A handwritten signature in blue ink, appearing to read 'Filip Granek'.

Jacek Olszański
Członek Zarządu

A handwritten signature in blue ink, appearing to read 'Jacek Olszański'.

Podpis osoby, której powierzono prowadzenie ksiąg rachunkowych:

Główna Księgowa
Katarzyna Kulik

Wrocław, 26 listopada 2020 roku.