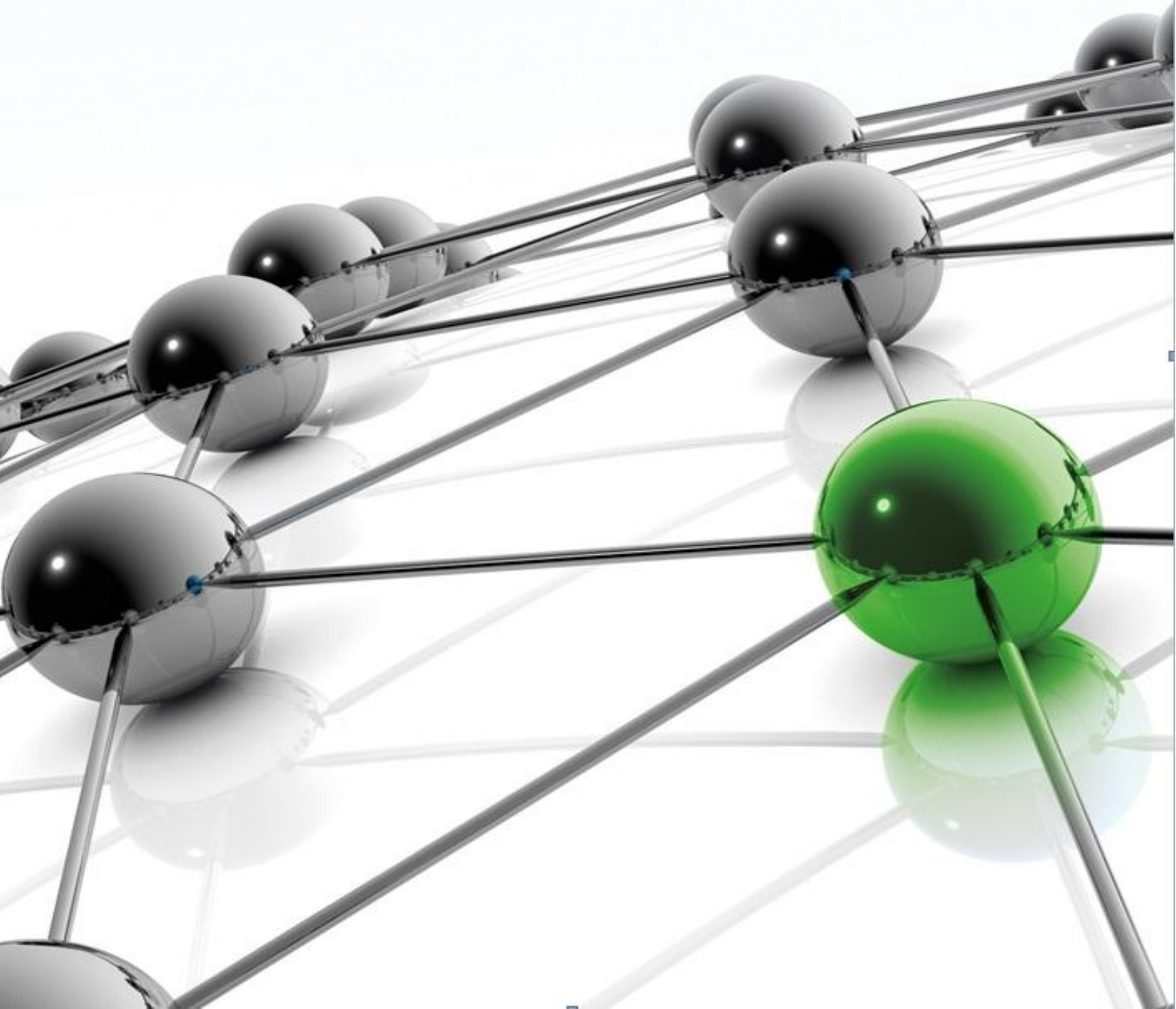


# **BioMaxima**



**Raport za II kw. 2016 r. okres od 1 kwietnia do 30  
czerwca 2016 roku**



**Lublin, 1 sierpnia 2016 roku**

## Spis treści:

<b>I. List Zarządu do Akcjonariuszy BioMaxima S.A.</b>	<b>3</b>
<b>II. Wybrane dane finansowe (w złotych)</b>	<b>4</b>
<b>III. Zwięzła charakterystyka istotnych dokonań lub niepowodzeń emitenta w okresie, którego dotyczy raport, wraz z opisem najważniejszych czynników i zdarzeń, w szczególności o nietypowym charakterze, mających wpływ na osiągnięte wyniki</b>	<b>4</b>
<b>IV. Stanowisko odnośnie do możliwości zrealizowania publikowanych prognoz wyników na dany rok w świetle wyników zaprezentowanych w danym raporcie kwartalnym</b>	<b>6</b>
<b>V. Informacje na temat aktywności, jaką w okresie objętym raportem emitent podejmował w obszarze rozwoju prowadzonej działalności, w szczególności poprzez działania nastawione na wprowadzenie rozwiązań innowacyjnych w przedsiębiorstwie</b>	<b>6</b>
<b>VI. Bilans (w złotych)</b>	<b>8</b>
<b>VII. Rachunek zysków i strat (w złotych)</b>	<b>10</b>
<b>VIII. Rachunek przepływów pieniężnych (w złotych)</b>	<b>11</b>
<b>IX. Zestawienie zmian w kapitale własnym</b>	<b>12</b>
<b>X. Informacje o zasadach przyjętych przy sporządzaniu raportu, w tym informacje o zmianach stosowanych zasad (polityki) rachunkowości</b>	<b>13</b>
<b>XI. Władze Spółki, akcjonariat</b>	<b>13</b>
<b>1. Zarząd BioMaxima S.A.</b>	<b>13</b>
<b>2. Rada Nadzorcza BioMaxima S.A.</b>	<b>14</b>
<b>3. Akcjonariat BioMaxima S.A.</b>	<b>14</b>
<b>XII. Opis działalności</b>	<b>15</b>
<b>XIII. Informacje dotyczące liczby osób zatrudnionych przez emitenta, w przeliczeniu na pełne etaty</b>	<b>17</b>
<b>XIV. Spółki zależne</b>	<b>17</b>
<b>XV. Strategia rozwoju</b>	<b>17</b>
<b>XVI. Opis podstawowych ryzyk i zagrożeń</b>	<b>18</b>
<b>1. Ryzyko związane z sytuacją makroekonomiczną</b>	<b>18</b>
<b>2. Ryzyko związane z konkurencją</b>	<b>18</b>
<b>3. Ryzyko związane ze zmianą przepisów prawa</b>	<b>19</b>
<b>4. Ryzyko utraty kluczowych pracowników</b>	<b>19</b>
<b>5. Ryzyko ochrony wartości intelektualnej</b>	<b>19</b>
<b>6. Ryzyko cofnięcia zezwolenia na prowadzenie działalności w SSE</b>	<b>19</b>
<b>7. Ryzyko braku wykwalifikowanej kadry pracowniczej</b>	<b>20</b>
<b>8. Ryzyko pogorszenia jakości produktów</b>	<b>20</b>
<b>9. Ryzyko pogorszenia koniunktury na rynku diagnostyki laboratoryjnej w Polsce</b>	<b>20</b>
<b>10. Ryzyko pozyskania surowców</b>	<b>21</b>
<b>11. Ryzyko współpracy z podmiotami publicznymi</b>	<b>21</b>
<b>XVII. Oświadczenie Zarządu w sprawie rzetelności sprawozdania finansowego</b>	<b>21</b>
<b>XVIII. Dane teleadresowe</b>	<b>21</b>

**I. List Zarządu do Akcjonariuszy BioMaxima S.A.**

Lublin, 1 sierpień 2016 r.

Szanowni Akcjonariusze,

Niniejszym przekazujemy Państwu raport kwartalny spółki BioMaxima S.A., prezentujący wyniki osiągnięte przez Spółkę w drugim kwartale 2016 roku.

Przychody ze sprzedaży w pierwszym półroczu wzrosły o 5,2% w stosunku do analogicznego okresu roku ubiegłego, jednak wypracowany zysk netto stanowi 87,44% zysku za pierwsze półrocze poprzedniego roku. Zarząd liczy, że rok bieżący nie będzie gorszy od ubiegłego pod względem wypracowanego zysku netto. Wartość negocjowanych kontraktów wskazuje, że najwyższy przyrost zysku netto nastąpi w czwartym kwartale bieżącego roku.

Spółka aktualnie jest w bardzo dobrej kondycji finansowej. W ciągu ostatnich kilkunastu miesięcy wszystkie wskaźniki znacząco się poprawiły. Uchwalona przez WZA wypłata dywidendy w kwocie 0,20 zł na akcję, nie spowoduje pogorszenia sytuacji finansowej oraz nie ogranicza planów inwestycyjnych.

BioMaxima kontynuuje rozpoczęte w 2010 roku działania konsolidacyjne sektora biotechnologicznego. Prowadzonych jest szereg rozmów w zakresie akwizycji innych firm działających na rynku polskim oraz rumuńskim. Wynikiem tych rozmów jest podpisany list intencyjny nabycia dwóch rumuńskich spółek. Finalizacja umowy winna nastąpić do 31 sierpnia.

Rok 2016 winien być również przełomowy w zakresie pozyskania funduszy unijnych na wielu obszarach. Wniosek o dofinansowanie w ramach działania „Wzór na konkurencję” otrzymał pozytywną akceptację. Istotny jest fakt, że upoważnia to Spółkę do złożenia wniosku do etapu drugiego, gdzie kwota dofinansowania wynosi do 3 mln zł. W miesiącu kwietniu został złożony wniosek w ramach działania 2.1 obejmujący „Centrum Badawczo – Rozwojowe BioMaxima S.A.". Wniosek ten pomyślnie przeszedł ocenę formalną. W ramach działania PO IR „Go to Brand” Spółka również zamierza złożyć w lipcu wniosek o dofinansowanie wsparcia eksportu.

Dziękujemy za zaufanie, jakim Państwo nas obdarzyliście. Polecamy także naszą stronę internetową [www.biomaxima.com](http://www.biomaxima.com), na której znajdziecie Państwo aktualne informacje o BioMaxima S.A.

**Z poważaniem**  
**Zarząd BioMaxima S.A.**

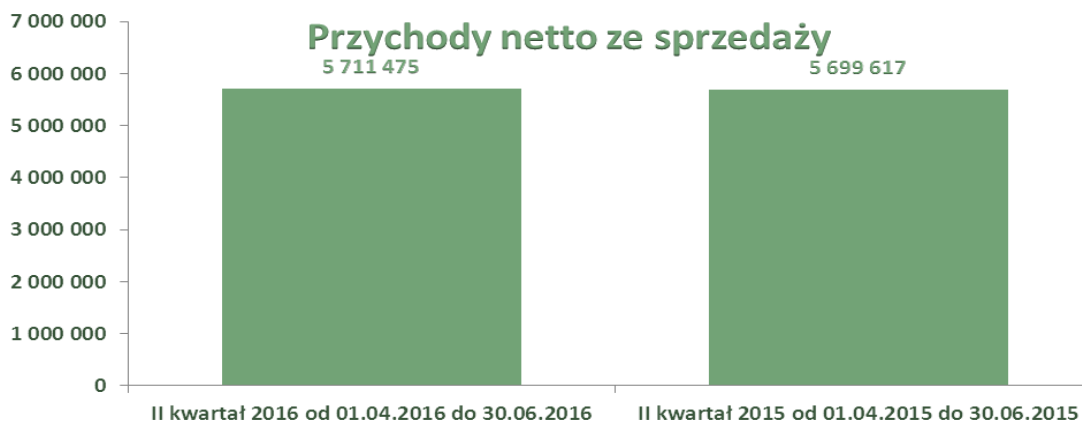
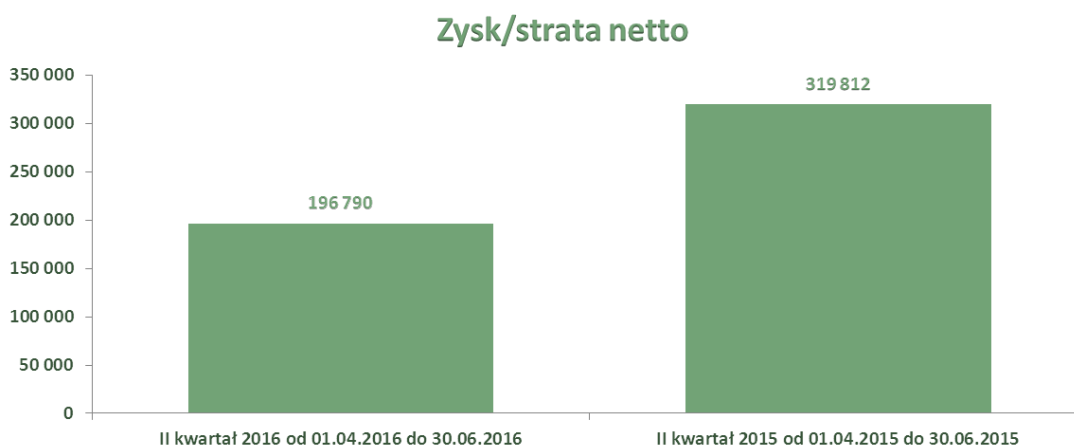
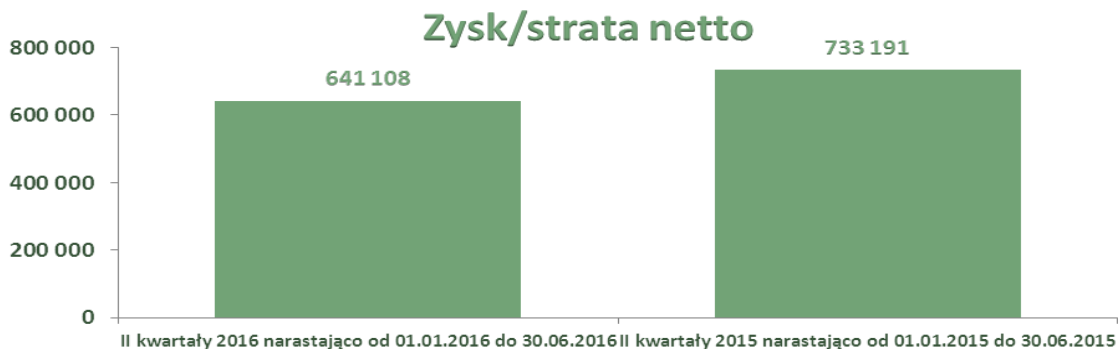
**II. Wybrane dane finansowe (w złotych)**

Lp.	Dane finansowe (w złotych)	II kwartał 2016 od 01.04.2016 do 30.06.2016	II kwartał 2015 od 01.04.2015 do 30.06.2015	II kwartały 2016 narastająco od 01.01.2016 do 30.06.2016	II kwartały 2015 narastająco od 01.01.2015 do 30.06.2015
1.	Kapitał własny	16 280 103	15 221 437	16 280 103	15 221 437
2.	Należności długoterminowe	0	0	0	0
3.	Należności krótkoterminowe	4 674 782	4 754 482	4 674 782	4 754 482
4.	Środki pieniężne i inne aktywa pieniężne	1 426 859	481 341	1 426 859	481 341
5.	Zobowiązania długoterminowe	3 052 015	1 415 688	3 052 015	1 415 688
6.	Zobowiązania krótkoterminowe	2 559 522	4 866 433	2 559 522	4 866 433
7.	Amortyzacja	404 141	406 902	836 609	828 938
8.	Przychody netto ze sprzedaży	5 711 475	5 699 617	11 929 861	11 106 969
9.	Zysk/strata na sprzedaży	186 094	370 100	702 138	831 110
10.	Zysk/strata na działalności operacyjnej	232 214	386 343	761 840	887 907
11.	Zysk/strata brutto	223 619	365 394	732 941	836 847
12.	Zysk/strata netto	196 790	319 812	641 108	733 191

**III. Zwięzła charakterystyka istotnych dokonań lub niepowodzeń emitenta w okresie, którego dotyczy raport, wraz z opisem najważniejszych czynników i zdarzeń, w szczególności o nietypowym charakterze, mających wpływ na osiągnięte wyniki**

Przychody ze sprzedaży w II kwartale 2016 r. wyniosły 5.711 tys. zł, w tym eksport 2.417 tys. zł. Dynamika sprzedaży w odniesieniu do analogicznego okresu roku ubiegłego wyniosła 100,21% (w wariancie porównawczym), zaś 105,2% w wariancie kalkulacyjnym. Zysk netto za II kw. 2016 r. wyniósł 196,8 tys. zł, gdzie w analogicznym okresie roku ubiegłego Spółka wypracowała zysk netto w wysokości 319,8 tys. zł.

Główną przyczyną niższego zysku netto jest spadek wysoce rentownych zamówień od kontrahenta z Danii. Jest to tendencja obserwowana od lat, gdzie po dobrym roku kolejny jest słabszy. Ponadto w stosunku do analogicznego okresu roku ubiegłego, gdzie w pierwszym półroczu czasowo ograniczono koszty osobowe, w roku bieżącym tego rozwiązania nie stosowano, gdyż w kwestii wynagrodzeń pracowników rynek uległ zdecydowanym zmianom. Do wzrostu wynagrodzeń przyczynił się w głównej mierze fakt zatrudnienia dwóch przedstawicieli handlowych. W analogicznym okresie roku ubiegłego na stanowiskach tych był vacat. Zachodzące niekorzystne zmiany na rynku walutowym - a póki co import w Spółce jest wyższy od eksportu - powodują delikatny spadek marży na rynku krajowym, albowiem umowy przetargowe ze szpitalami generalnie nie przewidują zmian cen. Jednak zaawansowanie kilku dużych kontraktów sprzedażowych skierowanych poza rynek szpitalny, pozwala przypuszczać, że nastąpi zdecydowany przyrost zysku netto, zwłaszcza w czwartym kwartale bieżącego roku.



**IV. Stanowisko odnośnie do możliwości zrealizowania publikowanych prognoz wyników na dany rok w świetle wyników zaprezentowanych w danym raporcie kwartalnym**

Zarząd nie publikował prognoz na 2016 r.

**V. Informacje na temat aktywności, jaką w okresie objętym raportem emitent podejmował w obszarze rozwoju prowadzonej działalności, w szczególności poprzez działania nastawione na wprowadzenie rozwiązań innowacyjnych w przedsiębiorstwie**

W okresie objętym raportem wystąpiło wiele zdarzeń wpływających na obecny i przyszły poziom rozwoju Spółki.

W dniu 22 kwietnia Zarząd podpisał umowę o współpracy z Zakładem Technologii Plazmowych i Energii Odnawialnej Politechniki Lubelskiej. W dniu 25 kwietnia Zarząd podpisał list intencyjny z Uniwersytetem Marii Curie – Skłodowskiej w Lublinie w zakresie współpracy przy opracowywaniu testów diagnostycznych, w tym testów do badania lekooporności. Miało to związek z przygotowanym wnioskiem o dotację unijną w ramach Programu Operacyjnego Inteligentny Rozwój Działanie 2.1 „Wsparcie Inwestycji w Infrastrukturę B+R Przedsiębiorstw”. Kwota kosztów kwalifikowanych w tym projekcie wynosi 3.840 tys. zł, kwota ewentualnej dotacji 2.294 tys. zł. Wniosek został złożony w pierwszych dniach maja. W dniu 14 lipca Ministerstwo Rozwoju Departament Innowacji poinformował Spółkę, że wniosek pod nazwą „Centrum Badawczo-Rozwojowe BioMaxima S.A.” pozytywnie przeszedł ocenę formalną i został skierowany do Komisji Oceny Projektów celem przeprowadzenia oceny merytorycznej. Warto zaznaczyć, że połowa złożonych wniosków w tym działaniu nie przeszła oceny formalnej.

W dniu 2 czerwca Zarząd powziął informację, że wniosek Spółki o dofinansowanie PARP w ramach działania 1.4 „Wzór na konkurencję” - Wykorzystanie procesu projektowania wzorniczego drogą do zwiększenia potencjału innowacyjnego przedsiębiorstwa BioMaxima S.A. otrzymał pozytywną akceptację. Kwota dofinansowania wynosi 99.110 zł (85% kosztów kwalifikowanych). Uzyskanie dofinansowania w I etapie konkursu jest warunkiem koniecznym do ubiegania się o dofinansowanie w etapie II, gdzie maksymalne dofinansowanie wynosi 3 mln zł (65%). Spółka zamierza po przeprowadzeniu audytu wzorniczego przystąpić do drugiego etapu konkursu na jesieni bieżącego roku. Znaczenie projektu dla dalszego rozwoju BioMaxima:

1. Rozwój własnej oferty w różnych grupach produktowych- nowe aparaty hematologiczne i biochemiczne z unikatową linią wzorniczą i własnymi rozwiązaniami technologicznymi; aparaty jonoselektywne ISE; testy i podłoża mikrobiologiczne.
2. Udoskonalenie procesów produkcyjnych poprzez wprowadzenie nowych technologii i urządzeń oraz wyposażenia pozwalającego na utworzenie linii montażowej.
3. Rozwój powiązań na rynkach zagranicznych poprzez odpowiednią politykę handlu zagranicznego oraz konsekwentne budowanie wizerunku własnej marki - opracowanie indywidualnych strategii regionalnych oraz dopasowania oferty produktowej do poszczególnych rynków i krajów.



W listopadzie tego roku na targach Medica w Dusseldorfie Spółka zechce zaprezentować swój pierwszy analizator biochemiczny, od podstaw produkowany w Lublinie. Na rynkach eksportowych, w Azji, Afryce czy Ameryce Płd. analizatory o mniejszej wydajności sprzedają się znacznie lepiej. Zamiarem jest aby w pierwszej kolejności analizatory trafiły na rynek polski po to aby Spółka miała możliwość ewentualnego usprawnienia urządzenia. Analizator będzie kosztował około 8- 9 tys. euro. Dobrym wynikiem byłaby sprzedaż 100 analizatorów w pierwszym roku produkcji.

W miesiącu czerwcu inżynier działu badań i rozwoju wizytował zaprzyjaźnioną firmę w Chinach, gdzie zapoznawał się z przebiegiem procesu produkcyjnego, aby móc wdrożyć podobne rozwiązania w BioMaxima.

W dniu 15 czerwca Zarząd podpisał list intencyjny dotyczący nabycia 80% udziałów w rumuńskich spółkach QIAS MED oraz ISTAR. Cena nabycia udziałów została ustalona na kwotę 160 tys. EUR, a ostateczna umowa ma zostać zawarta do dnia 31.08.2016 r., po uprzedniej akceptacji Rady Nadzorczej BioMaxima S.A. W miesiącu lipcu odbywa się audyt obu spółek, a po jego zakończeniu podpisana zostanie umowa przedwstępna oraz wpłacona zaliczka, w wysokości 10% ustalonej wartości transakcji. Zwiększenie zysku netto nabywanych spółek w 2016 r. o co najmniej 10% będzie skutkowało wypłatą 25 tys. EUR premii w formie dywidendy, wypłaconej do dnia 28.02.2017 r., dla ich dotychczasowego właściciela. Dodatkowo, obecny właściciel spółek QIAS MED oraz ISTAR zobowiązuje się do świadczenia pracy na rzecz ich rozwoju przez okres minimum 5 lat. Spółki QIAS MED oraz ISTAR zajmują się sprzedażą aparatury, testów, odczynników, mikrobiologii oraz wyposażenia laboratoriów. Ich łączne przychody za 2015 r. wyniosły ok. 770 tys. EUR. W minionym roku osiągnęły one również zysk netto w wysokości ok. 86 tys. EUR. BioMaxima S.A. po finalizacji transakcji nabycia udziałów w QIAS MED oraz ISTAR ma zamiar rozpocząć proces konsolidacji tych spółek oraz własnej spółki Roco Sistem, powołując nowy podmiot - BioMaxima Romania srl.

Zarząd prowadzi w dalszym ciągu rozmowy o akwizycji na rynku polskim i jeszcze jedną spółką w Rumunii.

W wyniku konsekwentnie realizowanej polityki eksportowej w I półroczu wpłynęły pierwsze zamówienia od nowych dystrybutorów z Palestyny, Ukrainy, Somalii, Indonezji, Afganistanu, Pakistanu, Peru oraz Niemiec. Dystrybutor z Kazachstanu rejestruje produkty BioMaxima. Dystrybutor z Indii testuje analizator i testy Spółki. Zaawansowane są rozmowy z nowym dystrybutorem z Nigerii oraz Pakistanu. Z dystrybutorem z Ukrainy przeprowadzono szkolenie produktowe w zakładzie produkcyjnym w Gdańsku. Dystrybutor ten będzie wprowadzał produkty mikrobiologiczne BioMaxima na rynku przemysłowym Ukrainy, gdzie nie jest wymagana rejestracja produktów. Przeprowadzono również szkolenie dla nowego dystrybutora z Indii. W czerwcu odbyło się również w siedzibie Spółki szkolenie produktowo – serwisowe dla nowego dystrybutora z Egiptu. Prowadzone są rozmowy z nowymi dystrybutorami ze Słowacji oraz Gruzji.

W dniach 13-14 maja przedstawiciele Spółki uczestniczyli w „Majowych spotkaniach z Diagnostyką Laboratoryjną Kraków Przegorzały” organizowanych przez Oddział Krakowski PTDL.

W dniach 18-20 maja przedstawiciele BioMaxima wraz ze spółką zależną Roco Sistem uczestniczyli w wystawie RAML w Rumunii. W wystawie uczestniczyło blisko 500 klientów. Produkty Spółki cieszyły się dużym zainteresowaniem klientów.

**VI. Bilans (w złotych)**

AKTYWA	30-06-2016	30-06-2015
<b>A. Aktywa trwałe</b>	<b>8 455 033</b>	<b>8 537 022</b>
I. Wartości niematerialne i prawne	1 619 154	1 814 534
1. Koszty zakończenia prac rozwojowych	1 600 188	1 782 600
2. Wartość firmy	0	0
3. Inne wartości niematerialne i prawne	18 966	31 934
4. Zaliczki na wartości niematerialne i prawne	0	0
II. Rzeczowe aktywa trwałe	6 417 930	6 459 261
1. Środki trwałe	6 408 830	6 450 161
a) grunty (w tym prawo użytkowanie wieczystego gruntu)	715 877	715 877
b) budynki, lokale i obiekty inżynierii lądowej i wodnej	3 552 644	3 655 762
c) urządzenia techniczne i maszyny	572 072	521 721
d) środki transportu	247 931	268 014
e) inne środki trwałe	1 320 306	1 288 787
2. Środki trwałe w budowie	9 100	9 100
3. Zaliczka na środki trwałe w budowie oraz prace badawczo-rozwojowe	0	0
III. Należności długoterminowe	0	0
IV. Inwestycje długoterminowe	417 949	263 227
3. Długoterminowe aktywa finansowe	417 949	263 227
a) w jednostkach powiązanych	199 949	263 227
I. udziały lub akcje	199 949	199 949
II. Udzielone pożyczki	0	63 278
b) w pozostałych jednostkach	218 000	0
I. udziały lub akcje	218 000	0
V. Długoterminowe rozliczenia międzyokresowe	0	0
<b>B. Aktywa obrotowe</b>	<b>13 470 182</b>	<b>13 027 374</b>
I. Zapasy	6 069 504	5 940 894
1. Materiały	1 479 213	1 097 823
2. Półfabrykaty i produkty w toku	19 915	27 289
3. Produkty gotowe	282 312	278 037
4. Towary	3 950 906	4 384 421
5. Zaliczki na dostawy	337 158	153 324
II. Należności krótkoterminowe	4 674 782	4 754 482
1. Należności od jednostek powiązanych	665 748	543 164
a. - z tytułu dostaw i usług o okresie spłaty do 12 m-cy	665 748	543 164
b. inne	0	0
2. Należności od pozostałych jednostek	4 009 034	4 211 318
a. - z tytułu dostaw i usług o okresie spłaty do 12 m-cy	3 897 773	4 002 841
- z tytułu dostaw i usług o okresie spłaty pow. 12 m-	7 906	0
b. z tytułu podatków, dotacji, ceł ubezpieczeń społ i zdrowotnych	7 625	1 420
c. inne	103 636	207 056
d. dochodzone na drodze sądowej	0	0
III. Inwestycje krótkoterminowe	1 545 583	762 385
1. Krótkoterminowe aktywa finansowe	1 495 583	552 385
a. w jednostkach powiązanych	68 724	71 044
- udzielone pożyczki	68 724	71 044
b. w pozostałych jednostkach	0	0
c. środki pieniężne i inne aktywa pieniężne	1 426 859	481 341
- środki pieniężne w kasie i na rachunkach	1 426 859	481 341
- inne środki pieniężne	0	0
2. Inne inwestycje krótkoterminowe	50 000	210 000
IV. Krótkoterminowe rozliczenia międzyokresowe	1 180 313	1 569 613
<b>Suma aktywów (A+B)</b>	<b>21 925 214</b>	<b>21 564 396</b>



PASYWA	30-06-2016	30-06-2015
<b>A. Kapitał własny</b>	<b>16 280 103</b>	<b>15 221 437</b>
I. Kapitał podstawowy	3 040 000	3 040 000
II. Należne wpłaty na kapitał podstawowy (wielkość ujemna)	0	0
III. Udziały własne (wielkość ujemna)	0	0
IV. Kapitał zapasowy	11 120 173	10 273 425
V. Kapitał z aktualizacji wyceny	0	0
VI. Pozostałe kapitały rezerwowe	845 556	845 556
VII. Zysk (strata) z lat ubiegłych	633 265	329 265
VIII. Zysk (strata) netto roku bieżącego	641 265	733 191
IX. Odpisy z zysku netto w ciągu roku obrotowego (włk ujemna)	0	0
<b>B. Zobowiązania i rezerwy na zobowiązania</b>	<b>5 645 112</b>	<b>6 342 959</b>
I. Rezerwy na zobowiązania	33 268	16 101
1. Rezerwa z tytułu odroczonego podatku dochodowego	33 268	16 101
2. Rezerwa na świadczenia emerytalne i podobne	0	0
3. Pozostałe rezerwy	0	0
II. Zobowiązania długoterminowe	3 052 015	1 415 688
1. Wobec jednostek powiązanych	0	0
2. Wobec pozostałych jednostek	3 052 015	1 415 688
a. kredyty i pożyczki	3 052 015	1 415 688
b. z tytułu emisji dłużnych papierów wartościowych	0	0
c. inne zobowiązania finansowe	0	0
d. inne	0	0
III. Zobowiązania krótkoterminowe	2 559 522	4 866 433
1. Wobec jednostek powiązanych	0	0
a. - z tyt dostaw i usług o okr wymagalności do 12 m-cy	0	0
- z tyt dostaw i usług o okr wymagalności pow. 12 m-cy	0	0
b. inne	0	0
2. Wobec pozostałych jednostek	2 559 522	4 866 433
a. kredyty i pożyczki	847 057	3 290 523
b. z tyt emisji dłużnych papierów wartościowych	0	0
c. inne zobowiązania finansowe	0	0
d. - z tyt dostaw i usług o okr wymagalności do 12 m-cy	1 551 515	1 388 969
- z tyt dostaw i usług o okr wymagalności pow. 12 m-cy	0	0
e. zaliczki otrzymane na dostawy	0	0
f. zobowiązania wekslowe	0	0
g. z tytułu podatków, ceł, ubezpieczeń i innych świadczeń	151 353	179 320
h. z tytułu wynagrodzeń	4 744	5 341
i. inne	4 853	2 281
3. Fundusze specjalne	0	0
IV. Rozliczenia międzyokresowe	307	44 737
1. Ujemna wartość firmy	0	0
2. Inne rozliczenia międzyokresowe	307	44 737
- długoterminowe	0	0
- krótkoterminowe	307	44 737
<b>Suma bilansowa (A+B)</b>	<b>21 925 214</b>	<b>21 564 396</b>

**VII. Rachunek zysków i strat (w złotych)**

RACHUNEK ZYSKÓW I STRAT (w zł)	II kwartał	II kwartał	II kwartały	II kwartały
	2016 od	2015 od	2016	2015
	01.04.2016	01.04.2015	narastająco od	narastająco od
	do	do	01.01.2016 do	01.01.2015 do
	30.06.2016	30.06.2015	30.06.2016	30.06.2015
A. Przychody netto ze sprzedaży i zrównanie z nimi w tym:	5 711 475	5 699 617	11 929 861	11 106 969
- od jednostek powiązanych	0	0	0	0
I. Przychody netto ze sprzedaży produktów	2 135 801	1 972 066	4 183 685	3 804 368
II. Zmiana stanu produktów	-84 819	-10 375	22 151	3 753
III. Koszt wytworzenia produktów na własne potrzeby jednostki	387 188	264 146	653 089	401 619
IV. Przychody netto ze sprzedaży towarów i materiałów	3 273 305	3 473 780	7 070 936	6 897 229
B. Koszty działalności operacyjnej	5 525 381	5 329 517	11 227 723	10 275 859
I. Amortyzacja	404 141	406 902	836 609	828 938
II. Zużycie materiałów i energii	1 435 067	1 206 751	2 758 183	2 244 478
III. Usługi obce	374 625	443 988	745 759	763 572
IV. Podatki i opłaty, w tym:	31 407	22 910	54 532	44 537
- podatek akcyzowy	0	0	0	0
V. Wynagrodzenia	818 460	803 848	1 654 835	1 570 175
VI. Ubezpieczenia społeczne i inne świadczenia	160 081	157 608	316 394	300 473
VII. Pozostałe koszty rodzajowe	124 671	68 706	245 560	146 743
VIII. Wartość sprzedanych towarów i materiałów	2 176 930	2 218 807	4 615 850	4 376 943
C. Zysk (strata) ze sprzedaży (A-B)	186 094	370 100	702 138	831 110
D. Pozostałe przychody operacyjne	81 293	57 223	122 038	124 175
I. Zysk ze zbycia niefinansowych aktywów trwałych	16 260	5 691	16 260	11 337
II. Dotacje	8 162	12 090	20 251	24 179
III. Inne przychody operacyjne	56 871	39 442	85 527	88 659
E. Pozostałe koszty operacyjne	35 173	40 981	62 336	67 378
I. Strata ze zbycia niefinansowych aktywów trwałych	0	0	0	0
II. Aktualizacja wartości aktywów niefinansowych	0	0	0	0
III. Inne koszty operacyjne	35 173	40 981	62 336	67 378
F. Zysk (strata) z działalności operacyjnej (C+D-E)	232 214	386 343	761 840	887 907
G. Przychody finansowe	49 751	53 178	83 393	85 248
I. Dywidendy i udziały w zyskach, w tym:	0	0	0	0
- od jednostek powiązanych	0	0	0	0
II. Odsetki, w tym:	13 997	9 188	20 612	38 991
- od jednostek powiązanych	0	0	0	0
III. Zysk ze zbycia inwestycji	0	0	0	0
IV. Aktualizacja wartości inwestycji	0	0	0	0
V. Inne	35 754	43 990	62 781	46 257
H. Koszty finansowe	58 346	74 126	112 292	136 308
I. Odsetki, w tym:	26 113	34 686	52 909	73 758
- dla jednostek powiązanych	0	0	0	0
II. Strata ze zbycia inwestycji	0	0	0	0
III. Aktualizacja wartości inwestycji	0	0	0	0
IV. Inne	32 235	39 440	59 383	62 551
I. Zysk (strata) z działalności gospodarczej (F+G-H)	223 619	365 394	732 941	836 847
J. Wynik zdarzeń nadzwyczajnych (J.I. - J.II.)	0	0	0	0
K. Zysk (strata) brutto (I+/-J)	223 619	365 394	732 941	836 847
L. Podatek dochodowy	26 829	45 582	91 833	103 656
M. Pozostałe obowiązkowe zmniejszenia zysku (zwiększenia straty)	0	0	0	0
N. Zysk (strata) netto (K-L-M)	196 790	319 812	641 108	733 191

## VIII. Rachunek przepływów pieniężnych (w złotych)

Rachunek Przepływów pieniężnych	II kwartał	II kwartał	II kwartał	II kwartał
	2016 od	2015 od	2016	2015
	01.04.2016	01.04.2015	narastająco	narastająco
	do	do	od	od
	30.06.2016	30.06.2015	01.01.2016	01.01.2015
			do	do
			30.06.2016	30.06.2015
Treść				
<b>A. Przepływy środków pieniężnych z działalności operacyjnej</b>				
I. Wynik finansowy netto (zysk / strata)	196 790	319 812	641 108	733 191
II. Korekty razem	-404 482	-44 062	-27 601	-197 749
1. Amortyzacja	404 140	406 902	836 609	828 938
2. Zysk / strata z tytułu różnic kursowych	0	0	0	0
3. Odsetki i udziały w zyskach (dywidendy)	19 173	34 275	45 298	72 791
4. Zysk / strata z działalności inwestycyjnej	-16 260	-5 391	-16 260	-19 437
5. Zmiana stanu rezerw	0	0	0	0
6. Zmiana stanu zapasów	-229 563	90 898	64 411	92
7. Zmiana stanu należności	-679 766	-443 183	-141 828	-848 827
8. Zmiana stanu zobowiązań krótkoterminowych, z wyj. pożyczek i kredytów	329 817	-156 896	-486 811	-289 069
9. Zmiana stanu rozliczeń międzyokresowych	-232 025	29 333	-330 502	54 891
10. Inne korekty	0	0	1 482	2 873
<b>III. Przepływy pieniężne netto z działalności operacyjnej (I+/-II)</b>	<b>-207 692</b>	<b>275 750</b>	<b>613 508</b>	<b>535 442</b>
<b>B. Przepływy środków pieniężnych z działalności inwestycyjnej</b>				
I. Wpływy	160 506	28 120	187 024	82 984
1. Zbycie wartości niematerialnych i prawnych oraz rzeczowych aktywów trwałych	5 310	11 001	10 620	48 506
2. Zbycie inwestycji w nieruchomości oraz wartości niematerialne i prawne	0	0	0	0
3. Z aktywów finansowych, w tym:	12 196	17 119	30 404	34 478
a) w jednostkach powiązanych	0	0	0	0
b) w pozostałych jednostkach	12 196	17 119	30 404	34 478
-zbycie aktywów finansowych,	0	0	0	0
-dywidendy i udziały w zyskach	0	0	0	0
-spłata udzielonych pożyczek długoterminowych	12 196	17 119	30 404	34 478
-odsetki	0	0	0	0
4. Inne wpływy inwestycyjne	143 000	0	146 000	0
II. Wydatki	-110 371	-28 738	-254 671	-50 747
1. Nabycie wartości niematerialnych i prawnych oraz rzeczowych aktywów trwałych	-92 371	-28 738	-236 671	-50 747
2. Inwestycje w nieruchomości oraz wartości niematerialne i prawne	0	0	0	0
Na aktywa finansowe, w tym:	-18 000	0	-18 000	0
a) w jednostkach powiązanych	0	0	0	0
-udzielone pożyczki długoterminowe	0	0	0	0
b) w pozostałych jednostkach	-18 000	0	-18 000	0
-nabycie aktywów finansowych	-18 000	0	-18 000	0
-udzielone pożyczki długoterminowe	0	0	0	0
4. Inne wydatki inwestycyjne	0	0	0	0
<b>III. Przepływy pieniężne netto z działalności inwestycyjnej (I-II)</b>	<b>50 135</b>	<b>-618</b>	<b>-67 648</b>	<b>32 237</b>
<b>C. Przepływy środków pieniężnych z działalności finansowej</b>				
I. Wpływy	0	-153 119	0	179 184
1. Wpływy netto z wydania udziałów (emisji akcji) i innych instrumentów kapitału oraz dopłat do	0	0	0	0
2. Kredyty i pożyczki	0	-153 119	0	179 184
3. Emisja dłużnych papierów wartościowych	0	0	0	0
4. Inne wpływy finansowe	0	0	0	0
II. Wydatki	13 675	-218 089	-98 769	-555 856
1. Nabycie udziałów (akcji) własnych	0	0	0	0
2. Dywidendy i inne wypłaty na rzecz właścicieli	0	0	0	0
3. Inne, niż wypłaty na rzecz właścicieli, wydatki z tytułu podziału zysku	0	0	0	0
4. Spłaty kredytów i pożyczek	-86 807	-183 814	-173 126	-483 065
5. Wykup dłużnych papierów wartościowych	0	0	0	0
6. Z tytułu innych zobowiązań finansowych	0	0	0	0
7. Płatności zobowiązań z tytułu umów leasingu finansowego	0	0	0	0
8. Odsetki	100 482	-34 275	74 357	-72 791
9. Inne wydatki finansowe	0	0	0	0
<b>III. Przepływy pieniężne netto z działalności finansowej (I-II)</b>	<b>13 675</b>	<b>-371 208</b>	<b>-98 769</b>	<b>-376 672</b>
<b>D. Przepływy pieniężne netto razem (A.III+/-B.III+/-C.III)</b>	<b>-143 882</b>	<b>-96 076</b>	<b>447 091</b>	<b>191 007</b>
<b>E. Bilansowa zmiana stanu środków pieniężnych, w tym</b>	<b>-143 882</b>	<b>-96 076</b>	<b>447 091</b>	<b>191 007</b>
-zmiana stanu środków pieniężnych z tytułu różnic kursowych	0	0	0	0
<b>F. Środki pieniężne na początek okresu</b>	<b>1 570 741</b>	<b>577 417</b>	<b>979 768</b>	<b>290 334</b>
<b>G. Środki pieniężne na koniec okresu (F+/-D), w tym</b>	<b>1 426 859</b>	<b>481 341</b>	<b>1 426 859</b>	<b>481 341</b>

## IX. Zestawienie zmian w kapitale własnym (w złotych)

Zestawienie zmian w kapitale własnym	II kwartał	II kwartał	II kwartały	II kwartały
	2016 od	2015 od	2016	2015
	01.04.2016 do 30.06.2016	01.04.2015 do 30.06.2015	narastająco od 01.01.2016 do 30.06.2016	narastająco od 01.01.2015 do 30.06.2015
I. Kapitał (fundusz) własny na początek okresu (BO)	15 871 151	14 901 625	15 638 994	14 488 246
i) korekty błędów podstawowych	0	0	0	0
IIa. Kapitał (fundusz) własny na BO, po korektach	15 871 151	14 901 625	15 638 994	14 488 246
1. Kapitał (fundusz) podstawowy na początek okresu	3 040 000	3 040 000	3 040 000	3 040 000
1.1. Zmiany kapitału (funduszu) podstawowego	0	0	0	0
a) zwiększenie (z tytułu)	0	0	0	0
i) wydania udziałów (emisja akcji)	0	0	0	0
b) zmniejszenie (z tytułu)	0	0	0	0
i) umorzenia udziałów (akcji)	0	0	0	0
1.2. Kapitał (fundusz) podstawowy na koniec okresu	3 040 000	3 040 000	3 040 000	3 040 000
2. Należne wpłaty na kapitał podstawowy na początek okresu	0	0	0	0
2.1. Zmiana należnych wpłat na kapitał podstawowy	0	0	0	0
a) zwiększenie (z tytułu)	0	0	0	0
b) zmniejszenie (z tytułu)	0	0	0	0
2.2. Należne wpłaty na kapitał podstawowy na koniec okresu	0	0	0	0
3. Udziały (akcje) własne na początek okresu	0	0	0	0
a) zwiększenie	0	0	0	0
b) zmniejszenie	0	0	0	0
3.1. Udziały (akcje) własne na koniec okresu	0	0	0	0
4. Kapitał (fundusz) zapasowy na początek okresu	10 273 425	10 122 591	10 273 425	10 122 591
4.1. Zmiany kapitału (funduszu) zapasowego	846 748	150 833	846 748	150 833
a) zwiększenie (z tytułu)	846 748	150 833	846 748	150 833
i) emisji akcji powyżej wartości nominalnej	0	0	0	0
ii) z podziału zysku (ustawowo)	0	0	0	0
iii) z podziału zysku (ponad wymaganą ustawowo wartość)	0	0	0	0
iiii) objęcie akcji przez dotychczasowych akcjonariuszy wcześniej nabytych przez s-kę w celu u	0	0	0	0
iiiiii) kapitał zapasowy przejętej spółki Emapol sp. z o.o.	0	0	0	0
4) przeznaczenie zysku z roku ubiegłego	846 748	150 833	846 748	150 833
5) przymusowe umorzenie akcji z zysku spółki	0	0	0	0
b) zmniejszenie (z tytułu)	0	0	0	0
i) pokrycia straty	0	0	0	0
ii) wypłaty udziałów	0	0	0	0
iii) koszty wprowadzenia spółki na NewConnect	0	0	0	0
iiii) różnica w stanie majątku spółki połączonej	0	0	0	0
4.2. Stan kapitału (funduszu) zapasowego na koniec okresu	11 120 173	10 273 425	11 120 173	10 273 425
5. Kapitał (fundusz) z aktualizacji wyceny na początek okresu	0	0	0	0
5.1. Zmiany kapitału (funduszu) z aktualizacji wyceny	0	0	0	0
a) zwiększenie (z tytułu)	0	0	0	0
b) zmniejszenie (z tytułu)	0	0	0	0
i) zbycia środków trwałych	0	0	0	0
5.2. Kapitał (fundusz) z aktualizacji wyceny na koniec okresu	0	0	0	0
6. Pozostałe kapitały (fundusze) rezerwowe na początek okresu	845 556	845 556	845 556	845 556
6.1. Zmiany pozostałych kapitałów (funduszy) rezerwowych	0	0	0	0
a) zwiększenie z tytułu połączenia ze spółką Polab sp. z o.o.	0	0	0	0
b) zmniejszenie (z tytułu)	0	0	0	0
6.2. Pozostałe kapitały (fundusze) rezerwowe na koniec okresu	845 556	845 556	845 556	845 556
7. Zysk (strata) z lat ubiegłych na początek okresu	1 480 013	480 099	1 480 013	480 099
7.1. Zysk z lat ubiegłych na początek okresu	1 480 013	480 099	1 480 013	480 099
i) korekty błędów podstawowych	0	0	0	0
7.2. Zysk z lat ubiegłych na początek okresu, po korektach	1 480 013	480 099	1 480 013	480 099
a) zwiększenie (z tytułu)	0	0	0	0
i) podziału zysku z lat ubiegłych	0	0	0	0
ii) połączenia spółek	0	0	0	0
b) zmniejszenie (z tytułu)	846 748	150 833	846 748	150 833
i) podziału zysku z lat ubiegłych	846 748	150 833	846 748	150 833
7.3. Zysk z lat ubiegłych na koniec okresu	633 265	329 265	633 265	329 265
7.4. Strata z lat ubiegłych na początek okresu	0	0	0	0
i) korekty błędów podstawowych	0	0	0	0
7.5. Strata z lat ubiegłych na początek okresu, po korektach	0	0	0	0
a) zwiększenie z tytułu	0	0	0	0
i) przeniesienia straty z lat ubiegłych do pokrycia	0	0	0	0
b) zmniejszenie (z tytułu)	0	0	0	0
7.6. Strata z lat ubiegłych na koniec okresu	0	0	0	0
7.7. Zysk (strata) z lat ubiegłych na koniec okresu	0	0	0	0
8. Wynik netto	641 108	733 191	641 108	733 191
a) zysk netto	196 790	733 191	641 108	733 191
b) strata netto	0	0	0	0
c) odpisy z zysku	0	0	0	0
d) zysk netto za poprzednie kwartały roku obrotowego	444 318	413 378	0	0
II Kapitał (fundusz) własny na koniec okresu (BZ)	16 280 103	15 221 437	16 280 103	15 221 437
III. Kapitał (fundusz) własny, po uwzgl. propon. podziału zysku	15 976 103	14 917 437	16 280 103	14 917 437

**X. Informacje o zasadach przyjętych przy sporządzaniu raportu, w tym informacje o zmianach stosowanych zasad (polityki) rachunkowości**

Sprawozdanie finansowe zostało przygotowane zgodnie z wymogami Ustawy z dnia 29 września 1994 r. o rachunkowości obowiązującymi jednostki.

Spółka przyjęła następujące metody wyceny aktywów i pasywów oraz ustalania wyniku finansowego:

- Wartości niematerialne i prawne oraz środki trwałe – od ceny nabycia powyżej 3.500 PLN wprowadzane są do ewidencji środków trwałych oraz wartości niematerialnych i prawnych, podlegają amortyzacji metodą liniową od pierwszego dnia miesiąca następującego po miesiącu, w którym przyjęto środek trwały do używania przy zastosowaniu stawek amortyzacyjnych z wykazu stawek stosowanego dla celów podatkowych.
- Środki trwałe o niskiej wartości – cena nabycia do 3.500 PLN są wprowadzane do ewidencji środków trwałych i jednorazowo amortyzowane w momencie przekazania do użytkowania.
- Surowce do produkcji i towary handlowe wycenione zostały wg cen nabycia. Rozchód tych składników aktywów w ciągu okresu obrachunkowego spółka wyceniała kolejno po cenach tych składników aktywów, które spółka najwcześniej nabyła (FIFO).
- Produkty gotowe zostały wycenione wg kosztów wytworzenia. W ciągu roku do ewidencji wyrobów gotowych zastosowano stałe ceny ewidencyjne, które na koniec każdego okresu obrachunkowego są korygowane o odchylenia od cen ewidencyjnych wyrobów gotowych.

Spółka sporządziła rachunek zysków i strat w wersji porównawczej, natomiast rachunek przepływów pieniężnych metodą pośrednią.

W sprawozdaniu finansowym Spółka wykazuje zdarzenia gospodarcze zgodnie z ich treścią ekonomiczną.

Wynik finansowy Spółki za dany rok obrotowy obejmuje wszystkie osiągnięte i przypadające na jej rzecz przychody oraz związane z tymi przychodami koszty zgodnie z zasadami memoriału, współmierności przychodów i kosztów oraz ostrożnej wyceny. W bieżącym roku obrotowym Spółka nie dokonała zmian przyjętych przez siebie zasad (polityki) rachunkowości.

**XI. Władze Spółki, akcjonariat**

Spółka zarejestrowana jest w rejestrze przedsiębiorców Krajowego Rejestru Sądowego, prowadzonym przez Sąd Rejonowy Lublin-Wschód w Lublinie z siedzibą w Świdniku, VI Wydział Gospodarczy Krajowego Rejestru Sądowego pod numerem KRS 0000313349.

Na dzień 30.06.2016 r. kapitał zakładowy Spółki dzielił się na 3.040.000 akcji zwykłych na okaziciela serii A, B i C o wartości nominalnej 1,00 zł każda.

**1. Zarząd BioMaxima S.A.**

Na dzień sporządzenia raportu w skład Zarządu BioMaxima S.A. wchodził:

- Henryk Lewczuk – Prezes Zarządu
- Piotr Rubaj – Wiceprezes Zarządu

**2. Rada Nadzorcza BioMaxima S.A.**

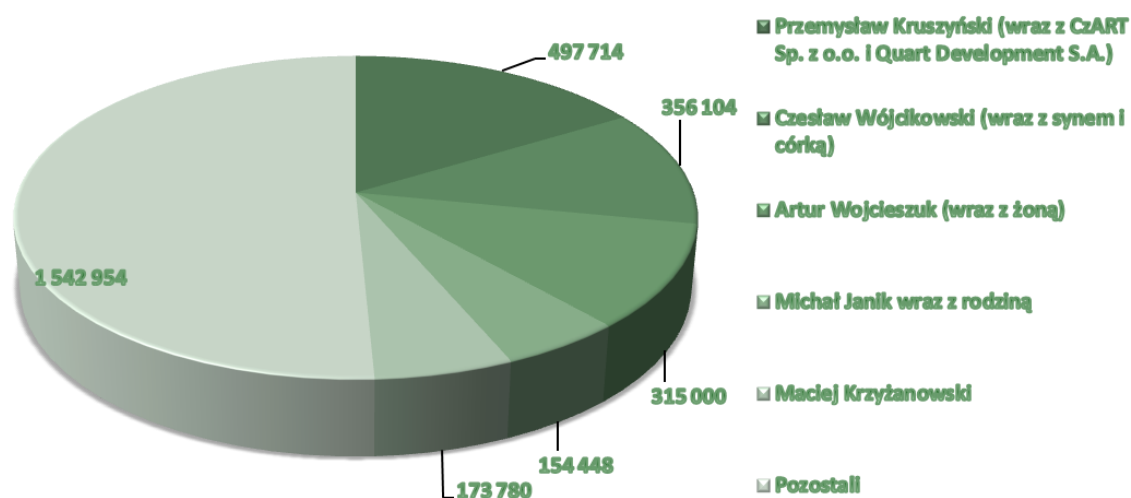
Na dzień sporządzenia raportu w skład Rady Nadzorczej BioMaxima S.A. wchodziłi:

Rafał Jelonek	– Przewodniczący Rady Nadzorczej
Monika Krzyżanowska	- Członek Rady Nadzorczej
Anna Marcinkowska	- Członek Rady nadzorczej
Jerzy Ziętarski	- Członek Rady Nadzorczej
Zbigniew Kołaczek	- Członek Rady Nadzorczej
Artur Wojcieszuk	- Członek Rady Nadzorczej
Andrzej Trznadel	- Członek Rady Nadzorczej
Mariusz Kunda	- Członek Rady Nadzorczej

**3. Akcjonariat BioMaxima S.A.**

Na dzień sporządzenia raportu wg informacji posiadanych przez Spółkę akcjonariuszami BioMaxima S.A. posiadającymi ponad 5% głosów byli:

Lp.	Akcjonariusz	Liczba akcji	% kapitału	Liczba głosów	% głosów
1.	Przemysław Kruszyński (wraz z CzART Sp. z o.o. i Quart Development S.A.)	497 714	16.37%	497 714	16.37%
2.	Czesław Wójcikowski (wraz z synem i córką)	356 104	11.71%	356 104	11.71%
3.	Artur Wojcieszuk (wraz z żoną)	315 000	10.36%	315 000	10.36%
4.	Michał Janik wraz z rodziną	154 448	5.08%	154 448	5.08%
5.	Maciej Krzyżanowski	173 780	5.72%	173 780	5.72%
6.	Pozostali	1 542 954	50.76%	1 542 954	50.76%
Suma		3 040 000	100.00%	3 040 000	100.00%

**Akcjonariat**



## **XII. Opis działalności**

BioMaxima S.A. działa w szeroko rozumianym obszarze biotechnologii na rynku diagnostyki laboratoryjnej. Jest jednym z dwóch krajowych producentów odczynników do diagnostyki in vitro. Wszystkie produkty Spółki są znakowane CE i spełniają wymagania Dyrektywy Europejskiej 98/79/WE.

Oferta Spółki obejmuje następujące główne grupy produktów:

- odczynniki diagnostyczne do badania parametrów biochemicznych krwi i innych płynów ustrojowych wraz z analizatorami,
- szybkie testy diagnostyczne do wykrywania chorób infekcyjnych, markerów nowotworowych, markerów zawału serca, środków uzależniających wraz z czytnikami,
- systemy do analizy moczu,
- odczynniki hematologiczne wraz z analizatorami,
- analizatory jonoselektywne wraz z odczynnikami,
- analizator immunologiczny markerów kardiologicznych wraz z odczynnikami,
- analizatory do badań gazometrycznych i parametrów krytycznych krwi,
- analizatory BioProfile do monitorowania procesów w bioreaktorach,
- podłoża mikrobiologiczne, krążki do oznaczania antybiotykooporności, tabletki do identyfikacji drobnoustrojów
- jednorazowe materiały zużywalne,
- System Biolog

Wprowadzenie do oferty wyżej wymienionych analizatorów immunologicznych i gazometrycznych, pozwala wyjść poza segment laboratoryjny na oddziały szpitalne, w tym szpitalne oddziały ratunkowe. Analizatory BioProfile amerykańskiej firmy Nova Biomedical oraz Biolog pozwalają wejść do produkcyjnych firm farmaceutycznych oraz biotechnologicznych.

Oferta spółki BioMaxima S.A. obejmuje:

- odczynniki diagnostyczne:
  - biochemia (wykorzystywane do oznaczania enzymów, substratów oraz jonów i pozwalają ocenić stan równowagi wewnątrzustrojowej i ewentualne stany chorobowe),
  - hematologia (wykorzystywane do badania morfologii krwi),

- koagulologia (wykorzystywane do badania układu krzepnięcia krwi),
- turbidymetria (wykorzystywane do ilościowego oznaczania białek specyficznych – głównie w surowicy krwi (np. CRP); jest to grupa testów, która umożliwia wykonywanie czułych i specyficznych testów opartych na reakcjach immunologicznych na ogólnie dostępnych i stosunkowo tanich analizatorach biochemicznych),
- analityka ogólna (umowne określenie odczynników starszej generacji do różnych zastosowań analitycznych np. barwniki, odczynniki odbiałczające, płyny do rozcieńczania próbek),
- jony (umożliwiają oznaczanie jonów z wykorzystaniem elektrod jonoselektywnych i stanowią w przypadku tych parametrów tańszą i szybszą alternatywę dla oznaczeń biochemicznych).
- testy diagnostyczne:
  - szybkie testy (służą do szybkiej, przesiewowej diagnostyki chorób infekcyjnych, układu krążenia, do wykrywania markerów nowotworowych, środków uzależniających i wielu innych parametrów; jedna z najszybciej rozwijających się grup produktów do diagnostyki in vitro),
  - testy lateksowe i aglutynacyjne (starsza generacja testów opartych na reakcjach immunologicznych do szybkiej, przesiewowej diagnostyki niektórych białek specyficznych i innych parametrów),
  - testy Elisa (testy wykorzystujące reakcje immunologiczne i enzymatyczne w charakterystycznym dla tej grupy formacie mikroplętek, które mogą być stosowane w układzie otwartym – na różnych uniwersalnych systemach sprzętowych),
  - testy immunologiczne (wykorzystywane na analizatorze immunologicznym markerów kardiologicznych Pathfast; służą precyzyjnej i szybkiej analizie stanów zawałowych pacjenta).
- paski do analizy moczu,
- aparaturę diagnostyczną:
  - analizatory biochemiczne BM100, BM 250, BM500
  - analizator immunologiczny Pathfast,
  - analizatory moczu BM URI 100, 200, 500
  - analizator hematologiczny BM HEM 3, BM HEM 5
  - analizator gazometryczny pH0x, CCX,

- analizator jonoselektywny BM ISE oferowany pod marką BioMaxima; przy wykorzystaniu odczynników oraz testów umożliwia wykonanie badań i służy do precyzyjnej oceny stanu pacjenta.
- pozostałe produkty i usługi:
  - gazometria (obejmuje grupę testów służących do oceny równowagi kwasowo-zasadowej organizmu; są one również kluczowe w ocenie wydolności oddechowej),
  - system aspiracyjno-próżniowy do pobierania krwi,
  - usługi serwisowe (płatne usługi pogwarancyjne sprzętu dostarczonego klientom przez BioMaxima; aktualnie na rynku pracuje blisko 200 analizatorów moczu, ponad 50 analizatorów biochemicznych, ponad 50 analizatorów jonoselektywnych i kilkadziesiąt pozostałych analizatorów dostarczonych klientom przez BioMaxima),
  - usługi dzierżawy aparatury (dotyczą praktycznie wszystkich rodzajów sprzętów oferowanych klientom przez BioMaxima; zazwyczaj obowiązują 3-letnie umowy dzierżawy),
  - jednorazowe materiały zużywalne (wykorzystywane w każdym laboratorium diagnostycznym, w weterynarii, przemyśle spożywczym).
- podłoża mikrobiologiczne, krążki do oznaczania antybiotykooporności, tabletki do identyfikacji drobnoustrojów (mają zastosowanie w laboratoriach mikrobiologicznych szpitalnych oraz laboratoriach przemysłowych, instytutach badawczych i placówkach naukowych)

### **XIII. Informacje dotyczące liczby osób zatrudnionych przez emitenta, w przeliczeniu na pełne etaty**

Na dzień 30 czerwca 2016 r. Spółka zatrudniała 81 osób w przeliczeniu na pełne etaty.

### **XIV. Spółki zależne**

Na dzień 30.06.2016 r. BioMaxima posiada 90% udziałów w rumuńskiej spółce Roco Sistem Srl z siedzibą w Bukareszcie. Umowa nabycia 90% udziałów została zawarta w dniu 25 lutego 2013 roku. Roco Sistem S.R.L. była pod dystrybutorem jednej z większych rumuńskich spółek i świadczyła usługi serwisowe oraz produkowała proste urządzenia do elektroforezy białek (po przejściu działalność ta jest kontynuowana). Spółka Roco Sistem S.R.L. zajmuje się sprzedażą wszystkich produktów z oferty BioMaxima. Analizy cen w przetargach pozwalają przypuszczać, że produkty BioMaxima są konkurencyjne cenowo na rynku rumuńskim przy zachowaniu ich wysokiej jakości. Spółka Roco Sistem S.R.L. koncentruje swoją działalność na rynku diagnostyki laboratoryjnej oraz weterynaryjnym.

Spółka wyłączona z konsolidacji na podstawie art. 58 ust. 1 ustawy o rachunkowości.

### **XV. Strategia rozwoju**

Według strategii Spółki w najbliższych latach sprzedaż eksportowa i krajowa powinny rozwijać się dynamicznie, w związku z:

1. opracowaniem własnych technologii produkcji testów do oznaczania lekowrażliwości,
2. opracowaniem własnych technologii produkcji odczynników do analizatorów jonoselektywnych,
3. opracowaniem własnych technologii produkcji szybkich testów diagnostycznych,
4. opracowaniem własnej technologii produkcji analizatora biochemicznego,
5. poszerzeniem oferty biotechnologicznej (mikrobiologia),
6. akwizycjami podmiotów krajowych i zagranicznych.
7. poszerzeniem oferty o produkty biotechnologiczne skierowane do placówek naukowych, przemysłu

Powyższe założenia są uwzględnione w prognozach na najbliższe lata. BioMaxima poszerzając ofertę asortymentową wychodzi poza rynek laboratoryjny i szpitalny. Akwizycja spółki Polab pozwoliła wejść do zakładów przemysłu spożywczego. Akwizycja spółki Bio-Farm pozwoliła poszerzyć i uatrakcyjnić ofertę dla weterynarii. Nabycie spółki Emapol spowodowało, że BioMaxima jest największą polską firmą na rynku diagnostyki laboratoryjnej w Polsce oraz pozwoliło Spółce poszerzyć ofertę o mikrobiologię. Ponadto BioMaxima uzyskała dostęp do rynków eksportowych spółki Emapol. Akwizycja spółki Cebo poszerzyła ofertę o system aspiracyjno-próżniowy pobierania krwi.

## **XVI. Opis podstawowych ryzyk i zagrożeń**

### **1. Ryzyko związane z sytuacją makroekonomiczną**

BioMaxima funkcjonowała w ostatnich latach prawie wyłącznie na rynku krajowym w związku z tym jej działalność zależy od sytuacji makroekonomicznej Polski. W Polsce generowanych było ok. 99% przychodów. Wpływy ze sprzedaży eksportowej pojawiały się incydentalnie i stanowiły maksymalnie 1-2% ogółu przychodów. Sytuacja makroekonomiczna, stan finansów budżetu państwa oraz ogólny klimat gospodarczy mogą mieć wpływ na osiągnięte przychody. Negatywne sygnały w wymienionych wyżej obszarach mogą bezpośrednio przełożyć się na pogorszenie sytuacji finansowej polskich zakładów opieki zdrowotnej. Budżety laboratoriów medycznych przeznaczone na nowe inwestycje (np. zakup aparatury) mogą przez to zostać ograniczone lub nawet wstrzymane, co przyczyniłoby się do spadku popytu na produkty Spółki. Aby wyeliminować efekt tak silnej koncentracji na jednym rynku Spółka podjęła działania mające na celu ekspansję eksportową. Ponadto nabycie Spółki Emapol oraz podjęte działania rozwoju eksportu spowodowały, że udział eksportu w sprzedaży ogółem zwiększył się do blisko 25%.

### **2. Ryzyko związane z konkurencją**

BioMaxima kieruje swoją ofertę do wąskiej i specjalistycznej grupy klientów jakimi są laboratoria medyczne. Podmioty te zaopatrywane są w aparaturę oraz odczynniki biochemiczne. Spółka jest jednym z większych podmiotów na rynku krajowym zajmującym się produkcją odczynników do badań diagnostycznych. Jednakże już w tym momencie BioMaxima musi na rynku krajowym liczyć się z podmiotami działającymi na skalę światową (Roche, Siemens, Abbott) oraz lokalnymi konkurentami (PZ Cormay, BorPol, Alpha Diagnostics, Stamar, Medan). Istnieje w związku z tym ryzyko nasilenia się konkurencji zarówno ze strony rodzimych podmiotów, jak i międzynarodowych koncernów. Nasilenie się konkurencji w obszarze działania Spółki spowoduje obniżenie poziomu marż uzyskiwanych przez Spółkę czy też, w przypadku nasilenia się niekorzystnych zjawisk, spadku sprzedaży, rentowności oraz udziału w rynku. Dlatego aby ograniczyć to ryzyko BioMaxima poszerza ofertę skierowaną do innych segmentów rynku jak weterynaria, przemysł spożywczy a ostatnio także do placówek naukowo-badawczych. Spółka również jako jedyna na rynku polskim wytwarza silniejszą

organizację poprzez akwizycję konkurencyjnych firm działających w obszarze diagnostyki laboratoryjnej.

### **3. Ryzyko związane ze zmianą przepisów prawa**

Regulacje prawne w Polsce ulegają częstym zmianom. Dotyczy to w szczególności projektów legislacyjnych w obszarze ochrony zdrowia, a więc rynku od którego działalność emitenta jest w praktyce uzależniona. Zachodzi w związku z tym konieczność ponoszenia kosztów monitorowania zmian legislacyjnych oraz dostosowywania działalności do zmieniających się przepisów. Częste zmiany przepisów prawa obarczone są również ryzykiem rozbieżności interpretacyjnych dokonywanych przez Spółkę oraz organy administracji. Nakłady na obszar diagnostyki medycznej, w której specjalizuje się BioMaxima, a więc diagnostykę in vitro mogą zostać znacznie zmodyfikowane w zależności od aktualnych decyzji i kontraktów podpisywanych przez NFZ. Zarządzenia tej instytucji są bardzo często zmieniane, przez co dostępność środków w ramach laboratoriów szpitalnych może zostać, niezależnie od dotychczasowej współpracy, znacznie ograniczona. Dodatkowo produkty Spółki muszą spełniać wymagania certyfikatów oraz dyrektyw unijnych. W tym momencie wszystkie produkty są znakowane znakiem CE i spełniają wymagania dyrektywy 98/79/WE. Nie można jednak mieć pewności, iż z biegiem czasu nie powstaną dodatkowe normy techniczne, których spełnienie okaże się koniecznością.

### **4. Ryzyko utraty kluczowych pracowników**

Istotnym ryzykiem dla Spółki jest rezygnacja bądź niezdolność do pracy któregoś z kluczowych pracowników firmy. Przyszły rozwój Spółki jest ściśle związany ze stabilnością zatrudnienia kluczowego personelu BioMaxima. Utrata kluczowych pracowników mogłaby negatywnie wpłynąć na dotychczasową owocną współpracę z klientami i dostawcami Spółki. W celu zniwelowania możliwości wystąpienia takich zdarzeń Spółka podejmuje działania w kierunku odpowiedniego motywowania personelu oraz utrzymania lojalności pracowników względem Spółki (umowy o zakazie konkurencji).

### **5. Ryzyko ochrony wartości intelektualnej**

BioMaxima posiada blisko 200 własnych technologii produkcji. Wartości te zostały opracowane i wdrożone przez Spółkę w drodze badań prowadzonych od momentu powstania firmy oraz przez akwizycję spółki Emapol. Rozwój światowej diagnostyki laboratoryjnej powoduje, że pozycja rynkowa Spółki uzależniona jest od dostosowywania swoich produktów i usług do poziomu oczekiwanego przez rynek medyczny. Możliwość skutecznego konkurowania na rynku determinuje konieczność ciągłego prowadzenia prac rozwojowych oraz dokonywania przez Spółkę inwestycji w nowe linie produktowe. Wartości intelektualne komercjalizowane przez Spółkę powinny być prawnie chronione. Komercjalizacja technologii poza Polską wiąże się z koniecznością prawnego zabezpieczenia wartości intelektualnych w wielu krajach. W przeciwnym wypadku należy oczekiwać, że niedopatrzona w tej dziedzinie będą skutkować natychmiastową reakcją rynku (próba kopiowania produktów i rozwiązań). Dodatkowym ryzykiem tej kategorii jest brak skuteczności ochrony patentowej, który spowodowany jest jej niskim poziomem rozwoju.

### **6. Ryzyko cofnięcia zezwolenia na prowadzenie działalności w SSE**

W dniu 16 lipca 2009 roku Agencja Rozwoju Przemysłu wydała Spółce BioMaxima zezwolenie na prowadzenie działalności w Specjalnej Strefie Ekonomicznej EURO-PARK MIELEC podstrefa Lublin. W połowie 2011 r. Spółka zakończyła budowę budynku produkcyjno-magazynowo-biurowego w Specjalnej Strefie Ekonomicznej Euro-Park Mielec podstrefa Lublin. Spółka wykonała zobowiązanie zainwestowania kwoty 3,4 mln zł. Drugim istotnym warunkiem było

zatrudnienie dodatkowo 20 osób w terminie do końca 2013 roku oraz utrzymania tego stanu zatrudnienia przez okres dwóch lat. Dzięki zobowiązaniu Spółki do dokonania powyższej inwestycji oraz zatrudnienia określonej liczby nowych pracowników uzyskane zostało korzystne zwolnienie podatkowe. Istnieje jednak możliwość anulowania powyższego zezwolenia przez Agencję Rozwoju Przemysłu. Sytuacja taka może mieć miejsce w przypadku niespełnienia postawionych przed Emitentem wymagań bądź w wyniku podjęcia odgórnej decyzji administracyjnej. Kontrola przeprowadzona w I kwartale 2012 roku przez pracowników Agencji Rozwoju Przemysłu w zakresie zgodności prowadzonej w SSE działalności potwierdziła, że Spółka w terminie zakończyła inwestycję oraz zainwestowała kwotę wyższą od zadeklarowanej. Spółka wystąpiła do ARP o modyfikację zezwolenia w zakresie zatrudnienia i otrzymała pozytywną decyzję w tym zakresie. Spółka miała zatrudnić do końca 2014 roku 16 pracowników i utrzymać to zatrudnienie do końca 2016 r. Kontrola przeprowadzona przez ARP w lutym 2015 r. wykazała, że Spółka wykonała to zobowiązanie.

### **7. Ryzyko braku wykwalifikowanej kadry pracowniczej**

W związku z planem rozwoju, Spółka planuje wzrost zatrudnienia. Z racji specjalistycznego przedmiotu działalności jednym z podstawowych wymogów w procesie rekrutacji jest odpowiednia wiedza wymagana na konkretnych stanowiskach produkcyjnych i sprzedażowych. W celu wyeliminowania tej kategorii ryzyka Spółka rozpoczęła współpracę z ośrodkami akademickimi w Lublinie. Dodatkowo elementem redukującym niepewność w obszarze dostępu do odpowiedniej kadry jest niska, w stosunku do pozostałych regionów Polski, presja płacowa. Należy jednak zauważyć, że presja płacowa w 2016 roku znacznie się nasiliła.

### **8. Ryzyko pogorszenia jakości produktów**

Istnieje ryzyko związane z pogorszeniem jakości produktu. Może to nastąpić na skutek błędu pracownika bądź awarii elementu linii technologicznej. Od produktów Spółki wymagana jest wysoka jakość oraz niezawodność. Przypadkowe wypuszczenie takiej partii na rynek może skutkować utratą zaufania odbiorców w odniesieniu do produktów Spółki. Taka sytuacja spowoduje realne straty finansowe obejmujące również koszty utraconych korzyści spowodowanych negatywną opinią odbiorców. W celu redukcji powyższego ryzyka, w 2003 roku Spółka pomyślnie przeszła audyt certyfikacyjny systemu, przeprowadzony przez brytyjską firmę ISOQAR, uzyskując certyfikat ISO 9001. System Zarządzania Jakością BioMaxima został uznany za zgodny z najnowszą wersją międzynarodowej normy ISO 9001:2000. W 2013 roku Spółka uzyskała również certyfikat ISO 13485 dla zakładu produkcyjnego w Lublinie oraz w Gdańsku.

### **9. Ryzyko pogorszenia koniunktury na rynku diagnostyki laboratoryjnej w Polsce**

W 2009 roku polski rynek diagnostyki laboratoryjnej przekroczył wartość 1 mld zł. W latach 2010-2012 dynamika wzrostu wartości tego segmentu rynku usług medycznych osłabła na skutek problemów finansowych Narodowego Funduszu Zdrowia. W kolejnych trzech latach średnioroczny wzrost rynku laboratoryjnego szacowany był na ok. 10% dzięki czemu w roku 2015 osiągnął wartość 1,4 mld zł. Większość kontraktów w obszarze diagnostyki laboratoryjnej nadal związana jest z publiczną służbą zdrowia. Determinuje to, z jednej strony, stabilność przychodów opartych na kontraktach z NFZ nawet w przypadku spadku ogólnej aktywności gospodarczej. Z drugiej strony, ożywienie gospodarcze może nie przełożyć się na znaczny wzrost sprzedaży w porównaniu do innych branż. Dodatkowo należy liczyć się z tym, że w 2015 roku skutki kryzysu gospodarczego nadal mogą być widoczne i segment prywatny rynku diagnostyki laboratoryjnej również może ograniczyć wydatki na swoje zamówienia.



### **10. Ryzyko pozyskania surowców**

W procesie produkcyjnym oprócz odczynników i komponentów własnych, BioMaxima korzysta z oferty innych producentów. W związku z tym nie można wykluczyć, że w przyszłości nie pojawią się sytuacje, które spowodują opóźnienia w dostawach, wzrost kosztów czy nawet utratę możliwości pozyskania konkretnego składnika niezbędnego do produkcji.

### **11. Ryzyko współpracy z podmiotami publicznymi**

Odbiorcami na rynku krajowym są zarówno podmioty publiczne jak i prywatne. Podmiotami finansowanymi ze środków publicznych są przede wszystkim laboratoria w szpitalach klinicznych, marszałkowskich i powiatowych. Powoduje to możliwość powstania sytuacji w której wybór dostawcy konkretnych produktów nie zawsze będzie dokonywany w oparciu o kryteria ekonomiczne.

### **XVII. Oświadczenie Zarządu w sprawie rzetelności sprawozdania finansowego**

Zarząd BioMaxima S.A. oświadcza, że wedle jego najlepszej wiedzy kwartalne sprawozdanie finansowe i dane porównawcze sporządzone zostały zgodnie z zasadami rachunkowości obowiązującymi w Polsce oraz odzwierciedlają w sposób prawdziwy, rzetelny i jasny sytuację majątkową i finansową BioMaxima S.A. oraz jej wynik finansowy, oraz że sprawozdanie z działalności Spółki zawiera prawdziwy obraz sytuacji BioMaxima S.A.

### **XVIII. Dane teleadresowe**

BioMaxima S.A.

ul. Vetterów 5, 20-277 Lublin

tel.: +48 81 440 83 71 fax: +48 81 744 29 15

[www.biomaxima.com](http://www.biomaxima.com)

[info@biomaxima.com](mailto:info@biomaxima.com)

NIP: 946-23-60-625 REGON: 432519331

Sąd Rejonowy Lublin-Wschód w Lublinie z siedzibą w Świdniku

VI Wydział Gospodarczy KRS: 0000313349

Kapitał zakładowy: 3.040.000 PLN