



Sprawozdanie Rady Dyrektorów z działalności

GRUPY KAPITAŁOWEJ ORPHÉE

za okres 01-01-2016 do 31-12-2016

Janusz Płocica	- Przewodniczący Rady Dyrektorów
Domingo Dominguez	- Członek Rady Dyrektorów
Krzysztof Rudnik	- Członek Rady Dyrektorów
Piotr Skrzyński	- Członek Rady Dyrektorów
Wojciech Suchowski	- Członek Rady Dyrektorów

Genewa, 21 marca 2017 r.

Spis treści

1.	Podstawowe informacje o Spółce dominującej oraz spółkach wchodzących w skład Grupy Kapitałowej Orphée	4
1.1.	Akt założycielski	4
1.2.	Kapitał i akcjonariat	4
1.3.	Zestawienie stanu posiadania akcji Orphée SA przez osoby zarządzające	5
2.	Organy Spółki	5
2.1.	Rada Dyrektorów	5
2.2.	Organ kontroli	6
3.	Organizacja Grupy Kapitałowej Orphée ze wskazaniem jednostek podlegających konsolidacji	6
4.	Zdarzenia istotnie wpływające na działalność Grupy Kapitałowej Orphée jakie nastąpiły w okresie sprawozdawczym oraz po jego zakończeniu, do dnia zatwierdzenia sprawozdania finansowego	8
4.1.	Sprawowanie kontroli nad Orphée SA i Grupą Kapitałową Orphée przez PZ Cormay S.A.	8
4.2.	Odwieszenie notowań Orphée SA na rynku NewConnect	8
4.3.	Podjęcie uchwały przez Radę Dyrektorów w zakresie zakończenia postępowania prospektowego	8
4.4.	Likwidacja spółki zależnej	8
4.5.	Dokonanie odpisów aktualizujących wartość posiadanego pakietu akcji Diesse Diagnostica Senese S.p.A.	9
5.	Sytuacja finansowa – wyniki finansowe Grupy Kapitałowej Orphée	9
5.1.	Rachunek Zysków i Strat	9
5.2.	Aktywa i pasywa Grupy Kapitałowej	10
5.3.	Rachunek przepływów pieniężnych	10
5.4.	Analiza podstawowych wskaźników	10
5.5.	Wybrane dane finansowe uzyskane przez spółki Grupy	11
6.	Wyniki sprzedaży i informacje o rynkach zbytu	11
6.1.	Dziedziny działalności	11
6.2.	Rynki geograficzne	14
6.3.	Główni dostawcy Grupy Kapitałowej Orphée	14
7.	Rozwój Grupy i perspektywy rozwoju	15
7.1.	Osiągnięcia w dziedzinie badań i rozwoju	15
7.2.	Perspektywy rozwoju	15
8.	Charakterystyka zewnętrznych i wewnętrznych czynników istotnych dla rozwoju Grupy oraz perspektywy rozwoju działalności z uwzględnieniem elementów strategii rynkowej	16
9.	Ocena ryzyka	16
10.	Informacja o głównych inwestycjach krajowych i zagranicznych (papiery wartościowe, instrumenty finansowe, wartości niematerialne i prawne, nieruchomości)	17
11.	Opis głównych lokat kapitałowych lub głównych inwestycji kapitałowych spółek Grupy Kapitałowej	17
12.	Informacje o istotnych transakcjach zawartych przez spółki z Grupy Kapitałowej na warunkach innych niż rynkowe	18
13.	Informacja o umowach dotyczących kredytów i pożyczek zaciągniętych i wypowiedzianych w danym roku	18
14.	Informacja o pożyczkach udzielonych w danym roku obrotowym	18
15.	Informacje o poręczeniach i gwarancjach udzielonych i otrzymanych	18
16.	Opis istotnych pozycji pozabilansowych w ujęciu podmiotowym, przedmiotowym i wartościowym	18
17.	Opis wykorzystania przez spółki z Grupy Kapitałowej wpływów z emisji do chwili sporządzenia sprawozdania z działalności	18
18.	Objaśnienie różnic pomiędzy wynikami finansowymi wykazanymi w raporcie okresowym, a wcześniej publikowanymi prognozami wyników	18

19.	Wszelkie umowy zawarte między Spółkami Grupy Kapitałowej a osobami zarządzającymi, przewidujące rekompensatę w przypadku ich rezygnacji lub zwolnienia z zajmowanego stanowiska bez ważnej przyczyny lub gdy ich odwołanie lub zwolnienie następuje z powodu połączenia emitenta przez przejęcie	18
20.	Wartość wynagrodzeń, nagród lub korzyści, w tym wynikających z programów motywacyjnych lub premialnych opartych na kapitale Spółki	19
21.	Informacje o znanych Spółce umowach w wyniku, których mogą w przyszłości nastąpić zmiany w proporcjach posiadanych akcji przez dotychczasowych akcjonariuszy	19
22.	Informacje o systemie kontroli programów akcji pracowniczych	19
23.	Informacje o istotnych postępowaniach toczących się przed sądem, organem właściwym dla postępowania arbitrażowego lub organem administracji publicznej	19
24.	Umowy z podmiotami uprawnionym do badań sprawozdań finansowych	20

1. PODSTAWOWE INFORMACJE O SPÓŁCE DOMINUJĄCEJ ORAZ SPÓŁKACH WCHODZĄCYCH W SKŁAD GRUPY KAPITAŁOWEJ ORPHÉE

Nazwa Emitenta (firma):	Orphée SA (dalej Spółka, Spółka dominująca)
Forma prawna:	Spółka akcyjna prawa szwajcarskiego (Société Anonyme)
Siedziba:	Plan les Ouates
Adres:	19 Chemin du Champs-des-Filles, Plan les Ouates, CH-1228, Genewa
Kraj siedziby:	Szwajcaria
Organ rejestrowy:	Rejestr Handlowy w Genewie, Registre du Commerce du Canton de Genève
Numer w rejestrze:	CH-660-1111002-1
Kod zgodnie z klasyfikacją działalności:	DUNS Nr 481882434
Numer NIP:	570927
Telefon:	+41 (0) 22 884 90 90
Fax:	+41 (0) 22 884 90 99
Poczta elektroniczna:	contact@orphee-medical.com
Strona internetowa:	www.orphee -medical.com

Grupa Kapitałowa Orphée („Grupa”, „Grupa Kapitałowa”) składa się z jednostki dominującej Orphée SA („Jednostka Dominująca”, „Spółka”) i jej spółek zależnych. Siedziba Spółki mieści się w Genewie, Plan-les-Quates. Głównym miejscem prowadzenia działalności Jednostki Dominującej jest Szwajcaria, a dla spółek zależnych: Kormej Diana - Białoruś, Kormiej Rusland - Rosja, Orphee Technics Sp. z o.o. - Polska.

Na dzień 31 grudnia 2016 roku Grupa Kapitałowa Orphée stanowi grupę niższego szczebla w stosunku do Grupy Kapitałowej PZ CORMAY (Orphée SA jest spółką zależną w stosunku do PZ Cormay S.A.).

Czas trwania Jednostki Dominującej określony w Statucie jest nieoznaczony.

Podstawowym przedmiotem działalności Grupy jest sprzedaż odczynników, testów i aparatury do diagnostyki laboratoryjnej (IVD).

1.1. Akt założycielski

Orphée SA została zawiązana aktem założycielskim z dnia 4 czerwca 2002 roku, natomiast rejestracja została dokonana w dniu 7 czerwca 2002 roku postanowieniem Rejestru Handlowego w Genewie. Czas trwania Spółki jest nieokreślony.

1.2. Kapitał i akcjonariat

Na dzień 31 grudnia 2016 roku oraz na dzień sporządzenia niniejszego sprawozdania kapitał akcyjny (podstawowy) Jednostki Dominującej wynosi 3 861 tys. CHF i dzieli się na 38 608 500 akcji o wartości nominalnej 0,1 CHF każda.

Na dzień sporządzenia niniejszego sprawozdania tj. 21 marca 2017 roku oraz na dzień 31 grudnia 2016 roku struktura akcjonariatu jednostki dominującej, wg wiedzy Rady Dyrektorów, przedstawia się następująco:

	Ilość akcji	Ilość głosów	Wartość nominalna jednej akcji	Udział w ogólnej liczbie głosów na WZA	Udział w kapitale podstawowym
PZ Cormay S.A	13 879 956	13 879 956	0,10	35,95%	35,95%
TOTAL FIZ bezpośrednio oraz pośrednio, poprzez podmiot zależny TTL 1 Sp. z o.o.	7 239 814	7 239 814	0,10	18,75%	18,75%
Orphée SA	3 859 118	3 859 118	0,10	10,00%	10,00%

Quercus TFI S.A.	3 011 102	3 011 102	0,10	7,80%	7,80%
Tadeusz Wesolowski wraz z podmiotami powiazanymi	2 141 445	2 141 445	0,10	5,55%	5,55%
Pozostali	8 477 065	8 477 065	0,10	21,95%	21,95%
Razem	38 608 500	38 608 500	0,10	100,00%	100,00%

Na dzień bilansowy 31.12.2015 roku struktura akcjonariatu jednostki dominującej, wg wiedzy Rady Dyrektorów, przedstawiała się następująco (dane w zaokrągleniu):

	Ilość akcji	Ilość głosów	Wartość nominalna jednej akcji	Udział w ogólnej liczbie głosów na WZA	Udział w kapitale podstawowym
TOTAL FIZ bezpośrednio oraz pośrednio, poprzez podmiot zależny TTL 1 Sp. z o.o.	12 564 314	12 564 314	0,10	32,54%	32,54%
PZ Cormay S.A.	8 879 956	8 879 956	0,10	23,00%	23,00%
Orphée S.A. (akcje własne)	3 859 118	3 859 118	0,10	10,00%	10,00%
Quercus TFI S.A. (Fundusze Inwestycyjne: QUERCUS)	3 011 102	3 011 102	0,10	7,80%	7,80%
Pozostali	10 294 010	10 294 010	0,10	26,66%	26,66%
Razem	38 608 500	38 608 500		100,00%	100,00%

1.3. Zestawienie stanu posiadania akcji Orphée SA przez osoby zarządzające

Stan posiadanych akcji Orphée SA przez Członków Rady Dyrektorów na dzień bilansowy 31 grudnia 2016 roku, oraz na dzień sporządzenia niniejszego sprawozdania, tj. 21 marca 2017 roku a także 1 stycznia 2016 roku, przedstawia się następująco:

CZŁONEK RADY DYREKTORÓW	31 grudnia 2015	31 grudnia 2016	21 marca 2017
Janusz Płocica	338 000	638 000	638 000
Domingo Dominguez	103 700	103 700	103 700
Krzysztof Rudnik	0	0	0
Piotr Skrzyński	0	0	0
Wojciech Suchowski	0	0	0

2. ORGANY SPÓŁKI

2.1. Rada Dyrektorów

Skład Rady Dyrektorów na dzień 31 grudnia 2016 roku przedstawiał się następująco:

- Janusz Płocica - Przewodniczący Rady Dyrektorów
- Domingo Dominguez - Członek Rady Dyrektorów
- Krzysztof Rudnik - Członek Rady Dyrektorów
- Piotr Skrzyński - Członek Rady Dyrektorów
- Wojciech Suchowski - Członek Rady Dyrektorów

Skład Rady Dyrektorów w ciągu całego roku obrotowego 2016 nie uległ zmianie.

W dniu 7 marca 2016 roku w siedzibie Spółki odbyło się Zwyczajne Walne Zgromadzenie Akcjonariuszy spółki Orphée SA., które dokonano wyboru przewodniczącego i członków Rady Dyrektorów Spółki na kadencję obejmującą rok 2016, w osobach Pana Janusza Płocicy (jako przewodniczącego Rady Dyrektorów) oraz panów Domingo Domingueza, Krzysztofa Rudnika, Piotra Skrzyńskiego oraz Wojciecha Suchowskiego (jako członków Rady Dyrektorów).

Jednocześnie Zwyczajne Walne Zgromadzenie Akcjonariuszy spółki Orphée SA, powołało Pana Janusza Płocicę oraz Pana Wojciecha Suchowskiego na członków Komitetu ds. Wynagrodzeń na rok finansowy 2016.

Zwyczajne Walne Zgromadzenie odbyte w dniu 7 marca 2016 r. dokonało skwitowania pełnienia funkcji przez członków Rady Dyrektorów w roku 2014, i tak:

- pani Katarzynie Jackowskiej nie udzielono absolutorium,
- panu Tadeuszowi Tuora nie udzielono absolutorium,
- panu Tomaszowi Tuora nie udzielono absolutorium,
- panu Domingo Dominguez udzielono absolutorium,
- panu Piotrowi Skrzyńskiemu udzielono absolutorium.

Zwyczajne Walne Zgromadzenie odbyte w dniu 28 czerwca 2016 r. dokonało skwitowania pełnienia funkcji przez członków Rady Dyrektorów w roku 2015, i tak:

- panu Tadeuszowi Tuora nie udzielono absolutorium,
- panu Tomaszowi Tuora nie udzielono absolutorium,
- panu Domingo Dominguez udzielono absolutorium,
- panu Piotrowi Skrzyńskiemu udzielono absolutorium,
- panu Januszowi Płocica udzielono absolutorium,
- panu Wojciechowi Suchowskiemu udzielono absolutorium,
- panu Krzysztofowi Rudnikowi udzielono absolutorium.

Ponadto Walne Zgromadzenie odbyte w dniu 28 czerwca 2016 r. ponownie dokonano wyboru przewodniczącego i członków Rady Dyrektorów Spółki na kadencję obejmującą rok 2016, w osobach Pana Janusza Płocicy (jako przewodniczącego Rady Dyrektorów) oraz panów Domingo Domingueza, Krzysztofa Rudnika, Piotra Skrzyńskiego oraz Wojciecha Suchowskiego (jako członków Rady Dyrektorów).

Jednocześnie Zwyczajne Walne Zgromadzenie Akcjonariuszy spółki Orphée SA, powołało Pana Janusza Płocicę oraz Pana Wojciecha Suchowskiego na członków Komitetu ds. Wynagrodzeń na rok finansowy 2016.

2.2. Organ kontroli

Zwyczajne Walne Zgromadzenie Akcjonariuszy Orphée SA odbyte w dniu 28 czerwca 2016 r. wskazało:

- BDO Ltd z siedzibą w Genewie, Route de Meyrin 123, 1219 Châtelineau jako biegłego rewidenta Spółki na rok finansowy 2016,
- BDO Sp. z o.o. z siedzibą w Warszawie, przy ul. ul. Postępu 12, wpisanej do Krajowego Rejestru Sądowego prowadzonego przez Sąd Rejonowy dla M. St. Warszawy, XIII Wydział Gospodarczy pod numerem KRS: 0000293339, NIP 108-000-42-12 jako biegłego rewidenta dla skonsolidowanego sprawozdania finansowego za rok finansowy 2016.

3. ORGANIZACJA GRUPY KAPITAŁOWEJ ORPHÉE ZE WSKAZANIEM JEDNOSTEK PODLEGAJĄCYCH KONSOLIDACJI

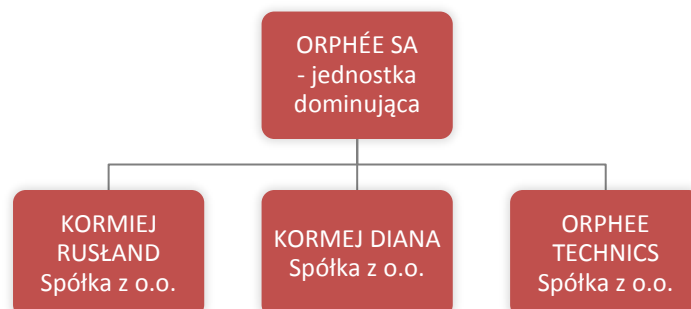
W skład Grupy Kapitałowej Orphée według stanu na 31 grudnia 2016 roku, wchodzi następujące podmioty:

1. Orphée SA - sprzedaż odczynników, testów i aparatury do diagnostyki in vitro,
2. Orphee Technics Sp. z o. o. - zarządzanie nieruchomościami,
3. Kormej Diana – import na Białoruś sprzętu medycznego, materiałów eksploatacyjnych i odczynników, dystrybucja na terenie Białorusi;
4. Kormiej Rusland – import do Federacji Rosyjskiej sprzętu medycznego i odczynników, dystrybucja na terenie Federacji Rosyjskiej;

Ponadto Orphée SA współkontroluje podmiot powiązany Diesse Diagnostica Senese S.p.A. – włoskiego producenta testów oraz aparatury w obszarze immunologii, mikrobiologii i ESR, dystrybutora sprzętu medycznego.

W okresie objętym niniejszym sprawozdaniem Grupa Kapitałowa Orphée stanowi grupę niższego szczebla w stosunku do Grupy Kapitałowej PZ Cormay.

Schemat Grupy Kapitałowej Orphée obowiązujący na dzień 31 grudnia 2016 roku.



Na dzień 31 grudnia 2016 roku, Orphée SA posiadała udziały w następujących spółkach:

Nazwa	Bezpośredni udział Orphée SA w kapitale	Bezpośredni udział Orphée SA w głosach	Metoda konsolidacji
Kormej Diana Sp. z o.o.	98,50%	98,50%	pełna
Kormiej Rusland Sp. z o.o.	100%	100%	pełna
Diesse Diagnostica Senese S.p.A.	45%	50%	praw własności
Orphee Technics Sp. z o. o.	100%	100%	pełna

W okresie sprawozdawczym spółka Innovation Enterprises Ltd. (która poprzednio wchodziła w skład Grupy) została postawiona w stan likwidacji, w związku z czym Jednostka Dominująca utraciła nad nią kontrolę. W rocznym sprawozdaniu Grupy sporządzonym na dzień 31 grudnia 2015 roku aktywa i pasywa związane z Innovation Enterprises Ltd. zaprezentowano jako „związane z działalnością zaniechaną”, analogiczna prezentacja wystąpiła w rachunku zysków i strat. W bieżącym okresie sprawozdawczym dokonano rozliczenia wyłączenia Innovation Enterprises Ltd. z Grupy (tzw. dekonsolidacja).

Orphée SA

Orphée działa w obszarze zastosowań biotechnologii w nowoczesnej diagnostyce medycznej, specjalizując się w dystrybucji aparatury do diagnostyki laboratoryjnej (w tym aparatów produkowanych na zlecenie Orphée SA) oraz dystrybucji wysokiej jakości odczynników. Rynek diagnostycznych badań in vitro (ang. In Vitro Diagnostics – IVD), na którym działa Orphée, obejmuje cały zakres testów, przeprowadzanych na płynach ustrojowych i tkankach. Produkty składające się na ofertę Orphée są źródłem podstawowych informacji, niezbędnych do zapewnienia profesjonalnej opieki medycznej, umożliwiającej stosowanie efektywnych form diagnozowania, obserwacji i wyboru odpowiedniej terapii. Głównym obszarem działalności prowadzonym bezpośrednio przez Orphée jest produkcja (wykonywana na zlecenie Orphée przez podmioty zewnętrzne względem Grupy Orphée) i dystrybucja w segmencie hematologii rynku IVD.

Kormej Diana Sp. z o.o.

Kormej Diana jest spółką dystrybucyjną, która w prowadzi działalność wyłącznie na terenie Republiki Białorusi, gdzie zajmuje się importem sprzętu medycznego, materiałów i odczynników oraz prowadzi sprzedaż hurtową do klientów w tym kraju. Spółka zajmuje się również instalacją sprzętu laboratoryjnego, a także jego naprawą i obsługą techniczną. Spółka nie ma własnych produktów ani nie prowadzi jakiegokolwiek działalności niezwiązanej bezpośrednio z działalnością Grupy Kapitałowej Emitenta.

Kormiej Rusland Sp. z o.o.

Kormiej Rusland jest spółką dystrybucyjną. Zakres działalności spółki, prowadzonej wyłącznie na terenie Rosji, obejmuje import sprzętu medycznego, materiałów i odczynników, sprzedaż hurtową importowanego sprzętu i odczynników klientom krajowym, jak również montaż, naprawy i obsługę techniczną dostarczonych urządzeń. Spółka nie ma własnych produktów ani nie prowadzi jakiegokolwiek innej działalności niezwiązanej bezpośrednio z działalnością Grupy Kapitałowej Emitenta. Oferta Kormiej Rusland obejmuje zestawy diagnostyczne na potrzeby biochemii klinicznej, odczynniki dla różnych modeli automatycznych analizatorów hematologicznych oraz zestawy podstawowych testów do koagulologii

i elektroforezy dla szpitali na terenie całego kraju. W zakresie biochemii klinicznej spółka oferuje standardowe i specjalistyczne testy do analizatorów półautomatycznych i automatycznych. Spółka ma w swojej ofercie odczynniki hematologiczne zarówno dla otwartych, jak i zamkniętych systemów hematologicznych. Testy koagulologiczne spółki Kormiej Rusland wykorzystywane są w półautomatycznych i automatycznych koagulometrach z optyczną metodą pomiaru. Laboratoryjny sprzęt pomiarowy różnych klas uzupełnia ofertę produktów Kormiej Rusland przeznaczonych dla różnego rodzaju laboratoriów. Spółka aktywnie rozwija również swoją ofertę w nowej dziedzinie, tj. parazytologii. Obecnie produkty oferowane przez Kormiej Rusland nie mają swoich odpowiedników na rynku rosyjskim.

Orphee Technics Sp. z o.o.

Orphee Technics sp. z o.o. jest spółką zarządzającą nieruchomościami Grupy.

Diesse Diagnostica Senese S.p.A.

Diesse Diagnostica Senese S.p.A. z siedzibą w Mediolanie (działalność produkcyjna i dystrybucyjna) jest podmiotem dominującym grupy kapitałowej, w której skład wchodzi również Diesse Immobiliare S.p.A. z siedzibą w Genui (nieruchomości wykorzystywane do działalności operacyjnej Diesse, w tym zakłady produkcyjne i biura). Diesse Diagnostica Senese S.p.A. posiada 100 proc. akcji Diesse Immobiliare S.p.A. Orphée SA jest właścicielem 50% akcji uprawnionych do głosowania spółki Diesse Diagnostica Senese S.p.A. Grupa Kapitałowa Diesse jest uznanym producentem testów i odczynników z zakresu immunologii, ESR (wskaźnik OB) i mikrobiologii oraz dystrybutorem aparatów z tych segmentów.

4. ZDARZENIA ISTOTNIE WPLYWAJĄCE NA DZIAŁALNOŚĆ GRUPY KAPITAŁOWEJ ORPHÉE JAKIE NASTĄPIŁY W OKRESIE SPRAWOZDAWCZYM ORAZ PO JEGO ZAKOŃCZENIU, DO DNIA ZATWIERDZENIA SPRAWOZDANIA FINANSOWEGO

4.1. Sprawowanie kontroli nad Orphée SA i Grupą Kapitałową Orphée przez PZ Cormay S.A.

Rok 2016 to okres realizacji programu naprawczego Grupy, w tym integracji operacyjnej z Grupy z PZ Cormay S.A. i optymalizacji kosztów sprzedaży i zarządu Grupy. Dotychczasowe efekty normalizacji relacji biznesowych w Grupie i integracji z PZ Cormay S.A. potwierdzają słuszność działań. Istotnym dla powodzenia strategii elementem jest integracja własnościowa grup kapitałowych PZ Cormay i Orphée. Wyrażona przez Akcjonariuszy PZ Cormay zgoda na podwyższenie kapitału w drodze emisji akcji, które zostaną zaoferowane do objęcia akcjonariuszom Orphée, umożliwi realizację tej ważnej dla odbudowy wartości Grupy operacji

4.2. Odwieszenie notowań Orphée SA na rynku NewConnect

W 2015 roku doszło do zawieszenia obrotu akcjami spółki Orphée S.A. na rynku NewConnect z powodów szczegółowo opisanych w Skonsolidowanym Sprawozdaniu Finansowym za rok zakończony 31 grudnia 2015 r. Grupy Kapitałowej Orphée S.A. w punkcie 10.45.2.

W I kwartale 2016 roku Rada Dyrektorów dokonała faktycznych czynności celem przywrócenia notowań Spółki na Rynku NewConnect i wypełnienia wszystkich wymagań formalnych stawianych przez Giełdę Papierów Wartościowych. Od dnia 22 stycznia 2016 r. wznowiono notowanie akcji spółki Orphée S.A. na rynku NewConnect w systemie notowań ciągłych.

4.3. Podjęcie uchwały przez Radę Dyrektorów w zakresie zakończenia postępowania prospektowego

W dniu 17 grudnia 2015 roku Rada Dyrektorów Orphée S.A. podjęła uchwałę, której przedmiotem jest zakończenie postępowania prospektowego związanego z rozpoczęciem ubiegania się o dopuszczenie akcji Spółki do obrotu na rynku regulowanym. Decyzją Komisji Nadzoru Finansowego z dnia 4 lutego 2016 r. postępowanie w sprawie o zatwierdzenie prospektu emisyjnego Orphée SA wszczęte na podstawie wniosku złożonego w dniu 25 listopada 2013 r. w związku z zamiarem ubiegania się o dopuszczenie do obrotu na ryku regulowanym akcji Spółki zostało umorzone.

4.4. Likwidacja spółki zależnej

Rada Dyrektorów Innovation Enterprises Limited z siedzibą w Carrigtwohill, Republika Irlandii na posiedzeniu w dniu 27 stycznia 2016 r. podjęła decyzję o jej likwidacji. Pod względem ekonomicznym Jednostka Dominująca utraciła kontrolę nad Innovation Enterprises w związku z powyższym w skonsolidowanym rachunku wyników, dokonano rozliczenia utraty kontroli spółki zależnej, tj. Innovation Enterprises.

Wynik na utracie kontroli (dekonsolidacji) Innovation Enterprises:

Aktywa Innovation Enterprises	-1 048
Zobowiązania Innovation Enterprises	7 669
Różnice kursowe z przeliczenia jednostki zagranicznej	192
Utrata pożyczki udzielonej przez Orphée SA Innovation Enterprises	-4 496
Wynik na utracie kontroli	2 317

4.5. Dokonanie odpisów aktualizujących wartość posiadanego pakietu akcji Diesse Diagnostica Senese S.p.A.

Na dzień 31 grudnia 2016 r. Spółka Orphée SA przeprowadziła test na utratę wartości akcji Diesse Diagnostica Senese S.p.A. W wyniku przeprowadzonego testu (zgodnie z MSR 34), Rada Dyrektorów podjęła decyzję o utworzeniu stosownego odpisu w sprawozdaniu finansowym Spółki i skonsolidowanym sprawozdaniu finansowym Grupy Kapitałowej Orphée za rok obrotowy 2016. Wartość odpisu wynosi odpowiednio: w sprawozdaniu finansowym Orphée SA – 7.186 tys. CHF, zaś w skonsolidowanym sprawozdaniu finansowym Grupy Kapitałowej Orphée – 4.246 tys. CHF. Odpis z tytułu utraty wartości aktywów obciąża wynik finansowy netto za 2016 rok, jednakże nie ma wpływu na wynik EBITDA oraz na stan środków pieniężnych.

5. SYTUACJA FINANSOWA – WYNIKI FINANSOWE GRUPY KAPITAŁOWEJ ORPHÉE

5.1. Rachunek Zysków i Strat

Wybrane dane z rachunku zysków i strat przedstawiają się następująco :

	2016	2015	Zmiana Kwotowa	Zmiana %
Przychody netto	12 349	11 948	401	3%
Koszt własny sprzedaży	7 584	8 232	-648	-8%
Zysk brutto ze sprzedaży	4 765	3 716	1 049	28%
Koszty sprzedaży	3 688	3 107	581	19%
Koszty zarządu	1 493	2 994	-1501	-50%
EBIT	-563	-3 340	2 777	-83%
EBITDA	-511	-3 098	2 587	-84%
Zysk netto	-3 156	-10 402	7 246	70%

Zaprezentowane zestawienie w roku 2015 nie uwzględnia działalności zaniechanej przypisanej jednostce Innovation Enterprises Ltd. W roku 2016 odnotowano znaczącą poprawę osiąganego poziomu marży brutto, a także ograniczono poziom ponoszonych kosztów ogólnych i administracyjnych. Główne działania po stronie kosztowej wiążą się z optymalizacją procesów operacyjnych, wykorzystaniem synergii grupowych, w szczególności korzystanie przez Orphée SA z zasobów kadrowych zatrudnionych w PZ Cormay S.A., w oparciu o model centrum usług wspólnych. Rada Dyrektorów nie widzi zagrożenia dla dalszego funkcjonowania Grupy w dającej się przewidzieć przyszłości.

Istotny wpływ na wynik finansowy netto (nie uwzględniony na poziomie EBIT) miały dwa zdarzenia o charakterze jednorazowym:

- 1) rozliczenie utraty kontroli nad spółką Innovation Enterprises Ltd. (dekonsolidacja) – dodatni wpływ 2.317 tys. CHF,
- 2) dokonanie odpisu wartości akcji Diesse Senese S.p.A. – ujemny wpływ w kwocie 4.246 tys. CHF.

5.2. Aktywa i pasywa Grupy Kapitałowej

Wybrane dane z bilansu Grupy przedstawiają się następująco :

	2016	2015	Zmiana
Aktywa trwale, w tym:	14 984	18 935	-3 951
Rzeczowe aktywa trwale	115	133	-18
Nieruchomości inwestycyjne	1 330	1 389	-59
Inwestycje w jedn. podporządkowane	11 564	16 289	-4 725
Aktywa obrotowe, w tym:	6 026	9 764	-3 738
Zapasy	3 046	2 537	509
Należności krótkoterminowe	2 665	5 726	-3 061
Środki pieniężne i ich ekwiwalenty	313	452	-139
Kapitał własny ogółem	16 230	19 174	-2 944
Zobowiązania długoterminowe	192	2 192	-2 000
Zobowiązania krótkoterminowe	4 588	7 333	-2745
Rozliczenia międzyokresowe	85	97	-12

Zaprezentowane zestawienie w roku 2015 nie uwzględnia aktywów i pasywów przypisanych do jednostki Innovation Enterprises Ltd. Spadek poziomu kapitałów własnych związany jest z poniesieniem straty w roku 2016, a zmiana w poziomie zobowiązań długoterminowych wynika z wniosku Rady Dyrektorów o umorzeniu pożyczki z dnia 8 stycznia 2010 r. w kwocie 2 mln CHF, na którą do czasu rozstrzygnięcia sporu sądowego Spółka utworzy rezerwę w wysokości roszczenia.

5.3. Rachunek przepływów pieniężnych

Wybrane dane z rachunku przepływów pieniężnych przedstawiają się następująco :

	2016	2015	Zmiana
Przepływy pieniężne z działalności operacyjnej	406	-3 353	3 759
Przepływy pieniężne z działalności inwestycyjnej	-545	-1 084	539
Przepływy pieniężne z działalności finansowej	0	-9 356	9 356
Przepływy pieniężne razem	-139	-13 793	13 654
Środki pieniężne na początek okresu	452	14 245	-13 793
Środki pieniężne na koniec okresu	313	452	-139

Dodatni przepływ wygenerowany przez działalność operacyjną jest efektem zwiększenia dbałości o osiągnięte marże przez Grupę, istotnego zredukowania wydatków w szczególności związanych z kosztami zarządu.

Ujemny przepływ z działalności inwestycyjnej w głównej mierze związany jest z nakładami jakie poczyniła spółka Orphée na opracowanie nowego analizatora, który ma być następcą Mythica 18.

5.4. Analiza podstawowych wskaźników

Poniżej przedstawiono podstawowe wskaźniki rentowności oraz płynności, odnoszące się do wyników Grupy Kapitałowej Orphée za 2016 rok wraz z danymi porównawczymi za analogiczny okres roku 2015.

WSKAŹNIK	DEFINICJA	2016	2015
ZYSK NETTO		-3 156	-10 402
KAPITAŁ WŁASNY		16 230	19 174
ZYSK NETTO NA JEDNĄ AKCJĘ	zysk netto / ilość akcji	- 0,08	- 0,27
WARTOŚĆ KSIĘGOWA NA JEDNĄ AKCJĘ	kapitał własny / ilość akcji	0,42	0,50
RENTOWNOŚĆ SPRZEDAŻY NETTO	zyska netto / przychody	-26%	-87%
RENTOWNOŚĆ SPRZEDAŻY NA POZIOMIE EBIT	Zysk operacyjny / przychody	-5%	-28%
RENTOWNOŚĆ KAPITAŁU WŁASNEGO ROE	zysk netto / średni kapitał własny	-19%	-54%
RENTOWNOŚĆ KAPITAŁU OGÓLEM ROA	zysk netto / średnie aktywa	-15%	-36%
WSKAŹNIK PŁYNNOŚCI BIEŻĄCEJ	aktywa obrotowe / zobowiązania krótkoterminowe	1,31	1,33
WSKAŹNIK PŁYNNOŚCI SZYBKIEJ	aktywa obrotowe-zapasy-RMK krót. / zobowiązania krótkoterminowe	0,63	0,97
CYKL ROTACJI ZAPASÓW	wartość średnia zapasów x 365/ przychody	90,03	77,50
CYKL ROTACJI NALEŻNOŚCI HANDLOWYCH	wartość średnia należności x 365/ przychody	78,77	174,92
CYKL ROTACJI ZOBOWIĄZAŃ HANDLOWYCH	wartość średnia zobowiązań handlowych krót. x 365/ KWS	220,81	325,14
dług netto / EBITDA	zobowiązania finansowe - gotówka / EBITDA	0,24	-0,56

Ujemne wartości rentowności w 2016 roku wynikają z wygenerowanej straty netto oraz straty z działalności operacyjnej (EBIT). Pomimo ujemnego poziomu zysku netto o poprawie kondycji finansowej Spółki w porównaniu do roku 2015 świadczą korzystniejsze wskaźniki płynności jak i rotacji zobowiązań i należności.

5.5. Wybrane dane finansowe uzyskane przez spółki Grupy

	ORPHÉE S.A.	ORPHEE TECHNICS	CORMAY RUSLAND	CORMAY DIANA
Przychody ze sprzedaży	8 155	165	3 766	469
Koszt własny sprzedaży	5 515	90	1 926	305
Zysk (strata) brutto ze sprzedaży	2 640	75	1 840	164
Pozostałe przychody operacyjne	70	6	0	3
Koszty sprzedaży	2 457	0	1 231	0
Koszty ogólnego zarządu	1 219	28	126	120
Pozostałe koszty operacyjne	30	5	179	0
Zysk (strata) z działalności operacyjnej	-996	48	304	47
Przychody finansowe	27	4	154	0
Koszty finansowe	7 231	0	271	0
Zysk (strata) netto	-8 326	47	92	37
Środki pieniężne i ich ekwiwalenty	140	1	149	23
Kapitał własny	15 741	615	2 167	60

6. WYNIKI SPRZEDAŻY I INFORMACJE O RYNKACH ZBYTU

6.1. Dziedziny działalności

Spółki Grupy Kapitałowej działają na rynku diagnostyki laboratoryjnej (ang. in vitro diagnostics - IVD), w obszarze zastosowań biotechnologii w nowoczesnej diagnostyce medycznej, specjalizują się w produkcji i dystrybucji testów oraz aparatury do diagnostyki laboratoryjnej.

Grupa Kapitałowa specjalizuje się w produkcji i dystrybucji odczynników oraz dystrybucji aparatury do diagnostyki laboratoryjnej, w tym aparatów produkowanych przez podmioty zewnętrzne pod marką własną. Obecnie produkty i towary oferowane są przez Grupę Kapitałową we wszystkich najważniejszych częściach rynku *in vitro*, tj. biochemia, hematologia, immunologia (w tym serologia), koagulologia, parazytologia, elektroforeza, cytologia, mikrobiologia, analityka ogólna, sedymentacja erytrocytów ESR (wskaźnik OB), Point-of-Care Testing POCT – „badania przy łóżku chorego”.

Do 2013 roku działalność biznesowa Orphée SA ograniczona była wyłącznie do hematologii (linia analizatorów Mythic wraz z odczynnikami i innymi materiałami zużywalnymi). W pierwszej połowie 2013 roku powstała Grupa Kapitałowa Orphée, rozszerzając zakres działalności w ramach branży IVD o spółki, które wniosła PZ Cormay S.A.

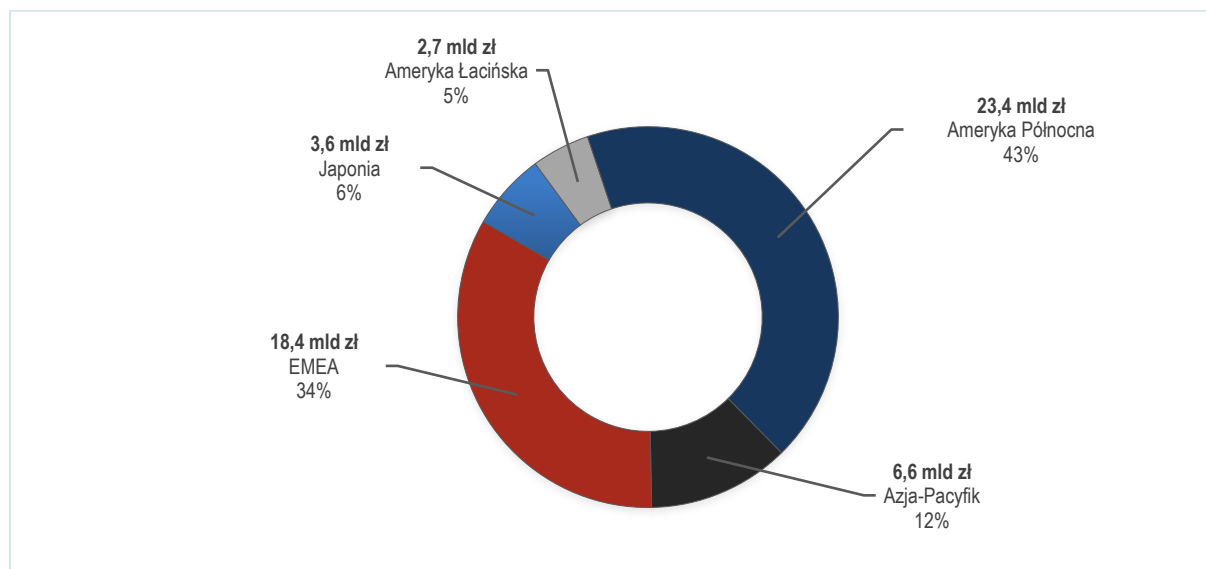
Rynek IVD, na którym działa Grupa, jest stabilnie rozwijającym się rynkiem, a jego średnie tempo wzrostu na świecie to 5-7% rocznie, przy czym wyższe dynamiki prezentują kraje rozwijające się. Światowy rynek IVD miał na koniec 2015 roku wartość około 54,7 mld USD, a prognozowany wzrost w kolejnych latach będzie kształtował się na poziomie 5-6% rocznie. Jeżeli chodzi o strukturę geograficzną rynku największy rynek IVD w 2015 r. stanowił region Ameryki Północnej (23,4 mld USD), a następnie EMEA (Europa, Bliski Wschód, Afryka). Ważnym i perspektywicznym rynkiem jest makroregion azjatycki (łącznie z Australią i Oceanią lecz z wyłączeniem Japonii) szacowany na 6,6 mld USD, a także rynek japoński (3,6 mld USD).

Popyt na odczynniki do badań laboratoryjnych gwarantowany jest przez minimalny poziom gwarantujący zabezpieczenie podstawowych potrzeb służby zdrowia w zakresie wykrywania i diagnostyki chorób i pozostaje stabilny niezależnie od globalnej sytuacji gospodarczej. Zakupy aparatury do diagnostyki laboratoryjnej (np. analizatorów) są skorelowane z tempem wzrostu gospodarczego, który warunkuje sytuację finansową podmiotów służby zdrowia na całym świecie.

Wśród czynników pozytywnie wpływających na rozwój rynków IVD, na których działa Grupa, możemy między innymi wymienić:

- małe nasycenie rynku, niskie wydatki na diagnostykę w porównaniu np. z krajami Europy Zachodniej,
- trendy demograficzne (starzenie się społeczeństwa),
- trendy epidemiologiczne (np. wzrost zachorowalności na nowotwory, cukrzycę),
- wzrost dbałości o zdrowie i świadomości zdrowotnej,
- ogólnosiwiatowy trend postępu technologicznego w zakresie rozwoju metod diagnostyki.

Poniżej znajduje się wykres ilustrujący udział poszczególnych rynków geograficznych w globalnym rynku IVD w 2015 roku (Grupa nie ma dostępu do danych dotyczących roku 2016).



Źródło: IVDMARKETREACH, EAC

Zdecydowana większość badań IVD wykonywana jest nadal w wyspecjalizowanych laboratoriach (przede wszystkim laboratoriach szpitalnych, prywatnych laboratoriach lub bankach krwi) – wartość tego rynku szacowana jest na 41,3 mld USD (w 2015 r.), co przekłada się na udział w całym rynku badań IVD na poziomie 75%. Tendencję rosnącą wykazuje udział badań POCT (Point-of-Care), zarówno przeprowadzanych w szpitalach, jak również w gabinetach lekarskich lub innych placówkach (np. prowadzonych przez stowarzyszenia). Udział ten w 2015 r. osiągnął poziom 11% rynku IVD (5,9

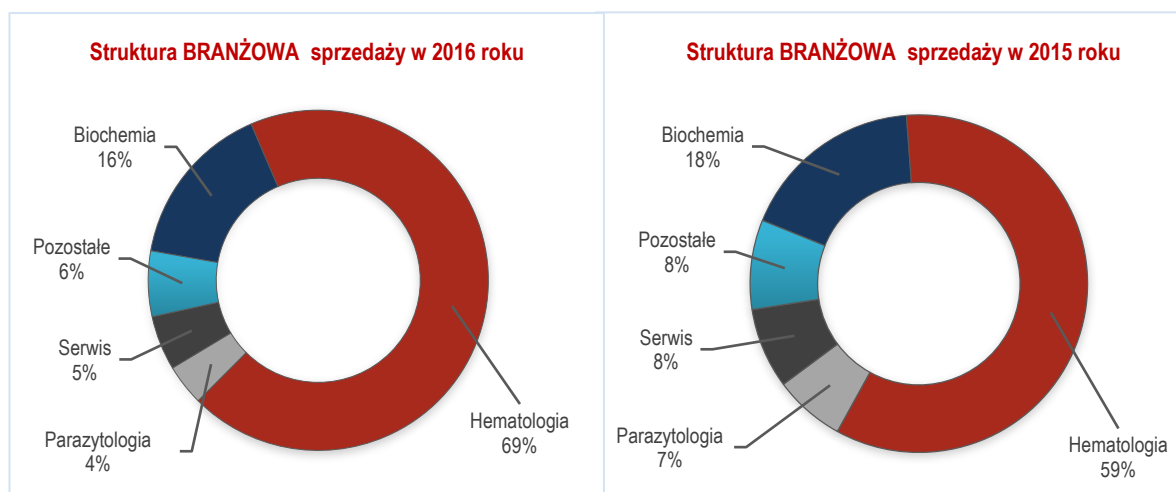
mld USD). Badania przeprowadzane samodzielnie (w tym zlecane przez lekarzy) stanowiły 14% rynku IVD (7,5 mld USD). Ta ostatnia kategoria obejmuje przede wszystkim testy (paski) do samodzielnego oznaczania poziomu glukozy we krwi przez diabetyków.

Enterprises Analysis Corporation prognozuje 5,6-procentowy wzrost (średnia geometryczna roczna stopa wzrostu - CAGR) rynku w latach 2015-2020 (w tym: 4,9% w 2016 r., 5,3% w 2017 r. oraz 6,2% w 2020 r.), co przekłada się na szacowaną wielkość globalnego rynku IVD w 2020 r. na poziomie 71,8 mld USD (w stałych kursach walutowych). W ujęciu procentowym największe wzrosty przewidywane są w makroregionie Azji i Pacyfiku (z wyłączeniem Japonii) oraz na obszarze Ameryki Łacińskiej (Ameryki Południowej i Środkowej).

Zgodnie z szacunkami spółki Roche (źródło: Roche Vontobel Summer Conference - Committed to innovation and growth) największe udziały w światowym rynku IVD posiadają takie firmy jak Roche (20-procentowy udział w rynku), Abbott Laboratories (11%), Siemens Diagnostics (9%), Danaher (8%), Johnson&Johnson (4%) oraz bioMérieux (3%). Wymienionych sześciu największych graczy dysponuje ponad 50-procentowym udziałem w globalnym rynku, strukturę rynku można więc uznać za typową dla dojrzałej branży.

Oferta Grupy jest porównywalna, jeśli chodzi o jakość i różnorodność, zaś ceny jej produktów są konkurencyjne w porównaniu z największymi graczami na rynku IVD. Grupa jest dystrybutorem aparatury diagnostycznej oraz producentem dedykowanych do tej aparatury testów, zatem obecność tej aparatury w laboratoriach generuje naturalny popyt na jej produkty. Rynek diagnostyki in vitro obejmuje cały zakres testów, przeprowadzanych na płynach ustrojowych i tkankach. Spółki Grupy Kapitałowej Orphée oferują szeroką gamę aparatury analitycznej, odczynników oraz akcesoriów wraz z częściami zamiennymi.

Struktura sprzedaży ogółem wg branż działalności Grupy Kapitałowej Orphée w 2016 i 2015 roku przedstawiała się następująco:



Hematologia

Grupa Orphée SA oferuje analizatory hematologiczne pod własną marką przy zastosowaniu outsourcingu produkcji. Obecna linia analizatorów obejmuje urządzenia: Mythic 18, Mythic 18 Vet, Mythic 22 AL, Mythic 22 OT, Mythic 22 CT. Od roku 2004 firma PZ Cormay S.A. stała się wyłącznym dystrybutorem Orphée SA na obszar Polski, Rosji, Ukrainy, Białorusi oraz Litwy, Łotwy i Estonii. W 2010 roku Orphée SA została przejęta przez PZ Cormay S.A., stając się jedną ze spółek Grupy Kapitałowej PZ Cormay S.A. W III kwartale 2010 roku Orphée SA wprowadziła na rynek najbardziej zaawansowany technologicznie w swojej ofercie aparat hematologiczny z automatycznym podajnikiem – Mythic 22 Autoloader, a PZ Cormay S.A. rozpoczęła produkcję odczynników hematologicznych wg własnego projektu do analizatorów Mythic 18 i Mythic 22 (które dostarcza do Orphée SA).

Biochemia

Głównym dostawcą Grupy w zakresie testów i odczynników biochemicznych jest PZ Cormay SA. Spółki Grupy dystrybuują analizatory do chemii klinicznej - Prestige24i japońskiej firmy Tokyo-Boeki Medisys, a także analizatory BS 120, BS 130, BS 400 firmy Shenzhen Mindray Bio-Medical Electronics Co. Ltd. Analizatory biochemiczne ACCENT 200, ACCENT 220 i ACCENT 300 produkowane są na zlecenie PZ Cormay (kontrakt typu OEM) przez firmę Shenzhen Mindray Bio-Medical Electronics Co. Ltd.

Analizator Mythic Lyte produkowany jest przez podmiot zewnętrzny na zlecenie Orphée SA W dystrybucji obecny jest również analizator do oznaczania elektrolitów CorLYTE produkowany przez Diamond Diagnostics.

Parazytologia

W roku 2016 Grupa Kapitałowa Orphée była dystrybutorem automatycznego systemu do analizy parazytologicznej firmy Apacor. W skład systemu wchodzi m.in. stacja badawcza do analizy obecności pasożytów w kale, która współpracuje z próbkami Parasep, gwarantującymi, iż materiał potencjalnie zaraźliwy dostarczany jest do badania w szczelnie zamkniętej, dwuczęściowej próbówce sedimentacyjnej z filtrem.

6.2. Rynki geograficzne

Grupa posiada ponad 200 dystrybutorów na terenie ponad 100 krajów, co pozwala jej na obszarową dywersyfikację sprzedaży, co w dłuższym terminie powinno być czynnikiem stabilizującym poziom sprzedaży.

Poniżej zamieszczono zestawienie największych rynków geograficznych Grupy Kapitałowej Orphée

Przychody 2016 - TOP 5			Przychody 2015 - TOP 5		
KRAJ	PRZYCHODY ZE SPRZEDAŻY tys. CHF	UDZIAŁ W PRZYCHODACH OGÓLEM	KRAJ	PRZYCHODY ZE SPRZEDAŻY tys. CHF	UDZIAŁ W PRZYCHODACH OGÓLEM
ROSJA	3 766	30,50%	ROSJA	4 195	35,10%
BANGLADESZ	1 033	8,37%	POLSKA	920	7,70%
POLSKA	914	7,40%	BIALORUŚ	531	4,40%
BIALORUŚ	469	3,80%	BANGLADESZ	388	3,20%
INDIE	454	3,67%	INDIE	297	2,50%
POZOSTAŁE	5 713	46,26%	POZOSTAŁE	5 617	35,70%
RAZEM	12 349	100,00%	RAZEM	11 948	100,00%

W 2016 roku najważniejszymi trzema rynkami geograficznymi dla Grupy Kapitałowej Orphée były: Rosja, Bangladesz i Polska.

Spadek przychodów ze sprzedaży (denominowanych we franku szwajcarskim) na najważniejszym dla Grupy rynku rosyjskim spowodowany jest sytuacją geopolityczną w regionie, przekładającą się na niski kurs waluty lokalnej i pogorszenie sytuacji gospodarczej w Rosji, ograniczających potencjał tego rynku. Spadek sprzedaży na rynkach Europy Wschodniej jest kompensowany wyższą sprzedażą na innych rynkach, w tym rynkach krajów Azji Południowej.

Spółki Grupy prowadzą aktywną politykę sprzedażową, nastawioną na intensyfikację współpracy z dotychczasowymi klientami i pozyskaniem nowych odbiorców swoich produktów. W styczniu 2016 r. jak co roku, Grupa Orphée prezentowała swoją ofertę na największej imprezie targowej na Bliskim Wschodzie – Arab Health 2016 w Dubaju. W marcu 2016 r. Grupa uczestniczyła w targach Xi'an i Chengdu w Chinach, w trakcie których promowano między innymi dostępność dwóch nowych parametrów P-LCR oraz RDW-SD podnoszących rangę trzech kluczowych analizatorów Mythic 18, Mythic 22AL i Mythic 22 OT. W sierpniu 2016 r. Spółka była obecna na największym sympozjum naukowym połączonym z targami branżowymi w Stanach Zjednoczonych, „68th AACC Annual Scientific Meeting & Clinical Lab Expo” w Filadelfii. W listopadzie 2016 r. spółki Grupy aktywnie uczestniczyły w targach Medica odbywających się corocznie w Dusseldorfie.

6.3. Główni dostawcy Grupy Kapitałowej Orphée

Najistotniejszym dostawcą Grupy Orphée jest francuska spółka BIT Group France S.A. (wcześniej działająca pod nazwą C2 Diagnostics). Spółka ta na zlecenie Orphée SA i według jej specyfikacji wytwarza analizatory hematologiczne oraz dostarcza do nich części zamienne i odczynniki. Współpraca pomiędzy Grupą i BIT ma charakter outsourcingu produkcji, realizowanego dla Grupy Orphée SA. Współpraca pomiędzy spółkami została uregulowana w umowie zawartej w dniu 30 kwietnia 2008 roku. Umowa ta oparta jest na zasadzie wzajemnej wyłączności. Na mocy umowy Orphée SA jest wyłącznym dystrybutorem dostarczanych przez BIT analizatorów: Mythic 18, Mythic 22 OT, Mythic 22 CT i Mythic 22 AL, jak również wszelkich wersji weterynaryjnych tych analizatorów. W odniesieniu do analizatorów weterynaryjnych Orphée SA posiada prawo ich wyłącznej dystrybucji na całym świecie. W odniesieniu do analizatorów przeznaczonych

do badania krwi ludzkiej, Orphée SA posiada prawo ich wyłącznej dystrybucji na całym świecie z wyłączeniem terytorium Stanów Zjednoczonych i Kanady. Wyłączność BIT C2 Diagnostics SA na dostawę analizatorów hematologicznych opartych na tej samej technologii jest zniesiona w odniesieniu do dwóch odbiorców. Umowa pomiędzy Orphée SA a BIT Group France S.A. jest umową wieloletnią, w dniu 24 lutego 2017 r. został zawarty Aneks, który przedłuża obowiązywanie Umowy do dnia 31 grudnia 2018 r.

Istotnym dostawcą Grupy Kapitałowej Orphée jest PZ Cormay S.A. – obecnie podmiot dominujący wobec Orphée SA Spółka PZ Cormay S.A. dostarcza produkty do spółek z Grupy Kapitałowej Emitenta na wskazanych poniżej zasadach:

- do Kormiej Rusland – zgodnie z umową sprzedaży urządzeń medycznych zawartą pomiędzy Kormiej Rusland a PZ Cormay S.A dnia 11 stycznia 2011 roku,
- do Kormiej Diana – zgodnie z umową sprzedaży urządzeń medycznych zawartą pomiędzy Kormiej Diana a PZ Cormay S.A. dnia 19 marca 2014 roku,
- do Orphée SA – na podstawie pojedynczych zamówień składanych przez Spółkę,

7. ROZWÓJ GRUPY I PERSPEKTYWY ROZWOJU

7.1. Osiągnięcia w dziedzinie badań i rozwoju

Grupa w okresie sprawozdawczym nie osiągnęła znaczących rezultatów w dziedzinie badań i rozwoju.

7.2. Perspektywy rozwoju

Działalność handlowa Grupy Orphée koncentruje się na rynkach IVD wyróżniających się wysoką dynamiką wzrostu oraz bardzo dużym potencjałem rozwoju w przyszłości. Podstawowe rynki eksportowe Grupy Orphée: kraje Europy Wschodniej, rynki Azji i kraje Afryki Północnej oraz kraje arabskie, stanowią ok. 20% światowego rynku IVD. Obecnie rynki te cechuje zdecydowanie niższa, od średniej dla krajów rozwiniętych, liczba wykonywanych badań laboratoryjnych i wydatków na analitykę diagnostykę laboratoryjną per capita. Równocześnie jednak olbrzymi potencjał ludnościowy, dynamiczny rozwój gospodarczy tych krajów i towarzyszące mu podnoszenie się poziomu życia sprawiają, że wartość tych rynków w kolejnych latach będzie dynamicznie rosła, stwarzając również dla Grupy Orphée szansę na dynamiczny wzrost sprzedaży.

Grupa Orphée, mocno osadzona na rynkach Europy Wschodniej, prowadzi działania mające na celu dywersyfikację rynków zbytu produktów Grupy. W ocenie Rady Dyrektorów, za najbardziej perspektywiczne kierunki ekspansji uważane są kraje Bliskiego Wschodu, Azji Południowej (Bangladesz, Indie) i Azji Wschodniej (Chiny).

Z uwagi na fakt iż Grupa Kapitałowa Orphée ponownie stała się częścią Grupy Kapitałowej PZ Cormay S.A. jej rozwój jest ściśle związany z ofertą produktową, która zostanie opracowana podmiot dominujący Grupy Orphée.

Własne aktywności Spółki

Orphée SA w 2015 roku podpisała umowę, której przedmiotem jest opracowanie nowego analizatora hematologicznego klasy 3-DIFF o wydajności 60 testów na godzinę. Wprowadzenie tego analizatora na rynek planowane jest w 2018 roku. Na dzień 31 grudnia 2016 roku łączna wartość nakładów na ten projekt przekroczyła 1 690 tys. CHF.

Aktywność spółki dominującej wyższego szczebla w zakresie R&D mająca wpływ na przyszłą sprzedaż Grupy Orphée SA

PZ Cormay S.A. jest obecnie na etapie certyfikacji analizatorów hematologicznych kolejnej generacji (seria Hermes). Sprzedaż analizatora Hermes Senior, przeznaczonego dla większych laboratoriów, spodziewana jest w drugim półroczu 2017 roku. Drugi z opracowywanych przez PZ Cormay S.A. analizatorów hematologicznych - Hermes Junior (pozwalający wykonać 80 oznaczeń na godzinę) będzie przeznaczony dla mniejszych laboratoriów. Jego wejście do sprzedaży spodziewane jest w 2018 roku.

W oparciu o umowy OEM, Grupa Orphée zamierza sprzedawać nowe analizatory, które mają być wprowadzone na rynek w drugiej części 2017 roku przez PZ Cormay S.A. (pod własnymi markami) przy wykorzystaniu sieci dystrybucji posiadanej przez spółki Grupy Orphée. W ocenie Rady Dyrektorów Spółki szczególnie w zakresie analizatorów hematologicznych sieć dystrybucji Grupy Orphée oraz brandy „Orphée ” i „Mythic” stanowią dla Grupy aktywa, które Grupa zamierza wykorzystać w najbliższych latach do systematycznego zwiększania przychodów i dochodowości poprzez dystrybucję urządzeń produkowanych przez PZ Cormay S.A.

Ponadto PZ Cormay S.A. zamierza wprowadzać na rynek własne analizatory biochemiczne, których dystrybucją będzie zajmowała się także Grupa Orphée SA. Prace badawcze w zakresie analizatora dla laboratoriów analitycznych

(tradycyjna technologia) zostały ukończone, a rynkowy debiut aparatu Equisse, wedle najlepszej wiedzy Spółki, zaplanowany jest na drugą połowę 2017 roku.

8. CHARAKTERYSTYKA ZEWNĘTRZNYCH I WEWNĘTRZNYCH CZYNNIKÓW ISTOTNYCH DLA ROZWOJU GRUPY ORAZ PERSPEKTYWY ROZWOJU DZIAŁALNOŚCI Z UWZGLĘDNIENIEM ELEMENTÓW STRATEGII RYNKOWEJ

Kluczowym czynnikiem wpływającym na rozwój Grupy Orphée jest skuteczna realizacja strategii rozwoju Grupy Cormay. Strategia, przyjęta pod koniec 2015 r., zakłada m.in. normalizację wzajemnych relacji biznesowych i integrację operacyjną Cormay i Orphée. Skuteczna realizacja założeń strategii, w tym osiągnięcie satysfakcjonujących synergii między Grupą Orphée a PZ Cormay, stanowi szansę dla odbudowy wartości Grupy Orphée. Rok 2016 był okresem realizacji programu naprawczego Grupy, w tym integracji operacyjnej Grupy z PZ Cormay S.A. i optymalizacji kosztów sprzedaży i zarządu. Dotychczasowe efekty podjętych działań potwierdzają słuszność przyjętej strategii.

Jednym z głównych założeń strategii, kluczowym dla odbudowy wartości Grupy Orphée dla Akcjonariuszy, jest integracja własnościowa grup kapitałowych PZ Cormay i Orphée. Zgodnie z tym planem PZ Cormay podwyższy kapitał w drodze emisji akcji, które zostaną zaofiarowane do objęcia Akcjonariuszom Orphée.

8 września 2016 r. Nadzwyczajne Walne Zgromadzenie PZ CORMAY podjęło uchwałę w sprawie podwyższenia kapitału zakładowego Spółki z kwoty 63.723.954 złotych, o kwotę nie mniejszą niż 1 złoty i nie większą niż 16.695.541 złotych, w drodze emisji nowych akcji zwykłych na okaziciela serii L w liczbie nie mniejszej niż 1 i nie większej niż 16.695.541 sztuk, o wartości nominalnej 1,00 zł każda akcja.

Akcje serii L zostaną zaofiarowane Akcjonariuszom Orphée na zasadach określonych w prospekcie emisyjnym albo memorandum informacyjnym PZ Cormay. Akcje zostaną pokryte wkładami niepieniężnymi w postaci akcji Orphée o wartości nominalnej 0,10 CHF każda. Wniesienie wkładu niepieniężnego nastąpi na zasadach określonych w Dokumentie Ofertowym, zgodnie z zasadami obowiązującymi w stosunku do akcji spółek publicznych. Jedna akcja Orphée stanowić będzie wkład niepieniężny na pokrycie 0,80 akcji serii L PZ Cormay.

Wedle najlepszej wiedzy Rady Dyrektorów Orphée oferta akcji PZ Cormay, adresowana do Akcjonariuszy Orphée, może zostać przeprowadzona w II kwartale 2017 r.

9. OCENA RYZYKA

Ryzyko związane z ogólną sytuacją makroekonomiczną

Produkty oferowane przez spółki Grupy Kapitałowej Orphée dedykowane są dla laboratoriów medycznych funkcjonujących w ramach zakładów opieki zdrowotnej. O ile nie jest możliwe, aby popyt na odczynniki do badań laboratoryjnych uległ zmniejszeniu poniżej minimalnego poziomu gwarantującego zabezpieczenie podstawowych potrzeb służby zdrowia w zakresie wykrywania i diagnostyki chorób, to kształtowanie się popytu na aparaty diagnostyczne oferowane przez Grupę jest bezpośrednio związane z tempem wzrostu gospodarczego, które przekłada się na sytuację finansową podmiotów służby zdrowia, a tym samym skłonność laboratoriów medycznych do inwestowania w nową aparaturę.

Tym samym spadek tempa wzrostu produktu krajowego brutto może wpłynąć na pogorszenie sytuacji finansowej zakładów opieki zdrowotnej i może uszczuplić ich budżety przeznaczone na inwestycje, między innymi w zakresie aparatury medycznej, co mogłoby się przyczynić do spadku popytu na towary z oferty spółek Grupy Kapitałowej. Spółki posiadają ograniczony wpływ na rozwój rynku, jednakże negatywne skutki ewentualnych zmian koniunktury starają się minimalizować poprzez geograficzną dywersyfikację swojej sprzedaży i zwiększanie udziału sprzedaży na rynkach „egzotycznych”.

Grupa Kapitałowa prowadzi działalność na rynku diagnostyki in vitro (IVD), który charakteryzuje się wysoką konkurencyjnością

Grupa Kapitałowa działa w obszarze dystrybucji sprzętu i odczynników na rynku diagnostyki in vitro (IVD). Specyfika działalności Grupy polega na tym, że oferta produktowa kierowana jest do grupy klientów związanych z sektorem ochrony zdrowia. Tym samym odbiorcy produktów Grupy należą do jednego sektora. Wyroby oferowane przez Grupę konkurują z ofertą wielu innych producentów i dystrybutorów na całym świecie. Istotny wpływ na działalność spółek Grupy Kapitałowej ma nasilająca się konkurencja wśród istniejących producentów odczynników, jak i dostawców sprzętu medycznego, szczególnie w przypadku ubiegania się o realizację dużych oraz prestiżowych kontraktów. W ostatnich latach Grupa obserwuje wzrost konkurencji ze strony producentów chińskich w obszarze prostych testów oraz niezaawansowanych technologicznie aparatów. Zaobserwowana przez Grupę aktualna tendencja wskazuje również na

nasilenie procesów koncentracji wśród producentów. W efekcie koncentracji konkurenci mogą dysponować szybszym dostępem do najnowszych rozwiązań technologicznych, możliwością pozyskiwania kapitału z tańszych źródeł, korzystania z synergii kosztowych, dysponowania szerszą ofertą produktową oraz większą siecią sprzedażową. Nasilenie konkurencji pomiędzy podmiotami na rynku, na którym działa Grupa Kapitałowa mogłoby spowodować obniżenie poziomu marż na sprzedaży uzyskiwanych przez Grupę Kapitałową, przez co negatywnie wpłynęłoby na perspektywy rozwoju, osiągane wyniki finansowe i sytuację finansową Grupy Kapitałowej.

Ryzyko zmiany przepisów prawnych i ich interpretacji

Przepisy prawa obowiązujące na terytoriach w których działają spółki Grupy Kapitałowej Orphée ulegają zmianom, a ich wpływ na działalność może mieć charakter negatywny.

Z uwagi na fakt, iż spółki z Grupy Kapitałowej działają w obszarze ściśle uregulowanym przez przepisy prawa, należy też wskazać na ryzyko zmiany przepisów w zakresie produkcji i wprowadzania do obrotu wyrobów medycznych. W przypadku różnic w interpretacji obowiązujących przepisów lub pojawienia się nowych regulacji można liczyć się z negatywnymi konsekwencjami w zakresie prowadzonej działalności jak i ewentualnie wyniku finansowego.

Ryzyko rozwoju technologii w zakresie diagnostyki in-vitro

Postępujący rozwój światowej diagnostyki laboratoryjnej powoduje, iż sukces rynkowy Grupy Kapitałowej Orphée uzależniony jest od jego zdolności do stałej obserwacji zachodzących zmian technologicznych oraz szybkości w dostosowaniu swoich produktów do oczekiwań rynku. Tym samym, możliwość skutecznego konkutowania na rynku wymaga ciągłego prowadzenia prac badawczo-rozwojowych oraz dokonywania inwestycji w nowe linie produktowe.

Działalność prowadzona przez spółki z Grupy, w szczególności w aspekcie skutecznego rozwoju sprzedaży na rynkach zagranicznych, wykazuje wysoką skuteczność adoptowania portfela produktowego do zmian w oczekiwaniach odbiorców. Niemniej jednak nie można wykluczyć pojawienia się na rynku nowych technologii, które spowodują, iż odczynniki produkowane przez spółki z Grupy wymagać będą dostosowania do zmieniających się wymogów aparatów diagnostycznych, gdyż w innym przypadku popyt na nie ulegnie ograniczeniu, prowadząc tym samym do zmniejszenia wpływów ze sprzedaży.

Jednocześnie trzeba podkreślić, że Grupa aktywnie kreuje nowe produkty i technologie na rynku diagnostyki in vitro, tworząc we własnym zakresie nowe produkty. Jest to element zmniejszający skalę powyższego ryzyka.

Ryzyko walutowe

Grupa Kapitałowa Orphée realizuje przeważającą część swoich przychodów ze sprzedaży na rynkach zagranicznych. Tym samym osiąga istotną część swoich przychodów w walutach obcych (głównie EUR). Tym samym większość przychodów ze sprzedaży realizowanych na rynkach eksportowych związana jest z ryzykiem kursowym, które może powodować obniżenie rentowności sprzedaży w przypadku niekorzystnych zmian kursów walut, w których są dokonywane zakupy towarów i materiałów, jak i kursów walut, w których są osiągane przychody ze sprzedaży.

10. INFORMACJA O GŁÓWNYCH INWESTYCJACH KRAJOWYCH I ZAGRANICZNYCH (PAPIERY WARTOŚCIOWE, INSTRUMENTY FINANSOWE, WARTOŚCI NIEMATERIALNE I PRAWNE, NIERUCHOMOŚCI)

Spółka Orphée SA posiada 98,5% udziałów w spółce Kormeij Diana Sp. z o.o., 100% udziałów w spółce Kormiej Rusland Sp. z o.o., 45% akcji spółki Diesse Diagnostica Senese S.p.A. oraz 100% udziałów w spółce Orphee Technics Sp. z o.o.

Spółka Orphee Technics Sp. z o.o. posiada nieruchomości inwestycyjną położoną przy ul. Rapackiego 19a w Lublinie. Wartość godziwa tej nieruchomości została oszacowana na podstawie operatu szacunkowego, według wyceny na dzień z dnia 31 grudnia 2016 roku wartość rynkowa wyniosła 5.478 tys. zł (1.330 tys. CHF). Na dzień 31 grudnia 2015 roku na nieruchomości ustanowiona była hipoteka będąca zabezpieczeniem kredytu obrotowego udzielonego przez Bank BZWBK dla PZ Cormay S.A. Na dzień 31 grudnia 2016 roku przedmiotowa nieruchomość nie stanowi zabezpieczenia wyżej wymienionego kredytu.

11. OPIS GŁÓWNYCH LOKAT KAPITAŁOWYCH LUB GŁÓWNYCH INWESTYCJI KAPITAŁOWYCH SPÓLEK GRUPY KAPITAŁOWEJ

Spółki z Grupy Kapitałowej nie posiadały inwestycji kapitałowych.

12. INFORMACJE O ISTOTNYCH TRANSAKCJACH ZAWARTYCH PRZEZ SPÓŁKI Z GRUPY KAPITAŁOWEJ NA WARUNKACH INNYCH NIŻ RYNKOWE

Zgodnie z najlepszą wiedzą Rady Dyrektorów wszystkie transakcje zawierane pomiędzy spółkami Grupy Kapitałowej były zawierane w 2016 roku na zasadach rynkowych.

13. INFORMACJA O UMOWACH DOTYCZĄCYCH KREDYTÓW I POŻYCZEK ZACIĄGNIĘTYCH I WYPOWIEDZIANYCH W DANYM ROKU

Spółki Grupy nie korzystały w roku 2016 z kredytów. W ocenie Rady Dyrektorów Orphée pożyczka w kwocie 2 miliony CHF, udzielona przez osobę fizyczną Spółce na podstawie umowy z dnia 8 marca 2010, w związku z jej postanowieniami uległa umorzeniu. Szczegółowe informacje zawiera punkt 23.

14. INFORMACJA O POŻYCZKACH UDZIELONYCH W DANYM ROKU OBROTOWYM

W roku obrotowym 2016 spółki Grupy nie udzielały żadnych pożyczek.

15. INFORMACJE O PORĘCZENIACH I GWARANCJACH UDZIELONYCH I OTRZYMANYCH

Na dzień 31 grudnia 2015 roku jako zabezpieczenie wiarygodności banku dla kredytu obrotowego zaciągniętego przez PZ Cormay S.A., jednostka dominująca w Grupie Orphée SA ustanowiła zastaw rejestrowy do kwoty 7.200 tys. PLN na towarach handlowych, a także udzieliła poręczenia cywilnego, a Orphée Technics Sp. z o.o. ustanowiła hipotekę umowną łączną (łączną z hipotekami ustanowionymi przez PZ Cormay S.A. na nieruchomościach) do kwoty najwyższej 21.000 tys. zł na prawie użytkowania wieczystego nieruchomości w Lublinie, ul. Rapackiego 19abc, której jest właścicielem.

Na dzień 31 grudnia 2016 roku wszystkie wyżej wymienione zabezpieczenia przestały obowiązywać (zostały zniesione).

16. OPIS ISTOTNYCH POZYCJI POZABILANSOWYCH W UJĘCIU PODMIOTOWYM, PRZEDMIOTOWYM I WARTOŚCIOWYM

Na dzień 31 grudnia 2016 roku na majątku spółek wchodzących w skład Grupy Kapitałowej nie istniały obciążenia hipoteczne ani zastawy rejestrowe.

W ciągu roku obrotowego ustały następujące zabezpieczenia:

- 1) hipoteka umowna łączna do kwoty najwyższej 21.000 tys. zł, na prawie użytkowania wieczystego nieruchomości w Lublinie, ul. Rapackiego 19abc, której właścicielem jest spółka Orphee Technics Sp. z o.o.
- 2) zastaw rejestrowy do kwoty 7.200 tys. zł na zapasach Spółki Orphée SA jako zabezpieczenie kredytu obrotowego dla spółki PZ Cormay S.A.

17. OPIS WYKORZYSTANIA PRZEZ SPÓŁKI Z GRUPY KAPITAŁOWEJ WPLYWÓW Z EMISJI DO CHWILI SPORZĄDZENIA SPRAWOZDANIA Z DZIAŁALNOŚCI

W roku 2016 Jednostka Dominująca nie dokonywała zmian kapitału zakładowego, w szczególności emisji akcji.

18. OBJAŚNIENIE RÓŻNIC POMIĘDZY WYNIKAMI FINANSOWYMI WYKAZANYMI W RAPORCIE OKRESOWYM, A WCZEŚNIEJ PUBLIKOWANYMI PROGNOZAMI WYNIKÓW

Grupa Kapitałowa Orphée nie publikowała prognoz finansowych na 2016 rok.

19. WSZELKIE UMOWY ZAWARTE MIĘDZY SPÓŁKAMI GRUPY KAPITAŁOWEJ A OSOBAMI ZARZĄDZAJĄCYMI, PRZEWIDUJĄCE REKOMPENSATĘ W PRZYPADKU ICH REZYGNACJI LUB ZWOLNIENIA Z ZAJMOWANEGO STANOWISKA BEZ WAŻNEJ PRZYCZYNY LUB GDY ICH ODWOŁANIE LUB ZWOLNIENIE NASTĘPUJE Z POWODU POŁĄCZENIA EMITENTA PRZEZ PRZEJĘCIE

Umowy zawarte z osobami zarządzającymi nie przewidują rekompensat w przypadku ich rezygnacji lub zwolnienia z zajmowanego stanowiska bez ważnej przyczyny lub gdy ich odwołanie lub zwolnienie następuje z powodu połączenia przez przejęcie.

20. WARTOŚĆ WYNAGRODZEŃ, NAGRÓD LUB KORZYŚCI, W TYM WYNIKAJĄCYCH Z PROGRAMÓW MOTYWACYJNYCH LUB PREMIOWYCH OPARTYCH NA KAPITALE SPÓŁKI

Spółki Grupy Kapitałowej nie posiadały w 2016 roku umów, ani zobowiązań wobec osób zarządzających i nadzorujących, wynikających z programów motywacyjnych lub premiowych opartych na kapitale, tak więc nie wypłacono w 2016 roku żadnych wynagrodzeń lub innych korzyści z tego tytułu.

21. INFORMACJE O ZNANYCH SPÓŁCE UMOWACH W WYNIKU, KTÓRYCH MOGĄ W PRZYSZŁOŚCI NASTĄPIĆ ZMIANY W PROPORCJACH POSIADANYCH AKCJI PRZEZ DOTYCHCZASOWYCH AKCJONARIUSZY

Według wiedzy Rady Dyrektorów w Spółce nie występują umowy, które mogą zmienić proporcje posiadanych akcji przez dotychczasowych akcjonariuszy.

22. INFORMACJE O SYSTEMIE KONTROLI PROGRAMÓW AKCJI PRACOWNICZYCH.

W prezentowanym roku nie istniał w spółkach Grupy Kapitałowej program akcji pracowniczych.

23. INFORMACJE O ISTOTNYCH POSTĘPOWANIACH TOCZĄCYCH SIĘ PRZED SĄDEM, ORGANEM WŁAŚCIWYM DLA POSTĘPOWANIA ARBITRAŻOWEGO LUB ORGANEM ADMINISTRACJI PUBLICZNEJ

W 2014 roku Orphée SA była stroną postępowania arbitrażowego, dotyczącego akwizycji spółki Diesse Diagnostica Senese S.p.A. W styczniu 2014 roku Diagnostica Holding s.r.l. zarzuciła Orphée SA naruszenie umowy przyznającej Orphée SA prawo do nabycia, a Diagnostica Holding s.r.l. prawo do sprzedaży dalszych 50% praw do głosów w spółce Diesse Diagnostica Senese S.p.A. W wyniku wydanego Wyroku zostały potwierdzone następujące okoliczności:

- Umowa Sprzedaży Akcji Diesse z dnia 14 lutego 2013 roku (ang. Shares Purchase Agreement) i Porozumienie Akcjonariuszy pozostają w mocy
- Umowa Opcji uległa rozwiązaniu. Spółka zobowiązana jest do poniesienia kosztów proceduralnych i prawnych, nie jest natomiast zobowiązana do zapłaty odszkodowania na rzecz Diagnostica Holding S.r.l. w żądanej wysokości 6 750 tys. Euro.

W dniu 25 stycznia 2016 roku do Spółki wpłynął pozew przekazany za pośrednictwem Tribunal De Premere Instance (Sąd I Instancji) w Genewie wniesiony przez Diagnostica Holding s.r.l. ("Diagnostica") do U.N.E.P. Coste d'Appello di Milano (Sąd Apelacyjny w Mediolanie). Otrzymany pozew dotyczy zakwestionowania Wyroku Sądu Arbitrażowego w Mediolanie z dnia 30 grudnia 2014 roku w zakresie roszczeń odszkodowawczych. Żądana w pozwie kwota odszkodowania na rzecz Diagnostica wynosi 6 750 tys. Euro. Grupa utworzyła w księgach roku 2015 rezerwę na koszty sporu w kwocie 330 tys. CHF, na dzień 31 grudnia 2016 wartość rezerwy wynosi 290 tys. CHF. W dniu 24 czerwca 2016 r. została złożona odpowiedź na pozew, w którym Spółka w całości kwestionuje roszczenia wynikające z pozwu wniesionego przez Diagnostica Holding s.r.l.

Spółka Orphée SA jest w sporze (z osobą fizyczną, jedną z dwóch pożyczkodawców) związanym z roszczeniami wywodzonymi z umowy pożyczki z dnia 8 stycznia 2010 r. w kwocie 2 mln CHF.

Osoba ta wystosowała stosowne sądowe wezwanie do zapłaty. W ocenie Spółki otrzymane wezwanie do zapłaty jest bezzasadne. Wezwanie do zapłaty obejmuje przypadającą na pożyczkodawcę połowę pożyczonej kwoty, to jest 1 mln CHF. Spółka wskazuje, że zgodnie z umową – kwota pożyczki miała stać się wymagalna w przypadku osiągnięcia przez Orphée SA w okresie udzielenia pożyczki zysku netto w wysokości co najmniej 2 mln CHF. Równocześnie w przypadku nieosiągnięcia przez Grupę Cormay zysku netto w wysokości 3 mln CHF w okresie 5 lat od dnia podpisania Umowy, pożyczka zgodnie z treścią tejże Umowy ulegała umorzeniu.

W ocenie Rady Dyrektorów Emitenta warunek powstania wymagalności zwrotu pożyczki nie został spełniony, zaś warunek umorzenia pożyczki został spełniony, przy czym z uwagi na zawyżone wyniki finansowe Grupy Cormay w sprawozdaniach finansowych za kolejne okresy okoliczności powyższe nie są wprost odzwierciedlone, ponieważ sprawozdania te zawierają wyniki finansowe zawyżone w stosunku do rzeczywistych. Na wniosek Rady Dyrektorów, Zarząd jednostki dominującej PZ Cormay S.A. zlecił biegłemu rewidentowi dodatkowy audyt, który potwierdził faktyczne wyniki Grupy Cormay w latach 2010-2014. W dniu 16 grudnia 2016 roku Rada Dyrektorów powzięła informację, że w dniu 14 grudnia 2016 r. pełnomocnik Spółki wniósł o oddalenie roszczeń wskazanych w wezwaniu w całości. Do czasu ostatecznego rozstrzygnięcia sporu Spółka utworzy rezerwę w wysokości roszczenia, przy jednoczesnym uwzględnieniu umorzenia pożyczki.

24. UMOWY Z PODMIOTAMI UPRAWNIONYM DO BADAŃ SPRAWOZDAŃ FINANSOWYCH.

Zwyczajne Walne Zgromadzenie Akcjonariuszy Orphée SA odbyte w dniu 28 czerwca 2016 r. wskazało:

- BDO Ltd z siedzibą w Genewie, Route de Meyrin 123, 1219 Châtelaine jako biegłego rewidenta Spółki na rok finansowy 2016,
- BDO Sp. z o.o. z siedzibą w Warszawie, przy ul. ul. Postępu 12, wpisanej do Krajowego Rejestru Sądowego prowadzonego przez Sąd Rejonowy dla M. St. Warszawy, XIII Wydział Gospodarczy pod numerem KRS: 0000293339, NIP 108-000-42-12 jako biegłego rewidenta dla skonsolidowanego sprawozdania finansowego za rok finansowy 2016.

Stosowne umowy związane z badaniem sprawozdań finansowych zostały zawarte z wyżej wymienionymi podmiotami odpowiednio w dniu 16 listopada 2016 r. oraz 21 listopada 2016 r.