

Skonsolidowany Raport kwartalny

InteliWISE S.A

za III KWARTAŁ 2016r.

Raport z dnia 14 listopada 2016 r.

Professional
ChatBOT
For intelligent
Customer Self - Service
and eCommerce



InteliWISE.pl

WIRTUALNY DORADCA | LIVE CHAT | WIRTUALNE CONTACT CENTER



InteliDESK

Wprowadzenie

Skonsolidowany raport okresowy InteliWISE S.A. za III KWARTAŁ 2016 roku zawiera:

- Wybrane, kluczowe dane finansowe za III KWARTAŁ 2016 r.;
- Sprawozdanie Zarządu z działalności Grupy Kapitałowej InteliWISE S.A. za III KWARTAŁ 2016 r.;
- Oświadczenie Zarządu.

Zarząd InteliWISE S.A. oświadcza, iż InteliWISE S.A. na podstawie § 5 ust. 2a Załącznika Nr 3 do Regulaminu Alternatywnego Systemu Obrotu nie przekazuje odrębnego jednostkowego raportu kwartalnego, ponieważ niniejszy skonsolidowany raport kwartalny zawiera informacje określone w § 5 ust. 4.1 pkt 1) oraz ust. 4.2 Załącznika Nr 3 do Regulaminu Alternatywnego Systemu Obrotu, dotyczące InteliWISE S.A.

Szanowni Państwo,

w imieniu Spółki przedstawiam wyniki za III KWARTAŁ 2016 roku, zarówno na poziomie Jednostkowym jak i Grupy Kapitałowej.

Spółka kontynuowała wzrosty – zarówno po stronie przychodów, jak i zysków. Na poziomie Grupy Kapitałowej zmniejszono stratę, stanowi to kontynuację pozytywnego trendu wzrostu wyników – zarówno sprzedaży jak i generowanych marż.

Przez trzy kwartały Spółka InteliWISE S.A. wygenerowała przychód w wysokości 1 205 tys. zł, oraz wygenerowała zysk na sprzedaży 176 tys. złotych, (wobec 34 tys. złotych w porównywalnym okresie roku poprzedniego). Zysk netto Spółki InteliWISE S.A. wyniósł 159 tys. złotych.

Na poziomie Grupy Kapitałowej przez trzy kwartały wygenerowano przychód na poziomie 1288 tys. zł, oraz zysk ponad 160 tys. Złotych.

Rosnące przychody i rentowność oraz pozyskani klienci potwierdzają, iż Spółka InteliWISE S.A. oraz cała Grupa Kapitałowa kontynuują trend wzrostowy.

Na dzień dzisiejszy podpisane umowy oraz kontrakty “w toku” pozwalają stwierdzić, iż zyskowność Grupy Kapitałowej będzie miała charakter wzrostowy. Znaczące zasoby gotówkowe przeznaczone na inwestycje stanowią o bezpieczeństwie działalności.

W obszarze R&D Spółka rozwijała elementy technologii dla rozwoju infolinii/obsługi klienta, które powinny przynieść wymierne efekty w kolejnych kwartałach. Rozwijane są działania w Spółce InteliDESK sp. z o.o., skupiającej działania na rozwoju oraz sprzedaży usług typu BPO – outsourcing’u Help Desk.

Dziękujemy naszym Akcjonariuszom za okazane zaufanie.

Z wyrazami szacunku,

Marcin Strzałkowski

Marcin Strzałkowski

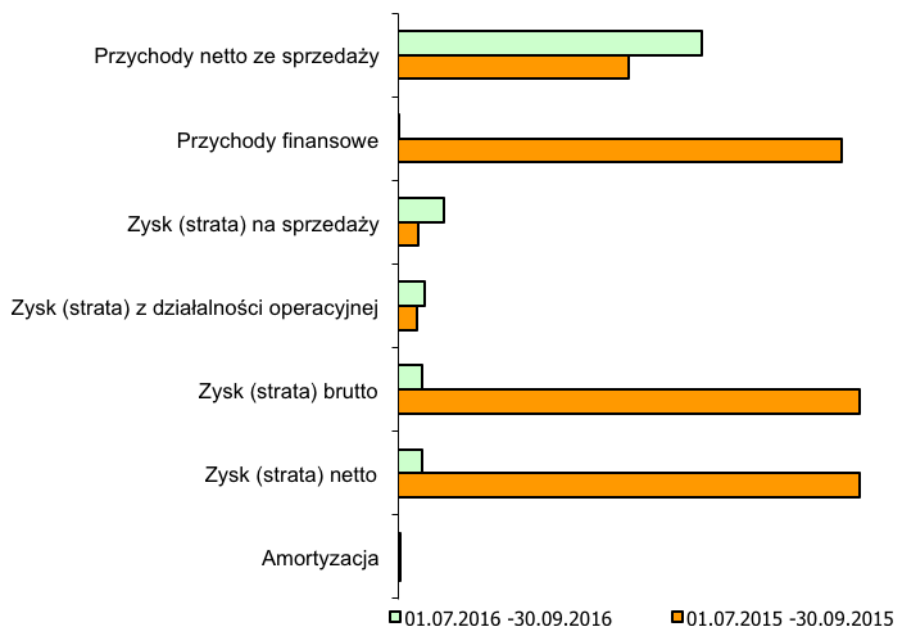
Prezes Zarządu InteliWISE S.A.

Dane jednostkowe dotyczące Inteliwise S.A.

Wybrane dane z rachunku zysków i strat za III KWARTAŁ 2016, z danymi porównawczymi za III KWARTAŁ 2015.

	01.07.2016 - 30.09.2016	01.07.2015 - 30.09.2015	01.07.2016 - 30.09.2016	01.07.2015 - 30.09.2015
	w zł	w zł	w euro	w euro
Przychody netto ze sprzedaży	446,872.32	339,444.50	103,634.58	80,084.11
Przychody finansowe	769.00	651,064.04	178.34	153,603.56
Zysk (strata) na sprzedaży	67,067.04	29,331.86	15,553.58	6,920.18
Zysk (strata) z działalności operacyjnej	39,332.56	27,701.69	9,121.65	6,535.58
Zysk (strata) brutto	35,340.06	677,392.06	8,195.75	159,815.05
Zysk (strata) netto	35,340.06	677,392.06	8,195.75	159,815.05
Amortyzacja	3,052.68	3,052.68	707.95	720.21

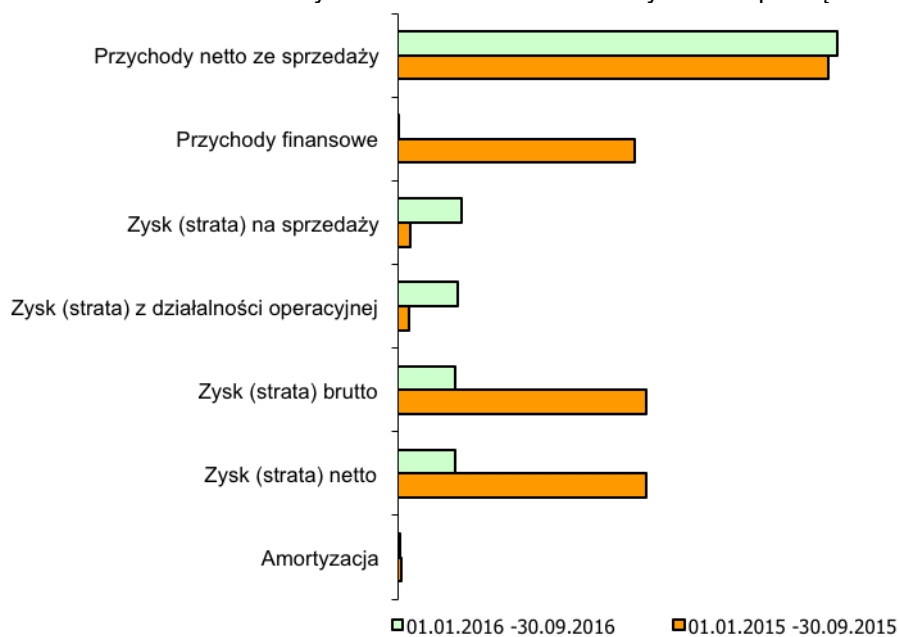
Dynamika wskaźników finansowych za III kwartał 2016 roku wskazanych w niniejszym raporcie.



Wybrane dane z rachunku zysków i strat InteliWISE S.A. za 3 kwartały kumulatywnie 2016, z danymi porównawczymi z okresem 2015.

	01.01.2016 - 30.09.2016	01.01.2015 - 30.09.2015	01.01.2016 - 30.09.2016	01.01.2015 - 30.09.2015
	w zł	w zł	w euro	w euro
Przychody netto ze sprzedaży	1,205,110.21	1,179,250.44	279,478.25	278,216.97
Przychody finansowe	2,132.60	651,064.04	494.57	153,603.56
Zysk (strata) na sprzedaży	176,025.54	34,241.76	40,822.25	8,078.55
Zysk (strata) z działalności operacyjnej	163,604.06	32,611.59	37,941.57	7,693.95
Zysk (strata) brutto	159,612.36	682,673.19	37,015.85	161,061.01
Zysk (strata) netto	159,612.36	682,673.19	37,015.85	161,061.01
Amortyzacja	7,858.86	9,793.07	1,822.56	2,310.45

Dynamika wskaźników finansowych InteliWISE S.A. kumulatywnie od początku roku.



Dane jednostkowe dotyczące Inteliwise S.A. Wybrane dane z bilansu na koniec III KWARTAŁU 2016, z danymi porównawczymi za III KWARTAŁ 2015 roku.

	30.09.2016	30.09.2015	30.09.2016	30.09.2015
	w zł	w zł	w euro	w euro
Aktywa razem	1,340,677.06	1,077,442.07	310,917.69	254,197.63
Zobowiązania i rezerwy na zobowiązania	143,812.40	83,814.56	33,351.67	19,774.11
Zobowiązania krótkoterminowe	143,812.40	62,610.66	33,351.67	14,771.54
Zobowiązania długoterminowe	0.00	0.00	0.00	0.00
Należności krótkoterminowe	235,164.18	292,796.34	54,537.15	69,078.55
Należności długoterminowe	0.00	0.00	0.00	0.00
Środki pieniężne i inne aktywa pieniężne	415,842.70	90,438.00	96,438.47	21,336.76
Kapitał własny	1,196,864.66	993,627.41	277,566.02	234,423.49
Kapitał zakładowy	625,891.50	625,891.50	145,151.09	147,664.68
Liczba akcji (w sztukach)	6,258,915	6,258,915	6,258,915	6,258,915

Tabela nr 190/A/NBP/2015 z dnia 2015-09-30

4.2386

Tabela nr 190/A/NBP/2016 z dnia 2016-09-30

4.312

Dane skonsolidowane dotyczące Grupy Kapitałowej Inteliwise S.A.

Wybrane dane z rachunku zysków i strat Grupy Kapitałowej za III KWARTAŁ 2016, z danymi porównawczymi 2015

	01.07.2016 - 30.09.2016	01.07.2015 - 30.09.2015	01.07.2016 - 30.09.2016	01.07.2015 - 30.09.2015
	w zł	w zł	w euro	w euro
Przychody netto ze sprzedaży	488,422.32	1,179,250.44	113,270.48	278,216.97
Przychody finansowe	769.60	651,064.04	178.48	153,603.56
Zysk (strata) na sprzedaży	11,410.01	-80,328.59	2,646.11	-18,951.68
Zysk (strata) z działalności operacyjnej	-16,550.31	-81,958.76	-3,838.20	-19,336.28
Zysk (strata) brutto	-20,545.83	568,102.84	-4,764.80	134,030.77
Zysk (strata) netto	42,492.44	568,102.84	9,854.46	134,030.77
Amortyzacja	3,840.49	63,959.73	890.65	15,089.82

Wybrane dane z rachunku zysków i strat za 3 kwartały 2016, z danymi porównawczymi 2015 *

	01.01.2016 - 30.09.2016	01.01.2015 - 30.09.2015	01.01.2016 - 30.09.2016	01.01.2015 - 30.09.2015
	w zł	w zł	w euro	w euro
Przychody netto ze sprzedaży	1,288,660.21	1,179,250.44	298,854.41	278,216.97
Przychody finansowe	2,132.60	651,064.04	494.57	153,603.56
Zysk (strata) na sprzedaży	-29,208.21	-80,328.59	-6,773.70	-18,951.68
Zysk (strata) z działalności operacyjnej	-41,855.53	-81,958.76	-9,706.76	-19,336.28
Zysk (strata) brutto	-45,853.59	568,102.84	-10,633.95	134,030.77
Zysk (strata) netto	160,640.82	568,102.84	37,254.36	134,030.77
Amortyzacja	11,855.61	63,959.73	2,749.45	15,089.82

* Konsolidacji podlegały dane finansowe począwszy od 10 lipca 2015 roku. W związku z tym, dane porównawcze za 3 kwartały 2015 roku, obejmują dane finansowe InteliWISE S.A. od 1 stycznia 2015 roku do 9 lipca 2015 roku oraz dane skonsolidowane od 10 lipca 2015 roku.

Dane skonsolidowane dotyczące Grupy Kapitałowej InteliWISE S.A.

Wybrane dane z bilansu na koniec III KWARTAŁU 2016, z danymi porównawczymi na koniec III KWARTAŁU 2015.

	30.09.2016	30.09.2015	30.09.2016	30.09.2015
	w zł	w zł	w euro	w euro
Aktywa razem	921,379.41	1,529,677.68	213,677.97	360,892.20
Zobowiązania i rezerwy na zobowiązania	133,077.62	80,620.62	30,862.16	19,020.58
Zobowiązania krótkoterminowe	133,077.62	59,416.62	30,862.16	14,017.98
Zobowiązania długoterminowe	0.00	0.00	0.00	0.00
Należności krótkoterminowe	251,848.18	439,243.05	58,406.35	103,629.28
Należności długoterminowe	0.00	0.00	0.00	0.00
Środki pieniężne i inne aktywa pieniężne	649,861.05	470,393.59	150,709.89	110,978.53
Kapitał własny	424,796.20	1,449,057.06	98,514.89	341,871.62
Kapitał zakładowy	625,891.50	625,891.50	145,151.09	147,664.68

Tabela nr 190/A/NBP/2015 z dnia 2015-09-30

4.2386

Tabela nr 190/A/NBP/2016 z dnia 2016-09-30

4.312

Sprawozdanie Zarządu
z działalności Grupy Kapitałowej InteliWISE S.A.
za III KWARTAŁ 2016 r.

Spis treści

1. Informacje ogólne o Grupie Kapitałowej InteliWISE S.A.
 - 1.1 Informacje podstawowe
 - 1.2 Struktura organizacyjna

2. Informacje o działaniach Grupy Kapitałowej InteliWISE S.A. w pierwszym kwartale 2016 r.
 - 2.1 Informacje na temat głównych działań Grupy Kapitałowej InteliWISE S.A.
 - 2.2 Komentarz dotyczący istotnych wydarzeń mających wpływ na działalność Grupy Kapitałowej InteliWISE S.A.
 - 2.3 Wybrane dane dotyczące sprzedaży Grupy Kapitałowej InteliWISE S.A.

3. Informacje o finansach Grupy Kapitałowej InteliWISE S.A.

4. Informacje na temat przewidywanych kierunków rozwoju Grupy Kapitałowej InteliWISE S.A.

5. Zasady sporządzenia wybranych informacji finansowych

6. Oświadczenie Zarządu InteliWISE S.A.

1. Informacje ogólne o Grupie kapitałowej InteliWISE S.A.

1.1 W skład Grupy Kapitałowej InteliWISE S.A. wchodzi:

- 1) InteliWISE S.A. z siedzibą w Warszawie – jednostka dominująca,
- 2) InteliDESK sp. z o.o. z siedzibą w Lublinie – jednostka zależna.

Grupa kapitałowa InteliWISE S.A. w obecnej strukturze powstała w lipcu 2015 roku wskutek objęcia przez InteliWISE S.A. nowoutworzonych udziałów w kapitale zakładowym spółki InteliDESK sp. z o.o. z siedzibą w Lublinie (spółka zależna została wpisana do rejestru przedsiębiorców Krajowego Rejestru Sądowego w dniu 10 lipca 2015 roku).

Na dzień sporządzenia raportu oraz na dzień 30 września 2016 roku jednostka dominująca posiadała 670 udziałów stanowiących 53,60 % udziałów w kapitale zakładowym spółki InteliDESK sp. z o.o. dające taki sam udział głosów oraz ich liczbę na zgromadzeniu wspólników InteliDESK sp. z o.o.

Spółka zależna InteliDESK sp. z o.o. została utworzona dla realizacji pomysłu zgłoszonego przez InteliWise S.A. w ramach projektu pt. „INNOVA-INVEST” oraz pozyskania inwestorów wspierających rozwój tej spółki. Spółka InteliDESK sp. z o.o. skoncentruje swoje działania na rozwoju we współpracy ze Spółką i sprzedaży oprogramowania Wirtualny Doradca IT Desk.

1.2. Informacje podstawowe o InteliWISE S.A. (jednostka dominująca)

Dane Spółki:

Pełna Nazwa:	InteliWISE Spółka Akcyjna
Forma Prawna:	Spółka Akcyjna
Poczta elektroniczna:	info@inteliwise.com
Strona internetowa:	www.inteliwise.com
Siedziba:	Warszawa
Adres:	InteliWISE/Finanscorp, ul. Ursynowska 72, 02-605 Warszawa, Polska
Telefon:	22 765 6000
Fax:	22 379 7441
NIP	EU 525 23 23 343
REGON	14 0000 046
KRS	0000297672
Ticker:	ITL
Adres oddziału w Gdańsku:	InteliWISE, OLIVIA al. Grunwaldzka 472A, 80-309, Gdańsk

Przedmiot Spółki InteliWISE S.A. obejmuje:

- Działalność wydawniczą; poligrafię i reprodukcję zapisanych nośników informacji;
- Telekomunikację;
- Informatykę;
- Prace badawczo – rozwojowe w dziedzinie nauk technicznych;
- Badania i analizy techniczne;
- Produkcję filmów i nagrań wideo;
- Rozpowszechnianie filmów i nagrań wideo.

1.3. Struktura organizacyjna jednostki dominującej**1.3.1. Zarząd jednostki dominującej**

Na dzień 30.09.2016 r. w skład Zarządu InteliWISE S.A. wchodził Prezes Zarządu – Marcin Strzałkowski. W III kwartale 2016 skład Zarządu nie uległ zmianie.

1.3.2. Rada Nadzorcza jednostki dominującej

Na dzień 30.09.2016 r. w skład Rady Nadzorczej InteliWISE S.A. wchodził:

- 1) Marek Borzestowski,
- 2) Grzegorz Maciąg,
- 3) Janusz Macioch
- 4) Paul Bragiel
- 5) Shmuel Chafets
- 6) Piotr Jakubowski.

W III kwartale 2016 skład Rady Nadzorczej nie uległ zmianie. W dniu 7 listopada 2016 roku Walne Zgromadzenie Spółki odwołało z funkcji członka Rady Nadzorczej Pana Shmuela Chafets i powołało w jego miejsce Pana Marka Trojanowicza.

1.3.3. Informacje na temat akcjonariuszy jednostki dominującej InteliWISE S.A.

Kapitał zakładowy InteliWISE S.A. na dzień 30.06.2016 r. wynosił 625 891,50 zł i dzielił się na 6 258 915 akcji o wartości nominalnej 0,10 zł (dziesięć groszy) każda. W dniu 7 listopada 2016 roku Nadzwyczajne Walne Zgromadzenie Spółki podjęło uchwałę o warunkowym podwyższeniu kapitału zakładowego Spółki o nie więcej niż 60 000,00 złotych poprzez emisję do 600 000 akcji nowej emisji, które zostaną objęte przez posiadaczy warrantów subskrypcyjnych (szerzej zostało to opisane w części niniejszego raportu dotyczącego potencjalnego nabycia przez Spółkę udziałów w Limtel sp. z o.o. od dotychczasowych wspólników). Przedmiotowe podwyższenie nie zostało jeszcze

zarejestrowane w sądzie gospodarczym, jak również nie zostały wyemitowane warranty subskrypcyjne.

Lista akcjonariuszy InteliWISE S.A. na dzień 30.09.2016 r. oraz na dzień przekazania niniejszego raportu.

Wyszczególnienie	Liczba akcji i głosów na WZ Spółki	Wartość nominalna akcji	Udział w akcji kapitale zakładowym Spółki	Udział w głosach na WZ Spółki
	szt.	PLN	%	%
Xanthippe Investments Limited	2 638 748	263 874,8	42,04	42,04
Marcin Strzałkowski	693 595	69 259,50	11,08	11,08
Marek Trojanowicz *	293 000	29 300,00	4,68	4,68
Elżbieta Macioch	600 000	60 000	9,59	9,59
Vasto Investment s.a.r.l.	375 540	37 554	6,0	6,0
Asseco Poland S.A.	500 000	50 000	7,99	7,99
Inni akcjonariusze	1 158 032	115 803,2	18,62	18,62
RAZEM	6 258 915	625 891,5	100	100

* Informacja uzyskana przez Spółkę na podstawie listy akcjonariuszy zarejestrowanych na Walne Zgromadzenie w dniu 7 listopada 2016 roku.

1.4. Informacja o zatrudnieniu w Grupie Kapitałowej InteliWISE S.A.

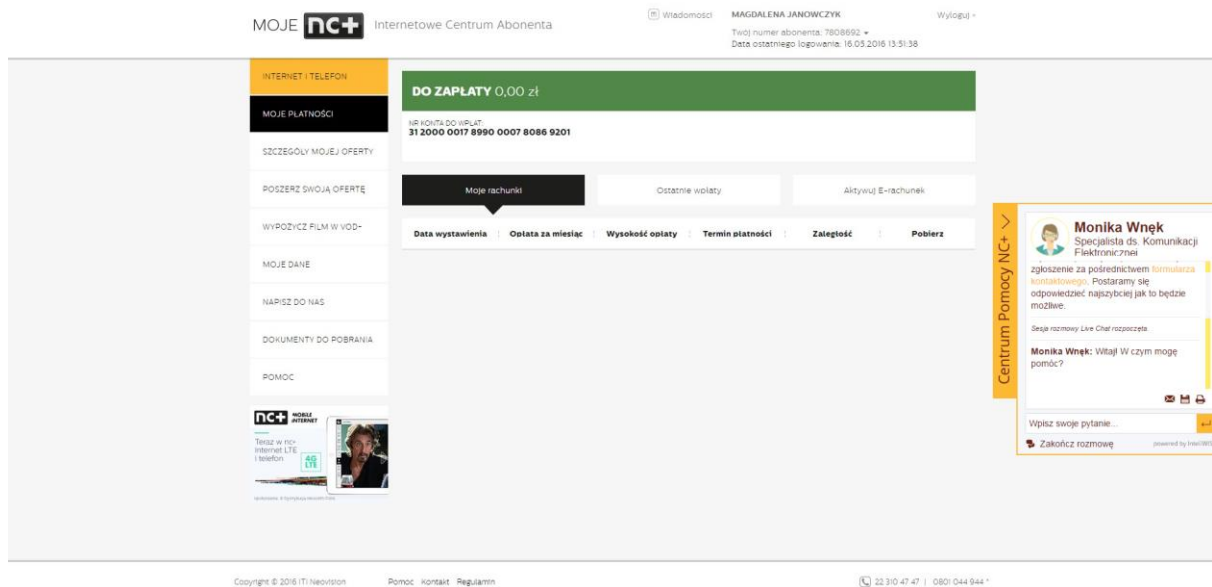
W Grupie Kapitałowej na koniec III KWARTAŁU 2016 roku liczba etatów wynosiła 14 etatów, w tym 1 osoba była na urlopie rodzicielskim i 1 na macierzyńskim.

2. Informacje o działaniach Grupy Kapitałowej InteliWISE S.A. w III kwartale 2016 r.

1.2 Utrzymanie i uruchomienie nowych projektów i utrzymanie istniejących, z których na uwagę zasługują:

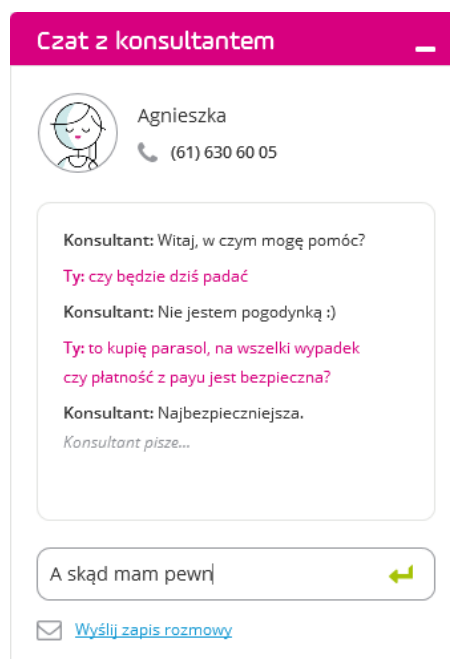
1.2.1 Rozwój wdrożenia dla ITI – platforma NC+

Spółka rozwinęła funkcjonalność dla jednego z liderów w branży Media i Telekomunikacja.



1.2.2 Uruchomienie działania Live Chat dla PayU.

Dla jednego z naszych klientów działających globalnie rozbudowaliśmy posiadane rozwiązanie Self-Service o funkcjonalność Live Chat Enterprise.



1.2.3 ChatBOT dla Facebook'a

W ramach najnowszych rozwiązań aplikacyjnych do facebook'a, uruchomiono mechanizm automatycznego czata, opartego o technologię Sztucznej Inteligencji (w tym Wirtualny Doradca Inteliwise).

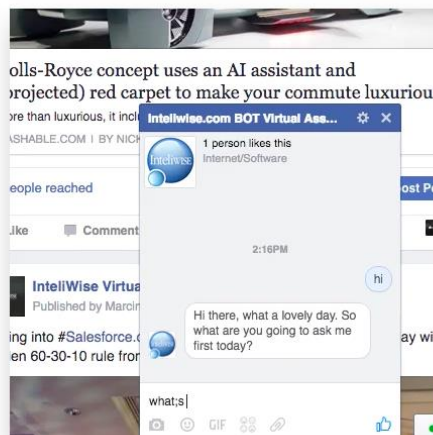
Profesjonalny ChatBOT do Facebook'a.

Odpowiada automatycznie na najczęstsze pytania na Facebook Messenger, bez udziału konsultantów: inteligentna Pomoc | FAQ.

WYŚWIETL FORMULARZ

Chatbot – najważniejsze cechy:

- | Można dodać do każdej istniejącej strony firmowej (fan page)
- | Udziela natychmiastowych odpowiedzi, bazując na zautomatyzowanych treściach zawartych w odpowiedziach FAQ
- | W 100% zautomatyzowany, nie potrzebuje wsparcia żywych konsultantów



Chatbot dla komunikatora messenger jest innowacyjną aplikacją, wpływającą na zmianę sposobu korzystania z informacji, usług on-line czy zakupów. Użytkownicy, zamiast siadać przed komputerem i przechodzić po stronach (np. krok po kroku po formularzu), siedzą na fb, instagramie, snapchatcie czy skypie i bez wychodzenia z tych aplikacji mogą realizować transakcje, czyli płynnie się "monetyzować". Wirtualni Doradcy na tych czatach, po prostu odpytują nas (trochę jak sprzedawcy w tradycyjnym sklepie), wypełniając za nas formularz, wskazując preferowany wybór.

O przełomowości tej technologii piszemy na naszym blogu: <http://www.inteliwise.pl/chatboty-kontraktujacy-czyli-4-rzeczy-o-ktorych-musisz-wiedziec-prowadzac-biznes/>

1.2.4 Rozbudowa usługi Sprzedawcy.Online

W ramach Grupy Kapitałowej, Spółka InteliDESK uruchomiła innowacyjny koncept outsourcingu w domenie www.Sprzedawcy.Online

Konsultanci dla Twojego sklepu on-line i portalu WWW

Pierwsza w Polsce usługa outsourcingu wyspecjalizowanych konsultantów dla potrzeb biznesów internetowych

- Obsługa telefonów**
Odbierzemy telefony od klientów, nie każąc im czekać w kolejce. Albo obsłużymy kampanię wychodzącą.
- Obsługa czatów**
Nasi konsultanci obsługują przez Live Chat Państwa klientów, o dowolnej porze, bez umów o pracę.
- Obsługa video-połączeń**
Nowości! W każdej chwili nasi konsultanci mogą zaprosić do wideo-rozмовy, prezentując ofertę „na żywo”.
- Obsługa formularzy i e-maili**
Konsultanci będą monitorować wiadomości od klientów, wpisane do formularzy, błyskawicznie na nie odpowiadając bądź przekierowując.

ZAPYTAJ O OFERTĘ Sprawdź, jak to działa >

Pionierska w Polsce usługa outsourcingu wyspecjalizowanych konsultantów czata dla e-commerce, jest oferowana w modelu chmurowym. Sprzedawcy.Online to usługa wynajmu wyspecjalizowanych konsultantów czata lub infolinii, którzy zdalnie obsługują sklepy on-line w momentach najwyższego ruchu. Usługa jest odpowiedzią na dynamiczne zmiany w ramach usług call center i outsourcingu konsultantów infolinii. Innowacyjne podejście rozwiązania polega na możliwości wynajmu wyspecjalizowanych konsultantów obsługi klienta nawet na kilka godzin tygodniowo, bądź wtedy, gdy zachodzi wzrost ruchu w sklepie online bądź na stronie www.

Unikalność usługi polega na możliwości natychmiastowego wyboru przez firmy gotowych, elastycznych pakietów godzin wsparcia e-sklepu, przez konsultantów i sprzedawców, którzy zdalnie wspierają przedsiębiorstwa w obsłudze klienta, za pomocą czata bądź infolinii.

Firmy (sklepy on-line), które musiały zatrudniać na 100% etatu pracowników (call center), obsługujących klientów przez jedynie część czasu, np. przy nasilonych akcjach marketingowych (mailing, super oferty), czy tzw. „gorących okresach” (np. święta), mogą teraz wybrać wsparcie czasowe.

Przeszkoleni, zdalni konsultanci, wyposażeni w nowoczesne narzędzia wyszukiwania informacji, obsługą w imieniu zleceniodawcy ich klientów wykorzystując live chat, infolinię telefoniczną czy video chat – w uzgodnionym okresie – np. godzinę w tygodniu, lub „od 12 do 15”, czy w „gorące czwartki” (czyli w wyznaczonych przedziałach czasowych).

Firmy otrzymują kompleksową usługę – od A do Z – gotowe do instalacji na stronie www oprogramowanie, doświadczony zespół zdalnych konsultantów online, oraz opracowaną specjalnie dla nich ofertę outsourcingu obsługi klienta nawet przez kilka godzin tygodniowo.

1.2.5 Rozbudowa technologii „w chmurze”, czyli cloud – based

Kontynuowana jest rozbudowa platformy samoobsługowej i modelu sprzedaży rozwiązań „w chmurze” (z ang. cloud – based solutions). Przygotowano m.in. podstawową integrację z aplikacją Zendesk, jednego z liderów na globalnym rynku aplikacji helpdesk.

1.2.6 W prestiżowym raporcie Forrester Research, n/t światowych wdrożeń Wirtualnych Asystentów (Virtual Agent), InteliWISE S.A. została wymieniona wśród kilku wiodących dostawców na świecie, a 2 z jej wdrożeń uznane zostały jako wzorcowe połączenie technologii Wirtualnych Doradców oraz Live Chat.

2. Komentarz na temat czynników i zdarzeń, które miały wpływ na wyniki finansowe osiągnięte w III kwartale 2016 r.

Sytuacja finansowa w III kwartale 2016 r. była stabilna, a przyczyniły się do tego:

a/ Na poziomie jednostkowym:

- Kontynuacja generowania równomiernych, wysokich przychodów comiesięcznych (MRR – monthly recurrent revenue) – związana z realizacją kontraktów sprzedażowych związanych z podstawową działalnością Spółki;
- Wygenerowanie zysku netto za III KWARTAŁ oraz za okres kolejnych 9 miesięcy 2016 roku jest kontynuacją pozytywnego trendu z poprzednich miesięcy, i realizacji strategii zwiększania rentowności Spółki, na bazie generowanych powtarzalnych, comiesięcznych przychodów z usług

(tzw. MRR – monthly recurrent revenue), oraz optymalizacji kosztów operacyjnych;

- Znaczący wzrost zasobów gotówkowych, a tym samym posiadanie bezpiecznych zasobów środków pieniężnych.

b/ Na poziomie Grupy Kapitałowej:

- Wygenerowanie zysku netto - ze względu na wzrost generowania przez spółkę – córkę przychodów operacyjnych;
- Zwiększenie poziomu zasobów gotówkowych, zwiększających bezpieczeństwo działania Grupy.

3. Informacje na temat przewidywanych kierunków rozwoju Grupy Kapitałowej InteliWISE S.A.

Powołanie przez InteliWISE S.A. spółki zależnej w lipcu 2015 roku

Wraz z partnerem, Lubelskim Parkiem Naukowo-Technologicznym (LPNT), **InteliWISE S.A. założyła spin-off**, czyli nową spółkę (zależną), która skoncentruje swoje działania na rozwoju oraz sprzedaży oprogramowania Wirtualny Asystent IT Desk oraz usług typu BPO – outsourcing'u Help Desk.

Globalny rynek usług outsourcingu usług help desk oraz service desk rośnie dynamicznie, a Polska z zatrudnionymi w niej ponad 100 000 pracownikami tej branży, wyrasta na nim jako jeden z liderów. Popularne usługi help desk służą dziś do rozwiązywania problemów, związanych z systemami informatycznymi, w tym niedziałania lub konfiguracji oprogramowania oraz sprzętu, jak komputery, urządzenia mobilne, drukarki, sieci itp.

Następna generacja usług help desk, którą planuje dostarczać Grupa Kapitałowa InteliWISE S.A. będzie wyposażona w warstwę inteligentną, która klientom usług outsourcing'u - zwykle dużym, globalnym korporacjom, ma pomóc w dalszej optymalizacji kosztowej i efektywnościowej. Doświadczenie ponad 150 projektów InteliWISE S.A. w obszarze Sztucznej Inteligencji ma pomóc w zwiększeniu efektywności i intuicyjności działania rozwiązań help desk i service desk dla pracowników, kontrahentów, partnerów.

Stworzenie spin-off'u pokazuje, iż start-up który zbudował elastyczną technologię, przetestowaną i docenioną na rynku międzynarodowym, może dziś poprzez udostępnianie w chmurze i elastyczne licencjonowanie, wykorzystywać ją na wielu polach, potencjalnie zwiększając wartość przedsiębiorstwa.

Powołana w dniu 19 maja 2015 roku spółka InteliDESK spółka z o.o. (data rejestracji w rejestrze przedsiębiorców 10 lipca 2015 roku) została utworzona dla realizacji pomysłu zgłoszonego przez InteliWise S.A. w ramach projektu pt. „INNOVA-INVEST”. InteliWISE S.A. objęła 670 nowo utworzonych udziałów w spółce InteliDESK sp. z o.o. z siedzibą w Lublinie (dalej InteliDESK), pozostałe 580 udziałów objął Lubelski Park Naukowo-Technologiczny S.A. z siedzibą w Lublinie. Przedmiotem wkładu do spółki InteliDESK sp. z o.o. ze strony InteliWISE SA były: udzielenie przez nią w ramach aportu niewyłącznej licencji na oprogramowanie Wirtualny Doradca IT Desk o wartości 650 000,00 złotych oraz kwota pieniężna 20 000,00 złotych. Zakres udzielonej licencji umożliwi InteliDESK sprzedaż i wdrożenie ww. oprogramowania, przy czym do modyfikacji i rozwoju tego

oprogramowanie będzie uprawniiona wyłącznie Spółka. Objęte przez Spółkę udziały stanowią 53,50 % kapitału zakładowego InteliDESK sp. z o.o. oraz taki sam udział głosów na zgromadzeniu wspólników.

Powołanie InteliDESK sp. z o.o. stanowi element strategii InteliWISE S.A., nakierowanej na budowanie pozycji lidera w rozwoju innowacyjnych, rozwiązań informatycznych w chmurze, opartych o algorytmy sztucznej inteligencji, a prowadzącej do optymalizacji procesów wielokanałowej obsługi klienta i Contact Center, dla globalnie działających firm oraz sektora administracji publicznej.

Strategicznym celem Grupy Kapitałowej InteliWISE S.A. jest osiągnięcie uznanej pozycji dostawcy oprogramowania („w chmurze”) oraz usług, wspierających obsługę klienta oraz transakcje on-line, w tym opartego na algorytmach sztucznej inteligencji - semantycznego wyszukiwania, skierowanego do przedsiębiorstw. Kluczowymi rynkami są Polska oraz kraje angielskojęzyczne.

Do głównych celów strategii Grupy Kapitałowej InteliWISE S.A. zaliczyć należy:

- 1) Budowanie pozycji wiodącego w Polsce dostawcy rozwiązań IT, w tym automatyzacji procesów obsługi klienta (web-self-service, Wirtualny Asystent), Ile chat, systemów obsługi zgłoszeń (systemy ticket'owe) - dla optymalizacji contact center w szczególności dla wymagających operatorów eCommerce;
- 2) Wzmacnianie pozycji dostawcy nr 1 w obszarze Wirtualny Urzędnik (wirtualny dostęp do wiedzy, automatyzacja procesów) dla administracji publicznej oraz lokalnej w Polsce;
- 3) Budowa strategii wyspecjalizowanego dostawcy usług outsourcing'u usług call center / contact center;
- 4) Wsparcie dla zakończonych sukcesem biznesowym wdrożeń u klientów;
- 5) Rozwinięcie działalności międzynarodowej (w szczególności na terenie Unii Europejskiej i Stanów Zjednoczonych) wraz z partnerami, w tym między innymi Intel Capital, w celu wykorzystania potencjału na rynkach międzynarodowych;
- 6) Rozszerzenie sieci partnerów strategicznych i sojuszniczych, głównie w Stanach Zjednoczonych;
- 7) Wsparcie i rozwijanie zaawansowanych technologii i własności intelektualnych (IP).

Przychody ze sprzedaży rozwiązań oferowanych przez Grupę Kapitałową InteliWISE S.A. będą generowane z różnych źródeł w zależności od odbiorcy, do którego będzie skierowany produkt:

1. Klienci w segmencie administracji publicznej i lokalnej oraz dużych korporacji – rozwiązania klasy „Enterprise”:
 - 1) Przychody z tytułu opłat licencyjnych za korzystanie z oprogramowania - w wersji Application Service Provider (ASP), Software-as-a-Service (SaaS);
 - 2) Przychody za usługi IT (budowa baz danych, konfiguracja aplikacji, integracja);
 - 3) Przychody okresowe (miesięczne, kwartalne, roczne) za wsparcie techniczne i uaktualnienia oprogramowania.
2. Klienci w segmencie mikroprzedsiębiorstw i małych firm:

- 1) Przychody z tytułu opłaty za korzystanie z oprogramowania - w wersji SaaS;
- 2) Przychody z tytułu usług dodanych, jak wybór wizualizacji, spersonalizowane dialogi etc.

Działając zgodnie z rekomendacją biegłego rewidenta badającego sprawozdania Spółki za rok 2015, Zarząd Spółki realizując dyspozycję art. 397 kodeksu spółek handlowych zwrócił się do Zwyczajnego Walnego Zgromadzenia Spółki o podjęcie uchwały w sprawie dalszego istnienia Spółki. W dniu 22 czerwca 2016 roku Zwyczajne Walne Zgromadzenie Spółki podjęło uchwałę w sprawie dalszego istnienia Spółki. Obecnie realizowane projekty, perspektywy oraz generowane przychody i zysk netto nie pozostawiają wątpliwości co do pozytywnych perspektyw kontynuowania dalszej działalności Spółki.

Potencjalne nabycie udziałów w spółce Limtel sp. z o.o. z siedzibą w Olsztynie

Zarząd Spółki w dniu 21 września 2016 roku złożył wstępną propozycję nabycia 100 % (sto procent) udziałów w spółce Limtel sp. z o.o. z siedzibą w Olsztynie (dalej Limtel) od jej dotychczasowych wspólników. Wstępna propozycja została przesłana do Giza Polish Ventures I Sp. z o.o. SKA oraz Krajowego Funduszu Kapitałowego S.A. w związku z otrzymanym zapytaniem informacyjnym Giza Polish Ventures I Sp. z o.o. SKA dotyczącym możliwości i warunków nabycia udziałów w Limtel od jej dotychczasowych wspólników.

Złożona wstępna propozycja nabycia udziałów Limtel nie stanowiła oferty w rozumieniu przepisów kodeksu cywilnego a jedynie formę zaproszenia do negocjacji. Wspólnicy Limtel wyrazili zgodę na prowadzenie negocjacji w celu ustalenia warunków oferty Inteliwise.

Zgodnie z przedstawioną przez Inteliwise propozycją elementem transakcji nabycia udziałów Limtel byłoby objęcie akcji Inteliwise przez dotychczasowych wspólników Limtel w łącznej liczbie nie większej niż 600 000 akcji nowej emisji oraz zapłata przez Inteliwise około 100 000 złotych gotówką. W celu zagwarantowania prawa do objęcia tych akcji oraz ze względu na złożoność procesu inwestycyjnego, Inteliwise zaproponowało emisję tych akcji w ramach kapitału warunkowego i wydanie udziałowcom Limtel warrantów subskrypcyjnych uprawniających tych wspólników do objęcia akcji Spółki w okresie od 1 lipca 2017 do 30 czerwca 2018 roku po cenie emisyjnej równej wartości nominalnej akcji nowej emisji. Jednocześnie Inteliwise zastrzegło w przekazanej propozycji, iż ewentualne dalsze negocjacje i złożenie oferty wstępnej a następnie ostatecznej uzależnione będzie od uchwalenia przez Walne Zgromadzenie Inteliwise podwyższenia kapitału zakładowego w drodze ustanowienia kapitału warunkowego i emisji warrantów subskrypcyjnych do czego doszło w dniu 7 listopada 2016 roku. W dalszych krokach Zarząd Spółki przedstawi wspólnikom Limtel ofertę warunkową nabycia posiadanych przez nich udziałów a po zarejestrowaniu kapitału warunkowego przez sąd rejestrowy będzie mogła być przedstawiona oferta ostateczna i zawarta umowa nabycia udziałów Limtel

W wyniku nabycia udziałów Limtel, Grupa Kapitałowa InteliWISE S.A. stanie się wiodącym w Polsce dostawcą wyspecjalizowanym w dostarczaniu, na polski oraz globalny rynek, chmurowych technologii IT automatyzujących obsługę klienta i transakcje e-commerce, opartych o Sztuczną Inteligencję (AI).

Zarówno Spółka jak i Limtel dostarczają wiodącym markom z obszaru e-commerce, administracji publicznej oraz globalnych przedsiębiorstw cloud'owe rozwiązania informatyczne dotyczące obsługi klienta (customer service, cloud communications, web self service). Rozszerzenie Grupy Kapitałowej InteliWISE S.A. o spółkę Limtel znacząco wzmocni ofertę produktową, w szczególności w obszarze

najnowszych technologii automatyzacji i wykorzystania AI (Sztucznej Inteligencji) w ramach infolinii, live chat'a oraz chatbot'ów. Synergia produktowa zostanie osiągnięta poprzez uzupełnienie brakujących wzajemnie produktów umożliwiających oferowanie pełnej komunikacji „omni-channel”: głosowej (voice), wideo oraz tekstowej. Łatwiejsze będzie konkurowanie na rynkach globalnych, gdzie obie spółki mają klientów. Oczekiwanym taktycznym efektem jest zwiększenie powtarzalnych przychodów oraz marż operacyjnych Inteliwise. Oczekuje się, iż synergia pomogą w oczekiwanym przez inwestorów oraz akcjonariuszy Inteliwise szybszym wzroście oraz wygenerowaniu znaczącej wartości dodanej, na dość rozdrobnionym rynku dostawców rozwiązań chmurowych.

Zawarcie znaczącej umowy z Ministerstwem Rozwoju

Spółka w IV kwartale 2016 roku zawarła umowę ze Skarbem Państwa - Ministerstwem Rozwoju. Przedmiotem umowy jest uruchomienie i świadczenie Pilotażowego wdrożenia usługi polegającej na proaktywnej obsłudze klienta portalu www.biznes.gov.pl. W ramach umowy Spółka:

- 1) wykonana koncepcję realizacji przedmiotu zamówienia,
- 2) będzie świadczyła wsparcie w zakresie wypełnienia wniosku CEIDG- 1 z wykorzystaniem telefonicznych połączeń przychodzących i wychodzących,
- 3) będzie odpowiedzialna za wykonywanie proaktywnej komunikacji z użytkownikiem portalu www.biznes.gov.pl z wykorzystaniem telefonicznych połączeń przychodzących i wychodzących,
- 4) udostępni do korzystania Ministerstwu system podglądu raportowania,
- 5) dostarczy raporty z wykonania umowy,
- 6) udostępni do korzystania system typu CRM,
- 7) wykona analizy w zakresie transakcyjnej możliwości obsługi użytkownika portalu.

Umowa została zawarta w trybie udzielenia zamówienia publicznego.

Wartość umowy to 575 640,00 zł brutto. Uruchomienie systemu planowane jest na IV kwartał 2016.

Usługa ma w założeniu stanowić całkowitą innowację w ramach e-usług administracji publicznej w Polsce. Specjalnie wyszkoleni konsultanci pracujący na rzecz Pojedynczego Punktu Kontaktowego (PPK) i Centralnej Ewidencji i Informacji o Działalności Gospodarczej (CEIDG), wykonają połączenia i powiadomią, z należnym wyprzedzeniem, przedsiębiorców o istotnych terminach oraz niezbędnych decyzjach związanych z ich działalnością. Dodatkowo, każdy przyszły lub obecny przedsiębiorca będzie mógł w 100% przez telefon załatwić kluczowe sprawy związane z otwieraniem, zawieszaniem, odwieszaniem działalności gospodarczej.

4. Zasady sporządzenia wybranych informacji finansowych

Niniejsze skonsolidowany raport okresowy obejmuje kwartalne sprawozdanie finansowe Spółki dominującej InteliWISE S.A. oraz sprawozdanie finansowe spółki zależnej, nad którą InteliWISE S.A. sprawuje kontrolę. Przez kontrolę rozumie się zdolność wpływania na politykę finansową i operacyjną spółki zależnej w celu osiągnięcia korzyści ekonomicznych z jej działalności.

Sprawozdania finansowe Spółki dominującej oraz spółki zależnej objętej niniejszym skonsolidowanym raportem okresowym, sporządza się na ten sam dzień bilansowy tj. na 30 czerwca 2016 roku.

Spółka zależna obejmowana jest konsolidacją metodą pełną. Metoda konsolidacji pełnej polega na łączeniu sprawozdań finansowych Spółki dominującej oraz spółki zależnej poprzez zsumowanie, w pełnej wartości, poszczególnych pozycji aktywów, zobowiązań, kapitału własnego, przychodów oraz kosztów - w celu zaprezentowania Grupy Kapitałowej InteliWISE S.A. w taki sposób, jak gdyby stanowiła ona pojedynczą jednostkę gospodarczą.

Ze skonsolidowanego sprawozdania finansowego wyłącza się wszelkie transakcje, salda, przychody i koszty pomiędzy podmiotami powiązаныmi objętymi konsolidacją.

Sprawozdanie finansowe objęte niniejszym skonsolidowanym raportem okresowym sporządzone zostało na podstawie ksiąg rachunkowych prowadzonych w roku obrotowym, zgodnie z dokumentacją przyjętych zasad (polityką) rachunkowości jednostek grupy kapitałowej InteliWISE S.A., wprowadzoną do stosowania uchwałami zarządów tych jednostek.

Wprowadzają one:

- 1) zasady ustalania roku obrotowego i okresów sprawozdawczych,
- 2) zasady wyceny aktywów i pasywów oraz ustalania wyniku finansowego,
- 3) zasady prowadzenia ksiąg rachunkowych, w tym zakładowy plan kont,
- 4) wykaz ksiąg rachunkowych,
- 5) dokumentację systemu przetwarzania danych,
- 6) system ochrony danych i ich zbiorów.

Księgi rachunkowe jednostki dominującej Spółki InteliWISE S.A. prowadzone są przez firmę:

Biuro Usług VIKING SP. Z O.O.

NIP: 584 270 59 79

80-299 Gdańsk, ul. Wodnika 44

5. Oświadczenie Zarządu Jednostki Dominującej

Zarząd InteliWISE S.A. oświadcza, że według jego najlepszej wiedzy, wybrane informacje finansowe i dane porównywalne sporządzone zostały zgodnie z przepisami obowiązującymi spółkę InteliWISE S.A. oraz że sprawozdanie z działalności Grupy Kapitałowej InteliWISE S.A. za III KWARTAŁ 2016 roku zawiera prawdziwy obraz rozwoju, osiągnięć oraz sytuacji Grupy Kapitałowej InteliWISE S.A., w tym opis podstawowych ryzyk i zagrożeń.

Warszawa, 14.11.2016 r.



Marcin Strzałkowski

Prezes Zarządu InteliWISE S.A.