

**KOMISJA NADZORU FINANSOWEGO**

**Skonsolidowany raport półroczny PSr 2019**

(zgodnie z § 60 ust. 2 i § 62 ust. 3 Rozporządzenia Ministra Finansów z dnia 29 marca 2018 r.)

**dla emitentów papierów wartościowych prowadzących działalność wytwórczą, budowlaną, handlową lub usługową**

za półrocze roku obrotowego **2019** obejmujące okres od **2019-01-01** do **2019-06-30**  
zawierający skonsolidowane sprawozdanie finansowe według MSR 34 w walucie zł  
oraz skrócone sprawozdanie finansowe według MSR 34 w walucie zł.

data przekazania: 2019-08-20

**KGHM Polska Miedź Spółka Akcyjna**

(pełna nazwa emitenta)

**KGHM Polska Miedź S.A.**

(skrótowa nazwa emitenta)

**59 - 301**

(kod pocztowy)

**M. Skłodowskiej - Curie**

(ulica)

**(+48) 76 7478 200**

(telefon)

**ir@kghm.com**

(e-mail)

**6920000013**

(NIP)

**Górnictwo**

(sektor wg klasyfikacji GPW w Warszawie / branża)

**LUBIN**

(miejscowość)

**48**

(numer)

**(+48) 76 7478 500**

(fax)

**www.kghm.com**

(www)

**390021764**

(REGON)

PricewaterhouseCoopers Polska Spółka z ograniczoną odpowiedzialnością Audyt Sp.k.  
(firma audytorska)

**WYBRANE DANE FINANSOWE**
**dane dotyczące skonsolidowanego sprawozdania finansowego Grupy Kapitałowej KGHM Polska Miedź S.A.**

	w mln PLN		w mln EUR	
	od 01.01.2019 do 30.06.2019	od 01.01.2018 do 30.06.2018	od 01.01.2019 do 30.06.2019	od 01.01.2018 do 30.06.2018
I. Przychody z umów z klientami	11 228	9 423	2 618	2 223
II. Zysk netto ze sprzedaży	1 405	1 352	328	319
III. Zysk przed opodatkowaniem	1 452	984	339	232
IV. Zysk netto	970	611	226	144
V. Zysk netto przypadający akcjonariuszom Jednostki Dominującej	969	610	226	144
VI. Zysk netto przypadający na udziały niekontrolujące	1	1	-	-
VII. Pozostałe całkowite dochody netto	( 231)	( 401)	( 54)	( 94)
VIII. Łączne całkowite dochody	739	210	172	50
IX. Łączne całkowite dochody przypadające akcjonariuszom Jednostki Dominującej	738	209	172	50
X. Łączne całkowite dochody przypadające na udziały niekontrolujące	1	1	-	-
XI. Ilość akcji (w mln szt.)	200	200	200	200
XII. Zysk netto na jedną akcję zwykłą (w PLN/EUR) przypadający akcjonariuszom Jednostki Dominującej	4,85	3,05	1,13	0,72
XIII. Przepływy pieniężne netto z działalności operacyjnej	1 614	704	376	166
XIV. Przepływy pieniężne netto z działalności inwestycyjnej	( 1 696)	( 1 513)	( 396)	( 357)
XV. Przepływy pieniężne netto z działalności finansowej	270	832	63	196
XVI. Przepływy pieniężne netto razem	188	23	43	5
	<b>Stan na 30.06.2019</b>	<b>Stan na 31.12.2018</b>	<b>Stan na 30.06.2019</b>	<b>Stan na 31.12.2018</b>
XVII. Aktywa trwałe	30 581	29 375	7 192	6 831
XVIII. Aktywa obrotowe	8 464	7 862	1 991	1 829
XIX. Aktywa razem	39 045	37 237	9 183	8 660
XX. Zobowiązania długoterminowe	13 400	12 147	3 152	2 825
XXI. Zobowiązania krótkoterminowe	5 681	5 865	1 336	1 364
XXII. Kapitał własny	19 964	19 225	4 695	4 471
XXIII. Kapitał przypadający akcjonariuszom Jednostki Dominującej	19 871	19 133	4 673	4 450
XXIV. Kapitał przypadający na udziały niekontrolujące	93	92	22	21

**dane dotyczące skróconego sprawozdania finansowego KGHM Polska Miedź S.A.**

	w mln PLN		w mln EUR	
	od 01.01.2019 do 30.06.2019	od 01.01.2018 do 30.06.2018	od 01.01.2019 do 30.06.2019	od 01.01.2018 do 30.06.2018
I. Przychody z umów z klientami	8 831	7 189	2 059	1 696
II. Zysk netto ze sprzedaży	1 333	1 166	311	275
III. Zysk przed opodatkowaniem	1 712	1 278	399	301
IV. Zysk netto	1 227	987	286	233
V. Pozostałe całkowite dochody netto	( 250)	( 245)	( 58)	( 58)
VI. Łączne całkowite dochody	977	742	228	175
VII. Ilość akcji (w mln szt.)	200	200	200	200
VIII. Zysk netto na jedną akcję zwykłą (w PLN/EUR)	6,14	4,94	1,43	1,17
IX. Przepływy pieniężne netto z działalności operacyjnej	1 269	368	296	87
X. Przepływy pieniężne netto z działalności inwestycyjnej	( 1 400)	( 1 157)	( 326)	( 273)
XI. Przepływy pieniężne netto z działalności finansowej	265	792	62	187
XII. Przepływy pieniężne netto razem	134	3	32	1
	<b>Stan na 30.06.2019</b>	<b>Stan na 31.12.2018</b>	<b>Stan na 30.06.2019</b>	<b>Stan na 31.12.2018</b>
XIII. Aktywa trwałe	29 263	28 098	6 882	6 534
XIV. Aktywa obrotowe	6 784	6 152	1 595	1 431
XV. Aktywa razem	36 047	34 250	8 477	7 965
XVI. Zobowiązania długoterminowe	11 429	10 240	2 688	2 381
XVII. Zobowiązania krótkoterminowe	4 596	4 965	1 080	1 155
XVIII. Kapitał własny	20 022	19 045	4 709	4 429



**PÓŁROCZNE SKRÓCONE SKONSOLIDOWANE SPRAWOZDANIE FINANSOWE  
GRUPY KAPITAŁOWEJ KGHM POLSKA MIEDŹ S.A. ZA I PÓŁROCZE 2019 R.**

**ORAZ**

**PÓŁROCZNE SKRÓCONE SPRAWOZDANIE FINANSOWE KGHM POLSKA  
MIEDŹ S.A. ZA I PÓŁROCZE 2019 R.**

Lubin, sierpień 2019 r.

## Spis treści

<b>Skrócone skonsolidowane sprawozdanie finansowe .....</b>	<b>4</b>
SKONSOLIDOWANE SPRAWOZDANIE Z WYNIKU .....	4
SKONSOLIDOWANE SPRAWOZDANIE Z CAŁKOWITYCH DOCHODÓW .....	5
SKONSOLIDOWANE SPRAWOZDANIE Z PRZEPŁYWÓW PIENIĘŻNYCH .....	6
SKONSOLIDOWANE SPRAWOZDANIE Z SYTUACJI FINANSOWEJ .....	7
SKONSOLIDOWANE SPRAWOZDANIE ZE ZMIAN W KAPITALE WŁASNYM .....	8
<b>Część 1 – Informacje ogólne .....</b>	<b>9</b>
Nota 1.1 Opis działalności gospodarczej .....	9
Nota 1.2 Oświadczenie Zarządu KGHM Polska Miedź S.A. ....	9
Nota 1.3 Skład Grupy Kapitałowej KGHM Polska Miedź S.A. na dzień 30 czerwca 2019 r. ....	10
Nota 1.4 Zastosowane kursy walutowe .....	12
Nota 1.5 Zasady rachunkowości oraz wpływ nowych i zmienionych standardów i interpretacji.....	12
<b>Część 2 - Segmenty działalności i informacje na temat przychodów.....</b>	<b>16</b>
Nota 2.1 Informacje dotyczące segmentów działalności .....	16
Nota 2.2 Wyniki finansowe segmentów sprawozdawczych .....	19
Nota 2.3 Przychody z umów z klientami Grupy Kapitałowej – podział według asortymentu .....	22
Nota 2.4 Przychody z umów z klientami Grupy Kapitałowej – podział według rodzajów umów.....	23
Nota 2.5 Przychody z umów z klientami Grupy Kapitałowej – podział geograficzny według lokalizacji finalnych odbiorców.....	24
Nota 2.6 Główni klienci.....	25
Nota 2.7 Aktywa trwałe – podział geograficzny .....	25
<b>Część 3 – Noty objaśniające do skonsolidowanego sprawozdania z wyniku .....</b>	<b>26</b>
Nota 3.1 Koszty według rodzaju .....	26
Nota 3.2 Pozostałe przychody i (koszty) operacyjne.....	26
Nota 3.3 Przychody i (koszty) finansowe.....	27
<b>Część 4 – Inne noty objaśniające .....</b>	<b>28</b>
Nota 4.1 Informacje o rzeczowych i niematerialnych aktywach trwałych .....	28
Nota 4.2 Zaangażowanie we wspólne przedsięwzięcia.....	28
Nota 4.3 Instrumenty finansowe.....	30
Nota 4.4 Zarządzanie ryzykiem zmian cen metali, kursów walutowych oraz stóp procentowych .....	33
Nota 4.5 Zarządzanie ryzykiem płynności i kapitałem .....	37
Nota 4.6 Zobowiązania z tytułu świadczeń pracowniczych .....	41
Nota 4.7 Rezerwy na koszty likwidacji kopalń i innych obiektów technologicznych .....	41
Nota 4.8 Transakcje z podmiotami powiązаныmi .....	42
Nota 4.9 Aktywa, zobowiązania nieuwjęte w sprawozdaniu z sytuacji finansowej.....	43
Nota 4.10 Pozostałe korekty w skonsolidowanym sprawozdaniu z przepływów pieniężnych .....	43
Nota 4.11 Zmiana stanu kapitału obrotowego .....	44
<b>Część 5 – Informacje dodatkowe do skonsolidowanego raportu półrocznego .....</b>	<b>45</b>
Nota 5.1 Skutek zmian w strukturze organizacyjnej Grupy Kapitałowej KGHM Polska Miedź S.A. ....	45
Nota 5.2 Cykliczność, sezonowość działalności .....	45
Nota 5.3 Informacja dotycząca emisji, wykupu i spłaty dłużnych i kapitałowych papierów wartościowych.....	45
Nota 5.4 Informacje dotyczące wypłaconej (zadeklarowanej) dywidendy, łącznie i w przeliczeniu na jedną akcję.....	45
Nota 5.5 Pozostałe informacje do skonsolidowanego raportu .....	45
Nota 5.6 Zdarzenia po dniu kończącym okres sprawozdawczy .....	46
<b>Część 6 – Kwartałna informacja finansowa Grupy Kapitałowej.....</b>	<b>47</b>
SKONSOLIDOWANE SPRAWOZDANIE Z WYNIKU .....	47
Nota 6.1 Koszty według rodzaju .....	48
Nota 6.2 Pozostałe przychody i (koszty) operacyjne.....	48
Nota 6.3 Przychody i (koszty) finansowe.....	49
<b>Skrócone sprawozdanie finansowe KGHM Polska Miedź S.A. ....</b>	<b>50</b>
SPRAWOZDANIE Z WYNIKU .....	50
SPRAWOZDANIE Z CAŁKOWITYCH DOCHODÓW.....	50
SPRAWOZDANIE Z PRZEPŁYWÓW PIENIĘŻNYCH.....	51
SPRAWOZDANIE Z SYTUACJI FINANSOWEJ .....	52
SPRAWOZDANIE ZE ZMIAN W KAPITALE WŁASNYM.....	53
<b>Część 1 – Informacje ogólne .....</b>	<b>54</b>
Nota 1.1 Wpływ zastosowania nowych i zmienionych standardów na politykę rachunkowości Spółki oraz na jednostkowe sprawozdanie finansowe Spółki. ....	54
Nota 1.2 Zarządzanie ryzykiem.....	57
<b>Część 2 - Noty objaśniające do sprawozdania z wyniku .....</b>	<b>58</b>
Nota 2.1 Przychody z umów z klientami – podział geograficzny według lokalizacji finalnych odbiorców .....	58
Nota 2.2 Koszty według rodzaju .....	59
Nota 2.3 Pozostałe przychody i (koszty) operacyjne.....	60
Nota 2.4 Przychody i (koszty) finansowe.....	60
<b>Część 3 – Inne noty objaśniające .....</b>	<b>61</b>
Nota 3.1 Informacja o rzeczowych i niematerialnych aktywach trwałych .....	61
Nota 3.2 Instrumenty finansowe.....	62
Nota 3.3 Dług netto.....	63
Nota 3.4 Zobowiązania z tytułu świadczeń pracowniczych .....	63

---

Nota 3.5 Rezerwa na koszty likwidacji kopalń i innych obiektów technologicznych.....	64
Nota 3.6 Transakcje z podmiotami powiązаныmi .....	64
Nota 3.7 Aktywa, zobowiązania nieujęte w sprawozdaniu z sytuacji finansowej.....	65
Nota 3.8 Zmiana stanu kapitału obrotowego .....	66
Nota 3.9 Pozostałe korekty w sprawozdaniu z przepływów pieniężnych.....	66
<b>Część 4 - Kwartałna informacja finansowa KGHM Polska Miedź S.A. ....</b>	<b>67</b>
SPRAWOZDANIE Z WYNIKU .....	67
Nota 4.1 Koszty według rodzaju .....	68
Nota 4.2 Pozostałe przychody i (koszty) operacyjne.....	69
Nota 4.3 Przychody i (koszty) finansowe.....	70

## Skrócone skonsolidowane sprawozdanie finansowe

### SKONSOLIDOWANE SPRAWOZDANIE Z WYNIKU

		od 01.01.2019 do 30.06.2019	od 01.01.2018 do 30.06.2018
Nota 2.3	Przychody z umów z klientami	11 228	9 423
Nota 3.1	Koszty sprzedanych produktów, towarów i materiałów	(9 146)	(7 431)
	<b>Zysk brutto ze sprzedaży</b>	<b>2 082</b>	<b>1 992</b>
Nota 3.1	Koszty sprzedaży i koszty ogólnego zarządu	( 677)	( 640)
	<b>Zysk netto ze sprzedaży</b>	<b>1 405</b>	<b>1 352</b>
	Udział w stratach wspólnych przedsięwzięć wycenianych metodą praw własności	( 63)	( 254)
	Przychody odsetkowe od pożyczek udzielonych wspólnym przedsięwzięciom obliczone z zastosowaniem metody efektywnej stopy procentowej	166	126
	Wynik z zaangażowania we wspólne przedsięwzięcia	103	( 128)
Nota 3.2	Pozostałe przychody operacyjne	264	765
Nota 3.2	Pozostałe koszty operacyjne	( 234)	( 402)
Nota 3.3	Przychody finansowe	61	26
Nota 3.3	Koszty finansowe	( 147)	( 629)
	<b>Zysk przed opodatkowaniem</b>	<b>1 452</b>	<b>984</b>
	Podatek dochodowy	( 482)	( 373)
	<b>ZYSK NETTO</b>	<b>970</b>	<b>611</b>
	Zysk netto przypadający:		
	Akcjonariuszom Jednostki Dominującej	969	610
	Na udziały niekontrolujące	1	1
	<b>Średnia ważona liczba akcji zwykłych (mln szt.)</b>	<b>200</b>	<b>200</b>
	<b>Zysk na akcję podstawowy i rozwodniony (w PLN)</b>	<b>4,85</b>	<b>3,05</b>

## SKONSOLIDOWANE SPRAWOZDANIE Z CAŁKOWITYCH DOCHODÓW

	od 01.01.2019 do 30.06.2019	od 01.01.2018 do 30.06.2018
<b>Zysk netto</b>	<b>970</b>	<b>611</b>
Wycena instrumentów zabezpieczających po uwzględnieniu efektu podatkowego	( 60)	56
Różnice kursowe z przeliczenia sprawozdań jednostek o walucie funkcjonalnej innej niż PLN	17	( 142)
<b>Pozostałe całkowite dochody, które zostaną przeklasyfikowane do wyniku</b>	<b>( 43)</b>	<b>( 86)</b>
Wycena kapitałowych instrumentów finansowych wycenianych w wartości godziwej przez pozostałe całkowite dochody, po uwzględnieniu efektu podatkowego	( 63)	( 124)
Straty aktuarialne po uwzględnieniu efektu podatkowego	( 125)	( 191)
<b>Pozostałe całkowite dochody, które nie zostaną przeklasyfikowane do wyniku</b>	<b>( 188)</b>	<b>( 315)</b>
<b>Razem pozostałe całkowite dochody netto</b>	<b>( 231)</b>	<b>( 401)</b>
<b>ŁĄCZNE CAŁKOWITE DOCHODY</b>	<b>739</b>	<b>210</b>
<b>Łączne całkowite dochody przypadające:</b>	<b>739</b>	<b>210</b>
Akcjonariuszom Jednostki Dominującej	738	209
Na udziały niekontrolujące	1	1

## SKONSOLIDOWANE SPRAWOZDANIE Z PRZEŁYWÓW PIENIĘŻNYCH

	od 01.01.2019 do 30.06.2019	od 01.01.2018 do 30.06.2018
<b>Przepływy pieniężne z działalności operacyjnej</b>		
Zysk przed opodatkowaniem	1 452	984
Amortyzacja ujęta w wyniku finansowym	921	864
Udział w stratach wspólnych przedsięwzięć wycenianych metodą praw własności	63	254
Odsetki od pożyczek udzielonych wspólnym przedsięwzięciom	( 166)	( 126)
Odsetki i pozostałe koszty zadłużenia	99	70
Straty z tytułu utraty wartości aktywów trwałych	-	14
Różnice kursowe, z tego:	47	( 52)
z działalności inwestycyjnej i środków pieniężnych	105	( 585)
z działalności finansowej	( 58)	533
Zmiana stanu rezerw i zobowiązań z tytułu świadczeń pracowniczych	( 60)	231
Zmiana stanu pozostałych należności i zobowiązań	( 290)	89
Zmiana stanu instrumentów pochodnych	( 50)	( 164)
Nota 4.10 Pozostałe korekty	-	( 7)
Razem wyłączenia przychodów i kosztów	564	1 173
Podatek dochodowy zapłacony	( 257)	( 413)
Nota 4.11 Zmiana stanu kapitału obrotowego	( 145)	(1 040)
<b>Przepływy pieniężne netto z działalności operacyjnej</b>	<b>1 614</b>	<b>704</b>
<b>Przepływy pieniężne z działalności inwestycyjnej</b>		
Wydanki związane z aktywami górnictwymi i hutniczymi, w tym:	(1 416)	(1 153)
zapłacone aktywowane odsetki od zadłużenia	( 72)	( 53)
Wydanki na pozostałe rzeczowe i niematerialne aktywa trwałe	( 188)	( 121)
Wydanki na aktywa finansowe przeznaczone na likwidację kopalń	( 292)	( 24)
Objęcie udziałów we wspólnych przedsięwzięciach	( 63)	( 262)
Pozostałe płatności	( 21)	( 22)
Razem płatności	(1 980)	(1 582)
Wpływy z aktywów finansowych przeznaczonych na likwidację kopalń	268	9
Pozostałe wpływy	16	60
Razem wpływy	284	69
<b>Przepływy pieniężne netto z działalności inwestycyjnej</b>	<b>(1 696)</b>	<b>(1 513)</b>
<b>Przepływy pieniężne z działalności finansowej</b>		
Wpływy z tytułu zaciągniętego zadłużenia	3 425	2 065
Wpływy z tytułu emisji dłużnych instrumentów finansowych	2 000	-
Pozostałe wpływy	2	2
Razem wpływy	5 427	2 067
Płatności z tytułu zadłużenia, w tym:	(5 048)	(1 165)
z tytułu leasingu	( 24)	( 4)
Zapłacone odsetki i pozostałe koszty zadłużenia, w tym:	( 108)	( 70)
z tytułu leasingu	( 25)	-
Pozostałe płatności	( 1)	-
Razem płatności	(5 157)	(1 235)
<b>Przepływy pieniężne netto z działalności finansowej</b>	<b>270</b>	<b>832</b>
<b>PRZEŁYWY PIENIĘŻNE NETTO</b>	<b>188</b>	<b>23</b>
Różnice kursowe	( 39)	1
Stan środków pieniężnych i ich ekwiwalentów na początek okresu	957	586
<b>Stan środków pieniężnych i ich ekwiwalentów na koniec okresu</b>	<b>1 106</b>	<b>610</b>



## SKONSOLIDOWANE SPRAWOZDANIE Z SYTUACJI FINANSOWEJ

	Stan na 30.06.2019	Stan na 31.12.2018
<b>AKTYWA</b>		
	18 632	17 507
	1 715	1 657
	20 347	19 164
	2 945	2 789
	155	224
	3 100	3 013
	4	4
	5 327	5 199
Nota 4.2	5 331	5 203
	258	320
	463	541
	751	716
Nota 4.3	1 472	1 577
	223	309
	108	109
	<b>30 581</b>	<b>29 375</b>
	5 277	4 983
Nota 4.3	723	799
	231	304
	288	417
Nota 4.3	324	301
	420	273
	326	132
Nota 4.3	1 106	957
	<b>8 464</b>	<b>7 862</b>
	<b>39 045</b>	<b>37 237</b>
<b>ZOBOWIĄZANIA I KAPITAŁ WŁASNY</b>		
	2 000	2 000
	( 468)	( 444)
	1 897	2 005
	16 442	15 572
	19 871	19 133
	93	92
	<b>19 964</b>	<b>19 225</b>
Nota 4.3	7 910	6 878
Nota 4.3	127	162
Nota 4.6	2 649	2 447
	1 712	1 564
	404	498
	598	598
	13 400	12 147
Nota 4.3	1 050	1 071
Nota 4.3	47	43
Nota 4.3	1 882	2 053
Nota 4.6	1 036	1 044
	453	349
	162	271
	1 051	1 034
	5 681	5 865
	<b>19 081</b>	<b>18 012</b>
	<b>39 045</b>	<b>37 237</b>

## SKONSOLIDOWANE SPRAWOZDANIE ZE ZMIAN W KAPITALE WŁASNYM

	Kapitał przypadający akcjonariuszom Jednostki Dominującej					Kapitał przypadający na udziały niekontrolujące	Razem kapitał własny
	Kapitał akcyjny	Kapitał z tytułu wyceny instrumentów finansowych	Zakumulowane pozostałe całkowite dochody	Zyski zatrzymane	Ogółem		
<b>Stan na 01.01.2018</b>	<b>2 000</b>	<b>( 568)</b>	<b>2 427</b>	<b>13 915</b>	<b>17 774</b>	<b>91</b>	<b>17 865</b>
Transakcje z udziałowcami niekontrolującymi	-	-	-	-	-	( 1)	( 1)
Transakcje z właścicielami	-	-	-	-	-	( 1)	( 1)
Zysk netto	-	-	-	610	<b>610</b>	1	<b>611</b>
Pozostałe całkowite dochody	-	( 68)	( 333)	-	<b>( 401)</b>	-	<b>( 401)</b>
Łączne całkowite dochody	-	( 68)	( 333)	610	<b>209</b>	1	<b>210</b>
<b>Stan na 30.06.2018</b>	<b>2 000</b>	<b>( 636)</b>	<b>2 094</b>	<b>14 525</b>	<b>17 983</b>	<b>91</b>	<b>18 074</b>
<b>Stan na 01.01.2019</b>	<b>2 000</b>	<b>( 444)</b>	<b>2 005</b>	<b>15 572</b>	<b>19 133</b>	<b>92</b>	<b>19 225</b>
Zysk netto	-	-	-	969	<b>969</b>	1	<b>970</b>
Pozostałe całkowite dochody	-	( 123)	( 108)	-	<b>( 231)</b>	-	<b>( 231)</b>
Łączne całkowite dochody	-	( 123)	( 108)	969	<b>738</b>	1	<b>739</b>
Reklasyfikacja skutku wyceny instrumentów kapitałowych wycenianych w wartości godziwej przez pozostałe całkowite dochody	-	99	-	( 99)	-	-	-
<b>Stan na 30.06.2019</b>	<b>2 000</b>	<b>( 468)</b>	<b>1 897</b>	<b>16 442</b>	<b>19 871</b>	<b>93</b>	<b>19 964</b>

## Część 1 – Informacje ogólne

### Nota 1.1 Opis działalności gospodarczej

KGHM Polska Miedź S.A. (Jednostka Dominująca) z siedzibą w Lubinie przy ul. M. Skłodowskiej-Curie 48, jest spółką akcyjną zarejestrowaną w Sądzie Rejonowym dla Wrocławia Fabrycznej IX Wydział Gospodarczy Krajowego Rejestru Sądowego, numer rejestru KRS 23302, na terenie Rzeczypospolitej Polskiej.

KGHM Polska Miedź S.A. jest przedsiębiorstwem wielooddziałowym, w którego skład wchodzi Centrala oraz 10 oddziałów: 3 zakłady górnicze (ZG Lubin, ZG Polkowice-Sieroszowice, ZG Rudna), 3 huty miedzi (HM Głogów, HM Legnica, HM Cedynia), Zakłady Wzbogacania Rud (ZWR), Zakład Hydrotechniczny, Jednostka Ratownictwa Górniczo-Hutniczego i Centralny Ośrodek Przetwarzania Informacji.

Akcje KGHM Polska Miedź S.A. są notowane na Giełdzie Papierów Wartościowych w Warszawie.

Podstawowy przedmiot działalności Jednostki Dominującej stanowi:

- kopalnictwo rud miedzi i metali nieżelaznych oraz
- produkcja miedzi, metali szlachetnych i nieżelaznych.

W zakres działalności Grupy Kapitałowej wchodzi:

- kopalnictwo rud miedzi i metali nieżelaznych,
- produkcja górnicza metali, m.in. miedzi, niklu, srebra, złota, platyny, palladu,
- produkcja wyrobów z miedzi i metali szlachetnych,
- usługi budownictwa podziemnego,
- produkcja maszyn i urządzeń górniczych,
- usługi transportowe,
- usługi z zakresu badań, analiz i projektowania,
- produkcja kruszyw drogowych,
- odzyskiwanie metali towarzyszących rudom miedzi.

Działalność Grupy Kapitałowej KGHM Polska Miedź S.A. w zakresie poszukiwania i eksploatacji złóż rud miedzi, niklu oraz metali szlachetnych opiera się na posiadanych przez KGHM Polska Miedź S.A. koncesjach na eksploatację złóż w Polsce oraz posiadanych przez Grupę KGHM INTERNATIONAL LTD. tytułach prawnych do poszukiwania i wydobycia tych surowców na terenie USA, Kanady, Chile.

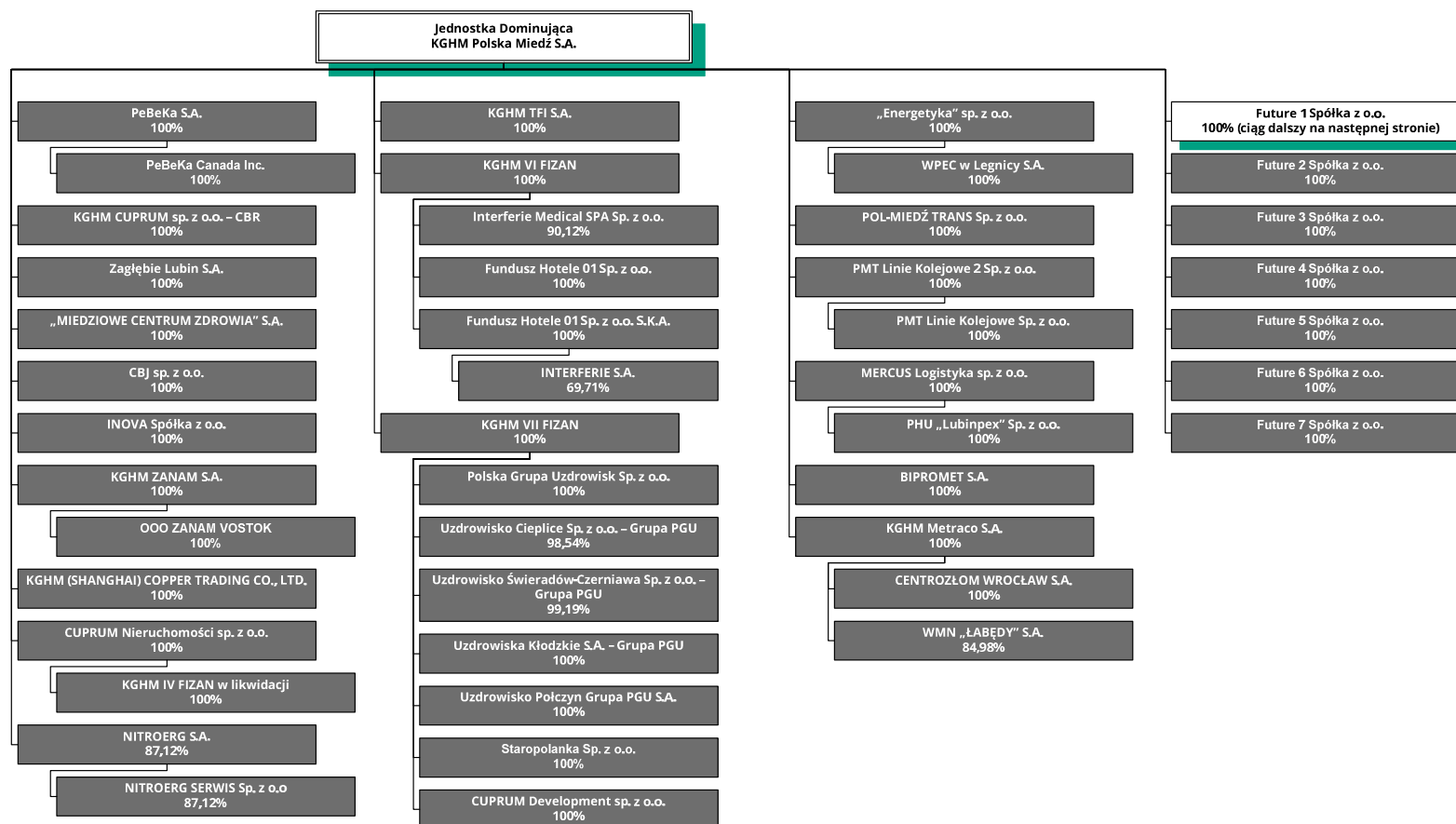
### Nota 1.2 Oświadczenie Zarządu KGHM Polska Miedź S.A.

Zarząd KGHM Polska Miedź S.A. oświadcza, że według jego najlepszej wiedzy:

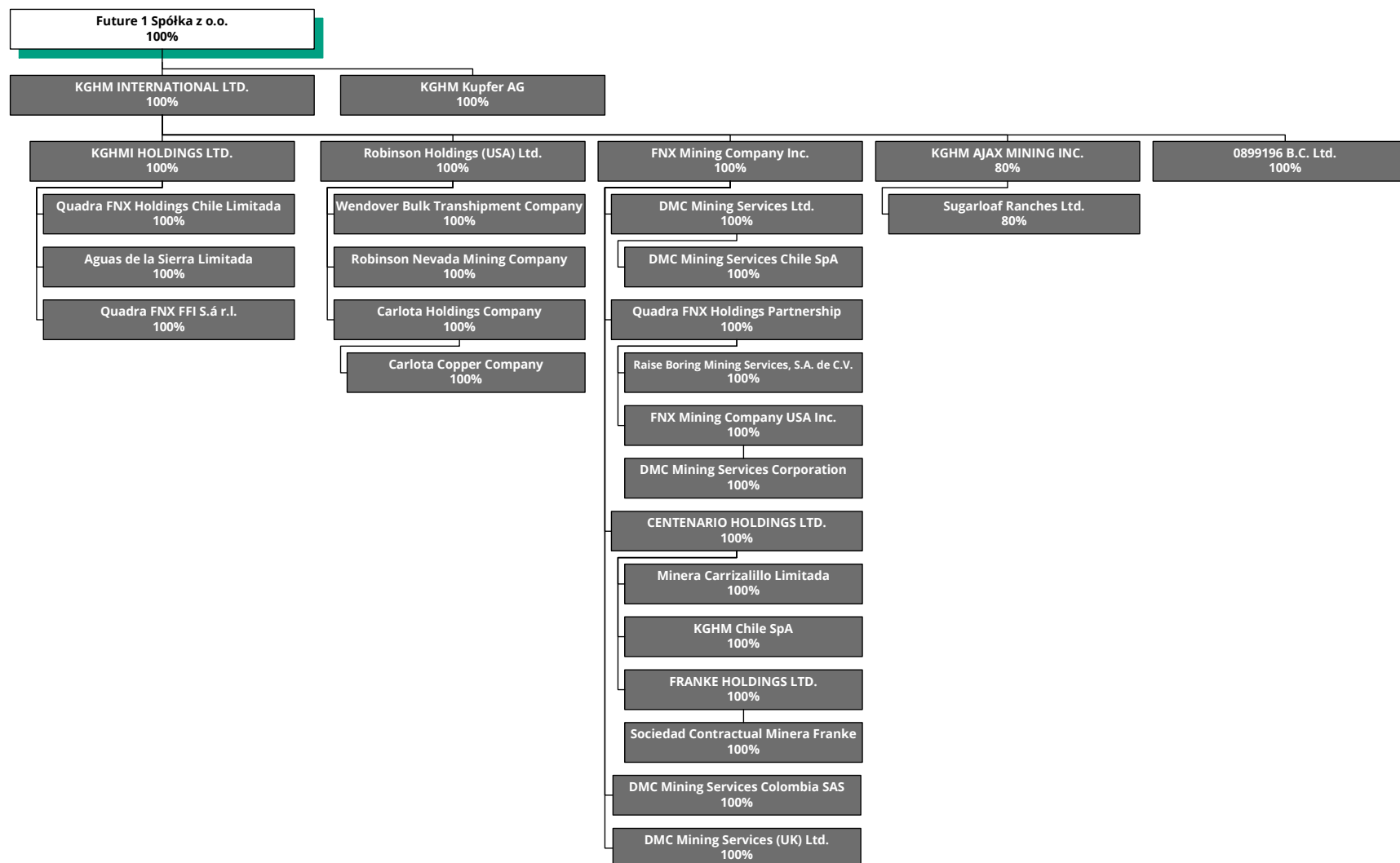
- skrócone skonsolidowane sprawozdanie finansowe za I półrocze 2019 r. i dane porównawcze sporządzone zostały zgodnie z obowiązującymi zasadami rachunkowości, odzwierciedlają w sposób prawdziwy, rzetelny i jasny sytuację majątkową i finansową Grupy Kapitałowej KGHM Polska Miedź S.A. oraz zysk netto Grupy Kapitałowej,
- skrócone sprawozdanie finansowe KGHM Polska Miedź S.A. za I półrocze 2019 r. i dane porównawcze sporządzone zostały zgodnie z obowiązującymi zasadami rachunkowości, odzwierciedlają w sposób prawdziwy, rzetelny i jasny sytuację majątkową i finansową KGHM Polska Miedź S.A. oraz zysk netto KGHM Polska Miedź S.A.,
- sprawozdanie Zarządu z działalności Grupy Kapitałowej w I półroczu 2019 r. zawiera prawdziwy obraz rozwoju i osiągnięć oraz sytuacji Grupy Kapitałowej KGHM Polska Miedź S.A., w tym opis podstawowych zagrożeń i ryzyka.

### Nota 1.3 Skład Grupy Kapitałowej KGHM Polska Miedź S.A. na dzień 30 czerwca 2019 r.

KGHM Polska Miedź S.A. w bieżącym półroczu objęła skonsolidowanym sprawozdaniem finansowym 74 jednostki zależne oraz wyceniła metodą praw własności udziały w dwóch wspólnych przedsiębiorstwach (Sierra Gorda S.C.M., NANO CARBON Sp. z o.o.).



Wartość procentowa udziału stanowi udział łączny Grupy Kapitałowej.



#### Nota 1.4 Zastosowane kursy walutowe

Do przeliczenia wybranych danych finansowych na walutę EUR przyjęto następujące kursy:

- przeliczenie obrotów, wyniku finansowego oraz przepływów pieniężnych za okres bieżący, według kursu **4,2880 EURPLN\***,
- przeliczenie obrotów, wyniku finansowego oraz przepływów pieniężnych za okres porównywalny, według kursu **4,2395 EURPLN\***,
- przeliczenie aktywów, kapitału i zobowiązań na 30 czerwca 2019 r. według bieżącego kursu średniego ogłoszonego przez NBP na dzień 28 czerwca 2019 r. **4,2520 EURPLN**,
- przeliczenie aktywów, kapitału i zobowiązań na 31 grudnia 2018 r. według bieżącego kursu średniego ogłoszonego przez NBP na dzień 31 grudnia 2018 r. **4,3000 EURPLN**.

*\*kursy stanowią średnie arytmetyczne bieżących kursów średnich ogłaszanych przez NBP na ostatni dzień każdego miesiąca w okresie od stycznia do czerwca odpowiednio 2019 i 2018 r.*

#### Nota 1.5 Zasady rachunkowości oraz wpływ nowych i zmienionych standardów i interpretacji

Zarówno skrócone skonsolidowane sprawozdanie finansowe na dzień 30 czerwca 2019 r. jak i skrócone sprawozdanie finansowe na dzień 30 czerwca 2019 r. podlegały przeglądowi przez biegłego rewidenta.

Skonsolidowany raport półroczny za okres od 1 stycznia 2019 r. do 30 czerwca 2019 r. w części dotyczącej skróconego skonsolidowanego sprawozdania finansowego i w części dotyczącej skróconego sprawozdania finansowego KGHM Polska Miedź S.A. został sporządzony zgodnie z MSR 34 Śródroczna sprawozdawczość finansowa, w kształcie zatwierdzonym przez Unię Europejską i dla pełnego zrozumienia sytuacji finansowej i wyników działalności KGHM Polska Miedź S.A. i Grupy Kapitałowej KGHM Polska Miedź S.A. powinien być czytany wraz z Raportem rocznym R 2018 i Skonsolidowanym raportem rocznym RS 2018.

Sprawozdania finansowe niniejszego raportu półrocznego zostały sporządzone przy zastosowaniu tych samych zasad rachunkowości i kalkulacji wycen dla okresu bieżącego i porównywalnego oraz zasad stosowanych w rocznych sprawozdaniach finansowych (skonsolidowanym i jednostkowym) sporządzonych na dzień 31 grudnia 2018 r. z wyłączeniem zasad rachunkowości i wyceny wynikających z zastosowania MSSF 16 przedstawionych poniżej.

##### Nota 1.5.1 Wpływ nowych i zmienionych standardów i interpretacji

Rada Międzynarodowych Standardów Rachunkowości zatwierdziła do stosowania od dnia 1 stycznia 2019 r. nowe standardy:

- MSSF 16 Leasing,
- Zmiany do MSR 19 dotyczące zmian, ograniczeń lub rozliczeń programów określonych świadczeń,
- Poprawki do MSR 28 dotyczące długoterminowych udziałów, stanowiących część inwestycji netto w jednostkach stowarzyszonych i wspólnych przedsięwzięciach,
- Interpretacja KIMSF 23 dotycząca niepewności co do ujęcia podatku dochodowego,
- Poprawki do MSSF 9 dotyczące dłużnych aktywów finansowych posiadających opcję wcześniejszej spłaty, która może skutkować powstaniem tzw. negatywnej rekompensaty,
- Roczne zmiany MSSF 2015-2017.

Powyższe zmiany do standardów zostały do dnia publikacji niniejszego skonsolidowanego sprawozdania finansowego zatwierdzone do stosowania przez Unię Europejską i za wyjątkiem MSSF 16 nie będą miały wpływu na politykę rachunkowości Grupy oraz na skonsolidowane sprawozdanie finansowe.

#### MSSF 16 „Leasing”

##### Podstawowe informacje o standardzie

###### Data wdrożenia i przepisy przejściowe

MSSF 16 obowiązuje dla okresów rocznych rozpoczynających się 1 stycznia 2019 r. lub po tej dacie i został przyjęty przez Unię Europejską. Zastąpił on standard MSR 17 oraz interpretacje KIMSF 4, SKI 15, 27. Grupa stosuje MSSF 16 od 1 stycznia 2019 r.

### Główne zmiany wprowadzone przez standard

Nowy standard wprowadził jeden model ujęcia leasingu w księgach rachunkowych leasingobiorcy, zbieżny z ujęciem leasingu finansowego w ramach MSR 17. Zgodnie z MSSF 16 umowa jest leasingiem lub zawiera leasing, jeśli przekazuje prawo do kontroli użytkowania zidentyfikowanego składnika aktywów na dany okres w zamian za wynagrodzenie.

Zasadniczym elementem różniącym definicję leasingu z MSR 17 i z MSSF 16 jest wymóg sprawowania kontroli nad użytkowanym, konkretnym składnikiem aktywów, wskazanym w umowie wprost lub w sposób dorozumiany. Przeniesienie prawa do użytkowania ma miejsce wówczas, gdy mamy do czynienia ze zidentyfikowanym aktywem, w odniesieniu do którego leasingobiorca ma prawo do praktycznie wszystkich korzyści ekonomicznych i kontroluje wykorzystanie danego aktywa w danym okresie.

W przypadku gdy definicja leasingu jest spełniona, ujmuje się prawo do użytkowania aktywa wraz z odpowiednim zobowiązaniem z tytułu leasingu ustalonym w wysokości zdyskontowanych przyszłych płatności w okresie trwania leasingu.

Wydatki związane z wykorzystywaniem aktywów będących przedmiotem leasingu, uprzednio ujmowane w większości w kosztach usług obcych, są obecnie klasyfikowane jako koszty amortyzacji oraz koszty odsetek.

Aktywa z tytułu prawa do użytkowania są amortyzowane zgodnie z MSR 16, natomiast zobowiązania z tytułu umów leasingowych są rozliczane efektywną stopą procentową.

Wymogi nowego standardu dotyczące ujmowania i wyceny po stronie leasingodawcy są zbliżone do wymogów MSR 17. Leasing klasyfikuje się jako finansowy lub operacyjny również zgodnie z MSSF 16. W porównaniu do MSR 17, nowy standard zmienił zasady klasyfikacji podnajmu i wymaga od leasingodawcy ujawnienia dodatkowych informacji.

### Wpływ MSSF 16 na sprawozdania finansowe

W IV kwartale 2018 r. Grupa zakończyła prace związane z wdrożeniem nowego standardu MSSF 16. Projekt wdrożenia MSSF 16 (projekt), został przeprowadzony w trzech etapach:

- etap I - analiza wszystkich realizowanych umów zakupu usług, bez względu na ich kwalifikację, której celem było wyselekcjonowanie umów, na podstawie których spółki Grupy użytkują składniki aktywów należące do dostawców; dodatkowo etap ten obejmował przeprowadzenie analizy w odniesieniu do prawa wieczystego użytkowania gruntów oraz służebności gruntowej i służebności przesyłu,
- etap II - poddanie każdej zidentyfikowanej w etapie I umowy ocenie pod kątem spełnienia kryteriów uznania za leasing zgodnie z MSSF 16,
- etap III - wdrożenie MSSF 16 na bazie wypracowanej koncepcji.

Przedmiotem przeprowadzonych analiz były wszystkie umowy leasingu finansowego, leasingu operacyjnego, najmu, dzierżawy, a także prawa wieczystego użytkowania gruntów, służebności przesyłu oraz służebności gruntowej. Ponadto zostały przeanalizowane transakcje nabytych usług (koszty usług obcych w ramach działalności operacyjnej) pod kątem występowania sytuacji korzystania ze zidentyfikowanego składnika aktywów.

W ramach projektu Grupa dokonała stosownych zmian w polityce rachunkowości i procedurach operacyjnych. Zostały opracowane i wdrożone metodyki prawidłowej identyfikacji umów, które są leasingiem oraz gromadzenia danych niezbędnych do prawidłowego ujęcia księgowego tych transakcji.

Grupa podjęła decyzję o wdrożeniu standardu z dniem 1 stycznia 2019 r. Zgodnie z przepisami przejściowymi zawartymi w MSSF 16.C5 (b) nowe zasady zostały przyjęte retrospektywnie z odniesieniem skumulowanego efektu początkowego zastosowania nowego standardu do kapitałów własnych na dzień 1 stycznia 2019 r. W związku z tym dane porównawcze za rok obrotowy 2018 nie zostały przekształcone (zmodyfikowane podejście retrospektywne).

Poniżej opisano poszczególne korekty wynikające z wdrożenia MSSF 16.

### Opis korekt

#### a) Ujęcie zobowiązań z tytułu leasingu

Po przyjęciu MSSF 16 Grupa ujmuje zobowiązania z tytułu leasingu dotyczące umów, które wcześniej były klasyfikowane jako "leasing operacyjny" zgodnie z zasadami MSR 17 Leasing. Zobowiązania te zostały wycenione w wartości bieżącej opłat leasingowych pozostających do zapłaty w dacie rozpoczęcia stosowania MSSF 16. Dla potrzeb wdrożenia MSSF 16 oraz ujawnień dotyczących wpływu implementacji MSSF 16 zastosowano dyskontowanie przy użyciu krańcowej stopy procentowej Grupy na dzień 1 stycznia 2019 r.

Na datę początkowego ujęcia opłaty leasingowe zawarte w wycenie zobowiązania z tytułu leasingu obejmują następujące rodzaje opłat za prawo do użytkowania bazowego składnika aktywów przez okres trwania leasingu:

- stałe opłaty leasingowe pomniejszone o wszelkie należne zachęty leasingowe,
- zmienne opłaty leasingowe uzależnione od indeksów lub od rynkowych stóp procentowych,
- kwoty, których zapłaty oczekuje się w ramach gwarantowanej wartości końcowej przedmiotu leasingu,
- cenę wykonania opcji kupna, jeżeli można z wystarczającą pewnością założyć, że zostanie ona zrealizowana,
- płatności z tytułu kar umownych za wypowiedzenie leasingu jeżeli okres leasingu odzwierciedla wykorzystanie przez leasingobiorcę opcji wypowiedzenia umowy.

W celu obliczenia stóp dyskonta na potrzeby MSSF 16 Grupa przyjęła, że stopa dyskontowa powinna odzwierciedlać koszt finansowania, jakie byłoby zaciągnięte na zakup aktywa o podobnej wartości do prawa do użytkowania przedmiotu podlegającego leasingowi. W celu oszacowania wysokości stopy dyskonta Grupa wzięła pod uwagę następujące parametry umowy: rodzaj, długość trwania, walutę oraz potencjalną marżę, jaką musiałaby zapłacić na rzecz instytucji finansowych w celu uzyskania finansowania.

Na dzień 1 stycznia 2019 r. obliczone przez Grupę stopy dyskonta mieściły się w przedziale (w zależności od okresu trwania umowy):

- dla umów w PLN: od 4,25% do 5,86%,
- dla umów w EUR: od 2,10% do 4,63%,
- dla umów w USD: od 5,42% do 6,08%,
- dla umów w CAD: od 4,70% do 5,75%.

Grupa skorzystała z uproszczeń dotyczących leasingów krótkoterminowych (do 12 miesięcy) oraz leasingów, w odniesieniu do których bazowy składnik aktywów ma niską wartość (do 20 000 PLN) i dla tych umów nie ujmuje zobowiązań finansowych i odnośnych aktywów z tytułu prawa do użytkowania. Opłaty leasingowe z tego tytułu są ujmowane jako koszty metodą liniową w trakcie okresu leasingu.

#### **b) Ujęcie aktywów z tytułu prawa do użytkowania**

Aktywa z tytułu prawa do użytkowania wycenia się według kosztu.

Początkowy koszt składnika aktywów z tytułu prawa do użytkowania obejmuje:

- kwotę początkowej wyceny zobowiązania z tytułu leasingu,
- wszelkie opłaty leasingowe zapłacone w dacie rozpoczęcia lub przed tą datą, pomniejszone o wszelkie otrzymane zachęty leasingowe,
- początkowe koszty bezpośrednio poniesione przez leasingobiorcę w związku z zawarciem umowy leasingu,
- szacunek kosztów, które mają zostać poniesione przez leasingobiorcę w związku z obowiązkiem demontażu i usunięcia bazowego składnika aktywów lub przeprowadzenia renowacji.

Na dzień pierwszego zastosowania w przypadku leasingów wcześniej sklasyfikowanych jako leasingi operacyjne zgodnie z MSR 17, składniki aktywów z tytułu prawa do użytkowania Grupa wyceniła w kwocie równej zobowiązaniu z tytułu leasingu, skorygowanej o kwoty przedpłat lub naliczonych opłat leasingowych odnoszących się do tego leasingu, ujętych w sprawozdaniu w sytuacji finansowej poprzedzającym bezpośrednio datę pierwszego zastosowania MSSF 16.

Po początkowym ujęciu aktywa z tytułu prawa do użytkowania podlegają amortyzacji zgodnie z MSR 16 oraz są przedmiotem testów na utratę wartości zgodnie z MSR 36.

#### **c) Zastosowanie szacunków**

Wdrożenie MSSF 16 wymagało dokonania szacunków i wyliczeń, które miały wpływ na wycenę zobowiązań z tytułu leasingu oraz aktywów z tytułu prawa do użytkowania. Obejmują one m. in.:

- ustalenie umów objętych MSSF 16,
- ustalenie pozostałego okresu obowiązywania leasingu w stosunku do umów zawartych przed 1 stycznia 2019 r. (w tym dla umów z nieokreślonym terminem lub z możliwością przedłużenia),
- ustalenie krańcowych stóp procentowych stosowanych do dyskontowania przyszłych przepływów pieniężnych,
- wskazanie okresów użyteczności i ustalenie stawek amortyzacyjnych praw do użytkowania składników aktywów, ujętych na dzień 1 stycznia 2019 r.

#### **d) Zastosowanie praktycznych uproszczeń**

Stosując po raz pierwszy MSSF 16 Grupa zastosowała następujące praktyczne uproszczenia dopuszczone przez standard:

- zastosowanie jednej stopy dyskontowej dla portfela umów leasingowych o podobnych cechach,
- zastosowanie oceny czy umowy leasingu rodzą obciążenia zgodnie z MSR 37 na moment wdrożenia standardu, jako alternatywy do przeprowadzania testów na utratę wartości aktywa leasingowego,
- umowy z tytułu leasingu operacyjnego z pozostałym okresem leasingu krótszym niż 12 miesięcy na dzień 1 stycznia 2019 r. potraktowane zostały jako leasing krótkoterminowy,
- wykorzystanie perspektywy czasu (wykorzystanie wiedzy zdobytej po fakcie) w określaniu okresu leasingu, jeżeli umowa zawiera opcje przedłużenia lub rozwiązania umowy leasingu.

#### **e) Wpływ implementacji MSSF 16 na sprawozdanie finansowe**

Na dzień 31 grudnia 2018 r. Grupa posiadała nieodwołalne zobowiązanie pozabilansowe z tytułu leasingu operacyjnego dotyczące umów: prawa wieczystego użytkowania gruntów, dzierżawy gruntów, najmu maszyn i urządzeń oraz pozostałych najmów. Na dzień 31 grudnia 2018 r. wartość nominalna wynosiła 1 489 mln PLN, z tego kwota 1 478 mln PLN dotyczy umów leasingu zgodnie z MSSF 16 wyłączając leasing krótkoterminowy oraz leasing aktywów o niskiej wartości.

Dla powyższych umów Grupa dokonała wyceny w wartości bieżącej aktywów użytkowanych w ramach tych umów i rozpoznała na dzień 1 stycznia 2019 r. prawo do użytkowania składnika aktywów w kwocie 637 mln PLN i odpowiadające jemu w tej samej wartości zobowiązanie z tytułu leasingu.



W przypadku umów leasingu klasyfikowanych uprzednio jako leasing finansowy wartości bilansowe prawa do użytkowania składników aktywów i zobowiązań z tytułu leasingu na dzień 1 stycznia 2019 r. jest równa wartościom wycenionym zgodnie z MSR 17 na dzień 31 grudnia 2018 r.

Zobowiązanie pozabilansowe z tytułu leasingu w kwocie 1 489 mln PLN zostało wyksięgowane.

**W przypadku umów, w których spółki Grupy Kapitałowej występują jako leasingodawca, zastosowanie MSSF 16 nie spowodowało konieczności ujęcia korekt na 1 stycznia 2019 r.**

Podsumowanie skutków finansowych wprowadzenia MSSF 16 (dotyczy tylko umów leasingu zawartych lub zmienionych przed 1 stycznia 2019 r.):

Uzgodnienie przejścia z MSR 17 na MSSF 16:

		Wartość
Zobowiązanie z tytułu leasingu finansowego	MSR 17	27
Zobowiązanie pozabilansowe z tytułu leasingu operacyjnego (bez dyskonta)	MSR 17	1 489
<b>Razem - 31 grudnia 2018 r.</b>		<b>1 516</b>
(-) Wpływ dyskonta przy użyciu krańcowej stopy procentowej na dzień 1 stycznia 2019 r.	MSSF 16	(139)
(-) Wpływ dyskonta prawa wieczystego użytkowania gruntów na dzień 1 stycznia 2019 r.	MSSF 16	(702)
(-) Krótkoterminowe umowy leasingu ujęte jako koszt okresu	MSSF 16	(11)
(-) Umowy leasingu aktywów o niskiej wartości ujęte jako koszt okresu	MSSF 16	-
<b>Zobowiązanie z tytułu leasingu - 1 stycznia 2019 r.</b>		<b>664</b>

Wpływ na pozycje sprawozdania z sytuacji finansowej na 1 stycznia 2019 r.

	Stan na 01.01.2019
Prawo do użytkowania składnika aktywów – rzeczowe aktywa trwałe	716
Wartości niematerialne - przekwalifikowanie nabytego prawa wieczystego użytkowania gruntów oraz służebności przesyłu	(79)
Zobowiązanie z tytułu leasingu	637

Wpływ na sprawozdanie finansowe na 30 czerwca 2019 r.

Prawa do użytkowania w podziale na klasy aktywów	Stan na 31.12.2018	Wpływ MSSF 16	Stan na 01.01.2019	Stan na 30.06.2019
Nieruchomości gruntowe	5	249	254	251
Prawo wieczystego użytkowania gruntów	74	302	376	381
Budynki i budowle	-	8	8	6
Urządzenia techniczne i maszyny	19	59	78	107
Środki transportu	15	18	33	29
Inne środki trwałe	2	1	3	4
<b>Razem</b>	<b>115</b>	<b>637</b>	<b>752</b>	<b>778</b>

**od 01.01.2019  
do 30.06.2019**

**Wpływ na sprawozdanie z całkowitych dochodów:**

- spadek kosztów z tytułu podatków i opłat oraz usług	(42)
- wzrost kosztów odsetek	16
- wzrost kosztów amortyzacji	24

**Wpływ na sprawozdanie z przepływów pieniężnych:**

- wzrost przepływów pieniężnych netto - działalność operacyjna	42
- spadek przepływów pieniężnych netto - działalność finansowa	(42)

Koszt z tytułu krótkoterminowych umów leasingowych oraz koszt z tytułu umów leasingowych aktywów o niskiej wartości za okres I półrocza 2019 r. jest nieistotny.

Zastosowane stopy dyskonta na dzień 30 czerwca 2019 r. wyniosły:

- dla umów w PLN: od 3,93% do 5,22%,
- dla umów w EUR: od 1,93% do 4,24%,
- dla umów w USD: od 4,89% do 5,58%,
- dla umów w CAD: od 4,11% do 5,29%.

## Część 2 - Segmenty działalności i informacje na temat przychodów

### Nota 2.1 Informacje dotyczące segmentów działalności

Identyfikowane w ramach Grupy Kapitałowej KGHM Polska Miedź S.A. segmenty operacyjne wynikają ze struktury Grupy, sposobu zarządzania Grupą oraz poszczególnymi jednostkami wchodzącymi w skład Grupy oraz sposobu regularnego raportowania do Zarządu Jednostki Dominującej.

W ramach Grupy Kapitałowej KGHM Polska Miedź S.A. identyfikuje się obecnie następujące segmenty sprawozdawcze, które powstały na podstawie agregacji segmentów operacyjnych, z uwzględnieniem kryteriów wymienionych w MSSF 8:

Segment sprawozdawczy	Segmenty operacyjne zagregowane w danym segmencie sprawozdawczym	Przesłanki podobieństwa charakterystyki ekonomicznej segmentów uwzględnione przy dokonywaniu agregacji
<b>KGHM Polska Miedź S.A.</b>	KGHM Polska Miedź S.A.	Nie dotyczy (segment operacyjny jest tożsamy ze sprawozdawczym)
<b>KGHM INTERNATIONAL LTD.</b>	Spółki Grupy KGHM INTERNATIONAL LTD., gdzie segmentami operacyjnymi są następujące kopalnie, złoża lub obszary wydobywcze: Zagłębie Sudbury, Robinson, Carlota, Franke, DMC, Ajax.	Segmenty operacyjne funkcjonujące w strukturach Grupy Kapitałowej KGHM INTERNATIONAL LTD. zlokalizowane są w Ameryce Północnej i Południowej. Zarząd analizuje wyniki działalności dla następujących segmentów operacyjnych: Zagłębie Sudbury, Robinson, Carlota, Franke, Ajax oraz pozostałych. Dodatkowo otrzymuje i dokonuje analizy raportów sprawozdawczych dla całej Grupy Kapitałowej KGHM INTERNATIONAL LTD. Przedmiotem działalności segmentów operacyjnych jest działalność poszukiwawcza i eksploatacyjna złóż miedzi, molibdenu, srebra, złota, niklu. Segmenty operacyjne zostały zagregowane na podstawie podobieństwa długoterminowych marż realizowanych przez poszczególne segmenty, podobnych produktów, procesu i metod produkcji.
<b>Sierra Gorda S.C.M.</b>	Sierra Gorda S.C.M. (wspólne przedsięwzięcie)	Nie dotyczy (segment operacyjny jest tożsamy ze sprawozdawczym)
<b>Pozostałe segmenty</b>	W ramach tej pozycji uwzględniono pozostałe spółki Grupy Kapitałowej (każda spółka stanowi oddzielny segment operacyjny).	Agregacji dokonano z uwagi na to, że nie zostały spełnione kryteria wymagające wydzielenia z tej grupy odrębnego dodatkowego segmentu sprawozdawczego.

Do żadnego z wyżej wymienionych segmentów nie zostały zaklasyfikowane spółki:

- Future 1 Sp. z o.o., która pełni funkcje holdingowe w stosunku do Grupy Kapitałowej KGHM INTERNATIONAL LTD.,
- Future 2 Sp. z o.o., Future 3 Sp. z o.o., Future 4 Sp. z o.o., Future 5 Sp. z o.o., Future 6 Sp. z o.o., Future 7 Sp. z o.o., które funkcjonują w ramach struktury związanej z utworzeniem Podatkowej Grupy Kapitałowej.

Spółki te nie prowadzą działalności operacyjnej mającej wpływ na wyniki osiągnięte przez poszczególne segmenty, w związku z czym ich uwzględnienie mogłoby zaburzać dane prezentowane w ramach tej części skonsolidowanego sprawozdania finansowego, z uwagi na istotne wartości rozrachunków wewnętrznych z pozostałymi podmiotami Grupy Kapitałowej.

Segmenty KGHM Polska Miedź S.A., KGHM INTERNATIONAL LTD. oraz Sierra Gorda S.C.M. posiadają oddzielne Zarządy, które raportują wyniki prowadzonej działalności do Prezesa Zarządu Jednostki Dominującej.

W skład segmentu KGHM Polska Miedź S.A. wchodzi tylko Jednostka Dominująca, a w skład segmentu Sierra Gorda S.C.M. wchodzi tylko wspólne przedsięwzięcie Sierra Gorda. Poniżej przedstawiono pozostałe spółki Grupy Kapitałowej KGHM Polska Miedź S.A. w podziale na segmenty: KGHM INTERNATIONAL LTD. oraz Pozostałe segmenty.

SEGMENT KGHM INTERNATIONAL LTD.	
Lokalizacja	Nazwa Spółki
Stany Zjednoczone	Carlota Copper Company, Carlota Holdings Company, DMC Mining Services Corporation, FNX Mining Company USA Inc., Robinson Holdings (USA) Ltd., Robinson Nevada Mining Company, Wendover Bulk Transshipment Company
Chile	Aguas de la Sierra Limitada, Minera Carrizalillo Limitada, KGHM Chile SpA, Quadra FNX Holdings Chile Limitada, Sociedad Contractual Minera Franke, DMC Mining Services Chile SpA
Kanada	KGHM INTERNATIONAL LTD., 0899196 B.C. Ltd., Centenario Holdings Ltd., DMC Mining Services Ltd., FNX Mining Company Inc., Franke Holdings Ltd., KGHM AJAX MINING INC., KGHMI HOLDINGS LTD., Quadra FNX Holdings Partnership, Sugarloaf Ranches Ltd.
Meksyk	Raise Boring Mining Services S.A. de C.V.
Kolumbia	DMC Mining Services Colombia SAS
Wielka Brytania	DMC Mining Services (UK) Ltd.
Luksemburg	Quadra FNX FFI S.à r.l.

POZOSTAŁE SEGMENTY	
Rodzaj działalności	Nazwa Spółki
Wsparcie głównego ciągu technologicznego	BIPROMET S.A., CBJ sp. z o.o., Energetyka sp. z o.o., INOVA Spółka z o.o., KGHM CUPRUM sp. z o.o. - CBR, KGHM ZANAM S.A., KGHM Metraco S.A., PeBeKa S.A., POL-MIEDŹ TRANS Sp. z o.o., WPEC w Legnicy S.A.
Działalność uzdrowiskowa, usługi hotelarskie	Interferie Medical SPA Sp. z o.o., INTERFERIE S.A., Uzdrowiska Kłodzkie S.A. - Grupa PGU, Uzdrowisko Cieplice Sp. z o.o. - Grupa PGU, Uzdrowisko Połczyn Grupa PGU S.A., Uzdrowisko Świeradów - Czerniawa Sp. z o.o. - Grupa PGU
Fundusze inwestycyjne, działalność finansowa	Fundusz Hotele 01 Sp. z o.o., Fundusz Hotele 01 Sp. z o.o. S.K.A., KGHM TFI S.A., KGHM IV FIZAN w likwidacji, KGHM VI FIZAN, KGHM VII FIZAN, Polska Grupa Uzdrowisk Sp. z o.o.
Pozostała działalność	CENTROZŁOM WROCŁAW S.A., CUPRUM Development sp. z o.o., CUPRUM Nieruchomości sp. z o.o., KGHM (SHANGHAI) COPPER TRADING CO., LTD., KGHM Kupfer AG, MERCUS Logistyka sp. z o.o., MIEDZIOWE CENTRUM ZDROWIA S.A., NITROERG S.A., NITROERG SERWIS Sp. z o.o., PeBeKa Canada Inc., PHU "Lubinpex" Sp. z o.o., PMT Linie Kolejowe Sp. z o.o., PMT Linie Kolejowe 2 Sp. z o.o., Staropolanka Sp. z o.o., WMN "ŁABĘDY" S.A., Zagłębie Lubin S.A., OOO ZANAM VOSTOK

Zasadniczy wpływ na strukturę aktywów i generowanie przychodów Grupy Kapitałowej KGHM Polska Miedź S.A. ma Jednostka Dominująca oraz Grupa Kapitałowa KGHM INTERNATIONAL LTD. (grupa kapitałowa niższego szczebla). Działalność KGHM Polska Miedź S.A. skoncentrowana jest na przemyśle wydobywczym w Polsce, natomiast działalność Grupy Kapitałowej KGHM INTERNATIONAL LTD. skoncentrowana jest na przemyśle wydobywczym zlokalizowanym w krajach Ameryki Północnej i Południowej. Profil działalności większości pozostałych spółek zależnych Grupy Kapitałowej KGHM Polska Miedź S.A. odbiega od głównego profilu działalności Jednostki Dominującej.

Zarząd Jednostki Dominującej monitoruje wyniki operacyjne oddzielnie dla poszczególnych segmentów w celu podejmowania decyzji o alokowaniu zasobów Grupy Kapitałowej oraz oceny osiągniętych wyników finansowych.

Dane finansowe przygotowywane dla celów sprawozdawczości zarządczej oparte są na tych samych zasadach rachunkowości, jakie stosuje się przy sporządzaniu skonsolidowanych sprawozdań finansowych Grupy, przy czym dane finansowe poszczególnych segmentów sprawozdawczych stanowią wartości pochodzące z odpowiednich sprawozdań finansowych przed uwzględnieniem korekt konsolidacyjnych na poziomie Grupy KGHM Polska Miedź S.A. tj.:

- Segment KGHM Polska Miedź S.A. - stanowią dane z jednostkowego sprawozdania finansowego Jednostki Dominującej sporządzonego wg MSSF. W jednostkowym sprawozdaniu finansowym udziały w spółkach zależnych (w tym udziały w KGHM INTERNATIONAL LTD.) ujmowane są według ceny nabycia pomniejszonej o odpisy z tytułu utraty wartości.
- Segment KGHM INTERNATIONAL LTD. - stanowią dane skonsolidowane Grupy KGHM INTERNATIONAL LTD. sporządzone wg MSSF. Zaangażowanie w Sierra Gorda S.C.M. ujęte jest metodą praw własności.

- Segment Sierra Gorda S.C.M. – stanowi 55% udziału w aktywach, zobowiązaniach, przychodach i kosztach tego przedsięwzięcia z jednostkowego sprawozdania finansowego Sierra Gorda S.C.M. sporządzonego wg MSSF.
- Pozostałe segmenty – stanowią dane zagregowane poszczególnych spółek zależnych po dokonaniu wyłączeń transakcji i sald pomiędzy nimi.

Miarą wyników segmentów analizowaną przez Zarząd Jednostki Dominującej jest skorygowana EBITDA oraz wynik finansowy netto.

Grupa definiuje skorygowaną EBITDA jako zysk/stratę netto za okres ustalone zgodnie z MSSF, z wyłączeniem podatku dochodowego (bieżącego i odroczonego), przychodów i kosztów finansowych, pozostałych przychodów i kosztów operacyjnych, straty z wyceny wspólnych przedsięwzięć metodą praw własności, odpisów z tytułu utraty wartości udziałów we wspólnym przedsięwzięciu, amortyzacji, odpisów z tytułu utraty wartości rzeczowych aktywów trwałych zaliczonych do kosztów działalności podstawowej. Skorygowana EBITDA – jako miernik wyniku niezdefiniowany przez MSSF, nie stanowi miernika zestandaryzowanego i sposób jego wyliczenia może różnić się pomiędzy podmiotami, a w związku z tym prezentacja i kalkulacja skorygowanej EBITDA stosowana przez Grupę może nie być porównywalna do stosowanych przez inne podmioty na rynku.

Aktywa i zobowiązania niealokowane dotyczą spółek, które nie zostały zaklasyfikowane do żadnego z segmentów. Aktywa niealokowane do segmentów obejmują środki pieniężne oraz aktywa z tytułu odroczonego podatku dochodowego. Zobowiązania niealokowane do segmentów obejmują zobowiązania wobec dostawców, zobowiązania z tytułu otrzymanych pożyczek oraz zobowiązania z tytułu bieżącego podatku dochodowego.

## Nota 2.2 Wyniki finansowe segmentów sprawozdawczych

		od 01.01.2019 do 30.06.2019							
							Pozycje uzgadniające do danych skonsolidowanych		Skonsolidowane sprawozdanie finansowe
		KGHM Polska Miedź S.A.	KGHM INTERNATIONAL LTD.	Sierra Gorda S.C.M.*	Pozostałe segmenty	Eliminacja danych segmentu Sierra Gorda S.C.M	Korekty*****		
Nota 2.3	<b>Przychody z umów z klientami ogółem, z tego:</b>	8 831	1 414	1 007	3 660	(1 007)	(2 677)	11 228	
	- od innych segmentów	162	11	-	2 447	-	(2 620)	-	
	- od klientów zewnętrznych	8 669	1 403	1 007	1 213	(1 007)	( 57)	11 228	
	<b>Wynik segmentu - zysk/(strata) netto</b>	<b>1 227</b>	<b>( 257)</b>	<b>( 246)</b>	<b>( 2)</b>	<b>246</b>	<b>2</b>	<b>970</b>	
<b>Informacje dodatkowe dotyczące istotnych pozycji kosztów/przychodów segmentu</b>									
	Amortyzacja ujęta w wyniku finansowym	( 586)	( 216)	( 238)	( 119)	238	-	( 921)	
	Udział w stratach wspólnych przedsięwzięć wycenianych metodą praw własności	-	( 63)	-	-	-	-	( 63)	
		<b>Stan na 30.06.2019</b>							
	<b>Aktywa, z tego:</b>	<b>36 047</b>	<b>9 980</b>	<b>8 913</b>	<b>5 482</b>	<b>(8 913)</b>	<b>(12 464)</b>	<b>39 045</b>	
	Aktywa segmentu	36 047	9 980	8 913	5 482	(8 913)	(12 474)	39 035	
	Wspólne przedsięwzięcia wyceniane metodą praw własności	-	-	-	-	-	4	4	
	Aktywa niealokowane do segmentów	-	-	-	-	-	6	6	
	<b>Zobowiązania, z tego:</b>	<b>16 025</b>	<b>15 749</b>	<b>12 557</b>	<b>2 338</b>	<b>(12 557)</b>	<b>(15 031)</b>	<b>19 081</b>	
	Zobowiązania segmentu	16 025	15 749	12 557	2 338	(12 557)	(15 085)	19 027	
	Zobowiązania niealokowane do segmentów	-	-	-	-	-	54	54	
<b>Inne informacje</b>		<b>od 01.01.2019 do 30.06.2019</b>							
	Wydatki na rzeczowe aktywa trwałe i wartości niematerialne	1 312	312	294	130	( 294)	( 150)	1 604	
<b>Dane produkcyjne i kosztowe</b>		<b>od 01.01.2019 do 30.06.2019</b>							
	Miedź płatna (tys. t)	286,7	36,0	29,2					
	Molibden (mln funtów)	-	0,5	5,7					
	Srebro (t)	704,6	1,1	7,1					
	TPM (tys. troz)**	50,6	38,9	14,5					
	Koszt gotówkowy produkcji miedzi w koncentracji C1 (USD/funt)***	1,81	1,82	1,47					
	<b>Wynik segmentu - Skorygowana EBITDA</b>	<b>1 919</b>	<b>336</b>	<b>349</b>	<b>128</b>	<b>-</b>	<b>-</b>	<b>2 732</b>	
	<b>Marża EBITDA****</b>	<b>22%</b>	<b>24%</b>	<b>35%</b>	<b>3%</b>	<b>-</b>	<b>-</b>	<b>22%</b>	

\* 55% udziału Grupy Kapitałowej w danych finansowych i produkcyjnych Sierra Gorda S.C.M.

\*\* TPM (ang. Total Precious Metals) – metale szlachetne (złoto, platyna, pallad).

\*\*\* Jednostkowy gotówkowy koszt produkcji miedzi płatnej uwzględniający koszty wydobycia i przerobu urobku, koszty transportu, podatek od wydobycia niektórych kopalni, koszty administracyjne fazy górniczej oraz premię przerobową hutniczo-rafinacyjną (TC/RC) pomniejszony o wartość produktów ubocznych.

\*\*\*\* Stosunek skorygowanej EBITDA do przychodów z umów z klientami. Na potrzeby kalkulacji marży EBITDA Grupy Kapitałowej (22%) skonsolidowane przychody z umów z klientami powiększone zostały o przychody z umów z klientami segmentu Sierra Gorda S.C.M. [2 732 / (11 228 + 1 007) \* 100%]

\*\*\*\*\* Korekty wynikają z eliminacji konsolidacyjnych i danych finansowych spółek nieprzypisanych do żadnego segmentu.

## Wyniki finansowe segmentów sprawozdawczych za okres porównywalny

		od 01.01.2018 do 30.06.2018					Pozycje uzgadniające do danych skonsolidowanych	
		KGHM Polska Miedź S.A.	KGHM INTERNATIONAL LTD.	Sierra Gorda S.C.M.*	Pozostałe segmenty	Eliminacja danych segmentu Sierra Gorda S.C.M	Korekty*****	Skonsolidowane sprawozdanie finansowe
Nota 2.3	<b>Przychody z umów z klientami, z tego:</b>	<b>7 189</b>	<b>1 298</b>	<b>908</b>	<b>3 369</b>	<b>( 908)</b>	<b>(2 433)</b>	<b>9 423</b>
	- od innych segmentów	139	19	-	2 262	-	(2 420)	-
	- od klientów zewnętrznych	7 050	1 279	908	1 107	( 908)	( 13)	9 423
	<b>Wynik segmentu - zysk/(strata) netto</b>	<b>987</b>	<b>( 391)</b>	<b>( 236)</b>	<b>32</b>	<b>236</b>	<b>( 17)</b>	<b>611</b>
<b>Informacje dodatkowe dotyczące istotnych pozycji kosztów/przychodów segmentu</b>								
	Amortyzacja ujęta w wyniku finansowym	( 534)	( 220)	( 256)	( 115)	256	5	( 864)
	Udział w stratach wspólnych przedsięwzięć wycenianych metodą praw własności	-	( 252)	-	-	-	( 2)	( 254)
<b>Stan na 31.12.2018</b>								
	<b>Aktywa, z tego:</b>	<b>34 250</b>	<b>9 587</b>	<b>8 851</b>	<b>5 848</b>	<b>(8 851)</b>	<b>(12 448)</b>	<b>37 237</b>
	Aktywa segmentu	34 250	9 587	8 851	5 848	(8 851)	(12 466)	37 219
	Wspólne przedsięwzięcia wyceniane metodą praw własności	-	-	-	-	-	4	4
	Aktywa niealokowane do segmentów	-	-	-	-	-	14	14
	<b>Zobowiązania, z tego:</b>	<b>15 205</b>	<b>15 178</b>	<b>12 340</b>	<b>2 606</b>	<b>(12 340)</b>	<b>(14 977)</b>	<b>18 012</b>
	Zobowiązania segmentu	15 205	15 178	12 340	2 606	(12 340)	(15 030)	17 959
	Zobowiązania niealokowane do segmentów	-	-	-	-	-	53	53
<b>Inne informacje</b>								
		od 01.01.2018 do 30.06.2018						
	Wydatki na rzeczowe aktywa trwałe i wartości niematerialne	961	297	307	101	( 307)	( 85)	1 274
<b>Dane produkcyjne i kosztowe</b>								
		od 01.01.2018 do 30.06.2018						
	Miedź płatna (tys. t)	227,5	42,6	24,5				
	Molibden (mln funtów)	-	0,2	7,7				
	Srebro (t)	478,4	0,7	6,3				
	TPM (tys. troz)**	38,4	34,6	9,3				
	Koszt gotówkowy produkcji miedzi w koncentracji C1 (USD/funt)***	1,90	1,86	1,16				
	<b>Wynik segmentu - Skorygowana EBITDA</b>	<b>1 700</b>	<b>380</b>	<b>333</b>	<b>152</b>	<b>-</b>	<b>-</b>	<b>2 565</b>
	<b>Marża EBITDA****</b>	<b>24%</b>	<b>29%</b>	<b>37%</b>	<b>5%</b>	<b>-</b>	<b>-</b>	<b>25%</b>

\* 55% udziału Grupy Kapitałowej w danych finansowych i produkcyjnych Sierra Gorda S.C.M.

\*\* TPM (ang. Total Precious Metals) – metale szlachetne (złoto, platyna, pallad).

\*\*\* Jednostkowy gotówkowy koszt produkcji miedzi płatnej uwzględniający koszty wydobycia i przerobu urobku, koszty transportu, podatek od wydobycia niektórych kopalin, koszty administracyjne fazy górniczej oraz premię przerobową hutniczo-rafinacyjną (TC/RC) pomniejszony o wartość produktów ubocznych.

\*\*\*\* Stosunek skorygowanej EBITDA do przychodów z umów z klientami. Na potrzeby kalkulacji marży EBITDA Grupy Kapitałowej (25%) skonsolidowane przychody z umów z klientami powiększone zostały o przychody z umów z klientami segmentu Sierra Gorda S.C.M. [2 565 / (9 423 + 908) \* 100%]

\*\*\*\*\* Korekty wynikają z eliminacji konsolidacyjnych i danych finansowych spółek nieprzypisanych do żadnego segmentu.

## Uzgodnienie EBITDA skorygowana

od 01.01.2019 do 30.06.2019

	KGHM Polska Miedź S.A.	KGHM INTERNATIONAL LTD.	Sierra Gorda S.C.M.*	Pozostałe segmenty
<b>Zysk/(strata) netto</b>	<b>1 227</b>	<b>( 257)</b>	<b>( 246)</b>	<b>( 2)</b>
[ - ] Strata z wyceny wspólnych przedsięwzięć metodą praw własności	-	( 63)	-	-
[ - ] Podatek dochodowy bieżący i odroczony	( 485)	( 24)	62	( 17)
[ - ] Amortyzacja ujęta w wyniku finansowym	( 586)	( 216)	( 238)	( 119)
[ - ] Pozostałe przychody i (koszty) operacyjne	452	176	( 6)	14
[ - ] Przychody i (koszty) finansowe	( 73)	( 466)	( 413)	( 8)
[ - ] Odpisy/odwrócenie odpisów z tytułu utraty wartości aktywów trwałych ujęte w kosztach podstawowej działalności operacyjnej	-	-	-	-
<b>Skorygowana EBITDA</b>	<b>1 919</b>	<b>336</b>	<b>349</b>	<b>128</b>

\* 55% udziału Grupy Kapitałowej w danych finansowych Sierra Gorda S.C.M.

## Uzgodnienie EBITDA skorygowana

od 01.01.2018 do 30.06.2018

	KGHM Polska Miedź S.A.	KGHM INTERNATIONAL LTD.	Sierra Gorda S.C.M.*	Pozostałe segmenty
<b>Zysk/(strata) netto</b>	<b>987</b>	<b>( 391)</b>	<b>( 236)</b>	<b>32</b>
[ - ] Strata z wyceny wspólnych przedsięwzięć metodą praw własności	-	( 252)	-	-
[ - ] Podatek dochodowy bieżący i odroczony	( 291)	( 10)	67	( 15)
[ - ] Amortyzacja ujęta w wyniku finansowym	( 534)	( 220)	( 256)	( 115)
[ - ] Pozostałe przychody i (koszty) operacyjne	708	124	3	18
[ - ] Koszty finansowe	( 596)	( 413)	( 383)	( 8)
[ - ] Odpisy/odwrócenie odpisów z tytułu utraty wartości aktywów trwałych ujęte w kosztach podstawowej działalności operacyjnej	-	-	-	-
<b>Skorygowana EBITDA</b>	<b>1 700</b>	<b>380</b>	<b>333</b>	<b>152</b>

\* 55% udziału Grupy Kapitałowej w danych finansowych Sierra Gorda S.C.M.

## Nota 2.3 Przychody z umów z klientami Grupy Kapitałowej – podział według asortymentu

	od 01.01.2019 do 30.06.2019							
	KGHM Polska Miedź S.A.	KGHM INTERNATIONAL LTD.	Sierra Gorda S.C.M.*	Pozostałe segmenty	Pozycje uzgadniające do danych skonsolidowanych			Dane skonsolidowane
					Eliminacja danych segmentu Sierra Gorda S.C.M.	Korekty konsolidacyjne		
Miedź	6 835	770	653	3	( 653)	( 12)		7 596
Srebro	1 313	1	14	-	( 14)	-		1 314
Złoto	253	110	77	-	( 77)	-		363
Usługi	45	400	-	1 100	-	( 822)		723
Środki strzałowe i materiały wybuchowe	-	-	-	104	-	( 36)		68
Maszyny górnicze, środki transportu i inne typy maszyn i urządzeń	-	-	-	70	-	( 46)		24
Towary i materiały	120	-	-	2 090	-	(1 722)		488
Pozostałe produkty	265	133	263	292	( 263)	( 38)		652
<b>RAZEM</b>	<b>8 831</b>	<b>1 414</b>	<b>1 007</b>	<b>3 659</b>	<b>(1 007)</b>	<b>(2 676)</b>		<b>11 228</b>

	od 01.01.2018 do 30.06.2018							
	KGHM Polska Miedź S.A.	KGHM INTERNATIONAL LTD.	Sierra Gorda S.C.M.*	Pozostałe segmenty	Pozycje uzgadniające do danych skonsolidowanych			Dane skonsolidowane
					Eliminacja danych segmentu Sierra Gorda S.C.M.	Korekty konsolidacyjne		
Miedź	5 691	845	489	3	( 489)	( 10)		6 529
Srebro	930	6	10	-	( 10)	-		936
Złoto	180	95	42	-	( 42)	-		275
Usługi	44	282	-	1 053	-	( 799)		580
Środki strzałowe i materiały wybuchowe	-	-	-	106	-	( 37)		69
Maszyny górnicze, środki transportu i inne typy maszyn i urządzeń	-	-	-	90	-	( 72)		18
Towary i materiały	95	-	-	1 804	-	(1 452)		447
Pozostałe produkty	249	70	367	313	( 367)	( 63)		569
<b>RAZEM</b>	<b>7 189</b>	<b>1 298</b>	<b>908</b>	<b>3 369</b>	<b>( 908)</b>	<b>(2 433)</b>		<b>9 423</b>

\* 55% udziału Grupy Kapitałowej w przychodach Sierra Gorda S.C.M.



## Nota 2.4 Przychody z umów z klientami Grupy Kapitałowej – podział według rodzajów umów

	od 01.01.2019 do 30.06.2019							
					Pozycje uzgadniające do danych skonsolidowanych			Dane skonsolidowane
	KGHM Polska Miedź S.A.	KGHM INTERNATIONAL LTD.	Sierra Gorda S.C.M.*	Pozostałe segmenty	Eliminacja danych segmentu Sierra Gorda S.C.M.	Korekty konsolidacyjne		
<b>Przychody z umów z klientami ogółem</b>	<b>8 831</b>	<b>1 414</b>	<b>1 007</b>	<b>3 659</b>	<b>(1 007)</b>	<b>(2 676)</b>	<b>11 228</b>	
Przychody z umów transakcji sprzedaży, dla których cena jest ustalana po dniu ujęcia sprzedaży w księgach (zasada M+) z tego:	7 431	1 013	1 002	-	(1 002)	(41)	8 403	
rozliczone	6 861	418	262	-	(262)	(40)	7 239	
nierozliczone	570	595	740	-	(740)	(1)	1 164	
Przychody z pozostałych umów transakcji sprzedaży	1 400	401	5	3 659	(5)	(2 635)	2 825	
	od 01.01.2018 do 30.06.2018							
					Pozycje uzgadniające do danych skonsolidowanych			Dane skonsolidowane
	KGHM Polska Miedź S.A.	KGHM INTERNATIONAL LTD.	Sierra Gorda S.C.M.*	Pozostałe segmenty	Eliminacja danych segmentu Sierra Gorda S.C.M.	Korekty konsolidacyjne		
<b>Przychody z umów z klientami ogółem</b>	<b>7 189</b>	<b>1 298</b>	<b>908</b>	<b>3 369</b>	<b>(908)</b>	<b>(2 433)</b>	<b>9 423</b>	
Przychody z umów transakcji sprzedaży, dla których cena jest ustalana po dniu ujęcia sprzedaży w księgach (zasada M+) z tego:	5 201	1 013	923	-	(923)	(42)	6 172	
rozliczone	4 613	624	129	-	(129)	(41)	5 196	
nierozliczone	588	389	794	-	(794)	(1)	976	
Przychody z pozostałych umów transakcji sprzedaży	1 988	285	(15)	3 369	15	(2 391)	3 251	

\* 55% udziału Grupy Kapitałowej w przychodach Sierra Gorda S.C.M.

## Nota 2.5 Przychody z umów z klientami Grupy Kapitałowej – podział geograficzny według lokalizacji finalnych odbiorców

	od 01.01.2019 do 30.06.2019							od 01.01.2018 do 30.06.2018	
	KGHM Polska Miedź S.A.	KGHM INTERNATIONAL LTD.	Sierra Gorda S.C.M.*	Pozostałe segmenty	Pozycje uzgadniające do danych skonsolidowanych		Dane skonsolidowane	Grupa Kapitałowa KGHM Polska Miedź S.A.	
					Eliminacja danych segmentu Sierra Gorda S.C.M.	Korekty konsolidacyjne			
Polska	2 151	-	4	3 500	(4)	(2 674)	2 977		2 800
Austria	99	-	-	11	-	-	110		135
Bułgaria	5	52	-	4	-	-	61		13
Czechy	695	-	-	13	-	-	708		727
Dania	27	-	-	1	-	-	28		36
Finlandia	11	52	-	3	-	-	66		36
Francja	445	-	-	1	-	-	446		376
Hiszpania	-	124	-	1	-	-	125		303
Holandia	3	-	73	1	(73)	-	4		-
Niemcy	1 388	(54)	-	30	-	-	1 364		1 023
Rumunia	93	-	-	1	-	-	94		30
Słowacja	49	-	-	4	-	-	53		63
Słowenia	35	-	-	2	-	-	37		38
Szwecja	16	-	-	13	-	-	29		35
Węgry	354	-	-	4	-	-	358		366
Wielka Brytania	1 042	224	-	5	-	(2)	1 269		855
Włochy	476	-	-	5	-	-	481		224
Australia	37	-	-	1	-	-	38		-
Bośnia i Hercegowina	20	-	-	1	-	-	21		15
Chile	-	44	87	-	(87)	-	44		8
Chiny	1 143	22	330	-	(330)	-	1 165		948
Japonia	-	154	405	-	(405)	-	154		2
Kanada	-	288	1	-	(1)	-	288		331
Korea Południowa	-	61	57	-	(57)	-	61		-
Rosja	-	-	-	25	-	-	25		15
Stany Zjednoczone Ameryki	210	334	32	2	(32)	-	546		593
Szwajcaria	328	-	-	1	-	-	329		250
Turcja	128	-	-	2	-	-	130		145
Tajwan	49	-	-	-	-	-	49		-
Brazylia	-	63	13	-	(13)	-	63		-
Filipiny	-	50	-	-	-	-	50		-
Pozostałe kraje	27	-	5	28	(5)	-	55		56
<b>RAZEM</b>	<b>8 831</b>	<b>1 414</b>	<b>1 007</b>	<b>3 659</b>	<b>(1 007)</b>	<b>(2 676)</b>	<b>11 228</b>		<b>9 423</b>

\* 55% udziału Grupy Kapitałowej w przychodach Sierra Gorda S.C.M.

**Nota 2.6 Główni klienci**

W okresie od 1 stycznia 2019 r. do 30 czerwca 2019 r. oraz w okresie porównywalnym z żadnym odbiorcą nie zrealizowano przychodów przekraczających 10% przychodów ze sprzedaży Grupy Kapitałowej.

**Nota 2.7 Aktywa trwałe – podział geograficzny**

	<b>Rzeczowe aktywa trwałe, wartości niematerialne i nieruchomości inwestycyjne</b>	
	<b>Stan na 30.06.2019</b>	<b>Stan na 31.12.2018</b>
Polska	20 732	19 652
Kanada	1 153	1 151
Stany Zjednoczone Ameryki	1 281	1 118
Chile	360	335
<b>RAZEM</b>	<b>23 526</b>	<b>22 256</b>

Na saldo aktywów trwałych wchodziły ponadto: zaangażowanie we wspólne przedsięwzięcia wyceniane metodą praw własności, pożyczki udzielone wspólnym przedsięwzięciom, pochodne instrumenty finansowe, inne instrumenty wyceniane do wartości godziwej, pozostałe aktywa finansowe i niefinansowe oraz aktywa z tytułu odroczonego podatku dochodowego.

### Część 3 – Noty objaśniające do skonsolidowanego sprawozdania z wyniku

#### Nota 3.1 Koszty według rodzaju

	od 01.01.2019 do 30.06.2019	od 01.01.2018 do 30.06.2018
Amortyzacja środków trwałych i wartości niematerialnych	961	993
Koszty świadczeń pracowniczych	2 707	2 580
Zużycie materiałów i energii	4 025	3 379
Usługi obce	1 124	1 031
Podatek od wydobycia niektórych kopalin	866	900
Pozostałe podatki i opłaty	260	278
Pozostałe koszty	105	103
<b>Razem koszty rodzajowe</b>	<b>10 048</b>	<b>9 264</b>
Wartość sprzedanych towarów i materiałów (+)	382	342
Zmiana stanu produktów, produkcji w toku (+/-)	12	(912)
Koszty wytworzenia produktów na własne potrzeby Grupy Kapitałowej (-)	(619)	(623)
<b>Łączne koszty sprzedanych produktów, towarów i materiałów, sprzedaży oraz ogólnego zarządu, z tego:</b>	<b>9 823</b>	<b>8 071</b>
Koszty sprzedanych produktów, towarów i materiałów	9 146	7 431
Koszty sprzedaży	202	180
Koszty ogólnego zarządu	475	460

#### Nota 3.2 Pozostałe przychody i (koszty) operacyjne

	od 01.01.2019 do 30.06.2019	od 01.01.2018 do 30.06.2018
Wycena i realizacja instrumentów pochodnych	110	122
Przychody z tytułu odsetek obliczone z zastosowaniem metody efektywnej stopy procentowej	5	4
Różnice kursowe z wyceny aktywów i zobowiązań innych niż zadłużenie	-	537
Rozwiązanie rezerw	52	14
Pozostałe	97	88
<b>Pozostałe przychody operacyjne razem</b>	<b>264</b>	<b>765</b>
Wycena i realizacja instrumentów pochodnych	(123)	(122)
Strata z tytułu utraty wartości instrumentów finansowych	(3)	(3)
Strata z tytułu utraty wartości aktywów niefinansowych	-	(14)
Różnice kursowe z wyceny aktywów i zobowiązań innych niż zadłużenie	(6)	-
Utworzenie rezerw	(18)	(162)
Pozostałe	(84)	(101)
<b>Pozostałe koszty operacyjne razem</b>	<b>(234)</b>	<b>(402)</b>
<b>Pozostałe przychody i (koszty) operacyjne</b>	<b>30</b>	<b>363</b>

**Nota 3.3 Przychody i (koszty) finansowe**

	<b>od 01.01.2019 do 30.06.2019</b>	<b>od 01.01.2018 do 30.06.2018</b>
Różnice kursowe z wyceny zobowiązań z tytułu zadłużenia	58	-
Wycena i realizacja instrumentów pochodnych	2	26
Pozostałe	1	-
<b>Przychody finansowe ogółem</b>	<b>61</b>	<b>26</b>
Odsetki od zadłużenia w tym:		
z tytułu leasingu	( 85)	( 52)
z tytułu pożyczek	( 17)	-
Opłaty i prowizje bankowe od zaciągniętych kredytów i pożyczek	( 14)	( 15)
Różnice kursowe z wyceny zobowiązań z tytułu zadłużenia	-	( 533)
Wycena i realizacja instrumentów pochodnych	( 19)	-
Pozostałe	( 29)	( 29)
<b>Koszty finansowe ogółem</b>	<b>( 147)</b>	<b>( 629)</b>
<b>Przychody i (koszty) finansowe</b>	<b>( 86)</b>	<b>( 603)</b>

## Część 4 – Inne noty objaśniające

### Nota 4.1 Informacje o rzeczowych i niematerialnych aktywach trwałych

#### Nabycie rzeczowych i niematerialnych aktywów trwałych

	od 01.01.2019 do 30.06.2019	od 01.01.2018 do 30.06.2018
Nabycie rzeczowych aktywów trwałych	1 347	1 089
Nabycie wartości niematerialnych	43	38

#### Zobowiązania z tytułu transakcji zakupu rzeczowych i niematerialnych aktywów trwałych

	Stan na 30.06.2019	Stan na 31.12.2018
Zobowiązania z tytułu transakcji zakupu rzeczowych aktywów trwałych i wartości niematerialnych	445	728

#### Umowne zobowiązania inwestycyjne nieujęte w skonsolidowanym sprawozdaniu z sytuacji finansowej

	Stan na 30.06.2019	Stan na 31.12.2018
Nabycie rzeczowych aktywów trwałych	1 321	1 478
Nabycie wartości niematerialnych	48	45
<b>Umowne zobowiązania inwestycyjne, razem</b>	<b>1 369</b>	<b>1 523</b>

### Nota 4.2 Zaangażowanie we wspólne przedsięwzięcia

#### Wspólne przedsięwzięcia wyceniane metodą praw własności

	od 01.01.2019 do 30.06.2019		od 01.01.2018 do 31.12.2018	
	Sierra Gorda S.C.M.	Pozostałe	Sierra Gorda S.C.M.	Pozostałe
<b>Stan na początek okresu obrotowego</b>	-	4	-	8
Nabycie udziałów	63	-	666	-
Udział w stratach wspólnych przedsięwzięć wycenianych metodą praw własności	( 63)	-	( 658)	( 4)
Różnice kursowe z przeliczenia sprawozdań jednostek o walucie funkcjonalnej innej niż PLN	-	-	( 8)	-
<b>Stan na koniec okresu obrotowego</b>	-	4	-	4

	od 01.01.2019 do 30.06.2019	od 01.01.2018 do 30.06.2018
<b>Udział Grupy (55%) w stracie netto Sierra Gorda S.C.M. za okres obrotowy, z tego:</b>	( 246)	( 236)
ujęty w stracie z wyceny wspólnych przedsięwzięć za okres obrotowy	( 63)	( 236)
nie ujęty w stracie z wyceny wspólnych przedsięwzięć	( 183)	-

**Nieujęte straty Sierra Gorda S.C.M**

	od 01.01.2019 do 30.06.2019	od 01.01.2018 do 31.12.2018
<b>Stan na początek okresu obrotowego</b>	<b>(4 976)</b>	<b>(4 867)</b>
Nie ujęty udział w stracie z wyceny wspólnych przedsięwzięć	( 183)	( 109)
<b>Stan na koniec okresu obrotowego</b>	<b>(5 159)</b>	<b>(4 976)</b>

**Pożyczki udzielone na rzecz wspólnego przedsięwzięcia Sierra Gorda S.C.M.**

	od 01.01.2019 do 30.06.2019	od 01.01.2018 do 31.12.2018
<b>Stan na początek okresu obrotowego</b>	<b>5 199</b>	<b>3 889</b>
Naliczone odsetki	166	257
Zysk z tytułu odwrócenia utraty wartości	-	733
Różnice kursowe z przeliczenia sprawozdań jednostek o walucie funkcjonalnej innej niż PLN	( 38)	320
<b>Stan na koniec okresu obrotowego</b>	<b>5 327</b>	<b>5 199</b>

## Nota 4.3 Instrumenty finansowe

Aktywa finansowe:	Stan na 30.06.2019					Stan na 31.12.2018				
	W wartości godzniej przez pozostałe całkowite dochody	W wartości godzniej przez wynik finansowy	Według zamortyzo- wanego kosztu	Instrumenty zabezpie- czające	Razem	W wartości godzniej przez pozostałe całkowite dochody	W wartości godzniej przez wynik finansowy	Według zamortyzo- wanego kosztu	Instrumenty zabezpie- czające	Razem
<b>Długoterminowe</b>	447	17	6 078	257	6 799	526	27	5 915	308	6 776
Pożyczki udzielone na rzecz wspólnych przedsięwzięć	-	-	5 327	-	5 327	-	-	5 199	-	5 199
Pochodne instrumenty finansowe	-	1	-	257	258	-	12	-	308	320
Inne instrumenty finansowe wyceniane w wartości godzniej	447	16	-	-	463	526	15	-	-	541
Inne instrumenty finansowe wyceniane w zamortyzowanym koszcie	-	-	751	-	751	-	-	716	-	716
<b>Krótkoterminowe</b>	-	281	1 983	309	2 573	-	328	1 717	285	2 330
Należności od odbiorców	-	231	492	-	723	-	304	495	-	799
Pochodne instrumenty finansowe	-	15	-	309	324	-	16	-	285	301
Środki pieniężne i ekwiwalenty	-	-	1 106	-	1 106	-	-	957	-	957
Pozostałe aktywa finansowe	-	35	385	-	420	-	8	265	-	273
<b>Razem</b>	<b>447</b>	<b>298</b>	<b>8 061</b>	<b>566</b>	<b>9 372</b>	<b>526</b>	<b>355</b>	<b>7 632</b>	<b>593</b>	<b>9 106</b>



Zobowiązania finansowe:	Stan na 30.06.2019				Stan na 31.12.2018			
	W wartości godzniej przez wynik finansowy	Według zamortyzo- wanego kosztu	Instrumenty zabezpie- czające	Razem	W wartości godzniej przez wynik finansowy	Według zamortyzo- wanego kosztu	Instrumenty zabezpie- czające	Razem
<b>Długoterminowe</b>	102	8 107	25	8 234	133	7 080	29	7 242
Zobowiązania z tytułu kredytów, pożyczek, leasingu oraz dłużnych papierów wartościowych	-	7 910	-	7 910	-	6 878	-	6 878
Pochodne instrumenty finansowe	102	-	25	127	133	-	29	162
Pozostałe zobowiązania finansowe	-	197	-	197	-	202	-	202
<b>Krótkoterminowe</b>	51	3 064	3	3 118	37	3 240	6	3 283
Zobowiązania z tytułu kredytów, pożyczek, leasingu oraz dłużnych papierów wartościowych	-	1 050	-	1 050	-	1 071	-	1 071
Pochodne instrumenty finansowe	44	-	3	47	37	-	6	43
Zobowiązania wobec dostawców	-	1 882	-	1 882	-	2 053	-	2 053
Pozostałe zobowiązania finansowe	7	132	-	139	-	116	-	116
<b>Razem</b>	<b>153</b>	<b>11 171</b>	<b>28</b>	<b>11 352</b>	<b>170</b>	<b>10 320</b>	<b>35</b>	<b>10 525</b>

## Hierarchia wartości godziwej instrumentów finansowych

Klasy instrumentów finansowych	Stan na 30.06.2019		Stan na 31.12.2018	
	poziom 1	poziom 2	poziom 1	poziom 2
Pożyczki udzielone	-	16	-	15
Akcje notowane	348	-	427	-
Akcje/udziały nienotowane	-	99	-	99
Należności od odbiorców	-	231	-	304
Pozostałe aktywa finansowe	-	35	-	8
Pozostałe zobowiązania finansowe	-	7	-	-
Pochodne instrumenty finansowe, z tego:	-	408	-	416
Aktywa	-	582	-	621
Zobowiązania	-	(174)	-	(205)

### Metody oraz techniki wyceny wykorzystane przez Grupę Kapitałową przy ustalaniu wartości godziwych poszczególnych kategorii aktywów finansowych lub zobowiązań finansowych.

#### Poziom 1

##### Akcje notowane

Akcje wyceniono w oparciu o notowania GPW w Warszawie S.A. oraz TSX Venture Exchange w Toronto.

#### Poziom 2

##### Akcje/udziały nienotowane

Akcje/udziały nienotowane wyceniane są z zastosowaniem wyceny majątkowej wg skorygowanych aktywów netto. Do wyceny zostały wykorzystane dane wejściowe inne niż pochodzące z aktywnego rynku, które są obserwowalne (np. ceny transakcyjne nieruchomości podobnych do nieruchomości będących przedmiotem wyceny, rynkowe stopy procentowe obligacji Skarbu Państwa i lokat terminowych w instytucjach finansowych, stopa dyskontowa wolna od ryzyka publikowana przez Europejski Urząd Nadzoru Ubezpieczeń i Pracowniczych Programów Emerytalnych).

##### Pożyczki udzielone

Do wyceny udzielonych pożyczek wykorzystywany jest model zdyskontowanych przepływów pieniężnych z uwzględnieniem ryzyka kredytowego pożyczkobiorcy.

##### Należności od odbiorców

Należności z tytułu realizacji transakcji sprzedaży dla kontraktów rozliczających się ostatecznie wg cen w przyszłości, wyceniono do cen terminowych w zależności od okresu/miesiąca kwotowania kontraktowego. Ceny terminowe uzyskuje się z systemu Reuters.

Dla należności objętych faktoringiem, ze względu na krótki okres pomiędzy przekazaniem należności do faktora a jej spłatą oraz niskie ryzyko kredytowe faktora, wartość godziwa tych należności jest zbliżona do wartości nominalnej należności.

##### Pozostałe aktywa/zobowiązania finansowe

W pozycji tej ujęto należności/zobowiązania z tytułu rozliczenia pochodnych instrumentów finansowych, których termin płatności przypada dwa dni robocze po dniu kończącym okres sprawozdawczy. Instrumenty te wycenione zostały do wartości godziwej ustalonej według ceny referencyjnej rozliczenia tych transakcji.

##### Pochodne instrumenty finansowe – walutowe

W przypadku transakcji terminowego kupna lub sprzedaży walut, w celu ustalenia ich wartości godziwej posłużono się cenami terminowymi na daty zapadalności poszczególnych transakcji. Cena terminowa dla kursów walutowych liczona jest na podstawie fixingu i odpowiednich stóp procentowych. Stopy procentowe dla walut oraz wskaźniki zmienności ich kursów są uzyskiwane z serwisu Reuters. Do wyceny opcji europejskich na rynkach walutowych posłużono się standardowym modelem Garmana-Kohlhagena.

##### Pochodne instrumenty finansowe – metale

W przypadku transakcji terminowego kupna lub sprzedaży towarów, w celu ustalenia ich wartości godziwej posłużono się cenami terminowymi na daty zapadalności poszczególnych transakcji. W przypadku miedzi oficjalne ceny zamknięcia London Metal Exchange oraz wskaźniki zmienności na koniec okresu sprawozdawczego uzyskano z systemu Reuters. W odniesieniu do srebra oraz złota użyto ceny fixing ustalonej, także na koniec okresu sprawozdawczego, na London Bullion Market Association. Wskaźniki zmienności oraz ceny terminowe dla metali szlachetnych także uzyskano z systemu Reuters. Kontrakty terminowe i swap na rynku miedzi, srebra i złota wycenione zostały do odpowiedniej dla danego towaru rynkowej krzywej terminowej. Do wyceny opcji azjatyckich na rynkach metali wykorzystane zostały aproksymacje Levy'ego do metodologii Blacka-Scholesa.

**Poziom 3**

Zarówno w okresie sprawozdawczym, jak i w okresie porównywalnym w Grupie Kapitałowej nie wystąpiły instrumenty finansowe wyceniane do wartości godziwej, kwalifikowane do poziomu 3.

Zarówno w okresie sprawozdawczym jak i w okresie porównywalnym w Grupie Kapitałowej nie dokonano przesunięć między poszczególnymi poziomami hierarchii wartości godziwej instrumentów finansowych jak również nie miała miejsca zmiana klasyfikacji instrumentów w wyniku zmiany celu lub wykorzystania tych instrumentów.

**Nota 4.4 Zarządzanie ryzykiem zmian cen metali, kursów walutowych oraz stóp procentowych**

W zakresie zarządzania ryzykiem zmian cen metali, kursów walutowych oraz stóp procentowych największe znaczenie oraz wpływ na wyniki Grupy Kapitałowej KGHM Polska Miedź S.A. ma skala i profil działalności Jednostki Dominującej oraz spółek wydobywczych Grupy KGHM INTERNATIONAL LTD.

Jednostka Dominująca aktywnie zarządza ryzykiem rynkowym, podejmując działania i decyzje w tym zakresie w kontekście globalnej ekspozycji w całej Grupie Kapitałowej KGHM Polska Miedź S.A.

Główną techniką zarządzania ryzykiem rynkowym w Grupie Kapitałowej są strategie zabezpieczające wykorzystujące instrumenty pochodne. Stosuje się także hedging naturalny. Jednostka Dominująca stosuje transakcje zabezpieczające w rozumieniu rachunkowości zabezpieczeń.

Wpływ instrumentów pochodnych i transakcji zabezpieczających na pozycje sprawozdania z wyniku Grupy Kapitałowej oraz na pozycje sprawozdania z całkowitych dochodów przedstawiono poniżej.

	od 01.01.2019 do 30.06.2019	od 01.01.2018 do 30.06.2018
<b>Sprawozdanie z wyniku</b>		
Przychody z umów z klientami	77	75
Pozostałe przychody i koszty operacyjne i finansowe:	(30)	26
z tytułu realizacji instrumentów pochodnych	(71)	(56)
z tytułu wyceny instrumentów pochodnych	41	82
<b>Wpływ instrumentów pochodnych i zabezpieczających na wynik finansowy okresu</b>	<b>47</b>	<b>101</b>
<b>Sprawozdanie z pozostałych całkowitych dochodów</b>		
Wpływ transakcji zabezpieczających	(74)	69
Wpływ wyceny transakcji zabezpieczających (część skuteczna)	(59)	90
Reklasyfikacja do przychodów z umów z klientami w związku z realizacją pozycji zabezpieczanej	(77)	(75)
Reklasyfikacja do pozostałych kosztów operacyjnych w związku z realizacją pozycji zabezpieczanej (rozliczenie kosztu zabezpieczenia)	62	54
<b>ŁĄCZNE CAŁKOWITE DOCHODY</b>	<b>(27)</b>	<b>170</b>

Zarządzanie ryzykiem rynkowym w Jednostce Dominującej, a w szczególności ryzykiem zmian cen metali, kursów walut oraz stóp procentowych, należy rozpatrywać poprzez analizę pozycji zabezpieczającej łącznie z pozycją zabezpieczaną. Poprzez pozycję zabezpieczającą rozumie się pozycję Jednostki Dominującej w instrumentach pochodnych. Pozycję zabezpieczaną stanowią wysoce prawdopodobne, przyszłe przepływy pieniężne (przychody ze sprzedaży fizycznej produktów).

W pierwszym półroczu 2019 r. sprzedaż miedzi Jednostki Dominującej wyniosła 280 tys. ton (sprzedaż netto 196 tys. ton)<sup>1</sup>, natomiast nominalną strategii zabezpieczających cenę miedzi rozliczonych w pierwszym półroczu 2019 r. wyniósł 51 tys. ton, co stanowiło około 18% zrealizowanej przez Jednostkę Dominującą całkowitej sprzedaży tego metalu i około 26% sprzedaży netto w tym okresie (w pierwszym półroczu 2018 r. odpowiednio 18% i 26%). W przypadku transakcji walutowych zabezpieczone było około 17% przychodów ze sprzedaży miedzi i srebra zrealizowanych przez Jednostkę Dominującą w pierwszym półroczu 2019 r. (28% w pierwszym półroczu 2018 r.).

W ramach strategicznego zarządzania ryzykiem rynkowym w pierwszym półroczu 2019 r. Jednostka Dominująca wdrożyła transakcje zabezpieczające na rynku miedzi o łącznym nominalnie 36 tys. ton i okresie zapadalności od lipca 2019 r. do czerwca 2020 r. W ramach zabezpieczenia zawarto złożone struktury opcyjne typu *korytarz* (opcje azjatyckie). Natomiast w ramach zarządzania pozycją handlową netto w pierwszym półroczu 2019 r. zawarto tzw. dostosowawcze transakcje pochodne typu *swap* na rynku miedzi oraz złota z terminami zapadalności do grudnia 2019 r. W efekcie, według stanu na 30 czerwca 2019 r. Jednostka Dominująca posiadała pozycję w instrumentach pochodnych dla 159 tys. ton miedzi (w tym: 141 tys. ton wynikało ze strategicznego zarządzania ryzykiem rynkowym, natomiast 18 tys. ton zawarto w ramach zarządzania pozycją handlową netto).

<sup>1</sup> Sprzedaż miedzi pomniejszona o zakupy miedzi we wsadach obcych.

W pierwszym półroczu 2019 r. Jednostka Dominująca wdrożyła także transakcje zabezpieczające przed ryzykiem zmiany kursu USD/PLN o łącznym nominale 1 080 mln USD. Zawarte zostały struktury opcyjne typu *korytarz* oraz *mewa* (opcje europejskie) z terminem zapadalności od lipca 2019 r. do grudnia 2021 r. W efekcie, według stanu na 30 czerwca 2019 r. Jednostka Dominująca posiadała pozycję zabezpieczającą dla 1 980 mln USD planowanych przychodów ze sprzedaży metali.

W ramach zarządzania ryzykiem walutowym, którego źródłem są kredyty, Jednostka Dominująca stosuje hedging naturalny polegający na zaciąganiu kredytów w walutach, w których osiąga przychody. Wartość kredytów i pożyczek inwestycyjnych na 30 czerwca 2019 r. zaciągniętych w walucie USD, po przeliczeniu na PLN wyniosła 6 110 mln PLN (na 31 grudnia 2018 r. 7 655 mln PLN).

Jednostka Dominująca posiadała również otwarte transakcje w instrumentach pochodnych na rynku stopy procentowej na lata 2019-2020 oraz pożyczki i kredyty oprocentowane według stałej stopy procentowej.

Niektóre polskie spółki Grupy Kapitałowej zarządzały ryzykiem walutowym, związanym z ich podstawową działalnością, poprzez zawieranie transakcji w instrumentach pochodnych na rynku walutowym. Zestawienie otwartych transakcji spółek krajowych na 30 czerwca 2019 r. nie jest prezentowane ze względu na małą istotność dla Grupy Kapitałowej.

W pierwszym półroczu 2019 r. KGHM INTERNATIONAL LTD. ani żadna ze spółek wydobywczych nie wdrożyły transakcji terminowych na rynku metali. Na 30 czerwca 2019 r. ryzyko zmian cen metali dotyczyło także instrumentów pochodnych wbudowanych w długoterminowych kontraktach dostawy kwasu siarkowego i wody.

Poniższe tabele prezentują skrócone zestawienie otwartych transakcji w instrumentach pochodnych posiadanych przez Jednostkę Dominującą na rynku miedzi, walutowym oraz stopy procentowej na 30 czerwca 2019 r., zawartych w ramach strategicznego zarządzania ryzykiem rynkowym. Zabezpieczony nominalnie transakcji na rynku miedzi i walutowym w prezentowanych okresach jest rozłożony równomiernie w podziale miesięcznym.

## RYNEK MIEDZI

Instrument	Nominał [tony]	Cena wykonania opcji			Średnioważony poziom premii [USD/t]	Efektywna cena zabezpieczenia [USD/t]	Ograniczenie zabezpieczenia [USD/t]	Ograniczenie partycypacji [USD/t]	
		sprzedaż opcji sprzedaży	zakup opcji sprzedaży	sprzedaż opcji kupna					
		[USD/t]	[USD/t]	[USD/t]					
II półrocze	Mewa	21 000	4 700	6 200	8 000	-226	5 974	4 700	8 000
	Mewa	12 000	5 000	6 900	9 000	-250	6 650	5 000	9 000
	Korytarz	6 000		6 800	8 400	-250	6 550		8 400
	Korytarz	12 000		6 700	8 300	-228	6 472		8 300
	Korytarz	18 000		6 400	7 800	-248	6 152		7 800
<b>SUMA VII-XII 2019</b>	<b>69 000</b>								
I półrocze	Mewa	12 000	5 000	6 900	9 000	-250	6 650	5 000	9 000
	Mewa	2 460	5 000	6 900	8 800	-250	6 650	5 000	8 800
	Mewa	12 540	5 000	6 800	8 700	-220	6 580	5 000	8 700
	Korytarz	18 000		6 400	7 800	-248	6 152		7 800
II półrocze	Mewa	12 000	5 000	6 900	9 000	-250	6 650	5 000	9 000
	Mewa	2 460	5 000	6 900	8 800	-250	6 650	5 000	8 800
	Mewa	12 540	5 000	6 800	8 700	-220	6 580	5 000	8 700
<b>SUMA 2020</b>	<b>72 000</b>								

**RYNEK WALUTOWY**

Instrument	Nominał [mln USD]	Kurs wykonania opcji				Średnioważony poziom premii [PLN za 1 USD]	Efektywny kurs zabezpieczenia [USD/PLN]	Ograniczenie zabezpieczenia [USD/PLN]	Ograniczenie partycypacji [USD/PLN]
		sprzedaż opcji		zakup opcji					
		sprzedaży [USD/PLN]	sprzedaży [USD/PLN]	kupna [USD/PLN]	kupna [USD/PLN]				
II pół.	Korytarz	360	3,50	4,25	-0,05	3,45		4,25	
	Korytarz	180	3,75	4,40	-0,06	3,69		4,40	
<b>SUMA w VII-XII 2019</b>		<b>540</b>							
I pół.	Korytarz	360	3,50	4,25	-0,06	3,44		4,25	
	Korytarz	180	3,75	4,40	-0,08	3,67		4,40	
II pół.	Korytarz	180	3,50	4,25	-0,04	3,46		4,25	
	Korytarz	180	3,75	4,40	-0,08	3,67		4,40	
<b>SUMA 2020</b>		<b>900</b>							
I pół.	Mewa	270	3,20	3,70	-0,07	3,63	3,20	4,30	
II pół.	Mewa	270	3,20	3,70	-0,07	3,63	3,20	4,30	
<b>SUMA 2021</b>		<b>540</b>							

**RYNEK STOPY PROCENTOWEJ**

Instrument	Nominał [mln USD]	Poziom wykonania opcji [LIBOR 3M]	Średnioważony poziom premi [USD za 1 mln USD zabezpieczony]		Efektywny poziom zabezpieczenia [LIBOR 3M]
			[USD za 1 mln USD zabezpieczony]	[%]	
Zakup opcji CAP <b>KWARTALNIE W 2019</b>	1 000	2,50%	381	0,15%	2,65%
Zakup opcji CAP <b>KWARTALNIE W 2020</b>	1 000	2,50%	381	0,15%	2,65%

W tabeli poniżej zaprezentowano wartość godziwą pochodnych instrumentów finansowych Grupy Kapitałowej.

**Pochodne instrumenty finansowe**

	Stan na 30.06.2019	Stan na 31.12.2018
Aktywa długoterminowe	258	320
Aktywa krótkoterminowe	324	301
Zobowiązania długoterminowe	(127)	(162)
Zobowiązania krótkoterminowe	(47)	(43)
<b>Wartość godziwa netto otwartych instrumentów pochodnych</b>	<b>408</b>	<b>416</b>

W tabeli poniżej zaprezentowano szczegółowo dane transakcji pochodnych wyznaczonych jako zabezpieczające, posiadanych przez Jednostkę Dominującą na dzień 30 czerwca 2019 r.

Otwarte pochodne instrumenty zabezpieczające	Nominał transakcji miedź [t] waluty [mln USD]	Średnioważona cena/ kurs [USD/t] [USD/PLN]	Zapadalność/ okres rozliczenia		Okres ujęcia wpływu na wynik finansowy	
			od	do	od	do
			od	do	od	do
Miedź – strategie opcyjne mewa	87 000	6 702-8 661	lip 19	gru 20	sie 19	sty 21
Miedź – strategie opcyjne korytarz	54 000	6 511-7 978	lip 19	cze 20	sie 19	lip 20
Walutowe – strategie opcyjne mewa	540	3,70-4,30	sty 21	gru 21	sty 21	gru 21
Walutowe – strategie opcyjne korytarz	1 440	3,59-4,31	lip 19	gru 20	lip 19	gru 20

W tabelach poniżej zaprezentowano szczegółowo wartość godziwą otwartych instrumentów pochodnych Grupy Kapitałowej w rozbięciu na transakcje zabezpieczające oraz handlowe (w tym: instrumenty pochodne wbudowane).

## Instrumenty pochodne zabezpieczające – pozycje otwarte na dzień kończący okres sprawozdawczy

Typ instrumentu pochodnego	Stan na 30.06.2019					Stan na 31.12.2018				
	Aktywa finansowe		Zobowiązania finansowe		Łączna pozycja netto	Aktywa finansowe		Zobowiązania finansowe		Łączna pozycja netto
	Długo-terminowe	Krótko-terminowe	Długo-terminowe	Krótko-terminowe		Długo-terminowe	Krótko-terminowe	Długo-terminowe	Krótko-terminowe	
<b>Instrumenty pochodne - Metale - Miedź</b>										
Strategie opcyjne – korytarz	7	117	-	(1)	123	11	104	-	(1)	114
Strategie opcyjne – mewa	119	145	(2)	-	262	245	143	(10)	(1)	377
<b>Instrumenty pochodne – Walutowe</b>										
Strategie opcyjne USD – korytarz	39	47	(4)	(2)	80	52	38	(19)	(4)	67
Strategie opcyjne USD – mewa	92	-	(19)	-	73	-	-	-	-	-
<b>INSTRUMENTY ZABEZPIECZAJĄCE OGÓŁEM</b>	<b>257</b>	<b>309</b>	<b>(25)</b>	<b>(3)</b>	<b>538</b>	<b>308</b>	<b>285</b>	<b>(29)</b>	<b>(6)</b>	<b>558</b>

## Instrumenty pochodne handlowe – pozycje otwarte na dzień kończący okres sprawozdawczy

Typ instrumentu pochodnego	Stan na 30.06.2019					Stan na 31.12.2018				
	Aktywa finansowe		Zobowiązania finansowe		Łączna pozycja netto	Aktywa finansowe		Zobowiązania finansowe		Łączna pozycja netto
	Długo-terminowe	Krótko-terminowe	Długo-terminowe	Krótko-terminowe		Długo-terminowe	Krótko-terminowe	Długo-terminowe	Krótko-terminowe	
<b>Instrumenty pochodne - Metale - Miedź</b>										
Strategie opcyjne – mewa	-	-	(13)	(4)	(17)	-	-	(39)	(5)	(44)
Transakcje dostosowawcze - swap	-	5	-	(5)	-	-	4	-	-	4
<b>Instrumenty pochodne - Metale – Złoto</b>										
Transakcje dostosowawcze - swap	-	1	-	(2)	(1)	-	2	-	(2)	-
<b>Pochodne instrumenty – Walutowe</b>										
Strategie korytarz oraz forward/swap EUR	-	1	(1)	-	-	1	1	(1)	(1)	-
Sprzedane opcje sprzedaży USD	-	-	(13)	-	(13)	-	-	-	-	-
<b>Instrumenty pochodne – stopa procentowa</b>										
Strategie opcyjne - Nabyte opcje CAP	1	-	-	-	1	11	9	-	-	20
<b>Wbudowane instrumenty pochodne</b>										
Kontrakty zakupu wsadów obcych	-	8	-	-	8	-	-	-	-	-
Kontrakty na dostawy kwasu i wody	-	-	(75)	(33)	(108)	-	-	(93)	(29)	(122)
<b>INSTRUMENTY HANDLOWE OGÓŁEM</b>	<b>1</b>	<b>15</b>	<b>(102)</b>	<b>(44)</b>	<b>(130)</b>	<b>12</b>	<b>16</b>	<b>(133)</b>	<b>(37)</b>	<b>(142)</b>

W wycenie instrumentów pochodnych (zabezpieczających i handlowych) nie uwzględniono ryzyka kredytowego kontrahenta (CVA - *credit value adjustment*, dla aktywów) oraz własnego (DVA - *debit value adjustment*, dla zobowiązań) ze względu na nieistotność.

Wszystkie podmioty, z którymi Grupa Kapitałowa zawierała transakcje w instrumentach pochodnych (z wyjątkiem wbudowanych instrumentów pochodnych), działały w sektorze finansowym.

W tabeli poniżej zaprezentowano strukturę ratingów instytucji finansowych, z którymi Grupa Kapitałowa posiadała transakcje w instrumentach pochodnych, stanowiące ekspozycję na ryzyko kredytowe\*.

Poziom ratingu		Stan na 30.06.2019	Stan na 31.12.2018
Średniowysoki	od A+ do A- wg S&P i Fitch oraz od A1 do A3 wg Moody's	96%	99%
Średni	od BBB+ do BBB- wg S&P i Fitch oraz od Baa1 do Baa3 wg Moody's	4%	1%

\* Ważone dodatnią wartością godziwą otwartych i nierozliczonych instrumentów pochodnych.

Biorąc pod uwagę wartość godziwą otwartych transakcji w instrumentach pochodnych zawartych przez Grupę Kapitałową oraz nierozliczonych instrumentów pochodnych, na 30 czerwca 2019 r. maksymalny udział jednego podmiotu w kwocie narażonej na ryzyko kredytowe wynikające z tych transakcji wyniósł 22%, tj. 121 mln PLN (według stanu na 31 grudnia 2018 r. 22%, tj. 121 mln PLN).

W celu ograniczenia przepływów pieniężnych i jednocześnie ograniczenia ryzyka kredytowego Jednostka Dominująca dokonuje rozliczeń netto (na podstawie zawartych z kontrahentami porozumień ramowych) do poziomu dodatniego salda wyceny transakcji w instrumentach pochodnych z danym kontrahentem. Ponadto ryzyko kredytowe z tego tytułu jest na bieżąco monitorowane poprzez analizę ratingów kredytowych oraz ograniczane poprzez dążenie do dywersyfikacji podmiotowej przy wdrażaniu strategii zabezpieczających.

Pomimo koncentracji ryzyka kredytowego związanego z transakcjami w instrumentach pochodnych Jednostka Dominująca ocenia, że ze względu na współpracę wyłącznie z renomowanymi instytucjami finansowymi, jak również bieżący monitoring ich ratingu, nie jest znacząco narażona na ryzyko kredytowe wynikające z zawartych z nimi transakcji.

#### Nota 4.5 Zarządzanie ryzykiem płynności i kapitałem

##### Polityka zarządzania kapitałem

Zarządzanie kapitałem w Grupie ma na celu zabezpieczenie środków na rozwój oraz zapewnienie odpowiedniego poziomu płynności.

Zgodnie z przyjętą praktyką rynkową, Grupa monitoruje kapitał między innymi na podstawie wskaźników zaprezentowanych poniżej:

Wskaźniki	Obliczanie	30.06.2019	30.06.2019**	31.12.2018
<b>Dług netto/EBITDA</b>	stosunek długu netto do EBITDA	<b>1,8</b>	<b>1,6**</b>	<b>1,6</b>
Dług Netto	zobowiązania z tytułu kredytów, pożyczek, dłużnych papierów wartościowych i leasingu pomniejszone o wolne środki pieniężne oraz ich ekwiwalenty	7 863	7 238**	7 000
Skorygowana EBITDA*	zysk netto na sprzedaży powiększony o amortyzację ujętą w wyniku finansowym oraz odpisy z tytułu utraty wartości aktywów trwałych	4 490	4 490	4 339
<b>Kapitału Własnego</b>	stosunek kapitału własnego pomniejszonego o wartości niematerialne do sumy aktywów	<b>0,5</b>	<b>0,5</b>	<b>0,5</b>
Kapitał własny	udział w aktywach Grupy po odjęciu wszystkich jej zobowiązań	19 964	19 964	19 225
Wartości niematerialne	możliwe do zidentyfikowania niepieniężne składniki aktywów, nieposiadające postaci fizycznej	1 870	1 870	1 881
Kapitał własny pomniejszony o wartości niematerialne		18 094	18 094	17 344
Aktywa ogółem	suma aktywów trwałych i obrotowych	39 045	39 045	37 237

\*Skorygowana EBITDA za okres 12 miesięcy kończący się w ostatnim dniu okresu sprawozdawczego, bez uwzględnienia EBITDA wspólnego przedsięwzięcia Sierra Gorda S.C.M.

\*\*Zaprezentowane dane nie zawierają kwot wynikających z wdrożenia MSSF 16 w zakresie leasingu w wysokości 625 mln PLN.

W procesie zarządzania kapitałem Grupa zwraca także uwagę na wartość skorygowanego zysku z działalności operacyjnej, stanowiącego podstawę do wyliczenia kowenantów finansowych, na którą składają się następujące pozycje:

	od 01.01.2019 do 30.06.2019	od 01.01.2018 do 31.12.2018
Zysk netto ze sprzedaży	1 405	2 591
Przychody odsetkowe od pożyczek udzielonych wspólnym przedsięwzięciom	166	257
Pozostałe przychody i (koszty) operacyjne	30	308
<b>Skorygowany zysk z działalności operacyjnej*</b>	<b>1 601</b>	<b>3 156</b>

\*Wartość nie uwzględnia odwrócenia odpisu z tytułu utraty wartości pożyczek udzielonych wspólnym przedsięwzięciom

W celu utrzymania płynności finansowej i zdolności kredytowej pozwalającej na pozyskanie finansowania zewnętrznego przy optymalnym poziomie kosztów, Grupa w długim okresie dąży aby poziom wskaźnika kapitału własnego wynosił nie mniej niż 0,5, natomiast wskaźnika dług netto/EBITDA nie więcej niż 2,0.

### Polityka zarządzania płynnością

Zarządzanie płynnością finansową Grupy Kapitałowej realizowane jest w oparciu o przyjętą „Politykę Zarządzania Płynnością Finansową w Grupie Kapitałowej”. Podstawowymi zasadami z niej wynikającymi są:

- zapewnienie stabilnego i efektywnego finansowania działalności Grupy,
- ciągłe monitorowanie poziomu zadłużenia Grupy,
- efektywne zarządzanie kapitałem obrotowym,
- koordynowanie przez Jednostkę Dominującą procesów zarządzania płynnością finansową w spółkach Grupy.

W I półroczu 2019 r. Grupa kontynuowała działania mające na celu zapewnienie długookresowej stabilności finansowej poprzez oparcie struktury finansowania na zdywersyfikowanych i długoterminowych źródłach finansowania. Realizując ten cel, Jednostka Dominująca ustanowiła program emisji obligacji na rynku polskim, w ramach którego w czerwcu 2019 r. przeprowadziła pierwszą emisję obligacji o wartości nominalnej 2 mld zł.

Realizując proces zarządzania płynnością, Grupa korzysta z narzędzi wspierających jego efektywność. Jednym z podstawowych instrumentów wykorzystywanych przez Grupę jest usługa zarządzania środkami pieniężnymi w grupie rachunków - cash pooling lokalny w PLN, USD i EUR oraz międzynarodowy w USD i CAD.

### Zmiana długu netto

Zobowiązania z tytułu zadłużenia	Stan na 31 grudnia 2018	Zmiana zasad rachunkowości - wdrożenie MSSF 16	Stan na 1 stycznia 2019	Przepływy środków pieniężnych	Odsetki naliczone	Różnice kursowe	Inne zmiany	Stan na 30 czerwca 2019
Kredyty	5 676	-	5 676	(2 001)	124	53	-	3 852
Pożyczki	2 246	-	2 246	156	37	(25)	-	2 414
Dłużne papiery wartościowe	-	-	-	2 000	1	-	-	2 001
Leasing	27	637	664	(48)	18	-	59	693
<b>Razem zadłużenie</b>	<b>7 949</b>	<b>637</b>	<b>8 586</b>	<b>107</b>	<b>180</b>	<b>28</b>	<b>59</b>	<b>8 960</b>
Wolne środki pieniężne i ich ekwiwalenty	949	-	-	148	-	-	-	1 097
<b>Dług netto</b>	<b>7 000</b>							<b>7 863</b>

### Szczegóły dotyczące źródeł zadłużenia zewnętrznego

Na dzień 30 czerwca 2019 r. Grupa posiadała otwarte linie kredytowe oraz pożyczki z łącznym saldem dostępnego finansowania w równowartości 17 495 mln PLN, w ramach którego wykorzystano 6 266 mln PLN.

Na dzień 30 czerwca wartość wyemitowanych przez Jednostkę Dominującą obligacji wyniosła 2 001 mln PLN.

Poniższe zestawienie prezentuje strukturę źródeł finansowania zewnętrznego.



**Niezabezpieczony odnawialny kredyt konsorcjalny**

Kredyt na kwotę 2 500 mln USD, uzyskany na podstawie umowy o finansowanie zawartej przez Jednostkę Dominującą z konsorcjum banków w 2014 r. z terminem zapadalności 9 lipca 2021 r. Środki pozyskane w ramach udzielonego kredytu przeznaczone są na finansowanie ogólnych celów korporacyjnych, w tym kontynuację realizacji projektów inwestycyjnych. Oprocentowanie oparte jest o stawkę LIBOR powiększoną o marżę, która uzależniona jest od wskaźnika finansowego dług netto/EBITDA. Umowa kredytowa nakłada na Grupę obowiązek utrzymania kowenantu finansowego oraz kowenantów niefinansowych, standardowo stosowanych w tego typu umowach. Zgodnie z zapisami umownymi Spółka ma obowiązek utrzymania kowenantu finansowego na okresy sprawozdawcze kończące się dnia 30 czerwca oraz 31 grudnia. Jednostka Dominująca na bieżąco monitoruje ryzyko przekroczenia poziomów kowenantu finansowego zawartego w umowie kredytu. Na dzień 30.06.2019 r. oraz do dnia zatwierdzenia do publikacji niniejszego raportu wartość kowenantu finansowego spełniała zapisy zawarte w umowie kredytowej.

	Stan na 30.06.2019	Stan na 30.06.2019	Stan na 31.12.2018
	Kwota udzielonego finansowania	Kwota wykorzystana	Kwota wykorzystana
	9 334	735	4 136
Prowizja przygotowawcza pomniejszająca zobowiązania finansowe z tytułu otrzymanych kredytów			(15)
Wartość bilansowa zobowiązań finansowych z tytułu otrzymanych kredytów			4 121

**Pożyczki inwestycyjne**

Pożyczki, w tym pożyczki udzielone Jednostce Dominującej przez Europejski Bank Inwestycyjny na łączną kwotę 2 900 mln PLN:

1. Pożyczka inwestycyjna w wysokości 2 000 mln PLN zaciągnięta w trzech transzach z terminami spłaty upływającymi dnia 30 października 2026 r., 30 sierpnia 2028 r. oraz 23 maja 2029 r. i wykorzystana w pełnym zakresie dostępnego limitu. Środki pozyskane w ramach pożyczki zostały przeznaczone na finansowanie realizowanych przez Spółkę projektów inwestycyjnych związanych z modernizacją hutnictwa oraz rozbudową obiektu unieszkodliwiania odpadów wydobywczych „Żelazny Most”.

2. Pożyczka inwestycyjna w wysokości 900 mln PLN udzielona przez Europejski Bank Inwestycyjny w grudniu 2017 r. z terminem finansowania 12 lat, z okresem dostępności transz wynoszącym 22 miesiące licząc od dnia zawarcia umowy. W ramach pożyczki Jednostka Dominująca zaciągnęła dwie transze o terminach spłaty upływających dnia 28 czerwca 2030 r. oraz 23 kwietnia 2031 r. Środki pozyskane w ramach udzielonej pożyczki są przeznaczone na finansowanie realizowanych przez Jednostkę Dominującą projektów o charakterze rozwojowym i odtworzeniowym na różnych etapach ciągu technologicznego.

Umowy pożyczek z Europejskiego Banku Inwestycyjnego nakładają na Grupę obowiązek utrzymania kowenantów finansowych oraz kowenantów niefinansowych, standardowo stosowanych w tego typu umowach. Zgodnie z zapisami umownymi Spółka ma obowiązek utrzymania kowenantów finansowych na okresy sprawozdawcze kończące się dnia 30 czerwca oraz 31 grudnia. Jednostka Dominująca na bieżąco monitoruje ryzyko przekroczenia poziomów kowenantów finansowych zawartych w umowach pożyczek. Na dzień 30.06.2019 r. oraz do dnia zatwierdzenia do publikacji niniejszego raportu wartość kowenantów finansowych spełniała zapisy zawarte w umowach pożyczek.

	Stan na 30.06.2019	Stan na 30.06.2019	Stan na 31.12.2018
	Kwota udzielonego finansowania	Kwota wykorzystana	Kwota wykorzystana
	2 932	2 414	2 246

**Kredyty bilateralne**

Kredyty bilateralne udzielone spółkom Grupy do łącznej kwoty 5 229 mln PLN służące finansowaniu kapitału obrotowego, będące narzędziem wspierającym zarządzanie płynnością finansową oraz wspomagającym finansowanie realizowanych przedsięwzięć inwestycyjnych. Środki finansowe w ramach otwartych linii kredytowych dostępne są w walutach: PLN, USD oraz EUR, a oprocentowanie oparte jest o zmienną stopę procentową WIBOR, LIBOR, EURIBOR powiększoną o marżę. Część umów kredytowych nakłada na Grupę obowiązek utrzymania kowenantu finansowego oraz kowenantów niefinansowych, standardowo stosowanych w tego typu umowach. Zgodnie z zapisami umownymi Spółka ma obowiązek utrzymania kowenantu finansowego na okresy sprawozdawcze kończące się dnia 30 czerwca oraz 31 grudnia. Jednostka Dominująca na bieżąco monitoruje ryzyko przekroczenia poziomów kowenantu finansowego zawartego w umowach kredytu. Na dzień 30.06.2019 r. oraz do dnia zatwierdzenia do publikacji niniejszego raportu wartość kowenantu finansowego spełniała zapisy zawarte w umowach kredytowych.

	Stan na 30.06.2019	Stan na 30.06.2019	Stan na 31.12.2018
	<b>Kwota udzielonego finansowania</b>	<b>Kwota wykorzystana</b>	<b>Kwota wykorzystana</b>
	5 229	3 117	1 555

**Obligacje**

Umowa emisyjna z 27 maja 2019 r. ustanowiła program emisji obligacji na rynku polskim. Pierwsza emisja o wartości nominalnej 2 mld PLN odbyła się 27 czerwca 2019 r., w ramach której wyemitowano obligacje 5-letnie o wartości 400 mln PLN oraz obligacje 10-letnie o wartości 1 600 mln PLN.

Wartość nominalna jednej obligacji wynosi 1 000 PLN, a cena emisyjna jest równa wartości nominalnej. Data wykupu obligacji 5-letnich upływa 27 czerwca 2024 r., a data wykupu obligacji 10-letnich upływa 27 czerwca 2029 r. Oprocentowanie obligacji jest zmienne, oparte o stopę procentową stanowiącą sumę stawki WIBOR dla depozytów 6-miesięcznych oraz marży.

Środki z emisji obligacji zostaną wykorzystane na finansowanie ogólnych celów korporacyjnych.

	Stan na 30.06.2019	Stan na 30.06.2019	Stan na 31.12.2018
	<b>Wartość nominalna emisji</b>	<b>Wartość wyemitowanych obligacji</b>	<b>Wartość wyemitowanych obligacji</b>
	2 000	2 001	-

<b>Razem kredyty, pożyczki i obligacje</b>	<b>19 495</b>	<b>8 267</b>	<b>7 937</b>
Prowizja przygotowawcza pomniejszająca zobowiązania finansowe z tytułu otrzymanych kredytów			(15)
Wartość bilansowa zobowiązań finansowych z tytułu otrzymanych kredytów			<b>7 922</b>

Powyższe źródła w pełni zabezpieczają bieżące, średnio jak i długoterminowe potrzeby płynnościowe Grupy Kapitałowej.

**Środki pieniężne i ich ekwiwalenty**

	Stan na 30.06.2019	Stan na 31.12.2018
Środki pieniężne na rachunkach bankowych	329	626
Inne aktywa finansowe o terminie płatności do 3 miesięcy od dnia nabycia - depozyty	767	329
Pozostałe środki pieniężne	10	2
<b>Razem</b>	<b>1 106</b>	<b>957</b>

**Zobowiązania warunkowe z tytułu udzielonych gwarancji i poręczeń**

Istotnym narzędziem zarządzania płynnością finansową w Grupie są gwarancje i akredytywy, dzięki którym spółki Grupy nie muszą angażować środków pieniężnych w celu zabezpieczenia swoich zobowiązań wobec innych podmiotów.

Na dzień 30 czerwca 2019 r. Grupa posiadała zobowiązania warunkowe z tytułu udzielonych gwarancji i akredytyw na łączną kwotę 2 337 mln PLN oraz z tytułu zobowiązań wekslowych na kwotę 55 mln PLN.

Najistotniejsze pozycje stanowią zobowiązania warunkowe Jednostki Dominującej mające na celu zabezpieczenie zobowiązań:

**Sierra Gorda S.C.M.** – zabezpieczenie realizacji zawartych umów w kwocie 2 037 mln PLN:

- 513 mln PLN (138 mln USD) akredytywa udzielona jako zabezpieczenie należytego wykonania długoterminowego kontraktu na odbiór energii,
- 92 mln PLN (25 mln USD) gwarancje korporacyjne ustanowione jako zabezpieczenie płatności z tytułu zawartych umów leasingu,
- 760 mln PLN (204 mln USD) gwarancje korporacyjne zabezpieczające spłatę krótkoterminowych kredytów obrotowych,
- 672 mln PLN (180 mln USD) gwarancja korporacyjna zwrotu określonej części płatności do gwarancji wystawionej przez Sumitomo Metal Mining Co., Ltd. i Sumitomo Corporation, zabezpieczającej spłatę kredytu korporacyjnego zaciągniętego przez wspólne przedsięwzięcie Sierra Gorda S.C.M.,

**Pozostałych podmiotów, w tym Jednostki Dominującej:**

- 187 mln PLN (50 mln USD) zabezpieczenie należytego wykonania przez DMC Mining Services (UK) Ltd. i DMC Mining Services Ltd. kontraktu na głębienie szybów w ramach projektu realizowanego w Wielkiej Brytanii,
- 49 mln PLN zabezpieczenie należytego wykonania przez Jednostkę Dominującą przyszłych zobowiązań środowiskowych związanych z obowiązkiem rekultywacji terenu po zakończeniu eksploatacji obiektu „Żelazny Most”,
- 23 mln PLN (5 mln PLN, 3 mln USD i 2 mln CAD) zabezpieczenie zobowiązań związanych z należytych wykonaniem zawartych umów.

**Nota 4.6 Zobowiązania z tytułu świadczeń pracowniczych**

	Stan na 30.06.2019	Stan na 31.12.2018
Nagrody jubileuszowe	507	468
Odprawy emerytalno-rentowe	421	395
Ekwiwalent węglowy	1 770	1 659
Inne świadczenia	106	96
<b>Ogółem zobowiązania z tytułu programów przyszłych świadczeń pracowniczych</b>	<b>2 804</b>	<b>2 618</b>
Zobowiązania z tytułu wynagrodzeń i ubezpieczeń społecznych	405	492
Rozliczenia międzyokresowe kosztów bierne ( niewykorzystane urlopy, premie, inne)	476	381
<b>Zobowiązania pracownicze</b>	<b>881</b>	<b>873</b>
<b>Razem zobowiązania z tytułu świadczeń pracowniczych, z tego:</b>	<b>3 685</b>	<b>3 491</b>
- zobowiązania długoterminowe	2 649	2 447
- zobowiązania krótkoterminowe	1 036	1 044

**Nota 4.7 Rezerwy na koszty likwidacji kopalń i innych obiektów technologicznych**

	Stan na 30.06.2019	Stan na 31.12.2018
<b>Stan rezerw na początek okresu sprawozdawczego</b>	<b>1 576</b>	<b>1 360</b>
Zmiany szacunków odniesione w środki trwałe	136	173
Pozostałe	13	43
<b>Stan rezerw na koniec okresu sprawozdawczego, z tego:</b>	<b>1 725</b>	<b>1 576</b>
- rezerwy długoterminowe	1 712	1 564
- rezerwy krótkoterminowe	13	12

**Nota 4.8 Transakcje z podmiotami powiązаныmi****Przychody operacyjne od jednostek powiązanych**

	od 01.01.2019 do 30.06.2019	od 01.01.2018 do 30.06.2018
Przychody ze sprzedaży produktów, towarów i materiałów do wspólnego przedsięwzięcia	11	13
Przychody odsetkowe od pożyczki dla wspólnego przedsięwzięcia	166	126
Przychody z innych transakcji od wspólnego przedsięwzięcia	19	19
Przychody z innych transakcji od pozostałych podmiotów powiązanych	18	7
<b>Razem</b>	<b>214</b>	<b>165</b>

**Zakup pochodzący od jednostek powiązanych**

	od 01.01.2019 do 30.06.2019	od 01.01.2018 do 30.06.2018
Zakup usług, towarów i materiałów od pozostałych podmiotów powiązanych	24	16
Inne transakcje zakupu od pozostałych podmiotów powiązanych	1	1
<b>Razem</b>	<b>25</b>	<b>17</b>

**Należności od odbiorców oraz pozostałe należności od podmiotów powiązanych**

	Stan na 30.06.2019	Stan na 31.12.2018
Od wspólnego przedsięwzięcia Sierra Gorda S.C.M. - pożyczki	5 327	5 199
Od wspólnego przedsięwzięcia Sierra Gorda S.C.M. - pozostałe	470	447
Od pozostałych podmiotów powiązanych	14	3
<b>Razem</b>	<b>5 811</b>	<b>5 649</b>

**Zobowiązania wobec dostawców oraz pozostałe zobowiązania wobec podmiotów powiązanych**

	Stan na 30.06.2019	Stan na 31.12.2018
Wobec wspólnych przedsięwzięć	35	24
Wobec pozostałych podmiotów powiązanych	14	2
<b>Razem</b>	<b>49</b>	<b>26</b>

Skarb Państwa stanowi podmiot kontrolujący KGHM Polska Miedź S.A. na najwyższym szczeblu. Spółka korzysta ze zwolnienia z ujawniania informacji na temat transakcji z rządem oraz jednostkami, nad którymi ten rząd sprawuje kontrolę lub współkontrolę lub ma na nie znaczący wpływ (MSR 24.25).

Na dzień 30 czerwca 2019 r. wystąpiły salda zobowiązań z tytułu zawartych umów niezbędnych do prowadzenia podstawowej działalności operacyjnej Jednostki Dominującej wyróżniających się ze względu na istotę w wysokości 181 mln PLN (na dzień 31 grudnia 2018 r. 200 mln PLN) z tytułu:

- ustanowienia użytkowania górniczego w celu wydobycia kopalin – opłaty stałe oraz ustanowienia użytkowania górniczego w celu poszukiwania i rozpoznania kopalin - razem w wysokości 166 mln PLN (na dzień 31 grudnia 2018 r. 170 mln PLN),
- ustanowienia użytkowania górniczego w celu wydobycia kopalin - opłata zmienna (rozpoznana w kosztach) w wysokości 15 mln PLN (na dzień 31 grudnia 2018 r. 30 mln PLN).

Pozostałe transakcje zawarte przez Grupę Kapitałową z rządem oraz jednostkami, nad którymi ten rząd sprawuje kontrolę lub współkontrolę lub ma na nie znaczący wpływ, które były znaczące zbiorowo, wchodziły w zakres normalnych, codziennych operacji gospodarczych, przeprowadzonych na zasadach rynkowych. Transakcje te dotyczyły:

- zakupu produktów (energii, paliw, usług) na potrzeby bieżącej działalności operacyjnej. Obroty z tytułu tych transakcji w okresie od 1 stycznia do 30 czerwca 2019 r. wyniosły 478 mln PLN (od 1 stycznia do 30 czerwca 2018 r. 552 mln PLN), nierozliczone salda zobowiązań z tytułu tych transakcji na dzień 30 czerwca 2019 r. wyniosły 107 mln PLN (na dzień 31 grudnia 2018 r. 158 mln PLN),
- sprzedaży do Spółek Skarbu Państwa. Obroty z tej sprzedaży w okresie od 1 stycznia do 30 czerwca 2019 r. wyniosły 35 mln PLN (od 1 stycznia do 30 czerwca 2018 r. 26 mln PLN), nierozliczone salda należności z tytułu tych transakcji na dzień 30 czerwca 2019 r. wyniosły 7 mln PLN (na dzień 31 grudnia 2018 r. 8 mln PLN).

<b>Wynagrodzenia Rady Nadzorczej Jednostki Dominującej (w tys. PLN)</b>	<b>od 01.01.2019 do 30.06.2019</b>	<b>od 01.01.2018 do 30.06.2018</b>
Wynagrodzenia z tytułu pełnienia funkcji w RN, płace i inne krótkoterminowe świadczenia pracownicze	940	853
<b>Wynagrodzenia Zarządu Jednostki Dominującej (w tys. PLN)</b>	<b>od 01.01.2019 do 30.06.2019</b>	<b>od 01.01.2018 do 30.06.2018</b>
Wynagrodzenie w okresie pełnienia funkcji członka Zarządu	1 916	1 647
Świadczenia z tytułu rozwiązania stosunku pracy	12	814
<b>Razem</b>	<b>1 928</b>	<b>2 461</b>
<b>Wynagrodzenia członków pozostałego kluczowego personelu kierowniczego (w tys. PLN)</b>	<b>od 01.01.2019 do 30.06.2019</b>	<b>od 01.01.2018 do 30.06.2018</b>
Płace i inne krótkoterminowe świadczenia pracownicze	2 135	1 596

Na podstawie definicji kluczowego personelu kierowniczego zgodnie z MSR 24 oraz analizy uprawnień i zakresu odpowiedzialności członków organów zarządczych Grupy Kapitałowej wynikających z dokumentów korporacyjnych oraz umów o zarządzanie, za pozostały kluczowy personel kierowniczy Grupy Kapitałowej uznano członków Rady Dyrektorów KGHM INTERNATIONAL LTD. oraz Prezesa Zarządu KGHM INTERNATIONAL LTD.

#### Nota 4.9 Aktywa, zobowiązania nieujęte w sprawozdaniu z sytuacji finansowej

Wartości pozycji aktywów i zobowiązań warunkowych oraz innych zobowiązań nieujętych w sprawozdaniu z sytuacji finansowej ustalone zostały na podstawie szacunków.

	<b>Stan na 30.06.2019</b>	<b>Stan na 31.12.2018</b>
<b>Aktywa warunkowe</b>	<b>633</b>	<b>565</b>
Otrzymane gwarancje	301	250
Należności wekslowe	130	121
Pozostałe tytuły	202	194
<b>Zobowiązania warunkowe</b>	<b>2 563</b>	<b>2 457</b>
Nota 4.5 Zlecenia udzielenia gwarancji i poręczeń	2 337	2 255
Nota 4.5 Zobowiązanie wekslowe	55	18
Zobowiązania z umów wdrożeniowych i racjonalizatorskich	6	17
Pozostałe tytuły	165	167
<b>Inne zobowiązania nieujęte w sprawozdaniu z sytuacji finansowej</b>	<b>754</b>	<b>736</b>
Zobowiązania wobec jednostek samorządu terytorialnego w związku z rozbudową zbiornika odpadów produkcyjnych	109	113
Zabezpieczenie należytego wykonania przyszłych zobowiązań środowiskowych związanych z obowiązkiem rekultywacji terenu po zakończeniu eksploatacji obiektu "Żelazny Most"	271	253
Zabezpieczenie kosztów rekultywacji kopalni Robinson, Podolsky i projektu Victoria oraz zobowiązań związanych z należyтым wykonaniem zawartych umów	374	370

#### Nota 4.10 Pozostałe korekty w skonsolidowanym sprawozdaniu z przepływów pieniężnych

	<b>od 01.01.2019 do 30.06.2019</b>	<b>od 01.01.2018 do 30.06.2018</b>
Strata na zbyciu rzeczowych aktywów trwałych i wartości niematerialnych	2	5
Przekwalifikowanie innych całkowitych dochodów do wyniku w związku z realizacją instrumentów pochodnych zabezpieczających	( 15)	( 21)
Pozostałe	13	9
<b>Razem</b>	<b>-</b>	<b>( 7)</b>

## Nota 4.11 Zmiana stanu kapitału obrotowego

	Zapasy	Należności od odbiorców	Zobowiązania wobec dostawców	Kapitał obrotowy
Stan na 01.01.2019	(4 983)	( 961)	2 224	(3 720)
Stan na 30.06.2019	(5 277)	( 888)	2 050	(4 115)
<b>Zmiana stanu w sprawozdaniu z sytuacji finansowej</b>	<b>( 294)</b>	<b>73</b>	<b>( 174)</b>	<b>( 395)</b>
Różnice kursowe z przeliczenia sprawozdań jednostek o walucie funkcjonalnej innej niż PLN	( 4)	( 3)	1	( 6)
Amortyzacja ujęta w wycenie zapasów	34	-	-	34
Zobowiązania z tytułu nabycia rzeczowych aktywów trwałych oraz wartości niematerialnych	-	-	224	224
Pozostałe	1	-	( 3)	( 2)
<b>Korekty</b>	<b>31</b>	<b>( 3)</b>	<b>222</b>	<b>250</b>
<b>Zmiana stanu ujęta w sprawozdaniu z przepływów pieniężnych</b>	<b>( 263)</b>	<b>70</b>	<b>48</b>	<b>( 145)</b>

	Zapasy	Należności od odbiorców	Zobowiązania wobec dostawców	Kapitał obrotowy
Stan na 01.01.2018	(4 562)	(1 520)	1 995	(4 087)
Stan na 30.06.2018	(5 568)	(1 457)	1 561	(5 464)
<b>Zmiana stanu w sprawozdaniu z sytuacji finansowej</b>	<b>(1 006)</b>	<b>63</b>	<b>( 434)</b>	<b>(1 377)</b>
Różnice kursowe z przeliczenia sprawozdań jednostek o walucie funkcjonalnej innej niż PLN	34	18	( 13)	39
Amortyzacja ujęta w wycenie zapasów	125	-	-	125
Zobowiązania z tytułu nabycia rzeczowych aktywów trwałych oraz wartości niematerialnych	-	-	173	173
<b>Korekty</b>	<b>159</b>	<b>18</b>	<b>160</b>	<b>337</b>
<b>Zmiana stanu ujęta w sprawozdaniu z przepływów pieniężnych</b>	<b>( 847)</b>	<b>81</b>	<b>( 274)</b>	<b>(1 040)</b>

## Część 5 – Informacje dodatkowe do skonsolidowanego raportu półrocznego

### Nota 5.1 Skutek zmian w strukturze organizacyjnej Grupy Kapitałowej KGHM Polska Miedź S.A.

W I półroczu 2019 r. KGHM Polska Miedź S.A. objęła certyfikaty inwestycyjne funduszy:

- KGHM VI Fundusz Inwestycyjny Zamknięty Aktywów Niepublicznych (KGHM VI FIZAN), w dniu 29 stycznia 2019 r., w ilości 8 790 sztuk w cenie 5 288,59 zł za jeden certyfikat, opłacone wkładem pieniężnym łącznie w kwocie 46 mln PLN.
- KGHM VII Fundusz Inwestycyjny Zamknięty Aktywów Niepublicznych (KGHM VII FIZAN), w dniu 29 stycznia 2019 r., w ilości 17 818 sztuk w cenie 11 872,26 zł za jeden certyfikat, opłacone wkładem pieniężnym łącznie w kwocie 211 mln PLN oraz w dniu 7 czerwca 2019 r., w ilości 3 358 sztuk w cenie 11 291,46 zł za jeden certyfikat, które zostaną opłacone wkładem pieniężnym łącznie w kwocie 38 mln PLN.

W czerwcu 2019 r. dokonano zapłaty I części płatności w wysokości 335,80 PLN (tj. 0,10 PLN za certyfikat), zapłata pozostałej kwoty nastąpi do końca września 2019 r.

Spółką zarządzającą ww. Funduszami jest KGHM TFI S.A. – jednostka zależna KGHM Polska Miedź S.A. KGHM jest jedynym uczestnikiem Funduszy KGHM VI FIZAN i KGHM VII FIZAN. Celem inwestycyjnym Funduszy jest wzrost wartości ich aktywów w wyniku wzrostu wartości lokat.

Jednocześnie w dniu 29 stycznia 2019 r. nastąpiło umorzenie wszystkich Certyfikatów Inwestycyjnych KGHM I FIZAN oraz KGHM V FIZAN. Jednostka Dominująca uzyskała zwrot środków z tytułu umorzenia w kwocie 391 mln PLN, który w skonsolidowanym sprawozdaniu finansowym został rozliczony z kapitałem własnym zlikwidowanych funduszy bez wpływu na skonsolidowane sprawozdanie z wyniku.

Powyższe transakcje nie miały istotnego wpływu na niniejsze skonsolidowane sprawozdanie finansowe.

### Nota 5.2 Cykliczność, sezonowość działalności

Zarówno cykliczność produkcji, jak i jej sezonowość nie dotyczy Grupy Kapitałowej.

### Nota 5.3 Informacja dotycząca emisji, wykupu i spłaty dłużnych i kapitałowych papierów wartościowych

W I półroczu 2019 r. Grupa Kapitałowa dokonała emisji obligacji, nie dokonała wykupu i spłaty dłużnych i kapitałowych papierów wartościowych.

### Nota 5.4 Informacje dotyczące wypłaconej (zadeklarowanej) dywidendy, łącznie i w przeliczeniu na jedną akcję

Zgodnie z Uchwałą Nr 7/2019 Zwyczajnego Walnego Zgromadzenia KGHM Polska Miedź S.A. z dnia 7 czerwca 2019 r. w sprawie podziału zysku za rok obrotowy 2018, postanowiono zysk w całości przekazać na kapitał zapasowy Jednostki Dominującej.

Zgodnie z Uchwałą Nr 10/2018 Zwyczajnego Walnego Zgromadzenia KGHM Polska Miedź S.A. z dnia 6 lipca 2018 r. w sprawie podziału zysku za rok obrotowy 2017, postanowiono zysk w całości przekazać na kapitał zapasowy Jednostki Dominującej.

Wszystkie akcje Jednostki Dominującej są akcjami zwykłymi.

### Nota 5.5 Pozostałe informacje do skonsolidowanego raportu

#### Informacja o toczących się postępowaniach

Na koniec I półroczu 2019 r. łączna wartość toczących się postępowań spornych z powództwa i przeciwko KGHM Polska Miedź S.A. oraz spółkom zależnym wyniosła 388 mln PLN, w tym dotyczących wierzytelności 184 mln PLN, a zobowiązań 204 mln PLN. Łączna wartość powyższych postępowań spornych nie przekroczyła 10% kapitałów własnych Jednostki Dominującej.

Wartość toczących się postępowań spornych na koniec I półroczu 2019 r. dotyczących wierzytelności:

- z powództwa KGHM Polska Miedź S.A. wyniosła 100 mln PLN,
- z powództwa spółek zależnych wyniosła 84 mln PLN.

Wartość toczących się postępowań spornych na koniec I półrocza 2019 r. dotyczących zobowiązań:

- przeciwko KGHM Polska Miedź S.A. wyniosła 53 mln PLN,
- przeciwko spółkom zależnym wyniosła 151 mln PLN.

Szczegółowy opis znajduje się w punkcie 7.7 Sprawozdania Zarządu z działalności Grupy Kapitałowej.

#### **Nota 5.6 Zdarzenia po dniu kończącym okres sprawozdawczy**

##### **Zmiana ustawy o podatku od wydobycia niektórych kopalin**

Z dniem 1 lipca 2019 r. weszła w życie ustawa z dnia 12 kwietnia 2019 r. o zmianie ustawy o podatku od wydobycia niektórych kopalin.

Ustawa wprowadza zmiany dotyczące obniżenia stawek podatku od wydobycia niektórych kopalin poprzez zmniejszenie o 15 % współczynników przyjmowanych do obliczania stawki podatku od wydobycia miedzi i od wydobycia srebra. Szacunkowy, miesięczny wpływ proponowanej zmiany formuły podatku na obniżenie kosztów Spółki, przy obecnych uwarunkowaniach makroekonomicznych, wynosi około 19 mln PLN.

##### **Wydłużenie terminu spłaty kredytu**

Dnia 30 lipca 2019 r. Jednostka Dominująca wydłużyła termin dostępności linii kredytowej w wysokości 170 mln PLN w Santander Bank Polska S.A. do dnia 31 sierpnia 2019 r. Oprocentowanie kredytu oparte jest o stawkę WIBOR/LIBOR powiększoną o marżę.

##### **Zawarcie transakcji CIRS**

Jednostka Dominująca zawarła transakcje swapa walutowo-procentowego (CIRS), mające na celu zabezpieczenie przed ryzykiem walutowym i stopy procentowej, wynikającym z emisji obligacji w PLN o oprocentowaniu zmiennym dokonanej przez Jednostkę Dominującą.



## Część 6 – Kwartalna informacja finansowa Grupy Kapitałowej

## SKONSOLIDOWANE SPRAWOZDANIE Z WYNIKU

		od 01.04.2019 do 30.06.2019*	od 01.04.2018 do 30.06.2018*	od 01.01.2019 do 30.06.2019	od 01.01.2018 do 30.06.2018
	Przychody z umów z klientami	5 740	5 157	11 228	9 423
Nota 6.1	Koszty sprzedanych produktów, towarów i materiałów	(4 705)	(4 113)	(9 146)	(7 431)
	<b>Zysk brutto ze sprzedaży</b>	<b>1 035</b>	<b>1 044</b>	<b>2 082</b>	<b>1 992</b>
Nota 6.1	Koszty sprzedaży i koszty ogólnego zarządu	( 369)	( 351)	( 677)	( 640)
	<b>Zysk netto ze sprzedaży</b>	<b>666</b>	<b>693</b>	<b>1 405</b>	<b>1 352</b>
	Udział w stratach wspólnych przedsięwzięć wycenianych metodą praw własności	( 63)	( 254)	( 63)	( 254)
	Przychody odsetkowe od pożyczek udzielonych wspólnym przedsięwzięciom obliczone z zastosowaniem metody efektywnej stopy procentowej	84	45	166	126
	Wynik z zaangażowania we wspólne przedsięwzięcia	21	( 209)	103	( 128)
Nota 6.2	Pozostałe przychody i (koszty) operacyjne	( 167)	554	30	363
Nota 6.3	Przychody i (koszty) finansowe	94	( 715)	( 86)	( 603)
	<b>Zysk przed opodatkowaniem</b>	<b>614</b>	<b>323</b>	<b>1 452</b>	<b>984</b>
	Podatek dochodowy	( 196)	( 151)	( 482)	( 373)
	<b>ZYSK NETTO</b>	<b>418</b>	<b>172</b>	<b>970</b>	<b>611</b>
	zysk netto przypadający:				
	Akcjonariuszom Jednostki Dominującej	417	171	969	610
	Na udziały niekontrolujące	1	1	1	1
	<b>Średnia ważona liczba akcji zwykłych (mln szt.)</b>	<b>200</b>	<b>200</b>	<b>200</b>	<b>200</b>
	<b>Zysk na akcję podstawowy i rozwodniony (w PLN)</b>	<b>2,09</b>	<b>0,86</b>	<b>4,85</b>	<b>3,05</b>

\*Dane niepodlegające przeglądowi

## Noty objaśniające do skróconego skonsolidowanego sprawozdania z wyniku

### Nota 6.1 Koszty według rodzaju

	od 01.04.2019 do 30.06.2019*	od 01.04.2018 do 30.06.2018*	od 01.01.2019 do 30.06.2019	od 01.01.2018 do 30.06.2018
Amortyzacja środków trwałych i wartości niematerialnych	465	576	961	993
Koszty świadczeń pracowniczych	1 363	1 357	2 707	2 580
Zużycie materiałów i energii	1 984	1 558	4 025	3 379
Usługi obce	646	522	1 124	1 031
Podatek od wydobycia niektórych kopalin	446	466	866	900
Pozostałe podatki i opłaty	128	138	260	278
Pozostałe koszty	63	51	105	103
<b>Razem koszty rodzajowe</b>	<b>5 095</b>	<b>4 668</b>	<b>10 048</b>	<b>9 264</b>
Wartość sprzedanych towarów i materiałów (+)	179	179	382	342
Zmiana stanu produktów, produkcji w toku (+/-)	170	(76)	12	(912)
Koszty wytworzenia produktów na własne potrzeby Grupy Kapitałowej (-)	(370)	(307)	(619)	(623)
<b>Łączne koszty sprzedanych produktów, towarów i materiałów, sprzedaży i ogólnego zarządu, z tego:</b>	<b>5 074</b>	<b>4 464</b>	<b>9 823</b>	<b>8 071</b>
Koszty sprzedanych produktów, towarów i materiałów	4 705	4 113	9 146	7 431
Koszty sprzedaży	104	98	202	180
Koszty ogólnego zarządu	265	253	475	460

\*Dane niepodlegające przeglądowi

### Nota 6.2 Pozostałe przychody i (koszty) operacyjne

	od 01.04.2019 do 30.06.2019*	od 01.04.2018 do 30.06.2018*	od 01.01.2019 do 30.06.2019	od 01.01.2018 do 30.06.2018
Wycena i realizacja instrumentów pochodnych	60	64	110	122
Różnice kursowe z wyceny aktywów i zobowiązań innych niż zadłużenie	-	720	-	537
Przychody z tytułu odsetek obliczane z zastosowaniem metody efektywnej stopy procentowej	2	2	5	4
Rozwiązanie rezerw	44	10	52	14
Pozostałe	39	39	97	88
<b>Pozostałe przychody operacyjne ogółem</b>	<b>145</b>	<b>835</b>	<b>264</b>	<b>765</b>
Wycena i realizacja instrumentów pochodnych	(58)	(62)	(123)	(122)
Straty z tytułu utraty wartości instrumentów finansowych	-	(1)	(3)	(3)
Straty z tytułu utraty wartości aktywów niefinansowych	-	(4)	-	(14)
Różnice kursowe z wyceny aktywów i zobowiązań innych niż zadłużenie	(217)	-	(6)	-
Utworzenie rezerw	(7)	(158)	(18)	(162)
Pozostałe	(30)	(56)	(84)	(101)
<b>Pozostałe koszty operacyjne ogółem</b>	<b>(312)</b>	<b>(281)</b>	<b>(234)</b>	<b>(402)</b>
<b>Pozostałe przychody i (koszty) operacyjne</b>	<b>(167)</b>	<b>554</b>	<b>30</b>	<b>363</b>

\*Dane niepodlegające przeglądowi

**Nota 6.3 Przychody i (koszty) finansowe**

	od 01.04.2019 do 30.06.2019*	od 01.04.2018 do 30.06.2018*	od 01.01.2019 do 30.06.2019	od 01.01.2018 do 30.06.2018
Różnice kursowe z wyceny zobowiązań z tytułu zadłużenia	165	-	58	-
Wycena i realizacja instrumentów pochodnych	2	11	2	26
Pozostałe	1	-	1	-
<b>Przychody finansowe ogółem</b>	<b>168</b>	<b>11</b>	<b>61</b>	<b>26</b>
Odsetki od zadłużenia w tym:				
z tytułu leasingu	(45)	(27)	(85)	(52)
Opłaty i prowizje bankowe od zaciągniętych kredytów i pożyczek	(8)	(8)	(14)	(15)
Różnice kursowe z wyceny zobowiązań z tytułu zadłużenia	-	(682)	-	(533)
Wycena i realizacja instrumentów pochodnych	(7)	-	(19)	-
Pozostałe	(14)	(9)	(29)	(29)
<b>Koszty finansowe ogółem</b>	<b>(74)</b>	<b>(726)</b>	<b>(147)</b>	<b>(629)</b>
<b>Przychody i (koszty) finansowe</b>	<b>94</b>	<b>(715)</b>	<b>(86)</b>	<b>(603)</b>

\*Dane niepodlegające przeglądowi

## Skrócone sprawozdanie finansowe KGHM Polska Miedź S.A.

### SPRAWOZDANIE Z WYNIKU

		od 01.01.2019 do 30.06.2019	od 01.01.2018 do 30.06.2018
Nota 2.1	Przychody z umów z klientami	8 831	7 189
Nota 2.2	Koszty sprzedanych produktów, towarów i materiałów	(7 056)	(5 605)
	<b>Zysk brutto ze sprzedaży</b>	<b>1 775</b>	<b>1 584</b>
Nota 2.2	Koszty sprzedaży i koszty ogólnego zarządu	( 442)	( 418)
	<b>Zysk netto ze sprzedaży</b>	<b>1 333</b>	<b>1 166</b>
Nota 2.3	Pozostałe przychody operacyjne w tym:	669	1 965
	przychody z tytułu odsetek obliczone z zastosowaniem metody efektywnej stopy procentowej	131	125
	odwrócenie strat z tytułu utraty wartości instrumentów finansowych	112	950
Nota 2.3	Pozostałe koszty operacyjne w tym:	( 217)	(1 257)
	straty z tytułu utraty wartości instrumentów finansowych	( 10)	( 807)
Nota 2.4	Przychody finansowe	60	26
Nota 2.4	Koszty finansowe	( 133)	( 622)
	<b>Zysk przed opodatkowaniem</b>	<b>1 712</b>	<b>1 278</b>
	Podatek dochodowy	( 485)	( 291)
	<b>ZYSK NETTO</b>	<b>1 227</b>	<b>987</b>
	<b>Średnia ważona liczba akcji zwykłych (mln szt.)</b>	<b>200</b>	<b>200</b>
	<b>Zysk na akcję podstawowy i rozwodniony (w PLN)</b>	<b>6,14</b>	<b>4,94</b>

### SPRAWOZDANIE Z CAŁKOWITYCH DOCHODÓW

		od 01.01.2019 do 30.06.2019	od 01.01.2018 do 30.06.2018
	<b>Zysk netto</b>	<b>1 227</b>	<b>987</b>
	Wycena instrumentów zabezpieczających po uwzględnieniu efektu podatkowego	( 60)	57
	<b>Pozostałe całkowite dochody, które zostaną przeklasyfikowane do wyniku</b>	<b>( 60)</b>	<b>57</b>
	Wycena kapitałowych instrumentów finansowych wycenianych w wartości godziwej przez pozostałe całkowite dochody po uwzględnieniu efektu podatkowego	( 70)	( 113)
	Straty aktuarialne po uwzględnieniu efektu podatkowego	( 120)	( 189)
	<b>Pozostałe całkowite dochody, które nie zostaną przeklasyfikowane do wyniku</b>	<b>( 190)</b>	<b>( 302)</b>
	<b>Razem pozostałe całkowite dochody netto</b>	<b>( 250)</b>	<b>( 245)</b>
	<b>ŁĄCZNIE CAŁKOWITE DOCHODY</b>	<b>977</b>	<b>742</b>

## SPRAWOZDANIE Z PRZEPŁYWÓW PIENIĘŻNYCH

	od 01.01.2019 do 30.06.2019	od 01.01.2018 do 30.06.2018
<b>Przepływy pieniężne z działalności operacyjnej</b>		
Zysk przed opodatkowaniem	1 712	1 278
Amortyzacja ujęta w wyniku finansowym	586	534
Odsetki z tytułu działalności inwestycyjnej	( 115)	( 119)
Odsetki i pozostałe koszty zadłużenia	93	73
Przychody z dywidend	( 37)	( 239)
Zyski z tytułu zmiany wartości godziwej aktywów finansowych wycenianych w wartości godziwej przez wynik finansowy	( 141)	( 41)
Straty z tytułu utraty wartości aktywów trwałych	10	810
Odwrócenie strat z tytułu utraty wartości aktywów trwałych	( 112)	( 949)
Różnice kursowe, z tego:	25	162
z działalności inwestycyjnej i środków pieniężnych	83	( 369)
z działalności finansowej	( 58)	531
Zmiana stanu rezerw	( 69)	207
Zmiana stanu pozostałych należności i zobowiązań	( 259)	( 162)
Zmiana stanu aktywów / zobowiązań z tytułu instrumentów pochodnych	( 35)	( 137)
Nota 3.9 Pozostałe korekty	24	( 4)
Razem wyłączenia przychodów i kosztów	( 30)	135
Podatek dochodowy zapłacony	( 321)	( 332)
Nota 3.8 Zmiany stanu kapitału obrotowego	( 92)	( 713)
<b>Przepływy pieniężne netto z działalności operacyjnej</b>	<b>1 269</b>	<b>368</b>
<b>Przepływy pieniężne z działalności inwestycyjnej</b>		
Wydanki związane z aktywami górniczymi i hutniczymi w tym:	(1 254)	( 942)
zapłacone aktywowane odsetki od zadłużenia	( 72)	( 53)
Wydanki na pozostałe rzeczowe i niematerialne aktywa trwałe	( 58)	( 19)
Wydanki z tytułu nabycia jednostek zależnych	( 391)	-
Płatności z tytułu udzielonych pożyczek	( 63)	( 269)
Pozostałe płatności	( 43)	( 53)
Razem płatności	(1 809)	(1 283)
Wpływy z tytułu zbycia jednostek zależnych	391	-
Otrzymane dywidendy	10	101
Pozostałe wpływy	8	25
Razem wpływy	409	126
<b>Przepływy pieniężne netto z działalności inwestycyjnej</b>	<b>(1 400)</b>	<b>(1 157)</b>
<b>Przepływy pieniężne z działalności finansowej</b>		
Wpływy z tytułu zaciągniętych kredytów i pożyczek	3 423	2 044
Wpływy z tytułu emisji dłużnych instrumentów finansowych	2 000	-
Razem wpływy	5 423	2 044
Wydanki z tytułu cash pool	( 30)	( 40)
Splata kredytów i pożyczek	(5 016)	(1 146)
Płatności zobowiązań z tytułu leasingu	( 13)	-
Zapłacone odsetki i pozostałe koszty zadłużenia, w tym:	( 99)	( 66)
z tytułu leasingu	( 19)	-
Razem płatności	(5 158)	(1 252)
<b>Przepływy pieniężne netto z działalności finansowej</b>	<b>265</b>	<b>792</b>
<b>PRZEPŁYWY PIENIĘŻNE NETTO</b>	<b>134</b>	<b>3</b>
Różnice kursowe dotyczące środków pieniężnych i ich ekwiwalentów	( 35)	12
Stan środków pieniężnych i ich ekwiwalentów na początek okresu	627	234
<b>Stan środków pieniężnych i ich ekwiwalentów na koniec okresu</b>	<b>726</b>	<b>249</b>

## SPRAWOZDANIE Z SYTUACJI FINANSOWEJ

	Stan na 30.06.2019	Stan na 31.12.2018
<b>AKTYWA</b>		
Rzeczowe aktywa trwałe górnicze i hutnicze	17 359	16 382
Aktywa niematerialne górnicze i hutnicze	616	576
Rzeczowe i niematerialne aktywa górnicze i hutnicze	17 975	16 958
Pozostałe rzeczowe aktywa trwałe	89	92
Pozostałe aktywa niematerialne	48	52
Pozostałe aktywa rzeczowe i niematerialne	137	144
Inwestycje w jednostki zależne	3 415	3 510
Pożyczki udzielone w tym:	6 641	6 262
wyceniane w wartości godziwej przez wynik finansowy	1 916	1 724
wyceniane w zamortyzowanym koszcie	4 725	4 538
Nota 3.2 Pochodne instrumenty finansowe	257	319
Inne instrumenty finansowe wyceniane w wartości godziwej przez inne całkowite dochody	409	496
Inne instrumenty finansowe wyceniane w zamortyzowanym koszcie	402	376
Nota 3.2 Instrumenty finansowe razem	7 709	7 453
Aktywa z tytułu odroczonego podatku dochodowego	-	9
Pozostałe aktywa niefinansowe	27	24
<b>Aktywa trwałe</b>	<b>29 263</b>	<b>28 098</b>
Zapasy	4 362	4 102
Nota 3.2 Należności od odbiorców, w tym:	206	310
należności od odbiorców wyceniane w wartości godziwej przez wynik finansowy	62	139
Należności z tytułu podatków	222	275
Nota 3.2 Pochodne instrumenty finansowe	323	300
Pozostałe aktywa finansowe	751	489
Pozostałe aktywa niefinansowe	194	49
Nota 3.2 Środki pieniężne i ich ekwiwalenty	726	627
<b>Aktywa obrotowe</b>	<b>6 784</b>	<b>6 152</b>
<b>RAZEM AKTYWA</b>	<b>36 047</b>	<b>34 250</b>
<b>ZOBOWIĄZANIA I KAPITAŁ WŁASNY</b>		
Kapitał akcyjny	2 000	2 000
Kapitał z tytułu wyceny instrumentów finansowych	( 437)	( 307)
Zakumulowane pozostałe całkowite dochody	( 713)	( 593)
Zyski zatrzymane	19 172	17 945
<b>Kapitał własny</b>	<b>20 022</b>	<b>19 045</b>
Nota 3.2 Zobowiązania z tytułu kredytów, pożyczek, leasingu oraz dłużnych papierów wartościowych	7 652	6 758
Nota 3.2 Pochodne instrumenty finansowe	52	68
Nota 3.4 Zobowiązania z tytułu świadczeń pracowniczych	2 425	2 235
Nota 3.5 Rezerwy na koszty likwidacji kopalń i innych obiektów technologicznych	1 099	980
Zobowiązania z tytułu odroczonego podatku dochodowego	11	-
Pozostałe zobowiązania	190	199
Zobowiązania długoterminowe	11 429	10 240
Nota 3.2 Zobowiązania z tytułu kredytów, pożyczek, leasingu oraz dłużnych papierów wartościowych	996	1 035
Nota 3.2 Zobowiązania z tytułu cash poolingu	50	80
Nota 3.2 Pochodne instrumenty finansowe	14	13
Nota 3.2 Zobowiązania wobec dostawców	1 610	1 920
Nota 3.4 Zobowiązania z tytułu świadczeń pracowniczych	770	783
Zobowiązania z tytułu podatków	360	233
Rezerwy na zobowiązania i inne obciążenia	87	190
Pozostałe zobowiązania	709	711
Zobowiązania krótkoterminowe	4 596	4 965
<b>Zobowiązania długo i krótkoterminowe</b>	<b>16 025</b>	<b>15 205</b>
<b>RAZEM ZOBOWIĄZANIA I KAPITAŁ WŁASNY</b>	<b>36 047</b>	<b>34 250</b>

**SPRAWOZDANIE ZE ZMIAN W KAPITALE WŁASNYM**

	Kapitał akcyjny	Kapitał z tytułu wyceny instrumentów finansowych	Zakumulowane pozostałe całkowite dochody	Zyski zatrzymane	Razem kapitał własny
<b>Stan na 31.12.2017</b>	<b>2 000</b>	<b>142</b>	<b>( 348)</b>	<b>15 462</b>	<b>17 256</b>
Zmiana zasad rachunkowości - zastosowanie MSSF 9	-	( 604)	-	458	( 146)
<b>Stan na 01.01.2018</b>	<b>2 000</b>	<b>( 462)</b>	<b>( 348)</b>	<b>15 920</b>	<b>17 110</b>
Zysk netto	-	-	-	987	987
Pozostałe całkowite dochody	-	( 56)	( 189)	-	( 245)
Łączne całkowite dochody	-	( 56)	( 189)	987	742
Inne zmiany	-	-	-	( 15)	( 15)
<b>Stan na 30.06.2018</b>	<b>2 000</b>	<b>( 518)</b>	<b>( 537)</b>	<b>16 892</b>	<b>17 837</b>
<b>Stan na 31.12.2018</b>	<b>2 000</b>	<b>( 307)</b>	<b>( 593)</b>	<b>17 945</b>	<b>19 045</b>
Zysk netto	-	-	-	1 227	1 227
Pozostałe całkowite dochody	-	( 130)	( 120)	-	( 250)
Łączne całkowite dochody	-	( 130)	( 120)	1 227	977
<b>Stan na 30.06.2019</b>	<b>2 000</b>	<b>( 437)</b>	<b>( 713)</b>	<b>19 172</b>	<b>20 022</b>

## Część 1 – Informacje ogólne

### Nota 1.1 Wpływ zastosowania nowych i zmienionych standardów na politykę rachunkowości Spółki oraz na jednostkowe sprawozdanie finansowe Spółki.

#### MSSF 16 „Leasing”

#### Podstawowe informacje o standardzie

##### Data wdrożenia i przepisy przejściowe

MSSF 16 obowiązuje dla okresów rocznych rozpoczynających się 1 stycznia 2019 r. lub po tej dacie i został przyjęty przez Unię Europejską. Zastąpił on standard MSR 17 oraz interpretacje KIMSF 4, SKI 15, 27. Spółka stosuje MSSF 16 od 1 stycznia 2019 r.

##### Główne zmiany wprowadzone przez standard

Nowy standard wprowadził jeden model ujęcia leasingu w księgach rachunkowych leasingobiorcy, zbieżny z ujęciem leasingu finansowego w ramach MSR 17. Zgodnie z MSSF 16 umowa jest leasingiem lub zawiera leasing, jeśli przekazuje prawo do kontroli użytkowania zidentyfikowanego składnika aktywów na dany okres w zamian za wynagrodzenie.

Zasadniczym elementem różniącym definicję leasingu z MSR 17 i z MSSF 16 jest wymóg sprawowania kontroli nad użytkowanym, konkretnym składnikiem aktywów, wskazanym w umowie wprost lub w sposób dorozumiany. Przeniesienie prawa do użytkowania ma miejsce wówczas, gdy mamy do czynienia ze zidentyfikowanym aktywem, w odniesieniu do którego leasingobiorca ma prawo do praktycznie wszystkich korzyści ekonomicznych i kontroluje wykorzystanie danego aktywa w danym okresie.

W przypadku gdy definicja leasingu jest spełniona, ujmuje się prawo do użytkowania aktywa wraz z odpowiednim zobowiązaniem z tytułu leasingu ustalonym w wysokości zdyskontowanych przyszłych płatności w okresie trwania leasingu.

Wydatki związane z wykorzystywaniem aktywów będących przedmiotem leasingu, uprzednio ujmowane w większości w kosztach usług obcych, są obecnie klasyfikowane jako koszty amortyzacji oraz koszty odsetek.

Aktywa z tytułu prawa do użytkowania są amortyzowane zgodnie z MSR 16, natomiast zobowiązania z tytułu umów leasingowych są rozliczane efektywną stopą procentową.

Wymogi nowego standardu dotyczące ujmowania i wyceny po stronie leasingodawcy są zbliżone do wymogów MSR 17. Leasing klasyfikuje się jako finansowy lub operacyjny również zgodnie z MSSF 16. W porównaniu do MSR 17, nowy standard zmienił zasady klasyfikacji podnajmu i wymaga od leasingodawcy ujawnienia dodatkowych informacji.

#### Wpływ MSSF 16 na sprawozdania finansowe

W IV kwartale 2018 r. Spółka zakończyła prace związane z wdrożeniem nowego standardu MSSF 16. Projekt wdrożenia MSSF 16 (projekt), został przeprowadzony w trzech etapach:

- etap I - analiza wszystkich realizowanych umów zakupu usług, bez względu na ich kwalifikację, której celem było wyselekcjonowanie umów, na podstawie których Spółka użytkuje składniki aktywów należące do dostawców; dodatkowo etap ten obejmował przeprowadzenie analizy w odniesieniu do prawa wieczystego użytkowania gruntów oraz służebności gruntowej i służebności przesyłu,
- etap II – poddanie każdej zidentyfikowanej w etapie I umowy ocenie pod kątem spełnienia kryteriów uznania za leasing zgodnie z MSSF 16,
- etap III - wdrożenie MSSF 16 na bazie wypracowanej koncepcji.

Przedmiotem przeprowadzonych analiz były wszystkie umowy leasingu finansowego, leasingu operacyjnego, najmu, dzierżawy, a także prawa wieczystego użytkowania gruntów, służebności przesyłu oraz służebności gruntowej. Ponadto zostały przeanalizowane transakcje nabytych usług (koszty usług obcych w ramach działalności operacyjnej) pod kątem występowania sytuacji korzystania ze zidentyfikowanego składnika aktywów.

W ramach projektu Spółka dokonała stosownych zmian w polityce rachunkowości i procedurach operacyjnych. Zostały opracowane i wdrożone metodyki prawidłowej identyfikacji umów, które są leasingiem oraz gromadzenia danych niezbędnych do prawidłowego ujęcia księgowego tych transakcji.

Spółka podjęła decyzję o wdrożeniu standardu z dniem 1 stycznia 2019 r. Zgodnie z przepisami przejściowymi zawartymi w MSSF 16.C5 (b) nowe zasady zostały przyjęte retrospektywnie z odniesieniem skumulowanego efektu początkowego



zastosowania nowego standardu do kapitałów własnych na dzień 1 stycznia 2019 r. W związku z tym dane porównawcze za rok obrotowy 2018 nie zostały przekształcone (zmodyfikowane podejście retrospektywne).

Poniżej opisano poszczególne korekty wynikające z wdrożenia MSSF 16.

### Opis korekt

#### a) Ujęcie zobowiązań z tytułu leasingu

Po przyjęciu MSSF 16 Spółka ujmuje zobowiązania z tytułu leasingu dotyczące umów, które wcześniej były klasyfikowane jako "leasing operacyjny" zgodnie z zasadami MSR 17 Leasing. Zobowiązania te zostały wycenione w wartości bieżącej opłat leasingowych pozostających do zapłaty w dacie rozpoczęcia stosowania MSSF 16. Dla potrzeb wdrożenia MSSF 16 oraz ujawnień dotyczących wpływu implementacji MSSF 16 zastosowano dyskontowanie przy użyciu krańcowej stopy procentowej Spółki na dzień 1 stycznia 2019 r.

Na datę początkowego ujęcia opłaty leasingowe zawarte w wycenie zobowiązania z tytułu leasingu obejmują następujące rodzaje opłat za prawo do użytkowania bazowego składnika aktywów przez okres trwania leasingu:

- stałe opłaty leasingowe pomniejszone o wszelkie należne zachęty leasingowe,
- zmienne opłaty leasingowe uzależnione od indeksów lub od rynkowych stóp procentowych,
- kwoty, których zapłaty oczekuje się w ramach gwarantowanej wartości końcowej przedmiotu leasingu,
- cenę wykonania opcji kupna, jeżeli można z wystarczającą pewnością założyć, że zostanie ona zrealizowana,
- płatności z tytułu kar umownych za wypowiedzenie leasingu jeżeli okres leasingu odzwierciedla wykorzystanie przez leasingobiorcę opcji wypowiedzenia umowy.

W celu obliczenia stóp dyskonta na potrzeby MSSF 16 Spółka przyjęła, że stopa dyskontowa powinna odzwierciedlać koszt finansowania, jakie byłoby zaciągnięte na zakup aktywa o podobnej wartości do prawa do użytkowania przedmiotu podlegającego leasingowi. W celu oszacowania wysokości stopy dyskonta Spółka wzięła pod uwagę następujące parametry umowy: rodzaj, długość trwania, walutę oraz potencjalną marżę, jaką musiałyby zapłacić na rzecz instytucji finansowych w celu uzyskania finansowania.

Na dzień 1 stycznia 2019 r. obliczone przez Spółkę stopy dyskonta mieściły się w przedziale (w zależności od okresu trwania umowy):

- dla umów w PLN: od 4,25% do 5,86%,
- dla umów w EUR: 2,10%.

Spółka skorzystała z uproszczeń dotyczących leasingów krótkoterminowych (do 12 miesięcy) oraz leasingów, w odniesieniu do których bazowy składnik aktywów ma niską wartość (do 20 000 PLN) i dla tych umów nie ujmuje zobowiązań finansowych i odnośnych aktywów z tytułu prawa do użytkowania. Opłaty leasingowe z tego tytułu są ujmowane jako koszty metodą liniową w trakcie okresu leasingu.

#### b) Ujęcie aktywów z tytułu prawa do użytkowania

Aktywa z tytułu prawa do użytkowania wycenia się według kosztu.

Początkowy koszt składnika aktywów z tytułu prawa do użytkowania obejmuje:

- kwotę początkowej wyceny zobowiązania z tytułu leasingu,
- wszelkie opłaty leasingowe zapłacone w dacie rozpoczęcia lub przed tą datą, pomniejszone o wszelkie otrzymane zachęty leasingowe,
- początkowe koszty bezpośrednie poniesione przez leasingobiorcę w związku z zawarciem umowy leasingu,
- szacunek kosztów, które mają zostać poniesione przez leasingobiorcę w związku z obowiązkiem demontażu i usunięcia bazowego składnika aktywów lub przeprowadzenia renowacji.

Na dzień pierwszego zastosowania w przypadku leasingów wcześniej sklasyfikowanych jako leasingi operacyjne zgodnie z MSR 17, składniki aktywów z tytułu prawa do użytkowania Spółka wyceniła w kwocie równej zobowiązaniu z tytułu leasingu, skorygowanej o kwoty przedpłat lub naliczonych opłat leasingowych odnoszących się do tego leasingu, ujętych w sprawozdaniu z sytuacji finansowej poprzedzającym bezpośrednio datę pierwszego zastosowania MSSF 16.

Po początkowym ujęciu aktywa z tytułu prawa do użytkowania podlegają amortyzacji zgodnie z MSR 16 oraz są przedmiotem testów na utratę wartości zgodnie z MSR 36.

#### c) Zastosowanie szacunków

Wdrożenie MSSF 16 wymagało dokonania pewnych szacunków i wyliczeń, które miały wpływ na wycenę zobowiązań z tytułu leasingu oraz aktywów z tytułu prawa do użytkowania. Obejmują one m. in.:

- ustalenie umów objętych MSSF 16,
- ustalenie pozostałego okresu obowiązywania leasingu w stosunku do umów zawartych przed 1 stycznia 2019 r. (w tym dla umów z nieokreślonym terminem lub z możliwością przedłużenia),
- ustalenie krańcowych stóp procentowych stosowanych do dyskontowania przyszłych przepływów pieniężnych,
- wskazanie okresów użyteczności i ustalenie stawek amortyzacyjnych praw do użytkowania składników aktywów, ujętych na dzień 1 stycznia 2019 r.

**d) Zastosowanie praktycznych uproszczeń**

Stosując po raz pierwszy MSSF 16 Spółka zastosowała następujące praktyczne uproszczenia dopuszczone przez standard:

- zastosowanie jednej stopy dyskontowej dla portfela umów leasingowych o podobnych cechach,
- zastosowanie oceny czy leasingi rodzą obciążenia zgodnie z MSR 37 na moment wdrożenia standardu, jako alternatywy do przeprowadzania testów na utratę wartości aktywa leasingowego,
- umowy z tytułu leasingu operacyjnego z pozostałym okresem leasingu krótszym niż 12 miesięcy na dzień 1 stycznia 2019 r. potraktowane zostały jako leasing krótkoterminowy,
- wykorzystanie perspektywy czasu (wykorzystanie wiedzy zdobytej po fakcie) w określaniu okresu leasingu, jeżeli umowa zawiera opcje przedłużenia lub rozwiązania umowy leasingu.

**e) Wpływ implementacji MSSF 16 na sprawozdanie finansowe**

Na dzień 31 grudnia 2018 r. Spółka posiadała nieodwołalne zobowiązanie pozabilansowe z tytułu leasingu operacyjnego dotyczące umów: prawa wieczystego użytkowania gruntów, dzierżawy gruntów, najmu maszyn i urządzeń oraz pozostałych najmów. Na dzień 31 grudnia 2018 r. wartość nominalna wynosiła 1 084 mln PLN, z tego kwota 1 082 mln PLN dotyczy umów leasingu zgodnie z MSSF 16 wyłączając leasing krótkoterminowy oraz leasing aktywów o niskiej wartości.

Dla powyższych umów Spółka dokonała wyceny w wartości bieżącej aktywów użytkowanych w ramach tych umów i rozpoznała na dzień 1 stycznia 2019 r. prawo do użytkowania składnika aktywów w kwocie 511 mln PLN i odpowiadające jemu w tej samej wartości zobowiązanie z tytułu leasingu.

Zobowiązanie pozabilansowe z tytułu leasingu w kwocie 1 082 mln PLN zostało wyksięgowane.

**W przypadku umów, w których Spółka występuje jako leasingodawca, zastosowanie MSSF 16 nie spowodowało konieczności ujęcia korekt na 1 stycznia 2019 r.**

Podsumowanie skutków finansowych wprowadzenia MSSF 16 (dotyczy tylko umów leasingu zawartych lub zmienionych przed 1 stycznia 2019 r.);

Uzgodnienie przejścia z MSR 17 na MSSF 16:

		<b>Wartość</b>
Zobowiązanie z tytułu leasingu finansowego	MSR 17	-
Zobowiązanie pozabilansowe z tytułu leasingu operacyjnego (bez dyskonta)	MSR 17	1 084
<b>Razem - 31 grudnia 2018 r.</b>		<b>1 084</b>
(-) Wpływ dyskonta przy użyciu krańcowej stopy procentowej na dzień 1 stycznia 2019 r.	MSSF 16	(149)
(-) Wpływ dyskonta prawa wieczystego użytkowania gruntów na dzień 1 stycznia 2019 r.	MSSF 16	(422)
(-) Krótkoterminowe umowy leasingu ujęte jako koszt okresu	MSSF 16	(2)
(-) Umowy leasingu aktywów o niskiej wartości ujęte jako koszt okresu	MSSF 16	-
<b>Zobowiązanie z tytułu leasingu - 1 stycznia 2019 r.</b>		<b>511</b>

Wpływ na pozycje sprawozdania z sytuacji finansowej na 1 stycznia 2019 r.

	<b>Stan na 01.01.2019</b>
Prawo do użytkowania składnika aktywów – rzeczowe aktywa trwałe	517
Wartości niematerialne - przekwalifikowanie do rzeczowych aktywów trwałych nabytego prawa wieczystego użytkowania gruntów w wartości 2 mln PLN oraz służebności przesyłu w wartości 4 mln PLN	(6)
Zobowiązanie z tytułu leasingu	511

Wpływ na sprawozdanie finansowe na 30 czerwca 2019 r.

<b>Prawa do użytkowania w podziale na klasy aktywów</b>	<b>Stan na 01.01.2019</b>	<b>Stan na 30.06.2019</b>
Nieruchomości gruntowe*	246	244
Prawo wieczystego użytkowania gruntów**	199	200
Budynki i budowle	35	34
Urządzenia techniczne i maszyny	36	32
Inne środki trwałe	1	1
<b>Razem</b>	<b>517</b>	<b>511</b>

\* w tym przekwalifikowana służebność przesyłu 4 mln PLN,

\*\* w tym przekwalifikowane nabyte prawo wieczystego użytkowania gruntów 2 mln PLN.

	<b>od 01.01.2019 do 30.06.2019</b>
<b>Wpływ na sprawozdanie z całkowitych dochodów:</b>	
- spadek kosztów z tytułu podatków i opłat oraz usług	(32)
- wzrost kosztów odsetkowych	14
- wzrost amortyzacji	11
<b>Wpływ na sprawozdanie z przepływów pieniężnych:</b>	
- wzrost przepływów pieniężnych netto z działalności operacyjnej	32
- spadek przepływów pieniężnych netto z działalności finansowej	(32)

Koszt z tytułu krótkoterminowych umów leasingowych oraz koszt z tytułu umów leasingowych aktywów o niskiej wartości za pierwsze półrocze 2019 r. jest nieistotny.

Zastosowane stopy dyskonta na dzień 30 czerwca 2019 r. wyniosły:

- dla umów w PLN: od 4,25% do 5,86%,
- dla umów w EUR: 2,10%

### Wpływ na wskaźniki finansowe

Ze względu na ujęcie w sprawozdaniu z sytuacji finansowej Spółki praktycznie wszystkich umów leasingu, wdrożenie MSSF 16 przez Spółkę miało wpływ na jej wskaźniki bilansowe, w tym wskaźnik zadłużenia do kapitału własnego. Dodatkowo, w efekcie wdrożenia MSSF 16 zmianie uległy miary zysku (m. in. zysk z działalności operacyjnej, EBITDA), a także przepływy pieniężne z działalności operacyjnej. Spółka przeanalizowała wpływ tych zmian na spełnienie kowenantów zawartych w umowach kredytowych, których stroną jest Spółka i nie stwierdziła ryzyka naruszenia kowenantów.

### Nota 1.2 Zarządzanie ryzykiem

Zarządzanie ryzykiem zmian cen metali, kursów walutowych oraz stóp procentowych dotyczące KGHM Polska Miedź S.A. przedstawione zostało w części 4, w nocie 4.4 skonsolidowanego sprawozdania finansowego niniejszego raportu.

## Część 2 - Noty objaśniające do sprawozdania z wyniku

### Nota 2.1 Przychody z umów z klientami – podział geograficzny według lokalizacji finalnych odbiorców

	od 01.01.2019 do 30.06.2019	od 01.01.2018 do 30.06.2018
<b>Europa</b>		
Polska	2 151	2 005
Niemcy	1 388	1 007
Wielka Brytania	1 042	768
Czechy	695	716
Francja	445	375
Węgry	354	364
Hiszpania	-	302
Szwajcaria	328	250
Włochy	476	220
Austria	99	124
Słowacja	49	58
Słowenia	35	36
Dania	27	35
Finlandia	11	32
Rumunia	93	29
Szwecja	16	23
Bośnia i Hercegowina	20	15
Inne kraje (sprzedaż rozdrobniona)	15	22
<b>Ameryka Północna i Południowa</b>		
Stany Zjednoczone Ameryki	210	76
<b>Australia</b>		
Australia	37	-
<b>Azja</b>		
Chiny	1 143	582
Turcja	128	141
Tajwan	49	-
Japonia	-	2
Singapur	9	-
Inne kraje (sprzedaż rozdrobniona)	5	5
<b>Afryka</b>		
	6	2
<b>RAZEM</b>	<b>8 831</b>	<b>7 189</b>

**Nota 2.2 Koszty według rodzaju**

	<b>od 01.01.2019 do 30.06.2019</b>	<b>od 01.01.2018 do 30.06.2018</b>
Amortyzacja środków trwałych i wartości niematerialnych	633	580
Koszty świadczeń pracowniczych	1 710	1 684
Zużycie materiałów i energii w tym:	3 141	2 549
Wsady obce	1 988	1 477
Energia i czynniki energetyczne	429	372
Usługi obce w tym:	823	788
Koszty transportu	121	103
Remonty, konserwacje i serwisy	239	239
Górnice roboty przygotowawcze	247	242
Podatek od wydobycia niektórych kopalin	866	900
Pozostałe podatki i opłaty	200	218
Pozostałe koszty	60	44
<b>Razem koszty rodzajowe</b>	<b>7 433</b>	<b>6 763</b>
Wartość sprzedanych towarów i materiałów (+)	118	92
Zmiana stanu produktów, produkcji w toku (+/-)	18	( 772)
Koszty wytworzenia produktów na własne potrzeby jednostki (-)	( 71)	( 60)
<b>Łączne koszty sprzedanych produktów, towarów i materiałów, sprzedaży oraz ogólnego zarządu z tego:</b>	<b>7 498</b>	<b>6 023</b>
Koszty sprzedanych produktów, towarów i materiałów	7 056	5 605
Koszty sprzedaży	63	52
Koszty ogólnego zarządu	379	366

**Nota 2.3 Pozostałe przychody i (koszty) operacyjne**

	od 01.01.2019 do 30.06.2019	od 01.01.2018 do 30.06.2018
Wycena i realizacja instrumentów pochodnych	94	91
Odsetki od udzielonych pożyczek i pozostałych należności finansowych	132	126
Opłaty i prowizje z tytułu refakturowania kosztów gwarancji bankowych zabezpieczających spłatę zobowiązań	28	28
Odwrócenie strat z tytułu utraty wartości instrumentów finansowych w tym:	112	950
odwrocenie strat z tytułu utraty wartości pożyczek wycenianych w zamortyzowanym koszcie	112	949
Zyski ze zmian wartości godziwej aktywów finansowych wycenianych w wartości godziwej przez wynik finansowy	163	160
Różnice kursowe z wyceny aktywów i zobowiązań innych niż zadłużenie	16	327
Przychody z dywidend	37	239
Pozostałe	87	44
<b>Pozostałe przychody operacyjne ogółem</b>	<b>669</b>	<b>1 965</b>
Wycena i realizacja instrumentów pochodnych	( 122)	( 119)
Straty z tytułu początkowego ujęcia pożyczek typu POCI	-	( 763)
Straty ze zmiany wartości godziwej aktywów finansowych wycenianych w wartości godziwej przez wynik finansowy	( 21)	( 119)
Straty z tytułu utraty wartości pożyczek wycenianych z zamortyzowanym koszcie w tym:	( 10)	( 44)
pożyczek typu POCI	( 10)	( 41)
Utworzenie rezerw	( 7)	( 149)
Pozostałe	( 57)	( 63)
<b>Pozostałe koszty operacyjne ogółem</b>	<b>( 217)</b>	<b>(1 257)</b>
<b>Pozostałe przychody i (koszty) operacyjne</b>	<b>452</b>	<b>708</b>

**Nota 2.4 Przychody i (koszty) finansowe**

	od 01.01.2019 do 30.06.2019	od 01.01.2018 do 30.06.2018
Różnice kursowe z wyceny zobowiązań z tytułu zadłużenia	58	-
Wycena i realizacja instrumentów pochodnych	2	26
<b>Przychody finansowe ogółem</b>	<b>60</b>	<b>26</b>
Odsetki od zadłużenia w tym:	( 80)	( 58)
z tytułu leasingu	( 14)	-
Opłaty i prowizje bankowe od zaciągniętych kredytów i pożyczek	( 13)	( 12)
Różnice kursowe z wyceny zobowiązań z tytułu zadłużenia	-	( 531)
Wycena i realizacja instrumentów pochodnych	( 19)	-
Skutek odwracania dyskonta	( 21)	( 21)
<b>Koszty finansowe ogółem</b>	<b>( 133)</b>	<b>( 622)</b>
<b>Przychody i (koszty) finansowe</b>	<b>( 73)</b>	<b>( 596)</b>

## Część 3 – Inne noty objaśniające

### Nota 3.1 Informacja o rzeczowych i niematerialnych aktywach trwałych

#### Nabycie rzeczowych i niematerialnych aktywów trwałych

	od 01.01.2019 do 30.06.2019	od 01.01.2018 do 30.06.2018
Nabycie rzeczowych aktywów trwałych	964	741
Nabycie wartości niematerialnych	21	13

#### Zobowiązania z tytułu transakcji zakupu rzeczowych i niematerialnych aktywów trwałych

	Stan na 30.06.2019	Stan na 31.12.2018
Zobowiązania z tytułu transakcji zakupu rzeczowych i niematerialnych aktywów trwałych	596	1 006

#### Umowne zobowiązania inwestycyjne związane z aktywami rzeczowymi i niematerialnymi, nieujęte w sprawozdaniu z sytuacji finansowej

Umowne zobowiązania inwestycyjne z tytułu nabycia:	Stan na 30.06.2019	Stan na 31.12.2018
rzeczowych aktywów trwałych	2 524	2 671
wartości niematerialnych	68	74
<b>Umowne zobowiązania inwestycyjne razem</b>	<b>2 592</b>	<b>2 745</b>

## Nota 3.2 Instrumenty finansowe

Aktywa finansowe:	Stan na 30.06.2019					Stan na 31.12.2018				
	W wartości godziwej przez pozostałe całkowite dochody	W wartości godziwej przez wynik finansowy	Według zamortyzowanego kosztu	Instrumenty zabezpieczające	Razem	W wartości godziwej przez pozostałe całkowite dochody	W wartości godziwej przez wynik finansowy	Według zamortyzowanego kosztu	Instrumenty zabezpieczające	Razem
<b>Długoterminowe</b>	409	1 916	5 127	257	7 709	496	1 735	4 914	308	7 453
Pożyczki udzielone	-	1 916	4 725	-	6 641	-	1 724	4 538	-	6 262
Pochodne instrumenty finansowe	-	-	-	257	257	-	11	-	308	319
Inne instrumenty finansowe wyceniane w wartości godziwej	409	-	-	-	409	496	-	-	-	496
Inne instrumenty finansowe wyceniane w zamortyzowanym koszcie	-	-	402	-	402	-	-	376	-	376
<b>Krótkoterminowe</b>	-	111	1 586	309	2 006	-	162	1 279	285	1 726
Należności od odbiorców	-	62	144	-	206	-	139	171	-	310
Pochodne instrumenty finansowe	-	14	-	309	323	-	15	-	285	300
Środki pieniężne i ekwiwalenty	-	-	726	-	726	-	-	627	-	627
Pozostałe aktywa finansowe	-	35	716	-	751	-	8	481	-	489
<b>Razem</b>	<b>409</b>	<b>2 027</b>	<b>6 713</b>	<b>566</b>	<b>9 715</b>	<b>496</b>	<b>1 897</b>	<b>6 193</b>	<b>593</b>	<b>9 179</b>

Zobowiązania finansowe:	Stan na 30.06.2019				Stan na 31.12.2018			
	W wartości godziwej przez wynik finansowy	Według zamortyzowanego kosztu	Instrumenty zabezpieczające	Razem	W wartości godziwej przez wynik finansowy	Według zamortyzowanego kosztu	Instrumenty zabezpieczające	Razem
<b>Długoterminowe</b>	26	7 670	26	7 722	39	6 941	29	7 009
Zobowiązania z tytułu kredytów, pożyczek, leasingu oraz dłużnych papierów wartościowych	-	7 652	-	7 652	-	6 758	-	6 758
Pochodne instrumenty finansowe	26	-	26	52	39	-	29	68
Pozostałe zobowiązania finansowe	-	18	-	18	-	183	-	183
<b>Krótkoterminowe</b>	18	2 772	3	2 793	7	3 104	6	3 117
Zobowiązania z tytułu kredytów, pożyczek, leasingu oraz dłużnych papierów wartościowych	-	996	-	996	-	1 035	-	1 035
Zobowiązania z tytułu cash pooling	-	50	-	50	-	80	-	80
Pochodne instrumenty finansowe	11	-	3	14	7	-	6	13
Zobowiązania wobec dostawców	-	1 610	-	1 610	-	1 920	-	1 920
Pozostałe zobowiązania finansowe	7	116	-	123	-	69	-	69
<b>Razem</b>	<b>44</b>	<b>10 442</b>	<b>29</b>	<b>10 515</b>	<b>46</b>	<b>10 045</b>	<b>35</b>	<b>10 126</b>



## Hierarchia wartości godziwej instrumentów finansowych

Klasy instrumentów finansowych	Stan na 30.06.2019		Stan na 31.12.2018	
	poziom 1	poziom 2	poziom 1	poziom 2
Akcje notowane	313	-	399	-
Akcje/udziały nienotowane	-	96	-	97
Pożyczki udzielone	-	1 916	-	1 724
Należności od odbiorców	-	62	-	139
Pozostałe aktywa finansowe	-	35	-	8
Pozostałe zobowiązania finansowe	-	7	-	-
Pochodne instrumenty finansowe z tego:	-	514	-	538
Aktywa	-	580	-	619
Zobowiązania	-	( 66)	-	( 81)

**Poziom 3**

Zarówno w okresie sprawozdawczym, jak i w okresie porównywalnym w Spółce nie wystąpiły instrumenty finansowe wyceniane do wartości godziwej, kwalifikowane do poziomu 3.

W okresie sprawozdawczym i w okresie porównywalnym w Spółce nie dokonano przesunięć między poszczególnymi poziomami hierarchii wartości godziwej instrumentów finansowych, jak również nie miała miejsca zmiana klasyfikacji instrumentów w wyniku zmiany celu lub wykorzystania tych instrumentów.

Metody oraz techniki wyceny wykorzystane w Spółce przy ustalaniu wartości godziwych poszczególnych kategorii aktywów finansowych lub zobowiązań finansowych zostały zaprezentowane w części 4 w nocie 4.3. skonsolidowanego sprawozdania finansowego.

**Nota 3.3 Dług netto**

	Stan na 30.06.2019	Stan na 31.12.2018
Razem kredyty bankowe, pożyczki, cash pool, leasing, dłużne papiery wartościowe	8 698	7 873
Wolne środki pieniężne i ich ekwiwalenty	723	625
<b>Dług netto</b>	<b>7 975</b>	<b>7 248</b>

**Nota 3.4 Zobowiązania z tytułu świadczeń pracowniczych**

	Stan na 30.06.2019	Stan na 31.12.2018
Nagrody jubileuszowe	397	362
Odprawy emerytalno-rentowe	357	333
Ekwiwalent węglowy	1 770	1 660
Inne świadczenia	26	21
<b>Ogółem zobowiązania z tytułu programów przyszłych świadczeń pracowniczych</b>	<b>2 550</b>	<b>2 376</b>
Zobowiązania z tytułu wynagrodzeń i ubezpieczeń społecznych	289	365
Rozliczenia międzyokresowe kosztów bierne z tytułu świadczeń pracowniczych	356	277
<b>Zobowiązania pracownicze</b>	<b>645</b>	<b>642</b>
<b>Razem zobowiązania z tytułu świadczeń pracowniczych w tym:</b>	<b>3 195</b>	<b>3 018</b>
- zobowiązania długoterminowe	2 425	2 235
- zobowiązania krótkoterminowe	770	783

**Nota 3.5 Rezerwa na koszty likwidacji kopalń i innych obiektów technologicznych**

	Stan na 30.06.2019	Stan na 31.12.2018
<b>Stan rezerw na początek okresu sprawozdawczego</b>	988	804
Zmiany szacunków odniesione w środki trwałe	112	168
Pozostałe	7	16
<b>Stan rezerw na koniec okresu sprawozdawczego w tym:</b>	<b>1 107</b>	<b>988</b>
- rezerwy długoterminowe	1 099	980
- rezerwy krótkoterminowe	8	8

**Nota 3.6 Transakcje z podmiotami powiązаныmi**

	od 01.01.2019 do 30.06.2019	od 01.01.2018 do 30.06.2018
<b>Przychody operacyjne od podmiotów powiązanych</b>		
Od podmiotów zależnych	536	448
Od pozostałych podmiotów powiązanych	12	13
<b>Razem</b>	<b>548</b>	<b>461</b>

W okresie od 1 stycznia 2019 r. do 30 czerwca 2019 r. KGHM Polska Miedź S.A. wykazała w pozostałych przychodach operacyjnych dywidendy od jednostek zależnych w kwocie 37 mln PLN (od 1 stycznia do 30 czerwca 2018 r. 239 mln PLN).

	od 01.01.2019 do 30.06.2019	od 01.01.2018 do 30.06.2018
<b>Zakup pochodzący od jednostek powiązanych</b>		
Zakup produktów, towarów, materiałów oraz pozostałe zakupy od jednostek zależnych	2 450	2 287
<b>Razem</b>	<b>2 450</b>	<b>2 287</b>

	Stan na 30.06.2019	Stan na 31.12.2018
<b>Należności od odbiorców oraz pozostałe należności od podmiotów powiązanych</b>		
Od jednostek zależnych	7 305	6 716
Od pozostałych podmiotów powiązanych	124	102
<b>Razem</b>	<b>7 429</b>	<b>6 818</b>

	Stan na 30.06.2019	Stan na 31.12.2018
<b>Zobowiązania wobec podmiotów powiązanych</b>		
Wobec podmiotów zależnych	673	906
Wobec pozostałych podmiotów powiązanych	22	11
<b>Razem</b>	<b>695</b>	<b>917</b>

Wynagrodzenia członków kluczowego personelu kierowniczego KGHM Polska Miedź S.A., tj. członków Zarządu i członków Rady Nadzorczej KGHM Polska Miedź S.A. zostały przedstawione w części 4, w nocie 4.8 skonsolidowanego sprawozdania finansowego.

Skarb Państwa stanowi podmiot kontrolujący KGHM Polska Miedź S.A. na najwyższym szczeblu. Spółka korzysta ze zwolnienia z ujawniania informacji na temat transakcji z rządem oraz jednostkami, nad którymi ten rząd sprawuje kontrolę lub współkontrolę lub ma na nie znaczący wpływ (MSR 24.25).

Na dzień 30 czerwca 2019 r. wystąpiły salda zobowiązań z tytułu zawartych umów niezbędnych do prowadzenia podstawowej działalności operacyjnej Spółki wyróżniających się ze względu istotę w wysokości 181 mln PLN (na dzień 31 grudnia 2018 r. 200 mln PLN z tytułu:

- ustanowienia użytkownika górniczego za wydobycie kopalni – opłaty stałe oraz ustanowienia użytkownika górniczego za poszukiwanie i rozpoznanie kopalni – razem w wysokości 166 mln PLN (na dzień 31 grudnia 2018 r. 170 mln PLN,
- ustanowienia użytkownika górniczego za wydobycie kopalni – opłata zmienna (rozpoznana w kosztach) w wysokości 15 mln PLN (na dzień 31 grudnia 2018 r. 30 mln PLN).

Pozostałe transakcje zawarte przez Spółkę z rządem oraz jednostkami, nad którymi ten rząd sprawuje kontrolę lub współkontrolę lub ma na nie znaczący wpływ, które były znaczące zbiorowo, wchodziły w zakres normalnych, codziennych operacji gospodarczych, przeprowadzonych na zasadach rynkowych. Transakcje te dotyczyły:

- zakupu produktów (energii, paliw, usług) na potrzeby bieżącej działalności operacyjnej. Obroty z tytułu tych transakcji w okresie od 1 stycznia do 30 czerwca 2019 r. wyniosły 312 mln PLN (od 1 stycznia do 30 czerwca 2018 r. 414 mln PLN) a nierozliczone salda zobowiązań z tytułu tych transakcji na dzień 30 czerwca 2019 r. wyniosły 76 mln PLN (na dzień 31 grudnia 2018 r. 131 mln PLN),
- sprzedaży do Spółek Skarbu Państwa. Obroty z tej sprzedaży w okresie od 1 stycznia do 30 czerwca 2019 r. wyniosły 24 mln PLN (od 1 stycznia do 30 czerwca 2018 r. 17 mln PLN), nierozliczone salda należności z tytułu tych transakcji na dzień 30 czerwca 2019 r. wyniosły 3 mln PLN (na dzień 31 grudnia 2018 r. 6 mln PLN).

### Nota 3.7 Aktywa, zobowiązania nieujęte w sprawozdaniu z sytuacji finansowej

Wartości pozycji aktywów i zobowiązań warunkowych oraz innych zobowiązań nieujętych w sprawozdaniu z sytuacji finansowej ustalone zostały na podstawie szacunków.

	Stan na 30.06.2019	Stan na 31.12.2018
<b>Aktywa warunkowe</b>	<b>562</b>	<b>558</b>
Otrzymane gwarancje	215	168
Należności wekslowe	200	225
Pozostałe tytuły	147	165
<b>Zobowiązania warunkowe</b>	<b>2 830</b>	<b>2 898</b>
Zlecenia udzielenia gwarancji i poręczeń	2 664	2 735
Zobowiązanie wekslowe	16	16
Pozostałe tytuły	150	147
<b>Inne zobowiązania nieujęte w sprawozdaniu z sytuacji finansowej</b>	<b>380</b>	<b>366</b>
Zobowiązania wobec jednostek samorządu terytorialnego w związku z rozbudową zbiornika odpadów produkcyjnych	109	113
Zabezpieczenie należytego wykonania przyszłych zobowiązań środowiskowych związanych z obowiązkiem rekultywacji terenu po zakończeniu eksploatacji obiektu „Żelazny Most”	271	253

**Nota 3.8 Zmiana stanu kapitału obrotowego**

	Zapasy	Należności od odbiorców	Zobowiązania wobec dostawców	Kapitał obrotowy
<b>Stan na 31.12.2018</b>	(4 102)	(310)	2 082	(2 330)
<b>Stan na 30.06.2019</b>	(4 362)	(206)	1 767	(2 801)
<b>Zmiana stanu w sprawozdaniu z sytuacji finansowej</b>	<b>(260)</b>	<b>104</b>	<b>(315)</b>	<b>(471)</b>
Amortyzacja ujęta w wycenie zapasów	45	-	-	45
Zobowiązania z tytułu nabycia rzeczowych aktywów trwałych oraz wartości niematerialnych	-	-	333	333
Pozostałe korekty	1	-	-	1
<b>Korekty</b>	<b>46</b>	<b>-</b>	<b>333</b>	<b>379</b>
<b>Zmiana stanu ujęta w sprawozdaniu z przepływów pieniężnych</b>	<b>(214)</b>	<b>104</b>	<b>18</b>	<b>(92)</b>

	Zapasy	Należności od odbiorców	Zobowiązania wobec dostawców	Kapitał obrotowy
<b>Stan na 31.12.2017</b>	(3 857)	(1 050)	1 882	(3 025)
<b>Stan na 30.06.2018</b>	(4 627)	(683)	1 303	(4 007)
<b>Zmiana stanu w sprawozdaniu z sytuacji finansowej</b>	<b>(770)</b>	<b>367</b>	<b>(579)</b>	<b>(982)</b>
Amortyzacja ujęta w wycenie zapasów	45	-	-	45
Zobowiązania z tytułu nabycia rzeczowych aktywów trwałych oraz wartości niematerialnych	-	-	224	224
<b>Korekty</b>	<b>45</b>	<b>-</b>	<b>224</b>	<b>269</b>
<b>Zmiana stanu ujęta w sprawozdaniu z przepływów pieniężnych</b>	<b>(725)</b>	<b>367</b>	<b>(355)</b>	<b>(713)</b>

**Nota 3.9 Pozostałe korekty w sprawozdaniu z przepływów pieniężnych**

	od 01.01.2019 do 30.06.2019	od 01.01.2018 do 30.06.2018
Strata na zbyciu rzeczowych aktywów trwałych i wartości niematerialnych	7	17
Przekwalifikowanie pozostałych całkowitych dochodów do wyniku w związku z realizacją instrumentów zabezpieczających	(15)	(21)
Wpływy / (wydatki) z tytułu podatku dochodowego od / do spółek będących członkami podatkowej grupy kapitałowej	32	(1)
Inne	-	1
<b>Razem</b>	<b>24</b>	<b>(4)</b>

## Część 4 - Kwartalna informacja finansowa KGHM Polska Miedź S.A.

## SPRAWOZDANIE Z WYNIKU

	od 01.04.2019 do 30.06.2019*	od 01.04.2018 do 30.06.2018*	od 01.01.2019 do 30.06.2019	od 01.01.2018 do 30.06.2018	
	Przychody z umów z klientami	4 515	3 983	8 831	7 189
Nota 4.1	Koszty sprzedanych produktów, towarów i materiałów	(3 659)	(3 101)	(7 056)	(5 605)
	<b>Zysk brutto ze sprzedaży</b>	<b>856</b>	<b>882</b>	<b>1 775</b>	<b>1 584</b>
Nota 4.1	Koszty sprzedaży i koszty ogólnego zarządu	( 248)	( 236)	( 442)	( 418)
	<b>Zysk netto ze sprzedaży</b>	<b>608</b>	<b>646</b>	<b>1 333</b>	<b>1 166</b>
Nota 4.2	Pozostałe przychody i (koszty) operacyjne, w tym:	73	635	452	708
	przychody z tytułu odsetek obliczone z zastosowaniem metody efektywnej stopy procentowej	65	68	131	125
	odwrócenie strat / (straty) z tytułu utraty wartości instrumentów finansowych	8	94	102	143
Nota 4.3	Przychody i (koszty) finansowe	100	( 720)	( 73)	( 596)
	<b>Zysk przed opodatkowaniem</b>	<b>781</b>	<b>561</b>	<b>1 712</b>	<b>1 278</b>
	Podatek dochodowy	( 249)	( 95)	( 485)	( 291)
	<b>ZYSK NETTO</b>	<b>532</b>	<b>466</b>	<b>1 227</b>	<b>987</b>
	<b>Średnia ważona liczba akcji zwykłych (mln szt.)</b>	<b>200</b>	<b>200</b>	<b>200</b>	<b>200</b>
	<b>Zysk na akcję podstawowy i rozwodniony (w PLN)</b>	<b>2,66</b>	<b>2,33</b>	<b>6,14</b>	<b>4,94</b>

\*Dane niepodlegające przeglądowi

## Noty objaśniające do sprawozdania z wyniku

## Nota 4.1 Koszty według rodzaju

	od 01.04.2019 do 30.06.2019*	od 01.04.2018 do 30.06.2018*	od 01.01.2019 do 30.06.2019	od 01.01.2018 do 30.06.2018
Amortyzacja środków trwałych i wartości niematerialnych	319	287	633	580
Koszty świadczeń pracowniczych	871	902	1 710	1 684
Zużycie materiałów i energii w tym:	1 550	1 144	3 141	2 549
Wsady obce	996	611	1 988	1 477
Energia i czynniki energetyczne	195	187	429	372
Usługi obce w tym:	434	419	823	788
Koszty transportu	62	53	121	103
Remonty, konserwacje i serwisy	130	131	239	239
Górnice roboty przygotowawcze	125	125	247	242
Podatek od wydobycia niektórych kopalin	446	466	866	900
Pozostałe podatki i opłaty	97	109	200	218
Pozostałe koszty	39	15	60	44
<b>Razem koszty rodzajowe</b>	<b>3 756</b>	<b>3 342</b>	<b>7 433</b>	<b>6 763</b>
Wartość sprzedanych towarów i materiałów (+)	56	51	118	92
Zmiana stanu produktów, produkcji w toku (+/-)	135	( 28)	18	( 772)
Koszty wytworzenia produktów na własne potrzeby (-)	( 40)	( 28)	( 71)	( 60)
<b>Łączne koszty sprzedanych produktów, towarów i materiałów, sprzedaży i ogólnego zarządu w tym:</b>	<b>3 907</b>	<b>3 337</b>	<b>7 498</b>	<b>6 023</b>
Koszty sprzedanych produktów, towarów i materiałów	3 659	3 101	7 056	5 605
Koszty sprzedaży	32	28	63	52
Koszty ogólnego zarządu	216	208	379	366

\*Dane niepodlegające przeglądowi

## Nota 4.2 Pozostałe przychody i (koszty) operacyjne

	od 01.04.2019 do 30.06.2019*	od 01.04.2018 do 30.06.2018*	od 01.01.2019 do 30.06.2019	od 01.01.2018 do 30.06.2018
Wycena i realizacja instrumentów pochodnych	48	54	94	91
Odsetki od udzielonych pożyczek i pozostałych należności finansowych	66	69	132	126
Opłaty i prowizje z tytułu refakturowania kosztów gwarancji bankowych zabezpieczających spłatę zobowiązań	9	10	28	28
Odwrocenie strat z tytułu utraty wartości instrumentów finansowych w tym:	17	136	112	950
odwrocenie strat z tytułu utraty wartości pożyczek wycenianych w zamortyzowanym koszcie	17	136	112	949
Zyski ze zmian wartości godziwej aktywów finansowych wycenianych w wartości godziwej przez wynik finansowy	83	47	163	160
Różnice kursowe z wyceny aktywów i zobowiązań innych niż zadłużenie	-	451	16	327
Przychody z dywidend	37	239	37	239
Pozostałe	49	28	87	44
<b>Pozostałe przychody operacyjne ogółem</b>	<b>309</b>	<b>1 034</b>	<b>669</b>	<b>1 965</b>
Wycena i realizacja instrumentów pochodnych	( 57)	( 60)	( 122)	( 119)
Straty z tytułu początkowego ujęcia pożyczek typu POCI	-	-	-	( 763)
Straty ze zmiany wartości godziwej aktywów finansowych wycenianych w wartości godziwej przez wynik finansowy	( 21)	( 119)	( 21)	( 119)
Straty z tytułu utraty wartości pożyczek wycenianych w zamortyzowanym koszcie w tym:	( 10)	( 42)	( 10)	( 44)
pożyczek typu POCI	( 10)	( 41)	( 10)	( 41)
Różnice kursowe z wyceny aktywów i zobowiązań innych niż zadłużenie	( 127)	-	-	-
Utworzenie rezerw	-	( 148)	( 7)	( 149)
Pozostałe	( 21)	( 30)	( 57)	( 63)
<b>Pozostałe koszty operacyjne ogółem</b>	<b>( 236)</b>	<b>( 399)</b>	<b>( 217)</b>	<b>( 1 257)</b>
<b>Pozostałe przychody i (koszty) operacyjne</b>	<b>73</b>	<b>635</b>	<b>452</b>	<b>708</b>

\*Dane niepodlegające przeglądowi

**Nota 4.3 Przychody i (koszty) finansowe**

	od 01.04.2019 do 30.06.2019*	od 01.04.2018 do 30.06.2018*	od 01.01.2019 do 30.06.2019	od 01.01.2018 do 30.06.2018
Różnice kursowe z wyceny zobowiązań z tytułu zadłużenia	165	-	58	-
Wycena i realizacja instrumentów pochodnych	2	11	2	26
<b>Przychody finansowe ogółem</b>	<b>167</b>	<b>11</b>	<b>60</b>	<b>26</b>
Odsetki od zadłużenia w tym:				
z tytułu leasingu	( 9)	-	( 14)	-
Opłaty i prowizje bankowe od zaciągniętych kredytów i pożyczek	( 7)	( 6)	( 13)	( 12)
Różnice kursowe z wyceny zobowiązań z tytułu zadłużenia	-	( 681)	-	( 531)
Wycena i realizacja instrumentów pochodnych	( 7)	-	( 19)	-
Skutek odwracania dyskonta	( 10)	( 10)	( 21)	( 21)
<b>Koszty finansowe ogółem</b>	<b>( 67)</b>	<b>( 731)</b>	<b>( 133)</b>	<b>( 622)</b>
<b>Przychody i (koszty) finansowe</b>	<b>100</b>	<b>( 720)</b>	<b>( 73)</b>	<b>( 596)</b>

\*Dane niepodlegające przeglądowi



## **PODPISY WSZYSTKICH CZŁONKÓW ZARZĄDU**

Niniejsze sprawozdanie zostało zatwierdzone do publikacji dnia 19 sierpnia 2019 r.

Prezes Zarządu

---

Marcin Chludziński

Wiceprezes Zarządu

---

Adam Bugajczuk

Wiceprezes Zarządu

---

Paweł Gruza

Wiceprezes Zarządu

---

Katarzyna Kreczmańska-Gigol

Wiceprezes Zarządu

---

Radosław Stach

## **PODPIS OSOBY, KTÓREJ POWIERZONO PROWADZENIE KSIĄG RACHUNKOWYCH**

Dyrektor Naczelny  
Centrum Usług Księgowych  
Główny Księgowy

---

Łukasz Stelmach