



Raport kwartalny

Grupy Kapitałowej Dino Polska S.A.

za I kwartał 2021 r.



Dino Polska Spółka Akcyjna („Dino”, „Spółka”, „jednostka dominująca”)

Spółka akcyjna z siedzibą w Krotoszynie i adresem przy ul. Ostrowskiej 122, 63-700 Krotoszyn, zarejestrowana w rejestrze przedsiębiorców Krajowego Rejestru Sądowego pod numerem 0000408273. Numer NIP: 6211766191, REGON: 300820828. Na 31 marca 2021 r. kapitał zakładowy Spółki wynosił 9 804 000,00 zł i składał się z 98 040 000 akcji o wartości nominalnej 0,10 zł każda.

Niniejszy dokument („Raport za I kwartał 2021 r.”, „Raport”) zawiera skrócone kwartalne skonsolidowane sprawozdanie finansowe (niebadane) Grupy Kapitałowej Dino Polska S.A. za I kwartał 2021 r. („Grupa Kapitałowa”, „Grupa”, „Grupa Dino”), („Sprawozdanie Finansowe”), skróconą informację finansową Spółki oraz dodatkowo informacje wymagane przez właściwe przepisy prawa.

Źródłem danych w niniejszym raporcie, o ile nie wskazano inaczej, jest Dino. Dniem sporządzenia niniejszego dokumentu („Data Raportu”) jest 6 maja 2021 r.

SPIS TREŚCI

1.	Wybrane dane finansowe Grupy Dino	3
2.	Sprawozdanie Zarządu z działalności	4
2.1.	Działalność Grupy Kapitałowej Dino.....	4
2.1.1.	Profil działalności	4
2.1.2.	Podsumowanie działalności Grupy Dino w I kwartale 2021 r.....	4
2.1.3.	Czynniki, które będą miały wpływ na działalność i wyniki Dino	10
2.2.	Akcjonariusze Spółki i akcje w posiadaniu osób zarządzających i nadzorujących	10
2.3.	Segmenty operacyjne	11
3.	Skonsolidowane skrócone sprawozdanie finansowe Grupy Kapitałowej Dino Polska S.A.	12
3.1.	Skrócone skonsolidowany rachunek zysków i strat.....	12
3.2.	Skrócone skonsolidowane sprawozdanie z całkowitych dochodów	13
3.3.	Skrócone skonsolidowane sprawozdanie z sytuacji finansowej.....	14
3.4.	Skrócone skonsolidowane sprawozdanie z przepływów pieniężnych	15
3.5.	Skrócone skonsolidowane zestawienie zmian w kapitale własnym.....	16
4.	Jednostkowe skrócone sprawozdanie finansowe Dino Polska S.A.	17
4.1.	Wybrane jednostkowe dane finansowe	17
4.2.	Skrócone jednostkowy rachunek zysków i strat.....	18
4.3.	Skrócone jednostkowy bilans	19
4.4.	Skrócone jednostkowy rachunek przepływów pieniężnych.....	20
4.5.	Skrócone jednostkowe zestawienie zmian w kapitale własnym	21
5.	Informacje dodatkowe do sprawozdania finansowego	22
5.1.	Zasady przyjęte przy sporządzeniu śródrocznego sprawozdania kwartalnego.....	22
5.2.	Grupa Kapitałowa – informacje ogólne	24
5.3.	Sezonowości i cykliczności działalności	25
5.4.	Inne informacje.....	25
6.	Pozostałe informacje.....	28

1. WYBRANE DANE FINANSOWE GRUPY DINO

	w tys. PLN		w tys. EUR*	
	01.01.2021- 31.03.2021	01.01.2020- 31.03.2020	01.01.2021- 31.03.2021	01.01.2020- 31.03.2020
Przychody ze sprzedaży	2 760 700	2 220 384	603 814	505 057
Zysk z działalności operacyjnej	187 765	143 636	41 068	32 672
Zysk brutto	177 336	128 288	38 787	29 181
Zysk netto	144 835	103 913	31 678	23 636
Liczba akcji (w szt.)	98 040 000	98 040 000	98 040 000	98 040 000
Podstawowy / rozwodniony zysk na akcję w PLN, EUR	1,48	1,06	0,32	0,24
Przeływy środków pieniężnych z działalności operacyjnej	193 095	19 746	42 233	4 492
Przeływy środków pieniężnych z działalności inwestycyjnej	(366 849)	(228 739)	(80 236)	(52 030)
Przeływy środków pieniężnych z działalności finansowej	(23 540)	170 013	(5 149)	38 672
Zmiana netto stanu środków pieniężnych i ich ekwiwalentów	(197 294)	(38 980)	(43 152)	(8 866)

* w przypadku danych w EUR wykorzystano średnią arytmetyczną kursów ogłoszonych przez Narodowy Bank Polski dla EUR obowiązujących na ostatni dzień każdego miesiąca w danym okresie sprawozdawczym:

- średnia kursów NBP za I kwartał 2021 roku: 4,5721
- średnia kursów NBP za I kwartał 2020 roku: 4,3963

	w tys. PLN		w tys. EUR*	
	31.03.2021	31.12.2020	31.03.2021	31.12.2020
Aktywa razem	5 641 066	5 570 510	1 210 451	1 207 097
Aktywa trwałe razem	4 301 410	4 053 812	922 990	878 437
Aktywa obrotowe razem	1 339 656	1 516 698	287 461	328 660
Kapitał własny	2 411 398	2 266 563	517 434	491 151
Kapitał podstawowy	9 804	9 804	2 104	2 124
Zobowiązania długoterminowe	1 229 562	1 223 256	263 838	265 072
Zobowiązania krótkoterminowe	2 000 106	2 080 691	429 180	450 873

* w przypadku danych w EUR wykorzystano średnie kursy EUR/PLN publikowane przez Narodowy Bank Polski:

- kurs średni NBP na dzień 31 marca 2021 roku: 4,6603
- kurs średni NBP na dzień 31 grudnia 2020 roku: 4,6148

2. SPRAWOZDANIE ZARZĄDU Z DZIAŁALNOŚCI

2.1. Działalność Grupy Kapitałowej Dino

2.1.1. Profil działalności

Dino to polska sieć średniej wielkości supermarketów spożywczych zlokalizowanych w pobliżu miejsc zamieszkania klientów. Spółka jest jedną z najszybciej rozwijających się sieci handlu detalicznego artykułami spożywczymi w Polsce pod względem liczby sklepów i przychodów ze sprzedaży.

Na dzień 31 marca 2021 r. sieć Dino tworzyły 1 532 sklepy o łącznej powierzchni sali sprzedaży 597 089 m². Dino Polska posiada wieloletnie doświadczenie i potwierdzoną zdolność w zakresie otwierania nowych sklepów, dzięki czemu w okresie trzech lat do 31 marca 2021 r. zwiększyła liczbę sklepów o 732, czyli o 91,5%. Ekspansji geograficznej towarzyszy znaczący wzrost przychodów ze sprzedaży w istniejącej sieci sklepów (LfL), który w I kwartale 2021 r., w porównaniu z analogicznym okresem 2020 r., wyniósł 7,0%. Dino Polska kontynuuje szybki rozwój swojej sieci, konsekwentnie wyszukując lokalizacje pod nowe sklepy.

Strategia działania Dino Polska oparta jest na wystandaryzowanym projekcie sklepu dysponującego miejscami parkingowymi dla klientów i zaopatrywanego w każdy dzień tygodnia w produkty świeże. Większość sklepów ma powierzchnię sali sprzedaży ok. 400 m². Każdy sklep oferuje klientom ok. 5 tys. pozycji asortymentowych (SKU), w większości produktów pod znanymi markami oraz produktów świeżych, a także posiada stoisko mięsne z obsługą.

Model biznesowy Dino Polska jest w wysokim stopniu skalowalny. Obejmuje scentralizowane zarządzanie wspierane przez odpowiednie systemy informatyczne, sieć logistyczną opartą na pięciu centrach dystrybucyjnych oraz zarządzaną przez Dino sieć transportu. Dino zaopatruje się w większość produktów bezpośrednio u producentów lub ich głównych przedstawicieli. Duże i ciągle rosnące wolumeny zamówień u dostawców przynoszą korzyści w postaci efektu skali oraz sprawiają, że Dino jest już w stanie dokonywać zakupów towarów na korzystnych warunkach, które powinny się dalej stopniowo poprawiać wraz z dalszym rozwojem sieci sprzedaży. Te czynniki, w połączeniu z dźwignią operacyjną i dojrzewaniem sieci sklepów, skutkują konsekwentną poprawą rentowności Grupy Dino Polska.

Strategia Dino zakłada dalszy rozwój działalności poprzez skoncentrowanie się na trzech kluczowych obszarach:

- kontynuacja szybkiego organicznego wzrostu liczby sklepów – zamiarem Zarządu Dino Polska jest utrzymanie wysokiego tempa wzrostu powierzchni sali sprzedaży w marketach Dino w kolejnych latach. Zarząd Dino Polska planuje wykorzystywać możliwości organicznego rozwoju sieci w dotychczasowej formie poprzez: (i) dalsze zagęszczanie sklepów na obecnych obszarach działalności, oraz (ii) konsekwentną ekspansję w nowych regionach, które docelowo powinny się charakteryzować zbliżonym nasyceniem sklepów Dino, jak pozostałe regiony.
- kontynuacja wzrostu przychodów ze sprzedaży w istniejącej sieci sklepów (LfL) – w celu dalszego zwiększania przychodów ze sprzedaży w istniejącej sieci sklepów (LfL) Dino Polska będzie podejmować działania zmierzające do zwiększenia liczby klientów robiących zakupy w sklepach Dino i wartości zakupów pojedynczego klienta.
- konsekwentna poprawa rentowności – w minionych latach Grupa Dino Polska wypracowała trwały wzrost marży EBITDA. Celem jest dalsza poprawa rentowności dzięki zwiększaniu skali działalności, korzystnej charakterystyce modelu biznesowego oraz inicjatywom strategicznym podejmowanym przez Dino Polska.

2.1.2. Podsumowanie działalności Grupy Dino w I kwartale 2021 r.

W I kwartale 2021 r. przychody Grupy Dino wyniosły 2 760,7 mln PLN i były o 540,3 mln PLN, czyli o 24,3% wyższe niż w I kw. 2020 r. Równocześnie koszt własny sprzedaży wzrósł o 22,7% do 2 056,3 mln PLN.

Poniższa tabela przedstawia wybrane pozycje skonsolidowanego rachunku zysków i strat.

(w tys. PLN)	I kw. 2021	I kw. 2020	zmiana
Przychody ze sprzedaży	2 760 700	2 220 384	24,3%
Koszt własny sprzedaży	(2 056 288)	(1 675 574)	22,7%
Zysk brutto ze sprzedaży	704 412	544 810	29,3%
Pozostałe przychody operacyjne	1 758	1 901	-7,5%
Koszty sprzedaży i marketingu	(490 665)	(377 990)	29,8%
Koszty ogólnego zarządu	(25 309)	(21 892)	15,6%
Pozostałe koszty operacyjne	(2 431)	(3 193)	-23,9%
Zysk z działalności operacyjnej	187 765	143 636	30,7%
Przychody finansowe	193	597	-67,7%
Koszty finansowe	(10 622)	(15 945)	-33,4%
Zysk brutto	177 336	128 288	38,2%
Podatek dochodowy	(32 501)	(24 375)	33,3%
Zysk netto	144 835	103 913	39,4%

W I kwartale 2021 r. zysk EBITDA zwiększył się rok do roku o 27,7% do 242,8 mln PLN. Marża EBITDA wyniosła 8,8%, podczas gdy rok temu było to 8,6%.

Poniższa tabela przedstawia wynik EBITDA.

(w tys. PLN)	I kw. 2021	I kw. 2020	zmiana
Zysk netto	144 835	103 913	39,4%
Podatek dochodowy	32 501	24 375	33,3%
Ujemny wynik na działalności finansowej	10 429	15 348	-32,0%
EBIT	187 765	143 636	30,7%
Marża EBIT	6,8%	6,5%	-
Amortyzacja	55 017	46 506	18,3%
EBITDA	242 782	190 142	27,7%
Marża EBITDA	8,8%	8,6%	-

Przychody ze sprzedaży

Znacząca poprawa przychodów jest wynikiem rozwoju sieci sklepów Dino o nowe placówki oraz wzrostu przychodów w istniejącej sieci sklepów (like for like, LfL)¹. Wzrost sprzedaży LfL wyniósł w I kwartale 2021 r. 7,0%, po wzroście o 20,3% w analogicznym okresie 2020 r.

Tabela poniżej przedstawia porównanie trendów inflacyjnych w Polsce oraz wzrost przychodów ze sprzedaży w istniejącej sieci sklepów (LfL) Dino.

%	I kw. 2021 r.	I kw. 2020 r.	2020	2019	2018
Inflacja (deflacja)	2,7	4,5	3,4	2,3	1,6
Inflacja cen żywności	0,6	7,7	4,7	4,9	2,6
Dino LfL	7,0	20,3	12,6	11,6	11,6

Świeże produkty, w tym mięso, wędliny i drób, odpowiadały za 38,7% sprzedaży Grupy w I kw. 2021 r.

¹ Sklep jest uwzględniany w kalkulacji przychodów LfL w 13. pełnym miesiącu jego istnienia.

W tabeli poniżej przedstawiono strukturę przychodów ze sprzedaży według produktów za wskazane okresy.

%	I kw. 2021	I kw. 2020
Produkty spożywcze świeże	38,7	40,2
Pozostałe produkty spożywcze*	48,5	47,0
Artykuły niespożywcze	12,8	12,8

* w szczególności: żywność dla dzieci, produkty śniadaniowe, dania gotowe, napoje, słodycze, przekąski, mrożonki, przetwory, tłuszcze, produkty zbożowe i sypkie, przyprawy, a także alkohol i tytoń

Rozwój sieci marketów Dino

W I kw. 2021 r. Dino Polska S.A. uruchomiła 59 sklepów. Na koniec marca 2021 r. sieć Dino obejmowała 1532 sklepy o łącznej powierzchni sali sprzedaży wynoszącej 597,1 tys. m kw. (+24,9% r/r). Rok wcześniej, w I kw. Dino Polska zakończyła proces inwestycyjny dotyczący uruchomienia 39 sklepów, z czego uruchomionych zostało 16 sklepów, a otwarcie 23 marketów zostało przesunięte na II kw. 2020 r. w związku z wybuchem pandemii.

Poniższa tabela przedstawia informacje na temat liczby sklepów Dino Polska na wskazane daty.

	Liczba sklepów na dzień 31 marca		Liczba sklepów na dzień 31 grudnia		
	2021	2020	2020	2019	2018
Liczba otwarć nowych sklepów w kwartale/roku	59	16	255	243	202
Łączna liczba sklepów	1532	1234	1473	1218	977
Łączna powierzchnia sali sprzedaży (m ²)	597 089	477 983	573 489	471 683	375 715

Koszt własny sprzedaży

Koszt własny sprzedaży stanowił odpowiednio 74,5% i 75,5% przychodów ze sprzedaży w I kwartale 2021 r. i 2020 r. Koszt własny sprzedaży wzrósł o 380,7 mln PLN, czyli o 22,7%, do 2 056,3 mln PLN w I kw. 2021 r. w porównaniu z 1 675,6 mln PLN w I kw. 2020 r., przy odpowiednim 24,3-procentowym wzroście przychodów ze sprzedaży. Wzrost ten był spowodowany głównie wzrostem skali działalności Grupy Dino w związku z ekspansją sieci sklepów Dino oraz rosnącą sprzedażą w istniejącej sieci sklepów (LfL), a także nowym podatkiem od sprzedaży detalicznej, który wszedł w życie z początkiem 2021 r.

Koszty sprzedaży i marketingu

Koszty sprzedaży i marketingu wzrosły o 112,7 mln PLN, czyli o 29,8%, do 490,7 mln PLN w I kw. 2021 r. w porównaniu z 378,0 mln PLN w I kw. 2020 r. Wzrost ten był spowodowany głównie wzrostem skali działalności Grupy Dino i związaną z tym ekspansją sieci sklepów oraz rosnącą sprzedażą w istniejącej sieci sklepów (LfL), co wiązało się z koniecznością ponoszenia większych kosztów związanych z utrzymaniem sklepów, przechowywaniem towarów i marketingiem.

Koszty ogólnego zarządu

Koszty ogólnego zarządu wzrosły o 3,4 mln PLN do 25,3 mln PLN w I kw. 2021 r. w porównaniu z 21,9 mln PLN w I kw. 2020 r. Było to spowodowane głównie ekspansją sieci sklepów Dino.

Koszty w układzie rodzajowym

Poniższa tabela przedstawia koszty w ujęciu rodzajowym.

(w tys. PLN)	I kw. 2021	I kw. 2020	zmiana
Amortyzacja	55 017	46 506	18,3%
Zużycie materiałów i energii	225 627	212 897	6,0%
Usługi obce	94 065	77 701	21,1%
Podatki i opłaty	16 106	13 670	17,8%
Koszty świadczeń pracowniczych	362 853	269 882	34,4%
Pozostałe koszty rodzajowe	9 887	6 399	54,5%
Wartość sprzedanych towarów i materiałów	1 814 823	1 455 330	24,7%
Koszty według rodzajów ogółem, w tym:	2 578 378	2 082 385	23,8%
Pozycje ujęte w koszcie własnym sprzedaży	2 056 288	1 675 574	22,7%
Pozycje ujęte w kosztach sprzedaży i marketingu	490 665	377 990	29,8%
Pozycje ujęte w kosztach ogólnego zarządu	25 309	21 892	15,6%
Zmiana stanu produktów	6 116	6 929	-11,7%

Łączne koszty według rodzaju wzrosły o 496,0 mln PLN, czyli o 23,8%, do 2 578,4 mln PLN w I kw. 2021 r. w porównaniu z 2 082,4 mln PLN w I kw. 2020 r., głównie w rezultacie wzrostu: (i) wartości sprzedanych towarów i materiałów (o 359,5 mln PLN), (ii) kosztów świadczeń pracowniczych (o 93,0 mln PLN) oraz (iii) kosztów usług obcych (o 16,4 mln PLN). Wzrost ten był spowodowany głównie ekspansją sieci sklepów Dino oraz rosnącą sprzedażą w istniejącej sieci sklepów (LfL).

Koszty świadczeń pracowniczych wzrosły o 93,0 mln PLN, czyli o 34,4%, do 362,9 mln PLN w I kw. 2021 r. w porównaniu z 269,9 mln PLN w I kw. 2020 r. Wzrost ten wynikał przede wszystkim ze wzrostu liczby pracowników Grupy Dino o 21 595 na dzień 31 marca 2020 r. do 26 964 na dzień 31 marca 2021 r., w związku ze zwiększeniem skali działalności Grupy Dino i związaną z tym ekspansją sieci sklepów Dino oraz rosnącą sprzedażą w istniejącej sieci sklepów (LfL) oraz, w mniejszym stopniu, ze wzrostu średniego wynagrodzenia w Grupie Dino.

Usługi obce, które obejmowały w szczególności usługi transportowe, usługi najmu i dzierżawy oraz usługi serwisowe wzrosły o 16,4 mln PLN, czyli o 21,1%, do 94,1 mln PLN w I kw. 2021 r. w porównaniu z 77,7 mln PLN w I kw. 2020 roku. Wzrost ten był spowodowany zwiększeniem skali działalności Grupy Dino i związaną z tym ekspansją sieci sklepów Dino oraz rosnącą sprzedażą w istniejącej sieci sklepów (LfL).

Zużycie materiałów i energii wzrosło o 12,7 mln PLN, czyli o 6,0%, do 225,6 mln PLN w I kw. 2021 r. w porównaniu z 212,9 mln PLN w I kw. 2020 roku. Wzrost ten był spowodowany zwiększeniem skali działalności Grupy Dino.

Koszty finansowe

Koszty finansowe Grupy Dino spadły o 5,3 mln PLN, tj. o 33,4%, do 10,6 mln PLN w I kw. 2021 roku w porównaniu z 15,9 mln PLN w I kw. 2020 roku. Spadek ten wynikał ze spadku stóp procentowych.

Bilans – aktywa

(w tys. PLN)	31.03.2021	31.12.2020	31.03.2020	Zmiana 31.03.21 / 31.12.20	Zmiana 31.03.21 / 31.03.20
Rzeczowe aktywa trwałe	4 004 232	3 749 480	2 950 860	6,8%	35,7%
Aktywa z tytułu prawa do użytkowania	178 168	184 538	242 531	-3,5%	-26,5%
Aktywa niematerialne	98 460	99 050	99 895	-0,6%	-1,4%
Pozostałe aktywa niefinansowe (długoterminowe)	4	6	12	-33,3%	-66,7%
Aktywa z tytułu podatku odroczonego	20 546	20 738	18 649	-0,9%	10,2%
Aktywa trwałe razem	4 301 410	4 053 812	3 311 947	6,1%	29,9%
Zapasy	920 601	875 147	730 058	5,2%	26,1%
Należności z tytułu dostaw i usług oraz pozostałe należności	60 709	86 822	40 308	-30,1%	50,6%
Należności z tytułu podatku dochodowego	0	2	2	-100,0%	-100,0%
Pozostałe aktywa niefinansowe	74 237	73 367	60 089	1,2%	23,5%
Pozostałe aktywa finansowe	985	942	448	4,6%	119,9%
Środki pieniężne i ich ekwiwalenty	283 124	480 418	355 740	-41,1%	-20,4%
Aktywa obrotowe razem	1 339 656	1 516 698	1 186 645	-11,7%	12,9%
SUMA AKTYWÓW	5 641 066	5 570 510	4 498 592	1,3%	25,4%

Suma aktywów wzrosła o 70,6 mln PLN, czyli o 1,3%, z 5 570,5 mln PLN na dzień 31 grudnia 2020 r. do 5 641,1 mln PLN na dzień 31 marca 2021 r. W stosunku do 31 marca 2020 r. suma aktywów zwiększyła się o 1 142,5 mln PLN, czyli o 25,4%.

Na dzień 31 marca 2021 r. głównymi składnikami sumy aktywów były: (i) rzeczowe aktywa trwałe (stanowiące 71,0%), (ii) zapasy (stanowiące 16,3%), (iii) środki pieniężne i ekwiwalenty (stanowiące 5,0%).

Aktywa trwałe wzrosły o 247,6 mln PLN, czyli o 6,1%, z 4 053,8 mln PLN na dzień 31 grudnia 2020 r. do 4 301,4 mln PLN na dzień 31 marca 2021 r. W stosunku do 31 marca 2020 r. aktywa trwałe zwiększyły się o 989,5 mln PLN, czyli o 29,9%. W obu przypadkach wzrost ten był spowodowany zwiększeniem rzeczowych aktywów trwałych, co z kolei było głównie spowodowane rozwojem sieci sprzedaży Dino i nakładami inwestycyjnymi.

Aktywa obrotowe spadły o 177,0 mln PLN, czyli o 11,7%, z 1 516,7 mln PLN na dzień 31 grudnia 2020 r. do 1 339,7 mln PLN na dzień 31 marca 2021 r. Spadek ten był spowodowany obniżeniem się stanu środków pieniężnych i ekwiwalentów o 197,3 mln PLN.

W stosunku do 31 marca 2020 r. aktywa obrotowe wzrosły o 153,0 mln PLN, czyli o 12,9% i było to głównie spowodowane zwiększeniem zapasów (o 190,5 mln PLN), w wyniku zwiększenia skali działalności Grupy Dino, co zostało częściowo skompensowane przez niższy o 72,6 mln PLN stan środków pieniężnych i ekwiwalentów.

Bilans – pasywa

(w tys. PLN)	31.03.2021	31.12.2020	31.03.2020	Zmiana 31.03.21 / 31.12.20	Zmiana 31.03.21 / 31.03.20
Kapitał własny	2 411 398	2 266 563	1 726 266	6,4%	39,7%
Kapitał podstawowy	9 804	9 804	9 804	0,0%	0,0%
Kapitał zapasowy	2 063 322	2 063 322	1 652 132	0,0%	24,9%
Zyski zatrzymane	330 772	185 937	56 830	77,9%	482,0%
Pozostałe kapitały własne	7 500	7 500	7 500	0,0%	0,0%
Kapitał własny ogółem	2 411 398	2 266 563	1 726 266	6,4%	39,7%
Oprocentowane kredyty i pożyczki	723 582	725 851	748 784	-0,3%	-3,4%
Zobowiązania z tytułu leasingu (LT)	61 358	67 876	93 682	-9,6%	-34,5%
Pozostałe zobowiązania	150	180	180	-16,7%	-16,7%
Zobowiązania z tytułu wyemitowanych papierów wartościowych (LT)	419 937	419 936	169 929	0,0%	147,1%
Rezerwy na świadczenia pracownicze	2 847	2 844	1 830	0,1%	55,6%
Rezerwa z tytułu odroczonego podatku dochodowego	21 681	6 555	17 959	230,8%	20,7%
Rozliczenia międzyokresowe (LT)	7	14	21	-50,0%	-66,7%
Zobowiązania długoterminowe razem	1 229 562	1 223 256	1 032 385	0,5%	19,1%
Zobowiązania z tytułu dostaw i usług oraz pozostałe zobowiązania	1 614 817	1 695 163	1 308 904	-4,7%	23,4%
Bieżąca część oprocentowanych kredytów i pożyczek	218 139	216 868	169 438	0,6%	28,7%
Zobowiązania z tytułu leasingu (ST)	37 452	42 249	51 596	-11,4%	-27,4%
Zobowiązania z tytułu wyemitowanych papierów wartościowych (ST)	905	930	100 702	-2,7%	-99,1%
Zobowiązania z tytułu podatku dochodowego	69 753	80 509	71 014	-13,4%	-1,8%
Rozliczenia międzyokresowe (ST)	57 711	43 640	37 267	32,2%	54,9%
Rezerwy na świadczenia pracownicze i pozostałe rezerwy	1 329	1 332	1 020	-0,2%	30,3%
Zobowiązania krótkoterminowe razem	2 000 106	2 080 691	1 739 941	-3,9%	15,0%
Zobowiązania razem	3 229 668	3 303 947	2 772 326	-2,2%	16,5%
SUMA PASYWÓW	5 641 066	5 570 510	4 498 592	1,3%	25,4%

Na dzień 31 marca 2021 r. głównymi składnikami zobowiązań były: (i) zobowiązania z tytułu dostaw i usług oraz pozostałe zobowiązania stanowiące 50,0%; (ii) oprocentowane kredyty i pożyczki (część długoterminowa) stanowiące 22,4%.

Zobowiązania razem spadły o 74,3 mln PLN, czyli o 2,2%, z 3 303,9 mln PLN na dzień 31 grudnia 2020 r. do 3 229,7 mln PLN na dzień 31 marca 2021 r. Zobowiązania razem wzrosły o 457,3 mln PLN, czyli o 16,5%, z 2 772,3 mln PLN na dzień 31 marca 2020 r. do 3 229,7 mln PLN na dzień 31 marca 2021 r.

Zobowiązania długoterminowe wzrosły o 6,3 mln PLN, czyli o 0,5%, z 1 223,3 mln PLN na dzień 31 grudnia 2020 r. do 1 229,6 mln PLN na dzień 31 marca 2021 r. W stosunku do 31 marca 2020 r. zobowiązania długoterminowe wzrosły o 197,2 mln zł, czyli o 19,1%, głównie w związku z ekspansją sieci sklepów Dino.

Zobowiązania krótkoterminowe spadły o 80,6 mln PLN, czyli o 3,9%, z 2 080,7 mln PLN na dzień 31 grudnia 2020 r. do 2 000,1 mln PLN głównie w wyniku spadku zobowiązań z tytułu dostaw i usług oraz pozostałych zobowiązań.

Dług netto Grupy Dino² wyniósł 1 178,2 mln PLN na dzień 31 marca 2021 r., co oznacza wzrost o 185,0 mln PLN w stosunku do 31 grudnia 2020 r. i wzrost o 199,9 mln PLN w stosunku do 31 marca 2020 r. Wskaźnik dług netto

² Definiowane jako oprocentowane kredyty i pożyczki oraz zobowiązania z tytułu leasingu + zobowiązania z tytułu wyemitowanych papierów wartościowych + bieżąca część oprocentowanych kredytów i pożyczek oraz zobowiązań z tytułu leasingu pomniejszone o środki pieniężne i ich ekwiwalenty.

do wyniku EBITDA za ostatnich 12 miesięcy wyniósł 1,08x na dzień 31 marca 2021 r. Na dzień 31 marca 2020 r. wskaźnik ten wyniósł 1,25x.

Przepływy pieniężne

(w tys. PLN)

	I kw. 2021	I kw. 2020	zmiana
Środki pieniężne netto z działalności operacyjnej, w tym:	193 095	19 746	877,9%
zysk brutto	177 336	128 288	38,2%
amortyzacja	55 017	46 506	18,3%
zmiana kapitału pracującego	(11 980)	(144 856)	-91,7%
inne	(27 278)	(10 192)	167,6%
Środki pieniężne netto z działalności inwestycyjnej	(366 849)	(228 739)	60,4%
Środki pieniężne netto z działalności finansowej	(23 540)	170 013	-
Zwiększenie netto stanu środków pieniężnych i ich ekwiwalentów	(197 294)	(38 980)	406,1%

Grupa Dino wypracowała środki pieniężne netto z działalności operacyjnej w I kw. 2021 r. w kwocie 193,1 mln PLN. W I kw. 2020 r. przepływy te wyniosły 19,7 mln PLN. Przepływy pieniężne netto z działalności inwestycyjnej wyniosły -366,8 mln PLN w I kw. 2021 r. i wzrosły o 60,4% w stosunku do w I kw. 2020 r. Wysoki poziom nakładów inwestycyjnych wynika przede wszystkim z wysokiego tempa otwarcia nowych marketów Dino, a także z finalizacji prac budowlanych dotyczących dwóch nowych centrów dystrybucyjnych Spółki w miejscowościach Sierpc i Sieroniewice. Centrum dystrybucyjne w Sieroniewicach zostanie uruchomione w II kw. 2021 r., a otwarcie centrum dystrybucyjnego w Sierpcu jest planowane na drugą połowę 2021 r.

2.1.3. Czynniki, które będą miały wpływ na działalność i wyniki Dino

Zarząd Dino ocenia, że na działalność Grupy Dino w kolejnych kwartałach 2021 r. roku będą miały wpływ następujące czynniki:

- tempo otwierania nowych sklepów przez Grupę Dino i towarzyszące temu nakłady inwestycyjne;
- zmiany w poziomie wydatków na konsumpcję wywołane sytuacją epidemiologiczną i wprowadzanymi w związku z nią obostrzeniami;
- dynamika cen towarów i usług konsumpcyjnych, w szczególności żywności i napojów bezalkoholowych;
- nowy podatek od sprzedaży detalicznej, który – aby zneutralizować jego wpływ na rentowność Spółki, będzie wymagał zwiększenia efektywności w różnych obszarach działalności Grupy Dino;
- zwiększanie efektywności działania Spółki, osiąganie korzyści skali oraz optymalizacja kosztów operacyjnych, a także zwiększenie efektywności obsługi logistycznej placówek handlowych.

Z racji niepewności co do przyszłych warunków gospodarczych oczekiwania i przewidywania Zarządu są obarczone wysoką dozą niepewności.

2.2. Akcjonariusze Spółki i akcje w posiadaniu osób zarządzających i nadzorujących

Na Datę Raportu kapitał zakładowy Spółki wynosi 9 804 000 PLN i dzieli się na 98 040 000 akcji zwykłych na okaziciela serii A, o wartości nominalnej 0,10 PLN każda. W Spółce nie istnieją akcje dające specjalne uprawnienia kontrolne. Nie istnieją też żadne ograniczenia dotyczące wykonywania prawa głosu i przenoszenia praw własności akcji Dino.

Struktura akcjonariatu Dino Polska S.A. wg stanu na Datę Raportu

	Liczba akcji oraz liczba głosów na walnym zgromadzeniu	Udział w kapitale zakładowym i w głosach na walnym zgromadzeniu
Tomasz Biernacki wraz z podmiotem zależnym ³	50 160 000	51,16%
Pozostali akcjonariusze	47 880 000	48,84%

³ BT Kapitał Sp. z o.o., podmiot zależny od Tomasza Biernackiego, posiada 160 tys. akcji Spółki.

Na Datę Raportu, według najlepszej wiedzy Spółki, posiadaczem akcji Dino, stanowiących – bezpośrednio lub pośrednio – co najmniej 5% liczby głosów na walnym zgromadzeniu, był jedynie Tomasz Biernacki, przewodniczący Rady Nadzorczej Dino Polska.

Na Datę Raportu Michał Krauze, Członek Zarządu posiadał 30 000 akcji Spółki. W stosunku do stanu na dzień publikacji raportu rocznego za 2020 r. liczba akcji posiadanych przez Michała Krauze nie zmieniła się. Izabela Biadała, Członek Zarządu, posiadała na Datę Raportu 80 akcji Spółki. Na dzień publikacji raportu za 2020 r. Izabela Biadała nie posiadała akcji Spółki. Michał Muskała, Członek Zarządu nie posiadał na Datę Raportu akcji Spółki. W stosunku do stanu na dzień publikacji raportu za 2020 r. stan posiadania akcji Spółki przez Michała Muskałę nie zmienił się.

Spśród członków Rady Nadzorczej akcje Dino na Datę Raportu posiadali: Tomasz Biernacki (Przewodniczący Rady Nadzorczej) – zgodnie z danymi zawartymi w tabeli powyżej, Eryk Bajera (Członek Rady Nadzorczej) – 29 890 akcji (wraz z podmiotem kontrolowanym) oraz Sławomir Jakszuk (Członek Rady Nadzorczej) – 1 600 akcji. W stosunku do daty przekazania raportu za 2020 r. liczba akcji Dino Polska posiadanych przez Eryka Bajera (wraz z podmiotem kontrolowanym) zwiększyła się o 2 tys. Stan posiadania akcji Spółki przez Sławomira Jakszuka nie zmienił się.

2.3. Segmenty operacyjne

Grupa Kapitałowa Dino Polska S.A. funkcjonuje w jednym sektorze biznesowym, posiada jeden segment operacyjny i sprawozdawczy w postaci sprzedaży w sieci detalicznej.

Przychody dzielą się ze względu na typ produktu lub towaru, grupę produktową. Zarząd natomiast nie dokonuje szczegółowych pomiarów wyników operacyjnych na podstawie żadnej z powyższych kategorii, stąd problematyczne jest ustalenie jednoznacznego wpływu alokacji zasobów na poszczególne kategorie. Jako taka, informacja na temat przychodów osiągniętych w podziale na poszczególne kategorie, ma ograniczoną wartość decyzyjną. Ponieważ najmniejszym obszarem działalności, dla którego Zarząd analizuje wskaźniki dochodowości, jest poziom Grupy Kapitałowej Dino Polska S.A. jako całość, wyodrębniono tylko jeden segment operacyjny.

(w tys. PLN)

Przychody ze sprzedaży produktów i usług
Przychody ze sprzedaży towarów i materiałów

Razem

	<i>I kw.2021</i>	<i>I kw.2020</i>
	345 055	282 245
	2 415 645	1 938 139
	2 760 700	2 220 384

3. SKONSOLIDOWANE SKRÓCONE SPRAWOZDANIE FINANSOWE GRUPY KAPITAŁOWEJ DINO POLSKA S.A.

3.1. Skrócony skonsolidowany rachunek zysków i strat

za okres od dnia 1 stycznia 2021 roku do 31 marca 2021 roku (w tys. PLN)

	<i>01.01.2021- 31.03.2021</i>	<i>01.01.2020- 31.03.2020</i>
Działalność kontynuowana		
Przychody ze sprzedaży	2 760 700	2 220 384
Koszt własny sprzedaży	(2 056 288)	(1 675 574)
Zysk brutto ze sprzedaży	704 412	544 810
Pozostałe przychody operacyjne	1 758	1 901
Koszty sprzedaży i marketingu	(490 665)	(377 990)
Koszty ogólnego zarządu	(25 309)	(21 892)
Pozostałe koszty operacyjne	(2 431)	(3 193)
Zysk z działalności operacyjnej	187 765	143 636
Przychody finansowe	193	597
Koszty finansowe	(10 622)	(15 945)
Zysk brutto	177 336	128 288
Podatek dochodowy	(32 501)	(24 375)
Zysk netto z działalności kontynuowanej	144 835	103 913
Zysk netto za okres sprawozdawczy	144 835	103 913
Zysk przypadający: Akcjonariuszom jednostki dominującej	144 835	103 913
Zysk na jedną akcję:		
– podstawowy z zysku przypadający akcjonariuszom jednostki dominującej	1,48	1,06
– podstawowy z zysku z działalności kontynuowanej przypadający akcjonariuszom jednostki dominującej	1,48	1,06
– rozwodniony z zysku przypadający akcjonariuszom jednostki dominującej	1,48	1,06
– rozwodniony z zysku z działalności kontynuowanej przypadający akcjonariuszom jednostki dominującej	1,48	1,06

3.2. Skrócone skonsolidowane sprawozdanie z całkowitych dochodów

za okres od dnia 1 stycznia 2021 roku do 31 marca 2021 roku (w tys. PLN)

	<u>01.01.2021-</u> <u>31.03.2021</u>	<u>01.01.2020-</u> <u>31.03.2020</u>
Zysk netto za okres sprawozdawczy	144 835	103 913
<i>Pozycje nie podlegające przeklasyfikowaniu do zysku w kolejnych okresach sprawozdawczych:</i>		
Inne całkowite dochody netto nie podlegające przeklasyfikowaniu do zysku/(straty) w kolejnych okresach sprawozdawczych	-	-
Inne całkowite dochody netto	-	-
Całkowity dochód w okresie sprawozdawczym	144 835	103 913
Całkowity dochód przypadający:		
Akcjonariuszom jednostki dominującej	144 835	103 913
Akcjonariuszom niekontrolującym	-	-
	144 835	103 913

3.3. Skrócone skonsolidowane sprawozdanie z sytuacji finansowej

na dzień 31 marca 2021 roku (w tys. PLN)

	31.03.2021	31.12.2020	31.03.2020
AKTYWA			
Rzeczowe aktywa trwałe	4 004 232	3 749 480	2 950 860
Aktywa z tytułu prawa do użytkowania	178 168	184 538	242 531
Aktywa niematerialne	98 460	99 050	99 895
Pozostałe aktywa niefinansowe	4	6	12
Aktywa z tytułu podatku odroczonego	20 546	20 738	18 649
Aktywa trwałe razem	4 301 410	4 053 812	3 311 947
Zapasy	920 601	875 147	730 058
Należności z tytułu dostaw i usług oraz pozostałe należności	60 709	86 822	40 308
Należności z tytułu podatku dochodowego	-	2	2
Pozostałe aktywa niefinansowe	74 237	73 367	60 089
Pozostałe aktywa finansowe	985	942	448
Środki pieniężne i ich ekwiwalenty	283 124	480 418	355 740
Aktywa obrotowe razem	1 339 656	1 516 698	1 186 645
SUMA AKTYWÓW	5 641 066	5 570 510	4 498 592
PASYWA			
Kapitał własny (przypadający akcjonariuszom jednostki dominującej)	2 411 398	2 266 563	1 726 266
Kapitał podstawowy	9 804	9 804	9 804
Kapitał zapasowy	2 063 322	2 063 322	1 652 132
Zyski zatrzymane	330 772	185 937	56 830
Pozostałe kapitały własne	7 500	7 500	7 500
Udziały niekontrolujące	-	-	-
Kapitał własny ogółem	2 411 398	2 266 563	1 726 266
Oprocentowane kredyty i pożyczki	723 582	725 851	748 784
Zobowiązania z tytułu leasingu	61 358	67 876	93 682
Zobowiązania z tytułu wyemitowanych papierów wartościowych	419 937	419 936	169 929
Pozostałe zobowiązania	150	180	180
Rezerwy na świadczenia pracownicze	2 847	2 844	1 830
Rezerwa z tytułu odroczonego podatku dochodowego	21 681	6 555	17 959
Rozliczenia międzyokresowe	7	14	21
Zobowiązania długoterminowe razem	1 229 562	1 223 256	1 032 385
Zobowiązania z tytułu dostaw i usług oraz pozostałe zobowiązania	1 614 817	1 695 163	1 308 904
Bieżąca część oprocentowanych kredytów i pożyczek	218 139	216 868	169 438
Zobowiązania z tytułu leasingu	37 452	42 249	51 596
Zobowiązania z tytułu wyemitowanych papierów wartościowych	905	930	100 702
Zobowiązania z tytułu podatku dochodowego	69 753	80 509	71 014
Rozliczenia międzyokresowe	57 711	43 640	37 267
Rezerwy na świadczenia pracownicze	1 329	1 332	1 020
Zobowiązania krótkoterminowe razem	2 000 106	2 080 691	1 739 941
Zobowiązania razem	3 229 668	3 303 947	2 772 326
SUMA PASYWÓW	5 641 066	5 570 510	4 498 592

3.4. Skrócone skonsolidowane sprawozdanie z przepływów pieniężnych

za okres od dnia 1 stycznia 2021 roku do 31 marca 2021 roku (w tys. PLN)

	<i>01.01.2021- 31.03.2021</i>	<i>01.01.2020- 31.03.2020</i>
Przepływy środków pieniężnych z działalności operacyjnej		
Zysk brutto	177 336	128 288
<i>Korekty o pozycje:</i>		
Amortyzacja	15 759	(108 542)
(Zysk)/strata na działalności inwestycyjnej	55 017	46 506
Zmiana stanu należności z tytułu dostaw i usług oraz pozostałych należności	1 122	372
Zmiana stanu zapasów	50 103	36 472
Zmiana stanu zobowiązań z wyjątkiem kredytów i pożyczek	(45 454)	(106 063)
Przychody z tytułu odsetek	(16 629)	(75 265)
Koszty z tytułu odsetek	(29)	(370)
Zmiana stanu rozliczeń międzyokresowych	10 649	15 927
Zmiana stanu rezerw	(11 082)	(12 218)
Podatek dochodowy zapłacony	-	-
Pozostałe	(27 938)	(13 903)
Środki pieniężne netto z działalności operacyjnej	193 095	19 746
Przepływy środków pieniężnych z działalności inwestycyjnej		
Sprzedaż rzeczowych aktywów trwałych i aktywów niematerialnych	398	511
Nabycie rzeczowych aktywów trwałych i aktywów niematerialnych	(367 234)	(229 469)
Odsetki otrzymane	29	370
Spłata udzielonych pożyczek	334	-
Udzielenie pożyczek	(376)	(151)
Środki pieniężne netto z działalności inwestycyjnej	(366 849)	(228 739)
Przepływy środków pieniężnych z działalności finansowej		
Płatności zobowiązań z tytułu leasingu	(11 892)	(15 820)
Wpływy z tytułu zaciągnięcia pożyczek/ kredytów	69 950	235 919
Spłata pożyczek/ kredytów	(70 949)	(34 158)
Odsetki zapłacone	(10 649)	(15 928)
Środki pieniężne netto z działalności finansowej	(23 540)	170 013
Zwiększenie netto stanu środków pieniężnych i ich ekwiwalentów	(197 294)	(38 980)
Środki pieniężne na początek okresu	480 418	394 720
Środki pieniężne na koniec okresu	283 124	355 740

3.5. Skrócone skonsolidowane zestawienie zmian w kapitale własnym

za okres od dnia 1 stycznia 2021 roku do 31 marca 2021 roku (w tys. PLN)

	<i>Przypadający akcjonariuszom jednostki dominującej</i>				<i>Razem</i>
	<i>Kapitał podstawowy</i>	<i>Kapitał zapasowy</i>	<i>Zyski zatrzymane</i>	<i>Pozostałe kapitały własne</i>	
Na dzień 1 stycznia 2021 roku	9 804	2 063 322	185 937	7 500	2 266 563
Zysk netto za rok 2021	-	-	144 835	-	144 835
Inne całkowite dochody netto za rok 2021	-	-	-	-	-
<i>Całkowity dochód za rok</i>	-	-	<i>144 835</i>	-	<i>144 835</i>
Na dzień 31 marca 2021 roku	9 804	2 063 322	330 772	7 500	2 411 398
Na dzień 1 stycznia 2020 roku	9 804	1 652 132	(47 083)	7 500	1 622 353
Zysk netto za rok 2020	-	-	643 917	-	643 917
Inne całkowite dochody netto za rok 2020	-	-	293	-	293
<i>Całkowity dochód za rok</i>	-	-	<i>644 210</i>	-	<i>644 210</i>
Podział wyniku finansowego za rok 2019	-	411 190	(411 190)	-	-
Na dzień 31 grudnia 2020 roku	9 804	2 063 322	185 937	7 500	2 266 563
Na dzień 1 stycznia 2020 roku	9 804	1 652 132	(47 083)	7 500	1 622 353
Zysk netto za rok 2020	-	-	103 913	-	103 913
Inne całkowite dochody netto za rok 2020	-	-	-	-	-
<i>Całkowity dochód za rok</i>	-	-	<i>103 913</i>	-	<i>103 913</i>
Na dzień 31 marca 2020 roku	9 804	1 652 132	56 830	7 500	1 726 266

4. JEDNOSTKOWE SKRÓCONE SPRAWOZDANIE FINANSOWE DINO POLSKA S.A.

4.1. Wybrane jednostkowe dane finansowe

	<i>w tys. PLN</i>		<i>w tys. EUR*</i>	
	<i>01.01.2021- 31.03.2021</i>	<i>01.01.2020- 31.03.2020</i>	<i>01.01.2021- 31.03.2021</i>	<i>01.01.2020- 31.03.2020</i>
Przychody ze sprzedaży	2 759 617	2 214 931	603 578	503 817
Zysk z działalności operacyjnej	126 146	109 408	27 590	24 886
Zysk brutto	115 916	95 002	25 353	21 610
Zysk netto	93 817	76 952	20 519	17 504
Liczba akcji (w szt.)	98 040 000	98 040 000	98 040 000	98 040 000
Podstawowy / rozwodniony zysk na akcję w PLN, EUR	0,96	0,78	0,21	0,18
Przepływy środków pieniężnych z działalności operacyjnej	153 762	(22 290)	33 630	(5 070)
Przepływy środków pieniężnych z działalności inwestycyjnej	(336 213)	(168 758)	(73 536)	(38 386)
Przepływy środków pieniężnych z działalności finansowej	968	130 869	212	29 768
Zmiana netto stanu środków pieniężnych i ich ekwiwalentów	(181 483)	(60 179)	(39 694)	(13 689)

* w przypadku danych w EUR wykorzystano średnią arytmetyczną kursów ogłoszonych przez Narodowy Bank Polski dla EUR obowiązujących na ostatni dzień każdego miesiąca w danym okresie sprawozdawczym:

- średnia kursów NBP za I kwartał 2021 roku:	4,5721
- średnia kursów NBP za I kwartał 2020 roku:	4,3963

	<i>w tys. PLN</i>		<i>w tys. EUR*</i>	
	<i>31.03.2021</i>	<i>31.12.2020</i>	<i>31.03.2021</i>	<i>31.12.2020</i>
Aktywa razem	5 045 351	4 987 834	1 082 624	1 080 834
Aktywa trwale razem	3 638 265	3 424 928	780 693	742 162
Aktywa obrotowe razem	1 407 086	1 562 906	301 930	338 673
Kapitał własny	1 810 024	1 716 207	388 392	371 892
Kapitał podstawowy	9 804	9 804	2 104	2 124
Zobowiązania długoterminowe	1 017 016	1 013 795	218 230	219 683
Zobowiązania krótkoterminowe	2 102 072	2 166 999	451 059	469 576

* w przypadku danych w EUR wykorzystano średnie kursy EUR/PLN publikowane przez Narodowy Bank Polski:

- kurs średni NBP na dzień 31 marca 2021 roku:	4,6603
- kurs średni NBP na dzień 31 grudnia 2020 roku:	4,6148

4.2. Skrócony jednostkowy rachunek zysków i strat

za okres od dnia 1 stycznia 2021 roku do 31 marca 2021 roku (w tys. PLN)

(w tysiącach złotych)

	<i>01.01.2021- 31.03.2021</i>	<i>01.01.2020- 31.03.2020</i>
A. Przychody netto ze sprzedaży i zrównane z nimi, w tym:	2 759 617	2 214 931
I. Przychody netto ze sprzedaży produktów	7 675	4 429
IV. Przychody netto ze sprzedaży towarów i materiałów	2 751 942	2 210 502
B. Koszty działalności operacyjnej	2 632 527	2 103 910
I. Amortyzacja	41 247	33 761
II. Zużycie materiałów i energii	40 508	32 477
III. Usługi obce	135 749	110 585
IV. Podatki i opłaty	12 677	10 782
V. Wynagrodzenia	266 338	200 028
VI. Ubezpieczenia społeczne i inne świadczenia, w tym:	61 880	42 427
VII. Pozostałe koszty rodzajowe	9 709	6 333
VIII. Wartość sprzedanych towarów i materiałów	2 064 419	1 667 517
C. Zysk/ (strata) ze sprzedaży (A – B)	127 090	111 021
D. Pozostałe przychody operacyjne	1 461	1 626
E. Pozostałe koszty operacyjne	2 405	3 239
F. Zysk/ (strata) z działalności operacyjnej (C+D-E)	126 146	109 408
G. Przychody finansowe	1 705	1 818
H. Koszty finansowe	11 935	16 224
I. Zysk/ (strata) brutto (F + G - H)	115 916	95 002
J. Podatek dochodowy	22 099	18 050
K. Pozostałe obowiązkowe zmniejszenia zysku (zwiększenia straty)	-	-
L. Zysk/ (strata) netto (I – J - K)	93 817	76 952

4.3. Skrócony jednostkowy bilans

na dzień 31 marca 2021 roku (w tys. PLN)

*(w tysiącach złotych)***Aktywa****A. Aktywa trwale**

- I. Wartości niematerialne i prawne
- II. Rzeczowe aktywa trwale
- III. Należności długoterminowe
- IV. Inwestycje długoterminowe
- V. Długoterminowe rozliczenia międzyokresowe

B. Aktywa obrotowe

- I. Zapasy
- II. Należności krótkoterminowe
- III. Inwestycje krótkoterminowe
- IV. Krótkoterminowe rozliczenia międzyokresowe

C. Należne wpłaty na kapitał (fundusz) podstawowy**D. Udziały (akcje) własne****Aktywa razem**

	<i>31.03.2021</i>	<i>31.12.2020</i>	<i>31.03.2020</i>
A. Aktywa trwale	3 638 265	3 424 928	2 757 218
I. Wartości niematerialne i prawne	23 866	24 630	26 700
II. Rzeczowe aktywa trwale	2 809 913	2 597 950	1 937 582
III. Należności długoterminowe	-	-	-
IV. Inwestycje długoterminowe	755 831	755 831	755 836
V. Długoterminowe rozliczenia międzyokresowe	48 655	46 517	37 100
B. Aktywa obrotowe	1 407 086	1 562 906	1 248 861
I. Zapasy	882 196	847 617	694 594
II. Należności krótkoterminowe	94 895	142 519	72 327
III. Inwestycje krótkoterminowe	410 660	569 586	467 422
IV. Krótkoterminowe rozliczenia międzyokresowe	19 335	3 184	14 518
C. Należne wpłaty na kapitał (fundusz) podstawowy	-	-	-
D. Udziały (akcje) własne	-	-	-
Aktywa razem	5 045 351	4 987 834	4 006 079

*(w tysiącach złotych)***Pasywa****A. Kapitał (fundusz) własny**

- I. Kapitał (fundusz) podstawowy
- II. Kapitał (fundusz) zapasowy
- III. Kapitał (fundusz) z aktualizacji wyceny
- IV. Pozostałe kapitały (fundusze) rezerwowe
- V. Zysk (strata) z lat ubiegłych
- VI. Zysk (strata) netto
- VII. Pozostałe składniki kapitałów własnych
- VIII. Odpisy z zysku netto w ciągu roku obrotowego (wielkość ujemna)

B. Zobowiązania i rezerwy na zobowiązania

- I. Rezerwy na zobowiązania
- II. Zobowiązania długoterminowe
- III. Zobowiązania krótkoterminowe
- IV. Rozliczenia międzyokresowe

Pasywa razem

	<i>31.03.2021</i>	<i>31.12.2020</i>	<i>31.03.2020</i>
A. Kapitał (fundusz) własny	1 810 024	1 716 207	1 325 123
I. Kapitał (fundusz) podstawowy	9 804	9 804	9 804
II. Kapitał (fundusz) zapasowy	1 208 019	1 208 019	889 818
III. Kapitał (fundusz) z aktualizacji wyceny	-	-	-
IV. Pozostałe kapitały (fundusze) rezerwowe	-	-	-
V. Zysk (strata) z lat ubiegłych	468 036	-	318 201
VI. Zysk (strata) netto	93 817	468 036	76 952
VII. Pozostałe składniki kapitałów własnych	30 348	30 348	30 348
VIII. Odpisy z zysku netto w ciągu roku obrotowego (wielkość ujemna)	-	-	-
B. Zobowiązania i rezerwy na zobowiązania	3 235 327	3 271 627	2 680 956
I. Rezerwy na zobowiązania	69 674	51 673	54 315
II. Zobowiązania długoterminowe	1 017 016	1 013 795	810 565
III. Zobowiązania krótkoterminowe	2 102 072	2 166 999	1 783 885
IV. Rozliczenia międzyokresowe	46 565	39 160	32 191
Pasywa razem	5 045 351	4 987 834	4 006 079

4.4. Skrócony jednostkowy rachunek przepływów pieniężnych

za okres od dnia 1 stycznia 2021 roku do 31 marca 2021 roku (w tys. PLN)

(w tysiącach złotych)

	<i>01.01.2021- 31.03.2021</i>	<i>01.01.2020- 31.03.2020</i>
A. Przepływy środków pieniężnych z działalności operacyjnej		
I. Zysk/ (strata) netto	93 817	76 952
II. Korekty razem	59 945	(99 242)
1. Amortyzacja	41 247	33 761
2. Zyski/ (straty) z tytułu różnic kursowych	-	-
3. Odsetki i udziały w zyskach (dywidendy)	8 564	12 921
4. Zysk/ (strata) z działalności inwestycyjnej	1 130	458
5. Zmiana stanu rezerw	18 001	14 676
6. Zmiana stanu zapasów	(34 579)	(93 399)
7. Zmiana stanu należności	47 305	28 836
8. Zmiana stanu zobowiązań krótkoterminowych, z wyjątkiem pożyczek i kredytów	(10 839)	(82 867)
9. Zmiana stanu rozliczeń międzyokresowych	(10 884)	(13 628)
III. Przepływy pieniężne netto z działalności operacyjnej (I±II)	153 762	(22 290)
B. Przepływy środków pieniężnych z działalności inwestycyjnej		
I. Wpływy	31 143	37 968
1. Zbycie wartości niematerialnych i prawnych oraz rzeczowych aktywów trwałych	384	41
2. Zbycie inwestycji w nieruchomości oraz wartości niematerialne i prawne	-	-
3. Z aktywów finansowych, w tym:	30 759	37 927
a) w jednostkach powiązanych	30 759	37 786
b) w pozostałych jednostkach	-	141
- odsetki	-	141
II. Wydatki	(367 356)	(206 726)
1. Nabycie wartości niematerialnych i prawnych oraz rzeczowych aktywów trwałych	(315 475)	(195 726)
2. Inwestycje w nieruchomości oraz wartości niematerialne i prawne	-	-
3. Na aktywa finansowe, w tym:	(51 881)	(11 000)
a) w jednostkach powiązanych	(51 881)	(11 000)
III. Przepływy pieniężne netto z działalności inwestycyjnej (I-II)	(336 213)	(168 758)
C. Przepływy środków pieniężnych z działalności finansowej		
I. Wpływy	81 950	185 919
1. Wpływy netto z wydania udziałów (emisji akcji) i innych instrumentów kapitałowych oraz dopłat do kapitału	-	-
2. Kredyty i pożyczki	81 950	185 919
3. Emisja dłużnych papierów wartościowych	-	-
4. Inne wpływy finansowe	-	-
II. Wydatki	(80 982)	(55 050)
1. Nabycie udziałów (akcji) własnych	-	-
2. Dywidendy i inne wypłaty na rzecz właścicieli	-	-
3. Inne, niż wypłaty na rzecz właścicieli, wydatki z tytułu podziału zysku	-	-
4. Spłaty kredytów i pożyczek	(60 721)	(28 097)
5. Wykup dłużnych papierów wartościowych	-	-
6. Z tytułu innych zobowiązań finansowych	-	-
7. Płatności zobowiązań z tytułu umów leasingu finansowego	(8 326)	(12 054)
8. Odsetki	(10 280)	(13 396)
9. Inne wydatki finansowe	(1 655)	(1 503)
III. Przepływy pieniężne netto z działalności finansowej (I-II)	968	130 869
D. Przepływy pieniężne netto razem (A.III±B.III±C.III)	(181 483)	(60 179)
E. Bilansowa zmiana stanu środków pieniężnych, w tym	(181 483)	(60 179)
F. Środki pieniężne na początek okresu	423 645	377 737
G. Środki pieniężne na koniec okresu (F±D), w tym	242 162	317 558
- o ograniczonej możliwości dysponowania	228	12

4.5. Skrócone jednostkowe zestawienie zmian w kapitale własnym

za okres od dnia 1 stycznia 2021 roku do 31 marca 2021 roku (w tys. PLN)

<i>(w tysiącach złotych)</i>	<i>01.01.2021- 31.03.2021</i>	<i>01.01.2020- 31.12.2020</i>	<i>01.01.2020- 31.03.2020</i>
I. Kapitał (fundusz) własny na początek okresu (BO)	1 716 207	1 248 171	1 248 171
I.a. Kapitał (fundusz) własny na początek okresu (BO), po korektach	1 716 207	1 248 171	1 248 171
1. Kapitał (fundusz) podstawowy na początek okresu	9 804	9 804	9 804
1.1. Zmiany kapitału (funduszu) podstawowego	-	-	-
1.2. Kapitał (fundusz) podstawowy na koniec okresu	9 804	9 804	9 804
2. Kapitał (fundusz) zapasowy na początek okresu	1 208 019	889 818	889 818
2.1. Zmiany kapitału (funduszu) zapasowego	-	318 201	-
a) zwiększenie	-	318 201	-
- podziału zysku	-	318 201	-
b) zmniejszenie	-	-	-
2.2. Stan kapitału (funduszu) zapasowego na koniec okresu	1 208 019	1 208 019	889 818
3. Kapitał (fundusz) z aktualizacji wyceny na początek okresu	-	-	-
3.1. Zmiany kapitału (funduszu) z aktualizacji wyceny	-	-	-
3.2. Kapitał (fundusz) z aktualizacji wyceny na koniec okresu	-	-	-
4. Pozostałe kapitały (fundusze) rezerwowe na początek okresu	-	-	-
4.1. Zmiany pozostałych kapitałów (funduszy) rezerwowych	-	-	-
4.2. Pozostałe kapitały (fundusze) rezerwowe na koniec okresu	-	-	-
5. Zysk/ (strata) z lat ubiegłych na początek okresu	468 036	318 201	318 201
5.1. Zysk z lat ubiegłych na początek okresu	468 036	318 201	318 201
5.2. Zysk z lat ubiegłych na początek okresu, po korektach	468 036	318 201	318 201
a) zwiększenie	-	-	-
b) zmniejszenie	-	(318 201)	-
- podział zysku z lat ubiegłych	-	(318 201)	-
5.3. Zysk z lat ubiegłych na koniec okresu	468 036	-	318 201
5.4. Strata z lat ubiegłych na początek okresu	-	-	-
5.5. Strata z lat ubiegłych na początek okresu, po korektach	-	-	-
a) zwiększenie	-	-	-
b) zmniejszenie	-	-	-
5.6. Strata z lat ubiegłych na koniec okresu	-	-	-
5.7. Zysk/ (strata) z lat ubiegłych na koniec okresu	468 036	-	318 201
6. Wynik netto	93 817	468 036	76 952
a) zysk netto	93 817	468 036	76 952
b) strata netto	-	-	-
c) odpisy z zysku	-	-	-
7. Pozostałe składniki kapitałów własnych na początek okresu	30 348	30 348	30 348
7.1 Zmiana pozostałych składników kapitałów własnych	-	-	-
a) zwiększenie	-	-	-
- efekt rozliczenia połączenia ze spółką zależną	-	-	-
7. Pozostałe składniki kapitałów własnych na koniec okresu	30 348	30 348	30 348
8. Odpisy z zysku netto w ciągu roku obrotowego (wielkość ujemna)	-	-	-
II. Kapitał (fundusz) własny na koniec okresu (BZ)	1 810 024	1 716 207	1 325 123
III. Kapitał (fundusz) własny, po uwzględnieniu proponowanego podziału zysku (pokrycia straty)	1 810 024	1 716 207	1 325 123

5. INFORMACJE DODATKOWE DO SPRAWOZDANIA FINANSOWEGO

5.1. Zasady przyjęte przy sporządzeniu śródrocznego sprawozdania kwartalnego

Sprawozdanie skonsolidowane

Prezentowane śródroczne (kwartalne) skrócone skonsolidowane sprawozdanie finansowe zostało sporządzone zgodnie z:

- Międzynarodowym Standardem Rachunkowości 34 – Śródroczna sprawozdawczość finansowa oraz Międzynarodowymi Standardami Sprawozdawczości Finansowej (dalej „MSSF”) opublikowanymi w Rozporządzeniu Komisji (WE) nr 1725/2003 z dnia 29 września 2003 roku z późniejszymi zmianami,
- w zakresie nieuregulowanym powyższymi standardami zgodnie z wymogami ustawy 29 września 1994 roku o rachunkowości (Dz. U. z 2016 r. poz. 1047) i wydanymi na jej podstawie przepisami wykonawczymi,
- zgodnie z wymogami określonymi w rozporządzeniu Ministra Finansów z dnia 19 lutego 2009 roku w sprawie informacji bieżących i okresowych przekazywanych przez emitentów papierów wartościowych (Dz. U. z 2009 r., Nr 33, poz. 259).

Stosowane zasady rachunkowości są takie same jak te, zgodnie z którymi sporządzono skonsolidowane sprawozdanie finansowe za rok 2020.

Niniejsze śródroczne (kwartalne) skrócone skonsolidowane sprawozdanie finansowe zostało sporządzone przy założeniu kontynuowania działalności przez spółki wchodzące w skład Grupy w dającej się przewidzieć przyszłości.

Śródroczne (skrócone) skonsolidowane sprawozdanie finansowe za okres od 1 stycznia 2021 roku do 31 marca 2021 roku zostało sporządzone w złotych polskich z zaokrągleniem do tysiąca złotych (chyba, że zaznaczono inaczej).

Sprawozdanie jednostkowe

Prezentowane śródroczne (kwartalne) skrócone jednostkowe sprawozdanie finansowe zostało sporządzone zgodnie z:

- przepisami ustawy 29 września 1994 roku o rachunkowości (Dz. U. z 2016 r. poz. 1047) i wydanymi na jej podstawie przepisami wykonawczymi,
- zgodnie z wymogami określonymi w rozporządzeniu Ministra Finansów z dnia 19 lutego 2009 roku w sprawie informacji bieżących i okresowych przekazywanych przez emitentów papierów wartościowych (Dz. U. z 2009 r., Nr 33, poz. 259).

Stosowane zasady rachunkowości są takie same jak te, zgodnie z którymi sporządzono jednostkowe sprawozdanie finansowe za rok 2020.

Niniejsze śródroczne (kwartalne) jednostkowe sprawozdanie finansowe zostało sporządzone przy założeniu kontynuowania działalności przez Spółkę w dającej się przewidzieć przyszłości.

Śródroczne (skrócone) jednostkowe sprawozdanie finansowe za okres od 1 stycznia 2021 roku do 31 marca 2021 roku zostało sporządzone w złotych polskich z zaokrągleniem do tysiąca złotych (chyba, że zaznaczono inaczej).

Różnice w wartości ujawnionych danych oraz istotne różnice dotyczące przyjętych zasad (polityki) rachunkowości pomiędzy sprawozdaniem finansowym sporządzonym zgodnie z polskimi zasadami rachunkowości, a sprawozdaniem finansowym, które zostałoby sporządzone zgodnie z MSSF

Spółka jest jednostką dominującą Grupy Kapitałowej, która ma obowiązek sporządzania skonsolidowanego sprawozdania finansowego zgodnie ze standardami MSSF przyjętymi przez UE. Grupa Kapitałowa, w której Spółka jest jednostką dominującą, sporządziła swoje pierwsze roczne skonsolidowane sprawozdanie finansowe zgodnie z MSSF przyjętymi przez UE za rok obrotowy zakończony 31 grudnia 2013 roku. Grupa wybrała 1 stycznia 2013 roku, jako dzień przejścia na MSSF.

Data przejścia przez Spółkę na MSSF nie może być definitywnie ustalona, ponieważ Spółka ani nie podjęła decyzji odnośnie tej daty, ani nie sporządziła swego pierwszego sprawozdania finansowego zgodnie z MSSF przyjętymi przez UE. Gdyby sprawozdanie finansowe było sporządzane zgodnie z MSSF, główne różnice pomiędzy zasadami rachunkowości przyjętymi dla załączonego sprawozdania a MSSF, przy założeniu, że dniem przejścia na MSSF jest 1 stycznia 2013 roku, dotyczyłyby w szczególności następujących obszarów:

- ustalenie wartości rezydualnej środków trwałych,
- wydzielenie komponentów oraz ustalenie odpisów amortyzacyjnych przez rzeczywiste okresy użytkowania,
- wycofanie naliczonych odpisów amortyzacyjnych dla znaków firmowych na dzień przejścia Grupy na MSSF,
- rozpoznanie środków trwałych oraz zobowiązań z tytułu leasingu wg MSSF16.

Prezentacja niektórych pozycji sprawozdań finansowych wg polskich zasad rachunkowości i MSSF może się różnić. Różnice w prezentacji nie będą miały wpływu na kapitał własny i wynik netto Spółki. Składniki poszczególnych pozycji sprawozdania finansowego, jak i zakres informacji dodatkowej do sprawozdania finansowego według polskich zasad rachunkowości i MSSF mogą różnić się w istotnym stopniu.

Zestawienie skutków ujawnionych różnic w obszarze zysku netto i kapitału własnego:

Kapitał własny wg PZR	1 810 024
Korekta amortyzacji z tytułu wartości rezydualnej	1 588
Korekta amortyzacji z tytułu wyodrębnienia komponentów	(1 951)
Korekta - amortyzacja znaków firmowych	7 228
Korekta - najem środków trwałych (MSSF 16)	(8 582)
Kapitał własny wg MSSF	1 808 307
Zysk netto wg PZR	93 817
Korekta amortyzacji z tytułu wartości rezydualnej	36
Korekta amortyzacji z tytułu wyodrębnienia komponentów	(148)
Korekta - amortyzacja znaków firmowych	195
Korekta - najem środków trwałych (MSSF 16)	(419)
Zysk netto wg MSSF	93 481
Inne całkowite dochody	-

Identyfikacja różnic i ich wycena wymaga dokonania szacunków i założeń, które wpływają na wykazane wielkości. Mimo, że przyjęte założenia i szacunki opierają się na najlepszej wiedzy Spółki, rzeczywiste wielkości mogą się różnić od przewidywanych. Niniejsza nota identyfikująca główne obszary różnic pomiędzy polskimi standardami rachunkowości a MSSF została sporządzona w oparciu o MSSF, które obowiązują na dzień 31 marca 2021 roku i przy założeniu, że dniem przejścia na MSSF jest 1 stycznia 2013 roku. Ze względu na to, że wciąż trwają prace nad kolejnymi standardami oraz zmianami obecnych standardów istnieje możliwość, że standardy, według których Spółka sporządzi swoje pierwsze sprawozdanie finansowe według MSSF, będą się różniły od standardów zastosowanych do sporządzenia niniejszej noty. Założenie dotyczące daty, na którą ustalone by były wartości aktywów i zobowiązań w sprawozdaniu finansowym Spółki sporządzonym zgodnie z MSSF wynika z możliwości skorzystania przez Zarząd ze zwolnienia przewidzianego w paragrafie 24 MSSF 1,

zgodnie z którym Spółka może przyjąć wartości wykazywane w skonsolidowanym sprawozdaniu finansowym zgodnym z MSSF jednostki dominującej na podstawie daty przejścia na stosowanie MSSF jednostki dominującej, czyli 1 stycznia 2013 roku, jednakże Zarząd Spółki może w każdej sytuacji zmienić tę decyzję i może przyjąć swą własną datę przejścia na stosowanie MSSF.

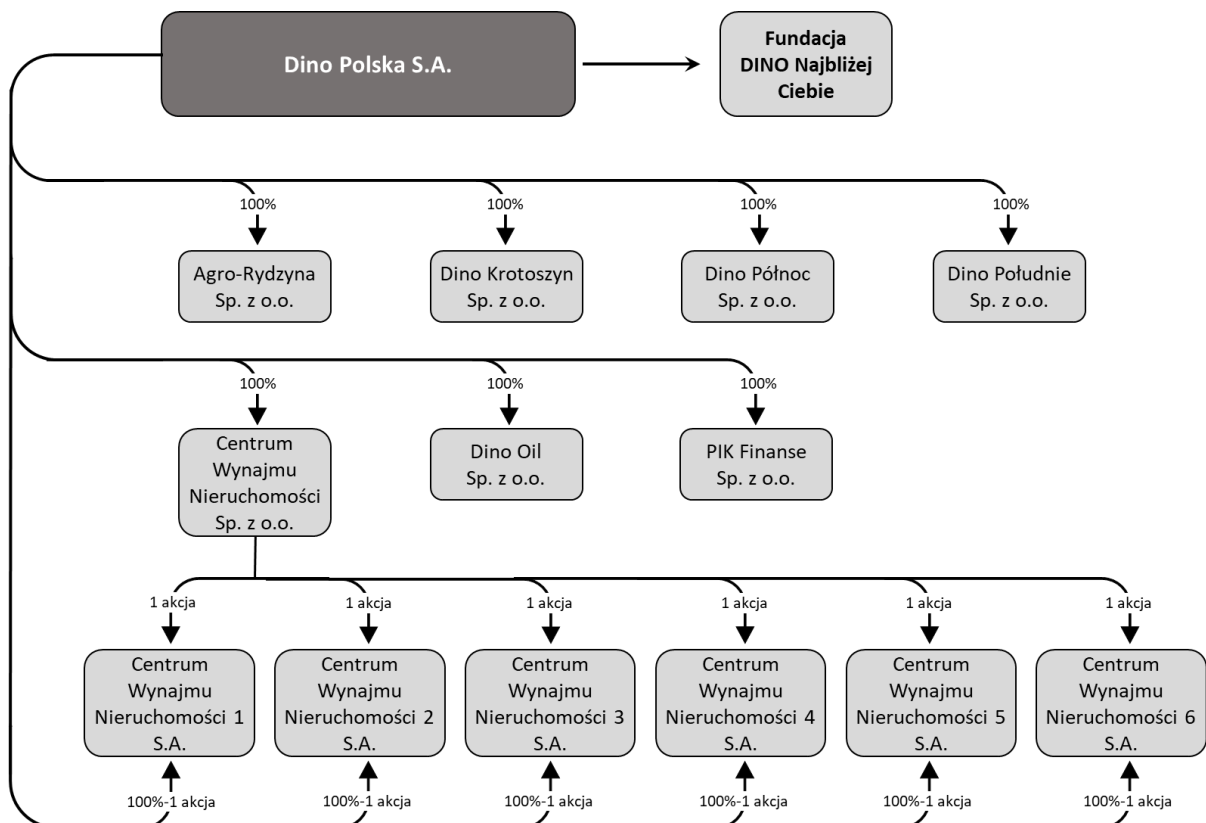
Ponadto, zgodnie z MSSF, tylko kompletne sprawozdanie finansowe, zawierające bilans, sprawozdanie z całkowitych dochodów i/lub rachunek zysków i strat, zestawienie zmian w kapitale, rachunek przepływów pieniężnych wraz z danymi porównywalnymi i notami objaśniającymi może przedstawiać w sposób rzetelny sytuację finansową, wyniki działalności i przepływy pieniężne zgodnie z MSSF.

5.2. Grupa Kapitałowa – informacje ogólne

Dino Polska jest jednostką dominującą Grupy Kapitałowej Dino Polska. Spółka prowadzi działalność operacyjną polegającą na zarządzaniu siecią sklepów pod marką Dino. Spółka zarządza między innymi: logistyką dostaw do sklepów, sprzedażą, doбором asortymentu oferowanego w sklepach oraz wspiera pozostałe Spółki Zależne (Centra Wynajmu Nieruchomości) w realizacji procesów inwestycyjnych związanych z pozyskiwaniem nowych lokalizacji i uruchamianiem nowych sklepów. Spółka jest również właścicielem większości nieruchomości, na których zlokalizowane są sklepy, oraz wynajmuje obiekty, w których zlokalizowane są sklepy, od podmiotów zewnętrznych oraz pozostałych Spółek z Grupy będących właścicielami nieruchomości.

Pracami Dino Polska kieruje trzyosobowy Zarząd, w składzie: Izabela Biadała, dyrektor operacyjno-administracyjny i Członek Zarządu, Michał Krauze, dyrektor finansowy i Członek Zarządu oraz Michał Muskała, dyrektor inwestycji i Członek Zarządu. Rada Nadzorcza Spółki funkcjonuje w pięcioosobowym składzie (Tomasz Biernacki – przewodniczący, oraz członkowie: Eryk Bajer, Sławomir Jakszuk, Piotr Nowjalis, Maciej Polanowski). 12 stycznia 2021 r. z członkostwa w Radzie Nadzorczej Dino Polska zrezygnował Szymon Piduch uzasadniając tę decyzję względami osobistymi.

W skład Grupy wchodzi Dino Polska S.A. oraz następujące spółki zależne:



5.3. Sezonowości i cykliczności działalności

Przychody ze sprzedaży oraz wyniki finansowe wykazywane w poszczególnych kwartałach są odzwierciedleniem sezonowości w sprzedaży. Grupa uzyskuje wzrost przychodów ze sprzedaży w okresach okołoswiątecznych oraz w okresie letnim. Ponadto przychody Grupy Dino zależą od liczby otwieranych sklepów, a ta w okresie zimowym, szczególnie w I kwartale roku, z uwagi na warunki atmosferyczne ograniczające możliwość prowadzenia prac budowlanych, jest niższa niż w pozostałych kwartałach roku, w szczególności niż w III i IV kwartale.

5.4. Inne informacje

Kwoty i zdarzenia o charakterze nietypowym

W okresie od 1 stycznia 2021 roku do 31 marca 2021 roku zdarzeniem o charakterze nietypowym dla działalności Grupy Dino była sytuacja epidemiologiczna. W związku z nią Spółka stosuje wysoki reżim sanitarny we wszystkich obszarach działalności, w szczególności w sieci sklepów Dino, w centrach dystrybucyjnych i w zakładzie produkcyjnym. Spółka na bieżąco monitoruje sytuację epidemiologiczną i jej wpływ na swoją działalność. Na datę niniejszego Raportu wszystkie obszary działalności operacyjnej Spółki funkcjonują sprawnie i nie ma istotnych przesłanek do rewizji celów, które Zarząd ustalił na 2021 rok.

Odpisy aktualizujące

W okresie objętym niniejszym sprawozdaniem Grupa nie utworzyła odpisów aktualizujących wartość zapasów.

Skonsolidowane dane finansowe za okres od 1 stycznia 2021 roku do 31 marca 2021 roku

(w tys. PLN)	31.03.2021	31.12.2020	Zmiana
Odpisy aktualizujące wartość należności	273	443	(170)

Jednostkowe dane finansowe za okres od 1 stycznia 2021 roku do 31 marca 2021 roku

(w tys. PLN)	31.03.2021	31.12.2020	Zmiana
Odpisy aktualizujące wartość należności	205	375	(170)

Informacje o utworzeniu, zwiększeniu, wykorzystaniu i rozwiązaniu rezerw

Skonsolidowane dane finansowe za okres od 1 stycznia 2021 roku do 31 marca 2021 roku

(w tys. PLN)	31.03.2021	31.12.2020	Zmiana
Rezerwa z tytułu odroczonego podatku dochodowego	21 681	6 555	15 126
Rezerwa na świadczenia emerytalne i podobne	4 176	4 176	-
	25 857	10 731	15 126

Jednostkowe dane finansowe za okres od 1 stycznia 2021 roku do 31 marca 2021 roku

(w tys. PLN)	31.03.2021	31.12.2020	Zmiana
Rezerwa z tytułu odroczonego podatku dochodowego	65 917	47 916	18 001
Rezerwa na świadczenia emerytalne i podobne	3 757	3 757	-
	69 674	51 673	18 001

Informacje o rezerwach i aktywach z tytułu odroczonego podatku dochodowego

Skonsolidowane dane finansowe
za okres od 1 stycznia 2021 roku do 31 marca 2021 roku

(w tys. PLN)	31.03.2021	31.12.2020	Zmiana
Rezerwa z tytułu odroczonego podatku dochodowego	21 681	6 555	15 126
Aktywo z tytułu odroczonego podatku dochodowego	20 546	20 738	(192)
			15 318

Jednostkowe dane finansowe
za okres od 1 stycznia 2021 roku do 31 marca 2021 roku

(w tys. PLN)	31.03.2021	31.12.2020	Zmiana
Rezerwa z tytułu odroczonego podatku dochodowego	65 917	47 916	18 001
Aktywo z tytułu odroczonego podatku dochodowego	48 655	46 517	2 138
			15 863

Istotne transakcje nabycia i sprzedaży rzeczowych aktywów trwałych

W prezentowanym okresie na istotne transakcje nabycia rzeczowych aktywów trwałych składały się zakupy związane z dalszym rozwojem sieci sklepów Grupy Dino oraz rozbudową powierzchni magazynowych, a także zakupy związane z wyposażeniem sklepów oraz magazynów. W okresie od 1 stycznia do 31 marca 2021 roku Grupa przyjęła do użytkowni aktywa trwałe o wartości ok. 299 mln PLN, uwzględniając środki trwałe w budowie. W I kw. 2020 roku był to poziom ok. 134 mln PLN.

Istotne zobowiązania z tytułu dokonania zakupu rzeczowych aktywów trwałych

Na dzień sporządzenia sprawozdania finansowego zobowiązania z tytułu zakupów rzeczowych aktywów trwałych dotyczyły głównie zakupów usług budowlanych związanych z dalszym rozwojem sieci sklepów Grupy Dino Polska. Łącznie wynosiły one 110 535 tys. PLN. Zobowiązania inwestycyjne na koniec I kwartału 2020 roku wyniosły 51 684 tys. PLN.

Istotne rozliczenia z tytułu spraw sądowych

W okresie od 1 stycznia 2021 roku do 31 marca 2021 roku nie wystąpiły istotne sprawy sądowe.

Korekty błędów poprzednich okresów

W okresie objętym niniejszym sprawozdaniem nie wystąpiły korekty błędów poprzednich okresów.

Informacje na temat zmian sytuacji gospodarczej i warunków prowadzenia działalności, które mają istotny wpływ na wartość godziwą aktywów finansowych i zobowiązań finansowych

W okresie sprawozdawczym nie wystąpiły zdarzenia objęte niniejszym punktem.

Informacje o niespłaceniu kredytu lub pożyczki lub naruszeniu istotnych postanowień umowy kredytu lub pożyczki

W okresie sprawozdawczym nie wystąpiły zdarzenia objęte niniejszym punktem.

Informacje o transakcjach z podmiotami powiązanymi

Transakcje z podmiotami powiązanymi miały rutynowy charakter i zawierane były na warunkach rynkowych i po cenach nieodbiegających od cen stosowanych w transakcjach pomiędzy podmiotami niepowiązanymi. Transakcje w Grupie podlegały eliminacjom konsolidacyjnym w procesie konsolidacji.

Informacje o zmianie sposobu (metody) ustalania wartości godziwej instrumentów finansowych wycenianych w wartości godziwej oraz zmiany w klasyfikacji instrumentów finansowych

W okresie sprawozdawczym nie dokonywano zmian w metodzie (sposobie) ustalania wartości godziwej instrumentów finansowych oraz nie dokonywano zmian w klasyfikacji aktywów finansowych w wyniku zmiany celu lub wykorzystania tych aktywów.

Informacje dotyczącą emisji, wykupu i spłaty nieudziałowych i kapitałowych papierów wartościowych

W okresie sprawozdawczym nie wystąpiły zdarzenia, o których mowa w nagłówku.

Informacje dotyczące wypłaconej (lub zadeklarowanej) dywidendy, łącznie i w przeliczeniu na jedną akcję, z podziałem na akcje zwykłe i uprzywilejowane

W okresie sprawozdawczym Jednostka Dominująca nie wypłacała i nie dokonywała wypłaty dywidendy.

Zdarzenia, które wystąpiły po dniu, na który sporządzono kwartalne skrócone sprawozdanie finansowe, nieujętych w tym sprawozdaniu, a mogących w znaczący sposób wpłynąć na przyszłe wyniki finansowe emitenta

Do dnia sporządzenia niniejszego sprawozdania finansowego nie wystąpiły zdarzenia mogące w znaczący sposób wpłynąć na przyszłe wyniki finansowe Grupy.

Informację dotyczącą zmian zobowiązań warunkowych lub aktywów warunkowych, które nastąpiły od czasu zakończenia ostatniego roku obrotowego

W okresie sprawozdawczym nie wystąpiły zmiany aktywów warunkowych. Na koniec okresu sprawozdawczego Grupa posiadała zobowiązania warunkowe wynikające z zawartych umów przedwstępnych w kwocie 760 749 tys. PLN (na dzień 31 marca 2020 roku: 503 243 tys. PLN).

Inne informacje mogące w istotny sposób wpłynąć na ocenę sytuacji majątkowej, finansowej i wyniku finansowego emitenta

W okresie sprawozdawczym nie wystąpiły inne niż opisane wyżej istotne zdarzenia mogące w znaczący sposób wpłynąć ocenę sytuacji majątkowej, finansowej oraz wynik finansowy Grupy.

6. POZOSTAŁE INFORMACJE

Stanowisko zarządu odnośnie do możliwości zrealizowania wcześniej publikowanych prognoz wyników

Zarząd Spółki nie publikował prognoz za 2021 rok.

Postępowania toczące się przed sądem, organem właściwym dla postępowania

Według najlepszej wiedzy Spółki przed sądem, organem właściwym dla postępowania administracyjnego lub organem administracji publicznej nie toczą się istotne postępowania dotyczące zobowiązań lub wierzytelności Dino Polska lub jednostek zależnych.

Informacje o transakcjach z podmiotami powiązanymi

Zarówno Jednostka Dominująca, jak i jednostki zależne zawierają transakcje na warunkach rynkowych.

Udzielone przez emitenta lub przez jednostkę od niego zależną poręczenia kredytu lub pożyczki oraz gwarancje, jeżeli łączna wartość istniejących poręczeń lub gwarancji jest znacząca

W okresie sprawozdawczym nie wystąpiły zdarzenia, o których mowa w nagłówku.

Pozostałe informacje

Do dnia publikacji raportu nie wystąpiły istotne zdarzenia wymagające ujawnienia.

PODPISY CZŁONKÓW ZARZĄDU

Izabela Biadała – Członek Zarządu

Michał Krauze – Członek Zarządu

Michał Muskała – Członek Zarządu

Krotoszyn, 6 maja 2021 r.