



PTWP SA

**Grupa Kapitałowa PTWP S.A.
Skonsolidowany raport kwartalny
za I kwartał 2025 r.**

zakończony dnia 31 marca 2025 r.

Spis treści

I.	Wybrane dane finansowe.....	5
1.	Grupa Kapitałowa PTWP S.A.....	5
2.	Dane jednostkowe PTWP S.A.....	6
II.	Podstawowe informacje o jednostce dominującej i Grupie Kapitałowej.....	7
1.	Informacje o Spółce PTWP S.A.....	7
2.	Model biznesowy i segmenty operacyjne.....	7
3.	Powiązania kapitałowe PTWP S.A. wg stanu na dzień 31.03.2025 r.....	8
III.	Istotne zdarzenia w I kwartale 2025 r. i do dnia sporządzenia sprawozdania	9
IV.	Omówienie wyników za okres 3 miesięcy zakończony 31 marca 2025 r.	9
1.	Działalność operacyjna Grupy PTWP S.A. w I kwartale 2025 roku. Istotne dokonania Emitenta.....	9
2.	Dynamika rozwoju i wskaźniki finansowe Grupy Kapitałowej PTWP S.A.....	10
3.	Czynniki mające wpływ na wyniki finansowe Grupy i podsumowanie wyników działalności za I kwartał 2025 r.....	13
4.	Informacja w zakresie prognoz wyników finansowych.....	13
5.	Dynamika rozwoju i wskaźniki finansowe Spółki PTWP S.A.....	14
6.	Czynniki mające wpływ na wyniki finansowe Spółki i podsumowanie wyników działalności za I kwartał 2025 r.....	16
V.	Czynniki mające wpływ na wyniki Spółki i Grupy Kapitałowej w perspektywie kolejnego kwartału.....	17
VI.	Akcje i Akcjonariat.....	17
1.	Akcjonariusze posiadający co najmniej 5% ogólnej liczby głosów.....	17
2.	Akcje PTWP S.A. posiadane przez Zarząd i Radę Nadzorczą.....	18

VII.	Pozostałe Informacje	18
1.	Istotne postępowania sądowe	18
2.	Informacje o transakcjach z podmiotami powiązanymi, jeżeli zostały zawarte na warunkach innych niż rynkowe	19
3.	Informacje o udzielonych poręczeniach i gwarancjach	19
VIII.	Inne informacje istotne dla oceny działalności Spółki i Grupy Kapitałowej PTWP S.A.	19
IX.	Śródroczne skrócone skonsolidowane sprawozdanie finansowe za okres 3 miesięcy	
	zakończony 31 marca 2025 r.	21
1.	Skonsolidowane sprawozdanie z zysków lub strat	21
2.	Skonsolidowane sprawozdanie z całkowitych dochodów	22
3.	Skonsolidowane sprawozdanie z sytuacji finansowej	23
4.	Skonsolidowane sprawozdanie ze zmian w kapitale własnym	24
5.	Skonsolidowane sprawozdanie z przepływów pieniężnych	27
6.	Informacja dodatkowa do śródrocznego skróconego skonsolidowanego sprawozdania finansowego za okres 3 miesięcy zakończony 31 marca 2025 r.	28
6.1.	Informacje ogólne	28
6.1.1.	Informacje o Spółce Dominującej i Grupie Kapitałowej	28
6.1.2.	Skład Zarządu i Rady Nadzorczej Jednostki Dominującej	29
6.1.3.	Podstawa sporządzenia niniejszego śródrocznego skróconego skonsolidowanego sprawozdania finansowego	30
6.1.4.	Założenie kontynuacji działalności	30
6.1.5.	Ważne szacunki i osądy	31
6.2.	Noty objaśniające do śródrocznego skróconego skonsolidowanego sprawozdania z zysków i strat i innych całkowitych dochodów	31
6.2.1.	Segmenty operacyjne	31
6.2.2.	Przychody z umów z klientami	35
6.2.3.	Pozostałe przychody i koszty operacyjne	37
6.2.4.	Przychody i koszty finansowe	38
6.2.5.	Podatek dochodowy	39
6.2.6.	Działalność zaniechana	40
6.2.7.	Zysk przypadający na jedną akcję	41

6.2.8.	Dywidendy wypłacone (lub zadeklarowane) i otrzymane.....	42
6.3.	Noty objaśniające do śródrocznego skróconego skonsolidowanego sprawozdania z sytuacji finansowej.....	42
6.3.1.	Rzeczowe aktywa trwałe.....	42
6.3.2.	Aktywa z tytułu prawa do użytkowania.....	44
6.3.3.	Wartość firmy	45
6.3.4.	Wartości niematerialne inne niż wartość firmy	46
6.3.5.	Połączenia jednostek gospodarczych	47
6.3.6.	Instrumenty finansowe.....	47
6.3.7.	Należności z tytułu dostaw i usług	48
6.3.8.	Kapitały własne akcjonariuszy Jednostki Dominującej.....	49
6.3.9.	Udziały niekontrolujące	52
6.3.10.	Zobowiązania warunkowe i aktywa warunkowe.....	52
6.3.11.	Transakcje z jednostkami powiązanymi.....	52
6.4.	Pozostałe noty objaśniające do śródrocznego skróconego skonsolidowanego sprawozdania finansowego.....	53
6.4.1.	Wynagrodzenie i pozostałe transakcje z kluczowym personelem kierowniczym	53
6.4.2.	Przyszłe zobowiązania umowne z tytułu nabycia rzeczowych aktywów trwałych oraz wartości niematerialnych	53
6.4.3.	Istotne postępowania sądowe.....	53
6.4.4.	Wpływ wojny w Ukrainie na działalność gospodarczą Grupy	54
6.4.5.	Zdarzenia po zakończeniu okresu objętego śródrocznym skróconym skonsolidowanym sprawozdaniem finansowym	54
X.	Kwartalna informacja finansowa spółki PTWP S.A. za okres 3 miesięcy zakończony 31 marca 2025 r.....	56
1.	Sprawozdanie z zysków lub strat.....	56
2.	Sprawozdanie z całkowitych dochodów.....	56
3.	Sprawozdanie z sytuacji finansowej.....	57
4.	Sprawozdanie ze zmian w kapitale własnym.....	58
5.	Sprawozdanie z przepływów pieniężnych.....	61
6.	Informacja o zasadach przyjętych przy sporządzaniu raportu, w tym informacje o zmianach stosowanych zasad rachunkowości oraz informacje o istotnych zmianach wielkości szacunkowych..	62
XI.	Zatwierdzenie skonsolidowanego raportu kwartalnego za I kwartał zakończony 31 marca 2025 r.....	63

I. Wybrane dane finansowe

1. Grupa Kapitałowa PTWP S.A.

Wybrane skonsolidowane dane finansowe za okres 3 miesięcy zakończone 31 marca 2025 roku i 31 marca 2024 roku oraz wybrane pozycje aktywów, kapitału własnego i zobowiązań na dzień 31 marca 2025 roku oraz na dzień 31 grudnia 2024 roku.

Wyniki finansowe	01.01.2025 r. - 31.03.2025 r. niebadane		01.01.2024 r. - 31.03.2024 r. niebadane przekształcone	
	w tys. PLN	w tys. EUR	w tys. PLN	w tys. EUR
Przychody netto ze sprzedaży	23 813	5 690	19 949	4 617
Koszty działalności operacyjnej	-22 171	-5 298	-21 606	-5 000
Zysk ze sprzedaży	1 642	392	-1 656	-383
Zysk przed opodatkowaniem	1 845	441	-1 074	-249
Zysk (strata) netto z działalności kontynuowanej	1 340	320	-1 120	-259
Zysk (strata) z działalności zaniechanej	0	0	-484	-112
Zysk netto	1 340	320	-1 604	-371
Zysk/(strata) przypadający/ a na:				
Akcjonariuszy jednostki dominującej - działalność kontynuowana	1 340	320	-1 120	-259
Akcjonariuszy jednostki dominującej - działalność zaniechana	0	0	-208	-48
Udziały niekontrolujące - działalność zaniechana	0	0	-276	-64

Przepływy pieniężne	01.01.2025 r. - 31.03.2025 r. niebadane		01.01.2024 r. - 31.03.2024 r. niebadane przekształcone	
	w tys. PLN	w tys. EUR	w tys. PLN	w tys. EUR
Środki pieniężne netto z działalności operacyjnej	2 521	602	-563	-130
Środki pieniężne netto z działalności inwestycyjnej	-363	-87	-296	-69
Środki pieniężne netto z działalności finansowej	-161	-38	-171	-40
Przepływy pieniężne netto, razem	1 997	477	-1 031	-239

Sytuacja majątkowa	31.03.2025 r. niebadane		31.12.2024 r.	
	w tys. PLN	w tys. EUR	w tys. PLN	w tys. EUR
Aktywa trwałe	7 597	1 816	7 479	1 750
Aktywa obrotowe	44 827	10 714	36 864	8 627
Aktywa razem	52 424	12 530	44 343	10 377
Kapitał własny akcjonariuszy jednostki dominującej	22 966	5 489	21 626	5 061
Kapitał udziałowców niekontrolujących	0	0	0	0
Zobowiązania długoterminowe	2 203	527	2 349	550
Zobowiązania krótkoterminowe	27 255	6 514	20 369	4 767
Kapitał własny i zobowiązania, razem	52 424	12 530	44 343	10 377

2.Dane jednostkowe PTWP S.A.

Wybrane jednostkowe dane finansowe za okresy 3 miesięcy zakończone 31 marca 2025 roku i 31 marca 2024 roku oraz wybrane pozycje aktywów, kapitału własnego i zobowiązań na dzień 31 marca 2025 roku oraz na dzień 31 grudnia 2024 roku

Wyniki finansowe	01.01.2025 r. - 31.03.2025 r. niebadane		01.01.2024 r. - 31.03.2024 r. niebadane	
	w tys. PLN	w tys. EUR	w tys. PLN	w tys. EUR
Przychody z umów z klientami	9 265	2 214	8 020	1 856
Koszty działalności operacyjnej	-10 206	-2 439	-9 700	-2 245
Zysk ze sprzedaży	-941	-225	-1 680	-389
Zysk z działalności operacyjnej	-929	-222	-1 316	-305
Zysk przed opodatkowaniem	-879	-210	-1 293	-299
Zysk netto	-875	-209	-1 281	-296

Przepływy pieniężne	01.01.2025 r. - 31.03.2025 r. niebadane		01.01.2024 r. - 31.03.2024 r. niebadane	
	w tys. PLN	w tys. EUR	w tys. PLN	w tys. EUR
Środki pieniężne netto z działalności operacyjnej	1 016	243	111	26
Środki pieniężne netto z działalności inwestycyjnej	-310	-74	-184	-43
Środki pieniężne netto z działalności finansowej	-79	-19	-111	-26
Przepływy pieniężne netto, razem	627	150	-184	-43

Sytuacja majątkowa	31.03.2025 r. niebadane		31.12.2024 r.	
	w tys. PLN	w tys. EUR	w tys. PLN	w tys. EUR
Aktywa trwałe	15 149	3 621	15 295	3 579
Aktywa obrotowe	19 536	4 669	13 702	3 207
Aktywa razem	34 685	8 290	28 997	6 786
Kapitał własny	19 444	4 647	20 319	4 755
Zobowiązania długoterminowe	1 140	272	1 219	285
Zobowiązania krótkoterminowe	14 102	3 370	7 460	1 746
Kapitał własny i zobowiązania, razem	34 685	8 290	28 997	6 786

Wybrane dane finansowe ze śródrocznego skróconego skonsolidowanego sprawozdania finansowego Grupy Kapitałowej PTWP S.A. i kwartalnej informacji finansowej spółki PTWP S.A. za okres 3 miesięcy zakończony 31 marca 2025 roku przeliczono na EUR, zgodnie z poniższą metodą przeliczania:

- poszczególne pozycje aktywów, kapitału własnego i zobowiązań śródrocznego skróconego skonsolidowanego sprawozdania z sytuacji finansowej oraz śródrocznego jednostkowego sprawozdania z sytuacji finansowej przeliczono według kursu na ostatni dzień okresu sprawozdawczego:
 - o kurs na 31 marca 2025 roku wynosił 1 EUR – 4,1839 PLN,
 - o kurs na 31 grudnia 2024 roku wynosił 1 EUR – 4,2730 PLN;
- poszczególne pozycje śródrocznego skróconego skonsolidowanego sprawozdania z całkowitych dochodów oraz skróconego skonsolidowanego sprawozdania z przepływów pieniężnych, a także śródrocznego jednostkowego sprawozdania z całkowitych dochodów oraz jednostkowego sprawozdania z przepływów pieniężnych przeliczono według kursów stanowiących średnią arytmetyczną kursów ogłoszonych przez Narodowy Bank Polski dla EUR, obowiązujących na ostatni dzień każdego miesiąca w danym okresie sprawozdawczym:
 - o kurs średni w okresie 3 miesięcy zakończonym 31 marca 2025 roku wynosił 1 EUR – 4,1848 PLN,
 - o kurs średni w okresie 3 miesięcy zakończonym 31 marca 2024 roku wynosił 1 EUR – 4,3211 PLN.

II. Podstawowe informacje o jednostce dominującej i Grupie Kapitałowej

1. Informacje o Spółce PTWP S.A.

Jednostka dominująca	Polskie Towarzystwo Wspierania Przedsiębiorczości Spółka
Firma:	Akcyjna
Siedziba:	Katowice
Adres:	Plac Sławika i Antalla 1, 40-163 Katowice
Telefon:	+48 32 2091303
Faks:	+48 32 2530677
Strona internetowa:	www.ptwp.pl
NIP:	9542199882
Regon:	273754180
KRS:	0000316388
Sąd rejestrowy:	Sąd Rejonowy Katowice – Wschód w Katowicach, VIII Wydział Gospodarczy KRS

Jednostka dominująca PTWP S.A. została utworzona na podstawie przepisów prawa powszechnie obowiązującego na terytorium Rzeczypospolitej Polskiej, w szczególności Kodeksu spółek handlowych. Postanowienie o przekształceniu Spółki w spółkę akcyjną zostało wydane 13 listopada 2008 r. (poprzednik prawny PTWP Sp. z o.o.), przez Sąd Rejonowy Katowice – Wschód w Katowicach, VIII Wydział Gospodarczy KRS. Spółka wpisana jest do rejestru przedsiębiorców KRS z numerem 0000316388.

Władzami Spółki zgodnie ze statutem są:

- Zarząd
- Rada Nadzorcza
- Walne Zgromadzenie

Zarząd sprawowany jest na dzień publikacji niniejszego raportu przez prezesa – Wojciecha Kuśpika oraz członków zarządu: Tomasza Ruszkowskiego i Sylwię Kraus.

Skład Rady Nadzorczej spółki PTWP S.A. z siedzibą w Katowicach według stanu na dzień 31 marca 2025 r.

Imię i nazwisko Członka Rady Nadzorczej	Początek kadencji	Koniec kadencji
Piotr Szczeszek – Przewodniczący	29 czerwca 2022 r.	31 grudnia 2025 r.
Andrzej Głowacki	29 czerwca 2022 r.	31 grudnia 2025 r.
Piotr Góralewski	1 stycznia 2025 r.	31 grudnia 2027 r.
Jacek Grzywacz	29 czerwca 2022 r.	31 grudnia 2025 r.
Michał Górski	1 stycznia 2024 r.	31 grudnia 2026 r.

Czas trwania Spółki PTWP S.A. jest nieograniczony.

2. Model biznesowy i segmenty operacyjne

Grupa Kapitałowa PTWP S.A. specjalizuje się w tworzeniu zintegrowanych rozwiązań w obszarze komunikacji obejmujących budowę i wydawanie specjalistycznych portali biznesowych, zarządzanie obiektami, a także organizację kongresów, konferencji i innych wydarzeń.

Model biznesowy Grupy PTWP opiera się na zintegrowaniu w ramach grupy oferty dla biznesowych grup docelowych – osób zarządzających firmami, przedstawicieli kadry menedżerskiej średniego i wyższego szczebla, liderów opinii, naukowców, a także przedstawicieli władz państwowych i samorządowych.

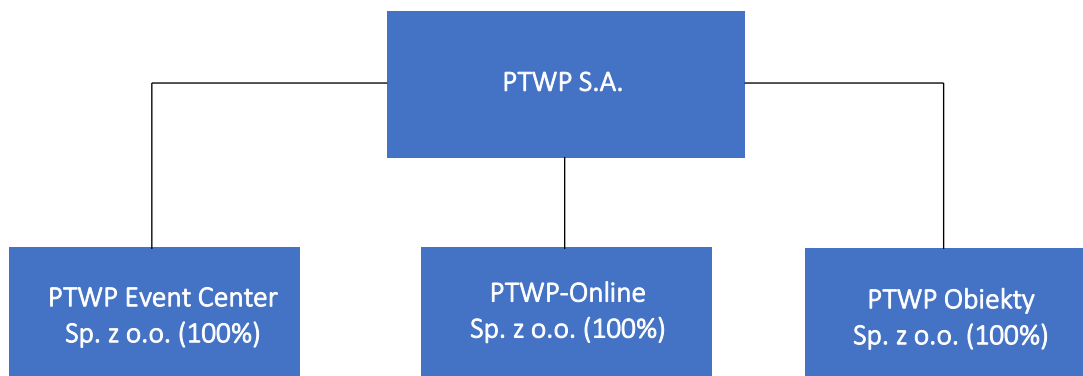
Grupa Kapitałowa PTWP S.A.

Skonsolidowany raport kwartalny za I kwartał 2025 r. zakończony dnia 31 marca 2025 r.
kwoty w tysiącach złotych, o ile nie podano inaczej

Przedmiot działalności Grupy PTWP obejmuje trzy segmenty operacyjne:

- działalność w obszarze digital jako wydawca biznesowych i specjalistycznych portali internetowych
- działalność polegająca na organizacji kongresów, konferencji, targów i innych wydarzeń o podobnym charakterze oraz działalność wydawnicza w zakresie czasopism branżowych,
- działalność polegająca na zarządzaniu, poprzez spółkę zależną PTWP Event Center sp. z o.o., infrastrukturą obiektów targowo-kongresowych i widowiskowych (Międzynarodowe Centrum Kongresowe w Katowicach oraz Hala Widowiskowo-Sportowa Spodek).

3. Powiązania kapitałowe PTWP S.A. wg stanu na dzień 31.03.2025 r.



Według stanu na dzień 31 marca 2025 roku PTWP S.A. jest spółką dominującą Grupy Kapitałowej, którą tworzą spółki bezpośrednio zależne od PTWP S.A., tj.: PTWP-Online Sp. z o.o. z siedzibą w Katowicach, PTWP Event Center Sp. z o.o. z siedzibą w Katowicach, PTWP Obiekty Sp. z o.o. z siedzibą w Katowicach.

W okresie od 1.01.2025 r. do 31.03.2025 r. nie wystąpiły transakcje nabycia kontrolnych pakietów udziałów w innych jednostkach gospodarczych.

W raportowanym okresie w skład Grupy kapitałowej PTWP S.A. wchodziły spółki:

PTWP Online Sp. z o.o.

Siedziba: Plac Sławika i Antalla 1, 40-163 Katowice
REGON: 240946381
NIP: 6342687888
KRS: 0000315695

Udział PTWP S.A. w kapitale zakładowym i ogólnej liczbie głosów na dzień 31 marca 2025 r.: 100,00%.
Przedmiot działalności: wydawca specjalistycznych portali i serwisów biznesowych, m.in. WNP.PL, rynekzdrowia.pl, portalspozywczy.pl, dlahandlu.pl, propertynews.pl, portalsamorzadowy.pl, farmer.pl, gieldarolna.pl.

PTWP EVENT CENTER Sp. z o.o.

Siedziba: Plac Sławika i Antalla 1, 40-163 Katowice
REGON: 243393126
NIP: 6342822286
KRS: 0000481739

Udział PTWP S.A. w kapitale zakładowym i ogólnej liczbie głosów na dzień 31 marca 2025 r.: 100%
Przedmiot działalności: organizacja imprez i zarządzanie obiektami Międzynarodowym Centrum Kongresowym oraz Halą Widowiskowo-Sportową Spodek w Katowicach w ramach koncesji na usługi Miasta Katowice.

4 lutego 2016 r. została podpisana umowa koncesyjna na okres 15 lat, natomiast weszła w życie 2 maja 2016 r.

PTWP OBIEKTY Sp. z o.o.

Siedziba: Plac Sławika i Antalla 1, 40-163 Katowice

REGON: 522406985

NIP: 9542842148

KRS: 0000978864

Udział PTWP S.A. w kapitale zakładowym i ogólnej liczbie głosów na dzień 31 marca 2025 r.: 100%. Spółka PTWP S.A. jest spółką dominującą wobec ww. spółki od chwili jej powstania, tj. od dnia 23 czerwca 2022 r.

Przedmiot działalności: zarządzanie obiektami, działalność związana z organizacją imprez, w tym sportowych i kulturalnych, targów, wystaw i kongresów. Spółka nie prowadzi aktywnej działalności.

III. Istotne zdarzenia w I kwartale 2025 r. i do dnia sporządzenia raportu kwartalnego

Kontynuacja zmiany organizacji działalności Grupy Kapitałowej

W ramach całej Grupy Kapitałowej PTWP kontynuowano proces zmian wewnętrznych mających na celu lepszą organizację, poprawę efektywności, a także przygotowanie spółek do ekspansji rynkowej.

Zmiany obejmowały przede wszystkim strukturę organizacyjną: zmiany kadrowe, rekrutację nowych osób, szkolenia, zmiany zakresu kompetencji. Ponadto przygotowano szereg zmian dostosowujących ofertę produktową do oczekiwań klientów. Poprawiono też funkcjonowanie systemów informatycznych w firmie.

Dywidenda za 2024 r.

Zarząd spółki Polskie Towarzystwo Wspierania Przedsiębiorczości S.A. w dniu 30 kwietnia 2025 r. podjął decyzję o rekomendowaniu Radzie Nadzorczej, a następnie Zwyczajnemu Walnemu Zgromadzeniu Spółki, które będzie dokonywać podziału zysku za rok 2024, przeznaczenia całości zysku jednostkowego netto wypracowanego w 2024 r. w wysokości 6.373.352,37 zł oraz części kapitału zapasowego w kwocie 2 634 337,23 zł, tj. łącznie 9 007 689,60 zł na wypłatę dywidendy dla akcjonariuszy po 7,28 zł brutto na jedną akcję.

IV. Omówienie wyników za okres 3 miesięcy zakończony 31 marca 2025 r.

1.Działalność operacyjna Grupy PTWP S.A. w I kwartale 2025 roku. Istotne dokonania Emitenta

W I kwartale 2025 r. Grupa PTWP konsekwentnie rozwijała dotychczasową działalność we wszystkich trzech głównych obszarach działalności. W raportowanym okresie spółka PTWP SA z sukcesem zrealizowała pierwsze z biznesowych wydarzeń zaplanowanych na I kwartał 2025 r. – Międzynarodowe Targi Gołębi Poczтовых EXPOGołębie, 4 Design Days wraz z Property Forum Miasta i Regiony, EEC Trends, Kongres Wyzwań Zdrowotnych, cykl konferencji rolnych a także pierwszą edycję Future Retail Congress. Pierwsze trzy miesiące bieżącego roku to także czas intensywnych przygotowań do Europejskiego Kongresu Gospodarczego.

Spółka PTWP SA jest wydawcą magazynów Rynek Zdrowia i Farmer. W pierwszym kwartale 2025 roku opracowano specjalne wydawnictwo pt."25 rozmów na 25 lat WNP" w ramach nowej inicjatywy analityczno-raportowej WNP Economic Trends.

Grupa Kapitałowa PTWP poprzez spółkę PTWP Online konsekwentnie rozwija działalność internetową, plasując się w marcu 2025 r. na drugim miejscu w Polsce wśród wydawców internetowych w kategorii „Biznes, prawo, finanse” w badaniu Mediapanel prowadzonym przez firmę Gemius. Największe wzrosty przychodów i rentowności Grupy PTWP odnotowuje w segmencie online.

Grupa Kapitałowa PTWP S.A.

Skonsolidowany raport kwartalny za I kwartał 2025 r. zakończony dnia 31 marca 2025 r.

kwoty w tysiącach złotych, o ile nie podano inaczej

Grupa PTWP wydaje 19 serwisów internetowych. Wśród nich jest serwis WNP.PL, jeden z największych portali gospodarczych w Polsce, a także serwisy poświęcone branży nieruchomości komercyjnych, mieszkaniowych i wzornictwu, sektorowi rolno-spożywczemu, a także problematyce rynku pracy i ochrony zdrowia (m.in. propertynews.pl, portalspozywczy.pl, portalsamorzadowy.pl, rynekzdrowia.pl, farmer.pl, well.pl, pulshr.pl, sadyogrody.pl, dlahandlu.pl, horecatrends.pl). W bazach Grupy PTWP jest 284 tys. subskrybentów. Każdy z serwisów umacnia swoją pozycję w danym segmencie i pozostaje liderem w dostarczaniu informacji w wyspecjalizowanych obszarach.

W istotny sposób zasoby Grupy były zaangażowane w proces zarządzania obiektami Międzynarodowego Centrum Kongresowego i Spodka (poprzez spółkę zależną PTWP Event Center). W okresie od stycznia do marca w obiektach odbyły się wydarzenia takie jak: ESL Intel Extreme Masters Katowice 2025, wydarzenia targowe jak 22. Targi Ślubne, Katowice YANA Festival Literatury Młodzieżowej, 3. Silesia Fishing – Targi Karp & Method Feeder & Spinning, 8. śląskie targi kawy Parzymy Przelewamy, Targi Rzeczy Wyjątkowych, Wszystko Gra w Katowicach! – Targi dobrej muzyki, Talent Days, XXVII Ogólnopolskie Targi EDUKACJA 2025 oraz Polska Noc Kabaretowa 2025, szereg spektakli teatralnych i stand-upów, a także koncerty: Męskie Brzmienia, Kaśki Sochackiej, zespołu Dżem, Koncert Wiedeński, Golec uOrkiestra, Lipnicka i Porter, Andrzeja Piasecznego 30 Lat Na Scenie, Galowy Koncert Noworoczny Zespołu Śląsk, Genzie OFFLINE TOUR, Lords of the Sound – Lord of the Rings oraz turniej halowej piłki nożnej Spodek Super Cup 2025 i FIBA EuroBasket 2025: mecz Polska – Litwa. Poziom kontraktacji wydarzeń w obiektach na kolejne kwartały pozostaje na wysokim, satysfakcjonującym poziomie.

W I kwartale 2025 roku Spółka i Grupa Kapitałowa PTWP S.A. nie prowadziła działań w zakresie badań i rozwoju.

2.Dynamika rozwoju i wskaźniki finansowe Grupy Kapitałowej PTWP S.A.**Wyniki finansowe w I kwartale 2025 r. i w I kwartale 2024 r.**

Skonsolidowane Sprawozdanie z Zysków lub Strat	01.01.2025 r. - 31.03.2025 r. niebadane	01.01.2024 r. - 31.03.2024 r. niebadane przekształcone	% Zmiany
Przychody z umów z klientami	23 813	19 949	19,4%
Amortyzacja	-438	-490	-10,6%
Zużycie materiałów i energii	-2 871	-3 157	-9,1%
Usługi obce	-9 538	-9 593	-0,6%
Podatki i opłaty	-712	-669	6,5%
Koszty świadczeń pracowniczych	-7 656	-6 989	9,5%
Pozostałe koszty rodzajowe	-957	-708	35,1%
Wartość sprzedanych towarów i materiałów	0	0	-
Pozostałe przychody operacyjne	450	505	-10,8%
Pozostałe koszty operacyjne	-366	-14	2540,1%
Odpis na oczekiwane straty kredytowe	0	0	-
Zysk (strata) na działalności operacyjnej	1 727	-1 165	-248,3%
Przychody finansowe	178	106	67,9%
Koszty finansowe	-59	-15	283,3%
Zysk (strata) z udziałów w jednostkach podporządkowanych wycenianych metodą praw własności	0	0	-
Zysk (strata) brutto	1 845	-1 074	-271,8%
Podatek dochodowy	-505	-46	1004,3%
Zysk (strata) netto z działalności kontynuowanej	1 340	-1 120	-219,7%
Zysk (strata) z działalności zaniechanej	0	-484	-100,0%
Zysk (strata) netto	1 340	-1 604	-183,5%
Zysk/(strata) przypadający/ a na:			
Akcjonariuszy jednostki dominującej	1 340	-1 328	-200,9%
Udziały niekontrolujące	0	-276	-100,0%

Sytuacja majątkowa

Skonsolidowane sprawozdanie z sytuacji finansowej	31.03.2025 r. niebadane	31.12.2024 r.	% Zmiany
Aktywa trwałe	7 597	7 479	1,6%
Rzeczowe aktywa trwałe	3 895	4 093	-4,8%
Aktywa z tytułu prawa do użytkowania	1 583	1 688	-6,2%
Wartość firmy	514	514	0,0%
Wartości niematerialne inne niż wartość firmy	448	480	-6,5%
Inwestycje w jednostkach stowarzyszonych wyceniane metodą praw własności	0	0	-
Pozostałe aktywa finansowe	1 014	607	67,2%
Aktywa z tytułu odroczonego podatku dochodowego	143	98	45%
Aktywa obrotowe	44 827	36 864	21,6%
Zapasy	0	0	-
Należności z tytułu dostaw i usług	16 426	10 727	53,1%
Należności z tytułu bieżącego podatku dochodowego	1 260	1 150	9,6%
Pozostałe aktywa finansowe	153	459	-66,7%
Pozostałe aktywa niefinansowe	965	502	92,1%
Środki pieniężne i ich ekwiwalenty	26 023	24 026	8,3%
AKTYWA RAZEM	52 424	44 343	18,2%

Skonsolidowane sprawozdanie z sytuacji finansowej	31.03.2025 r. niebadane	31.12.2024 r.	% Zmiany
Kapitały własne	22 966	21 626	6,2%
Kapitały własne akcjonariuszy jednostki dominującej	22 966	21 626	6,2%
Kapitał podstawowy	619	619	0,0%
Kapitał zapasowy ze sprzedaży akcji powyżej ceny nominalnej	3 012	3 012	0,0%
Akcje własne	0	0	-
Kapitał rezerwowy	201	201	0,0%
Zyski zatrzymane	19 135	17 795	7,5%
Udziały niekontrolujące	0	0	0,0%
Zobowiązania	29 458	22 717	29,7%
Zobowiązania długoterminowe	2 203	2 349	-6,2%
Zobowiązania z tytułu leasingu	1 280	1 401	-8,6%
Rezerwy pracownicze i pozostałe rezerwy	169	169	0,0%
Zobowiązania z tytułu umów z klientami	350	350	0,0%
Rezerwy z tytułu odroczonego podatku dochodowego	0	0	-100,0%
Rozliczenia międzyokresowe	405	429	-5,7%
Zobowiązania krótkoterminowe	27 255	20 369	33,8%
Zobowiązania z tytułu dostaw i usług	5 799	5 341	8,6%
Kredyty i pożyczki	0	0	-
Zobowiązania z tytułu leasingu	355	356	-0,4%
Pozostałe zobowiązania finansowe	225	320	-29,6%
Rezerwy pracownicze i pozostałe rezerwy	4 467	4 467	0,0%
Zobowiązania z tytułu umów z klientami	10 679	5 668	88,4%
Pozostałe zobowiązania niefinansowe	5 202	3 683	41,2%
Rozliczenia międzyokresowe	98	98	0,0%
Zobowiązania z tytułu bieżącego podatku dochodowego	429	435	-1,3%
PASYWA RAZEM	52 424	44 343	18,2%

Grupa Kapitałowa PTWP S.A.

Skonsolidowany raport kwartalny za I kwartał 2025 r. zakończony dnia 31 marca 2025 r.

kwoty w tysiącach złotych, o ile nie podano inaczej

Przepływy pieniężne

Skonsolidowane Sprawozdanie z Przepływów Pieniężnych	01.01.2025 r. - 31.03.2025 r. niebadane	01.01.2024 r. - 31.03.2024 r. niebadane przekształcone	% Zmiany
Środki pieniężne netto z działalności operacyjnej	2 521	-563	-547,4%
Środki pieniężne netto z działalności inwestycyjnej	-363	-296	22,5%
Środki pieniężne netto z działalności finansowej	-161	-171	-6,0%
Przepływy pieniężne netto, razem	1 997	-1 031	-293,8%

Wskaźniki finansowe

Wyszczególnienie	Wzór wskaźnika	j.m.	31.03.2025 r. niebadane	31.12.2024 r.	31.03.2024 r. niebadane przekształcone
Podstawowe wielkości i wskaźniki struktury					
Suma bilansowa		tys. zł.	52 424	44 343	45 548
Wynik netto (+/-)		tys. zł.	1 340	2 782	-1 604
Przychody ze sprzedaży	przychody netto ze sprzedaży produktów, towarów i materiałów	tys. zł.	23 813	102 985	19 949
Wskaźnik struktury aktywów	(aktywa trwałe / aktywa obrotowe) *100	%	16,9%	20,3%	25,3%
Wskaźnik struktury pasywów (źródeł finansowania)	(kapitał własny / kapitał obcy) *100	%	78,0%	95,2%	100,3%
Wskaźnik pokrycia aktywów trwałych kapitałem własnym	(kapitał własny / aktywa trwałe) *100	%	302,3%	289,1%	246,7%
Wskaźniki płynności					
Wskaźnik płynności I	(aktywa obrotowe / bieżące zobowiązania)		1,64	1,81	1,65
Wskaźnik płynności III	(środki pieniężne i inne aktywa pieniężne) / bieżące zobowiązania)		0,95	1,18	1,08
Wskaźniki rentowności					
Rentowność aktywów (ROA)	(wynik netto / przeciętny stan aktywów) *100	%	2,8%	7,6%	-3,0%
Rentowność kapitałów własnych (ROE)	(wynik netto / przeciętny stan kapitałów własnych) *100	%	6,0%	14,5%	-5,7%
Rentowność sprzedaży produktów, towarów i materiałów	(wynik na sprzedaży / przychody ze sprzedaży) *100	%	6,9%	7,1%	-8,3%
Wskaźniki zadłużenia					
Wskaźnik ogólnego zadłużenia	(zobowiązania ogółem / aktywa ogółem) *100	%	56,2%	51,2%	49,6%

3.Czynniki mające wpływ na wyniki finansowe Grupy i podsumowanie wyników działalności za I kwartał 2025 r.

W ujęciu narastającym w okresie 3 miesięcy zakończonym 31.03.2025 r. przychody Grupy Kapitałowej PTWP S.A. wyniosły 23.813 tys. zł i były wyższe o 19,4% w porównaniu z okresem 3 miesięcy zakończonym 31.03.2024 r.

Dynamika wzrostu kosztów działalności operacyjnej była niższa niż dynamika przychodów z umów z klientami i wyniosła 2,6%.

Grupa PTWP konsekwentnie rośnie o ok. 20% w porównaniu do analogicznego okresu w 2024 r. i rozwija swoją działalność. Na dynamikę przychodów i kosztów Grupy Kapitałowej w okresie 3 miesięcy zakończonym 31.03.2025 r. wpłynęły dobrze przeprowadzone działania w każdym z trzech głównych segmentów działalności, przy czym to obszar online odnotował największe wzrosty przychodów i rentowności.

Marża na poziomie zysku ze sprzedaży wzrosła w stosunku do 3 miesięcy 2024 r. o 199,1% z poziomu -1.656 tys. zł do poziomu 1.642 tys. zł, natomiast w ujęciu procentowym w stosunku do przychodów ze sprzedaży, Grupa odnotowała wzrost z -8,3% za 3 miesiące 2024 r. do 6,9% za 3 miesiące 2025 r. Grupa PTWP w 2024 r. dostosowywała działalność operacyjną do nowych wyzwań, ulepszono i wprowadzono nowe projekty, wdrożono prace rozwojowe nad produktami. Pilnowanie dyscypliny kosztowej oraz przeprowadzone zmiany przełożyły się na osiągnięcie skonsolidowanego zysku netto Grupy PTWP w wysokości 1,3 mln zł.

Zysk operacyjny Grupy na poziomie EBITDA za 3 miesiące 2025 r. wyniósł 2.165 tys. zł, co oznacza wzrost o 420,7% (za 3 miesiące 2024 r. EBITDA był ujemny i wyniósł -675 tys. zł).

EBITDA definiowana jest jako zysk/(strata) z działalności operacyjnej skorygowany o amortyzację.

W okresie 3 miesięcy 2025 r. Grupa wypracowała skonsolidowany zysk netto przypadający na akcjonariuszy Jednostki Dominującej w kwocie 1.340 tys. zł, tj. o 200,9% wyższy niż w tym samym okresie 2024 r. (strata netto 1.328 tys. zł za 3 miesiące 2024 r.).

Na rezultaty osiąmane przez Grupę Kapitałową PTWP S.A. rzutuje sezonowość prowadzonej działalności. Okresy od stycznia do marca oraz od lipca do września charakteryzują się większym obciążeniem kosztowym i niższymi wynikami, z kolei okresy od kwietnia do czerwca oraz od października do grudnia, to miesiące najkorzystniejsze, o największej intensywności działalności i najwyższych przychodach.

4.Informacja w zakresie prognoz wyników finansowych

Zarząd PTWP S.A. nie publikował prognoz wyników finansowych dla Grupy na 2025 rok.

5. Dynamika rozwoju i wskaźniki finansowe Spółki PTWP S.A.

Wyniki finansowe w I kwartale 2025 r. i w I kwartale 2024 r.

Rachunek Zysków i Strat	01.01.2025 r. - 31.03.2025 r. niebadane	01.01.2024 r. - 31.03.2024 r. niebadane	% Zmiana
Przychody z umów z klientami	9 265	8 020	15,5%
Koszty działalności operacyjnej	-10 206	-9 700	5,2%
Amortyzacja	-202	-238	-15,2%
Zużycie materiałów i energii	-120	-181	-34,0%
Usługi obce	-5 380	-5 436	-1,0%
Podatki i opłaty	-106	-90	18,0%
Wynagrodzenia	-3 172	-2 744	15,6%
Ubezpieczenia społeczne i inne świadczenia	-536	-451	18,8%
Pozostałe koszty rodzajowe	-691	-560	23,5%
Wartość sprzedanych towarów i materiałów	0	0	0
Zysk (strata) na sprzedaży	-941	-1 680	-44,0%
Pozostałe przychody operacyjne	29	367	-92,1%
Pozostałe koszty operacyjne	-17	-3	422,7%
Odpis na oczekiwane straty kredytowe	0	0	0
Zysk (strata) na działalności operacyjnej	-929	-1 316	-29,4%
Przychody finansowe	73	34	114,4%
Koszty finansowe	-23	-11	113,5%
Zysk (strata) brutto	-879	-1 293	-32,0%
Podatek dochodowy	5	12	-61,2%
Zysk (strata) netto z działalności kontynuowanej	-875	-1 281	-31,7%
Zysk (strata) z działalności zaniechanej	0	0	0
Zysk (strata) netto	-875	-1 281	-31,7%

Sytuacja majątkowa

Sprawozdanie z Sytuacji Finansowej	31.03.2025 r. niebadane	31.12.2024 r.	% Zmiany
Aktywa trwałe	15 149	15 295	-1,0%
Rzeczowe aktywa trwałe	2 243	2 317	-3,2%
Aktywa z tytułu prawa do użytkowania	728	777	-6,3%
Aktywa niematerialne	433	460	-5,9%
Inwestycje w jednostkach podporządkowanych	11 570	11 570	0,0%
Pozostałe aktywa finansowe	107	107	0,0%
Pozostałe aktywa niefinansowe	0	0	-
Aktywa z tytułu odroczonego podatku dochodowego	69	64	7,4%
Aktywa obrotowe	19 536	13 702	42,6%
Zapasy	0	0	-
Należności z tytułu dostaw i usług	6 815	1 866	265,2%
Należności z tytułu bieżącego podatku dochodowego	1 173	1 150	2,0%
Pozostałe aktywa finansowe	66	78	-15,2%
Pozostałe aktywa niefinansowe	603	356	69,4%
Środki pieniężne i ich ekwiwalenty	10 879	10 251	6,1%
AKTYWA RAZEM	34 685	28 997	19,6%

Sprawozdanie z Sytuacji Finansowej	31.03.2025 r. niebadane	31.12.2024 r.	% Zmiany
Kapitały własne	19 444	20 319	-4,3%
Kapitał podstawowy	619	619	0,0%
Kapitał zapasowy ze sprzedaży akcji powyżej ceny nominalnej	3 012	3 012	0,0%
Akcje własne	0	0	-
Kapitał rezerwowy	201	201	0,0%
Kapitał z aktualizacji wyceny	6 979	6 979	0,0%
Zyski zatrzymane	8 634	9 508	-9,2%
Zobowiązania długoterminowe	1 140	1 219	-6,5%
Kredyty i pożyczki, otrzymane subwencje	0	0	-
Zobowiązania z tytułu leasingu	627	681	-8,0%
Pozostałe zobowiązania finansowe	0	0	-
Rezerwy pracownicze i pozostałe rezerwy	108	108	0,0%
Zobowiązania z tytułu umów z klientami	0	0	-
Pozostałe zobowiązania niefinansowe	0	0	-
Rezerwy z tytułu odroczonego podatku dochodowego	0	0	-
Rozliczenia międzyokresowe	405	429	-5,7%
Zobowiązania krótkoterminowe	14 102	7 460	89,0%
Zobowiązania z tytułu dostaw i usług	2 805	1 394	101,1%
Kredyty i pożyczki, otrzymane subwencje	0	0	-
Zobowiązania z tytułu leasingu	158	162	-2,9%
Pozostałe zobowiązania finansowe	8	320	-97,5%
Rezerwy pracownicze i pozostałe rezerwy	560	560	0,0%
Zobowiązania z tytułu umów z klientami	7 316	3 381	116,4%
Pozostałe zobowiązania niefinansowe	3 157	1 543	104,6%
Rozliczenia międzyokresowe	98	98	0,0%
Zobowiązania z tytułu bieżącego podatku dochodowego	0	0	-
PASYWA RAZEM	34 685	28 997	19,6%

Przepływy pieniężne

Sprawozdanie z Przepływów Pieniężnych	01.01.2025 r. - 31.03.2025 r. niebadane	01.01.2024 r. - 31.03.2024 r. niebadane	% Zmiany
Środki pieniężne netto z działalności operacyjnej	1 016	111	815,1%
Środki pieniężne netto z działalności inwestycyjnej	-310	-184	68,2%
Środki pieniężne netto z działalności finansowej	-79	-111	-28,6%
Przepływy pieniężne netto, razem	627	-184	-441,0%

Wskaźniki finansowe

Wyszczególnienie		j.m.	31.03.2025 r. niebadane	31.12.2024 r.	31.03.2024 r. niebadane
Podstawowe wielkości i wskaźniki struktury					
Suma bilansowa		tys. zł.	34 685	28 997	28 574
Wynik netto (+/-)		tys. zł.	-875	6 373	-1 281
Przychody ze sprzedaży	przychody netto ze sprzedaży produktów, towarów i materiałów	tys. zł.	9 265	49 059	8 020
Wskaźnik struktury aktywów	(aktywa trwałe / aktywa obrotowe) *100	%	77,5%	111,6%	102,1%
Wskaźnik struktury pasywów (źródeł finansowania)	(kapitał własny / kapitał obcy) *100	%	127,6%	234,1%	180,5%
Wskaźnik pokrycia aktywów trwałych kapitałem własnym	(kapitał własny / aktywa trwałe) *100	%	128,4%	132,8%	127,4%
Wskaźniki płynności					
Wskaźnik płynności I	(aktywa obrotowe / bieżące zobowiązania)		1,4	1,8	1,4
Wskaźnik płynności III	(środki pieniężne i inne aktywa pieniężne) / bieżące zobowiązania)		0,8	1,4	0,8
Wskaźniki rentowności					
Rentowność aktywów (ROA)	(wynik netto / przeciętny stan aktywów) *100	%	-0,7%	5,8%	-1,2%
Rentowność kapitałów własnych (ROE)	(wynik netto / przeciętny stan kapitałów własnych) *100	%	-1,1%	8,0%	-1,7%
Rentowność sprzedaży produktów, towarów i materiałów	(wynik na sprzedaży / przychody ze sprzedaży) *100	%	-10,2%	4,8%	-20,9%
Wskaźniki zadłużenia					
Wskaźnik ogólnego zadłużenia	(zobowiązania ogółem / aktywa ogółem) *100	%	43,9%	29,9%	35,6%

6.Czynniki mające wpływ na wyniki finansowe Spółki i podsumowanie wyników działalności za I kwartał 2025 r.

W okresie 3 miesięcy zakończonym 31.03.2025 r. przychody PTWP S.A. wyniosły 9.265 tys. zł i były wyższe o 15,5% w porównaniu z okresem 3 miesięcy zakończonym 31.03.2024 r. W tym samym okresie koszty działalności operacyjnej rosły wolniej i zwiększyły się o 5,2%.

Marża na poziomie zysku ze sprzedaży wzrosła o 44% z poziomu -1.680 tys. zł za 3 miesiące 2024 r. do poziomu -941 tys. zł za 3 miesiące 2025 r., natomiast w ujęciu procentowym w stosunku do przychodów ze sprzedaży Spółka odnotowała wzrost z -20,9% za 3 miesiące 2024 r. do -10,2% za 3 miesiące 2025 r.

Zysk operacyjny Spółki na poziomie EBITDA za 3 miesiące 2025 r. wyniósł -727 tys. zł, co oznacza wzrost o 32,5% w stosunku do okresu 3 miesięcy 2024 r. (za okres 3 miesięcy 2024 r. EBITDA wyniósł -1.078 tys. zł).

W I kwartale 2025 r. Spółka wykazała stratę netto w kwocie -875 tys. zł, tj. o 31,7% niższą niż w I kwartale 2024 r., który zamknął się stratą -1.281 tys. zł.

Na rezultaty osiągane przez spółkę PTWP S.A. w okresie od stycznia do marca rzutuje sezonowość prowadzonej działalności, to także czas poświęcony na przygotowanie do intensywnego II kwartału w roku.

V. Czynniki mające wpływ na wyniki Spółki i Grupy Kapitałowej w perspektywie kolejnego kwartału

Grupa PTWP w II kwartale 2025 r. zamierza nadal rozwijać swoją działalność w oparciu o komplementarne zakresy działalności i sukcesywnie wzmacniać swoją pozycję w poszczególnych segmentach operacyjnych ze szczególnym naciskiem na rozwój w obszarze online. Zarząd spodziewa się osiągnięcia wyższych wyników w II kwartale 2025 r. w stosunku do I kwartału 2025 r.

Do czynników, które będą miały wpływ na osiągnięte skonsolidowane wyniki kolejnych kwartałów, należy zaliczyć:

- sezonowy charakter działalności – w II kwartale Grupa PTWP organizuje największe w swoim portfolio wydarzenie, co będzie miało przełożenie na zwiększenie przychodów w Grupie PTWP w stosunku do wyników osiągniętych w I kwartale 2025 r.
- poziom kontraktacji – biorąc pod uwagę, że w każdym segmencie działalności spółki z Grupy PTWP mają wysoki poziom kontraktacji, w kolejnym kwartale Spółka spodziewa się wzrostu przychodów;
- stopień realizacji zakładanych planów strategicznych i reorganizacyjnych,
- efekty optymalizacji procesów w Grupie,
- czynniki o charakterze zewnętrznym, takie jak sytuacja gospodarcza na świecie, zwłaszcza w kluczowych dla Grupy branżach.

Na dzień sporządzenia niniejszego sprawozdania poszczególne plany co do produktów i usług realizowane są przez Spółkę i Grupę Kapitałową zgodnie z założeniami.

Biorąc pod uwagę utrzymujący się stan wojny na Ukrainie, Zarząd jednostki dominującej wskazuje, że na dzień publikacji niniejszego raportu wojna na Ukrainie nie przekłada się w bezpośredni sposób na działalność Grupy Kapitałowej PTWP ani jej sytuację finansową. Spółki Grupy PTWP nie prowadzą sprzedaży na rynkach ukraińskim, białoruskim i rosyjskim, w związku z czym nie są identyfikowane zagrożenia pogorszenia wyników Spółek w Grupie nawet w przypadku całkowitego zamknięcia ww. rynków.

VI. Akcje i Akcjonariat

1. Akcjonariusze posiadający co najmniej 5% ogólnej liczby głosów

Według najlepszej wiedzy Zarządu na dzień przekazania raportu kwartalnego znaczącymi akcjonariuszami Spółki, posiadającymi co najmniej 5% ogólnej liczby głosów na Walnym Zgromadzeniu były następujące osoby i podmioty:

Akcjonariusz	Liczba akcji	Wartość nominalna	Udział w kapitale zakładowym	Zmiany własności znaczących pakietów akcji od 30.05.2025 r.
Wojciech Kuśpik	880 208	440 104,00 zł	71,14%	0
DGA S.A.	130 922	65 461,00 zł	10,58%	0
Pozostali (poniżej 5%)	226 190	113 095,00 zł	18,28%	0
Razem	1 237 320	618 660 zł	100,00%	0

Powyższa tabela prezentuje również zmiany w strukturze własności znacznych pakietów akcji PTWP S.A. w okresie od dnia przekazania poprzedniego raportu okresowego, tj. od 30 kwietnia 2025 roku.

2. Akcje PTWP S.A. posiadane przez Zarząd i Radę Nadzorczą

Od dnia przekazania raportu za 2024 r., tj. od dnia 30 kwietnia 2025 r., do dnia publikacji raportu za okres 3 miesięcy zakończony 31 marca 2025 r. nie wystąpiły zmiany w stanie posiadania akcji przez osoby zarządzające i nadzorujące. Stan posiadania akcji przez ww. osoby jest zaprezentowany poniżej.

Zarząd	Stan na dzień publikacji poprzedniego raportu okresowego	Zmiany stanu posiadania nabycie/(zbycie)	Stan na dzień publikacji raportu
Wojciech Kuśpik	880 208	b/z	880 208
Sylwia Kraus	3 000	b/z	3 000
Tomasz Ruszkowski	6 506	b/z	6 506

Rada Nadzorcza	Stan na dzień publikacji poprzedniego raportu okresowego	Zmiany stanu posiadania nabycie/(zbycie)	Stan na dzień publikacji raportu
Piotr Szczeszek	6 700	b/z	6 700
Michał Górski	5 000	b/z	5 000

Pozostałe osoby nadzorujące nie posiadają akcji Spółki ani uprawnień do nich, a od dnia przekazania poprzedniego raportu okresowego nie nastąpiły zmiany w tym zakresie.

VII. Pozostałe Informacje

1. Istotne postępowania sądowe

Poza poniżej wskazanymi postępowaniami Emitent, jak również spółki Grupy Kapitałowej na dzień przekazania niniejszego skonsolidowanego raportu kwartalnego nie były stroną istotnych postępowań dotyczących zobowiązań oraz wierzytelności toczących się przed sądem, organem właściwym dla postępowania arbitrażowego lub organem administracji publicznej.

Przy ocenie istotności wpływu sporu lub postępowania jako próg istotności przyjęto wartość przedmiotu sporu równą 0,5% wartości przychodów ze sprzedaży Grupy za okres ostatnich czterech kwartałów ostatniego roku obrotowego 2024, wynikających z rocznego skonsolidowanego sprawozdania finansowego.

Spółka zależna Emitenta – PTWP Event Center Sp. z o.o. w dniu 12 sierpnia 2024 r. złożyła do Sądu Okręgowego w Katowicach pozew przeciwko Miastu Katowice o zapłatę kwoty 2 049 276,71 zł z odsetkami ustawowymi za opóźnienie w płatnościach. Pozew wynika z rozbieżności stanowisk ww. spółki zależnej i Miasta Katowice co do wykładni zapisów umowy koncesji z dnia 4 lutego 2016 r. (o której zawarciu Emitent informował w raporcie bieżącym EBI nr 3/2016 z dnia 4 lutego 2016 r.), dotyczących sposobu naliczenia części zmiennej płatności koncesjonariusza, stanowiącej określony % przychodów ww. spółki zależnej ponad ustaloną kwotę bazową. Roszczenie o zapłatę jw. odpowiada kwocie różnicy wynikającej ze sposobu naliczania opłaty zmiennej jw., która była na bieżąco potrącana w częściach przez Miasto Katowice z bieżącymi płatnościami Miasta Katowice na rzecz ww. spółki zależnej. PTWP Event Center Sp. z o.o. uznaje dokonane potrącenia za bezskuteczne. Ze względu natomiast na publiczno-prywatny charakter wiążącej strony umowy koncesji i konieczność zapewnienia transparentności wydatków publicznych, spór wymaga rozstrzygnięcia przez sąd, a nie przez strony umowy.

Równocześnie Emitent wyjaśnia, że wynik ww. sporu nie będzie mieć negatywnego wpływu na sytuację finansową Emitenta ani Grupy Kapitałowej Emitenta, ze względu na uwzględnienie w skonsolidowanym sprawozdaniu finansowym rezerw w wysokości kwoty spornej. W przypadku natomiast pozytywnego wyniku ww. sporu odpowiednie rezerwy zostaną odblokowane, co może mieć pozytywny wpływ na wyniki finansowe Grupy Kapitałowej Emitenta.

Wytoczenie powództwa jw. nie wpływa również na realizowanie przez spółkę zależną ww. umowy koncesji.

2. Informacje o transakcjach z podmiotami powiązanymi, jeżeli zostały zawarte na warunkach innych niż rynkowe

Spółka PTWP S.A. ani jednostki zależne nie zawierały transakcji z podmiotami powiązanymi na warunkach innych niż rynkowe. Transakcje pomiędzy podmiotami powiązanymi odbywały się na warunkach równorzędnych z tymi, które obowiązują w transakcjach zawieranych z podmiotami trzecimi.

3. Informacje o udzielonych poręczeniach i gwarancjach

Grupa nie posiada zobowiązań warunkowych, w tym z tytułu udzielonych gwarancji i poręczeń.

VIII. Inne informacje istotne dla oceny działalności Spółki i Grupy Kapitałowej PTWP S.A.

W raportowanym okresie nie wystąpiły inne, istotne zdarzenia dla oceny działalności Spółki i Grupy Kapitałowej, niż wynikające z niniejszego raportu.



**Grupa Kapitałowa PTWP S.A.
Śródroczne skrócone skonsolidowane
sprawozdanie finansowe za okres 3 miesięcy
zakończony 31 marca 2025 r.**

IX. Śródroczne skrócone skonsolidowane sprawozdanie finansowe za okres 3 miesięcy zakończony 31 marca 2025 r.

1. Skonsolidowane sprawozdanie z zysków lub strat

Skonsolidowane sprawozdanie z zysków lub strat	Numer noty	01.01.2025 r. - 31.03.2025 r. niebadane	01.01.2024 r. - 31.03.2024 r. niebadane przekształcone*
Przychody z umów z klientami	6.2.2	23 813	19 949
Koszty działalności operacyjnej		-22 171	-21 606
Amortyzacja		-438	-490
Zużycie materiałów i energii		-2 871	-3 157
Usługi obce		-9 538	-9 593
Podatki i opłaty		-712	-669
Wynagrodzenia		-6 748	-6 194
Ubezpieczenia społeczne i inne świadczenia		-907	-795
Pozostałe koszty rodzajowe		-957	-708
Wartość sprzedanych towarów i materiałów		0	0
Pozostałe przychody operacyjne	6.2.3	450	505
Pozostałe koszty operacyjne	6.2.3	-366	-14
Odpis na oczekiwane straty kredytowe		0	0
Zysk (strata) na działalności operacyjnej		1 727	-1 165
Przychody finansowe	6.2.4	178	106
Koszty finansowe	6.2.4	-59	-15
Zysk (strata) z udziałów w jednostkach podporządkowanych wycenianych metodą praw własności		0	0
Zysk (strata) brutto		1 845	-1 074
Podatek dochodowy	6.2.5	-505	-46
Zysk (strata) netto z działalności kontynuowanej		1 340	-1 120
Zysk (strata) z działalności zaniechanej	6.2.6	0	-484
Zysk (strata) netto		1 340	-1 604

Zysk/(strata) przypadający/ a na:			
Akcjonariuszy jednostki dominującej		1 340	-1 328
Udziały niekontrolujące		0	-276

Zysk/(strata) przypadający/ a na:			
Akcjonariuszy jednostki dominującej - działalność kontynuowana		1 340	-1 120
Akcjonariuszy jednostki dominującej - działalność zaniechana		0	-208
Udziały niekontrolujące - działalność zaniechana		0	-276

Zysk/(strata) na jedną akcję:			
- podstawowy z zysku z działalności kontynuowanej przypadającego akcjonariuszom jednostki dominującej	6.2.7	1,08	-0,91
- rozwodniony z zysku z działalności kontynuowanej przypadającego akcjonariuszom jednostki dominującej	6.2.7	1,08	-0,91
- podstawowy ze straty z działalności zaniechanej przypadającej akcjonariuszom jednostki dominującej	6.2.7	0,00	-0,17
- rozwodniony ze straty z działalności zaniechanej przypadającej akcjonariuszom jednostki dominującej	6.2.7	0,00	-0,17

*Prezentacja przychodów i kosztów spółki Farmer Direct jako działalności zaniechanej

2. Skonsolidowane sprawozdanie z całkowitych dochodów

Skonsolidowane sprawozdanie z całkowitych dochodów		01.01.2025 r. - 31.03.2025 r. niebadane	01.01.2024 r. - 31.03.2024 r. niebadane przekształcone*
Zysk (strata) netto za rok obrotowy		1 340	-1 604
Zyski/(straty) aktuarialne dotyczące programów określonych świadczeń		0	0
Podatek dochodowy dotyczący innych całkowitych dochodów		0	0
Inne Całkowite Dochody netto niepodlegające przeklasyfikowaniu do zysku/(straty) w kolejnych okresach sprawozdawczych		0	0
CAŁKOWITY DOCHÓD ZA ROK OBROTOWY		1 340	-1 604
Całkowity Dochód przypadający na:			
Akcjonariuszy jednostki dominującej		1 340	-1 328
Udziały niekontrolujące		0	-276
Całkowity Dochód przypadający na:			
Akcjonariuszy jednostki dominującej - działalność kontynuowana		1 340	-1 120
Akcjonariuszy jednostki dominującej - działalność zaniechana		0	-208
Udziały niekontrolujące - działalność zaniechana		0	-276

*Prezentacja przychodów i kosztów spółki Farmer Direct jako działalności zaniechanej

3. Skonsolidowane sprawozdanie z sytuacji finansowej

Skonsolidowane sprawozdanie z sytuacji finansowej	Numer noty	31.03.2025 r. niebadane	31.12.2024 r.
Aktywa trwałe		7 597	7 479
Rzeczowe aktywa trwałe	6.3.1	3 895	4 093
Aktywa z tytułu prawa do użytkowania	6.3.2	1 583	1 688
Wartość firmy	6.3.3	514	514
Pozostałe aktywa niematerialne	6.3.4	448	480
Inwestycje w jednostkach stowarzyszonych wyceniane metodą praw własności		0	0
Pozostałe aktywa finansowe	6.3.6	1 014	607
Aktywa z tytułu odroczonego podatku dochodowego	6.2.5	143	98
Aktywa obrotowe		44 827	36 864
Zapasy		0	0
Należności z tytułu dostaw i usług	6.3.7	16 426	10 727
Należności z tytułu bieżącego podatku dochodowego		1 260	1 150
Pozostałe aktywa finansowe	6.3.6	153	459
Pozostałe aktywa niefinansowe		965	502
Środki pieniężne i ich ekwiwalenty	6.3.6	26 023	24 026
AKTYWA RAZEM		52 424	44 343

Skonsolidowane sprawozdanie z sytuacji finansowej	Numer noty	31.03.2025 r. niebadane	31.12.2024 r.
Kapitały własne		22 966	21 626
Kapitały własne akcjonariuszy jednostki dominującej	6.3.8	22 966	21 626
Kapitał podstawowy		619	619
Kapitał zapasowy ze sprzedaży akcji powyżej ceny nominalnej		3 012	3 012
Akcje własne		0	0
Kapitał rezerwowy		201	201
Zyski zatrzymane		19 135	17 795
Udziały niekontrolujące	6.3.9	0	0
Zobowiązania długoterminowe		2 203	2 349
Zobowiązania z tytułu leasingu	6.3.6	1 280	1 401
Rezerwy pracownicze i pozostałe rezerwy		169	169
Zobowiązania z tytułu umów z klientami	6.2.2	350	350
Rezerwy z tytułu odroczonego podatku dochodowego	6.2.5	0	0
Rozliczenia międzyokresowe		405	429
Zobowiązania krótkoterminowe		27 255	20 369
Zobowiązania z tytułu dostaw i usług	6.3.6	5 799	5 341
Kredyty i pożyczki		0	0
Zobowiązania z tytułu leasingu	6.3.6	355	356
Pozostałe zobowiązania finansowe	6.3.6	225	320
Rezerwy pracownicze i pozostałe rezerwy		4 467	4 467
Zobowiązania z tytułu umów z klientami	6.2.2	10 679	5 668
Pozostałe zobowiązania niefinansowe		5 202	3 683
Rozliczenia międzyokresowe		98	98
Zobowiązania z tytułu bieżącego podatku dochodowego	6.2.5	429	435
PASYWA RAZEM		52 424	44 343

4. Skonsolidowane sprawozdanie ze zmian w kapitale własnym

Skonsolidowane Sprawozdanie ze Zmian w Kapitale Własnym	Kapitał akcjonariuszy jednostki dominującej						Udziały niekontrolujące	Razem kapitały własne
	Kapitał podstawowy	Kapitał zapasowy ze sprzedaży akcji powyżej ceny nominalnej	Akcje własne	Kapitał rezerwowy	Zyski zatrzymane	Razem		
3 miesiące zakończone 31.03.2025 r. niebadane								
Kapitał własny na 01.01.2025 r.	619	3 012	0	201	17 795	21 626	0	21 626
Całkowite dochody za okres sprawozdawczy								
Zysk (strata) netto za okres	0	0	0	0	1 340	1 340	0	1 340
Inne całkowite dochody	0	0	0	0	0	0	0	0
Transakcje z właścicielami jednostki dominującej ujęte bezpośrednio w kapitale własnym								
Emisja akcji	0	0	0	0	0	0	0	0
Skup akcji własnych	0	0	0	0	0	0	0	0
Umorzenie akcji własnych	0	0	0	0	0	0	0	0
Inne								
Podział zysku netto	0	0	0	0	0	0	0	0
Wypłata dywidendy	0	0	0	0	0	0	0	0
Pozostałe zmiany	0	0	0	0	0	0	0	0
Zwiększenie (zmniejszenie) kapitału własnego	0	0	0	0	1 340	1 340	0	1 340
Kapitał własny na 31.03.2025 r.	619	3 012	0	201	19 135	22 966	0	22 966

Grupa Kapitałowa PTWP S.A.

Śródroczne skrócone skonsolidowane sprawozdanie finansowe za okres 3 miesięcy zakończony 31 marca 2025 r.

kwoty w tysiącach złotych o ile nie podano inaczej

Skonsolidowane Sprawozdanie ze Zmian w Kapitale Własnym	Kapitał akcjonariuszy jednostki dominującej						Udziały niekontrolujące	Razem kapitały własne
	Kapitał podstawowy	Kapitał zapasowy ze sprzedaży akcji powyżej ceny nominalnej	Akcje własne	Kapitał rezerwowy	Zyski zatrzymane	Razem		
12 miesięcy zakończonych 31.12.2024 r.								
Kapitał własny na 01.01.2024 r.	619	3 012	-2	201	20 163	23 992	558	24 550
Całkowite dochody za okres sprawozdawczy								
Zysk (strata) netto za okres	0	0	0	0	3 296	3 296	-514	2 782
Inne całkowite dochody	0	0	0	0	153	153	0	153
Transakcje z właścicielami jednostki dominującej ujęte bezpośrednio w kapitale własnym								
Emisja akcji	0	0	0	0	0	0	0	0
Skup akcji własnych	0	0	0	0	0	0	0	0
Umorzenie akcji własnych	0	0	2	0	-2	0	0	0
Inne								
Podział zysku netto	0	0	0	0	0	0	0	0
Wypłata dywidendy	0	0	0	0	-5 803	-5 803	0	-5 803
Wynik na zmianie udziałów w spółce zależnej (wynik rozpoznawany bezpośrednio przez kapitały)	0	0	0	0	-13	-13	13	0
Pozostałe zmiany	0	0	0	0	0	0	-57	-57
Zwiększenie (zmniejszenie) kapitału własnego	0	0	2	0	-2 368	-2 367	-558	-2 924
Kapitał własny na 31.12.2024 r.	619	3 012	0	201	17 795	21 626	0	21 626

Grupa Kapitałowa PTWP S.A.

Śródroczne skrócone skonsolidowane sprawozdanie finansowe za okres 3 miesięcy zakończony 31 marca 2025 r.

kwoty w tysiącach złotych o ile nie podano inaczej

Skonsolidowane Sprawozdanie ze Zmian w Kapitale Własnym	Kapitał akcjonariuszy jednostki dominującej						Udziały niekontrolujące	Razem kapitały własne
	Kapitał podstawowy	Kapitał zapasowy ze sprzedaży akcji powyżej ceny nominalnej	Akcje własne	Kapitał rezerwowy	Zyski zatrzymane	Razem		
3 miesiące zakończone 31.03.2024 r. niebadane przekształcone								
Kapitał własny na 01.01.2024 r.	619	3 012	-2	201	22 238	26 067	636	26 703
Korekty dotyczące 2023 r. : nierozpoznane w ZZwK na 31.03.2024 r. oraz rozpoznane w ZZwK na 31.03.2024 r. jako pozostałe zmiany	0	0	0	0	-2 075	-2 075	-78	-2 153
Kapitał własny na dzień 01.01.2024 r. po przekształceniu *	619	3 012	-2	201	20 163	23 992	558	24 550
Całkowite dochody za okres sprawozdawczy								
Zysk (strata) netto za okres	0	0	0	0	-1 328	-1 328	-276	-1 604
Inne całkowite dochody	0	0	0	0	0	0	0	0
Transakcje z właścicielami jednostki dominującej ujęte bezpośrednio w kapitale własnym								
Emisja akcji	0	0	0	0	0	0	0	0
Skup akcji własnych	0	0	0	0	0	0	0	0
Umorzenie akcji własnych	0	0	2	0	-2	0	0	0
Inne								
Podział zysku netto	0	0	0	0	0	0	0	0
Wypłata dywidendy	0	0	0	0	0	0	0	0
Pozostałe zmiany	0	0	0	0	0	0	0	0
Zwiększenie (zmniejszenie) kapitału własnego	0	0	2	0	-1 329	-1 328	-276	-1 604
Kapitał własny na 31.03.2024 r.	619	3 012	0	201	18 834	22 665	281	22 946

*Wg zatwierdzonych danych finansowych na 31.12.2023 r. (po publikacji raportu kwartalnego za I kwartał 2024 r.)

5. Skonsolidowane sprawozdanie z przepływów pieniężnych

Skonsolidowane Sprawozdanie z Przepływów Pieniężnych	01.01.2025 r. - 31.03.2025 r. niebadane	01.01.2024 r. - 31.03.2024 r. niebadane przekształcone
Przepływy pieniężne z działalności operacyjnej		
Zysk / Strata przed opodatkowaniem z działalności kontynuowanej	1 845	-1 074
Zysk / Strata przed opodatkowaniem z działalności zaniechanej	0	-484
Zysk / Strata przed opodatkowaniem	1 845	-1 559
Korekty razem:	1 341	-234
Amortyzacja	438	542
Przychody z tytułu odsetek i dywidend	0	0
Koszty z tytułu odsetek	39	10
Wycena MPW	0	0
(Zysk)/strata na działalności inwestycyjnej	0	0
Zmiana stanu zapasów	0	0
Zmiana stanu należności z tytułu dostaw i usług	-5 700	-2 648
Zmiana stanu aktywów finansowych	-101	91
Zmiana stanu aktywów niefinansowych	-463	-762
Zmiana stanu zobowiązań z tytułu dostaw i usług i pozostałych zobowiązań	2 141	11
Zmiana stanu rezerw	0	49
Zmiana stanu zobowiązań z tytułu umów z klientami	5 011	2 132
Pozostałe zmiany	-25	340
Środki pieniężne wygenerowane na działalności operacyjnej	3 186	-1 793
Podatek dochodowy (zapłacony) / zwrócony	-665	1 230
Środki pieniężne netto z działalności operacyjnej	2 521	-563
Przepływy pieniężne z działalności inwestycyjnej		
Wpływy	0	0
Zbycie wartości niematerialnych oraz rzeczowych aktywów trwałych	0	0
Zbycie aktywów finansowych	0	0
Otrzymane odsetki i dywidendy	0	0
Splata udzielonych pożyczek	0	0
Pozostałe	0	0
Wydatki	-363	-296
Nabycie wartości niematerialnych oraz rzeczowych aktywów trwałych	-363	-296
Nabycie aktywów finansowych w j. podporządkowanych	0	0
Udzielenie pożyczek	0	0
Pozostałe	0	0
Środki pieniężne netto z działalności inwestycyjnej	-363	-296
Przepływy pieniężne z działalności finansowej		
Wpływy	0	0
Wpływy z tytułu emisji akcji	0	0
Otrzymane kredyty i pożyczki, subwencje z PFR	0	0
Pozostałe	0	0
Wydatki	-161	-171
Dywidendy wypłacone akcjonariuszom jednostki dominującej	0	0
Skup akcji własnych	0	0
Splata kredytów i pożyczek, zwrot otrzymanych subwencji z PFR	0	0
Splata zobowiązań z tytułu leasingu	-122	-161
Odsetki od pożyczek/kredytów	0	0
Odsetki od zobowiązań z tytułu leasingu	-39	-10
Odsetki pozostałe	0	0
Pozostałe	0	0
Środki pieniężne netto z działalności finansowej	-161	-171
Zmiana stanu środków pieniężnych i ich ekwiwalentów	1 997	-1 031
Środki pieniężne na początek okresu	24 026	24 863
Środki pieniężne na koniec okresu	26 023	23 832

6. Informacja dodatkowa do śródrocznego skróconego skonsolidowanego sprawozdania finansowego za okres 3 miesięcy zakończony 31 marca 2025 r.

6.1. Informacje ogólne

6.1.1. Informacje o Spółce Dominującej i Grupie Kapitałowej

Nazwa	Polskie Towarzystwo Wspierania Przedsiębiorczości Spółka Akcyjna
Siedziba	ul. Plac Sławika i Antalla nr 1, 40-163 Katowice
Rejestracja	Sąd Rejonowy Katowice-Wschód w Katowicach, VIII Wydział Gospodarczy Krajowego Rejestru Sądowego
KRS	0000316388
NIP	9542199882

Niniejsze śródroczne skrócone skonsolidowane sprawozdanie finansowe (dalej również ŚSSF) obejmuje Polskie Towarzystwo Wspierania Przedsiębiorczości Spółka Akcyjna (zwana dalej PTWP S.A., Jednostka Dominująca lub Spółka) i jej jednostki zależne.

Jednostka Dominująca PTWP S.A. założona w dniu 16.05.2008 r., działa w branży wydawniczej od 1995 roku (poprzednik prawny PTWP Sp. z o.o.).

Kapitał zakładowy według stanu na 30.09.2024 r. wynosi 618 660,00 zł.

Spółka specjalizuje się w tworzeniu zintegrowanych rozwiązań w obszarze informacji i wiedzy.

Działalność Spółki obejmuje organizowanie kongresów, konferencji, targów, seminariów i innych wydarzeń oraz wydawanie magazynów prasowych i innych branżowych i specjalistycznych publikacji.

Spółka PTWP S.A. organizuje co roku około 50 spotkań biznesowych i konferencji. Najbardziej znane i prestiżowe z nich to m.in. Europejski Kongres Gospodarczy, 4 Design Days, Property Forum, Kongres Wyzwań Zdrowotnych (Health Challenges Congress).

Wydawany przez PTWP S.A. magazyn „Rynek Zdrowia” jest wiodącym na krajowym rynku pismem adresowanym do osób odpowiedzialnych za funkcjonowanie systemu i placówek służby zdrowia w Polsce. Wobec nowych możliwości związanych z rozwojem internetu i tzw. nowych mediów w 2008 roku wydzielono ze struktur PTWP S.A. segment działalności online, w wyniku czego powstała spółka zależna PTWP Online Sp. z o.o.

W 2010 roku spółka PTWP S.A. kupiła pismo dla rolników „Farmer” wraz z serwisami internetowymi farmer.pl oraz giełdrolna.pl. Magazyn ten jest obecnie liderem rynku prasy rolniczej w Polsce.

Według stanu na 31.03.2025 r. w skład Grupy Kapitałowej PTWP S.A. wchodzi wymienione poniżej spółki zależne:

PTWP Online Sp. z o.o., założona w dniu 23.06.2008 r., kapitał zakładowy 10 000 000,00 zł, siedziba: Plac Sławika i Antalla 1, 40-163 Katowice, NIP: 6342687888, KRS: 0000315695, udział PTWP S.A. w kapitale zakładowym i ogólnej liczbie głosów wynosi 100,00%. Przedmiot działalności: wydawca specjalistycznych portali i serwisów biznesowych, m.in. WNP.PL, rynekzdrowia.pl, portalspozywczy.pl, dlahandlu.pl, propertynews.pl, portalsamorządowy.pl, pulshr.pl, farmer.pl, well.pl.

PTWP Online Sp. z o.o. to aktualnie 19 serwisów internetowych, które generują ponad 24 mln unikalnych użytkowników miesięcznie (średnia w 2024 r. według raportu Google Analytics), a poszczególne serwisy są liderami w swoim segmencie rynkowym.

PTWP Event Center Sp. z o.o., założona w dniu 16.10.2013 r., kapitał zakładowy 1 005 000,00 zł, siedziba: Plac Sławika i Antalla 1, 40-163 Katowice, NIP: 6342822286 KRS: 0000481739, udział PTWP S.A. w kapitale zakładowym i ogólnej liczbie głosów wynosi 100%. Przedmiot działalności: wynajem i zarządzanie nieruchomościami własnymi lub dzierżawionymi, działalność związana z organizacją targów, wystaw i kongresów.

Spółka PTWP Event Center Sp. z o.o. przejęła rolę operatora obiektów Międzynarodowe Centrum Kongresowe w Katowicach (MCK) i Hala Widowiskowo-Sportowa Spodek, w wyniku rozstrzygnięcia przetargu zorganizowanego przez Miasto Katowice. Umowa koncesyjna na okres 15 lat została podpisana 4.02.2016 r. i weszła w życie 2.05.2016 r.

PTWP OBIEKTY Sp. z o.o., założona w dniu 23.06.2022 r., kapitał zakładowy 5 000,00 zł, siedziba: Plac Sławika i Antalla 1, 40-163 Katowice, NIP: 9542842148 KRS: 0000978864, udział PTWP S.A. w kapitale zakładowym i ogólnej liczbie głosów wynosi 100%. Spółka PTWP S.A. jest spółką dominującą wobec ww. spółki od chwili jej powstania, tj. od dnia 23.06.2022 r. Przedmiot działalności: zarządzanie obiektami, działalność związana z organizacją imprez, w tym sportowych i kulturalnych, targów, wystaw i kongresów. Do dnia sporządzenia śródrocznego skróconego skonsolidowanego sprawozdania finansowego Spółka nie rozpoczęła działalności operacyjnej.

Czas trwania Jednostki Dominującej oraz Grupy jest nieoznaczony.

Poniższa tabela przedstawia wykaz jednostek zależnych i stowarzyszonych Grupy na dzień bilansowy

Spółka powiązana	31.03.2025 r. niebadane	31.12.2024 r.
PTWP-Online Sp. z o.o. data objęcia kontroli 15.10.2008 r.		
ilość posiadanych udziałów	10 000	10 000
cena nabycia	10 560	10 560
% kapitału zakładowego	100%	100%
% głosów	100%	100%
PTWP Event Center Sp. z o.o. data objęcia kontroli 17.10.2013 r.		
ilość posiadanych udziałów	20 100	20 100
cena nabycia	1 005	1 005
% kapitału zakładowego	100%	100%
% głosów	100%	100%
PTWP OBIEKTY Sp. z o.o. data objęcia kontroli 23.06.2022 r.		
ilość posiadanych udziałów	100	100
cena nabycia	5	5
% kapitału zakładowego	100%	100%
% głosów	100%	100%

6.1.2. Skład Zarządu i Rady Nadzorczej Jednostki Dominującej

Według stanu na dzień 31.12.2024 r. oraz na dzień 31 marca 2025 r. skład Zarządu PTWP S.A. przedstawiał się następująco:

Wojciech Kuśpik – Prezes Zarządu
Sylwia Kraus – Członek Zarządu
Tomasz Ruszkowski – Członek Zarządu

Do dnia zatwierdzenia śródrocznego skróconego skonsolidowanego sprawozdania finansowego za okres 3 miesięcy zakończony 31 marca 2025 roku nie wystąpiły zmiany w składzie Zarządu Spółki.

Według stanu na dzień 31.12.2024 r. oraz na dzień 31 marca 2025 r. w skład Rady Nadzorczej Spółki wchodził:

Piotr Szczeszek – Przewodniczący Rady Nadzorczej, kadencja od 29.06.2022 do 31.12.2025
Andrzej Głowacki – Członek Rady Nadzorczej, kadencja od 29.06.2022 do 31.12.2025
Jacek Grzywacz – Członek Rady Nadzorczej, kadencja od 29.06.2022 do 31.12.2025
Piotr Góralewski – Członek Rady Nadzorczej, kadencja od 1.01.2025 do 31.12.2027
Michał Górski – Członek Rady Nadzorczej, kadencja od 1.01.2024 do 31.12.2026.

Do dnia zatwierdzenia śródrocznego skróconego skonsolidowanego sprawozdania finansowego za okres 3 miesięcy zakończony 31 marca 2025 roku nie wystąpiły zmiany w składzie Rady Nadzorczej Spółki.

6.1.3. Podstawa sporządzenia niniejszego śródrocznego skróconego skonsolidowanego sprawozdania finansowego

Niniejsze śródroczne skrócone skonsolidowane sprawozdanie finansowe zostało sporządzone zgodnie z Międzynarodowym Standardem Rachunkowości nr 34 Śródroczna Sprawozdawczość Finansowa zatwierdzonym przez Unię Europejską (MSR 34).

Śródroczne skrócone skonsolidowane sprawozdanie finansowe nie obejmuje wszystkich informacji oraz ujawnień wymaganych w rocznym skonsolidowanym sprawozdaniu finansowym i należy je czytać łącznie ze skonsolidowanym sprawozdaniem finansowym za rok zakończony 31.12.2024 r. zatwierdzonym przez Zarząd Jednostki Dominującej w dniu 30.04.2025 r.

Zasady rachunkowości zastosowane do sporządzenia niniejszego śródrocznego skróconego skonsolidowanego sprawozdania finansowego są spójne z tymi, które zastosowano przy sporządzaniu rocznego skonsolidowanego sprawozdania finansowego Grupy za rok zakończony dnia 31.12.2024.

Niniejsze śródroczne skrócone skonsolidowane sprawozdanie finansowe zostało sporządzone w oparciu o zasadę kosztu historycznego, z wyjątkiem zobowiązań z tytułu programów motywacyjnych, które są wycenione w wartości godziwej.

Niniejsze śródroczne skrócone skonsolidowane sprawozdanie finansowe prezentuje dane za następujące okresy:

- skonsolidowane sprawozdanie z sytuacji finansowej na dzień 31 marca 2025 roku oraz na dzień 31 grudnia 2024 roku,
- skonsolidowane sprawozdanie z zysków i strat oraz skonsolidowane sprawozdanie z całkowitych dochodów za bieżący okres od 1.01.2025 r. do 31.03.2025 r. oraz porównawczy okres sprawozdawczy od 1.01.2024 r. do 31.03.2024 r.,
- skonsolidowane sprawozdanie ze zmian w kapitale własnym za bieżący okres od 1.01.2025 r. do 31.03.2025 r., od 01.01.2024 r. do 31.12.2024 r. oraz porównawczy okres sprawozdawczy od 1.01.2024 r. do 31.03.2024 r.,
- skonsolidowane sprawozdanie z przepływów pieniężnych za bieżący okres od 1.01.2025 r. do 31.03.2025 r. oraz porównawczy okres sprawozdawczy od 1.01.2024 r. do 31.03.2024 r.

Śródroczne skrócone skonsolidowane sprawozdanie finansowe Grupy obejmuje informacje finansowe Jednostki Dominującej oraz jej wszystkich jednostek zależnych. Dane jednostek zależnych ujmowane są w oparciu o metodę konsolidacji pełnej.

Sprawozdania finansowe wszystkich jednostek zależnych zostały sporządzone za te same okresy sprawozdawcze, co sprawozdania Jednostki Dominującej, przy zastosowaniu spójnych zasad rachunkowości.

Walutą funkcjonalną wszystkich spółek Grupy i walutą prezentacji niniejszego śródrocznego skróconego skonsolidowanego sprawozdania finansowego jest złoty polski (PLN). Dane zaprezentowano w tysiącach złotych (tys. zł), chyba że w konkretnych sytuacjach podano inaczej.

Zarząd Jednostki Dominującej oświadcza, że wedle jego najlepszej oceny niniejsze śródroczne skrócone skonsolidowane sprawozdanie finansowe Grupy zostało sporządzone zgodnie z obowiązującymi zasadami rachunkowości oraz odzwierciedla w sposób prawdziwy, rzetelny i jasny sytuację majątkową i finansową Grupy oraz jej wynik finansowy.

6.1.4. Założenie kontynuacji działalności

Niniejsze śródroczne skrócone skonsolidowane sprawozdanie finansowe zostało sporządzone przy założeniu kontynuacji działalności gospodarczej Grupy w niezmienionej formie i zakresie w dającej się przewidzieć przyszłości (przez okres nie krótszy niż 12 miesięcy od dnia 31 marca 2025 roku).

Zarząd Jednostki Dominującej nie stwierdza na dzień zatwierdzenia niniejszego śródrocznego skróconego skonsolidowanego sprawozdania finansowego faktów i okoliczności wskazujących na zagrożenie kontynuacji działalności w dającej się przewidzieć przyszłości.

Informacje o wpływie na działalność Grupy ryzyka związanego z wojną w Ukrainie znajdują się w nocy 6.4.4.

6.1.5. Ważne szacunki i osądy

Sporządzenie sprawozdania finansowego zgodnie z MSSF wymaga od Zarządu Jednostki Dominującej dokonania profesjonalnych osądów oraz szacunków i założeń, które mają wpływ na prezentowane wartości. Szacunki oraz związane z nimi założenia opierają się na doświadczeniu historycznym oraz innych czynnikach, które są uznawane za racjonalne w danych okolicznościach, a ich wyniki dają podstawę profesjonalnego osądu co do wartości księgowej aktywów i zobowiązań oraz pozycji przychodów i kosztów, która nie wynika bezpośrednio z innych źródeł. W istotnych kwestiach Zarząd Jednostki Dominującej, dokonując osądów, szacunków czy też przyjmując założenia, może opierać się na opiniach niezależnych ekspertów. Wartości szacunkowe mogą się różnić od wartości rzeczywistych i podlegają one przeglądowi na każdy dzień bilansowy i, gdy to konieczne, są korygowane prospektywnie.

W bieżącym roku od 1.01.2025 r. do 31.03.2025 r. nie wystąpiły istotne zmiany w sposobie dokonywania szacunków.

W bieżącym roku od 1.01.2025 r. do 31.03.2025 r. nie wystąpiła konieczność wprowadzenia istotnych korekt wartości szacunkowych.

Oszacowania i założenia, które niosą za sobą znaczące ryzyko konieczności wprowadzenia istotnej korekty wartości sprawozdawczych aktywów i zobowiązań w trakcie kolejnego roku obrotowego, omówiono w poszczególnych notach objaśniających do Skonsolidowanego sprawozdania finansowego za rok zakończony 31.12.2024 zatwierdzonego przez Zarząd Jednostki Dominującej w dniu 30 kwietnia 2025 roku.

6.2. Noty objaśniające do śródrocznego skróconego skonsolidowanego sprawozdania z zysków i strat i innych całkowitych dochodów

6.2.1. Segmenty operacyjne

Zgodnie z MSSF 8 Segmenty Operacyjne segmentem operacyjnym jest dająca się wyodrębnić część działalności Grupy, dla której są dostępne odrębne informacje finansowe podlegające regularnej ocenie przez główny organ odpowiedzialny za podejmowanie decyzji operacyjnych związanych ze sposobem alokowania zasobów oraz z oceną wyników działalności.

Głównym organem Grupy PTWP S.A. odpowiedzialnym za podejmowanie decyzji operacyjnych jest Zarząd Jednostki Dominującej.

Zarząd Jednostki Dominującej zdecydował się na zorganizowanie Grupy w oparciu o kryterium zróżnicowanych produktów i usług, którego dokonano poprzez wydzielenie poszczególnych segmentów działalności do poszczególnych spółek Grupy.

Informacje o segmentach operacyjnych są przedstawiane w sposób spójny ze sprawozdawczością wewnętrzną dostarczaną Zarządowi Jednostki Dominującej. Zarząd Jednostki Dominującej ocenia działalność segmentów operacyjnych w oparciu o wypracowane EBITDA oraz zysk netto.

W Grupie wyodrębnia się następujące segmenty operacyjne:

- organizacja kongresów, konferencji, targów i wydarzeń specjalnych oraz działalność wydawnicza w zakresie trzech czasopism branżowych (wydania papierowe i e-prenumerata) – działalność spółki PTWP S.A.,
- działalność portali internetowych – działalność spółki PTWP Online Sp. z o.o.,
- zarządzanie obiektami – działalność spółek PTWP Event Center Sp. z o.o., PTWP Obiekty Sp. z o.o.

Grupa Kapitałowa PTWP S.A.

Śródroczne skrócone skonsolidowane sprawozdanie finansowe za okres 3 miesięcy zakończony 31 marca 2025 r.

kwoty w tysiącach złotych o ile nie podano inaczej

W okresie 3 miesięcy zakończonych 31.03.2025 r. nie wystąpiły różnice w zakresie podstawy wyodrębniania segmentów lub podstawy wyceny zysku lub straty segmentu w porównaniu z ostatnim rocznym sprawozdaniem finansowym.

W tabeli poniżej zaprezentowano informacje o przychodach, kosztach, wynikach działalności oraz sumach aktywów i zobowiązań segmentów.

Uzgodnienie łącznych wartości przychodów, wyniku oraz aktywów i zobowiązań segmentów operacyjnych z analogicznymi pozycjami śródrocznego skróconego skonsolidowanego sprawozdania finansowego Grupy przedstawia się następująco:

01.01.2025 r. - 31.03.2025 r. niebadane	Segment: organizacja kongresów, konferencji, targów oraz działalność wydawnicza	Segment: działalność portali internetowych	Segment: zarządzanie obiektami	Eliminacje między segmentami (w tym pożyczki)	Eliminacja działalności zaniechanej	Razem
Sprzedaż na rzecz klientów zewnętrznych	9 244	5 790	8 779	0	0	23 813
Sprzedaż między segmentami	21	208	839	-1 068	0	0
Przychody segmentu razem	9 265	5 998	9 619	-1 068	0	23 813
Amortyzacja aktywów trwałych, w tym aktywów z tytułu prawa do użytkowania	-198	-88	-152	0	0	-438
Koszty rodzajowe inne niż amortyzacja	-10 004	-4 353	-8 444	1 068	0	-21 733
Kwota odpisów z tytułu oczekiwanych strat kredytowych	0	0	0	0	0	0
Pozostałe przychody operacyjne	29	0	421	0	0	450
Pozostałe koszty operacyjne	-17	-4	-345	0	0	-366
Zysk z działalności operacyjnej segmentu	-925	1 553	1 099	0	0	1 727
EBITDA	-727	1 641	1 251	0	0	2 164
Przychody finansowe	73	65	40	0	0	178
w tym odsetki	69	64	40	0	0	172
Koszty finansowe	-23	-33	-2	0	0	-59
w tym odsetki	-20	-28	-1	0	0	-49
Zysk (strata) z udziałów w jednostkach podporządkowanych wycenianych metodą praw własności	0	0	0	0	0	0
Zysk (strata) brutto	-876	1 585	1 136	0	0	1 845
Podatek dochodowy	5	-312	-198	0	0	-505
Zysk (strata) netto z działalności kontynuowanej	-871	1 273	938	0	0	1 340
Zysk (strata) netto z działalności zaniechanej	0	0	0	0	0	0
Suma aktywów segmentu operacyjnego	23 629	14 872	14 565	-642	0	52 424
Suma zobowiązań segmentu operacyjnego	15 241	4 025	10 833	-642	0	29 458
Suma zobowiązań długoterminowych segmentu operacyjnego	1 140	619	445	0	0	2 203
Suma zobowiązań krótkoterminowych segmentu operacyjnego	14 102	3 406	10 389	-642	0	27 255
Inwestycje w jednostkach stowarzyszonych wycenianych metodą praw własności	0	0	0	0	0	0
Saldo aktywów trwałych (ST, wartości niematerialne, MSSF 16)	3 404	1 234	1 289	0	0	5 927
Kwota wzrostu wartości aktywów trwałych (środków trwałych, aktywów z tytułu prawa do użytkowania, wartości niematerialnych innych niż wartość firmy), innych niż instrumenty finansowe	51	53	0	0	0	103
Saldo aktywów z tytułu odroczonego podatku dochodowego	394	298	99	0	0	791

Grupa Kapitałowa PTWP S.A.

Śródroczne skrócone skonsolidowane sprawozdanie finansowe za okres 3 miesięcy zakończony 31 marca 2025 r.
kwoty w tysiącach złotych o ile nie podano inaczej

01.01.2024 r. - 31.03.2024 r. niebadane przekształcone	Segment: organizacja kongresów, konferencji, targów oraz działalność wydawnicza	Segment: działalność portali internetowych	Segment: zarządzanie obiektami	Eliminacje między segmentami (w tym pożyczki)	Eliminacja działalności zaniechanej	Razem
Sprzedaż na rzecz klientów zewnętrznych	7 998	5 925	7 606	0	-1 579	19 949
Sprzedaż między segmentami	22	305	818	-1 145	0	0
Przychody segmentu razem	8 020	6 230	8 424	-1 145	-1 579	19 949
Amortyzacja aktywów trwałych, w tym aktywów z tytułu prawa do użytkowania	-254	-201	-87	0	52	-490
Koszty rodzajowe inne niż amortyzacja	-9 462	-6 483	-8 327	1 145	2 012	-21 116
Kwota odpisów z tytułu oczekiwanych strat kredytowych	0	0	0	0	0	0
Pozostałe przychody operacyjne	367	3	136	0	-1	505
Pozostałe koszty operacyjne	-3	0	-11	0	0	-14
Zysk z działalności operacyjnej segmentu	-1 332	-451	135	0	484	-1 165
EBITDA	-1 078	-250	222	0	431	-675
Przychody finansowe	34	41	30	0	0	106
w tym odsetki	30	41	30	0	0	101
Koszty finansowe	-11	-4	-1	0	1	-15
w tym odsetki	-10	0	-1	0	0	-11
Zysk (strata) z udziałów w jednostkach podporządkowanych wycenianych metodą praw własności	0	0	0	0	0	0
Zysk (strata) brutto	-1 309	-414	164	0	484	-1 074
Podatek dochodowy	12	-22	-36	0	0	-46
Zysk (strata) netto z działalności kontynuowanej	-1 297	-435	128	0	484	-1 120
Zysk (strata) netto z działalności zaniechanej	0	-484	0	0	0	-484
Suma aktywów segmentu operacyjnego	16 928	19 075	10 196	-651	0	45 548
Suma zobowiązań segmentu operacyjnego	10 830	3 741	8 683	-651	0	22 602
Suma zobowiązań długoterminowych segmentu operacyjnego	8	453	135	0	0	596
Suma zobowiązań krótkoterminowych segmentu operacyjnego	10 822	3 288	8 548	-651	0	22 006
Inwestycje w jednostkach stowarzyszonych wycenianych metodą praw własności	0	0	0	0	0	0
Saldo aktywów trwałych (ST, wartości niematerialne, MSSF 16)	4 416	1 852	295	0	0	6 564
Kwota wzrostu wartości aktywów trwałych (środków trwałych, aktywów z tytułu prawa do użytkowania, wartości niematerialnych innych niż wartość firmy), innych niż instrumenty finansowe	200	159	229	0	0	589
Saldo aktywów z tytułu odroczonego podatku dochodowego	253	149	29	0	0	432

Grupa Kapitałowa PTWP S.A.

Śródroczne skrócone skonsolidowane sprawozdanie finansowe za okres 3 miesięcy zakończony 31 marca 2025 r.

kwoty w tysiącach złotych o ile nie podano inaczej

Przychody z umów z klientami w podziale na główne grupy produktów/usług, strukturę geograficzną sprzedaży i na moment spełnienia zobowiązania do wykonania świadczenia prezentują poniższe zestawienia:

01.01.2025 r. - 31.03.2025 r. niebadane	Segment: organizacja kongresów, konferencji, targów oraz działalność wydawnicza	Segment: działalność portali internetowych	Segment: zarządzanie obiektami	Eliminacje między segmentami	Eliminacja działalności zaniechanej	Razem
Przychody z umów z klientami w podziale na główne grupy produktów/usług						
digital- działalność portali internetowych	38	5 998	0	-208	0	5 828
usługi zamieszczania reklam w czasopismach branżowych	301	0	0	0	0	301
usługi organizacji konferencji, targów branżowych, kongresów, seminariów i pozostałych imprez	8 926	0	0	-21	0	8 905
wynajem powierzchni Centrum wraz z usługami dodatkowymi w ramach umowy koncesji	0	0	7 717	-839	0	6 878
usługi eksploatacyjne Hala Spodek	0	0	1 901	0	0	1 901
usługa sprzedażowa portalu www.lokalnyrolnik.pl	0	0	0	0	0	0
Razem przychody z umów z klientami	9 265	5 998	9 619	-1 068	0	23 813
Przychody z umów z klientami w podziale na moment spełnienia zobowiązania do wykonania świadczenia						
w miarę upływu czasu	38	675	3 387	0	0	4 100
w określonym momencie	9 206	5 115	5 392	0	0	19 713
Przychody z usług w Grupie PTWP S.A.	21	208	839	-1 068	0	0
Razem przychody z umów z klientami	9 265	5 998	9 619	-1 068	0	23 813
Struktura geograficzna przychodów ze sprzedaży						
Polska	9 154	3 951	8 694	0	0	21 799
Przychody z usług w Grupie PTWP S.A.	21	208	839	-1 068	0	0
Unia Europejska	86	1 674	85	0	0	1 845
pozostałe kraje	4	165	0	0	0	169
Razem przychody z umów z klientami	9 265	5 998	9 619	-1 068	0	23 813

01.01.2024 r. - 31.03.2024 r. niebadane przekształcone	Segment: organizacja kongresów, konferencji, targów oraz działalność wydawnicza	Segment: działalność portali internetowych	Segment: zarządzanie obiektami	Eliminacje między segmentami	Eliminacja działalności zaniechanej	Razem
Przychody z umów z klientami w podziale na główne grupy produktów/usług						
digital- działalność portali internetowych	39	4 650	0	-305	0	4 384
usługi zamieszczania reklam w czasopismach branżowych	1 375	0	0	-22	0	1 354
usługi organizacji konferencji, targów branżowych, kongresów, seminariów i pozostałych imprez	6 605	0	0	0	0	6 605
wynajem powierzchni Centrum wraz z usługami dodatkowymi w ramach umowy koncesji	0	0	6 589	-818	0	5 771
usługi eksploatacyjne Hala Spodek	0	0	1 835	0	0	1 835
usługa sprzedażowa portalu www.lokalnyrolnik.pl	0	0	0	0	0	0
sprzedaż towarów Farmer Direct	0	1 579	0	0	-1 579	0
Razem przychody z umów z klientami	8 020	6 230	8 424	-1 145	-1 579	19 949
Przychody z umów z klientami w podziale na moment spełnienia zobowiązania do wykonania świadczenia						
w miarę upływu czasu	39	4 346	2 870	0	0	7 254
w określonym momencie	7 959	1 579	4 736	0	-1 579	12 696
Przychody z usług w Grupie PTWP S.A.	22	305	818	-1 145	0	0
Razem przychody z umów z klientami	8 020	6 230	8 424	-1 145	-1 579	19 949
Struktura geograficzna przychodów ze sprzedaży						
Polska	7 826	5 171	7 606	0	-1 579	19 023
Przychody z usług w Grupie PTWP S.A.	22	305	818	-1 145	0	0
Unia Europejska	150	685	0	0	0	835
pozostałe kraje	22	69	0	0	0	92
Razem przychody z umów z klientami	8 020	6 230	8 424	-1 145	-1 579	19 949

Na potrzeby określenia zakresu, w jakim Grupa jest uzależniona od głównych klientów, Grupa uznaje rząd (w tym agencje rządowe oraz inne podobne organy) oraz jednostki znajdujące się pod kontrolą tego organu rządowego za jednego klienta.

Znaczącymi klientami Grupy są organy administracji rządowej i jednostki im podległe oraz organy administracji samorządowej z Województwa Śląskiego.

Poniższa nota prezentuje łączną kwotę przychodów uzyskanych od klientów z sektora organów administracji państwowej i jednostek im podległych i Gminy Miasta Katowice oraz segmenty operacyjne wykazujące te przychody.

Segment operacyjny/ informacja o koncentracji sprzedaży	01.01.2025 r. - 31.03.2025 r. niebadane	01.01.2024 r. - 31.03.2024 r. niebadane przekształcone
Organizacja kongresów, konferencji, targów oraz działalność wydawnicza		
Łączna kwota sprzedaży do jednego klienta lub grupy powiązanych klientów	0	234
% łącznych przychodów Grupy	0,00%	1,17%
Działalność wydawnicza w zakresie portali internetowych		
Łączna kwota sprzedaży do jednego klienta lub grupy powiązanych klientów	0	0
% łącznych przychodów Grupy	0,00%	0,00%
Zarządzanie obiektami		
Łączna kwota sprzedaży do jednego klienta lub grupy powiązanych klientów	1 901	1 915
% łącznych przychodów Grupy	7,98%	9,60%
Razem łączna kwota sprzedaży do jednego klienta lub grupy powiązanych klientów	1 901	2 149
Razem % łącznych przychodów Grupy	7,98%	10,77%

6.2.2. Przychody z umów z klientami

Charakterystyka kluczowych grup produktów i usług

Grupa prezentuje przychody ze sprzedaży w podziale na kategorie, które odzwierciedlają sposób, w jaki czynniki ekonomiczne wpływają na charakter, kwotę, termin uzyskania oraz niepewność przychodów i przepływów pieniężnych.

Grupa Kapitałowa PTWP S.A. opiera swoją działalność i strategię rozwoju na trzech obszarach:

- działalność polegająca na organizacji kongresów, konferencji, targów i innych wydarzeń o podobnym charakterze oraz działalność wydawniczą w zakresie czasopism branżowych (wydania papierowe i e-prenumerata),
- aktywność w obszarze digital jako wydawca biznesowych i specjalistycznych portali internetowych,
- zarządzanie poprzez spółkę zależną PTWP Event Center Sp. z o.o. infrastrukturą obiektów targowo-kongresowych i widowiskowych.

Działalność w zakresie organizacji kongresów, konferencji, targów i innych wydarzeń o podobnym charakterze prowadzona jest przez spółkę PTWP S.A. Jednostka Dominująca jest organizatorem cyklicznych spotkań biznesowych, kongresów i konferencji, na czele z Europejskim Kongresem Gospodarczym – European Economic Congress (EEC), jedną z najbardziej prestiżowych imprez odbywających się w tej części Europy.

Działalność wydawnicza prowadzona w spółce PTWP S.A. obejmuje magazyn Rynek Zdrowia oraz miesięcznik Farmer. Dostępna jest prenumerata w wersji papierowej i e-prenumerata.

Działalność w segmencie online obejmuje usługi internetowych serwisów biznesowych i branżowych, w tym usługi wydawnicze, w których klienci coraz częściej poszukują kompleksowej informacji oraz specjalistycznej wiedzy na temat branży, w której działają.

Najbardziej znane portale biznesowe Grupy to m.in. WNP.PL, rynekzdrowia.pl, portalspozywczy.pl, dlahandlu.pl, propertynews.pl, portalsamorzadowy.pl, farmer.pl.

Portale Grupy PTWP (19 tytułów) w 2024 roku odwiedzało miesięcznie ponad 24 mln unikalnych użytkowników, plasując wydawcę w top 3 biznesowych mediów w Polsce. Każdy z serwisów jest lub dąży do bycia liderem w swojej specjalizacji, niezmiennie utrzymując mocną pozycję na rynku medialnym.

Spółka PTWP Event Center Sp. z o.o. prowadzi działalność na podstawie umowy koncesji z dnia 4.02.2016 r. na usługi organizacji imprez i zarządzanie Międzynarodowym Centrum Kongresowym oraz Halą Widowiskowo-Sportową Spodek, zawartej z Gminą Miasto Katowice. Procedura wyboru najkorzystniejszej oferty została przeprowadzona na podstawie przepisów ustawy z dnia 9.01.2009 r. o koncesji na roboty budowlane lub usługi, nr postępowania BZP.271.8.2.2013. Umowa weszła w życie w dniu 2.05.2016 r. Umowa została zawarta na okres 180 miesięcy liczony od dnia wejścia w życie umowy.

Poprzez zawarcie umowy koncesji Gmina Miasto Katowice przekazała Koncesjonariuszowi (PTWP Event Center Sp. z o.o.), w zakresie wskazanym w umowie, wykonywanie części zadań publicznych w zakresie sfery turystyki, kultury fizycznej i sportu oraz promocji gminy i regionu śląskiego obejmujących organizację, pozyskiwanie i produkcję imprez oraz utrzymanie i zarządzanie infrastrukturą należącą do Koncesjodawcy (Gmina Miasto Katowice). Działania Koncesjonariusza są powiązane z realizacją zadań własnych Koncesjodawcy jako jednostki samorządu terytorialnego.

Na podstawie umowy z 4.02.2016 r. Koncesjonariusz zobowiązany jest do wykonywania przedmiotu koncesji zgodnie z warunkami umowy oraz do zapłaty Koncesjodawcy płatności Koncesjonariusza. Koncesjodawca zobowiązany jest do udzielenia Koncesjonariuszowi wyłącznego prawa do świadczenia usług na rzecz użytkowników Centrum, w tym pobierania korzyści oraz zapłaty Koncesjonariuszowi płatności Koncesjodawcy na warunkach określonych w umowie.

Koncesjonariusz świadczy usługi objęte koncesją na rzecz osób trzecich w imieniu własnym i na własną odpowiedzialność.

Przychody spółki PTWP Event Center Sp. z o.o. obejmują głównie opłaty z umów najmu/dzierżawy/użytkowania powierzchni Centrum.

Przychód operacyjny spółki PTWP Event Center Sp. z o.o. obejmuje również płatności Koncesjodawcy z tytułu dopłaty do kosztów utrzymania infrastruktury Hali Spodek (przychody ze świadczenia usług eksploatacyjnych).

Zarówno stałe płatności Koncesjodawcy, jak również część stała opłat Koncesjonariusza oraz limit przychodów, po osiągnięciu którego naliczane są zmienne opłaty Koncesjonariusza, podlegają indeksacji o wskaźnik wzrostu cen towarów i usług konsumpcyjnych ogłoszony przez GUS za rok ubiegły.

W całym okresie obowiązywania umowy Koncesjodawca realizuje bieżącą kontrolę realizacji przedmiotu koncesji, której celem jest zapewnienie zgodności realizacji przedmiotu koncesji z ofertą, z prawem i celami Koncesjodawcy określonymi w umowie.

Wpływ sezonowości na działalność Grupy

Na rezultaty osiągane przez Grupę Kapitałową PTWP S.A. rzutuje sezonowość prowadzonej działalności. Okresy od stycznia do marca oraz od lipca do września charakteryzują się większym obciążeniem kosztowym i niższymi wynikami, z kolei okresy od kwietnia do czerwca oraz od października do grudnia, to miesiące najkorzystniejsze, o największej intensywności działalności i najwyższych przychodach.

Podział przychodów ze sprzedaży Grupy na kategorie (główne rodzaje produktów i usług) oraz w odniesieniu do momentu spełnienia zobowiązania do wykonania świadczenia:

Przychody z umów z klientami w podziale główne grupy usług	01.01.2025 r. - 31.03.2025 r. niebadane	01.01.2024 r. - 31.03.2024 r. niebadane przekształcone
digital- działalność portali internetowych	5 828	4 384
usługi zamieszczania reklam w czasopiśmie branżowych	301	1 354
usługi organizacji konferencji, targów branżowych, kongresów, seminariów i pozostałych imprez	8 905	6 605
wynajem powierzchni Centrum wraz z usługami dodatkowymi w ramach umowy koncesji	6 878	5 771
usługi eksploatacyjne Hala Spodek	1 901	1 835
usługa sprzedażowa portalu www.lokalnyrolnik.pl	0	0
sprzedaż towarów	0	0
Przychody z umów z klientami, razem:	23 813	19 949

Grupa Kapitałowa PTWP S.A.

Śródroczne skrócone skonsolidowane sprawozdanie finansowe za okres 3 miesięcy zakończony 31 marca 2025 r.
kwoty w tysiącach złotych o ile nie podano inaczej

Przychody z umów z klientami w podziale na sposób rozpoznawania przychodu	01.01.2025 r. - 31.03.2025 r. niebadane	01.01.2024 r. - 31.03.2024 r. niebadane przekształcone
w miarę upływu czasu	4 100	7 254
w określonym momencie	19 713	12 696
Przychody z umów z klientami, razem:	23 813	19 949

Struktura geograficzna przychodów ze sprzedaży

Kwotę przychodów od klientów zewnętrznych, w podziale na lokalizację klientów przedstawia poniższa nota:

Struktura geograficzna przychodów z umów z klientami	01.01.2025 r. - 31.03.2025 r. niebadane	01.01.2024 r. - 31.03.2024 r. niebadane przekształcone
Polska	21 799	19 023
Unia Europejska	1 845	835
Pozostałe kraje	169	92
Przychody z umów z klientami, razem:	23 813	19 949

Zobowiązania z tytułu umów z klientami

Zobowiązania z tytułu umów reprezentują kwotę ceny transakcyjnej przypisanej do niespełnionego na koniec okresu sprawozdawczego zobowiązania do wykonania świadczenia.

Zobowiązania z tytułu umów z klientami obejmują pobrane zadatki i zaliczki stanowiące do 100% ceny transakcyjnej umowy głównej na wynajem powierzchni na imprezy komercyjne i 100% abonamentów na dostęp do portali.

Przychody odpowiadające pobranym zadatkom i zaliczkom od klientów zostaną ujęte w ciągu roku, co wynika z polityki Grupy w zakresie maksymalnie rocznego okresu rezerwacji powierzchni komercyjnych oraz długości abonamentów.

Zobowiązania z tytułu umów z klientami	31.03.2025 r. niebadane	31.12.2024 r.
długoterminowe	350	350
krótkoterminowe	10 679	5 668
Zobowiązania z tytułu umów z klientami , razem	11 029	6 018

6.2.3. Pozostałe przychody i koszty operacyjne

Pozostałe przychody operacyjne

Pozostałe przychody operacyjne	01.01.2025 r. - 31.03.2025 r. niebadane	01.01.2024 r. - 31.03.2024 r. niebadane przekształcone
Zysk na sprzedaży rzeczowych aktywów trwałych	0	17
Otrzymane dotacje	25	366
Uzyskane kary, grzywny, odszkodowania	27	114
Niezwrócone eko-kubki	54	0
Przychody z refaktury dostawy mediów	337	6
Splata należności spisanej w koszty w latach ubiegłych	0	0
Pozostałe	8	2
Pozostałe przychody operacyjne, razem	450	505

W związku z zakończeniem weryfikacji złożonego wniosku o rozliczenie projektu „Wdrożenie innowacyjnego produktu w postaci konferencji on-line” współfinansowanego w ramach Regionalnego Programu Operacyjnego Województwa Śląskiego na lata 2014-2020 Oś Priorytetowa: XIV Działania naprawcze w kontekście pandemii COVID-19 - REACT-EU dla działania: 14.2. Inwestycje w MŚP - REACT-EU, w dniu 25.03 2024 r. na rachunek bankowy Jednostki Dominującej wpłynęła dotacja w kwocie 782 847,06 zł.

W pozostałych przychodach operacyjnych ujęto odpis dotacji w przychody w wysokości 85% z kwoty dokonanych odpisów amortyzacyjnych od środków trwałych nabytych w ramach projektu oraz wydatków kwalifikowanych ujętych bezpośrednio w kosztach. Pozostała kwota otrzymanej dotacji wykazana jest w rozliczeniach międzyokresowych i będzie odpisana w przychody równolegle do dalszej amortyzacji środków trwałych nabytych z udziałem środków z dotacji

Pozostałe koszty operacyjne

Pozostałe koszty operacyjne	01.01.2025 r. - 31.03.2025 r. niebadane	01.01.2024 r. - 31.03.2024 r. niebadane przekształcone
Strata ze zbycia niefinansowych aktywów trwałych	0	0
Rezerwa na reklamacje klientów	0	0
Utworzenie rezerwy na prowizje od sprzedaży	0	0
Zapłacone odszkodowania, kary i grzywny, koszty postępowania spornego	-1	0
Darowizny	-8	-8
Koszty dostawy mediów refakturowanych na odbiorców	-337	-5
Pozostałe	-20	0
Pozostałe koszty operacyjne, razem	-366	-14

6.2.4. Przychody i koszty finansowe

Przychody finansowe

Przychody finansowe	01.01.2025 r. - 31.03.2025 r. niebadane	01.01.2024 r. - 31.03.2024 r. niebadane przekształcone
Odsetki od lokat bankowych	172	98
Odsetki od udzielonych pożyczek	0	0
Pozostałe odsetki	0	3
Dodatnie różnice kursowe	0	0
Pozostałe	5	5
Przychody finansowe, razem	178	106

Koszty finansowe

Koszty finansowe	01.01.2025 r. - 31.03.2025 r. niebadane	01.01.2024 r. - 31.03.2024 r. niebadane przekształcone
Odsetki od kredytów i pożyczek	0	0
Odsetki od leasingu	-39	-11
Pozostałe odsetki	-10	0
Ujemne różnice kursowe	-9	-4
Odpis aktualizujący na udzieloną pożyczkę	0	0
Pozostałe	-1	0
Koszty finansowe, razem	-59	-15

6.2.5. Podatek dochodowy

Podatek dochodowy bieżący i odroczony	01.01.2025 r. - 31.03.2025 r. niebadane	01.01.2024 r. - 31.03.2024 r. niebadane przekształcone
Bieżący podatek dochodowy	-549	-63
Bieżące obciążenie z tytułu podatku dochodowego	-549	-63
Odroczony podatek dochodowy	44	18
Związany z powstaniem i odwróceniem się różnic przejściowych	44	18
Podatek dochodowy bieżący i odroczony, razem	-505	-46

Bieżący podatek dochodowy	01.01.2025 r. - 31.03.2025 r. niebadane	01.01.2024 r. - 31.03.2024 r. niebadane przekształcone
Zysk / (strata) brutto	1 845	-1 074
Przychody zwolnione z opodatkowania	-25	-4
Przychody niepodlegające opodatkowaniu w roku bieżącym	0	-3
Przychody podlegające opodatkowaniu w roku bieżącym, ujęte w księgach rachunkowych lat ubiegłych	0	0
Koszty niestanowiące kosztów uzyskania przychodów (trwale różnice)	265	181
Koszty nieuznawane za koszty uzyskania przychodów w bieżącym roku	1 155	773
Koszty uznawane za koszty uzyskania przychodu w roku bieżącym ujęte w księgach lat ubiegłych	-983	-804
Dochód do opodatkowania	2 257	-932
Odliczenia od dochodu - strata podatkowa	0	0
Odliczenia od dochodu - darowizny	-8	-5
Odliczenia od dochodu - pozostałe	0	0
Podstawa opodatkowania	2 249	-937
Podatek dochodowy przy zastosowaniu stawki 19%	-549	-63
Podatek zaniechany z tyt. umorzenia subwencji	0	0
Podatek dochodowy po uwzględnieniu zaniechania poboru podatku dochodowego	-549	-63

Aktywa / rezerwa z tytułu odroczonego podatku dochodowego po kompensacie	31.03.2025 r. niebadane	31.12.2024 r.
Aktywa z tytułu odroczonego podatku dochodowego	791	793
Rezerwa z tytułu odroczonego podatku dochodowego	649	695
Kompensata aktywów z rezerwą z tytułu podatku odroczonego	-649	-695
Aktywa z tytułu odroczonego podatku dochodowego po kompensacie	143	98
Rezerwa z tytułu odroczonego podatku dochodowego po kompensacie	0	0

Aktywa z tytułu odroczonego podatku dochodowego	31.03.2025 r. niebadane	31.12.2024 r.
Naliczone i niezapłacone odsetki	0	0
Rezerwy na świadczenia pracownicze	1 047	1 047
Umowy zlecenia i delegacje wypłacone w kolejnym roku	914	802
Niezapłacone składki ZUS	0	0
Odpisy z tytułu oczekiwanych strat kredytowych (należności)	550	550
Zobowiązania z tytułu leasingu	1 635	1 757
Niezapłacone składki PPK	17	17
Pozostałe	2	0
Ujemne różnice przejściowe, razem	4 165	4 173
Stawka podatkowa	19%	19%
Aktywa na odroczony podatek dochodowy, razem	791	793

Rezerwa z tytułu odroczonego podatku dochodowego	31.03.2025 r. niebadane	31.12.2024 r.
Naliczone i nie otrzymane odsetki	0	119
Różnica w bilansowej i podatkowej wartości netto środków trwałych i aktywów niematerialnych, w tym spowodowane różnymi stawkami amortyzacyjnymi	1 875	1 887
Aktywa z tytułu leasingu	1 539	1 650
Pozostałe	0	0
Dodatnie różnice przejściowe, razem	3 414	3 656
Stawka podatkowa	19%	19%
Rezerwa na odroczony podatek dochodowy, razem	649	695

Nieujęte składniki aktywów z tytułu odroczonego podatku dochodowego

Według stanu na 31.12.2024 r. i 31.03.2025 r. Grupa nie posiada strat podatkowych, od których nie ujęto aktywów z tytułu odroczonego podatku dochodowego.

6.2.6. Działalność zaniechana

W okresie od 1.01.2025 r. do 31.03.2025 r. Grupa nie zaniechała żadnej działalności.

W związku ze zbyciem kontroli na spółkę Farmer Direct w dniu 02.10.2024 r. i rozpoznaniem działalności zaniechanej w 2024 r., dokonano przekształcenia Skonsolidowanego Rachunku Zysków i Strat za 1 kwartał 2024 r.

Skonsolidowany Rachunek Zysków i Strat 1 kwartał 2024 r.	Przed przekształceniem	Farmer Direct - działalność zaniechana	Po przekształceniu
Przychody ze sprzedaży	21 529	-1 579	19 949
Przychody z umów z klientami	21 529	-1 579	19 949
Przychody netto ze sprzedaży usług	19 949	0	19 949
Przychody netto ze sprzedaży towarów i materiałów	1 579	-1 579	0
Przychody z najmu	0	0	0
Koszty działalności operacyjnej	-23 669	2 064	-21 606
Amortyzacja środków trwałych i aktywów niematerialnych	-451	52	-399
Amortyzacja aktywów z tytułu prawa do użytkowania	-91	0	-91
Zużycie materiałów i energii	-3 245	88	-3 157
Usługi obce	-10 056	463	-9 593
Podatki i opłaty	-676	8	-669
Wynagrodzenia	-6 540	346	-6 194

Skonsolidowany Rachunek Zysków i Strat 1 kwartał 2024 r.	Przed przekształceniem	Farmer Direct - działalność zaniechana	Po przekształceniu
Ubezpieczenia społeczne i inne świadczenia	-824	29	-795
Pozostałe koszty rodzajowe	-731	23	-708
Wartość sprzedanych towarów i materiałów	-1 055	1 055	0
Zysk (strata) na sprzedaży	-2 140	484	-1 656
Pozostałe przychody operacyjne	506	-1	505
Pozostałe koszty operacyjne	-14	0	-14
Straty z tytułu utraty wartości należności z tytułu dostaw i usług i innych aktywów finansowych	0	0	0
Zysk (strata) na działalności operacyjnej	-1 648	484	-1 165
Przychody finansowe	106	0	106
Koszty finansowe	-16	1	-15
Zysk (strata) z udziałów w jednostkach podporządkowanych wycenianych metodą praw własności	0	0	0
Zysk (strata) brutto	-1 559	484	-1 074
Podatek dochodowy	-46	0	-46
- Bieżący podatek dochodowy	-63	0	-63
- Odroczonego podatku dochodowego	18	0	18
Zysk (strata) netto z działalności kontynuowanej	-1 604	484	-1 120
Zysk (strata) z działalności zaniechanej	0	-484	-484
Zysk (strata) netto	-1 604	0	-1 604
Zysk (strata) przypisana akcjonariuszom niesprawującym kontroli	276	0	276
Zysk (strata) netto podmiotu dominującego	-1 328	0	-1 328

6.2.7. Zysk przypadający na jedną akcję

Wyliczenie średnioważonej liczby akcji zwykłych i akcji własnych w poszczególnych okresach śródrocznych

Średnioważona liczba akcji we wszystkich okresach wynosiła 1.237.320 sztuk.

Zysk/(strata) na jedną akcję	01.01.2025 r. - 31.03.2025 r. niebadane	01.01.2024 r. - 31.03.2024 r. niebadane przekształcone
Podstawowy zysk z działalności kontynuowanej przypadający na jedną akcję zwykłą	1,08	-0,91
Rozwodniony zysk z działalności kontynuowanej przypadający na jedną akcję zwykłą	1,08	-0,91
Podstawowa strata z działalności zaniechanej przypadająca na jedną akcję zwykłą	0,00	-0,17
Rozwodniona strata z działalności zaniechanej przypadająca na jedną akcję zwykłą	0,00	-0,17

Zysk/(strata) na jedną akcję	01.01.2025 r. - 31.03.2025 r. niebadane	01.01.2024 r. - 31.03.2024 r. niebadane przekształcone
Kwota podstawowego zysku z działalności kontynuowanej przypadającego na zwykłych akcjonariuszy jednostki dominującej	1 340 385,61 zł	-1 119 953,82 zł
Kwota podstawowego zysku/straty z działalności zaniechanej przypadającego na zwykłych akcjonariuszy jednostki dominującej	0,00 zł	-207 945,59 zł
Średnia ważona liczby akcji zwykłych występujących w ciągu okresu	1 237 320	1 237 320
Podstawowy zysk (podstawowa strata) przypadający na jedną akcję z działalności kontynuowanej	1,08 zł	-0,91 zł
Podstawowy zysk (podstawowa strata) przypadający na jedną akcję z działalności zaniechanej	0,00 zł	-0,17 zł
Podstawowy zysk (podstawowa strata) przypadający na jedną akcję	1,08 zł	-1,07 zł
Zysk z działalności kontynuowanej przypadający na posiadaczy akcji zwykłych zastosowany do kalkulacji rozwodnionego zysku na jedną akcję	1 340 385,61 zł	-1 119 953,82 zł
Zysk/strata z działalności zaniechanej przypadający na posiadaczy akcji zwykłych zastosowany do kalkulacji rozwodnionego zysku na jedną akcję	0,00 zł	-207 945,59 zł
Średnia ważona liczba akcji zwykłych w poszczególnych latach po rozwodnieniu	1 237 320	1 237 320
Rozwodniony zysk (rozwodniona strata) przypadający na jedną akcję z działalności kontynuowanej	1,08 zł	-0,91 zł
Rozwodniony zysk (rozwodniona strata) przypadający na jedną akcję z działalności zaniechanej	0,00 zł	-0,17 zł
Rozwodniony zysk (rozwodniona strata) przypadający na jedną akcję	1,08 zł	-1,07 zł

6.2.8. Dywidendy wypłacone (lub zadeklarowane) i otrzymane

Emitent w raporcie bieżącym nr 07/2025 z dnia 30.04.2025 r. poinformował, że Zarząd spółki PTWP S.A. w dniu 30 kwietnia 2025 r. podjął decyzję o rekomendowaniu Radzie Nadzorczej, a następnie Zwyczajnemu Walnemu Zgromadzeniu Spółki, które będzie dokonywać podziału zysku za rok 2024, przeznaczenia całości zysku jednostkowego netto wypracowanego w 2024 r. w wysokości 6 373 352,37 zł oraz części kapitału zapasowego w kwocie 2 634 337,23 zł, tj. łącznie 9 007 689,60 zł na wypłatę dywidendy dla akcjonariuszy po 7,28 zł brutto na jedną akcję.

W okresie 3 miesięcy zakończonych 31 marca 2025 r. w Spółce PTWP S.A. nie wystąpiły otrzymane dywidendy od spółek zależnych.

6.3. Noty objaśniające do śródrocznego skróconego skonsolidowanego sprawozdania z sytuacji finansowej

6.3.1. Rzeczowe aktywa trwałe

Rzeczowe aktywa trwałe

Najistotniejsze pozycje rzeczowych aktywów trwałych Grupy obejmują:

- urządzenia techniczne i maszyny zaliczane do grup 3-6 KŚT, z tego wyposażenie informatyczne (sprzęt komputerowy, serwery, drukarki), wyposażenie audiowizualne (zestawy multimedialne, zestawy nagłośnieniowe, zestawy radiotelefoniczne, system telewizji przemysłowej), wyposażenie foto (kamery, aparaty fotograficzne, obiektywy),
- pozostałe środki trwałe kwalifikowane do grupy 8 KŚT, z tego wyposażenie sal konferencyjnych MCK oraz Hali Spodek (stoły konferencyjne, ścianki działowe, monitory).

Grupa Kapitałowa PTWP S.A.

Śródroczne skrócone skonsolidowane sprawozdanie finansowe za okres 3 miesięcy zakończony 31 marca 2025 r.
kwoty w tysiącach złotych o ile nie podano inaczej

W pozycji budynki i budowie wykazywane są nakłady poniesione na inwestycje w obcych środkach trwałych, w tym dotyczących obiektów zarządzanych na podstawie umowy koncesji z dnia 4.02.2016 r.

Tabela zmian rzeczowych aktywów trwałych	Grunty	Budynki i budowie	Maszyny i urządzenia	Środki transportu	Pozostałe środki trwałe	Środki trwałe w budowie	Razem
Wartość brutto na dzień 01.01.2025 r.	0	1 414	6 550	1 207	3 870	205	13 245
Zwiększenia	0	0	85	0	0	18	103
Zakup	0	0	85	0	0	18	103
Przekazanie ze środków trwałych w budowie	0	0	0	0	0	0	0
Pozostałe	0	0	0	0	0	0	0
Zmniejszenia	0	0	0	0	0	0	0
Zbycie i likwidacja	0	0	0	0	0	0	0
Przekazanie ze środków trwałych w budowie	0	0	0	0	0	0	0
Pozostałe	0	0	0	0	0	0	0
Wartość brutto na dzień 31.03.2025 r.	0	1 414	6 635	1 207	3 870	223	13 348
Umorzenie na dzień 01.01.2025 r.	0	-894	-4 243	-821	-3 194	0	-9 152
Zwiększenia	0	-35	-156	-16	-95	0	-302
Amortyzacja	0	-35	-156	-16	-95	0	-302
Pozostałe	0	0	0	0	0	0	0
Zmniejszenia	0	0	0	0	0	0	0
Likwidacja i sprzedaż	0	0	0	0	0	0	0
Pozostałe	0	0	0	0	0	0	0
Umorzenie na dzień 31.03.2025 r.	0	-930	-4 398	-837	-3 288	0	-9 454
Wartość netto na dzień 31.03.2025 r.	0	484	2 236	370	582	223	3 895

Tabela zmian rzeczowych aktywów trwałych	Grunty	Budynki i budowie	Maszyny i urządzenia	Środki transportu	Pozostałe środki trwałe	Środki trwałe w budowie	Razem
Wartość brutto na dzień 01.01.2024 r.	0	1 414	6 594	1 140	3 899	0	13 047
Korekty dotyczące 2023 r.	0	64	-797	0	-39	-64	-836
Wartość brutto na dzień 01.01.2024 r. po korektach	0	1 478	5 797	1 140	3 860	-64	12 211
Zwiększenia	0	0	140	110	49	0	298
Zakup	0	0	115	110	49	0	273
Przekazanie ze środków trwałych w budowie	0	0	0	0	0	0	0
Pozostałe	0	0	25	0	0	0	25
Zmniejszenia	0	0	0	-87	0	0	-87
Zbycie i likwidacja	0	0	0	-87	0	0	-87
Przekazanie ze środków trwałych w budowie	0	0	0	0	0	0	0
Pozostałe	0	0	0	0	0	0	0
Wartość brutto na dzień 31.03.2024 r.	0	1 478	5 936	1 164	3 909	-64	12 423
Umorzenie na dzień 01.01.2024 r.	0	-755	-4 093	-730	-2 488	0	-8 066
Korekty dotyczące 2023 r.	0	2	356	-33	-336	0	-11
Umorzenie na dzień 01.01.2024 r. po korektach	0	-753	-3 738	-763	-2 823	0	-8 077
Zwiększenia	0	-36	-204	-35	-3	0	-278
Amortyzacja	0	-36	-204	-35	-3	0	-278
Pozostałe	0	0	0	0	0	0	0
Zmniejszenia	0	0	0	87	0	0	87
Likwidacja i sprzedaż	0	0	0	87	0	0	87
Pozostałe	0	0	0	0	0	0	0
Umorzenie na dzień 31.03.2024 r.	0	-789	-3 942	-711	-2 826	0	-8 268
Wartość netto na dzień 31.03.2024 r.	0	689	1 995	452	1 083	-64	4 155

Zwiększenie wartości początkowej rzeczowych aktywów trwałych i wartości niematerialnych w spółkach GK PTWP SA w okresie od 01.01.2025. do 31.03.2025 wynosi 85 tys. zł.

Zwiększenie wartości początkowej rzeczowych aktywów trwałych i wartości niematerialnych w poszczególnych spółkach Grupy w okresie od 1.01.2025 r. do 31.03.2025 r. prezentuje poniższe zestawienie.

Wyszczególnienie	PTWP S.A.	PTWP-Online Sp. z o.o.	PTWP Event Center Sp. z o.o.	Razem
Maszyny i urządzenia	33	53	0	85
Środki transportu	0	0	0	0
Pozostałe środki trwałe	0	0	0	0
Razem zakupy rzeczowych aktywów trwałych	33	53	0	85
Znaki towarowe	0	0	0	0
Portale (platformy) internetowe	0	0	0	0
Oprogramowanie komputerowe	0	0	0	0
Razem zakupy wartości niematerialnych	0	0	0	0

Grupa oceniła, że na koniec okresów prezentowanych w niniejszym śródrocznym skróconym skonsolidowanym sprawozdaniu finansowym nie występują obiektywne przesłanki utraty wartości składników rzeczowych aktywów trwałych.

W okresie objętym niniejszym śródrocznym skróconym skonsolidowanym sprawozdaniem finansowym nie wystąpiły zabezpieczenia ustanowione na rzeczowych aktywach trwałych Grupy.

6.3.2. Aktywa z tytułu prawa do użytkowania

Grupa jako leasingobiorca, aktywa z tytułu prawa do użytkowania

Grupa użytkowała aktywa na podstawie umów klasyfikowanych zgodnie z wcześniej stosowanymi zasadami rachunkowości (ustawa o rachunkowości i przepisy wydane na jej podstawie) obejmujące środki transportu. Środki transportu zostały wykupione z leasingu po zakończeniu umów leasingowych. W 2023 roku została zawarta jedna umowa leasingu operacyjnego na samochód osobowy.

Ponadto Grupa użytkuje w ramach umów najmu lokale biurowe i lokal restauracyjny. Umowy te zostały zakwalifikowane na podstawie MSSF 16 jako umowy leasingu.

Umowy najmu są zawierane na czas określony lub nieokreślony. Dla umów na czas nieokreślony oszacowano, iż umowa została zawarta na 5 lat. Umowy na czas określony obejmują okresy do 5 lat. Umowy mogą zawierać opcję przedłużenia umowy. Okresy najmu są negocjowane indywidualnie.

Umowy leasingowe nie nakładają żadnych innych warunków specjalnych (tzw. kowenantów) poza zabezpieczeniami na aktywach będących przedmiotem leasingu na rzecz leasingodawcy. Aktywa będące przedmiotem leasingu nie mogą stanowić zabezpieczenia na potrzeby kredytów i pożyczek.

Wykaz lokali użytkowanych na podstawie umów najmu klasyfikowanych jako leasing:

- umowa najmu powierzchni biurowej w Warszawie zawarta w dniu 5.04.2019 r. na okres 5 lat, aneksem z dnia 22.12.2023 r. przedłużona na 61 miesięcy od dnia 15 kwietnia 2024 r.,
- umowa najmu powierzchni biurowej w Zaściankach zawarta w dniu 10.05.2020 r. na czas nieokreślony.

W 2024 r. i w I kwartale 2025 r. Grupa nie zawarła istotnych nowych umów najmu.

Grupa zdecydowała, aby kalkulację stopy procentowej leasingu oprzeć o krańcową stopy procentową, wyliczoną na podstawie kalkulacji (WACC) tj. 9,6% w każdym z okresów objętych umową.

Tabela zmian aktywów z tytułu prawa do użytkowania	Budynki i budowle	Maszyny i urządzenia	Środki transportu	Pozostałe środki trwałe	Razem
Wartość brutto na dzień 01.01.2025 r.	1 845	0	230	0	2 075
Zwiększenia	0	0	0	0	0
Nowe umowy leasingowe	0	0	0	0	0
Zmiany umów leasingowych	0	0	0	0	0
Pozostałe	0	0	0	0	0
Zmniejszenia	0	0	0	0	0
Zmiany / zakończenie umów leasingowych	0	0	0	0	0
Pozostałe	0	0	0	0	0
Wartość brutto na dzień 31.03.2025 r.	1 845	0	230	0	2 075
Umorzenie na dzień 01.01.2025 r.	-333	0	-54	0	-387
Zwiększenia	-91	0	-14	0	-105
Amortyzacja	-91	0	-14	0	-105
Pozostałe	0	0	0	0	0
Zmniejszenia	0	0	0	0	0
Zmiany / zakończenie umów leasingowych	0	0	0	0	0
Pozostałe	0	0	0	0	0
Umorzenie na dzień 31.03.2025 r.	-424	0	-68	0	-492
Wartość netto na dzień 31.03.2025 r.	1 421	0	162	0	1 583

Grupa Kapitałowa PTWP S.A.

Śródroczne skrócone skonsolidowane sprawozdanie finansowe za okres 3 miesięcy zakończony 31 marca 2025 r.

kwoty w tysiącach złotych o ile nie podano inaczej

Tabela zmian aktywów z tytułu prawa do użytkowania	Budynki i budowle	Maszyny i urządzenia	Środki transportu	Pozostałe środki trwałe	Razem
Wartość brutto na dzień 01.01.2024 r.	1 235	0	0	0	1 235
Korekty dotyczące 2023 r.	23	0	230	0	253
Wartość brutto na dzień 01.01.2024 r. po korektach	1 258	0	230	0	1 488
Zwiększenia	0	0	0	0	0
Nowe umowy leasingowe	0	0	0	0	0
Zmiany umów leasingowych	0	0	0	0	0
Pozostałe	0	0	0	0	0
Zmniejszenia	0	0	0	0	0
Zmiany / zakończenie umów leasingowych	0	0	0	0	0
Wykup środków trwałych z leasingu	0	0	0	0	0
Pozostałe	0	0	0	0	0
Wartość brutto na dzień 31.03.2024 r.	1 258	0	230	0	1 488
Umorzenie na dzień 01.01.2024 r.	-1 134	0	0	0	-1 134
Korekty dotyczące 2023 r.	-17	0	-8	0	-25
Umorzenie na dzień 01.01.2024 r. po korektach	-1 151	0	-8	0	-1 159
Zwiększenia	-71	0	-20	0	-91
Amortyzacja	-71	0	-20	0	-91
Pozostałe	0	0	0	0	0
Zmniejszenia	0	0	0	0	0
Zmiany / zakończenie umów leasingowych	0	0	0	0	0
Wykup środków trwałych z leasingu	0	0	0	0	0
Pozostałe	0	0	0	0	0
Umorzenie na dzień 31.03.2024 r.	-1 223	0	-27	0	-1 250
Wartość netto na dzień 31.03.2024 r.	35	0	203	0	238

6.3.3. Wartość firmy

Wartość firmy przyjęta w ramach połączenia jednostek gospodarczych

Tabela zmian wartości firmy	31.03.2025 r. niebadane	31.12.2024 r.
Wartość brutto na dzień 1 stycznia	514	2 016
Zwiększenia	0	0
Nabycie kontroli nad j. zależną	0	0
Pozostałe	0	0
Zmniejszenia	0	-1 502
Zbycie kontroli nad j. zależną	0	-1 502
Wartość brutto na dzień 31 grudnia	514	514
Odpisy z tytułu utraty wartości na dzień 1 stycznia	0	0
Zwiększenia	0	-1 502
Pozostałe	0	-1 502
Zmniejszenia	0	1 502
Zbycie kontroli nad j. zależną	0	1 502
Odpisy z tytułu utraty wartości na dzień 31 grudnia	0	0
Wartość netto na dzień 31 grudnia	514	514

Segment działalności	31.03.2025 r. niebadane	31.12.2024 r.
organizacja kongresów, konferencji, targów oraz działalność wydawnicza	0	0
zarządzanie obiektami	0	0
działalność portali internetowych, z tego:	514	514
PTWP-Online Sp. z o.o.	514	514
Farmer Direct Sp. z o.o.	0	0
Razem wartość firmy	514	514

Wartości firmy spółki PTWP Online Sp. z o.o.

Według uzyskanych szacunków przeprowadzonych według stanu na dzień 31.12.2024 r. wartość odzyskiwalna OWSP dla spółki PTWP Online Sp. z o.o. jest wyższa od testowanej wartości bilansowej aktywów netto (łącznie z wartością firmy związaną z danym OWSP). W związku z tym Grupa nie dokonała odpisów z tytułu utraty wartości pozycji wartość firmy.

Grupa oceniła, że na dzień 31.03.2025 r. nie wystąpiły obiektywne przesłanki utraty wartości firmy.

6.3.4. Wartości niematerialne inne niż wartość firmy**Wartości niematerialne inne niż wartość firmy**

Ze względu na specjalizację działalności Grupy PTWP S.A. w tworzeniu zintegrowanych rozwiązań w obszarze komunikacji obejmujących wydawanie magazynów prasowych i specjalistycznych publikacji, budowę i zarządzanie portalami internetowymi, a także organizację kongresów, konferencji, seminariów i wydarzeń specjalnych, wartości niematerialne są kluczowym składnikiem aktywów Grupy, choć nie wszystkie zgodnie z zasadami MSSF mogą być ujmowane jako oddzielna pozycja w aktywach.

Jako wartości niematerialne Grupa ujmuje nabyte licencje na oprogramowanie komputerowe, nabyte prawa i obowiązki związane z rejestracją domen internetowych, nabyte witryny internetowe, nabyte znaki towarowe oraz nabyte prawa do tytułów wydawniczych.

W aktywach niematerialnych nie są ujmowane witryny internetowe wytworzone przez Grupę, które posiada Spółka PTWP Online Sp. z o.o. (aktualnie 19 serwisów internetowych, m.in. WNP.PL, rynekzdrowia.pl, portalspozywczy.pl, dlahandlu.pl, rynekapteki.pl, PropertyNews.pl, PortalSamorzadowy.pl, farmer.pl.) z uwagi na brak stosownej dokumentacji zgodnej z MSR 38.

Zarząd Jednostki Dominującej uznał, iż odtworzenie tej dokumentacji jest niewykonalne.

Jednocześnie Jednostka Dominująca nie skorzystała z prawa do zastosowania wartości godziwej składnika aktywów niematerialnych na dzień 1.01.2020 jako zakładanego kosztu na dzień przejścia na MSSF.

Tabela zmian pozostałych wartości niematerialnych	Znaki towarowe	Portale (platformy) internetowe	Domeny	Prawa do targów i tytułów wydawniczych	Oprogramowanie komputerowe	Razem
Wartość brutto na dzień 01.01.2025 r.	905	0	163	1 026	2 569	4 663
Zwiększenia	0	60	-60	0	0	0
Zakup	0	0	0	0	0	0
Pozostałe	0	60	-60	0	0	0
Zmniejszenia	0	0	0	0	0	0
Zbycie i likwidacja	0	0	0	0	0	0
Rozliczenie i pozostałe zmiany	0	0	0	0	0	0
Wartość brutto na dzień 31.03.2025 r.	905	60	103	1 026	2 569	4 663
Umorzenie na dzień 01.01.2025 r.	-905	12	-160	-696	-2 434	-4 183
Zwiększenia	0	-63	59	-13	-14	-31
Amortyzacja	0	-3	-1	-13	-14	-31
Odpisy z tytułu utraty wartości	0	0	0	0	0	0
Pozostałe	0	-60	60	0	0	0
Zmniejszenia	0	0	0	0	0	0
Likwidacja i sprzedaż	0	0	0	0	0	0
Pozostałe	0	0	0	0	0	0
Umorzenie na dzień 31.03.2025 r.	-905	-51	-100	-710	-2 449	-4 215
Wartość netto na dzień 31.03.2025 r.	0	9	3	316	121	448

Grupa Kapitałowa PTWP S.A.

Śródroczne skrócone skonsolidowane sprawozdanie finansowe za okres 3 miesięcy zakończony 31 marca 2025 r.

kwoty w tysiącach złotych o ile nie podano inaczej

Tabela zmian pozostałych wartości niematerialnych	Znaki towarowe	Portale (platformy) internetowe	Domeny	Prawa do targów i tytułów wydawniczych	Oprogramowanie komputerowe	Razem
Wartość brutto na dzień 01.01.2024 r.	1 607	1 090	162	1 025	2 648	6 532
Korekty dotyczące 2023 r.	0	0	1	0	0	1
Wartość brutto na dzień 01.01.2024 r. po korektach	1 607	1 090	163	1 025	2 648	6 534
Zwiększenia	0	0	0	0	23	23
Zakup	0	0	0	0	23	23
Pozostałe	0	0	0	0	0	0
Zmniejszenia	0	0	0	0	0	0
Zbycie i likwidacja	0	0	0	0	0	0
Rozliczenie i pozostałe zmiany	0	0	0	0	0	0
Wartość brutto na dzień 31.03.2024 r.	1 607	1 090	163	1 025	2 671	6 557
Umorzenie na dzień 01.01.2024 r.	-997	-134	-133	-643	-2 347	-4 254
Korekty dotyczące 2023 r.	0	-1	0	0	-9	-10
Umorzenie na dzień 01.01.2024 r. po korektach	-997	-134	-133	-643	-2 356	-4 263
Zwiększenia	-17	-25	-4	-13	-63	-122
Amortyzacja	-17	-25	-4	-13	-63	-122
Odpisy z tytułu utraty wartości	0	0	0	0	0	0
Pozostałe	0	0	0	0	0	0
Zmniejszenia	0	0	0	0	0	0
Likwidacja i sprzedaż	0	0	0	0	0	0
Pozostałe	0	0	0	0	0	0
Umorzenie na dzień 31.03.2024 r.	-1 014	-160	-136	-657	-2 419	-4 386
Wartość netto na dzień 31.03.2024 r.	593	930	27	369	252	2 171

Grupa oceniła, że na dzień 31.03.2025 r. nie występują obiektywne przesłanki utraty wartości składników wartości niematerialnych.

6.3.5. Połączenia jednostek gospodarczych

W 3 miesięcy zakończonych 31.03.2025 roku nie wystąpiły transakcje nabycia kontrolnych pakietów udziałów w innych jednostkach gospodarczych.

6.3.6. Instrumenty finansowe

Aktywa finansowe

Grupa zasadniczo stosuje model utrzymywania aktywów finansowych w celu otrzymania przepływów pieniężnych wynikających z umowy.

Kategorie aktywów finansowych wg MSSF 9

Aktywa finansowe	31.03.2025 r. niebadane	31.12.2024 r.
Aktywa finansowe wyceniane w zamortyzowanym koszcie		
Należności z tytułu dostaw i usług	16 426	10 727
Pożyczki udzielone	2	9
Kaucje gotówkowe	1 155	1 038
Pozostałe aktywa finansowe	11	18
Środki pieniężne i ich ekwiwalenty	26 023	24 026
Aktywa finansowe wyceniane w zamortyzowanym koszcie, razem	43 617	35 818
Aktywa finansowe, razem	43 617	35 818
długoterminowe	1 014	607
krótkoterminowe	42 602	35 212

Zobowiązania finansowe

Grupa klasyfikuje wszystkie posiadane zobowiązania finansowe, tj. zobowiązania z tytułu leasingu, zobowiązania handlowe oraz inne zobowiązania finansowe do kategorii pozostałe zobowiązania wyceniane po początkowym ujęciu w zamortyzowanym koszcie.

Zobowiązania finansowe nie podlegają przeklasyfikowaniu po początkowym ujęciu.

Kategorie zobowiązań finansowych wg MSSF 9

Pozostałe zobowiązania finansowe	31.03.2025 r. niebadane	31.12.2024 r.
Zobowiązania finansowe wyceniane w zamortyzowanym koszcie		
Zobowiązania z tytułu dostaw i usług	5 799	5 341
Kredyty i pożyczki, otrzymane subwencje	0	0
Zobowiązania z tytułu leasingu	1 635	1 757
Pozostałe zobowiązania finansowe	225	320
Zobowiązania finansowe wyceniane w zamortyzowanym koszcie, razem	7 660	7 418
Zobowiązania finansowe, razem	7 660	7 418
długoterminowe	1 280	1 401
krótkoterminowe	6 380	6 018

Według oceny Jednostki Dominującej, wartość bilansowa należności handlowych, pozostałych należności, środków pieniężnych, zobowiązań handlowych oraz pozostałych zobowiązań finansowych na koniec każdego z okresów sprawozdawczych objętych niniejszym śródrocznym skróconym skonsolidowanym sprawozdaniem finansowym jest wiarygodnym przybliżeniem ich wartości godziwej ze względu na krótkoterminowy charakter tych pozycji.

W okresie objętym śródrocznym skróconym skonsolidowanym sprawozdaniem finansowym nie wystąpiły oprocentowane kredyty bankowe.

6.3.7. Należności z tytułu dostaw i usług

Grupa ocenia, że ryzyko nieuregulowania należności przez kontrahentów w zakresie należności nieprzeterminowanych oraz należności przeterminowanych nieobjętych odpisem jest znikome, ze względu na efektywne zarządzanie windykacją.

Przeterminowane należności są na bieżąco monitorowane, w tym wysyłane są wezwania do płatności.

Jeżeli termin zalegania ze spłatą przekroczy 14 dni, sprawy przekazywane są do kancelarii prawnej.

Kwota odpisów na oczekiwane straty kredytowe w latach 2023-2024 wynosiła odpowiednio 3% i 4% sumy należności z tytułu dostaw i usług brutto na dzień bilansowy.

Zasadniczo sprzedaż i należności Grupy są rozproszone. Koncentracja w odniesieniu do należności z tytułu dostaw i usług występuje jedynie w stosunku do odbiorców z grupy organy administracji rządowej i samorządowej. Podmioty z tej grupy realizują płatności w terminie (w ramach odbiorców z grupy organy administracji rządowej i samorządowej nie stwierdzono strat kredytowych).

Należności z tytułu dostaw i usług

Należności z tytułu dostaw i usług	31.03.2025 r. niebadane	31.12.2024 r.
Od jednostek powiązanych	0	0
Od pozostałych jednostek	16 426	10 727
Należności z tytułu dostaw i usług netto, razem	16 426	10 727

Należności z tytułu dostaw i usług	31.03.2025 r. niebadane	31.12.2024 r.
Należności z tytułu dostaw i usług brutto	16 977	11 277
Odpisy na oczekiwane straty kredytowe	-550	-550
Należności z tytułu dostaw i usług netto, razem	16 426	10 727

Odpisy na oczekiwane straty kredytowe dla należności z tytułu dostaw i usług	01.01.2025 r. - 31.03.2025 r. niebadane	01.01.2024 r. - 31.12.2024 r.
Odpisy na początek okresu	-550	-211
Odpisy ujęte w okresie sprawozdawczym	0	-513
Rozwiązanie odpisów	0	32
Wykorzystanie odpisów	0	141
Odpis na oczekiwane straty kredytowe dla należności z tytułu dostaw i usług na koniec okresu	-550	-550

W okresie od 1.01.2025 r. do 31.03.2025 r. odpisy na oczekiwane straty kredytowe nie zwiększyły się.

6.3.8. Kapitały własne akcjonariuszy Jednostki Dominującej

Kapitałem podstawowym Grupy jest kapitał zakładowy Jednostki Dominującej wykazywany w wysokości nominalnej wyemitowanych akcji, zgodnie z wpisem do Krajowego Rejestru Sądowego.

Kapitał zapasowy ze sprzedaży akcji powyżej ich wartości nominalnej powstaje z nadwyżki ceny emisyjnej ponad wartość nominalną akcji, pomniejszonej o koszty emisji.

W pozycji Kapitał zapasowy ze sprzedaży akcji powyżej ceny nominalnej ujmowane są również skutki wyceny do wartości godziwej uprawnień do instrumentów kapitałowych przyznawanych pracownikom i współpracownikom w związku z zrealizowanym programy motywacyjnym.

Pozostałe kapitały zapasowe obejmują kapitał zapasowy tworzony z zysków, w tym w spółce akcyjnej z obowiązkowego przeznaczenia co najmniej 8% zysku za dany rok obrotowy do osiągnięcia przez kapitał zapasowy wysokości 1/3 kapitału zakładowego.

Kapitał zapasowy do kwoty 1/3 kapitału zakładowego może być przeznaczony wyłącznie na pokrycie straty wykazanej w sprawozdaniu finansowym. Dopiero nadwyżka powstała po pokryciu straty daje prawo rozporządzania nią przez spółkę w dowolny sposób.

Pozostałe kapitały zapasowe są prezentowane w skonsolidowanym sprawozdaniu z sytuacji finansowej w pozycji Zyski zatrzymane / Niepokryte straty z lat ubiegłych.

Statut spółki może przewidywać tworzenie kapitałów rezerwowych przeznaczonych na szczególne cele lub pokrycie strat.

Jednostka Dominująca tworzy kapitał rezerwowy dla potrzeb nabywanych akcji własnych.

Zyski zatrzymane stanowią sumę skumulowanych wyników z lat poprzednich, które nie zostały wypłacone w formie dywidendy.

W zyskach/(stratach) zatrzymanych ujmowane są również wykryte w bieżącym roku, a popełnione w poprzednich okresach błędy, jak również efekt dokonanych w bieżącym roku zmian zasad rachunkowości.

Ponadto w pozycji Zyski zatrzymane / Niepokryte straty z lat ubiegłych są ujmowane zyski i straty aktuarialne dotyczące określonych świadczeń po okresie zatrudnienia.

W pozycji zyski zatrzymane Grupa wykazuje również wynik finansowy bieżącego okresu przypadający akcjonariuszom Jednostki Dominującej.

Wszystkie transakcje z właścicielami Jednostki Dominującej prezentowane są osobno w Skonsolidowanym sprawozdaniu ze zmian w kapitale własnym.

Kapitał podstawowy (kwoty podane w zł)

Wartość nominalna 1 akcji PTWP S.A. wynosi 0,50 zł. Akcje nie są uprzywilejowane.

Wartość akcji objętych za aport wynosi 47 853,00 zł.

Nie występują należne wpłaty na kapitał podstawowy.

Seria i liczba akcji na 31.03.2025 r.	Liczba akcji	Wartość nominalna 1 akcji	Wartość serii / emisji wg wartości nominalnej (w zł)
Seria A	1 178 362	0,5	589 181
Seria B	58 958	0,5	29 479
Razem	1 237 320	X	618 660

Seria i liczba akcji na 31.12.2024 r.	Liczba akcji	Wartość nominalna 1 akcji	Wartość serii / emisji wg wartości nominalnej (w zł)
Seria A	1 178 362	0,5	589 181
Seria B	58 958	0,5	29 479
Razem	1 237 320	X	618 660

Struktura własnościowa kapitału Jednostki Dominującej na 31.03.2025 r. i 31.12.2024 r. przedstawiała się następująco:

Grupa Kapitałowa PTWP S.A.

Śródroczne skrócone skonsolidowane sprawozdanie finansowe za okres 3 miesięcy zakończony 31 marca 2025 r.
kwoty w tysiącach złotych o ile nie podano inaczej

Akcjonariusz	Liczba akcji na 31.03.2025 r.	Udział % na 31.03.2025 r.	Liczba akcji na 31.12.2024 r.	Udział % na 31.12.2024 r.
Wojciech Kuśpik	880 208	71,14%	878 992	71,04%
DGA S.A.	130 922	10,58%	130 922	10,58%
Pozostali	226 190	18,28%	227 406	18,38%
Akcje własne	0	0,00%	0	0,00%
Razem	1 237 320	100,00%	1 237 320	100,00%

Zmiany kapitału własnego PTWP S.A. w okresie od 1.01.2022 r. do 31.03.2025 r. oraz do dnia zatwierdzenia śródrocznego skróconego skonsolidowanego sprawozdania finansowego za okres 3 miesięcy zakończony 31.03.2025 r. przez Zarząd Jednostki Dominującej PTWP S.A. wynikające z uchwał podjętych przez Walne Zgromadzenie Akcjonariuszy (kwoty podane w zł)

Zmiany kapitału zakładowego

Od 1.10.2021 r. (czyli także na dzień 31.12.2021 r.) kapitał zakładowy Spółki dominującej wynosił 589 581 zł i dzielił się na 1 179 162 (jeden milion sto siedemdziesiąt dziewięć tysięcy sto sześćdziesiąt dwie) akcje zwykłe na okaziciela serii A.”

Zarząd Spółki Polskie Towarzystwo Wspierania Przedsiębiorczości S.A. w dniu 21.11.2022 roku powziął wiadomość o rejestracji przez Sąd Rejonowy Katowice-Wschód w Katowicach VIII Wydział Gospodarczy Krajowego Rejestru Sądowego w dniu 17.11.2022 r. **podwyższenia kapitału zakładowego Spółki z kwoty 589 581,00 zł do kwoty 619 060,00 zł**, uchwalonego na podstawie uchwały Zarządu z dnia 11.08.2022 r. w sprawie podwyższenia kapitału zakładowego w ramach kapitału docelowego z wyłączeniem w całości prawa poboru dotychczasowych akcjonariuszy podjętej na podstawie przepisu § 7 ust. 3a Statutu Spółki dominującej oraz uchwały Nr 5 Nadzwyczajnego Walnego Zgromadzenia Spółki z 26.08.2021 r. w sprawie utworzenia Programu Motywacyjnego, przyjęcia regulaminu programu motywacyjnego oraz zmiany statutu Spółki.

Podwyższenie kapitału nastąpiło w drodze emisji 58 958 akcji zwykłych na okaziciela serii B o wartości nominalnej 0,50 zł każda. Po zarejestrowaniu podwyższenia kapitału zakładowego ogólna liczba akcji Spółki dominującej wszystkich emisji wynosiła 1 238 120.

W dniu 29.06.2023 Zwyczajne Walne Zgromadzenie Akcjonariuszy PTWP S.A. podjęło uchwałę nr 21 w sprawie umorzenia 800 sztuk akcji własnych oraz obniżenia kapitału zakładowego Spółki dominującej z kwoty 619 060,00 zł do kwoty 618 660,00 zł, tj. o 400,00 zł. Wniosek do KRS w sprawie rejestracji ww. zmian został złożony 4 lipca 2023 r. Umorzenie 800 sztuk akcji własnych oraz obniżenie kapitału zakładowego Spółki z kwoty 619 060,00 zł do kwoty 618 660,00 zł zostało zarejestrowane w KRS w dniu 5 marca 2024 r.

W związku ze zmianą wysokości kapitału zakładowego Sąd rejestrowy dokonał również rejestracji zmiany § 7 ust. 1 Statutu Spółki dominującej. Aktualna (od 5.03.2024 r. do dziś) treść §7 ust. 1 Statutu: „Kapitał zakładowy Spółki wynosi 618 660 zł i dzieli się na 1 237 320 akcji o wartości nominalnej 0,50 zł każda, w tym:

- 1) 1 178 362 (jeden milion sto siedemdziesiąt osiem tysięcy trzysta sześćdziesiąt dwie) akcje zwykłe na okaziciela serii A.
- 2) 58 958 (pięćdziesiąt osiem tysięcy dziewięćset pięćdziesiąt osiem) akcji zwykłych na okaziciela serii B.

Zmiany kapitału zapasowego**Bilans otwarcia kapitału zapasowego na 1.01.2022****3 544 616,23**

Uchwała nr 10 z dnia 29.06.2022 ZWZ w sprawie przeznaczenia części kapitału zapasowego na wypłatę dywidendy. Na wypłatę dywidendy przeznaczono część kapitału zapasowego w kwocie 1 896 598,83 zł pochodzącego z zysków z lat ubiegłych.

-1 896 598,83

Uchwała nr 21 z dnia 29.06.2022 ZWZ w sprawie przeniesienia kwoty z kapitału rezerwowego na kapitał zapasowy. Pozostała po rozliczeniu umorzenia akcji własnych kwota 276 923,00 zł kapitału rezerwowego, utworzonego na podstawie uchwały nr 5 NZW z dnia 12.11.2020 r., została przeznaczona na kapitał zapasowy.

276 923,00

Nadwyżka ceny emisyjnej ponad wartość nominalną 1 akcji z podwyższenia kapitału zakładowego w drodze emisji 58 958 akcji zwykłych na okaziciela serii B o wartości nominalnej 0,50 zł każda i cenie emisyjnej 11,00 zł za akcję. Podwyższenie kapitału zostało zarejestrowane w KRS w dniu 21 listopada 2022.

619 059,00

Grupa Kapitałowa PTWP S.A.

Śródroczne skrócone skonsolidowane sprawozdanie finansowe za okres 3 miesięcy zakończony 31 marca 2025 r.
kwoty w tysiącach złotych o ile nie podano inaczej

Wycena uprawnień do akcji PTWP S.A. w związku z programem motywacyjnym dla pracowników i współpracowników spółek Grupy PTWP S.A. realizowanego na podstawie uchwały NWZ PTWP S.A. nr 5 z dnia 26 sierpnia 2021 r. 1 789 183,94

Bilans zamknięcia kapitału zapasowego na 31.12.2022 4 333 183,34

Uchwała nr 10 z dnia 29.06.2023 r. ZWZ w sprawie przeznaczenia zysku netto za rok zakończony 31.12.2022 r., kapitał zapasowy został zwiększony o kwotę 3 480 946,98 zł. 3 480 946,98

Bilans zamknięcia kapitału zapasowego na 31.12.2023, z tego: 7 814 130,32

Razem kapitał zapasowy ze sprzedaży akcji powyżej ceny nominalnej wg stanu na 31.12.2023 r. wynosił 3 011 564,16 zł. 3 011 564,16

Razem pozostały kapitał zapasowy wg stanu na 31.12.2023 r. wynosił 4 802 566,16 zł. 4 802 566,16

Uchwała nr 21 z dnia 29.06.2023 ZWZ w sprawie umorzenia 800 sztuk akcji własnych oraz obniżenia kapitału zakładowego Spółki z kwoty 619 060,00 zł do kwoty 618 660,00 zł, tj. o 400,00 zł. Umorzenie 800 sztuk akcji własnych oraz obniżenia kapitału zakładowego Spółki zostało zarejestrowane w KRS w dniu 5 marca 2024 r. -1 504,00

Uchwała nr 10 z dnia 28.06.2024 r. ZWZ w sprawie przeznaczenia zysku netto za rok zakończony 31.12.2023 r., kapitał zapasowy został zwiększony o kwotę 3 222,19 zł. 3 222,19

Bilans zamknięcia kapitału zapasowego na 31.12.2024, z tego: 7 815 848,51

Razem kapitał zapasowy ze sprzedaży akcji powyżej ceny nominalnej wg stanu na 31.12.2024 r. wynosił 3 011 564,16 zł. 3 011 564,16

Razem pozostały kapitał zapasowy wg stanu na 31.12.2024 r. wynosił 4 804 284,35 zł. 4 804 284,35

Brak zmian kapitału zapasowego w okresie od 1.01.2025 r. do 31.03.2025 r.

Zmiany kapitału rezerwowego

Bilans otwarcia kapitału rezerwowego na 1.01.2022 477 516,92

Uchwała nr 21 z dnia 29.06.2022 ZWZ w sprawie przeniesienia kwoty z kapitału rezerwowego na kapitał zapasowy. Pozostała po rozliczeniu umorzenia akcji własnych kwota 276 923,00 zł kapitału rezerwowego, utworzonego na podstawie uchwały nr 5 NZW z dnia 12.11.2020 r., została przeznaczona na kapitał zapasowy. -276 923,00

Bilans zamknięcia kapitału rezerwowego na 31.12.2022 200 593,92

Bilans zamknięcia kapitału rezerwowego na 31.12.2023 200 593,92

Bilans zamknięcia kapitału rezerwowego na 31.12.2024 200 593,92

Brak zmian kapitału rezerwowego w okresie od 1.01.2025 r. do 31.03.2025 r.

Kapitał rezerwowy wykazany na 31.03.2025 roku obejmuje niewykorzystaną kwotę kapitału rezerwowego na zakup akcji własnych w celu realizacji programu motywacyjnego utworzonego uchwałą nr 4 Walnego Zgromadzenia Akcjonariuszy z dnia 30.06.2011 r.

Zyski zatrzymane / Niepokryte straty z lat ubiegłych

Bilans otwarcia zyski zatrzymane / niepokryte straty z lat ubiegłych na 1.01.2022 0,00

Zysk netto za rok zakończony 31.12.2021 1 096 440,65

Uchwała nr 11 z dnia 29.06.2022 ZWZ w sprawie przeznaczenia zysku. Cały zysk netto za rok zakończony 31.12.2021 w wysokości 1 096 440,65 zł przeznaczono na wypłatę dywidendy. -1 096 440,65

Bilans zamknięcia zyski zatrzymane / niepokryte straty z lat ubiegłych na 31.12.2022 0,00

Zysk netto za rok zakończony 31.12.2022 10 484 178,18

Uchwała nr 10 z dnia 29.06.2023 ZWZ w sprawie przeznaczenia zysku. Zysk netto za rok zakończony 31.12.2022 w kwocie 7 003 231,20 zł został przeznaczony na wypłatę dywidendy, w kwocie 3 480 946,98 zł został przeznaczony na kapitał zapasowy. -10 484 178,18

Bilans zamknięcia zyski zatrzymane / niepokryte straty z lat ubiegłych na 31.12.2023 0,00

Zysk netto za rok zakończony 31.12.2023 5 806 252,99

Uchwała nr 10 z dnia 28.06.2024 ZWZ w sprawie przeznaczenia zysku. Zysk netto za rok zakończony 31.12.2023 w kwocie 5 803 030,80 zł został przeznaczony na wypłatę dywidendy, w kwocie 3 222,19 zł został przeznaczony na kapitał zapasowy -5 806 252,99

Zyski zatrzymane / niepokryte straty z lat ubiegłych na dzień 31.12.2024 r. 0,00

Zysk netto za rok zakończony 31.12.2024 6 373 352,37

Zyski zatrzymane / niepokryte straty z lat ubiegłych na dzień 31.03.2025 r. 6 373 352,37

Akcje własne

Według stanu na 31.12.2022 r. Spółka PTWP S.A. posiadała 800 akcji własnych serii A o wartości nominalnej 0,50 zł każda, zdematerializowanych i oznaczonych przez Krajowy Depozyt Papierów Wartościowych S.A. kodem papierów wartościowych: PLPTWP000015, odkupionych w dniu 20 marca 2014 r. od pracownika w związku z rozwiązaniem stosunku pracy przed upływem 12 miesięcy od nabycia przez niego akcji w ramach realizacji programu motywacyjnego, za wynagrodzeniem w wysokości 2,38 zł za jedną akcję (tj. łącznie 1 904,00 zł). Odkupu akcji dokonano na podstawie pkt 1 f) uchwały nr 1 Nadzwyczajnego Walnego Zgromadzenia Spółki z dnia 3 listopada 2011 r., w sprawie przyjęcia podstawowych założeń programu motywacyjnego dla pracowników i współpracowników oraz upoważnienia Zarządu do ustalenia szczegółowych warunków ww. programu motywacyjnego.

W dniu 29.06.2023 Zwyczajne Walne Zgromadzenie Akcjonariuszy PTWP S.A. podjęło uchwałę nr 21 w sprawie umorzenia 800 sztuk akcji własnych oraz obniżenia kapitału zakładowego Spółki z kwoty 619 060,00 zł do kwoty 618 660,00 zł. Wniosek do KRS w sprawie rejestracji ww. zmian został złożony 4 lipca 2023 r. Umorzenie 800 sztuk akcji własnych oraz obniżenia kapitału zakładowego Spółki z kwoty 619 060,00 zł do kwoty 618 660,00 zł zostało zarejestrowane w KRS w dniu 5 marca 2024 r.

6.3.9. Udziały niekontrolujące

Udziały niekontrolujące wg. stanu na 1.01.2024 r. dotyczą w całości spółki Farmer Direct Sp. z o.o., nad którą Grupa objęła kontrolę w 2022 roku. W dniu 2 października 2024 r. została zawarta umowa sprzedaży wszystkich posiadanych udziałów w Farmer Direct Sp. z o.o. na rzecz podmiotu niepowiązanego.

Zmiana stanu udziałów niekontrolujących	01.01.2025 r. - 31.03.2025 r. niebadane	01.01.2024 r. - 31.12.2024 r.
Bilans otwarcia	0	558
Udział w wyniku jednostek zależnych	0	-514
Zmiana udziałów w jednostce zależnej	0	122
Zbycie kontroli nad j. zależną	0	-165
Bilans zamknięcia	0	0

6.3.10. Zobowiązania warunkowe i aktywa warunkowe**Aktywa warunkowe**

Według stanu na dzień zatwierdzenia niniejszego śródrocznego skróconego skonsolidowanego sprawozdania finansowego za okres 3 miesięcy zakończony 31 marca 2025 roku Grupa nie posiada aktywów warunkowych.

Zobowiązania warunkowe

Według stanu na dzień zatwierdzenia niniejszego śródrocznego skróconego skonsolidowanego sprawozdania finansowego za okres 3 miesięcy zakończony 31 marca 2025 roku Grupa nie posiada zobowiązań warunkowych, w tym z tytułu udzielonych gwarancji i poręczeń.

6.3.11. Transakcje z jednostkami powiązanymi

Poniżej przedstawiono transakcje z podmiotami powiązanymi, z którymi Grupa PTWP S.A. zawarła transakcje w okresie objętym śródrocznym skróconym skonsolidowanym sprawozdaniem finansowym za okres 3 miesięcy zakończony 31.03.2025 r.

Kancelaria Prawna Stalmach Szczeszek Kancelaria Spółka Jawna

Grupa PTWP S.A. wypłacała wynagrodzenie za usługi świadczone na podstawie umowy o świadczenie usług prawnych zawartej ze Stalmach Szczeszek Kancelaria Spółka Jawna (dawniej: Szczeszek i Wspólnicy sp.k.), tj. spółką powiązaną z członkiem Rady Nadzorczej Panem Piotrem Szczeszkim.

Pozycja	01.01.2025 r. - 31.03.2025 r. niebadane	01.01.2024 r. - 31.03.2024 r. niebadane
Wynagrodzenie	406	203

JKG Finanse Sp. o.o.

Grupa PTWP S.A. wypłacała wynagrodzenie na podstawie umowy o świadczenie usług doradztwa finansowego zawartej z JKG Finanse Sp. z o.o., tj. spółką powiązaną z członkiem Rady Nadzorczej Panem Jackiem Grzywaczem.

Pozycja	01.01.2025 r. - 31.03.2025 r. niebadane	01.01.2024 r. - 31.03.2024 r. niebadane
Wynagrodzenie	4	17

Pozostałe transakcje z jednostkami powiązanymi

W okresie objętym śródrocznym skróconym skonsolidowanym sprawozdaniem finansowym za okres 3 miesięcy zakończony 31.03.2025 r. Grupa PTWP S.A. zatrudniała na umowę o pracę trzy osoby z rodziny Członków Zarządu PTWP S.A. Kwoty wypłacanych wynagrodzeń nie odbiegają od poziomów wynagrodzeń uznawanych za rynkowe na tych stanowiskach.

6.4. Pozostałe noty objaśniające do śródrocznego skróconego skonsolidowanego sprawozdania finansowego

6.4.1. Wynagrodzenie i pozostałe transakcje z kluczowym personelem kierowniczym

Za członków kluczowego personelu kierowniczego Grupa uznaje Zarząd Jednostki Dominującej oraz Radę Nadzorczą.

Wynagrodzenie kluczowego personelu kierowniczego Grupy	01.01.2025 r. - 31.03.2025 r. niebadane	01.01.2024 r. - 31.03.2024 r. niebadane
Zarząd Jednostki Dominującej	355	431
Krótkoterminowe świadczenia pracownicze (wynagrodzenia umowa o pracę i narzuty ZUS)	41	72
Wynagrodzenie Zarządu tytułem powołania	77	120
Wynagrodzenia z tytułu świadczenia usług dla Grupy jednoosobowe działalności gospodarcze	237	240
Wynagrodzenie Rady Nadzorczej tytułem powołania	26	0
Wynagrodzenie wyższej kadry kierowniczej, razem	382	431

Płatności dla kluczowego personelu kierowniczego wynikające z posiadanych akcji w Jednostce Dominującej nie wystąpiły w I kwartale 2025 r. i w I kwartale 2024 r.

6.4.2. Przyszłe zobowiązania umowne z tytułu nabycia rzeczowych aktywów trwałych oraz wartości niematerialnych

Według stanu na dzień zatwierdzenia śródrocznego skróconego skonsolidowanego sprawozdania finansowego za okres 3 miesięcy zakończony 31.03.2025 r. Grupa nie posiadała podpisanych istotnych kontraktów dotyczących zakupu środków trwałych i wartości niematerialnych, które byłyby realizowane w następnych latach.

6.4.3. Istotne postępowania sądowe

Spółka zależna PTWP Event Center Sp. z o.o. w dniu 12 sierpnia 2024 r. złożyła do Sądu Okręgowego w Katowicach pozew przeciwko Miastu Katowice o zapłatę kwoty 2 049 276,71 zł z odsetkami ustawowymi za opóźnienie w płatnościach. Pozew wynika z rozbieżności stanowisk ww. spółki zależnej

i Miasta Katowice, co do wykładni zapisów umowy koncesji z dnia 4 lutego 2016 r., dotyczących sposobu naliczenia części zmiennej płatności koncesjonariusza, stanowiącej określony % przychodów ww. spółki zależnej ponad ustaloną kwotę bazową. Roszczenie o zapłatę jw. odpowiada kwocie różnicy wynikającej ze sposobu naliczania opłaty zmiennej jw., która była na bieżąco potrącana w częściach przez Miasto Katowice z bieżącymi płatnościami Miasta Katowice na rzecz ww. spółki zależnej.

PTWP Event Center Sp. z o.o. uznaje dokonane potrącenia za bezskuteczne. Ze względu natomiast na publiczno-prywatny charakter wiążącej strony umowy koncesji i konieczność zapewnienia transparentności wydatków publicznych, spór wymaga rozstrzygnięcia przez sąd, a nie przez strony umowy. Równocześnie Jednostka Dominująca wyjaśnia, że wynik ww. sporu nie będzie mieć istotnego wpływu na sytuację finansową Grupy Kapitałowej PTWP S.A., ze względu na uwzględnienie w danych finansowych odpowiednich rezerw w kwocie spornej. Wytoczenie powództwa jw. nie wpływa również na realizowanie przez spółkę zależną ww. umowy koncesji.

Poza wskazanym powyżej postępowaniem, Spółka PTWP S.A., jak również spółki Grupy Kapitałowej na dzień sporządzenia niniejszego sprawozdania nie były stroną istotnych postępowań dotyczących zobowiązań oraz wierzytelności toczących się przed sądem, organem właściwym dla postępowania arbitrażowego lub organem administracji publicznej.

Przy ocenie istotności wpływu sporu lub postępowania jako próg istotności przyjęto wartość przedmiotu sporu równą 0,5% wartości przychodów ze sprzedaży Grupy za 2024 rok, wynikającą z rocznego skonsolidowanego sprawozdania finansowego.

6.4.4. Wpływ wojny w Ukrainie na działalność gospodarczą Grupy

Ryzyko związane z wojną w Ukrainie

Biorąc pod uwagę utrzymujący się stan wojny w Ukrainie, Zarząd Jednostki Dominującej wskazuje, że na dzień publikacji niniejszego skróconego skonsolidowanego sprawozdania finansowego wojna w Ukrainie nie przekłada się w bezpośredni sposób na działalność Grupy ani jej sytuację finansową. Spółki Grupy PTWP S.A. nie prowadzą sprzedaży na rynkach ukraińskim, białoruskim i rosyjskim, w związku z czym nie są identyfikowane zagrożenia pogorszenia wyników Spółek w Grupie nawet w przypadku całkowitego zamknięcia ww. rynków.

Zarząd Jednostki Dominującej nie przewiduje również żadnych przeszkód w łańcuchach dostaw produktów i usług wykorzystywanych przez Spółki Grupy PTWP S.A. Zarząd Jednostki Dominującej jednocześnie informuje, że wraz z agresją Rosji na Ukrainę rosyjski kanał zakupowy został całkowicie zatrzymany. Zarząd Jednostki Dominującej na bieżąco analizuje potencjalny wpływ sytuacji polityczno-gospodarczej w Ukrainie na działalność Spółek Grupy PTWP S.A.

6.4.5. Zdarzenia po zakończeniu okresu objętego śródrocznym skróconym skonsolidowanym sprawozdaniem finansowym

Zdarzenia, które miały miejsce po 31 marca 2025 r. i ich wpływ na działalność Grupy PTWP S.A.

Zarząd spółki Polskie Towarzystwo Wspierania Przedsiębiorczości S.A. w dniu 30 kwietnia 2025 r. podjął decyzję o rekomendowaniu Radzie Nadzorczej, a następnie Zwyczajnemu Walnemu Zgromadzeniu Spółki, które będzie dokonywać podziału zysku za rok 2024, przeznaczenia całości zysku jednostkowego netto wypracowanego w 2024 r. w wysokości 6 373 352,37 zł oraz części kapitału zapasowego w kwocie 2 634 337,23 zł, tj. łącznie 9 007 689,60 zł na wypłatę dywidendy dla akcjonariuszy po 7,28 zł brutto na jedną akcję.

Po 31.03.2025 r. nie wystąpiły inne zdarzenia mające istotny wpływ na działalność Grupy PTWP S.A.



**Spółka PTWP S.A.
Kwartalna informacja finansowa
za okres 3 miesięcy
zakończony 31 marca 2025 r.**

X. Kwartalna informacja finansowa spółki PTWP S.A. za okres 3 miesięcy zakończony 31 marca 2025 r.

1. Sprawozdanie z zysków lub strat

Rachunek Zysków i Strat	01.01.2025 r. - 31.03.2025 r. niebadane	01.01.2024 r. - 31.03.2024 r. niebadane
Przychody z umów z klientami	9 265	8 020
Koszty działalności operacyjnej	-10 206	-9 700
Amortyzacja	-202	-238
Zużycie materiałów i energii	-120	-181
Usługi obce	-5 380	-5 436
Podatki i opłaty	-106	-90
Wynagrodzenia	-3 172	-2 744
Ubezpieczenia społeczne i inne świadczenia	-536	-451
Pozostałe koszty rodzajowe	-691	-560
Wartość sprzedanych towarów i materiałów	0	0
Zysk (strata) na sprzedaży	-941	-1 680
Pozostałe przychody operacyjne	29	367
Pozostałe koszty operacyjne	-17	-3
Odpis na oczekiwane straty kredytowe	0	0
Zysk (strata) na działalności operacyjnej	-929	-1 316
Przychody finansowe	73	34
Koszty finansowe	-23	-11
Zysk (strata) brutto	-879	-1 293
Podatek dochodowy	5	12
Zysk (strata) netto z działalności kontynuowanej	-875	-1 281
Zysk (strata) z działalności zaniechanej	0	0
Zysk (strata) netto	-875	-1 281

2. Sprawozdanie z całkowitych dochodów

Sprawozdanie z Całkowitych Dochodów	01.01.2025 r. - 31.03.2025 r. niebadane	01.01.2024 r. - 31.03.2024 r. niebadane
Zysk (strata) netto za rok obrotowy	-875	-1 281
Zyski/(straty) aktuarialne dotyczące programów określonych świadczeń	0	0
Podatek dochodowy dotyczący innych całkowitych dochodów	0	0
Inne Całkowite Dochody netto niepodlegające przeklasyfikowaniu do zysku/(straty) w kolejnych okresach sprawozdawczych	0	0
CAŁKOWITY DOCHÓD ZA ROK OBROTOWY	-875	-1 281

3. Sprawozdanie z sytuacji finansowej

Sprawozdanie z Sytuacji Finansowej	31.03.2025 r. niebadane	31.12.2024 r.
Aktywa trwałe	15 149	15 295
Rzeczowe aktywa trwałe	2 243	2 317
Aktywa z tytułu prawa do użytkowania	728	777
Aktywa niematerialne	433	460
Inwestycje w jednostkach podporządkowanych	11 570	11 570
Pozostałe aktywa finansowe	107	107
Pozostałe aktywa niefinansowe	0	0
Aktywa z tytułu odroczonego podatku dochodowego	69	64
Aktywa obrotowe	19 536	13 702
Zapasy	0	0
Należności z tytułu dostaw i usług	6 815	1 866
Należności z tytułu bieżącego podatku dochodowego	1 173	1 150
Pozostałe aktywa finansowe	66	78
Pozostałe aktywa niefinansowe	603	356
Środki pieniężne i ich ekwiwalenty	10 879	10 251
AKTYWA RAZEM	34 685	28 997

Sprawozdanie z Sytuacji Finansowej	31.03.2025 r. niebadane	31.12.2024 r.
Kapitały własne	19 444	20 319
Kapitał podstawowy	619	619
Kapitał zapasowy ze sprzedaży akcji powyżej ceny nominalnej	3 012	3 012
Akcje własne	0	0
Kapitał rezerwowy	201	201
Kapitał z aktualizacji wyceny	6 979	6 979
Zyski zatrzymane	8 634	9 508
Zobowiązania długoterminowe	1 140	1 219
Kredyty i pożyczki, otrzymane subwencje	0	0
Zobowiązania z tytułu leasingu	627	681
Pozostałe zobowiązania finansowe	0	0
Rezerwy pracownicze i pozostałe rezerwy	108	108
Zobowiązania z tytułu umów z klientami	0	0
Pozostałe zobowiązania niefinansowe	0	0
Rezerwy z tytułu odroczonego podatku dochodowego	0	0
Rozliczenia międzyokresowe	405	429
Zobowiązania krótkoterminowe	14 102	7 460
Zobowiązania z tytułu dostaw i usług	2 805	1 394
Kredyty i pożyczki, otrzymane subwencje	0	0
Zobowiązania z tytułu leasingu	158	162
Pozostałe zobowiązania finansowe	8	320
Rezerwy pracownicze i pozostałe rezerwy	560	560
Zobowiązania z tytułu umów z klientami	7 316	3 381
Pozostałe zobowiązania niefinansowe	3 157	1 543
Rozliczenia międzyokresowe	98	98
Zobowiązania z tytułu bieżącego podatku dochodowego	0	0
PASYWA RAZEM	34 685	28 997

4. Sprawozdanie ze zmian w kapitale własnym

Sprawozdanie ze Zmian w Kapitale Własnym	Kapitał podstawowy	Kapitał zapasowy ze sprzedaży akcji powyżej ceny nominalnej	Akcje własne	Kapitał rezerwowy	Kapitał z aktualizacji wyceny	Zyski zatrzymane	Razem kapitały własne
3 miesiące zakończone 31.03.2025 r. niebadane							
Kapitał własny na 01.01.2025 r.	619	3 012	0	201	6 979	9 508	20 319
Całkowite dochody za okres sprawozdawczy							
Zysk (strata) netto za okres	0	0	0	0	0	-875	-875
Inne całkowite dochody							0
Transakcje z właścicielami ujęte bezpośrednio w kapitale własnym							
Emisja akcji	0	0	0	0	0	0	0
Skup / umorzenie akcji własnych	0	0	0	0	0	0	0
Płatności w formie akcji rozliczane w instrumentach kapitałowych	0	0	0	0	0	0	0
Inne							
Podział zysku netto	0	0	0	0	0	0	0
Wypłata dywidendy	0	0	0	0	0	0	0
Pozostałe zmiany	0	0	0	0	0	0	0
Kapitał własny na 31.03.2025 r.	619	3 012	0	201	6 979	8 634	19 444

Grupa Kapitałowa PTWP S.A.

Kwartalna informacja finansowa spółki PTWP S.A. za okres 3 miesięcy zakończony 31 marca 2025 r.

kwoty w tysiącach złotych, o ile nie podano inaczej

Sprawozdanie ze Zmian w Kapitale Własnym	Kapitał podstawowy	Kapitał zapasowy ze sprzedaży akcji powyżej ceny nominalnej	Akcje własne	Kapitał rezerwowy	Kapitał z aktualizacji wyceny	Zyski zatrzymane	Razem kapitały własne
12 miesięcy zakończonych 31.12.2024 r.							
Kapitał własny na 01.01.2024 r.	619	3 012	-2	201	6 979	8 859	19 668
Całkowite dochody za okres sprawozdawczy							
Zysk (strata) netto za okres	0	0	0	0	0	6 373	6 373
Inne całkowite dochody						80	80
Transakcje z właścicielami ujęte bezpośrednio w kapitale własnym							
Emisja akcji	0	0	0	0	0	0	0
Skup / umorzenie akcji własnych	0	0	2	0	0	-2	0
Płatności w formie akcji rozliczane w instrumentach kapitałowych	0	0	0	0	0	0	0
Inne							
Podział zysku netto	0	0	0	0	0	0	0
Wypłata dywidendy	0	0	0	0	0	-5 803	-5 803
Pozostałe zmiany	0	0	0	0	0	0	0
Kapitał własny na 31.12.2024 r.	619	3 012	0	201	6 979	9 508	20 319

Grupa Kapitałowa PTWP S.A.

Kwartalna informacja finansowa spółki PTWP S.A. za okres 3 miesięcy zakończony 31 marca 2025 r.

kwoty w tysiącach złotych, o ile nie podano inaczej

Sprawozdanie ze Zmian w Kapitale Własnym	Kapitał podstawowy	Kapitał zapasowy ze sprzedaży akcji powyżej ceny nominalnej	Akcje własne	Kapitał rezerwowy	Kapitał z aktualizacji wyceny	Zyski zatrzymane	Razem kapitały własne
3 miesiące zakończone 31.03.2024 r. niebadane przekształcone							
Kapitał własny na 01.01.2024 r.	619	3 012	-2	201	6 979	10 555	21 364
Korekty dotyczące 2023 r. : nierozpoznane w ZZwK na 31.03.2024 r. oraz rozpoznane w ZZwK na 31.03.2024 r. jako pozostałe zmiany	0	0	0	0	0	-1 696	-1 696
Kapitał własny na dzień 01.01.2024 r. po przekształceniu *	619	3 012	-2	201	6 979	8 859	19 668
Całkowite dochody za okres sprawozdawczy							
Zysk (strata) netto za okres	0	0	0	0	0	-1 281	-1 281
Inne całkowite dochody	0	0	0	0	0	0	0
Transakcje z właścicielami ujęte bezpośrednio w kapitale własnym							
Emisja akcji	0	0	0	0	0	0	0
Skup / umorzenie akcji własnych	0	0	2	0	0	-2	0
Płatności w formie akcji rozliczane w instrumentach kapitałowych	0	0	0	0	0	0	0
Inne							
Podział zysku netto	0	0	0	0	0	0	0
Wypłata dywidendy	0	0	0	0	0	0	0
Pozostałe zmiany	0	0	0	0	0	0	0
Kapitał własny na 30.03.2024 r.	618	3 012	0	201	6 979	7 577	18 387

*Wg zatwierdzonych danych finansowych na 31.12.2023 r. (po publikacji raportu kwartalnego za I kwartał 2024 r.)

5. Sprawozdanie z przepływów pieniężnych

Sprawozdanie z Przepływów Pieniężnych	01.01.2025 r. - 31.03.2025 r. niebadane	01.01.2024 r. - 31.03.2024 r. niebadane
Przepływy pieniężne z działalności operacyjnej		
Zysk / Strata przed opodatkowaniem	-879	-1 293
Korekty razem:	1 918	1 014
Amortyzacja	202	238
Przychody z tytułu odsetek i dywidend	0	0
Koszty z tytułu odsetek	20	10
(Zysk)/strata na działalności inwestycyjnej	0	0
Zmiana stanu zapasów	0	0
Zmiana stanu należności	-4 949	-1 563
Zmiana stanu aktywów finansowych	12	19
Zmiana stanu aktywów niefinansowych	-247	-728
Zmiana stanu zobowiązań z tytułu dostaw i usług i pozostałych zobowiązań	2 971	1 476
Zmiana stanu rezerw	0	107
Zmiana stanu zobowiązań z tytułu umów z klientami	3 935	1 040
Zmiana stanu rozliczeń międzyokresowych	0	416
Pozostałe zmiany	-25	0
Środki pieniężne wygenerowane na działalności operacyjnej	1 039	-279
Podatek dochodowy (zapłacony) / zwrócony	-23	390
Środki pieniężne netto z działalności operacyjnej	1 016	111
Przepływy pieniężne z działalności inwestycyjnej		
Wpływy	0	0
Zbycie wartości niematerialnych oraz rzeczowych aktywów trwałych	0	0
Zbycie aktywów finansowych	0	0
Otrzymane odsetki i dywidendy	0	0
Splata udzielonych pożyczek	0	0
Pozostałe	0	0
Wydatki	-310	-184
Nabycie wartości niematerialnych oraz rzeczowych aktywów trwałych	-310	-184
Nabycie udziałów w j. podporządkowanych	0	0
Udzielenie pożyczek	0	0
Pozostałe	0	0
Środki pieniężne netto z działalności inwestycyjnej	-310	-184
Przepływy pieniężne z działalności finansowej		
Wpływy	0	0
Wpływy z tytułu emisji akcji	0	0
Kredyty, pożyczki, otrzymane subwencje	0	0
Pozostałe	0	0
Wydatki	-79	-111
Dywidendy wypłacone akcjonariuszom	0	0
Skup akcji własnych	0	0
Splata kredytów i pożyczek, subwencji	0	0
Splata zobowiązań z tytułu leasingu	-59	-101
Splata odsetki od pożyczek/kredytów	0	0
Odsetki od zobowiązań z tytułu leasingu	-20	-10
Odsetki pozostałe	0	0
Pozostałe	0	0
Środki pieniężne netto z działalności finansowej	-79	-111
Zmiana stanu środków pieniężnych i ich ekwiwalentów	627	-184
Środki pieniężne na początek okresu	10 251	8 218
Środki pieniężne na koniec okresu	10 879	8 034

6. Informacja o zasadach przyjętych przy sporządzaniu raportu, w tym informacje o zmianach stosowanych zasad rachunkowości oraz informacje o istotnych zmianach wielkości szacunkowych

Zasady rachunkowości zostały opisane w sprawozdaniu finansowym Spółki PTWP S.A. za rok zakończony 31.12.2024 r. zatwierdzonym przez Zarząd w dniu 30.04.2025 r.

Zastosowane w niniejszej kwartalnej informacji finansowej zasady rachunkowości oraz dokonane przez Zarząd profesjonalne osądy oraz szacunki i założenia, które mają wpływ na prezentowane wartości, są zgodne z polityką rachunkowości przyjętą do sporządzenia sprawozdania finansowego za rok zakończony 31.12.2024 r.

W bieżącym roku od 1.01.2025 r. do 31.03.2025 r. nie wystąpiły zmiany w sposobie dokonywania szacunków.

W bieżącym roku od 1.01.2025 r. do 31.03.2025 r. nie wystąpiła konieczność wprowadzenia istotnych korekt wartości szacunkowych.

XI. Zatwierdzenie skonsolidowanego raportu kwartalnego za I kwartał zakończony 31 marca 2025 r.

Niniejszy skonsolidowany raport kwartalny, w tym śródroczne skrócone skonsolidowane sprawozdanie finansowe Grupy PTWP S.A. za okres 3 miesięcy zakończony 31 marca 2025 roku oraz kwartałna informacja finansowa Spółki PTWP S.A. za okres 3 miesięcy zakończony 31 marca 2025 roku, został zatwierdzony do publikacji przez Zarząd PTWP S.A. w dniu 30 maja 2025 roku.

Wojciech Kuśpik Prezes Zarządu

Sylvia Kraus Członek Zarządu

Tomasz Ruszkowski Członek Zarządu