

# Raport okresowy



JR HOLDING

---

## Skonsolidowany oraz jednostkowy raport kwartalny z działalności za IV kwartał 2016 roku.

Autoryzowany Doradca



ABISTEMA Kancelaria Doradcza Sp. z o.o.

Raport sporządzony został przez spółkę JR HOLDING S.A. z siedzibą przy ul. Malwowej 30, 30-611 Kraków (dalej również: Spółka, JR HOLDING, Emitent), zgodnie z wymogami określonymi w załączniku nr 3 do Regulaminu Alternatywnego Systemu Obrotu (według stanu prawnego na dzień 8 sierpnia 2016 r.) „Informacje bieżące i okresowe przekazywane w alternatywnym systemie obrotu na rynku NewConnect”.

Rolę Autoryzowanego Doradcy dla JR HOLDING S.A. pełni ABISTEMA Kancelaria Doradcza Sp. z o.o. z siedzibą w Krakowie, przy ul. Rącznej 66B, wpisana do Rejestru Przedsiębiorców Krajowego Rejestru Sądowego pod nr KRS 0000437337.

**Data publikacji raportu: 14 lutego 2017 roku**

## AGENDA

<b>I. List Prezesa Zarządu .....</b>	<b>3</b>
<b>II. Podstawowe informacje o Spółce .....</b>	<b>4</b>
<b>III. Oświadczenie Zarządu Spółki .....</b>	<b>15</b>
<b>IV. Informacje o zasadach przyjętych przy sporządzaniu raportu, w tym informacje o zmianach stosowanych zasad (polityki) rachunkowości .....</b>	<b>15</b>
<b>1. Skonsolidowane skrócone sprawozdanie finansowe.....</b>	<b>17</b>
A. Skonsolidowany Bilans .....	17
B. Skonsolidowany Rachunek zysków i strat .....	21
C. Skonsolidowany Rachunek przepływów pieniężnych .....	23
D. Skonsolidowane Zestawienie zmian w kapitale własnym .....	25
<b>2. Komentarz Zarządu Emitenta na temat czynników i zdarzeń, które miały wpływ na osiągnięte wyniki finansowe.....</b>	<b>27</b>
<b>3. Jednostkowe skrócone sprawozdanie finansowe .....</b>	<b>40</b>
A. Bilans JR HOLDING S.A.....	40
B. Rachunek zysków i strat JR HOLDING S.A.....	44
C. Rachunek przepływów pieniężnych JR HOLDING S.A. ....	46
D. Zestawienie zmian w kapitale własnym JR HOLDING S.A.....	48
<b>V. Prognozy finansowe.....</b>	<b>50</b>
<b>VI. Informacja na temat aktywności Emitenta oraz Grupy Emitenta w zakresie działań zmierzających do zwiększenia innowacyjności .....</b>	<b>50</b>
<b>VII. Informacje dotyczące liczby osób zatrudnionych przez Emitenta, w przeliczeniu na pełne etaty .....</b>	<b>50</b>

## I. List Prezesa Zarządu.

### **Szanowni Państwo, drodzy Akcjonariusze, Inwestorzy i Partnerzy,**

Zarząd JR HOLDING S.A. przedkłada raport z działalności Spółki w czwartym kwartale 2016 roku, tj. w okresie od 01.10.2016 roku do 31.12.2016 roku. Czas ten przyniósł JR HOLDING S.A. jak i całej Grupie Kapitałowej wiele nowych działań, które miały wpływ na zrealizowane wyniki finansowe. Osiągnięte rezultaty to efekt realizowanych inwestycji i działań operacyjnych. W ocenie Zarządu Emitenta wszystkie podjęte w okresie czwartego kwartału 2016 roku decyzje inwestycyjne zarówno przez Spółkę jak i podmioty wchodzące w skład Grupy Kapitałowej oraz z nią stowarzyszone, wpłynęły na wzrost jej wartości.

W czwartym kwartale 2016 roku JR HOLDING S.A. zrealizowała przychody netto ze sprzedaży na poziomie 56 400 PLN, a przychody finansowe na poziomie 38 051 PLN, natomiast Grupa Kapitałowa JR HOLDING S.A. w tym okresie zrealizowała przychody netto ze sprzedaży na poziomie 914 012 PLN, a przychody finansowe na poziomie 97 479 PLN. Zysk netto jaki wypracowała Grupa Kapitałowa JR HOLDING S.A. w IV kwartale 2016 roku wyniósł 575 402 PLN.

Mogę Państwa zapewnić, iż wszystkie działania mają jeden cel - dalszy rozwój JR HOLDING S.A. oraz tworzonej przez nią Grupy Kapitałowej zgodnie z przyjętą strategią rozwoju Emitenta i Grupy Kapitałowej. Sukcesem okazało się zaangażowanie w Columbus Energy S.A. Jednocześnie Zarząd poszukuje nowych projektów, dywersyfikując działalność o obszary deweloperskie oraz inwestycyjne.

Zarząd prowadzi także rozmowy odnośnie pozyskania nowych partnerów biznesowych oraz dalszej możliwości inwestowania w wysoko marżowe projekty. O ich finalizacji będę informował Państwa na bieżąco. Oceniając kolejne projekty kieruję się zasadą: bezpieczeństwa inwestycji, bezpieczeństwa kapitału, bezpieczeństwa Akcjonariuszy.

Prócz działań inwestycyjnych Zarząd Spółki na bieżąco realizuje procesy mające na celu optymalizację kosztów oraz zwiększania przychodów.

Dziękując za okazane zaufanie deklaruję dalszy wkład pracy w rozwój JR HOLDING S.A. oraz Grupy Kapitałowej i zapraszam do lektury raportu okresowego za IV kwartał 2016 r.

Z poważaniem

Prezes Zarządu  
January Ciszewski

## II. Podstawowe informacje o Spółce i Grupie Kapitałowej.

### 1. Podstawowe dane o jednostce dominującej JR HOLDING S.A.

Tabela nr 1 - Podstawowe dane JR HOLDING S.A.

<b>Firma Emitenta:</b>	<b>JR HOLDING S.A.</b>
<b>Kraj siedziby:</b>	Polska
<b>Siedziba i adres:</b>	Kraków 30-611, ul. Malwowa 30
<b>Telefon:</b>	+48 12 654 05 19
<b>Faks:</b>	+48 12 654 05 19
<b>Adres poczty elektronicznej:</b>	<a href="mailto:biuro@JR Holding.pl">biuro@JR Holding.pl</a>
<b>Adres strony internetowej:</b>	<a href="http://www.JR Holding.pl">www.JR Holding.pl</a>
<b>KRS:</b>	0000393811
<b>Organ prowadzący rejestr:</b>	Sąd Rejonowy dla Krakowa - Śródmieścia w Krakowie, XI Wydział Gospodarczy Krajowego Rejestru Sądowego
<b>REGON:</b>	356763788
<b>NIP:</b>	6792781972
<b>ilość akcji</b>	<p>Kapitał zakładowy (podstawowy) JR HOLDING S.A. wynosi 3 900 000 PLN i dzieli się na:</p> <ul style="list-style-type: none"> <li>• 20 000 000 akcji serii A o wartości nominalnej 0,10 PLN każda, akcje serii A nie są dopuszczone do obrotu</li> <li>• 11 496 330 akcji serii B o wartości nominalnej 0,10 PLN każda, akcje serii B są dopuszczone do obrotu na NewConnect,</li> <li>• 6 073 670 akcji serii C o wartości nominalnej 0,10 PLN każda, akcje serii C są dopuszczone do obrotu na NewConnect,</li> <li>• 1 430 000 akcji serii D o wartości nominalnej 0,10 PLN każda, akcje serii D nie są dopuszczone do obrotu.</li> </ul>
<b>Czas trwania</b>	czas nieokreślony
<b>Zarząd</b>	<b>Funkcja</b>
<b>January Ciszewski</b>	Prezes Zarządu
<b>Rada Nadzorcza</b>	<b>Funkcja</b>
<b>Janusz Zięcina</b>	Przewodniczący Rady Nadzorczej
<b>Paweł Szymula</b>	Członek Rady Nadzorczej
<b>Mirosław Pasieka</b>	Członek Rady Nadzorczej
<b>Edward Kóska</b>	Członek Rady Nadzorczej
<b>Tomasz Wykurz</b>	Członek Rady Nadzorczej
<b>Ticker</b>	<b>JRH</b>
<b>Rynek notowań</b>	Alternatywny system obrotu NewConnect

Źródło: JR HOLDING S.A.

## Kapitał zakładowy Emitenta

Na dzień 31.12.2016 roku, jak i na dzień sporządzenia niniejszego raportu kapitał zakładowy (podstawowy) JR HOLDING S.A. wynosi 3 900 000 PLN (trzy miliony dziewięćset tysięcy złotych) i dzieli się na 39.000.000 (trzydzieści dziewięć milionów) akcji o wartości nominalnej 0,10 PLN każda, w tym:

- 20 000 000 (dwadzieścia milionów) akcji serii A o wartości nominalnej 0,10 PLN każda, imiennych uprzywilejowanych co do głosu w ten sposób, że każda akcja daje prawo do 2 (dwóch) głosów na Walnym Zgromadzeniu, akcje serii A nie są dopuszczone do obrotu,
- 11 496 330 (jedenaście milionów czterysta dziewięćdziesiąt sześć tysięcy trzysta trzydzieści) akcji zwykłych na okaziciela serii B o wartości nominalnej 0,10 PLN każda, akcje serii B są dopuszczone do obrotu na NewConnect,
- 6 073 670 (sześć milionów siedemdziesiąt trzy tysiące sześćset siedemdziesiąt) akcji zwykłych na okaziciela serii C o wartości nominalnej 0,10 PLN każda, akcje serii C są dopuszczone do obrotu na NewConnect,
- 1 430 000 (jeden milion czterysta trzydzieści tysięcy) akcji zwykłych na okaziciela serii D o wartości nominalnej 0,10 PLN każda, akcje serii D nie są dopuszczone do obrotu na NewConnect.

**Tabela nr 2 - Struktura kapitału zakładowego na dzień sporządzenia niniejszego raportu**

Akcje	Liczba akcji	% udział w kapitale zakładowym	Liczba głosów	% udział głosów na WZA
Seria A	20 000 000	51,28	40 000 000	67,80
Seria B	11 496 330	29,48	11 496 330	19,49
Seria C	6 073 670	15,57	6 073 670	10,29
Seria D	1 430 000	3,67	1 430 000	2,42
<b>Razem</b>	<b>39 000 000</b>	<b>100,00%</b>	<b>59 000 000</b>	<b>100,00%</b>

Źródło: JR HOLDING S.A.

**Tabela nr 3 - Akcjonariusze, posiadający co najmniej 5 % głosów na WZA JR HOLDING S.A. na dzień sporządzenia niniejszego raportu**

Akcjonariusz	Liczba akcji	% udział w kapitale zakładowym	Liczba głosów	% udział głosów na WZA
January Ciszewski *	14 909 500	38,23	26 909 500	45,61
Renata Ciszewska	8 000 000	20,51	16 000 000	27,12
Paweł Szymula **	3 692 000	9,47	3 692 000	6,26
JR HOLDING S.A.	710 815	1,82	710 815	1,20
Pozostali	11 687 685	29,97	11 687 685	19,81
<b>Razem</b>	<b>39 000 000</b>	<b>100,00%</b>	<b>59 000 000</b>	<b>100,00%</b>

\* bezpośrednio oraz pośrednio poprzez spółkę Kuźnica Centrum Sp. z o.o. i JR INVEST Sp. z o.o. (dawniej Centrum Market Zielona Góra Sp. z o.o.)

\*\* bezpośrednio oraz pośrednio poprzez spółkę Forbau Sp. z o.o.

Strukturę akcjonariatu określono w oparciu o następujące dokumenty:

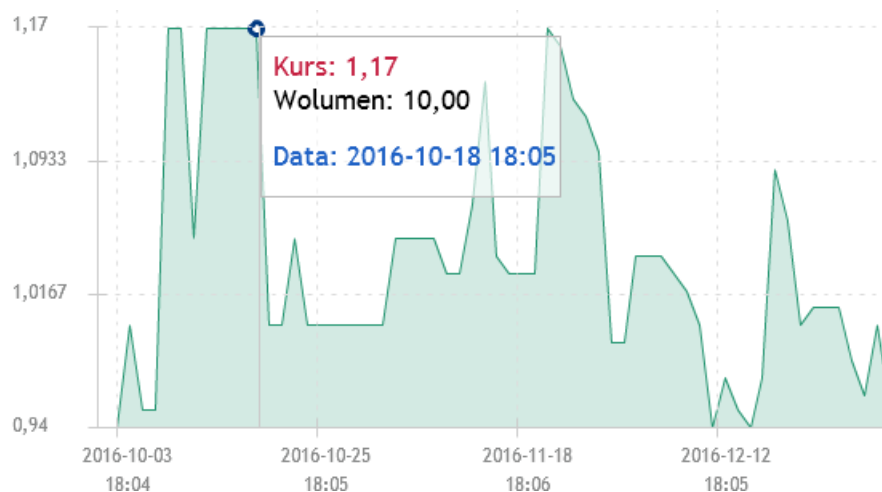
- January Ciszewski – księga akcyjna Emitenta, zawiadomienia opublikowane przez Emitenta raportem ESPI numer 51/2016 z dnia 21 listopada 2016 r.
- Renata Ciszewska – księga akcyjna Emitenta, zawiadomienie opublikowane przez Emitenta raportem ESPI numer 52/2016 z dnia 21 listopada 2016 r.
- Paweł Szymula – umowy objęcia i nabycia akcji Emitenta.
- JR HOLDING S.A. – raport ESPI nr 1/2017 z dnia 13 stycznia 2016 r.

Na dzień sporządzenia niniejszego raportu akcjonariusze JR HOLDING S.A. nie są objęci umową typu lock-up.

## Notowania spółki JR HOLDING S.A. za okres od 01.10.2016 r. do 31.12.2016 r.

W czwartym kwartale 2016 roku kurs akcji Spółki JR HOLDING S.A. notował dość duże zmiany. W dniu 3 października 2016 r. kurs waleru Emitenta wynosił 1,00 zł, aby w dniu 30 grudnia 2016 r. osiągnąć poziom 0,96 zł. Najniższy kurs wynosił 0,94 zł dniach 9 i 14 grudnia 2016 roku. Najwyższy kurs 1,17 zł odnotował w dniach od 7 do 10 października 2016 r., w dniach do 12 do 18 października 2016 r. oraz w dniu 22 listopada 2016 r.

### Wykres 1 - Notowania akcji Spółki JR HOLDING S.A. w okresie od 01.10.2016 r. do 31.12.2016 r.



Źródło: <http://www.parkiet.com/instrument/714610,4.html>

JR HOLDING S.A. jest spółką dominującą Grupy Kapitałowej JR HOLDING S.A. Działalność Emitenta przesunęła się z wynajmu i zarządzania nieruchomościami na zarządzanie spółkami Grupy Kapitałowej.

Działalność polegająca na nabywaniu nieruchomości komercyjnych w atrakcyjnych cenach, ich modernizacji oraz zmiany struktury najemców realizowana jest obecnie przez spółki zależne. Taki sposób działania powoduje zwiększanie przychodów z wynajmu, a w konsekwencji zyskową sprzedaż zrestrukturyzowanych nieruchomości.

JR HOLDING S.A., poprzez swoje celowe spółki zależne, kupuje tylko nieruchomości komercyjne już wynajęte, które generują przychody z wynajmu i są dochodowe. Strategia Grupy Kapitałowej JR HOLDING S.A. polega na osiągnięciu stabilnych przychodów z wynajmu już od chwili nabycia danej nieruchomości komercyjnej, a także po zakończeniu modernizacji oraz zmianie struktury najemców. W ten sposób Spółka osiąga coraz wyższe przychody z wynajmu z danej nieruchomości. Następnie Spółka pozyskuje nabywcę, dzięki czemu osiąga jednorazowy znaczny zysk ze sprzedaży. Rentowność z danej nieruchomości jest sumą zysku z wynajmu oraz ze sprzedaży danego obiektu.

JR HOLDING S.A. rozszerzyła również swoją działalność o branżę Odnawialnych Źródeł Energii. Poprzez zwiększanie udziału kapitałowego w spółkach z tej dziedziny oraz wdrożenie instalacji fotowoltaicznych w posiadanych nieruchomościach, JR HOLDING S.A. zwiększy swoje zaawansowanie technologiczne i innowacyjne.

W branży nieruchomości komercyjnych JR HOLDING S.A. działa głównie w województwach małopolskim i śląskim. Nieruchomości komercyjne należące do spółek zależnych i współzależnej JR HOLDING S.A. znajdują się w Krakowie, Katowicach, dwie w Sosnowcu, dwie w Rudzie Śląskiej, Bytomiu, Ząbkowicach Śląskich i Zabrze. Głównym źródłem przewagi konkurencyjnej JR HOLDING S.A. jest oferowanie szerokiego zakresu usług najwyższej jakości w tych samych cenach.

W branży Odnawialnych Źródeł Energii, głównie fotowoltaice, JR HOLDING S.A. działa poprzez zaangażowanie kapitałowe w spółkach z tej dziedziny. Spółka Columbus Energy S.A. prowadzi działalność na terenie województw małopolskiego, śląskiego, podkarpackiego i pomorskiego, posiadając tam swoje Oddziały. Spółka Portal ŚwiatOZE.pl Sp. z o.o. funkcjonuje poprzez Internet i zakresem swojego działania obejmuje teren całego kraju.

Celem strategicznym JR HOLDING S.A. jest ciągłe dążenie do powiększania wartości Spółki dominującej oraz spółek zależnych i powiązanych, a także stały wzrost aktywów i wyników całej Grupy Kapitałowej. Głównymi elementami tej strategii są:

- Nabywanie dobrze zlokalizowanych i niedowartościowanych nieruchomości komercyjnych w celu sukcesywnego zwiększania portfela posiadanych nieruchomości.
- Modernizacja oraz skuteczne zarządzanie posiadanymi nieruchomościami, gdyż w ramach prowadzonych działań JR HOLDING S.A. podnosi ich wartość m.in. poprzez podwyższanie standardu budynków komercyjnych przeznaczonych pod wynajem.
- Poszukiwanie, a następnie wdrażanie i wykorzystanie możliwości rozwojowych każdej z posiadanych nieruchomości komercyjnych.
- Oferowanie usług na najwyższym poziomie - czynnikiem decydującym o sukcesie w tej branży jest optymalna relacja ceny do jakości.
- Inwestycje kapitałowe w podmioty o dużym potencjale wzrostu, przede wszystkim w dziedzinie Odnawialnych Źródeł Energii, głównie fotowoltaice. JR HOLDING S.A. angażuje kapitał w rentowne przedsięwzięcia, polegające na udzieleniu wsparcia finansowego przedsiębiorstwom w początkowym etapie działalności, które posiadają potencjał rozwojowy oraz bardzo dobre prognozy finansowe i w celu dalszej realizacji założonych planów potrzebują pozyskać kapitał na dofinansowanie działalności.

## 2. Podstawowe Informacje na temat Spółek wchodzących w skład Grupy Kapitałowej JR HOLDING S.A. wraz ze spółkami współzależnymi i stowarzyszonymi na dzień sporządzenia niniejszego raportu.

### 1) KPM INVEST SP. Z O.O.

Tabela nr 4 – Podstawowe dane KPM INVEST SP. Z O.O.

<b>Firma spółki:</b>	<b>KPM INVEST SP. Z O.O.</b>
<b>Kraj siedziby:</b>	Polska
<b>Siedziba i adres:</b>	Kraków 30-611, ul. Malwowa 30
<b>KRS:</b>	0000267811
<b>Organ prowadzący rejestr:</b>	Sąd Rejonowy dla Krakowa - Śródmieścia w Krakowie, XI Wydział Gospodarczy Krajowego Rejestru Sądowego
<b>REGON:</b>	120356020
<b>NIP:</b>	6792914545
<b>Kapitał zakładowy</b>	1 250 000 PLN
<b>Czas trwania</b>	czas nieokreślony
<b>Przedmiot przeważającej działalności</b>	68.20.Z. wynajem i zarządzanie nieruchomościami własnymi lub dzierżawionymi
<b>Procent posiadanego kapitału zakładowego</b>	100 %
<b>Procentowy udział w ogólnej liczbie głosów na zgromadzeniu wspólników</b>	100%
<b>Charakter dominacji</b>	zależna
<b>Metoda konsolidacji</b>	pełna
<b>Zarząd</b>	<b>Funkcja</b>
<b>Łukasz Górski</b>	Prezes Zarządu

Źródło: JR HOLDING S.A.

**KPM INVEST Sp. z o.o.** jest spółką celową posiadającą nieruchomości w Krakowie przy ul. Wielickiej 25, będącą budynkiem biurowo-handlowo-usługowym klasy B o powierzchni 1 984 m<sup>2</sup>, która ponadto posiada akcje oraz udziały w poniższych podmiotach:

- 11.600.000 (jedenaście milionów sześćset tysięcy) akcji zwykłych na okaziciela serii E, o wartości nominalnej 0,27 zł każda, w spółce notowanej na NewConnect **Columbus Energy S.A.** z siedzibą w Krakowie (NIP 9492163154, Regon 241811803), wpisanej do rejestru przedsiębiorców KRS prowadzonego przez Sąd Rejonowy dla Krakowa-Śródmieścia w Krakowie, XI Wydział Gospodarczy Krajowego Rejestru Sądowego pod nr KRS 0000373608, co stanowi 4,09 % w kapitale zakładowym Spółki i uprawnia do 11.600.000 (jedenastu milionów sześćset tysięcy) głosów na Walnym Zgromadzeniu co stanowi 4,09 % ogólnej liczby głosów na Walnym Zgromadzeniu Spółki,
- 13,5 % udziałów w spółce **Biurowiec Zamknięta Sp. z o.o.** z siedzibą w Krakowie (NIP 6762469431, Regon 122971380) o kapitale zakładowym 3 439 000 PLN. Biurowiec Zamknięta Sp. z o.o. jest to spółka celowa powołana w celu realizacji przedsięwzięcia inwestycyjnego polegającego na budowie w Krakowie przy ul. Zamkniętej 10 budynku biurowego klasy A- o powierzchni 2 950 m<sup>2</sup>, promowanego pod nazwą „Biurowiec Hexagon”.

## 2) PPH INTER-PRODRYN SP. Z O.O.

Tabela nr 5 – Podstawowe dane PPH INTER-PRODRYN SP. Z O.O.

<b>Firma spółki:</b>	<b>PPH INTER-PRODRYN Sp. z o.o.</b>
<b>Kraj siedziby:</b>	Polska
<b>Siedziba i adres:</b>	Katowice 40-005, ul. Moniuszki 7
<b>KRS:</b>	0000126323
<b>Organ prowadzący rejestr:</b>	Sąd Rejonowy Katowice-Wschód w Katowicach Wydział VIII Gospodarczy Krajowego Rejestru Sądowego
<b>REGON:</b>	001374613
<b>NIP:</b>	6340197507
<b>Kapitał zakładowy</b>	450 000 PLN
<b>Czas trwania</b>	czas nieokreślony
<b>Przedmiot przeważającej działalności</b>	68.20.Z. wynajem i zarządzanie nieruchomościami własnymi lub dzierżawionymi
<b>Procent posiadanego kapitału zakładowego</b>	100 %
<b>Procentowy udział w ogólnej liczbie głosów na zgromadzeniu wspólników</b>	100%
<b>Charakter dominacji</b>	zależna
<b>Metoda konsolidacji</b>	pełna
<b>Zarząd</b>	<b>Funkcja</b>
<b>Łukasz Górski</b>	Prezes Zarządu
<b>Sylwia Dokładańska</b>	Członek Zarządu

Źródło: JR HOLDING S.A.

**PPH Inter-Prodryn Sp. z o.o.** to spółka celowa posiadająca nieruchomości w Katowicach przy ul. Moniuszki 7, będącą budynkiem biurowym klasy B+ o powierzchni 2 885 m<sup>2</sup>.



### 3) LAGUNA CAPITAL SP. Z O.O.

Tabela nr 6 – Podstawowe dane LAGUNA CAPITAL SP. Z O.O.

<b>Firma spółki:</b>	<b>LAGUNA CAPITAL SP. Z O.O.</b>
<b>Kraj siedziby:</b>	Polska
<b>Siedziba i adres:</b>	Kraków 30-611, ul. Malwowa 30
<b>KRS:</b>	0000340760
<b>Organ prowadzący rejestr:</b>	Sąd Rejonowy dla Krakowa - Śródmieścia w Krakowie, XI Wydział Gospodarczy Krajowego Rejestru Sądowego
<b>REGON:</b>	121221470
<b>NIP:</b>	6772336507
<b>Kapitał zakładowy</b>	700 000 PLN
<b>Czas trwania</b>	czas nieokreślony
<b>Przedmiot przeważającej działalności</b>	68.20.Z. wynajem i zarządzanie nieruchomościami własnymi lub dzierżawionymi
<b>Procent posiadanego kapitału zakładowego</b>	100 %
<b>Procentowy udział w ogólnej liczbie głosów na zgromadzeniu wspólników</b>	100%
<b>Charakter dominacji</b>	zależna
<b>Metoda konsolidacji</b>	pełna
<b>Zarząd</b>	<b>Funkcja</b>
<b>Łukasz Górski</b>	Prezes Zarządu

Źródło: JR HOLDING S.A.

Laguna Capital Sp. z o.o. to spółka celowa, posiadająca nieruchomość położoną w Bielsku-Białej przy Placu Wolności 10, będącą kamienicą narożną o powierzchni 1 300 m<sup>2</sup> usytuowaną w Centrum Bielsko-Białej.

### 4) JR INVEST SP. Z O.O. (dawniej CENTRUM MARKET ZIELONA GÓRA SP. Z O.O.)

Tabela nr 7 – Podstawowe dane JR INVEST SP. Z O.O. (dawniej CENTRUM MARKET ZIELONA GÓRA SP. Z O.O.)

<b>Firma spółki:</b>	<b>JR INVEST SP. Z O.O. (dawniej CENTRUM MARKET ZIELONA GÓRA SP. Z O.O.)</b>
<b>Kraj siedziby:</b>	Polska
<b>Siedziba i adres:</b>	Kraków 30-611, ul. Malwowa 30
<b>KRS:</b>	0000027227
<b>Organ prowadzący rejestr:</b>	Sąd Rejonowy w Zielonej Górze, VIII Wydział Gospodarczy Krajowego Rejestru Sądowego
<b>REGON:</b>	970691622
<b>NIP:</b>	9730546420
<b>Kapitał zakładowy</b>	10 778 600,00 PLN
<b>Czas trwania</b>	czas nieokreślony
<b>Przedmiot przeważającej działalności</b>	68.20.Z. wynajem i zarządzanie nieruchomościami własnymi lub dzierżawionymi
<b>Procent posiadanego kapitału zakładowego</b>	97,4 %

<b>Procentowy udział w ogólnej liczbie głosów na zgromadzeniu wspólników</b>	97,4 %
<b>Charakter dominacji</b>	zależna
<b>Metoda konsolidacji</b>	pełna
<b>Zarząd</b>	<b>Funkcja</b>
<b>Łukasz Górski</b>	Prezes Zarządu

Źródło: JR HOLDING S.A.

**JR INVEST Sp. z o.o. (dawniej Centrum Market Zielona Góra Sp. z o.o.)** jest to spółka celowa, która dotychczas posiadała nieruchomości w Zielonej Górze przy ul. Pod Topolami 4, będącą galerią handlową o powierzchni użytkowej 6 822 m<sup>2</sup> oraz powierzchni handlowej 3 900 m<sup>2</sup>. Przedmiotowa nieruchomość została zbyta w dniu 30.06.2016 roku, o czym Emitent informował raportem EBI nr 65/2016 w dniu 30.06.2016 r. oraz raportem ESPI nr 22/2016 w dniu 07.07.2016 roku.

W dniu 19 stycznia 2017 r. Sąd Rejestrowy dokonał wpisu w Rejestrze Przedsiębiorców Krajowego Rejestru Sądowego rejestrując zmianę firmy Spółki na JR INVEST spółka z ograniczoną odpowiedzialnością oraz zmianę siedziby Spółki na Kraków (adres: ul. Malwowa 30, 30-611 Kraków).

Spółka JR INVEST Sp. z o.o. z siedzibą w Krakowie zamierza prowadzić działalność inwestycyjną.

#### 5) PALABRA SP. Z O.O.

Tabela nr 8 – Podstawowe dane PALABRA SP. Z O.O.

<b>Firma spółki:</b>	<b>PALABRA SP. Z O.O.</b>
<b>Kraj siedziby:</b>	Polska
<b>Siedziba i adres:</b>	Kraków 30-611, ul. Malwowa 30
<b>KRS:</b>	0000620626
<b>Organ prowadzący rejestr:</b>	Sąd Rejonowy dla Krakowa - Śródmieścia w Krakowie, XI Wydział Gospodarczy Krajowego Rejestru Sądowego
<b>REGON:</b>	364589781
<b>NIP:</b>	6793129400
<b>Kapitał zakładowy</b>	2 100 000 PLN
<b>Czas trwania</b>	czas nieokreślony
<b>Przedmiot przeważającej działalności</b>	68.10.Z. kupno i sprzedaż nieruchomości na własny rachunek
<b>Procent posiadanego kapitału zakładowego</b>	100 %
<b>Procentowy udział w ogólnej liczbie głosów na zgromadzeniu wspólników</b>	100 %
<b>Charakter dominacji</b>	zależna
<b>Metoda konsolidacji</b>	pełna
<b>Zarząd</b>	<b>Funkcja</b>
<b>Łukasz Górski</b>	Prezes Zarządu

Źródło: JR HOLDING S.A.

**Palabra Sp. z o.o.** powołana została w celu nabycia nieruchomości w Sosnowcu przy ul. Mieroszewskich 120. Poprzez założenie spółki celowej Emitent realizuje strategię rozwoju, o której informował raportem EBI nr 41/2016 z dnia 01 kwietnia 2016 roku.

## 6) DINERO SP. Z O.O.

Tabela nr 9 – Podstawowe dane DINERO SP. Z O.O.

<b>Firma spółki:</b>	<b>DINERO SP. Z O.O.</b>
<b>Kraj siedziby:</b>	Polska
<b>Siedziba i adres:</b>	Kraków 30-611, ul. Malwowa 30
<b>KRS:</b>	0000628750
<b>Organ prowadzący rejestr:</b>	Sąd Rejonowy dla Krakowa - Śródmieścia w Krakowie, XI Wydział Gospodarczy Krajowego Rejestru Sądowego
<b>REGON:</b>	364965400
<b>NIP:</b>	9452196590
<b>Kapitał zakładowy</b>	5 000 PLN
<b>Czas trwania</b>	czas nieokreślony
<b>Przedmiot przeważającej działalności</b>	68.10.Z. kupno i sprzedaż nieruchomości na własny rachunek
<b>Procent posiadanego kapitału zakładowego</b>	100 %
<b>Procentowy udział w ogólnej liczbie głosów na zgromadzeniu wspólników</b>	100 %
<b>Charakter dominacji</b>	zależna
<b>Metoda konsolidacji</b>	odstąpiono ze względu na nieistotność danych finansowych (art. 58 ustawy o rachunkowości)
<b>Zarząd</b>	<b>Funkcja</b>
<b>Iwona Ciszewska Kura</b>	Prezes Zarządu

Źródło: JR HOLDING S.A.

Dinero Sp. z o.o. jest spółką powołaną w celu nabycia i zarządzania nieruchomością komercyjną w Zabrze, którą Emitent zamierzał nabyć i wynajmować zgodnie z przyjętą i realizowaną strategią rozwoju Emitenta opublikowaną raportem bieżącym EBI nr 41/2016 z dnia 01 kwietnia 2016 roku. Aktualnie Spółka nie prowadzi działalności, natomiast zostanie wykorzystana do nabycia kolejnej nieruchomości do portfela Grupy Kapitałowej gdy nadejdzie taka potrzeba.

## 7) GANADOR SP. Z O.O.

Tabela nr 10 – Podstawowe dane GANADOR SP. Z O.O.

<b>Firma spółki:</b>	<b>GANADOR SP. Z O.O.</b>
<b>Kraj siedziby:</b>	Polska
<b>Siedziba i adres:</b>	Kraków 30-611, ul. Malwowa 30
<b>KRS:</b>	0000497726
<b>Organ prowadzący rejestr:</b>	Sąd Rejonowy dla Krakowa - Śródmieścia w Krakowie, XI Wydział Gospodarczy Krajowego Rejestru Sądowego
<b>REGON:</b>	123048218
<b>NIP:</b>	6793098421
<b>Kapitał zakładowy</b>	2 300 000 PLN
<b>Czas trwania</b>	czas nieokreślony
<b>Przedmiot przeważającej działalności</b>	68.10.Z. kupno i sprzedaż nieruchomości na własny rachunek

<b>Procent posiadanego kapitału zakładowego</b>	50 %
<b>Procentowy udział w ogólnej liczbie głosów na zgromadzeniu wspólników</b>	50%
<b>Charakter dominacji</b>	współzależna
<b>Metoda konsolidacji</b>	konsoliduje, metodą praw własności
<b>Zarząd</b>	<b>Funkcja</b>
<b>Łukasz Górski</b>	Prezes Zarządu

Źródło: JR HOLDING S.A.

**Ganador Sp. z o.o.** jest to spółka celowa powołana w celu nabycia siedmiu nieruchomości na Śląsku: nieruchomości handlowo-usługowych położonych w Bytomiu, Jaworznie, dwie w Rudzie Śląskiej, Sosnowcu, Ząbkowicach Śląskich, o łącznej powierzchni użytkowej budynków ponad 2,6 tys. m<sup>2</sup> oraz nieruchomości gruntowej niezabudowanej położonej w Zabrze, o powierzchni działki 721 m<sup>2</sup>. Aktualnie w portfelu Spółki znajduje się sześć nieruchomości tj. w Bytomiu, dwie w Rudzie Śląskiej, Sosnowcu, Ząbkowicach Śląskich i Zabrze, gdyż nieruchomość w Jaworznie została sprzedana o czym Emitent informował raportem EBI nr 14/2015 z dnia 25 lutego 2015 r.

#### 8) PORTAL ŚWIATOZE.PL SP. Z O.O.

Tabela nr 11 – Podstawowe dane PORTAL ŚWIATOZE.PL SP. Z O.O.

<b>Firma spółki:</b>	<b>PORTAL ŚWIATOZE.PL SP. Z O.O.</b>
<b>Kraj siedziby:</b>	Polska
<b>Siedziba i adres:</b>	Kraków 31-234, ul. Kuźnicy Kołtająowskiej 13
<b>KRS:</b>	0000565255
<b>Organ prowadzący rejestr:</b>	Sąd Rejonowy dla Krakowa - Śródmieścia w Krakowie, XI Wydział Gospodarczy Krajowego Rejestru Sądowego
<b>REGON:</b>	361986719
<b>NIP:</b>	9452185155
<b>Kapitał zakładowy</b>	10 000 PLN
<b>Czas trwania</b>	czas nieokreślony
<b>Przedmiot przeważającej działalności</b>	63.12.Z. działalność portali internetowych
<b>Procent posiadanego kapitału zakładowego</b>	25 %
<b>Procentowy udział w ogólnej liczbie głosów na zgromadzeniu wspólników</b>	25 %
<b>Charakter dominacji</b>	stowarzyszona
<b>Metoda konsolidacji</b>	konsoliduje, metodą praw własności
<b>Zarząd</b>	<b>Funkcja</b>
<b>Jerzy Burek</b>	Prezes Zarządu

Źródło: JR HOLDING S.A.

**Portal ŚwiatOZE.pl Sp. z o.o.** jest to spółka dedykowana do prowadzenia portalu internetowego o tematyce odnawialnych źródeł energii, w szczególności fotowoltaice.

## 9) COLUMBUS ENERGY SPÓŁKA AKCYJNA

Tabela nr 12 – Podstawowe dane COLUMBUS ENERGY SPÓŁKA AKCYJNA

<b>Firma spółki:</b>	<b>COLUMBUS ENERGY S.A.</b>
<b>Kraj siedziby:</b>	Polska
<b>Siedziba i adres:</b>	Kraków 31-234, ul. Kuźnicy Kołłątajowskiej 13
<b>KRS:</b>	0000373608
<b>Organ prowadzący rejestr:</b>	Sąd Rejonowy dla Krakowa - Śródmieścia w Krakowie, XI Wydział Gospodarczy Krajowego Rejestru Sądowego
<b>REGON:</b>	241811803
<b>NIP:</b>	9492163154
<b>Kapitał zakładowy</b>	76 506 967,53 PLN
<b>Czas trwania</b>	czas nieokreślony
<b>Przedmiot przeważającej działalności</b>	43.21.Z wykonywanie instalacji elektrycznych
<b>Procent posiadanego kapitału zakładowego</b>	25,38 %, z podmiotami powiązanymi 32,32 %
<b>Procentowy udział w ogólnej liczbie głosów na zgromadzeniu wspólników</b>	25,38 %, z podmiotami powiązanymi 32,32 %
<b>Charakter dominacji</b>	stowarzyszona
<b>Metoda konsolidacji</b>	nie konsoliduje, wykazane jako aktywa krótkoterminowe
<b>Zarząd</b>	<b>Funkcja</b>
<b>Dawid Zieliński</b>	Prezes Zarządu
<b>Łukasz Górski</b>	Wiceprezes Zarządu

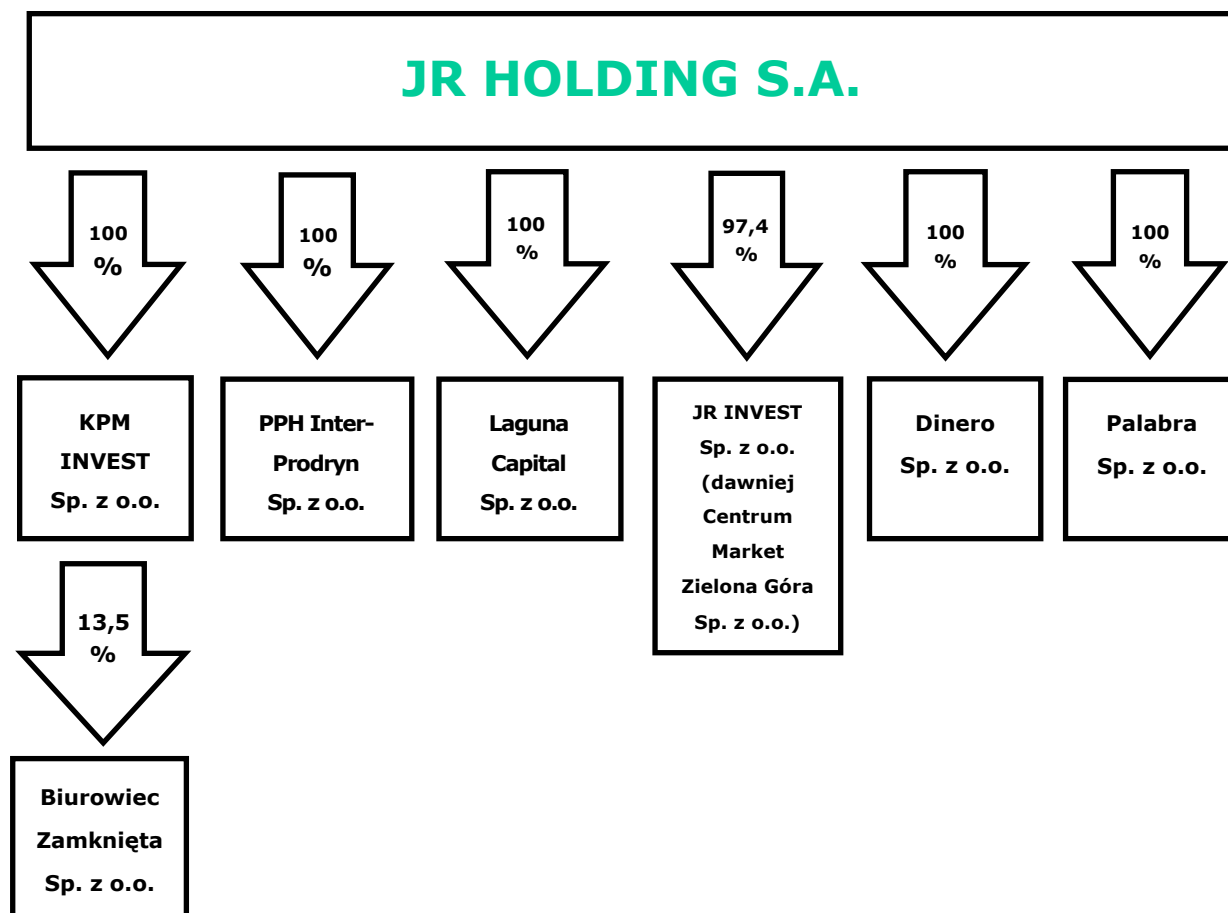
Źródło: JR HOLDING S.A.

Emitent posiada w notowanej na NewConnect **Columbus Energy Spółka Akcyjna** 71.920.000 (siedemdziesiąt jeden milionów dziewięćset dwadzieścia tysięcy) akcji zwykłych na okaziciela serii E, o wartości nominalnej 0,27 zł każda, co stanowi 25,38 % w kapitale zakładowym Spółki i uprawnia do 71.920.000 (siedemdziesiąt jeden milionów dziewięćset dwadzieścia tysięcy) głosów na Walnym Zgromadzeniu co stanowi 25,38 % ogólnej liczby głosów na Walnym Zgromadzeniu Spółki, przy czym udział Emitenta wraz z podmiotami powiązanymi tj. osobą Januarego Ciszewskiego bezpośrednio i pośrednio poprzez JR HOLDING S.A. i KPM INVEST Sp. z o.o. oraz Kuźnica Centrum Sp. z o.o., a także 50 % udziałów w Ganador Sp. z o.o. posiadanych przez JR HOLDING S.A., wynosi odpowiednio 32,32 % w kapitale zakładowym i 32,32 % w głosach na Walnym Zgromadzeniu.

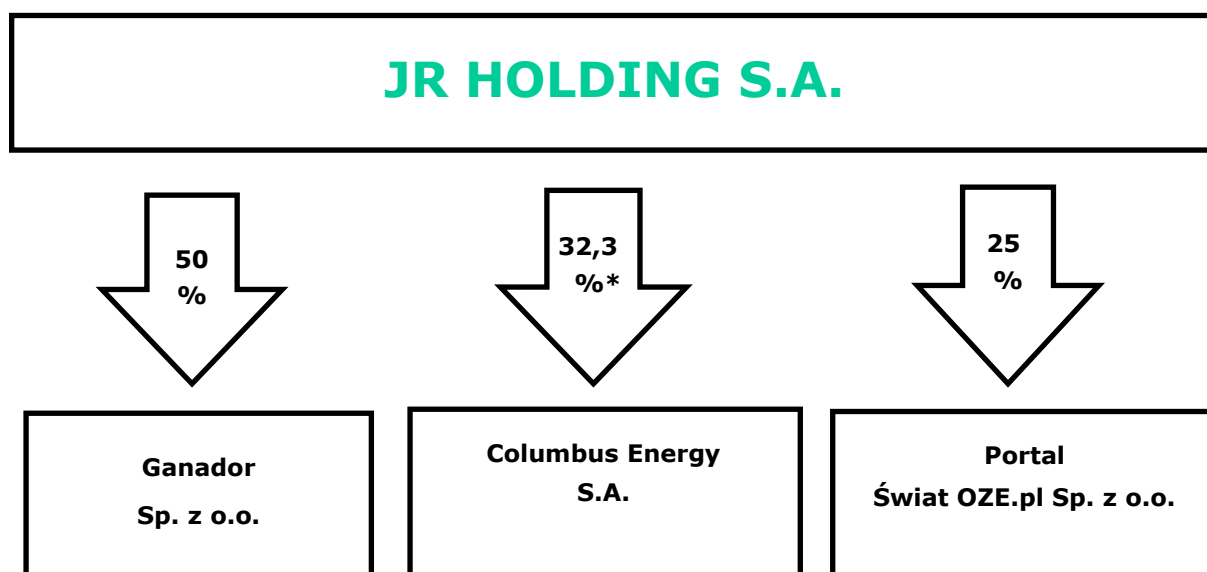
**Columbus Energy S.A.** zajmuje się sprzedażą i montażem instalacji fotowoltaicznych oraz innych systemów odnawialnych źródeł energii. Główną strategią działania Spółki jest sprzedaż innowacyjnego produktu finansowania domowych instalacji fotowoltaicznych „Abonament na Słońce”, który daje niezależność klientowi od regulacji prawnych w zakresie prawa energetycznego, niezależność od dotacji i przede wszystkim daje Spółce Columbus Energy S.A. możliwość praktycznie nieograniczonej ilości instalacji.

Transformacja rynku energetycznego w Polsce jest nieunikniona. Kierunek, który przyjmuje większość rozwiniętych krajów w Europie to energetyka rozproszona. Polska jest dopiero na początku swojej drogi, a nawet dopiero obiera ten kierunek. Smog, większa świadomość społeczna dotycząca odnawialnych źródeł energii, regulacje prawne, które powoli przesuwać się w stronę energooszczędności, to wszystko spowoduje, że rynek, na którym działa Columbus Energy S.A. będzie się poszerzać.

Wykres nr 2 – Schemat Grupy Kapitałowej przedstawiający udziały % w kapitale zakładowym poszczególnych spółek na dzień sporządzenia niniejszego raportu



Wykres nr 3 - Wykaz jednostek współzależnej i stowarzyszonych z JR HOLDING S.A. przedstawiający udziały % w kapitale zakładowym poszczególnych spółek na dzień sporządzenia niniejszego raportu



\* wraz z podmiotami powiązanymi

### III. Oświadczenie Zarządu Spółki.

Zarząd JR HOLDING S.A. oświadcza, że według jego najlepszej wiedzy wybrane jednostkowe i skonsolidowane informacje finansowe za IV kwartał 2016 roku, a także dane porównywalne za analogiczne okresy roku poprzedniego sporządzone zostały zgodnie z przepisami obowiązującymi Emitenta oraz, że kwartalny raport okresowy z działalności Grupy Kapitałowej JR HOLDING S.A. zawiera prawdziwy obraz rozwoju i osiągnięć oraz sytuacji Emitenta.

### IV. Informacje o zasadach przyjętych przy sporządzaniu raportu, w tym informacje o zmianach stosowanych zasad (polityki) rachunkowości.

Nie było zmian stosowanych zasad (polityki) rachunkowości.

Skonsolidowane sprawozdanie finansowe obejmuje okres od 1 października do 31 grudnia 2016 roku i zostało sporządzone przy założeniu, że Grupa Kapitałowa (i każda z jednostek objętych konsolidacją z osobną) będzie kontynuować działalność gospodarczą w dającej się przewidzieć przyszłości, oraz że nie zamierza ani nie jest zmuszona zaniechać działalności lub istotnie zmniejszyć jej zakres. Zgodnie z wiedzą Zarządu Spółki Dominującej nie istnieją okoliczności wskazujące na zagrożenie kontynuowania działalności przez Grupę Kapitałową w okresie najbliższego roku. Sprawozdania finansowe spółek zależnych objętych konsolidacją sporządzone zostały za ten sam okres sprawozdawczy.

Skonsolidowany rachunek zysków i strat sporządzony jest w wersji porównawczej. Skonsolidowany rachunek przepływów pieniężnych sporządzony jest metodą pośrednią.

Walutą sprawozdawczą jest polski złoty.

Zasady rachunkowości przyjęte przy sporządzaniu skonsolidowanego sprawozdania finansowego są zgodne z:

- ustawą o Rachunkowości z 29 września 1994 roku z późniejszymi zmianami, zwaną dalej Ustawą (w związku z nowymi zapisami Ustawy Emitent stosuje już nowy układ w sprawozdaniach finansowych),
- rozporządzeniem Ministra Finansów z 25 września 2009 roku w sprawie szczegółowych zasad sporządzania przez jednostki inne niż banki, zakłady ubezpieczeń i zakłady reasekuracji, skonsolidowanych sprawozdań finansowych grup kapitałowych, zwanym dalej Rozporządzeniem,
- przyjętą w tym zakresie polityką rachunkowości Jednostki Dominującej.

Poszczególne składniki aktywów i pasywów wycenia się stosując rzeczywiście poniesione na ich nabycie ceny, z zachowaniem zasady ostrożności.

Skonsolidowane sprawozdanie finansowe Grupy Kapitałowej JR HOLDING S.A. przedstawia rzetelnie sytuację majątkową i finansową Grupy Kapitałowej na dzień 31 grudnia 2016 roku.

Przy konsolidacji bilansu metodą pełną sumowaniu podlegają wszystkie odpowiednie pozycje aktywów i pasywów Jednostek Zależnych i Jednostki Dominującej w pełnej wysokości. Po dokonaniu sumowania dokonano korekt i wyłączeń konsolidacyjnych zgodnie z obowiązującymi przepisami.

Przy konsolidacji rachunku zysków i strat metodą pełną sumowaniu podlegają wszystkie odpowiednie pozycje przychodów i kosztów Jednostek Zależnych i Jednostki Dominującej. Pozycje rachunków zysków i strat Jednostek Zależnych podlegają sumowaniu w pełnej wysokości bez względu na to, w jakiej części Jednostka Dominująca jest właścicielem Jednostki Zależnej. Po dokonaniu sumowania dokonano korekt i wyłączeń konsolidacyjnych zgodnie z obowiązującymi przepisami.

Wyłączeniu ze skonsolidowanego sprawozdania finansowego podlegają następujące istotne pozycje:

- wzajemne należności i zobowiązania,
- przychody i koszty dotyczące operacji dokonywanych między podmiotami objętymi konsolidacją,
- zyski i straty powstałe na operacjach dokonywanych między podmiotami objętymi konsolidacją, zawarte w wartości podlegających konsolidacji aktywów i pasywów oraz wartości nabycia udziałów posiadanych przez Podmiot Dominujący w Podmiotach Zależnych objętych konsolidacją,
- dywidendy naliczone lub wypłacone przez Jednostki Zależne Jednostce Dominującej i innym jednostkom, które są objęte konsolidacją.

Na dzień nabycia Jednostki Zależnej (objęcia kontroli) aktywa i pasywa jednostki nabywanej wyceniane są według ich wartości godziwej. Nadwyżka ceny nabycia ponad wartość godziwą możliwych do zidentyfikowania przejętych aktywów netto jednostki jest ujmowana w aktywach bilansu jako wartość firmy. W przypadku, gdy cena nabycia jest niższa od wartości godziwej możliwych do zidentyfikowania przejętych aktywów netto jednostki, różnica ujmowana jest jako ujemna wartość firmy w pasywach bilansu.

Kapitał mniejszości jest wykazywany według przypadającej na udziałowców mniejszościowych wartości godziwej aktywów netto. W kolejnych okresach, straty przypadające udziałowcom mniejszościowym powyżej wartości ich udziałów, pomniejszają kapitały Jednostki Dominującej.

W przypadkach, gdy jest to konieczne, w sprawozdaniach finansowych Jednostek Zależnych bądź Stowarzyszonych dokonuje się korekt mających na celu ujednoczenie zasad rachunkowości stosowanych przez Jednostkę z zasadami stosowanymi przez Podmiot Dominujący.

Spółki zależne od dnia nabycia stosują zasady zgodne z polityką rachunkowości Jednostki Dominującej.



## 1. SKONSOLIDOWANE SKRÓCONE SPRAWOZDANIE FINANSOWE

### A. Skonsolidowany BILANS (w zł)

AKTYWA	31.12.2016	31.12.2015
<b>A. AKTYWA TRWAŁE</b>	<b>47 578 509,80</b>	<b>59 177 229,98</b>
<b>I. Wartości niematerialne i prawne</b>	<b>40 000,00</b>	<b>0,00</b>
1. Koszty zakończonych prac rozwojowych	0,00	0,00
2. Wartość firmy	0,00	0,00
3. Inne wartości niematerialne i prawne	40 000,00	0,00
4. Zaliczki na wartości niematerialne i prawne	0,00	0,00
<b>II. Wartość firmy jednostek podporządkowanych</b>	<b>0,00</b>	<b>0,00</b>
1. Wartość firmy - jednostki zależne	0,00	0,00
2. Wartość firmy - jednostki współzależne	0,00	0,00
<b>III. Rzeczowe aktywa trwałe</b>	<b>949 663,74</b>	<b>288 848,99</b>
1. Środki trwałe	19 662,36	86 548,99
a) grunty (w tym prawo wieczystego użytkowania gruntu)	0,00	0,00
b) budynki, lokale, prawa do lokali i obiekty inż. lądowej i wodnej	0,00	0,00
c) urządzenia techniczne i maszyny	0,00	47 427,45
d) środki transportu	12 789,86	28 713,04
e) inne środki trwałe	6 872,50	10 408,50
2. Środki trwałe w budowie	930 001,38	202 300,00
3. Zaliczki na środki trwałe w budowie	0,00	0,00
<b>IV. Należności długoterminowe</b>	<b>6 150,00</b>	<b>6 150,00</b>
1. Od jednostek powiązanych	0,00	0,00
2. Od pozostałych jednostek, w których jednostka posiada zaangażowanie w kapitale	0,00	0,00
3. Od pozostałych jednostek	6 150,00	6 150,00
<b>V. Inwestycje długoterminowe</b>	<b>45 782 064,06</b>	<b>58 093 825,99</b>
1. Nieruchomości	43 771 458,00	55 413 551,00
2. Wartości niematerialne i prawne	0,00	0,00
3. Długoterminowe aktywa finansowe	2 010 606,06	2 680 274,99
a) w jednostkach zależnych, współzależnych niewycenianych metodą konsolidacji pełnej lub metodą proporcjonalną	0,00	0,00
– udziały lub akcje	0,00	0,00
– inne papiery wartościowe	0,00	0,00
– udzielone pożyczki	0,00	0,00
– inne długoterminowe aktywa finansowe	0,00	0,00
b) w jednostkach zależnych, współzależnych i stowarzyszonych wycenianych metodą praw własności	2 005 252,56	2 216 594,99
– udziały lub akcje	2 005 252,56	2 216 594,99
– inne papiery wartościowe	0,00	0,00
– udzielone pożyczki	0,00	0,00
– inne długoterminowe aktywa finansowe	0,00	0,00
c) w pozostałych jedn., w których jedn. posiada zaangaż. w kapit.	5 353,50	463 680,00
– udziały lub akcje	5 353,50	463 680,00

– inne papiery wartościowe	0,00	0,00
– udzielone pożyczki	0,00	0,00
– inne długoterminowe aktywa finansowe	0,00	0,00
d) w pozostałych jednostkach	0,00	0,00
– udziały lub akcje	0,00	0,00
– inne papiery wartościowe	0,00	0,00
– udzielone pożyczki	0,00	0,00
– inne długoterminowe aktywa finansowe	0,00	0,00
4. Inne inwestycje długoterminowe	0,00	0,00
<b>VI. Długoterminowe rozliczenia międzyokresowe</b>	<b>800 632,00</b>	<b>788 405,00</b>
1. Aktywa z tytułu odroczonego podatku dochodowego	800 632,00	788 405,00
2. Inne rozliczenia międzyokresowe	0,00	0,00
<b>B. AKTYWA OBROTOWE</b>	<b>27 271 448,69</b>	<b>8 874 051,12</b>
<b>I. Zapasy</b>	<b>75 612,38</b>	<b>3 739,40</b>
1. Materiały	0,00	0,00
2. Półprodukty i produkty w toku	0,00	0,00
3. Produkty gotowe	0,00	0,00
4. Towary	0,00	1 078,00
5. Zaliczki na dostawy i usługi	75 612,38	2 661,40
<b>II. Należności krótkoterminowe</b>	<b>831 557,60</b>	<b>492 738,09</b>
1. Należności od jednostek powiązanych	0,00	0,00
a) z tytułu dostaw i usług, o okresie spłaty:	0,00	0,00
– do 12 miesięcy	0,00	0,00
– powyżej 12 miesięcy	0,00	0,00
b) inne	0,00	0,00
2. Należ. od poz. jedn., w których jedn. posiada zaangaż. w kapit.	0,00	0,00
a) z tytułu dostaw i usług, o okresie spłaty:	0,00	0,00
– do 12 miesięcy	0,00	0,00
– powyżej 12 miesięcy	0,00	0,00
b) inne	0,00	0,00
3. Należności od pozostałych jednostek	831 557,60	492 738,09
a) z tytułu dostaw i usług, o okresie spłaty:	491 833,48	401 187,25
– do 12 miesięcy	491 833,48	401 187,25
– powyżej 12 miesięcy	0,00	0,00
b) z tytułu podatków, dotacji, ceł, ubezpieczeń społecznych i zdrowotnych oraz innych tytułów publicznoprawnych	246 788,96	50 741,77
c) inne	92 935,16	40 809,07
d) dochodzone na drodze sądowej	0,00	0,00
<b>III. Inwestycje krótkoterminowe</b>	<b>26 351 385,52</b>	<b>8 333 384,44</b>
1. Krótkoterminowe aktywa finansowe	26 351 385,52	8 333 384,44
a) w jednostkach zależnych i współzależnych	0,00	0,00
– udziały lub akcje	0,00	0,00
– inne papiery wartościowe	0,00	0,00
– udzielone pożyczki	0,00	0,00
– inne krótkoterminowe aktywa finansowe	0,00	0,00
b) w jednostkach stowarzyszonych	22 763 814,15	7 518 546,15
– udziały lub akcje	22 211 966,00	7 000 200,00

– inne papiery wartościowe	0,00	0,00
– udzielone pożyczki	551 848,15	518 346,15
– inne krótkoterminowe aktywa finansowe	0,00	0,00
c) w pozostałych jednostkach	79 044,00	0,00
– udziały lub akcje	0,00	0,00
– inne papiery wartościowe	0,00	0,00
– udzielone pożyczki	75 000,00	0,00
– inne krótkoterminowe aktywa finansowe	4 044,00	0,00
d) środki pieniężne i inne aktywa pieniężne	3 508 527,37	814 838,29
– środki pieniężne w kasie i na rachunkach	1 108 527,37	814 838,29
– inne środki pieniężne	2 400 000,00	0,00
– inne aktywa pieniężne	0,00	0,00
2. Inne inwestycje krótkoterminowe	0,00	0,00
<b>IV. Krótkoterminowe rozliczenia międzyokresowe</b>	<b>12 893,19</b>	<b>44 189,19</b>
<b>C. Należne wpłaty na kapitał podstawowy</b>	<b>0,00</b>	<b>0,00</b>
<b>D. Udziały (akcje) własne</b>	<b>678 432,00</b>	<b>0,00</b>
<b>AKTYWA RAZEM:</b>	<b>75 528 390,49</b>	<b>68 051 281,10</b>

PASywa	31.12.2016	31.12.2015
<b>A. KAPITAŁ (FUNDUSZ) WŁASNY</b>	<b>45 146 728,56</b>	<b>32 965 588,25</b>
<b>I. Kapitał (fundusz) podstawowy</b>	<b>3 900 000,00</b>	<b>3 900 000,00</b>
<b>II. Kapitał (fundusz) zapasowy, w tym:</b>	<b>25 728 623,91</b>	<b>19 488 226,39</b>
– nadwyżka wartości sprzedaży/emisyjnej nad wartością nominalną udziałów (akcji)	10 505 324,00	10 505 324,00
<b>III. Kapitał (fundusz) z aktualizacji wyceny, w tym:</b>	<b>2 453 846,40</b>	<b>2 453 846,40</b>
– z tytułu aktualizacji wartości godziwej	0,00	0,00
<b>IV. Pozostałe kapitały (fundusze) rezerwowe, w tym:</b>	<b>0,00</b>	<b>0,00</b>
– tworzone zgodnie z umową (statutem) spółki	0,00	0,00
<b>V. Różnice kursowe z przeliczenia</b>	<b>0,00</b>	<b>0,00</b>
<b>VI. Zysk (strata) z lat ubiegłych</b>	<b>189 681,59</b>	<b>1 482 295,93</b>
<b>VII. Zysk (strata) netto</b>	<b>12 874 576,66</b>	<b>5 641 219,53</b>
<b>VIII. Odpisy z zysku netto w ciągu roku obrot. (wielkość ujemna)</b>	<b>0,00</b>	<b>0,00</b>
<b>B. KAPITAŁY MNIEJSZOŚCI</b>	<b>334 409,72</b>	<b>351 908,18</b>
<b>C. UJEMNA WARTOŚĆ JEDNOSTEK PODPORZĄDKOWANYCH</b>	<b>5 662 201,90</b>	<b>12 551 619,04</b>
<b>I. Ujemna wartość - jednostki zależne</b>	<b>5 662 201,90</b>	<b>12 551 619,04</b>
<b>II. Ujemna wartość - jednostki współzależne</b>	<b>0,00</b>	<b>0,00</b>
<b>D. ZOBOWIĄZANIA I REZERWY NA ZOBOWIĄZANIA</b>	<b>24 385 050,21</b>	<b>22 182 165,63</b>
<b>I. Rezerwy na zobowiązania</b>	<b>8 743 685,00</b>	<b>7 018 524,00</b>
1. Rezerwa z tytułu odroczonego podatku dochodowego	8 708 185,00	6 973 024,00
2. Rezerwa na świadczenia emerytalne i podobne	0,00	0,00
– długoterminowa	0,00	0,00
– krótkoterminowa	0,00	0,00
3. Pozostałe rezerwy	35 500,00	45 500,00

– długoterminowe	0,00	0,00
– krótkoterminowe	35 500,00	45 500,00
<b>II. Zobowiązania długoterminowe</b>	<b>13 336 247,19</b>	<b>11 167 320,26</b>
1. Wobec jednostek powiązanych	0,00	0,00
2. Wobec poz. jedn., w których jedn. posiada zaangaż. w kapitale	0,00	0,00
3. Wobec pozostałych jednostek	13 336 247,19	11 167 320,26
a) kredyty i pożyczki	13 133 680,82	10 876 306,25
b) z tytułu emisji dłużnych papierów wartościowych	0,00	0,00
c) inne zobowiązania finansowe	42 410,79	74 394,63
d) zobowiązania wekslowe	0,00	0,00
e) inne	160 155,58	216 619,38
<b>III. Zobowiązania krótkoterminowe</b>	<b>2 245 733,97</b>	<b>3 975 074,79</b>
1. Zobowiązania wobec jednostek powiązanych	0,00	0,00
a) z tytułu dostaw i usług, o okresie wymagalności:	0,00	0,00
– do 12 miesięcy	0,00	0,00
– powyżej 12 miesięcy	0,00	0,00
b) inne	0,00	0,00
2. Zobowiązania wobec pozostałych jednostek, w których jednostka posiada zaangażowanie w kapitale	0,00	0,00
a) z tytułu dostaw i usług, o okresie wymagalności:	0,00	0,00
– do 12 miesięcy	0,00	0,00
– powyżej 12 miesięcy	0,00	0,00
b) inne	0,00	0,00
3. Zobowiązania wobec pozostałych jednostek	2 245 733,97	3 975 074,79
a) kredyty i pożyczki	1 724 128,82	2 915 914,85
b) z tytułu emisji dłużnych papierów wartościowych	0,00	0,00
c) inne zobowiązania finansowe	49 690,18	28 578,41
d) z tytułu dostaw i usług, o okresie wymagalności:	316 935,03	169 576,78
– do 12 miesięcy	316 935,03	169 576,78
– powyżej 12 miesięcy	0,00	0,00
e) zaliczki otrzymane na dostawy i usługi	20 150,00	150,00
f) zobowiązania wekslowe	0,00	0,00
g) z tytułu podatków, ceł, ubezpieczeń społecznych i zdrowotnych oraz innych tytułów publicznoprawnych	86 189,83	441 305,55
h) z tytułu wynagrodzeń	0,00	16 684,41
i) inne	48 640,11	402 864,79
4. Fundusze specjalne	0,00	0,00
<b>IV. Rozliczenia międzyokresowe</b>	<b>59 384,05</b>	<b>21 246,58</b>
1. Ujemna wartość firmy	0,00	0,00
2. Inne rozliczenia międzyokresowe	59 384,05	21 246,58
– długoterminowe	0,00	0,00
– krótkoterminowe	59 384,05	21 246,58
<b>PASYWA RAZEM:</b>	<b>75 528 390,39</b>	<b>68 051 281,10</b>

**B. Skonsolidowany RACHUNEK ZYSKÓW I STRAT [wariant porównawczy] (w zł)**

wyszczególnienie	01.10.2016 - 31.12.2016	01.10.2015 - 31.12.2015	01.01.2016 - 31.12.2016	01.01.2015 - 31.12.2015
<b>A. Przychody netto ze sprzedaży i zrównane z nimi, w tym:</b>	<b>914 011,89</b>	<b>1 198 651,00</b>	<b>4 121 600,47</b>	<b>4 579 202,10</b>
– od jednostek powiązanych nieobjętych metodą konsolidacji pełnej	0,00	200,00	34 866,67	2 400,00
I. Przychody netto ze sprzedaży produktów	914 011,89	1 198 651,00	4 121 600,47	4 579 202,10
II. Zmiana stanu produktów (zwiększenie – wartość dodatnia, zmniejszenie – wartość ujemna)	0,00	0,00	0,00	0,00
III. Koszt wytworzenia produktów na własne potrzeby jednostki	0,00	0,00	0,00	0,00
IV. Przychody netto ze sprzedaży towarów i materiałów	0,00	0,00	0,00	0,00
<b>B. Koszty działalności operacyjnej</b>	<b>755 139,84</b>	<b>813 802,40</b>	<b>3 342 364,11</b>	<b>2 939 398,33</b>
I. Amortyzacja	14 601,88	50 915,52	41 036,70	45 604,68
II. Zużycie materiałów i energii	124 332,69	228 452,63	627 435,70	798 603,22
III. Usługi obce	402 790,44	321 464,00	1 755 438,15	1 171 398,66
IV. Podatki i opłaty, w tym:	49 917,10	63 861,38	270 810,68	333 924,65
– podatek akcyzowy	0,00	0,00	0,00	0,00
V. Wynagrodzenia	111 022,56	125 857,21	470 520,76	481 886,00
VI. Ubezpieczenia społeczne i inne świadczenia w tym:	21 799,54	23 251,66	89 561,06	92 253,53
– emerytalne	11 117,77	4 014,84	45 676,14	47 049,30
VII. Pozostałe koszty rodzajowe	30 675,63	0,00	87 561,06	15 727,59
VIII. Wartość sprzedanych towarów i materiałów	0,00	0,00	0,00	0,00
<b>C. Zysk (strata) ze sprzedaży (A–B)</b>	<b>158 872,05</b>	<b>384 848,60</b>	<b>779 236,36</b>	<b>1 639 803,77</b>
<b>D. Pozostałe przychody operacyjne</b>	<b>855 620,06</b>	<b>284 897,00</b>	<b>928 249,18</b>	<b>211 517,03</b>
I. Zysk z tytułu rozchodu niefinansowych aktywów trwałych	1 115,66	0,00	14 804,14	0,00
II. Dotacje	0,00	0,00	0,00	0,00
III. Aktualizacja wartości aktywów niefinansowych	0,00	0,00	0,00	0,00
IV. Inne przychody operacyjne	854 504,40	284 897,00	913 445,04	211 517,03
<b>E. Pozostałe koszty operacyjne</b>	<b>0,00</b>	<b>602 990,00</b>	<b>8 078 223,56</b>	<b>670 203,38</b>
I. Strata z tytułu rozchodu niefinansowych aktywów trwałych	0,00	0,00	8 053 029,00	0,00
II. Aktualizacja wartości aktywów niefinansowych	0,00	0,00	0,00	50 204,64
III. Inne koszty operacyjne	0,00	602 990,00	25 194,56	619 998,74
<b>F. Zysk (strata) z działalności operacyjnej (C+D–E)</b>	<b>1 014 492,11</b>	<b>66 755,60</b>	<b>-6 370 738,02</b>	<b>1 181 117,42</b>
<b>G. Przychody finansowe</b>	<b>97 479,38</b>	<b>6 638 345,00</b>	<b>21 598 012,10</b>	<b>6 300 535,88</b>
I. Dywidendy i udziały w zyskach, w tym:	0,00	0,00	0,00	0,00
a) od jednostek powiązanych, w tym:	0,00	0,00	0,00	0,00
– w których jednostka posiada zaangażowanie w kapitale	0,00	0,00	0,00	0,00
b) od jednostek pozostałych, w tym:	0,00	0,00	0,00	0,00
– w których jednostka posiada zaangażowanie w kapitale	0,00	0,00	0,00	0,00
II. Odsetki, w tym:	97 479,38	0,00	127 430,54	1 105,25
– od jednostek powiązanych	0,00	0,00	0,00	0,00

III. Zysk z tytułu rozchodu aktywów finansowych, w tym:	0,00	0,00	0,00	0,00
– w jednostkach powiązanych	0,00	0,00	0,00	0,00
IV. Aktualizacja wartości aktywów niefinansowych	0,00	0,00	21 443 881,09	6 299 400,00
V. Inne	0,00	6 638 345,00	26 700,47	30,63
<b>H. Koszty finansowe</b>	<b>446 098,27</b>	<b>227 983,00</b>	<b>7 954 397,16</b>	<b>1 392 165,61</b>
I. Odsetki, w tym:	122 544,16	0,00	555 136,97	359 193,68
– dla jednostek powiązanych	0,00	0,00	0,00	0,00
II. Strata z tytułu rozchodu aktywów finansowych, w tym:	22 248,88	0,00	22 248,88	0,00
– w jednostkach powiązanych	22 248,88	0,00	22 248,88	0,00
III. Aktualizacja wartości aktywów finansowych	162 326,22	0,00	7 073 722,79	0,00
IV. Inne	138 979,01	227 983,00	303 288,52	1 032 971,93
<b>I. Zysk (strata) na sprzedaży całości lub części udziałów jednostek podporządkowanych</b>	<b>0,00</b>	<b>0,00</b>	<b>0,00</b>	<b>0,00</b>
<b>J. Zysk (strata) z działalności gospodarczej (F+G–H+/-I)</b>	<b>665 873,22</b>	<b>6 477 117,60</b>	<b>7 272 876,92</b>	<b>6 089 487,69</b>
<b>K. Odpis wartości firmy</b>	<b>0,00</b>	<b>25 939,00</b>	<b>0,00</b>	<b>0,00</b>
I. Odpis wartości firmy - jednostki zależne	0,00	25 939,00	0,00	0,00
II. Odpis wartości firmy - jednostki współzależne	0,00	0,00	0,00	0,00
<b>L. Odpis ujemnej wartości firmy</b>	<b>87 971,59</b>	<b>87 972,00</b>	<b>7 582 853,49</b>	<b>989 615,75</b>
I. Odpis ujemnej wartości firmy - jednostki zależne	87 971,59	87 972,00	7 582 853,49	989 615,75
II. Odpis ujemnej wartości firmy - jednostki współzależne	0,00	0,00	0,00	0,00
<b>M. Zysk (strata) z udziałów w jedn. podporządk. wycenianych metodą praw własności</b>	<b>-209 579,55</b>	<b>-705 522,00</b>	<b>-211 342,43</b>	<b>136 500,50</b>
<b>N. Zysk (strata) brutto (J-K+L+/-M)</b>	<b>544 265,26</b>	<b>5 833 628,60</b>	<b>14 644 387,98</b>	<b>7 215 603,94</b>
<b>O. Podatek dochodowy</b>	<b>-31 137,22</b>	<b>1 376 031,00</b>	<b>1 787 309,78</b>	<b>1 579 226,08</b>
<b>P. Pozostałe obowiązkowe zmniejszenia zysku (zwiększenia straty)</b>	<b>0,00</b>	<b>0,00</b>	<b>0,00</b>	<b>0,00</b>
<b>R. Zyski (straty) mniejszości</b>	<b>0,00</b>	<b>-4 003,00</b>	<b>17 498,46</b>	<b>4 841,67</b>
<b>S. Zysk (strata) netto (N-O-P+/-R)</b>	<b>575 402,48</b>	<b>4 453 594,60</b>	<b>12 874 576,66</b>	<b>5 641 219,53</b>

**C. Skonsolidowany RACHUNEK PRZEPŁYWÓW PIENIĘŻNYCH (metoda pośrednia) (w zł)**

wyszczególnienie	01.10.2016 - 31.12.2016	01.10.2015 - 31.12.2015	01.01.2016 - 31.12.2016	01.01.2015 - 31.12.2015
<b>A. Przepływy środków pieniężnych z działalności operacyjnej</b>				
<b>I. Zysk (strata) netto</b>	<b>575 402,47</b>	<b>4 453 829,00</b>	<b>12 874 576,66</b>	<b>5 641 219,53</b>
<b>II. Korekty razem</b>	<b>454 054,93</b>	<b>1 650 342,00</b>	<b>-21 078 320,96</b>	<b>-6 455 686,49</b>
1. Zyski (straty) mniejszości	0,00	0,00	-17 498,46	-4 841,67
2. Zysk (strata) z udziałów (akcji) w jednostkach wycenianych metodą praw własności	211 342,43	0,00	0,00	-136 500,50
3. Amortyzacja	14 601,88	32 769,00	41 036,70	45 604,68
4. Odpis wartości firmy	0,00	0,00	0,00	0,00
5. Odpis ujemnej wartości firmy	0,00	-113 911,00	-6 889 417,14	-989 615,75
6. Zyski (straty) z tytułu różnic kursowych	0,00	0,00	0,00	452 069,73
7. Odsetki i udziały w zyskach (dywidendy)	-25 064,78	107 451,00	427 706,28	346 141,21
8. Zysk (strata) z działalności inwestycyjnej	184 062,91	0,00	-15 376 883,16	-6 452 867,81
9. Zmiana stanu rezerw	13 460,00	1 606 604,00	1 725 161,00	1 201 377,00
10. Zmiana stanu zapasów	27 965,62	29 884,00	-71 872,98	1 357,60
11. Zmiana stanu należności	-153 549,36	-43 980,00	-338 818,17	179 816,04
12. Zmiana stanu zobowiązań krótkoterminow., z wyjątkiem pożyczek i kredytów	156 509,16	109 117,00	-558 666,56	825 857,29
13. Zmiana stanu rozliczeń międzyokresowych	36 895,03	-61 598,00	-19 068,47	128 094,46
14. Inne korekty	-12 167,96	-15 994,00	0,00	-2 052 178,77
<b>III. Przepływy pieniężne netto z działalności operacyjnej (I+II)</b>	<b>1 029 457,40</b>	<b>6 104 171,00</b>	<b>-8 203 744,30</b>	<b>-814 466,96</b>
<b>B. Przepływy środków pien. z dział. inwestyc.</b>	<b>0,00</b>	<b>0,00</b>	<b>0,00</b>	<b>0,00</b>
<b>I. Wpływy</b>	<b>545 500,00</b>	<b>1 572 217,00</b>	<b>12 506 500,00</b>	<b>4 038 153,48</b>
1. Zbycie wartości niematerialnych i prawnych oraz rzeczowych aktywów trwałych	0,00	0,00	12 006 000,00	3 500 000,00
2. Zbycie inwestycji w nieruchomości oraz wartości niematerialne i prawne	0,00	0,00	0,00	0,00
3. Z aktywów finansowych, w tym:	545 500,00	1 405 522,00	500 500,00	538 153,48
a) w jednostkach wycenianych metodą praw własności	0,00	0,00	0,00	152 715,85
– zbycie aktywów finansowych	0,00	0,00	0,00	0,00
– dywidendy i udziały w zyskach	0,00	0,00	0,00	0,00
– spłata udzielonych pożyczek długoterminowych	0,00	0,00	0,00	0,00
– odsetki	0,00	0,00	0,00	152 715,85
– inne wpływy z aktywów finansowych	0,00	0,00	0,00	0,00
b) w pozostałych jednostkach	545 500,00	1 405 522,00	500 500,00	385 437,63
– zbycie aktywów finansowych	500 500,00	1 405 522,00	500 500,00	384 654,20
– dywidendy i udziały w zyskach	0,00	0,00	0,00	0,00
– spłata udzielonych pożyczek długoterminowych	45 000,00	0,00	0,00	0,00
– odsetki	0,00	0,00	0,00	783,43
– inne wpływy z aktywów finansowych	0,00	0,00	0,00	0,00
4. Inne wpływy inwestycyjne	0,00	166 695,00	0,00	0,00
<b>II. Wydatki</b>	<b>1 579 799,97</b>	<b>7 013 908,00</b>	<b>2 179 613,26</b>	<b>2 493 184,91</b>

1. Nabycie wartości niematerialnych i prawnych oraz rzeczowych aktywów trwałych	567 742,99	0,00	754 810,65	8 300,00
2. Inwestycje w nieruchomości oraz wartości niematerialne i prawne	0,00	0,00	0,00	286 414,34
3. Na aktywa finansowe, w tym:	1 012 056,98	7 013 908,00	1 424 802,61	2 198 470,57
a) w jednostkach wycenianych metodą praw własności	0,00	7 000 000,00	0,00	1 300 000,00
– nabycie aktywów finansowych	0,00	7 000 000,00	0,00	0,00
– udzielone pożyczki długoterminowe	0,00	0,00	0,00	1 300 000,00
b) w pozostałych jednostkach	1 012 056,98	13 908,00	1 424 802,61	898 470,57
– nabycie aktywów finansowych	804 701,98	13 908,00	1 424 802,61	898 470,57
– udzielone pożyczki długoterminowe	207 355,00	0,00	0,00	0,00
4. Dywidendy i inne udziały w zyskach wypłacone udziałowcom (akcjonariuszom) mniejszościowym	0,00	0,00	0,00	0,00
5. Inne wydatki inwestycyjne	0,00	0,00	0,00	0,00
<b>III. Przepływy pieniężne netto z działalności inwestycyjnej (I–II)</b>	<b>-1 034 299,97</b>	<b>-5 441 691,00</b>	<b>10 326 886,74</b>	<b>1 544 968,57</b>
<b>C. Przepływy środków pien. z działalności finans.</b>	<b>0,00</b>	<b>0,00</b>	<b>0,00</b>	<b>0,00</b>
<b>I. Wpływy</b>	<b>0,00</b>	<b>82 652,00</b>	<b>1 065 588,54</b>	<b>3 241 162,32</b>
1. Wpływy netto z wydania udziałów (emisji akcji) i innych instrum. Kapitał. oraz dopłat do kapitału	0,00	0,00	0,00	0,00
2. Kredyty i pożyczki	0,00	0,00	1 065 588,54	3 241 162,32
3. Emisja dłużnych papierów wartościowych	0,00	0,00	0,00	0,00
4. Inne wpływy finansowe	0,00	82 652,00	0,00	0,00
<b>II. Wydatki</b>	<b>152 742,40</b>	<b>628 173,00</b>	<b>495 041,90</b>	<b>3 359 913,35</b>
1. Nabycie udziałów (akcji) własnych	0,00	0,00	0,00	0,00
2. Dywidendy i inne wypłaty na rzecz właścicieli	0,00	0,00	0,00	0,00
3. Inne, niż wypłaty na rzecz właścicieli, wydatki z podziału zysku	0,00	0,00	0,00	0,00
4. Spłaty kredytów i pożyczek	119 820,11	173 788,00	0,00	3 007 403,42
5. Wykup dłużnych papierów wartościowych	0,00	0,00	0,00	0,00
6. Z tytułu innych zobowiązań finansowych	0,00	346 934,00	0,00	0,00
7. Płatności zobow. z tyt. umów leasingu finans.	0,00	0,00	0,00	26 884,92
8. Odsetki	19 015,47	107 451,00	427 706,28	325 625,01
9. Inne wydatki finansowe	13 906,82	0,00	67 335,62	0,00
<b>III. Przepływy pieniężne netto z działalności finansowej (I–II)</b>	<b>-152 742,40</b>	<b>-545 521,00</b>	<b>570 546,64</b>	<b>-118 751,03</b>
<b>D. Przepływy pieniężne netto razem (A.III.+B.III+C.III)</b>	<b>-157 584,97</b>	<b>116 959,00</b>	<b>2 693 689,08</b>	<b>611 750,58</b>
<b>E. Bilansowa zmiana stanu środków pieniężnych, w tym:</b>	<b>1 386 283,57</b>	<b>116 957,00</b>	<b>2 693 689,08</b>	<b>611 750,58</b>
– zmiana stanu środków pieniężnych z tytułu różnic kursowych	0,00	0,00	0,00	0,00
<b>F. Środki pieniężne na początek okresu</b>	<b>3 666 112,34</b>	<b>697 881,00</b>	<b>814 838,29</b>	<b>203 087,71</b>
<b>G. Środki pieniężne na koniec okresu (F+D), w tym:</b>	<b>3 508 527,37</b>	<b>814 840,00</b>	<b>3 508 527,37</b>	<b>814 838,29</b>
– o ograniczonej możliwości dysponowania	0,00	0,00	0,00	0,00



**D. Skonsolidowane ZESTAWIENIE ZMIAN W KAPITALE (funduszu) WŁASNYM (w zł)**

wyszczególnienie	31.12.2016	31.12.2015
<b>I. Kapitał (fundusz) własny na początek okresu (BO)</b>	<b>32 965 588,25</b>	<b>26 940 822,00</b>
– korekty błędów	0,00	0,00
<b>I.a. Kapitał (fundusz) własny na początek okresu (BO) po korekt.</b>	<b>32 965 588,25</b>	<b>26 940 822,00</b>
<b>1. Kapitał (fundusz) podstawowy na początek okresu</b>	<b>3 900 000,00</b>	<b>3 900 000,00</b>
<b>1.1. Zmiany kapitału (funduszu) podstawowego</b>	<b>0,00</b>	<b>0,00</b>
a) zwiększenie z tytułu	0,00	0,00
– wydania udziałów (emisji akcji)	0,00	0,00
– podwyższenie wartości nominalnej udziałów (akcji)	0,00	0,00
b) zmniejszenie z tytułu	0,00	0,00
– umorzenia udziałów (akcji)	0,00	0,00
– zmniejszenie wartości nominalnej akcji	0,00	0,00
<b>1.2. Kapitał (fundusz) podstawowy na koniec okresu</b>	<b>3 900 000,00</b>	<b>3 900 000,00</b>
<b>2. Kapitał (fundusz) zapasowy na początek okresu</b>	<b>19 488 226,39</b>	<b>17 358 801,44</b>
<b>2.1. Zmiany kapitału (funduszu) zapasowego</b>	<b>6 240 397,52</b>	<b>2 129 424,94</b>
a) zwiększenie z tytułu	6 240 397,52	2 426 391,35
– emisji akcji powyżej wartości nominalnej	0,00	0,00
– podziału zysku (ustawowo)	6 240 397,52	1 756 401,94
– podziału zysku (ponad wymaganą ustawowo minimalną wartość)	0,00	0,00
– zbycie lub likwidacja uprzednio zaktualizowanych środków trw. – różnica z aktualizacji wyceny dot. rozchodowanych śr. trwałych	0,00	0,00
– pozostałe	0,00	669 989,41
b) zmniejszenie z tytułu	0,00	296 966,41
– pokrycia straty	0,00	35 786,41
– umorzenia własnych udziałów	0,00	0,00
– podwyższenia kapitału zakładowego	0,00	0,00
– korekty konsolidacyjne	0,00	261 180,00
<b>2.2. Stan kapitału (funduszu) zapasowego na koniec okresu</b>	<b>25 728 623,91</b>	<b>19 488 226,38</b>
<b>3. Kapitał (fundusz) z aktualizacji wyceny na początek okresu</b>	<b>2 453 846,40</b>	<b>2 453 846,40</b>
<b>3.1. Zmiany kapitału (funduszu) z aktualizacji wyceny</b>	<b>0,00</b>	<b>0,00</b>
– zmiany przyjętych zasad (polityki) rachunkowości	0,00	0,00
a) zwiększenie z tytułu	0,00	0,00
b) zmniejszenie z tytułu	0,00	0,00
– zbycia środków trwałych	0,00	0,00
<b>3.2. Kapitał (fundusz) z aktualizacji wyceny na koniec okresu</b>	<b>2 453 846,40</b>	<b>2 453 846,40</b>
<b>4. Pozostałe kapitały (fundusze) rezerwowe na początek okresu</b>	<b>0,00</b>	<b>0,00</b>
<b>4.1. Zmiany pozostałych kapitałów (funduszy) rezerwowych</b>	<b>0,00</b>	<b>0,00</b>
a) zwiększenie z tytułu	0,00	0,00
– tworzone zgodnie z umową (statutem) spółki	0,00	0,00
– na udziały (akcje) własne	0,00	0,00
b) zmniejszenie z tytułu	0,00	0,00
– pokrycia straty bilansowej	0,00	0,00
– umorzenia udziałów własnych	0,00	0,00

– podwyższenia kapitału zakładowego lub rezerwowego	0,00	0,00
– wypłaty dywidendy	0,00	0,00
– zwrotu dopłat wspólnikom	0,00	0,00
<b>4.2. Pozostałe kapitały (fundusze) rezerwowe na koniec okresu</b>	<b>0,00</b>	<b>0,00</b>
<b>5. Różnice kursowe z przeliczenia</b>	<b>0,00</b>	<b>0,00</b>
<b>6. Zysk (strata) z lat ubiegłych na początek okresu</b>	<b>1 482 295,93</b>	<b>3 290 214,66</b>
<b>6.1. Zysk z lat ubiegłych na początek okresu</b>	<b>1 482 295,93</b>	<b>3 441 220,06</b>
– korekty błędów	0,00	0,00
– zmiany przyjętych zasad (polityki) rachunkowości	0,00	0,00
<b>6.2. Zysk z lat ubiegłych na początek okresu, po korektach</b>	<b>1 482 295,93</b>	<b>3 441 220,06</b>
a) zwiększenie z tytułu	0,00	789 876,06
– podziału zysku z lat ubiegłych	0,00	0,00
– korekty konsolidacyjne	0,00	789 876,06
b) zmniejszenie z tytułu	1 292 614,34	2 104 885,13
– wypłaty dywidendy	0,00	0,00
– przeznaczenia na podwyższenie kapit. zakład., zapas. lub rezerw.	1 292 614,34	1 756 401,94
– pokrycia straty za poprzednie lata obrotowe	0,00	0,00
– przeznaczenia na umorzenie udziałów	0,00	0,00
– korekty konsolidacyjne	0,00	348 483,19
<b>6.3. Zysk z lat ubiegłych na koniec okresu</b>	<b>189 681,59</b>	<b>2 126 210,99</b>
<b>6.4. Strata z lat ubiegłych na początek okresu</b>	<b>0,00</b>	<b>151 005,40</b>
– korekty błędów	0,00	0,00
– zmiany przyjętych zasad (polityki) rachunkowości	0,00	0,00
<b>6.5. Strata z lat ubiegłych na początek okresu, po korektach</b>	<b>0,00</b>	<b>151 005,40</b>
a) zwiększenie z tytułu	0,00	528 696,06
– przeniesienia straty z lat ubiegłych do pokrycia	0,00	0,00
– straty na sprzedaży lub umorzeniu drogą obniżenia kapit. zakład. udziałów (akcji) własnych nieznajdującej pokrycia w kapit. zapas.	0,00	0,00
– korekty konsolidacyjne	0,00	528 696,06
b) zmniejszenie z tytułu	0,00	35 786,41
– pokrycia strat z lat ubiegłych z zysku	0,00	0,00
– pokrycia straty z lat ubiegł. z kapitałów: zapas. i rezerw.	0,00	0,00
– pokrycia straty z lat ubiegłych z obniżenia kapitału podstawowego	0,00	0,00
– pokrycia straty z lat ubiegłych z dopłat wspólników	0,00	0,00
– korekty konsolidacyjne	0,00	35 786,41
<b>6.6. Strata z lat ubiegłych na koniec okresu</b>	<b>0,00</b>	<b>643 915,05</b>
<b>6.7. Zysk (strata) z lat ubiegłych na koniec okresu,</b>	<b>189 681,59</b>	<b>1 482 295,94</b>
<b>7. Wynik netto</b>	<b>12 874 576,66</b>	<b>5 641 219,53</b>
a) zysk netto	12 874 576,66	5 641 219,53
b) strata netto	0,00	0,00
c) odpisy z zysku	0,00	0,00
<b>II. Kapitał (fundusz) własny na koniec okresu (BZ)</b>	<b>45 146 728,56</b>	<b>32 965 588,25</b>
<b>III. Kapitał (fundusz) własny, po uwzględnieniu proponowanego podziału zysku (pokrycia straty)</b>	<b>45 146 728,56</b>	<b>32 965 588,25</b>

## **2. Komentarz Zarządu Emitenta na temat czynników i zdarzeń, które miały wpływ na osiągnięte wyniki finansowe.**

Działalność Emitenta została przesunięta z wynajmu i zarządzania nieruchomościami na zarządzanie spółkami Grupy Kapitałowej. Działalność polegająca na nabywaniu nieruchomości komercyjnych w atrakcyjnych cenach, ich modernizacji oraz zmiany struktury najemców realizowana jest obecnie przez spółki zależne. Taki sposób działania powoduje zwiększanie przychodów z wynajmu, a w konsekwencji zyskową sprzedaż zrestrukturyzowanych nieruchomości. JR HOLDING S.A., poprzez swoje celowe spółki zależne, kupuje tylko nieruchomości komercyjne już wynajęte, które generują przychody z wynajmu i są dochodowe.

Strategia Grupy Kapitałowej JR HOLDING S.A. polega na osiąganiu stabilnych przychodów z wynajmu już od chwili nabycia danej nieruchomości komercyjnej, a także po zakończeniu modernizacji oraz zmianie struktury najemców.

W czwartym kwartale 2016 roku Grupa Kapitałowa JR HOLDING S.A. zrealizowała przychody netto ze sprzedaży na poziomie 914 012 PLN, a przychody finansowe na poziomie 97 479 zł. Zysk netto jaki wypracowała Grupa Kapitałowa JR HOLDING S.A. w IV kwartale 2016 roku wyniósł 575 402 PLN.

### **ISTOTNE ZDARZENIA W IV KWARTALE 2016 r.**

#### **EMITENT – spółka dominująca JR HOLDING S.A.**

##### **Skup akcji własnych**

W dniu 7 października 2016 roku Zarząd JR HOLDING S.A. z siedzibą w Krakowie poinformował, iż w oparciu i zgodnie z przyjętym przez Zarząd Emitenta w dniu 04.02.2016 roku Regulaminem skupu akcji własnych JR HOLDING S.A., opublikowanym raportem 15/2016 r. z dnia 05.02.2016 r. w wykonaniu uchwały numer 4/01/2016 Nadzwyczajnego Walnego Zgromadzenia JR HOLDING Spółka Akcyjna z siedzibą w Krakowie z dnia 07 stycznia 2016 r. w sprawie zmiany uchwały Walnego Zgromadzenia z dnia 25 listopada 2013 roku, upoważniającej Zarząd Spółki do nabycia akcji własnych Spółki Repertorium A Nr 51/2016, dokonał skupu akcji własnych.

Ilość zakupionych akcji w dniu 7 października 2016 roku wyniosła:

- 1500 (jeden tysiąc pięćset) sztuk po cenie 1,17 złotych za 1 akcję.

Akcje nabyte stanowiły 0,004 % w kapitale zakładowym Spółki oraz 0,003 % w ogólnej liczbie głosów na WZA Emitenta. Jednocześnie Emitent poinformował, iż w chwili publikowania raportu posiadał 463.586 (czteryście sześćdziesiąt trzy tysiące pięćset osiemdziesiąt sześć) sztuk akcji własnych, co stanowiło 1,19 % w kapitale zakładowym Spółki oraz 0,79 % w ogólnej liczbie głosów na WZA Emitenta, średnia cena zakupu wyniosła 1,34 złotych. Zarząd Spółki poinformował, iż będzie dalej realizował upoważnienie NWZA do nabycia 7.800.000 (siedmiu milionów osiemset tysięcy) sztuk, o łącznej wartości nominalnej 780.000 zł w terminie do dnia 31 grudnia 2017 r. nie dłużej jednak niż do chwili wyczerpania środków przeznaczonych na ich nabycie.

##### **Transakcje osoby mającej dostęp do informacji poufnych**

W dniu 14 października 2016 roku Zarząd JR HOLDING S.A. z siedzibą w Krakowie poinformował, że w dniu 14 października 2016 roku do siedziby Spółki wpłynęło zawiadomienie w trybie art. 19 ust. 3 Rozporządzenia Parlamentu Europejskiego i Rady UE, od Spółki Kuźnica Centrum Sp. z o.o. o w której Prezesem jest January Ciszewski Prezes Emitenta (dalej: Osoba Zobowiązana) o zawarciu transakcji zbycia akcji Spółki JR HOLDING Spółka Akcyjna. Treść otrzymanego zawiadomienia stanowiła załącznik do przedmiotowego raportu.

## Zbycie akcji własnych

W dniu 14 października 2016 roku Zarząd JR HOLDING S.A. z siedzibą w Krakowie poinformował, iż w dniu 13 października 2016 r. dokonał zbycia akcji własnych w imieniu Spółki na rzecz osoby fizycznej w ramach i na zasadach przewidzianych regulaminem. Na dzień 13 października 2016 r. Emitent posiadał łącznie 463.586 akcji własnych, stanowiących 1,119 % w kapitale zakładowym oraz 0,79% w ogólnej liczbie głosów na Walnym Zgromadzeniu Akcjonariuszy Spółki.

Ilość zbytych w dniu 13 października 2016 r. akcji w transakcji pakietowej poza rynkiem NewConnect w oparciu o umowę cywilną z osobą fizyczną wyniosła 385.000 sztuk akcji po cenie 1,30 groszy za jedną akcję, za kwotę 500.500,00 zł. Akcje zbyte stanowiły 0,99 % w kapitale zakładowym Spółki oraz 0,65 % w ogólnej liczbie głosów na Walnym Zgromadzeniu Akcjonariuszy Emitenta.

Po dokonaniu w/w transakcji zbycia akcji własnych w transakcji pakietowej, Emitent posiadał łącznie 78 586 akcji własnych, stanowiących 0,20 % w kapitale zakładowym i 0,13% w ogólnej liczbie głosów na Walnym Zgromadzeniu Akcjonariuszy Spółki.

## Sprzedaż przez Emitenta akcji spółki powiązanej StepCloser S.A.

W dniu 14 października 2016 roku Zarząd JR HOLDING S.A. z siedzibą w Krakowie w nawiązaniu do raportu EBI nr 46/2016 z dnia 19 kwietnia 2016 roku poinformował, iż w dniu 14 października 2016 roku, sprzedał osobie prawnej z siedzibą w Krakowie, 400 000 (słownie: czterysta tysięcy) sztuk akcji Spółki StepCloser S.A. z siedzibą w Krakowie, uprzywilejowanych imiennych serii A o numerach od A0.500.001 do A0.900.000 o wartości nominalnej 0,10 zł (dziesięć groszy) każda akcja. Przedmiot sprzedaży stanowił 40,00 % (czterdzieści procent) w kapitale zakładowym Spółki StepCloser S.A. i uprawniał do 800 000 (słownie: ośmiuset tysięcy) głosów na Walnym Zgromadzeniu Spółki, co stanowiło 40,00 % (czterdzieści procent) ogólnej liczby głosów na Walnym Zgromadzeniu StepCloser S.A. Cena sprzedaży akcji Spółki StepCloser S.A. wyniosła 41.000,- zł (słownie: czterdzieści jeden tysięcy złotych), tj. po 0,1025 zł za każdą akcję. Kwota sprzedaży miała zostać zapłacona przez Nabywcę na rachunek bankowy JR HOLDING S.A. w terminie 14 dni od dnia podpisania Umowy. Mając na uwadze dalszy intensywny rozwój Grupy Kapitałowej JR HOLDING, Zarząd Emitenta podjął decyzje o sprzedaży posiadanych akcji StepCloser S.A. i alokacji pozyskanych środków w inne przedsięwzięcia biznesowe o większym potencjale.

## Skup akcji własnych

W dniu 14 października 2016 roku Zarząd JR HOLDING S.A. z siedzibą w Krakowie poinformował, iż w oparciu i zgodnie z przyjętym przez Zarząd Emitenta w dniu 04.02.2016 roku Regulaminem skupu akcji własnych JR HOLDING S.A., opublikowanym raportem 15/2016 r. z dnia 05.02.2016 r. w wykonaniu uchwały numer 4/01/2016 Nadzwyczajnego Walnego Zgromadzenia JR HOLDING Spółka Akcyjna z siedzibą w Krakowie z dnia 07 stycznia 2016 r. w sprawie zmiany uchwały Walnego Zgromadzenia z dnia 25 listopada 2013 roku, upoważniającej Zarząd Spółki do nabycia akcji własnych Spółki Repertorium A Nr 51/2016, dokonał skupu akcji własnych.

Ilość zakupionych akcji w transakcji pakietowej w dniu 14 października 2016 roku wyniosła:

- 100.000 (sto tysięcy) sztuk po cenie 1,20 złotych za 1 akcję.

Ilość zakupionych akcji na rynku NewConnect w dniu 14 października 2016 roku wyniosła:

- 1.000 (jeden tysiąc) sztuk po cenie 1,17 złotych za 1 akcję.

Akcje nabyte stanowiły 0,26 % w kapitale zakładowym Spółki oraz 0,17 % w ogólnej liczbie głosów na WZA Emitenta. Jednocześnie Emitent poinformował, iż w chwili publikowania raportu posiadał 179.586 (sto siedemdziesiąt dziewięć tysięcy pięćset osiemdziesiąt sześć) sztuk akcji własnych, co stanowiło 0,46 % w kapitale zakładowym Spółki oraz 0,30 % w ogólnej liczbie głosów na WZA Emitenta, średnia cena zakupu wyniosła 1,26 złotych. Zarząd Spółki poinformował, iż będzie dalej realizował upoważnienie NWZA do nabycia 7.800.000 (siedmiu milionów osiemset tysięcy) sztuk, o łącznej wartości nominalnej 780.000 zł w terminie do dnia 31 grudnia 2017 r. nie dłużej jednak niż do chwili wyczerpania środków przeznaczonych na ich nabycie.

### **Zawieszenie skupu akcji własnych w okresie zamkniętym**

W dniu 14 października 2016 roku Zarząd JR HOLDING S.A. z siedzibą w Krakowie poinformował, iż w związku z okresem zamkniętym, rozpoczynającym się w dniu 15 października 2016 roku, związanym z publikacją raportu okresowego za III kwartał 2016 roku, Emitent zawiesił skup akcji własnych, do dnia publikacji raportu okresowego za III kwartał 2016 roku, tj. do dnia 14 listopada 2016 roku.

### **Raport miesięczny za wrzesień 2016 r.**

W dniu 20 października 2016 roku Zarząd JR HOLDING S.A. z siedzibą w Krakowie działając w oparciu o postanowienia Załącznika do Uchwały Nr 293/2010 Zarządu Giełdy Papierów Wartościowych w Warszawie S.A. z dnia 31 marca 2010 roku "Dobre Praktyki Spółek Notowanych na NewConnect", przekazał do publicznej wiadomości raport miesięczny za wrzesień 2016 roku.

### **Tekst jednolity statutu Emitenta**

W dniu 4 listopada 2016 roku Zarząd JR HOLDING S.A. z siedzibą w Krakowie, w nawiązaniu do raportu bieżącego EBI nr 71/2016 z dnia 19 sierpnia 2016 r. po otrzymaniu w dniu 4 listopada 2016 roku postanowienia z dnia 25 października 2016 roku o dokonaniu przez Sąd Rejonowy dla Krakowa – Śródmieścia w Krakowie XI Wydział Gospodarczy KRS wpisu zmian statutu, opublikował jednolity tekst statutu Spółki, który stanowił załącznik do przedmiotowego raportu.

### **Raport jednostkowy i skonsolidowany Emitenta za III kwartał 2016 r.**

W dniu 14 listopada 2016 roku Zarząd JR HOLDING S.A. z siedzibą w Krakowie jako załącznik do raportu EBI nr 76/2016 przekazał jednostkowy i skonsolidowany raport okresowy za III kwartał 2016 r.

### **Wznowienie skupu akcji własnych**

W dniu 16 listopada 2016 roku Zarząd JR HOLDING S.A. z siedzibą w Krakowie poinformował, iż w dniu 16 listopada 2016 r. wznowi realizację programu skupu akcji własnych Spółki, zawieszono z uwagi na obowiązywanie okresu zamkniętego związanego z publikacją raportu okresowego kwartalnego za III kwartał 2016. O transakcjach nabycia akcji własnych Spółka informuje w formie raportów bieżących.

### **Raport miesięczny za październik 2016 r.**

W dniu 21 listopada 2016 roku Zarząd JR HOLDING S.A. z siedzibą w Krakowie działając w oparciu o postanowienia Załącznika do Uchwały Nr 293/2010 Zarządu Giełdy Papierów Wartościowych w Warszawie S.A. z dnia 31 marca 2010 roku "Dobre Praktyki Spółek Notowanych na NewConnect", przekazał do publicznej wiadomości raport miesięczny za październik 2016 roku.

### **Transakcje osoby mającej dostęp do informacji poufnych**

W dniu 21 listopada 2016 roku Zarząd JR HOLDING S.A. z siedzibą w Krakowie poinformował, że w dniu 21 listopada 2016 roku do siedziby Spółki wpłynęło zawiadomienie w trybie art. 19 ust. 3 Rozporządzenia Parlamentu Europejskiego i Rady UE, od Osoby blisko związanej z osobą pełniącą obowiązki zarządcze Januarym Ciszewskim Prezesem Zarządu Emitenta o zbyciu akcji Spółki JR HOLDING Spółka Akcyjna. Treść otrzymanego zawiadomienia stanowiła załącznik do raportu ESPI nr 52/2016.

### Transakcje osoby mającej dostęp do informacji poufnych

W dniu 21 listopada 2016 roku Zarząd JR HOLDING S.A. z siedzibą w Krakowie poinformował, że w dniu 21 listopada 2016 roku do siedziby Spółki wpłynęło zawiadomienie w trybie art. 19 ust. 3 Rozporządzenia Parlamentu Europejskiego i Rady UE, od Januarego Ciszewskiego Prezesa Zarządu Emitenta o nabyciu akcji Spółki JR HOLDING Spółka Akcyjna. Treść otrzymanego zawiadomienia stanowiła załącznik do raportu ESPI nr 51/2016.

### Skup akcji własnych

W dniu 22 listopada 2016 roku Zarząd JR HOLDING S.A. z siedzibą w Krakowie poinformował, iż w oparciu i zgodnie z przyjętym przez Zarząd Emitenta w dniu 04.02.2016 roku Regulaminem skupu akcji własnych JR HOLDING S.A., opublikowanym raportem 15/2016 r. z dnia 05.02.2016 r. w wykonaniu uchwały numer 4/01/2016 Nadzwyczajnego Walnego Zgromadzenia JR HOLDING Spółka Akcyjna z siedzibą w Krakowie z dnia 07 stycznia 2016 r. w sprawie zmiany uchwały Walnego Zgromadzenia z dnia 25 listopada 2013 roku, upoważniającej Zarząd Spółki do nabycia akcji własnych Spółki Repertorium A Nr 51/2016, dokonał skupu akcji własnych.

Ilość zakupionych akcji na rynku NewConnect wyniosła:

- w dniu 10 października 2016 roku 1450 (jeden tysiąc czterysta pięćdziesiąt) sztuk po cenie 1,17 złotych za 1 akcję,
- w dniu 21 listopada 2016 roku 352 (trzysta pięćdziesiąt dwie) sztuki po cenie 1,03 złotych za 1 akcję,
- w dniu 22 listopada 2016 roku 402 (czterysta dwie sztuki) po cenie 1,05 złotych za 1 akcję.

Akcje nabyte stanowiły 0,006 % w kapitale zakładowym Spółki oraz 0,004 % w ogólnej liczbie głosów na WZA Emitenta. Jednocześnie Emitent poinformował, iż w chwili publikacji przedmiotowego raportu posiadał 181.790 (sto osiemdziesiąt jeden tysięcy siedemset dziewięćdziesiąt) sztuk akcji własnych, co stanowiło 0,47 % w kapitale zakładowym Spółki oraz 0,31 % w ogólnej liczbie głosów na WZA Emitenta, średnia cena zakupu wyniosła 1,33 złotych. Zarząd Spółki poinformował, iż będzie dalej realizował upoważnienie NWZA do nabycia 7.800.000 (siedmiu milionów osiemset tysięcy) sztuk, o łącznej wartości nominalnej 780.000 zł w terminie do dnia 31 grudnia 2017 r. nie dłużej jednak niż do chwili wyczerpania środków przeznaczonych na ich nabycie.

### Podpisanie umowy o świadczenie usług doradczych przez Emitenta

W dniu 25 listopada 2016 roku Zarząd JR HOLDING S.A. z siedzibą w Krakowie poinformował o podpisaniu w dniu 24 listopada 2016 roku ze Spółką WISŁA KRAKÓW SPÓŁKA AKCYJNA z siedzibą w Krakowie umowy o świadczenie usług doradczych. Emitent jako aktywny sponsor Spółki WISŁA KRAKÓW SPÓŁKA AKCYJNA z siedzibą w Krakowie, zainteresowany jej restrukturyzacją oraz dalszym rozwojem, a w szczególności zapewnieniem jej źródeł finansowania na mocy podpisanej umowy wesprze Spółkę WISŁA KRAKÓW SPÓŁKA AKCYJNA z siedzibą w Krakowie w pozyskaniu dokapitalizowania celem zapewnienia dalszego rozwoju Spółki WISŁA KRAKÓW SPÓŁKA AKCYJNA z siedzibą w Krakowie, dla poprawienia jej płynności finansowej oraz realizacji strategii w prowadzonej działalności gospodarczej. W tym celu Emitent zobowiązał się do znalezienia Podmiotów Finansujących, rekomendacji warunków Transakcji i udziału w Negocjacjach.

Z tytułu realizacji usług określonych w przedmiotowej Umowie JR HOLDING S.A. otrzyma od Spółki WISŁA KRAKÓW SPÓŁKA AKCYJNA korzystne warunki promocji swojej marki na warunkach określonych w odrębnej umowie. Umowa została zawarta na czas niezbędny do realizacji jej przedmiotu.

### Skup akcji własnych

W dniu 25 listopada 2016 roku Zarząd JR HOLDING S.A. z siedzibą w Krakowie poinformował, iż w oparciu i zgodnie z przyjętym przez Zarząd Emitenta w dniu 04.02.2016 roku Regulaminem skupu akcji własnych JR HOLDING S.A., opublikowanym raportem 15/2016 r. z dnia 05.02.2016 r. w wykonaniu uchwały numer 4/01/2016 Nadzwyczajnego Walnego Zgromadzenia JR HOLDING Spółka Akcyjna z siedzibą w Krakowie z dnia 07 stycznia 2016 r. w sprawie

zmiany uchwały Walnego Zgromadzenia z dnia 25 listopada 2013 roku, upoważniającej Zarząd Spółki do nabycia akcji własnych Spółki Repertorium A Nr 51/2016, dokonał skupu akcji własnych.

Ilość zakupionych akcji na rynku NewConnect wyniosła:

- w dniu 23 listopada 2016 roku 610 (sześćset dziewięć) sztuk po cenie 1,16 złotych za 1 akcję,
- w dniu 24 listopada 2016 roku 600 (sześćset) sztuk po cenie 1,13 złotych za 1 akcję,
- w dniu 25 listopada 2016 roku 600 (sześćset) sztuk po cenie 1,12 złotych za 1 akcję.

Akcje nabyte stanowiły 0,005 % w kapitale zakładowym Spółki oraz 0,003 % w ogólnej liczbie głosów na WZA Emitenta. Jednocześnie Emitent poinformował, iż w chwili publikacji przedmiotowego raportu posiadał 183.600 (sto osiemdziesiąt trzy tysiące sześćset) sztuk akcji własnych, co stanowiło 0,47 % w kapitale zakładowym Spółki oraz 0,31 % w ogólnej liczbie głosów na WZA Emitenta, średnia cena zakupu wyniosła 1,35 złotych. Zarząd Spółki poinformował, iż będzie dalej realizował upoważnienie NWZA do nabycia 7.800.000 (siedmiu milionów osiemset tysięcy) sztuk, o łącznej wartości nominalnej 780.000 zł w terminie do dnia 31 grudnia 2017 r. nie dłużej jednak niż do chwili wyczerpania środków przeznaczonych na ich nabycie.

### Zawarcie listu intencyjnego

W dniu 30 listopada 2016 roku Zarząd JR HOLDING S.A. z siedzibą w Krakowie podpisał z Silva Capital Group S.A. z siedzibą w Warszawie list intencyjny, przedmiotem którego są negocjacje prowadzące do nawiązania współpracy w celu przygotowania pozyskania inwestora strategicznego oraz finansowania dla Silva Capital Group S.A.

Strony oświadczyły, iż negocjacje zakończą się do dnia 31.12.2016 r.

Umowa współpracy określi zakres obowiązków Stron w związku z realizacją współpracy.

Emitent poinformował rynek o powyższym zdarzeniu raportem ESPI nr 56/2016 z dnia 01.12.2016 r.

Następnie został podpisany w dniu 01 lutego 2017 r. do listu intencyjnego aneks, przedmiotem którego są negocjacje prowadzące do nawiązania współpracy w celu przygotowania pozyskania inwestora strategicznego oraz finansowania dla Silva Capital Group S.A. Strony zadeklarowały, iż negocjacje zakończą się do dnia 28.02.2017 r.

### Skup akcji własnych

W dniu 2 grudnia 2016 roku Zarząd JR HOLDING S.A. z siedzibą w Krakowie poinformował, iż w oparciu i zgodnie z przyjętym przez Zarząd Emitenta w dniu 04.02.2016 roku Regulaminem skupu akcji własnych JR HOLDING S.A., opublikowanym raportem 15/2016 r. z dnia 05.02.2016 r. w wykonaniu uchwały numer 4/01/2016 Nadzwyczajnego Walnego Zgromadzenia JR HOLDING Spółka Akcyjna z siedzibą w Krakowie z dnia 07 stycznia 2016 r. w sprawie zmiany uchwały Walnego Zgromadzenia z dnia 25 listopada 2013 roku, upoważniającej Zarząd Spółki do nabycia akcji własnych Spółki Repertorium A Nr 51/2016, dokonał skupu akcji własnych.

Ilość zakupionych akcji na rynku NewConnect wyniosła:

- w dniu 28 listopada 2016 roku 700 (siedemset) sztuk po cenie 1,10 złotych za 1 akcję.
- w dniu 01 grudnia 2016 roku 700 (siedemset) sztuk po cenie 1,04 złotych za 1 akcję

Akcje nabyte stanowiły 0,004 % w kapitale zakładowym Spółki oraz 0,002 % w ogólnej liczbie głosów na WZA Emitenta. Jednocześnie Emitent poinformował, iż w chwili publikowania przedmiotowego raportu posiadał 185.000 (sto osiemdziesiąt pięć tysięcy) sztuk akcji własnych, co stanowiło 0,47 % w kapitale zakładowym Spółki oraz 0,31 % w ogólnej liczbie głosów na WZA Emitenta, średnia cena zakupu wyniosła 1,34 złotych. Zarząd Spółki poinformował, iż będzie dalej realizował upoważnienie NWZA do nabycia 7.800.000 (siedmiu milionów osiemset tysięcy) sztuk, o łącznej wartości nominalnej 780.000 zł w terminie do dnia 31 grudnia 2017 r. nie dłużej jednak niż do chwili wyczerpania środków przeznaczonych na ich nabycie.

### Skup akcji własnych

W dniu 8 grudnia 2016 roku Zarząd JR HOLDING S.A. z siedzibą w Krakowie poinformował, iż w oparciu i zgodnie z przyjętym przez Zarząd Emitenta w dniu 04.02.2016 roku Regulaminem skupu akcji własnych JR HOLDING S.A.,

opublikowanym raportem 15/2016 r. z dnia 05.02.2016 r. w wykonaniu uchwały numer 4/01/2016 Nadzwyczajnego Walnego Zgromadzenia JR HOLDING Spółka Akcyjna z siedzibą w Krakowie z dnia 07 stycznia 2016 r. w sprawie zmiany uchwały Walnego Zgromadzenia z dnia 25 listopada 2013 roku, upoważniającej Zarząd Spółki do nabycia akcji własnych Spółki Repertorium A Nr 51/2016, dokonał skupu akcji własnych.

Ilość zakupionych akcji na rynku NewConnect wyniosła:

- w dniu 05 grudnia 2016 roku 750 (siedemset pięćdziesiąt) sztuk po cenie 1,04 złotych za 1 akcję,
- w dniu 06 grudnia 2016 roku 650 (sześćset pięćdziesiąt) sztuk po cenie 1,03 złotych za 1 akcję.

Ilość zakupionych akcji poza rynkiem NewConnect wyniosła:

- w dniu 07 grudnia 2016 roku 92.000 (dziewięćdziesiąt dwa tysiące) sztuk po cenie 1,30 złotych za 1 akcję.

Akcje nabyte stanowiły 0,24 % w kapitale zakładowym Spółki oraz 0,16 % w ogólnej liczbie głosów na WZA Emitenta. Jednocześnie Emitent poinformował, iż w chwili publikowania przedmiotowego raportu posiadał 278.400 (dwieście siedemdziesiąt osiem tysięcy) czterysta sztuk akcji własnych, co stanowiło 0,71 % w kapitale zakładowym Spółki oraz 0,47 % w ogólnej liczbie głosów na WZA Emitenta, średnia cena zakupu wyniosła 1,33 złotych. Zarząd Spółki poinformował, iż będzie dalej realizował upoważnienie NWZA do nabycia 7.800.000 (siedmiu milionów osiemset tysięcy) sztuk, o łącznej wartości nominalnej 780.000 zł w terminie do dnia 31 grudnia 2017 r. nie dłużej jednak niż do chwili wyczerpania środków przeznaczonych na ich nabycie.

### **Opinia Rady Nadzorczej w sprawie wypłaty dywidendy oraz podjęte uchwały**

W dniu 13 grudnia 2016 roku Zarząd JR HOLDING Spółka Akcyjna z siedzibą w Krakowie otrzymał informację o podjęciu przez Radę Nadzorczą na posiedzeniu w dniu 12 grudnia 2016 roku uchwały nr 2, w której po zapoznaniu się z propozycją przedstawioną przez Zarząd Spółki, złożoną w związku realizacją przez Zarząd Spółki przyjętej Strategii Rozwoju na lata 2016-2017, Rada Nadzorcza postanowiła odrzucić w całości wniosek Zarządu Spółki o wypłatę dla akcjonariuszy zaliczki na dywidendę za 2016 rok uznając, że w obliczu inwestycji planowanych przez Spółkę i jej spółki zależne, posiadane obecnie środki finansowe są niewystarczające na ten cel, gdyż będą one niezbędne i konieczne w celu zabezpieczenia planowanego rozwoju JR HOLDING Spółka Akcyjna z siedzibą w Krakowie i tworzonej przez nią Grupy Kapitałowej.

Rada Nadzorcza uchwałą nr 3 wyraziła zgodę na podwyższenie kapitału zakładowego w spółce zależnej Palabra Sp. z o.o. z siedzibą w Krakowie (KRS 0000620626) o kwotę nie wyższą niż 500 000,00 zł (pięćset tysięcy złotych zero groszy) poprzez objęcie przez Spółkę nie więcej niż 10 000 (dziesięć tysięcy) udziałów, o wartości nominalnej 50,00 zł (pięćdziesiąt złotych) każdy udział. Rada Nadzorcza JR HOLDING Spółka Akcyjna z siedzibą w Krakowie upoważniła Zarząd Spółki do wykonania niniejszej Uchwały.

Ponadto uchwałą nr 1 Rada Nadzorcza Spółki wybrała audytora tj. PREMIUM AUDYT Sp. z o.o. z siedzibą w Poznaniu (KRBR 3992) do badania sprawozdania finansowego jednostkowego Spółki i skonsolidowanego za rok obrotowy od 01.01.2016 roku do 31.12.2016 roku. O podpisaniu umowy z audytorem Zarząd informuje stosownym komunikatem EBI.

### **Skup akcji własnych**

W dniu 14 grudnia 2016 roku Zarząd JR HOLDING S.A. z siedzibą w Krakowie poinformował, iż w oparciu i zgodnie z przyjętym przez Zarząd Emitenta w dniu 04.02.2016 roku Regulaminem skupu akcji własnych JR HOLDING S.A., opublikowanym raportem 15/2016 r. z dnia 05.02.2016 r. w wykonaniu uchwały numer 4/01/2016 Nadzwyczajnego Walnego Zgromadzenia JR HOLDING Spółka Akcyjna z siedzibą w Krakowie z dnia 07 stycznia 2016 r. w sprawie zmiany uchwały Walnego Zgromadzenia z dnia 25 listopada 2013 roku, upoważniającej Zarząd Spółki do nabycia akcji własnych Spółki Repertorium A Nr 51/2016, dokonał skupu akcji własnych.

Ilość zakupionych akcji na rynku NewConnect wyniosła:

- w dniu 13 grudnia 2016 roku 1.000 (jeden tysiąc) sztuk po cenie 0,97 złotych za 1 akcję.

Ilość zakupionych akcji poza rynkiem NewConnect wyniosła:

- w dniu 13 grudnia 2016 roku 400.000 (czterysta tysięcy) sztuk po cenie 1,30 złotych za 1 akcję.



Akcje nabyte stanowiły 1,03 % w kapitale zakładowym Spółki oraz 0,68 % w ogólnej liczbie głosów na WZA Emitenta. Jednocześnie Emitent poinformował, iż w chwili publikowania przedmiotowego raportu posiadał 679.400 (sześćset siedemdziesiąt dziewięć tysięcy) czterysta sztuk akcji własnych, co stanowiło 1,74 % w kapitale zakładowym Spółki oraz 1,15 % w ogólnej liczbie głosów na WZA Emitenta, średnia cena zakupu wyniosła 1,31 złotych. Zarząd Spółki poinformował, iż będzie dalej realizował upoważnienie NWZA do nabycia 7.800.000 (siedmiu milionów osiemset tysięcy) sztuk, o łącznej wartości nominalnej 780.000 zł w terminie do dnia 31 grudnia 2017 r. nie dłużej jednak niż do chwili wyczerpania środków przeznaczonych na ich nabycie.

### Skup akcji własnych

W dniu 16 grudnia 2016 roku Zarząd JR HOLDING S.A. z siedzibą w Krakowie poinformował, iż w oparciu i zgodnie z przyjętym przez Zarząd Emitenta w dniu 04.02.2016 roku Regulaminem skupu akcji własnych JR HOLDING S.A., opublikowanym raportem 15/2016 r. z dnia 05.02.2016 r. w wykonaniu uchwały numer 4/01/2016 Nadzwyczajnego Walnego Zgromadzenia JR HOLDING Spółka Akcyjna z siedzibą w Krakowie z dnia 07 stycznia 2016 r. w sprawie zmiany uchwały Walnego Zgromadzenia z dnia 25 listopada 2013 roku, upoważniającej Zarząd Spółki do nabycia akcji własnych Spółki Repertorium A Nr 51/2016, dokonał skupu akcji własnych.

Ilość zakupionych akcji poza rynkiem NewConnect wyniosła:

- w dniu 15 grudnia 2016 roku 22.800 (dwadzieścia dwa tysiące osiemset) sztuk po cenie 1,28 złotych za 1 akcję.
- Akcje nabyte stanowiły 0,058 % w kapitale zakładowym Spółki oraz 0,039 % w ogólnej liczbie głosów na WZA Emitenta. Jednocześnie Emitent poinformował, iż w chwili publikowania przedmiotowego raportu posiadał 702.200 (siedemset dwa tysiące dwieście sztuk) akcji własnych, co stanowiło 1,80 % w kapitale zakładowym Spółki oraz 1,19 % w ogólnej liczbie głosów na WZA Emitenta, średnia cena zakupu wyniosła 1,27 złotych. Zarząd Spółki poinformował, iż będzie dalej realizował upoważnienie NWZA do nabycia 7.800.000 (siedmiu milionów osiemset tysięcy) sztuk, o łącznej wartości nominalnej 780.000 zł w terminie do dnia 31 grudnia 2017 r. nie dłużej jednak niż do chwili wyczerpania środków przeznaczonych na ich nabycie.

### Raport miesięczny za listopad 2016 r.

W dniu 20 grudnia 2016 roku Zarząd JR HOLDING Spółka Akcyjna z siedzibą w Krakowie, działając w oparciu o postanowienia Załącznika do Uchwały Nr 293/2010 Zarządu Giełdy Papierów Wartościowych w Warszawie S.A. z dnia 31 marca 2010 roku "Dobre Praktyki Spółek Notowanych na NewConnect", przekazał do publicznej wiadomości raport miesięczny za listopad 2016 roku.

### Skup akcji własnych

W dniu 22 grudnia 2016 roku Zarząd JR HOLDING S.A. z siedzibą w Krakowie poinformował, iż w oparciu i zgodnie z przyjętym przez Zarząd Emitenta w dniu 04.02.2016 roku Regulaminem skupu akcji własnych JR HOLDING S.A., opublikowanym raportem 15/2016 r. z dnia 05.02.2016 r. w wykonaniu uchwały numer 4/01/2016 Nadzwyczajnego Walnego Zgromadzenia JR HOLDING Spółka Akcyjna z siedzibą w Krakowie z dnia 07 stycznia 2016 r. w sprawie zmiany uchwały Walnego Zgromadzenia z dnia 25 listopada 2013 roku, upoważniającej Zarząd Spółki do nabycia akcji własnych Spółki Repertorium A Nr 51/2016, dokonał skupu akcji własnych.

Ilość zakupionych akcji na rynku NewConnect wyniosła:

- w dniu 19 grudnia 2016 roku 1.000 (jeden tysiąc) sztuk po cenie 1,06 złotych za 1 akcję.
- w dniu 22 grudnia 2016 roku 1.000 (jeden tysiąc) sztuk po cenie 0,97 złotych za 1 akcję.

Akcje nabyte stanowiły 0,005 % w kapitale zakładowym Spółki oraz 0,003 % w ogólnej liczbie głosów na WZA Emitenta. Jednocześnie Emitent poinformował, iż w chwili publikowania przedmiotowego raportu posiadał 704.200 (siedemset cztery tysiące dwieście) sztuk akcji własnych, co stanowiło 1,81 % w kapitale zakładowym Spółki oraz 1,19 % w ogólnej liczbie głosów na WZA Emitenta, średnia cena zakupu wyniosła 1,31 złotych. Zarząd Spółki poinformował, iż będzie dalej realizował upoważnienie NWZA do nabycia 7.800.000 (siedmiu milionów osiemset

tysięcy) sztuk, o łącznej wartości nominalnej 780.000 zł w terminie do dnia 31 grudnia 2017 r. nie dłużej jednak niż do chwili wyczerpania środków przeznaczonych na ich nabycie.

### **Transakcje osoby mającej dostęp do informacji poufnych**

W dniu 23 grudnia 2016 roku do siedziby Spółki JR HOLDING Spółka Akcyjna z siedzibą w Krakowie wpłynęło zawiadomienie w trybie art. 19 ust. 3 Rozporządzenia Parlamentu Europejskiego i Rady UE, od Pana Edwarda Kóska Członka Rady Nadzorczej Emitenta o transakcjach nabycia akcji Spółki JR HOLDING Spółka Akcyjna. Treść otrzymanego zawiadomienia stanowiła załącznik do opublikowanego raportu ESPI nr 65/2016.

### **Skup akcji własnych**

W dniu 28 grudnia 2016 roku Zarząd JR HOLDING S.A. z siedzibą w Krakowie poinformował, iż w oparciu i zgodnie z przyjętym przez Zarząd Emitenta w dniu 04.02.2016 roku Regulaminem skupu akcji własnych JR HOLDING S.A., opublikowanym raportem 15/2016 r. z dnia 05.02.2016 r. w wykonaniu uchwały numer 4/01/2016 Nadzwyczajnego Walnego Zgromadzenia JR HOLDING Spółka Akcyjna z siedzibą w Krakowie z dnia 07 stycznia 2016 r. w sprawie zmiany uchwały Walnego Zgromadzenia z dnia 25 listopada 2013 roku, upoważniającej Zarząd Spółki do nabycia akcji własnych Spółki Repertorium A Nr 51/2016, dokonał skupu akcji własnych.

Ilość zakupionych akcji na rynku NewConnect wyniosła:

- w dniu 27 grudnia 2016 roku 1.000 (jeden tysiąc) sztuk po cenie 1,04 złotych za 1 akcję.
- w dniu 28 grudnia 2016 roku 914 (dziewięćset czternaście) sztuk po cenie 0,97 złotych za 1 akcję.
- w dniu 28 grudnia 2016 roku 586 (pięćset osiemdziesiąt sześć) sztuk po cenie 0,99 złotych za 1 akcję.

Akcje nabyte stanowią 0,006 % w kapitale zakładowym Spółki oraz 0,004 % w ogólnej liczbie głosów na WZA Emitenta. Jednocześnie Emitent poinformował, iż w chwili publikowania przedmiotowego raportu posiadał 706.700 (siedemset sześć tysięcy siedemset) sztuk akcji własnych, co stanowiło 1,81 % w kapitale zakładowym Spółki oraz 1,20 % w ogólnej liczbie głosów na WZA Emitenta, średnia cena zakupu wyniosła 1,31 złotych. Zarząd Spółki poinformował, iż będzie dalej realizował upoważnienie NWZA do nabycia 7.800.000 (siedmiu milionów osiemset tysięcy) sztuk, o łącznej wartości nominalnej 780.000 zł w terminie do dnia 31 grudnia 2017 r. nie dłużej jednak niż do chwili wyczerpania środków przeznaczonych na ich nabycie.

### **GRUPA KAPITAŁOWA EMITENTA:**

**Spółka zależna – JR INVEST Sp. z o.o. (dawniej Centrum Market Zielona Góra Sp. z o.o.)**

### **Utrzymanie przez Sąd II instancji wyroku korzystnego dla spółki zależnej**

W dniu 15 grudnia 2016 roku Zarząd JR HOLDING S.A. z siedzibą w Krakowie, w nawiązaniu do raportu bieżącego nr 19/2016 z 5 lipca 2016 r. poinformował, iż w dniu 15 grudnia 2016 roku, otrzymał wiadomość z kancelarii prawnej, iż w sprawie z powództwa czterech osób fizycznych oraz Spółki zależnej Emitenta Centrum Market Zielona Góra Sp. z o.o. (obecnie JR INVEST Sp. z o.o.) przeciwko Gminie Wrocław sąd II instancji wydał korzystny dla spółki zależnej wyrok oddalający apelację pozwanej Gminy Wrocław, a tym samym podtrzymał Wyrok Sądu Okręgowego we Wrocławiu z dnia 7 kwietnia 2016 roku sygnatura akt I C 1033/15, w sprawie z powództwa czterech osób fizycznych oraz Spółki zależnej Emitenta Centrum Market Zielona Góra Sp. z o.o. (obecnie JR INVEST Sp. z o.o.) przeciwko Gminie Wrocław, zasądzający na rzecz Spółki zależnej Emitenta - Centrum Market Zielona Góra Sp. z o.o. (obecnie JR INVEST Sp. z o.o.) kwotę 800 000,00 zł z ustawowymi odsetkami za opóźnienie oraz kwoty 47 217,00 zł tytułem zwrotu kosztów. Zostanie złożony wniosek o nadanie klauzuli wykonalności.

### **Otrzymanie przez spółkę zależną należności, zasądzonej wyrokiem sądu**

W dniu 23 grudnia 2016 roku Zarząd JR HOLDING S.A. z siedzibą w Krakowie w nawiązaniu do raportów bieżących ESPI nr 19/2016 z 5 lipca 2016 r. oraz 61/2016 z 15 grudnia 2016 roku poinformował, iż w dniu 23 grudnia 2016 roku na konto bankowe spółki zależnej Emitenta Centrum Market Zielona Góra Sp. z o.o. z siedzibą w Zielonej Górze (obecnie JR INVEST Sp. z o.o. z siedzibą w Krakowie) wpłynął przelew od Gminy Wrocław na kwotę 847.217 zł (osiemset czterdzieści siedem tysięcy dwieście siedemnaście złotych), wynikającą z korzystnych dla Spółki wyroków o sygnaturze akt: I C 1033/15 oraz I ACa 1365/16.

Emitent przekazał powyższą informację z uwagi na fakt, iż może w przyszłości mieć pozytywny wpływ na wyniki finansowe Spółki.

### **Zarejestrowanie przez Sąd Rejestrowy zmiany firmy, siedziby i adresu spółki zależnej**

W dniu 20 stycznia 2017 r. Emitent z elektronicznej informacji Krajowego Rejestru Sądowego uzyskał informacje o dokonaniu w dniu 19 stycznia 2017 r. przez Sąd Rejestrowy zmian wpisu w Rejestrze Przedsiębiorców Krajowego Rejestru Sądowego. Aktualna firma Spółki to JR INVEST spółka z ograniczoną odpowiedzialnością a siedziba spółki mieści się w Krakowie pod adresem ul. Malwowej 30.

### **Spółka zależna – PALABRA Sp. z o.o.**

Palabra Sp. z o.o. jest spółką celową, która nabyła nieruchomość komercyjną położoną w Sosnowcu przy ul. Mieroszewskich 120, o czym Emitent informował raportem ESPI nr 32/2016 w dniu 22 lipca 2016 roku. W IV kwartale 2016 roku Spółka wynajęła oraz oddała do użytkowania lokal usługowy o powierzchni ok. 950 m<sup>2</sup>, który będzie wykorzystywany przez najemcę do świadczenia usług w zakresie nowoczesnego klubu fitness i siłowni oraz rekreacji sportowej. Umowa najmu została zawarta na czas określony 10 lat i na korzystnych dla Spółki warunkach, co zapewnia stabilny poziom przychodów generowanych przez tę nieruchomość, a także zwiększa bezpieczeństwo inwestycji. Ze względu na atrakcyjną lokalizację tej nieruchomości wśród mieszkalnej zabudowy wielorodzinnej oraz jej dogodne położenie przy ruchliwej drodze z przystankiem autobusowym, widoczny jest duży napływ klientów, co powinno pozytywnie przełożyć się na dalsze dochody uzyskiwane z tytułu wynajmu tej nieruchomości komercyjnej.

### **Spółka stowarzyszona – Columbus Energy S.A.**

Ostatni kwartał 2016 roku był dla spółki Columbus Energy S.A. niezwykle istotny, ponieważ rozpoczęła ona montaż instalacji finansowanych w ramach abonamentu, które ujęte są jako większość przychodów w sprawozdaniu finansowym za IV kwartał 2016 r. W tym okresie Zarząd Columbus Energy S.A. realizował bieżące działania operacyjne skupione na rozmowach z kontrahentami w zakresie realizacji finansowania planowanych projektów, szczególnie programu abonamentowego, głównie mając na uwadze zwiększające się wolumeny sprzedażowe i rosnący portfel klientów gotowych do realizacji. Warto zaznaczyć, że wskaźniki sprzedażowe osiągnięte w ostatnim kwartale są zbieżne z założeniami i strategią Columbus Energy S.A.

W IV kwartale 2016 r. Columbus Energy S.A. prowadziła szereg działań i negocjacji w celu pozyskania finansowania na realizację umów abonamentowych, których finalizacja już nastąpiła lub spodziewana jest w I kwartale 2017 roku. Trwają również rozmowy z instytucjami bankowymi o sekurytyzacji należności i/lub ich bezpośredniej lub częściowej sprzedaży. Na bazie ostatnich doświadczeń sprzedażowych, rozmów z inwestorami i bankami Zarząd Columbus Energy S.A. podtrzymuje szacunki dotyczące możliwości dynamicznego wzrostu sprzedaży w kolejnych latach. Stawia sobie cel, aby w okresie do 2022 r. mieć sprzedane, sfinansowane i zamontowane 50.000 domowych instalacji fotowoltaicznych w Polsce. Columbus Energy S.A. jest przekonana co do konkurencyjności fotowoltaiki

jako technologii przyszłości i o przewadze swojej oferty abonamentowej w stosunku do alternatywy, jaką będzie coraz droższy zakup energii z sieci. Konstrukcja produktu abonamentowego jest na tyle innowacyjna i skomplikowana, że nie łatwo będzie potencjalnej konkurencji kopiować rozwiązanie Columbus Energy, a daje to szansę spółce na zbudowanie trwałej przewagi rynkowej na wiele lat.

W dniach 25 listopada 2016 r. - 28 grudnia 2016 r. miała miejsce subskrypcja prywatna akcji serii F, która zakończyła się pozyskaniem środków finansowych w wysokości 3.643.189,11 zł. Swój udział w Columbus Energy S.A. powiększyli dotychczasowi akcjonariusze i członkowie Rady Nadzorczej Pan Paweł Urbański oraz Pan Janusz Sterna poprzez spółkę Inven Group Sp. z o.o. Zarząd Columbus Energy S.A. jest przekonany, że mocne zaangażowanie tak doświadczonych managerów przyczyni się również do długoterminowego zwiększenia wartości Columbus Energy S.A., a dodanie tak dużego know-how w firmie dotyczącego rynku energetycznego będzie fundamentalnym elementem przyszłości.

Zarząd Columbus Energy S.A. podjął w dniu 6 lutego 2017 r. uchwałę nr 1/02/2017 w sprawie emisji obligacji serii A. Spółka wyemituje do 3.000 (trzy tysiące) sztuk obligacji zwykłych na okaziciela serii A o wartości nominalnej 1.000,00 (jeden tysiąc) złotych każda i o łącznej wartości nominalnej do 3.000.000,00 (trzy miliony) złotych. W przypadku dojścia emisji obligacji do skutku, zamiarem Columbus Energy S.A. jest wprowadzenie przydzielonych obligacji do obrotu i notowań w alternatywnym systemie obrotu na rynku Catalyst, organizowanym przez Giełdę Papierów Wartościowych w Warszawie S.A. Columbus Energy S.A. będzie oferowała obligacje serii A w ramach oferty prywatnej, skierowanej do nie więcej niż 149 osób, na zasadach opisanych w Warunkach Emisji. Cashflow jest dla programu abonamentowego kluczowy, szczególnie, że dzisiaj spółka odczuwa popyt wyższy niż zakładany na swoje usługi i produkty, a dzięki gotówce Columbus Energy S.A. będzie mogła realizować dynamiczniej montaż instalacji fotowoltaicznych. Zarząd Columbus Energy S.A. nie wyklucza kolejnych emisji obligacji mając pewność, że dynamiczny rozwój pozwoli utrzymać pozycję lidera w branży montażu instalacji odnawialnych źródeł energii w segmencie klientów indywidualnych.

Rozpoczęcie montażu przez Columbus Energy S.A. było możliwe dzięki przejściu do finalnego etapu negocjacji z instytucjami finansowymi, a w szczególności z NEST BANK S.A., które to negocjacje zakończyły się podpisaniem listu intencyjnego w grudniu 2016 roku. Columbus Energy S.A. planuje w najbliższym czasie podpisać umowę i uruchomić finansowanie z partnerem finansowym tj. z NEST BANK S.A.

NEST BANK S.A. jest zainteresowany współpracą z Columbus Energy S.A. i Columbus Energy Finanse sp. z o.o. w celu pozyskania dodatkowego kanału sprzedaży, zapewniając w zamian stabilne źródło finansowania sprzedaży 10 000 instalacji rocznie, co pozwoli na osiągnięcie przez Emitenta przychodów w wysokości przekraczającej 200 000 000 zł rocznie. Strony prowadzą rozmowy i prace zmierzające do potencjalnego zawarcia umowy o współpracy do 30 stycznia 2017 r. w zakresie zarówno odkupu wierzytelności z tytułu sprzedanych "Abonamentów na Słońce" klientom przez Columbus Energy Finanse sp. z o.o., jak i w zakresie udzielania finansowania klientom Columbus Energy S.A. na zakup instalacji fotowoltaicznych.

W dniu 31 grudnia 2016 roku Zarząd Columbus Energy S.A. z siedzibą w Krakowie mając na uwadze zmieniające się uwarunkowania rynkowe, oczekiwania Klientów, jak i zmiany regulacji energetycznych w Polsce, niezależnych od spółki oraz podpisanie listu intencyjnego w grudniu 2016 r. z NEST BANK S.A., zaprezentował informacje raportem ESPI nr 32/2016 o zmianie założeń strategii i aktualizację prognoz finansowych na lata 2016-2020.

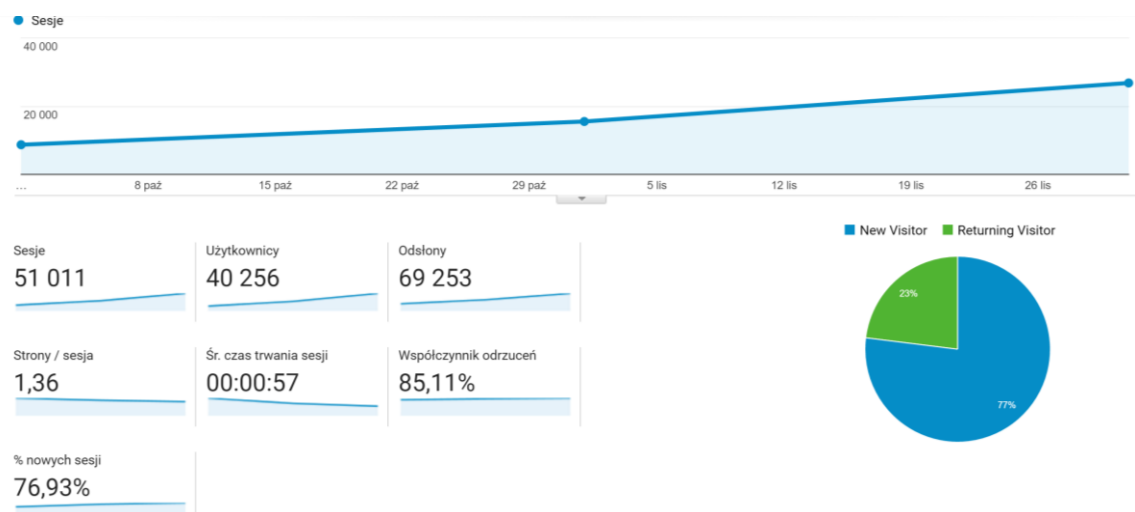
Zgodnie z przyjętymi założeniami Columbus Energy S.A. planuje sprzedać i zamontować w latach 2016-2020 ponad 34 000 instalacji, a do 2022 r. ponad 60 000 o łącznej mocy ponad 200 000 kWp (200 MWp), o wartości rynkowej ponad 1 mld zł netto. Columbus Energy S.A. powinna już od 2020 roku generować ponad 70 mln zł zysku netto rocznie.

Cele Columbus Energy S.A. w 2017 r. to:

- A. przeprowadzenie emisji akcji do kwoty 10,5 mln zł zapewniającej kapitał własny do realizacji sprzedaży instalacji fotowoltaicznych w ramach programu abonamentowego w latach 2017-2018;
- B. zakontraktowanie 4.000 klientów na zakup instalacji fotowoltaicznych, z czego 80 % w ramach programu abonamentowego;
- C. rozpoczęcie realizacji zakontraktowanych zleceń w sektorze sakralnym i Jednostek Samorządu Terytorialnego;
- D. zamontowanie min. 2.500 instalacji, z czego 80 % w ramach programu abonamentowego;
- E. rozpoczęcie sprzedaży nowego produktu „termomodernizacja domów” w abonamencie, z czego sprzeda ponad 200 i zrealizuje 50 kontraktów.

### Spółka stowarzyszona – Portal ŚwiatOZE.pl Sp. z o.o.

ŚwiatOZE.pl jako portal informacyjny zajmuje się szeroko pojętą tematyką odnawialnych źródeł energii, jak również nowinkami technologicznymi i zmianami legislacyjnymi.



W październiku 2016 roku rozwiązano umowy z jednym z autorów i podjęto współpracę z dwoma kolejnymi. Wprowadzono i uruchomiono na portalu wyszukiwarkę artykułów. Kontynuowane były także prace nad zawartością strony, umieszczane treści unikalne o tematyce ściśle związanej z planami i inwestycjami, a także działaniami i nowościami OZE w Polsce.

Statystyki za miesiąc październik 2016 r. przedstawiają się następująco:

- ilość opublikowanych artykułów na swiatOZE.pl - 44
- ilość polubień na Facebook swiatOZE.pl na 31 XI - 4597
- ilość odsłon swiatoze.pl - 13703
- ilość sesji - 8701
- ilość użytkowników - 6254

W listopadzie 2016 r. wprowadzono promocję oferty Słoneczny Debiut wraz z linkowaniem z portalu na landing page. Pracowano nad kontentem i zawartością strony. Wprowadzono treści unikalne związane ze zmianami legislacyjnymi i nowymi inwestycjami w sektorze odnawialnych źródeł energii w Polsce i na świecie. Aktywnie promowano linki z artykułami oraz filmy promujące oszczędność, które były publikowane wcześniej na portalu lub profilu Facebook – akcja wspomagała gromadzenie leadów i intensyfikację wejść na stronę.

Statystyki za miesiąc listopad 2016 r. przedstawiają się następująco:

- ilość opublikowanych artykułów na swiatOZE.pl - 84
- ilość polubień na Facebook swiatOZE.pl na 30 XI - 5852
- ilość odsłon swiatOZE.pl - 21600
- ilość sesji - 15507
- ilość użytkowników - 12615

W grudniu 2016 r. pracowano nad kontentem i zawartością strony. Wprowadzono treści unikalne związane z podsumowaniami roku, sytuacją polityczną a OZE i nowymi inwestycjami w sektorze odnawialnych źródeł energii w Polsce i na świecie. Aktywnie promowano linki z artykułami oraz filmy promujące oszczędność, które były publikowane wcześniej na portalu lub profilu Facebook – akcja wspomagała gromadzenie leadów i promocję kampanii DEBIUT.

Statystyki za miesiąc grudzień 2016 r. przedstawiają się następująco:

• ilość opublikowanych artykułów na swiatOZE.pl	-	84
• ilość polubień na Facebook swiatOZE.pl na 31 XII	-	6252
• ilość odsłon swiatOZE.pl	-	33950
• ilość sesji	-	26803
• ilość użytkowników	-	23275

### **Biurowiec Hexagon**

Inwestycja została ukończona zgodnie z przyjętym harmonogramem i uzyskała decyzję o pozwoleniu na użytkowanie, która otrzymała klauzulę ostateczności w dniu 18 października 2016 roku. Podpisane przedwstępne umowy sprzedaży obejmują powierzchnię 1.431 m<sup>2</sup> powierzchni biurowej budynku, co stanowi 71 %. Dodatkowo w dniu wczorajszym została podpisana umowa przenosząca własność lokalu usługowego o powierzchni 38 m<sup>2</sup>. Ostatnie umowy uwzględniają już powierzchnią zinwentaryzowanych geodezyjnie lokali.

Suma wartości netto podpisanych dotychczas przedwstępnych umów sprzedaży wynosi 10.993 tys. zł, z czego:

- 10 359 tys. zł stanowi wartość sprzedaży lokali (w tym 353 tys. zł stanowi wartość lokalu usługowego),
- 634 tys. zł stanowi wartość sprzedaży miejsc postojowych w garażu podziemnym.

### **Podpisanie znaczącej umowy przez spółkę powiązaną**

W dniu 21 grudnia 2016 roku spółka Biurowiec Zamknięta sp. z o.o. (Spółka), w której spółka zależna od Emitenta KPM INVEST sp. z o.o., posiada 13,5 % udziałów w kapitale zakładowym, a przez którą realizowana jest inwestycja Biurowiec HEXAGON, sprzedała osobie fizycznej na cele prowadzonej przez nią działalności gospodarczej dwa lokale o przeznaczeniu komercyjnym o łącznej powierzchni 681,73 m<sup>2</sup> wraz z udziałem we współwłasności garażu za łączną kwotą 5.611.813,50 zł (pięć milionów sześćset jedenaście tysięcy osiemset trzydzieści pięć groszy). Na poczet ceny zaliczono kwotę 1.142.450,00 zł uiszczoną dotychczas przez Nabywcę stanowiącą sumę zadatku oraz zaliczek. Pozostała część ceny tj. 4.469.363,00 zł miała zostać zapłacona przelewem na rachunek bankowy do dnia 28 grudnia 2016 roku, środki wpłynęły w dniu 30 grudnia 2016 roku. W miesiącu grudniu 2016 r. została podpisana 1 wyżej wskazana umowa przenosząca własność, co wraz z ww. umową podpisaną w przededniu publikacji niniejszego raportu daje ich w sumie 6, a kolejne umowy będą podpisywane sukcesywnie.



## **Inwestycja w Słomnikach**

W dniu 30 grudnia 2016 roku została wydana przez Starostę Krakowskiego Decyzja Nr AB.III-W.1.1412.2016 zatwierdzająca projekt budowlany i udzielająca pozwolenia na budowę. Od decyzji przysługiwało odwołanie do Wojewody Małopolskiego, za pośrednictwem Starosty Krakowskiego w terminie 14 dni do dnia jej doręczenia, ale nie zostało przez nikogo wniesione i decyzja pozwolenia na budowę stała się prawomocna oraz uzyskała klauzulę wykonalności.

Prowadzone są także dalsze czynności formalno-prawne dotyczące dalszego procedowania inwestycji oraz uzyskania finansowania na realizację przedsięwzięcia. Finalizowany jest podział działek przeznaczonych pod realizację projektu.

Podpisanie umowy celowej spółki komandytowej mającej być inwestorem w tym przedsięwzięciu ma nastąpić w pierwszym kwartale 2017 roku.

Rozpoczęcie prac budowlanych planowane jest w drugim kwartale 2017 roku.

## **Ponadto**

Prócz bieżącej działalności operacyjnej skupionej wokół wynajmu powierzchni komercyjnych oraz poszukiwaniu atrakcyjnych inwestycji kapitałowych, Zarząd Emitenta działał też w obszarze realizacji przedsięwzięć w toku. O szczegółach postępu przedmiotowych działań Emitent będzie informował stosownymi raportami bieżącymi.

W dniu 28 grudnia 2016 roku została dokonana przez Giełdę Papierów Wartościowych w Warszawie S.A. okresowa weryfikacja i kwalifikacja akcji do segmentów rynku NewConnect, o czym Zarząd GPW poinformował stosownym komunikatem. Akcje JR HOLDING S.A. zostały zakwalifikowane do segmentu NC Focus, w którym znalazło się 87 Emitentów.

W dniu 29 grudnia 2016 roku Zarząd Giełdy Papierów Wartościowych w Warszawie S.A. wydał komunikat, że na podstawie Uchwały Nr 1343/2016 Zarządu Giełdy dotyczącej klasyfikacji sektorowej spółek giełdowych oraz spółek, których instrumenty finansowe wprowadzone są do alternatywnego systemu obrotu, Giełda Papierów Wartościowych w Warszawie S.A. począwszy od sesji w dniu 2 stycznia 2017 r. spółki notowane m.in. na NewConnect będą zakwalifikowane do sektorów zgodnie z załączoną do przedmiotowego komunikatu listą.

JR HOLDING S.A. została zakwalifikowana w następujący sposób: Makrosektor – 100 Finanse, Sektor – 140 Nieruchomości, Subsektor – 142 wynajem nieruchomości.

### 3. JEDNOSTKOWE SKRÓCONE SPRAWOZDANIE FINANSOWE

#### A. BILANS JR HOLDING S.A. (w zł)

AKTYWA	31.12.2016	31.12.2015
<b>A. AKTYWA TRWAŁE</b>	<b>20 148 057,50</b>	<b>17 661 052,90</b>
<b>I. Wartości niematerialne i prawne</b>	<b>0,00</b>	<b>0,00</b>
1. Koszty zakończonych prac rozwojowych	0,00	0,00
2. Wartość firmy	0,00	0,00
3. Inne wartości niematerialne i prawne	0,00	0,00
4. Zaliczki na wartości niematerialne i prawne	0,00	0,00
<b>II. Rzeczowe aktywa trwałe</b>	<b>9 764,10</b>	<b>6 150,00</b>
1. Środki trwałe	3 404,10	0,00
a) grunty (w tym prawo wieczystego użytkowania gruntu)	0,00	0,00
b) budynki, lokale, prawa do lokali i obiekty inż. lądowej i wodnej	0,00	0,00
c) urządzenia techniczne i maszyny	0,00	0,00
d) środki transportu	0,00	0,00
e) inne środki trwałe	3 404,10	0,00
2. Środki trwałe w budowie	6 360,00	6 150,00
3. Zaliczki na środki trwałe w budowie	0,00	0,00
<b>III. Należności długoterminowe</b>	<b>6 150,00</b>	<b>0,00</b>
1. Od jednostek powiązanych	0,00	0,00
2. Od pozost. jedn., w których jedn. posiada zaangaż. w kapitale	0,00	0,00
3. Od pozostałych jednostek	6 150,00	0,00
<b>IV. Inwestycje długoterminowe</b>	<b>19 998 530,40</b>	<b>17 593 079,90</b>
1. Nieruchomości	0,00	0,00
2. Wartości niematerialne i prawne	0,00	0,00
3. Długoterminowe aktywa finansowe	19 998 530,40	17 593 079,90
a) w jednostkach powiązanych	19 993 176,90	17 593 079,90
– udziały lub akcje	19 993 176,90	17 593 079,90
– inne papiery wartościowe	0,00	0,00
– udzielone pożyczki	0,00	0,00
– inne długoterminowe aktywa finansowe	0,00	0,00
b) w pozost. Jedn., w których jedn. posiada zaangaż. w kapitale	0,00	0,00
– udziały lub akcje	0,00	0,00
– inne papiery wartościowe	0,00	0,00
– udzielone pożyczki	0,00	0,00
– inne długoterminowe aktywa finansowe	0,00	0,00
c) w pozostałych jednostkach	5 353,50	0,00
– udziały lub akcje	5 353,50	0,00
– inne papiery wartościowe	0,00	0,00
– udzielone pożyczki	0,00	0,00
– inne długoterminowe aktywa finansowe	0,00	0,00
4. Inne inwestycje długoterminowe	0,00	0,00
<b>V. Długoterminowe rozliczenia międzyokresowe</b>	<b>133 613,00</b>	<b>61 823,00</b>
1. Aktywa z tytułu odroczonego podatku dochodowego	133 613,00	61 823,00
2. Inne rozliczenia międzyokresowe	0,00	0,00



<b>B. AKTYWA OBROTOWE</b>	<b>22 107 746,00</b>	<b>8 708 124,44</b>
<b>I. Zapasy</b>	<b>2 500,00</b>	<b>2 500,00</b>
1. Materiały	0,00	0,00
2. Półprodukty i produkty w toku	0,00	0,00
3. Produkty gotowe	0,00	0,00
4. Towary	0,00	0,00
5. Zaliczki na dostawy i usługi	2 500,00	2 500,00
<b>II. Należności krótkoterminowe</b>	<b>83 721,29</b>	<b>238 241,72</b>
1. Należności od jednostek powiązanych	0,00	200 000,00
a) z tytułu dostaw i usług, o okresie spłaty:	0,00	0,00
– do 12 miesięcy	0,00	0,00
– powyżej 12 miesięcy	0,00	0,00
b) inne	0,00	200 000,00
2. Należ. od poz. jedn., w których jedn. posiada zaangaż. w kapit.	0,00	0,00
a) z tytułu dostaw i usług, o okresie spłaty:	0,00	0,00
– do 12 miesięcy	0,00	0,00
– powyżej 12 miesięcy	0,00	0,00
b) inne	0,00	0,00
3. Należności od pozostałych jednostek	83 721,29	38 241,72
a) z tytułu dostaw i usług, o okresie spłaty:	6 212,65	2 768,65
– do 12 miesięcy	6 212,65	2 768,65
– powyżej 12 miesięcy	0,00	0,00
b) z tytułu podatków, dotacji, ceł, ubezpieczeń społecznych i zdrowotnych oraz innych tytułów publicznoprawnych	31 058,00	33 363,00
c) inne	46 450,64	2 110,07
d) dochodzone na drodze sądowej	0,00	0,00
<b>III. Inwestycje krótkoterminowe</b>	<b>22 005 524,71</b>	<b>8 452 638,92</b>
1. Krótkoterminowe aktywa finansowe	22 005 524,71	8 452 638,92
a) w jednostkach powiązanych	21 291 377,55	7 910 767,15
– udziały lub akcje	18 699 200,00	6 000 200,00
– inne papiery wartościowe	0,00	0,00
– udzielone pożyczki	2 592 177,55	1 910 567,15
– inne krótkoterminowe aktywa finansowe	0,00	0,00
b) w pozostałych jednostkach	79 044,00	0,00
– udziały lub akcje	0,00	0,00
– inne papiery wartościowe	0,00	0,00
– udzielone pożyczki	79 044,00	0,00
– inne krótkoterminowe aktywa finansowe	0,00	0,00
c) środki pieniężne i inne aktywa pieniężne	635 103,16	541 871,77
– środki pieniężne w kasie i na rachunkach	635 103,16	541 871,77
– inne środki pieniężne	0,00	0,00
– inne aktywa pieniężne	0,00	0,00
2. Inne inwestycje krótkoterminowe	0,00	0,00
<b>IV. Krótkoterminowe rozliczenia międzyokresowe</b>	<b>16 000,00</b>	<b>14 743,80</b>
<b>C. Należne wpłaty na kapitał (fundusz) podstawowy</b>	<b>0,00</b>	<b>0,00</b>
<b>D. Udziały (akcje) własne</b>	<b>678 432,00</b>	<b>0,00</b>
<b>AKTYWA RAZEM:</b>	<b>42 934 235,50</b>	<b>26 369 177,34</b>

PASywa	31.12.2016	31.12.2015
<b>A. KAPITAŁ (FUNDUSZ) WŁASNY</b>	<b>34 129 087,24</b>	<b>24 506 601,48</b>
<b>I. Kapitał (fundusz) podstawowy</b>	<b>3 900 000,00</b>	<b>3 900 000,00</b>
<b>II. Kapitał (fundusz) zapasowy, w tym:</b>	<b>18 152 755,08</b>	<b>16 354 984,82</b>
– nadwyżka wartości sprzedaży (wartości emisyjnej) nad wartością nominalną udziałów (akcji)	10 505 324,00	10 505 324,00
<b>III. Kapitał (fundusz) z aktualizacji wyceny, w tym:</b>	<b>2 453 846,40</b>	<b>2 453 846,40</b>
– z tytułu aktualizacji wartości godziwej	0,00	0,00
<b>IV. Pozostałe kapitały (fundusze) rezerwowe, w tym:</b>	<b>0,00</b>	<b>0,00</b>
– tworzone zgodnie z umową (statutem) spółki	0,00	0,00
– na udziały (akcje) własne	0,00	0,00
<b>V. Zysk (strata) z lat ubiegłych</b>	<b>0,00</b>	<b>0,00</b>
<b>VI. Zysk (strata) netto</b>	<b>9 622 485,76</b>	<b>1 797 770,26</b>
<b>VII. Odpisy z zysku netto w ciągu roku obrot. (wielkość ujemna)</b>	<b>0,00</b>	<b>0,00</b>
<b>B. ZOBOWIĄZANIA I REZERWY NA ZOBOWIĄZANIA</b>	<b>8 805 148,26</b>	<b>1 862 575,86</b>
<b>I. Rezerwy na zobowiązania</b>	<b>3 480 418,00</b>	<b>1 067 608,00</b>
1. Rezerwa z tytułu odroczonego podatku dochodowego	3 467 418,00	1 054 608,00
2. Rezerwa na świadczenia emerytalne i podobne	0,00	0,00
– długoterminowa	0,00	0,00
– krótkoterminowa	0,00	0,00
3. Pozostałe rezerwy	13 000,00	13 000,00
– długoterminowe	0,00	0,00
– krótkoterminowe	13 000,00	13 000,00
<b>II. Zobowiązania długoterminowe</b>	<b>1 250,00</b>	<b>1 250,00</b>
1. Wobec jednostek powiązanych	0,00	0,00
2. Wobec pozos. Jedn., w których jedn. posiada zaangaż. w kapit.	0,00	0,00
3. Wobec pozostałych jednostek	1 250,00	1 250,00
a) kredyty i pożyczki	0,00	0,00
b) z tytułu emisji dłużnych papierów wartościowych	0,00	0,00
c) inne zobowiązania finansowe	0,00	0,00
d) zobowiązania wekslowe	0,00	0,00
e) inne	1 250,00	1 250,00
<b>III. Zobowiązania krótkoterminowe</b>	<b>5 323 480,26</b>	<b>789 944,00</b>
1. Zobowiązania wobec jednostek powiązanych	5 073 824,55	375 256,40
a) z tytułu dostaw i usług, o okresie wymagalności:	0,00	5 166,00
– do 12 miesięcy	0,00	5 166,00
– powyżej 12 miesięcy	0,00	
b) inne	5 073 824,55	370 090,40
2. Zobowiązania wobec pozostałych jednostek, w których jednostka posiada zaangażowanie w kapitale	0,00	0,00
a) z tytułu dostaw i usług, o okresie wymagalności:	0,00	0,00
– do 12 miesięcy	0,00	0,00
– powyżej 12 miesięcy	0,00	0,00
b) inne	0,00	0,00
3. Zobowiązania wobec pozostałych jednostek	249 655,71	414 687,60

a) kredyty i pożyczki	217 358,90	0,00
b) z tytułu emisji dłużnych papierów wartościowych	0,00	0,00
c) inne zobowiązania finansowe	0,00	0,00
d) z tytułu dostaw i usług, o okresie wymagalności:	24 116,61	4 954,60
– do 12 miesięcy	24 116,61	4 954,60
– powyżej 12 miesięcy	0,00	0,00
e) zaliczki otrzymane na dostawy i usługi	0,00	0,00
f) zobowiązania wekslowe	0,00	0,00
g) z tytułu podatków, ceł, ubezpieczeń społecznych i zdrowotnych oraz innych tytułów publicznoprawnych	8 180,20	8 556,70
h) z tytułu wynagrodzeń	0,00	1 176,30
i) inne	0,00	400 000,00
4. Fundusze specjalne	0,00	0,00
<b>IV. Rozliczenia międzyokresowe</b>	<b>0,00</b>	<b>3 773,86</b>
1. Ujemna wartość firmy	0,00	0,00
2. Inne rozliczenia międzyokresowe	0,00	3 773,86
– długoterminowe	0,00	0,00
– krótkoterminowe	0,00	3 773,86
<b>PASYWA RAZEM:</b>	<b>42 934 235,50</b>	<b>26 369 177,34</b>

**B. RACHUNEK ZYSKÓW I STRAT [wariant porównawczy] JR HOLDING S.A. (w zł)**

wyszczególnienie	01.10.2016 - 31.12.2016	01.10.2015 - 31.12.2015	01.01.2016 - 31.12.2016	01.01.2015 - 31.12.2015
<b>A. Przychody netto ze sprzedaży i zrównane z nimi, w tym:</b>	<b>56 400,00</b>	<b>27 839,00</b>	<b>237 488,02</b>	<b>376 280,18</b>
– od jednostek powiązanych	56 100,00	0,00	215 900,39	103 589,27
I. Przychody netto ze sprzedaży produktów	56 400,00	27 839,00	237 488,02	348 441,00
II. Zmiana stanu produktów (zwiększenie – wartość dodat., zmniejszenie – wartość ujemna)	0,00	0,00	0,00	0,00
III. Koszt wytworzenia produktów na własne potrzeby jednostki	0,00	0,00	0,00	0,00
IV. Przychody netto ze sprzedaży towar. i mater.	0,00	0,00	0,00	0,00
<b>B. Koszty działalności operacyjnej</b>	<b>177 251,80</b>	<b>136 551,38</b>	<b>748 494,34</b>	<b>565 303,31</b>
I. Amortyzacja	8 886,06	0,00	9 441,83	0,00
II. Zużycie materiałów i energii	7 203,35	3 186,00	22 131,03	55 260,12
III. Usługi obce	78 340,44	79 301,27	407 336,10	288 858,27
IV. Podatki i opłaty, w tym:	464,00	960,00	12 355,00	22 737,49
– podatek akcyzowy	0,00	0,00	0,00	0,00
V. Wynagrodzenia	45 101,00	44 129,00	182 980,00	163 946,25
VI. Ubezpieczenia społ. i inne świadczenia w tym:	9 322,14	8 975,11	37 657,04	33 488,61
– emerytalne	4 754,29	4 577,31	19 205,09	17 079,19
VII. Pozostałe koszty rodzajowe	27 934,81	0,00	76 593,34	1 012,57
VIII. Wartość sprzedanych towarów i materiałów	0,00	0,00	0,00	0,00
<b>C. Zysk (strata) ze sprzedaży (A–B)</b>	<b>-120 851,80</b>	<b>-108 712,38</b>	<b>-511 006,32</b>	<b>-189 023,13</b>
<b>D. Pozostałe przychody operacyjne</b>	<b>0,88</b>	<b>243,00</b>	<b>19 003,05</b>	<b>18 447,28</b>
I. Zysk z tytułu rozchodu niefinansowych aktywów trwałych	0,00	0,00	6 000,00	0,00
II. Dotacje	0,00	0,00	0,00	0,00
III. Aktualizacja wartości aktywów niefinansowych	0,00	0,00	0,00	0,00
IV. Inne przychody operacyjne	0,88	243,00	13 003,05	18 447,28
<b>E. Pozostałe koszty operacyjne</b>	<b>0,45</b>	<b>600 000,00</b>	<b>1,91</b>	<b>3 446 347,49</b>
I. Strata z tytułu rozchodu niefinansowych aktywów trwałych	0,00	0,00	0,00	2 843 577,00
II. Aktualizacja wartości aktywów niefinansowych	0,00	0,00	0,00	0,00
III. Inne koszty operacyjne	0,45	600 000,00	1,91	602 770,49
<b>F. Zysk (strata) z działalności operacyjnej. (C+D–E)</b>	<b>-120 851,37</b>	<b>-708 469,38</b>	<b>-492 005,18</b>	<b>-3 616 923,34</b>
<b>G. Przychody finansowe</b>	<b>38 051,14</b>	<b>5 451 008,41</b>	<b>18 657 506,97</b>	<b>5 955 546,54</b>
I. Dywidendy i udziały w zyskach, w tym:	0,00	0,00	0,00	340 000,00
a) od jednostek powiązanych, w tym:	0,00	0,00	0,00	340 000,00
– w których jednost. posiada zaangaż. w kapitale	0,00	0,00	0,00	340 000,00
b) od jednostek pozostałych, w tym:	0,00	0,00	0,00	0,00
– w których jedn. posiada zaangażow. w kapitale	0,00	0,00	0,00	0,00
II. Odsetki, w tym:	38 051,14	50 993,61	157 622,35	116 127,45
– od jednostek powiązanych	30 033,00	50 993,61	119 755,15	116 081,00
III. Zysk z tytułu rozchodu aktywów finansowych, w tym:	0,00	0,00	0,00	99 400,00
– w jednostkach powiązanych	0,00	0,00	0,00	0,00

IV. Aktualizacja wartości aktywów niefinansowych	0,00	5 400 000,00	18 499 881,09	5 400 000,00
V. Inne	0,00	14,80	3,53	19,09
<b>H. Koszty finansowe</b>	<b>145 490,41</b>	<b>5 100,90</b>	<b>6 201 996,03</b>	<b>65 789,94</b>
I. Odsetki, w tym:	76 915,31	5 100,90	150 024,36	54 619,74
– dla jednostek powiązanych	70 875,00	5 086,00	132 664,15	22 004,84
II. Strata z tytułu rozchodu aktywów finansowych, w tym:	22 248,88	0,00	22 248,88	0,00
– w jednostkach powiązanych	0,00	0,00	0,00	0,00
III. Aktualizacja wartości aktywów finansowych	46 326,22	0,00	6 029 722,79	0,00
IV. Inne	0,00	0,00	0,00	11 170,20
<b>I. Zysk (strata) brutto (F+G–H)</b>	<b>-228 290,64</b>	<b>4 737 438,13</b>	<b>11 963 505,76</b>	<b>2 272 833,26</b>
<b>J. Podatek dochodowy</b>	<b>-74 260,00</b>	<b>219 290,00</b>	<b>2 341 020,00</b>	<b>475 063,00</b>
<b>K. Pozostałe obowiązkowe zmniejszenia zysku (zwiększenia straty)</b>	0,00	0,00	0,00	0,00
<b>L. Zysk (strata) netto (I–J–K)</b>	<b>-154 030,64</b>	<b>4 518 148,13</b>	<b>9 622 485,76</b>	<b>1 797 770,26</b>

**C. RACHUNEK PRZEPLÝWÓW PIENIĘŻNYCH (metoda pośrednia) JR HOLDING S.A. (w zł)**

wyszczególnienie	01.10.2016 - 31.12.2016	01.10.2015 - 31.12.2015	01.01.2016 - 31.12.2016	01.01.2015 - 31.12.2015
<b>A. Przepływy środków pieniężnych z działalności operacyjnej</b>				
<b>I. Zysk (strata) netto</b>	<b>-154 030,64</b>	<b>4 518 148,13</b>	<b>9 622 485,76</b>	<b>1 797 770,26</b>
<b>II. Korekty razem</b>	<b>-8 197,73</b>	<b>1 666 809,00</b>	<b>-10 350 636,91</b>	<b>-2 544 811,62</b>
1. Amortyzacja	208,42	0,00	-9 441,83	0,00
2. Zyski (straty) z tytułu różnic kursowych	0,00	0,00	0,00	0,00
3. Odsetki i udziały w zyskach (dywidendy)	38 864,17	-61 508,00	-7 598,14	-371 608,66
4. Zysk (strata) z działalności inwestycyjnej	67 617,54		-12 453 909,42	-2 656 423,00
5. Zmiana stanu rezerw	13 000,00	1 426 000,00	2 412 810,00	246 960,00
6. Zmiana stanu zapasów	0,00	6 784,00	0,00	0,00
7. Zmiana stanu należności	-51 609,39	-174 437,00	154 520,43	-124 684,04
8. Zmiana stanu zobowiązań krótkoterminowych, z wyjątkiem pożyczek i kredytów	-2 018,47	14 156,00	-370 197,89	377 739,95
9. Zmiana stanu rozliczeń międzyokresowych	-74 260,00	-417,00	-76 820,06	-16 795,87
10. Inne korekty	0,00	456 232,00	0,00	0,00
<b>III. Przepływy pieniężne netto z działalności operacyjnej (I+II)</b>	<b>-162 228,37</b>	<b>5 846 475,00</b>	<b>-728 151,15</b>	<b>-747 041,36</b>
<b>B. Przepływy środków pieniężnych z działalności inwestycyjnej</b>	0,00	0,00	0,00	0,00
<b>I. Wpływy</b>	<b>545 500,00</b>	<b>700 000,00</b>	<b>566 401,98</b>	<b>7 192 715,85</b>
1. Zbycie wartości niematerialnych i prawnych oraz rzeczowych aktywów trwałych	0,00	0,00	6 000,00	6 700 000,00
2. Zbycie inwestycji w nieruchomości oraz wartości niematerialne i prawne	0,00	0,00	0,00	0,00
3. Z aktywów finansowych, w tym:	545 500,00	700 000,00	557 467,96	492 715,85
a) w jednostkach powiązanych	545 500,00	0,00	545 500,00	0,00
– zbycie aktywów finansowych	500 500,00	0,00	500 500,00	0,00
– dywidendy i udziały w zyskach	0,00	0,00	0,00	0,00
– spłata udzielonych pożyczek długoterminowych	45 000,00	0,00	45 000,00	0,00
– odsetki	0,00	0,00	0,00	0,00
– inne wpływy z aktywów finansowych	0,00	0,00	0,00	0,00
b) w pozostałych jednostkach	0,00	700 000,00	11 967,96	0,00
– zbycie aktywów finansowych	0,00	0,00	0,00	0,00
– dywidendy i udziały w zyskach	0,00	0,00	0,00	0,00
– spłata udzielonych pożyczek długoterminowych	0,00	0,00	0,00	0,00
– odsetki	0,00	0,00	11 967,96	0,00
– inne wpływy z aktywów finansowych	0,00	700 000,00	0,00	0,00
4. Inne wpływy inwestycyjne	0,00	0,00	2 934,02	0,00
<b>II. Wydatki</b>	<b>638 029,00</b>	<b>6 048 291,00</b>	<b>4 648 753,44</b>	<b>3 557 012,29</b>
1. Nabycie wartości niematerialnych i prawnych oraz rzeczowych aktywów trwałych	0,00	0,00	12 845,93	0,00
2. Inwestycje w nieruchomości oraz wartości niematerialne i prawne	0,00	0,00	0,00	0,00
3. Na aktywa finansowe, w tym:	638 029,00	6 034 383,00	4 635 907,51	3 557 012,29

a) w jednostkach powiązanych	638 029,00	6 034 383,00	3 824 899,61	3 557 012,29
– nabycie aktywów finansowych	638 029,00	0,00	3 824 899,61	3 557 012,29
– udzielone pożyczki długoterminowe	0,00	6 034 383,00	0,00	0,00
b) w pozostałych jednostkach	0,00	0,00	811 007,90	0,00
– nabycie aktywów finansowych	0,00	0,00	5 353,50	0,00
– udzielone pożyczki długoterminowe	0,00	0,00	805 654,40	0,00
4. Inne wydatki inwestycyjne	0,00	13 908,00	0,00	0,00
<b>III. Przepływy pieniężne netto z działalności inwestycyjnej (I–II)</b>	<b>-92 529,00</b>	<b>-5 348 291,00</b>	<b>-4 082 351,46</b>	<b>3 635 703,56</b>
<b>C. Przepływy środków pieniężnych z działalności finansowej</b>	0,00	0,00	0,00	0,00
<b>I. Wpływy</b>	<b>981 936,00</b>	<b>0,00</b>	<b>4 903 734,00</b>	<b>0,00</b>
1. Wpływy netto z wydania udziałów (emisji akcji) i innych instrum. Kapitałów. oraz dopłat do kapit.	0,00	0,00	0,00	0,00
2. Kredyty i pożyczki	981 936,00	0,00	4 903 734,00	0,00
3. Emisja dłużnych papierów wartościowych	0,00	0,00	0,00	0,00
4. Inne wpływy finansowe	0,00	0,00	0,00	0,00
<b>II. Wydatki</b>	<b>804 701,98</b>	<b>401 508,00</b>	<b>0,00</b>	<b>2 436 293,53</b>
1. Nabycie udziałów (akcji) własnych	804 701,98	0,00	0,00	0,00
2. Dywidendy i inne wypłaty na rzecz właścicieli	0,00	340 000,00	0,00	0,00
3. Inne, niż wypłaty na rzecz właścicieli, wydatki z podziału zysku	0,00	0,00	0,00	0,00
4. Spłaty kredytów i pożyczek	0,00	0,00	0,00	2 403 402,47
5. Wykup dłużnych papierów wartościowych	0,00	0,00	0,00	0,00
6. Z tytułu innych zobowiązań finansowych	0,00	0,00	0,00	0,00
7. Płatności zobow. z tyt. umów leasingu finans.	0,00	0,00	0,00	0,00
8. Odsetki	0,00	61 508,00	0,00	32 891,06
9. Inne wydatki finansowe	0,00	0,00	0,00	0,00
<b>III. Przepływy pieniężne netto z działalności finansowej (I–II)</b>	<b>177 234,02</b>	<b>-401 508,00</b>	<b>4 903 734,00</b>	<b>-2 436 293,53</b>
<b>D. Przepływy pieniężne netto razem (A.III.+B.III+C.III)</b>	<b>-77 523,35</b>	<b>96 676,00</b>	<b>93 231,39</b>	<b>452 368,67</b>
<b>E. Bilansowa zmiana stanu środków pieniężnych, w tym:</b>	<b>-77 523,35</b>	<b>96 675,77</b>	<b>93 231,39</b>	<b>452 368,67</b>
– zmiana stanu środków pieniężnych z tytułu różnic kursowych	0,00	0,00	0,00	0,00
<b>F. Środki pieniężne na początek okresu</b>	<b>712 626,51</b>	<b>445 196,00</b>	<b>541 871,77</b>	<b>89 503,10</b>
<b>G. Środki pieniężne na koniec okresu (F+D), w tym:</b>	<b>635 103,16</b>	<b>541 871,77</b>	<b>635 103,16</b>	<b>541 871,77</b>
– o ograniczonej możliwości dysponowania	0,00	0,00	0,00	0,00

**D. ZESTAWIENIE ZMIAN W KAPITALE (funduszu) WŁASNYM JR HOLDING S.A. (w zł)**

wyszczególnienie	31.12.2016	31.12.2015
<b>I. Kapitał (fundusz) własny na początek okresu (BO)</b>	<b>24 506 601,48</b>	<b>22 708 831,22</b>
– zmiany przyjętych zasad (polityki) rachunkowości	0,00	0,00
– korekty błędów	0,00	0,00
<b>I.a. Kapitał (fundusz) własny na początek okresu (BO) po korekt.</b>	<b>24 506 601,48</b>	<b>22 708 831,22</b>
<b>1. Kapitał (fundusz) podstawowy na początek okresu</b>	<b>3 900 000,00</b>	<b>3 900 000,00</b>
<b>1.1. Zmiany kapitału (funduszu) podstawowego</b>	<b>0,00</b>	<b>0,00</b>
a) zwiększenie z tytułu	0,00	0,00
– wydania udziałów (emisji akcji)	0,00	0,00
– podwyższenie wartości nominalnej udziałów (akcji)	0,00	0,00
b) zmniejszenie z tytułu	0,00	0,00
– umorzenia udziałów (akcji)	0,00	0,00
– zmniejszenie wartości nominalnej akcji	0,00	0,00
<b>1.2. Kapitał (fundusz) podstawowy na koniec okresu</b>	<b>3 900 000,00</b>	<b>3 900 000,00</b>
<b>2. Kapitał (fundusz) zapasowy na początek okresu</b>	<b>16 354 984,82</b>	<b>15 443 706,39</b>
<b>2.1. Zmiany kapitału (funduszu) zapasowego</b>	<b>1 797 770,26</b>	<b>911 278,43</b>
a) zwiększenie z tytułu	1 797 770,26	911 278,43
– emisji akcji powyżej wartości nominalnej	0,00	0,00
– podziału zysku (ustawowo)	1 797 770,26	911 278,43
– podziału zysku (ponad wymaganą ustawowo minimalną wartość)	0,00	0,00
– zbycie lub likwidacja uprzednio zaktualizowanych środków trwał.	0,00	0,00
– różnica z aktualizacji wyceny dot. rozchodowanych środ. trwałych	0,00	0,00
b) zmniejszenie z tytułu	0,00	0,00
– pokrycia straty	0,00	0,00
– umorzenia własnych udziałów	0,00	0,00
– podwyższenia kapitału zakładowego	0,00	0,00
<b>2.2. Stan kapitału (funduszu) zapasowego na koniec okresu</b>	<b>18 152 755,08</b>	<b>16 354 984,82</b>
<b>3. Kapitał (fundusz) z aktualizacji wyceny na początek okresu – zmiany przyjętych zasad (polityki) rachunkowości</b>	<b>2 453 846,40</b>	<b>2 453 846,40</b>
<b>3.1. Zmiany kapitału (funduszu) z aktualizacji wyceny</b>	<b>0,00</b>	<b>0,00</b>
a) zwiększenie z tytułu	0,00	0,00
– aktualizacji wyceny środków trwałych	0,00	0,00
– aktualizacji wartości godziwej	0,00	0,00
– zmniejszenia rezerwy z tytułu odroczonego podatku dochodow., ustalonej od różnic przejściowych odnoszonych na ten kapitał	0,00	0,00
– aktualizacji innych aktywów	0,00	0,00
– różnic kursowych z przeliczenia oddziałów zagranicznych	0,00	0,00
b) zmniejszenie z tytułu	0,00	0,00
– zbycia środków trwałych	0,00	0,00
– aktualizacji wartości godziwej	0,00	0,00
– zwiększenia rezerwy z tytułu odroczonego podatku dochodow., ustalonej od różnic przejściowych odnoszonych na ten kapitał	0,00	0,00
– aktualizacji innych aktywów	0,00	0,00
– różnic kursowych z przeliczenia oddziałów zagranicznych	0,00	0,00
<b>3.2. Kapitał (fundusz) z aktualizacji wyceny na koniec okresu</b>	<b>2 453 846,40</b>	<b>2 453 846,40</b>



<b>4. Pozostałe kapitały (fundusze) rezerwowe na początek okresu</b>	0,00	0,00
<b>4.1. Zmiany pozostałych kapitałów (funduszy) rezerwowych</b>	<b>0,00</b>	<b>0,00</b>
a) zwiększenie z tytułu	0,00	0,00
– tworzone zgodnie z umową (statutem) spółki	0,00	0,00
– na udziały (akcje) własne	0,00	0,00
b) zmniejszenie z tytułu	0,00	0,00
– pokrycia straty bilansowej	0,00	0,00
– umorzenia udziałów własnych	0,00	0,00
– podwyższenia kapitału zakładowego lub rezerwowego	0,00	0,00
– wypłaty dywidendy	0,00	0,00
– zwrotu dopłat wspólnikom	0,00	0,00
<b>4.2. Pozostałe kapitały (fundusze) rezerwowe na koniec okresu</b>	<b>0,00</b>	<b>0,00</b>
<b>5. Zysk (strata) z lat ubiegłych na początek okresu</b>	<b>1 797 770,26</b>	<b>911 278,43</b>
<b>5.1. Zysk z lat ubiegłych na początek okresu</b>	<b>1 797 770,26</b>	<b>911 278,43</b>
– zmiany przyjętych zasad (polityki) rachunkowości	0,00	0,00
– korekty błędów	0,00	0,00
<b>5.2. Zysk z lat ubiegłych na początek okresu, po korektach</b>	<b>1 797 770,26</b>	<b>911 278,43</b>
a) zwiększenie z tytułu	0,00	0,00
– podziału zysku z lat ubiegłych	0,00	0,00
b) zmniejszenie z tytułu	1 797 770,26	911 278,43
– wypłaty dywidendy	0,00	0,00
– przeznaczenia na podwyższenie kapit. zakład., zapas. lub rezerw.	1 797 770,26	911 278,43
– pokrycia straty za poprzednie lata obrotowe	0,00	0,00
– przeznaczenia na umorzenie udziałów	0,00	0,00
<b>5.3. Zysk z lat ubiegłych na koniec okresu</b>	<b>0,00</b>	<b>0,00</b>
<b>5.4. Strata z lat ubiegłych na początek okresu</b>	0,00	0,00
– zmiany przyjętych zasad (polityki) rachunkowości	0,00	0,00
– korekty błędów	0,00	0,00
<b>5.5. Strata z lat ubiegłych na początek okresu, po korektach</b>	<b>0,00</b>	<b>0,00</b>
a) zwiększenie z tytułu	0,00	0,00
– przeniesienia straty z lat ubiegłych do pokrycia	0,00	0,00
– straty na sprzedaży lub umorzeniu drogą obniżenia kapit. zakład. udziałów (akcji) własnych nieznajdującej pokrycia w kapit. zapas.	0,00	0,00
b) zmniejszenie z tytułu	0,00	0,00
– pokrycia strat z lat ubiegłych z zysku	0,00	0,00
– pokrycia straty z lat ubiegłych z kapitałów: zapasowego i rezerw.	0,00	0,00
– pokrycia straty z lat ubiegłych z obniżenia kapitału podstawowego	0,00	0,00
– pokrycia straty z lat ubiegłych z dopłat wspólników	0,00	0,00
<b>5.6. Strata z lat ubiegłych na koniec okresu</b>	<b>0,00</b>	<b>0,00</b>
<b>5.7. Zysk (strata) z lat ubiegłych na koniec okresu,</b>	<b>0,00</b>	<b>0,00</b>
<b>6. Wynik netto</b>	<b>9 622 485,76</b>	<b>1 797 770,26</b>
a) zysk netto	9 622 485,76	1 797 770,26
b) strata netto	0,00	0,00
c) odpisy z zysku	0,00	0,00
<b>II. Kapitał (fundusz) własny na koniec okresu (BZ)</b>	<b>34 129 087,24</b>	<b>24 506 601,48</b>
<b>III. Kapitał (fund.) włas., po uwzgl. prop. podz. zysku (pokr. straty)</b>	<b>34 129 087,24</b>	<b>24 506 601,48</b>

**V. Prognozy finansowe.**

Spółka nie publikuje prognoz wyników finansowych.

**VI. Informacja na temat aktywności Emitenta oraz Grupy Emitenta w zakresie działań zmierzających do zwiększenia innowacyjności.**

Zaangażowanie Emitenta w branżę odnawialnych źródeł energii przyczyni się nie tylko do zmiany sposobu postrzegania JR HOLDING S.A. jako spółki bardziej innowacyjnej, lecz także znajdzie to odzwierciedlenie w zwiększeniu osiąganych oszczędności oraz jeszcze lepszych wskaźnikach ekonomicznych. JR HOLDING S.A. zamierza być przedsiębiorstwem „Eko” i planuje zainstalować panele fotowoltaiczne w miarę możliwości na każdej z posiadanych w Grupie Kapitałowej nieruchomości.

**VII. Informacje dotyczące liczby osób zatrudnionych przez Emitenta, w przeliczeniu na pełne etaty.**

<b>Pracownicy</b>	<b>JR HOLDING S.A.</b>	<b>Grupa JR HOLDING</b>
Zarząd	1	6
Pozostali	3	8
<b>Razem</b>	<b>4</b>	<b>14</b>

Z poważaniem

Prezes Zarządu  
January Ciszewski