

KOMUNIKAT 16 CZERWCA 2025 R.

ROZPOCZĘCIE PROGRAMU BADANIA HISTORYCZNYCH RDZENI Z OBSZARU TANNENBERG

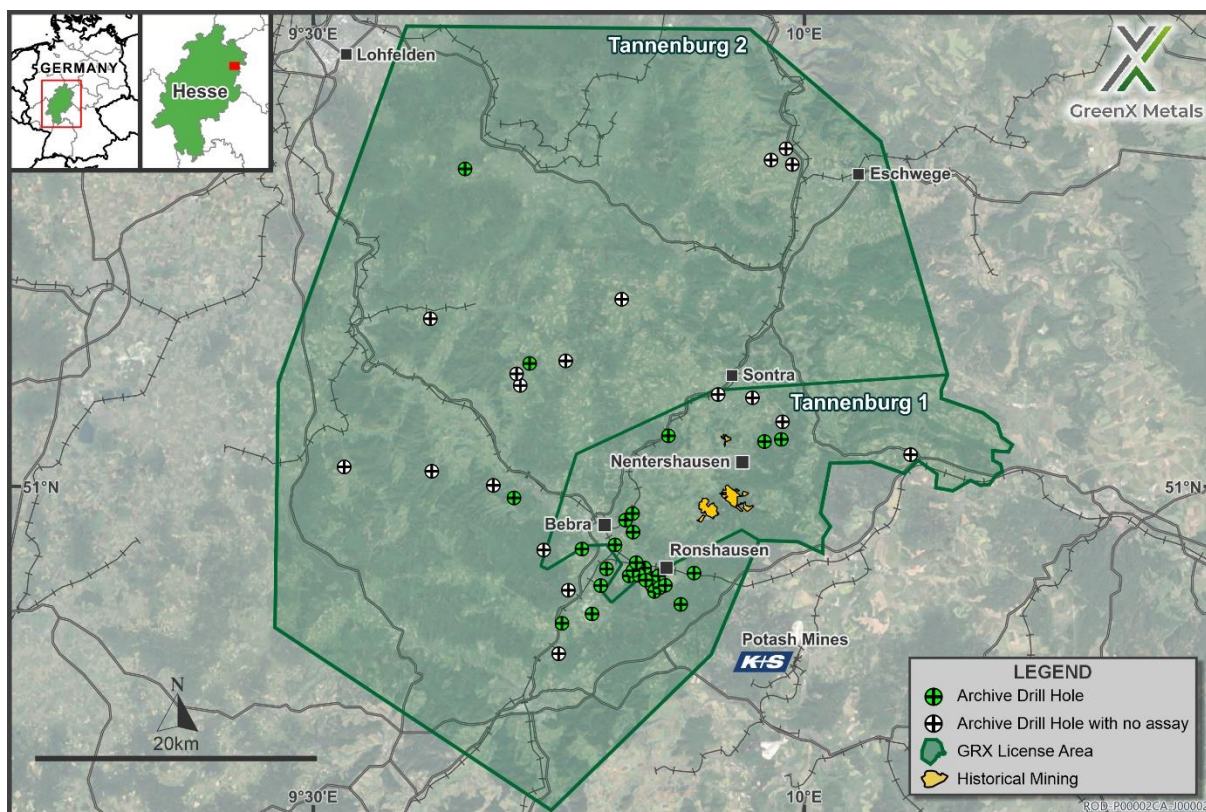
NAJWAŻNIEJSZE INFORMACJE

- Program gromadzenia i badania rdzeni z historycznych odwiertów zaplanowano we współpracy z BHP Xplor i przy wykorzystaniu finansowania ze środków **programu BHP Xplor**.
- **Rdzenie z 47 historycznych odwiertów z obszaru projektu miedziowego Tannenberg są już dostępne do kompleksowej rewaluacji przy użyciu nowoczesnych technik.**
- **Program tworzy unikalną okazję na wykorzystanie niezbadanego dotąd potencjału wydobywania miedzi**, wobec istnienia luk w danych archiwalnych, tym samym kreując możliwość istotnego odkrycia.
 - 18 odwiertów nigdy nie zostało przeanalizowanych - stanowiąc dotąd niezbadany potencjał na stwierdzenie występowania miedzi.
 - 29 odwiertów objęto ograniczonym badaniem w przeszłości, które to skupiło się tylko na wąskim odcinku o miąższości 5 m w warstwie łupków miedzionośnych T1 (*Kupferschiefer*), przy niezbadanym rzeczywistym zakresie potencjalnej mineralizacji interwału.
- **Dzisiejsza wiedza ujawnia potencjał znacznie większej miąższości mineralizacji**, w oparciu o charakterystykę budowy złóż miedzionośnych w polskich kopalniach KGHM, w których mineralizacja miedzi może występować do 30 m nad i 60 m pod horyzontem T1.
- **Potencjalna możliwość stwierdzenia występowania wcześniej nierozpoznanej mineralizacji** w wapiennych stropach i spągach piaskowcowych, dzięki zastosowaniu nowoczesnych technik badawczych.
- **Silne przesłanki mineralizacji wykraczającej poza historycznie badane interwały już zostały zidentyfikowane** w zarchiwizowanym rdzeniu, w tym wcześniej ogłoszonych wynikach z odwiertów:
 - Ro 45 kończy się 1% Cu po 2,7 m @ 1,6% Cu i 19 g/t Ag z 268 m
 - Ro 22 zaczyna się 0,67% Cu przez 3,14 m @ 1,2% Cu i 15 g/t Ag z 436 m
 - Ro 41 zaczyna się 0,45% Cu na 414 m i nie uchwycił w pełni mineralizacji ścian wiszących
 - Ro 38 kończy się 0,37% Cu na 538 m i nie uchwycił w pełni mineralizacji spągowych
- **Kompleksowe badanie 4 km rdzeni i szczegółowa analiz 2 km rdzeni** przy użyciu zaawansowanej technologii skanowania hiperspektralnego, niedostępnej dla historycznych operatorów.
- **Ulepszony zestaw danych geofizycznych** dzięki pomiarom petrofizycznym w celu optymalizacji przyszłych celów eksploracyjnych.

GreenX Metals Limited (ASX:GRX, LSE:GRX) (**GreenX** lub **Spółka**) z przyjemnością informuje, że wkrótce rozpoczną się prace nad historycznymi rdzeniami wiertniczymi z projektu miedzi Tannenberg (**Tannenberg** lub **Projekt**).

Dyrektor generalny GreenX, pan Ben Stoikovich, powiedział: „Z historycznych rdzeni z Tannenberg można uzyskać ogromną wartość. Te archiwalne otwory zostały wywiercone, ale nie zostały odpowiednio przeanalizowane. Przy bardzo niskich kosztach uzyskamy wiele nowych informacji o systemie mineralnym Kupferschiefer w obszarze Tannenberg. Ten pakiet prac jest finansowany ze środków BHP Xplor ogłoszonego w styczniu 2025 r., do kwoty 500 000 USD. Program badania historycznych rdzeni został zaplanowany we współpracy z zespołem BHP Xplor, a wyniki powinny doprowadzić do stwierdzenia rozleglejszej mineralizacji miedzi i pomóc w ukierunkowaniu eksploracji w tym rozległym, wysokojakościowym i płytkim regionie górniczym w środkowych Niemczech o charakterze brownfiled”.

Pakiet prac obejmuje badanie geologiczne, pobieranie próbek, analizę i skanowanie hiperspektralne rdzeni z 47 otworów wiertniczych w ramach koncesji Tannenberg 1 i 2. Oczekuje się, że wyniki potwierdzą i poszerzą znaną mineralizację miedzi. Istnieje również potencjał rozpoznania zupełnie nowej mineralizacji w 18 otworach, dla których nie zarejestrowano żadnych historycznych analiz.



Rysunek 1: Rozkład historycznych odwiertów wybranych do rejestrowania i analizowania.

PROGRAM RDZENI HISTORYCZNYCH

W okręgu górniczym Richelsdorf przeprowadzono znaczną liczbę odwiertów. Część odwiertów miała na celu eksplorację miedzi i rozwój kopalni, podczas gdy inne otwory wiertnicze zostały wykonane w innych celach, takich jak eksploracja ropy naftowej i gazu. W ramach koncesji Tannenberg rdzenie z 47 historycznych otworów, które przechwyciły docelową stratygrafię, znajdują się w archiwach rdzeni państwowych Hesji i są dostępne do współczesnych analiz.

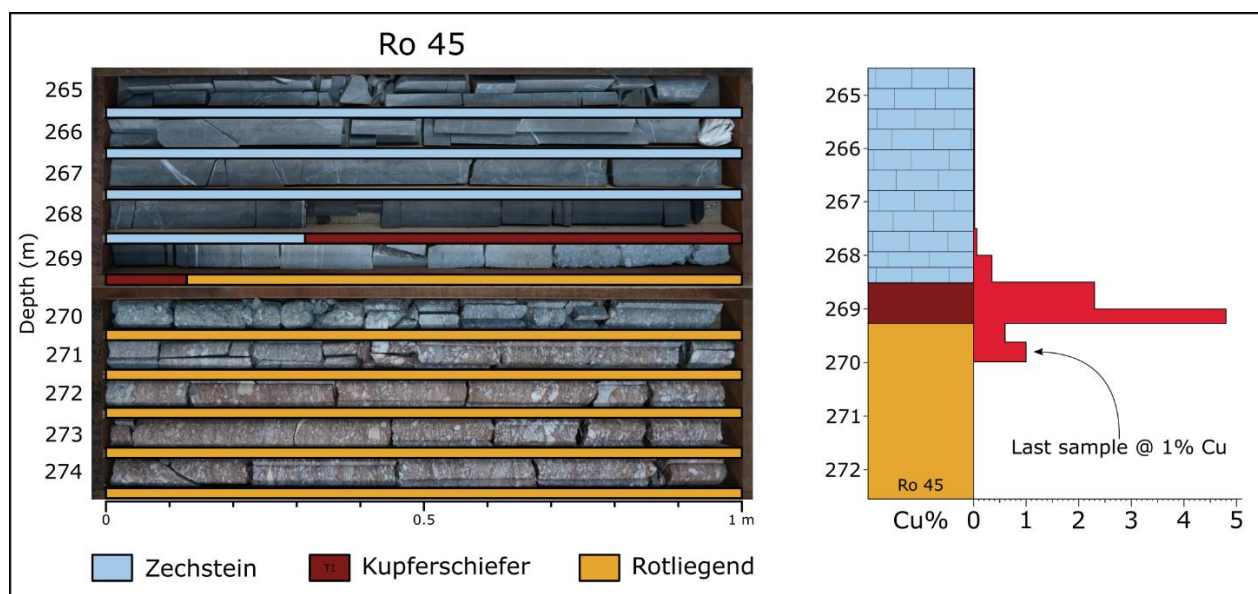
Te wcześniejsze wysiłki eksploracyjne były technicznie ograniczone przez dominujący wówczas model geologiczny, który zakładał, że mineralizacja miedzi jest syngenetyczna z

cienkim łupkiem miedzionośnym. Hipoteza Spółki stanowiąca, że mineralizacja miedzi występuje poza łupkiem, jest już dobrze poparta historycznymi analizami i próbkami kanałowymi z historycznych kopalni działających na obszarze koncesji Tanneberg. Współczesne wydobywanie miedzi z łupków miedzionośnych w Polsce również potwierdza tę hipotezę, ponieważ mineralizacja może być przesunięta nawet o 30 m powyżej i 60 m poniżej poziomu Tl.

Większość historycznych analiz w Tannenbergu koncentrowała się na łupkach. Najczęściej obejmowała ona tylko 5 m próbek wokół łupków Tl. Wiadomo, że miedź z łupków miedzionośnych jest trudna do wizualnej identyfikacji, a w wielu przypadkach przestarzały model złoża doprowadził poprzednich geologów do zaprzestania pobierania próbek mineralizacji miedzi poza łupkami Tl.

Planowany program rdzenia obejmuje ponowne rejestrowanie, ponowne analizowanie, skanowanie hiperspektralne, a także zbieranie pomiarów petrofizycznych. W stosownych przypadkach analizowanie i skanowanie hiperspektralne obejmie do 30 m powyżej i 60 m poniżej łupków Tl.

Wyniki tego historycznego programu rdzenia są spodziewane w IV kw. 2025 r.



Rysunek 2: Historyczny rdzeń wiertniczy z Ro 45, 1,6% Cu i 19 g/t Ag na odcinku 2,7 m z 268 m.

NADCHODZĄCE PROGRAMY PRAC

Historyczny program rdzenia znajduje się w ramach większego programu prac eksploracyjnych zaplanowanego we współpracy z programem BHP Xplor i finansowanego przez program BHP Xplor. Główne cechy programu eksploracji GreenX na rok 2025 w Tannenbergu obejmują:

- Badanie, analizę i skanowanie hiperspektralne historycznego rdzenia;
- Lotnicze badania magnetyczne i radiometryczne (przeprowadzone w maju);
- Analizę historycznych danych geofizycznych; oraz
- Zestawianie historycznych danych dotyczących górnictwa i produkcji.

MOTYWACYJNE PAPIERY WARTOŚCIOWE

W celu zmotywowania kadry zarządzającej i uspołnienia jej celów z interesami akcjonariuszy, Spółka wyemituje opcje motywacyjne, które zostaną zrealizowane tylko w przypadku osiągnięcia następujących kamieni milowych projektu w Tannenbergu:

- Klasa A: publiczne ogłoszenie przez GreenX niezależnie ocenionych zasobów wnioskowanych w ramach Kodeksu JORC wynoszących co najmniej 250 000 ton ekwiwalentu miedzi przy minimalnej zawartości zasobu wynoszącej 1% ekwiwalentu Cu** (lub ekwiwalentu, z odcięciem 0,5% ekwiwalentu Cu); oraz
- Klasa B: publiczne ogłoszenie przez GreenX niezależnie ocenionego zasobu wnioskowanego przez Kodeks JORC wynoszącego co najmniej 500 000 ton ekwiwalentu miedzi przy minimalnej zawartości zasobu 1% ekwiwalentu Cu** (lub ekwiwalentu, z odcięciem 0,5% ekwiwalentu Cu).

Dyrektor	Klasa A Opcje A 1,05 USD wygasające 31 maja 2029 r.	Klasa B Opcje A 1,20 USD wygasające 31 maja 2030 r.
Pan Benjamin Stoikovich (z zastrzeżeniem zatwierdzenia przez akcjonariuszy)	1 200 000	1 200 000
Pan Mark Pearce (z zastrzeżeniem zatwierdzenia przez akcjonariuszy)	600 000	600 000
Inni kluczowi pracownicy i konsultanci (którym opcje zostaną wydane w ramach zatwierdzonego przez akcjonariuszy Spółki planu zachęt kapitałowych)	5 000 000	5 000 000

**Ekwiwalent Cu oznacza dowolną kombinację Cu, Ag, Ni, Co, Cr, Pt, Pd, Au, Rh, Ru, Ir, Os, Zn i/lub Pb.

ZAPYTANIA

Ben Stoikovich
Dyrektor generalny
+44 207 478 3900

OŚWIADCZENIE OSÓB KOMPETENTNYCH

Informacje zawarte w niniejszym komunikacie, odnoszące się do wyników eksploracji, zostały zaczerpnięte z ogłoszeń ASX z dnia 2 sierpnia 2024 r. i 28 kwietnia 2025 r., które są dostępne do wglądu na stronie www.greenxmetals.com.

Spółka GreenX potwierdza, że (a) nie jest świadoma żadnych nowych informacji ani danych, które miałyby istotny wpływ na informacje zawarte w pierwotnym ogłoszeniu; (b) wszystkie istotne założenia i parametry techniczne stanowiące podstawę treści w stosownym ogłoszeniu nadal mają zastosowanie i nie uległy istotnej zmianie; oraz (c) forma i kontekst, w jakim przedstawiono ustalenia Osoby Kompetentnej, nie uległy istotnej zmianie w stosunku do pierwotnego ogłoszenia

OŚWIADCZENIA DOTYCZĄCE PRZYSZŁOŚCI

Niniejszy komunikat może zawierać oświadczenia dotyczące przyszłości, które można zidentyfikować za pomocą słów takich jak „oczekuje”, „przewiduje”, „wierzy”, „projektuje”, „planuje” i podobnych wyrażen. Te oświadczenia dotyczące przyszłości opierają się na oczekiwaniach i przekonaniach Spółki GreenX dotyczących przyszłych zdarzeń. Oświadczenia dotyczące przyszłości są w sposób konieczny obarczone ryzykiem, niepewnością i innymi czynnikami, na wiele z których GreenX nie ma wpływu, co może spowodować, że rzeczywiste wyniki będą się istotnie różnić od takich oświadczeń. Nie ma pewności, że oświadczenia dotyczące przyszłości okażą się prawidłowe. GreenX nie zobowiązuje się do późniejszej aktualizacji lub rewizji oświadczeń dotyczących przyszłości zawartych w niniejszym komunikacie, aby odzwierciedlić okoliczności lub zdarzenia po dacie tego komunikatu.

Niniejsze ogłoszenie zostało autoryzowane do publikacji przez pana Bena Stoikovicha, Dyrektora Generalnego (CEO).