

XTPL®

shaping global nanofuture



RAPORT KWARTALNY ZA I KWARTAŁ 2021

XTPL S.A.

Wrocław, dnia 27 maja 2021 roku

LIST ZARZĄDU

Szanowni Państwo,

Przekazujemy Państwu raport okresowy za I kwartał 2021 roku. Był to czas bardzo aktywny dla naszej działalności operacyjnej. Osiągnęliśmy następne kamienie milowe w rozwoju Spółki, m.in. poprzez wydrukowanie ultracienkich linii przewodzących o wysokiej gęstości przy zachowaniu z góry określonych przez Klienta, bardzo niewielkich odstępów między nimi. Przeprowadzony test potwierdził zachowanie przewodności przez te nadrukowane struktury bez występowania niepożądanego zjawiska zwarcia. Kolejnym sukcesem było osiągnięcie oczekiwanego wysokiego stopnia powtarzalności drukowanych linii przewodzących na warstwie elektrycznej wysokorozdzielczych wyświetlaczy OLED. To rozwiązanie istotnie przybliżyło XTPL do komercjalizacji w segmencie naprawy defektów produkcyjnych wyświetlaczy OLED nowej generacji.

Na początku roku instalacją oraz cyklem szkoleń dla klienta sfinalizowaliśmy realizację pierwszego komercyjnego zamówienia na drukarkę demonstracyjną Delta Printing System, która została zainstalowana w laboratorium typu clean-room w Institute for Large Area Microelectronics Uniwersytetu w Stuttgarcie (Niemcy).

Pozostając w segmencie napraw defektów, w omawianym okresie przełamaliśmy także kolejne bariery technologiczne w zakresie napraw wyświetlaczy wykonanych w technologii micro-LED oraz naprawy defektów w zaawansowanych układach scalonych. Technologia rozwijana przez Spółkę może rozwiązać ten problem, zwiększając wydajność produkcji poprzez naprawienie defektów lokalnych, co może znacząco pomóc w popularyzacji nowych produktów.

Ponadto, zrealizowaliśmy także kolejną sprzedaż na rzecz klienta z Europy, nantuszu CL85 przeznaczonego m.in. do zastosowań w technologii LIFT (ang. Laser Induced Forward Transfer), która wykorzystuje wiązkę laserową jako siłę napędową do osadzania materiału na podłożu odbiorczym. Łącznie, w omawianym okresie zrealizowaliśmy 3 zamówienia nanotuszów do klientów ze Stanów Zjednoczonych oraz Europy.

W obszarze nanotuszów, po analizie potencjału rynkowego oraz informacjach otrzymywanych od naszych klientów, zdecydowaliśmy o rozbudowie portfolio produktowego. Nasza oferta została wzbogacona o tusz IJ36, przeznaczony do technologii druku strumieniowego (ang. ink-jet printing). Jest to jedna z najpopularniej stosowanych metod druku w obszarze badawczo-rozwojowym elektroniki drukowanej, ze względu na możliwość prostego i szybkiego prototypowania przy relatywnie niskim koszcie oraz zmniejszonej ilości generowanych odpadów.

W procesie komercjalizacji istotnym wydarzeniem było pozyskanie partnerów biznesowych: Bandi Consortia w Korei Południowej oraz YI XIN Technology w Chinach. Współpraca z tymi podmiotami umożliwi nam skuteczniejsze dotarcie do potencjalnych klientów, odpowiednią promocję naszej technologii oraz nanotuszów, a w efekcie pomoże wesprzeć przyspieszenie kolejnych etapów procesu komercjalizacji przemysłowej.

W minionym kwartale br. prowadziliśmy także prace związane z rozwojem naszej ochrony patentowej. W tym zakresie dokonaliśmy kolejnego zgłoszenia patentowego, związanego z ochroną metody szybkiego druku mikrometrycznych struktur przewodzących prąd elektryczny na skomplikowanych niepłaskich podłożach. Rozpoczęliśmy również przygotowanie kolejnych wniosków patentowych, których złożenie zaplanowane jest na obecny kwartał. Aktualnie, w naszej chmurze patentowej znajduje się łącznie 22 zgłoszeń oraz 1 przyznany patent.

Nasze wysiłki oraz zaangażowanie w rozwój technologii zostały dostrzeżone przez rynek i branżę. Wyrazem tego było otrzymanie na przełomie 2020 i 2021 roku nagrody International Display Workshop za najlepszy referat na tej branżowej konferencji, a także uplasowanie XTPL na liście najlepszych firm innowacyjnych na świecie LUX Research. Eksperti LUX oceniali firmy pod kątem ich technologii, strategii biznesowej, przywództwa i pozycji na rynku. Otrzymane nagrody oraz wyróżnienia potwierdzają nie tylko innowacyjność oferowanych rozwiązań oraz produktów, ale także ich skuteczność oraz istniejące zapotrzebowanie rynku. Jednocześnie stanowią kolejny element budujący wartość Spółki w oczach aktualnych i przyszłych klientów.

Wszystkie działania, które zrealizowaliśmy w I kwartale 2021 roku przyczyniły się do wypracowania 65 tys. PLN skonsolidowanych przychodów ze sprzedaży naszych produktów oraz usług, w porównaniu do 39 tys. PLN w analogicznym okresie w roku poprzednim. Skonsolidowany wynik netto wyniósł -2.367 tys. PLN, zaś EBITDA -2.283 tys. PLN. W pierwszym kwartale 2020 roku było to odpowiednio -3.450 tys. PLN oraz -3.527 tys. PLN.

XTPL w całym okresie I kwartału br. było bardzo aktywne. Braлиśmy udział w wydarzeniach branżowych (Innovations in Large-Area Electronics - INNOLAE2021; LOPEC) oraz przeprowadziliśmy webinar technologiczny, cieszący się dużym zainteresowaniem wśród ekspertów. Celem tych działań było promowanie naszej technologii i rozwiązań innowacyjnego nanodruku wśród potencjalnych klientów. Obecnie wydarzenia te, z uwagi na pandemię, odbywają się w formie spotkań online. Po zakończeniu kwartału, byliśmy obecni na konferencji inwestorskiej VIRTUAL ZÜRS zorganizowanej przez Reiffeisen Bank International. Podczas dwóch dni zaprezentowaliśmy naszą strategię rozwoju oraz dotychczasowe osiągnięcia przed 8 międzynarodowymi instytucjami m.in. funduszami inwestycyjnymi. Przed dniem publikacji niniejszego Raportu, XTPL był obecny także na Virtual German Spring Conference, podczas której spotkaliśmy się z 11 inwestorami instytucjonalnymi oraz analitykami.

Jednocześnie, chcąc zadbać o odpowiedni poziom komunikacji z naszymi Inwestorami oraz Akcjonariuszami, zdecydowaliśmy się na współpracę z wyspecjalizowanym doradcą w tym zakresie: cc group sp. z o.o.. Podmiot ten z sukcesami doradzał wielu spółkom publicznym oraz tym, które przygotowywały się do debiutu na parkiecie Giełdy Papierów Wartościowych w Warszawie S.A.. Przy ich udziale zamierzamy rozszerzać świadomość rynku w zakresie naszej działalności, budując także w ten sposób wartość dla naszych Akcjonariuszy.

Na zakończenie chcielibyśmy podziękować wszystkim, którzy z zaangażowaniem wspierają rozwój XTPL: Pracownikom za codzienną, rzetelną pracę, Członkom Rady Nadzorczej za konstruktywną i efektywną współpracę, naszym Akcjonariuszom, Obligatariuszom oraz Inwestorom dziękujemy za okazywane zaufanie, wsparcie oraz rosnące zainteresowanie naszą działalnością. Pozostajemy otwarci na dialog z Państwem i zapraszamy na cyklicznie organizowane w formie online spotkania wynikowe.

Tymczasem, serdecznie zapraszamy do zapoznania się z niniejszym Raportem. Mamy nadzieję, że zaprezentowane informacje będą Państwu pomocne przy podejmowaniu decyzji inwestycyjnych dotyczących naszej Spółki. Jak zawsze, w przypadku pytań lub wątpliwości mogą Państwo skontaktować się z nami za pomocą poczty elektronicznej: investors@xtpl.com

Z poważaniem,
dr Filip Granek, Prezes Zarządu
Jacek Olszański, Członek Zarządu

XTPL Spółka Akcyjna z siedzibą we Wrocławiu, adres: ul. Stabłowicka 147, 54-066 Wrocław, zarejestrowana w rejestrze przedsiębiorców Krajowego Rejestru Sądowego pod numerem 0000619674 - Sąd Rejonowy dla Wrocławia Fabrycznej we Wrocławiu VI Wydział Gospodarczy Krajowego Rejestru Sądowego („XTPL”, „XTPL S.A.”, „Spółka”, „Jednostka”, „Jednostka Dominująca”, „Emitent”), Numer NIP: 9512394886, REGON: 361898062.

Na 31 marca 2021 roku („Dzień Bilansowy”) kapitał zakładowy XTPL S.A. wynosił 202 922,20 zł i składał się z 2 029 222 akcji o wartości nominalnej 0,10 zł każda („Akcje”).

Ten dokument („Raport”) zawiera Sprawozdanie Zarządu XTPL S.A. z działalności Grupy Kapitałowej XTPL S.A. („Grupa Kapitałowa”, „Grupa”, „Grupa XTPL”, „Grupa XTPL S.A.”) i z działalności XTPL S.A. za 1. kwartał 2021 roku („Sprawozdanie z działalności”) oraz jednostkowe i skonsolidowane sprawozdanie finansowe XTPL i Grupy.

Grupa Kapitałowa obejmuje jednostkę dominującą oraz spółki zależne (XTPL Inc. z siedzibą w USA oraz TPL sp. z o.o. z siedzibą we Wrocławiu), nad którymi XTPL S.A. sprawuje całkowitą kontrolę („Spółki Zależne”, „Jednostki Zależne”, „XTPL Inc.”, „TPL sp. z o.o.”).

Źródłem danych w Raporcie, o ile nie wskazano inaczej, jest XTPL S.A. Dniem publikacji Raportu („Data Raportu”) jest dzień 27 maja 2021 roku.

Przez skonsolidowane sprawozdanie finansowe w Raporcie rozumie się skrócone skonsolidowane sprawozdanie finansowe (obejmujące Spółkę i Spółki Zależne) za kwartał zakończony 31 marca 2021 roku sporządzone według Międzynarodowych Standardów Sprawozdawczości Finansowej zatwierdzonych do stosowania w UE. Przez jednostkowe sprawozdanie finansowe w Raporcie rozumie się sprawozdanie finansowe Jednostki Dominującej za kwartał rozpoczęty 1 stycznia 2021 roku i zakończony 31 marca 2021 roku („Okres Sprawozdawczy”) sporządzone według Międzynarodowych Standardów Sprawozdawczości Finansowej zatwierdzonych do stosowania w UE.

„GPW” oznacza Giełdę Papierów Wartościowych w Warszawie S.A.

„KSH” oznacza Ustawę z dnia 15 września 2000 r. Kodeks spółek handlowych.

„Rozporządzenie w sprawie raportów bieżących i okresowych” oznacza Rozporządzenie Ministra Finansów z dnia 29 marca 2020 roku w sprawie informacji bieżących i okresowych przekazywanych przez emitentów papierów wartościowych oraz warunków uznawania za równoważne informacji wymaganych przepisami prawa państwa niebędącego państwem członkowskim.

„Statut” oznacza statut XTPL S.A. dostępny publicznie pod adresem <https://ir.xtpl.com/pl/materialy/korporacyjne/>

„Ustawa o ofercie publicznej” oznacza Ustawę z dnia 29 lipca 2005 r. o ofercie publicznej i warunkach wprowadzania instrumentów finansowych do zorganizowanego systemu obrotu oraz o spółkach publicznych.

„Ustawa o rachunkowości” oznacza Ustawę z dnia 29 września 1994 r. o rachunkowości.

Z uwagi na fakt, iż działalność XTPL S.A. ma dominujący wpływ na działalność Grupy Kapitałowej, informacje zaprezentowane w Sprawozdaniu z działalności odnoszą się zarówno do Spółki XTPL S.A. oraz Grupy Kapitałowej XTPL S.A. o ile nie wskazano inaczej.

Jeżeli nie podano inaczej dane finansowe prezentowane są w tysiącach.

SPIS TREŚCI

1	Wybrane dane finansowe	6
2	Sprawozdanie Zarządu z działalności	9
3	Akcjonariat	30
4	Skrócone jednostkowe sprawozdanie finansowe	33
5	Skrócone skonsolidowane sprawozdanie finansowe	51
6	Informacja dodatkowa i zatwierdzenie do publikacji	70

Wybrane dane finansowe

1 Wybrane dane finansowe

1.1 Wybrane jednostkowe dane finansowe

	1 stycznia - 31 marca 2021 (tys. PLN)	1 stycznia - 31 marca 2020 (tys. PLN)	1 stycznia - 31 marca 2021 (tys. EUR)	1 stycznia - 31 marca 2020 (tys. EUR)
Przychody netto ze sprzedaży	689	932	151	212
Zysk (strata) ze sprzedaży	-33	-243	-7	-55
Zysk (strata) brutto	-2 495	-3 168	-546	-721
Zysk (strata) netto	-2 495	-3 168	-546	-721
Amortyzacja	67	129	15	29
Przepływy pieniężne netto z działalności operacyjnej	-823	-1 585	-180	-361
Przepływy pieniężne netto z działalności inwestycyjnej	-975	-269	-213	-61
Przepływy pieniężne netto z działalności finansowej	-2	50	-1	11
	31 marca 2021 (tys. PLN)	31 grudnia 2020 (tys. PLN)	31 marca 2021 (tys. EUR)	31 grudnia 2020 (tys. EUR)
Kapitał (fundusz) własny	9 292	10 737	1 994	2 327
Zobowiązania krótkoterminowe	1 491	1 097	320	238
Zobowiązania długoterminowe	3 216	3 198	690	693
Środki pieniężne i inne aktywa pieniężne	8 498	10 298	1 823	2 232
Należności krótkoterminowe	1 018	735	218	159
Należności długoterminowe	33	33	7	7

	2021 - styczeń - marzec		2020- styczeń – marzec / grudzień 2020	
kursy walut zastosowane w sprawozdaniu finansowym	EUR	USD	EUR	USD
dla pozycji bilansowych	4,6603	3,9676	4,6148	3,7584
dla pozycji wynikowych i przepływów pieniężnych	4,5721	3,1828	4,3963	3,9907

1.2 Wybrane skonsolidowane dane finansowe

	1 stycznia - 31 marca 2021 (tys. PLN)	1 stycznia - 31 marca 2020 (tys. PLN)	1 stycznia - 31 marca 2021 (tys. EUR)	1 stycznia - 31 marca 2020 (tys. EUR)
Przychody netto ze sprzedaży	689	932	151	212
Zysk (strata) ze sprzedaży	-33	-243	-7	-55
Zysk (strata) brutto	-2 250	-3 449	-492	-785
Zysk (strata) netto	-2 251	-3 450	-492	-785
Amortyzacja	67	129	15	29
Przepływy pieniężne netto z działalności operacyjnej	-880	-1 862	-192	-424
Przepływy pieniężne netto z działalności inwestycyjnej	-680	1	-149	1
Przepływy pieniężne netto z działalności finansowej	-317	50	-69	11
	31 marca 2021 (tys. PLN)	31 grudnia 2020 (tys. PLN)	31 marca 2021 (tys. EUR)	31 grudnia 2020 (tys. EUR)
Kapitał (fundusz) własny	9 014	10 386	1 934	2 251
Zobowiązania krótkoterminowe	1 520	1 443	326	313
Zobowiązania długoterminowe	3 216	3 198	690	693
Środki pieniężne i inne aktywa pieniężne	8 601	10 478	1 846	2 271
Należności krótkoterminowe	615	530	132	115
Należności długoterminowe	33	33	7	7

	2021 - styczeń - marzec		2020- styczeń – marzec / grudzień 2020	
kursy walut zastosowane w sprawozdaniu finansowym	EUR	USD	EUR	USD
dla pozycji bilansowych	4,6603	3,9676	4,6148	3,7584
dla pozycji wynikowych i przepływów pieniężnych	4,5721	3,1828	4,3963	3,9907

Sprawozdanie Zarządu z działalności

DEFINICJE:

µm oznacza mikrometr, tj. jedną milionową metra (1 / 1 000 000 m)

nm oznacza nanometr, tj. jedną miliardową metra (1 / 1 000 000 000 m)

Adhezja oznacza tendencję różnych materiałów do przylegania do siebie

Aglomeracja cząstek oznacza łączenie drobnych cząstek w większe części

CAGR oznacza kumulowany roczny wskaźnik wzrostu (ang. Compound Annual Growth Rate) - jest to średni wskaźnik rocznego wzrostu w badanym okresie, przy założeniu, że roczne wzrosty są dodawane do wartości bazy następnego okresu

Depozycja oznacza lokalne osadzanie materiału

Formulacja tuszu oznacza precyzyjną recepturę tuszu, nadającą mu pożądane właściwości fizyko-chemiczne

FHE (ang. Flexible Hybrid Electronics) oznacza układ elektroniczny wykonany na giętkim podłożu zawierający sztywne elementy elektroniczne, tzn. niepodatne na zginanie

IP (ang. Intellectual property) oznacza własność intelektualną i przemysłową

Konduktancja oznacza przewodność elektryczną, będącą odwrotnością rezystancji

Materiał hydrofilowy oznacza skłonność materiału do przyciągania do siebie cząsteczek wody

Materiał hydrofobowy oznacza skłonność materiału do odpychania od siebie cząsteczek wody

Metoda addytywna oznacza dodawanie materiału w celu otrzymania określonej struktury i jest przeciwieństwem metody subtraktywnej polegającej na odejmowaniu materiału w celu otrzymania określonej struktury

NDA (ang. non-disclosure agreement) oznacza umowę o zachowaniu poufności

ODR (ang. Open Defect Repair) oznacza naprawę defektów polegających na przerwaniu ścieżki przewodzącej w układzie elektronicznym

OLED (ang. organic light-emitting diode) oznacza diodę LED bazującą na materiale organicznym.

UPD (ang. ultra precise deposition) oznacza technologię ultra precyzyjnego drukowania struktur rozwijaną przez Spółkę

Proces spiekania oznacza wzajemne wiązanie się cząstek po podgrzaniu ich do temperatury niższej od potrzebnej do ich stopienia

R&D (ang. Research and Development) oznacza badania i rozwój (**B+R**)

Rezystancja oznacza opór elektryczny

SEM (ang. Scanning electron microscope) oznacza skaningowy mikroskop elektronowy

2 Sprawozdanie Zarządu z działalności

2.1 Podsumowanie działań związanych z komercjalizacją rozwijanej technologii:

W Okresie Sprawozdawczym kontynuowano działania zmierzające do kolejnych sprzedaży demonstratora technologii UPD - XTPL Delta Printing System - urządzenia przeznaczonego do zastosowań laboratoryjnych oraz szybkiego prototypowania. Spółka dąży do pozyskania kolejnych kontrahentów w postaci jednostek oraz instytutów naukowo-badawczych, które w swojej działalności mogą wykorzystać potencjał technologii opracowanej przez Spółkę. W okresie styczeń – marzec 2021 roku przeprowadzono ponad 50 rozmów z podmiotami wyrażającymi chęć zakupu takiego urządzenia, z czego w niemal 10 przypadkach zrealizowano wydruki testowe na podłożach klienta zgodnie z projektem. Wśród klientów zainteresowanych urządzeniem znalazły się ośrodki naukowe, uniwersytety i instytuty technologiczne, a także przedstawiciele firm z branży elektroniki, półprzewodników oraz wyświetlaczy. Dostarczanie demonstratora technologii, prócz swojej komercyjnej funkcji, jest również jednym z etapów złożonego procesu dążącego do sprzedaży licencji na technologię XTPL do zastosowań przemysłowych.

Obecnie prowadzone są zaawansowane rozmowy z nowymi potencjalnymi klientami w zakresie sprzedaży drukarki XTPL Delta Printing System, wśród których są cenieni przedstawiciele środowiska naukowego, pracujący nad nowatorskim wykorzystaniem technologii drukowanej elektroniki, jak również działu badawczo-rozwojowe największych globalnych firm z branż wyświetlaczy, półprzewodników, medycznej, samochodowej, lotniczej czy obronnej.

Ponadto, Spółka w Okresie Sprawozdawczym koncentrowała się na realizacji zadań związanych z komercjalizacją technologii UPD w zastosowaniach przemysłowych. W związku z zakończeniem części testów ewaluacyjnych, mających na celu sprawdzenie gotowości technologii Spółki do zastosowań w naprawie otwartych defektów wyświetlaczy OLED prowadzone są rozmowy z kilkoma niezależnymi podmiotami w branży w zakresie przemysłowego wdrożenia technologii Emitenta.

Dodatkowo, miały miejsce również rozmowy z podmiotami przemysłowymi, dotyczące wykorzystania technologii UPD w zakresie napraw wyświetlaczy wykonanych w technologii micro-LED oraz naprawy defektów w zaawansowanych układach scalonych. Dla obu opisywanych zastosowań jednym z największych wyzwań przed dalszą komercjalizacją oraz obniżeniem ceny jednostkowej produktu końcowego jest niska wydajność produkcji spowodowana pojawiającymi się defektami oraz brak rozwiązania technologicznego pozwalającego je naprawiać. Technologia zaprezentowana przez Spółkę może rozwiązać ten problem, zwiększając wydajność produkcji poprzez naprawienie defektów lokalnych, co może znacząco i pomóc w popularyzacji nowych produktów (wyświetlaczy micro-LED oraz wydajniejszych układów scalonych).

W zakresie produkowanych oraz oferowanych przez Spółkę nanotuszów, Emitent na bieżąco obsługiwał spływające zapytania ofertowe, m.in. od jednostek naukowych i przemysłowych, pracujących nad wytwarzaniem nowych typów urządzeń elektronicznych z wykorzystaniem technologii addytywnych. W raportowanym okresie zespół Spółki przygotował 9 ofert sprzedażowych i zrealizował 3 zamówienia dla klientów z Europy i Stanów Zjednoczonych. Obecnie trwają prace nad poszerzeniem oferty tuszów o nowe

produkty dostosowane do kolejnych technologii druku, jak również o produkty oparte na innych metalach niż srebro. Prace zespołu Spółki w tym zakresie uwzględniają opracowanie formułacji nanotuszów z wykorzystaniem nanocząstek miedzianych. Tusze miedziane znajdują zastosowanie w produkcji m.in. płytek obwodów drukowanych, antenach RFID (ang. Radio-frequency identification), wyświetlaczach LED, modułach fotowoltaicznych i stanowią tańszą alternatywę dla tuszów srebrnych.

2.2 Własność intelektualna i przemysłowa

W okresie styczeń - marzec 2021 roku Spółka złożyła w Urzędzie Patentów i Znaków Towarowych Stanów Zjednoczonych (ang. *United States Patent and Trademark Office*) jeden nowy wniosek patentowy, obejmujący kolejne warstwy ochrony własności intelektualnej w zakresie drukowania na podłożach nieplanarnych (np. na schodkach o wysokości rzędu kilkuset μm lub innych złożonych topografiach).

Po Dniu Bilansowym, w okresie kwiecień-maj 2021 roku Spółka złożyła kolejny wniosek patentowy.

Na Datę Raportu Spółka posiada:

- jeden przyznany patent, obowiązujący na terenie Chin, Korei Południowej, Niemiec oraz USA;
- zarejestrowane znaki towarowe w Urzędzie Patentowym RP oraz w Urzędzie Unii Europejskiej ds. Własności Intelektualnej, a także w Chinach;
- łącznie 22 zgłoszeń patentowych.

W procesie zgłaszania wniosków patentowych Spółka stosuje się do zaleceń współpracujących z nią kancelarii patentowych, niezależnego doradcy patentowego oraz doradców wchodzących w skład zarządu XTPL Inc. z siedzibą w USA. Zalecenia dotyczą m.in. odpowiedniego łączenia opracowanych nowych rozwiązań technologicznych oraz wynalazków za pomocą jednego wniosku patentowego. Zgodnie z raportem bieżącym ESPI nr [45/2020](#) z dn. 23.11.2020 roku, Zarząd przewidywał, iż zgłaszając wnioski w opisanej powyżej formule, do końca 2022 r. liczba wszystkich dotychczasowych zgłoszeń Spółki wyniesie 26 wniosków patentowych. Na Datę Raportu, Zarząd Spółki nie widzi zagrożeń w realizacji założonego planu.

2.3 Osiągnięcia i postępy w pracach badawczo-rozwojowych

W Okresie Sprawozdawczym dział badawczo-rozwojowy Spółki prowadził prace związane z dalszym rozwojem technologii druku z wykorzystaniem wysoko stężonego tuszu przewodzącego opartego na nanocząstkach srebra.

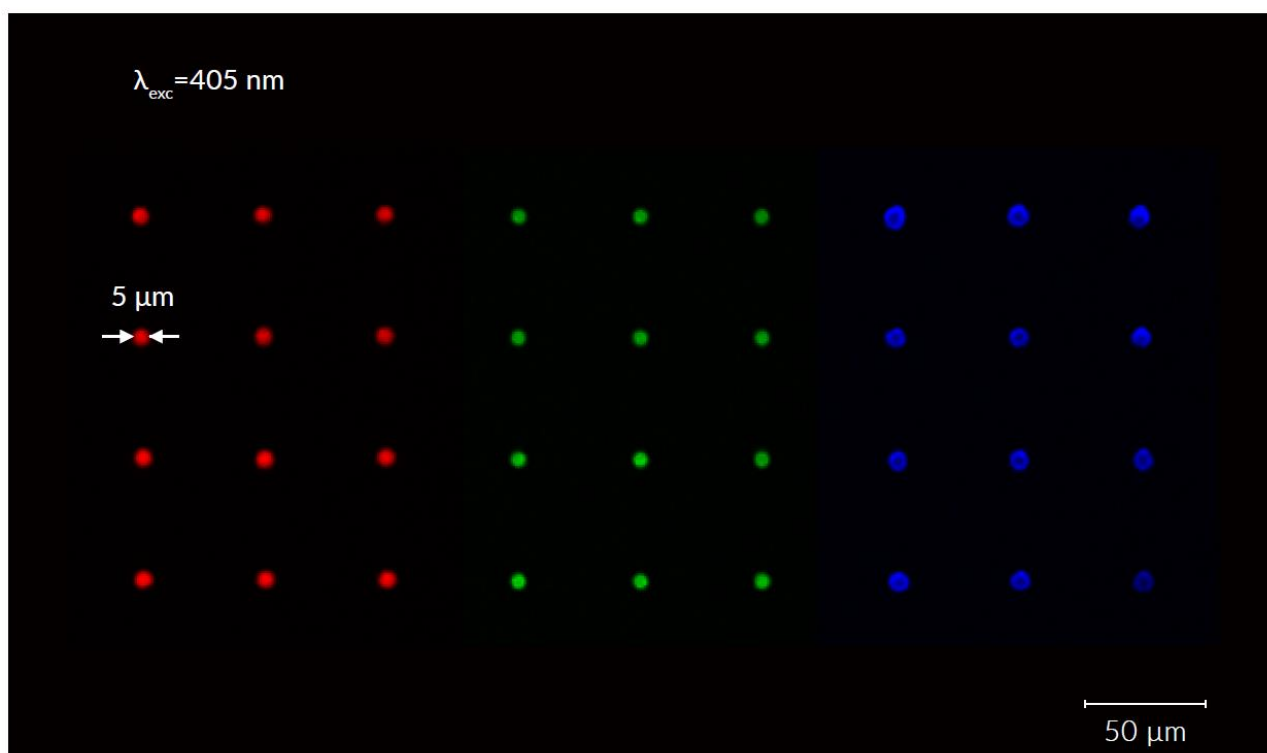
Obecnie badania prowadzone przez Spółkę skupiają się na zwiększeniu powtarzalności i szybkości drukowania połączeń na powierzchniach o zaawansowanej topografii. Jest to realizowane poprzez optymalizację parametrów druku, modyfikacje tuszu przewodzącego, jak również pełną automatyzację procesu druku i stosowanie skryptu pozwalającego na automatyczny ruch w przestrzeni 3D. W rezultacie czas potrzebny na

wydrukowanie pojedynczego połączenia przewodzącego na stromych krawędziach został skrócony do poniżej 1 sekundy.

Kolejnym obszarem badań które wzbudzają duże zainteresowanie podmiotów przemysłowych oraz akademickich, jest możliwość wypełniania otworów w strukturach półprzewodnikowych wybranym materiałem. Dotyczy to zarówno wykonywania połączeń elektronicznych pomiędzy warstwami w zaawansowanych układach scalonych tzw. TSV (ang. Through Silicon Via), jak również uzupełniania ubytków w warstwach izolujących, powstałych na etapie produkcji.

Dla Spółki oznacza to otwarcie na kolejne obszary aplikacyjne związane z zaawansowanymi układami elektronicznymi czy układami scalonymi. Zastosowanie technologii UPD na wymienionych rynkach wpisuje się w strategię przyjętą przez grupę ekspertów z branży półprzewodnikowej (ze Stanów Zjednoczonych, Europy, Japonii, Chin, Korei Południowej oraz Tajwanu) w zestawie dokumentów Międzynarodowej Mapy Drogowej dla Urządzeń i Systemów [IRDS](#) (ang. *International Roadmap for Devices and Systems*), która zakłada integrację poszczególnych układów elektronicznych w jeden układ scalony. Precyzyjna depozycja materiału o wysokim stężeniu nanocząstek znalazła swoje zastosowanie w kilku nowych wątkach technologiczno-biznesowych prowadzonych przez Spółkę. Potwierdza to unikalność opracowanego rozwiązania i jego potencjał do wykorzystania w nowych technologiach.

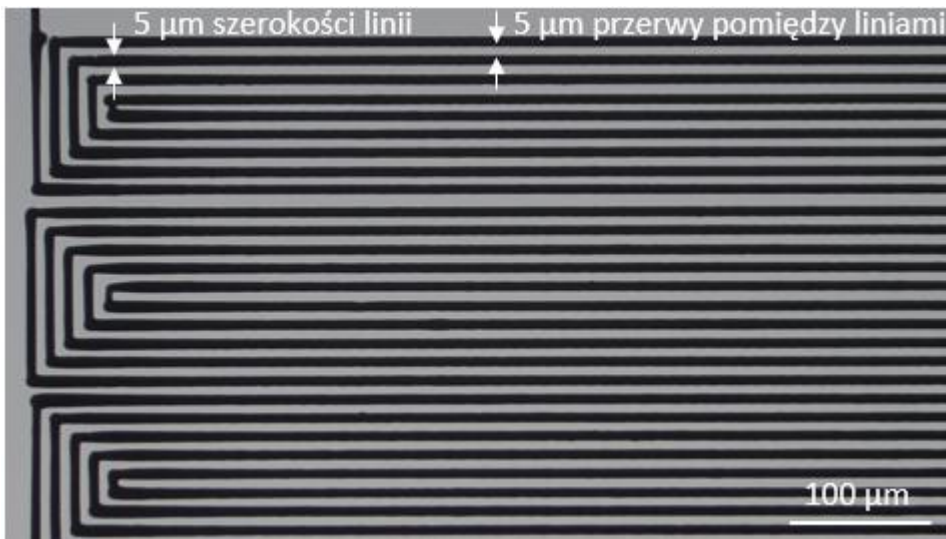
W okresie sprawozdawczym, wraz z partnerami przemysłowymi, spółka z sukcesem dostarczyła struktury wydrukowane materiałem zaproponowanym przez klienta. Oznacza to przejście prowadzonych rozmów z etapu Proof of Concept do etapu negocjacji. Stanowi to również potwierdzenie wszechstronności rozwiązania technologicznego Spółki. Jednym z przykładów pierwszego etapu ewaluacji zakończonego sukcesem jest wydruk tuszu na bazie kropek kwantowych, który został dostarczony przez partnera przemysłowego. Technika ta może znaleźć zastosowanie w branży wysokorozdzielczych wyświetlaczy QD LED.



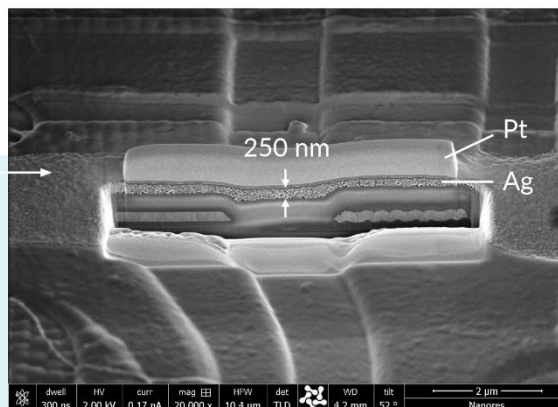
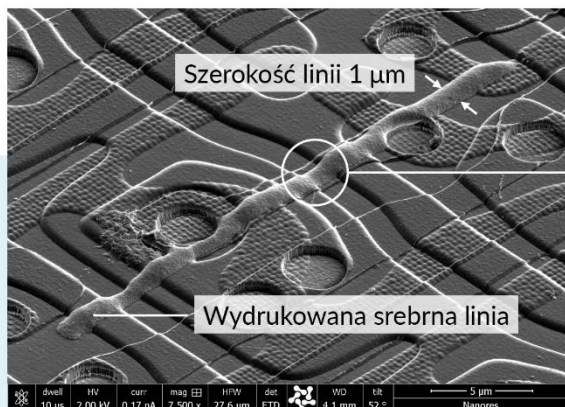
2.4 Pozostałe wydarzenia dotyczące technologii Emitenta

2.4.1 Osiągnięcie kolejnych kamieni milowych w rozwoju technologii:

XTPL przywiązuje bardzo dużą wagę do rozwoju autorskiej technologii UPD. W pierwszym kwartale 2021 roku osiągnięto istotne kamienie milowe. Pierwszym z nich jest wykonanie testów druku cienkich linii przewodzących o bardzo wysokiej gęstości na podłożach dostarczonych przez klienta oraz na podstawie jego projektu. Jedno z zadań polegało na wydrukowaniu linii przewodzących o szerokości 5 μm z odstępem pomiędzy nimi wynoszącym również 5 μm . Co więcej, zaproponowany wzór składał się z pięciu niezależnych ścieżek, które pozwoliły na zmierzenie nie tylko ich przewodności, ale również upewnienie się, czy nie występuje pomiędzy nimi zwarcie. Oba testy dostarczyły wysoce konkurencyjne wyniki, pozwalając na przystąpienie do kolejnych etapów rozmów.



Drugim z najważniejszych osiągniętych technologicznych kamieni milowych jest osiągnięcie bardzo wysokiego stopnia powtarzalności wydruków linii przewodzących na warstwie elektrycznej wysokorozdzielczych wyświetlaczy OLED. Podłoża te charakteryzują się bardzo złożoną topografią ze względu na wysoką ilość ścieżek przewodzących wykonanych warstwowo podczas procesu produkcyjnego. Potwierdzenie możliwości technologicznej osadzania cienkich (o szerokości 1 μm) linii przewodzących w sposób powtarzalny pozwala na podwyższenie stopnia gotowości technologicznej rozwiązania Spółki do naprawy defektów otwartych w strukturach elektrycznych wyświetlaczy OLED nowej generacji.



2.4.2 Prezentowanie technologii XTPL na międzynarodowych wydarzeniach branżowych

Sytuacja na świecie związana z pandemią koronawirusa wpłynęła nie tylko na wewnętrzny system pracy w Spółce, ale także na aktywności poza organizacją. Spółka przykłada dużą wagę do budowania świadomości faktu istnienia technologii precyzyjnego druku XTPL oraz możliwości technologii wśród ekspertów w branży mikroelektroniki, wyświetlaczy, półprzewodników oraz elektroniki drukowanej

Wydarzenia branżowe są doskonałą możliwością do zaprezentowania unikatowej technologii XTPL czołowym przedstawicielom przemysłu i nauki z całego świata oraz okazją do osobistego zbudowania relacji, które w niektórych kulturach biznesu są bardzo istotne.

W związku z powyższym, w pierwszych miesiącach roku Spółka ponownie zorganizowała webinar poświęcony zaprezentowaniu technologii XTPL. Wydarzenie odbyło się w dniach 16-17 lutego dla różnych stref czasowych. Prezes zarządu XTPL, Dr Filip Granek podczas spotkania przedstawił prezentację zatytułowaną "Szybkie prototypowanie w zastosowaniach mikroelektrycznych", w której przedstawił podejście do prototypowania urządzeń i komponentów mikroelektrycznych.

W dniu 24 lutego 2021 roku dr Aneta Wiatrowska, Dyrektor Technologii XTPL reprezentowała Spółkę podczas wydarzenia innoLAE 2021 Innovations in Large-Area Electronics. Program konferencji obejmował najbardziej innowacyjne aspekty elektroniki wielkopowierzchniowej. Dr Aneta Wiatrowska przedstawiła referat pt. „Drukowanie w wysokiej rozdzielczości mikrometrycznych struktur przewodzących dla LAE” w sesji „Produkcja”.

W dniu 22 marca 2021 roku odbyła się konferencja LOPEC - wiodąca na świecie platforma komunikacyjna dotycząca badań i rozwiązań w branży elektroniki drukowanej. Firmę reprezentował dr Piotr Kowalczewski, Kierownik Laboratorium Symulacji Numerycznych XTPL.

Kolejnym wydarzeniem, w którym XTPL wzięło udział w 2021 roku była konferencja Internano Poland - międzynarodowe forum naukowców, przedsiębiorców, organizacji wspierających biznes oraz studentów

pracujących w sektorze nanotechnologii i zaawansowanych technologicznie materiałów. Spółkę reprezentował dr Piotr Kowalczewski, który przedstawił najnowsze wyniki technologiczne Emitenta.

Konferencje, w których Spółka brała udział to kluczowe wydarzenia branżowe związane z elektroniką drukowaną, nanotechnologią oraz nowoczesnymi urządzeniami mikroelektronicznymi (wyświetlaczami OLED i mikro-LED, ogniwami słonecznymi, czy sensorami).

W dniu 29 kwietnia 2021 roku odbyła się konferencja Ceramic Interconnect and Ceramic Microsystems Technologies (CICMT). Spółkę reprezentował Łukasz Kosior, Starszy Specjalista ds. Rozwoju Biznesu XTPL, który przedstawił prezentację zatytułowaną „Ultraprecyzyjne drukowanie mikrometrycznych struktur przewodzących do zastosowania w integracji oraz scalania układów MEMS”.

W tym samym dniu odbyło się jeszcze jedno wydarzenie z udziałem XTPL – konferencja Smart Systems Integration. Podczas konferencji dr Aneta Wiatrowska przedstawiła prezentację zatytułowaną „Ultraprecyzyjne drukowanie mikrometrycznych struktur przewodzących w celu integracji inteligentnych systemów”

Kolejnym zaplanowanym wydarzeniem z udziałem Spółki jest konferencja „Printed, Flexible, Hybrid, & InMold Electronics”, która odbyła się 11-12 maja 2021 roku za pośrednictwem platformy TechBlick. Spółkę reprezentował będzie dr Filip GrANEK, który przedstawił najnowsze wyniki technologiczne XTPL.

17-21 maja 2021 roku odbyło się wydarzenie Display Week, podczas którego Spółka brała udział zarówno w części konferencyjnej, jak i wystawienniczej. XTPL zaprojektowało wirtualne stoisko, które zawierało informacje o Spółce oraz wyniki technologiczne. Wirtualne stoisko pozwoliło nawiązać kontakt z technologicznymi gigantami branży wysokich technologii. Ponadto, podczas części konferencyjnej dr Aneta Wiatrowska przedstawiła prezentację „Ultraprecyzyjne drukowanie mikrometrycznych połączeń przewodzących do wyświetlaczy mikro-LED o wysokiej rozdzielczości”.

W drugim kwartale 2021 roku Emitent weźmie udział w wydarzeniu International Conference on Display Technology zaplanowanym na 30 maja – 2 czerwca. Spółkę reprezentować będzie dr Filip GrANEK.

Jednocześnie Spółka w sposób ciągły analizuje planowane na kolejne kwartały wydarzenia branżowe i konferencje naukowe, w których mogłaby aktywnie przedstawiać swoją technologię i produkty.

2.4.3 Ponowne zamówienie nanotuszu XTPL przez tego samego kontrahenta

Zarząd XTPL S.A. w nawiązaniu do raportów bieżących nr 9/2020, 10/2020 oraz 11/2020 w dniu 24 lutego 2021 roku poinformował, że do Emitenta wpłynęło kolejne zamówienie dotyczące zakupu nanotuszu CL85 opartego na nanocząstkach srebra przeznaczonego m.in. do zastosowań w technologii LIFT (ang. Laser Induced Forward Transfer) od zachodnio-europejskiego centrum badawczego, prowadzącego badania w sektorze nanotechnologii

W ocenie Zarządu Spółki, złożenie kolejnego zamówienia dotyczącego nanotuszu przez kontrahenta stanowi potwierdzenie wysokiej jakości produktu i spełnienia wymagań klienta względem niego. Główną wartością wskazanego zamówienia jest potwierdzenie potencjału komercjalizacyjnego autorskich technologii Spółki. Akceptacja produktu przez rynkowych odbiorców, możliwość uzyskania referencji oraz dalszy rozwój sprzedaży nanotuszków będą miały pozytywny wpływ na działalność operacyjną Emitenta, przepływy pieniężne oraz przyszłe wyniki finansowe.

2.4.4 Sprzedaż nanotuszu

W pierwszym kwartale 2021 roku Spółka zrealizowała dostawy nanotuszu do zastosowania w urządzeniach typu LIFT oraz Ink Jet.

W okresie 1 stycznia 2021 roku do 31 marca 2021 roku XTPL S.A. uzyskało 11 tys. PLN przychodów.

2.4.1 Przychody z wynajmu drukarki

W pierwszym kwartale 2021 roku Spółka odnotowała przychody w wysokości 54 tys. PLN z wynajmu drukarki XTPL Delta Printing System, na bazie umowy podpisanej w dniu z Uniwersytetem w Stuttgarcie, Institute for Large Area Microelectronics.

2.5 Pozostałe wydarzenia

2.5.1 Umowa z Bandi Consortia

W dniu 25 marca 2021 roku XTPL S.A. poinformowała o rozpoczęciu współpracy ze spółką Bandi Consortia w zakresie wsparcia komercjalizacji technologii XTPL na rynku koreańskim. Koreański partner będzie oficjalnie reprezentować XTPL i wspierać wprowadzanie technologii XTPL w branży producentów FPD (ang. flat panel display) i półprzewodników na tamtejszym rynku.

2.5.2 Wpływ pandemii SARS-CoV-2 na działalność Spółki i Grupy Kapitałowej:

Od momentu ogłoszenia pandemii koronawirusa minął ponad rok. W tym czasie pracownicy XTPL musieli odnaleźć się w nowej rzeczywistości, zachowując ciągłość pracy. Spółka jest dobrze przygotowana do pracy zdalnej. Zespół XTPL ma zapewnione laptopy oraz telefony służbowe z dostępem do internetu, a dzięki pracy z aplikacjami online bezproblemowo mogą kontynuować wykonywanie pracy w trybie home office. Dotychczas wykorzystywane narzędzia do pracy zespołowej stosowane są także w tym wyjątkowym czasie, aby praca była efektywnie wykonywana. Prace technologiczne są kontynuowane w siedzibie Spółki z zachowaniem wszystkich wymogów sanitarnych ogłoszonych przez instytucje państwowe. Wszelkie kontakty oraz spotkania biznesowe z partnerami odbywają się w formie telekonferencji. Działania zaplanowane (np. wysyłki nanotuszu do kontrahentów oraz przygotowanie i wysyłka próbek w ramach umów o ewaluacji technologii) są kontynuowane i przebiegają zgodnie z planem. Działy technologiczny i biznesowy prowadzą równocześnie

intensywne prace nad pozyskaniem kolejnych klientów. Do tej pory współpraca wewnątrz firmy oraz z partnerami odbywa się bez większych zakłóceń. Warto podkreślić, że model biznesowy XTPL nie opiera się na działalności w sektorach najbardziej narażonych na negatywne skutki epidemii i globalnego kryzysu. Spółka na bieżąco monitoruje sytuację i jest w ciągłym kontakcie ze swoimi partnerami.

Najpoważniejszym ryzykiem może okazać się pojawienie ogniska wirusa wśród pracowników XTPL. W tym wypadku, ze względu na specyfikę pracy działów technologicznych Spółki, konieczne będzie wstrzymanie prac których nie można wykonać w trybie zdalnym. W związku z powyższym Zarząd Spółki wprowadził szereg procedur bezpieczeństwa. M.in. wytypował pracowników, których obecność w siedzibie spółki jest niezbędna do realizacji zadań laboratoryjnych, pozostali zostali skierowani do pracy zdalnej. Podzielił pracowników technologicznych na dwa zespoły, mające pełną zdolność do realizacji złożonych zadań laboratoryjnych, i wprowadził pracę zmianową dla zespołów. Ponadto Zarząd Spółki wprowadził procedurę testowania na obecność wirusa każdego pracownika wracającego z podróży służbowej bądź wypoczynkowej. Do chwili uzyskania wyniku każdy pracownik poddawany testowi pracuje w trybie home office.

Wymienione procedury stosowane są w zależności od aktualnej liczby zachorowań w Polsce. Rezygnacja ze stosowania w/w procedur nastąpi z chwilą zaszczepienia wszystkich pracowników Spółki.

Obecnie dynamicznie zwiększa się też odsetek pracowników Spółki, którzy są już w trakcie szczepienia (w tym: zarejestrowani na szczepienie, przyjęta pierwsza dawka szczepienia, przyjęta druga dawka szczepienia).

2.6 Zdarzenia po dniu bilansowym

2.6.1 Umowa z Yi Xin Technology Co. Limited

W dniu 15 kwietnia 2021 roku (raport bieżący ESPI nr 4/2021) XTPL S.A. poinformowała o zawarciu umowy dystrybucji rozwiązań technologicznych Emitenta w Chinach ze spółką Yi Xin Technology Co. Limited. Na mocy ww. Umowy Yi Xin pełnić będzie rolę dystrybutora rozwiązań technologicznych XTPL na rynku chińskim. Yi Xin odpowiedzialna będzie także za kwestie formalne wprowadzenia produktów XTPL na rynek chiński w tym m.in. uzyskanie niezbędnych certyfikatów bezpieczeństwa i poświadczeń, które są wymagane w obrocie handlowym. Umowa została zawarta na okres 12 miesięcy i w zależności od jej efektów, strony Umowy podejmą decyzję o dalszej współpracy. Pozostałe postanowienia Umowy nie odbiegają od standardów rynkowych. Yi Xin została założona w 2011 roku i specjalizuje się w technologiach addytywnych i wyszukiwaniu innowacyjnych technologii dedykowanych segmentowi elektroniki drukowanej oraz współpracuje z największymi chińskimi instytucjami badawczymi i producentami przemysłowymi z branży wyświetlaczy, paneli dotykowych i półprzewodników. Rynek chiński jest jednym z największych potencjalnych odbiorców technologii Emitenta i w ocenie Zarządu Spółki zawarcie umowy dystrybucji ułatwi komercjalizację technologii rozwijanej przez XTPL na tamtejszym rynku.

2.6.2 Wydarzenia inwestorskie

W związku z publikacją w dn. 27 kwietnia 2021 roku, raportu rocznego za 2020 roku również zorganizowane zostały dwie wideokonferencje wynikowe z udziałem Zarządu XTPL S.A. Pierwsze spotkanie miało miejsce 28 kwietnia 2021 roku i odbyło się w języku polskim. Drugie spotkanie odbyło się w języku angielskim i miało miejsce 29 kwietnia 2021 roku. Podczas obu wideokonferencji Zarząd Spółki zaprezentował i omówił wyniki finansowe oraz najważniejsze wydarzenia i osiągnięcia minionego roku.

Konferencje inwestorskie w 2021 roku.

Wydarzenie	Termin	Idea
VIRTUAL ZÜRS	12-14.04.2021	Konferencja organizowana przez Raiffeisen Bank International, podczas której przedstawiciele XTPL odbyli serię spotkań z inwestorami instytucjonalnymi.
Equity Forum Spring Conference	17-19.05.2021	Jedna z największych konferencji poświęconych rynkowi kapitałowemu w Niemczech, oferująca możliwość zaangażowania się w dialog na temat wydarzeń rynkowych, innowacji i przyszłych trendów. Wydarzenie skupia się na prezentacjach spółek pokazujących ich działalność, osiągnięcia i strategię biznesową. Zarząd XTPL podczas 3 dni trwania konferencji odbył spotkania z inwestorami, analitykami oraz dziennikarzami.

2.6.3 Informacja o rekomendowaniu o dofinansowaniu

Dnia 9 kwietnia 2021 Emitent otrzymał informację o rekomendowaniu do dofinansowania w konkursie 6/1.1.1/2020 - "Szybka ścieżka", organizowanym przez Narodowe Centrum Badań i Rozwoju, projektu opracowanego przez Emitenta pt. "Opracowanie przełomowej technologii druku mikrometrycznych struktur przewodzących 3D z wykorzystaniem innowacyjnej głowicy zdolnej do druku na podłożach nieplanarnych oraz kompatybilnego tuszu, do zastosowań w elektronice drukowanej". Przedmiotem projektu jest opracowanie i implementacja nowej technologii precyzyjnego druku ultracienkich struktur przewodzących na trójwymiarowych podłożach do zastosowań w elektronice drukowanej.

- Wartość całkowita Projektu: 11 615 569,56 zł;

- Rekomendowana wartość dofinansowania: 7 695 844,09 zł;
- Okres realizacji: 01.10.2020 - 30.09.2023.

2.7 Czynniki mogące mieć wpływ na wyniki w kolejnych kwartałach

W związku z trwającym procesem sprzedaży nanotuszków przewodzących oraz drukarek „XTPL Delta Printing System” Spółka przewiduje realizację kolejnych zleceń do nowych klientów. Wyniki zastosowania nanotuszu w innych metodach depozycji mogą przyczynić się do zwiększenia zainteresowania produktem wśród innych użytkowników podobnych urządzeń. Sukcesywne realizowanie kolejnych zamówień na drukarkę „XTPL Delta Printing System” przyczyni się do popularyzacji rozwiązania opracowanego przez XTPL wśród specjalistów w branży drukowanej elektroniki. Przychody generowane z tego tytułu będą dodatkowo zwiększone poprzez sprzedaż materiałów eksploatacyjnych do drukarek.

W kolejnych kwartałach przewidywana jest również kontynuacja trwających prac oraz rozmów z przedstawicielami sektorów takich jak wyświetlacze, półprzewodniki czy płytki PCB, skutkujących docelowo podpisaniem umów licencyjnych oraz partnerskich (np. typu joint venture) na rozwój i komercjalizację technologii UPD do zastosowania na liniach produkcyjnych.

2.8 Profil działalności i podstawowe produkty oraz usługi

XTPL działa w segmencie nanotechnologii i mikroelektroniki. Spółka rozwija i komercjalizuje innowacyjną w skali globalnej, platformową technologię, chronioną przez międzynarodowe zgłoszenia patentowe, która umożliwia ultraprecyzyjne drukowanie nanomateriałów. O przełomowości metody XTPL decyduje unikatowe połączenie cech takich jak addytywna depozycja materiału, precyzja dozowania, tusze o wysokim stężeniu nanocząstek srebra oraz brak konieczności stosowania pola elektrycznego na podłożu podczas procesu drukowania. Pozwala to na znaczne oszczędności czasu procesu oraz materiału, a także umożliwia wykorzystanie zalet druku takich jak skalowalność, efektywność kosztowa, prostota i szybkość. Dzięki dedykowanym dla metody XTPL tuszom możliwe jest wykonanie wydruków nieosiągalnych do tej pory innymi metodami. Ze względu na swój platformowy charakter, technologia rozwijana przez spółkę znajduje zastosowanie w szeroko rozumianej branży elektroniki drukowanej.

TECHNOLOGIA:

Jednym z największych osiągnięć XTPL jest innowacyjna technologia ultraprecyzyjnej depozycji (UPD - Ultra Precise Deposition). Głowica drukująca XTPL wyposażona w specjalną dyszę nanosi tusz na podłoże i pozwala na tworzenie zaprojektowanych struktur, których szerokość może wynosić nawet 1 μm (tj. mieć tak małą szerokość). Dla porównania, większość dostępnych na rynku metod druku materiałów elektronicznych z trudem osiąga wartość 20 μm , a już jedynie pojedynczy producenci deklarują osiągnięcie wartości w okolicach 10 μm . Rozwiązanie Spółki może być stosowane na większości typowych materiałów podłoża, także tych elastycznych czy zakrzywionych. Za pomocą technologii UPD można drukować różne kształty, zarówno proste

linie, jak i wzory czy mikrokropki. Prostota, niezrównana precyzja, szybkość i uniwersalność to cechy, które sprawiają, że rozwiązanie Spółki jest unikalne.

NANOTUSZE:

Jednym z elementów metody ultraprecyzyjnego druku XTPL są nanotusze o unikatowej formule. Opracowane przez wewnętrzny dział R&D materiały posiadają dedykowane właściwości fizyko-chemiczne, umożliwiające pełne wykorzystanie potencjału metody UPD. Dzięki temu Spółka może rozwijać tę addytywną technologię kompleksowo, równolegle pracując nad głowicą deponującą oraz na bieżąco dostosowując wykorzystywany materiał do depozycji. Większość opracowanych i stosowanych przez XTPL tuszów bazuje na nanocząstkach srebra. Wykorzystywane mogą być również inne pierwiastki takie jak złoto, miedź czy platyna lub np. kropki kwantowe. Dzięki zróżnicowaniu materiałów XTPL może w elastyczny sposób odpowiadać na potrzeby rynku i indywidualnych klientów. W metodzie XTPL możliwe jest również stosowanie wielu materiałów dostępnych komercyjnie, co może nawet rozszerzyć w przyszłości obszar jej zastosowań, dając klientom rzeczywistą wszechstronność technologii. Bardzo mały - w zakresie 35 do 50 nm - rozmiar nanocząsteczek srebra oraz ich wysoka stabilność, a także wysoka przewodność elektryczna po procesie spiekania sprawiają, że jest to produkt atrakcyjny dla trwających projektów rozwojowych z dziedziny elektroniki drukowanej.

ZASTOSOWANIA:

Obecnie Spółka koncentruje się na komercjalizacji technologii w wybranych polach aplikacyjnych. Pierwszym są wyświetlacze, gdzie w pierwszej kolejności XTPL zamierza zaoferować naprawę defektów struktur przewodzących (ODR - ang. open defect repair). Wraz z rozwojem wyświetlaczy, zwiększeniem ich rozdzielczości i funkcjonalności zwiększa się również poziom ich miniaturyzacji oraz gęstość ścieżek przewodzących. Skutkiem ubocznym tego rozwoju jest większe prawdopodobieństwo pojawienia się defektów krytycznych, do których należy przerwanie ścieżki przewodzącej. Oznacza to dla producentów straty generowane już na linii produkcyjnej wskutek konieczności odrzucenia paneli nie spełniających testów jakościowych- XTPL ma szansę jako pierwszy i na razie jedyny na rynku wprowadzić opracowane przez siebie rozwiązanie, które pozwoli na znaczną redukcję strat produkcyjnych bez pogorszenia jakości naprawionego wyświetlacza. W dalszych krokach Spółka planuje dostarczyć branży wyświetlaczy rozwiązania umożliwiające znaczące podniesienie rozdzielczości nowej klasy wyświetlaczy, również na nowych, giętkich typach podłoży.

W dalszej perspektywie Spółka zamierza rozwijać swoje rozwiązanie dla nowych segmentów rynku. Technologia XTPL może zostać wdrożona w branży półprzewodników, również jako poszukiwana przez rynek alternatywa dla fotolitografii, czy w nowych typach łączących układów scalonych z płytka PCB, a także m.in. ułatwić produkcję innowacyjnych zabezpieczeń antypodróbkowych, funkcjonalnych i efektywnych biosensorów, czy paneli fotowoltaicznych o zwiększonej wydajności. Rewolucja technologiczna, w której istotną rolę ma odegrać Spółka, polega na umożliwieniu produkcji złożonych i skomplikowanych urządzeń elektronicznych za pomocą tanich i skalowalnych metod druku.

2.9 Model biznesowy, strategia i perspektywy rozwoju

XTPL jest dostawcą zaawansowanej technologii ultraprecyzyjnego drukowania nanomateriałów, którą rozwija i komercjalizuje w sposób dedykowany do konkretnego pola aplikacyjnego i będzie stosować wybrany model:

- **LICENCJONOWANIE:**
Spółka opracowuje dedykowane do danego pola aplikacyjnego rozwiązanie technologiczne, które licencjonuje partnerowi, tworzącemu na jej bazie urządzenia umożliwiające zastosowanie technologii w przemyśle. Przychodami Spółki w tym przypadku są opłaty licencyjne bazujące na sprzedaży urządzeń, w których wdrożono opracowaną technologię.
- **PARTNERSTWO STRATEGICZNE I UMOWY DYSTRYBUCJI:**
Spółka opracowuje dedykowane do danego pola aplikacyjnego rozwiązanie technologiczne i komercjalizuje je we współpracy z partnerem strategicznym, z którym zawiera umowę np. typu joint venture. W takim przypadku zadania komercjalizacyjne dzielone są między partnerów zgodnie z posiadanymi kompetencjami i potencjałem. Spółka uczestniczy w takim przypadku w zyskach ze wspólnego przedsięwzięcia.
Spółka dopuszcza także pozyskanie dystrybutora swojej technologii oraz produktów w danym regionie geograficznym. Warunki współpracy oraz umowy będą ustalane w zależności od rynku, pozycji dystrybutora oraz uzgodnionych przez Strony obowiązków.
- **SPRZEDAŻ PRODUKTÓW**
Spółka rozwija również sprzedaż autorskich produktów. Są to nanotusze przewodzące, oparte na nanocząstkach srebra, do zastosowania w elektronice drukowanej, przystosowane również do współpracy z innymi metodami druku takimi jak Ink Jet, Aerosol Jet oraz LIFT oraz drukarki do zastosowań laboratoryjnych i prototypowania wraz z materiałami eksploatacyjnymi niezbędnymi do jej funkcjonowania. Drukarka laboratoryjna może być docelowym źródłem przychodów w przypadku sprzedaży do instytutów badawczych i działów R&D przemysłu, jak i pośrednim krokiem w drodze do przychodów z licencji w przypadku partnerów biznesowych. W obu przypadkach współpraca będzie miała charakter wzajemnej wymiany doświadczeń i wiedzy, natomiast dostawa urządzenia z założenia zrealizowana zostanie na zasadach komercyjnych. Ponadto każdy sprzedany egzemplarz demonstratora generować będzie strumień przychodów materiałów eksploatacyjnych, jak tusz, kartridże, kapilary, oraz usług, w tym usług doradczych, badawczych, serwisowych (urządzenia i oprogramowania).

Optymalny model biznesowy będzie wybierany przez Spółkę w zależności od specyfiki klientów w danym polu aplikacyjnym. Obecnie prowadzone rozmowy uwzględniają oba wymienione powyżej modele biznesowe, a wybór właściwego dokonywany jest w trakcie budowania relacji.

Rynek, do którego Spółka chce dotrzeć ze swoją technologią szybko rośnie. W 2020 roku wartość rynku elektroniki drukowanej elastycznej i organicznej szacowana była na 37,1 mld USD. Co istotne w 2030 roku wartość ta ma sięgnąć 74 mld USD (Źródło: IdTechEx).

Celem strategicznym XTPL jest szeroka komercjalizacja platformowej technologii ultraprecyzyjnego druku materiałów, w obszarze zaawansowanej elektroniki. Spółka zamierza adaptować opracowaną technologię do różnych pól aplikacyjnych, a następnie oferować rozwiązanie technologiczne partnerom przemysłowym z wykorzystaniem różnych mechanizmów: licencjonowania, partnerstw strategicznych czy przedsięwzięć typu joint venture. Podstawowym celem działania XTPL jest wdrażanie dostosowanych do potrzeb rynku rozwiązań w zakresie nanodruku dla wybranych sektorów przemysłu.

KIERUNKI ROZWOJU I DZIAŁANIA:

Wyjątkową cechą technologii XTPL jest możliwość jej zastosowania w wielu dziedzinach przemysłu. Poniżej przedstawiono zastosowania w kluczowych obecnie dla spółki obszarach:

Wyświetlacze:

Obecnie komercjalizacja realizowana jest w podsektorze tego rynku - naprawy defektów otwartych. XTPL oferuje nowe przełomowe rozwiązanie, które umożliwi naprawę defektów ścieżek przewodzących przy niskich kosztach, z precyzją i szybkością niespotykaną dotąd przy użyciu żadnego innego rozwiązania. Technologia opracowana przez Spółkę posłuży producentom wyświetlaczy w zwiększeniu wydajności produkcji i zmniejszeniu kosztów związanych ze stratami materiałowymi.

Spółka prowadzi w tym obszarze rozmowy (na różnym stopniu zaawansowania) z liderami rynku. XTPL osiągnęło kolejne poziomy zaawansowania w relacjach biznesowych podmiotami z tego rynku:

- Producent maszyn produkcyjnych dla jednego z liderów koreańskiego rynku wyświetlaczy – Spółka prowadzi rozmowy dotyczące integracji modułu drukującego do maszyn produkcyjnych, przeznaczonych do naprawy defektów otwartych przewodzących ścieżek przewodzących ekranów o bardzo wysokiej gęstości pikseli. W grudniu 2020 roku Spółka zakończyła pierwszy etap ewaluacji technologii na próbkach dostarczonych przez klienta z bardzo dobrym wynikiem. Obecnie trwają rozmowy dotyczące szczegółów dalszej współpracy.
- Hefei BOE Joint Technology Co. Ltd. – Spółka w dalszym ciągu kontynuuje współpracę z firmą BOE po zakończeniu wstępnych eksperymentów mających na celu ewaluację technologii XTPL UPD do nowej generacji wyświetlaczy. Obecnie trwają rozmowy nad szczegółami dalszej współpracy i potencjalnym wykorzystaniem rozwiązania technologicznego Spółki w procesie produkcyjnym produktów firmy BOE.

2.10 Rynki docelowe

XTPL zamierza komercjalizować swoją technologię w wielu segmentach szeroko rozumianego rynku elektroniki drukowanej. Według danych IDTechEx wartość światowego rynku elektroniki drukowanej, elastycznej i organicznej w 2020 roku przekroczyła 41 mld USD. W 2030 roku prognozy wskazują wzrost rynku do poziomu 74 mld USD, co daje CAGR w latach 2020-2030 na poziomie 6,1%.

Spółka wybrała trzy pierwsze pola zastosowań do realizacji strategicznych partnerstw biznesowych komercjalizujących technologię UPD:

Sektor wyświetlaczy (zastosowanie do naprawy zerwanych połączeń metalicznych w obszarze tranzystorów cienkowarstwowych):

Defekty struktur przewodzących (zerwanych połączeń metalicznych) są poważnym wyzwaniem dla producentów wielu branż. Są one m.in. jedną z przyczyn występowania tzw. martwych pikseli, szczególnie w matrycach wysokorozdzielczych wyświetlaczy. Dostępne dzisiaj na rynku technologie naprawy tych struktur mają poważne ograniczenia, są skomplikowane i kosztowne. Technologia nanodruku XTPL umożliwi naprawę przerwanych struktur przewodzących już na etapie produkcji, obniżając koszty, gwarantując precyzję i szybkość, jakich nie oferuje żadna z dotychczasowych metod.

Sektor elastycznej mikroelektroniki FHE (ang. flexible hybrid electronic):

Kolejnym nowym rynkiem będącym w centrum zainteresowania spółki jest rynek elastycznej mikroelektroniki hybrydowej, FHE. Swoją aktywność w tej dziedzinie potwierdziły już firmy takie jak Boeing, Lockheed Martin, Applied Materials oraz ośrodki naukowe takie jak holenderski Holst Centre, belgijski IMEC czy niemiecki Fraunhofer. W USA powstała instytucja Next Flex, zrzeszająca 90 przedstawicieli przemysłu i 28 przedstawicieli uczelni badawczych, tworząc wspólnie największą agencję inwestującą w sektor FHE. Według analizy przeprowadzonej przez Mordor Intelligence, rynek FHE w 2019 roku wyceniany był na 95 milionów USD, jednakże już w 2025 może osiągnąć wartość 235 milionów dolarów. FHE, według IDTechEx, w 2030 roku, ma stać się na tyle "wszechobecnym" zastosowaniem, że jego wartość wyniesie nawet 3 miliardy USD.

Poza głównymi rynkami docelowymi Spółka planuje rozpocząć komercjalizację poprzez dostarczenie urządzenia laboratoryjnego zawierającego technologię UPD. Według przeprowadzonych wewnątrz Spółki analizy otoczenia konkurencyjnego obecnie nie ma dostępnej komercyjnie technologii addytywnej oferującej parametry wydruku porównywane z technologią UPD opracowaną przez XTPL. Firmy będące w bliskim otoczeniu konkurencyjnym zdefiniowane są w rynku Elektroniki Drukowanej 3D. Rynek ten ma rozwijać się dynamicznie w kolejnych latach (prognozowany CAGR to 27.8% według Business Wire) i w 2029 roku ma przekroczyć wartość 2 mld USD (według IDTechEx).

Istotnym elementem, który sprzyja rozwojowi rynku elektroniki jest wzrastająca liczba nowych zastosowań elektroniki drukowanej, elastycznej i organicznej w różnych dziedzinach. Docelowo Spółka będzie dążyć do tego, aby technologia XTPL znalazła zastosowanie w wielu już istniejących dziedzinach elektroniki drukowanej oraz - dzięki niespotykanej dotąd precyzji druku - umożliwiła wdrożenie nowych sektorów w tej branży. Celem Spółki jest taki rozwój jej technologii, aby było możliwe wykorzystanie jej do wytwarzania złożonych i skomplikowanych urządzeń tanimi i skalowanymi metodami drukowania.

Kolejne już zidentyfikowane i wstępnie zweryfikowane pola aplikacyjne to:

- rynek wyświetlaczy (poza wyżej wymienionym zastosowaniem do naprawy defektów spółka planuje w kolejnych krokach dostarczyć tej branży rozwiązania umożliwiające znaczące podniesienie rozdzielczości nowej klasy wyświetlaczy, poprawiając ich parametry wyjściowe, nawet na giętkich podłożach);
- rynek półprzewodników;
- rynek zaawansowanych płytek PCB (ang. *printed circuit boards*);
- rynek zabezpieczeń antypodróbkowych;
- rynek biosensorów;
- rynek ogniw fotowoltaicznych.

2.11 Podstawowe informacje o Emitencie

Nazwa (firma):	XTPL Spółka Akcyjna
Siedziba:	Wrocław
Adres:	Stabłowicka 147, 54-066 Wrocław
KRS:	0000619674
NIP:	9512394886
REGON:	361898062
Sąd rejestrowy:	Sąd Rejonowy dla Wrocławia-Fabrycznej we Wrocławiu, VI Wydział Gospodarczy KRS
Kapitał zakładowy:	202 922,20 PLN wpłacony w całości
Numer telefonu:	+48 71 707 22 04
Adres internetowy:	www.xtpl.com
E-mail:	investors@xtpl.com

Spółka posiada status spółki publicznej (giełdowej), której akcje notowane są od dnia 20 lutego 2019 roku na rynku regulowanym (równoległym) prowadzonym przez Giełdę Papierów Wartościowych w Warszawie S.A.

W zakresie sprawozdawczości finansowej Grupa Kapitałowa i Spółka stosuje zasady MSR/MSSF.

Rok obrotowy Spółki i Grupy Kapitałowej trwa od 1 stycznia do 31 grudnia. Niniejszy Raport został sporządzony za okres I kwartału 2021, tj. od 1 stycznia do 31 marca 2021 r.

Zarząd:

Na Dzień Bilansowy oraz na Datę Raportu:

Imię i nazwisko
Dr Filip Granek - Prezes Zarządu
Jacek Olszański - Członek Zarządu

Rada Nadzorcza:

Na Dzień Bilansowy oraz na Datę Raportu:

Imię i nazwisko
Dr Wiesław Rozłucki - Przewodniczący Rady Nadzorczej
Dr Bartosz Wojciechowski - Wiceprzewodniczący Rady Nadzorczej
Andrzej Domański - Wiceprzewodniczący Rady Nadzorczej
Beata Turlejska-Zduńczyk - Członek Rady Nadzorczej
Piotr Lembas - Członek Rady Nadzorczej
Prof. dr hab. Herbert Wirth - Członek Rady Nadzorczej

Komitet Audytu:

Na Dzień Bilansowy:

Imię i nazwisko
Dr Wiesław Rozłucki - Przewodniczący Komitetu Audytu, niezależny Członek KA
Piotr Lembas, niezależny Członek KA
Prof. dr hab. Herbert Wirth, niezależny Członek KA
Andrzej Domański, niezależny Członek KA

Na Datę Raportu:

Imię i nazwisko
Piotr Lembas - Przewodniczący Komitetu Audytu, niezależny Członek KA
Dr Wiesław Rozłucki, niezależny Członek KA
Prof. dr hab. Herbert Wirth, niezależny Członek KA
Andrzej Domański, niezależny Członek KA

2.12 Grupa Kapitałowa XTPL

2.12.1 Struktura grupy kapitałowej

Grupa kapitałowa XTPL S.A. powstała w dniu 31 stycznia 2019 roku.

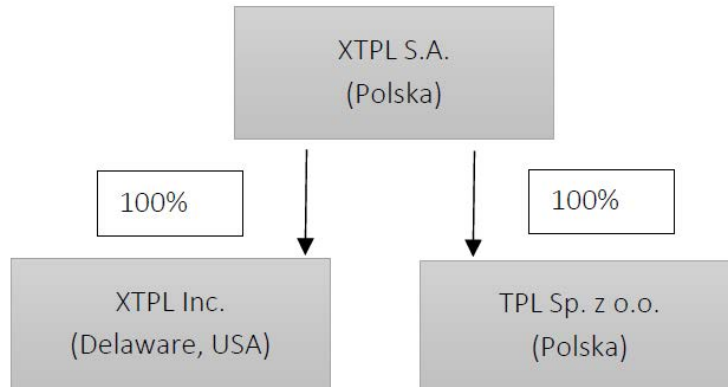
W dniu 31 stycznia 2019 roku XTPL S.A. objęła wszystkie udziały w nowoutworzonej spółce XTPL Inc. z siedzibą w stanie Delaware w USA. Kapitał podstawowy XTPL Inc. ma wartość 5 tys. USD. XTPL S.A. objęła 100% udziałów po cenie nominalnej. Spółka XTPL Inc. konsolidowana jest metodą pełną.

W dniu 3 listopada 2020 roku Emitent nabył wszystkie udziały w spółce TPL sp. z o.o. z siedzibą we Wrocławiu. Nabycie przez Emitenta udziałów w kapitale zakładowym TPL nastąpiło bez wynagrodzenia, w drodze darowizny od każdego ze współników TPL na rzecz Emitenta.

Na podstawie umowy zawartej z Emitentem, TPL pełni funkcję administratora pracowniczego programu motywacyjnego Emitenta, który jest istotnym elementem zarządzania i motywowania pracowników i współpracowników Emitenta przyczyniającym się do rozwoju przedsiębiorstwa i budowania wartości Emitenta.

Spółka nie posiada zakładów ani oddziałów.

Struktura grupy kapitałowej XTPL S.A. na Datę Raportu jest następująca:



2.12.2 Oddziały

Nie dotyczy. Jednostka dominująca ani Spółka Zależna nie posiadają oddziałów.

2.12.3 Transakcje z podmiotami powiązаныmi na warunkach nierynkowych

Nie dotyczy. W ramach Grupy Kapitałowej nie zawarto żadnej transakcji z podmiotem powiązany na warunkach innych niż rynkowe.

2.12.4 Postępowania przed sądami i organami

Nie toczą się istotne postępowania przed sądem, organem właściwym dla postępowania arbitrażowego lub organem administracji publicznej, dotyczące zobowiązań oraz wiarygodności Emitenta.

2.12.5 Udzielone poręczenia i gwarancje

Nie dotyczy. Emitent lub Jednostka Zależna nie udzieliły w Okresie Sprawozdawczym poręczeń lub gwarancji.

2.12.6 Czynniki i zdarzenia o nietypowym charakterze mające istotny wpływ na skrócone sprawozdanie finansowe

W Okresie Sprawozdawczym Spółka rozpoznała w sprawozdaniu z całkowitych dochodów koszt programu motywacyjnego dla pracowników i współpracowników opartego na akcjach Jednostki dominującej. Jako data rozpoznania kosztów przyjęty został moment złożenia osobom objętym programem ofert nabycia akcji. Koszt programu (wartość godziwa wydanych akcji) został oszacowany na poziomie 1 050 tys. zł i w całości obciążył wynik bieżącego okresu.

Ujęcie kosztów programu w kwocie 1 050 tys. zł pozostaje bez wpływu na sytuację majątkową i finansową Spółki, oraz jej zdolność do obsługi zobowiązań. Koszty programu są kosztem niepieniężnym, stanowiącym odzwierciedlenie wartości wydanych akcji (po pomniejszeniu o ich cenę nabycia uiszczoną przez uczestników programu). Operacja ta nie spowodowała żadnych zmian w wycenie aktywów, poziomie kapitału własnego, czy też zdolności spółki do generowania przychodów w przyszłości. Wydane akcje nie spowodowały również dodatkowego rozwodnienia dotychczasowych akcjonariuszy, ze względu na to, że zostały wyemitowane w I połowie 2017 r. (z przeznaczeniem na program motywacyjny).

Jako data rozpoznania kosztów przyjęty został moment złożenia osobom objętym programem ofert nabycia instrumentów finansowych. Koszt programu (wartość godziwa instrumentów finansowych) został oszacowany na poziomie 1.050 tys. zł i w całości obciążył wynik bieżącego okresu. Ujęcie kosztów programu w kwocie 1.050 tys. zł pozostaje bez wpływu na sytuację majątkową i finansową Spółki i Grupy Kapitałowej, oraz jej zdolność do obsługi zobowiązań. Koszty programu są kosztem niepieniężnym, stanowiącym odzwierciedlenie wartości instrumentów finansowych (po pomniejszeniu o ich cenę nabycia uiszczoną przez uczestników programu). Operacja ta nie spowodowała żadnych zmian w wycenie aktywów, poziomie kapitału własnego, czy też zdolności spółki do generowania przychodów w przyszłości. Akcje nie spowodowały również dodatkowego rozwodnienia dotychczasowych akcjonariuszy, ze względu na to, że zostały wyemitowane w I połowie 2017 r. (z przeznaczeniem na program motywacyjny).

Poniższa tabela prezentuje wynik Grupy Kapitałowej bez uwzględnienia efektu wyceny programu motywacyjnego i z uwzględnieniem tejże wyceny:

SKONSOLIDOWANE SPRAWOZDANIE Z CAŁKOWITYCH DOCHODÓW	BEZ UWZGLĘDNIENIA PROGRAMU MOTYWACYJNEGO PLN`000	Z UWZGLĘDNIENIEM PROGRAMU MOTYWACYJNEGO PLN`000
Działalność kontynuowana		
Przychody ze sprzedaży	689	689
Przychody z usług badań i rozwoju		

Przychody ze sprzedaży produktów	65	65
Przychody z tytułu dotacji	624	624
Koszty własny sprzedaży	482	722
Koszty badań i rozwoju	482	722
Koszt własny sprzedanych produktów		
Zysk (strata) brutto ze sprzedaży	207	-33
Koszty ogólnego zarządu	1 430	2 240
Pozostałe przychody operacyjne		
Pozostałe koszty operacyjne	77	77
Zysk (strata) z działalności operacyjnej	-1 223	-2 273
Przychody finansowe	140	140
Koszty finansowe	40	40
Zysk (strata) przed opodatkowaniem	-1 123	-2 173
Podatek dochodowy		
Zysk (strata) netto z działalności kontynuowanej	-1 123	-2 173

2.12.7 Realizacja prognoz finansowych

Nie dotyczy. Emitent nie podjął decyzji o publikacji prognoz finansowych.

2.12.8 objaśnienia dotyczące sezonowości lub cykliczności

Nie dotyczy. Działalność Grupy nie charakteryzuje się występowaniem sezonowości lub cykliczności.

2.12.9 Nabycie akcji własnych

Nie dotyczy. Nie wystąpiło w Okresie Sprawozdawczym.

2.12.10 Inne informacje

Zatrudnienie na Dzień Bilansowy - 27 osób.

XTPL S.A.
Stabłowicka 147
54-066 Wrocław, Poland
xtpl.com



shaping global nanofuture

Akcjonariat

3 Akcjonariat

3.1 Znaczne pakiety akcji

Struktura akcjonariatu na Datę Raportu była następująca (akcjonariusze posiadający co najmniej 5% ogólnej liczby głosów na Walnym Zgromadzeniu):

L.p.	Akcjonariusz	Liczba posiadanych akcji	% wszystkich akcji	Liczba głosów	% wszystkich głosów
1.	Dr Filip Graneł	316 998	15,62%	316 998	15,62%
2.	Sebastian Młodziński	233 657	11,51%	233 657	11,51%
3.	ACATIS Investment Kapitalverwaltungsgesellschaft mbH w imieniu ACATIS Datini Valueflex Fonds	195 663	9,64%	195 663	9,64%
4.	Heidelberger Beteiligungsholding AG**	190 571	9,39%	190 571	9,39%
5.	Pankiewicz Venture Sp. k.	161 172	7,94%	161 172	7,94%
6.	Fundusze zarządzane przez Rockbridge TFI S.A.	137 343	6,77%	137 343	6,77%
7.	TPL Sp. z o.o.*	80 461	3,97%	80 461	3,97%
8.	Deutsche Balaton AG**	48 006	2,37%	48 006	2,37%
9.	Pozostali	665 351	32,79%	665 351	32,79%
	RAZEM	2 029 222	100,00%	2 029 222	100,00%

* TPL Sp. z o.o. posiada akcje serii L i serii P, wyemitowane z przeznaczeniem na program pracowniczy. Jedynym udziałowcem TPL sp. z o.o. jest Emitent.

** Podmioty z jednej grupy kapitałowej, łącznie posiadają 238 577 akcji XTPL S.A. co stanowi 11,76% kapitału zakładowego XTPL S.A.

Od dnia 27 kwietnia 2021 roku (data publikacji raportu rocznego za rok 2020) nie nastąpiły zmiany w zakresie znacznych pakietów akcji.

3.2. Akcje w posiadaniu osób zarządzających i nadzorujących

L.p.	Imię i nazwisko	Stanowisko	Stan posiadania na dzień 31 marca 2021	Stan posiadania na Datę Raportu
1.	Dr Filip Granek	Prezes Zarządu	316 998	316 998
2.	Jacek Olszański	Członek Zarządu	1 250	1 250
3.	Dr Wiesław Rozłucki	Przewodniczący Rady Nadzorczej	-	-
4.	Dr Bartosz Wojciechowski	Wiceprzewodniczący Rady Nadzorczej	800	800
5.	Prof. dr hab. Herbert Wirth	Członek Rady Nadzorczej	-	-
7.	Piotr Lembas	Członek Rady Nadzorczej	-	-
8.	Beata Turlejska	Członek Rady Nadzorczej	-	-
9.	Andrzej Domański	Wiceprzewodniczący Rady Nadzorczej	-	-

Od dnia 27 kwietnia 2021 roku (data publikacji raportu rocznego za rok 2020) nie nastąpiły zmiany w zakresie posiadania akcji w posiadaniu osób zarządzających i nadzorujących.

Skrócone jednostkowe sprawozdanie finansowe

4 Skrócone jednostkowe sprawozdanie finansowe

4.1 Skrócone jednostkowe sprawozdanie z sytuacji finansowej

AKTYWA	PLN'000	NOTA	31.03.2021	31.12.2020
Aktywa trwałe		5	4 503	3 891
Rzeczowe aktywa trwałe		2, 3, 5	1 492	988
Wartości niematerialne		1, 5	2 978	2 870
Należności długoterminowe		6	33	33
Aktywa obrotowe			10 009	11 141
Zapasy		7	383	90
Należności z tytułu dostaw i usług			7	4
Należności pozostałe			1 011	731
Środki pieniężne i ich ekwiwalenty			8 498	10 298
Pozostałe aktywa			110	18
Aktywa razem			14 512	15 032

PASYWA	PLN'000	NOTA	31.03.2021	31.12.2020
Razem kapitały			9 292	10 737
Kapitał podstawowy			203	203
Kapitał zapasowy			16 311	16 311
Kapitał rezerwowy			3 827	2 777
Wynik z lat ubiegłych			-8 554	-372
Zysk (strata) netto			-2 495	-8 182
Zobowiązania długoterminowe			3 216	3 198
Zobowiązania finansowe długoterminowe			3 216	3 198
Zobowiązania krótkoterminowe			1 491	1 097
Zobowiązania z tytułu dostaw i usług			597	1 018
Zobowiązania finansowe krótkoterminowe			-	1
Pozostałe zobowiązania			894	881
Rozliczenia międzyokresowe			513	-
Przychody przyszłych okresów			161	-
Zaliczki na dotację			352	-
Pasywa razem			14 512	15 032

4.2 Skrócone jednostkowe sprawozdanie z całkowitych dochodów

SPRAWOZDANIE Z CAŁKOWITYCH DOCHODÓW	PLN'000	NOTA	1.01.2021 31.03.2021	1.01.2020 31.03.2020
Działalność kontynuowana				
Przychody ze sprzedaży		12	689	932
Przychody ze sprzedaży usług		26	-	20
Przychody ze sprzedaży produktów		26	65	19
Przychody z tytułu dotacji		13	624	893
Koszty własny sprzedaży			722	1 175
Koszty badań i rozwoju		14	722	1 175
Koszt własny sprzedanych produktów			-	-
Zysk (strata) brutto ze sprzedaży			-33	-243
Koszty ogólnego zarządu		14	2 337	3 193
Pozostałe przychody operacyjne			-	-
Pozostałe koszty operacyjne			-	2
Zysk (strata) z działalności operacyjnej			-2 370	-3 438
Przychody finansowe			210	270
Koszty finansowe			335	-
Zysk (strata) przed opodatkowaniem			-2 495	-3 168
Podatek dochodowy			-	-
Zysk (strata) netto z działalności kontynuowanej			-2 495	-3 168
Działalność zaniechana			-	-
Zysk (strata) netto z działalności zaniechanej			-	-
Zysk (strata) netto z działalności kontynuowanej i zaniechanej			-2 495	-3 168
Inne całkowite dochody			-	-
Całkowite dochody ogółem			-2 495	-3 168
Zysk (strata) netto przypadający na jedną akcję (wyrażony w złotych)				
Z działalności kontynuowanej				
Zwykły			-1,23	-1,66
Rozwodniony			-1,20	-1,66
Z działalności kontynuowanej i zaniechanej				
Zwykły			-1,23	-1,66
Rozwodniony			-1,20	-1,66
ilość akcji do wyliczenia zwykłego zysku (straty) na jedną akcję			2 029 222	1 904 222
ilość akcji do wyliczenia rozwodnionego zysku (straty) na jedną akcję*			2 077 870	1 904 222

* ilość akcji uwzględniająca zamianę obligacji zamiennych na akcje

4.3 Skrócone jednostkowe sprawozdanie ze zmian w kapitale własnym

SPRAWOZDANIE ZE ZMIAN					
W KAPITAŁACH PLN'000	Kapitał podstawowy	Kapitał zapasowy	Kapitał rezerwowy	Wynik z lat ubiegłych	Razem
Na dzień 1 stycznia 2021 roku	203	16 311	2 777	-8 554	10 737
Całkowite dochody:	-	-	-	-2 495	-2 495
Zysk (strata) netto	-	-	-	-2 495	-2 495
Transakcje z właścicielami:	-	-	1 050	-	1 050
Program motywacyjny	-	-	1 050	-	1 050
Na dzień 31 marca 2021 roku	203	16 311	3 827	-11 049	9 292
Na dzień 1 stycznia 2020 roku	190	18 726	13 026	-25 050	6 892
Całkowite dochody:	-	-	-	-3 168	-3 168
Zysk (strata) netto	-	-	-	-3 168	-3 168
Transakcje z właścicielami:	-	-	1 974	-	1 974
Program motywacyjny	-	-	1 974	-	1 974
Na dzień 31 marca 2020 roku	190	18 726	15 000	-28 218	5 698

4.4 Skrócone jednostkowe sprawozdanie z przepływów pieniężnych

SPRAWOZDANIE Z PRZEPŁYWÓW PIENIĘŻNYCH PLN'000	1.01.2021 - 31.03.2021	1.01.2020 - 31.03.2020
Przepływy środków pieniężnych z działalności operacyjnej		
Zysk (strata) brutto	-2 495	-3 168
Korekty razem:	1 672	1 583
Amortyzacja	67	129
Zyski (straty) z tytułu różnic kursowych	-138	-201
Odsetki i udziały w zyskach (dywidendy)	-50	-71
Zysk (strata) z działalności inwestycyjnej	294	-
Zmiana stanu rezerw	66	74
Zmiana stanu zapasów	-293	-
Zmiana stanu należności	-74	-208
Zmiana stanu zobowiązań krótkoterminowych, z wyjątkiem pożyczek i kredytów	327	-98

Zmiana stanu rozliczeń międzyokresowych	423	-16
Podatek dochodowy zapłacony	-	-
Inne korekty	1 050	1 974
Przepływy pieniężne netto z działalności operacyjnej razem	-823	-1 585
Przepływy środków pieniężnych z działalności inwestycyjnej		
Wpływy		4
Zbycie rzeczowych aktywów trwałych i wartości niematerialnych	-	-
Spłata udzielonych pożyczek długoterminowych	-	-
Odsetki z aktywów finansowych	-	4
Wydatki	975	273
Nabycie rzeczowych aktywów trwałych i wartości niematerialnych	680	3
Nabycie aktywów finansowych	295	270
Udzielone pożyczki długoterminowe	-	-
Inne wydatki inwestycyjne	-	-
Przepływy pieniężne netto z działalności inwestycyjnej razem	-975	-269
Przepływy środków pieniężnych z działalności finansowej		
Wpływy		50
Dopłaty do kapitału	-	-
Kredyty bankowe i pożyczki	-	50
Emisja obligacji	-	-
Wydatki	2	-
Nabycie udziałów (akcji) własnych	-	-
Wypłata dywidendy	-	-
Spłata kredytów bankowych i pożyczek	-	-
Płatności z tytułu leasingu	-	-
Odsetki	2	-
Przepływy pieniężne netto z działalności finansowej razem	-2	50
Przepływy pieniężne netto, razem	-1 800	-1 804
Bilansowa zmiana środków pieniężnych, w tym	-1 800	-1 804
- zmiana stanu środków pieniężnych z tytułu różnic kursowych	-	-
Stan środków pieniężnych i ekwiwalentów środków pieniężnych na początek okresu	10 298	4 154
Środki pieniężne i ekwiwalentów środków pieniężnych na koniec okresu, w tym:	8 497	2 350
- o ograniczonej możliwości dysponowania	-	-

4.5 Noty objaśniające

Nota 1. Wartości niematerialne

POZOSTAŁE WARTOŚCI NIEMATERIALNE	PLN'000	31.03.2021	31.12.2020
Nabyte koncesje, patenty, licencje i podobne		27	8
Prawo własności intelektualnej		-	-
Nakłady na prace rozwojowe w trakcie wytwarzania		2 951	2 862

Razem netto	2 978	2 870
Dotychczasowe umorzenie	1 167	1 163
Razem brutto	4 145	4 033

Wszystkie wartości niematerialne są własnością Spółki, żadne nie są używane na podstawie najmu, dzierżawy lub innej umowy, w tym umowy leasingu. Spółka nie dokonywała zabezpieczeń na wartościach niematerialnych i prawnych.

Na dzień 31 marca 2021 roku Spółka nie posiadała zawartych umów zobowiązujących ją do zakupu wartości niematerialnych.

Nota 2. Istotne nabycia rzeczowych aktywów trwałych

ISTOTNE NABYCIA RZECZOWYCH AKTYWÓW TRWAŁYCH	PLN '000	01.01.2021 - 31.03.2021	01.01.2020 - 31.12.2020
Drukarki XTPL		-	92
Zestawy komputerowe		11	18
Serwer wraz z oprogramowaniem		-	-
Układ sterowania ciśnieniem i inne		15	-
System antywibracyjny i Komora laminarna		-	-
Wyposażenie biurowe		-	-
Suma istotnych nabyć		26	110

Nota 3. Istotne zobowiązania z tytułu dokonania zakupu rzeczowych aktywów trwałych

W prezentowanym okresie Spółka nie zaciągnęła istotnych zobowiązań z tytułu dokonania zakupu rzeczowych aktywów trwałych.

Nota 4. Zmiany w klasyfikacji aktywów finansowych w wyniku zmiany celu lub wykorzystania tych aktywów

W prezentowanym okresie nie miały miejsca zmiany w klasyfikacji aktywów finansowych.

Nota 5. Odpis aktualizujący z tytułu utraty wartości aktywów finansowych, rzeczowych aktywów trwałych, wartości niematerialnych lub innych aktywów oraz odwrócenie takiego odpisu

Udzielone pożyczki spółce zależnej.

Ze względu na wyniki spółki zależnej XTPL Inc. Zarząd XTPL S.A. dokonał oceny wartości udzielonych pożyczek spółce zależnej pod kątem utraty wartości aktywów. Zarząd ocenił prawdopodobieństwo uzyskania przychodów XTPL Inc. z tytułu podpisania przez spółkę zależną w roku 2021 umowy licencyjnej jako niskie

i w związku z tym zdecydował o dokonaniu odpisu aktualizującego wartość udzielonej pożyczki wraz z naliczonymi odsetkami w kwocie 294 tys. zł.

Nota 6. Należności długoterminowe

Należności długoterminowe	PLN'000	31 marca 2021	31 grudnia 2020
Udzielone pożyczki		-	-
Kaucje		33	33
Udziały/akcje		-	-
Razem należności długoterminowe		33	33

Nota 7. Odpis aktualizujący wartość zapasów do wartości netto możliwej do uzyskania i odwrócenie odpisu

W prezentowanym okresie nie miał miejsca odpis aktualizujący wartość zapasów, ani jego odwrócenie.

Nota 8. Zmiana stanu rezerw

ZMIANA STANU REZERW	PLN'000	01.01.2020 - 30.09.2020	01.01.2020 - 31.12.2020
Stan na początek okresu		318	302
zwiększenie / utworzenie		69	749
wykorzystanie		-	63
rozwiązanie		2	670
Stan na koniec okresu		385	318

W prezentowanym okresie nie miało miejsca rozwiązanie rezerw na koszty restrukturyzacyjne.

Nota 9. Przesunięcia między poszczególnymi poziomami hierarchii wartości godziwej instrumentów finansowych

W prezentowanym okresie nie miały miejsca przesunięcia między poszczególnymi poziomami hierarchii wartości godziwej instrumentów finansowych.

Nota 10. Wartości godziwe poszczególnych klas aktywów i zobowiązań finansowych

PLN'000	Kategoria zgodnie z MSSF 9	Wartość bilansowa		Wartość godziwa	
		31 marca 2021	31 grudnia 2020	31 marca 2021	31 grudnia 2020
Aktywa finansowe					
Pożyczki udzielone	WwgZK	-	205	-	205
Należności z tytułu dostaw i usług	WwgZK	7	4	7	4
Pozostałe należności	WwgZK	598	527	598	527
Środki pieniężne i ich ekwiwalenty	WwWGpWF	8 498	10 298	8 498	10 298
Razem		9 103	11 034	9 103	11 034
Zobowiązania finansowe					
Oprocentowane kredyty bankowe i pożyczki	PZFwgZK	-	-	-	-
Zobowiązania z tyt. leasingu finansowego	PZFwgZK	-	-	-	-
Zobowiązania z tyt. obligacji	PZFwgZK	3 216	3 198	3 216	3 198
Zobowiązania z tytułu dostaw i usług	PZFwgZK	597	373	597	373
Pozostałe zobowiązania	PZFwgZK	894	724	894	724
Razem		4 707	4 295	4 707	4 295

Użyte skróty:

WwgZK - Wyceniane według zamortyzowanego kosztu

PZFwgZK - Pozostałe zobowiązania finansowe wyceniane według zamortyzowanego kosztu

WwWGpWF - Aktywa / zobowiązania finansowe wyceniane w wartości godziwej przez wynik finansowy

Wartość godziwa instrumentów finansowych, jakie Spółka posiadała na dzień 31 marca 2021 roku i 31 grudnia 2020 roku nie odbiegała istotnie od wartości prezentowanej w sprawozdaniach finansowych za poszczególne lata z następujących powodów:

- w odniesieniu do instrumentów krótkoterminowych ewentualny efekt dyskonta nie jest istotny,
- instrumenty te dotyczą transakcji zawieranych na warunkach rynkowych.

Zobowiązania z tytułu obligacji zostały wycenione w wartości godziwej, ze względu na fakt, iż reprezentują złożone instrumenty finansowe, gdyż obligacje imienne serii A mają opcję zamiany na akcje serii U Spółki. Na moment początkowego ujęcia, bilansowa wartość złożonego instrumentu finansowego została przypisana do składników: kapitałowego i zobowiązaniowego.

Nota 11. Wyjaśnienia do sprawozdania z przepływów pieniężnych

Poniżej przedstawiono wyjaśnienie do wybranych pozycji wykazanych w sprawozdaniu z przepływów pieniężnych.

Uzgodnienie wyniku brutto wykazanego w sprawozdaniu z przepływów środków pieniężnych.

	01.01.2021	01.01.2020
	31.03.2021	31.03.2020
	PLN'000	
Wynik brutto wykazany w sprawozdaniu z całkowitych dochodów	-2 495	-3 168
Wynik brutto wykazany w sprawozdaniu z przepływów pieniężnych	-2 495	-3 168
ODSETKI I DYWIDENDY W SPRAWOZDANIU Z PRZEPŁYWÓW PIENIĘŻNYCH		
	01.01.2021	01.01.2020
	31.03.2021	31.03.2020
Odsetki zrealizowane z tytułu działalności finansowej	2	-4
Odsetki zrealizowane z tytułu działalności inwestycyjnej	0	0
Odsetki niezrealizowane z tytułu działalności finansowej	-70	-67
Odsetki niezrealizowane z tytułu działalności inwestycyjnej	18	0
Razem odsetki i dywidendy:	-50	-71
ZMIANA STANU NALEŻNOŚCI		
	01.01.2021	01.01.2020
	31.03.2021	31.03.2020
Zmiana stanu należności z tytułu dostaw i usług	-3	-35
Pozostałe należności	-71	-173
Razem zmiana stanu należności:	-74	-208
ZMIANA STANU ZOBOWIĄZAŃ		
	01.01.2021	01.01.2020
	31.03.2021	31.03.2020
Zmiana stanu zobowiązań z tytułu dostaw i usług	224	-99
Pozostałe zobowiązania	103	1
Razem zmiana stanu zobowiązań:	327	-98
Stan środków pieniężnych na koniec okresu		
	01.01.2021	01.01.2020
	31.03.2021	31.03.2020
Sprawozdanie z przepływów pieniężnych	8 497	2 350
Sprawozdanie z sytuacji finansowej	8 498	2 349

Kwota zaprezentowana w sprawozdaniu z przepływów pieniężnych jako „inne korekty” dotyczy kosztów wynagrodzeń ujętych w sprawozdaniu z całkowitych dochodów z tytułu wyceny programu motywacyjnego w wysokości 1 050 tys. zł.

Spółka ujmuje w sprawozdaniu z przepływów pieniężnych wpływy oraz wydatki związane z otrzymanymi dotacjami w działalności operacyjnej.

Nota 12. Przychody netto ze sprzedaży

PRZYCHODY NETTO ZE SPRZEDAŻY	PLN'000	01.01.2021 - 31.03.2021	01.01.2020 - 31.03.2020
Przychody z usług badań i rozwoju		-	20
Przychody ze sprzedaży produktów		65	19
Przychody z tytułu dotacji		624	893
Przychody netto ze sprzedaży razem		689	932

Nota 13. Dotacje

Wpływy z tytułu dotacji	PLN'000	01.01.2021 - 31.03.2021	01.01.2020 - 31.03.2020
- do działalności		624	893
- do aktywów		-	-
Razem wpływy z tytułu dotacji		624	893

Nota prezentuje wpływy z tytułu refundacji poniesionych kosztów. Dodatkowo Spółka odnotowała wpływy z zaliczek na poczet realizowanego projektu dotacyjnego w kwocie 352 tys. zł, ujęte w pozycji rozliczeń międzyokresowych.

Nota 14. Koszty działalności operacyjnej

KOSZTY DZIAŁALNOŚCI OPERACYJNEJ	PLN'000	01.01.2021 - 31.03.2021	01.01.2020 - 31.03.2020
Amortyzacja, z tego		156	143
- amortyzacja środków trwałych		76	84
- amortyzacja wartości niematerialnych		4	58
Zużycie surowców i materiałów		174	128
Usługi obce		1 005	736
Koszty świadczeń pracowniczych		1 780	3 274
Podatki i opłaty		11	15

Pozostałe koszty rodzajowe	22	86
Wartość sprzedanych towarów i materiałów	0	0
Koszty według rodzajów ogółem, w tym:	3 148	4 382
Pozycje ujęte w kosztach badań i rozwoju	722	1 175
Pozycje ujęte w koszcie własnym sprzedanych produktów		
Pozycje ujęte w kosztach ogólnego zarządu	2 337	3 193
Zmiana stanu produktów		
Koszt wytworzenia świadczeń na własne potrzeby jednostki	89	14

Ujęcie kosztów związanych z wyceną programu motywacyjnego w łącznej kwocie 1 050 tys. zł (odpowiednio: 240 tys. zł w koszty badań i rozwoju oraz 810 tys. zł w koszty ogólnego zarządu) pozostaje bez wpływu na sytuację majątkową i finansową Spółki, oraz jej zdolność do obsługi zobowiązań. Koszty programu są kosztem niepieniężnym, stanowiącym odzwierciedlenie wartości wydanych akcji (po pomniejszeniu o ich cenę nabycia uiszczoną przez uczestników programu). Operacja ta nie spowodowała żadnych zmian w wycenie aktywów, poziomie kapitału własnego, czy też zdolności Spółki do generowania przychodów w przyszłości. Wydane akcje nie spowodowały również dodatkowego rozwodnienia dotychczasowych akcjonariuszy, ze względu na to, że zostały wyemitowane w I połowie 2017 r. (z przeznaczeniem na program motywacyjny).

Nota 15. Transakcje z podmiotami powiązаныmi

01.01.2021 - 31.03.2021	PLN'000	Wobec	Wobec	Wobec	Wobec
		jednostek stowarzyszonych	jednostek współzależnych	kluczowego kierownictwa*	pozostałych podmiotów powiązanych**
Zakup usług		-	-	-	180
Pożyczki udzielone		296	-	-	-
Przychody finansowe – odsetki od pożyczek		69	-	-	-

01.01.2020 - 31.03.2020	PLN'000	Wobec	Wobec	Wobec	Wobec
		jednostek stowarzyszonych	jednostek współzależnych	kluczowego kierownictwa*	pozostałych podmiotów powiązanych**
Zakup usług		-	-	-	2
Pożyczki udzielone		269	-	-	-
Przychody finansowe – odsetki od pożyczek		63	-	-	4

* pozycja obejmuje osoby posiadające uprawnienia i odpowiedzialność za planowanie, kierowanie i kontrolowanie czynności jednostki

** pozycja obejmuje podmioty powiązane poprzez kluczowe kierownictwo

Sprzedaż na rzecz oraz zakupy od podmiotów powiązanych dokonywane są według cen rynkowych. Zaległe zobowiązania/należności na koniec okresu są nieoprocentowane i rozliczane gotówkowo lub bezgotówkowo.

Spółka nie nalicza odsetek od pozostałych podmiotów powiązanych z tytułu opóźnień w zapłacie. Należności od lub zobowiązania wobec podmiotów powiązanych nie zostały objęte żadnymi gwarancjami udzielonymi lub otrzymanymi. Nie są one także zabezpieczone w innych formach.

W okresie sprawozdawczym Spółka utworzyła odpis na pożyczkę do podmiotu powiązanego, obejmujący kwotę główną oraz odsetki. W każdym roku obrotowym przeprowadzana jest ocena polegająca na zbadaniu sytuacji finansowej podmiotu powiązanego i rynku, na którym podmiot ten prowadzi działalność.

Nota 16. Podatek odroczony

	Sprawozdanie z sytuacji finansowej na dzień		Wpływ na sprawozdanie z całkowitych dochodów za okres
	31.03.2021	31.03.2020	01.01.2021 - 31.03.2021
Rezerwa z tytułu odroczonego podatku dochodowego spowodowana dodatnimi różnicami przejściowymi			
Z tytułu:			
Odsetki od pożyczek i lokat	10	67	-57
Rezerwa z tytułu odroczonego podatku dochodowego, razem	10	67	-57
Kompensata z aktywami z tytułu podatku odroczonego	-10	-67	57
Rezerwa z tytułu odroczonego podatku dochodowego, netto	-	-	-

	Sprawozdanie z sytuacji finansowej na dzień		Wpływ na sprawozdanie z całkowitych dochodów
	31.03.2021	31.03.2020	01.01.2021 - 31.03.2021
Aktywa z tytułu odroczonego podatku dochodowego spowodowane ujemnymi różnicami przejściowymi			
Z tytułu różnic między wartością podatkową a bilansową:			
Rezerw na koszty wynagrodzeń i pochodne (w tym: premie, nagrody jubileuszowe, wynagrodzenia bezosobowe)	-	-	-
Rezerwy na niewykorzystane urlopy	11	60	49
Rezerwy na koszty usług obcych	-	7	7
Aktywa z tytułu podatku odroczonego, razem	11	67	56
Kompensata z rezerwą z tytułu podatku odroczonego	11	67	56
Aktywa z tytułu podatku odroczonego, netto	-	-	-

Nota 17. Cel i zasady zarządzania ryzykiem finansowym

Spółka w każdym obszarze swojej działalności jest narażona na ryzyko. Zrozumienie zagrożeń mających swoje źródło

w ekspozycji Spółki na ryzyko oraz zasad zarządzania nim pozwala na lepszą realizację zadań.

Zarządzanie ryzykiem finansowym zawiera procesy identyfikacji, pomiaru i określania sposobu postępowania z nim. Głównymi ryzykami finansowymi, na które narażona jest Spółka są:

- Ryzyka rynkowe:
- Ryzyko zmian cen rynkowych (ryzyko cenowe),
- Ryzyko zmian kursów walutowych (ryzyko walutowe),
- Ryzyko zmian stóp procentowych (ryzyko stóp procentowych),
- Ryzyko płynności,
- Ryzyko kredytowe.

Odpowiednia polityka, struktura organizacyjna i procedury wspierają proces, u podstaw którego leżą działania związane z zarządzaniem ryzykiem.

RYZYKO RYNKOWE

Spółka aktywnie zarządza ryzykiem rynkowym, na które jest narażona. Celami procesu zarządzania ryzykiem rynkowym są:

- ograniczenie zmienności zysku lub straty brutto,
- zwiększenie prawdopodobieństwa realizacji założeń budżetowych,
- utrzymanie Spółki w dobrej kondycji finansowej,
- wspieranie procesu podejmowania decyzji strategicznych w obszarze działalności inwestycyjnej, z uwzględnieniem źródeł finansowania inwestycji, Wszystkie cele zarządzania ryzykiem rynkowym należy rozpatrywać łącznie, a ich realizacja jest zdeterminowana przede wszystkim przez sytuację wewnętrzną Spółki oraz warunki rynkowe.

RYZYKO CENOWE

W okresie styczeń-marzec 2021 Spółka nie inwestowała w dłużne instrumenty finansowe i w związku z tym, nie jest narażona na ryzyko cenowe.

RYZYKO WALUTOWE

Spółka narażona jest na ryzyko walutowe z tytułu zawieranych transakcji. Ryzyko takie powstaje w wyniku dokonywania przez jednostkę zakupów w walutach innych niż jej waluta wyceny.

RYZYKO STOPY PROCENTOWEJ

Transakcje depozytowe zawierane są z instytucjami o silnej i ustabilizowanej pozycji rynkowej. Stosowane są instrumenty zapewniające całkowite bezpieczeństwo - transakcje krótkoterminowe, o stałej stopie procentowej. W okresie styczeń-marzec 2021 Spółka nie korzystała z kredytów.

RYZIKO ZWIĄZANE Z PŁYNNOCIĄ

Spółka monitoruje ryzyko braku funduszy przy pomocy narzędzia okresowego planowania płynności. Narzędzie to uwzględnia terminy wymagalności / zapadalności zarówno inwestycji jak i aktywów finansowych (np. konta należności, pozostałych aktywów finansowych) oraz prognozowane przepływy pieniężne z działalności operacyjnej.

Celem Spółki jest utrzymanie równowagi pomiędzy ciągłością a elastycznością finansowania, poprzez korzystanie

z rozmaitych źródeł finansowania, takich jak np. umowy leasingu finansowego.

Spółka jest narażona na ryzyko finansowania ze względu na możliwość nieuzyskania w przyszłości środków pieniężnych umożliwiających komercjalizację realizowanych projektów badawczo - rozwojowych.

RYZIKO KREDYTOWE

Spółka w celu ograniczenia ryzyka kredytowego w obszarze środków pieniężnych i ich ekwiwalentów, zdeponowanych

w bankach, udzielonych pożyczkach, wpłaconych depozytów na poczet umów najmu oraz gwarancji prawidłowej realizacji umów, a także kredytów handlowych:

- współpracuje z bankami oraz instytucjami finansowymi o znanej sytuacji finansowej i renomie,
- analizuje sytuację finansową kontrahentów na podstawie ogólnie dostępnych danych a także współpracując z wywiadowcami gospodarczymi,
- w przypadku wystąpienia ryzyka niewypłacalności klienta Spółka zabezpiecza swoje wpływy za pomocą gwarancji bankowych lub gwarancji korporacyjnych

Nota 18. Istotne rozliczenia z tytułu spraw sądowych

Na chwilę sporządzenia raportu nie toczą się żadne postępowania, których wartość byłaby istotna. Ponadto w okresie objętym sprawozdaniem śródrocznym nie nastąpiły żadne istotne rozliczenia z tytułu spraw sądowych.

Nota 19. Informacje na temat zmian sytuacji gospodarczej i warunków prowadzenia działalności, które mają istotny wpływ na wartość godziwa aktywów finansowych i zobowiązań finansowych Spółki niezależnie od tego czy te aktywa i zobowiązania są ujęte w wartości godziwej czy w skorygowanej cenie nabycia (koszcie zamortyzowanym)

W okresie od 01.01.2021 do 31.03.2021 roku nie zidentyfikowano istotnych zmian sytuacji gospodarczej i warunków prowadzenia działalności, które wywarłyby istotny wpływ na wartość godziwą aktywów finansowych i zobowiązań finansowych Spółki.

Nota 20. Informacja o zmianach zobowiązań warunkowych i aktywów warunkowych oraz nieujętych zobowiązań wynikających z zawartych umów w stosunku do ostatniego okresu sprawozdawczego

Zobowiązania warunkowe zostały udzielone przez jednostkę dominującą w formie weksli wraz z deklaracjami wekslowymi w celu zabezpieczenia realizacji umów o dofinansowanie projektów finansowanych ze środków europejskich oraz umowy kredytowej.

Zmiana wartości zobowiązań warunkowych w stosunku do 31.12.2020 r., wynosi 976 tys. PLN. Spowodowana jest wypłatą kolejnych transzy dotacji, w łącznej kwocie 624 tys. PLN oraz zaliczek na rozliczenie dotacji na kwotę 352 tys. PLN. Na prezentowany dzień bilansowy oraz do dnia zatwierdzenia sprawozdania do publikacji nie nastąpiły zdarzenia mogące spowodować realizację wyżej wymienionych zobowiązań warunkowych. Na dzień akceptacji sprawozdania nie wystąpiły żadne nieuwjęte zobowiązania wynikające z zawartych umów o istotnych wartościach.

ZOBOWIĄZANIA WARUNKOWE	31.03.2021 PLN'000	31.12.2020 PLN'000
Weksle własne	9 363	8 387
Zobowiązania warunkowe, razem	9 363	8 387

Nota 21. Program motywacyjny

W Okresie Sprawozdawczym Spółka rozpoznała w sprawozdaniu z całkowitych dochodów koszt programu motywacyjnego dla pracowników i współpracowników opartego na akcjach Jednostki dominującej. Jako data rozpoznania kosztów przyjęty został moment złożenia osobom objętym programem ofert nabycia akcji. Koszt programu (wartość godziwa wydanych akcji) został oszacowany na poziomie 1 050 tys. zł i w całości obciążył wynik bieżącego okresu.

Ujęcie kosztów programu w kwocie 1 050 tys. zł pozostaje bez wpływu na sytuację majątkową i finansową Spółki, oraz jej zdolność do obsługi zobowiązań. Koszty programu są kosztem niepieniężnym, stanowiącym odzwierciedlenie wartości wydanych akcji (po pomniejszeniu o ich cenę nabycia uiszczoną przez uczestników programu). Operacja ta nie spowodowała żadnych zmian w wycenie aktywów, poziomie kapitału własnego, czy też zdolności spółki do generowania przychodów w przyszłości. Wydane akcje nie spowodowały również dodatkowego rozwodnienia dotychczasowych akcjonariuszy, ze względu na to, że zostały wyemitowane w I połowie 2017 r. (z przeznaczeniem na program motywacyjny).

Nota 22. Informacja dotycząca sezonowości i cykliczności działalności Działalność

Spółka nie charakteryzuje się występowaniem sezonowości cykliczności.

Nota 23. Czynniki o charakterze nietypowym, które wystąpiły w okresie sprawozdawczym wraz ze wskazaniem ich wpływu na sprawozdanie finansowe

W okresie sprawozdawczym nie wystąpiły zdarzenia nietypowe, mające wpływ na sprawozdanie finansowe.

Nota 24. Informacje o emisji, wykupie i spłacie nie udziałowych i kapitałowych papierów wartościowych

W okresie objętym sprawozdaniem nie wystąpiły żadne zdarzenia związane z emisją, wykupem lub spłatą nie udziałowych i kapitałowych papierów wartościowych.

Nota 25. Wypłacona lub zadeklarowana dywidenda, łącznie i w przeliczeniu na jedną akcję z podziałem na akcje zwykłe i uprzywilejowane

W okresie objętym sprawozdaniem jednostka nie wypłacała ani nie deklarowała wypłaty dywidendy.

Nota 26. Segmenty operacyjne

SEGMENT	01.01.2021 - 31.03.2021 PLN'000	01.01.2020 - 31.03.2020 PLN'000
Nanotusze	11	19
Usługi badań i rozwoju	-	20
Drukarki	54	-
RAZEM	65	39

Nota 27. Informacje o niespłaceniu kredytu lub pożyczki lub naruszeniu istotnych postanowień umowy kredytu lub pożyczki, w odniesieniu do których nie podjęto żadnych działań naprawczych do końca okresu sprawozdawczego

W okresie objętym niniejszym raportem nie wystąpiły.

Nota 28. Efekt zastosowania nowych standardów rachunkowości i zmian polityki rachunkowości

Zasady (polityka) rachunkowości zastosowane do sporządzenia niniejszego sprawozdania finansowego za I kwartał 2021 roku są spójne z tymi, które zastosowano przy sporządzeniu rocznego sprawozdania finansowego za 2020 rok. Zastosowano takie same zasady dla okresu bieżącego i porównywalnego. Szczegółowy opis zasad rachunkowości przyjętych przez XTPL S.A. oraz Grupę Kapitałową XTPL został przedstawiony w rocznym sprawozdaniu finansowym za 2020 rok.

Nota 29. Rodzaj oraz kwoty zmian wartości szacunkowych kwot, które były prezentowane w poprzednich okresach śródrocznych bieżącego roku obrotowego, lub zmiany wartości szacunkowych kwot, które były prezentowane w poprzednich latach obrotowych

W prezentowanym okresie nie miały miejsca zmiany wartości szacunkowych.

Nota 30. Korekty błędów poprzednich okresów

Na dzień bilansowy sprawozdania nie wystąpiły korekty wynikające z błędów poprzednich okresów.

Nota 31. Data zatwierdzenia sprawozdania finansowego do publikacji

Niniejsze informacje finansowe za okres 01.01.2021 - 31.03.2021 zostało zatwierdzone do publikacji przez Zarząd Spółki w dniu 27 maja 2021 roku.

Nota 32. Zdarzenia po dacie bilansowej które nie zostały uwzględnione w sprawozdaniu finansowym za okres śródroczny

Informacja o rekomendowaniu do dofinansowania

Dnia 9 kwietnia 2021 Emitent otrzymał informację o rekomendowaniu do dofinansowania w konkursie 6/1.1.1/2020 - "Szybka ścieżka", organizowanym przez Narodowe Centrum Badań i Rozwoju, projektu opracowanego przez Emitenta pt. "Opracowanie przełomowej technologii druku mikrometrycznych struktur przewodzących 3D z wykorzystaniem innowacyjnej głowicy zdolnej do druku na podłożach nieplanarnych oraz kompatybilnego tuszu, do zastosowań w elektronice drukowanej". Przedmiotem projektu jest opracowanie i implementacja nowej technologii precyzyjnego druku ultracienkich struktur przewodzących na trójwymiarowych podłożach do zastosowań w elektronice drukowanej.

- Wartość całkowita Projektu: 11 615 569,56 zł;
- Rekomendowana wartość dofinansowania: 7 695 844,09 zł;
- Okres realizacji: 01.10.2020 - 30.09.2023.

Podpisanie umowy dystrybucyjnej

Dnia 15 kwietnia 2021 została podpisana pomiędzy Emitentem a Yi Xin Technology Co. Limited umowa dystrybucji rozwiązań technologicznych Emitenta w Chinach. Na mocy ww. Umowy Yi Xin pełnić będzie rolę dystrybutora rozwiązań technologicznych XTPL na rynku chińskim. Yi Xin odpowiedzialna będzie także za kwestie formalne wprowadzenia produktów XTPL na rynek chiński w tym m.in. uzyskanie niezbędnych certyfikatów bezpieczeństwa i poświadczeń, które są wymagane w obrocie handlowym. Umowa została

zawarta na okres 12 miesięcy i w zależności od jej efektów, strony Umowy podejmą decyzję o dalszej współpracy. Pozostałe postanowienia Umowy nie odbiegają od standardów rynkowych.

Yi Xin została założona w 2011 roku i specjalizuje się w technologiach addytywnych i wyszukiwaniu innowacyjnych technologii dedykowanych segmentowi elektroniki drukowanej oraz współpracuje z największymi chińskimi instytutami badawczymi i producentami przemysłowymi z branży wyświetlaczy, paneli dotykowych i półprzewodników.

Rynek chiński jest jednym z największych potencjalnych odbiorców technologii Emitenta i w ocenie Zarządu Spółki zawarcie umowy dystrybucji ułatwi komercjalizację technologii rozwijanej przez XTPL na tamtejszym rynku.

Złożenie wniosku patentowego

Dnia 18 maja 2021 Emitent złożył do Urzędu Patentów i Znaków Towarowych Stanów Zjednoczonych wniosek patentowy w zakresie opracowanej przez Emitenta metody kontroli parametrów geometrycznych kartridża.

Kluczowym elementem systemów drukujących XTPL jest kartridż, który jest jednocześnie zasobnikiem nanotuszu oraz elementem, który wtłacza tusz do dyszy drukującej. W przypadku druku mikrometrycznych struktur przy pomocy metody opracowanej przez XTPL, wymagana jest wysoka precyzja przy wytwarzaniu poszczególnych elementów drukarki, w tym kartridża. Prawidłowe działanie kartridża determinowane jest przez szereg parametrów, w tym jego geometrię. Z tego powodu zespół badawczorozwojowy XTPL rozwinął szybką i precyzyjną metodę kontroli parametrów geometrycznych kartridża oraz zbudował odpowiedni układ pomiarowy. Metoda ta okazała się skuteczna i nowatorska, w związku z czym Emitent podjął decyzję o przygotowaniu zgłoszenia patentowego w tym zakresie. Kontrola parametrów geometrycznych kartridża za pomocą powyższej metody jest jednym z szeregu etapów przygotowania kartridża do druku.

Odpowiedni poziom bezpieczeństwa w zakresie własności intelektualnej i przemysłowej (w tym zwłaszcza fakt posiadania patentów) może stanowić o przewadze konkurencyjnej Emitenta. Poprawne funkcjonowanie kartridża jest jednym z kluczowych aspektów technologii rozwijanej przez Emitenta.

Zmiana przewodniczącego Komitetu Audytu

W dniu 26 maja 2021 roku Pan Wiesław Rozłucki złożył rezygnację z funkcji Przewodniczącego Komitetu Audytu Emitenta ze względu na pkt 2.9 Dobrych Praktyk Spółek Notowanych (które wchodzi w życie 1 lipca 2021 roku): „Przewodniczący rady nadzorczej nie powinien łączyć swojej funkcji z kierowaniem pracami komitetu audytu działającego w ramach rady”.

Jednocześnie Pan Wiesław Rozłucki pozostał członkiem Komitetu Audytu Emitenta.

Na nowego Przewodniczącego Komitetu Audytu Rada nadzorcza powołała w dniu 26 maja 2021 roku Pana Piotra Lembasa.

XTPL S.A.
Stabłowicka 147
54-066 Wrocław, Poland
xtpl.com



shaping global nanofuture

Skrócone skonsolidowane sprawozdanie finansowe

5 Skrócone skonsolidowane sprawozdanie finansowe

5.1 Skrócone skonsolidowane sprawozdanie z sytuacji finansowej

AKTYWA	PLN'000	NOTA	31.03.2021	31.12.2020
Aktywa trwałe		5	4 503	3 891
Rzeczowe aktywa trwałe		2, 3, 5	1 492	988
Wartości niematerialne		1, 5	2 978	2 870
Należności długoterminowe		6	33	33
Aktywa obrotowe			9 760	11 136
Zapasy		7	383	90
Należności z tytułu dostaw i usług			17	4
Należności pozostałe			598	526
Środki pieniężne i ich ekwiwalenty			8 601	10 478
Pozostałe aktywa			161	38
Aktywa razem			14 263	15 027

PASYWA	PLN'000	NOTA	31.03.2021	31.12.2019
Razem kapitały			9 014	10 386
Kapitał podstawowy			203	203
Kapitał zapasowy			16 311	16 311
Akcje własne			-8	-8
Kapitał rezerwowy			2 951	1 901
Różnice kursowe z przeliczenia			-68	48
Wynik z lat ubiegłych			-8 124	510
Zysk (strata) netto			-2 251	-8 579
Zobowiązania długoterminowe			3 216	3 198
Zobowiązania finansowe długoterminowe			3 216	3 198
Zobowiązania krótkoterminowe			1 520	1 443
Zobowiązania z tytułu dostaw i usług			626	404
Zobowiązania finansowe krótkoterminowe			-	315
Pozostałe zobowiązania			894	724
Rozliczenia międzyokresowe			513	-
Przychody przyszłych okresów			161	-
Zaliczki na dotację			352	-
Pasywa razem			14 263	15 027

5.2 Skrócone skonsolidowane sprawozdanie z całkowitych dochodów

SKONSOLIDOWANE SPRAWOZDANIE Z CAŁKOWITYCH DOCHODÓW PLN'000	NOTA	1.01.2021 31.03.2021	1.01.2020 31.03.2020
Działalność kontynuowana			
Przychody ze sprzedaży	12	689	932
Przychody ze sprzedaży usług	26	-	-
Przychody ze sprzedaży produktów	26	65	-
Przychody z tytułu dotacji	13	624	932
Koszty własny sprzedaży		722	1 175
Koszty badań i rozwoju	14	722	1 175
Koszt własny sprzedanych produktów		-	-
Zysk (strata) brutto ze sprzedaży		-33	-243
Koszty ogólnego zarządu	14	2 240	3 411
Pozostałe przychody operacyjne		-	-
Pozostałe koszty operacyjne		77	2
Zysk (strata) z działalności operacyjnej		-2 350	-3 656
Przychody finansowe		140	207
Koszty finansowe		40	-
Zysk (strata) przed opodatkowaniem		-2 250	-3 449
Podatek dochodowy		1	1
Zysk (strata) netto z działalności kontynuowanej		-2 251	-3 450
Działalność zaniechana		-	-
Zysk (strata) netto z działalności zaniechanej		-	-
Zysk (strata) netto z działalności kontynuowanej i zaniechanej		-2 251	-3 450
Zysk (strata) akcjonariuszy niekontrolujących		-	-
Zysk (strata) akcjonariuszy jednostki dominującej		-2 251	-3 450
Inne całkowite dochody		-116	-
Pozycje, które mogą być przeniesione do wyniku w kolejnych okresach sprawozdawczych		-116	-
Różnice kursowe z przeliczenia jednostek zagranicznych		-116	-
Pozycje, które nie zostaną przeniesione do wyniku w kolejnych okresach		-	-
Całkowite dochody ogółem		-2 367	-3 450
Całkowite dochody ogółem przypisane akcjonariuszom niekontrolującym		-	-
Całkowite dochody ogółem przypadające na jednostkę dominującą		-2 367	-3 450
Zysk (strata) netto przypadający na jedną akcję (wyrażony w złotych)			

Z działalności kontynuowanej			
Zwykły		-1,17	-1,81
Rozwodniony		-1,14	-1,81
Z działalności kontynuowanej i zaniechanej			
Zwykły		-1,17	-1,81
Rozwodniony		-1,14	-1,81
ilość akcji do wyliczenia zwykłego zysku (straty) na jedną akcję		2 029 222	1 904 222
ilość akcji do wyliczenia rozwodnionego zysku (straty) na jedną akcję*		2 077 870	1 904 222

* ilość akcji uwzględniająca zamianę obligacji zamiennych na akcje

5.3 Skrócone skonsolidowane sprawozdanie ze zmian w kapitale własnym

SPRAWOZDANIE ZE ZMIAN						
	Kapitał podstawowy	Kapitał zapasowy	Kapitał rezerwowy	Różnice kursowe z przeliczenia	Wynik z lat ubiegłych	Razem
W KAPITAŁACH						
Na dzień 1 stycznia 2021 roku	203	16 311	1 901	48	-8 070	10 385
Całkowite dochody:	-	-	-	-116	-2 304	-2 420
Zysk (strata) netto	-	-	-	-	-2 251	-2 251
Inne całkowite dochody	-	-	-	-116	-54	-170
Transakcje z właścicielami:	-	-	1 050	-	-	1 050
Program motywacyjny	-	-	1 050	-	-	1 050
Na dzień 31 marca 2021 roku	203	16 311	2 951	-68	-10 375	9 014
Na dzień 1 stycznia 2020 roku	190	18 726	12 150	10	-24 169	6 907
Całkowite dochody:	-	-	-	-186	-3 464	-3 650
Zysk (strata) netto	-	-	-	-	-3 464	-3 464
Inne całkowite dochody	-	-	-	-186	-	-186
Transakcje z właścicielami:	-	-	1 974	-	-	1 974
Program motywacyjny	-	-	1 974	-	-	1 974
Na dzień 31 marca 2020 roku	190	18 726	14 124	-176	-27 633	5 231

5.4 Skrócone skonsolidowane sprawozdanie z przepływów pieniężnych

SKONSOLIDOWANE SPRAWOZDANIE Z PRZEPŁYWÓW PIENIĘŻNYCH PLN'000	1.01.2021 31.03.2021	-	1.01.2020 31.03.2020	-
Przepływy środków pieniężnych z działalności operacyjnej				
Zysk (strata) brutto	-2 250		-3 449	
Korekty razem:	1 370		1 587	
Amortyzacja	67		129	
Odpis wartości firmy	-		-	
Zyski (straty) z tytułu różnic kursowych	-116		-190	
Odsetki i udziały w zyskach (dywidendy)	20		-8	
Zysk (strata) z działalności inwestycyjnej	-		-	
Zmiana stanu rezerw	66		74	
Zmiana stanu zapasów	-293		-	
Zmiana stanu należności	-84		-207	
Zmiana stanu zobowiązań krótkoterminowych, z wyjątkiem pożyczek i kredytów	325		-103	
Zmiana stanu rozliczeń międzyokresowych	389		-83	
Podatek dochodowy zapłacony	-		1	
Inne korekty	996		1 974	
Przepływy pieniężne netto z działalności operacyjnej razem	-880		-1 862	
Przepływy środków pieniężnych z działalności inwestycyjnej				
Wpływy	-		4	
Zbycie rzeczowych aktywów trwałych i wartości niematerialnych	-		-	
Spłata udzielonych pożyczek długoterminowych	-		-	
Odsetki z aktywów finansowych	-		4	
Inne wpływy inwestycyjne	-		-	
Wydatki	680		3	
Nabycie rzeczowych aktywów trwałych i wartości niematerialnych	680		3	
Nabycie aktywów finansowych	-		-	
Udzielone pożyczki długoterminowe	-		-	
Inne wydatki inwestycyjne	-		-	
Przepływy pieniężne netto z działalności inwestycyjnej razem	-680		1	
Przepływy środków pieniężnych z działalności finansowej				
Wpływy	-		50	
Dopłaty do kapitału	-		-	
Kredyty bankowe i pożyczki	-		50	
Emisja obligacji	-		-	
Wydatki	317		-	
Nabycie udziałów (akcji) własnych	-		-	
Wypłata dywidendy	-		-	
Spłata kredytów bankowych i pożyczek	315		-	

Płatności z tytułu leasingu finansowego	-	-
Odsetki	2	-
Przepływy pieniężne netto z działalności finansowej razem	-317	50
Przepływy pieniężne netto, razem	-1 877	-1 811
Bilansowa zmiana środków pieniężnych, w tym	-1 877	-1 811
- zmiana stanu środków pieniężnych z tytułu różnic kursowych	-	-
Stan środków pieniężnych i ekwiwalentów środków pieniężnych na początek okresu	10 477	4 207
Środki pieniężne i ekwiwalentów środków pieniężnych na koniec okresu, w tym:	8 600	2 396
- o ograniczonej możliwości dysponowania	-	-

5.5 Noty objaśniające

Nota 1. Wartości niematerialne

POZOSTAŁE WARTOŚCI NIEMATERIALNE	PLN'000	31.03.2021	31.12.2020
Nabyte koncesje, patenty, licencje i podobne		27	8
Prawo własności intelektualnej		-	-
Nakłady na prace rozwojowe w trakcie wytwarzania		2 951	2 862
Razem netto		2 978	2 870
Dotychczasowe umorzenie		1 167	1 163
Razem brutto		4 145	4 033

Wszystkie wartości niematerialne są własnością Grupy, żadne nie są używane na podstawie najmu, dzierżawy lub innej umowy, w tym umowy leasingu. Grupa nie dokonywała zabezpieczeń na wartościach niematerialnych i prawnych.

Na dzień 31 marca 2021 roku Grupa nie posiadała zawartych umów zobowiązujących ją do zakupu wartości niematerialnych.

Nota 2. Istotne nabycia rzeczowych aktywów trwałych

ISTOTNE NABYCIA RZECZOWYCH AKTYWÓW TRWAŁYCH	PLN '000	01.01.2021 - 31.03.2021	01.01.2020 - 31.12.2020
Drukarki XTPL		-	92
Zestawy komputerowe		11	18
Serwer wraz z oprogramowaniem		-	-
Układ sterowania ciśnieniem i inne		15	-
System antywibracyjny i Komora laminarna		-	-
Wyposażenie biurowe		-	-
Suma istotnych nabyć		26	110

Nota 3. Istotne zobowiązania z tytułu dokonania zakupu rzeczowych aktywów trwałych

W prezentowanym okresie Grupa nie zaciągnęła istotnych zobowiązań z tytułu dokonania zakupu rzeczowych aktywów trwałych.

Nota 4. Zmiany w klasyfikacji aktywów finansowych w wyniku zmiany celu lub wykorzystania tych aktywów

W prezentowanym okresie nie miały miejsca zmiany w klasyfikacji aktywów finansowych.

Nota 5. Odpis aktualizujący z tytułu utraty wartości aktywów finansowych, rzeczowych aktywów trwałych, wartości niematerialnych lub innych aktywów oraz odwrócenie takiego odpisu

W okresie sprawozdawczym Grupa nie dokonała odpisów aktualizujących wartość aktywów trwałych.

Nota 6. Należności długoterminowe

Należności długoterminowe	PLN'000	31 marca 2021	31 grudnia 2020
Udzielone pożyczki		-	-
Kaucje		33	33
Udziały/akcje		-	-
Razem należności długoterminowe		33	33

Nota 7. Odpis aktualizujący wartość zapasów do wartości netto możliwej do uzyskania i odwrócenie odpisu

W prezentowanym okresie nie miał miejsca odpis aktualizujący wartość zapasów, ani jego odwrócenie.

Nota 8. Zmiana stanu rezerw

ZMIANA STANU REZERW	PLN'000	01.01.2020 - 30.09.2020	01.01.2020 - 31.12.2020
Stan na początek okresu		318	302
zwiększenie / utworzenie		69	749
wykorzystanie		-	63
rozwiązanie		2	670
Stan na koniec okresu		385	318

W prezentowanym okresie nie miało miejsca rozwiązanie rezerw na koszty restrukturyzacyjne.

Nota 9. Przesunięcia między poszczególnymi poziomami hierarchii wartości godziwej instrumentów finansowych

W prezentowanym okresie nie miały miejsca przesunięcia między poszczególnymi poziomami hierarchii wartości godziwej instrumentów finansowych.

Nota 10. Wartości godziwe poszczególnych klas aktywów i zobowiązań finansowych

PLN'000	Kategoria zgodnie z MSSF 9	Wartość bilansowa		Wartość godziwa	
		31 marca 2021	31 grudnia 2020	31 marca 2021	31 grudnia 2020
Aktywa finansowe					
Pożyczki udzielone	WwgZK	-	-	-	-
Należności z tytułu dostaw i usług	WwgZK	7	4	7	4
Pozostałe należności	WwgZK	598	527	598	527
Środki pieniężne i ich ekwiwalenty	WwWGpWF	8 525	10 325	8 525	10 325
Razem		9 130	10 856	9 130	10 856
Zobowiązania finansowe					
Oprocentowane kredyty bankowe i pożyczki	PZFwgZK	-	316	-	316
Zobowiązania z tyt. leasingu finansowego	PZFwgZK	-	1	-	1
Zobowiązania z tyt. obligacji	PZFwgZK	3 216	3 198	3 216	3 198
Zobowiązania z tytułu dostaw i usług	PZFwgZK	625	401	625	401
Pozostałe zobowiązania	PZFwgZK	894	724	894	724
Razem		4 735	4 639	4 735	4 639

Użyte skróty:

WwgZK - Wyceniane według zamortyzowanego kosztu

PZFwgZK - Pozostałe zobowiązania finansowe wyceniane według zamortyzowanego kosztu

WwWGpWF - Aktywa / zobowiązania finansowe wyceniane w wartości godziwej przez wynik finansowy

Wartość godziwa instrumentów finansowych, jakie Grupa posiadała na dzień 31 marca 2021 roku i 31 grudnia 2020 roku nie odbiegała istotnie od wartości prezentowanej w sprawozdaniach finansowych za poszczególne lata z następujących powodów:

- w odniesieniu do instrumentów krótkoterminowych ewentualny efekt dyskonta nie jest istotny,
- instrumenty te dotyczą transakcji zawieranych na warunkach rynkowych.

Zobowiązania z tytułu obligacji zostały wycenione w wartości godziwej, ze względu na fakt, iż reprezentują złożone instrumenty finansowe, gdyż obligacje imienne serii A mają opcję zamiany na akcje serii U Jednostki Dominującej. Na moment początkowego ujęcia, bilansowa wartość złożonego instrumentu finansowego została przypisana do składników: kapitałowego i zobowiązaniowego.

Nota 11. Wyjaśnienia do sprawozdania z przepływów pieniężnych

Poniżej przedstawiono wyjaśnienie do wybranych pozycji wykazanych w sprawozdaniu z przepływów pieniężnych.

Uzgodnienie wyniku brutto wykazanego w sprawozdaniu z przepływów środków pieniężnych.

	01.01.2021	01.01.2020
	PLN'000	
	-	-
	31.03.2021	31.03.2020
Wynik brutto wykazany w sprawozdaniu z całkowitych dochodów	-2 250	-3 449
Wynik brutto wykazany w sprawozdaniu z przepływów pieniężnych	-2 250	-3 449
ODSETKI I DYWIDENDY W SPRAWOZDANIU Z PRZEPŁYWÓW PIENIĘŻNYCH		
	01.01.2021	01.01.2020
	-	-
	31.03.2021	31.03.2020
Odsetki zrealizowane z tytułu działalności finansowej	2	-4
Odsetki zrealizowane z tytułu działalności inwestycyjnej	0	0
Odsetki niezrealizowane z tytułu działalności finansowej	0	-4
Odsetki niezrealizowane z tytułu działalności inwestycyjnej	18	0
Razem odsetki i dywidendy:	20	-8
ZMIANA STANU NALEŻNOŚCI		
	01.01.2021	01.01.2020
	-	-
	31.03.2021	31.03.2020
Zmiana stanu należności z tytułu dostaw i usług	-3	-34
Pozostałe należności	-81	-173
Razem zmiana stanu należności:	-84	-207
ZMIANA STANU ZOBOWIĄZAŃ		
	01.01.2021	01.01.2020
	-	-
	31.03.2021	31.03.2020
Zmiana stanu zobowiązań z tytułu dostaw i usług	223	-104

Pozostałe zobowiązania	101	1
Razem zmiana stanu zobowiązań:	324	-103
	01.01.2021	01.01.2020
Stan środków pieniężnych na koniec okresu	-	-
	31.03.2021	31.03.2020
Sprawozdanie z przepływów pieniężnych	8 600	2 396
Sprawozdanie z sytuacji finansowej	8 601	2 395

Kwota zaprezentowana w sprawozdaniu z przepływów pieniężnych jako „inne korekty” dotyczy kosztów wynagrodzeń ujętych w sprawozdaniu z całkowitych dochodów z tytułu wyceny programu motywacyjnego w wysokości 1 050 tys. zł.

Grupa ujmuje w sprawozdaniu z przepływów pieniężnych wpływy oraz wydatki związane z otrzymanymi dotacjami w działalności operacyjnej.

Nota 12. Przychody netto ze sprzedaży

PRZYCHODY NETTO ZE SPRZEDAŻY	PLN'000	01.01.2021 - 31.03.2021	01.01.2020 - 31.03.2020
Przychody z usług badań i rozwoju		-	20
Przychody ze sprzedaży produktów		65	19
Przychody z tytułu dotacji		624	893
Przychody netto ze sprzedaży razem		689	932

Nota 13. Dotacje

Wpływy z tytułu dotacji	PLN'000	01.01.2021 - 31.03.2021	01.01.2020 - 31.03.2020
- do działalności		624	893
- do aktywów		-	-
Razem wpływy z tytułu dotacji		624	893

Nota prezentuje wpływy z tytułu refundacji poniesionych kosztów. Dodatkowo Grupa odnotowała wpływy z zaliczek na poczet realizowanego projektu dotacyjnego w kwocie 352 tys. zł, ujęte w pozycji rozliczeń międzyokresowych.

Nota 14. Koszty działalności operacyjnej

KOSZTY DZIAŁALNOŚCI OPERACYJNEJ	PLN'000	01.01.2021 - 31.03.2021	01.01.2020 - 31.03.2020
Amortyzacja, z tego		156	143
- amortyzacja środków trwałych		76	84
- amortyzacja wartości niematerialnych		4	58
Zużycie surowców i materiałów		174	128
Usługi obce		1 077	944
Koszty świadczeń pracowniczych		1 780	3 274
Podatki i opłaty		11	15
Pozostałe koszty rodzajowe		33	96
Wartość sprzedanych towarów i materiałów		0	0
Koszty według rodzajów ogółem, w tym:		3 231	4 600
Pozycje ujęte w kosztach badań i rozwoju		722	1 175
Pozycje ujęte w koszcie własnym sprzedanych produktów			
Pozycje ujęte w kosztach ogólnego zarządu		2 420	3 411
Zmiana stanu produktów			
Koszt wytworzenia świadczeń na własne potrzeby jednostki		89	14

Ujęcie kosztów związanych z wyceną programu motywacyjnego w łącznej kwocie 1 050 tys. zł (odpowiednio: 240 tys. zł w koszty badań i rozwoju oraz 810 tys. zł w koszty ogólnego zarządu) pozostaje bez wpływu na sytuację majątkową i finansową Grupy, oraz jej zdolność do obsługi zobowiązań. Koszty programu są kosztem niepieniężnym, stanowiącym odzwierciedlenie wartości wydanych akcji (po pomniejszeniu o ich cenę nabycia uiszczoną przez uczestników programu). Operacja ta nie spowodowała żadnych zmian w wycenie aktywów, poziomie kapitału własnego, czy też zdolności Grupy do generowania przychodów w przyszłości. Wydane akcje nie spowodowały również dodatkowego rozwodnienia dotychczasowych akcjonariuszy, ze względu na to, że zostały wyemitowane w I połowie 2017 r. (z przeznaczeniem na program motywacyjny).

Nota 15. Transakcje z podmiotami powiązаныmi

01.01.2021 - 31.03.2021	PLN'000	Wobec	Wobec	Wobec	Wobec
		jednostek stowarzyszonych	jednostek współzależnych	kluczowego kierownictwa*	pozostałych podmiotów powiązanych**
Zakup usług		-	-	-	-
Pożyczki udzielone		-	-	-	-
Przychody finansowe – odsetki od pożyczek		-	-	-	-
01.01.2020 - 31.03.2020		Wobec	Wobec		

	PLN'000	jednostek stowarzyszonych	jednostek współzależnych	Wobec kluczowego kierownictwa*	Wobec pozostałych podmiotów powiązanych**
Zakup usług		-	-	-	2
Pożyczki udzielone		-	-	-	-
Przychody finansowe – odsetki od pożyczek		-	-	-	4

* pozycja obejmuje osoby posiadające uprawnienia i odpowiedzialność za planowanie, kierowanie i kontrolowanie czynności jednostki

** pozycja obejmuje podmioty powiązane poprzez kluczowe kierownictwo

Sprzedaż na rzecz oraz zakupy od podmiotów powiązanych dokonywane są według cen rynkowych. Zaległe zobowiązania/należności na koniec okresu są nieoprocentowane i rozliczane gotówkowo lub bezgotówkowo. Jednostka Dominująca nie nalicza odsetek od pozostałych podmiotów powiązanych z tytułu opóźnień w zapłacie. Należności od lub zobowiązania wobec podmiotów powiązanych nie zostały objęte żadnymi gwarancjami udzielonymi lub otrzymanymi. Nie są one także zabezpieczone w innych formach.

Nota 16. Podatek odroczony

	Sprawozdanie z sytuacji finansowej na dzień		Wpływ na sprawozdanie z całkowitych dochodów za okres
	31.03.2021	31.03.2020	01.01.2021 - 31.03.2021
Rezerwa z tytułu odroczonego podatku dochodowego spowodowana dodatnimi różnicami przejściowymi			
Z tytułu:			
Odsetki od pożyczek i lokat	10	67	-57
Rezerwa z tytułu odroczonego podatku dochodowego, razem	10	67	-57
Kompensata z aktywami z tytułu podatku odroczonego	-10	-67	57
Rezerwa z tytułu odroczonego podatku dochodowego, netto	-	-	-

	Sprawozdanie z sytuacji finansowej na dzień		Wpływ na sprawozdanie z całkowitych dochodów
	31.03.2021	31.03.2020	01.01.2021 - 31.03.2021
Aktywa z tytułu odroczonego podatku dochodowego spowodowane ujemnymi różnicami przejściowymi			

Z tytułu różnic między wartością podatkową a bilansową:

Rezerw na koszty wynagrodzeń i pochodne (w tym: premie, nagrody jubileuszowe, wynagrodzenia bezosobowe)	-	-	-
---	---	---	---

Rezerwy na niewykorzystane urlopy	11	60	49
Rezerwy na koszty usług obcych	-	7	7
Aktywa z tytułu podatku odroczonego, razem	11	67	56
Kompensata z rezerwą z tytułu podatku odroczonego	11	67	56
Aktywa z tytułu podatku odroczonego, netto	-	-	-

Nota 17. Cel i zasady zarządzania ryzykiem finansowym

Grupa w każdym obszarze swojej działalności jest narażona na ryzyko. Zrozumienie zagrożeń mających swoje źródło w ekspozycji Grupy na ryzyko oraz zasad zarządzania nim pozwala na lepszą realizację zadań.

Zarządzanie ryzykiem finansowym zawiera procesy identyfikacji, pomiaru i określania sposobu postępowania z nim. Głównymi ryzykami finansowymi, na które narażona jest Grupa są:

- Ryzyka rynkowe:
- Ryzyko zmian cen rynkowych (ryzyko cenowe),
- Ryzyko zmian kursów walutowych (ryzyko walutowe),
- Ryzyko zmian stóp procentowych (ryzyko stóp procentowych),
- Ryzyko płynności,
- Ryzyko kredytowe.

Odpowiednia polityka, struktura organizacyjna i procedury wspierają proces, u podstaw którego leżą działania związane z zarządzaniem ryzykiem.

RYZYKO RYNKOWE

Grupa aktywnie zarządza ryzykiem rynkowym, na które jest narażona. Celami procesu zarządzania ryzykiem rynkowym są:

- ograniczenie zmienności zysku lub straty brutto,
- zwiększenie prawdopodobieństwa realizacji założeń budżetowych,
- utrzymanie Grupy w dobrej kondycji finansowej,
- wspieranie procesu podejmowania decyzji strategicznych w obszarze działalności inwestycyjnej, z uwzględnieniem źródeł finansowania inwestycji, Wszystkie cele zarządzania ryzykiem rynkowym należy rozpatrywać łącznie, a ich realizacja jest zdeterminowana przede wszystkim przez sytuację wewnętrzną Grupy oraz warunki rynkowe.

RYZYKO CENOWE

W okresie styczeń-marzec 2021 Grupa nie inwestowała w dłużne instrumenty finansowe i w związku z tym, nie jest narażona na ryzyko cenowe.

RYZYKO WALUTOWE

Grupa narażona jest na ryzyko walutowe z tytułu zawieranych transakcji. Ryzyko takie powstaje w wyniku dokonywania przez jednostkę zakupów w walutach innych niż jej waluta wyceny.

RYZIKO STOPY PROCENTOWEJ

Transakcje depozytowe zawierane są z instytucjami o silnej i ustabilizowanej pozycji rynkowej. Stosowane są instrumenty zapewniające całkowite bezpieczeństwo - transakcje krótkoterminowe, o stałej stopie procentowej. W okresie styczeń-marzec 2021 Grupa nie korzystała z kredytów.

RYZIKO ZWIĄZANE Z PŁYNNOCIĄ

Grupa monitoruje ryzyko braku funduszy przy pomocy narzędzia okresowego planowania płynności. Narzędzie to uwzględnia terminy wymagalności / zapadalności zarówno inwestycji jak i aktywów finansowych (np. konta należności, pozostałych aktywów finansowych) oraz prognozowane przepływy pieniężne z działalności operacyjnej.

Celem Grupy jest utrzymanie równowagi pomiędzy ciągłością a elastycznością finansowania, poprzez korzystanie

z rozmaitych źródeł finansowania, takich jak np. umowy leasingu finansowego.

Grupa jest narażona na ryzyko finansowania ze względu na możliwość nieuzyskania w przyszłości środków pieniężnych umożliwiających komercjalizację realizowanych projektów badawczo - rozwojowych.

RYZIKO KREDYTOWE

Grupa w celu ograniczenia ryzyka kredytowego w obszarze środków pieniężnych i ich ekwiwalentów, zdeponowanych

w bankach, udzielonych pożyczkach, wpłaconych depozytów na poczet umów najmu oraz gwarancji prawidłowej realizacji umów, a także kredytów handlowych:

- współpracuje z bankami oraz instytucjami finansowymi o znanej sytuacji finansowej i renomie,
- analizuje sytuację finansową kontrahentów na podstawie ogólnie dostępnych danych a także współpracując z wywiadowcami gospodarczymi,
- w przypadku wystąpienia ryzyka niewypłacalności klienta Grupa zabezpiecza swoje wpływy za pomocą gwarancji bankowych lub gwarancji korporacyjnych

Nota 18. Istotne rozliczenia z tytułu spraw sądowych

Na chwilę sporządzenia raportu nie toczą się żadne postępowania, których wartość byłaby istotna. Ponadto w okresie objętym sprawozdaniem śródrocznym nie nastąpiły żadne istotne rozliczenia z tytułu spraw sądowych.

Nota 19. Informacje na temat zmian sytuacji gospodarczej i warunków prowadzenia działalności, które mają istotny wpływ na wartość godziwa aktywów finansowych i zobowiązań finansowych Spółki niezależnie od tego czy te aktywa i zobowiązania są ujęte w wartości godziwej czy w skorygowanej cenie nabycia (koszcie zamortyzowanym)

W okresie od 01.01.2021 do 31.03.2021 roku nie zidentyfikowano istotnych zmian sytuacji gospodarczej i warunków prowadzenia działalności, które wywarłyby istotny wpływ na wartość godziwą aktywów finansowych i zobowiązań finansowych Grupy.

Nota 20. Informacja o zmianach zobowiązań warunkowych i aktywów warunkowych oraz nieuwjętych zobowiązań wynikających z zawartych umów w stosunku do ostatniego okresu sprawozdawczego

Zobowiązania warunkowe zostały udzielone przez jednostkę dominującą w formie weksli wraz z deklaracjami wekslowymi w celu zabezpieczenia realizacji umów o dofinansowanie projektów finansowanych ze środków europejskich oraz umowy kredytowej.

Zmiana wartości zobowiązań warunkowych w stosunku do 31.12.2020 r., wynosi 976 tys. PLN. Spowodowana jest wypłatą kolejnych transzy dotacji, w łącznej kwocie 624 tys. PLN oraz zaliczek na rozliczenie dotacji na kwotę 352 tys. PLN. Na prezentowany dzień bilansowy oraz do dnia zatwierdzenia sprawozdania do publikacji nie nastąpiły zdarzenia mogące spowodować realizację wyżej wymienionych zobowiązań warunkowych. Na dzień akceptacji sprawozdania nie wystąpiły żadne nieuwjęte zobowiązania wynikające z zawartych umów o istotnych wartościach.

ZOBOWIĄZANIA WARUNKOWE	31.03.2021	31.12.2020
	PLN'000	PLN'000
Weksle własne	9 363	8 387
Zobowiązania warunkowe, razem	9 363	8 387

Nota 21. Program motywacyjny

W Okresie Sprawozdawczym Grupa rozpoznała w sprawozdaniu z całkowitych dochodów koszt programu motywacyjnego dla pracowników i współpracowników opartego na akcjach Jednostki dominującej. Jako data rozpoznania kosztów przyjęty został moment złożenia osobom objętym programem ofert nabycia akcji. Koszt programu (wartość godziwa wydanych akcji) został oszacowany na poziomie 1 050 tys. zł i w całości obciążył wynik bieżącego okresu.

Ujęcie kosztów programu w kwocie 1 050 tys. zł pozostaje bez wpływu na sytuację majątkową i finansową Grupy, oraz jej zdolność do obsługi zobowiązań. Koszty programu są kosztem niepieniężnym, stanowiącym odzwierciedlenie wartości wydanych akcji (po pomniejszeniu o ich cenę nabycia uiszczoną przez uczestników programu). Operacja ta nie spowodowała żadnych zmian w wycenie aktywów, poziomie kapitału własnego, czy też zdolności spółki do generowania przychodów w przyszłości. Wydane akcje nie spowodowały również dodatkowego rozwodnienia dotychczasowych akcjonariuszy, ze względu na to, że zostały wyemitowane w I połowie 2017 r. (z przeznaczeniem na program motywacyjny).

Nota 22. Informacja dotycząca sezonowości i cykliczności działalności Działalność

Grupa nie charakteryzuje się występowaniem sezonowości cykliczności.

Nota 23. Czynniki o charakterze nietypowym, które wystąpiły w okresie sprawozdawczym wraz ze wskazaniem ich wpływu na sprawozdanie finansowe

W okresie sprawozdawczym nie wystąpiły zdarzenia nietypowe, mające wpływ na sprawozdanie finansowe.

Nota 24. Informacje o emisji, wykupie i spłacie nie udziałowych i kapitałowych papierów wartościowych

W okresie objętym sprawozdaniem nie wystąpiły żadne zdarzenia związane z emisją, wykupem lub spłatą nie udziałowych i kapitałowych papierów wartościowych.

Nota 25. Wypłacona lub zadeklarowana dywidenda, łącznie i w przeliczeniu na jedną akcję z podziałem na akcje zwykłe i uprzywilejowane

W okresie objętym sprawozdaniem jednostka nie wypłacała ani nie deklarowała wypłaty dywidendy.

Nota 26. Segmenty operacyjne

SEGMENT	01.01.2021 -	01.01.2020 -
	31.03.2021	31.03.2020
	PLN'000	PLN'000
Nanotusze	11	19
Usługi badań i rozwoju	-	20
Drukarki	54	-
RAZEM	65	39

Nota 27. Informacje o niespłaceniu kredytu lub pożyczki lub naruszeniu istotnych postanowień umowy kredytu lub pożyczki, w odniesieniu do których nie podjęto żadnych działań naprawczych do końca okresu sprawozdawczego

W okresie objętym niniejszym raportem nie wystąpiły.

Nota 28. Efekt zastosowania nowych standardów rachunkowości i zmian polityki rachunkowości

Zasady (polityka) rachunkowości zastosowane do sporządzenia niniejszego sprawozdania finansowego za I kwartał 2021 roku są spójne z tymi, które zastosowano przy sporządzeniu rocznego sprawozdania finansowego za 2020 rok. Zastosowano takie same zasady dla okresu bieżącego i porównywalnego. Szczegółowy opis zasad rachunkowości przyjętych przez XTPL S.A. oraz Grupę Kapitałową XTPL został przedstawiony w rocznym sprawozdaniu finansowym za 2020 rok.

Nota 29. Rodzaj oraz kwoty zmian wartości szacunkowych kwot, które były prezentowane w poprzednich okresach śródrocznych bieżącego roku obrotowego, lub zmiany wartości szacunkowych kwot, które były prezentowane w poprzednich latach obrotowych

W prezentowanym okresie nie miały miejsca zmiany wartości szacunkowych.

Nota 30. Korekty błędów poprzednich okresów

Na dzień bilansowy sprawozdania nie wystąpiły korekty wynikające z błędów poprzednich okresów.

Nota 31. Data zatwierdzenia sprawozdania finansowego do publikacji

Niniejsze informacje finansowe za okres 01.01.2021 - 31.03.2021 zostało zatwierdzone do publikacji przez Zarząd Jednostki Dominującej w dniu 27 maja 2021 roku.

Nota 32. Zdarzenia po dacie bilansowej które nie zostały uwzględnione w sprawozdaniu finansowym za okres śródroczny

Informacja o rekomendowaniu do dofinansowania

Dnia 9 kwietnia 2021 Emitent otrzymał informację o rekomendowaniu do dofinansowania w konkursie 6/1.1.1/2020 - "Szybka ścieżka", organizowanym przez Narodowe Centrum Badań i Rozwoju, projektu opracowanego przez Emitenta pt. "Opracowanie przełomowej technologii druku mikrometrycznych struktur przewodzących 3D z wykorzystaniem innowacyjnej głowicy zdolnej do druku na podłożach nieplanarnych oraz kompatybilnego tuszu, do zastosowań w elektronice drukowanej". Przedmiotem projektu jest opracowanie i implementacja nowej technologii precyzyjnego druku ultracienkich struktur przewodzących na trójwymiarowych podłożach do zastosowań w elektronice drukowanej.

- Wartość całkowita Projektu: 11 615 569,56 zł;

- Rekomendowana wartość dofinansowania: 7 695 844,09 zł;
- Okres realizacji: 01.10.2020 - 30.09.2023.

Podpisanie umowy dystrybucyjnej

Dnia 15 kwietnia 2021 została podpisana pomiędzy Emitentem a Yi Xin Technology Co. Limited umowa dystrybucji rozwiązań technologicznych Emitenta w Chinach. Na mocy ww. Umowy Yi Xin pełnić będzie rolę dystrybutora rozwiązań technologicznych XTPL na rynku chińskim. Yi Xin odpowiedzialna będzie także za kwestie formalne wprowadzenia produktów XTPL na rynek chiński w tym m.in. uzyskanie niezbędnych certyfikatów bezpieczeństwa i poświadczeń, które są wymagane w obrocie handlowym. Umowa została zawarta na okres 12 miesięcy i w zależności od jej efektów, strony Umowy podejmą decyzję o dalszej współpracy. Pozostałe postanowienia Umowy nie odbiegają od standardów rynkowych.

Yi Xin została założona w 2011 roku i specjalizuje się w technologiach addytywnych i wyszukiwaniu innowacyjnych technologii dedykowanych segmentowi elektroniki drukowanej oraz współpracuje z największymi chińskimi instytucjami badawczymi i producentami przemysłowymi z branży wyświetlaczy, paneli dotykowych i półprzewodników.

Rynek chiński jest jednym z największych potencjalnych odbiorców technologii Emitenta i w ocenie Zarządu Spółki zawarcie umowy dystrybucji ułatwi komercjalizację technologii rozwijanej przez XTPL na tamtejszym rynku.

Złożenie wniosku patentowego

Dnia 18 maja 2021 Emitent złożył do Urzędu Patentów i Znaków Towarowych Stanów Zjednoczonych wnioski patentowe w zakresie opracowanej przez Emitenta metody kontroli parametrów geometrycznych kartridża.

Kluczowym elementem systemów drukujących XTPL jest kartridż, który jest jednocześnie zasobnikiem nanotuszu oraz elementem, który włacza tusz do dyszy drukującej. W przypadku druku mikrometrycznych struktur przy pomocy metody opracowanej przez XTPL, wymagana jest wysoka precyzja przy wytwarzaniu poszczególnych elementów drukarki, w tym kartridża. Prawidłowe działanie kartridża determinowane jest przez szereg parametrów, w tym jego geometrię. Z tego powodu zespół badawczorozwojowy XTPL rozwinął szybką i precyzyjną metodę kontroli parametrów geometrycznych kartridża oraz zbudował odpowiedni układ pomiarowy. Metoda ta okazała się skuteczna i nowatorska, w związku z czym Emitent podjął decyzję o przygotowaniu zgłoszenia patentowego w tym zakresie. Kontrola parametrów geometrycznych kartridża za pomocą powyższej metody jest jednym z szeregu etapów przygotowania kartridża do druku.

Odpowiedni poziom bezpieczeństwa w zakresie własności intelektualnej i przemysłowej (w tym zwłaszcza fakt posiadania patentów) może stanowić o przewadze konkurencyjnej Emitenta. Poprawne funkcjonowanie kartridża jest jednym z kluczowych aspektów technologii rozwijanej.

Zmiana przewodniczącego Komitetu Audytu

W dniu 26 maja 2021 roku Pan Wiesław Rozłucki złożył rezygnację z funkcji Przewodniczącego Komitetu Audytu Emitenta ze względu na pkt 2.9 Dobrych Praktyk Spółek Notowanych (które wchodzi w życie 1 lipca 2021 roku): „Przewodniczący rady nadzorczej nie powinien łączyć swojej funkcji z kierowaniem pracami komitetu audytu działającego w ramach rady”.

Jednocześnie Pan Wiesław Rozłucki pozostał członkiem Komitetu Audytu Emitenta.

Na nowego Przewodniczącego Komitetu Audytu Rada nadzorcza powołała w dniu 26 maja 2021 roku Pana Piotra Lembasa.

Informacja dodatkowa i zatwierdzenie do publikacji

6 Informacja dodatkowa i zatwierdzenie do publikacji

6.1 Informacja ogólna i podstawa sporządzenia

Sprawozdania finansowe Grupy Kapitałowej XTPL S.A. (jednostkowe i skonsolidowane) obejmują okres 3 miesięcy, zakończony w dniu 31 marca 2021 roku i zawierają dane porównawcze za okres 3 miesięcy zakończony w dniu 31 marca 2020 roku oraz zostały sporządzone zgodnie z zasadą kosztu historycznego. Sprawozdania finansowe zostały sporządzone przy założeniu kontynuowania działalności gospodarczej przez Spółkę w okresie co najmniej roku od Daty Raportu.

Ze względu na etap rozwoju rynkowego Spółki (jednostka nie uzyskuje jeszcze znaczących przychodów z tytułu sprzedaży produktów i usług, a swoją działalność finansuje przede wszystkim z kapitałów własnych i dotacji) możliwość kontynuacji działalności zależy w istotnym stopniu od możliwości pozyskania dalszego finansowania pozwalającego na finansowanie kolejnych etapów komercjalizacji rozwijanych przez Spółkę technologii.

Na dzień zatwierdzenia sprawozdań finansowych Zarząd nie stwierdza istnienia okoliczności wskazujących na zagrożenie kontynuowania działalności w opisanym okresie.

Sprawozdania finansowe nie obejmują wszystkich informacji oraz ujawnień wymaganych w rocznym sprawozdaniu finansowym i należy je czytać łącznie z rocznym sprawozdaniem finansowym XTPL S.A. za rok 2020 opublikowanym w dniu 27 kwietnia 2021 roku.

Sprawozdania finansowe sporządzono zgodnie z Międzynarodowym Standardem Rachunkowości ("MSR") 34 - Śródroczna Sprawozdawczość Finansowa oraz zgodnie z Rozporządzeniem w sprawie informacji bieżących i okresowych.

6.2 Waluta sprawozdania

Walutą funkcjonalną i walutą sprawozdawczą sprawozdania finansowego jest złoty polski (PLN), a dane zawarte w sprawozdaniu finansowym zaprezentowane zostały w tysiącach złotych polskich.

6.3 Kursy walut zastosowane w sprawozdaniu finansowym

	2021 - styczeń - marzec		2020- styczeń – marzec / grudzień 2020	
	EUR	USD	EUR	USD
kursy walut zastosowane w sprawozdaniu finansowym				
dla pozycji bilansowych	4,6603	3,9676	4,6148	3,7584
dla pozycji wynikowych i przepływów pieniężnych	4,5721	3,1828	4,3963	3,9907

6.4 Opis istotnych zasad rachunkowości

Przy sporządzeniu śródrocznego skróconego sprawozdania finansowego zastosowano te same zasady rachunkowości co w ostatnim rocznym sprawozdaniu finansowym za rok 2020 opublikowanym w dniu 27 kwietnia 2021 roku.

6.5 Zatwierdzenie do publikacji

Raport kwartalny za I kwartał 2021 roku zakończony 31 marca 2021 roku został zatwierdzony do publikacji przez Zarząd Emitenta w dniu 27 maja 2021 roku.

Podpis Zarządu:

Filip Granek
Prezes Zarządu

A handwritten signature in blue ink, appearing to read 'Filip Granek'.

Jacek Olszański
Członek Zarządu

A handwritten signature in blue ink, appearing to read 'Jacek Olszański'.