



**SKONSOLIDOWANE SPRAWOZDANIE
FINANSOWE
GRUPY KAPITAŁOWEJ COMARCH
ZA OKRES 01.01.2018 – 31.03.2018**

**Sprawozdanie sporządzone według Międzynarodowych Standardów
Sprawozdawczości Finansowej**

Kraków, 18 maja 2018

Spis treści

SKONSOLIDOWANE SPRAWOZDANIE FINANSOWE GRUPY COMARCH ZA 3 MIESIĄCE 2018 ROKU ..	6
I. Skonsolidowany bilans	6
II. Skonsolidowany rachunek zysków i strat	8
III. Skonsolidowane sprawozdanie z całkowitych dochodów	9
IV. Skonsolidowane zestawienie zmian w kapitale własnym	10
V. Skonsolidowany rachunek przepływów pieniężnych.....	11
VI. Informacja dodatkowa	12
1. Informacje o strukturze i działalności Grupy	12
1.1. Struktura organizacyjna Grupy Comarch	13
1.2. Struktura działania Grupy Comarch.....	14
1.3. Zmiany właścicielskie i zmiany w strukturze organizacyjnej w I kwartale 2018 roku.....	15
1.4. Zmiany właścicielskie i zmiany w strukturze organizacyjnej po dacie bilansu	15
2. Opis stosowanych zasad rachunkowości.....	15
3. Noty do skonsolidowanego sprawozdania finansowego.....	22
3.1. Sprawozdawczość wg segmentów za 3 miesiące 2018 roku	22
3.2. Rzeczowe aktywa trwałe.....	27
3.3. Nieruchomości inwestycyjne	28
3.4. Wartość firmy	28
3.5. Pozostałe wartości niematerialne	29
3.6. Inwestycje w jednostkach stowarzyszonych.....	29
3.7. Pochodne instrumenty finansowe	30
3.8. Odroczone podatki dochodowe	31
3.9. Zapasy.....	33
3.10. Należności handlowe oraz pozostałe należności	33
3.11. Kontrakty długoterminowe.....	34
3.12. Aktywa finansowe dostępne do sprzedaży	35
3.13. Kapitał zakładowy	35
3.14. Kredyty i pożyczki	37
3.15. Pozostałe zobowiązania finansowe	41
3.16. Rezerwy na pozostałe zobowiązania i obciążenia	42
3.17. Zobowiązania handlowe oraz pozostałe zobowiązania	42
3.18. Zobowiązania z tytułu leasingu operacyjnego	43
3.19. Zobowiązania warunkowe.....	43
3.20. Program opcji menedżerskich dla Członków Zarządu oraz Kluczowych Pracowników Spółki	44
3.21. Transakcje z podmiotami powiązanymi	44
3.22. Zysk na akcję	46
4. Noty dodatkowe	47
4.1. Informacje o akcjonariuszach posiadających co najmniej 5% ogólnej liczby głosów na walnym zgromadzeniu Comarch S.A. oraz akcjach posiadanych przez osoby zarządzające i nadzorujące	47

4.2.	Czynniki i zdarzenia o nietypowym charakterze, mające znaczący wpływ na osiągnięte wyniki finansowe	49
4.3.	Inne wydarzenia I kwartału 2018 roku	49
4.4.	Zdarzenia po dacie bilansu nieujęte w sprawozdaniu	50
4.5.	Stanowisko Zarządu odnośnie możliwości zrealizowania wcześniej publikowanych prognoz wyników na dany rok, w świetle wyników zaprezentowanych w raporcie kwartalnym w stosunku do wyników prognozowanych.....	50
4.6.	Istotne postępowania toczące się przed sądem, organem właściwym dla postępowań arbitrażowych lub organem administracji publicznej	50
4.7.	Informacje o istotnych transakcjach z podmiotami powiązаныmi zawartych na warunkach innych niż rynkowe.....	50
4.8.	Informacje o udzielonych przez emitenta lub jednostkę od niego zależną poręczeniach za zobowiązania osób trzecich lub udzielonych gwarancjach.....	50
4.9.	Inne informacje istotne dla oceny sytuacji kadrowej, majątkowej, finansowej, wyniku finansowego i ich zmian oraz informacje, które są istotne dla oceny możliwości realizacji zobowiązań przez emitenta	54
5.	Opis istotnych dokonań i niepowodzeń oraz czynników i zdarzeń mających znaczący wpływ na osiągnięty wynik finansowy Grupy Comarch w I kwartale 2018 roku oraz czynników, które będą miały wpływ na osiągnięte wyniki w perspektywie co najmniej kolejnego kwartału	55
5.1.	Przychody ze sprzedaży i wynik finansowy.....	55
5.2.	Struktura przychodów	56
5.3.	Kurs akcji Comarch S.A.....	59
5.4.	Zdarzenia I kwartału 2018 roku o dużym znaczeniu dla bieżącej działalności Grupy Comarch	60
5.5.	Zdarzenia po dacie bilansu o dużym znaczeniu dla bieżącej działalności Grupy Comarch	60

SKRÓCONE KWARTALNE SPRAWOZDANIE FINANSOWE COMARCH S.A. ZA I KWARTAŁ 2018 ROKU

62

I.	Bilans	62
II.	Rachunek zysków i strat	64
III.	Zestawienie zmian w kapitale własnym	65
IV.	Rachunek przepływów pieniężnych	66
V.	Dodatkowe informacje i objaśnienia	67
1.	Stosowane zasady rachunkowości	67
2.	Informacje o istotnych zmianach wielkości szacunkowych, w tym o korektach z tytułu rezerw, rezerwie i aktywach z tytułu odroczonego podatku dochodowego, o których mowa w ustawie o rachunkowości, dokonanych odpisach aktualizujących wartość składników aktywów	67
3.	Wybrane noty do skróconego sprawozdania finansowego	68
3.1.	Długoterminowe aktywa finansowe.....	68
3.2.	Zmiana stanu długoterminowych aktywów finansowych (wg grup rodzajowych)	69
3.3.	Krótkoterminowe aktywa finansowe.....	70
4.	Zwięzły opis istotnych dokonań lub niepowodzeń emitenta w okresie, którego dotyczy raport, wraz z wykazem najważniejszych zdarzeń ich dotyczących.....	70
5.	Kwota i rodzaj pozycji wpływających na aktywa, zobowiązania, kapitał własny, wynik netto lub przepływy pieniężne, które są nietypowe ze względu na ich rodzaj, wartość lub częstotliwość	70
6.	Objaśnienia dotyczące sezonowości lub cykliczności działalności emitenta w prezentowanym okresie.....	71
7.	Informacje o odpisach aktualizujących wartość zapasów do wartości netto możliwej do uzyskania i odwrócenia odpisów z tego tytułu	71

8.	Informacje o odpisach aktualizujących z tytułu utraty wartości aktywów finansowych, rzeczowych aktywów trwałych, wartości niematerialnych i prawnych lub innych aktywów oraz odwróceniu takich odpisów	71
9.	Informacje o utworzeniu, zwiększeniu, wykorzystaniu i rozwiązaniu rezerw	72
10.	Informacje o rezerwach i aktywach z tytułu odroczonego podatku dochodowego.....	72
11.	Informacje o istotnych transakcjach nabycia i sprzedaży rzeczowych aktywów trwałych	73
12.	Informacje o istotnym zobowiązaniu z tytułu dokonania zakupu rzeczowych aktywów trwałych oraz długoterminowych aktywów finansowych	73
13.	Informacje o istotnych rozliczeniach z tytułu spraw sądowych	73
14.	Wskazanie korekt błędów poprzednich okresów	73
15.	Informacje na temat zmian sytuacji gospodarczej i warunków prowadzenia działalności, które mają istotny wpływ na wartość godziwą aktywów finansowych i zobowiązań finansowych jednostki, niezależnie od tego, czy te aktywa i zobowiązania są ujęte w wartości godziwej czy w skorygowanej cenie nabycia (koszcie zamortyzowanym)	73
16.	Informacje o niespłaceniu kredytu lub pożyczki lub naruszeniu istotnych postanowień umowy kredytu lub pożyczki, w odniesieniu do których nie podjęto żadnych działań naprawczych do końca okresu sprawozdawczego	73
17.	Informacje o zawarciu przez emitenta lub jednostkę od niego zależną jednej lub wielu transakcji z podmiotami powiązanymi, jeżeli zostały zawarte na innych warunkach niż rynkowe	73
18.	W przypadku instrumentów finansowych wycenianych w wartości godziwej – informacje o zmianie sposobu (metody) jej ustalenia	74
19.	Informacje dotyczące zmiany w klasyfikacji aktywów finansowych w wyniku zmiany celu lub wykorzystania tych aktywów	74
20.	Informacja dotycząca emisji, wykupu i spłaty nieudziałowych i kapitałowych papierów wartościowych	74
21.	Informacja dotycząca wypłaconej (lub zadeklarowanej) dywidendy, łącznie i w przeliczeniu na jedną akcję, z podziałem na akcje zwykłe i uprzywilejowane.....	74
22.	Wskazanie zdarzeń, które wystąpiły po dniu, na który sporządzono kwartalne skrócone sprawozdanie finansowe, nieujętych w tym sprawozdaniu, a mogących w znaczący sposób wpłynąć na przyszłe wyniki finansowe emitenta.....	74
23.	Informacja dotycząca zmian zobowiązań warunkowych lub aktywów warunkowych, które nastąpiły od czasu zakończenia ostatniego roku obrotowego	74
24.	Inne informacje mogące w istotny sposób wpłynąć na ocenę sytuacji majątkowej, finansowej i wyniku finansowego emitenta	74

**16,7 mln
PLN
EBITDA**

**Projekty w
ponad 60
krajach na 6
kontynentach**

**272 mln PLN
przychodów
ze sprzedaży**

**Ponad
5 500
specjalistów**

**52 spółki na
świecie**

**Kapitalizacja
Comarch S.A. na
GPW na
poziomie
1,1 mld PLN**

**58% udział
sprzedaży
zagranicznej**

SKONSOLIDOWANE SPRAWOZDANIE FINANSOWE GRUPY COMARCH ZA 3 MIESIĄCE 2018 ROKU

I. Skonsolidowany bilans

AKTYWA	Nota	Stan na 31 marca 2018	Stan na 31 grudnia 2017
AKTYWA TRWAŁE			
Rzeczowe aktywa trwałe	3.2	557 444	556 838
Nieruchomości inwestycyjne	3.3	15 206	15 357
Wartość firmy	3.4	42 197	42 197
Pozostałe wartości niematerialne	3.5	63 921	63 319
Długoterminowe rozliczenia międzyokresowe		3 099	3 321
Inwestycje w jednostkach stowarzyszonych	3.6	10 741	11 233
Pozostałe aktywa wyceniane w wartości godziwej	3.7a	1 973	2 904
Inwestycje pozostałe		106	112
Aktywa z tytułu odroczonego podatku dochodowego	3.8	30 787	31 237
Pozostałe należności		5 941	5 392
		731 415	731 910
AKTYWA OBROTOWE			
Zapasy	3.9	148 918	114 967
Należności handlowe oraz pozostałe należności	3.10	333 961	392 153
Należności z tytułu bieżącego podatku dochodowego		3 437	2 222
Należne przychody z tytułu kontraktów długoterminowych	3.11	78 297	46 886
Aktywa finansowe dostępne do sprzedaży	3.12	-	-
Pozostałe aktywa finansowe wyceniane wg wartości godziwej – instrumenty pochodne	3.7a	7 709	8 516
Udziały i akcje		-	-
Środki pieniężne i ich ekwiwalenty		228 846	207 937
		801 168	772 681
Aktywa zakwalifikowane do sprzedaży		-	3 861
Aktywa razem		1 532 583	1 508 452

PASYWA	Nota	Stan na 31 marca 2018	Stan na 31 grudnia 2017
KAPITAŁ WŁASNY			
Kapitał własny przypadający na akcjonariuszy Spółki			
Kapitał zakładowy	3.13	8 133	8 133
Pozostałe kapitały		143 041	143 041
Różnice kursowe		5 237	4 169
Zysk / (strata) netto za okres bieżący		(6 240)	42 036
Niepodzielony wynik finansowy		679 719	665 525
Zmiany niepodzielonego wyniku z tytułu zastosowania MSSF 15		-	(27 842)
		829 890	835 062
Kapitały przypadające udziałom niedającym kontroli		15 627	16 128
Kapitał własny razem		845 517	851 190
ZOBOWIĄZANIA			
Zobowiązania długoterminowe			
Kredyty i pożyczki	3.14	186 701	185 596
Inne zobowiązania		4 830	6 928
Zobowiązania finansowe wyceniane wg wartości godziwej – instrumenty pochodne	3.7b	675	736
Pozostałe zobowiązania finansowe	3.15	412	446
Rezerwa z tyt. odroczonego podatku dochodowego	3.8	42 809	43 962
Rezerwy na pozostałe zobowiązania i obciążenia	3.16	2	-
		235 429	237 668
Zobowiązania krótkoterminowe			
Zobowiązania handlowe oraz pozostałe zobowiązania	3.17	181 903	177 320
Zobowiązania z tytułu bieżącego podatku dochodowego		3 693	4 942
Zafakturowane przychody dotyczące kontraktów długoterminowych	3.11	73 035	65 133
Kredyty i pożyczki	3.14	52 374	39 111
Zobowiązania finansowe wyceniane wg wartości godziwej – instrumenty pochodne	3.7b	852	509
Pozostałe zobowiązania finansowe	3.15	151	165
Rezerwy na pozostałe zobowiązania i obciążenia	3.16	139 629	132 414
		451 637	419 594
Zobowiązania razem		687 066	657 262
Razem kapitał własny i zobowiązania		1 532 583	1 508 452

II. Skonsolidowany rachunek zysków i strat

	Nota	3 miesiące 2018	3 miesiące 2017
Przychody ze sprzedaży		271 989	255 621
Koszty sprzedanych produktów, usług, towarów i materiałów		(215 447)	(200 368)
Zysk brutto na sprzedaży		56 542	55 253
Pozostałe przychody operacyjne		1 409	1 428
Koszty sprzedaży i marketingu		(27 393)	(31 877)
Koszty ogólnego zarządu		(22 014)	(20 225)
Pozostałe koszty operacyjne		(7 976)	(2 479)
Zysk / operacyjny		568	2 100
Przychody / (koszty) finansowe - netto		(2 663)	20 889
Udział w zyskach / (stratach) jednostek stowarzyszonych		(1 145)	(1 185)
Zysk / (strata) przed opodatkowaniem		(3 240)	21 804
Podatek dochodowy		(3 502)	(4 272)
Zysk / (strata) netto za okres		(6 742)	17 532
w tym:			
Zysk / (strata) netto przypadający na akcjonariuszy jednostki dominującej		(6 240)	18 204
Zysk / (strata) netto przypadający udziałom niedającym kontroli		(502)	(672)
		(6 742)	17 532
Zysk / (strata) na akcję przypadający akcjonariuszom jednostki dominującej za okres (wyrażony w PLN na jedną akcję)			
– podstawowy	3.22	(0,77)	2,24
– rozwodniony	3.22	(0,77)	2,24

III. Skonsolidowane sprawozdanie z całkowitych dochodów

	3 miesiące 2018	3 miesiące 2017
Zysk / (strata) netto za okres	(6 742)	17 532
Pozostałe dochody całkowite		
Różnice kursowe z przeliczenia jednostek podporządkowanych	1 069	(9 464)
Razem pozostałe dochody całkowite	1 069	(9 464)
Suma dochodów całkowitych za okres	(5 673)	8 068
przypadających akcjonariuszom jednostki dominującej	(5 172)	8 739
przypadających udziałom niedającym kontroli	(501)	(671)

IV. Skonsolidowane zestawienie zmian w kapitale własnym

	Przypadające na akcjonariuszy jednostki dominującej					Kapitały przypadające udziałom niebędącym kontrolnymi	Kapitał własny razem
	Kapitał zakładowy	Pozostałe kapitały	Różnice kursowe	Zysk netto za okres bieżący	Niepodzielony wynik finansowy		
Stan na 1 stycznia 2017 r.	8 133	143 041	18 524	73 034	604 691	14 641	862 064
Przeniesienie wyniku za rok 2016	-	-	-	(73 034)	73 034	-	-
Zmiany wyniku niepodzielonego z tytułu zastosowania MSSF 15*	-	-	-	-	(50 432)	-	(50 432)
Dywidenda wypłacona	-	-	-	-	-	-	-
<i>Różnice kursowe⁽¹⁾</i>	-	-	(9 465)	-	-	1	(9 464)
<i>Zysk / (strata) za okres⁽²⁾</i>	-	-	-	18 204	-	(672)	17 532
Całkowite dochody za okres ⁽¹⁺²⁾	-	-	(9 465)	18 204	-	(671)	8 068
Stan na 31 marca 2017 r.	8 133	143 041	9 059	18 204	627 293	13 970	819 700
Stan na 1 stycznia 2018 r.	8 133	143 041	4 169	42 036	665 525	16 128	879 032
Zmiany wyniku niepodzielonego z tytułu zastosowania MSSF 15*	-	-	-	-	(27 842)	-	(27 842)
Stan na 1 stycznia 2018 r. po korekcie wyniku niepodzielonego z tytułu zastosowania MSSF 15	8 133	143 041	4 169	42 036	637 683	16 128	851 190
Przeniesienie wyniku za rok 2017	-	-	-	(42 036)	42 036	-	-
Dywidenda wypłacona	-	-	-	-	-	-	-
<i>Różnice kursowe⁽¹⁾</i>	-	-	1 068	-	-	1	1 069
<i>Zysk / (strata) za okres⁽²⁾</i>	-	-	-	(6 240)	-	(502)	(6 742)
Całkowite dochody za okres ⁽¹⁺²⁾	-	-	1 068	(6 240)	-	(501)	(5 673)
Stan na 31 marca 2018 r.	8 133	143 041	5 237	(6 240)	679 719	15 627	845 517

W okresie pierwszego kwartału 2018 roku nie dokonano wypłat dywidend do podmiotów spoza Grupy.

*) Od 1 stycznia 2018 r. Grupa do przychodów ze sprzedaży zaczęła stosować zasady wynikające z MSSF 15. W związku z powyższym dokonano ustalenia na dzień 1 stycznia 2018 r. różnicy w przychodach z lat poprzednich pomiędzy zasadami stosowanymi poprzednio a zasadami wynikającymi z MSSF 15 (ujętej jako korekta wyniku z lat poprzednich w powiązaniu z międzyokresowymi rozliczeniami przychodów z tytułu kontraktów długoterminowych). Do wyliczenia przedmiotowej różnicy zastosowano poniższą metodologię: ustalono kontrakty znajdujące się w trakcie realizacji na 31 grudnia 2017 r. a w odniesieniu do tych kontraktów dokonano przeliczenia przychodów ze sprzedaży wg MSSF 15 za cały okres ich realizacji, tj. od dnia rozpoczęcia do 31 grudnia 2017 r.

V. Skonsolidowany rachunek przepływów pieniężnych

	3 miesiące 2018	3 miesiące 2017
Przepływy pieniężne z działalności operacyjnej		
Zysk / (strata) netto	(6 742)	17 532
Korekty razem	48 719	79 562
Udział w zyskach / (stratach) netto jednostek podporządkowanych wycenianych metodą praw własności	1 145	1 185
Amortyzacja	16 175	15 189
Zysk / (strata) z tytułu różnic kursowych	1 088	(1 596)
Odsetki i udziały w zyskach (dywidendy)	761	358
Zysk / (strata) z działalności inwestycyjnej	91	849
Zmiana stanu zapasów	(31 111)	(12 018)
Zmiana stanu należności	13 456	79 984
Zmiana stanu zobowiązań i rezerw, z wyjątkiem pożyczek i kredytów	47 099	(4 393)
Inne korekty	15	4
Zysk netto pomniejszony o korekty razem	41 977	97 094
Zapłacony podatek dochodowy	(5 493)	(9 931)
Środki pieniężne netto z działalności operacyjnej	36 484	87 163
Przepływy pieniężne z działalności inwestycyjnej		
Nabycie rzeczowych aktywów trwałych	(21 277)	(25 999)
Wpływy ze sprzedaży rzeczowych aktywów trwałych	1 172	74
Nabycie wartości niematerialnych	(6 081)	(4 722)
Wpływy ze sprzedaży inwestycji w nieruchomości oraz WNIP	3	-
Wydatki na nabycie aktywów finansowych	(4 800)	(6 255)
Zbycie aktywów finansowych	-	-
Wydatki na inwestycje w nieruchomości	(376)	(327)
Udzielone pożyczki	-	-
Spłacone pożyczki	2 005	30
Odsetki	44	61
Inne wpływy z aktywów finansowych	2 609	986
Inne wpływy inwestycyjne	-	-
Inne wydatki inwestycyjne	(5)	-
Środki pieniężne netto z działalności inwestycyjnej	(26 706)	(36 152)
Przepływy pieniężne z działalności finansowej		
Dywidendy i inne wypłaty na rzecz właścicieli	-	-
Wpływy z tytułu zaciągniętych kredytów i pożyczek	25 192	22 140
Spłata kredytów i pożyczek	(12 830)	(8 106)
Odsetki od kredytu	(913)	(674)
Wpływy z tytułu spłaconych pożyczek	733	-
Wpływy z tytułu odsetek od pożyczek	-	-
Udzielone pożyczki	(1 123)	-
Płatności zobowiązań z tyt. umów leasingu finansowego	-	(43)
Inne wpływy finansowe	356	408
Inne wydatki finansowe	(212)	(94)
Środki pieniężne netto z działalności finansowej	11 203	13 631
Zmiana środków pieniężnych netto	20 981	64 642
Środki pieniężne na początek okresu	207 925	235 825
Dodatnie / (ujemne) różnice kursowe w środkach pieniężnych	(64)	(5 603)

Środki pieniężne na koniec okresu*- w tym o ograniczonej możliwości dysponowania***228 842****294 864**

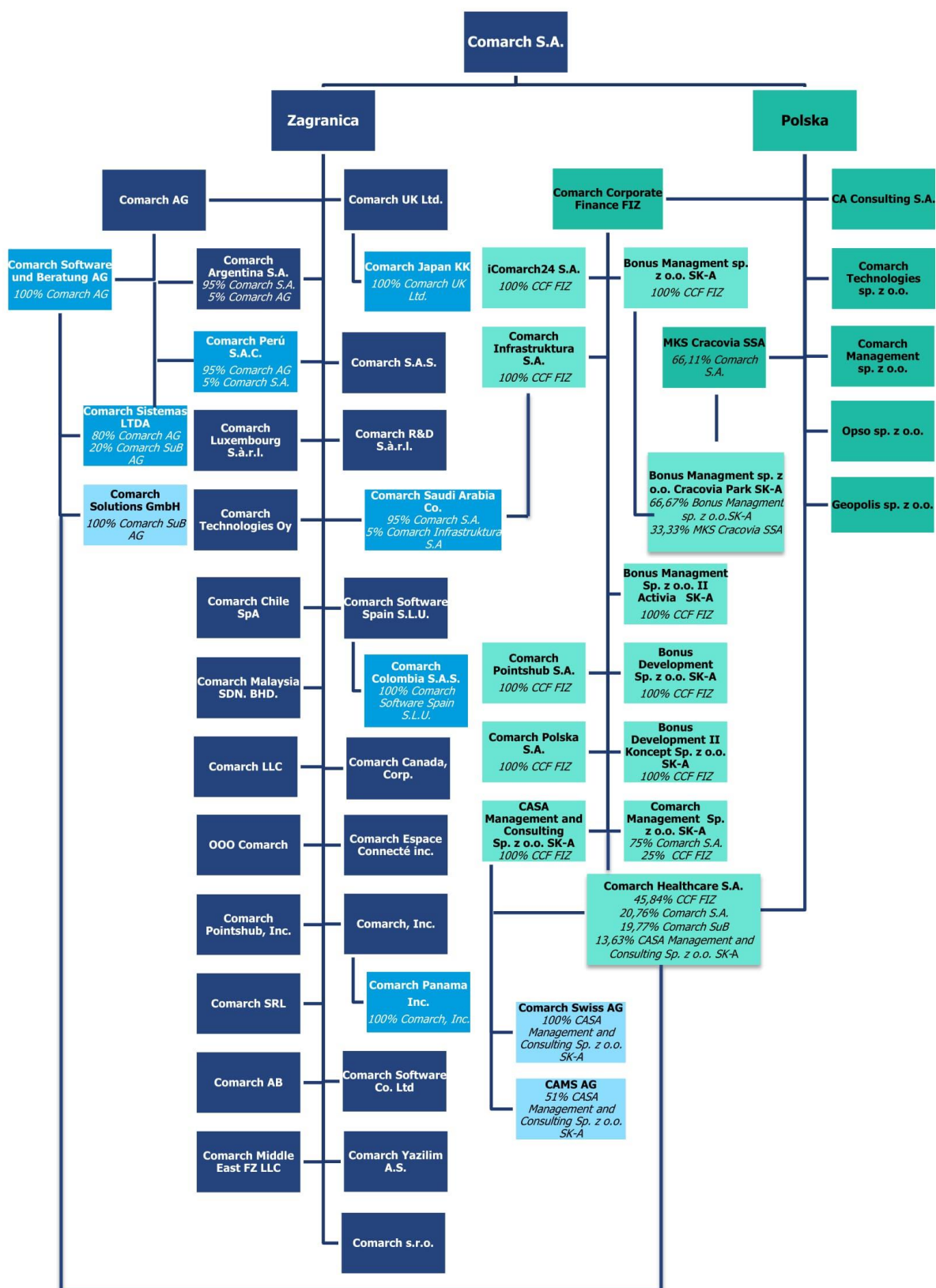
2 954

9 263

VI. Informacja dodatkowa**1. Informacje o strukturze i działalności Grupy**

Podstawowym przedmiotem działalności Grupy Comarch („Grupa”), której jednostką dominującą jest Spółka Comarch S.A. z siedzibą w Krakowie przy Al. Jana Pawła II 39 A („Spółka”), jest działalność związana z oprogramowaniem - PKD 62.01.Z. Oznaczenie sądu rejestrowego dla Comarch S.A.: Sąd Rejonowy dla Krakowa – Śródmieścia w Krakowie, XI Wydział Gospodarczy Krajowego Rejestru Sądowego. Numer KRS: 0000057567. Spółka Comarch S.A. posiada dominujący udział w Grupie pod względem osiągniętych przychodów, wartości aktywów oraz ilości i wielkości realizowanych kontraktów. Akcje Spółki Comarch S.A. są dopuszczone do obrotu giełdowego na Giełdzie Papierów Wartościowych w Warszawie. Czas trwania jednostki dominującej nie jest ograniczony.

1.1. Struktura organizacyjna Grupy Comarch



- 100% Comarch S.A., chyba że wskazano inaczej

Na dzień 31 marca 2018 roku jednostkami stowarzyszonymi z jednostką dominującą są:

- SoInteractive S.A. z siedzibą w Krakowie w Polsce (16,10% głosów przypada na CCF FIZ, 11,27% głosów przypada na Bonus Management sp. z o.o. II Activia SK-A),
- Metrum Capital S.A. (15,79% głosów przypada na Comarch S.A., 31,58% głosów przypada na CAMS AG),
- Thanks Again LLC z siedzibą w Tyrone, GA, USA (42,5% głosów przypada na Comarch Pointshub, Inc.).

Spółki stowarzyszone nie są konsolidowane. Udziały w nich są wyceniane metodą praw własności.

1.2. Struktura działania Grupy Comarch

Struktura działania Grupy Comarch jest następująca:

- Jednostka dominująca Comarch S.A. pozyskuje większość kontraktów w dużej mierze realizując je,
- Spółki Comarch AG, Comarch S.A.S., Comarch R&D S.à r.l., Comarch Luxembourg S.à r.l., Comarch Inc., Comarch Panama Inc., Comarch Canada, Corp., Comarch Middle East FZ-LLC, Comarch LLC, OOO Comarch, Comarch Technologies Oy, Comarch UK Ltd., Comarch Chile SpA, Comarch Sistemas LTDA, Comarch Software Spain S.L.U., Comarch Yazilim A.S., Comarch SRL, Comarch Espace Connecté Inc., Comarch Malaysia SDN. BHD., Comarch AB, Comarch Argentina S.A., Comarch Colombia S.A.S., Comarch Peru S.A.C., Comarch Japan KK, Comarch Saudi Arabia Co. i Comarch Software (Shanghai) Co. Ltd pozyskują kontrakty informatyczne na rynkach zagranicznych i realizują je w całości lub w części,
- Spółka Comarch Software und Beratung AG jest znaczącym na rynku niemieckim producentem oprogramowania ERP oraz integratorem systemów informatycznych. Comarch Solutions GmbH prowadzi działalność o profilu identycznym z profilem działalności spółki Comarch Software und Beratung AG,
- Comarch Swiss AG zajmuje się sprzedażą i wdrażaniem rozwiązań informatycznych Comarch (zwłaszcza w obszarach ERP i ECM) na rynku szwajcarskim,
- Comarch Polska S.A. pozyskuje kontrakty informatyczne na rynku krajowym głównie w sektorze publicznym i realizuje je w całości lub w części,
- Comarch Technologies sp. z o.o. odpowiada za rozwój technologii związanych z projektowaniem i produkcją urządzeń elektronicznych oraz związanego z nimi oprogramowania,
- CA Consulting S.A. prowadzi działalność teleinformatyczną, polegającą na świadczeniu usług informatycznych i consultingowych na rzecz Comarch S.A. oraz klientów spoza Grupy Comarch,
- Comarch Corporate Finance Fundusz Inwestycyjny Zamknięty prowadzi działalność inwestycyjną (poprzez swoje spółki zależne) w zakresie nowych technologii i usług, a także działalność inwestycyjną na rynku kapitałowym,
- Comarch Management sp. z o.o., Comarch Management sp. z o.o. SK-A, CASA Management and Consulting sp. z o.o. SK-A, CAMS AG, Bonus Management sp. z o.o. SK-A oraz Bonus Management sp. z o.o. II Activia SK-A, Comarch Pointshub, Inc. prowadzą działalność inwestycyjną na rynku kapitałowym oraz związaną z informatyką,
- Przedmiotem działalności Bonus Development sp. z o.o. SK-A oraz Bonus Development sp. z o.o. II Koncept SK-A jest działalność developerska oraz inwestycyjna na rynku nieruchomości,
- Comarch Healthcare S.A. wytwarza i sprzedaje oprogramowanie związane z medycyną, urządzenia medyczne oraz świadczy usługi medyczne i diagnostyczne, a także wytwarza i dostarcza kompleksowe rozwiązania informatyczne dla sektora medycznego,
- Comarch Pointshub S.A. prowadzi działalność z zakresu Smart City,
- Comarch Infrastruktura S.A. prowadzi działalność polegającą na oferowaniu usług data center oraz outsourcingu usług informatycznych,
- iComarch24 S.A. prowadzi projekty informatyczne z zakresu e-księgowości oraz handlu elektronicznego, świadczy również usługi księgowe dla krajowych podmiotów zależnych z Grupy Comarch,
- Geopolis sp. z o.o. wdraża zintegrowane systemy GIS w jednostkach administracji publicznej,
- MKS Cracovia SSA prowadzi działalność sportową i w zakresie krzewienia kultury fizycznej,

- „Bonus MANAGEMENT spółka z ograniczoną odpowiedzialnością” Cracovia Park SK-A prowadzi działalność inwestycyjną w zakresie sportu, odnowy biologicznej i rekreacji,
- Opso sp. z o.o. prowadzi działalność gastronomiczną,
- Spółka Comarch s.r.o. nie prowadzi obecnie działalności operacyjnej.

1.3. Zmiany właścicielskie i zmiany w strukturze organizacyjnej w I kwartale 2018 roku

W dniu 22 marca 2018 r. Nadzwyczajne Walne Zgromadzenie spółki Comarch Healthcare S.A. podjęło uchwałę o podwyższeniu kapitału zakładowego o 2 mln PLN, tj. z 10 114 806,00 PLN do 12 114 806,00 PLN. Comarch Software und Beratung AG objęła w całości i opłaciła nową emisję akcji, tj. 2 mln akcji o wartości nominalnej 1,00 PLN i cenie emisyjnej 10,00 PLN za jedną akcję. Do dnia publikacji niniejszego raportu powyższe podwyższenie kapitału nie zostało zarejestrowane w KRS.

1.4. Zmiany właścicielskie i zmiany w strukturze organizacyjnej po dacie bilansu

W dniu 11 maja 2018 r. zostało zarejestrowane podwyższenie kapitału w spółce Comarch Management Sp. z o.o. o kwotę 100 000 PLN, tj. z kwoty 300 000 PLN do kwoty 400 000 PLN.

2. Opis stosowanych zasad rachunkowości

Niniejsze niezbadane Śródroczne Skonsolidowane Sprawozdanie Finansowe Grupy („Śródroczne Skonsolidowane Sprawozdanie Finansowe”) obejmujące okres 3 miesięcy zakończonych 31 marca 2018 roku wraz z danymi porównywalnymi, zostało sporządzone zgodnie z Międzynarodowym Standardem Rachunkowości („MSR”) 34, oraz zgodnie z odpowiednimi standardami rachunkowości mającymi zastosowanie do śródrocznej sprawozdawczości finansowej w kształcie zatwierdzonym przez Unię Europejską, opublikowanymi i obowiązującymi w czasie przygotowywania niniejszego Skróconego Śródrocznego Skonsolidowanego Sprawozdania Finansowego.

Niniejsze Skonsolidowane Sprawozdanie Finansowe obejmujące okres 3 miesięcy zakończonych 31 marca 2018 roku nie obejmuje wszystkich informacji oraz ujawnień wymaganych w rocznym sprawozdaniu finansowym i należy je czytać łącznie ze zbadanym Skonsolidowanym Sprawozdaniem Finansowym Grupy Kapitałowej Comarch sporządzonym według Międzynarodowych Standardów Sprawozdawczości Finansowej („MSSF”), zawierającym noty („Skonsolidowane Sprawozdanie Finansowe sporządzone według MSSF”) za rok zakończony 31 grudnia 2017 roku.

Zasady rachunkowości oraz metody wycień przyjęte do przygotowania Skonsolidowanego Sprawozdania Finansowego obejmującego okres 3 miesięcy zakończonych 31 marca 2018 roku są spójne z zasadami opisanymi w zbadanym Skonsolidowanym Sprawozdaniu Finansowym Grupy Comarch sporządzonym według MSSF za rok zakończony 31 grudnia 2017 roku (Nota 2 oraz Nota 3 Skonsolidowanego Sprawozdania Finansowego Grupy Kapitałowej Comarch sporządzonego według MSSF za rok zakończony 31 grudnia 2017 roku), z wyjątkiem zasad ustalania przychodów wynikających z zastosowania z dniem 1 stycznia 2018 r. po raz pierwszy MSSF 15 oraz MSSF 9

W związku z powyższym na dzień 1 stycznia 2018 r. dokonano ustalenia różnicy w przychodach z lat poprzednich pomiędzy zasadami stosowanymi poprzednio a zasadami wynikającymi z MSSF 15. Różnica została ujęta jako korekta wyniku z lat poprzednich w powiązaniu z międzyokresowymi rozliczeniami przychodów z tytułu kontraktów długoterminowych. Do jej wycięcia zastosowano poniższą metodologię:

- ustalono kontrakty znajdujące się w trakcie realizacji na dzień 31 grudnia 2017 r.
- w odniesieniu do tych kontraktów dokonano przeliczenia przychodów ze sprzedaży wg MSSF 15 za cały okres ich realizacji, tj. od dnia rozpoczęcia do dnia 31 grudnia 2017 r.

Przychody i wynik za okres I kwartału 2018 r. zostały ustalone według zasad wynikających z MSSF 15.

Dla celów porównawczych dokonano też przekształcenia zgodnie z MSSF 15 danych na 1 stycznia 2018 r. oraz za okres I kwartału 2017 r.

W związku z zastosowania z dniem 1 stycznia 2018 r. po raz pierwszy MSSF 9 Grupa przeprowadziła następujące dostosowania:

a) w zakresie środków pieniężnych

Grupa przeprowadziła szacunek odpisów na środki pieniężne, w oparciu o prawdopodobieństwo niewypłacalności instytucji finansowych, w których środki pieniężne są przechowywane. Prawdopodobieństwo niewypłacalności ustalone zostało na podstawie zewnętrznych ratingów banków oraz dostępnych informacji agencji ratingowych. Na podstawie przeprowadzonej analizy Grupa nie utworzyła odpisów na środki pieniężne.

b) w zakresie należności

Grupa przeprowadziła analizę należności handlowych w modelu straty oczekiwanej. Dla wszystkich należności handlowych przeprowadzono analizę indywidualną i na jej podstawie dla każdej należności określono wysokość oczekiwanej straty. Nie przeprowadzono analizy portfelowej należności, bazującej na historycznych współczynnikach niewypłacalności, z racji na nieadekwatność takiego podejścia do specyfiki należności Grupy

c) w zakresie pożyczek udzielonych do podmiotów stowarzyszonych

Grupa przeprowadziła ocenę modelu biznesowego dla pożyczek udzielonych do podmiotów stowarzyszonych, w ramach której stwierdzono, że wszystkie pożyczki spełniają model utrzymywania w celu ściągnięcia. Po analizie warunków umownych pożyczek uznano, że spełniony jest także test klasyfikacyjny SPPI. Grupa przeprowadziła analizę w modelu oczekiwanej straty, w jej rezultacie odstąpiono od tworzenia odpisu aktualizacyjnego ze względu na nieistotność.

d) w zakresie kredytów bankowych

W wyniku zastosowania wymogów MSSF 9 Grupa Comarch nie stwierdziła istotnych zmian w wycenie zobowiązań finansowych w stosunku do wyceny dokonywanej na podstawie MSR 39.

Skonsolidowane Sprawozdanie Finansowe obejmujące okres 3 miesięcy zakończonych 31 marca 2018 roku składa się ze skonsolidowanego bilansu, skonsolidowanego rachunku zysków i strat, skonsolidowanego zestawienia całkowitych dochodów, zestawienia zmian w skonsolidowanych kapitałach własnych, skonsolidowanego rachunku przepływów pieniężnych oraz wybranych not objaśniających.

W śródrocznym sprawozdaniu finansowym uwzględnia się bądź odracza koszty powstające w roku finansowym nierównomiernie tylko wtedy, gdy powyższe koszty powinny zostać uwzględnione bądź odroczone w czasie na koniec danego roku obrotowego.

Niniejsze Skonsolidowane Sprawozdanie Finansowe obejmujące okres 3 miesięcy zakończonych 31 marca 2018 roku zostało przygotowane w tysiącach PLN i zostało zatwierdzone do publikacji przez Zarząd w dniu 18 maja 2018 roku.

Zmiany do istniejących standardów do zastosowania po raz pierwszy w sprawozdaniu finansowym za 2018 rok

- **MSSF 15 „Przychody z umów z klientami” oraz zmiany do MSSF 15 „Data wejścia w życie MSSF 15”** - zatwierdzony w UE w dniu 22 września 2016 roku (obowiązujący w odniesieniu do okresów rocznych rozpoczynających się 1 stycznia 2018 roku lub po tej dacie

Grupa zastosowała MSSF 15 po raz pierwszy w sprawozdaniu za okres I kwartału 2018 r. Wynikające z zastosowania skutki korekt wyniku z lat poprzednich oraz wyniku roku 2017 zaprezentowane są w bilansie na 31 grudnia 2017 r., zestawieniu zmian w kapitałach oraz notcie [3.11](#). Dla celów porównawczych dokonano przekształcenia danych na 31 marca 2017 r. według zasad wynikających z MSSF 15.

W dniu 8 grudnia 2016 roku w wyniku dokonanego przeglądu MSSF wprowadzono drobne poprawki do następujących 3 standardów:

- **MSSF 1 Śródroczna sprawozdawczość finansowa**, w zakresie usunięcia kilku zwolnień przewidzianych w tym standardzie, które nie mają już zastosowania,
- **MSSF 12 Ujawnianie informacji na temat udziałów w innych jednostkach**, w zakresie doprecyzowania wymogów odnośnie ujawnień informacji na temat udziałów niezależnie od tego czy są one traktowane jako przeznaczone do sprzedaży, **przekazania w formie dywidendy i działalność zaniechana, czy też nie**,
- **MSR 28 Inwestycje w jednostkach stowarzyszonych i wspólnych przedsięwzięciach**, w zakresie momentu, w którym jednostki o charakterze inwestycyjnym (np. *venture capital*) mogą zdecydować o wyborze sposobu wyceny udziałów w jednostkach stowarzyszonych lub wspólnych przedsięwzięciach w wartości godziwej, a nie metodą praw własności.

Mają one zastosowanie dla okresów rocznych rozpoczynających się 1 stycznia 2018 r. (za wyjątkiem poprawek do MSSF 12, które obowiązują dla okresów rocznych rozpoczynających się 1 stycznia 2017 r. lub później) lub później.

- **MSSF 9 „Instrumenty finansowe”** - zatwierdzony w UE w dniu 22 listopada 2016 roku (obowiązujący w odniesieniu do okresów rocznych rozpoczynających się 1 stycznia 2018 roku lub po tej dacie),

Grupa zastosowała MSSF 9 po raz pierwszy w sprawozdaniu za okres I kwartału 2018 r. W związku z tym dokonała dostosowań opisanych w ppkt a)- d) wyżej.

- **Zmiany w MSSF 2: Klasyfikacja i wycena transakcji płatności na bazie akcji** Zmiany w MSSF 2 zostały opublikowane w dniu 20 czerwca 2016 roku i mają one zastosowanie do okresów rocznych rozpoczynających się 1 stycznia 2018 roku lub później. Celem zmian w standardzie było doprecyzowanie sposobu ujmowania niektórych rodzajów transakcji płatności na bazie akcji.
- **Zmiany w MSSF 4: Zastosowanie MSSF 9 „Instrumenty finansowe” w MSSF 4 „Umowy ubezpieczeniowe”** opublikowane w dniu 12 września 2016 roku. Mają one zastosowanie do okresów rocznych rozpoczynających się 1 stycznia 2018 roku lub później.
- **Zmiana w MSR 40 Przeniesienie nieruchomości inwestycyjnych** Zmiana w MSR 40 została opublikowana w dniu 8 grudnia 2016 roku i ma zastosowanie do okresów rocznych rozpoczynających się 1 stycznia 2018 roku lub później.

Ww. zmiany do standardów nie miały istotnego wpływu na sprawozdanie finansowe Grupy za pierwszy kwartał 2018 roku poza opisanymi powyżej.

Nowe standardy oraz zmiany do istniejących standardów, jakie zostały już wydane przez RMSR i zatwierdzone przez UE, ale jeszcze nie weszły w życie

Zatwierdzając niniejsze sprawozdanie finansowe, następujące nowe standardy oraz zmiany do standardów zostały wydane przez RMSR i zatwierdzone do stosowania w UE przy czym nie weszły jeszcze w życie:

- **MSSF 16 Leasing** Nowy standard został opublikowany w dniu 13 stycznia 2016 roku i ma zastosowanie do okresów rocznych rozpoczynających się 1 stycznia 2019 roku lub później i dozwolone jest jego wcześniejsze zastosowanie (ale pod warunkiem równoczesnego zastosowania MSSF 15).

Grupa nie zdecydowała się na wcześniejsze zastosowanie standardu. Zarząd Spółki Dominującej informuje, że zastosowanie MSSF 16 będzie miało w przyszłości wpływ na kwoty i ujawnienia prezentowane w skonsolidowanym sprawozdaniu finansowym Grupy Kapitałowej. W odniesieniu do MSSF 16 aktualnie nie ma jeszcze możliwości przedstawienia wiarygodnych danych szacunkowych dotyczących jego oddziaływania na sprawozdanie finansowe.

Nowe standardy oraz zmiany do istniejących standardów wydane przez RMSR, ale jeszcze niezatwierdzone do stosowania w UE

MSSF w kształcie zatwierdzonym przez UE nie różnią się obecnie w znaczący sposób od regulacji wydanych przez Radę Międzynarodowych Standardów Rachunkowości (RMSR), z wyjątkiem poniższych nowych standardów, zmian do standardów oraz nowych interpretacji, które według stanu na dzień publikacji raportu nie zostały jeszcze zatwierdzone do stosowania w UE.

- **MSSF 14 „Odroczone salda z regulowanej działalności”** (obowiązujący w odniesieniu do okresów rocznych rozpoczynających się 1 stycznia 2016 roku lub po tej dacie) – Komisja Europejska postanowiła nie rozpoczynać procesu zatwierdzania tego tymczasowego standardu do stosowania na terenie UE do czasu wydania ostatecznej wersji MSSF 14),
- **MSSF 17 Umowy ubezpieczeniowe**, opublikowany w dniu 18 maja 2017,
- Zmiany w **MSSF 10 i MSR 28: Sprzedaż lub wniesienie aktywów pomiędzy inwestorem a jego jednostką stowarzyszoną lub wspólnym przedsięwzięciem opublikowane** w dniu 11 września 2014 roku (wstrzymany proces przyjęcia do stosowania przez kraje UE),
- **KIMSF 22 Transakcje w walucie obcej a wynagrodzenie zaliczkowe**, opublikowana w dniu 8 grudnia 2016 roku,
- **KIMSF 23 Niepewność w zakresie sposobów ujmowania podatku dochodowego**, opublikowana 7 czerwca 2017 roku,
- **Zmiana w MSSF 9: Przedpłaty z ujemną rekompensatą**, opublikowana 12 października 2017 roku,
- **Zmiana w MSR 28: Długoterminowe udziały w jednostkach stowarzyszonych i wspólnych przedsięwzięciach**, opublikowana 12 października 2017 roku,
- **Zmiany do różnych standardów wynikające z corocznego przeglądu Międzynarodowych Standardów Sprawozdawczości Finansowej (Annual Improvements 2015-2017)** opublikowane w dniu 12 grudnia 2017 roku,
- **Zmiany w MSR 19: Zmiana, ograniczenie lub rozliczenie programu** opublikowane w dniu 7 lutego 2018 roku.

Jednocześnie nadal poza regulacjami przyjętymi przez UE pozostaje rachunkowość zabezpieczeń portfela aktywów i zobowiązań finansowych, których zasady nie zostały zatwierdzone do stosowania w UE. Według szacunków jednostki dominującej zastosowanie rachunkowości zabezpieczeń portfela aktywów lub zobowiązań finansowych według **MSR 39 „Instrumenty finansowe: ujmowanie i wycena”** nie miałyby istotnego wpływu na sprawozdanie finansowe, jeżeli zostałyby przyjęte do stosowania na dzień bilansowy.

Skonsolidowane sprawozdanie finansowe Grupy Comarch za 3 miesiące 2018 roku obejmuje sprawozdania następujących spółek:

Nazwa spółki	Charakter powiązań	Metoda konsolidacji	Udział Comarch S.A. w kapitale zakładowym
Comarch S.A.	Jednostka dominująca	Pełna	
Comarch AG	Jednostka zależna	Pełna	100%
Comarch Sistemas LTDA	Jednostka zależna	Pełna	80% w posiadaniu Comarch AG, 20% w posiadaniu Comarch Software und Beratung AG
Comarch Peru S.A.C.	Jednostka zależna	Pełna	95% w posiadaniu Comarch AG,

			5% w posiadaniu Comarch S.A.
Comarch Software und Beratung AG	Jednostka zależna	Pełna	100% w posiadaniu Comarch AG
Comarch Solutions GmbH	Jednostka zależna	Pełna	100% w posiadaniu Comarch Software und Beratung AG
Comarch S.A.S.	Jednostka zależna	Pełna	100%
Comarch R&D S.à r.l.	Jednostka zależna	Pełna	100%
Comarch Luxembourg S.à r.l.	Jednostka zależna	Pełna	100%
Comarch Inc.	Jednostka zależna	Pełna	100%
Comarch Panama Inc.	Jednostka zależna	Pełna	100% w posiadaniu Comarch Inc.
Comarch Canada, Corp.	Jednostka zależna	Pełna	100%
Comarch Espace Connecté Inc.	Jednostka zależna	Pełna	100%
Comarch Middle East FZ-LLC	Jednostka zależna	Pełna	100%
Comarch LLC	Jednostka zależna	Pełna	100%
OOO Comarch	Jednostka zależna	Pełna	100%
Comarch Software (Shanghai) Co. Ltd.	Jednostka zależna	Pełna	100%
Comarch Technologies Oy	Jednostka zależna	Pełna	100%
Comarch UK Ltd.	Jednostka zależna	Pełna	100%
Comarch Japan KK	Jednostka zależna	Pełna	100% w posiadaniu Comarch UK
Comarch Chile SpA	Jednostka zależna	Pełna	100%
Comarch Software Spain S.L.U.	Jednostka zależna	Pełna	100%
Comarch Colombia S.A.S.	Jednostka zależna	Pełna	100% w posiadaniu Comarch Software Spain S.L.U.
Comarch Yazilim A.S.	Jednostka zależna	Pełna	100%
Comarch SRL	Jednostka zależna	Pełna	100%

Comarch Malaysia SDN. BHD.	Jednostka zależna	Pełna	100%
Comarch s.r.o.	Jednostka zależna	Pełna	100%
Comarch Pointshub, Inc.	Jednostka zależna	Pełna	100%
Comarch AB	Jednostka zależna	Pełna	100%
Comarch Argentina S.A.	Jednostka zależna	Pełna	95% w posiadaniu Comarch S.A., 5% w posiadaniu Comarch AG
Comarch Saudi Arabia Co.	Jednostka zależna	Pełna	95% w posiadaniu Comarch S.A., 5% w posiadaniu Comarch Infrastruktura S.A.
Comarch Technologies sp. z o.o.	Jednostka zależna	Pełna	100%
CA Consulting S.A.	Jednostka zależna	Pełna	100%
Geopolis sp. z o.o.	Jednostka zależna	Pełna	100%
Comarch Management sp. z o.o.	Jednostka zależna	Pełna	100%
Comarch Corporate Finance Fundusz Inwestycyjny Zamknięty	Jednostka zależna	Pełna	100% ogólnej liczby certyfikatów inwestycyjnych,
Comarch Management sp. z o.o. SK-A	Jednostka zależna	Pełna	26,45% w posiadaniu Comarch S.A., 8,82% w posiadaniu CCF FIZ, 64,73% akcji nabytych w celu umorzenia przez Comarch Management sp. z o.o. SK-A
Bonus Management sp. z o.o. SK-A	Jednostka zależna	Pełna	100% w posiadaniu CCF FIZ
Bonus MANAGEMENT sp. z o.o. Cracovia Park SK-A	Jednostka zależna	Pełna	50% w posiadaniu Bonus Management sp. z o.o. SK-A, 50% w posiadaniu MKS Cracovia SSA
Bonus Development sp. z o.o. SK-A	Jednostka zależna	Pełna	100% w posiadaniu CCF FIZ
Bonus Management sp. z o.o. II Activia SK-A	Jednostka zależna	Pełna	100% w posiadaniu CCF FIZ
Bonus Development sp. z o.o. II Koncept SK-A	Jednostka zależna	Pełna	100% w posiadaniu CCF FIZ
Comarch Healthcare S.A.	Jednostka zależna	Pełna	45,84% w posiadaniu CCF FIZ 20,76% w posiadaniu Comarch S.A.,

			19,77% w posiadaniu Comarch Software und Beratung AG, 13,63% w posiadaniu CASA Management and Consulting sp. z o.o. SKA
Comarch Polska S.A.	Jednostka zależna	Pełna	100% w posiadaniu CCF FIZ
Comarch Pointshub S.A.	Jednostka zależna	Pełna	100% w posiadaniu CCF FIZ
Comarch Infrastruktura S.A.	Jednostka zależna	Pełna	100% w posiadaniu CCF FIZ
iComarch24 S.A.	Jednostka zależna	Pełna	100% w posiadaniu CCF FIZ
CASA Management and Consulting sp. z o.o. SK-A	Jednostka zależna	Pełna	100% w posiadaniu CCF FIZ
Comarch Swiss AG	Jednostka zależna	Pełna	100% w posiadaniu CASA Management and Consulting sp. z o.o. SK-A
CAMS AG	Jednostka zależna	Pełna	51% w posiadaniu CASA Management and Consulting sp. z o.o. SK-A
Opso sp. z o.o.	Jednostka zależna	Pełna	100%
MKS Cracovia SSA	Jednostka zależna	Pełna	66,11%

3. Noty do skonsolidowanego sprawozdania finansowego

3.1. Sprawozdawczość wg segmentów za 3 miesiące 2018 roku

Dla Grupy Kapitałowej Comarch podstawowym rodzajem segmentów operacyjnych są segmenty branżowe, a pomocniczym rodzajem segmentów operacyjnych są segmenty geograficzne. Objęte konsolidacją jednostki Grupy Kapitałowej Comarch prowadzą następujące rodzaje działalności:

- sprzedaż systemów informatycznych i usług z nimi związanych w tym również produkcja oprogramowania dla medycyny oraz sprzedaż sprzętu informatycznego (dalej jako „Segment IT”),
- działalność sportową (dalej jako „Segment Sport”) prowadzoną przez MKS Cracovia SSA,
- działalność związaną z inwestowaniem na rynku kapitałowym i na rynku nieruchomości (dalej jako „Segment Inwestycje”),
- działalność w zakresie świadczenia usług medycznych (dalej jako „Segment Medycyna”).

Dominujący udział w przychodach ze sprzedaży, wynikach oraz aktywach posiada Segment IT. Ze względu na specyfikę działalności segment IT prezentowany jest z wydzieleniem rynku DACH (Niemcy, Austria, Szwajcaria), rynku polskiego oraz rynków pozostałych.

Ze względu na geograficzny podział działalności Grupa Comarch wyróżnia następujące segmenty rynku: Polska, Rejon DACH (Niemcy, Austria, Szwajcaria), Pozostałe kraje. Segment Sport, Segment Inwestycje i Segment Medycyna prowadzą działalność wyłącznie na terenie Polski. Ze względu na to, że jedynie Segment IT prowadzi działalność poza krajem i jednocześnie ponoszone w Segmencie IT koszty w znacznej mierze są wspólne dla sprzedaży eksportowej oraz krajowej nie jest celowe ustalanie wyniku odrębnie dla działalności eksportowej i krajowej.

Sprzedaż Grupy Comarch jest mocno zdywersyfikowana i nie występuje uzależnienie od jednego odbiorcy. W ciągu 3 miesięcy 2018 roku sprzedaż do żadnego z kontrahentów nie przekroczyła 10% całkowitej sprzedaży Grupy Comarch.

Rozkład przychodów ze sprzedaży osiąganych przez Grupę Kapitałową Comarch na przestrzeni roku 2017 przedstawiał się następująco: 22% rocznej sprzedaży zostało zrealizowane w pierwszym kwartale, 22% w drugim kwartale, 24% w trzecim kwartale oraz 32% w czwartym kwartale. Na przestrzeni roku 2018 Spółka spodziewa się rozkładu przychodów ze sprzedaży zbliżonego do tego z 2017 roku.

Grupa zwraca uwagę, że dane porównawcze za I kwartał 2017 r. zostały zmodyfikowane w związku z zastosowaniem z dniem 1 stycznia 2018 roku zasad wynikających z MSSF 15.

3 miesiące 2017	Segment IT			Segment Inwestycje	Segment Sport	Segment Medycyna	Eliminacje	Razem
	Rynek polski	Rynek DACH	Pozostałe rynki					
Przychody segmentu–sprzedaż klientom zewnętrznym	155 308	59 700	52 550	2 486	4 335	3 559	-	277 938
<i>w tym:</i>								
Przychody ze sprzedaży:	138 247	58 598	51 903	135	4 308	2 430	-	255 621
<i>na rzecz klientów z sektora Telekomunikacja, Media, IT</i>	<i>31 571</i>	<i>9 778</i>	<i>14 498</i>	-	-	-	-	<i>55 847</i>
<i>na rzecz klientów z sektora Finanse i Bankowość</i>	<i>32 103</i>	<i>9 514</i>	<i>4 318</i>	-	-	-	-	<i>45 935</i>
<i>na rzecz klientów z sektora Handel i Usługi</i>	<i>15 524</i>	<i>5 075</i>	<i>25 052</i>	-	-	-	-	<i>45 651</i>
<i>na rzecz klientów z sektora Przemysł i Utilities</i>	<i>19 823</i>	<i>6 039</i>	<i>7 125</i>	-	-	-	-	<i>32 987</i>
<i>na rzecz klientów z Sektora Publicznego</i>	<i>8 895</i>	<i>1 801</i>	<i>906</i>	-	-	-	-	<i>11 602</i>
<i>na rzecz Małych i Średnich Przedsiębiorstw</i>	<i>28 841</i>	<i>26 391</i>	-	-	-	-	-	<i>55 232</i>
<i>na rzecz klientów z sektora Medycyna</i>	<i>933</i>	-	-	-	-	<i>2 430</i>	-	<i>3 363</i>
<i>na rzecz pozostałych klientów</i>	<i>557</i>	-	<i>4</i>	<i>135</i>	<i>4 308</i>	-	-	<i>5 004</i>
<i>pozostałe przychody operacyjne</i>	<i>(157)</i>	<i>1 045</i>	<i>253</i>	<i>30</i>	<i>90</i>	<i>167</i>	-	<i>1 428</i>
<i>przychody finansowe</i>	<i>17 218</i>	<i>57</i>	<i>394</i>	<i>2 321</i>	<i>(63)</i>	<i>962</i>	-	<i>20 889</i>
Przychody segmentu–sprzedaż pozostałym segmentom	44 103	8 378	6 456	1 449	2 208	438	(63 032)	-
Przychody segmentu ogółem*	199 411	68 078	59 006	3 935	6 543	3 997	(63 032)	277 938
Koszty segmentu d/t sprzedaży klientom zewnętrznym	133 066	57 887	53 677	85	7 296	2 938	-	254 949
Koszty segmentu d/t sprzedaży pozostałym segmentom	44 103	8 378	6 456	1 449	2 208	438	(63 032)	-
Koszty segmentu ogółem*	177 169	66 265	60 133	1 534	9 504	3 376	(63 032)	254 949
Podatek bieżący	(60)	(520)	(861)	(7)	-	-	-	(1 448)
Aktywa i rezerwa na podatek z tytułu ulgi inwestycyjnej i pozostałych tytułów	(3 320)	229	(723)	48	942	-	-	(2 824)
Udział segmentu w wyniku jednostek wycenianych metodą prawa własności	119	-	(1 304)	-	-	-	-	(1 185)
Wynik netto	18 981	1 522	(4 015)	2 442	(2 019)	621	-	17 532
<i>w tym:</i>								
<i>wynik przypadający akcjonariuszom jednostki dominującej</i>	<i>18 981</i>	<i>1 522</i>	<i>(4 015)</i>	<i>2 430</i>	<i>(1 335)</i>	<i>621</i>	-	<i>18 204</i>
<i>wynik przypadający udziałom nie dającym kontroli</i>	-	-	-	<i>12</i>	<i>(684)</i>	-	-	<i>(672)</i>

*) pozycje obejmują odpowiednio przychody oraz koszty z wszystkich rodzajów, które w sposób bezpośredni można przyporządkować poszczególnym segmentom

Sprzedaż pomiędzy poszczególnymi segmentami odbywa się na zasadach rynkowych.

Aktywa i zobowiązania segmentów na dzień 31 marca 2017 roku oraz wydatki inwestycyjne i amortyzacja w okresie 3 miesięcy 2017 roku przedstawiają się następująco:

31 marca 2017 / 3 miesiące 2017

	Segment IT			Segment Inwestycje	Segment Sport	Segment Medycyna	Ogółem
	Polska	Rejon DACH	Pozostałe kraje				
Aktywa	811 122	204 992	214 348	148 132	52 531	15 800	1 446 925
Zobowiązania	396 489	99 513	70761	37 945	18 103	4 414	627 225
Wydatki inwestycyjne	20 933	9 023	6 124	1 015	158	50	37 303
Amortyzacja	9 001	3 620	702	304	867	695	15 189

3 miesiące 2018	Segment IT			Segment Inwestycje	Segment Sport	Segment Medycyna	Eliminacje	Razem
	Rynek polski	Rynek DACH	Pozostałe rynki					
Przychody segmentu–sprzedaż klientom zewnętrznym	141 515	66 377	55 206	(94)	5 212	2 519	-	270 735
<i>w tym:</i>								
Przychody ze sprzedaży:	143 078	66 181	55 040	181	4 769	2 740	-	271 989
<i>na rzecz klientów z sektora Telekomunikacja, Media, IT</i>	23 548	19 848	21 660	-	-	-	-	65 056
<i>na rzecz klientów z sektora Finanse i Bankowość</i>	32 908	8 093	3 038	-	-	-	-	44 039
<i>na rzecz klientów z sektora Handel i Usługi</i>	13 678	6 619	23 159	-	-	-	-	43 456
<i>na rzecz klientów z sektora Przemysł i Utilities</i>	14 421	5 037	6 447	-	-	-	-	25 905
<i>na rzecz klientów z Sektora Publicznego</i>	13 624	2 172	729	-	-	-	-	16 525
<i>na rzecz Małych i Średnich Przedsiębiorstw</i>	37 443	24 412	-	-	-	-	-	61 855
<i>na rzecz klientów z sektora Medycyna</i>	6 354	-	-	-	-	2 740	-	9 094
<i>na rzecz pozostałych klientów</i>	1 102	-	7	181	4 769	-	-	6 059
<i>pozostałe przychody operacyjne</i>	392	259	281	12	381	84	-	1 409
<i>przychody finansowe</i>	(1 955)	(63)	(115)	(287)	62	(305)	-	(2 663)
Przychody segmentu–sprzedaż pozostałym segmentom	61 485	8 029	6 494	1 888	2 216	526	(80 638)	-
Przychody segmentu ogółem*	203 000	74 406	61 700	1 794	7 428	3 045	(80 638)	270 735
Koszty segmentu d/t sprzedaży klientom zewnętrznym	130 976	60 657	70 117	(35)	7 258	3 857	-	272 830
Koszty segmentu d/t sprzedaży pozostałym segmentom	61 485	8 029	6 494	1 888	2 216	526	(80 638)	-
Koszty segmentu ogółem*	192 461	68 686	76 611	1 853	9 474	4 383	(80 638)	272 830
Podatek bieżący	(1 689)	(1 382)	(1 039)	(94)	-	-	-	(4 204)
Aktywa i rezerwa na podatek z tytułu ulgi inwestycyjnej i pozostałych tytułów	(796)	31	924	(5)	548	-	-	702
Udział segmentu w wyniku jednostek wycenianych metodą prawa własności	(283)	-	(862)	-	-	-	-	(1 145)
Wynik netto	7 771	4 369	(15 888)	(158)	(1 498)	(1 338)	-	(6 742)
<i>w tym:</i>								
<i>wynik przypadający akcjonariuszom jednostki dominującej</i>	7 771	4 369	(15 888)	(157)	(997)	(1 338)	-	(6 240)
<i>wynik przypadający udziałom nie dającym kontroli</i>	-	-	-	(1)	(501)	-	-	(502)

*) pozycje obejmują odpowiednio przychody oraz koszty z wszystkich rodzajów, które w sposób bezpośredni można przyporządkować poszczególnym segmentom

Sprzedaż pomiędzy poszczególnymi segmentami odbywa się na zasadach rynkowych.

Udział segmentów branżowych w aktywach i zobowiązaniach oraz wydatkach inwestycyjnych

Aktywa i zobowiązania segmentów oraz wydatki inwestycyjne i amortyzacja na dzień 31 marca 2018 roku oraz w okresie 3 miesiące 2018 roku przedstawiają się następująco:

31 marca 2018 / 3 miesiące 2018

	Segment IT			Segment Inwestycje	Segment Sport	Segment Medycyna	Ogółem
	Polska	Rejon DACH	Pozostałe kraje				
Aktywa	854 657	222 910	243 516	138 981	58 063	14 456	1 532 583
Zobowiązania	432 664	97 216	101 001	33 797	19 410	2 978	687 066
Wydatki inwestycyjne	17 994	4 739	2413	5 206	2 166	21	32 539
Amortyzacja	9 029	3 992	821	494	1 115	724	16 175

Podział przychodów ze sprzedaży, aktywów oraz wydatków inwestycyjnych ogółem wg segmentów geograficznych jest zaprezentowany poniżej.

Przychody ze sprzedaży podstawowej- według lokalizacji działalności

	3 miesiące 2018	%	3 miesiące 2017	%
Kraj /Polska/	150 768	55,4	145 120	56,8
Rejon DACH	66 181	24,3	58 598	22,9
Pozostałe kraje	55 040	20,3	51 903	20,3
Razem	271 989	100,0	255 621	100,0

Suma aktywów – według lokalizacji działalności

	31 marca 2018	%	31 grudnia 2017 r.	%
Kraj /Polska/	1 066 134	69,6	1 048 264	69,5
Rejon DACH	222 910	14,5	202 412	13,4
Pozostałe kraje	243 539	15,9	257 776	17,1
Razem	1 532 583	100,0	1 508 452	100,0

Wydatki inwestycyjne – według lokalizacji działalności

	3 miesiące 2018	%	12 miesięcy 2017	%	3 miesiące 2017	%
Kraj /Polska/	25 387	78,0	111 187	72,4	22 156	59,4
Rejon DACH	4 739	14,6	16 157	10,5	9 023	24,2
Pozostałe kraje	2 413	7,4	26 384	17,1	6 124	16,4
Razem	32 539	100,0	153 728	100,0	37 303	100,0

3.2. Rzeczowe aktywa trwałe

	31 marca 2018	31 grudnia 2017
Grunty, budynki i budowle	374 014	324 518
Środki transportu i urządzenia	126 875	109 000
Środki trwałe w budowie	43 273	110 381
Pozostałe	13 174	12 760
Zaliczki na środki trwałe w budowie	108	179
Razem	557 444	556 838

Rzeczowe aktywa trwałe obejmują głównie nieruchomości i urządzenia posiadane przez Grupę Comarch. Na dzień 31 marca 2018 roku własnością Grupy jest siedem budynków biurowych położonych w Krakowie w Specjalnej Strefie Ekonomicznej o powierzchni całkowitej 83 500 m², dwa budynki biurowe położone w Warszawie o powierzchni całkowitej 2 582 m², budynki biurowe w Łodzi (w tym nowoczesny budynek biurowy o powierzchni całkowitej 9 906,20 m², oddany do użytkowania w 2017 roku), budynek biurowy i magazynowy w Lille oraz budynek biurowy i data center w Dreźnie. Grupa jest również w posiadaniu niezabudowanych nieruchomości gruntowych na terenie Specjalnej Strefy Ekonomicznej w Krakowie o powierzchni ok. 2,01 ha. Środki trwałe w budowie na dzień 31 marca 2018 roku obejmują głównie nakłady związane z inwestycjami na terenie Specjalnej Strefy Ekonomicznej w Krakowie, polegającymi na wykonaniu dodatkowych prac w budynku biurowym SSE 7 (kwota 1 052 tys. PLN), nakłady na prace modernizacyjne budynku magazynowego w Lille i przystosowanie go do pełnienia funkcji data center (30 398 tys. PLN), nakłady na modernizację budynków w Bonus Management sp. z o.o. SKA w kwocie 5 555 tys. PLN oraz nakłady na zakup nie przyjętego jeszcze do użytkowania sprzętu komputerowego.

Spółka zależna Comarch Healthcare S.A. rozpoczęła w I kwartale 2012 roku prowadzenie działalności diagnostycznej i medycznej (Centrum Medyczne iMed24) i rozpoczęła użytkowanie sprzętu diagnostycznego i medycznego zakupionego w 2011 roku. Na dzień 31 marca 2018 roku wartość księgowa tego sprzętu wynosi 2 622 tys. PLN.

Grupa na podstawie umowy zawartej w dniu 18 marca 2016 roku pomiędzy Comarch S.A., a firmą Budimex S.A. zrealizowała VI etap inwestycji w Specjalnej Strefie Ekonomicznej w Krakowie (budynek SSE7). Przedmiotem umowy było wybudowanie budynku biurowego wraz z infrastrukturą drogową i techniczną oraz dostawą niezbędnych materiałów i urządzeń. Powierzchnia całkowita budynku wynosi 27 736 m². W dniu 30 października 2017 r. został podpisany aneks do ww. umowy ([RB-20-2017](#)), w którym planowany termin zakończenia inwestycji został wydłużony do 31 grudnia 2017 roku. Prace objęte pierwotnym zakresem umowy zostały wykonane do dnia 31 grudnia 2017 r., natomiast w dniu

25 stycznia 2018 roku został podpisany aneks do ww. umowy ([RB-3-2018](#)), zlecający Wykonawcy prace dodatkowe związane z budynkiem SSE7. W rezultacie, kwota kontraktu uległa zwiększeniu o 2 721 tys. PLN do poziomu 69 999 tys. PLN, a planowany termin zakończenia prac objętych aneksem został ustalony na 30 czerwca 2018 roku. Nakłady objęte pierwotną umową zostały rozliczone a budynek został przyjęty do użytkowania w lutym 2018. Aktualnie wykonywane są prace wynikające z aneksu a objęte nim nakłady na 31 marca 2018 r. wynoszą 1 052 tys. PLN. Budynek biurowy nabyty w Lille przez Comarch S.A.S. został dostosowany do funkcji biurowej i stanowi obecnie siedzibę spółki. W dniu 15 marca 2016 roku została zawarta umowa pomiędzy Comarch S.A.S., spółką zależną Comarch S.A. oraz SNC-LAVALIN S.A.S. na realizację inwestycji budowlanej w Lille we Francji. Przedmiotem umowy jest przebudowa budynku magazynowego na data center pod adresem 17 Rue Paul Langevin w Lezennes. Aktualnie trwa procedura odbiorowa budynku. Wartość umowy wynosi 7 553 tys. EUR netto, tj. 31 787 tys. PLN, wg kursu EUR na dzień 31 marca 2018 roku. Nakłady inwestycyjne poniesione w związku z ww. umową do dnia 31 marca 2018 roku wyniosły 7 223 tys. EUR (tj. 30 398 tys. PLN wg kursu EUR na dzień 31 marca 2018 roku). Inwestycja jest finansowana ze środków z długoterminowego kredytu bankowego.

3.3. Nieruchomości inwestycyjne

	31 marca 2018	31 grudnia 2017
Grunty	2 875	2 875
Budynki	12 331	12 482
Razem	15 206	15 357

Na dzień 31 marca 2018 roku nieruchomości inwestycyjne obejmują zabudowane nieruchomości zlokalizowane w Krakowie, wykorzystywane na cele wynajmu podmiotom spoza Grupy oraz grunty położone w Krakowie, nabyte w celu budowy obiektów przeznaczonych na wynajem dla podmiotów spoza Grupy oraz nieruchomość zlokalizowaną w Kostrzynie wynajmowaną podmiotom spoza Grupy.

3.4. Wartość firmy

Obejmuje wartość firmy ustaloną przy nabywaniu udziałów następujących spółek:

	31 marca 2018	31 grudnia 2017
Comarch Kraków	99	99
CDN Comarch	1 227	1 227
Comarch AG	1 900	1 900
Comarch, Inc.	58	58
Comarch Software und Beratung AG	29 038	29 038
Comarch Swiss AG (A-MEA Informatik AG do 31 grudnia 2012)	8 413	8 413
Geopolis sp. z o.o.	1 462	1 462
Razem	42 197	42 197

Grupa nie przeprowadzała testu na utratę wartości na dzień 31 marca 2018 r. Test na utratę wartości przeprowadzony został na dzień 31 grudnia 2017 roku według metodologii zastosowanej i szczegółowo opisanej w rocznym sprawozdaniu finansowym za rok 2017. W rezultacie jego przeprowadzenia nie stwierdzono utraty wartości.

3.5. Pozostałe wartości niematerialne

	31 marca 2018	31 grudnia 2017
Koszty zakończonych prac rozwojowych	287	335
Prawo wieczystego użytkowania	39 289	39 312
Koncesje, licencje i oprogramowanie	16 406	15 355
Inne	7 920	8 317
Zaliczki na WNiP	19	-
Razem	63 921	63 319

Inne wartości niematerialne obejmują wycenę zaliczonych do wartości niematerialnych aktywów związanych z kartami zawodników w MKS Cracovia SSA w kwocie 7 920 tys. PLN.

Prawo wieczystego użytkowania gruntów dotyczących MKS Cracovia SSA o wartości 31 650 tys. PLN jest traktowane jako wartość niematerialna o nieokreślonym okresie użytkowania i nie jest amortyzowane. Spółka spodziewa się, że nastąpi odnowienie prawa wieczystego użytkowania i odbędzie się to bez ponoszenia znaczących kosztów, gdyż Spółka nie jest zobowiązana do spełnienia żadnych warunków, od których zależałoby przedłużenie tego prawa. Spółka nie spodziewa się poniesienia znaczących kosztów przy odnowieniu prawa wieczystego użytkowania w kontekście dotychczasowych działań współwłaściciela Klubu, czyli gminy Kraków.

3.6. Inwestycje w jednostkach stowarzyszonych

Według stanu na dzień 31 marca 2018 roku Grupa posiada inwestycje w jednostkach stowarzyszonych.

Stan na 1 stycznia 2017 roku	14 395
Udział w wyniku SoInteractive S.A.	(111)
Objęcie akcji i udział w wyniku w Metrum Capital S.A.	(14)
Spłata pożyczki dla SoInteractive S.A.	(80)
Objęcie akcji i udział w wyniku Thanks Again LLC	(2 957)
Stan na 31 grudnia 2017 roku	11 233
Stan na 1 stycznia 2018 roku	11 233
Udział w wyniku SoInteractive S.A.	(269)
Objęcie akcji i udział w wyniku w Metrum Capital S.A.	(1)
Spłata pożyczki dla SoInteractive S.A.	(130)
Udzielenie pożyczki dla SoInteractive SA	770
Udział w wyniku Thanks Again LLC	(862)
Stan na 31 marca 2018 roku	10 741

Wykazane na dzień 31 marca 2018 roku inwestycje w jednostkach stowarzyszonych obejmują nabyte przez CCF FIZ i Bonus Management sp. z o.o. II Activia SK-A udziały i akcje w spółce SoInteractive S.A. stanowiące 42,98% akcji (27,37% w głosach na WZA spółki), akcje w spółce Metrum Capital S.A., w której Comarch S.A. objął 21,43% kapitału zakładowego (15,79% w głosach na WZA spółki), a spółka CAMS AG objęła 42,86% kapitału zakładowego (31,58% w głosach na WZA spółki) o łącznej

wartości 50 tys. PLN, udziały w spółce Thanks Again LLC, w której Comarch Pointshub, Inc. objął 42,50% kapitału zakładowego (42,50% w głosach na WZA spółki) o wartości 9 907 tys. PLN (wartość nominalna objętych udziałów 30 831 tys. PLN pomniejszona o udziały w wyniku bieżącym z lat 2015-2018 oraz o aktualizację wartości udziałów) oraz pożyczki udzielone spółce SoInteractive S.A. przez Comarch Infrastruktura S.A w kwocie 770 tys. PLN.

3.7. Pochodne instrumenty finansowe

a) Aktywa

	31 marca 2018	31 grudnia 2017
Terminowe kontrakty walutowe – przeznaczone do obrotu	9 397	11 316
Transakcje zamiany stopy procentowej IRS	285	104
	9 682	11 420
<i>Część krótkoterminowa</i>	<i>7 709</i>	<i>8 516</i>
<i>Część długoterminowa</i>	<i>1 973</i>	<i>2 904</i>

b) Zobowiązania

	31 marca 2018	31 grudnia 2017
Terminowe kontrakty walutowe – przeznaczone do obrotu	792	426
Transakcje zamiany stopy procentowej IRS	735	819
	1 527	1 245
<i>Część krótkoterminowa</i>	<i>852</i>	<i>509</i>
<i>Część długoterminowa</i>	<i>675</i>	<i>736</i>

Grupa posiadała kontrakty terminowe typu forward zawarte w celu ograniczenia wpływu na wynik finansowy zmian w przepływach pieniężnych związanych z uprawdopodobnionymi planowanymi transakcjami, wynikających z ryzyka zmiany kursów walut. Na dzień 31 marca 2018 roku ww. instrumenty zostały wycenione w wartości godziwej ustalonej wg ceny rynkowej, a zmiany w wycenie zostały odniesione na wynik z operacji finansowych. Łączna wartość netto kontraktów forward otwartych na dzień 31 marca 2018 roku wyniosła 19 477 tys. EUR, 5 785 tys. USD.

Spółka Comarch S.A. w dniu 24 października 2013 roku zawarła transakcję zamiany stopy procentowej IRS dla kredytu inwestycyjnego zaciągniętego w dniu 30 września 2013 roku w Banku Powszechna Kasa Oszczędności Bank Polski S.A. z siedzibą w Warszawie. W wyniku zawartej transakcji zmienna stawka EURIBOR1M została zamieniona na stałą stopę procentową. Transakcja zabezpieczająca zawarta została na okres 5 lat, tj. do 31 października 2018 roku. Wycena transakcji IRS na dzień 31 marca 2018 roku wynosi minus 60 tys. PLN.

Spółka Comarch S.A. w dniu 27 czerwca 2014 roku zawarła transakcję zamiany stopy procentowej IRS dla nieodnawialnego kredytu obrotowego zaciągniętego w dniu 4 stycznia 2013 roku w Banku Zachodnim WBK S.A. z siedzibą we Wrocławiu. W wyniku zawartej transakcji zmienna stawka EURIBOR1M została zamieniona na stałą stopę procentową. Transakcja zabezpieczająca zawarta została na okres 5 lat, tj. do 28 czerwca 2019 roku. Wycena transakcji IRS na dzień 31 marca 2018 roku wynosi minus 77 tys. PLN.

Spółka Comarch S.A. w dniu 9 lipca 2014 roku zawarła transakcję zamiany stopy procentowej IRS dla kredytu inwestycyjnego zaciągniętego w czerwcu 2006 roku w BGŻ BNP Paribas Bank Polska S.A. z siedzibą w Warszawie na sfinansowanie III etapu budowy budynków produkcyjno-biurowych w

Specjalnej Strefie Ekonomicznej w Krakowie. W wyniku zawartej transakcji zmienna stawka EURIBOR1M została zamieniona na stałą stopę procentową. Transakcja zabezpieczająca zawarta została na okres 10 lat, tj. do dnia 29 lipca 2024 roku. Wycena transakcji IRS na dzień 31 marca 2018 roku wynosi minus 392 tys. PLN.

W dniu 23 października 2015 roku, spółka Comarch S.A. zawarła transakcję zamiany stopy procentowej IRS dla kredytu inwestycyjnego zaciągniętego w dniu 4 grudnia 2013 roku w Banku Pekao S.A. z siedzibą w Warszawie. W wyniku zawartej transakcji zmienna stawka EURIBOR1M została zamieniona na stałą stopę procentową. Transakcja zabezpieczająca zawarta została na okres 8 lat, tj. do 30 listopada 2023 roku. Wycena transakcji IRS na dzień 31 marca 2018 roku wynosi minus 199 tys. PLN.

Spółka Comarch S.A. w dniu 20 lutego 2017 roku zawarła transakcję zamiany stopy procentowej IRS dla kredytu długoterminowego udzielonego w maju 2016 roku przez Bank Handlowy w Warszawie. W wyniku zawartej transakcji zmienna stawka EURIBOR1M została zamieniona na stałą stopę procentową. Transakcja zabezpieczająca zawarta została do dnia 30 września 2019 roku. Wycena transakcji IRS na dzień 31 marca 2018 roku wynosi minus 7 tys. PLN.

Spółka Comarch S.A. w dniu 20 lutego 2017 roku zawarła transakcję zamiany stopy procentowej IRS dla kredytu inwestycyjnego zaciągniętego w maju 2016 roku przez Bank Handlowy w Warszawie. W wyniku zawartej transakcji zmienna stawka EURIBOR1M została zamieniona na stałą stopę procentową. Transakcja zabezpieczająca zawarta została do dnia 29 lutego 2028 roku. Wycena transakcji IRS na dzień 31 marca 2018 roku wynosi 138 tys. PLN.

W dniu 27 listopada 2017 roku, spółka Bonus Development Sp. z o.o. SKA zawarła transakcję zamiany stopy procentowej IRS dla kredytu inwestycyjnego zaciągniętego w dniu 29 czerwca 2015 roku w Banku Pekao S.A. z siedzibą w Warszawie. W wyniku zawartej transakcji zmienna stawka EURIBOR1M została zamieniona na stałą stopę procentową. Transakcja zabezpieczająca zawarta została na cały okres kredytowania, tj. do 31 maja 2030 roku. Wycena transakcji IRS na dzień 31 marca 2018 roku wynosi 147 tys. PLN.

3.8. Odroczonego podatek dochodowy

	31 marca 2018	31 grudnia 2017
Aktywa z tytułu odroczonego podatku dochodowego		
Różnice przejściowe	13 445	12 591
Aktywa z tytułu straty podatkowej	10 351	9 783
Aktywa z tytułu działalności w SSE	6 991	8 863
Razem	30 787	31 237
<i>Odniesione na wynik</i>	<i>30 787</i>	<i>31 237</i>

W pierwszym kwartale 2018 roku Grupa rozwiązała częściowo utworzone na 31 grudnia 2017 r. aktywo z tytułu działalności strefowej w wysokości 1 872 tys. PLN stosownie z wysokością osiągniętego dochodu strefowego w I kwartale roku 2018. Aktywo to będzie rozwiązywane na przestrzeni roku 2018 w proporcji do osiąganego dochodu strefowego.

Comarch S.A. posiada aktualnie cztery zezwolenia na prowadzenie działalności w Specjalnej Strefie Ekonomicznej w Krakowie:

- uzyskane w roku 2007, pierwotnie z okresem ważności do 31 grudnia 2017 roku, aktualnie zgodnie z Decyzją Ministerstwa Rozwoju i Finansów z dnia 18 października 2017 r. zmienione na nieokreślony termin obowiązywania.
- uzyskane w roku 2013, w zezwoleniu tym nie został określony termin jego obowiązywania;
- uzyskane w lutym 2016 roku, w zezwoleniu tym nie został określony termin jego obowiązywania;
- uzyskane w marcu 2016 roku, w zezwoleniu tym nie został określony termin jego obowiązywania.

Jednocześnie Spółka zwraca uwagę, że w dniu 23 lipca 2013 roku Rada Ministrów przyjęła rozporządzenia wydłużające do 2026 roku termin funkcjonowania specjalnych stref ekonomicznych na terenie Polski.

Zgodnie z MSR 12 niewykorzystana ulga podatkowa na dzień 31 marca 2018 roku stanowi aktywo z tytułu odroczonego podatku dochodowego. Ulga inwestycyjna z tytułu zezwolenia uzyskanego w roku 1999 została w całości wykorzystana (jego okres ważności upłynął 31 grudnia 2017 r.). Wartość ulgi inwestycyjnej z tytułu zezwolenia uzyskanego w 2007 roku wynosi na dzień 31 marca 2018 roku 15 917 tys. PLN (po zdyskontowaniu na dzień przyznania zezwolenia). Wartość ulgi inwestycyjnej z tytułu zezwolenia uzyskanego w 2013 roku wynosi na dzień 31 marca 2018 roku 28 929 tys. PLN (po zdyskontowaniu na dzień przyznania zezwolenia). Wartość ulgi inwestycyjnej z tytułu zezwolenia uzyskanego w marcu 2016 roku dotyczącego inwestycji w budynek biurowy SSE7 w Krakowie wynosi na dzień 31 marca 2018 roku 22 759 tys. PLN (po zdyskontowaniu na dzień przyznania zezwolenia).

W okresie pierwszego kwartału 2018 roku Grupa dokonała częściowego rozliczenia aktywa z 31 grudnia 2017 roku z tytułu podatku odroczonego dotyczącego różnic przejściowych w kwocie 930 tys. PLN oraz dokonała utworzenia aktywa z tytułu różnic przejściowych w kwocie 1 784 tys. PLN, a także utworzenia i rozwiązania aktywa z tytułu straty podatkowej w kwocie 568 tys. PLN. Łączny wpływ wszystkich powyżej opisanych operacji na wynik netto w okresie sprawozdawczym wyniósł -450 tys. PLN.

	31 marca 2018	31 grudnia 2017
Rezerwa na podatek odroczony		
Różnice przejściowe	15 291	16 152
Rezerwa z tytułu wyceny nieruchomości MKS Cracovia SSA	5 430	5 430
Rezerwa z tytułu wyceny certyfikatów CCF FIZ	22 088	22 380
Razem	42 809	43 962
<i>Odniesione na kapitał</i>	<i>5 430</i>	<i>5 430</i>
<i>Odniesione na wynik finansowy</i>	<i>37 379</i>	<i>38 532</i>

W związku z wyceną wartości aktywów netto CCF FIZ dokonano w pierwszym kwartale 2018 roku zmniejszenia utworzonej w latach poprzednich rezerwy w kwocie 292 tys. PLN. Równocześnie dokonano utworzenia rezerwy na podatek odroczony z tytułu różnic przejściowych w kwocie 1 558 tys. PLN i rozwiązania z tego samego tytułu w kwocie 2 419 tys. PLN. Łączny wpływ powyższych operacji na wynik netto pierwszego kwartału 2018 wyniósł +1 153 tys. PLN.

Ogółem zmiany w podatku odroczonym spowodowały wzrost wyniku o 703 tys. PLN.

W odniesieniu do spółki Comarch Healthcare S.A. mimo występowania straty podatkowej nie tworzono z tego tytułu aktywa na podatek odroczony ze względu na brak możliwości dokonania wiarygodnych szacunków co do możliwości wykorzystania istniejącej straty podatkowej z lat ubiegłych. W spółce MKS Cracovia SSA, nie utworzono aktywa z tego tytułu, ze względu na brak możliwości wiarygodnego określenia, czy możliwe będzie wykorzystanie w przyszłości pozostałego jeszcze limitu straty podatkowej z lat ubiegłych.

3.9. Zapasy

	31 marca 2018	31 grudnia 2017
Materiały i surowce	1 673	1 273
Produkcja w toku	101 763	87 838
Towary	44 455	25 078
Produkty gotowe	168	150
Zaliczki na towary	859	628
Razem	148 918	114 967

Koszt zapasów ujęty w pozycji „koszty sprzedanych produktów, towarów i materiałów” wyniósł 116 143 tys. PLN (3 miesiące 2018), 80 531 tys. PLN (3 miesiące 2017).

W okresie 3 miesięcy 2018 roku Grupa Comarch nie utworzyła odpisów aktualizujących wartość towarów i materiałów. Grupa Comarch nie rozwiązała odpisów utworzonych w latach wcześniejszych.

3.10. Należności handlowe oraz pozostałe należności

	31 marca 2018	31 grudnia 2017
Należności handlowe netto	278 017	347 254
<i>Należności handlowe brutto</i>	<i>310 311</i>	<i>376 110</i>
<i>Odpis aktualizujący wartość należności</i>	<i>(32 294)</i>	<i>(28 856)</i>
Należności pozostałe	18 233	19 687
Rozliczenia międzyokresowe czynne	20 989	13 593
Pozostałe rozliczenia	4 065	452
Pożyczki	10 838	7 541
Należności handlowe i pozostałe od podmiotów powiązanych netto	1 819	3 626
<i>Należności handlowe i pozostałe od podmiotów powiązanych brutto</i>	<i>6 380</i>	<i>6 511</i>
<i>Odpis aktualizujący wartość należności</i>	<i>(4 561)</i>	<i>(2 885)</i>
Razem	333 961	392 153
<i>Część krótkoterminowa</i>	<i>333 961</i>	<i>392 153</i>

Wartość godziwa należności handlowych oraz pozostałych należności jest zbliżona do ich wartości bilansowej przedstawionej powyżej. Nie występuje koncentracja ryzyka kredytowego z tytułu należności handlowych, ponieważ Grupa posiada dużą liczbę klientów. W okresie 3 miesięcy 2018 roku Grupa utworzyła odpisy z tytułu utraty wartości należności handlowych w wysokości 6 005 tys. PLN oraz rozwiązała utworzone wcześniej odpisy w wysokości 870 tys. PLN w związku z uregulowaniem należności. Operacje te ujęto odpowiednio w pozostałych kosztach i przychodach operacyjnych w rachunku zysków i strat.

3.11. Kontrakty długoterminowe

	3 miesiące 2018	3 miesiące 2017
Przychody z zakończonych kontraktów ujęte w okresie sprawozdawczym	6 334	3 671
Przychody z niezakończonych kontraktów ujęte w okresie sprawozdawczym	50 009	37 798
Przychody z niezakończonych kontraktów ujęte w okresie sprawozdawczym - efekt rozliczenia zgodnie z MSSF 15	23 509	37 663
Razem	79 852	79 132

Z uwagi, iż Spółka stosuje zasadę ustalania stopnia zaawansowania prac proporcjonalnie do udziału poniesionych kosztów w całości kosztów kontraktu, suma poniesionych kosztów oraz ujętych wyników odpowiada przychodom.

Na koniec okresu sprawozdawczego dokonano wyceny kontraktów długoterminowych zgodnie ze stopniem zaawansowania prac. Zmiana stanu rozliczeń z tytułu kontraktów długoterminowych ujętych w aktywach i pasywach między 31 marca 2017, a 31 marca 2018 prezentowana jest poniżej:

	31 marca 2018	31 marca 2017
Przychody z tytułu kontraktów długoterminowych ujęte do dnia bilansowego - wg stopnia zawansowania prac	667 031	280 098
Wystawione faktury	(661 769)	(292 951)
Razem	5 262	(12 853)

	Należne przychody z tytułu kontraktów długoterminowych	Zobowiązania z tytułu kontraktów długoterminowych	Efekt rozliczenia netto
Przychody z tytułu kontraktów długoterminowych ujęte w okresie sprawozdawczym			
Wartość na 1 stycznia 2017 r.	39 960	(40 044)	(84)
Korekta stanu na 1 stycznia 2017 r. z tytułu zastosowania MSSF 15	882	(51 314)	(50 432)
Korekta okresu bieżącego z tytułu zastosowania MSSF 15 (odwrócenie korekty ujętej w bilansie otwarcia na 1 stycznia 2017 r.)	982	16 344	17 326
Korekta okresu bieżącego	11 248	9 091	20 339
Wartość na 31 marca 2017 r.	53 071	(65 924)	(12 853)
Zmiana	12 229	25 434	37 663

Wartość na 1 stycznia 2018 r. przed korektą z tytułu zastosowania MSSF 15	40 349	(30 754)	9 595
Korekta stanu na 1 stycznia 2018 r. z tytułu zastosowania MSSF 15	6 537	(34 379)	(27 842)
Korekta okresu bieżącego z tytułu zastosowania MSSF 15 (odwrócenie korekty ujętej w bilansie otwarcia na 1 stycznia 2018 r.)	(826)	3 898	3 072
Korekta okresu bieżącego	32 236	(15 625)	16 611
Wartość na 31 marca 2018 r.	78 297	(73 035)	5 262
Zmiana	31 411	(7 902)	23 509

Od 1 stycznia 2018 r. Grupa do przychodów ze sprzedaży zaczęła stosować zasady wynikające z MSSF 15. W związku z powyższym dokonano ustalenia na dzień 1 stycznia 2018 r. różnicy w przychodach z lat poprzednich pomiędzy zasadami stosowanymi poprzednio a zasadami wynikającymi z MSSF 15 (ujętej jako korekta wyniku z lat poprzednich w powiązaniu z międzyokresowymi rozliczeniami przychodów z tytułu kontraktów długoterminowych). Do wyliczenia przedmiotowej różnicy zastosowano poniższą metodologię:

- ustalono kontrakty znajdujące się w trakcie realizacji na 31 grudnia 2017 r.
- w odniesieniu do tych kontraktów dokonano przeliczenia przychodów ze sprzedaży wg MSSF 15 za cały okres ich realizacji, tj. od dnia rozpoczęcia do 31 grudnia 2017 r.

Zmiana wykazanych w nocie 3.11 przychodów z tytułu kontraktów długoterminowych obejmuje zatem łącznie:

- Stan na 1 stycznia 2018 r. wg poprzednich zasad,
- Różnicę BO po przeliczeniu wg zasad MSSF 15,
- Skutki wpływu na wynik okresu bieżącego rozliczeń korekty przychodów z lat poprzednich,
- Zmiany wynikające z ustalania przychodów ze sprzedaży za okres I-III 2018 wg zasad MSSF 15.

3.12. Aktywa finansowe dostępne do sprzedaży

W okresie 3 miesięcy 2018 roku oraz w okresie porównawczym Grupa Comarch nie posiadała aktywów finansowych dostępnych do sprzedaży.

3.13. Kapitał zakładowy

	Ilość akcji (szt.)	Akcje zwykłe i uprzywilejowane	Akcje własne	Razem
Stan na 1 stycznia 2017	8 133 349	8 133 349	-	8 133 349
Stan na 31 grudnia 2017	8 133 349	8 133 349	-	8 133 349
Stan na 31 marca 2018	8 133 349	8 133 349	-	8 133 349

Wartość nominalna każdej akcji wynosi 1 PLN.

Na kapitał zakładowy Comarch S.A. składa się:

- 1) 864 800 akcji imiennych uprzywilejowanych serii A,
- 2) 75 200 akcji zwykłych na okaziciela serii A,

- 3) 883 600 akcji imiennych uprzywilejowanych serii B,
- 4) 56 400 akcji zwykłych na okaziciela serii B,
- 5) 3 008 000 akcji zwykłych na okaziciela serii C,
- 6) 1 200 000 akcji zwykłych na okaziciela serii D,
- 7) 638 600 akcji zwykłych na okaziciela serii E,
- 8) 125 787 akcji zwykłych na okaziciela serii G,
- 9) 102 708 akcji zwykłych na okaziciela serii G3,
- 10) 563 675 akcji zwykłych na okaziciela serii H,
- 11) 441 826 akcji zwykłych na okaziciela serii I2,
- 12) 91 041 akcji zwykłych na okaziciela serii J2,
- 13) 73 953 akcji zwykłych na okaziciela serii K3,
- 14) 7 759 akcji zwykłych na okaziciela serii L1.

Akcje imienne serii A i B są uprzywilejowane co do głosu w ten sposób, że na każdą akcję przypada 5 głosów na Walnym Zgromadzeniu. Zamiana akcji imiennych na akcje na okaziciela jest dopuszczalna. W przypadku zamiany akcji imiennych na akcje na okaziciela tracą one wszelkie uprzywilejowanie. Zbycie akcji imiennej uprzywilejowanej powoduje wygaśnięcie związanego z nią uprawnienia szczególnego co do głosu na Walnym Zgromadzeniu, przy czym nie powoduje wygaśnięcia uprawnienia szczególnego co do głosu na Walnym Zgromadzeniu:

- a) zbycie na rzecz osób będących akcjonariuszami Spółki na dzień 18 marca 1998 roku,
- b) zbycie na rzecz zstępnych zbywcy,
- c) przejście własności akcji imiennej w wyniku spadkobrania.
- d) zbycie na rzecz osoby prawnej prawa polskiego albo obcego albo jednostki organizacyjnej nie posiadającej osobowości prawnej prawa polskiego albo obcego, w tym w szczególności na rzecz ułomnej osoby prawnej prawa polskiego albo obcego („Struktura”) kontrolowanej w rozumieniu art. 8 ust. 5 Statutu wyłącznie przez akcjonariusza wnoszącego (zbywającego) akcje imienne uprzywilejowane do Struktury („Akcjonariusz Wnoszący”) albo (współ)kontrolowanej wyłącznie przez wstępnych, zstępnych, rodzeństwo lub małżonka Akcjonariusza Wnoszącego albo wyłącznie przez niektóre lub wszystkie z tych osób („Osoba bądź Osoby Bliskie”) i Akcjonariusza Wnoszącego łącznie („Struktura Kontrolowana”) oraz zbycie akcji imiennych uprzywilejowanych przez jedną Strukturę Kontrolowaną na rzecz innej Struktury Kontrolowanej.

Zbycie akcji imiennych wymaga zgody Zarządu udzielonej w formie pisemnej. Zbycie akcji bez zgody Zarządu jest możliwe na warunkach określonych w Statucie Comarch S.A.

Akcje na okaziciela mają prawo do 1 głosu na WZA. Zamiana akcji na okaziciela na akcje imienne nie jest dopuszczalna.

3.13.1. Zmiany w stanie kapitału zakładowego w I kwartale 2018 roku

W dniu 12 marca 2018 roku Zarząd Comarch S.A. otrzymał od osoby pełniącej obowiązki zarządcze powiadomienie o transakcji, o której mowa w art. 19 ust. 1 Rozporządzenia Parlamentu Europejskiego i Rady UE nr 596/2014 z dnia 16 kwietnia 2014 r. w sprawie nadużyć na rynku. Przedmiotowa transakcja dotyczyła zbycia w dniu 8 marca 2018 r. 7 539 sztuk akcji zwykłych na okaziciela na rynku regulowanym po średnioważonej cenie 145,50 PLN za 1 akcję. Wartość transakcji wyniosła 1 096 924,50 PLN. O szczegółach Spółka informowała raportem bieżącym nr [RB-5-2018](#) i [RB-5-2018/K](#) z dnia 12 marca 2018 r.

3.13.2. Zmiany w stanie kapitału zakładowego po dacie bilansu

Nie wystąpiły.

3.14. Kredyty i pożyczki

	31 marca 2018	31 grudnia 2017
Długoterminowe		
Kredyty nieodnawialne	179 667	177 920
Kredyty odnawialne	-	-
Pożyczki	7 034	7 676
	186 701	185 596
Krótkoterminowe		
Kredyty nieodnawialne	35 331	33 739
Kredyty odnawialne	-	3 018
Pożyczki	17 043	2 354
	52 374	39 111
Kredyty, pożyczki ogółem	239 075	224 707

Wartość zobowiązań z tytułu kredytów została ujęta w wysokości zamortyzowanego kosztu ustalonego przy zastosowaniu efektywnej stopy procentowej. Wartość godziwa zobowiązań z tytułu kredytów i pożyczek nie jest istotnie różna od wartości bilansowej.

W okresie pierwszego kwartału 2018 roku wartość uruchomionych kredytów bankowych i pożyczek od podmiotów spoza Grupy Comarch wyniosła 25 192 tys. PLN (w całości były to kredyty i pożyczki nieodnawialne) a wartość spłaconego kapitału kredytów bankowych oraz pożyczek od podmiotów spoza Grupy Comarch wyniosła 12 830 tys. PLN (w tym kredyty i pożyczki nieodnawialne: 9 785 tys. PLN, kredyty i pożyczki odnawialne 3 045 tys. PLN).

W okresie sprawozdawczym nie wystąpiły przypadki nieterminowej spłaty kapitału lub wypłaty odsetek od zaciągniętych kredytów i pożyczek, ani nie zostały naruszone inne warunki umów kredytów i pożyczek, uprawniające kredytodawcę do żądania wcześniejszej spłaty kredytu lub pożyczki.

Struktura zapadalności kredytów i pożyczek	Do 6 miesiący	6-12 miesiący	1-5 lat	Powyżej 5 lat	Razem
Stan na 31 grudnia 2017					
Kredyty i pożyczki	18 636	20 969	118 365	67 231	225 201
Odsetki	(494)	-	-	-	(494)
Razem	18 142	20 969	118 365	67 231	224 707
Stan na 31 marca 2018					
Kredyty i pożyczki	28 137	24 680	121 213	65 488	239 518
Odsetki	(443)	-	-	-	(443)
Razem	27 694	24 680	121 213	65 488	239 075

Struktura walutowa wartości bilansowej kredytów, pożyczek i zobowiązań finansowych	31 marca 2018	31 grudnia 2017
W walucie polskiej	25 772	12 484
W EUR (równowartość w PLN)	213 303	212 223
	239 075	224 707

Efektywne stopy procentowe na dzień bilansowy	31 marca 2018	31 grudnia 2017
Kredyty bankowe	1,66%	1,64%
Pożyczki	2,14%	3,66%

3.14.1. Kredyty nieodnawialne i pożyczki

Kredytobiorca	Instytucja finansująca	Cel finansowania	Kwota kredytu / pożyczki wg umowy		Kwota kredytu / pożyczki pozostała do spłaty (nie uwzględnia wyceny odsetek na dzień bilansowy)				Warunki oprocentowania	Termin ostatecznej spłaty	Zabezpieczenia
			Kwota	Waluta	Kwota	Waluta	Kwota	PLN			
Comarch S.A.	BGŻ BNP Paribas Bank Polska S.A.	budynek biurowy SSE4 w Krakowie	44 000	PLN	4 027 (wobec 4 182 na 31 grudnia 2017)	EUR	16 950 (wobec 17 444 na 31 grudnia 2017)	PLN	EURIBOR1M + marża banku IRS do 29-07-2024	29.07.2024	hipoteka na budynku SSE4, cesja polisy ubezpieczeniowej budynku, weksel in blanco, oświadczenie o poddaniu się egzekucji
Comarch S.A.	Powszechna Kasa Oszczędności Bank Polski S.A.	budynek biurowy SSE5 w Krakowie - refinansowanie	4 126	EUR	1 848 (wobec 1 977 ma 31 grudnia 2017)	EUR	7 778 (wobec 8 246 na 31 grudnia 2017)	PLN	EURIBOR1M + marża banku IRS do 31-10-2018	29.09.2021	hipoteka na budynku SSE5, cesja praw z polisy ubezpieczeniowej budynku, oświadczenie o poddaniu się egzekucji
Comarch S.A.	Bank Zachodni WBK S.A.	nieodnawialny kredyt obrotowy	7 400	EUR	2 705 (wobec 2 944 na 31 grudnia 2017)	EUR	11 386 (wobec 12 280 na 31 grudnia 2017)	PLN	EURIBOR1M + marża banku IRS do 28-06-2019	31.12.2020	hipoteka na budynku SSE3, cesja praw z polisy ubezpieczeniowej budynku, oświadczenie o poddaniu się egzekucji
Comarch S.A.	Bank Polska Kasa Opieki S.A.	budynek biurowy SSE6 w Krakowie	13 323	EUR	9 437 (wobec 9 854 na 31 grudnia 2017)	EUR	39 717 (wobec 41 098 na 31 grudnia 2017)	PLN	EURIBOR1M + marża banku IRS do 30-11-2023	30.11.2023	hipoteka na budynku SSE6, cesja praw z polisy ubezpieczeniowej budynku, cesja praw z gwarancji należytego wykonania oraz z gwarancji rękojmi, pełnomocnictwo do rachunków Comarch S.A. prowadzonych w Banku Polska Kasa Opieki S.A., oświadczenie o poddaniu się egzekucji

Comarch S.A.	Bank Handlowy w Warszawie S.A.	budynek biurowy SSE7 w Krakowie	13 333	EUR	13 021 (wobec 11 286 na dzień 31 grudnia 2017)	EUR	54 798 (wobec 47 075 na dzień 31 grudnia 2017)	PLN	EURIBOR1M + marża banku IRS do 29-02-2028	15.05.2028	hipoteka na budynku SSE7, cesja praw z polisy ubezpieczeniowej budynku, pełnomocnictwo do rachunków Comarch S.A. prowadzonych w Banku Bank Handlowy w Warszawie S.A., oświadczenie o poddaniu się egzekucji
Comarch S.A.	Bank Handlowy w Warszawie S.A.	długoterminowy kredyt nieodnawialny	2 508	EUR	2 376 (wobec 2 508 na 31 grudnia 2017)	EUR	10 000 (wobec 10 461 na 31 grudnia 2017)	PLN	EURIBOR1M + marża banku IRS do 30-09-2019	16.12.2019	pełnomocnictwo do rachunków Comarch S.A. prowadzonych w Banku Bank Handlowy w Warszawie S.A., oświadczenie o poddaniu się egzekucji
Comarch S.A.	DNB Bank Polska S.A.	środki trwałe - wyposażenie Laboratorium Internet of Things w Krakowie	2 531	EUR	2 043 (wobec 2 130 na dzień 31 grudnia 2017)	EUR	8 597 (wobec 8 885 na dzień 31 grudnia 2017)	PLN	EURIBOR1M + marża banku	30.12.2023	zastaw rejestrowy na środkach trwałych będących przedmiotem finansowania, cesja praw z polisy ubezpieczeniowej finansowanych środków trwałych, pełnomocnictwo do rachunków Comarch S.A. prowadzonych w DNB Bank Polska S.A., oświadczenie o poddaniu się egzekucji
Comarch Healthcare S.A.	Bank Polska Kasa Opieki S.A.	środki trwałe - sprzęt medyczny do Centrum Medycznego iMed24 w Krakowie	15 889	PLN			1 702 (wobec 2 459 na 31 grudnia 2017)	PLN	WIBOR1M + marża banku	31.12.2018	zastaw rejestrowy na środkach trwałych będących przedmiotem finansowania, cesja praw z polisy ubezpieczeniowej finansowanych środków trwałych, poręczenie Comarch S.A. pełnomocnictwo do rachunków Comarch Healthcare S.A. i Comarch S.A. prowadzonych w Banku Polska Kasa Opieki S.A., oświadczenie o poddaniu się egzekucji
Comarch AG	BGŻ BNP Paribas Bank Polska S.A	budynek biurowy w Dreźnie - refinansowanie	6 000	EUR	310 (wobec 621 na 31 grudnia 2017)	EUR	1 306 (wobec 2 589 na 31 grudnia 2017)	PLN	EURIBOR3M + marża banku	15.05.2018	dług gruntowy na budynku biurowym w Dreźnie, przelew praw z polisy ubezpieczeniowej budynku biurowego w Dreźnie, poręczenie Comarch S.A. oświadczenie Comarch S.A. o poddaniu się egzekucji
Bonus Development Sp. z o.o. SK-A	Bank Polska Kasa Opieki S.A.	budynek biurowy w Łodzi	9 262	EUR	7 828 (wobec 8 043 na 31 grudnia)	EUR	32 945 (wobec 33 545 na 31 grudnia)	PLN	EURIBOR1M + marża banku IRS do 31-05-2030	31.05.2030	hipoteka na budynku biurowym w Łodzi, pełnomocnictwo do rachunków Bonus Development Sp. z o.o. SK-A prowadzonych w

					2017)		2017)				Bank Polska Kasa Opieki S.A., oświadczenie Bonus Development Sp. z o.o. SK-A o poddaniu się egzekucji art. 777 KC, cesja praw z polisy ubezpieczeniowej budynku biurowego w Łodzi, cesja praw z gwarancji należytego wykonania oraz z gwarancji rękojmi, cesja praw z umowy dzierżawy finansowanej nieruchomości zawartej ze spółką Comarch S.A., poręczenie spółki Comarch S.A. wraz z pełnomocnictwem do dysponowania rachunkami Comarch S.A. prowadzonymi przez Bank Pekao S.A. oraz oświadczeniem o poddaniu się egzekucji
Comarch S.A.S, Comarch S.A.	BGŻ BNP Paribas Bank Polska S.A	Budynek Data Center w Lille we Francji	8 000	EUR	7 199 (wobec 6 734 na 31 grudnia 2017)	EUR	30 298 (wobec 28 085 na 31 grudnia 2017)	PLN	EURIBOR3M + marża banku	18.09.2023	hipoteka na drugim miejscu na nieruchomości należącej do Comarch S.A. położonej w Krakowie przy ul. prof. Michała Życzkowskiego 23 (budynek SSE4), oświadczenie Comarch S.A. o poddaniu się egzekucji art. 777 KC, pełnomocnictwo do rachunków Comarch S.A. prowadzonych w banku BGŻ BNP Paribas S.A., cesja praw z polisy ubezpieczeniowej budynku SSE4
Comarch S.A.	IBM Global Financing Polska Sp. z o.o.	dostawa sprzętu IT w związku z realizowanym przez Grupę Comarch projektem informatycznym	12 980	PLN			9 361 (wobec 9 983 na 31 grudnia 2017)	PLN	stałe	01.03.2022	brak
Comarch S.A.	IBM Global Financing Polska Sp. z o.o.	dostawa sprzętu IT w związku z realizowanym przez Grupę Comarch projektem informatycznym	17 691	PLN			14 648 (wobec 0 na 31 grudnia 2017)	PLN	stałe	30.11.2018	brak

3.14.2. Kredyty odnawialne

Spółka Comarch S.A. korzysta z następujących odnawialnych kredytów w rachunku bieżącym:

Kredytobiorca	Instytucja finansująca	Cel finansowania	Kwota kredytu wg umowy		Kwota kredytu pozostała do spłaty		Warunki oprocentowania	Termin ostatecznej spłaty	Zabezpieczenia
			Kwota	Waluta	Kwota	Waluta			
Comarch S.A.	Powszechna Kasa Oszczędności Bank Polski S.A.	finansowanie bieżącej działalności gospodarczej	20 000	PLN	- (podobnie jak na 31 grudnia 2017)	PLN	WIBOR1M + marża banku	12.12.2018	pełnomocnictwo do rachunków Comarch S.A. prowadzonych w Powszechnej Kasie Oszczędności Bank Polski S.A., oświadczenie o poddaniu się egzekucji
Comarch S.A.	Bank Polska Kasa Opieki S.A.	finansowanie bieżącej działalności gospodarczej	30 000	PLN	- (podobnie jak na 31 grudnia 2017)	PLN	WIBOR1M + marża banku	30.06.2018	pełnomocnictwo do rachunków Comarch S.A. prowadzonych w Banku Polska Kasa Opieki S.A., oświadczenie o poddaniu się egzekucji
Comarch S.A.	mBank S.A.	finansowanie bieżącej działalności gospodarczej	10 000	PLN	-	PLN	WIBOR O/N + marża banku	14.03.2019	oświadczenie o poddaniu się egzekucji, pełnomocnictwo do rachunków Comarch S.A. prowadzonych w mBank S.A.

	31 marca 2018	31 grudnia 2017
Kredyty odnawialne, w tym:	60 000	55 422
Wykorzystane na dzień bilansowy	-	3 018
Dostępne na dzień bilansowy	60 000	52 404

3.15. Pozostałe zobowiązania finansowe

	31 marca 2018	31 grudnia 2017
Zobowiązania z tytułu leasingu finansowego	563	611
<i>Część krótkoterminowa</i>	<i>151</i>	<i>165</i>
<i>Część długoterminowa</i>	<i>412</i>	<i>446</i>
Zobowiązania z tytułu dywidendy	-	-
<i>Część krótkoterminowa</i>	<i>-</i>	<i>-</i>
<i>Część długoterminowa</i>	<i>-</i>	<i>-</i>
Zobowiązania z tytułu opłat za objęte akcje	-	-
<i>Część krótkoterminowa</i>	<i>-</i>	<i>-</i>
<i>Część długoterminowa</i>	<i>-</i>	<i>-</i>
Razem	563	611

Zobowiązania z tytułu umów leasingu finansowego Grupy Comarch (z wyłączeniem umów leasingu pomiędzy spółkami Grupy) obejmują zobowiązania spółki Comarch Healthcare S.A. oraz MKS Cracovia SSA, spółek zależnych Comarch S.A., z tytułu umów leasingu finansowego samochodów. Na dzień 31 marca 2018 roku wartość tych zobowiązań wynosi 563 tys. PLN.

3.16. Rezerwy na pozostałe zobowiązania i obciążenia

Krótkoterminowe	Koszty dotyczące okresu bieżącego, które zostaną poniesione w przyszłości	Rezerwy na koszty kontraktów	Rezerwy na kary umowne i inne roszczenia	Rezerwy na urlopy	Rezerwy na nagrody pieniężne	Ogółem
Stan na 1 stycznia 2017 r.	4 380	13 407	20 776	26 751	71 890	137 204
Ujęte w skonsolidowanym rachunku zysków i strat:	(453)	348	(1 119)	2 222	(5 788)	(4 790)
- utworzenie dodatkowych rezerw	20 506	24 109	4 909	19 608	81 407	150 539
- rezerwy wykorzystane w trakcie roku i przeniesione do krótkoterminowych	(20 959)	(23 761)	(6 028)	(17 386)	(87 195)	(155 329)
Stan na 31 grudnia 2017 r.	3 927	13 755	19 657	28 973	66 102	132 414
Stan na 1 stycznia 2018 r.	3 927	13 755	19 657	28 973	66 102	132 414
Ujęte w skonsolidowanym rachunku zysków i strat:	7 509	(1 618)	(1 707)	7 001	(3 970)	7 215
- utworzenie dodatkowych rezerw	9 411	5 441	2 858	10 932	10 692	39 334
- rezerwy wykorzystane w trakcie roku i przeniesione do krótkoterminowych	(1 902)	(7 059)	(4 565)	(3 931)	(14 662)	(32 119)
Stan na 31 marca 2018 r.	11 436	12 137	17 950	35 974	62 132	139 629

Wszystkie rezerwy zostały obliczone w oparciu o wiarygodny szacunek dokonany na dzień bilansowy.

3.17. Zobowiązania handlowe oraz pozostałe zobowiązania

	31 marca 2018 r.	31 grudnia 2017 r.
Zobowiązania handlowe	52 492	75 071
Zaliczki otrzymane na poczet usług i dostaw	1 478	986
Zobowiązania handlowe i pozostałe wobec podmiotów powiązanych	195	1 323
Zobowiązania z tytułu ubezpieczeń społecznych i innych obciążeń podatkowych	30 783	38 906
Zobowiązania inwestycyjne	2 227	11 542
Zobowiązania z tytułu wynagrodzeń	27 745	24 107
Przychody przyszłych okresów	61 610	21 176
Pozostałe zobowiązania	2 273	2 365
Fundusze specjalne (ZFŚS i Zakładowy Fundusz Mieszkaniowy)	3 100	1 844
Razem	181 903	177 320

Wartość godziwa zobowiązań handlowych oraz pozostałych zobowiązań jest zbliżona do ich wartości bilansowej przedstawionej powyżej.

3.18. Zobowiązania z tytułu leasingu operacyjnego

	Do roku	Do 5 lat	Ogółem
Stan na 31 grudnia 2017 r.			
Zobowiązania z tytułu najmu powierzchni użytkowej	21 718	45 097	66 815
Zobowiązania z tytułu dzierżawy sprzętu elektronicznego i środków transportu	1 407	955	2 362
Razem	23 125	46 052	69 177
Stan na 31 marca 2018 r.			
Zobowiązania z tytułu najmu powierzchni użytkowej	20 916	42 487	63 403
Zobowiązania z tytułu dzierżawy sprzętu elektronicznego i środków transportu	1 300	711	2 011
Razem	22 216	43 198	65 414

Prezentowane w nocie zobowiązania z tytułu umów najmu powierzchni użytkowej obejmują zobowiązania Grupy z tytułu umów najmu pomieszczeń biurowych i mieszkań służbowych. Umowy z określonym terminem ważności zostały zaliczone w sposób bezpośredni odpowiednio do okresu do roku i do 5 lat. Większość umów została zawarta jednak na czas nieokreślony, dlatego kwoty zobowiązań ustalono drogą przemnożenia miesięcznych kwot czynszu przez 12 miesięcy (kolumna „Do roku”) i 60 miesięcy (kolumna „Do 5 lat”).

Grupa Comarch na dzień 31 marca 2018 roku posiadała umowne zobowiązania do opłat z tytułu leasingu operacyjnego środków transportu oraz sprzętu elektronicznego w kwocie 2 011 tys. PLN (wobec 2 362 tys. PLN na dzień 31 grudnia 2017 roku).

3.19. Zobowiązania warunkowe

Na dzień 31 marca 2018 roku wartość gwarancji i akredytyw wystawionych przez banki na zlecenie Comarch S.A. w związku z realizowanymi umowami oraz uczestnictwem w przetargach wynosiła 98 072 tys. PLN, podczas gdy na dzień 31 grudnia 2017 roku ich wartość wynosiła 65 876 tys. PLN.

Według stanu na dzień 31 marca 2018 roku wartość gwarancji wystawionych przez banki na zlecenie Geopolis sp. z o.o. wynosiła 82 tys. PLN, na dzień 31 grudnia 2017 roku ich wartość wynosiła 82 tys. PLN.

Według stanu na dzień 31 marca 2018 roku wartość gwarancji wystawionych przez banki na zlecenie Grupy Comarch Software und Beratung wynosiła 392 tys. EUR (tj. 1 649 tys. PLN), na dzień 31 grudnia 2017 roku ich wartość wynosiła 392 tys. EUR (tj. 1 634 tys. PLN).

Według stanu na dzień 31 marca 2018 roku wartość gwarancji wystawionych przez banki na zlecenie Comarch AG wynosiła 16 tys. EUR (tj. 68 tys. PLN), na dzień 31 grudnia 2017 roku ich wartość wynosiła 16 tys. EUR (tj. 67 tys. PLN).

Comarch S.A. udzieliła oświadczeń o możliwości udzielenia wsparcia finansowego („letter of comfort”) dla spółek zależnych: Comarch Healthcare S.A. ważne do 31 grudnia 2018 roku, Comarch Malaysia SDN. BHD. ważne do 31 grudnia 2018 roku oraz bezterminowo, Comarch Argentina S.A. bezterminowo oraz Comarch R&D S.à r.l. bezterminowo.

	31 marca 2018	31 grudnia 2017
Przyznane linie kredytowe na finansowanie działalności bieżącej (gwarancje, akredytywy, kredyt w rachunku bieżącym)		
Linie kredytowe*	219 249	190 450
	219 249	190 450

* zawierają kredyty w rachunku bieżącym opisane w pkt. [3.14.2](#)

Grupa Comarch jest stroną pozywaną w postępowaniach sądowych, w których potencjalna, łączna kwota roszczeń stron trzecich wynosi 50 406 tys. PLN, z czego kwota 10 542 tys. PLN jest objęta rezerwami ujętymi w bilansie na 31 marca 2018 roku (w tym kwota utworzonych w pierwszym kwartale 2018 roku rezerw na roszczenia objęte postępowaniami sądowymi wynosi 57 tys. PLN). Grupa Comarch pozostaje w sprawach spornych nieobjętych postępowaniami sądowymi, w których potencjalna, łączna kwota roszczeń stron trzecich wynosi 41 606 tys. PLN, z czego kwota 0 PLN jest objęta rezerwami ujętymi w bilansie na 31 marca 2018 roku (w tym kwota utworzonych w pierwszym kwartale 2018 roku rezerw na roszczenia objęte postępowaniami sądowymi wynosi 0 PLN). Według Zarządów spółek Grupy Comarch, w oparciu o opinie doradców prawnych, nie istnieją okoliczności wskazujące na konieczność utworzenia rezerw na pozostałe roszczenia objęte aktualnie postępowaniami sądowymi oraz sprawami spornymi, nieobjęte postępowaniami sądowymi.

W związku z prowadzonymi postępowaniami sądowymi w pierwszym kwartale 2018 roku Grupa Comarch utworzyła nowe odpisy aktualizujące wartość należności na kwotę 94 tys. PLN. W pierwszym kwartale 2018 roku nie utworzono odpisów aktualizujących wartość należności w związku ze sprawami spornymi, w których pozostaje Grupa Comarch.

3.20. Program opcji menedżerskich dla Członków Zarządu oraz Kluczowych Pracowników Spółki

Nie dotyczy.

3.21. Transakcje z podmiotami powiązanymi

3.21.1. Przychody ze sprzedaży towarów i usług

	3 miesiące 2018	3 miesiące 2017
Przychody ze sprzedaży towarów		
SoInteractive S.A.	-	-
Thanks Again LLC	-	-
	-	-
Przychody ze sprzedaży usług		
SoInteractive S.A.	192	199
Thanks Again LLC	248	286
Metrum Capital S.A.	-	-
	440	485
	440	485

Cenę usług ustala się w zależności od rodzaju transakcji według jednej z trzech metod:

- 1) porównywalnej ceny rynkowej,
- 2) metody koszt plus (marża przy towarach 2-3%, przy usługach 5%),
- 3) marży od sprzedaży usług (marża w wysokości 10-40%).

3.21.2. Zakupy towarów i usług

	3 miesiące 2018	3 miesiące 2017
Zakupy towarów		
SoInteractive S.A.	-	142
Thanks Again LLC	-	-
	-	142
Zakupy usług		
SoInteractive S.A.		
<i>ujęte w kosztach wytworzenia</i>	188	1 378
<i>ujęte w pozostałych kosztach</i>	952	88
	1 140	1 466
Thanks Again LLC		
<i>ujęte w kosztach wytworzenia</i>	19	-
<i>ujęte w pozostałych kosztach</i>	-	-
	19	-
Razem	1 159	1 608

3.21.3. Salda rozrachunków na dzień bilansowy powstałe w wyniku sprzedaży/zakupu towarów/usług

	31 marca 2018	31 grudnia 2017
Należności od podmiotów stowarzyszonych		
SoInteractive S.A.	655	775
Thanks Again LLC	-	3 937
	655	4 712
Zobowiązania wobec podmiotów stowarzyszonych		
SoInteractive S.A.	194	1 322
Thanks Again LLC	1	1
	195	1 323

3.21.4. Transakcje z podmiotami stowarzyszonymi i z podmiotami powiązanymi osobowo

	3 miesiące 2018	3 miesiące 2017
Zakupy od podmiotów powiązanych osobowo	392	562
Sprzedaż do podmiotów powiązanych osobowo	39	67
Pożyczki i odsetki od pożyczek spłacone przez podmioty powiązane osobowo	2 005	35
Pożyczki i odsetki od pożyczek udzielone podmiotom powiązanym osobowo	5 159*	-
Zakupy od podmiotów stowarzyszonych	1 159	1 608
Sprzedaż do podmiotów stowarzyszonych	440	485
Pożyczki i odsetki od pożyczek spłacone przez podmioty stowarzyszone	453	-
Pożyczki i odsetki od pożyczek udzielone podmiotom stowarzyszonym	777	6

*Pozycja zawiera pożyczki w wysokości 2 000 tys. zł udzielone Przewodniczącej Rady Nadzorczej Comarch S.A. przez spółkę Bonus Management sp. z o.o. II Activia SK-A. Do dnia 31 marca 2018 r. pożyczki te zostały w całości spłacone. Pozycja zawiera także pożyczki w wysokości 358 tys. zł udzielone przez Comarch S.A. Prezesowi Zarządu Comarch S.A.

3.21.5. Salda rozrachunków na dzień bilansowy z jednostkami powiązanymi osobowo

	31 marca 2018	31 grudnia 2017
Należności handlowe od podmiotów powiązanych osobowo	-	15
Należności z tytułu pożyczek od podmiotów powiązanych osobowo	8 453	7 012
Zobowiązania handlowe wobec podmiotów powiązanych osobowo	380	792
Zobowiązania z tytułu pożyczek od podmiotów powiązanych osobowo	-	-

3.22. Zysk na akcję

	3 miesiące 2018	3 miesiące 2017
Zysk netto za okres przypadający na akcjonariuszy Spółki	(6 240)	18 204
Średnia ważona liczba akcji zwykłych (w tys. sztuk)	8 131 349	8 131 349
Podstawowy zysk na akcję zwykłą (w PLN)	(0,77)	2,24
Średnia ważona rozwodniona liczba akcji zwykłych (w tys. sztuk)	8 131 349	8 131 349
Rozwodniony zysk na jedną akcję (w PLN)	(0,77)	2,24

Podstawowy zysk netto na 1 akcję w kolumnie "3 miesiące 2018" został obliczony jako iloraz skonsolidowanego zysku netto przypadającego na akcjonariuszy Comarch S.A. osiągniętego w okresie

od 1 stycznia do 31 marca 2018 roku oraz średniej ważonej ilości akcji w okresie od 1 stycznia do 31 marca 2018 roku, gdzie wagą jest ilość dni. Podstawowy zysk netto na 1 akcję w kolumnie "3 miesiące 2017" został obliczony jako iloraz skonsolidowanego zysku netto przypadającego na akcjonariuszy Comarch S.A. osiągniętego w okresie od 1 stycznia do 31 marca 2017 roku oraz średniej ważonej ilości akcji w okresie od 1 stycznia do 31 marca 2017 roku, gdzie wagą jest ilość dni.

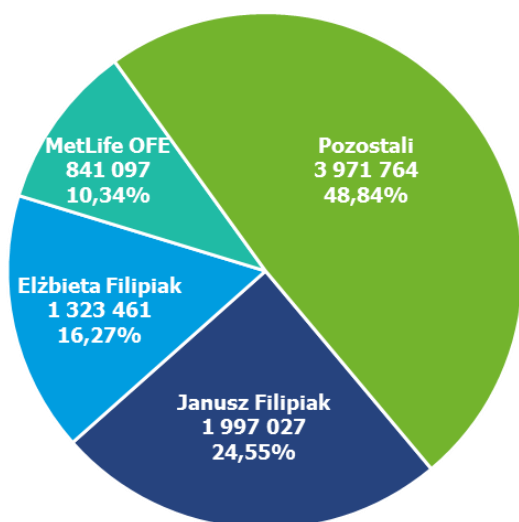
Rozwodniony zysk netto na 1 akcję w kolumnie "3 miesiące 2018" został obliczony jako iloraz skonsolidowanego zysku netto przypadającego na akcjonariuszy Comarch S.A. osiągniętego w okresie od 1 stycznia do 31 marca 2018 roku oraz sumy średniej ważonej ilości akcji w okresie od 1 stycznia do 31 marca 2018 roku, gdzie wagą jest ilość dni. Rozwodniony zysk netto na 1 akcję w kolumnie "3 miesiące 2017" został obliczony jako iloraz skonsolidowanego zysku netto przypadającego na akcjonariuszy Comarch S.A. osiągniętego w okresie od 1 stycznia do 31 marca 2017 roku oraz sumy średniej ważonej ilości akcji w okresie od 1 stycznia do 31 marca 2017 roku, gdzie wagą jest ilość dni.

4. Noty dodatkowe

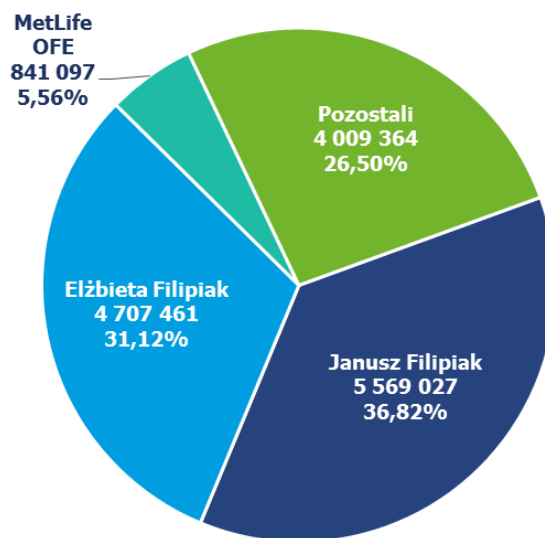
4.1. Informacje o akcjonariuszach posiadających co najmniej 5% ogólnej liczby głosów na walnym zgromadzeniu Comarch S.A. oraz akcjach posiadanych przez osoby zarządzające i nadzorujące

4.1.1. Akcjonariusze posiadający bezpośrednio lub pośrednio poprzez podmioty zależne co najmniej 5% ogólnej liczby głosów na walnym zgromadzeniu Comarch S.A., wg stanu na dzień 18 maja 2018 roku

Akcjonariat wg liczby akcji



Akcjonariat wg liczby głosów



4.1.2. Zmiana udziału w ogólnej liczbie głosów w Comarch S.A.

Nie wystąpiły.

4.1.3. Zmiany w strukturze własności znacznych pakietów akcji emitenta w okresie od przekazania poprzedniego raportu okresowego, tj. od 27 kwietnia 2018 roku

Podmiot	Stan na 18 maja 2018				Stan na 27 kwietnia 2018			
	Akcje	Udział w kapitale zakładowym (%)	Ilość głosów	Udział w głosach na WZA (%)	Akcje	Udział w kapitale zakładowym (%)	Ilość głosów	Udział w głosach na WZA (%)
Janusz Filipiak	1 997 027	24,55	5 569 027	36,82	1 997 027	24,55	5 569 027	36,82
Elżbieta Filipiak	1 323 461	16,27	4 707 461	31,12	1 323 461	16,27	4 707 461	31,12
MetLife OFE	841 097	10,34	841 097	5,56	841 097	10,34	841 097	5,56

4.1.4. Zmiany w stanie posiadania akcji Comarch S.A. przez osoby zarządzające i nadzorujące Comarch S.A. w okresie od 27 kwietnia 2018 roku do 18 maja 2018 roku

W poniższej tabeli przedstawiono stan posiadania akcji Comarch S.A. przez osoby zarządzające i nadzorujące na dzień opublikowania skonsolidowanego raportu za rok 2018 roku, tj. 27 kwietnia 2018 roku oraz w dniu 18 maja 2018 roku, zgodnie z posiadanymi przez Spółkę informacjami.

Osoby zarządzające i nadzorujące	Funkcja	Stan na 18 maja 2018 r.		Stan na 27 kwietnia 2018 r.	
		Akcje	Udział w głosach na WZA (%)	Akcje	Udział w głosach na WZA (%)
Janusz Filipiak	Prezes Zarządu	1 997 027	36,82	1 997 027	36,82
Elżbieta Filipiak	Przewodnicząca Rady Nadzorczej	1 323 461	31,12	1 323 461	31,12
Marcin Dąbrowski	Wiceprezes Zarządu	0	0,00	0	0,00
Paweł Prokop	Wiceprezes Zarządu	30 000	0,45	30 000	0,45
Andrzej Przewięźlikowski	Wiceprezes Zarządu	0	0,00	0	0,00
Zbigniew Rymarczyk	Wiceprezes Zarządu	32 930	0,22	32 930	0,22
Konrad Tarański	Wiceprezes Zarządu	10 608	0,07	10 608	0,07
Marcin Warwas	Wiceprezes Zarządu	10 608	0,07	10 608	0,07
Ilość wyemitowanych akcji		8 133 349	100,00	8 133 349	100,00

4.2. Czynniki i zdarzenia o nietypowym charakterze, mające znaczący wpływ na osiągnięte wyniki finansowe

4.2.1. Aktywa i rezerwy z tytułu odroczonego podatku dochodowego

W pierwszym kwartale 2018 roku Grupa rozwiązała częściowo utworzone na 31 grudnia 2017 r. aktywo z tytułu działalności strefowej w wysokości 1 872 tys. PLN stosownie z wysokością osiągniętego dochodu strefowego w I kwartale roku 2018 r.. Aktywo to będzie rozwiązywane na przestrzeni roku 2018 w proporcji do osiąganego dochodu strefowego. Dokonano też częściowego rozliczenia aktywa z 31 grudnia 2017 roku z tytułu podatku odroczonego dotyczącego różnic przejściowych w kwocie 930 tys. PLN oraz utworzono aktywa z tytułu różnic przejściowych w kwocie 1 784 tys. PLN, a także dokonano utworzenia i rozwiązania aktywa z tytułu straty podatkowej w kwocie 568 tys. PLN. Łączny wpływ wszystkich powyżej opisanych operacji na wynik netto w okresie sprawozdawczym wyniósł -450 tys. PLN. W związku z wyceną wartości aktywów netto CCF FIZ dokonano w pierwszym kwartale 2018 roku zmniejszenia utworzonej w latach poprzednich rezerwy w kwocie 292 tys. PLN. Równocześnie dokonano utworzenia rezerwy na podatek odroczone z tytułu różnic przejściowych w kwocie 1 558 tys. PLN i rozwiązania z tego samego tytułu w kwocie 2 419 tys. PLN. Łączny wpływ powyższych operacji na wynik netto pierwszego kwartału 2018 wyniósł +1 153 tys. PLN. Ogółem zmiany w podatku odroczonym spowodowały wzrost wyniku o 703 tys. PLN.

Szczegóły opisano w pkt [3.8](#).

4.2.2. Różnice kursowe oraz instrumenty finansowe oparte na kursach walut

Różnice kursowe zrealizowane oraz wycena bilansowa różnic kursowych od należności i zobowiązań na dzień 31 marca 2018 roku zmniejszyły przychody i wynik operacyjny Grupy Comarch o 820 tys. PLN (podczas gdy w pierwszym kwartale 2017 roku zmniejszyły o 7 762 tys. PLN), natomiast różnice kursowe z pozostałych tytułów zmniejszyły wynik Grupy Comarch o 2 397 tys. PLN (podczas gdy w pierwszym kwartale 2017 roku zwiększyły o 6 178 tys. PLN). Natomiast wycena instrumentów finansowych oraz transakcje zrealizowane (głównie kontrakty typu forward) wraz z rezerwą na podatek odroczone od ich wyceny, zwiększyły wynik netto Grupy o 662 tys. PLN (podczas gdy w pierwszym kwartale 2017 zwiększyły o 11 444 tys. PLN). Łączny wpływ różnic kursowych oraz wyceny i realizacji instrumentów pochodnych na wynik netto Grupy Comarch za pierwszy kwartał 2018 wyniósł -2 555 tys. PLN (+9 860 tys. PLN w pierwszym kwartale 2017 roku).

4.3. Inne wydarzenia I kwartału 2018 roku

4.3.1. Daty przekazywania raportów okresowych w 2018 roku

W dniu 2 stycznia 2018 r. raportem bieżącym nr [RB-1-2018](#) Zarząd Comarch S.A. określił następujące stałe daty przekazywania raportów okresowych w 2018 roku:

Skonsolidowane raporty kwartalne zawierające skrócone skonsolidowane sprawozdania finansowe i skrócone jednostkowe sprawozdania finansowe:

- 1) IV kwartał 2017 w dniu 01.03.2018 r.
- 2) I kwartał 2018 w dniu 18.05.2018 r.
- 3) III kwartał 2018 w dniu 16.11.2018 r.

RAPORTY ROCZNE I PÓŁROCZNE:

- 1) Raport roczny za 2017 rok w dniu 27.04.2018 r.
- 2) Skonsolidowany raport roczny za 2017 rok w dniu 27.04.2018 r.
- 3) Skonsolidowany raport półroczny zawierający skrócone skonsolidowane sprawozdanie finansowe oraz skrócone jednostkowe sprawozdanie finansowe za I półrocze 2018 roku w dniu 31.08.2018 r.

4.3.2. Aneks do umowy z firmą Budimex S.A. na realizację VI etapu inwestycji w Specjalnej Strefie Ekonomicznej w Krakowie (SSE7)

W nawiązaniu do raportu bieżącego nr [RB-3-2016](#) z dnia 18 marca 2016 roku dotyczącego zawarcia umowy z firmą Budimex S.A. na realizację VI etapu inwestycji w Specjalnej Strefie Ekonomicznej w Krakowie (SSE7) oraz raportu bieżącego [RB-20-2017](#) z dnia 30 października 2017 roku dotyczącego podpisania aneksu do ww. umowy, Zarząd Comarch S.A. poinformował raportem bieżącym nr [RB-3-2018](#), że prace objęte pierwotnym zakresem umowy zostały wykonane do dnia 31 grudnia 2017 r., natomiast w dniu 25 stycznia 2018 roku został podpisany aneks do ww. umowy, zlecający Wykonawcy prace dodatkowe związane z budynkiem SSE7. W rezultacie, kwota kontraktu uległa zwiększeniu o 2 721 000 PLN, a planowany termin zakończenia prac objętych aneksem został ustalony na 30 czerwca 2018 roku.

4.4. Zdarzenia po dacie bilansu nieujęte w sprawozdaniu

4.4.1. Zawarte po dacie bilansu kontrakty forward

Grupa Comarch zawarła w okresie od 1 kwietnia 2018 r. do dnia 18 maja 2018 r. kontrakty terminowe na sprzedaż 11 200 tys. EUR oraz 5 500 tys. USD. Wartość netto kontraktów terminowych nierozliczonych na dzień 18 maja 2018 r. wynosiła 30 600 tys. EUR oraz 12 800 tys. USD. Na dzień 18 maja 2018 r. wycena otwartych kontraktów terminowych wyniosła ok. 5 000 tys. zł. Kontrakty zapadają w terminie do 33 miesięcy od dnia bilansowego. Wszystkie kontrakty terminowe zostały zawarte w celu ograniczenia wpływu zmian kursów walut na wynik finansowy związany z realizowanymi przez spółki Grupy Comarch kontraktami handlowymi, w których wynagrodzenie ustalone jest w walutach obcych.

4.5. Stanowisko Zarządu odnośnie możliwości zrealizowania wcześniej publikowanych prognoz wyników na dany rok, w świetle wyników zaprezentowanych w raporcie kwartalnym w stosunku do wyników prognozowanych

Zarząd nie podawał do publicznej wiadomości prognozy wyników za pierwszy kwartał, ani pełny rok 2018.

4.6. Istotne postępowania toczące się przed sądem, organem właściwym dla postępowań arbitrażowych lub organem administracji publicznej

Grupa Comarch jest stroną pozywaną w postępowaniach sądowych, w których potencjalna, łączna kwota roszczeń stron trzecich wynosi 50 406 tys. PLN. Grupa Comarch pozostaje w sprawach spornych nieobjętych postępowaniami sądowymi, w których potencjalna, łączna kwota roszczeń stron trzecich wynosi 41 606 tys. PLN. Więcej informacji zostało zawarte w pkt. [3.19](#).

4.7. Informacje o istotnych transakcjach z podmiotami powiązаныmi zawartych na warunkach innych niż rynkowe

Nie wystąpiły.

4.8. Informacje o udzielonych przez emitenta lub jednostkę od niego zależną poręczeniach za zobowiązania osób trzecich lub udzielonych gwarancjach

- a) W związku z zawarciem przez Comarch Inc., spółkę zależną Comarch S.A., umowy z klientem na wdrożenie, hosting i utrzymanie systemu lojalnościowego, w dniu 28 kwietnia 2011 roku zostało udzielone przez Comarch S.A. poręczenie dla klienta za zobowiązania spółki Comarch Inc.

- Poręczenie zostało udzielone maksymalnie do kwoty 3 000 tys. USD i jest ważne przez czas trwania umowy.
- b) W związku z zawarciem przez Comarch AG, spółkę zależną Comarch S.A., umowy z klientem na sprzedaż licencji i wdrożenie Comarch Network & Service Inventory, Comarch Next Generation Service Assurance, Comarch OSS Mediations oraz sprzedaż licencji Comarch SLA Management, w dniu 11 sierpnia 2011 zostało udzielone przez Comarch S.A. poręczenie dla klienta za zobowiązania Comarch AG wynikające z powyższej umowy. Poręczenie zostało udzielone do wysokości zobowiązań Comarch AG wynikających z umowy, tj. 5 495 tys. EUR.
 - c) W związku z zawarciem przez Comarch Healthcare S.A, spółkę zależną Comarch S.A., umowy kredytu inwestycyjnego z Bankiem Pekao S.A., na podstawie której Bank Pekao S.A. udzielił spółce Comarch Healthcare S.A. finansowania w wysokości 15 889 tys. PLN, w dniu 1 września 2011 roku spółka Comarch S.A. udzieliła poręczenia za zobowiązania spółki zależnej Comarch Healthcare S.A. wynikające z powyższej umowy. Poręczenie zostało udzielone do kwoty 23 833 tys. PLN i jest ważne maksymalnie do dnia 31 grudnia 2021 roku.
 - d) W związku z zawarciem przez Comarch UK, spółkę zależną Comarch S.A., umowy z jednym z klientów na wdrożenie i utrzymanie systemu BSS, spółka Comarch S.A. udzieliła poręczenia za zobowiązania Comarch UK. Poręczenie zostało udzielone do wysokości zobowiązań Comarch UK wynikających z powyższej umowy, tj. do kwoty 808 tys. GBP oraz dodatkowo 86 tys. GBP rocznie za usługę SLA i jest ważne przez cały okres trwania umowy.
 - e) W związku z zawarciem przez Comarch AG, spółkę zależną Comarch S.A., umowy z jednym z klientów na wdrożenie Next Generation Performance Management Solution, zostało udzielone przez Comarch S.A. poręczenie za zobowiązania spółki Comarch AG wynikające z umowy. Poręczenie zostało udzielone maksymalnie do kwoty 3 682 tys. EUR i jest ważne przez cały okres trwania umowy.
 - f) W związku z zawarciem przez Comarch AG, spółkę zależną Comarch S.A., umowy z jednym z klientów na wdrożenie Planning and Inventory Application (PIA), został podpisany przez Comarch S.A. list patronacki, w którym Comarch S.A. zobowiązuje się do zapewnienia należytego wykonania umowy przez Comarch AG. List patronacki jest ważny 24 miesiące od zakończenia umowy, wartość umowy wynosi 3 505 tys. EUR.
 - g) W związku z otrzymaniem przez Comarch AG, spółkę zależną Comarch S.A., subwencji na budowę infrastruktury w Dreźnie od Sachsische AufbauBank, Comarch S.A. przystąpiła do długu na wypadek powstania zobowiązania Comarch AG do zwrotu udzielonych środków. Maksymalna odpowiedzialność Comarch S.A. z tytułu przystąpienia do długu wynosi 263 tys. EUR plus odsetki za okres od momentu udzielenia subwencji do jej zwrotu. Przystąpienie do długu jest ważne do dnia 30 sierpnia 2018 roku.
 - h) W związku z zawarciem przez Comarch AG, spółkę zależną Comarch S.A. umowy kredytu inwestycyjnego z BGŻ BNP Paribas Bank Polska S.A., na podstawie której bank udzielił spółce Comarch AG finansowania w wysokości 6 000 tys. EUR. W dniu 15 maja 2013 roku spółka Comarch S.A. udzieliła poręczenia za zobowiązania Comarch AG wynikające z powyższej umowy. Poręczenie zostało udzielone do kwoty 9 000 tys. EUR i jest ważne maksymalnie do dnia 15 maja 2020 roku.
 - i) W związku z zawarciem przez Comarch UK, spółkę zależną Comarch S.A., umowy z klientem na wdrożenie Comarch Loyalty Management, zostało udzielone przez Comarch S.A. poręczenie dla klienta za zobowiązania spółki Comarch UK. Poręczenie zostało udzielone maksymalnie do kwoty 2 351 tys. GBP i jest ważne przez okres trwania umowy.
 - j) W związku z zawarciem przez Comarch S.A.S., spółkę zależną Comarch S.A., umowy z jednym z klientów na wdrożenie i licencję Comarch Loyalty Management, a także na usługi data center, Support & Maintenance zostało udzielone przez Comarch S.A. poręczenie za zobowiązania spółki Comarch S.A.S. wynikające z tego projektu. Poręczenie zostało udzielone maksymalnie do wartości podpisanych przez Comarch S.A.S. umów, tj. 2 807 tys. EUR i jest ważne do czasu zakończenia projektu.

- k) W związku z zawarciem przez Comarch AG Oddział w Belgii, umowy z jednym z klientów na usługi data center, zostało udzielone przez Comarch S.A. poręczenie za zobowiązania spółki Comarch AG wynikające z tego projektu. Poręczenie zostało udzielone maksymalnie do wartości podpisanej przez Comarch AG umowy, tj. 236 tys. EUR i jest ważne do czasu zakończenia projektu.
- l) W związku z zawarciem przez Comarch UK, spółkę zależną Comarch S.A., umowy z klientem na zakup licencji na oprogramowanie oraz usługi utrzymania i wsparcia, zostało udzielone przez Comarch S.A. poręczenie za zobowiązania spółki Comarch UK wynikające z tego projektu. Poręczenie zostało udzielone maksymalnie do kwoty 11 244 tys. GBP i jest ważne w okresie dwunastu lat od zakończenia kontraktu.
- m) W związku z zawarciem przez Comarch Healthcare S.A., spółkę zależną Comarch S.A., umów na obsługę kart paliwowych, zostały udzielone przez Comarch S.A. poręczenia dla operatora kart paliwowych za zobowiązania Comarch Healthcare S.A. wynikające z powyższych umów. Poręczenie zostało odnowione, w związku z czym jest ważne do dnia 31 maja 2018 roku i zostało udzielone do kwoty 100 tys. PLN.
- n) W związku z zawarciem przez Comarch S.A.S., spółkę zależną Comarch S.A. umowy z jednym z klientów na wdrożenie Comarch ECM, a także dostarczenie usług utrzymania i zarządzania systemem (SaaS), zostało udzielone przez Comarch S.A. poręczenie za zobowiązania spółki Comarch S.A.S., wynikające z tego projektu. Poręczenie zostało udzielone maksymalnie do kwoty 838 tys. EUR i jest ważne do momentu zakończenia projektu.
- o) W związku z zawarciem przez CA Consulting S.A., spółkę zależną Comarch S.A., umowy na obsługę kart paliwowych, zostało udzielone przez Comarch S.A. poręczenie dla operatora kart paliwowych za zobowiązania CA Consulting S.A. wynikające z powyższej umowy. Poręczenie zostało odnowione, w związku z czym jest ważne do dnia 31 maja 2018 roku i zostało udzielone do kwoty 50 tys. PLN.
- p) W związku z zawarciem przez Comarch AG Oddział w Belgii, umowy ramowej z jednym z klientów, zostało udzielone przez Comarch S.A. poręczenie za zobowiązania spółki Comarch AG. Poręczenie zostało udzielone maksymalnie do wartości umowy, tj. 3 241 tys. EUR i jest ważne do czasu zakończenia projektu.
- q) W związku z zawarciem przez Comarch Middle East FZ-LLC, spółkę zależną Comarch S.A. umowy z jednym z klientów na wdrożenie Comarch Loyalty Management For Airlines, Comarch Smart Analytics oraz Comarch Customer Engagement Platform-Gamification, a także dostarczenie usług utrzymania i zarządzania systemem, zostało udzielone przez Comarch S.A. poręczenie („Parent Guarantee”) za zobowiązania spółki Comarch Middle East FZ-LLC wynikające z tego projektu. Poręczenie jest ważne do momentu wywiązania się przez Comarch Middle East FZ-LLC ze wszystkich obowiązków wynikających z umowy i zostało udzielone do wysokości maksymalnej odpowiedzialności z kontraktu, tj. do 5 000 tys. USD. Poręczenie zostało udzielone na okres 5 lat.
- r) W związku z zawarciem przez Comarch Middle East FZ-LLC, spółkę zależną Comarch S.A. umowy z jednym z klientów, na wdrożenie Comarch Customer Engagement Platform, zostało udzielone przez Comarch S.A. poręczenie („Parent Guarantee”) za zobowiązania spółki Comarch Middle East FZ-LLC wynikające z tego projektu. Umowa została podpisana na okres 5 lat. Poręczenie jest ważne do momentu wywiązania się przez Comarch Middle East FZ-LLC ze wszystkich obowiązków wynikających z umowy i zostało udzielone do wysokości maksymalnej odpowiedzialności z kontraktu, tj. 10 000 tys. USD.
- s) W związku z zawarciem przez Bonus Development sp. z o.o. SK-A, spółkę zależną Comarch S.A., umowy kredytu inwestycyjnego z Bankiem Pekao S.A., na podstawie której bank udzielił spółce Bonus Development sp. z o.o. SK-A finansowania w EUR w wysokości 38 800 tys. PLN (co na dzień podpisania umowy kredytu stanowiło równowartość kwoty 9 262 tys. EUR) oraz w związku z zawarciem umowy na transakcje skarbowe związane z zabezpieczeniem ryzyka kursowego oraz stopy procentowej ww. kredytu, spółka Comarch S.A. udzieliła poręczeń za zobowiązania Bonus Development sp. z o.o. SK-A wynikające z powyższych umów. Poręczenia są ważne do momentu

splaty wszystkich zobowiązań wynikających z umowy kredytu, ostateczny termin splaty kredytu przypada na dzień 28 czerwca 2030 roku.

- t) W związku z zawarciem przez Comarch Chile SpA, spółkę zależną Comarch S.A., umowy z jednym z klientów na świadczenie usług IT Out-Tasking Services, zostało udzielone przez Comarch S.A. poręczenie za zobowiązania spółki zależnej Comarch Chile SpA wynikające z tej umowy. Poręczenie zostało udzielone do wysokości 200 tys. EUR i jest ważne do czasu zakończenia projektu, tj. do 30 sierpnia 2018 roku.
- u) W związku z zawarciem przez Comarch Polska S.A., spółkę zależną Comarch S.A., umowy na obsługę kart paliwowych, zostało udzielone przez Comarch S.A. poręczenie dla operatora kart paliwowych za zobowiązania Comarch Polska S.A. wynikające z powyższej umowy. Poręczenie zostało odnowione, w związku z czym jest ważne do dnia 14 września 2019 roku i zostało udzielone do kwoty 10 tys. PLN.
- v) W związku z zawarciem przez spółkę Comarch AB, spółkę zależną Comarch S.A., umowy z jednym z klientów na wdrożenie systemu Loyalty Management Solutions i jego serwis, zostało udzielone poręczenie dla spółki Comarch AB. Poręczenie jest ważne przez czas trwania umowy i zostało udzielone do kwoty 39 747 tys. SEK.
- w) W związku z zawarciem przez spółkę Comarch AB, spółkę zależną Comarch S.A., umowy z jednym z klientów na wdrożenie i serwis usług Master Services Agreement zostało udzielone poręczenie dla spółki Comarch AB. Poręczenie jest ważne przez czas trwania umowy i zostało udzielone na kwotę 3 827 tys. PLN.
- x) W związku z zawarciem przez spółkę Comarch UK, spółkę zależną Comarch S.A., umowy z jednym z klientów na wdrożenie i serwis usług Comarch Loyalty Management, Comarch Campaign Management, Comarch Social Mining i Comarch Smart Analytics zostało udzielone poręczenie dla spółki Comarch UK. Poręczenie jest ważne przez czas trwania umowy i zostało udzielone do kwoty wartości projektu tj. 3 318 tys. GBP.
- y) W związku z zawarciem przez spółkę Comarch Healthcare S.A., spółkę zależną Comarch S.A., umowy na obsługę kart płatniczych z jednym z klientów zostało udzielone poręczenie dla spółki Comarch Healthcare S.A. Poręczenie jest ważne przez czas trwania umowy i zostało udzielone do kwoty 450 tys. PLN.
- z) W związku z zawarciem przez spółkę Comarch UK, spółkę zależną Comarch S.A., umowy na obsługę kart płatniczych z jednym z klientów zostało udzielone poręczenie dla spółki Comarch UK. Poręczenie jest ważne przez czas trwania umowy i zostało udzielone do kwoty 330 tys. PLN.
- aa) W związku z zawarciem przez spółkę Comarch Software und Beratung AG, spółkę zależną Comarch S.A., umowy z jednym z klientów na wdrożenie i serwis usług Telco BSS i Telco OSS, zostało udzielone poręczenie dla spółki Comarch Software und Beratung AG. Poręczenie jest ważne przez czas trwania umowy i zostało udzielone do wartości kontraktu tj. 11 524 tys. EUR.
- bb) W związku z zawarciem przez spółkę Thanks Again LLC, spółkę stowarzyszoną Comarch S.A., umowy na wynajęcie biura z jednym z klientów, zostało udzielone poręczenie dla spółki Thanks Again LLC. Poręczenie jest ważne przez czas trwania umowy i zostało udzielone do kwoty 544 tys. USD.
- cc) W związku z zawarciem przez Comarch S.A.S., spółkę zależną Comarch S.A., umowy z jednym z klientów na wdrożenie usługi Comarch Loyalty Management zostało udzielone przez Comarch S.A. poręczenie za zobowiązania spółki Comarch S.A.S. Poręczenie jest ważne przez czas trwania umowy i zostało udzielone do kwoty 2 414 tys. EUR.
- dd) W związku z zawarciem przez Comarch S.A.S., spółkę zależną Comarch S.A., umowy z jednym z klientów na wdrożenie usług Comarch Retail, Comarch Mobile Sale i Comarch POS zostało udzielone przez Comarch S.A. poręczenie za zobowiązania spółki Comarch S.A.S. Poręczenie jest ważne przez czas trwania umowy i zostało udzielone do kwoty 1 444 tys. EUR.

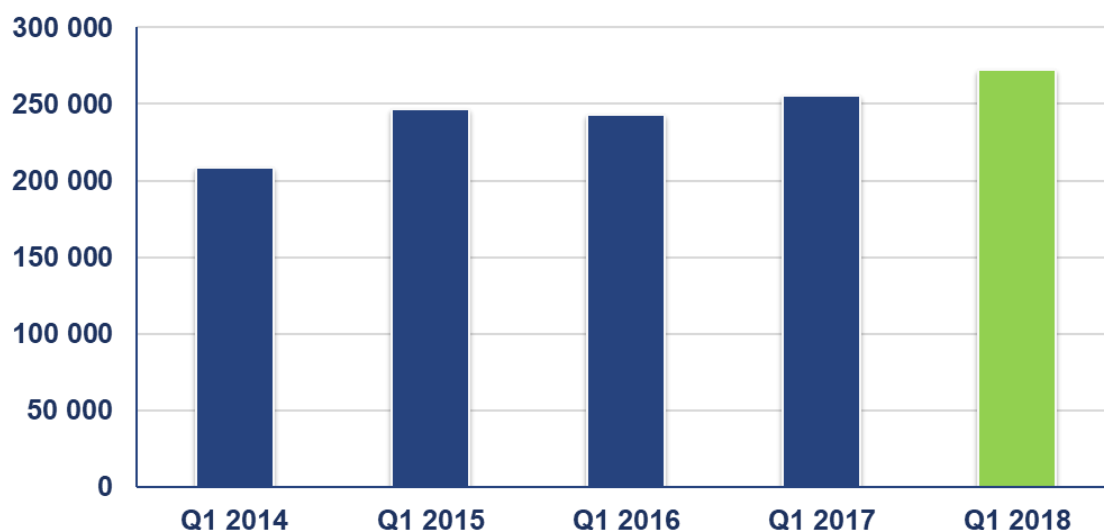
- ee) W związku z zawarciem przez Comarch Colombia S.A.S., spółkę zależną Comarch S.A., umowy z jednym z klientów na wdrożenie usług Comarch Loyalty Management zostało udzielone przez Comarch S.A. poręczenie za zobowiązania spółki Comarch Colombia S.A.S.. Poręczenie jest ważne przez czas trwania umowy i zostało udzielone do kwoty 10 710 tys. USD.
- ff) W związku z zawarciem przez Comarch Luxembourg S.a.R.L. , spółkę zależną Comarch S.A., umowy z jednym z klientów na wdrożenie, serwisowanie i dostarczenie potrzebnych licencji przy realizacji projektu Billing System zostało udzielone przez Comarch S.A. poręczenie za zobowiązania spółki Comarch Luxembourg S.a.R.L. Poręczenie jest ważne przez czas trwania umowy i zostało udzielone do kwoty 7 240 tys. EUR.

4.9. Inne informacje istotne dla oceny sytuacji kadrowej, majątkowej, finansowej, wyniku finansowego i ich zmian oraz informacje, które są istotne dla oceny możliwości realizacji zobowiązań przez emitenta

Nie wystąpiły.

5. Opis istotnych dokonań i niepowodzeń oraz czynników i zdarzeń mających znaczący wpływ na osiągnięty wynik finansowy Grupy Comarch w I kwartale 2018 roku oraz czynników, które będą miały wpływ na osiągnięte wyniki w perspektywie co najmniej kolejnego kwartału

5.1. Przychody ze sprzedaży i wynik finansowy



Przychody ze sprzedaży Grupy Comarch w pierwszym kwartale 2018 roku znacząco wzrosły. Ich wartość wyniosła 272 mln PLN, tj. o 16,4 mln PLN, tj. 6,4% więcej niż w pierwszym kwartale 2017 roku. Zysk operacyjny wyniósł 0,6 mln PLN i był o 1,5 mln PLN niższy niż w pierwszym kwartale 2017 roku. Wynik netto przypadający na akcjonariuszy jednostki dominującej wyniósł -6,2 mln PLN i był o 24,4 mln PLN niższy niż w pierwszym kwartale 2017 roku. Rentowność operacyjna wyniosła w opisywanym okresie +0,2%.

Wzrost przychodów ze sprzedaży w pierwszym kwartale 2018 roku oraz osiągnięcie dodatniego wyniku operacyjnego z działalności były wynikiem m.in.:

- wzrostu przychodów ze sprzedaży zarówno zagranicznej: o 6,2 mln PLN (tj. o 4,1%), jak i krajowej: o 10,2 mln zł (tj. o 9,6%). Wzrost sprzedaży na rynkach zagranicznych jest efektem znaczącej poprawy sytuacji w sektorze TMT (wzrost sprzedaży o 9,3 mln zł, tj. o 16,5%). Wzrost sprzedaży krajowej jest pochodną bardzo dobrego rozwoju biznesu w obszarze małych i średnich przedsiębiorstw w Polsce (wzrost o 8,6 mln zł, tj. o 29,8%), a także poprawy sytuacji w sektorze publicznym (wzrost o 4,9 mln zł, tj. o 42,4%) i medycznym (wzrost o 5,7 mln zł, tj. o 170,4%),
- znacznie mniejszego niż w pierwszym kwartale 2017 roku poziomu różnic kursowych zrealizowanych oraz związanych z wyceną bilansową należności i zobowiązań - zmniejszyły one wynik operacyjny w opisywanym okresie o 0,8 mln PLN, podczas gdy w Q1 2017 zmniejszyły o 7,8 mln PLN,
- znacznie mniejszego niż w pierwszym kwartale 2017 roku wpływu wyniku na zrealizowanych instrumentach finansowych oraz na ich wycenie bilansowej, a także wyniku na wycenie bilansowej kredytów bankowych. W Q1 2018 wynik na tej działalności wyniósł - 2,1 mln PLN, podczas gdy w Q1 2017 wyniósł + 20,5 mln PLN),
- wzrostu kosztów działalności, będący zwiększenia wynagrodzeń pracowników IT – fundusz płac podstawowych w Q1 2018 wzrósł o ok. 6% w porównaniu do Q1 2017,
- ujemnego wyniku na pozostałej działalności operacyjnej, w Q1 2018 wynik ten wyniósł -6,6 mln PLN, co było związane m.in. z zawiązaniem rezerw na należności wątpliwe oraz aktualizacją

wartości środków trwałych. Wynik na pozostałej działalności operacyjnej w Q1 2017 wyniósł -1,1 mln PLN,

Efektywne pozyskiwanie nowych kontraktów, sytuacja na rynku zamówień publicznych oraz koszty związane z rozwojem nowych rozwiązań IT, jak również szybko rosnące koszty pracy będą miały w kolejnych okresach istotny wpływ na wynik finansowy Grupy Comarch.

W pierwszym kwartale 2018 roku wielkość zatrudnienia w Grupie Comarch zwiększyła się o 0,6%. Na dzień 31 marca 2018 roku Grupa Comarch zatrudniała 5 574 osób, tj. o 33 osoby więcej niż na dzień 31 grudnia 2017 roku.

Grupa Comarch w pierwszym kwartale 2018 roku aktywnie poszukiwała nowych rynków zbytu (m.in. w Ameryce Południowej i w Azji), realizowała pozyskane kontrakty oraz kontynuowała inwestycje w nowe produkty i usługi informatyczne. Wraz z oddaniem w Q1 2018 do użytkowania budynku biurowego SSE7 w Krakowie oraz Comarch Data Center w Lille Grupa zakończyła intensywny program inwestycji infrastrukturalnych z lat 2016-2017. Dzięki dobrym wynikom finansowym osiągniętych w Q1 2018 roku sytuacja finansowa Grupy Comarch pozostaje bardzo dobra i gwarantuje bezpieczeństwo działalności w przypadku zmiennej sytuacji makroekonomicznej w Polsce i na świecie. Grupa świadomie ponosi koszty rozwoju nowych produktów oraz nowych segmentów działalności, a także rozwijania działalności na nowych rynkach zagranicznych, inwestując w ten sposób w budowanie przewagi konkurencyjnej na przyszłość.

W kolejnych okresach Grupa zamierza kontynuować strategię zakładającą:

- sprzedaż rozwiązań informatycznych opartych w znaczącej części na własnych produktach,
- rozwój sprzedaży na rynkach zagranicznych, w szczególności w Europie Zachodniej, Azji i w obu Amerykach,
- stałe ulepszanie operacyjnej efektywności działania poprzez doskonalenie procedur i racjonalizację kosztów,
- rozwijanie nowych technologii oraz obszarów biznesowych, zwłaszcza w zakresie medycyny oraz Internet of Things (IoT),
- promowanie sprzedaży informatyki w modelu usługowym,
- znaczne inwestycje w kapitał ludzki.

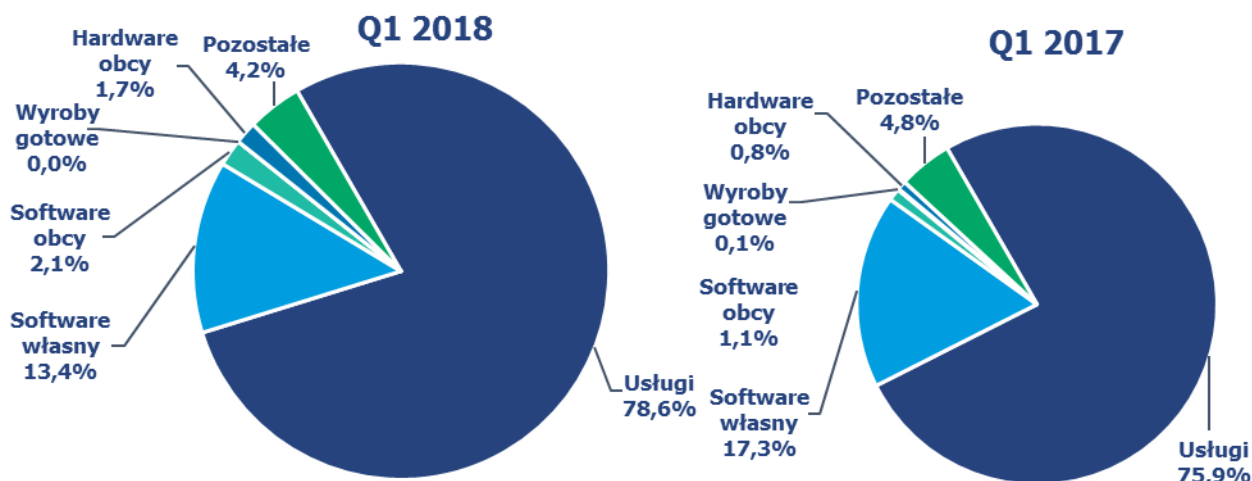
5.2. Struktura przychodów

Struktura sprzedaży wg rodzaju (tys. PLN)

W pierwszym kwartale 2018 roku struktura rodzajowa przychodów ze sprzedaży Grupy Comarch uległa znacznym zmianom w porównaniu do odnotowanej w pierwszym kwartale roku poprzedniego.

Struktura sprzedaży wg rodzaju	Q1 2018	%	Q1 2017	%	Zmiana PLN	Zmiana %
Usługi	213 681	78,6%	193 897	75,9%	19 784	10,2%
Software własny	36 395	13,4%	44 255	17,3%	-7 860	-17,8%
Software obcy	5 655	2,1%	2 908	1,1%	2 747	94,5%
Wyroby gotowe	18	0,0%	316	0,1%	-298	-94,3%
Hardware obcy	4 716	1,7%	2 026	0,8%	2 690	132,8%
Pozostałe	11 524	4,2%	12 219	4,8%	-695	-5,7%
Razem	271 989	100,0%	255 621	100,0%	16 368	6,4%

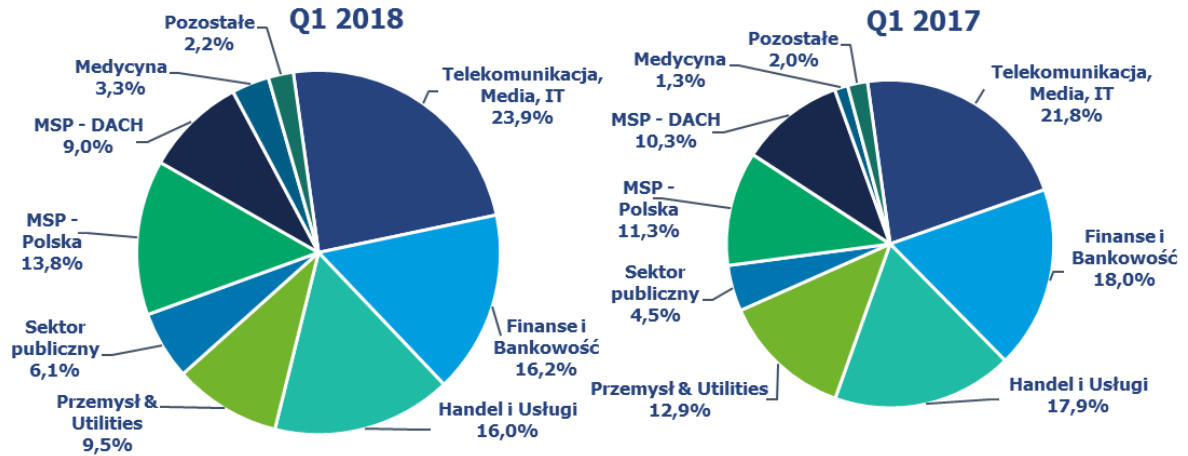
Grupa odnotowała duży wzrost przychodów ze sprzedaży usług: o 19,8 mln PLN, tj. o 10,2%. Przychody ze sprzedaży oprogramowania własnego były o 7,9 mln PLN (tj. o 17,8%) niższe niż w Q1 2017. Wzrost przychodów wystąpił w przypadku oprogramowania obcego (o 2,7 mln zł, tj. o 94,5%) oraz hardware obcego (o 2,7 mln zł, tj. o 132,8%). Pozostała sprzedaż w Q1 2018 roku spadła o 0,7 mln zł, tj. 5,7%.



Struktura sprzedaży według odbiorców (w tys. PLN)

Struktura sprzedaży wg sektorów	Q1 2018	%	Q1 2017	%	Zmiana PLN	Zmiana %
Telekomunikacja, Media, IT	65 056	23,9%	55 847	21,8%	9 209	16,5%
Finanse i Bankowość	44 039	16,2%	45 935	18,0%	-1 896	-4,1%
Handel i Usługi	43 456	16,0%	45 651	17,9%	-2 195	-4,8%
Przemysł & Utilities	25 905	9,5%	32 987	12,9%	-7 082	-21,5%
Sektor publiczny	16 525	6,1%	11 602	4,5%	4 923	42,4%
Małe i Średnie	37 443	13,8%	28 841	11,3%	8 602	29,8%
Przedsiębiorstwa - Polska	24 412	9,0%	26 391	10,3%	-1 979	-7,5%
Małe i Średnie	9 094	3,3%	3 363	1,3%	5 731	170,4%
Przedsiębiorstwa - DACH	6 059	2,2%	5 004	2,0%	1 055	21,1%
Medycyna						
Pozostałe						
Razem	271 989	100,0%	255 621	100,0%	16 368	6,4%

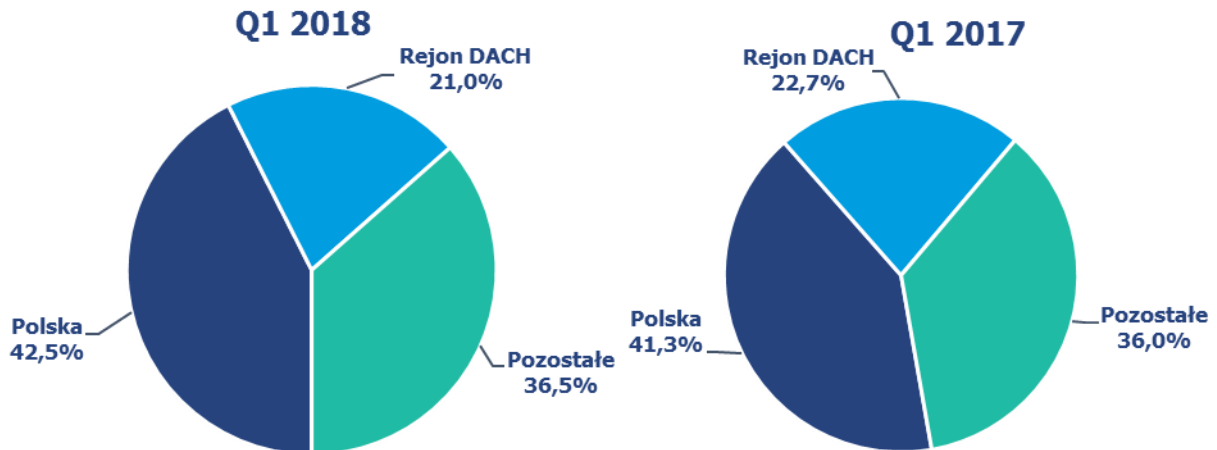
W Q1 2018 klienci z sektora TMT zakupili produkty i usługi o wartości o 9,2 mln PLN, tj. o 16,5% wyższej od osiągniętej w analogicznym okresie roku poprzedniego, co jest efektem zwiększonych przychodów ze sprzedaży na rynkach zagranicznych. Znaczny wzrost odnotowała sprzedaż do klientów MSP-Polska (wzrost o 8,6 mln PLN, tj. 29,8%). W przypadku sprzedaży do klientów z sektora MSP-DACH wystąpił spadek o 2 mln PLN, tj. 7,5%, co jest w znacznej mierze pochodną umocnienia się PLN wobec EUR w porównaniu do Q1 2017. Przychody ze sprzedaży do klientów z sektora handel i usługi spadły o 2,2 mln PLN, tj. o 4,8%, natomiast do klientów z sektora przemysłowego o 7,1 mln PLN, tj. o 21,5%. W pierwszym kwartale 2018 roku poprawie uległa sytuacja na rynku zamówień publicznych, przychody wzrosły o 4,9 mln PLN tj. o 42,4%. Dzięki pozyskaniu nowych kontraktów na informatyzację szpitali dynamicznie wzrosły przychody ze sprzedaży do klientów z sektora medycznego: o 5,7 mln PLN, tj. o 170,4%. Przychody ze sprzedaży do pozostałych klientów wzrosły o 1,1 mln PLN, tj. o 21,1%.



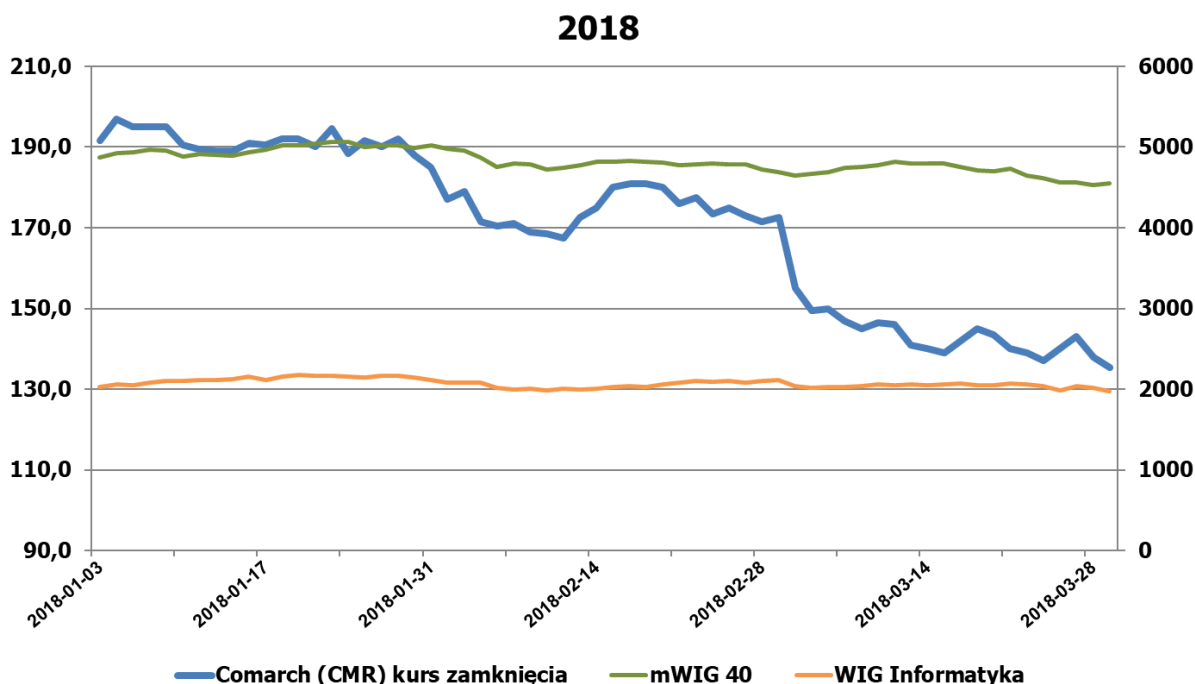
Przychody ze sprzedaży - struktura geograficzna (w tys. PLN)

W pierwszym kwartale 2018 roku Grupa odnotowała 156,3 mln PLN przychodów ze sprzedaży zagranicznej, o 6,2 mln PLN (tj. o 4,1%) więcej niż w Q1 2017, mimo mniej korzystnego kształtowania się kursów walut. Sprzedaż zagraniczna stanowiła w pierwszym kwartale 2018 roku 57,5% całkowitych przychodów Grupy. Wartość przychodów ze sprzedaży krajowej była wyższa o 10,2 mln PLN, tj. o 9,6% w porównaniu do Q1 2017 roku.

Geograficzna struktura sprzedaży	Q1 2018	%	Q1 2017	%	Zmiana PLN	Zmiana %
Kraj	115 710	42,5%	105 533	41,3%	10 177	9,6%
Eksport	156 279	57,5%	150 088	58,7%	6 191	4,1%
Razem	271 989	100,0%	255 621	100,0%	16 368	6,4%



5.3. Kurs akcji Comarch S.A.



W dniu 31 marca 2018 roku kurs akcji Comarch S.A. wyniósł 135,5 PLN, co stanowi spadek o 41,7% w stosunku do kursu 190,0 PLN z dnia 31 grudnia 2017 roku. Wyniki Grupy i kurs akcji Comarch w kolejnych kwartałach będą zależeć przede wszystkim od dynamiki rozwoju sprzedaży produktów i usług Comarch, kształtowanej przez sytuację gospodarczą i polityczną w Polsce i w Europie oraz sytuację finansową średnich i dużych przedsiębiorstw, które stanowią podstawową bazę klientów Grupy. Istotny wpływ będzie miał także poziom kursów walutowych EUR/PLN, USD/PLN, GBP/PLN i BRL/PLN oraz tempo wzrostu wynagrodzeń pracowników branży IT.

	3 miesiące 2018 / 31.03.2018	3 miesiące 2017 / 31.03.2017
Kurs zamknięcia na dzień bilansowy	135,50	232,50
Kurs średni w okresie sprawozdawczym	170,02	201,50
Kurs MIN w okresie sprawozdawczym	135,50	169,80
Kurs MAX w okresie sprawozdawczym	197,00	237,50
Wolumen średni w okresie sprawozdawczym	3 247	6 204
Kapitalizacja na dzień bilansowy	1 102 068 790	1 891 003 643

Wskaźniki dla danych jednostkowych

P/E na dzień bilansowy	(362,40)	162,35
P/BV na dzień bilansowy	1,39	2,41
P/S na dzień bilansowy	6,04	11,00

Wskaźniki dla danych skonsolidowanych

P/E na dzień bilansowy	(176,61)	103,88
P/BV na dzień bilansowy	1,30	2,31
P/S na dzień bilansowy	4,05	7,40

5.4. Zdarzenia I kwartału 2018 roku o dużym znaczeniu dla bieżącej działalności Grupy Comarch

5.4.1. Aneks do umowy z Bankiem Pekao S.A. na świadczenie Kompleksowej Obsługi Eksploatacyjnej Systemu Comarch Internet Banking

Zarząd Comarch S.A. informował raportem bieżącym [RB-2-2018](#) z dnia 5 stycznia 2018 r., w nawiązaniu do raportu bieżącego nr [RB-3-2017](#) z dnia 24 marca 2017 r., Zarząd Comarch S.A. informuje o otrzymaniu podpisanego aneksu do umowy Kompleksowej Obsługi Eksploatacyjnej Systemu CIB Comarch Internet Banking (bankowość korporacyjna) zawartej z Bankiem Pekao S.A. a CA Consulting S.A., spółkę zależną Comarch S.A., w dniu 23 grudnia 2005 r. (dalej: „Umowa”). W ramach aneksu ustalony został nowy zakres i termin realizacji usługi. Strony oświadczyły również, że nie mają wobec siebie żadnych roszczeń wynikających z niewykonywania lub nienależytego wykonywania ww. Umowy, co oznacza brak roszczenia Banku Pekao S.A. wobec CA Consulting S.A., o którym Zarząd Comarch S.A. informował w raporcie bieżącym nr [RB-3-2017](#).

5.4.2. Podpisanie umowy na usługę wsparcia, eksploatacji i utrzymania Kompleksowego Systemu Informatycznego KSI ZUS

Zarząd Comarch S.A. informował raportem bieżącym nr [RB-4-2018](#) z dnia 2 marca 2018 r. o podpisaniu w dniu 2 marca 2018 r. przez konsorcjum firm Comarch Polska S.A. z siedzibą w Krakowie i Comarch S.A. z siedzibą w Krakowie (dalej: „Konsorcjum”) z Zakładem Ubezpieczeń Społecznych z siedzibą w Warszawie (dalej: „ZUS”) umowy na usługę wsparcia, eksploatacji i utrzymania Kompleksowego Systemu Informatycznego KSI ZUS (dalej: „Umowa”). Przedmiotem Umowy jest świadczenie przez Konsorcjum na rzecz ZUS usług utrzymaniowych, serwisowych i dodatkowych dla systemu KSI ZUS oraz pełnienie roli integratora KSI ZUS w zakresie i na zasadach określonych w Umowie. Łączna wysokość wynagrodzenia należnego Konsorcjum z tytułu realizacji przedmiotu Umowy nie przekroczy kwoty brutto w wysokości 242 033 004,00 PLN, w tym: kwoty netto w wysokości 196 774 800,00 PLN oraz podatku od towarów i usług (VAT) według stawki 23% w wysokości 45 258 204,00 PLN. Termin realizacji przedmiotu Umowy wynosi 48 miesięcy, przy czym rozpoczyna on bieg od dnia rozpoczęcia świadczenia usług, tj. nie później niż w terminie 12 miesięcy od dnia zawarcia Umowy, po uprzednim zgłoszeniu przez Konsorcjum w formie pisemnej gotowości do przejęcia usług utrzymania i podpisaniu przez obie strony protokołu przekazania usług utrzymania, chyba że strony w formie pisemnej uzgodnią inaczej. Umowa wygasa również z chwilą wyczerpania limitu wynagrodzenia brutto należnego Konsorcjum.

5.5. Zdarzenia po dacie bilansu o dużym znaczeniu dla bieżącej działalności Grupy Comarch

5.5.1. Zawarcie ugody z Agencją Restrukturyzacji i Modernizacji Rolnictwa

W nawiązaniu do raportu bieżącego nr [RB-14-2014](#) z dnia 19 maja 2014 roku (dotyczącego otrzymania noty księgowej od Agencji Restrukturyzacji i Modernizacji Rolnictwa (dalej: "ARiMR") obejmującej karę umowną w wysokości 32 455 497,28 zł w związku z realizacją przez Comarch S.A. umowy z dnia 29 kwietnia 2013 roku („Umowa OFSA”) oraz raportu bieżącego nr [RB-4-2015](#) z dnia 15 stycznia 2015 roku [informującego o doręczeniu Comarch S.A. w dniu 14 stycznia 2015 r. pozwu o zapłatę kwoty 34 493 717,28 zł - wniesionego przeciwko Comarch S.A. przez ARiMR do Sądu Okręgowego w Warszawie III Wydział Cywilny - z tytułu naliczonych przez ARiMR kar umownych, raportem bieżącym nr [RB-6-2018](#) Zarząd Comarch S.A. poinformował o zawarciu w dniu 23 kwietnia 2018 r. ugody pomiędzy Comarch S.A. a ARiMR przed mediatorem sądowym. W ramach tej ugody - czyniąc sobie wzajemne ustępstwa - Strony zgodnie postanowiły, że kary umowne należne ARiMR w związku z nienależytym wykonywaniem przez Comarch S.A. Umowy OFSA, wynoszą 3 478 473,60 zł i że zostaną one rozliczone z należnym Comarch S.A. od ARiMR odszkodowaniem, którego wysokość w

ramach wzajemnych ustępstw ustalono w kwocie 1 478 098,24 zł - z tytułu utraconych korzyści wynikających z niezawarcia przez ARIMR z konsorcjum Comarch S.A. oraz Comarch Polska S.A. umowy na „Utrzymanie i rozwój Systemu Informatycznego Agencji – SIA (ZSZiK, IACSplus, GIS, SIZ, PZSIPlus, PA)” („dalej Umowa SIA”) - wskutek zawarcia tej umowy z innym wykonawcą. W wyniku ugody łączna wartość kary umownej do zapłaty przez Comarch S.A. wyniesie 2 000 375,36 zł, co mieści się w rezerwie zawiązanej przez Comarch S.A. w 2014 roku w kwocie 2 276 882,40. Jednocześnie w ramach w/w ugody ARiMR zrzekła się dalej idących roszczeń z tytułu kar umownych związanych z wykonywaniem Umowy OFSA, a Comarch S.A. zrzekł się wszelkich dalej idących roszczeń związanych z niezawarciem Umowy SIA. Zarząd Comarch S.A. informuje, iż podjął działania mające na celu zatwierdzenie w/w ugody przez właściwy sąd.

SKRÓCONE KWARTALNE SPRAWOZDANIE FINANSOWE COMARCH S.A. ZA I KWARTAŁ 2018 ROKU

I. Bilans

AKTYWA	31 marca 2018	31 grudnia 2017	31 marca 2017
I. AKTYWA TRWAŁE	751 746	756 155	707 760
1. Wartości niematerialne i prawne	13 336	14 628	9 485
2. Rzeczowe aktywa trwałe	346 438	346 398	302 979
3. Inwestycje długoterminowe	383 028	386 122	387 666
3.1 Długoterminowe aktywa finansowe	356 497	359 299	359 822
a) w jednostkach powiązanych	354 521	356 182	355 895
b) w pozostałych jednostkach, w których jednostka posiada zaangażowanie w kapitale	150	280	280
c) w pozostałych jednostkach	1 826	2 837	3 647
3.2 Nieruchomości	26 488	26 780	27 801
3.3 Inne inwestycje długoterminowe	43	43	43
4. Długoterminowe rozliczenia międzyokresowe	8 944	9 007	7 630
4.1 Aktywa z tytułu odroczonego podatku dochodowego	5 943	5 816	5 632
4.2 Inne rozliczenia międzyokresowe	3 001	3 191	1 998
II. AKTYWA OBROTOWE	493 643	491 051	464 355
1. Zapasy	107 791	78 120	54 124
2. Należności krótkoterminowe	258 715	312 373	253 384
2.1 Od jednostek powiązanych	165 508	184 106	144 922
2.2 Od pozostałych jednostek, w których jednostka posiada zaangażowanie w kapitale	629	560	403
2.3 Od pozostałych jednostek	92 578	127 707	108 059
3. Inwestycje krótkoterminowe	59 477	57 670	114 971
3.1 Krótkoterminowe aktywa finansowe	59 477	57 670	114 971
a) w jednostkach powiązanych	322	322	333
b) w pozostałych jednostkach, w których jednostka posiada zaangażowanie w kapitale	-	303	286
c) w pozostałych jednostkach	8 068	8 516	8 348
- udziały lub akcje	-	-	1
- udzielone pożyczki	359	-	-
- inne krótkoterminowe aktywa finansowe	7 709	8 516	8 347
d) środki pieniężne i inne aktywa pieniężne	51 087	48 529	106 004
4. Krótkoterminowe rozliczenia międzyokresowe	67 660	42 888	41 876
AKTYWA RAZEM	1 245 389	1 247 206	1 172 115

PASYWA	31 marca 2018	31 grudnia 2017	31 marca 2017
I. KAPITAŁ WŁASNY	792 702	796 984	783 760
1. Kapitał zakładowy	8 133	8 133	8 133
2. Kapitał zapasowy	653 363	653 363	619 975
3. Kapitał z aktualizacji wyceny	94 164	95 405	97 671
4. Pozostałe kapitały rezerwowe	745	745	745
5. Zysk (strata) z lat ubiegłych	39 338	-	45 588
6. Zysk (strata) netto	(3 041)	39 338	11 648
II. ZOBOWIĄZANIA I REZERWY NA ZOBOWIĄZANIA	452 687	450 222	388 355
1. Rezerwy na zobowiązania	123 154	122 701	119 072
1.1 Rezerwa z tytułu odroczonego podatku dochodowego	24 549	25 255	25 831
1.2 Pozostałe rezerwy	98 605	97 446	93 241
a) krótkoterminowe	98 605	97 446	93 241
2. Zobowiązania długoterminowe	153 896	154 762	125 275
2.1 Wobec jednostek powiązanych	21 547	22 472	16 192
2.2 Wobec pozostałych jednostek, w których jednostka posiada zaangażowanie w kapitale	-	-	-
2.3 Wobec pozostałych jednostek	132 349	132 290	109 083
3. Zobowiązania krótkoterminowe	148 351	155 174	132 187
3.1 Wobec jednostek powiązanych	30 859	26 901	32 596
3.2 Wobec pozostałych jednostek, w których jednostka posiada zaangażowanie w kapitale	-	894	1 504
3.3 Wobec pozostałych jednostek	114 633	125 780	94 950
3.4 Fundusze specjalne	2 859	1 599	3 137
4. Rozliczenia międzyokresowe	27 286	17 585	11 821
4.1 Inne rozliczenia międzyokresowe	27 286	17 585	11 821
a) krótkoterminowe	27 286	17 585	11 821
PASYWA RAZEM	1 245 389	1 247 206	1 172 115
Wartość księgowa	792 702	796 984	783 760
Liczba akcji (w szt.)	8 133 349	8 133 349	8 133 349
Wartość księgowa na jedną akcję (w PLN)	97,46	97,99	96,36
Rozwodniona liczba akcji (w szt.)	8 133 349	8 133 349	8 133 349
Rozwodniona wartość księgowa na jedną akcję (w PLN)	97,46	97,99	96,36

II. Rachunek zysków i strat

Za okres od 01.01 – 31.03.2018 oraz 01.01 – 31.03.2017	3 miesiące 2018	3 miesiące 2017
I. Przychody netto ze sprzedaży produktów, towarów i materiałów, w tym:	182 500	171 897
- od jednostek powiązanych	55 103	39 381
1. Przychody netto ze sprzedaży produktów	174 376	156 810
2. Przychody netto ze sprzedaży towarów i materiałów	8 124	15 087
II. Koszty sprzedanych produktów, towarów i materiałów, w tym:	153 137	139 288
- jednostkom powiązanym	7 858	8 373
1. Koszt wytworzenia sprzedanych produktów	145 758	124 905
2. Wartość sprzedanych towarów i materiałów	7 379	14 383
III. Zysk (strata) brutto ze sprzedaży	29 363	32 609
IV. Koszty sprzedaży	15 160	16 395
V. Koszty ogólnego zarządu	10 331	9 251
VI. Zysk (strata) ze sprzedaży	3 872	6 963
VII. Pozostałe przychody operacyjne	244	696
1. Zysk ze zbycia niefinansowych aktywów trwałych	74	2
2. Inne przychody operacyjne	170	694
VIII. Pozostałe koszty operacyjne	3 714	2 001
1. Strata ze zbycia niefinansowych aktywów trwałych	-	-
2. Koszt projektów częściowo finansowanych dotacjami	546	1 553
3. Aktualizacja wartości aktywów niefinansowych	-	-
4. Inne koszty operacyjne	3 168	448
IX. Zysk (strata) z działalności operacyjnej	402	5 658
X. Przychody finansowe	2 725	14 509
1. Odsetki, w tym:	116	168
- od jednostek powiązanych	42	60
2. Dywidendy i udziały w zyskach	-	-
- od jednostek powiązanych	-	-
3. Zysk (strata) ze zbycia inwestycji	2 609	986
4. Aktualizacja wartości aktywów finansowych	(30)	(16)
5. Inne	30	13 371
XI. Koszty finansowe	5 121	5 708
1. Odsetki	712	699
- od jednostek powiązanych	138	180
2. Aktualizacja wartości inwestycji	-	-
3. Inne	4 409	5 009
XII. Zysk (strata) z działalności gospodarczej	(1 994)	14 459
XIII. Zysk (strata) brutto	(1 994)	14 459
XIV. Podatek dochodowy	1 047	2 811
XV. Zysk (strata) netto	(3 041)	11 648
Zysk (strata) netto (zanualizowany)	24 649	39 775
Średnia ważona liczba akcji zwykłych w okresie 01.04.2017 – 31.03.2018 (w szt.)	8 133 349	8 133 349
Zysk (strata) na jedną akcję zwykłą (w PLN)	3,03	4,89
Średnia ważona rozwodniona liczba akcji zwykłych w okresie 01.04.2017 – 31.03.2018 (w szt.)	8 133 349	8 133 349
Rozwodniony zysk (strata) na jedną akcję zwykłą (w PLN)	3,03	4,89

III. Zestawienie zmian w kapitale własnym

	3 miesiące 2018	12 miesięcy 2017	3 miesiące 2017
I. Kapitał własny na początek okresu (BO)	796 984	771 742	771 742
a) zmiany przyjętych zasad (polityki) rachunkowości	-	-	-
I.a Kapitał własny na początek okresu (BO), po uzgodnieniu do danych porównywalnych	796 984	771 742	771 742
1. Kapitał zakładowy na początek okresu	8 133	8 133	8 133
1.1 Zmiany kapitału zakładowego	-	-	-
a) zwiększenia (z tytułu)	-	-	-
- emisja akcji	-	-	-
1.2 Kapitał zakładowy na koniec okresu	8 133	8 133	8 133
2. Kapitał zapasowy na początek okresu	653 363	619 975	619 975
2.1 Zmiany kapitału zapasowego	-	33 388	-
a) zwiększenia (z tytułu)	-	33 388	-
- podział zysku z lat poprzednich	-	33 388	-
2.2 Kapitał zapasowy na koniec okresu	653 363	653 363	619 975
3. Kapitał z aktualizacji wyceny na początek okresu	95 405	97 301	97 301
3.1 Zmiany kapitału z aktualizacji wyceny	(1 241)	(1 896)	370
a) zwiększenia (z tytułu)	291	445	455
- rezerwa na podatek odroczony w związku z wyceną certyfikatów	291	445	-
- wycena bilansowa certyfikatów inwestycyjnych i jednostek uczestnictwa	-	-	455
b) zmniejszenia (z tytułu)	1 532	2 341	85
- wycena bilansowa certyfikatów inwestycyjnych i jednostek uczestnictwa	1 532	2 341	-
- rezerwa na podatek odroczony w związku z wyceną certyfikatów	-	-	85
3.2 Kapitał z aktualizacji wyceny na koniec okresu	94 164	95 405	97 671
4. Kapitał z fuzji na początek okresu	-	-	-
4.1. Kapitał z fuzji na koniec okresu	-	-	-
5. Pozostałe kapitały rezerwowe na początek okresu	745	745	745
5.1 Pozostałe kapitały rezerwowe na koniec okresu	745	745	745
6. Zysk z lat ubiegłych na początek okresu	39 338	45 588	45 588
a) zmiany przyjętych zasad (polityki) rachunkowości	-	-	-
6.1 Zysk z lat ubiegłych na początek okresu, po uzgodnieniu do danych porównywalnych	39 338	45 588	45 588
a) zmniejszenia (z tytułu)	-	45 588	-
- przeniesienie zysku z lat poprzednich na kapitał zapasowy	-	33 388	-
- wypłata dywidendy	-	12 200	-
6.2 Zysk z lat ubiegłych na koniec okresu	39 338	-	45 588
7. Wynik za I kwartał 2018 r. (na początek okresu)	-	-	-
7.1 Wynik za okres	(3 041)	39 338	11 648
7.2. Wynik netto	(3 041)	39 338	11 648
II. Kapitał własny na koniec okresu (BZ)	792 702	796 984	783 760
III. Kapitał własny, po uwzględnieniu proponowanego podziału zysku (pokrycia straty)	792 702	796 984	783 760

IV. Rachunek przepływów pieniężnych

Za okres od 01.01 – 31.03.2018 oraz 01.01 – 31.03.2017	3 miesiące 2018	3 miesiące 2017
A. Przepływy środków pieniężnych z działalności operacyjnej		
I. Zysk (strata) netto	(3 041)	11 648
II. Korekty razem	4 988	33 431
1. Amortyzacja	8 560	8 559
2. Zyski (straty) z tytułu różnic kursowych	(242)	(799)
3. Odsetki i udziały w zyskach (dywidendy)	670	492
4. Zysk (strata) z działalności inwestycyjnej	1	(4)
5. Zmiana stanu rezerw	(812)	(5 675)
6. Zmiana stanu zapasów	(29 671)	(10 851)
7. Zmiana stanu należności	52 792	60 362
8. Zmiana stanu zobowiązań krótko-terminowych, z wyjątkiem pożyczek i kredytów	(12 857)	(5 399)
9. Zmiana stanu rozliczeń międzyokresowych	(13 453)	(13 254)
10. Zmiana stanu przychodów przyszłych okresów	-	-
11. Inne korekty	-	-
III. Przepływy pieniężne netto z działalności operacyjnej (I+/-II) - metoda pośrednia	1 947	45 079
B. Przepływy środków pieniężnych z działalności inwestycyjnej		
I. Wpływy	3 728	17 254
1. Zbycie wartości niematerialnych i prawnych oraz rzeczowych aktywów trwałych	1 014	79
2. Z aktywów finansowych, w tym:	2 714	17 175
a) w jednostkach powiązanych	105	16 189
- spłacone pożyczki	80	4 369
- spłacone odsetki od pożyczek	-	-
- otrzymane pożyczki	-	11 746
- otrzymane odsetki od spłaconych pożyczek	25	74
- otrzymane dywidendy	-	-
b) w pozostałych jednostkach	2 609	986
- inne wpływy z aktywów finansowych	2 609	986
3. Inne wpływy inwestycyjne	-	-
II. Wydatki	(18 069)	(21 788)
1. Nabycie wartości niematerialnych i prawnych oraz rzeczowych aktywów trwałych	(18 069)	(21 536)
2. Wydatki na inwestycje w nieruchomości	-	-
3. Na aktywa finansowe, w tym:	-	(252)
a) w jednostkach powiązanych	-	(252)
- nabycie aktywów finansowych	-	-
- udzielone pożyczki długoterminowe	-	(252)
- spłata pożyczek do jednostek powiązanych	-	-
- spłata odsetek od pożyczek	-	-
b) w pozostałych jednostkach	-	-
4. Inne wydatki inwestycyjne	-	-
III. Przepływy pieniężne netto z działalności inwestycyjnej (I-II)	(14 341)	(4 534)
C. Przepływy środków pieniężnych z działalności finansowej		
I. Wpływy	22 288	16 715
1. Kredyty i pożyczki	21 854	16 307
2. Pożyczki spłacone	410	-
3. Otrzymane odsetki od spłaconych pożyczek	24	-

4. Inne wpływy finansowe (dotacje)	-	408
II. Wydatki	(7 577)	(5 774)
1. Dywidendy i inne wypłaty na rzecz właścicieli	-	-
2. Spłaty kredytów i pożyczek	(6 506)	(5 208)
3. Odsetki	(718)	(566)
4. Pożyczki udzielone	(353)	-
5. Inne wydatki finansowe	-	-
III. Przepływy pieniężne netto z działalności finansowej (I-II)	14 711	10 941
D. Przepływy pieniężne netto, razem (A.III+/-B.III+/-C.III)	2 317	51 486
E. Bilansowa zmiana stanu środków pieniężnych, w tym:	2 566	52 220
- zmiana stanu środków pieniężnych z tytułu różnic kursowych	249	734
F. Środki pieniężne na początek okresu	48 520	53 781
G. Środki pieniężne na koniec okresu (F+/-E), w tym:	51 086	106 001
- o ograniczonej możliwości dysponowania	593	7 133

V. Dodatkowe informacje i objaśnienia

1. Stosowane zasady rachunkowości

Sprawozdanie finansowe zostało sporządzone zgodnie z Ustawą z dnia 29 września 1994 r. o rachunkowości (tekst jednolity - Dz.U. 2018, poz. 395 z późn. zm.) oraz zgodnie z przepisami Rozporządzenia Ministra Finansów z dnia 29 marca 2018 roku w sprawie informacji bieżących i okresowych przekazywanych przez emitentów papierów wartościowych oraz warunków uznawania za równoważne informacji wymaganych przepisami prawa państwa niebędącego państwem członkowskim (tekst jednolity - Dz.U. z 2018, poz. 757).

Kompletny opis stosowanych zasad rachunkowości został przedstawiony w ostatnim rocznym sprawozdaniu finansowym Spółki, tj. sprawozdaniu za okres od 1 stycznia 2017 roku do 31 grudnia 2017 roku. Gdyby sprawozdanie jednostkowe za 3 miesiące 2018 roku było sporządzane wg MSSF wynik finansowy wynosiłby minus 3 969 tys. PLN.

Zysk zgodnie z ustawą o rachunkowości	(3 041)
Amortyzacja prawa wieczystego użytkowania	(23)
Aktywa z tytułu działalności w SSE	(1 872)
Korekta wyniku z tytułu zastosowania MSSF 15	967
Zysk według MSSF	(3 969)

2. Informacje o istotnych zmianach wielkości szacunkowych, w tym o korektach z tytułu rezerw, rezerwie i aktywach z tytułu odroczonego podatku dochodowego, o których mowa w ustawie o rachunkowości, dokonanych odpisach aktualizujących wartość składników aktywów

W okresie pierwszego kwartału 2018 roku spółka Comarch S.A. nie utworzyła odpisów aktualizujących wartość towarów, materiałów i wyrobów gotowych. Spółka nie rozwiązała odpisów utworzonych w latach wcześniejszych.

Na posiadanych przez Spółkę zapasach nie ustanowiono żadnych zabezpieczeń.

Na dzień 31 marca 2018 roku, w związku z zapłatą należności, Comarch S.A. dokonała rozwiązania utworzonych uprzednio odpisów aktualizujących w kwocie 715 tys. PLN oraz utworzyła odpisy aktualizujące na należności wątpliwe w wysokości 2 659 tys. PLN. Na dzień 31 marca 2018 roku

spółka nie utworzyła odpisów aktualizujących wartość długoterminowych aktywów finansowych (udziałów, akcji).

Z uwagi na fakt, iż Spółka prowadzi zarówno działalność opodatkowaną na zasadach ogólnych jak i zwolnioną, przejściowe różnice w dochodzie podatkowym mogą realizować się w ramach obu tych działalności. Jednocześnie ostateczne ustalenie, w ramach której z działalności (opodatkowanej czy zwolnionej) różnice przejściowe zostaną zrealizowane, jest dokonywane na bazie rocznego rozliczenia podatku dochodowego po zakończeniu roku obrotowego. W 2018 roku utworzono aktywo z tytułu różnic przejściowych w podatku dochodowym w kwocie 140 tys. PLN i rozwiązano część aktywa utworzonego na dzień 31 grudnia 2017 roku w kwocie 13 tys. PLN, nie utworzono rezerwy na podatek odroczone z tytułu różnic przejściowych, natomiast rozwiązano w kwocie 415 tys. PLN. Łączny wpływ powyższych operacji na wynik 2018 roku wyniósł plus 542 tys. PLN.

Dokonano też zwiększenia rezerwy z tytułu podatku odroczonego związanego z wyceną posiadanych certyfikatów inwestycyjnych w CCF FIZ w kwocie 291 tys. PLN. Rezerwa ta, tak jak i wycena certyfikatów, rozliczana jest z kapitałem z aktualizacji wyceny.

3. Wybrane noty do skróconego sprawozdania finansowego

3.1. Długoterminowe aktywa finansowe

	31 marca 2018	31 grudnia 2017	31 marca 2017
a) w jednostkach powiązanych	354 521	356 182	355 895
- udziały lub akcje	233 562	233 622	229 503
- udzielone pożyczki	3 162	3 242	4 273
- inne papiery wartościowe	117 815	119 347	122 143
- inne długoterminowe aktywa finansowe, w tym:	(18)	(29)	(24)
- odsetki od udzielonych pożyczek	(18)	(29)	(24)
b) w pozostałych jednostkach w których jednostka posiada zaangażowanie w kapitale	150	280	280
- udziały lub akcje	150	150	150
- udzielone pożyczki	-	130	130
- inne długoterminowe aktywa finansowe, w tym:	-	-	-
- odsetki od udzielonych pożyczek	-	-	-
c) w pozostałych jednostkach	1 826	2 837	3 647
- inne długoterminowe aktywa finansowe (wg rodzaju)	1 826	2 837	3 647
- forwardy i IRS	1 826	2 837	3 647
Długoterminowe aktywa finansowe razem	356 497	359 299	359 822

3.2. Zmiana stanu długoterminowych aktywów finansowych (wg grup rodzajowych)

	3 miesiące 2018	3 miesiące 2017
a) stan na początek okresu	359 299	360 783
- udziały lub akcje	233 772	229 861
- udzielone pożyczki	3 372	8 763
- inne papiery wartościowe	119 347	121 688
- inne długoterminowe aktywa: w tym odsetki od udzielonych pożyczek	(29)	(21)
- pozostałe	2 837	492
b) zwiększenia (z tytułu)	41	3 643
- udzielone pożyczki jednostkom powiązanych	-	-
- odsetki należne od pożyczek długoterminowych	30	33
- wycena bilansowa pożyczek w jednostkach powiązanych	-	-
- wycena bilansowa i skorygowana odsetek od pożyczek	11	-
- wycena forwardów	-	3 155
- wycena bilansowa certyfikatów inwestycyjnych	-	455
c) zmniejszenia (z tytułu)	2 843	4 604
- spłata pożyczek jednostek powiązanych	80	4 122
- spłata pożyczek jednostek, w których jednostka posiada zaangażowanie w kapitale	130	80
- spłata odsetek od pożyczek jednostek powiązanych	25	28
- wycena forwardów	1 011	-
- wycena jednostek uczestnictwa w CCF FIZ	1 532	-
- aktualizacja wartości udziałów	60	-
- wycena bilansowa udziałów	-	208
- umorzenie pożyczek w jednostkach powiązanych	-	-
- umorzenie odsetek od pożyczek w jednostkach powiązanych	-	-
- kapitalizacja odsetek	-	-
- wycena bilansowa i skorygowana odsetek od pożyczek	-	6
- wycena bilansowa pożyczek oraz różnice kursowe zrealizowane od spłaconych pożyczek oraz z wyceny bilansowej	-	209
- objęcie odpisem aktualizującym pożyczek dla jednostek powiązanych	-	(51)
- objęcie odsetek od pożyczek dla jednostek powiązanych odpisem aktualizacyjnym	5	2
d) stan na koniec okresu	356 497	359 822

3.3. Krótkoterminowe aktywa finansowe

	31 marca 2018	31 grudnia 2017	31 marca 2017
a) w jednostkach powiązanych	322	322	333
- udzielone pożyczki	322	322	322
- inne aktywa finansowe	-	-	11
b) w pozostałych jednostkach w których jednostka posiada zaangażowanie w kapitale	-	303	286
- udzielone pożyczki	-	280	280
- inne aktywa finansowe	-	23	6
c) w pozostałych jednostkach	8 068	8 516	8 348
- udzielone pożyczki	359	-	-
- udziały lub akcje	-	-	1
- inne krótkoterminowe aktywa finansowe, w tym:	7 709	8 516	8 347
- kontrakty forward i IRS	7 709	8 516	8 347
d) środki pieniężne i inne aktywa pieniężne	51 087	48 529	106 004
- środki pieniężne w kasie i na rachunkach	51 086	48 520	106 001
- inne aktywa pieniężne	1	9	3
Krótkoterminowe aktywa finansowe razem	59 477	57 670	114 971

4. Zwięzły opis istotnych dokonań lub niepowodzeń emitenta w okresie, którego dotyczy raport, wraz z wykazem najważniejszych zdarzeń ich dotyczących

W pierwszym kwartale 2018 roku Comarch S.A. osiągnęła 182,5 mln PLN przychodów ze sprzedaży, co stanowi wzrost o 6,2% w porównaniu do analogicznego okresu 2017 roku. Przychody netto ze sprzedaży produktów stanowiły 95,5% całości sprzedaży Spółki i były wyższe o 17,6 mln PLN niż w porównywalnym okresie roku 2017. Zysk operacyjny Spółki w Q1 2018 wyniósł 0,4 mln PLN, a wynik netto minus 3 mln PLN.

5. Kwota i rodzaj pozycji wpływających na aktywa, zobowiązania, kapitał własny, wynik netto lub przepływy pieniężne, które są nietypowe ze względu na ich rodzaj, wartość lub częstotliwość

Poza opisanymi w [punkcie 2](#) niniejszego sprawozdania finansowego wpływ na osiągnięte wyniki miały także różnice kursowe oraz instrumenty finansowe oparte na kursach walut. Różnice kursowe zrealizowane oraz wycena bilansowa różnic kursowych od należności i zobowiązań na dzień 31 marca 2018 roku zmniejszyły przychody i wynik Comarch S.A. o 311 tys. PLN (podczas gdy w analogicznym okresie 2017 roku zmniejszyły o 8 222 tys. PLN), natomiast różnice kursowe z pozostałych tytułów zmniejszyły wynik Comarch S.A. o 1 892 tys. PLN (podczas gdy w analogicznym okresie 2017 roku zwiększyły o 3 287 tys. PLN). Natomiast wycena instrumentów finansowych oraz transakcje zrealizowane (głównie kontrakty typu forward) wraz z rezerwą na podatek odroczone od ich wyceny, zwiększyły wynik netto Comarch S.A. o 908 tys. PLN (podczas gdy w analogicznym okresie roku 2017 roku zwiększyły o 12 423 tys. PLN). Łączny wpływ różnic kursowych oraz wyceny i realizacji instrumentów pochodnych na wynik netto Comarch S.A. za I kwartał 2018 r roku wyniósł -1 295 tys. PLN (+7 488 tys. PLN w okresie roku 2017 roku).

6. Objasnienia dotyczące sezonowości lub cykliczności działalności emitenta w prezentowanym okresie

Rozkład przychodów ze sprzedaży osiągniętych przez Comarch S.A. na przestrzeni roku 2017 przedstawiał się następująco: 23% rocznej sprzedaży zostało zrealizowane w pierwszym kwartale, 23% w drugim kwartale, 21% w trzecim kwartale oraz 33% w czwartym kwartale.

Na przestrzeni roku 2018 Spółka spodziewa się rozkładu przychodów ze sprzedaży zbliżonego do tego z 2017 roku.

7. Informacje o odpisach aktualizujących wartość zapasów do wartości netto możliwej do uzyskania i odwrócenia odpisów z tego tytułu

W pierwszym kwartale 2018 roku spółka Comarch S.A. nie utworzyła odpisów aktualizujących wartość towarów, materiałów i wyrobów gotowych. Spółka nie rozwiązała odpisów utworzonych w latach wcześniejszych.

8. Informacje o odpisach aktualizujących z tytułu utraty wartości aktywów finansowych, rzeczowych aktywów trwałych, wartości niematerialnych i prawnych lub innych aktywów oraz odwróceniu takich odpisów

Odpisy aktualizujące z tytułu utraty wartości	Aktywów finansowych	Rzeczowych aktywów trwałych	WNiP	Inne aktywa	Ogółem
Stan na 1 stycznia 2017	82 612	-	-	-	82 612
Zmiana:	-	-	-	-	-
- utworzenie odpisów	-	-	-	-	-
- rozwiązanie odpisów	-	-	-	-	-
Stan na 31 marca 2017	82 612	-	-	-	82 612
Stan na 1 stycznia 2017	82 612	-	-	-	82 612
Zmiana:	7 596	-	-	-	7 596
- utworzenie odpisów	7 596	-	-	-	7 596
- rozwiązanie odpisów	-	-	-	-	-
Stan na 31 grudnia 2017	90 208	-	-	-	90 208
Stan na 1 stycznia 2018	90 208	-	-	-	90 208
Zmiana:	-	-	-	-	-
- utworzenie odpisów	-	-	-	-	-
- rozwiązanie odpisów	-	-	-	-	-
Stan na 31 marca 2018	90 208	-	-	-	90 208

9. Informacje o utworzeniu, zwiększeniu, wykorzystaniu i rozwiązaniu rezerw

Krótkoterminowe	Rezerwy na koszty kontraktów	Rezerwy na kary umowne i inne roszczenia	Rezerwy na urlopy	Rezerwy na wynagrodzenia	Ogółem
Stan na 1 stycznia 2017	12 290	9 508	18 473	60 545	100 816
Zmiana:	(400)	7	5 515	(12 697)	(7 575)
- utworzenie rezerw	1 948	7	6 373	9 402	17 730
- rozwiązanie rezerw	(2 348)	-	(858)	(22 099)	(25 305)
Stan na 31 marca 2017	11 890	9 515	23 988	47 848	93 241
Stan na 1 stycznia 2017	12 290	9 508	18 473	60 545	100 816
Zmiana:	(2 533)	452	2 353	(3 642)	(3 370)
- utworzenie rezerw	9 935	1 148	13 326	69 551	93 960
- rozwiązanie rezerw	(12 468)	(696)	(10 973)	(73 193)	(97 330)
Stan na 31 grudnia 2017	9 757	9 960	20 826	56 903	97 446
Stan na 1 stycznia 2018	9 757	9 960	20 826	56 903	97 446
Zmiana:	1 031	(324)	5 448	(4 996)	1 159
- utworzenie rezerw	2 586	506	6 558	8 358	18 008
- rozwiązanie rezerw	(1 555)	(830)	(1 110)	(13 354)	(16 849)
Stan na 31 marca 2018	10 788	9 636	26 274	51 907	98 605

Wszystkie rezerwy zostały obliczone w oparciu o wiarygodny szacunek dokonany na dzień bilansowy.

10. Informacje o rezerwach i aktywach z tytułu odroczonego podatku dochodowego

	Aktywa z tytułu odroczonego podatku dochodowego	Rezerwa na odroczonego podatek dochodowy
Stan na 1 stycznia 2017	6 510	23 830
Utworzenie w okresie I-III 2017	282	2 013
Rozwiązanie w okresie I-III 2017	(1 160)	(12)
Stan na 31 marca 2017	5 632	25 831
Stan na 1 stycznia 2017	6 510	23 830
Utworzenie w okresie I-XII 2017	744	1 921
Rozwiązanie w okresie I-XII 2017	(1 438)	(496)
Stan na 31 grudnia 2017	5 816	25 255
Stan na 1 stycznia 2018	5 816	25 255
Utworzenie w okresie I-III 2018	140	-
Rozwiązanie w okresie I-III 2018	(13)	(706)
Stan na 31 marca 2018	5 943	24 549

11. Informacje o istotnych transakcjach nabycia i sprzedaży rzeczowych aktywów trwałych

W okresie sprawozdawczym Comarch S.A. dokonała zakupu sprzętu komputerowego w wysokości 3 142 tys. PLN, urządzeń technicznych i związanego z nimi wyposażenia w kwocie 17 601 tys. PLN, oraz zakupu WNiP w wysokości 185 tys. PLN. Poniesiono też nakłady na budowę budynku biurowego w wysokości 1 052 tys. PLN.

Na dzień 31 marca 2018 r. przychody z tytułu sprzedaży rzeczowych aktywów trwałych wyniosły 522 tys. PLN.

12. Informacje o istotnym zobowiązaniu z tytułu dokonania zakupu rzeczowych aktywów trwałych oraz długoterminowych aktywów finansowych

Na dzień 31 marca 2018 roku Comarch S.A. posiada zobowiązania inwestycyjne w kwocie 1 135 tys. PLN związane z budową budynku biurowego SSE 7, a także zobowiązania za zakup sprzętu komputerowego w kwocie 749 tys. PLN, zobowiązania za zakup samochodów osobowych w kwocie 213 tys. PLN, oraz zobowiązania za zakup WNiP w kwocie 187 tys. PLN.

Comarch S.A. posiada także zobowiązania z tytułu objęcia akcji w podwyższonym kapitale w spółce zależnej Comarch Pointshub Inc. w wysokości 3 038 tys. PLN. Uregulowanie tego zobowiązania przewidziane jest do dnia 31 grudnia 2018 roku.

13. Informacje o istotnych rozliczeniach z tytułu spraw sądowych

Nie wystąpiły.

14. Wskazanie korekt błędów poprzednich okresów

Nie wystąpiły.

15. Informacje na temat zmian sytuacji gospodarczej i warunków prowadzenia działalności, które mają istotny wpływ na wartość godziwą aktywów finansowych i zobowiązań finansowych jednostki, niezależnie od tego, czy te aktywa i zobowiązania są ujęte w wartości godziwej czy w skorygowanej cenie nabycia (koszcie zamortyzowanym)

Nie wystąpiły.

16. Informacje o niespłaceniu kredytu lub pożyczki lub naruszeniu istotnych postanowień umowy kredytu lub pożyczki, w odniesieniu do których nie podjęto żadnych działań naprawczych do końca okresu sprawozdawczego

Nie wystąpiły.

17. Informacje o zawarciu przez emitenta lub jednostkę od niego zależną jednej lub wielu transakcji z podmiotami powiązanymi, jeżeli zostały zawarte na innych warunkach niż rynkowe

Nie wystąpiły.

18. W przypadku instrumentów finansowych wycenianych w wartości godziwej – informacje o zmianie sposobu (metody) jej ustalenia

Nie wystąpiły.

19. Informacje dotyczące zmiany w klasyfikacji aktywów finansowych w wyniku zmiany celu lub wykorzystania tych aktywów

Nie wystąpiły.

20. Informacja dotycząca emisji, wykupu i spłaty nieudziałowych i kapitałowych papierów wartościowych

Nie wystąpiły.

21. Informacja dotycząca wypłaconej (lub zadeklarowanej) dywidendy, łącznie i w przeliczeniu na jedną akcję, z podziałem na akcje zwykłe i uprzywilejowane

Wg stanu na dzień publikacji raportu kwartalnego Zarząd Comarch S.A. nie podjął decyzji w sprawie podziału zysku za rok 2017.

22. Wskazanie zdarzeń, które wystąpiły po dniu, na który sporządzono kwartalne skrócone sprawozdanie finansowe, nieujętych w tym sprawozdaniu, a mogących w znaczący sposób wpłynąć na przyszłe wyniki finansowe emitenta

Nie wystąpiły.

23. Informacja dotycząca zmian zobowiązań warunkowych lub aktywów warunkowych, które nastąpiły od czasu zakończenia ostatniego roku obrotowego

Na dzień 31 marca 2018 roku wartość gwarancji i akredytyw wystawionych przez banki na zlecenie Comarch S.A. w związku z realizowanymi umowami oraz uczestnictwem w przetargach wynosiła 98 072 tys. PLN, podczas gdy na dzień 31 grudnia 2017 roku ich wartość wynosiła 65 876 tys. PLN.

Comarch S.A. jest stroną pozywaną w postępowaniach sądowych, w których potencjalna, łączna kwota roszczeń stron trzecich wynosi 40 742 tys. PLN, z czego kwota 8 250 tys. PLN jest objęta rezerwami ujętymi w bilansie na 31 marca 2018 roku (w tym kwota utworzonych w roku 2018 rezerw na roszczenia objęte postępowaniami sądowymi wynosi 0 PLN). Comarch S.A. pozostaje w sprawach spornych nieobjętych postępowaniami sądowymi, w których potencjalna, łączna kwota roszczeń stron trzecich wynosi 30 246 tys. PLN. Według stanowiska Zarządu Comarch S.A., opartego m.in. o opinie doradców prawnych, nie istnieją okoliczności wskazujące na konieczność utworzenia rezerw z tego tytułu.

24. Inne informacje mogące w istotny sposób wpłynąć na ocenę sytuacji majątkowej, finansowej i wyniku finansowego emitenta

Nie wystąpiły, poza opisanymi w [punkcie 2](#) niniejszego sprawozdania finansowego.

Comarch S.A.

Al. Jana Pawła II 39a

31-864 Kraków



ir@comarch.pl



+48 (12) 687 78 22

www.comarch.pl/relacje-inwestorskie/
