



Sprawozdanie Zarządu Spółki z działalności w 2017 roku

Warszawa, 30 maja 2018 roku

Spis treści

1.	Charakterystyka Spółki	3
1.1.	Informacje podstawowe	3
1.1.1.	Struktura akcjonariatu oraz głosów na Walnym Zgromadzeniu	5
1.1.2.	Zarząd Spółki	5
1.1.3.	Rada Nadzorcza Spółki	6
2.	Zakres działalności.....	7
2.1.1.	Model biznesu.....	7
2.1.2.	Opis rozwiązań oferowanych przez Spółkę.....	8
2.1.3.	Infoscan MED Recorder	9
2.1.4.	MEDium24 – System rejestrująco-analityczny w chmurze	9
2.1.5.	Pozostałe produkty i usługi	10
2.1.6.	Działalność badawczo-rozwojowa	10
2.1.7.	Patenty i certyfikaty	11
2.2.	Zdarzenia istotnie wpływające na działalność jednostki, jakie nastąpiły w okresie obrotowym, a także po jego zakończeniu, do dnia zatwierdzenia sprawozdania finansowego	11
3.	Przewidywany rozwój Spółki	14
4.	Aktualna i przewidywana sytuacja finansowa.....	16
5.	Czynniki ryzyka związane z działalnością Spółki	16
6.	Pozostałe informacje wymagane	25

1. Charakterystyka Spółki

1.1. Informacje podstawowe

Nazwa:	Infoscan Spółka Akcyjna
Nazwa skrócona:	Infoscan S.A.
Adres siedziby:	ul. Rejtana 17/16, 02-516 Warszawa
REGON:	140843589
NIP:	9512209251
KRS:	0000512199
Sąd rejestrowy:	Sąd Rejonowy dla m. st. Warszawa w Warszawie
	XII Wydział Gospodarczy Krajowego Rejestru Sądowego
Tel:	+48 (22) 188 18 63
Fax:	+48 (22) 188 10 23
Adres strony internetowej:	www.Infoscan.pl
Adres poczty elektronicznej:	info@Infoscan.pl

Infoscan S.A. (zwana dalej „Infoscan” lub „Spółką”) powstała na skutek przekształcenia spółki Infoscan spółka z ograniczoną odpowiedzialnością (KRS 0000272328), które dokonane zostało na podstawie uchwały nr 1 Nadzwyczajnego Zgromadzenia Wspólników spółki Infoscan sp. z o. o. z dnia 12 maja 2014 r. w sprawie przekształcenia spółki z ograniczoną odpowiedzialnością w spółkę akcyjną (Repertorium A nr 1887/2014)

Na mocy postanowienia Nr sygn. WA.XII NS-REJ.KRS/024919/14/150 wydanego w dniu 6 czerwca 2014 r. przez Sąd Rejonowy dla m. st. Warszawa w Warszawie, XII Wydział Gospodarczy Krajowego Rejestru Sądowego, Spółka została wpisana do rejestru przedsiębiorców Krajowego Rejestru Sądowego pod numerem KRS 0000512199.

Czas trwania Spółki jest nieograniczony.

Spółka działa na podstawie Umowy Spółki oraz przepisów Kodeksu spółek handlowych (Dz. U. z 2000r., Nr 94, poz. 1037, z późn. zm.).

Podstawowym przedmiotem działalności Spółki jest wg klasyfikacji PKD:

PKD 26.60.Z	Produkcja urządzeń napromieniowujących, sprzętu elektromedycznego i elektroterapeutycznego.
-------------	---

Przedmiotem działalności Spółki może także być:

PKD 26.60.Z	Produkcja urządzeń napromieniowujących, sprzętu elektromedycznego i elektroterapeutycznego.
PKD 26.1	Produkcja elektronicznych elementów i obwodów drukowanych,
PKD 26.20.Z	Produkcja komputerów i urządzeń peryferyjnych,
PKD 26.30.Z	Produkcja sprzętu (tele)komunikacyjnego,
PKD 26.40.Z	Produkcja elektronicznego sprzętu powszechnego użytku,
PKD 33.20.Z	Instalowanie maszyn przemysłowych, sprzętu i wyposażenia,
PKD 46.1	Sprzedaż hurtowa realizowana na zlecenie,
PKD 46.5	Sprzedaż hurtowa narzędzi technologii informacyjnej i komunikacyjnej,
PKD 46.7	Pozostała wyspecjalizowana sprzedaż hurtowa,
PKD 46.90.Z	Sprzedaż hurtowa niewyspecjalizowana,
PKD 62.0	Działalność związana z oprogramowaniem i doradztwem w zakresie informatyki oraz działalność powiązana,
PKD 63.1	Przetwarzanie danych; zarządzanie stronami internetowymi (hosting) i podobna działalność; działalność portali internetowych,
PKD 64.19.Z	Pozostałe pośrednictwo pieniężne,
PKD 64.9	Pozostała finansowa działalność usługowa, z wyłączeniem ubezpieczeń i funduszów emerytalnych,
PKD 70.2	Doradztwo związane z zarządzaniem,
PKD 72.1	Badania naukowe i prace rozwojowe w dziedzinie nauk przyrodniczych i technicznych,
PKD 73.1	Reklama,
PKD 74.10.Z	Działalność w zakresie specjalistycznego projektowania,
PKD 74.90.Z	Pozostała działalność profesjonalna, naukowa i techniczna, gdzie indziej niesklasyfikowana,
PKD 77.1	Wynajem i dzierżawa pojazdów samochodowych, z wyłączeniem motocykli,
PKD 77.3	Wynajem i dzierżawa pozostałych maszyn, urządzeń oraz dóbr materialnych,
PKD 78.30.Z	Pozostała działalność związana z udostępnianiem pracowników,
PKD 95.1	Naprawa i konserwacja komputerów i sprzętu komunikacyjnego.

1.1.1. Struktura akcjonariatu oraz głosów na Walnym Zgromadzeniu

Na dzień 31 grudnia 2017 roku kapitał zakładowy Spółki wynosił 453.365,00 zł i dzielił się na 4.533.650 akcji, o wartości nominalnej po 0,10 zł każda, w tym:

- a) 1.650.000 (jeden milion sześćset pięćdziesiąt tysięcy) akcji zwykłych na okaziciela serii A o kolejnych numerach od 0.000.001 do 1.650.000,
- b) 153.650 (sto pięćdziesiąt trzy tysiące sześćset pięćdziesiąt) akcji zwykłych na okaziciela serii B o numerach od 000.001 do numeru 153.650,
- c) 260.400 (dwieście sześćdziesiąt tysięcy czterysta) akcji zwykłych na okaziciela serii C o numerach od 000.001 do numeru 260.400,
- d) 439.600 (czteryście trzydzieści dziewięć tysięcy sześćset) akcji zwykłych na okaziciela serii D o numerach od 000.001 do numeru 439.600,
- e) 160.000 (sto sześćdziesiąt tysięcy) akcji zwykłych na okaziciela serii E o numerach od 000.001 do numeru 160.000,
- f) 1.870.000 (jeden milion osiemset siedemdziesiąt tysięcy) akcji zwykłych na okaziciela serii F o numerach od 0.000.001 do numeru 1.870.000.

Na dzień 31 grudnia 2017 roku struktura akcjonariatu Spółki była następująca:

Akcjonariusz	Liczba akcji	Liczba głosów	Udział w kapitale zakładowym	Udział w ogólnej liczbie głosów
Porozumienie Akcjonariuszy	683.929	683.929	15,09%	15,09%
AgioFunds TFI S.A.	486.448	486.448	10,73%	10,73%
Formonar Investments Limited	410.400	410.400	9,05%	9,05%
Saturn TFI S.A.	300.000	300.000	6,62%	6,62%
Pozostali*	2.652.873	2.652.873	58,52%	58,52%
Suma	4.533.650	4.533.650	100,00%	100,00%

* w tym podmioty pełniące funkcję Animatora Rynku, w wyniku realizacji obowiązku, o którym mowa w §7 ust. 4 Regulaminu ASO

Źródło: Spółka

Od 31 grudnia 2017 r. do dnia sporządzenia niniejszego sprawozdania wysokość i struktura kapitału zakładowego Spółki oraz struktura akcjonariatu nie uległy zmianie.

1.1.2. Zarząd Spółki

W 2017 roku w skład Zarządu Infoscan S.A. wchodziły następujące osoby:

- Jacek Gnich – Prezes Zarządu,
- Bartosz Turczynowicz – Członek Zarządu,
- Miłosz Jamroży – Członek Zarządu,

W okresie od 1 stycznia 2017 r. do dnia 31 grudnia 2017 r. w Zarządzie Spółki nie zaszły żadne zmiany.

W związku z powyższym na dzień 31 grudnia 2017 r. skład Zarządu Spółki był następujący:

- Jacek Gnich – Prezes Zarządu,
- Miłosz Jamroży – Członek Zarządu,
- Bartosz Turczynowicz – Członek Zarządu.

Od dnia 1 stycznia 2018 r. do dnia sporządzenia niniejszego sprawozdania mały miejsce następujące zmiany:

- w dniu 2 kwietnia 2018 r. Rada Nadzorcza Spółki podjęła uchwałę nr 02/04/2018, na mocy której powołano Pana Tomasza Nowowiejskiego na stanowisko Wiceprezesa Zarządu Spółki.

W związku z powyższym na dzień sporządzenia niniejszego sprawozdania skład Zarządu Spółki jest następujący:

- Jacek Gnich – Prezes Zarządu,
- Tomasz Nowowiejski – Wiceprezes Zarządu,
- Miłosz Jamroży – Członek Zarządu,
- Bartosz Turczynowicz – Członek Zarządu.

1.1.3. Rada Nadzorcza Spółki

W 2017 roku obrotowym w skład Rady Nadzorczej Spółki wchodziły następujące osoby:

- Paweł Janiszewski – Przewodniczący Rady Nadzorczej, Członek Rady Nadzorczej,
- Jerzy Kowalski – Członek Rady Nadzorczej,
- Paweł Turno – Członek Rady Nadzorczej,
- Zbigniew Gaciong – Członek Rady Nadzorczej,
- Konstancjusz Świredo – Członek Rady Nadzorczej,
- Joanna Pydo – Członek Rady Nadzorczej,
- Andrzej Szurek – Członek Rady nadzorczej

W okresie od 1 stycznia 2017 r. do dnia 31 grudnia 2017 r. w Radzie Nadzorczej Spółki zaszły następujące zmiany:

- z dniem 29 czerwca 2017 r. Pan Paweł Turno zrezygnował z pełnionej funkcji Członka Rady Nadzorczej,
- w dniu 30 czerwca 2017 roku Zwyczajne Walne Zgromadzenie na mocy uchwał nr 20 odwołało Pana Konstancjusza Świredo i powołało na mocy uchwał 21 oraz 22 do Rady Nadzorczej Spółki Panią Joannę Pydo oraz Pana Andrzeja Szurka.

Od dnia 1 stycznia 2018 r. do dnia sporządzenia niniejszego sprawozdania w składzie Rady Nadzorczej nie zaszły żadne zmiany.

W związku z powyższym, na dzień 31 grudnia 2017 r. oraz na dzień sporządzenia niniejszego sprawozdania, skład Rady Nadzorczej Spółki jest następujący:

- Paweł Janiszewski – Przewodniczący Rady Nadzorczej,
- Zbigniew Gaciong – Członek Rady Nadzorczej,
- Jerzy Kowalski – Członek Rady Nadzorczej,
- Joanna Pydo – Członek Rady Nadzorczej,
- Andrzej Szurek – Członek Rady Nadzorczej.

2. Zakres działalności

2.1.1. Model biznesu

Infoscan S.A. działa na rynku telemedycznym, skupiając swoją działalność w zakresie diagnostyki stanu zdrowia pacjentów. Na dzień sporządzenia niniejszego sprawozdania oferta Spółki obejmuje świadczenie usług w zakresie diagnostyki Zaburzeń Oddychania Podczas Snu (ZOPS) – jednym ze schorzeń cywilizacyjnych.

Oferta na koniec 2017 roku była skierowana do klientów z Polski. Zgodnie ze strategią rozwoju Spółki, niezwłocznie po uzyskaniu certyfikacji przed amerykańską agencją rządową FDA (Food and Drug Administration) planowane jest rozpoczęcie sprzedaży usług na rynku amerykańskim. Rynek ten jest istotnym kierunkiem rozwoju Spółki.

Klientami docelowymi Spółki są lekarze otorynolaryngolodzy, pulmonolodzy, POZ oraz kardiologzy. W szczególności działalność Spółki obejmuje outsourcing diagnostyki telemedycznej w zakresie Zaburzeń Oddychania Podczas Snu (ZOPS). Spółka realizuje usługi dzięki posiadaniu autorskich rejestratorów Infoscan MED. W efekcie lekarz prowadzący pacjenta otrzymuje raport analityczny w zakresie ZOPS za pośrednictwem platformy MEDium24.

W grupie potencjalnych odbiorców rozwiązań Spółki można wymienić:

- lekarzy otorynolaryngologów, pulmonologów, POZ oraz kardiologów, dla których usługi oferowane przez Spółkę stanowią istotne wsparcie w prowadzeniu leczenia,
- Narodowy Fundusz Zdrowia oraz szpitale i przychodnie, które w rozwiązaniach Spółki upatrują możliwość ograniczenia kosztów badań,
- koncerny farmaceutyczne, z uwagi na możliwość prowadzenia wspólnych kampanii edukacyjnych w zakresie zagrożeń jakie niosą Zaburzenia Oddychania Podczas Snu.

Rozwiązania oferowane przez Spółkę są odpowiedzią na potrzeby lekarzy otorynolaryngologów, pulmonologów, POZ oraz kardiologów i ich pacjentów. Wysokie koszty związane z przeprowadzaniem diagnostyki ZOPS, rosnąca świadomość społeczeństwa odnośnie zagrożeń jakie niesie nieleczone bądź źle leczone ZOPS oraz wysoka liczba zgonów wynikających z przyczyn kardiologicznych spowodowały istotny wzrost świadomości specjalistów oraz społeczeństwa w zakresie zagrożeń jakie niosą choroby cywilizacyjne.

Rozwiązania oferowane przez Spółkę pozwalają na komfortowe przeprowadzenie badań w domu pacjenta, a nie jak dotychczas w szpitalu bądź klinice. Przekłada się to na szerszy dostęp do badań ZOPS oraz niższe koszty związane z wykonywaniem badania dla lekarza, przyczyniając się tym samym do poprawy wykrywalności i dostępu do leczenia dla szerszego grona pacjentów.

Model biznesowy Spółki zakłada udostępnianie lekarzom rejestratorów Infoscan MED, a także pobieranie opłat z tytułu użytkowania tych urządzeń oraz z tytułu wykonywania badań. Należy dodać, iż przez cały okres współpracy Spółka pozostaje właścicielem przedmiotowych urządzeń. Dzięki takiemu rozwiązaniu klienci Spółki płacą jedynie stałą opłatę abonamentową z tytułu użytkowania urządzenia oraz opłatę za opracowanie i analizę wyników badania. Tym samym klienci Spółki, np. lekarze otorynolaryngolodzy, nie ponoszą wysokich kosztów związanych z zakupem urządzenia rejestrującego oraz kosztów posiadania systemu.

Historia Spółki sięga 2007 roku, kiedy to swoje siły połączyli specjaliści w zakresie elektroniki przemysłowej, telemetrii i technologii bezprzewodowych przy wsparciu specjalistów z zakresu medycyny. Pierwsze lata istnienia Infoscan to prace nad urządzeniem, które pozwalałoby na przeprowadzanie badań diagnostycznych w domu

pacjenta podczas jego snu. W 2011r. powstaje działający prototyp rejestratora Infoscan MED-300 – pierwszego, wieloparametrowego rejestratora parametrów fizjologicznych, flagowego urządzenia Spółki, który pozwala nie tylko na przeprowadzanie badań pod kątem ZOPS, ale również daje możliwość wspierania diagnostyki wielu chorób kardiologicznych - nadciśnienia tętniczego, arytmii, przewlekłej niewydolności serca, miażdżycy czy zespołu metabolicznego.

Intensywne prace nad innowacyjnym urządzeniem w niszy rynkowej zwróciły uwagę nowych inwestorów, którzy postanowili zainwestować w dalszy rozwój Spółki.

Spółka prowadzi działalność badawczo – rozwojową w zakresie rozwiązań telemedycznych, w szczególności w zakresie zdalnej diagnostyki pacjentów oraz nowych algorytmów pozwalających na automatyczną ocenę stanu zdrowia pacjenta. Wartość diagnostyczna rozwiązań Spółki została oceniona pozytywnie przez rynek, w dotychczas przeprowadzono ponad 1.500 komercyjnych badań.

W 2017 roku Spółka prowadziła dalsze prace mające na celu rozpoczęcie sprzedaży usług na rynku USA, dlatego też kontynuowała procedurę uzyskania certyfikacji FDA. W II połowie 2016 roku podjęto decyzję o wycofaniu dotychczasowego wniosku rejestracyjnego. Powodem było skomplikowanie procedury rejestracyjnej i chęć do zarejestrowania w jednym module rozwiązania wykorzystywanego w diagnostyce ZOPS i Holter. W międzyczasie uległy również wytyczne certyfikacyjne w FDA, co wymusiło na Infoscan przeprowadzenie dodatkowych skomplikowanych i kosztownych badań. Zarząd uznał za zasadne rozpoczęcie nowego wniosku, zgodnego z nowymi wytycznymi oraz ograniczeniem się tylko do pomiaru sygnałów ZOPS. Spółka, w połowie 2017 roku, ponownie złożyła dokumentację do FDA i obecnie oczekuje na informację zwrotną z Agencji.

W 2016 roku Spółka otrzymała komunikat z NCBiR o przyznaniu dofinansowania w ramach konkursu STRATEGMED. Spółka informowała o tym w odrębnym komunikacie. Podpisanie umowy z NCBiR nastąpiło w 2017 roku, a projekt formalnie rozpoczął się w maju 2017 r. Obecnie Spółka realizuje swoje zadania i do dnia sporządzenia niniejszego Sprawozdania, opracowała wersję prototypową telemedycznego układu pomiarowego.

Do dnia publikacji niniejszego sprawozdania Spółka:

- Wzięła udział w targach medycznych w Singapurze, podczas których podpisano porozumienie o współpracy ze spółką MedwoRX. Pozytywne wyniki testów w Filipinach, Malezji i Indonezji umożliwiły Spółce rozpoczęcie rozmów na temat warunków dystrybucji na tychże rynkach.
- Wzięła udział w targach medycznych w Indiach, podczas których podpisano porozumienie o współpracy ze spółką Boston Ivy Healthcare Solutions. Pozytywne wyniki testów w Indiach umożliwiły Spółce rozpoczęcie rozmów na temat warunków dystrybucji na tymże rynku.
- założono Infoscan LLC - Spółkę zależną w USA w Stanie Delaware,
- powołano na stanowisko Prezesa amerykańskiej Spółki Pana Terrego Crabtree,

2.1.2. Opis rozwiązań oferowanych przez Spółkę

Oferowane przez Spółkę rozwiązanie jest odpowiedzią na zapotrzebowanie na usługi w zakresie badań diagnostycznych. W sytuacji, gdy przeprowadzenie diagnostyki medycznej wiąże się z pobytem w szpitalu, pacjent narażony jest na znaczny dyskomfort oraz dodatkowo ponoszone są wysokie koszty hospitalizacji. Co więcej, wszystkie zebrane dane muszą zostać przeanalizowane przez specjalistę, który często nie jest dostępny. Z uwagi na niewielką liczbę lekarzy specjalizujących się w analizie ZOPS, konstrukcję publicznego systemu opieki

zdrowotnej, wysokich kosztów przeprowadzanych badań oraz wzrost liczby pacjentów potrzebujących specjalistycznej pomocy lekarskiej, w przyszłości oczekiwany jest wzrost deficytu dostępu do diagnostyki medycznej. Przekładać się to będzie na wydłużenie kolejek oraz rezygnację części osób z podjęcia leczenia. Rozwiązania Spółki dają możliwość ograniczenia wydatków ponoszonych na badania diagnostyczne i wymagają znacznie mniejszego zaangażowania ze strony lekarza specjalisty. Tym samym lekarz jest w stanie przyjąć większą liczbę pacjentów i pomóc większej liczbie potrzebujących.

Spółka oferuje usługi w zakresie diagnostyki Zaburzenia Oddychania Podczas), w ramach opracowanego rozwiązania, w skład którego wchodzi następujące elementy:

- **Rejestrator Parametrów Życiowych Pacjenta Infoscan MED,**
- **System Telemedyczny MEDium24.**

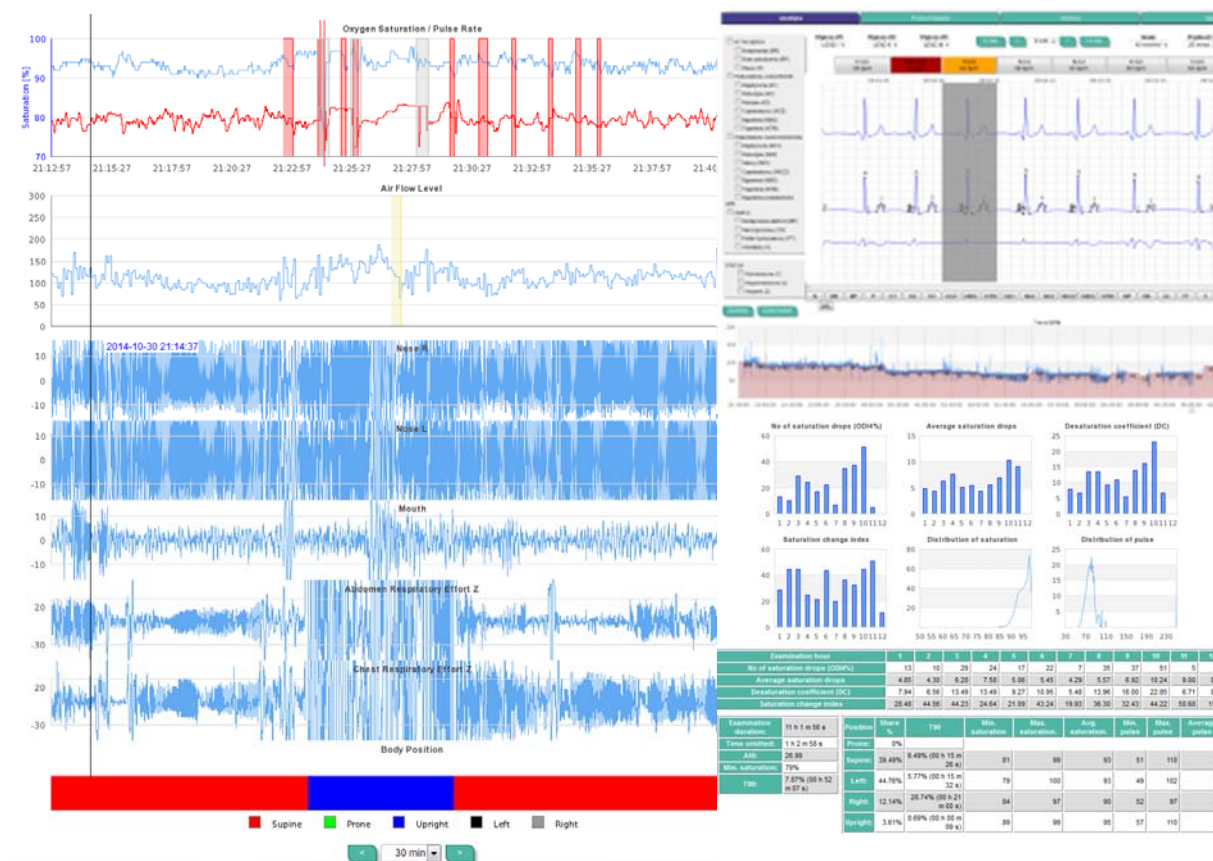
2.1.3. Infoscan MED Recorder

Rejestrator parametrów życiowych Infoscan MED jest autorskim rozwiązaniem opracowanym przez specjalistów Spółki. Urządzenie zawiera funkcje rejestracji parametrów życiowych pacjenta przydatnych w diagnostyce Zaburzeń Oddychania Podczas Snu: EKG (7 odprowadzeń), saturację krwi tlenem, ruchy klatki piersiowej, brzucha, położenie ciała pacjenta, ruchy pacjenta, przepływ powietrza przez usta i nos oraz dźwięk chrapania. Dodatkowo urządzenie oferuje możliwość wykonywania badań tylko w trybie EKG, holter/event holter EKG, monitoringu online EKG oraz ciągłego badania pulsoksymetrycznego online. Urządzenie zawiera wbudowany modem GPRS umożliwiający transmisję danych w czasie rzeczywistym praktycznie w każdych warunkach i miejscu. Rozmiary rejestratora Infoscan MED są niewielkie, a ergonomiczne zamocowanie czujników pozwala na stosunkowo komfortowe przeprowadzanie badań. Urządzenie uzyskało w styczniu 2012r. Certyfikat WE na zgodność z dyrektywą 93/42/EWG Unii Europejskiej wydany przez TÜV NORD Polska, który pozwala na posługiwanie się nim na terenie całej Unii Europejskiej bez żadnych formalnych ograniczeń.



2.1.4. MEDium24 – System rejestrująco-analityczny w chmurze

System MEDium24 jest rozwiązaniem opracowanym przez specjalistów Spółki. System odpowiedzialny jest za odbieranie danych przesyłanych przez rejestratory Infoscan MED, agregowanie ich i przechowywanie w bazie danych. System posiada wbudowane algorytmy filtrowania i analizy danych będące autorskim rozwiązaniem Spółki. Algorytmy te umożliwiają automatyczne wykrywanie Zaburzeń Oddychania Podczas Snu oraz arytmii w zapisie EKG, dzięki czemu skracają czas potrzebny na opisanie badania.



Ostatnim etapem jest weryfikacja i opis badania przez specjalistę z danej dziedziny, zatrudnionego przez Spółkę. Tak opracowane badanie trafia do lekarza prowadzącego pacjenta.

Do najważniejszych funkcjonalności systemu można zaliczyć:

- **transmisja danych online,**
- **filtrowanie i analiza danych na serwerze przy użyciu autorskich algorytmów o wysokiej wydajności,**
- **intuicyjny interfejs użytkownika,**
- **dostęp do systemu z każdego urządzenia dysponującego przeglądarką www.**

Obecnie trwają prace nad nowym, bardziej wydajnym systemem analitycznym MEDium24.

2.1.5. Pozostałe produkty i usługi

W 2016 roku Spółka rozpoczęła oferowanie badań ZOPS w kanale on-line i utrzymywała go w 2017 roku. Każdy zainteresowany może zamówić badania bezpośrednio poprzez formularz dostępny na nowej stronie Spółki. Zarząd Infoscan S.A. postanowił o założeniu spółki zależnej cardio.link S.A., do której wydelegowany został projekt budowy nowego teledygnego Holtera EKG oraz systemu do opisu badań.

2.1.6. Działalność badawczo-rozwojowa

Na dzień sporządzenia niniejszego sprawozdania Spółka, oprócz świadczenia usług teledygnych, zajmuje się także rozwojem know-how w zakresie opracowania nowych metod zdalnych badań pacjentów, w tym

opracowywaniem nowych algorytmów pozwalających na automatyczną ocenę stanu zdrowia pacjenta w badanym zakresie.

Prowadzone przez Spółkę badania, jak i ich praktyczne zastosowania przez zatrudnionych inżynierów, pozwalają na znaczne obniżenie kosztów monitorowania pacjentów z chorobami przewlekłymi, w szczególności z chorobami związanymi z ZOPS i. W skład kadry Spółki wchodzi m. in. inżynierowie elektronicy posiadający tytuł doktora nauk technicznych, biocybernetyk, specjalista od fizjologii oraz lekarz specjalizujący się w kardiologii. Spółka współpracuje również z lekarzami odpowiednich dziedzin, aby weryfikować w praktyce klinicznej rozwiązania Spółki.

Spółka bierze udział w programie STRATEGMED III, w ramach którego wspólnie z konsorcjantami opracowuje system do badania pacjentów z przewlekłą niewydolnością serca.

Prace badawczo-rozwojowe w obszarze diagnostyki Holterowskiej są kontynuowane w spółce zależnej cardio.link S.A.

2.1.7. Patenty i certyfikaty

Spółka posiada prawo ochronne na nowy graficzny i słowny znak towarowy. Urząd Patentowy UE opublikował przedmiotowe zgłoszenie logotypu Infoscan (numer znaków: 016547556 oraz 016516346) w dniu 28 września 2017 r. Ponadto na terytorium RP w dniu 23 sierpnia 2017 r. Spółka uzyskała ochronę zwrotu „ZOPS” (numer zgłoszenia: Z.469668).

Rozwiązania oferowane przez Spółkę są zgodne z normami i obowiązującymi przepisami prawa. Spółka posiada następujące certyfikaty:

- **Certyfikat PE-EN ISO 13485:2005/AC:2007 nadany przez TÜV NORD Polska,**
- **Certyfikat WE na zgodność z dyrektywą 93/42/EWG Unii Europejskiej wydany przez TÜV NORD Polska przyznany dla rejestratora parametrów fizjologicznych pacjenta Infoscan MED.**

Certyfikaty są corocznie odnawiane przez TÜV NORD Polska na podstawie corocznych audytów spółki w zakresie określonych normami.

2.2. Zdarzenia istotnie wpływające na działalność jednostki, jakie nastąpiły w okresie obrotowym, a także po jego zakończeniu, do dnia zatwierdzenia sprawozdania finansowego

Aktywność gospodarcza Spółki w okresie od 1 stycznia 2017 r. do 31 grudnia 2017 r. koncentrowała się na świadczeniu usług w zakresie diagnostyki Zaburzeń Oddychania Podczas Snu (ZOPS), a także na prowadzeniu działalności badawczo-rozwojowej w zakresie rozwiązań telemedycznych i rozwoju produktów do diagnostyki kardiologicznej w ramach StrategMED. Spółka dzięki posiadaniu certyfikatu ISO13485 oraz certyfikatu WE na swoje wyroby medyczne, może oferować usługi w zakresie diagnostyki bezdechu podczas snu (ZOPS) na terenie całej Unii Europejskiej.

Mimo trudnej sytuacji rynkowej związanej z brakiem refundacji NFZ na badania ZOPS wykonywane w domu pacjenta, Spółka rozwijała działalność w zakresie świadczenia usług telemedycznych poprzez autorski system Medium24.net oraz własnej konstrukcji rejestratory parametrów fizjologicznych pacjenta MED-350. Zarząd kontynuował działania polegające na poszukiwaniu nowych klientów oraz rozwoju działalności badawczo-rozwojowej, która w przyszłości umożliwi wzrost obrotów oraz uzyskanie rentowności Spółki.

W 2017 roku Spółka rozwijała rynek oraz różne modele sprzedaży w oparciu o kilkadziesiąt sztuk własnych urządzeń MED-350 oraz własny system telemedyczny pracujący w technologii chmury. Nawiązane relacje z klientami pozwoliły usprawnić oferowane rozwiązanie, organizację zasad współpracy, jak i zdobyć doświadczenia marketingowe w zakresie usług praktycznie nie oferowanych dotychczas na rynku polskim. W ciągu 2017 spółka współpracowała z kilkudziesięcioma klientami i wykonała ponad 320 badań Zaburzeń Oddychania Podczas Snu. Należy zaznaczyć, że według danych NFZ liczba refundowanych badań ZOPS w całej Polsce w 2016 wyniosła 17.028¹ przy czym średni koszt takiego badania w warunkach szpitalnych wyniósł 1.185,74 zł, z kolei koszt badania domowego realizowanego przez Spółkę jest wielokrotnie niższy. Spółka w zakresie ZOPS nie traktuje obecnie rynku krajowego jako głównego obszaru działalności komercyjnej. Na tym rynku sprawdzane są rozwiązania techniczne i organizacyjne, które Spółka zamierza wprowadzić na bardziej rozwinięte rynki w zakresie badań bezdechu.

Spółka planuje kontynuować działania mające szanse na udaną komercjalizację oraz składać nowe wnioski dla projektów badawczo rozwojowych w programach realizowanych przez NCBIr oraz UE.

Zarząd Spółki, poza rynkiem amerykańskim, rozważa wejścia na pozostałe rynki zagraniczne w tym Indonezja, Malezja, Filipiny oraz Indie i Francję. W celu umożliwienia świadczenia usług na rynku amerykańskim Spółka kontynuuje działania związane z rejestracją urządzenia w FDA i dopuszczenia go do obrotu na tamtejszym rynku.

W dniu 9 lutego 2017 r. Zarząd Spółki, działając na mocy upoważnienia, dokonał podwyższenia kapitału docelowego Spółki w drodze emisji nie mniej niż 500.000 i nie więcej niż 1.870.000 akcji zwykłych na okaziciela serii F, oferowanych po cenie emisyjnej równej 1,00 zł za akcję. W subskrypcji objętych zostało 1.870.000 akcji serii F, natomiast formalny ich przydział miał miejsce 1 marca 2017 r. Podwyższenie kapitału zakładowego zostało zarejestrowane w Krajowym Rejestrze Sądowym w dniu 10 marca 2017 r. Łączna kwota netto zebrana w wyniku objęcia akcji przez nowych inwestorów indywidualnych i instytucjonalnych wyniosła ok. 1,87 mln zł. Z dniem 28 listopada 2017 r., ww. akcje wprowadzone zostały do Alternatywnego Systemu Obrotu na rynku NewConnect.

Emitent podpisał z PARP w dniu 3 marca 2017 r. umowę o dofinansowanie w ramach programu Go To Brand. Jego założeniem jest udział Emitenta na branżowych targach zagranicznych w formie wystawcy. Całkowity koszt realizacji projektu wynosi 922.055, 00 zł z czego kwota dofinansowania wynosi 716.024,00 zł. Do tej pory udział w targach przełożył się na rozpoczęcie negocjacji w zakresie wprowadzenia produktów Spółki na terytorium Indii, Indonezji, Malezji i Filipin.

Rada Nadzorcza Emitenta, działając na podstawie upoważnienia udzielonego na podstawie uchwały nr 5 NWZA z dnia z dnia 30 grudnia 2017 r. zaproponowała regulamin programu motywacyjnego dla kluczowych osób w Spółce. Emisja akcji serii E w wysokości 160.000 akcji W dniu 13 kwietnia 2017 r. nastąpiło warunkowe podwyższenie kapitału zakładowego o kwotę 16.000,00 zł. W tym samym dniu zawarto umowy objęcia z osobami, które uczestniczyły w programie motywacyjnym, a następnie zostało wyemitowanych 160.000 warrantów subskrypcyjnych serii A. W wyniku realizacji programu motywacyjnego kapitał zakładowy Emitenta został podwyższony z kwoty 437.365,00 zł do kwoty 453.365,00 zł. W dniu 30 czerwca 2017 r. osobom biorącym udział w programie motywacyjnym zostały przydzielone akcje serii E.

W dniu 20 lipca 2017 r. amerykańska Komisja Łączności FCC przyznała certyfikat FCC urządzeniu MED. Recorder.

¹ Na podstawie danych NFZ dostępnych na stronie <https://prog.nfz.gov.pl/app-igp/Grupa.aspx?id=uD4r2bj1xjg%3d>

Zarząd Emitenta postanowił o przeniesieniu projektu Holter do dedykowanego podmiotu. Tym samym w dniu 19 czerwca 2017 r. została zawiązana cardio.link S.A. Na dzień założenia Spółki, w jej skład wchodził Bartosz Turczynowicz – Członek Zarządu, a w dniu 30 sierpnia 2017r. na stanowisko Prezesa Zarządu został powołany Pan Miłosz Jamroży. W skład Rady nadzorczej zostali powołani Panowie: Zbigniew Gaciong, Andrzej Szurek, Paweł Janiszewski, Jacek Gnich oraz Pan Jerzy Kowalski. Infoscan S.A. objął 100% akcji serii A. Spółka została wpisana do rejestru w dniu 23 sierpnia 2017 r. W wyniku emisji akcji serii B w ramach emisji prywatnej, zostało wyemitowanych i przydzielonych 666.670 akcji serii B. Akcje jeszcze nie zostały zarejestrowane w KRS. Z chwilą zarejestrowania, kapitał zakładowy spółki zależnej carido.link S.A. zostanie podwyższony z kwoty 100.000,00 zł do kwoty 166.667,00 zł.

W dniu 13 września 2017 r., Zarząd Emitenta podpisał umowę na realizację prac RnD z Centrum Słuchu i Mowy w Kajetanach. W jej wyniku Infoscan S.A. dostarczył i uruchomił zestaw videootoskopów, które służą do wzniernikowania ucha. Wartość kontraktu wynosiła 179.000,00 zł.

Poniżej przedstawiono szczegółowy wykaz istotnych zdarzeń, które miały miejsce od zakończenia roku obrotowego do dnia sporządzenia niniejszego sprawozdania:

- 21 lutego 2018 r. zakwalifikowano projekt Spółki Zależnej cardio.link S.A. do dofinansowania w ramach programu 3.1.5 "Wsparcie MŚP w dostępie do rynku kapitałowego – 4 Stock". Kwota dofinansowania wynosi 100.000,00 zł
- 23 stycznia 2018 r. zostało zwołane na dzień 20 lutego 2018 r. Nadzwyczajne Walne Zgromadzenie Akcjonariuszy w sprawie zmian treści Statutu oraz wyrażenia zgody na zaciągnięcie zobowiązań o łącznej wartości nie wyższej niż 8.000.000,00 zł
- 12 lutego 2018 r. miało miejsce podpisanie przez spółkę cardio.link S.A. umowy na wykonanie systemu informatycznego do opisu badań Holterowskich. Wartość umowy 738.000,00 zł
- 21 lutego 2018 r. podjęto uchwałę w sprawie emisji nie więcej niż 100 Obligacji serii A o wartości nominalnej 10.000,00 zł
- 7 marca 2018 r. Zarząd Emitenta dokonał przydziału obligacji serii A o łącznej wartości nominalnej 1.000.000,00 zł
- 16 marca 2018 r. Zarząd Infoscan zlecił produkcję nowej partii urządzeń MED Recorder w ramach zamówienia o wartości 324.000,00 zł
- 21 marca 2018 r. spółka zależna od Emitenta – cardio.link S.A. podpisała z PAPR umowę o dofinansowanie w ramach programu 4STOCK
- 11 kwietnia 2018 r. Zarząd Emitenta dokonał wyboru Prezesa amerykańskiego oddziału Infoscan
- 13 kwietnia 2018 r. Rada Nadzorcza Emitenta powołała Członka Zarządu Infoscan na stanowisko Wiceprezesa Zarządu.
- 25 kwietnia 2018 r. podpisano porozumienie o współpracy w zakresie sprzedaży badań ZOPS na niektórych rynkach azjatyckich.
- 2 maja 2018 r. dokonano rejestracji amerykańskiej spółki zależnej Infoscan LLC w rejestrze spółek prowadzonych przez stan Delaware.

3. Przewidywany rozwój Spółki

Spółka zamierza rozwijać działalność w zakresie diagnostyki Zaburzeń Oddychania Podczas Snu (ZOPS) oraz zaburzeń kardiologicznych, a także działalności badawczo-rozwojowej w zakresie rozwiązań telemedycznych.

W roku 2018 Spółka planuje dalszy wzrost przychodów ze sprzedaży. Działania zmierzające do zwiększenia sprzedaży na rynku polskim obejmują między innymi:

- wyprodukowanie następnej partii kilkudziesięciu sztuk nowych urządzeń MED-Recorder,
- planowane działania marketingowe obejmujące promocję wśród pacjentów tematyki Zaburzeń Oddychania Podczas Snu,
- poszukiwania nowych kanałów przychodów, między innymi z usług R&D,
- kontynuację współpracy z ośrodkami naukowymi w ramach diagnostyki bezdechu sennego (np. współpraca z Uniwersytetem Medycznym w Białymstoku w ramach programu Białystok Plus).

Na rynkach zagranicznych podjęte zostaną następujące działania:

- na rynku amerykańskim spodziewamy się pierwszych badań komercyjnych w II połowie 2018 roku,
- na rynkach Indonezji, Malezji i Filipin spółka spodziewa się pierwszych badań komercyjnych w II połowie 2018 roku,
- przeprowadzenie testów urządzenia MED Recorder we Francji.

W przyjętej strategii rozwoju Spółka zakłada zwiększenie sprzedaży w kraju oraz wygenerowanie sprzedaży na rynkach zagranicznych. Ponadto Spółka zamierza kontynuować prace badawczo – rozwojowe, w tym opracować i wprowadzić do produkcji nowy rejestrator parametrów fizjologicznych z transmisją 3G i znacznie wydłużonym czasem pracy, jak również podjąć działania zmierzające do ochrony prawnej autorskich rozwiązań Spółki. Strategia rozwoju zostanie zrealizowana poprzez realizację następujących etapów:

- A. Rozwój sprzedaży krajowej,***
- B. Rozwój sprzedaży on-line,***
- C. Rozwój sprzedaży zagranicznej,***
- D. Prace nad udoskonalaniem urządzenia i wytworzenie odpowiedniej liczby urządzeń diagnostycznych,***
- E. Działania badawczo - rozwojowe,***
- F. Działania związane z ochroną rozwiązań Spółki – w tym ochrona patentowa.***

Rozwój sprzedaży krajowej

W odpowiedzi na ograniczony dostęp do badań diagnostycznych w Polsce, Spółka dostrzega potrzebę zwiększenia dostępności rozwiązań diagnostycznych w obszarze ZOPS, tym samym Spółka zamierza poszerzyć zespół przedstawicieli handlowych. Osoby te będą odpowiedzialne za nawiązywanie i utrzymywanie dobrych relacji z potencjalnymi oraz obecnymi klientami. Osoby wchodzące w skład działu sprzedaży krajowej odpowiedzialne będą za kontakty z firmami partnerskimi z podległego im regionu Polski.

Ponadto Spółka rozważa intensyfikację działań związanych ze sprzedażą usługi ZOPS w kanale on-line.

Rozwój sprzedaży on-line

Spółka umożliwia zamawianie usługi diagnostycznej bezpośrednio przez pacjenta. Po wypełnieniu przez pacjenta na stronie internetowej Infoscan formularza zgłoszeniowego oraz po dokonaniu płatności, kurier dostarcza pacjentowi urządzenie diagnostyczne, a call center czuwa nad prawidłowym przebiegiem badania. Urządzenie jest następnie zwracane do Infoscan.

Rozwój sprzedaży zagranicznej,

Spółka podjęła działania celem uruchomienia sprzedaży swoich usług poza granicami Polski. Najbardziej zaawansowane rozmowy dotyczą rynku amerykańskiego oraz wybranych państw rejonu ASEAN. Po pozytywnym zweryfikowaniu produkty w Malezji, Filipinach oraz Indonezji, Spółka rozpoczęła negocjacje z potencjalnym dystrybutorem jej produktów w tymże rejonie. Dodatkowo, Spółka przewiduje rozpoczęcie świadczenia usług w pozostałych krajach Unii Europejskiej, dlatego zamierza przeprowadzić działania zmierzające do pozyskania kolejnych dystrybutorów na terenie Unii Europejskiej. Niezwłocznie po uzyskaniu certyfikacji przed amerykańską agencją ds. żywności i leków FDA (Food and Drug Administration) planowane jest rozpoczęcie sprzedaży usług na rynku amerykańskim. Rynek ten jest najbardziej obiecującym kierunkiem rozwoju Spółki.

W ramach realizacji celów strategicznych w 2017 i 2018 roku przedstawiciele Spółki odbyli kilka podróży zagranicznych do USA. W wyniku odbytych rozmów z potencjalnymi partnerami w USA Spółka otrzymała deklaracje gotowości do współpracy po otrzymaniu FDA, rozpoczęła badania pilotażowe oraz złożyła spółkę zależną.

Prace nad udoskonalaniem urządzenia i wytworzenie odpowiedniej liczby urządzeń diagnostycznych,

W 2018 roku spółka zleciła wytworzenie kolejnej partii urządzeń, w celu umożliwienia świadczenia usług dla większej liczby klientów.

Jednocześnie Spółka jest w trakcie opracowywania nowego uniwersalnego aparatu zapewniającego większą funkcjonalność, uniwersalność wykorzystania, szybkość działania transferu danych oraz uproszczony interfejs użytkownika.

Działania badawczo - rozwojowe

Działania badawczo – rozwojowe stanowią istotny obszar działalności Spółki. Opracowywanie nowych rozwiązań stanowi ważny element przyjętej przez Spółkę strategii rozwoju. Spółka zakłada opracowanie nowych rozwiązań w zakresie telemedycyny oraz składanie kolejnych wniosków o dofinansowanie w ramach programów naukowo – badawczych. W związku z realizacją programu STRATEGMED III, Spółka widzi duże możliwości komercjalizacji wyników w zakresie diagnostyki przewlekłej niewydolności serca.

Działania związane z ochroną rozwiązań Spółki

Z uwagi na fakt, iż rozwiązania oferowane przez Spółkę zostały opracowane w toku prowadzonych prac badawczo - rozwojowych przez specjalistów z medycyny i techniki, stanowią one własność intelektualną Spółki. Dlatego też, aby zachować przewagi konkurencyjne powstałe w wyniku opracowania autorskich rozwiązań, Spółka przewiduje w najbliższym czasie podjęcie działań patentowych związanych z ochroną własności intelektualnej, poprzez złożenie odpowiednich wniosków do Urzędu Patentowego.

4. Aktualna i przewidywana sytuacja finansowa

Zrealizowany w roku obrotowym 2017 wynik finansowy należy uznać za zgodny z oczekiwaniami. W 2017 oraz 2018 roku głównymi kategoriami wydatków były usługi związane z wytestowaniem wyrobu medycznego w laboratorium F2 Labs, działania związane z rejestracją wyrobu w USA, wynagrodzenia, promocja na targach medycznych oraz produkcja urządzeń i systemów IT.

- **Dynamika wzrostu przychodów w porównaniu do 2016 roku**
 - Przychody wzrosły o 227% do kwoty 245.282,59 zł.
- **Dynamika wzrostu straty netto w porównaniu do 2016 roku**
 - Strata netto wzrosła o 32% do 1.965.151,16 zł.
- **Dynamika wzrostu sumy aktywów w porównaniu do 2016 roku**
 - Suma aktywów wzrosła o 14% do 893.305,50 zł.
- **Dynamika wzrostu kapitałów własnych w porównaniu do 2016 roku**
 - Kapitały własne wzrosły o 14% do kwoty 378.619,91 zł.

W kolejnych latach Spółka planuje rozwój, zwiększanie sprzedaży oraz wprowadzanie nowych rozwiązań i wchodzenie Spółki na nowe rynki.

W roku 2018 Spółka planuje powiększyć przychody z działalności podstawowej na rynku krajowym. Natychmiast po otrzymaniu certyfikacji FDA, Spółka planuje rozpoczęcie sprzedaży na terenie USA, z udziałem lokalnych partnerów.

Z uwagi na brak certyfikacji FDA, Spółka nie może rozpocząć świadczenia usług na rynku amerykańskim. Tym samym Spółka nie może w skuteczny sposób zapewnić sobie przychodów pokrywających koszty jej funkcjonowania.

5. Czynniki ryzyka związane z działalnością Spółki

Ryzyko związane z celami strategicznymi

Infoscan S.A. w swojej strategii rozwoju zakłada zwiększenie sprzedaży w kraju oraz zagranicą. Spółka zamierza stworzyć kompleksową ofertę usług telemedycznych świadczonych w oparciu o własne urządzenia diagnostyczne. Ponadto kontynuowane będą prace w obszarze badawczo-rozwojowym (w tym komercyjne świadczenie usług o tym charakterze na rzecz podmiotów zewnętrznych) oraz działania zmierzające do ochrony prawnej rozwiązań autorskich Spółki. Strategia ta realizowana jest od 2014 r. i będzie kontynuowana w latach kolejnych.

Realizacja założeń strategii rozwoju w dużym stopniu uzależniona jest od zdolności Spółki do adaptacji do warunków branży telemedycyny, w ramach której prowadzi działalność. Branża ta odznacza się specyficznymi warunkami działalności, które mogą zostać zakłócone poprzez brak dofinansowań na działalność badawczo – rozwojową (co spowoduje spadek innowacyjności oferowanych rozwiązań). Działania Spółki, które okażą się nietrafne w wyniku złej oceny otoczenia rynkowego, bądź nieumiejętnego dostosowania się do zmiennych warunków tego otoczenia, mogą mieć istotny negatywny wpływ na działalność, sytuację finansowo-majątkową oraz na wyniki Spółki. Istnieje zatem ryzyko nieosiągnięcia części lub wszystkich założonych celów strategicznych.

W związku z tym przychody i zyski osiągane w przyszłości przez Spółkę zależą od jej zdolności do skutecznej realizacji opracowanej długoterminowej strategii.

Spółka redukuje przedmiotowe ryzyko odnoszące się do realizacji planowanych projektów poprzez gruntowne analizy wykonalności, a także budżetowanie kosztów wykonania w oparciu o doświadczenia z bieżąco realizowanych przedsięwzięć. Ponadto w celu ograniczenia ryzyka niezrealizowania celów strategicznych, Zarząd na bieżąco analizuje czynniki mogące mieć potencjalnie niekorzystny wpływ na działalność i wyniki Spółki, a w razie potrzeby podejmuje niezbędne decyzje i działania.

Ryzyko związane z uzależnieniem od głównych odbiorców

Na dzień sporządzenia niniejszego sprawozdania Spółka nie posiada licznego grona odbiorców, tak więc istnieje ryzyko uzależnienia od głównych klientów. Głównymi odbiorcami oferowanych rozwiązań telemedycznych są lekarze specjaliści, kliniki, szpitale oraz poradnie specjalistyczne.

W 2017 r. prawie 27% przychodów Spółki stanowiła dzierżawa urządzeń medycznych i usługi opisu badań ZOPS oraz 73% przychodów stanowiły usługi RnD świadczone dla Centrum Słuchu i Mowy w Kajetanach (179.000,00 zł).

Strategia rozwoju Spółki zakłada wzrost sprzedaży, zarówno w Polsce jak i za granicą, dlatego w opinii Zarządu ryzyko to będzie minimalizowane wraz z pojawianiem się kolejnych klientów, co powinno przełożyć się w przyszłości na sytuację, w której utrata jednego czy dwóch odbiorców nie będzie miała istotnego zagrożenia dla działalności gospodarczej Spółki. Należy również zaznaczyć, że realizacja przez Spółkę prac badawczo-rozwojowych na rzecz podmiotów zewnętrznych jest przede wszystkim sposobem na utrzymanie bezpiecznego poziomu płynności finansowej do czasu rozpoczęcia działalności telemedycznej na terenie Stanów Zjednoczonych, bez konieczności poszukiwania dodatkowych źródeł kapitału.

Ryzyko związane z niespłacalnością należności przez odbiorców

Umowy zawierane przez Spółkę z odbiorcami swoich rozwiązań posiadają precyzyjne ustalenia dotyczące terminów płatności. Istnieje jednak ryzyko, że odbiorca nie dotrzyma ustalonych terminów. Wystąpienie powyższych ryzyk może skutkować ograniczeniem płynności finansowej Spółki, co może mieć wpływ na jej sytuację finansową. Spółka minimalizuje wspomniane ryzyko, poprzez stałe monitorowanie terminowości spływania należności.

Ryzyko dynamicznych zmian w branży telemedycyny

Rynek telemedycyny znajduje się w fazie rozwoju, rośnie zainteresowanie usługami świadczonymi w tej formule. Ciągła ewolucja technologiczna w branży oraz szybkie tempo rozwoju rynku może sprawić, iż Spółka nie będzie w stanie dostosować się do panujących trendów na rynku w określonym okresie. Ryzyko wiąże się z możliwością utraty zaufania do marki przez klientów, a także zmniejszeniem poziomu przychodów netto ze sprzedaży Spółki. Aby uniknąć takich okoliczności, Zarząd monitoruje trendy i otoczenie rynkowe, identyfikując rozwiązania konkurencyjne względem oferty produktowej Spółki.

Ryzyko związane z procesem produkcji

Z działalnością Spółki związane jest ryzyko zakłóceń procesu produkcji. Może być ono wywołane takimi czynnikami jak: błędy ludzkie, wadliwe działanie urządzeń lub systemów, błędy w procedurach czy inne zdarzenia losowe. Spółka podjęła szereg działań zapobiegawczych, aby w maksymalnym stopniu zminimalizować ten czynnik ryzyka. Każde urządzenie musi spełniać wymagania zgodne z przyznanym Certyfikatem WE na zgodność z dyrektywą 93/42/EWG Unii Europejskiej dotyczącą wyrobów medycznych, dlatego w trakcie procesu produkcji urządzenie przechodzi procesy testowe, które mają wykazać czy funkcjonuje ono prawidłowo. Pozwala to na wykrycie wadliwych urządzeń jeszcze podczas procesu produkcji, dzięki czemu Emitent jest w stanie dokonać naprawy urządzenia przed udostępnieniem go klientowi. Wskazać należy, iż pomimo stosowania odpowiednich procedur nie da się całkowicie wyeliminować niniejszego czynnika ryzyka.

Ryzyko związane z wprowadzaniem nowych usług i produktów oraz modernizacją istniejących

Spółka opiera plany rozwojowe m. in. na: opracowywaniu, wdrażaniu i wprowadzaniu na rynek nowych usług, które są częścią realizowanej przez Emitenta strategii. Jedną z nowych usług będzie oferowanie usługi monitorowania, rejestracji i automatycznej analizy pracy serca dziecka w łonie matki przy wykorzystaniu autorskiego systemu teleKTG. Ponadto Spółka rozwija posiadane rozwiązania poprzez wprowadzanie do nich nowych funkcjonalności, lub usprawnianie istniejących, czego przykładem są kolejne generacje urządzenia diagnostycznego Infoscan MED. W efekcie występuje się ryzyko błędnej interpretacji potrzeb klientów oraz w konsekwencji niedopasowanie oferty produktowo – usługowej do aktualnych wymagań rynku.

Emitent redukuje ryzyko wystąpienia problemów z uruchomieniem nowych usług poprzez przeprowadzanie dla wszystkich nowych projektów analiz rynkowych i biznesowych.

Ryzyko związane z czynnikami zewnętrznymi

W zakresie prowadzonej działalności możliwy niekorzystny wpływ na Spółkę mogą mieć czynniki zewnętrzne, które są niezależne od Spółki. Znaczące dla sprawności systemu Emitenta są możliwe zdarzenia losowe, których Emitent często nie jest w stanie przewidzieć np. zniszczenie sieci telekomunikacyjnej GSM. Wskutek tego, ryzyko związane z czynnikami zewnętrznymi jest niemożliwe do całkowitego ograniczenia, a konsekwencją ziszczenia się opisywanych sytuacji może być brak możliwości korzystania z usług, co wywołać może niezadowolone klientów lub utratę zaufania do Spółki.

Możliwe jest zaistnienie także innych zdarzeń losowych, w tym wynikających z działań czynników przyrody, całkowicie niezależnych od Spółki.

Ryzyko związane z błędami ludzkimi

Działalność prowadzona przez Spółkę charakteryzuje się stosunkowo dużym ryzykiem związanym z błędami ludzkimi. W toku świadczenia usług mogą wystąpić m.in. błędy programistyczne lub błędy medyczne. Spółka będąc świadoma możliwości zaistnienia tego typu ryzyka, podejmuje niezbędne działania mające na celu sprawdzenie funkcjonowania urządzenia jeszcze przed dostarczeniem go do odbiorcy. Ponadto na minimalizację możliwości wystąpienia tego rodzaju ryzyka wpływa doświadczenie wypracowane w toku prowadzonej działalności oraz posiadana wykwalifikowana kadra pracownicza.

Ryzyko związane z odejściem kluczowych pracowników i członków kierownictwa

Na działalność Spółki duży wpływ wywiera doświadczenie, umiejętności oraz jakość pracy kilku czołowych pracowników Spółki. Spółka nie może zapewnić, że ewentualna utrata któregokolwiek z pracowników o istotnym wpływie na prowadzoną działalność nie będzie mieć negatywnych konsekwencji na działalność, strategię, sytuację finansową i wyniki finansowe. Wraz z odejściem któregokolwiek z kluczowych pracowników, Spółka mogłaby zostać pozbawiona personelu posiadającego wiedzę i doświadczenie z zakresu zarządzania i działalności operacyjnej.

Spółka stara się minimalizować wskazany czynnik ryzyka poprzez kreowanie satysfakcjonujących systemów płacowych. Dodatkowo, Spółka planuje finalizację programu opcji menedżerskich oraz celem zatrzymania w spółce najbardziej wartościowych osób. Ryzyko to minimalizowane jest także przez fakt, iż kluczowi członkowie zespołu Spółki są jednocześnie akcjonariuszami Spółki i deklarują chęć dalszego zaangażowania w rozwój Infoscan S.A.

Ryzyko związane z budową sieci dystrybucji

W ramach przyjętej strategii Spółki przewiduje budowę własnej sieci dystrybucji na rynku krajowym oraz rynkach zagranicznych. Strategia Spółki w tym zakresie opiera się głównie o outsourcing sprzedaży, czego wyrazem jest m. in. rozpoczęcie współpracy z agencją wyspecjalizowaną w sprzedaży usług telemedycznych na rynku krajowym oraz zawarcie umowy z przedstawicielem handlowym na rynku brytyjskim. Analogiczne kroki Spółka podejmuje w kontekście budowy sieci dystrybucji na pozostałych rynkach zagranicznych, które są celem ekspansji. Na rynku brytyjskim Spółka zamierza nawiązać współpracę z agencją wyspecjalizowaną w sprzedaży usług o charakterze telemedycznym, natomiast termin wejścia na rynek Stanów Zjednoczonych jest ściśle związany z uzyskaniem certyfikacji FDA. Istnieje ryzyko, że pomimo poniesionych nakładów sieć dystrybucji nie będzie w stanie zrealizować założonych planów sprzedażowych.

W celu minimalizacji tego ryzyka Spółka przeprowadza proces budowy sieci dystrybucji ze szczególną starannością i w oparciu o szczegółowe analizy biznesowe. Ponadto, strategia Spółki zakłada dywersyfikację sprzedaży poprzez wprowadzenie outsourcingu (pozyskanie partnerów handlowych wynagradzanych w systemie prowizyjnym) oraz rozwiązań e-commerce (sprzedaż usług Spółki przez Internet).

Ryzyko związane z pozyskiwaniem i utrzymaniem klientów

Z działalnością operacyjną Spółki wiąże się ryzyko związane z pozyskiwaniem i utrzymywaniem klientów, które wynika z dynamicznego rozwoju rynku telemedycyny, jak również z relatywnie krótkiej historii działania Emitenta w nowej strukturze prawnej i organizacyjnej. W celu zbudowania odpowiednio dużej bazy klientów Emitent podejmuje współpracę z przedstawicielami handlowymi, w tym na rynkach zagranicznych. Z doświadczenia Spółki wynika, iż tego typu stratega charakteryzuje się najwyższą efektywnością przy zachowaniu racjonalnego poziomu ponoszonych kosztów sprzedażowych.

Ryzyko związane z utratą zaufania klientów

Rozwiązania dostarczane przez Spółkę mogą ulec awarii w trakcie funkcjonowania, przyczyniając się tym samym do braku możliwości ich prawidłowego funkcjonowania. W przypadku zaistnienia nieprzewidzianych zdarzeń lub zawinienia ze strony Spółki skutkujących przerwami w świadczeniu usług, Spółka jest narażona na ryzyko utraty zaufania odbiorców. Utrata zaufania odbiorców może rzutować na niemożność pozyskiwania nowych klientów

lub nawet na zmniejszenie ilości obecnie obsługiwanych odbiorców i w istotny sposób wpłynąć na osiągnięte wyniki finansowe Spółki.

Ryzyko to minimalizowane jest m.in. poprzez dbałość o wysoką jakość urządzeń, jak i bieżący nadzór nad urządzeniami przy wykorzystaniu serwerów Spółki. W przypadku wystąpienia jakichkolwiek problemów z funkcjonowaniem urządzeń pracownicy reagują natychmiastowo celem usunięcia problemów.

Ryzyko konkurencji

Rynek telemedycyny na świecie znajduje się w fazie silnego rozwoju, jednak w Polsce nie obserwuje się jeszcze tak silnego wzrostu rynku i zainteresowania tego typu rozwiązaniami w stosunku do państw Europy Zachodniej oraz Stanów Zjednoczonych. Dodatkowo, w Polsce znajduje się relatywnie niewielka liczba podmiotów oferujących usługi telemedyczne, a także panuje przekonanie, iż badania diagnostyczne powinny być wykonywane w szpitalu czy przychodni. Natomiast w krajach Europy Zachodniej i w Stanach Zjednoczonych widoczny jest trend przenoszenia miejsca wykonywanych badań diagnostycznych z placówek medycznych do domu pacjenta. W związku z konkurencją funkcjonującą w branży oraz wczesnym etapem rozwoju rynku, istnieje ryzyko zaostrzenia rywalizacji między konkurentami mogącej zaszkodzić działalności Spółki, co w dalszej perspektywie może wpłynąć na pogorszenie osiąganych wyników finansowych i brak możliwości utrzymania dotychczasowego tempa rozwoju. Ponadto, spotęgowanie konkurencji może w przyszłości wymusić konieczność podjęcia kroków w celu zapewnienia odpowiedniego poziomu sprzedaży, np. poprzez obniżkę cen oferowanych usług bądź organizację dodatkowych akcji promocyjnych. Działania tego typu również mogą wpłynąć na pogorszenie wyników finansowych osiąganych przez Spółkę oraz dalszych perspektyw jej rozwoju. Spółka nie ma wpływu na poziom konkurencji na rynku telemedycyny.

Ryzyko związane z osiąganymi wynikami finansowymi

W 2013 r. Infoscan sp. z o.o. (poprzednik prawny Spółki) osiągnęła przychody netto ze sprzedaży w kwocie 86.035,46 zł oraz stratę netto w kwocie 112.893,91 zł. W 2014 r. Spółka osiągnęła przychody netto ze sprzedaży w kwocie 256.767,38 zł oraz stratę netto w kwocie 328.642,90 zł. W 2015 r. Spółka osiągnęła przychody netto ze sprzedaży w kwocie 592.967,93 zł oraz stratę netto w kwocie 948.784,02 zł. W 2016 r. Emitent osiągnął przychody netto ze sprzedaży w kwocie 75.069,97 zł oraz stratę netto w kwocie 1.493.476,82 zł. W 2017 r. Spółka osiągnęła przychody netto ze sprzedaży w kwocie 245.282,59 zł oraz stratę netto na poziomie 1.965.151,16 zł.

Na podstawie wyników finansowych za 2017 r. widoczny jest trend wzrostowy w osiąganych przychodach z badań. Mimo to, z uwagi na relatywnie niski poziom rozwoju rynku telemedycyny w Polsce (a co za tym idzie – brak możliwości precyzyjnego oszacowania zachodzących na nim zmian) oraz wysokimi nakładami inwestycyjnymi na rozwój oferowanych oraz dopiero opracowywanych rozwiązań telemedycznych, Spółka może mieć problemy z ustabilizowaniem pozycji na rynku oraz przekonaniem klientów o istotnej przewadze konkurencyjnej swoich rozwiązań. Na powyższy czynnik ryzyka wpływ mają również nakłady ponoszone w celu budowy sieci sprzedaży, które mogą okazać niewspółmierne wysokie do wynikających z nich korzyści. Jak podkreśla Zarząd, mimo niekorzystnych wyników finansowych dotychczasowy rozwój Spółki odbywa się w sposób zgodny z założeniami. Spółka, jako podmiot gospodarczy działający w branży, w której kluczowe znaczenie ma innowacyjność, ponosi wysokie nakłady na badania i rozwój w celu zwiększenia konkurencyjności oferowanych rozwiązań. Warto również podkreślić, iż w dotychczasowej historii Spółka nie miała problemów z pozyskiwaniem dalszego finansowania, niezbędnego do prowadzenia działalności gospodarczej oraz rozwoju technologii, co dodatkowo potwierdza wiarygodność przyjętej koncepcji rozwoju.

Ryzyko związane ze wzrostem kosztów operacyjnych i innych kosztów

Spółka, w związku z rozwijającą się strukturą firmy, może nie przewidzieć poziomu kosztów operacyjnych i innych kosztów działania. Dynamiczny rozwój oraz koszty wynikające z outsourcingu sprzedaży, działań marketingowych, a także nowe inwestycje, wdrażanie i rozwój nowych rozwiązań, mogą przyczynić się do wzrostu kosztów operacyjnych i innych kosztów.

Należy wskazać na kwestię wysokiego poziomu kosztów usług obcych, które dotychczas stanowiły najistotniejszą pozycję w kosztach działalności operacyjnej Spółki. Wysoki poziom kosztów usług obcych wynika z faktu optymalizacji modelu biznesowego Spółki – outsourcowanych jest część procesów związanych z prowadzoną działalnością (np. sprzedaż usług, księgowość, produkcja materiałów reklamowych, współpraca z mediami, etc).

Koszty usług obcych poniesione w 2017 r. wynikały głównie ze świadczenia na rzecz Spółki usług badawczych, doradczych o charakterze biznesowym i prawnym, opłat notarialnych i tłumaczeń. Część świadczonych na rzecz Spółki usług doradczych wynika ze sposobu rozliczania wynagrodzeń Członków Zarządu.

Aby zminimalizować to ryzyko, Zarząd na bieżąco analizuje i monitoruje strukturę i poziom kosztów generowanych przez określone działania w Spółce, dbając o utrzymanie kosztów stałych na bezpiecznych dla finansów firmy poziomach.

Ryzyko utraty płynności finansowej

Zarządzanie należnościami i zobowiązaniami jest jednym z kluczowych elementów utrzymania określonego poziomu płynności finansowej. W przypadku długotrwałej realizacji inwestycji i zamrożenia środków pieniężnych w prace badawcze nad rozwojem produktów i usług, a także w przypadku podjęcia błędnych decyzji w procesie administrowania finansami Spółki, istnieje możliwość zagrożenia płynności finansowej. Spółka w celu minimalizacji ryzyka zamrożenia płynności finansowej, dokonuje analizy swojej struktury finansowania, a także dba o utrzymanie odpowiedniego poziomu środków pieniężnych, niezbędnego do terminowego regulowania zobowiązań bieżących.

Ryzyko związane z niewypłacalnością

W przypadku zaistnienia sytuacji niewypłacalności Spółki, roszczenia wierzycieli handlowych i finansowych będą mogły zostać zaspokojone z posiadanego majątku. Natomiast w okolicznościach ogłoszenia upadłości Spółki, inwestorzy posiadający papiery wartościowe wyemitowane przez Spółkę, mogą stracić większą część zainwestowanych środków, w sytuacji gdy znaczna lub cała część majątku Spółki zostanie przeznaczona na spłatenie wierzycieli. Na dzień 31 grudnia 2017 r. Spółka nie posiadała zobowiązań długoterminowych, posiadała natomiast zobowiązania krótkoterminowe w wysokości 300.276,73 zł. Spółka w celu minimalizacji wystąpienia ryzyka niewypłacalności dokonuje analizy struktury jej finansowania, a także dba o utrzymanie odpowiedniego poziomu środków pieniężnych, niezbędnego do terminowego regulowania zobowiązań bieżących.

Ryzyko związane ze strukturą finansowania

Działalność Spółki nie jest obecnie finansowana kapitałem obcym w postaci kredytów i pożyczek. Obecny brak zadłużenia minimalizuje ryzyko zmniejszania wyniku finansowego Spółki kosztami finansowymi. Jednakże istnieje możliwość, iż w przyszłości Spółka będzie korzystała z kapitału dłużnego, w związku z czym będzie zobligowana

do płatności odsetek i rat kapitałowych lub leasingowych. Należy mieć zatem na uwadze, iż w przypadku zmniejszenia zysku z działalności operacyjnej (np. poprzez zmniejszenie popytu na oferowane produkty), może pojawić się ryzyko nieterminowego regulowania zobowiązań Spółki. Nieodpowiednio dobrana struktura finansowania Spółki może także prowadzić do spadku rentowności. Zarząd wybierając źródła pokrycia majątku Spółki, w celu minimalizacji ryzyka struktury finansowania, będzie poddawał dogłębnej analizie sytuację płatniczą firmy.

Ryzyko związane z kontrahentami

Spółka nie jest w stanie przewidzieć i zapewnić, iż wybrani przez niego kontrahenci należycie wywiążą się z zawartego kontraktu, a także czy jakość świadczonych przez nich usług i oferowanych produktów będzie satysfakcjonująca. Należy także wziąć pod uwagę ryzyko niedostarczenia towarów w terminie czy też samej niewypłacalności kontrahenta. Spółka dobierając kontrahentów do współpracy, szuka pewnych i godnych zaufania firm, które mogą być długoterminowymi i stabilnymi partnerami biznesowymi.

Ryzyko związane z regulacjami prawnymi

Polski system prawny charakteryzuje się wysoką częstotliwością zmian. Na działalność Spółki potencjalny negatywny wpływ mogą mieć nowelizacje m.in. w zakresie prawa handlowego, prawa pracy i ubezpieczeń społecznych. Istotne dla działalności Spółki są także przepisy zawarte w Ustawie o Wyrobach Medycznych dotyczące wprowadzania na rynek polski wyrobów medycznych. W ramach świadczenia usług na terenie innych krajów Unii Europejskiej, rozwiązania Emitenta zobowiązane są do posiadania Certyfikatu WE na zgodność z dyrektywą 93/42/EWG Unii Europejskiej. Dodatkowo, w związku z planowanym rozpoczęciem świadczenia usług na terenie Stanów Zjednoczonych, rozwiązania oferowane przez Spółkę będą musiały otrzymać licencję przyznaną przez Food and Drug Administration (amerykańska Agencja ds. Żywności i Leków). W przypadku negatywnej decyzji o przyznaniu licencji, Emitent nie będzie mógł świadczyć usług na terenie Stanów Zjednoczonych. W celu minimalizacji ryzyka odmowy przyznania licencji przez FDA, Spółka współpracuje z konsultantem z USA (specjalista we wnioskach do FDA). Ponadto wiele modyfikacji przepisów prawa wynika z dostosowywania prawa krajowego do norm prawa Unii Europejskiej. W związku z powyższym niejednokrotnie pojawiają się wątpliwości w zakresie interpretacji dokonywanych zmian. Błędna interpretacja przepisów prawa może skutkować nałożeniem na Spółkę kar lub sankcji administracyjnych bądź finansowych.

W celu minimalizacji przedmiotowego ryzyka Spółka na bieżąco przeprowadza badania na zgodność stosowanych aktualnie przepisów przez Spółkę z bieżącymi regulacjami prawnymi.

Ryzyko walutowe

Strategia rozwoju Spółki koncentruje się na ekspansji geograficznej na kraje wysokorozwinięte, w tym głównie teren Stanów Zjednoczonych. W związku z tym udział kosztów ponoszonych w obcej walucie, głównie USD, w przyszłości znacząco wzrośnie. W przypadku ewentualnego wzrostu/spadku kursu USD/PLN rodzi to konsekwencje w postaci negatywnego/pozytywnego wpływu na wielkość zobowiązań, co w dalszej kolejności może wpłynąć na osiągnięte wyniki w przyszłości. Ponieważ zakładana strategia rozwoju implikuje fakt, iż również większość przychodów pochodzić będzie z umów rozliczanych w USD, wpływ powyższego czynnika ryzyka jest minimalizowany. Ponadto, Zarząd stale monitoruje sytuację Spółki w tym zakresie i nie wyklucza zabezpieczenia się przed ryzykiem walutowym poprzez zawieranie kontraktów terminowych.

Ryzyko związane z cłem

Emitent importuje niektóre elementy wykorzystywane do produkcji urządzeń Spółki z krajów spoza Unii Europejskiej. Otrzymanie tych elementów wiąże się z uiszczeniem cła, którego stawka ustalana jest przez władze Unii Europejskiej. W przypadku podniesienia ww. stawki, Emitent może zostać zmuszony do uiszczania wyższych opłat celnych lub też znalezienia nowego dostawcy, co może mieć negatywny wpływ na sytuację finansową oraz gospodarczą Emitenta.

Emitent nie posiada bezpośredniego wpływu na wysokość obowiązującej stawki celnej i może minimalizować ww. ryzyko jedynie poprzez zamawianie towarów z krajów Unii Europejskiej.

Ryzyko zmienności stóp procentowych

Na dzień sporządzenia niniejszego sprawozdania Spółka nie korzysta z żadnych form finansowania obcego w postaci kredytów czy pożyczek. Nie można jednak wykluczyć, iż w celu zwiększenia skali działalności w okresie kilku najbliższych lat Spółka skorzysta z finansowania obcego, w tym w formie oprocentowanego kapitału dłużnego. W tej sytuacji może powstać ryzyko stóp procentowych, w przypadku gdy oprocentowanie finansowania obcego będzie zależne od którejkolwiek stopy procentowej, np. WIBOR lub EURIBOR. W takim wypadku istnieje ryzyko, iż znaczący spadek/wzrost stóp procentowych przełoży się na wzrost/spadek osiąganych wyników finansowych przez Spółkę.

Ryzyko związane z ochroną środowiska

Działalność Spółki charakteryzuje się m. in. udostępnianiem klientom elektronicznych rejestratorów parametrów życiowych. W związku z powyższym Spółka podlega obowiązkowemu wpisowi do rejestru prowadzonego przez Generalny Inspektorat Ochrony Środowiska. Dotychczas nie było konieczności wnoszenia żadnej opłaty produktowej, z uwagi na fakt, iż Spółka jedynie udostępnia swoje urządzenia elektroniczne, a po zakończeniu współpracy z klientem urządzenia te wracają do Spółki. Nie można jednak wykluczyć, iż w przyszłości, z uwagi na nieotrzymanie zwrotu urządzenia lub w przypadku zmiany przepisów prawa, Spółka będzie zobowiązana do uiszczenia opłaty na rzecz Generalnego Inspektoratu Ochrony Środowiska. W opinii Zarządu szanse na ziszczenie się powyższego ryzyka są minimalne.

Ryzyko związane z opodatkowaniem (regulacje podatkowe) i interpretacją przepisów podatkowych

Polski system podatkowy charakteryzuje się niejednoznacznością zapisów oraz wysoką częstotliwością zmian. Niejednokrotnie brak jest ich jednoznacznej wykładni, co może powodować sytuację odmiennej ich interpretacji przez Spółkę i organy skarbowe. W przypadku zaistnienia takiej sytuacji, urząd skarbowy może nałożyć na Spółkę karę finansową, która może mieć istotny negatywny wpływ na wyniki finansowe. Ponadto, organy skarbowe mają możliwość weryfikowania poprawności deklaracji podatkowych określających wysokość zobowiązania podatkowego w ciągu pięcioletniego okresu od końca roku, w którym minął termin płatności podatku. W przypadku przyjęcia przez organy podatkowe odmiennej od będącej podstawą wyliczenia zobowiązania podatkowego przez Infoscan S.A. interpretacji przepisów podatkowych, sytuacja ta może mieć istotny negatywny wpływ na sytuację finansową Spółki.

Obecnie Spółka nie korzysta ze zwolnień podatkowych, a na sprzedawane produkty i usługi nałożona jest stawka podatku VAT w wysokości 23%. Poza tym Emitent ponosi koszty z tytułu podatku dochodowego, którego stawka

wynosi 19%. Ryzyko związane z opodatkowaniem może wynikać ze zmian w wysokościach stawek podatkowych, istotnych z punktu widzenia Emitenta, jednakże wpływ tych zmian na przyszłą kondycję Spółki należy uznać za niewielki, jako że prawdopodobieństwo skokowych zmian w regulacjach podatkowych jest znikome.

Ryzyko związane z najmem powierzchni biurowych

Spółka nie posiada lokali własnych i wynajmuje biuro w Warszawie przy ul. Nowogrodzkiej 50. Istnieje ryzyko zerwania lub nieodnowienia umowy najmu, bądź po wygaśnięciu dotychczasowej umowy najmu podpisania nowej umowy na zasadach mniej korzystnych dla Spółki niż obecnie. Ryzyko związane z wynajmowaniem powierzchni biurowych może zatem wiązać się ze zmianą lokalizacji biura bądź wzrostu kosztów najmu. W związku z dynamicznym rozwojem i utworzeniem nowych stanowisk pracy, Spółka może zmienić siedzibę i zawrzeć nową umowę najmu.

Ryzyko zdarzeń losowych

Zdarzenia losowe mogą mieć wpływ na pogorszenie wydajności działalności operacyjnej Spółki. Do takich zagrożeń mogą przykładowo należeć włamania do biura Spółki, ryzyko zalania, awarie techniczne sprzętu, przerwy w dostawach energii elektrycznej. Spółka stara się odpowiednio zabezpieczać biuro, aby wyeliminować ryzyko zdarzeń losowych mogących wpłynąć na opóźnienia w inwestycjach, zamówieniach i ogólnej działalności.

Ryzyko związane z potencjalnymi postępowaniami sądowymi, arbitrażowymi, administracyjnymi i innymi roszczeniami

Niektóre z dotychczas zawartych przez Spółkę umów zawierają zapisy dotyczące kar umownych. Możliwe jest również, iż w przyszłości Spółka zawrze kolejne umowy obostrzone karami umownymi. W przypadku niewykonania lub nienależytego wykonania umowy, podmiot, z którym Spółka zawarła umowę, może dochodzić swoich praw na drodze sądowej. W przypadku wydania niekorzystnych dla Spółki przez sąd orzeczeń, mogą się one wiązać z kosztami i utratą zaufania przez klientów. Ponadto istnieje ryzyko wszczęcia innych postępowań sądowych (np. obecny bądź przyszły pracownik Spółki będzie dochodził swoich praw gwarantowanych przepisami kodeksu pracy drogą sądową).

W sytuacji skopiowania innowacyjnych rozwiązań technologicznych będących własnością intelektualną Spółki przez osoby niepożądane (np. wskutek programowania zwrotnego), Spółka może zostać stroną postępowania sądowego i domagać się odszkodowania. Istnieje również ryzyko, iż Spółka będzie oskarżona o złamanie praw autorskich czy prawa własności przemysłowej. Należy jednak podkreślić, iż wszystkie wersje programów Spółki są autorskie, innowacyjne oraz stanowią efekt wieloletniej pracy własnej Spółki i jego poprzednika.

Z powodu utraty danych przez klientów lub zdobycia dokumentów przez osoby niepożądane, Spółka będąc stroną postępowania sądowego, może zostać zobligowana do naprawienia szkód i zadośćuczynienia.

Według aktualnej wiedzy Zarządu żadne postępowanie sądowe, arbitrażowe ani administracyjne wobec Spółki nie zostało wszczęte, a Spółka przestrzega przepisów prawnych, w tym kodeksu pracy.

Ryzyko związane z sytuacją makroekonomiczną Polski

Na dzień sporządzenia niniejszego sprawozdania rozwój Spółki jest ściśle skorelowany z ogólną sytuacją gospodarczą Polski, na terenie której Spółka oferuje swoje usługi i będącej jednocześnie rejonem aktywności

gospodarczej klientów. Do głównych czynników o charakterze ogólnogospodarczym, wpływających na działalność Spółki, można zaliczyć: tempo wzrostu PKB Polski, poziom średniego wynagrodzenia brutto, poziom inflacji, poziom inwestycji podmiotów gospodarczych, stopień zadłużenia jednostek gospodarczych i gospodarstw domowych, koniunktura w branży telemedycyny. Istnieje ryzyko, że spowolnienie tempa wzrostu gospodarczego, spadek poziomu inwestycji przedsiębiorstw czy wzrost zadłużenia jednostek gospodarczych może mieć negatywny wpływ na działalność oraz sytuację finansową Spółki, poprzez obniżenie popytu na produkty i usługi Emitenta, co w konsekwencji może przełożyć się na pogorszenie wyników finansowych Spółki.

6. Pozostałe informacje wymagane

Informacja o udziałach własnych (Art. 49 ust 2. pkt 5)

W roku obrotowym trwającym od 1 stycznia 2017 r. do 31 grudnia 2017 r. Spółka nie nabywała, ani nie sprzedawała udziałów własnych ani akcji własnych.

Informacja o posiadanych przez Spółkę oddziałach (zakładach) (Art. 49 ust. 2. pkt 6)

W roku obrotowym trwającym od 1 stycznia 2017 r. do 31 grudnia 2017 r. Spółka nie posiadała oddziałów (zakładów).

Informacja o posiadanych przez Spółkę instrumentach finansowych (Art. 49 ust. 2. pkt 7)


W roku obrotowym trwającym od 1 stycznia 2017 r. do 31 grudnia 2017 r. Spółka nie posiadała instrumentów finansowych.

Informacja o stosowaniu zasad ładu korporacyjnego (Art. 49 ust. 2a)

W roku obrotowym trwającym od 1 stycznia 2017 r. do 31 grudnia 2017 r. Spółka nie była zobowiązana do stosowania zasad ładu korporacyjnego.

W dniu 14 marca 2016 r. Zarząd spółki Infoscan S.A. przekazał raportem EBI nr 11/2016 do publicznej wiadomości informacje dotyczące zakresu stosowanych przez Spółkę zasad zawartych w Załączniku Nr 1 do Uchwały Nr 795/2008 Zarządu Giełdy Papierów Wartościowych w Warszawie S.A. z dnia 31 października 2008 r. "Dobre Praktyki Spółek Notowanych na NewConnect", zmienionych Uchwałą Nr 293/2010 Zarządu Giełdy Papierów Wartościowych w Warszawie S.A. z dnia 31 marca 2010 r. w sprawie zmiany dokumentu "Dobre Praktyki Spółek Notowanych na NewConnect".

Zarząd Infoscan S.A.



.....
Jacek Gnich
Prezes Zarządu



.....
Tomasz Nowowiejski
Wiceprezes Zarządu



.....
Bartosz Turczynowicz
Członek Zarządu



.....
Miłosz Jamroży
Członek Zarządu