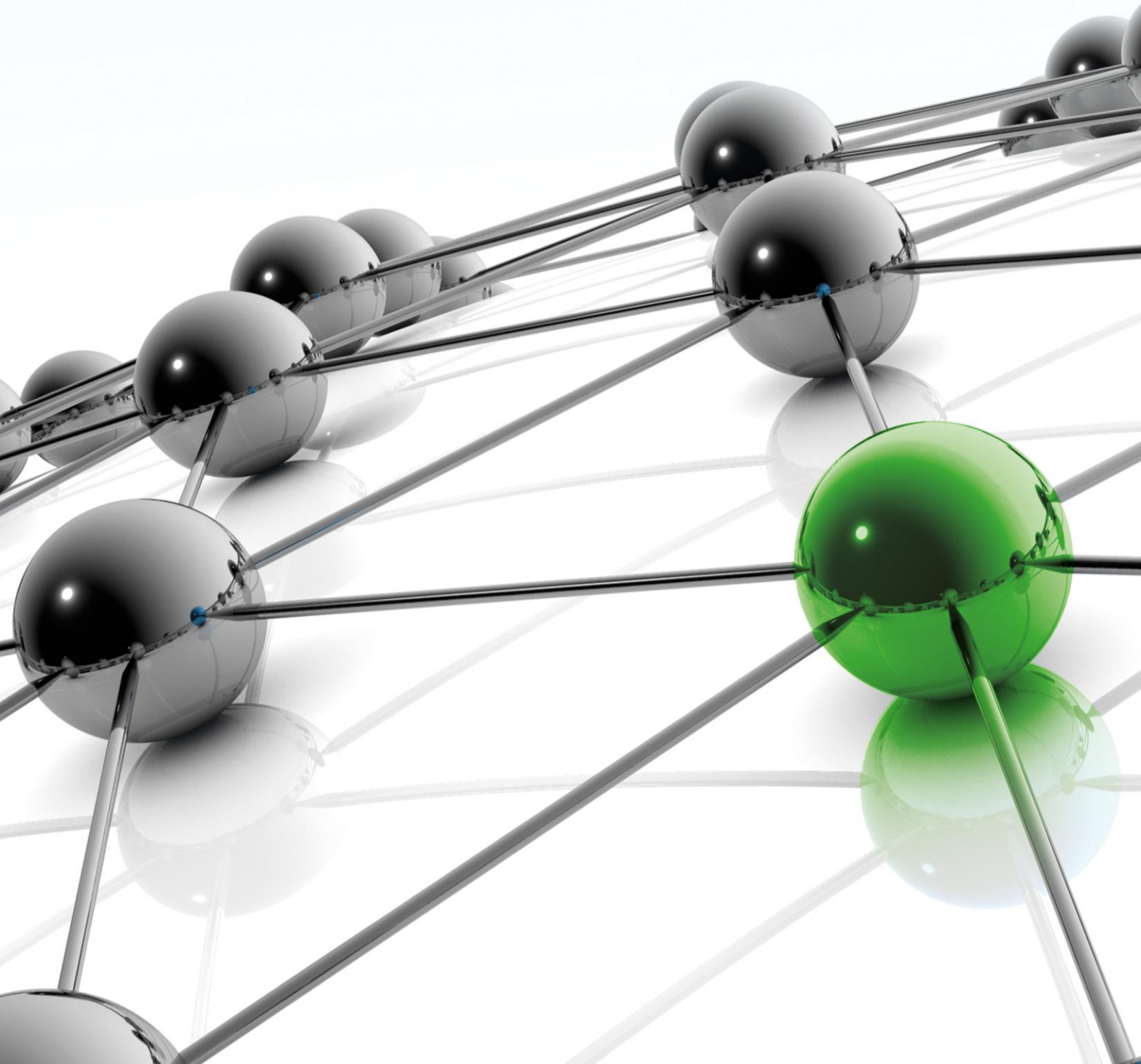


BioMaxima



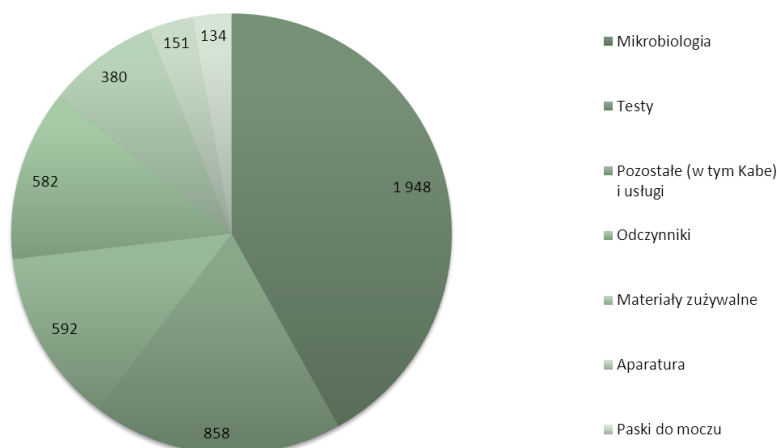
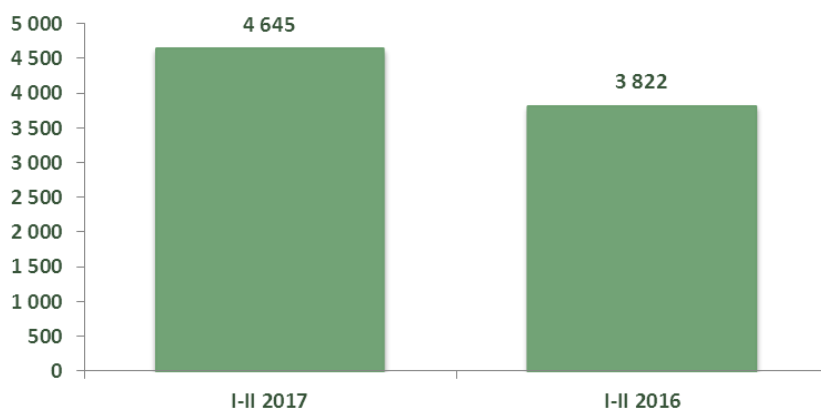
1. Informacje na temat wystąpienia tendencji i zdarzeń w otoczeniu rynkowym emitenta, które w ocenie emitenta mogą mieć w przyszłości istotne skutki dla kondycji finansowej oraz wyników finansowych emitenta.

Luty był dobrym miesiącem, jeżeli chodzi o wartość sprzedaży BioMaxima S.A. Przychody w okresie styczeń - luty 2017 r. wyniosły 4.645 tys. zł, nie uwzględniając przychodów spółek zależnych w Rumunii, których wyniki finansowe będą konsolidowane począwszy od raportu za I kwartał br. Dynamika sprzedaży w porównaniu do analogicznego okresu 2016 roku wynosi 121,53%.

Wzrost sprzedaży w okresie objętym raportem odnotowano we wszystkich grupach asortymentowych za wyjątkiem aparatury. Mikrobiologia jest obecnie wiodącym segmentem sprzedażowym zarówno na rynku krajowym jak i w eksporcie, a jej udział w sprzedaży ogółem wyniósł 41,94%.

Wyszczególnienie	I-II 2017	I-II 2016	Dynamika 2017/2016
Sprzedaż razem	4 645	3 822	121.53%
Mikrobiologia	1 948	778	250.39%
Testy	858	711	120.68%
Pozostałe (w tym Kabe) i usługi	592	521	113.63%
Odczynniki	582	564	103.19%
Materiały zużywalne	380	341	111.44%
Aparatura	151	776	19.46%
Paski do moczu	134	131	102.29%

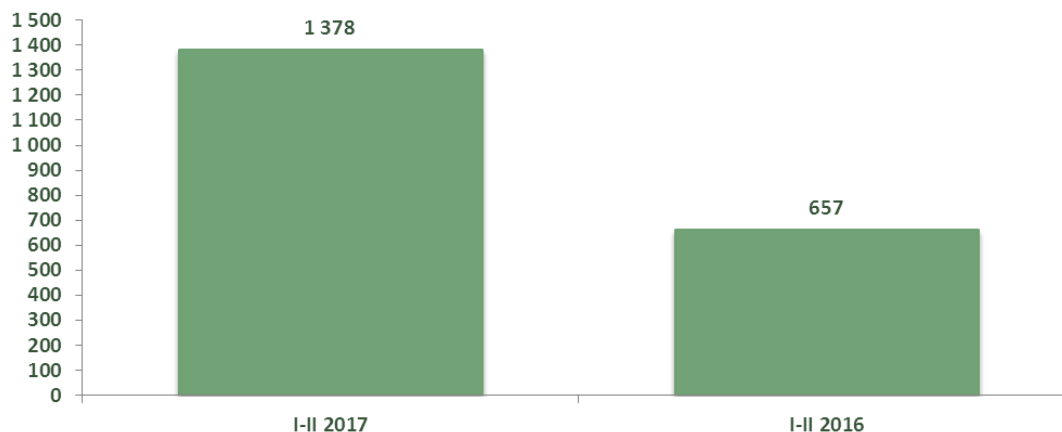
Sprzedaż



Sprzedaż eksportowa w okresie styczeń - luty 2017 r. wyniosła 1.378 tys. zł i stanowiła 209,74% sprzedaży analogicznego okresu roku ubiegłego.

Wyszczególnienie	I-II 2017	I-II 2016	Dynamika 2017/2016
Sprzedaż eksport	1 378	657	209.74%
Styczeń	651	343	189.80%
Luty	727	314	231.53%

Sprzedaż eksport



W lutym Spółka zaprezentowała stoisko w Dubaju na wystawie diagnostyki laboratoryjnej połączonej z kongresem MedLab. Zainteresowanie produktami Spółki było rekordowe. Ilość nawiązanych kontaktów przewyższyła targi Medica w Dusseldorfie.



W dniu 15.02.2017 r. Zarząd powziął informację o przyznaniu Spółce dofinansowania w ramach poddziałania 3.3.3 „Wsparcie MŚP w promocji marek produktowych – GO To Brand”. Przyznana kwota dofinansowania wynosi 598.860 zł, co stanowi 60% wydatków kwalifikowanych. Dofinansowanie zostanie wykorzystane w latach 2017-2019 na wsparcie udziału Spółki w zagranicznych wystawach branżowych, co pozwoli wejść na nowe rynki zagraniczne, a tym samym zwiększyć przychody ze sprzedaży eksportowej. Jest to kolejna bardzo dobra informacja, tym bardziej istotna, że pozwoli Spółce zaoszczędzić wiele tysięcy złotych na sfinansowanie rozwoju eksportu.

BioMaxima posiada udziały w Bioavlee Sp. z o.o., której nowatorska metoda identyfikacji bakterii została już opatentowana. Może ona zrewolucjonizować badania mikrobiologiczne w weterynarii i branży spożywczej. Bioavlee została sklasyfikowana na 8 miejscu najciekawszych innowacyjnych projektów 2016 Pulsu Biznesu.

W dniu 2 lutego w Spółce została przeprowadzona kontrola z Agencji Rozwoju Przemysłu w zakresie spełnienia warunku utrzymania zatrudnienia przez okres 2015 – 2016, co było ostatnim z warunków ulg podatkowych związanych z funkcjonowaniem w SSE. Kontrola potwierdziła, że warunek utrzymania określonego poziomu zatrudnienia został spełniony.

W związku z planami dalszych inwestycji i nowych rodzajów działalności na terenie SSE w Lublinie przy ul. Vetterów 5, Zarząd w miesiącu lutym złożył do ARP kolejne zgłoszenie inwestora zainteresowanego uzyskaniem zezwolenia na prowadzenie działalności na terenie SSE. W przypadku uzyskania zezwolenia, Spółka będzie mogła skorzystać z kolejnego zwolnienia w podatku od nieruchomości oraz dochodowym.

2. Zestawienie wszystkich informacji opublikowanych przez Spółkę w trybie raportu bieżącego w okresie objętym raportem.

Raporty bieżące i okresowe opublikowane w EBI w miesiącu lutym:

Rb nr 5/2017 – Raport miesięczny BioMaxima S.A. za styczeń 2017 r.

Rb nr 6/2017 – Raport BioMaxima S.A. za IV kw. 2016 r.

Raporty bieżące opublikowane w ESPI w miesiącu lutym:

Rb nr 2/2017 – Informacja o przyznaniu dotacji

3. Informacje na temat realizacji celów emisji, jeżeli taka realizacja, choćby w części, miała miejsce w okresie objętym niniejszym raportem.

W lutym 2017 r. nie realizowano inwestycji ze środków pozyskanych z emisji.

4. Kalendarz inwestora, obejmujący wydarzenia mające mieć miejsce w nadchodzącym miesiącu, które dotyczą emitenta i są istotne z punktu widzenia interesów inwestorów, w szczególności daty publikacji raportów okresowych, planowanych walnych zgromadzeń, otwarcia subskrypcji, spotkań z inwestorami lub analitykami oraz oczekiwany termin publikacji raportu analitycznego.

Do dnia 14 kwietnia 2017 roku Spółka opublikuje raport miesięczny za marzec 2017 r.