



POLSKIE TOWARZYSTWO WSPIERANIA PRZEDSIĘBIORCZOŚCI S.A.
z siedzibą w Katowicach

Skonsolidowany raport kwartalny za IV kw. 2018 r.,
tj. za okres od 1.10.2018 r. do 31.12.2018 r.

Katowice, 14 lutego 2019 roku

Spis treści

1.	PODSTAWOWE INFORMACJE O SPÓŁCE	3
2.	WYBRANE DANE FINANSOWE	7
3.	SKRÓCONE SKONSOLIDOWANE SPRAWOZDANIE FINANSOWE	9
3.1	Informacja o zasadach przyjętych przy sporządzaniu raportu, w tym informacje o zmianach stosowanych zasad (polityki) rachunkowości	9
3.2	Skonsolidowane sprawozdanie z całkowitych dochodów na dzień 01.01 – 31.12.2017 i 01.01 – 31.12.2018 ..	11
3.3	Skonsolidowane sprawozdanie z całkowitych dochodów na dzień 01.10 - 31.12.2017 i 01.10 - 31.12.2018 ...	11
3.4	Skonsolidowane sprawozdanie z sytuacji finansowej na dzień 31.12.2017 i 31.12.2018	12
3.5	Skonsolidowane sprawozdanie ze zmian w kapitale własnym za okres 01.01.2017 – 30.09.2017	15
3.6	Skonsolidowane sprawozdanie ze zmian w kapitale własnym za okres 01.01.2018 – 31.12.2018	16
3.7	Skonsolidowany skrócony rachunek przepływów pieniężnych za okres 01.01 – 31.12.2017 i 01.01 – 31.12.2018	17
4.	SKRÓCONE JEDNOSTKOWE SPRAWOZDANIE FINANSOWE	18
4.1	Jednostkowy bilans Emitenta za okres 01.01 – 31.12.2017 i 01.01 – 31.12.2018	18
4.2	Jednostkowy rachunek zysków i strat Emitenta za okres 01.01 – 31.12.2017 i 01.01 – 31.12.2018	19
4.3	Jednostkowy rachunek zysków i strat Emitenta za okres 01.10 – 31.12.2017 i 01.10 – 31.12.2018	19
4.4	Jednostkowy skrócony rachunek przepływów pieniężnych Emitenta za okres 01.01 – 31.12.2017 i 01.01 – 31.12.2018	21
5.	ZWIĘŻŁA CHARAKTERYSTYKA ISTOTNYCH DOKONAŃ LUB NIEPOWODZEŃ W IV KWARTALE 2018 ROKU ORAZ KOMENTARZ ZARZĄDU NA TEMAT CZYNNIKÓW I ZDARZEŃ, KTÓRE MIAŁY WPŁYW NA OSIĄGNIĘTE WYNIKI FINANSOWE	22
6.	STRATEGIA ROZWOJU	22
7.	INFORMACJA DOTYCZĄCA PROGNOZ FINANSOWYCH	23
8.	INFORMACJE DOTYCZĄCE LICZBY OSÓB ZATRUDNIONYCH	23
9.	OŚWIADCZENIE ZARZĄDU	23

1. PODSTAWOWE INFORMACJE O SPÓŁCE

Informacje ogólne

Firma:	Polskie Towarzystwo Wspierania Przedsiębiorczości Spółka Akcyjna
Siedziba:	Katowice
Adres:	Plac Sławika i Antalla 1, 40-163 Katowice
Telefon:	(+48 32) 209-13-03
Faks:	(+48 32) 209-13-03
Adres poczty elektronicznej:	ptwp@ptwp.pl
Strona internetowa:	www.ptwp.pl
NIP:	9542199882
REGON:	273754180
Numer KRS:	316388
Sąd rejestrowy:	Sąd Rejonowy Katowice – Wschód w Katowicach, VIII Wydział Gospodarczy KRS
Data rejestracji:	13 listopada 2008 r. (wpis przekształcenia w spółkę akcyjną)
Kapitał zakładowy:	735 918,00 zł (w pełni opłacony)
Reprezentacja:	Prezes Zarządu jednoosobowo (przy zarządzie wieloosobowym Prezes Zarządu samodzielnie, dwóch członków Zarządu łącznie lub jeden członek Zarządu z prokurentem)
Zarząd:	Wojciech Kuśpik – Prezes Zarządu Renata Nieradzik - Członek Zarządu Tomasz Ruszkowski - Członek Zarządu

Przedmiot działalności Grupy Kapitałowej

Grupa Kapitałowa PTWP działa na rynku od 1995 roku. Specjalizuje się w tworzeniu zintegrowanych rozwiązań w obszarze informacji i wiedzy dla wybranych branż gospodarki, obejmujących wydawanie magazynów prasowych i specjalistycznych publikacji, budowę i zarządzanie portalami internetowymi, a także organizację kongresów, konferencji, seminariów i wydarzeń specjalnych.

Od 1998 roku Grupa Kapitałowa PTWP wydaje swoje pierwsze pismo, tj. Magazyn Gospodarczy „Nowy Przemysł” w którym opisywane są między innymi najnowsze światowe trendy w zarządzaniu oraz nowe rozwiązania technologiczne w wiodących branżach przemysłu w Polsce, takich jak: energetyka, górnictwo, hutnictwo, nafta, chemia. W 2005 roku został uruchomiony internetowy portal gospodarczy „Wirtualny Nowy Przemysł” (wnp.pl), który z czasem stał się głównym obszarem aktywności prowadzonej działalności. Portal specjalizuje się w dostarczaniu kompleksowych informacji o najważniejszych gałęziach przemysłu oraz trendach i zmianach zachodzących w polskiej gospodarce.

Wykorzystując doświadczenia związane z „Nowym Przemysłem” i „wnp.pl”, Grupa Kapitałowa PTWP stopniowo rozszerzała swoją działalność o kolejne branże gospodarki i zaczęła specjalizować się w kompleksowych usługach w obszarze informacji i wiedzy dla wybranych branż gospodarki.

Swoją aktywność Grupa PTWP realizuje poprzez cztery komplementarne obszary działalności:

- działalność wydawnicza w zakresie mediów drukowanych,
- działalność wydawnicza w zakresie portali internetowych,
- organizacja konferencji, seminariów i wydarzeń specjalnych (np. kongresów),
- zarządzanie obiektami MCK/Spodek

Grupa Kapitałowa PTWP jest wydawcą Magazynu Gospodarczego Nowy Przemysł, miesięcznika Rynek Zdrowia, miesięcznika Farmer, czasopisma Rynek Spożywczy oraz tytułów prasowych w kategorii wnętrza i budownictwo, specjalistycznych portali biznesowych, m.in. wnp.pl, rynekzdrowia.pl, portalspozywczy.pl, dlahandlu.pl, rynekaptek.pl, propertynews.pl, portalsamorządowy.pl, farmer.pl oraz serwisów internetowych w kategorii wnętrza i budownictwo. Ponadto, jest organizatorem spotkań biznesowych, konferencji i szkoleń, na czele z Europejskim Kongresem Gospodarczym – European Economic Congress (EEC), jedną z najbardziej prestiżowych imprez odbywających się w tej części Europy.

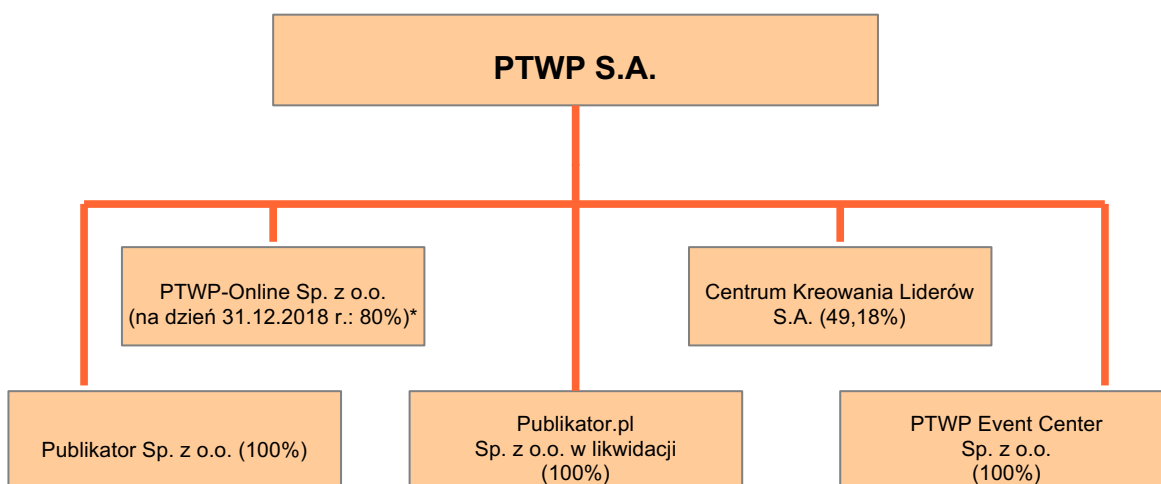
Cechą charakterystyczną Grupy Kapitałowej PTWP jest praca z wymagającymi grupami docelowymi, tj. przedstawicielami kadry menedżerskiej średniego i wyższego szczebla, liderami opinii, przedstawicielami władz państwowych i samorządowych.

Należąca do Grupy Kapitałowej PTWP spółka PTWP Event Center Spółka z o.o. zarządza Międzynarodowym Centrum Kongresowym w Katowicach (MCK) i Halą Widowiskowo – Sportową „Spodek”, w których są organizowane imprezy i wydarzenia o charakterze między innymi: gospodarczym, kulturalnym, politycznym, sportowym, kongresy, wystawy, targi, widowiska itp. Obiekty te są w stanie pomieścić w jednym miejscu i czasie prawie 25 000 osób.

Struktura organizacyjna

Według stanu na dzień 31 grudnia 2018 roku, PTWP S.A. jest spółką dominującą Grupy Kapitałowej, którą tworzą spółki:

- PTWP-Online Sp. z o.o. z siedzibą w Katowicach,
- Centrum Kreowania Liderów S.A. z siedzibą w Katowicach.
- Publikator Sp. z o.o.
- Publikator.pl Sp. z o.o. w likwidacji
- PTWP Event Center Sp. z o.o.



PTWP-Online Sp. z o.o.

Siedziba: Plac Sławika i Antalla 1, 40-163 Katowice

REGON: 240946381

NIP: 6342687888

KRS: 0000315695

Udział PTWP S.A. w kapitale zakładowym i ogólnej liczbie głosów na dzień 31.12.2018 r.: 80,00%.*



Przedmiot działalności: wydawca specjalistycznych portali biznesowych, m.in. wnp.pl, rynekzdrowia.pl, portalspozywczy.pl, dlahandlu.pl, rynekapteki.pl, propertynews.pl, portalsamorzadowy.pl, farmer.pl, geldarolna.pl. Zasadniczą działalnością spółki jest działalność portali internetowych oraz działalność reklamowa.

Pozostałymi udziałowcami spółki PTWP-Online Sp. z o.o., według stanu na dzień 31.12.2018 r. była spółka SOCRATES INVESTMENT Spółka Akcyjna z siedzibą w Katowicach (KRS nr 0000297384) posiadająca 5% udziałów oraz spółka Socrates Investment spółka z ograniczoną odpowiedzialnością IV Spółka Komandytowo-Akcyjna z siedzibą w Katowicach (KRS nr 503132) posiadająca 15% udziałów, które to spółki nie były podmiotami w inny sposób powiązanymi z PTWP S.A.

*Według stanu na dzień sporządzenia niniejszego raportu PTWP S.A. jest właścicielem 95% udziałów w kapitale zakładowym ww. spółki, natomiast drugim udziałowcem w ww. spółce jest Pan Jacek Kalla, który posiada 5% udziałów w ww. spółce.

Centrum Kreowania Liderów S.A.

Siedziba: Plac Sławika i Antalla 1, 40-163 Katowice

REGON: 011205133

NIP: 5291006428

KRS: 0000183951



Udział PTWP S.A. w kapitale zakładowym i ogólnej liczbie głosów: 49,18%.

Przedmiot działalności: organizator szkoleń biznesowych dla kadry zarządzającej i kierowniczej oraz pracowników przedsiębiorstw, organizacji i administracji.

Pozostałymi akcjonariuszami spółki Centrum Kreowania Liderów S.A. są: DGA S.A. z siedzibą w Poznaniu posiadająca 49,18% akcji i głosów na walnym zgromadzeniu (będąca również akcjonariuszem Emitenta) oraz cztery osoby fizyczne, niepowiązane z Emitentem, które łącznie posiadają 1,64% akcji i głosów na walnym zgromadzeniu.

Publikator Sp. z o.o.

Siedziba: ul. Cieszyńska 3a, 15-425 Białystok.

REGON: 050511820

NIP: 5420210391

KRS: 0000084741,

Udział PTWP S.A. w kapitale zakładowym i ogólnej liczbie głosów: 100%

Przedmiot działalności: spółka prowadzi działalność na krajowym rynku wydawniczym i reklamowym.

Publikator

Publikator.pl Sp. z o.o. w likwidacji

Siedziba: ul. Cieszyńska 3a, 15-425 Białystok

REGON: 200656757

NIP: 9662081723

KRS: 0000400721

Udział PTWP S.A. w kapitale zakładowym i ogólnej liczbie głosów: 100%

Przedmiot działalności: spółka prowadzi działalność na krajowym rynku wydawniczym i reklamowym, w ramach której w szczególności wydawanych jest kilka portali o tematyce wntezarskiej i budowlanej.

PTWP EVENT CENTER Sp. z o.o.

Siedziba: Plac Sławika i Antalla 1, 40-163 Katowice

REGON: 243393126

NIP: 6342822286

KRS: 0000481739

Udział PTWP S.A. w kapitale zakładowym i ogólnej liczbie głosów: 100%

Przedmiot działalności: została założona przez Emitenta jako spółka celowa przeznaczona do udziału w postępowaniu o udzielenie koncesji na „Świadczenie usług polegających na organizacji imprez i zarządzaniu Międzynarodowym Centrum Kongresowym oraz Halą Widowiskowo-Sportową Spodek w Katowicach” .

Struktura akcjonariatu

Według stanu na dzień sporządzenia raportu struktura akcjonariatu spółki przedstawiała się następująco:

Akcjonariusz	Liczba akcji	Wartość nominalna	Udział w kapitale zakładowym
Wojciech Kuśpik	919 206	459 603,00 zł	62,45%
DGA S.A.	128 000	64 000,00 zł	8,70%
Fundusze			
Rockbridge	296 439	148 219,50 zł	20,14%
Akcje Własne	800	400,00 zł	0.05%
Pozostali (poniżej 5%)	127 391	63 695,50 zł	8,66%
Łącznie	1 471 836	735 918 zł	100,00%

* prawo głosu z akcji własnych nie może być wykonywane na walnym zgromadzeniu (art. 364 § 2 ksh)

2. Wybrane dane finansowe

Poniższe tabele prezentują wybrane dane finansowe Grupy Kapitałowej oraz wybrane dane finansowe Spółki za IV kwartał 2018 roku wraz z danymi porównywalnymi.

Konsolidacja wyników finansowych PTWP S.A. z wynikami finansowymi PTWP-Online Sp. z o.o., z wynikami finansowymi Centrum Kreowania Liderów S.A. oraz Publikator Sp. z o.o. i Publikator.pl Sp. z o.o. w likwidacji, PTWP Event Center Sp. z o.o. została przeprowadzona przy użyciu metody pełnej.

Grupa Kapitałowa PTWP

Wybrane kwartalne dane skonsolidowane za 2017 i 2018 (tys. zł)

Wyszczególnienie	IV kw. 2017 r. 01.10-31.12.2017	Narastająco 2017 r. 01.01-31.12.2017	IV kw. 2018 r. 01.10-31.12.2018	Narastająco 2018 r. 01.01-31.12.2018
przychody netto ze sprzedaży	14 640,3	55 810,1	27 817,4	73 474,9
zysk / strata ze sprzedaży	678,9	1 939,1	7 003,5	7 259,5
EBITDA	1 605,6	4 674,1	7 875,5	9 984,3
zysk / strata na działalności operacyjnej	1 214,2	3 076,9	6 572,9	7 728,3
zysk / strata brutto	1 149,8	2 660,6	6 507,7	7 380,8
zysk / strata netto	1 043,7	1 953,3	5 270,2	5 694,6
Amortyzacja	391,4	1 597,2	1 302,6	2 256,0

Wyszczególnienie	31.12.2017 r.	31.12.2018 r.
aktywa razem	24 645,0	31 800,7
aktywa trwałe	7 975,6	6 101,4
należności długoterminowe	0,0	0,0
aktywa obrotowe	16 667,5	25 697,4
należności krótkoterminowe	5 100,8	5 270,7
środki pieniężne i inne aktywa pieniężne	9 482,8	18 373,1
kapitały własne (*)	13 413,4	15 667,9
- w tym kapitał mniejszości	3 190,7	2 591,6
kapitał podstawowy	810,9	735,9
zobowiązania długoterminowe	2 225,6	4,7
- w tym kredyty i pożyczki	2 112,2	0,0
zobowiązania krótkoterminowe	5 794,3	11 856,5
- w tym kredyty i pożyczki	0,0	333,3

(*) Kapitały własne = Kapitał własny + Kapitał mniejszości

PTWP S.A.

Wybrane kwartalne dane jednostkowe za 2017 i 2018 (tys. zł)

Wyszczególnienie	IV kw. 2017 r. 01.10-31.12.2017	Narastająco 2017 r. 01.01-31.12.2017	IV kw. 2018 r. 01.10-31.12.2018	Narastająco 2018 r. 01.01-31.12.2018
przychody netto ze sprzedaży	4 545,6	25 047,4	5 702,2	29 700,00
zysk / strata ze sprzedaży	-437,3	1 246,3	- 79,6	1 409,9
EBITDA	-496,8	1 473,8	- 36,6	1 714,3
zysk / strata na działalności operacyjnej	-519,5	1 216,0	- 276,7	1 259,9
zysk / strata brutto	-324,3	1 410,8	- 779,0	754,4
zysk / strata netto	-273,6	1 090,3	- 748,3	463,2
Amortyzacja	22,7	257,8	240,1	454,4

Wyszczególnienie	31.12.2017 r.	31.12.2018 r.
aktywa razem	22 353,5	22 071,1
aktywa trwałe	15 679,9	14 067,5
należności długoterminowe	0,0	0,0
aktywa obrotowe	6 673,6	8 003,6
należności krótkoterminowe	1 501,4	2 068,2
środki pieniężne i inne aktywa pieniężne	3 761,1	4 263,8
kapitały własne	19 450,3	15 823,2
kapitał podstawowy	810,9	735,9
zobowiązania długoterminowe	92,8	4,7
- w tym kredyty i pożyczki	0,0	0,0
zobowiązania krótkoterminowe	1 487,6	3 871,9
- w tym kredyty i pożyczki	0,0	0,0

3. SKRÓCONE SKONSOLIDOWANE SPRAWOZDANIE FINANSOWE

3.1 Informacja o zasadach przyjętych przy sporządzaniu raportu, w tym informacje o zmianach stosowanych zasad (polityki) rachunkowości.

– Wartość firmy

Na każdy dzień istotnej transakcji ustala się wartość firmy lub ujemną wartość firmy poprzez porównanie ceny nabycia dodatkowych akcji i odpowiadającej im wartości aktywów netto wyrażonych w wartości godziwej.

Tak ustalona zmiana wartości firmy jest rozliczana przez kolejne 5 lat.

W sprawozdaniu skonsolidowanym zastosowano metodę uproszczoną, ze względu na brak możliwości uzyskania sprawozdań jednostki zależnej CKL S.A. na kolejne daty obejmowania akcji do ustalenia wartości firmy, w związku z czym przyjęto dane finansowe na koniec każdego z okresów.

– Ujmowanie przychodów

Przychody ujmowane są w wartości godziwej zapłaty otrzymanej lub należnej, po pomniejszeniu o przewidywane rabaty i podobne pomniejszenia, w tym podatek od towarów i usług VAT oraz inne podatki związane ze sprzedażą.

Przychody ze świadczenia usług ujmuje się poprzez odniesienie do stopnia realizacji umowy.

– Zasady sporządzania jednostkowych sprawozdań finansowych

Rachunki wyników w jednostkowych sprawozdaniach finansowych sporządzane są w wariacie porównawczym. PTWP-Online Sp. z o.o. nie ma obowiązku sporządzania sprawozdania z przepływów pieniężnych oraz zestawienia zmian w kapitałach własnych. Sprawozdania te zostały sporządzone na potrzeby sprawozdania skonsolidowanego na podstawie danych ze sprawozdań jednostkowych.

– Leasing

Aktywa użytkowane na podstawie leasingu finansowego traktuje się jak aktywa Grupy i wycenia wartości w momencie ich nabycia. Powstające z tego tytułu zobowiązanie wobec leasingodawcy jest prezentowane w sprawozdaniu z sytuacji finansowej w pozycji zobowiązań z tytułu leasingu finansowego. Płatności leasingowe dzielone są na część odsetkową i zmniejszenie zobowiązania z tytułu leasingu. Koszty finansowe odnosi się bezpośrednio do rachunku zysków i strat.

Płatności z tytułu leasingu operacyjnego odnosi się na wynik metodą liniową przez okres leasingu.

– Waluty obce

Transakcje przeprowadzane w walutach obcych wykazuje się po kursie waluty obowiązującym na dzień transakcji. Na dzień bilansowy aktywa i zobowiązania pieniężne denominowane w walutach obcych są przeliczane wg kursu obowiązującego na ten dzień. Pozycje niepieniężne wyceniane są wg kursu historycznego.

– Zasady wyceny przyjęte w Grupie

a) środki trwałe oraz wartości niematerialne i prawne wyceniane są wg cen nabycia lub kosztu wytworzenia po pomniejszeniu o dokonane odpisy amortyzacyjne (umorzeniowe), z uwzględnieniem odpisów z tytułu trwałej utraty wartości

b) zapasy wycenia się: materiały wg cen zakupu

c) należności długo- i krótkoterminowe: w walucie krajowej w wielkości nominalnej, w walucie obcej wg kursu średniego NBP ogłoszonego dla danej waluty przez NBP na dzień bilansowy

Na dzień bilansowy Grupa w kwocie odpisu aktualizującego na należności wątpliwe uwzględnia poszczególne należności z tytułu dostaw i usług, które utraciły wartość (przeterminowane powyżej 60 dni) lub postawione w stan likwidacji

d) inwestycje krótkoterminowe: krótkoterminowe aktywa finansowe – wg ceny nabycia lub ceny zakupu, środki pieniężne i inna aktywa pieniężne w walucie krajowej w wielkości nominalnej, w walucie obcej wg kursu kupna

banku, z którego usług jednostki korzystają, nie wyższego jednak od kursu średniego NBP ogłoszonego dla danej waluty przez NBP na ten dzień

- e) inne rozliczenia międzyokresowe długo- i krótkoterminowe wg wartości rzeczywistych kosztów dotyczących przyszłych okresów sprawozdawczych, odpisywanej stosownie do upływu czasu lub wielkości świadczeń, z zachowaniem zasady ostrożności
- f) kapitał podstawowy Grupy stanowi kapitał podstawowy PTWP S.A. – w wysokości określonej w statucie
- g) zobowiązania długo- i krótkoterminowe – w walucie krajowej w wartości wymagalnej zapłaty, w walucie obcej wg kursu średniego NBP ogłoszonego dla danej waluty przez NBP na dzień bilansowy
- h) inne rozliczenia międzyokresowe – w wysokości prawdopodobnych zobowiązań przypadających do zapłaty na bieżący okres sprawozdawczy
- i) rozliczenia międzyokresowe przychodów – wg wartości nominalnej z zachowaniem zasady ostrożności.

– Odpisy amortyzacyjne

Odpisy amortyzacyjne dokonywane są metodą liniową. W Grupie stosowane są przepisy ustawy o podatku dochodowym od osób prawnych z dnia 15.02.1992 (Dz.U.Nr 21, poz.86 z późn. zmianami), w części dotyczącej amortyzacji środków trwałych oraz wartości niematerialnych i prawnych.

Na potrzeby kalkulacji amortyzacji zastosowano okresy ekonomicznego użytkowania następujących aktywów trwałych:

Środki trwałe – 5 lat

Wartości niematerialne i prawne – 5 lat

Dokonywanie odpisów amortyzacyjnych środków trwałych i wartości niematerialnych i prawnych rozpoczyna się począwszy od miesiąca następującego po miesiącu oddania do użytkowania.

Dokonywanie odpisów amortyzacyjnych środków trwałych o niskiej jednostkowej wartości początkowe nieprzekraczającej kwoty 3.500,00 zł dokonuje się w sposób uproszczony przez:

- dokonanie zbiorczych odpisów według grup środków trwałych zbliżonych rodzajem lub przeznaczeniem, albo
- dokonanie jednorazowo odpisów całej wartości początkowej tych środków trwałych w miesiącu zakupu.

Drobne wyposażenie ze względu na niską wartość i atrakcyjność, a także krótki okres użytkowania – krótszy lub równy jednemu rokowi – poszczególne obiekty środków trwałych, np. drobne wyposażenie biur i pomieszczeń, drobne, proste urządzenia itp. składniki o wartości początkowej pojedynczego składnika do 500,00 zł, w momencie wydania do użytkowania spisuje się w koszty firmy oraz przenosi do ewidencji pozabilansowej, zakładając i prowadząc do ich ochrony analityczną ewidencję ilościową.

Wyjątek od tej zasady dotyczy zakupu sprzętu komputerowego, który w przypadku niskich wartości zakupu (poniżej 3.500,00 zł) w momencie wydania spisuje się w 100% w koszty amortyzacji.

Począwszy od 2011 roku PTWP-Online Sp. z o.o. zweryfikowało ekonomiczny okres użytkowania portali internetowych.

W związku z tym decyzją zarządu wydłużono okres amortyzacji portali internetowych: wnp.pl, rynekzdrowia.pl, portalspozywczy.pl, na okres 25 lat.

Wynik finansowy Grupy za dany rok obrotowy obejmuje wszystkie niewątpliwie należne lub uzyskane kwoty netto ze sprzedaży oraz związane z tymi przychodami koszty zgodnie z zasadami memoriału, współmierności przychodów i kosztów oraz ostrożnej wyceny.

Ewidencja kosztów prowadzona jest przez Grupę w układzie rodzajowym.

W sprawach nieuregulowanych przepisami ustawy o rachunkowości stosuje się Krajowe Standardy Rachunkowości, a w przypadku ich braku – Międzynarodowe Standardy Rachunkowości.

Przyjęte w Grupie zasady (politykę) rachunkowości stosuje się w sposób ciągły, dokonując w kolejnych latach obrotowych jednakowego grupowania operacji gospodarczych, jednakowej wyceny aktywów i pasywów (w tym także dokonywania odpisów amortyzacyjnych i umorzeniowych), ustala się wynik finansowy i sporządza sprawozdanie finansowe tak, aby za kolejne lata informacje z nich wynikające były porównywalne.

3.2 Skonsolidowane sprawozdanie z całkowitych dochodów na dzień 01.01- 31.12.2017 i 01.01 – 31.12.2018

Lp.	Tytuł	za okres IV kw.	
		1.01.-31.12.2017 r.	1.01.-31.12.2018 r.
A	Przychody netto i zrównane z nimi:	55 810 098,27	73 474 881,66
B	Koszty działalności operacyjnej:	53 870 981,59	66 215 341,31
I	Amortyzacja	1 597 154,20	2 256 000,54
II	Zużycie materiałów i energii	6 461 647,77	6 870 918,23
III	Usługi obce	24 049 834,33	35 043 393,48
IV	Podatki i opłaty, w tym:	1 800 762,65	1 823 331,61
	- podatek akcyzowy	0,0	0,0
V	Wynagrodzenia	13 472 207,85	15 598 938,92
VI	Ubezpieczenia społeczne i inne świadczenia	1 477 483,03	1 715 151,33
VII	Pozostałe koszty rodzajowe	5 011 586,05	2 907 607,20
VIII	Wartość sprzedanych towarów i materiałów	305,71	0,0
C	Zysk (strata) ze sprzedaży (A-B)	1 939 116,68	7 259 540,35
D	Pozostałe przychody operacyjne	1 260 597,74	1 040 513,85
E	Pozostałe koszty operacyjne	122 804,59	571 766,27
F	Zysk (strata) z działalności operacyjnej (C+D-E)	3 076 909,83	7 728 287,93
G	Przychody finansowe	57 099,33	60 176,10
H	Koszty finansowe	153 410,59	87 630,54
I	Zysk (strata) na sprzedaży całości lub części udziałów jednostek podporządkowanych	0,0	0,0
J	Zysk (strata) z działalności gospodarczej (F+G-H+/-I)	2 980 598,57	7 700 833,49
K	Wynik zdarzeń nadzwyczajnych (K.I. - K.II.)	0,0	0,0
L	Odpis wartości firmy	320 013,07	320 013,07
M	Odpis ujemnej wartości firmy	0,0	0,0
N	Zysk (strata) z udziałów w jednostkach podporządkowanych wycenianych metodą praw własności	0,0	0,0
O	Zysk (strata) brutto (J+/-K-L+M+/-N)	2 660 585,50	7 380 820,42
P	Podatek dochodowy	320 489,0	1 534 275,0
Q	Pozostałe obowiązkowe zmniejszenie zysku (zwiększenia straty)	0,0	0,0
R	Zyski (straty) mniejszości	386 835,70	151 905,59
S	Zysk (strata) netto (O-P-Q+/-R)	1 953 260,80	5 694 639,83

3.3 Skonsolidowane sprawozdanie z całkowitych dochodów na dzień 01.10- 31.12.2017 i 01.10 – 31.12.2018

Lp.	Tytuł	za okres IV kw.	
		1.10.-31.12.2017 r.	1.10.-31.12.2018 r.
A	Przychody netto i zrównane z nimi:	14 640 325,21	27 817 449,78
B	Koszty działalności operacyjnej:	13 961 393,22	20 813 982,27
I	Amortyzacja	391 392,28	1 302 575,01

II	Zużycie materiałów i energii	1 951 677,39	2 414 459,64
III	Usługi obce	6 156 649,23	11 667 224,65
IV	Podatki i opłaty, w tym:	443 997,38	440 004,79
	- podatek akcyzowy	0,0	0,0
V	Wynagrodzenia	3 813 668,56	4 143 735,43
VI	Ubezpieczenia społeczne i inne świadczenia	461 944,66	458 242,17
VII	Pozostałe koszty rodzajowe	742 019,76	387 823,91
VIII	Wartość sprzedanych towarów i materiałów	0,0	- 83,33
C	Zysk (strata) ze sprzedaży (A-B)	678 931,99	7 003 467,51
D	Pozostałe przychody operacyjne	647 642,41	128 920,31
E	Pozostałe koszty operacyjne	112 325,72	559 425,11
F	Zysk (strata) z działalności operacyjnej (C+D-E)	1 214 248,68	6 572 962,71
G	Przychody finansowe	37 847,77	42 028,03
H	Koszty finansowe	27 824,78	27 251,19
I	Zysk (strata) na sprzedaży całości lub części udziałów jednostek podporządkowanych	0,0	0,0
J	Zysk (strata) z działalności gospodarczej (F+G-H+/-I)	1 224 271,67	6 587 739,55
K	Wynik zdarzeń nadzwyczajnych (K.I. - K.II.)	0,0	0,0
L	Odpis wartości firmy	74 477,51	80 003,27
M	Odpis ujemnej wartości firmy	0,0	0,0
N	Zysk (strata) z udziałów w jednostkach podporządkowanych wycenianych metodą praw własności	0,0	0,0
O	Zysk (strata) brutto (J+/-K-L+M+/-N)	1 149 794,16	6 507 736,28
P	Podatek dochodowy	- 50 627,0	1 170 574,00
Q	Pozostałe obowiązkowe zmniejszenie zysku (zwiększenia straty)	0,0	0,0
R	Zyski (straty) mniejszości	156 677,70	66 913,50
S	Zysk (strata) netto (O-P-Q+/-R)	1 043 743,46	5 270 248,78

3.4 Skonsolidowane sprawozdanie z sytuacji finansowej na dzień 31.12.2017 i 31.12.2018

Lp.	AKTYWA	Stan na 31.12.2017 r.	Stan na 31.12.2018 r.
A	AKTYWA TRWAŁE	7 680 812,95	6 101 405,45
2I	Wartości niematerialne i prawne	501 588,55	235 579,29
II	Wartość firmy jednostek podporządkowanych	1 870 625,07	1 532 887,56
III	Rzeczowe aktywa trwałe	5 266 808,33	4 286 588,60
IV	Należności długoterminowe	0,0	0,0
V	Inwestycje długoterminowe	0,0	0,0
VI	Długoterminowe rozliczenia międzyokresowe	41 791,0	46 350,00
B	AKTYWA OBROTOWE	17 832 720,73	25 697 420,92
I	Zapasy	12 408,07	1 296,04
1II	Należności krótkoterminowe	6 480 987,50	5 270 692,81
III	Należności od pozostałych jednostek	6 480 987,50	5 270 692,81
a	z tytułu dostaw i usług, o okresie spłaty:	5 636 199,70	4 200 724,83

	- do 12 miesięcy	5 636 199,70	4 200 724,83
	- powyżej 12 miesięcy	0,0	0,0
b	z tytułu podatków, dotacji, ceł, ubezpieczeń społecznych i zdrowotnych oraz innych świadczeń	242 465,88	403 591,47
c	inne	602 321,92	666 376,51
III	Inwestycje krótkoterminowe	10 792 221,34	19 370 773,12
	- udzielone pożyczki	1 494 025,89	0,0
	- inne krótkoterminowe aktywa finansowe	0,0	997 721,02
	- środki pieniężne i inne aktywa pieniężne	9 298 195,45	18 373 052,10
IV	Krótkoterminowe rozliczenia międzyokresowe	547 103,82	1 054 658,95
C	Należne wpłaty na kapitał (fundusz) podstawowy	0,0	0,0
D	Udziały (akcje) własne	1 904,0	1 904,0
	AKTYWA RAZEM	25 515 437,68	31 800 730,37

Lp.	PASYWA	Stan na 31.12.2017 r.	Stan na 31.12.2018 r.
A	KAPITAŁ (FUNDUSZ) WŁASNY	11 257 988,15	13 076 371,63
I	Kapitał (fundusz) podstawowy	810 918,0	735 918,00
II	Kapitał rezerwowy na skup akcji własnych	0,0	0,0
III	Udziały (akcje) własne (wielkość ujemna)	0,0	0,0
IV	Kapitał (fundusz) zapasowy	8 293 167,49	6 445 171,94
V	Kapitał (fundusz) z aktualizacji wyceny	0,0	0,0
VI	Pozostałe kapitały (fundusze) rezerwowe	200 641,86	200 641,86
VII	Zysk (strata) z lat ubiegłych pop. Udz.	0,0	0,0
VIII	Zysk (strata) z lat ubiegłych	0,0	0,0
IX	Zysk (strata) netto	1 953 260,80	5 694 639,83
X	Odpisy z zysku netto w ciągu roku obrotowego (wielkość ujemna)	0,0	0,0
B	Kapitały mniejszości	3 349 995,06	2 591 604,36
C	Ujemna wartość firmy jednostek podporządkowanych	0,0	0,0
D	ZOBOWIĄZANIA I REZERWY NA ZOBOWIĄZANIA	10 907 454,47	16 132 754,38
I	Rezerwy na zobowiązania	25 941,0	56 354,50
II	Zobowiązania długoterminowe	1 871 716,71	4 702,33
	- w tym kredyty i pożyczki	1 817 716,71	0,0
III	Zobowiązania krótkoterminowe	5 921 421,12	11 856 485,26
1	Wobec ppwiązanych jednostek	0,0	0,0
2	Wobec pozostałych jednostek	5 920 371,09	11 856 485,26
a	kredyty i pożyczki	0,0	333 336,00
b	z tytułu emisji dłużnych papierów wartościowych	0,0	0,0
c	inne zobowiązania finansowe	172 419,99	172 419,99
d	z tytułu dostaw i usług, o okresie wymagalności	3 978 093,50	8 505 256,93
	- do 12 miesięcy	3 978 093,50	8 505 256,93
g	z tytułu podatków, ceł, ubezpieczeń i innych świadczeń	908 268,0	1 886 446,20
h	z tytułu wynagrodzeń	812 766,80	884 694,26

i	inne	48 822,80	74 331,88
3	Fundusze specjalne	1 050,03	0,0
IV	Rozliczenia międzyokresowe	3 088 375,64	4 215 212,29
	PASYWA RAZEM	25 515 437,68	31 800 730,37

3.5 Skonsolidowane sprawozdanie ze zmian w kapitale własnym za okres 01.01.2017 – 31.12.2017

Pozycja kapitału własnego	Kapitał podstawowy	Kapitał zapasowy	Kapitał rezerwowy	Zysk(strata) netto	Razem kapitał własny
---------------------------	--------------------	------------------	-------------------	--------------------	----------------------

Saldo na dzień

01.01.2017	858 771,00	8 396 461,91	1 500 329,34	121 180,89	10 876 743,14
-------------------	-------------------	---------------------	---------------------	-------------------	----------------------

Zmniejszenie kapitału podstawowego w związku z umorzeniem akcji	- 47 853,00				- 47 853,00
Kapitał rezerwowy na skup akcji do umorzenia			- 1 299 687,48		- 1 299 687,48
Skup akcji własnych z kap. Rezerwowego					
Przekazanie wyników na kapitał zapasowy, rez.		121 180,89		- 121 180,89	
Wyks. Z kapitału celowego i umorzenie akcji					
Korekty konsolidacyjne		- 224 475,31			
Straty z lat ubiegłych					
Zysk/strata				1 953 260,80	1 953 260,80

Saldo na dzień					
31.12.2017	810 918,00	8 293 167,49	200 641,86	1 953 260,80	11 257 988,15

3.6 Skonsolidowane sprawozdanie ze zmian w kapitale własnym za okres 01.01.2018 – 31.12.2018

Pozycja kapitału własnego	Kapitał podstawowy	Kapitał zapasowy	Kapitał rezerwowy	Zysk(strata) netto	Razem kapitał własny
---------------------------	--------------------	------------------	-------------------	--------------------	----------------------

Saldo na dzień

01.01.2018	810 918,00	8 293 167,49	200 641,86	1 953 260,80	11 257 988,15
-------------------	-------------------	---------------------	-------------------	---------------------	----------------------

Zmniejszenie kapitału podstawowego w związku z umorzeniem akcji					
Umorzenie akcji własnych	- 75 000,00				
Skup akcji własnych		- 3 000 000,00			- 3 000 000,00
Przekazanie wyników na kapitał zapasowy, rez.		1 953 260,80			
Przekazanie z kapitału zapasowego na wyp. dywidendy		- 1 044 435,56		- 1 953 260,80	
Korekty konsolidacyjne		243 179,21			
Straty z lat ubiegłych					
Zysk/strata okresu				5 694 639,83	5 694 639,83

Saldo na dzień					
31.12.2018	735 918,00	6 445 171,94	200 641,86	5 694 639,83	13 076 371,63

3.7 Skonsolidowany skrócony rachunek przepływów pieniężnych za okres 01.01 – 31.12.2017 i 01.01 – 31.12.2018

	01.01.2017– 31.12.2017	01.01.2018– 31.12.2018
Przepływy środków pieniężnych z działalności operacyjnej	1 953 260,80	5 694 639,83
Zysk (strata) netto	3 462 170,88	9 896 063,24
Korekty razem		
Przepływy pieniężne netto z działalności operacyjnej	5 415 431,68	15 590 703,07
Przepływy środków pieniężnych z działalności inwestycyjnej	114 500,0	241 498,49
Wpływy	2 136 851,35	2 602 501,70
Wydatki		
Przepływy pieniężne netto z działalności inwestycyjnej (I+/-II)	- 2 022 351,35	- 2 361 003,21
Przepływy pieniężne netto z działalności finansowej	0,0	0,0
Wpływy	703 478,03	4 154 843,21
Wydatki		
Przepływy pieniężne netto z działalności finansowej (I +/-II)	- 703 478,03	- 4 154 843,21
Przepływy pieniężne netto, razem (AIII +/-BIII +/-CIII)	2 689 602,30	9 074 856,65
Bilansowa zmiana stanu środków pieniężnych	2 689 602,30	9 074 856,65
Środki pieniężne na początek okresu	6 608 593,15	9 298 195,45
Środki pieniężne na koniec okresu (F+/-D) w tym	9 298 195,45	18 373 052,10

4. SKRÓCONE JEDNOSTKOWE SPRAWOZDANIE FINANSOWE**4.1 Jednostkowy bilans Emitenta za okres 01.01 – 31.12.2017 i 01.01 – 31.12.2018**

AKTYWA		Stan na 31.12.2017 r.	Stan na 31.12.2018 r.
A.	AKTYWA TRWAŁE	15 679 890,88	14 067 522,68
I.	Wartości niematerialne i prawne	11 483,30	8 814,21
II.	Rzeczowe aktywa trwałe	488 892,55	390 936,44
III.	Należności długoterminowe	0,0	0,0
IV.	Inwestycje długoterminowe	15 137 724,03	13 621 422,03
V.	Długoterminowe rozliczenia międzyokresowe	41 791,0	46 350,0
B.	AKTYWA OBROTOWE	6 673 561,64	8 003 565,28
I.	Zapasy	0,0	0,0
II.	Należności krótkoterminowe	1 501 365,63	2 068 188,11
	a) z tytułu dostaw i usług, o okresie spłaty:	1 276 953,14	1 862 445,77
	- do 12 miesięcy	1 276 953,14	1 862 445,77
	- powyżej 12 miesięcy	0,0	0,0
	b) z tytułu podatków, dotacji, ceł, ubezpieczeń społecznych i zdrowotnych oraz innych świadczeń	141 591,13	46 884,78
	c) inne	82 821,36	158 857,56
	d) dochodzone na drodze sądowej	0,0	0,0
III.	Inwestycje krótkoterminowe	4 923 496,58	5 473 555,03
	Krótkoterminowe aktywa finansowe	4 923 496,58	5 473 555,03
	- W jednostkach powiązanych	1 044 500,00	1 711 991,78
	udzielone pożyczki	1 044 500,00	1 711 991,78
	- W jednostkach pozostałych	117 884,71	997 721,02
	udzielone pożyczki	117 884,71	0,0
	Inne krótkoterminowe aktywa finansowe	0,0	997 721,02
	- środki pieniężne i inne aktywa pieniężne	3 761 111,87	4 263 842,23
	- środki pieniężne w kasie i na rachunkach	2 610 059,83	2 762 565,21
	- inne środki pieniężne	1 151 052,04	1 501 277,02
	- inne aktywa pieniężne	0,0	0,0
IV.	Krótkoterminowe rozliczenia międzyokresowe	246 795,43	459 918,14
C.	Należne wpłaty na kapitał (fundusz) podstawowy	0,0	0,0
D.	Udziały (akcje) własne	1 904,0	1 904,0
	AKTYWA RAZEM	22 353 452,52	22 071 087,96

PASywa		Stan na 31.12.2017 r.	Stan na 31.12.2018 r.
A.	KAPITAŁ (FUNDUSZ) WŁASNY	19 450 291,65	15 823 198,69
I.	Kapitał (fundusz) podstawowy	810 918,0	735 918,0
II.	Kapitał rezerwowy na skup akcji własnych	0,0	0,0

IV.	Kapitał (fundusz) zapasowy	10 369 091,43	7 444 091,43
V.	Kapitał (fundusz) z aktualizacji wyceny	6 979 415,98	6 979 415,98
VI.	Pozostałe kapitały (fundusze) rezerwowe	200 593,92	200 593,92
VII.	Zysk (strata) z lat ubiegłych	0,0	0,0
VIII.	Zysk (strata) netto	1 090 272,32	463 179,36
IX.	Odpisy z zysku netto w ciągu roku obrotowego (-)	0,0	0,0
B.	ZOBOWIĄZANIA I REZERWY NA ZOBOWIĄZANIA	2 903 160,87	6 247 889,27
I.	Rezerwy na zobowiązania	25 941,0	46 699,0
II.	Zobowiązania długoterminowe	92 849,96	4 702,33
III.	Zobowiązania krótkoterminowe	1 487 565,65	3 871 924,98
	Wobec jednostek powiązanych - inne	0,0	1 481 401,02
	Wobec pozostałych jednostek	1 487 565,65	2 390 523,96
	a) kredyty i pożyczki	0,0	
	b) z tytułu emisji dłużnych papierów wartościowych	0,0	
	c) inne zobowiązania finansowe	172 419,99	172 419,99
	d) z tytułu dostaw i usług, o okresie wymagalności:	692 006,85	1 215 767,70
	- do 12 miesięcy	692 006,85	1 215 767,70
	- powyżej 12 miesięcy	0,0	
	e) zaliczki otrzymane na dostawy	0,0	
	f) zobowiązania wekslowe	0,0	
	g) z tytułu podatków, ceł, ubezpieczeń i innych świadczeń	305 912,93	613 096,98
	h) z tytułu wynagrodzeń	310 809,06	376 891,77
	i) inne	6 416,82	12 347,52
	Fundusze specjalne	0,0	0,0
IV.	Rozliczenia międzyokresowe	1 296 804,26	2 324 562,96
	PASYWA RAZEM	22 353 452,52	22 071 087,96

4.2 Jednostkowy rachunek zysków i strat Emitenta za okres 01.01 – 31.12.2017 i 01.01 – 31.12.2018

(wariant porównawczy)

Lp.	Wyszczególnienie	Za okres	
		01.01.2017 r. - 31.12.2017 r.	01.01.2018 r. - 31.12.2018 r.
A.	Przychody netto ze sprzedaży i zrównane z nimi, w tym:	25 047 407,17	29 699 762,72
B.	Koszty działalności operacyjnej	23 801 131,48	28 289 890,51
I.	Amortyzacja	257 792,36	454 386,95
II.	Zużycie materiałów i energii	687 869,34	829 242,10
III.	Usługi obce	14 639 179,60	16 767 937,82
IV.	Podatki i opłaty, w tym:	215 994,45	222 934,65

	- podatek akcyzowy	0,0	0,0
V.	Wynagrodzenia	4 561 775,12	5 636 229,92
VI.	Ubezpieczenia społeczne i inne świadczenia	485 382,48	601 029,24
VII.	Pozostałe koszty rodzajowe	2 953 138,13	3 778 129,83
VIII.	Wartość sprzedanych towarów i materiałów	0,0	0,0
C.	Zysk (strata) ze sprzedaży (A-B)	1 246 275,69	1 409 872,21
D.	Pozostałe przychody operacyjne	65 457,29	61 991,58
E.	Pozostałe koszty operacyjne	95 756,17	211 966,92
F.	Zysk (strata) z działalności operacyjnej (C+D-E)	1 215 976,81	1 259 896,87
G.	Przychody finansowe	209 183,49	9 709,97
H.	Koszty finansowe	14 398,98	515 157,48
I.	Zysk (strata) z działalności gospodarczej (F+G-H)	1 410 761,32	754 449,36
J.	Wynik zdarzeń nadzwyczajnych (J.I.-J.II.)	0,0	0,0
K.	Zysk (strata) brutto (I+/-J)	1 410 761,32	754 449,36
L.	Podatek dochodowy bieżący	320 489,0	291 270,0
M.	Podatek dochodowy odroczony	0,0	0,0
N.	Zysk (strata) netto (K-L-M)	1 090 272,32	463 179,36

4.3 Jednostkowy rachunek zysków i strat Emitenta za okres 01.10 – 31.12.2017 i 01.10 – 31.12.2018

(wariant porównawczy)

Lp.	Wyszczególnienie	Za okres	
		01.10.2017 r. - 31.12.2017 r.	01.10.2018 r. - 31.12.2018 r.
A.	Przychody netto ze sprzedaży i zrównane z nimi, w tym:	4 545 580,44	5 702 217,33
B.	Koszty działalności operacyjnej	4 982 929,28	5 781 827,85
I.	Amortyzacja	22 683,36	240 140,96
II.	Zużycie materiałów i energii	158 465,91	188 610,74
III.	Usługi obce	2 750 520,99	3 003 464,17
IV.	Podatki i opłaty, w tym:	33 390,88	41 041,87
	- podatek akcyzowy	0,0	0,0
V.	Wynagrodzenia	1 241 025,76	1 488 467,73
VI.	Ubezpieczenia społeczne i inne świadczenia	129 668,73	158 466,44
VII.	Pozostałe koszty rodzajowe	647 173,65	661 635,94
VIII.	Wartość sprzedanych towarów i materiałów	0,0	0,0
C.	Zysk (strata) ze sprzedaży (A-B)	- 437 348,84	- 79 610,52
D.	Pozostałe przychody operacyjne	5 529,35	3 687,36
E.	Pozostałe koszty operacyjne	87 711,78	200 798,02
F.	Zysk (strata) z działalności operacyjnej (C+D-E)	- 519 531,27	- 276 721,18
G.	Przychody finansowe	197 965,07	5 914,82
H.	Koszty finansowe	2 686,85	508 234,31
I.	Zysk (strata) z działalności gospodarczej (F+G-H)	- 324 253,05	- 779 040,67
J.	Wynik zdarzeń nadzwyczajnych (J.I.-J.II.)	0,0	0,0

K.	Zysk (strata) brutto (I+/-J)	- 324 253,05	- 779 040,67
L.	Podatek dochodowy bieżący	- 50 627,0	- 30 763,0
M.	Podatek dochodowy odroczony	0,0	0,0
N.	Zysk (strata) netto (K-L-M)	- 273 626,05	- 748 277,67

4.4 Jednostkowy skrócony rachunek przepływów pieniężnych Emitenta za okres 01.01 – 31.12.2017 i 01.01 – 31.12.2018

	01.01.2017– 31.12.2017	01.01.2018– 31.12.2018
Przepływy środków pieniężnych z działalności operacyjnej		
Zysk (strata) netto	1 090 272,32	463 179,36
Korekty razem	1 368 976,71	2 031 458,11
Przepływy pieniężne netto z działalności operacyjnej	2 459 249,03	2 494 637,47
Przepływy środków pieniężnych z działalności inwestycyjnej		
Wpływy	601 428,77	0,0
Wydatki	2 254 322,88	668 456,10
Przepływy pieniężne netto z działalności inwestycyjnej (I+/-II)	- 1 652 894,11	2 159 542,39
Przepływy pieniężne netto z działalności finansowej		
Wpływy	0,0	0,0
Wydatki	703 478,03	4 151 449,50
Przepływy pieniężne netto z działalności finansowej (I +/-II)	- 703 478,03	- 4 151 449,50
Przepływy pieniężne netto, razem (AIII +/-BIII +/- CIII)	102 876,89	502 730,36
Bilansowa zmiana stanu środków pieniężnych	- 102 876,89	- 502 730,36
Środki pieniężne na początek okresu		
Środki pieniężne na koniec okresu (F+/-D)	3 658 234,98	3 761 111,87
	3 761 111,87	4 263 842,23

5. ZWIĘŻŁA CHARAKTERYSTYKA ISTOTNYCH DOKONAŃ LUB NIEPOWODZEŃ W IV KWARTALE 2018 ROKU ORAZ KOMENTARZ ZARZĄDU NA TEMAT CZYNNIKÓW I ZDARZEŃ, KTÓRE MIAŁY WPŁYW NA OSIĄGNIĘTE WYNIKI FINANSOWE

Aktualna i przewidywana sytuacja finansowa Grupy Kapitałowej PTWP

Sytuacja finansowa Grupy PTWP jest bardzo dobra – spółka generuje coraz lepsze wyniki finansowe.

Skonsolidowane przychody ze sprzedaży Grupy za rok 2018 r. wyniosły 73 474 881,66 zł. i były wyższe niż w roku 2017 o 31%, wynik netto wyniósł 5 694 639,83.

Ponadto Spółki Grupy zakończyły szereg działań rozwojowych:

PTWP Online Sp. z o.o. (przebudowa wielu serwisów tematycznych; utworzenie nowych (www.horecatrends.pl, www.propertyinwestycje.pl))

PTWP Event Center Sp. z o.o. (inwestycje związane z przygotowaniem do COP24)

Grupa PTWP (prace związane z przebudową struktury Grupy)

W IV kwartale 2018 r. nie wystąpiły inne zdarzenia o nietypowym charakterze, które miały wpływ na działalność Grupy Kapitałowej.

6. STRATEGIA ROZWOJU

Strategia rozwoju

Grupa Kapitałowa PTWP zamierza nadal rozwijać swoją działalność w oparciu o cztery komplementarne obszary działalności:

- działalność wydawnicza w zakresie mediów drukowanych,
- działalność wydawnicza w zakresie portali internetowych,
- organizacja konferencji, seminariów i wydarzeń specjalnych (np. kongresów),
- zarządzanie infrastrukturą obiektów MCK/Spodek.

Przyjęta strategia jest zgodna z obserwowanymi na rynku trendami, gdzie klienci coraz częściej poszukują kompleksowej informacji oraz specjalistycznej wiedzy na temat branży, w której działają. Na rynku coraz silniejszą pozycję zyskują specjalistyczne media internetowe, wspomagane przez drukowane wydawnictwa specjalistyczne. Dodatkowo działalność w zakresie dostarczania informacji i wiedzy uzupełniana jest konferencjami oraz wydarzeniami dedykowanymi danej branży.

Poniżej przedstawiono kluczowe elementy strategii rozwoju Grupy Kapitałowej PTWP:

1. Dalsze rozwijanie działalności w czterech komplementarnych obszarach aktywności: działalność wydawnicza w zakresie mediów drukowanych, działalność wydawnicza w zakresie portali internetowych, organizacja seminariów i kongresów.
2. Rozszerzanie aktywności o kolejne branże i w obrębie każdej z branż prowadzenie specjalistycznego portalu internetowego, który mógłby być wspierany przez czasopismo branżowe.
3. Rozwijanie aktywności w zakresie konferencji i kongresów, jako istotnych elementów wzmacniających pozycję Grupy Kapitałowej Emitenta w obrębie danej branży. Uzyskiwanie wiodących pozycji konferencji w ramach środowisk, do których są one adresowane.
4. Rozszerzanie działalności zarówno poprzez rozwój organiczny wymagający niewielkich nakładów, ale dużo czasu, jak i możliwe do zrealizowania atrakcyjne przejęcia. Przy realizacji przejęć każda transakcja będzie rozpatrywana indywidualnie. Mając na uwadze najlepszy efekt biznesowy i zacieśnianie współpracy w ramach Grupy PTWP, Emitent nie wyklucza, że przejęcia będą mogły się odbywać poprzez wymianę akcji lub płatność akcjami Emitenta. W tym celu mogą być dokonywane podwyższenia kapitału zakładowego Emitenta.

5. W związku z przejściem zarządzania Międzynarodowym Centrum Kongresowym oraz Halą Widowiskowo – Sportową „Spodek” w Katowicach, szczególną pozycję w działalności Grupy zajmie organizacja wydarzeń w tych obiektach (sportowych, muzycznych, biznesowych, specjalistycznych).

Projekty rozwojowe

Realizując strategię rozwoju, Grupa Kapitałowa PTWP prowadzi działania w ramach poniższych projektów rozwojowych:

1. Prasa/Internet/konferencje.
2. Rozwój organiczny w ramach dotychczasowych segmentów działalności.
3. Nowe projekty internetowe – planowane uruchomienie kolejnych serwisów internetowych.
4. Płatny dostęp do zasobów.
5. Rozwój działalności eventowej. Grupa Kapitałowa PTWP analizuje różne możliwości związane nie tylko z rozwojem dotychczasowej działalności konferencyjnej, ale również związane z rozwojem działalności targowej.
6. Projekt MCK/SPODEK w ramach Spółki PTWP Event Center Sp. z o.o.

7. INFORMACJA DOTYCZĄCA PROGNOZ FINANSOWYCH

Emitent nie publikował prognoz finansowych na 2018 ok.

8. INFORMACJE DOTYCZĄCE LICZBY OSÓB ZATRUDNIONYCH

Stan zatrudnienia w przeliczeniu na pełne etaty wynosi:

PTWP SA – 97,5 etaty

Grupa Kapitałowa PTWP – 172,05 etatów

9. OŚWIADCZENIE ZARZĄDU

Zarząd PTWP S.A. oświadcza, że wedle jego najlepszej wiedzy, wybrane dane finansowe i dane porównywalne sporządzone zostały zgodnie z obowiązującymi zasadami rachunkowości oraz odzwierciedlają w sposób rzetelny i prawdziwy obraz sytuacji finansowej Spółki i jej Grupy Kapitałowej.

Katowice, 14 lutego 2019 rok