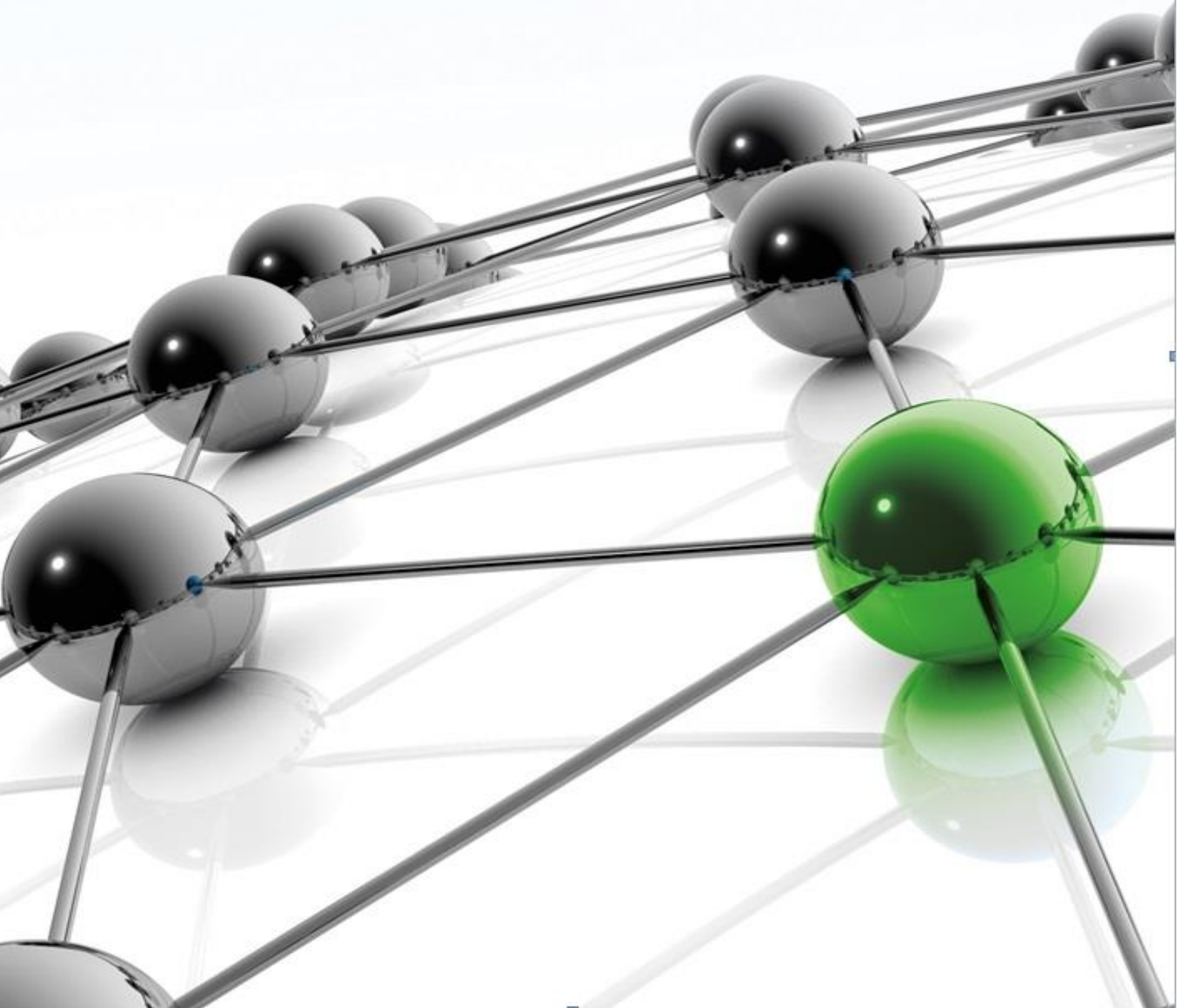


# **BioMaxima**



**Raport jednostkowy i skonsolidowany za II kw. 2017 r.  
okres od 1 kwietnia do 30 czerwca 2017 roku**



Lublin, 11 sierpień 2017 roku

## Spis treści:

|        |  |    |
|--------|--|----|
| I.     | List Zarządu do Akcjonariuszy BioMaxima S.A.   | 3  |
| II.    | Wybrane dane finansowe (w złotych) a) BioMaxima b) skonsolidowane  | 5  |
| III.   | Zwięzła charakterystyka istotnych dokonań lub niepowodzeń emitenta w okresie, którego dotyczy raport, wraz z opisem najważniejszych czynników i zdarzeń, w szczególności o nietypowym charakterze, mających wpływ na osiągnięte wyniki   | 6  |
| IV.    | Stanowisko odnośnie do możliwości zrealizowania publikowanych prognoz wyników na dany rok w świetle wyników zaprezentowanych w danym raporcie kwartalnym   | 6  |
| V.     | Informacje na temat aktywności, jaką w okresie objętym raportem emitent podejmował w obszarze rozwoju prowadzonej działalności, w szczególności poprzez działania nastawione na wprowadzenie rozwiązań innowacyjnych w przedsiębiorstwie | 6  |
| VI.    | Bilans jednostkowy (w złotych)   | 8  |
| VII.   | Rachunek zysków i strat jednostkowy (w złotych)  | 10 |
| VIII.  | Rachunek przepływów pieniężnych jednostkowy (w złotych)  | 11 |
| IX.    | Zestawienie zmian w kapitale własnym jednostkowe (w złotych)   | 12 |
| X.     | Bilans skonsolidowany (w złotych)  | 13 |
| XI.    | Rachunek zysków i strat skonsolidowany (w złotych)   | 15 |
| XII.   | Rachunek przepływów pieniężnych skonsolidowany (w złotych)   | 16 |
| XIII.  | Zestawienie zmian w kapitale własnym skonsolidowane (w złotych)  | 17 |
| XIV.   | Informacje o zasadach przyjętych przy sporządzaniu raportu, w tym informacje o zmianach stosowanych zasad (polityki) rachunkowości   | 18 |
| XV.    | Władze Spółki, akcjonariat   | 19 |
|        | 1. Zarząd BioMaxima S.A.   | 19 |
|        | 2. Rada Nadzorcza BioMaxima S.A.   | 19 |
|        | 3. Akcjonariat BioMaxima S.A.  | 19 |
| XVI.   | Opis działalności  | 20 |
| XVII.  | Informacje dotycz. liczby osób zatrudnionych przez emitenta w przeliczeniu na pełne etaty  | 23 |
| XVIII. | Spółki zależne   | 23 |
| XIX.   | Strategia rozwoju  | 23 |
| XX.    | Opis podstawowych ryzyk i zagrożeń   | 24 |
|        | 1. Ryzyko związane z sytuacją makroekonomiczną   | 24 |
|        | 2. Ryzyko związane z konkurencją   | 24 |
|        | 3. Ryzyko związane ze zmianą przepisów prawa   | 24 |
|        | 4. Ryzyko utraty kluczowych pracowników  | 25 |
|        | 5. Ryzyko ochrony wartości intelektualnej  | 25 |
|        | 6. Ryzyko cofnięcia zezwolenia na prowadzenie działalności w SSE   | 25 |
|        | 7. Ryzyko braku wykwalifikowanej kadry pracowniczej  | 26 |
|        | 8. Ryzyko pogorszenia jakości produktów  | 26 |
|        | 9. Ryzyko pogorszenia koniunktury na rynku diagnostyki laboratoryjnej w Polsce   | 26 |
|        | 10. Ryzyko pozyskania surowców   | 27 |
|        | 11. Ryzyko współpracy z podmiotami publicznymi   | 27 |
| XXI.   | Oświadczenie Zarządu w sprawie rzetelności sprawozdania finansowego  | 27 |
| XXII.  | Dane teleadresowe  | 27 |

**I. List Zarządu do Akcjonariuszy BioMaxima S.A.**

Lublin, 11 sierpień 2017 r.

Szanowni Akcjonariusze,

Niniejszym przekazujemy Państwu raport kwartalny spółki BioMaxima S.A., prezentujący najważniejsze wydarzenia i wyniki osiągnięte przez Spółkę w drugim kwartale 2017 roku. Skonsolidowane przychody BioMaxima oraz spółek rumuńskich za pierwsze półrocze wyniosły 16.218 tys. zł, zaś skonsolidowany zysk netto wyniósł 395 tys. zł, przy zysku jednostkowym jednostki dominującej na poziomie 632 tys. zł. Spółki rumuńskie w II kwartale zanotowały straty mniejsze niż w I kwartale, jednakże na rynku rumuńskim gro zysku jest wypracowywane w ostatnim kwartale roku. Cieszy znaczący wzrost sprzedaży eksportowej, która w I półroczu 2017 r. wyniosła 3.870 tys. zł i stanowiła 160,12% sprzedaży analogicznego okresu roku ubiegłego. Udział sprzedaży eksportowej w sprzedaży ogółem wzrósł do blisko 28%. W okresie styczeń – czerwiec 2017 r. Spółka wygrała również postępowania przetargowe na kwotę 6.074 tys. zł. Dynamika wzrostu wygranych postępowań przetargowych wyniosła 128,22%. Zarząd liczy w związku z powyższym na dobre drugie półrocze, zarówno pod względem wzrostu przychodów jak i zysku netto.

Dnia 19 kwietnia 2017 r. Agencja Rozwoju Przemysłu udzieliła Spółce zezwolenia na prowadzenie działalności gospodarczej na terenie Specjalnej Strefy Ekonomicznej EURO-PARK Mielec, w Lublinie. Nowe zezwolenie obejmuje działalność związaną z produkcją pozostałych wyrobów chemicznych, produkcją analizatorów oraz usługami w zakresie badań naukowych i prac rozwojowych w dziedzinie biotechnologii, pozostałych nauk przyrodniczych i technicznych. Dotychczasowe zezwolenie uzyskane kilka lat temu jest w dalszym ciągu aktualne i wykorzystywane przez Spółkę do zwolnienia w podatku dochodowym z tytułu działalności związanej z produkcją testów i odczynników biochemicznych. Nowe zezwolenie jest bardzo istotne w kontekście uruchomienia w Lublinie produkcji mikrobiologicznej, do której będzie miała zastosowanie ulga w podatku dochodowym.

W dniu 9 maja 2017 r. BioMaxima otrzymała pozwolenie na budowę obejmujące Centrum Badawczo-Rozwojowe oraz zakład produkcyjny. Spółka przypomina, że na budowę CBR otrzymała już dotację i oczekuje decyzji w sprawie dotacji na budowę zakładu produkcyjnego, gdzie wniosek przeszedł już pozytywną ocenę formalną. W związku z planowaną inwestycją budowlaną została zawarta umowa z inwestorem zastępczym, zaś w najbliższych dniach zostaną ogłoszone przetargi na budowę CBR oraz zakładu produkcyjnego.

W dniu 19 czerwca 2017 r. Spółka otrzymała informację z PARP o przyznaniu Spółce dotacji w ramach działania 1.4 Wzór na konkurencję II etap. Dofinansowanie przeznaczone jest na zakup maszyn związanych z produkcją mikrobiologiczną oraz usługami związanymi z

wprowadzeniem w Spółce systemu ERP, nową stroną internetową, logo, szatą graficzną materiałów reklamowych. Przyznane dofinansowanie przyczyni się do unowocześnienia produkcji, poprawy wydajności, poprawy procesów zarządzania oraz poprawy komunikacji z klientami. Spółka w ramach tej dotacji zakończyła już pierwsze przetargi na:

- dostawę sterylizatorów mikrobiologicznych
- dostawę ścinacza do produkcji dedykowanych zestawów do badań specjalnych prętka gruźlicy
- dostawę automatycznej linii do produkcji krążków
- opracowanie nowej strony internetowej, logo oraz materiałów reklamowych

Łączna kwota przyznanych Spółce dotacji wynosi ponad 6,5 mln zł:

- wzór na konkurencję I etap – 99.110 zł
- wzór na konkurencję II etap – 2.973.400 zł
- 1.2 testy do badania lekooporności – 584.178,91 zł
- 2.1 Centrum Badawczo-Rozwojowe – 2.294.000 zł
- 3.3.3.Go To Brand – 598.860 zł

Jest to znaczące wsparcie dla dalszego rozwoju Spółki oraz procesu przeprowadzenia konsolidacji zakładów produkcyjnych BioMaxima, który to proces pozwoli znacząco poprawić również wynik finansowy Spółki.

Trwają prace badawczo-rozwojowe związane z opracowaniem testów do badania lekooporności. Są one realizowane wspólnie z UMCS w Lublinie w ramach przyznanej Spółce dotacji 1.2 Badania celowe. Prace postępują zgodnie z harmonogramem. Założony termin opracowania technologii testów w połowie przyszłego roku wydaje się być jak najbardziej realny. Wobec tego, testy po raz pierwszy zechcemy zaprezentować na przyszłorocznych targach Medica. Zarząd liczy na duże efekty sprzedażowe w zakresie tych testów, gdzie tylko rynek polski to potencjał 25-30 mln zł rocznie.

W ramach przyznanej dotacji 1.4 wzór na konkurencję będą kontynuowane prace związane z własnym analizatorem biochemicznym. Finalizację prac planujemy w nowym Centrum Badawczo – Rozwojowym, gdzie również zamierzamy opracować całą gamę szybkich testów na choroby infekcyjne. Ponadto w CBR będziemy również rozwijać współpracę z Pure Biologics w zakresie testów związanych z wykrywaniem chorób nowotworowych i innych.

Dziękujemy za zaufanie, jakim Państwo nas obdarzyliście. Polecamy także naszą stronę internetową [www.biomaxima.com](http://www.biomaxima.com), na której znajdziecie Państwo aktualne informacje o BioMaxima S.A.

**Z poważaniem**  
**Zarząd BioMaxima S.A.**

**II. Wybrane dane finansowe (w złotych)****a) BioMaxima**

| Lp. | Dane finansowe (w złotych)               | II kwartał 2017 od 01.04.2017 do 30.06.2017 | II kwartał 2016 od 01.04.2016 do 30.06.2016 | II kwartały 2017 narastająco od 01.01.2017 do 30.06.2017 | II kwartały 2016 narastająco od 01.01.2016 do 30.06.2016 |
|-----|--|---|---|--|--|
| 1.  | Kapitał własny                           | 17 278 655                                  | 16 280 103                                  | 17 278 655   | 16 280 103   |
| 2.  | Należności długoterminowe                | 0   | 0   | 0  | 0  |
| 3.  | Należności krótkoterminowe               | 5 399 659                                   | 4 674 782                                   | 5 399 659  | 4 674 782  |
| 4.  | Środki pieniężne i inne aktywa pieniężne | 701 931                                     | 1 426 859                                   | 701 931  | 1 426 859  |
| 5.  | Zobowiązania długoterminowe              | 738 321                                     | 3 052 015                                   | 738 321  | 3 052 015  |
| 6.  | Zobowiązania krótkoterminowe             | 5 663 302                                   | 2 559 522                                   | 5 663 302  | 2 559 522  |
| 7.  | Amortyzacja                              | 447 577                                     | 404 141                                     | 905 918  | 836 609  |
| 8.  | Przychody netto ze sprzedaży             | 7 205 732                                   | 5 711 475                                   | 14 643 162   | 11 929 861   |
| 9.  | Zysk/strata na sprzedaży                 | 176 104                                     | 186 094                                     | 708 849  | 702 138  |
| 10. | Zysk/strata na działalności operacyjnej  | 134 185                                     | 232 214                                     | 660 020  | 761 840  |
| 11. | Zysk/strata brutto                       | 158 756                                     | 223 619                                     | 662 551  | 732 941  |
| 12. | Zysk/strata netto                        | 173 305                                     | 196 790                                     | 632 286  | 641 108  |

**b) dane skonsolidowane Biomaxima, Roco Sistem, Qias Med., Istar**

| Lp. | Dane finansowe (w złotych)               | II kwartał 2017 od 01.04.2017 do 30.06.2017 | II kwartał 2016 od 01.04.2016 do 30.06.2016 | II kwartały 2017 narastająco od 01.01.2017 do 30.06.2017 | II kwartały 2016 narastająco od 01.01.2016 do 30.06.2016 |
|-----|--|---|---|--|--|
| 1.  | Kapitał własny                           | 17 381 785                                  | 16 280 103                                  | 17 381 785   | 16 280 103   |
| 2.  | Należności długoterminowe                | 0   | 0   | 0  | 0  |
| 3.  | Należności krótkoterminowe               | 5 630 211                                   | 4 674 782                                   | 5 630 211  | 4 674 782  |
| 4.  | Środki pieniężne i inne aktywa pieniężne | 1 026 290                                   | 1 426 859                                   | 1 026 290  | 1 426 859  |
| 5.  | Zobowiązania długoterminowe              | 1 194 589                                   | 3 052 015                                   | 1 194 589  | 3 052 015  |
| 6.  | Zobowiązania krótkoterminowe             | 6 356 189                                   | 2 559 522                                   | 6 356 189  | 2 559 522  |
| 7.  | Amortyzacja                              | 456 916                                     | 404 141                                     | 925 220  | 836 609  |
| 8.  | Przychody netto ze sprzedaży             | 8 092 983                                   | 5 711 475                                   | 16 218 523   | 11 929 861   |
| 9.  | Zysk/strata na sprzedaży                 | 138 685                                     | 186 094                                     | 501 250  | 702 138  |
| 10. | Zysk/strata na działalności operacyjnej  | 95 823                                      | 232 214                                     | 450 998  | 761 840  |
| 11. | Zysk/strata brutto                       | 110 189                                     | 223 619                                     | 442 388  | 732 941  |
| 12. | Zysk/strata netto                        | 115 120                                     | 196 790                                     | 395 400  | 641 108  |

W II kwartale 2017 r. spółki w Rumunii zanotowały stratę mniejszą niż w I kw. 2017 r. Gros przychodów i zysków na rynku rumuńskim jest realizowane w ostatnim kwartale roku, co wynika ze specyfiki rynku zdominowanego przez klientów budżetowych, co jest szczególnie odczuwalne przez nowo nabyte spółki. Dane za II kw. 2016 r. obejmują tylko dane finansowe BioMaxima.



**III. Zwięzła charakterystyka istotnych dokonań lub niepowodzeń emitenta w okresie, którego dotyczy raport, wraz z opisem najważniejszych czynników i zdarzeń, w szczególności o nietypowym charakterze, mających wpływ na osiągnięte wyniki**

Przychody ze sprzedaży BioMaxima S.A. w okresie II kwartału 2017 r. wyniosły 7.206 tys. zł. Spółka osiągnęła dynamikę sprzedaży w porównaniu do analogicznego okresu 2016 roku na poziomie 126,16%. Sprzedaż eksportowa w okresie styczeń - czerwiec 2017 r. wyniosła 3.870 tys. zł i stanowiła 160,12% sprzedaży analogicznego okresu roku ubiegłego. W tym okresie Spółka wygrała postępowania przetargowe na kwotę 6.074 tys. zł. Dynamika wzrostu wygranych postępowań przetargowych wyniosła 128,22% co wynika m.in. z poszerzenia bazy klientów o mikrobiologię przemysłową po połączeniu z Biocorp. Zysk netto za I półrocze 2017 roku wyniósł 632 tys. zł i stanowił 98,62% zysku za analogiczny okres roku ubiegłego.

**IV. Stanowisko odnośnie do możliwości zrealizowania publikowanych prognoz wyników na dany rok w świetle wyników zaprezentowanych w danym raporcie kwartalnym**

Zarząd nie publikował prognoz na 2017 r.

**V. Informacje na temat aktywności, jaką w okresie objętym raportem emitent podejmował w obszarze rozwoju prowadzonej działalności, w szczególności poprzez działania nastawione na wprowadzenie rozwiązań innowacyjnych w przedsiębiorstwie**

W okresie objętym raportem wystąpiło wiele zdarzeń wpływających na obecny i przyszły poziom rozwoju Spółki. W dniach 3-5 kwietnia 2017 r. BioMaxima S.A. brała udział w międzynarodowej wystawie Medlab Asia Pacific w Singapurze.



W dniach 7 - 9 czerwca 2017 r. Spółka uczestniczyła w charakterze wystawcy na międzynarodowych targach Africa Health w Johannesburgu (RPA).



**BioMaxima S.A. ul. Vetterów 5, 20-277 Lublin, [www.biomaxima.com](http://www.biomaxima.com)**

Dnia 19 kwietnia 2017 r. Agencja Rozwoju Przemysłu udzieliła Spółce zezwolenia na prowadzenie działalności gospodarczej na terenie Specjalnej Strefy Ekonomicznej EURO-PARK Mielec, w Lublinie. Warunki zezwolenia przewidują, że BioMaxima poniesie koszty kwalifikowane w wysokości co najmniej 14,27 mln zł, w terminie do końca 2018 r., zatrudni w tym terminie co najmniej 15 pracowników, utrzymując zatrudnienie co najmniej do końca 2019 r. oraz zakończy inwestycję do końca 2018 r. Realizując powyższe, Spółka uzyska możliwość korzystania ze zwolnienia podatkowego z tytułu kosztów nowej inwestycji, maksymalna wysokość kosztów kwalifikowanych inwestycji, o których mowa w paragrafie 6 ust.1 rozporządzenia w sprawie pomocy wyniesie 14,27 mln zł. W przypadku zaś skorzystania ze zwolnienia podatkowego z tytułu tworzenia nowych miejsc pracy, o których mowa w paragrafie 3 ust. 1 pkt 2 rozporządzenia w sprawie pomocy, do obliczenia maksymalnej wysokości dwuletnich kosztów pracy przyjmuje się koszty pracy 15 nowo zatrudnionych pracowników. Spółka występowała o zezwolenie w związku z budową Centrum Badawczo-Rozwojowego oraz nowego zakładu produkcyjnego BioMaxima S.A. w SSE EURO-PARK Mielec w Lublinie, na tej samej działce, gdzie jest siedziba Spółki. Koszty kwalifikowane obejmują również zakup maszyn i urządzeń, wartości niematerialnych i prawnych związanych z wyposażeniem CBR oraz zakładu produkcyjnego. Znacząca część kosztów zostanie sfinansowana uzyskaną dotacją na budowę CBR.

W dniu 9 maja 2017 r. Spółka złożyła wniosek o dotację w ramach działania 3.7 „Wzrost konkurencyjności MŚP”. Wnioskowana maksymalna kwota dofinansowania 3 mln zł z przeznaczeniem na budowę zakładu produkcyjnego oraz zakup maszyn produkcyjnych.

Ponadto w dniu 9 maja 2017 r. BioMaxima otrzymała pozwolenie na budowę obejmujące Centrum Badawczo-Rozwojowe oraz zakład produkcyjny.

W dniu 19 czerwca 2017 r. Spółka otrzymała informację z PARP o przyznaniu Spółce dotacji w ramach działania 1.4 Wzór na konkurencję II etap. Wydatki kwalifikowane w tym projekcie wynoszą 4.994 tys. zł, zaś wartość dofinansowania wynosi 2.973.400 zł. Dofinansowanie przeznaczone jest na zakup maszyn związanych z produkcją mikrobiologiczną oraz usługami związanymi z wprowadzeniem w Spółce systemu ERP, nową stroną internetową, logo, szatą graficzną materiałów reklamowych. Przyznane dofinansowanie przyczyni się do unowocześnienia produkcji, poprawy wydajności, poprawy procesów zarządzania oraz poprawy komunikacji z klientami.

Łączne nakłady inwestycyjne netto w okresie najbliższych 24 miesięcy wyniosą ok. 17,8 mln zł:

Maszyny i urządzenia, wartości niematerialne i prawne – 7,5 mln zł

Budowa CBR i Zakładu produkcyjnego – 8,5 mln zł

Opracowanie testów lekooporności – 0,8 mln zł

Rozwój eksportu – 1,0 mln zł

Finansowanie:

Uzyskane dotacje – 6,5 mln zł

Dotacje do pozyskania – 3,0 mln zł

Wkład własny – 1,8 mln zł

Kredyt bankowy netto – 6,5 mln zł

W przypadku niezyskania dotacji na zakład produkcyjny i część maszyn, Spółka będzie kontynuowała inwestycję budowlaną zaś zrezygnuje na razie z maszyn (w części nie zostanie odnowiony park maszynowy). Wówczas nakłady łączne wyniosą 15,5 mln zł i zostaną sfinansowane w sposób następujący: uzyskane dotacje 6,5 mln zł, wkład własny 1,8 mln zł, kredyt bankowy 7,2 mln zł. Na finansowanie zakupów w ramach dotacji Wzór na konkurencję II etap Spółka pozyskała już kredyt inwestycyjny 4.494,6 tys. zł, o czym informowano w raporcie ESPI nr 9/2017 z dnia 4 lipca 2017 r.

**VI. Bilans (w złotych) - jednostkowy**

| AKTYWA   | 30.06.2017        | 30-06-2016        |
|--|-------------------|-------------------|
| <b>A. Aktywa trwałe</b>  | <b>8 574 401</b>  | <b>8 455 033</b>  |
| I. Wartości niematerialne i prawne                                   | 1 296 307         | 1 619 154         |
| 1. Koszty zakończenia prac rozwojowych                               | 1 288 407         | 1 600 188         |
| 2. Wartość firmy   | 0                 | 0                 |
| 3. Inne wartości niematerialne i prawne                              | 7 901             | 18 966            |
| 4. Zaliczki na wartości niematerialne i prawne                       | 0                 | 0                 |
| II. Rzeczowe aktywa trwałe   | 6 152 586         | 6 417 930         |
| 1. Środki trwałe   | 6 152 586         | 6 408 830         |
| a) grunty (w tym prawo użytkowanie wieczystego gruntu)               | 715 877           | 715 877           |
| b) budynki, lokale i obiekty inżynierii lądowej i wodnej             | 3 533 255         | 3 552 644         |
| c) urządzenia techniczne i maszyny                                   | 594 238           | 572 072           |
| d) środki transportu   | 385 824           | 247 931           |
| e) inne środki trwałe  | 923 392           | 1 320 306         |
| 2. Środki trwałe w budowie   | 0                 | 9 100             |
| 3. Zaliczka na środki trwałe w budowie oraz prace badawczo-rozwojowe | 0                 | 0                 |
| III. Należności długoterminowe                                       | 0                 | 0                 |
| IV. Inwestycje długoterminowe  | 1 125 507         | 417 949           |
| 3. Długoterminowe aktywa finansowe                                   | 1 125 507         | 417 949           |
| a) w jednostkach powiązanych   | 907 507           | 199 949           |
| I. udziały lub akcje   | 907 507           | 199 949           |
| II. Udzielone pożyczki   | 0                 | 0                 |
| b) w pozostałych jednostkach   | 218 000           | 218 000           |
| I. udziały lub akcje   | 218 000           | 218 000           |
| V. Długoterminowe rozliczenia międzyokresowe                         | 0                 | 0                 |
| <b>B. Aktywa obrotowe</b>  | <b>15 258 443</b> | <b>13 470 182</b> |
| I. Zapasy  | 7 623 488         | 6 069 504         |
| 1. Materiały   | 1 973 276         | 1 479 213         |
| 2. Półfabrykaty i produkty w toku                                    | 44 703            | 19 915            |
| 3. Produkty gotowe   | 738 480           | 282 312           |
| 4. Towary  | 4 806 353         | 3 950 906         |
| 5. Zaliczki na dostawy   | 60 677            | 337 158           |
| II. Należności krótkoterminowe                                       | 5 399 659         | 4 674 782         |
| 1. Należności od jednostek powiązanych                               | 839 958           | 665 748           |
| a. - z tyt dostaw i usług o okresie spłaty do 12 m-cy                | 839 958           | 665 748           |
| b. inne  | 0                 | 0                 |
| 2. Należności od pozostałych jednostek                               | 4 559 701         | 4 009 034         |
| a. - z tyt dostaw i usług o okresie spłaty do 12 m-cy                | 4 353 543         | 3 897 773         |
| - z tyt dostaw i usług o okresie spłaty pow. 12 m-                   | 0                 | 7 906             |
| b. z tyt podatków, dotacji, ceł ubezpieczeń społ i zdrowotnych       | 61 083            | 7 625             |
| c. inne  | 145 075           | 103 636           |
| d. dochodzone na drodze sądowej                                      | 0                 | 0                 |
| III. Inwestycje krótkoterminowe                                      | 749 931           | 1 545 583         |
| 1. Krótkoterminowe aktywa finansowe                                  | 701 931           | 1 495 583         |
| a. w jednostkach powiązanych   | 0                 | 68 724            |
| - udzielone pożyczki   | 0                 | 68 724            |
| b. w pozostałych jednostkach   | 0                 | 0                 |
| c. środki pieniężne i inne aktywa pieniężne                          | 701 931           | 1 426 859         |
| - środki pieniężne w kasie i na rachunkach                           | 701 931           | 1 426 859         |
| - inne środki pieniężne  | 0                 | 0                 |
| 2. Inne inwestycje krótkoterminowe                                   | 48 000            | 50 000            |
| IV. Krótkoterminowe rozliczenia międzyokresowe                       | 1 485 365         | 1 180 313         |
| <b>Suma aktywów (A+B)</b>  | <b>23 832 844</b> | <b>21 925 214</b> |



| PASYWA   | 30.06.2017        | 30-06-2016        |
|--|-------------------|-------------------|
| <b>A. Kapitał własny</b>   | <b>17 278 655</b> | <b>16 280 103</b> |
| I. Kapitał podstawowy  | 3 730 000         | 3 040 000         |
| IV. Kapitał zapasowy   | 12 265 190        | 11 120 173        |
| nadwyżka wartości sprzedaży (wartości emisyjnej) nad wartością nominalną | 8 241 449         | 8 241 449         |
| V. Kapitał z aktualizacji wyceny   | 0                 | 0                 |
| VI. Pozostałe kapitały rezerwowe   | 845 556           | 845 556           |
| tworzone zgodnie ze statutem spółki                                      | 845 556           | 0                 |
| VII. Zysk (strata) z lat ubiegłych                                       | -194 377          | 633 265           |
| VIII. Zysk (strata) netto roku bieżącego                                 | 632 286           | 641 265           |
| IX. Odpisy z zysku netto w ciągu roku obrotowego (włk ujemna)            | 0                 | 0                 |
| <b>B. Zobowiązania i rezerwy na zobowiązania</b>                         | <b>6 554 189</b>  | <b>5 645 112</b>  |
| I. Rezerwy na zobowiązania   | 53 574            | 33 268            |
| 1. Rezerwa z tytułu odroczonego podatku dochodowego                      | 53 574            | 33 268            |
| 2. Rezerwa na świadczenia emerytalne i podobne                           | 0                 | 0                 |
| 3. Pozostałe rezerwy   | 0                 | 0                 |
| II. Zobowiązania długoterminowe  | 738 321           | 3 052 015         |
| 1. Wobec jednostek powiązanych   | 0                 | 0                 |
| 2. Wobec pozostałych jednostek   | 738 321           | 3 052 015         |
| a. kredyty i pożyczki  | 738 321           | 3 052 015         |
| b. z tytułu emisji dłużnych papierów wartościowych                       | 0                 | 0                 |
| c. inne zobowiązania finansowe   | 0                 | 0                 |
| d. inne  | 0                 | 0                 |
| III. Zobowiązania krótkoterminowe  | 5 663 302         | 2 559 522         |
| 1. Wobec jednostek powiązanych   | 0                 | 0                 |
| a. - z tyt dostaw i usług o okr wymagalności do 12 m-cy                  | 0                 | 0                 |
| - z tyt dostaw i usług o okr wymagalności pow. 12 m-cy                   | 0                 | 0                 |
| b. inne  | 0                 | 0                 |
| 2. Wobec pozostałych jednostek   | 5 663 302         | 2 559 522         |
| a. kredyty i pożyczki  | 2 891 219         | 847 057           |
| b. z tyt emisji dłużnych papierów wartościowych                          | 0                 | 0                 |
| c. inne zobowiązania finansowe   | 0                 | 0                 |
| d. - z tyt dostaw i usług o okr wymagalności do 12 m-cy                  | 2 406 070         | 1 551 515         |
| - z tyt dostaw i usług o okr wymagalności pow. 12 m-cy                   | 0                 | 0                 |
| e. zaliczki otrzymane na dostawy   | 0                 | 0                 |
| f. zobowiązania wekslowe   | 0                 | 0                 |
| g. z tytułu podatków, ceł, ubezpieczeń i innych świadczeń                | 166 849           | 151 353           |
| h. z tytułu wynagrodzeń  | 146               | 4 744             |
| i. inne  | 199 019           | 4 853             |
| 3. Fundusze specjalne  | 0                 | 0                 |
| IV. Rozliczenia międzyokresowe   | 98 992            | 307               |
| 1. Ujemna wartość firmy  | 98 992            | 0                 |
| 2. Inne rozliczenia międzyokresowe                                       | 0                 | 307               |
| - długoterminowe   | 0                 | 0                 |
| - krótkoterminowe  | 0                 | 307               |
| <b>Suma bilansowa (A+B)</b>  | <b>23 832 844</b> | <b>21 925 214</b> |

**VII. Rachunek zysków i strat (w złotych) - jednostkowy**

| RACHUNEK ZYSKÓW I STRAT (w zł)                                   | II kwartał | II kwartał | II kwartały    | II kwartały    |
|--|------------|------------|----------------|----------------|
|  | 2017 od    | 2016 od    | 2017           | 2016           |
|  | 01.04.2017 | 01.04.2016 | narastająco od | narastająco od |
|  | do         | do         | 01.01.2017 do  | 01.01.2016 do  |
|  | 30.06.2017 | 30.06.2016 | 30.06.2017     | 30.06.2016     |
| A. Przychody netto ze sprzedaży i zrównanie z nimi w tym:        | 7 205 732  | 5 711 475  | 14 643 162     | 11 929 861     |
| - od jednostek powiązanych                                       | 50 544     | 0          | 151 049        | 0              |
| I. Przychody netto ze sprzedaży produktów                        | 3 770 183  | 2 135 801  | 7 539 879      | 4 183 685      |
| II. Zmiana stanu produktów                                       | 51 620     | -84 819    | 69 107         | 22 151         |
| III. Koszt wytworzenia produktów na własne potrzeby jednostki    | 342 877    | 387 188    | 634 145        | 653 089        |
| IV. Przychody netto ze sprzedaży towarów i materiałów            | 3 041 052  | 3 273 305  | 6 400 030      | 7 070 936      |
| B. Koszty działalności operacyjnej                               | 7 029 628  | 5 525 381  | 13 934 313     | 11 227 723     |
| I. Amortyzacja   | 447 577    | 404 141    | 905 918        | 836 609        |
| II. Zużycie materiałów i energii                                 | 2 378 888  | 1 435 067  | 4 548 115      | 2 758 183      |
| III. Usługi obce   | 566 044    | 374 625    | 1 138 618      | 745 759        |
| IV. Podatki i opłaty, w tym:                                     | 51 799     | 31 407     | 104 830        | 54 532         |
| - podatek akcyzowy   | 0          | 0          | 0              | 0              |
| V. Wynagrodzenia   | 1 135 995  | 818 460    | 2 226 006      | 1 654 835      |
| VI. Ubezpieczenia społeczne i inne świadczenia                   | 212 837    | 160 081    | 411 837        | 316 394        |
| VII. Pozostałe koszty rodzajowe                                  | 134 298    | 124 671    | 261 840        | 245 560        |
| VIII. Wartość sprzedanych towarów i materiałów                   | 2 102 191  | 2 176 930  | 4 337 148      | 4 615 850      |
| C. Zysk (strata) ze sprzedaży (A-B)                              | 176 104    | 186 094    | 708 849        | 702 138        |
| D. Pozostałe przychody operacyjne                                | 72 804     | 81 293     | 197 869        | 122 038        |
| I. Zysk ze zbycia niefinansowych aktywów trwałych                | 3 435      | 16 260     | 3 435          | 16 260         |
| II. Dotacje  | 0          | 8 162      | 99 110         | 20 251         |
| III. Inne przychody operacyjne                                   | 69 369     | 56 871     | 95 324         | 85 527         |
| E. Pozostałe koszty operacyjne                                   | 114 723    | 35 173     | 246 698        | 62 336         |
| I. Strata ze zbycia niefinansowych aktywów trwałych              | 0          | 0          | 0              | 0              |
| II. Aktualizacja wartości aktywów niefinansowych                 | 0          | 0          | 0              | 0              |
| III. Inne koszty operacyjne                                      | 114 723    | 35 173     | 246 698        | 62 336         |
| F. Zysk (strata) z działalności operacyjnej (C+D-E)              | 134 185    | 232 214    | 660 020        | 761 840        |
| G. Przychody finansowe   | 74 814     | 49 751     | 133 020        | 83 393         |
| I. Dywidendy i udziały w zyskach, w tym:                         | 0          | 0          | 0              | 0              |
| - od jednostek powiązanych                                       | 0          | 0          | 0              | 0              |
| II. Odsetki, w tym:  | 17 583     | 13 997     | 23 265         | 20 612         |
| - od jednostek powiązanych                                       | 0          | 0          | 0              | 0              |
| III. Zysk z tytułu rozchodu aktywów finansowych                  | 0          | 0          | 0              | 0              |
| IV. Aktualizacja wartości inwestycji                             | 0          | 0          | 0              | 0              |
| V. Inne  | 57 231     | 35 754     | 109 755        | 62 781         |
| H. Koszty finansowe  | 50 243     | 58 346     | 130 489        | 112 292        |
| I. Odsetki, w tym:   | 25 410     | 26 113     | 55 599         | 52 909         |
| - dla jednostek powiązanych                                      | 0          | 0          | 0              | 0              |
| II. Strata z tytułu rozchodu aktywów finansowych                 | 0          | 0          | 0              | 0              |
| III. Aktualizacja wartości aktywów finansowych                   | 0          | 0          | 0              | 0              |
| IV. Inne   | 24 834     | 32 235     | 74 890         | 59 383         |
| I. Zysk (strata) brutto (F+G-H)                                  | 158 756    | 223 619    | 662 551        | 732 941        |
| J. Podatek dochodowy   | -14 549    | 26 829     | 30 265         | 91 833         |
| M. Pozostałe obowiązkowe zmniejszenia zysku (zwiększenia straty) | 0          | 0          | 0              | 0              |
| N. Zysk (strata) netto (K-L-M)                                   | 173 305    | 196 790    | 632 286        | 641 108        |

## VIII. Rachunek przepływów pieniężnych (w złotych) - jednostkowy

| Rachunek Przepływów pieniężnych  | II kwartał                                | II kwartał                                | II kwartały   | II kwartały   |
|--|---|---|---|---|
|  | 2017 od<br>01.04.2017<br>do<br>30.06.2017 | 2016 od<br>01.04.2016<br>do<br>30.06.2016 | 2017<br>narastająco<br>od<br>01.01.2017<br>do<br>30.06.2017 | 2016<br>narastająco<br>od<br>01.01.2016<br>do<br>30.06.2016 |
| Treść  |   |   |   |   |
| <b>A. Przepływy środków pieniężnych z działalności operacyjnej</b>                   |   |   |   |   |
| I. Wynik finansowy netto (zysk / strata)   | 173 305                                   | 196 790                                   | 632 286   | 641 108   |
| II. Korekty razem  | -61 562                                   | -404 482                                  | -458 040  | -27 601   |
| 1. Amortyzacja   | 447 577                                   | 404 140                                   | 905 918   | 836 609   |
| 2. Zysk / strata z tytułu różnic kursowych   | 0   | 0   | 0   | 0   |
| 3. Odsetki i udziały w zyskach (dywidendy)   | 23 948                                    | 19 173                                    | 53 248  | 45 298  |
| 4. Zysk / strata z działalności inwestycyjnej  | -3 435                                    | -16 260                                   | -3 435  | -16 260   |
| 5. Zmiana stanu rezerw   | 0   | 0   | 0   | 0   |
| 6. Zmiana stanu zapasów  | -198 306                                  | -229 563                                  | -285 301  | 64 411  |
| 7. Zmiana stanu należności   | -339 162                                  | -679 766                                  | -953 282  | -141 828  |
| 8. Zmiana stanu zobowiązań krótkoterminowych, z wyj. pożyczek i kredytów             | 40 583                                    | 329 817                                   | -105 859  | -486 811  |
| 9. Zmiana stanu rozliczeń międzyokresowych   | -34 381                                   | -232 025                                  | -70 943   | -330 502  |
| 10. Inne korekty   | 1 614                                     | 0   | 1 614   | 1 482   |
| <b>III. Przepływy pieniężne netto z działalności operacyjnej (I+/-II)</b>            | <b>111 743</b>                            | <b>-207 692</b>                           | <b>174 246</b>  | <b>613 508</b>  |
| <b>B. Przepływy środków pieniężnych z działalności inwestycyjnej</b>                 |   |   |   |   |
| I. Wpływy  | 15 202                                    | 160 506                                   | 38 418  | 187 024   |
| 1. Zbycie wartości niematerialnych i prawnych oraz rzeczowych aktywów trwałych       | 4 015                                     | 5 310                                     | 9 325   | 10 620  |
| 2. Zbycie inwestycji w nieruchomości oraz wartości niematerialne i prawne            | 0   | 0   | 0   | 0   |
| 3. Z aktywów finansowych, w tym:   | 11 187                                    | 12 196                                    | 29 093  | 30 404  |
| a) w jednostkach powiązanych   | 0   | 0   | 0   | 0   |
| b) w pozostałych jednostkach   | 11 187                                    | 12 196                                    | 29 093  | 30 404  |
| -zbycie aktywów finansowych,   | 0   | 0   | 0   | 0   |
| -dywidendy i udziały w zyskach   | 0   | 0   | 0   | 0   |
| -spłata udzielonych pożyczek długoterminowych  | 11 187                                    | 12 196                                    | 29 093  | 30 404  |
| -odsetki   | 0   | 0   | 0   | 0   |
| 4. Inne wpływy inwestycyjne  | 0   | 143 000                                   | 0   | 146 000   |
| II. Wydatki  | -57 948                                   | -110 371                                  | -90 278   | -254 671  |
| 1. Nabycie wartości niematerialnych i prawnych oraz rzeczowych aktywów trwałych      | -57 948                                   | -92 371                                   | -90 278   | -236 671  |
| 2. Inwestycje w nieruchomości oraz wartości niematerialne i prawne                   | 0   | 0   | 0   | 0   |
| Na aktywa finansowe, w tym:  | 0   | -18 000                                   | 0   | -18 000   |
| a) w jednostkach powiązanych   | 0   | 0   | 0   | 0   |
| -udzielone pożyczki długoterminowe   | 0   | 0   | 0   | 0   |
| b) w pozostałych jednostkach   | 0   | -18 000                                   | 0   | -18 000   |
| -nabycie aktywów finansowych   | 0   | -18 000                                   | 0   | -18 000   |
| -udzielone pożyczki długoterminowe   | 0   | 0   | 0   | 0   |
| 4. Inne wydatki inwestycyjne   | 0   | 0   | 0   | 0   |
| <b>III. Przepływy pieniężne netto z działalności inwestycyjnej (I-II)</b>            | <b>-42 746</b>                            | <b>50 135</b>                             | <b>-51 860</b>  | <b>-67 648</b>  |
| <b>C. Przepływy środków pieniężnych z działalności finansowej</b>                    |   |   |   |   |
| I. Wpływy  | 111 400                                   | 0   | 530 255   | 0   |
| 1. Wpływy netto z wydania udziałów (emisji akcji) i innych instrumentów kapitał. orz | 0   | 0   | 0   | 0   |
| 2. Kredyty i pożyczki  | 111 400                                   | 0   | 530 255   | 0   |
| 3. Emisja dłużnych papierów wartościowych  | 0   | 0   | 0   | 0   |
| 4. Inne wpływy finansowe   | 0   | 0   | 0   | 0   |
| II. Wydatki  | -317 044                                  | 13 675                                    | -639 000  | -98 769   |
| 1. Nabycie udziałów (akcji) własnych   | 0   | 0   | 0   | 0   |
| 2. Dywidendy i inne wypłaty na rzecz właścicieli                                     | 0   | 0   | 0   | 0   |
| 3. Inne, niż wypłaty na rzecz właścicieli, wydatki z tytułu podziału zysku           | 0   | 0   | 0   | 0   |
| 4. Spłaty kredytów i pożyczek  | -293 096                                  | -86 807                                   | -585 752  | -173 126  |
| 5. Wykup dłużnych papierów wartościowych   | 0   | 0   | 0   | 0   |
| 6. Z tytułu innych zobowiązań finansowych  | 0   | 0   | 0   | 0   |
| 7. Płatności zobowiązań z tytułu umów leasingu finansowego                           | 0   | 0   | 0   | 0   |
| 8. Odsetki   | -23 948                                   | 100 482                                   | -53 248   | 74 357  |
| 9. Inne wydatki finansowe  | 0   | 0   | 0   | 0   |
| <b>III. Przepływy pieniężne netto z działalności finansowej (I-II)</b>               | <b>-205 644</b>                           | <b>13 675</b>                             | <b>-108 745</b>   | <b>-98 769</b>  |
| <b>D. Przepływy pieniężne netto razem (A.III+/-B.III+/-C.III)</b>                    | <b>-136 648</b>                           | <b>-143 882</b>                           | <b>13 641</b>   | <b>447 091</b>  |
| <b>E. Bilansowa zmiana stanu środków pieniężnych, w tym</b>                          | <b>-136 648</b>                           | <b>-143 882</b>                           | <b>13 641</b>   | <b>447 091</b>  |
| -zmiana stanu środków pieniężnych z tytułu różnic kursowych                          | 0   | 0   | 0   | 0   |
| <b>F. Środki pieniężne na początek okresu</b>  | <b>838 579</b>                            | <b>1 570 741</b>                          | <b>688 290</b>  | <b>979 768</b>  |
| <b>G. Środki pieniężne na koniec okresu (F+/-D), w tym</b>                           | <b>701 931</b>                            | <b>1 426 859</b>                          | <b>701 931</b>  | <b>1 426 859</b>  |

## IX. Zestawienie zmian w kapitale własnym (w złotych) - jednostkowy

| Zestawienie zmian w kapitale własnym                            | II kwartał                     | II kwartał                     | II kwartały                                   | II kwartały                                   |
|---|--------------------------------|--------------------------------|---|---|
|   | 2017 od                        | 2016 od                        | 2017  | 2016  |
|   | 01.04.2017<br>do<br>30.06.2017 | 01.04.2016<br>do<br>30.06.2016 | narastająco<br>od 01.01.2017<br>do 30.06.2017 | narastająco<br>od 01.01.2016<br>do 30.06.2016 |
| I. Kapitał (fundusz) własny na początek okresu (BO)             | 17 291 851                     | 15 871 151                     | 16 832 869                                    | 15 638 994                                    |
| i) korekty błędów podstawowych                                  | 0                              | 0                              | 0   | 0   |
| Ia. Kapitał (fundusz) własny na BO, po korektach                | 17 291 851                     | 15 871 151                     | 16 832 869                                    | 15 638 994                                    |
| 1. Kapitał (fundusz) podstawowy na początek okresu              | 3 730 000                      | 3 040 000                      | 3 730 000                                     | 3 040 000                                     |
| 1.1. Zmiany kapitału (funduszu) podstawowego                    | 0                              | 0                              | 0   | 0   |
| a) zwiększenie (z tytułu)                                       | 0                              | 0                              | 0   | 0   |
| i) wydania udziałów (emisja akcji)                              | 0                              | 0                              | 0   | 0   |
| b) zmniejszenie (z tytułu)                                      | 0                              | 0                              | 0   | 0   |
| i) umorzenia udziałów (akcji)                                   | 0                              | 0                              | 0   | 0   |
| 1.2. Kapitał (fundusz) podstawowy na koniec okresu              | 3 730 000                      | 3 040 000                      | 3 730 000                                     | 3 040 000                                     |
| 2. Kapitał (fundusz) zapasowy na początek okresu                | 11 223 973                     | 10 273 425                     | 11 223 973                                    | 10 273 425                                    |
| 2.1. Zmiany kapitału (funduszu) zapasowego                      | 1 041 217                      | 846 748                        | 1 041 217                                     | 846 748                                       |
| a) zwiększenie (z tytułu)                                       | 1 041 217                      | 846 748                        | 1 041 217                                     | 846 748                                       |
| i) emisji akcji powyżej wartości nominalnej                     | 0                              | 0                              | 0   | 0   |
| ii) z podziału zysku (ustawowo)                                 | 0                              | 0                              | 0   | 0   |
| iii) z podziału zysku (ponad wymaganą ustawowo wartość)         | 0                              | 0                              | 0   | 0   |
| iiii) kapitał zapasowy przejętej (połączonej) spółki            | 0                              | 0                              | 0   | 0   |
| iiiii) podział zysku z roku ubiegłego                           | 1 041 217                      | 846 748                        | 1 041 217                                     | 846 748                                       |
| v) przymusowe umorzenie akcji z zysku spółki                    | 0                              | 0                              | 0   | 0   |
| b) zmniejszenie (z tytułu)                                      | 0                              | 0                              | 0   | 0   |
| i) pokrycia straty  | 0                              | 0                              | 0   | 0   |
| 2.2. Stan kapitału (funduszu) zapasowego na koniec okresu       | 12 265 190                     | 11 120 173                     | 12 265 190                                    | 11 120 173                                    |
| 3. Kapitał (fundusz) z aktualizacji wyceny na początek okresu   | 0                              | 0                              | 0   | 0   |
| 3.1. Zmiany kapitału (funduszu) z aktualizacji wyceny           | 0                              | 0                              | 0   | 0   |
| a) zwiększenie (z tytułu)                                       | 0                              | 0                              | 0   | 0   |
| b) zmniejszenie (z tytułu)                                      | 0                              | 0                              | 0   | 0   |
| i) zbycia środków trwałych                                      | 0                              | 0                              | 0   | 0   |
| 3.2. Kapitał (fundusz) z aktualizacji wyceny na koniec okresu   | 0                              | 0                              | 0   | 0   |
| 4. Pozostałe kapitały (fundusze) rezerwowe na początek okresu   | 845 556                        | 845 556                        | 845 556                                       | 845 556                                       |
| 4.1. Zmiany pozostałych kapitałów (funduszy) rezerwowych        | 0                              | 0                              | 0   | 0   |
| a) zwiększenie z tytułu połączenia spółek                       | 0                              | 0                              | 0   | 0   |
| b) zmniejszenie (z tytułu)                                      | 0                              | 0                              | 0   | 0   |
| 4.2. Pozostałe kapitały (fundusze) rezerwowe na koniec okresu   | 845 556                        | 845 556                        | 845 556                                       | 845 556                                       |
| 5. Zysk (strata) z lat ubiegłych na początek okresu             | 1 252 982                      | 1 480 013                      | 1 033 340                                     | 1 480 013                                     |
| 5.1. Zysk z lat ubiegłych na początek okresu                    | 1 252 982                      | 1 480 013                      | 1 252 982                                     | 1 480 013                                     |
| i) korekty błędów podstawowych                                  | 0                              | 0                              | 0   | 0   |
| 5.2. Zysk z lat ubiegłych na początek okresu, po korektach      | 1 252 982                      | 1 480 013                      | 1 252 982                                     | 1 480 013                                     |
| a) zwiększenie (z tytułu)                                       | 0                              | 0                              | 0   | 0   |
| i) podziału zysku z lat ubiegłych                               | 0                              | 0                              | 0   | 0   |
| ii) połączenia spółek   | 0                              | 0                              | 0   | 0   |
| b) zmniejszenie (z tytułu)                                      | 1 227 717                      | 846 748                        | 1 227 717                                     | 846 748                                       |
| i) podziału zysku z lat ubiegłych                               | 1 227 717                      | 846 748                        | 1 227 717                                     | 846 748                                       |
| 5.3. Zysk z lat ubiegłych na koniec okresu                      | 25 265                         | 633 265                        | 25 265  | 633 265                                       |
| 5.4. Strata z lat ubiegłych na początek okresu                  | 219 642                        | 0                              | 219 642                                       | 0   |
| i) korekty błędów podstawowych                                  | 0                              | 0                              | 0   | 0   |
| 5.5. Strata z lat ubiegłych na początek okresu, po korektach    | 219 642                        | 0                              | 219 642                                       | 0   |
| a) zwiększenie z tytułu   | 0                              | 0                              | 0   | 0   |
| i) połączenia spółek  | 0                              | 0                              | 0   | 0   |
| b) zmniejszenie (z tytułu)                                      | 0                              | 0                              | 0   | 0   |
| 5.6. Strata z lat ubiegłych na koniec okresu                    | 219 642                        | 0                              | 219 642                                       | 0   |
| 5.7. Zysk (strata) z lat ubiegłych na koniec okresu             | -194 377                       | 0                              | -194 377                                      | 0   |
| 68. Wynik netto   | 632 286                        | 641 108                        | 632 286                                       | 641 108                                       |
| a) zysk netto za bieżący okres                                  | 173 305                        | 196 790                        | 632 286                                       | 641 108                                       |
| b) strata netto   | 0                              | 0                              | 0   | 0   |
| c) odpisy z zysku   | 0                              | 0                              | 0   | 0   |
| d) zysk netto za poprzednie kwartały roku obrotowego            | 458 981                        | 444 318                        | 0   | 0   |
| II Kapitał (fundusz) własny na koniec okresu (BZ)               | 17 278 655                     | 16 280 103                     | 17 278 655                                    | 16 280 103                                    |
| III. Kapitał (fundusz) własny, po uwzgl. propon. podziału zysku | 17 278 655                     | 15 976 103                     | 17 278 655                                    | 16 280 103                                    |

**X. Bilans skonsolidowany (w złotych)**

| AKTYWA   | 30.06.2017        | 30-06-2016        |
|--|-------------------|-------------------|
| <b>A. Aktywa trwałe</b>  | <b>8 898 086</b>  | <b>8 455 033</b>  |
| I. Wartości niematerialne i prawne                                   | 1 296 307         | 1 619 154         |
| 1. Koszty zakończenia prac rozwojowych                               | 1 288 407         | 1 600 188         |
| 2. Wartość firmy   | 0                 | 0                 |
| 3. Inne wartości niematerialne i prawne                              | 7 901             | 18 966            |
| II. Wartość firmy jednostek podporządkowanych (zależnych)            | 779 610           | 0                 |
| III. Rzeczowe aktywa trwałe  | 6 604 169         | 6 417 930         |
| 1. Środki trwałe   | 6 604 169         | 6 408 830         |
| a) grunty (w tym prawo użytkowanie wieczystego gruntu)               | 715 877           | 715 877           |
| b) budynki, lokale i obiekty inżynierii lądowej i wodnej             | 3 533 255         | 3 552 644         |
| c) urządzenia techniczne i maszyny                                   | 905 864           | 572 072           |
| d) środki transportu   | 385 824           | 247 931           |
| e) inne środki trwałe  | 1 063 349         | 1 320 306         |
| 2. Środki trwałe w budowie   | 0                 | 9 100             |
| 3. Zaliczka na środki trwałe w budowie oraz prace badawczo-rozwojowe | 0                 | 0                 |
| IV. Należności długoterminowe  | 0                 | 0                 |
| V. Inwestycje długoterminowe   | 218 000           | 417 949           |
| 3. Długoterminowe aktywa finansowe                                   | 218 000           | 417 949           |
| a) w jednostkach powiązanych   | 0                 | 199 949           |
| I. udziały lub akcje   | 0                 | 199 949           |
| II. Udzielone pożyczki   | 0                 | 0                 |
| b) w pozostałych jednostkach   | 218 000           | 218 000           |
| I. udziały lub akcje   | 218 000           | 218 000           |
| VI. Długoterminowe rozliczenia międzyokresowe                        | 0                 | 0                 |
| <b>B. Aktywa obrotowe</b>  | <b>16 187 042</b> | <b>13 470 182</b> |
| I. Zapasy  | 7 974 862         | 6 069 504         |
| 1. Materiały   | 1 973 385         | 1 479 213         |
| 2. Półfabrykaty i produkty w toku                                    | 44 703            | 19 915            |
| 3. Produkty gotowe   | 740 325           | 282 312           |
| 4. Towary  | 5 153 038         | 3 950 906         |
| 5. Zaliczki na dostawy   | 63 412            | 337 158           |
| II. Należności krótkoterminowe                                       | 5 630 211         | 4 674 782         |
| 1. Należności od jednostek powiązanych                               | 0                 | 665 748           |
| a. - z tytułu dostaw i usług o okresie spłaty do 12 m-cy             | 0                 | 665 748           |
| b. inne  | 0                 | 0                 |
| 2. Należności od pozostałych jednostek                               | 5 630 211         | 4 009 034         |
| a. - z tytułu dostaw i usług o okresie spłaty do 12 m-cy             | 5 420 883         | 3 897 773         |
| - z tytułu dostaw i usług o okresie spłaty pow. 12 m-                | 0                 | 7 906             |
| b. z tytułu podatków, dotacji, ceł ubezpieczeń społ i zdrowotnych    | 61 083            | 7 625             |
| c. inne  | 148 245           | 103 636           |
| d. dochodzone na drodze sądowej                                      | 0                 | 0                 |
| III. Inwestycje krótkoterminowe                                      | 1 074 290         | 1 545 583         |
| 1. Krótkoterminowe aktywa finansowe                                  | 1 026 290         | 1 495 583         |
| a. w jednostkach powiązanych   | 0                 | 68 724            |
| - udzielone pożyczki   | 0                 | 68 724            |
| b. w pozostałych jednostkach   | 0                 | 0                 |
| c. środki pieniężne i inne aktywa pieniężne                          | 1 026 290         | 1 426 859         |
| - środki pieniężne w kasie i na rachunkach                           | 1 026 290         | 1 426 859         |
| - inne środki pieniężne  | 0                 | 0                 |
| 2. Inne inwestycje krótkoterminowe                                   | 48 000            | 50 000            |
| IV. Krótkoterminowe rozliczenia międzyokresowe                       | 1 507 680         | 1 180 313         |
| <b>Suma aktywów (A+B)</b>  | <b>25 085 129</b> | <b>21 925 214</b> |



| PASYWA   | 30.06.2017        | 30-06-2016        |
|--|-------------------|-------------------|
| <b>A. Kapitał własny</b>   | <b>17 381 785</b> | <b>16 280 103</b> |
| I. Kapitał podstawowy  | 3 730 097         | 3 040 000         |
| IV. Kapitał zapasowy   | 12 265 190        | 11 120 173        |
| nadwyżka wartości sprzedaży (wartości emisyjnej) nad wartością nominalną | 8 241 449         | 8 241 449         |
| V. Kapitał z aktualizacji wyceny   | 0                 | 0                 |
| VI. Pozostałe kapitały rezerwowe   | 845 671           | 845 556           |
| tworzone zgodnie ze statutem spółki                                      | 845 556           | 0                 |
| VII. Zysk (strata) z lat ubiegłych                                       | 114 108           | 633 265           |
| VIII. Zysk (strata) netto roku bieżącego                                 | 395 400           | 641 265           |
| IX. Odpisy z zysku netto w ciągu roku obrotowego (włk ujemna)            | 0                 | 0                 |
| Różnice kursowe z przeliczenia   | 31 319            | 0                 |
| <b>B. Zobowiązania i rezerwy na zobowiązania</b>                         | <b>7 703 344</b>  | <b>5 645 112</b>  |
| I. Rezerwy na zobowiązania   | 53 574            | 33 268            |
| 1. Rezerwa z tytułu odroczonego podatku dochodowego                      | 53 574            | 33 268            |
| 2. Rezerwa na świadczenia emerytalne i podobne                           | 0                 | 0                 |
| 3. Pozostałe rezerwy   | 0                 | 0                 |
| II. Zobowiązania długoterminowe  | 1 194 589         | 3 052 015         |
| 1. Wobec jednostek powiązanych   | 0                 | 0                 |
| 2. Wobec pozostałych jednostek   | 1 194 589         | 3 052 015         |
| a. kredyty i pożyczki  | 1 194 589         | 3 052 015         |
| b. z tytułu emisji dłużnych papierów wartościowych                       | 0                 | 0                 |
| c. inne zobowiązania finansowe   | 0                 | 0                 |
| d. inne  | 0                 | 0                 |
| III. Zobowiązania krótkoterminowe  | 6 356 189         | 2 559 522         |
| 1. Wobec jednostek powiązanych   | 0                 | 0                 |
| a. - z tyt dostaw i usług o okr wymagalności do 12 m-cy                  | 0                 | 0                 |
| - z tyt dostaw i usług o okr wymagalności pow. 12 m-cy                   | 0                 | 0                 |
| b. inne  | 0                 | 0                 |
| 2. Wobec pozostałych jednostek   | 6 356 189         | 2 559 522         |
| a. kredyty i pożyczki  | 2 895 234         | 847 057           |
| b. z tyt emisji dłużnych papierów wartościowych                          | 0                 | 0                 |
| c. inne zobowiązania finansowe   | 0                 | 0                 |
| d. - z tyt dostaw i usług o okr wymagalności do 12 m-cy                  | 2 924 389         | 1 551 515         |
| - z tyt dostaw i usług o okr wymagalności pow. 12 m-cy                   | 0                 | 0                 |
| e. zaliczki otrzymane na dostawy   | 1 982             | 0                 |
| f. zobowiązania wekslowe   | 0                 | 0                 |
| g. z tytułu podatków, ceł, ubezpieczeń i innych świadczeń                | 315 712           | 151 353           |
| h. z tytułu wynagrodzeń  | 19 853            | 4 744             |
| i. inne  | 199 019           | 4 853             |
| 3. Fundusze specjalne  | 0                 | 0                 |
| IV. Rozliczenia międzyokresowe   | 98 992            | 307               |
| 1. Ujemna wartość firmy  | 98 992            | 0                 |
| 2. Inne rozliczenia międzyokresowe                                       | 0                 | 307               |
| - długoterminowe   | 0                 | 0                 |
| - krótkoterminowe  | 0                 | 307               |
| <b>Suma bilansowa (A+B)</b>  | <b>25 085 129</b> | <b>21 925 214</b> |

**XI. Rachunek zysków i strat skonsolidowany (w złotych)**

| RACHUNEK ZYSKÓW I STRAT (w zł)                                   | II kwartał | II kwartał | II kwartały    | II kwartały    |
|--|------------|------------|----------------|----------------|
|  | 2017 od    | 2016 od    | 2017           | 2016           |
|  | 01.04.2017 | 01.04.2016 | narastająco od | narastająco od |
|  | do         | do         | 01.01.2017 do  | 01.01.2016 do  |
|  | 30.06.2017 | 30.06.2016 | 30.06.2017     | 30.06.2016     |
| A. Przychody netto ze sprzedaży i zrównanie z nimi w tym:        | 8 092 983  | 5 711 475  | 16 218 523     | 11 929 861     |
| - od jednostek powiązanych                                       | 0          | 0          | 0              | 0              |
| I. Przychody netto ze sprzedaży produktów                        | 4 389 433  | 2 135 801  | 8 513 218      | 4 183 685      |
| II. Zmiana stanu produktów                                       | 53 863     | -84 819    | 71 351         | 22 151         |
| III. Koszt wytworzenia produktów na własne potrzeby jednostki    | 342 877    | 387 188    | 634 145        | 653 089        |
| IV. Przychody netto ze sprzedaży towarów i materiałów            | 3 306 810  | 3 273 305  | 6 999 808      | 7 070 936      |
| B. Koszty działalności operacyjnej                               | 7 954 298  | 5 525 381  | 15 717 273     | 11 227 723     |
| I. Amortyzacja   | 456 916    | 404 141    | 925 220        | 836 609        |
| II. Zużycie materiałów i energii                                 | 2 831 641  | 1 435 067  | 5 326 742      | 2 758 183      |
| III. Usługi obce   | 717 548    | 374 625    | 1 470 884      | 745 759        |
| IV. Podatki i opłaty, w tym:                                     | 68 829     | 31 407     | 141 087        | 54 532         |
| - podatek akcyzowy   | 0          | 0          | 0              | 0              |
| V. Wynagrodzenia   | 1 284 719  | 818 460    | 2 539 398      | 1 654 835      |
| VI. Ubezpieczenia społeczne i inne świadczenia                   | 223 754    | 160 081    | 425 990        | 316 394        |
| VII. Pozostałe koszty rodzajowe                                  | 138 289    | 124 671    | 273 406        | 245 560        |
| VIII. Wartość sprzedanych towarów i materiałów                   | 2 232 601  | 2 176 930  | 4 614 547      | 4 615 850      |
| C. Zysk (strata) ze sprzedaży (A-B)                              | 138 685    | 186 094    | 501 250        | 702 138        |
| D. Pozostałe przychody operacyjne                                | 72 849     | 81 293     | 198 033        | 122 038        |
| I. Zysk ze zbycia niefinansowych aktywów trwałych                | 3 435      | 16 260     | 3 435          | 16 260         |
| II. Dotacje  | 0          | 8 162      | 99 110         | 20 251         |
| III. Inne przychody operacyjne                                   | 69 414     | 56 871     | 95 488         | 85 527         |
| E. Pozostałe koszty operacyjne                                   | 115 712    | 35 173     | 248 285        | 62 336         |
| I. Strata ze zbycia niefinansowych aktywów trwałych              | 0          | 0          | 0              | 0              |
| II. Aktualizacja wartości aktywów niefinansowych                 | 0          | 0          | 0              | 0              |
| III. Inne koszty operacyjne                                      | 115 712    | 35 173     | 248 285        | 62 336         |
| F. Zysk (strata) z działalności operacyjnej (C+D-E)              | 95 823     | 232 214    | 450 998        | 761 840        |
| G. Przychody finansowe   | 80 376     | 49 751     | 147 337        | 83 393         |
| I. Dywidendy i udziały w zyskach, w tym:                         | 0          | 0          | 0              | 0              |
| - od jednostek powiązanych                                       | 0          | 0          | 0              | 0              |
| II. Odsetki, w tym:  | 17 633     | 13 997     | 23 317         | 20 612         |
| - od jednostek powiązanych                                       | 0          | 0          | 0              | 0              |
| III. Zysk z tytułu rozchodu aktywów finansowych                  | 0          | 0          | 0              | 0              |
| IV. Aktualizacja wartości aktywów finansowych                    | -2 256     | 0          | 0              | 0              |
| V. Inne  | 65 000     | 35 754     | 124 020        | 62 781         |
| H. Koszty finansowe  | 66 010     | 58 346     | 155 947        | 112 292        |
| I. Odsetki, w tym:   | 27 151     | 26 113     | 58 815         | 52 909         |
| - dla jednostek powiązanych                                      | 0          | 0          | 0              | 0              |
| II. Strata z tytułu rozchodu aktywów finansowych                 | 0          | 0          | 0              | 0              |
| III. Aktualizacja wartości aktywów finansowych                   | -4 041     | 0          | 0              | 0              |
| IV. Inne   | 42 899     | 32 235     | 97 132         | 59 383         |
| I. Zysk (strata) brutto (F+G-H)                                  | 110 189    | 223 619    | 442 388        | 732 941        |
| J. Podatek dochodowy   | -4 932     | 26 829     | 46 988         | 91 833         |
| M. Pozostałe obowiązkowe zmniejszenia zysku (zwiększenia straty) | 0          | 0          | 0              | 0              |
| N. Zysk (strata) netto (K-L-M)                                   | 115 120    | 196 790    | 395 400        | 641 108        |

**XII. Rachunek przepływów pieniężnych skonsolidowany (w złotych)**

| Rachunek Przepływów pieniężnych  | II kwartał                                | II kwartał                                | II kwartały   | II kwartały   |
|--|---|---|---|---|
|  | 2017 od<br>01.04.2017<br>do<br>30.06.2017 | 2016 od<br>01.04.2016<br>do<br>30.06.2016 | narastająco<br>od<br>01.01.2017<br>do<br>30.06.2017 | narastająco<br>od<br>01.01.2016<br>do<br>30.06.2016 |
| Treść  |   |   |   |   |
| <b>A. Przepływy środków pieniężnych z działalności operacyjnej</b>                   |   |   |   |   |
| I. Wynik finansowy netto (zysk / strata)   | 115 120                                   | 196 790                                   | 395 400   | 641 108   |
| II. Korekty razem  | -49 856                                   | -404 482                                  | -380 804  | -27 601   |
| 1. Amortyzacja   | 456 916                                   | 404 140                                   | 925 220   | 836 609   |
| 2. Zysk / strata z tytułu różnic kursowych   | 0   | 0   | 0   | 0   |
| 3. Odsetki i udziały w zyskach (dywidendy)   | 25 690                                    | 19 173                                    | 56 464  | 45 298  |
| 4. Zysk / strata z działalności inwestycyjnej  | -3 435                                    | -16 260                                   | -3 435  | -16 260   |
| 5. Zmiana stanu rezerw   | 0   | 0   | 0   | 0   |
| 6. Zmiana stanu zapasów  | -232 379                                  | -229 563                                  | -289 730  | 64 411  |
| 7. Zmiana stanu należności   | -533 539                                  | -679 766                                  | -882 132  | -141 828  |
| 8. Zmiana stanu zobowiązań krótkoterminowych, z wyj. pożyczek i kredytów             | 146 774                                   | 329 817                                   | -197 010  | -486 811  |
| 9. Zmiana stanu rozliczeń międzyokresowych   | -37 685                                   | -232 025                                  | -77 794   | -330 502  |
| 10. Inne korekty   | 127 801                                   | 0   | 87 614  | 1 482   |
| <b>III. Przepływy pieniężne netto z działalności operacyjnej (I+/-II)</b>            | <b>65 264</b>                             | <b>-207 692</b>                           | <b>14 597</b>                                       | <b>613 508</b>                                      |
| <b>B. Przepływy środków pieniężnych z działalności inwestycyjnej</b>                 |   |   |   |   |
| I. Wpływy  | 15 202                                    | 160 506                                   | 38 418  | 187 024   |
| 1. Zbycie wartości niematerialnych i prawnych oraz rzeczowych aktywów trwałych       | 4 015                                     | 5 310                                     | 9 325   | 10 620  |
| 2. Zbycie inwestycji w nieruchomości oraz wartości niematerialne i prawne            | 0   | 0   | 0   | 0   |
| 3. Z aktywów finansowych, w tym:   | 11 187                                    | 12 196                                    | 29 093  | 30 404  |
| a) w jednostkach powiązanych   | 0   | 0   | 0   | 0   |
| b) w pozostałych jednostkach   | 11 187                                    | 12 196                                    | 29 093  | 30 404  |
| -zbycie aktywów finansowych,   | 0   | 0   | 0   | 0   |
| -dywidendy i udziały w zyskach   | 0   | 0   | 0   | 0   |
| -spłata udzielonych pożyczek długoterminowych  | 11 187                                    | 12 196                                    | 29 093  | 30 404  |
| -odsetki   | 0   | 0   | 0   | 0   |
| 4. Inne wpływy inwestycyjne  | 0   | 143 000                                   | 0   | 146 000   |
| II. Wydatki  | -57 947                                   | -110 371                                  | -91 974   | -254 671  |
| 1. Nabycie wartości niematerialnych i prawnych oraz rzeczowych aktywów trwałych      | -57 947                                   | -92 371                                   | -91 974   | -236 671  |
| 2. Inwestycje w nieruchomości oraz wartości niematerialne i prawne                   | 0   | 0   | 0   | 0   |
| Na aktywa finansowe, w tym:  | 0   | -18 000                                   | 0   | -18 000   |
| a) w jednostkach powiązanych   | 0   | 0   | 0   | 0   |
| -udzielone pożyczki długoterminowe   | 0   | 0   | 0   | 0   |
| b) w pozostałych jednostkach   | 0   | -18 000                                   | 0   | -18 000   |
| -nabycie aktywów finansowych   | 0   | -18 000                                   | 0   | -18 000   |
| -udzielone pożyczki długoterminowe   | 0   | 0   | 0   | 0   |
| 4. Inne wydatki i inwestycyjne   | 0   | 0   | 0   | 0   |
| <b>III. Przepływy pieniężne netto z działalności inwestycyjnej (I-II)</b>            | <b>-42 745</b>                            | <b>50 135</b>                             | <b>-53 556</b>                                      | <b>-67 648</b>                                      |
| <b>C. Przepływy środków pieniężnych z działalności finansowej</b>                    |   |   |   |   |
| I. Wpływy  | 151 093                                   | 0   | 621 916   | 0   |
| 1. Wpływy netto z wydania udziałów (emisji akcji) i innych instrumentów kapitał. or: | 0   | 0   | 0   | 0   |
| 2. Kredyty i pożyczki  | 151 093                                   | 0   | 621 916   | 0   |
| 3. Emisja dłużnych papierów wartościowych  | 0   | 0   | 0   | 0   |
| 4. Inne wpływy finansowe   | 0   | 0   | 0   | 0   |
| II. Wydatki  | -330 432                                  | 13 675                                    | -673 211  | -98 769   |
| 1. Nabycie udziałów (akcji) własnych   | 0   | 0   | 0   | 0   |
| 2. Dywidendy i inne wypłaty na rzecz właścicieli                                     | 0   | 0   | 0   | 0   |
| 3. Inne, niż wypłaty na rzecz właścicieli, wydatki z tytułu podziału zysku           | 0   | 0   | 0   | 0   |
| 4. Spłaty kredytów i pożyczek  | -304 742                                  | -86 807                                   | -616 748  | -173 126  |
| 5. Wykup dłużnych papierów wartościowych   | 0   | 0   | 0   | 0   |
| 6. Z tytułu innych zobowiązań finansowych  | 0   | 0   | 0   | 0   |
| 7. Płatności zobowiązań z tytułu umów leasingu finansowego                           | 0   | 0   | 0   | 0   |
| 8. Odsetki   | -25 690                                   | 100 482                                   | -56 464   | 74 357  |
| 9. Inne wydatki finansowe  | 0   | 0   | 0   | 0   |
| <b>III. Przepływy pieniężne netto z działalności finansowej (I-II)</b>               | <b>-179 339</b>                           | <b>13 675</b>                             | <b>-51 296</b>                                      | <b>-98 769</b>                                      |
| <b>D. Przepływy pieniężne netto razem (A.III+/-B.III+/-C.III)</b>                    | <b>-156 820</b>                           | <b>-143 882</b>                           | <b>-90 255</b>                                      | <b>447 091</b>                                      |
| <b>E. Bilansowa zmiana stanu środków pieniężnych, w tym</b>                          | <b>-156 820</b>                           | <b>-143 882</b>                           | <b>-90 255</b>                                      | <b>447 091</b>                                      |
| -zmiana stanu środków pieniężnych z tytułu różnic kursowych                          | 0   | 0   | 0   | 0   |
| <b>F. Środki pieniężne na początek okresu</b>  | <b>1 183 110</b>                          | <b>1 570 741</b>                          | <b>1 116 545</b>                                    | <b>979 768</b>                                      |
| <b>G. Środki pieniężne na koniec okresu (F+/-D), w tym</b>                           | <b>1 026 290</b>                          | <b>1 426 859</b>                          | <b>1 026 290</b>                                    | <b>1 426 859</b>                                    |

**XIII. Zestawienie zmian w kapitale własnym skonsolidowane (w złotych)**

| Zestawienie zmian w kapitale własnym                                   | II kwartał                     | II kwartał                     | II kwartały                                   | II kwartały                                   |
|--|--------------------------------|--------------------------------|---|---|
|  | 2017 od                        | 2016 od                        | 2017  | 2016  |
|  | 01.04.2017<br>do<br>30.06.2017 | 01.04.2016<br>do<br>30.06.2016 | narastająco<br>od 01.01.2017<br>do 30.06.2017 | narastająco<br>od 01.01.2016<br>do 30.06.2016 |
| <b>I. Kapitał (fundusz) własny na początek okresu (BO)</b>             | <b>17 455 097</b>              | <b>15 871 151</b>              | <b>17 188 713</b>                             | <b>15 638 994</b>                             |
| i) korekty błędów podstawowych   | 0                              | 0                              | 0   | 0   |
| la. Kapitał (fundusz) własny na BO, po korektach                       | 17 455 097                     | 15 871 151                     | 17 188 713                                    | 15 638 994                                    |
| <b>1. Kapitał (fundusz) podstawowy na początek okresu</b>              | <b>3 730 097</b>               | <b>3 040 000</b>               | <b>3 730 097</b>                              | <b>3 040 000</b>                              |
| 1.1. Zmiany kapitału (funduszu) podstawowego                           | 0                              | 0                              | 0   | 0   |
| a) zwiększenie (z tytułu)  | 0                              | 0                              | 0   | 0   |
| i) wydania udziałów (emisja akcji)                                     | 0                              | 0                              | 0   | 0   |
| b) zmniejszenie (z tytułu)   | 0                              | 0                              | 0   | 0   |
| i) umorzenia udziałów (akcji)  | 0                              | 0                              | 0   | 0   |
| 1.2. Kapitał (fundusz) podstawowy na koniec okresu                     | 3 730 097                      | 3 040 000                      | 3 730 097                                     | 3 040 000                                     |
| <b>2. Kapitał (fundusz) zapasowy na początek okresu</b>                | <b>11 223 973</b>              | <b>10 273 425</b>              | <b>11 223 973</b>                             | <b>10 273 425</b>                             |
| 2.1. Zmiany kapitału (funduszu) zapasowego                             | 1 041 217                      | 846 748                        | 1 041 217                                     | 846 748                                       |
| a) zwiększenie (z tytułu)  | 1 041 217                      | 846 748                        | 1 041 217                                     | 846 748                                       |
| i) emisji akcji powyżej wartości nominalnej                            | 0                              | 0                              | 0   | 0   |
| ii) z podziału zysku (ustawowo)  | 0                              | 0                              | 0   | 0   |
| iii) z podziału zysku (ponad wymaganą ustawowo wartość)                | 0                              | 0                              | 0   | 0   |
| iiii) kapitał zapasowy przejętej (połączonej) spółki                   | 0                              | 0                              | 0   | 0   |
| iiiii) podział zysku z roku ubiegłego                                  | 1 041 217                      | 846 748                        | 1 041 217                                     | 846 748                                       |
| 5) przymusowe umorzenie akcji z zysku spółki                           | 0                              | 0                              | 0   | 0   |
| b) zmniejszenie (z tytułu)   | 0                              | 0                              | 0   | 0   |
| i) pokrycia straty   | 0                              | 0                              | 0   | 0   |
| 2.2. Stan kapitału (funduszu) zapasowego na koniec okresu              | 12 265 190                     | 11 120 173                     | 12 265 190                                    | 11 120 173                                    |
| <b>3. Kapitał (fundusz) z aktualizacji wyceny na początek okresu</b>   | <b>0</b>                       | <b>0</b>                       | <b>0</b>                                      | <b>0</b>                                      |
| 3.1. Zmiany kapitału (funduszu) z aktualizacji wyceny                  | 0                              | 0                              | 0   | 0   |
| a) zwiększenie (z tytułu)  | 0                              | 0                              | 0   | 0   |
| b) zmniejszenie (z tytułu)   | 0                              | 0                              | 0   | 0   |
| i) zbycia środków trwałych   | 0                              | 0                              | 0   | 0   |
| 3.2. Kapitał (fundusz) z aktualizacji wyceny na koniec okresu          | 0                              | 0                              | 0   | 0   |
| <b>4. Pozostałe kapitały (fundusze) rezerwowe na początek okresu</b>   | <b>845 671</b>                 | <b>845 556</b>                 | <b>845 671</b>                                | <b>845 556</b>                                |
| 4.1. Zmiany pozostałych kapitałów (funduszy) rezerwowych               | 0                              | 0                              | 0   | 0   |
| a) zwiększenie z tytułu połączenia spółek                              | 0                              | 0                              | 0   | 0   |
| b) zmniejszenie (z tytułu)   | 0                              | 0                              | 0   | 0   |
| 4.2. Pozostałe kapitały (fundusze) rezerwowe na koniec okresu          | 845 671                        | 845 556                        | 845 671                                       | 845 556                                       |
| <b>5. Zysk (strata) z lat ubiegłych na początek okresu</b>             | <b>1 341 824</b>               | <b>1 480 013</b>               | <b>1 341 824</b>                              | <b>1 480 013</b>                              |
| 5.1. Zysk z lat ubiegłych na początek okresu                           | 1 341 824                      | 1 480 013                      | 1 341 824                                     | 1 480 013                                     |
| i) korekty błędów podstawowych   | 0                              | 0                              | 0   | 0   |
| 5.2. Zysk z lat ubiegłych na początek okresu, po korektach             | 1 341 824                      | 1 480 013                      | 1 341 824                                     | 1 480 013                                     |
| a) zwiększenie (z tytułu)  | 0                              | 0                              | 0   | 0   |
| i) podziału zysku z lat ubiegłych                                      | 0                              | 0                              | 0   | 0   |
| ii) połączenia spółek  | 0                              | 0                              | 0   | 0   |
| b) zmniejszenie (z tytułu)   | 1 227 717                      | 846 748                        | 1 227 717                                     | 846 748                                       |
| i) podziału zysku z lat ubiegłych                                      | 1 227 717                      | 846 748                        | 1 227 717                                     | 846 748                                       |
| 5.3. Zysk z lat ubiegłych na koniec okresu                             | 114 108                        | 633 265                        | 114 108                                       | 633 265                                       |
| 5.4. Strata z lat ubiegłych na początek okresu                         | 0                              | 0                              | 0   | 0   |
| i) korekty błędów podstawowych   | 0                              | 0                              | 0   | 0   |
| 5.5. Strata z lat ubiegłych na początek okresu, po korektach           | 0                              | 0                              | 0   | 0   |
| a) zwiększenie z tytułu  | 0                              | 0                              | 0   | 0   |
| i) połączenia spółek   | 0                              | 0                              | 0   | 0   |
| b) zmniejszenie (z tytułu)   | 0                              | 0                              | 0   | 0   |
| 5.6. Strata z lat ubiegłych na koniec okresu                           | 0                              | 0                              | 0   | 0   |
| 5.7. Zysk (strata) z lat ubiegłych na koniec okresu                    | 114 108                        | 0                              | 114 108                                       | 0   |
| <b>6.8. Wynik netto</b>  | <b>395 400</b>                 | <b>641 108</b>                 | <b>395 400</b>                                | <b>641 108</b>                                |
| a) zysk netto za bieżący okres   | 115 120                        | 196 790                        | 395 400                                       | 641 108                                       |
| b) strata netto  | 0                              | 0                              | 0   | 0   |
| c) odpisy z zysku  | 0                              | 0                              | 0   | 0   |
| d) zysk netto za poprzednie kwartały roku obrotowego                   | 280 280                        | 444 318                        | 0   | 0   |
| <b>7. Różnice kursowe z przeliczenia kapitału własnego</b>             | <b>31 319</b>                  | <b>0</b>                       | <b>31 319</b>                                 | <b>0</b>                                      |
| <b>II Kapitał (fundusz) własny na koniec okresu (BZ)</b>               | <b>17 381 785</b>              | <b>16 280 103</b>              | <b>17 381 785</b>                             | <b>16 280 103</b>                             |
| <b>III. Kapitał (fundusz) własny, po uwzgl. propon. podziału zysku</b> | <b>17 381 785</b>              | <b>15 976 103</b>              | <b>17 381 785</b>                             | <b>16 280 103</b>                             |

Kursy zastosowane przy przeliczaniu sprawozdań finansowych w walucie RON:

|  |        |
|--|--------|
| Kurs NBP z dnia 30.06.2017                         | 0,9269 |
| Kurs NBP z dnia 23.11.2016                         | 0,9775 |
| Kurs NBP z dnia 25.02.2013                         | 0,9486 |
| Kurs średni arytmetyczny NBP w 2011 r.             | 0,9767 |
| Kurs średni arytmetyczny NBP w 2012 r.             | 0,9333 |
| Kurs średni arytmetyczny NBP w 2013 r.             | 0,9543 |
| Kurs średni arytmetyczny NBP w 2014 r.             | 0,9417 |
| Kurs średni arytmetyczny NBP w 2015 r.             | 0,9404 |
| Kurs średni arytmetyczny NBP w 2016 r.             | 0,9697 |
| Kurs średni arytmetyczny NBP w okresie I-VI 2017r. | 0,9359 |

#### ***XIV. Informacje o zasadach przyjętych przy sporządzaniu raportu, w tym informacje o zmianach stosowanych zasad (polityki) rachunkowości***

Sprawozdanie finansowe zostało przygotowane zgodnie z wymogami Ustawy z dnia 29 września 1994 r. o rachunkowości obowiązującymi jednostki.

Spółka przyjęła następujące metody wyceny aktywów i pasywów oraz ustalania wyniku finansowego:

- Wartości niematerialne i prawne oraz środki trwałe – od ceny nabycia powyżej 3.500 PLN wprowadzane są do ewidencji środków trwałych oraz wartości niematerialnych i prawnych, podlegają amortyzacji metodą liniową od pierwszego dnia miesiąca następującego po miesiącu, w którym przyjęto środek trwały do użytkowania przy zastosowaniu stawek amortyzacyjnych z wykazu stawek stosowanego dla celów podatkowych.
- Środki trwałe o niskiej wartości – cena nabycia do 3.500 PLN są wprowadzane do ewidencji środków trwałych i jednorazowo amortyzowane w momencie przekazania do użytkowania.
- Surowce do produkcji i towary handlowe wycenione zostały wg cen nabycia. Rozchód tych składników aktywów w ciągu okresu obrachunkowego spółka wyceniała kolejno po cenach tych składników aktywów, które spółka najwcześniej nabyła (FIFO).
- Produkty gotowe zostały wycenione wg kosztów wytworzenia. W ciągu roku do ewidencji wyrobów gotowych zastosowano stałe ceny ewidencyjne, które na koniec każdego okresu obrachunkowego są korygowane o odchylenia od cen ewidencyjnych wyrobów gotowych.

Spółka sporządziła rachunek zysków i strat w wersji porównawczej, natomiast rachunek przepływów pieniężnych metodą pośrednią.

W sprawozdaniu finansowym Spółka wykazuje zdarzenia gospodarcze zgodnie z ich treścią ekonomiczną.

Wynik finansowy Spółki za dany rok obrotowy obejmuje wszystkie osiągnięte i przypadające na jej rzecz przychody oraz związane z tymi przychodami koszty zgodnie z zasadami memoriału,



współmierności przychodów i kosztów oraz ostrożnej wyceny. W bieżącym roku obrotowym Spółka nie dokonała zmian przyjętych przez siebie zasad (polityki) rachunkowości.

### **XV. Władze Spółki, akcjonariat**

Spółka zarejestrowana jest w rejestrze przedsiębiorców Krajowego Rejestru Sądowego, prowadzonym przez Sąd Rejonowy Lublin-Wschód w Lublinie z siedzibą w Świdniku, VI Wydział Gospodarczy Krajowego Rejestru Sądowego pod numerem KRS 0000313349.

Na dzień 30.06.2017 r. kapitał zakładowy Spółki dzielił się na 3.730.000 akcji zwykłych na okaziciela serii A, B,C i D o wartości nominalnej 1,00 zł każda.

#### **1. Zarząd BioMaxima S.A.**

Na dzień sporządzenia raportu w skład Zarządu BioMaxima S.A. wchodził:

|                |                      |
|----------------|----------------------|
| Łukasz Urban   | - Prezes Zarządu     |
| Henryk Lewczuk | - Wiceprezes Zarządu |
| Piotr Rubaj    | - Wiceprezes Zarządu |

#### **2. Rada Nadzorcza BioMaxima S.A.**

Na dzień sporządzenia raportu w skład Rady Nadzorczej BioMaxima S.A. wchodził:

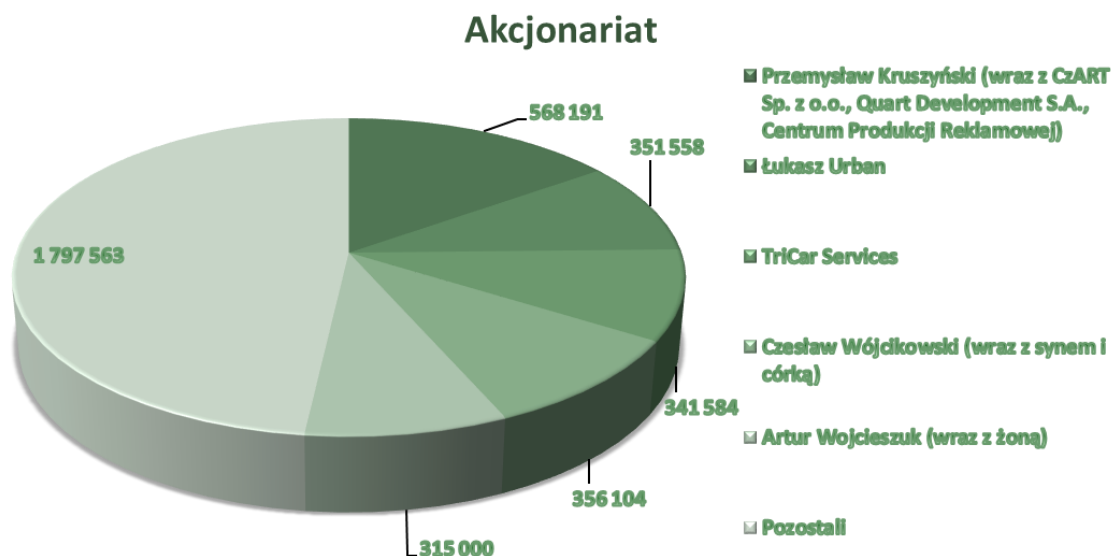
|                     |                                  |
|---------------------|----------------------------------|
| Rafał Jelonek       | - Przewodniczący Rady Nadzorczej |
| Michał Janik        | - Członek Rady Nadzorczej        |
| Monika Krzyżanowska | - Członek Rady Nadzorczej        |
| Krzysztof Mikosz    | - Członek Rady Nadzorczej        |
| Andrzej Trznadel    | - Członek Rady Nadzorczej        |
| Artur Wojcieszuk    | - Członek Rady Nadzorczej        |
| Jerzy Ziętarski     | - Członek Rady Nadzorczej        |

#### **3. Akcjonariat BioMaxima S.A.**

Na dzień sporządzenia raportu wg informacji posiadanych przez Spółkę akcjonariuszami BioMaxima S.A. posiadającymi ponad 5% głosów byli:

| Lp.  | Akcjonariusz  | Liczba akcji | % kapitału | Liczba głosów | % głosów |
|------|---|--------------|------------|---------------|----------|
| 1.   | Przemysław Kruszyński (wraz z CzART Sp. z o.o., Quart Development S.A., Centrum Produkcji Reklamowej) | 568 191      | 15,23%     | 568 191       | 15,23%   |
| 2.   | Łukasz Urban  | 351 558      | 9,43%      | 351 558       | 9,43%    |
| 3.   | TriCar Services   | 341 584      | 9,16%      | 341 584       | 9,16%    |
| 4.   | Czesław Wójcikowski (wraz z synem i córką)  | 356 104      | 9,55%      | 356 104       | 9,55%    |
| 5.   | Artur Wojcieszuk (wraz z żoną)  | 315 000      | 8,45%      | 315 000       | 8,45%    |
| 6.   | Pozostali   | 1 797 563    | 48,19%     | 1 797 563     | 48,19%   |
| Suma |   | 3 730 000    | 100,00%    | 3 730 000     | 100,00%  |

**BioMaxima S.A. ul. Vetterów 5, 20-277 Lublin, [www.biomaxima.com](http://www.biomaxima.com)**



## **XVI. Opis działalności**

BioMaxima S.A. działa w szeroko rozumianym obszarze biotechnologii na rynku diagnostyki laboratoryjnej. Jest jednym z dwóch krajowych producentów odczynników do diagnostyki in vitro oraz jednym z dwóch krajowych producentów podłoży mikrobiologicznych. Jest jedynym producentem w Polsce krążków do oznaczania lekooporności. Produkty Spółki są znakowane CE i spełniają wymagania Dyrektywy Europejskiej 98/79/WE.

Oferta Spółki obejmuje następujące główne grupy produktów:

- podłoża mikrobiologiczne, krążki do oznaczania lekooporności, tabletki do identyfikacji drobnoustrojów
- odczynniki diagnostyczne do badania parametrów biochemicznych krwi i innych płynów ustrojowych wraz z analizatorami,
  - Szybkie testy do diagnostyki zakażeń o etiologii grzybiczej, zakażeń wywołanych przez chlamydia, mikoplazmy i inne drobnoustroje chorobotwórcze
- szybkie testy diagnostyczne do wykrywania chorób infekcyjnych, markerów nowotworowych, markerów zawału serca, środków uzależniających wraz z czynnikami,
- systemy do analizy moczu,
- odczynniki hematologiczne wraz z analizatorami,
- analizatory jonoselektywne wraz z odczynnikami,
- analizator immunologiczny markerów kardiologicznych wraz z odczynnikami,

- analizatory do badań gazometrycznych i parametrów krytycznych krwi,
- analizatory BioProfile do monitorowania procesów w bioreaktorach,
- aspiracyjno-próżniowy system pobierania krwi
- jednorazowe materiały zużywalne,

Bakteryjne szczepy wzorcowe

- System Biolog
- Sprzęt służący do produkcji podłoży mikrobiologicznych oraz stanowiący wyposażenie laboratoriów mikrobiologicznych
- pozostałe produkty i usługi (w tym usługi szkoleniowe w zakresie mikrobiologii, oraz usługi serwisowe sprzętu)

Wprowadzenie do oferty wyżej wymienionych analizatorów immunologicznych i gazometrycznych, pozwala wyjść poza segment laboratoryjny na oddziały szpitalne, w tym szpitalne oddziały ratunkowe. Analizatory BioProfile amerykańskiej firmy Nova Biomedical oraz Biolog pozwalają wejść do produkcyjnych firm farmaceutycznych oraz biotechnologicznych.

Oferta spółki BioMaxima S.A. obejmuje:

- podłoża mikrobiologiczne, krążki do oznaczania antybiotykooporności, tabletki do identyfikacji drobnoustrojów (mają zastosowanie w laboratoriach mikrobiologicznych szpitalnych oraz laboratoriach przemysłowych, instytutach badawczych i placówkach naukowych)
- odczynniki diagnostyczne:
  - biochemia (wykorzystywane do oznaczania enzymów, substratów oraz jonów i pozwalają ocenić stan równowagi wewnątrzustrojowej i ewentualne stany chorobowe),
  - hematologia (wykorzystywane do badania morfologii krwi),
  - koagulologia (wykorzystywane do badania układu krzepnięcia krwi),
  - turbidymetria (wykorzystywane do ilościowego oznaczania białek specyficznych – głównie w surowicy krwi (np. CRP); jest to grupa testów, która umożliwia wykonywanie czułych i specyficznych testów opartych na reakcjach immunologicznych na ogólnie dostępnych i stosunkowo tanich analizatorach biochemicznych),
  - analityka ogólna (umowne określenie odczynników starszej generacji do różnych zastosowań analitycznych np. barwniki, odczynniki odbiałczające, płyny do rozcieńczania próbek),

- jony (umożliwiają oznaczanie jonów z wykorzystaniem elektrod jonoselektywnych i stanowią w przypadku tych parametrów tańszą i szybszą alternatywę dla oznaczeń biochemicznych.
- testy diagnostyczne:
  - szybkie testy (służą do szybkiej, przesiewowej diagnostyki chorób infekcyjnych, układu krążenia, do wykrywania markerów nowotworowych, środków uzależniających i wielu innych parametrów; jedna z najszybciej rozwijających się grup produktów do diagnostyki in vitro),
  - testy lateksowe i aglutynacyjne (starsza generacja testów opartych na reakcjach immunologicznych do szybkiej, przesiewowej diagnostyki niektórych białek specyficznych i innych parametrów),
  - testy Elisa (testy wykorzystujące reakcje immunologiczne i enzymatyczne w charakterystycznym dla tej grupy formacie mikropłytek, które mogą być stosowane w układzie otwartym – na różnych uniwersalnych systemach sprzętowych),
  - testy immunologiczne (wykorzystywane na analizatorze immunologicznym markerów kardiologicznych Pathfast; służą precyzyjnej i szybkiej analizie stanów zawałowych pacjenta).
- paski do analizy moczu,
- aparaturę diagnostyczną:
  - analizatory biochemiczne BM100, BM 250, BM500
  - analizator immunologiczny Pathfast,
  - analizatory moczu BM URI 100, 200, 500
  - analizator hematologiczny BM HEM 3, BM HEM 5
  - analizator gazometryczny pHox, CCX,
  - analizator jonoselektywny BM ISE oferowany pod marką BioMaxima; przy wykorzystaniu odczynników oraz testów umożliwia wykonanie badań i służy do precyzyjnej oceny stanu pacjenta.
  - gazometria (obejmuje grupę testów służących do oceny równowagi kwasowo-zasadowej organizmu; są one również kluczowe w ocenie wydolności oddechowej),
  - system aspiracyjno-próżniowy do pobierania krwi,
  - usługi serwisowe (płatne usługi pogwarancyjne sprzętu dostarczonego klientom przez BioMaxima; aktualnie na rynku pracuje blisko 200 analizatorów moczu, ponad 50 analizatorów biochemicznych, ponad 50 analizatorów jonoselektywnych i kilkadziesiąt pozostałych analizatorów dostarczonych klientom przez BioMaxima),

- o usługi dzierżawy aparatury (dotyczą praktycznie wszystkich rodzajów sprzętów oferowanych klientom przez BioMaxima; zazwyczaj obowiązują 3-letnie umowy dzierżawy),
- o jednorazowe materiały zużywalne (wykorzystywane w każdym laboratorium diagnostycznym, w weterynarii, przemyśle spożywczym).
- o usługi szkoleniowe w zakresie mikrobiologii

**XVII. Informacje dotyczące liczby osób zatrudnionych przez emitenta, w przeliczeniu na pełne etaty**

Na dzień 30 czerwca 2017 r. Spółka zatrudniała 92 osoby w przeliczeniu na pełne etaty.

**XVIII. Spółki zależne**

Na dzień 30.06.2017 r. BioMaxima posiada 90% udziałów w rumuńskiej spółce Roco Sistem Srl z siedzibą w Bukareszcie. Umowa nabycia 90% udziałów została zawarta w dniu 25 lutego 2013 roku. Roco Sistem S.R.L. była małym dystrybutorem jednej z większych rumuńskich spółek i świadczyła usługi serwisowe oraz produkowała proste urządzenia do elektroforezy białek (po przejściu działalność ta jest kontynuowana). Spółka Roco Sistem S.R.L. zajmuje się sprzedażą wszystkich produktów z oferty BioMaxima. Spółka Roco Sistem S.R.L. koncentruje swoją działalność na rynku diagnostyki laboratoryjnej.

W dniu 23 listopada 2016 r. Zarząd podpisał umowę nabycia 80% udziałów w rumuńskich spółkach QIAS MED oraz ISTAR. Cena nabycia udziałów została ustalona na kwotę 138 tys. euro plus podatek 22.080 euro. W I kwartale 2017 r. nabycie zostało zarejestrowane przez Sąd w Rumunii. Ostatecznie Spółka nabyła 82,6% udziałów w Spółce Istar, co stanowi 80% głosów, oraz 80,5% udziałów w Spółce Qias, co stanowi 80% głosów. Spółki Qias i Istar zajmują się sprzedażą aparatury, testów, odczynników, mikrobiologii oraz wyposażenia laboratoriów.

Na dzień 30 czerwca 2017 r. Spółka Roco Sistem zatrudniała 5 osób.

Na dzień 30 czerwca 2017 r. Spółka Qias Med zatrudniała 6 osób.

Na dzień 30 czerwca 2017 r. Spółka Istar nie zatrudniała pracowników.

**XIX. Strategia rozwoju**

Według strategii Spółki w najbliższych latach sprzedaż eksportowa i krajowa powinny rozwijać się dynamicznie, w związku z:

1. opracowaniem własnych technologii produkcji testów do oznaczania lekowrażliwości,
2. opracowaniem własnych technologii produkcji odczynników do analizatorów jonoselektywnych,
3. opracowaniem własnych technologii produkcji szybkich testów diagnostycznych,
4. opracowaniem własnej technologii produkcji analizatora biochemicznego,
5. poszerzeniem oferty biotechnologicznej (mikrobiologia),
6. opracowaniem własnych technologii innowacyjnych produktów mikrobiologicznych
7. poszerzeniem oferty o produkty biotechnologiczne skierowane do placówek naukowych, przemysłu



Powyższe założenia są uwzględnione w prognozach na najbliższe lata. BioMaxima poszerzając ofertę asortymentową wychodzi poza rynek laboratoryjny i szpitalny. Akwizycja spółki Polab pozwoliła wejść do zakładów przemysłu spożywczego. Akwizycja spółki Bio-Farm pozwoliła poszerzyć i uatrakcyjnić ofertę dla weterynarii. Nabycie spółki Emapol spowodowało, że BioMaxima jest największą polską firmą na rynku diagnostyki laboratoryjnej w Polsce oraz pozwoliło Spółce poszerzyć ofertę o mikrobiologię. Ponadto BioMaxima uzyskała dostęp do rynków eksportowych spółki Emapol. Akwizycja spółki Cebo poszerzyła ofertę o system aspiracyjno-próżniowy pobierania krwi. Połączenie z Biocorp Polska Sp. z o.o pozwoliło szerzej zaistnieć na rynku przemysłowym.

## **XX. Opis podstawowych ryzyk i zagrożeń**

### **1. Ryzyko związane z sytuacją makroekonomiczną**

BioMaxima funkcjonowała w ostatnich latach prawie wyłącznie na rynku krajowym w związku z tym jej działalność zależy od sytuacji makroekonomicznej Polski. W Polsce generowanych było ok. 99% przychodów. Wpływy ze sprzedaży eksportowej pojawiały się incydentalnie i stanowiły maksymalnie 1-2% ogółu przychodów. Sytuacja makroekonomiczna, stan finansów budżetu państwa oraz ogólny klimat gospodarczy mogą mieć wpływ na osiągnięte przychody. Negatywne sygnały w wymienionych wyżej obszarach mogą bezpośrednio przełożyć się na pogorszenie sytuacji finansowej polskich zakładów opieki zdrowotnej. Budżety laboratoriów medycznych przeznaczone na nowe inwestycje (np. zakup aparatury) mogą przez to zostać ograniczone lub nawet wstrzymane, co przyczyniłoby się do spadku popytu na produkty Spółki. Aby wyeliminować efekt tak silnej koncentracji na jednym rynku Spółka podjęła działania mające na celu ekspansję eksportową. Ponadto nabycie Spółki Emapol oraz podjęte działania rozwoju eksportu spowodowały, że udział eksportu w sprzedaży ogółem zwiększył się do ponad 20%. Połączenie z Biocorp Polska zwiększyło sprzedaż do klientów przemysłowych oraz na rynkach eksportowych.

### **2. Ryzyko związane z konkurencją**

BioMaxima kieruje swoją ofertą do wąskiej i specjalistycznej grupy klientów jakimi są laboratoria medyczne. Podmioty te zaopatrywane są w aparaturę oraz odczynniki biochemiczne. Spółka jest jednym z większych podmiotów na rynku krajowym zajmującym się produkcją odczynników do badań diagnostycznych. Jednakże już w tym momencie BioMaxima musi na rynku krajowym liczyć się z podmiotami działającymi na skalę światową (Roche, Siemens, Abbott) oraz lokalnymi konkurentami (PZ Cormay, BorPol, Alpha Diagnostics, Stamar, Medan). Istnieje w związku z tym ryzyko nasilenia się konkurencji zarówno ze strony rodzimych podmiotów, jak i międzynarodowych koncernów. Nasilenie się konkurencji w obszarze działania Spółki spowoduje obniżenie poziomu marż uzyskiwanych przez Spółkę czy też, w przypadku nasilenia się niekorzystnych zjawisk, spadku sprzedaży, rentowności oraz udziału w rynku. Dlatego aby ograniczyć to ryzyko BioMaxima poszerza ofertę skierowaną do innych segmentów rynku jak weterynaria, przemysł spożywczy a ostatnio także do placówek naukowo-badawczych. Spółka również jako jedyna na rynku polskim wytwarza silniejszą organizację poprzez akwizycję konkurencyjnych firm działających w obszarze diagnostyki laboratoryjnej. Połączenie z Biocorp Polska spowodowało, że Spółka ma wyraźną specjalizację mikrobiologiczną – ponad 40% przychodów ze sprzedaży.

### **3. Ryzyko związane ze zmianą przepisów prawa**

Regulacje prawne w Polsce ulegają częstym zmianom. Dotyczy to w szczególności projektów legislacyjnych w obszarze ochrony zdrowia, a więc rynku od którego działalność emitenta jest w praktyce uzależniona. Zachodzi w związku z tym konieczność ponoszenia kosztów monitorowania zmian legislacyjnych oraz dostosowywania działalności do zmieniających się

przepisów. Częste zmiany przepisów prawa obarczone są również ryzykiem rozbieżności interpretacyjnych dokonywanych przez Spółkę oraz organy administracji. Nakłady na obszar diagnostyki medycznej, w której specjalizuje się BioMaxima, a więc diagnostykę in vitro mogą zostać znacznie zmodyfikowane w zależności od aktualnych decyzji i kontraktów podpisywanych przez NFZ. Zarządzenia tej instytucji są bardzo często zmieniane, przez co dostępność środków w ramach laboratoriów szpitalnych może zostać, niezależnie od dotychczasowej współpracy, znacznie ograniczona. Dodatkowo produkty Spółki muszą spełniać wymagania certyfikatów oraz dyrektyw unijnych. W tym momencie wszystkie produkty są znakowane znakiem CE i spełniają wymagania dyrektywy 98/79/WE. Nie można jednak mieć pewności, iż z biegiem czasu nie powstaną dodatkowe normy techniczne, których spełnienie okaże się koniecznością.

#### **4. Ryzyko utraty kluczowych pracowników**

Istotnym ryzykiem dla Spółki jest rezygnacja bądź niezdolność do pracy któregoś z kluczowych pracowników firmy. Przyszły rozwój Spółki jest ściśle związany ze stabilnością zatrudnienia kluczowego personelu BioMaxima. Utrata kluczowych pracowników mogłaby negatywnie wpłynąć na dotychczasową owocną współpracę z klientami i dostawcami Spółki. W celu zniwelowania możliwości wystąpienia takich zdarzeń Spółka podejmuje działania w kierunku odpowiedniego motywowania personelu oraz utrzymania lojalności pracowników względem Spółki.

#### **5. Ryzyko ochrony wartości intelektualnej**

BioMaxima posiada blisko 200 własnych technologii produkcji. Wartości te zostały opracowane i wdrożone przez Spółkę w drodze badań prowadzonych od momentu powstania firmy oraz przez akwizycję spółki Emapol. Rozwój światowej diagnostyki laboratoryjnej powoduje, że pozycja rynkowa Spółki uzależniona jest od dostosowywania swoich produktów i usług do poziomu oczekiwanego przez rynek medyczny. Możliwość skutecznego konkutowania na rynku determinuje konieczność ciągłego prowadzenia prac rozwojowych oraz dokonywania przez Spółkę inwestycji w nowe linie produktowe. Wartości intelektualne komercjalizowane przez Spółkę powinny być prawnie chronione. Komercjalizacja technologii poza Polską wiąże się z koniecznością prawnego zabezpieczenia wartości intelektualnych w wielu krajach. W przeciwnym wypadku należy oczekiwać, że niedopatrzenia w tej dziedzinie będą skutkować natychmiastową reakcją rynku (próba kopiowania produktów i rozwiązań). Dodatkowym ryzykiem tej kategorii jest brak skuteczności ochrony patentowej, który spowodowany jest jej niskim poziomem rozwoju.

#### **6. Ryzyko cofnięcia zezwolenia na prowadzenie działalności w SSE**

W dniu 16 lipca 2009 roku Agencja Rozwoju Przemysłu wydała Spółce BioMaxima zezwolenie na prowadzenie działalności w Specjalnej Strefie Ekonomicznej EURO-PARK MIELEC podstrefa Lublin. W połowie 2011 r. Spółka zakończyła budowę budynku produkcyjno-magazynowo-biurowego w Specjalnej Strefie Ekonomicznej Euro-Park Mielec podstrefa Lublin. Spółka wykonała zobowiązanie zainwestowania kwoty 3,4 mln zł. Drugim istotnym warunkiem było zatrudnienie dodatkowo 20 osób w terminie do końca 2013 roku oraz utrzymania tego stanu zatrudnienia przez okres dwóch lat. Dzięki zobowiązaniu Spółki do dokonania powyższej inwestycji oraz zatrudnienia określonej liczby nowych pracowników uzyskane zostało korzystne zwolnienie podatkowe. Istnieje jednak możliwość anulowania powyższego zezwolenia przez Agencję Rozwoju Przemysłu. Sytuacja taka może mieć miejsce w przypadku niespełnienia postawionych przed Emitentem wymagań bądź w wyniku podjęcia odgórnej decyzji administracyjnej. Kontrola przeprowadzona w I kwartale 2012 roku przez pracowników Agencji Rozwoju Przemysłu w zakresie zgodności prowadzonej w SSE działalności potwierdziła, że Spółka w terminie zakończyła inwestycję oraz zainwestowała kwotę wyższą od zadeklarowanej.

Spółka wystąpiła do ARP o modyfikację zezwolenia w zakresie zatrudnienia i otrzymała pozytywną decyzję w tym zakresie. Spółka miała zatrudnić do końca 2014 roku 16 pracowników i utrzymać to zatrudnienie do końca 2016 r. Kontrola przeprowadzona przez ARP w lutym 2015 r. wykazała, że Spółka wykonała to zobowiązanie. Kontrola przeprowadzona w lutym 2017 potwierdziła, że Spółka utrzymała do końca 2016 r. wymagany poziom zatrudnienia. Tym samym Spółka już nie jest narażona na ryzyko cofnięcia tego zezwolenia.

Ponadto 19 kwietnia 2017 r. Agencja Rozwoju Przemysłu udzieliła Spółce nowego zezwolenia na prowadzenie działalności gospodarczej na terenie Specjalnej Strefy Ekonomicznej EURO-PARK Mielec, w Lublinie. Warunki zezwolenia przewidują, że BioMaxima poniesie koszty kwalifikowane w wysokości co najmniej 14,27 mln zł, w terminie do końca 2018 r., zatrudni w tym terminie co najmniej 15 pracowników, utrzymując zatrudnienie co najmniej do końca 2019 r. oraz zakończy inwestycję do końca 2018 r. Realizując powyższe, Spółka uzyska możliwość korzystania ze zwolnienia podatkowego z tytułu kosztów nowej inwestycji, maksymalna wysokość kosztów kwalifikowanych inwestycji, o których mowa w paragrafie 6 ust.1 rozporządzenia w sprawie pomocy wyniesie 14,27 mln zł. W przypadku zaś skorzystania ze zwolnienia podatkowego z tytułu tworzenia nowych miejsc pracy, o których mowa w paragrafie 3 ust. 1 pkt 2 rozporządzenia w sprawie pomocy, do obliczenia maksymalnej wysokości dwuletnich kosztów pracy przyjmuje się koszty pracy 15 nowo zatrudnionych pracowników. Spółka występowała o zezwolenie w związku z budową Centrum Badawczo-Rozwojowego oraz nowego zakładu produkcyjnego BioMaxima S.A. w SSE EURO-PARK Mielec w Lublinie, na tej samej działce, gdzie jest siedziba Spółki. Koszty kwalifikowane obejmują również zakup maszyn i urządzeń, wartości niematerialnych i prawnych związanych z wyposażeniem CBR oraz zakładu produkcyjnego. Znacząca część kosztów zostanie sfinansowana uzyskaną dotacją na budowę CBR oraz dotacją „Wzór na konkurencję”.

## **7. Ryzyko braku wykwalifikowanej kadry pracowniczej**

W związku z planem rozwoju, Spółka planuje wzrost zatrudnienia. Z racji specjalistycznego przedmiotu działalności jednym z podstawowych wymogów w procesie rekrutacji jest odpowiednia wiedza wymagana na konkretnych stanowiskach produkcyjnych i sprzedażowych. W celu wyeliminowania tej kategorii ryzyka Spółka rozpoczęła współpracę z ośrodkami akademickimi w Lublinie. Dodatkowo elementem redukującym niepewność w obszarze dostępu do odpowiedniej kadry jest niska, w stosunku do pozostałych regionów Polski, presja płacowa. Należy jednak zauważyć, że presja płacowa w 2017 roku znacznie się nasiliła.

## **8. Ryzyko pogorszenia jakości produktów**

Istnieje ryzyko związane z pogorszeniem jakości produktu. Może to nastąpić na skutek błędu pracownika bądź awarii elementu linii technologicznej. Od produktów Spółki wymagana jest wysoka jakość oraz niezawodność. Przypadkowe wypuszczenie takiej partii na rynek może skutkować utratą zaufania odbiorców w odniesieniu do produktów Spółki. Taka sytuacja spowoduje realne straty finansowe obejmujące również koszty utraconych korzyści spowodowanych negatywną opinią odbiorców. W celu redukcji powyższego ryzyka, w 2003 roku Spółka pomyślnie przeszła audyt certyfikacyjny systemu, przeprowadzony przez brytyjską firmę ISOQAR, uzyskując certyfikat ISO 9001. System Zarządzania Jakością BioMaxima został uznany za zgodny z najnowszą wersją międzynarodowej normy ISO 9001:2000. W 2013 roku Spółka uzyskała również certyfikat ISO 13485 dla zakładu produkcyjnego w Lublinie oraz w Gdańsku. Zakład produkcyjny w Warszawie (Biocorp) posiada również certyfikaty ISO.

## **9. Ryzyko pogorszenia koniunktury na rynku diagnostyki laboratoryjnej w Polsce**

W 2009 roku polski rynek diagnostyki laboratoryjnej przekroczył wartość 1 mld zł. W latach 2010-2012 dynamika wzrostu wartości tego segmentu rynku usług medycznych osłabła na skutek problemów finansowych Narodowego Funduszu Zdrowia. W kolejnych trzech latach średnioroczny wzrost rynku laboratoryjnego szacowany był na ok. 10% dzięki czemu w roku 2015 osiągnął wartość 1,4 mld zł. Większość kontraktów w obszarze diagnostyki laboratoryjnej nadal związana jest z publiczną służbą zdrowia. Determinuje to, z jednej strony, stabilność przychodów opartych na kontraktach z NFZ nawet w przypadku spadku ogólnej aktywności gospodarczej. Z drugiej strony, ożywienie gospodarcze może nie przełożyć się na znaczny wzrost sprzedaży w porównaniu do innych branż. Dodatkowo należy liczyć się z tym, że w 2017 roku skutki kryzysu gospodarczego nadal mogą być widoczne i segment prywatny rynku diagnostyki laboratoryjnej również może ograniczyć wydatki na swoje zamówienia.

#### **10. Ryzyko pozyskania surowców**

W procesie produkcyjnym oprócz odczynników i komponentów własnych, BioMaxima korzysta z oferty innych producentów. W związku z tym nie można wykluczyć, że w przyszłości nie pojawią się sytuacje, które spowodują opóźnienia w dostawach, wzrost kosztów czy nawet utratę możliwości pozyskania konkretnego składnika niezbędnego do produkcji.

#### **11. Ryzyko współpracy z podmiotami publicznymi**

Odbiorcami na rynku krajowym są zarówno podmioty publiczne jak i prywatne. Podmiotami finansowanymi ze środków publicznych są przede wszystkim laboratoria w szpitalach klinicznych, marszałkowskich i powiatowych. Powoduje to możliwość powstania sytuacji w której wybór dostawcy konkretnych produktów nie zawsze będzie dokonywany w oparciu o kryteria ekonomiczne.

#### **XXI. Oświadczenie Zarządu w sprawie rzetelności sprawozdania finansowego**

Zarząd BioMaxima S.A. oświadcza, że wedle jego najlepszej wiedzy kwartalne sprawozdanie finansowe i dane porównawcze sporządzone zostały zgodnie z zasadami rachunkowości obowiązującymi w Polsce oraz odzwierciedlają w sposób prawdziwy, rzetelny i jasny sytuację majątkową i finansową BioMaxima S.A. oraz jej wynik finansowy, oraz że sprawozdanie z działalności Spółki zawiera prawdziwy obraz sytuacji BioMaxima S.A.

#### **XXII. Dane teleadresowe**

BioMaxima S.A.  
ul. Vetterów 5, 20-277 Lublin  
tel.: +48 81 440 83 71 fax: +48 81 744 29 15  
[www.biomaxima.com](http://www.biomaxima.com)  
[info@biomaxima.com](mailto:info@biomaxima.com)  
NIP: 946-23-60-625 REGON: 432519331  
Sąd Rejonowy Lublin-Wschód w Lublinie z siedzibą w Świdniku  
VI Wydział Gospodarczy KRS: 0000313349  
Kapitał zakładowy: 3.730.000 PLN