

Grupa Kapitałowa

BSC Drukarnia Opakowań S.A.



SKONSOLIDOWANY RAPORT PÓŁROCZNY ZA I PÓŁROCZE 2017

Spis treści

Skonsolidowany raport półroczny zawiera następujące elementy:

	Strona
A. Wybrane śródroczne skonsolidowane i jednostkowe dane finansowe3
B. Śródroczne skrócone skonsolidowane sprawozdanie finansowe Grupy Kapitałowej BSC Drukarnia Opakowań S.A. za 6 miesięcy 2017 roku7
C. Śródroczne skrócone jednostkowe sprawozdanie finansowe BSC Drukarnia Opakowań S.A. za 6 miesięcy 2017 roku27
D. Sprawozdanie Zarządu z działalności Grupy Kapitałowej BSC Drukarnia Opakowań S.A. za 6 miesięcy 2017 roku32

Janusz Schwark

Arkadiusz Czysz

Andrzej Baranowski

Prezes Zarządu

Wiceprezes Zarządu

Wiceprezes Zarządu

Poznań, 30.08.2017 roku

A. WYBRANE DANE FINANSOWE

1. Wybrane skonsolidowane dane finansowe.

WYBRANE DANE FINANSOWE	tys. PLN		tys. EUR	
	dane od 01.01.2017 do 30.06.2017	dane od 01.01.2016 do 30.06.2016	dane od 01.01.2017 do 30.06.2017	dane od 01.01.2016 do 30.06.2016
Przychody netto ze sprzedaży	110 256	111 490	25 958	25 451
Zysk (strata) ze sprzedaży	13 370	14 558	3 148	3 323
Zysk (strata) z działalności operacyjnej	15 061	17 230	3 546	3 933
Zysk (strata) przed opodatkowaniem	15 294	16 891	3 601	3 856
Zysk (strata) netto	12 380	13 202	2 915	3 014
Zysk (strata) netto przypadający akcjonariuszom	12 357	13 237	2 915	3 022
Przepływy pieniężne netto z działalności operacyjnej	39 246	17 971	9 240	4 102
Przepływy pieniężne netto z działalności inwestycyjnej	-4 781	-4 309	-1 126	-984
Przepływy pieniężne netto z działalności finansowej	-22 514	-7 717	-5 300	-1 762
Przepływy pieniężne netto – razem	11 951	5 945	2 814	1 357
Aktywa/Pasywa razem	294 684	280 577	69 723	63 400
Aktywa trwałe	158 124	155 860	37 413	35 219
Aktywa obrotowe	136 560	124 717	32 310	28 181
Kapitał własny razem	245 780	227 275	58 152	51 356
Zobowiązania razem	48 904	53 302	11 571	12 044
Zobowiązania długoterminowe	23 406	23 540	5 538	5 319
Zobowiązania krótkoterminowe	25 498	29 762	6 033	6 725
Liczba akcji (tys. szt.)	9 808	9 808	9 808	9 808
Zysk (strata) na jedną akcję zwykłą (w zł/EUR)	1,26	1,35	0,30	0,31
Wartość księgowa na jedną akcję (w zł /EUR)	25,06	23,17	5,93	5,24

Zastosowane do przeliczeń kursów EUR	30.06.2016	30.06.2017
Kurs średni arytmetyczny okresu	- 4,3805	- 4,2474
Kurs ostatniego dnia okresu sprawozdawczego	- 4,4255	- 4,2265

Zmiany istotnych pozycji sprawozdania z całkowitych dochodów oraz sprawozdania z sytuacji finansowej

Wybrane skonsolidowane dane finansowe (w tys. zł)	II Q 2017 narastająco	II Q 2016 narastająco	Zmiana	Dynamika
Przychody ze sprzedaży produktów, usług, towarów i materiałów	110 256	111 490	-1 234	-1%
EBITDA	21 735	23 583	-1 848	-8%
Zysk operacyjny (EBIT)	15 061	17 230	-2 169	-13%
Zysk przed opodatkowaniem	15 294	16 891	-1 597	-9%
Zysk netto	12 380	13 202	-822	-6%
Zobowiązania długoterminowe	23 406	23 540	-134	-1%
Zobowiązania krótkoterminowe	25 498	29 762	-4 264	-14%
Kapitał własny przypadający na akcjonariuszy jednostki dominującej	245 780	227 275	18 505	8%
Kapitał podstawowy	9 808	9 808	0	0%
Liczba akcji	9 807,52	9 807,52	0	0%
Zysk na 1 akcję zwykłą	1,26	1,35	0	-6%

W I półroczu 2017 roku w stosunku do I półrocza 2016 sprzedaż była na zbliżonym poziomie. Z kolei wyniki Grupy spadły głównie za sprawą wzrostu cen kartonu, wzrastających kosztów pracy oraz zwiększeniu mocy produkcyjnych w 2017 roku przy w zasadzie niezmięnionej sprzedaży. Zysk brutto i netto spadły w mniejszym stopniu głównie za sprawą dodatnich różnic kursowych w 2017 roku versus ujemnych różnic kursowych w 2016 roku (umocnienie złotówki względem franka szwajcarskiego - część kredytów Grupy jest w walucie CHF). Zobowiązania Grupy spadły o ponad 4 mln zł głównie za sprawą spłaty rat kredytowych oraz umocnienia się złotówki wobec franka szwajcarskiego.

Wskaźniki finansowe

Marże	II Q 2017 narastająco	II Q 2016 narastająco	Zmiana w p.p.
Marża na poziomie operacyjnym	13,66%	15,45%	-1,79%
Marża EBITDA	19,71%	21,15%	-1,44%
Marża zysku brutto	13,87%	15,15%	-1,28%
Marża zysku netto	11,23%	11,84%	-0,61%

W I półroczu 2017 roku w porównaniu do 2016 roku marże operacyjne Grupy uległy spadkom o ponad 1 p.p. głównie z powodu wzrostu cen kartonu, wzrastających kosztów pracy oraz zwiększeniu mocy produkcyjnych w 2017 roku przy w zasadzie niezmięnionej sprzedaży. Marża brutto i netto spadły mniej za sprawą różnic kursowych, o których mowa powyżej.

GRUPA KAPITAŁOWA BSC DRUKARNIA OPAKOWAŃ S.A.
Skonsolidowane sprawozdanie finansowe
za I półrocze 2017 roku
(w tysiącach PLN)



Wskaźniki	II Q 2017 narastająco	II Q 2016 narastająco	Dynamika
wskaźnik płynności I	6,02	4,53	33,0%
wskaźnik płynności II	4,42	3,13	41,4%
wskaźnik zadłużenia	16,60%	19,00%	-12,6%
kapitał obrotowy netto (tys. zł)	113 876	97 156	17,2%

Grupa nadal utrzymuje bardzo wysokie wskaźniki płynności. Zadłużenie Grupy spadło m.in. z powodu spłaty rat kredytowych.

2. Wybrane śródroczne jednostkowe dane finansowe

WYBRANE DANE FINANSOWE	PLN		EUR	
	dane od 01.01.2017 do 30.06.2017	dane od 01.01.2016 do 30.06.2016	dane od 01.01.2017 do 30.06.2017	dane od 01.01.2016 do 30.06.2016
Przychody netto ze sprzedaży	105 542	107 518	24 849	24 545
Zysk (strata) ze sprzedaży	10 047	12 593	2 365	2 875
Zysk (strata) z działalności operacyjnej	12 203	15 534	2 873	3 546
Zysk (strata) przed opodatkowania	12 515	15 321	2 947	3 498
Zysk (strata) netto	10 096	12 146	2 377	2 773
Przepływy pieniężne netto z działalności operacyjnej	33 885	16 646	7 978	3 800
Przepływy pieniężne netto z działalności inwestycyjnej	-4 114	-4 982	-968	-1 137
Przepływy pieniężne netto z działalności finansowej	-19 187	-6 880	-4 517	-1 571
Przepływy pieniężne netto – razem	10 584	4 784	2 493	1 092
Aktywa/Pasywa razem	254 473	244 034	60 209	55 143
Aktywa trwałe	130 751	127 121	30 936	28 725
Aktywa obrotowe	123 722	116 913	29 273	26 418
Kapitał własny	215 473	200 178	50 981	45 233
Zobowiązania razem	39 000	43 856	9 227	9 910
Zobowiązania długoterminowe	15 449	15 538	3 655	3 511
Zobowiązania krótkoterminowe	23 551	28 318	5 572	6 399
Liczba akcji (tys. szt.)	9 808	9 808	9 808	9 808
Zysk (strata) na jedną akcję zwykłą (w zł/EUR)	1,03	1,24	0,24	0,28
Wartość księgowa na jedną akcję (w zł/EUR)	21,97	20,41	5,20	4,61

Zastosowane do przeliczeń kursów EUR 30.06.2016 30.06.2017
 Kurs średni arytmetyczny okresu - 4,3805 - 4,2474
 Kurs ostatniego dnia okresu sprawozdawczego - 4,4255 - 4,2265

B. ŚRÓDROCZNE SKRÓCONE SKONSOLIDOWANE SPRAWOZDANIE FINANSOWE GRUPY KAPITAŁOWEJ BSC DRUKARNIA OPAKOWAŃ S.A. ZA I PÓŁROCZE 2017 ROKU
ŚRÓDROCZNE SKRÓCONE SKONSOLIDOWANE SPRAWOZDANIE Z CAŁKOWITYCH DOCHODÓW

Wyszczególnienie	Noty	I półrocze 2017 (od 01.01.17 do 30.06.17)	I półrocze 2016 (od 01.01.16 do 30.06.16)	II kwartał 2017 (od 01.04.17 do 30.06.17)	II kwartał 2016 (od 01.04.16 do 30.06.16)
Działalność kontynuowana					
Przychody ze sprzedaży	3	110 256	111 490	52 684	55 586
- w tym sprzedaż towarów		131	731	131	161
Pozostałe przychody operacyjne	4	2 254	2 983	1 045	1 283
Razem przychody z działalności operacyjnej		112 510	114 473	53 729	56 869
Zmiana stanu produktów		2 149	-2 097	779	-2 856
Zużycie materiałów		58 704	61 009	28 973	31 740
Wynagrodzenia wraz ze świadczeniami		18 355	17 629	9 825	10 154
Usługi obce		9 155	11 775	3 252	5 924
Amortyzacja		6 674	6 353	3 433	3 276
Pozostałe koszty		2 287	1 890	846	655
Wartość sprzedanych materiałów i towarów		125	684	125	142
Razem koszty działalności operacyjnej	5	97 449	97 243	47 233	49 035
Zysk (strata) na działalności operacyjnej		15 061	17 230	6 496	7 834
Przychody finansowe	6	376	108	238	77
Koszty finansowe	6	143	447	72	306
Zysk (strata) przed opodatkowaniem		15 294	16 891	6 662	7 605
Podatek dochodowy	7	2 914	3 689	1 361	1 736
Zysk (strata) netto z działalności kontynuowanej		12 380	13 202	5 301	5 869
Działalność zaniechana					
Strata netto z działalności zaniechanej					
Zysk (strata) netto	8	12 380	13 202	5 301	5 869
Przypadający:					
Akcjonariuszom podmiotu dominującego		12 357	13 237	5 299	5 881
Udziałom niesprawnym kontroli		23	-35	2	-12
Inne całkowite dochody (netto)					
Całkowite dochody ogółem	8	12 380	13 202	5 301	5 869
Przypadające:					
Akcjonariuszom podmiotu dominującego	8	12 357	13 237	5 299	5 881
Udziałom niesprawnym kontroli		23	-35	2	-12

GRUPA KAPITAŁOWA BSC DRUKARNIA OPAKOWAŃ S.A.
Skonsolidowane sprawozdanie finansowe
za I półrocze 2017 roku
(w tysiącach PLN)



ŚRÓDROCZNE SKRÓCONE SKONSOLIDOWANE SPRAWOZDANIE Z SYTUACJI FINANSOWEJ

Wyszczególnienie	Noty	stan na dzień	stan na dzień
		30.06.2017	31.12.2016
Aktywa trwałe			
Rzeczowe aktywa trwałe	10	154 416	155 819
Wartości niematerialne		1 894	2 016
Aktywa z tytułu odroczonego podatku dochodowego		1 814	1 886
Pozostałe aktywa		-	-
Aktywa trwałe razem		158 124	159 721
Aktywa obrotowe			
Zapasy	11	36 241	37 715
Należności z tytułu dostaw i usług	12	57 878	74 531
Należności z tytułu podatku dochodowego		-	37
Pozostałe należności		1 099	2 733
Aktywa finansowe		14 938	6
Środki pieniężne		25 328	13 377
Pozostałe aktywa		1 076	234
Aktywa obrotowe razem		136 560	128 633
Aktywa klasyfikowane jako przeznaczone do sprzedaży		-	-
Aktywa razem		294 684	288 354

ŚRÓDROCZNE SKRÓCONE SKONSOLIDOWANE SPRAWOZDANIE Z SYTUACJI FINANSOWEJ

Wyszczególnienie	Noty	stan na dzień	stan na dzień
		30.06.2017	31.12.2016
Kapitał własny			
Kapitał podstawowy		9 808	9 808
Kapitał zapasowy		220 350	200 182
Efekt na zwiększeniu zaangażowania w jednostce zależnej		2 348	2 348
Zyski zatrzymane		12 357	26 348
Kapitał przypadający akcjonariuszom podmiotu dominującego		244 863	238 686
Kapitał przypadający udziałom niesprawnym kontroli			
		917	893
Kapitał własny razem		245 780	239 579
Zobowiązania długoterminowe			
Kredyty i pożyczki	13	8 175	9 589
Inne zobowiązania finansowe		258	166
Rezerwa z tytułu odroczonego podatku dochodowego		12 430	11 787
Rezerwy na świadczenia emerytalne		311	274
Pozostałe rezerwy	15	-	-
Pozostałe zobowiązania		-	-
Przychody przyszłych okresów – dotacje	16	2 232	2 299
Zobowiązania długoterminowe razem		23 406	24 115
Zobowiązania krótkoterminowe			
Kredyty i pożyczki	13	1 920	1 920
Inne zobowiązania finansowe		221	150
Zobowiązania z tytułu dostaw i usług	14	14 032	14 367
Zobowiązania z tytułu podatku dochodowego		281	668
Pozostałe zobowiązania		6 230	4 295
Pozostałe rezerwy	15	2 679	3 067
Przychody przyszłych okresów – dotacje	16	135	193
Zobowiązania krótkoterminowe razem		25 498	24 660
Zobowiązania związane bezpośrednio z aktywami trwałymi przeznaczonymi do sprzedaży			
Zobowiązania razem		48 904	48 775
Pasywa razem		294 684	288 354

ŚRÓDROCZNE SKRÓCONE SKONSOLIDOWANE SPRAWOZDANIE Z PRZEPLÝWÓW PIENIĘŻNYCH

Wyszczególnienie	I półrocze 2017 (od 01.01.17 do 30.06.17)	I półrocze 2016 (od 01.01.16 do 30.06.16)	Rok 2016 (od 01.01.16 do 31.12.2016)
Środki pieniężne netto z działalności operacyjnej			
Zysk brutto	15 294	16 891	32 858
Amortyzacja	6 674	6 353	13 204
Odsetki	-58	58	87
Różnice kursowe	-353	209	276
Wynik z działalności inwestycyjnej	65	-505	-537
Należności handlowe i pozostałe - zmiana stanu	18 106	1 306	-14 621
Zapasy - zmiana stanu	1 474	500	1 323
Pozostałe aktywa - zmiana stanu	-1 517	-1 208	-1 116
Zobowiązania handlowe i pozostałe - zmiana stanu	631	-733	-1 052
Rezerwy - zmiana stanu	1 469	-1 528	171
Inne korekty	-	-35	19
Podatek dochodowy - zapłacony	- 2 539	-3 337	-5 621
Przeplýwy pieniężne netto z działalności operacyjnej	39 246	17 971	24 991
Przeplýwy środków z działalności inwestycyjnej			
Odsetki	202	106	235
Wplýwy ze zbycia inwestycji	-	21	-
Wplýwy ze sprzedaży środków trwałych i wartości niematerialnych	-	507	537
Wydatki na zakup środków trwałych i wartości niematerialnych	-4 987	-4 228	-15 358
Udzielone pożyczki	-2	-6	-6
Zwrócone pożyczki	6	-	327
Wydatki na zakup akcji	-	-709	-1 509
Środki pieniężne netto z działalności inwestycyjnej	-4 781	-4 309	-15 774
Przeplýwy środków z działalności finansowej			
Dywidendy wypłacone i inne wypłaty na rzecz właścicieli	-6 178	-	-6 178
Zakup papierów wartościowych	-17 923	-6 009	- 13 015
Wykup papierów wartościowych	2 985	-	13 015
Spłata pożyczek i kredytów bankowych	-1 061	-1 421	-2 247
Spłata zobowiązań z tytułu leasingu finansowego	-192	-122	-180
Zaciągnięcie kredytów bankowych	-	-	-
Odsetki	-145	-165	-322
Środki pieniężne netto z działalności finansowej	-22 514	-7 717	-8 927
Zwiększenie / (zmniejszenie) netto środków pieniężnych i ich ekwiwalentów	11 951	5 945	290
Saldo otwarcia środków pieniężnych i ich ekwiwalentów	13 377	13 087	13 087
Saldo zamknięcia środków pieniężnych i ich ekwiwalentów	25 328	19 032	13 377

ŚRÓDROCZNE SKRÓCONE SKONSOLIDOWANE SPRAWOZDANIE ZE ZMIAN W KAPITALE WŁASNYM

Wyszczególnienie	stan na dzień 30.06.2017	stan na dzień 31.12.2016
Kapitał podstawowy		
Stan na początek okresu	9 808	9 808
Podwyższenie kapitału		
Stan na koniec okresu	9 808	9 808
Kapitał zapasowy		
Stan na początek okresu	195 618	175 657
Podział zysków zatrzymanych	24 732	24 525
Emisja akcji	-	-
Stan na koniec okresu	220 350	200 182
Efekt na zwiększeniu zaangażowania w jednostce zależnej		
Stan na początek okresu	2 348	1 821
Zwiększenie zaangażowania w jednostce zależnej	-	527
Stan na koniec okresu	2 348	2 348
Zyski zatrzymane		
Stan na początek okresu	30 912	30 704
Wypłata dywidendy	-6 179	-6 179
Kapitał zapasowy	-24 733	-24 525
Korekty	-	-
Wynik finansowy netto	12 357	26 348
Zmiana struktury udziału niekontrolującego	-	-
Stan na koniec okresu	12 357	26 348
Kapitał przypadający udziałom niesprawującym kontroli		
Stan na początek okresu	893	2 964
Zmiana struktury udziału niekontrolującego	-	-2 016
Wynik przypadający na udziały niekontrolujące	24	-55
Stan na koniec okresu	917	893
Kapitał własny razem		
Stan na początek okresu	239 579	220 954
Stan na koniec okresu	245 780	239 579

WYBRANE NOTY OBJAŚNIAJĄCE**1. Podstawowe informacje o jednostce dominującej**

BSC Drukarnia Opakowań Spółka Akcyjna („spółka”, „jednostka dominująca”, „spółka dominująca”, „emitent”) prowadzi działalność w formie spółki akcyjnej związanej aktem notarialnym w dniu 1 lipca 1999 roku przed notariuszem Piotrem Kowandy (Rep. Nr A 8000/1999) w Poznaniu.

Siedzibą jednostki dominującej jest Poznań, ulica Żmigrodzka 37. Spółka jest zarejestrowana w Polsce i aktualnie wpisana do rejestru przedsiębiorców prowadzonego przez Sąd Rejonowy w Poznaniu pod numerem KRS 0000032771.

Jednostce dominującej nadano numer statystyczny REGON 639627371 oraz otrzymała numer identyfikacji podatkowej NIP 779-20-76-889.

Podstawowym przedmiotem działania jednostki dominującej jest:

- działalność w zakresie działalności poligraficznej,
- działalność graficznej pomocnicza,
- działalność związana z pakowaniem.

W okresie obrotowym członkami Zarządu jednostki dominującej byli:

- Janusz Schwark - Prezes Zarządu,
- Andrzej Baranowski - Wiceprezes Zarządu ds. finansowych,
- Arkadiusz Czyst - Wiceprezes Zarządu ds. handlowych.

W analizowanym okresie nie miały miejsca zmiany w składzie Zarządu jednostki dominującej.

W okresie obrotowym członkami Rady Nadzorczej jednostki dominującej byli:

- Hans Christian Bestehorn,
- Stephan Bestehorn,
- Andrzej Borowiński,
- Michael Mehring,
- Marek Dietl (do 10 stycznia 2017 roku),
- Frank Ohle (od 10 stycznia 2017 roku),
- Krzysztof Kaczmarczyk (od 10 stycznia 2017 roku).

W analizowanym okresie miały miejsce zmiany w składzie Rady Nadzorczej jednostki dominującej. Nadzwyczajne Walne Zgromadzenia w dniu 10 stycznia 2017 roku dokonało następujących zmian w składzie Rady Nadzorczej:

- z dniem 10 stycznia 2017 roku odwołano Pana Marka Dietla,
- z dniem 10 stycznia 2017 roku powołano Pana Frank Ohle,
- z dniem 10 stycznia 2017 roku powołano Pana Krzysztofa Kaczmarczyka.

Na dzień sporządzenia sprawozdania, struktura akcjonariatu jednostki dominującej przedstawiała się w następujący sposób:

Wyszczególnienie	Liczba akcji	Łączna wartość nominalna akcji	Udział w kapitale podstawowym	Liczba głosów
Colorpack GmbH	3 599 300	3 599	36,70%	3 599 300
ALTUS TFI S.A.	1 205 507	1 205	12,29%	1 205 507
JS Holding Sp. z o.o.	1 200 758	1 201	12,24%	1 200 758
Green Place S.A.	1 134 586	1 135	11,57%	1 134 586
PKO BP Bankowy Otwarty Fundusz Emerytalny	721 614	722	7,36%	721 614
Aviva Investors Poland TFI S.A.	624 562	625	6,37%	624 562
POZOSTALI	1 321 189	1 321	13,47%	1 321 189
Razem	9 807 516	9 808	100,00%	9 807 516

2. Informacje o Grupie Kapitałowej

Grupa Kapitałowa BSC Drukarnia Opakowań S.A. („Grupa”) składa się z jednostki dominującej BSC Drukarnia Opakowań S.A. oraz spółek zależnych BSC Pharmacenter sp. z o.o., POSBAU S.A. Budownictwo Uprzemysłowione oraz POSBAU Nieruchomości sp. z o.o.

W miesiącu maju 2015 roku jednostka dominująca objęła na podstawie zawartych umów kontrolę nad spółkami POSBAU S.A. oraz POSBAU Nieruchomości sp. z o.o.

Podstawowe informacje na temat jednostek zależnych na dzień 30 czerwca 2017 roku:

Nazwa spółki	Siedziba	Przedmiot działalności	Udział w kapitale zakładowym	Metoda konsolidacji
BSC Pharmacenter sp. z o.o.	Poznań	Poligraficzna	100,00%	Metoda pełna
POSBAU S.A. Budownictwo Uprzemysłowione	Poznań	Wynajem, budownictwo	93,29%	Metoda pełna
POSBAU Nieruchomości sp. z o.o.	Poznań	Wynajem	93,29%	Metoda pełna

Sprawozdania finansowe jednostek zależnych sporządzone zostało za ten sam okres sprawozdawczy, co sprawozdanie finansowe jednostki dominującej, przy zastosowaniu spójnych zasad rachunkowości. Roczne sprawozdania z całkowitych dochodów oraz sprawozdania z przepływów pieniężnych spółek POSBAU S.A. Budownictwo Uprzemysłowione oraz POSBAU Nieruchomości sp. z o.o. zostały włączone do konsolidacji od momentu nabycia kontroli nad tymi spółkami.

Na dzień publikacji sprawozdania, udział Jednostki dominującej w kapitale zakładowym POSBAU wynosi 93,29%

Kontynuacja działalności

Niniejsze skrócone śródroczne skonsolidowane sprawozdanie finansowe zostało sporządzone przy założeniu kontynuowania działalności gospodarczej przez Grupę w dającej się przewidzieć przyszłości. Na dzień zatwierdzenia niniejszego skróconego śródrocznego skonsolidowanego sprawozdania finansowego nie stwierdza się istnienia okoliczności wskazujących na zagrożenie kontynuowania działalności przez Grupę.

Waluta funkcjonalna i waluta sprawozdawcza

Niniejsze skrócone śródroczne skonsolidowane sprawozdanie finansowe zostało sporządzone zgodnie z zasadą kosztu historycznego Niniejsze skrócone śródroczne skonsolidowane sprawozdanie finansowe sporządzone jest w polskich złotych (PLN). Polski złoty jest walutą funkcjonalną i sprawozdawczą Grupy Kapitałowej. Dane finansowe zostały wykazane w tysiącach złotych, chyba że w konkretnych sytuacjach zostały podane z większą dokładnością.

Platforma zastosowanych Międzynarodowych Standardów Sprawozdawczości Finansowej

2.1. Oświadczenie o zgodności oraz ogólne zasady sporządzania

Niniejsze skrócone śródroczne skonsolidowane sprawozdanie finansowe zostało sporządzone zgodnie z Międzynarodowymi Standardami Sprawozdawczości Finansowej (MSSF) a w szczególności zgodnie z Międzynarodowym Standardem Rachunkowości nr 34 oraz MSSF zatwierdzonymi przez UE i związanymi z nimi interpretacjami ogłoszonymi w formie rozporządzeń Komisji Europejskiej, a w zakresie nieuregulowanym w tych Standardach – stosownie do wymogów Ustawy o rachunkowości i wydanych na jej podstawie przepisów wykonawczych, jak również rozporządzenia Ministra Finansów z dnia 19 lutego 2009 r. w sprawie informacji bieżących i okresowych przekazywanych przez emitentów papierów wartościowych oraz warunków uznawania za równoważne informacji wymaganych przepisami prawa państwa niebędącego państwem członkowskim (Dz. U. Nr 33, poz. 259, z późn. zm.). Na dzień zatwierdzenia niniejszego sprawozdania do publikacji, biorąc pod uwagę toczący się w UE proces wprowadzania standardów MSSF oraz prowadzoną przez Grupę działalność, w zakresie stosowanych przez Grupę zasad rachunkowości nie ma różnicy między standardami MSSF, które weszły w życie, a standardami MSSF zatwierdzonymi przez UE. MSSF obejmują standardy i interpretacje zaakceptowane przez Radę Międzynarodowych Standardów Rachunkowości („RMSR”) oraz Komitet ds. Interpretacji Międzynarodowej Sprawozdawczości Finansowej („KIMSF”).

Czas trwania jednostki dominującej oraz jednostek wchodzących w skład Grupy jest nieoznaczony.

2.2. Oświadczenia Zarządu**2.2.1. W sprawie rzetelności sporządzenia skróconego śródrocznego skonsolidowanego sprawozdania finansowego**

Zgodnie z wymogami Rozporządzenia Zarząd Jednostki dominującej oświadcza, że wedle swojej najlepszej wiedzy, niniejsze skrócone śródroczne skonsolidowane sprawozdanie finansowe i dane porównawcze sporządzone zostały zgodnie z obowiązującymi Grupę zasadami rachunkowości, odzwierciedlają w sposób prawdziwy, rzetelny i jasny sytuację majątkową i finansową oraz wynik finansowy Grupy.

2.3. Przyjęte zasady rachunkowości oraz zmiany Międzynarodowych Standardów Sprawozdawczości Finansowej (MSSF)

W niniejszym śródrocznym skróconym skonsolidowanym sprawozdaniu finansowym, zastosowane przez Grupę zasady rachunkowości i dokonane przez Zarząd jednostki dominującej istotne zasady oraz główne źródła szacowania niepewności były takie same jak opisane w poszczególnych notach objaśniających w skonsolidowanym sprawozdaniu finansowym za rok 2016.

Jednostka zamierza przyjąć opublikowane, lecz nie obowiązujące do dnia publikacji śródrocznego skróconego skonsolidowanego sprawozdania finansowego Grupy zmiany MSSF, zgodnie z datą ich wejścia w życie. Oszacowanie wpływu zmian oraz nowych MSSF na przyszłe skonsolidowane sprawozdanie finansowe zostało przedstawione w jednostkowym sprawozdaniu finansowym za rok 2016.

3. Przychody z działalności operacyjnej**3.1. Struktura terytorialna**

Wyszczególnienie	2017 (od 01.01.17 do 30.06.17)	2016 (od 01.01.16 do 30.06.16)	2016 (od 01.01.16 do 31.12.16)
- kraj	87 464	81 274	173 930
-poza kraj	22 792	30 216	56 674
Przychody netto ze sprzedaży produktów i usług, razem	110 256	111 490	230 604
w tym towary	131	731	820

3.2. Przychody ze sprzedaży wg branż

Wyszczególnienie	2017 (od 01.01.17 do 30.06.17)	2016 (od 01.01.16 do 30.06.16)	2016 (od 01.01.16 do 31.12.16)
A. Opakowania, usługi poligraficzne i towary	107 728	107 798	223 642
Opakowania dla branży kosmetycznej	55 950	51 148	108 494
Opakowania dla branży spożywczej	37 659	45 130	88 755
Opakowania dla branży farmaceutycznej	6 456	5 512	11 015
Opakowania pozostałe branże	7 532	5 277	14 557
Towary	131	731	820
B. Pozostałe niezwiązane z podstawową działalnością	2 528	3 692	6 962
Wynajem	1 149	975	1 867
Usługi budowlane	-	1 822	2 903
Usługi hotelarskie	1 379	895	2 192
Przychody netto ze sprzedaży produktów i usług, razem (A+B)	110 256	111 490	230 604

4. Pozostałe przychody operacyjne

Wyszczególnienie	I półrocze 2017 (od 01.01.17 do 30.06.17)	I półrocze 2016 (od 01.01.16 do 30.06.16)	rok 2016 (od 01.01.16 do 31.12.16)
Zysk ze zbycia niefinansowych aktywów trwałych	-	506	533
Dotacje	278	505	1 076
Pozostałe przychody operacyjne, w tym:	1 976	1 972	4 099
- sprzedaż złomu i odpadów użytkowych	1 476	1 250	2 679
- rozliczenie przychodów dotyczących środków trwałych	69	83	170
- wykrojniki	129	148	338
- dzierżawa	10	20	20
- rabaty na środki trwałe	42	42	84
- usługi logistyczne	47	26	198
- różnice inwentaryzacyjne	-	-	81
- otrzymane odszkodowania i premie	123	306	518
- inne przychody operacyjne	80	97	11
Pozostałe przychody operacyjne, razem	2 254	2 983	5 708

Podstawową pozycję pozostałych przychodów operacyjnych stanowią przychody z tytułu sprzedaży makulatury. Poza tym Grupa uzyskuje dotacje do wynagrodzeń osób niepełnosprawnych oraz rozliczane przez okres amortyzacji (umorzenia) środków trwałych otrzymane na ich nabycie dotacje.

5. Koszty działalności operacyjnej

5.1. Pozostałe koszty

Wyszczególnienie	I półrocze 2017 (od 01.01.17 do 30.06.17)	I półrocze 2016 (od 01.01.16 do 30.06.16)	Rok 2016 (od 01.01.16 do 31.12.16)
Amortyzacja	6 674	6 353	13 204
Zużycie materiałów i energii	58 703	61 008	125 398
Usługi obce	9 155	11 775	26 066
Podatki i opłaty	1 193	1 158	1 585
Wynagrodzenia	13 792	12 965	27 016
Ubezpieczenia społeczne i inne świadczenia	4 564	4 663	7 523
Pozostałe koszty rodzajowe	530	420	767
Koszty według rodzaju, razem	94 611	98 344	201 559
Strata ze zbycia n. finansowych aktywów trwałych	82	-	-
Aktualizacja wartości aktywów niefinansowych	-	17	149
Pozostałe koszty operacyjne, w tym:	482	295	1 211
- niezawinione niedobory i likwidacje	404	127	814
- odszkodowania, premie pieniężne i inne	65	125	227
- inne koszty operacyjne	13	43	170
Koszt własny sprzedaży towarów	126	684	750
Zmiana stanu produktów	2 148	-2 097	-748
Koszty działalności operacyjnej	97 449	97 243	202 921

W strukturze kosztów rodzajowych w Grupie dominują, w związku z produkcyjnym charakterem prowadzonej działalności gospodarczej, koszty zużycia materiałów i energii oraz koszty pracy. Za pierwsze półrocze 2017 stanowiły one odpowiednio 62% i 19% kosztów rodzajowych ogółem.

Do pozostałych kosztów operacyjnych zaliczane są koszty i straty niezwiązane w sposób bezpośredni z działalnością operacyjną Grupy. Kategoria ta obejmuje przede wszystkim niezawinione niedobory i likwidacje.

6. Przychody i koszty finansowe

Wyszczególnienie	I półrocze 2017 (od 01.01.17 do 30.06.17)	I półrocze 2016 (od 01.01.16 do 30.06.16)	Rok 2016 (od 01.01.16 do 31.12.16)
Przychody finansowe	376	108	218
- z tytułu odsetek	190	108	218
- z tytułu różnic kursowych	185	-	-
Koszty finansowe	143	447	751
- z tytułu odsetek	143	165	330
- z tytułu różnic kursowych	-	282	421
Przychody (koszty) finansowe netto	233	-339	-533

Pozycję przychodów finansowych stanowią odsetki od lokat oraz dodatnie różnice kursowe od kredytów bankowych i innych zobowiązań/aktywów finansowych.

Na koszty finansowe natomiast składały się przede wszystkim koszty odsetek od kredytów bankowych.

Różnice kursowe dotyczące działalności operacyjnej korygują przychody ze sprzedaży i koszty działalności operacyjnej.

7. Podatek dochodowy bieżący i odroczony

Wyszczególnienie	I półrocze 2017 (od 01.01.17 do 30.06.17)	I półrocze 2016 (od 01.01.16 do 30.06.16)	Rok 2016 (od 01.01.16 do 31.12.16)
Bieżący podatek dochodowy:	2 199	2 849	4 803
Bieżące obciążenia z tytułu podatku dochodowego	2 199	2 849	4 803
Korekty dotyczące podatku bieżącego z lat ubiegłych	-	-	-
Odroczony podatek dochodowy	715	840	1 763
Obciążenie podatkowe wykazany w sprawozdaniu z całkowitych dochodów	2 914	3 689	6 566

Najistotniejszymi tytułami, od których Grupa tworzy aktywa i rezerwę z tytułu odroczonego podatku są:

- środki trwałe – różne stawki amortyzacyjne,
- różnice kursowe – dodatnie, ujemne,
- rezerwy na świadczenia pracownicze,
- odpisy aktualizujące należności,
- wartość godziwa środków trwałych na dzień objęcia kontroli.

W okresie objętym skróconym śródrocznym skonsolidowanym sprawozdaniem finansowym Grupa nie tworzyła podatku odroczonego, którego skutki byłyby odnoszone bezpośrednio na kapitał własny.

8. Zysk przypadający na jedną akcję

Wyszczególnienie	I półrocze 2017 (od 01.01.17 do 30.06.17)	I półrocze 2016 (od 01.01.16 do 30.06.16)	Rok 2016 (od 01.01.16 do 31.12.16)
Zysk netto/dochód netto	12 380	13 202	26 292
Liczba akcji	9 807 516	9 807 516	9 807 516
Podstawowy zysk przypadający na jedną akcję	1,26	1,35	2,69
- z działalności kontynuowanej	1,26	1,35	2,69
- z działalności zaniechanej	-	-	-
Rozwodniony zysk netto	12 380	13 202	26 292
Rozwodniona liczba akcji	9 807 516	9 807 516	9 807 516
Zysk rozwodniony przypadający na jedną akcję	1,26	1,35	2,69
- z działalności kontynuowanej	1,26	1,35	2,69
- z działalności zaniechanej	-	-	-

9. Segmenty operacyjne

Zarząd jednostki dominującej rozpoznawał do roku 2014 następujące segmenty:

- opakowania kartonowe (produkcja opakowań kartonowych z tektury litej),
- etykiety i ulotki papierowe oraz usługa druku opakowań.

Po objęciu kontroli nad spółką POSBAU S.A. oraz POSBAU Nieruchomości sp. z o.o. w roku 2015, Zarząd jako organ odpowiedzialny za podejmowanie decyzji operacyjnych, wyodrębnił w działalności Grupy dwa segmenty operacyjne

- opakowania kartonowe i etykiety
- pozostałe
 - budownictwo
 - hotelarstwo
 - najem pomieszczeń użytkowych

Z podziałem na wyżej wskazane segmenty wiąże się przypisywanie ryzyka dla poszczególnych typów działalności oraz możliwości antycypowania niekorzystnych zjawisk w poszczególnych segmentach poprzez aktywne zarządzanie polegające na alokacji zasobów oraz monitorowaniu wyników działalności.

9.1. Raport – pozycje bilansowe w segmentach bez korekt konsolidacyjnych dokonanych pomiędzy segmentami

Wyszczególnienie	Opakowania kartonowe i etykiety	Pozostałe
	stan na dzień 30.06.2017	stan na dzień 30.06.2017
Aktywa trwałe	143 239	21 004
Środki trwałe	133 967	20 660
Wartości niematerialne	1 894	-
Inwestycje długoterminowe	5 907	-
Pozostałe aktywa	-	-
Aktywa z tyt. OPD	1 471	344
Aktywa obrotowe	136 480	886
Zapasy	36 231	10
Należności	58 618	362
Aktywa finansowe	803	-
Inwestycje krótkoterminowe	39 934	330
Pozostałe aktywa	894	184
Aktywa nieprzypisane	-	-
Aktywa razem	279 719	21 890
Kapitał własny	238 032	13 660
Kapitał podstawowy	9 807	524
Kapitał zapasowy i pozostałe kapitały rezerwowe	216 187	12 790
Zysk z lat ubiegłych	-	-
Zysk netto	12 038	346
Zobowiązania i rezerwy na zobowiązania	41 687	8 230
Zobowiązania długoterminowe	17 858	3 780
Zobowiązania krótkoterminowe	23 829	4 450
Pasywa nieprzypisane	-	-
Pasywa razem	279 719	21 890

9.2. Raport – przychody i koszty wg segmentów bez korekt konsolidacyjnych

Wyszczególnienie	Opakowania kartonowe i etykiety	Pozostałe segmenty		
		Budownictwo	Hotelarstwo	Najem
	stan na dzień 30.06.2017	stan na dzień 30.06.2017	stan na dzień 30.06.2017	stan na dzień 30.06.2017
Przychody ze sprzedaży	108 529	-	1 379	1150
Koszty działalności operacyjnej	95 042	-	1 149	892
Zysk (strata) ze sprzedaży	13 487	-	230	258
Pozostałe przychody operacyjne	2 251	3	-	-
Pozostałe koszty operacyjne	555	8	-	-
Przychody finansowe	207	-	-	-
Koszty finansowe	458	-	23	94
Zysk brutto	14 932	-5	207	164
Podatek dochodowy	2 894		20	
Zysk (strata) netto	12 038		346	

10. Rzeczowe aktywa trwałe

10.1. Specyfikacja rzeczowych aktywów trwałych

Wyszczególnienie	Stan na 30.06.2017	Stan na 31.12.2016
Rzeczowe aktywa trwałe	154 416	155 819
Środki trwałe	151 922	144 872
- grunty	19 204	19 204
- budynki i budowle	45 414	45 844
- urządzenia techniczne i maszyny	85 050	77 707
- środki transportu	1 698	1 549
- inne środki trwałe	556	568
Środki trwałe w budowie	2 494	10 947

10.2. Struktura własności środków trwałych

Wyszczególnienie	stan na 30.06.2017	stan na 31.12.2016
Własne	151 112	144 331
Używane na podstawie umowy najmu, dzierżawy, leasingu	810	541
Razem	151 922	144 872

10.3. Aktywa oddane w zastaw jako zabezpieczenie

Wyszczególnienie zobowiązań	Forma zabezpieczenia	wartość zabezpieczenia na dzień	
		stan na 30.06.2017	stan na 31.12.2016
Hala druku	Hipoteka	5 200	5 200
Budynek magazynu	Hipoteka	6 821	6 821
Biurowiec	Hipoteka	9 134	9 134
Biurowiec/PWUG POSBAU	Hipoteka	10 950	10 950

10.4. Odpisy z tytułu utraty wartości

W okresie objętym skróconym śródrocznym skonsolidowanym sprawozdaniem finansowym nie wystąpiły przesłanki w Grupie do dokonania odpisów aktualizacyjnych z tytułu trwałej utraty wartości posiadanych aktywów trwałych.

11. Zapasy

11.1. Specyfikacja zapasów

Wyszczególnienie	stan na 30.06.2017	stan na 31.12.2016
Materiały	9 412	8 300
Produkcja w toku	2 874	3 684
Wyroby gotowe	23 955	25 731
Towary	-	-
Zapasy ogółem	36 241	37 715

12. Należności z tytułu dostaw i usług oraz pozostałe należności

12.1. Specyfikacja należności z tytułu dostaw i usług oraz pozostałych należności

Wyszczególnienie	stan na 30.06.2017	stan na 31.12.2016
Należności z tytułu dostaw i usług (netto)	57 878	74 531
Odpisy aktualizujące wartość należności z tytułu dostaw i usług	78	78
Pozostałe należności	1 099	2 770
-w tym zaliczki inwestycyjne	-	2 112
Odpisy aktualizujące wartość pozostałych należności	-	-
Należności ogółem, z tego	58 977	77 301
- część długoterminowa	-	-
- część krótkoterminowa	58 977	77 301

12.2. Struktura wiekowa należności z tytułu dostaw i usług

Wyszczególnienie	stan na 30.06.2017	stan na 31.12.2016
Bieżące	48 844	54 080
Przeterminowane	9 034	20 529
- od 1 do 30 dni	6 116	9 876
- od 31 do 60 dni	2 535	2 053
- od 61 do 90 dni	13	1 262
- od 91 do 180 dni	2	4 071
- Powyżej 180 dni	338	3 267
Należności z tytułu dostaw i usług, brutto	57 956	74 609
Odpisy aktualizujące wartość należności	78	78
Należności z tytułu dostaw i usług, netto	57 878	74 531

12.3. Zmiana stanu odpisów aktualizujących wartość należności

Wyszczególnienie	stan na 30.06.2017	stan na 31.12.2016
Stan na początek okresu	78	193
Zwiększenia (z tytułu)	-	27
- odpisy aktualizujące należności główne	-	27
- odpisy aktualizujące pozostałe	-	-
Zmniejszenia (z tytułu)	-	142
- wykorzystanie odpisu aktualizującego	-	28
- rozwiązanie odpisu aktualizującego	-	114
Stan odpisów aktualizujących na koniec okresu, razem	78	78

12.4. Struktura walutowa należności krótkoterminowych netto

Wyszczególnienie	stan na 30.06.2017	stan na 31.12.2016
Należności w walucie polskiej	37 694	48 433
Należności w walutach obcych (wg walut i po przeliczeniu na zł)	20 184	26 176
- EURO	4 679	5 832
- w przeliczeniu na zł	19 776	25 802
- USD	-	-
- w przeliczeniu na zł	-	-
- CZK	650	1 204
- w przeliczeniu na zł	105	197
- GBP	63	34
- w przeliczeniu na zł	303	177
Razem	57 878	74 609

13. Kredyty i pożyczki otrzymane

13.1. Specyfikacja otrzymanych kredytów i pożyczek

Wyszczególnienie	stan na 30.06.2017	stan na 31.12.2016
Kredyty i pożyczki długoterminowe		
- kredyty	8 175	9 589
- pożyczki	-	-
Kredyty i pożyczki krótkoterminowe		
- kredyty	1 920	1 920
- pożyczki	-	-
Razem	10 095	11 509

14. Zobowiązania z tytułu dostaw i usług oraz pozostałe zobowiązania

14.1. Specyfikacja zobowiązań z tytułu dostaw i usług oraz pozostałych zobowiązań, bez kredytów i pożyczek

Wyszczególnienie	stan na 30.06.2017	stan na 31.12.2016
Zobowiązania z tytułu dostaw i usług	14 032	14 367
- w tym zobowiązanie z tyt. zakupów inwestycyjnych	717	2 112
Pozostałe zobowiązania	6 990	4 964
- z tytułu wynagrodzeń	1 641	1 696
- z tytułu podatku dochodowego	281	668
- z tytułu pozostałych podatków i innych świadczeń	4 518	2 543
- pozostałe zobowiązania	550	57
- należna dywidenda	-	-
Zobowiązania ogółem, z tego	21 022	19 331
- część długoterminowa	258	-
- część krótkoterminowa	20 764	19 331

14.2. Struktura wiekowa zobowiązań z tytułu dostaw i usług

Wyszczególnienie	stan na 30.06.2017	stan na 31.12.2016
Bieżące	12 424	12 754
Przeterminowane	1 608	1 613
- od 1 do 30 dni	650	728
- od 31 do 60 dni	6	31
- od 61 do 90 dni	-	14
- od 91 do 180 dni	922	351
- powyżej 180 dni	30	489
Zobowiązania z tytułu dostaw i usług, razem	14 032	14 367

14.3. Struktura walutowa zobowiązań z tytułu dostaw i usług

Wyszczególnienie	stan na 30.06.2017	stan na 31.12.2016
Zobowiązania z tytułu dostaw i usług w walucie polskiej	8 474	9 448
Zobowiązania z tytułu dostaw i usług w walutach obcych	5 588	4 919
- EUR	1 310	1 093
- w przeliczeniu na zł	5 537	4 836
- CZK	132	186
- w przeliczeniu na zł	21	30
- USD	-	13
- w przeliczeniu na zł	-	53
Zobowiązania z tytułu dostaw i usług, razem	14 032	14 367

15. Rezerwy

15.1. Specyfikacja rezerw

Wyszczególnienie	Rezerwa na odpisy emerytalne	Pozostałe rezerwy	Rezerwa na odroczone podatki dochodowe	Razem
Stan rezerwy na 01.01.2016 roku	266	2 905	10 158	13 329
Rezerwy krótkoterminowe	-	2 905	-	2 905
Rezerwy długoterminowe	266	-	10 158	10 424
Stan rezerw na 31.12.2016 roku	274	3 067	11 787	15 128
- rezerwy krótkoterminowe	-	3 067	-	3 067
- rezerwy długoterminowe	274	-	11 787	12 061
Stan rezerwy na 30.06.2017 roku	311	2 679	12 431	15 421
- rezerwy krótkoterminowe	-	2 679	-	2 679
- rezerwy długoterminowe	311	-	12 431	12 742

16. Przychody przyszłych okresów - dotacje

16.1. Specyfikacja rozliczeń międzyokresowych przychodów

Wyszczególnienie	stan na 30.06.2017	stan na 31.12.2016
Długoterminowe	2 232	2 299
Dotacje ZFRON	292	353
Dotacje UE	1 940	1 946
Krótkoterminowe	135	193
Dotacje ZFRON	127	132
Dotacje UE	8	61
Razem	2 367	2 492

Na rozliczenie międzyokresowe składają się przede wszystkim otrzymane dotacje na dofinansowanie zakupu środków trwałych ze środków unijnych. Otrzymane dotacje rozliczane i ujmowane w rachunku zysków i strat w ramach pozostałych przychodów operacyjnych przez okres amortyzacji środków trwałych, których dotyczy poszczególne dotacja.

17. Instrumenty finansowe

17.1. Zarządzanie ryzykiem kapitałowym

Grupa zarządza kapitałem by zagwarantować, że należące do niej jednostki będą zdolne kontynuować działalność przy jednoczesnej maksymalizacji rentowności dla akcjonariuszy dzięki optymalizacji relacji zadłużenia do kapitału własnego.

Wskaźnik dźwigni finansowej na koniec I półrocza 2017 roku:

Wyszczególnienie	stan na 30.06.2017	stan na 31.12.2016
Zadłużenie(bez rezerw)	31 117	31 155
Środki pieniężne i ich ekwiwalenty*	40 264	13 377
Zadłużenie netto	-	17 778
Kapitał własny	245 780	239 579
Stosunek zadłużenia netto do kapitału własnego	-	7,42%

* Pozycja ta obejmuje ekwiwalent w postaci zakupionych obligacji w kwocie 14 938

Wyszczególnienie	Data zakupu	Data wykupu	Wartość	Rentowność
Obligacje na rynku wtórnym (PKO Leasing S.A.)	12-05-2017	21-07-2017	6 974	1,93%
Obligacje na rynku wtórnym (PKO Leasing S.A.)	12-05-2017	21-07-2017	2 988	1,93%
Obligacje na rynku wtórnym (PKO Leasing S.A.)	06-06-2017	05-09-2017	4 976	1,93%
Razem			14 938	

17.3. Kategorie instrumentów finansowych

Wyszczególnienie	stan na 30.06.2017	stan na 31.12.2016
Aktywa finansowe	99 243	90 684
Inwestycje utrzymywane do wymagalności	-	-
Pożyczki i należności (w tym środki pieniężne i ich ekwiwalenty)	99 243	90 684
Wykazane w sprawozdaniu z sytuacji finansowej jako:		
Aktywa finansowe	14 938	6
Należności z tytułu dostaw i usług	57 878	74 531
Pozostałe należności	1 099	2 770
Środki pieniężne i ich ekwiwalenty	25 328	13 377
Zobowiązania finansowe	31 117	31 155
Koszt zamortyzowany	-	-
Wykazane w sprawozdaniu z sytuacji finansowej jako:		
Długoterminowe pożyczki i kredyty bankowe	8 175	9 589
Zobowiązania z tytułu dostaw i usług oraz pozostałe zobowiązania	20 543	19 330
Krótkoterminowe pożyczki i kredyty bankowe	1 920	1 920
Pozostałe zobowiązania finansowe	479	316

17.4. Cele zarządzania ryzykiem finansowym

Do głównych instrumentów finansowych, z których korzysta Grupa należą kredyty bankowe.

Głównym celem tych instrumentów finansowych jest pozyskanie środków finansowych na działalność Grupy. Grupa posiada też aktywa finansowe, takie jak należności z tytułu dostaw i usług, środki pieniężne i depozyty krótkoterminowe, które powstają bezpośrednio w toku prowadzonej przez nią działalności.

Główne rodzaje ryzyka wynikającego z instrumentów finansowych Grupy obejmują ryzyko stopy procentowej przepływów pieniężnych, ryzyko płynności, ryzyko walutowe oraz ryzyko kredytowe. Zarząd weryfikuje i uzgadnia zasady zarządzania każdym z tych rodzajów ryzyka – zasady te zostały w skrócie omówione poniżej.

Ryzyko stopy procentowej

Grupa Kapitałowa Emitenta jest stroną umów kredytowych opartych na zmiennych stopach WIBOR, LIBOR i EURIBOR. W związku z tym Grupa BSC narażona jest na ryzyko zmian stóp procentowych. W ocenie Zarządu Emitenta nie ma potrzeby dokonywania zabezpieczeń w odniesieniu do tego rodzaju ryzyka.

Ryzyko kredytowe

Grupa zawiera transakcje wyłącznie z renomowanymi firmami o dobrej zdolności kredytowej. Wszyscy klienci, którzy zamierzają korzystać z kredytów kupieckich, poddawani są procedurom wstępnej weryfikacji.

Ponadto, dzięki bieżącemu monitorowaniu stanów należności, narażenie Grupy na ryzyko nieściągalnych należności jest nieznaczne.

Tym nie mniej mogą zdarzyć się problemy z pojedynczymi klientami. Jednak ich udział w sprzedaży jest na tyle nieistotny, że nie spowoduje to problemów płynnościowych Emitenta. Może mieć wpływ jedynie na wynik finansowy okresu.

Ryzyko związane z płynnością

Grupa monitoruje ryzyko braku funduszy przy pomocy narzędzia okresowego planowania płynności.

Narzędzie to uwzględnia terminy zapadalności zarówno inwestycji jak i aktywów finansowych (np. konta należności, pozostałych aktywów finansowych) oraz prognozowane przepływy pieniężne z działalności operacyjnej.

Celem Grupy jest utrzymanie równowagi pomiędzy ciągłością a elastycznością finansowania, poprzez korzystanie z rozmaitych źródeł finansowania, takich jak kredyty w rachunku bieżącym, umowy leasingu finansowego z opcją zakupu.

Ryzyko walutowe

Kurs walut wpływa na działalność Grupy w dwojaki sposób. Z jednej strony wysoki kurs złotego w stosunku do kursu euro pozwala na tańszy zakup kartonu w zagranicznych papierniach, z drugiej strony wpływa negatywnie na przychody Grupy. Sprzedaż opakowań na rynkach zagranicznych wynosi obecnie ok. 21% (głównie w walucie EUR), warto jednak zwrócić uwagę na to, iż część cen opakowań sprzedawanych na rynku polskim jest ustalana w euro oraz sprzedawana w EUR.

W walucie EUR Emitent operacyjnie praktycznie równoważy wpływy i wydatki. Natomiast zakupy inwestycyjne są w większości w walucie EUR. Dodatkowo Emitent zaciągnął kredyty hipoteczne w walucie CHF, w związku z czym w pozycji finansowej, jest narażony na ryzyko osłabienia złotówki względem franka szwajcarskiego.

Zarząd Emitenta wykorzystuje instrumenty rynku terminowego celem zabezpieczenia kursu walutowego.

18. Wynagrodzenia i inne świadczenia członków naczelnego kierownictwa

Wynagrodzenia członków Zarządu i pozostałych członków naczelnego kierownictwa w roku obrotowym przedstawiały się następująco:

Wyszczególnienie	stan na 30.06.2017	stan na 31.12.2016
Zarząd	515	1 089
Rada Nadzorcza	180	370
Razem	632	1 459

Jednocześnie każdy z członków Zarządu zrealizował Umowę Pochodnego instrumentu finansowego, której realizacja była powiązana z osiągniętym zyskiem netto Grupy:

Wyszczególnienie	Wyplata świadczenia z tytułu Umowy Pochodnego instrumentu finansowego stan na 30.06.2017	Wyplata świadczenia z tytułu Umowy Pochodnego instrumentu finansowego stan na 31.12.2016
Zarząd	1 577	1 837
Razem	1 577	1 837

19. Połączenie jednostek gospodarczych

W Grupie nie miały miejsca połączenia jednostek gospodarczych.

20. Zdarzenia po dniu bilansowym

Nie wystąpiły inne istotne zdarzenia po dacie sporządzenia raportu, które zdaniem Zarządu jednostki dominującej wymagałyby ujęcia w niniejszym śródrocznym skróconym skonsolidowanym sprawozdaniu finansowym.

21. Zatwierdzenie sprawozdania finansowego

Śródroczne skrócone skonsolidowane sprawozdanie finansowe zostały zatwierdzone do publikacji przez Zarząd jednostki dominującej 30 sierpnia 2017 roku.

C. ŚRÓDROCZNE SKRÓCONE JEDNOSTKOWE SPRAWOZDANIE FINANSOWE BSC DRUKARNIA OPAKOWAŃ S.A.

JEDNOSTKOWE SPRAWOZDANIE Z CAŁKOWITYCH DOCHODÓW

Wyszczególnienie	Noty	II kwartał 01.01.2017- 30.06.2017	II kwartał 01.01.2016- 30.06.2016	Rok 2017 01.04.2017- 30.06.2017	Rok 2016 01.04.2016- 30.06.2016
Działalność kontynuowana					
Przychody ze sprzedaży		105 542	107 518	50 383	52 922
-w tym sprzedaż towarów i materiałów		12 928	13 378	5 884	5 994
Pozostałe przychody operacyjne		2 697	3 194	1 316	1 390
Razem przychody z działalności operacyjnej		108 239	110 712	51 699	54 312
Zmiana stanu produktów		1 873	-2 676	398	-3 301
Zużycie materiałów		51 179	54 285	24 734	28 077
Wynagrodzenia wraz ze świadczeniami		11 972	12 622	6 667	7 286
Usługi obce		11 927	12 417	5 698	6 773
Amortyzacja		5 351	4 988	2 772	2 550
Pozostałe koszty		1 781	1 428	589	436
Wartość sprzedanych materiałów i towarów		11 953	12 113	5 466	5 449
Razem koszty działalności operacyjnej		96 036	95 177	46 324	47 270
Zysk (strata) na działalności operacyjnej		12 203	15 535	5 375	7 042
Przychody finansowe		349	101	214	72
Koszty finansowe		37	315	17	236
Zysk (strata) przed opodatkowaniem		12 515	15 321	5 572	6 878
Podatek dochodowy		2 419	3 175	1 001	1 522
Zysk (strata) netto z działalności kontynuowanej		10 096	12 146	4 471	5 356
Działalność zaniechana		-	-	-	-
Strata netto z działalności zaniechanej		-	-	-	-
Zysk (strata) netto		10 096	12 146	4 471	5 356
Inne całkowite dochody (netto)		-	-	-	-
Całkowite dochody ogółem		10 096	12 146	4 471	5356

GRUPA KAPITAŁOWA BSC DRUKARNIA OPAKOWAŃ S.A.
Skonsolidowane sprawozdanie finansowe
za I półrocze 2017 roku
(w tysiącach PLN)



JEDNOSTKOWE SPRAWOZDANIE Z SYTUACJI FINANSOWEJ

Wyszczególnienie	stan na dzień 30.06.2017	stan na dzień 31.12.2016
Aktywa trwałe		
Rzeczowe aktywa trwałe	116 233	117 862
Wartości niematerialne	1 845	1 993
Inwestycje w spółkach zależnych	11 413	11 413
Aktywa z tytułu odroczonego podatku dochodowego	1 260	1 325
Pozostałe aktywa	-	-
Aktywa trwałe razem	130 751	132 593
Aktywa obrotowe		
Zapasy	34 710	36 399
Należności z tytułu dostaw i usług	54 971	72 054
Należności z tytułu podatku dochodowego	-	-
Pozostałe należności	872	2 608
Aktywa finansowe	12 753	658
Środki pieniężne	19 737	9 153
Pozostałe aktywa	679	94
Aktywa obrotowe razem	123 722	120 966
Aktywa klasyfikowane jako przeznaczone do sprzedaży	-	-
Aktywa razem	254 473	253 559

GRUPA KAPITAŁOWA BSC DRUKARNIA OPAKOWAŃ S.A.
Skonsolidowane sprawozdanie finansowe
za I półrocze 2017 roku
(w tysiącach PLN)



JEDNOSTKOWE SPRAWOZDANIE Z SYTUACJI FINANSOWEJ

Wyszczególnienie	stan na dzień	stan na dzień
	30.06.2017	31.12.2016
Kapitał własny		
Kapitał podstawowy	9 808	9 808
Kapitał zapasowy	195 569	178 223
Zyski zatrzymane	10 096	23 524
Kapitał własny razem	215 473	211 555
Zobowiązania długoterminowe		
Kredyty i pożyczki	4 496	5 690
Dłużne papiery wartościowe	-	-
Inne zobowiązania finansowe	255	156
Rezerwa z tytułu odroczonego podatku dochodowego	8 268	7 721
Rezerwy na świadczenia emerytalne	198	175
Pozostałe rezerwy	-	-
Przychody przyszłych okresów - dotacje	2 232	2 299
Zobowiązania długoterminowe razem	15 449	16 041
Zobowiązania krótkoterminowe		
Kredyty i pożyczki	1 480	1 480
Inne zobowiązania finansowe	200	124
Zobowiązania z tytułu dostaw i usług	15 517	18 392
Zobowiązania z tytułu podatku dochodowego	281	658
Pozostałe zobowiązania	3 915	2 665
Należna dywidenda	-	-
Pozostałe rezerwy	2 023	2 451
Przychody przyszłych okresów - dotacje	135	193
Zobowiązania krótkoterminowe razem	23 551	25 963
Zobowiązania związane bezpośrednio z aktywami trwałymi przeznaczonymi do sprzedaży		
Zobowiązania razem	39 000	42 004
Pasywa razem	254 473	253 559

JEDNOSTKOWE SPRAWOZDANIE Z PRZEPIYWÓW PIENIĘŻNYCH

Wyszczególnienie	I półrocze 2017 (od 01.01.17 do 30.06.17)	I półrocze 2016 (od 01.01.16 do 30.06.16)	Rok 2016 (od 01.01.16 do 31.12.16)
Środki pieniężne netto z działalności operacyjnej			
Zysk brutto	12 515	15 321	29 068
Amortyzacja	5 351	4 987	10 510
Odsetki	-129	-62	-139
Różnice kursowe	-353	209	277
Wynik z działalności inwestycyjnej	83	-335	-335
Należności handlowe i pozostałe - zmiana stanu	18 604	2 132	-12 154
Zapasy - zmiana stanu	1 689	56	1 474
Pozostałe aktywa - zmiana stanu	-	-	-
Zobowiązania handlowe i pozostałe - zmiana stanu	-1 635	-246	2 223
Rezerwy - zmiana stanu	1 435	-1 354	-60
Inne rozliczenia międzyokresowe - zmiana stanu	- 1 299	-1 173	-1 159
Podatek dochodowy - zapłacony	-2 376	-2 847	-4 911
Inne korekty	-	-42	-
Przeptywy pieniężne netto z działalności operacyjnej	33 885	16 646	24 794
Przeptywy środków pieniężnych z działalności inwestycyjnej			
Odsetki	166	99	207
Wpływy ze zbycia inwestycji	5	21	321
Wpływy ze sprzedaży środków trwałych i wartości niematerialnych	-	334	335
Wydatki na zakup środków trwałych i wartości niematerialnych	-4 133	-4 371	-15 442
Udzielone pożyczki	-152	-356	-1 509
Wydatki na zakup obligacji, udziałów	-	-709	-658
Środki pieniężne netto z działalności inwestycyjnej	-4 114	-4 982	-16 746
Przeptywy środków pieniężnych z działalności finansowej			
Dywidendy wypłacone i inne wypłaty na rzecz właścicieli	-6 179	-	-6 179
Zakup papierów wartościowych	-11 950	-6 009	-13 014
Wykup papierów wartościowych	-	-	13 014
Spłata pożyczek i kredytów bankowych	-841	-724	-1 331
Spłata zobowiązań z tytułu leasingu finansowego	-180	-110	-155
Zaciągnięcie kredytów bankowych	-	-	-
Odsetki	-37	-37	-68
Środki pieniężne netto z działalności finansowej	-19 187	-6 880	-7 733
Zwiększenie / (zmniejszenie) netto środków pieniężnych i ich ekwiwalentów	10 584	4 784	315
Saldo otwarcia środków pieniężnych i ich ekwiwalentów	9 153	8 838	8 838
Zmiana stanu środków pieniężnych z tytułu różnic kursowych	-	-	-
Saldo zamknięcia środków pieniężnych i ich ekwiwalentów	19 737	13 622	9 153

JEDNOSTKOWE SPRAWOZDANIE ZE ZMIAN W KAPITALE WŁASNYM

Wyszczególnienie	stan na dzień 30.06.2017	stan na dzień 31.12.2016
Kapitał podstawowy		
Stan na początek okresu	9 808	9 808
Podwyższenie kapitału	-	-
Stan na koniec okresu	9 808	9 808
Kapitał zapasowy		
Stan na początek okresu	178 223	162 620
Podział zysków zatrzymanych	17 346	15 603
Emisja akcji	-	-
Stan na koniec okresu	195 569	178 223
Zyski zatrzymane		
Stan na początek okresu	23 524	21 782
Wypłata dywidendy	-6 178	-6 179
Kapitał zapasowy	-17 346	-15 603
Wynik finansowy netto	10 096	23 524
Stan na koniec okresu	10 096	23 524
Kapitał własny razem		
Stan na początek okresu	211 555	194 210
Stan na koniec okresu	215 473	211 555

WYBRANE INFORMACJE OBJAŚNIAJĄCE

Zdaniem Zarządu Emitenta wszystkie istotne informacje objaśniające dotyczące Emitenta zostały przedstawione w wybranych informacjach objaśniających do skróconego śródrocznego skonsolidowanego sprawozdania finansowego Grupy Emitenta wymaganych przez MSR 34.

Janusz Schwark
Prezes Zarządu

Arkadiusz Czysz
Wiceprezes Zarządu

Andrzej Baranowski
Wiceprezes Zarządu

Poznań 30-08-2016 roku

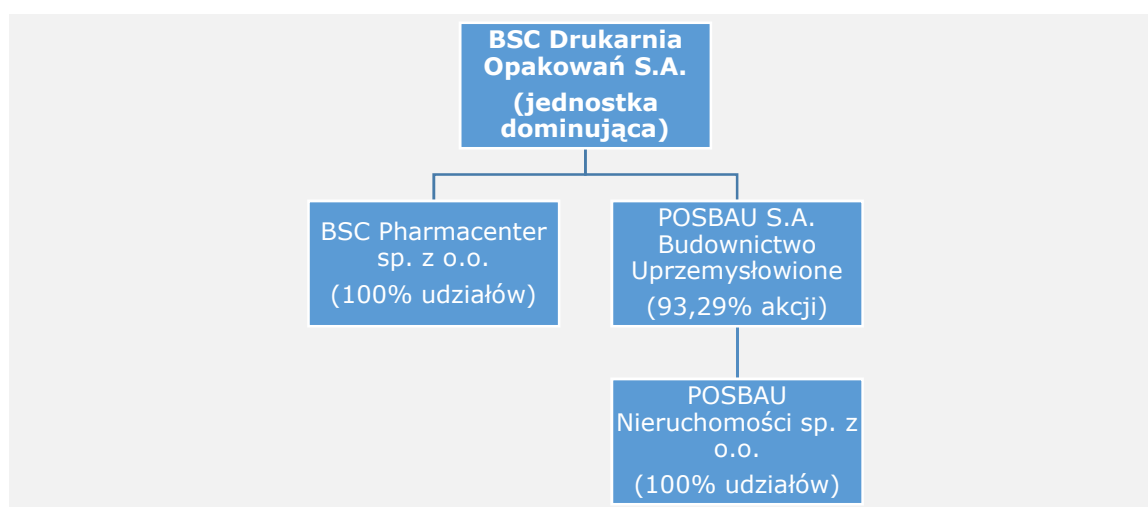
D. SPRAWOZDANIE ZARZĄDU Z DZIAŁALNOŚCI GRUPY KAPITAŁOWEJ BSC DRUKARNIA OPAKOWAŃ S.A. ZA I PÓŁROCZE 2017 ROKU

- 1. Opis organizacji grupy kapitałowej emitenta, ze wskazaniem jednostek podlegających konsolidacji, a w przypadku emitenta będącego jednostką dominującą, który na podstawie obowiązujących go przepisów nie ma obowiązku lub może nie sporządzać skonsolidowanych sprawozdań finansowych - również wskazanie przyczyny i podstawy prawnej braku konsolidacji.**

Grupa Kapitałowa BSC Drukarnia Opakowań S.A. obejmuje BSC Drukarnię Opakowań S.A. jako jednostkę dominującą oraz jednostki zależne zlokalizowane na terenie Polski.

Podstawowym przedmiotem działalności Grupy jest działalność poligraficzna.

Struktura Grupy na dzień 30 czerwca 2017 roku przedstawiała się następująco:



Wszystkie spółki zależne konsolidowane są metodą pełną.

Na dzień publikacji sprawozdania, udział Jednostki dominującej w kapitale zakładowym POSBAU wynosi 93,29%

- 2. Wskazanie skutków zmian w strukturze jednostki gospodarczej, w tym w wyniku połączenia jednostek gospodarczych, przejęcia lub sprzedaży jednostek grupy kapitałowej emitenta, inwestycji długoterminowych, podziału, restrukturyzacji i zaniechania działalności.**

W miesiącu maju 2015 roku Jednostka dominująca poprzez nabycie 2.749 akcji POSBAU S.A. Budownictwo Uprzemysłowane, stanowiących 55,07% kapitału zakładowego tej spółki, objęła kontrolę nad Grupą POSBAU obejmującą jednostką dominującą POSBAU S.A. oraz jej jednostkę zależną POSBAU Nieruchomości sp. z o.o.

Na koniec półrocza 2017 Jednostka dominująca utrzymuje stopień zaangażowania na poziomie 93,29%. Na dzień publikacji sprawozdania, udział Jednostki dominującej w kapitale zakładowym POSBAU wynosi również 93,29%

Zmiana struktury Grupy jest elementem realizacji strategii zakładającej lokalną rozbudowę zakładu produkcyjnego Grupy. POSBAU S.A. jest bezpośrednim sąsiadem Grupy posiadającym w wieczystym użytkowaniu atrakcyjne nieruchomości pod kątem dalszej rozbudowy Grupy. Część z tych nieruchomości zostanie wdzierżawiona albo sprzedana – Zarząd podejmie decyzje w późniejszym terminie po analizie rynkowej.

- 3. Stanowisko zarządu odnośnie do możliwości zrealizowania wcześniej publikowanych prognoz wyników na dany rok, w świetle wyników zaprezentowanych w raporcie półrocznym w stosunku do wyników prognozowanych.**

Zarząd nie publikował prognoz finansowych na 2017 rok.

- 4. Wskazanie akcjonariuszy posiadających bezpośrednio lub pośrednio przez podmioty zależne co najmniej 5 % ogólnej liczby głosów na walnym zgromadzeniu emitenta na dzień przekazania raportu kwartalnego wraz ze wskazaniem liczby posiadanych przez te podmioty akcji, ich**

procentowego udziału w kapitale zakładowym, liczby głosów z nich wynikających i ich procentowego udziału w ogólnej liczbie głosów na walnym zgromadzeniu oraz wskazanie zmian w strukturze własności znacznych pakietów akcji emitenta w okresie od przekazania poprzedniego raportu kwartalnego.

Wyszczególnienie	Liczba akcji	% udział w kapitale zakładowym	Liczba głosów na WZ	% udział w liczbie głosów na WZ
Colorpack GmbH	3 599 300	36,70%	3 599 300	36,70%
ALTUS TFI S.A.	1 205 507	12,29%	1 205 507	12,29%
JS Holding Sp. z o.o.	1 200 758	12,24%	1 200 758	12,24%
Green Place S.A.	1 134 586	11,57%	1 134 586	11,57%
PKO BP Bankowy Otwarty Fundusz Emerytalny	721 614	7,36%	721 614	7,36%
Aviva Investors Poland TFI S.A.	624 562	6,37%	624 562	6,37%

Od przekazania ostatniego raportu kwartalnego nie doszło do zmian w strukturze własności znacznych pakietów akcji Emitenta.

5. Zestawienie stanu posiadania akcji emitenta lub uprawnień do nich przez osoby zarządzające i nadzorujące emitenta na dzień przekazania raportu kwartalnego, wraz ze wskazaniem zmian w stanie posiadania, w okresie od przekazania poprzedniego raportu kwartalnego, odrębnie dla każdej z osób.

Wyszczególnienie	Liczba akcji	% udział w kapitale zakładowym	Liczba głosów na WZ	% udział w liczbie głosów na WZ
Janusz Schwark poprzez JS Holding Sp. z o.o.	1 200 758	12,24%	1 200 758	12,24%
Arkadiusz Czysz poprzez Green Place S.A.	1 134 586	11,57%	1 134 586	11,57%
Andrzej Baranowski	1 000	0,01%	1 000	0,01%

Członkowie Rady Nadzorczej nie posiadają bezpośrednio lub pośrednio akcji Emitenta.

Od przekazania ostatniego raportu kwartalnego nie doszło do zmian w strukturze własności akcji Emitenta w posiadaniu przez osoby zarządzające.

6. Wskazanie postępowań toczących się przed sądem, organem właściwym dla postępowania arbitrażowego lub organem administracji publicznej.

W stosunku do Emitenta toczy się przed Prezesem Urzędu Regulacji Energetyki postępowanie administracyjne w sprawie wymierzenia Emitentowi kary pieniężnej w związku z powzięciem podejrzenia naruszenia przez Emitenta obowiązku stosowania się do wprowadzonych w dniach 10-31 sierpnia 2015 r. ograniczeń w dostarczaniu i poborze energii elektrycznej, co, zgodnie z art. 56 ust. 1 pkt. 3a Ustawy Prawo energetyczne podlega karze pieniężnej. O wszczęciu wspomnianego postępowania Emitent informował raportem bieżącym nr 15/2016 z dnia 12 lipca 2016 r. Emitent złożył w wyznaczonym terminie Prezesowi Urzędu Regulacji Energetyki stosowne wyjaśnienia przedstawiające stanowisko w sprawie i będzie na bieżąco informował o istotnych rozstrzygnięciach zapadłych w toku wspomnianego postępowania. Maksymalna wysokość kary pieniężnej, w związku z ewentualnym naruszeniem ograniczeń w poborze energii elektrycznej, zgodnie z art. 56 ust. 1 pkt. 3a Ustawy Prawo Energetyczne nie może przekroczyć 15% przychodu Emitenta

osiągniętego w poprzednim roku podatkowym. Ustalając przy tym wysokość kary pieniężnej, Prezes Urzędu Regulacji Energetyki uwzględni stopień szkodliwości czynu, stopień zawinienia oraz dotychczasowe zachowanie podmiotu i jego możliwości finansowe. W chwili obecnej w stosunku do Emitenta i jego spółek zależnych nie toczą się żadne postępowanie przed sądem, organem właściwym dla postępowania arbitrażowego lub inne niż wskazane powyżej postępowanie przed organem administracji publicznej, które mogłoby mieć wpływ na sytuację finansową Emitenta.

Brak jest postępowań dotyczących zobowiązań albo wierzytelności Emitenta lub jednostki od niego zależnej, których wartość stanowi co najmniej 10% kapitałów własnych Emitenta. Brak jest również dwu lub więcej postępowań dotyczących zobowiązań oraz wierzytelności, których łączna wartość stanowiłaby odpowiednio co najmniej 10% kapitałów własnych Emitenta.

7. Informacje o zawarciu przez emitenta lub jednostkę od niego zależną jednej lub wielu transakcji z podmiotami powiązanymi, jeżeli pojedynczo lub łącznie są one istotne i zostały zawarte na innych warunkach niż rynkowe, z wyjątkiem transakcji zawieranych przez emitenta będącego funduszem z podmiotem powiązanym, wraz ze wskazaniem ich wartości, przy czym informacje dotyczące poszczególnych transakcji mogą być zgrupowane według rodzaju, z wyjątkiem przypadku, gdy informacje na temat poszczególnych transakcji są niezbędne do zrozumienia ich wpływu na sytuację majątkową, finansową i wynik finansowy emitenta.

Spółki z Grupy BSC Drukarnia Opakowań S.A. zawierały transakcje z podmiotami powiązanymi wyłącznie na zasadach rynkowych.

8. Informacje o udzieleniu przez emitenta lub przez jednostkę od niego zależną poręczeń kredytu lub pożyczki lub udzieleniu gwarancji - łącznie jednemu podmiotowi lub jednostce zależnej od tego podmiotu, jeżeli łączna wartość istniejących poręczeń lub gwarancji stanowi równowartość co najmniej 10 % kapitałów własnych emitenta.

Grupa BSC Drukarnia Opakowań S.A. nie udzielała poręczeń kredytów lub pożyczek lub gwarancji przewyższających 10% kapitałów własnych emitenta.

9. Inne informacje, które zdaniem emitenta są istotne dla oceny jego sytuacji kadrowej, majątkowej, finansowej, wyniku finansowego i ich zmian, oraz informacje, które są istotne dla oceny możliwości realizacji zobowiązań przez emitenta.

W prezentowanym okresie nie wystąpiły takie zdarzenia.

10. Wskazanie czynników, które w ocenie emitenta będą miały wpływ na osiągnięte przez niego wyniki w perspektywie co najmniej kolejnego kwartału.

Zdaniem Zarządu Emitenta nie występują takie istotne czynniki.

11. Istotne zmiany wielkości szacunkowych.

Nie wystąpiły istotne zmiany wielkości szacunkowych.

12. Zwięzły opis istotnych dokonań lub niepowodzeń emitenta w okresie, którego dotyczy raport, wraz z wykazem najważniejszych zdarzeń ich dotyczących.

W prezentowanym okresie nie wystąpiły takie zdarzenia.

13. Opis czynników i zdarzeń, w szczególności o nietypowym charakterze, mających znaczący wpływ na osiągnięte wyniki finansowe.

Zdaniem Zarządu BSC Drukarnia Opakowań S.A. nie wystąpiły nietypowe czynniki i zdarzenia mające znaczący wpływ na osiągnięte wyniki finansowe w I półroczu 2017 roku.

14. Objasnienia dotyczące sezonowości lub cykliczności działalności emitenta w prezentowanym okresie.

W prezentowanym okresie nie wystąpiła sezonowość i cykliczność działalności Grupy.

15. Informację dotyczącą emisji, wykupu i spłaty nie udziałowych i kapitałowych papierów wartościowych.

W prezentowanym okresie nie wystąpiły takie zdarzenia.

16. Informacje dotyczące wypłaconej (lub zadeklarowanej) dywidendy, łącznie i w przeliczeniu na jedną akcję, z podziałem na akcje zwykłe i uprzywilejowane.

W dniu 21 czerwca 2017 roku Spółka dominująca wypłaciła dywidendę z zysku za rok obrotowy kończący się 31 grudnia 2016 roku. Kwota dywidendy wyniosła 6.178.735,08 zł tj. 0,63 zł na jedną akcję.

17. Wskazanie zdarzeń, które wystąpiły po dniu, na który sporządzono skrócone śródroczne skonsolidowane sprawozdanie finansowe, nieuwjętych w tym sprawozdaniu, a mogących w znaczący sposób wpłynąć na przyszłe wyniki finansowe emitenta.

W Grupie po dniu, w którym sporządzono kwartalne skrócone sprawozdanie finansowe, nie wystąpiły zdarzenia mogące w znaczący sposób wpłynąć na przyszłe wyniki finansowe emitenta.

18. Informacje dotyczące zmian zobowiązań warunkowych lub aktywów warunkowych, które nastąpiły od czasu zakończenia ostatniego roku obrotowego.

Zobowiązania warunkowe z tytułu gwarancji należytego wykonania i usunięcia wad lub usterek o łącznej wartości na dzień 30 czerwca 2017 roku 552 tys. zł. Pozycja ta występuje w Spółce POSBAU S.A.

19. Rodzaj oraz kwoty pozycji wpływających na aktywa, zobowiązania, kapitał, wynik finansowy netto lub przepływy środków pieniężnych, które są nietypowe ze względu na ich rodzaj, wielkość lub częstotliwość.

W prezentowanym okresie nie wystąpiły takie zdarzenia.

Janusz Schwark

Arkadiusz Czysz

Andrzej Baranowski

Prezes Zarządu

Wiceprezes Zarządu

Wiceprezes Zarządu

Poznań 30-08-2017 roku