



SPRAWOZDANIE ZARZĄDU GRUPY KAPITAŁOWEJ PEPEES

za pierwsze półrocze zakończone dnia 30 czerwca 2021 roku

INDEKS DO SPRAWOZDANIA ZARZĄDU Z DZIAŁANOŚCI GRUPY KAPITAŁOWEJ

I.	CHARAKTERYSTYKA GRUPY KAPITAŁOWEJ PEPEES	4
1.	Struktura Grupy Kapitałowej PEPEES	4
1.1.	Przedsiębiorstwo Przemysłu Spożywczego „PEPEES” S.A. w Łomży - Jednostka Dominująca	5
1.2.	Zakłady Przemysłu Ziemniaczanego „LUBLIN” Spółka z ograniczoną odpowiedzialnością z siedzibą w Lublinie - jednostka zależna	7
1.3.	Pepees Inwestycje Spółka z ograniczoną odpowiedzialnością z siedzibą w Łomży - jednostka zależna	8
1.4.	Przedsiębiorstwo Przemysłu Ziemniaczanego „BRONISŁAW” Spółka Akcyjna w Bronisławiu - jednostka zależna.....	9
1.5.	Gospodarstwo Rolne Ponary Spółka z ograniczoną odpowiedzialnością z siedzibą w Łomży - jednostka zależna	10
2.	Działalność spółek wchodzących w skład Grupy Kapitałowej PEPEES	10
3.	Zmiany w organizacji Grupy Kapitałowej PEPEES	11
II.	CHARAKTERYSTYKA DZIAŁALNOŚCI GRUPY KAPITAŁOWEJ PEPEES.....	11
1.	Charakterystyka rynku działalności	11
2.	Informacje o podstawowych produktach, towarach i usługach, będących przedmiotem sprzedaży w Grupie.....	12
3.	Wielkość i struktura sprzedaży	14
4.	Informacje o krajowych i zagranicznych rynkach zbytu.....	15
4.1.	Sprzedaż krajowa wg struktury branżowej i geograficznej.....	16
4.2.	Sprzedaż eksportowa i wewnątrzwspólnotowa.....	17
5.	Informacje o źródłach zaopatrzenia w materiały do produkcji, towary i usługi.....	18
6.	Informacje o umowach znaczących dla działalności gospodarczej Grupy Kapitałowej	18
6.1.	Umowy gospodarcze	18
6.2.	Umowy kredytowe	18
6.3.	Umowy pożyczki.....	18
6.4.	Umowy leasingu zawarte w I półroczu 2021 r.	19
6.6.	Umowy pomiędzy Akcjonariuszami	19
7.	Informacje o powiązaniach organizacyjnych lub kapitałowych Emitenta z innymi podmiotami oraz określenie jego głównych inwestycji krajowych i zagranicznych.....	19
8.	Opis transakcji z podmiotami powiązanymi	20
9.	Informacje o zaciągniętych kredytach i pożyczkach.....	21
11.	Pozycje pozabilansowe w Grupie Kapitałowej PEPEES	24
12.	Opis wykorzystania wpływów z emisji akcji bądź nabycie akcji własnych.....	24
13.	Objaśnienie różnic pomiędzy wynikami finansowymi wykazanymi w raporcie, a wcześniej publikowanymi prognozami wyników za dany rok	24
14.	Ocena zarządzania zasobami finansowymi.....	25
15.	Informacja o instrumentach finansowych w zakresie ryzyka oraz celach i metodach zarządzania ryzykiem finansowym.....	25
16.	Informacja o zrealizowanych inwestycjach oraz zamierzenia inwestycyjne.....	25
17.	Informacja dotycząca zagadnień środowiska naturalnego	26
18.	Informacja o zatrudnieniu w Grupie	27
19.	Ważniejsze osiągnięcia w dziedzinie badań i rozwoju.....	27

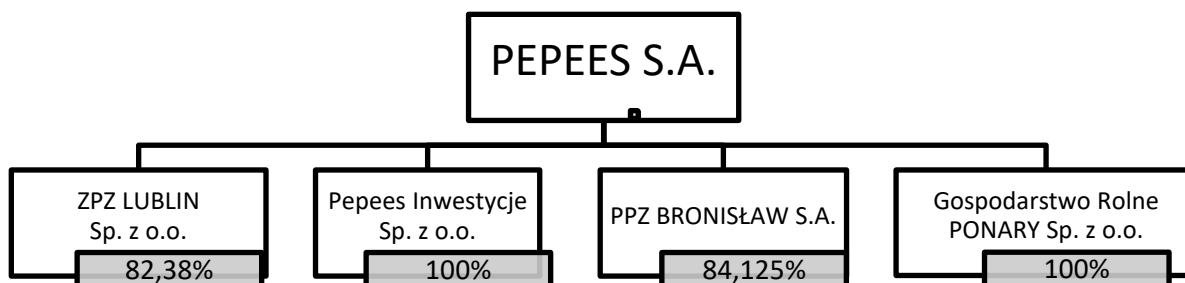
*Sprawozdanie Zarządu z działalności Grupy Kapitałowej
za okres 6 miesięcy zakończony dnia 30 czerwca 2021 roku
(dane w tys. PLN)*

20.	Nietypowe zdarzenia mające istotny wpływ na wynik z działalności gospodarczej Grupy w I półroczu 2021 roku	27
21.	Korekty błędów poprzednich okresów i zmiany zasad rachunkowości	28
22.	Zestawienie zmian w stanie posiadania akcji Emitenta lub uprawnień do nich przez osoby zarządzające i nadzorujące Emitenta	28
23.	Notowania Spółki Dominującej w 1 półroczu 2021 roku	28
24.	Informacje o znanych Emitentowi umowach, w wyniku, których mogą w przyszłości nastąpić zmiany w proporcjach posiadanych akcji przez dotychczasowych akcjonariuszy	29
25.	Wskazanie posiadaczy wszelkich papierów wartościowych, które dają specjalne uprawnienia kontrolne w stosunku do Emitenta wraz z opisem tych uprawnień.....	29
26.	Informacja o systemie kontroli programów akcji pracowniczych.....	29
27.	Wskazanie wszelkich ograniczeń dotyczących przenoszenia prawa własności papierów własnościowych Emitenta oraz wszelkich ograniczeń w zakresie wykonywania prawa głosu przypadających na akcje Emitenta	29
28.	Podsumowanie działalności w okresie sprawozdawczym.....	29
29.	Zwięzły opis istotnych dokonań lub niepowodzeń Grupy Kapitałowej PEPEES, w okresie pierwszego półrocza 2021 roku wraz z wykazem najważniejszych zdarzeń ich dotyczących	30
30.	Inne informacje, które zdaniem Grupy Kapitałowej są istotne dla oceny jej sytuacji kadrowej, majątkowej, finansowej, wyniku finansowego i ich zmian, oraz informacje, które są istotne dla oceny możliwości realizacji zobowiązań przez Grupę.....	30
31.	Wskazanie czynników, które w ocenie Emitenta i Grupy będą miały wpływ na osiągnięte przez nich wyniki w perspektywie co najmniej kolejnego półrocza	30
32.	Informacja o podmiocie uprawnionym do badania i przeglądu sprawozdań finansowych Emitenta	31
33.	Informacja nt. postępowań przed sądem, organem właściwym dla postępowania arbitrażowego lub organem administracji publicznej	31
III.	SYTUACJA MAJĄTKOWA I FINANSOWA.....	33
1.	Sytuacja majątkowa Grupy Kapitałowej.....	33
2.	Źródła finansowania Grupy Kapitałowej	34
3.	Wyniki finansowe Grupy Kapitałowej.....	35
4.	Przepływy środków pieniężnych.....	36
5.	Wskaźniki ekonomiczne	36
IV.	ROZWÓJ EMITENTA ORAZ GRUPY KAPITAŁOWEJ	38
1.	Opis podstawowych ryzyk i zagrożeń oraz charakterystyka zewnętrznych i wewnętrznych czynników istotnych dla rozwoju Jednostki Dominującej oraz Grupy Kapitałowej PEPEES	38
1.1.	Ryzyka i zagrożenia	38
1.2.	Czynniki zewnętrzne decydujące o powodzeniu rozwoju Emitenta oraz Grupy	40
1.3.	Czynniki wewnętrzne decydujące o powodzeniu rozwoju Emitenta oraz Grupy	40
2.	Perspektywy rozwoju Emitenta oraz Grupy.....	40
3.	Strategia rozwoju Spółki i Grupy Kapitałowej PEPEES.....	41
4.	Charakterystyka polityki w zakresie kierunków rozwoju Grupy Kapitałowej Emitenta.....	41
V.	OŚWIADCZENIE ZARZĄDU	42

I. CHARAKTERYSTYKA GRUPY KAPITAŁOWEJ PEPEES

1. Struktura Grupy Kapitałowej PEPEES

Przedsiębiorstwo Przemysłu Spożywczego "PEPEES" Spółka Akcyjna jest Spółką Dominującą Grupy Kapitałowej PEPEES. W dniu 30 czerwca 2021 roku w skład Grupy Kapitałowej PEPEES (dalej również: „Grupa”) wchodziły następujące podmioty zależne:



W Skonsolidowanym Raporcie Półrocznym Grupy Kapitałowej PEPEES za okres pierwszego półrocza zakończony dnia 30 czerwca 2021 roku, poza Przedsiębiorstwem Przemysłu Spożywczego „PEPEES” S.A. objęto konsolidacją następujące podmioty powiązane:

Nazwa	Siedziba	Przedmiot działalności	Sąd Rejestrowy	Udział Emitenta w kapitale (%)	Udział w całkowitej liczbie głosów (%)
ZPZ LUBLIN Sp. z o.o.	Lublin	Produkcja i sprzedaż syropu ziemniaczanego oraz suszu ziemniaczanego, przetwórstwo owoców i warzyw	Sąd Rejonowy w Lublinie XI Wydział Gospodarczy KRS	82,38	82,38
Pepees Inwestycje Sp. z o.o.)	Łomża	Kupno i sprzedaż nieruchomości na własny rachunek	Sąd Rejonowy w Białymstoku XII Wydział Gospodarczy KRS	100	100
PPZ BRONISŁAW S.A.	Bronisław	Wytwarzanie skrobi i produktów skrobiowych	Sąd Rejonowy w Bydgoszczy XIII Wydział Gospodarczy KRS	84,125	84,125
Gospodarstwo Rolne Ponary Sp. z o.o.	Łomża	Uprawy rolne połączone z chowem i hodowlą zwierząt	Sąd Rejonowy w Białymstoku XII Wydział Gospodarczy	100	100

Wszystkie spółki zależne zostały objęte konsolidacją metodą pełną.

W okresie sprawozdawczym doszło do zmiany w strukturze Grupy Kapitałowej Emitenta – na dzień 30.06.2021 r. spółka CHP Energia nie jest już podmiotem powiązaniem. W dniu 18.03.2021 r. PEPEES sprzedała wszystkie posiadane udziały w spółce CHP Energia. Nabywcą udziałów jest ORLEN Południe S.A, spółka zależna od PKN ORLEN S.A.

Aktywa i zobowiązania CHP Energia Sp. z o.o. zostały zaprezentowane w skonsolidowanym sprawozdaniu sporządzonym na dzień 31.12.2020 r. zgodnie z MSSF 5 jako przeznaczone do sprzedaży.

1.1. Przedsiębiorstwo Przemysłu Spożywczego „PEPEES” S.A. w Łomży - Jednostka Dominująca

1.1.1. Podstawowe informacje o Spółce Dominującej

Spółka Dominująca działa pod nazwą: Przedsiębiorstwo Przemysłu Spożywczego „PEPEES” S.A. (dalej: „Spółka Dominująca”, „Jednostka Dominująca”, „Emitent”). Siedzibą jej jest Łomża, ul. Poznańska 121.

Działalność prowadzona jest w formie spółki akcyjnej, związanej aktem notarialnym w dniu 21 czerwca 1994 roku przed notariuszem Pawłem Błaszczkiem w Warszawie (Repertorium Nr A 14126/94).

Spółka jest wpisana do rejestru przedsiębiorców prowadzonego przez Sąd Rejonowy w Białymstoku XII Wydział Gospodarczy Krajowego Rejestru Sądowego w Białymstoku pod numerem KRS 000038455.

Posiada numer identyfikacji podatkowej NIP: 7181005512 nadany przez Urząd Skarbowy w Łomży w dniu 20 stycznia 2000 roku.

Urząd statystyczny nadał REGON o numerze: 450096365.

Firma działa na podstawie przepisów Kodeksu spółek handlowych. Jest przedsiębiorstwem jednozakoładowym - nie posiada oddziałów.

PEPEES S.A. z siedzibą w Łomży to największy zakład przetwórstwa ziemniaka skrobiowego w Polsce i jedyny krajowy producent glukozy krystalicznej. Dzięki wdrożonemu i certyfikowanemu od roku 2007 zintegrowanemu systemowi zarządzania zapewniona jest wysoka jakość i pełne bezpieczeństwo zdrowotne produkowanych wyrobów. Produkty Spółki są szeroko wykorzystywane w przemyśle spożywczym, farmaceutycznym, paszowym, chemicznym, włókienniczym czy papierniczym.

Według statutu Spółki przedmiotem jej działalności jest:

- ✓ przetwórstwo ziemniaków,
- ✓ wytwarzanie skrobi i produktów skrobiowych,
- ✓ działalność usługowa związana z przetwórstwem i konserwowaniem warzyw i owoców,
- ✓ produkcja soków z owoców i warzyw.

W okresie sprawozdawczym prowadzono działalność w zakresie wytwarzania skrobi i produktów skrobiowych.

Kapitał zakładowy Spółki według stanu na dzień 30 czerwca 2021 r. oraz na dzień sporządzenia niniejszego raportu wynosił 5.700 tys. PLN i dzielił się na 95.000 tys. akcji zwykłych na okaziciela o wartości nominalnej 0,06 PLN każda.

Struktura akcjonariatu nie uległa zmianie w stosunku do struktury akcjonariatu na dzień publikacji poprzedniego raportu okresowego, tj. na dzień 17 maja 2021 roku.

Według stanu na dzień zatwierdzenia niniejszego raportu okresowego struktura akcjonariatu Spółki przedstawiała się następująco:

AKCJONARIAT	Liczba akcji [szt.]	Udział w kapitale %	Liczba głosów	Udział w ogólnej liczbie głosów na WZA %
Epsilon Fundusz Inwestycyjny Zamknięty Aktywów Niepublicznych*	27 759 032	29,22 %	6 356 799	6,69 %
Michał Skotnicki**	21 399 174	22,53%	21 399 174	22,53 %
Maksymilian Maciej Skotnicki**	20 703 282	21,79%	20 703 282	21,79 %
Newth Jonathan Reginald	7 995 200	8,42%	7 995 200	8,42 %
Richie Holding Ltd.	6 133 100	6,46%	6 133 100	6,46 %
Pozostali	11 010 212	11,59 %	11 010 212	11,59 %

*W związku z niedopełnieniem obowiązków notyfikacyjnych o nabyciu znacznych pakietów akcji, wynikających z ustawy z dnia 29 lipca 2005 r. o ofercie publicznej i warunkach wprowadzania instrumentów finansowych do zorganizowanego systemu obrotu oraz o spółkach publicznych, EPSILON Fundusz Inwestycyjny Zamknięty Aktywów Niepublicznych, posiadający - zgodnie z informacjami znajdującymi się w posiadaniu Spółki - 27.759.032 akcje Spółki, utracił i nie może wykonywać prawa głosu z 21.402.233 akcji. Zarząd Spółki wniósł w związku z tym pozew o ustalenie do Sądu Okręgowego w Białymstoku. Epsilon FIZ AN zajmuje stanowisko odmienne, utrzymując, że przysługuje mu prawo głosu z 27.759.032 akcji stanowiących 29,22% ogólnej liczby głosów na WZA. Do sprawy przystąpił Przewodniczący Komisji Nadzoru Finansowego przedstawiając stanowisko w dniu 24 lipca 2019 r. Zarząd oczekuje na prawomocne rozstrzygnięcie sądu. Spółka informowała o sprawie w raportach bieżących nr 13/2019, 14- 23/2019 i 30/2019.

** Panowie Maksymilian Maciej Skotnicki oraz Michał Skotnicki są osobami, o których mowa w art. 87 ust. 4 pkt 1 ustawy z dnia 29 lipca 2005 roku o ofercie publicznej i warunkach wprowadzania instrumentów finansowych do zorganizowanego systemu obrotu oraz o spółkach publicznych i tym samym łączny stan posiadania ww. osób obejmuje 42.102.456 akcji, co odpowiada 44,32% udziałowi w kapitale zakładowym oraz 57,21% w liczbie uprawnionych głosów w Spółce (przy uwzględnieniu utraty możliwości wykonywania prawa głosu przez EPSILON Fundusz Inwestycyjny Zamknięty Aktywów Niepublicznych).

1.1.2. Władze Spółki

Na dzień 30 czerwca 2021 roku i na dzień publikacji niniejszego skonsolidowanego raportu półrocznego skład Zarządu, Rady Nadzorczej i Komitetu Audytu był następujący:

Zarząd

Wojciech Faszczewski	Prezes Zarządu
Tomasz Krzysztof Rogala	Członek Zarządu

Rada Nadzorcza

Maciej Kaliński	Przewodniczący Rady Nadzorczej
Tomasz Nowakowski	Wiceprzewodniczący Rady Nadzorczej
Robert Malinowski	Sekretarz Rady Nadzorczej
Krzysztof Stankowski	Członek Rady Nadzorczej
Piotr Marian Taracha	Członek Rady Nadzorczej
Agata Czerniakowska	Członek Rady Nadzorczej.

Komitet Audytu

Maciej Kaliński	Przewodniczący Komitetu Audytu
Krzysztof Stankowski	Wiceprzewodniczący Komitetu Audytu
Piotr Marian Taracha	Członek Komitetu Audytu
Robert Malinowski	Członek Komitetu Audytu
Tomasz Nowakowski	Członek Komitetu Audytu.

1.2. Zakłady Przemysłu Ziemniaczanego „LUBLIN” Spółka z ograniczoną odpowiedzialnością z siedzibą w Lublinie - jednostka zależna**1.2.1. Podstawowe informacje o Spółce ZPZ LUBLIN Sp. z o.o.**

Siedzibą Spółki jest Lublin, ul. Betonowa 9. Spółka prowadzi działalność w formie spółki z ograniczoną odpowiedzialnością, zawiązanej aktem notarialnym w dniu 8 listopada 1996 r. sporządzonym w Kancelarii Notarialnej Antoniny Renaty Bednary w Lublinie, ul. Spokojna 8, Repertorium A Nr 6437/96 na czas nieograniczony. Spółka jest wpisana do rejestru przedsiębiorców prowadzonego przez Sąd Rejonowy w Lublinie XI Wydział Gospodarczy Krajowego Rejestru Sądowego w Białymstoku pod numerem KRS 0000050886.

Spółka posiada numer identyfikacji podatkowej NIP: 9461580419.

Spółka działa na podstawie przepisów Kodeksu spółek handlowych.

Przedmiotem działalności spółki jest głównie produkcja i sprzedaż syropu skrobiowego oraz suszu ziemniaczanego.

Kapitał zakładowy Spółki według stanu na dzień 30 czerwca 2021 roku wynosił 2.761.200 PLN, a udziałowcami byli:

PEPEES S.A.	-	22.748 udziałów o wartości	2.274.800 PLN tj.	82,38%
Pracownicy spółki	-	3.244 udziałów o wartości	324.400 PLN tj.	11,75%
Rolnicy	-	1.620 udziałów o wartości	162.000 PLN tj.	5,87%

1.2.2. Władze Spółki ZPZ LUBLIN Sp. z o.o. na dzień 30 czerwca 2021 roku**Zarząd**

Piotr Kaniowski	Prezes Zarządu
Tomasz Rojecki	Członek Zarządu.

Rada Nadzorcza

Wojciech Faszczewski	Przewodniczący Rady Nadzorczej
Piotr Marian Taracha	Wiceprzewodniczący Rady Nadzorczej
Tomasz Nowakowski	Sekretarz Rady Nadzorczej
Mariusz Świetlicki	Członek Rady Nadzorczej
Agata Czerniakowska	Członek Rady Nadzorczej
Robert Malinowski	Członek Rady Nadzorczej.

1.3. Pepees Inwestycje Spółka z ograniczoną odpowiedzialnością z siedzibą w Łomży - jednostka zależna**1.3.1. Podstawowe informacje o Spółce Pepees Inwestycje**

Siedzibą Spółki jest Łomża, ul. Poznańska 121. Spółka została zawiązana aktem notarialnym (Rep A 12369/2010) w dniu 18 października 2010 r. przed notariuszem Tomaszem Poredą w Łomży.

Spółka jest wpisana do rejestru przedsiębiorców prowadzonego przez Sąd Rejonowy w Białymstoku XII Wydział Gospodarczy Krajowego Rejestru Sądowego w Białymstoku pod numerem KRS 0000370060.

Spółka posiada numer identyfikacji podatkowej NIP: 7182123627.

Spółka działa na podstawie przepisów Kodeksu spółek handlowych.

Przedmiotem działalności tej spółki, zgodnie z umową, jest kupno i sprzedaż nieruchomości na własny rachunek.

Kapitał zakładowy Spółki według stanu na dzień 30 czerwca 2021 roku wynosił 95.000 PLN i dzielił się na 1.900 równych i niepodzielnych udziałów po 50 PLN każdy.

1.3.2. Władze Spółki Pepees Inwestycje na dzień 30 czerwca 2021 roku**Zarząd**

Roman Adam Minierski	Prezes Zarządu.
----------------------	-----------------

1.4. Przedsiębiorstwo Przemysłu Ziemniaczanego „BRONISŁAW” Spółka Akcyjna w Bronisławiu - jednostka zależna

1.4.1. Podstawowe informacje o Spółce PPZ BRONISŁAW S.A.

Przedsiębiorstwo Przemysłu Ziemniaczanego Bronisław S.A. działa od 23.11.2001 r. W dniu 12.12.2017 r. (data rejestracji w KRS) nastąpiło przekształcenie Przedsiębiorstwa Przemysłu Ziemniaczanego Spółka z ograniczoną odpowiedzialnością w Przedsiębiorstwo Przemysłu Ziemniaczanego Bronisław Spółkę Akcyjną.

Siedzibą Spółki jest Bronisław 41, 88-320 Strzelno. Spółka prowadzi działalność w formie spółki akcyjnej, zawiązanej aktem notarialnym w dniu 31.07.2017 r. Repertorium A Nr 1989/2017 na czas nieograniczony. Spółka jest wpisana do rejestru przedsiębiorców prowadzonego przez Sąd Rejonowy w Bydgoszczy XIII Wydział Gospodarczy Krajowego Rejestru Sądowego w Bydgoszczy pod numerem KRS 0000708945.

Spółka posiada numer identyfikacji podatkowej NIP: 5571595182.

Spółka działa na podstawie przepisów Kodeksu spółek handlowych.

Przedmiotem działalności spółki jest:

- wytwarzanie skrobi i wyrobów skrobiowych,
- przetwarzanie i konserwowanie ziemniaków,
- działalność usługowa wspomagająca produkcję roślinną.

Kapitał zakładowy Spółki według stanu na dzień 30 czerwca 2021 roku wynosi 800.000 PLN i dzieli się na 800.000 akcji o wartości nominalnej 1 PLN każda. Akcje nie są uprzywilejowane.

Głównym akcjonariuszem jest PEPEES, posiadająca 84,125% kapitału. Pozostali akcjonariusze to osoby fizyczne.

1.4.2. Władze Spółki PPZ BRONISŁAW S.A. na dzień 30 czerwca 2021 roku

Zarząd

Wojciech Faszczewski	Prezes Zarządu
Roman Adam Minierski	Wiceprezes Zarządu.

Rada Nadzorcza

Tomasz Nowakowski	Przewodniczący Rady Nadzorczej
Stanisław Bukowski	Sekretarz Rady Nadzorczej
Agata Czerniakowska	Wiceprzewodnicząca Rady Nadzorczej
Grzegorz Dobrowolski	Członek Rady Nadzorczej
Robert Malinowski	Członek Rady Nadzorczej

1.5. Gospodarstwo Rolne Ponary Spółka z ograniczoną odpowiedzialnością z siedzibą w Łomży - jednostka zależna

1.5.1. Podstawowe informacje o Gospodarstwie Rolnym Ponary Sp. z o.o.

Siedzibą Spółki jest Łomża, ul. Poznańska 121. Spółka prowadzi działalność w formie spółki z ograniczoną odpowiedzialnością, zawiązanej umową spółki w dniu 10 listopada 2015 r. na czas nieograniczony. Spółka jest wpisana do rejestru przedsiębiorców prowadzonego przez Sąd Rejonowy w Białymstoku XII Wydział Gospodarczy Krajowego Rejestru Sądowego w Białymstoku pod numerem KRS 0000585975.

Spółka posiada numer identyfikacji podatkowej NIP: 1132898091.
Spółka działa na podstawie przepisów Kodeksu spółek handlowych.

Przedmiotem działalności spółki są uprawy rolne połączone z chowem i hodowlą zwierząt.

Kapitał zakładowy Spółki według stanu na dzień 30 czerwca 2021 roku wynosi 1.620.000 PLN i dzieli się na 32.400 równych i niepodzielnych udziałów każdy o wartości nominalnej 500 PLN.
Jedynym udziałowcem spółki jest PEPEES.

1.5.2. Władze Gospodarstwa Rolnego Ponary Sp. z o.o. na dzień 30 czerwca 2021 roku

Zarząd

Tomasz Krzysztof Rogala Prezes Zarządu.

2. Działalność spółek wchodzących w skład Grupy Kapitałowej PEPEES

Grupę Kapitałową PEPEES tworzą spółki specjalizujące się przede wszystkim w przetwórstwie ziemniaków w celu produkcji m.in. skrobi ziemniaczanej, maltodekstryny oraz płatków ziemniaczanych.

Każda ze spółek pełni określone funkcje, które polegają na podejmowaniu działań i realizacji czynności oraz ma istotny udział w tworzeniu wartości w ramach Grupy Kapitałowej PEPEES.

„PEPEES” S.A. pełni funkcję Spółki Dominującej. Zarząd „PEPEES” S.A. opracowuje strategię rozwoju Grupy i podejmuje kluczowe decyzje dotyczące zarówno zakresu działalności, jak i finansów podmiotów tworzących Grupę Kapitałową PEPEES.

Spółka PEPEES posiada jedną z największych krochmalni, produkujących skrobię ziemniaczaną w Polsce. Jej zdolności przerobowe osiągają poziom do 2400 ton ziemniaków na dobę. Wśród istotnych zaangażowanych aktywów wymienić należy park maszynowy wykorzystywany przy produkcji skrobi, kadre wyspecjalizowanych pracowników oraz powierzchnie magazynowe.

ZPZ Lublin Sp. z o.o. z siedzibą w Lublinie koncentruje się na przetwarzaniu ziemniaków jadalnych na grys ziemniaczany i płatki ziemniaczane oraz produkcji ziemniaczanych syropów glukozowych.

PPZ Bronisław S.A. z siedzibą w Bronisławiu przetwarza w głównej mierze ziemniaki na skrobię oraz płatki ziemniaczane.

Gospodarstwo Rolne Ponary Sp. z o.o. z siedzibą w Łomży dysponuje ziemią uprawną, którą dzierżawi Spółka Dominująca w celu prowadzenia upraw, m.in. ziemniaków skrobiowych.

3. Zmiany w organizacji Grupy Kapitałowej PEPEES

W okresie sprawozdawczym nastąpiła zmiana w organizacji Grupy Kapitałowej PEPEES. W dniu 18.03.2021 r. doszło do sprzedaży przez Emitenta wszystkich posiadanych udziałów spółki CHP Energia. Nabywcą udziałów jest ORLEN Południe S.A., spółka zależna od PKN ORLEN S.A.

Tym samym spółka CHP Energia przestała być podmiotem powiązaniem.

Poza powyższym w okresie sprawozdawczym nie miały miejsca inne zmiany w organizacji Grupy Kapitałowej PEPEES.

II. CHARAKTERYSTYKA DZIAŁALNOŚCI GRUPY KAPITAŁOWEJ PEPEES

1. Charakterystyka rynku działalności

Podstawową działalnością Grupy Kapitałowej PEPEES w okresie sprawozdawczym była działalność produkcyjna, handlowa i usługowa, koncentrująca się głównie na przetwórstwie ziemniaka.

W Grupie Kapitałowej PEPEES wyodrębniano wcześniej cztery segmenty, tj.: „przetwórstwo ziemniaków”, „produkcja energii elektrycznej”, „uprawy rolne połączone z hodowlą zwierząt” oraz „kupno i sprzedaż nieruchomości na własny rachunek”. Z chwilą sprzedaży udziałów spółki CHP Energia, należącej do segmentu „produkcja energii elektrycznej”, w Grupie pozostały trzy segmenty.

Do segmentu „uprawy rolne połączone z chowem i hodowlą zwierząt” przyporządkowuje się wszystkie aktywa i zobowiązania spółki Gospodarstwo Rolne Ponary. W związku z tym, że spółka Ponary nie generowała w I półroczu 2021 r. przychodów ze sprzedaży, segment „uprawy rolne połączone z chowem i hodowlą zwierząt” nie został wyodrębniony w przychodach i wynikach segmentów. Ze względu na wartość posiadanych przez spółkę Ponary gruntów, trzeci segment został wyodrębniony w skonsolidowanym sprawozdaniu finansowym wyłącznie na potrzeby zaprezentowania jego aktywów i zobowiązań.

Segment „kupno i sprzedaż nieruchomości na własny rynek” obejmuje wszystkie aktywa i zobowiązania spółki Pepees Inwestycje Sp. z o.o.

Do segmentu „przetwórstwo ziemniaków” przyporządkowuje się wszystkie pozostałe aktywa i zobowiązania wykazane w skonsolidowanym sprawozdaniu finansowym.

W Grupie Kapitałowej PEPEES przetwarzane są zarówno ziemniaki skrobiowe jak i jadalne. Ziemniaki są podstawowym źródłem skrobi nie tylko w Polsce, ale w całej Europie. Ziemniaki skrobiowe to ziemniaki zawierające nie mniej niż 13% skrobi. Z takich ziemniaków otrzymuje się skrobię, przez mechaniczne oddzielenie od innych części składowych ziemniaka, wyplukanie, oczyszczenie, suszenie i odsianie, przeznaczoną do celów spożywczych i technicznych.

Największe rynki skrobi ziemniaczanej na świecie to rynki w Chinach, Niemczech i USA, generujące blisko 50% popytu światowego.

Największymi rynkami skrobi ziemniaczanej w Unii Europejskiej są Niemcy, Holandia, Francja, Dania oraz Polska.

Cechy przedsiębiorstw konkurencyjnych na rynku unijnym:

- ✓ duży udział produktów skrobiowych o innym pochodzeniu botanicznym (skrobia kukurydziana, tapiokowa, pszenna),
- ✓ bardzo duża koncentracja produkcji (największe zakłady produkują po 150-250 tys. ton. rocznie),
- ✓ dłuższy okres produkcji skrobi (do 200 dni czyli dwukrotnie więcej niż w Polsce), co pozwala na efektywniejsze wykorzystanie aktywów produkcyjnych oraz zwiększenie wolumenu produkcji,
- ✓ większe możliwości kontraktacji surowca,
- ✓ znaczny udział w produkcji produktów przetworzonych (skrobi modyfikowanych),

- ✓ duży udział w sprzedaży rynków spoza sektorów spożywczych.

Największymi konkurentami GK PEPEES w branży przetwórstwa skrobi ziemniaczanej na rynku krajowym są Grupa Luboń oraz Trzemeszno. Do pozostałych konkurentów należą: Zakłady Przemysłu Ziemniaczanego "ZETPEZET" w Pile sp. z o.o., Przedsiębiorstwo Przemysłu Ziemniaczanego NOWAMYŁ S.A., Przedsiębiorstwo Przemysłu Ziemniaczanego S.A. w Niechlowie.

Rynek skrobi ziemniaczanej w Polsce jest rynkiem wysyconym i dojrzałym, o czym świadczy dominacja trzech największych podmiotów (Grupa Luboń, Trzemeszno, GK PEPEES).

2. Informacje o podstawowych produktach, towarach i usługach, będących przedmiotem sprzedaży w Grupie

W ramach segmentu „przetwórstwo ziemniaka” wytwarza się:

- ✓ skrobię ziemniaczaną, z szerokim zastosowaniem w przemyśle spożywczym, farmaceutycznym, papierniczym, włókienniczym oraz chemicznym;
- ✓ kilka asortymentów glukozy, wykorzystywanej przez przemysł spożywczy, cukierniczy i farmaceutyczny;
- ✓ maltodekstrynę, która jest istotnym składnikiem produktów sproszkowanych (lody, sosy, zupy, ekstrakty owocowe, posypki smakowe) oraz odżywek i preparatów witaminowo-mineralnych dla dzieci i sportowców;
- ✓ białko, które jest otrzymywane z soku komórkowego ziemniaka przez koagulację, oddzielenie i wysuszenie; stanowi cenny komponent mieszanek paszowych dla zwierząt i jest znakomitym zamiennikiem białka zwierzęcego,
- ✓ szeroki asortyment syropów glukozowych, znajdujących zastosowanie w przemyśle cukierniczym i piekarniczym;
- ✓ grys ziemniaczany, płatki ziemniaczane, kostkę ziemniaczaną i pyzy; produkty wykorzystywane przez przemysł spożywczy.

Skrobia ziemniaczana

Skrobia ziemniaczana (mączka ziemniaczana) otrzymywana jest przez mechaniczne rozdrobienie ziemniaków, ekstrakcję, rafinację, odwodnienie, wysuszenie i odsianie.

Skrobia jest jednym z najbardziej wielofunkcyjnych surowców w przemyśle spożywczym. W części zastosowań wykorzystuje się jej naturalne właściwości tworzenia żeli i zagęszczania (przemysł spożywczy, chemiczny, włókienniczy, papierniczy).

W przemyśle spożywczym i farmacji skrobia jest stosowana do nadawania produktom odpowiedniej tekstury, wyglądu (postaci), wilgotności, konsystencji i trwałości podczas przechowywania.

Krochmal

Krochmal wydobywa się z rozartych na miazgę komórek bulw ziemniaka poprzez wypłukanie, a następnie oczyszczenie, wysuszenie i odsianie. Produkt handlowy zawiera około 40% wody. Surowcem do produkcji krochmalu są ziemniaki przemysłowe o odpowiednich cechach jakościowych, tj.: wysokiej skrobiowości przy jak największym udziale dużych ziaren skrobi, małej ilości substancji nieskrobiowych, małej zawartości białka, okrągłym kształcie bulw, kruchym miąższu, płytko osadzonych oczkach.

Białko ziemniaczane

Produkt ten otrzymywany jest z soku komórkowego ziemniaka przez koagulację, oddzielenie i wysuszenie. Gotowy produkt to sypki proszek o barwie szarej, zapachu typowym dla suszonego białka ziemniaczanego i wilgotności nie większej niż 10%. Cechą charakterystyczną wyrobu jest wysoka, ponad 80% zawartość białka ogólnego, przy czym białko strawne stanowi ponad 70% suchej masy. Jako wysokowartościowe, łatwostrawne białko roślinne, wyrób stanowi cenny komponent mieszanek paszowych dla zwierząt i jest

znakomitym zamiennikiem białka zwierzęcego.

Grys

Grys jest produktem odpadowym w krochmalni. Są to grudki zlepionej i skleikowanej skrobi oddzielone od wysuszonej mączki ziemniaczanej.

Płatki ziemniaczane

Płatki ziemniaczane produkowane są z jadalnych odmian ziemniaków. Są to uparowane a następnie odwodnione płatki o wielkości 0,2-0,5 mm.

Hydrolizaty skrobiowe

✓ **Glukoza krystaliczna**

Glukoza krystaliczna jest końcowym produktem hydrolizy skrobi ziemniaczanej. Ma postać białego, drobnokrystalicznego proszku o słodkim smaku. Odznacza się bardzo wysokim stopniem czystości mikrobiologicznej i zawiera ok. 99,5% czystej glukozy. Glukoza krystaliczna to cukier prosty, wysokokaloryczny, łatwo przyswajalny przez organizm. Jest cennym, naturalnym źródłem energii. Glukoza znalazła szerokie zastosowanie w produkcji wyrobów farmaceutycznych i dietetycznych (lekarstwa, odżywki). Spożywanie jej jest szczególnie ważne w czasie wzmożonego wysiłku fizycznego i w okresie rekonwalescencji.

W przemyśle spożywczym wykorzystuje się głównie takie właściwości glukozy jak: środek sprzyjający percepcji słodczy i uwypuklający smak produktów. Stosuje się ją do produkcji wyrobów cukierniczych, lodów, deserów, suchych mieszanek żywnościowych, napojów bezalkoholowych, wyrobów owocowo-warzywnych. Ponadto, glukozę krystaliczną stosuje przemysł piwowarski, winiarski, piekarski i mięsny.

✓ **Glukoza bezwodna**

Glukoza bezwodna to produkt otrzymywany w wyniku fluidyzacyjnego dosuszania glukozy krystalicznej do poziomu wilgotności poniżej 1%. Produkt spełnia wysokie wymagania mikrobiologiczne. Cała produkcja glukozy bezwodnej wykorzystywana jest przez przemysł farmaceutyczny. Głównie stosuje się ją do produkcji płynów infuzyjnych.

✓ **Maltodekstryna**

Maltodekstryna jest produktem depolimeryzacji skrobi ziemniaczanej otrzymywanym w wyniku hydrolizy enzymatycznej. Ma ona postać białego proszku o lekko słodkim smaku. Właściwości maltodekstryny zmieniają się w zależności od stopnia hydrolizy skrobi. Wzrost DE (równoważnik glukozowy) powoduje zwiększenie słodczy, któremu towarzyszy wzrost rozpuszczalności i higroskopijności, a obniżenie lepkości, siły wiązania i odporności na krystalizację. Ze względu na właściwości wiążące, wypełniające i poprawiające teksturę oraz stabilizujące smak i zapach, maltodekstryna znalazła zastosowanie w produkcji żywności. Jest ona istotnym składnikiem produktów sproszkowanych (lody, sosy, zupy, ekstrakty owocowe, posypki smakowe) oraz odżywek i preparatów witaminowo-mineralnych dla dzieci i sportowców. Stanowi ważny składnik węglowodanowy w mleku modyfikowanym i mączkach odżywczych dla niemowląt. Duży jest udział maltodekstryny w produkcji żywności o obniżonej kaloryczności.

✓ **Syropy glukozowe**

Syropy glukozowe to zagęszczone wodne roztwory cukrów prostych (glukozy, maltozy) i niskocząsteczkowych wielocukrów, otrzymywane w wyniku enzymatycznej hydrolizy skrobi. Charakteryzują się dobrą stabilnością temperaturową i chemiczną, wysokim ciśnieniem osmotycznym. Syropy glukozowe stosowane są w produkcji twardych i miękkich karmelków, gum do żucia, galaretek owocowych, lodów, deserów, wyrobów cukierniczych. Udział syropu glukozowego powoduje zwiększenie plastyczności masy, wpływa na trwałość barwy i smaku oraz nadaje przezroczystość i połyskliwość. Dodatek syropu zapewnia odpowiednią strukturę i delikatną słodycz, poprawia właściwości strukturalne, hamuje krystalizację cukru, umożliwia zachowanie naturalnego koloru owoców, nadaje delikatny smak, uwypukla aromat.

✓ **Hydrol**

Hydrol stanowi produkt odpadowy. Jest to sok międzykrystaliczny pozostały po wydzieleniu kryształów glukozy z zagęszczonego syropu glukozowego - cukrzycy. To gęsta, brunatna ciecz, o charakterystycznym zapachu. Ze względu na wysoką zawartość węglowodanów hydrol znajduje zastosowanie w przemyśle spirytusowym, paszowym i chemicznym (np. garbowanie skór).

Poza powyższymi produktami w pierwszym półroczu 2021 roku w ramach Grupy, przychody ze sprzedaży generowane były również w następujących grupach:

- ✓ sadzeniaki (ziemniaki),
- ✓ środki ochrony roślin,
- ✓ sprzedaż materiałów.

Do segmentu „uprawy rolne połączone z chowem i hodowlą zwierząt” przyporządkowuje się wszystkie aktywa i zobowiązania spółki Gospodarstwo Rolne Ponary Sp. z o.o. Ze względu na wartość posiadanych przez spółkę GR Ponary Sp. z o.o. gruntów, segment ten został wyodrębniony w niniejszym raporcie wyłącznie na potrzeby zaprezentowania jego aktywów i zobowiązań. Trzeci segment obejmuje kupno i sprzedaż nieruchomości na rynku własnym prowadzone przez Pepees Inwestycje Sp. z o.o.

3. Wielkość i struktura sprzedaży

Grupa Kapitałowa działa na silnie konkurencyjnym rynku zarówno w kraju jak i za granicą w otoczeniu podmiotów krajowych a także największych koncernów międzynarodowych. Na rynku polskim zarówno w ujęciu wartościowym jak i ilościowym zajmuje jedną z czołowych pozycji.

Zestawienie struktury przychodów ze sprzedaży w okresie od dnia 1 stycznia 2021 r. do dnia 30 czerwca 2021 r. w porównaniu z analogicznym okresem 2020 r. przedstawia tabela nr 1 i wykresy nr 1 i nr 2.

Tabela Nr 1: Struktura przychodów netto ze sprzedaży za okres 6 miesięcy 2021 r. i 6 miesięcy 2020 r.

(dane w tys. PLN)

Asortyment	Za okres 6 miesięcy zakończony dnia 30 czerwca 2021 roku	Struktura 2021 r.	Za okres 6 miesięcy zakończony dnia 30 czerwca 2020 roku	Struktura 2020 r.	Dynamika
Produkty ziemniaczane	90 106	87,91%	96 835	84,60%	93,05%
Energia elektryczna	982	0,96%	3 393	2,96%	28,94%
Pasze dla zwierząt	-	0,00%	150	0,13%	-
Pozostała sprzedaż, w tym:	11 415	11,13%	14 087	12,31%	81,03%
a) usługi	522	0,51%	511	0,45%	102,15%
b) towary i materiały	10 893	10,62%	13 576	11,86%	80,24%
Przychody netto ze sprzedaży ogółem	102 503	100,00%	114 465	100,00%	89,55%

Wykres Nr 1: Struktura przychodów ze sprzedaży za okres 6 miesięcy 2021 roku



Wykres Nr 2: Struktura przychodów ze sprzedaży za okres 6 miesięcy 2020 roku



4. Informacje o krajowych i zagranicznych rynkach zbytu

Wysoka jakość produktów, ciągle doskonalenie metod produkcji i zarządzania sprawiają, że marka Grupy jest liczącym się znakiem firmowym w kraju i za granicą. Grupa rozwija współpracę z dotychczasowymi jak i nowymi klientami, oferując wysoki standard obsługi.

Grupa prowadzi dystrybucję zarówno poprzez sieć hurtowni i firm handlowych zaopatrujących przemysł spożywczy, jak również dostarcza wyroby bezpośrednio do zakładów produkcyjnych głównie z branży mięsnej, spożywczej, cukierniczej, piekarniczej i farmaceutycznej, dla których wyroby skrobiowe są surowcem do dalszego przerobu lub komponentem w procesie produkcyjnym. Konfekcjonowanie produktów w opakowania przeznaczone do sprzedaży detalicznej pozwala na współpracę z największymi sieciami handlowymi jak i odbiorcami działającymi na tzw. rynku tradycyjnym. W ten sposób produkty marki Grupy Kapitałowej PEPEES docierają do klientów, którzy zaopatrują się w wyroby skrobiowe dla własnych potrzeb.

Schematy kanałów dystrybucji Grupy Kapitałowej PEPEES

Kanały dystrybucji prezentują się następująco:

Spółka \Longrightarrow klient (producent- odbiorca hurtowy)

Spółka \Longrightarrow hurtownik \Longrightarrow klient (producent- odbiorca mniejszych wolumenów)

Spółka \Longrightarrow hurtownik \Longrightarrow sklep \Longrightarrow konsument

Spółka \Longrightarrow sieć sprzedaży \Longrightarrow konsument

Najczęściej stosowaną formą rozliczeń są przelewy z 30, 45 i 60-cio dniowym okresem płatności. Okres odroczenia płatności uzależniony jest od długości okresu współpracy z danym odbiorcą, jego zdolnością finansową oraz ilością zakupywanego towaru. Decydujące znaczenie ma również ocena wiarygodności finansowej dokonywana przez ubezpieczyciela i przyznanego limitu finansowego. W przypadku nowego odbiorcy, stosowaną formą płatności jest przedpłata. W przypadku sprzedaży eksportowej częstą formą płatności jest akredytywa.

Przychody ze sprzedaży z podziałem na rynki zbytu prezentuje poniższa tabela.

Tabela Nr 2: Przychody ze sprzedaży z podziałem na rynki zbytu

Przychody netto ze sprzedaży	Za okres 6 miesięcy zakończony dnia 30 czerwca 2021 roku	Struktura 2021 r.	Za okres 6 miesięcy zakończony dnia 30 czerwca 2020 roku	Struktura 2020 r.
Polska, w tym	68 578	66,90%	83 636	73,07%
- produkty	59 126	57,68%	72 315	63,18%
- towary i materiały	8 930	8,71%	10 810	9,44%
- usługi	522	0,51%	511	0,45%
Kraje UE - dostawy wewnątrzwspólnotowe, w tym:	7 082	6,91%	7 296	6,37%
- produkty	6 797	6,63%	7 296	6,37%
- towary i materiały	285	0,28%	0	0,00%
Pozostałe kraje – eksport, w tym:	26 843	26,19%	23 533	20,56%
- produkty	25 165	24,55%	20 767	18,14%
- towary i materiały	1 678	1,64%	2 766	2,42%
Razem	102 503	100,00%	114 465	100,00%

4.1. Sprzedaż krajowa wg struktury branżowej i geograficznej

Sprzedaż produktów branży ziemniaczanej w I półroczu roku 2021 realizowana była na terenie całego kraju. Największy udział w ujęciu wartościowym w sprzedaży na rynku krajowym miała sprzedaż podstawowego produktu w ofercie, tj. skrobi ziemniaczanej (56,6%). Kolejne produkty pod względem udziału w ujęciu wartościowym to maltodekstryna (9,3%), susze ziemniaczane - grysik i płatki (8,0%) glukoza (6,5%) oraz białko ziemniaczane (5,3%). Główni odbiorcy produktów Jednostki Dominującej na rynku krajowym to w większości renomowane firmy krajowe, często powiązane kapitałowo z dużymi firmami europejskimi i światowymi.

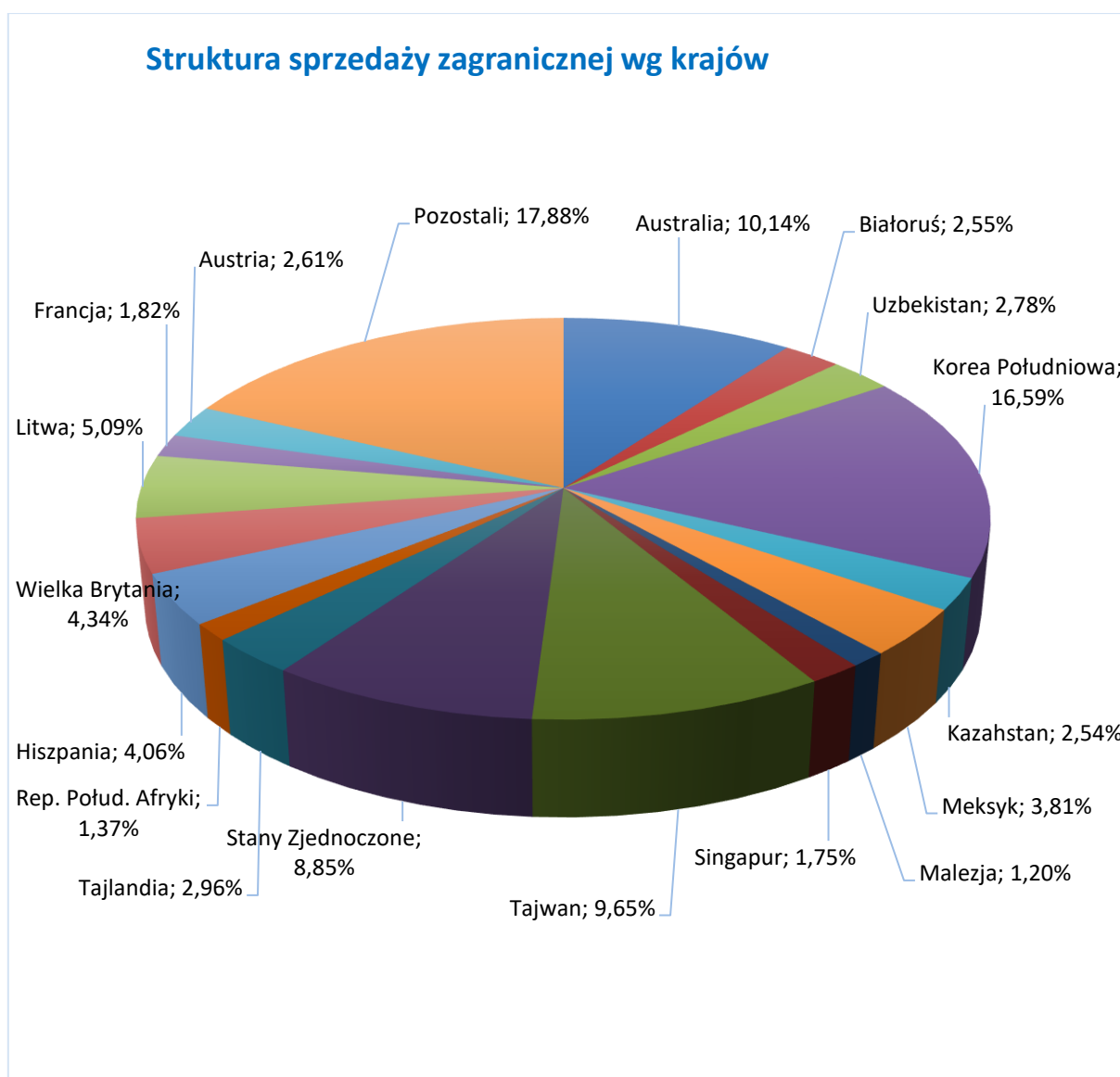
Grupa prowadziła dystrybucję zarówno poprzez sieć hurtowni i firm handlowych zaopatrujących przemysł spożywczy, jak również dostarczała wyroby bezpośrednio do zakładów produkcyjnych głównie z branży

spożywczej, cukierniczej, mięsnej i farmaceutycznej, dla których wyroby skrobiowe są surowcem do dalszego przerobu lub komponentem w procesie produkcyjnym. Żaden z odbiorców nie przekroczył 10% przychodów ze sprzedaży tak Grupy jak i Jednostki Dominującej.

4.2. Sprzedaż eksportowa i wewnątrzwspólnotowa

W pierwszym półroczu 2021 roku wartość sprzedaży eksportowej i wewnątrzwspólnotowej wyniosła 33.925 tys. PLN, wykazując w relacji do ubiegłego roku wzrost o 10%. W I połowie 2021 roku Grupa eksportowała swoje wyroby, głównie skrobię ziemniaczaną, do ok. 50 krajów. Najwięcej wyrobów sprzedano do Korei Południowej, Australii, Stanów Zjednoczonych, Tajwanu i krajów Unii Europejskiej.

Wykres Nr 3: Udział poszczególnych krajów w ogólnej sprzedaży do UE i poza UE



5. Informacje o źródłach zaopatrzenia w materiały do produkcji, towary i usługi

W Grupie PEPEES głównym surowcem do produkcji wyrobów są ziemniaki przemysłowe i jadalne, których skup odbywa się w okresie jesiennym na podstawie zawartych wiosną umów kontraktacyjnych. Od początku lat 90 obserwuje się tendencję spadkową w produkcji ziemniaków w Polsce. Pod koniec lat 90-tych ich udział w strukturze zasiewów przekraczał 10%, a obecnie wynosi zaledwie 3%. Pod uprawę ziemniaków w Polsce przeznaczona jest ok. 300 tys. ha, przy czym areał ziemniaków skrobiowych wynosi niecałe 20 tys. ha, tj. zaledwie 6% powierzchni uprawy ziemniaków ogółem.

Poza tym do produkcji kupowane są następujące surowce i materiały: opakowania papierowe, enzymy, skrobia, syrop glukozowy, gazy techniczne, materiały elektryczne, miąższość węglowa, metalowe części, worki, dwutlenek siarki, folia termokurczliwa, kwas solny, etykiety, kartony, ziemia krzemkowa, kleje, lakiery, rozcieńczalniki, emalie, taśma stalowa, środki ochrony roślin itp.

Źródłem zaopatrzenia w podstawowy surowiec - ziemniaki przemysłowe - są rolnicy indywidualni, którzy nie są zrzeszeni w żadnych organizacjach mających istotne znaczenie dla działalności Grupy.

Głównym źródłem zaopatrzenia w materiały, towary i usługi w I półroczu 2021 r. były firmy polskie lub przedstawicielstwa firm zagranicznych. Uzależnienie od jednego dostawcy nastąpiło w przypadku enzymów oraz materiałów filtracyjnych z uwagi na fakt, iż są to jedyni przedstawiciele w Polsce firm zagranicznych, produkujących potrzebne Grupie surowce.

Nie występuje odbiorca, którego udział w przychodach Grupy wynosi co najmniej 10%. Natomiast w grupie poszczególnych produktów istnieją klienci, których udział stanowi ponad 10% w sprzedaży danego produktu. I tak:

- ponad 42% maltodekstryny sprzedano do trzech kontrahentów krajowych (odpowiednio 19,9%; 12,7% oraz 10%),
- 27% białka sprzedano do dwóch klientów krajowych (odpowiednio 15% oraz 12%).

6. Informacje o umowach znaczących dla działalności gospodarczej Grupy Kapitałowej

6.1. Umowy gospodarcze

W pierwszym półroczu 2021 roku Grupa Kapitałowa PEPEES nie zawierała umów gospodarczych o znacznej wartości jak również istotnych umów współpracy/kooperacji.

Niezależnie od powyższego Emitent wskazuje na następujące umowy zawarte w I półroczu 2021 r.

- umowa dotycząca zakupu środków ochrony plantacji ziemniaków o wartości około 1,8 mln PLN,
- umowy handlowe,
- umowy zakupu i modernizacji maszyn i urządzeń produkcyjnych oraz prac remontowych.

6.2. Umowy kredytowe

W pierwszym półroczu 2021 r. spółki z GK nie zawierały nowych umów kredytowych.

6.3. Umowy pożyczki

Spółka PEPEES S.A. udzieliła w pierwszym półroczu 2021 r. następujących pożyczek:

- umowa pożyczki z dnia 10.02.2021 r. udzielonej spółce CHP Energia Sp. z o.o. w wysokości 200 tys. zł – była to pożyczka celowa, udzielona na warunkach rynkowych, która została zwrócona 1 lipca 2021 r.
- umowa pożyczki z dnia 26.02.2021 r. udzielonej spółce zależnej PPZ BRONISŁAW S.A. w wysokości 1.100 tys. zł – jest to pożyczka celowa, udzielona na warunkach rynkowych, która ma zostać zwrócona do końca bieżącego roku,

- umowa pożyczki z dnia 16.03.2021 r. udzielonej spółce CHP Energia Sp. z o.o. w wysokości 100 tys. zł – była to pożyczka celowa, udzielona na warunkach rynkowych, która została zwrócona 1 lipca 2021 r.
- umowa pożyczki z dnia 31.05.2021 r. udzielonej spółce zależnej PPZ BRONISŁAW S.A. w wysokości 900 tys. zł – jest to pożyczka celowa, udzielona na warunkach rynkowych, która ma zostać zwrócona do końca bieżącego roku.
- umowa pożyczki z dnia 30.06.2021 r. udzielonej spółce zależnej PPZ BRONISŁAW S.A. w wysokości 1.300 tys. zł – jest to pożyczka celowa, udzielona na warunkach rynkowych, która ma zostać zwrócona do końca bieżącego roku.

6.4. Umowy leasingu zawarte w I półroczu 2021 r.

- Umowy leasingu dwóch samochodów osobowych zawarte z Volkswagen Leasing o łącznej wartości ok. 667 tys. PLN;
- Umowy leasingu maszyn rolniczych zawarte z Santander Leasing i PKO Leasing, o łącznej wartości 844 tys. PLN.

6.5. Umowy ubezpieczeniowe

Spółki zawarły następujące umowy ubezpieczeniowe:

- ubezpieczenie mienia od ognia i innych żywiołów;
- ubezpieczenie utraty zysku;
- ubezpieczenie mienia od kradzieży z włamaniem i rabunku;
- ubezpieczenie sprzętu elektronicznego;
- ubezpieczenie odpowiedzialności cywilnej, w tym:
 - OC delikt
 - OC kontrakt
 - OC produktu
 - OC członków zarządu
- ubezpieczenie pojazdów mechanicznych (OC, Autocasco).

6.6. Umowy pomiędzy Akcjonariuszami

Na dzień sporządzenia niniejszego sprawozdania Spółce nie są znane umowy zawarte pomiędzy jej Akcjonariuszami.

7. Informacje o powiązaniach organizacyjnych lub kapitałowych Emitenta z innymi podmiotami oraz określenie jego głównych inwestycji krajowych i zagranicznych

Według stanu na dzień 30 czerwca 2021 roku głównymi inwestycjami PEPEES S.A. są udziały i obligacje w spółkach zależnych, które zostały objęte konsolidacją oraz 4.000 sztuk akcji firmy Warszawski Rolno-Spożywczy Rynek Hurtowy S.A. (WRSRH), których wartość szacunkowa, zgodnie z wyceną dokonaną metodą zdyskontowanych przyszłych przepływów pieniężnych przez niezależnego aktuarium, wynosi na dzień 31.12.2020 r. 6.970 tys. PLN a na dzień 30.06.2021 6.916 tys. PLN.

Akcje WRSRH stanowią 3,34% kapitału WRSRH. Głównym właścicielem WRSRH jest Skarb Państwa, posiadający ponad 70% udziału w kapitale. PEPEES nie sprawuje kontroli nad WRSRH.

Grupa posiada również udziały SBR Spółdzielczego Banku Rozwoju z siedzibą w Szepietowie o łącznej wartości 262 tys. zł, a także udziały w 3 innych jednostkach krajowych (ZM Ostrołęka, Agencja Rozwoju

oraz BPS), które zapewniają mniej niż 5% ogólnej liczby głosów w walnym zgromadzeniu i nie są one istotne ze względu na wartość i politykę inwestycyjną Grupy.

Podstawowe dane finansowe spółek zależnych

Nazwa (firma) jednostki zależnej	Kapitał własny na dzień 30.06	Aktywa na dzień 30.06	Zobowiązania na dzień 30.06	Przychody ze sprzedaży za I półrocze	Zysk/ Strata za I półrocze
Rok 2020					
ZPZ LUBLIN Sp. z o.o.	4 897	12 255	7 358	10 101	1 245
PPZ BRONISŁAW	19 774	52 800	33 026	26 830	483
CHP Energia Sp. z o.o.	(6 914)	17 773	24 687	4 061	(705)
Pepees Inwestycje Sp. z o.o.	89	95	6	-	(2)
Gospodarstwo Rolne PONARY Sp. z o.o.	13 154	21 513	8 359	-	57
Rok 2021					
ZPZ LUBLIN Sp. z o.o.	5 781	13 069	7 288	8 675	522
PPZ BRONISŁAW	16 555	58 064	41 509	24 114	(2 928)
Pepees Inwestycje Sp. z o.o.	79	90	11	-	(3)
Gospodarstwo Rolne PONARY Sp. z o.o.	13 982	21 614	7 632	-	53

Spółka ZPZ Lublin Sp. z o.o. wypracowała zysk netto, jednak niższy niż w okresie porównawczym ubiegłego roku.

Spółka PPZ Bronisław S.A. poniosła stratę, w roku ubiegłym wygenerowała zysk.

Pepees Inwestycje Sp. z o.o. nie wygenerowała żadnych przychodów ze sprzedaży.

Spółka Ponary Sp. z o.o. nie wygenerowała żadnych przychodów ze sprzedaży. Osiągnięty w pierwszym półroczu zysk netto wynika z uzyskiwanych każdego miesiąca przychodów finansowych - opłat za udzielenie poręczenia kredytu Spółce Dominującej.

Metody finansowania spółek zależnych w I półroczu 2021 r.

ZPZ LUBLIN Sp. z o.o.	samofinansowanie i finansowanie kredytowe (kredyty bankowe)
PPZ BRONISŁAW S.A.	samofinansowanie i finansowanie kredytowe (kredyty bankowe i pożyczki udzielone przez PEPEES)
Pepees Inwestycje Sp. z o.o.	samofinansowanie
Gospodarstwo Rolne PONARY Sp. z o.o.	samofinansowanie

8. Opis transakcji z podmiotami powiązanymi

W okresie objętym sprawozdaniem Jednostka Dominująca - „PEPEES” S.A. zawierała z podmiotami powiązanymi transakcje, które miały charakter typowy, wynikający z bieżącej działalności operacyjnej prowadzonej przez „PEPEES” S.A. i jednostek od niej zależnych. Transakcje zawierane były na warunkach rynkowych. Ponadto część zawartych transakcji wynika z istniejących umów z instytucjami finansowymi, których jednym z zabezpieczeń są poręczenia wzajemne podmiotów z Grupy Kapitałowej PEPEES będących stronami poszczególnych umów.

Działalność Grupy Kapitałowej PEPEES prowadzona jest w oparciu o działalność wyspecjalizowanych podmiotów, których profile działalności stanowią komplementarne rodzaje usług. Podjęcie współpracy przez przedsiębiorstwa wchodzące w skład Grupy Kapitałowej ma na celu podniesienie poziomu wykorzystania zasobów, którymi dysponują podmioty uczestniczące w transakcji oraz ograniczenie ryzyka towarzyszącego prowadzonej działalności.

Alokacja ryzyka oraz podział funkcji przedsiębiorstwa pozwalają na obniżenie kosztów działalności oraz efektywne wykorzystanie zasobów środków finansowych. Udzielanie poręczenia zobowiązania, a także zabezpieczenia jego spłaty w ramach podmiotów powiązanych pozwala na szybszą realizację kontraktu, co może przyczynić się do sprawniejszego zarządzania jednostkami wchodzącymi w skład Grupy Kapitałowej PEPEES.

Zgodnie z postanowieniami Rozdziału 4b ustawy z dnia 29 lipca 2005 r. o ofercie publicznej i warunkach wprowadzania instrumentów finansowych do zorganizowanego systemu obrotu oraz o spółkach publicznych, Rada Nadzorcza Pepees dokonuje okresowej oceny transakcji z podmiotami powiązаныmi.

9. Informacje o zaciągniętych kredytach i pożyczkach

Na dzień 30 czerwca 2021 roku Grupa Kapitałowa PEPEES posiadała zobowiązania kredytowe, które prezentuje poniższa tabela:

Tabela 3: Zobowiązania kredytowe wg stanu na 30.06.2021 r.

Rodzaj kredytu	Bank udzielający kredytu	Kredytobiorca	Wielkość kredytu ustalonego w umowie	Zadłużenie wg stanu na 30.06.2021	Termin spłaty
Kredyt w rachunku bieżącym	Santander Bank Polska S.A.	„PEPEES” S.A.	4 000	3 607	31.08.2021
Kredyt rewolwingowy	Santander Bank Polska S.A.	„PEPEES” S.A.	14 500	3 625	31.08.2021
Kredyt obrotowy	Santander Bank Polska S.A.	„PEPEES” S.A.	17 000	4 250	31.08.2021
Kredyt w rachunku bieżącym	Powszechna Kasa Oszczędności Bank Polski S.A.	„PEPEES” S.A.	4 000	3 640	31.08.2021
Kredyt rewolwingowy	Powszechna Kasa Oszczędności Bank Polski S.A.	„PEPEES” S.A.	14 500	3 625	31.08.2021
Kredyt obrotowy na skup ziemniaków	Powszechna Kasa Oszczędności Bank Polski S.A.	„PEPEES” S.A.	17 000	4 250	31.08.2021
Kredyt inwestycyjny na budowę suszarni skrobi, węzła rozładunku oraz stacji uzdatniania wody	BNP Paribas Bank Polska S.A.	„PEPEES” S.A.	9 822	924	25.02.2022
Kredyt inwestycyjny przeznaczony na finansowanie i refinansowanie nabycia 100% udziałów w spółce Gospodarstwo Rolne Ponary Sp. z o. o.	Powszechna Kasa Oszczędności Bank Polski S.A.	„PEPEES” S.A.	10 530	6 017	30.06.2025
Kredyt w rachunku bieżącym	Santander Bank Polska S.A.	ZPZ „LUBLIN” Sp. z o.o.	1 500	179	31.08.2021
Kredyt rewolwingowy	Santander Bank Polska S.A.	ZPZ „LUBLIN” Sp. z o.o.	4 000	1 500	31.08.2021.
Kredyt obrotowy	Santander Bank Polska S.A.	ZPZ „LUBLIN” Sp. z o.o.	2 000	500	31.08.2021
Kredyt w rachunku bieżącym	Powszechna Kasa Oszczędności Bank Polski S.A.	ZPZ „LUBLIN” Sp. z o.o.	1 500	190	31.08.2021
Kredyt rewolwingowy	Powszechna Kasa Oszczędności Bank Polski S.A.	ZPZ „LUBLIN” Sp. z o.o.	4 000	909	31.08.20201
Kredyt obrotowy na skup ziemniaków	Powszechna Kasa Oszczędności Bank Polski S.A.	ZPZ „LUBLIN” Sp. z o.o.	2 000	500	31.08.2021
Kredyt w rachunku bieżącym	Santander Bank Polska S.A.	PPZ „Bronisław” S.A.	700	0	31.08.2021
Kredyt skupowy	Santander Bank Polska S.A.	PPZ „Bronisław” S.A.	8 500	2 124	31.08.2021

Rodzaj kredytu	Bank udzielający kredytu	Kredytobiorca	Wielkość kredytu ustalonego w umowie	Zadłużenie wg stanu na 30.06.2021	Termin spłaty
Kredyt rewolwingowy	Santander Bank Polska S.A.	PPZ „Bronisław” S.A.	6 300	2 363	31.08.2021
Kredyt w rachunku bieżącym	Powszechna Kasa Oszczędności Bank Polski S.A.	PPZ „Bronisław” S.A.	700	615	31.08.2021
Kredyt skupowy	Powszechna Kasa Oszczędności Bank Polski S.A.	PPZ „Bronisław” S.A.	8 500	2 124	31.08.2021
Kredyt rewolwingowy	Powszechna Kasa Oszczędności Bank Polski S.A.	PPZ „Bronisław” S.A.	6 300	1 575	31.08.2021
Kredyt inwestycyjny	Santander Bank Polska S.A.	PPZ „Bronisław” S.A.	800	67	30.11.2021
Kredyt inwestycyjny	BOŚ	PPZ „Bronisław” S.A.	8 456	6 107	31.12.2027
Razem			146 608	48 691	

Oprocentowanie kredytów krótkoterminowych oparte jest na stawce WIBOR dla depozytów 1M powiększone o marżę banków, a długoterminowych WIBOR dla depozytów trzymiesięcznych powiększonych o marżę banku. Wszystkie kredyty są w walucie PLN.

W ciągu pierwszego półrocza 2021 roku żaden z kredytów nie został Grupie wypowiedziany jak również w tym okresie spółki z Grupy nie wypowiedziały umów kredytowych.

10. Informacje o udzielonych pożyczkach, gwarancjach i poręczeniach

Pożyczki

Według stanu na dzień 30 czerwca 2021 roku w Grupie występowały następujące pożyczki udzielone przez Spółkę Dominujący spółkom zależnym i osobom fizycznym:

Pożyczka z dnia 27 stycznia 2017 r. udzielona osobie fizycznej, będącej plantatorem PEPEES S.A., w kwocie 240 tys. PLN. Pozostała do spłaty kwota 120 tys. PLN. Termin spłaty 30.11.2021 r.

Pożyczka z dnia 10 stycznia 2018 r. udzielona jednostce zależnej GR Ponary Sp. z o.o. w kwocie 550 tys. PLN. Pozostała do spłaty kwota 550 tys. PLN. Termin spłaty 31.12.2021 r.

Pożyczka z dnia 22 maja 2019 roku udzielona osobie fizycznej, będącej plantatorem PEPEES S.A., w kwocie 150 tys. PLN. Pozostała do spłaty kwota 5,6 tys. PLN. Termin spłaty 30.11.2021 r.

Pożyczka z dnia 10 lutego 2021 roku udzielona CHP Energia w kwocie 200 tys. PLN. Spłacona w całości 01.07.2021 r.

Pożyczka z dnia 26 lutego 2021 roku udzielona jednostce zależnej PPZ Bronisław S.A. w kwocie 1.100 tys. PLN. Pozostała do spłaty kwota 1.100 tys. PLN. Termin spłaty 31.12.2021 r.

Pożyczka z dnia 16 marca 2021 roku udzielona CHP Energia w kwocie 100 tys. PLN. Spłacona w całości 01.07.2021 r.

Pożyczka z dnia 31 maja 2021 roku udzielona jednostce zależnej PPZ Bronisław S.A. w kwocie 900 tys. PLN. Pozostała do spłaty kwota 900 tys. PLN. Termin spłaty 31.12.2021 r.

Pożyczka z dnia 30 czerwca 2021 roku udzielona jednostce zależnej PPZ Bronisław S.A. w kwocie 1.300 tys. PLN. Pozostała do spłaty kwota 1.300 tys. PLN. Termin spłaty 31.12.2021 r.

Poręczenia

Poręczenia udzielone spółkom zależnym przez Jednostkę Dominującą „PEPEES” S.A. na dzień 30.06.2021 r.:

Umowa z dnia 30 lipca 2018 r. dotycząca warunków udzielenia zabezpieczenia spłaty kredytu zawarta pomiędzy „PEPEES” S.A. w Łomży a PPZ Bronisław S.A. Na podstawie umowy „PEPEES” S.A. udziela zabezpieczenia spłaty Kredytu Inwestycyjnego ze Środków Pochodzących z Zagranicznych Linii Kredytowych zaciągniętego przez PPZ Bronisław S.A. Wartość kredytu inwestycyjnego zaciągniętego przez PPZ Bronisław S.A. wynosi 8.456 tys. PLN. Zabezpieczenie udzielane przez „PEPEES” S.A. jest w formie notarialnego oświadczenia o poddaniu się egzekucji do wysokości 12.684 tys. PLN. Od udzielonego poręczenia PEPEES co miesiąc nalicza opłatę w wysokości 1%.

W związku ze sprzedażą udziałów spółki CHP Energia spółce Orlen Południe, w dniu 15.04.2021 r. Emitent otrzymał pismo ze Spółdzielczego Banku Rozwoju (SBR), datowane na 14.04.2021 r., w którym Bank poinformował o:

- zwolnieniu PEPEES z zobowiązań, wynikających z poręczeń wekslowych w łącznej kwocie 18.234 tys. zł, ustanowionych przez Spółkę we wcześniejszych latach (w dniach 09.06.2014 i 14.09.2017) na rzecz SBR w celu zabezpieczenia spłaty kredytów udzielonych przez Bank spółce CHP Energia;
- zwolnieniu kaucji środków pieniężnych w kwocie 1,5 mln zł, ustanowionej w dniu 22.09.2020 r. przez PEPEES na rzecz SBR w celu zabezpieczenia spłaty kredytu udzielonego przez Bank spółce CHP Energia.

W okresie sprawozdawczym Spółka PEPEES nie udzielała poręczeń i gwarancji.

Poręczenia udzielone Jednostce Dominującej „PEPEES” S.A. na dzień 30.06.2021 r.:

Poręczenie osoby fizycznej (plantatora) z dnia 28 grudnia 2016 roku na rzecz „PEPEES” S.A., z tytułu pożyczki udzielonej innej osobie fizycznej, będącej plantatorem spółki, w kwocie 304 tys. PLN.

Umowa z dnia 12.12.2017 r. dotycząca ustanowienia hipoteki na nieruchomościach GR Ponary Sp. z o.o. w wysokości 15.795 tys. PLN, na rzecz „PEPEES” S.A., tytułem zabezpieczenia spłaty kredytu udzielonego „PEPEES” S.A. przez PKO BP w kwocie 10.530 tys. PLN na okres 12.12.2017 r - 30.06.2025 r.

Za udzielone i otrzymane poręczenia ustalone zostało stałe wynagrodzenie w kwocie 13.162,50 zł, które jest naliczane w cyklu miesięcznym zgodnie z zawartymi umowami, określającymi warunki poręczeń.

W okresie sprawozdawczym oraz do dnia sporządzenia niniejszego raportu spółki z Grupy Kapitałowej PEPEES nie udzielały innych niż wskazane powyżej pożyczek, poręczeń lub gwarancji.

Łączna wartość istniejących na dzień 30.06.2021 r. poręczeń lub gwarancji udzielonych przez Spółkę PEPEES na rzecz podmiotów z Grupy Kapitałowej PEPEES wynosi 12,7 mln PLN.

11. Pozycje pozabilansowe w Grupie Kapitałowej PEPEES

Zmianę stanu pozycji pozabilansowych Grupy Kapitałowej PEPEES przedstawia poniższa tabela:

Tabela Nr 4: Zmiana stanu pozycji pozabilansowych

ZMIANA STANU AKTYWÓW WARUNKOWYCH (WG TYTUŁÓW)	Za okres 6 miesięcy zakończony dnia 30 czerwca 2021 roku	Za okres 12 miesięcy zakończony dnia 31 grudnia 2020 roku	Za okres 6 miesięcy zakończony dnia 30 czerwca 2020 roku
a) stan na początek okresu, w tym	15 795	15 795	15 795
- poręczenie kredytu inwestycyjnego przez GR PONARY	15 795	15 795	15 795
b) zwiększenia (z tytułu)	-		
- poręczenie kredytu inwestycyjnego przez GR PONARY	-		
c) wykorzystanie (z tytułu)	-	-	-
d) stan na koniec okresu, w tym	15 795	15 795	15 795
- poręczenie kredytu inwestycyjnego przez GR PONARY	15 795	15 795	15 795

ZMIANA STANU ZOBOWIĄZAŃ WARUNKOWYCH (WG TYTUŁÓW)	Za okres 6 miesięcy zakończony dnia 30 czerwca 2021 roku	Za okres 12 miesięcy zakończony dnia 31 grudnia 2020 roku	Za okres 6 miesięcy zakończony dnia 30 czerwca 2020 roku
a) stan na początek okresu, w tym	32 481	33 781	33 781
- zobowiązania z tytułu umów o zakazie konkurencji	1 563	1 563	1 563
- poręczenia kredytów spółkom powiązanym	30 918	32 218	32 218
b) zwiększenia (z tytułu)	29		
- zobowiązania z tytułu umów o zakazie konkurencji	29		
- poręczenia kredytów spółkom powiązanym			
c) rozwiązanie (z tytułu)	18 234	1 300	-
- zobowiązania z tytułu umów o zakazie konkurencji	-	-	-
- poręczenia kredytów spółkom powiązanym	18 234	1 300	
d) stan na koniec okresu, w tym	14 276	32 481	33 781
- zobowiązania z tytułu umów o zakazie konkurencji	1 592	1 563	1 563
- poręczenia kredytów spółkom powiązanym	12 684	30 918	32 218

12. Opis wykorzystania wpływów z emisji akcji bądź nabycie akcji własnych

W pierwszym półroczu 2021 roku Spółka Dominująca oraz Grupa nie emitowała akcji i nie nabywała własnych akcji.

13. Objaśnienie różnic pomiędzy wynikami finansowymi wykazanymi w raporcie, a wcześniej publikowanymi prognozami wyników za dany rok

Spółka Dominująca oraz Grupa Kapitałowa PEPEES nie publikowała prognoz finansowych na 2021 rok.

14. Ocena zarządzania zasobami finansowymi

W pierwszym półroczu 2021 roku tak Jednostka Dominująca, jak i Grupa, posiadała zdolność do wywiązywania się z zaciągniętych zobowiązań zarówno w stosunku do dostawców jak i instytucji finansowych. Nie wystąpiły zagrożenia w zakresie spłat zobowiązań.

Również w następnym okresie sprawozdawczym nie powinno wystąpić zagrożenie płynności finansowej Grupy. Pojawiające się nadwyżki środków pieniężnych przekazywane są na lokaty krótkoterminowe.

15. Informacja o instrumentach finansowych w zakresie ryzyka oraz celach i metodach zarządzania ryzykiem finansowym

Informacje na temat wykorzystywanych instrumentów finansowych oraz ryzyka finansowego są zbieżne dla Grupy Kapitałowej i Jednostki Dominującej, która koordynuje proces zarządzania ww. ryzykiem na poziomie Grupy.

Głównymi instrumentami finansowymi, z których Grupa korzystała były kredyty bankowe, umowy leasingowe, lokaty krótkoterminowe, środki pieniężne.

Grupa nie zawierała w okresie sprawozdawczym transakcji dotyczących instrumentów pochodnych. Nie stosowała też rachunkowości zabezpieczeń.

Innymi instrumentami powstającymi bezpośrednio w toku prowadzonej działalności były należności i zobowiązania z tytułu dostaw i usług.

Główne ryzyka finansowe występujące w pierwszym półroczu 2020 roku to ryzyko zmiany cen rynkowych wyrobów, których producentem jest Grupa oraz ryzyko walutowe. Podstawowym celem przedsiębiorstwa w zakresie zarządzania powyższymi ryzykami jest ich eliminacja lub ograniczenie.

Ryzyko działalności Grupy jest ściśle związane ze zmianami ceny produktów na rynku krajowym oraz kursami walut, których wahania wpływają na przychody ze sprzedaży eksportowej. Równoległe od poziomu ryzyka walutowego uzależnione są ceny zakupu materiałów do produkcji z importu.

Finansowanie działalności operacyjnej i inwestycyjnej kredytami bankowymi sprawia, iż Grupa narażona jest na ryzyko zmiany stopy procentowej.

Ryzyko płynności finansowej występujące w Grupie nie jest oceniane jako wysokie. Wynika to z faktu sprawnego prowadzenia polityki zarządzania kredytem kupieckim. Ocena kontrahentów i ubezpieczenie należności realizowane jest przez firmę KUKI.

W okresach wzmożonego zapotrzebowania na środki obrotowe, jakim jest „kampania ziemniaczana”, głównym instrumentem finansowym wykorzystywanym przez przedsiębiorstwa w Grupie jest krótkoterminowy kredyt bankowy na skup ziemniaków, którego poszczególne transze są ściśle skorelowane z harmonogramem skupu surowca do produkcji.

Zarządy spółek weryfikują i uzgadniają zasady zarządzania każdym z rodzajów ryzyka. Monitorują ryzyko cen rynkowych dotyczących wszystkich posiadanych instrumentów finansowych.

16. Informacja o zrealizowanych inwestycjach oraz zamierzenia inwestycyjne

W pierwszym półroczu 2021 roku Grupa Kapitałowa PEPEES realizowała kilka przedsięwzięć inwestycyjnych oraz prac remontowo-budowlanych. Najważniejsze z nich to:

Główne projekty inwestycyjne:

- Dostawa i montaż linii do pakowania skrobi w opakowania detaliczne 1,0 i 0,5kg (status realizacji na dn. 30.06.2021 r.: zakończono).
- Termomodernizacja budynków produkcyjnych (status realizacji na dn. 30.06.2021 r.: zakończono)

- Modernizacja układu sterowania stacją poboru prób i oceny surowca Kapro (status realizacji na dn. 30.06.2021 r.: w toku)
- Zakup aparatury laboratoryjnej do prowadzenia analiz parametrów jakościowych i fizykochemicznych wyrobów gotowych oraz badań środowiskowych (status realizacji na dn. 30.06.2021 r.: w toku)
- Modernizacja instalacji sterującej pracą wirówek miazgowych w Krochmalni (status realizacji na dn. 30.06.2021 r.: w toku)
- Dostawa i montaż zbiornika poziomego do magazynowania NaOH (status realizacji na dn. 30.06.2021 r.: w toku)
- Modernizacja systemu SCADA sterującego działem Syropiarni (status realizacji na dn. 30.06.2021 r.: w toku)
- Budowa budynku magazynowego w gospodarstwie w Rojach (status realizacji na dn. 30.06.2021 r.: w toku)

W następnym półroczu 2021 roku Grupa będzie kontynuowała rozpoczęte inwestycje i prace remontowo - budowlane.

17. Informacja dotycząca zagadnień środowiska naturalnego

Regulacje prawne odnoszące się do środowiska i korzystania z zasobów naturalnych ulegają ciągłym zmianom, a tendencją ostatnich lat w tym zakresie jest zaostrzanie obowiązujących standardów. W związku z tym, Grupa może nie być w stanie przestrzegać i działać zgodnie z przyszłymi zmianami w prawie lub też takie zmiany w prawie mogą mieć negatywny wpływ na działalność gospodarczą Grupy. Dodatkowo, zmiany w prawie ochrony środowiska mogą prowadzić do konieczności dostosowania działalności spółek Grupy do nowych wymogów (np. wprowadzenia zmian w technologiach stosowanych przez Grupę do ograniczania emisji do powietrza lub też zmian w sposobie zagospodarowania odpadów, prowadzenia gospodarki wodno-ściekowej przez Grupę), w tym również uzyskania nowych pozwoleń, lub zmiany warunków dotychczasowych pozwoleń posiadanych przez spółki Grupy. Taki obowiązek może wymagać od Grupy poniesienia określonych, dodatkowych nakładów inwestycyjnych, a tym samym może mieć wpływ na jej sytuację finansową, podnosząc koszty jej działalności. Grupa dąży do ograniczenia ryzyka, prowadząc stały nadzór nad wymaganiami prawnymi dotyczącymi ochrony środowiska oraz realizując niezbędne zadania inwestycyjne pozwalające na spełnienie wszystkich wymogów środowiskowych. Świadome i odpowiedzialne działanie w oparciu o najwyższe standardy środowiska oraz konsekwencja w wypełnianiu zadań środowiskowych należą do priorytetowych zadań Grupy. Działania te stwarzają duże szanse na obniżenie poziomu ryzyka i kosztów adaptacji prowadzonej przez Grupę działalności w zakresie ochrony środowiska do nowych warunków.

PEPEES jest uczestnikiem wspólnotowego systemu handlu uprawnieniami do emisji gazów cieplarnianych w związku z emisją dwutlenku węgla. Ewentualna konieczność nabycia uprawnień na aukcji lub konieczność realizacji projektów mających na celu ograniczenie emisji może mieć negatywny wpływ na sytuację finansową Spółki. Pozytywnym aspektem jest fakt, że emisja CO₂ ma tendencję spadkową. Związane jest to z montażem kotłów gazowych i zmniejszeniem ilości mialu węgla kamiennego w procesie spalania.

Prowadząc działalność produkcyjną, Grupa dokłada wszelkich starań w celu przestrzegania wymogów ochrony środowiska. Posiada uregulowany stan formalno-prawny w zakresie emisji zanieczyszczeń, poboru wód, wprowadzania ścieków czy wytwarzania odpadów. Prowadzony jest monitoring oddziaływań środowiskowych w systemie okresowych pomiarów i rejestracji wielkości oraz charakterystycznych parametrów strumieni emisji zanieczyszczeń powietrza i odpadów oraz wielkości poboru wody i odprowadzonych ścieków. Obecny wymiar monitoringu, orzeczonego posiadanymi przez Spółkę pozwoleńiami administracyjnymi, należy uznać za wystarczający do oceny funkcjonowania instalacji.

Postępowanie z odpadami prowadzone jest z zachowaniem warunków zapobiegających zanieczyszczeniu środowiska oraz zapewniających bezpieczeństwo i zdrowie ludzi.

W Grupie Kapitałowej PEPEES funkcjonuje Zintegrowany System Zarządzania, który obejmuje zarządzanie jakością, ochroną środowiska, działalnością służącą zapewnieniu zdrowia i bezpieczeństwa pracowników oraz systemem zarządzania jakością w laboratoriach. W spółkach należących do Grupy Kapitałowej prowadzona jest ilościowa i jakościowa ewidencja obrotu odpadami zgodnie z przyjętą klasyfikacją i wzorami dokumentów określonych odpowiednimi przepisami.

Należy jednak podkreślić, że w związku z rosnącymi wymaganiami nt. ochrony środowiska, Grupa Kapitałowa PEPEES przewiduje, w przyjętej Strategii na lata 2019-2024, podjęcie niezbędnych działań w zakresie gospodarki wodno-ściekowej, służących lepszej ochronie środowiska naturalnego.

18. Informacja o zatrudnieniu w Grupie

Tabela Nr 5: Zatrudnienie w Grupie Kapitałowej PEPEES

Wyszczególnienie	Przeciętna liczba zatrudnionych w 1 półroczu 2021 r.	Stan na 30.06.2021 r.		Przeciętna liczba zatrudnionych w poprzednim roku obrotowym 2020 r.
		Kobiety	Mężczyźni	
Pracownicy umysłowi	147	78	68	156
Pracownicy na stanowiskach robotniczych	238	22	201	324
Osoby korzystające z urlopów bezpłatnych	2	1	2	2
Razem	387	101	271	482

19. Ważniejsze osiągnięcia w dziedzinie badań i rozwoju

W pierwszym półroczu 2021 roku Grupa nie realizowała ważniejszych działań w zakresie badań i rozwoju. Przeprowadzono w tym okresie badania jakościowe pelletu pod kątem przydatności w procesie współspalania z miałem węgla kamiennego w jednostkach kotłowych.

20. Nietypowe zdarzenia mające istotny wpływ na wynik z działalności gospodarczej Grupy w I półroczu 2021 roku

W niniejszym sprawozdaniu ujęto pozycję „Zysk ze zbycia jednostki zależnej” w kwocie 5.029 tys. zł, mającą znaczący wpływ na skonsolidowany wynik finansowy Grupy Kapitałowej (szczegóły w skróconym śródrocznym skonsolidowanym sprawozdaniu finansowym).

Ponadto należy podkreślić, że trwająca pandemia i jej oddziaływanie na sytuację gospodarczą w dalszym ciągu wpływa negatywnie na wielkość sprzedaży i wysokość marży.

Wybuch epidemii koronawirusa znacząco zmienił sytuację na rynkach światowych i lokalnych. Problem początkowo postrzegany w kategoriach zaburzeń w działaniu łańcuchów dostaw, wraz z rozwojem pandemii wywołał restrykcje gospodarcze i społeczne (tzw. lockdown). Skutki czasowego zamknięcia gospodarek miały istotny wpływ na gospodarkę światową.

W ocenie Zarządu powyższe zjawiska z pewnością wpłynęły na wyniki Spółki Dominującej oraz całej Grupy. Główne zagrożenia związane są ze zmniejszeniem produkcji przemysłowej na głównych rynkach eksportu Spółki i Unii Europejskiej (w tym w branży mięsnej i produktów gotowych), zmniejszeniem zapotrzebowania na skrobię ziemniaczaną natywną oraz znaczącym spadkiem cen skrobi na rynkach

światowych. Na powyższe elementy nakładają się problemy logistyczne, wzrost kosztów transportu, dłuższe terminy płatności, (zwiększenie należności) oraz wywołany tym spadek przepływów pieniężnych z działalności operacyjnej.

21. Korekty błędów poprzednich okresów i zmiany zasad rachunkowości

Grupa nie zmieniała dobrowolnie zasad rachunkowości i nie korygowała błędów za lata poprzednie.

Sprawozdania finansowe Spółki (odpowiednio jednostkowe oraz skonsolidowane) sporządzane są zgodnie z przepisami MSR/MSSF.

22. Zestawienie zmian w stanie posiadania akcji Emitenta lub uprawnień do nich przez osoby zarządzające i nadzorujące Emitenta

Pan Wojciech Faszczewski, pełniący funkcję Prezesa Zarządu Spółki, posiada 701.000 akcji Spółki Dominującej. Osoba o której mowa powyżej nie posiada uprawnień do akcji Spółki.

Pan Tomasz Krzysztof Rogala pełniący funkcję Członka Zarządu oraz osoby nadzorujące nie posiadają akcji Spółki Dominującej lub uprawnień do nich.

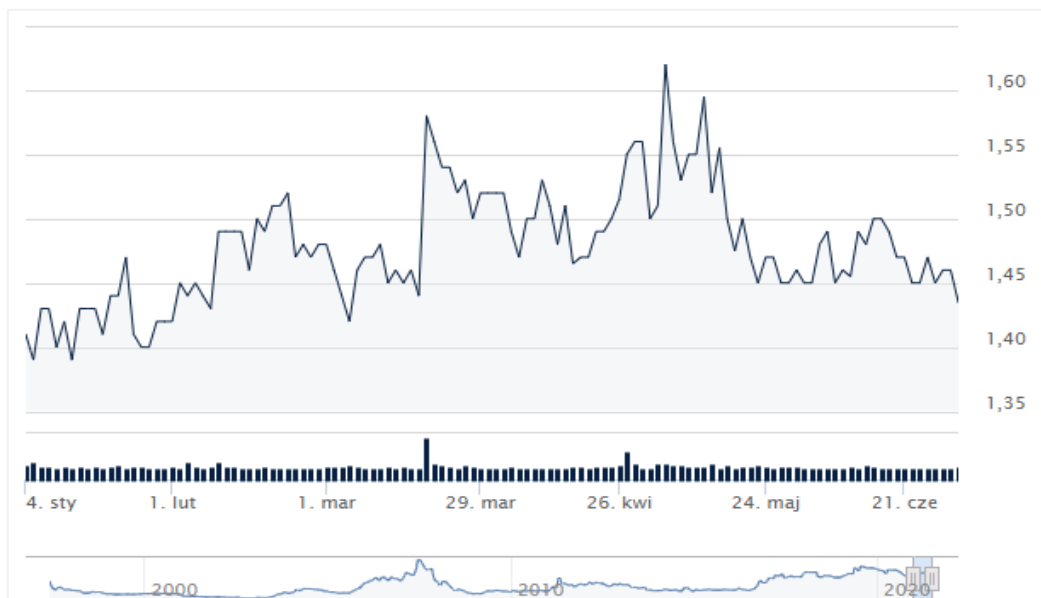
W okresie od dnia publikacji poprzedniego raportu okresowego, tj. od dnia 17 maja 2021 r. do dnia publikacji niniejszego raportu okresowego osoby zarządzające i nadzorujące nie dokonywały transakcji dotyczących akcji Spółki lub uprawnień do nich.

Żadna z osób zarządzających i nadzorujących nie posiada udziałów w jednostce zależnej Grupy Kapitałowej.

23. Notowania Spółki Dominującej w 1 półroczu 2021 roku

Od 22 maja 1997 roku akcje Spółki notowane są na Gieldzie Papierów Wartościowych w Warszawie. Kurs akcji w dniu 4 stycznia 2021 r. (kurs otwarcia w pierwszym dniu roku 2021) wyniósł 1,41 PLN, a w dniu 30 czerwca 2021 r. 1,435 PLN. Najwyższy kurs w okresie sprawozdawczym wyniósł 1,64 PLN, a najniższy 1,32 PLN. Kształtowanie się kursu akcji PEPEES w I półroczu 2021 roku przedstawia poniższy wykres:

Wykres Nr 4 : Kształtowanie się kursu akcji PEPEES w 1 półroczu 2021 roku



24. Informacje o znanych Emitentowi umowach, w wyniku, których mogą w przyszłości nastąpić zmiany w proporcjach posiadanych akcji przez dotychczasowych akcjonariuszy

Emitent nie posiada informacji o umowach, w wyniku, których mogą w przyszłości nastąpić zmiany w proporcjach posiadanych akcji przez dotychczasowych akcjonariuszy.

25. Wskazanie posiadaczy wszelkich papierów wartościowych, które dają specjalne uprawnienia kontrolne w stosunku do Emitenta wraz z opisem tych uprawnień

Akcjonariusze Emitenta nie posiadają papierów wartościowych dających specjalne uprawnienia kontrolne w stosunku do Emitenta.

26. Informacja o systemie kontroli programów akcji pracowniczych

Grupa nie posiada systemu kontroli programów akcji pracowniczych.

27. Wskazanie wszelkich ograniczeń dotyczących przenoszenia prawa własności papierów własnościowych Emitenta oraz wszelkich ograniczeń w zakresie wykonywania prawa głosu przypadających na akcje Emitenta

W związku z niedopełnieniem obowiązków notyfikacyjnych o nabyciu znacznych pakietów akcji, wynikających z ustawy z dnia 29 lipca 2005 r. o ofercie publicznej i warunkach wprowadzania instrumentów finansowych do zorganizowanego systemu obrotu oraz o spółkach publicznych, EPSILON Fundusz Inwestycyjny Zamknięty Aktywów Niepublicznych, posiadający - zgodnie z informacjami znajdującymi się w posiadaniu Spółki - 27.759.032 akcje Spółki, utracił i nie może wykonywać prawa głosu z 21.402.233 akcji. Zarząd Spółki wniósł w związku z tym pozew o ustalenie do Sądu Okręgowego w Białymstoku. Epsilon FIZ AN zajmuje stanowisko odmienne, utrzymując, że przysługuje mu prawo głosu z 27.759.032 akcji stanowiących 29,22% ogólnej liczby głosów na WZA w 2020 r. Do sprawy przystąpił Przewodniczący Komisji Nadzoru Finansowego, przedstawiając stanowisko w dniu 24 lipca 2019 r. Zarząd oczekuje na prawomocne rozstrzygnięcie sądu. Spółka informowała o sprawie w raportach bieżących nr 13/2019, 14- 23/2019 i 30/2019.

28. Podsumowanie działalności w okresie sprawozdawczym

W okresie pierwszego półrocza 2021 roku Grupa Kapitałowa PEPEES osiągnęła przychody ze sprzedaży w wysokości 102 503 tys. PLN, co w relacji do analogicznego okresu ubiegłego roku oznacza spadek o 10% (114.465 tys. PLN).

Spadek dynamiki przychodów ze sprzedaży wpłynął na niższy wynik brutto ze sprzedaży na poziomie 16.371 tys. PLN, co oznacza spadek o 42,4% względem analogicznego okresu roku poprzedniego. Spółka informuje o zmniejszeniu przychodów i wyników finansowych w związku ze spadkiem cen skrobi ziemniaczanej na rynku krajowym i rynkach zagranicznych.

Spółka Dominująca od początku 2021 roku odnotowała stratę w wysokości 3.875 tys. PLN.

Koszty sprzedaży i marketingu w okresie pierwszego półrocza 2021 roku uległy zwiększeniu o 22% względem okresu porównawczego, koszty ogólnego zarządu pozostały na poziomie roku poprzedniego.

Saldo pozostałej działalności operacyjnej w okresie sześciu miesięcy 2021 roku zamknęło się na poziomie 2.010 tys. PLN przy wyniku 349 tys. PLN w okresie porównawczym. Wyższe pozostałe przychody operacyjne uzyskano dzięki otrzymanemu z Urzędu Pracy dofinansowaniu do wynagrodzeń w związku z epidemią COVID-19.

Wynik na działalności finansowej, rozumiany jako saldo przychodów finansowych pomniejszone o koszty finansowe, w okresie styczeń - czerwiec 2021 roku zmniejszył się o 15% w stosunku do analogicznej pozycji okresu porównawczego.

Grupa Kapitałowa poniosła stratę brutto po pierwszym półroczu 2021 roku w kwocie 1.374 tys. PLN przy 5.693 tys. PLN zysku brutto wypracowanego w okresie porównawczym, natomiast strata netto w okresie styczeń-czerwiec 2021 roku wyniosła 1.378 tys. PLN przy 3.985 tys. PLN zysku netto w analogicznym okresie 2020 roku.

29. Zwięzły opis istotnych dokonań lub niepowodzeń Grupy Kapitałowej PEPEES, w okresie pierwszego półrocza 2021 roku wraz z wykazem najważniejszych zdarzeń ich dotyczących

W okresie pierwszego półrocza 2021 roku nie wystąpiły w Grupie Kapitałowej PEPEES inne istotne dokonania lub niepowodzenia niż te, które zostały zaprezentowane w niniejszym raporcie.

30. Inne informacje, które zdaniem Grupy Kapitałowej są istotne dla oceny jej sytuacji kadrowej, majątkowej, finansowej, wyniku finansowego i ich zmian, oraz informacje, które są istotne dla oceny możliwości realizacji zobowiązań przez Grupę

W okresie pierwszego półrocza 2021 roku nie odnotowano innych zdarzeń, niż te opisane w niniejszym raporcie, które mogłyby być istotne dla oceny sytuacji kadrowej, majątkowej, finansowej, wyniku finansowego i ich zmian oraz, które mogłyby być istotne dla oceny możliwości realizacji zobowiązań przez Grupę Kapitałową PEPEES.

31. Wskazanie czynników, które w ocenie Emitenta i Grupy będą miały wpływ na osiągnięte przez nich wyniki w perspektywie co najmniej kolejnego półrocza

W następnym półroczu istotny wpływ na wynik będą miały następujące czynniki:

- pandemia koronowirusa,
- ilość i wartość skupionych ziemniaków - podstawowego surowca do produkcji,
- cena skrobi na rynku polskim i światowym,
- wielkość osiągniętej sprzedaży oraz zrealizowanych marż,
- kursy walut - Grupa jest eksporterem,
- panujące warunki atmosferyczne,
- podstawowe stopy procentowe - Grupa posiada kredyty, których oprocentowanie oparte jest na stawce WIBOR.

Działalność Grupy bazuje głównie na krajowym surowcu, dostarczanym przez polskich rolników, dzięki czemu pandemia nie wpłynie na zakłócenie dostaw. W okresie kolejnego półrocza 2021 roku Grupa Kapitałowa PEPEES będzie realizowała zawarte umowy oraz prowadziła działalność operacyjną stanowiącą podstawę jej funkcjonowania, w tym działalność produkcyjną, handlową i usługową.

32. Informacja o podmiocie uprawnionym do badania i przeglądu sprawozdań finansowych Emitenta

PEPEES S.A. i spółki zależne zawarły umowę o dokonanie przeglądu i badania sprawozdania finansowego za lata 2020-2022 z firmą WBS Audyt Sp. z o.o. z siedzibą w Warszawie.

Przedmiotem umów jest dokonanie przeglądu sprawozdania finansowego jednostkowego i skonsolidowanego na dzień 30 czerwca 2020 r., 30 czerwca 2021 r. i 30 czerwca 2022 r. oraz badania jednostkowego i skonsolidowanego za lata 2020-2022. Łączna wartość wynagrodzenia wynikającego z umów, należna za rok 2021 wynosi 59.700 PLN plus podatek VAT.

Z podmiotem uprawnionym do badania sprawozdań zawarto ponadto w okresie sprawozdawczym umowę z dnia 17.05.2021 r., dotyczącą wykonania usługi atestacyjnej polegającej na sporządzeniu raportu niezależnego biegłego rewidenta z oceny sprawozdania o wynagrodzeniach Zarządu i Rady Nadzorczej sporządzonego łącznie za lata 2019-2020 przez Radę Nadzorczą PEPEES. Za wykonanie wskazanej usługi ustalono wynagrodzenie w kwocie 6.000 PLN plus podatek VAT.

33. Informacja nt. postępowań przed sądem, organem właściwym dla postępowania arbitrażowego lub organem administracji publicznej

W dniu 25.06.2019 r. Zarząd Przedsiębiorstwa Przemysłu Spożywczego „PEPEES” S.A. wniósł do sądu pozew o ustalenie, że akcjonariusz Spółki EPSILON Fundusz Inwestycyjny Zamknięty Aktywów Niepublicznych, posiadający - zgodnie z informacjami znajdującymi się w posiadaniu Spółki - 27.714. 832 akcje, z uwagi na naruszenie obowiązku notyfikacji o nabyciu znacznych pakietów akcji stosownie do art. 89 ust. 1 pkt 1 ustawy o ofercie publicznej i warunkach wprowadzania instrumentów finansowych do zorganizowanego systemu obrotu oraz o spółkach publicznych, utracił i nie może wykonywać prawa głosu z 21.402.233 akcji. Epsilon FIZ AN zajmuje stanowisko odmienne, utrzymując, że przysługuje mu prawo głosu z 27.714.832 akcji stanowiących 29,17% ogólnej liczby głosów na WZA. Do sprawy przystąpił Przewodniczący Komisji Nadzoru Finansowego przedstawiając stanowisko w dniu 24 lipca 2019 r. Spółka informowała o sprawie w raportach bieżących nr 13/2019, 14-23/2019 i 30/2019

Na dzień sporządzenia niniejszego sprawozdania występują nierozstrzygnięte sprawy z powództwa EPSILON Fundusz Inwestycyjny Zamknięty Aktywów Niepublicznych w Warszawie przeciwko „PEPEES” S.A.:

- o uchylenie bądź stwierdzenie nieważności dwóch uchwał o powołaniu członków RN, podjętych 11 maja 2018 r. przez Walne Zgromadzenie Akcjonariuszy oraz o uchylenie uchwały w sprawie podziału zysku za rok 2017. Wyrokiem z 26.10.2018 r. Sąd Okręgowy stwierdził nieważność uchwał w sprawie powołania dwóch członków RN i oddalił powództwo w pozostałym zakresie. Apelacje od wyroku zostały wniesione przez obie strony. Sąd Apelacyjny w Białymstoku oddalił obydwie apelacje. EPSILON wniósł skargę kasacyjną, którą Sąd Najwyższy w dniu 21.11.2020 przyjął do rozpoznania,
- o uchylenie bądź stwierdzenie nieważności uchwał nr 24-29, podjętych w dniu 28.06.2019 r. przez Zwyczajne Walne Zgromadzenie Akcjonariuszy, w tym uchwały nr 28 w sprawie zmiany Statutu Spółki i upoważnienia Zarządu Spółki do podwyższenia kapitału zakładowego Spółki w ramach kapitału docelowego wraz z możliwością wyłączenia przez Zarząd prawa poboru dotychczasowych akcjonariuszy Spółki w całości lub części za zgodą Rady Nadzorczej Spółki. Sąd Okręgowy zawiesił postępowanie do czasu prawomocnego zakończenia postępowania z powództwa PEPEES przeciwko EPSILON o ustalenie utraty prawa głosu,
- o uchylenie bądź stwierdzenie nieważności dwóch uchwał w sprawie udzielenia absolutorium, podjętych w dniu 21.04.2020 r. przez Walne zgromadzenie Akcjonariuszy. Postępowanie toczy się przed Sądem I instancji. Sąd Okręgowy zawiesił postępowanie do czasu prawomocnego

zakończenia postępowania z powództwa PEPEES przeciwko EPSILON o ustalenie utraty prawa głosu,

- o stwierdzenie nieważności, ewentualnie o uchylenie uchwał ZWZ: uchwały numer 4 w sprawie rozpatrzenia i zatwierdzenia sprawozdania finansowego Spółki za okres 01.01.2020 r. do 21.12.2020 r., uchwały numer 9 w sprawie przeznaczenia zysku netto Przedsiębiorstwa Przemysłu Spożywczego PEPEES S.A. za rok obrotowy 2020, uchwały numer 10 w sprawie udzielenia absolutorium Prezesowi Zarządu Spółki z wykonania obowiązków za rok obrotowy 2020, uchwały numer 11 w sprawie udzielenia absolutorium w sprawie udzielenia absolutorium Członkowi Zarządu Spółki z wykonania obowiązków za rok obrotowy 2020, podjętych w dniu 29 czerwca 2021 r. przez Walne zgromadzenie Akcjonariuszy. Pozew został złożony do Sądu Okręgowego 28 lipca 2021 roku. Treść zaskarżonych uchwał została opublikowana w raporcie bieżącym nr 8/2021.

W pozostałym zakresie nie istnieją inne istotne postępowania toczące się przed sądem, organem właściwym dla postępowania arbitrażowego lub organem administracji publicznej, dotyczące zobowiązań oraz wiarygodności Emitenta.

Przed sądem toczy się kilka spraw o odzyskanie należności handlowych, od których Spółka dokonała w 100% odpisy aktualizujące. Kwoty nie są istotne w stosunku do ogółu należności.

III. SYTUACJA MAJĄTKOWA I FINANSOWA

1. Sytuacja majątkowa Grupy Kapitałowej

Stan składników majątkowych wg stanu na dzień 30 czerwca 2021 roku w porównaniu ze stanem z dnia 31 grudnia 2020 roku przedstawia poniższa tabela.

Tabela 6: Stan składników majątkowych na dzień 30.06.2021 r. i 31.12.2020 r.

Nazwa składnika majątkowego	Stan na dzień		Zmiany kwotowe + zwiększenia - zmniejszenia	Wskaźniki struktury w %	
	30.06.2021 r.	31.12.2021 r.		30.06.2021 r.	30.06.2020 r.
I. AKTYWA TRWAŁE	177 456	181 307	(3 851)	62,1	49,7
1. Rzeczowe aktywa trwałe	157 437	158 843	(1 406)	55,1	43,5
2. Wartości niematerialne	193	499	(306)	0,1	0,1
3. Prawa do aktywów	11 322	11 431	(109)	3,9	3,1
4. Nieruchomości inwestycyjne	578	583	(5)	0,2	0,2
5. Wartość firmy	1 365	3 095	(1 730)	0,5	0,8
6. Inwestycje w pozostałych jednostkach	375	625	(250)	0,1	0,2
7. Aktywa z tytułu odroczonego podatku dochodowego	6 186	6 231	(45)	2,2	1,7
II. AKTYWA OBROTOWE	108 444	183 531	(75 087)	37,9	50,3
Aktywa obrotowe inne niż aktywa zakwalifikowane jako przeznaczone do sprzedaży	108 444	165 284	(56 840)	37,9	45,3
1. Zapasy	57 687	110 198	(52 511)	20,2	30,2
2. Aktywa biologiczne	2 669	338	2 331	0,9	0,1
3. Należności z tytułu dostaw oraz pozostałe należności krótkoterminowe	37 180	27 872	9 308	13,0	7,6
4. Należności z tytułu bieżącego podatku dochodowego	0	1 245	(1 245)	0,0	0,3
5. Pozostałe aktywa finansowe	7 391	7 281	110	2,6	2,0
6. Środki pieniężne i ich ekwiwalenty	3 517	18 350	(14 833)	1,2	5,0
Aktywa przeznaczone do sprzedaży	-	18 247	(18 247)	0,0	5,0
Razem aktywa	285 900	364 838	(78 938)	100,0	100,00

Majątek Grupy, wyrażający się sumą aktywów na dzień 30 czerwca 2021 roku w kwocie 285.900 tys. PLN, zmniejszył się o 78.938 tys. PLN, tj. o 21,6% w stosunku do końca roku. Zmniejszyły się głównie aktywa obrotowe (spadek o 75.087 tys. PLN), w szczególności z tytułu zapasów, z uwagi na sezonowy przerób ziemniaków. Poza tym, aktywa Grupy Kapitałowej zmalały na skutek sprzedaży udziałów w spółce zależnej CHP Energia.

Spadkowi uległy również środki pieniężne w związku ze spłatą krótkoterminowych kredytów. Wzrosły natomiast należności z tytułu dostaw, w związku ze sprzedażą ziemniaków sadzeniaków i środków ochrony roślin z terminem płatności do czasu dostaw ziemniaków do przerobu.

2. Źródła finansowania Grupy Kapitałowej

Zestawienie źródeł finansowania majątku wg stanu na dzień 30 czerwca 2021 roku w porównaniu ze stanem z dnia 31 grudnia 2020 roku przedstawia poniższa tabela.

Tabela 7: Stan źródeł finansowania majątku na dzień 30.06.2021 roku i 31.12.2020 roku

Wyszczególnienie źródeł finansowania	Stan na dzień		Zmiany kwotowe + zwiększenia - zmniejszenia	Wskaźniki struktury w %	
	30.06.2021 r.	31.12.2020 r.		30.06.2021 r.	31.12.2020 r.
Kapitał własny	176 757	175 422	1 335	61,8	48,1
<i>Kapitał przypadający akcjonariuszom Spółki</i>	173 110	173 769	(659)	60,5	47,6
Kapitał podstawowy	5 700	5 700	0	2,0	1,6
Nadwyżka ceny emisyjnej powyżej wartości nominalnej udziałów	7 562	7 562	0	2,6	2,1
Kapitał z aktualizacji wyceny	31 021	31 014	7	10,9	8,5
Zyski zatrzymane	128 827	129 493	(666)	45,1	35,5
<i>Udziały niedające kontroli</i>	3 647	1 653	1 994	1,3	0,5
Zobowiązania	109 143	189 416	(80 273)	38,2	51,9
Zobowiązania długoterminowe	39 410	39 373	37	13,8	10,8
Kredyty i pożyczki	9 681	11 134	(1 453)	3,4	3,1
Zobowiązania z tytułu aktywów w leasingu	17 576	16 062	1 514	6,1	4,4
Rezerwa z tytułu odroczonego podatku dochodowego	6 497	6 662	(165)	2,3	1,8
Zobowiązania z tytułu świadczeń emerytalnych i podobnych	3 513	3 317	196	1,2	0,9
Dotacje	2 143	2 198	(55)	0,7	0,6
Zobowiązania krótkoterminowe	69 733	150 043	(80 310)	24,4	41,1
Zobowiązania krótkoterminowe inne niż związane z aktywami przeznaczonymi do sprzedaży	69 733	132 561	(62 828)	24,4	36,3
Zobowiązania z tytułu dostaw i usług oraz pozostałe zobowiązania krótkoterminowe	25 929	23 990	1 939	9,1	6,6
Zobowiązania z tytułu bieżącego podatku dochodowego	28	76	(48)	0,0	0,0
Kredyty i pożyczki	39 010	104 514	(65 504)	13,6	28,6
Zobowiązania z tytułu aktywów w leasingu	4 378	3 616	762	1,5	1,0
Zobowiązania z tytułu świadczeń emerytalnych i podobnych	388	365	23	0,1	0,1
Zobowiązania związane z aktywami przeznaczonymi do sprzedaży	-	17 482	(17 482)	0,0	4,8
Razem pasywa	285 900	364 838	(78 938)	100	100,0

W całym prezentowanym okresie największy udział w źródłach finansowania majątku miał kapitał własny Grupy, który stanowi 61,8% pasywów. Zwiększeniu uległy udziały niedające kontroli na skutek sprzedaży udziałów spółki zależnej CHP Energia, posiadającej ujemne kapitały.

W dniu 29 czerwca 2021 roku Zwyczajne Walne Zgromadzenie „PEPEES” S.A. podjęło Uchwałę Nr 9 w sprawie przeniesienia zysku za rok obrotowy 2020 w kwocie 5.529.766,07 PLN na kapitał rezerwowy.

Zobowiązania krótkoterminowe spadły o 80.310 tys. PLN. Spowodowane to było głównie spłatą kredytów i pożyczek krótkoterminowych oraz „wyjściem” z Grupy spółki CHP Energia.

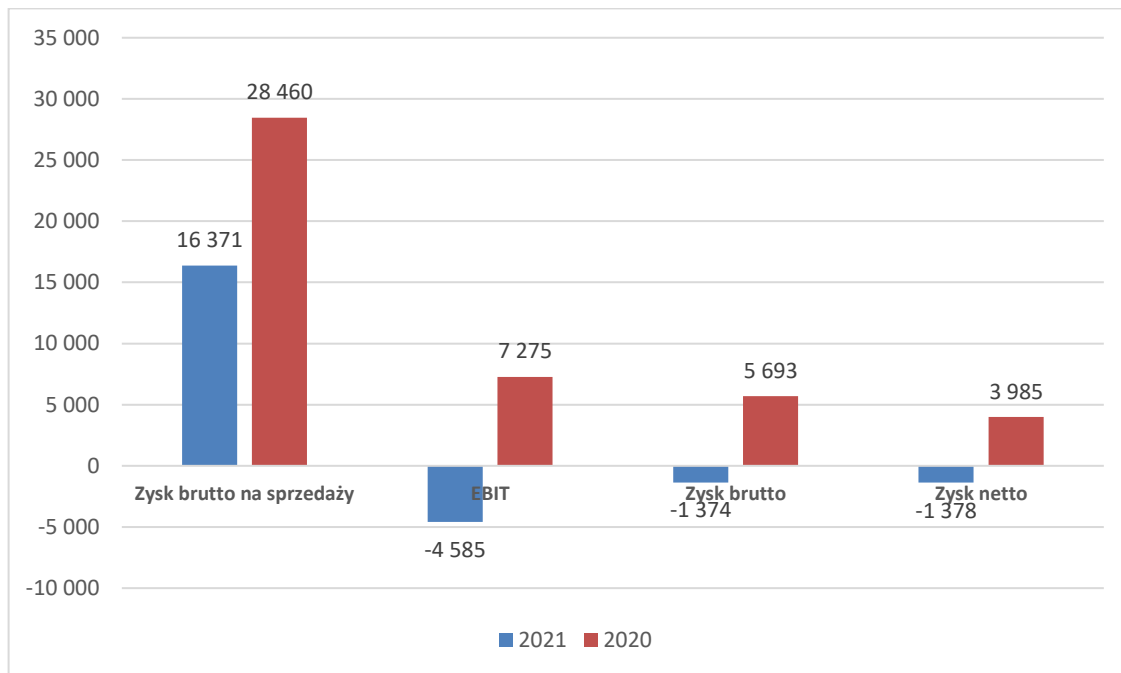
3. Wyniki finansowe Grupy Kapitałowej

Wyniki finansowe z działalności gospodarczej Grupy Kapitałowej za pierwsze półrocze 2021 roku i 2020 roku przedstawia poniższa tabela i wykres.

Tabela 8: Zestawienie wyniku finansowego za pierwsze półrocze 2021 r. i 2020 r.

Lp.	Wyszczególnienie	Wykonanie za 1 półrocze 2021 r.	Wykonanie za 1 półrocze 2020 r.	Dynamika w %
1	Przychody ze sprzedaży	102 503	114 465	89,5
2	Koszt własny sprzedaży	(86 132)	(86 005)	100,1
3	Zysk brutto ze sprzedaży (I-II)	16 371	28 460	57,6
4	Koszty sprzedaży i marketingu	(6 343)	(5 193)	122,1
5	Koszty ogólnego zarządu	(16 623)	(16 341)	101,7
6	Pozostałe przychody operacyjne	2 419	912	265,2
7	Pozostałe koszty operacyjne	(409)	(563)	72,6
8	Zysk (strata) z działalności operacyjnej	(4 585)	7 275	(63,0)
9	Koszty finansowe	(1 838)	(2 003)	91,8
10	Przychody finansowe	20	421	4,8
11	Zysk (strata) ze zbycia jednostki zależnej	5 029	-	
12	Zysk (strata) przed opodatkowaniem	(1 374)	5 693	(24,1)
13	Podatek dochodowy	(4)	(1 708)	0,2
14	Zysk (strata) netto z działalności kontynuowanej	(1 378)	3 985	(34,6)
15	Zysk (strata) netto z działalności zaniechanej		-	
16	Zysk (strata) netto, w tym:	(1 378)	3 985	(24,8)
17	- przypadający akcjonariuszom spółki dominującej	(946)	3 920	(24,1)
18	- przypadający udziałom nie sprawującym kontroli	(432)	65	(664,6)
19	Inne całkowite dochody	7	(47)	(14,9)
20	Calkowite dochody ogółem, w tym	(1 371)	3 938	(34,9)
21	- przypadające na akcjonariuszy jednostki dominującej	(939)	3 873	(24,2)
22	- przypadająca udziałom nie sprawującym kontroli	(432)	65	(664,6)
23	Zysk (strata) netto na 1 akcję zwykłą	(0,01)	0,04	(25,0)
24	- z działalności kontynuowanej	(0,01)	0,04	(25,0)
25	- z działalności zaniechanej	-	-	-
26	Rozwodniony zysk (strata) netto na 1 akcję zwykłą	(0,01)	0,04	(25,0)
27	- z działalności kontynuowanej	(0,01)	0,04	(25,0)
28	- z działalności zaniechanej	-	--	-

Wykres Nr 5: Wyniki finansowe Grupy Kapitałowej PEPEES



W analizowanym okresie wszystkie wyniki są znacznie słabsze w stosunku do analogicznego okresu ubiegłego roku. Zysk brutto ze sprzedaży spadł o 42,4%. Wynik na działalności operacyjnej EBIT jest ujemny.

W związku ze zbyciem jednostki zależnej CHP Energia Grupa osiągnęła zysk na tej transakcji w wysokości 5.029 tys. zł.

Ostatecznie Grupa poniosła stratę brutto i netto, podczas, gdy w poprzednim roku wygenerowano zyski.

Na spadek wyników finansowych miała wpływ przede wszystkim pandemia, a w szczególności ograniczenie produkcji w zakładach wykorzystujących skrobię, co wywołało spadek cen skrobi na światowych rynkach, który przełożył się na zmniejszenie przychodów ze sprzedaży oraz spadek rentowności na rynkach zagranicznych. Jednocześnie wzrosły koszty transportu i inne koszty logistyczne.

4. Przepływy środków pieniężnych

W pierwszym półroczu 2021 r. wystąpiło w Grupie Kapitałowej PEPEES ujemne saldo przepływów pieniężnych netto w związku z wysoką spłatą kredytów krótkoterminowych. Saldo z działalności operacyjnej jest dodatnie i wynosi 52.367 tys. PLN. Saldo z działalności inwestycyjnej jest również dodatnie, w związku ze spłatą pożyczek przez CHP Energia. Saldo z działalności finansowej wygenerowało się w wysokości ujemnej, tj. 69.055 tys. PLN, wynikającej w szczególności ze spłaty kredytów. Stan środków pieniężnych w skonsolidowanym rachunku przepływów pieniężnych na dzień 30 czerwca 2021 r. jest dodatni i wynosi 3.517 tys. PLN.

5. Wskaźniki ekonomiczne

Przedstawione poniżej wskaźniki stanowią Alternatywne Pomiary Wyników (APM – Alternative Performance Measures) w rozumieniu Wytycznych ESMA, dotyczących Alternatywnych Pomiarów Wyników. Alternatywne pomiary wyników nie są miernikiem wyników finansowych zgodnie

z Międzynarodowymi Standardami Sprawozdawczości Finansowej, ani nie powinny być traktowane jako mierniki wyników finansowych lub przepływów pieniężnych. Wskaźniki te nie są jednolicie definiowane i mogą nie być porównywalne do wskaźników prezentowanych przez inne spółki, w tym spółki prowadzące działalność w tym samym sektorze, co Grupa PEPEES. Alternatywne pomiary wyników powinny być analizowane wyłącznie jako dodatkowe, nie zaś zastępujące informacje finansowe prezentowane w skonsolidowanych sprawozdaniach finansowych Grupy. Dane te powinny być rozpatrywane łącznie ze skonsolidowanymi sprawozdaniem finansowymi Grupy. Grupa PEPEES prezentuje wybrane wskaźniki APM ponieważ w jej opinii są one źródłem dodatkowych (oprócz danych prezentowanych w sprawozdaniach finansowych), informacji o sytuacji finansowej i operacyjnej Grupy, jak również ułatwiają analizę i ocenę osiągniętych przez Grupę wyników finansowych na przestrzeni poszczególnych okresów sprawozdawczych. Emitent prezentuje te konkretne alternatywne pomiary wyników, ponieważ są one stosowane cyklicznie i jednolicie na gruncie kolejnych raportów. Dobór alternatywnych pomiarów wyników został poprzedzony analizą ich przydatności pod kątem dostarczenia inwestorom przydatnych informacji na temat sytuacji finansowej, przepływów pieniężnych i efektywności finansowej Grupy i w opinii Zarządu pozwala na optymalną ocenę osiągniętych wyników finansowych. Zaprezentowanym poniżej wynikom nie należy przypisywać wyższego poziomu istotności niż pomiarom wynikającym bezpośrednio ze sprawozdania finansowego Spółki lub skonsolidowanego sprawozdania finansowego Grupy.

Tabela Nr 9: Wskaźniki ekonomiczne

Wskaźnik	Treść ekonomiczna	Rok 2021	Rok 2020
Rentowność majątku	$\frac{\text{Zysk (strata) netto przypadający akcjonariuszom Spółki dominującej} \times 100}{\text{Razem aktywa}}$	(0,33)%	1,31%
Rentowność kapitału własnego	$\frac{\text{Zysk (strata) netto przypadający akcjonariuszom Spółki dominującej} \times 100}{\text{kapitał własny przypadający akcjonariuszom Spółki dominującej}}$	(0,55)%	2,28%
Rentowność netto sprzedaży	$\frac{\text{Zysk (strata) netto przypadający akcjonariuszom Spółki dominującej} \times 100}{\text{Razem przychody ze sprzedaży}}$	(0,92)%	3,42%
Rentowność brutto sprzedaży	$\frac{\text{Zysk brutto ze sprzedaży} \times 100}{\text{Razem przychody ze sprzedaży}}$	15,97%	24,86%
EBIT	Zysk (strata) z działalności operacyjnej, tj. zysk przed odsetkami (koszty finansowe minus przychody finansowe) i opodatkowaniem (podatek dochodowy)	(4 585)	7 275
EBITDA	Zysk (strata) z działalności operacyjnej (EBIT) powiększony o amortyzację	2 127	14 334
Marża EBIT	$\frac{\text{EBIT} \times 100}{\text{Razem przychody ze sprzedaży}}$	(4,47)%	6,36%
Marża EBITDA	$\frac{\text{EBITDA} \times 100}{\text{Razem przychody ze sprzedaży}}$	2,08%	12,52%
Wskaźnik płynności I	$\frac{\text{Aktywa obrotowe (krótkoterminowe)}}{\text{Zobowiązania krótkoterminowe}}$	1,56	1,38
Wskaźnik płynności II	$\frac{\text{Aktywa obrotowe (krótkoterminowe)} - \text{zapasy}}{\text{Zobowiązania krótkoterminowe}}$	0,73	0,78

Wskaźnik	Treść ekonomiczna	Rok 2021	Rok 2020
Szybkość obrotu** należności w dniach	$\frac{\text{średni stan należności z tytułu dostaw} \times 180}{\text{Przychody ze sprzedaży}}$	57,12	41,34
Szybkość spłaty zobowiązań w dniach**	$\frac{\text{średni stan zobowiązań z tytułu dostaw} \times 180}{\text{Koszt własny sprzedaży}}$	52,16	20,53
Szybkość obrotu zapasów w dniach**	$\frac{\text{średni stan zapasów} \times 180}{\text{Koszt własny sprzedaży}}$	175,42	136,10
Pokrycie majątku trwałego kapitałem własnym	$\frac{\text{Kapitał własny przypadający akcjonariuszom Spółki}}{\text{Aktywa trwałe (długoterminowe)}}$	0,98	0,87
Trwałość struktury finansowania	$\frac{\text{(Kapitał własny przypadający akcjonariuszom Spółki + zobowiązania długoterminowe)}}{\text{Razem pasywa}}$	0,74	0,75

*Do wyliczenia wskaźników rotacji przyjęto stany na początek i koniec każdego okresu sprawozdawczego.

Przy użyciu analizy wskaźnikowej dokonano syntetycznej oceny sytuacji ekonomiczno-finansowej Grupy PEPEES. Wybrane zostały podstawowe wskaźniki z obszaru rentowności, płynności, sprawności działania (efektywności) oraz struktury kapitałowej (zadłużenia).

W 2021 roku wszystkie wskaźniki rentowności oprócz rentowności brutto sprzedaży są ujemne, w związku z ujemnymi wynikami finansowymi.

Wzrosły wskaźniki obrotu należności i spłaty zobowiązań, w związku z wydłużonymi terminami spłat. Wskaźnik szybkości obrotu zapasami uległ zwiększeniu. Wskaźnik ten jest w Grupie zawsze wysoki z uwagi na sezonowość produkcji.

Wskaźniki płynności ukształtowały się na podobnym poziomie w stosunku do roku poprzedniego.

IV. Rozwój Emitenta oraz Grupy Kapitałowej

1. Opis podstawowych ryzyk i zagrożeń oraz charakterystyka zewnętrznych i wewnętrznych czynników istotnych dla rozwoju Jednostki Dominującej oraz Grupy Kapitałowej PEPEES

1.1. Ryzyka i zagrożenia

✓ Pandemia koronawirusa

W związku z wystąpieniem w Polsce epidemii koronawirusa Zarząd podjął natychmiastowe działania ograniczające potencjalne ryzyko dla zdrowia i bezpieczeństwa pracowników oraz dla ciągłości biznesowej. Wdrożone zostały odpowiednie procedury w zakresie bezpieczeństwa i higieny pracy zgodne z wytycznymi Ministerstwa Zdrowia, a także stosowne plany zapewniające ciągłość produkcji i dostaw. Obok zapewnienia bezpieczeństwa pracownikom, co pozostaje najważniejszym priorytetem, wszystkie działania koncentrują się na maksymalnie elastycznym reagowaniu na zmieniające się uwarunkowania i na aktywnościach zmierzających do ograniczenia zauważalnego wpływu epidemii na biznes, w tym do zachowania przychodów, przy jednoczesnej ścisłej kontroli kosztów.

Celem Grupy pozostaje maksymalna stopa zwrotu z inwestycji przy utrzymaniu umiarkowanego

poziomu ryzyka inwestycyjnego. Grupa PEPEES zakłada prowadzenie równoległych działań w zakresie rozwoju, poprzez zwiększenie efektywności działania spółek Grupy Kapitałowej i minimalizację ryzyk, na które są one narażone, jak również prowadzenie dalszej działalności inwestycyjnej.

Zarząd Emitenta podjął działania w zakresie zmniejszenia bieżących kosztów operacyjnych oraz optymalizuje wydatki inwestycyjne, aby w jak największym stopniu dostosować spółkę do zmieniającego się otoczenia i sytuacji rynkowej.

✓ **Uzależnienie produkcji od warunków atmosferycznych oraz sezonowości**

Głównym surowcem do produkcji są ziemniaki. W związku z tym wielkość oraz jakość produkcji uzależniona jest od zbiorów ziemniaków. Niesprzyjająca pogoda ogranicza plony ziemniaków i obniża zawartość skrobi.

✓ **Globalizacja**

Proces globalizacji widoczny jest głównie w zakresie konkurencyjności. Obecnie obserwujemy silną konkurencję ze strony substytutów. W przemyśle spożywczym istnieje wiele produktów spełniających podobne funkcje (wypełniające i zagęszczające) jak skrobia ziemniaczana np. skrobia pszenna, kukurydziana, importowane hydrokoloidy pochodzenia naturalnego takie jak: guma guar, guma ksantanowa, guma arabska, mączka chleba świętojańskiego i żelatyna.

Poza tym istnieje duża konkurencja wewnątrz sektora skrobiowego w Unii Europejskiej.

✓ **Uzależnienie od opłacalności produkcji ziemniaka**

Wysokie koszty produkcji ziemniaków powodują wypieranie ich przez inne bardziej opłacalne płody rolne. Ponadto region Polski północno-wschodniej stał się zagłębiem mleczarskim, które odbiera areal rolny innym produkcjom. Z tego powodu coraz trudniej pozyskać nowych plantatorów z terenów najbliższych zakładowi. W związku z tym Grupa zmuszona jest do skupu surowca z coraz odleglejszych regionów kraju, co przekłada się na zmniejszenie zyskowności.

✓ **Ryzyko kursowe**

Ryzyko takie powstaje w wyniku realizacji handlu międzynarodowego w walutach innych niż złoty. Silne wahania cen walut negatywnie wpływają na opłacalność transakcji zagranicznych.

✓ **Ryzyko zmiany stóp procentowych**

Finansowanie działalności operacyjnej i inwestycyjnej kredytami bankowymi sprawia, iż Grupa narażona jest na ryzyko zmiany stóp procentowych. Poprzez szybką spłatę kredytów obrotowych w ciągu 8-9 miesięcy Grupa istotnie zmniejsza wpływ ryzyka zmiany stóp procentowych na wynik finansowy.

✓ **Wahania koniunktury**

Stan aktywności gospodarczej na świecie, w kraju oraz w konkretnym sektorze wpływa na funkcjonowanie przedsiębiorstwa poprzez różne wskaźniki (PKB, ceny, płace, zatrudnienie).

✓ **Zbyt drogie instrumenty zwiększające bezpieczeństwo obrotu**

Kredytowanie odbiorców wzmacnia ryzyko braku zapłaty za dostawę. Oferowane na rynku produkty finansowe są drogie i znacznie wydłużają etap dokonywania transakcji.

✓ **Sprzedaż produktu stwarzającego zagrożenie dla zdrowia i życia konsumenta**

Grupa jest producentem artykułów żywnościowych. W przypadku sprzedaży produktu stwarzającego zagrożenie dla zdrowia bądź życia nastąpiłaby utrata marki, obowiązek wypłaty odszkodowania dla klientów i konsumentów oraz koszty poniesione w związku z wycofaniem produktu i jego utylizacją.

Ryzyko jest małe ze względu na wdrożony System Zarządzania Jakością i Bezpieczeństwem Żywności. Wdrożona została procedura wycofania produktu z rynku, prowadzone są symulacje wycofania.

1.2. Czynniki zewnętrzne decydujące o powodzeniu rozwoju Emitenta oraz Grupy

Rozwój Emitenta oraz jego Grupy w zakresie branży ziemniaczanej uzależniony jest w dużej mierze od polityki rolnej Unii Europejskiej i Państwa Polskiego oraz od stworzenia odpowiednich warunków funkcjonowania przemysłu rolno-spożywczego.

Czynnikami będącymi podstawowymi szansami dla rozwoju są:

- ✓ rozwój krajowej branży ziemniaczanej. Polska branża ziemniaczana od wielu już lat jest w okresie gruntownej przebudowy strukturalnej. Zmiany te prowadzą do profesjonalizacji produkcji ziemniaka, a to może w przyszłości zwiększyć konkurencyjność polskiej branży ziemniaczanej. Zmniejsza się ogólna liczba gospodarstw uprawiających ziemniaki, a jednocześnie następuje koncentracja i specjalizacja w produkcji.
- ✓ możliwość pozyskania środków finansowych z funduszy unijnych na finansowanie inwestycji,
- ✓ zapotrzebowanie rynku na produkty modyfikowane skrobi ziemniaczanej,
- ✓ dostęp do nowych i nowoczesnych technologii,
- ✓ rozwój rynków w handlu międzynarodowym,
- ✓ rozwój specjalistycznych gospodarstw rolnych,
- ✓ szerokie spektrum zastosowania skrobi i jej modyfikatów,
- ✓ dopłaty obszarowe do ziemniaków skrobiowych.

1.3. Czynniki wewnętrzne decydujące o powodzeniu rozwoju Emitenta oraz Grupy

Najważniejszymi czynnikami wewnętrznymi i mającymi znaczenie dla dalszego jej rozwoju są:

- ✓ systematyczne działania inwestycyjno-modernizacyjne wydziałów produkcyjnych w celu podniesienia efektywności i innowacyjności produkcji oraz ograniczenia kosztów funkcjonowania,
- ✓ aktywne reakcje na potrzeby i wymagania rynku,
- ✓ wdrożony System Zarządzania Jakością i Bezpieczeństwem Żywności poświadczony certyfikatami,
- ✓ wdrożony system GMP (Dobrej Praktyki Produkcyjnej) dla wytwórców substancji czynnych,
- ✓ działalność zgodna z wymaganiami Smeta; obecność na platformie SeDeX,
- ✓ bardzo dobra współpraca z plantatorami w ciągu całego roku,
- ✓ możliwość produkcji hydrolizatów pod konkretne oczekiwania klientów,
- ✓ wysokie moce produkcyjne,
- ✓ realizacja strategii i podjęcie działań inwestycyjnych,
- ✓ rozszerzenie oferty produktowej,
- ✓ wiedza i doświadczenie zawodowe pracowników.

2. Perspektywy rozwoju Emitenta oraz Grupy

Grupa realizuje założenia strategii na lata 2019-2024 przyjętej w dniu 12 czerwca 2019 r. Prowadzone są również negocjacje z koreańskim koncernem Daesang Corporation („Daesang”) na temat potencjalnej współpracy, w tym przy produkcji modyfikatów skrobi ziemniaczanej.

Jednocześnie celem Grupy pozostaje maksymalna stopa zwrotu z inwestycji przy utrzymaniu umiarkowanego poziomu ryzyka inwestycyjnego. Grupa PEPEES zakłada prowadzenie równoległych działań w zakresie rozwoju, poprzez zwiększenie efektywności działania spółek Grupy Kapitałowej

i minimalizację ryzyk, na które są one narażone, jak również prowadzenie dalszej działalności inwestycyjnej. W przypadku pojawienia się atrakcyjnych ofert rynkowych kontynuowana będzie działalność inwestycyjna zarówno w Grupie jak i poza nią.

Istniejący stan epidemiczny w wyniku rozprzestrzeniania się koronawirusa COVID-19 oraz związane z tym działania podjęte przez administrację rządową w Polsce jak i w innych krajach, negatywnie wpływają na rozwój Grupy. Rok 2021 pozostaje pod wpływem walki ze skutkami pandemii. Wszystkie spółki Grupy na bieżąco obserwują rozwój sytuacji w Polsce i na świecie, związanej z pandemią koronawirusa COVID-19, weryfikując wszelkie informacje pod kątem ich wpływu na sytuację gospodarczą Grupy oraz podejmujemy doraźne działania w celu minimalizacji konsekwencji związanych z ww. nadzwyczajnymi okolicznościami.

3. Strategia rozwoju Spółki i Grupy Kapitałowej PEPEES

Zgodnie ze strategią Grupy Kapitałowej PEPEES na lata 2019-2024 najważniejsze cele to:

- Zwiększenie wartości i udziału w rynku Grupy Kapitałowej PEPEES.
- Poszerzenie rynków docelowych i oferty produktowej, w tym modyfikaty.
- Nawiązanie współpracy z inwestorem branżowym.
- Zintensyfikowanie i usprawnienie pozyskiwania surowca.
- Optymalizacja funkcjonowania Grupy Kapitałowej PEPEES.

Kluczowe dla dalszego rozwoju GK PEPEES będzie, przewidywane w Strategii, nawiązanie współpracy z partnerem branżowym, w szczególności z sektora spożywczego, farmaceutycznego, suplementów diety i produktów przeznaczonych dla dzieci. Realizacja Strategii wymaga zapewnienia stosownego know-how i znacznych inwestycji w rozwój nowych produktów, w szczególności modyfikatów i nowoczesnych technologii.

Szczegółowe informacje nt. przyjętej strategii zostały opisane w raporcie bieżącym nr 12/2019.

Spółka planuje dokonać przeglądu założeń i realizacji celów strategicznych pod kątem przedłużającego się wpływu pandemii oraz sytuacji na rynku.

4. Charakterystyka polityki w zakresie kierunków rozwoju Grupy Kapitałowej Emitenta

Polityka Grupy Kapitałowej PEPEES ma na celu ciągły rozwój i optymalizację asortymentu uwzględniającą zmieniające się oczekiwania i preferencje odbiorców.

Na osiąganie tych celów pozwalają Spółce przede wszystkim liczne działania innowacyjne - głównie nowe linie produkcyjne, zapewniające podniesienie wydajności produkcji. Grupa zamierza rozszerzyć asortyment oferowanych produktów (w tym wprowadzić modyfikaty), zdywersyfikować rynki docelowe, a przede wszystkim poszerzyć bazę wykorzystywanego surowca.

Grupa Kapitałowa PEPEES dąży do znaczącego zwiększenia produkcji skrobi, co umożliwi jej konkurowanie z zagranicznymi przedsiębiorstwami. Strategia Grupy zakłada krótkoterminowe zadania, jak te związane z poprawą kondycji rynku produkcji skrobi w Polsce i warunków dla funkcjonowania plantatorów, po długofalowe kroki zmierzające do nawiązania współpracy z inwestorem branżowym. Grupie zależy na dobrych i długotrwałych relacjach z plantatorami, które zagwarantują im stabilność i opłacalność upraw surowców, co pozwoli na zapewnienie Grupie stałych dostawców surowców, dzięki stosowaniu jasnego i czytelnego systemu kontraktacji.

Nadwyżka produktów będzie skierowana na rynki zagraniczne, ze szczególnym uwzględnieniem rynków rozwijających się, np. rynków azjatyckich. Strategię nowego rynku Grupa Kapitałowa opiera na Południowo - Wschodniej, Ameryki Południowej oraz rozwijających się państwach europejskich).

Realizacja tego celu powinna nastąpić poprzez kontynuację projektu „Program rozwoju eksportu i rynku krajowego”, który będzie obejmował identyfikację kluczowych dla Grupy zagranicznych rynków zbytu oraz budowę dla nich systemu sprzedaży. Na świecie rośnie zapotrzebowanie na skrobię, więc Grupa PEPEES tworzy efektywne narzędzia dystrybucji i sprzedaży krajowych produktów.

Strategia rozwoju Grupy PEPEES zakłada systematyczne podnoszenie konkurencyjności jakościowej i kosztowej w relacji do czołowych polskich firm branży przetwórstwa ziemniaczanego.

5. Dodatkowe ujawnienia w związku z pandemią

Trwająca pandemia COVID-19 spowodowała pogorszenie się sytuacji w otoczeniu gospodarczym. Miało to wpływ również na przychody Grupy, które uległy zmniejszeniu na skutek spadku cen. Wystąpiły również problemy logistyczne i wzrost kosztów transportu a także nowe koszty związane z zakupem środków dezynfekcji i ochrony osobistej pracowników a także dostosowaniem miejsc do bezpiecznej pracy. Nie mniej jednak, wszystkie spółki w Grupie funkcjonowały bez większych zakłóceń. Nie wystąpiły, w związku z pandemią niewykorzystane moce produkcyjne. Zarządy spółek dokonały oceny wszystkich zagrożeń związanych z pandemią i uznały, że nie zagrażą one kontynuacji działalności Grupy.

Grupa korzystała z tzw. Tarczy Antykryzysowej w formie dopłat do wynagrodzeń w łącznej kwocie 1.762 tys. zł.

V. OŚWIADCZENIE ZARZĄDU

Zarząd Przedsiębiorstwa Przemysłu Spożywczego PEPEES Spółka Akcyjna w Łomży oświadcza, że wedle swojej najlepszej wiedzy:

- skrócone skonsolidowane sprawozdanie finansowe za I półrocze 2021 r. i dane porównawcze sporządzone zostały zgodnie z obowiązującymi zasadami rachunkowości, odzwierciedlają w sposób prawdziwy, rzetelny i jasny sytuację majątkową i finansową Grupy Kapitałowej PEPEES oraz stratę netto Grupy Kapitałowej,
- skrócone sprawozdanie finansowe Przedsiębiorstwa Przemysłu Spożywczego PEPEES S.A. za I półrocze 2021 r. i dane porównawcze sporządzone zostały zgodnie z obowiązującymi zasadami rachunkowości, odzwierciedlają w sposób prawdziwy, rzetelny i jasny sytuację majątkową i finansową oraz stratę netto,
- sprawozdanie Zarządu z działalności Grupy Kapitałowej w I półroczu 2021 r. zawiera prawdziwy obraz rozwoju i osiągnięć oraz sytuacji Grupy Kapitałowej PEPEES, w tym opis podstawowych zagrożeń i ryzyka.

OSOBY REPREZENTUJĄCE

Przedsiębiorstwo Przemysłu Spożywczego „PEPEES” Spółka Akcyjna w Łomży

Prezes Zarządu – Wojciech Faszczeński

Członek Zarządu – Tomasz Rogala