



SUMMA
LINGUÆ
TECHNOLOGIES

JEDNOSTKOWY
RAPORT ROCZNY

2020



SPÓŁKA NOTOWANA NA
**NEW/
CONNECT**

NINIEJSZY RAPORT ZAWIERA

I.	LIST PREZESA ZARZĄDU	3
II.	WPROWADZENIE	4
III.	PODSTAWOWE INFORMACJE O EMITENCIE	5
IV.	WYBRANE DANE FINANSOWE.....	7
V.	OŚWIADCZENIE ZARZĄDU W SPRAWIE RZETELNOŚCI SPRAWOZDANIA FINANSOWEGO	9
VI.	OŚWIADCZENIE ZARZĄDU W SPRAWIE PODMIOTU DOKONUJĄCEGO BADANIA SPRAWOZDANIA FINANSOWEGO.....	9
VII.	SPRAWOZDANIE ZARZĄDU EMITENTA ZA ROK 2020	10
VIII.	INFORMACJE O STOSOWANYCH ZASADACH ŁADU KORPORACYJNEGO.....	10
IX.	SPRAWOZDANIE FINANSOWE EMITENTA ZA ROK 2020.....	10
X.	SPRAWOZDANIE Z BADANIA ROCZNEGO SPRAWOZDANIA FINANSOWEGO PRZEZ BIEGŁEGO REWIDENTA. 11	

I. LIST PREZESA ZARZĄDU

Szanowni Państwo,

W imieniu Zarządu Summa Linguae Technologies S.A. mam przyjemność przekazać Państwu jednostkowy raport roczny za rok 2020.

Rok 2020 to kolejny przełomowy dla naszej Spółki okres. Dążąc do umocnienia pozycji wiodącego, globalnego dostawcy rozwiązań technologicznych w obszarze zarządzania danymi wielojęzycznymi pod koniec 2019 roku dokonaliśmy dwóch akwizycji na terenie Ameryki Północnej - GlobalMe Localizations Inc. z siedzibą w Vancouver (Kanada) oraz GlobalVision International Inc. z siedzibą w Westborough (USA). Powyższe akwizycje były kamieniem milowym w dotychczasowym rozwoju Spółki, jak i całej Grupy. Wydarzenia takie wymagają jednak przeprowadzenia wielu procesów integracyjnych w celu uzyskania maksymalnego efektu synergii. Rok 2020 był czasem, kiedy to skoncentrowano się na możliwie jak największej unifikacji poszczególnych procesów przy zachowaniu jednak niezbędnych dostosowań wynikających ze specyfiki lokalnych rynków czy systemów prawnych obowiązujących w poszczególnych krajach. Summa Linguae Technologies S.A., jako spółka dominująca i siedziba Zarządu całej Grupy odegrała w tym procesie zasadniczą rolę. Szczegóły dotyczące najistotniejszych działań podejmowanych przez Spółkę odnajdziecie Państwo w dalszej części niniejszego Raportu oraz raportach bieżących.

Rok 2020 to niestety czas ogólnego spowolnienia gospodarczego wynikającego z pandemii, która bez wątpienia nie pozostała bez wpływu na działalność Spółki i wymusiła na niej przeprowadzenie pewnych zmian i dostosowań do panujących warunków gospodarczych. Jedną z kluczowych zmian w zarządzaniu kapitałem ludzkim (kluczowym dla działalności Spółki) było wprowadzenie koncepcji pracy zdalnej („work from anywhere”), która okazała się pełnym sukcesem. Pandemia, pomimo pewnych utrudnień, nie przeszkodziła nam w przeprowadzaniu zaplanowanych procesów unifikacyjnych zarówno w obszarze systemów IT i marketingu, jak również w produkcji i sprzedaży, mających głównie na celu wykorzystanie zdobytych (poprzez dokonane wcześniej akwizycje) kompetencji i technologii, które pozwalają nam świadczyć i rozwijać perspektywiczne usługi wielojęzycznego przetwarzania i analizy danych (data services). Wszystkie podjęte działania stanowią kolejne istotne kroki na drodze do ścisłego grona liderów rynku. Dzięki nim nie tylko kolejny raz skokowo zwiększyliśmy skalę działalności, ale także pozyskaliśmy nowych, kluczowych klientów będących liderami swoich branż (IT, e-commerce, urzędzeń medycznych).

Spółka dominująca, będąc jednostką centralną Grupy Kapitałowej Summa Linguae uzyskała wzrost jednostkowych przychodów o 16,0% wobec 2019 r. W okresie wciąż wzmożonych nakładów na rozwój oraz działania integracyjne wewnątrz Grupy uzyskaliśmy w minionym roku skonsolidowany wynik EBITDA na poziomie 7.423,1 tys. PLN (przy czym był on obciążony kosztami o charakterze jednorazowym w kwocie 1.987,0 tys. PLN), wobec 1 060,6 tys. PLN w roku 2019.

Dziękując długoletnim, jak i nowym akcjonariuszom naszej Spółki za zaufanie, bez którego niemożliwe byłoby poradzenie sobie z perturbacjami wynikającymi z pandemii oraz przeprowadzenie wszystkich zakończonych sukcesem działań, zachęcam do zapoznania się z niniejszym jednostkowym raportem rocznym.

Z wyrazami szacunku,



Krzysztof Zdanowski

Prezes Zarządu Summa Linguae Technologies S.A.

II. WPROWADZENIE

Summa Linguae Technologies to wiodący dostawca rozwiązań technologicznych w obszarze zarządzania danymi wielojęzycznymi.

Emitent koncentruje się w swojej strategii na pracy z globalnymi markami działającymi głównie w perspektywnych sektorach gospodarki, takich jak IT/ ITES, E-Commerce / Retail, E-learning oraz Life Science.

Zakres usług świadczonych przez Emitenta dzieli się na trzy obszary:

a. Data Services

- anotacja i gromadzenie danych
- strukturyzacja danych

b. Managed Services

- end-to-end outsourcing
- placement/staffing

c. Technology-enabled localization services

- lokalizacja i tłumaczenie
- internacjonalizacja, transkrecja

Strategia Spółki zakłada dynamiczny globalny rozwój organiczny oraz poprzez akwizycje i konsolidację rynku usług tłumaczeniowych, lokalizacyjnych i rozwiązań technologicznych w obszarze tłumaczeń/lokalizacji oraz data services.

Grupa posiada międzynarodowy zasięg działalności, obejmujący biura i spółki zależne obecne w 9 krajach:

- | | | |
|-----------|-------------|--------------|
| a. Polska | h. Indie | e. Finlandia |
| b. USA | i. Szwecja | f. Dania |
| c. Kanada | j. Norwegia | g. Rumunia |

Istotnym elementem strategii Spółki jest także rozwój technologiczny, zarówno w oparciu o technologie własne jak i pozyskane z rynku (off-the-shelf). Umożliwia on nie tylko efektywnie optymalizować procesy, w obszarze dostarczanej jakości i czasu realizacji projektów, ale także pozwala oferować kompleksowe rozwiązania technologiczne w obszarze lokalizacji, odpowiadające na nowe potrzeby globalizującego się rynku.

III. PODSTAWOWE INFORMACJE O EMITENCIE

Nazwa	<u>Summa Linguae Technologies S.A.</u>
Siedziba	ul. Josepha Conrada 63 31-357 Kraków, Polska
Władze Spółki	Zarząd w składzie: Krzysztof Zdanowski – Prezes Zarządu Madhuri Hegde – Członek Zarządu
Data utworzenia Spółki	26 października 2011 roku
Krajowy Rejestr Sądowy	Spółka została wpisana do Rejestru Przedsiębiorców prowadzonego przez Sąd Rejonowy dla Krakowa - Śródmieścia w Krakowie, XI Wydział Gospodarczy Krajowego Rejestru Sądowego pod numerem KRS 0000400208
NIP	945-216-57-21
REGON	122435108
Podstawowy przedmiot działalności	74 30.Z (PKD 2007): Działalność związana z tłumaczeniami
Kapitał zakładowy	755.454,60 PLN
Telefon	Tel. +48 12 293 93 80
FAX	Fax. +48 12 293 93 89
E-mail	office@summalinguae.com
Internet	www.summalinguae.com

Tabela 1. Wyszczególnienie podmiotów wchodzących w skład Grupy Kapitałowej Emitenta na dzień 31.12.2020 r.

Podmiot	Skrócone nazwy stosowane w niniejszym raporcie	Siedziba	Udział spółki dominującej w kapitale i głosach	Kapitał zakładowy
Summa Linguae Technologies S.A.	<i>Summa Linguae Technologies, Emitent, Spółka Dominująca</i>	Kraków (Polska)	Spółka dominująca	757.454,60 PLN na dzień 31.12.2020 r.
Kommunicera Communications AB	<i>Kommunicera, KCAB</i>	Göteborg (Szwecja)	100%	100.000,00 SEK tj. 45.980,00 PLN na dzień 31.12.2020 r.
Kommunicera AS		Oslo (Norwegia)	100% (za pośrednictwem Kommunicera Communications AB)	100.000,00 NOK tj. 44.000,00 PLN na dzień 31.12.2020 r.
Lingtech A/S		Stenløse k/Kopenhagi (Dania)	100% (za pośrednictwem Kommunicera Communications AB)	2.466.668,00 DKK tj. 1.529.827,49 PLN na dzień 31.12.202- r.
Mayflower Language Services Pvt. Ltd.	<i>Mayflower</i>	Bangalore (Indie)	100% w głosach* 83,85% w kapitale	500.060,00 INR tj. 25.688,08 PLN na dzień 31.12.2020 r.
Summa Linguae Romania S.r.l.	<i>Summa Linguae Romania, SLR</i>	Bukareszt (Rumunia)	100%**	254.100,00 RON tj. 240.861,39 PLN na dzień 31.12.2020 r.
GlobalMe Localizations Inc.	<i>GlobalMe</i>	Vancouver (Kanada)	100%	1,00 CAD tj. 2,95 PLN na dzień 31.12.2020 r.
GlobalVision International Inc.	<i>GlobalVision</i>	Westborough k. Bostonu (USA)	100%***	1,54 USD tj. 5,79 PLN na dzień 31.12.2020 r.

* Jednostka dominująca posiada pełną kontrolę nad polityką operacyjną i finansową Mayflower Language Services Pvt. Ltd. na podstawie obowiązujących umów (umowa inwestycyjna i porozumienie ją zmieniające).

** z dniem 12 października 2020 Grupa osiągnęła 100% udział w Summa Linguae Romania S.r.l. poprzez objęcie 1 udziału przez Kommunicera Communications AB. Natomiast z dniem 23 marca 2021r. Spółka w wyniku sprzedaży udziałów przestała być częścią Grupy Emitenta.

*** udział 100% jest w 65% bezpośrednio przez Summa Linguae Technologies S.A. a 35% pośrednio poprzez Globalme Localizations Inc. Zmiana powstała w wyniku połączenia się GlobalVision Inc. z Alche Tech Inc.

IV. WYBRANE DANE FINANSOWE

Rachunek zysków i strat	2020	2019	2020	2019
	dane w tys. PLN		dane w tys. EUR*	
A. Przychody netto i zrównane z nimi	13 688,2	11 797,4	3 079,5	2 744,3
B. Koszty działalności operacyjnej	13 669,8	10 537,5	3 075,4	2 451,3
C. Zysk (strata) ze sprzedaży	18,4	1 259,8	4,1	293,1
D. Pozostałe przychody operacyjne	43,0	88,1	9,7	20,5
E. Pozostałe koszty operacyjne	877,4	1 020,4	197,4	237,4
- w tym: amortyzacja wartości firmy	376,4	406,9	84,7	94,7
F. EBITDA	-157,3	773,4	-35,4	179,9
G. Zysk (strata) z działalności operacyjnej	-816,0	327,5	-183,6	76,2
H. Przychody finansowe	107,9	132,0	24,3	30,7
I. Koszty finansowe	143,0	262,4	32,2	61,0
J. Zysk (strata) brutto	-851,1	197,1	-191,5	45,8
K. Podatek dochodowy	128,8	228,4	29,0	53,1
L. Zysk (strata) netto	-979,9	-31,3	-220,5	-7,3

Bilans	XII.2020	XII.2019	XII.2020	XII.2019
	dane w tys. PLN		dane w tys. EUR*	
AKTYWA				
A. AKTYWA TRWAŁE	53 034,1	52 400,2	11 492,2	12 304,8
I. Wartości niematerialne i prawne	3 291,2	3 804,0	713,2	893,3
II. Rzeczowe aktywa trwałe	51,3	78,2	11,1	18,4
III. Należności długoterminowe	0,0	0,0	0,0	0,0
IV. Inwestycje długoterminowe	49 468,3	48 336,9	10 719,5	11 350,7
V. Długoterminowe rozliczenia międzyokresowe	223,3	181,1	48,4	42,5
B. AKTYWA OBROTOWE	5 800,5	7 094,4	1 256,9	1 665,9
I. Zapasy	0,0	0,0	0,0	0,0
II. Należności krótkoterminowe	4 501,8	5 403,2	975,5	1 268,8
III. Inwestycje krótkoterminowe	967,2	1 591,8	209,6	373,8
IV. Krótkoterminowe rozliczenia międzyokresowe	331,5	99,4	71,8	23,3
C. NALEŻNE WPŁATY NA KAPITAŁ PODSTAWOWY	0,0	0,0	0,0	0,0
D. UDZIAŁY (AKCJE) WŁASNE	0,0	0,0	0,0	0,0
AKTYWA OGÓŁEM	58 834,6	59 494,6	12 749,1	13 970,8

PASywa				
A. KAPITAŁ (FUNDUSZ) WŁASNY	48 794,5	49 765,8	10 573,5	11 686,2
I. Kapitał (fundusz) podstawowy	755,5	450,4	163,7	105,8
II. Kapitał (fundusz) zapasowy	5 0083,6	50 380,0	10 852,8	11 830,5
III. Kapitał (fundusz) z aktualizacji wyceny	0,0	0,0	0,0	0,0
IV. Pozostałe kapitały (fundusze) rezerwowe	820,3	820,3	177,7	192,6
V. Różnice kursowe z przeliczenia	0,0	0,0	0,0	0,0
VI. Zysk (strata) z lat ubiegłych	-1 884,9	-1 853,6	-408,4	-435,3

VII. Zysk (strata) netto	-979,9	-31,3	-212,3	-7,3
VIII. Odpisy z zysku netto w ciągu roku obrotowego	0,0	0,0	0,0	0,0
B. ZOBOWIĄZANIA I REZERWY NA ZOBOWIĄZANIA	10 040,1	9 728,8	2 175,6	2 284,6
I. Rezerwy na zobowiązania	263,3	129,9	57,1	30,5
II. Zobowiązania długoterminowe	0,0	2 500,0	0,0	587,1
III. Zobowiązania krótkoterminowe	9 096,0	6 502,8	1 971,1	1 527,0
IV. Rozliczenia międzyokresowe	680,8	596,1	147,5	140,0
PASYWA OGÓŁEM	58 834,6	59 494,6	12 749,1	13 970,8

Rachunek przepływów pieniężnych	2020	2019	2020	2019
	dane w tys. PLN		dane w tys. EUR*	
A. PRZEPŁYWY ŚRODKÓW PIENIĘŻNYCH Z DZIAŁALNOŚCI OPERACYJNEJ				
I. Zysk (strata) netto	-979,9	-31,3	-220,5	-7,3
II. Korekty razem	804,5	-1 432,1	181,0	-333,2
III. Przepływy pieniężne netto z działalności operacyjnej (I±II)	-175,4	-1 463,4	-39,5	-340,4
B. PRZEPŁYWY ŚRODKÓW PIENIĘŻNYCH Z DZIAŁALNOŚCI INWESTYCYJNEJ				
I. Wpływy	23,0	0,0	5,2	0,0
II. Wydatki	2 854,5	2,0	642,2	0,5
III. Przepływy pieniężne netto z działalności inwestycyjnej (I-II)	-2 831,5	-2,0	-637,0	-0,5
C. PRZEPŁYWY ŚRODKÓW PIENIĘŻNYCH Z DZIAŁALNOŚCI FINANSOWEJ				
I. Wpływy	2 345,8	45 159,8	527,8	10 505,2
II. Wydatki	141,1	42 734,9	31,7	9 941,1
III. Przepływy pieniężne netto z działalności finansowej (I-II)	2 204,8	2 424,9	496,0	564,1
D. PRZEPŁYWY PIENIĘŻNE NETTO RAZEM (A.III±B.III±C.III)	-802,2	959,5	-180,5	223,2
E. BILANSOWA ZMIANA STANU ŚRODKÓW PIENIĘŻNYCH	-802,2	959,5	-180,5	223,2
F. ŚRODKI PIENIĘŻNE NA POCZĄTEK OKRESU	1 566,9	607,5	352,5	141,3
G. ŚRODKI PIENIĘŻNE NA KONIEC OKRESU (F±D)	764,8	1 566,9	172,1	364,5

* Powyższe wybrane dane finansowe z bilansu na dzień 31 grudnia 2019 r. i 31 grudnia 2020 r. zostały przeliczone na Euro według średniego kursu ogłoszonego przez NBP, odpowiednio na dzień: 31 grudnia 2019 r. (kurs 4,2585) i 31.12.2020 r. (kurs 4,6148). Wybrane dane finansowe z rachunku zysków i strat oraz rachunku przepływów pieniężnych zostały przeliczone na Euro według rocznych kursów średnich ogłoszonych przez NBP odpowiednio w okresie: 01.01.2019 r. - 31.12.2019 r. (kurs 4,2988) i 01.01.2020 r. - 31.12.2020 r. (kurs 4,4449).

V. OŚWIADCZENIE ZARZĄDU W SPRAWIE RZETELNOŚCI SPRAWOZDANIA FINANSOWEGO

Zarząd Summa Linguae Technologies S.A. oświadcza, że wedle jego najlepszej wiedzy roczne sprawozdanie finansowe

i dane porównywalne sporządzone zostały zgodnie z przepisami obowiązującymi Spółkę oraz, że odzwierciedlają w sposób prawdziwy, rzetelny i jasny sytuację majątkową i finansową Summa Linguae Technologies S.A. oraz jej wynik finansowy, oraz że sprawozdanie z działalności Spółki zawiera prawdziwy obraz sytuacji Spółki, w tym opis podstawowych zagrożeń i ryzyk.

Krzysztof Zdanowski
Prezes Zarządu

Madhuri Hegde
Członek Zarządu

Kraków, 31 maja 2021 roku

VI. OŚWIADCZENIE ZARZĄDU W SPRAWIE PODMIOTU DOKONUJĄCEGO BADANIA SPRAWOZDANIA FINANSOWEGO

Zarząd Summa Linguae Technologies S.A. oświadcza, że wybór firmy audytorskiej przeprowadzającej badanie rocznego sprawozdania finansowego Emitenta (Poland Audit Services Sp. z o.o. z siedzibą w Warszawie, wpisana na listę podmiotów audytorskich przez KIBR, pod numerem ewidencyjnym 3790) został dokonany zgodnie

z przepisami prawa, w tym dotyczącymi wyboru i procedury wyboru firmy audytorskiej, firma audytorska oraz członkowie zespołu wykonującego spełniali warunki do sporządzenia bezstronnego i niezależnego sprawozdania z badania rocznego sprawozdania finansowego zgodnie z obowiązującymi przepisami, standardami wykonywania zawodu i zasadami etyki zawodowej.

Krzysztof Zdanowski
Prezes Zarządu

Madhuri Hegde
Członek Zarządu

Kraków, 31 maja 2021 roku

VII. SPRAWOZDANIE ZARZĄDU EMITENTA ZA ROK 2020

Sprawozdanie Zarządu za rok 2020 stanowi załącznik do niniejszego raportu.

VIII. INFORMACJE O STOSOWANYCH ZASADACH ŁADU KORPORACYJNEGO

W roku 2020 Spółka była zobowiązana do stosowania zasad ładu korporacyjnego, o których mowa w dokumencie „Dobre Praktyki Spółek Notowanych na NewConnect”.

Zarząd Summa Linguae Technologies S.A. oświadcza, że stosuje ww. zasady ładu korporacyjnego. Jedyne odstępstwa od wskazano poniżej:

- 1) Treść zasady: „Spółka powinna prowadzić przejrzystą i efektywną politykę informacyjną, zarówno z wykorzystaniem tradycyjnych metod, jak i z użyciem nowoczesnych technologii, zapewniających szybkość, bezpieczeństwo oraz szeroki dostęp do informacji. Spółka korzystając w jak najszerszym stopniu z tych metod, powinna zapewnić odpowiednią komunikację z inwestorami i analitykami, umożliwiać transmitowanie obrad walnego zgromadzenia z wykorzystaniem sieci Internet, rejestrować przebieg obrad i upubliczniać go na stronie internetowej.”

Odstępstwo: W najbliższym czasie Spółka nie przewiduje stosowania zasady prowadzenia transmisji z walnego zgromadzenia oraz rejestracji przebiegu obrad w wyniku czego nie będzie publikować tego rodzaju materiałów na stronie internetowej. Powodem powyższego są znaczące koszty zapewnienia infrastruktury technicznej niezbędnej do zapewnienia transmisji.

- 2) Treść zasady: „Emitent publikuje raporty miesięczne, w terminie 14 dni od zakończenia miesiąca.”

Odstępstwo: Spółka nie przewiduje publikacji raportów miesięcznych.

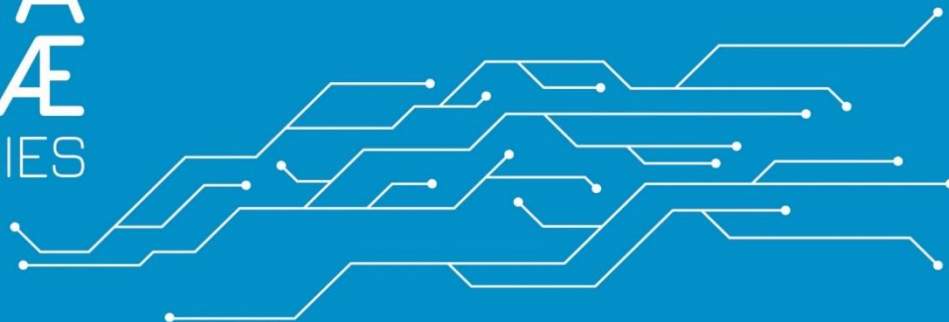
IX. SPRAWOZDANIE FINANSOWE EMITENTA ZA ROK 2020

Sprawozdanie finansowe za rok 2020 stanowi załącznik do niniejszego raportu.

X. SPRAWOZDANIE Z BADANIA ROCZNEGO SPRAWOZDANIA FINANSOWEGO PRZEZ BIEGŁEGO REWIDENTA

Sprawozdanie z badania rocznego sprawozdania finansowego przez biegłego rewidenta stanowi załącznik do niniejszego raportu.

SUMMA LINGUÆ TECHNOLOGIES



Kraków, 31 maja 2021 r.

Zarząd Summa Linguae Technologies S.A.
Krzysztof Zdanowski, Prezes Zarządu
Madhuri Hegde, Członek Zarządu

Adres siedziby

ul. Josepha Conrada 63
31-357 Kraków, Poland

Dział Administracji

office@summalinguae.com
Tel. +48 12 293 93 80

Dział Marketingu i PR

marketing@summalinguae.com
Tel. +48 12 293 93 85

Dział Sprzedaży

sales@summalinguae.com
Tel. +48 12 293 93 84
Tel. +48 785 121 151

