

LEGNICA, 27 WRZEŚNIA 2017



Rank Progress SA



SPRAWOZDANIE Z DZIAŁALNOŚCI

GRUPY RANK PROGRESS


ZA I PÓŁROCZE ROKU 2017

1.01.2017-30.06.2017

SPIS TREŚCI

KOMENTARZ ZARZĄDU DO WYNIKÓW OSIĄGNIĘTYCH W I PÓŁROCZU 2017 r.....	3
1. Informacje ogólne.....	4
2. Wybrane dane finansowe zawierające podstawowe pozycje półrocznego skróconego skonsolidowanego sprawozdania finansowego (również przeliczone na euro) za półrocze bieżącego i poprzedniego roku obrotowego, a w przypadku bilansu na koniec półrocza bieżącego roku obrotowego i na koniec poprzedniego roku obrotowego	5
3. Zasady sporządzenia półrocznego skróconego skonsolidowanego sprawozdania finansowego, zawierające również opis podstawowych zagrożeń i ryzyka związanych z pozostałymi sześcioma miesiącami roku obrotowego	6
4. Opis zmian organizacji Grupy Kapitałowej Emitenta, w tym w wyniku połączenia jednostek, uzyskania lub utraty kontroli nad jednostkami zależnymi oraz inwestycjami długoterminowymi, a także podziału, restrukturyzacji lub zaniechania działalności oraz wskazanie jednostek podlegających konsolidacji, a w przypadku emitenta będącego jednostką dominującą, który na podstawie obowiązujących go przepisów nie ma obowiązku lub może nie sporządzić skonsolidowanych sprawozdań finansowych - również wskazanie przyczyny i podstawy prawnej braku konsolidacji organizacji Grupy kapitałowej Emitenta, ze wskazaniem jednostek podlegających konsolidacji.organizacji Grupy kapitałowej Emitenta, ze wskazaniem jednostek podlegających konsolidacji.	6
5. Stanowisko Zarządu odnośnie do możliwości zrealizowania wcześniej publikowanych prognoz wyników na dany rok, w świetle wyników zaprezentowanych w raporcie śródrocznym w stosunku do wyników prognozowanych.....	10
6. Wskazanie akcjonariuszy posiadających bezpośrednio lub pośrednio przez podmioty zależne co najmniej 5% ogólnej liczby głosów na walnym zgromadzeniu Emitenta na dzień przekazania raportu półrocznego wraz ze wskazaniem liczby posiadanych przez te podmioty akcji, ich procentowego udziału w kapitale zakładowym, liczby głosów z nich wynikających i ich procentowego udziału w ogólnej liczbie głosów na walnym zgromadzeniu oraz wskazanie zmian w strukturze własności znacznych pakietów akcji Emitenta w okresie od przekazania poprzedniego raportu kwartalnego.	10
7. Zestawienie stanu posiadania akcji Emitenta lub uprawnień do nich przez osoby zarządzające i nadzorujące Emitenta na dzień przekazania raportu półrocznego, wraz ze wskazaniem zmian w stanie posiadania, w okresie od przekazania poprzedniego raportu kwartalnego, odrębnie dla każdej z osób.	12
8. Wskazanie postępowań toczących się przed sądem, organem właściwym dla postępowania arbitrażowego lub organem administracji publicznej, z uwzględnieniem wymaganych informacji.....	12
9. Informacje o zawarciu przez Emitenta lub jednostkę zależną jednej lub wielu transakcji z podmiotami powiązаныmi, jeżeli pojedynczo lub łącznie są one istotne i zostały zawarte na innych warunkach niż rynkowe.	25
10. Informacje o udzieleniu przez Emitenta lub przez jednostkę od niego zależną poręczeń kredytu lub pożyczki lub udzieleniu gwarancji – łącznie jednemu podmiotowi lub jednostce zależnej od tego podmiotu, jeżeli łączna wartość istniejących poręczeń lub gwarancji stanowi równowartość co najmniej 10% kapitałów własnych Emitenta.	25
11. Inne informacje, które zdaniem Emitenta są istotne dla oceny jego sytuacji kadrowej, majątkowej, finansowej, wyniku finansowego i ich zmian, oraz informacje, które są istotne dla oceny możliwości realizacji zobowiązań przez Grupę Kapitałową Emitenta.	26
12. Wskazanie czynników, które w ocenie emitenta będą miały wpływ na osiągnięte przez niego wyniki w perspektywie co najmniej kolejnego półrocza.	29





KOMENTARZ ZARZĄDU DO WYNIKÓW OSIĄGNIĘTYCH W I PÓŁROCZU 2017 r.

W pierwszym półroczu 2017 roku Grupa Kapitałowa Rank Progress wypracowała przychody ze sprzedaży produktów, usług i towarów (bez uwzględnienia zmiany stanu produktów i kosztów wytworzenia produktów na własne potrzeby) na poziomie zbliżonym do analogicznego okresu roku poprzedniego. Przychody wyniosły 35,9 mln PLN wobec 36,0 mln PLN w pierwszym półroczu 2016 roku. Zdecydowaną większość przychodów zapewniły przychody z najmu powierzchni handlowych w obiektach należących do Grupy. Na koniec pierwszego półrocza 2017 roku portfolio funkcjonujących obiektów składało się z sześciu obiektów handlowych (Legnica, Jelenia Góra, Chojnice, Grudziądz, Oleśnica, Krosno) i uległo zmianie o obiekt w Świdnicy, który został sprzedany.

W omawianym okresie Grupa wygenerowała 8,2 mln PLN zysku na sprzedaży wobec 7,6 mln PLN zysku na sprzedaży w porównaniu do analogicznego okresu roku ubiegłego. Wzrost zysku na sprzedaży był wynikiem zmniejszenia kosztów działalności operacyjnej, w szczególności kosztów usług obcych, które obniżyły się o ponad 30%.

Grupa zanotowała stratę na działalności operacyjnej, która wyniosła 16,9 mln PLN, wobec zysku na poziomie 43,4 mln PLN odnotowanego w analogicznym okresie roku poprzedniego. Strata na działalności operacyjnej była przede wszystkim wynikiem straty na nieruchomościach, która wyniosła 23,0 mln PLN i była spowodowana głównie spadkiem kursu EUR wobec PLN. Zgodnie z przyjętymi zasadami rachunkowości Spółka poddaje cyklicznej wycenie niezależnych rzeczoznawców zarówno istniejące obiekty, jak i te, które są w fazie realizacji. Istotny wpływ na wynik na nieruchomościach ma dodatkowo kurs euro, gdyż obiekty są wyceniane w tej walucie. Spadek lub wzrost wartości euro wobec złotego, powoduje obniżenie lub wzrost nominalnej wartości obiektów. Na wynik na nieruchomościach złożyły się różnice kursowe w kwocie -27,4 mln PLN, przeszacowania do wartości godziwej w kwocie +5,8 mln PLN oraz pozostałe elementy w kwocie -1,4 mln PLN.

Grupa zanotowała 10,8 mln PLN skonsolidowanej straty netto, podczas gdy po sześciu pierwszych miesiącach ubiegłego roku było to 12,6 mln PLN zysku. Kluczowym czynnikiem wpływającym na taki wynik był wymieniony wyżej, ujemny wynik na nieruchomościach, spowodowany głównie różnicami kursowymi.

Grupa w I półroczu 2017 utrzymała dodatni cashflow z działalności operacyjnej, który wyniósł 6,1 mln PLN. Na koniec półrocza Grupa Rank Progress posiadała niemal 18,5 mln PLN gotówki, z czego 10,8 mln PLN stanowiły środki zablokowane, przede wszystkim w związku z postanowieniami umów kredytowych.

W ciągu I półrocza Grupa Rank Progress zmniejszyła sumę zobowiązań o kwotę 118,5 mln PLN. Nastąpiło to głównie w wyniku sprzedaży galerii handlowej w Świdnicy. Spadek zobowiązań dotyczył przejęcia kredytu inwestycyjnego finansującego obiekt w Świdnicy przez nowego właściciela tego obiektu oraz spłaty pierwszej raty kredytu długoterminowego w wysokości 35,5 mln PLN udzielonego przez BOŚ SA. Dźwignia finansowa Grupy zmniejszyła się z 62% do 58%.

W drugim półroczu planowane są prace przygotowawcze przy projektach handlowych w Olsztynie, Terespolu i Warszawie. Dodatkowo prowadzone będą prace przygotowawcze przy projekcie mieszkaniowym we Wrocławiu. Aby obniżyć zadłużenie Grupy oraz zapewnić finansowanie tych inwestycji Emitent prowadzi proces sprzedaży części obiektów handlowych i nieruchomości gruntowych. Zarząd nie jest w stanie w tej chwili ocenić, kiedy finalnie dojdzie do poszczególnych transakcji sprzedaży. Potencjalni kupujący są na różnych etapach procedowania.

Oprócz funkcjonujących obiektów, Grupa posiada bank ziemi o powierzchni 64,8 ha i wartości rynkowej 272,9 mln PLN z przeznaczeniem na sprzedaż lub realizację kolejnych projektów inwestycyjnych.



1. Informacje ogólne

Grupa Kapitałowa Rank Progress („Grupa”, „Grupa Kapitałowa”) składa się z jednostki dominującej Rank Progress S.A. i jej spółek zależnych.

Rank Progress S.A. (dalej: „Emitent”, „Spółka”, „jednostka/podmiot dominujący”) to firma inwestycyjno-deweloperska z siedzibą w Legnicy, działająca na polskim rynku nieruchomości. Spółka powstała w wyniku podjętej uchwały wspólników spółki Bartnicki, Mrocza E.F. RANK PROGRESS Spółka jawna w dniu 1 października 2007 poprzez przekształcenie ze spółki jawnej w spółkę akcyjną. Spółka akcyjna została zarejestrowana w Krajowym Rejestrze Sądowym dnia 10 października 2007 r. Siedziba Spółki znajduje się w Legnicy (59-220), przy ulicy Złotoryjskiej 63. Spółka prowadzi działalność w formie spółki akcyjnej zarejestrowanej w Polsce i aktualnie wpisanej do rejestru przedsiębiorców prowadzonego przez Sąd Rejonowy we Wrocławiu pod numerem KRS 0000290520.

Na dzień 30 czerwca 2017 r. oraz na dzień przekazania raportu Rank Progress S.A. jest jednostką dominującą w Grupie, nie posiada podmiotów dominujących względem siebie.

Czas trwania jednostki dominującej oraz jednostek wchodzących w skład Grupy jest nieoznaczony, przy czym jednostka zależna E.F. Progress IV Sp. z o.o. jest w trakcie likwidacji.

Emitent specjalizuje się w przygotowaniu i realizacji projektów obejmujących pozyskiwanie atrakcyjnie zlokalizowanych gruntów, a następnie w ich zabudowie obiektami handlowymi z przeznaczeniem na wynajem lub sprzedaż. Rank Progress tworzy Grupę Kapitałową obejmującą spółki celowe, poprzez które realizowane są poszczególne projekty inwestycyjne. Emitent dostarcza tym spółkom przede wszystkim źródło finansowania kapitału własnego, usługi związane z prowadzeniem procesu inwestycyjnego oraz doradza w procesie pozyskiwania najemców.

Pracownicy administrujący obiektem handlowym są jednak już zatrudniani przez spółki celowe, z wyjątkiem kilku przypadków, gdzie taka usługa jest świadczona na rzecz spółek celowych przez Rank Progress S.A. Istotnym atutem Grupy Rank Progress jest bank ziemi, w którego skład wchodzi atrakcyjnie zlokalizowane grunty na terenie całej Polski.

Do głównych inwestycji realizowanych przez Rank Progress S.A. i jej Grupę Kapitałową należą wielkopowierzchniowe centra handlowo-usługowe, parki handlowe oraz galerie handlowe ulokowane w średniej wielkości miastach. Po ukończeniu obiekty te są odsprzedawane lub oddawane w najem.

Podstawowym statutowym przedmiotem działania jednostki dominującej jest:

- zagospodarowanie i sprzedaż nieruchomości na własny rachunek,
- wynajem nieruchomości na własny rachunek

przy czym, w chwili obecnej jednostka dominująca osiąga największe swoje przychody z usług świadczonych na rzecz podmiotów zależnych.

Grupa Kapitałowa koncentruje swoją obecną i przyszłą działalność na realizowaniu pięciu kategorii projektów z zakresu rynku nieruchomości:

- wielkopowierzchniowe centra handlowo-usługowe,
- śródmiejskie galerie handlowe,
- obiekty o funkcji mieszanej tj. mieszkaniowo-usługowo-biurowej,
- wysoko rentowne krótkoterminowe projekty inwestycyjne;
- budowa mini centrów handlowych.

Dodatkowo Grupa Kapitałowa prowadzi działalność z zakresu rozwoju projektów termicznego przekształcania odpadów komunalno-przemysłowych, która w sprawozdaniu finansowym została ujęta jako segment „Utylizacja odpadów” oraz działalność z zakresu prowadzenia sklepów ogólnospożywczych i parków rekreacyjno-rozrywkowych, która w sprawozdaniu finansowym została ujęta jako segment „Działalność rozrywkowo-handlowa”.

Największym akcjonariuszem Emitenta (bezpośrednio i pośrednio) jest Jan Mrocza, pełniący równocześnie funkcję Prezesa Zarządu Emitenta. Liczba akcji oraz procentowy udział w głosach na Walnym Zgromadzeniu Spółki zostały przedstawione w tabeli w dalszej części sprawozdania.

Istotnym akcjonariuszem spółki Rank Progress S.A. jest także Silver Coast Investment Sp. z o.o. S.K.A.

Liczba akcji oraz procentowy udział w głosach na Walnym Zgromadzeniu Spółki zostały przedstawione w dalszej części niniejszego sprawozdania.

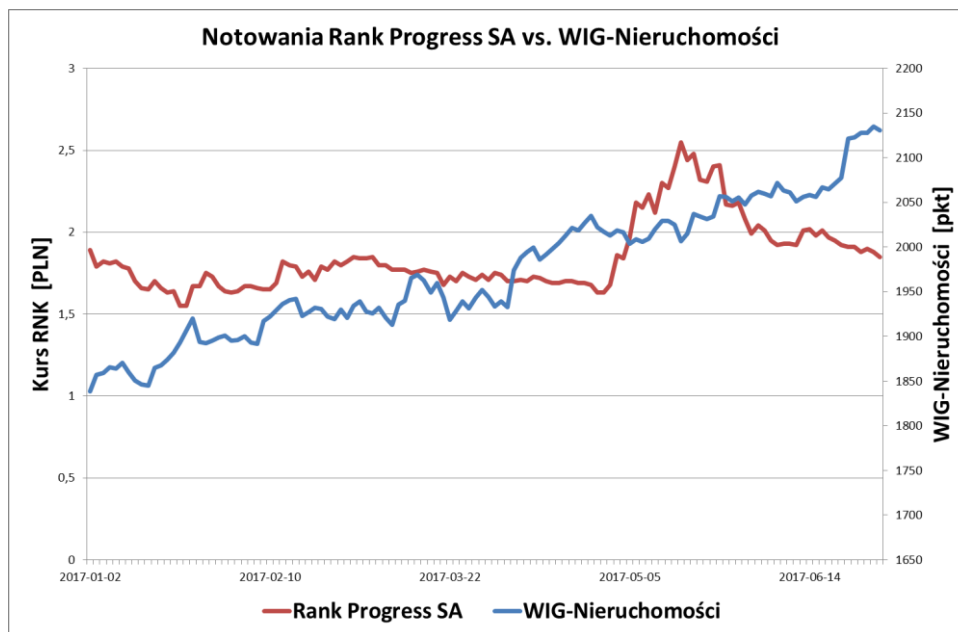
Od 2010 r. akcje Rank Progress S.A. notowane są na rynku podstawowym Giełdy Papierów Wartościowych w systemie notowań ciągłych. Pierwsze notowania PDA miało miejsce w dniu 8 lipca 2010 r.

Kurs akcji Rank Progress SA w I półroczu 2017 roku zachowywał się w miarę stabilnie za wyjątkiem krótkotrwałego wybicia w maju, po którym jednak kurs powrócił do poprzednich poziomów. Indeks WIG-Nieruchomości w I półroczu 2017 roku z kolei notował systematyczny powolny wzrost.



W pierwszym półroczu najniższy kurs akcji Rank Progress SA zanotowano na sesjach 23 i 24 stycznia 2017 roku, kiedy to na zamknięciu cena wyniosła 1,55 PLN. Natomiast najwyższy kurs na zamknięciu zanotowano na sesji 17 maja 2017 roku, kiedy to cena akcji wyniosła 2,55 PLN. Łączne obroty w I półroczu 2017 roku na akcjach Rank Progress SA wyniosły 36,6 mln PLN, średnia dzienna wartość obrotu wyniosła 295 tys. PLN, łączny wolumen akcji wyniósł 18,780 mln szt., średni dzienny wolumen wyniósł 151.448 szt., natomiast średni kurs zamknięcia ważony obrotami w I półroczu wyniósł 1,91 PLN.

Poniższy wykres przedstawia porównanie względnej zmiany kursu akcji Spółki w stosunku do zmian indeksu WIG - Nieruchomości na przestrzeni I półrocza 2017 r.



2. Wybrane dane finansowe zawierające podstawowe pozycje półrocznego skróconego skonsolidowanego sprawozdania finansowego (również przeliczone na euro) za półrocze bieżącego i poprzedniego roku obrotowego, a w przypadku bilansu na koniec półrocza bieżącego roku obrotowego i na koniec poprzedniego roku obrotowego

WYBRANE SKONSOLIDOWANE DANE FINANSOWE	w tys. PLN		w tys. EUR	
	01.01.2017- 30.06.2017	01.01.2016- 30.06.2016	01.01.2017- 30.06.2017	01.01.2016- 30.06.2016
Przychody ze sprzedaży i zrównane z nimi	38 032	39 161	8 954	8 940
Zysk/strata na sprzedaży	8 248	7 554	1 942	1 724
Zysk/strata na działalności operacyjnej	(16 946)	43 398	(3 990)	9 907
Zysk/strata brutto	(9 677)	21 720	(2 278)	4 958
Zysk/strata netto	(10 797)	12 621	(2 542)	2 881
Przepływy pieniężne z działalności operacyjnej	6 112	19 966	1 439	4 558
Przepływy pieniężne z działalności inwestycyjnej	110 442	52 185	26 002	11 913
Przepływy pieniężne z działalności finansowej	(111 959)	(64 436)	(26 359)	(14 710)
Przepływy pieniężne razem	4 595	7 715	1 082	1 761
	30.06.2017	31.12.2016	30.06.2017	31.12.2016
Nieruchomości inwestycyjne	562 176	697 757	133 012	157 721
Aktywa razem	800 868	930 844	189 487	210 408
Zobowiązania długoterminowe	344 680	452 600	81 552	102 306
Zobowiązania krótkoterminowe	117 663	128 289	27 839	28 998
Kapitał własny	338 525	349 955	80 096	79 104
Kapitał zakładowy	3 718	3 718	880	840
Liczba akcji	37 183 550	37 183 550	37 183 550	37 183 550

Przeliczenia na euro dokonano na podstawie następujących zasad:

- pozycje sprawozdania z sytuacji finansowej wg średniego kursu NBP obowiązującego na dzień bilansowy tj. na dzień 30 czerwca 2017 r. kurs 1 EUR = 4,2265 PLN, a na 31 grudnia 2016 r. kurs 1 EUR = 4,4240 PLN.
- pozycje sprawozdania z całkowitych dochodów oraz sprawozdania z przepływu środków pieniężnych wg średniego kursu stanowiącego średnią arytmetyczną średnich kursów ogłaszanych przez NBP na koniec każdego miesiąca kalendarzowego danego okresu tj. za okres 1 stycznia 2017 r. do 30 czerwca 2017 r. kurs 1 EUR = 4,2474 PLN, a za okres 1 stycznia 2016 r. do 30 czerwca 2016 r. kurs 1 EUR = 4,3805 PLN.

3. Zasady sporządzenia półrocznego skróconego skonsolidowanego sprawozdania finansowego, zawierające również opis podstawowych zagrożeń i ryzyka związanych z pozostałymi sześcioma miesiącami roku obrotowego

Rank Progress S.A. sporządza sprawozdanie finansowe zgodnie z Ustawą o rachunkowości oraz wydanymi na jej podstawie przepisami wykonawczymi. Skonsolidowane sprawozdanie finansowe Grupy Kapitałowej jest sporządzane zgodnie z Międzynarodowymi Standardami Sprawozdawczości Finansowej ("MSSF") oraz związanymi z nimi interpretacjami ogłoszonymi w formie rozporządzeń wykonawczych Komisji Europejskiej i mającymi zastosowanie do sprawozdawczości finansowej, a w zakresie nieuregulowanym w tych standardach stosownie do wymogów Ustawy o rachunkowości i wydanych na jej podstawie przepisów wykonawczych.

Na dzień publikacji niniejszego sprawozdania, biorąc pod uwagę toczący się w UE proces wprowadzania standardów MSSF oraz prowadzoną przez Grupę działalność, w zakresie stosowanych przez Grupę zasad rachunkowości nie ma różnicy między standardami MSSF, które weszły w życie, a standardami MSSF zatwierdzonymi przez UE. MSSF obejmują standardy i interpretacje zaakceptowane przez Radę Międzynarodowych Standardów Rachunkowości ("RMSR") oraz Komitet ds. Interpretacji Międzynarodowej Sprawozdawczości Finansowej ("KIMSF"). Szczegółowe zasady sporządzania sprawozdania finansowego zostały opisane w skonsolidowanym sprawozdaniu finansowym za I półrocze 2017 r.

W dalszej części niniejszego sprawozdania przedstawiono opis zagrożeń i ryzyka związanych z następnymi 12 miesiącami kontynuacji działalności, w szczególności w punkcie 12.

4. Opis zmian organizacji Grupy Kapitałowej Emitenta, w tym w wyniku połączenia jednostek, uzyskania lub utraty kontroli nad jednostkami zależnymi oraz inwestycjami długoterminowymi, a także podziału, restrukturyzacji lub zaniechania działalności oraz wskazanie jednostek podlegających konsolidacji, a w przypadku emitenta będącego jednostką dominującą, który na podstawie obowiązujących go przepisów nie ma obowiązku lub może nie sporządzać skonsolidowanych sprawozdań finansowych - również wskazanie przyczyny i podstawy prawnej braku konsolidacji organizacji Grupy kapitałowej Emitenta, ze wskazaniem jednostek podlegających konsolidacji.

Na dzień 30 czerwca 2017 r. Emitent jest jednostką dominującą Grupy Kapitałowej i jest podmiotem dominującym wobec 52 podmiotów – spółek celowych. Ponadto Emitent sprawuje współkontrolę w sposób bezpośredni w jednostce Progress VII Sp. z o.o. z siedzibą w Legnicy oraz w sposób pośredni przez swoją spółkę zależną w jednostce NCT Inwestycje Świętokrzyskie I Sp. z o.o. z siedzibą w Legnicy. Spółki te są finansowane przez Grupę Kapitałową za pomocą pożyczek; taki model finansowania podmiotów współzależnych wynika z umów o współpracy zawartymi z drugim udziałowcem przedsięwzięcia.

Poszczególne projekty inwestycyjne sprowadzające się do wybudowania, a następnie administrowania obiektami komercyjnymi (centra handlowe, śródmiejskie galerie handlowe, parki handlowe) realizowane są przez jednostki zależne, co zapewnia przejrzystość procesu i minimalizuje ryzyko inwestycyjne. Projekty inwestycyjne z tego zakresu są realizowane na terenie Polski.

Jedyną inwestycją zagraniczną jaką realizuje Grupa Kapitałowa jest instalacja służąca termicznemu przekształcaniu odpadów komunalnych oraz przemysłowych znajdująca się w Dumfries w Szkocji.

Podstawowym przedmiotem działalności spółek wchodzących w skład Grupy Kapitałowej jest budowa i wynajem nieruchomości oraz handel nieruchomościami. Jedynie spółki Rank Recycling Energy Sp. z o.o., Rank Recycling Długoszyn Sp. z o.o., Rank Recycling Scotland Limited, RP Energy Sp. z o.o. oraz RP Alternative Energy Limited zajmują się działalnością polegającą na rozwoju projektów z zakresu budowy zakładów przekształcania odpadów przemysłowych i komunalnych, natomiast spółki Progress XVIII Sp. z o.o. SKA oraz Progress XXIX Sp. z o.o. zajmują się działalnością handlową i handlowo-rozrywkową.



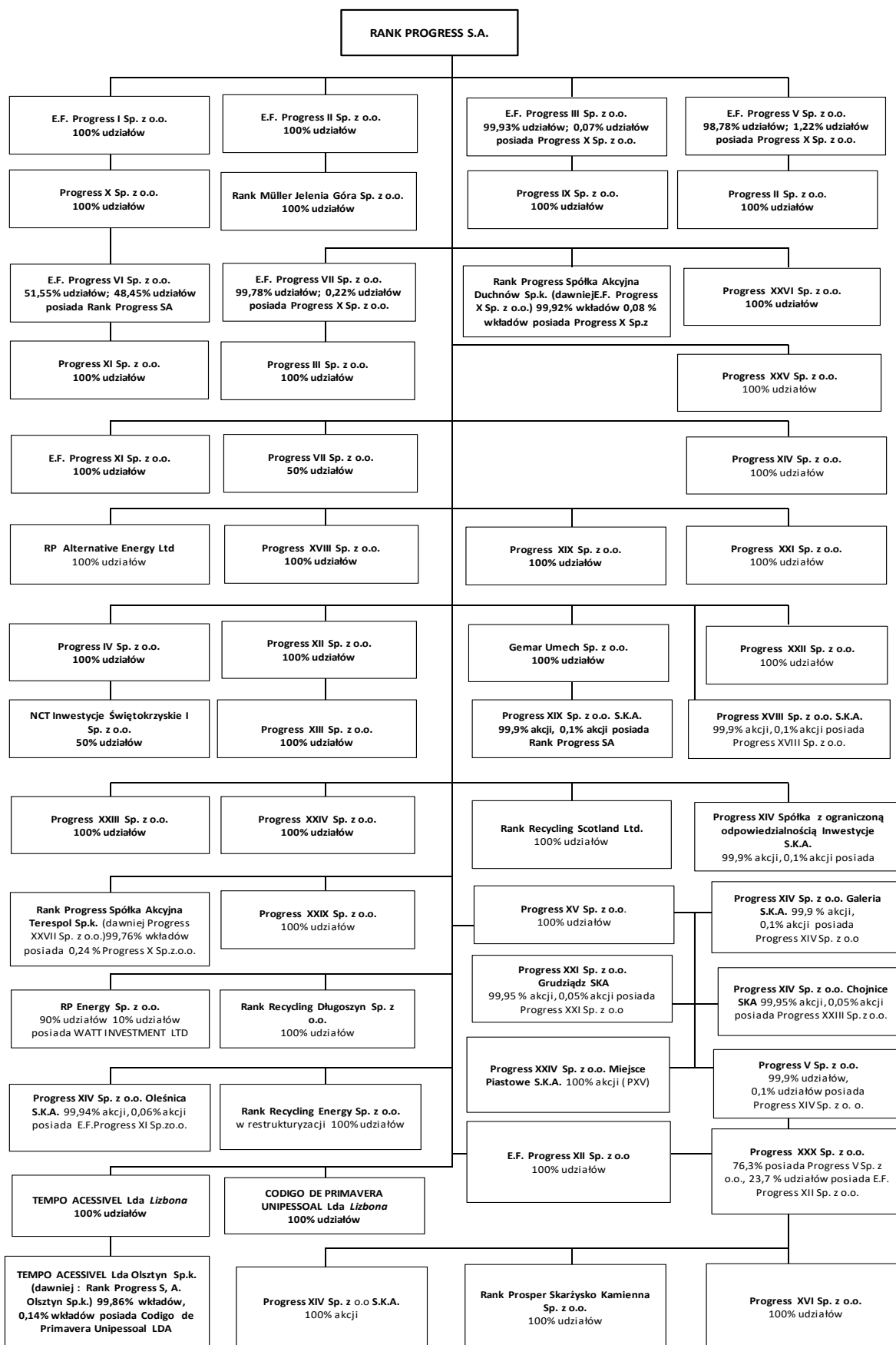
Wszystkie sprawozdania finansowe spółek zależnych, z wyjątkiem E.F. Progress IV Sp. z o.o. w likwidacji, zostały skonsolidowane metodą pełną. Wystąpiły udziały niekontrolujące, które należą do wspólnika spółki RP Energy Sp. z o.o. Wymienione udziały niekontrolujące są nieistotne dla Grupy Kapitałowej Rank Progress S.A. Grupa Kapitałowa sprawuje kontrolę nad wszystkimi jednostkami zależnymi na podstawie posiadanych udziałów i głosów w tych jednostkach. Wszystkie spółki zależne, z wyjątkiem RP Energy Sp. z o.o., są w 100%-owym posiadaniu bezpośrednim i pośrednim jednostki dominującej.

Grupa sprawuje także współkontrolę nad dwoma ustaleniami umownymi stanowiącymi wspólne przedsięwzięcia, w których posiada 50% udziałów i głosów: NCT Inwestycje Świętokrzyskie I Sp. z o.o. oraz Progress VII Sp. z o.o., które konsolidowane są metodą praw własności.

W okresie objętym niniejszym sprawozdaniem nie miało miejsca połączenie jednostki dominującej z innym podmiotem gospodarczym. Wszystkie spółki zależne i współzależne z wyjątkiem spółek E.F. Progress XI Sp. z o.o. (dawniej Garissa Sp. z o.o.), Gemar-Umech Sp. z o.o., Tempo Acessivel LDA oraz Código de Primavera Unipessoal LDA zostały założone lub współzałożone przez jednostkę dominującą lub jej jednostkę zależną.



Schemat Grupy Kapitałowej Rank Progress na dzień 30 czerwca 2017 r.:



SPRAWOZDANIE Z DZIAŁALNOŚCI GRUPY KAPITAŁOWEJ ZA I PÓŁROCZE 2017 r.

Wykaz spółek wchodzących w skład Grupy Kapitałowej Emitenta i podlegających konsolidacji:

Lp.	Nazwa jednostki	Siedziba	Udział Grupy na dzień 30.06.2017 r.	Udział Grupy na dzień 31.12.2016 r.
1	E.F. Progress I Sp. z o.o.	Warszawa	100%	100%
2	E.F. Progress II Sp. z o.o.	Legnica	100%	100%
3	E.F. Progress III Sp. z o.o.	Warszawa	100%	100%
4	E.F. Progress V Sp. z o.o.	Warszawa	100%	100%
5	E.F. Progress VI Sp. z o.o.	Warszawa	100%	100%
6	E.F. Progress VII Sp. z o.o.	Warszawa	100%	100%
7	Rank Progress Spółka Akcyjna Duchnow Sp.k.	Legnica	100%	100%
8	E.F. Progress XI Sp. z o.o.	Warszawa	100%	100%
9	E.F. Progress XII Sp. z o.o.	Legnica	100%	100%
10	Progress II Sp. z o.o.	Legnica	100%	100%
11	Progress III Sp. z o.o.	Warszawa	100%	100%
12	Progress IV Sp. z o.o.	Legnica	100%	100%
13	Progress V Sp. z o.o.	Warszawa	100%	100%
14	Tempo Acessivel LDA Olsztyn Sp.k. (dawniej: Rank Progress Spółka Akcyjna Olsztyn Sp.k.)	Warszawa	100%	100%
15	Progress IX Sp. z o.o.	Legnica	100%	100%
16	Progress X Sp. z o.o.	Warszawa	100%	100%
17	Progress XI Sp. z o.o.	Warszawa	100%	100%
18	Progress XII Sp. z o.o.	Warszawa	100%	100%
19	Progress XIII Sp. z o.o.	Warszawa	100%	100%
20	Progress XIV Sp. z o.o.	Warszawa	100%	100%
21	Progress XV Sp. z o.o.	Warszawa	100%	100%
22	Progress XVI Sp. z o.o.	Legnica	100%	100%
23	Progress XVIII Sp. z o.o.	Legnica	100%	100%
24	Progress XIX Sp. z o.o.	Legnica	100%	100%
25	Progress XXI Sp. z o.o.	Legnica	100%	100%
26	Progress XXII Sp. z o.o.	Legnica	100%	100%
27	Progress XXIII Sp. z o.o.	Warszawa	100%	100%
28	Progress XXIV Sp. z o.o.	Legnica	100%	100%
29	Progress XXV Sp. z o.o.	Legnica	100%	100%
30	Progress XXVI Sp. z o.o.	Legnica	100%	100%
31	Rank Progress Spółka Akcyjna Terespol Sp.k.	Legnica	100%	100%
32	Progress XXIX Sp. z o.o.	Legnica	100%	100%
33	Progress XXX Sp. z o.o.	Warszawa	100%	100%
34	Rank Müller Jelenia Góra Sp. z o.o.	Legnica	100%	100%
35	Rank Prosper Skarżysko-Kamienna Sp. z o.o.	Legnica	100%	100%
36	Gemar Umech Sp. z o.o.	Legnica	100%	100%
37	Rank Recycling Energy Sp. z o.o. w restrukturyzacji	Legnica	100%	100%
38	Rank Recycling Długoszyn Sp. z o.o.	Legnica	100%	100%
39	Rank Recycling Scotland Limited	Glasgow, Szkocja	100%	100%
40	Progress XIV Sp. z o. o. Oleśnica S.K.A.	Warszawa	100%	100%
41	Progress XIV Sp. z o.o. – S.K.A.	Warszawa	100%	100%
42	Progress XIV Spółka z ograniczoną odpowiedzialnością Inwestycje S.K.A.(dawniej:	Warszawa	100%	100%



Progress XV Sp. z o.o. S.K.A.)				
43	Progress XVIII Sp. z o.o. – S.K.A.	Legnica	100%	100%
44	Progress XIX Sp. z o.o. – S.K.A.	Legnica	100%	100%
45	Progress XIV Sp. z o.o. Galeria S.K.A.	Legnica	100%	100%
46	Progress XXI Sp. z o.o. Grudziądz S.K.A.	Warszawa	100%	100%
47	Progress XIV Sp. z o.o. Chojnice S.K.A.	Warszawa	100%	100%
48	Progress XXIV Sp. z o.o. Miejsce Piastowe S.K.A.	Warszawa	100%	100%
49	RP Energy Sp. z o.o.	Warszawa	90%	90%
50	RP Alternative Energy Limited	Cypr	100%	100%
51	Tempo Acessivel LDA	Lizbona	100%	-
52	Codigo de Primavera Unipessoal LDA	Lizbona	100%	-

W okresie objętym przedmiotowym sprawozdaniem nie nastąpiły istotne zmiany w strukturze jednostki gospodarczej.

Jedynie zmiany, nieistotne dla struktury Grupy, zostały wymienione poniżej:

- W dniu 14 lutego 2017 r. jednostka dominująca zakupiła 100% udziałów w spółkach prawa portugalskiego Tempo Acessivel LDA z siedzibą w Lizbonie oraz Codigo de Primavera Unipessoal LDA z siedzibą w Lizbonie. Spółki w dniu 16 lutego 2017 r. stały się odpowiednio komplementariuszem oraz komandytariuszem spółki zależnej Tempo Acessivel LDA Olsztyn Sp.k. (dawniej: Progress VIII Sp. z o.o.). Spółka w związku ze zmianą komplementariusza zmieniła nazwę z Rank Progress Spółka Akcyjna Olsztyn Sp.k (dawniej: Progress VIII Sp. z o.o.). Zmiana została zarejestrowana w KRS w dniu 05 lipca 2017 roku.
- w dniu 28 marca 2017 r. spółka zależna Rank Recycling Energy Sp. o.o. na wniosek skierowany do Sądu Rejonowego w Legnicy została objęta postępowaniem restrukturyzacyjnym, Sąd otworzył przyśpieszone postępowanie układowe.
- po dniu bilansowym w dniu 07 września 2017 roku Zarząd Emitenta przekazał do publicznej wiadomości informację o zwołaniu na dzień 04 października 2017 roku Nadzwyczajnego Walnego Zgromadzenia Akcjonariuszy. Jedną z projektowanych uchwał jest połączenie Rank Progress SA (spółka przejmująca) ze spółką Progress XV Sp. z o.o. (spółka przejmowana). Planowane połączenie odbyłoby się bez podwyższania kapitału zakładowego, z uwagi na to, iż Emitent jest 100% udziałowcem przejmowanej spółki.

W okresie objętym niniejszym sprawozdaniem nie miało miejsca połączenie jednostki dominującej z innym podmiotem gospodarczym. Wszystkie spółki zależne i współzależne z wyjątkiem spółek E.F. Progress XI Sp. z o.o. (dawniej Garissa Sp. z o.o.), Gemar-Umech Sp. z o.o., Tempo Acessivel LDA oraz Codigo de Primavera Unipessoal LDA zostały założone lub współzałożone przez jednostkę dominującą lub jej jednostkę zależną.

Poza zdarzeniami opisanymi powyżej nie wystąpiły jakiegokolwiek inne zdarzenia mające wpływ na strukturę Grupy Kapitałowej Emitenta.

5. Stanowisko Zarządu odnośnie do możliwości zrealizowania wcześniej publikowanych prognoz wyników na dany rok, w świetle wyników zaprezentowanych w raporcie śródrocznym w stosunku do wyników prognozowanych.

Emitent nie opublikował prognoz na rok 2017.

6. Wskazanie akcjonariuszy posiadających bezpośrednio lub pośrednio przez podmioty zależne co najmniej 5% ogólnej liczby głosów na walnym zgromadzeniu Emitenta na dzień przekazania raportu półrocznego wraz ze wskazaniem liczby posiadanych przez te podmioty akcji, ich procentowego udziału w kapitale zakładowym, liczby głosów z nich wynikających i ich procentowego udziału w ogólnej liczbie głosów na walnym zgromadzeniu oraz wskazanie zmian w strukturze własności znacznych pakietów akcji Emitenta w okresie od przekazania poprzedniego raportu okresowego.

Akcjonariuszami posiadającymi bezpośrednio lub pośrednio przez podmioty zależne co najmniej 5% ogólnej liczby głosów na walnym zgromadzeniu Rank Progress S.A. na dzień przekazania niniejszego raportu półrocznego są:

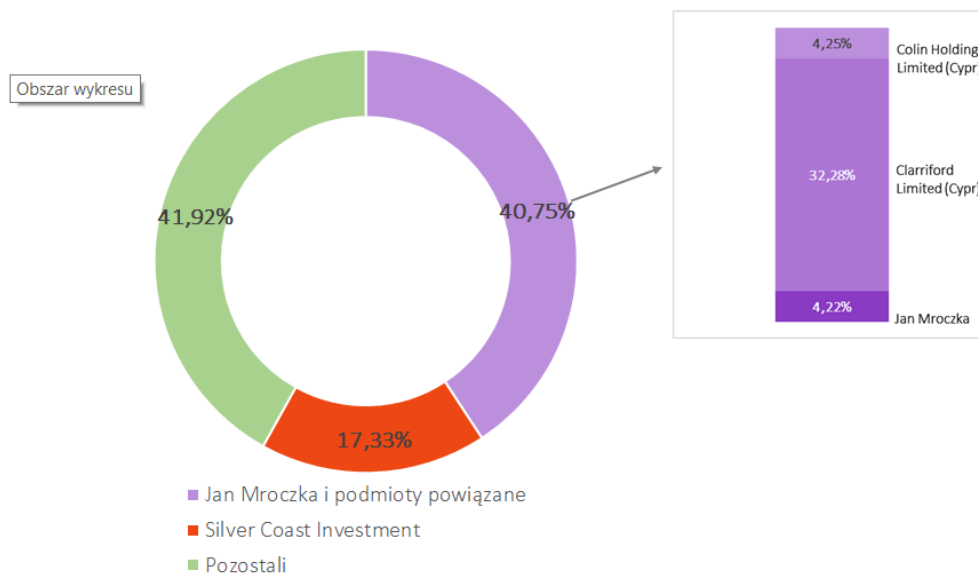


Akcjonariusz	Liczba posiadanych akcji	Wartość nominalna akcji (zł)	Liczba głosów na WZA	Udział % w kapitale	Udział % głosów
Jan Mroccka bezpośrednio i pośrednio, w tym:	11 925 043	1 192 504	20 350 086	32,07%	40,75%
<i>Jan Mroccka - bezpośrednio</i>	1 054 514	105 451	2 109 028	2,84%	4,22%
<i>Clarriford Limited</i>	8 746 103	874 610	16 116 632	23,52%	32,28%
<i>Colin Holdings Limited</i>	2 124 426	212 443	2 124 426	5,71%	4,25%
Silver Coast Investment Sp. z o.o. SKA	4 325 917	432 592	8 651 834	11,63%	17,33%
Pozostali	20 932 590	2 093 259	20 392 590	56,30%	41,92%
Razem	37 183 550	3 718 355	49 934 510	100,00%	100,00%

Pan Jan Mroccka, Prezes Zarządu Rank Progress S.A. jest właścicielem 100% udziałów w spółkach Clarriford Limited oraz Colin Holdings Limited. Wymienione spółki mają siedzibę w Nikozji na Cyprze. Dodatkowo Prezes Zarządu Rank Progress S.A. Pan Jan Mroccka jest także bezpośrednim właścicielem akcji Emitenta.

W porównaniu do poprzedniego raportu okresowego przekazanego dnia 25 maja 2017 r., akcjonariusze posiadający co najmniej 5% udziału w głosach, nie zgłosili po tym dniu żadnych zmian do stanu posiadanych przez siebie liczby akcji lub liczby głosów

Akcjonariat wg udziału w głosach na dzień przekazania niniejszego raportu przedstawia się następująco:



Powyższe zestawienie i diagram zostały opracowane w oparciu o informacje przekazane Emitentowi przez poszczególnych Akcjonariuszy w trybie przewidzianym ustawą o ofercie publicznej i warunkach wprowadzania instrumentów finansowych do zorganizowanego systemu obrotu oraz o spółkach publicznych z dnia 29 lipca 2005 r.

7. Zestawienie stanu posiadania akcji Emitenta lub uprawnień do nich przez osoby zarządzające i nadzorujące Emitenta na dzień przekazania raportu półrocznego, wraz ze wskazaniem zmian w stanie posiadania, w okresie od przekazania poprzedniego raportu okresowego, odrębnie dla każdej z osób.

Stan posiadania bezpośrednio akcji Rank Progress S.A. przez osoby zarządzające oraz członków organu nadzorczego na dzień przekazania raportu półrocznego, przedstawia poniższa tabela.

Akcjonariusz	Pełniona Funkcja	Liczba posiadanych akcji	Wartość nominalna akcji (zł)	Liczba głosów	Udział % w kapitale	Udział % głosów
Zarząd						
Jan Mrocza	Prezes Zarządu	1 054 514	105 451	2 109 028	2,84%	4,22%
Małgorzata Mrocza	Wiceprezes Zarządu	-	-	-	-	-
Rada Nadzorcza						
Marcin Gutowski	Przewodniczący RN	3 292	329	3 292	0,01%	0,01%
Paweł Puterko	Wiceprzewodniczący RN	-	-	-	-	-
Andrzej Chelchowski	Członek RN	-	-	-	-	-
Mateusz Mrocza	Członek RN	-	-	-	-	-
Magdalena Dyś	Członek RN	-	-	-	-	-

Jan Mrocza jest także pośrednio właścicielem akcji Rank Progress S.A., co zostało opisane w poprzednim punkcie niniejszego raportu.

W dniu 14 czerwca 2017 roku Zwyczajne Walne Zgromadzenie Akcjonariuszy odwołało pana Piotra Kowalskiego z pełnienia funkcji Członka Rady Nadzorczej Emitenta.

Jednocześnie w dniu 14 czerwca 2017 roku Zwyczajne Walne Zgromadzenie Akcjonariuszy podjęło uchwałę o powołaniu pani Magdaleny Dyś na Członka Rady Nadzorczej Emitenta.

Ilość akcji i głosów będących w posiadaniu osób zarządzających i nadzorujących od przekazania poprzedniego raportu okresowego do dnia dzisiejszego, wg najlepszej wiedzy Emitenta, nie uległa zmianie.

8. Wskazanie postępowań toczących się przed sądem, organem właściwym dla postępowania arbitrażowego lub organem administracji publicznej, z uwzględnieniem wymaganych informacji.

W zakresie postępowań dotyczących zobowiązań lub wierzytelności Emitenta lub jednostki od niego zależnej, których wartość odrębnie lub łącznie wynosi co najmniej 10% kapitałów własnych Emitenta, na dzień sporządzenia niniejszego sprawozdania toczyły się następujące sprawy.

Sprawy podatkowe

E.F. Progress V sp. z o.o. – “przewalutowanie”

W roku 2011 rozliczenia podatku CIT za rok 2009 spółki zależnej od Emitenta E.F. Progress V Sp. z o.o. podlegały kontroli przeprowadzonej przez Urząd Kontroli Skarbowej we Wrocławiu, który stwierdził iż zastąpienie kredytu budowlanego w PLN służącego budowie Galerii Twierdza w Kłodzku przez kredyt inwestycyjny w EUR nastąpiło na podstawie powszechnie rozumianego przewalutowania (tj. zmiany waluty kredytu). Spółka zależna nie zgodziła się ze stanowiskiem UKS, przede wszystkim opierając się na treści umowy z bankiem, gdzie wskazano, że nastąpiła spłata kredytu w PLN (a konsekwencji nie mogło dojść do powszechnie rozumianego przewalutowania) oraz na fakcie zawarcia kontraktu terminowego typu forward na sprzedaż waluty EUR otrzymanej z uzyskanego kredytu inwestycyjnego, w wyniku realizacji którego, spółka otrzymała środki w PLN, które posłużyły spłacie kredytu budowlanego w PLN. Argumenty przedstawione przez spółkę zależną w postępowaniu przed organami skarbowymi zostały wpięrow odrzucone przez UKS a następnie przez Dyrektora Izby Skarbowej, wobec czego spółka zależna zaskarżyła w grudniu 2012 r. decyzję Dyrektora Izby Skarbowej do Wojewódzkiego Sądu Administracyjnego we Wrocławiu. W listopadzie 2012 r., po otrzymaniu wykonywalnej decyzji Dyrektora Izby Skarbowej, spółka zależna uregulowała zaległość podatkową za rok 2009 w wysokości 640 tys. PLN plus odsetki.

W dniu 6 listopada 2013 roku WSA we Wrocławiu wydał wyrok, w którym sąd uwzględnił skargę spółki zależnej i uchylił decyzję Izby Skarbowej oraz stwierdził, iż decyzja nie podlega wykonaniu. W ustnym uzasadnieniu motywów rozstrzygnięcia



sąd wskazał, iż organ podatkowy w sposób wadliwy przeprowadził postępowanie dowodowe w sprawie. W szczególności sąd wskazał, iż organ nie uwzględnił dowodów składanych przez spółkę zależną, opierając swoje rozstrzygnięcie na wybiórczym materiale dowodowym. Pisemne uzasadnienie wyroku WSA we Wrocławiu spółka zależna otrzymała dnia 14 stycznia 2014 roku. W uzasadnieniu tym sąd powtórzył tezy przywołane w ustnym uzasadnieniu.

Dyrektor Izby Skarbowej złożył, dnia 21 stycznia 2014 roku, skargę kasacyjną. W swojej skardze organ wskazał, że zaskarżony wyrok nie odpowiada prawu, ponieważ WSA we Wrocławiu nieprawidłowo ustalił istotę sporu – WSA wskazał mianowicie, że należy ustalić, czy doszło do sprzedaży waluty, bowiem organ nie udowodnił że nie doszło do sprzedaży waluty, lecz doszło do przewalutowania. Zdaniem zaś organu podatkowego, w sprawie nie doszło do sprzedaży waluty, więc rozważania Sądu, wskazujące, że do sprzedaży mogło dojść, są bezprzedmiotowe. Organ nie odniósł się więc w skardze kasacyjnej do meritum sporu, a stwierdził tylko, że Sąd nie zrozumiał o co chodzi w sprawie.

W dniu 25 sierpnia 2016 roku Naczelny Sąd Administracyjny oddalił złożoną przez Dyrektora Izby Skarbowej we Wrocławiu skargę kasacyjną. W uzasadnieniu wyroku Naczelny Sąd Administracyjny wskazał, że wyrok WSA we Wrocławiu odpowiada prawu, ponieważ w sprawie nie został przez Dyrektora Izby Skarbowej we Wrocławiu wyczerpująco zebrany i rozpatrzony zebrany materiał dowodowy. Zdaniem Naczelnego Sądu Administracyjnego z zebranego materiału dowodowego bynajmniej nie wynika teza stawiana przez Dyrektora Izby Skarbowej we Wrocławiu. Naczelny Sąd Administracyjny wskazał bowiem, że WSA we Wrocławiu zasadnie wskazał w swoim wyroku na uchybienia procesowe Dyrektora Izby Skarbowej we Wrocławiu, ponieważ zgromadzony w sprawie materiał dowodowy jest niepełny, przez co nie pozwala na formułowanie jednoznacznych wniosków co do charakteru prowadzonych operacji finansowych oraz ich prawnopodatkowych skutków. Dlatego też WSA we Wrocławiu, zdaniem Naczelnego Sądu Administracyjnego, dostrzegając ww. wątpliwości, zasadnie nakazał Dyrektorowi Izby Skarbowej we Wrocławiu uzupełnienie materiału dowodowego, poprzez przeprowadzenie uzupełniającego postępowania dowodowego, a następnie dokonanie pełnej oceny zgromadzonego w sprawie materiału dowodowego i wyjaśnienie wszelkich wątpliwości.

Jednocześnie Naczelny Sąd Administracyjny wskazał, że odnoszenie się do meritum sprawy jest przedwczesne, z uwagi na błędy proceduralne prowadzonego przez Dyrektora Izby Skarbowej we Wrocławiu postępowania podatkowego.

W wyniku oddalenia skargi kasacyjnej przez Naczelny Sąd Administracyjny, sprawa Spółki zależnej wróciła do Dyrektora Izby Skarbowej we Wrocławiu, który miał obowiązek przeprowadzenia postępowania podatkowego, a także wzięcia pod uwagę wytycznych WSA we Wrocławiu, tj. miał obowiązek wzięcia pod uwagę dowodów przedstawionych w toku postępowania podatkowego przez Spółkę zależną, a także oparcia swojego rozstrzygnięcia na pełnym materiale dowodowym. Dyrektor Izby Skarbowej we Wrocławiu w dniu 30 stycznia 2017 roku wydał decyzję, w której uchylił w całości decyzję Dyrektora Urzędu Kontroli Skarbowej we Wrocławiu i przekazał sprawę do ponownego rozpatrzenia przez ten organ. W swojej decyzji Dyrektor Izby Skarbowej we Wrocławiu wskazał, że w sprawie nie został ustalony faktyczny przebieg zdarzeń, jaki miał miejsce w badanym okresie pomiędzy Spółką zależną a Bankiem, stąd w sprawie wymagane jest przeprowadzenie postępowania dowodowego w znacznej części, w szczególności przeprowadzenie dowodu z przesłuchania świadków, czy też powołanie biegłego z zakresu instrumentów finansowych.

Wobec powyższego, Dyrektor Izby Skarbowej we Wrocławiu uznał, że zasadne jest przekazanie sprawy do ponownego rozpatrzenia przez organ podatkowy, ponieważ przeprowadzenie uzupełniającego postępowania dowodowego w całości przez Dyrektora Izby Skarbowej we Wrocławiu naruszałoby zasadę dwuinstancyjności.

Jednocześnie, dnia 3 lipca 2017 roku, spółka zależna otrzymała od Naczelnika Dolnośląskiego Urzędu Skarbowego we Wrocławiu zwrot wpłaconego podatku wraz ze zwrotem zapłaconych przez Spółkę zależną odsetek w wysokości 1,215 mln zł.

Zarząd Emitenta wskazuje, że obecnie sprawa jest ponownie rozpoznawana przez Dyrektora Urzędu Kontroli Celno-Skarbowej we Wrocławiu (dawniej: Dyrektor Urzędu Kontroli Skarbowej we Wrocławiu), który zgodnie z wiedzą Emitenta dokonał jedynie szczątkowych czynności w ramach prowadzonego postępowania podatkowego, ograniczając się do zebrania jednego nowego dowodu, tj. oświadczenia banku, nie przeprowadzając przy tym żadnych innych dowodów, w tym przesłuchania świadków, czy też dowodu z opinii biegłego. Nie mniej jednak Dyrektor Urzędu Kontroli Celno-Skarbowej we Wrocławiu zawiadomił spółkę zależną o możliwości wypowiedzenia się w sprawie zebranego materiału dowodowego. Spółka zależna wypowiedziała się w sprawie zebranego materiału dowodowego, wskazując na szereg uchybień popełnionych przez Dyrektora Urzędu Kontroli Celno-Skarbowej we Wrocławiu w trakcie prowadzonego przez niego postępowania uzupełniającego, a także na brak realizacji przez ww. organ podatkowy zaleceń Wojewódzkiego Sądu Administracyjnego i Dyrektora Izby Skarbowej we Wrocławiu. Obecnie Spółka zależna oczekuje na decyzję organu podatkowego, ewentualnie na przeprowadzenie przez Dyrektora Urzędu Kontroli Celno-Skarbowej we Wrocławiu uzupełniającego postępowania dowodowego.

Wobec pozytywnego zakończenia postępowania sądownoadministracyjnego, a także decyzji Dyrektora Izby Skarbowej, Zarząd Emitenta negatywnie odnosi się do możliwości ponownego wydania w sprawie ostatecznej decyzji, w której organy podatkowe ponowiłyby swoje wcześniejsze stanowisko w sprawie i uznałyby dokonaną przez Spółkę zależną transakcję za przewalutowanie. Zarząd Emitenta wskazuje bowiem, że materiał dowodowy możliwy do zgromadzenia w sprawie, w tym dowody wnioskowane przez Spółkę zależną, których przeprowadzenia odmówił Dyrektor Urzędu Kontroli Celno-Skarbowej we Wrocławiu (a które powinien przeprowadzić), wyraźnie wskazuje, że w sprawie nie doszło do przewalutowania, a tylko zawarcia kontraktu terminowego typu forward na sprzedaż waluty EUR otrzymanej z uzyskanego kredytu inwestycyjnego.



Ryzyko związane z przedmiotową sprawą obejmuje kwotę ok. 640 tys. zł, tj. kwotę określonego zobowiązania podatkowego Spółki zależnej, która wraz z kosztami ubocznymi, tj. odsetkami powinna wynieść ok. 1,13 mln zł (odsetki ok. 490 tys. zł). Jednocześnie Emitent wskazuje, że ww. kwota nie została przez Spółkę zależną uiszczona, z uwagi na brak wymagalności zobowiązania podatkowego (brak jakiegokolwiek decyzji wymiarowej w sprawie).

Rank Progress S.A. – „przewalutowanie”

Dodatkowo Emitent wskazuje, że podobna transakcja zastąpienia kredytu budowlanego w PLN zaciągniętego przez Emitenta i służącego budowie Galerii Piastów w Legnicy przez kredyt inwestycyjny w EUR przy wykorzystaniu kontraktów terminowych typu forward na sprzedaż waluty EUR miała miejsce w roku 2009. Rozliczenie dla celów podatku CIT transakcji zastąpienia kredytu budowlanego przez kredyt inwestycyjny zostało przeprowadzone tak samo jak w przypadku wyżej wymienionej spółki zależnej.

W grudniu 2012 r. UKS we Wrocławiu wszczął u Emitenta m.in. kontrolę rozliczenia podatku CIT za rok 2009. W lutym 2013 r. Emitent otrzymał protokół z kontroli UKS, który wyrażał stanowisko kontrolujących tożsamy do stanowiska wyrażonego w przypadku kontroli wyżej wspomnianej spółki zależnej EF Progress V. Emitent w lutym 2013 r. złożył zastrzeżenia do protokołu UKS. Emitent nie zgodził się ze stanowiskiem UKS, przede wszystkim opierając się na treści umowy z bankiem, gdzie wskazano, że nastąpiła spłata kredytu w PLN (a konsekwencji nie mogło dojść do powszechnie rozumianego przewalutowania) oraz na fakcie zawarcia kontraktu terminowego typu forward na sprzedaż waluty EUR otrzymanej z uzyskanego kredytu inwestycyjnego, w wyniku realizacji którego, spółka otrzymała środki w PLN, które posłużyły spłacie kredytu budowlanego w PLN. Dodatkowo Emitent nie zgodził się ze stanowiskiem organu, który zakwestionował sposób rozliczenia przez Emitenta dofinansowania dla kontrahenta wynajmującego lokal w Galerii Piastów. Organ wskazał bowiem, iż dofinansowanie udzielone Kontrahentowi powinno zwiększać wartość początkową środka trwałego (tj. Galerii), z czym Emitent się nie zgadza. Argumenty przedstawione przez spółkę w postępowaniu przed organami skarbowymi zostały odrzucone przez UKS wobec czego Emitent wniósł odwołanie od tej decyzji w lipcu 2013 roku.

W dniu 20 listopada 2013 roku Dyrektor Izby Skarbowej we Wrocławiu wydał decyzję utrzymującą w mocy decyzję UKS, w której stwierdził, iż uwzględniając materiał dowodowy zgromadzony w postępowaniu, po rozpoznaniu stanu faktycznego i prawnego sprawy, nie znalazł podstaw do zmiany stanowiska i określił zobowiązanie podatkowe w wysokości ok. 5 mln PLN.

Zdaniem organu podatkowego, w sprawie doszło do przewalutowania kredytu, a nie do sprzedaży waluty. Tym samym – w opinii organu podatkowego, UKS zasadnie nie uznał kosztów poniesionych przez Emitenta różnic kursowych z tytułu sprzedaży waluty za koszty uzyskania przychodów. Organ podatkowy stwierdził również, iż wydatki poczynione na dofinansowanie najemcy lokalu w Galerii Piastów powinny zwiększać wartość początkową budynku, mimo iż jak wskazywał Emitent w swoich poprzednich pismach w sprawie, nie można dokładnie wskazać, na co została przeznaczona kwota dofinansowania wypłacona najemcy. Emitent nie zgodził się z rozstrzygnięciem organu podatkowego i wniósł, dnia 7 stycznia 2014 roku, skargę do Wojewódzkiego Sądu Administracyjnego we Wrocławiu.

Jednocześnie, wobec uzyskania przymiotu ostateczności przez decyzję organu podatkowego, Naczelnik Dolnośląskiego Urzędu Skarbowego, działając jako organ egzekucyjny, wszczął u Emitenta egzekucję mającą na celu przymusową zapłatę podatku. Mianowicie, pod koniec grudnia 2013 roku organ egzekucyjny zawiadomił Emitenta o zablokowaniu jego rachunków bankowych i przeprowadził czynności egzekucyjne, ściągając z rachunku bankowego ponad 408 tysięcy PLN.

Dnia 27 czerwca 2014 roku Wojewódzki Sąd Administracyjny we Wrocławiu wydał wyrok (sygn. akt I SA/Wr 261/14) w którym uchylił decyzję Dyrektora Izby Skarbowej we Wrocławiu i uznał, że ww. decyzja nie podlega wykonaniu. W pisemnym uzasadnieniu motywów rozstrzygnięcia WSA we Wrocławiu wskazał, iż organ podatkowy w sposób wadliwy przeprowadził postępowanie dowodowe w sprawie. W szczególności sąd wskazał, iż organ podatkowy nie przesłuchał świadków, ani nie uwzględnił dowodów składanych przez Emitenta, pomimo, że miał taki obowiązek ze względu na zasadę czynnego udziału strony w postępowaniu. Tym samym organ podatkowy oparł swoje rozstrzygnięcie na wybiórczym materiale dowodowym.

Dyrektor Izby Skarbowej we Wrocławiu wniósł, dnia 12 września 2014 roku, skargę kasacyjną od przedmiotowego wyroku. W swojej skardze Dyrektor Izby Skarbowej we Wrocławiu wskazał, że zaskarżony wyrok nie odpowiada prawu, ponieważ zgromadzony przez organ materiał dowodowy jest kompletny i wyraźnie wskazuje, że w sprawie wystąpiło przewalutowanie udzielonego Emitentowi kredytu.

Należy wskazać, że skarga kasacyjna Dyrektora Izby Skarbowej była co do zasady powtórzeniem argumentów przedstawianych przez Dyrektora Izby Skarbowej w toku postępowania administracyjnego, z tą różnicą, że Dyrektor Izby Skarbowej przedstawił, na potwierdzenie swoich argumentów, nowy dowód w sprawie, co zdaniem Emitenta, na tym etapie postępowania sądowo-administracyjnego, było niedopuszczalne. Emitent również wniósł skargę kasacyjną w przedmiotowej sprawie. W swojej skardze Emitent wniósł o uchylenie zaskarżonego wyroku WSA we Wrocławiu z uwagi na brak jednoznacznego wskazania przez WSA we Wrocławiu wszystkich uchybień Dyrektora Izby Skarbowej, w szczególności tych dotyczących niewłaściwego zakwalifikowania przez Emitenta wydatków poczynionych na dofinansowanie najemcy lokalu w Galerii Piastów (zdaniem Dyrektora Izby Skarbowej we Wrocławiu, powinny one zwiększać wartość początkową budynku, natomiast zdaniem Emitenta powinny być zaliczone bezpośrednio w ciężar kosztów uzyskania przychodów).

W dniu 25 sierpnia 2016 roku Naczelny Sąd Administracyjny oddalił złożone przez Emitenta i Dyrektora Izby Skarbowej we Wrocławiu skargi kasacyjne. W uzasadnieniu wyroku Naczelny Sąd Administracyjny wskazał, że wyrok WSA we Wrocławiu



odpowiada prawu, ponieważ w sprawie nie został przez Dyrektora Izby Skarbowej we Wrocławiu wyczerpująco zebrany i rozpatrzony zebrany materiał dowodowy. Zdaniem Naczelnego Sądu Administracyjnego z zebranego materiału dowodowego bynajmniej nie wynika teza stawiana przez Dyrektora Izby Skarbowej we Wrocławiu. Naczelny Sąd Administracyjny wskazał bowiem, że WSA we Wrocławiu zasadnie wskazał w swoim wyroku na uchybienia procesowe Dyrektora Izby Skarbowej we Wrocławiu, ponieważ zgromadzony w sprawie materiał dowodowy jest niepełny, przez co nie pozwala na formułowanie jednoznacznych wniosków co do charakteru prowadzonych operacji finansowych oraz ich prawnopodatkowych skutków. Dlatego też WSA we Wrocławiu, zdaniem Naczelnego Sądu Administracyjnego, dostrzegając ww. wątpliwości, zasadnie nakazał Dyrektorowi Izby Skarbowej we Wrocławiu uzupełnienie materiału dowodowego, poprzez przeprowadzenie uzupełniającego postępowania dowodowego, a następnie dokonanie pełnej oceny zgromadzonego w sprawie materiału dowodowego i wyjaśnienie wszelkich wątpliwości. Jednocześnie Naczelny Sąd Administracyjny wskazał, że odnośnie się do meritum sprawy jest przedwczesne, z uwagi na błędy proceduralne prowadzonego przez Dyrektora Izby Skarbowej we Wrocławiu postępowania podatkowego.

Dodatkowo, Naczelny Sąd Administracyjny wskazał, że zasadne jest twierdzenie WSA we Wrocławiu dotyczące wydatków na dofinansowanie, ponieważ wydatki te podwyższają wartość początkową Galerii Piastów, co w opinii Naczelnego Sądu Administracyjnego, wynika z treści umowy dotyczącej dofinansowania. Jak bowiem wskazał Naczelny Sąd Administracyjny, z ustaleń organów podatkowych wynika, że najemca prowadził prace wykończeniowe budynku (tj. Galerii Piastów) oraz że wykonane prace dotyczyły instalacji i urządzeń stałych, stanowiących części składowe budynku, a także elementów konstrukcyjnych budynku. Dodatkowo, Naczelny Sąd Administracyjny stwierdził, nakłady poczynione na budynek zostały sprzedane Emitentowi, co dokumentuje faktura VAT wystawiona przez najemcę.

W wyniku oddalenia skarg kasacyjnych przez Naczelny Sąd Administracyjny, sprawa Emitenta wróciła do Dyrektora Izby Skarbowej we Wrocławiu, który miał obowiązek przeprowadzenia postępowania podatkowego i wzięcia pod uwagę wytycznych WSA we Wrocławiu, tj. miał obowiązek wzięcia pod uwagę dowodów przedstawionych w toku postępowania podatkowego przez Emitenta, a także oparcia swojego rozstrzygnięcia na pełnym materiale dowodowym.

Dyrektor Izby Skarbowej we Wrocławiu w dniu 22 grudnia 2016 roku wydał decyzję, w której uchylił w całości decyzję Dyrektora Urzędu Kontroli Skarbowej we Wrocławiu i przekazał sprawę do ponownego rozpatrzenia przez ten organ. W swojej decyzji Dyrektor Izby Skarbowej we Wrocławiu wskazał, że w sprawie nie został ustalony faktyczny przebieg zdarzeń, jaki miał miejsce w badanym okresie pomiędzy Spółką zależną a Bankiem, stąd w sprawie wymagane jest przeprowadzenie postępowania dowodowego w znacznej części, w szczególności przeprowadzenie dowodu z przesłuchania świadków.

Wobec powyższego, Dyrektor Izby Skarbowej we Wrocławiu uznał, że zasadne jest przekazanie sprawy do ponownego rozpatrzenia przez organ podatkowy, ponieważ przeprowadzenie uzupełniającego postępowania dowodowego w całości przez Dyrektora Izby Skarbowej we Wrocławiu naruszałoby zasadę dwuinstancyjności.

Zarząd Emitenta wskazuje, że obecnie sprawa jest ponownie rozpoznawana przez Dyrektora Urzędu Kontroli Celno-Skarbowej we Wrocławiu (dawniej: Dyrektor Urzędu Kontroli-Skarbowej), który zgodnie z wiedzą Emitenta dokonał szczytkowych czynności w ramach prowadzonego postępowania podatkowego, ograniczając się do zebrania w sprawie jednego nowego dowodu, tj. oświadczenia banku, nie przeprowadzając przy tym żadnych innych dowodów, w tym przesłuchania świadków, czy też dowodu z opinii biegłego. Nie mniej jednak, Dyrektor Urzędu Kontroli Celno-Skarbowej we Wrocławiu zawiadomił Emitenta o możliwości wypowiedzenia się w sprawie zebranego materiału dowodowego. Emitent wypowiedział się w sprawie zebranego materiału dowodowego, wskazując na szereg uchybień popełnionych przez Dyrektora Urzędu Kontroli Celno-Skarbowej we Wrocławiu w trakcie prowadzonego przez niego postępowania uzupełniającego, a także na brak realizacji przez ww. organ podatkowy zaleceń Wojewódzkiego Sądu Administracyjnego i Dyrektora Izby Skarbowej we Wrocławiu. Obecnie Emitent oczekuje na decyzję organu podatkowego, ewentualnie na przeprowadzenie przez Dyrektora Urzędu Kontroli Celno-Skarbowej we Wrocławiu uzupełniającego postępowania dowodowego.

Wobec pozytywnego zakończenia postępowania sędowo-administracyjnego, Zarząd Emitenta negatywnie odnosi się do możliwości ponownego wydania w sprawie ostatecznej decyzji, w której organy podatkowe ponowiły swoje wcześniejsze stanowisko w sprawie i uznały dokonaną przez Emitenta transakcję za przewalutowanie. Zarząd Emitenta wskazuje bowiem, że materiał dowodowy możliwy do zgromadzenia w sprawie, w tym dowody wnioskowane przez Emitenta, których przeprowadzenia odmówił Dyrektor Urzędu Kontroli Celno-Skarbowej we Wrocławiu (a które powinien przeprowadzić), wyraźnie wskazuje, że w sprawie nie doszło do przewalutowania, a tylko zawarcia kontraktu terminowego typu forward na sprzedaż waluty EUR otrzymanej z uzyskanego kredytu inwestycyjnego.

Jednocześnie, w związku z wyrokiem wydanym przez Naczelny Sąd Administracyjny, Naczelnik Dolnośląskiego Urzędu Skarbowego we Wrocławiu postanowieniem z dnia 13 grudnia 2016 roku, umorzył postępowanie egzekucyjne prowadzone przeciwko Emitentowi z uwagi, na fakt, że zobowiązanie podatkowe Emitenta nie jest wymagalne. W związku z umorzeniem postępowania egzekucyjnego, Emitent złożył wniosek o wydanie postanowienia w sprawie kosztów egzekucyjnych, wydanie którego umożliwi Emitentowi zwrócić się do Naczelnika Dolnośląskiego Urzędu Skarbowego we Wrocławiu z żądaniem zwrotu zapłaconych przez Emitenta kosztów postępowania egzekucyjnego w kwocie ok. 442 tys. zł. Na obecnym etapie postępowania Naczelnik Dolnośląskiego Urzędu Skarbowego we Wrocławiu wydał postanowienie, w którym określił wysokość kosztów egzekucyjnych na kwotę 442 168 zł, wskazując, że ww. kosztami zostanie obciążony Emitent z uwagi na fakt, że Naczelnik Dolnośląskiego Urzędu Skarbowego we Wrocławiu miał formalne podstawy do wszczęcia postępowania egzekucyjnego.



Z uwagi, że postępowanie egzekucyjne było prowadzone w oparciu o decyzję, która następnie została uchylona ze względu na niezgodność z prawem, Emitent obecnie przygotowuje zażalenie na ww. postanowienie Naczelnika Dolnośląskiego Urzędu Skarbowego we Wrocławiu. Zdaniem bowiem Emitenta, koszty egzekucyjne powinien ponieść organ podatkowy, tj. Dyrektor Urzędu Kontroli Celno-Skarbowej we Wrocławiu (dawniej: Dyrektor Urzędu Kontroli Skarbowej we Wrocławiu), który wydał niezgodną z prawem decyzję podatkową.

Ryzyko związane z przedmiotową sprawą obejmuje kwotę 5 mln zł, tj. kwotę określonego zobowiązania podatkowego Emitenta, która wraz z kosztami ubocznymi, tj. odsetkami nie powinna przekroczyć kwoty 8,9 mln zł (odsetki ok. 3,9 mln. zł). Jednocześnie Emitent wskazuje, że ww. kwota nie została przez Emitenta uiszczona, z uwagi na brak wymagalności zobowiązania podatkowego (brak jakiegokolwiek decyzji wymiarowej w sprawie).

Rank Progress S.A. - Podatek od nieruchomości

W latach 2009-2011 Emitent korzystał z pomocy horyzontalnej Prezydenta Miasta Legnica w postaci zwolnienia z podatku od nieruchomości, przyznanej na podstawie uchwały nr XL/409/05 Rady Miejskiej w Legnicy z dnia 18 listopada 2005 roku (dalej – „Uchwała RM”).

Prezydent Miasta Legnica stwierdzając, iż Emitent w nieprawidłowy sposób deklarował korzystanie ze zwolnienia z podatku od nieruchomości, wszczął postępowania dotyczące określenia wysokości zobowiązania podatkowego Emitenta w podatku od nieruchomości za lata 2009, 2010 i 2011.

Organ podczas postępowania wskazał iż Emitent poprzez wniesienie aportu do spółki PROGRESS XII Sp. z o.o. w postaci nieruchomości przy ulicy Najśw. Marii Panny oraz przy ulicy Grodzkiej oraz przez brak realizacji nowych inwestycji przy ulicy Witelona i przy ulicy Senatorskiej w myśl zapisów § 2 ust. 1 uchwały Nr XL/409/05 Rady Miejskiej Legnicy z dnia 28 listopada 2005 r. w sprawie przyjęcia Programu pomocy horyzontalnej na rozwój małych i średnich przedsiębiorstw na terenie miasta Legnica, Emitent nie dopełnił warunków uprawniających do skorzystania ze zwolnienia z podatku od nieruchomości w ramach Programu pomocy horyzontalnej, tak więc utracił prawo do tego zwolnienia z podatku od nieruchomości.

W dniu 9 kwietnia 2015 roku Samorządowe Kolegium Odwoławcze w Legnicy (dalej – „SKO”) uchyliło obydwie decyzje Organu. Postępowanie dotyczące zobowiązania podatkowego w podatku od nieruchomości za 2009 roku zostało przez SKO umorzone. Sprawa dotycząca lat 2010 i 2011 została przekazana przez SKO do ponownego rozpatrzenia przez Organ.

W swoich decyzjach SKO stwierdziło, że Organ wydając decyzje określające zobowiązanie podatkowe w podatku od nieruchomości za lata 2009 - 2011 naruszył przepisy uchwały Nr XL/409/05 Rady Miejskiej Legnicy dotyczące postępowania w zakresie przyznania i ewentualnej utraty prawa do zwolnienia w podatku od nieruchomości przez Emitenta. Dlatego też, w opinii SKO, ww. decyzje powinny zostać wyeliminowane z obrotu prawnego, jako nieodpowiadające przepisom prawa. Zgodnie bowiem z przepisami Uchwały RM, Organ najpierw miał obowiązek rozpatrzyć wnioski Emitenta o udzielenie pomocy horyzontalnej (złożone w latach 2010 – 2011) i dopiero w sytuacji ewentualnego negatywnego rozpatrzenia ww. wniosków i braku zwrotu przez Emitenta udzielonej pomocy w terminach wynikających z Uchwały RM, Organ mógłby wydać decyzję określającą zobowiązanie podatkowe w podatku od nieruchomości za 2010 i 2011 rok.

W związku z wydaniem przez SKO decyzji umarzającej postępowanie w sprawie, postępowanie dotyczące 2009 roku zostało definitywnie zakończone, natomiast postępowanie dotyczące lat 2010 – 11 wróciło do ponownego rozpatrzenia przez Organ. Organ nie podjął na razie żadnych kroków w sprawie dotyczącej wysokości zobowiązania podatkowego w podatku od nieruchomości za 2010 i 2011 rok (czyli w sprawie która została przekazana do ponownego rozpatrzenia przez SKO).

Organ natomiast, zgodnie z wytycznymi SKO, rozpatrzyć złożone przez Emitenta w 2010 i 2011 roku wnioski o zwolnienie w podatku od nieruchomości. Organ w dniu 9 lipca 2015 roku wydał dwie decyzje dotyczące lat 2010 i 2011, w których to decyzjach odmówił Emitentowi zwolnienia z podatku od nieruchomości w 2010 i 2011 roku.

W swoich decyzjach Organ stwierdził, że Emitent nie zachował warunków wynikających z przepisów Uchwały RM, ponieważ zbyt dwie z inwestycji realizowanych na nieruchomościach, co do których został złożony wniosek o udzielenie zwolnienia, a na pozostałych dwóch nie jest prowadzona działalność, którą można by zakwalifikować jako nową inwestycję (czyli polegającą na utworzeniu, rozbudowaniu, nabyciu przedsiębiorstwa, lub też na rozpoczęciu działalności obejmującej dokonanie zasadniczych zmian produkcji, produktu lub procesu produkcyjnego) poprzez co utracił prawo do zwolnienia w podatku od nieruchomości za ww. lata. Emitent złożył odwołania od przedmiotowych decyzji.

W dniu 2 grudnia 2015 roku SKO uchyliło obydwie decyzje Organu i przekazało sprawy do ponownego rozpatrzenia przez Organ.

W swoich decyzjach SKO stwierdziło, że Organ dokonał niewłaściwej wykładni przepisów uchwały RM. Zgodnie bowiem z interpretacją SKO, za nową inwestycję należy uważać również zakup nieruchomości. Nakłady na nieruchomości zostały, w opinii SKO, niewątpliwie poczynione w celu rozbudowania przedsiębiorstwa Emitenta. W związku z wydaniem przez SKO ww. decyzji postępowania podatkowe dotyczące lat 2010 – 2011 wróciły do ponownego rozpatrzenia przez Organ.

Zdaniem Emitenta, postępowanie podatkowe dotyczące 2010 roku powinno zostać umorzone przez Organ. Wynika to z faktu, że zobowiązanie podatkowe w podatku od nieruchomości za 2010 rok uległo przedawnieniu w dniu 31 grudnia 2015 roku. Do dnia sporządzenia niniejszego raportu Emitent nie otrzymał jednak decyzji Organu w ww. sprawie.



Natomiast odnośnie postępowania podatkowego dotyczącego 2011 roku, dnia 31 maja 2016 roku Organ wydał nową decyzję. Organ w swojej decyzji uznał, że Emitentowi przysługuje zwolnienie z podatku od nieruchomości za 2011 rok, ale tylko w odniesieniu do nieruchomości objętych wnioskami, zgłaszającymi nowe inwestycje, które nie zostały zbyte przez Emitenta (tj. nieruchomości przy ul. Witelona i Senatorskiej). Co do pozostałych nieruchomości, posiadanych przez Emitenta w 2011 roku, Organ odmówił zwolnienia ich z podatku od nieruchomości. Kwota przyznanego przez Organ zwolnienia w 2011 roku wyniosła 312 455 PLN. Tym samym obecnie wartością sporną jest kwota 851 747 PLN.

Emitent, dnia 4 lipca 2016 roku, złożył odwołanie od ww. decyzji Organu. W swoim odwołaniu Emitent wskazał, że Organ dokonał błędnej wykładni przepisów Uchwały RM, ponieważ zgodnie z literalnym brzmieniem przepisów ww. Uchwały RM wszystkie nieruchomości będące w Emitenta, które były wykorzystywane na prowadzenie działalności gospodarczej powinny podlegać w 2011 roku zwolnieniu z podatku od nieruchomości. Tym samym, skoro Emitent w 2011 roku spełnił wszystkie warunki wskazane w przepisach Uchwały RM, niezbędne do uzyskania zwolnienia z podatku od nieruchomości za 2011 rok (co sam przyznał Organ, częściowo zwalniając nieruchomości będące w posiadaniu Emitenta z podatku od nieruchomości), to nie miał on podstaw do odmowy zwolnienia z podatku od nieruchomości za 2011 rok pozostałej części nieruchomości posiadanych przez Emitenta.

W dniu 13 października 2016 roku SKO wydało decyzję, w której utrzymało w mocy decyzję Organu. W swojej decyzji SKO wskazało, że zwolnienie z podatku od nieruchomości ma charakter wnioskowy, a więc dotyczy tylko i wyłącznie konkretnych nieruchomości wykazanych przez Emitenta w złożonych przez niego wnioskach. Tym samym, w opinii SKO, Emitent niezasadnie żądał zwolnienia z podatku od nieruchomości za 2011 rok wszystkich posiadanych przez siebie, w danym roku, nieruchomości położonych w Legnicy.

Na decyzję SKO Emitent złożył, dnia 14 grudnia 2016 r., skargę do Wojewódzkiego Sądu Administracyjnego we Wrocławiu. W swojej skardze Emitent wskazał, że SKO niezasadnie wykluczyło ze zwolnienia z podatku od nieruchomości za 2011 roku te nieruchomości, w odniesieniu do których Emitent nie złożył wniosku o udzielenie pomocy horyzontalnej w 2006 roku. W opinii Emitenta, zgodnie z gramatyczną wykładnią przepisów Uchwały RM, zwolnieniu podlegają wszystkie nieruchomości będące w posiadaniu Emitenta (i znajdujące się na terenie Miasta Legnica). Tym samym działanie SKO, które usankcjonowało działanie Organu, polegające na wykluczeniu ze zwolnienia części nieruchomości posiadanych przez Emitenta było działaniem contra legem. Dnia 26 maja 2017 roku Wojewódzki Sąd Administracyjny we Wrocławiu wydał wyrok, w którym oddalił skargę Emitenta na decyzję SKO. W swoim wyroku Wojewódzki Sąd Administracyjny we Wrocławiu podzielił stanowisko SKO, że zwolnienie z podatku od nieruchomości ma charakter wnioskowy, a więc przysługuje tylko w odniesieniu do niektórych nieruchomości, tj. tych, które Emitent wskazał w swoich wnioskach. Powyższe, zdaniem Wojewódzkiego Sądu Administracyjnego wynika z wykładni przepisów uchwały RM, które jakkolwiek niejasne i nastrożające trudności interpretacyjnych, wprowadzają ramy czasowe zwolnienia, które uniemożliwiają objęcie zwolnieniem innych nieruchomości, aniżeli te wskazane we wnioskach. Jednocześnie Wojewódzki Sąd Administracyjny we Wrocławiu pominął zupełnie treść załączników do Uchwały RM, wskazując, że nie mają one charakteru normatywnego. Dodatkowo, Wojewódzki Sąd Administracyjny we Wrocławiu wskazał w swoim rozstrzygnięciu, że w sprawie nie ma znaczenia dotychczasowa praktyka organu podatkowego, a Emitenta nie chroni zasadna zaufania do organów podatkowych, ponieważ organ podatkowy działał niezgodnie z literą prawa.

Emitent złożył skargę kasacyjną od przedmiotowego wyroku. W swojej skardze kasacyjnej Emitent wskazał, że Wojewódzki Sąd Administracyjny we Wrocławiu dokonał wykładni przepisów uchwały RM contra legem, nie odnosząc się do całości przepisów uchwały RM, w szczególności treści jej załączników. Zdaniem Emitenta, dokonanie gramatycznej wykładni całości przepisów uchwały RM (wraz z jej załącznikami) musi prowadzić do konkluzji, że zwolnienie przysługuje od całości nieruchomości posiadanych przez Emitenta. Jednocześnie, zdaniem Emitenta, nie jest zasadne pominięcie przez Wojewódzki Sąd Administracyjny we Wrocławiu treści załączników do uchwały RM, ponieważ stanowią one treść normatywną aktu prawa miejscowego jakim jest uchwała RM. Dodatkowo, skoro Wojewódzki Sąd Administracyjny we Wrocławiu uznał, że przepisy uchwały RM są niejasne i nieprecyzyjne, to powinien w sprawie zastosować dyrektywę interpretacyjną in dubio pro tributario. Dodatkowo, zdaniem Emitenta, zgodnie z zasadą zaufania do organów podatkowych, podatnik nie może odpowiadać za błędy organów podatkowych.

Należy wskazać, że Zarząd Emitenta pozytywnie ocenia możliwość uchylecia wyroku Wojewódzkiego Sądu Administracyjnego przez Naczelny Sąd Administracyjny. Zdaniem Zarządu Emitenta działanie Wojewódzkiego Sądu Administracyjnego we Wrocławiu, polegające na usankcjonowaniu działania SKO, polegającego na zwolnieniu z podatku od nieruchomości tylko części nieruchomości należących do Emitenta w 2011 roku nie jest zgodne z przepisami Uchwały RM, w szczególności z treścią normatywną załączników do uchwały RM. Z przepisów tych wyraźnie bowiem wynika, że skoro Emitent spełnił w 2011 roku wszelkie warunki zwolnienia z nieruchomości określone w uchwale RM, to przysługiwało mu zwolnienie z podatku od nieruchomości w stosunku do wszystkich posiadanych przez niego w 2011 roku nieruchomości.

Z przedmiotowym postępowaniem wiąże się ryzyko konieczności zwrotu pomocy horyzontalnej otrzymanej przez Emitenta w 2011 roku, tj. kwoty ok. 850 tys. zł wraz z odsetkami od zaległości podatkowych (ok. 539 tys.). Łączna kwota ewentualnej zaległości wynosi ok. 1,39 mln zł. Jednakże biorąc pod uwagę fakt, że ww. zobowiązanie w podatku od nieruchomości uległo przedawnieniu z dniem 31 grudnia 2016 roku, Zarząd Emitenta ocenia ryzyko związane z koniecznością zapłaty ww. należności jako minimalne do teoretycznego.



Zdaniem bowiem Emitenta, postępowanie podatkowe dotyczące 2011 roku powinno zostać umorzone przez Organ. Wynika to z faktu, że zobowiązanie podatkowe w podatku od nieruchomości za 2011 roku uległo przedawnieniu w dniu 31 grudnia 2016 roku. Do sporządzenia niniejszego raportu Emitent nie otrzymał jednak decyzji w tej sprawie.

Jednocześnie, Organ, postanowieniem z dnia 2 listopada 2016 r. wszczął z urzędu postępowanie w sprawie stwierdzenia wygaśnięcia decyzji z dnia 31 maja 2016 r. w części dotyczącej zwolnienia w podatku od nieruchomości za 2011 rok za nieruchomości położone przy ul. Witelona i Senatorskiej. Prezydent Miasta Legnicy uznał bowiem, że Emitent zbył nieruchomości położone przy ul. Witelona i Senatorskiej, a tym samym nie dopełnił warunku prowadzenia działalności gospodarczej związanej z nową inwestycją przez co najmniej 5 lat od dnia jej zakończenia.

W dniu 16 listopada 2016 r. Organ wydał decyzję w sprawie, w której to decyzji stwierdził wygaśnięcie ww. decyzji z dnia 31 maja 2016 r. ze względu na zbycie ww. nieruchomości. W swojej decyzji Organ nie przytoczył żadnej argumentacji, w której potwierdziłby zasadność swojego stanowiska, a sama decyzja była lakoniczna i ograniczała się do stwierdzenia, że nieruchomości przy ul. Witelona i Senatorskiej zostały przez Emitenta zbyte, a więc Emitentowi nie przysługuje zwolnienie z podatku od nieruchomości za 2011 rok.

Emitent, dnia 27 grudnia 2016 roku złożył odwołanie od ww. decyzji, wskazując, że Emitent dalej prowadzi działalność gospodarczą na ww. nieruchomościach, a także realizuje na nich nowe inwestycje, spełnienie której to przesłanki uprawnia Emitenta do zachowania prawa do zwolnienia z podatku od nieruchomości w 2011 roku. Jednocześnie, Emitent w swoim odwołaniu wskazał, że nie dokonał definitywnego zbycia nieruchomości położonych przy ul. Witelona i Senatorskiej, a jedynie dokonał przewłaszczenia ww. nieruchomości na zabezpieczenie, kredytu bankowego która to czynność nie powoduje ostatecznego zbycia nieruchomości, jak zdaje się na to wskazywać Organ. Jednocześnie, przewłaszczenie na zabezpieczenie nie jest uważane za definitywne zbycie w rozumieniu przepisów prawa podatkowego, ponieważ – pomimo zbycia – Spółka zależna nadal może korzystać z ww. nieruchomości i prowadzić na nich działalność gospodarczą.

Dnia 15 marca 2017 roku SKO wydało decyzję, w której uchyliło decyzję Organu w całości i przekazało sprawę do ponownego rozstrzygnięcia przez ten Organ. W swojej decyzji SKO wskazało, że Organ nie dokonał wnikliwej oceny stanu faktycznego w kontekście rozpoczęcia i ewentualnego zakończenia inwestycji. Dopiero bowiem poczynienie przez Organ ustaleń w powyższym zakresie będzie umożliwiało dokonanie oceny, jaki wpływ na prawo do zwolnienia miało zawarcie przez Emitenta umów mających za przedmiot przewłaszczenie na zabezpieczenie nieruchomości położonych przy ul. Witelona i Senatorskiej. Dodatkowo, SKO wytknęło Organowi popełnienie szeregu błędów proceduralnych w prowadzonym przez Organ postępowaniu podatkowym, które wpłynęły, zdaniem SKO, na konieczność uchylecia decyzji Organu, w szczególności wskazał, że z uwagi na lakoniczność uzasadnienia i brak odniesienia się przez Organ do stanu faktycznego sprawy, ani Emitent, ani SKO nie mieli możliwości zweryfikowania prawidłowości wniosków, jakie wywiódł Organ wygaszając prawo Emitenta do zwolnienia podatkowego.

Zdaniem Emitenta, postępowanie podatkowe prowadzone przez Organ powinno zostać umorzone w części dotyczącej zwolnienia w podatku od nieruchomości za 2011 rok za nieruchomości położone przy ul. Witelona i Senatorskiej. Wynika to z faktu, że zobowiązanie podatkowe w podatku od nieruchomości za 2010 rok w ww. części uległo przedawnieniu w dniu 31 grudnia 2016 roku. Do dnia sporządzenia niniejszego raportu Emitent nie otrzymał jednak decyzji Organu w ww. sprawie.

Progress X - CIT

Dyrektor Urzędu Kontroli Skarbowej we Wrocławiu dnia 9 stycznia 2013 roku wszczął w stosunku do spółki Progress X Sp. z o.o. kontrolę podatkową, mającą na celu sprawdzenie rzetelności deklarowanych podstaw opodatkowania oraz prawidłowość obliczania i wpłacania podatku dochodowego od osób prawnych za okres od 1 grudnia 2010 roku do 30 listopada 2011 roku.

W dniu 30 kwietnia 2013 roku Dyrektor Urzędu Kontroli Skarbowej we Wrocławiu wydał decyzję, w której określił zobowiązanie podatkowe Spółki zależnej w podatku dochodowym od osób prawnych za okres od 1 grudnia 2010 roku do 30 listopada 2011 roku w kwocie 113 718 PLN. Powyższa kwota podatku jest efektem zakwestionowania Spółce zależnej kwoty ok. 8 mln PLN kosztów uzyskania przychodu, obejmujących kwoty udzielonego przez Spółkę dofinansowania.

Organ zakwestionował sposób w jaki Spółka zależna dokonywała rozliczenia dofinansowania dla najemców Galerii. Organ wskazał bowiem, iż dofinansowanie stanowi koszt bezpośrednio związany z przychodem z najmu lokalu i powinien być rozliczony w czasie, proporcjonalnie do uzyskiwanych dochodów z najmu. Spółka zależna stoi natomiast na stanowisku, iż dofinansowanie stanowiło koszt pośrednio związany z prowadzoną przez Spółkę zależną działalnością gospodarczą, wobec czego Spółka zależna miała prawo do jednorazowego odliczenia kosztów udzielonego dofinansowania. Spółka w tym zakresie przytoczyła liczne wyroki NSA potwierdzające jej stanowisko, a także przedstawiła obszerną argumentację dotyczącą powiązania ww. kosztów z innymi rodzajami przychodów niż najem lokali.

Spółka zależna wniosła odwołanie od przedmiotowej decyzji. Organ odwoławczy na mocy decyzji z dnia 17 lutego 2014 roku uwzględnił odwołanie i przekazał sprawę do ponownego rozpatrzenia organowi I instancji, ze względu na braki w postępowaniu dowodowym, w szczególności brak określenia kwalifikacji prawnej dofinansowania u otrzymujących to dofinansowanie oraz brak oceny materiału dowodowego w świetle przepisów o cenach transferowych.

Dnia 24 października 2014 roku Dyrektor Urzędu Kontroli Skarbowej we Wrocławiu wydał drugą decyzję w sprawie (znak UKS 0291/W4P1/42/46/12/116/029/3113). W swojej drugiej decyzji Organ uznał, że wydatki poniesione przez Spółkę z tytułu dofinansowania najemców stanowią koszty bezpośrednie związane ze sprzedażą Galerii Tęcza, dlatego też powinny być



rozpoznane jednorazowo, w momencie jej sprzedaży. W związku z tym Organ, w drugiej decyzji, doszacował Spółce zobowiązanie podatkowe w wysokości 127 810 PLN.

Jak bowiem wskazał Organ w uzasadnieniu drugiej decyzji, wypaczając argumenty Spółki zależnej zawarte w jej odwołaniu, Spółka zależna, w trakcie postępowania kontrolnego, potwierdziła, że jej celem nie było pozyskanie czynszu od konkretnego najemcy, ale zbudowanie dzięki pozyskaniu tego najemcy określonego portfela najemców, dzięki którym Spółka zależna mogła spełnić warunki określone w zawartej przedwstępnej umowie sprzedaży.

W konsekwencji, Organ uznał, że wydatki poniesione przez Spółkę zależną bezpośrednio przełożyły się na uzyskanie przychodu wyłącznie z tytułu sprzedaży Galerii Tęcza i tym samym uznał, że wydatki na dofinansowanie stanowią koszty bezpośrednio związane ze sprzedażą i powinny być rozpoznane jednorazowo w momencie sprzedaży Galerii Tęcza.

Spółka zależna złożyła, dnia 26 listopada 2014 roku odwołanie od ww. decyzji. W swoim odwołaniu podtrzymała, co do zasady, swoją argumentację przytoczoną w pierwszym odwołaniu wskazując konsekwentnie, że wydatki na dofinansowanie są kosztami związanymi z dwoma kategoriami przychodów (tj. przychodu z najmu i przychodu ze sprzedaży), dlatego też powinny zostać, jako koszty pośrednie zaliczone do kosztów podatkowych w momencie ich poniesienia.

W dniu 26 lutego 2015 roku Dyrektor Izby Skarbowej w Warszawie (dalej – „Organ II instancji”) wydał decyzję, w której zgodził się ze stanowiskiem Organu utrzymując w mocy decyzję określającą Spółce zależnej zobowiązanie w podatku dochodowym od osób prawnych za okres od 1 grudnia 2010 roku do 30 listopada 2011 roku w kwocie 127 810,00 PLN.

W swojej decyzji Organ II instancji podzielił stanowisko Dyrektora Urzędu Kontroli Skarbowej we Wrocławiu, uznając koszty poniesione przez Spółkę na dofinansowanie najemców za koszty bezpośrednie, które powinny zostać rozliczone w momencie uzyskania przychodu ze sprzedaży Galerii Tęcza.

Jednocześnie, wobec uzyskania przymiotu ostateczności przez decyzję organu podatkowego, Naczelnik Pierwszego Mazowieckiego Urzędu Skarbowego w Warszawie, działając jako organ egzekucyjny, wszczął u Spółki zależnej egzekucję mającą na celu przymusową zapłatę podatku. Mianowicie, w marcu 2016 roku organ egzekucyjny zawiadomił Spółkę zależną o zablokowaniu jego rachunków bankowych i przeprowadził czynności egzekucyjne, ściągając z rachunku bankowego ok. 2 tys. PLN.

Spółka zależna złożyła, w dniu 20 kwietnia 2015 roku, skargę do Wojewódzkiego Sądu Administracyjnego w Warszawie, w której zasadniczo powtórzyła swoje argumenty przedstawiane w toku prowadzonego postępowania, że koszty dofinansowania najemców Galerii Twierdza stanowią koszty pośrednie (ponieważ są związane z więcej niż jedną kategorią przychodów) i powinny być rozliczone w momencie ich poniesienia.

W dniu 13 maja 2016 roku Wojewódzki Sąd Administracyjny w Warszawie wydał wyrok, w którym oddalił skargę Spółki zależnej. W uzasadnieniu wyroku Sąd wskazał, że koszty poniesione przez Spółkę na dofinansowanie najemców są kosztami bezpośrednimi, które powinny zostać rozliczone w momencie uzyskania przychodu ze sprzedaży Galerii Tęcza. Sąd wskazał bowiem, że ww. koszty zostały poniesione przez Spółkę zależną tylko i wyłącznie w celu uzyskania przychodu ze sprzedaży. Zdaniem Sądu fakt, że Spółka zależna, przed dokonaniem sprzedaży Galerii Tęcza, uzyskiwała przychody także z innych tytułów, nie ma znaczenia w sytuacji, gdy wydatkom na dofinansowanie można przypisać bezpośredni związek z przychodami ze sprzedaży.

W dniu 21 września 2016 roku Spółka zależna złożyła skargę kasacyjną od ww. wyroku WSA w Warszawie. W swojej skardze kasacyjnej Spółka zależna wniosła o uchylenie w całości wyroku WSA w Warszawie. Spółka zależna wskazała bowiem, że jeżeli uznać koszty najmu za koszty bezpośrednie – tak jak to wskazał WSA w Warszawie – to koszty najmu nie mogą być przyporządkowane do kilku rodzajów przychodów, muszą one być związane tylko z jednym rodzajem przychodu i jednocześnie musi występować brak związku z pozostałymi przychodami osiągniętymi przez Spółkę zależną. Tymczasem koszty najmu były związane z co najmniej dwoma rodzajami przychodów, co a priori powinno eliminować możliwość zakwalifikowania ww. kosztów jako kosztów bezpośrednich. Jednocześnie, odnosząc się do kosztów dofinansowania PAWO, Spółka zależna w swojej skardze kasacyjnej wskazała, że nie mogą one – jak na to wskazuje WSA w Warszawie – podwyższać wartości środka trwałego jakim jest Galeria Tęcza, ponieważ Galeria nie stanowiła środka trwałego Spółki zależnej. Tym samym ww. wydatki nigdy nie mogłyby zostać przez Spółkę zależną rozpoznane.

Zarząd Emitenta pozytywnie ocenia możliwość uchylenia wyroku wydanego przez WSA w Warszawie z uwagi na rozbieżność tez przedstawionych w wyroku, związanych z kwalifikacją kosztów dofinansowania najemców z ugruntowaną linią orzecznictwem NSA, a także niekonsekwencją WSA w Warszawie w kwalifikacji dofinansowania PAWO (WSA w Warszawie nakazuje bowiem zwiększyć wartość środka trwałego, którego Spółka zależna nie posiadała).

Ryzyko związane z przedmiotową sprawą obejmuje kwotę 127 810 PLN, tj. kwotę określonego zobowiązania podatkowego Spółki zależnej, która wraz z kosztami ubocznymi (tj. odsetkami i kosztami egzekucyjnymi) nie powinna przekroczyć kwoty 205 tys. PLN (odsetki ok. 64 tys. PLN, koszty postępowania egzekucyjnego ok. 10 tys. PLN). Zdaniem Zarządu Emitenta istnieje szansa na wzruszenie ww. wyroku z uwagi na szerokie orzecznictwo Naczelnego Sądu Administracyjnego, które przeczy teżom wskazanym przez Wojewódzki Sąd Administracyjny w Warszawie w jego wyroku.



Zarząd wskazuje, że ww. zobowiązanie podatkowe nie zostało, do dnia dzisiejszego, zapłacone przez Spółkę zależną, dlatego też występuje ryzyko wszczęcia – w stosunku do Spółki zależnej - postępowania egzekucyjnego, mającego na celu przymusowe ściągnięcie zaległości podatkowej przez organ egzekucyjny.

Tempo Accesivel LDA Olsztyn Sp.k. (dawniej: Progress VIII Sp. z o.o.)– użytkowanie wieczyste

Spółka zależna od emitenta Rank Progress Olsztyn Spółka Akcyjna Sp. k. jest użytkownikiem wieczystym gruntu położonego w Olsztynie przy ul. Jarockiej.

W dniu 2 lutego 2015 roku, Gmina Olsztyn złożyła przeciwko spółce zależnej pozew w postępowaniu upominawczym o zapłatę kwoty 1 223 859,00 PLN wraz z ustawowymi odsetkami od dnia wniesienia pozwu, tytułem zaległej opłaty rocznej za użytkowanie wieczyste za 2014 rok (na którą to kwotę składa się kwota 1 108 980,32 PLN, odpowiadająca opłacie rocznej oraz skapitalizowane odsetki liczone od dnia 1 kwietnia 2014 roku do dnia wniesienia pozwu).

Gmina Olsztyn w pozwie wskazała, że spółce zależnej przysługuje prawo użytkowania wieczystego nieruchomości Gminy położonych w Olsztynie. W dniu 9 maja 2013 roku Gmina dokonała wypowiedzenia wysokości dotychczasowej opłaty rocznej z tytułu użytkowania wieczystego gruntu i zaproponowała nową wysokość opłaty rocznej. W związku z tym, w opinii Gminy, Progress VIII Sp. z o. o. powinna opłacić do dnia 31 marca 2014 roku kwotę 1 108 980,32 PLN.

W dniu 18 lutego 2015 roku Sąd Okręgowy w Olsztynie wydał nakaz zapłaty w postępowaniu upominawczym, w którym nakazał spółce zależnej zapłatę kwoty 1 223 858 PLN 53 gr wraz z ustawowymi odsetkami od dnia 3 lutego 2015 roku.

Spółka zależna, nie zgadzając się z treścią nakazu zapłaty, wniosła w dniu 9 marca 2015 roku sprzeciw od przedmiotowego nakazu zapłaty, wskazując w nim iż:

- roszczenie Gminy względem spółki zależnej nie jest wymagalne,
- roszczenie Gminy nie powstało z uwagi na wadliwy tryb administracyjny i w konsekwencji nieskuteczność dokonania aktualizacji opłaty rocznej,
- Gmina Olsztyn nie wykonuje świadczenia wzajemnego na rzecz Progress VIII, gdyż uporczywie uniemożliwia korzystanie z prawa użytkowania wieczystego poprzez uniemożliwianie realizacji inwestycji, a w konsekwencji spółka zależna jest uprawniona do wstrzymania się od świadczenia na rzecz Gminy Olsztyn, tj. uiszczania opłaty za użytkowanie wieczyste, dopóki Gmina Olsztyn nie spełni świadczenia wzajemnego,
- roszczenie Gminy nie korzysta z ochrony prawnej, bowiem stanowi nadużycie prawa.

W dniu 21 lipca 2015 roku Sąd Okręgowy wydał wyrok, w którym uwzględnił w całości roszczenie Gminy Olsztyn. Sąd w uzasadnieniu wyroku wskazał, że żądanie Gminy jest zasadne z uwagi na fakt, iż stosunek użytkowania wieczystego jest stosunkiem prawnym odpłatnym, a w konsekwencji Gmina ma prawo dochodzenia zapłaty. Jednocześnie Sąd w uzasadnieniu wyroku bardzo lakonicznie lub w ogóle nie odniósł się do ww. argumentów Spółki zależnej, podnoszonych w trakcie postępowania sądowego.

Wobec powyższego Spółka zależna dnia 10 września 2015 roku wniosła apelację od ww. wyroku. Jednocześnie, dnia 15 października 2015 roku Spółka zależna złożyła wniosek o zwolnienie z kosztów sądowych. W dniu 23 grudnia 2015 roku Sąd Apelacyjny w Białymstoku zwolnił Spółkę zależną w części od kosztów sądowych, a mianowicie od opłaty od apelacji ponad kwotę 5.000,00 PLN. W dniu 23 lutego 2016 roku Spółka zależna uiszczyła opłatę od apelacji w wysokości wskazanej przez Sąd. Sprawa po uiszczeniu opłaty została przekazana do Sądu Apelacyjnego w Białymstoku.

Spółka zależna na etapie postępowania apelacyjnego zgłosiła zarzut potrącenia ewentualnego wierzycielności dochodzonej przez Gminę Olsztyn z wierzycielnością Spółki zależnej z tytułu odszkodowania za szkodę wyrządzoną niezgodnym z prawem działaniem Gminy Olsztyn w postępowaniach dotyczących wydania decyzji środowiskowej oraz decyzji zatwierdzającej projekt budowlany oraz udzielającej pozwolenia na budowę. W odpowiedzi na zgłoszony zarzut potrącenia ewentualnego Gmina Olsztyn wskazała, iż kwestionuje zasadność roszczenia Spółki zależnej z tytułu odszkodowania za szkodę wyrządzoną niezgodnym z prawem działaniem Gminy Olsztyn. W sprawie odbyły już się trzy rozprawy, planowane jest przeprowadzenie jeszcze jednej rozprawy, dnia 24 listopada 2017 roku.

Zarząd Emitenta ocenia, że w sprawie istnieją szanse na zmianę wyroku Sądu Okręgowego z uwagi na brak odniesienia się Sądu do ponoszonych przez Spółkę zależną argumentów dotyczących przysługującego Gminie roszczenia i ich merytorycznego uzasadnienia.

W dniu 4 listopada 2015 roku Gmina Olsztyn złożyła przeciwko Spółce zależnej pozew o zapłatę kwoty 1 108 980,32 PLN wraz z ustawowymi odsetkami od dnia 1 kwietnia 2015 roku, tytułem zaległej opłaty rocznej za użytkowanie wieczyste za 2015 rok.

Gmina Olsztyn w pozwie ponownie wskazała, że Spółce zależnej przysługuje prawo użytkowania wieczystego nieruchomości Gminy położonych w Olsztynie. W związku z tym, w opinii Gminy, Progress VIII Sp. z o. o. powinna zapłacić do dnia 31 marca 2015 roku kwotę 1 108 980,32 PLN.

Spółka zależna, nie zgadzając się z żądaniem Gminy Olsztyn, w dniu 12 lutego 2016 roku złożyła odpowiedź na pozew, wskazując w nim, iż roszczenie jest niezasadne ze względu na okoliczności, które zostały wskazane w sprzeciwie do nakazu zapłaty oraz apelacji dotyczącej opłaty za użytkowanie wieczyste za 2014 roku. Ponadto Spółka zależna zgłosiła zarzut



potrącenia ewentualnego wierzytelności dochodzonej przez Gminę Olsztyn z wierzytelnością Spółki zależnej z tytułu odszkodowania za szkodę wyrządzoną niezgodnym z prawem działaniem Gminy Olsztyn w postępowaniach dotyczących wydania decyzji środowiskowej oraz decyzji zatwierdzającej projekt budowlany oraz udzielającej pozwolenia na budowę.

W sprawie odbyło się szereg posiedzeń, na których m.in. przeprowadzono dowód z przesłuchania świadka. W dniu 22 listopada 2016 roku Sąd Okręgowy w Olsztynie wydał wyrok, w którym oddalił powództwo Gminy Olsztyn oraz zasądził od Gminy Olsztyn na rzecz Spółki zależnej zwrot kosztów procesu. Sąd w uzasadnieniu wyroku wskazał, iż opłata za użytkowanie wieczyste na rzecz Gminy Olsztyn jest nienależna, bowiem Gmina Olsztyn uniemożliwiała Spółce zależnej korzystanie z przysługującego jej prawa użytkowania wieczystego, dlatego też Sąd uznał, iż roszczenie Gminy Olsztyn, zgodnie z art. 5 kodeksu cywilnego, nie może podlegać ochronie. Sąd ponadto wskazał, iż Gmina Olsztyn nie wykazała wysokości zgłoszonego roszczenia, bowiem wypowiedzenie opłaty za użytkowanie wieczyste, na które się powoływała Gmina Olsztyn, należy uznać za nieskuteczne ze względu na doręczenie wypowiedzenia nieumocowanemu pełnomocnikowi.

W dniu 30 grudnia 2016 roku Gmina Olsztyn wniosła apelację od wyroku Sądu Okręgowego. Spółka zależna w dniu 24 lutego 2017 roku wniosła do Sądu Apelacyjnego w Białymstoku odpowiedź na apelację Gminy Olsztyn. W dniu 30 sierpnia 2017 roku odbyła się pierwsza rozprawa. Na ww. rozprawie Sąd zajmował się sprawami formalnymi związanymi z przekształceniem Spółki zależnej w spółkę komandytową. Spółka zależna oczekuje obecnie na wyznaczenie kolejnego terminu rozprawy.

Zarząd Emitenta ocenia, że w sprawie istnieją szanse na oddalenie apelacji Gminy Olsztyn z uwagi na jej bezzasadność. Alternatywnie w chwili obecnej prowadzone są również negocjacje z Gminą Olsztyn w celu zmiany miejscowego planu zagospodarowania. Zarząd ocenia, że negocjacje zakończą się pozytywnie dla Grupy Kapitałowej, co będzie skutkowało w niedalekiej przyszłości otrzymaniem pozwolenia na budowę centrum handlowego w Olsztynie i rozwiązaniem polubownym ww. sprawy sądowej dotyczącej użytkowania wieczystego.

Rank Progress Spółka Akcyjna Duchnow Sp.k. – wynagrodzenie za udostępnienie na cele budowlane

Spółka zależna Rank Progress Spółka Akcyjna Duchnow Sp.k. w dniu 18 marca 2011 roku zawarła z Universal Technology Sp. z o.o. warunkową umowę przedwstępną sprzedaży w formie aktu notarialnego sporządzonego przez Roberta Błaszczaka, notariusza w Warszawie, za Rep. A Nr 4769/2011, na mocy której strony zobowiązały się zawrzeć umowę sprzedaży własności działek gruntu 43/5, 43/6 i 43/7 położonych w miejscowości Duchnow.

Zgodnie z w/w umową przedwstępną Universal Technology Sp. z o.o. zobowiązała się udostępnić Spółce zależnej nieruchomość na cele budowlane, do czasu zawarcia umowy przyrzeczonej, za kwotę 500 000 PLN netto, tj. 615 000 PLN brutto rocznie.

W dniu 6 października 2015 roku Universal Technology Sp. z o.o. wniosła przeciwko Spółce zależnej powództwo o zapłatę kwoty 615 000 PLN tytułem udostępnienia nieruchomości. W pozwie Universal Technology Sp. z o.o. wskazała, iż Spółka zależna zobowiązana jest do uiszczenia na rzecz Universal Technology Sp. z o.o. wynagrodzenia z tytułu udostępnienia Spółce zależnej nieruchomości na cele budowlane. W związku z tym, w opinii Universal Technology Sp. z o.o., Spółka zależna powinna opłacić w 2014 roku kwotę 615 000 PLN.

W wyniku złożonego pozwu, Sąd Okręgowy w Warszawie, XXVI Wydział Gospodarczy, wydał w dniu 26 lutego 2016 roku nakaz zapłaty w postępowaniu upominawczym w sprawie o sygn. XXVI GNC 943/15, zobowiązując Spółkę zależną do zapłaty na rzecz Universal Technology Sp. z o.o. dochodzonej kwoty 615.000 PLN wraz z odsetkami od 11 lutego 2015 roku oraz zwrot kosztów procesu w kwocie 14.905,00 PLN.

Spółka zależna, nie zgadzając się z treścią nakazu zapłaty, wniosła w dniu 30 marca 2016 roku sprzeciw od przedmiotowego nakazu zapłaty, wskazując w nim, iż:

1. roszczenie Universal Technology Sp. z o.o. jest nienależne, ponieważ postanowienie umowne dotyczące obowiązku zapłaty kwoty 615 000 PLN brutto rocznie jest nieważne z mocy prawa, gdyż brak jest przedmiotu świadczenia, za które Universal Technology Sp. z o.o. żąda zapłaty. Udostępnienie nieruchomości na cele budowlane związane z budową przez Spółkę zależną centrum handlowego było bowiem niemożliwe, ze względu na brak miejscowego planu zagospodarowania lub też obowiązującej decyzji o warunkach zabudowy. Nieruchomość stanowi więc nadal grunt rolny. W konsekwencji, nie było możliwe uzyskanie pozwolenia na budowę i realizacja na nieruchomości inwestycji w postaci centrum handlowego;
2. nawet gdyby przyjąć, iż świadczenie, za które Universal Technology Sp. z o.o. żąda zapłaty było możliwe do wykonania, to – zdaniem Spółki zależnej - należało przyjąć, iż oświadczenia dotyczące zobowiązania się do tego świadczenia przez Universal Technology Sp. z o.o. oraz płatności wynagrodzenia przez Spółkę zależną zostało złożone przez strony tej umowy dla pozorów; strony nie chciały bowiem wywołać żadnych skutków prawnych tej czynności, a zatem należy je uznać za nieważne, a w efekcie opierające się na nim roszczenie Universal Technology Sp. z o.o. – za bezpodstawne;
3. z ostrożności procesowej, w przypadku gdyby Sąd uznał, iż roszczenie Universal Technology Sp. z o.o. zasługuje na uwzględnienie, Spółka zależna zgłosiła zarzut potrącenia ewentualnego części przysługującej mu wobec Universal Technology Sp. z o.o. wierzytelności w wysokości 1 mln PLN z tytułu zwrotu zadatku, wpłaconego przez Spółkę



zależną z tytułu zawartej umowy, ewentualnie wierzytelności w wysokości 2 mln PLN z tytułu zwrotu tego zadatku w podwójnej wysokości, z należnością dochodzoną przez Universal Technology Sp. z o.o.

Niniejsza sprawa została skierowana przez Sąd Okręgowy do mediacji. Obecnie toczy się postępowanie mediacyjne.

Zarząd Emitenta ocenia, że w sprawie istnieją znaczne szanse na oddalenie powództwa Universal Technology Sp. z o.o. ze względu na wyżej przedstawione argumenty. Obecnie Spółka zależna oczekuje na przeprowadzenie rozprawy, której termin został wyznaczony na dzień 6 października 2017 roku.

Transakcje sprzedaży nieruchomości w ramach Grupy.

W ramach działań restrukturyzacyjnych, w listopadzie 2014 r. miały miejsce dwie transakcje sprzedaży nieruchomości w ramach spółek należących do Grupy Kapitałowej. Spółka Progress XIV Sp. z o.o. Oleśnica S.K.A. (dawniej: E.F. Progress XI Sp. z o.o. S.K.A.) zbyła centrum handlowe Pogodne Centrum w Oleśnicy na rzecz E.F. Progress XI Sp. z o.o., natomiast Progress XIV Sp. z o.o. Chojnice S.K.A. zbyła centrum handlowe Bramę Pomorza w Chojnicach na rzecz Progress XXIII Sp. z o.o. W styczniu 2015 r. u obu kupujących Dolnośląski Urząd Skarbowy wszczął kontrolę podatkową w związku ze złożonym wnioskiem o zwrot VAT od zakupionych nieruchomości. W dniu 20 marca 2015 r. obie spółki otrzymały protokół z kontroli podatkowej, który przedstawiał stanowisko kontrolujących dotyczące klasyfikacji transakcji sprzedaży obu nieruchomości jako sprzedaż zorganizowanej części przedsiębiorstwa. Z takim stanowiskiem nie zgadza się Zarząd Grupy, który uważa, że transakcje sprzedaży dotyczyły nieruchomości, a nie zorganizowanej części przedsiębiorstwa, tym bardziej, że nie ma orzecznictwa niekorzystnego dla Grupy, a interpretacje podatkowe uzyskiwane przez Grupę przy okazji innych transakcji sprzedaży podobnych nieruchomości były zawsze pozytywne. Zostały złożone zastrzeżenia do protokołu kontroli, jednakże organ odmówił ich uwzględnienia.

W celu odzyskania podatku VAT uiszczanego do urzędu skarbowego przez spółki, które dokonały sprzedaży, tj. ograniczenia kosztu pieniądza w czasie, podjęta została decyzja o skorygowaniu faktur sprzedaży. Spółki sprzedające skorygowały obrót w podatku VAT o kwotę podatku VAT należnego od transakcji sprzedaży nieruchomości (tj. w sumie 42 mln PLN) w deklaracjach złożonych w kwietniu 2015 r. i otrzymały zwrot tej kwoty z urzędu.

Istnieje ryzyko, że stanowisko zajęte przez kontrolujących powodować może konieczność zapłaty podatku PCC od obu transakcji w wysokości 4,46 mln PLN wraz z odsetkami.

W dniu 8 lutego 2016 r. wobec obu spółek wydane zostały decyzje Naczelnika Dolnośląskiego Urzędu Skarbowego we Wrocławiu w przedmiocie określenia zobowiązania podatkowego w podatku od towarów i usług za listopad 2014 r. W decyzjach organ podatkowy wskazał, iż Spółka nie miała prawa do odliczenia VAT naliczonego z faktur dokumentujących nabycie galerii handlowych w Chojnicach i w Oleśnicy w związku z kwalifikacją transakcji sprzedaży jako zorganizowanej części przedsiębiorstwa. Od decyzji tych obie spółki złożyły odwołania. W dniach odpowiednio 16 maja oraz 19 maja 2016 r. wydane zostały decyzje Dyrektora Izby Skarbowej we Wrocławiu, w których organ utrzymał w mocy decyzje organu I instancji. W dniach odpowiednio 23 oraz 28 czerwca 2016 r. spółki złożyły do Wojewódzkiego Sądu Administracyjnego we Wrocławiu skargi na ww. decyzje Dyrektora Izby Skarbowej we Wrocławiu. Postępowanie wobec kupujących na gruncie podatku VAT nie zakończyło się więc jeszcze prawomocnymi decyzjami. Postępowanie w podatku od czynności cywilnoprawnych nie zostało wszczęte, wobec kupujących nie zostały wydane żadne decyzje określające wysokość zobowiązania podatkowego w podatku od czynności cywilnoprawnych i Zarząd nie jest w stanie przewidzieć, czy i kiedy decyzje takie zostaną wydane.

Zarząd Emitenta nie zgadza się z wynikami obu kontroli podatkowych i stoi na stanowisku, że transakcje sprzedaży nieruchomości podlegały podatkowi VAT, dlatego też podjął działania w kierunku zabezpieczenia się przed negatywnymi konsekwencjami wynikającymi z zaległości podatkowych, które powstałyby, gdyby ostatecznie okazało się, że stanowisko Zarządu zostało uwzględnione przez organy wyższej instancji. Obie spółki sprzedające uzyskały pozytywne interpretacje indywidualne, potwierdzające, że w przypadku, gdyby w konsekwencji dalszego postępowania zobowiązane były ponownie uiścić do urzędu skarbowego podatek VAT od transakcji sprzedaży nieruchomości, kwoty te nie byłyby traktowane jako zaległości podatkowe, od których nalicza się odsetki. Mając na uwadze, iż sytuacja sprzedających została tym samym zabezpieczona, Zarząd podejmuje działania w kierunku podważenia stanowiska zajmowanego przez organ podatkowy wobec kupujących.

Z ostrożności, Zarząd podjął jednak decyzję o ujęciu zobowiązania z tytułu podatku PCC od obu transakcji wraz z odsetkami od zaległości jako rezerwę na przyszłe potencjalne zobowiązania. Wojewódzki Sąd Administracyjny we Wrocławiu w wyrokami z dnia 27 czerwca 2017 r. uchylił niekorzystne dla spółek decyzje Naczelnika Dolnośląskiego Urzędu Skarbowego, zgodnie z którymi spółki nie miała prawa do odliczenia VAT naliczonego z faktur dokumentujących nabycie galerii handlowej w Oleśnicy i Chojnicach. Wyroki zostały jednak zaskarżone przez organ podatkowy do Naczelnego Sądu Administracyjnego. Szanse na wygraną przed NSA spółki oceniają jako duże.

Odstąpienie od umowy nabycia gruntów w Rudzie Śląskiej

W dniu 19 lutego 2013 r. między jednostką zależną Emitenta spółką Rank Recycling Energy Sp. z o.o. z siedzibą w Legnicy, jako Kupującym, a spółką Drogopol Invest Sp. z o.o. z siedzibą w Katowicach, jako Sprzedającym, została zawarta przedwstępna umowa sprzedaży nieruchomości gruntowej w Rudzie Śląskiej o obszarze 14,89 ha, nabywanej w celu realizacji budowy zakładu termicznej utylizacji odpadów komunalnych oraz składowiska na odpady komunalne i przemysłowe. Cena sprzedaży przedmiotowej nieruchomości miała wynieść 20.845.860,00 PLN netto. Termin zawarcia umowy przyrzeczonej był ustalony



na dzień 28 lutego 2014 r. W dniu 7 lipca 2014 r. spółka zależna Emitenta, Rank Recycling Energy Sp. z o.o. otrzymała od spółki Drogopol Invest Sp. z o.o. oświadczenie o odstąpieniu od przedwstępnej umowy sprzedaży przedmiotowej nieruchomości. Sprzedający w uzasadnieniu wskazał, iż Rank Recycling Energy Sp. z o.o. z siedzibą w Legnicy nie wzywała Sprzedającego do zawarcia umowy przyrzeczonej, a także we wskazanym przez Drogopol Invest Sp. z o.o. terminie Kupujący nie stawiał się do zawarcia umowy przyrzeczonej.

Zgodnie z zapisami Umowy Przedwstępnej z dnia 19 lutego 2013 r. oraz na podstawie art. 394 § 1 k.c., Sprzedającemu przysługuje prawo do odstąpienia od umowy i zachowania otrzymanego zadatku. Korzystając z tego prawa Sprzedający w całości zachował zadatek w wysokości 4.000.000 PLN netto od Rank Recycling Energy Sp. z o.o. Ponadto Sprzedający wskazał, iż zgodnie z zapisami Umowy Przedwstępnej rozważa możliwość zasadności dochodzenia od Rank Recycling Energy Sp. z o.o. dodatkowo zapłaty kary umownej w wysokości 2.000.000 PLN.

Rank Recycling Energy Sp. z o.o. nie zgodził się z twierdzeniami Sprzedającego i uznając oświadczenie o odstąpieniu za bezskuteczne, w dniu 10 lipca 2014 r. przesłała spółce Drogopol Invest Sp. z o.o. własne Oświadczenie o odstąpieniu od przedwstępnej umowy sprzedaży. Rank Recycling Energy Sp. z o.o. w Oświadczeniu wskazała, iż odstąpienie od Umowy Przedwstępnej nastąpiło z przyczyn wyłącznie leżących po stronie Drogopol Invest Sp. z o.o. W ocenie Emitenta, Sprzedający nie wywiązał się ze zobowiązania do prawnego zabezpieczenia strumienia odpadów dla planowanej na nieruchomości inwestycji, w postaci regionalnej instalacji przetwarzania odpadów komunalnych, czyli tzw. RIPOK. Pomimo przyjętego na siebie zobowiązania Sprzedający nie podjął żadnych działań mających na celu uzyskanie umów na dostawę odpadów, przez co uniemożliwił Kupującemu przygotowanie i rozpoczęcie realizacji inwestycji. Brak podjęcia stosownych działań ze strony Drogopol spowodował, że warunek, od którego Kupujący uzależnił zawarcie umowy przyrzeczonej nie ziścił się w terminie do dnia 28 lutego 2014 r. Kupujący ponadto wskazał, iż Drogopol dopuścił się nierzetelnego działania wobec Kupującego, mogącego wywołać w majątku Spółki znaczną szkodę, poprzez złożenie z naruszeniem przepisów prawa wniosku o dokonanie wpisu do Wojewódzkiego Planu Gospodarki Odpadami Województwa Śląskiego o uzyskanie statusu RIPOK na przedmiotowej nieruchomości, bez wymaganej prawem decyzji o środowiskowych uwarunkowaniach na realizację przedsięwzięcia. W Oświadczeniu Kupujący na podstawie art. 394 § 1 Kodeksu cywilnego wezwał Sprzedającego do zwrotu na rzecz Rank Recycling Energy Sp. z o.o. kwoty 8.000.000 PLN stanowiącej podwójną wysokość przekazanego przez Rank Recycling Energy Sp. z o.o. na rzecz Drogopol zadatku, w nieprzekraczalnym terminie 7 dni od dnia otrzymania Oświadczenia. Po bezskutecznym upływie tego terminu Spółka złożyła pozew o zapłatę. W dniu 18 marca 2015 r. wniesiona została odpowiedź na pozew, natomiast w dniu 22 kwietnia 2015 r. złożona została replika na odpowiedź na pozew. W dniu 10 czerwca, 15 lipca 2015 r., 7 października i 30 listopada 2015 r. odbyły się kolejne rozprawy, Sąd postanowił dopuścić dowód z opinii biegłego. Biegły sporządził opinię. W dniu 20 lutego 2017 r. złożone zostały w imieniu powoda uwagi do opinii biegłego. Zarząd ocenia pozytywnie szanse wygrania przedmiotowej sprawy i spodziewa się odzyskania przynajmniej kwoty zadatku.

W dniu 29 lipca 2014 r. na wniosek spółki zależnej Sąd nadał klauzulę wykonalności aktowi z dnia 13 lutego 2013 r. otwierając tym samym możliwość dochodzenia wierzytelności z tytułu kary w drodze egzekucji komorniczej. Zarząd Emitenta jest przekonany, iż spółka zależna jest w stanie odzyskać swoją wierzytelność w kwocie co najmniej wpłaconego zadatku. W dniu 13 kwietnia 2015 r. Sąd Okręgowy w Legnicy wydał postanowienie o udzieleniu Rank Recycling Energy Sp. z o.o. zabezpieczenia roszczenia o pozbawienie wykonalności tytułu wykonawczego poprzez zawieszenie postępowania egzekucyjnego prowadzonego przeciwko Spółce. W dniu 21 kwietnia 2015 r. został złożony do komornika wniosek o zawieszenie postępowania egzekucyjnego, które zostało zawieszono przez komornika w dniu 24 kwietnia 2015 r. Wydane przez Sąd Okręgowy w Legnicy postanowienie w przedmiocie zabezpieczenia zostało zaskarżone przez Drogopol zażaleniem z dnia 23 kwietnia 2015 r., w dniu 18 maja 2015 r. złożona została odpowiedź na zażalenie. Został wniesiony przez Spółkę pozew o pozbawienie wykonalności tytułu wykonawczego na rzecz Drogopolu. Postanowieniem z dnia 6 maja 2015 r. Sąd Okręgowy w Legnicy uznał się za niewłaściwy w sprawie i przekazał sprawę do Sądu Okręgowego w Katowicach. Postanowieniem z dnia 3 sierpnia 2015 r. komornik na wniosek Drogopol podjął zawieszono postępowanie. W dniu 27 sierpnia 2015 r. Rank Recycling Energy Sp. z o.o. złożył skargę na czynności komornika. W dniu 7 października 2015 r. komornik zajął wierzytelności RRE. W dniu 25 kwietnia 2016 r. została złożona skarga na czynności komornika. Postępowanie toczy się.

W drodze powództwa Drogopol dochodzi przeciwko Rank Recycling Energy Sp. z o.o. pozbawienia wykonalności tytułu wykonawczego uzyskanego przez Rank Recycling Energy Sp. z o.o. Sąd udzielił Drogopolowi zabezpieczenia powództwa poprzez zawieszenie postępowania egzekucyjnego prowadzonego z wniosku Spółki przeciwko Drogopol. Na wniosek Rank Recycling Energy Sp. z o.o. postanowieniem z dnia 18 stycznia 2016 r. Sąd zawiesił postępowanie z powództwa Drogopol o pozbawienie wykonalności tytułu wykonawczego do czasu prawomocnego rozstrzygnięcia postępowania z powództwa Rank Recycling Energy Sp. z o.o.

Postanowieniem z dnia 8 sierpnia 2017 r. postępowanie komornicze przeciwko Rank Recycling Energy Sp. z o.o. w restrukturyzacji zostało zawieszono.

Rank Progress SA – podatek CIT.

Wobec Spółki wydana została decyzja Dyrektora Izby Skarbowej we Wrocławiu z dnia 27 czerwca 2016 r. uchylająca decyzję Dyrektora Urzędu Kontroli Skarbowej we Wrocławiu z dnia 24 marca 2016 r. w przedmiocie określenia wysokości straty w podatku dochodowym za rok 2012 w Spółce, w której organ zajął stanowisko, iż Spółka zaniżyła przychody z tytułu udzielenia poręczeń i gwarancji spółkom powiązanim o łączną kwotę 9.228.158,43 zł. Organ II instancji przekazał sprawę do ponownego



rozpoznania Dyrektorowi Urzędu Kontroli Skarbowej we Wrocławiu, wskazując, iż wydana przez niego decyzja jest na tym etapie postępowania nieuzasadniona. Dyrektor Urzędu Kontroli Skarbowej we Wrocławiu w dniu 25 sierpnia 2017 r. wydał wynik kontroli uzupełniający, w którym odstąpił od kwestionowania wysokości przychodów Spółki z tytułu poręczeń i gwarancji. Tym samym sprawa zakończyła się.

POSTĘPOWANIA INNE

Postępowanie w sprawie powództwa D. Obuchowicza o zapłatę

Powód – Dariusz Obuchowicz wystąpił w roku 2011 z zezwoleniem do próby ugodowej, która rozpatrywana jest przez Sąd Rejonowy w Legnicy oraz w roku 2012 z powództwem o zapłatę (m.in. tytułem odszkodowania) przed Sadem Okręgowym w Zamościu. Powód domagał się pierwotnie kwoty 15 mln. PLN. Powództwo zostało następnie rozszerzone do kwoty 19 mln PLN. W ocenie Zarządu Emitenta roszczenia powoda są w pełni bezzasadne, wysokość dochodzonego odszkodowania całkowicie oderwana od realiów oraz jakichkolwiek podstaw prawnych i faktycznych. Ponadto w toku postępowania przed Sądem Okręgowym w Zamościu pozwany wytoczył powództwo wzajemne o zapłatę kwoty 242.187 PLN. Tytułem niezapłaconego czynszu najmu. W dniu 10 kwietnia 2014 r. Sąd postanowił przekazać sprawę do Sądu Okręgowego w Lublinie według właściwości, postanowieniem z dnia 18 września 2014 r. Sąd Apelacyjny w Lublinie uchylił postanowienie o przekazaniu sprawy. W dniu 8 grudnia 2014 r. odbyła się rozprawa. Pełnomocnik powoda złożyła wnioski o przeprowadzenie dowodów z opinii biegłych. W dniu 23 lutego 2015 r. Sąd Okręgowy w Zamościu wydał wyrok, w ramach którego w ramach powództwa głównego zasądził od Rank Progress S.A. na rzecz Dariusz Obuchowicza kwotę 500 tys. PLN wraz z odsetkami ustawowymi od dnia 4 kwietnia 2012 r. i oddalił powództwo główne w pozostałej części. Ponadto Sąd zasądził od Dariusza Obuchowicza na rzecz każdego z pozwanych po 7,2 tys. PLN tytułem kosztów procesu i z powództwa wzajemnego zasądził od Dariusza Obuchowicza na rzecz Rank Progress S.A. kwotę 242.187 PLN wraz z ustawowymi odsetkami liczonymi od każdej z kwot częściowych poczynszy od dnia wymagalności do dnia zapłaty. W dniu 27 marca 2015 r. złożona została apelacja w imieniu Rank Progress S.A., wskutek wezwania Sądu w dniu 17 kwietnia 2015 r. złożony został wniosek o zwolnienie od kosztów apelacji. W dniu 9 kwietnia 2015 r. wpłynęła apelacja złożona w imieniu Dariusza Obuchowicza. Powód został zwolniony w całości z opłaty od apelacji. Wniosek Rank Progress S.A. o zwolnienie od kosztów został oddalony postanowieniem z dnia 4 sierpnia 2015 r. Ww. postanowienie zostało zaskarżone w dniu 25 sierpnia 2015 r. W dniu 21 grudnia 2015 r. zostało przedłużone potwierdzenie uiszczenia opłaty od apelacji. Wyrokiem z dnia 7 września 2016 r. Sąd Apelacyjny w Lublinie zmienił zaskarżony wyrok w ten sposób, że zmienił zaskarżony wyrok w punkcie I w ten sposób, że oddalił powództwo główne także w części dotyczącej żądania zasądzenia kwoty 500.000 PLN wraz z odsetkami. Apelacja Dariusza Obuchowicza została oddalona w całości. Sąd zasądził od Dariusza Obuchowicza na rzecz Rank Progress S.A. kwotę 30.400 PLN oraz na rzecz A.Bartnickiego kwotę 5.400 PLN tytułem zwrotu kosztów procesu w instancji odwoławczej. Dariusz Obuchowicz złożył skargę kasacyjną, w dniu 14 lutego 2017 r. złożona została odpowiedź na skargę kasacyjną. Równolegle zainicjowane zostało postępowanie egzekucyjne przeciwko Dariuszowi Obuchowiczowi. Zarząd uważa, że sprawa może zakończyć się pozytywnie dla jednostki dominującej.

Postępowanie w sprawie zwrotu pożyczek

Postępowanie w sprawie powództwa o zapłatę Progress IV Sp. z o.o. i Rank Progress S.A. przeciwko NCT Inwestycje Świętokrzyskie I Sp. z o.o. – pozew o zwrot pożyczek (24.252.000 PLN - co do Progress IV Sp. z o.o., 675.000 PLN - co do Rank Progress S.A.). Pozew o zapłatę w postępowaniu nakazowym złożony w dniu 30 kwietnia 2014 roku do Sądu Okręgowego w Legnicy, sprawa przeniesiona do trybu zwykłego, sygn. akt VI GC 180/14. W dniu 6 czerwca 2014 r. Sąd wydał dwa postanowienia o zabezpieczeniu roszczeń powodów poprzez ustanowienie hipotek przymusowych na nieruchomościach w Miedzianej Górze. Strona pozwana złożyła zażalenie, które zostało odrzucone z powodu braku wykazania umocowania pełnomocnika strony pozwanej. Pozwany złożył odpowiedź na pozew, w imieniu spółek powodowych złożony został wniosek na złożenie pisma przygotowawczego, a przy tym został podniesiona kwestia braku umocowania Tomasz Nalepy do udzielenia pełnomocnictwa procesowego pełnomocnikowi NCT Inwestycje Świętokrzyskie I Sp. z o.o. Pozwany zaskarżył postanowienia o udzieleniu zabezpieczenia – bezskutecznie. Tomasz Nalepa w dniu 9 lutego 2015 r. zgłosił interwencję uboczną po stronie pozwanej, wobec której zgłoszona została opozycja. W dniu 20 kwietnia 2015 r. odbyło się posiedzenie Sądu – Sąd wydał postanowienie o uwzględnieniu opozycji wobec zgłoszonej interwencji ubocznej oraz postanowienie o zawieszeniu postępowania. W dniu 18 maja 2015 r. złożone zostały przez powodowe spółki dwa zażalenia na postanowienie o zawieszeniu postępowania. Sąd Apelacyjny we Wrocławiu uchylił zaskarżone postanowienie w wyniku czego w sprawie zostały wyznaczone dwa owe terminy na dzień 14 oraz 15 marca 2016 r., na terminy rozpraw zostali wezwani wszyscy zawnioskowani przez strony świadkowie. Zarząd ocenia pozytywnie szanse wygrania przedmiotowej sprawy. Sprawozdanie NCT Inwestycje Świętokrzyskie I Sp. z o.o. za rok 2014 nie zostało zatwierdzone, nie podjęto też uchwał o kontynuacji działania spółki. W dniach 14 i 15 marca oraz 9 maja 2016 r., odbyły się rozprawy. Zostali przesłuchani świadkowie, Sąd oddalił wniosek interwenta ubocznego, Tomasz Nalepy, o przesłuchanie 3 świadków. Termin publikacji wyroku został wyznaczony na dzień 23 maja 2016 r. W dniu 23 maja 2016 r. Tomasz Nalepa złożył wniosek o otwarcie rozprawy. Sąd ogłosił wyrok uwzględniający powództwo. W dniu 2 sierpnia 2016 r. Tomasz Nalepa złożył apelację. W dniu 24 kwietnia 2017 r. Sąd wydał postanowienie o odrzuceniu apelacji Tomasza Nalepy.

Postępowanie w sprawie przeniesienia udziałów

Przed Sądem Rejonowym Poznań Stare Miasto toczy się postępowanie w sprawie powództwa Nalepa Capital Trust Sp. z o.o. z siedzibą w Poznaniu o przeniesienie udziałów w spółce NCT Inwestycje Świętokrzyskie I Sp. z o.o. posiadanych przez Progress



IV Sp. z o.o. – jednostkę zależną Emitenta. Nalepa Capital Trust Sp. z o.o. posiada 50% udziałów w podmiocie NCT Inwestycje Świętokrzyskie I Sp. z o.o.; drugie 50% posiada Progress IV Sp. z o.o. W dniu 11 sierpnia 2015 r. odbyła się pierwsza rozprawa, na której przesłuchany został świadek Mariusz Kaczmarek, wezwany świadek Łukasz Kudas nie został przesłuchany. Sąd postanowił o przekazaniu sprawy zgodnie z właściwością do Sądu Okręgowego w Poznaniu. W dniu 31 sierpnia 2015 r. została wniesiona odpowiedź na pozew wzajemny. W dniu 22 października 2015 r. Sąd Okręgowy w Poznaniu wydał postanowienie stwierdzające swoją niewłaściwość rzeczową i przekazujące sprawę do Sądu Rejonowego Poznań Stare Miasto. W dniu 6 października 2016 r., 19 grudnia 2016 r., 24 kwietnia 2017r. oraz 11 maja 2017 r. odbyły się rozprawy. Termin następnej rozprawy wyznaczony jest na dzień 16 listopada 2017 r.

Zawezwania do próby ugodowej

W 2015 r. zostały rozpoczęte sprawy o zawezwanie do próby ugodowej w zakresie zapłaty łącznej kwoty 44.500 tys. PLN przez MARCPOL S.A. na rzecz jednostek zależnych jako odszkodowania w związku z samowolnym i bezprawnym opuszczeniem lokali w Parku Handlowym Pasaż Wiślany w Grudziądzu oraz w Galerii Handlowej Brama Pomorza w Chojnicach. W dniach 1 lipca 2015 r. oraz 3 listopada 2015 r. odbyły się rozprawy, do zawarcia ugody nie doszło.

Z końcem kwietnia 2015 r. przygotowano pozew wraz z wnioskiem o udzielenie zabezpieczenia roszczenia pieniężnego o zapłatę kwoty 2.700 tys. EUR i kwoty 2.519,7 tys. PLN. Progress XXI Sp. z o.o. Grudziądz S.K.A domaga się zapłaty odszkodowania w związku z samowolnym i bezprawnym opuszczeniem lokalu w Pasażu Wiślanym w Grudziądzu. Na dochodzoną kwotę związaną z bezprawnym i sprzecznym z umową działaniem MARCPOL II S.A. składają się: odszkodowanie za utratę wartości indywidualnej nieruchomości gruntowej zabudowanej budynkiem „Pasaż Wiślany” oraz odszkodowanie stanowiące równowartość kosztów, jakie Progress XXI Sp. z o.o. Grudziądz S.K.A musiał ponieść na adaptację lokalu MARCPOL S.A. zgodnie ze standardami wynikającymi z umowy najmu z dnia 24 września 2012 r. oraz szczegółowymi wytycznymi i indywidualnymi standardami pozwanego tj. spółki MARCPOL II S.A. Progress XXI Sp. z o.o. Grudziądz S.K.A dysponuje opiniami biegłych rzeczoznawców uzasadniającymi i potwierdzającymi wysokość dochodzonego roszczenia odszkodowawczego. W wyniku dokonanych uzgodnień w dniu 29 maja 2015 r. przed złożeniem powództwa w sprawie złożono wnioski o zabezpieczenie roszczenia pieniężnego w kwocie 2.700 tys. EUR i kwoty 2.519,7 tys. PLN. Postanowieniem z dnia 3 czerwca 2015 r. Sąd Okręgowy w Toruniu wniosek o zabezpieczenie oddalił. W dniu 30 czerwca 2015 r. złożono zażalenie na ww. postanowienie. Postanowieniem z dnia 26 sierpnia 2015 r. Sąd Apelacyjny w Gdańsku oddalił zażalenie. Wobec ogłoszenia upadłości Marcpol S.A. w dniu 13 lipca 2016 r. zostało wystosowane zgłoszenie wierzytelności na kwotę 14.473.990,05 PLN. Postępowanie upadłościowe toczy się.

Emitent jak i jego spółki zależne są stroną w sporach z najemcami oraz byłymi najemcami o zapłatę czynszu najmu lokali w centrach i galeriach handlowych. łączna wartość dochodzonych należności przez Grupę Kapitałową z tego tytułu, to kwota ok. 4,1 mln PLN (w roku 2015 4,7 mln PLN). Zarząd żywi przekonanie, że rozstrzygnięcie spraw będzie korzystne dla jednostek zależnych.

Pozew o zapłatę użytkownika wieczystego

W dniu 20 marca 2017 r. Sąd Okręgowy w Legnicy wydał nakaz zapłaty w postępowaniu upominawczym z tytułu użytkownika wieczystego nieruchomości gruntowej we Wrocławiu za 2014 r. w kwocie 644 tys. zł wraz z ustawowymi odsetkami oraz za 2015 r. w kwocie 644 tys. zł wraz z ustawowymi odsetkami. W dniu 12 kwietnia 2017 r. wniesiony został w imieniu Rank Progress S.A. sprzeciw od nakazu zapłaty. Strony wymieniły pisma procesowe. W dniu 29 czerwca 2017 r. odbyła się rozprawa. Termin następnej rozprawy wyznaczony jest na 28 września 2017 r.

Poza powyżej wymienionymi sprawami zarówno Rank Progress S.A. jak i żadna z jej spółek zależnych nie prowadzi postępowania spełniających wymagane warunki.

9. Informacje o zawarciu przez Emitenta lub jednostkę zależną jednej lub wielu transakcji z podmiotami powiązanymi, jeżeli pojedynczo lub łącznie są one istotne i zostały zawarte na innych warunkach niż rynkowe.

W I półroczu 2017 r. do dnia publikacji niniejszego raportu Emitent, jak również żadna z jego jednostek zależnych nie zawierały transakcji z jednostkami powiązanymi, których wartość pojedynczą lub łączną można uznać za istotną i jednocześnie zostałyby zawarte na warunkach innych niż rynkowe.

10. Informacje o udzieleniu przez Emitenta lub przez jednostkę od niego zależną poręczeń kredytu lub pożyczki lub udzieleniu gwarancji – łącznie jednemu podmiotowi lub jednostce zależnej od tego podmiotu, jeżeli łączna wartość istniejących poręczeń lub gwarancji stanowi równowartość co najmniej 10% kapitałów własnych Emitenta.

W I półroczu 2017 r. Rank Progress SA i jednostki od niego zależne nie udzielały żadnych poręczeń, ani gwarancji spełniających przedstawione warunki.



11. Inne informacje, które zdaniem Emitenta są istotne dla oceny jego sytuacji kadrowej, majątkowej, finansowej, wyniku finansowego i ich zmian, oraz informacje, które są istotne dla oceny możliwości realizacji zobowiązań przez Grupę Kapitałową Emitenta.

Warunkiem dalszego rozwoju Rank Progress S.A. i jej Grupy Kapitałowej jest realizacja strategicznego planu budowy i najmu, odpowiadających potrzebom rynku powierzchni handlowych, w oparciu o profesjonalne projekty wielkopowierzchniowych centrów handlowych, jak również śródmiejskich galerii, które są budowane z materiałów wysokiej jakości, bezpieczne i zapewniające wysoki komfort osobom w nich zatrudnionym i odwiedzającym. Dlatego głównym kierunkiem prowadzonych przez Spółkę prac rozwojowych jest pozyskiwanie najlepszych lokalizacji, gromadzenie banku ziemi i przebudowa istniejących obiektów zmieniając ich dotychczasowy charakter w nowoczesne centra handlu i rozrywki z zachowaniem architektury miejsca, w którym się znajdują.

Ponadto w przyszłym roku, Emitent jako inwestor zastępczy będzie nadzorował budowę obiektu handlowego w Olsztynie, prowadzoną przez spółkę zależną Tempo Accesivel LDA Olsztyn Sp.k. (dawniej: Rank Progress Spółka Akcyjna Olsztyn Sp.k.) oraz będzie występował w roli sponsora zapewniającego odpowiednie środki finansowe konieczne do uzupełnienia wkładu własnego wymaganego przez banki kredytujące budowę tego obiektu. Emitent planuje rozpoczęcie inwestycji w I półroczu 2018 roku.

Grupa prowadzi prace projektowe, pozyskuje odpowiednie decyzje administracyjne lub skupuje i scala grunty. Projekty te obejmują następujące obiekty handlowe:

Obiekt	Planowany termin oddania do użytkowania
Centrum Handlowe w Olsztynie	II kwartał 2019
Centrum Handlowe w Terespolu	III kwartał 2019
Centrum Handlowe w Duchnowie pod Warszawą	II kwartał 2020

Wszystkie powyżej wymienione obiekty będą wymagały jeszcze ok. 502 mln zł nakładów inwestycyjnych, z czego sfinansowane kredytami zostanie ok. 375 mln zł. Pozostała kwota, wymagana jako wkład własny Grupy to ok. 127 mln zł, który Grupa zamierza sfinansować poprzez sprzedaż istniejących jak i przyszłych centrów handlowych.

Realizacja planu inwestycyjnego zależy również od planowanej w najbliższym czasie sprzedaży funkcjonujących obiektów handlowych: Centrum Handlowego Brama Pomorza w Chojnicach, Pasażu Wiślanego w Grudziądzu, Pogodnego Centrum w Oleśnicy i Parku Handlowego Miejsce Piastowe k. Krosna, a w następnym etapie także innych obiektów, których budowa wkrótce się rozpocznie. W przypadku opóźnienia procesu sprzedaży poszczególnych nieruchomości, Emitent będzie odpowiednio modyfikował i dostosowywał swoje zamierzenia inwestycyjne do możliwości finansowych i możliwości pozyskania finansowania z innych źródeł. Powodzenie planu inwestycyjnego zatem zależy w głównej mierze od dostępności środków finansowych, których termin i wysokość jest uzależniona od powodzenia procesu sprzedaży poszczególnych nieruchomości handlowych lub gruntowych.

Wpływy z planowanych transakcji będą na poziomie wystarczającym na realizację planu inwestycyjnego Grupy oraz na regulowanie zobowiązań bieżących, jak i kredytowych przynajmniej w ciągu roku od daty publikacji niniejszego sprawozdania.

W latach przyszłych, Grupa Kapitałowa nadal zamierza realizować swoją dotychczasową strategię inwestycyjną. Jednostka dominująca podejmuje działania w celu realizowania wysoko rentownych krótkoterminowych projektów inwestycyjnych wraz ze swoimi klientami biznesowymi, które zapewniają wprawdzie jednorazowe wpływy środków, ale o znacznej wielkości, które będą przeznaczane na dalsze inwestycje prowadzone w ramach spółek celowych jako wkład własny. Natomiast spółki celowe będą realizowały budowy, a następnie zarządzały długoterminowymi inwestycjami w nieruchomości tj. centrami i galeriami handlowymi.

Spore zainteresowanie ze strony partnerów branżowych realizacją nowych inwestycji w centra handlowe, a także rosnące zainteresowanie ze strony funduszy inwestycyjnych przejmowaniem już funkcjonujących obiektów handlowych, daje podstawę do wiary w pełne powodzenie projektów realizowanych przez Spółkę i jej Grupę Kapitałową. Rozwój gospodarki sprawia, że Polska pozostaje w czołówce Europy pod względem atrakcyjności inwestycyjnej. Jako jeden z nielicznych krajów uniknęła recesji podczas globalnego kryzysu ekonomicznego, odznaczając się w tym czasie jednym z najwyższych wzrostów gospodarczych w regionie. Gwarancja stabilności i bezpieczeństwa ekonomiczne sprawiają, że Polska jest ważnym partnerem dla wielu inwestorów z całego świata. Prognoza wzrostu PKB Polski na poziomie 4,0% na rok 2017 wg NBP, daje podstawy do umiarkowanego optymizmu.

Projekty z zakresu budownictwa mieszkaniowego

Grupa prowadzi prace przygotowawcze polegające na budowie osiedla mieszkaniowego Marina Park we Wrocławiu. Najprawdopodobniej inwestycja będzie realizowana wspólnie z partnerem, z którym prowadzone są negocjacje warunków umowy o współpracy. Rozpoczęcie inwestycji uzależnione jest od uzyskania pozwolenia na budowę, wg szacunków Emitenta mogłoby nastąpić w I półroczu 2018 roku. Czas realizacji inwestycji podzielonej na kilka etapów będzie obejmował okres



około 10 lat. Łącznie powstanie ok. 135 tys. m² powierzchni użytkowej mieszkań oraz około 17 tys. m² powierzchni handlowo-usługowej. Całkowity koszt inwestycji szacowany jest na około 767 mln PLN.

Projekty z zakresu ochrony środowiska i odzysku energii

Grupa prowadzi obecnie prace koncepcyjne i przygotowawcze związane z planami uruchomienia dwóch zakładów termicznego przekształcania odpadów komunalnych i przemysłowych: w miejscowości Dumfries w Szkocji oraz w miejscowości Długoszyn (woj. lubuskie). W obecnej chwili Grupa analizuje możliwe scenariusze pozyskania środków na sfinansowanie przedsięwzięcia. Nakłady inwestycyjne w przeważającej mierze zostaną sfinansowane kredytem bankowym, dofinansowaniem z funduszy unijnych, a także rozważa się możliwość zaangażowania inwestorów zewnętrznych, w tym także zagranicznych.

W ocenie Zarządu Emitenta, trwający proces dostosowania prawa polskiego w zakresie gospodarki odpadami do przepisów unijnych oraz wykorzystanie dotychczasowych doświadczeń Emitenta w zakresie współpracy z lokalną administracją stwarzają możliwość efektywnego rozwoju, stąd decyzja Emitenta o wejściu w ten obszar działalności. Zgodnie z obowiązującymi przepisami prawa następuje proces systematycznego ograniczania składowania odpadów, co w praktyce oznacza konieczność budowy zakładów przekształcania odpadów w całym kraju. Grupa Emitenta zamierza wykorzystać tę szansę w celu dywersyfikacji swojej działalności i zwiększenia przychodów.

Na chwilę obecną, Grupa Kapitałowa nie zamierza zmieniać istotnie dotychczasowej strategii inwestycyjnej obranej zarówno przez siebie, jak i spółki celowe. Działalność w segmencie odzyskiwania energii z odpadów jest w obecnej chwili działalnością marginalną w stosunku do działalności podstawowej.

Inne informacje

Dodatkowo w I półroczu 2017 r. i do dnia publikacji raportu, do zdarzeń mogących mieć wpływ na sytuację Grupy Kapitałowej Emitenta, zaliczyć można następujące zdarzenia:

Olsztyn - pozwolenie na budowę centrum handlowego

W dniu 3 marca 2017 roku został ogłoszony wyrok Naczelnego Sądu Administracyjnego, który utrzymał uchylene pozwolenia na budowę centrum handlowego w Olsztynie. W chwili obecnej prowadzone są negocjacje z Gminą Olsztyn w celu zmiany miejscowego planu zagospodarowania przestrzennego. Zarząd ocenia, że negocjacje zakończą się pozytywnie dla Grupy Kapitałowej, co będzie skutkowało w bliskiej przyszłości otrzymaniem pozwolenia na budowę centrum handlowego w Olsztynie.

Sprzedż centrum handlowego Galeria Świdnicka w Świdnicy

W dniu 25 maja 2017 roku spółka zależna Emitenta Progress XI Sp. z o.o. podpisała z Calioppe Investment Sp. z o.o. umowę sprzedaży Zorganizowanej Części Przedsiębiorstwa, w skład której wchodzi m.in. prawo użytkowania gruntów o powierzchni 3,2234 ha oraz prawo własności budynku Galerii Świdnickiej w Świdnicy o powierzchni użytkowej 22.939 m² i powierzchni najmu 15.530 m². Cenę sprzedaży ustalono na kwotę 26.700.000 EUR minus kwota przejmowanego kredytu finansującego ww. nieruchomości, co oznacza, iż rzeczywista cena sprzedaży wynosi 11.501.827 EUR.

Galeria Świdnicka – podpisanie aneksu do umowy kredytowej i zmiana kredytobiorcy

W dniu 28 kwietnia 2017 roku spółka zależna Emitenta Progress XI Sp. z o.o. podpisała z bankiem mBank SA oraz Calioppe Investment Sp. z o.o. aneks do umowy kredytu z dnia 29 czerwca 2011 roku. Na mocy ww. aneksu, Calioppe Investments spółka z ograniczoną odpowiedzialnością weszła w prawa i obowiązki kredytobiorcy - Progress XI Sp. z o.o. z umowy kredytu po spełnieniu się m.in. warunków sprzedaży przez Progress XI Sp. z o.o. na rzecz Calioppe Investments Sp. z o.o. Zorganizowanej Części Przedsiębiorstwa o której mowa powyżej. Zgodnie z aneksem do umowy kredytu zmiana kredytobiorcy nastąpiła w dniu 25 maja 2017 r. po zbyciu Zorganizowanej Części Przedsiębiorstwa na rzecz Calioppe Investments spółka z ograniczoną odpowiedzialnością. Wysokość przejętego kredytu wynosi 15.198.173 EUR.

Inne informacje istotne dla oceny możliwości realizacji zobowiązań przez Grupę Kapitałową Emitenta

Projekty realizowane przez Grupę Kapitałową wiążą się z dużym zaangażowaniem kredytowym, dlatego też Grupa Kapitałowa na bieżąco monitoruje stan przepływów pieniężnych, tak aby obsługa zobowiązań kredytowych nie była w żadnym momencie zagrożona.

Grupa monitoruje ryzyko braku funduszy przy pomocy narzędzia okresowego planowania płynności. Narzędzie to uwzględnia terminy zapadalności zarówno inwestycji jak i aktywów finansowych (np. konta należności, pozostałych aktywów finansowych) oraz prognozowane przepływy pieniężne z działalności operacyjnej. Celem Grupy jest utrzymanie równowagi pomiędzy ciągłością, a elastycznością finansowania, poprzez korzystanie z rozmaitych źródeł finansowania, takich jak kredyty inwestycyjne, umowy leasingu finansowego, pożyczki. Dywersyfikacja tych źródeł oraz różne okresy zapadalności finansowania zapewniają utrzymanie płynności.



Rank Progress S.A. jest spółką dominującą Grupy Kapitałowej obejmującej łącznie 52 jednostki zależne, prowadzące przede wszystkim projekty inwestycyjne z zakresu inwestycji w nieruchomości handlowe, które są na różnych etapach realizacji. Część jednostek zależnych może być na etapie nabywania nieruchomości, część – na etapie procedur administracyjnych doprowadzających do uzyskania pozwolenia na budowę, część – na etapie budowy, część na etapie zarządzania wybudowaną nieruchomością. Wszystkie działania inwestycyjne i operacyjne podejmowane przez jednostki zależne są nakierowane na osiągnięcie przychodów zarówno z najmu nieruchomości handlowych jak i ich ewentualnej sprzedaży, a w efekcie na zapewnieniu jednostce dominującej cyklicznego i w miarę stabilnego wpływu środków pieniężnych, które mają obsłużyć zarówno koszty działania Spółki, jej źródła finansowania jak i pozwolić na dystrybucję środków do jednostek powiązanych realizujących zakupy nieruchomości i prowadzących procesy inwestycyjne w ramach wieloletniego planu inwestycyjnego. Ewentualne przyszłe zaburzenia w prognozowanych wpływach z jednostek powiązanych do jednostki dominującej mogą doprowadzić do tymczasowych trudności płynnościowych i to pomimo wykorzystania przez Spółkę innych źródeł finansowania, w tym pożyczek od podmiotów zewnętrznych oraz kredytów obrotowych.

Działalność Grupy Kapitałowej polega przede wszystkim na realizacji projektów inwestycyjnych w tym na budowaniu, a następnie zarządzaniu przez Grupę nieruchomościami handlowymi przynajmniej przez okres kilku lat od momentu oddania danej inwestycji do użytkowania. W celu finansowania kolejnych projektów inwestycyjnych oraz wywiązywania się przez Emitenta z bieżących zobowiązań, Grupa pozyskuje zasadniczo własne środki finansowe z transakcji sprzedaży poszczególnych projektów inwestycyjnych, w tym przede wszystkim, ze sprzedaży funkcjonujących obiektów handlowych sukcesywnie w stosunku do zapotrzebowania na środki finansowe konieczne do realizacji kolejnych zadań inwestycyjnych przez Grupę. Emitent w ramach swoich kompetencji w Grupie Kapitałowej, prowadzi odpowiedni rozdział pozyskiwanych środków finansowych pomiędzy poszczególne spółki Grupy w celu zaopatrzenia ich w odpowiedni kapitał obrotowy konieczny do ich bieżącego funkcjonowania oraz kapitał inwestycyjny w celu przeprowadzenia przez nie poszczególnych zadań inwestycyjnych.

Ze względu na małą przewidywalność terminu zakończenia procesu sprzedaży obiektów handlowych przez Grupę Kapitałową, nie da się wykluczyć sytuacji polegających na przejściowych niedoborach środków finansowych i powstania zaległości płatniczych w Grupie Kapitałowej. W celu uniknięcia trudności związanych z przejściowym brakiem płynności Spółka oraz jej podmioty zależne umiejętnie wykorzystują zewnętrzne źródła finansowania. W tym celu wykorzystywane są przez Grupę m.in. kredyty inwestycyjne, w tym dodatkowe podwyższenia istniejących kredytów inwestycyjnych (tzw. uwolnienie kapitału kredytu), pożyczki, w tym pożyczki hipoteczne, a także porozumienia z wierzycielami dotyczące prolongaty terminu płatności. Wykorzystanie wymienionych dodatkowych instrumentów ma na celu zwiększenie płynności Grupy Kapitałowej do momentu sprzedaży obiektów handlowych. W chwili obecnej Spółka wykorzystuje wymienione instrumenty do momentu zakończenia powodzeniem trwającego procesu sprzedaży wybranych nieruchomości inwestycyjnych, który powinien zakończyć się w ciągu kilkunastu miesięcy..

W Grupie Kapitałowej wystąpiło dodatkowe zapotrzebowanie finansowe związane z koniecznością obsługi bieżących zobowiązań Emitenta oraz stałego zasilania spółki zależnej Rank Müller Jelenia Góra Sp. z o.o. w celu obsługi kredytu zaciągniętego na finansowanie Pasażu Grodzkiego w Jeleniej Górze. Obecnie spółka Rank Müller Jelenia Góra Sp. z o.o. wymaga dodatkowego wsparcia finansowego, które jest na bieżąco udzielane w ramach Grupy Kapitałowej.

Jak wskazano powyżej, przyjęty model biznesowy sprawia, że wpływy z posiadanych przez Grupę Kapitałową nieruchomości oraz z usług świadczonych stronom trzecim są niewystarczające do przeprowadzenia planu inwestycyjnego bez uszczerbku dla regulowania bieżących zobowiązań jednostki dominującej, w tym obsługi jej zadłużenia, jak i obsługi zaciągniętych przez Grupę Kapitałową kredytów na finansowanie nieruchomości. W celu terminowego wywiązywania się przez Grupę Kapitałową zarówno z zobowiązań bieżących, kredytowych jak i inwestycyjnych, model zakłada sprzedaż nieruchomości komercyjnych w ciągu kilku lat od wprowadzenia ich do użytkowania, w miarę pojawiania się potrzeb finansowych. W ostatnim okresie taka potrzeba wystąpiła, w związku z czym miała miejsce transakcja sprzedaży Galerii Świdnickiej w Świdnicy. W celu utrzymania płynności Emitenta i Grupy Kapitałowej, Zarząd Spółki podjął wszelkie niezbędne kroki w celu pozyskania dodatkowych źródeł finansowania, w tym przede wszystkim kredytu nieodnawialnego zaciągniętego w BOŚ SA na wykup w ubiegłym roku obligacji serii D Emitenta, który będzie spłacany w momencie dokonywania transakcji sprzedaży posiadanych obiektów. Pierwsza rata kredytu już została spłacona, właśnie ze środków pochodzących z transakcji sprzedaży Galerii Świdnickiej.

W przypadku pozostałych wybranych nieruchomości handlowych, do których należą: Centrum Handlowe Brama Pomorza w Chojnicach, park handlowy Pasaż Wiślany w Grudziądzu, mini-galeria handlowa Pogodne Centrum w Oleśnicy i park handlowy Miejsce Piastowe k. Krosna prowadzone negocjacje powinny doprowadzić do sprzedaży wymienionych obiektów w najbliższych kilkunastu miesiącach. W planach jest także rozpoczęcie inwestycji budowy osiedla mieszkaniowego Marina Park



we Wrocławiu. Inwestycja powinna być realizowana wspólnie z partnerem, z którym prowadzone są obecnie negocjacje odnośnie podpisania umowy o współpracy. W przypadku Wrocławia Emitent nie wyklucza jednak sprzedaży części terenu inwestycyjnego. Wpływy z planowanych transakcji będą na poziomie wystarczającym na realizację planu inwestycyjnego Grupy i na regulowanie zobowiązań bieżących, jak i kredytowych przynajmniej w ciągu roku od daty publikacji niniejszego sprawozdania. Również spółki zależne wymagające stałego zasilania w środki, w tym wymieniona powyżej Rank Müller Jelenia Góra Sp. z o.o. zostaną w odpowiedni sposób zaopatrzone w środki pozwalające na prowadzenie przez nie działalności w najbliższej przyszłości. Alternatywnie, w przypadku braku sprzedaży nieruchomości w najbliższym okresie, Grupa przewiduje uwolnienie dodatkowych kwot z kredytów zaciągniętych na finansowanie niektórych nieruchomości i szacuje, iż powinno to zapewnić Grupie nieprzerwaną działalność przez okres co najmniej roku od daty niniejszego sprawozdania.

W ciągu następnych kilku lat, Grupa Kapitałowa poprowadzi kilka nowych projektów inwestycyjnych, które będą sukcesywnie sprzedawane w celu pozyskania środków na utrzymanie Grupy Kapitałowej i kontynuowanie planu inwestycyjnego.

12. Wskazanie czynników, które w ocenie emitenta będą miały wpływ na osiągnięte przez niego wyniki w perspektywie co najmniej kolejnego półrocza.

W ocenie Emitenta, wpływ na wynik finansowy w perspektywie co najmniej kolejnego półrocza będą miały zdarzenia i czynniki przedstawione poniżej.

➤ Tendencje kryzysowe

Tendencje kryzysowe w strefie euro mogą oddziaływać negatywnie na sytuację makroekonomiczną w Polsce. Pakiety pomocowe zarówno dla Grecji, jak i innych krajów Europy, mogą okazać się bardzo kosztowne, a porozumienia nie rozwiązują istotnych problemów kraju, ani co za tym idzie problemów Unii Europejskiej. Fundusze inwestycyjne mogą zacząć szukać bezpiecznych inwestycji na dojrzałych rynkach, tym samym omijając kraje takie jak Polska, wciąż postrzegane jako rynek wschodzący, co może przełożyć się zarówno na możliwość sprzedaży gotowych obiektów handlowych jak i stopy kapitalizacji oraz stopy dyskontowe, które odzwierciedlają ich rentowność i ryzyko.

➤ Popyt ze strony inwestorów

Utrzymujący się popyt na nieruchomości może umożliwić sprzedaż niektórych aktywów posiadanych przez Spółkę wcześniej niż zaplanowano i z większym zyskiem oraz pozytywnie wpłynąć na stopy kapitalizacji, a co za tym idzie na wyższe zyski z przeszacowania nieruchomości inwestycyjnych. Z drugiej strony, wzmożony popyt może negatywnie wpłynąć na cenę zakupu gruntów, które są skupowane zarówno pod przyszłe inwestycje, jak i do obrotu, oraz na nasilenie działań konkurencji w lokalizacjach zabezpieczonych przez Grupę Kapitałową.

➤ Wzrost inflacji

Może to znaleźć odzwierciedlenie w stopach procentowych, których wzrost może negatywnie wpłynąć na poziom kosztów finansowych ponoszonych przez Grupę Emitenta.

➤ Nasilenie konkurencji

Rynek, na którym działa Grupa Emitenta, cechuje wysoki i wciąż rosnący stopień konkurencji. Po wstąpieniu Polski do Unii Europejskiej na polskim rynku rozpoczęły działalność niemal wszystkie znaczące europejskie firmy dewelopersko-inwestycyjne. Zjawisko to zasadniczo wpłynęło na zaostrzenie konkurencji. Grupa Emitenta ogranicza niniejsze ryzyko między innymi poprzez inwestowanie w miastach małych i średniej wielkości, słabo nasyconych nowoczesną powierzchnią handlową oraz rozwój nowych segmentów działalności m.in. związanych z ochroną środowiska.

Dodatkowo Grupa Emitenta może spotkać się z silną konkurencją już na etapie identyfikacji i pozyskiwania gruntów. Fakt ten może spowodować znaczny wzrost cen gruntów, a co za tym idzie negatywnie wpłynąć na rentowność realizowanych przedsięwzięć budowlanych. W celu ograniczenia ryzyka związanego z konkurencją, Grupa Emitenta w trybie ciągłym przeprowadza badania rynku nieruchomości oraz analizy działań konkurencji. Spółka jednocześnie prowadzi politykę pozyskiwania działek zakładającą ich rzetelną i ostrożną ocenę.



➤ Ryzyko płynności

Projekty realizowane przez Grupę wiążą się z dużym zaangażowaniem kredytowym, dlatego też Grupa na bieżąco monitoruje stan przepływów pieniężnych, tak aby obsługa zobowiązań kredytowych nie była w żadnym momencie zagrożona.

Grupa monitoruje ryzyko braku funduszy przy pomocy narzędzia okresowego planowania płynności. Narzędzie to uwzględnia terminy zapadalności zarówno inwestycji jak i aktywów finansowych (np. konta należności, pozostałych aktywów finansowych) oraz prognozowane przepływy pieniężne z działalności operacyjnej. Celem Grupy jest utrzymanie równowagi pomiędzy ciągłością a elastycznością finansowania, poprzez korzystanie z rozmaitych źródeł finansowania, takich jak kredyty inwestycyjne, umowy leasingu finansowego, pożyczki, dłużne papiery wartościowe. Dywersyfikacja tych źródeł oraz różne okresy zapadalności finansowania zapewniają utrzymanie płynności.

➤ Problemy finansowe kontrahentów grupy

W szczególności ryzyko to dotyczy najemców nieruchomości komercyjnych, a także firm wykonawczych odpowiedzialnych za realizację poszczególnych projektów inwestycyjnych. Najmniejsze nieruchomości należące do Grupy są wynajmowane zaledwie kilku najemcom i w przypadku utraty płynności jednego lub kilku z nich, rentowność takiego projektu spada znacznie szybciej niż rentowność projektów o większej liczbie najemców. Sytuacja taka, oprócz zmniejszonych przychodów z danego projektu, może spowodować również naruszenie warunków umowy kredytowej, na podstawie której dana nieruchomość jest finansowana i w konsekwencji doprowadzić do konieczności szybszej spłaty kredytu.

Grupa starannie dobiera wykonawców generalnych poszczególnych projektów budowlanych starając się w ten sposób zapewnić ciągłość budowy i jej zakończenie w planowanym terminie. Nie da się jednak wykluczyć, że generalny wykonawca może utracić płynność finansową, co może narazić Grupę na szereg roszczeń ze strony podwykonawców, najemców jak i banku finansującego budowę. Mając te ryzyka na uwadze, Grupa pozyskuje dodatkowe zabezpieczenia od generalnego wykonawcy, a także stale wdraża odpowiednie procedury ograniczające zagrożenia związane z całym procesem budowlanym.

➤ Ryzyko związane ze wzrostem kosztów operacyjnych i innych kosztów

Koszty operacyjne i inne koszty Grupy Emitenta mogą wzrosnąć przy równoczesnym braku odpowiedniego wzrostu przychodów. Do czynników, które mogą powodować wzrost kosztów operacyjnych i innych kosztów, zaliczyć można:

- inflację,
- wzrost podatków i innych opłat publicznoprawnych,
- zmiany w przepisach prawa (np. dot. ochrony środowiska, bhp, prawa pracy i administracyjnego) lub w polityce rządowej, które zwiększają koszty utrzymania,
- wzrost kosztów finansowania, w tym w szczególności wzrost stóp procentowych, marży banków, kursu walut obcych,
- wzrost innych kosztów finansowych, w tym na skutek zmian kursu walut obcych i strat na finansowych instrumentach zabezpieczających,
- wzrost kosztów usług obcych, w tym w szczególności usług budowlanych,
- siła przetargowa potencjalnych najemców nieruchomości komercyjnych powodująca zwiększenie nakładów na wykończenie ich lokali handlowych lub alternatywnie zwiększenie partycypacji w kosztach wykończenia lokali ponoszonych przez najemców.
- zmiana przepisów prawa związanych z ochroną środowiska w zakresie w jakim może zwiększyć wydatki inwestycyjne i koszty operacyjne projektów polegających na utylizacji odpadów.

Powyższe okoliczności i wymienione czynniki mogą mieć istotny negatywny wpływ na działalność, sytuację majątkową, finansową lub wyniki Grupy Emitenta.

W celu ograniczenia ryzyka związanego ze wzrostem kosztów finansowania, Grupa Emitenta na bieżąco monitoruje sytuację rynkową i stosuje instrumenty finansowe zabezpieczające przed niekorzystną zmianą kursu walut obcych oraz oprocentowania kredytów. Ryzyko wzrostu innych kosztów znajdujących się pod kontrolą Spółki w tym usług podwykonawców jest ograniczane m.in. poprzez stosowanie procedur przetargowych. Grupa Emitenta na bieżąco monitoruje swoich odbiorców produktów i usług oraz podejmuje adekwatne działania prowadzące do terminowego regulowania swoich wierzytelności.

➤ Ryzyko związane ze zmianą kosztów budowy

Grupa zawarła i będzie zawierać umowy z wykonawcami robót budowlanych na wykonanie projektów inwestycyjnych i deweloperskich. Ze względu na m.in. wzrost cen materiałów budowlanych, ich deficyt na rynku, wzrost cen generalnego wykonawstwa czy zmianę kursu walut obcych koszty takich projektów mogą ulegać zmianie. W celu ograniczenia ryzyka wzrostu kosztów budowy Grupa na bieżąco monitoruje tendencje rynkowe, a podpisywane umowy mają odpowiednio do sytuacji rynkowej dopasowane parametry, co pozwala na ograniczenie zmienności kosztów budowy.



➤ Ryzyko związane z zależnością Grupy od wykonawców robót budowlanych

Grupa Emitenta realizując swoje inwestycje powierza ich wykonanie wyspecjalizowanym firmom budowlanym. Grupa Emitenta sprawuje bieżący nadzór nad wykonywaniem robót budowlanych, jednakże nie jest w stanie zapewnić, że zakontraktowane prace zostaną wykonane przez wykonawców w prawidłowy sposób i w uzgodnionych terminach. Opóźnienia robót i nieprawidłowości w ich wykonaniu mogą spowodować opóźnienie zakończenia inwestycji, a w konsekwencji przyczynić się do wzrostu kosztów ich realizacji. Stosowana przez Grupę Emitenta polityka polega na ograniczaniu ryzyk poprzez zawieranie umów o generalne wykonawstwo wyłącznie z renomowanymi wykonawcami robót budowlanych oraz bieżący nadzór nad pracami budowlanymi.

➤ Dostępność atrakcyjnie zlokalizowanych nieruchomości gruntowych pod przyszłe inwestycje

Emitent jednocześnie poszukuje gotowych projektów inwestycyjnych, które mogłyby skompensować ewentualne negatywne skutki przesunięcia w czasie planowanych budów, wobec których procedury administracyjne uległy wydłużeniu. W celu ograniczenia powyższego ryzyka Grupa stworzyła bank ziemi pod przyszłe projekty inwestycyjne i deweloperskie oraz rozwinęła wewnętrzny dział ekspansji, zajmujący się pozyskiwaniem nieruchomości. Nie można także wykluczyć, iż w trakcie realizacji projektu Grupa nie natknie się na nieprzewidziane czynniki, które mogą spowodować opóźnienie lub zwiększyć koszt przygotowania gruntu np. wody gruntowe, niestabilność dolnych warstw gruntu i związaną z tym konieczność jego wymiany, ukształtowanie terenu czy znaleziska archeologiczne.

➤ Procedury administracyjne w zakresie ochrony środowiska

Czynnikiem zewnętrznym mogącym mieć wpływ dla rozwoju działalności zakładów utylizacji, są procedury administracyjne wpływające z ustaw z zakresu ochrony środowiska, a w szczególności uzyskanie decyzji o uwarunkowaniach środowiskowych, które wymagają szerokich konsultacji ze wszystkimi stronami mogącymi mieć wpływ na wydanie zgody środowiskowej. Ponadto ustawodawca zapewnił szeroki udział społeczeństwa w wyborze lokalizacji, co może wywołać protesty mieszkańców.

➤ Ryzyko związane z sytuacją makroekonomiczną i polityczną w Polsce

Całość przychodów Grupy Emitenta jest związana z działalnością na rynku krajowym i z tego też względu jest uzależniona pośrednio od czynników związanych z ogólną sytuacją makroekonomiczną Polski, między innymi takich jak poziom bezrobocia, tempo wzrostu gospodarczego, czy poziom inflacji. Perturbacje na międzynarodowych rynkach finansowych oraz niespokojna sytuacja polityczna w krajach sąsiadujących z Polską wpływają na sytuację gospodarczą w kraju. Zmiany tempa krajowego wzrostu gospodarczego, wzrost stopy bezrobocia, zmiany poziomu popytu konsumenckiego, siła nabywcza konsumentów (średnie wynagrodzenie) czy też zmiany kursu PLN wobec walut obcych, wpływają i mogą w wpływać na sytuację finansową Grupy Emitenta.

Wszelkie przyszłe niekorzystne zmiany jednego lub kilku z powyższych czynników, w szczególności pogorszenie stanu polskiej gospodarki, kryzys walutowy lub kryzys finansów publicznych, mogą mieć negatywny wpływ na wyniki i sytuację finansową Grupy Emitenta.

➤ Ryzyko zmian regulacji prawnych

Pewne zagrożenie mogą stanowić zmiany przepisów prawa lub różne jego interpretacje. Niespójność, brak jednolitej interpretacji przepisów prawa oraz częste nowelizacje pociągają za sobą poważne ryzyko w prowadzeniu działalności gospodarczej, zwłaszcza w zakresie pozyskiwania nieruchomości gruntowych i realizacji inwestycji budowlanych. Ewentualne zmiany, w szczególności przepisów dotyczących działalności przemysłowej, ochrony środowiska, prawa pracy i ubezpieczeń społecznych, prawa handlowego (w tym prawa spółek i prawa regulującego zasady funkcjonowania rynku kapitałowego), mogą zmierzać w kierunku powodującym wystąpienie negatywnych skutków dla działalności Grupy Emitenta. Prawo polskie obecnie znajduje się wciąż w okresie dostosowawczym, związanym z przystąpieniem Polski do Unii Europejskiej. Zmiany przepisów prawa z tym związane mogą mieć wpływ na otoczenie prawne działalności gospodarczej, w tym także Grupy Emitenta.

Jednym ze skutków rozszerzenia Unii Europejskiej jest konieczność harmonizacji polskiego prawa z ustawodawstwem europejskim. Zmianie uległo wiele ustaw i nadal wdrażane są dyrektywy prawa europejskiego, które zmieniają procedury administracyjne, sądowe, a także przepisy regulujące prawo prowadzenia działalności gospodarczej, np. w zakresie stawek podatku od wartości dodanej. Wejście w życie nowych regulacji obrotu gospodarczego może wiązać się z problemami interpretacyjnymi, niekonsekwentnym orzecznictwem sądów, niekorzystnymi interpretacjami przyjmowanymi przez organy administracji publicznej, itp.



➤ Ryzyko geopolityczne i konfliktów międzynarodowych

Zagrożenie może wynikać z nasilających się konfliktów międzynarodowych w pobliżu granic Polski, a także będące ich skutkiem sankcje gospodarcze wprowadzone przez kraje handlujące z Polską. Może to powodować, że rynek Europy Środkowo-Wschodniej zostanie uznany przez inwestorów za zbyt ryzykowny do inwestowania. Mogłoby się to odbić na wzroście kursów walut i wzroście stóp kapitalizacji i dyskontowych, a także spadku liczby transakcji handlowych na rynku nieruchomości handlowych.

➤ Ryzyko kursowe

Działalność Grupy Emitenta podlega wpływowi wahań kursów walutowych, a w szczególności kursowi euro. Spółka zawiera znaczną część umów, w tym umowy najmu i umowy kredytowe, w euro. Wprawdzie umowy kredytowe są zawierane w euro tylko w przypadku, gdy w ocenie Zarządu stanowią naturalne zabezpieczenie zmienności przychodów z czynszów najmu denominowanych w euro pochodzących z nieruchomości finansowanych tymi kredytami, nie można wykluczyć jednak, że zmiany kursów walut w stosunku do złotego mogą mieć istotny wpływ na wyniki Grupy Emitenta. W okresie znacznego wzrostu kursu walut, wzrost ten może mieć pozytywny wpływ na przychody ze sprzedaży, przeszacowanie wartości nieruchomości do wartości godziwej i wyniki Grupy Emitenta. W okresie znacznego spadku kursu walut, spadek ten może mieć negatywny wpływ na przychody ze sprzedaży, przeszacowanie wartości nieruchomości do wartości godziwej, a co za tym idzie, wyniki Grupy Emitenta. Taka zmienność wyniku jest ograniczana przez Grupę Emitenta w sposób wskazany powyżej, jak również poprzez odpowiednie strategie zabezpieczeń ustalone z instytucjami finansującymi dany projekt.

➤ Ryzyko związane z niestabilnością systemu podatkowego

System podatkowy w Polsce charakteryzuje się relatywną niestabilnością. Ewentualne, nieoczekiwane zmiany dotyczące opodatkowania działalności gospodarczej mogą wpłynąć negatywnie na prowadzoną przez Grupę działalność inwestycyjną i deweloperską. Ponadto istnieje ryzyko, że nowe regulacje podatkowe osłabią skłonność konsumentów i firm do nabywania nieruchomości.

➤ Ryzyko związane z odpowiedzialnością z tytułu ochrony środowiska

Zgodnie z polskim prawem, podmioty użytkujące grunty, na których znajdują się substancje niebezpieczne lub inne zanieczyszczenia, mogą zostać zobowiązane do oczyszczenia gruntów lub zapłaty kar z tytułu ich zanieczyszczenia lub w inny sposób zostać pociągnięte do odpowiedzialności. Ocena ryzyka powstania roszczeń odszkodowawczych, obowiązku ponoszenia kosztów rekultywacji i zapłaty kar administracyjnych z tytułu zanieczyszczenia środowiska jest dla Grupy Emitenta ważnym elementem analizy prawnej i technicznej przeprowadzanej w ramach procesu pozyskiwania gruntów pod przyszłe inwestycje. Nie można jednakże wykluczyć możliwości, że w przyszłości Grupa Emitenta będzie zobowiązana do zapłaty odszkodowań, kar administracyjnych czy ponoszenia kosztów rekultywacji wynikających z zanieczyszczenia środowiska na posiadanych przez Spółkę gruntach. Może to mieć istotny negatywny wpływ na działalność, sytuację finansową lub wyniki Grupy Emitenta. W celu minimalizacji powyższego ryzyka Grupa Emitenta przeprowadza analizy techniczne oraz prawne gruntów nabywanych pod przyszłe projekty inwestycyjne i deweloperskie pod kątem potencjalnych ryzyk związanych z odpowiedzialnością z tytułu ochrony środowiska.

Przepisy ochrony środowiska i ich potencjalne zmiany w przyszłości wywierają również istotny wpływ na obecnie rozwijaną działalność Emitenta polegającą na utylizacji odpadów komunalnych i przemysłowych. Zakłady przetwarzające odpady są zobowiązane do przestrzegania odpowiednich przepisów z zakresu ochrony środowiska. Emitent nie może wykluczyć, że technologia termicznego przekształcania odpadów, którą zamierza zastosować w swoich zakładach nie będzie wymagała dalszych nakładów inwestycyjnych w celu dostosowania do zmieniających się przepisów prawnych, nie będzie możliwe uzyskanie odpowiednich decyzji administracyjnych z zakresu ochrony środowiska umożliwiających realizację zakładów w danej lokalizacji jak również iż nie wystąpią w przyszłości zdarzenia ponadnormatywnej emisji substancji szkodliwych do środowiska naturalnego. W efekcie Emitent może być narażony na dodatkowe koszty dostosowania się do nowych przepisów, zarzucenie rozpoczętych projektów, kary, odszkodowania jak i koszty usunięcia zanieczyszczeń środowiska. Może to mieć istotny negatywny wpływ na działalność, sytuację finansową lub wyniki Grupy Emitenta.

➤ Ryzyko związane z procedurami administracyjnymi

Grupa Emitenta nie może zapewnić, że poszczególne pozwolenia, zezwolenia lub zgody wymagane w związku z obecnymi lub nowymi inwestycjami zostaną uzyskane przez Grupę Emitenta ani, że jakiegokolwiek obecne lub przyszłe pozwolenia, zezwolenia lub zgody nie zostaną wzruszone. Nieuzyskanie takich zezwoleń, zgód lub pozwoleń lub ich wzruszenie może negatywnie wpłynąć na zdolność prowadzenia lub zakończenia obecnych lub nowych projektów deweloperskich lub



inwestycyjnych przez Grupę Emitenta. Może mieć to istotny negatywny wpływ na działalność, sytuację finansową lub wyniki Grupy Emitenta.

➤ Problemy płynnościowe kontrahentów Spółki i kontrahentów jej spółek zależnych

Grupa Emitenta stara się zabezpieczyć swoje obecne jak przyszłe i wierzytelności kontraktowe m.in. poprzez wstępną weryfikację klienta, a na dalszym etapie poprzez uzyskanie kaucji pieniężnej, gwarancji bankowej lub ubezpieczeniowej oraz odpowiednie zapisy umowne przewidujące kary, możliwość wypowiedzenia umowy itp. Nie można jednak wykluczyć iż wspomniane procedury jak i otrzymane zabezpieczenia wierzytelności mogą okazać się niewystarczające w przypadku niewywiązywania się wierzyciela z warunków kontraktowych jak i jego niewypłacalności.

➤ Ryzyko utraty płynności spółek zależnych

Spółki zależne stosują wysokie dźwignie finansowe finansując swoje projekty inwestycyjne kredytami bankowymi na podstawie zawartych umów kredytowych wymagających udzielenia poręczeń przez spółkę holdingową tj. Emitenta. W przypadku braku spełnienia warunków umownych przez spółkę zależną np. w skutek wystąpienia m.in. ryzyk omówionych powyżej, Emitent może zostać wezwany do spełnienia zobowiązań wynikających z umów kredytowych. Realizowane projekty wiążą się z dużym zaangażowaniem kredytowym, dlatego też na bieżąco monitorowany stan przepływów pieniężnych, tak aby obsługa zobowiązań kredytowych nie była w żadnym momencie zagrożona.

Do wewnętrznych czynników istotnych dla rozwoju grupy kapitałowej, w okresie kolejnego półrocza, niewątpliwie należeć będą czynniki przedstawione poniżej:

➤ Ściśle określona strategia rozwoju

Zarząd Emitenta nie może zapewnić, że cele strategiczne zostaną osiągnięte. Rynki, na których działa Grupa Emitenta, podlegają ciągłym zmianom, których kierunek i natężenie zależne są od wielu czynników. Dlatego przyszła pozycja rynkowa, sytuacja majątkowa oraz przychody i zyski Grupy Emitenta zależne są od zdolności do wypracowania i wdrożenia długoterminowej strategii oraz warunków i trendów otoczenia rynkowego. Podjęcie jakichkolwiek nietrafnych decyzji wynikających z niewłaściwej oceny sytuacji lub niezdolność adaptacji do dynamicznie zmieniających się warunków rynkowych może mieć negatywne skutki dla wyników finansowych Grupy Emitenta. W celu zminimalizowania ww. ryzyka Grupa Emitenta stara się analizować wszystkie czynniki decydujące o wyborze strategii w perspektywie krótko- jak i długoterminowej, tak aby możliwe było maksymalnie precyzyjne określenie kierunku i charakteru zmian otoczenia rynkowego.

➤ Doświadczenie kadry właścicielskiej i zarządzającej

Grupa zatrudnia wysokiej rangi specjalistów w zakresie ekspansji, prowadzenia procedur administracyjnych związanych z nieruchomościami, z zakresu nadzorowania budów, pozyskiwania finansowania, komercjalizacji obiektów i kilku innych. Ich odejście może wiązać się z tymczasowym negatywnym wpływem na jej działalność.

W związku z powyższym, Emitent jest zależny od osób pełniących funkcje kierownicze, a w szczególności członków Zarządu. Osoby znajdujące się w Zarządzie Spółki posiadają szerokie doświadczenie zdobyte na polskim rynku nieruchomości, a także podczas zarządzania Spółką. Odejście któregokolwiek z członków Zarządu, przede wszystkim Prezesa Zarządu, może negatywnie wpłynąć na zdolność Emitenta i całej Grupy Kapitałowej do prowadzenia działalności, co mogłoby mieć istotny negatywny wpływ na działalność, sytuację finansową czy jej wyniki.

➤ Terminowe rozpoczęcie budów zaplanowanych obiektów handlowych

Ewentualne opóźnienia w procedurach administracyjnych w odniesieniu do planowanych obiektów handlowych, skutkują brakiem możliwości rozpoczęcia budowy w zaplanowanym terminie i koniecznością odroczenia rozpoznawania zysków z przeszacowania.


Jan Mrocza
Prezes Zarządu


Małgorzata Mrocza
Wiceprezes Zarządu

Legnica, 27 września 2017 r.

